

VYHODNOCENÍ VLIVŮ ÚZEMNÍHO PLÁNU CHVALOVICE NA UDRŽITELNÝ ROZVOJ ÚZEMÍ

podle § 19 odst. 2 stavebního zákona č. 183/2006 Sb., ve znění pozdějších předpisů a jeho přílohy, podle přílohy č. 5 vyhlášky č. 500/2006 Sb., o územně analytických podkladech, územně plánovací dokumentaci a způsobu evidence územně plánovací činnosti, ve znění pozdějších předpisů a podle § 10i zákona č. 100/2001 Sb., o posuzování vlivů na životní prostředí, ve znění pozdějších předpisů

| | | |
|----------|--|----------|
| A | VYHODNOCENÍ VLIVŮ ÚZEMNÍHO PLÁNU NA ŽIVOTNÍ PROSTŘEDÍ PODLE PŘÍLOHY STAVEBNÍHO ZÁKONA..... | 5 |
| A.0 | ÚVOD..... | 5 |
| A.I | STRUČNÉ SHRNUÍ OBSAHU A HLAVNÍCH CÍLŮ ÚP, VZTAH K JINÝM KONCEPCÍM | 6 |
| A.II | ZHODNOCENÍ VZTAHU ÚP K CÍLŮM OCHRANY ŽP PŘIJATÝM NA MEZISTÁTNÍCH, KOMUNITÁRNÍ A VNITROSTÁTNÍ ÚROVNI | 10 |
| A.II.1 | Národní strategie a programy..... | 10 |
| A.II.2 | Regionální strategie a programy | 10 |
| A.II.3 | Vybrané cíle ochrany ŽP | 11 |
| A.III | ÚDAJE O SOUČASNÉM STAVU ŽP V ŘEŠENÉM ÚZEMÍ A JEHO PŘEDPOKLÁDANÉM VÝVOJI, POKUD BY NEBYL PLATNĚN ÚP | 16 |
| A.III.1 | Klima, ovzduší a hluk..... | 16 |
| A.III.2 | Vodní poměry | 20 |
| A.III.3 | Geologické a geomorfologické poměry | 21 |
| A.III.4 | Půda..... | 23 |
| A.III.5 | Biogeografická charakteristika a biotopy | 24 |
| A.IV | CHARAKTERISTIKY ŽP, KTERÉ BY MOHLY BÝT UPLATNĚNÍM ÚP VÝZNAMNĚ OVLIVNĚNY | 25 |
| A.V | SOUČASNÉ PROBLÉMY A JEVI ŽP, KTERÉ BY MOHLY BÝT UPLATNĚNÍM ÚP VÝZNAMNĚ OVLIVNĚNY ZEJMÉNA S OHLEDEM NA ZVLÁŠTĚ CHRÁNĚNÁ ÚZEMÍ A PTAČÍ OBLASTI | 26 |
| A.V.1 | Územní systém ekologické stability..... | 26 |
| A.V.2 | Zvláště chráněná území, přírodní parky | 28 |
| A.V.3 | Evropsky významné lokality, ptačí oblasti | 28 |
| A.V.4 | Významné krajinné prvky..... | 28 |
| A.V.5 | Zvláště chráněné druhy, památné stromy | 28 |
| A.V.6 | Území historického, kulturního nebo archeologického významu | 29 |
| A.VI | ZHODNOCENÍ STÁVAJÍCÍCH A PŘEDPOKLÁDANÝCH VLIVŮ ÚP NA ŽP VČETNĚ VLIVŮ SEKUNDÁRNÍCH, SYNERGICKÝCH, KUMULATIVNÍCH, KRÁTKODOBÝCH, STŘEDNĚDOBÝCH A DLOUHODOBÝCH, TRVALÝCH A PŘECHODNÝCH, Kladných a záporných | 30 |
| A.VI.1 | Vyhodnocení jednotlivých nových zastavitelných ploch a koridorů | 30 |
| A.VI.2 | Souhrnné vyhodnocení vlivů jednotlivých nových zastavitelných ploch ÚP včetně vlivů kumulativních a synergických..... | 37 |
| A.VII | POROVNÁNÍ ZJIŠTĚNÝCH NEBO PŘEDPOKLÁDANÝCH Kladných a záporných VLIVŮ PODLE JEDNOTLIVÝCH VARIANT ŘEŠENÍ A JEJICH ZHODNOCENÍ; SROZUMITELNÝ POPIS POUŽITÝCH METOD VYHODNOCENÍ VČETNĚ JEJICH OMEZENÍ..... | 39 |
| A.VIII | OPATŘENÍ PRO PŘEDCHÁZENÍ, SNÍŽENÍ NEBO KOMPENZACI ZÁVAŽNÝCH ZÁPORNÝCH VLIVŮ NA ŽP | 39 |
| A.IX | ZHODNOCENÍ ZPŮSOBU ZAPRACOVÁNÍ VNITROSTÁTNÍCH CÍLŮ OCHRANY ŽP DO ÚP | 39 |
| A.X | NÁVRH UKAZATELŮ PRO SLEDOVÁNÍ VLIVU ÚP NA ŽP..... | 40 |

| | | |
|----------|--|-----------|
| A.XI | NÁVRH UKAZATELŮ NA ROZHODOVÁNÍ VE VYMEZENÝCH PLOCHÁCH A KORIDORECH Z HLEDISKA MINIMALIZACE NEGATIVNÍCH VLIVŮ NA ŽP | 40 |
| A.XII | NETECHNICKÉ SHRUTÍ VÝŠE UVEDENÝCH ÚDAJŮ | 40 |
| A.XIII | ZÁVĚRY A DOPORUČENÍ VČETNĚ STANOVISKA K ÚP | 41 |
| A.XIV | POUŽITÉ ZKRATKY | 41 |
| A.XV | ZPRACOVATEL | 42 |
| B | VYHODNOCENÍ VLIVŮ ÚZEMNÍHO PLÁNU NA EVROPSKY VÝZNAMNÉ LOKALITY NEBO PTAČÍ OBLASTI | 45 |
| C | VYHODNOCENÍ VLIVŮ NA SKUTEČNOSTI ZJIŠTĚNÉ V ÚZEMNĚ ANALYTICKÝCH PODKLADECH | 45 |
| D | PŘÍPADNÉ VYHODNOCENÍ VLIVŮ NA JINÉ SKUTEČNOSTI OVLIVNĚNÉ NAVRŽENÝM ŘEŠENÍM, AVŠAK NEPODCHYCENÉ V ÚZEMNĚ ANALYTICKÝCH PODKLADECH, NAPŘÍKLAD SKUTEČNOSTI ZJIŠTĚNÉ V DOPLŇUJÍCÍCH PRŮZKUMECH A ROZBORECH | 51 |
| E | VYHODNOCENÍ PŘÍNOSU ÚZEMNÍHO PLÁNU K NAPLNĚNÍ PRIORITY ÚZEMNÍHO PLÁNOVÁNÍ PRO ZAJIŠTĚNÍ UDRŽITELNÉHO ROZVOJE ÚZEMÍ OBSAŽENÝCH V PÚR A ZÚR | 51 |
| F | VYHODNOCENÍ VLIVŮ NA UDRŽITELNÝ ROZVOJ ÚZEMÍ – SHRUTÍ | 53 |

Seznam zpracovatelů

Část A - Vyhodnocení vlivů územního plánu na životní prostředí podle přílohy stavebního zákona

Šambergerová Olga Ing.

držitelka autorizace k posuzování vlivů na životní prostředí

číslo autorizace: 87739/ENV/15,

číslo rozhodnutí o prodloužení autorizace: MZP/2017/710/338;

Bucek Jakub Mgr,

Ovzduší, hluk, Veřejné zdraví

Autorizace č.: 4365/820/09KS

Část B - Vyhodnocení vlivů územního plánu na území NATURA 2000

Část C - Vyhodnocení vlivů na skutečnosti zjištěné v územně analytických podkladech (ÚAP)

Část D - Případné vyhodnocení vlivů na jiné skutečnosti ovlivněné navrženým řešením, avšak nepodchycené v územně analytických podkladech, například skutečnosti zjištěné v doplňujících průzkumech a rozborech

Část E - Vyhodnocení přínosu územního plánu k naplnění priorit územního plánování pro zajištění udržitelného rozvoje území

Část F - Vyhodnocení vlivů na udržitelný rozvoj území – shrnutí

Ing. arch. Jaroslav Poláček

držitel autorizace pro obor územní plánování

držitel autorizace pro obor architektura

číslo autorizace: ČKA 03 253

A VYHODNOCENÍ VLIVŮ ÚZEMNÍHO PLÁNU NA ŽIVOTNÍ PROSTŘEDÍ PODLE PŘÍLOHY STAVEBNÍHO ZÁKONA

A.0 ÚVOD

Posouzení vlivů územně plánovací dokumentace „Územní plán Chvalovice“ na životní prostředí je zpracováno podle § 10i) zákona o posuzování vlivů na životní prostředí č. 100/2001 Sb., ve znění pozdějších předpisů, a ustanovení § 19 odst. 2 zákona č. 183/2006 Sb., o územním plánování a stavebním řádu (stavební zákon), ve znění pozdějších předpisů, v rozsahu podle přílohy k tomuto zákonu.

Návrh územního plánu byl zpracován f. A – projekt, s.r.o., Dvořákova 2922/16, Znojmo, autorizovanou osobou Ing. arch. Jaroslavem Poláčkem, ČKA 03 253 v březnu 2022.

Posouzení vlivů na životní prostředí je zpracováno na základě „NÁVRH OPATŘENÍ OBECNÉ POVAHY OBCE CHVALOVICE „ZADÁNÍ ÚZEMNÍHO PLÁNU CHVALOVICE S PRVKY REGULAČNÍHO PLÁNU“ zpracovaného Městským úřadem Znojmo, odborem územního plánování a strategického rozvoje v lednu 2021:

„Krajský úřad Jihomoravského kraje, odbor životního prostředí, jako dotčený orgán posuzování vlivů na životní prostředí příslušný dle ust. § 22 písm. d) zákona č. 100/2001 Sb., o posuzování vlivů na životní prostředí a o změně některých souvisejících zákonů, ve znění pozdějších předpisů uplatil požadavek na vyhodnocení vlivů územního plánu Chvalovice na životní prostředí.

Toto vyhodnocení musí být zpracováno osobou s autorizací podle § 19 zákona o posuzování vlivů na životní prostředí. Rámcový obsah vyhodnocení je uveden v příloze stavebního zákona. Vyhodnocení se zaměří zejména na možné střety se zájmy ochrany přírody a ochrany zdraví obyvatel před zvýšenou prašností (bez požadavku na zpracování HIA autorizovanou osobou).

Požadavky uvedené v návrhu zadání ÚP mohou stanovit rámec pro budoucí povolení záměrů uvedených v příloze č. 1 zákona o posuzování vlivů na životní prostředí. Budoucí využití ploch může mít negativní vliv na složky životního prostředí, ochranu zemědělského půdního fondu a zdraví obyvatel.

Vyhodnocení bude zpracováno v rozsahu úměrném velikosti a složitosti řešeného území. S ohledem na obsah územního plánu a charakter řešeného území se vyhodnocení zaměří zejména na problematiku ochrany přírody a krajiny, ochranu vod, ochrany zemědělského půdního fondu a dále na možné negativní dopady na jednotlivé složky ŽP, veřejné zdraví a pohodu obyvatel související s budoucím využitím návrhových ploch. Následně budou navržena opatření v ÚP případně doplněna v závislosti na stanovení vlivu změn. Všechny změny budou posouzeny ve vzájemných vztazích, aby byly eliminovány budoucí střety vyplývající z rozdílného funkčního využití. OŽP neuplatňuje požadavek na zpracování variantního řešení.

Vyhodnocení bude obsahovat návrh stanoviska příslušného úřadu ke koncepci s uvedením jednoznačných výroků, zda lze z hlediska negativních vlivů na životní prostředí doporučit schválení jednotlivých návrhových ploch a schválení územního plánu jako celku, popřípadě budou navrženy a doporučeny podmínky nutné k minimalizaci vlivů na životní prostředí a veřejné zdraví.

OŽP požaduje, aby v příslušné části odůvodnění návrhu územního plánu bylo uvedeno, jak byly do návrhu územního plánu zapracovány podmínky a opatření navržené pro jednotlivé plochy a koridory ve vyhodnocení, případně bylo odůvodněno, proč podmínky a opatření uvedené ve vyhodnocení zapracovány nebyly. Uvedený požadavek vyplývá z ustanovení §53 odst. 5 písm. b) stavebního zákona.“

Předmětem posouzení je návrh územního plánu Chvalovice. Návrh je zpracován v jedné variantě a posouzen vůči tzv. nulové variantě.

A.I STRUČNÉ SHRNTÍ OBSAHU A HLAVNÍCH CÍLŮ ÚP, VZTAH K JINÝM KONCEPCÍM

Územní plán Chvalovice stanovuje následující požadavky na základní koncepci rozvoje území obce a ochrany a rozvoje jeho hodnot:

- 1) Obec Chvalovice se bude nadále rozvíjet jako ucelený sídelní útvar s odlehlou komerční místní částí Hatě a kompaktní zástavbou sklepní ulice. Jinde ve volné krajině, bez přímé vazby na zastavěné území, nebudou vznikat nová sídla, usedlosti ani areály.
- 2) Bude podpořen rozvoj uvnitř obce zastavěním volných proluk, umožněním přestaveb stávajících neužívaných staveb v obci.
- 3) Nové plochy pro výrobní a skladovací aktivity vymezeny nejsou. Návrh stabilizuje stávající plochy výrobní na západním okraji zástavby obce.
- 4) Bude podpořen rozvoj komerčních aktivit v návaznosti na stávající areály tohoto charakteru v místní části Hatě a severně od obce.
- 5) Bude zajištěno vymezení dostatečných veřejných prostranství, zejména ve vazbě na zastavitelné plochy pro bydlení.
- 6) Bude posíleno polyfunkční využití obytné části zastavěného území i zastavitelných ploch (bydlení, služby, podnikatelské aktivity).
- 7) Umístění a charakter staveb bude odpovídat urbanistickému a architektonickému charakteru prostředí. Forma výstavby ve vazbě na stávající zástavbu (např. přestavby a dostavby proluk) bude přizpůsobena stávajícímu charakteru zástavby v jednotlivých částech obce.
- 8) Bude podpořen rozvoj dopravní a technické infrastruktury.
- 9) Bude podpořena revitalizace krajiny s cílem zvýšení její ekologické stability, zajištěna ochrana významných krajinných prvků a dále rozvinut územní systém ekologické stability území.
- 10) Bude podpořeno využití krajiny pro rekreační účely (turistika, cykloturistika, hipoturistika, vinařská turistika).
- 11) Bude podpořena prostupnost krajiny ochranou stávajících cest a obnovou historické cestní sítě i dalšími navrhovanými účelovými komunikacemi v krajině.
- 12) Bude umožněno provádět potřebná protierozní opatření ve všech plochách.
- 13) Kromě hodnot území, jejichž ochrana je zajištěna právními předpisy, územní plán určuje tyto hodnoty a ochranu:
 - plošná urbanistická hodnota návsi s kostelem sv. Markéty s přilehlým veřejným prostranstvím
 - plošná urbanistická hodnota naučného parku východně od sklepní ulice s kaplí Panny Marie
 - plošná urbanistická hodnota sklepní ulice
 - nepřipustit záměry, které by mohly nepříznivě ovlivnit okolní prostředí a poškodily by význam plošných urbanistických hodnot
 - charakter sídla, struktura zástavby a výšková hladina, především v plochách urbanistických hodnot a v navazujícím území
 - nesmí být narušena urbanistická struktura zástavby v obci daná historickým vývojem

- je nutné respektovat výšku, měřítko, hmotové uspořádání zástavby, orientaci střech k uličnímu prostoru
- nové stavby i změny stávajících staveb nesmí architektonickým ztvárněním, objemovými parametry, vzhledem, umístěním, použitými materiály poškodit hodnoty území
- území sklepní ulice západně od obce řeší tento územní plán s prvky regulačního plánu a stanovuje podmínky prostorového uspořádání v území v podrobnosti regulačního plánu
- historicky významné stavby – kaple Povýšení svatého Kříže na návsi,
- památky místního významu – drobné stavby v krajině a obci (kříže, poklony, pomníky, kapličky)
- chránit charakter dosud nezastavěné volné krajiny
- chránit okolí drobných staveb v krajině i v obci, nepřipustit záměry, které by nepříznivě ovlivnily jejich vzhled, prostředí a estetické působení v obci a v krajině
- přírodní hodnoty – významné plochy sídelní zeleně. Vzhledem k nízkému podílu přírodních biotopů v řešeném území se za přírodní hodnoty považují plochy stávající zeleně v krajině, které se nenachází na pozemcích k plnění funkce lesa, doprovodná zeleň kolem silnic, místních komunikací a cest. Důležitou ekologickou úlohu hrají území se zelení kolem toku Daníže a vodních ploch v území. Tato území je třeba chránit před poškozením a usilovat o jejich doplnění.
- civilizační hodnoty – občanské vybavení místního významu, napojení na veřejnou síť dopravní a technické infrastruktury a jejich zdroje, dostupnost veřejné dopravy. Hodnoty, které spočívají ve vybavení území, je třeba respektovat a rozvíjet.

O pořízení nového územního plánu pro obec Chvalovice rozhodlo Zastupitelstvo obce Chvalovice na svém zasedání dne 17.12.2019.

Zadání územního plánu s prvky regulačního plánu zpracoval pořizovatel po několika pracovních jednáních s určeným zastupitelem, obsah odpovídá příloze č. 6 vyhlášky č.500/2006, o územně analytických podkladech, územně plánovací dokumentaci a způsobu evidence územně plánovací činnosti v platném znění. Návrh zadání byl vystaven k veřejnému nahlédnutí v termínu od 18.5.2021 do 17.6.2021, v tomto termínu mohl každý uplatnit u pořizovatele písemné připomínky. Dotčeným orgánům a sousedním obcím byl návrh zadání zaslán jednotlivě. Ty mohly uplatnit své požadavky a podněty nejpozději do 30 dnů ode dne obdržení návrhu zadání. Doručené požadavky a podněty pořizovatel společně s určeným zastupitelem vyhodnotil, zadání upravil a předložil Zastupitelstvu obce Chvalovice ke schválení. Zadání územního plánu Chvalovice s prvky regulačního plánu bylo schváleno dne 2.9.2021.

Návrh nového územního plánu přebírá některé zastavitelné plochy ze současné územně plánovací dokumentace, vymezuje nové rozvojové plochy a snižuje množství návrhových ploch pro bydlení a výrobu vymezených v současné ÚPD. Rozvoj obce je navržen v návaznosti na stávající zastavěné území.

Podkladem pro zpracování návrhu ÚP Chvalovice bylo zadání ÚP Chvalovice, které Zastupitelstvo obce Chvalovice schválilo na svém zasedání dne 2.9.2021. V části „g“ jsou požadavky na vyhodnocení předpokládaných vlivů ÚP na udržitelný rozvoj území, které toto hodnocení zohledňuje. Citace ze zadání níže.

g) požadavky na vyhodnocení předpokládaných vlivů územního plánu na udržitelný rozvoj území

Podrobnější požadavky na rozvoj území obce jsou vyjádřeny především v kapitole a) tohoto návrhu zadání.

Řešené území není součástí území soustavy NATURA 2000, nezasahuje do něj žádná evropsky významná lokalita ani ptačí oblast. Požadavek na posuzování vlivu Územního plánu Chvalovice na území soustavy NATURA 2000 se tedy nepředpokládá.

Pokud bude uplatněn požadavek na posouzení vlivů Územního plánu Chvalovice na životní prostředí, bude zpracováno i vyhodnocení územního plánu na udržitelný rozvoj území.

Požadavky na vyhodnocení předpokládaných vlivů územního plánu na udržitelný rozvoj území budou doplněny až na základě výsledků projednání tohoto návrhu zadání Územního plánu Chvalovice a stanoviska příslušného dotčeného orgánu.

Stanoviska příslušných dotčených orgánů k uvažovaným záměrům:

Krajský úřad Jihomoravského kraje, odbor životního prostředí, jako orgán ochrany přírody, příslušný podle ustanovení § 77a odst. 4) písm. n) a x) zákona č. 114/1992 Sb., o ochraně přírody a krajiny, ve znění pozdějších předpisů vyhodnotil na základě žádosti Městského úřadu Znojmo v postavení pořizovatele územního plánu, podané dne 13.05.2021 možnosti vlivu „Návrhu zadání územního plánu Chvalovice“ na lokality soustavy Natura 2000 a vydává stanovisko podle § 45i odstavce 1) téhož zákona v tom smyslu, že předložený návrh zadání územního plánu **nemůže mít významný vliv** na žádnou evropsky významnou lokalitu nebo ptačí oblast soustavy Natura 2000 nacházející se v působnosti Krajského úřadu Jihomoravského kraje.

Podkladem pro posouzení bylo elektronicky zasláné Oznámení o projednávání Návrhu zadání územního plánu Chvalovice včetně přiložené dokumentace návrhu zadání územního plánu.

V navrhované koncepci ani v její blízkosti se nenachází žádná území soustavy Natura 2000.

Vzhledem k uvedenému nemá předložená dokumentace potenciál, samostatně nebo ve spojení s jinými koncepcemi či záměry, významně ovlivnit předměty ochrany nebo celistvost evropsky významných lokalit nebo ptačích oblastí.

Z hlediska zákona č. 100/2001 Sb., o posuzování vlivů na životní prostředí a o změně některých souvisejících zákonů (zákon o posuzování vlivů na životní prostředí), ve znění pozdějších předpisů:

OŽP jako dotčený orgán posuzování vlivů na životní prostředí příslušný dle ust. § 22 písm. d) zákona o posuzování vlivů na životní prostředí tímto **uplatňuje požadavek** na vyhodnocení vlivů územního plánu Chvalovice na životní prostředí (dále jen „SEA vyhodnocení“).

Toto SEA vyhodnocení musí být zpracováno osobou s autorizací podle § 19 zákona o posuzování vlivů na životní prostředí. Rámcový obsah SEA vyhodnocení je uveden v příloze stavebního zákona.

„Návrh zadání ÚP Chvalovice“ obsahuje mimo jiné požadavek na prověření vymezení ploch protipovodňové ochrany, ploch určených k retenci povrchových vod a rozšíření ploch sportu a rekreace neurčitého rozsahu a využití. Dle textu „Návrhu zadání ÚP Chvalovice“ může také dojít ke změně využití stávajícího letiště. Je proto třeba jasně identifikovat možné střety těchto ploch a případně navrhnout podmínky přípustného využití, které riziko možného negativního ovlivnění životního prostředí eliminují.

Předkládaný „Návrh zadání ÚP Chvalovice“ dále obsahuje požadavky na vymezení koridoru, jehož vymezením bude územní plán uveden do souladu s platnými Zásadami územního rozvoje Jihomoravského kraje (ZÚR JMK):

- DS09 – I/38 Znojmo (I/53) – Hatě – hranice ČR/Rakousko

SEA vyhodnocení bude zpracováno v rozsahu úměrném velikosti a složitosti řešeného území. S ohledem na obsah „Návrhu zadání ÚP Chvalovice“ a charakter řešeného území se SEA vyhodnocení zaměří zejména na problematiku ochrany přírody a krajiny a krajinného rázu, ochranu vod, ochranu zemědělského půdního fondu, ochranu vod, a dále na možné negativní dopady na životní prostředí, veřejné zdraví a pohodu bydlení související s budoucím využitím návrhových ploch.

Návrhové plochy budou posouzeny ve vzájemných vztazích, aby byly eliminovány budoucí střety vyplývající z rozdílného funkčního využití.

SEA vyhodnocení bude obsahovat návrh stanoviska příslušného úřadu ke koncepci s uvedením jednoznačných výroků, zda lze z hlediska negativních vlivů na životní prostředí doporučit schválení jednotlivých návrhových ploch a koridorů a schválení územního plánu jako celku, popřípadě budou navrženy a doporučeny podmínky nutné k minimalizaci vlivů na životní prostředí a veřejné zdraví.

OŽP požaduje, aby v příslušné části odůvodnění návrhu územního plánu bylo uvedeno, jak byly do návrhu ÚP zapracovány podmínky a opatření navržené pro jednotlivé plochy a koridory ve vyhodnocení, případně bylo odůvodněno, proč podmínky a opatření uvedené ve vyhodnocení zapracovány nebyly.

Uvedený požadavek vyplývá z ustanovení § 53 odst. 5 písm. b) stavebního zákona.

Návrh nového územního plánu definuje nové zastavitelné plochy (Z – x) oproti původnímu ÚPD, ty jsou předmětem tohoto hodnocení. Jedná se o plochy pro bydlení hromadné – BH, pro bydlení venkovské – BV, občanské vybavenosti – veřejné – OS, OH, občanské vybavenosti – komerční – OK, dopravní infrastruktury, technické infrastruktury, přestavby – P, veřejných prostranství – PP, PZ.

Podrobně jsou tyto plochy včetně regulativů popsány dále.

Územní plán respektuje obecné priority územního plánování pro zajištění udržitelného rozvoje, které vyplývají z Politiky územního rozvoje České republiky. Politika územního rozvoje nestanovuje na zájmovém území žádné rozvojové oblasti ani rozvojové osy, území rovněž neleží v žádné specifické oblasti.

Dle zásad územního rozvoje Jihomoravského kraje (2020) neleží území obce Chvalovice v rozvojové oblasti nebo rozvojové ose nadmístního nebo republikového významu ani do něj nezasahuje specifická oblast nadmístního významu. Z ploch a koridorů nadmístního významu na území obce Chvalovice zasahuje pouze plocha regionálního ÚSES.

Pro zájmové území byl v rámci pořízení ÚP vypracován plán územního systému ekologické stability. Plán ÚSES je navržen v návaznosti na řešení ÚSES v sousedních katastrálních územích. Zpracovatelem aktualizace plánu místního ÚSES je firma Projekty pro krajinu, s r.o., Ondráčkova 556/199, 628 00 Brno prostřednictvím projektanta Ing. Darka Laciny.

Je třeba zmínit, že východní část území je součástí zóny zvýšené péče v rámci vymezené evropské ekologické sítě EECONET.

A.II ZHODNOCENÍ VZTAHU ÚP K CÍLŮM OCHRANY ŽP PŘIJATÝM NA MEZISTÁTNÍCH, KOMUNITÁRNÍ A VNITROSTÁTNÍ ÚROVNI

V následujících kapitolách je uveden výčet koncepcí přijatých na národní a regionální úrovni a vymezujícím cíle v oblasti ochrany ŽP. U vybraných koncepčních dokumentů se vztahem k životnímu prostředí je pak stručně popsán jejich obsah a uveden výčet relevantních cílů.

A.II.1 Národní strategie a programy

- Státní politika životního prostředí ČR 2030 s výhledem do 2050 (MŽP, 2020)
- Politika územního rozvoje ČR (MMR, aktualizace 2021)
- Státní program ochrany přírody a krajiny ČR 2020-2025 (MŽP, 2020)
- Národní program snižování emisí ČR (MŽP, 2015, 2019)
- Plán odpadového hospodářství ČR pro období 2015 – 2024 (MŽP, 2014)
- Strategie ochrany biologické rozmanitosti ČR 2016 – 2025 (MŽP, 2016)
- Národní akční plán zdraví a životního prostředí (MZd, 2007)
- Program rozvoje venkova ČR na období 2014-2020 (MZe, 2014)
- Koncepce řešení problematiky ochrany před povodněmi v České republice s využitím technických a přírodě blízkých opatření (MZe a MŽP, 2010)
- Strategie regionálního rozvoje České republiky 2021+ (MMR, 2019)
- Koncepce státní politiky cestovního ruchu v ČR 2014–2020 (MMR, 2013)
- Národní akční plán ČR pro obnovitelné zdroje energie (MPO, 2016)
- Surovinová politika v oblasti nerostných surovin a jejich zdrojů (MPO, 2017)
- Státní energetická koncepce ČR 2010-2030 (MPO, 2010)
- Strategický rámec ČR 2030 (MŽP, 2021)
- Dopravní politika ČR pro období 2021-2027 s výhledem do roku 2050 (MD, 2021)

Program zlepšování kvality ovzduší – zóna jihovýchod (MŽP, akt. 2020)

A.II.2 Regionální strategie a programy

- Zásady územního rozvoje Jihomoravského kraje (JMK, 2016, 2020)
- Strategie rozvoje Jihomoravského kraje 2020+ (JMK, 2020)
- Program rozvoje Jihomoravského kraje 2018-2021 (JMK, 2018)
- Generel dopravy Jihomoravského kraje (JMK, 2006)
- Generel krajských silnic Jihomoravského kraje 2008-2030 (JMK, 2006)
- Strategie rozvoje hospodářství Jihomoravského kraje v odvětví zemědělství, zpracovatelský a potravinářský průmysl
- Plán odpadového hospodářství Jihomoravského kraje (JMK, 2016 – 2025)
- Koncepce ochrany přírody Jihomoravského kraje 2004-2019 (JMK, 2005, 2010)
- Koncepce zachování a obnovy kulturních památek JMK (2005)
- Koncepce rozvoje cyklistiky v Jihomoravském kraji na období 2016–2023 (JMK, 2016)
- Územně energetická koncepce 2018-2043

- Program rozvoje cestovního ruchu Jihomoravského kraje 2014-2020 (JMK, 2014)
- Plán rozvoje vodovodů a kanalizací Jihomoravského kraje (akt. 2020)
- Integrovaný program ke zlepšení kvality ovzduší Jihomoravského kraje (2012)
- Povodňový plán Jihomoravského kraje (JMK, 2015, akt. 2021)

A.II.3 Vybrané cíle ochrany ŽP

Státní politika životního prostředí ČR 2030 (MŽP, 2020)

Dokument vymezuje konsensuální rámec pro dlouhodobé a střednědobé směřování vývoje environmentálního rozměru udržitelného rozvoje ČR. Hlavním cílem je zajistit zdravé a kvalitní životní prostředí pro občany žijící v České republice, výrazně přispět k efektivnímu využívání veškerých zdrojů a minimalizovat negativní dopady lidské činnosti na životní prostředí, včetně dopadů přesahujících hranice státu, a přispět tak k zlepšování kvality života v Evropě i celosvětově. Státní politika ŽP je zaměřena na oblasti ochrany a udržitelného využívání zdrojů, ochrany klimatu a zlepšování kvality ovzduší, ochrany přírody a krajiny a bezpečnosti prostředí. SPŽP stanovuje priority, cíle a opatření v jednotlivých oblastech včetně jejich naléhavosti.

Přehled vybraných cílů:

- Jakost povrchových a podzemních vod se zlepšuje: Širší uplatňování přírodě blízkých protipovodňových opatření a opatření k zadržení vody v krajině, Šetrnější způsoby hospodaření v zemědělství a lesnictví, Zvýšení infiltrace povrchových vod do vod podzemních.
- Zásobování obyvatelstva pitnou vodou s vyhovující jakostí se zlepšuje: Propojování vodárenských soustav.
- Emise znečišťujících látek do ovzduší se snižují
- Imisní limity znečišťujících látek jsou dodržovány
- Emise a úniky nebezpečných chemických látek do všech složek životního prostředí se snižují
- Hluková zátěž obyvatelstva a ekosystémů se snižuje
- Připravenost, resilience a adaptace na extremitu počasí se zvyšuje
- Sídla se účinně adaptují na rizika spojená se změnou klimatu: Plánování a realizace protipovodňových opatření
- Rozvoj sídel je koncepční, přednostně jsou využívány brownfieldy a již využitá území: Využívání brownfieldů či přestavba již využitých ploch, Podpora veřejné, cyklo a pěší dopravy, vč. jejich kombinací, na úkor individuální automobilové
- V sídlech je zavedený systém hospodaření s vodou, vč. vody srážkové
- Hierarchie způsobů nakládání s odpady je dodržována: Zvýšení materiálového využití komunálních odpadů
- Retence vody v krajině se zvyšuje prostřednictvím ekosystémových řešení a udržitelného hospodaření: Obnova a ochrana krajinných prvků (ÚSES, remízky, aleje, dřeviny rostoucí mimo les, průlehy atd.), Realizace přírodě blízkých protipovodňových opatření, ochrana a rozšiřování ploch pro přirozený rozliv a vsakování vod, Revitalizace vodních toků a niv, rybníků, obnova mokřadů, budování přírodě blízkých malých vodních nádrží

- Degradace půd, vč. zrychlené eroze, a plošný úbytek zemědělské půdy se snižuje: Zakládání a péče o krajinné prvky a podpora půdoochranných technologií, Upřednostňování zastavování již využitých pozemků, zejm. brownfieldů, před stavbou na „zelené louce“
- Mimoprodukční funkce a ekosystémové služby krajiny, zejména zemědělsky obhospodařovaných ploch, rybníků a lesů, jsou posíleny
- Stav přírodních stanovišť se zlepšuje a ochrana druhů je zajištěna

Strategický rámec ČR (MŽP, 2020)

Strategický rámec přijala vláda v roce 2020. Strategie je východiskem pro zpracování dalších materiálů koncepčního charakteru (sektorových politik či akčních programů) a pro strategické rozhodování v rámci státní správy a územní veřejné správy a pro jejich spolupráci se zájmovými skupinami. Strategie reaguje na potřebu koordinovaného vývoje a vzájemné rovnováhy sociální, ekonomické a environmentální oblasti, přičemž jejím obecným cílem je zajišťovat co nejvyšší kvalitu života obyvatel a současně i vytvářet příznivé podmínky pro kvalitní život generací budoucích.

Přehled vybraných cílů:

- Snižování podílu orné půdy (zatravňování)
- Zalesňování jako doplnění zatravňování v boji s erozí
- Ochrana současných migračních koridorů s využitím územního plánování
- Zlepšování biodiverzity všeobecně, nezaměřovat se jen na ochranu chráněných území
- Ochrana kulturní krajiny
- Zpomalení odtoku vody z krajiny, zlepšení retenční schopnosti
- Dostupnost veřejných služeb je provázána se strategickým a územním plánováním
- Zpomalení vylidňování venkova
- Méně záboru zemědělské půdy, více využívání brownfieldů

Politika územního rozvoje České republiky (MMR, 2008, akt. 2021)

Politika územního rozvoje ČR je celostátní nástroj územního plánování, který slouží zejména pro koordinaci územního rozvoje na celostátní úrovni a pro koordinaci územně plánovací činnosti krajů a současně jako zdroj důležitých argumentů při prosazování zájmů ČR v rámci územního rozvoje Evropské unie. Určuje požadavky na konkretizaci úkolů územního plánování v republikových, mezinárodních, nadregionálních a přeshraničních souvislostech, určuje strategii a základní podmínky pro naplňování těchto úkolů a stanovuje republikové priority územního plánování pro zajištění udržitelného rozvoje území.

- Ve veřejném zájmu chránit a rozvíjet přírodní, civilizační a kulturní hodnoty území, včetně urbanistického, architektonického a archeologického dědictví.
- Zachovat ráz jedinečné urbanistické struktury území, struktury osídlení a jedinečné kulturní krajiny, které jsou výrazem identity území, jeho historie a tradice. Tato území mají značnou hodnotu, např. i jako turistické atraktivity. Jejich ochrana by měla být provázána s potřebami ekonomického a sociálního rozvoje v souladu s principy udržitelného rozvoje.
- V některých případech je nutná cílená ochrana míst zvláštního zájmu, v jiných případech je třeba chránit, respektive obnovit celé krajinné celky. Krajina je živým v čase proměnným

celkem, který vyžaduje tvůrčí, avšak citlivý přístup k vyváženému všestrannému rozvoji tak, aby byly zachovány její stěžejní kulturní, přírodní a užitné hodnoty.

- Při plánování rozvoje venkovských území a oblastí ve vazbě na rozvoj primárního sektoru zohlednit ochranu kvalitních lesních porostů, vodních ploch a kvalitní zemědělské, především orné půdy a ekologických funkcí krajiny.
- Podporovat vyvážený a polycentrický rozvoj sídelní struktury.
- Hospodárně využívat zastavěné území (podpora přestaveb revitalizací a sanací území) a zajistit ochranu nezastavěného území (zejména zemědělské a lesní půdy) a zachování veřejné zeleně, včetně minimalizace její fragmentace.
- S ohledem na to při územně plánovací činnosti, respektovat veřejné zájmy např. ochrany biologické rozmanitosti a kvality životního prostředí, zejména formou důsledné ochrany zvláště chráněných území, lokalit soustavy Natura 2000, mokřadů, ochranných pásem vodních zdrojů, chráněné oblasti přirozené akumulace vod a nerostného bohatství, ochrany zemědělského a lesního půdního fondu. Vytvářet územní podmínky pro implementaci a respektování územních systémů ekologické stability a zvyšování a udržování ekologické stability a k zajištění ekologických funkcí i v ostatní volné krajině a pro ochranu krajinných prvků přírodního charakteru v zastavěných územích, zvyšování a udržování rozmanitosti venkovské krajiny. V rámci územně plánovací činnosti vytvářet podmínky pro ochranu krajinného rázu s ohledem na cílové kvality krajiny a vytvářet podmínky pro využití přírodních zdrojů.
- Vytvářet územní podmínky pro zajištění migrační propustnosti krajiny pro volně žijící živočichy a pro člověka.

Národní akční plán zdraví a životního prostředí ČR (MZd, 2007)

Akční plán zdraví a životního prostředí ČR (NEHAP ČR) je národní aplikací Evropského akčního

plánu (EHAP), který dohromady tvoří plány jednotlivých států Evropy. Dokument obsahuje soubor doporučení, směřujících ke zlepšení životního prostředí a zdravotního stavu populace v ČR. Zabývá se širokou škálou problémů životního prostředí a koncepční podpory zdraví. Na NEHAP ČR navazují místní Akční plány zdraví a životního prostředí (LEHAP).

Přehled vybraných cílů:

- ochrana biologické a krajinné rozmanitosti
- ochrana klimatu cestou snižování emisí "skleníkových" plynů
- ochrana ozónové vrstvy Země
- postupné zvyšování schopnosti krajiny zadržovat vodu a odolnosti krajiny vůči vodní erozi
- zajištění takové struktury využívání území, která povede ke zlepšení přírodní
- infrastruktury a bude podmínkou efektivity složkové ochrany (ochrana vod, horninové prostředí, půdy a klimatu a snižování hlučnosti)
- zvyšovat kvalitu ovzduší snižováním emisí škodlivin, včetně tzv. skleníkových plynů
- chránit půdu jako základní složku životního prostředí s důrazem na zabezpečení jejich funkcí

- zastavit nárůst hluku, zejména dopravního
- snižovat expozici hluku prostředky územního plánování

Zásady územního rozvoje Jihomoravského kraje (2016, akt. 2020)

Zásady územního rozvoje Jihomoravského kraje (dále též „ZÚR JMK“) byly vydány Zastupitelstvem JMK s účinností od 3. 11. 2016 a aktualizovány k 31.10.2020.

Zásady územního rozvoje Jihomoravského kraje k dosažení udržitelného rozvoje území kraje stanovují (pro územně plánovací činnost kraje a obcí a pro rozhodování v území) priority územního plánování Jihomoravského kraje, které konkretizují cíle a úkoly územního plánování pro zajištění udržitelného rozvoje území Jihomoravského kraje a zohledňují republikové priority územního plánování obsažené v politice územního rozvoje. K řešenému území se vztahují tyto priority:

- Vytvářet územní podmínky pro kvalitní dopravní napojení Jihomoravského kraje na evropskou dopravní síť včetně zajištění požadované úrovně a parametrů procházejících multimodálních koridorů. Vytvářet podmínky pro zajištění kvalitní dopravní infrastruktury pro propojení Jihomoravského kraje s okolními kraji, státy a dalšími evropskými regiony.
- Vytvářet územní podmínky pro rozvoj a zkvalitnění infrastruktury pro cyklistickou dopravu jako alternativní formy každodenní dopravy na kratší vzdálenosti, pro podporu rozvoje infrastruktury pro rekreační cyklistickou dopravu ke zpřístupnění a propojení oblastí a center cestovního ruchu a rekreace.
- Vytvářet územní podmínky pro zajištění a podporu optimalizované obslužnosti technickou infrastrukturou všech částí kraje. U zastavitelných ploch dbát zvláště na dostatečnou kapacitu veřejné technické infrastruktury i v souvislosti s širšími vazbami v území. Upřednostňovat centrální čištění odpadních vod na mechanicko-biologických ČOV před čištěním vod v malých ČOV či jiných, méně účinných zařízeních.
- Nástroji územního plánování podporovat přístupnost a prostupnost krajiny, zejména důsledně předcházet zneprůchodnění území a fragmentaci krajiny.
- Vytvářet územní podmínky pro zajištění a podporu optimalizované obslužnosti občanským vybavením všech částí kraje. U zastavitelných ploch pro bydlení dbát zvláště na dostatečnou kapacitu občanského vybavení i v souvislosti s širšími vazbami v území.
- Vytvářet územní podmínky pro zlepšování kvality životního prostředí a ochranu zdraví lidí.
- Nástroji územního plánování podporovat minimalizaci vlivů nových záměrů, aby nedocházelo k významnému zhoršování stavu v území, kde dochází dlouhodobě k překračování zákonem stanovených mezních hodnot imisních limitů pro ochranu lidského zdraví.
- Podporovat péči o přírodní, kulturní a civilizační hodnoty kraje, které vytvářejí charakteristické znaky území, přispívají k jeho identifikaci a posilují vztah obyvatelstva k území kraje.
- Vytvářet podmínky pro podporu plánování venkovských území a oblastí zejména s ohledem na možnosti rozvoje primárního sektoru, ochranu kvalitní zemědělské půdy a ekologickou funkci krajiny.
- Vytvářet územní podmínky pro zabezpečení kvality života obyvatel a obytného prostředí, s cílem podpořit zajištění sídel potřebnou veřejnou infrastrukturou, podpořit příznivá urbanistická

a architektonická řešení, zajistit dostatečná zastoupení veřejné zeleně a zachování prostupnosti krajiny.

- Vytvářet územní podmínky pro přednostní využití ploch a objektů vhodných k podnikání v zastavěném území, s cílem podpořit rekonstrukce a přestavby nevyužívaných objektů a areálů před výstavbou ve volné krajině.
- Vytváření územních podmínek pro zachování a zhodnocení stávající zástavby před demolicemi či rozsáhlými asanacemi.
- Vytváření územních podmínek pro rozvoj aktivit rekreace, cestovního ruchu, turistiky a lázeňství na území kraje, s cílem zabezpečit potřeby jejich rozvoje v souladu s podmínkami v dotčeném území a s využitím kulturního potenciálu území při zachování a rozvoji jeho kulturních hodnot.
- Vytvářet územní podmínky pro preventivní ochranu území před přírodními katastrofami (záplavy, eroze, sesuvy, sucho apod.) a potenciálními riziky s cílem minimalizovat rozsah případných škod z působení přírodních sil v území.
- Vytvářet územní podmínky pro využívání ekologicky šetrnějších primárních energetických zdrojů nebo obnovitelných zdrojů energie.
- Vytvářet územní podmínky pro ochranu vodohospodářsky významných území v systému CHOPAV, ochranu LAPV, ochranu povrchových a podzemních vod a vodních ekosystémů zvyšujících retenční schopnost území s cílem zabezpečit dostatek zdrojů kvalitní pitné a užitkové vody pro stávající i budoucí rozvojové potřeby kraje.

Území obce Chvalovice je zařazeno dle ZÚR JMK do území s krajinným celkem Znojemsko – pohořelickým.

Požadavky na uspořádání a využití území – Krajinný celek Znojemsko-pohořelický:

- Podporovat členění velkých bloků orné půdy prvky rozptýlené krajinné zeleně pro posílení ekologické stability a prostorové struktury krajiny.
- Podporovat zachování a obnovu přirozeného vodního režimu vodních toků.
- Podporovat protierozní opatření a opatření k zajištění zadržování vody v krajině.
- Podporovat zachování rázovitosti vinařské oblasti.

Koncepce ochrany přírody Jihomoravského kraje (2004, akt. 2010)

Cílem koncepce je v souladu se zákonem a v souladu s principy Státního programu ochrany přírody a krajiny vytvořit funkční koncepční systém ochrany přírody a krajiny, tj. stanovit systém pravidel a opatření pro ochranu a vytváření ekologicky stabilní krajiny, při zachování biologické rozmanitosti a trvale udržitelného rozvoje.

Přehled vybraných cílů a opatření:

- Optimalizace vymezení a průběžné hodnocení ÚSES regionální a místní úrovně
- Zachování stávající plochy pozemků určených k plnění funkcí lesa
- Podpora zvyšování ploch pozemků určených k plnění funkcí lesa, zvláště na méně lesnatých částech území kraje (Znojensko, Břeclavsko)
- Zabezpečení rozvoje a údržby segmentů venkovské krajiny sloužících ke zvýšení biodiverzity krajiny
- Optimalizace vývoje přírodního prostředí antropogenně podmíněných stanovišť ostatních ploch
- Zachování a ochrana biotopů volně žijících druhů živočichů a planě rostoucích rostlin
- Minimalizace přímých ztrát živočichů v důsledku lidských aktivit
- Účinné uplatňování ochrany krajinného rázu

Integrovaný program ke zlepšení kvality ovzduší Jihomoravského kraje (2012)

Program je vydán Radou Jihomoravského kraje jako krajské nařízení, jeho cílem je zlepšení kvality ovzduší zejména dosažením imisních limitů jednotlivých znečišťujících látek nebo jejich stanovených skupin.

Přehled vybraných priorit a opatření:

- Snížení imisní zátěže suspendovanými částicemi velikostní frakce PM₁₀ (Snížení primárních emisí tuhých znečišťujících látek z bodových a plošných zdrojů, Omezení resuspenze emitovaných částic jejich odstraněním, Vymístění zdrojů emisí tuhých znečišťujících látek mimo obydlené oblasti)
- Snížení emisí prekurzorů troposférického ozónu (Efektivnější využívání energie a podpora úspor, Snížení emisí oxidů dusíku z dopravy, Snížení emisí těkavých organických látek)
- Udržení podlimitní zátěže ostatních škodlivin stanovených platnou legislativou

A.III ÚDAJE O SOUČASNÉM STAVU ŽP V ŘEŠENÉM ÚZEMÍ A JEHO PŘEDPOKLÁDANÉM VÝVOJI, POKUD BY NEBYL PLATNĚN ÚP

A.III.1 Klima, ovzduší a hluk

Podnebí je teplé, dle Quitta (1971) je území řazeno do nejzápadnějšího výběžku oblasti T4 na přechodu k oblasti T2.

- T4 (VT) – výrazně teplé, velmi suché podnebí ovlivněné srážkovým stínem Českomoravské vrchoviny, s průměrnou roční teplotou 9 – 10 st. C, průměrný úhrn srážek 450 – 500 mm. Nejteplejším měsícem v roce je červenec s průměrnou teplotou 19 až 20°C, nejchladnějším měsícem je pak leden s průměrnými teplotami –2 až –3°C. Převažuje západní proudění, ale významné jsou i jihovýchodní větry, které přinášejí v zimě déšť a v létě sucho nebo bouřky.
- T2 - dlouhé, teplé a suché léto, velmi krátké přechodné období s teplým až mírně teplým jarem i podzímek a krátká, mírně teplá, suchá až velmi suchá zima s velmi krátkým trváním sněhové pokrývky. Nejteplejším měsícem v roce je červenec s průměrnou teplotou 18 až 19°C, naopak nejchladnějším měsícem je leden s průměrnými teplotami –2 až –3°C.

Zdrojem emisí jsou zejména automobilová doprava, lokální topeniště a zemědělská výroba. Ostatní průmysl je v obci zastoupen minimálně. V letech 2016 až 2020 nedocházelo na zájmovém území k překračování imisních limitů pro ochranu lidského zdraví ani cílových imisních limitů z hlediska ochrany ekosystémů a vegetace. Porovnání imisních limitů (příloha č. 1 zákona č. 201/2012 Sb. o ochraně ovzduší) s vypočtenými pětiletými průměry imisí za roky 2016 až 2020 (zdroj ČHMÚ) je uvedeno v následující tabulce.

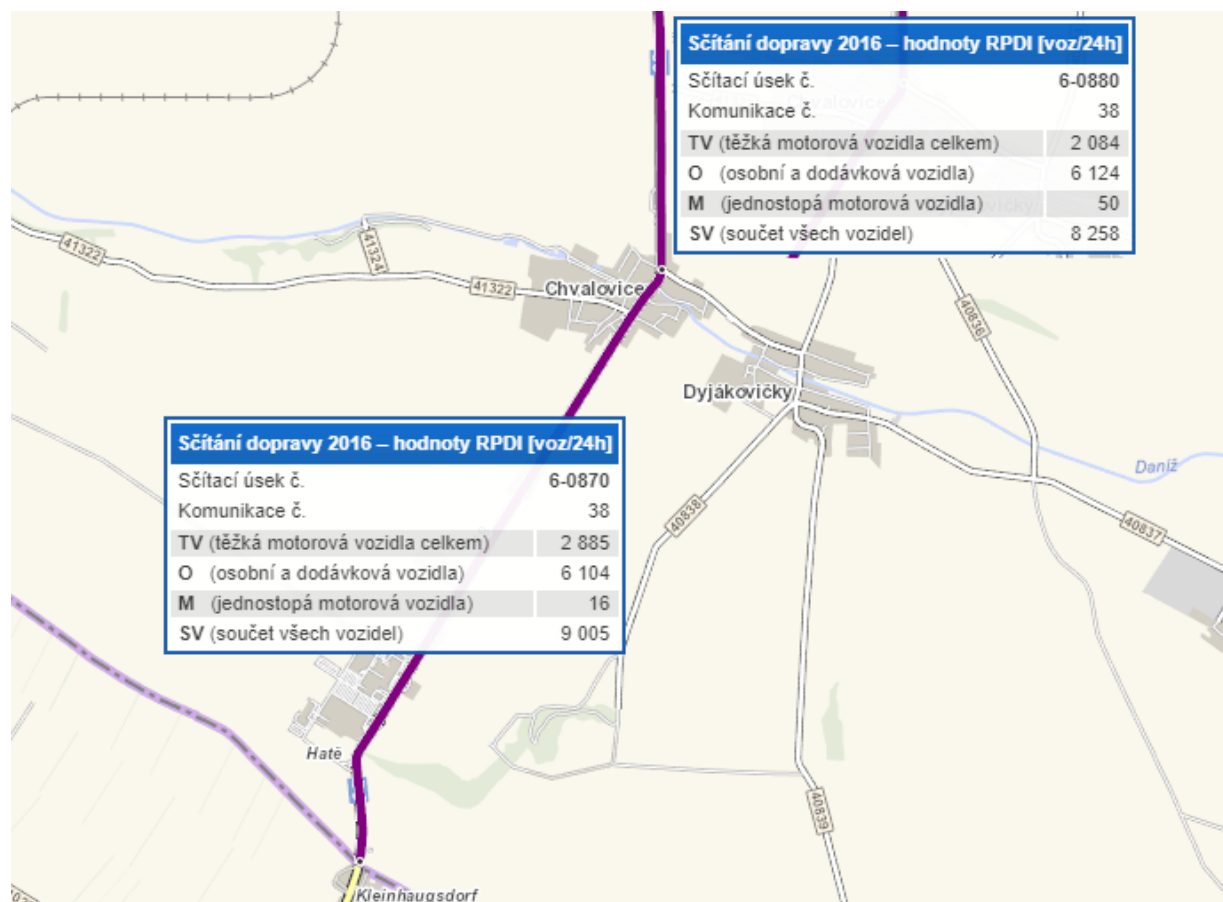
Tabulka 1 Srovnání imisních limitů s imisemi v zájmovém území

| veličina | | Imise v území | Imisní limit |
|-----------------------|---|---------------|--------------|
| NO ₂ | oxid dusičitý, roční průměr (µg/m ³) | 9,4-10,2 | 40 |
| PM ₁₀ | částice PM10, roční průměr (µg/m ³) | 18,9-20,6 | 40 |
| PM ₁₀ -m36 | částice PM10, 36. max. 24hod. průměr (µg/m ³) | 33,9-37,4 | 50 |
| PM _{2,5} | jemné částice PM2,5, roční průměr (µg/m ³) | 14,1-15,5 | 20 |
| BZN | benzen, roční průměr (µg/m ³) | 0,8 | 5 |
| B(a)P | benzo(a)pyren, roční průměr (ng/m ³) | 0,3-0,4 | 1 |
| SO ₂ -m4 | oxid siřičitý, 4. max. 24hod. průměr (µg/m ³) | 9-9,4 | 125 |

Zdroj: ČHMÚ

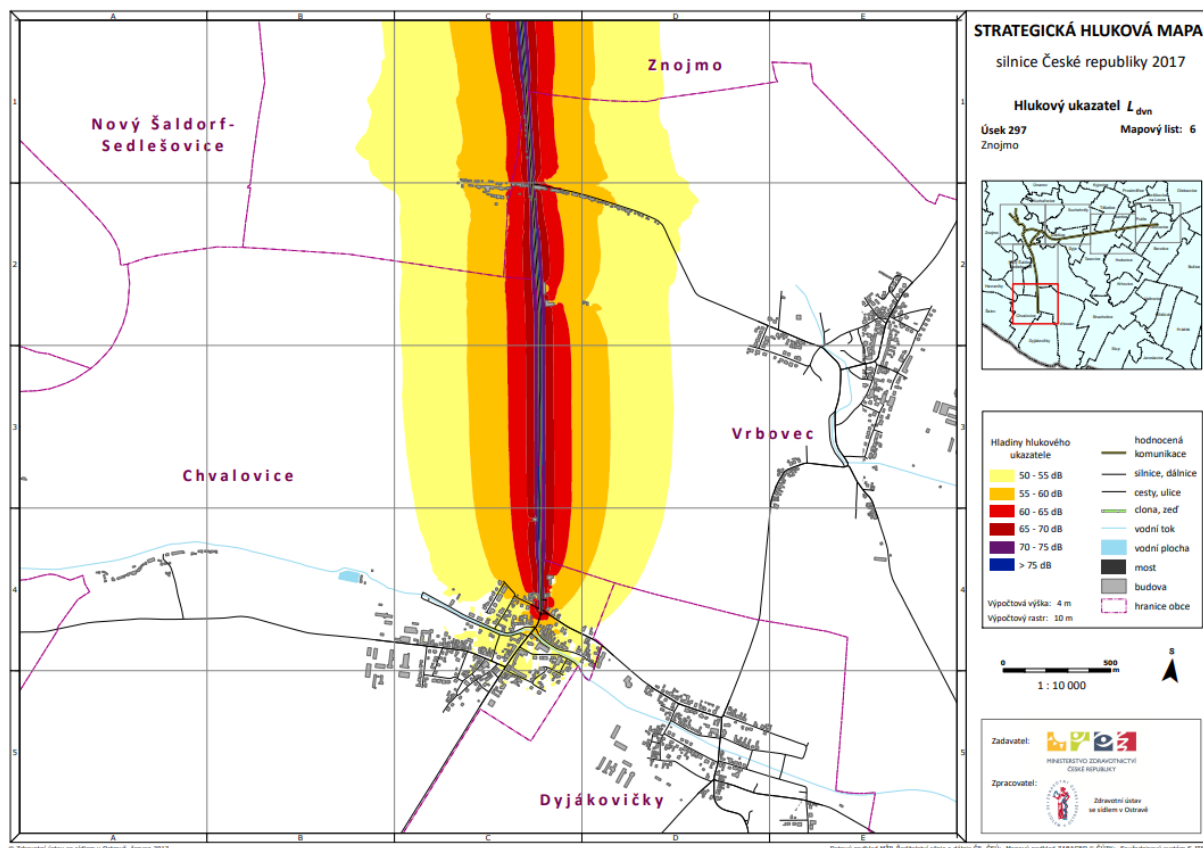
Významným zdrojem hluku a imisí ve venkovním prostředí v zájmovém území je silniční doprava, sporadicky pak letecká (letišť v oblasti Hatí). Rozložení sítě hlavních pozemních komunikací v území je patrné z mapy z prováděného sčítání dopravy (ŘSD, 2016), jehož výsledky byly podkladem pro zpracování Strategických hlukových map (pro zájmové území byly zpracovány pouze částečně). Intenzita dopravy zaznamenána na komunikaci č. 38 spojující města Kleinhaugsdorf a Znojmo. Intenzity byly zaznamenány na 2 úsecích – Chvalovice – Kleinhaugsdorf (9005 vozidel za 24 hod. z čehož 2885 tvořila těžká vozidla), Chvalovice – Znojmo (8258 vozidel za 24 hod. z čehož 2084 tvořila těžká vozidla).

Obrázek 1 Zatížení zájmového území silniční dopravou 2016



Zdroj: CSD 2016 ŘSD

Obrázek 2 Strategická hluková mapa - hlukový ukazatel L_{dn}



Zdroj: <https://geoportal.mzcr.cz/SHM2017/>

Tabulka 2 Počet zasažených obyvatel a chráněných objektů dle pásem L_{dn} v obci Chvalovice

| Silnice - ukazatel L _{dn} : Chvalovice | | | |
|---|--------------|---|----|
| Kód obce | 594 17 | Stavby pro bydlení v pásmu 50-54 dB (den) | 52 |
| Název obce | Chval | Stavby pro bydlení v pásmu 55-59 dB (den) | 14 |
| Kraj | Jihomoravský | Stavby pro bydlení v pásmu 60-64 dB (den) | 1 |
| Místo | 297 | Stavby pro bydlení v pásmu 65-69 dB (den) | 2 |
| Název místa | Znojmo | Stavby pro bydlení v pásmu 70-74 dB (den) | 1 |
| Počet obyvatel obce | 646 | Stavby pro bydlení v pásmu nad 75 dB (den) | 0 |
| Počet obyvatel v úseku | 506 | Školská zařízení v pásmu 50-54 dB (den) | 0 |
| Počet osob v pásmu 50-54 dB (den) | 173 | Školská zařízení v pásmu 55-59 dB (den) | 0 |
| Počet osob v pásmu 55-59 dB (den) | 42 | Školská zařízení v pásmu 60-64 dB (den) | 0 |
| Počet osob v pásmu 60-64 dB (den) | 9 | Školská zařízení v pásmu 65-69 dB (den) | 0 |
| Počet osob v pásmu 65-69 dB (den) | 8 | Školská zařízení v pásmu 70-74 dB (den) | 0 |
| Počet osob v pásmu 70-74 dB (den) | 6 | Školská zařízení v pásmu nad 75 dB (den) | 0 |
| Počet osob v pásmu nad 75 dB (den) | 0 | Zdravotnická zařízení v pásmu 50-54 dB (den) | 0 |
| | | Zdravotnická zařízení v pásmu 55-59 dB (den) | 0 |
| | | Zdravotnická zařízení v pásmu 60-64 dB (den) | 0 |
| | | Zdravotnická zařízení v pásmu 65-69 dB (den) | 0 |
| | | Zdravotnická zařízení v pásmu 70-74 dB (den) | 0 |
| | | Zdravotnická zařízení v pásmu nad 75 dB (den) | 0 |

Zdroj: <https://geoportal.mzcr.cz/SHM2017/>

A.III.2 Vodní poměry

Území hydrograficky přísluší do povodí Dyje. Většina území je odvodňována levostranným přítokem Dyje – Danížem, vlévající se do Dyje (resp. Mlýnské strouhy) u Jaroslavíc. Malá část řešeného území v jižní části je hydrograficky napojena na Daníž prostřednictvím Haťského potoka. Říční síť řešeného území Daníže je velice řídká.

Daníž protékající napříč řešeným územím od západu k východu, je drobným potůčkem, rovněž se značně nevyrovnaným režimem. Protéká zemědělskou krajinou a je beze zbytku regulovaný. Regulace toku má výrazně negativní vliv na samočisticí schopnost toku i na další jeho ekologické a estetické funkce. Západně od obce se na toku nachází zavlažovací nádrž, mezi touto nádrží a obcí je situován na levé straně toku drobný zarůstající rybníček.

Jakost vody nad obcí lze zařadit do třídy jakosti IV. - voda silně znečištěná (podle normy ČSN 75 7221 pro povrchové vody). Koryto snadno zarůstá různými pleveľnými rostlinami, které brání průtoku vody a koryto se snadno zanáší. V obci a pod obcí se kvalita vody zlepšila po vybudování kanalizace a společné ČOV s obcí Dyjákovičky (Krejčí, 2006).

Vodní toky a nivy jsou významným krajinným prvkem ze zákona č. 114/1992 Sb. o ochraně přírody a krajiny.

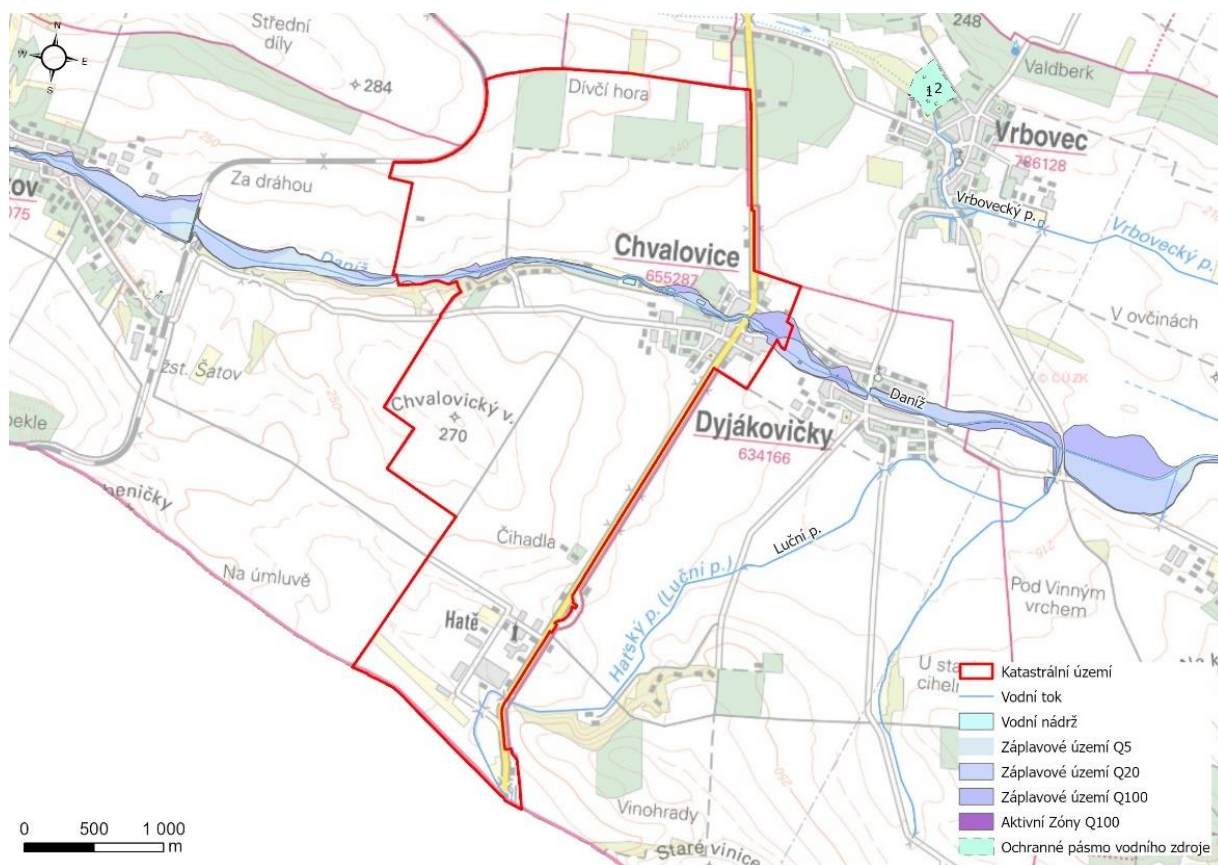
Celé území záměru spadá do oblasti vymezené dle §32 Zákona č. 254/2001 Sb., o vodách mezi citlivé oblasti. Dle §33 Zákona č. 254/2001 Sb., o vodách se nachází ve zranitelné oblasti.

Na zájmové území nezasahuje žádná chráněná oblast přirozené akumulace vod ani vodní zdroje nebo jejich ochranná pásma.

Obec je zásobována pitnou vodou ze skupinového vodovodu Znojmo, přivádějícím přívodním řadem vodu z vodojemu nám. Republiky (Znojmo) do přerušovacího vodojemu Na Načeratickém kopci a dále přes obec až do místní části Hatě.

V obci jsou realizovány dva samostatné kanalizační systémy s vlastní ČOV. Splaškové odpadní vody z obce Chvalovice jsou odváděny na stávající společnou ČOV Dyjákovičky – Chvalovice, která se nachází mimo řešené území, na k.ú. Dyjákovičky. Veškeré odpadní vody z komerční zóny jsou likvidovány v samostatných ČOV v místní části Hatě. V obci se rovněž nachází několik větví dešťové kanalizace, jejichž prostřednictvím jsou odváděny dešťové vody z přibližně poloviny nemovitostí v obci. Jednotlivé větve jsou zaústěny do potoku Daníž.

Obrázek 3 Vodní útvary



Zdroj: HEIS, Grafická úprava: PUDIS a.s.

A.III.3 Geologické a geomorfologické poměry

Geomorfologické členění zájmového území (kolektiv GGÚ ČSAV, 1971) řadí území do těchto jednotek:

Provincie: Západní karpáty

Soustava: VIII – Vněkarpatské sníženiny

Podsoustava: VIII A – Západní vněkarpatské sníženiny

Celek: VIII A-1 - Dyjsko-Svratecký úval

Podcelek: Jaroslavická pahorkatina

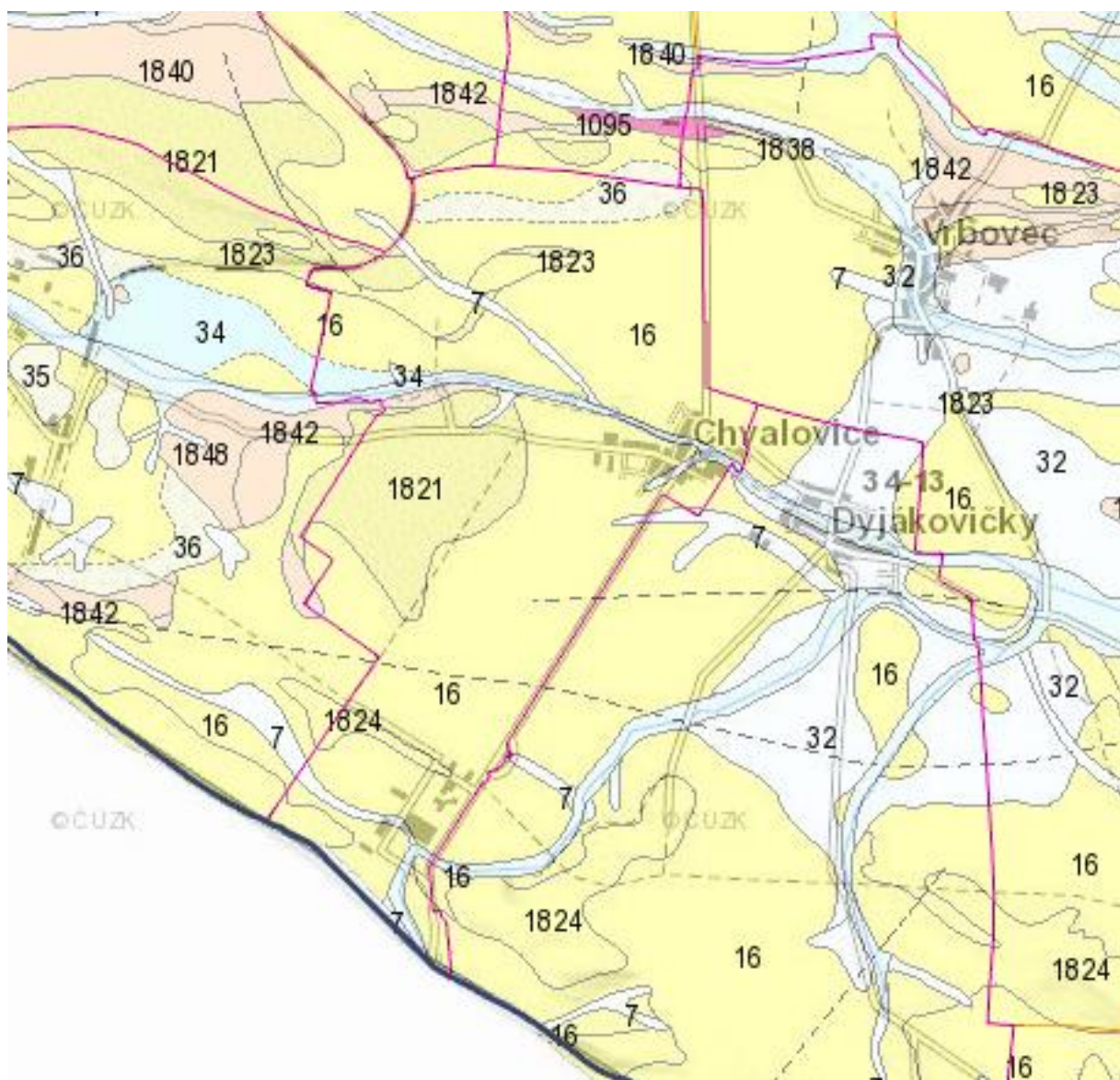
Podle geomorfologického členění ČR leží zájmové území při styku dvou jednotek – Českého masivu a Karpatské předhlubně, řadí se však do provincie Západní Karpáty k Vněkarpatským sníženinám a v jejich podrobnějším členění celku Dyjsko-svrateckého úvalu, podcelku Jaroslavické pahorkatiny. V širším zázemí převládá reliéf typu ploché pahorkatiny s velmi mírnými svahy a plošinami. Krajina je využívána pro zemědělství a místy jsou vinohrady. Protože stromový porost je zde minimální a jednotlivá pole byla sloučena do velkých celků, projevuje se zde větrná eroze. Svažitéjší pozemky v omezené míře podléhají i vodní erozi.

Geologicky je území součástí čelní karpatské hlubiny tvořené miocenními a kvartérními nezpevněnými, vcelku dobře propustnými sedimenty. Mocnost miocenních sedimentů tvořených šterky, písky, prachovými písky a jíly činí 100 - 200 m. Z kvartérních sedimentů jsou nejvíce rozšířené spraše.

Na značně členitý a zvětraný povrch krystalických hornin, mnohde přikrytý kaolinickými zvětralinami, nasedají přímo miocenní sedimenty. Jsou převážně mořského a brakického původu - písky, štěrky a jíly. Na povrch vystupují ostrůvkovitě sedimenty otnang-eggenburgu a karpátu. Posledně jmenované jsou plošně nejrozsáhlejší. Zájmové území je tvořeno neogenními a kvarterními usazeninami. Podstatná část řešeného území je pokryta sprašemi. Svahy přiléhající k nivě jsou místy tvořeny tercierními vápnytými jíly, popř. písky. Vlastní niva Daníže je vyplněna fluvialními písčitohlinitými sedimenty, drobné nevýrazné deprese ústící do nivy pak deluviofluvialními hlinitopísčnými sedimenty.

Holocenní sedimenty jsou plošně málo rozsáhlé - ronové písčité hlíny na úpatí svahů, deviofluvialní hlinitopísčité slabě humózní sedimenty vyplňují dna periodicky protékaných depresí. Holocenní fluvialní písčitohlinité sedimenty vyššího nivního stupně tvoří povrch údolních niv potoků.

Obrázek 4 Výřez geologické mapy



Zdroj: geology.cz

Dle orientačních map radonového indexu je radonové riziko v zájmovém území nízké (v měřených lokalitách v obci byl zjištěn malý radonový index geologického podloží).

Na zájmovém území se nenachází chráněné ložiskové území ani dobývací prostory.

A.III.4 Půda

Z celkové výměry katastru 883,80 ha tvoří zemědělská půda 770 ha (87%) a lesní půda 0,9 ha. Složení zemědělského půdního fondu ukazuje následující tabulka.

Tabulka 3 Zastoupení ploch v ÚP Chvalovice

| Využití | Výměra (ha) | % |
|-----------------------|-------------|--------|
| Orná půda | 632,80 ha | 71,60% |
| Vínice | 113,70 ha | 12,90% |
| Zahrady | 9,60 ha | 1,10% |
| Trvalé travní porosty | 14,60 ha | 1,70% |
| Lesní půda | 0,90 ha | 0,10% |
| Vodní plochy | 4,40 ha | 0,50% |
| Zastavěné plochy | 20,30 ha | 2,30% |
| Ostatní plochy | 87,40 ha | 9,90% |
| Celková výměra k. ú. | 883,80 ha | 100% |

Zdroj: ČÚZK

Dle kódu BPEJ se zde nachází půdy ochrany I. a II. ZPF – půdy bonitně nejcennější a nadprůměrně produkční půdy.

Z pedologického hlediska je dominantní černozem modální s černozemí karbonátovou, doplněné o černozemě pelické, případně černozemě a hnědozemě slabě oglejené. Výraznější jsou fluvizemě na nivních uloženinách okolo Daníže, ve fragmentech pak černice.

Část zemědělských ploch je výrazněji ohrožena zvýšenou větrnou erozí, část je pak náchylná i k vodní erozi.

Současná organizace půdního fondu vůbec neřeší protierozní ochranu. Kromě toho velké půdní celky ztěžují přístupnost krajiny.

Dle bonitace zemědělských půd se v řešeném území nejčastěji vyskytují tyto hlavní půdní jednotky:

- HPJ 01 Černozemě modální, černozemě karbonátové, na spraších nebo karpatském flyši, půdy středně těžké, bez skeletu, velmi hluboké, převážně s příznivým vodním režimem; silně náchylné k erodovatelnosti a ohrožené větrnou erozí
- HPJ 05 Černozemě modální a černozemě modální karbonátové, černozemě luvické a fluvizemě modální i karbonátové na spraších s mocností 30 až 70 cm na velmi propustném podloží, středně těžké, převážně bezskeletovité, středně vysušné, závislé na srážkách ve vegetačním období; slabě náchylné k erodovatelnosti, větrnou erozí ohrožené (ostrůvek ve vinicích na severu k. ú.)
- HPJ 06 Černozemě pelické a černozemě černické pelické na velmi těžkých substrátech (jílech, slínech, karpatském flyši a tercierních sedimentech), těžké až velmi těžké s vylehčeným orníčním horizontem, ojediněle štěrkovité, s tendencí povrchového převlhlčení v profilu; středně náchylné k erodovatelnosti; ohrožené větrnou erozí
- HPJ 08 Černozemě, hnědozemě i slabě oglejené, vždy však erodované, převážně na spraších, zpravidla ve vyšší svažitosti; středně těžké; silně náchylné k erodovatelnosti, ohrožené větrnou erozí
- HPJ 58 Fluvizemě glejové na nivních uloženinách, popřípadě s podložím teras, středně těžké nebo středně těžké lehčí, pouze slabě skeletovité, hladina vody níže 1 m, vláhové poměry po odvodnění příznivé; silně náchylné k erodovatelnosti, větrnou erozí ohrožené (niva a první terasa Daníže).
- HPJ 60 Černice modální i černice modální karbonátové a černice arenické na nivních uloženinách, spraši i sprašových hlínách, středně těžké, bez skeletu, příznivé vláhové podmínky až mírně vlhčí středně náchylné k erodovatelnosti, bez ohrožení větrnou erozí (pouze fragment v zastavěném území v nivě Daníže)

- HPJ 61 Černice pelické i černice pelické karbonátové na nivních uloženinách, sprašových hlínách, spraších, jílech i slínech, těžké i velmi těžké, bez skeletu, sklon k převlhčení; středně náchylné k erodovatelnosti; bez ohrožení větrnou erozí (niva Haťského potoka).

Z výše uvedeného plyne, že drtivá většina plochy k. ú. Chvalovice (HPJ 01, 08, 58) je silně náchylná k erodovatelnosti (ohrožení vodní erozí 2. nejvyšším stupněm) při současném ohrožení větrnou erozí. K tomu jsou plochy s HPJ 05 řazeny k půdám nejohroženějším větrnou erozí. Bez erozního nebezpečí jsou pouze půdy v nivě Daníže a Haťského potoka.

A.III.5 Biogeografická charakteristika a biotopy

Dle biogeografického členění ČR (Culek 1996) leží zájmové území v podprovincii panonské, biogeografickém regionu 4.1 Lechovickém.

Lechovický bioregion leží ve středu jižní Moravy a zasahuje podstatnou částí do Rakouska. Bioregion se skládá ze dvou částí oddělených nivami. Bioregion je tvořen štěrkopískovými terasami s pokryvy spraší a ostrůvky krystalinika. Převažuje zde 1. dubový vegetační stupeň, na severních svazích pak 2. bukovo-dubový stupeň. Potenciální vegetaci tvoří dubohabrové háje a teplomilné doubravy. Bioregion je starosídelní oblastí, proto je dnes biodiverzita nízká, je zde však zastoupeny řada mezních prvků a probíhá tudy řada okrajových areálů. V bioregionu dnes dominují pole, travinobylinná lada jsou vzácná, lesíky jsou téměř výhradně akátové, v luzích vrbové a topolové. Reliéf je z velké části jednotvárný rovinný, místy přechází do pahorkatiny. Významným prvkem jsou dlouhá a poměrně přímá údolí tranzitních toků. Dle výškové členitosti má reliéf charakter ploché pahorkatiny s členitostí 30 – 70 m, v plochých sníženinách až roviny. Téměř celý bioregion leží v nejteplejší oblasti v ČR. Podnebí je výrazně teplé a nejsušší na Moravě, neboť se zde uplatňuje srážkový stín Českomoravské vrchoviny. Vzhledem k plochému reliéfu je celá oblast vystavena převážně západnímu proudění. Celý bioregion leží v černozemní oblasti – převažují typické černozemě na spraších. V západní části bioregionu se vyskytují karbonátové formy černozemí, často ovšem poškozené erozí. Bioregion leží v termofytiku ve východní části fyto geografického okresu 16. Znojemsko-brněnská pahorkatina a v SZ cípu podokrsku 20b. Hustopečská pahorkatina. Vegetační stupeň je kolinní. Potenciálně větší část území pokrývají dubohabřiny, zejména teplomilné panonské, okrajově se prolínající s hercynskými háji. Skladba flóry je ovlivněna polohou na kontaktu panonské a středoevropské oblasti. Na xerothermních stanovištích jsou četní zástupci submediteránního elementu. Na tvrdých nebo písčitéch substrátech jsou přítomny záposubmediteránní a subatlantské prvky. Fauna bioregionu je součástí panonské části Moravy s vyzníváním zástupců pontomediteránního prvku k východním svahům České vysočiny.

Na zájmové území zasahuje následující biochora:

- **1 RE Plošiny na spraších 1. veg. st.**

Reliéf tvoří velmi rozsáhlé plošiny, které na vzdálenost 4 km nemají převýšení větší než 50 m.

V některých případech se nápadněji svažují k okrajům, kde se nacházejí protáhlé ploché sníženiny tvaru velmi malých údolí, často suchých (úpady), s hloubkou do 15 m.

Klima je velmi teplé a suché (T4), přízemní teplotní inverze jsou nevýrazné. Nebezpečím je na velkých holých pláních silný vítr a následná větrná eroze. Typ je charakteristický velmi homogenním prostředím. Je možno předpokládat potenciální výskyt panonské teplomilné doubravy ze svazu *Aceri tatarici-Quercion* (*Quercetum pubescenti-roboris*) a/případně panonské prvosenkové dubohabřiny (*Primulo veris-Carpinetum*). U potočních niv lze předpokládat vegetaci olšových jasenin (*Pruno-Fraxinetum*). Přirozená nelesní vegetace je vzácná, na vlhčích místech jsou zastoupeny porosty odpovídající vegetaci teplejšího křídla svazu *Calthion*, místy jsou zastoupeny rákosiny (*Phragmition* nebo *Scirpion maritimi*).

Pole v tomto typu biochory dosahují maximálního podílu a tvoří extrémně velké celky. Ohraničena jsou především komunikacemi, dále pak větrolamy.

Lesy jsou zastoupeny ojedinělými akátovými a topolovými remízky. Dřevinná vegetace je tvořena především větrolamy (jasan, javor klen, topol černý, duby, cizokrajné dřeviny). Travnatobylinnou vegetaci zastupují hlavně ruderalní porosty v příkopech silnic.

A.IV CHARAKTERISTIKY ŽP, KTERÉ BY MOHLY BÝT UPLATNĚNÍM ÚP VÝZNAMNĚ OVLIVNĚNY

Charakteristika jednotlivých složek ŽP je blíže uvedena v kapitole A.III. Ovlivnění jednotlivých složek ŽP je popsán v kapitole A.VIII.

Nadmořská výška osciluje v rozpětí od 214 m n. m. (potok Daníže ve Chvalovicích) až po 270 m n. m. (Chvalovický vrch v záp. části území). Haťský potok pak opouští území kousek od státní hranice ve výšce 230 m n. m.

K. ú. Chvalovice, se vyznačuje minimálním podílem lesních ploch nebo trvalých travních porostů a velmi vysokým podílem orné půdy, v severní části pak dominují vinice. Poměrně velkou plochu zaujímají zastavěné plochy, a především ostatní plochy, což je dáno rozsáhlou zástavbou nákupních a zábavních center v Hatích u státní hranice. Proto je možno hovořit o velmi nízké ekologické stabilitě celého území.

Region leží v nejteplejší oblasti v ČR. Podnebí je výrazně teplé a nejsušší na Moravě, neboť se zde uplatňuje srážkový stín Českomoravské vrchoviny. Vzhledem k plochému reliéfu je celá oblast vystavena převážně západnímu proudění. Závazné imisní limity pro znečištění ovzduší nejsou v území překračovány.

Obecně se jedná převážně o intenzivně zemědělsky využívanou krajinu s dominancí orné půdy ve velkých blocích, maloplošné obdělávání se nevyskytuje (v rámci zástavby se vyskytují zahrady). Půdy na většině území jsou na podkladu půdně-klimatických faktorů řazeny do oblasti potenciálně ohrožené větrnou erozí (VÚMOP, v. v. i.), dle BPEJ je většina půd řazena do stupně ohrožených půd, v severní části s „ostrůvkem půd neohroženějších (BPEJ 0.05.01). Louky se v omezené míře objevují jen v nivě okolo potoka Daníže. Vodní plochy tvoří především tok Daníže, na kterém jsou zbudovány i tři nádrže, a u státní hranice pak Haťský potok. Lesní porosty jsou opět vázány na nejbližší okolí Daníže (první terasa a horní partie zaříznutého údolí nad vinnými sklepy). Základ druhové skladby tvoří v nižších partiích topoly, vrby, olše a jasan, na svazích pak dominuje akát s příměsí javorů, lip, dubu a třešně. Plochy zeleně se objevují při okraji zastavěného území v podobě parkových úprav (mírný svah na pravém břehu Daníže nebo parkově upravená plocha na sz. okraji zástavby, z které je k severu vysázen pruh s dřevinami jako ochranná bariéra proti proudům prachu z bloků orné půdy. Další zeleň se objevuje pouze ve fragmentech linií (podél silnice ke státní hranici či podél Haťského potoka, v rozsáhlých blocích orné půdy na JZ od obce je nově vysazena linie dřevin podél polní cesty (jasany a třešně). Výraznější nové výsadby se objevují na levém břehu Daníže, kde se společně se založenými TTP jedná o realizovanou část lokálního biokoridoru ÚSES.

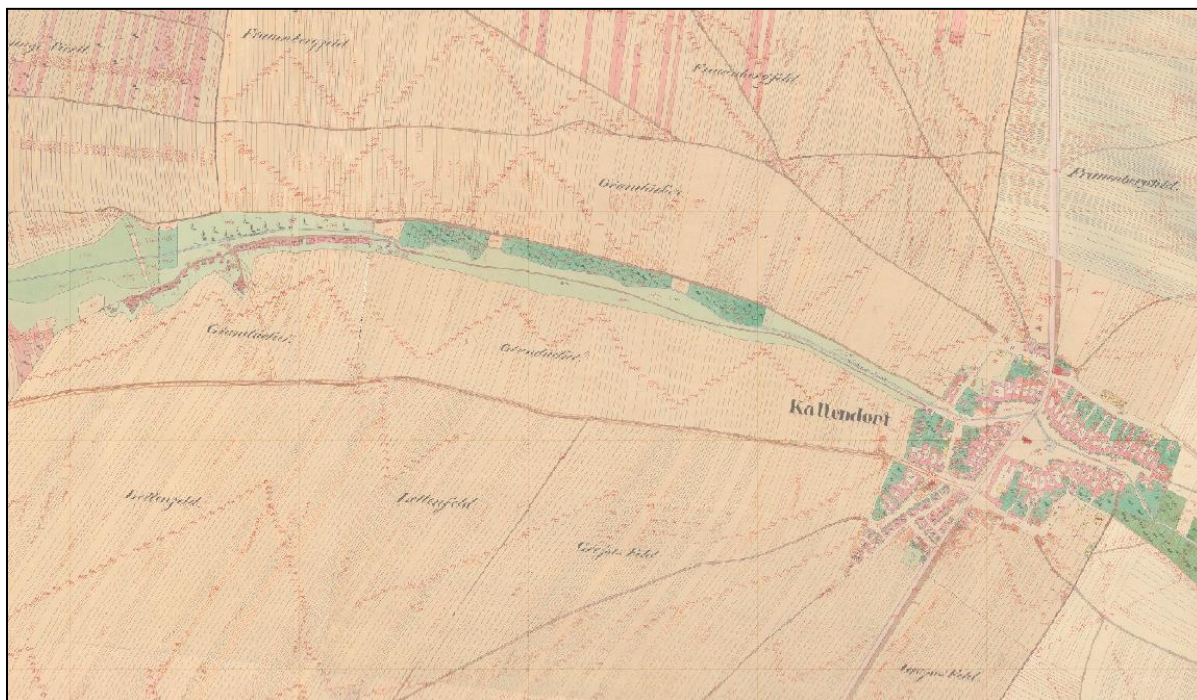
Tabulka 4 Složení pozemků v katastru Chvalovice

| Využití | Výměra (ha) | % |
|-----------------------|-------------|--------|
| Orná půda | 632,80 | 71,60% |
| Vinice | 113,70 | 12,90% |
| Zahrady | 9,60 | 1,10% |
| Trvalé travní porosty | 14,60 | 1,70% |
| Lesní půda | 0,90 | 0,10% |
| Vodní plochy | 4,40 | 0,50% |
| Zastavěné plochy | 20,30 | 2,30% |
| Ostatní plochy | 87,40 | 9,90% |
| Celková výměra k. ú. | 883,80 | 100% |

Zdroj: ČÚZK

Krajinný ráz je částečně ovlivněn některými antropogenními zásahy. Jedná se zejména o zábavní centrum a kasino na jihu od sídla Chvalovice. Krajinný ráz území negativně ovlivňuje zejména scelení pozemků do velmi rozměrných bloků oddělených navzájem přímými dlouhými polními cestami a absencí doprovodné zeleně cest. Posuzované změny v rámci územního plánu nemají žádné dopady na krajinný ráz. Proto není potřeba tuto problematiku dále řešit.

Obrázek 5 Mapa stabilního katastru - Obec Chvalovice se sklepní uličkou



Zdroj: Návrh Opatření obecné povahy obce Chvalovice – Územní plán Chvalovice

Nutno konstatovat, že kostra ekologické stability je v k. ú. Chvalovice takřka absentující (v zásadě je omezena na okolí vodního toku Daniž a ve fragmentech na Haťský potok či doprovod silnic a několika málo úseků polních cest.

A.V SOUČASNÉ PROBLÉMY A JEVY ŽP, KTERÉ BY MOHLY BÝT UPLATNĚNÍM ÚP VÝZNAMNĚ OVLIVNĚNY ZEJMÉNA S OHLEDEM NA ZVLÁŠTĚ CHRÁNĚNÁ ÚZEMÍ A PTAČÍ OBLASTI

A.V.1 Územní systém ekologické stability

V řešeném území byl v rámci pořízení tohoto územního plánu aktualizován Plán místního územního systému ekologické stability (ÚSES). Textová a tabulková část Plánu místního ÚSES je doložena v této dokumentaci v samostatném svazku a je nedílnou součástí Odůvodnění ÚP Chvalovice. Prvky ÚSES jsou zakresleny ve výkresu č. 2 – Hlavní výkres a ve výkresu č. 4 – Koordinační výkres. Zpracovatelem aktualizace je firma Projekty pro krajinu, s r.o., Ondráčkova 556/199, 628 00 Brno prostřednictvím projektanta Ing. Darka Laciny. Tento plán stanoví základní kostru místního ÚSES. Kostru tvoří funkční i navrhovaná biocentra a soustava propojovacích funkčních a navrhovaných biokoridorů. Na řešeném území je ÚSES zastoupen pouze na lokální úrovni. V návaznosti na ÚSES je vymezen návrh základních krajinnotvorných prvků. Jedná se především o doprovodnou vegetaci vodotečí, komunikací, výsadbu vzrostlé zeleně kolem cest, zajištění a rozšíření ostrovů vzrostlé a nízké zeleně v krajině. Plán ÚSES je navržen v návaznosti na řešení ÚSES v sousedních katastrálních územích.

Obrázek 6 Územní systém ekologické stability



Zdroj: ÚP, Grafická úprava: A – projekt, s.r.o.

Územní plán navrhuje následující plochy pro prvky územního systému ekologické stability (ÚSES):

Na lokální úrovni:

- biocentra LBC 01 – Zavlažovací nádrž
LBC 02 – Chvalovický vrch
LBC 03 – U hranic
- biokoridory LBK 01A – k.ú.Šatov – LBC 01
LBK 01B – lávka k vinným sklepům – LBC 01
LBK 01C – k. ú. Šatov – mostek přes Daníž
LBK 02 – LBC 01 – k. ú. Dyjákovičky
LBK 03A – LBK 03D – k. ú. Šatov – silnička k vinným sklepům
LBK 03E – LBK 03I – vinné sklepy – LBC 02
LBK 04A – LBK 04E – LBC 02 – LBC 03
LBK 05 – LBC 03 – k. ú. Dyjákovičky

A.V.2 Zvláště chráněná území, přírodní parky

Na zájmovém území ani v jeho nejbližším okolí se nenachází žádné zvláště chráněné území ve smyslu zákona č. 114/1992 Sb. o ochraně přírody a krajiny.

A.V.3 Evropsky významné lokality, ptačí oblasti

Do zájmového území ani do jeho nejbližšího okolí nezasahuje žádná evropsky významná lokalita ani ptačí oblast zapsaná do seznamu NATURA 2000.

A.V.4 Významné krajinné prvky

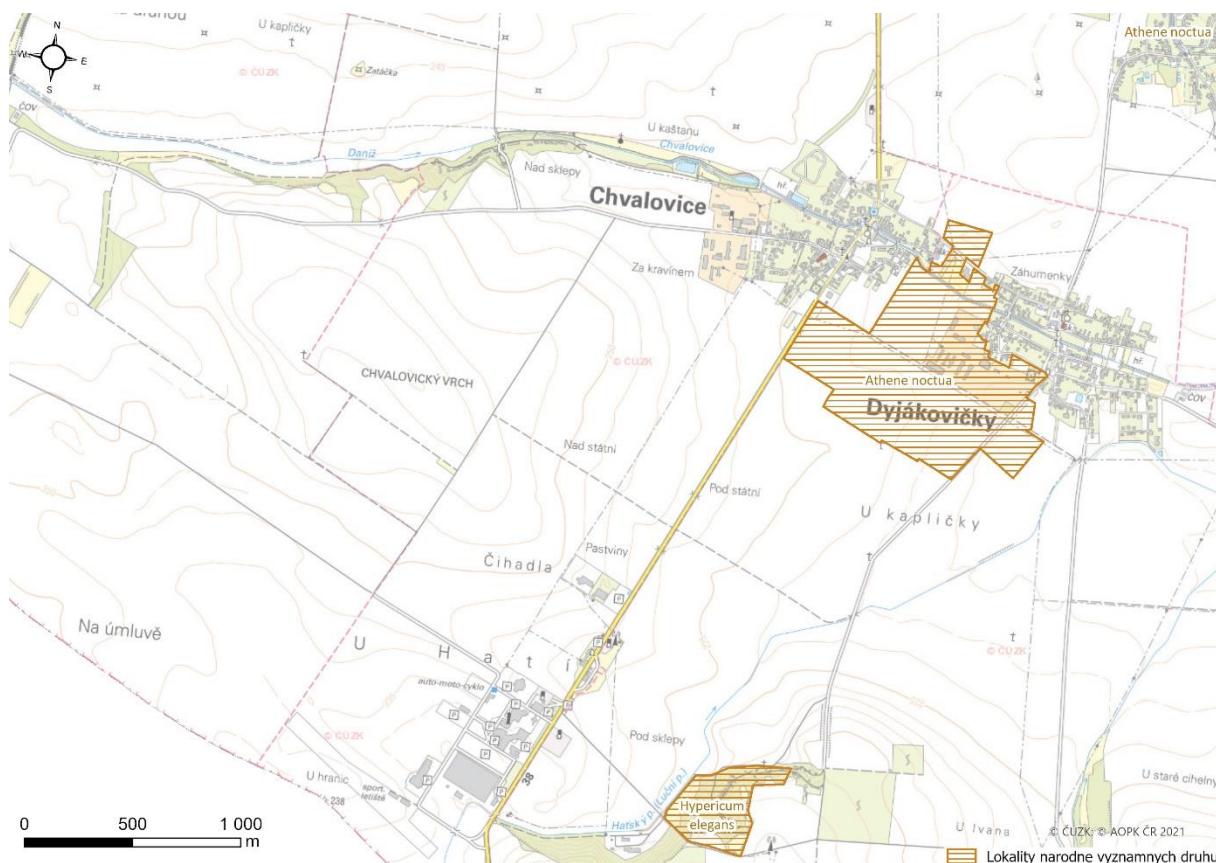
Významný krajinný prvek (VKP) jako ekologicky, geomorfologicky nebo esteticky hodnotná část krajiny utváří její typický vzhled nebo přispívá k udržení její stability. Významnými krajinnými prvky jsou: lesy, rašeliniště, vodní toky, rybníky, jezera, údolní nivy. Dále jsou jimi jiné části krajiny, které zaregistruje podle § 6 zákona č. 114/1992 Sb., o ochraně přírody a krajiny orgán ochrany přírody jako významný krajinný prvek např. mokřady, stepní trávníky, remízy, meze, trvalé travní plochy, naleziště nerostů a zkamenělin, umělé i přirozené skalní útvary, výchozy a odkryvy. Mohou jimi být i cenné plochy porostů sídelních útvarů včetně historických zahrad a parků.

V k. ú. Chvalovice není registrován žádný významný krajinný prvek dle zákona 114/1992 Sb. ve znění pozdějších předpisů. Za VKP ze zákona se považují dle § 3 písm.b) zákona obecně lesy (zde malé fragmenty okolo toku Daníže), rašeliniště, vodní toky, rybníky (Chvalovice), jezera, údolní nivy (zde niva Daníže a Haťského potoka).

A.V.5 Zvláště chráněné druhy, památné stromy

V zájmovém území není lokalizován žádný památný strom ani zvláště chráněné druhy dle zák. č. 114/1992 Sb., o ochraně přírody a krajiny. Nejbližší lokalita národně významného druhu se nachází za východní hranicí katastrálního území Chvalovice – předmětem ochrany je Sýček obecný (na k.ú. Dyjákovičky). V zájmovém území není evidován žádný památný strom.

Obrázek 7 Lokality národně významných druhů



Zdroj: AOPK, Grafická úprava: PUDIS a.s.

A.V.6 Území historického, kulturního nebo archeologického významu

Zájmové území je územím archeologického zájmu ve smyslu § 22 zákona č. 20/1987 Sb.

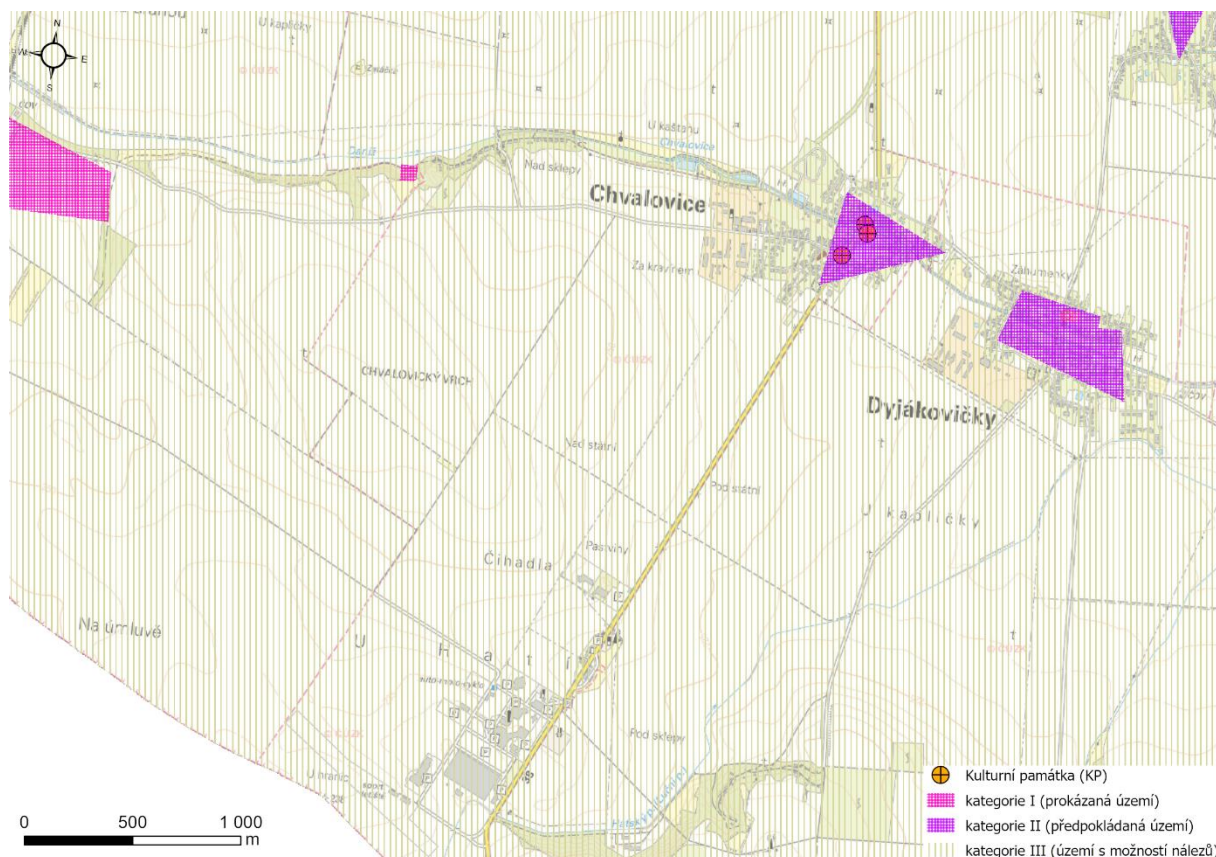
V zájmovém území se nachází následující území s archeologickými nálezy, které mají preventivně ochranný charakter:

- ÚAN I. kategorie (prokázaná území) – Kostel sv. Markéty a jádro obce Chvalovice
- ÚAN II. kategorie (předpokládaná území)

V zájmovém území jsou registrovány následující kulturní nemovité památky:

- socha sv. Floriána (rejst. č. USKP 37344/7-6395)
- kostel sv. Markéty (rejst. č. USKP 19084/7-6390)
- sousoší sv. Anny a P. Marie (rejst. č. USKP 27665/7-6391)

Obrázek 8 Výskyt kulturních památek a ÚAN v území



Zdroj: Geoportál NPÚ, Grafická úprava PUDIS a.s.

A.VI ZHODNOCENÍ STÁVAJÍCÍCH A PŘEDPOKLÁDANÝCH VLVŮ ÚP NA ŽP VČETNĚ VLVŮ SEKUNDÁRNÍCH, SYNERGICKÝCH, KUMULATIVNÍCH, KRÁTKODOBÝCH, STŘEDNĚDOBÝCH A DLOUHODOBÝCH, TRVALÝCH A PŘECHODNÝCH, Kladných a záporných

A.VI.1 Vyhodnocení jednotlivých nových zastavitelných ploch a koridorů

Významnost možných vlivů návrhových lokalit na jednotlivé složky ŽP, lidské zdraví a obyvatelstvo je hodnocena pomocí následující stupnice:

- významně negativní: -2
- mírně negativní: -1
- neutrální, nepatrně negativní nebo nepatrně pozitivní: 0
- mírně pozitivní: +1
- významně pozitivní: +2

Podrobná metodika hodnocení pomocí této stupnice je uvedena v příloze č. 1 (kapitola A).

U hodnocení každého návrhu je uvedeno vyhodnocení celkového **rozsahu** možných vlivů na ŽP a obyvatelstvo podle stupnice:

- **malý** (počet v součtu dosažených bodů +4 až -4)

- **středně velký** (počet v součtu dosažených bodů +5 až +8 nebo -5 až -8 nebo návrhy, u kterých v jednom z hodnocených kritérií bylo dosaženo -2 bodů)
- **velký** (počet v součtu dosažených bodů +8 až +12 nebo -8 až -12 nebo návrhy, u kterých ve dvou nebo více z hodnocených kritérií bylo dosaženo -2 bodů)

Podrobněji slovně jsou okomentovány zejména vlivy, které byly vyhodnoceny jako negativní středně velké a velké. V závěru každého hodnocení je pak uvedeno, zda daný záměr lze považovat za přípustný, případně za jakých podmínek.

Při hodnocení vlivů jsou zvažovány vlivy, které lze u jednotlivých návrhů reálně předpokládat. Protože konkrétní záměry na návrhových plochách nebo jejich přesnější parametry nejsou mnohdy známy, pohybuje se stanovování vlivů často v rovině odborného odhadu, přičemž je zvažována horší z předpokládaných možností. Při hodnocení vlivů jsou zvažovány i podmínky a omezení stanovená ÚP pro jednotlivé návrhy.

V rámci následujícího hodnocení jsou posuzovány navrhované změny ÚPD oproti stávajícímu stavu území (tzv. nulové variantě).

Tabulka 5 Posouzení nových zastavitelných ploch oproti stávajícímu stavu

| Kód využití | Klima a ovzduší | Voda | Půdy a horniny | Příroda (biologická rozmanitost, fauna a flora) | Krajina a kulturní dědictví | Lidské zdraví a obyvatelstvo | Součet |
|-------------|-----------------|------|----------------|---|-----------------------------|------------------------------|--------|
| K1 | 0 | +1 | +1 | +2 | +1 | 0 | +5 |
| K2 | 0 | +1 | +1 | +2 | +1 | 0 | +5 |
| BH-Z1 | 0 | 0 | -1 | 0 | 0 | 0 | -1 |
| BV-Z2 | 0 | 0 | -2 | 0 | -1 | -1 | -4 |
| BV-Z3 | 0 | 0 | -2 | 0 | 0 | 0 | -2 |
| BV-Z4 | 0 | -1 | -1 | 0 | 0 | -1 | -3 |
| BV-Z5 | 0 | 0 | -2 | 0 | 0 | 0 | -2 |
| OS-Z6 | 0 | 0 | -2 | 0 | 0 | 0 | -2 |
| OH-Z7 | 0 | 0 | 0 | 0 | 0 | 0 | 0 |
| OK-Z9 | 0 | -1 | -2 | -1 | 0 | 0 | -4 |
| OK-Z10 | 0 | -1 | -2 | -1 | 0 | 0 | -4 |
| OK-Z11 | 0 | -1 | -2 | -1 | 0 | 0 | -4 |
| OK-Z12 | 0 | -1 | -2 | -1 | 0 | 0 | -4 |
| OK-Z13 | 0 | -1 | -1 | -1 | 0 | 0 | -3 |
| OK-Z14 | 0 | -1 | -2 | -1 | 0 | 0 | -4 |
| OK-Z15 | 0 | -1 | -1 | -1 | 0 | 0 | -3 |
| OK-Z16 | 0 | -1 | -2 | -1 | 0 | 0 | -4 |
| DXp-Z17 | -1 | 0 | -2 | -1 | 0 | 0 | -4 |
| TW1-Z8 | 0 | 0 | 0 | 0 | 0 | 0 | 0 |
| BH-P1 | 0 | -1 | 0 | 0 | 0 | 0 | -1 |
| PP-Z19 | -1 | 0 | 0 | 0 | 0 | 0 | -1 |
| PZ-K3 | 1 | 1 | 0 | 1 | 0 | 0 | 3 |

Legenda:

- plochy přírodní a zelené
- bydlení
- veřejná prostranství zpevněné plochy
- voda
- komerční
- dopravní odstavňi plocha
- občanské vybavení

V rámci změny územního plánu byl také uváděn koridor pro přeložku komunikace I/38. Jelikož ale koridor je součástí územního plánu již za stávajících podmínek, není potřeba tento koridor v rámci vyhodnocení SEA dále posuzovat.

Polochy přírodní a zelené (K1+K2)

V rámci návrhu změn územního plánu jsou navrhovány plochy zeleně. Jednak plochy přírodní NP, plochy smíšené nezastavěného území MN (K1), a jednak plochy smíšené nezastavěného území MN (K2). V případě ploch K1 se jedná o doplnění zeleně přírodního charakteru v krajině v rozsahu navrhovaných biocenter a biokoridorů a v případě plochy K2 se jedná o doplnění další zeleně v krajině s funkcí protierozní, protipovodňovou, ochrannou, doprovodná zeleň podél cest

Plochy bydlení (BV + BH)

V zastavěném území vymezuje územní plán dva typy ploch bydlení a sice plochy BV – bydlení venkovské a BH – bydlení hromadné. Vzhledem k charakteru obce jsou návrhové plochy bydlení vymezeny v převážně většině jako plochy bydlení venkovského BV a jednu menší plochu pro bydlení hromadné BH. Tyto plochy jsou vymezeny v těsném sepjetí se stávající zástavbou a je nanejvýš vhodné, aby v nich byl maximálně respektován stávající charakter staveb a návaznost na okolní zástavbu.

ÚP vymezuje následující zastavitelné plochy:

Přehled jednotlivých rozvojových ploch pro bydlení:

- BV-Z2 – zastavitelná plocha v jihovýchodním rohu řešeného území v bezprostřední návaznosti na jihovýchodní okraj stávající obytné zástavby. Návrh plochy je převzat z platné územně plánovací dokumentace. (32 jednobytových RD)
- BV-Z3 – zastavitelná plocha v jižní části obce v bezprostřední návaznosti na jižní okraj stávající zástavby. Plocha je přebírána v celém rozsahu z platné územně plánovací dokumentace. (12 jednobytových RD)
- BV-Z4 – zastavitelná plocha v severovýchodní části řešeného území, severně od silnice do Dyjákoviček, v bezprostřední návaznosti na stávající obytnou zástavbu. Návrh plochy je převzat z platné územně plánovací dokumentace. (9 jednobytových RD)
- BV-Z5 – zastavitelná plocha v severovýchodním rohu řešeného území v bezprostřední návaznosti na severovýchodní a východní okraj stávající zástavby. Tato plocha je navržena nově. (28 jednobytových RD)
- BH-Z1+P1- zastavitelná plocha na jižním okraji obce, východně od silnice I.třídy v bezprostřední návaznosti na stávající obytnou zástavbu. Jedná se o nový návrh rozšiřující plochu přestavby. V přílehlé ploše přestavby P1 se v současné době nachází stávající objekt, který je navrhován k přestavbě na 1 bytový dům se cca 4 byty.

Při realizaci výstavby objektů rodinných domů lze dočasně předpokládat emise (zejména prachu) a hluk z výstavby, které budou jen dočasné a nebudou s ohledem na charakter výstavby a velikost ploch velkého rozsahu.

Předpokládaný vznik lokálních zdrojů znečištění ovzduší (vytápění objektů) s ohledem na předpokládané vytápění zejména zemním plynem nepovede s ohledem na velikost rozvojových ploch k podstatnému zvýšení imisní zátěže v území. Vlivem nových zpevněných a zastavěných ploch dojde k mírnému zvýšení odtoku dešťových vod. Nárůst produkce odpadních (splaškových) vod ze zástavby nebude s ohledem na předpokládaný počet obyvatel v nových rodinných domech významný.

Lze očekávat negativní vliv na půdu z důvodu záboru ZPF. Plochy změny vymezené pro bydlení mimo zastavěné území se nachází na půdách I. stupně ochrany. Lze očekávat, že část těchto ploch zůstane zachována jako ZPF – zahrada. (V návaznosti na zastavěné území se nachází pouze zemědělské půdy nejvyššího stupně ochrany, není tedy možné se jim jakkoli vyhnout.)

Vliv na krajinný ráz v důsledku rozšiřování zástavby do volné krajiny je eliminován návazností ploch na zastavěné území. S ohledem na podmínku maximální výšky jednoho nadzemního podlaží není předpokládáno ovlivnění stávající výstavby ani dominant sídla.

Plocha BV-Z4 a Z6 je umístěna do záplavového území Q100, BV-Z2 do UAN II. kategorie. Předpoklad možného ovlivnění hlukem ze stávajících komunikací je u ploch BV-Z2 a Z4. Negativní vlivy na lidské zdraví by mohly souviset s možnou podnikatelskou činností v ploše VL u plochy BV-Z3 nacházející se v blízkosti VL. Nicméně je povinností provozovatele zdroje hluku a znečištění ovzduší, aby plnil zákonné limity.

Rozsah vlivů lze u většiny návrhových ploch pro bydlení hodnotit jako malý. V souhrnu lze hodnotit rozsah vlivů jako malý.

Navržené změny je možné z hlediska jejich vlivů na životní prostředí při zachování stanovených podmínek využití a prostorového uspořádání posuzovat jako přípustné.

S ohledem na eliminaci negativních vlivů je potřeba dodržet zejména následující podmínky stanovené ÚP pro plochy BV, BH, není třeba navrhovat další opatření z pohledu ochrany ŽP:

- maximální výška: jedno nadzemní podlaží, podlažnost stávajících staveb bude respektována, u objektů v souvislé uliční zástavbě musí výška objektů (římsy) zohlednit výšku okolních staveb - max. jedno nadzemní podlaží.
- v části obce se souvislou uliční zástavbou tento charakter zástavby respektovat
- stavby musí svým charakterem a měřítkem odpovídat venkovskému obrazu sídla
- nová zástavba, přestavby a úpravy stávající zástavby v zastavěném území se musí přizpůsobit charakteru a struktuře stávající zástavby
- koeficient zastavění stavebního pozemku pro samostatně stojící rodinné domy bude max. 50 % zastavěné plochy včetně zpevněných ploch, pro řadové rodinné domy bude max. 75% zastavěné plochy včetně zpevněných ploch. Koeficient zastavění se nevztahuje na stavební pozemky evidované v katastru nemovitostí jako zastavěná plocha a nádvoří,
- minimální výměra stavebního pozemku bude 600 m², výjimečně v odůvodněných případech (např. při tvorbě souvislé ulicové zástavby a u řadové zástavby) může být stavební pozemek menší než 600 m². Stávající poměry v zastavěném území budou respektovány
- plochy předzahrádek budou řešeny výhradně jako nezastavitelné plochy zeleně (vysvětlení pojmu předzahrádka – viz výše)
- oplocení na styku s volnou nezastavěnou krajinou musí být provedeno, vzhledem k ochraně krajinného rázu, jednoduchým plotem

Plochy veřejného občanského vybavení

Jako plochy veřejného občanského vybavení vymezuje územní plán všechny stávající plochy s objekty tohoto charakteru sloužící především obyvatelům obce a přispívající k posílení sociální soudržnosti obyvatel a zvyšování kvality a pohody bydlení v obci. Patří mezi ně především kostel, obecní úřad se společenským sálem, sportovní hala s knihovnou a klubovnou, sportovní areál s fotbalovým a víceúčelovým hřištěm, hasičská zbrojnice, ordinace praktického lékaře a obchod a hřbitov.

- Z6 – OS – zastavitelná plocha východně od stávajícího sportovního areálu. Plocha je částečně v zastavěném území a částečně mimo něj. Plocha je určena pro sport a různé druhy rekreačního a volnočasového využití, včetně vodních ploch. Návrh plochy je převzat z platné územně plánovací dokumentace.
- Z7 – OH – zastavitelná plocha při jižním okraji stávajícího hřbitova určená pro jeho rozšíření. Návrh plochy je převzat z platné územně plánovací dokumentace.

Při realizaci výstavby uvažovaných staveb lze dočasně předpokládat emise (zejména prachu) a hluk z výstavby, které budou jen dočasné a nebudou s ohledem na charakter výstavby a velikost ploch velkého rozsahu.

Předpokládaný vznik lokálních zdrojů znečišťování ovzduší (vytápění objektů pro sport, hřbitov vytápění neuvažuje) s ohledem na předpokládané vytápění zejména zemním plynem nepovede s ohledem na velikost rozvojové plochy k podstatnému zvýšení imisní zátěže v území. Vlivem nových zpevněných a zastavěných ploch dojde k mírnému zvýšení odtoku dešťových vod. Nárůst produkce odpadních (splaškových) vod ze zástavby (u hřbitova neuvažováno) nebude s ohledem na účel a využití předpokládaných staveb pro sport (resp. hřbitov) významný.

Lze očekávat negativní vliv na půdu z důvodu záboru ZPF. Plochy změny se nacházejí na půdách I. stupně ochrany (v katastru se nachází pouze I. a II. stupeň) a není možné se jim jakkoli vyhnout.

Vliv na krajinný ráz v důsledku rozšiřování zástavby do volné krajiny je eliminován návazností ploch na zastavěné území. S ohledem na podmínku maximální výšky nadzemního podlaží není předpokládáno ovlivnění stávající výstavby ani dominant sídla.

Rozsah vlivů lze hodnotit jako malý. V souhrnu lze hodnotit rozsah vlivů jako malý.

Navržené změny je možné z hlediska jejich vlivů na životní prostředí při zachování stanovených podmínek využití a prostorového uspořádání posuzovat jako přípustné.

S ohledem na eliminaci negativních vlivů je potřeba dodržet zejména následující podmínky stanovené ÚP pro plochy OS, není třeba navrhovat další opatření z pohledu ochrany ŽP:

- maximální výška: dvě nadzemní podlaží

S ohledem na eliminaci negativních vlivů je potřeba dodržet zejména následující podmínky stanovené ÚP pro plochy OH, není třeba navrhovat další opatření z pohledu ochrany ŽP:

- maximální výška: jedno nadzemní podlaží a sedlová střecha
- zachovat a udržovat historický venkovský ráz hřbitova a okolní veřejnou zeleň
- okolí hřbitova vhodně doplnit zelení, s ohledem na charakter a význam místa v kontextu obce

Plochy komerčního občanského vybavení

Jako plochy komerčního občanského vybavení vymezuje územní plán všechny stávající plochy velkoplošných areálů obchodů a služeb v místní části Hatě.

Zastavitelné plochy v tomto území člení, oproti původnímu návrhu v ÚPO, na více samostatných ploch, a to především z důvodu snazší identifikace a orientace v území.

- OK-Z9 – zastavitelná plocha na severním okraji obce. Tato plocha je vymezena pro komerční využití v platné územně plánovací dokumentaci
- OK-Z10 – zastavitelná plocha v místní části Hatě. Návrh plochy je převzat z platné územně plánovací dokumentace.
- OK-Z11 – zastavitelná plocha v místní části Hatě. Návrh plochy je převzat z platné územně plánovací dokumentace v celém rozsahu a ponechává jí shodný způsob využití
- OK-Z12 – zastavitelná plocha v místní části Hatě. Návrh plochy je převzat z platné územně plánovací dokumentace
- OK-Z13 – zastavitelná plocha v místní části Hatě. Návrh plochy je převzat z platné územně plánovací dokumentace
- OK-Z14 – zastavitelná plocha v místní části Hatě. Návrh plochy je převzat z platné územně plánovací dokumentace v celém rozsahu a ponechává jí shodný způsob využití
- OK-Z15 – zastavitelná plocha v místní části Hatě. Návrh plochy je převzat z platné územně plánovací dokumentace
- OK-Z16 – zastavitelná plocha v místní části Hatě. Návrh plochy je převzat z platné územně plánovací dokumentace

Při realizaci výstavby uvažovaných staveb lze dočasně předpokládat emise (zejména prachu) a hluk z výstavby, které budou jen dočasné a nebudou s ohledem na charakter výstavby a velikost ploch velkého rozsahu.

Předpokládaný vznik lokálních zdrojů znečištění ovzduší (vytápění objektů) s ohledem na předpokládané vytápění zejména zemním plynem nepovede s ohledem na velikosti rozvojových ploch k podstatnému zvýšení imisní zátěže v území, co může zapříčinit redistribuci znečištění ovzduší je vyvolaná doprava na stávající komunikační síti vlivem přesměrování dopravních vztahů v zájmovém území. Vlivem nových zpevněných a zastavěných ploch dojde ke zvýšení odtoku dešťových vod. Nárůst produkce odpadních (splaškových) vod ze zástavby nebude s ohledem na účel a využití předpokládaných staveb – komerční - významný.

Lze očekávat negativní vliv na půdu z důvodu záboru ZPF. Plochy změny se nacházejí na půdách I. stupně ochrany (v katastru se nachází pouze I. a II. stupeň) a není možné se jim jakkoli vyhnout.

Vliv na krajinný ráz v důsledku rozšiřování zástavby do volné krajiny je eliminován návazností ploch na zastavěné území. S ohledem na podmínku maximální výšky nadzemního podlaží není předpokládáno ovlivnění stávající výstavby ani dominant sídla.

Rozsah vlivů lze hodnotit jako malý. V souhrnu lze hodnotit rozsah vlivů jako malý.

Navržené změny je možné z hlediska jejich vlivů na životní prostředí při zachování stanovených podmínek využití a prostorového uspořádání posuzovat jako přípustné.

S ohledem na eliminaci negativních vlivů je potřeba dodržet zejména následující podmínky stanovené ÚP pro plochy OK, není třeba navrhovat další opatření z pohledu ochrany ŽP:

- celková výšková hladina je dána stávajícími stavbami a nebude překročena

Plochy veřejných prostranství

Jako plochy veřejných prostranství vymezuje územní plán všechny stávající plochy tvořící veřejný prostor v obci. Jedná se o plochy silnic v zastavěném území, místních komunikací, chodníků, zeleně apod. Tyto plochy jsou přístupné každému bez omezení.

Územní plán vymezuje dva typy veřejných prostranství a sice PP – s převahou zpevněných plocha a PZ – s převahou zeleně.

- PP-Z19 – zastavitelná plocha na východním okraji sklepní uličky. Jedná se o plochu vymezenou za účelem možného zřízení obratiště pro dopravu ve sklepní uličce. Jedná se o nově navrženou plochu
- PZ-K3 – rozsáhlejší plocha severně od stávajícího hřiště a dvě menší plochy v návaznosti na západní a jihovýchodní okraj stávajících výrobních areálů

Při realizaci výstavby uvažovaných staveb lze dočasně předpokládat emise (zejména prachu) a hluk z výstavby, které budou jen dočasné a nebudou s ohledem na charakter výstavby a velikost ploch velkého rozsahu.

Předpokládaný vznik lokálních zdrojů znečištění ovzduší (obrátiště) s ohledem na velikosti rozvojových ploch nepovede k podstatnému zvýšení imisní zátěže v území. Vlivem nových zpevněných ploch dojde pouze k mírnému zvýšení odtoku dešťových vod. Nárůst produkce odpadních (splaškových) vod se s ohledem na účel a využití předpokládaných staveb – neuvažuje.

Vliv na půdu lze očekávat téměř nulový s ohledem na velikost uvažovaných ploch. Plochy změn se nacházejí na půdách I. stupně ochrany (v katastru se nachází pouze I. a II. stupeň) a není možné se jim jakkoli vyhnout.

Vliv na krajinný ráz v důsledku rozšiřování zástavby do volné krajiny je eliminován návazností ploch na zastavěné území. S ohledem na podmínku maximální výšky nadzemního podlaží není předpokládáno ovlivnění stávající výstavby ani dominant sídla.

Rozsah vlivů lze hodnotit jako malý. V souhrnu lze hodnotit rozsah vlivů jako malý.

Navržené změny je možné z hlediska jejich vlivů na životní prostředí při zachování stanovených podmínek využití a prostorového uspořádání posuzovat jako přípustné.

S ohledem na eliminaci negativních vlivů je potřeba dodržet zejména následující podmínky stanovené ÚP pro plochy PP, není třeba navrhovat další opatření z pohledu ochrany ŽP:

- maximální výška: jedno nadzemní podlaží, v případě přístavby občanské vybavenosti výška nepřekročí přistavovanou budovu

S ohledem na eliminaci negativních vlivů je potřeba dodržet zejména následující podmínky stanovené ÚP pro plochy PZ, není třeba navrhovat další opatření z pohledu ochrany ŽP:

- maximální výška: jedno nadzemní podlaží

Plochy dopravní infrastruktury, technické infrastruktury

Jako plochy dopravní infrastruktury vymezuje územní plán všechny stávající plochy silnic, místních a účelových komunikací.

- DXp-Z17 – zastavitelná plocha v místní části Hatě u státní hranice. Účelem vymezení této plochy je možnost zřízení plochy pro odstavná stání pro kamionovou dopravu v návaznosti na časové omezení jejího pohybu po silnicích. Návrh plochy je převzat z platné územně plánovací dokumentace v celém rozsahu a ponechává jí shodný způsob využití.

Jako plochy technické infrastruktury jsou samostatně vymezeny stávající plochy pozemků pro tuto infrastrukturu, a to jak v zastavěném území, tak i v nezastavěném území.

- TW-Z8 – zastavitelná plocha v lokalitě Chvalovický vrch určená pro umístění vodojemu. Návrh plochy je převzat z platné územně plánovací dokumentace v celém rozsahu a ponechává jí shodný způsob využití.

Při realizaci výstavby uvažovaných staveb lze dočasně předpokládat emise (zejména prachu) a hluk z výstavby, které budou jen dočasné a nebudou s ohledem na charakter výstavby a velikost ploch velkého rozsahu.

Předpokládaný vznik lokálních zdrojů znečišťování ovzduší (odpočívka) s ohledem na velikosti rozvojové plochy nepovede k podstatnému zvýšení imisní zátěže v území. Vlivem nových zpevněných ploch dojde pouze k mírnému zvýšení odtoku dešťových vod. Nárůst produkce odpadních (splaškových) vod se s ohledem na účel a využití předpokládaných staveb – neuvažuje.

Vliv na půdu lze očekávat téměř nulový s ohledem na velikost uvažované plochy (vodojem), naopak u odpočívky bude malý, jelikož se nachází na půdách I. stupně ochrany (v katastru se nachází pouze I. a II. stupeň) a není možné se jim jakkoli vyhnout.

Vliv na krajinný ráz v důsledku rozšiřování zástavby do volné bude nulový.

Rozsah vlivů lze hodnotit jako malý. V souhrnu lze hodnotit rozsah vlivů jako malý.

Navržené změny je možné z hlediska jejich vlivů na životní prostředí při zachování stanovených podmínek využití a prostorového uspořádání posuzovat jako přípustné.

S ohledem na eliminaci negativních vlivů je potřeba dodržet zejména následující podmínky stanovené ÚP pro plochy DXp, není třeba navrhovat další opatření z pohledu ochrany ŽP:

- maximální výška: dvě nadzemní podlaží
- zpevnění větší části plochy formou parkoviště, koeficient zastavění vymezené plochy nadzemními objekty bude max. 25 %.

S ohledem na eliminaci negativních vlivů je potřeba dodržet zejména následující podmínky stanovené ÚP pro plochy PZ, není třeba navrhovat další opatření z pohledu ochrany ŽP:

- maximální výška: jedno nadzemní podlaží
- oplocení na styku s volnou nezastavěnou krajinou musí být provedeno, vzhledem k ochraně krajinného rázu, jednoduchým plotem

Smíšené nezastavěného území

- plochy smíšené nezastavěného území představují plochy funkčních a navrhovaných biokoridorů, ostatní krajinné zeleně, protierozních opatření
- územní plán vymezuje plochy MN pro doplnění především systému ÚSES
- případné stávající objekty pro lesnictví, myslivost, vodní hospodářství, zemědělství, obranu státu a technické vybavení území jsou respektovány
- v plochách lze měnit druh pozemku k zachování, případně zvýšení ekologické stability území
- nové stavby a zařízení je možné realizovat pouze v souladu s podmínkami využití přírodních ploch MN

| Označení plochy | Způsob využití plochy | Specifikace |
|-----------------|--|--|
| K1 | plochy přírodní NP, plochy smíšené nezastavěného území MN, | doplnění zeleně přírodního charakteru v krajině v rozsahu navrhovaných biocenter a biokoridorů |

| | | |
|----|--|---|
| K2 | plochy smíšené nezastavěného území MN | doplnění další zeleně v krajině s funkcí protierozní, protipovodňovou, ochrannou, doprovodná zeleň podél cest |
| K3 | plochy pro veřejné prostranství s převahou zeleně PZ | plocha pro jinou revitalizaci krajiny formou veřejné zeleně |

Územní plán navrhuje řadu rozvojových ploch smíšených nezastavěného území. Plocha je určena pro jinou revitalizaci krajiny formou veřejné zeleně na veřejných prostranstvích.

Rozsah vlivů lze u návrhové plochy pro smíšené nezastavěného území vyhodnotit jako pozitivní z pohledu klima a ovzduší, vody a přírody.

Navržené změny lze z hlediska jejich vlivů na životní prostředí doporučit.

A.VI.2 Souhrnné vyhodnocení vlivů jednotlivých nových zastavitelných ploch ÚP včetně vlivů kumulativních a synergických

Jednotlivé návrhy nových zastavitelných ploch územního plánu je potřeba hodnotit nejen samostatně, ale jejich vlivy posoudit i komplexně, včetně posouzení kumulativních a synergických vlivů vyvolaných v území.

U posuzovaných návrhů se mohou synergické a kumulativní vlivy projevit zejména v lokalitách s větším počtem různých záměrů s významnými negativními vlivy. Kumulace takovýchto záměrů nebyla při hodnocení vlivů návrhu územního plánu na životní prostředí identifikována. Jednotlivé návrhové plochy jsou většinou vymezeny tak, aby byly minimalizovány jejich vzájemné kolize. V následujících kapitolách jsou uvedeny souhrnné vlivy návrhových ploch na jednotlivé složky ŽP.

Vlivy na klima a ovzduší

Negativní vlivy na ovzduší souvisí se vznikem lokálních topenišť u nových objektů bydlení a komerčních ploch, resp. obchodů a odpočívky. S ohledem na plynofikaci obce, rozsah jednotlivých rozvojových ploch a předpokládané využití především zemního plynu při vytápění obytných objektů není očekáván významný nárůst emisí ze spalovacích zdrojů.

Za stávající platné legislativy již v této lokalitě nejsou překračovány imisní limity a navrhované změny území v rámci územního plánu nejsou takového rozsahu, aby měly negativní dopad na kvalitu ovzduší v dané lokalitě.

K minimalizaci dopadů negativních vlivů na ovzduší a klima nejsou navržena žádná speciální opatření.

Vlivy na povrchové a podzemní vody

Schopnost krajiny akumulovat srážkové vody negativně ovlivní zejména rozšiřování obytné zástavby a výstavba nových komerčních ploch. Lze však předpokládat, že skutečná zastavěná plocha bude s ohledem na očekávané zachování části pozemků ve formě zahrad a zeleně nižší.

Nová výstavba objektů povede rovněž ke vzniku odpadních vod zejména splaškových.

V důsledku rozšíření ploch zeleně lze očekávat mírné zvýšení akumulační schopnosti půdy a zlepšení infiltračních schopností krajiny.

Celkový negativní vliv na vody lze vyhodnotit jako nízký.

K minimalizaci dopadů negativních vlivů na vody nejsou navržena žádná speciální opatření.

Z důvodů omezování snižování retenční schopnosti krajiny je nutné preferovat zachytávání a zasakování srážkových vod ze zpevněných ploch přímo na pozemcích, případně budování retenčních nádrží.

Vlivy na půdu a horninové podloží

Negativní vliv na půdy souvisí s navrženým zábořem půd I.třídy ochrany. Skutečný zábor při využití návrhových ploch bude pravděpodobně nižší, jelikož návrhové plochy pro bydlení zůstanou z části ponechány v ZPF jako zahrady.

Celkový negativní vliv na půdu a horninové prostředí lze vyhodnotit jako negativní z důvodu záboru půdy nejvyšší kvality. Je ale zřejmé., že není možné se těmto půdám v zájmovém území vyhnout, jelikož půdy nízké kvality se v území nevyskytují (další jsou II. třídy kvality).

K minimalizaci dopadů negativních vlivů na půdu a horninové prostředí nejsou navržena žádná speciální opatření.

Vlivy na přírodu

Většina rozvojových ploch je navržena na plochách, které navazují na zastavěné území obce. Část z těchto ploch pravděpodobně zůstane zachována jako ZPF a převedena do ekologicky stabilnějších formací zahrad.

Negativní vlivy na dochované části přírody nebyly identifikovány.

Celkový negativní vliv na biodiverzitu lze vyhodnotit jako malý a přípustný.

K minimalizaci dopadů negativních vlivů na přírodu nejsou navržena žádná speciální opatření.

Vlivy na krajinu a kulturní dědictví

Negativní vlivy na krajinný ráz lze spatřovat v rozrůstání zástavby do volné krajiny u návrhových ploch pro bydlení a komerční využití. Návaznost lokalit na stávající zastavěné území, stanovení podmínek v podobě maximální výšky staveb případný negativní působení na krajinu ve značné míře eliminují.

Významné ovlivnění důležitých dominant v sídle a v krajině nebylo identifikováno. Stanovené podmínky prostorového uspořádání u ploch pro bydlení přispívají k zachování charakteru sídla a jeho urbanistických hodnot.

Celkový vliv na krajinný ráz lze vyhodnotit jako malý a přípustný.

K minimalizaci dopadů negativních vlivů na krajinu je třeba zachovat podmínky prostorového uspořádání stanovená v ÚP (zejména max. výšky staveb).

Vlivy na lidské zdraví a obyvatelstvo

Negativní vlivy na lidské zdraví mohou souviset s emisí ze zdrojů znečištění ovzduší z lokálních topenišť u nových objektů a stávajících komunikací, pokud k nim jsou umístovány plochy umožňující výstavbu objektů požívající ochranu a ze zdrojů hluku (stávající komunikace) – opět pokud jsou k nim umístovány plochy umožňující výstavbu chráněných objektů. Stacionární zdroje, které by eventuálně byly umístovány na uvažované objekty k bydlení, či pro komerční využívání anebo služeb musí dle legislativy plnit limity, takže by neměly jakkoli ohrožovat stávající chráněné objekty. S ohledem na rozsah návrhových ploch a energetické nároky nových objektů budou tyto vlivy málo významné.

Celkový negativní vliv na obyvatelstvo a lidské zdraví lze vyhodnotit jako malý a přípustný.

K minimalizaci negativních dopadů na lidské zdraví a obyvatelstvo je třeba respektovat navržena opatření v ÚP.

A.VII POROVNÁNÍ ZJIŠTĚNÝCH NEBO PŘEDPOKLÁDANÝCH Kladných A ZÁporných Vlivů PODLE JEDnotlivých VARIANT Řešení A JEJICH ZHODnocení; SROZUMITELNÝ POPIS POUŽITÝCH METOD VYHODnocení VČETNĚ JEJICH OMEZENÍ

Návrh ÚP Chvalovice byl na základě zadání zpracován v jedné variantě. Vyhodnocení jednotlivých změn uvedených v návrhu ÚP Chvalovice bylo provedeno oproti současnému stavu území (tzv. nulové variantě) a je uvedeno v předchozí kapitole včetně použitých metod vyhodnocení.

A.VIII OPATŘENÍ PRO PŘEDCHÁZENÍ, SNÍŽENÍ NEBO KOMPENZACI ZÁVAŽNÝCH ZÁporných Vlivů NA ŽP

V rámci vyhodnocení vlivů na jednotlivé složky životního prostředí a veřejné zdraví byly zjištěny málo a středně významné negativní vlivy, k jejichž eliminaci jsou navržena následující opatření:

- Dodržet podmínky uvedených k jednotlivým novým zastavitelným plochám stanovené v ÚP.
- Omezovat přímý odtok srážkových vod prostřednictvím jejich zasakování na stavebních pozemcích.
- Minimalizovat zábor vysoce bonitní zemědělské půdy. U každého záměru bude dle platné legislativy potřebný souhlas s odnětím zemědělské půdy ze ZPF, ten je u zemědělských půd I.třídy ochrany podmíněn převážením veřejného zájmu nad zájmem ochrany půdy.
- K návrhovým plochám a koridorům nejsou stanovena žádná další opatření. Je samozřejmé, že ale právními předpisy daná je nutné dodržet.

A.IX ZHODnocení ZPŮSOBU ZAPRACOVÁNÍ VNITROStátních CÍLŮ OCHRANY ŽP DO ÚP

Návrh ÚP Chvalovice ve svém obsahu přispívá k naplnění většiny uplatnitelných cílů ochrany životního prostředí stanovených ve strategických a programových dokumentech schválených na vnitrostátní i regionální úrovni (viz kapitola A.II). Na některé relevantní cíle nemá řešení ÚP buď vliv, nebo přináší zároveň kladné a záporné vlivy.

Konflikt návrhových ploch ÚP s cíli ochrany ŽP lze částečně spatřovat na úseku ochrany zemědělského půdního fondu, pro který Státní politika ŽP stanovuje cíl k omezování záboru zemědělské půdy, Akční plán zdraví a ŽP požadavek na ochranu půdy jako základní složku životního prostředí s důrazem na zabezpečení jejích funkcí.

Naplnění některých cílů konkrétními návrhy ÚP se dostává často do konfliktu právě s cíli na ochranu ZPF. Je třeba uvést, že záboru vysoce kvalitních bonitních půd se při navrhování rozvojových ploch s ohledem na návaznost na stávající zastavěné území není prakticky možné v zájmovém území vyhnout. Zábory půdy pro bydlení se jeví odůvodnitelné a s ohledem na umožnění dalšího rozvoje obce jako přiměřené. U ostatních záborů bude nutné doložit veřejný zájem, který převáží nad zájmy ochrany půdy.

K minimalizaci vlivů na krajinný ráz stanovuje ÚP opatření v podobě maximální výšky staveb a vymezení ploch izolační zeleně.

Rozšíření zastavěných oblastí se dostává do kolize s požadavkem na zamezování snižování retenční schopnosti území. U nově budovaných objektů lze ale předpokládat zasakování srážkových vod přímo na pozemcích, případně jejich akumulaci a další využití.

ÚP naplňuje požadavek na vymezení prvků ÚSES, které mají společně s velkým množstvím navržených interakčních prvků potenciál mimo jiné výrazně přispět ke zvýšení retenční schopnosti území a k ochraně zemědělské půdy před vodní a větrnou erozí. ÚP rovněž respektuje požadavky na zachování přírodě blízkých biotopů.

Z výše uvedeného je zřejmé, že naplňování jednoho cíle může často znamenat rozpor s cílem jiným. Naplnění všech cílů a opatření na ochranu ŽP není možné u jednotlivých návrhových ploch vždy dodržet. Při souhrnném vyhodnocení, zohlednění možností území a přihlédnutí k širším vztahům se naplňování vnitrostátních cílů jeví jako přiměřené.

A.X NÁVRH UKAZATELŮ PRO SLEDOVÁNÍ VLIVU ÚP NA ŽP

Pro sledování vlivů změn ÚP jsou s ohledem na možné ovlivnění ŽP navrženy následující ukazatele:

- zábory ZPF (ha)
- zastavěná plocha, plocha zeleně (% rozlohy katastru)
- změna koeficientu ekologické stability (změna poměru zastoupení intenzivně a extenzivně využívaných ploch)
- plocha realizovaných prvků ÚSES (ha)

A.XI NÁVRH UKAZATELŮ NA ROZHODOVÁNÍ VE VYMEZENÝCH PLOCHÁCH A KORIDORECH Z HLEDISKA MINIMALIZACE NEGATIVNÍCH VLIVŮ NA ŽP

Speciální ukazatele na rozhodování ve vymezených plochách a koridorech z hlediska minimalizace negativních vlivů na ŽP nejsou navrhovány.

Z hlediska minimalizace negativních vlivů na ŽP a lidské zdraví je třeba respektovat podmínky regulace jednotlivých ploch stanovené v návrhu ÚP a v kapitole I.F.

A.XII NETECHNICKÉ SHRUTÍ VÝŠE UVEDENÝCH ÚDAJŮ

Předmětem strategického hodnocení vlivů na životní prostředí (SEA) podle zákona 183/2006 Sb. a zákona 100/2001 Sb. byl návrh územního plánu obce Chvalovice. Nové zastavitelné plochy pro výrobu v návrhu územního plánu vymezeny nejsou.

Koncepce obnovy krajiny je podrobně vymezena v Plánu místního územního systému ekologické stability pro katastrální území Chvalovice, který je do územního plánu zapracován.

Zájmové území je možné v rámci ČR charakterizovat jako teplou a suchou oblast. Ovzduší v hodnoceném území není významněji zasaženo znečišťujícími látkami. Ekologická stabilita území je v důsledku malého zastoupení ekologicky stabilních ploch velmi malá. V území se nenachází žádné zvláště chráněná území přírody. V území jsou vymezeny lokality výskytu zvláště chráněných druhů dropa velkého a sýčka obecného. Krajina je velmi negativně ovlivněna scelením pozemků do velkých bloků, zemědělských plochy je částečně ohroženy zejména větrnou erozí.

Jednotlivé návrhové plochy a koridory vymezené návrhem územního plánu byly podrobeny hodnocení možných vlivů na složky životního prostředí, hmotné statky a obyvatelstvo a lidské zdraví. Při tomto hodnocení nebyly identifikovány žádné návrhy, které by s ohledem na jejich významné vlivy bylo nutné označit jako nepřijatelné. Návrhové plochy pro výstavbu jsou vymezeny tak, aby navazovaly na stávající zastavěné území. Návrh územního plánu stanovuje podmínky pro minimalizaci negativních vlivů možných záměrů na rozvojových plochách. Rovněž bylo provedeno vyhodnocení navržených změn v souhrnu. Ani při tomto hodnocení nebyly určeny vlivy, které by mohly být označeny jako nepřijatelné. Z posouzení návrhových ploch a koridorů nevyplývá potřeba stanovit další opatření ke snížení jejich dopadů na životní prostředí.

Významnější negativní vlivy na životní prostředí byly identifikovány u návrhových ploch pro bydlení a komerční využití, a to z důvodu záboru nejceněnějších půd třídy ochrany I.

Jde zejména o možné dopady na půdu z důvodu záboru kvalitních zemědělských půd. Tomuto záboru se s ohledem na návaznost na stávající zastavěné území a při umožnění rozvoje obce nelze prakticky vyhnout. Rozvojové plochy pro výrobu nejsou navrženy. Významné vlivy na chráněné přírodní území ani chráněné živočichy nebo rostliny nebyly při hodnocení shledány.

Velmi pozitivně z hlediska vlivu na životní prostředí lze hodnotit návrh územního systému ekologické stability (ÚSES), které mají potenciál přispět ke zvýšení ekologické stability území, ke zvýšení retenční schopnosti krajiny a k omezení větrné eroze, kterou jsou půdy v zájmovém území ohroženy. Tato opatření rovněž přispějí ke snížení prašnosti v zájmovém území. Nově navržené rozdělení rozměrných půdních bloků sítí cest a doprovodné zeleně zajistí rovněž lepší propustnost krajiny a zvýší její rekreační potenciál.

Návrhy územního plánu jsou většinou v souladu s cíli a opatřeními národních a regionálních koncepčních dokumentů v oblasti ŽP. Částečný rozpor s některými cíli je akceptovatelný při umožnění dalšího rozvoje území.

A.XIII ZÁVĚRY A DOPORUČENÍ VČETNĚ STANOVISKA K ÚP

Zpracovatel vyhodnocení územně plánovací dokumentace:

„Územní plán Chvalovice – návrh“

na základě posouzení z hlediska předpokládaných vlivů na životní prostředí a veřejné zdraví navrhuje, aby příslušný úřad vydal souhlasné stanovisko k posuzované územně plánovací dokumentaci.

Posuzovaná dokumentace v dostatečné míře respektuje cíle stanovené relevantními strategickými dokumenty.

Návrhové plochy a koridory územního plánu lze při respektování opatření k odstranění nebo snížení identifikovaných negativních vlivů na životní prostředí a veřejné zdraví považovat za akceptovatelné.

A.XIV POUŽITÉ ZKRATKY

| | |
|-------|--|
| JMK | Jihomoravský kraj |
| ZÚR | zásady územního rozvoje |
| EVL | evropsky významná lokalita (NATURA 2000) |
| ÚP | územní plán |
| ČR | Česká republika |
| ZPF | zemědělský půdní fond |
| MŽP | Ministerstvo životního prostředí |
| ÚSES | územní systém ekologické stability |
| MÚSES | místní ÚSES |
| LBC | lokální biocentrum |
| LBK | lokální biokoridor |
| VKP | významný krajinný prvek |
| ČOV | čistírna odpadních vod |
| ZCHÚ | zvláště chráněná území |
| KPÚ | komplexní pozemkové úpravy |

| | |
|----|--------------|
| SV | severovýchod |
| SZ | severozápad |
| JV | jihovýchod |
| JZ | jihozápad |

A.XV ZPRACOVATEL

Seznam zpracovatelů

Část A - Vyhodnocení vlivů územního plánu na životní prostředí podle přílohy stavebního zákona

Šambergerová Olga Ing.

držitelka autorizace k posuzování vlivů na životní prostředí

číslo autorizace: 87739/ENV/15,

číslo rozhodnutí o prodloužení autorizace: MZP/2017/710/338;

Bucek Jakub Mgr.

Ovzduší, hluk, Veřejné zdraví

Autorizace č.: 4365/820/09KS

Příloha č. 1: Metodika hodnocení vlivů návrhů ÚP na ŽP

| | klíma a ovzduší | voda | půdy a horninové prostředí |
|----|--|--|---|
| -2 | <p>klíma a ovzduší voda půdy a horninové prostředí potenciál významné produkce látek znečišťujících ovzduší (LZO) nebo skleníkových plynů (zejména průmyslová výroba, dopravní stavby a zdroje zápachu velkého rozsahu s příspěvkem od cca 20% imisního limitu); potenciál produkce LZO, jejichž imisní limity jsou v území překračovány nebo se překročení výrazně blíží (s výjimkou příspěvku do cca 1% imisního limitu); riziko rozsáhlé havárie s možným velkým dlouhodobým znečištěním ovzduší; potenciál významného úniku látek poškozujících ozonovou vrstvu Země</p> | <p>plochy v záplavovém území s významným negativním potenciálem ovlivnění průběhu povodní; potenciální nakládání s vodami ve velkém rozsahu (odběr povrchových nebo podzemních vod od cca 100.000 m³/rok, akumulace vod od cca 100.000 m³); vypouštění (produkce) odpadních vod od cca 100.000 m³ nebo v místech se zhoršenou kvalitou vod od cca 10.000 m³/rok; významné riziko kontaminace povrchových nebo podzemních vod (nakládání se závadnými látkami v rozsahu od cca 20 t nebo od cca 2 t v případě zvýšeného nebezpečí); významné zhoršení odtokových poměrů na plochách od cca 10 ha (např. závlahy, odvodňování, regulace vodních toků, zastavěné plochy);</p> | <p>trvalý zábor půd nebo potenciál významného ohrožení půd (např. eroze, kontaminace nebezpečnými látkami) velkého rozsahu (od cca 1 ha u půd 1. a 2. stupně ochrany ZPF nebo lesů ochranných a zvláštního určení a od cca 10 ha u ostatních půd); potenciál významného narušení horninového prostředí velkého rozsahu od cca 10 ha</p> |
| -1 | <p>potenciál produkce LZO včetně skleníkových plynů (záměry menšího rozsahu s příspěvkem od cca 2% imisního limitu); potenciál produkce LZO, jejichž imisní limity jsou v území překračovány nebo se překročení výrazně blíží s příspěvkem do cca 1% imisního limitu; dočasné významné znečištění ovzduší; riziko havárie s možným velkým znečištěním ovzduší; potenciál úniku látek poškozujících ozonovou vrstvu Země</p> | <p>plochy v záplavovém území s negativním potenciálem ovlivnění průběhu povodní; potenciální nakládání s vodami v malém rozsahu (odběr povrchových nebo podzemních vod nad cca 6.000 m³/rok, akumulace vod nad cca 10.000 m³); vypouštění (produkce) odpadních vod od cca 6.000 m³ nebo v místech se zhoršenou kvalitou vod; riziko kontaminace povrchových nebo podzemních vod (nakládání se závadnými látkami v rozsahu od cca 2 t nebo od cca 0,2 t v případě zvýšeného nebezpečí); významné zhoršení odtokových poměrů na plochách od cca 1 ha (např. závlahy, odvodňování, regulace vodních toků, zastavěné plochy);</p> | <p>trvalý zábor půd nebo potenciál významného ohrožení půd (např. eroze, kontaminace nebezpečnými látkami) malého rozsahu (od cca 0,1 ha u půd 1. a 2. stupně ochrany ZPF nebo lesů ochranných a zvláštního určení a od cca 0,5 ha u ostatních půd); potenciál významného narušení horninového prostředí malého rozsahu od cca 1 ha</p> |
| 0 | <p>ovlivnění ovzduší není předpokládáno; potenciál nepatrné produkce LZO, jejichž imisní limity nejsou v území překračovány; bez rizika havárie nebo riziko havárie s možným malým krátkodobým znečištěním; potenciál nepatrného úniku látek poškozujících ozonovou vrstvu Země</p> | <p>plochy bez negativního nebo jen s nepatrným potenciálem ovlivnění průběhu povodní; bez nakládání s vodami nebo jen v nepatrném rozsahu; bez rizika kontaminace vod nebo jen s nepatrným rizikem; bez vlivu nebo jen nepatrné vlivy na odtokové poměry</p> | <p>bez trvalého záboru, dočasný zábor bez negativního významného ovlivnění půd nebo trvalý zábor ZPF nebo PUPFL nepatrného rozsahu; ohrožení půd a narušení horninového prostředí není předpokládáno nebo je nepatrné</p> |
| +1 | <p>potenciál výrazného snížení imisní zátěže území (záměry malého rozsahu)</p> | <p>potenciál zlepšení jakosti a vydatnosti podzemních nebo povrchových vod; významné zlepšení odtokových poměrů na plochách malého rozsahu (např. revitalizace vodních toků, zlepšování</p> | <p>potenciál výrazného zlepšení kvality půd a jejich ochrany na plochách malého rozsahu</p> |

| | | retenční schopnosti krajiny) | |
|----|---|--|--|
| 2 | potenciál výrazného snížení imisní zátěže území (záměry velkého rozsahu) | potenciál významného zlepšení jakosti a vydatnosti podzemních nebo povrchových vod; významné zlepšení odtokových poměrů na plochách velkého rozsahu (např. revitalizace vodních toků, zlepšování retenční schopnosti krajiny) | potenciál výrazného zlepšení kvality půd a jejich ochrany na plochách velkého rozsahu |
| | příroda (biologická rozmanitost, fauna a flora) | krajina a kulturní dědictví | lidské zdraví a obyvatelstvo, včetně hluku * |
| -2 | potenciál negativního ovlivnění zvláště chráněných území včetně území NATURA 2000, zvláště chráněných rostlin a živočichů a památných stromů; nahrazování rozsáhlých ploch ekologicky stabilních plochami nestabilními (snížení koeficientu ekologické stability na hodnotu 0,3 a nižší nebo příspěvek ke snížení o cca 0,5 bodu podle Míchal, 1985); potenciál významného poškození přírodě blízkých lokalit (včetně ÚSES, VKP, přírodních parků a volně rostoucích dřevin); potenciál významného negativního zásahu do bioty a jejího prostředí | potenciál zásadního poškození dominantních míst nebo znaků a hodnot krajinného rázu (výrazné narušení dálkových pohledů, rozsáhlé stavební plochy nebo výrazně nápadné zejména technické objekty ve volné krajině; zavádění nových výrazně odlišných měřítek ad.) potenciál poškození nemovité kulturní památky nebo významných architektonických a urbanistických hodnot; potenciál významného ohrožení archeologických lokalit | potenciál významného zvýšení hlukové zátěže případně vibrací (překročení závazných limitů nebo příspěvek od cca 20% hlukového limitu); potenciál významného ohrožení nebezpečným zařízením (ionizující, elektrické, magnetické ad.); potenciál nakládání s nebezpečnými látkami velkého rozsahu (překročení limitů pro zařazení do skupiny A nebo B podle zákona o prevenci závažných havárií); potenciál významného ohrožení bezpečnosti (z dopravy ad.); výrazně negativní vlivy na pohodu obyvatelstva (snížení rekreačního potenciálu ad.) |
| -1 | nahrazování malých ploch ekologicky stabilních plochami nestabilními nebo rozsáhlých stabilních ploch méně stabilními (snížení koeficientu ekologické stability na hodnotu 1 a nižší nebo příspěvek ke snížení o cca 0,1 bodu podle Míchal, 1985); potenciál malého poškození přírodě blízkých lokalit (včetně ÚSES, VKP, přírodních parků a volně rostoucích dřevin); potenciál malého negativního zásahu do bioty a jejího prostředí | potenciální poškození dominantních míst nebo znaků a hodnot krajinného rázu (lokální narušení dálkových pohledů; menší stavební plochy a nápadné objekty ve volné krajině, zavádění nových měřítek ad.); potenciál poškození památky místního významu nebo ohrožení architektonických a urbanistických hodnot; potenciál poškození archeologických lokalit; | potenciál malého zvýšení hlukové zátěže případně vibrací (příspěvek od cca 2% hlukového limitu) potenciál malého ohrožení nebezpečným zařízením (ionizující, elektrické, magnetické ad.); potenciál nakládání s nebezpečnými látkami menšího rozsahu (překročení cca 10 % limitní hodnoty pro zařazení do skupiny A podle zákona o prevenci závažných havárií, nakládání s látkami nebezpečnými pro lidské zdraví v množství nad cca 1 t); potenciál ohrožení bezpečnosti (z dopravy ad.); negativní vlivy na pohodu obyvatelstva (snížení rekreačního potenciálu ad.) |
| 0 | bez ovlivnění ekologické stability nebo nahrazování malých stabilních ploch plochami méně stabilními; potenciál nepatrného poškození přírodě blízkých lokalit; bez zásahu nebo nepatrný zásah do bioty a jejího prostředí; | bez významné změny krajinného obrazu; bez vlivu na památky a bez vlivu nebo se zanedbatelným vlivem na architektonické a urbanistické hodnoty a archeologické lokality | bez zvýšení hlukové zátěže nebo příspěvek do 2% hlukového limitu; bez ohrožení nebo zanedbatelné ohrožení nebezpečným zařízením; bez nakládání nebo zanedbatelné nebezpečí při nakládání s nebezpečnými látkami; bez ohrožení bezpečnosti a bez vlivů nebo jen s nepatrnými vlivy na pohodu obyvatelstva |

| | | | |
|---|---|--|---|
| 1 | nahrazování ekologicky nestabilních ploch plochami stabilními; potenciál zvýšení ochrany bioty a jejího prostředí | pozitivní vliv na krajinný ráz; vytváření nových architektonických a urbanistických hodnot; potenciál zvýšení ochrany nemovitých památek | potenciál snižování hlukové zátěže; potenciální kladné sociální vlivy (zvýšení nabídky pracovních míst, rozšiřování občanské vybavenosti ad.); potenciál zvýšení bezpečnosti a pohody obyvatelstva |
| 2 | nahrazování rozsáhlých ekologicky nestabilních ploch plochami stabilními; potenciál zvýšení ochrany bioty a jejího prostředí na plochách velkého rozsahu | významně pozitivní vliv na krajinný ráz; | potenciál významného snižování hlukové zátěže; potenciální významné kladné sociální vlivy (zvýšení nabídky pracovních míst, rozšiřování občanské vybavenosti ad.); potenciál významného zvýšení bezpečnosti a pohody obyvatelstva |

Pozn.: V hodnocení vlivů na lidské zdraví a obyvatelstvo nejsou zahrnuty vlivy již vyhodnocené v jednotlivých složkách životního prostředí (např. vlivy na lidské zdraví způsobené znečištěním ovzduším jsou zahrnuty v hodnocení vlivů na ovzduší, vlivy na zdroje pitné vody jsou zahrnuty v hodnocení vlivů na vody apod.).

Výše uvedená metodika nezahrnuje úplný výčet všech možných vlivů na jednotlivé složky ŽP a lidské zdraví a obyvatelstvo, ale snaží se postihnout především běžné vlivy a stanovit jejich varianty. Případné další významné vlivy spojené s jednotlivými záměry jsou uvedeny ve slovním hodnocení daného záměru. Uvedená metodika má přispět k objektivizaci prováděného hodnocení.

B VYHODNOCENÍ VLIVŮ ÚZEMNÍHO PLÁNU NA EVROPSKY VÝZNAMNÉ LOKALITY NEBO PTAČÍ OBLASTI

Významný vliv na příznivý stav předmětu ochrany nebo celistvost evropsky významných lokalit nebo ptačích oblastí soustavy NATURA 2000 byl krajským úřadem JMK vyloučen stanoviskem č.j. JMK 794453/2021 ze dne 31.5.2021.

Z výše uvedeného důvodu nebylo hodnocení vlivů územního plánu Chvalovic na evropsky významné lokality nebo ptačí oblasti prováděno.

C VYHODNOCENÍ VLIVŮ NA SKUTEČNOSTI ZJIŠTĚNÉ V ÚZEMNĚ ANALYTICKÝCH PODKLADECH

Vyhodnocení vychází ze skutečností uvedených v 5. úplné aktualizaci Územně analytických podkladů ORP Znojmo 2020 (dále ÚAP).

C.1 Vyhodnocení vlivů návrhu územního plánu na stav a vývoj území podle indikátorů obsažených v územně analytických podkladech

Horninové prostředí a geologie

Z hlediska horninového prostředí a geologie nedochází řešením územního plánu ke vzniku negativního vlivu na horninové prostředí nebo geologické podmínky. V řešeném území nejsou evidovány zdroje nerostných surovin.

Vodní režim

Územní plán vytváří podmínky pro preventivní ochranu území především v rámci koncepce uspořádání krajiny, a to jednak vlastním vymezením a uspořádáním ploch s rozdílným způsobem využití a také stanovením podmínek pro tyto plochy, které umožňují realizovat opatření vedoucí k vyšší retenci vody v krajině, zachycení přívalových dešťů apod. Územní plán navrhuje plochy změn v krajině K3 přispívající ke zlepšení vodního režimu v krajině a k ochraně území ohroženého odtokem z přívalových srážek.

Řešení Územního plánu Chvalovice zohlednilo zachycování dešťů a přívalových dešťů v krajině. Minimalizuje tak vznik vodní eroze a eroze vnikající klimatickými změnami v krajině.

Územní plán zohledňuje svým řešením stanovené záplavové území toku Daníže a jeho aktivní zónu. V aktivní zóně záplavového území nejsou navrhovány žádné rozvojové plochy.

Z hlediska vodního režimu nevznikají vlivem koncepce územního plánu žádné negativní zásahy.

Hygiena životního prostředí

Ochrana veřejného zdraví, včetně ochrany před škodlivými účinky hluku a vibrací, vyplývající ze současné legislativy, je v územním plánu respektována. Při vymezení stabilizovaných ploch s rozdílným způsobem využití a ploch změn (zastavitelné plochy a plochy přestavby) byl zohledněn charakter daného území. Podmínky ochrany zdravých životních podmínek a životního prostředí jsou formulovány v regulativech jednotlivých ploch s rozdílným způsobem využití, viz textová část územního plánu kap. I.F.

Ochrana přírody a krajiny

Řešené území spadá do soustavy Vněkarpatské sníženiny, podsoustava Západní vněkarpatské sníženiny, celek Dyjsko-svratecký úval, podcelek Jaroslavická pahorkatina, okrsek Jaroslavická pahorkatina.

Obecně převládá reliéf typu ploché pahorkatiny s velmi mírnými svahy a plošinami. Řešené území se vyznačuje minimálním podílem lesních ploch nebo trvalých travních porostů a velmi vysokým podílem orné půdy, v severní části pak dominují vinice. Poměrně velkou plochu zaujímají zastavěné plochy a především ostatní plochy, což je dáno rozsáhlou zástavbou nákupních a zábavních center v Hatích u státní hranice. Proto je možno hovořit o velmi nízké ekologické stabilitě celého území.

Obecně se jedná převážně o intenzivně zemědělsky využívanou krajinu s dominancí orné půdy ve velkých blocích, maloplošné obdělávání se téměř nevyskytuje (v rámci zástavby se vyskytují zahrady).

Louky se v omezené míře objevují jen v nivě okolo potoka Daníže. Vodní plochy tvoří především tok Daníže, na kterém jsou zbudovány i tři nádrže, a u státní hranice pak Haťský potok.

Lesní porosty jsou opět vázány na nejbližší okolí Daníže (první terasa a horní partie zaříznutého údolí nad vinnými sklepy). Plochy zeleně se objevují při okraji zastavěného území v podobě parkových úprav (mírný svah na pravém břehu Daníže nebo parkově upravená plocha na sz. okraji zástavby, z které je k severu vysázen pruh s dřevinami jako ochranná bariéra proti proudům prachu z bloků orné půdy. Další zeleň se objevuje pouze ve fragmentech linií (podél silnice ke státní hranici či podél Haťského potoka, v rozsáhlých blocích orné půdy na JZ od obce je nově vysazena linie dřevin podél polní cesty (jasany a třešně). Výraznější nové výsadby se objevují na levém břehu Daníže, kde se společně se založenými TTP jedná o realizovanou část lokálního biokoridoru ÚSES.

Do k. ú. Chvalovice nezasahuje žádná evropsky významná lokalita ani Ptačí oblast soustavy NATURA 2000.

V řešeném území není registrován žádný významný krajinný prvek dle zákona, není zde evidována žádná lokalita výskytu zvláště chráněných druhů rostlin a živočichů s národním významem a nezasahuje sem ani žádné migračně významné území.

Vzhledem k nízké ekologické stabilitě území je významná veškerá zeleň v krajině.

Prostupnost krajiny a tím i podpora rekreačního využití krajiny, je zajištěna stávajícími i navrhovanými polními a účelovými komunikacemi.

Zemědělský půdní fond a PUPFL

Přes veškerou snahu nebylo možné se vyhnout záboru zemědělské půdy. Navrhované lokality záboru ZPF jsou dle možnosti co nejmenší a v přímé návaznosti na stávající zastavěné území. Navrženým řešením rovněž nevznikají žádné zbytné plochy zemědělské půdy, na kterých by bylo znemožněno hospodaření. Velikost zastavitelných ploch pro bydlení odpovídá s příslušnou rezervou velikosti sídla, jeho poloze a rozvojovým možnostem (jeho poloha poblíž města Znojma, jeho dobrá dostupnost, jakož i dobrá dostupnost sítí technického vybavení existujících v obci).

Kromě ploch pro bydlení vymezuje územní plán ve větším rozsahu zastavitelné plochy komerčního charakteru. Jejich návrh je přebírán z platné územně plánovací dokumentace a jejich způsob využití není měněn.

Pozemky určené k plnění funkce lesa nejsou řešením ÚP Chvalovice dotčeny.

Veřejná dopravní a technická infrastruktura

Řešení územního plánu nezasahuje do ochranných pásem dopravní a technické infrastruktury mírou, která by vyžadovala zásadní opatření.

Dopravní infrastruktura

Na území obce ZÚR JMK vymezují veřejně prospěšnou stavbu pro veřejnou infrastrukturu, včetně všech souvisejících staveb a objektů (dále VPS). Pod označením (kód VPS) DS09 je vymezena VPS dopravní infrastruktury.

ÚP vymezuje koridor silnice I.třídy jako veřejně prospěšnou stavbu pod označením VD1 – dopravní infrastruktura – rychlostní silnice I/38.

Do řešeného území nezasahuje žádná oblast, plocha nebo koridor vymezené v ZÚR JMK, ve kterých je uloženo pověření změn jejich využití územní studií.

Územní plán respektuje priority územního plánování pro zajištění udržitelného rozvoje území, které jsou stanoveny v kapitole A ZÚR JMK a vztahují se k řešenému území.

- V urbanistických koncepcích zohledňovat rozdílné charakteristiky jednotlivých částí Jihomoravského kraje i specifické podmínky pro využívání území, především v území s převahou přírodních hodnot nebo v území s vysokou koncentrací socioekonomických aktivit. V zájmu vyváženosti udržitelného rozvoje území korigovat případnou převahu jedné ze sledovaných složek udržitelného rozvoje, která by bránila uplatnění zbývajících složek.

ÚP vymezuje plochy s rozdílným způsobem využití a plochy změn s následným stanovením podmínek využití území, které odpovídajícím způsobem zohledňují místní specifika a charakteristiky území. Řešení územního plánu vychází z rozboru udržitelného rozvoje, který je součástí ÚAP ORP Znojmo.

- Vytvářet územní podmínky pro kvalitní dopravní napojení Jihomoravského kraje na evropskou dopravní síť včetně zajištění požadované úrovně a parametrů procházejících multimodálních koridorů. Vytvářet podmínky pro zajištění kvalitní dopravní infrastruktury pro propojení Jihomoravského kraje s okolními kraji, státy a dalšími evropskými regiony.

ÚP vymezuje koridor nadmístního významu CPZ-DS09 pro stavbu dopravní infrastruktury silnice I.třídy.

- Vytvářet územní podmínky pro rozvoj a zkvalitnění krajské silniční sítě včetně potřebných infrastrukturních úprav zvláště v socioekonomicky oslabených územích kraje v návaznosti na plánovanou výstavbu a přestavbu dálnic a silnic I. třídy.

Územní plán umožňuje svými podmínkami úpravu krajských silnic, které prochází řešeným územím.

- Vytvářet územní podmínky pro rozvoj a zkvalitnění infrastruktury pro cyklistickou dopravu jako alternativní formy každodenní dopravy na kratší vzdálenosti, pro podporu rozvoje infrastruktury pro rekreační cyklistickou dopravu ke zpřístupnění a propojení oblastí a center cestovního ruchu a rekreace.

ÚP respektuje stávající mezinárodní cyklistický koridor Greenways Praha – Vídeň (na území JMK v koridoru (Praha –) Vratětin – Vranov nad Dyjí – Hevlín – Lednice – Valtice – Wien) ve stávající značené trase. Ve stejné trase je současně značena i Moravská vinná stezka „Znojemská“ a trasa Vinařským krajem. Kromě výše uvedeného mezinárodního koridoru zde není vymezen žádný koridor krajského významu vymezený v ZÚR. ÚP navrhuje i další dvě cyklostezky – cyklostezku Znojmo – Chvalovice – Šatov a cyklostezku Chvalovice – Hatě mimo trasy stávajících silnic. Podmínkami využití umožňuje značení dalších cyklotras po stávajících komunikacích i po stávajících a případných nově realizovaných cestách v krajině.

Technická infrastruktura

V rámci řešení vytváří ÚP předpoklady pro realizaci opatření k zajištění dodávky pitné vody i za krizové situace v období sucha. Jako veřejně prospěšnou stavbu vymezuje koridor pro vodovodní přivaděč a plochu pro nový posilující vodojem a pro protipovodňovou ochranu obce.

Občanské vybavení

Územní plán nevymezuje přímo v obci Chvalovice žádné nové zastavitelné plochy pro občanskou vybavenost nadmístního ani místního významu a stabilizuje všechny stávající plochy místní veřejné infrastruktury. Po prověření potřeby vymezení ploch veřejných prostranství a veřejné zeleně je nově samostatně vymezeno několik ploch veřejného prostranství s převahou zeleně a jedna plocha veřejného prostranství s převahou zpevněných ploch. Další plochy veřejných prostranství budou řešeny v jednotlivých územních studiích. Po prověření potřeby je v návrhu ponechána i zastavitelná plocha pro komerční občanské vybavení při severním okraji obce.

Územní plán stabilizuje všechny stávající plochy komerční občanské vybavenosti nadmístního významu v místní části Hatě a po prověření přebírá všechny dosud nevyužité zastavitelné plochy s tímto využitím.

Sociodemografické podmínky

Z demografických údajů je patrné, že počet obyvatel v obci od roku 1971 neustále narůstá. V roce 1971 měla obec 370 obyvatel. Od roku 1990, kdy byl počet obyvatel 400 se počet obyvatel neustále zvyšuje až na dnešních 683 (31.12.2020).

Lze tedy konstatovat, že demografický vývoj obce je pozitivní.

ÚP reaguje na vývoj počtu obyvatelstva přiměřeným rozvojem obytných ploch, vytvářením podmínek pro rozvoj veřejné infrastruktury, navrženou koncepcí rozvoje sídelní zeleně a stabilizováním veřejných prostranství.

Bydlení

S ohledem k potřebě zastavitelných ploch a reálnosti jejich zastavění v dohledném časovém horizontu byly prověřeny zastavitelné plochy z dosavadního územního plánu, které nebyly dosud využity. Všechny dosud nezastavěné plochy byly do ÚP Chvalovice převzaty.

Zastavěné území je poměrně kompaktně zastavěno. Rozvojové plochy pro bydlení jsou navrženy zásadně ve vazbě na zastavěné území. Podle pokynů zadání byly ve spolupráci s obcí vyhodnoceny plochy určené dosavadním územním plánem pro bydlení, které nebyly dosud využity. Byl prověřen reálný předpoklad jejich zastavění v dohledném časovém horizontu vzhledem k náročnosti

zainvestování nebo komplikovaným vlastnickým vztahům. Po tomto zhodnocení byly všechny dříve vymezené a dosud nevyužité plochy převzaty i do nového návrhu řešení. Vzhledem k charakteru obce jsou návrhové plochy bydlení vymezeny v převážné většině jako plochy bydlení venkovského BV a jednu menší plochu pro bydlení hromadné BH. Tyto plochy jsou vymezeny v těsném sepjetí se stávající zástavbou a je nanejvýš vhodné, aby v nich byl maximálně respektován stávající charakter staveb a návaznost na okolní zástavbu.

Rekreace a cestovní ruch

Jako rekreační plochy jsou vymezeny plochy v lokalitě sklepní ulice. Žádné jiné další plochy pro rekreaci, ať stávající či návrhové vymezeny nejsou. Lokalita sklepní ulice je současně řešena s prvky regulačního plánu.

Pro pěší a cykloturistiku bude využita síť stávajících a případných nově zřizovaných cest a účelových komunikací v krajině.

Územní plán respektuje vymezené cyklotrasy a turistické trasy pro pěší.

Územní plán navrhuje dvě cyklostezky – cyklostezku Znojmo – Chvalovice – Šatov a cyklostezku Chvalovice – Hatě mimo trasy stávajících silnic.

Územní plán respektuje plochy sloužící pro krátkodobou rekreaci – stabilizované plochy se zahradami.

Hospodářské podmínky

Jako celek byl hospodářský pilíř hodnocen v rozboru udržitelného rozvoje kladně s bodovou hodnotou 1,15, přičemž za průměrnou je označena hodnota 0,54. Obec je tak řazena mezi 8 nejlépe hodnocených obcí v ekonomické oblasti (s hodnotou vyšší jak 1,0). Negativně je hodnocena nízká propustnost území a nízká atraktivita krajiny.

Na tyto zjištěné skutečnosti reaguje územní plán především stabilizací všech stávajících ploch výroby a především všech stávajících ploch komerční občanské vybavenosti v místní části Hatě, která je pro hospodářský vývoj obce stěžejní. Podmínkami využití ploch s rozdílným způsobem využití v samotném sídle pak umožňuje začlenění menších provozoven služeb a drobné podnikatelské činnosti při dodržení zásad uvedených v podmínkách využití příslušných ploch.

C.2. Využití silných stránek a odstranění nebo omezení slabých stránek řešeného území, využití příležitostí a odstranění nebo omezení hrozeb

5. úplná aktualizace územně analytických podkladů ORP Znojmo vyhodnotila pro obec Chvalovice následující negativa, resp. problémy k řešení:

- nenavazující ÚSES (P01)

Územní plán řeší koncepci územního systému ekologické stability (dále jen ÚSES), která sestává ve vymezení soustavy biocenter a biokoridorů na území obce na regionální a lokální úrovni. Systém je podrobně popsán v Plánu místního územního systému ekologické stability, který tvoří samostatnou textovou přílohu odůvodnění ÚP Chvalovice a určuje podrobnější podmínky hospodaření na plochách dotčených ÚSES. Návaznost prvků ÚSES je zajištěna.

- nízká ekologická stabilita krajiny, málo hodnotných biotopů, malá krajinná mozaika (P02)
- ohrožení větrnou erozí na celém území, nedostatek překážek proudění (OU03)
- velké nečleněné půdní bloky především v okolí zástavby (OU11)

Územní plán řeší nedostatek krajinoformních prvků apod. v zemědělské krajině vymezením přípustných a podmíněně přípustných podmínek pro jejich umístění, a to formou doplnění krajinné zeleně, řešení podpory zadržetí vody v krajině atd. Základní koncepce uspořádání krajiny zůstane zachována, úpravy v krajině jsou navrženy mimo jiné za účelem zvýšení ekologicky hodnotných ploch. Územní plán vytváří předpoklad pro zvýšení zastoupení přírodních biotopů návrhem územního

systému ekologické stability, tj. návrhem soustavy biocenter propojených biokoridory a interakčními prvky.

- negativní dominantanta - výrobní areál (ZU02, P10)

Za účelem zmírnění dopadu stávajících výrobních areálů na krajinný ráz je doplněn v územním plánu návrh ozelenění těchto ploch.

- střet LBK se silnicí I/38 (SZL05)

Jedná se o stávající funkční biokoridor podél toku Daníž. Střet bude řešen podrobnější projektovou dokumentací v rámci přípravy stavby silnice. S přihlédnutím k terénním podmínkám, zejména k tomu, že tok Daníže s biokoridorem se nachází v údolnici, kterou koridor protíná, lze předpokládat, že bude v tomto území navrženo přemostění a tím nedojde k dotčení biokoridoru.

- stanovené záplavové území – nedostatečná protipovodňová ochrana zástavby

Záplavové území zasahuje stávající zástavbu podél toku. Jedná se o historickou zástavbu. K její ochraně lze přistoupit především pravidelnou údržbou koryta toku.

- nadlimitní hlukové znečištění v intravilánu obce v okolí silnice I. třídy

Územní plán vymezuje koridor pro její přemístění zcela mimo obytnou zástavbu obce. Do doby realizace přeložky silnice, lze nadlimitní hlukovou zátěž snížit pouze prostřednictvím omezení rychlosti projíždějících vozidel a údržbou kvalitního stavebně-technického stavu silnice.

- několik nevýrazných dlouhých erozně ohrožených DSO, jedna s vyústěním do zástavby (OU09)

Územní plán v kolizních lokalitách reaguje na tento identifikovaný problém návrhem ploch protierozní krajinné zeleně (K3).

- absence travnatého pásu podél vodoteče, zaorává se až k vodnímu toku (P03)

Jedná se o menší část severní hrany toku v lokalitě mezi sklepní ulicí a sousedním katastrálním územím Šatov. Za účelem odstranění tohoto problému je v současné době připravována podél toku trasa nové cyklostezky, která bude tento problém významně eliminovat. Územní plán tuto plochu vymezuje jako plochu ostatní dopravy.

- nedostatek lesních ploch v celém území obce (P02), lesnatost je téměř nulová 0,1 %

Územní plán stabilizuje všechny stávající plochy určené k plnění funkce lesa a všechny další krajinnotvorné plochy se vzrostlou zelení. Další doplnění bude probíhat v rámci případné realizace prvků ÚSES v krajině. Plochy vhodné k zalesnění nebyly v územním plánu, vzhledem k vysoké bonitě zemědělské půdy, vymezeny.

- nízká prostupnost krajiny (P05)
- nízká atraktivita krajiny (P15)

Územní plán umožňuje návrhem podmínek využití jednotlivých ploch s rozdílným způsobem využití obnovu původních cest v krajině, současně umožňuje i řešení nových cest, jejich alespoň jednostranné ozelenění. Tím přispívá k zajištění podmínek nejen pro lepší průchodnost území, ale i ke zvýšení jeho atraktivity.

- přítomnost plochy potvrzené kontaminace území (ZH04)

Jedná se o bývalou skládku komunálního odpadu, která je částečně zrekultivovaná. Územní plán dokončení rekultivace neznemožňuje.

C.3. Vliv na stav a vývoj hodnot řešeného území

Řešení ÚP Chvalovice respektuje přírodní, kulturní a civilizační hodnoty území. Jakým způsobem jsou zohledněny, je uvedeno v textové části odůvodnění Územního plánu.

Koncepce ochrany hodnot území vychází (kromě podmínky respektování definovaných a chráněných hodnot území, které jsou zajišťovány jinými právními předpisy – nemovité kulturní památky, ochrana archeologického dědictví, významné krajinné prvky, lokality výskytu zvláště chráněných druhů) primárně z potřeby zachování charakteru urbanistické struktury sídla, nerozšiřování zástavby do volné krajiny a respektování krajinného rázu.

ÚP stanovuje obecné podmínky ochrany a rozvoje hodnot, umožňující základní ochranu a zachování kvality urbanistického, architektonického a přírodního prostředí.

Shrnutí

Řešení návrhu ÚP Chvalovic vychází ze zjištěného současného stavu území obce podle přírodních, demografických i ekonomických charakteristik, které odpovídají sledovaným oblastem v rámci ÚAP, a vytváří podmínky pro jejich rozvoj. ÚP využívá silných stránek a příležitostí ve prospěch harmonického, dlouhodobě udržitelného, kvalitativního rozvoje sídla a vytváří podmínky pro odstranění slabých stránek a hrozeb v území. ÚP stanovuje zásady pro ochranu a rozvoj hodnot a tím vytváří předpoklady pro trvalý soulad přírodních, kulturních a civilizačních hodnot území. ÚP vytváří podmínky pro řešení problémů, zjištěných v ÚAP a určených k řešení v ÚPD obcí.

D PŘÍPADNÉ VYHODNOCENÍ VLIVŮ NA JINÉ SKUTEČNOSTI OVLIVNĚNÉ NAVRŽENÝM ŘEŠENÍM, AVŠAK NEPODCHYCENÉ V ÚZEMNĚ ANALYTICKÝCH PODKLADECH, NAPŘÍKLAD SKUTEČNOSTI ZJIŠTĚNÉ V DOPLŇUJÍCÍCH PRŮZKUMECH A ROZBORECH

Vliv návrhu Územního plánu Chvalovice na jiné skutečnosti než na ty, které byly zjištěny v územně analytických podkladech, nebyl zaznamenán. Vyhodnocení vlivu na skutečnosti zjištěné v územně analytických podkladech je obsaženo v předchozí kapitole.

E VYHODNOCENÍ PŘÍNOSU ÚZEMNÍHO PLÁNU K NAPLNĚNÍ PRIORITY ÚZEMNÍHO PLÁNOVÁNÍ PRO ZAJIŠTĚNÍ UDRŽITELNÉHO ROZVOJE ÚZEMÍ OBSAŽENÝCH V PÚR A ZÚR

Vyhodnocení souladu s politikou územního rozvoje ČR

Územní plán respektuje a řeší priority územního plánování Politiky územního rozvoje ČR.

Územní plán Chvalovice je zpracován v souladu s Politikou územního rozvoje České republiky 2008 schválenou usnesením vlády ČR č. 929 ze dne 20.07. 2009 ve znění Aktualizace č. 1, která byla schválena usnesením vlády České republiky č. 276 ze dne 15.04.2015, Aktualizace č.2 a 3, které byly schváleny usnesením vlády České republiky č. 629 a 630 ze dne 2.9.2019 a Aktualizace č.5, která byla schválena usnesením vlády České republiky č. 833 ze dne 17.08.2020.

Řešené území neleží dle PÚR v žádné rozvojové oblasti ani rozvojové ose.

- Území je součástí vymezené specifické oblasti SOB9, ve které se projevuje aktuální problém ohrožení území suchem.

V návaznosti na úkoly formulované PÚR pro specifickou oblast SOB9 navrhuje územní plán ve své podrobnosti doplnění krajinných prvků, a to především návrhem prvků ÚSES na lokální úrovni a dalších krajinných prvků, umožňuje doplnění cestní sítě v krajině a navrhuje jejich alespoň jednostranné ozelenění formou lokálních dřevin, doplněné o meze a vsakovací travními pruhy. Tato

opatření jsou navržena za účelem obnovy přirozeného vodního režimu v krajině a současně pro zvyšování odolnosti půdy vůči větrné a vodní erozi. V urbanizovaném území reguluje podíl zpevněných a nezpevněných ploch, čímž vytváří podmínky pro hospodaření se srážkovými vodami.

- Řešeného území se dále dotýká vymezení koridoru silnice I.třídy označeného v PÚR SD17 vymezeného pro zkvalitnění dopravního propojení ve směru severozápad-jihovýchod, s napojením na Rakousko, (Wien–) hranice Rakousko/ČR–Znojmo–Jihlava–D1–Havlíčkův Brod–Golčův Jeníkov–Čáslav–Kolín–D11–Poděbrady–Nymburk–D10 u Mladé Boleslavi k Turnovu a dále do Liberce.

ÚP Chvalovice zajišťuje územní ochranu tohoto v PÚR vymezeného koridoru tím, že vymezuje koridor nadmístního významu CPZ-DS09 pro stavbu předmětné dopravní infrastruktury, jehož rozsah odpovídá zpřesnění koridoru v krajské dokumentaci.

ÚP respektuje a naplňuje republikové priority územního plánování pro zajištění udržitelného rozvoje území. Podrobně je toto vyhodnocení uvedeno v odůvodnění ÚP Chvalovice, v kapitole II.B:1.

Vyhodnocení souladu s územně plánovací dokumentací vydanou krajem:

Zpracování ÚP je v souladu se Zásadami územního rozvoje Jihomoravského kraje (dále jen ZÚR JMK), které byly vydány zastupitelstvem Jihomoravského kraje dne 5. 10. 2016 na 29. zasedání, usnesením č. 2891/16/Z 29 formou opatření obecné povahy (účinnosti nabyly dne 3. 11. 2016) ve znění Aktualizace č. 1 a 2 z roku 2020.

Územní plán respektuje a řeší priority územního plánování Jihomoravského kraje:

- Řešené území je součástí rozvojové oblasti nadmístního významu N-OB1 – rozvojová oblast Znojmo. Územní plán řeší ve své podrobnosti úkoly pro územní plánování požadavky stanovené pro plánování a usměrňování územního rozvoje N-OB1 rozvojové oblasti Znojmo, zejména úkoly pro územní plánování.

V této souvislosti vytváří územní podmínky pro celkové zpřístupnění jádra rozvojové oblasti, kterým je město Znojmo, a to stabilizací stávající silniční sítě a návrhem koridoru pro dopravní infrastrukturu nadmístního významu v koordinaci s navazujícím územím sousedních katastrálních území.

- Na území obce ZÚR JMK zpřesňují koridor I.třídy označeného v PÚR SD17 pod označením DS09 v úseku I/38 Znojmo (I/53) – Hatě – hranice ČR / Rakousko, včetně souvisejících staveb (veřejně prospěšná stavba) takto:

Šířka koridoru:

- 300 m mimo zastavěná území a zastavitelné plochy obcí Dobšice, Dyjákovičky, Dyje, Chvalovice, Znojmo;
- minimálně 100 m.
- ZÚR JMK z hlediska cyklistické dopravy respektují vedení dálkových cyklistických tras. Řešeným územím je veden mezinárodní cyklistický koridor Greenways Praha – Vídeň (na území JMK v koridoru (Praha –) Vratěšín – Vranov nad Dyjí – Hevlín – Lednice – Valtice (– Wien).

Tato značená trasa je v území stabilizovaná a územním plánem je respektována ve stávající trase.

- Na území obce ZÚR JMK nevymezují žádné plochy a koridory nadregionálního územního systému ekologické stability krajiny.
- Území obce Chvalovice leží dle ZÚR JMK v krajinném typu 35 Znojemsko-pohořelický. Úkoly pro územní plánování spočívají ve vytváření územních podmínek pro ekologicky významné segmenty krajiny s cílem členění souvislých ploch orné půdy. Vytváření podmínek pro revitalizační opatření na vodních tocích a jejich nivách. Vytváření územních podmínek pro ochranu krajiny před umísťováním výškově, plošně a objemově výrazných staveb.

ÚP vytváří podmínky pro ekologicky významné segmenty krajiny s cílem členění souvislých ploch orné půdy stabilizací stávajících zelených ploch v krajině i návrhem doplnění zeleně a prvků ÚSES. ÚP umožňuje svými podmínkami revitalizační opatření na vodních tocích a v jejich nivách. Stanovením podmínek využití ploch s rozdílným způsobem využití vytváří územní podmínky pro ochranu krajiny před umísťováním výškově, plošně a objemově výrazných staveb.

- Na území obce ZÚR JMK vymezují veřejně prospěšnou stavbu pro veřejnou infrastrukturu, včetně všech souvisejících staveb a objektů (dále VPS). Pod označením (kód VPS) DS09 je vymezena VPS dopravní infrastruktury.

ÚP vymezuje koridor silnice I.třídy jako veřejně prospěšnou stavbu pod označením VD1 – dopravní infrastruktura – rychlostní silnice I/38.

- Do řešeného území nezasahuje žádná oblast, plocha nebo koridor vymezené v ZÚR JMK, ve kterých je uloženo prověření změn jejich využití územní studií.

Územní plán respektuje priority územního plánování pro zajištění udržitelného rozvoje území, které jsou stanoveny v kapitole A ZÚR JMK a vztahují se k řešenému území. Podrobně je toto vyhodnocení uvedeno v odůvodnění ÚP Chvalovice, v kapitole II.B:2.

F VYHODNOCENÍ VLIVŮ NA UDRŽITELNÝ ROZVOJ ÚZEMÍ – SHRNUÍ

F.1. Vyhodnocení vlivů územního plánu na vyváženost vztahu podmínek pro příznivé životní prostředí, pro hospodářský rozvoj a pro soudržnost společenství obyvatel území

Podmínky pro příznivé životní prostředí

V rozboru udržitelného rozvoje území obce Chvalovice dosáhl environmentální pilíř záporného hodnocení. Na území obce nebyly identifikovány žádné plochy s přírodními biotopy, tj. skutečně hodnotnými prvky krajiny zajišťující přirozené prostředí pro přežívání populací druhů rostlin a živočichů.

Územní plán vytváří předpoklad pro zvýšení zastoupení přírodních biotopů návrhem územního systému ekologické stability, tj. návrhem soustavy biocenter propojených biokoridory. V krajině jsou již za stávajících podmínek navrženy i další plochy zařazené mezi plochy smíšené nezastavěného území pro zajištění zvýšení podílu zeleně, zvýšení retenční schopnosti území, stabilizaci významných drah soustředěného odtoku a pro zmírnění protipovodňových a protierozních rizik.

Podíl lesních pozemků se ve sledovaném období na území obce Chvalovice nezměnil.

Částečně negativní vliv na environmentální složku udržitelného rozvoje má navrhovaný zábor zemědělské půdy pro zastavitelné plochy. Přes veškerou snahu nebylo možné se mu z důvodů urbanistických a technických vyhnout. Navrhované lokality záboru ZPF jsou dle možnosti co nejmenší. Vlastní zábor půdy v případě ploch pro bydlení však bude mnohem menší, než je rozsah zastavitelných ploch. Většina zabíraných ploch pro bydlení bude využita jako zahrady rodinných domů – tedy stále zemědělská půda. U rozsáhlých komerčních ploch v místní části Hatě lze příznivější podíl nezpevněných ploch vůči zpevněným předpokládat především u záměrů pro volnočasové a sportovně-rekreační areály (např. naučné stezky, dětská hřiště, zooparky apod.).

Podmínky pro hospodářský rozvoj

Jako celek byl hospodářský pilíř hodnocen v rozboru udržitelného rozvoje kladně s bodovou hodnotou 1,15, přičemž za průměrnou je označena hodnota 0,54. Obec je tak řazena mezi 8 nejlépe hodnocených obcí v ekonomické oblasti (s hodnotou vyšší jak 1,0). Negativně je hodnocena nízká propustnost území a nízká atraktivita krajiny.

Na tyto zjištěné skutečnosti reaguje územní plán především stabilizací všech stávajících ploch výroby a především všech stávajících ploch komerční občanské vybavenosti v místní části Hatě, která je pro hospodářský vývoj obce stěžejní. Podmínkami využití ploch s rozdílným způsobem využití v samotném sídle pak umožňuje začlenění menších provozoven služeb a drobné podnikatelské činnosti při dodržení zásad uvedených v podmínkách využití příslušných ploch.

Podmínky pro soudržnost společenství obyvatel

V této oblasti je obec Chvalovice hodnocena rovněž kladně. Přispívá k tomu zejména pozitivně hodnocený jak dlouhodobý, tak i krátkodobý vývoj počtu obyvatel, pokrytí území technickou

infrastrukturou a dobrou dopravní obslužností území. Pozitivně je hodnocen index stáří, naopak negativně podíl osob s vysokoškolským vzděláním. Vzdělanost obyvatel patří mezi sledované indikátory, představuje významný rozvojový předpoklad, faktor ovlivňující hospodářské podmínky i soudržnost obyvatel obce. S rostoucí vzdělaností významně klesá nezaměstnanost a je posilován občanský a individualistický charakter sociálních vazeb místních komunit. Podle statistických údajů dochází v posledních letech k migraci této skupiny obyvatel do vesnických sídel situovaných poblíž měst s dobrým technickým a občanským vybavením.

Ve vývoji počtu dokončených bytů se obec řadí k většině v regionu s hodnocením vykazujícím stagnaci nebo pouze mírný přírůstek či úbytek. Na popsané problémy nemůže územní plán reagovat jinak než návrhem ploch pro bydlení v rozsahu, který by měl zabezpečit rozvoj těchto složek v dlouhodobém horizontu.

Na popsané problémy nemůže územní plán reagovat jinak než návrhem ploch pro bydlení v rozsahu, který by měl zabezpečit rozvoj těchto složek v dlouhodobém horizontu. Popsaná stagnace vývoje počtu nových bytů totiž přímo souvisí s nabídkou vhodných rozvojových ploch.

F.2. Shrnutí přínosu územního plánu pro předcházení zjištěným rizikům ovlivňujícím potřeby života současné generace obyvatel řešeného území předpokládaným ohrožením podmínek života generací budoucích

Vyhodnocení vlivu Územního plánu Chvalovice na životní prostředí (SEA) ve svém závěru konstatuje, že s předloženou koncepcí lze, při splnění podmínek, souhlasit, přičemž požadované podmínky byly do ÚP zpracovány.

Na základě obsahu předchozích kapitol Vyhodnocení předpokládaných vlivů ÚP Chvalovice na udržitelný rozvoj území lze konstatovat, že ÚP Chvalovice vychází ze zjištění a rozboru stavu a trendů všech oblastí, jak jsou specifikovány v ÚAP a ze zpracovaných koncepčních materiálů. Cílem řešení ÚP bylo vytvořit, v rámci kompetencí územního plánování, podmínky pro využití silných stránek a příležitostí řešeného území a jeho občanské komunity, eliminovat a minimalizovat nebo kompenzovat slabé stránky a hrozby.

Koncepce rozvoje stanovená územním plánem vytváří podmínky pro stabilizaci a rozvoj území, při minimalizaci dopadů do oblasti životního prostředí a hodnot území. Navržené řešení vytváří předpoklady pro udržitelný rozvoj území svým komplexním řešením účelného využití a prostorového uspořádání území, jehož cílem je dosažení obecně prospěšného souladu veřejných a soukromých zájmů na rozvoji území. Navržené řešení ve veřejném zájmu chrání a rozvíjí kulturní, přírodní a civilizační hodnoty území, včetně urbanistického, architektonického a archeologického dědictví a současně chrání krajinu jako rovnocennou složku prostředí života obyvatel a základ jejich totožnosti.

Koncepce rozvoje řešeného území je v souladu s cíli a úkoly územního plánování – vytváří podmínky pro výstavbu a pro udržitelný rozvoj území, spočívající ve vyváženém vztahu podmínek pro příznivé životní prostředí, pro hospodářský rozvoj a pro soudržnost společenství obyvatel území a uspokojuje potřeby současné generace, aniž by ohrožoval podmínky života generací budoucích.