

# Územní plán Prostřední Poříčí

„Vyhodnocení vlivů na životní prostředí“



*POŘIZOVATEL ÚP:*

**MĚSTSKÝ ÚŘAD BOSKOVICE, ODBOR VÝSTAVBY A ÚZEMNÍHO  
PLÁNOVÁNÍ**

*OBJEDNATEL ÚP:*

**OBEC PROSTŘEDNÍ POŘÍČÍ**

*ZPRACOVATEL ÚP:*

**ING. ARCH. MGR. MONIKA VÁVROVÁ**

*ZPRACOVATEL SEA:*

**MGR. ZDENĚK FRÉLICH**

*SRPEN 2022*



<b>Předmět vyhodnocení:</b>	Návrh Územního plánu Prostřední Poříčí
<b>Objednatel územního plánu:</b>	Obec Prostřední Poříčí Prostřední Poříčí 9, Křetín 679 62
<b>Zpracovatel územního plánu:</b>	Ing. arch. Mgr. Monika Vávrová autorizovaný architekt (04049) Palackého 281, 679 06 Jedovnice Tel.: +420 773 961 244 Email: <a href="mailto:arch.vavra@gmail.com">arch.vavra@gmail.com</a>
<b>Zpracovatel vyhodnocení</b>	Mgr. Zdeněk Frélich Náměstí Slezského odboje 7 746 01 Opava Email: <a href="mailto:zdenek_f@email.cz">zdenek_f@email.cz</a> Tel. 777 024 136 autorizovaná osoba dle zákona č.100/2001 Sb., o posuzování vlivů na životní prostředí



## Obsah

<b>1.</b>	<b>STRUČNÉ SHRNTUÍ OBSAHU A HLAVNÍCH CÍLŮ ÚZEMNĚ PLÁNOVACÍ DOKUMENTACE, VZTAH K JINÝM KONCEPCÍM.....</b>	<b>7</b>
1.1	PŘEDMĚT ŘEŠENÍ NÁVRHU ÚZEMNÍHO PLÁNU .....	7
1.1.1	<i>Zastavitelné plochy</i> .....	7
1.1.2	<i>Požadavky na vyhodnocení vlivů na životní prostředí</i> .....	8
1.2	VZTAH K JINÝM KONCEPCÍM.....	10
1.2.1	<i>Politika územního rozvoje ČR</i> .....	10
1.2.2	<i>Zásady územního rozvoje Jihomoravského kraje</i> .....	10
<b>2.</b>	<b>ZHODNOCENÍ VZTAHU ÚZEMNĚ PLÁNOVACÍ DOKUMENTACE K CÍLŮM OCHRANY ŽIVOTNÍHO PROSTŘEDÍ PŘIJATÝM NA VNITROSTÁTNÍ ÚROVNI .....</b>	<b>12</b>
2.1	STÁTNÍ POLITIKA ŽIVOTNÍHO PROSTŘEDÍ.....	12
2.2	DALŠÍ VÝZNAMNĚJŠÍ DOKUMENTY V OBLASTI ŽIVOTNÍHO PROSTŘEDÍ A VEŘEJNÉHO ZDRAVÍ .....	14
2.2.1	<i>Státní program ochrany přírody a krajiny České republiky pro období 2020–2025</i> .....	14
2.2.2	<i>Strategie ochrany biologické rozmanitosti ČR 2016 – 2025</i> .....	15
2.3	DALŠÍ STRATEGICKÉ DOKUMENTY NA KRAJSKÉ ÚROVNI.....	18
2.3.1	<i>Koncepce ochrany přírody Jihomoravského kraje</i> .....	18
2.3.2	<i>Studie protipovodňových opatření na území Jihomoravského kraje</i> .....	19
2.3.3	<i>Plán rozvoje vodovodů a kanalizací</i> .....	19
<b>3.</b>	<b>ÚDAJE O SOUČASNÉM STAVU ŽIVOTNÍHO PROSTŘEDÍ V ŘEŠENÉM ÚZEMÍ A JEHO PŘEDPOKLÁDANÉM VÝVOJI, POKUD BY NEBYLA UPLATNĚNA ÚZEMNĚ PLÁNOVACÍ DOKUMENTACE .....</b>	<b>21</b>
3.1	STRUČNÁ ZÁKLADNÍ CHARAKTERISTIKA ÚZEMÍ .....	21
3.1.1	<i>Základní geografické charakteristiky</i> .....	21
3.1.2	<i>Základní demografické údaje</i> .....	21
3.2	VODSTVO A VODNÍ HOSPODÁŘSTVÍ .....	22
3.2.1	<i>Zásobování pitnou vodou</i> .....	23
3.2.2	<i>Odkanalizování a čištění odpadních vod</i> .....	23
3.3	OVZDUŠÍ A HLUK .....	24
3.3.1	<i>Kvalita ovzduší</i> .....	24
3.3.2	<i>Hluk</i> .....	24
3.3.3	<i>Vytápění a energetika</i> .....	25
3.4	HORNINOVÉ PROSTŘEDÍ .....	25
3.5	OCHRANA PŘÍRODY A KRAJINY .....	25
3.5.1	<i>Krajinný ráz</i> .....	26
3.5.2	<i>Přírodní biotopy</i> .....	27
3.6	ZEMĚDĚLSKÝ PŮDNÍ FOND A LESY .....	27
3.6.1	<i>Půdní fond</i> .....	27
3.7	ODPADOVÉ HOSPODÁŘSTVÍ.....	29
3.8	KULTURNĚ, HISTORICKY A ARCHEOLOGICKY CENNÉ OBJEKTY A ÚZEMÍ .....	29
3.8.1	<i>Základní historické charakteristiky obce</i> .....	29
3.8.2	<i>Vývoj krajiny</i> .....	30
3.8.3	<i>Kulturní a architektonické hodnoty</i> .....	33
<b>4.</b>	<b>CHARAKTERISTIKY ŽIVOTNÍHO PROSTŘEDÍ, KTERÉ BY MOHLY BÝT UPLATNĚNÍM ÚZEMNĚ PLÁNOVACÍ DOKUMENTACE VÝZNAMNĚ OVLIVNĚNY .....</b>	<b>34</b>
<b>5.</b>	<b>SOUČASNÉ PROBLÉMY A JEVY ŽIVOTNÍHO PROSTŘEDÍ, KTERÉ BY MOHLY BÝT UPLATNĚNÍM ÚZEMNĚ PLÁNOVACÍ DOKUMENTACE VÝZNAMNĚ OVLIVNĚNY, ZEJMÉNA S OHLEDEM NA ZVLÁŠTĚ CHRÁNĚNÁ ÚZEMÍ A PTAČÍ OBLASTI .....</b>	<b>35</b>
<b>6.</b>	<b>ZHODNOCENÍ STÁVAJÍCÍCH A PŘEDPOKLÁDANÝCH VLVŮ NAVRHOVANÝCH VARIANT ÚZEMNĚ PLÁNOVACÍ DOKUMENTACE.....</b>	<b>36</b>
<b>7.</b>	<b>POROVNÁNÍ ZJIŠTĚNÝCH NEBO PŘEDPOKLÁDANÝCH Kladných a záporných vlivů a jejich zhodnocení. SROZUMITELNÝ POPIS POUŽITÝCH METOD VYHODNOCENÍ VČETNĚ JEJICH OMEZENÍ.....</b>	<b>37</b>
7.1	POPIS POUŽITÉ METODY HODNOCENÍ.....	37

7.2	POPIS VLIVŮ NÁVRHOVÝCH PLOCH NA ŽIVOTNÍ PROSTŘEDÍ .....	38
7.2.1	Plochy smíšené obytné venkovské - SV .....	38
7.2.2	Plochy zeleně – zahrady a sady .....	51
7.2.3	Plochy technické infrastruktury - TW .....	52
7.2.4	Plochy přestavby.....	54
7.2.5	Hodnocení dalších provedených změn .....	55
7.2.5.1	Zásobování vodou a odkanalizování a čištění odpadních vod .....	55
7.2.5.2	Energetika.....	55
7.2.5.3	Ochrana přírodních hodnot – VKP a EVKS .....	55
7.2.5.4	Územní systém ekologické stability a plochy v krajině .....	55
7.2.5.5	Protierozní opatření .....	56
7.3	KUMULATIVNÍ A SYNERGICKÉ VLIVY .....	56
7.4	ZÁVĚRY A DOPORUČENÍ.....	56
8.	<b>POPIS NAVRHOVANÝCH OPATŘENÍ PRO PŘEDCHÁZENÍ, SNÍŽENÍ NEBO KOMPENZACI VŠECH ZJIŠTĚNÝCH NEBO PŘEDPOKLÁDANÝCH ZÁVAŽNÝCH ZÁPORNÝCH VLIVŮ NA ŽIVOTNÍ PROSTŘEDÍ .....</b>	<b>57</b>
9.	<b>ZHODNOCENÍ ZPŮSOBU ZAPRACOVÁNÍ VNITROSTÁTNÍCH CÍLŮ OCHRANY ŽIVOTNÍHO PROSTŘEDÍ DO ÚZEMNĚ PLÁNOVACÍ DOKUMENTACE A JEJICH ZOHLEDNĚNÍ PŘI VÝBĚRU VARIANT ŘEŠENÍ.....</b>	<b>58</b>
10.	<b>NÁVRH UKAZATELŮ PRO SLEDOVÁNÍ VLIVU ÚZEMNĚ PLÁNOVACÍ DOKUMENTACE NA ŽIVOTNÍ PROSTŘEDÍ.....</b>	<b>60</b>
11.	<b>NÁVRH POŽADAVKŮ NA ROZHODOVÁNÍ VE VYMEZENÝCH PLOCHÁCH A KORIDORECH Z HLEDISKA MINIMALIZACE NEGATIVNÍCH VLIVŮ NA ŽIVOTNÍ PROSTŘEDÍ .....</b>	<b>61</b>
12.	<b>NETECHNICKÉ SHRNU TÍ VÝŠE UVEDENÝCH ÚDAJŮ .....</b>	<b>62</b>
12.1	ZÁVĚRY A DOPORUČENÍ.....	62
12.1.1	Souhrn dalších doporučení pro zlepšení působení změny územního plánu na životní prostředí.....	62
13.	<b>PŘEHLED POUŽITÝCH ZDROJŮ .....</b>	<b>63</b>

## SEZNAM OBRÁZKŮ

OBR. 1: VODSTVO.....	22
OBR. 2: MAPA SČÍTÁNÍ DOPRAVY (ŘSD, 2016).....	25
OBR. 3: POHLED NA ÚDOLÍ KŘETÍNKY Z JIHOVÝCHODU.....	26
OBR. 4: PODÍL JEDNOTLIVÝCH DRUHŮ POZEMKŮ (%).....	27
OBR. 5: TŘÍDY OCHRANY ZPF – I. A II. TŘÍDA .....	28
OBR. 6: EROZNĚ OHROŽENÉ ZEMĚDĚLSKÉ POZEMKY .....	29
OBR. 7: OBEC PROSTŘEDNÍ POŘÍČÍ V MAPĚ STABILNÍHO KATASTRU (1824 – 1843) – ZÁPADNÍ ČÁST .....	30
OBR. 8: OBEC PROSTŘEDNÍ POŘÍČÍ V MAPĚ STABILNÍHO KATASTRU (1824 – 1843) – VÝCHODNÍ ČÁST .....	31
OBR. 9: OBEC PROSTŘEDNÍ POŘÍČÍ NA MAPĚ II. VOJENSKÉHO MAPOVÁNÍ .....	31
OBR. 10: OBEC PROSTŘEDNÍ POŘÍČÍ NA SNÍMKU Z R. 1953.....	32
OBR. 11: OBEC PROSTŘEDNÍ POŘÍČÍ – SOUČASNÝ STAV .....	32

# 1. STRUČNÉ SHRNTÍ OBSAHU A HLAVNÍCH CÍLŮ ÚZEMNĚ PLÁNOVACÍ DOKUMENTACE, VZTAH K JINÝM KONCEPCÍM

## 1.1 PŘEDMĚT ŘEŠENÍ NÁVRHU ÚZEMNÍHO PLÁNU

Pořízení územního plánu schválilo, dle § 6, odst. 5, písm. a) a § 44 písm. a) zákona č. 183/2006 Sb., o územním plánování a stavebním řádu (dále jen stavební zákon) v platném znění, Zastupitelstvo obce Prostřední Poříčí na zasedání konaném dne 11. 1. 2021. Územní plán Prostřední Poříčí je zpracován na základě „Zadání Územního plánu Prostřední Poříčí“, které bylo schváleno zastupitelstvem obce dne 13. 1. 2022. Obec nemá platný územní plán obce. Důvodem pro pořízení územního plánu je snaha o pořízení územně plánovací dokumentace v souladu s platnou legislativou.

### 1.1.1 Zastavitelné plochy

Předmětem návrhu územního plánu Prostřední Poříčí jsou mimo jiné zastavitelné plochy, které jsou uvedeny níže v tabulce (stav k červenci 2022). Lokalizace těchto ploch je znázorněna také v grafické části návrhu územního plánu.

**Tab. 1: Vymezené zastavitelné plochy**

i. č.	ozn.	způsob využití plochy
Z1	SV	plocha smíšená obytná – smíšené obytné venkovské
Z2	SV	plocha smíšená obytná – smíšené obytné venkovské
Z3		Položka neobsazena
Z4	SV	plocha smíšená obytná – smíšené obytné venkovské
Z5		Položka neobsazena
Z6	SV	plocha smíšená obytná – smíšené obytné venkovské
Z7	SV	plocha smíšená obytná – smíšené obytné venkovské
Z8	PP	plocha veřejných prostranství – vybraná veřejná prostranství s převahou zpevněných ploch
Z9	PP	plocha veřejných prostranství – vybraná veřejná prostranství s převahou zpevněných ploch
Z10	ZZ	plocha zeleně – zahrady a sady
Z11	ZZ	plocha zeleně – zahrady a sady
Z12	ZZ	plocha zeleně – zahrady a sady
Z13	ZZ	plocha zeleně – zahrady a sady
Z14	SV	plocha smíšená obytná – smíšené obytné venkovské
Z15	SV	plocha smíšená obytná – smíšené obytné venkovské
Z16	PP	plocha veřejných prostranství – vybraná veřejná prostranství s převahou zpevněných ploch
Z17	ZZ	plocha zeleně – zahrady a sady
Z18	ZZ	plocha zeleně – zahrady a sady
Z19	ZZ	plocha zeleně – zahrady a sady
Z20	SV	plocha smíšená obytná – smíšené obytné venkovské

i. č.	ozn.	způsob využití plochy
Z21	ZZ	plocha zeleně – zahrady a sady
Z22	PP	plocha veřejných prostranství – vybraná veřejná prostranství s převahou zpevněných ploch
Z23	TW	plocha technické infrastruktury – vodní hospodářství
Z24	TW	plocha technické infrastruktury – vodní hospodářství

Dále je vymezena jedna plocha přestavby.

**Tab. 2: Vymezená plocha přestavby**

i. č.	ozn.	způsob využití plochy
P1	TW	plocha technické infrastruktury – vodní hospodářství

### 1.1.2 Požadavky na vyhodnocení vlivů na životní prostředí

Odbor životního prostředí KÚ JMK, příslušný podle písmene x) odstavce 4 § 77a zákona č. 114/1992 Sb., o ochraně přírody a krajiny, ve znění pozdějších předpisů, podle § 55a zákona č. 183/2006 Sb., o územním plánování a stavebním řádu, ve znění pozdějších předpisů (stavební zákon) ve svém stanovisku (č.j. JMK 153908/2021 ze dne 31.5.2021) k obsahu návrhu územního plánu uplatnil požadavek na posouzení návrhu územního plánu z hlediska vlivů na životní prostředí a vyloučil vliv návrhu ÚP na evropsky významné lokality či ptačí oblasti (s odkazem na samostatné stanovisko č.j. JMK 142706/2021 ze dne 5.10.2021).

Níže jsou uvedeny základní požadavky na toto vyhodnocení (doslovně citováno):

*OŽP jako dotčený orgán posuzování vlivů na životní prostředí příslušný dle ust. § 22 písm. d) zákona o posuzování vlivů na životní prostředí tímto uplatňuje požadavek na vyhodnocení vlivů územního plánu Prostřední Poříčí na životní prostředí (dále jen „SEA vyhodnocení“).*

*Toto SEA vyhodnocení musí být zpracováno osobou s autorizací podle § 19 zákona o posuzování vlivů na životní prostředí. Rámcový obsah SEA vyhodnocení je uveden v příloze stavebního zákona...*

*Odůvodnění:*

*„Návrh zadání územního plánu Prostřední Poříčí“ obsahuje mimo jiné požadavek na prověření vymezení ploch rekreace a sportu neurčitého rozsahu a využití. Dále „Návrh zadání územního plánu Prostřední Poříčí“ obsahuje požadavek na vymezení ploch zalesnění a parkování nákladních vozidel bez specifikace rozlohy*

*těchto ploch. Je proto třeba jasně identifikovat možné střety těchto ploch a příp. navrhnout podmínky přípustného využití, které riziko možného negativního ovlivnění životního prostředí eliminují.*

*Předkládaný „Návrh zadání územního plánu Prostřední Poříčí“ dále obsahuje požadavky na vymezení ploch (koridorů), jejichž vymezením bude územní plán uveden do souladu s platnými Zásadami územního rozvoje Jihomoravského kraje (ZÚR JMK):*

- regionální biokoridor RK 1387,
- regionální biokoridor RK JM023,

*což je zákonnou povinností pořizovatele dle ust. § 54 odst. 6 stavebního zákona. V tomto případě OŽP přihlédl k faktu, že v souladu s ust. § 55 odst. 3 věty třetí stavebního zákona nezakládají tyto požadavky,*



*představující uvedení územního plánu do souladu se ZÚR JMK, povinnost zpracovat posouzení návrhu územního plánu na životní prostředí.*

*Vzhledem k vysoké míře obecnosti předkládaného „Návrhu zadání územního plánu Prostřední Poříčí“, bez uvedení přesného vymezení, plošného rozsahu a přípustného využití návrhových ploch ve vztahu k životnímu prostředí či plochám navzájem, nelze vyloučit návrh takových ploch, které by umožňovaly realizaci záměrů povinně posuzovaných dle zákona; případně takových ploch, které by samy o sobě spadaly pod povinnost posouzení dle zákona.*

*Z výše uvedeného plyne, že „Návrh zadání územního plánu Prostřední Poříčí“ může stanovit rámeček pro budoucí povolení záměrů uvedených v příloze č. 1 zákona o posuzování vlivů na životní prostředí, a územní plán Prostřední Poříčí je tedy koncepcí ve smyslu ust. § 10a odst. 1 zákona o posuzování vlivů na životní prostředí a je třeba řešit možné střety s ochranou životního prostředí. Budoucí využití ploch může mít negativní vliv na složky životního prostředí, ochranu přírody a krajiny a veřejné zdraví obyvatel, proto byl s využitím principu předběžné opatrnosti uplatněn požadavek na SEA vyhodnocení.*

*SEA vyhodnocení bude zpracováno v rozsahu úměrném velikosti a složitosti řešeného území. S ohledem na obsah „Návrhu zadání územního plánu Prostřední Poříčí“ a charakter řešeného území se SEA vyhodnocení zaměří zejména na problematiku ochrany přírody a krajiny a krajinného rázu, ochranu vod, ochranu zemědělského půdního fondu, ochranu vod, a dále na možné negativní dopady na životní prostředí, veřejné zdraví a pohodu bydlení související s budoucím využitím návrhových ploch.*

*Návrhové plochy budou posouzeny ve vzájemných vztazích, aby byly eliminovány budoucí střety vyplývající z rozdílného funkčního využití.*

*SEA vyhodnocení bude obsahovat návrh stanoviska příslušného úřadu ke koncepci s uvedením jednoznačných výroků, zda lze z hlediska negativních vlivů na životní prostředí doporučit schválení jednotlivých návrhových ploch a koridorů a schválení územního plánu jako celku, popřípadě budou navrženy a doporučeny podmínky nutné k minimalizaci vlivů na životní prostředí a veřejné zdraví.*

*OŽP požaduje, aby v příslušné části odůvodnění návrhu územního plánu bylo uvedeno, jak byly do návrhu ÚP zapracovány podmínky a opatření navržené pro jednotlivé plochy a koridory ve vyhodnocení, případně bylo odůvodněno, proč podmínky a opatření uvedené ve vyhodnocení zapracovány nebyly. Uvedený požadavek vyplývá z ustanovení § 53 odst. 5 písm. b) stavebního zákona.*

Vliv na soustavu Natura 2000 byl vyloučen stanoviskem krajského úřadu Jihomoravského kraje (č.j. JMK 142706/2021 ze dne 5.10.2021) podle §45i odstavce 1 zákona 114/1992 Sb., o ochraně přírody a krajiny, ve znění pozdějších předpisů. Zde je konstatováno, že návrh územního plánu Prostřední Poříčí nemůže mít významný vliv na žádnou evropsky významnou lokalitu nebo ptačí oblast.

## **1.2 VZTAH K JINÝM KONCEPCÍM**

Z hlediska nadřazených dokumentů je důležitá Politika územního rozvoje ČR a Zásady územního rozvoje Jihomoravského kraje. Důležitým podkladem jsou také data ÚAP Jihomoravského kraje a data ÚAP ORP Boskovice.

### **1.2.1 Politika územního rozvoje ČR**

Návrh územního plánu Prostřední Poříčí je v souladu s aktuální Politikou územního rozvoje České republiky ve znění Aktualizace č. 1, 2, 3, 4 a 5 (dále jen „PÚR ČR“). Aktualizace č. 4 Politiky územního rozvoje České republiky nabyla účinnosti dne 01. 09. 2021.

Územní plán respektuje a naplňuje rámcové požadavky na územně plánovací dokumentaci, stanovené v rámci Republikových priorit územního plánování pro zajištění udržitelného rozvoje území. Soulad je podrobně popsán v rámci odůvodnění územního plánu, zde uvádíme pouze hlavní skutečnosti.

Území ORP Boskovice a ani území obce Prostřední Poříčí nespadá do žádné rozvojové oblasti dle PÚR ČR. Řešené území není ovlivněno rozvojovou osou OS9 Brno – Svitavy/Moravská Třebová. Na základě upřesnění rozvojových oblastí a os v ZÚR JMK není obec Prostřední Poříčí součástí této rozvojové osy. Řešené území není zařazeno do specifických oblastí, ve kterých se v porovnání s ostatním územím ČR dlouhodobě projevují problémy z hlediska udržitelného rozvoje.

V Politice územního rozvoje ČR se nenacházejí žádné koridory a plochy týkající se území obce Prostřední Poříčí.

### **1.2.2 Zásady územního rozvoje Jihomoravského kraje**

Návrh územního plánu Prostřední Poříčí respektuje závaznou část nadřazené územně plánovací dokumentace Zásady územního rozvoje Jihomoravského kraje (dále jen „ZÚR JMK“), které byly vydány zastupitelstvem Jihomoravského kraje dne 5.10.2016 a nabyly účinnosti dne 3.11.2016. Aktualizace č. 1 a č. 2 Zásad územního rozvoje Jihomoravského kraje byla vydána na 33. zasedání Zastupitelstva Jihomoravského kraje konaném dne 17.9.2020.

Vztah k platným Zásadám územního rozvoje Jihomoravského kraje je podrobně popsán v Odůvodnění Návrhu územního plánu. Zde je proto uveden pouze souhrn hlavních skutečností.

- Území obce Prostřední Poříčí není součástí žádné rozvojové oblasti, vymezené v ZÚR JMK. Území obce není součástí rozvojové osy OS9.
- Správní území obce Prostřední Poříčí je zařazeno do specifické oblasti - N-SOB3 Olešnicko-Tišnovsko. Návrh ÚP respektuje požadavky na uspořádání a využití území a tyto úkoly pro územní plánování stanovení pro tuto specifickou oblast.
- Je vymezen regionální biokoridor RK 1387 na lesní půdě, nekoliduje s ostatními záměry v území.

Správní území obce je dle ZÚR JMK zařazeno do krajinného typu 31 - krajinný typ Kunštátskonedvědícký, do krajinného typu 33 - krajinný typ Letovický a dále do krajinného typu 34 - krajinný typ Posvitavský. Požadavky na uspořádání a využití území vyplývající z vymezení těchto krajinných typů jsou respektovány.

Na správním území obce Prostřední Poříčí nevymezují ZÚR JMK žádné veřejně prospěšné stavby a opatření, plochy a koridory pro stavby a opatření k zajišťování obrany a bezpečnosti státu ani plochy pro asanační

území nadmístního významu. Na území obce Prostřední Poříčí není dle ZÚR JMK vymezena žádná územní rezerva. Na území obce ZUR JMK rovněž nevymezují plochy a koridory, ve kterých se ukládá prověření změn jejich využití územní studií.

Návrh územního plánu Prostřední Poříčí je v souladu s prioritami stanovenými ZÚR JMK. Respektovány nebo řešeny jsou priority územního plánování pro zajištění udržitelného rozvoje území.

Vztah k dalším koncepcím je popsán v dalších kapitolách.

## **2. ZHODNOCENÍ VZTAHU ÚZEMNĚ PLÁNOVACÍ DOKUMENTACE K CÍLŮM OCHRANY ŽIVOTNÍHO PROSTŘEDÍ PŘIJATÝM NA VNITROSTÁTNÍ ÚROVNI**

---

### **2.1 STÁTNÍ POLITIKA ŽIVOTNÍHO PROSTŘEDÍ**

Státní politika životního prostředí České republiky 2030 s výhledem do 2050“ (dále jen „SPŽP 2030“) byla schválena vládou ČR dne 11. 1. 2021.

SPŽP 2030 formuluje cíle v oblasti ochrany životního prostředí v ČR, zastřešuje problematiku životního prostředí v celém jejím rozsahu a stanovuje strategické směřování do roku 2030 s výhledem do roku 2050. SPŽP zohledňuje ostatní strategické dokumenty na národní, evropské i mezinárodní úrovni, legislativní dokumenty, principy udržitelného rozvoje a výsledky Vyhodnocení SPŽP 2012-2020, stejně tak jako každoroční hodnocení Zpráv o životním prostředí ČR. Dále byly zohledněny predikce externích vlivů, jako je sociodemografický vývoj, hospodářský vývoj, globální tlaky, ale i dopady současné virové pandemie COVID-19.

SPŽP je tematicky členěna na tři oblasti:

- Životní prostředí a zdraví,
- Nízkouhlíkové a oběhové hospodářství,
- Příroda a krajina.

Dále je členěna na 10 témat, kterými jsou:

- 1.1 Voda,
- 1.2 Ovzduší,
- 1.3 Rizikové látky,
- 1.4 Hluk a světelné znečištění,
- 1.5 Mimořádné události,
- 1.6 Sídla,
- 2.1 Přejít ke klimatické neutralitě,
- 2.2 Přejít na oběhové hospodářství,
- 3.1 Ekologicky funkční krajina,
- 3.2 Zachování biodiverzity a přírodních a krajinných hodnot).

Pro celý dokument SPŽP 2030 byla k roku 2050 formulována komplexní vize a dílčí vize k roku 2050 dle tří hlavních oblastí. Strategické a specifické cíle SPŽP jsou nastaveny do roku 2030. U každého specifického cíle jsou uvedeny návrhy typových opatření, která přispějí k dosažení těchto cílů.

Řešená témata jsou rozdělena do tří hlavních oblastí (Životní prostředí a zdraví, Klimaticky neutrální a oběhové hospodářství, Příroda a krajina), 10 strategických cílů a 32 specifických cílů (viz přehled níže). Pro každou oblast je zvlášť uvedena vize do roku 2050.

Hlavním cílem je maximalizovat úsilí a nastavit směr ke splnění vize (pro rok 2050):

„Česká republika poskytuje svým občanům bezpečné, zdravé a resilientní životní prostředí, které umožní kvalitní život i budoucím generacím. Společnost i hospodářství se přizpůsobily změně klimatu, využívají co nejméně neobnovitelných přírodních zdrojů a nebezpečných látek, naopak široce využívají druhotné suroviny a bezemisní energii. Udržitelné využívání krajiny a biologická rozmanitost jsou vnímány jako jeden ze základů kvalitního života a přispívají ke zmírnění projevů změny klimatu. Česká republika dodržuje mezinárodní dohody a svým působením přispívá k celosvětové ochraně životního prostředí a udržitelnému rozvoji“.

Strategické a specifické cíle jsou následující:

**Tab. 1:** Tematické oblasti a strategické a specifické cíle

Tematická oblast	Strategický cíl	Specifické cíle
1.1 Voda	1.1 Dostupnost vody je zajištěna a její jakost se zlepšuje	1.1.1 Jakost povrchových vod se zlepšuje 1.1.2 Jakost podzemních vod se zlepšuje 1.1.3 Zásobování obyvatelstva pitnou vodou s vyhovující jakostí se zlepšuje 1.1.4 Čištění odpadních vod se zlepšuje 1.1.5 Efektivita využívání vody, vč. její recyklace, se zvyšuje
1.2 Ověduší	1.2 Kvalita ovzduší se zlepšuje	1.2.1 Emise znečišťujících látek do ovzduší se snižují 1.2.2 Imisní limity znečišťujících látek jsou dodržovány 1.2.3 Přeshraniční přenos znečišťujících látek se snižuje
1.3 Rizikové látky	1.3 Expozice obyvatel a životního prostředí nebezpečným chemickým látkám se snižuje	1.3.1 Emise a úniky nebezpečných chemických látek do všech složek životního prostředí se snižují 1.3.2 Kontaminovaná území, vč. starých ekologických zátěží, jsou evidována a účinně sanována
1.4 Hluk a světelné znečištění	1.4 Hluková zátěž a světelné znečištění se snižují	1.4.1 Hluková zátěž obyvatelstva a ekosystémů se snižuje 1.4.2 Světelné znečištění se snižuje
1.5 Mimořádné události	1.5 Přípravenost a resilience společnosti vůči mimořádným událostem a krizovým situacím se zvyšuje	1.5.1 Přípravenost, resilience a adaptace na extremitu počasí se zvyšuje 1.5.2 Negativní dopady mimořádných událostí a krizových situací antropogenního a přírodního původu jsou minimalizovány 1.5.3 Vznik mimořádných událostí a krizových situací antropogenního původu je minimalizován
1.6 Sídla	1.6 Adaptovaná sídla umožňují kvalitní a bezpečný život obyvatel	1.6.1 Sídla se účinně adaptují na rizika spojená se změnou klimatu 1.6.2 Rozvoj sídel je koncepční, přednostně jsou využívány brownfieldy a již využitá území 1.6.3 V sídlech je zaveden systém hospodaření s vodou, vč. vody srážkové 1.6.4 Kvalita zelené infrastruktury přispívající ke zlepšení mikroklimatu v sídlech se zvyšuje
2.1 Přejchod ke klimatické neutralitě	2.1 Emise skleníkových plynů jsou snižovány	2.1.1 Emise skleníkových plynů klesají 2.1.2 Energetická účinnost se zvyšuje 2.1.3 Využívání obnovitelných zdrojů energie se zvyšuje
2.2 Přejchod na oběhové hospodářství	2.2 Oběhové hospodářství zaručuje hospodárné nakládání se surovinami, výrobky a odpady v ČR	2.2.1 Materiálová náročnost ekonomiky se snižuje 2.2.2 Maximálně se předchází vzniku odpadů 2.2.3 Hierarchie způsobů nakládání s odpady je dodržována
3.1 Ekologicky	3.1 Ekologická stabilita	3.1.1 Retence vody v krajině se zvyšuje prostřednictvím

Tematická oblast	Strategický cíl	Specifické cíle
funkční krajina	krajiny je obnovena, hospodaření v krajině je dlouhodobě udržitelné a reaguje na změnu klimatu	ekosystémových řešení a udržitelného hospodaření 3.1.2 Degradace půd, vč. zrychlené eroze, a plošný úbytek zemědělské půdy se snižuje 3.1.3 Mimoprodukční funkce a ekosystémové služby krajiny, zejména zemědělsky obhospodařovaných ploch, rybníků a lesů, jsou posíleny
3.2 Zachování biodiverzity a přírodních krajinných hodnot	3.2 Biologická rozmanitost je zachovávána v mezích tlaku změny klimatu	3.2.1 Stav přírodních stanovišť se zlepšuje a ochrana druhů je zajištěna 3.2.2 Ochrana a péče o nejcennější části přírody a krajiny je zajištěna 3.2.3 Negativní vliv invazních nepůvodních druhů je omezen 3.2.4 Ochrana volně žijících živočichů v lidské péči je zajištěna

Hodnocení územního plánu ve vztahu k cílům životního prostředí je podrobněji hodnoceno v dalších kapitolách. V základu zde lze konstatovat, že návrh ÚP přispívá k naplňování strategického cíle:

- 1.1 Dostupnost vody je zajištěna a její jakost se zlepšuje – řešením způsobu čištění odpadních vod a vymezením ploch a koridorů pro zásobování pitnou vodou
- 3.1 Ekologická stabilita krajiny je obnovena, hospodaření v krajině je dlouhodobě udržitelné a reaguje na změnu klimatu – prostřednictvím vymezení územního systému ekologické stability a vymezením VKP a EVKS
- 3.2 Biologická rozmanitost je zachovávána v mezích tlaku změny klimatu - prostřednictvím vymezení územního systému ekologické stability a vymezením VKP a EVKS

## **2.2 DALŠÍ VÝZNAMNĚJŠÍ DOKUMENTY V OBLASTI ŽIVOTNÍHO PROSTŘEDÍ A VEŘEJNÉHO ZDRAVÍ**

### **2.2.1 Státní program ochrany přírody a krajiny České republiky pro období 2020–2025**

Státní program ochrany přírody a krajiny České republiky pro období 2020–2025 (dále jen „Program“) představuje dílčí koncepční dokument, který navazuje na Strategii ochrany biologické rozmanitosti České republiky 2016–2025 a na předchozí aktualizaci Programu z roku 2009 a zároveň reaguje na aktuální stav přírody a krajiny a potřeby jejich ochrany. Program stanovuje dílčí cíle a opatření v oblasti ochrany a udržitelného využívání biodiverzity na území ČR. Navazuje na vyhodnocení plnění předcházejícího dokumentu z roku 2009 a na vybraná opatření SOBR, která identifikovala meziřesortní pracovní skupina k tomu ustavená. Program rovněž zohledňuje současné mezinárodní závazky, zejména Strategii EU pro oblast biodiverzity do roku 2020 a Strategický plán Úmluvy o biologické rozmanitosti (CBD) do roku 2020.

Hlavním cílem Programu je **zabránit pokračujícímu celkovému úbytku biologické rozmanitosti na území České republiky a zároveň implementovat opatření a činnosti, které povedou ke zlepšení stavu biodiverzity a jejímu dlouhodobě udržitelnému využívání při maximální snaze o efektivní využití stávajících nástrojů ochrany přírody a krajiny**. Vybrané navrhované cíle a opatření jsou významné i z hlediska adaptace přírody a krajiny na změny klimatu. Program je definován na období pěti let, tj. do roku 2025, kdy by mělo dojít k revizi SOBR a rovněž Programu s cílem sjednotit budoucí koncepční dokument pro období do roku 2030.

Státní program ochrany přírody a krajiny České republiky (SPOPK ČR) pro období 2020–2025 představuje dílčí koncepční dokument, který je de facto akčním plánem pro plnění cílů a opatření vymezených ve Strategii ochrany biologické rozmanitosti ČR z roku 2016. Program definuje na 36 cílů a 120 specifických opatření, jak ve vztahu k ochraně přírodně cenných území a druhů, tak i k udržitelnému využívání jednotlivých typů ekosystémů. Některé z nich jsou významné i z hlediska adaptace přírody a krajiny na změny klimatu.

V rámci návrhu ÚP je vymezen územní systém ekologické stability, který přispěje jak lepší ekologické stabilitě území. Dále je řešeno kvalitnější čištění odpadních vod, které by mělo přispět ke zvýšení kvality vody ve vodních tocích a tím i ke zlepšení prostředí pro vodní organismy.

Návrh ÚP je v souladu s uvedeným dokumentem.

## **2.2.2 Strategie ochrany biologické rozmanitosti ČR 2016 – 2025**

Strategie ochrany biologické rozmanitosti České republiky pro období 2016–2025 (dále jen „Strategie“) představuje základní koncepční dokument definující priority v oblasti ochrany a udržitelného využívání biodiverzity na území ČR. Také zohledňuje současné mezinárodní závazky, zejména Strategii EU pro oblast biodiverzity do roku 2020 a Strategický plán Úmluvy o biologické rozmanitosti (CBD) do roku 2020. Současně Strategie navazuje na opatření, definovaná Státní politikou životního prostředí, a je provázána i s dalšími koncepčními dokumenty napříč prakticky všemi sektory.

Hlavní úlohou aktualizované Strategie je vytvoření základního koncepčního rámce vycházejícího ze stávající legislativy a existujících nástrojů, který přispěje ke zlepšení celkového stavu a udržitelnému využívání biodiverzity na území České republiky.

Strategie představuje koncepční dokument pro dosažení cílů definovaných v oblasti ochrany přírody a přírodních zdrojů v aktualizovaném Rámci udržitelného rozvoje České republiky do roku 2030. Strategie reflektuje aktuální mezinárodní cíle, které jsou úzce provázány s cíli udržitelného rozvoje, což významně přispívá k provázání cílů Strategie s jinými koncepčními dokumenty na národní úrovni právě prostřednictvím Strategického rámce udržitelného rozvoje ČR.

Hlavním cílem Strategie je zabránit pokračujícímu celkovému úbytku biologické rozmanitosti na území České republiky a zároveň implementovat opatření a činnosti, které povedou ke zlepšení stavu a dlouhodobé udržitelnému využívání biodiverzity. Paralelně a v souladu s tímto hlavním cílem je významnou snahou Strategie přispět ke zvýšení širšího povědomí o významu biodiverzity a její adekvátní ochrany pro zajištění budoucího udržitelného rozvoje České republiky.

Pro Strategii byly definovány 4 prioritní oblasti:

### **1. Společnost uznávající hodnotu přírodních zdrojů**

Tato oblast je zaměřená především na začlenění ochrany biodiverzity do veřejného i soukromého sektoru, dále na zvýšení povědomí o jejím významu v celospolečenském kontextu, na problematiku ochrany biodiverzity v rámci cestovního ruchu a také na zajištění adekvátní finanční podpory.

### **2. Dlouhodobě prosperující biodiverzita a ochrana přírodních procesů**

Tato část je zaměřená na dostatečné zajištění ochrany vybraných složek biodiverzity na všech jejích úrovních (i formou jejího udržitelného využívání) a dále na podporu přírodních procesů ve volné krajině a sídlech.

### **3. Šetrné využívání přírodních zdrojů**

Zde se Strategie zaměřuje zejména na zlepšení postupů v oblasti hospodaření a využívání složek biodiverzity a přírodních zdrojů ve vybraných ekosystémech.

#### 4. Zajištění aktuálních a relevantních informací

V poslední oblasti je Strategie zaměřena na zajištění relevantních informací v oblasti poznání, sledování a výzkumu biodiverzity, stanovení postupu pro národní hodnocení ekosystémových služeb a definici priorit v zapojení ČR v mezinárodní ochraně biodiverzity.

V těchto 4 prioritních oblastech je stanoveno celkem 20 cílů, ve kterých je popsán obecný kontext a relevance dílčí problematiky pro ochranu biodiverzity. Textovou část následuje u každého cíle tabulka dílčích podcílů, z nichž každý definuje opatření a aktivity, které by měly být v následujícím období realizovány. Dílčích cílů obsahuje Strategie celkem 68, navazujících opatření je celkem 123. Strategie tedy poskytuje soubor prioritních cílů a opatření, které vytvářejí koncepční rámec pro konkrétní aktivity v oblasti ochrany biodiverzity na území České republiky v období 2016–2025.

Přehled priorit, cílů a podcílů je uveden v tabulce.

**Tab. 2: Prioritní oblasti, cíle a podcíle Strategie ochrany biologické rozmanitosti ČR 2016 – 2025**

Prioritní oblast	Cíl	Podcíle
1) Společnost uznávající hodnotu přírodních zdrojů	1.1 Společnost uznávající hodnotu přírody	1.1.1 Podporovat EVVO
		1.1.2 Rozvíjet environmentální poradenství
		1.1.3 Realizovat kampaně pro veřejnost
	1.2 Veřejná správa	1.2.1 Harmonizovat zákonné předpisy a strategické cíle s ostatními resorty
		1.2.2 Zajistit kvalitní metodickou podporu
		1.2.3 Zavést specifické vzdělávací programy pro studenty a pracovníky veřejné správy
	1.3 Soukromý sektor	1.3.1 Podporovat spolupráci mezi soukromou a veřejnou sférou
		1.3.2 Rozvíjet společenskou odpovědnost firem
	1.4 Cestovní ruch	1.4.1 Jednotný plán / koncepce udržitelného cestovního ruchu
		1.4.2 Podporovat certifikaci udržitelného přírodně orientovaného cestovního ruchu (prioritně v NP a CHKO)
		1.4.3 Podporovat správy NP a AOPK ČR jako partnery v oblasti udržitelnosti cestovního ruchu
		1.4.4 Vytvořit systém sledování udržitelnosti cestovního ruchu (prioritně v ZCHÚ)
		1.4.5 Vytvořit a udržovat kvalitní návštěvnickou infrastrukturu v ZCHÚ
	1.5 Ekonomické nástroje a finanční podpora	1.5.1 Zajistit dostatečný objem finančních prostředků a dotací určených pro péči o přírodu a krajinu
		1.5.2 Harmonizovat dotační programy mezi resorty MŽP a MZe
		1.5.3 Získat informace o vlivu dotační politiky na biodiverzitu a vyhodnocovat efektivitu opatření hrazených z veřejných zdrojů
		1.5.4 Připravit celkovou koncepci financování ochrany biodiverzity
2) Dlouhodobě prosperující biodiverzita a ochrana přírodních procesů	2.1 Genetická rozmanitost	2.1.1 Vytvořit národní program ochrany genetické diverzity volně žijících organismů
		2.1.2 Vytvořit infrastrukturu pro výzkum a ochranu genetické diverzity volně žijících organismů
		2.1.3 Aplikovat poznatky genetického výzkumu do praktické druhové ochrany



Prioritní oblast	Cíl	Podcíle
	2.2 Druhy	2.2.1 Revidovat systém druhové ochrany
		2.2.2 Sledovat a vyhodnocovat stav druhů
		2.2.3 Rozvíjet a podporovat speciální nástroje druhové ochrany
		2.2.4 Usměrnit správu státního majetku tak, aby podporovala ochranu druhů
	2.3 Invazní nepůvodní druhy (IAS)	2.3.1 Omezit šíření stávajících invazních druhů
		2.3.2 Zabránit či utlumit rozšíření nových invazních druhů
		2.3.3 Zahrnout legislativu EU o IAS do legislativy ČR
		2.3.4 Stanovit prioritní druhy a oblasti pro regulaci invazních druhů
	2.4 Přírodní stanoviště	2.4.1 Zajistit zákonnou ochranu přírodních stanovišť
		2.4.2 Zachovat či zvýšit rozlohu přírodních stanovišť
		2.4.3 Regulovat cílené využívání nevhodných druhů
		2.4.4 Zajistit ochranu přírodních procesů
	2.5 Krajina	2.5.1 Omezit rozšiřování zástavby do volné krajiny
		2.5.2 Zlepšovat strukturu krajiny
		2.5.3 Zlepšovat prostupnost krajiny pro biotu
	2.6 Sídla	2.6.1 Zavést standardy pro podíl ploch zeleně v urbanizovaných územích
		2.6.2 Posílit biodiverzitu ve městech
		2.6.3 Podporovat samosprávy a občanské aktivity a iniciativy, které přispívají k posílení biodiverzity ve městech
3) Šetrné využívání přírodních zdrojů	3.1 Zemědělská krajina	3.1.1 Podpořit vzdělávání a informovanost zemědělců v oblasti ochrany biodiverzity
		3.1.2 Podpořit ochranu biodiverzity v zemědělské krajině prostřednictvím dotačních programů
		3.1.3 Omezit eutrofizaci a intenzitu hospodaření v krajině
		3.1.4 Kontrolovat nakládání s GMO a nově zaváděnými druhy, které mohou mít nepříznivé účinky na biodiverzitu
	3.2 Lesní ekosystémy	3.2.1 Zajistit udržitelné využívání lesa
		3.2.2 Podporovat vhodné genetické zdroje lesních dřevin
		3.2.3 Pečovat o příznivý stav půd a vod v lesích
		3.2.4 Zajistit holistický přístup k využívání vody v krajině
	3.3 Vodní ekosystémy	3.3.1 Omezit znečištění a zlepšit fyzikálněchemickou kvalitu vody
		3.3.2 Omezit znečištění a zlepšit fyzikálněchemickou kvalitu vody
		3.3.3 Obnovovat krajinné prvky, zajistit průchodnost a ekologicky udržitelný hydrologický režim vodních toků
		3.3.4 Obnovovat krajinné prvky, zajistit průchodnost vodních toků
	3.4 Půda a nerostné bohatství	3.3.5 Snížit negativní vliv intenzivního rybářství / chovu ryb v rybnících
		3.3.6 Zvýšit retenční schopnosti krajiny
		3.4.1 Snížit riziko vodní a větrné eroze a zvýšit obsah organické hmoty v půdě
	3.5 Zachování a obnova ekosystémů	3.5.1 Omezit negativní vlivy suburbanizace na ekologickou stabilitu krajiny
		3.5.2 Zlepšit režim ochrany významných krajinných prvků
		3.5.3 Zvýšit podíl rekultivace ploch po těžbě samovolnou sukcesí
3.5.4 Zvýšit propojenost krajiny		
3.6 Udržitelné využívání genetických zdrojů	3.6.1 Ratifikovat Nagojský protokol Úmluvy o biologické rozmanitosti	
	3.6.2 Posílit výzkum v oblasti genetických zdrojů rostlin, zvířat a mikroorganismů důležitých pro výživu a zemědělství	
4) Strategické	4.1 Zajištění aktuálních	4.1.1 Koncepčně zajistit a koordinovat výzkum a sledování stavu

Prioritní oblast	Cíl	Podcíle
plánování politika	a relevantních informací	biodiverzity
		4.1.2 Komunikovat výsledky s veřejností
		4.1.3 Rozhodovat a strategicky plánovat na základě výsledků Výzkumu a sledování stavu biodiverzity
	4.2 Ekosystémové služby	4.2.1 Zahájit oceňování ekosystémů a uvést ho do praxe
		4.2.2 Zpracovat hodnocení ekosystémových služeb na úrovni ČR
		4.2.3 Zavést národní hodnocení ekosystémových služeb do praxe
	4.3 Mezinárodní spolupráce	4.3.1 Klást důraz na podporu biodiverzity v rámci sektoru životního prostředí při implementaci zahraniční rozvojové spolupráce
		4.3.2 Zprostředkovat kontakty na místní partnery pro realizaci projektů prostřednictvím zastupitelských úřadů ČR
		4.3.3 Aktivně podporovat společné přeshraniční projekty
		4.3.4 Zapojit se do mezinárodních aktivit v oblasti výzkumu a ochrany genetické diverzity

Návrh územního plánu není s uvedenými cíli v rozporu, současně přispívá jen omezeně k jejich naplňování. Jde zejména o podcíl 2.5.1 Omezit rozšiřování zástavby do volné krajiny (u cíle 2.5 Krajina), což je naplňováno de facto u všech řešených ploch. Všechny nově navržené plochy navazují na stávající zástavbu a nedochází tedy k výraznějším zásahům do volné krajiny.

Návrh ÚP není v rozporu s cíli v této koncepci.

## 2.3 DALŠÍ STRATEGICKÉ DOKUMENTY NA KRAJSKÉ ÚROVNI

### 2.3.1 Koncepce ochrany přírody Jihomoravského kraje

Koncepci ochrany přírody pro území Jihomoravského kraje zpracovala Atelier Fontes, s.r.o. v letech 2004-05 (aktualizace v r. 2010) a je rozdělena do čtyř základních částí – Analytická část, Cíle ochrany přírody a krajiny v regionální politice, Prioritní úkoly a opatření v ochraně přírody a krajiny a Ekonomické vyhodnocení. V části analytické jsou shrnuta dostupná data o jednotlivých složkách životního prostředí bezprostředně ovlivňujících zájmy hájené zákonem o ochraně přírody a krajiny. Druhá část představuje vlastní koncepční materiál s hlavními směry a cíli, které by měla ochrana přírody na úrovni Jihomoravského kraje sledovat a naplňovat.

Koncepce vychází z principů a cílů jednak české národní legislativy (respektive související legislativy evropské unie) a dále z cílů řady národních a světových dokumentů. Hlavními obecnými cíli jsou:

- Udržení a obnova přírodní rovnováhy v krajině
- Udržení a obnova rozmanitosti forem života
- Šetrné hospodaření s přírodními zdroji
- Zachování přírodních stanovišť
- Zachování rázu krajiny
- Zajištění podmínek pro uchování života, jeho evolučních procesů a biologické rozmanitosti, podílet se na zajištění podmínek pro fyzicky a duševně zdravý život člověka; udržovat, chránit i vytvářet esteticky vyváženou ekologicky stabilní a trvale produkční kulturní krajinu; udržovat v přírodním stavu lokality, které dosud nebyly výrazněji narušeny lidskou činností
- Zastavení poklesu biodiverzity, udržitelné využívání přírodních zdrojů

Koncepce se zabývá základními oblastmi související s danou problematikou (zemědělské ekosystémy, lesní ekosystémy, vodní ekosystémy, ochrana přírody a krajiny apod.) a vytyčuje hlavní a dílčí cíle, které by měla ochrana přírody na úrovni Jihomoravského kraje naplňovat ke zlepšení stávajícího stavu. Pro jejich dosažení byly dále jednotlivým orgánům ochrany přírody, spadajícím pod působnost kraje, definovány prioritní úkoly a opatření pro jednotlivé oblasti.

**Stanovení cílů** bylo provedeno na základě stanovení priorit v rámci jednotlivých sledovaných oblastí. Jejich naplnění zajišťují jednotlivé orgány státní správy ochrany přírody v rozsahu, který jim ze zákona přísluší.

Návrh územního plánu by neměl být s touto koncepcí v rozporu. Návrh ÚP vymezuje systém ÚSES a je zajištěna ochrana přírodních hodnot na území obce. Zároveň jsou respektovány hodnoty krajinného rázu.

### **2.3.2 Studie protipovodňových opatření na území Jihomoravského kraje**

Projekt byl zpracován firmou Pöyry Environment a.s. v roce 2007 pro Jihomoravský kraj a doporučuje opatření před povodněmi pro jednotlivé hlavní toky na území Jihomoravského kraje.

Územím obce protéká vodní tok Křetínka. V této studii jsou pro území obce uvedeny tyto informace a návrhy:

„Po zaměření příčných profilů a výpočtu průběhů hladin povodňových průtoků je nutno ověřit skutečnou kapacitu koryta a případně navrhnout zvýšení stupně protipovodňové ochrany přilehlé zástavby ve sníženém terénu pod hlavní silnicí.

Na toku je třeba zajišťovat běžnou údržbu koryta, opravu zpevnění především konkávních břehů těžkou kamennou dlažbou a záhozem. Předpokládá se nutnost zvýšení levého břehu pomocí ochranných hrázek nebo zídek nad cestním mostem a ostrým meandrem pro ochranu přilehlé zástavby, případně i v úseku pod tímto mostkem o dvou polích s dělicím pilířem, kde se mohou při zvýšených průtocích nabalovat plovoucí předměty a vzdouvat vody do okolních pozemků.

### **2.3.3 Plán rozvoje vodovodů a kanalizací**

Plán rozvoje vodovodů a kanalizací Jihomoravského kraje je zpracován na základě § 4 zákona 274/2001 Sb., o vodovodech a kanalizacích. Je základním prvkem plánování v oboru vodovodů a kanalizací a má za cíl analyzovat podmínky pro zajištění žádoucí úrovně vodohospodářské infrastruktury kraje. Účelem PRVKJMK je stanovení základní koncepce optimálního rozvoje zásobování pitnou vodou a odkanalizování a čištění odpadních vod sídel Jihomoravského kraje.

Dle PRVKJMK jsou pro území obce Prostřední Poříčí uvedeny tyto informace a doporučení:

Obec Prostřední Poříčí v současné době nemá vodovod pro veřejnou potřebu. Ve výhledu se předpokládá s napojením skupinový vodovod Letovice.

V obci Prostřední Poříčí se nenachází žádný významný průmyslový ani zemědělský podnik s produkcí odpadních vod z výroby. V obci se nachází několik zařízení, podniků a provozoven, které mohou mít vliv na produkci odpadních vod - LEDEKO a.s. - živočišná výroba, MŠ Prostřední Poříčí - školství.

V obci Prostřední Poříčí bude vybudovaná gravitační splašková kanalizace, kterou budou odpadní vody odváděny do jižní části obce, kde bude umístěna centrální čerpací stanice. Z této čerpací stanice budou

odpadní vody čerpány do vzdálenosti asi 0,6 km jihovýchodně do plánované kanalizační sítě Křetín a dále odváděny k čištění na navrhované ČOV Křetín - Dolní Poříčí.

Vzhledem ke konfiguraci terénu je stoková síť doplněna o 2 ks čerpacích stanic s výtlaky, kterými jsou odpadní vody čerpány do gravitační části kanalizace.

Předpokládá se, že k čištění na plánovanou ČOV Křetín - Dolní Poříčí budou přiváděny splaškové odpadní vody z obcí Křetín, Dolní Poříčí a Prostřední Poříčí, a proto musí být ČOV navržena s dostatečnou kapacitou i pro odpadní vody z těchto obcí.

K čištění odpadních vod bude docházet na plánované mechanicko-biologická ČOV Křetín – Dolní Poříčí, která bude garantovat potřebnou účinnost na snížení organického znečištění vyjádřeného jako BSK<sub>5</sub> a CHSKCr a zabezpečí i zvýšené odstranění dusíkatého znečištění. Pokud vyvstane požadavek na zvýšené odstranění fosforu, bude technologické vybavení ČOV rozšířeno o zásobní nádrž na roztok síranu železitého s dávkovacím zařízením a přebytečný fosfor bude odstraňován simultánním chemickým srážením v aktivační nádrži. Likvidace kalu bude řešena odvozem stabilizovaného kalu v tekutém stavu na větší ČOV, popř. jiným opatřením dle platné legislativy. Recipientem pro vyčištěné odpadní vody bude vodní tok Křetínka.

Do doby realizace uvedených opatření bude odvádění a čištění odpadních vod probíhat individuálním způsobem.

Stávající kanalizace bude po výstavbě splaškové kanalizace využívána pro odvádění dešťových vod.

Jako s možným technickým řešením lze variantně uvažovat s vybudováním nové splaškové kanalizace, kterou budou odpadní vody odváděny do jižní části obce, kde bude umístěna nová ČOV Prostřední Poříčí. Předpokládá se, že navrhovaná mechanicko-biologická ČOV bude garantovat potřebnou účinnost na snížení organického znečištění vyjádřeného jako BSK<sub>5</sub> a CHSKCr a zabezpečí i zvýšené odstranění dusíkatého znečištění. Pokud vyvstane požadavek na zvýšené odstranění fosforu, bude technologické vybavení ČOV rozšířeno o zásobní nádrž na roztok síranu železitého s dávkovacím zařízením a přebytečný fosfor bude odstraňován simultánním chemickým srážením v aktivační nádrži. Likvidace kalu bude řešena odvozem stabilizovaného kalu v tekutém stavu na větší ČOV, popř. jiným opatřením dle platné legislativy. Recipientem pro vyčištěné odpadní vody bude vodní tok Křetínka.

### 3. ÚDAJE O SOUČASNÉM STAVU ŽIVOTNÍHO PROSTŘEDÍ V ŘEŠENÉM ÚZEMÍ A JEHO PŘEDPOKLÁDANÉM VÝVOJI, POKUD BY NEBYLA UPLATNĚNA ÚZEMNĚ PLÁNOVACÍ DOKUMENTACE

#### 3.1 STRUČNÁ ZÁKLADNÍ CHARAKTERISTIKA ÚZEMÍ

##### 3.1.1 Základní geografické charakteristiky

Řešené území je vymezeno v rozsahu správního území obce, které zahrnuje katastrální území Prostřední Poříčí. Výměra řešeného území je 4,8 km<sup>2</sup>. Obcí prochází říčka Křetínka.

Obec se nachází v severní části Jihomoravského kraje 6 km od města Letovice a cca 15 km od města Boskovice.

Z geomorfologického hlediska se nachází obec na rozhraní geomorfologických oblastí Česká tabule a Českomoravská vrchovina, celků Svitavská pahorkatina a Hornosvratecká vrchovina a podcelků Českořebovská vrchovina a Nedvědicke vrchovina. Nejvyšší místo je v JZ části obce s nadmořskou výškou cca 630 m n. m., nejnižším je tok Křetínky – cca 360 m n.m. Křetínka tvoří osu údolí, jehož svahy se nad ní postupně zvedají.

Z hlediska klimatického je území obce řazeno do mírně teplé oblasti MT3.

V krajině, která je poměrně harmonická, tvoří mírně větší podíl orná půda, vysokou výměru mají také trvalé travní porosty a lesy.

Územím prochází silnice II/365 ve směru Letovice - Svojanov.

##### 3.1.2 Základní demografické údaje

V obci žilo k 1.1.2022 262 obyvatel. Výrazně převažují muži, a to díky převaze ve věkových kategoriích 0-14 a 15-64 let. Průměrný věk je 42,6 let.

Pohyb obyvatel je vzhledem k velikosti poměrně velký, v roce 2021 výrazně převažovalo saldo migrace, tj. počet přistěhovalých (3) byl výrazně nižší než počet odstěhovaných (19).

**Tab. 3: Počet obyvatel v obci ke dni 1.1.2022**

Počet obyvatel	Celkem	Muži	Ženy
Celkem	262	148	114
0-14	44	31	13
15-64	163	91	72
65 a více	55	26	29
Průměrný věk (let)	42,6	38,8	47,5

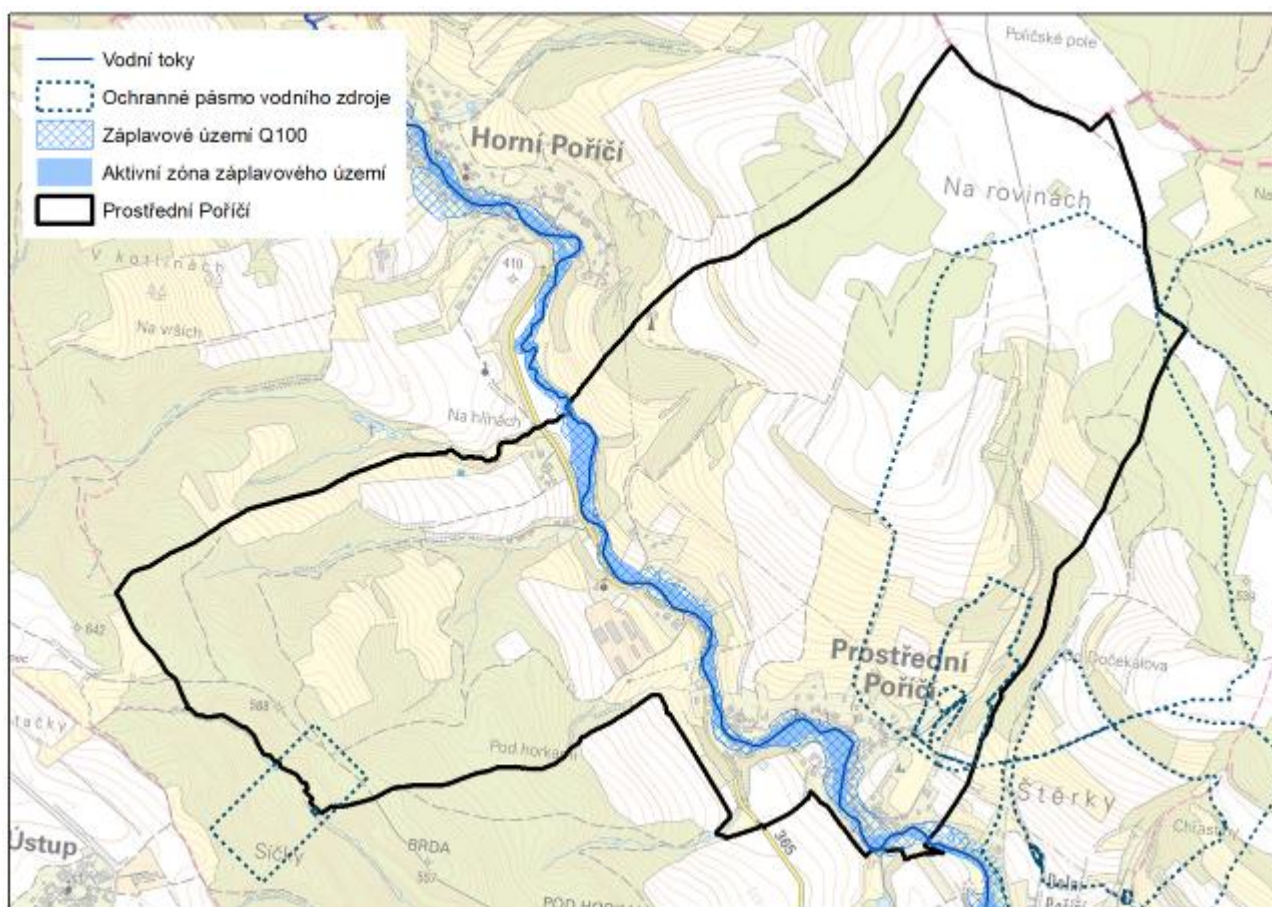
Zdroj: ČSÚ, 2022

### 3.2 VODSTVO A VODNÍ HOSPODÁŘSTVÍ

Řešeným územím protéká od jihu k severu vodní tok Křetínka, do které se vlévá několik menších vodotečí. Podél toku se nachází vyhlášené záplavové území  $Q_{100}$  včetně stanovené aktivní zóny záplavového území. V záplavovém území  $Q_{100}$  se nachází také část stávající zástavby. V tomto záplavovém území je možné navrhnout a realizovat stavby pouze se souhlasem vodoprávního úřadu podle § 17 vodního zákona. Za zcela nevhodné se zde považuje umístování staveb rodinného bydlení, staveb skladů látek ohrožujících kvalitu vod, čerpacích stanic pohonných hmot atp. K ostatním stavbám lze vydat souhlas vodoprávního úřadu po zvážení, zda stavba nebude negativně ovlivňovat průtok vody, její kvalitu nebo zhoršovat odtokové poměry. Ve vyhlášené aktivní zóně tohoto záplavového území pak platí omezení vyplývající z § 67 vodního zákona. Vzhledem k poměrně mělkému zářezu koryta Křetínky v obci a okolí dochází k občasným povodním. V návaznosti na drobné vodoteče se podél nich nacházejí tři soustavy malých vodních ploch.

Území obce nespadá do žádné z vymezených chráněných oblastí přirozené akumulace vod. Území je součástí vymezených zranitelných oblastí dle nařízení vlády č. 262/2012 Sb., o stanovení zranitelných oblastí, používání a skladování hnojiv. Zranitelné oblasti jsou oblasti, kde se vyskytují vody znečištěné dusičnany ze zemědělských zdrojů. Nařízení vlády stanovuje pravidla používání a skladování hnojiv a statkových hnojiv, střídání plodin a provádění protierozních opatření ve zranitelných oblastech, která mají zajistit snížení rizika vyplavování dusíku do povrchových a podzemních vod. Akční program se vztahuje na fyzické nebo právnické osoby, které provozují zemědělskou výrobu ve zranitelných oblastech a jsou zapsány do evidence podle zákona č. 252/1997 Sb. O zemědělství (zemědělský podnikatel).

Obr. 1: Vodstvo



Zdroj: Data ÚAP, 2020

Na území obce se nacházejí vodní zdroje, kolem kterých se nacházejí ochranná pásma vodních zdrojů. V JZ části obce se nachází pásmo hygienické ochrany Křetín – Sýčka. Ve V části se nachází pásmo hygienické ochrany Letovice – Prostřední Poříčí. Tato pásma je potřeba respektovat.

### **3.2.1 Zásobování pitnou vodou**

Dle Programu rozvoje vodovodů a kanalizací Jihomoravského kraje obec Prostřední Poříčí v současné době nemá vodovod pro veřejnou potřebu. Ve výhledovém období se předpokládá výstavba vodovodu pro veřejnou potřebu, který bude napojen na skupinový vodovod Letovice se svými zdroji.

### **3.2.2 Odkanalizování a čištění odpadních vod**

V obci Prostřední Poříčí se nenachází žádný významný průmyslový ani zemědělský podnik s produkcí odpadních vod z výroby. V obci se nachází několik zařízení, podniků a provozoven, které mohou mít vliv na produkci odpadních vod - LEDEKO a.s. - živočišná výroba, MŠ Prostřední Poříčí - školství.

Dle Programu rozvoje vodovodů a kanalizací Jihomoravského kraje není v obci Prostřední Poříčí kanalizace pro odvádění splaškových odpadních vod. V obci jsou vybudované pouze nesoustavné úseky dešťové kanalizace, které jsou vyústěny do místního recipientu. Likvidace splaškových odpadních vod probíhá lokálně přímo u zdroje. Splaškové odpadní vody jsou částečně předčištěny v septicích a z části jsou akumulovány v žumpách, které mají přepady zaústěny do stávající původně dešťové kanalizace, popřípadě do povrchových příkopů či trativodů, kterými odpadní vody odtékají spolu s ostatními vodami do místního recipientu. Výjimečně jsou odpadní vody ze žump vyváženy na pole.

V obci bude dle PRVK JMK vybudovaná gravitační splašková kanalizace, kterou budou odpadní vody odváděny do jižní části obce, kde bude umístěna centrální čerpací stanice. Z této čerpací stanice budou odpadní vody čerpány do vzdálenosti asi 0,6 km jihovýchodně do plánované kanalizační sítě Křetín a dále odváděny k čištění na navrhovanou ČOV Křetín - Dolní Poříčí.

Vzhledem ke konfiguraci terénu je stoková síť doplněna o 2 ks čerpacích stanic s výtlaky, kterými jsou odpadní vody čerpány do gravitační části kanalizace.

Předpokládá se, že k čištění na plánovanou ČOV Křetín - Dolní Poříčí budou přiváděny splaškové odpadní vody z obcí Křetín, Dolní Poříčí a Prostřední Poříčí, a proto musí být ČOV navržena s dostatečnou kapacitou i pro odpadní vody z těchto obcí.

K čištění odpadních vod bude docházet na plánované mechanicko-biologická ČOV Křetín - Dolní Poříčí, která bude garantovat potřebnou účinnost na snížení organického znečištění vyjádřeného jako BSK<sub>5</sub> a CHSKCr a zabezpečí i zvýšené odstranění dusíkatého znečištění. Likvidace kalu bude řešena odvozem stabilizovaného kalu v tekutém stavu na větší ČOV, popř. jiným opatřením dle platné legislativy. Recipientem pro vyčištěné odpadní vody bude vodní tok Křetínka.

Do doby realizace uvedených opatření bude odvádění a čištění odpadních vod probíhat individuálním způsobem. Stávající kanalizace bude po výstavbě splaškové kanalizace využívána pro odvádění dešťových vod.

Jako s možným technickým řešením lze variantně uvažovat s vybudováním nové splaškové kanalizace, kterou budou odpadní vody odváděny do jižní části obce, kde bude umístěna nová ČOV Prostřední Poříčí. Předpokládá se, že navrhovaná mechanicko-biologická ČOV bude garantovat potřebnou účinnost na snížení organického znečištění vyjádřeného jako BSK<sub>5</sub> a CHSKCr a zabezpečí i zvýšené odstranění dusíkatého znečištění. Pokud vyvstane požadavek na zvýšené odstranění fosforu, bude technologické vybavení ČOV rozšířeno o zásobní nádrž na roztok síranu železitého s dávkovacím zařízením a přebytečný fosfor bude odstraňován simultánním chemickým srážením v aktivační nádrži. Likvidace kalu bude řešena odvozem

stabilizovaného kalu v tekutém stavu na větší ČOV, popř. jiným opatřením dle platné legislativy. Recipientem pro vyčištěné odpadní vody bude vodní tok Křetínka.

### **3.3 OVZDUŠÍ A HLUK**

#### **3.3.1 Kvalita ovzduší**

Znečištění ovzduší je stále vážný environmentální problém nejen v průmyslových oblastech, ale i v dalších oblastech ČR a překvapivě i v malých obcích. Důsledky znečišťování jsou velmi široké. Jsou prokázány přímé negativní účinky látek znečišťujících ovzduší na zdraví obyvatel, zvířat, rostlin, půdu a materiály. Respirace zvýšených koncentrací látek znečišťujících ovzduší má přímé následky na zdravotní stav obyvatel. Účinky látek znečišťujících ovzduší emitovaných v určité oblasti se mohou negativně projevit v oblastech více či méně vzdálených (desítky až stovky kilometrů). Řadu problémů tedy nelze řešit izolovaně v rámci sledovaného území (SO ORP, obec, katastr), ale nutná je spolupráce na větších územních celcích (kraje, ČR, mezinárodně - přeshraniční vlivy). Emise vypouštěné do ovzduší ze zdrojů v předmětném území se nemusí v plné míře projevit i v imisní situaci a celá tato problematika je navíc silně závislá na meteorologických podmínkách.

Český hydrometeorologický ústav pravidelně vydává údaje shrnující výsledky znečištění ovzduší pořízené z monitorovacích stanic. Byla využita data za období 2016-2020. Ze souhrnných výstupů je patrné, že v obci Prostřední Poříčí nedochází k překračování imisních limitů ohrožujících zdraví lidí u všech sledovaných látek. Imisní limity jsou s velkou rezervou dodržovány.

Výše uvedené modelové údaje nezohledňují možnost lokálního znečištění bodovými topeništi při využití nevhodných paliv. Tato situace je s ohledem na údolní charakter obce v zimním období možná.

#### **3.3.2 Hluk**

Hygienické limity hluku a vibrací jsou upraveny nařízením vlády č. 272/2011 Sb., o ochraně zdraví před nepříznivými účinky hluku a vibrací. Zde jsou stanoveny limity pro pracoviště, ale i pro chráněný vnitřní prostor staveb (obytné a pobytové místnosti, s výjimkou místností ve stavbách pro individuální rekreaci a ve stavbách pro výrobu a skladování), chráněný venkovní prostor staveb (prostor do 2 m okolo bytových domů, rodinných domů, staveb pro školní a předškolní výchovu a pro zdravotní a sociální účely, jakož i funkčně obdobných staveb) a chráněný venkovní prostor (nezastavěné pozemky, které jsou užívány k rekreaci, sportu, léčení a výuce, s výjimkou lesních a zemědělských pozemků a venkovních pracovišť).

Zástavbou obce prochází silnice II/365, která je zdrojem hluku z automobilové dopravy a emisí znečišťujících látek do ovzduší. Intenzita dopravy je však nízká, dosahuje cca 1000 automobilů za 24 hodin. Uvedená komunikace je viditelná níže na obrázku. (Pozn.: Data z roku 2020 nejsou zatím veřejně dostupná.)





Do katastrálního území Prostřední Poříčí nezasahují žádné lokality soustavy Natura 2000 ani žádná zvláště chráněná území.

Územím prochází ze severu na jih **regionální biokoridor** s označením dle ZÚR JMK RBK001 (1387). Vymezení **územního systému ekologické stability** zajišťujícího uchování a reprodukci přírodního bohatství, příznivé působení na okolní méně stabilní části krajiny a vytvoření základů pro mnohostranné využívání krajiny je základním požadavkem obecné ochrany přírody. Ochrana systému ekologické stability je povinností všech vlastníků a uživatelů pozemků tvořících jeho základ; jeho vytváření je veřejným zájmem, na kterém se podílejí vlastníci pozemků, obce i stát.

V katastrálním území obce se nacházejí **významné krajinné prvky ze zákona**. Podle §4 odst. 2 zákona jsou významné krajinné prvky chráněny před poškozením a ničením. K zásahům, které by mohly tyto prvky ohrozit, je nutné závazné stanovisko orgánu ochrany přírody. Mezi takové zásahy patří zejména umístování staveb, pozemkové úpravy, změna kultur pozemků, odvodňování pozemků, úpravy vodních toků a nádrží a těžba nerostů.

Dále jsou v návrhu ÚP vymezeny registrované VKP, a to:

- VKP Ščerky 3 – pestré krajinné formace s vysokou biodiverzitou flóry a fauny na severu katastru
- VKP Pastvina nad P. Poříčím – pestré krajinné formace s vysokou biodiverzitou flóry a fauny na severovýchodě katastru

### **3.5.1 Krajinný ráz**

Základní osu území a pohledový prvek tvoří údolí Křetínky, v němž se zejména podél toku rozkládá stávající zástavba, která se jen mírně rozkládá dále výše do svahu. Krajina působí jako mozaika střídajících se větších komplexů hospodářského jehličnatého a smíšeného lesa a podobně velkých zemědělských ploch. Lesy se nacházejí na méně úrodných půdách a na svazích a podél menších zaříznutých vodotečí. Sídlo je poměrně malebné, v obci nejsou pohledově výraznější stavební kulturní nebo historické dominanty. Negativní dominantou je objekt zemědělského družstva jižně nad obcí.

#### **Obr. 3: Pohled na údolí Křetínky z jihovýchodu**



Zdroj: Terénní průzkum

### 3.5.2 Přírodní biotopy

Byla zhodnocena aktuální vrstva mapování biotopů. Která je dostupná na <http://portal.nature.cz>. V blízkosti zastavěného území se přírodně hodnotnějších biotopů nachází minimum, ve větší míře se nacházejí ve fragmentech lesních porostů a ploch podél vodotečí. Nejsou v konfliktu se záměry obsaženými v návrhu územního plánu. Nedá se zde tedy předpokládat střet rozvojových záměrů obce se zájmy ochrany přírodně hodnotných ploch, přesto byla tato vrstva při hodnocení zohledněna.

## 3.6 ZEMĚDĚLSKÝ PŮDNÍ FOND A LESY

### 3.6.1 Půdní fond

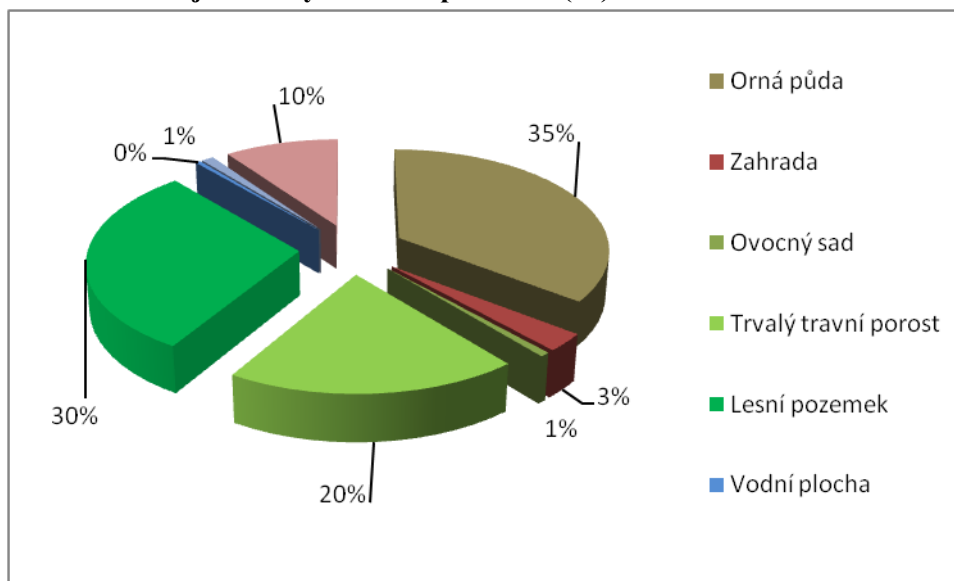
Krajinný pokryv je pestrý a mozaikovitý. Krajina je harmonicky složena z poměrně vyrovnané mozaiky orné půdy (35 %), trvalých travních porostů (TTP – 20 %) a lesa (30 %).

**Tab. 4: Výměra jednotlivých druhů pozemků v [ha]**

Orná půda	Zahrada	Ovocný sad	TTP	Les	Vodní plocha	Zastavěná plocha	Ostatní	Celkem
173,09	14,03	3,35	96,38	146,54	2,22	5,17	48,14	488,93

Zdroj: ČSÚ, 2022

**Obr. 4: Podíl jednotlivých druhů pozemků (%)**



Zdroj: ČSÚ, 2022

Půdy ve vyšší kvalitě a třídě ochrany se nacházejí pouze ve spodní, dnes již z velké části zastavěné, části údolí podél vodního toku a lokálně na několika dalších plochách – viz mapa níže. Dle Metodického pokynu OOLP/1067/96 MŽP k odnímání půdy ze zemědělského půdního fondu orgán ochrany ZPF při posuzování předložené územně plánovací dokumentace hodnotí mimo jiné i „kvalitu zemědělské půdy určenou bonitovanými půdně ekologickými jednotkami a zařazení těchto BPEJ do tříd ochrany zemědělské půdy“. Bonitně nejvyšší půdy jsou zastoupeny ve třídách I a II.

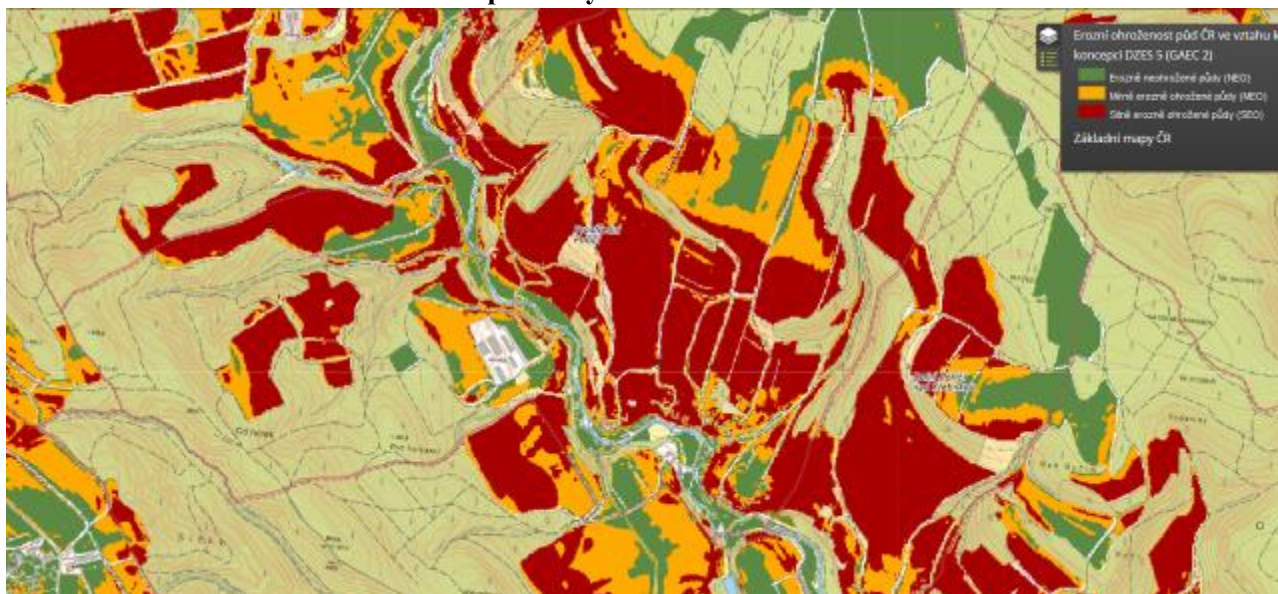
Obr. 5: Třídy ochrany ZPF – I. a II. třída



Zdroj: KPÚ Prostřední Poříčí, 2021

Zemědělská půda v obci je ohrožena erozí. Katastrální území Prostřední Poříčí má zvlněný reliéf s výraznými sníženinami, zaoblenými hřbety, mělkými sedly. Nadměrná eroze představuje značné finanční ztráty a prakticky nevratnou degradaci kvality půdního fondu. V území je vysoký podíl ploch s rizikem eroze. Jedná se především o svažité pozemky ve středních částech svahů nad údolím. Pokud jsou pozemky zatravněny, je riziko minimální.

**Obr. 6: Erozně ohrožené zemědělské pozemky**



Zdroj: <https://mapy.vumop.cz/>

Lesní porosty se na území obce nacházejí především na svažitéch pozemcích podél vodotečí. Plní tak, kromě hospodářské, ještě důležitou úlohu protierozní a stabilizační. Podél nich je ze zákona vymezeno ochranné pásmo lesa do vzdálenosti 50 m. Tvoří je zejména smíšené porosty.

### **3.7 ODPADOVÉ HOSPODÁŘSTVÍ**

Obec je podle zákona o odpadech původcem a současně vlastníkem odpadů produkovaných obyvateli obce a odpadů vznikajících při činnosti organizací, jejichž je provozovatelem. Obyvatelé jsou povinni odpad odkládat na místa k tomu určená.

Sběr a svoz komunálního odpadu je zajišťován každý sudý týden firmou TS Malá Haná. Sběr a svoz objemných odpadů je zajištěn také společností TS Malá Haná. Komunální odpad je shromažďován v popelnicích a vyvážen. Stavební odpad je nutno řešit objednávkou.

V rámci návrhu územního plánu nejsou řešeny plochy pro nakládání s odpady.

### **3.8 KULTURNĚ, HISTORICKY A ARCHEOLOGICKY CENNÉ OBJEKTY A ÚZEMÍ**

#### **3.8.1 Základní historické charakteristiky obce**

Jméno obce Prostřední Poříčí se poprvé uvádí r. 1629. Před tímto datem domky s číslem popisným 1 – 8 byly součástí Křetína. Dosud neznámým úředním rozhodnutím vznikla obec Prostřední Poříčí.

První zmínky o počtu obyvatel jsou známé až po třicetileté válce, kdy obec měla 18 usedlostí a 4 domky. V r. 1790 měla obec 46 domů a 252 obyvatel. Počet domů a obyvatel rostl až do r. 1910, kdy bylo na Prostředním Poříčí 74 domů a 616 obyvatel. Tento stav obyvatel zůstal až do r. 1950. Nyní má obec 107 domů a 277 obyvatel.

Před první světovou válkou a ještě po ní způsob obživy zdejšího obyvatelstva bylo převážně zemědělství. Byla tady též zastoupena řemesla, jako kovář, kolář, švec, kameník, krejčí, švadleny, zedník, mlynář, obchodníci. Jen málo občanů bylo zaměstnáno v továrnách.

(Zdroj: <https://www.prostredniporici.cz/o-obci/historie/> )

### 3.8.2 Vývoj krajiny

Nejpřesnější a nejlépe čitelné historické mapové podklady jsou historické mapy Stablního katastru (1824 – 1843) dostupné na <http://archivnimapy.cuzk.cz/> (viz obrázek níže). Při pohledu na mapu Stablního katastru je patrné, že ve srovnání se současným stavem byla mírně vyšší mozaikovitost krajiny. Avšak oproti řadě jiných obcí si Prostřední Poříčí tuto mozaikovitost krajiny zachovává. Z mapy je také patrné množství travních ploch v údolí podél toku, které pravděpodobně byly na zaplavovaných/podmáčených plochách. Je patrné, že charakter zástavby je v základu zachován do současnosti.

**Obr. 7: Obec Prostřední Poříčí v mapě Stablního katastru (1824 – 1843) – západní část**



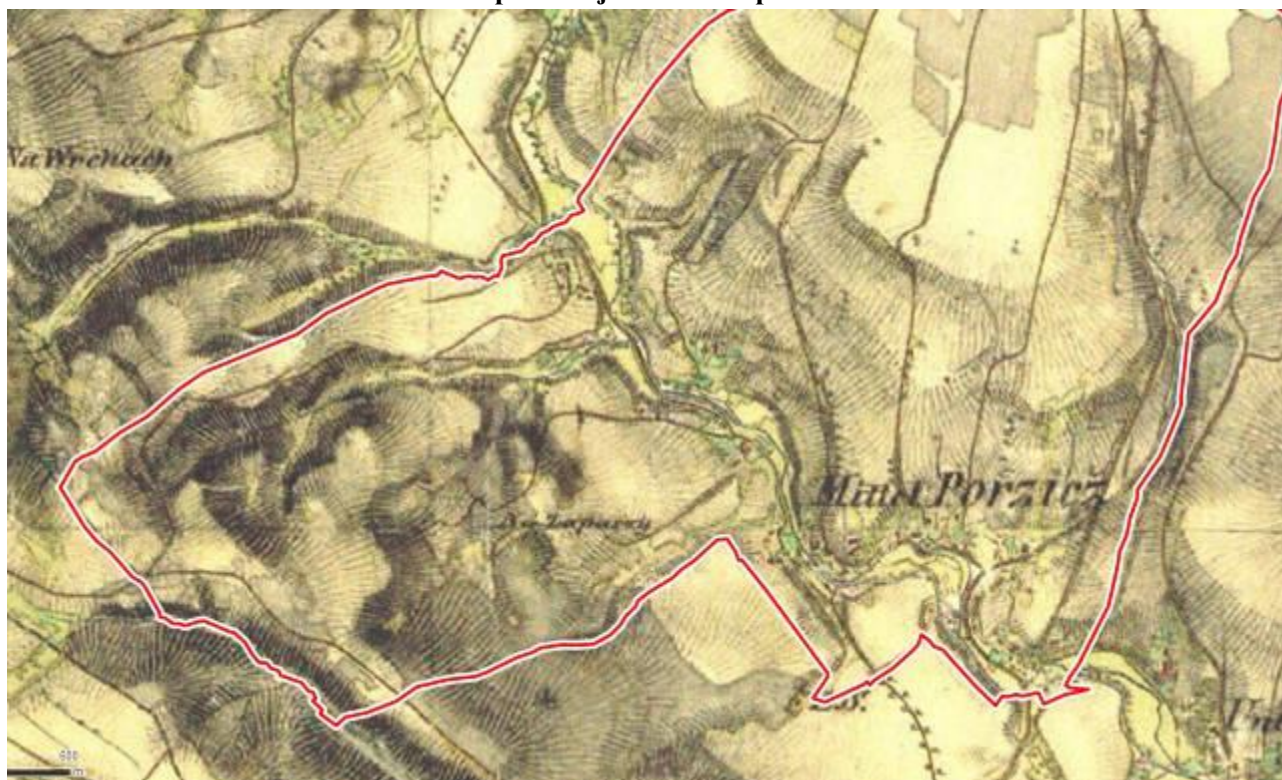
Zdroj: ČÚZK

**Obr. 8: Obec Prostřední Poříčí v mapě Stablního katastru (1824 – 1843) – východní část**



Zdroj: ČÚZK

**Obr. 9: Obec Prostřední Poříčí na mapě II. vojenského mapování**



Zdroj: [www.mapy.cz](http://www.mapy.cz)

**Obr. 10: Obec Prostřední Poříčí na snímku z r. 1953**



Zdroj: Národní geoportál INSPIRE, 2022

**Obr. 11: Obec Prostřední Poříčí – současný stav**



Zdroj: [www.mapy.cz](http://www.mapy.cz)



### **3.8.3 Kulturní a architektonické hodnoty**

V obci se z hlediska kulturních hodnot nacházejí následující:

- Kaple Jména Panny Marie

Katastrální území obce lze klasifikovat jako území s **archeologickými nálezy**. Při zásazích do terénu na takovém území dochází s velkou pravděpodobností k narušení archeologických objektů nebo situací a je tedy nezbytné provedení záchranného archeologického výzkumu (ustanovení § 22 odst. 2 zák. č. 20/1987 Sb., o státní památkové péči, ve znění pozdějších předpisů). V území je před zahájením jakýchkoliv zemních prací a úprav terénu stavebník povinen tuto činnost v časovém předstihu oznámit Archeologickému ústavu AV ČR a musí umožnit jemu nebo jiné oprávněné organizaci případné provedení záchranného archeologického výzkumu (ustanovení § 22 odst. 2 zák. č. 20/1987 Sb., o státní památkové péči, ve znění pozdějších předpisů).

#### **4. CHARAKTERISTIKY ŽIVOTNÍHO PROSTŘEDÍ, KTERÉ BY MOHLY BÝT UPLATNĚNÍM ÚZEMNĚ PLÁNOVACÍ DOKUMENTACE VÝZNAMNĚ OVLIVNĚNY**

---

Návrh územního plánu obsahuje menší skupinu záměrů – tj. návrhových ploch nebo ploch přestaveb – jejichž výčet je uveden výše. U většiny ploch se jedná o plochy zastavitelné. Ty navazují na stávající zástavbu a vhodně ji doplňují.

Nedá se předpokládat významnější ovlivnění jednotlivých složek životního prostředí. V případě nových zastavitelných ploch dojde k záborům zemědělského půdního fondu, jenž byl pro jednotlivé plochy řádně vyhodnocen. Nedojde k zásahům do lesních porostů. Některé vymezené plochy zasahují do ZPF v I. nebo II. třídě ochrany.

Významnější ovlivnění jednotlivých složek životního prostředí, veřejného zdraví nebo kulturních hodnot nelze předpokládat. Konkrétní vlivy jednotlivých návrhových ploch jsou popsány v dalších kapitolách.

## **5. SOUČASNÉ PROBLÉMY A JEVY ŽIVOTNÍHO PROSTŘEDÍ, KTERÉ BY MOHLY BÝT UPLATNĚNÍM ÚZEMNĚ PLÁNOVACÍ DOKUMENTACE VÝZNAMNĚ OVLIVNĚNY, ZEJMÉNA S OHLEDEM NA ZVLÁŠTĚ CHRÁNĚNÁ ÚZEMÍ A PTAČÍ OBLASTI**

---

Na území obce Prostřední Poříčí se nenachází žádná evropsky významná lokalita ani ptačí území. Vliv na soustavu Natura 2000 byl vyloučen stanoviskem krajského úřadu Jihomoravského kraje (č.j. JMK 142706/2021 ze dne 5.10.2021) podle §45i odstavce 1 zákona 114/1992 Sb., o ochraně přírody a krajiny, ve znění pozdějších předpisů. Zde je konstatováno, že návrh územního plánu Prostřední Poříčí nemůže mít významný vliv na žádnou evropsky významnou lokalitu nebo ptačí oblast.

Nenachází se zde ani žádné zvláště chráněné území.

Jak již bylo uvedeno v předchozí kapitole, návrh územního plánu má omezený rozsah a týká se pouze několika ploch navazujících na stávající zástavbu. Nebyly tedy identifikovány problémy a jevy, které mohou být návrhem územního plánu významně ovlivněny.

## **6. ZHODNOCENÍ STÁVAJÍCÍCH A PŘEDPOKLÁDANÝCH VLIVŮ NAVRHOVANÝCH VARIANT ÚZEMNĚ PLÁNOVACÍ DOKUMENTACE**

---

Předložený návrh územního plánu Prostřední Poříčí je zpracován jako jednovariantní, pouze koncepce čištění odpadních vod je předkládána ve více variantách. Z Vyhodnocení nevyplývá potřeba zpracovávat další varianty, neboť nebyly zjištěny významně negativní vlivy na jednotlivé složky životního prostředí.

Současně je potřeba konstatovat, že záměry, které budou na navržených rozvojových plochách připravovány, mohou být řešeny variantně v souladu s podmínkami uvedenými pro využití daných ploch. Posouzení vlivů jednotlivých navržených záměrů je obsaženo v další kapitole.

## **7. POROVNÁNÍ ZJIŠTĚNÝCH NEBO PŘEDPOKLÁDANÝCH Kladných a záporných vlivů a jejich zhodnocení. Srozumitelný popis použitých metod vyhodnocení včetně jejich omezení**

---

### **7.1 POPIS POUŽITÉ METODY HODNOCENÍ**

Použitá metodika vyhodnocení vlivů na životní prostředí vychází z požadavků stavebního zákona, respektive jeho přílohy, a ze zákona č. 100/2001 Sb., o posuzování vlivů na životní prostředí ve znění pozdějších předpisů. Tato metodika byla přizpůsobena charakteru posuzovaného návrhu změny územního plánu.

Postup vyhodnocení je možno rozdělit do několika dílčích kroků:

1. Vymezení jednotlivých záměrů – tj. návrhové plochy obsažené v předloženém návrhu územního plánu (viz přehled řešených ploch popsany v úvodních kapitolách).
2. Zhodnocení vlivů jednotlivých záměrů na jednotlivé složky životního prostředí – jednotlivé záměry jsou hodnoceny především z hlediska střetů s hlavními limity ochrany životního prostředí s územním průmětem v měřítku odpovídajícím měřítku územního plánu.
3. Vymezení záměrů, u kterých se předpokládá pozitivní nebo neutrální vliv na jednotlivé oblasti životního prostředí a především záměrů, u kterých se nedá vyloučit negativní a zejména potenciálně významný negativní vliv (tzv. „problémové“ záměry).
4. Podrobnější zhodnocení vlivů tzv. „problémových“ záměrů – rozbor možných negativních vlivů na životní prostředí a jejich vyhodnocení.
5. Navržení opatření ke zmírnění negativních vlivů.

U hodnocených záměrů je současně potřeba doplnit, že je u nich předpokládán pozitivní vliv na jednotlivé složky ŽP. Cílem hodnocení bylo identifikovat možné potenciální vlivy (na základě střetů), podrobněji se zabývat negativními vlivy a k těm navrhopatření pro zmírnění a zabránění těchto vlivů.

Je nutno zdůraznit, že územně plánovací dokumentace vymezuje plochy a způsob jejich budoucího využití. V této fázi je tedy známa pouze orientační podoba budoucích záměrů, konkrétní podoba záměrů (stavby, provoz apod.) známá není a bude předmětem řešení v navazujících řízeních (územní řízení, stavební řízení). Při hodnocení jednotlivých záměrů (návrhových ploch) se pracuje s jistou mírou neurčitosti (např. konkrétní podoba jednotlivých záměrů). Při identifikaci potenciálně negativních vlivů byly zkoumány i možné kumulativní a synergické vlivy.

## 7.2 POPIS VLIVŮ NÁVRHOVÝCH PLOCH NA ŽIVOTNÍ PROSTŘEDÍ

### 7.2.1 Plochy smíšené obytné venkovské - SV

<b>Z1, Z9 (PP) a Z12 (ZZ)</b>		
<b>Navrhované využití</b>		Plocha smíšená obytná (a PP – plocha veřejných prostranství, ZZ – plocha zeleně – zahrady a sady)
<b>Složka životního prostředí</b>	<b>Hodnocení vlivu</b>	<b>Poznámka</b>
obyvatelstvo a lidské zdraví	0	Bez vlivu
fauna, flóra, biodiverzita	-1	Plocha vymezena do přírodně hodnotnějšího biotopu, dle mapování biotopů jako L3.1 Hercynské dubohabřiny. Plocha dle BPEJ evidována jako nelesní pozemek.
krajina, ÚSES	-1	Plocha navazuje na stávající zástavbu, pohledově mírně exponovaná, zásah do porostů pásu lesa.
půda	-1	V návaznosti na stávající zástavbu, mimo ZPF I. a II. třídy ochrany – dle BPEJ 5. třída ochrany, v reálu porosty stromů. Plocha zasahuje do OP lesa, v případě plochy ZZ bez omezení.
horninové prostředí	0	Bez vlivu
voda	0	Bez vlivu
ovzduší, klima	0	Vliv z vytápění, nízký, předpoklad výstavby v nízkoenergetickém nebo pasivním standardu dle požadavků legislativy
hmotné statky	0	Bez vlivu
kulturní dědictví	0	Bez vlivu
Kumulativní a synergické vlivy	-1	Zábory půdního fondu, v kumulaci s ostatními navrženými záměry, s ohledem na rozsah a kvalitu půdy mírný vliv
<b>Celkové hodnocení</b>	Pro danou plochu je již vydáno územní rozhodnutí pro jeden rodinný dům. Za negativní vliv lze považovat zásah do stromové zeleně, která byla v rámci mapování biotopů vyhodnocena jako přírodně hodnotnější ploška.	
<b>Doporučení</b>	V navazujících řízeních je nutné zajistit souhlas orgánu státní správy lesů, který stanoví minimální vzdálenost stavebního objektu od hranice lesa.	



<b>Z2 a Z11 (ZZ)</b>		
<b>Navrhované využití</b>		Plocha smíšená obytná (a ZZ - plocha zeleně – zahrady a sady)
<b>Složka životního prostředí</b>	<b>Hodnocení vlivu</b>	<b>Poznámka</b>
obyvatelstvo a lidské zdraví	0	Bez vlivu
fauna, flóra, biodiverzita	0	Lokalita bez přírodních hodnot v návaznosti na stávající zástavbu (zahrada), bez vlivů.
krajina, ÚSES	0	Lokalita bez krajinných hodnot navazuje na stávající zástavbu, bez vlivů.
půda	-1	V návaznosti na stávající zástavbu, mimo ZPF I. a II. třídy ochrany. Bez zemědělského hospodaření. Plocha zasahuje do OP lesa.
horninové prostředí	0	Bez vlivu
voda	0	Bez vlivu
ovzduší, klima	0	Vliv z vytápění, nízký, předpoklad výstavby v nízkoenergetickém nebo pasivním standardu dle požadavků legislativy
hmotné statky	0	Bez vlivu
kulturní dědictví	0	Bez vlivu
Kumulativní a synergické vlivy	-1	Zábory půdního fondu, v kumulaci s ostatními navrženými záměry, s ohledem na rozsah a kvalitu půdy mírný vliv
<b>Celkové hodnocení</b>	Plocha akceptovatelná, vlivy nízké, nutno zohledňovat OP lesa.	
<b>Doporučení</b>	V navazujících řízeních je nutné zajistit souhlas orgánu státní správy lesů, který stanoví minimální vzdálenost stavebního objektu od hranice lesa.	







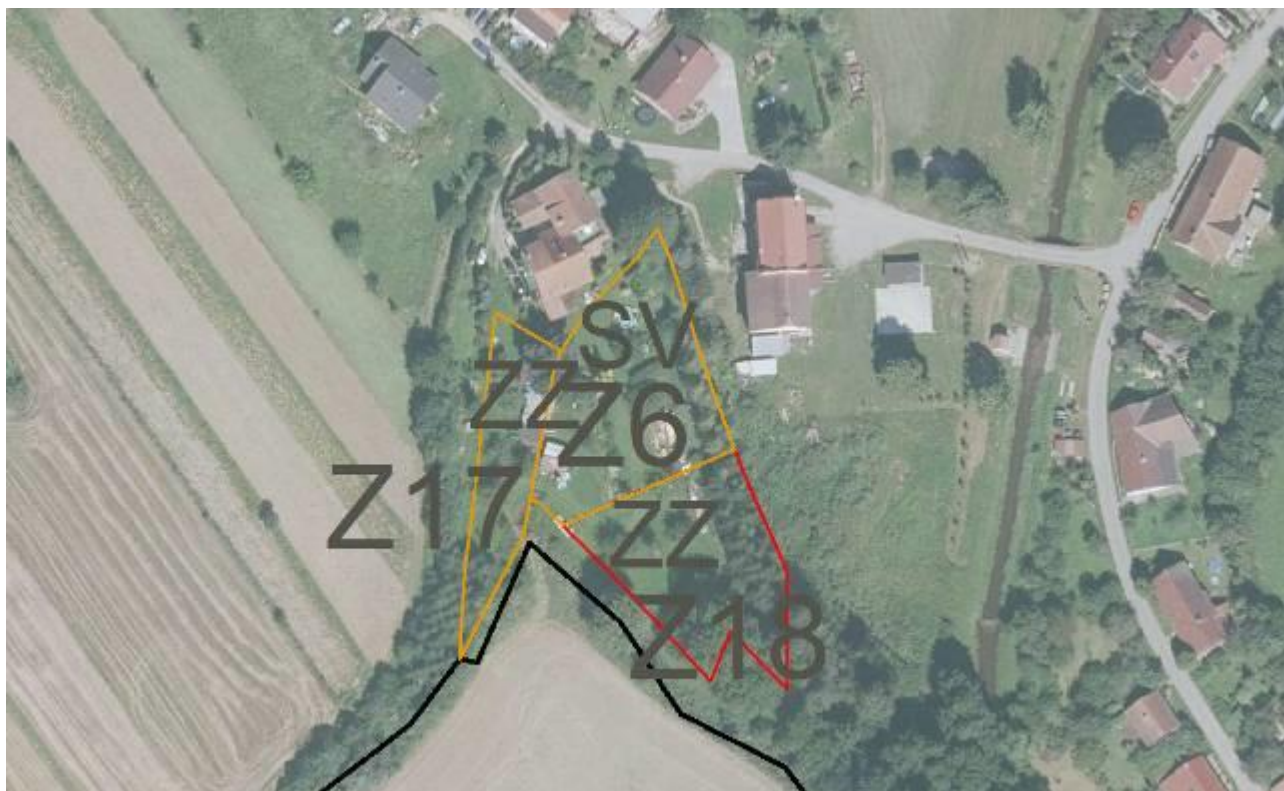
<b>Z4, Z8 (PP) a Z13 (ZZ)</b>		
<b>Navrhované využití</b>		Plocha smíšená obytná (a ZZ - plocha zeleně – zahrady a sady)
<b>Složka životního prostředí</b>	<b>Hodnocení vlivu</b>	<b>Poznámka</b>
obyvatelstvo a lidské zdraví	0	Bez vlivu
fauna, flóra, biodiverzita	0	Plocha Z4 je méně hodnotnou loukou, bez vlivů. V případě plochy Z13 se dá daná lokalita charakterizovat jako údolní niva, což je VKP. Uvedené vymezení plochy zeleně je vhodné, přispěje k ochraně dané lokality.
krajina, ÚSES	0/+1	V případě plochy Z4 bez vlivů. V případě plochy Z13 se dá daná lokalita charakterizovat jako údolní niva, což je VKP. Uvedené vymezení plochy zeleně je vhodné, přispěje k ochraně dané lokality.
půda	-1	Zábory ZPF mimo I. a II. třídu ochrany. Dojde k omezení zemědělského hospodaření.
horninové prostředí	0	Bez vlivu
voda	-1	Plocha Z13 celá v záplavovém území Q <sub>100</sub> , mimo aktivní zónu záplavového území. Navržené využití akceptovatelné. Plocha Z4 mimo záplavové území.
ovzduší, klima	0	Vliv z vytápění, nízký, předpoklad výstavby v nízkoenergetickém nebo pasivním standardu dle požadavků legislativy
hmotné statky	0	Bez vlivu
kulturní dědictví	0	Bez vlivu
Kumulativní a synergické vlivy	-1	Zábory půdního fondu, v kumulaci s ostatními navrženými záměry, předpoklad záboru půdy ve III. třídě ochrany.
<b>Celkové hodnocení</b>	Plocha Z4 a Z13 akceptovatelná. Předpoklad záborů ZPF ve III. třídě ochrany a zásah plochy Z13 do záplavového území Q <sub>100</sub> .	
<b>Doporučení</b>	Z4: Bez doporučení Z13: V navazujících řízeních respektovat podmínky stanovené vodoprávním úřadem pro omezení povodňového ohrožení.	



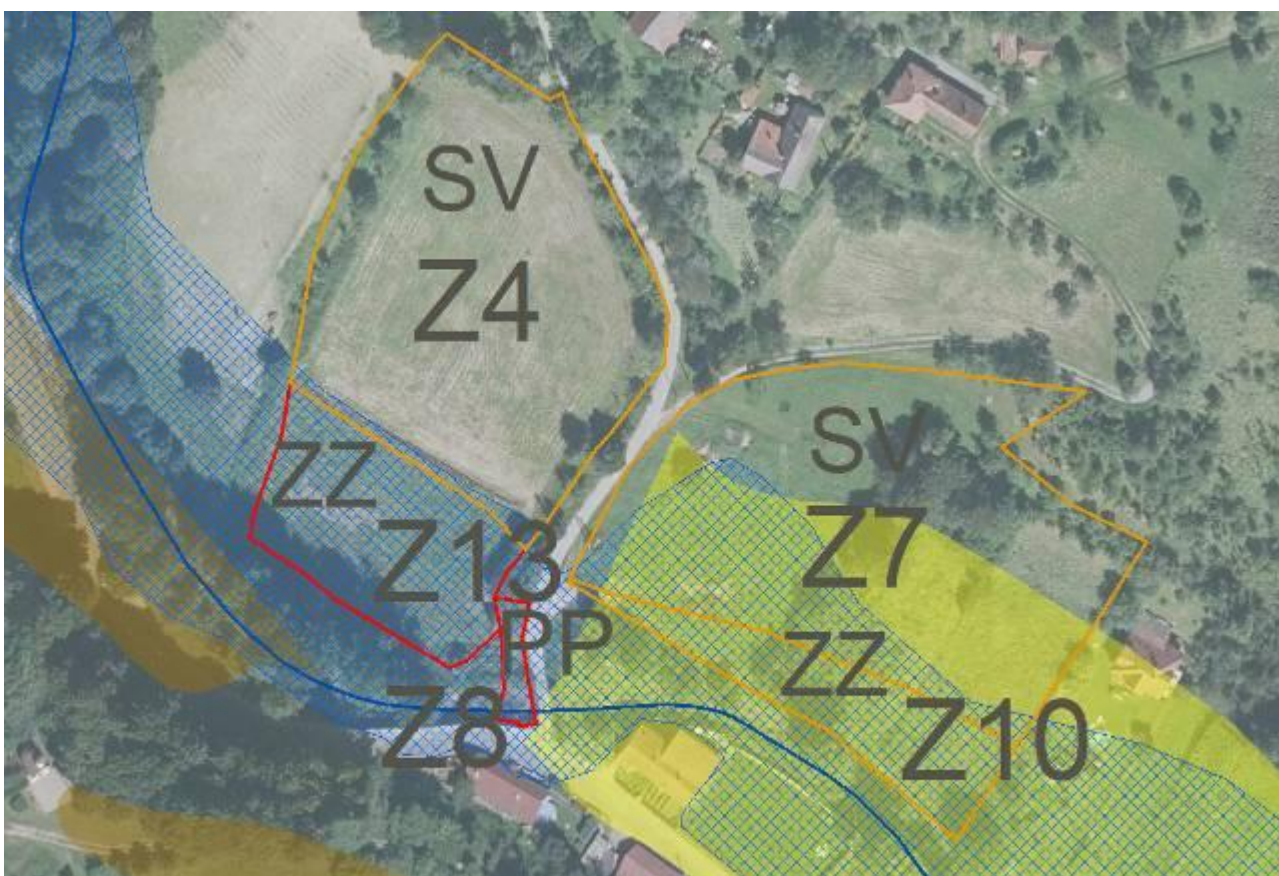
<b>Z6, Z17 a Z18 (ZZ)</b>		
<b>Navrhované využití</b>		Plocha smíšená obytná (a ZZ - plocha zeleně – zahrady a sady)
<b>Složka životního prostředí</b>	<b>Hodnocení vlivu</b>	<b>Poznámka</b>
obyvatelstvo a lidské zdraví	0	Bez vlivu
fauna, flóra, biodiverzita	0	Pouze méně hodnotné části krajiny navazující na stávající zástavbu, bez vlivu.
krajina, ÚSES	0	Pouze méně hodnotné části krajiny, navazuje na stávající zástavbu, plocha již zčásti zastavěna.
půda	-1	V návaznosti na stávající zástavbu, plocha Z6 a Z18 zasahuje do ZPF mimo I. a II. třídu ochrany, částečně již zastavěno, nedojde k omezení zemědělského hospodaření, zábor akceptovatelný.
horninové prostředí	0	Bez vlivu
voda	0	Bez vlivu
ovzduší, klima	0	Vliv z vytápění, nízký, předpoklad výstavby v nízkoenergetickém nebo pasivním standardu dle požadavků legislativy
hmotné statky	0	Bez vlivu
kulturní dědictví	0	Bez vlivu
Kumulativní a synergické vlivy	-1	Zábory půdního fondu, v kumulaci s ostatními navrženými záměry, předpoklad záboru půdy mimo I. a II. třídu ochrany.
<b>Celkové hodnocení</b>	Plocha akceptovatelná. Zábory ZPF mimo I. a II. třídu ochrany mírného rozsahu na ploše bez zemědělského využití ve stávající zástavbě.	
<b>Doporučení</b>	Bez doporučení	



Pohled do prostoru plochy Z6 – v zadní části



<b>Z7, Z8 (PP) a Z10 (ZZ)</b>		
<b>Navrhované využití</b>		Plocha smíšená obytná (a ZZ - plocha zeleně – zahrady a sady)
<b>Složka životního prostředí</b>	<b>Hodnocení vlivu</b>	<b>Poznámka</b>
obyvatelstvo a lidské zdraví	0	Bez vlivu
fauna, flóra, biodiverzita	-1	Plocha Z7 je méně hodnotnou loukou, bez vlivů. V případě plochy Z10 (a spodní části Z7) se dá daná lokalita charakterizovat jako údolní niva, což je VKP. Uvedené vymezení plochy zeleně je vhodné, přispěje k ochraně dané lokality. Plocha Z7 představuje dílčí zásah.
krajina, ÚSES	0/-1	V případě plochy Z10 (a spodní části Z7) se dá daná lokalita charakterizovat jako údolní niva, což je VKP. Uvedené vymezení plochy zeleně je vhodné, přispěje k ochraně dané lokality. Plocha Z7 představuje dílčí zásah.
půda	-1	Celá plocha Z10 se nachází na půdách ve II. třídě ochrany – uvedený typ využití je akceptovatelný. Dolní polovina plochy Z7 zasahuje do ZPF ve II. třídě ochrany, může dojít k omezení zemědělského hospodaření.
horninové prostředí	0	Bez vlivu
voda	-1	Plocha Z10 celá v záplavovém území Q <sub>100</sub> , mimo aktivní zónu záplavového území. Navržené využití akceptovatelné. Plocha Z7 také zčásti v záplavovém území Q <sub>100</sub> , riziko povodňového ohrožení.
ovzduší, klima	0	Vliv z vytápění, nízký, předpoklad výstavby v nízkoenergetickém nebo pasivním standardu dle požadavků legislativy
hmotné statky	0	Bez vlivu
kulturní dědictví	0	Bez vlivu
Kumulativní a synergické vlivy	-1	Zábory půdního fondu, v kumulaci s ostatními navrženými záměry, předpoklad záboru půdy ve II. třídě ochrany.
<b>Celkové hodnocení</b>	Plocha Z7 zasahuje v dolní části do ZPF ve II. třídě ochrany, přičemž nelze jednoznačně prokázat veřejný zájem – akceptovatelné za podmínek. Plocha Z10 akceptovatelná.	
<b>Doporučení</b>	Z7: Doporučujeme danou plochu zmenšit mimo ZPF ve II. třídě ochrany a mimo záplavové území Q <sub>100</sub> . Doporučujeme rozšířit plochu Z10 na úroveň Q <sub>100</sub> a ZPF ve II. třídě ochrany. Z10: V navazujících řízeních respektovat podmínky stanovené vodoprávním úřadem pro omezení povodňového ohrožení.	



Pozn.: Přehledka k plochám Z4 a Z7. Žluté podbarvení – ZPF ve II. třídě ochrany. Modré šrafování – záplavové území Q<sub>100</sub>.

<b>Z14</b>		
<b>Navrhované využití</b>		Plocha smíšená obytná
<b>Složka životního prostředí</b>	<b>Hodnocení vlivu</b>	<b>Poznámka</b>
obyvatelstvo a lidské zdraví	0	Bez vlivu
fauna, flóra, biodiverzita	0	Pouze méně hodnotné části krajiny, bez vlivu
krajina, ÚSES	0	Pouze méně hodnotné části krajiny, navazuje na stávající zástavbu a silnici, bez vlivů.
půda	-1	V návaznosti na stávající zástavbu, dílčí zábor ZPF velmi malého rozsahu v I. a II. třídě ochrany v okrajové části pozemku, aktuálně ohrada pro koně. Zábor akceptovatelný.
horninové prostředí	0	Bez vlivu
voda	0	Bez vlivu
ovzduší, klima	0	Vliv z vytápění, nízký, předpoklad výstavby v nízkoenergetickém nebo pasivním standardu dle požadavků legislativy
hmotné statky	0	Bez vlivu
kulturní dědictví	0	Bez vlivu
Kumulativní a synergické vlivy	-1	Zábory půdního fondu, v kumulaci s ostatními navrženými záměry, s ohledem na rozsah a kvalitu půdy mírný vliv
<b>Celkové hodnocení</b>	Plocha akceptovatelná, vlivy nízké.	
<b>Doporučení</b>	Bez doporučení	



<b>Z15, Z16 (PP)</b>		
<b>Navrhované využití</b>		Plocha smíšená obytná (a PP – plocha veřejných prostranství)
<b>Složka životního prostředí</b>	<b>Hodnocení vlivu</b>	<b>Poznámka</b>
obyvatelstvo a lidské zdraví	0	Bez vlivu
fauna, flóra, biodiverzita	0	Pouze méně hodnotné části krajiny, luční porosty, bez vlivu.
krajina, ÚSES	0	Pouze méně hodnotné části krajiny, navazuje na stávající zástavbu, plocha rozsáhlá, ale není pohledově exponovaná.
půda	-1	V návaznosti na stávající zástavbu, mimo ZPF I. a II. třídy ochrany, mírné erozní ohrožení – zástavbou bude sníženo. Riziko eroze z horních partií svahu.
horninové prostředí	0	Bez vlivu
voda	0	Bez vlivu
ovzduší, klima	0	Vliv z vytápění, nízký, předpoklad výstavby v nízkoenergetickém nebo pasivním standardu dle požadavků legislativy
hmotné statky	0	Bez vlivu
kulturní dědictví	0	Bez vlivu
Kumulativní a synergické vlivy	-1	Zábory půdního fondu, v kumulaci s ostatními navrženými záměry, s ohledem na kvalitu půdy mírný vliv
<b>Celkové hodnocení</b>	Plocha akceptovatelná. Upozorněno na mírné erozní ohrožení.	
<b>Doporučení</b>	V části svahu nad plochou doporučujeme vymezit vhodné liniové opatření omezující riziko eroze (pás zeleně, mez, protierozní příkop či jiné opatření)	







<b>Z20, Z21 (ZZ)</b>		
<b>Navrhované využití</b>		Plocha smíšená obytná (a ZZ - plocha zeleně – zahrady a sady)
<b>Složka životního prostředí</b>	<b>Hodnocení vlivu</b>	<b>Poznámka</b>
obyvatelstvo a lidské zdraví	0	Bez vlivu
fauna, flóra, biodiverzita	0	Pouze méně hodnotné části krajiny, bez vlivu
krajina, ÚSES	0	Pouze méně hodnotné části krajiny, plocha již zčásti zastavěna, bez vlivů.
půda	0	Mimo ZPF I. a II. třídy ochrany, částečně již zastavěno.
horninové prostředí	-1	Část plochy Z20 a plocha Z21 vymezena v části prognózního zdroje pro jílovec. Plocha Z20 potvrzuje současný stav, plocha Z21 a Z22 nejsou v kolizi.
voda	0	Bez vlivu
ovzduší, klima	0	Vliv z vytápění, nízký, předpoklad výstavby v nízkoenergetickém nebo pasivním standardu dle požadavků legislativy
hmotné statky	0	Bez vlivu
kulturní dědictví	0	Bez vlivu
Kumulativní a synergické vlivy	-1	Zábory půdního fondu, v kumulaci s ostatními navrženými záměry, s ohledem na rozsah a kvalitu půdy mírný vliv
<b>Celkové hodnocení</b>	Plocha akceptovatelná, vlivy nízké.	
<b>Doporučení</b>	Bez doporučení	





## 7.2.2 Plochy zeleně – zahrady a sady

<b>Z19</b>		
Navrhované využití		Plochy zeleně – zahrady a sady
Složka životního prostředí	Hodnocení vlivu	Poznámka
obyvatelstvo a lidské zdraví	0	Bez vlivů
fauna, flóra, biodiverzita	+1	Vymezení ploch pro zahrady a sady pomůže chránit přírodní hodnoty v území a biodiverzitu.
krajina, ÚSES	+1	Zahrady a sady vytváří přirozený přechod mezi zástavbou a volnou krajinou.
půda	0	Plocha vymezena na ZPF v V. třídě ochrany, vymezení plochy potvrzuje současný stav v území – bez vlivu.
horninové prostředí	0	Bez vlivů
voda	0	Bez vlivů
ovzduší, klima	+1	Vymezení přispěje k ochraně a zachování stávající zeleně.
hmotné statky	0	Bez vlivů
kulturní dědictví	0	Bez vlivů
Kumulativní synergické vlivy <sup>a</sup>	0	Bez kumulativních a synergických vlivů.
<b>Celkové hodnocení</b>	Plocha akceptovatelná, bez negativních vlivů.	
<b>Doporučení</b>	Bez doporučení	



### 7.2.3 Plochy technické infrastruktury - TW

<b>Z23</b>		
<b>Navrhované využití</b>		Plocha technické infrastruktury – vodní hospodářství
<b>Složka životního prostředí</b>	<b>Hodnocení vlivu</b>	<b>Poznámka</b>
obyvatelstvo a lidské zdraví	+1	Vymezení plochy přispívá k zajištění kvalitní pitné vody pro obyvatele.
fauna, flóra, biodiverzita	0	Lokalita bez přírodních hodnot, bez vlivů.
krajina, ÚSES	-1	Pohledově exponovaná lokalita a výškový objekt, mírné negativní ovlivnění krajinného rázu.
půda	0	Minimální vliv na půdní fond.
horninové prostředí	-1	Plocha vymezena v ploše prognózního zdroje nerostných surovin pro jílovec. Vymezení plochy takto drobného rozsahu není v kolizi s tímto prognózním zdrojem.
voda	+2	Součást celkové koncepce pro zásobování pitnou vodou.
ovzduší, klima	+1	Přispívá k lepší adaptaci na změny klimatu. Podpora rozvoje vodohospodářské infrastruktury jako ochrana před suchem.
hmotné statky	+1	Součást celkové koncepce pro zásobování pitnou vodou, přispívá k rozvoji technické infrastruktury a tím i zvýšení kvality bydlení v obci.
kulturní dědictví	0	Bez vlivů.
Kumulativní a synergické vlivy	+1	Součást celkové koncepce pro zásobování pitnou vodou. Spolu s ostatními záměry zlepšuje úroveň vodohospodářské infrastruktury,
<b>Celkové hodnocení</b>	Jedná se o plochu pro vodojem jako součást koncepce pro zásobování pitnou vodou. Naplňuje koncepci dle Plánu rozvoje vodovodů a kanalizací JMK.	
<b>Doporučení</b>	Bez doporučení.	



<b>Z24</b>		
<b>Navrhované využití</b>		Plocha technické infrastruktury – vodní hospodářství
<b>Složka životního prostředí</b>	<b>Hodnocení vlivu</b>	<b>Poznámka</b>
obyvatelstvo a lidské zdraví	+1	Vymezení plochy přispívá k zajištění kvalitní pitné vody pro obyvatele.
fauna, flóra, biodiverzita	0	Lokalita bez přírodních hodnot, bez vlivů.
krajina, ÚSES	0	Bez vlivů na krajinu.
půda	0	Minimální vliv na půdní fond.
horninové prostředí	-1	Plocha vymezena v ploše prognózního zdroje nerostných surovin pro jílovec. Vymezení plochy takto drobného rozsahu není v kolizi s tímto prognózním zdrojem.
voda	+2	Součást celkové koncepce pro zásobování pitnou vodou.
ovzduší, klima	+1	Přispívá k lepší adaptaci na změny klimatu. Podpora rozvoje vodohospodářské infrastruktury jako ochrana před suchem.
hmotné statky	+1	Součást celkové koncepce pro zásobování pitnou vodou, přispívá k rozvoji technické infrastruktury a tím i zvýšení kvality bydlení v obci.
kulturní dědictví	0	Bez vlivů.
Kumulativní a synergické vlivy	+1	Součást celkové koncepce pro zásobování pitnou vodou. Spolu s ostatními záměry zlepšuje úroveň vodohospodářské infrastruktury,
<b>Celkové hodnocení</b>	Jedná se o plochu pro umístění vodního zdroje jako součást koncepce pro zásobování pitnou vodou. Naplňuje koncepci dle Plánu rozvoje vodovodů a kanalizací JMK.	
<b>Doporučení</b>	Bez doporučení.	



#### 7.2.4 Plochy přestavby

<b>P1</b>		
Navrhované využití		Plocha technické infrastruktury – vodní hospodářství
Složka životního prostředí	Hodnocení vlivu	Poznámka
obyvatelstvo a lidské zdraví	0	Bez přímého vlivu na zdraví obyvatel.
fauna, flóra, biodiverzita	+1	V současnosti již využívaná lokalita bez přírodních hodnot. Lepší čištění odpadních vod přispěje k zajištění lepší kvality povrchových vod a tím také ke zlepšení podmínek pro život živočichů a rostlin vázaných na vodní prostředí.
krajina, ÚSES	0	Bez vlivů na krajinu.
půda	0	Plocha vymezena na ZPF ve II. třídě ochrany. Jedná se o plochu přestavby dnes již využívané plochy.
horninové prostředí	0	Bez vlivů.
voda	+2	Přispěje k zajištění kvalitnějšího čištění odpadních vod.
ovzduší, klima	+1	Přispívá k lepší adaptaci na změny klimatu. Podpora rozvoje vodohospodářské infrastruktury jako prevence před suchem a zajištění kvality vody v tocích.
hmotné statky	+1	Součást celkové koncepce pro čištění odpadních vod, přispívá k rozvoji technické infrastruktury a tím i zvýšení kvality bydlení v obci.
kulturní dědictví	0	Bez vlivů.
Kumulativní a synergické vlivy	+1	Spolu s ostatními záměry zlepšuje úroveň vodohospodářské infrastruktury,
<b>Celkové hodnocení</b>	Jedná se o plochu pro čistírnu odpadních vod. Naplňuje koncepci dle Plánu rozvoje vodovodů a kanalizací JMK.	
<b>Doporučení</b>	Bez doporučení.	



## **7.2.5 Hodnocení dalších provedených změn**

### **7.2.5.1 Zásobování vodou a odkanalizování a čištění odpadních vod**

Koncepce zásobování vodou v řešeném území byla vyhodnocena jako nevyhovující, obec nemá vybudovaný soustavný veřejný vodovod. Stav odkanalizování je v řešeném území rovněž nevyhovující. Obec má vybudovanou pouze dešťovou kanalizaci, která odvádí dešťové vody do místních vodotečí.

Je navržen koridor pro umístění vodovodu CNU-V1. Současně jsou vymezeny plochy Z23 a Z24 pro vodojen a vodní zdroj. Dále je vymezena plocha přestavby P1 pro ČOV. Tyto plochy jsou podrobněji hodnoceny výše.

Čištění odpadních vod je řešeno ve více alternativách dle PRVK JMK. Všechny tyto varianty jsou z hlediska vlivů na životní prostředí akceptovatelné a pozitivní.

Vymezení těchto ploch a koridorů přispěje k rozvoji vodohospodářské infrastruktury, lepšímu zásobování pitnou vodou, kvalitnějšímu čištění odpadních vod a současně i k prevenci před suchem a zajištění vyšší jakosti povrchových vod.

### **7.2.5.2 Energetika**

Stávající situace v zásobování elektrickou energií a plynem je stabilizována. Je vymezen koridor CNU-E1 pro umístění podzemního vedení vn, které bude sloužit pro obec Křetín. Umístování FVE je možné pouze na střechách objektů. U nové výstavby je s ohledem na legislativu předpokládána výstavba v nízkoenergetickém a pasivním standardu. Jako doplňkový zdroj energie lze doporučit fotovoltaiku, solární systémy, biomasu nebo tepelné čerpadlo.

### **7.2.5.3 Ochrana přírodních hodnot – VKP a EVKS**

Návrh územního plánu vymezuje významné krajinné prvky a ekologicky významné krajinné segmenty. Tímto vymezením přispívá k zajištění lepší dlouhodobé ochrany těchto přírodně hodnotných ploch.

### **7.2.5.4 Územní systém ekologické stability a plochy v krajině**

V ÚP jsou vymezeny skladebné části ÚSES regionální a místního (lokálního) významu, nadregionální prvky ÚSES nejsou v řešeném území vymezeny. Jsou navrženy plochy pro realizaci biokoridorů územního systému ekologické stability, jako plochy změn v krajině K1 až K3.

Vymezen je RBK 1387 a LBC Na vrších, Poříčí, Od Kolasa a Pod Křetínem. Dále jsou vymezeny lokální biokoridory LBK1-LBK5. LBK1-2 a LBK5 jsou funkční. LBK3 je částečně funkční, pro zajištění funkčnosti biokoridoru jsou navrženy plochy změn v krajině K1 a K2. LBK4 je částečně funkční, pro zajištění funkčnosti biokoridoru je navržena plocha změny v krajině K3. Navazuje na k.ú. Vlkov u Letovic.

Interakční prvky nejsou graficky vymezeny. Jejich realizace je přípustná v rámci podmínek využití území ploch v krajině.

Vymezení územního systému ekologické stability potvrzuje stávající stav, jednotlivá biocentra jsou funkční, návrh ÚP potvrzuje jejich význam a ochranu. Návrh doplňuje plochy pro doplnění koridorů K1, K2 a K3. Tímto je podpořena jako ekologická stabilita území, tak i biodiverzita, migrační prostupnost krajiny a částečně také ochrana před erozí. Negativní vlivy nejsou předpokládány.

### 7.2.5.5 Protierozní opatření

Územní plán nevymezuje samostatné plochy pro umístění protierozních opatření. Umístění opatření jako např. zatravnovacích a odvodňovacích průlehlů je umožněno v rámci podmínek ploch s rozdílným způsobem využití. Územní plán vymezuje prvky ÚSES, které vytváří podmínky pro ochranu půdy před erozí. S ohledem na svazitost pozemků a erozní ohrožení se vymezení jeví jako účelné a bez negativních vlivů.

## 7.3 KUMULATIVNÍ A SYNERGICKÉ VLIVY

V rámci vyhodnocení jsou hodnoceny také kumulativní a synergické vlivy. **Kumulativní (hromadný vliv)** je dán součtem vlivů stejného druhu, např. více menších zdrojů oxidu dusičitého umístěných blízko sebe, zábory půdního fondu více rozvojovými plochami aj., přičemž při posuzování jednotlivých zdrojů izolovaně by takový vliv nemusel být shledán. **Synergický (společný)** vliv vzniká působením vlivů různého druhu a je od těchto vlivů odlišný, např. současné působení vícero zdrojů různých emisí (průmyslové objekty, povrchové doly, automobilová doprava, letecká doprava) může mít za následek vznik kyselých dešťů nebo kombinované vlivy na lidské zdraví.

Návrh územního plánu obsahuje pouze menší množství záměrů, tj. ploch a koridorů. Ty byly vyhodnoceny s ohledem na jednotlivé složky životního prostředí. Nebyly identifikovány žádné závažné kumulativní ani synergické vlivy. Za mírný kumulativní vliv lze považovat zábory půdního fondu, ke kterým dojde u více ploch. Jedná se o zábory menšího rozsahu, které byly vyhodnoceny jako akceptovatelné a současně byla navržena opatření pro omezení negativních vlivů.

V rámci vyhodnocení nebyly zjištěny žádné jiné negativní synergické ani kumulativní vlivy. Naopak je vymezeno několik ploch a koridorů v oblasti vodního hospodářství, které by měly jako celek významně přispět ke zlepšení kvality a funkčnosti infrastruktury pro zásobování pitnou vodou a pro odvádění odpadních vod.

## 7.4 ZÁVĚRY A DOPORUČENÍ

Níže uvádíme základní souhrn doporučení vyplývajících z provedeného vyhodnocení:

- Z1 - V navazujících řízeních je nutné zajistit souhlas orgánu státní správy lesů, který stanoví minimální vzdálenost stavebního objektu od hranice lesa.
- Z2 - V navazujících řízeních je nutné zajistit souhlas orgánu státní správy lesů, který stanoví minimální vzdálenost stavebního objektu od hranice lesa.
- Z7 - Doporučujeme danou plochu zmenšit mimo ZPF ve II. třídě ochrany a mimo záplavové území Q<sub>100</sub>. Doporučujeme rozšířit plochu Z10 na úroveň Q<sub>100</sub> a ZPF ve II. třídě ochrany. Případně je možno ponechat vymezení a v rámci územní studie omezit výstavbu v části plochy se ZPF ve II. třídě ochrany a záplavovém území Q<sub>100</sub>.
- Z10 - V navazujících řízeních respektovat podmínky stanovené vodoprávním úřadem pro omezení povodňového ohrožení.
- Z13 - V navazujících řízeních respektovat podmínky stanovené vodoprávním úřadem pro omezení povodňového ohrožení.
- Z15 - V části svahu nad plochou doporučujeme vymežit vhodné liniové opatření omezující riziko eroze (pás zeleně, mez, protierozní příkop či jiné opatření)



## **8. POPIS NAVRHOVANÝCH OPATŘENÍ PRO PŘEDCHÁZENÍ, SNÍŽENÍ NEBO KOMPENZACI VŠECH ZJIŠTĚNÝCH NEBO PŘEDPOKLÁDANÝCH ZÁVAŽNÝCH ZÁPORNÝCH VLIVŮ NA ŽIVOTNÍ PROSTŘEDÍ**

---

Předložený návrh územního plánu Prostřední Poříčí byl posouzen z hlediska vlivů na životní prostředí a veřejné zdraví. V rámci tohoto posouzení nebyly identifikovány potenciálně závažné negativní vlivy na životní prostředí a veřejné zdraví.

Byly identifikovány pouze mírně negativní vlivy na životní prostředí a veřejné zdraví. Opatření pro jejich zmírňování jsou uvedena v předchozí kapitole a v kap. 11.

Je zde nutno zdůraznit, že územní plán vymezuje plochy, nikoliv konkrétní způsob realizace, provozní podmínky apod. Podrobnější hodnocení vlivů konkrétní realizace záměrů na vymezených plochách bude – pokud to bude vyplývat z požadavků zákona č. 100/2001 Sb., o posuzování vlivů na životní prostředí – provedeno pro jednotlivé záměry v rámci zjišťovacího řízení.

## 9. ZHODNOCENÍ ZPŮSOBU ZAPRACOVÁNÍ VNITROSTÁTNÍCH CÍLŮ OCHRANY ŽIVOTNÍHO PROSTŘEDÍ DO ÚZEMNĚ PLÁNOVACÍ DOKUMENTACE A JEJICH ZOHLEDNĚNÍ PŘI VÝBĚRU VARIANT ŘEŠENÍ

Hlavním dokumentem pro oblast životního prostředí v rámci ČR je Státní politika životního prostředí. SPŽP se soustředí na 10 strategických cílů:

- 1.1 Dostupnost vody je zajištěna a její jakost se zlepšuje
- 1.2 Kvalita ovzduší se zlepšuje
- 1.3 Expozice obyvatel a životního prostředí nebezpečným chemickým látkám se snižuje
- 1.4 Hluková zátěž a světelné znečištění se snižují
- 1.5 Připravenost a resilience společnosti vůči mimořádným událostem a krizovým situacím se zvyšuje
- 1.6 Adaptovaná sídla umožňují kvalitní a bezpečný život obyvatel
- 2.1 Emise skleníkových plynů jsou snižovány
- 2.2 Oběhové hospodářství zaručuje hospodárné nakládání se surovinami, výrobky a odpady v ČR
- 3.1 Ekologická stabilita krajiny je obnovena, hospodaření v krajině je dlouhodobě udržitelné a reaguje na změnu klimatu
- 3.2 Biologická rozmanitost je zachovávána v mezích tlaku změny klimatu

Jednotlivé strategické cíle jsou rozepsány do specifických cílů. Podrobněji jsou cíle popsány v úvodní kapitole. Státní politika životního prostředí je nadřazeným dokumentem pro další dílčí strategické dokumenty pro oblast životního prostředí, ať již na úrovni státní, krajské nebo obecní.

Oblast životního prostředí je jedním ze tří základních pilířů udržitelného rozvoje a tuto oblast je nutno v rámci územního plánu Prostřední Poříčí reflektovat. Stanovené cíle jsou předloženým návrhem naplňovány takto:

**Tab. 5: Zhodnocení způsobu naplnění vnitrostátních cílů**

Strategický cíl	Specifické cíle	Způsob naplnění
1.1 Dostupnost vody je zajištěna a její jakost se zlepšuje	1.1.1 Jakost povrchových vod se zlepšuje 1.1.2 Jakost podzemních vod se zlepšuje 1.1.3 Zásobování obyvatelstva pitnou vodou s vyhovující jakostí se zlepšuje 1.1.4 Čištění odpadních vod se zlepšuje 1.1.5 Efektivita využívání vody, vč. její recyklace, se zvyšuje	Jsou vymezeny plochy pro vodojem, vodní zdroj a koridor pro vodovod. Současně je vymezena plocha přestavby pro ČOV a navrženo řešení čištění odpadních vod. Toto přispěje k lepšímu a stabilnímu zásobování pitnou vodou, zlepšení jakosti povrchových vod a celkovému zlepšení vodohospodářské infrastruktury.
1.2 Kvalita ovzduší se zlepšuje	1.2.1 Emise znečišťujících látek do ovzduší se snižují 1.2.2 Imisní limity znečišťujících látek jsou dodržovány 1.2.3 Přeshraniční přenos znečišťujících látek se snižuje	Návrh ÚP nepřispívá k naplnění daných cílů, současně s nimi není v rozporu. Zachováván je současný stav, návrh předpokládá postupné snižování spotřeby energie a zvyšování využití OZE.
1.3 Expozice obyvatel a životního prostředí nebezpečným chemickým látkám se snižuje	1.3.1 Emise a úniky nebezpečných chemických látek do všech složek životního prostředí se snižují 1.3.2 Kontaminovaná území, vč. starých ekologických zátěží, jsou evidována a účinně	Návrh ÚP nepřispívá k naplnění daných cílů, současně s nimi není v rozporu.

Strategický cíl	Specifické cíle	Způsob naplnění
	sanována	
1.4 Hluková zátěž a světelné znečištění se snižují	1.4.1 Hluková zátěž obyvatelstva a ekosystémů se snižuje 1.4.2 Světelné znečištění se snižuje	Návrh ÚP nepřispívá k naplnění daných cílů, současně s nimi není v rozporu. Hluková zátěž je nízká.
1.5 Přípravenost a resilience společnosti vůči mimořádným událostem a krizovým situacím se zvyšuje	1.5.1 Přípravenost, resilience a adaptace na extremitu počasí se zvyšuje 1.5.2 Negativní dopady mimořádných událostí a krizových situací antropogenního a přírodního původu jsou minimalizovány 1.5.3 Vznik mimořádných událostí a krizových situací antropogenního původu je minimalizován	Návrh ÚP vymezuje plochy ÚSES, které mají rovněž protierozní funkci a které reagují na riziko přívalových srážek. K lepší adaptaci na změny klimatu přispěje vymezení ploch a koridorů pro zásobování pitnou vodou a plocha pro čištění odpadních vod.
1.6 Adaptovaná sídla umožňují kvalitní a bezpečný život obyvatel	1.6.1 Sídla se účinně adaptují na rizika spojená se změnou klimatu 1.6.2 Rozvoj sídel je koncepční, přednostně jsou využívány brownfieldy a již využitá území 1.6.3 V sídlech je zaveden systém hospodaření s vodou, vč. vody srážkové 1.6.4 Kvalita zelené infrastruktury přispívající ke zlepšení mikroklimatu v sídlech se zvyšuje	Návrh ÚP naplňuje jen zčásti. Je vymezeno několik návrhových ploch pro výstavbu, lze předpokládat využití moderních nízkoenergetických technologií s nižším dopadem na klima. Jedním z rizik změn klimatu je sucho, přičemž na tuto hrozbu reaguje návrh pro stabilnější zásobování pitnou vodou,
2.1 Emise skleníkových plynů jsou snižovány	2.1.1 Emise skleníkových plynů klesají 2.1.2 Energetická účinnost se zvyšuje 2.1.3 Využívání obnovitelných zdrojů energie se zvyšuje	Nových rozvojových ploch se předpokládá, že výstavba bude realizována v nízkoenergetickém nebo pasivním standardu, čímž bude předcházeno emisím skleníkových plynů.
2.2 Oběhové hospodářství zaručuje hospodárné nakládání se surovinami, výrobky a odpady v ČR	2.2.1 Materiálová náročnost ekonomiky se snižuje 2.2.2 Maximálně se předchází vzniku odpadů 2.2.3 Hierarchie způsobů nakládání s odpady je dodržována	Návrh ÚP nepřispívá k naplnění daných cílů, současně s nimi není v rozporu.
3.1 Ekologická stabilita krajiny je obnovena, hospodaření v krajině je dlouhodobě udržitelné a reaguje na změnu klimatu	3.1.1 Retence vody v krajině se zvyšuje prostřednictvím ekosystémových řešení a udržitelného hospodaření 3.1.2 Degradace půd, vč. zrychlené eroze, a plošný úbytek zemědělské půdy se snižuje 3.1.3 Mímoprodukční funkce a ekosystémové služby krajiny, zejména zemědělsky obhospodařovaných ploch, rybníků a lesů, jsou posíleny	Je vymezen územní systém ekologické stability.
3.2 Biologická rozmanitost je zachována v mezích tlaku změny klimatu	3.2.1 Stav přírodních stanovišť se zlepšuje a ochrana druhů je zajištěna 3.2.2 Ochrana a péče o nejcennější části přírody a krajiny je zajištěna 3.2.3 Negativní vliv invazních nepůvodních druhů je omezen 3.2.4 Ochrana volně žijících živočichů v lidské péči je zajištěna	Je vymezen územní systém ekologické stability. Dále jsou vymezeny registrované VKP a ekologicky významné krajinné segmenty.

S ohledem na výše uvedené a vyhodnocení popsané v předchozích kapitolách je možno konstatovat, že předložený návrh územního plánu Prostřední Poříčí respektuje cíle ochrany životního prostředí a přispívá k naplňování některých z nich. Předložený návrh územního plánu nenavrhuje žádné variantně řešené plochy.

## 10. NÁVRH UKAZATELŮ PRO SLEDOVÁNÍ VLIVU ÚZEMNĚ PLÁNOVACÍ DOKUMENTACE NA ŽIVOTNÍ PROSTŘEDÍ

---

Zákon č. 100/2001 Sb., o posuzování vlivů na životní prostředí (§ 10h) zavazuje předkladatele koncepcí (v tomto případě obec Prostřední Poříčí), aby zajistil sledování a rozbor vlivů schválené koncepce na životní prostředí a veřejné zdraví. Pokud předkladatel na základě tohoto sledování zjistí, že provádění koncepce má nepředvídané závažné negativní vlivy na životní prostředí nebo veřejné zdraví, je povinen zajistit přijetí opatření k odvrácení nebo zmírnění těchto vlivů, informovat o tom příslušný úřad a dotčené správní úřady a současně rozhodnout o změně koncepce. Tento požadavek je obsažen také v příloze stavebního zákona.

Pro sledování vlivu územního plánu Prostřední Poříčí na životní prostředí byly doporučeny v rámci hodnocení vybrané indikátory. Tyto indikátory vycházejí jednak z požadavků legislativy a jednak z národních nebo krajských koncepčních dokumentů a dále také reflektují informace vyplývající z vyhodnocení návrhu územního plánu. S ohledem na malý rozsah identifikovaných vlivů na životní prostředí doporučujeme tyto monitorovací ukazatele:

- Koeficient ekologické stability
- Skutečné zábory půdního fondu (se zaměřením na I. a II. třídu ochrany)
- Podíl/Počet obyvatel se zajištěným kvalitním čištěním odpadních vod (tj. se zakončením na domácí ČOV nebo obecní ČOV)
- Podíl/Počet obyvatel napojených na vodovodní řád.

Vyhodnocení ukazatelů je možno provádět např. v rámci přípravy dalších změn územního plánu nebo budoucí přípravě nového územního plánu, respektive v rámci zpráv o uplatňování územního plánu. Případně v rámci rozboru udržitelného rozvoje území, které je doposud prováděno dle stavebního zákona ve čtyřletých intervalech.

Územní plány vymezují plochy a koridory, které mají sloužit k určitým funkcím. Pro výběr konkrétních projektů (záměrů) v jednotlivých funkčních plochách a koridorech lze orientačně využít výše uvedených indikátorů, respektive vlivu konkrétních záměrů na stav těchto indikátorů. Před realizací jednotlivých záměrů v daných plochách bude posouzeno, zda spadají do působnosti zákona č.100/2001 Sb., o posuzování vlivů na životní prostředí ve znění pozdějších předpisů. Tyto indikátory je poté možno využít také v procesu EIA u těchto jednotlivých záměrů.

## **11. NÁVRH POŽADAVKŮ NA ROZHODOVÁNÍ VE VYMEZENÝCH PLOCHÁCH A KORIDORECH Z HLEDISKA MINIMALIZACE NEGATIVNÍCH VLIVŮ NA ŽIVOTNÍ PROSTŘEDÍ.**

---

Při vyhodnocení vlivů návrhu územního plánu Prostřední Poříčí na životní prostředí a veřejné zdraví nebyly zjištěny významně negativní dopady na jednotlivé složky životního prostředí a veřejné zdraví.

Byly zjištěny pouze mírné negativní vlivy na životní prostředí a veřejné zdraví, a to zábory ZPF, lokalizace části návrhových ploch do OP lesa a vymezení části ploch do záplavového území.

Jsou zde proto uvedena doporučení a požadavky, které mohou podpořit zlepšování stavu životního prostředí v území, respektive snížit rizika a omezit míru negativních vlivů:

- Z1 - V navazujících řízeních je nutné zajistit souhlas orgánu státní správy lesů, který stanoví minimální vzdálenost stavebního objektu od hranice lesa.
- Z2 - V navazujících řízeních je nutné zajistit souhlas orgánu státní správy lesů, který stanoví minimální vzdálenost stavebního objektu od hranice lesa.
- Z7 - Doporučujeme danou plochu zmenšit mimo ZPF ve II. třídě ochrany a mimo záplavové území Q<sub>100</sub>. Doporučujeme rozšířit plochu Z10 na úroveň Q<sub>100</sub> a ZPF ve II. třídě ochrany. Případně je možno ponechat vymezení a v rámci územní studie omezit výstavbu v části plochy se ZPF ve II. třídě ochrany a záplavovém území Q<sub>100</sub>.
- Z10 - V navazujících řízeních respektovat podmínky stanovené vodoprávním úřadem pro omezení povodňového ohrožení.
- Z13 - V navazujících řízeních respektovat podmínky stanovené vodoprávním úřadem pro omezení povodňového ohrožení.
- Z15 - V části svahu nad plochou doporučujeme vymežit vhodné liniové opatření omezující riziko eroze (pás zeleně, mez, protierozní příkop či jiné opatření)

## 12. NETECHNICKÉ SHRUTÍ VÝŠE UVEDENÝCH ÚDAJŮ

Dle § 19 odst. 2 zákona č.183/2006 Sb., o územním plánování a stavebním řádu je úkolem územního plánování také vyhodnocení vlivů územně plánovací dokumentace na vyvážený vztah územních podmínek pro příznivé životní prostředí, pro hospodářský rozvoj a pro soudržnost společenství obyvatel území (dále jen "vyhodnocení vlivů na udržitelný rozvoj území"); jeho součástí je posouzení vlivů na životní prostředí zpracované podle přílohy k tomuto zákonu a případné posouzení vlivu na evropsky významnou lokalitu nebo ptačí oblast, pokud orgán ochrany přírody svým stanoviskem takovýto vliv nevyločil. Vlastní obsah posouzení vlivů na územně plánovací dokumentace na životní prostředí je upraven přílohou stavebního zákona.

Předložené vyhodnocení je zpracováno podle požadavků přílohy stavebního zákona a dle požadavků vyplývajících ze zákona č. 100/2001 Sb., o posuzování vlivů na životní prostředí ve znění pozdějších předpisů.

Předmětem hodnocení bylo především hodnocení jednotlivých navrhovaných ploch a stanovený způsob jejich využití. Předložený návrh územního plánu navrhuje 1 variantu řešení.

### 12.1 ZÁVĚRY A DOPORUČENÍ

Návrh územního plánu Prostřední Poříčí naplňuje jako celek požadavky ochrany životního prostředí a je v souladu s hlavními cíli strategických dokumentů pro tuto oblast.

Rovněž je možno konstatovat, že návrh povede v některých ohledech ke zlepšení stavu životního prostředí, a to zejména v případě vymezení plochy a koridorů pro zásobování pitnou vodou, koncepce pro čištění odpadních vod, vymezení územního systému ekologické stability a vymezení ploch VKP a EVKS. Naopak zásadnější negativní dopady na životní prostředí a veřejné zdraví nebyly identifikovány.

Na základě celkového vyhodnocení je možno konstatovat, že **předložený návrh územního plánu Prostřední Poříčí nebude mít významně negativní vliv na životní prostředí a veřejné zdraví.**

#### 12.1.1 Souhrn dalších doporučení pro zlepšení působení změny územního plánu na životní prostředí

Níže je uveden souhrn doporučení pro zmírnění či minimalizaci negativních vlivů návrhu územního plánu Prostřední Poříčí na životní prostředí.

- Z1 - V navazujících řízeních je nutné zajistit souhlas orgánu státní správy lesů, který stanoví minimální vzdálenost stavebního objektu od hranice lesa.
- Z2 - V navazujících řízeních je nutné zajistit souhlas orgánu státní správy lesů, který stanoví minimální vzdálenost stavebního objektu od hranice lesa.
- Z7 - Doporučujeme danou plochu zmenšit mimo ZPF ve II. třídě ochrany a mimo záplavové území Q<sub>100</sub>. Doporučujeme rozšířit plochu Z10 na úroveň Q<sub>100</sub> a ZPF ve II. třídě ochrany. Případně je možno ponechat vymezení a v rámci územní studie omezit výstavbu v části plochy se ZPF ve II. třídě ochrany a záplavovém území Q<sub>100</sub>.
- Z10 - V navazujících řízeních respektovat podmínky stanovené vodoprávním úřadem pro omezení povodňového ohrožení.
- Z13 - V navazujících řízeních respektovat podmínky stanovené vodoprávním úřadem pro omezení povodňového ohrožení.
- Z15 - V části svahu nad plochou doporučujeme vymežit vhodné liniové opatření omezující riziko eroze (pás zeleně, mez, protierozní příkop či jiné opatření)

### 13. PŘEHLED POUŽITÝCH ZDROJŮ

- Culek a kol. (2003): Biogeografické členění České republiky – II. díl, AOPKČR
- Jihomoravský kraj (2005): Koncepce ochrany přírody Jihomoravského kraje
- Jihomoravský kraj (2007): Studie protipovodňových opatření na území Jihomoravského kraje
- Jihomoravský kraj (akt. 2014): Plán rozvoje vodovodů a kanalizací Jihomoravského kraje
- Vávrová, M. (2022): Návrh územního plánu Prostřední Poříčí
- MMR (2021): Politika územního rozvoje ČR ve znění aktualizací č. 1, 2, 3,4 a 5
- MÚ Boskovice (2020): Územně analytické podklady správního obvodu obce s rozšířenou působností Boskovice - 5. Úplná aktualizace 2016
- MŽP (2015): Strategie ochrany biologické rozmanitosti ČR 2016 – 2025
- MŽP (2020): Státní program ochrany přírody a krajiny České republiky pro období 2020–2025
- MŽP (2021): Státní politika životního prostředí České republiky 2030 s výhledem do 2050
- Nařízení vlády 148/2006 o ochraně zdraví před nepříznivými účinky hluku a vibrací
  
- [www.chmi.cz](http://www.chmi.cz)
- [www.cuzk.cz](http://www.cuzk.cz)
- [www.czso.cz](http://www.czso.cz)
- [www.kr-jihomoravsky.cz](http://www.kr-jihomoravsky.cz)
- [www.mapy.cz](http://www.mapy.cz)
- [www.npu.cz](http://www.npu.cz)
- [www.nature.cz](http://www.nature.cz)
- <http://oldmaps.geolab.cz>
- [www.rsd.cz](http://www.rsd.cz)
- <https://www.prostredniporici.cz/>