



LÖW & spol., s.r.o.
Studie, plány a projekty pro krajinu a vesnici
Vranovská 102, 614 00 Brno
Tel.: 545 575 250, 545 576 740
E-mail: lowapol@lowapol.cz
IČ: 46990798 DIČ: CZ 46990798

Změna č. 2 územního plánu ***LANČOV***



Část A

VYHODNOCENÍ VLIVŮ NA ŽIVOTNÍ PROSTŘEDÍ

Brno, leden 2015

**Vyhodnocení vlivu změny územního plánu na životní prostředí pro účely
posuzování koncepcí na životní prostředí**

Část A

Vyhodnocení vlivů na životní prostředí

Úvod.....	3
1. Stručné shrnutí obsahu a hlavních cílů územně plánovací dokumentace, vztah k jiným koncepcím	4
1.1. Obsah a cíle Změny č. 2 územního plánu Lančov	4
1.2. Vztah k jiným koncepcím	5
2. Zhodnocení vztahu územně plánovací dokumentace k cílům ochrany životního prostředí přijatým na vnitrostátní úrovni	6
3. Údaje o současném stavu životního prostředí v řešeném území a jeho předpokládaném vývoji, pokud by nebyla uplatněna územně plánovací dokumentace	8
3.1. Informace o současném stavu životního prostředí	8
3.1.1. Přírodní podmínky	9
3.1.2. Současný stav složek životního prostředí	9
3.2. Pravděpodobný vývoj životního prostředí bez provedení záměrů ÚPO	17
4. Charakteristiky životního prostředí v oblastech, které by mohly být uplatněním územně plánovací dokumentace významně ovlivněny	18
5. Současné problémy a jevy životního prostředí, které by mohly být uplatněním územně plánovací dokumentace významně ovlivněny, zejména se zřetelem na zvláště chráněná území a ptačí oblasti	20
5.1. Ochrana přírody a krajiny	20
5.2. Vodní hospodářství	20
5.3. Ochrana kulturních hodnot.....	21
6. Zhodnocení stávajících a předpokládaných vlivů navrhovaných variant územně plánovací dokumentace (včetně vlivů sekundárních, synergických a dalších).....	22
6.1. Vlivy 2. změny územního plánu obce Lančov na životní prostředí - plochy pro občanskou vybavenost <i>Os1, Os</i>	22
6.2. Vlivy 2. změny územního plánu obce Lančov na životní prostředí - plochy bydlení v rodinných domech <i>Br2</i>	22
6.3. Vlivy 2. změny územního plánu obce Lančov - plochy rekreace <i>Rz5</i>	23
6.4. Vlivy koncepce na veřejné zdraví.....	23
6.5. Vlivy koncepce na soustavu Natura 2000	24
7. Porovnání zjištěných nebo předpokládaných kladných a záporných vlivů podle jednotlivých variant řešení a jejich zhodnocení. Popis použitých metod vyhodnocení včetně jejich omezení.	24
8. Popis navrhovaných opatření pro předcházení, snížení nebo kompenzaci všech zjištěných nebo předpokládaných závažných záporných vlivů na životní prostředí	25
8.1. Návrh opatření - Plochy pro občanské vybavení <i>Os1, Os</i>	25
8.2. Návrh opatření - Plochy pro bydlení v rodinných domech <i>Br2</i>	25
8.3. Návrh opatření – plochy pro rekreaci <i>Rz5</i>	26
9. Zhodnocení způsobu zpracování vnitrostátních cílů ochrany životního prostředí do územně plánovací dokumentace a jejich zohlednění při výběru variant	26
10. Návrh ukazatelů pro sledování vlivu územně plánovací dokumentace na životní prostředí .	30
11. Návrh požadavků na rozhodování ve vymezených plochách a koridorech z hlediska minimalizace negativních vlivů na životní prostředí.....	30
12. Netechnické shrnutí výše uvedených údajů	31
13. Závěr včetně závěrečného stanoviska	32

Úvod

Vyhodnocení vlivu **Změny č. 2 územního plánu Lančov** na životní prostředí je zpracováno v souladu se stavebním zákonem č. 183/2006 Sb. ve znění pozdějších předpisů a dále dle zákona č.100/2001 Sb., o posuzování vlivu na životní prostředí ve znění pozdějších předpisů.

Hodnocena je koncepce ve fázi návrhu územního plánu ve smyslu ustanovení § 10 i zákona č.100/2001 Sb. o posuzování vlivu na životní prostředí ve znění pozdějších předpisů a dle § 19 odst. 2 zákona č. 183/2006 Sb., o územním plánování a stavebním řádu (stavební zákon).

Pro část A – posouzení vlivů na životní prostředí byl přiměřeně použit podklad „Metodika posuzování vlivů koncepcí na životní prostředí“¹ a Metodický v ý k l a d k postupu příslušných úřadů při aplikaci ustanovení § 10i a ustanovení souvisejících zákona č. 100/2001 Sb., o posuzování vlivů na životní prostředí a o změně některých souvisejících zákonů (zákon o posuzování vlivů na životní prostředí), ve znění zákona č. 93/2004 Sb. (dále jen „zákon“), při posuzování vlivů územně plánovací dokumentace na životní prostředí (Příloha k č.j. 3131/OPVI/04).

Krajský úřad Jihomoravského kraje, Odbor územního plánování a stavebního řádu vydal stanovisko a vyjádření s požadavky k Návrhu zadání změny č.2 ÚPO Lančov dne 17.10.2013 (pod značkou S-JMK 111030/2013), jehož součástí bylo i stanovisko Odboru životního prostředí z hlediska vlivů na životní prostředí.

Z hlediska zákona č. 100/2001 Sb., o posuzování vlivů na životní prostředí a o změně některých souvisejících zákonů (zákon o posuzování vlivů na životní prostředí) ve znění pozdějších předpisů:

Návrh zadání změny č. 2 ÚPO Lančov může stanovit rámec pro budoucí povolení záměrů uvedených v příloze č. 1 zákona a je tedy koncepcí ve smyslu ustanovení § 10a odst. 1 zákona o posuzování vlivů na životní prostředí.

OŽP tímto uplatňuje požadavek na vyhodnocení vlivů změny č. 2 ÚPO Lančov na životní prostředí (dále jen „vyhodnocení“). Toto vyhodnocení musí být zpracováno osobou s autorizací podle § 19 zákona o posuzování vlivů na životní prostředí. Rámcový obsah vyhodnocení je uveden v příloze stavebního zákona.

V rámci změny č.2 územního plánu má být mimo jiné vymezena plocha pro golfový areál, tento požadavek a jeho případné řešení může mít významný negativní vliv na složky životního prostředí a veřejné zdraví obyvatel, proto byl uplatněn požadavek na vyhodnocení.

Vyhodnocení bude zpracováno v rozsahu úměrném velikosti a složitosti řešeného území. S ohledem na charakter projednávaného zadání změny územního plánu a charakter řešeného území se vyhodnocení zaměří zejména na problematiku ochrany zemědělského půdního fondu, ochrany přírody a krajiny, ochranné pásmo vodních zdrojů, na respektování prvků územního systému ekologické stability. Návrhové plochy budou posouzeny ve vzájemných vztazích, aby byly eliminovány budoucí střety vyplývající z rozdílného funkčního využití. OŽP neuplatňuje požadavek na zpracování variantního řešení.

Pokud bude na základě projednání návrhu zadání rozhodnuto o řešení variant, bude hodnocení obsahovat pořadí jednotlivých variant z hlediska vlivů na životní prostředí, návrh podmínek, za jakých jsou jednotlivé varianty přípustné, včetně případných kompenzačních opatření, která mohou zmírnit nebo eliminovat negativní vlivy jednotlivých variant.

¹ Věstník MŽP 08/2004 – dále jen „metodika SEA“

1. Stručné shrnutí obsahu a hlavních cílů územně plánovací dokumentace, vztah k jiným koncepcím

Cílem a obsahem územního plánu a jeho změn je funkční vymezení a uspořádání ploch v obci, stanovení základních zásad organizace území, včetně postupu při jeho využití, uvedení podmínek výstavby, k vytvoření předpokladů zabezpečení trvalého souladu všech přírodních, civilizačních a kulturních hodnot v území, se zvláštním zřetelem na životní prostředí a jeho ochranu.

Řešeným územím je katastrální území obce Lančov.

1.1. Obsah a cíle Změny č. 2 územního plánu Lančov

Cílem je zajistit vyvážený rozvoj území – rozvoj všech složek – bydlení, výroby, rekreace, veřejné infrastruktury, a to minimálně při zachování současného stavu životního prostředí a hodnot v území (kulturních, přírodních i civilizačních) a výhledově i zlepšení podmínek z hlediska životního prostředí. Vytvořit předpoklady pro další rozvoj obce.

Urbanistická koncepce

Předmětem řešení změny územního plánu je komplexní a vyvážený rozvoj řešeného území v plochách s rozdílným způsobem využití tak, aby nebylo zásadním způsobem dotčeno nezastavěné území.

Hlavní cíle koncepce rozvoje obce:

Cílem řešení je vytvořit územní předpoklady pro rozvoj sídla a jeho částí formou komplexního návrhu uspořádání a využití území, s důrazem na vyvážený vztah hospodářského rozvoje, sociální soudržnosti a kvalitních životních podmínek. Základní koncepce rozvoje území obce se změnou č. 2 nemění. Změna vymezuje nové plochy bydlení, rekreace a plochu pro golfový areál.

Obsah Změny č. 2 územního plánu Lančov:

Lokalita Z. 2.01

Územní plán: plochy orné půdy (Po)
Požadovaná změna: **občanská vybavenost – sport (Os1) zázemí golfového hřiště**

Lokalita Z. 2.02

Územní plán: plochy krajinné zeleně (Zk)
Požadovaná změna: **bydlení v rodinných domech (Br2)**

Lokalita Z. 2.03

Územní plán: veřejná plocha (Pv)
Požadovaná změna: **bydlení v rodinných domech (Br2)**

Lokalita Z. 2.04

Územní plán: sídelní zeleň (Zs) + orná půda (Po)
Požadovaná změna: **bydlení v rodinných domech (Br2)**

Lokalita Z. 2.05

Územní plán: plocha ovocných sadů a zahrad (Pz)
Požadovaná změna: **bydlení v rodinných domech (Br2)**

Lokalita Z. 2.06

Územní plán: plocha ovocných sadů a zahrad (Pz) a plocha krajinné zeleně (Zk)
Požadovaná změna: **bydlení v rodinných domech (Br2)**

Lokalita Z. 2.07

Územní plán: plocha pro ostatní výrobu a skladování (Va)
Požadovaná změna: **bydlení v rodinných domech (Br2)**

Lokalita Z. 2.08

Územní plán: plocha rekreace (R)
Požadovaná změna: **rekreace vázaná (Rz5)**

1.2. Vztah k jiným koncepcím

Základními aktuálními dokumenty pro ochranu životního prostředí (ŽP) v České republice jsou Strategie udržitelného rozvoje ČR, Státní politika životního prostředí 2004 - 2010, Národní strategie ochrany biodiverzity, Národní program snižování emisí ČR, Plán odpadového hospodářství ČR, Operační program Životní prostředí ČR 2007-2013, většina těchto dokumentů je zaměřena na jednotlivé složky životního prostředí, Státní politika ŽP je pojata komplexně.

Soulad s politikou územního rozvoje

Změna č. 2 ÚPO Lančov je v souladu s Politikou územního rozvoje České republiky 2008 (dále jen „PÚR ČR“). Z PÚR ČR, schválené usnesením vlády č. 929 ze dne 20.7.2009. Obec Lančov neleží v žádné rozvojové oblasti ani na žádné ose, vymezené v Politice územního rozvoje ČR 2008, ani na její území nezasahují jiné v PÚR 2008 definované nadmístní zájmy.

Řešení územního plánu je v souladu s dokumentem „Politika územního rozvoje České republiky 2008“.

Soulad s ÚPD vydanou krajem

V současnosti neexistuje územně plánovací dokumentace vydaná krajem. V rámci širších územních vztahů bylo prověřeno vymezení ploch a koridorů regionálního a nadregionálního významu např. formou územní rezervy (technické infrastruktury, územní systém ekologické stability apod.). Je doporučeno vycházet z Územně analytických podkladů Jihomoravského kraje, příp. oborových dokumentací.

Zásady územního rozvoje Jihomoravského kraje (dále jen „ZÚR Jmk“) byly vydány formou opatření obecné povahy na 25. zasedání Zastupitelstva Jihomoravského kraje konaném dne 22.09.2011 a dne 17.2.2012 nabýly účinnosti. Rozsudkem Nejvyššího správního soudu ze dne 21.6.2012, který nabývá účinnosti dnem vyhlášení, bylo opatření obecné povahy - ZÚR Jmk zrušeno.

Požadavky vyplývající z ÚAP

Respektován je Rozbor udržitelného rozvoje území z hlediska vytvoření územních podmínek pro využití silných stránek a příležitostí a pro řešení slabých stránek, problémů a hrozeb

Dalšími koncepčními dokumenty Jihomoravského kraje, které mají vztah k ÚPD jsou:

- Strategie rozvoje Jihomoravského kraje, konsorcium firem GaREP, spol. s r.o. a VUT v Brně, 2006;
- Program rozvoje Jihomoravského kraje na období 2010- 2013, sdružení VUT v Brně, Masarykova universita Brno, GaREP Brno, 2010;
- Generel dopravy Jihomoravského kraje, IKP Consulting Engineers, s.r.o., 2006;
- Generel krajských silnic Jm kraje, Souhrn návrhů generelu krajských silnic, odbor dopravy KÚ JmK, 2008, Generel krajských silnic Jihomoravského kraje, UDIMO, s. r.o., 2006;
- Plán odpadového hospodářství Jihomoravského kraje, ECO-Management, s.r.o., 2004;
- Koncepce environmentálního vzdělávání, výchovy a osvěty Jihomoravského kraje na léta 2006 – 2010, Lipka, o.s., 2006;
- Koncepce ochrany přírody Jihomoravského kraje, Atelier FONTES, s.r.o., 2005;
- Plán rozvoje vodovodů a kanalizací Jihomoravského kraje včetně aktualizací do dubna 2011, AQUATIS a.s.;
- Koncepční vymezení regionálního a nadregionálního ÚSES JmK, Odbor životního prostředí a zemědělství Úřadu JmK, 2013;
- Větrná eroze půdy v Jihomoravském kraji a návrh jejího řešení, Agroprojekt PSO, s.r.o., 2005;
- Integrovaný program ke zlepšení kvality ovzduší Jihomoravského kraje, JmK, 2006;
- Integrovaný krajský program snižování emisí tuhých znečišťujících látek, oxidu siřičitého, oxidů dusíku, těžkých organických látek, amoniaku, oxidu uhelnatého, benzenu, olova,

kadmia, niklu, arsenu, rtuti a polycyklických aromatických uhlovodíků Jihomoravského kraje (příloha č. 1 k Nařízení JMK č. 384/2004 Věstníku právních předpisů JMK vč. rozptylové studie, 2006).

Koncepční dokumenty obsahují z hlediska životního prostředí obecný rámec, ze kterého je třeba vycházet při plánování území v širších souvislostech. S obecnými cíli není návrh Změny č.2 územního plánu obce Lančov v zásadním rozporu.

2. Zhodnocení vztahu územně plánovací dokumentace k cílům ochrany životního prostředí přijatým na nitrostátní úrovni

Politika územního rozvoje ČR 2008

Politika územního rozvoje České republiky je nástroj územního plánování, který určuje požadavky a rámce pro konkretizaci úkolů územního plánování v republikových, přeshraničních a mezinárodních souvislostech, zejména s ohledem na udržitelný rozvoj území a určuje strategii a základní podmínky pro naplňování těchto úkolů.

Politika územního rozvoje ve svých prioritách obsahuje některé cíle životního prostředí s vazbou na Změnu č. 2 ÚPO Lančov:

Ve veřejném zájmu chránit a rozvíjet přírodní, civilizační a kulturní hodnoty území, včetně urbanistického, architektonického a archeologického dědictví. Zachovat ráz jedinečné urbanistické struktury území, struktury osídlení a jedinečné kulturní krajiny, které jsou výrazem identity území, jeho historie a tradice.

Vytvářet předpoklady pro polyfunkční využívání opuštěných areálů a ploch (tzv. brownfields průmyslového, zemědělského, vojenského a jiného původu). Hospodárně využívat zastavěné území (podpora přestaveb revitalizací a sanací území) a zajistit ochranu nezastavěného území (zejména zemědělské a lesní půdy) a zachování veřejné zeleně, včetně minimalizace její fragmentace.

Rozvojové záměry, které mohou významně ovlivnit charakter krajiny, umísťovat do co nejméně konfliktních lokalit a následně podporovat potřebná kompenzační opatření. S ohledem na to při územně plánovací činnosti, pokud je to možné a odůvodněné, respektovat veřejné zájmy např. ochrany biologické rozmanitosti a kvality životního prostředí, zejména formou důsledné ochrany zvláště chráněných území, lokalit soustavy Natura 2000, mokřadů, ochranných pásem vodních zdrojů, chráněné oblasti přirozené akumulace vod a nerostného bohatství, ochrany zemědělského a lesního půdního fondu.

Vytvářet územní podmínky pro implementaci a respektování územních systémů ekologické stability a zvyšování a udržování ekologické stability a k zajištění ekologických funkcí krajiny i v ostatní volné krajině a pro ochranu krajinných prvků přírodního charakteru v zastavěných územích, zvyšování a udržování rozmanitosti venkovské krajiny.

V rámci územně plánovací činnosti vytvářet podmínky pro ochranu krajinného rázu s ohledem na cílové charakteristiky a typy krajiny a vytvářet podmínky pro využití přírodních zdrojů.

Vymezit a chránit ve spolupráci s dotčenými obcemi před zastavěním pozemky nezbytné pro vytvoření souvislých ploch veřejně přístupné zeleně (zelené pásy) v rozvojových oblastech a v rozvojových osách a ve specifických oblastech, na jejichž území je krajina negativně poznamenána lidskou činností, s využitím její přirozené obnovy; cílem je zachování souvislých pásů nezastavěného území v bezprostředním okolí velkých měst, způsobilých pro nenáročnou formu krátkodobé rekreace a dále pro vznik a rozvoj lesních porostů a zachování prostupnosti krajiny.

Vytvářet podmínky pro rozvoj a využití předpokladů území pro různé formy cestovního ruchu (např. cykloturistika, agroturistika, poznávací turistika), při zachování a rozvoji hodnot území.

Vytvářet podmínky pro zvyšování bezpečnosti a plynulosti dopravy, ochrany a bezpečnosti obyvatelstva a zlepšování jeho ochrany před hlukem a emisemi, s ohledem na to vytvářet v území podmínky pro environmentálně šetrné formy dopravy (např. železniční, cyklistickou).

Vytvářet podmínky pro preventivní ochranu území a obyvatelstva před potenciálními riziky a přírodními katastrofami v území (záplavy, sesuvy půdy, eroze atd.) s cílem minimalizovat rozsah

případných škod. Zejména zajistit územní ochranu ploch potřebných pro umístování staveb a opatření na ochranu před povodněmi a pro vymezení území určených k řízeným rozlivům povodní.

Vytvářet podmínky pro zvýšení přirozené retence srážkových vod v území s ohledem na strukturu osídlení a kulturní krajinu jako alternativy k umělé akumulaci vod.

V zastavěných územích a zastavitelných plochách vytvářet podmínky pro zadržování, vsakování i využívání dešťových vod jako zdroje vody a s cílem zmírňování účinků povodní.

Vytvářet podmínky pro vybudování a užívání vhodné sítě pěších a cyklistických cest.

Státní politika životního prostředí 2012 - 2020

Státní politika životního prostředí ČR je základním referenčním dokumentem z hlediska životního prostředí pro sektorové i regionální politiky a poskytuje rámec pro rozhodování a aktivity na mezinárodní, národní, krajské i místní úrovni.

Státní politika životního prostředí obsahuje následující cíle, které mají vazbu na Změnu č. 2 ÚPO Lančov:

Tématická oblast	Priorita
1) Ochrana a udržitelné využívání zdrojů	1.1 Zajištění ochrany vod a zlepšování jejich stavu
	1.2 Prevence a omezování vzniku odpadů a jejich negativního vlivu na životní prostředí, podpora jejich využívání jako náhrady přírodních surovin
	1.3 Ochrana a udržitelné využívání půdního a horninového prostředí
2) Ochrana klimatu a zlepšení kvality ovzduší	2.1 Snižování emisí skleníkových plynů a omezování negativních dopadů klimatické změny
	2.2 Snižování úrovně znečištění ovzduší
	2.3 Efektivní a přírodě šetrné využívání obnovitelných zdrojů energie
3) Ochrana přírody a krajiny	3.1 Ochrana a posílení ekologických funkcí krajiny
	3.2 Zachování přírodních a krajinných hodnot
	3.3 Zlepšení kvality prostředí v sídlech
4) Bezpečné prostředí	4.1 Předcházení rizik
	4.2 Ochrana prostředí před negativními dopady krizových situací způsobenými antropogenními nebo přírodními hrozbami

Strategie ochrany biologické rozmanitosti ČR (2005)

Strategie ochrany biologické rozmanitosti České republiky vznikla těsně po vstupu České republiky do Evropské unie. Jedná se o první dokument, který nastiňuje možnosti dalšího postupu v ochraně biodiverzity v České republice. Vychází z Úmluvy o biologické rozmanitosti je celosvětově hodnocena jako klíčový dokument v ochraně biologické rozmanitosti.

Obsahuje níže uvedené cíle, které mají vazbu k navrhovaným aktivitám Změny č. 2 ÚPO Lančov:

Podporovat obnovu a vytváření ekologicky významných krajinných segmentů (meze, remízky, líniová i mimolesní zeleň, travní porosty zvláště pak nivní louky atd.).

Podporovat význam zvláště chráněných území a ekologických sítí (zejména ÚSES) pro migraci složek biodiverzity.

Strategický rámec udržitelného rozvoje ČR (2010)

Strategie udržitelného rozvoje ČR je základním koncepčním dokumentem v oblasti udržitelného rozvoje. Tvoří rámec pro strategické rozhodování a pro zpracování dalších materiálů koncepčního charakteru.

V oblasti ochrany životního prostředí obsahuje následující cíle, které mají vazbu na Změnu č. 2 ÚPO Lančov.

Strategická vize udržitelného rozvoje ČR

Prioritní osa 1: Společnost, člověk a zdraví	Prioritní osa 2: Ekonomika a inovace	Prioritní osa 3: Rozvoj území	Prioritní osa 4: Krajina, ekosystémy a biodiverzita	Prioritní osa 5: Stabilní a bezpečná společnost
<p>Priorita 1.1: Zlepšování podmínek pro zdravý život</p> <p>Priorita 1.2: Zlepšování životního stylu a zdravotního stavu populace</p> <p>Priorita 1.3: Přizpůsobit politiky a služby demografickému vývoji a podpořit mezigenerační a rodinnou soudržnost</p>	<p>Priorita 2.1: Podpora dynamiky národní ekonomiky a posilování konkurenceschopnosti (průmyslu a podnikání, zemědělství, služeb)</p> <p>Priorita 2.2: Zajištění energetické bezpečnosti státu a zvyšování energetické a surovinové efektivity hospodářství</p> <p>Priorita 2.3: Rozvoj lidských zdrojů, podpora vzdělávání, výzkumu a vývoje</p>	<p>Priorita 3.1: Upevňování územní soudržnosti</p> <p>Priorita 3.2: Zvyšování kvality života obyvatel území</p> <p>Priorita 3.3: Účinněji prosazovat strategické a územní plánování</p>	<p>Priorita 4.1: Ochrana krajiny jako předpoklad pro ochranu druhové diverzity</p> <p>Priorita 4.2: Odpovědné hospodaření v zemědělství a lesnictví</p> <p>Priorita 4.3: Adaptace na změny klimatu</p>	<p>Priorita 5.1: Posilování sociální stability a soudržnosti</p> <p>Priorita 5.2: Efektivní stát, kvalitní veřejná správa a rozvoj občanského sektoru</p> <p>Priorita 5.3: Zvyšování připravenosti ke zvládnutí dopadů globálních a jiných bezpečnostních hrozeb a rizik a posilování mezinárodních vazeb</p>

Akční program zdraví a životního prostředí ČR

Cílem Akčního programu zdraví a životního prostředí ČR je zlepšovat zdraví národa a vyrovnat nežádoucí rozdíly ve zdravotním stavu jednotlivých populačních skupin, minimalizovat rizika vlivu životního prostředí na zdraví obyvatelstva.

Obsahuje cíl s vazbou na Změnu č. 2 ÚPO Lančov:

Omezovat negativní působení hluku na zdraví, zastavit nárůst hluku, zejména dopravního a rozšiřovat chráněné zóny.

Postupně zvyšování schopnosti krajiny zadržovat vodu a odolnosti krajiny vůči vodní erozi.

Dlouhodobý program zlepšování zdravotního stavu obyvatelstva České republiky - Zdraví 21

Dlouhodobý program zlepšování zdravotního stavu obyvatelstva České republiky (Zdraví pro všechny v 21. století, Zdraví 21) představuje model komplexní péče společnosti o zdraví a jeho rozvoj, vypracovaný týmy předních světových odborníků z medicínských oborů a odborníků pro zdravotní politiku a ekonomiku. Jeho hlavními cíli je ochrana a rozvoj zdraví lidí po jejich celý život a snížení výskytu nemocí i úrazů a omezení strádání, které lidem přinášejí.

Obsahuje obecný cíl, který má vazbu ke Změně č. 2 ÚPO Lančov:

Snižovat vliv dopravy na životní prostředí a zdraví obyvatel.

Převážná většina cílů ve vztahu k životnímu prostředí byla do Změny č. 2 ÚPO Lančov zapracována v přiměřeném rozsahu a dle možností s ohledem na udržitelný rozvoj území.

3. Údaje o současném stavu životního prostředí v řešeném území a jeho předpokládaném vývoji, pokud by nebyla uplatněna územně plánovací dokumentace

3.1. Informace o současném stavu životního prostředí

Řešené území je vymezeno správním územím obce Lančov. Katastr obce sousedí s k.ú. Vranov nad Dyjí, Podmyče, Nový Petřín, Jazovice, Chvalatice, Štítary.

3.1.1. Přírodní podmínky

3.1.1.1. Geologické podmínky

Geologické podloží území budují paleozoické a proterozoické horniny dyjského masívu, plošně převažují pararuly. Doplněny jsou ortorulami, amfibolity, arlany, kvarcity, svory. Na těchto horninách jsou ve sníženinách zbytky terciérních sedimentů – miocénní písky. Na podložních horninách spočívají fragmenty pokryvu spraší a sprašových hlín. V menších údolích jsou akumulace deluviofluviálních hlinitopísčitých sedimentů. Údolí vodních toků vyplňují fluviální písčitohlinité sedimenty.

Nerostné suroviny, poddolovaná území, sesuvy

V řešeném území nejsou evidována chráněná ložisková území, poddolovaná území, sesuvná území.

3.1.1.2. Geomorfologické podmínky

Podle regionálního členění reliéfu ČR (Demek J., Mackovčín P. a kol., 2006) leží řešené území na jihovýchodním okraji Českomoravské vrchoviny v geomorfologickém celku Jevišovická pahorkatina. Podrobnější členění je uvedeno níže.

Celek

Podcelek

Okrsek

IIC-7 Jevišovická pahorkatina

IIC-7B Bítovská pahorkatina

IIC-7B-2 Vranovská pahorkatina

3.1.1.3. Klima

Podle Mapy klimatických oblastí 1:500 000 (Quitt E., 1975) náleží celé řešené území do mírně teplé klimatické oblasti MT9.

Klimatická oblast MT9 má dlouhé léto, teplé, suché až mírně suché, přechodné je období krátké s mírným až mírně teplým jarem a mírně teplým podzimem, krátká zima, mírná, suchá, s krátkým trváním sněhové pokrývky.

3.1.1.4. Půdní pokryv

Výskyt půdních typů je vázán na mateřskou horninu a pokryv zvětralin. Výskyt půd je zároveň značně ovlivněn reliéfem a hydrickým režimem. V půdním pokryvu převažují kambizemě typické na zvětralinách z rul a granitů. Směrem k jihu tyto půdy přecházejí do typických hnědozemí na spraších. V nivách vodních toků jsou fluvizemě glejové.

3.1.2. Současný stav složek životního prostředí

3.1.2.1. Ovzduší

Kvalita ovzduší je ovlivňována zejména průmyslovou a zemědělskou výrobou, provozem na komunikacích a způsobem vytápění. Předpisem, který stanoví podmínky ochrany ovzduší je zákon č. 201/2012 Sb., o ochraně ovzduší.

Přípustná úroveň znečištění

Nově je stanoven imisní limit pro suspendované částice PM_{2,5} pro ochranu zdraví, který vychází ze směrnice 2008/50/ES. Posuzování a vyhodnocení úrovně znečištění se provádí v zónách a aglomeracích, jejichž seznam je nově uveden v příloze č. 3 zákona.

Přípustná úroveň znečišťování

Je určována emisními limity, emisními stropy, technickými podmínkami provozu a přípustnou tmavostí. Emisní limity musí být dodrženy na každém komínovém průduchu nebo výduchu do ovzduší.

Imisní limity a povolený počet jejich překročení za kalendářní rok stanovuje zákon č. 201/2012 Sb., o ochraně ovzduší v příloze č.1, a to zvlášť pro ochranu zdraví a zvlášť pro ochranu vegetace a ekosystémů.

Imisní situace území je poměrně příznivá, nenacházejí se zde větší významné stacionární zdroje znečišťování ovzduší. Větší znečištění ovzduší nezpůsobuje ani doprava.

Pro šíření znečišťujících látek jsou podstatné zejména dva meteorologické parametry – směr a rychlost větru a vertikální teplotní zvrstvení atmosféry. Rozptyl znečišťujících látek souvisí s teplotním zvrstvením, protože čím labilnější je zvrstvení, tím větší turbulence a lepší rozptyl znečišťujících látek a naopak. Vzhledem k poloze sídla a charakteru aktivního povrchu na k.ú. nelze předpokládat vytváření významných inverzí a tím zvýšení akumulace škodlivých látek v ovzduší.

Obec je zásobena elektrickou energií a plynem, čímž je vytvořen předpoklad pro využívání medií bez negativních dopadů na ovzduší.

Území je ohrožováno i větrnou erozí, což zvyšuje podíl prachových částic v ovzduší.

Tabulka: Vymezení oblastí se zhoršenou kvalitou ovzduší (v % území)

Stavební úřad	PM10 (d IL)	NO2 (r IL)	Souhrn překročení IL
Městský úřad Znojmo	20,8	-	-

Tabulka: Překročení hodnoty cílového imisního limitu pro benzo(a)pyren (v % území)

Městský úřad Znojmo	4,7
---------------------	-----

Tab. C. Překročení hodnoty imisního limitu pro oxidy dusíku (NO_x) a oxid siřičitý (SO₂) a cílového imisního limitu pro troposférický ozon (AOT40) pro ochranu ekosystémů a vegetace v rámci NP a CHKO (v % plochy NP a CHKO).

CHKO+NP	NO _x (r IL)	Troposférický ozon (AOT40)	Souhrn překročení
NP Podyjí	-	99,7	99,7

Kvalita ovzduší je i přes uvedené údaje dobrá, údaje jsou převážně vztaženy k vlastnímu městu Znojmo, kde je koncentrace výroby, silné zatížení dopravou. Obec Lančov je od města Znojma vzdálená cca 30 km západním směrem.

(údaje Věstník MŽP 2/2012).

3.1.2.2. Půda

Ukazatelem kvality a úrodnosti půdy jsou **třídy ochrany zemědělské půdy**. Tyto jednotky vycházející z klasifikace **bonitovaných půdně ekologických jednotek** (BPEJ), kdy kód BPEJ vyjadřuje mimo jiné také stupeň třídy ochrany zemědělské půdy (I.-V., kdy nejkvalitnější půdy jsou v I. třídě ochrany).

1. Do I. třídy zemědělské půdy jsou zařazeny bonitně nejcennější půdy v jednotlivých klimatických regionech, převážně v plochách rovinných nebo jen mírně sklonitých, které je možno odejmout ze zemědělského půdního fondu pouze výjimečně, a to převážně na záměry související s obnovou ekologické stability krajiny, případně pro liniové stavby zásadního významu.
2. Do II. třídy ochrany jsou situovány zemědělské půdy, které mají v rámci jednotlivých klimatických regionů nadprůměrnou produkční schopnost. Ve vztahu k ochraně zemědělského půdního fondu jde o půdy vysoce chráněné, jen podmíněně odnímatelné a s ohledem na územní plánování také jen podmíněně zastavitelné.
3. Do III. třídy ochrany jsou sloučeny půdy v jednotlivých klimatických regionech s průměrnou produkční schopností a středním stupněm ochrany, které je možno územním plánováním využít event. výstavbu.

4. Do IV. třídy ochrany jsou sdruženy půdy s převážně podprůměrnou produkční schopností v rámci příslušných klimatických regionů, s jen omezenou ochranou, využitelné i pro výstavbu.
5. Do V. třídy ochrany jsou zahrnuty zbývající bonitované půdně ekologické jednotky, které představují zejména půdy s velmi nízkou produkční schopností včetně půd mělkých, velmi svažitých, hydromorfní, šterkovitých až kamenitých a erozně nejvíce ohrožených. Většinou jde o zemědělské půdy pro zemědělské účely postradatelné. U těchto půd lze předpokládat efektivnější nezemědělské využití. Jde většinou o půdy s nižším stupněm ochrany, s výjimkou vymezených ochranných pásem a chráněných území a dalších zájmů ochrany životního prostředí.

Zastoupené hlavní půdní jednotky (HPJ) na k.ú. Lančov :

HPJ 12 - Hnědozemě modální, kambizemě modální a kambizemě luvické, všechny včetně slabě oglejených forem na svahových (polygenetických) hlínách, středně těžké s těžkou spodinou, až středně skeletovité, vododržné, ve spodině s místním převlhlčením

HPJ 29 – Kambizemě modální eubazické až mezobazické včetně slabě oglejených variet, na rulách, svorech, fylitech, popřípadě žulách, středně těžké až středně těžké lehčí, bez skeletu až středně skeletovité, s převažujícími dobrými vláhovými poměry

HPJ 32 – Kambizemě modální eubazické až mezobazické na hrubých zvětralinách, propustných, minerálně chudých substrátech, žulách, syenitech, granodioritech, méně ortorulách, středně těžké lehčí s vyšším obsahem grusu, vláhově příznivější ve vlhčím klimatu

HPJ 47- Pseudogleje modální, pseudogleje luvické, kambizemě oglejené na svahových (polygenetických) hlínách, středně těžké, ve spodině těžší až středně skeletovité, se sklonem k dočasnému zamokření

HPJ 50 – Kambizemě oglejené a pseudogleje modální na žulách, rulách a jiných pevných horninách (které nejsou v HPJ 48,49), středně těžké lehčí až středně těžké, slabě až středně skeletovité, se sklonem k dočasnému zamokření

HPJ 65 - Gleje akvické, histické, modální zrašelinělé, organozemě glejové na nivních uloženinách, svahovinách, horninách limnického terciéru i flyše, lehké až velmi těžké s vyšším obsahem organických látek, vlhčí než HPJ 64

Třídy ochrany ZPF dle BPEJ - dotčené změnou č. 2:

BPEJ	Třída ochrany ZPF	BPEJ	Třída ochrany ZPF
5.12.00.	I.	5.29.01.	II.
5.12.10.	II.	5.29.04.	III.

3.1.2.3. Voda

Povrchová voda

Podle regionalizace povrchových vod (V.Vlček 1971) se území vyznačuje málo příznivými hydrologickými charakteristikami. Patří do oblasti nejméně vodné (specifický odtok je pouze do 3 l.s⁻¹.km⁻²), nejvodnější měsíce jsou únor a březen, retenční schopnost je velmi malá, silně rozkolísaný odtok během roku, nízký koeficient odtoku.

Podzemní voda

Podle regionalizace mělkých podzemních vod (H. Kříž, 1971) náleží území do oblasti se sezónním doplňováním zásob, nejvyšší průměrné měsíční stavy hladin podzemních vod a vydatnosti pramenů jsou v březnu a dubnu, nejnižší v červenci a srpnu, průměrný specifický odtok je menší než 0,30 l.s⁻¹.km⁻².

3.1.2.4. Příroda a krajina

Zájmy v území dle zákona č. 114/92 Sb., o ochraně přírody a krajiny ve znění pozdějších předpisů:

Zvláště chráněná území

Přírodní rezervace Tisová stráž

Přírodní památka Spálená

NATURA 2000

EVL CZ0624095 Údolí Dyje

Obecná ochrana přírody

Významné krajinné prvky

Podle § 3 zákona č. 114/1992 Sb., v platném znění se za VKP považují lesy, rašeliniště, vodní toky, rybníky, jezera, údolní nivy a dále jiné části krajiny, které příslušný orgán ochrany přírody zaregistruje podle § 6 zákona.

V řešeném území nejsou registrovány významné krajinné prvky.

Památné stromy

Památné stromy se v řešeném území nenacházejí.

Přírodní parky

Přírodní park nezasahuje do řešeného území.

3.1.2.5. Biosféra

Biogeografické poměry

Podle Biogeografického členění ČR (M. Culek a kol. 1996) leží řešené území v bioregionu 1.23 Jevišovický.

1.23 JEVIŠOVICKÝ BIOREGION

Bioregion leží v okrajové pahorkatině Hercynika na západě jižní Moravy a víceméně se shoduje s geomorfologickým celkem Jevišovická pahorkatina, zabírá však i jižní výběžek Bobravské vrchoviny a Boskovické brázdy. Bioregion na jihu zasahuje do Rakouska, v ČR má plochu 1845 km².

Bioregion je tvořen plošinami na krystalických břidlicích rozřezanými skalnatými údolími. Jedná se o přechodný bioregion, kde teplomilná biota proniká údolími hluboko na západ a naopak, v inverzích sestupují podhorské prvky až k východnímu okraji. Vyskytuje se zde 1., dubový až 4., bukový vegetační stupeň. Střídající se geologické podklady včetně ostrovů hadců a vápenců navíc umožňují přítomnost reliktních společenstev. Významní jsou četní alpští migranti. Plošiny jsou jednodušší a jsou řazeny do dubohabřin s ostrovy acidofilních doubrav. Charakteristická je téměř úplná přirozená absence bučin. Netytickými částmi jsou jednak vyšší polohy bioregionu s ostrovy květnatých bučin a absencí teplomilných doubrav, které tvoří přechod do Velkomeziříčského bioregionu (1.50), jednak území Krumlovského lesa, tvořící přechod k Brněnskému bioregionu (1.24).

Lesy v údolích mají dodnes přirozenou skladbu a jsou velmi hodnotné (údolí Dyje), na plošinách převažuje orná půda, v lesích kulturní bory.

Bioregion leží zčásti v termofytiku ve fyto geografickém okrese 16. Znojensko-brněnská pahorkatina (v jeho jihozápadní části) a v jižní části fyto geografického okresu 68. Moravské podhůří Vysočiny (mimo západní výběžky), který již náleží mezofytiku.

Vegetační stupně (Skalický): kolinní až suprakolinní.

Řešené území náleží do biochor:

- 3US Výrazná údolí v kyselých metamorfitech v suché oblasti 3. v.s.
 - 3BS Erodované plošiny na kyselých metamorfitech v suché oblasti 3. v.s.
 - 3BE Erodované plošiny na spraších v suché oblasti 3. v.s.
 - 3BQ Erodované plošiny na pestrých metamorfitech v suché oblasti 3. v.s.
- (Biogeografické členění České republiky II, M. Culek a kol., 2003).

3.1.2.6. Lesy

Zájmové území se nachází v **přírodní lesní oblasti (PLO) 33 – Předhůří Českomoravské vrchoviny**.

Lesní porosty (PUPFL) mají na území řešeném Změnou č. 2 ÚPO Lančov rozlohu 529 ha.

3.1.2.7. Krajinný ráz

Tento pojem je kodifikován v právním řádu. Zákon č. 114/92 Sb. o ochraně přírody a krajiny stanoví v § 12: Krajinný ráz, kterým je zejména přírodní, kulturní a historická charakteristika určitého místa či oblasti, je chráněn před činností snižující jeho estetickou a přírodní hodnotu. Zásahy do krajinného rázu, zejména umístování a povolování staveb, mohou být prováděny pouze s ohledem na zachování významných krajinných prvků, zvláště chráněných území, kulturních dominant krajiny, harmonické měřítko a vztahy v krajině.

Krajinný ráz se odvíjí v prvé řadě od trvalých ekologických podmínek a ekosystémových režimů krajiny, tedy základních přírodních vlastností dané krajiny. V těchto rámcích je krajinný ráz dotvářen (krajiny přírodní) až vytvářen (krajiny antropicky přeměněné) lidskou činností a životem lidí v nich. Krajinný ráz je vytvářen souborem typických přírodních a člověkem vytvářených znaků, které jsou lidmi vnímány a určitý prostor pro ně identifikují. Typické znaky krajinného rázu tedy vytvářejí obraz dané krajiny. Různé kombinace typických znaků vytvářejí různé typy krajinného rázu.

Navržené typy krajin (dle Typologie české krajiny, projekt VaV/640/1/03, doba řešení 2003-2005, LÖW & spol., s.r.o.) tvoří rámce pro členění krajiny na regionální úrovni. Jednotlivé typy jsou vymezeny a popsány z hlediska přírodního, socioekonomického i kulturně-historického. Vznikly tak tři vůdčí rámcové krajinné typologické řady postihující přímo či zprostředkovaně hlavní typologické rámce vlastností české krajiny, zjednodušeně shrnuty pod: I. rámcové sídelní krajinné typy, II. rámcové typy využití krajin, III. rámcové typy reliéfu krajin.

V řešeném území se vyskytují následující typy krajin:

- | | |
|--|---|
| I. rámcové sídelní krajinné typy: | <u>3 – vrcholně středověké sídelní krajiny Hercynského okruhu</u> |
| II. rámcové typy využití krajin: | <u>Z – zemědělské krajiny</u>
<u>L – lesní krajiny</u> |
| III. rámcové typy reliéfu krajin: | <u>2 – krajiny vrchovin Hercynika</u>
<u>15 – krajiny zaříznutých údolí.</u> |

Průnik uvedených rámcových typů krajin vymezil v řešeném území a jeho okolí dva krajinné typy, popsané trojmístným kódem – 3Z2, 3L15.

Dle podkladu Jm kraje **Vymezení cílových charakteristik krajiny Jihomoravského kraje** (Ageris, 2010) je území přiřazeno ke 3 typům se shodnou cílovou charakteristikou krajiny.

8 - plochá až mírně zvlněná zemědělská krajina

- Málo členitá až rovinatá území s výrazně dominantním zemědělským využitím, s typickými rozsáhlými bloky omé půdy a s většinou rovněž se sídly venkovského typu s navazující maloplošnou strukturou zemědělského využití.

POŽADAVKY NA USPOŘÁDÁNÍ A VYUŽITÍ ÚZEMÍ, ÚKOLY PRO ÚZEMNÍ PLÁNOVÁNÍ

- Rozvoj sídel (zastavitelné plochy) usměrňovat tak, aby zohledňoval celkový charakter sídel a organicky navazoval na jejich historický vývoj a zároveň aby byla minimalizována délka společných hranic zastavitelných ploch a nezastavěného území (zachování kompaktnosti sídla, omezení výrazně do volné krajiny vyběhajících či se stávající zástavbou vůbec územně nesouvisících zastavitelných ploch)
- V nezastavěném území vytvářet územní podmínky pro pestřejší strukturu využití (např. pomocí vymezení smíšených ploch nezastavěného území), a to především v erozně ohrožených plochách a na méně hodnotné zemědělské půdě, a pro revitalizace vodních toků a jejich povodí

17 – výrazně zvlněná až členitá zemědělskolesní krajina

- Členitá území s různě se prolínajícími hřbety a údolními, s převládajícím zemědělským využitím, s proměnlivým, avšak v charakteru krajiny významně se projevujícím zastoupením lesů, a většinou i se sídly převážně venkovského typu s navazující maloplošnou strukturou zemědělského využití.

POŽADAVKY NA USPOŘÁDÁNÍ A VYUŽITÍ ÚZEMÍ, ÚKOLY PRO ÚZEMNÍ PLÁNOVÁNÍ

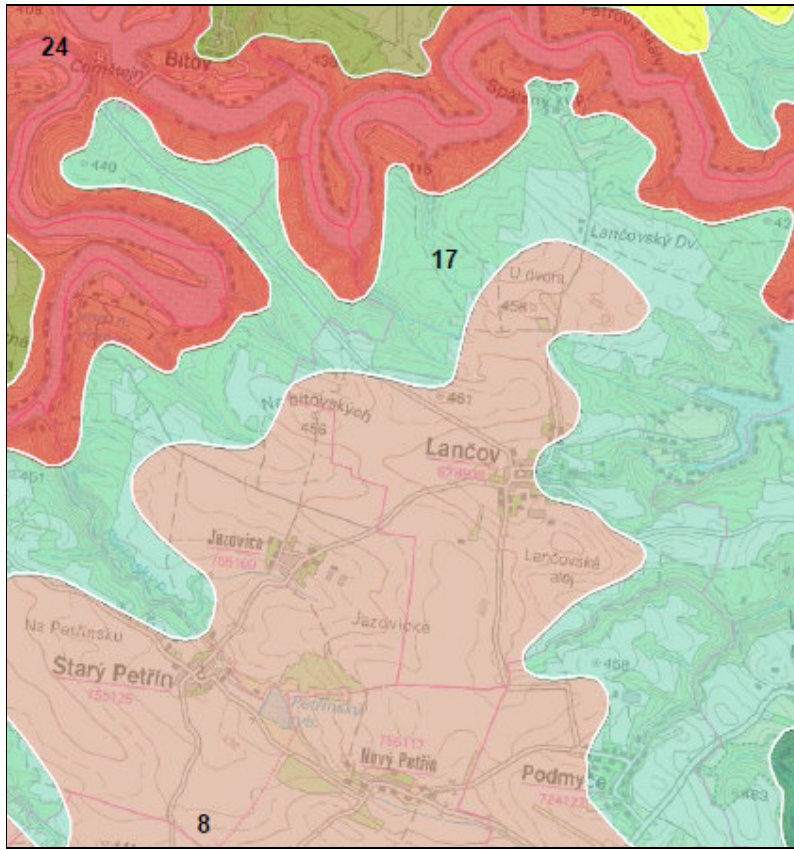
- Rozvoj sídel (zastavitelné plochy) usměrňovat tak, aby zohledňoval celkový charakter sídel a organicky navazoval na jejich historický vývoj a zároveň aby byla minimalizována délka společných hranic zastavitelných ploch a nezastavěného území (zachování kompaktnosti sídla, omezení výrazně do volné krajiny vyběhajících či se stávající zástavbou vůbec územně nesouvisících zastavitelných ploch)
- V nezastavěném území vytvářet územní podmínky pro šetné formy rekreačního využití, pro revitalizace vodních toků a jejich povodí a mimo souvislé lesní celky pro pestrou strukturu využití, a to především v erozně ohrožených plochách a na méně hodnotné zemědělské půdě.

24 – údolní lesní krajina

- Členitá území výrazných údolních zářezů, víceméně celoplošně zalesněná. Charakteristickými prvky jsou zpravidla i větší vodní toky (řeky nebo větší potoky).

POŽADAVKY NA USPOŘÁDÁNÍ A VYUŽITÍ ÚZEMÍ, ÚKOLY PRO ÚZEMNÍ PLÁNOVÁNÍ

- Rozvoj sídel (zastavitelné plochy) nepodporovat
- V nezastavěném území vytvářet územní podmínky pro šetné formy rekreačního využití a pro zachování přírodně či esteticky cenných nelesních enkláv



Výřez z podkladu Vymezení cílových charakteristik Jihomoravského kraje

Dle dokumentace **Znojensko - Preventivní hodnocení krajinného rázu správního území** (Společnost pro životní prostředí s.r.o., 2008) je území zařazeno do dvou krajinných oblastí (A, D) a celků (A1 a D2)

Krajinný celek A 1

■ **Typické znaky krajinného rázu**

Dominantní znaky:

- výrazný údolní zářez Dyje zahloubený až přes 150 m a četná postranní údolí drobných přítoků
- skalnaté údolí Dyje vytváří četné meandry a zákruty
- údolí je pokryto rozsáhlými lesními porosty s vyšším podílem listnatých dřevin přirozené skladby
- typická mozaika různých typů vegetačního krytu v závislosti na expozici ke světovým stranám, reliéfu a podloží
- výrazná diferenciacce vegetace dle typů stanovišť
- kontrastní prvek k lesním komplexům na plošinách tvoří plužiny obcí
- významné kulturní dominanty – hrad Bitov, zřícenina Comštejn
- niva je zaplavena vodní nádrží Vranov s četnými zátokami

Hlavní znaky:

- menší hustota trvalého osídlení a velký počet chatových kolonií
- boční přítoky Dyje jsou málo vodné, mají přirozený charakter a jejich údolí jsou prudká a zahloubená
- v údolí Dyje vystupují nápadné skalní stěny a je zde řada chráněných území

- ve vegetačním krytu dominují lesy, nívní louky jsou zachovány pouze ve fragmentech nebo u obcí na přilehlých plošinách
- pole jsou vzácná
- technická díla – přehradní hráze, mosty přes Dyji

■ Navrhovaný stupeň ochrany krajinného rázu jako předpoklad trvale udržitelného rozvoje oblasti

Stanovení stupně ochrany krajinného rázu vychází z míry zachovalosti krajinného rázu, včetně posouzení náročnosti obnovy chybějících typických znaků, a vyhodnocení dlouhodobých zájmů společnosti na ochraně vzhledu (krajinného rázu) konkrétního celku. Stupeň ochrany je základním nástrojem diferencované ochrany krajinného rázu.

Navrhují III. stupeň ochrany, který uplatňujeme ve vybraných krajinných celcích s částečně zachovalým krajinným rázům. Ve III. stupni chráníme všechny zachované dominantní a hlavní typické znaky, chybějící znaky se v rámci možnosti snažíme obnovit.

Krajinný celek D 2

■ **Typické znaky krajinného rázu**

Dominantní znaky:

- zvláště plošiny a sníženiny bez nápadných pahorků rozčleněné malými údolími, větší zalesněná údolí
- rozsáhlá pole na plošinách i mírných svazích
- malá údolí se sídly, která se výrazně neuplatňují v dálkových pohledech
- kompozičně je celek uzavřený vůči okolí a je orámován ze tří stran lesy

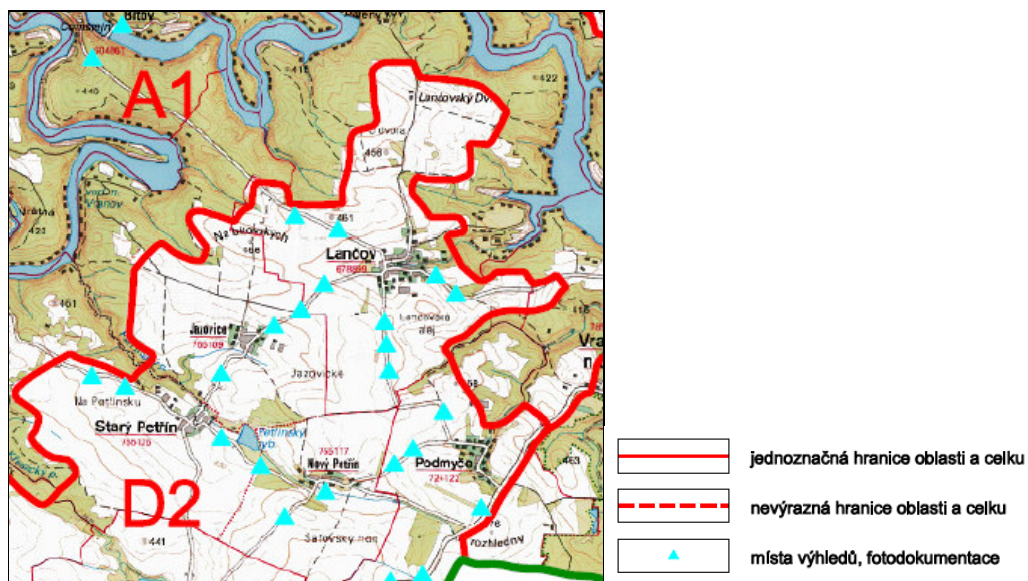
Hlavní znaky:

- linie tvoří komunikace, malá údolí vodních toků a jejich doprovodná vegetace
- sevřené a zachovalé půdorys obcí s dominantními kostely nebo kaplemi
- relativně zachovalé tvarosloví původních staveb
- okraje sídel jsou lemovány zahradami, popř. sady v drobné drzbě
- podmáčené sníženiny jsou odvodněny, vodní toky jsou narovnané nebo zatravněny

■ Navrhovaný stupeň ochrany krajinného rázu jako předpoklad trvale udržitelného rozvoje oblasti

Stanovení stupně ochrany krajinného rázu vychází z míry zachovalosti krajinného rázu, včetně posouzení náročnosti obnovy chybějících typických znaků, a vyhodnocení dlouhodobých zájmů společnosti na ochraně vzhledu (krajinného rázu) konkrétního celku. Stupeň ochrany je základním nástrojem diferencované ochrany krajinného rázu.

Navrhují III. stupeň ochrany, který uplatňujeme ve vybraných krajinných celcích s částečně zachovalým krajinným rázům. Ve III. stupni chráníme všechny zachované dominantní a hlavní typické znaky, chybějící znaky se v rámci možnosti snažíme obnovit.



3.2. Pravděpodobný vývoj životního prostředí bez provedení záměrů ÚPO

Nejdůležitějším aspektem nerealizace koncepce je zachování dotčených ploch ZPF, tedy ochrana ZPF. Neprovedení koncepce by znamenalo zachování produkčních funkcí posuzované plochy, zachování současného hospodaření na zastavitelných plochách.

Významným aspektem nerealizace koncepce je také zachování současného rázu krajiny, zachování neurbanizovaných ploch, zejména pak prevence rozšíření zastavěného území do krajiny.

V důsledku nerealizace změny územního plánu by na druhou stranu nedošlo k posílení rozvoje obce, zejména v rámci bydlení, výroby a rekreace.

Uskutečnění záměrů zařazených do Změny č. 2. územního plánu obce Lančov předpokládá vlivy negativní i pozitivní. Hodnocení SEA věnuje pozornost především vlivům negativním a hledá možnosti jejich eliminace, zmírnění či kompenzace.

3.2.1. Ovzduší, hluk

Nerealizace záměrů navržených ve Změně č.2 ÚPO Lančov nebude mít vliv na kvalitu ovzduší a hlukovou situaci. Bez realizace záměrů zůstane znečištění ovzduší i hluk na současné úrovni.

3.2.2. Půda

Pravděpodobný vývoj bez provedení koncepce v oblasti ochrany zemědělského půdního fondu byl hodnocen především vzhledem ke kvalitě a rozsahu zemědělského půdního fondu navrženého k odnětí. V případě nerealizace Změny č. 2 bude zachována primární, zemědělská funkce na ploše 1,7189 ha .

Plocha pro ÚSES se podle společného metodického pokynu MMR a MŽP z července 2011 nevyhodnocuje.

Plochy pro golfová hřiště jsou dle metodického sdělení k vymezení golfových hřišť v územním plánu (MMR 2013) se nevynezuje jako zastavitelná plocha, tedy není zábohem ZPF.

Celkový přehled dotčených ploch ZPF (ha)

označení	Využití plochy	Zkratka využití	Zábor ZPF	Rozdělení dle třídy ochrany				
				I.	II.	III.	IV.	V.
Z. 2.01.	Občanské vybavení - sport (golfový areál)	Os1	1,1443	0	1,1443	0	0	0
Z. 2.02.	Bydlení v RD	BR2	0	0	0	0	0	0
Z. 2.03.	Bydlení v RD	BR2	0,3153	0,3153	0	0	0	0
Z. 2.04.	Bydlení v RD	BR2	0,5151	0,1116	0,4035	0	0	0
Z. 2.05.	Bydlení v RD	BR2	0,4161	0,2075	0,2086	0	0	0
Z. 2.06.	Bydlení v RD	BR2	0,1500	0,0750	0	0,0750	0	0
Z. 2.07.	Bydlení v RD	BR2	0,0668	0,0668	0	0	0	0
	<i>Celkem bydlení v RD</i>		<i>1,4633</i>	<i>0,7762</i>	<i>0,6121</i>	<i>0,0750</i>	<i>0</i>	<i>0</i>
Z. 2.08.	Rekreace vázaná	Rz5	0	0	0	0	0	0
	Celkový zábor ZPF		2,6076	0,7762	1,7564	0,0750	0	0

3.2.3. Voda

Vliv navrhovaných záměrů byl vyhodnocen z hlediska vlivu záměrů na povrchové a podzemní vody a odtokové poměry. Nerealizace záměrů nijak zásadně neovlivní kvalitu povrchových a podzemních vod ani odtokové poměry a vodohospodářské poměry zůstanou převážně na současné úrovni.

3.2.4. Příroda a krajina

Vliv záměrů navrhovaných ve 2. změně ÚPO Lančov byl vyhodnocen z hlediska vlivu záměrů na zájmy ochrany přírody a krajiny. Jedná se o zvláště chráněná území a jejich ochranná pásma, území soustavy NATURA 2000, významné krajinné prvky, skladebné části ÚSES. Nerealizace záměrů

navržených v ÚPO nebude mít významný negativní vliv na zvláště chráněná území a jejich ochranná pásma, území soustavy NATURA 2000, významné krajinné prvky.

3.2.5. Krajinný ráz

Vliv záměrů navrhovaných v územním plánu byl vyhodnocen i z hlediska vlivu těchto záměrů na krajinný ráz. Obecně dochovalost krajinného rázu v území řešeném 2 změnou ÚPO Lančov kolísá od málo dochovalého krajinného rázu (plochy výroby) až po krajinný ráz velmi dobře dochovalý (osídlení s dochovanými znaky staveb a s navazujícími pozemky v původní struktuře). Nerealizací záměrů navržených ve změně ÚPO nedojde k významnému negativnímu narušení krajinného rázu.

4. Charakteristiky životního prostředí v oblastech, které by mohly být uplatněným územně plánovací dokumentace významně ovlivněny

V následující kapitole jsou zhodnoceny vlivy jednotlivých návrhů Změny č. 2 územního plánu obce Lančov zahrnující plochy bydlení a plochy rekreace na jednotlivé složky životního prostředí (ovzduší, půda, voda, příroda a krajina a biota apod.).

V tabulkovém přehledu jsou souhrnně uvedeny potenciální vlivy návrhů Změny č.2 územního plánu obce na jednotlivé složky životního prostředí, zdraví obyvatel a krajinný ráz.

Číslo plochy	Označení plochy	Navrhované funkční využití řešené lokality	Celková výměra lokality (ha)	Hodnocený zábor ZPF (ha)	Zdraví obyvatel	Půda	Podzemní vody	Povrchové vody	Odtokové poměry	ZCHÚ. Natura 2000	VKP ze zákona	ÚSES	Krajinný ráz
Z.2.01	Os1, Os	občanská vybavenost -sport	27,8802	1,1443	0	-2	0	0	0	0	0	0	-1
Z.2.02	Br2	bydlení v rodinných domech	0,1200	0	0	0	0	0	0	0	0	0	0
2.2.03	Br2	bydlení v rodinných domech	0,3153	0,3153	0	0	0	0	0	0	0	0	-1
Z.2.04	Br2	bydlení v rodinných domech	1,5353	0,5151	0	-1	0	0	-1	0	0	0	-2
Z.2.05	Br2	bydlení v rodinných domech	0,4161	0,4161	0	0	0	0	-1	0	0	0	-2
Z.2.06	Br2	bydlení v rodinných domech	0,3900	0,1500	0	0	0	0	0	0	0	0	-2
Z.2.07	Br2	bydlení v rodinných domech	0,0668	0,0668	0	0	0	0	0	0	0	0	0
Z.2.08	Rz5	rekreace vázaná	0,0256	0	0	0	0	0	0	-1	0	0	0

Hodnocení:

-2 významný negativní vliv,

-1 negativní vliv,

- 0 bez prokazatelného vlivu,
- 1 pozitivní vliv,
- 2 významný pozitivní vliv

Negativní vlivy jsou významné, když:

- jsou rozsáhlé v prostoru a čase; vliv zejména na zábor půdy, krajinný ráz, odtokové poměry,
- přesahují ekologické standardy nebo limitní hodnoty,
- nejsou v souladu s ekologickou politikou a se zachováním udržitelného rozvoje,
- existují negativní a vážné vlivy na ekologicky citlivé nebo významné území, kulturní dědictví, životní styl obyvatel, místní tradice a hodnoty.

Způsob hodnocení

Kritéria pro zařazení vlivu do určitého stupně byla zpracována tak, aby bylo v maximální míře omezeno subjektivní vnímání a posuzování vlivů. Soubor kritérií zahrnuje všechny základní vlivy na složky životního prostředí – ovzduší, vodu, půdu a území, přírodu, krajinu. Do hodnocení nejsou zařazeny vlivy, nedotýkající se žádného návrhu (např. vliv na horninové prostředí) a vlivy, které v současné fázi nelze objektivně ohodnotit a jejich hodnocení by bylo jen spekulativní (např. vlivy na veřejné zdraví jsou obsaženy ve vlivech na ovzduší, vodu).

Vlivy na zdraví obyvatel:

- 1 = plošně velké plochy zejména pro výrobu a skladování, průmyslovou výrobu s objekty s možnými vlivy technologie, předpoklad zvýšené dopravní zátěže,
- 2 = plošně rozsáhlé plochy zejména pro výrobu a skladování, průmyslovou výrobu s objekty s možnými vlivy technologie, předpoklad výrazného zvýšení dopravní zátěže.

Vlivy na půdu:

- 1 = trvalý zábor ZPF nad cca 0,5 ha, produkčně využívané, chráněné půdy ZPF, trvalý zábor ZPF produkčně využívané půd nižší bonity nad cca 1 ha,
- 2 = trvalý zábor ZPF nad cca 1 ha, produkčně využívané, chráněné půdy ZPF, trvalý zábor ZPF produkčně využívané půd nižší bonity nad cca 2 ha.

Vlivy na vodní režim (povrchové a podzemní vody, odtokové poměry):

- 1 = plošně velké plochy s budoucími objekty, možnost vzniku technologických odpadních vod, možnost znečišťování dešťových vod, činnosti snižující nepravidelně průtoky vodních toků se spotřebou vody; zásahy do vodního režimu (odvodnění apod.) místně omezené,
- 2 = plošně rozsáhlé plochy s budoucími objekty a zpevněnými plochami, možnost vzniku technologických odpadních vod, možnost znečišťování dešťových vod, činnosti snižující nepravidelně průtoky vodních toků se spotřebou vody; zásahy do vodního režimu na velkých plochách.

Vlivy na ochranu přírody a krajiny (zvláště chráněná území a jejich ochranná pásma, VKP dle zákona č. 144/1992 Sb. ve znění pozdějších předpisů, ÚSES):

- 1 = potenciální ovlivnění ZCHÚ, VKP registrovaného, zásah do VKP dle zákona, potenciální ovlivnění ÚSES,
- 2 = zásah do ZCHÚ nebo jeho ochranného pásma, registrovaného VKP, zásah do ÚSES.

Vlivy na krajinu (krajinný ráz):

- 1 = potenciální poškození dominantních míst nebo znaků a hodnot krajinného rázu, místní narušení dálkových pohledů, bez významné změny krajinného obrazu,
- 2 = zásadní potenciální poškození dominantních míst nebo znaků a hodnot krajinného rázu, narušení dálkových pohledů.

5. Současné problémy a jevy životního prostředí, které by mohly být uplatněním územně plánovací dokumentace významně ovlivněny, zejména se zřetelem na zvláště chráněná území a ptačí oblasti

5.1. Ochrana přírody a krajiny

Zvláště chráněná území

PR Tisová stráň (7,1 ha)

Druhově i věkově silně diferencovaný lesní porost severní expozice s přirozeným výskytem tisu červeného a měsíčnice vytrvalé v bylinném patru.

PP Spálená (3.0738 ha)

Nízké xerofilní křoviny - porosty se skalníky, hercynské dubohabřiny, suťové lesy, štěrbinová vegetace silikátových skal a drolin, skalní vegetace s kostřavou sivou. Z rostlin je předmětem ochrany huseník chudokvětý, z hmyzu roháč velký a tesařík obrovský.

NATURA 2000

EVL Údolí Dyje CZ0624095 (celkem 1821 ha)

Kontinentální opadavé křoviny; lesy svazu *Tilio-Acerion* na svazích, sutích a v roklích; panonské šípákové doubravy; lokalita hvozdíku moravského; přirozené eutrofní vodní nádrže s vegetací typu *Magnopotamion* nebo *Hydrocharition*; bahnité břehy řek s vegetací svazů *Chenopodion rubri p.p.* a *Bidention p.p.*; panonské skalní trávníky; extenzivní sečené louky nížin až podhůří; středoevropské silikátové sutě; chasmoxytická vegetace vápnitých skalnatých svahů; chasmoxytická vegetace silikátových skalnatých svahů; pionýrský vegetace silikátových skal; dubohabřiny asociace *Galio-Carpinetum*; lesostepní bory; lokalita hořavky duhové, hrouzka běloploutvého, kovaříka fialového, netopýra velkého, roháče obecného, tesaříka obrovského.

5.2. Vodní hospodářství

Z hlediska vodního hospodaření je nutno respektovat platná ustanovení zákona č.254/2001 Sb., o vodách (vodní zákon), především se jedná o:

- vymezení povolení k některým činnostem (§ 14) a souhlas ke stavbám (§17),
- ochranná pásma vodních zdrojů (§ 30),
- oprávnění při správě vodních toků (§ 49): správci vodních toků mohou při výkonu správy vodního toku, pokud je to nezbytně nutné a po předchozím projednání s vlastníky pozemků, užívat pozemků sousedících s korytem vodního toku,
 - a) u vodních toků, které jsou vodními cestami dopravně významnými, nejvýše v šířce do 10 m od břehové čáry,
 - b) u ostatních významných vodních toků jiných než pod písmenem a) nejvýše v šířce do 8 m od břehové čáry,
 - c) u drobných vodních toků nejvýše v šířce do 6 m od břehové čáry,
- stanovení a vyhlášení záplavových území (§ 66).

Zásobování vodou

V obci je postaven vodovod pro veřejnou potřebu, jehož majitelem i provozovatelem je obec Lančov. Zdrojem pitné vody je stávající vrt LA-1 Lančov, o vydatnosti $Q = 2,70$ l/s. Ze zdroje se voda čerpá do vodojemu Lančov, o objemu 150 m³.

Zásobování je gravitační z VDJ Lančov zásobovacím řadem, který je napojen na rozvodnou síť obce. Stávající způsob zásobení vodou zůstane zachován. Nově navržené lokality budou zásobeny prodloužením stávajících řadů.

Místní zdroje vody, jejich kvalita a ochranná pásma

Na katastrálním území obce se nachází vrt LA - Lančov, který slouží pro zásobení obce pitnou vodou.

Likvidace odpadních vod

V obci není kanalizace pro odvádění splaškových odpadních vod. Splaškové odpadní vody jsou v současní době shromažďovány v jímkách na vyvážení a likvidovány jsou převážně odvozem na zemědělsky využívané pozemky. Je zde pouze dešťová kanalizace ústící do Lančovského potoka. Dešťové vody budou v maximální možné míře vsakovány na pozemku stavebníka, případně jímány a využívány k zálivce. Vlastníci pozemku jsou povinni zajistit, aby nedocházelo ke zhoršování odtokových poměrů, odnosu půdy erozní činností vody a dbát o zlepšení retenční schopnosti krajiny (§ 27 vodního zákona).

Nově navržená zástavba bude mít řádnou likvidaci splaškových vod v souladu s § 38 vodního zákona (jímky na vyvážení, ČOV).

Ochrana před povodněmi

Do navrhovaných ploch nezasahuje žádné vyhlášené záplavové pásmo.

Ochranná pásma

v souladu s Vodním zákonem mohou správci vodních toků při výkonu správy vodního toku, pokud je to nezbytně nutné a po předchozím projednání s vlastníky pozemků užívat pozemků sousedících s korytem vodního toku, a to:

- u významných vodních toků nejvýše v šířce do 8 m od břehové čáry;
- u drobných vodních toků nejvýše v šířce do 6 m od břehové čáry.

Chráněná oblast přirozené akumulace vod

Do území nezasahují vyhlášená pásma CHOPAV.

Meliorace- investice do půdy

Na části zemědělských ploch se nachází půdy s melioračním zařízením (odvodnění drenáží) . Navrhované plochy se tohoto zařízení nedotýká.

5.3. Ochrana kulturních hodnot

Ochrana veškerých kulturních hodnot území (archeologické nálezy, památkově chráněné objekty, urbanistická struktura a estetické hodnoty sídla) je obecným požadavkem, který změna územního plánu obce Lančov musí respektovat a umožňovat.

5.3.1. Archeologická naleziště a území archeologického zájmu

Celé katastrální území je považováno za potenciální archeologické naleziště a tedy území archeologického zájmu. V případě jakýchkoliv zemních stavebních prací a úprav terénu na katastrálním území obce je investor povinen zajistit provedení záchranného archeologického výzkumu institucí oprávněnou k provádění těchto výzkumů.

5.3.2. Památková ochrana

Ochrana památkově chráněných objektů je zakotvena v zákoně č. 20/1987 Sb., o státní památkové péči. Zákon definuje předmět a způsob ochrany, povinnosti a práva vlastníka i orgánů státní správy a upravuje ochranu archeologických nálezů.

Tab.: Nemovité památky na k.ú. Lančov

Číslo rejstříku	Část obce	čp.	Památko	Ulice, nám./umístění
26281 / 7-6498	Lančov		kostel sv. Maří Magdalény	
24272 / 7-6500	Lančov		výklenková kaplička - poklona	při silnici do Vranova
26403 / 7-6499	Lančov		výklenková kaplička - poklona	při silnici na Cornštejn
48822 / 7-8221	Lančov		zemědělský dvůr	za vsí
30069 / 7-6501	Lančov	čp.79	venkovská usedlost	

6. Zhodnocení stávajících a předpokládaných vlivů navrhovaných variant územně plánovací dokumentace (včetně vlivů sekundárních, synergických a dalších)

Posuzovaná dokumentace je zpracována v jedné variantně.

Z tabelárního přehledu v kapitole č. 4 vyplývá, že Změna č. 2 územního plánu obce Lančov bude mít v některých svých záměrech ve variantách významný negativní vliv a mírně negativní vliv na některé složky životního prostředí. Hodnocené záměry jsou řešeny bez variant. Při posuzování jsme vycházeli zejména z předcházejících kapitol 2., 4. a 5.

Následující podkapitoly uvádějí všechny očekávané vlivy s uvedením předpokládané doby trvání a intenzity jednotlivých vlivů.

Kumulativní a synergické vlivy: tyto vlivy mohou nastat nerespektováním podmínek zástavby vzhledem k tomu, že jsou navrženy další plochy pro zástavbu. Využitím veškerých návrhových ploch pro bydlení dojde k nežádoucímu rozšiřování zastavěného území do krajiny. Odnětí ZPF převážně v I. a II. třídě bonity (chráněných půd) je zásahem do využívání krajiny a ztrátou produkčních schopností území. I když plocha pro občanské vybavení Os (golf) není z hlediska záborů ZPF vyhodnocována, dojde rovněž ke ztrátě produkčních schopností. Plocha Os1 je z hlediska záborů ZPF poměrně velká, ale nezbytná pro vybavenost golfového areálu, tedy z hlediska ekonomického pilíře vhodná.

Soustava Natura 2000

Jsou-li známy existující či zamýšlené záměry a koncepce, které by mohly mít vliv na soustavu Natura 2000, musí být posuzovány společně, přičemž musí být identifikovány a vyhodnoceny možné kumulativní vlivy. Kumulativními účinky se rozumí dopady vyplývající z kombinace vlivů hodnocené koncepce (Změna č. 2 ÚPO Lančov) s vlivy, vyplývajícími z jiných existujících projektů nebo koncepcí, které mohou ovlivnit lokality soustavy Natura 2000 a předměty jejich ochrany. Takovými rozvojovými aktivitami mohou být např. územní plány okolních obcí, ale i konkrétní záměry většího rozsahu (např. průmyslové areály, komunikace aj.). Problém hodnocení kumulativních vlivů na úrovni koncepce spočívá zejména v absenci technických detailů a rozsahu jednotlivých záměrů.

Návrh Změny č. 2 ÚPO Lančov nemá vliv na území soustavy Natura 2000.

6.1. Vlivy 2. změny územního plánu obce Lančov na životní prostředí - plochy pro občanskou vybavenost Os1, Os

Záměr na ploše Z.2.01 může mít vzhledem k povaze záměru mírně negativní vliv na krajinný ráz, objekt Lančovského dvora je nemovitou kulturní památkou.

Za předpokladu provedení vhodných opatření se nepředpokládá výraznější ovlivnění vodohospodářských poměrů.

Z hlediska záborů ZPF dochází k navrženému záboru na ploše 1,1443 ha a to ve II. tř. ochrany ZPF.

6.2. Vlivy 2. změny územního plánu obce Lančov na životní prostředí - plochy bydlení v rodinných domech Br2

Navržené záměry nemají negativní vliv na ochranu přírody a krajiny mimo záměrů na plochách Z.2.04 a Z.2.05 a Z.2.06.

Plochy Z.2.04 a Z.2.05 a Z.2.06 se nacházejí na pozemcích současných zahrad a stávající zeleně, které mohou být refugiem zvláště chráněných druhů fauny a flory. Rovněž tyto plochy jsou umístěny mimo zastavěné území obce a nevhodně by rozšiřovaly zástavbu do krajiny.

Nepředpokládá se výraznější ovlivnění vodohospodářských poměrů, může dojít u rozsáhlejších ploch k částečnému ovlivnění odtokových poměrů vlivem zvětšení nepropustných zpevněných ploch.

Z hlediska záborů ZPF, dochází k celkovému navrženému záboru na ploše 1,4633 ha, z toho 0,7762 ha v I. tř. ochrany ZPF ,0,6121 ha ve II. tř. ochrany ZPF a 0,0750 ha ve III. tř. ochrany ZPF.

6.3. Vlivy 2. změny územního plánu obce Lančov na životní prostředí - plochy rekreace R_z5

Navržený záměr nemá negativní vliv na ochranu přírody a krajiny.

Za předpokladu potřebných opatření se nepředpokládá výraznější ovlivnění vodohospodářských poměrů, ani kvality podzemních a povrchových vod.

U záměru na této ploše nedochází k záboru ZPF.

6.4. Vlivy koncepce na veřejné zdraví

Vlivy na zdraví obyvatelstva lze hodnotit pomocí hodnocení zdravotních rizik a posuzováním vlivů na veřejné zdraví. Jsou to postupy, které umožňují vyhodnocováním působení jednotlivých faktorů životních prostředí a kvantifikovat jejich vliv na zdraví populace nebo některých populačních skupin. V těchto postupech jsou využívány nejnovější poznatky pro určení druhu a stupně nebezpečnosti fyzikálních, chemických a biologických faktorů. Analýza rizika umožňuje na základě působení jednotlivých faktorů na organismus člověka vyhodnotit reálnou expoziční dávku a následně stanovit charakter a rozsah potencionálních nebo existujících rizik pro určité populační skupiny.

Při posuzování se postupuje dle schválené metodiky, která zahrnuje následující kroky: identifikaci nebezpečnosti, určení vztahu mezi dávkou a účinkem, hodnocení expozice a charakterizaci rizika.

Posuzování vlivů na veřejné zdraví (HIA) je součástí procesů posuzování vlivů na životní prostředí (EIA, příp. SEA) dle zákona č. 100/2001 Sb., ve znění pozdějších předpisů nebo projektů pro územní a stavební řízení.

Nově vymezené chráněné prostory, definované platnými právními předpisy na úseku ochrany veřejného zdraví resp. ochrany zdraví před nepříznivými účinky hluku a vibrací, lze umístit pouze do lokalit, v níž celková hluková zátěž nepřekračuje hodnoty stanovených hygienických limitů hluku pro tyto prostory; průkaz souladu hlukové zátěže se stanovenými limity musí být v odůvodněných případech doložen nejpozději v rámci územního řízení s tím, že musí být zohledněna i zátěž z povolených, doposud však nerealizovaných záměrů.

Při umisťování nových zdrojů hluku musí být respektovány stávající i nově navrhované, resp. v územně plánovací dokumentaci vymezené, chráněné prostory definované platnými právními předpisy na úseku ochrany veřejného zdraví resp. ochrany zdraví před nepříznivými účinky hluku a vibrací.

Uspořádání ploch s rozdílným způsobem využití je v rámci Změny č.2 ÚPO navrženo tak, aby byly minimalizovány stávající i potenciální negativní vlivy, které by mohly ovlivnit zdravé životní podmínky nebo životní prostředí. Navržené podmínky pro ochranu zdraví a životního prostředí zajistí pohodu bydlení v sídle i s ohledem na případné budoucí záměry.

Hluk, ovzduší, vibrace

Hluk ve vnějším prostředí je posuzován podle nařízení vlády č. 272/2011 Sb., o ochraně zdraví před nepříznivými účinky hluku a vibrací. Podle tohoto nařízení je nejvyšší přípustná hladina hluku dána součtem **základní hladiny hluku a korekce** vztahující se k místním podmínkám a denní době.

- Plynofikací v celém řešeném území by měl být eliminován problém znečištění ovzduší z topenišť v území.
- Výstavba na plochách v blízkosti komunikací musí splňovat hygienické limity (hluk, vibrace, exhalace atd.).
- Jsou dány obecné předpoklady ke zlepšování zátěže obyvatelstva hlukem z výroby a emisemi z dopravy podmínkami využití zastavitelných ploch.
- U zastavěných ploch (stávající zařízení, děje a činnosti) nesmí emise, resp. imise škodlivin překračovat limity stanovené platnou legislativou, případně limity stanovené příslušným správním orgánem.
- Nově vymezené chráněné prostory, definované platnými právními předpisy na úseku ochrany veřejného zdraví resp. ochrany zdraví před nepříznivými účinky hluku a vibrací, lze umístit pouze do lokality, v níž celková hluková zátěž nepřekračuje hodnoty stanovených hygienických limitů hluku pro tyto prostory; průkaz souladu hlukové zátěže se stanovenými limity musí být v

odůvodněných případech doložen nejpozději v rámci územního řízení s tím, že musí být zohledněna i zátěž z povolených, doposud však nerealizovaných záměrů.

- Při umisťování nových zdrojů hluku musí být respektovány stávající i nově navrhované, resp. v územně plánovací dokumentaci vymezené, chráněné prostory definované platnými právními předpisy na úseku ochrany veřejného zdraví resp. ochrany zdraví před nepříznivými účinky hluku a vibrací.
- Konkrétní záměry, které mohou výrazně ovlivnit čistotu ovzduší, musí být v návaznosti na zdravotní rizika související s potenciální expozicí jednotlivých skupin populace látkám znečišťujícím ovzduší předem projednány s věcně a místně příslušným orgánem ochrany veřejného zdraví.

Radon

Radon je plyn, vznikající při rozpadu uranu, který může mít negativní účinky na zdraví lidí. Podle platné legislativy je povinnost stanovit radonové riziko a podle výsledků u nově realizovaných objektů navrhnout a provést opatření ke snížení koncentrací radonu v uzavřených prostorách a obytných místnostech.

6.5. Vlivy koncepce na soustavu Natura 2000

Vliv koncepce Změna č. 2 územního plánu obce Lančov nemá vliv na území soustavy Natura 2000.

7. Porovnání zjištěných nebo předpokládaných kladných a záporných vlivů podle jednotlivých variant řešení a jejich zhodnocení. Popis použitých metod vyhodnocení včetně jejich omezení

Jak již bylo uvedeno v kapitole 6. Změna č.2 územního plánu obce Lančov je zpracována v jedné variantě.

Vyhodnocení vlivů záměrů změny ÚPO na udržitelný rozvoj území a v tom i vlivů na životní prostředí ve smyslu ustanovení § 19, odst. 2 zákona č. 183/2006 Sb. a § 10i zákona č. 100/2001 Sb., o posuzování vlivů na životní prostředí, ve znění pozdějších předpisů, bylo provedeno ve fázi návrhu změny územního plánu obce.

Způsob hodnocení:

Byly identifikovány kladné i záporné vlivy změny územního plánu obce Lančov na složky životního prostředí a zdraví obyvatelstva a dále byly stanoveny srovnávací hodnoty (současný stav, požadové znečištění atd.) k posouzení intenzity vlivu jednotlivých návrhů na složky životního prostředí:

- Vliv koncepce na zdraví obyvatel byl vztažen k případnému příspěvku navržených aktivit ke zvýšení, případně ke snížení **současné míry znečištění ovzduší, hluku**.
- Vliv koncepce na půdu byl hodnocen vzhledem ke kvalitě půdy na pozemcích navržených k odnětí ze ZPF. Ukazatelem kvality a úrodnosti půdy byly **třídy ochrany zemědělské půdy**. Dále bylo posuzováno, jak dané záměry ovlivňují erozi půdy (větrná, popř. vodní).
- Vliv koncepce na vodu byl posuzován vzhledem **ke kvalitě (čistotě) a kvantitě povrchové a podzemní vody**. Specifické pro systém povrchových a podzemních vod je vysoká prostupnost a vzájemná propojenost s ostatními složkami životního prostředí. Důležitým ukazatelem je také charakter a intenzita proudění podzemních vod.
- Povrchové vody (vodní toky a nádrže) jsou okolními funkčními plochami (bydlení, rekreace, výroba atd.) ovlivňovány přímo. Vzhledem k sídlům je zvláště podstatné případné ohrožení zástavby rozkolísanými průtoky s přívalovými vodami. Obvykle jsou ohrožená území stanovena jako záplavová území a jsou prováděny úpravy odtokových poměrů v povodí, úpravy koryta a břehů (prohloubení, ohrázování). Kvalita povrchových vod je často ohrožena erozními smyvy ornice, čemuž se dá zabránit především protierozními opatřeními pro hospodaření na orné půdě v celém povodí.

- Podzemní vody jsou obvykle ovlivňovány sekundárně, obvykle v důsledku nadměrných odběrů podzemní vody, zvyšováním zpevněných ploch a znečištěním vody a půdy.
- Pro hodnocení vlivu na přírodu a krajinu byly použity **přírodní limity a limity využití území**. Tato omezení vyplývají především ze zákona č. 114/1992 Sb., o ochraně přírody a krajiny a z dalších právních předpisů.
Přírodní limity a hodnoty v řešeném území:
 - **zvláště chráněná území**
 - **území soustavy Natura 2000**
 - **významné krajinné prvky** – VKP vyplývající ze zákona, vyjmenované v § 3 písm.b) zákona č. 114/1992 Sb. o ochraně přírody a krajiny jsou: **lesy, rašeliniště, vodní toky, rybníky, jezera, údolní nivy**
 - **lesní porosty** a jejich 50 m ochranné pásmo
 - **ÚSES**
 - **krajinný ráz.**

Problémy a nejasnosti:

Při shromažďování údajů a zpracování hodnocení se nevyskytly významné nedostatky.

8. Popis navrhovaných opatření pro předcházení, snížení nebo kompenzaci všech zjištěných nebo předpokládaných závažných záporných vlivů na životní prostředí

Opatření pro předcházení, snížení nebo kompenzaci závažných negativních vlivů na životní prostředí jsou součástí regulativů a limitů vymezených ve výrokové části změny územního plánu obce Lančov. Jedná se o tzv. limity využití území vyplývající jednak z **právních předpisů** (např. zákon č. 114/1992 Sb., o ochraně přírody a krajiny a jeho prováděcí vyhláška č. 395/1992 Sb., zákon č. 289/1995 Sb., o lesích, zákon č. 44/1988 Sb., o ochraně a využití nerostného bohatství, zákon č. 20/1987 Sb., o státní památkové péči atd.) a dále mohou tyto limity být **stanoveny správním rozhodnutím** (např. PO vodních zdrojů, POP středisek zemědělské výroby, atd.).

U všech záměrů je nutno respektovat všechna ochranná pásma a ochranné režimy (např. ochranná pásma vodních toků, vodovodů a kanalizací) a podmínky správců vodních toků a inženýrských sítí.

8.1. Návrh opatření - Plochy pro občanské vybavení Os1, Os

Doporučená opatření:

- v rámci územní studie zachovat maximum ploch v ZPF z hlediska blízkosti území soustavy Natura 2000 a regionálního biocentra,
- v rámci územní studie plochy řešit tak, aby nebyl negativně ovlivněn krajinný ráz,
- u záměrů v co největší míře navrhnout opatření, která by eliminovala negativní ovlivnění odtokových poměrů a zachovala vsak povrchové vody do půdy.

8.2. Návrh opatření - Plochy pro bydlení v rodinných domech Br2

Doporučená opatření:

- vyloučit plochy Z.2.04 a Z.2.05 a Z.2.06 z návrhu Změny č.2 územního plánu obce vzhledem k nevhodnému rozšiřování zastavěného území, narušení krajinného rázu a z hlediska předběžné opatrnosti i možnému zásahu do biotopů zvláště chráněných druhů fauny a flory,
- u záměrů pro bydlení v co největší míře navrhnout opatření, která by eliminovala negativní ovlivnění odtokových poměrů a zachovala vsak povrchové vody do půdy,
- zohlednit hledisko krajinného rázu při přípravě staveb.

8.3. Návrh opatření – plochy pro rekreaci Rz5

Doporučená opatření:

- opatření nejsou navrhována.

9. Zhodnocení způsobu zpracování vnitrostátních cílů ochrany životního prostředí do územně plánovací dokumentace a jejich zohlednění při výběru variant

K identifikaci cílů ochrany životního prostředí byly stanovené na mezinárodní nebo vnitrostátní úrovni a byly prostudovány všechny dostupné platné dokumenty.

Státní politika životního prostředí do roku 2020 stanovila níže uvedené priority:

<i>Tématická oblast</i>	Priorita
1) Ochrana a udržitelné využívání zdrojů	1.1 Zajištění ochrany vod a zlepšování jejich stavu
	1.2 Omezování vzniku odpadů a jejich negativního vlivu na životní prostředí a podpora jejich využívání jako náhrady přírodních surovin
	1.3 Ochrana a udržitelné využívání půdního a horninového prostředí
2) Ochrana klimatu a zlepšení kvality ovzduší	2.1 Snižování emisí skleníkových plynů a omezování negativních dopadů klimatické změny
	2.2 Snížení úrovně znečištění ovzduší
	2.3 Efektivní a přírodě šetrné využívání obnovitelných zdrojů energie
3) Ochrana přírody a krajiny	3.1 Ochrana a posílení ekologické stability krajiny a udržitelné hospodaření v krajině
	3.2 Zachování přírodních a kulturně-historických hodnot krajiny a jejich přirozených funkcí
	3.3 Zlepšení kvality prostředí v sídlech
4) Bezpečné prostředí	4.1 Předcházení rizik
	4.2 Ochrana prostředí před negativními dopady krizových situací způsobenými antropogenními nebo přírodními hrozbami

9.1. Cíle dle dokumentu Státní politika životního prostředí pro Změnu č. 2 ÚPO Lančov

Priority

1.1 Zajištění ochrany vod a zlepšování jejich stavu

Změna ÚPO neřeší ochranu vod i zlepšení jejího stavu.

1.2 Omezování vzniku odpadů a jejich negativního vlivu na životní prostředí a podpora jejich využívání jako náhrady přírodních surovin

Irelevantní pro územní plánování.

1.3 Ochrana a udržitelné využívání půdního a horninového prostředí

Návrh Změny č.2 územního plánu obce vychází ze stávající platné dokumentace a návrhové plochy, s výjimkou 3 ploch pro bydlení, nerozvíjí nad rámec odůvodněných potřeb.

2.1 Snižování emisí skleníkových plynů a omezování negativních dopadů klimatické změny

Irelevantní pro územní plánování.

2.2 Snížení úrovně znečištění ovzduší

Neřešeno změnou ÚPO.

2.3 Efektivní a přírodě šetrné využívání obnovitelných zdrojů energie

Změna č. 2 územního plánu obce nenavrhuje.

3.1 Ochrana a posílení ekologické stability krajiny a udržitelné hospodaření v krajině

Územní plán změnou zachovává stávající stav.

3.2 Zachování přírodních a kulturně-historických hodnot krajiny a jejích přirozených funkcí

Hodnoty krajiny i její přirozené funkce mohou být významně narušeny třemi lokalitami na bydlení, ostatní záměry jsou adekvátní předpokládanému rozvoji obce (pokud se naplní předpoklady především hospodářského rozvoje).

4.1 Předcházení rizik

Rizika z hlediska územního plánování představují nevyvážené pilíře rozvoje.

4.2 Ochrana prostředí před negativními dopady krizových situací způsobenými antropogenními nebo přírodními hrozbami

Ochrana prostředí před antropogenními jevy není změnou řešena, přírodní hrozby představují zejména povodňové jevy, které jsou adekvátně nástrojům územního plánování uplatněny.

Koncepce a strategie ochrany přírody a krajiny Jihomoravského kraje

Koncepce ochrany přírody Jihomoravského kraje stanovuje systém pravidel a opatření pro ochranu a vytváření ekologicky stabilní krajiny, při zachování biologické rozmanitosti a trvale udržitelného rozvoje. Koncepce je určena pro orgány státní správy, orgány samosprávy, odbornou veřejnost a ekologickou výchovu.

Návrhová část koncepce je zpracována do 10 tématických okruhů a předpokládá průběžnou aktualizaci informací a digitálních dat.

K formulaci cílů Koncepce lze v nejobecnější rovině použít preambule zákona o ochraně přírody a krajiny či evropských dokumentů:

- Udržení a obnova udržení přírodní rovnováhy v krajině (zák. č. 114/1992 Sb. zák. č. 17/1991 Sb. ve znění pozdějších předpisů)
- Udržení a obnova rozmanitosti forem života (zák. č. 114/1992 Sb. ve znění pozdějších předpisů, The Pan-European Biological and Landscape Diversity Strategy. Amsterdam, 1996)
- Šetrné hospodaření s přírodními zdroji (zák. č. 114/1992 Sb. ve znění pozdějších předpisů, Ochrana přírody v Evropské unii. Praha 2000)
- Zachování přírodních stanovišť (Směrnice Rady EU O zachování přírodních stanovišť a volně žijící fauny a flory 92/43/EU)
- Zachování rázu krajiny (The Pan-European Biological and Landscape Diversity Strategy)
- Zajištění podmínek pro uchování života, jeho evolučních procesů a biologické rozmanitosti, podílet se na zajištění podmínek pro fyzicky a duševně zdravý život člověka; **udržovat, chránit i vytvářet** esteticky vyváženou ekologicky stabilní a trvale produkční kulturní krajinu; udržovat v přírodním stavu lokality, které dosud nebyly výrazněji narušeny lidskou

činností (Státní program ochrany přírody a krajiny ČR, schválený usnesením vlády č. 415 ze dne 17. června 1998)

- Zastavení poklesu biodiverzity, udržitelné využívání přírodních zdrojů (Státní politika životního prostředí ČR, schválená usnesením vlády České republiky č. 235 ze dne 17. března 2004)

Tyto cíle jsou promítnuty do celkového pojetí KOP Jm. kraje.

9.2. Cíle dle Konceptce ochrany přírody JmK relevantní pro Změnu č. 2. ÚPO Lančov

Pro území řešené Změnou č. 2 ÚPO Lančov z 10 tématických okruhů aplikovatelných většina a jejich jednotlivé cíle relevantní pro návrh Změny č.2 ÚPO, jsou uvedeny v následujícím přehledu:

Okruh 1: Lesní hospodářství

Cílem je obhospodařování lesů podle zásad trvale udržitelného rozvoje.

Provázání Programu rozvoje lesního hospodářství v Jihomoravském kraji se zájmy ochrany přírody a krajiny.

Udržení a rozvoj biologické diverzity lesních ekosystémů.

Obecným cílem konceptce ochrany přírody a krajiny ve vztahu k lesům je trvale udržitelné (ekologicky vhodné) obhospodařování lesů jako významného krajinného prvku a nenahraditelné složky životního prostředí, zaměřené na podporu všech funkcí lesů a zejména zvýšení ekologické stability lesních porostů.

– změna ÚPO nenavrhuje plochy pro zalesnění ani odlesnění.

Okruh 2: Myslivost a rybářství

– není relevantní na úrovni územně plánovací dokumentace.

Okruh 3: Zemědělství

Cílem je rozvoj ekologicky příznivého a krajinnotvorného zemědělského hospodaření v míře, která odpovídá zájmům ochrany přírody a ekologickému významu území. Koordinace a vzájemné provázání jednotlivých rozvojových dokumentů kraje, podpůrných opatření MZe provázaných na fondy EU s potřebami ochrany přírody a krajiny v regionu.

- změna ÚPO předpokládá odejmutí ZPF v různých kulturách a různých bonitách. Návrh není zcela v souladu s koncepčním dokumentem ochrany přírody a krajiny.

Okruh 4: Vodní hospodářství

Cílem je zachování a obnova přirozeného vodního režimu vodních toků, pramenišť, mokřadů a niv, vyrovnávání vláhové bilance krajiny. Koordinace konceptce vodohospodářských opatření v Jihomoravském kraji se zájmy ochrany přírody a krajiny.

Stabilizace vodních poměrů v krajině s obnovou retenční schopnosti krajiny s důrazem na údolní nivy, zachování a rozšíření stávající sítě mokřadů (včetně nádrží), se zohledněním zájmů ochrany přírody, zachování a rozšíření stávající sítě přirozených až přírodě blízkých toků se zajišťováním volných rybích cest.

- změna ÚPO nenavrhuje nové vodní plochy.

- návrh nových ploch pro bydlení, sport a rekreaci snižuje aktivní biologické plochy, čímž dojde ke snížení retenční schopnosti krajiny (zasakování srážkových vod) a ovlivněn částečně bude režim podzemních vod.

Okruh 5: Turistika a rekreace

Cílem je využívání přírodního a kulturního potenciálu krajiny pro rozvoj turistického ruchu a rekreace bez konfliktů s ochranou přírody a krajiny.

Promítnutí zájmů ochrany přírody a krajiny do krajské koncepce rekreace, turistického ruchu a lázeňství.

- návrh změny ÚPO podporuje turistickou atraktivitu území a umožní nabídnout další služby a prostory pro sportovní a rekreační využití.

Okruh 6: Doprava

Cílem je minimalizace negativních dopadů staveb, provozování a rozvoje dopravních cest se zájmy ochrany přírody a krajiny.

Koordinace koncepce rozvoje dopravy v Jihomoravském kraji se zájmy ochrany přírody a krajiny.

- návrh změny ÚPO nevymezuje nové plochy pro dopravu.

Okruh 7: Odpadové hospodářství

Cílem je promítnutí zájmů ochrany přírody a krajiny do krajského programu odpadového hospodářství a odstranění zásadních střetů mezi zájmy ochrany přírody a krajiny a bezpečným ukládáním odpadů.

- návrh změny nevymezuje plochy pro odpadové hospodářství.

Okruh 8: Ochrana nerostného bohatství

- návrh nevymezuje plochy pro těžbu surovin.

Okruh 9: Energetika

Není relevantní.

Okruh 8: Územní plánování

Cílem je podpořit takové prostorové a funkční uspořádání území, které by umožnilo směřovat jeho vývoj do podoby trvale udržitelné harmonické kulturní krajiny respektující potřeby ochrany přírody.

- návrh vymezením ploch pro bydlení, sport a rekreaci může narušit měřítko stávajícího uspořádání krajiny a nevratným způsobem také blokuje přírodní potenciál využívání půdy.

9.3. Cíle ochrany přírody a krajiny

Mezinárodní

Cíle ochrany přírody a krajiny stanovené na mezinárodní úrovni reprezentuje soustava **NATURA 2000**, jako síť chráněných území chráněných podle směrnic EU. Česká republika tyto směrnice transformovala do národní legislativy prostřednictvím novely zákona č. 114/1992 Sb. ve znění zákona č. 218/04 Sb. a novelou zákona 100/2001 ve znění zákona 163/2006 Sb.. V rámci soustavy Natura 2000 se podle směrnice o ptácích pro vybrané druhy ptáků vyhláší **ptačí oblasti** a podle směrnice o stanovištích jsou vyhlášovány **evropsky významné lokality**.

Na řešené území změnou č. 2. ÚPO Lančov zasahují území zařazené do soustavy NATURA 2000.,

Celostátní a regionální

Cíle ochrany přírody a krajiny na celostátní i regionální úrovni jsou vyjádřeny zejména ochrannými podmínkami **zvláště chráněných území** a **VKP** podle zákona č. 114/92 Sb., o ochraně přírody a krajiny.

Cíle ochrany přírody a krajiny na nadregionální, regionální i lokální úrovni vyjadřují např. skladebné části **ÚSES**.

Krajinný ráz je definován a chráněn dle zákona o ochraně přírody a krajiny č. 114/1992 Sb. ve znění zákona č. 218/04 Sb. Česká republika rovněž přistoupila k Evropské úmluvě o krajině, v níž se zavazuje i k ochraně krajinného rázu.

10. Návrh ukazatelů pro sledování vlivu územně plánovací dokumentace na životní prostředí

Monitorovací ukazatele se obecně využívají před realizací a po provedení záměru ke srovnání změn, které záměr způsobí.

Cílem stanovení **indikátorů** znamená identifikování oblastí možných negativních vlivů na životní prostředí a zdraví obyvatelstva. Posuzování územního plánu nebo jeho změn je typická multikriteriální záležitost, kdy se hledá územní a funkční kompromis pro konkrétní sídlo. V souvislosti s posuzováním územního plánu tedy musí být určeny hlavní priority a je stanovena váha jednotlivých faktorů. Relevantní indikátory však lze stanovit až po předložení konkrétního projektu, který podrobně popisuje daný záměr.

U záměrů, podléhajících procesu EIA dle zákona č. 100/2001 Sb., ve znění pozdějších předpisů, bude navržen monitoring v rámci tohoto procesu.

Zhotovitel posouzení SEA doporučuje využití indikátorů v následujících oblastech pro sledování naplňování cílů ÚPO Obce Lančov:

Oblast

Krajina - využití území:

indikátor - zastavěná plocha, jednotka - % podílu zastavěné a nezastavěné plochy

Krajina – zeleň:

indikátor – realizovaná zeleň, jednotka - m²

Vodní hospodářství a jakost vod:

indikátor – podíl obyvatel připojených na kanalizaci a ČOV, jednotka - % připojených objektů/obyvatel

Biodiverzita:

indikátor – realizované skladebné části ÚSES, jednotka – ha nových realizovaných biocenter a biokoridorů

Půda a horninové prostředí:

indikátor - zábory půdy ZPF, jednotka %/m² nových záborů půdy

Poznámka: monitorovací měření mohou být navržena mimo jiné i na základě stížností a požadavků obyvatel (např. při nadměrném hluku z provozu areálů výroby a podnikání, z nadměrné dopravy, při neukázněnosti rekreatantů apod.).

11. Návrh požadavků na rozhodování ve vymezených plochách a koridorech z hlediska minimalizace negativních vlivů na životní prostředí

Návrh požadavků na rozhodování vychází z popisu navrhovaných opatření a je zpracován pouze pro vybrané návrhové plochy, kde byly zjištěny možné negativní vlivy na životní prostředí.

V případě, že jednotlivé projekty budou podléhat procesu EIA (posouzení vlivů záměrů na životní prostředí dle zákona č. 100/2001 Sb., ve znění pozdějších předpisů), bude navržen detailní monitoring jednotlivých projektů v rámci tohoto procesu z hlediska minimalizace negativních vlivů na životní prostředí.

Posouzení záměrů z hlediska činností, které by mohly snížit nebo změnit krajinný ráz:

(dle §12 zákona č. 114/1992 Sb., o ochraně přírody a krajiny ve znění pozdějších předpisů)

Doporučujeme zvláště posoudit záměr Z 2.01.

12. Netechnické shrnutí výše uvedených údajů

Vyhodnocení Změny č. 2 územního plánu obce Lančov z hlediska vlivů na životní prostředí a veřejné zdraví bylo provedeno v rozsahu přílohy č. 9 zákona č. 100/2001 Sb. Ve znění pozdějších předpisů, v souladu s dalšími souvisejícími předpisy.

Cíl SEA hodnocení

Cílem SEA hodnocení je identifikovat kladné i záporné vlivy na životní prostředí a zdraví obyvatelstva. V případě, že je identifikován negativní vliv a neexistuje alternativní řešení, musí být navržena **zmírňující a kompenzační opatření**. Vliv na životní prostředí je prezentován především zájmy ochrany přírody a krajiny:

- zvláště chráněná území (ZCHÚ),
- NATURA 2000 - soustava chráněných území v rámci EU,
- významné krajinné prvky (VKP),
- územní systém ekologické stability (ÚSES),
- krajinný ráz.

Zdraví obyvatelstva je obecně posuzováno vzhledem k nejvyšší přípustným limitům (např. hluku) a riziku poškození zdraví krátkodobým či dlouhodobým působením určitého faktoru na člověka (záření, radon, atd.).

Zpracovatelé ÚPO a SEA

Hodnocený návrh Změny č.2 územního plánu obce Lančov zpracoval **Ing. arch. Josef Kolman** autorizovaný architekt na základě schváleného zadání a závěrů zjišťovacího řízení Krajského úřadu Jihomoravského kraje a dalších informací.

Hodnocení vlivů (SEA hodnocení) vypracovala firma **LÖW & spol. s r.o.**, Vranovská 102, 614 00 Brno.

Doc. ing.arch. Jiří Löw, Vranovská 102, Brno,

*osoba oprávněná pro posuzování vlivů na životní prostředí podle zákona ČNR č. 244/1992 Sb.,
osvědčení č.j. 3745/595/OPV/93 ze dne 22.6.1993, prodloužení č.j.: 34727/ENV/11 ze dne 11.5.2011.*

Způsob hodnocení

Návrh Změny č. 2 územního plánu obce Lančov byl posouzen v rozsahu přílohy zákona č. 183/2006 Sb. ve znění pozdějších předpisů. Plochy s identifikovaným významným (kladným i záporným) vlivem na životní prostředí či zdraví obyvatelstva se staly hlavním předmětem SEA hodnocení a byla navržena případná zmírňující opatření.

Dále bylo prověřeno, zda změna územního plánu obce je v souladu s nadřazenými strategickými dokumenty České republiky a Jihomoravského kraje.

Návrhové plochy byly hodnoceny podle funkce: plochy pro bydlení, plochy pro rekreaci, plochy pro sport. Hodnocen byl jejich vliv na životní prostředí a zdraví obyvatelstva, a také pravděpodobný vývoj řešeného území k.ú. Lančov bez jejich uskutečnění.

Hodnocení vlivu na životní prostředí bylo provedeno separátně dle složek životního prostředí (voda, půda, příroda a krajina, biota). Intenzita nalezeného vlivu byla hodnocena ve stupnici jako: významný vliv, mírný vliv až zanedbatelný vliv.

Vliv na veřejné zdraví bylo rámcově posuzováno s ohledem na imisní a hlukové zatížení a radonové ohrožení.

Každá rozvojová plocha byla podrobena hodnocení spočívající v **posouzení kvality životního prostředí** v okolí záměru před realizací, **identifikace významných vlivů** plynoucích z realizace záměru, **návrhu opatření** pro vyloučení či zmírnění negativních vlivů a doporučení či nedoporučení realizace (případně návrh varianty alternativní).

13. Závěr včetně závěrečného stanoviska

Z hlediska komplexního zhodnocení návrhu Změny č.2 Územního plánu obce Lančov a vzhledem k současnému a výhledovému stavu jednotlivých složek životního prostředí a s přihlédnutím ke všem souvisejícím skutečnostem, lze konstatovat, že **návrh Změny č. 2 Územního plánu obce Lančov bude akceptovatelný při uskutečnění následujících opatření:**

Plochy pro občanskou vybavenost

- v rámci územní studie řešit areál golfu s ohledem na nenarušení krajinného rázu.

Plochy pro bydlení rodinné

- vyloučit plochy Z.2.04 a Z.2.05 a Z.2.06 z návrhu Změny č.2 ÚPO z hlediska narušení krajinného rázu, nevhodného rozšíření zástavby mimo zastavěné území a potenciálního ovlivnění biotopu zvláště chráněných druhů fauny a flory.

ÚDAJE O ZPRACOVATELI HODNOCENÍ:

Zpracovatel:

Doc. ing. arch. Jiří Löw, LÖW & spol.,s.r.o., Vranovská 102, Brno, osoba oprávněná pro posuzování vlivů na životní prostředí podle zákona ČNR č. 244/1992 Sb., osvědčení č.j. 3745/595/OPV/93 ze dne 22.6.1993, prodloužení č.j.: 34727/ENV/11 ze dne 11.5.2011

.

Adresa zpracovatele:

LÖW & spol., s r.o., Vranovská 102, 614 00 Brno
tel.: 545576250; 545575250, e-mail: lowapol@lowapol.cz

Spolupráce:

Dr. Pavel Hartl, CSc., LÖW & spol., s.r.o.
Ing. Jiří Vysoudil, LÖW & spol., s.r.o.
Ing. Eliška Zimová, LÖW & spol., s.r.o.

Brno, leden 2015

LÖW & spol., s.r.o.
Doc. Ing. arch. Jiří Löw