

Požizovatel: Městský úřad Boskovice, odbor výstavby a územního plánování, ve smyslu § 6 odst.1), písm.c) zákona č.183/2006 Sb., o územním plánování a stavebním řádu (stavební zákon) ve znění pozdějších předpisů.



## NÁVRH ZADÁNÍ ÚZEMNÍHO PLÁNU BOROTÍN

Návrh tohoto zadání je určen k projednání v souladu s ust. § 47, odst.2 stavebního zákona ve znění pozdějších předpisů.

Návrh zadání je zpracován v souladu s § 47 odst.1 stavebního zákona ve znění pozdějších předpisů a §11 vyhl. č. 500/2006 Sb., o územně analytických podkladech, územně plánovací dokumentaci a způsobu evidence územně plánovací činnosti, ve znění pozdějších předpisů, v rozsahu přílohy č.6 vyhl. č.500/2006 Sb., o územně analytických podkladech, územně plánovací dokumentaci a způsobu evidence územně plánovací činnosti, ve znění pozdějších předpisů.

Zpracování územního plánu Borotín bylo zadáno zhotoviteli Ing. arch. Ladislavu Brožkovi, Atelier nad viaduktem, Ondráčkova 101, 628 00 Brno.

**Schvalující orgán:**  
**Požizovatel:**

**Zastupitelstvo obce Borotín**  
**Městský úřad Boskovice,**  
**odbor výstavby a územního plánování,**  
**náměstí 9.května 2, 680 11 Boskovice**

---

únor 2013

## **Obsah návrhu zadání územního plánu**

### **A – textová část**

- Základní údaje

- a) Požadavky na základní koncepci rozvoje území obce – cíle zlepšování dosavadního stavu, rozvoje obce a ochrany hodnot jejího území, požadavky na změnu charakteru obce, jejího vztahu k sídelní struktuře a dostupnosti veřejné infrastruktury
  - požadavky na urbanistickou koncepci, na prověření plošného a prostorového uspořádání zastavěného území a na prověření možných změn, včetně vymezení zastavitelných ploch,
  - požadavky na koncepci veřejné infrastruktury, zejména na prověření uspořádání veřejné infrastruktury a možnosti jejích změn,
  - požadavky na koncepci uspořádání krajiny, zejména na prověření plošného a prostorového uspořádání nezastavěného území a na prověření možných změn, včetně prověření, ve kterých plochách je vhodné vyloučit umístování staveb, zařízení a jiných opatření pro účely uvedené v § 18 odst. 5 stavebního zákona
- b) Požadavky na vymezení ploch a koridorů územních rezerv a na stanovení jejich využití, které bude nutno prověřit,
- c) Požadavky na prověření vymezení veřejně prospěšných staveb, veřejně prospěšných opatření a asanací, pro které bude možné uplatnit vyvlastnění nebo předkupní právo,
- d) Požadavky na prověření vymezení ploch a koridorů, ve kterých bude rozhodování o změnách v území podmíněno vydáním regulačního plánu, zpracováním územní studie nebo uzavřením dohody o parcelaci,
- e) Požadavky na zpracování variant řešení
- f) Požadavky na uspořádání obsahu návrhu územního plánu a na uspořádání obsahu jeho odůvodnění včetně měřítek výkresů a počtu vyhotovení
- g) Požadavky na vyhodnocení předpokládaných vlivů územního plánu na udržitelný rozvoj území

### **B – grafická část**

SCHEMA K.Ú. BOROTÍN U BOSKOVIC

## **BOROTÍN**

### **Základní údaje**

Obec : Obec Borotín,  
Borotín č.p. 200  
679 37 Borotín

Pořizovatel : Městský úřad Boskovice  
odbor výstavby a územního plánování  
náměstí 9.května, 680 11 Boskovice

#### **Základní údaje o obci**

Statut: obec  
Počet částí: 1  
ID obce : 770  
ZUJ (kód ČSÚ) : 581356  
UTJ (katastrální území): Borotín u Boskovic, 607703  
ZSJ: 0077060 Borotín

#### **Vybrané statistické údaje (31.12.2011)**

Celková výměra (ha): 762  
Počet podnikatelských subjektů : 67  
Počet obyvatel 424  
Z toho ve věku 15-64 let 295  
Průměrný věk obyvatel (roků) : 41,9

#### **Nadřízené vazby**

kraj: CZ 064 Jihomoravský  
okres: CZ 0621 Blansko  
obec s rozšířenou působností: 6202 Boskovice  
obec s pověřeným úřadem: 062021 Boskovice  
stavební úřad: 604911 MěÚ Velké Opatovice  
matriční úřad: 08168 MěÚ Velké Opatovice  
finanční úřad: 2844 Boskovice

#### **Občanská vybavenost**

- pošta ano  
- škola MŠ/ZŠ ano/ne  
- zdravotnické zařízení - ordinace ne  
- policie ne  
- veřejná knihovna ano  
- kulturní zařízení ano  
- zařízení pro tělovýchovu - hřiště ano  
- sakrální stavba ano

#### **Technická vybavenost**

- kanalizace/ČOV ano/ne  
- vodovod ano  
- plynofikace ano  
- sbor dobrovolných hasičů ano  
- požární nádrž/hydranty ano/ano

#### **Obecná charakteristika**

- nadmořská výška (m n.m.) 420  
- první písemná zpráva (rok) 1365

## ÚVOD

Územní plán obce Borotín byl vypracován v roce 2002 a byl schválen zastupitelstvem obce Borotín dne 25.9. 2003. Závazné části byly vyhlášeny obecně závaznou vyhláškou, která nabyla účinnosti dnem 11.10.2003. Tento územní plán zpracoval Ing. arch. Ladislav Brožek, Brno, který zpracoval i jeho změnu č. 1. Změna č.1 územního plánu obce Borotín byla zpracována v roce 2007, byla vydána formou opatření obecné povahy dne 7.12. 2007, které nabylo účinnosti 22.12.2007. Zastupitelstvo obce Borotín rozhodlo o pořízení nového územního plánu, který bude odpovídat aktuálním potřebám v území na svém zasedání dne 31.1. 2013 usnesením č. 14/2013.

## Návrh zadání územního plánu Borotín

### a) Požadavky na základní koncepci rozvoje území obce – cíle zlepšování dosavadního stavu, rozvoje obce a ochrany hodnot jejího území, požadavky na změnu charakteru obce, jejího vztahu k sídelní struktuře a dostupnosti veřejné infrastruktury

Cílem rozvoje obce Borotín je vybudování kvalitních životních podmínek jejích obyvatel. Stavební rozvoj bydlení bude pokračovat v rozsahu navržených zastavitelných ploch a bude koordinován s ohledem na dostupné kapacity veřejné infrastruktury. Nové aktivity v zastavěném i nezastavěném území nesmí ohrožovat životní prostředí (hlukem, imisemi apod.), přírodní hodnoty a přírodní zdroje (prvky ÚSES, významné krajinné prvky, zdroje vody a další.). Změny v krajině budou směřovat k posílení ekologické stability území.

Dokument "Politika územního rozvoje ČR 2008" byl schválen vládou ČR dne 20. 7. 2009 usnesením č. 929. Obec Borotín náleží do rozvojové osy OS9 Brno - Svitavy/Moravská Třebová ve správním obvodu ORP Boskovice. Územní plán zohlední vybrané republikové priority územního plánování pro zajištění udržitelného rozvoje území, obsažené v „Politice územního rozvoje ČR 2008“:

- (14) Ve veřejném zájmu chránit a rozvíjet přírodní, civilizační a kulturní hodnoty území, včetně urbanistického, architektonického a archeologického dědictví. Zachovat ráz jedinečné urbanistické struktury území, struktury osídlení a jedinečné kulturní krajiny, které jsou výrazem identity území, jeho historie a tradice. Tato území mají značnou hodnotu, například i jako turistické atraktivity. Jejich ochrana by měla být provázána s potřebami ekonomického a sociálního rozvoje v souladu s principy udržitelného rozvoje. V některých případech je nutná cílená ochrana míst zvláštního zájmu, v jiných případech je třeba chránit, respektive obnovit celé krajinné celky. Krajina je živým v čase proměnným celkem, který vyžaduje tvůrčí, avšak citlivý přístup k vyváženému všestrannému rozvoji tak, aby byly zachovány její stěžejní kulturní, přírodní a užitné hodnoty. Bránit upadání venkovské krajiny jako důsledku nedostatku lidských zásahů.
- (16) Při stanovování způsobu využití území v územně plánovací dokumentaci dávat přednost komplexním řešením před uplatňováním jednostranných hledisek a požadavků, které ve svých důsledcích zhoršují stav i hodnoty území. Při řešení ochrany hodnot území je nezbytné zohledňovat také požadavky na zvyšování kvality života obyvatel a hospodářského rozvoje území. Vhodná řešení územního rozvoje je zapotřebí hledat ve spolupráci s obyvateli území i s jeho uživateli a v souladu s určením a charakterem oblastí, os, ploch a koridorů vymezených v PÚR.
- (23) Podle místních podmínek vytvářet předpoklady pro lepší dostupnost území a zkvalitnění dopravní a technické infrastruktury s ohledem na prostupnost krajiny. Při umisťování dopravní a technické infrastruktury zachovat prostupnost krajiny a minimalizovat rozsah fragmentace krajiny; je-li to z těchto hledisek účelné, umisťovat tato zařízení souběžně.

Opatření obecné povahy „Zásady územního rozvoje Jihomoravského kraje“, které bylo vydáno Zastupitelstvem Jihomoravského kraje dne 22. 9. 2011 usnesením č. 1552/11/Z25, bylo rozsudkem Nejvyššího správního soudu ze dne 21. 6. 2012, který nabývá účinnosti dnem jeho vyhlášení, zrušeno.

Pro území obce Borotín neexistuje územně plánovací dokumentace vydaná krajem ani žádná jiná platná nadřazená územně plánovací dokumentace.

Akce zařazené v PÚR 2008, které se dotýkají řešeného území, budou zařazeny do ÚP Borotín formou územní rezervy (koridor územní rezervy o šířce 600 m pro stavbu silnice R43, koridor pro trasu VVTL plynovodu DN 700 Kralice-Bezměrov, š. koridoru 400m).

Z širších územních vztahů nevyplývají žádné skutečnosti, které by měly dopad na zpracování územního plánu.

## Ze zpracovaných ÚAP vyplývají požadavky:

### 1. na ochranu hodnot na území obce:

#### - nemovitě kulturní památky

Číslo rejstříku	Památka	Umístění (parcely k.ú. Borotín u Boskovic)
20027/7-361	Kostel Povýšení sv. Kříže	p.st. 74
16396/7-362	socha sv. Jana Nepomuckého	p.p. 2358/1
17239/7-359	zámek	p.st. 71, 238, 255, p.p. 72/1, 72/2

#### - objekty místního zájmu ochrany

- panorama obce s dominantou věže kostela Povýšení sv. Kříže posuzované z příjezdových tras po silnicích a místních komunikacích
- kříže, boží muka, kapličky a památníky na celém území obce
- urbanistický celek historické návsi a okolí zámku s parkem
- fara, stará škola, hasičská zbrojnice
- arboretum
- významné solitérní stromy na území obce, stromy u křížků a další hodnotná zeleň

#### - NATURA 2000

Kód lokality	Název / kategorie ochrany	Umístění (parcely k.ú. Borotín u Boskovic)
CZ0623702	EVL Borotín – zámek / PP - návrh	p.st. 71 (půda zámku) letní kolonie netopýra velkého ( <i>Myotis myotis</i> ) - regionálně významná

### 2. na problémy k řešení

#### - závady v území

- využití ploch se zdevastovanou zástavbou či nevhodnou funkční náplní, tzv. brownfields
- nevyhovující technické parametry některých komunikací
- poměrně velká vzdálenost železničních stanic od obcí na trati č. 262
- nízké zastoupení trvalé vegetace v oblasti Malé Hané
- málo přírodního vodstva k rekreačnímu využití
- místy málo vhodná druhová skladba
- lokální znečištění způsobené chybějícími čističkami odpadních vod (ČOV)

#### - střety v území

- nevhodné vedení ÚSES ve stopě navrhované rychlostní silnice R43
- zábor ZPF pro rychlostní silnici R43

#### - ohrožení území přírodními vlivy

- vodní eroze na velkoplošně obhospodařovaných pozemcích orné půdy
- přítok extravilánových vod do zastavěného území

#### - doporučení

- přizpůsobit rozvojové plochy jednotlivých obcí reálným demografickým podmínkám, vytvořit podmínky pro regeneraci jádrových oblastí sídel, v reakci na jejich vylidňování a zhoršování jejich standardu
- podpořit stabilizaci a rozvoj venkovského osídlení v každé obci včetně údržby a rozvoje infrastruktury s důrazem na typickou architekturu a sídelní strukturu
- prověřit možnosti umístění malovýrobních zemědělských zařízení rodinného typu s ubytováním a službami, a to ve vazbě na dodržení hygienických limitů životního prostředí v sídlech (možné kolize s plochami bydlení, krajinou)
- řešit zachování prostupnosti krajiny kvůli lepšímu využití pro agroturistiku
- stabilizovat stávající a vymezovat další rekreační zelené plochy v oblasti Boskovické brázdy, které by zaručily dostatečnou obytnou pohodu tohoto území
- zařízení s prodejní plochou větší jak 2000 m<sup>2</sup> řešit na plochách brownfields, podpořit centrálnost jader obcí vhodnou lokalizací případně občanské vybavenosti
- stabilizovat plochy (případně lokalizovat nové) pro veřejnou vybavenost (obzvláště pro sociální a zdravotní služby), která je nezbytnou podmínkou pro udržení obyvatelstva v obcích

- řešit úpravy veřejných prostranství
- územně plánovacími nástroji podpořit provázanost obcí cyklistickou a pěší dopravou, zlepšení dopravního napojení oblasti (především výstavba R43), odstranění stávajících dopravních závad, nové výrobní areály vázat na obsluhu mimo obytná území obcí a měst
- prověřit možnost zřizování vodních ploch pro účely rekreační
- chránit nivy před zástavbou
- vytvořit podmínky pro regeneraci vodních toků jejich deregulací a doplněním jejich přirozené břehové vegetace
- vytvořit koncepci pro USES, která by zohledňovala plánované vedení R43.

#### **a.1 požadavky na urbanistickou koncepci, na prověření plošného a prostorového uspořádání zastavěného území a na prověření možných změn, včetně vymezení zastavitelných ploch**

Koncepce prostorového rozvoje obce předpokládá v příštím období zachování stávající urbanistické struktury zastavěného území obce a jeho doplnění o nové zastavitelné plochy. Těžiště rozvoje v příštím období je v oblasti bydlení. Je požadováno prověřit umístění nové zastavitelné plochy v severní části obce pod Borotínským čihadlem a možnosti dostavby bydlení v zastavěném území.

<b>Požadavky na plochy dle způsobu využití</b>	<b>Požadavek na nově navržené plochy v územním plánu</b>	<b>Poznámka</b>
<b>plochy bydlení</b>	- rodinné domy: 30 RD - bytové domy: 0 BJ	nová zastavitelná plocha
<b>plochy rekreace</b>	nebudou navrhovány	
<b>plochy občanského vybavení</b> (stavební plochy pro veřejné budovy, sportoviště, atd.)	na základě vyhodnocení aktuálních a výhledových potřeb	
<b>plochy veřejných prostranství</b> (veřejná zeleň, dětská hřiště apod.)	dle řešení ÚP	
<b>plochy smíšené venkovského charakteru</b> (samostatné plochy pro podnikání)	budou navrženy přiměřené plochy pro podnikání	pouze nerušící druhy podnikatelských činností ve vztahu k bydlení
<b>plochy dopravní infrastruktury</b> (místní komunikace, účelové komunikace a hospodářské cesty...)	dle řešení ÚP	
<b>plochy technické infrastruktury</b> (kanalizace, ČOV, vodovod, plynovod, trafostanice)	doplnění dle aktuálních potřeb a pro novou výstavbu	
<b>plochy výroby a skladování</b> (zemědělská výroba, průmyslové podniky, sklady, apod.)	nové plochy nebudou navrhovány	
<b>plochy vodní a vodohospodářské</b>	revitalizace vodních toků	úpravy vodních toků, nové vodní nádrže – rybníky, atd.
<b>plochy zemědělské</b>	dle řešení ÚP	protierozní opatření, zatravnění
<b>plochy lesní, zalesnění</b>	dle řešení ÚP	
<b>plochy přírodní zeleně</b>	dle řešení ÚP	
<b>plochy těžby nerostů</b>	nebudou navrhovány	
<b>plochy specifické</b> (obrana státu apod.)	nebudou navrhovány	

## **a.2 požadavky na koncepci veřejné infrastruktury, zejména na prověření uspořádání veřejné infrastruktury a možnosti jejich změn,**

### **Koncepce dopravní infrastruktury**

Svým významem bude v dopravních vztazích dominovat silniční doprava (osobní individuální, hromadná, nákladní). Je možné trasování cykloturistických tras na stávajících silnicích III. třídy, místních a účelových komunikacích. Na vhodných místech lze u těchto komunikací umisťovat technická zařízení a stavby pro účely rekreace a cestovního ruchu např. samostatné úseky cyklostezek, hygienická zařízení, informační zařízení apod.

Silniční síť na území obce je stabilizována, ve výhledovém období nebude rozšiřována a upravována s výjimkou odstranění existujících dopravních závad a úprav komunikací v třídách, požadovaných ČSN 73 6101 Projektování silnic a dálnic, případně ČSN 73 6110 Projektování místních komunikací. Funkční skupina průtahu silnic III. tříd - C (obslužná).

Většinu MK v obci lze zařadit do funkční třídy D1 - zklidněné se smíšeným provozem. Budou navrženy nové úseky místních komunikací pro obsluhu zastavitelných ploch.

Uspokojování potřeb dopravy v klidu v obytné zástavbě se předpokládá především na vlastních pozemcích rod. domků (garáže, zahrady). Při výstavbě nových rodinných domků i rekonstrukcích stávajících objektů pro účely bydlení a ostatní účely je třeba v podmínkách stavebního povolení požadovat vyřešení odstavování vozidel v objektu, příp. na pozemku stavebníka.

Na území obce budou navrženy cyklistické trasy v souladu s Programem rozvoje sítě cyklistických komunikací s minimálním kontaktem s motorovou dopravou v Jihomoravském kraji.

### **Koncepce zásobování vodou**

Obec Borotín má dle PRVKÚK vodovod pro veřejnou potřebu, který je majetkem Svazku VAK měst a obcí Blansko, provozován společností VAS, a.s. – divize Boskovice.

Obec je zásobena pitnou vodou ze skupinového vodovodu Boskovice, a to od r. 1994, kdy byl vyřazen starý systém zásobování a provedeno napojení na přivaděč Velké Opatovice – Boskovice.

Zdrojem skupinového vodovodu, který využívá obec Borotín, je JÚ Velké Opatovice – svazek 5 HG vrtů + 1 kopaná studna s  $Q = 81,0$  l/s/ pro skup. vodovod je dohodnutý odběr  $Q = 61$  l/s/ a dále místní JÚ Borotín – 4 pramenní jímky s  $Q = 0,30$  l/s. Objem spotřeby pitné vody v obci tvoří nepodstatnou část bilance skupinového vodovodu.

Odbočkou z přívodního řadu je gravitačně plněn vodojem Borotín  $100 \text{ m}^3$  s max. hladinou 480,0 m n.m., odkud je obec pomocí rozvodné sítě zásobována.

Z JÚ Borotín - 4 pramenní jímky je gravitačně plněn starý vodojem Borotín  $30 \text{ m}^3$  s max. hladinou 450,0 m n.m. Výškově je níže položen než nový, napojený na přivaděč Velké Opatovice, a proto dochází k promíchání vody dodávané do obce.

Rozvodná síť obce je převážně tvořena starým ocelovým potrubím z r. 1930, rozšiřování bylo provedeno postupně z PVC, PE, Celkový stav je velmi špatný, proto je navržena rekonstrukce celé sítě. Ve výhledovém období se nepočítá s rozšířením vodovodu pro veřejnou potřebu, jen vodovodní síť bude výhledově rozšiřována dle realizace zástavby v souladu s územním plánem obce. Předpokládá se rekonstrukce celé rozvodné sítě a rekonstrukce akumulace nového vodojemu Borotín  $100 \text{ m}^3$  a celková starého vodojemu z r. 1930.

### **Koncepce odkanalizování obce**

Obec má dle PRVKÚK stávající jednotnou kanalizaci. Kostru tvoří zatrubněná vodoteč (DN 800), což je v podstatě recipient, který v obci pramení a kterým protéká značné množství balastních vod. Kanalizace v obci je zkolaudována a obec má povolení k vypouštění podle NV 82/99 Sb.

Provozovatel: Vodárenská akciová společnost a.s.

Bude navržena koncepce likvidace odpadních vod. Dle PRVKÚK se předpokládá podél zatrubněného potoka vybudování kanalizačního sběrače k podchycení stávajících stok. Odpadní vody budou odváděny na biologickou ČOV kompaktního typu, jejímž recipientem je místní bezejmenný potok. Vzhledem k nutnosti zajistit imisní limity v recipientu pod výstředím z ČOV podle NV 61/2003 Sb. (obec leží na málo vodném toku), se předpokládá na této ČOV návrh odpovídajících opatření (ČOV s nitrifikací a denitrifikací, chemické srážení fosforu). Alternativa dle PRVKÚK: vybudování nové splaškové kanalizace (stávající kanalizace bude využita pro odvádění dešťových odpadních vod).

Dešťové vody na celém správním území budou v maximální možné míře uváděny do vsaku, jímány a účelově využívány (zálivka apod.).

### **Koncepce úpravy vodních toků a ploch**

Bude navržena revitalizace a vyčištění Borotínského potoka pod obcí. Vodní nádrže budou udržovány v provozuschopném stavu, dle potřeby bude prováděna jejich údržba. Bude prověřeno využití vodní nádrží v areálu pod lesem i pro rekreační účely (biotop apod.).

### **Koncepce zásobení teplem**

Většina obce je v současné době zásobována STL plynovodním rozvodem. Zdrojem STL plynu je regulační stanice RS 1200/2/2-440, která je umístěna na východním okraji obce. Výstavba na navržených zastavitelných plochách bude napojena na stávající nebo prodloužené řady plynovodní sítě. Budovy nenapojené na plynovodní rozvody budou řešit vytápění individuálně v souladu s platnou legislativou. V celé obci je využití jiných zdrojů energie možné pouze tehdy, pokud jsou použity technologie, zajišťující nízkou zátěž životního prostředí. U všech typů vytápění (zásobení teplem) je možné budovat tepelné zdroje pro jednotlivé objekty i společné zdroje pro skupiny domů, zejména v nové výstavbě.

### **Koncepce zásobení elektrickou energií**

Elektrická energie bude zajišťována ze stávajícího systému 22 kV přes distribuční trafostanice 22/0.4 kV. Obec bude zásobena ze stávajících a dle potřeby rozšířených rozvodů NN, které jsou převážně venkovní, s dostatečnou přenosovou schopností pro stávající odběry i stavby na navržených zastavitelných plochách.

### **Koncepce nakládání s odpady**

Likvidace směsného komunálního odpadu, vytříděných nebezpečných složek, stavební suti i ostatních odpadů bude na úrovni obce zajišťována ve spolupráci s oprávněnou firmou na základě smlouvy. Operativní nakládání s odpady bude řízeno vydanými předpisy obce v souladu s platnou legislativou. Potřebné manipulační plochy pro umístění nádob na vytříděné složky komunálního odpadu a kontejneru na inertní odpad budou vyčleněny na vhodném místě v rámci jiných funkčních ploch uvnitř zastavěného území obce.

### **Občanské vybavení**

Plochy pro občanskou vybavenost jsou stabilizovány. Nové objekty a zařízení občanského vybavení mohou být dle potřeby umístěny uvnitř obytné zóny. Stávající zařízení budou v budoucnu dále zkvalitňována, budou probíhat jejich opravy, údržba a rekonstrukce.

### **Veřejné prostranství**

Plochy veřejných prostranství v obci jsou stabilizovány. Jako stávající veřejná prostranství slouží náves, všechny průtahy silnic, místní komunikace příp. ulice, chodníky, veřejná zeleň a další prostory přístupné každému bez omezení (obecně přístupné) a to bez ohledu na vlastnictví k tomuto prostoru (§ 34, zák. č.128/2000 Sb. v platném znění). Nová veřejná prostranství v rozsahu dle vyhl. 269/2009 Sb. mohou být součástí navržených zastavitelných ploch. V příštím období bude prováděna údržba stávajících veřejných prostranství a zkvalitňování jejich vybavení (mobilizační, úpravy povrchů, údržba zeleně, nové výsadby apod.). Mohou zde být umístěny prvky technické a dopravní infrastruktury, je doporučena postupná kabelizace rozvodů NN.

### **Požadavky dle koncepčních materiálů Jihomoravského kraje a ÚTP ÚSES**

- z generelu dopravy Jihomoravského kraje a navazujících dokumentů vyplývá požadavek na trasování rychlostní komunikace dálničního typu R43 východním okrajem území obce
- dle ÚTP ÚSES je západní částí území vedena trasa regionálního biokoridoru RBK 1392 Na kopaninách – Smržovec určená k vymezení
- na území obce budou navrženy cyklistické trasy v souladu s Programem rozvoje sítě cyklistických komunikací s minimálním kontaktem s motorovou dopravou v Jihomoravském kraji

### **a.3 požadavky na koncepci uspořádání krajiny, zejména na prověření plošného a prostorového uspořádání nezastavěného území a na prověření možných změn, včetně prověření, ve kterých plochách je vhodné vyloučit umístění staveb, zařízení a jiných opatření pro účely uvedené v § 18 odst. 5 stavebního zákona**

Navržená koncepce uspořádání krajiny bude směřovat ke zvýšení ekologické stability na území obce. Veškeré zásahy do organismu krajiny budou posuzovány z hlediska jejího dlouhodobého prospěchu. Nástroji, které budou sloužit k danému cíli je ochrana kladných hodnot krajinného rázu, a postupné posilování harmonických vztahů v krajině zakládáním stabilnějších ekosystémů včetně prvků územního systému ekologické stability. Bude brán zřetel na zachování produkčních funkcí ploch zemědělské půdy.

### **Ochrana krajinného rázu**

Zásahy do krajinného rázu (umístění staveb, terénní úpravy apod.) mohou být prováděny pouze s ohledem na zachování kulturních a přírodních hodnot území, měřítka krajiny a vztahů v řešeném území.

Kulturní dominanty krajiny v řešeném území jsou:

- silueta a začlenění sídla v krajině
- zámek a park u zámku
- urbanistický celek návsi



Přírodními dominantami v řešeném území jsou:

- areál arboreta
- polesí nad obcí s obnovenými jezírky
- niva toku Borotínského potoka

Měřítko krajiny v řešeném území je dáno:

- plochami sadů a zahrad v návaznosti na zastavěné území
- sítí komunikací a vodních toků.

### **Územní systém ekologické stability (ÚSES)**

Nové prvky v krajině budou vytvářeny v souladu s koncepcí budování ÚSES. Jednotlivé prvky budou vymezeny v grafické části návrhu ÚP. Prostorové vymezení prvků ÚSES lze při zpracování podrobnější dokumentace upřesnit pouze ve spolupráci s příslušným orgánem ochrany přírody za podmínky, že nebude snížena nebo ohrožena jejich funkčnost. Při jejich budování je třeba respektovat hlavní zájmy zemědělského hospodaření, lesního a vodního hospodářství.

### **Migrační území**

Severovýchodní část katastru je vymezena jako migračně významné území, prochází zde rovněž dálkový migrační koridor. Územní plán nebude navrhopvat změny v území, které by ohrožovaly jejich funkci.

### **Ochrana ZPF**

Ochrana zemědělského půdního fondu bude řešena v souladu se zákonem č. 402/2010 Sb., o ochraně zemědělského půdního fondu. Při vypracování územně plánovací dokumentace budou dodrženy zásady §§4 a 5 zákona a dále §§ 3 a 4 Vyhlášky MŽP č.13/1994 Sb., kterou se upravují některé podrobnosti ochrany zemědělského půdního fondu. Obsah vyhodnocení předpokládaných důsledků bude zpracován podle přílohy č.3 výše uvedené vyhlášky do přehledné tabulkové formy s uvedením celkové a redukované plochy záboru z.p.ze ZPF. V případě záboru ZPF budou respektovány jak stávající polní cesty, tak i původní trasy polních cest. Zástavbou nedojde k jejich zaslepení a tím zamezení přístupu na navazující vlastnické parcely, pokud by k této situaci mělo dojít, budou v rámci návrhu řešeny i náhradní přístupové cesty.

### **Ochrana pozemků určených k plnění funkcí lesa**

Bude plně respektováno zák.ust. §14 odst.1 lesního zákona. Projektanti nebo pořizovatelé územně plánovací dokumentace, návrhů na stanovení dobývacích prostorů a zpracovatelé dokumentací staveb jsou povinni dbát zachování lesa a řídit se přitom ustanoveními tohoto zákona. Jsou povinni navrhnout a zdůvodnit takové řešení, která jsou z hlediska zachování lesa, ochrany životního prostředí a ostatních celospolečenských zájmů nejvhodnější, přitom jsou povinni provést vyhodnocení předpokládaných důsledků navrhovaného řešení, navrhnout alternativní řešení, způsob následné rekultivace a uspořádání území po dokončení stavby.

Navrhované plochy s rozdílným způsobem využití budou umístovány ve vzdálenosti větší jak 50 m od hranice pozemků určených k plnění funkcí lesa (PUPFL), tak aby nevznikaly podmínky pro ohrožení staveb vlivem pádu stromů, či nedocházelo ke ztíženým podmínkám pro hospodářskou činnost v lesích. Bude zachována cestní síť umožňující přístup k lesním pozemkům za účelem jejich možného obhospodařování. Dle podmínek budou vymezeny pozemky za účelem jejich možného zalesnění s cílem zlepšení ekologické funkce zejména vodohospodářské, klimatické, půdoochranné, protierozivní a rekreační.

### **b) Požadavky na vymezení ploch a koridorů územních rezerv a na stanovení jejich využití, které bude nutno prověřit**

Budou prověřena a zpřesněny koridory územních rezerv pro stavby zařazené v PÚR 2008, které se dotýkají řešeného území : koridor o šířce 600 m pro stavbu silnice R43 a koridor pro trasu VVTL plynovodu DN 700 Kralice-Bezměrov š. 400m. Jiné požadavky nejsou, další územní rezervy mohou být vyčleněny, pokud vyplynou z řešení ÚP.

### **c) Požadavky na prověření vymezení veřejně prospěšných staveb, veřejně prospěšných opatření a asanací, pro které bude možné uplatnit vyvlastnění nebo předkupní právo**

V souladu s ustanovením § 170 a § 101 zák.č.183/2006 Sb. v platném znění budou vymezeny veřejně prospěšné stavby, veřejně prospěšná opatření, stavby a opatření k zajišťování obrany a bezpečnosti státu a asanace, pro které lze práva k pozemkům a stavbám vyvlastnit a pozemky pro veřejně prospěšné stavby nebo veřejné prostranství a ke stavbě na tomto pozemku, pro které má oprávněná osoba předkupní právo. Zvláštní požadavky nejsou.

- d) **Požadavky na prověření vymezení ploch a koridorů, ve kterých bude rozhodování o změnách v území podmíněno vydáním regulačního plánu, zpracováním územní studie nebo uzavřením dohody o parcelaci**

Nejsou.

- e) **Požadavky na zpracování variant řešení**

Nejsou.

- f) **Požadavky na uspořádání obsahu návrhu územního plánu a na uspořádání obsahu jeho odůvodnění včetně měřítek výkresů a počtu vyhotovení**

Obsah a měřítko výkresů budou odpovídat požadavkům platných zákonných předpisů (zák.č. 183/2006 Sb., o územním plánování a stavebním řádu v platném znění - stavební zákon a vyhl.č. 500/2006 Sb., o územně analytických podkladech, územně plánovací dokumentaci a způsobu evidence územně plánovací činnosti v platném znění). Podrobnosti uspořádání dokumentace budou projednány s pořizovatelem.

**Počet vyhotovení dokumentace:**

- Návrh ÚP pro společné jednání Dle přílohy č.7 vyhl.č.500/2006 Sb. ve znění pozdějších předpisů – 2 paré vytištěné dokumentace + digitálně (text \*.doc, výkresy \*.pdf)
- Návrh ÚP pro veřejné projednání Upravení 2 paré návrhu dle výsledků společného jednání pro řízení o územním plánu.
- Čistopis ÚP 4 paré vytištěné dokumentace + digitálně (text \*.doc, výkresy \*.dgn a \*.pdf).

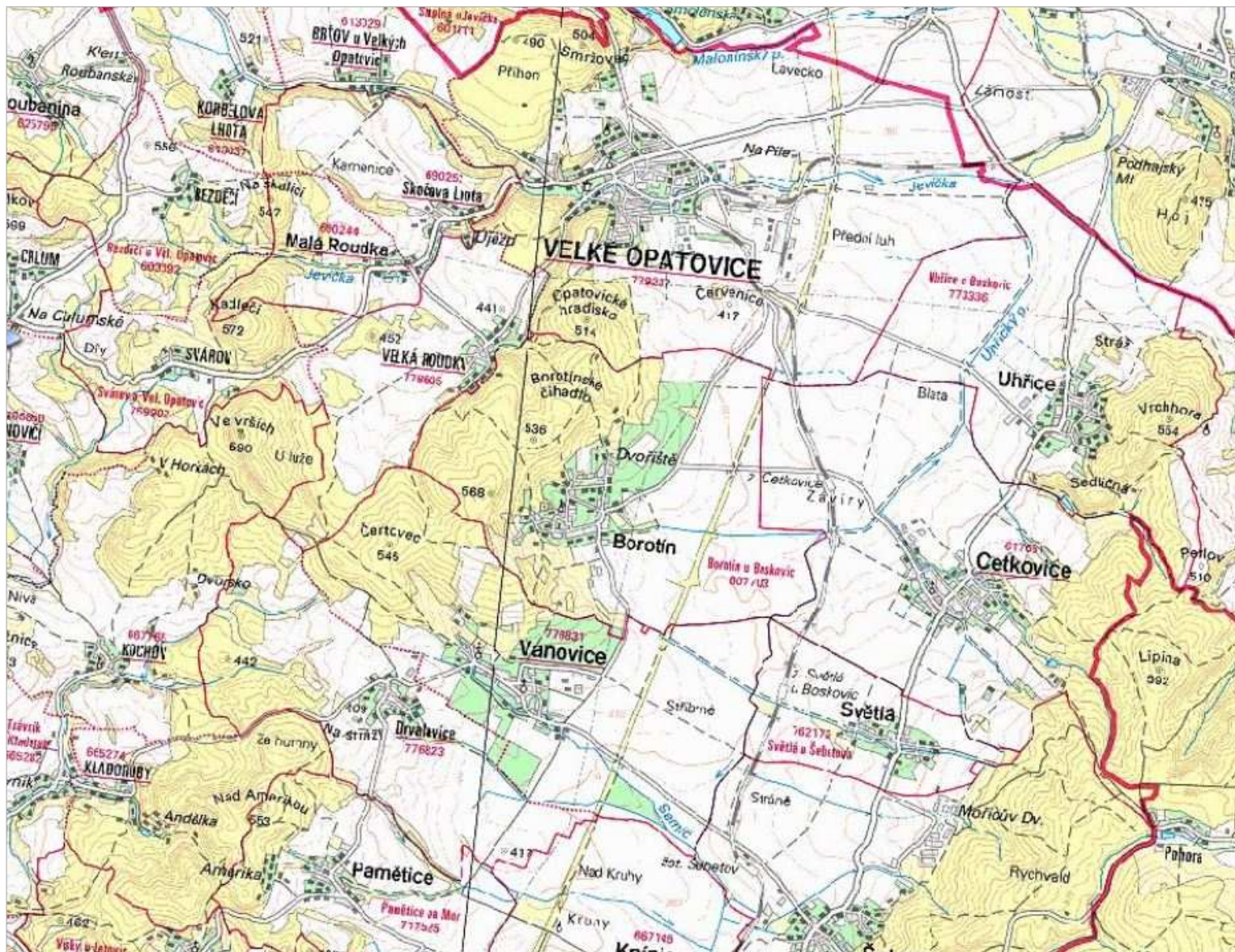
Digitální data čistopisu ÚP budou upravena dle „Pravidel pro digitalizaci územních plánů“ v souladu s podmínkami smlouvy o poskytnutí dotace obci od Jihomoravského kraje.

- g) **Požadavky na vyhodnocení předpokládaných vlivů územního plánu na udržitelný rozvoj území**

Okolí zámku Borotín, na jehož půdě se nachází kolonie netopýrů, která je předmětem ochrany v rámci systému NATURA 2000 (evropsky významná lokalita CZ0623702) bude vymezeno jako stabilizované území ploch bydlení nebo občanského vybavení a nebudou zde navrhovány žádné změny v území. Na úrovni územního plánu budou stanoveny podmínky pro využití ploch s rozdílným způsobem využití a podmínek prostorového uspořádání tak, aby nedošlo k ohrožení předmětně lokality NATURA 2000. Dle názoru pořizovatele nebude třeba uplatnit požadavek na posouzení územního plánu z hlediska vlivů na životní prostředí a nebude třeba vyhodnocení vlivů na udržitelný rozvoj území.

Tyto požadavky budou upřesněny až po zpracování výsledků projednání návrhu zadání ÚP.

***Návrh zadání územního plánu Borotín bude po projednání schválen Zastupitelstvem obce Borotín.***



SCHEMA K.Ú. BOROTÍN U BOSKOVIC