



ZMĚNA Č.1, ÚZEMNÍHO PLÁNU OLEKSOVICE

VYHODNOCENÍ VLIVŮ ÚZEMNĚ PLÁNOVACÍ DOKUMENTACE NA ŽIVOTNÍ PROSTŘEDÍ

**Zpracováno dle přílohy č.9 k zákonu č. 100/2001 Sb. v platném znění a
dle § 19, odst. (2) stavebního zákona č. 183/2006 Sb. v platném znění a
přílohy č. 5 k vyhlášce č. 500/2006 Sb. v platném znění**

Zpracoval: ing. Pavel Cetl a kol.

Brno, květen 2020

Ing. Pavel Cetl, Demlova 24, 613 00 Brno, IČ: 70434395, DIČ: CZ6404301926

tel.: 608 968 368, e-mail: cetl@post.cz

Seznam zpracovatelů

Hodnocení SEA zpracoval:

Ing. Pavel Cetl

držitel autorizace k posuzování vlivů
na životní prostředí
osvědčení číslo: č.j. 46325/ENV/06 (1713/209/OPVŽP/97)

Datum zpracování: 12. 5. 2020

Seznam osob, které se podílely na zpracování hodnocení SEA:

Jméno a příjmení	Bydliště	Telefon
Ing. Pavel Cetl	Brno	608 968 368
Ing. Pavel Kolářek, Ph.D.	Brno	739 368 750

Dokument je zpracován textovým editorem Microsoft Word 2003, registrovaným u společnosti Microsoft.
Grafické přílohy jsou zpracovány grafickým editorem CorelDRAW 11, registrovaným u společnosti Corel Corporation.

Obsah

I. (STRUČNÉ SHRNTÍ OBSAHU A HLAVNÍCH CÍLŮ ÚZEMNĚ PLÁNOVACÍ DOKUMENTACE, VZTAH K JINÝM KONCEPCÍM)	6
I.1. Důvod pro pořízení změny územního plánu	6
I.2. Obsah změny územního plánu	6
I.3. Vztah k jiným koncepcím	9
II. (ZHODNOCENÍ VZTAHU ÚZEMNĚ PLÁNOVACÍ DOKUMENTACE K CÍLŮM OCHRANY ŽIVOTNÍHO PROSTŘEDÍ PŘIJATÝMI NA VNITROSTÁTNÍ ÚROVNI)	10
II.1. Vyhodnocení vztahu k politice územního rozvoje	10
II.2. Vyhodnocení vztahu k zásadám územního rozvoje	10
II.3. Vyhodnocení souladu s cíli a úkoly územního plánování	10
II.4. Vyhodnocení souladu s cíli (prioritami) dalších strategických dokumentů	11
III. (ÚDAJE O SOUČASNÉM STAVU ŽIVOTNÍHO PROSTŘEDÍ V DOTČENÉM ÚZEMÍ A JEHO PRAVDĚPODOBÝ VÝVOJ BEZ PROVEDENÍ KONCEPCE)	14
III.1. Údaje o současném stavu životního prostředí	14
III.2. Pravděpodobný vývoj životního prostředí v území bez provedení koncepce	22
IV. (CHARAKTERISTIKY ŽIVOTNÍHO PROSTŘEDÍ V OBLASTECH, KTERÉ BY MOHLY BÝT PROVEDENÍM KONCEPCE VÝZNAMNĚ ZASAŽENY)	23
V. (SOUČASNÉ PROBLÉMY ŽIVOTNÍHO PROSTŘEDÍ, KTERÉ JSOU VÝZNAMNÉ PRO KONCEPCI, ZEJMÉNA VZTAHUJÍCÍ SE K OBLASTEM SE ZVLÁŠTNÍM VÝZNAMEM PRO ŽIVOTNÍ PROSTŘEDÍ)	24
V.1. Problémy dílčích složek životního prostředí	24
V.2. Celkové shrnutí problémů životního prostředí v dotčeném území	26
VI. (SOUČASNÉ PROBLÉMY ŽIVOTNÍHO PROSTŘEDÍ, KTERÉ JSOU VÝZNAMNÉ PRO KONCEPCI, ZEJMÉNA VZTAHUJÍCÍ SE K OBLASTEM SE ZVLÁŠTNÍM VÝZNAMEM PRO ŽIVOTNÍ PROSTŘEDÍ)	27
VI.1. Metoda hodnocení	27
VI.2. Vlivy na jednotlivé složky životního prostředí	28
VI.3. Celkové shrnutí vlivů na životní prostředí	29
VII. (POROVNÁNÍ ZJIŠTĚNÝCH NEBO PŘEDPOKLÁDANÝCH Kladných a záporných vlivů podle jednotlivých variant řešení a jejich zhodnocení)	33
VIII. (POPIS NAVRHOVANÝCH OPATŘENÍ PRO PŘEDCHÁZENÍ, SNÍŽENÍ NEBO KOMPENZACI VŠECH ZÁVAŽNÝCH NEGATIVNÍCH VLIVŮ NA ŽIVOTNÍ PROSTŘEDÍ)	34

IX. (ZHODNOCENÍ ZPŮSOBU ZAPRACOVÁNÍ CÍLŮ OCHRANY ŽIVOTNÍHO PROSTŘEDÍ NA VNITROSTÁTNÍ ÚROVNI DO ÚZEMNĚ PLÁNOVACÍ DOKUMENTACE A JEJICH ZOHLEDNĚNÍ PŘI VÝBĚRU VARIANT ŘEŠENÍ)	35
X. (NÁVRH UKAZATELŮ PRO SLEDOVÁNÍ VLIVU ÚZEMNĚ PLÁNOVACÍ DOKUMENTACE NA ŽIVOTNÍ PROSTŘEDÍ)	36
XI. (NÁVRH POŽADAVKŮ NA ROZHODOVÁNÍ VE VYMEZENÝCH PLOCHÁCH A KORIDORECH Z HLEDISKA MINIMALIZACE NEGATIVNÍCH VLIVŮ NA ŽIVOTNÍ PROSTŘEDÍ)	37
XI.1. Závěry a doporučení	37
XI.2. Návrh stanoviska	37
XII. (NETECHNICKÉ SHRUTÍ VÝŠE UVEDENÝCH ÚDAJŮ)	39

Přehled zkratk

BPEJ	bonitovaná půdně-ekologická jednotka
ČGS	Česká geologická služba
ČOV	čistírna odpadních vod
EIA	posouzení vlivů na životní prostředí (<i>Environmental Impact Assessment</i>)
EVL	evropsky významná lokalita
HPP	hrubá podlahová plocha
CHOPAV	chráněná oblast přirozené akumulace vod
k.ú.	katastrální území
MŽP	Ministerstvo životního prostředí
n.m.	nad mořem
NEL	nepolární extrahovatelné látky
N	nebezpečný odpad
NP	nadzemní podlaží
NRBK	nadregionální biokoridor
NV	Nařízení vlády
LBC	lokální biocentrum
LBK	lokální biokoridor
O	ostatní odpad
OZKO	oblast se zhoršenou kvalitou ovzduší
PP	přírodní památka
PR	přírodní rezervace
PUPFL	pozemky určené k plnění funkcí lesa
s.r.o.	společnost s ručením omezeným
TKO	tuhý komunální odpad
ÚSES	územní systém ekologické stability
ZPF	zemědělský půdní fond

Úvod

Všeobecné údaje

Vyhodnocení vlivů územního plánu na životní prostředí (dále jen vyhodnocení)

ZMĚNA Č. 1 ÚZEMNÍHO PLÁNU OLEKSOVICE

je vypracováno ve smyslu zákona číslo 100/2001 Sb., o posuzování vlivů na životní prostředí, v platném znění, v rozsahu dle přílohy zákona č. 183/2006 Sb., o územním plánování a stavebním řádu (stavební zákon), v platném znění.

Požadavek na zpracování vyhodnocení vychází ze stanoviska Krajského úřadu Jihomoravského kraje, odboru životního prostředí č.j. JMK 84593/2019 ze dne 4.7. 2019.

OŽP JMK upozorňuje, že k navrhované změně č. 1 územního plánu Oleksovice, dílčí změnám č. 1 - 4 bylo dne 09.01.2019 vydáno stanovisko pod č. j. JMK 168618/2018, ve kterém nebyl uplatněn požadavek na vyhodnocení vlivů navrhované změny č. 1 územního plánu Oleksovice, dílčí změny č. 1 - 4 na životní prostředí. V případě pořizování změny č. 1 ÚP Oleksovice společně pro lokality č. 1 - 5 musí vyhodnocení vlivů na životní prostředí zahrnovat i lokality č. 1 - 4, přestože tyto dílčí změny samy o sobě nevyvolávají požadavek na posuzování.

S ohledem na obsah územního plánu a charakter řešeného území se vyhodnocení zaměří zejména:

- na problematiku ochrany zemědělského půdního fondu související s budoucím využitím navrhovaných ploch pro bydlení (dílčí změna č. 1);
- kolizi ložiska nevyhrazeného nerostu štěrkopísku s dílčí změnou č. 3;
- na problematiku ochrany ploch určených k plnění funkce lesa související s budoucím využitím navrhovaných ploch vodních a vodohospodářských (dílčí změna č. 5), územní studie krajiny v uvedené ploše nenavrhuje zřízení ploch vodních, naopak z územní studie upozorňuje na nízkou lesnatost území;
- na krajinný ráz a ochranu před větrnou erozí;
- na řešení ochrany před povodněmi ve východní části obce.

Výše uvedené požadavky byly v rámci vyhodnocení SEA zohledněny.

Zpracování vyhodnocení SEA proběhlo v měsíci dubnu 2020.

Východiska vyhodnocení

Podklady pro zpracování vyhodnocení SEA, předané zpracovatelem předmětné změny č. 1 územního plánu (Ing. Arch. Josef Kolman) - textová a grafická část ÚPD. Dále to jsou údaje pořízené v rámci vlastního průzkumu dotčeného území, dále rešerše informací z veřejných zdrojů a archívu zpracovatele vyhodnocení.

Vymezení řešeného území a dotčeného území

Řešeným územím je k.ú. Oleksovice, s příslušnými přesahy do území sousedních k.ú. (pokud do nich zasahuje tzv. dotčené území - viz níže).

Dotčeným územím se ve smyslu zákona č. 100/2001 Sb., o posuzování vlivů na životní prostředí, v platném znění, rozumí území "jehož životní prostředí a obyvatelstvo by mohlo být závažně ovlivněno provedením záměru". Dotčené území zahrnuje vymezené území řešené změnou č. 1 a jeho okolí v rozsahu příslušných identifikovaných vlivů.

I.

(STRUČNÉ SHRNUTÍ OBSAHU A HLAVNÍCH CÍLŮ ÚZEMNĚ PLÁNOVACÍ DOKUMENTACE, VZTAH K JINÝM KONCEPCÍM)

I.1. Důvod pro pořízení změny územního plánu

Důvodem pro pořízení změny č. 1 Územního plánu Oleksovice je nové vymezení či dílčí úpravy ploch změny funkčního využití (plochy č. Z 1.1 - Z 1.6) zapracování požadavků na základní koncepci rozvoje území v souladu se Zadáním změny č. 1 Územního plánu Oleksovice, schváleným zastupitelstvem obce.

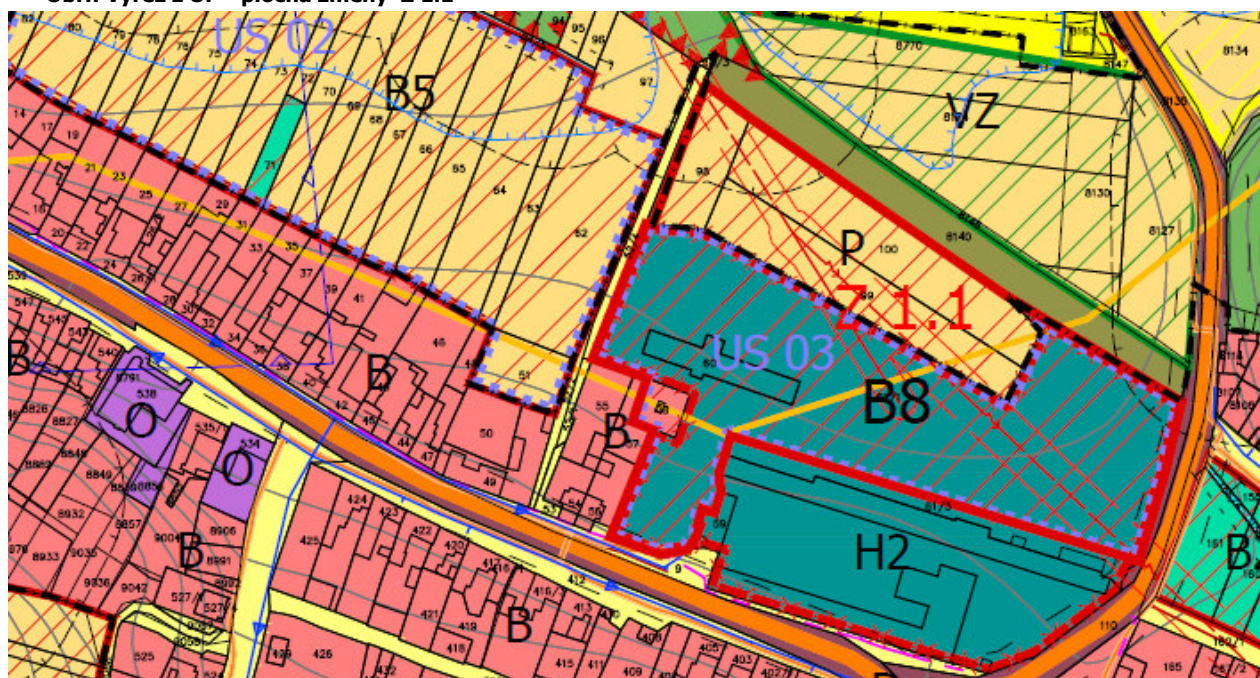
I.2. Obsah změny územního plánu

Předmětem Změny č. 1 Územního plánu Oleksovice je celkem 6 návrhových ploch dílčích změn (zahrnuje změny v rámci již vymezených ploch a plochy nově vymezené), dále pak aktualizace zastavěného území, a další úpravy v souladu s nadřazenými ZÚR Jihomoravského kraje. Jejich přehled je uveden v následujícím textu, podrobnější údaje včetně grafického vymezení jsou součástí Návrhu Změny č. 1 Územního plánu Oleksovice.

Plocha Z 1.1

Změna č. 1 mění uspořádání a funkční využití v lokalitě bývalého statku (plochy smíšené výrobní) a navazující plochy nezastavěného území (orná půda). Ruší plochu přestavby, přičemž v jižní části ponechává stávající stav - plochy smíšené výrobní (H2). Plocha Z 1.1 je nyní vymezena jako návrhová pro bydlení v rodinných domech (B8). Výměra plochy je 2,7858 ha.

Obr.: Výřez z ÚP - plocha změny Z 1.1



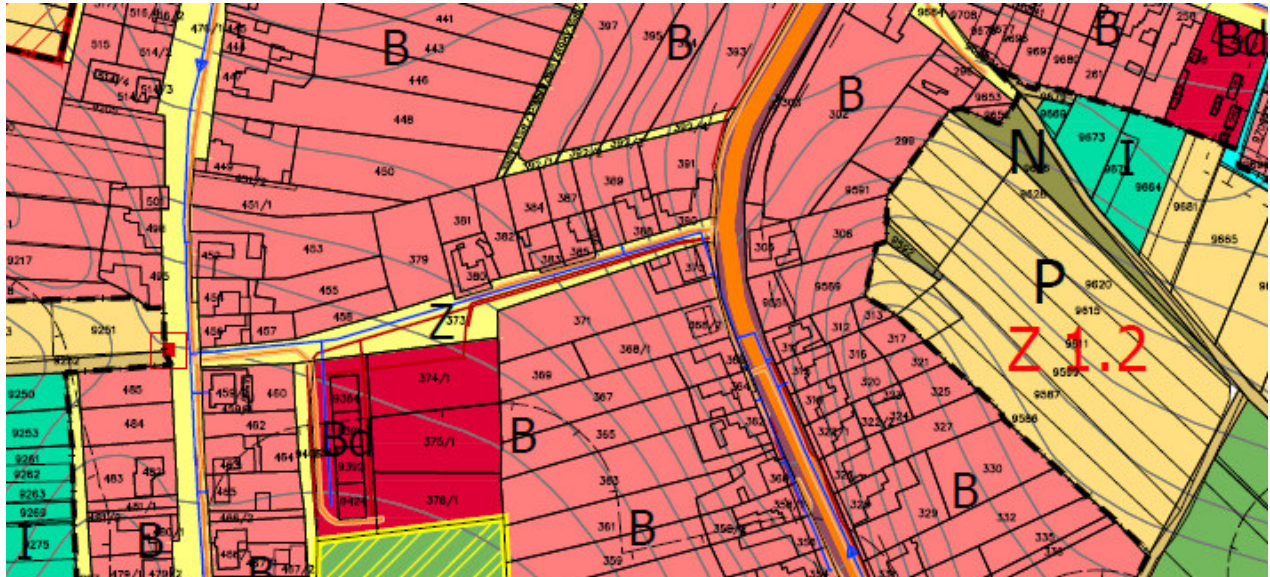
ZMĚNA Č.1, ÚZEMNÍHO PLÁNU OLEKSOVICE

VYHODNOCENÍ VLIVŮ ÚZEMNĚ PLÁNOVACÍ DOKUMENTACE NA ŽIVOTNÍ PROSTŘEDÍ

Plocha Z 1.2

Změna č. 1 tuto návrhovou plochu pro bydlení v rodinných domech (B6 v rámci stávajícího platného ÚP) ruší.

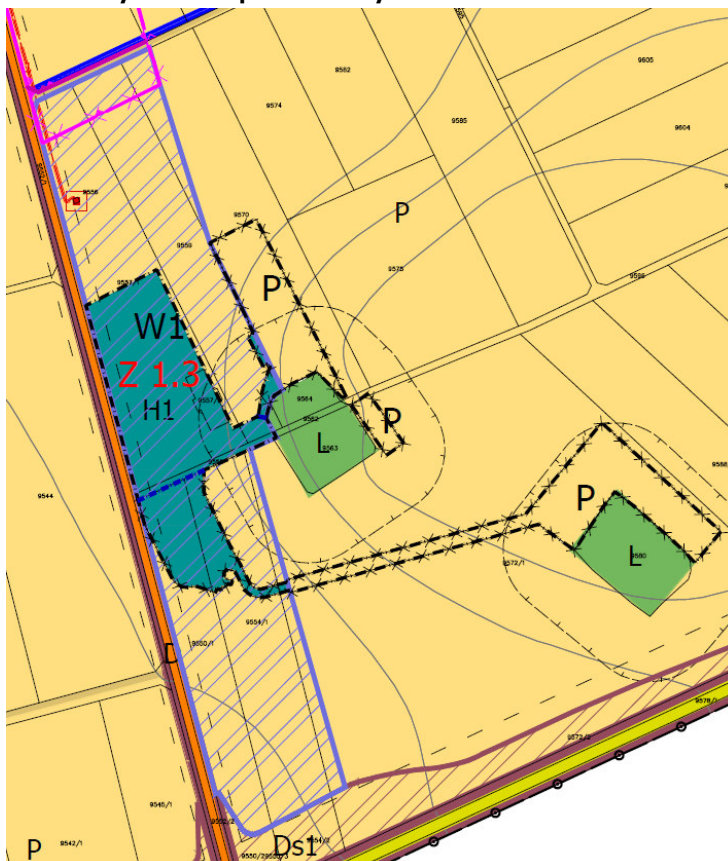
Obr.: Výřez z ÚP - plocha změny Z 1.2



Plocha Z 1.3

Změna č. 1 mění funkční využití a uspořádání/organizaci plochy smíšené výrobní (H1 v rámci stávajícího platného ÚP) v jižní části k.ú. Oproti řešení v platném ÚP bude plocha zmenšena a přimknuta k silnici III. třídy a nově navrženo funkční využití komerční vybavenost (W1). Výměra plochy je cca 3,9 ha.

Obr.: Výřez z ÚP - plocha změny Z 1.3



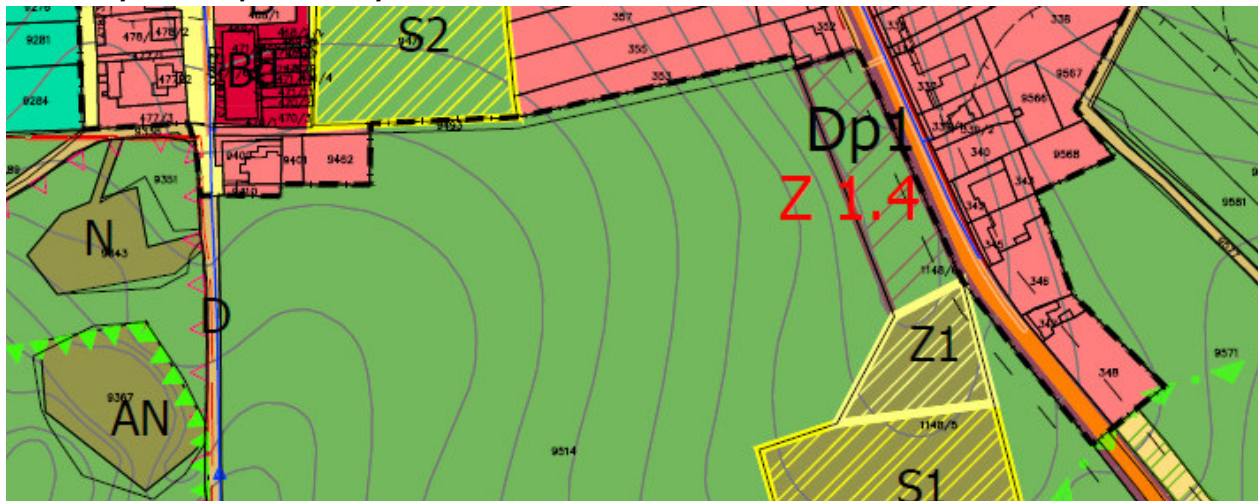
ZMĚNA Č.1, ÚZEMNÍHO PLÁNU OLEKSOVICE

VYHODNOCENÍ VLIVŮ ÚZEMNĚ PLÁNOVACÍ DOKUMENTACE NA ŽIVOTNÍ PROSTŘEDÍ

Plocha Z 1.4

Změna č. 1 vymezuje plochu dopravní infrastruktury - parkování (Dp1) při jižním okraji obce, při silnici III. třídy. Je určena pro parkování, odstavení a garážování jako zázemí rodinných domů při této silnici. Výměra plochy je cca 0,35 ha.

Obr.: Výřez z ÚP - plocha změny Z 1.4



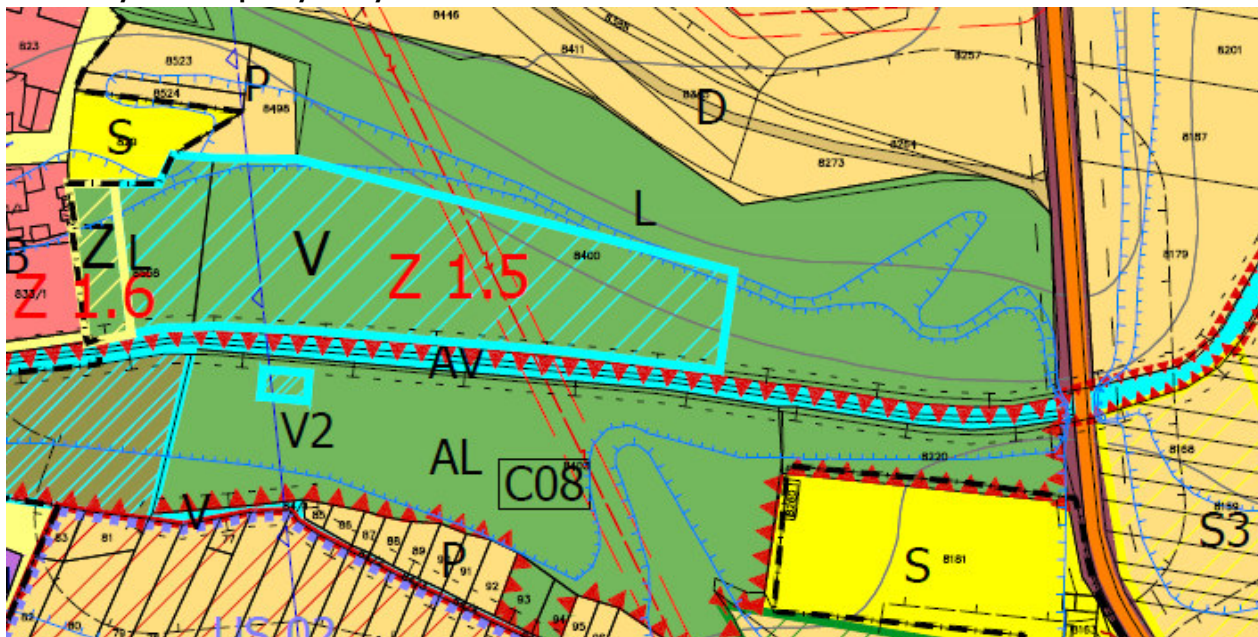
Plocha Z 1.5

Změna č. 1 vymezuje při severovýchodním okraji zástavby obce plochu Z 1.5 - plochy vodní a vodohospodářské (V). Výměra plochy je cca 2,0 ha.

Plocha Z 1.6

Změna č. 1 vymezuje plochu Z 1.6 jako plochu veřejných prostranství (tvoří přechod mezi zástavbou a vodní plochou v rámci plochy Z 1.5).

Obr.: Výřez z ÚP - plochy změny Z 1.5 a Z 1.6



I.3. Vztah k jiným koncepcím

Předmětná Změna č. 1 Územního plánu Oleksovice, coby územně-plánovací dokumentace, má vztah zejména k politice územního rozvoje, k nadřazené územně-plánovací dokumentaci na krajské úrovni - Zásadám územního rozvoje a dále pak obecně k cílům v oblasti územního plánování. Další relevantní vztah je ke strategickým dokumentům, významných z hlediska ochrany životního prostředí a veřejného zdraví.

Vyhodnocení vztahu k těmto koncepcím je obsahem kapitoly 2. (Zhodnocení vztahu územně plánovací dokumentace k cílům ochrany životního prostředí přijatých na vnitrostátní úrovni, viz. strana 10 tohoto vyhodnocení).

II.

(ZHODNOCENÍ VZTAHU ÚZEMNĚ PLÁNOVACÍ DOKUMENTACE K CÍLŮM OCHRANY ŽIVOTNÍHO PROSTŘEDÍ PŘIJATÝMI NA VNITROSTÁTNÍ ÚROVNI)

II.1. Vyhodnocení vztahu k politice územního rozvoje

Politika územního rozvoje České republiky (dále jen PÚR ČR) ve znění aktualizace č. 2. a 3., s účinností od 1.10. 2019. Změna č. 1 Územního plánu Oleksovice nenavrhuje žádné skutečnosti, které by byly v rozporu s prioritami či záměry stanovenými a vymezenými v PÚR ČR. Řešení Změny č. 1 Územního plánu Oleksovice navazuje na koncepci dosud platného územního plánu a naplňuje republikové priority obsažené v PÚR ČR.

II.2. Vyhodnocení vztahu k zásadám územního rozvoje

Zastupitelstvo Jihomoravského kraje vydalo dne 5. 10. 2016 Zásady územního rozvoje Jihomoravského kraje (dále jen ZÚR JMK), které nabyly účinnosti dne 3. 11. 2016. Změny č. 1 ÚP Oleksovice se týkají následující součásti ZÚR JMK:

- krajské priority územního plánování pro zajištění udržitelného rozvoje;
- požadavky na ochranu hodnot území;

Řešení Změny č. 1 ÚP Oleksovice neovlivňuje záměry, které jsou součástí ZÚR JMK. Lze konstatovat, že:

Řešení Změny č. 1 ÚP Oleksovice naplňuje priority územního plánování Jihomoravského kraje.

Řešení Změny č. 1 ÚP Oleksovice naplňuje požadavky na ochranu hodnot.

Řešení Změny č. 1 ÚP Oleksovice respektuje požadavky a úkoly vztahující se k rozvojové ose nadmístního významu N-OS1 (rozvojová osa Znojemská).

Odůvodnění těchto skutečností je součástí návrhu Změny č. 1 územního plánu Oleksovice (Ing. Arch. J. Kolman, listopad 2019).

II.3. Vyhodnocení souladu s cíli a úkoly územního plánování

Hlavním cílem Změny č. 1 ÚP Oleksovice, v kontextu územního plánování jako takového, je harmonický rozvoj území. Cestou k dosažení tohoto cíle je vzájemná koordinace jeho jednotlivých složek při současném respektování optimální prostorové organizace území a jeho kulturně-historických a přírodních hodnot.

2.3.1. Soulad s cíli územního plánování

Změna č. 1 Územního plánu Oleksovice je v souladu s cíli územního plánování dle § 18 Stavebního zákona č. 183/2006 Sb., a to především v těchto ohledech:

- Změna č. 1 ÚP Oleksovice vytváří předpoklady pro udržitelný rozvoj území spočívající ve vyváženém vztahu podmínek pro příznivé životní prostředí, pro hospodářský rozvoj a pro soudržnost společenství obyvatel území a který uspokojuje potřeby současné generace, aniž by ohrožoval podmínky života generací budoucích. Vychází z platného územní plánu Oleksovice, který vytvořil

rámec pro zajištění rozvoje obce, a to především z hlediska vymezením rozvojových ploch pro bydlení, veřejnou infrastrukturu, občanskou vybavenost a podnikání. Současně převzal a vymezil stabilizované a návrhové plochy určené pro rozvoj a ochranu krajiny a zeleně (ÚSES, interakční prvky, plochy veřejné zeleně, lesní a přírodní). Změna č. 1 na toto řešení navazuje.

Vyhodnocení environmentálního pilíře je dále předmětem tohoto vyhodnocení.

- Změna č. 1 ÚP Oleksovice navazuje a respektuje Územní plán Oleksovice, který vymezuje plochy s rozdílným způsobem využití a stanovuje jejich podmínky včetně podmínek prostorového uspořádání. Stanovuje rovněž koncepci rozvoje sídla.
- Změna č. 1 ÚP Oleksovice navazuje a respektuje Územní plán Oleksovice, jímž je stanovena ochrana a rozvoj přírodních, urbanistických, architektonických a kulturních hodnot.
- Územní plán vytváří podmínky pro kvalitní činnost orgánů územního plánování zejména přehledným uspořádáním textové i grafické části a minimální mírou regulací s ohledem na ochranu hodnot území.

2.3.2. Soulad s úkoly územního plánování

Změna č. 1 Územního plánu Oleksovice je v souladu s úkoly územního plánování dle § 19 Stavebního zákona č. 183/2006 Sb., a to především v těchto ohledech:

- Změna č. 1 ÚP Oleksovice navazuje a respektuje Územní plán Oleksovice, který stanovuje koncepci ochrany přírodních, civilizačních a kulturních hodnot.
- Změna č. 1 ÚP Oleksovice navazuje a respektuje Územní plán Oleksovice, který stanovuje koncepci rozvoje území, včetně urbanistické koncepce, s ohledem na hodnoty a podmínky území.
- Změna č. 1 ÚP Oleksovice je navržena na základě prověřování a posuzování potřeb změn v území.
- Změna č. 1 ÚP Oleksovice navazuje a respektuje Územní plán Oleksovice, který stanovuje urbanistické, architektonické a estetické požadavky na využívání území zejména stanovením ochrany hodnot a stanovením prostorového uspořádání území (v podmínkách využití jednotlivých typů ploch).
- Změna č. 1 ÚP Oleksovice navazuje a respektuje Územní plán Oleksovice, který stanovuje podmínky pro provedení změn v území, zejména vymezením ploch s rozdílným způsobem využití a stanovením jejich hlavního, přípustného, podmíněně přípustného, nepřípustného využití a podmínek jejich prostorového využití.
- Změna č. 1 Územního plánu Oleksovice navazuje a respektuje Územní plán Oleksovice, který vymezuje plochy výroby a skladování, jejichž podmínky využívání jsou flexibilní pro náhlé hospodářské změny.
- Změna č. 1 ÚP Oleksovice navazuje a respektuje Územní plán Oleksovice, který vymezuje plochy bydlení - smíšené obytné (rodinné domy) a stanovuje jejich podmínky, které napomáhají obnově a rozvoji sídelní struktury, kvalitě bydlení a každodenní rekreace.
- Ve Změně č. 1 Územního plánu Oleksovice se uplatňují poznatky zejména z oborů architektury, urbanismu, územního plánování, ekologie a památkové péče.

II.4. Vyhodnocení souladu s cíli (prioritami) dalších strategických dokumentů

Cílem této kapitoly je především identifikace relevantních strategických dokumentů významných z hlediska životního prostředí, jež mají vazbu k hodnocenému území. Vybrané dokumenty lze rozlišit dle vymezení jejich územního působení, a to na dokumenty (strategické a územní koncepce či plány) na celostátní regionální či místní/lokální úrovni, vztahující se přímo k řešenému území.

Celostátní/národní úroveň:

- Strategie udržitelného rozvoje ČR
- Strategie regionálního rozvoje ČR
- Zásady urbánní politiky ČR

ZMĚNA Č.1, ÚZEMNÍHO PLÁNU OLEKSOVICE

VYHODNOCENÍ VLIVŮ ÚZEMNĚ PLÁNOVACÍ DOKUMENTACE NA ŽIVOTNÍ PROSTŘEDÍ

- Dopravní politika České republiky
- Koncepce státní politiky cestovního ruchu v ČR
- Státní politika životního prostředí ČR
- Národní rozvojový plán ČR 2007 - 2013 a pro navazující období 2014 - 2020
- Program rozvoje venkova ČR
- Akční plán ČR pro zdraví a životní prostředí - NEHAP
- Dlouhodobý program Zdraví pro všechny v 21. století (Zdraví 21)
- Místní agenda 21
- Národní program snižování emisí České republiky
- Plán odpadového hospodářství České republiky
- Koncepce vodohospodářské politiky Ministerstva zemědělství České republiky pro období od vstupu do Evropské unie
- Plán hlavních povodí ČR
- Aktualizace státního programu ochrany přírody a krajiny
- Strategie ochrany biologické rozmanitosti České republiky 2016 až 2025

Regionální úroveň:

- Strategie rozvoje Jihomoravského kraje
- Územně energetická koncepce Jihomoravského kraje
- Strategie rozvoje lidských zdrojů Jihomoravského kraje
- Koncepce rozvoje cyklistiky v Jihomoravském kraji
- Program rozvoje cestovního ruchu Jihomoravského kraje
- Plán odpadového hospodářství Jihomoravského kraje

Lze konstatovat soulad cílů předkládané Změny č. 1 ÚP Oleksovice a uvedených strategických dokumentů, přičemž lze předpokládat i přítomnost dalších oborových koncepcí resp. (strategických) programů různých dalších subjektů. Vlivy realizace všech těchto koncepcí budou vzájemně interferovat, současně lze v řadě případů očekávat, že koncepce se budou překrývat, (mohou či budou využívat i společné finanční zdroje). Při vhodném návrhu aktivit, odpovídajícím posouzení vlivů na životní prostředí a realizaci relevantních opatření, nelze očekávat významné riziko kumulace negativních vlivů.

Strategie ochrany biologické rozmanitosti České republiky 2016 až 2025, kterou je možno považovat za stěžejní strategický dokument v oblasti ochrany přírody, stanovuje následující priority:

Priorita 1 - Společnost uznávající hodnotu přírodních zdrojů. Tato oblast je zaměřena především na začlenění ochrany biodiverzity do veřejného i soukromého sektoru, dále na zvýšení povědomí o jejím významu v celospolečenském kontextu, na problematiku ochrany biodiverzity v rámci cestovního ruchu a také na zajištění adekvátní finanční podpory.

Priorita 2 - Dlouhodobě prosperující biodiverzita a ochrana přírodních procesů. Tato oblast je zaměřena na dostatečné zajištění ochrany vybraných složek biodiverzity na všech jejích úrovních (i formou jejího udržitelného využívání) a dále na podporu přírodních procesů ve volné krajině a sídlech.

Priorita 3 - Šetrné využívání přírodních zdrojů. Tato oblast je zaměřena zejména na zlepšení postupů v oblasti hospodaření a využívání složek biodiverzity a přírodních zdrojů ve vybraných ekosystémech.

Priorita 4 - Zajištění aktuálních a relevantních informací. Tato oblast je zaměřena na zajištění relevantních informací v oblasti poznání, sledování a výzkumu biodiverzity, stanovení postupu pro národní hodnocení ekosystémových služeb a definici priorit v zapojení ČR v mezinárodní ochraně biodiverzity.

Vztah Změny č. 1 ÚP Oleksovice k jednotlivým prioritám strategie:

ZMĚNA Č.1, ÚZEMNÍHO PLÁNU OLEKSOVICE

VYHODNOCENÍ VLIVŮ ÚZEMNĚ PLÁNOVACÍ DOKUMENTACE NA ŽIVOTNÍ PROSTŘEDÍ

- Priorita 1* - Lokalizace Změny č. 1 ÚP Oleksovice ve většině cílů zohledňuje požadavky ochrany biodiverzity a přírodních zdrojů. Rozvojové lokality změn jsou umístěny mimo prvky zvláštní ochrany přírody a krajiny a minimálně se dotýkají prvků obecné ochrany přírody a krajiny. Určitou výjimkou je však plocha změny Z 1.5, navržená do lesního porostu (podrobněji viz kap. 6.2.).
- Priorita 2* - Změna č. 1 ÚP Oleksovice je lokalizována v prostoru, kde dominují antropogenně podmíněné až přetvořené biotopy, nemá tedy významný potenciál negativního ovlivnění přírodních procesů ve volné krajině a sídlech. Územní stabilizace prvků ÚSES a interakčních prvků v krajině na úrovni ÚP přispívá k podpoře ekosystémů a biodiverzity území. Určitou výjimkou je však plocha změny č. Z 1.5, navržená do lesního porostu, který zahrnuje přírodní biotop (podrobněji viz kap. 6.2.).
- Priorita 3* - Změna č. 1 ÚP Oleksovice je lokalizována částečně v prostoru zastavěného území obce (ostatní plochy, zastavěné plochy a nádvoří), z části v prostoru zemědělského půdního fondu. V rámci změny č. 1 dochází k reorganizaci některých rozvojových ploch změn, vč. vypuštění jedné plochy, vymezených ve stávajícím platném ÚP, kdy bude zábor orné půdy zmenšen. Využití disponibilních ploch v rámci Změny č. 1 je z hlediska využívání přírodních zdrojů možno považovat optimální. Z hlediska biodiverzity jde o odpovídající řešení.
- Priorita 4* - Změna č. 1 ÚP Oleksovice má k této prioritě spíše volný vztah. Informace a výzkum jsou prováděny na vyšších úrovních oborových dokumentů a koncepcí, než na úrovni ÚP obce, a jím navržených a vymezených dílčích ploch. Vlastní uživatelé na předpokládaných plochách změn mohou být zapojeni do projektů na místní úrovni (péče o přírodní prostředí v místě a okolí).

III.

(ÚDAJE O SOUČASNÉM STAVU ŽIVOTNÍHO PROSTŘEDÍ V DOTČENÉM ÚZEMÍ A JEHO PRAVDĚPODOBNÝ VÝVOJ BEZ PROVEDENÍ KONCEPCE)

III.1. Údaje o současném stavu životního prostředí

3.1.1. Příroda a krajina, krajinný ráz

Biogeografické poměry

Hodnocené území leží v Lechovickém bioregionu (4.1), víceméně v jeho centrální části rámci Znojemska.

Bioregion leží v jihozápadní části jižní Moravy a zasahuje menší částí do Rakouska. V aktuálním vymezení je bioregion celistvý a zahrnuje i menší části geomorfologického celku Dyjsko-svratecký úval v rámci (města Brna). Na východě je bioregion vymezen mimo území východně od Židlochovic a Dunajovických vrchů. Na západě zahrnuje nejteplejší okraj Jevišovické pahorkatiny. Bioregion pokračuje na jihozápadě do Rakouska; plocha v ČR je 1123 km².

Bioregion je tvořen šterkopískovými terasami s pokryvy spraší a ostrůvky skalních hornin. Převažuje zde 1. dubový vegetační stupeň, na severních svazích a v severní části pak 2. bukovo-dubový stupeň. Potenciální vegetaci tvoří dubohabrové háje a teplomilné doubravy. Bioregion představuje část severopanonské subprovincie ovlivněné srážkovým stínem, sousedstvím hercynských bioregionů a s charakteristickým výskytem acidofilních druhů. Bioregion je starosídelní oblastí, proto je dnes biodiverzita nízká, je zde však přítomna řada mezních prvků, probíhá tedy více okrajů areálů. Významné zastoupení mají submediteránní, ve fauně ponticko-mediteránní druhy. Netypická jsou okrajová území s ostrůvkovitými výchozy krystalinika nebo kulmu, přechodná k okolním vrchovinám. Nereprezentativní je i území charakteru pahorkatiny jižně od Jaroslavice, budované vápnitým neogénem a připomínající spíše Hustopečský bioregion (4.3).

Osídlení je velmi staré, kontinuální od neolitu. Zejména jižní a jihovýchodní část bioregionu byla souvisle odlesněna již na počátku neolitu. V bioregionu dominují pole, která zde mají největší procentické zastoupení ze všech bioregionů v ČR. Téměř všechny současné lesy vznikly druhotně. Nejhojnější jsou akátiny, které byly ve velkých plochách na písčitejších půdách vysazeny, na svazích na opuštěných pastvinách či vinohradech, jsou náletového původu. Jsou zde jen malé fragmenty doubrav a dubohabřin, většinou na severních svazích skalních pahorků, místy jsou však v polích vysazeny porosty s podobnou skladbou. V úzkých nivách se nacházejí potoční olšiny vzniklé na opuštěných loukách, v nivě Jevišovky pak i plantáže topolů a vrb a náznaky přechodu do tvrdého luhu. Na suchých a kyselejších substrátech byly většinou až po II. světové válce vysazeny borové plantáže s minimální biologickou hodnotou. Přirozená náhradní vegetace se dnes vyskytuje téměř výhradně jen na tvrdých podkladech (stepní trávníky, často s kavylky). Charakteristickým jevem jsou celé systémy větrolamů z 50. let 20. stol. Sadů je málo, většinou jsou v okolí vesnic na jižních svazích; při okrajích vrchovin jsou i větší plochy vinic. Vodních ploch bylo vybudováno relativně hodně, protože krajina je extrémně suchá a teplá. Je zde několik závlahových nádrží a celé kaskády menších úzkých rybníků v údolíčkách uprostřed polí. Vzhledem k okolní polní krajině mají dosti vysokou biologickou hodnotu. Největšími toky, ovšem protékajícími bioregionem v krátkých úsecích při jeho obvodu, jsou Svitava, Svratka, Jihlava a Dyje. Všechny jsou regulovány, relativně nejméně Dyje. V jižní části protéká bioregionem prakticky zcela zregulovaná říčka Jevišovka. Jinak se zde nachází jen nemnoho potoků a řada vysychajících stružek. Stojaté vody, vedle zmíněných kaskád rybníčků ve střední části, zahrnují ojedinělé rybníčky rozptýlené v polích. Větší vodní plochu pak reprezentuje Oleksovický rybník. Při severozápadním okraji bioregionu se nachází průmyslová část krajského města Brna, zasahuje

ZMĚNA Č.1, ÚZEMNÍHO PLÁNU OLEKSOVICE

VYHODNOCENÍ VLIVŮ ÚZEMNĚ PLÁNOVACÍ DOKUMENTACE NA ŽIVOTNÍ PROSTŘEDÍ

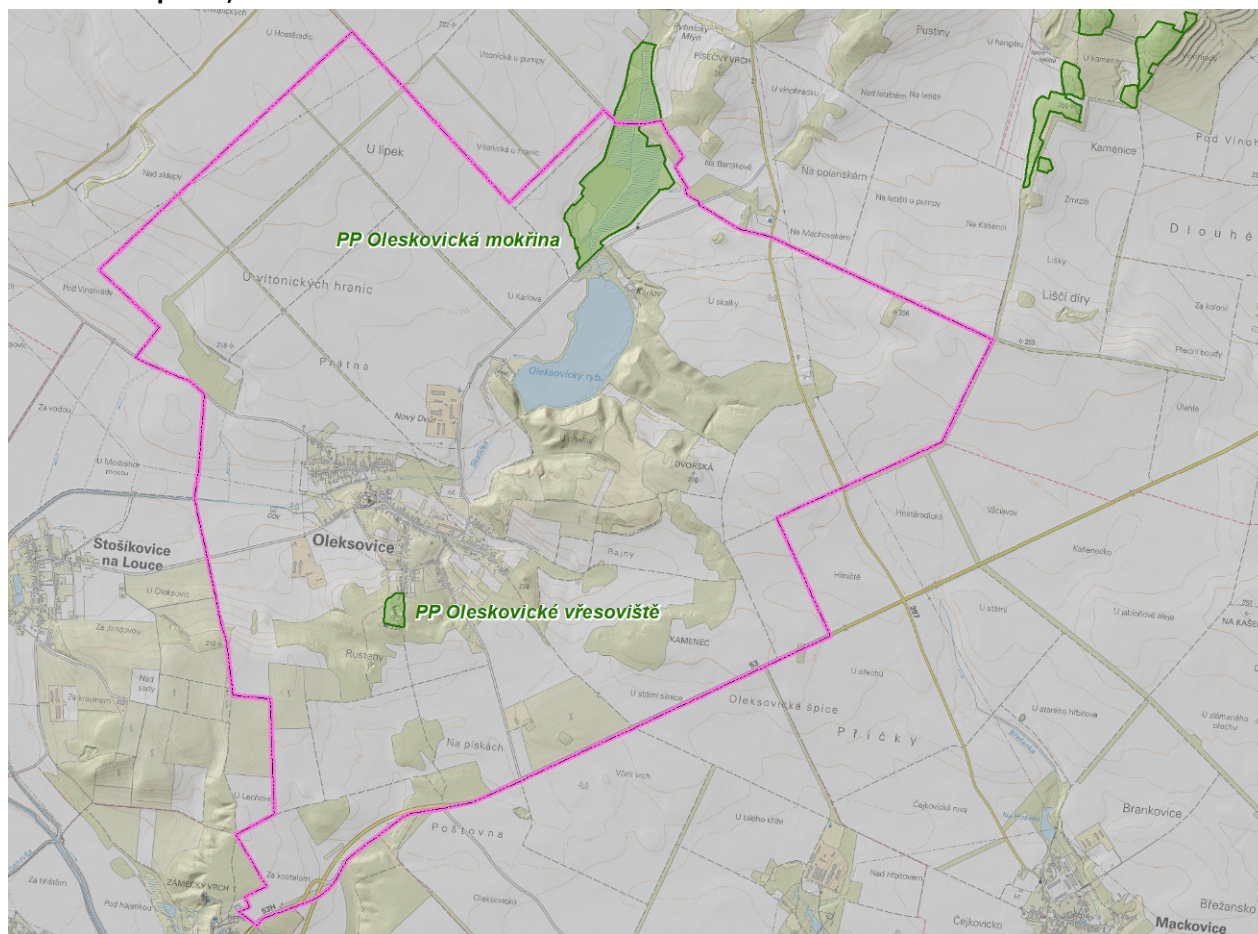
sem Znojmo, jinak se v bioregionu vyskytuje několik městeček (Šlapanice, Pohořelice, Miroslav a Hrušovany nad Jevišovkou) a množství středně velkých vesnic.

Zvláště chráněná území

V hodnoceném území se z kategorie zvláště chráněných území dle zákona č. 114/1992 Sb, o ochraně přírody a krajiny vyskytují 2 přírodní památky (PP):

- PP Oleksovické vřesoviště - zahrnuje prostor bývalé pískovny uvnitř lesní enklávy při jižním okraji obce;
- PP Oleksovická mokřina - zahrnuje nivu Skaličky při severním okraji katastru nad Oleksovickým rybníkem s mokřadními a lužními porosty.

Obr.: Maloplošná, zvláště chráněná území v k.ú. Oleksovice



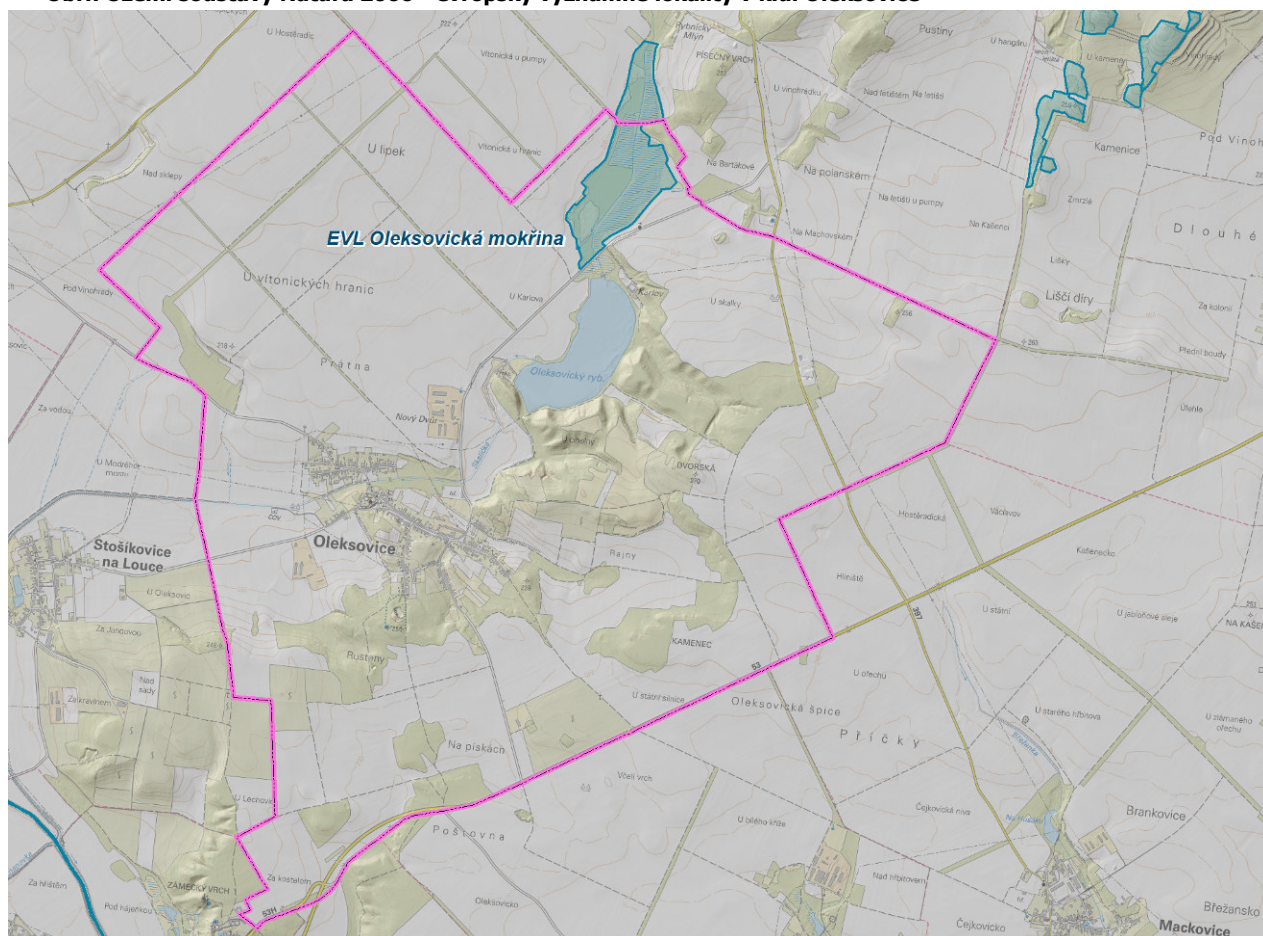
Území soustavy Natura 2000

Natura 2000 je soustava chráněných území, které vytvářejí na svém území podle jednotných principů všechny státy Evropské unie. Cílem této soustavy je zabezpečit ochranu těch druhů živočichů, rostlin a typů přírodních stanovišť, které jsou z evropského pohledu nejcennější, nejvíce ohrožené, vzácné či omezené svým výskytem jen na určitou oblast (endemické). Území soustavy Natura 2000 sestává z ptačích oblastí - PO (v anglickém originále: Special Protection Areas - SPA) a evropsky významných lokalit - EVL (v anglickém originále Sites of Community Importance - SCI). V hodnoceném území a širším okolí jsou vymezeny pouze evropsky významné lokality (EVL).

EVL Oleksovická mokřina (CZ0623019) - zahrnuje nivu Skaličky při severním okraji katastru nad Oleksovickým rybníkem s mokřadními a lužními porosty (na národní úrovni ZCHÚ PP Oleksovická mokřina - viz výše).

ZMĚNA Č.1, ÚZEMNÍHO PLÁNU OLEKSOVICE
VYHODNOCENÍ VLIVŮ ÚZEMNĚ PLÁNOVACÍ DOKUMENTACE NA ŽIVOTNÍ PROSTŘEDÍ

Obr.: Území soustavy Natura 2000 - evropsky významné lokality v k.ú. Oleksovice



Územní systém ekologické stability

Ze zákona (zákon č. 114/1992 Sb., o ochraně přírody a krajiny, §3, odst. a) je územní systém ekologické stability definován jako vzájemně propojený soubor přirozených i pozměněných, avšak přírodě blízkých ekosystémů, které udržují přírodní rovnováhu. Rozlišuje se místní, regionální a nadregionální systém ekologické stability. Vymezení prvků ÚSES je převzato z platného územního plánu obce.

Samotný platný ÚP Oleksovice vymezuje a stabilizuje prvky ÚSES na svém území. Změna č. 1 toto vymezení ÚSES přebírá.

Tab.: Skladebné části ÚSES vymezené ÚP

Kód/označení	Název	Význam	Kód/označení	Název	Význam
K 140MH	-	nadregionální	C10	U vítonických hranic	lokální
K 162T	-	nadregionální	K01	Pustevny	lokální
RBC JM37	Dvorská	regionální	K02	U sadu	lokální
C01	Na Oleksovicích	lokální	K03	Hliniště	lokální
C03	Nad Spálenou	lokální	K04	Hliniště	lokální
C04	Jižně pod Oleksovicemi	lokální	K05	Skalička	lokální
C05	Pustevny	lokální	K06	Skalička	lokální
C06	V sadech	lokální	K07	Oleksovická mokřina	lokální
C07	Hliniště	lokální	K08	Přítok Skaličky	lokální
C08	U Skaličky	lokální	K09	U vítonických hranic	lokální
C09	Oleksovický rybník	lokální	-	-	-

ZMĚNA Č.1, ÚZEMNÍHO PLÁNU OLEKSOVICE

VYHODNOCENÍ VLIVŮ ÚZEMNĚ PLÁNOVACÍ DOKUMENTACE NA ŽIVOTNÍ PROSTŘEDÍ

Významné krajinné prvky

V zákoně (zák. č.114/1992 Sb., o ochraně přírody a krajiny) je významný krajinný prvek (VKP) definován jako ekologicky, geomorfologicky nebo esteticky hodnotná část krajiny. Přispívá k udržení stability krajiny. Významnými krajinnými prvky ze zákona jsou lesy, rašeliniště, vodní toky, rybníky, jezera, údolní nivy. Dále jsou jimi jiné části krajiny, které zaregistruje podle § 6 uvedeného zákona orgán ochrany přírody jako významný krajinný prvek, zejména mokřady, stepní trávníky, remízy, meze, trvalé travní porosty, naleziště nerostů a zkamenělin, umělé i přirozené skalní útvary, výchozy a odkryvy.

VKP jsou chráněny před poškozováním a ničením. Využívají se pouze tak, aby nebyla narušena jejich obnova a nedošlo k jejich ohrožení nebo oslabení jejich stabilizační funkce. K zásahům, které by mohly vést k poškození nebo zničení VKP si musí ten, kdo takové zásahy zamýšlí, opatřit závazné stanovisko orgánu ochrany přírody. Významnými krajinnými prvky ze zákona jsou v zájmovém území všechny lesní porosty a vodní toky a rozsáhlý Oleskovičský rybník.

V rámci hodnoceného území ÚP reprezentují VKP ze zákona niva Skaličky s tokem, Oleskovičský rybník a lesní porosty. Registrované VKP se v k.ú. Oleksovice nenachází.

Současný stav krajiny

Území patří do tzv. staré kulturní oblasti, prakticky nepřetržitě osídlené od pravěku. Z krajinně-typologického hlediska se jedná o pravěkou sídelní krajinu Panonika, krajinu polní. K trvalému odlesnění zde došlo již před obdobím středověku, již v neolitu (na Znojemsku významné osídlení tzv. kulturou moravské malované keramiky, odkud jsou doloženy významné archeologické nálezy). Větší lesní celky polopřirozeného charakteru jsou zde zastoupeny jen ostrůvkovitě, v okolí Oleksovic je jejich četnost větší, častěji jsou dnes tvořeny drobnými remízky, zejména náletového původu. Hojně jsou nepůvodní porosty akátin. Zcela převažují rozsáhlé scelené bloky orné půdy, severně od zastavěného území Oleksovic členěné pásy dřevin vícedruhových větrolamů, vysázených povětšinou v 50. a 60. letech 20. století). Ovocné sady jsou vázány do záhumenních poloh obce, vinohrady se nachází při jihozápadním okraji k.ú. při rozhraní s k.ú. Lechovice. Původně byla rozsáhlá, maloplošná mozaika vinohradů a ovocných sadů, doplněných pastvinami a trávníky, vázána zejména na zvlněný terén svahů a návrší nad obcí (Dvorská 269 m n. m., Kamenec 253 m n. m.). V rámci socialistické kolektivizace byly tato maloplošná mozaika zlikvidována. Pozemky byly sceleny, následně pak převedeny na ornou půdu. V členitějších polohách postupně odeznělo obhospodařování zbytků pastvin, trávníků či vinohrádků. Časem zarostly nálety dřevin (současné větší či menší lesní celky náletového původu).

Samotné Oleksovice představují větší venkovské sídlo charakteru rozvětvené ulicovky se záhumenkou. Obec leží v mírně zvlněném terénu a sestává ze dvou částí, které odděluje niva říčky Skaličky, protékající od SV na JV. Skalička se v Lechovicích vlévá do Jevišovky. Na drobném návrší se nachází dominanta obce - farní kostel Nanebevzetí Panny Marie. Převažuje typická venkovská řadová zástavba podunajského typu podélné dispozice s klasickými sedlovými střechami orientovanými podél uliční fronty, převážně s hákovým uspořádáním bočních traktů. Od 2. pol. 20. století je však postupně upravována či přestavována v soudobých stylech a tvarosloví, vč. novostaveb rodinných domů městského typu. Urbanistická struktura obce se však dochovala. Severně od obce se nachází bývalý areál JZD.

Biodiverzita

Z pohledu biodiverzity v hodnoceném území zcela dominují antropogenně podmíněné až přetvořené biotopy (orná půda, zahrady a sady). Těžiště přírodních hodnot zde reprezentují mokřadní a lužní biotopy v rámci nivy Skaličky v severní části k.ú., která je součástí PP/EVL Oleksovičská mokřina. Lesík v nivě Skaličky při severovýchodním okraji obce tvoří rovněž porosty jasanovo-olšového luhu. Při jižním okraji zastavěného území je to pak prostor bývalé pískovny, který je vymezen jako PP Oleksovičské vřesoviště s cennou mozaikou psamofytních společenstev trávníků s vřesovišti. Území rovněž představuje významný biotop břehule říční. Svůj význam má ale i maloplošná struktura záhumenků se zahradami, vinohrádky a sady, zejména pro ptactvo a drobné obratlovce. Většina lesních porostů tvoří sice nepůvodní akátiny, nicméně i tam se vyskytují porosty s přirozenější druhovou skladbou - v rámci lesíků na návrších nad Oleksovicemi drobné fragmenty panonských dubohabřin. Volné enklávy mezi lesíky tvoří zbytky luk či dnes spíše travobylinných lad, povětšinou však ruderalizovaných, zarůstajících nálety dřevin. Vyskytují se zde také zbytky bývalých polních sadů. Tyto polní sady a některé obhospodařované partie trávníků (i v rámci intravilánu obce), mohou představovat vhodné biotopy pro mnoho druhů živočichů, zejména pro avi a

ZMĚNA Č.1, ÚZEMNÍHO PLÁNU OLEKSOVICE

VYHODNOCENÍ VLIVŮ ÚZEMNĚ PLÁNOVACÍ DOKUMENTACE NA ŽIVOTNÍ PROSTŘEDÍ

entomofaunu a drobné obratlovce. Některé trávničky pak představují biotopy pro některé teplomilnější zástupce flóry, která se na Znojemsku hojněji vyskytuje. Rovněž tak plocha Oleskovického rybníka a zejména pak jeho břehové partie s biotopy pobřežních rákosin, představují z hlediska biodiverzity atraktivní biotopy pro mnohé zástupce flóry a fauny.

3.1.2. Voda

Řešené území Z regionálně-hydrologického hlediska leží v hlavním povodí Dunaje 4-00-00 (úmoří Černého moře). Dle podrobnějšího správního členění patří do oblasti IX. Dílčí povodí Dyje a náleží do povodí 3. řádu 4-14-03 Jevišovka a Dyje od Jevišovky po Svatku.

Zájmové území zasahuje do následujících dílčích povodí 4. řádu:

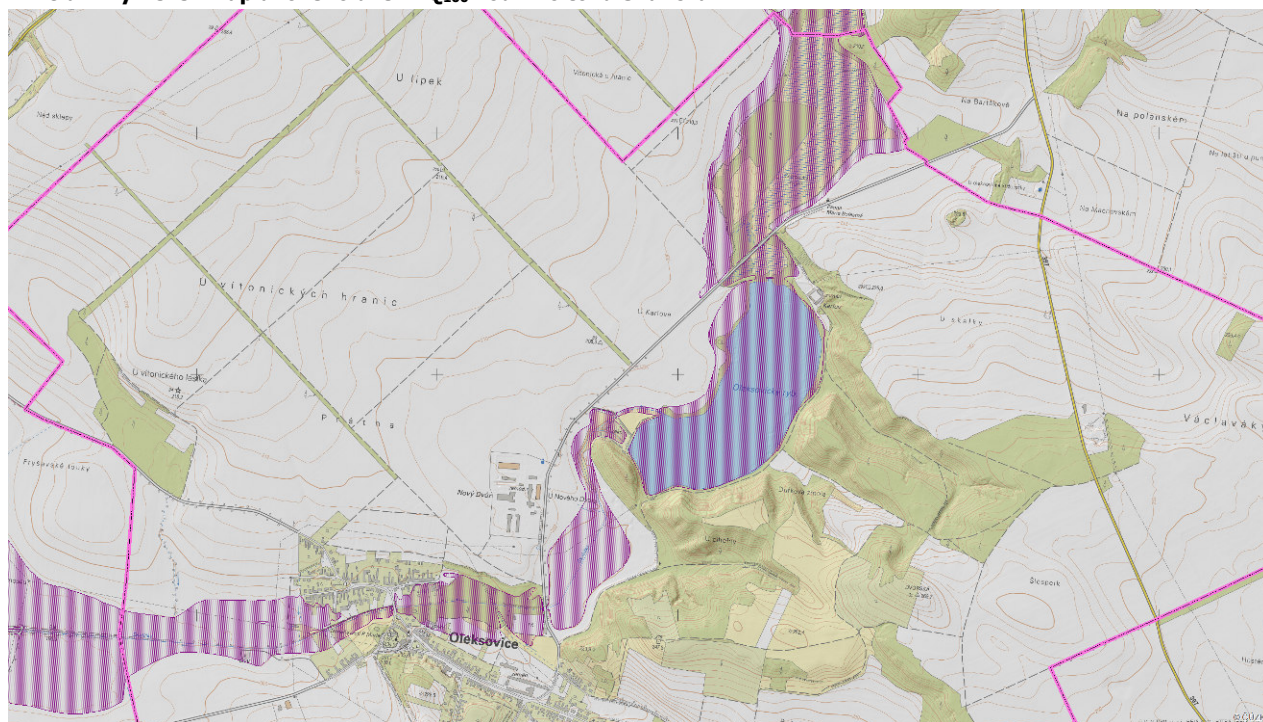
- 4-14-03-0420-0-00 Skalička;
- 4-14-03-0430-0-00 Jevišovka;
- 4-14-03-0460-0-00 Břežanka.

Hranice mezi rozvodími je vedena zvlněným terénem návrší jižně a východně od obce.

V území je vymezen útvar povrchových vod tekoucích - Skalička od pramene po ústí do toku Jevišovka, kategorie řeka (ID útvaru DYJ_0260). Charakter vodního útvaru je označen jako přirozený, ekologický stav je hodnocen jako poškozený, chemický stav - není dosahování dobrého stavu.

Vodní tok Skalička má vyhlášeno záplavové území Q_{100} (fialově vymezená plocha na obrázku níže). Významnou vodní plochu pak tvoří Oleskovický rybník.

Obr.: Vymezení záplavového území Q_{100} vodního toku Skalička



3.1.3. Zemědělský půdní fond

V hodnoceném území dominují černozemě - modální, zastoupené v severní části k.ú. karbonátové, v jižní části k.ú. se vyskytují černozemě arenické. Nivu Skaličky pokrývají černice glejové karbonátové, mělké úpady pokrývají pruhy černozemě černické. Ojedinelé se vyskytují i černozemě luvické arenické. V rámci zvlněných poloh návrší jsou zastoupeny regozemě arenické, kambizemě arenické, místy i kambizemě dystrické arenické, v podsvahových polohách pruhy hnědozemí modálních.

ZMĚNA Č.1, ÚZEMNÍHO PLÁNU OLEKSOVICE

VYHODNOCENÍ VLIVŮ ÚZEMNĚ PLÁNOVACÍ DOKUMENTACE NA ŽIVOTNÍ PROSTŘEDÍ

Půdotvorným substrátem v území jsou převážně spraše, zastoupené v severní části k.ú. V jižní části k.ú. převažují křemenné štěrky a jemnozrnné písky, a také fluvialní sedimenty (štěrky, písky). Nivní sedimenty vyplňují nivu Skaličky. Roztroušeně se rovněž nachází pruhy deluviofluvialních sedimentů.

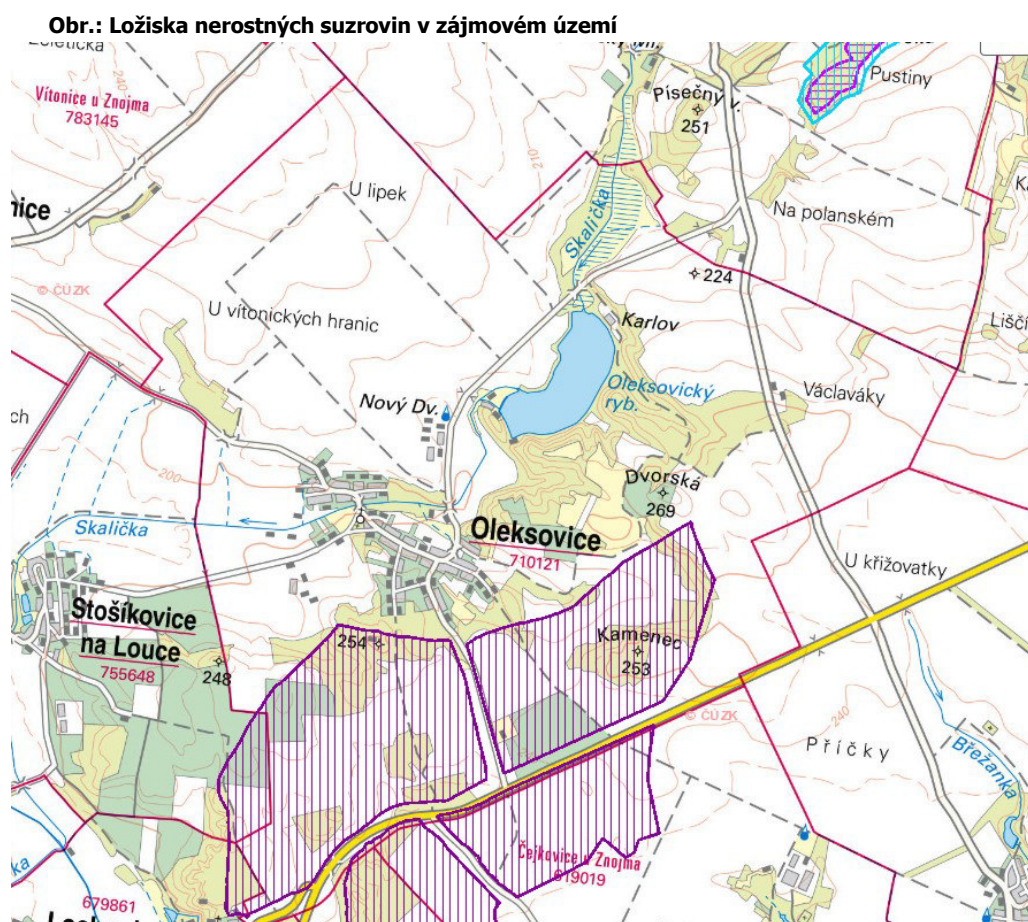
Zastoupení půdy řazené do I. třídy ochrany zemědělského půdního fondu (BPEJ 0.01.00) je poměrně dominantní, a to v severní a východní části katastru. Bodová výnosnost této půdy je na stupnici od 6 do 100 vyjádřena hodnotou 82 (velmi produkční půdy). Poměrně značný podíl v území mají půdy zařazené do IV. třídy ochrany (BPEJ 0.04.01, 0.21.10, 0.21.12), dominantně zastoupené v jižní části katastru. Bodová výnosnost je na stupnici od 6 do 100 vyjádřena hodnotou 50, 40 a 33 (vše velmi málo produkční půdy). Poměrně nízké zastoupení pak zde mají půdy v II. třídě ochrany (BPEJ 0.01.10, 0.05.01, 0.06.00, 0.62.00). Bodová výnosnost je na stupnici od 6 do 100 vyjádřena hodnotou 72, 55, 74 a 67 (málo produkční, středně produkční a produkční půdy).

V dotčeném území nejsou dle databáze produkčních bloků LPIS evidovány tzv. ekologické významné prvky v zemědělské krajině.

3.1.4. Horninové prostředí, nerostné zdroje

Dle Národní inventarizace kontaminovaných míst (NIKM) nejsou na katastru obce Oleksovice evidována žádná kontaminovaná místa. Index radonového rizika je nízký.

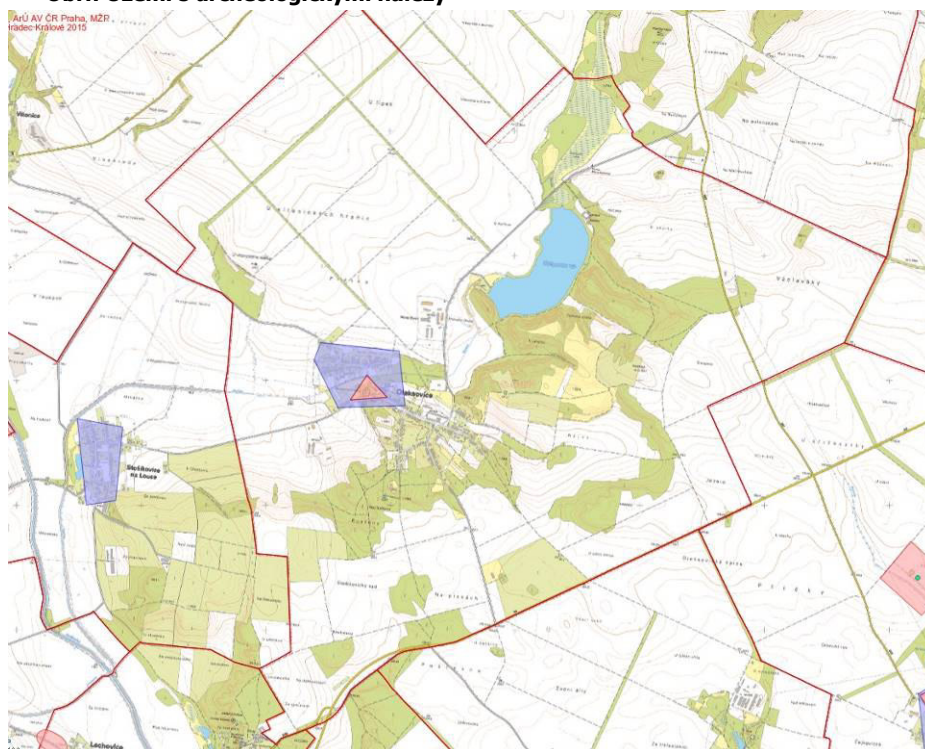
Na katastru městyse Oleksovice jsou dle Surovinového informačního systému vymezeny 2 prognózované zdroje nerostných surovin – jsou jimi dosud netěžená ložiska štěrkopísku Podyjí – Jevišovka (ID 9021700) a Podyjí – Jeviš.5 Oleksovice (ID3206102). Poloha obou ložisek je zřejmá z následujícího obrázku:



V severozápadní části intravilánu Oleksovice je vymezeno území archeologického nálezů kategorie UAN I (Poř. č. SAS: 34-11-19/1), území bylo vymezeno na základě sběrů mladohradištní a středověké keramiky. Kolem polygonu je vymezeno UAN II, vyznačující pravděpodobný rozsah středověkých Oleksovic, poprvé připomínaných r. 1201 - viz následující obrázek:

ZMĚNA Č.1, ÚZEMNÍHO PLÁNU OLEKSOVICE VYHODNOCENÍ VLIVŮ ÚZEMNĚ PLÁNOVACÍ DOKUMENTACE NA ŽIVOTNÍ PROSTŘEDÍ

Obr.: Území s archeologickými nálezy

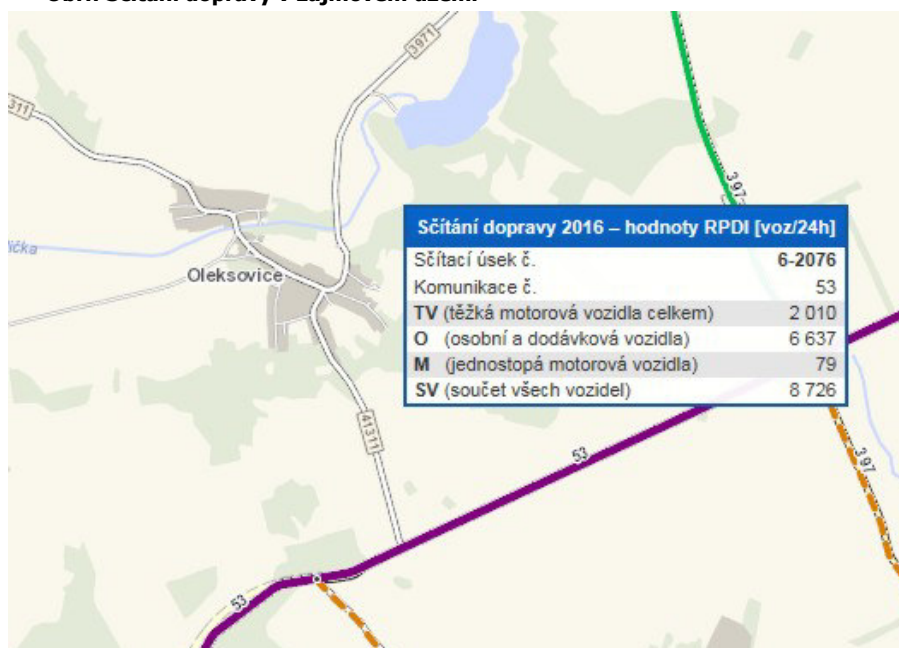


3.1.5. Hluk

Hluková situace na katastru Oleksovic je relativně příznivá. V intravilánu městyse se nenacházejí průmyslové či komerční provozy, které by byly významnějšími zdroji hluku.

Za nejvýznamnější zdroj hluku lze považovat automobilovou dopravu na silnici I/53 (Znojmo – Pohořelice) s intenzitou dopravy dle sčítání ŘSD za rok 2016 8726 vozidel (z toho 2010 těžkých):

Obr.: Sčítání dopravy v zájmovém území



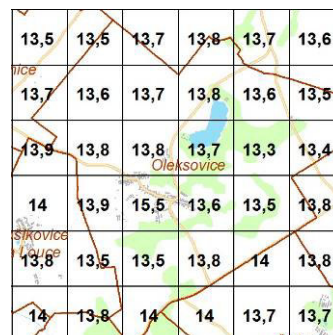
3.1.6. Ovzduší a klima

Dle aktuální průměrných koncentrací za pětiletí 2014-2018 jsou na katastru Oleksovice dosahovány následující koncentrace škodlivin:

Oxidy dusíku



oxid dusičitý (NO₂)



oxidy dusíku (NO_x)

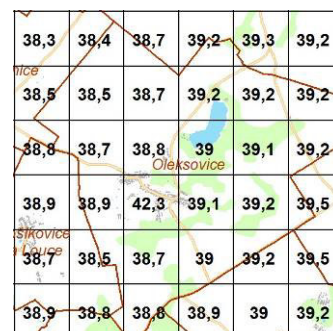
Oxid dusičitý dle výše uvedených průměrů za pětiletí dosahuje na území katastru průměrných ročních koncentrací v rozmezí 10,5 - 11,2 µg.m⁻³, tedy do 28% imisního limitu (40 µg.m⁻³).

Oxidy dusíku dle výše uvedených průměrů za pětiletí dosahuje na území katastru průměrných ročních koncentrací v rozmezí 13,3 – 15,5 µg.m⁻³, tedy do 52% imisního limitu (30 µg.m⁻³).

Tuhé znečišťující látky



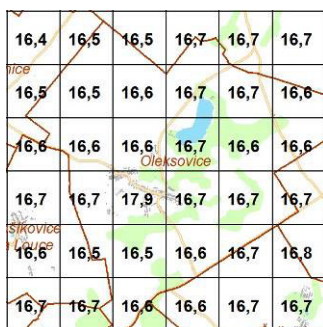
tuhé látky frakce PM₁₀ (roční průměr)



tuhé látky frakce PM₁₀ (denní maximum)

Tuhé látky frakce PM₁₀ dle výše uvedených průměrů za pětiletí dosahuje na území katastru průměrných ročních koncentrací v rozmezí 21,1 – 23,0 µg.m⁻³, tedy do 56% imisního limitu (40 µg.m⁻³).

Tuhé látky frakce PM₁₀ dle výše uvedených průměrů za pětiletí dosahuje na území katastru denních maximálních koncentrací (po odečtení limitem tolerovaného počtu možných dosažení limitu) v rozmezí 38,3 – 42,3 µg.m⁻³, tedy do 85% imisního limitu (50 µg.m⁻³).



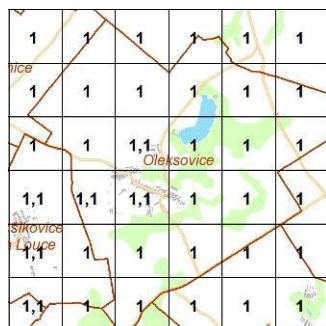
tuhé látky frakce PM_{2,5} (roční průměr)

ZMĚNA Č.1, ÚZEMNÍHO PLÁNU OLEKSOVICE

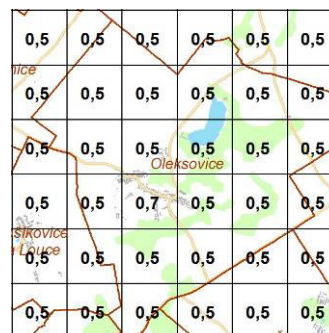
VYHODNOCENÍ VLIVŮ ÚZEMNÍ PLÁNOVACÍ DOKUMENTACE NA ŽIVOTNÍ PROSTŘEDÍ

Tuhé látky frakce $PM_{2,5}$ dle výše uvedených průměrů za pětiletí dosahuje na území katastru průměrných ročních koncentrací v rozmezí 16,4 – 17,9 $\mu\text{g}\cdot\text{m}^{-3}$, tedy do 90% imisního limitu (20 $\mu\text{g}\cdot\text{m}^{-3}$).

Benzen, benzo(a)pyren



benzen



benzo(a)pyren (BaP)

Benzen dle výše uvedených průměrů za pětiletí dosahuje na území katastru průměrných ročních koncentrací v rozmezí 1 – 1,1 $\mu\text{g}\cdot\text{m}^{-3}$, tedy do 22% imisního limitu (5 $\mu\text{g}\cdot\text{m}^{-3}$).

Benzo(a)pyren dle výše uvedených průměrů za pětiletí dosahuje na území katastru průměrných ročních koncentrací v rozmezí 0,5 – 0,7 $\text{ng}\cdot\text{m}^{-3}$, tedy do 70% imisního limitu (1 $\text{ng}\cdot\text{m}^{-3}$).

Kvalita ovzduší na katastru městyse je tedy na relativně dobré úrovni, u žádné z výše uvedených škodlivin nebylo za sledované období vyhodnoceno nadlimitní imisní zatížení.

3.1.7. Veřejné zdraví, faktory pohody

Dle údajů Českého statistického úřadu k 1.1.2020 žije v Oleskovicích 662 obyvatel. V době zpracování této dokumentace nebyly známy informace, které by naznačovaly, že by se zdravotní stav obyvatelstva významně lišil od jiných lokalit.

Vzhledem k poloze intravilánu městyse mimo významné dopravní trasy a relativně nízká koncentrace průmyslu či jiných komerčních aktivit lze faktory pohody hodnotit příznivě.

3.1.8. Ostatní

Nebyly zjištěny žádné další významné charakteristiky životního prostředí, které by bylo nutno zohlednit.

III.2. Pravděpodobný vývoj životního prostředí v území bez provedení koncepce

Bez provedení koncepce, tj. Změny 1 Územního plánu Oleskovic, by se vývoj obce řídil aktuálně platným územním plánem. Ten vychází z principiálně stejných východisek, oproti Změně č. 1 se významněji neliší. Stávající platný ÚP poněkud odlišně řeší uspořádání některých zastavitelných ploch - v jižní části k.ú. plochu Z 1.3 pro výrobu (nově, v rámci Změny č. 1 komerční vybavenost W1), dále vymezuje plochu pro bydlení Z 1.2 B6 (kterou naopak Změna č. 1 ruší) a nejsou zde navrženy plochy změn č. Z 1.5, Z 1.6 pro umístění ploch vodohospodářských a veřejných prostranství. V rámci plochy Z 1.1 je v rámci stávajícího platného ÚP navržena plocha přestavby pro výrobu H2 (kterou naopak Změna č. 1 ruší a na větší části této plochy navrhuje bydlení v rodinných domech B8).

Dotčené území vykazuje relativně dobrý stav životního prostředí ve většině jeho složek. Dlouhodobě je však problematická zejména oblast ochrany půdy před větrnou erozí a suchem, která je na úrovni ÚP řešena vymezením skladebných částí ÚSES a zejména pak interakčních prvků, a to již v rámci stávajícího platného ÚP, z něž Změna č. 1 vychází. Tento stav a vývoj životního prostředí by tak byl i bez provedení koncepce (Změny č. 1 ÚP) zachován.

IV.

(CHARAKTERISTIKY ŽIVOTNÍHO PROSTŘEDÍ V OBLASTECH, KTERÉ BY MOHLY BÝT PROVEDENÍM KONCEPCE VÝZNAMNĚ ZASAŽENY)

V této kapitole je uveden referenční výčet charakteristik životního prostředí, které by mohly být uplatněním Změny č. 1 Územního plánu Oleskovice potenciálně významně ovlivněny. Tyto charakteristiky vycházejí z věcného charakteru funkčního určení posuzovaných ploch (viz kapitola 1 tohoto vyhodnocení), z relevantních cílů národních strategických dokumentů (viz kapitola 2), stavu životního prostředí v dotčeném území (viz kapitola 3) a také z požadavků příslušného úřadu (KÚ Jihomoravského kraje) na zpracování vyhodnocení (viz úvodní kapitola tohoto vyhodnocení).

S ohledem na zjištěné skutečnosti jsou pro popis stavu životního prostředí a jeho vývoje zvoleny následující referenční složky životního prostředí a veřejného zdraví, relevantní ve vztahu k posuzované Změně č. 1 Územního plánu Oleskovice:

- Příroda a krajina, krajinný ráz
- Voda
- Půda a horninové prostředí (ZPF, nerostné zdroje)
- Hluk
- Ovzduší a klima
- Veřejné zdraví, faktory pohody
- Ostatní (kulturní dědictví, infrastruktura, jiné)

V.

(SOUČASNÉ PROBLÉMY ŽIVOTNÍHO PROSTŘEDÍ, KTERÉ JSOU VÝZNAMNÉ PRO KONCEPCI, ZEJMÉNA VZTAHUJÍCÍ SE K OBLASTEM SE ZVLÁŠTNÍM VÝZNAMEM PRO ŽIVOTNÍ PROSTŘEDÍ)

V.1. Problémy dílčích složek životního prostředí

5.1.1. Příroda a krajina, krajinný ráz

Městys Oleksovice leží v rovinaté až mírně zvlněné, intenzivně zemědělsky obhospodařované krajině Znojemska. Určujícími faktory v oblasti tedy bylo a je intenzivní zemědělské obhospodařování. Širší území je prakticky zcela odlesněné a převažují polní kultury. Lesy se omezují pouze na více či méně rozsáhlé remízky převážně náletového původu, jež často vznikly opuštěním maloplošné držby, která v období před socialistickou kolektivizací vytvářela mozaiku polních sadů, vinohrádků. Převažují akátiny, místy se však v nivě Skaličky dochovaly lesíky lužního charakteru, v rámci kopečků nad Oleksovicemi i drobné fragmenty panonských dubohabřin. V současné polní krajině tak dominuje monofunkční, velkoplošné využití. Krajinný ráz je celkově značně narušený zemědělskou intenzifikací, a jeho převažující velkovýrobní charakter daný rozsáhlými scelenými bloky orné půdy s nízkým zastoupením krajinné zeleně odráží převážně narušené harmonické měřítko a vztahy v krajině. Přesto v rámci členitějšího georeliéfu v zázemí obce s mozaikou lesíků, zbytků travobylinných lad, místy i luk a pastvin, dále pak v rámci nivy Skaličky, některé dílčí výřezy krajiny vytvářejí krajinářsky relativně hodnotnější prostory. Zdejší zemědělská krajina má však nízký rekreační potenciál, nicméně samotné venkovské sídlo s rodinnými domy obklopenými záhumenními tratěmi zahrad a sadů a od jihu až východu lemované (byť převážně akátovými) lesíky, vytvářejí pro samotné obyvatele obce jisté rekreační/klidové zázemí. K tomu významně přispívá rozsáhlá vodní plocha Oleksovického rybníka, hojně využívaného ke koupání a sportovním aktivitám, jako je vodní lyžování (pravidelně se zde v tomto sportovním odvětví pořádají soutěže). Obec je dopravně dobře dostupná ze silnice I/53, současně však leží mimo tento hlavní a rušný dopravní tah. Území není dosud narušeno průchodem vedením velmi vysokého a vysokého napětí.

Větší část hodnoceného území, stejně jako širší oblast Znojemska, představuje intenzivně zemědělsky obhospodařované krajinu s převážně nízkou ekologickou stabilitou. Tomu odpovídá nízké zastoupení trvalých vegetačních formací a biotopů s vyšší biologickou hodnotou, které se tak omezují jen na drobné remízky či menší lesní celky, převážně charakteru nepůvodních akátin, a krajinnou zeleň v podobě větrolamů, pásů dřevin. V k.ú. Oleksovice je zastoupení trvalých vegetačních formací o něco vyšší a vyskytují se zde i segmenty více ekologicky stabilnější (fragmenty dubohabřin, mokřadní biotopy a břehové porosty podél Skaličky a Oleksovického rybníka, biotopy v prostoru bývalé pískovny, zbytky polních sadů, záhumenky se zahradami a sady). Platný územní plán vymezil skladebné části ÚSES. Nadregionální biokoridor vč. vložených skladebných částí (regionální biocentrum a lokální biocentra) z větší části zahrnují lesní porosty, obdobně je tomu i u dalších skladebných částí ÚSES, zejména biocenter. Lokální biokoridory jsou však povětšinou vedeny jako nefunkční a chybějící prvky, po orné půdě. Změna č. 1 tyto skladebné části ÚSES bez změn přebírá. Z pohledu zlepšení poměrů v intenzivně zemědělsky využívané krajině, bude tedy určující realizace výsadeb skladebných částí ÚSES, které jsou vymezením v ÚP stabilizovány. Z pohledu biologické rozmanitosti v hodnoceném území významně převažují antropogenní biotopy, s místy výraznější mírou ruderalizace a vnosu stanovištně nepůvodních druhů (neofytů), zejména v rámci lesíků povětšinou s nepůvodním akátem. Přesto se zde z hlediska biologického hodnotnější segmenty krajiny vyskytují (viz výše). Přírodní hodnoty se soustřeďují do nivy Skaličky s Oleksovickým rybníkem a mokřadními a lužními biotopy (PP, EVL Oleksovická mokřina), dále pak pomístně v rámci lesíků s příznivější

ZMĚNA Č.1, ÚZEMNÍHO PLÁNU OLEKSOVICE

VYHODNOCENÍ VLIVŮ ÚZEMNĚ PLÁNOVACÍ DOKUMENTACE NA ŽIVOTNÍ PROSTŘEDÍ

druhovou skladbou, zahrnující i cennější, druhotné biotopy (areál bývalé pískovny - PP Oleskovické vřesoviště). Z pohledu biodiverzity jsou významné i záhumenní polohy s maloplošnou drážbou (mozaika zahrádek, sadů, vinohrádků, pomístně i travobylinných xerothermních lad). Změna č. 1 ÚP do těchto hodnotných segmentů (s výjimkou plochy změny Z 1.5 a Z 1.6) nezasahuje.

Problémem širší oblasti Znojemska, která sama o sobě leží ve srážkovém stínu Českomoravské vrchoviny, je vedle silné intenzifikace zemědělské výroby, také suché klima, v posledních desetiletích dále umocněné postupující klimatickou změnou. Sekundárně se to projevuje i zvýšenou prašností. S problematikou úzce souvisí silná větrná eroze v krajině. V tomto ohledu stávající platný ÚP vymezuje interakční prvky v rámci již existující sítě větrolamů (včetně lokálního biokoridoru K 09, který tvoří širší pás dřevin), vymezuje však i IP tam, kde dosud pásy zeleně/větrolamů chybí (k založení). Změna č. 1 tyto prvky beze změn přebírá. V tomto ohledu Změna č. 1 problematiku větrné eroze na místní úrovni řeší.

5.1.2. Voda

Skalička patří k tokům silně ovlivněným. Ekologický stav/potenciál vymezeného vodního útvaru Skalička od pramene po ústí do toku Jevišovka (ID útvaru DYJ_0260), je evidován jako poškozený, u chemického stavu není dosahováno dobrého stavu.

Do zastavěného území Oleksovic zasahuje záplavové území Q₁₀₀ vč. jeho aktivní zóny.

5.1.3. Zemědělský půdní fond

Území dotčené záměrem se dotýká půdy chráněné jako zemědělský půdní fond pouze v prostoru návrhové plochy Z 1.1 (bydlení) a Z 1.3 (komerční vybavenost). Plocha Z1.2 (bydlení) byla v rámci Změny č. 1 vypuštěna. Ostatní návrhové plochy, které jsou předmětem posuzované změny ÚP náleží k ostatním plochám (zastavěným oblastem), které nejsou součástí ZPF, nebo jsou součástí PUPFL.

Problémem širší oblasti Znojemska, která samo o sobě leží ve srážkovém stínu Českomoravské vrchoviny, je vedle silné intenzifikace zemědělské výroby, také suché klima, v posledních desetiletích dále umocněné postupující klimatickou změnou. Sekundárně se to projevuje i zvýšenou prašností. S problematikou úzce souvisí silná větrná eroze v krajině. V k.ú. Oleskovice se nachází i svažitéjší pozemky, převážně jsou však zalesněné, resp. porostlé náletovými lesíky. U zorněných pozemků v těchto svažitých polohách je však potenciální ohrožení vodní erozí vyšší. Jedná se však o menší plochy.

5.1.4. Horninové prostředí, nerostné zdroje

Návrhové plochy, které jsou předmětem změny č.1 územního plánu nejsou (s výjimkou plochy Z1.3) navrženy v plochách, které jsou vymezeny jako zdroje nerostných surovin ani neleží v plochách s významnou pravděpodobností archeologického nálezu.

Z hlediska horninového prostředí nejsou předpokládány významnější problémy.

5.1.5. Hluk

Hluková situace v intravilánu městyse je relativně příznivá, proto nepředpokládáme významnější problémy.

5.1.6. Ovzduší a klima

Kvalita ovzduší na území katastru je relativně dobrá - nejsou předpokládány významnější problémy.

5.1.7. Veřejné zdraví, faktory pohody

Z hlediska veřejného zdraví a faktorů pohody nejsou předpokládány významnější problémy.

5.1.8. Ostatní

Nejsou identifikovány žádné další významné problémy ve složkách životního prostředí, které by bylo nutno zohlednit.

V.2. Celkové shrnutí problémů životního prostředí v dotčeném území

Z hlediska ÚAP ORP Znojmo 2016 je městyš Oleksovice hodnocen s relativně příznivějším stavem územních podmínek pro všechny tři pilíře (pro příznivé životní prostředí - environmentální, pro hospodářský rozvoj - ekonomický a pro soudržnost společenství obyvatel území - sociální). Z tohoto hlediska zde nedochází v kvalitě životního prostředí k významným problémům. Toto hodnocení vychází z relace porovnání obcí ležících v ORP Znojmo. Nicméně je zde nutno připomenout, že větší část Znojemska tvoří zcela odlesněná, intenzivně zemědělsky obhospodařovaná krajina, kde zejména z pohledu ekologické stability, biodiverzity a ochrany půdy (ohrožení půd větrnou erozí, sucha) není situace dlouhodobě příznivá. Zcela převažuje velkoplošné zemědělské obhospodařování na rozsáhlých scelených polích. Maloplošné hospodaření se prakticky omezuje jen na záhumenní polohy venkovských sídel, a zpravidla se jedná o zahrady, drobné sady či vinohrádky. Jedná se však o historický, daný problém, vzniklý po zániku původního převážně maloplošného hospodaření v období socialistické kolektivizace venkova, tj. od 50. let 20. století do roku 1989. Ani po politicko-společenských změnách v roce 1989 se však situace prakticky nezměnila, neboť drtivá většina v restitucích vrácené zemědělské půdy, je dnes pronajata velkým zemědělským podnikům, tudíž velkoplošné hospodaření přetrvává.

Plochy Změny č. 1 ÚP Oleksovice jsou umístovány do zastavěného či zastavitelného území, nebo do prostorově souvisejícího zázemí obce. Návrhové plochy Změny č. 1 ÚP zahrnují zejména stávající volné plochy v intravilánu obce, v jižní části k.ú. mění uspořádání hranice zastavěného území, v návaznosti na zastavěné území v severní části obce zasahují i do PUPFL. Území je intenzivně zemědělsky využíváno, zároveň je však zástavba obce od jihu a východu obklopena pahorky s lesíky (byť tvořenými převážně akátovými porosty), s přítomností travnatých lad i zbytků polních sadů. V rámci nivy Skaličky jsou pak přítomny vodní plocha, dále pak lužní a mokřadní biotopy. Tyto výše zmíněné části území jsou navzdory intenzivnímu zemědělskému charakteru k.ú. přírodovědně i krajinářsky hodnotné. Stav životního prostředí v dotčeném území je determinován třemi faktory - dominantně zemědělskou, zčásti přírodní a dále obytnou funkcí. Tyto tři funkce jsou v území dlouhodobě konsolidované, s jasně vymezenými vztahy. Jistým zdrojem střetů je nepochybně intenzivní zemědělská produkce, zejména z pohledu nízké ekologické stability krajiny a silné exploatace půd. V kontextu širší, prakticky bezlesé oblasti Znojemska, se ale jedná o území s relativně příznivějším vztahem mezi přírodními a antropogenními složkami.

Celková kvalita životního prostředí v dotčeném území, vztažená k jeho dosavadnímu stavu a vývoji (tedy bez realizace koncepce, tj. Změny č. 1 ÚP), je relativně příznivá, nicméně k zatížení území dochází v rámci intenzivní zemědělské produkce. Tento stav je ovšem dlouhodobý, svým způsobem historicky podmíněný a daný. Na základě dostupných informací o stavu životního prostředí a jeho vývojových trendech lze tedy usuzovat, že tento stav životního prostředí zůstane v dotčeném území zachován.

VI.

(SOUČASNÉ PROBLÉMY ŽIVOTNÍHO PROSTŘEDÍ, KTERÉ JSOU VÝZNAMNÉ PRO KONCEPCI, ZEJMÉNA VZTAHUJÍCÍ SE K OBLASTEM SE ZVLÁŠTNÍM VÝZNAMEM PRO ŽIVOTNÍ PROSTŘEDÍ)

VI.1. Metoda hodnocení

Změna č. 1 Územního plánu Oleksovice (6 dílčích změn) je z pohledu věcného obsahu a rozsahu potenciálně dotčených složek životního prostředí resp. veřejného zdraví vyhodnocena ve vztahu k jednotlivým stanoveným referenčním cílům životního prostředí a veřejného zdraví. Toto vyhodnocení zohledňuje vliv každé dílčí změny na každý dílčí okruh životního prostředí resp. veřejného zdraví. Celkem je tak provedeno XX dílčích hodnocení, která jsou následně shrnuta do závěrečného hodnocení.

Vliv jednotlivých dílčích změn je hodnocen v následující stupnici významnosti:

- Významně negativní (-2):** Významná negativní změna, v jejímž důsledku lze očekávat významnou změnu vlivů územního plánu na jednotlivé složky životního prostředí resp. veřejného zdraví významně nepříznivým směrem, přičemž nejsou k dispozici příslušná minimalizační nebo kompenzační opatření, která by významně negativní hodnocení (-2) zmírnila. Takovéto hodnocení je z environmentálního hlediska důvodem k zamítnutí příslušné změny.
- Mírně negativní (-1):** Dílčí negativní změna, v jejímž důsledku nevzniká významná změna vlivů územního plánu na jednotlivé složky životního prostředí resp. veřejného zdraví, k dispozici mohou být příslušná minimalizační nebo kompenzační opatření. Takovéto hodnocení není z environmentálního hlediska důvodem k zamítnutí příslušné změny.
- Indiferentní (±0):** Nulová změna, v jejímž důsledku nevzniká žádná změna vlivů územního plánu na jednotlivé složky životního prostředí resp. veřejného zdraví. Takovéto hodnocení není z environmentálního hlediska důvodem k zamítnutí příslušné změny.
- Mírně pozitivní (+1):** Dílčí pozitivní změna, v jejímž důsledku nevzniká významná změna vlivů územního plánu na jednotlivé složky životního prostředí resp. veřejného zdraví, jde přitom o vliv mírně příznivý. Takovéto hodnocení není z environmentálního hlediska důvodem k zamítnutí příslušné změny.
- Významně pozitivní (+2):** Významná pozitivní změna, v jejímž důsledku lze očekávat významnou změnu vlivů územního plánu na jednotlivé složky životního prostředí resp. veřejného zdraví významně příznivým směrem. Takovéto hodnocení není z environmentálního hlediska důvodem k zamítnutí příslušné změny.

VI.2. Vlivy na jednotlivé složky životního prostředí

- Příroda a krajina, krajinný ráz
- Voda
- Půda a horninové prostředí (ZPF, nerostné zdroje)
- Hluk
- Ovzduší a klima
- Veřejné zdraví, faktory pohody
- Ostatní (kulturní dědictví, infrastruktura, jiné)

Níže je prezentováno vyhodnocení samotných ploch Změny č. 1 ÚP na jednotlivé referenční cíle životního prostředí a veřejného zdraví:

Plocha Z 1.1

Příroda a krajina, krajinný ráz	Voda	Půda a horninové prostředí	Hluk	Ovzduší a klima	Veřejné zdraví, faktory pohody	Ostatní
±0	±0	-1	±0	±0	±0	±0
Změna č. Z 1.1 mění uspořádání a funkční využití v lokalitě bývalého statku (plochy smíšené výrobní) a navazující plochy nezastavěného území (orná půda). Ruší plochu přestavby, přičemž v jižní části ponechává stávající stav - plochy smíšené výrobní (H2). Plocha Z 1.1 je nyní vymezena jako návrhová pro bydlení v rodinných domech (B8). Mírně negativní vliv plyne ze záboru půd v I. a II. třídě ochrany. Na ostatní složky ŽP byl vliv plochy změny vyhodnocen jako indiferentní. Za částečně negativní považujeme zmenšení odstupové vzdálenosti ploch pro bydlení od stávajícího výrobního areálu což může v budoucnu omezovat rozvoj s ohledem na instalaci zařízení, které by byly významnějšími zdroji hluku (např. vzduchotechnika atd.), nicméně jej nepovažujeme za natolik významný aby bylo třeba měnit stupeň ±0 na -1.						

Plocha Z 1.2

Příroda a krajina, krajinný ráz	Voda	Půda a horninové prostředí	Hluk	Ovzduší a klima	Veřejné zdraví, faktory pohody	Ostatní
±0	±0	+1	±0	±0	±0	±0
Změna č. 1 tuto návrhovou plochu pro bydlení v rodinných domech ruší (plocha B6 v rámci stávajícího platného ÚP). Mírně pozitivní vliv je dán z vypuštění záboru orné půdy, byť se jedná o méně bonitní půdy. Na ostatní složky ŽP byl vliv plochy změny vyhodnocen jako indiferentní.						

Plocha Z 1.3

Příroda a krajina, krajinný ráz	Voda	Půda a horninové prostředí	Hluk	Ovzduší a klima	Veřejné zdraví, faktory pohody	Ostatní
-1	±0	+1/-1	±0	±0	±0	±0
Změna č. 1 mění funkční využití a uspořádání/organizaci plochy smíšené výrobní (plocha H1 v rámci stávajícího platného ÚP) v jižní části k.ú. Oproti řešení v platném ÚP bude plocha zmenšena a přimknuta k silnici III. třídy a nově navrženo funkční využití komerční vybavenost (W1). Z pohledu záboru půd je řešení v rámci změny č. 1 hodnoceno jako mírně pozitivní. Oproti řešení ve stávajícím platném ÚP vykazuje menší zábor, rovněž i z pohledu organizace obhospodařování okolních zem. pozemků. Vliv na nevyhrazené ložisko šterkopísků je možno hodnotit jako mírně negativní. Nicméně oproti řešení ve stávajícím ÚP, je plocha změny podélně přimknuta k silnici, což je lepší z pohledu potenciálního střetu se sv. segmentem (č. SurIS 320610202). Umístění plochy jižně od zástavby obce, při silnici III. třídy, je z pohledu ochrany ostatních zájmů hodnoceno jako optimální (eliminace rušivých vlivů závleky dopravy do obce). Z pohledu vlivů na přírodu a krajinu (krajinný ráz), je možno plochu hodnotit jako potenciálně mírně negativní, a to s ohledem na budoucí umístění objektů v otevřené krajině podél silnice III. třídy. Ve fázi realizace plochy Z 1.3 lze ovšem vlivy na krajinu zmírnit či eliminovat vhodným architektonickým řešením a výsadbami krycí zeleně. Na ostatní složky ŽP byl vliv plochy změny vyhodnocen jako indiferentní.						

ZMĚNA Č.1, ÚZEMNÍHO PLÁNU OLEKSOVICE

VYHODNOCENÍ VLIVŮ ÚZEMNĚ PLÁNOVACÍ DOKUMENTACE NA ŽIVOTNÍ PROSTŘEDÍ

Plocha Z 1.4

Příroda a krajina, krajinný ráz	Voda	Půda a horninové prostředí	Hluk	Ovzduší a klima	Veřejné zdraví, faktory pohody	Ostatní
-1	±0	±0	±0	±0	±0	±0

Změna č. 1 vymezuje plochu dopravní infrastruktury - parkování (Dp1) při jižním okraji obce, při silnici III. třídy. Je určena pro parkování, odstavení a garážování jako zázemí rodinných domů při této silnici. Z pohledu přírody a krajiny, krajinného rázu je vliv plochy vyhodnocen jako mírně negativní (lokální kácení dřevin). Na ostatní složky ŽP byl vliv plochy změny vyhodnocen jako indiferentní, i když lze za částečně pozitivní považovat skutečnost, že vozidla přijíždějící do obce bude možné odstavit na jejím okraji (nebudou tedy projíždět obcí).

Plocha Z 1.5

Příroda a krajina, krajinný ráz	Voda	Půda a horninové prostředí	Hluk	Ovzduší a klima	Veřejné zdraví, faktory pohody	Ostatní
-2	+1	±0	±0	±0	±0	±0

Změna č. 1 vymezuje při severovýchodním okraji zástavby obce plochu Z 1.5 - plochy vodní a vodohospodářské (V). S ohledem na zábor/kácení části lesa (cca o výměře 2 ha), který tvoří lužní jasanovo-olšové porosty (L2.2B), byl vliv vyhodnocen jako potenciálně významně negativní z pohledu přírody a krajiny (biodiverzita, VKP ze zákona - les). Vykácení části lesních porostů bude mít určitý dopad z pohledu vlivů na krajinný ráz, avšak bude se pohybovat max. na úrovni mírně negativního vlivu. Vliv na ÚSES je možno hodnotit jako málo významný, nicméně realizací plochy dojde k fragmentaci lesíku jako celku, jehož jižní část vymezuje toto lokální biocentrum. Dotyk s prvkem ÚSES v zásadě nesnižuje jeho migrační funkci či prostupnost území. Mírně pozitivní vliv byl vyhodnocen z pohledu vody (díčí podpora retence vody v krajině). Plochy se svojí jižní hranicí dotýká lokálního biocentra C08, které zahrnuje lužní porosty lesíku v rámci levého břehu Skaličky (jižně od toku). Na ostatní složky ŽP byl vliv plochy změny vyhodnocen jako indiferentní.

S ohledem na vlivy na přírodu a krajinu (biodiverzita, VKP, PUPFL) byla plocha vyhodnocena jako podmíněně přípustná, a to pouze za podmínky realizace opatření pro předcházení, snížení nebo kompenzaci závažných negativních vlivů na ŽP (viz. kap.8).

Plocha Z 1.6

Příroda a krajina, krajinný ráz	Voda	Půda a horninové prostředí	Hluk	Ovzduší a klima	Veřejné zdraví, faktory pohody	Ostatní
-1	±0	±0	±0	±0	±0	±0

Změna č. 1 vymezuje plochu Z 1.6 jako plochu veřejných prostranství (tvoří přechod mezi zástavbou a vodní plochou v rámci plochy Z 1.5). Plocha změny je tedy ve vazbě na plochu Z 1.5. Sama o sobě plocha generuje menší zábor/kácení části lesa. V rámci této západní části nejsou lužní jasanovo-olšové porosty (L2.2B) mapovány. Zábor tak byl z pohledu přírody a krajiny (biodiverzita, VKP, PUPFL) vyhodnocen pouze jako mírně negativní. Vliv na ÚSES je možno hodnotit rovněž jako málo významný. Na ostatní složky ŽP byl vliv plochy změny vyhodnocen jako indiferentní. Plocha Z 1.6 má svůj význam pouze ve vazbě na plochu Z 1.5. V případě vypuštění plochy Z 1.5, bude zrušena i plocha Z 1.6.

VI.3. Celkové shrnutí vlivů na životní prostředí

Níže je prezentováno souhrnné hodnocení vlivů ÚP u jednotlivých složek životního prostředí a veřejného zdraví.

6.3.1. Příroda a krajina, krajinný ráz

Zvláště chráněná území

Předmětná území s prioritou ochrany přírody a krajiny (PP Oleksovické vřesoviště, PP Oleskovická mokřina) leží mimo a v dostatečné vzdálenosti od rozvojových lokalit v rámci Změny č. 1 ÚP. Nejblíže, cca 0,3 km východně od PP Oleksovické vřesoviště, leží plocha Z1.4.

Vliv na ZCHÚ lze z tohoto důvodu vyloučit.

Území soustavy Natura 2000

Předmětná území s prioritou ochrany přírody a krajiny (EVL Oleksovická mokřina) leží mimo a v dostatečné vzdálenosti od rozvojových lokalit v rámci Změny č. 1 ÚP. Nejbližší, cca 1,6 km jihozápadně od EVL Oleksovická mokřina, leží plocha Z1.5.

Vliv na území soustavy Natura 2000 byl příslušným orgánem ochrany přírody ve stanovisku ke změně č. 1 ÚP vyloučen.

Z pohledu vlivů na krajinný ráz je předpokládáno určité ovlivnění umístěním staveb podél silnice III. třídy v rámci plochy Z 1.3 komerční vybavenosti (W1), rovněž tak v případě vykácení části lesa v nivě Skaličky v rámci realizace plochy Z 1.5 (plochy V). Celkově je z pohledu vlivů na krajinný ráz možno Změnu č.1 hodnotit jako málo významnou.

Územní systém ekologické stability

S výjimkou ploch změn Z 1.5 a Z 1.6 (dotyk s lokálním biocentrem C08, fragmentace lesíku) leží ostatní plochy změn mimo, v dostatečném odstupu od skladebných částí ÚSES.

Významné krajinné prvky

Plocha Z 1.5, které zahrnuje lužní porosty lesíku leží v prostoru v levobřežní části nivy Skaličky (VKP ze zákona), a je navržena jako plocha vodní a vodohospodářská (návrh vodní nádrže). Tato změna předpokládá vykácení části lesního porostu v rámci realizace této vodní plochy. Vliv je možno hodnotit jako relativně významný z pohledu fragmentace lesíku (VKP ze zákona) jako celku, nicméně z pohledu hydrologických poměrů tento zásah nivu významněji nenaruší. Ostatní návrhové plochy do VKP nezasahují.

Krajina

Rozvojové plochy Změny č. 1 jsou navrženy převážně do poloh intravilánu obce, či při jejich okrajích v návaznosti na zastavěné či zastavitelné území. Plocha Z 1.5 a Z 1.6 východně od zástavby obce jsou navrženy do prostoru lužního lesíku v nivě Skaličky. Realizací těchto ploch dojde k vykácení části lesa a vzniku nové vodní plochy. K menšímu kácení dřevin dojde v rámci plochy Z 1.4 při silnici III. třídy v jižní části obce. Rozvojová plocha Z 1.3 (plochy komerční vybavenosti) je pak navržena do prostoru stávajícího pole podél silnice III. třídy v jižní části k.ú. Plocha Z 1.2, navržena do prostoru záhumenků v obci (plocha pro bydlení B6, vymezená v rámci stávajícího platného ÚP) byla Změnou č. 1 vypuštěna.

Negativní dopad bude mít pouze fragmentace lesíku (kácení) v rámci realizace plochy Z 1.5. Celkově však lze vlivy na krajinu vyhodnotit jako málo významné, bez potenciálu výrazněji ovlivnit její krajinný ráz. Významnou roli zde hrají spíše kritéria urbanistická a architektonická.

Biodiverzita

V souhrnu nebude realizace Změny č. 1 z pohledu biodiverzity představovat významně negativní zásah. Rozvojové plochy Změny č. 1 jsou navrženy převážně do poloh intravilánu obce, či při jejich okrajích v návaznosti na zastavěné či zastavitelné území, kde se biotopy významné pro biodiverzitu nevyskytují (ostatní plochy - manipulační plocha, orná půda, s výskytem antropogenně podmíněných biotopů typu X - ruderalizovaná lada, antropogenní plochy s nízkou pokrývností apod).

Výjimkou je pouze plocha Z 1.5, vč. navazující Z 1.6, východně od zástavby obce, která je navržena do prostoru lužního lesíku v nivě Skaličky s výskytem biotopu jasanovo-olšových luhů L2.2. Realizací těchto ploch dojde k fragmentaci lesíku (smýcení části lesa v prostoru změn Z 1.5 a Z 1.6). I když se nejedná o biotop v reprezentativní podobě, svůj nesporný význam z hlediska biologické rozmanitosti má. Tento zásah je hodnocen v rámci celé Změny č. 1 ÚP jako nejvýznamnější. Přípustnost plochy Z 1.5 je podmíněna realizací navržených opatření pro předcházení, snížení nebo kompenzaci závažných negativních vlivů na ŽP (viz kap. 8.).

6.3.2. Voda

Změna č. 1 ÚP nevykazuje možné negativní vlivy na povrchové nebo podzemní vody vybočující ze standardních situací. V rámci ploch změn (Z 1.1, Z 1.3, Z 1.4) vzniknou nově zpevněné plochy, ze kterých

ZMĚNA Č.1, ÚZEMNÍHO PLÁNU OLEKSOVICE

VYHODNOCENÍ VLIVŮ ÚZEMNĚ PLÁNOVACÍ DOKUMENTACE NA ŽIVOTNÍ PROSTŘEDÍ

budou srážkové vody odvedeny do recipientu, případně vsakovány. Znečištění srážkových vod není předpokládáno, nelze vyloučit vnos nízkých koncentrací chloridů do povrchových toků v důsledku zimní údržby komunikací.

Změna č. 1 ÚP nenavrhuje plochy, ze kterých by z pohledu regulativů vyplývala možnost realizace rozsáhlé zpevněné plochy, jež by zhoršila infiltrační/odtokové poměry v řešeném území. Vliv na charakter odvodnění území je ve vztahu k velikosti povodí možno hodnotit jako nevýznamný, vliv na kvalitu povrchových vod není řazen mezi limitující faktory. Hydrogeologické charakteristiky území nebudou ovlivněny.

Realizace plochy Z 1.5 (vodní nádrž či soustava menších vodních nádrží o celkové výměře cca 1,42 ha) může na lokální úrovni zlepšit infiltrační/odtokové poměry v této části území, nicméně i stávající lesní porost významně přispívá k zadržení vody v krajině. Plocha leží v záplavovém území Q_{100} , což není v rozporu s deklarovanou funkcí plochy změny (vodohospodářská, retenční a rekreační).

6.3.3. Zemědělský půdní fond

Vliv posuzované změny č. 1 ÚP na ZPF je možno hodnotit mírně pozitivně. Oproti stávajícímu platnému ÚP Změna č. 1 vypouští plochu Z 1.2 (plocha pro bydlení B6 v platném ÚP), navrženou do prostoru záhumenků v obci (vše součástí ZPF), byť se nejedná o bonitně výnosnou půdu (BPEJ 0.04.01, zařazená do IV. třídy ochrany půdy). Změna č. 1 v části plochy Z 1.1, zahrnuje v rámci navazujícího nezastavěného území pozemky zařazené do I. třídy (BPEJ 0.01.00) a II. třídy ochrany (BPEJ 0.62.00). Tento zábor půdy o výměře 8 704 m² tvoří ale výrazně menší část z plochy Z 1.1. Dále mění uspořádání/organizaci ploch pro výrobu v rámci plochy změny Z 1.3 v jižní části k.ú. Oproti řešení v platném ÚP bude plocha zmenšena a přimknuta k silnici III. třídy. Tím dojde vedle lepšího prostorového uspořádání a organizace obhospodařování zemědělských pozemků, ke snížení záboru orné půdy, i když se nejedná o bonitně výnosnou půdu (BPEJ 0.04.01 - IV. třída ochrany půdy, 0.22.13 - V. třída ochrany půdy).

6.3.4. Horninové prostředí, nerostné zdroje

Dochází ke střetu s nevyhrazeným ložiskem šterkopísků (segment č. SurIS 320610202) v jižní části k.ú. v rámci vymezené plochy Z 1.3. Oproti řešení ve stávajícím ÚP je však plocha prostorově kompaktní a je podélně přimknuta k silnici III. třídy. Tím je z pohledu potenciální těžby v budoucnu umožněna lepší organizace a vymezení těžebního prostoru.

6.3.5. Hluk

Navržené plochy změn nepředpokládají umístování záměrů, které by byly významnějšími zdroji hluku ani svým provozem, ani jimi vyvolanou dopravou.

Za částečně negativní považujeme u změny Z1.1 zmenšení odstupové vzdálenosti ploch pro bydlení od stávajícího výrobního areálu což může v budoucnu omezovat rozvoj s ohledem na instalaci zařízení, které by byly významnějšími zdroji hluku (např. vzduchotechnika atd.), nicméně jej nepovažujeme za významný, kontakt plochy vymezené pro bydlení a plochy smíšené výrobní již zde existuje i ve stávajícím územním plánu.

6.3.6. Ovzduší a klima

Plochy změn nepředpokládají umístování záměrů, které by byly významnými zdroji znečištění ovzduší. Za částečně pozitivní považovat skutečnost, že vozidla přijíždějící do obce bude možné odstavit na jejím okraji (nebudou tedy projíždět obcí).

6.3.7. Veřejné zdraví, faktory pohody

Plochy změn nepředpokládají umístování záměrů, které by měly významnější vliv na faktory pohody a veřejné zdraví. Za částečně pozitivní považovat u změny Z1.4 skutečnost, že vozidla přijíždějící do obce která budou plochu využívat nebudou při pojezdech v obci zdroji hluku a emisí škodlivin do ovzduší. Částečně pozitivní vliv může v budoucnu znamenat vytvoření veřejného prostranství v rámci změny Z 1.6.

6.3.8. Ostatní

Jak vyplývá z výše uvedených skutečností, vlivy Změny č. 1 územního plánu Oleksovice jsou z hlediska všech zvažovaných faktorů (příroda a krajina, krajinný ráz, voda, zemědělský půdní fond, hluk, ovzduší a klima, veřejné zdraví a faktory pohody resp. ostatní) převážně nevýznamné, bez potenciálu negativního ovlivnění složek životního prostředí resp. veřejného zdraví městyse a jeho obyvatel. Jako problematická (z pohledu biodiverzity, VKP a PUPFL) je však vyhodnocena plocha změny Z 1.5. Plocha je podmíněčně přípustná při realizaci opatření navržených v rámci kapitoly 8 - opatření pro předcházení, snížení nebo kompenzaci všech závažných negativních vlivů na životní prostředí. Za těchto podmínek realizací Změny č. 1 územního plánu Oleksovice nedojde k negativnímu ovlivnění životního prostředí ani veřejného zdraví.

VII.

(POROVNÁNÍ ZJIŠTĚNÝCH NEBO PŘEDPOKLÁDANÝCH KLADNÝCH A ZÁPORNÝCH VLIVŮ PODLE JEDNOTLIVÝCH VARIANT ŘEŠENÍ A JEJICH ZHODNOCENÍ)

Změna č. 1 Územního plánu Oleksovice není předložena k posouzení ve variantním řešení.

VIII.

(POPIS NAVRHOVANÝCH OPATŘENÍ PRO PŘEDCHÁZENÍ, SNÍŽENÍ NEBO KOMPENZACI VŠECH ZÁVAŽNÝCH NEGATIVNÍCH VLIVŮ NA ŽIVOTNÍ PROSTŘEDÍ)

Plocha Z 1.5

Je navržena jako plocha vodohospodářská o výměře 1,4249 ha. Konkrétní funkční využití je vodní plocha či soustava několika vodních ploch/rybníků, plnící různé funkce - vodohospodářskou, retenční i rekreační. Konkrétní charakter v rámci plochy Z 1.5 je v rámci ÚP specifikován jako rybník, tůň, mokřad apod.).

Hodnotitel navrhuje následující podmínky realizace plochy Z 1.5:

- Před vlastní realizací ploch Z 1.5, Z 1.6 bude proveden biologický průzkum a zhodnocení lokality z pohledu potenciálního výskytu zvláště chráněných druhů rostlin a živočichů, zaměřený na případný přenos/transfer obojživelníků;
- Kácení dřevin bude minimalizováno na nezbytně nutný rozsah věcně související s realizací vodních ploch a provedeno mimo vegetační období;
- V rámci realizace plochy Z 1.5 budou zohledněny biologické zásady zakládání vodních nádrží - bude se jednat o přírodně blízkou vodní plochu/nádrž s břehovkou, jež umožní vznik litorálních a mokřadních společenstev. Pokud budou v rámci záměru navrženy výsadby dřevin, bude se jednat o druhovou skladbu odpovídající výsledným biotopům lužního či mokřadního charakteru s využitím autochtonních zástupců jako jsou olše lepkavá, vrba křehká, dub letní, jasan ztepilý, brslen evropský, střemcha obecná apod;
- Provést v řešeném území náhradní výsadby za kácené dřeviny stanovištně odpovídajícími druhy (viz výčet výše).

IX.

(ZHODNOCENÍ ZPŮSOBU ZAPRACOVÁNÍ CÍLŮ OCHRANY ŽIVOTNÍHO PROSTŘEDÍ NA VNITROSTÁTNÍ ÚROVNI DO ÚZEMNĚ PLÁNOVACÍ DOKUMENTACE A JEJICH ZOHLEDNĚNÍ PŘI VÝBĚRU VARIANT ŘEŠENÍ)

Na základě vyhodnocení vlivů předkládané Změny č. 1 územního plánu Oleksovice na životní prostředí je možné konstatovat, že při respektování podmínek využití ploch navržených v rámci hodnocení SEA, je předkládaná změna územního plánu v souladu s nadřazenou územně plánovací dokumentací i cíli ochrany životního prostředí přijatými na vnitrostátní úrovni.

X.

(NÁVRH UKAZATELŮ PRO SLEDOVÁNÍ VLIVU ÚZEMNĚ PLÁNOVACÍ DOKUMENTACE NA ŽIVOTNÍ PROSTŘEDÍ)

V rámci vyhodnocení vlivů Změny č. 1 Územního plánu Oleksovice není navržen monitoring indikátorů vlivu na životní prostředí.

Předpokládá se zachování stávajících monitorovacích ukazatelů příslušných gestorů (ČHMÚ, Povodí Moravy, ŘSD resp. dalších), běžně aplikovaných pro dotčené území.

XI.

(NÁVRH POŽADAVKŮ NA ROZHODOVÁNÍ VE VYMEZENÝCH PLOCHÁCH A KORIDORECH Z HLEDISKA MINIMALIZACE NEGATIVNÍCH VLIVŮ NA ŽIVOTNÍ PROSTŘEDÍ)

XI.1. Závěry a doporučení

Z celkového pojetí navržené Změny č. 1 Územního plánu Oleksovice dospěl zpracovatel vyhodnocení vlivů na životní prostředí k závěru, že změna nemění celkové koncepční řešení platného územního plánu. Jak jednotlivé návrhové plochy a jejich regulativy, tak i územní plán jako celek, nevyvolává významné negativní vlivy na životní prostředí a veřejné zdraví. S každou jednotlivou plochou změny a s územním plánem jako celkem tedy lze z hlediska vlivů na životní prostředí a veřejné zdraví souhlasit. Pouze v rámci plochy Z 1.5 je souhlas podmíněčný, vázáný na dodatečně navržené podmínky její realizace, s ohledem na relativně významný zásah do lesního porostu.

Z uvedených důvodů zpracovatel vyhodnocení navrhuje souhlasné stanovisko příslušného orgánu

XI.2. Návrh stanoviska

Na základě návrhu územního plánu, vyhodnocení vlivů územního plánu na životní prostředí, vyhodnocení vlivů územního plánu na udržitelný rozvoj území, vyjádření podaných k návrhu územního plánu, k vyhodnocení vlivů územního plánu na životní prostředí a k vyhodnocení vlivů územního plánu na udržitelný rozvoj území, Krajský úřad Jihomoravského kraje, jako příslušný orgán podle § 22 písm. b) zákona č. 100/2001 Sb., o posuzování vlivů na životní prostředí, ve smyslu § 10g a § 10i uvedeného zákona, vydává

SOUHLASNÉ STANOVISKO

k návrhu Změny č. 1 územního plánu Oleksovice v rozsahu návrhových ploch a jejich prostorových a funkčních regulativů, a to jak ke každé jednotlivé změně, tak i k návrhu změny územního plánu jako celku.

K navrhované Změně č. 1 územního plánu Oleksovice jsou nad rámec požadavků všeobecně závazných předpisů stanoveny dodatečné podmínky, a to pro plochu Z 1.5:

- *Před vlastní realizací ploch Z 1.5, Z 1.6 bude proveden biologický průzkum a zhodnocení lokality z pohledu potenciálního výskytu zvláště chráněných druhů rostlin a živočichů, zaměřený na případný přenos/transfer obojživelníků;*
- *Kácení dřevin bude minimalizováno na nezbytně nutný rozsah věcně související s realizací vodních ploch a provedeno mimo vegetační období;*
- *V rámci realizace plochy Z 1.5 budou zohledněny biologické zásady zakládání vodních nádrží - bude se jednat o přírodně blízkou vodní plochu/nádrž s břehovkou, jež umožní vznik litorálních a mokřadních společenstev. Pokud budou v rámci záměru navrženy výsadby dřevin, bude se jednat o druhovou skladbu odpovídající výsledným biotopům lužního či mokřadního charakteru s využitím autochtonních zástupců jako jsou olše lepkavá, vrba křehká, dub letní, jasan ztepilý, brslen evropský, střemcha obecná apod;*
- *Provést v řešeném území náhradní výsadby za kácené dřeviny stanovištně odpovídajícími druhy (viz výčet výše).*

Krajský úřad upozorňuje, že tímto stanoviskem není dotčena povinnost investora (oznamovatele záměrů, umístovaných v souladu s územním plánem) postupovat ve smyslu ustanovení § 6 a následujících zákona

ZMĚNA Č.1, ÚZEMNÍHO PLÁNU OLEKSOVICE

VYHODNOCENÍ VLIVŮ ÚZEMNĚ PLÁNOVACÍ DOKUMENTACE NA ŽIVOTNÍ PROSTŘEDÍ

č. 100/2001 Sb., o posuzování vlivů na životní prostředí, v platném znění, upravujících posuzování vlivů na životní prostředí, pokud budou tyto záměry naplňovat ustanovení § 4 tohoto zákona. Posouzení vlivů záměru na životní prostředí je pak jedním z podkladů v následujících řízeních dle zvláštních právních předpisů.

XII.

(NETECHNICKÉ SHRNU TÍ VÝŠE UVEDENÝCH ÚDAJŮ)

Tato část vyhodnocení je určena zájemcům o všeobecné informace. Jsou zde stručně shrnuty údaje předchozích kapitol. Podrobnější informace zájemce najde v předchozích kapitolách.

Všeobecné údaje

Vyhodnocení vlivů územně plánovací dokumentace na životní prostředí (tzv. dokumentace SEA) je vypracováno ve smyslu zákona č. 100/2001 Sb., o posuzování vlivů na životní prostředí, v platném znění, v rozsahu dle přílohy zákona č. 183/2006 Sb., o územním plánování a stavebním řádu (stavební zákon), v platném znění.

Předmětem hodnocení je Změna č. 1 územního plánu Oleksovice. Pořizovatelem územního plánu, resp. jeho změny, je MěÚ Znojmo, odbor územního plánování a strategického rozvoje, oddělení územního plánování.

Požadavek na zpracování tohoto vyhodnocení vychází ze stanoviska Jihomoravského kraje, vydaného v rámci projednávání návrhu obsahu Změny č. 1 územního plánu Oleksovice (č.j. JMK 84593/2019). Vyhodnocení vlivů na životní prostředí (SEA) musí být dle tohoto stanoviska zpracováno v rozsahu úměrném velikosti a složitosti řešeného území. S ohledem na obsah územního plánu a charakter řešeného území se vyhodnocení zaměří zejména:

- na problematiku ochrany zemědělského půdního fondu související s budoucím využitím navrhovaných ploch pro bydlení (dílčí změna č. 1);
- kolizi ložiska nevyhrazeného nerostu štěrkopísku s dílčí změnou č. 3;
- na problematiku ochrany ploch určených k plnění funkce lesa související s budoucím využitím navrhovaných ploch vodních a vodohospodářských (dílčí změna č. 5), územní studie krajiny v uvedené ploše nenavrhuje zřízení ploch vodních, naopak z územní studie upozorňuje na nízkou lesnatost území;
- na krajinný ráz a ochranu před větrnou erozí;
- na řešení ochrany před povodněmi ve východní části obce.

Všechny návrhové plochy budou posouzeny ve vzájemných vztazích, aby byly eliminovány budoucí střety vyplývající z rozdílného funkčního využití. OŽP neuplatňuje požadavek na zpracování variantního řešení. Vyhodnocení bude obsahovat návrh stanoviska příslušného úřadu ke koncepci s uvedením jednoznačných výroků, zda lze z hlediska negativních vlivů na životní prostředí doporučit schválení jednotlivých návrhových ploch a schválení navrhované změny územního plánu jako celku, popřípadě budou navrženy a doporučeny podmínky nutné k minimalizaci vlivů na životní prostředí a veřejné zdraví.

Obsah změny územního plánu

Předmětem Změny č. 1 Územního plánu Oleksovice je celkem 6 návrhových ploch dílčích změn, jež zahrnuje změny v rámci již vymezených ploch a plochy nově vymezené. Dále je to aktualizace zastavěného území, a další úpravy v souladu s nadřazenými ZÚR Jihomoravského kraje.

Plocha Z 1.1

Změna č. 1 mění uspořádání a funkční využití v lokalitě bývalého statku (plochy smíšené výrobní) a navazující plochy nezastavěného území (orná půda). Ruší plochu přestavby, přičemž v jižní části ponechává stávající stav - plochy smíšené výrobní (H2). Plocha Z 1.1 je nyní vymezena jako návrhová pro bydlení v rodinných domech (B8). Výměra plochy je 2,7858 ha.

ZMĚNA Č.1, ÚZEMNÍHO PLÁNU OLEKSOVICE

VYHODNOCENÍ VLIVŮ ÚZEMNĚ PLÁNOVACÍ DOKUMENTACE NA ŽIVOTNÍ PROSTŘEDÍ

Plocha Z 1.2

Změna č. 1 tuto návrhovou plochu pro bydlení v rodinných domech (B6 v rámci stávajícího platného ÚP) ruší.

Plocha Z 1.3

Změna č. 1 mění funkční využití a uspořádání/organizaci plochy smíšené výrobní (H1 v rámci stávajícího platného ÚP) v jižní části k.ú. Oproti řešení v platném ÚP bude plocha zmenšena a přimknuta k silnici III. třídy a nově navrženo funkční využití komerční vybavenost (W1). Výměra plochy je cca 3,9 ha.

Plocha Z 1.4

Změna č. 1 vymezuje plochu dopravní infrastruktury - parkování (Dp1) při jižním okraji obce, při silnici III. třídy. Je určena pro parkování, odstavování a garážování jako zázemí rodinných domů při této silnici. Výměra plochy je cca 0,35 ha.

Plocha Z 1.5

Změna č. 1 vymezuje při severovýchodním okraji zástavby obce plochu Z 1.5 - plochy vodní a vodohospodářské (V). Výměra plochy je cca 2,0 ha.

Plocha Z 1.6

Změna č. 1 vymezuje plochu Z 1.6 jako plochu veřejných prostranství (tvoří přechod mezi zástavbou a vodní plochou v rámci plochy Z 1.5).

Údaje o stavu životního prostředí v dotčeném území

V území dotčeném Změnou č. 1 ÚP, tedy jednotlivými změnami (Z 1.1 – Z 1.6) se nevyskytují žádná zvláště chráněná území, území soustavy Natura 2000. Územím protéká říčka Skalička, vytvářející relativně širší nivu. Obec leží v polní, intenzivně zemědělsky obhospodařované krajině Znojemska, místy doplněné převážně nepůvodními (akátovými) lesíky, a je součástí panonské biogeografické provincie.

Kvalita ovzduší v dotčeném území je vyhovující. Aktuální pětileté průměrné koncentrace základních škodlivin dle ČHMÚ (2014-2018) jsou podlimitní na celém katastru městyse. Území jednotlivých změn se tedy v území s překročenými limity dle § 11 zákona č. 201/2012 Sb., o ochraně ovzduší, v platném znění, nenacházejí.

Hluková situace je příznivá. Hodnoty blíží se limitu lze předpokládat jen u silnice I/35, která prochází okrajem katastru městyse a je dostatečně vzdálena od intravilánu. Jedná se však o standardní jev při dopravně zatížených komunikacích.

Z hlediska veřejného zdraví a faktorů pohody je obec vybavena základní infrastrukturou (voda, ČOV, kanalizace, plyn, elektrická a komunikační síť), zároveň je vybavena některými veřejnými službami, jako je mateřská školka, základní škola (1. - 4. ročník, vyšší ročníky dojíždí do nedalekých Prosiměřic), obecní knihovna). V obci je několik obchodů a pohostinství. Obec je v blízké dojezdnosti do města Znojma, prakticky bezprostředně napojená na silnici I/53, současně však leží mimo tento hlavní dopravní tah v klidné poloze. Problematika veřejného zdraví a souvisejících faktorů pohody je dlouhodobě a koncepčně řešena a je vyhovující, v obci jsou vytvořeny, udržovány a rozvíjeny všechny předpoklady pro zdravé a pohodové bydlení.

Dotčené území vykazuje relativně dobrý stav životního prostředí ve většině složek. Celkový stav životního prostředí by byl bez provedení koncepce zachován. Dlouhodobým problémem v oblasti životního prostředí je však nízká ekologická stabilita krajiny, její monofunkční charakter daný intenzivní zemědělskou velkovýrobní produkcí, problematika sucha a větrné eroze. Maloplošné hospodaření se tedy omezuje jen na záhumenní polohy obce, s mozaikou zahrad, drobných sadů či vinohrádků.

Údaje o vlivech změny územního plánu na životní prostředí

Vlivy Změny č. 1 Územního plánu Oleksovice jsou z hlediska všech zvažovaných faktorů (příroda a krajina, krajinný ráz, voda, zemědělský půdní fond a pozemky určené k plnění funkcí lesa, hluk, ovzduší a klima,

ZMĚNA Č.1, ÚZEMNÍHO PLÁNU OLEKSOVICE

VYHODNOCENÍ VLIVŮ ÚZEMNĚ PLÁNOVACÍ DOKUMENTACE NA ŽIVOTNÍ PROSTŘEDÍ

veřejné zdraví a faktory pohody resp. ostatní) převážně nevýznamné, bez potenciálu negativního ovlivnění složek životního prostředí resp. veřejného zdraví.

V rámci hodnocení jednotlivých dílčích změn územního plánu byla vyhodnocena jako potenciálně významně negativní pouze plocha Z 1.5 (návrh ploch vodních a vodohospodářských), a to v oblasti ochrany přírody a krajiny (konkrétně biodiverzita, VKP, PUPFL). U ostatních návrhových ploch byly identifikovány převážně vlivy indiferentní (tedy bez významného vlivu), příp. oscilující v rozsahu změn mírně negativních až mírně pozitivních.

S výjimkou dílčí změny č. z 1.5 tak lze souhlasit s každou jednotlivou dílčí změnou. Obdobně je tomu i u územního plánu jako celku, s výjimkou dílčí změny č. Z 1.5, kdy lze z pohledu vlivů na životní prostředí s územním plánem po zpracování ostatních změn souhlasit.

Závěr

Z celkového pojetí navržené Změny č. 1 Oleksovice dospěl zpracovatel vyhodnocení vlivů na životní prostředí k závěru, že všechny změny s výjimkou dílčí změny Z 1.5. jsou přijatelné, bez potenciálu významně negativního ovlivnění složek životního prostředí resp. veřejného zdraví. Plocha změny Z 1.5 vykazuje potenciálně významný negativní vliv v oblasti ochrany přírody a krajiny. Přípustnost plochy Z 1.5 a její ponechání v ÚP je podmíněno realizací navržených opatření pro předcházení, snížení nebo kompenzaci závažných negativních vlivů na ŽP (viz kap. 8.).

Z uvedených důvodů zpracovatel vyhodnocení navrhuje souhlasné stanovisko příslušného orgánu, podmínkou je však zpracování a následná realizace navržených opatření pro předcházení, snížení nebo kompenzaci závažných negativních vlivů na ŽP pro plochu dílčí změny Z 1.5.