

ÚZEMNÍ PLÁN

JIŘICE U MIROSLAVI

okr. Znojmo, ORP Mor. Krumlov



III. VYHODNOCENÍ VLIVŮ ÚZEMNÍHO PLÁNU NA UDRŽITELNÝ ROZVOJ ÚZEMÍ

Pořizovatel: Městský úřad Moravský Krumlov, odbor výstavby a územního plánování , nám. Klášterní 125, 672 11 Moravský Krumlov

Objednatel: Obec Jiřice u Miroslavi, Jiřice u Miroslavi č.p. 42, 671 78 Jiřice u Miroslavi
IČ: 292940

Projektant: AR projekt, s.r.o., Hviezdoslavova 29, 627 00 Brno
Tel/Fax: 545217035, Tel. 545217004
E-mail: mail@arprojekt.cz
www.arprojekt.cz
IČO: 63496992

Vedoucí a zodpovědný projektant: Ing. arch. Milan Hučík (autorizace č. 02 483)

Číslo zakázky: 956

Datum zpracování: 05/2021

Subdodavatel ÚSES: AGERIS, spol.s.r.o., Brno (RNDr. Jiří Kocián, osvědčení č. 02827)

Územní plán Jiřice u Miroslavi byl podpořen z rozpočtu
Jihomoravského kraje.

jihomoravský kraj

OBSAH

- A. VYHODNOCENÍ VLIVŮ ÚZEMNÍHO PLÁNU NA ŽIVOTNÍ PROSTŘEDÍ ZPRACOVANÉ PODLE PŘÍLOHY STAVEBNÍHO ZÁKONA, POKUD PŘÍSLUŠNÝ ÚŘAD UPLATNIL POŽADAVEK NA TOTO VYHODNOCENÍ _____ 4
- B. VYHODNOCENÍ VLIVŮ ÚP NA EVROPSKY VÝZNAMNÉ LOKALITY NEBO PTAČÍ OBLASTI, POKUD ORGÁN OCHRANY PŘÍRODY VÝZNAMNÝ VLIV NA TATO ÚZEMÍ NEVYLOUČIL _____ 88
- C. VYHODNOCENÍ VLIVŮ NA SKUTEČNOSTI ZJIŠTĚNÉ V ÚZEMNĚ ANALYTICKÝCH PODKLADECH _____ 89
- D. VYHODNOCENÍ VLIVŮ NA JINÉ SKUTEČNOSTI OVLIVNĚNÉ NAVRŽENÝM ŘEŠENÍM, NEPODCHYCENÉ V ÚZEMNĚ ANALYTICKÝCH PODKLADECH _____ 92
- E. VYHODNOCENÍ PŘÍNOSU ÚZEMNÍHO PLÁNU K NAPLNĚNÍ PRIORITY ÚZEMNÍHO PLÁNOVÁNÍ PRO ZAJIŠTĚNÍ UDRŽITELNÉHO ROZVOJE ÚZEMÍ _____ 93
- F. VYHODNOCENÍ VLIVŮ NA UDRŽITELNÝ ROZVOJ ÚZEMÍ - SHRUTÍ _____ 95

ÚVOD

Udržitelný rozvoj je novým rámcem strategie civilizačního rozvoje. Vychází z klasické a široce přijaté definice Komise OSN pro životní prostředí a rozvoj z r. 1987, která považuje rozvoj za udržitelný tehdy, naplní-li potřeby současné generace, aniž by ohrozil možnosti naplnit potřeby generací příštích. Cílem je takový rozvoj, který zajistí vyvážený vztah mezi třemi základními pilíři: sociálním, ekonomickým a environmentálním. Podstatou udržitelnosti je naplnění tří základních cílů:

- sociální rozvoj
- účinná ochrana životního prostředí a šetrné využívání přírodních zdrojů
- udržení vysoké a stabilní úrovně ekonomického růstu a zaměstnanosti.

Obsah vyhodnocení předpokládaných vlivů územního plánu na udržitelný rozvoj území je dán přílohou č. 5 vyhl.č. 500/2006 Sb., v platném znění.

A. VYHODNOCENÍ VLIVŮ ÚZEMNÍHO PLÁNU NA ŽIVOTNÍ PROSTŘEDÍ ZPRACOVANÉ PODLE PŘÍLOHY STAVEBNÍHO ZÁKONA, POKUD PŘÍSLUŠNÝ ÚŘAD UPLATNIL POŽADAVEK NA TOTO VYHODNOCENÍ

Dotčený orgán (OŽP KÚ JMK) ve stanovisku č.j. JMK 173525/2019 uplatnil z hlediska zákona č. 100/2001 Sb., o posuzování vlivů na životní prostředí a o změně některých souvisejících zákonů, požadavek na vyhodnocení vlivů územního plánu obce Jiřice u Miroslavi, okr. Znojmo, ORP Moravský Krumlov na životní prostředí ve smyslu zákona č. 100/2001 Sb.

Dotčený orgán (OŽP KÚ JMK) konstatoval, že návrh zadání ÚP Jiřice u Miroslavi může stanovit rámec pro budoucí povolení záměrů uvedených v příloze č. 1 zákona o posuzování vlivů na životní prostředí. Jedná se tedy o koncepci ve smyslu ustanovení § 10a odst. 1 zákona o posuzování vlivů na životní prostředí.

Souběžně s ÚP Jiřice u Miroslavi proto bylo podle § 47 odst. (3) zákona č. 183/2006 Sb., v platném znění, vypracováno Vyhodnocení předpokládaných vlivů územního plánu na udržitelný rozvoj. Jeho součástí – Vyhodnocení vlivů územního plánu na životní prostředí – vypracovala společnost Ekogroup Czech s.r.o., RNDr. Marek Banaš, Ph.D. (autorizace dle zák. č. 100/2001 Sb., v platném znění, č.j. 42028/ENV/14,) dle zákona č. 100/2001 Sb., o posuzování vlivů na životní prostředí, a kolektiv spoluautorů.

Rámcový obsah vyhodnocení vlivů ÚP Jiřice u Miroslavi na životní prostředí je uveden v příloze č. 1 k zákonu č. 183/2006 Sb., o územním plánování a stavebním řádu (stavební zákon), ve znění pozdějších předpisů, struktura obsahu vyhodnocení vlivů je rozčleněna do 12 kapitol.

Zpracované vyhodnocení vlivů ÚP Jiřice u Miroslavi na životní prostředí respektuje výše uvedenou strukturu a obsah dokumentu podle přílohy stavebního zákona a zohlednilo požadavky krajského úřadu a dalších dotčených orgánů na vyhodnocení vlivů. Vlivy ÚP Jiřice u Miroslavi (tj. navrhovaných rozvojových lokalit a navrhovaných změn funkčního využití území) na životní prostředí byly vyhodnoceny ze všech podstatných aspektů, a to v přehledných tabulkách i v textech.

V rámci vyhodnocení vlivů ÚP Jiřice u Miroslavi na jednotlivé složky ŽP bylo zohledněno jak navržené funkční využití jednotlivých lokalit, tak i možná kumulace vlivů více různých lokalit a různých druhů využití území.

Závěry SEA posouzení a jejich zohlednění v ÚP:

V kapitole č. 7 je konkrétně uvedeno:

„Souhrnný přehled zhodnocení velikosti potenciálního vlivu realizace jednotlivých návrhových ploch územního plánu na životní prostředí a veřejné zdraví je uveden v Tabulce 4 v kap. 6.2. Veškeré střetové situace jsou posléze blíže identifikovány, popsány a zhodnoceny v kapitole 6.2 zaměřené na podrobné vyhodnocení. Z tabulky je zřejmé, že některé plochy navržené v návrhu ÚP Jiřice u Miroslavi mohou mít až významně negativní vliv na životní prostředí a obyvatelstvo. U takovýchto ploch bylo hodnocení obvykle doplněno o doporučení úpravy realizace konkrétních ploch tak, aby byl rozsah potenciálního negativního ovlivnění složek životního prostředí a obyvatelstva co nejmenší.

Předkládaný návrh ÚP Jiřice u Miroslavi je předkládán v jedné variantě. Kromě navržené (aktivní) varianty lze definovat nulovou variantu, tedy variantu bez uplatnění návrhu ÚP, což by výrazně ovlivnilo rozvoj obce a nebyl by zajištěn soulad ÚPD s nadřazenými územně plánovacími dokumentacemi.

Níže následuje posouzení kumulativních a synergických vlivů návrhu ÚPD, které shrnuje zjištění uvedená v předchozí kap. 6.

Sekundární vlivy realizace návrhu ÚP

Sekundární vlivy realizace návrhu ÚP se projeví zejména u záboru zemědělské půdy jako snížení retenčních schopností území, zrychlení odtoku dešťových vod a snížení vlhkosti v ovzduší. Tento vliv je však většinou pozitivně kompenzován vytvořením místního systému ekologické stability a přírodě blízkých ploch protierozních opatření, které navíc mohou snížit vliv erozních procesů v řešeném území.

Sekundárním vlivem realizace staveb pro bydlení je mírné zvýšení intenzity cílové osobní dopravy s doprovodnými negativními vlivy na kvalitu ovzduší a hlukovou situaci.

Všechny uvedené sekundární vlivy se výrazněji projeví nikoliv u jednotlivých ploch, ale v kumulaci vlivů všech ploch, resp. při jejich postupné realizaci bude jejich účinek postupně narůstat.

Ani při realizaci všech navržených ploch se nepředpokládá natolik výrazné zhoršení kvality jednotlivých složek životního prostředí, aby předložená koncepce nemohla být realizována.

Synergické vlivy realizace návrhu ÚP

Synergické vlivy jsou vlivy, jejichž současným působením vzniká nečekaně velká reakce neodpovídající prostému součtu daných vlivů.

U předloženého návrhu ÚP může dojít k takovému synergickému působení zejména u postupného mírného zhoršení kvality ovzduší a hladiny hluku, k němuž bude postupně docházet vlivem zvýšení počtu staveb a tedy i vozidel návštěvníků či trvale bydlících obyvatel v řešeném území.

Výsledkem tohoto synergického působení může následně být vyšší narušení pobytové pohody obyvatel, než přísluší prostému působení jednotlivých vlivů, které samy o sobě budou s největší pravděpodobností podlimitní.

Přestože tyto synergické vlivy nelze zcela vyloučit, jsou zpracovatelé SEA názoru, že u předloženého návrhu ÚP se tyto vlivy sledovatelným způsobem neprojeví a nebudou mít významný negativní vliv na veřejné zdraví.

Kumulativní vlivy realizace návrhu ÚP u dalších složek životního prostředí

Kumulativní vlivy se u předloženého návrhu ÚP projeví i u dalších hodnocených složek životního prostředí, u kterých byly při hodnocení jednotlivých ploch zjištěny negativní vlivy.

Jedná se zejména o kumulativní vliv postupné zástavby území na krajinný ráz, na úbytek zemědělské půdy a na postupné zvýšení intenzity dopravy v území s doprovodným zvýšením hlukové a imisní zátěže.

Vzhledem k velikosti a struktuře sídla a výměře navrhovaných ploch se nepředpokládá, že by i s přihlédnutím ke kumulativním účinkům realizace návrhu ÚP nastaly okolnosti, které by bránily realizaci předložené koncepce jako celku.

Přechodné, střednědobé a dlouhodobé vlivy realizace ÚP

Všechny vlivy uvedené v tomto hodnocení se považují při realizaci návrhu ÚP za vlivy trvalé. Za přechodné vlivy jsou považovány pouze vlivy fáze výstavby jednotlivých objektů, tj. konkrétních staveb, které již nejsou předmětem tohoto posouzení.

V průběhu hodnocení nebyly shledány takové významné negativní vlivy, které by realizaci návrhu ÚP jako celkové koncepce bránily nebo ji výrazně omezovaly. U některých navrhovaných ploch jsou doporučeny podmínky pro realizaci, jejichž účelem je minimalizovat či zcela eliminovat negativní vlivy jejich realizace. Vliv návrhu ÚP jako celkové koncepce je i při zahrnutí kumulativních vlivů dosavadních aktivit v území akceptovatelný. Je však žádoucí respektovat konkrétní doporučení uvedená v kap. 8 a kap. 11.“

Způsob zapracování navrhovaných opatření, obsažených v kapitolách 8-11 SEA posouzení, do územního plánu je popsán v kapitole II.8. Odůvodnění územního plánu.

**Územní plán Jiřice u Miroslavi -
Vyhodnocení vlivů územně plánovací
dokumentace na životní prostředí dle
zákona č. 100/2001 Sb. v rozsahu přílohy
č. 1 zákona č. 183/2006 Sb.**



Zhotovitel:

Ekogroup Czech s.r.o., č.p. 52, 783 16 Dolany

Odpovědný řešitel:

RNDr. Marek Banaš, Ph.D. - držitel autorizace dle zák. č. 100/2001 Sb., v platném znění, č.j.: 42028/ENV/14, rozhodnutí o prodloužení autorizace č.j. MZP/2019/710/1432

Řešitelský tým:

RNDr. Marek Banaš, Ph.D.
Mgr. Martin Franc

<http://www.ekogroup.cz>, tel. 605-567905, email: banas@ekogroup.cz



Duben 2021

Obsah:

Seznam použitých zkratk	5
Úvod	6
1 Stručné shrnutí obsahu a hlavních cílů územně plánovací dokumentace, vztah k jiným koncepcím	7
1.1 Stručné shrnutí obsahu a hlavních cílů územně plánovací dokumentace	7
1.2 Vztah územního plánu k jiným koncepcím	9
1.2.1 Soulad s Politikou územního rozvoje ČR	9
1.2.2 Soulad s územně plánovací dokumentací vydanou Jihomoravským krajem	10
1.2.3 Soulad s dalšími koncepčními rozvojovými materiály	11
2 Zhodnocení vztahu územně plánovací dokumentace k cílům ochrany životního prostředí přijatým na vnitrostátní úrovni	12
3 Údaje o současném stavu životního prostředí v řešeném území a jeho předpokládaném vývoji, pokud by nebyla územně plánovací dokumentace uplatněna	15
3.1 Základní charakteristika zájmového území	15
3.1.1 Základní charakteristika řešeného území	15
3.1.2 Geologické a geomorfologické poměry	16
3.1.3 Eroze	16
3.1.4 Klimatické a hydrologické poměry	16
3.1.5 Pedologické poměry	17
3.1.6 Biogeografické poměry	17
3.1.7 Fytogeografická klasifikace a potenciální přirozená vegetace	17
3.1.8 Radonový index geologického podloží	17
3.1.9 Nerostné suroviny	18
3.1.10 Poddolovaná území	19
3.1.11 Archeologická naleziště, historické památky	19
3.2 Ochrana přírody a krajiny	19
3.2.1 Velkoplošná zvláště chráněná území	19
3.2.2 Maloplošná zvláště chráněná území	19
3.2.3 Území soustavy Natura 2000	19
3.2.4 Památné stromy a přírodní parky	20
3.2.5 Územní systém ekologické stability	20
3.2.6 Významné krajinné prvky	20
3.2.7 Migrační propustnost území	21
3.3 Krajinný ráz	22
3.4 Předpokládaný vývoj složek ŽP bez realizace územně plánovací dokumentace	23
4 Charakteristiky životního prostředí v oblastech, které by mohly být provedením koncepce významně zasaženy	24
4.1 Půda a horninové prostředí	24
4.1.1 Zábory ZPF	24
4.1.2 Eroze a stabilita svahů	25
4.1.3 Pozemky určené k plnění funkce lesa	25
4.2 Voda	26
4.2.1 Jakost povrchových a podzemních vod	26
4.2.2 Změny odtokových poměrů	26
4.3 Ovzduší a klima	27
4.4 Příroda a krajina	27
4.4.1 Stávající přírodní a přírodě blízké biotopy	27
4.4.2 Fauna a flóra	27
4.4.3 Významné krajinné prvky (VKP)	28
4.4.4 Krajinný ráz	28
4.4.5 Prostupnost krajiny	28

4.5	Veřejné zdraví obyvatelstva vč. sociálně ekonomických jevů.....	28
4.5.1	Kvalita ovzduší.....	28
4.5.2	Hluk a vibrace.....	29
4.5.3	Sociální a ekonomická situace obyvatelstva.....	29
4.6	Hmotný majetek a kulturní památky.....	29
5	Současné problémy a jevy životního prostředí, které by mohly být uplatněním politiky územního rozvoje nebo územně plánovací dokumentace významně ovlivněny, zejména s ohledem na zvláště chráněná území a lokality Natura 2000.....	30
6	Zhodnocení stávajících a předpokládaných vlivů navrhovaných variant územního plánu na životní prostředí.....	31
6.1	Souhrnné zhodnocení vlivu územního plánu na životní prostředí z hlediska kumulativních a synergických vlivů, včetně zhodnocení dlouhodobých, střednědobých, krátkodobých, trvalých, přechodných, kladných a záporných, včetně vztahů mezi uvedenými oblastmi hodnocení.....	31
6.1.1	Vlivy na půdu.....	31
6.1.2	Dopravní zátěž území, hluková a imisní zátěž, veřejné zdraví.....	32
6.1.3	Zvýšení produkce odpadů a odpadních vod, zvýšení rizika havárií.....	32
6.1.4	Změny odtokových poměrů.....	33
6.1.5	Vlivy na čerpání vod.....	33
6.1.6	Vlivy na hmotné statky, kulturní dědictví včetně dědictví architektonického a archeologického.....	33
6.1.7	Vlivy na ovzduší.....	34
6.1.8	Vliv na krajinný ráz, na biologickou rozmanitost, faunu, flóru, zvláště chráněná území, lokality soustavy Natura 2000, VKP, ÚSES a ekosystémy.....	34
6.1.9	Závěr.....	35
6.2	Detailní zhodnocení vlivu územního plánu na životní prostředí.....	35
7	Porovnání zjištěných nebo předpokládaných kladných a záporných vlivů podle jednotlivých variant řešení a jejich zhodnocení. Srozumitelný popis použitých metod vyhodnocení včetně jejich omezení.....	62
8	Popis navrhovaných opatření pro předcházení, snížení nebo kompenzaci všech zjištěných nebo předpokládaných závažných záporných vlivů na životní prostředí.....	64
9	Zhodnocení způsobu zapracování cílů ochrany životního prostředí přijatých na mezinárodní nebo komunitární úrovni do politiky územního rozvoje a jejich zohlednění při výběru řešení. Zhodnocení způsobu zapracování vnitrostátních cílů ochrany životního prostředí do územně plánovací dokumentace a jejich zohlednění při výběru variant řešení.....	65
10	Návrh ukazatelů pro sledování vlivu politiky územního rozvoje a územně plánovací dokumentace na životní prostředí.....	66
11	Návrh požadavků na rozhodování ve vymezených plochách a koridorech z hlediska minimalizace negativních vlivů na životní prostředí.....	67
12	Netechnické shrnutí výše uvedených údajů.....	68
	Doporučení stanoviska ke koncepci.....	69
	Seznam použitých podkladů.....	70
	Přílohy.....	71

Seznam obrázků:

Obr. 1: Situační mapa polohy zájmového území obce Jiřice u Miroslavi (podkladová data: www.mapy.cz).....	15
Obr. 2: Situační znázornění náchyllosti svahů k sesuvům v zájmovém území (zdroj: Mapový server ČGS).....	16
Obr. 3: Mapa radonového indexu + legenda (www.geology.cz).....	18
Obr. 4: Mapa výskytu ložiska nevyhraněného nerostu na území obce (www.geology.cz) ..	18
Obr. 5: Zobrazení biotopu zvláště chráněných druhů velkých savců v zájmovém území (podkladová data: AOPK ČR 2019, ČÚZK).....	21
Obr. 6: Plochy Z1, Z2 a Z8 na koordinačním výkresu ÚP a leteckém snímku (zdroj: AR projekt 2021, ČÚZK).....	39
Obr. 7: Plochy Z3 a P5 na koordinačním výkresu ÚP a leteckém snímku (zdroj: AR projekt 2021, ČÚZK).....	41
Obr. 8: Plochy P1, Z4 a P4 na koordinačním výkresu ÚP a leteckém snímku (zdroj: AR projekt 2021, ČÚZK).....	43
Obr. 9: Plochy P2 a P6 na koordinačním výkresu ÚP a leteckém snímku (zdroj: AR projekt 2021, ČÚZK).....	46
Obr. 10: Plochy Z9 a Z10 na koordinačním výkresu ÚP a leteckém snímku (zdroj: AR projekt 2021, ČÚZK).....	48
Obr. 11: Plocha P3 na koordinačním výkresu ÚP a leteckém snímku (zdroj: AR projekt 2021, ČÚZK).....	50
Obr. 12: Plochy Z7, Z11 a Z12 na koordinačním výkresu ÚP a leteckém snímku (zdroj: AR projekt 2021, ČÚZK).....	51
Obr. 13: Plocha Z14 na koordinačním výkresu ÚP a leteckém snímku (zdroj: AR projekt 2021, ČÚZK).....	53
Obr. 14: Plocha Z13 na koordinačním výkresu ÚP a leteckém snímku (zdroj: AR projekt 2021, ČÚZK).....	55
Obr. 15: Plocha Z6 a koridor CPU-DC02 na hlavním výkresu ÚP a leteckém snímku (zdroj: AR projekt 2021, ČÚZK).....	57
Obr. 16: Koridor CPU-DC01 na hlavním výkresu ÚP a leteckém snímku (zdroj: AR projekt 2021, ČÚZK).....	59

Seznam tabulek:

Tab. 1: Charakteristiky životního prostředí potenciálně ovlivnitelné realizací ÚP Jiřice u Miroslavi.....	24
Tab. 2: Skladba pozemků v řešeném území.....	25
Tab. 3: Stupnice hodnocení předpokládaných vlivů na životní prostředí.....	36
Tab. 4: Hodnocení významnosti vlivu realizace ploch návrhu ÚP Jiřice u Miroslavi na složky životního prostředí.....	38
Tab. 5: Popis opatření pro předcházení snížení nebo kompenzaci zjištěných negativních vlivů pro jednotlivé rozvojové plochy.....	67

Seznam použitých zkratk

AOPK ČR	– Agentura ochrany přírody a krajiny České republiky
ČGS	– Česká geologická služba
ČOV	– čistírna odpadních vod
ČSÚ	– Český statistický úřad
DMK	– dálkový migrační koridor
EVL	– evropsky významná lokalita
CHKO	– chráněná krajinná oblast
CHOPAV	– chráněná oblast přirozené akumulace vod
KÚ	– krajský úřad
k. ú.	– katastrální území
LBC	– lokální biocentrum
LBK	– lokální biokoridor
JMK	– Jihomoravský kraj
MZCHÚ	– maloplošné zvláště chráněné území
MŽP ČR	– Ministerstvo životního prostředí České republiky
NDOP	– nálezořová databáze ochrany přírody
ORP	– obec s rozšířenou působností
PO	– ptačí oblast
PP	– přírodní památka
PUPFL	– pozemek určený pro plnění funkce lesa
PÚR ČR	– Politika územního rozvoje České republiky
RBC	– regionální biocentrum
RBK	– regionální biokoridor
SO	– správní oblast
STL	– středotlaký plynovod
TTP	– trvalé travní porosty
ÚAP	– územní analytické podklady
ÚP	– územní plán
ÚPD	– územně plánovací dokumentace
ÚSES	– územní systém ekologické stability
VKP	– významný krajinný prvek
VTL	– vysokotlaký plynovod
ZCHÚ	– zvláště chráněné území
ZOPK	– Zákon č. 114/1992 Sb. o ochraně přírody a krajiny, v platném znění
ZPF	– zemědělský půdní fond
ZPV	– Zákon č. 100/2001 Sb. o posuzování vlivů na životní prostředí, v platném znění
ZÚR	– zásady územního rozvoje

Úvod

Posuzovaná územně plánovací dokumentace - „Územní plán Jiřice u Miroslavi“ (textová + grafická část) byla zpracována společností AR projekt s.r.o. v březnu 2021. Pořizovatelem Územního plánu Jiřice u Miroslavi je Městský úřad Moravský Krumlov, Odbor výstavby a územního plánování, nám. Klášterní 125, 672 11 Moravský Krumlov.

Předkládané Vyhodnocení vlivů územně plánovací dokumentace na životní prostředí je zpracováno na základě § 10i zákona č. 100/2001 Sb., o posuzování vlivů na životní prostředí, ve znění pozdějších předpisů. Rámcový obsah Vyhodnocení vlivů územního plánu na udržitelný rozvoj území stanoví příloha zákona č. 183/2006 Sb. o územním plánování a stavebním řádu. Posouzení vlivů územního plánu na životní prostředí, zpracované osobou oprávněnou podle § 19 zákona č. 100/2001 Sb., je nedílnou součástí Územního plánu Jiřice u Miroslavi.

Nutnost posouzení ve smyslu výše citovaného zákona a jeho rozsah vychází ze stanoviska KÚ Jihomoravského kraje č.j. JMK 173525/2019 ze dne 12. 12. 2019. Při zpracování posouzení byla respektována také stanoviska dalších dotčených orgánů veřejné správy a dalších subjektů ke zveřejněnému „Návrhu zadání územního plánu Jiřice u Miroslavi“.

Základními materiály pro zpracování Vyhodnocení jsou textová a grafická část dokumentů „Územní plán Jiřice u Miroslavi“ a „Odůvodnění územního plánu Jiřice u Miroslavi“. Využity byly také další koncepční podklady a informace, poskytnuté zpracovateli Vyhodnocení předkladatelem koncepce, dále konzultace s orgány veřejné správy a literární a mapové podklady. Nezbytným podkladem pro zpracování Vyhodnocení byl také terénní průzkum návrhových ploch a jejich okolí v průběhu dubna 2021. Veškeré použité materiály jsou uvedeny v závěru Vyhodnocení v kapitole „Seznam použitých podkladů“.

1 Stručné shrnutí obsahu a hlavních cílů územně plánovací dokumentace, vztah k jiným koncepcím.

1.1 Stručné shrnutí obsahu a hlavních cílů územně plánovací dokumentace

Územní plán obce Jiřice u Miroslavi je zpracován dle stavebního zákona (zákon č. 183/2006 Sb., o územním plánování a stavebním řádu, ve znění pozdějších předpisů) a v souladu s požadavky vyhlášky č. 500/2006 Sb., o územně analytických podkladech, územně plánovací dokumentaci a způsobu evidence územně plánovací činnosti, ve znění vyhlášky č. 458/2012 Sb. a vyhlášky č. 501/2006 Sb., o obecných požadavcích na využívání území, ve znění pozdějších předpisů.

Obec Jiřice u Miroslavi má dosud platný územní plán ve znění pozdějších změn. O pořízení územního plánu Jiřice u Miroslavi rozhodlo zastupitelstvo obce Jiřice u Miroslavi z vlastního podnětu svým usnesením na zasedání dne 19. 2. 2019 pod číslem usnesení 4/18-22, bod č. 5. Obec požádala v souladu s ustanovením § 6 odst.1 písm. c) zákona č. 183/2006 Sb., o územním plánování a stavebním řádu, ve znění pozdějších předpisů Městský úřad Moravský Krumlov, Úřad územního plánování, o pořízení výše uvedeného územního plánu.

Návrh zadání ÚP Jiřice u Miroslavi byl vypracován pořizovatelem ve spolupráci s určeným zastupitelem obce a za technické pomoci vybraného projektanta (Ing. arch. Milan Hučík, Brno) na základě pořízených Územně analytických podkladů (ÚAP) správního obvodu obce s rozšířenou působností (ORP) Moravský Krumlov a projektantem zpracovaných doplňujících průzkumů a rozborů a byl projednán podle § 47 stavebního zákona. Návrh zadání byl zaslán jednotlivě dotčeným orgánům, sousedním obcím a krajskému úřadu. Návrh zadání byl vystaven k veřejnému nahlédnutí na Městském úřadu Moravský Krumlov a Obecním úřadu Jiřice u Miroslavi v termínu od 11. 11. 2019 do 11. 12. 2019. Dále byl návrh zadání zveřejněn způsobem umožňujícím dálkový přístup.

Na základě uplatněných požadavků a podnětů v rámci řádného projednání Zadání, pořizovatel ve spolupráci s určeným zastupitelem upravil návrh zadání a předložil jej ke schválení. Upravené zadání Územního plánu bylo schváleno Zastupitelstvem obce Jiřice u Miroslavi dne 13. 2. 2020.

Předmětem koncepce je vymezení celkově 18 návrhových ploch s rozdílným způsobem využití území (zastavitelné plochy a plochy přestavby) a dvou koridorů dopravní infrastruktury.

Konkrétně jsou v prostoru obce Jiřice u Miroslavi v předloženém územním plánu (AR projekt 2021) nově vymezeny následující plochy a koridory s rozdílným způsobem využití:

a) plochy bydlení

Označení plochy	Funkční využití plochy	Výměra (ha)	Popis
Z1	BV – bydlení venkovské	1,5	- realizace cca 11 rodinných domů nebo dvojdomů - převzato z platné ÚPD
Z9	BV – bydlení venkovské	0,23	- za účelem výstavby 2 rodinných domů nebo dvojdomů - plocha v návaznosti na stávající obytnou zástavbu

b) plochy občanského vybavení

Označení plochy	Funkční využití	Výměra (ha)	Popis
Z6	OH – občanské vybavení - hřbitovy	0,13	- rozšíření stávajícího hřbitova a realizace parkovacího stání - plocha částečně převzata z platné ÚPD a dále upravena
Z10	OS – občanské vybavení - sport	0,17	- realizace záměrů pro rekreaci dětí a mládeže - venkovní sportoviště - v ploše nejsou připuštěny stavby - převzata z platné ÚPD

c) plochy smíšené obytné

Označení plochy	Funkční využití	Výměra (ha)	Popis
P1	SV - smíšené obytné venkovské	0,08	- přestavba za účelem vzniku 1 bytové jednotky
Z3	SM - smíšené obytné městské	0,24	- v návaznosti na stávající zástavbu obce - výstavby až 6 bytových jednotek
Z4	SV - smíšené obytné venkovské	0,77	- svažité terén v severní části obce - realizace objektů se dvěma bytovými jednotkami
Z11	SV - smíšené obytné venkovské	1,81	- výstavba objektů a realizace až 15 bytových jednotek - převzata z platné ÚPD a rozšířena
P3	SV - smíšené obytné venkovské	0,03	- přestavba v rámci zastavěného území
P5	SM - smíšené obytné městské	0,38	- přestavba stávajícího objektu a realizace cca 6 bytových jednotek
P6	SM - smíšené obytné městské	0,16	- přestavba v rámci zastavěného území

d) plochy smíšené výrobní

Označení plochy	Funkční využití	Výměra (ha)	Popis
P4	HS – plochy smíšené výrobní – výroby a služeb	1,77	- změna využití stávajícího brownfield, plochy bývalé cihelny - v ploše se předpokládá umístění drobnějších výrobních zařízení, výrobních služeb, popřípadě i bydlení majitele či správce.

e) plochy výroby a skladování

Označení plochy	Funkční využití	Výměra (ha)	Popis
Z13	VZ – výroba zemědělská a lesnická	1,32	- rozšíření stávající plochy VZ východním směrem

f) plochy veřejných prostranství

Označení plochy	Funkční využití	Popis
Z2	PZ - veřejná prostranství s převahou zeleně	- veřejná zeleň v návaznosti na obytnou plochu Z1
P2	PP - veřejná prostranství s převahou zpevněných ploch	- centrum obce - realizace nového návesního prostoru

Z7	PP - veřejná prostranství s převahou zpevněných ploch	- nová silniční komunikace pro obsluhu obytné plochy Z11
Z8	PP - veřejná prostranství s převahou zpevněných ploch	- nová silniční komunikace pro obsluhu obytné plochy Z11
Z12	PP - veřejná prostranství s převahou zpevněných ploch	- stávající silniční komunikace pro obsluhu obytné zóny v severozápadní části obce – plocha Z1

f) zastavitelné plochy v krajině

Označení plochy	Funkční využití	Popis
Z14	WT – vodní plochy a toky	- předpokládaná realizace vodní plochy

g) koridory cyklistické, turistické a pěší dopravy

Označení plochy	Funkční využití	Popis
CPU-DC01	Koridor dopravní infrastruktury – cyklistické a pěší	Pro zkvalitnění podmínek cyklo dopravy a zejména pro umožnění bezpečné cyklistické dopravy obyvatel za prací a za občanskou vybaveností.
CPU-DC02	Koridor dopravní infrastruktury – cyklistické a pěší	

Dále je návrhem ÚP Jiřice u Miroslavi navrženo vymezení 23 ploch změn v krajině, které budou v území zastupovat protierozní funkci a vytvářet funkční strukturu ÚSES. Jedná se o plochy NP (plochy přírodní – K1, K2, K3, K4, K5, K6, K7, K8, K9, K10), MN.z (plochy smíšené nezastavitelného území – zemědělské extenzivní – K11, K12, K13, K14, K15, K16, K17, K18, K19, K20, K21) a AL (louky a pastviny – K22, K23). Tyto plochy nebudou z pohledu složek životního prostředí a veřejného zdraví kolizní, vesměs budou mít pozitivní efekt na zemědělskou krajinu v obci.

Součástí návrhu ÚP je vymezení zastavěného území obce Jiřice u Miroslavi k datu 15. 1. 2021.

Návrhem ÚP jsou vymezeny dvě územní rezervy R1 a R2 pro možné budoucí využití jako plocha bydlení.

1.2 Vztah územního plánu k jiným koncepcím

1.2.1 Soulad s Politikou územního rozvoje ČR

Návrh územního plánu Jiřice u Miroslavi je v souladu se strategií a základními podmínkami pro naplňování úkolů územního plánování i s republikovými prioritami územního plánování pro zajištění udržitelného rozvoje území, stanovenými Politikou územního rozvoje České republiky, ve znění Aktualizace č. 1, schválené usnesením vlády ČR č. 276 ze dne 15. 4. 2015, Aktualizace č. 2, schválené usnesením vlády ČR č. 629 ze dne 2. 9. 2019, Aktualizace č. 3, schválené usnesením vlády ČR č. 630 ze dne 2. 9. 2019 a Aktualizace č. 5, schválené usnesením vlády ČR č. 833 ze dne 17. 8. 2020.

Obec Jiřice u Miroslavi leží v ORP Moravský Krumlov, která není součástí žádné rozvojové oblasti, rozvojové osy ani specifické oblasti celostátního významu. Řešené území neleží v trase koridorů vysokorychlostních tratí, koridorů vodní dopravy, koridorů elektroenergetiky, koridorů VVTL, koridorů pro dálkovody. Podrobné zhodnocení souladu návrhu ÚP s PÚR ČR v aktuálním znění je uvedeno v kap. II.3.1. odůvodnění návrhu ÚP.

Návrh ÚP Jiřice u Miroslavi je v souladu s Politikou územního rozvoje v platném znění.

1.2.2 Soulad s územně plánovací dokumentací vydanou Jihomoravským krajem

Zásady územního rozvoje Jihomoravského kraje

Zásady územního rozvoje Jihomoravského kraje (dále jen ZÚR) byly vydány na 29. zasedání Zastupitelstva Jihomoravského kraje, které se konalo dne 5. 10. 2016, usnesením č. 2891/16/Z 29 a nabyly účinnosti 03. 11. 2016. V roce 2020 byly vydány Aktualizace č. 1 a 2 ZÚR Jihomoravského kraje, jež vešly ve stejném roce v platnost.

ZÚR konkretizují republikové priority územního plánování na podmínky kraje, zpřesňují rozvojové oblasti a osy vymezené v PÚR, národní koridory dopravní a technické infrastruktury a jejich průchod územím. ZÚR rovněž vymezují další plochy a koridory nadmístního významu a plochy a koridory územního systému ekologické stability.

V ZÚR JMK v platném znění je potvrzeno, že zájmové území není součástí žádné rozvojové oblasti, rozvojové osy, či specifické oblasti.

Současně je v ZÚR navrženo zpřesnění úkolů pro územní plánování. Řešeného území se dotýkají obecné úkoly, zejména požadavky na koordinaci územně plánovací činnosti, integrovaný a vyvážený rozvoj, vymezování dostatečných ploch v oblasti protipovodňové ochrany, problematiky eroze a sucha, atp. Správní území obce Jiřice u Miroslavi je dotčeno těmito konkrétními záměry:

označení v ZÚR JMK	název v ZÚR JMK	označení v ÚP Jiřice u Miroslavi	název v ÚP Jiřice u Miroslavi
RBC 30	Regionální biocentrum Suchý potok (ekosystémy 1Db, 1RE (4.1a))	RBC30 Suchý potok	Regionální biocentrum Suchý potok
RK 108	regionální biokoridor	RK108/RBK1, RK108/RBK2, RK108/RBK3, RK108/RBK4, RK108/RBK5, RK108/LBC1, RK108/LBC2, RK108/LBC3, RK108/LBC4	regionální ÚSES – regionální biokoridory a regionální biocentra

Oba výše uvedené záměry jsou do návrhu ÚP Jiřice u Miroslavi zapracovány. Podrobné zhodnocení souladu návrhu územního plánu obce Jiřice u Miroslavi se ZÚR Jihomoravského kraje v aktuálním znění je uvedeno v kap. II.3.2. odůvodnění návrhu ÚP.

Návrh ÚP Jiřice u Miroslavi je v souladu s prioritami územního plánování kraje pro zajištění udržitelného rozvoje území i s ostatními podmínkami a ustanoveními Zásadami územního rozvoje Jihomoravského kraje, v aktuálním platném znění.

1.2.3 Soulad s dalšími koncepčními rozvojovými materiály

Integrovaný krajský program ke zlepšení kvality ovzduší JMK včetně aktualizací (2004, 2006, 2009, 2012) (Bucek s.r.o. 2012)

Stanovené relevantní cíle:

- snížit imisní zátěž znečišťujícími látkami pod úroveň stanovenou platnými imisními limity v lokalitách, kde jsou tyto limity překračovány (v oblastech se zhoršenou kvalitou ovzduší PM10).
- dodržet ve stanoveném termínu doporučené hodnoty krajských emisních stropů v roce 2010 pro oxid siřičitý, oxidy dusíku a VOC.
- udržet podlimitní imisní zátěž v lokalitách, kde nedochází k překračování ostatních imisních limitů, dle současně platné legislativy.

Návrh ÚP Jiřice u Miroslavi neobsahuje plochy nebo koridory, jejichž realizace by vedla k významnému zvýšení imisní zátěže území obce. Proto s uvedenou koncepcí není hodnocený návrh ÚP ve střetu.

Územní energetická koncepce Jihomoravského kraje 2018-2043 (SEVEN7 Energy s.r.o., 2017)

Územní energetická koncepce vychází ze státní energetické koncepce, obsahuje cíle a principy řešení energetického hospodářství na úrovni kraje a vytváří podmínky pro hospodárné nakládání s energií v souladu s potřebami hospodářského a společenského rozvoje včetně ochrany životního prostředí a šetrného nakládání s přírodními zdroji energie.

Požadavky a zásady uvedené v této koncepcí nejsou s návrhem ÚP Jiřice u Miroslavi ve střetu.

Plán odpadového hospodářství Jihomoravského kraje 2016 – 2025 (ECO – Management, s.r.o., listopad 2015)

Na uvedený koncepční dokument nemá předkládaný návrh ÚP Jiřice u Miroslavi přímou vazbu. Způsob nakládání s odpady v obci se hodnocenou koncepcí nemění.

Generel dopravy Jihomoravského kraje (IKP Consulting Engineers s.r.o., únor 2006)

Oborový dokument obsahující komplexní návrh řešení rozvoje dopravy a dopravní infrastruktury v kraji s návrhem priorit.

Na uvedený koncepční dokument nemá předkládaný návrh ÚP přímou vazbu.

Plán rozvoje vodovodů a kanalizací území Jihomoravského kraje – aktualizace k roku 2017 s výhledem do roku 2050 (Aquatris a.s., srpen 2019)

Požadavky a zásady uvedené v této koncepcí jsou návrhem ÚP Jiřice u Miroslavi respektovány. V územním plánu obce je návrhem ÚP zachováno stávající hospodaření s vodou a pro nové rozvojové plochy je navrženo řešení jejich napojení na vodovodní řád a jejich odkanalizování.

Územní plán dále respektuje následující koncepční rozvojové materiály Jihomoravského kraje:

- **Územně analytické podklady Jihomoravského kraje – 4. úplná aktualizace 2017** (Urbanistické středisko Brno, spol. s r.o., červen 2017)
- **Koncepce ochrany přírody a krajiny Jihomoravského kraje** (Atelier Fontes, s.r.o., červen 2004, akt. 2010)
- **Plán dílčího povodí Dyje 2016 - 2021** (Aquatris a.s., 2015)
- **Koncepce rozvoje cyklistiky v Jihomoravském kraji na období 2016 - 2023** (Centrum dopravního výzkumu, v.v.i., červen 2015);

- **Strategie rozvoje Jihomoravského kraje 2012 – 2020** (SPF Group, v.o.s. 2012);
- **Program rozvoje Jihomoravského kraje na období 2018-2021** (GaREP, spol. s r.o., 2017);
- **Program rozvoje cestovního ruchu Jihomoravského kraje 2014-2020** (GaREP, spol. s r.o. 2013);
- **Studie protipovodňových opatření** (Pöyry Environment a.s., Brno, květen 2007).
- **Povodňový plán Jihomoravského kraje** (PVRV+HYDROSOFT+ENVIPARTNER, listopad 2014)

2 Zhodnocení vztahu územně plánovací dokumentace k cílům ochrany životního prostředí přijatým na vnitrostátní úrovni

Hlavní cíle ochrany životního prostředí přijaté na vnitrostátní úrovni jsou obsaženy ve Státní politice životního prostředí České republiky 2030 s výhledem do 2050 (SPŽP 2030). Lze konstatovat, že návrh ÚP Jiřice u Miroslavi není s těmito cíli v rozporu.

Ekologická problematika legislativy České republiky a Evropské unie se v relevantních požadavcích dále promítá do platných obecně závazných předpisů a krajských dokumentů a odráží se v cílech, které jsou v těchto dokumentech uvedeny.

Je třeba vzít v úvahu, že územní plán je nástrojem pro vymezení ploch a linií daného zaměření, nikoliv nástrojem pro aplikaci opatření organizačního charakteru. Z tohoto pohledu jsou také vnímány možné aplikace dále uváděných dokumentů.

Vztah návrhu ÚP Jiřice u Miroslavi k jednotlivým cílům uvedeným ve strategických dokumentech je vyjádřen pomocí symboliky A/N*, která v tomto případě vyjadřuje, zda návrh ÚP Jiřice u Miroslavi přispívá k jejich dosažení.

**A Realizaci ÚP je možné ovlivnit dosažení cíle (cíl je z hlediska návrhu ÚP Jiřice u Miroslavi relevantní)*

**N Realizace ÚP nemá na dosažení cíle žádný vliv (cíl není z hlediska návrhu ÚP Jiřice u Miroslavi relevantní)*

Koncepce/Cíl	Vztah návrhu ÚP Jiřice u Miroslavi k danému cíli
<i>Státní politika životního prostředí ČR pro období 2012/2020</i>	
Životní prostředí a zdraví Dostupnost vody je zajištěna a její jakost se zlepšuje; Kvalita ovzduší se zlepšuje; Expozice obyvatel a životního prostředí nebezpečným chemickým látkám se snižuje; Hluková zátěž a světelné znečištění se snižují; Připravenost a resilience společnosti vůči mimořádným událostem a krizovým situacím se zvyšuje; Adaptovaná sídla umožňují kvalitní a bezpečný život obyvatel.	A
Přechod ke klimatické neutralitě a oběhovému hospodářství Emise skleníkových plynů jsou snižovány; Oběhové hospodářství zaručuje hospodárné nakládání se surovinami, výrobky a odpady v ČR	N

Koncepce/Cíl	Vztah návrhu ÚP Jiřice u Miroslavi k danému cíli
Příroda a krajina Ekologická stabilita krajiny je obnovena, hospodaření v krajině je dlouhodobě udržitelné a reaguje na změnu klimatu; Biologická rozmanitost je zachovávána v mezích tlaku změny klimatu	A
Strategický rámec udržitelného rozvoje ČR 2030	
Lidé a společnost Zlepšování podmínek pro zdravý život Zlepšování životního stylu a zdravotního stavu populace	A
Odolné ekosystémy Ochrana krajiny jako předpoklad pro ochranu druhové diverzity Odpovědné hospodaření v zemědělství a lesnictví Adaptace na změny klimatu	A
Strategie regionálního rozvoje ČR 2021+	
Vytvořit podmínky pro dostupné bydlení a zkvalitnit sídlištní celky	A
Odstraňování starých ekologických zátěží, revitalizace brownfields a území po bývalé těžbě nerostných surovin	A
Zlepšit mikroklimatické podmínky v metropolitních územích	N
Podpořit udržitelný prostorový rozvoj aglomerací	N
Posílit koordinační roli obce při usměrňování rozvoje krajin	A
Zlepšit ovzduší ve venkovském zázemí regionálních center	N
Využit moderních systémů hospodaření v krajině a snížit negativní dopady intenzivního způsobu hospodaření v území	A
Rozvíjet nové zdroje energie získávající energii z obnovitelných zdrojů a úložišť energie	N
Upravit přenosovou a distribuční soustavu s cílem umožnit připojení nových zdrojů obnovitelné energie	N
Plán hlavních povodí České republiky	
Ochrana vod jako složky životního prostředí - chránit povrchové a podzemní vody, umožnit udržitelné a vyvážené užívání vodních zdrojů, udržení a systematické zvyšování biologické rozmanitosti původních druhů	A
Ochrana před povodněmi a dalšími škodlivými účinky vod.	N
Státní program ochrany přírody a krajiny ČR	
udržet a zvyšovat ekologickou stabilitu krajiny s mozaikou vzájemně propojených biologicky funkčních prvků a částí, schopných odolávat vnějším negativním vlivům; udržet a zvyšovat přírodní a estetické hodnoty krajiny; zajistit udržitelné využívání krajiny jako celku především omezením zástavby krajiny, zachováním její prostupnosti a omezením další fragmentace s přednostním využitím ploch v sídelních útvech, případně ve vazbě na ně; zajistit odpovídající péči o optimalizovanou soustavu ZCHÚ a vymezený ÚSES	A

Koncepce/Cíl	Vztah návrhu ÚP Jiřice u Miroslavi k danému cíli
obnovit přirozené hydroekologické funkce krajiny a posílit schopnosti krajiny odolávat a přizpůsobovat se očekávaným klimatickým změnám, zajistit udržitelné využívání vodního bohatství jako celku, zachovávat a zvýšit biologickou rozmanitost vodních a mokřadních ekosystémů obnovením volné prostupnosti vodního prostředí a omezit jeho další fragmentaci;	A
zabezpečit ochranu půdy jako nezastupitelného a neobnovitelného přírodního zdroje.	A
Střednědobá strategie (do roku 2020) zlepšení kvality ovzduší v ČR	
Dosažení imisních limitů na celém území ČR do roku 2020 a současně udržování a zlepšování kvality ovzduší tam, kde jsou současné koncentrace znečišťujících látek pod hodnotami imisních limitů.	N
Dodržení k roku 2020 národních emisních stropů stanovených scénářem NPSEWaM.	N
Postupné vytváření podmínek pro splnění národních závazků snížení emisí k roku 2025 a 2030.	N
Dobudování kapacit systému posuzování kvality ovzduší (technická a znalostní základna, lidské zdroje).	N
Strategie ochrany před povodněmi pro území ČR	
Pro efektivní ochranu před povodněmi vycházet z kombinace opatření v krajině, která zvyšují přirozenou akumulaci a retardaci vody v území a technických opatření k ovlivnění povodňových průtoků	A
Národní strategie ochrany biologické rozmanitosti	
Podpora obnovy a vytváření ekologicky významných krajinných segmentů (meze, remízky, líniová i mimolesní zeleň, travní porosty zvláště pak nivní louky atd.).	A
Zachování nebo zvýšení současné výměry lesů jako minimálního základu pro uplatňování potřeb ochrany lesní biodiverzity při zachování všech ostatních funkcí lesa.	N
Národní strategie ochrany biologické rozmanitosti	
Zlepšení retenční funkce krajiny diverzifikací využívání krajiny a krajinných prvků a odstraněním melioračních úprav v zemědělsky neperspektivních částech krajiny.	A
Prosazování účinných protipovodňových opatření s využitím přirozených hydroekologických funkcí.	A
Podpora významu zvláště chráněných území a ÚSES zajištění prostupnosti krajiny	A
Dokončení systému účinného čištění odpadních vod na území České republiky.	N
Snižít rizika znečištění podzemních a povrchových vod ze starých ekologických zátěží a ekologických havárií.	N
Zachování pestrých hydromorfologické útvarů, umožnit jejich vznik, existenci a ošetřit jejich ochranu	A
Posílení nástroje podporujícího opětovné využití starých průmyslových zón (brownfields).	A
Realizace chybějících skladebných částí ÚSES.	A
Omezování fragmentace krajiny způsobené migračními bariérami.	N

3 Údaje o současném stavu životního prostředí v řešeném území a jeho předpokládaném vývoji, pokud by nebyla územně plánovací dokumentace uplatněna

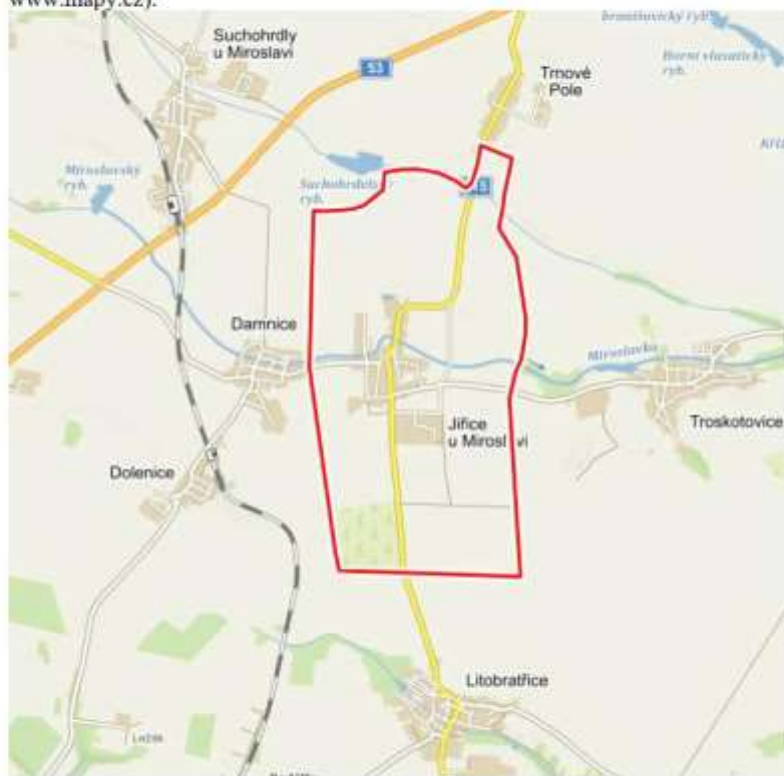
3.1 Základní charakteristika zájmového území

3.1.1 Základní charakteristika řešeného území

Obec Jiřice u Miroslavi náleží do správního území obce s rozšířenou působností Moravský Krumlov v Jihomoravském kraji. Správní území obce je tvořeno jedním stejnojmenným katastrálním územím (661058) a dosahuje rozlohy 8,52 km². Správní území obce Jiřice u Miroslavi sousedí se správními územími obcí Damnice, Litobratřice, Troskotovice, Trnové Pole a Suchohrdly u Miroslavi. K datu 31. 12. 2019 zde žilo 458 obyvatel.

Řešené území se nachází v převážně zemědělské krajině a obcí prochází silniční komunikace regionálního významu II/415 (hranice Rakouské republiky – Hrušovany nad Jevišovkou – silnice I/53).

Obr. 1: Situační mapa polohy zájmového území obce Jiřice u Miroslavi (podkladová data: www.mapy.cz).



RNDr. Marek Banaš, Ph.D., Ekogroup Czech s.r.o., č.p. 52, 783 16 Dolany
tel. 605-567905, pevná 583-034674, <http://www.ekogroup.cz>



15

3.1.2 Geologické a geomorfologické poměry

Zájmově území obce Jiřice u Miroslavi náleží do geomorfologické provincie Západní Karpaty, subprovincie Vněkarpatské sníženiny, kde území přísluší ke geomorfologické oblasti Západní vněkarpatské sníženiny, geomorfologickému celku Dyjsko-svratecký úval, podcelku Drnholecká pahorkatina a okrsku Olbramovická pahorkatina (geoportal.cenia.cz).

Geologický podklad území tvoří terciární alpínsko-karpatské předhlubně a vnitrohorské pánve s převahou vápničných jílů, písků a štěrků spodního miocénu (Geologická mapa ČR 1 : 500 000).

V území převládají plochy s nízkou náchylností k sesuvům, místy se nacházejí plochy se střední náchylností k sesouvání.

Obr. 2: Situační znázornění náchylnosti svahů k sesuvům v zájmovém území (zdroj: Mapový server ČGS).



3.1.3 Eroze

Značná část zemědělských pozemků je vzhledem k jejich rozloze ohrožena především větrnou erozí. V jižní části zájmového území se nacházejí i půdy erozně nejohroženější. Vodní erozi je řešené území ohroženo méně – především v jižní části zájmového území, kde se zvedá svah Litobratfického kopce. V rámci řešení nezastavěného území jsou do územního plánu zapracována některá protierozní opatření, která sníží erozní ohroženost území. Jedná se především o návrhy extenzivního využívání ornice či změna jejího využití jako louky a pastviny. Protierozní význam bude mít územní systém ekologické stability, vymezený navrhovaným územním plánem.

3.1.4 Klimatické a hydrologické poměry

Zájmově území se nachází v klimatické oblasti T4. Pro teplou oblast T4 je typická průměrná lednová teplota v rozmezí -2 až -3 °C, průměrná teplota v červenci činí 19 až 20 °C. Srážkový úhrn ve vegetačním období činí 300–350 mm, v zimním období pak 200–300 mm (Quitt 1971).

Celé území náleží do povodí řeky Moravy, resp. Dunaje. Obcí ze západu na východ protéká silně regulovaný vodní tok Miroslávka. Na území obce Jiřice u Miroslavi se do něj vlévá Dolenická strouha, jež do správního území obce vtéká ze západu od obce Dolenice. V severním výběžku řešeného katastrálního území protéká Suchý potok. Na území obce se nachází jednotky menších vodních nádrží. Zájmové území neleží v žádné chráněné oblasti přirozené akumulace vod (CHOPAV).

3.1.5 Pedologické poměry

Podle taxonomického klasifikačního systému půd České republiky (TKSP) se na většině území nachází modální černozemě na spraších, výjimku tvoří půdy v okolí vodních toků Miroslávka a Suchý potok které se dle taxonomické klasifikace řadí k modálním černozemím na glaciálních uloženinách (geoportal.cenia.cz).

3.1.6 Biogeografické poměry

Podle Culka a kol. (1996) se zájmové území Jiřic u Miroslavi nachází v provincii Panonské, v podprovincii Severopanonské v bioregionu 4.1a Lechovickém.

3.1.7 Fytogeografická klasifikace a potenciální přirozená vegetace

Z fytogeografického hlediska území náleží do oblasti termofytika a obvodu Panonského termofytika. Zájmové území náleží do okresu č. 16 Znojensko-brněnská pahorkatina (geoportal.cenia.cz).

Potenciální přirozenou vegetací v centrální části zájmového území je prvosenková dubohabřina (*Primulo veris-Carpinetum*). Tato oblast potenciální přirozené vegetace ze severu a jihu v území lemována pásy sprašových doubrav s *Quercus petraea*, *Quercus pubescens* a *Quercus robur* svazu *Quercetum pubescenti-roboris* (Neuhäuslová et al. 1998).

3.1.8 Radonový index geologického podloží

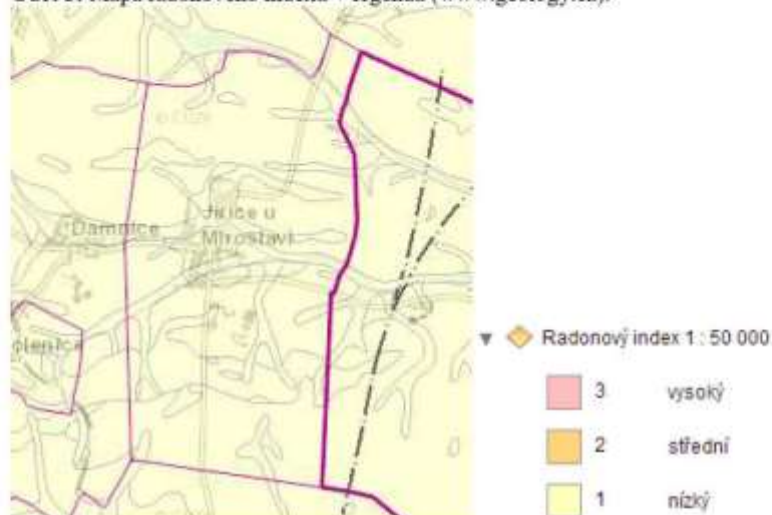
Zvýšené koncentrace radonu v podloží mohou následně ovlivnit i koncentrace radonu ve stavebních materiálech přírodního původu a ve vodě, dodávané do objektů z podzemních zdrojů. Radon z podloží proto nejvíce ovlivňuje výslednou koncentraci radonu v objektech.

Hlavním cílem mapování radonového rizika z geologického podloží je vymezení území, v nichž lze předpokládat vyšší frekvenci výskytu objektů s ekvivalentní objemovou aktivitou radonu převyšující směrnou hodnotu 200 Bq.m⁻³. Posouzení efektivity vyhledávání lze provést srovnáním předpokládané kategorie radonového rizika z podloží a odpovídajícího počtu objektů nad 200 Bq.m⁻³.

Radonový index geologického podloží určuje míru pravděpodobnosti, s jakou je možno očekávat úroveň objemové aktivity radonu v dané geologické jednotce.

V řešeném území má radonový indexu nízkou hodnotu. Ve sledovaném území nebylo provedeno bodové měření radonového indexu.

Obr. 3: Mapa radonového indexu + legenda (www.geology.cz).



3.1.9 Nerostné suroviny

V severní části zájmového území obce Jiřice u Miroslavi se nachází jedno ložisko nevyhraněných nerostů – Jiřice u Miroslavi (ID dle SurIS: 3187600). Jedná se o ložisko cihlářské suroviny - sprašové hlíny (spraš/písek), které nebylo doposud těženo. Návrh územního plánu tuto skutečnost v textové části odůvodnění respektuje a v kolizi s vymezeným ložiskem nenavrhuje žádné zastavitelné plochy.

Obr. 4: Mapa výskytu ložiska nevyhraněného nerostu na území obce (www.geology.cz).



3.1.10 Poddolovaná území

V řešeném území nejsou oficiálně evidována žádná poddolovaná území.

3.1.11 Archeologická naleziště, historické památky

Celé zastavěné území obce je územím s archeologickými nálezy kategorie II podle odst. 2 § 52 zákona č. 20/1987 Sb., o státní památkové péči, v platném znění. Dále se v severní části zastavěného území a severně od obecní zástavby nacházejí území s archeologickými nálezy kategorie I, konkrétně Untere Wechsen a jádro obce Jiřice, Jiřice I a Jiřice II.

V zájmovém území jsou evidovány čtyři kulturní památky:

48801/7-8200	boží muka (hranolová boží muka z 19. století u kostela)
27696/7-6458	socha sv. Jana Nepomuckého
24510/7-6459	boží muka (trojboká boží muka východně od hřbitova)
48800/7-8199	kostel sv. Anny

V řešeném území se nachází i památky místního významu a architektonicky významné objekty, které však nejsou evidovány (jedná se o architektonicky i historicky cenné nemovitosti, pomníky, kříže, boží muka a další.).

3.2 Ochrana přírody a krajiny

3.2.1 Velkoplošná zvláště chráněná území

Zájmové území se nenachází v žádném velkoplošném zvláště chráněném území. Nejbližším velkoplošným zvláště chráněným územím je CHKO Pálava, která se nachází cca 15 km jihovýchodním směrem od hranice zájmového území. Hodnocená koncepce nemá potenciál jakýmkoli způsobem negativně ovlivnit žádná velkoplošná zvláště chráněná území.

3.2.2 Maloplošná zvláště chráněná území

V řešeném území se nenachází žádné maloplošné zvláště chráněná území (MZCHÚ). V sousedním katastrálním území obce Troskotovice cca 4 km od zástavby obce Jiřice u Miroslavi se nachází PP Troskotovický dolní rybník. Uvedená PP je vyhlášena k ochraně značně druhové diverzity živočišných druhů vázaných na vodní prostředí a litorální pásmo stejnojmenné vodní nádrže. Realizaci koncepce nebude ovlivněno toto ani jiná maloplošná zvláště chráněná území.

3.2.3 Území soustavy Natura 2000

V řešeném území se nenachází žádný z prvků soustavy Natura 2000. Nejbližšími evropsky významnými lokalitami jsou EVL Štěpánovský lom, EVL Miroslavské kopce a EVL Břežanka které se rozkládají přibližně 5 km od hranice správního území obce Jiřice u Miroslavi. Nejbližší ptačí oblast je vzdálená více než 12 km východojihovýchodně – PO Střední nádrž vodního díla Nové Mlýny.

Vliv hodnocené koncepce na lokality soustavy Natura 2000 byl vyloučen na základě stanoviska orgánu ochrany přírody - KÚ Jihomoravského kraje dle §45i ZOPK (č.j. JMK 176641/2019 ze dne 10. 12. 2019).

3.2.4 Památné stromy a přírodní parky

V zájmovém území se nenachází žádné památné stromy. Do zájmového území nezasahuje žádný přírodní park.

3.2.5 Územní systém ekologické stability

Územní systém ekologické stability (ÚSES) je obecně tvořen soustavou biocenter vzájemně propojených biokoridorů. Principiálně je rozlišován územní systém ekologické stability ve třech úrovních – nadregionální, regionální a místní ÚSES. V řešeném území se vyskytují prvky ÚSES dvou úrovní.

Konkrétně se v řešeném území vyskytují následující prvky ÚSES:

Regionální ÚSES:

Regionální úroveň ÚSES je ve správním území obce vymezena v reakci na nadřazenou územně plánovací dokumentaci – ZÚR Jihomoravského kraje. Podél západní hranice k.ú. obce je veden regionální biokoridor RBK 108, na který v severozápadní části obce navazuje regionální biocentrum RBC 330 – Suchý potok. Návrh ÚP Jiřice u Miroslavi tuto skutečnost respektuje a oproti stávajícímu územnímu plánu navrhuje nové rozvojové plochy změn v krajině (regionální biocentra) posilující funkčnost ÚSES regionální úrovně.

Místní ÚSES:

Koncepce lokální úrovně ÚSES v platném územním plánu obce Jiřice u Miroslavi tvořena soustavou lokálních biocenter a biokoridorů. Stávající lokální biocentra (LBC 2, LBC 3, LBC 4) jsou vymezena především ve vazbě na západní hranici zájmového území, kterou je veden regionální biokoridor RBK 108. Lokální biocentrum LBC 1 Zemník cihelny je platným ÚP vymezeno v severní části zastavěného území obce. Další lokální biocentrum LBC 5 Rybník je v platném územním plánu vymezeno ve vazbě na vodní tok Miroslávka východně od obecní zástavby. Platným územním plánem jsou dále v území vedeny lokální biokoridory LK, a to především podél vodních toků Miroslávka a Suchý potok v celé jejich délce na k.ú. Jiřice u Miroslavi. Dále je platným územním plánem vymezen lokální biokoridor propojující lokální biocentrum LBC1 s regionálním biocentrem RBC 20.

Hodnoceným návrhem ÚP Jiřice u Miroslavi dochází k dílčím změnám ve vymezení ÚSES místní úrovně, které nemají potenciál významně ovlivnit jeho funkčnost a migrační prostupnost. Naopak dochází k zlepšení a logickému uspořádání ÚSES na území obce. K významnějším změnám patří především zrušení lokálního biocentra LBC1 Zemník cihelny, jež relativně nelogicky vybočovalo z uceleného systému ÚSES na území obce. Návrh ÚP zde navrhuje realizaci plochy smíšené nezastavitelného území – zemědělské extenzivní MN.z. Dále je územním plánem rušeno lokální biocentrum LBC 5 Rybník na úkor navržené zastavitelné plochy Z14, ve které lze předpokládat realizaci nové vodní nádrže. Na druhou stranu návrh ÚP vymezuje nová a rozšířená lokální biocentra ve vazbě na regionální biokoridor RBK 108.

Některé koncepcí navržené plochy jsou v prostorové kolizi či těsné blízkosti s prvky ÚSES.

3.2.6 Významné krajinné prvky

Významnými krajinnými prvky (VKP) jsou dle ustanovení § 3 písm. b) zákona č. 114/1992 Sb., v platném znění: lesy, rašeliniště, vodní toky, rybníky, jezera, údolní nivy, resp. jiné části krajiny zaregistrované podle § 6 výše citovaného zákona.

V k.ú. Jiřic u Miroslavi nejsou registrovány žádné významné krajinné prvky.

Některé nově navržené plochy a koridory jsou navrženy v prostorové kolizi či v bezprostřední blízkosti VKP. Jedná se zejména o vodní toky Miroslávka a Dolenická strouha a jejich nivy.

3.2.7 Migrační prostupnost území

V tomto hodnocení byla pro posouzení vlivu koncepce na migrační prostupnost území využita datová vrstva biotopu zvláště chráněných druhů velkých savců (vlk, medvěd, rys, los) z mapového portálu AOPK ČR, která je výsledkem projektu „Komplexní přístup k ochraně fauny terestrických ekosystémů před fragmentací krajiny v ČR“ (AOPK ČR 2019). Vymezený biotop zvláště chráněných druhů velkých savců představuje minimální rozsah ploch nutných k zajištění trvalé existence těchto druhů v naší přírodě. Dle podkladů AOPK ČR je tento biotop vnitřně členěn na tři části:

- **jádrová území** představující oblasti, které svojí rozlohou a biotopovými charakteristikami umožňují rozmnožování vybraných zvláště chráněných druhů velkých savců. Minimální rozloha jádrových území proto vychází z údajů o velikosti domovských okrsků předmětných druhů, měla by činit minimálně 300 km² (pokud jedno jádrové území tvoří funkční celek se sousedním územím, může se jejich plocha sčítat). Součástí jádrových území nejsou zastavěná území. S ohledem na svoji rozlohu zahrnují jádrová území jak plochy přírodního charakteru, tak i zemědělsky využívanou krajinu.
- **migrační koridory**, které představují nedílnou součást biotopu vybraných zvláště chráněných druhů velkých savců. Propojují oblasti vhodné pro rozmnožování (jádrová území) tak, aby umožnily migrační spojení, a to v minimální míře, která ještě zajistí dlouhodobé přežití populací vybraných zvláště chráněných druhů velkých savců.
- **kritická místa** – tedy místa, která jsou součástí migračních koridorů nebo jádrových území, kde je zároveň průchodnost biotopu významně omezena nebo kde hrozí, že k omezení průchodnosti může v blízké budoucnosti dojít. V případě jádrových území jsou kritická místa vymezena tam, kde hrozí ztráta konektivity uvnitř jádrového území. Negativní zásah do kritického místa může znamenat přerušení celého dílčího úseku migračního koridoru nebo významné omezení funkčnosti jádrového území.

Obr. 5: Zobrazení biotopu zvláště chráněných druhů velkých savců v zájmovém území (podkladová data: AOPK ČR 2019, ČÚZK).



Z obrázku výše vyplývá, že migrační koridory vymezené v rámci biotopu zvláště chráněných druhů velkých savců procházejí zcela mimo správní území Jiřic u Miroslavi. Změny využití území vymezené v rámci navrhovaného ÚP nemají potenciál ovlivnit migrační propustnost krajiny.

3.3 Krajinný ráz

Zájmové území obce Jiřice u Miroslavi je z hlediska morfologie terénu relativně rovinaté až velmi mírně zvlněné. Území je součástí Dyjsko-svrateckého úvalu. Reliéf terénu se zvedá ve velmi mírných svahů jižním a severním směrem od vodního toku Miroslávka v nadmořské výšce přibližně 198 m n. m. Nejvyšším bodem správního území obce Jiřice u Miroslavi je Litobratřický kopec s nadmořskou výškou 238 m n. m., jenž se nachází v jižní části katastrálního území obce. Vrchol Litobratřického kopce lze v měřítku krajiny správního území obce považovat za přírodní krajinnou dominantu, jejíž projev však není silný. V dálkových pohledech z obce se projevuje i jedinečná přírodní dominantu Pavlovské vrchoviny (vápencové bradlo s vrcholem Děvín). Nicméně v krajině obce se projevují spíše kulturní dominanty, jako jsou výškové stavby současného zemědělského areálu v jižní části zájmového území a kostel sv. Anny s věží. Dále ze znaků krajiny na území obce, které se významně v pohledech na obec uplatňují, lze uvést především liniové porosty dřevin oddělující rozsáhlé polní kultury. Dle typologie krajiny (Löw et al. 2005) se zájmové území obce Jiřice u Miroslavi řadí k starým sídelním zemědělským krajinám. Převážná část území náleží ke krajinám plošin a plochých pahorkatin (ZZ4). V jižní části zájmového území se nachází pás krajin rovin (ZZ1).

Původní struktura osídlení je relativně významně narušena. Historická zástavba obce je rozšířena především severovýchodním, severním, východním a jihovýchodním směrem o obytnou zástavbu a navíc se obec rozrostla o zemědělský areál mimo stávající zastavěné území obce. Historická zástavba obce (urbanistická struktura a architektonické řešení staveb) je zachována pouze v centrální části stávající obecní zástavby. Mimo tuto zachovalou zástavbu je obecní zástavba různorodého charakteru a architektonického řešení. Historické dělení plůžiny není zachováno. Obec Jiřice u Miroslavi leží v mělkém údolí a neuplatňuje se v dálkových pohledech a v regionálním měřítku nemá významný vliv na krajinný ráz.

Oblasti se shodným typem krajinného rázu dle ZÚR Jihomoravského kraje:

Podle Zásad územního rozvoje Jihomoravského kraje v aktualizovaném znění (ZÚR JMK) náleží území Obce Jiřice u Miroslavi do krajinného celku 35 Znojemsko-pohořelický.

Pro krajinný celek 35 Znojemsko-pohořelický jsou v ZÚR JMK v návaznosti na zájmové území obce Jiřice u Miroslavi stanoveny následující cílové kvality krajiny a podmínky pro zachování a dosažení cílových kvalit:

Cílové kvality:

- Přehledná zemědělská krajina se středně velkými bloky zemědělských půd, vinicemi a ovocnými sady a menším zastoupením lesních porostů

Podmínky pro zachování a dosažení cílových kvalit:

- Podporovat členění velkých bloků orné půdy prvky rozptýlené krajinné zeleně pro posílení ekologické stability a prostorové struktury krajiny.
- Podporovat zachování a obnovu přirozeného vodního režimu vodních toků.
- Podporovat protierozní opatření a opatření k zajištění zadržování vody v krajině.
- Podporovat zachování rázovitost vinařské oblasti.
- Vytvářet územní podmínky pro ekologicky významné segmenty krajiny (meze, remízky, liniová i mimolesní zeleň, trvalé travní porosty atd.) s cílem členění souvislých ploch orné půdy.

- Vytvářet územní podmínky pro revitalizační opatření na vodních tocích a jejich nívách.
- Vytvářet územní podmínky pro ochranu krajiny před umisťováním výškové, plošné a objemově výrazných staveb.

Návrh ÚP včetně obsažené koncepce rozvoje obce respektuje cílové kvality stanovené pro krajinný celek 35 Znojemský-pohofelický. Návrh ÚP respektuje či vhodně uplatňuje všechny požadavky a úkoly pro ÚP stanovené pro výše uvedený krajinný celek.

Možné ovlivnění krajinného rázu:

V textové části ÚP jsou pro ochranu krajinného rázu stanoveny výškové a plošné limity pro stavby v nově navrhovaných zastavitelných plochách, včetně uvedení jejich hlavního, přípustného a nepřípustného využití. Za účelem ochrany krajinného rázu a urbanistické struktury obecní zástavby je součástí návrhu ÚP výkres S.1 – schéma urbanistické kompozice, který vymezuje konkrétní části zastavitelného či zastavěného území a navrhuje pro ně specifické výškové regulativy.

Navržené řešení urbanistické kompozice a koncepce uspořádání krajiny ve vztahu ke krajinnému rázu zájmového území je podrobně zdůvodněno v kap. I.11 odůvodnění návrhu ÚP. Z analýzy urbanistické struktury vyplývá, že navržené řešení se opírá o analýzu urbanistické struktury sídla.

Urbanistická struktura sídla včetně architektonického řešení sídelní zástavby je významně pozměněna. Krajinný ráz řešeného území je tudíž do značné míry pozměněn a zachovalost rázovitosti krajiny je významně snížena. V souvislosti s realizací navržených ploch a koridorů v návrhu ÚP Jiřice u Miroslavi lze proto očekávat pouze lokální ovlivnění místního krajinného rázu bez vlivu na významné dálkové pohledy a narušení harmonického měřítka krajiny.

3.4 Předpokládaný vývoj složek ŽP bez realizace územně plánovací dokumentace

V případě, že by nebyl schválen návrh ÚP Jiřice u Miroslavi, zůstala by v platnosti stávající územně plánovací dokumentace – ÚP Jiřice u Miroslavi, ve znění pozdějších změn. Stávající územní plán však již v řadě aspektů neodpovídá potřebám a požadavkům rozvoje obce a to především z pohledu kapacity obytné zástavby. Z těchto důvodů rozhodl pořizovatel o zpracování návrhu územního plánu.

Předmětem koncepce je vymezení celkově 18 návrhových ploch s rozdílným způsobem využití území (zastavitelné plochy a plochy přestavby) a dvou koridorů dopravní infrastruktury. Dále je návrhem ÚP Jiřice u Miroslavi vymezeno 23 ploch změn v krajině, které budou v území zastupovat protierozní funkci a vytvářet funkční strukturu ÚSES.

Hlavním cílem navržené urbanistické koncepce je vytvoření podmínek pro optimální budoucí rozvoj řešeného území při respektování veškerých jeho hodnot, zejména přírodních, kulturních a historických. Nově schválený územní plán obce by měl být zárukou, že rozvoj funkce bydlení a další aktivity budou v souladu se zájmy udržitelného rozvoje území. Realizací koncepce ÚP Jiřice u Miroslavi bude zajištěn soulad územního plánu obce s nadřazenými územně plánovacími dokumentacemi, navýší se obytná kapacita obce a dojde k realizaci protierozních opatření a logickým úpravám ÚSES.

Současně by však v případě neexistence návrhu ÚP nedošlo k záboru zemědělské půdy navrhovanými plochami či k lokální změně krajinného rázu.

4 Charakteristiky životního prostředí v oblastech, které by mohly být provedením koncepce významně zasaženy

Jednotlivé složky životního prostředí, u kterých nelze vyloučit předpoklad možnosti významného ovlivnění uplatněním nového územního plánu, obsahuje následující tabulka. Pro každou složku životního prostředí jsou definovány základní charakteristiky, specifikující potenciál ovlivnění jednotlivých složek životního prostředí v případě uplatnění posuzovaného územního plánu.

Tab. 1: Charakteristiky životního prostředí potenciálně ovlivnitelné realizací ÚP Jiřice u Miroslavi.

<i>Složka životního prostředí</i>	<i>Charakteristika životního prostředí potenciálně ovlivnitelná realizací návrhu ÚP</i>
Půda a horninové prostředí	<ul style="list-style-type: none">• Zábory ZPF a PUPFL, vč. ochranného pásma lesa• Eroze a stabilita svahů
Voda	<ul style="list-style-type: none">• Míra znečištění povrchových a podzemních vod• Změny odtokových poměrů
Ovzduší a klima	<ul style="list-style-type: none">• Míra znečištění ovzduší
Příroda a krajina	<ul style="list-style-type: none">• Stav přírodních a přírodě blízkých biotopů• Stav fauny a flóry• Stav VKP• Krajinný ráz• Prostupnost krajiny (ÚSES)
Věřejné zdraví obyvatelstva včetně sociálně ekonomických jevů	<ul style="list-style-type: none">• Kvalita ovzduší• Hluková situace a vibrace• Sociální a ekonomická situace
Hmotný majetek a kulturní památky	<ul style="list-style-type: none">• Stav kulturních památek

4.1 Půda a horninové prostředí

4.1.1 Zábory ZPF

Kvalita zemědělských pozemků

Z hlediska kvality zemědělské půdy se v zájmovém území obce vyskytují převážně půdy bonitně nejceněnější v I. třídě ochrany ZPF. Dále se v území místy nacházejí fragmenty půd nadprůměrně produkčních – II. třída ochrany ZPF. Ve svazích Litobratřického kopce v jižní části zájmového území se maloplošně uplatňují i půdy průměrně produkční a podprůměrně produkční, tj. půdy III. a IV. třídy ochrany ZPF.

Skladba pozemků dle jejich druhu v řešeném území vyplývá z následující tabulky.

Tab. 2: Skladba pozemků v řešeném území

Druhy pozemků	Celková výměra pozemku (ha)	
	Zemědělská půda (ha)	750,66
	Orná půda (ha)	679,75
	Chmelnice (ha)	-
	Vinice (ha)	35,10
	Zahrady (ha)	8,07
	Ovocné sady (ha)	25,50
	Trvalé travní porosty (ha)	2,26
	Nezemědělská půda (ha)	102,76
	Lesní půda (ha)	17,26
	Vodní plochy (ha)	3,12
	Zastavěné plochy (ha)	14,78
	Ostatní plochy (ha)	67,60

Zdroj: webový portál ČSÚ, data k 31. 12. 2020

Vzhledem k výše uvedeným skutečnostem lze očekávat zábory zemědělské půdy uplatněním uvažovaného návrhu ÚP. S ohledem na rozložení půd na území obce s dřívou převahou půd v I. třídě ochrany se při navrhování změn využití území prakticky nelze vyhnout záborům těchto bonitně nejceněnějších půd. Vyhodnocení vlivu realizace návrhu ÚP Jiřice u Miroslavi na tento aspekt životního prostředí je obsaženo v kapitole 6.

4.1.2 Eroze a stabilita svahů

Řešené území je z hlediska morfologie terénu relativně rovinaté až velmi mírně zvlněné. Reliéf terénu se zvedá ve velmi mírných svahů jižním a severním směrem od vodního toku Miroslávka. Všechny zemědělské pozemky jsou vzhledem k jejich rozloze a charakteru krajiny ohroženy především větrnou erozí.

Vodní eroze se v řešeném území vyskytuje omezeně a koncentruje se především v jižní části zájmového území, kde se zvedá svah Litobratřického kopce, kde v podobě přívalových extravilánových vod může docházet k poškození půdy především na více ukloněném terénu směrem ke stávajícímu zemědělskému družstvu. Protierozní opatření (především větrolamy) na území obce již byly realizovány v rámci komplexních pozemkových úprav (DKM-KPÚ platná od r. 2009). Návrh územního plánu obce dále vymezuje plochy změn v krajině za účelem realizace územního systému ekologické stability (biocentra a biokoridory), který rovněž přispěje k ochraně před erozí půdy. Erozně nejvíce ohrožené plochy územní plán zařazuje do návrhových ploch MN.z – ploch smíšených nezastavěného území - zemědělských extenzivních, u kterých bude akcentována jejich protierozní ochrana.

Realizaci hodnoceného návrhu územního plánu dojde v řešeném území na konkrétních plochách ke změně jejich dosavadního využívání (zábory ZPF).

V území převažují plochy patřící do kategorie potenciálních sesuvů s nízkou náchylností, místy se však vyskytují ukloněné roviny se střední náchylností k sesuvům.

Vzhledem k výše uvedeným skutečnostem nelze a priori vyloučit ovlivnění erozní situace uplatněním uvažovaného návrhu ÚP. Vyhodnocení vlivu návrhu ÚP na tento aspekt je obsaženo v kapitole 6.

4.1.3 Pozemky určené k plnění funkce lesa

Návrh ÚP Jiřice u Miroslavi negeneruje zábor PUPFL. Některé navržené plochy a koridory prostorově zasahují do ochranného pásma lesa.

Vzhledem k výše uvedeným skutečnostem nelze vyloučit ovlivnění PUPFL uplatněním uvažovaného návrhu ÚP. Vyhodnocení vlivu návrhu ÚP na tento aspekt je obsaženo v kapitole 6.

4.2 Voda

Řešené území není součástí žádné chráněné oblasti přirozené akumulace vod (CHOPAV).

4.2.1 Jakost povrchových a podzemních vod

Obec Jiřice u Miroslavi je zásobována vodou ze stávajícího vodovodu pro veřejnou službu, který je součástí skupinového vodovodu Damnice. Majitelem vodovodu je Zájmové sdružení obcí Vodovody a kanalizace Znojemska a provoz zajišťuje VAS a.s. – divize Znojmo. Zdrojem pitné vody je vrt HV 211, s povoleným odběrem $Q = 12,5$ l/s. Vlastní zásobení obce je prováděno gravitačně z vodojemu Dolenice, o objemu 650 m³ a maximální hladinou $262,44$ m n. m., přes rozvodnou síť Damnice. Návrh územního plánu Jiřice u Miroslavi zachovává stávající řešení zásobení vodou a jeho realizaci nedojde v tomto ohledu k žádným významným změnám – pro nové návrhové plochy bude řešeno připojení na stávající vodovodní řád. Dle plánu rozvoje vodovodů a kanalizací Jihomoravského kraje je ve vztahu k obci Jiřice u Miroslavi navržena rekonstrukce stávajícího vodojemu Dolenice a samotného vodovodního řádu. Tento požadavek je návrhem územního plánu respektován.

Obec je odkanalizována oddílnou splaškovou kanalizací na společnou ČOV Miroslav, do které jsou svedeny odpadní vody i z obcí Miroslav, Damnice, Dolenice, Suchohrdly u Miroslavi a výhledově i z obcí Kašenec a Našiměřice. Vzhledem k morfologii terénu jsou na stokové síti vybudovány 4 čerpací stanice s výtlačným potrubím. Odpadní vody z celé obce jsou přivedeny do čerpací stanice situované v západní části obce a odtud čerpány na ČOV v Miroslavi. Tento přivaděč slouží k odvedení odpadních vod na ČOV z obcí Jiřice u Miroslavi, Damnice, Dolenice. Provozovatelem kanalizace je Vodárenská akciová společnost a.s., divize Znojmo. Návrh územního plánu nijak nezasahuje do stávajícího řešení nakládání s odpadními vodami. Koncepte řeší pouze rozšíření kanalizační sítě pro obsluhu nových rozvojových ploch.

Dešťové vody budou přednostně řešeny vsakováním na vlastním pozemku, případně akumulovány a využívány k zálivce. Srážkové vody z komunikací a veřejných ploch budou rovněž přednostně vsakovány, přebytek může být akumulován a využit k zálivce veřejných prostranství, popř. odveden s využitím přírodní i umělé retence dešťovými stokami či otevřenými mělkými příkopy do vodních toků. Před zaústěním do vodoteče budou po vyhodnocení možného znečištění na stokách osazeny lapače šterku, ropných látek a vybudovány usazovací nádrže.

Vliv realizace návrhu územního plánu na povrchové či podzemní vody v řešeném území je dále blíže komentován v kap. 6.

4.2.2 Změny odtokových poměrů

Výstavba na nových plochách, zejména původně zařazených jako zemědělská půda, bude mít za následek změnu odtokových poměrů. Část ploch bude pokryta nepropustným povrchem nebo stavbami, které zamezí vsakování dešťových vod a sníží dotaci podzemních vod a současně urychlí povrchový odtok. Minimalizace změny odtokových poměrů je zaručena navrženým přednostním zasakováním potenciálně neznečištěných dešťových vod (voda ze střech). Voda z komunikací a parkovišť může být kontaminována a je proto vhodné po vyhodnocení možného znečištění na stokách osadit lapače šterku, ropných látek a vybudovány usazovací nádrže.

Návrh ÚP oproti tomu navrhuje realizaci protierozních opatření ve formě navržených ploch s extenzivním zemědělstvím na orné půdě a doplněním systému ekologické stability,

jejichž realizací dojde k navýšení akumulární schopnosti zájmového území a zlepšení situace s ohledem na odtokové poměry. Obdobný efekt můžou přinést konkrétní záměry realizované v rámci plochy vodní a vodohospodářské Z14, která je návrhem ÚP navržena za účelem realizace vodních ploch.

Vliv realizace návrhu územního plánu na odtokové poměry v řešeném území je dále blíže komentován v kap. 6.

4.3 Ovzduší a klima

Znečištění ovzduší je obvykle nejvýraznějším problémem obcí a jednotlivých sídel z hlediska ochrany životního prostředí. Řešené území nepatří k oblastem se zhoršenou kvalitou ovzduší, nedochází zde k překročení limitních hodnot pro ochranu zdraví lidí (s výjimkou přízemního ozónu O_3). V úvahu je však třeba brát skutečnost, že v krátkodobém hledisku mají významný vliv také klimatické podmínky, četnost výskytu inverzí apod.

V řešeném území má negativní vliv na čistotu ovzduší místní, spíše drobné spalovací zdroje tuhých paliv a především doprava. Při použití uhlí pro vytápění dochází ke zvýšení emisí částic, polyaromatických uhlovodíků a těžkých kovů. Přes řešené území vede VTL plynovod, na který je na severním okraji obce napojena regulační stanice VTL/STL, umístěná silnicí II/415. Jiřice u Miroslavi jsou plynofikovány. Odběratelé jsou napojeni na středotlaké rozvody. Obdobným způsobem budou zásobovány i jednotlivé zastavitelné plochy. Možnosti omezení negativních vlivů dopravy jsou na úrovni obcí poměrně omezené a často finančně náročné (údržba zpevněných ploch, zkvalitnění a přeložky komunikací apod.).

Potenciální významný negativní vliv realizace návrhu územního plánu obce Jiřice u Miroslavi na kvalitu ovzduší a kumulaci znečištění z dopravy s ostatními zdroji v okolí lze vyloučit. Nicméně návrh územního plánu Jiřice u Miroslavi počítá s rozšířením rozvojových průmyslových ploch v návaznosti na zastavěné území obce. Z tohoto důvodu nelze a priori vyloučit potenciální negativní vliv na ovzduší v obci.

Bližší komentář k potenciálnímu vlivu koncepce na ovzduší a klima je součástí kap. 6 tohoto Vyhodnocení.

4.4 Příroda a krajina

4.4.1 Stávající přírodní a přírodě blízké biotopy

V řešeném území se dle aktualizované vrstvy mapování biotopů (AOPK ČR 2021a) nevyskytují žádné přírodní nebo přírodě blízké biotopy. Krajina a plochy v katastrálním území obce Jiřice u Miroslavi mají ryze antropogenní charakter a mimo zemědělskou půdu se zde vyskytují dílčí fragmenty nelesních stromových výsadeb a dalších antropogenních biotopů. Nově navržené zastavitelné plochy jsou navrženy v návaznosti na stávající zástavbu a doplňují zastavěné území obce. Z výše zmíněných důvodů lze negativní vliv koncepce ÚP Jiřice u Miroslavi na přírodní a přírodě blízké biotopy vyloučit.

4.4.2 Fauna a flóra

V řešeném území je udáván výskyt zvláště chráněných nebo biologicky cenných druhů živočichů, viz nálezová databáze ochrany přírody (AOPK ČR 2021b). V území byly pozorovány především některé cenné ptačí druhy. Některé nálezové údaje jsou lokalizovány v prostoru návrhových ploch či v jejich bezprostředním okolí. Vztah konkrétních ploch navržených změn využití území a zvláště chráněných druhů rostlin a živočichů je podrobně vyhodnocen v kapitole 6.

4.4.3 Významné krajinné prvky (VKP)

Významnými krajinnými prvky (VKP) jsou dle ustanovení § 3 písm. b) zákona č. 114/1992 Sb., v platném znění: lesy, rašeliniště, vodní toky, rybníky, jezera, údolní nivy, resp. jiné části krajiny zaregistrované podle § 6 výše citovaného zákona.

V k.ú. Jiřic u Miroslavi nejsou registrovány žádné významné krajinné prvky.

Některé nově navržené plochy a koridory jsou navrženy v prostorové kolizi či v bezprostřední blízkosti VKP. Jedná se zejména o vodní toky Miroslávka a Dolenická strouha a jejich nivy. Některé plochy také dále zasahují do ochranného pásma lesa, jež je zákonem č. 289/1995 Sb., v platném znění, stanoveno v pásu 50 m od okraje lesního porostu. Realizaci předkládané koncepce proto může dojít k eventuálnímu riziku ovlivnění VKP les.

Vliv realizace předkládané koncepce je dále blíže komentován v kap. 6.

4.4.4 Krajinný ráz

Krajinný ráz je definován v § 12 zákona č. 114/1992 Sb., o ochraně přírody a krajiny, v platném znění, jako zejména přírodní, kulturní a historická charakteristika určitého místa či oblasti, který je chráněn před činností snižující jeho estetickou a přírodní hodnotu.

Zásahy do krajinného rázu (zejména umístování a povolování staveb) mohou být prováděny pouze s ohledem na zachování významných krajinných prvků, zvláště chráněných území, kulturních dominant krajiny, harmonického měřítka krajiny a vztahů v krajině. Do zájmového území nezasahují přírodní parky. Vliv realizace ÚP Jiřice u Miroslavi na krajinný ráz je dále blíže komentován v kap. 6.

4.4.5 Prostupnost krajiny

Územní systém ekologické stability krajiny (ÚSES) je vzájemně propojený soubor přirozených i pozměněných, avšak přírodě blízkých ekosystémů, které udržují přírodní rovnováhu (def. MŽP). Cílem vymezení územního systému ekologické stability v řešeném území je zajistit přetrvání původních přirozených skupin organismů v jejich typických (reprezentativních) stanovištích a v podmínkách kulturní krajiny. Realizace tohoto systému má zajistit trvalou existenci a reprodukci typických původních nebo přírodě blízkých společenstev, která jsou schopna bez výrazného přísunu energie člověkem zachovávat svůj stav v podmínkách rušivých vlivů civilizace a po narušení se vracet ke svému původnímu stavu. Popis skladebných částí územního systému ekologické stability je uveden v kapitole 3.2.5. Některé z navržených ploch či koridorů se nacházejí v prostorové kolizi či v těsné blízkosti s prvky ÚSES nadmístní i místní úrovně.

Migrační koridory vymezené v rámci biotopu zvláště chráněných druhů velkých savců procházejí zcela mimo správní území Jiřic u Miroslavi. Změny využití území vymezené v rámci návrhu ÚP nemají potenciál ovlivnit významně migrační prostupnost krajiny.

Negativní vliv realizace předkládané koncepce na prostupnost krajiny nelze a priori vyloučit. Na základě této skutečnosti je vliv koncepce na prostupnost krajiny komentován v kap. 6.

4.5 Veřejné zdraví obyvatelstva vč. sociálně ekonomických jevů

4.5.1 Kvalita ovzduší

Problematika kvality ovzduší je podrobněji rozepsána v kapitole 4.3. V území se v současné době s výjimkou lokálních topenišť a dopravy nenacházejí žádné významné zdroje znečišťování ovzduší. Stávající emisní situaci příznivě ovlivňuje plynofikace obce.

Vyhodnocení vlivu realizace návrhu ÚP Jiřice u Miroslavi na kvalitu ovzduší ve vztahu k veřejnému zdraví obyvatelstva je obsahem kapitoly 6.

4.5.2 Hluk a vibrace

Legislativní rámec pro ochranu obyvatel před hlukem je vymezen zákonem č. 258/2000 Sb., o ochraně veřejného zdraví, v § 30 a 31. Tento zákon mj. ukládá vlastníkům resp. správcům pozemních komunikací, železnic a dalších objektů, jejichž provozem vzniká hluk (zdroje hluku) povinnost zajistit technickými, organizačními a dalšími opatřeními, aby hluk nepřekračoval hygienické limity upravené prováděcím právním předpisem pro chráněný venkovní prostor, chráněné vnitřní prostory staveb a chráněné venkovní prostory staveb.

Hluková situace v obci je dnes závislá především na intenzitě silniční dopravy. Nejsou navrhovány nové významné zdroje hluku. Hluková zátěž území vlivem nových výrobních ploch (HS) bude posouzena při schvalování jejich konkrétního využití. Realizaci hodnoceného návrhu územního plánu však může dojít k mírnému navýšení dopravní zátěže v obci, z tohoto důvodu je obsahem kapitoly 6. také vyhodnocení realizace návrh územního plánu ve vztahu k tomuto aspektu.

4.5.3 Sociální a ekonomická situace obyvatelstva

Hospodářské podmínky jsou obvykle základním faktorem rozvoje obcí, regionů s nemalými důsledky i do sociální oblasti (soudržnosti obyvatel území). Vypracování vyhodnocení předpokládaných vlivů na udržitelný rozvoj území, které se tímto pilířem zabývá, nebylo vyžadováno a v návrhu ÚP není provedeno.

Obec Jiřice u Miroslavi se nepotýká s problémem nezaměstnanosti. Obyvatelé obce vyjíždějí za prací především do okolních sídel. Realizaci některých navržených ploch dojde k potenciálnímu nárůstu pracovních míst a tím bude posílen i hospodářský potažmo sociální pilíř rozvoje.

4.6 Hmotný majetek a kulturní památky

V řešeném území jsou evidovány čtyři nemovité kulturní památky, dále se zde nacházejí památky místního významu – viz kapitola 3.1.11. Celé zastavěné území obce je územím s archeologickými nálezy kategorie II podle odst. 2 § 52 zákona č. 20/1987 Sb., o státní památkové péči, v platném znění. Dále se v severní části zastavěného území a severně od obecní zástavby nacházejí území s archeologickými nálezy kategorie I, konkrétně Untere Wechslen a jádro obce Jiřice, Jiřice I a Jiřice II.

Nově navržené plochy a koridory nejsou navrženy v prostorové kolizi či v bezprostřední blízkosti evidovaných památek. Některé navržené změny využití území však mohou ovlivnit místní pamětihodnosti. Při úvodním screeningovém návrhových ploch a koridorů byla zjištěna potenciální kolize navrženého koridoru CPU-DC01 s památkou místního významu. Na základě této skutečnosti je vliv realizace předkládané koncepce na kulturní památky blíže komentován v kap. 6.

5 Současné problémy a jevy životního prostředí, které by mohly být uplatněním politiky územního rozvoje nebo územně plánovací dokumentace významně ovlivněny, zejména s ohledem na zvláště chráněná území a lokality Natura 2000

Popis problémů a složek životního prostředí, které by realizací návrhu ÚP Jiřice u Miroslavi mohly být významně ovlivněny je podrobněji rozepsán v předchozí kapitole 4.

V zastavěné části zájmového území se vyskytují zejména biologicky méně hodnotné biotopy antropogenního charakteru. Biologicky hodnotnější biotopy se v zájmovém území nenachází. V zájmovém území se nenachází žádná z lokalit soustavy Natura 2000. Vliv hodnocené koncepce na lokality soustavy Natura 2000 byl vyloučen na základě stanoviska orgánu ochrany přírody - KÚ Jihomoravského kraje dle §45i ZOPK (č.j. JMK 176641/2019 z 10. 12. 2019).

Vliv realizace návrhu územního plánu na velkoplošná a maloplošná zvláště chráněná území, lokality soustavy Natura 2000, památné stromy, přírodní parky a PUPFL byl vyloučen již při úvodním screeningu v předešlých kapitolách.

Vliv realizace návrhu územního plánu na ZPF a další jevy životního prostředí je popsán v kapitole 6.

Hodnocený návrh ÚP Jiřice u Miroslavi bude mít vliv zejména na ZPF, odtokové poměry a některé aspekty ochrany přírody a krajiny. Tyto stfety a problémy jsou dále blíže specifikovány v kapitole 6 tohoto hodnocení.

Návrh ÚP vymezuje dvě plochy územní rezervy R1 a R2. Tyto územní rezervy nejsou předmětem předkládaného Vyhodnocení vlivu na životní prostředí a veřejné zdraví dle odst. 3 § 23b zákona č. 183/2006 Sb., v platném znění. Při budoucí realizaci těchto koridorů je nezbytné klást důraz na všechny hodnoty zájmového území popsané výše v kap. 4 a následně vyhodnocení vlivu těchto ploch zaměřit na všechny potenciálně dotčené chráněné zájmy v území.

6 Zhodnocení stávajících a předpokládaných vlivů navrhovaných variant územního plánu na životní prostředí

6.1 Souhrnné zhodnocení vlivu územního plánu na životní prostředí z hlediska kumulativních a synergických vlivů, včetně zhodnocení dlouhodobých, střednědobých, krátkodobých, trvalých, přechodných, kladných a záporných, včetně vztahů mezi uvedenými oblastmi hodnocení

Návrh územního plánu je předkládán v jedné variantě. Kumulativní vlivy realizace jednotlivých ploch obsažených v návrhu územního plánu mohou nastat zejména se stávajícími plochami v území, avšak ani při zvážení kumulace vlivů (především v oblasti dopravní zátěže, ovlivnění ovzduší a ovlivnění krajinného rázu) se neočekávají významné změny proti současnému stavu.

6.1.1 Vlivy na půdu

Zábor zemědělské půdy pro navržené plochy

Výpočet záboru ZPF je zpracován podle zákona č. 334/1992 Sb., o ochraně zemědělského půdního fondu, ve znění pozdějších předpisů, vyhlášky č. 48/2011 Sb., o stanovení tříd ochrany, vyhlášky č. 271/2019 Sb., o stanovení postupů k zajištění ochrany zemědělského půdního fondu a zákona č. 289/1995 Sb., o lesích a o změně a doplnění některých zákonů (lesní zákon), ve znění pozdějších předpisů.

Předkládaný návrh ÚP Jiřice u Miroslavi vymezuje celkově 18 návrhových ploch s rozdílným způsobem využití území (zastavitelné plochy a plochy přestavby) a dvou koridorů dopravní infrastruktury. Dále je návrhem ÚP Jiřice u Miroslavi navrženo vymezení 23 ploch změn v krajině, které budou v území zastupovat protierozní funkci a vytvářet funkční strukturu ÚSES. Zábor půd za účelem protierozních opatření nelze považovat za trvalý zábor sensu stricto, obdobně je nutné taktó uvažovat při záborech ZPF ve prospěch ÚSES. Realizaci těchto ploch nedochází totiž většinou k reálnému záboru půdy, často pouze ke změně kultur na pozemcích. Z tohoto důvodu nejsou zábory ZPF vzniklé realizací navržených ploch protierozních opatření a ÚSES zahrnutý do celkového záboru ZPF navrženou koncepcí.

Návrh ÚP Jiřice celkem generuje zábor ZPF o rozsahu cca 6,75 ha. Navržené zastavitelné plochy si vyžadují zábor ZPF 5,11 ha v I. třídě ochrany a 1,64 ha na půdách ve II. třídě ochrany. Značná část záboru ZPF je přebírána z platné ÚPD obce.

Návrh ÚP Jiřice u Miroslavi kompenzuje zábor ZPF rušením některých zastavitelných ploch, jež jsou součástí platné ÚPD. Realizaci koncepce dochází k navrácení cca 2,6 ha půd zpět do ZPF. Při odečtu této kompenzace lze říci, že celková maximální výměra potenciálního záboru ZPF vyvolaná koncepcí je přibližně 4,15 ha.

Všechny tyto plochy jsou umístěny tak, že respektují základní principy ochrany zemědělského půdního fondu: nenarušují celistvost půdy, nenarušují organizaci zemědělského půdního fondu a jeho dostupnost, hydrologické a odtokové poměry v území a síť zemědělských účelových komunikací.

Investice do půdy

Uplatněním koncepce ÚP Jiřice u Miroslavi nedojde k ovlivnění pozemků ZPF s investicemi do půdy.

Posouzení a zdůvodnění záboru zemědělských pozemků

Plochy potřebné pro územní rozvoj obce jsou navrženy v návaznosti na stávající či plánovanou zástavbu a logicky dotvářejí ucelený tvar obce. Celé území obce leží na kvalitní půdě, kde převládají půdy v první či druhé třídě ochrany, nelze se tedy vyhnout záboru kvalitní půdy. Většina záborů ZPF je tak realizována na půdách ve I. třídě ochrany. Podrobné vyčíslení záboru ZPF pro jednotlivé zastavitelné plochy a plochy změn v krajině jsou k dispozici v odůvodnění ÚP. V území se nacházejí i půdy nižší bonity, avšak jejich lokalizace mimo zastavěné území obce a výskyt v nevhodném terénu nedovoluje navrzení nových rozvojových ploch do míst s méně kvalitními půdami. Návrh ÚP Jiřice se maximálně snaží doplnit ucelený tvar obecní zástavby a využívá především proluk zástaveb k realizaci nových návrhových ploch či ploch přestavby brownfieldů.

Na základě záboru půd ZPF vysoké bonity, kterému se v daném území nelze vyhnout a na základě rozsahu nového záboru ZPF v rozsahu nižším než 5 ha lze celkové ovlivnění realizace koncepce na ZPF považovat za mírně negativní, avšak pro rozvoj obce nezbytné.

Zábor půdy určené pro plnění funkce lesa (PUPFL) pro navržené plochy

Návrh ÚP Jiřice u Miroslavi nevyvolává zábor PUPFL.

V případě nové výstavby je nutno dodržovat ochrannou vzdálenost do 50 m od okraje lesa – dle ustanovení zákona č. 289/1995 Sb., o lesích a o změně a doplnění některých zákonů (lesní zákon). Rozhodnutí o umístění stavby do této vzdálenosti lze vydat jen se souhlasem příslušného orgánu státní správy. Požadavek na minimálně 50 m vzdálenost od okraje lesa nespĺňují některé navržené rozvojové plochy obsažené v předloženém návrhu ÚP.

Celkově bude mít návrh územního plánu mírně negativní vliv na půdu z důvodu záborů ZPF v I. a II. třídě ochrany v omezeném rozsahu. V tomto případě je vhodné upozornit, že návrh ÚP se významnou měrou snaží využít potenciál již zastavěného území pomocí ploch přestavby. Dále návrh ÚP vhodně řeší erozní situaci v obci návrhy protierozních opatření. Vlivy na půdu jsou považovány za nevratné, trvalé, středně významné. Bližší komentář k vlivu realizace jednotlivých ploch na půdu a horninové prostředí je uveden v detailním popisu koncepcí navržených ploch níže v kap. 6.2.

6.1.2 Dopravní zátěž území, hluková a imisní zátěž, veřejné zdraví

Nové rozvojové plochy budou mít kumulativní mírně negativní dopad daný postupným navyšováním intenzit dopravy na veřejných komunikacích. Přesnější míru vlivů na uvedené složky nelze bez znalosti konkrétního naplnění daných ploch v této chvíli stanovit. Je pouze možno odhadnout, že vlivem obsluhy dopravy a spalování paliv v nové zástavbě se zátěž mírně navýší. I při potenciálním mírném zvýšení budou celkově vlivy koncepce na veřejné zdraví zanedbatelné.

6.1.3 Zvýšení produkce odpadů a odpadních vod, zvýšení rizika havárií

Všechny lidské aktivity včetně rozvoje obytné a výrobní zástavby přinášejí obvykle zvýšenou produkci odpadů.

V daném území tento problém není zásadního významu. Svoz odpadů je v souladu s platnými předpisy v území zajištěn, produkce odpadů je ustálená a soustředí se převážně na komunální odpady (směsný komunální odpad, plasty, papír, biologicky rozložitelné odpady).

Tento vliv bude po realizaci rozvojových ploch velmi mírně negativní, trvalý, s mírně vzestupnou tendencí závislou na počtu obyvatel.

Odvod odpadní vody z nově navrhovaných ploch bude řešen společně s odvodem odpadních vod pro celé katastrální území. Vliv na produkci odpadních vod bude trvalý, velmi mírně negativní, závislý na konkrétním naplnění navržených ploch, počtu obyvatel a návštěvníků, bude mít kumulativní charakter s již existujícími plochami.

6.1.4 Změny odtokových poměrů

Výstavba na nových plochách, zejména původně zařazených jako zemědělská půda, bude mít za následek změnu odtokových poměrů. Část ploch bude pokryta nepropustným povrchem nebo stavbami, které zamezí vsakování dešťových vod a sníží dotaci podzemních vod a současně urychlí povrchový odtok. Minimalizace změny odtokových poměrů je řešena navrženým přednostním zasakováním vhodných dešťových vod (voda ze střech). Voda z komunikací a parkovišť může být kontaminována a je proto vhodné řešit její odvádění do recipientu přes lapače šterku, ropných látek a usazovací nádrže. Návrh ÚP situaci na poli odtokových poměrů řeší pomocí vymezení ploch extenzivního využívání ornice či zatravněním části orné půdy. Pozitivní vliv budou v tomto směru generovat i vhodné navržené prvky ÚSES místní a nadmístní úrovně. Potenciál navýšení retenční a akumulací schopnosti krajiny lze spatřit i v navržené realizaci plochy Z14 (WT).

Vliv realizace návrhu ÚP Jiřice u Miroslavi jako celku nebude mít významný negativní vliv koncepce na odtokové poměry v území.

6.1.5 Vlivy na čerpání vod

Předpokládaná nová zástavba přinese zvýšení odběru podzemních vod pro zásobování veřejného vodovodního řadu. Koncepce zásobování obce vodou se nemění. Kumulativní vlivy na podzemní vody budou trvalé, velmi mírně negativní, dané zvýšeným čerpáním vod pro zásobování navrhovaných ploch.

6.1.6 Vlivy na hmotné statky, kulturní dědictví včetně dědictví architektonického a archeologického

Řešený návrh ÚP Jiřice u Miroslavi zohledňuje stávající strukturu obce a respektuje evidované nemovité kulturní památky i místní pamětihodnosti a kulturní tradice. Všechny navržené změny využití území se nacházejí zcela mimo evidované kulturní památky. Žádná z navrhovaných ploch nemá potenciál významně ovlivnit hmotné statky či kulturní dědictví. Některé z navržených ploch jsou však v prostorové kolizi s neevidovanými kulturními památkami.

Celé zastavěné území obce je územím s archeologickými nálezy kategorie II podle odst. 2 § 52 zákona č. 20/1987 Sb., o státní památkové péči, v platném znění. Dále se v severní části zastavěného území a severně od obecní zástavby nacházejí území s archeologickými nálezy kategorie I, konkrétně Untere Wechslen a jádro obce Jiřice, Jiřice I a Jiřice II. Při realizaci budících záměru v rámci navržených ploch a koridorů je proto nutné zohlednit možnost výskytu archeologických nálezů.

Architektonická tvářnost obce je již v současném stavu významně pozměněna. Nicméně s ohledem na krajinný ráz, včetně pozůstatku architektonického rázu obce, jsou návrhem ÚP pro plochy stanoveny obecné plošné a výškové regulativy v dostatečné míře. V návrhu ÚP je brán také zřetel na ochranu kulturních dominant, urbanistické struktury, pohledových panoramat a pohledových os. V souvislosti s realizací navržených ploch lze očekávat pouze lokální ovlivnění místního krajinného rázu bez vlivu na významné dálkové pohledy. Vliv realizace návrhu ÚP Jiřice u Miroslavi na tyto složky je neutrální.

6.1.7 Vlivy na ovzduší

V řešeném území má negativní vliv na čistotu ovzduší zejména doprava a částečně lokální topeniště. Situaci příznivě ovlivňuje plynofikace obce. Možnosti omezení negativních vlivů dopravy jsou na úrovni obcí poměrně omezené a často finančně náročné (údržba zpevněných ploch, zkvalitnění a přeložky komunikací apod.). Emisemi z dopravy je zatížena zejména zástavba v návaznosti na komunikace procházející zastavěným územím obce.

Potenciální negativní vliv realizace návrhu ÚP na kvalitu ovzduší a kumulaci znečištění z dopravy s ostatními zdroji v okolí nelze vyloučit zejména vzhledem k předpokládanému rozvoji ploch bydlení a smíšených výrobních ploch. Nicméně s ohledem na rozsah navržených ploch nebude významný.

Potenciální kumulativní vliv realizace návrhu ÚP Jiřice u Miroslavi na kvalitu ovzduší bude celkově velmi mírně negativní.

6.1.8 Vliv na krajinný ráz, na biologickou rozmanitost, faunu, flóru, zvláště chráněná území, lokality soustavy Natura 2000, VKP, ÚSES a ekosystémy

Vlivy na biologickou rozmanitost

Vlivy předkládané koncepce na biologickou rozmanitost u většiny navržených ploch a koridorů ve významné míře nenastanou. Návrhové plochy většinou nezasahují do stanovišť se zvýšeným zastoupením ochranněsky cenných druhů bioty. Výjimkou v tomto ohledu jsou plochy či koridory zasahující do potenciálně vhodných či prokázaných biotopů zvláště chráněných druhů dle vyhlášky č. 395/1992 Sb., v platném znění nebo do jejich blízkosti. V těchto konkrétních případech však nebyl zjištěn potenciál významně negativního vlivu.

Blíže jsou konkrétní střety komentovány v popisu jednotlivých kolizních ploch v kapitole 6.2.

ÚSES a migrační prostupnost území

Hodnoceným návrhem ÚP Jiřice u Miroslavi dochází k dílčím změnám ve vymezení ÚSES místní úrovně, které nemají potenciál významně ovlivnit jeho funkčnost a migrační prostupnost. Naopak dochází k zlepšení a logickému uspořádání ÚSES na území obce. K významnějším změnám patří především zrušení lokálního biocentra LBC1 Zemník cihelny, jež relativně nelogicky vybočovalo z uceleného systému ÚSES na území obce. Návrh ÚP zde navrhuje realizaci plochy smíšené nezastavitelného území – zemědělské extenzivní MN.z. Dále je územním plánem rušeno lokální biocentrum LBC 5 Rybník na úkor navržené zastavitelné plochy Z14, ve které lze předpokládat realizaci nové vodní nádrže. Na druhou stranu návrh ÚP vymezuje nová a rozšířená lokální biocentra ve vazbě na regionální biokoridor RBK 108.

Některé koncepce navržené plochy a koridory jsou v prostorové kolizi či těsné blízkosti s prvky ÚSES. Blíže jsou konkrétní střety komentovány v popisu jednotlivých kolizních ploch v kapitole 6.2.

Návrh ÚP vhodně řeší a doplňuje ÚSES místní a nadmístní úrovně. Při realizaci hodnoceného návrhu ÚP dojde k zajištění lepší migrační prostupnosti krajiny a k posílení pozice území s funkcí ÚSES. Celkově lze říci, že realizace návrhu ÚP Jiřice u Miroslavi bude generovat převážně pozitivní ovlivnění migrační prostupnosti území a ÚSES.

Významné krajinné prvky

V zájmovém území se nenacházejí žádné registrované VKP. Uplatněním hodnocené koncepce dojde ke vstupu do významných krajinných prvků, které jsou dány tzv. „ze zákona“ (viz §4 ZOPK). Řešená koncepce navrhuje některé plochy změny využití území do kolize či blízkosti s VKP vodní tok a jeho niva. Dále je návrhem ÚP vymezena jedna zastavitelná plocha v kolizi s ochranným pásmem lesních porostů, které je vymezeno za

účelem ochrany VKP les. Významný negativní vliv realizace návrhu ÚP Jiřice u Miroslavi na VKP se však nelze a priori vyloučit. Vodní toky a jejich nivy (Dolenická strouha a Miroslávka) mohou být negativně dotčeny především výstavbou v rámci plochy Z14 (WT). Tento hypotetický významný negativní vliv plochy Z14 lze však zcela eliminovat přijetím konkrétních opatření a doporučení. Ostatní potenciálně kolizní plochy a koridory nemají potenciál významně ovlivnit VKP v zájmovém území.

Bližší jsou konkrétní střety komentovány v popisu jednotlivých kolizních ploch v kapitole 6.2. Kumulativní vlivy v této oblasti nenastanou.

Vlivy na krajinný ráz

Základní koncepce uspořádání krajiny se návrhem ÚP nemění. Navržené zastavitelné plochy většinou navazují na již zastavěné území. Pro ochranu krajinného rázu je v urbanizovaném území v návrhu ÚP stanoveno několik opatření - maximální podlažnost a v nutných případech koeficient zastavění ploch či jejich prostorová struktura. Jednotlivé návrhové plochy územního plánu Jiřice u Miroslavi budou mít akceptovatelný vliv na hodnoty krajinného rázu. Výjimkou je navržení nové obytné zóny ve východní části obce, která je navržena mimo zastavěné území obce, v nepřímé vazbě na zastavěné území. Tato plocha však nemá potenciál významně ovlivnit krajinný ráz zájmového území. Bližší je tento střet komentován v popisu řešené kolizní plochy v kapitole 6.2.

V textové části ÚP jsou pro ochranu krajinného rázu stanoveny výškové a plošné limity pro stavby v nově navrhovaných zastavitelných plochách, včetně uvedení jejich hlavního, přípustného, podmíněně přípustného a nepřípustného využití.

Ekologická stabilita území

Realizace návrhu ÚP přináší změnu krajinných složek – dochází k záboru ZPF, ke vzniku nových zastavěných ploch na stávající či plánované zástavbě a ke vzniku nových ploch dřevinné i travinné zeleně. Realizací návrhu ÚP Jiřice u Miroslavi nedojde ke zvýšené míře k narušení ekologické stability území. Návrh ÚP se snaží jakékoli zásahy do této stability kompenzovat, například: doplňuje ÚSES, vytváří plochy zatravněné zalesněné orné půdy či jiná proti erozní opatření. Tyto zásahy jsou poměrně velkého rozsahu, a proto lze říci, že realizací návrhu ÚP Jiřice u Miroslavi nedojde k zásahům do ekologické stability území.

6.1.9 Závěr

Vzhledem k současnému stavu znalostí navrhovaných ploch, zejména obytné zástavby v území se neočekávají významné negativní vlivy předkládaného návrhu ÚP Jiřice u Miroslavi na problematiku oblasti. Regulativy uvedené v textové části ÚP jsou považovány za dostatečné.

Přesnější zhodnocení především v oblasti hlukové a imisní zátěže bude vyžadováno vždy ve fázi územního rozhodování, kdy u ploch výroby a služeb bude známo konkrétní technické řešení. Vlivy hluku a znečištění ovzduší je nutno považovat za vlivy synergické, tedy jejich míra je při souběhu hlukových a imisních vlivů vždy větší, než připadá na jejich prostý součet.

Potenciálně významné plochy jsou dále hodnoceny jednotlivě a jsou pro ně v případě potřeby stanoveny podmínky, za kterých je možné jejich realizaci akceptovat.

6.2 Detailní zhodnocení vlivu územního plánu na životní prostředí

Návrh územního plánu je invariantní a vychází z požadavků zadání územního plánu. S ohledem na tuto skutečnost je invariantní i hodnocení jeho vlivů.

Zpracovatelé SEA hodnotí zjištěné nebo předpokládané kladné a záporné vlivy posuzovaného návrhu ÚP Jiřice u Miroslavi na obyvatelstvo, lidské zdraví, biologickou rozmanitost, faunu, floru, zvláště chráněná území, lokality soustavy Natura 2000, půdu, horninové prostředí, vodu, ovzduší, klima, hmotné statky, kulturní dědictví včetně dědictví architektonického a archeologického a vlivy na krajinu včetně vztahů mezi uvedenými oblastmi.

Hodnocení návrhu ÚP Jiřice u Miroslavi je realizováno na základě poznatků z terénního průzkumu zájmového území (duben 2021), náhledu do dat nálezové databáze ochrany přírody (NDOP AOPK ČR 2021b), dat mapování biotopů poskytnutých Agenturou ochrany přírody a krajiny (AOPK ČR 2021A) a zpracování dalších tištěných a digitálních dat o sledovaném území (viz seznam literatury).

Hodnoceny jsou vlivy primární, sekundární, synergické, kumulativní, krátkodobé, střednědobé a dlouhodobé, trvalé a přechodné.

Předmětem hodnocení jsou jednotlivé návrhové plochy předkládané návrhem ÚP Jiřice u Miroslavi, přičemž míra jejich vlivu na referenční cíl je vyjádřena pětistupňovou škálou specifikovanou v následující tabulce. V případě, že byla pro konkrétní plochy navržena doporučení zmírňující výsledný vliv na jednotlivé složky životního prostředí, je v tabulce na prvním místě uveden vliv při realizaci plochy v plném rozsahu a za znaménkem / následuje konstatovaný vliv při dodržení navržených zmírňujících opatření.

Tab. 3: Stupnice hodnocení předpokládaných vlivů na životní prostředí.

Hodnota vlivu	Specifikace
+2	Výrazně pozitivní vliv
+1	Mírně pozitivní vliv
0	Nevýznamný či neutrální vliv
-1	Mírně negativní vliv
-2	Výrazně negativní vliv

Hodnocení vlivů na *půdu a horninové prostředí* vychází z posouzení nutnosti záboru ZPF a PUPFL, posouzení respektování ochranného pásma lesa dle zákona č. 289/1995 Sb. v platném znění, potenciální možnosti ovlivnění erozní situace a stability svahů, zohlednění míry stávajícího využívání nerostného bohatství a dalších specifických aspektů lokality. Zábory ZPF a PUPFL jsou hodnoceny dle následující škály významnosti:

Významný nepříznivý vliv (-2):

- Zábor ZPF či PUPFL o rozsahu větším než 5 ha
- U ZPF převažují půdy nejvyšších tříd ochrany (I, II)
- U PUPFL nelze vyloučit vliv přeměny pozemků na další ekologické parametry území (stabilita svahů, stabilita okolních porostů, odtokové poměry území, atd.)

Mírně negativní vliv (-1):

- Zábor ZPF či PUPFL o rozsahu 0,5 – 5 ha
- Přihlídnutí k dalším specifickým aspektům lokality (ochranná pásma, erozní situace, atd.)

Nevýznamný či neutrální vliv (0):

- Bez záboru ZPF či PUPFL či je jeho rozsah do 0,5 ha

Mírně až významně pozitivní vliv (+1,+2):

- Budoucí záměr má potenciál pro rozšíření stávající rozlohy ZPF či PUPFL
- Budoucí záměr má potenciální pozitivní až významně pozitivní vliv na další specifické aspekty (stabilita půd, pozitivní dopad na půdní procesy, atd.)

Hodnocení vlivů realizace ÚP na *ovzduší a klima* vychází z posouzení předpokládaného příspěvku navrhované plochy a jejího navrhovaného funkčního využití ke stávající míře znečištění ovzduší.

Rozvojové plochy, které by samy o sobě měly významně negativní vliv na ovzduší, nebyly v návrhu ÚP identifikovány. U vybraných ploch byl konstatován sekundární dopad jejich realizace na kvalitu ovzduší, obvykle v důsledku předpokladu jejich vlivu na zvýšení intenzity dopravy. Vlivy na kvalitu ovzduší jsou navíc považovány za vlivy kumulativní ve vztahu ke stávajícím realizovaným plochám a za vlivy synergické ve vztahu k možnému hlukovému působení vybraných ploch.

Předpokládané vlivy návrhu ÚP na *vodu* zahrnuje posouzení potenciálu realizovaných ploch ovlivnit stávající stav povrchových a podzemních vod, odtokových poměrů a retence v krajině.

Přírodní a krajinně-estetická složka životního prostředí byla hodnocena u všech návrhových ploch. U těch ploch, u kterých byl identifikován konflikt zájmů rozvoje obce a zájmů ochrany přírody bylo hodnocení obvykle doplněno o doporučení úpravy realizace těchto ploch tak, aby byl rozsah potenciálního negativního ovlivnění co nejnižší. Hodnocení přírodní a krajinně-estetické složky životního prostředí zahrnovalo posouzení návrhových ploch ve vztahu k jejich potenciálu ovlivnit stávající stav přírodních či přírodě blízkých stanovišť, stávající stav a početnost populací fauny a flóry, stav zvláště chráněných území a předmětů jejich ochrany, stav a funkčnost významných krajinných prvků, památných stromů, skladebných prvků ÚSES a vliv na krajinný ráz.

Vliv realizace návrhu ÚP Jiřice u Miroslavi na *veřejné zdraví obyvatelstva* byl hodnocen na základě potenciálu návrhových ploch ovlivnit stávající imisní a akustickou situaci v obci.

Vliv na *hmotný majetek a kulturní památky* zahrnoval zejména posouzení míry vlivu uplatnění územního plánu na předměty památkové péče v obci, krajinnou památkovou zónu, archeologické lokality a drobné památky místního významu.

V tabulce Tab. 4 je souhrnnou formou znázorněno zhodnocení míry potenciálního vlivu realizace jednotlivých návrhových ploch uvedených v návrhu územního plánu na životní prostředí, resp. na jeho jednotlivé složky. Veškeré stíhové situace jsou posléze blíže identifikovány, popsány a zhodnoceny v následující kapitole zaměřené na podrobné vyhodnocení.

Tab. 4: Hodnocení významnosti vlivu realizace ploch návrhu ÚP Jiřice u Miroslavi na složky životního prostředí.

Plocha a využití plochy	Potenciálně ovlivnitelná složka životního prostředí					
	<i>Půda a horninové prostředí</i>	<i>Ovzduší a klima</i>	<i>Voda</i>	<i>Příroda a krajina</i>	<i>Veřejné zdraví</i>	<i>Hmotný majetek a kulturní památky</i>
Z1	-1	0	0	0	0	0
Z2	0	0	0	0	0	0
Z3	0	0	0	0	0	0
Z4	0	0	0	-1/0	0	0
Z6	0	0	0	0	0	0
Z7, Z11, Z12	-1 až -2	0	0	-1	0	0
Z8	0	0	0	0	0	0
Z9	0	0	0	0	0	0
Z10	0	0	0	0	0	0
Z13	-1	0	0	0	0	0
Z14	-1	0	-2/0	-2/0	0	0
P1	0	0	0	0	0	0
P2	0	0	0	0 až -1/0	0	0
P3	0	0	0	0	0	0
P4	0	0	0	0	0	0
P5	0	0	0	0	0	0
P6	0	0	0	0	0	0
CPU-DC01	0	0	0	0 až -1/0	0	-1/0
CPU-DC02	0	0	0	0	0	0
K1-K23	0	0	+1	+1	0	0

Detailní část hodnocení obsahuje stručnou charakteristiku každé z návrhových ploch uvedených v návrhu ÚP Jiřice u Miroslavi. Identifikovány jsou rovněž nejvýznamnější zjištěné střetové situace vyplývající z realizace návrhu územního plánu ve vztahu k některé ze složek životního prostředí. Hodnoceny jsou předpokládané vlivy jednotlivých ploch v navrženém rozsahu i vlivy vyplývající z těchto ploch při zapracování doporučujících opatření.

Obr. 6: Plochy Z1, Z2 a Z8 na koordinačním výkresu ÚP a leteckém snímku (zdroj: AR projekt 2021, ČÚZK).



Z1 (BV) – plocha bydlení venkovského

Z2 (PZ) – veřejná prostranství s převahou zeleně

Z8 (PP) – veřejná prostranství s převahou zpevněných ploch

Řešené plochy se nacházejí v severozápadní části obce, kde z minulosti vzniká nová rozvojová lokalita obytné zástavby. Plochy proto navazují na stávající zastavěné území obce Jiřice u Miroslavi. Rozvoj obytné funkce daného dotčeného území na ploše Z1 je návrhem ÚP přebírán ze stávajícího platného ÚPD. Plocha je navržena pro rozvoj zainvestovaného území a předpokládá se zde výstavba 11 rodinných domů. Plochy Z2 a Z8 jsou navrženy pro obsluhu obytného území.

Plošně největší plochou je plocha bydlení venkovského Z1, která je vymezena do polní kultury biotopu X2. V ploše se nachází stávající vedení elektrického napětí. Plocha Z2 se nachází při jižním okraji navržené zastavitelné plochy Z1. Návrh ÚP plochu Z2 vymezuje do okrajové části polní kultury a navazující ruderální vegetace spolu se vzrostlou výsadbou dřevin (biotopy X2, X7 a X13). Navržená plocha Z8 je konceptuálně vymezena v návaznosti na stávající silniční komunikaci. V ploše se dále nachází travnatý pás a výsadba dřevin. Dle odůvodnění návrhu ÚP je plocha Z8 vymezena v reakci na současný stav území a k významnějším změnám ve využití území nebude docházet.

Realizace ploch si vyžádá zábery ZPF v I. a II. třídě ochrany půd. V případě plochy Z8 k reálným záborům ZPF nebude docházet. Zábery ZPF realizací ploch Z1 a Z2 nebudou významného rozsahu. Plocha Z1 bude s ohledem na zábor půd nejvyšší bonity a rozsahu záboru generovat mírně negativní ovlivnění půdy a horninové prostředí. Realizací plochy Z2 nedojde ke vzniku negativního ovlivnění ZPF z důvodu výměry záboru půd nižší než 0,5 ha. Zábery ZPF jsou přebírány z platného ÚPD a byly již v minulosti schváleny.

Realizace těchto ploch je z pohledu ostatních složek životního prostředí a veřejného zdraví akceptovatelná.

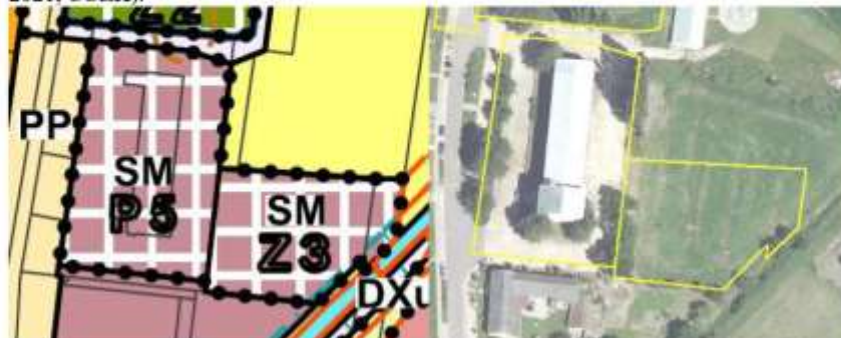
Foto 1: Stávající polní kultura nacházející se v rámci navržené plochy Z1 při pohledu z jihu.



Foto 2: Obslužná komunikace a navazující travnaté porosty s výsadbou dřevin a občanským vybavením v ploše Z8.



Obr. 7: Plochy Z3 a P5 na koordinačním výkresu ÚP a leteckém snímku (zdroj: AR projekt 2021, ČÚZK).



Z3, P5 (SM) – plochy smíšené obytné městské

Koncepcí navržené plochy smíšené obytné Z3 a P5 se nacházejí v severozápadní části obce, při jižním okraji nově vznikající obytné zóny. Plochy jsou návrhem ÚP navrženy za účelem funkce bydlení případně realizaci domu s pečovatelskou službou či domu seniorů.

Plocha přestavby P5 je navržena v zastavěném území obce, konkrétně do urbanizovaného území (biotop X1). Na ploše se nachází především stávající objekt zemědělského družstva a okolní zpevněné plochy, společně s výsadbami dřevin a kulturními travinnými porosty (biotopy X13 a X5). Východně na plochy P5 se nachází polní kultura biotopu X2, ve které je navržena zastavitelná plocha Z3.

Realizaci plochy Z3 dojde k záboru bonitně kvalitních půd v rozsahu nižším než 0,5 ha. Plocha zasahuje do fragmentu polní kultury v rámci zastavěného území obce. Realizaci plochy Z3 proto nedojde k narušení organizace ZPF a vliv plochy za půdu a horninové prostředí lze stanovit jako zanedbatelný. Plocha P5 se nachází na nezemědělské půdě a její realizaci nedojde k záboru ZPF.

Plocha Z3 svým východním až jihovýchodním okrajem přiléhá ke korytu vodního toku Miroslávka, který je VKP ze zákona. Podél vodního toku je navíc stávající ÚPD i hodnoceným návrhem ÚP veden návrhový lokální biokoridor místního ÚSES. Realizaci plochy Z3 proto vzniká riziko negativního ovlivnění vodního toku a jeho břehových porostů jakožto VKP. S tím souvisí možné riziko potenciálního negativního ovlivnění migrační propustnosti lokálního biokoridoru. Při povodňových stavech na vodním toku dále může docházet k negativnímu vlivu zástavby v blízkosti koryta Miroslávky na průtočný režim záplavových vod a ohrožení odtokových poměrů v území. Návrh ÚP s ohledem na uvedené skutečnosti stanovuje pro plochu Z3 podmínky její realizace. Konkrétně při realizaci plochy, resp. realizaci konkrétních budoucích záměrů v rámci plochy, návrh ÚP vyžaduje respektovat nezastavitelné pásmo 6 m od břehové hrany vodního toku Miroslávka a zohlednit riziko záplav vyloučením staveb v těsné blízkosti vodního toku. Zpracovatel SEA považuje tyto podmínky realizace plochy za dostatečné pro zajištění ochrany VKP vodního toku, jeho migrační propustnosti v rámci lokálního biokoridoru ÚSES a k zajištění preventivních opatření proti zhoršení odtokových poměrů v území. Celkový vliv plochy na vodu a přírodu a krajinu je akceptovatelný.

Realizace těchto ploch je z pohledu ostatních složek životního prostředí a veřejného zdraví akceptovatelná.

Foto 3: Objekt zemědělského družstva s okolními travinobylinnými porosty a výsadbami dřevin, které jsou součástí navržené plochy přestavby P5.



Foto 4: Fragment polní kultury východně od objektu zemědělského družstva, do nějž je návrhem ÚP situována plocha Z3.



Foto 5: Regulované koryto vodního toku Miroslávka a jeho břehové porosty, ke kterým přiléhá východní až jihovýchodní okraj navržené plochy Z3. Vodním tokem je veden lokální biokoridor ÚSES.



Obr. 8: Plochy P1, Z4 a P4 na koordinačním výkresu ÚP a leteckém snímku (zdroj: AR projekt 2021, ČÚZK).



P4 (HS) - plocha smíšená výrobní – výroby a služeb

Z4, P1 (SV) – plochy smíšené obytné venkovské

Skupina komentovaných ploch je situována při severním okraji obecní zástavby. Plochy jsou vymezeny ve vazbě na areál bývalé cihelny. Plochy přestavby P1 a P4 jsou vymezeny ve stávajícím zastavěném území, které lze zhodnotit jako brownfield (biotop X1). V plochách P1 a P4 se mimo zpevněné plochy nachází ruderalní vegetace či náletové nebo vysazené dřeviny (biotopy X7, X12 a X13). Západní část návrhové plochy přestavby P4 okrajově zasahuje do stávající polní kultury (biotop X2). V návaznosti na východní hranici stávajícího areálu cihelny je návrhem ÚP navržena nová návrhová plocha Z4, která vyplňuje

proluku obecní zástavby. Na ploše Z4 se nacházejí zruderalizované travinobylinné porosty, vznikající na plochách silně antropogenně ovlivněných, jež jsou doplněny náletovými dřevinami (biotopy X7 a X12).

Z pohledu půdy a horninového prostředí vzniká nárok na zábor půdy v ZPF pouze v případě navržené plochy Z4. Plocha je navržena do půd v I. a II. třídě ochrany ZPF. Požadavek na zábor ZPF je v tomto případě nižší než 0,5 ha. Část záboru ZPF v bonitně nejedlejších půdách I. třídy ochrany byla v dotčeném území schválena již platnou územně plánovací dokumentací. Hodnoceným návrhem ÚP dojde pouze k minimálnímu rozšíření záboru půd ve II. třídě ochrany ZPF. Realizací plochy navíc dojde k ucelení obecní zástavby a nevyvstane riziko narušení organizace ZPF. Na základě uvedených skutečností lze celkový vliv plochy Z4 na ZPF stanovit jako nulový.

Realizací plochy P4 (HS) – plochy smíšené výrobní – výroby a skladování může hypoteticky dojít k navýšení imisní či hlukové zátěže v severní části obce, popřípadě ke zhoršení kvality ovzduší v obci. Návrh ÚP tuto skutečnost zohledňuje a stanovuje vhodné regulativy omezující rušivou činnost konkrétních budoucích záměrů v ploše. Dle odůvodnění návrhu ÚP Jiřice u Miroslavi bude plocha v budoucnu sloužit k realizaci drobných výrobních zařízení či služeb. Území je k obdobným činnostem již využíváno. S ohledem na tyto skutečnosti lze vliv plochy přestavby P4 na ovzduší a veřejné zdraví stanovit jako zanedbatelný.

Severní část navržené plochy Z4 přiléhá k PUPFL. Plocha negeneruje zábor PUPFL, nicméně severní část plochy je součástí 50 m pásma od hranice lesa, které je vymezeno pro ochranu PUPFL, tedy lesa. Les je ze zákona VKP. Realizací plochy proto může hypoteticky dojít k dotčení VKP ze zákona. Z tohoto důvodu zpracovatel SEA doporučuje konkrétní budoucí zástavbu v rámci plochy Z4 situovat mimo pásmo 50 m od okraje lesa. V případě nutnosti umístění zástavby v pásmu 50 m od okraje lesa je nutné požádat příslušný orgán státní správy lesů o souhlas k umístění stavby v ochranném pásmu lesa.

Realizace těchto ploch je z pohledu ostatních složek životního prostředí a veřejného zdraví akceptovatelná.

Foto 6: Areál bývalé cihelny, dnes využívaný pro dřevozpracující průmysl, v severní části obce, kde koncepce vymezuje plochy přestavby P1 a P4.



Foto 7: Ruderální neudržovaná vegetace v rámci plochy Z4 při pohledu z jejího severního okraje.



Obr. 9: Plochy P2 a P6 na koordinacním výkresu ÚP a leteckém snímku (zdroj: AR projekt 2021, ČÚZK).



P2 (PP) – veřejná prostranství s převahou zpevněných ploch
P6 (SM) – plochy smíšené obytné městské

Obě plochy přestavby P2 a P6 se nacházejí v centrální části zastavěného území obce Jiřice u Miroslavi. Plocha P6 je vymezena v rámci parcely se stávající stavbou a navazující zahradou (biotopy X1, X5, X13). Plocha P2 je navržena do proluky zástavby, která je z většiny pokryta zpevněnými plochami (biotop X1). Ve východní části plochy byla v nedávné minulosti provedena výsadba dřevin a kultivace plochy vysetím travního porostu. Stávajícímu stavu plochy předcházelo odstranění staveb zemědělského nebo výrobního areálu. Území dotčené navrženou plochou přestavby P2 lze proto považovat za brownfield. Účelem plochy přestavby P2 je realizace nového návěsního prostoru.

Realizaci navržených ploch přestavby P2 a P6 nevzniká požadavek na zábor půd ze ZPF. Jihovýchodní cíp navržené plochy P2 okrajově přiléhá k vodnímu toku Dolenická strouha. Vodní tok je ze zákona VKP. Plocha však nezasahuje přímo do břehových porostů vodního toku a zahrnuje pouze okolní zpevněné plochy a navazující ruderní porosty.

Potenciál významného ovlivnění VKP realizací plochy nevzniká, nicméně je vhodné při realizaci konkrétních budoucích záměrů v rámci plochy nerozšiřovat a neumísťovat nové zpevněné plochy v severovýchodním cípu plochy ve vzdálenosti alespoň 6 m od břehové hrany vodního toku.

Realizace těchto ploch je z pohledu ostatních složek životního prostředí a veřejného zdraví akceptovatelná.

Foto 8: Relativně rozsáhlá zpevněná plocha, torzo zdi bývalého zemědělského či výrobního areálu a navazující zástavba na ploše přestavby P2.



Foto 9: Nově založená výsadba dřevin a travinného porostu ve východní části navržené plochy P2.



Na ploše Z9 se nacházejí intenzivně sečené trávníky v kombinaci s extenzivně obhospodařovanými poličky. Východní část plochy okrajově zasahuje do pravidelně sečeného lučního porostu (biotopy X3 a X5). Jižní hranice plochy je vedena podél břehových porostů vodního toku Dolenická strouha (biotop X12). Převzatá plocha Z10 je návrhem ÚP lokalizována do území na druhém břehu Dolenické strouhy. V západní části plochy Z10 se nacházejí extenzivně obdělávaná polička (biotop X3). Východní část plochy zasahuje do náletových porostů dřevin, které jsou součástí většího fragmentu porostu dřevin v centrální části obce.

Realizaci obou ploch vzniká nárok na zábor ZPF, konkrétně půd v I. třídě ochrany. Požadavek na zábor bonitně nejceňnějších půd je v případě obou ploch řádově nižší než 0,5 ha. Značná část záborů ZPF byla již schválena v rámci platné ÚPD. Návrh ÚP nově vyvolává okrajový zábor ZPF části plochy Z10, jež je hodnocenou koncepcí upravena. Celkové ovlivnění půdního prostředí realizací obou ploch je s ohledem na nízkou hodnotu záboru ZPF a vhodné lokalizaci ploch, akceptovatelné.

Části hranic obou komentovaných ploch přiléhají k vodnímu toku Dolenická strouha, který je VKP ze zákona. Části hranic plochy Z9 a Z10 jsou vedeny břehovými porosty vodního toku. Z tohoto důvodu vzniká riziko negativního ovlivnění vodního toku a jeho břehových porostů jakožto VKP. Při povodňových stavech na vodním toku dále může docházet k negativnímu vlivu zástavby v blízkosti koryta Dolenické strouhy na průtočný režim záplavových vod a ohrožení odtokových poměrů v území. Návrh ÚP s ohledem na uvedené skutečnosti stanovuje obecné opatření pro ochranu území před velkými vodami, resp. stanovuje podmínky umístění staveb na plochách s vazbou na vodní toky. Konkrétně návrh ÚP vyžaduje při realizaci budoucích záměrů v rámci potenciálně kolizních ploch respektovat nezastavitelné pásmo 6 m od břehové hrany vodního toku. Dále návrh ÚP požaduje zohlednit riziko záplav vyloučením staveb v těsné blízkosti vodního toku společně se zabezpečením odtokových poměrů srovnatelných se stavem před samotnou výstavbou. Zpracovatel SEA považuje tyto podmínky realizace ploch za dostatečné pro zajištění ochrany VKP vodního toku a k zajištění preventivních opatření proti zhoršení odtokových poměrů v území. Celkový vliv ploch na vodu a přírodu a krajinu je akceptovatelný.

Realizace těchto ploch je z pohledu ostatních složek životního prostředí a veřejného zdraví akceptovatelná.

Foto 11: Intenzivně sečený trávník a extenzivně obhospodařovaná polička navazující na stávající zástavbu v rámci plochy Z9



Foto 12: Vodní tok Dolenická strouha s břehovými porosty, za nímž je patrná polní kultura a navazující porosty náletových dřevin v rámci plochy Z10. Na břehové porosty Dolenické strouhy navazují obě navržené plochy Z9 a Z10.



Obr. 11: Plocha P3 na koordinačním výkresu ÚP a leteckém snímku (zdroj: AR projekt 2021, ČÚZK).



P3 (SV) – plocha smíšená obytná venkovská

Navržená plocha přestavby P3 je vymezena v rámci zastavěného území obce. Návrh ÚP tuto plochu vymezuje do prostoru stávající dvoupodlažní stavby, která není v současnosti využívána a chátrá. Centrální a jižní část plochy je silně antropogenně pozměněna a nacházejí se zde zpevněné plochy v kombinaci s ruderální a náletovou vegetací (biotopy X1, X7 a X12).

Realizaci plochy nedojde k významnému dotčení žádné ze složek životního prostředí a veřejného zdraví. Realizace této plochy je z pohledu všech složek životního prostředí a veřejného zdraví akceptovatelná.

Obr. 12: Plochy Z7, Z11 a Z12 na koordinačním výkresu ÚP a leteckém snímku (zdroj: AR projekt 2021, ČÚZK).



Z11 (SV) – plocha smíšená obytná venkovská
Z7, Z12 (PP) – veřejná prostranství s převahou zpevněných ploch

Soubor ploch Z7, Z11 a Z12 je návrhem ÚP situován východně od obecní zástavby mimo zastavěné území obce. Záměr rozšíření obecní zástavby v této části území je přebírán ze stávající platné ÚPD obce. Hodnocenou koncepcí dochází k rozšíření původní zastavitelné plochy smíšené obytné severním směrem. V návaznosti na plochu Z11 jsou návrhem ÚP vymezeny plochy veřejného prostranství s převahou zpevněných ploch za účelem zajištění dopravní obsluhy obytné plochy. Na plochy je proto nutné pohlížet jako na celek, který do budoucna dává vzniknout nové obytné zóně mimo stávající zastavěné území obce.

Soubor ploch je situován do polní kultury biotopu X2. Dotčená polní kultura je z jihu a východu lemována travnatými pásy ruderalní vegetace s občasným výskytem náletových dřevin (biotopy X7 a X12). Západní část souboru ploch okrajově zasahuje do náletových porostů dřevin, které jsou součástí většího fragmentu porostu dřevin v centrální části obce. Součástí dílčí plochy Z12, její východní části, je stávající obslužná komunikace.

Realizaci souboru plochy Z7, Z11 a Z12 dochází k požadavku na zábor půd ze ZPF v I. třídě ochrany. Kompletní zábor ZPF na bonitně nejcennějších půdách vyvolaný navrženým souborem ploch dosahuje výměry cca 2,16 ha. Dílčí část záboru ZPF již byla schválena platnou ÚPD obce. Soubor ploch se nachází v nepřímé vazbě na zastavěné území a rozšiřuje jej východním směrem podél přilehlé silniční komunikace III/39612. Celkový vliv souboru ploch na půdu a horninové prostředí je z důvodu rozsahu záboru bonitně cenných půd a z důvodu nepřímé návaznosti navržené nové obytné zóny mírně až významně negativní.

Soubor ploch se mírně vymyká stávající urbanistické struktuře obce. Plochy jsou navrženy mimo zastavěné území obce, od jejíž hranice je soubor ploch oddělen porosty dřevin plochy sídelní zeleně. Realizaci tohoto souboru ploch proto může dojít k narušení urbanistické struktury sídla a ke změnám krajinného rázu v zájmovém území. Původní struktura osídlení v obci je již relativně významně narušena stávajícím rozvojem sídla. Historická zástavba obce je rozšířena především severovýchodním, severním, východním a

jihovýchodním směrem o novou obytnou zástavbu. Historická zástavba obce (urbanistická struktura a architektonické řešení staveb) je zachována pouze v centrální části stávající obecní zástavby. Mimo tuto zachovalou zástavbu je obecní zástavba různorodého charakteru a architektonického řešení. Realizace navrženého souboru ploch nevýznamně podpoří trend rozrůstání obce. Z pohledu krajinného rázu lze rozšíření zástavby tímto způsobem považovat za únosné, kompatibilita obecní zástavby nebude výrazně narušena. Návrh ÚP navíc pro plochu Z11 stanovuje dostatečné výškové a prostorové regulativy pro ochranu krajinného rázu.

Na základě snížené kvality původní urbanistické struktury sídla a s ohledem na rozsah a lokalizaci navrženého souboru ploch lze říci, že realizací ploch Z7, Z11 a Z12 nedojde k významnému narušení krajinného rázu. Vliv ploch na krajinný ráz lze stanovit jako mírně negativní.

Realizace tohoto souboru ploch je z pohledu ostatních složek životního prostředí a veřejného zdraví akceptovatelná.

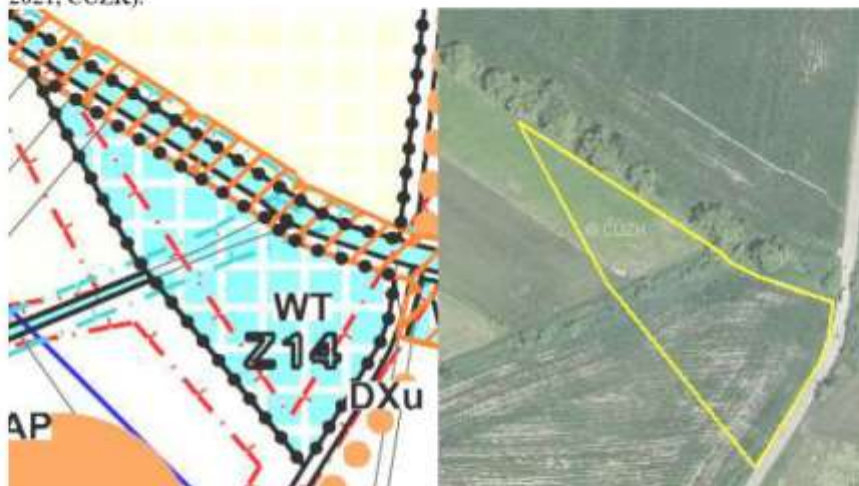
Foto 13: Polní kultura ve východní části obce, do které jsou koncepcí navrženy zastavitelné plochy Z11 a Z7, rozšiřující stávající obecní zástavbu východním směrem.



Foto 14: Obslužná komunikace a podélné ruderální porosty s náletovými dřevinami, lemující východní okraj navržené plochy Z11, jež jsou dle koncepce součástí plochy Z12.



Obr. 13: Plocha Z14 na koordinačním výkresu ÚP a leteckém snímku (zdroj: AR projekt 2021, ČÚZK).



Z14 (WT) – vodní plochy a toky

Plocha Z14 je návrhem ÚP nově navržena v lokalitě soutoku Dolenické strouhy a Miroslávky mimo zastavěné území obce. Plocha je lokalizována východně od obecní zástavby. Dle odůvodnění návrhu ÚP Jiřice u Miroslavi se zde historicky nacházela vodní plocha. Dle návrhu ÚP se jedná o plochu s významem vodohospodářským (zadržení vody v krajině, zlepšení hydrologických poměrů), mikroklimatickým a popř. i hospodářským (rybochov).

Plocha zaujímá především polní kultury rozsáhlých půdních celků (biotop X2). Jihovýchodní hranice plochy je tvořena stávající místní komunikací. Východní až severní hranice plochy přiléhá k břehovým porostům podél vodního toku Miroslávka. Dle mapových podkladů však nedochází k prostorové kolizi plochy s vodním tokem ani jeho břehovými porosty. Centrální části plochy Z14 protéká regulovaný vodní tok Dolenická strouha, na nějž jsou vázány břehové porosty náletových dřevin a ruderalní vegetace (biotopy X7, X12 a X14).

Realizaci plochy Z14 vzniká nárok na vynětí dotčených pozemků ze ZPF. Plocha je navržena na půdách v I. třídě ochrany ZPF. Realizace plochy si vyžádá zábor těchto půd o výměře přibližně 0,58 ha. Značná část tohoto záboru byla již v platné ÚPD obce schválena. S ohledem na potenciál plochy navýšit heterogenitu krajiny, zlepšit retenční a akumulaci schopnost území či navýšit biologickou diverzitu území je tento rozsah záboru půd v I. třídě ochrany akceptovatelný. Vliv plochy na půdu lze stanovit jako mírně negativní.

Navržená změna využití území v podobě plochy Z14 je koncepcí umístěna do přímé prostorové kolize s vodním tokem Dolenická strouha. Plocha se dále nachází a v těsné blízkosti vodního toku Miroslávka. Oba tyto vodní toky a v širším pojetí i jejich břehové porosty jsou VKP ze zákona. Podél vodního toku Miroslávka je koncepcí vymezen lokální biokoridor ÚSES místní úrovně LBK 1. Návrhová plocha je dále vymezena na úkor rušeného lokálního biocentra LBC 5 Rybník, které je součástí platné ÚPD obce. Realizaci nevhodně řešených záměrů v rámci plochy může proto docházet k negativnímu ovlivnění jakosti vod ve vodních tocích nebo ke změnám ve vodním režimu na těchto vodotečích, což v důsledku může negativně ovlivnit migrační prostupnost lokálního biokoridoru LBK 1 a vodní toky jakožto VKP. S ohledem na uvedené skutečnosti nelze a priori vyloučit významný negativní vliv plochy na vodní prostředí a přírodu a krajinu.

Vzhledem k situování plochy Z14 v kolizi s VKP vodní tok Dolinská strouha, lokalizace plochy v blízkosti VKP vodní tok Miroslávka a lokálního biokoridoru LBK 1 doporučujeme konkrétní budoucí záměry v rámci plochy Z14 projednat s příslušným orgánem ochrany přírody. Vhodným řešením konkrétních budoucích záměrů v rámci plochy lze očekávat zlepšení akumulační a retenční schopnosti území a zvýšení heterogenity zemědělské krajiny.

Realizace této plochy je z pohledu ostatních složek životního prostředí a veřejného zdraví akceptovatelná.

Foto 15: Část polních pozemků v jihovýchodní části navržené plochy Z14. V pozadí jsou patrné břehové porosty dřevin a travinných pásů podél vodního toku Miroslávka a rákosiny podél vodního toku Dolenická strouha.



Foto 16: Soutok Dolenické strouhy a Miroslávky s patrnými regulačními zásahy v rámci navržené plochy Z14. Břehové porosty a koryta vodních toků jsou neudržovány a místy zarůstají rákosem. Podél Miroslávky se hojně uplatňují porosty vrb.



Obr. 14: Plocha Z13 na koordinačním výkresu ÚP a leteckém snímku (zdroj: AR projekt 2021, ČÚZK).



Z13 (VZ) – plocha výroby zemědělské a lesnické

Koncepcí navrhuje plochu Z13 za účelem rozšíření stávajícího zemědělského areálu v jižní části katastrálního území Jiřice u Miroslavi. Plocha je bez významnějších změn

přebírána ze stávajícího platného ÚP obce. Návrh plochy logicky uceluje kompaktní zemědělský areál jižně od zastavěného území obce.

Plocha je vymezena v polní kultuře biotopu X2, která je místy lemována náletovou vegetací dřevin (biotop X12). Východní a jižní hranice plochy přiléhá k místním obslužným komunikacím.

Realizace plochy si vyžádá zásah do půd ze ZPF v I. třídě ochrany půd. Rozsah záboru odpovídá výměře cca 1,32 ha. Z důvodu rozložení půd na území obce se není prakticky možné vyvarovat záborům půd v I. třídě ochrany ZPF. Plocha je vymezena s logickou návazností na stávající zemědělský areál a nenarušuje organizaci ZPF či systém polních cest v dotčeném území obce Jiřice u Miroslavi. Zábor ZPF byl navíc již v minulosti schválen v rámci předchozí a dosud platné ÚPD obce. Zábor bonitně nejceněnější půdy v tomto rozsahu je akceptovatelný. Celkově bude plocha v případě její realizace generovat mírně negativní vliv na půdu a horninové prostředí.

V blízkosti navržené plochy Z13 je udáván výskyt zvláště chráněného druhu dle vyhl. č. 395/1992 Sb. v platném znění. Konkrétně byl v roce 2019 z polní cesty lemující východní hranici plochy Z13 detekován zpěv ohrožené koroptve polní. Konkrétní hnízdní výskyt druhu nebyl v rámci plochy ani mimo ni registrován. Realizací plochy dojde k okrajovému zásahu do potenciálního biotopu druhu. Tento zásah lze však s ohledem na dostatečnou rozlohu polních kultur na území obce Jiřice u Miroslavi považovat za zanedbatelný. Realizací plochy pravděpodobně nedojde k negativnímu ovlivnění druhu.

Realizace této plochy je z pohledu ostatních složek životního prostředí a veřejného zdraví akceptovatelná.

Foto 17: Polní kultura při pohledu ze severu na plochu Z13, navazující na stávající zemědělský areál v jižní části obce.



Foto 18: Stávající zemědělský areál (jeho východní část), ke kterému přiléhá navržená plocha Z13.



Obr. 15: Plocha Z6 a koridor CPU-DC02 na hlavním výkresu ÚP a leteckém snímku (zdroj: AR projekt 2021, ČÚZK).



Z6 (OH) – plocha občanského vybavení - hřbitovy

CPU-DC02 – Koridor dopravní infrastruktury – cyklistické a pěší

Koncepcí navržená plocha Z6 a koridor CPU-DC02 se nacházejí ve vazbě na stávající silniční komunikaci II/415 severně od centrální části obecní zástavby. Koridor CPU-DC02 je navržen nově za účelem realizace cyklistické a pěší dopravní infrastruktury a zlepšení dostupnosti obecního hřbitova. Plocha Z6 umožní rozšíření stávající plochy hřbitova jižním

směrem. Plocha Z6 je částečně převzata z platné územního plánu obce a návrhem ÚP dochází k jejímu rozšíření na celou šíři stávajícího hřbitova.

Obě řešené změny využití území jsou převážně vymezeny do kulturních lučních porostů biotopu X5. V rámci plochy Z6 se dále uplatňují porosty dřevin, které byly pravděpodobně vysazeny podél hranice hřbitova (biotop X13). Na ploše Z6 se dále nachází stávající zpevněná plocha sloužící jako parkoviště (biotop X1).

Plocha Z6 i koridor CPU-DC02 si vyžádají zábor ZPF na půdách ve II. třídě ochrany. Rozsah záboru je v obou případech řádově nižší než 0,5 ha. S ohledem na nízký rozsah záboru ZPF lze vliv obou řešených změn využití území stanovit jako zanedbatelný.

V lučních porostech při severní hranici navrženého koridoru CPU-DC02 byl v roce 2014 zaznamenán výskyt koroptve polní, která je dle vyhl. č. 395/1992 Sb., v platném znění, ohroženým druhem. Hnízdění druhu v rámci koridoru však není z minulosti udáváno. Realizací koridoru a budoucích záměrů v rámci koridoru dojde k okrajovému dotčení potenciálního biotopu tohoto zvláště chráněného druhu. Tento zásah lze však s ohledem na dostatečnou rozlohu vhodných biotopů pro druh na území obce Jiřice u Miroslavi považovat za zanedbatelný. Realizací koridoru CPU-DC02 pravděpodobně nedojde k negativnímu ovlivnění druhu.

Plocha Z6 i koridor CPU-DC02 jsou z pohledu ostatních složek životního prostředí a veřejného zdraví akceptovatelné.

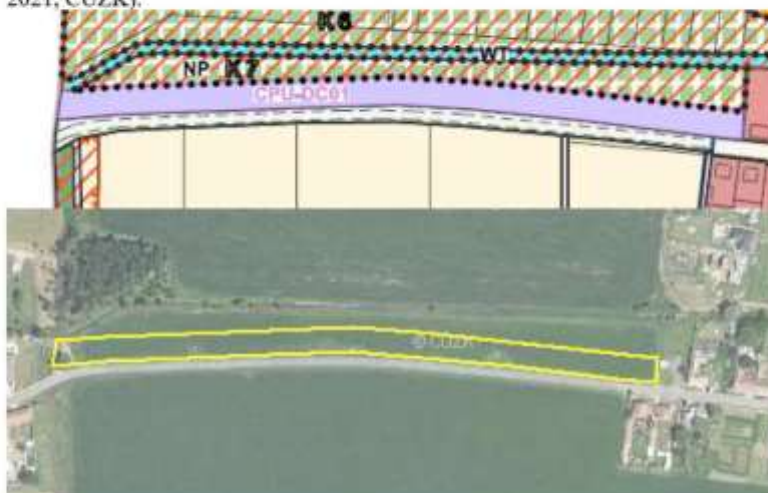
Foto 19: Intenzivně sečený luční porost, ve kterém je koncepcí navrženo vedení koridoru CPU-DC02, podél stávající silniční komunikace.



Foto 20: Stávající luční porost v rámci navržené plochy Z6 a navazující porosty náletových dřevin oddělující prostor hřbitova.



Obr. 16: Koridor CPU-DC01 na hlavním výkresu ÚP a leteckém snímku (zdroj: AR projekt 2021, ČÚZK).



CPU-DC01 – Koridor dopravní infrastruktury – cyklistické a pěší

Koncepce navrhuje realizaci změn využití území podél silniční komunikace III/4151 mezi obcemi Jiřice u Miroslavi a Damnice v podobě koridoru CPU-DC01. Koridor je určen k realizaci stezky pro pěši a cyklisty mezi zmíněnými obcemi. Návrhový koridor je převzat z platné ÚPD obce. Stávající platný ÚP obce Damnice na svém území prozatím neřeší napojení cyklistické a pěší stezky, nicméně dle odůvodnění návrhu ÚP Jiřice u Miroslavi bude budoucí napojení koridoru řešeno v novém ÚP obce Damnice, jehož pořízení se připravuje.

Navržený koridor CPU-DC01 si vyžádá zábor ZPF na půdách ve I. třídě ochrany. Rozsah záboru je nižší než 0,5 ha. S ohledem nízký rozsah záboru ZPF a veřejný zájem na koridoru lze vliv koridoru stanovit jako zanedbatelný.

Navržený koridor je vymezen v pásu polní kultury a ruderální vegetace se sporadickým výskytem ovocných dřevin (biotopy X2, X7 a X13) mezi silnicí III/4151 a vodním tokem Miroslávka. Koridor je převážnou většinou své plochy veden v dostatečné vzdálenosti od vodního toku a jeho břehových porostů.

Severně na koridor CPU-DC02 navazuje koncepcí navržená plocha přírodní K7, jež je součástí lokálního biocentra LBC 2 (součást regionálního biokoridoru RBC 108). Plocha K7 vhodně odděluje a chrání vodní tok Miroslávka od navrženého koridoru CPU-DC01. Realizaci koridoru nedojde ke snížení funkce navrženého lokálního biocentra LBC 2. Koridor nebude generovat vlivy na ÚSES v dotčeném území.

Západní část koridoru, při hranici s k.ú. Damnice, je navržena v těsné blízkosti vodního toku Miroslávka, který je VKP ze zákona. Konkrétně západní okraj koridoru zasahuje do břehových porostů vodního toku. Realizaci plochy proto může dojít až k mírnému negativnímu dotčení vodního toku Miroslávka a jeho břehových porostů (VKP) malého rozsahu. S ohledem na tuto skutečnost doporučujeme při realizaci konkrétních budoucích záměrů v rámci koridoru zohlednit polohu VKP ze zákona a vyhnout se zásahu do vodního toku Miroslávka a jeho břehových porostů.

V západní polovině navrženého koridoru byla detekována jedna neevidovaná kulturní památka místního významu v podobě zachovalých božích muk. Pro ochranu této památky a zmírnění potenciálně negativního vlivu koridoru na kulturní památky je doporučeno popsanou památku respektovat a zohlednit její pozici v rámci přípravy konkrétních budoucích záměrů v rámci koridoru CPU-DC01.

Koridor je z pohledu ostatních složek životního prostředí a veřejného zdraví akceptovatelný.

Foto 21: Charakter porostu společně s výsadbou ovocných dřevin v rámci koridoru CPU-DC01 při pohledu na jeho východní část od konce stávající obecní zástavby Jiřic u Miroslavi.



Foto 22: Zachová kulturní památka místního významu – boží muka, nacházející se v západní polovině navrženého vedení koridoru CPU-DC02.



K1-K10 (NP) – plochy přírodní

K11-K21 (MN.z) – plochy smíšené nezastavitelného území – zemědělské

K22, K23 (AL) – louky a pastviny

Hodnocený návrh ÚP vymezuje jmenované plochy za účelem doplnění či úpravy ÚSES místní i nadmístní úrovně, zlepšení situace v obci z pohledu erozní situace, odtokových poměrů či heterogenity krajiny a její biologické diverzity. Jedná se plochy navyšující odolnost území před živelnými pohromami a probíhající klimatické změně. Realizaci ploch se dále potenciálně navyšuje biologická hodnota území. Plochy NP pro realizaci ÚSES jsou navrženy vhodně a odpovídají stavu zájmového území. Ostatní plochy jsou v území situovány tak, aby byl využit maximální potenciál jejich určení.

Navrhované plochy jsou z velké části vymezeny v rámci polních kultur biotopu X2 a proto lze předpokládat jejich vliv na půdu v důsledku záboru ZPF. Na tyto zábory ZPF však nelze pohlížet jako na zábory ZPF sensu stricto. V řešených plochách je zcela vyloučena realizace zpevněných ploch a v rámci ploch bude docházet pouze k dílčím změnám obhospodařování či změnám pěstovaných kultur. Skutečný zábor ZPF proto nebude vznikat.

Celkově lze očekávat převážně pozitivní vlivy těchto ploch na složky životního prostředí a veřejného zdraví, především pak v oblasti přírody, krajiny a vodního prostředí.

Vzhledem k současnému stavu znalostí aktivit, jejichž umístění je možno v území očekávat, je uvedený výčet možných dopadů na životní prostředí a veřejné zdraví konečný a neočekávají se zde významnější odchylky od uvedených předpokladů. Umístování konkrétního typu záměru do krajiny bude podléhat (či již podlešlo) samostatnému posouzení jejich vlivů v rámci projektové přípravy.

7 Porovnání zjištěných nebo předpokládaných kladných a záporných vlivů podle jednotlivých variant řešení a jejich zhodnocení. Srozumitelný popis použitých metod vyhodnocení včetně jejich omezení

Posuzování vlivu jednotlivých ploch a koridorů a územně plánovací dokumentace jako celku bylo prováděno na základě aktuálního průzkumu v terénu a v textu průběžně citovaných odborných podkladů. Predikce vlivu koncepce na okolní prostředí byla zpracována na základě podrobné analýzy předpokládaných vlivů na jednotlivé složky životního prostředí a veřejné zdraví a expertního odhadu zpracovatelů.

Souhrnný přehled zhodnocení velikosti potenciálního vlivu realizace jednotlivých návrhových ploch územního plánu na životní prostředí a veřejné zdraví je uveden v Tabulce 4 v kap. 6.2. Veškeré střetové situace jsou posléze blíže identifikovány, popsány a zhodnoceny v kapitole 6.2 zaměřené na podrobné vyhodnocení. Z tabulky je zřejmé, že některé plochy navržené v návrhu ÚP Jiřice u Miroslavi mohou mít až významně negativní vliv na životní prostředí a obyvatelstvo. U takovýchto ploch bylo hodnocení obvykle doplněno o doporučení úpravy realizace konkrétních ploch tak, aby byl rozsah potenciálního negativního ovlivnění složek životního prostředí a obyvatelstva co nejmenší.

Předkládaný návrh ÚP Jiřice u Miroslavi je předkládán v jedné variantě. Kromě navržené (aktivní) varianty lze definovat nulovou variantu, tedy variantu bez uplatnění návrhu ÚP, což by výrazně ovlivnilo rozvoj obce a nebyl by zajištěn soulad ÚPD s nadřazenými územně plánovacími dokumentacemi.

Níže následuje posouzení kumulativních a synergických vlivů návrhu ÚPD, které shrnuje zjištění uvedená v předchozí kap. 6.

Sekundární vlivy realizace návrhu ÚP

Sekundární vlivy realizace návrhu ÚP se projeví zejména u záboru zemědělské půdy jako snížení retenčních schopností území, zrychlení odtoku dešťových vod a snížení vlhkosti v ovzduší. Tento vliv je však většinou pozitivně kompenzován vytvořením místního systému ekologické stability a přírodě blízkých ploch protierozních opatření, které navíc mohou snížit vliv erozních procesů v řešeném území.

Sekundárním vlivem realizace staveb pro bydlení je mírné zvýšení intenzity cílové osobní dopravy s doprovodnými negativními vlivy na kvalitu ovzduší a hlukovou situaci.

Všechny uvedené sekundární vlivy se výrazněji projeví nikoliv u jednotlivých ploch, ale v kumulaci vlivů všech ploch, resp. při jejich postupné realizaci bude jejich účinek postupně narůstat.

Ani při realizaci všech navržených ploch se nepředpokládá natolik výrazné zhoršení kvality jednotlivých složek životního prostředí, aby předložená koncepce nemohla být realizována.

Synergické vlivy realizace návrhu ÚP

Synergické vlivy jsou vlivy, jejichž současným působením vzniká nečekaně velká reakce neodpovídající prostému součtu daných vlivů.

U předloženého návrhu ÚP může dojít k takovému synergickému působení zejména u postupného mírného zhoršení kvality ovzduší a hladiny hluku, k němuž bude postupně docházet vlivem zvýšení počtu staveb a tedy i vozidel návštěvníků či trvale bydlících

obyvatel v řešeném území.

Výsledkem tohoto synergického působení může následně být vyšší narušení pobytové pohody obyvatel, než přísluší prostému působení jednotlivých vlivů, které samy o sobě budou s největší pravděpodobností podlimitní.

Přestože tyto synergické vlivy nelze zcela vyloučit, jsou zpracovatelé SEA názoru, že u předloženého návrhu ÚP se tyto vlivy sledovatelným způsobem neprojeví a nebudou mít významný negativní vliv na veřejné zdraví.

Kumulativní vlivy realizace návrhu ÚP u dalších složek životního prostředí

Kumulativní vlivy se u předloženého návrhu ÚP projeví i u dalších hodnocených složek životního prostředí, u kterých byly při hodnocení jednotlivých ploch zjištěny negativní vlivy.

Jedná se zejména o kumulativní vliv postupné zástavby území na krajinný ráz, na úbytek zemědělské půdy a na postupné zvýšení intenzity dopravy v území s doprovodným zvýšením hlukové a imisní zátěže.

Vzhledem k velikosti a struktuře sídla a výměře navrhovaných ploch se nepředpokládá, že by i s přihlédnutím ke kumulativním účinkům realizace návrhu ÚP nastaly okolnosti, které by bránily realizaci předložené koncepce jako celku.

Přechodné, střednědobé a dlouhodobé vlivy realizace ÚP

Všechny vlivy uvedené v tomto hodnocení se považují při realizaci návrhu ÚP za vlivy trvalé. Za přechodné vlivy jsou považovány pouze vlivy fáze výstavby jednotlivých objektů, tj. konkrétních staveb, které již nejsou předmětem tohoto posouzení.

V průběhu hodnocení nebyly shledány takové významné negativní vlivy, které by realizaci návrhu ÚP jako celkové koncepce bránily nebo ji výrazně omezovaly. U některých navrhovaných ploch jsou doporučeny podmínky pro realizaci, jejichž účelem je minimalizovat či zcela eliminovat negativní vlivy jejich realizace. Vliv návrhu ÚP jako celkové koncepce je i při zahrnutí kumulativních vlivů dosavadních aktivit v území akceptovatelný. Je však žádoucí respektovat konkrétní doporučení uvedená v kap. 8 a kap. 11.

8 Popis navrhovaných opatření pro předcházení, snížení nebo kompenzaci všech zjištěných nebo předpokládaných závažných záporných vlivů na životní prostředí

Při stanovování opatření pro minimalizaci a předcházení nebo kompenzaci závažných záporných vlivů je třeba konstatovat, že některá uvedená opatření nemají přímou spojitost s územním plánováním a týkají se až promítnutí navrhovaných funkčních ploch do reality. Vzhledem k tomu, že bez realizace navrhované koncepce ÚP Jiřice u Miroslavi v praxi k ovlivnění životního prostředí nedojde, jsou zde kromě územně plánovacích opatření uvedena i některá z takových opatření, která by mohla mít pro následnou realizaci staveb v daných plochách zásadní význam. Do navrhovaných opatření nejsou zapracovány zákonné požadavky vyplývající z obecně závazných předpisů.

Ochrana půdy:

- Při povolování zástavby v návrhových plochách postupovat tak, aby byla zachována kompaktnost zemědělských ploch, jejich obslužnost, a aby bylo zamezeno vodní a větrné erozi nebezpečných pozemků nebo zvýšenému riziku negativních dopadů bořivých větrů na okrajové části lesních porostů.
- Skrývku pozemků realizovat vždy jen v nezbytném rozsahu v souladu s postupem výstavby, a to v mimoprodukčním období říjen-březen.
- Využívat veškeré kulturní vrstvy zemin pro zvýšení úrodnosti pozemků přímo v daném území nebo jeho blízkém okolí.

Ochrana povrchových a podzemních vod:

- U ploch vymezených v blízkosti vodních toků je nutné zachovat pásmo o šířce 6 m od břehové čáry zcela bez zástavby.

Stabilizace odtokových poměrů:

- Při realizaci navržené zástavby omezit zrychlení odtoku dešťových vod ze zastavěných a zpevněných ploch s použitím zasakování (je-li možná) nebo retence.

Ochrana krajinného rázu a životního prostředí obecně:

- V maximální možné míře přizpůsobit zástavbu ochraně místního krajinného rázu.
- Umisťování výškově nebo prostorově potenciálně významných krajinných dominant podrobit hodnocení vlivů na krajinný ráz.
- Umisťování záměrů uvedených v příloze č. 1 zákona č. 100/2001 Sb. podrobit hodnocení vlivů na životní prostředí a veřejné zdraví (projektová EIA). Respektovat závěry již zpracovaných hodnocení dle §67 zák. č. 114/1992 Sb., resp. dle zák. č. 100/2001 Sb., v platném znění.

Ochrana flóry, fauny, ekosystémů a ÚSES:

- Při eventuálních výsadbách zeleně ve volné krajině používat autochtomní druhy a vyvarovat se výsadbám nepůvodních druhů rostlin.

- Nebudovat v území nové bariéry významně bránící migraci živočichů, případně zajistit zachování průchodnosti krajiny vytvořením náhradních migračních cest kolem nově vymezených ploch výstavby.

Ochrana kulturních památek

- Při realizaci navržené zástavby v blízkosti kulturních památek respektovat jejich výskyt, a pokud to bude možné, zapracovat jejich umístění do architektonického řešení zástavby.

9 Zhodnocení způsobu zpracování cílů ochrany životního prostředí přijatých na mezinárodní nebo komunitární úrovni do politiky územního rozvoje a jejich zohlednění při výběru řešení. Zhodnocení způsobu zpracování vnitrostátních cílů ochrany životního prostředí do územně plánovací dokumentace a jejich zohlednění při výběru variant řešení

Při zpracování návrhu ÚP Jiřice u Miroslavi byly zvažovány relevantní stanovené cíle přijaté na vnitrostátní a komunitární úrovni. Cíle v dostupných krajských koncepcích a další dokumentaci stejně jako požadavky platných předpisů v ochraně ovzduší, vod a půdy nebo přírody byly zpracovatelem návrhu ÚP zhodnoceny a promítly se do konečného řešení předkládaného návrhu ÚP.

Tyto cíle byly zohledněny zejména v řešení vymezení obytných ploch, řešení záboru ZPF, v požadavcích na prostupnost vyšších i lokálních systémů ÚSES územím a na ochranu krajinného rázu dotčeného území.

Návrh ÚP Jiřice u Miroslavi je zpracován invariantně.

10 Návrh ukazatelů pro sledování vlivu politiky územního rozvoje a územně plánovací dokumentace na životní prostředí

Návrh ukazatelů, které umožní sledovat vliv změn charakteristik dílčích složek životního prostředí vyvolaných naplňováním územního plánu, obsahuje následující přehled. Ukazatele jsou stanoveny dle vybraných potenciálně ovlivnitelných charakteristik životního prostředí (viz kapitola 4).

Pro tuto koncepci byly stanoveny následující ukazatele (a zdroj informací, na jejichž základě může být hodnocení prováděno):

- Výměra nově vysazené, obnovené či odstraněné zeleně (údaje obce)
- Sledování poměru zastavěných a nezastavěných ploch v území (ÚPD)
- Sledování imisních koncentrací v území (ČHMÚ)
- Plnění hlukových limitů – stanovení podílu populace vystavené nadlimitnímu působení hluku (Krajská hygienická stanice)
- Jakost povrchových vod, stav koryt vodních toků (Povodí Moravy)
- Míra znečištění podzemních vod (Povodí Moravy)
- Stanovení podílu obyvatel připojených na kanalizaci a ČOV z celkového množství obyvatel obce
- Trendy v zastoupení a územním rozložení přírodních či přírodně blízkých biotopů (AOPK)
- Vývoj koeficientu ekologické stability území (výpočet z údajů ČSÚ)
- Zásahy do krajinného rázu (obec s rozšířenou působností)

11 Návrh požadavků na rozhodování ve vymezených plochách a koridorech z hlediska minimalizace negativních vlivů na životní prostředí

U navržených rozvojových ploch se zjištěnými závažnými reálnými či potenciálními zápornými vlivy na životní prostředí (příp. kumulací či synergickým působením mírnějších záporných vlivů) jsou nad rámec podmínek využití uvedených ve výrokové části návrhu ÚP a nad rámec obecných podmínek uvedených v kapitole č. 8 tohoto vyhodnocení navrhuována následující opatření pro předcházení, snížení nebo kompenzaci těchto vlivů.

Tab. 5: Popis opatření pro předcházení snížení nebo kompenzaci zjištěných negativních vlivů pro jednotlivé rozvojové plochy.

Číslo plochy	Typ plochy s rozdílným způsobem využití	Podmínka realizace plochy
Z4	SV - smíšené obytné venkovské	Vzhledem k situování plochy do ochranného pásma lesa je žádoucí konkrétní budoucí zástavbu v rámci plochy situovat mimo ochranné pásmo 50 m od okraje lesa. V případě nutnosti umístění zástavby v pásmu 50 m od okraje lesa požádat příslušný orgán státní správy lesů o souhlas k umístění stavby v ochranném pásmu lesa.
Z14	WT – vodní plochy a toky	Vzhledem k možnému dotčení vodního režimu a prostředí vodních toků, které jsou ze zákona VKP a s ohledem na možnost zhoršení funkčnosti lokálního biokoridoru LBK 1, je nutné konkrétní budoucí záměry v rámci plochy Z14 projednat s příslušným orgánem ochrany přírody. Vhodným řešením konkrétních budoucích záměrů v rámci plochy lze očekávat zlepšení akumulační a retenční schopnosti území a zvýšení heterogenity zemědělské krajiny.
P2	PP - veřejná prostranství s převahou zpevněných ploch	S ohledem na návrh plochy v blízkosti VKP vodní tok Dolenická strouha je vhodné při realizaci konkrétních budoucích záměrů v rámci plochy nerozšiřovat a neumísťovat nové zpevněné plochy v severovýchodním cípu plochy ve vzdálenosti alespoň 6 m od břehové hrany vodního toku.
CPU-DC01	Koridor dopravní infrastruktury – cyklistické a pěší	Vzhledem k navržení západního cípu plochy do blízkosti VKP vodní tok Miroslávka je žádoucí při realizaci konkrétních budoucích záměrů v rámci koridoru zohlednit polohu VKP ze zákona a vyhnout se zásahu do vodního toku Miroslávka a jeho břehových porostů. Pro zmírnění vlivu na nevidovanou kulturní památku je doporučeno respektovat a zohlednit její pozici v rámci přípravy konkrétních budoucích záměrů v rámci koridoru CPU-DC01.

12 Netechnické shrnutí výše uvedených údajů

Hlavním cílem navrženého územního plánu je vytvoření podmínek pro budoucí rozvoj řešeného území obce Jiřice u Miroslavi na základě nových požadavků a zajištění souladu s nadřazenými ÚPD, při respektování veškerých jeho hodnot, zejména přírodních, kulturních a historických. Návrh územního plánu obce by měl být zárukou, že rozvoj funkce bydlení, výroby a další aktivity budou v souladu se zájmy udržitelného rozvoje území.

Předmětem koncepce je 18 návrhových ploch s rozdílným způsobem využití území (zastavitelné plochy a plochy přestavby) a dvou koridorů dopravní infrastruktury. Dále je návrhem ÚP Jiřice u Miroslavi navrženo vymezení 23 ploch změn v krajině, které budou v území zastupovat protierozní funkci a vytvářet funkční strukturu ÚSES.

Většina navržených zastavitelných ploch je situována v návaznosti na zastavěné území, má lokální význam a z hlediska širších vztahů v území nemá žádný vliv na okolní obce.

Některé návrhové plochy by při realizaci v plném navrženém rozsahu, resp. při nevhodně realizovaných budoucích záměrech mohly mít až významně negativní vliv na jednotlivé složky životního prostředí. Tam, kde to bylo možné, byly navrženy podmínky jejich realizace s cílem předcházení, snížení či kompenzaci potenciálně negativních vlivů.

K realizaci či k realizaci s bližším prověřením byly doporučeny všechny návrhové plochy.

Na základě výše uvedených důvodů konstatuje zpracovatel SEA, že předložený návrh ÚP Jiřice u Miroslavi je při dodržení doporučení (podmínek realizace) uvedených v tomto vyhodnocení vlivů na životní prostředí a veřejné zdraví akceptovatelný.

Předložený návrh ÚP Jiřice u Miroslavi splňuje požadavky právních předpisů, požadavky na potřebnou úroveň bydlení a jeho technické zabezpečení a na rozvoj výroby, stejně jako požadavky ochrany životního prostředí a veřejného zdraví.

Doporučení stanoviska ke koncepci

Zpracovatelé vyhodnocení koncepce (územně plánovací dokumentace) „ÚP Jiřice u Miroslavi“ na základě posouzení z hlediska předpokládaných vlivů na životní prostředí a veřejné zdraví navrhuji, aby příslušný úřad vydal **souhlasné stanovisko** k posuzované územně plánovací dokumentaci s podmínkami stanovenými v kapitole č. 8 a 11.

Návrh stanoviska je obsahem přílohy č. 1.

V Dolanech dne 27. dubna 2021



.....
RNDr. Marek Banaš, Ph.D.

Držitel autorizace podle §19 zákona č. 100/2001 Sb.,
v platném znění (rozhodnutí MZP o udělení
autorizace ke zpracování dokumentace a posudku
č.j. 42028/ENV/14, rozhodnutí o prodloužení
autorizace č.j. MZP/2019/710/1432).



Seznam použitých podkladů

- AOPK ČR (2021a): Vrstva mapování biotopů. [on-line databáze; portal.nature.cz]. [cit. 2021-04].
AOPK ČR (2021b): Nálezová databáze ochrany přírody. [on-line databáze; portal.nature.cz]. [cit. 2021-04].
AR projekt s.r.o. (2021): Územní plán Jiřice u Miroslavi - textová a grafická část. Březen 2021
Culek M (ed.) (1996): Biogeografické členění České republiky. Enigma, Praha.
Demek J (ed.) a kol. (1987): Hory a nížiny. Zeměpisný lexikon ČSR. Academia, Praha, 584s.
Háková, A., Klauisová, A., Sádlo J. (eds.) (2004): Zásady péče o nelesní biotopy v rámci soustavy Natura 2000. Planeta XII, 8/2004. MŽP ČR.
Grulich V. (2017): Červený seznam ohrožených druhů české republiky. Příroda 35, Praha.
Chytrý M et al. (2010): Katalog biotopů České republiky. AOPK ČR.
Kubát K. et al. (eds.) (2002): Klíč ke květeně České republiky. Academia, Praha 928 s.
Kubešová A., Krajiček L. (2016): Vyhodnocení vlivu návrhu ZÚR JMK na životní prostředí.
Lów I et al. (2005): Typologie české krajiny. Závěrečná zpráva o realizaci projektu VaV 640/01/03 za rok 2003-2004. Brno.
Neuhäuslová Z et al. (1998): Mapa potenciální přirozené vegetace České republiky. Academia, Praha, 341 s.
Quitt E (1971): Klimatické oblasti Československa. Studia geographica 16. Geogr. úst. ČSAV Brno.
Volfová Chvojková E., Volf O. (2016): Vyhodnocení návrhu ZÚR JMK na území Natura 2000.
Zákon ČNR ČR č. 114/1992 Sb., o ochraně přírody a krajiny, ve znění pozdějších předpisů.
Zákon č. 100/2001 Sb., o posuzování vlivů na ŽP, ve znění pozdějších předpisů

Dále byly použity internetové zdroje: <http://www.natura2000.cz/>, <http://www.mzp.cz>, <http://www.cenia.cz>, <http://www.biomonitoring.cz>, <http://www.nature.cz>

Přílohy

Příloha č. 1: Návrh stanoviska

Příloha č. 2: Autorizační osvědčení zpracovatele

Příloha č. 1

Návrh stanoviska

STANOVISKO K VYHODNOCENÍ VLIVŮ KONCEPCE NA ŽIVOTNÍ PROSTŘEDÍ VE FÁZI NÁVRHU

podle zákona č. 100/2001 Sb., o posuzování vlivů na životní prostředí a o změně některých souvisejících zákonů (zákon o posuzování vlivů na životní prostředí), ve znění pozdějších předpisů

Identifikační údaje:

Název koncepce

ÚZEMNÍ PLÁN JIŘICE U MIROSLAVI

Charakter a rozsah koncepce

Předmětem koncepce je vymezení celkově 18 návrhových ploch s rozdílným způsobem využití území (zastavitelné plochy a plochy přestavby) a dvou koridorů dopravní infrastruktury.

Konkrétně jsou v prostoru obce Jiřice u Miroslavi v předloženém územním plánu (AR projekt 2021) nově vymezeny následující plochy a koridory s rozdílným způsobem využití:

a) plochy bydlení

Označení plochy	Funkční využití plochy	Výměra (ha)	Popis
Z1	BV – bydlení venkovské	1,5	- realizace cca 11 rodinných domů nebo dvojdomů - převzato z platné ÚPD
Z9	BV – bydlení venkovské	0,23	- za účelem výstavby 2 rodinných domů nebo dvojdomů - plocha v návaznosti na stávající obytnou zástavbu

b) plochy občanského vybavení

Označení plochy	Funkční využití	Výměra (ha)	Popis
Z6	OH – občanské vybavení - hřbitovy	0,13	- rozšíření stávajícího hřbitova a realizace parkovacího stání - plocha částečně převzata z platné ÚPD a dále upravena
Z10	OS – občanské vybavení - sport	0,17	- realizace záměrů pro rekreaci dětí a mládeže - venkovní sportoviště - v ploše nejsou připuštěny stavby - převzato z platné ÚPD

c) plochy smíšené obytné

Označení plochy	Funkční využití	Výměra (ha)	Popis
P1	SV - smíšené obytné venkovské	0,08	- přestavba za účelem vzniku 1 bytové jednotky

Z3	SM - smíšené obytné městské	0,24	- v návaznosti na stávající zástavbu obce - výstavby až 6 bytových jednotek
Z4	SV - smíšené obytné venkovské	0,77	- svažité terén v severní části obce - realizace objektů se dvěma bytovými jednotkami
Z11	SV - smíšené obytné venkovské	1,81	- výstavba objektů a realizace až 15 bytových jednotek - převzata z platné ÚPD a rozšířena
P3	SV - smíšené obytné venkovské	0,03	- přestavba v rámci zastavěného území
P5	SM - smíšené obytné městské	0,38	- přestavba stávajícího objektu a realizace cca 6 bytových jednotek
P6	SM - smíšené obytné městské	0,16	- přestavba v rámci zastavěného území

d) plochy smíšené výrobní

Označení plochy	Funkční využití	Výměra (ha)	Popis
P4	HS – plochy smíšené výrobní – výroby a služeb	1,77	- změna využití stávajícího brownfield, plochy bývalé cihelny - v ploše se předpokládá umístění drobnějších výrobních zařízení, výrobních služeb, popřípadě i bydlení majitele či správce.

e) plochy výroby a skladování

Označení plochy	Funkční využití	Výměra (ha)	Popis
Z13	VZ – výroba zemědělská a lesnická	1,32	- rozšíření stávající plochy VZ východním směrem

f) plochy veřejných prostranství

Označení plochy	Funkční využití	Popis
Z2	PZ - veřejná prostranství s převahou zeleně	- veřejná zeleň v návaznosti na obytnou plochu Z1
P2	PP - veřejná prostranství s převahou zpevněných ploch	- centrum obce - realizace nového návěsného prostoru
Z7	PP - veřejná prostranství s převahou zpevněných ploch	- nová silniční komunikace pro obsluhu obytné plochy Z11
Z8	PP - veřejná prostranství s převahou zpevněných ploch	- nová silniční komunikace pro obsluhu obytné plochy Z11
Z12	PP - veřejná prostranství s převahou zpevněných ploch	- stávající silniční komunikace pro obsluhu obytné zóny v severozápadní části obce – plocha Z1

f) zastavitelné plochy v krajině

Označení plochy	Funkční využití	Popis
Z14	WT – vodní plochy a toky	- předpokládaná realizace vodní plochy

g) koridory cyklistické, turistické a pěší dopravy

Označení plochy	Funkční využití	Popis
CPU-DC01	Koridor dopravní infrastruktury – cyklistické a pěší	Pro zkvalitnění podmínek cyklo dopravy a zejména pro umožnění bezpečné cyklistické

CPU-DC02	Koridor dopravní infrastruktury – cyklistické a pěší	dopravy obyvatel za prací a za občanskou vybaveností.
-----------------	--	---

Dále je návrhem ÚP Jiřice u Miroslavi navrženo vymezení 23 ploch změn v krajině, které budou v území zastupovat protierozní funkci a vytvářet funkční strukturu ÚSES. Jedná se o plochy NP (plochy přírodní – K1, K2, K3, K4, K5, K6, K7, K8, K9, K10), MN.z (plochy smíšené nezastavitelného území – zemědělské extenzivní – K11, K12, K13, K14, K15, K16, K17, K18, K19, K20, K21) a AL (louky a pastviny – K22, K23). Tyto plochy nebudou z pohledu složek životního prostředí a veřejného zdraví kolizní, vesměs budou mít pozitivní efekt na zemědělskou krajinu v obci.

Součástí návrhu ÚP je vymezení zastavěného území obce Jiřice u Miroslavi k datu 15. 1. 2021.

Návrhem ÚP jsou vymezeny dvě územní rezervy R1 a R2 pro možné budoucí využití jako plocha bydlení.

Umístění koncepce

Kraj: Jihomoravský
Obec: Jiřice u Miroslavi

Předkladatel koncepce

Obec Jiřice u Miroslavi

Pořizovatel Územního plánu Jiřice u Miroslavi

Městský úřad Moravský Krumlov, odbor výstavby a územního plánování

Zpracovatel vyhodnocení SEA k územnímu plánu

RNDr. Marek Banaš, Ph.D.

Držitel autorizace podle §19 zákona č. 100/2001 Sb., v platném znění (osvědčení MŽP o odborné způsobilosti ke zpracování dokumentace a posudku, č.j. 42028/ENV/14, rozhodnutí o prodloužení autorizace č.j. MZP/2019/710/1432) a autorizace pro hodnocení dle §67 ZOPK a hodnocení vlivů na lokality soustavy Natura 2000.

Průběh posuzování:

Podáním ze dne 11. 11. 2019 bylo Krajskému úřadu Jihomoravského kraje, Odboru územního plánování a stavebního řádu (dále jen „krajský úřad“), doručeno oznámení o projednání „Návrhu zadání ÚP Jiřice u Miroslavi“.

Dne 12. 12. 2019 bylo pod č. j.: JMK 173525/2019 vydáno **stanovisko** k návrhu zadání **ÚP Jiřice u Miroslavi** se závěrem, že je nezbytné a účelné návrh ÚP komplexně posuzovat z hlediska možných vlivů na životní prostředí a veřejné zdraví.

Výše uvedené stanovisko k návrhu zadání s tím, že uvedený územní plán bude nutno posoudit z hlediska vlivů na životní prostředí, bylo zveřejněno v Informačním systému SEA Ministerstva životního prostředí ČR (<http://eia.cenia.cz/sea>).

Príslušným orgánem ochrany přírody podle ustanovení §75 a dle § 77a odst. 4 písm. n) zákona č. 114/1992 Sb., o ochraně přírody a krajiny, ve znění pozdějších předpisů (dále jen „zákon o ochraně přírody a krajiny“) je krajský úřad, který v souladu s § 45i odst. 1 zákona o ochraně přírody a krajiny vydal stanovisko, že **koncepce nemůže mít významný vliv na žádnou evropsky významnou lokalitu nebo ptáčí oblast soustavy Natura 2000**

nacházející se v působnosti Krajského úřadu Jihomoravského kraje (č.j. JMK 176641/2019 ze dne 10. 12. 2019).

Krajský úřad obdržel dne xxxx oznámení o konání společného jednání o návrhu ÚP Jiřice u Miroslavi včetně vyhodnocení vlivů návrhu územního plánu na udržitelný rozvoj území spolu s žádostí o stanovisko k návrhu ÚP Jiřice u Miroslavi. Stanovisko k návrhu ÚP Jiřice u Miroslavi bylo krajským úřadem vydáno dne xxxx, pod č. j. XXXXX.

Společné jednání o návrhu územně plánovací dokumentace „ÚP Jiřice u Miroslavi“, včetně vyhodnocení vlivů návrhu územního plánu na udržitelný rozvoj území proběhlo dne xxxx v xxxx hodin na xxxx.

Krajský úřad, podáním ze dne xxxx, obdržel od pořizovatele návrh územního plánu připomínky a výsledky konzultací spolu s žádostí o vydání stanoviska k návrhu koncepce dle § 10g zákona o posuzování vlivů na životní prostředí ve smyslu ust. § 50 odst. 5 zákona č. 183/2006 Sb., o územním plánování a stavebním řádu (stavební zákon), ve znění pozdějších předpisů.

Vyhodnocení vlivů územního plánu na životní prostředí k návrhu „ÚP Jiřice u Miroslavi“ bylo provedeno v souladu se zákonem o posuzování vlivů na životní prostředí a zpracováno přiměřeně v rozsahu přílohy stavebního zákona.

Krajský úřad v průběhu řízení obdržel od pořizovatele veškeré podklady potřebné pro vydání stanoviska dle § 22 e) zákona o posuzování vlivů na životní prostředí.

Na základě návrhu „ÚP Jiřice u Miroslavi“, vyhodnocení vlivů návrhu územního plánu na životní prostředí, výsledku společného jednání a vypořádání došlých stanovisek a připomínek dotčených správních úřadů a dotčených územních samospráv, krajský úřad jako příslušný orgán podle § 22 e) zákona o posuzování vlivů na životní prostředí, ve smyslu ustanovení § 10g a § 10i odst. 2 citovaného zákona vydává

SOUHLASNÉ STANOVISKO

k vyhodnocení vlivů územního plánu na životní prostředí k návrhu

„ÚP Jiřice u Miroslavi“

za dodržení následujících podmínek:

Číslo plochy	Typ plochy s rozdílným způsobem využití	Podmínka realizace plochy
Z4	SV - smíšené obytné venkovské	Vzhledem k situování plochy do ochranného pásma lesa je žádoucí konkrétní budoucí zástavbu v rámci plochy situovat mimo pásmo 50 m od okraje lesa. V případě nutnosti umístění zástavby v pásmu 50 m od okraje lesa požádat příslušný orgán státní správy lesů o souhlas k umístění stavby v ochranném pásmu lesa.

Z14	WT – vodní plochy a toky	Vzhledem k možnému dotčení vodního režimu a prostředí vodních toků, které jsou ze zákona VKP a s ohledem na možnost zhoršení funkčnosti lokálního biokoridoru LBK 1 je nutné konkrétní budoucí záměry v rámci plochy Z14 projednat s příslušným orgánem ochrany přírody. Vhodným řešením konkrétních budoucích záměrů v rámci plochy lze očekávat zlepšení akumulční a retenční schopnosti území a zvýšení heterogenity zemědělské krajiny.
P2	PP - veřejná prostranství s převahou zpevněných ploch	S ohledem na návrh plochy v blízkosti VKP vodní tok Dolenická strouha je vhodné při realizaci konkrétních budoucích záměrů v rámci plochy nerozšiřovat a neumisťovat nové zpevněné plochy v severovýchodním cípu plochy ve vzdálenosti alespoň 6 m od břehové hrany vodního toku.
CPU-DC01	Koridor dopravní infrastruktury – cyklistické a pěší	Vzhledem k navržení západního cípu plochy do blízkosti VKP vodní tok Miroslávka je žádoucí při realizaci konkrétních budoucích záměrů v rámci koridoru zohlednit polohu VKP ze zákona a vyhnout se zásahu do vodního toku Miroslávka a jeho břehových porostů. Pro zmírnění vlivu na nevidovanou kulturní památku je doporučeno respektovat a zohlednit její pozici v rámci přípravy konkrétních budoucích záměrů v rámci koridoru CPU-DC01.

- Při povolování zástavby v návrhových plochách postupovat tak, aby byla zachována kompaktnost zemědělských ploch, jejich obslužnost, a aby bylo zamezeno vodní a větrné erozi nezpevněných pozemků nebo zvýšenému riziku negativních dopadů bořivých větrů na okrajové části lesních porostů.
- Skrývky pozemků realizovat vždy jen v nezbytném rozsahu v souladu s postupem výstavby, a to v mimoprodukčním období říjen-březen.
- Využívat veškeré kulturní vrstvy zemin pro zvýšení úrodnosti pozemků přímo v daném území nebo jeho blízkém okolí.
- U ploch vymezených v blízkosti vodních toků je nutné zachovat pásmo o šířce 6 m od břehové čáry zcela bez zástavby.
- Při realizaci navržené zástavby omezit zrychlení odtoku dešťových vod ze zastavěných a zpevněných ploch s použitím zasakování (je-li možná) nebo retence.
- V maximální možné míře přizpůsobit zástavbu ochraně místního krajinného rázu.
- Umisťování záměrů uvedených v příloze č. 1 zákona č. 100/2001 Sb., v platném znění v navrhovaných plochách podrobit hodnocení vlivů na životní prostředí a veřejné zdraví (projektová EIA).
- Při eventuálních výsadbách zeleně ve volné krajině a v navržených plochách veřejné zeleně používat autochtonní druhy a vyvarovat se výsadbám nepůvodních druhů rostlin.
- Nebudovat v území nové bariéry významně bránící migraci živočichů, případně zajistit zachování průchodnosti krajiny vytvořením náhradních migračních cest kolem nově vymezených ploch výstavby.
- Umisťování výškově nebo prostorově potenciálně významných krajinných dominant podrobit hodnocení vlivů na krajinný ráz.
- Při realizaci navržené zástavby v blízkosti kulturních památek respektovat jejich výskyt, a pokud to bude možné, zapracovat jejich umístění do architektonického řešení zástavby.

- Respektovat opatření pro předcházení, snížení nebo kompenzaci všech závažných negativních vlivů na životní prostředí uvedená v kapitole 8 a 11 vyhodnocení vlivů územního plánu na životní prostředí, která odpovídají podrobnosti územního plánu

Závěrem upozorňujeme na § 53 odst. 5 písm. d) stavebního zákona, podle kterého je součástí odůvodnění územního plánu sdělení, jak bylo stanovisko k vyhodnocení vlivů územního plánu na životní prostředí zohledněno, s uvedením závažných důvodů, pokud některé požadavky nebo podmínky zohledněny nebyly.

Toto stanovisko není rozhodnutím podle zákona č. 500/2004 Sb., správní řád ve znění pozdějších předpisů a nelze se proti němu odvolat. Nenahrazuje vyjádření dotčených orgánů státní správy, ani příslušné povolení podle zvláštních předpisů.

Otisk úředního razítka

XXXXXXXXXX
vedoucí oddělení integrované prevence
Odboru životního prostředí a zemědělství
Krajského úřadu Jihomoravského kraje

Za správnost vyhotovení odpovídá: xxxx

Obdrží:

- pořizovatel ÚP: Městský úřad Moravský Krumlov, odbor výstavby s územního plánování.

Potvrzení o zveřejnění (provedou pouze MÚ Moravský Krumlov, Obec Jiřice u Miroslavi a Jihomoravský kraj)

Vyvěšeno na úřední desce dne:

Razítko a podpis

.....

MINISTERSTVO ŽIVOTNÍHO PROSTŘEDÍ

100 10 Praha 10 - Vrřovice, Vrřovická 65

Vážený pan
RNDr. Marek Banaš, Ph.D.
Polivkova 15
779 00 Olomouc

Č.j.:
42028/ENV/14

Vyřizuje/telefon:
Ing. Milena Hlaváčková/267 122 993

V Praze dne:
7. 7. 2014

ROZHODNUTÍ

Ministerstvo životního prostředí jako ústřední orgán státní správy v oblasti posuzování vlivů na životní prostředí příslušný k rozhodování ve věci podle ustanovení § 21 písm. i) zákona č. 100/2001 Sb., o posuzování vlivů na životní prostředí a o změně některých souvisejících zákonů (zákon o posuzování vlivů na životní prostředí), ve znění pozdějších právních předpisů (dále jen „zákon“), vyhovuje podle ustanovení § 19 odst. 6 tohoto zákona žádosti pana RNDr. Marka Banaše, Ph.D., datum narození: 28. 7. 1976, bydliště Polivkova 15, 779 00 Olomouc (dále jen „žadatel“) ze dne 10. 6. 2014 a v souladu se zákonem č. 500/2004 Sb., správní řád, ve znění pozdějších předpisů:

I. Uděluje podle § 19 odst. 6 zákona

**autorizaci
ke zpracování dokumentace a posudku**

Oprávnění ke zpracování dokumentů podle § 19 zákona vzniká dnem nabytí právní moci tohoto rozhodnutí.

Autorizace se v souladu s § 19 odst. 7 zákona uděluje na dobu 5 let.

II. Při zpracování dokumentů souvisejících s posuzováním vlivů na životní prostředí a veřejné zdraví (dále jen „dokumenty“) je žadatel povinen zpracovávat tyto dokumenty na základě udělení autorizace tak, aby byl naplňován účel posuzování

odborný podklad příslušnému úřadu dle § 20 zákona při formulaci závěru zjišťovacího řízení dle § 7 a § 10d zákona nebo stanoviska dle § 10 a § 10g zákona.

Pokud autorizovaná osoba při výkonu autorizované činnosti nebude dodržovat požadavky Ministerstva životního prostředí uvedené ve výroku II, dojde ze strany autorizované osoby k neplnění povinností vyplývajících z rozhodnutí o udělení autorizace, což je při opakovaném neplnění povinností důvodem pro odejmutí autorizace podle ustanovení § 19 odst. 9 zákona.

Vzhledem ke skutečnosti, že předložená žádost obsahovala všechny náležitosti a byly splněny všechny podmínky pro udělení autorizace ke zpracování dokumentů, rozhodlo Ministerstvo životního prostředí tak, jak je ve výroku tohoto rozhodnutí uvedeno.

Řízení o vydání tohoto rozhodnutí podléhá ve smyslu zákona č. 634/2004 Sb., o správních poplatcích, ve znění pozdějších předpisů, správnímu poplatku ve výši 1000 Kč (položka 22 písm. b) sazebníku). Poplatek byl uhrazen formou kolkové známky.

Poučení o opravném prostředku

Proti tomuto rozhodnutí lze podat rozklad ministrovi životního prostředí, podle § 152 zákona č. 500/2004 Sb., správní řád, ve znění pozdějších předpisů, ve lhůtě do 15 dnů ode dne oznámení rozhodnutí, prostřednictvím Ministerstva životního prostředí, Vršovická 65, 100 10 Praha 10.



J. Honová
Ing. Jaroslava Honová
ředitelka odboru
posuzování vlivů na životní prostředí
a integrované prevence

Toto rozhodnutí obdrží:

- a) žadatel – RNDr. Marek Banaš, Ph.D., – účastník správního řízení
- b) po nabytí právní moci: orgán příslušný k evidenci – odbor posuzování vlivů na životní prostředí a integrované prevence Ministerstva životního prostředí

V Praze dne 3. května 2019
č. j.: MZP/2019/710/1432

ROZHODNUTÍ

Ministerstvo životního prostředí jako orgán státní správy v oblasti posuzování vlivů na životní prostředí příslušný k rozhodování ve věci podle ustanovení § 21 písm. i) zákona č. 100/2001 Sb., o posuzování vlivů na životní prostředí a o změně některých souvisejících zákonů (zákon o posuzování vlivů na životní prostředí), ve znění pozdějších předpisů, vyhovuje podle ustanovení § 19 odst. 7 tohoto zákona žádosti pana RNDr. Marka Banaše, Ph.D., datum narození: 28. 7. 1976, bydliště Pohořany 59, 783 16 Dolany (dále jen „žadatel“) ze dne 23. 4. 2019 a

prodlužuje autorizaci ke zpracování dokumentace, posudku a vyhodnocení

udělenou rozhodnutím Ministerstva životního prostředí č. j.: 42028/ENV/14 ze dne 7. 7. 2014, na dobu 5 let podle ustanovení § 19 zákona o posuzování vlivů na životní prostředí.

Autorizace se v souladu s § 19 odst. 7 zákona č. 100/2001 Sb., o posuzování vlivů na životní prostředí a o změně některých souvisejících zákonů (zákon o posuzování vlivů na životní prostředí), ve znění pozdějších předpisů, prodlužuje na dobu dalších 5 let, tj. do 16. 7. 2024.

Odůvodnění

Ministerstvo životního prostředí obdrželo dne 29. 4. 2019 žádost ze dne 23. 4. 2019 o prodloužení autorizace pana RNDr. Marka Banaše, Ph.D. udělení rozhodnutím Ministerstva životního prostředí č. j.: 42028/ENV/14 ze dne 7. 7. 2014, platné do 16. 7. 2019. Žadatel požádal o prodloužení autorizace a splnil podmínky pro prodloužení autorizace v souladu s § 19 odst. 3, odst. 4 a odst. 5 zákona č. 100/2001 Sb., o posuzování vlivů na životní prostředí a o změně některých souvisejících zákonů (zákon o posuzování vlivů na životní prostředí), ve znění pozdějších předpisů.

Bezúhonnost byla doložena výpisem z rejstříku trestů (datum vydání 9. 4. 2019). Odborná způsobilost byla prokázána doložením dokladu o ukončeném vysokoškolském vzdělání alespoň

Ministerstvo životního prostředí
Vltavská 1442/85, 100 33 Praha 10
(v428) 26712 1111
josef.pisecny
Tisk: 194444
www.mzp.cz

1/3

magisterského studijního programu se zaměřením na přírodní a technické vědy (diplom) a doložením dokladu o vykonané zkoušce odborné způsobilosti (osvědčení č. j.: MZP/2019/710/473 ze dne 23. 4. 2019). Zkouška odborné způsobilosti pro účely prodloužení autorizace byla vykonána dne 23. 4. 2019, a byl tedy splněn požadavek zákona, aby byla zkouška vykonána nejdříve 2 roky před podáním žádosti o prodloužení autorizace a nejpozději v den podání žádosti o prodloužení autorizace. Praxe v oboru v délce nejméně 3 let byla doložena při udělování autorizace. Svěprávnost byla doložena čestným prohlášením žadatele. Žádost o prodloužení autorizace byla podána dne 29. 4. 2019, a byl tedy splněn požadavek § 19 odst. 7 zákona, podle kterého lze tuto žádost podat nejdříve 6 měsíců před uplynutím doby, na kterou byla autorizace udělena, a nejpozději v den uplynutí doby, na kterou byla autorizace udělena (žádost bylo možné podat nejdříve 16. 1. 2019 a nejpozději 16. 7. 2019).

Vzhledem k tomu, že předložená žádost obsahuje všechny zákonem požadované náležitosti a jsou splněny všechny zákonné podmínky pro prodloužení autorizace ke zpracování dokumentace, posudků a vyhodnocení, rozhodlo Ministerstvo životního prostředí tak, jak je ve výroku tohoto rozhodnutí uvedeno.

Řízení o vydání tohoto rozhodnutí podléhá ve smyslu zákona č. 634/2004 Sb., o správních poplatcích, ve znění pozdějších předpisů, správnímu poplatku ve výši 50 Kč (položka 22 písm. f) sazebníku). Poplatek byl uhrazen formou kolkové známky.

Poučení o opravném prostředku

Proti tomuto rozhodnutí lze podat rozklad ministru životního prostředí, podle § 152 zákona č. 500/2004 Sb., správní řád, ve znění pozdějších předpisů, ve lhůtě do 15 dnů ode dne oznámení rozhodnutí, prostřednictvím Ministerstva životního prostředí, Vršovická 65, 100 10 Praha 10.



Mgr. Evžen Doležal
ředitel odboru
posuzování vlivů na životní prostředí
a integrované prevence

B. VYHODNOCENÍ VLIVŮ ÚP NA EVROPSKY VÝZNAMNÉ LOKALITY NEBO PTAČÍ OBLASTI, POKUD ORGÁN OCHRANY PŘÍRODY VÝZNAMNÝ VLIV NA TATO ÚZEMÍ NEVYLOUČIL

Orgán ochrany přírody (OŽP Krajského úřadu Jihomoravského kraje) vydal dne 10.12.2019 stanovisko č.j. JMK 176641/2019 podle § 45i odst. 1 zákona č. 114/1992 Sb., o ochraně přírody a krajina, ve znění pozdějších předpisů, v tom smyslu, že hodnocený návrh zadání ÚP Jiřice u Miroslavi nemůže mít významný vliv na žádnou evropsky významnou lokalitu nebo ptačí oblast soustavy Natura 2000 nacházející se v působnosti Krajského úřadu Jihomoravského kraje.

V řešeném území se nenachází žádný z prvků soustavy Natura 2000. Nejbližšími evropsky významnými lokalitami jsou EVL Štěpánovský lom, EVL Miroslavské kopce a EVL Břežanka které se rozkládají přibližně 5 km od hranice správního území obce Jiřice u Miroslavi. Nejbližší ptačí oblast je vzdálená více než 12 km východojihovýchodně – PO Střední nádrž vodního díla Nové Mlýny.

C. PŘÍPADNÉ VYHODNOCENÍ VLIVŮ NA SKUTEČNOSTI ZJIŠTĚNÉ V ÚZEMNĚ ANALYTICKÝCH PODKLADECH

Ze zákona č. 163/2006 Sb., v platném znění, vyplývá, že územní plány by měly být postaveny na výchozích podkladech stavu a vývoje území, které jsou obsahem územně analytických podkladů (ÚAP).

Podkladem pro ÚP Jiřice u Miroslavi byla pátá úplná aktualizace územně analytických podkladů ORP Moravský Krumlov 2020 (především část B – Rozbor udržitelného rozvoje území a část C – Karty obcí), kterou pořídil MěÚ Moravský Krumlov, odbor výstavby a územního plánování. ÚAP zpracovala firma USB Urbanistické středisko Brno, spol. s r.o.

Podstatou udržitelného rozvoje je naplnění tří základních cílů:

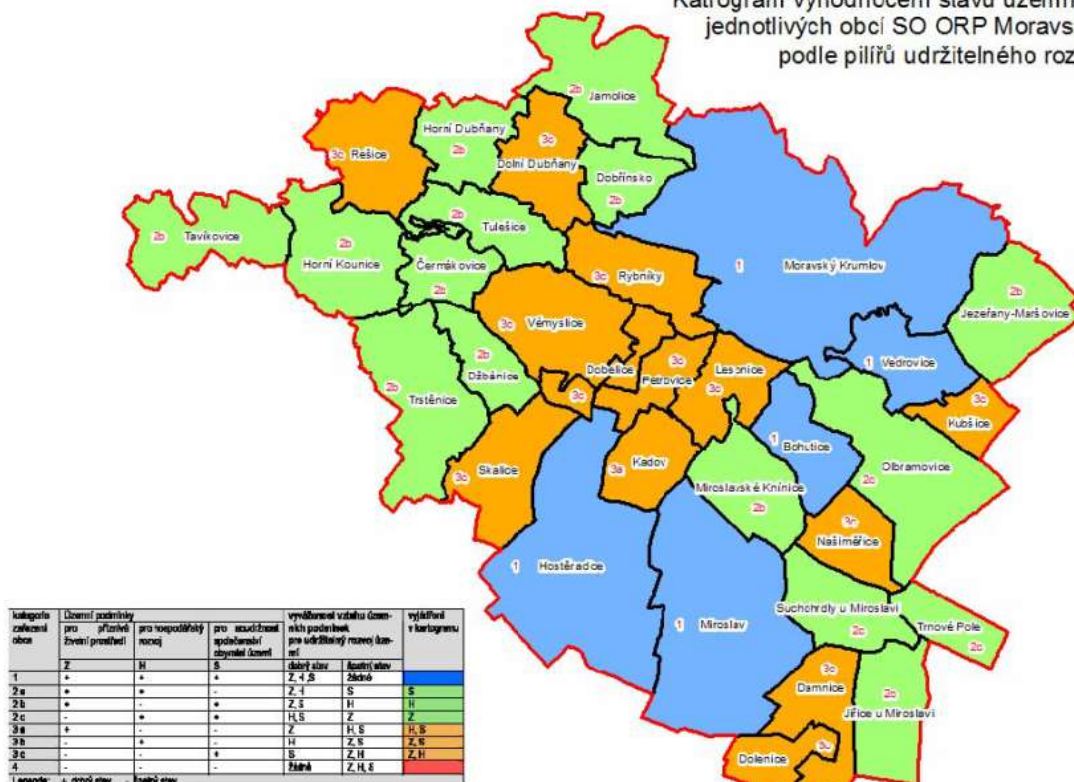
1. Účinná ochrana životního prostředí a šetrné využívání přírodních zdrojů;
2. Sociální rozvoj, který respektuje potřeby občanů;
3. Udržení vysoké a stabilní úrovně ekonomického růstu a zaměstnanosti.

Pro vyhodnocení vyváženosti jednotlivých pilířů bylo v RURU využito 5-bodového systému, kdy každý indikátor pro dané území obce obdržel buď záporný bod (-2 nebo -1) (hodnocený jev/proces je negativní), 0 bodů (neutrální) nebo kladný bod (1 nebo 2) (pozitivní). Sečtením všech bodů za všechny indikátory daného pilíře v hodnocené oblasti byl získán součet, jenž však ještě nereprezentuje sílu a stav daného pilíře, neboť v každém pilíři je v principu možno pro vyhodnocení použít různého počtu indikátorů. Proto byly výsledky upraveny přepočtovým koeficientem.

Vyhodnocení stavu územních podmínek jednotlivých obcí SO ORP Moravský Krumlov podle pilířů udržitelného rozvoje území:

Jiřice u Miroslavy byly charakterizovány takto: -++ (slabý ekologický pilíř, silné pilíře hospodářský a sociální) – kategorie 2c.

Katogram vyhodnocení stavu územních podmínek jednotlivých obcí SO ORP Moravský Krumlov podle pilířů udržitelného rozvoje



Příloha textové části čtvrté úplné aktualizace územně analytických podkladů - 2016

Zdroj: Úplná aktualizace ÚAP ORP Moravský Krumlov, USB Brno, 2020

USB

Jiřice u Miroslavi jsou tedy zařazeny mezi obce kategorie 3c (--+), tj. obce s nevyhovujícím pilířem environmentálním a hospodářským.

Obec je v RURÚ charakterizován jako „vinařská obec v jižní části SO ORP s lokálním kulturně-historickým potenciálem.

Snadné je napojení na nadřazenou silniční síť (I. tř.), snadno dostupná i železniční trať ze zastávky Dolenice.

Obec s nadprůměrně využívaným územím a zřetelným narušením přírodních struktur. Velkou část území zahrnuje intenzivně využívaná zemědělská krajina s vysokým podílem vinohradů, podíl lesů je minimální (2 %).

Hospodářská aktivita je v rámci SO ORP podprůměrná. Podíl nezaměstnaných osob je nižší než průměr SO ORP. Sociální soudržnost je hodnocena kladně, občanské vybavení odpovídá velikosti obce, v provozu je mateřská škola a nižší stupeň (1 - 5. ročník) základní školy, samostatná ordinace praktického lékaře pro dospělé a detašované pracoviště samostatné ordinace praktického lékaře pro děti a dorost. V obci byl dokončen 1 byt.

Přirozený přírůstek obyvatel je kladný, migrační saldo záporné, index stáří je příznivý. Obec má územní plán schválený v r. 2005 se dvěma změnami.“

Jednotlivé dílčí návrhové plochy budou mít vesměs příznivý vliv na pilíře. K eliminaci možných negativních vlivů na některé složky životního prostředí jsou v územním plánu stanoveny příslušné podmínky a požadavky.

K posílení environmentálního pilíře, který je charakterizován jako slabý (nízký koeficient ekologické stability, nízká lesnatost), bude sloužit vymezený územní systém ekologické stability a navržené interakční prvky, které mají rovněž účel protierozní. Návrh biokoridorů a biocenter zvyšuje podíl zeleně v krajině, biocentra byla proto vymezena větší než jsou jejich minimální parametry. Rozsáhlejší zalesňování je nereálné vzhledem ke kvalitě zemědělské půdy.

ÚP Jiřice u Miroslavi řeší následující požadavky obsažené v **územně analytických podkladech ORP Moravský Krumlov:**

Problémy a závady v dopravní infrastruktuře

- Řešit problematiku bezpečnosti cyklistické dopravy. *Územní plán vymezuje mezi obcemi Jiřice u Miroslavi a Damnice koridor dopravní infrastruktury CPU-DC01, určený pro umístění cyklostezky a komunikace pro pěší.*
- Provéřit možnost realizace pěší trasy mezi Jiřicemi a Damnicemi, např. podél toku Miroslávky (zvýšení bezpečnosti chodců). *Územní plán vymezuje mezi obcemi Jiřice u Miroslavi a Damnice koridor dopravní infrastruktury CPU-DC01, určený pro umístění cyklostezky a komunikace pro pěší.*

Hygienické závady

- Řešit sanaci starých ekologických zátěží. *Jsou řešeny ve výrokové části ÚP.*
- Minimalizovat negativní vlivy vyplývající z provozu dopravní infrastruktury. *K negativním vlivům dopravy bylo v návrhu ÚP Jiřice u Miroslavi přihlíženo.*
- Chráněné venkovní prostory (rozvojové plochy, plochy změn v území) umisťovat v územích mimo dosah negativních vlivů na životní prostředí (hluku, znečištění ovzduší), u stávající zástavby zasažené negativními vlivy hluku řešit protihluková opatření. *Požadavek byl akceptován.*
- V ÚPD stanovit maximální hranice negativního vlivu okolo výrobních a zemědělských areálů. *Požadavek byl akceptován.*
- Území s rizikem horšího provětrávání (vznik inverzí). *K negativním vlivům inverze bylo v návrhu ÚP Jiřice u Miroslavi přihlíženo.*

Problémy a závady v urbanistické struktuře

- V ÚPD upřednostňovat smíšené využití ploch, umožňující integraci občanského vybavení, vytvořit kvalitní zázemí pro obyvatelstvo ve věku 0-14 let. *Požadavek byl akceptován.*
- Vymezením smíšeného využití umožnit rozvoj pracovních příležitostí v místě bydliště. *Požadavek byl akceptován.*
- Plochy změn v území pro bydlení řešit s vazbou na veřejnou infrastrukturu. *Požadavek byl akceptován.*

Problémy a závady životního prostředí a krajiny

- Malá retenční schopnost zemědělské krajiny. Územní plán navrhuje změny v krajině, které povedou ke zvýšení retenční schopnosti, omezení vodní a větrné eroze a zlepšení krajinného rázu. Mimo jiné vymezuje i plochu vodní a vodohospodářskou Z14, vymezuje ÚSES apod.
- Nízký podíl zeleně v zemědělské krajině. ÚP Jiřice u Miroslavi vymezuje ÚSES, návrh biokoridorů a biocenter zvyšuje podíl zeleně v krajině. Rozsáhlejší zalesňování je nereálné vzhledem ke kvalitě zemědělské půdy.
- V zemědělské krajině chybí prvky územního systému ekologické stability. *ÚP Jiřice u Miroslavi vymezuje ÚSES.*
- Nízká míra zalesnění. Rozsáhlejší zalesňování je nereálné vzhledem ke kvalitě zemědělské půdy.
- Umožnit návrat ekostabilizačních prvků do zemědělské krajiny (biokoridory, větrolamy, remízky, meze, soliterní stromy, mokřady, zatravnění ploch výrazně narušených vodní erozí, obnova přirozeného stavu malých a středně velkých vodních toků...). *ÚP Jiřice u Miroslavi vymezuje ÚSES, návrh biokoridorů a biocenter zvyšuje podíl zeleně v krajině.*
- Posílit zastoupení krajinných prvků v území. *Splněno.*
- Zvýšit podíl vodních ploch a trvalých travních porostů v krajině. *Splněno návrhem ploch změn v krajině K22, K23 (AL louky a pastviny), Z14 (WT vodní plochy a toky).*

ÚP Jiřice u Miroslavi řeší tyto záměry obsažené v **územně analytických podkladech Jihomoravského kraje 2017, 4.** úplné aktualizaci:

- RK 107 (regionální biokoridor)
- RK 108 (regionální biokoridor)
- RBC 30 (regionální biocentrum)



ÚAP JMK 2017, A.3. Výkres záměrů na provedení změn v území, výřez

Všechny uvedené záměry jsou obsaženy i v ZÚR kraje a byly v ÚP Jiřice u Miroslavi zpřesněny.

D. VYHODNOCENÍ VLIVŮ NA JINÉ SKUTEČNOSTI OVLIVNĚNÉ NAVRŽENÝM ŘEŠENÍM, NEPODCHYCENÉ V ÚZEMNĚ ANALYTICKÝCH PODKLADECH

Vlivy Územního plánu Jiřice u Miroslavi na jiné skutečnosti, nepodchycené v územně analytických podkladech, se nepředpokládají.

E. VYHODNOCENÍ PŘÍNOSU ÚZEMNÍHO PLÁNU K NAPLNĚNÍ PRIORITY ÚZEMNÍHO PLÁNOVÁNÍ PRO ZAJIŠTĚNÍ UDRŽITELNÉHO ROZVOJE ÚZEMÍ OBSAŽENÝCH V PÚR NEBO ZÚR

E.1 Vyhodnocení přínosu ÚP Jiřice u Miroslavi k naplnění priorit Politiky územního rozvoje ČR ve znění Aktualizace č.1 (PÚR) schválené usnesením vlády ČR č. 276 ze dne 15. 4. 2015 (PÚR ČR) ve znění aktualizací č. 2 a č. 3 (obě schváleny 2.zářím 2009) a ve znění aktualizace č. 5, která byla schválena usnesením vlády ze dne 17. srpna 2020 č. 833

Územní plán Jiřice u Miroslavi naplňuje vybrané republikové priority územního plánování pro zajištění udržitelného rozvoje území. Viz text II.A. „Textová část odůvodnění“, kapitola II.3.1 „Soulad s PUR“.

E.2 Vyhodnocení přínosu ÚP Jiřice u Miroslavi k naplnění priorit Zásad územního rozvoje Jihomoravského kraje (ZÚR)

Územní plán Jiřice u Miroslavi je v souladu s následujícími prioritami Jihomoravského kraje:

(8) Vytvářet územní podmínky pro zkvalitnění a rozvoj provázané dopravní infrastruktury zajišťující dostupnost všech částí kraje a dosažení optimální obslužnosti území integrovaným dopravním systémem a individuální dopravou. Dbát zvláště na:

c) vytváření územních podmínek pro rozvoj a zkvalitnění infrastruktury pro cyklistickou dopravu jako alternativní formy každodenní dopravy na kratší vzdálenosti, pro podporu rozvoje infrastruktury pro rekreační cyklistickou dopravu ke zpřístupnění a propojení oblastí a center cestovního ruchu a rekreace;

d) vytváření územních podmínek pro rozvoj integrovaného dopravního systému, zejména při zajišťování dostupnosti pracovních a obslužných center v systému osídlení kraje a posilování vzájemných vazeb jednotlivých dopravních modů v uzlech systému.

(9) Vytvářet územní podmínky pro zajištění a podporu optimalizované obslužnosti technickou infrastrukturou všech částí kraje. U zastavitelných ploch dbát zvláště na dostatečnou kapacitu veřejné technické infrastruktury i v souvislosti s širšími vazbami v území.

ÚP Jiřice u Miroslavi dbá na přednostní zajištění obsluhy vymezených zastavitelných ploch veřejnou infrastrukturou. Zohledňuje širší vazby.

(9) Vytvářet územní podmínky pro zajištění a podporu optimalizované obslužnosti technickou infrastrukturou všech částí kraje. U zastavitelných ploch dbát zvláště na dostatečnou kapacitu veřejné technické infrastruktury i v souvislosti s širšími vazbami v území. Upřednostňovat centrální čištění odpadních vod na mechanicko-biologických ČOV před čištěním vod v malých ČOV či jiných, méně účinných zařízeních.

ÚP Jiřice u Miroslavi vytváří územní předpoklady pro obsluhu celé obce technickou infrastrukturou. Upřednostňuje centrální čištění odpadních vod před čištěním vod v malých ČOV či jiných,

méně účinných zařízeních.

(10) Nástroji územního plánování podporovat přístupnost a prostupnost krajiny, zejména důsledně předcházet zneprůchodnění území a fragmentaci krajiny.

ÚP Jiřice u Miroslavi nevymezuje rozsáhlé zastavitelné plochy nebo významné plochy dopravní infrastruktury, které by mohly zneprůchodnit území. Zajišťuje dostatečnou prostupnost krajiny, řešení ÚP nepovede ke fragmentaci krajiny.

(11) Vytvářet územní podmínky pro zajištění a podporu optimalizované obslužnosti občanským vybavením všech částí kraje. U zastavitelných ploch pro bydlení dbát zvláště na dostatečnou kapacitu občanského vybavení i v souvislosti s širšími vazbami v území.

ÚP Jiřice u Miroslavi vymezuje plochy smíšené obytné, které umožňují i umístění občanského vybavení.

(12) Vytvářet územní podmínky pro zlepšování kvality životního prostředí a ochranu zdraví lidí.

Prioritu naplňuje celková koncepce ÚP Jiřice u Miroslavi.

(13) Nástroji územního plánování podporovat minimalizaci vlivů nových záměrů, aby nedocházelo k významnému zhoršování stavu v území, kde dochází dlouhodobě k překračování zákonem stanovených mezních hodnot imisních limitů pro ochranu lidského zdraví.

Prioritu naplňuje celková koncepce ÚP Jiřice u Miroslavi.

(14) Podporovat péči o přírodní, kulturní a civilizační hodnoty kraje, které vytvářejí charakteristické znaky území, přispívají k jeho identifikaci a posilují vztah obyvatelstva k území kraje.

Prioritu naplňuje celková koncepce ÚP Jiřice u Miroslavi.

(15) Vytvářet územní podmínky pro podporu plánování venkovských území a oblastí zejména s ohledem na možnosti rozvoje primárního sektoru, ochranu kvalitní zemědělské půdy a ekologickou funkci krajiny.

V návaznosti na stávající zemědělský areál vymezuje ÚP Jiřice u Miroslavi novou zastavitelnou plochu Z13, určenou pro rozvoj výroby zemědělské. Koncepce ÚP navíc sleduje cíl chránit kvalitní zemědělskou půdu a zabránit zhoršování podmínek pro její obhospodařování. Všechny zastavitelné plochy jsou vymezeny v návaznosti na zastavěné území a tak, aby respektovaly základní zásady ochrany kvalitní půdy.

(18) Vytvářet územní podmínky pro preventivní ochranu území před přírodními katastrofami (záplavy, eroze, sesuvy, sucho apod.) a potenciálními riziky s cílem minimalizovat rozsah případných škod z působení přírodních sil v území.

ÚP Jiřice u Miroslavi vymezuje v erozně ohrožených územích plochy MN.z plochy smíšené nezast. území - zemědělské extenzivní.

(21) Vytvářet územní podmínky k zabezpečení ochrany obyvatelstva a majetku (zejména veřejné dopravní a technické infrastruktury), k zajištění bezpečnosti území (zejména z hlediska zájmů obrany státu a civilní obrany) a k eliminaci rizik vzniklých mimořádnou událostí způsobenou činností člověka.

Prioritu naplňuje celková koncepce ÚP Jiřice u Miroslavi.

F. VYHODNOCENÍ VLIVŮ NA UDRŽITELNÝ ROZVOJ ÚZEMÍ - SHRNU TÍ

Na základě ÚAP a průzkumů a rozborů stavu a vývoje území byla vyhodnocena vyváženost územních podmínek pro příznivé prostředí, pro hospodářský rozvoj a pro soudržnost společenství obyvatel území, a to jak v rámci jednotlivých pilířů udržitelného rozvoje, tak i v porovnání mezi nimi.

V obci byly analyzovány silné pilíře hospodářský i sociální, ale slabý pilíř ekologický.

ÚP Jiřice u Miroslavi vytváří podmínky pro zlepšení vyváženosti pilířů trvale udržitelného rozvoje, zejména pro posílení ekologického pilíře.

ÚP Jiřice u Miroslavi řeší problémy a záměry vymezené pro území Obce Jiřice u Miroslavi v ÚAP ORP Moravský Krumlov, především:

- Stanovit maximální hranice negativního vlivu okolo výrobních a zemědělských areálů.
- Řešit problematiku bezpečnosti cyklistické dopravy.
- Prověřit možnost realizace pěší trasy mezi Jiřicemi a Damnicemi..
- V ÚPD stanovit maximální hranice negativního vlivu okolo výrobních a zemědělských areálů
- V ÚPD upřednostňovat smíšené využití ploch, umožňující integraci občanského vybavení.
- Vymezením smíšeného využití umožnit rozvoj pracovních příležitostí v místě bydliště.
- Plochy změn v území pro bydlení řešit s vazbou na veřejnou infrastrukturu.
- Řešit malou retenční schopnost zemědělské krajiny.
- Řešit nízký podíl zeleně v zemědělské krajině.
- Řešit prvky územního systému ekologické stability.
- Řešit nízkou míru zalesnění.
- Zvýšit podíl vodních ploch a trvalých travních porostů v krajině.

ÚP Jiřice u Miroslavi vytváří v rámci kompetencí územního plánování podmínky pro využití silných stránek a příležitostí řešeného území a jeho občanské komunity, podmínky pro eliminaci, příp. minimalizaci slabých stránek a ohrožení stávajících obyvatel a dalších subjektů využívajících území, včetně generací budoucích.

ÚP Jiřice u Miroslavi v dostatečné míře eliminuje zjištěné slabé stránky a hrozby a rizika, ovlivňující potřeby života současné generace.