

ZMĚNA Č.1, ÚZEMNÍHO PLÁNU PETROVICE

VYHODNOCENÍ VLIVŮ ÚZEMNĚ PLÁNOVACÍ DOKUMENTACE NA ŽIVOTNÍ PROSTŘEDÍ

**Zpracováno dle přílohy č.9 k zákonu č. 100/2001 Sb. v platném znění a
dle § 19, odst. (2) stavebního zákona č. 183/2006 Sb. v platném znění a
přílohy č. 5 k vyhlášce č. 500/2006 Sb. v platném znění**

Zpracoval: Ing. Pavel Cetl a kol.

Brno, listopad 2020

Ing. Pavel Cetl, Demlova 24, 613 00 Brno, IČ: 70434395, DIČ: CZ6404301926

tel.: 608 968 368, e-mail: cetl@post.cz

Seznam zpracovatelů

Hodnocení SEA zpracoval:



Ing. Pavel Cetl
držitel autorizace k posuzování vlivů
na životní prostředí
osvědčení číslo: č.j. 46325/ENV/06 (1713/209/OPVŽP/97)

Datum zpracování: 30. 11. 2020

Seznam osob, které se podílely na zpracování hodnocení SEA:

Jméno a příjmení	Bydliště	Telefon
Ing. Pavel Cetl	Brno	608 968 368
Ing. Pavel Kolářek, Ph.D.	Brno	739 368 750

Dokument je zpracován textovým editorem Microsoft Word 2003, registrovaným u společnosti Microsoft.
Grafické přílohy jsou zpracovány grafickým editorem CorelDRAW 11, registrovaným u společnosti Corel Corporation.

Obsah

Seznam zpracovatelů	1
Obsah	2
Přehled zkratk	4
Úvod	5
I. (STRUČNÉ SHRNUTÍ OBSAHU A HLAVNÍCH CÍLŮ ÚZEMNĚ PLÁNOVACÍ DOKUMENTACE, VZTAH K JINÝM KONCEPCÍM)	7
I.1. Důvod pro pořízení změny územního plánu	7
I.2. Obsah změny územního plánu	7
I.3. Vztah k jiným koncepcím	22
II. (ZHODNOCENÍ VZTAHU ÚZEMNĚ PLÁNOVACÍ DOKUMENTACE K CÍLŮM OCHRANY ŽIVOTNÍHO PROSTŘEDÍ PŘIJATÝMI NA VNITROSTÁTNÍ ÚROVNI)	23
II.1. Vyhodnocení vztahu k politice územního rozvoje	23
II.2. Vyhodnocení vztahu k zásadám územního rozvoje	24
II.3. Vyhodnocení souladu s cíli a úkoly územního plánování	24
II.4. Vyhodnocení souladu s cíli (prioritami) dalších strategických dokumentů	25
III. (ÚDAJE O SOUČASNÉM STAVU ŽIVOTNÍHO PROSTŘEDÍ V DOTČENÉM ÚZEMÍ A JEHO PRAVDĚPODOBNÝ VÝVOJ BEZ PROVEDENÍ KONCEPCE)	28
III.1. Údaje o současném stavu životního prostředí	28
III.2. Pravděpodobný vývoj životního prostředí v území bez provedení koncepce	37
IV. (CHARAKTERISTIKY ŽIVOTNÍHO PROSTŘEDÍ V OBLASTECH, KTERÉ BY MOHLY BÝT PROVEDENÍM KONCEPCE VÝZNAMNĚ ZASAŽENY)	38
V. (SOUČASNÉ PROBLÉMY ŽIVOTNÍHO PROSTŘEDÍ, KTERÉ JSOU VÝZNAMNÉ PRO KONCEPCI, ZEJMÉNA VZTAHUJÍCÍ SE K OBLASTEM SE ZVLÁŠTNÍM VÝZNAMEM PRO ŽIVOTNÍ PROSTŘEDÍ)	39
V.1. Problémy dílčích složek životního prostředí	39
V.2. Celkové shrnutí problémů životního prostředí v dotčeném území	41
VI. (SOUČASNÉ PROBLÉMY ŽIVOTNÍHO PROSTŘEDÍ, KTERÉ JSOU VÝZNAMNÉ PRO KONCEPCI, ZEJMÉNA VZTAHUJÍCÍ SE K OBLASTEM SE ZVLÁŠTNÍM VÝZNAMEM PRO ŽIVOTNÍ PROSTŘEDÍ)	42
VI.1. Metoda hodnocení	42
VI.2. Vlivy na jednotlivé složky životního prostředí	43
VI.3. Celkové shrnutí vlivů na životní prostředí	46
VII. (POROVNÁNÍ ZJIŠTĚNÝCH NEBO PŘEDPOKLÁDANÝCH Kladných a záporných vlivů podle jednotlivých variant řešení a jejich zhodnocení)	50

VIII. (POPIS NAVRHOVANÝCH OPATŘENÍ PRO PŘEDCHÁZENÍ, SNÍŽENÍ NEBO KOMPENZACI VŠECH ZÁVAŽNÝCH NEGATIVNÍCH VLIVŮ NA ŽIVOTNÍ PROSTŘEDÍ)	51
IX. (ZHODNOCENÍ ZPŮSOBU ZAPRACOVÁNÍ CÍLŮ OCHRANY ŽIVOTNÍHO PROSTŘEDÍ NA VNITROSTÁTNÍ ÚROVNI DO ÚZEMNĚ PLÁNOVACÍ DOKUMENTACE A JEJICH ZOHLEDNĚNÍ PŘI VÝBĚRU VARIANT ŘEŠENÍ).....	52
X. (NÁVRH UKAZATELŮ PRO SLEDOVÁNÍ VLIVU ÚZEMNĚ PLÁNOVACÍ DOKUMENTACE NA ŽIVOTNÍ PROSTŘEDÍ).....	53
XI. (NÁVRH POŽADAVKŮ NA ROZHODOVÁNÍ VE VYMEZENÝCH PLOCHÁCH A KORIDORECH Z HLEDISKA MINIMALIZACE NEGATIVNÍCH VLIVŮ NA ŽIVOTNÍ PROSTŘEDÍ)	54
XI.1. Závěry a doporučení.....	54
XI.2. Návrh stanoviska	54
XII. (NETECHNICKÉ SHRUTÍ VÝŠE UVEDENÝCH ÚDAJŮ)	55

Přehled zkratk

BPEJ	bonitovaná půdně-ekologická jednotka
ČGS	Česká geologická služba
ČOV	čistírna odpadních vod
EIA	posouzení vlivů na životní prostředí (<i>Environmental Impact Assessment</i>)
EVL	evropsky významná lokalita
HPP	hrubá podlahová plocha
CHKO	chráněná krajinná oblast
CHOPAV	chráněná oblast přirozené akumulace vod
k.ú.	katastrální území
MŽP	Ministerstvo životního prostředí
n.m.	nad mořem
NEL	nepolární extrahovatelné látky
N	nebezpečný odpad
NP	nadzemní podlaží
NRBK	nadregionální biokoridor
NV	Nařízení vlády
LBC	lokální biocentrum
LBK	lokální biokoridor
O	ostatní odpad
OZKO	oblast se zhoršenou kvalitou ovzduší
PP	přírodní památka
PR	přírodní rezervace
PUPFL	pozemky určené k plnění funkcí lesa
s.r.o.	společnost s ručením omezeným
TKO	tuhý komunální odpad
ÚSES	územní systém ekologické stability
VKP	významný krajinný prvek
ZPF	zemědělský půdní fond

Úvod

Všeobecné údaje

Vyhodnocení vlivů územního plánu na životní prostředí (dále jen vyhodnocení)

ZMĚNA Č. 1 ÚZEMNÍHO PLÁNU PETROVICE

je vypracováno ve smyslu zákona číslo 100/2001 Sb., o posuzování vlivů na životní prostředí, v platném znění, v rozsahu dle přílohy zákona č. 183/2006 Sb., o územním plánování a stavebním řádu (stavební zákon), v platném znění.

Předmětem Změny č. 1 územního plánu Petrovice jsou dílčí změny, označené jako Pe1 - Pe8.

Požadavek na zpracování vyhodnocení vychází ze stanoviska Krajského úřadu Jihomoravského kraje, odboru životního prostředí č.j. JMK 64279/2020 ze dne 15.04. 2020. Odůvodnění k pořízení hodnocení SEA:

„Návrh Zprávy o uplatňování územního plánu Petrovice“ za období 9/2014 - 9/2018 obsahující Pokyny pro zpracování návrhů změn územního plánu v rozsahu zadání změn označených jako Pe1, Pe2, Pe3, Pe4, Pe5, Pe6, Pe7 a Pe8 navrhuje mimo jiné prověřit vymezení plochy výroby bez podrobnější specifikace využití. Změnou Pe2 územního plánu má být vymezena plocha výroby, resp. změněno využití z ploch smíšených obytných (venkovské bydlení hospodářské SH) na plochy výroby a skladování. Z dostupných údajů o stavu lokality na severním okraji katastru obce Petrovice je zřejmé, že zastavitelná plocha 1.03/SH-0.64 vklíněná dle tvrzení pořizovatele do areálu ZD u silnice na Žďár, je v současné době zahrnuta do pozemků zemědělského půdního fondu a její změna využití na plochy výroby může tedy mít negativní vliv na zemědělský půdní fond. Navíc tato plocha těsně sousedí s plochami bydlení a její vymezení jako plochy výroby může mít negativní vliv na zdraví obyvatel. Dle změny Pe8 má být také zrušen limit využití území omezující stavby v plochách výroby ve výšce hřebene stavby 9 m, takže v těchto plochách bude možné umístit stavby vyšší, což může mít negativní vliv na krajinný ráz.

Je proto třeba jasně identifikovat možné střety těchto ploch a příp. navrhnout podmínky přípustného využití, které riziko možného negativního ovlivnění životního prostředí eliminují.

Předkládaný „Návrh zprávy o uplatňování územního plánu Petrovice“ dále uvádí, že změnou Pe1 bude územní plán uveden do souladu s platnými Zásadami územního rozvoje Jihomoravského kraje (ZÚR JMK), což je zákonnou povinností pořizovatele dle ust. § 54 odst. 6 stavebního zákona. V tomto případě OŽP přihlédl k faktu, že v souladu s ust. § 55 odst. 3 věty třetí stavebního zákona nezakládají tyto požadavky, představující uvedení územního plánu do souladu se ZÚR JMK, povinnost zpracovat posouzení návrhu územního plánu na životní prostředí. ZÚR JMK však na území obce Petrovice nevymezují žádné záměry, proto není zřejmé, co bude předmětem změny Pe1, a to je potřeba upřesnit.

Vzhledem k vysoké míře obecnosti předkládaného „Návrhu zprávy o uplatňování územního plánu Petrovice“, resp. pokynů, které tento návrh obsahuje, bez uvedení přesného vymezení, prostorového uspořádání a přípustného využití návrhových ploch ve vztahu k životnímu prostředí či plochám navzájem, nelze vyloučit návrh takových ploch, které by umožňovaly realizaci záměrů povinně posuzovaných dle zákona; případně takových ploch, které by samy o sobě spadaly pod povinnost posouzení dle zákona.

Z výše uvedeného plyne, že změny Pe1 - Pe8 územního plánu Petrovice mohou stanovit rámec pro budoucí povolení záměrů uvedených v příloze č. 1 zákona o posuzování vlivů na životní prostředí, a jsou tedy koncepcí ve smyslu ust. § 10a odst. 1 zákona o posuzování vlivů na životní prostředí a je třeba řešit možné střety s ochranou životního prostředí. Budoucí využití ploch může mít negativní vliv na složky životního prostředí, ochranu přírody a krajiny a veřejné zdraví obyvatel, proto byl s využitím principu předběžné opatrnosti uplatněn požadavek na SEA vyhodnocení.

OŽP vzal také v úvahu stanovisko orgánu ochrany přírody Krajského úřadu Jihomoravského kraje č. j. JMK 56945/2020, ze dne 20.04.2020, a stanovisko Agentury ochrany přírody a krajiny, č. j. SR/0143/JM/2020-

ZMĚNA Č.1, ÚZEMNÍHO PLÁNU PETROVICE

VYHODNOCENÍ VLIVŮ ÚZEMNĚ PLÁNOVACÍ DOKUMENTACE NA ŽIVOTNÍ PROSTŘEDÍ

2, ze dne 28.04.2020, ve kterých tyto dotčené orgány vyloučily významný vliv koncepce na příznivý stav předmětu ochrany nebo celistvost evropsky významné lokality soustavy Natura 2000, a proto nebyl uplatněn požadavek na posouzení vlivů koncepce na lokality soustavy Natura 2000.

SEA vyhodnocení bude zpracováno v rozsahu úměrném velikosti a složitosti řešeného území. S ohledem na obsah „Návrh Zprávy o uplatňování územního plánu Petrovice“ za období 9/2014 – 9/2018 obsahující Pokyny pro zpracování návrhů změn územního plánu v rozsahu zadání změn označených jako Pe1, Pe2, Pe3, Pe4, Pe5, Pe6, Pe7 a Pe8 a charakter řešeného území se SEA vyhodnocení zaměří zejména na problematiku ochrany ochrany zemědělského půdního fondu, ochranu krajinného rázu, zdraví obyvatel, přírody a krajiny, a dále na možné negativní dopady na životní prostředí, veřejné zdraví a pohodu bydlení související s budoucím využitím návrhových ploch.

Návrhové plochy budou posouzeny ve vzájemných vztazích, aby byly eliminovány budoucí střety vyplývající z rozdílného funkčního využití.

SEA vyhodnocení bude obsahovat návrh stanoviska příslušného úřadu ke koncepci s uvedením jednoznačných výroků, zda lze z hlediska negativních vlivů na životní prostředí doporučit schválení jednotlivých návrhových ploch a koridorů a schválení změn územního plánu jako celku, popřípadě budou navrženy a doporučeny podmínky nutné k minimalizaci vlivů na životní prostředí a veřejné zdraví.

OŽP požaduje, aby v příslušné části odůvodnění návrhu změn územního plánu bylo uvedeno, jak byly do návrhu ÚP zapracovány podmínky a opatření navržené pro jednotlivé plochy a koridory ve vyhodnocení, případně bylo odůvodněno, proč podmínky a opatření uvedené ve vyhodnocení zapracovány nebyly. Uvedený požadavek vyplývá z ustanovení § 53 odst. 5 písm. b) stavebního zákona."

Výše uvedené požadavky byly v rámci vyhodnocení SEA zohledněny.

Zpracování vyhodnocení SEA proběhlo v měsíci listopadu 2020.

Východiska vyhodnocení

Podklady pro zpracování vyhodnocení SEA, předané zpracovatelem předmětné změny č. 1 územního plánu (Ing. Arch. Alice Horňáková a kolektiv) - textová a grafická část ÚPD. Dále to jsou údaje pořízené v rámci vlastního průzkumu dotčeného území, dále rešerše informací z veřejných zdrojů a archívu zpracovatele vyhodnocení.

Vymezení řešeného území a dotčeného území

Řešeným územím je k.ú. Petrovice u Blanska, s příslušnými přesahy do území sousedních k.ú. (pokud do nich zasahuje tzv. dotčené území - viz níže).

Dotčeným územím se ve smyslu zákona č. 100/2001 Sb., o posuzování vlivů na životní prostředí, v platném znění, rozumí území "jehož životní prostředí a obyvatelstvo by mohlo být závažně ovlivněno provedením záměru". Dotčené území zahrnuje vymezené území řešené změnou č. 1 a jeho okolí v rozsahu příslušných identifikovaných vlivů.

I.

(STRUČNÉ SHRNUTÍ OBSAHU A HLAVNÍCH CÍLŮ ÚZEMNĚ PLÁNOVACÍ DOKUMENTACE, VZTAH K JINÝM KONCEPCÍM)

I.1. Důvod pro pořízení změny územního plánu

Důvodem pro pořízení změny č. 1 Územního plánu Petrovice jsou dílčí změny stávajícího ÚP pod označením Pe1, Pe2, Pe3, Pe4, Pe5, Pe6, Pe7, Pe8 a Pe9. Tyto změny převážně nově vymezují či upravují funkční využití v území. Dílčí změna Pe1 vyplývá z nadřazené ÚP - Zásad Jihomoravského kraje, změna Pe8 představuje úpravy ÚP z podnětu pořizovatele, a změna Pe9 vychází z požadavku dotčených orgánů ke „Zprávě o uplatňování“.

Řešení Změny č. 1 ÚP Petrovice vychází ze schválené „Zprávy o uplatňování“ (schválena usnesením č. 2.11.2020/29.06.2020 přijatým Zastupitelstvem obce Petrovice na zasedání dne 29.6.2020)

I.2. Obsah změny územního plánu

1.2.1. Změny ÚP a jejich specifikace

Předmětem Změny č. 1 Územního plánu Petrovice je celkem 8 dílčích změn. Jejich přehled je uveden v následujícím textu, podrobnější údaje včetně grafického vymezení jsou součástí Návrhu Změny č. 1 Územního plánu Petrovice.

Změna Pe1

Doplnění stávajících cyklotras místního významu č. 5085A a č. 5117, které jsou vedeny po existujících komunikacích a jejich vymezením nedochází k žádné změně v území. Žádné další nové cyklotrasy nejsou v území navrženy. Změna vychází z požadavku nadřazené územně plánovací dokumentací - ZÚR JMK.

Změna Pe2

Jedná se o změnu funkčního využití ploch zahrnující zastavitelnou plochu označenou dle stávajícího ÚP jako 1.03./SH-0.64 (ve Změně 1.03./VS-0.65) a plochu přestavby označenou dle stávajícího ÚP jako 2.59./SH-4.24 (ve Změně 59./VS-4.29) z ploch smíšených obytných - venkovské bydlení hospodářské SH na plochy VS – plochy výroby a skladů.

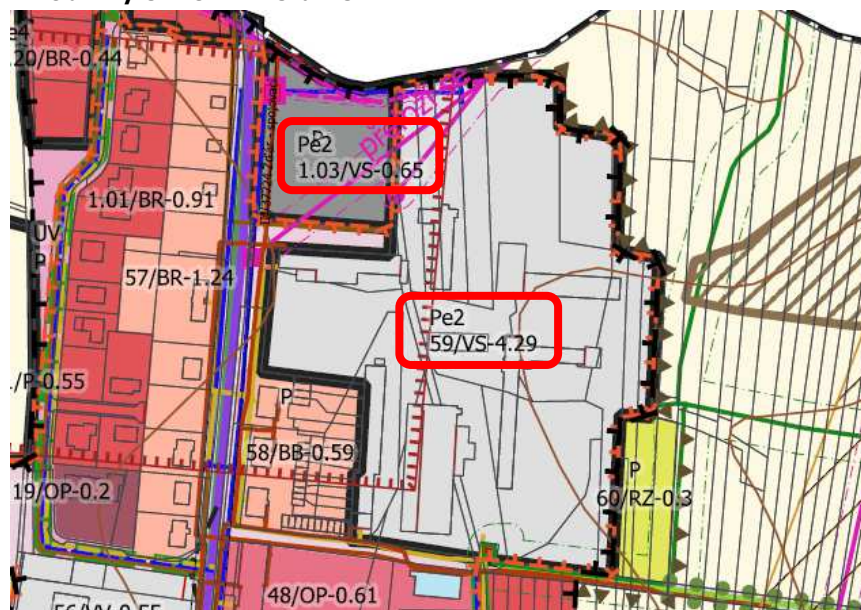
Plocha 2.59 je bývalý areál zemědělského družstva, který byl ÚP navržen k transformaci na venkovské obytné území. Bylo však zjištěno, že nabídka ploch pro bydlení je v území dostatečná a je třeba v území podpořit stávající místní podniky a rozvoj nových, zajišťující pracovní místa pro obyvatele. Zároveň vlastníci areálu plánují pokračovat ve stávajícím užívání areálu a navržená transformace areálu v ÚP na SH brání čerpání dotací a omezuje možnost stávajícího užívání a rozvoje směrem k agroturistice. Změna ÚP tedy navrhuje potvrzení aktuálního využití území na plochy Výroby a skladů VS. Navazující zastavitelná plocha 1.03 je na základě záměru vlastníků taktéž navržena k využití VS. Z hlediska urbanistického tak doplní zemědělsko - výrobní cluster. Provozy v daném území nesmí negativně ovlivnit okolní objekty pro bydlení a životní prostředí. Pro minimalizování negativních rušivých vlivů z výroby a skladování a s ohledem na zkvalitnění přílehlého veřejného prostranství místní komunikace, je podél silnice III/37724 navrženo vytvoření izolačního pásu zeleně se stromořadím. Podmínku zpracování územní studie pro toto území

ZMĚNA Č.1, ÚZEMNÍHO PLÁNU PETROVICE

VYHODNOCENÍ VLIVŮ ÚZEMNĚ PLÁNOVACÍ DOKUMENTACE NA ŽIVOTNÍ PROSTŘEDÍ

předepsanou ÚP Petrovice je vzhledem k existující stávající urbánní struktuře možné vypustit. Podmínka dílčí přeložky trasy VN a jejího ochranného pásma pro využití zastavitelné plochy 1.03 se nemění.

Obr.: Výřez z ÚP - změna Pe2



Změna Pe3

Změna funkčního využití stabilizované plochy 27/RR-0.07 (ve Změně 27/BR-0.1) z ploch rekreace rodinné v chatách RR na plochy bydlení BR. Změna představuje nápravu chybného označení v ÚP Petrovice. Plocha 27 byla upravena dle stávajících hranic pozemků a aktualizované hranice zastavěného území. Změna se týká pozemků 947/50, 947/49, 947/51, 947/54, 947/55 a 947/48, které jsou součástí zastavěného území. Parcely 947/50, 947/49, 947/51, 947/54, 947/55 jsou pod jedním oplocením jednoho vlastníka. Na parcele 947/50 je stávající objekt rodinného domu, ostatní pozemky slouží jako soukromá zahrada a na pozemku 947/48 stojí objekt garáže. Velikost plochy se úpravou změnila z 0,07 ha na 0,1ha. Změna velikosti plochy vyplynula z použití aktuální katastrální mapy. Změna funkčního využití na plochy BR je pouze potvrzením skutečného stavu, který negativně neovlivní urbanistickou ani krajinnou koncepci.

Obr.: Výřez z ÚP - změna Pe3



Součástí změny Pe3 je i změna podmínek využití stabilizovaných ploch RR. Podmínka nepřipustnosti výstavby nových objektů v plochách RR a přípustnosti pouze nezbytných stavebních úprav není z urbanistického hlediska nijak opodstatněná. Naopak z hlediska dlouhodobé využitelnosti tohoto území je nutné zajištění určité flexibility v území, která umožní omezenou výstavbu a úpravy stávajících objektů, ale zároveň zajistí, aby byl zachován charakter území. Změna ÚP navrhuje zrušit podmínku výstavby nových objektů v území a upravit podmíněně přípustné využití o možnost přístaveb a nástaveb. Nepřípustné využití

ZMĚNA Č.1, ÚZEMNÍHO PLÁNU PETROVICE

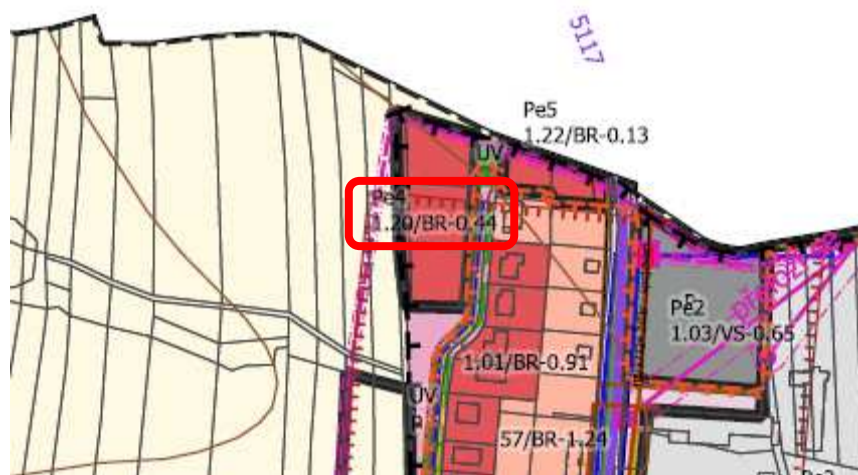
VYHODNOCENÍ VLIVŮ ÚZEMNĚ PLÁNOVACÍ DOKUMENTACE NA ŽIVOTNÍ PROSTŘEDÍ

je změna rekreačních objektů na objekty pro trvalé bydlení. Pro zachování charakteru území je doplněn index zeleně min 85% a maximální výška staveb 5 m.

Změna Pe4

Změna funkčního využití plochy 1.20/SH-0.44 (ve Změně 1.20/BR-0.44) z ploch SH - smíšených obytných s integrovaným občanským vybavením pro seniory na plochy BR - bydlení rodinné. Plocha bude charakterem navazovat na sousední plochu 1.01/BR-0.91, změna je tak v souladu s urbanistickou koncepcí a se zachováním charakteru území. Od původně plánovaného záměru výstavby domu pro seniory, který byl pro využití plochy omezující, obec již upustila a do budoucna s ním nepočítá. Změnou nedošlo ke změně velikosti zastavitelné plochy.

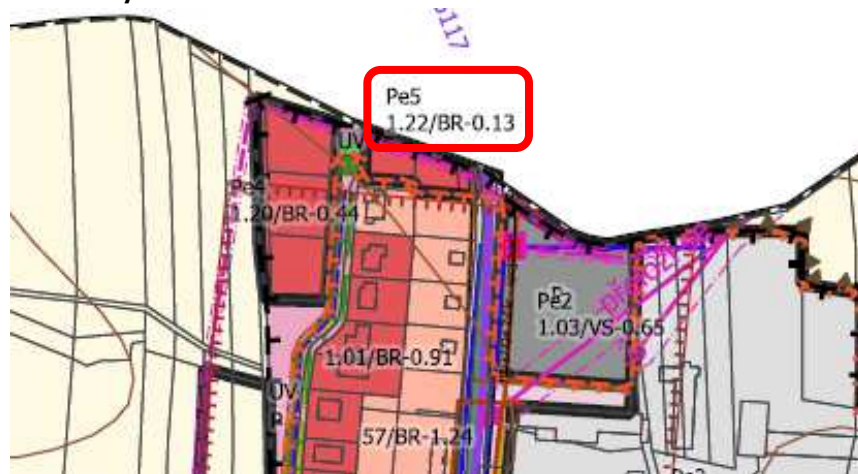
Obr.: Výřez z ÚP - změna Pe4



Změna Pe5

Změna funkčního využití ploch orné půdy P mimo zastavěné území na plochy bydlení rodinné - BR se týká parcel č. 319/372 a 319/373. Toto území těsně souvisí s aktuálním zastavěným územím a je napojeno na dopravní a technickou infrastrukturu. Jedná se o proluku šířky 30m mezi zastavěným územím obce Petrovice a obce Žďár s již realizovanou zástavbou. Z urbanistického hlediska takto malá proluka již ztrácí význam oddělení jednotlivých sídel a i z pohledu ochrany ZPF je možnost využití tohoto území pro zemědělské účely velmi omezená. Z pohledu udržitelného rozvoje tak považujeme za koncepčnější zastavění proluky, zcelení zastavěného území a využití existující infrastruktury. O výstavbu v tomto území je zájem a kapacita zastavitelných ploch v řešeném území nebude navýšena, neboť změna Pe6 současně navrhuje zrušení plochy 1.21/SH-0.52. Navržená zastavitelná plocha 1.22/BR-0.13 je o velikosti 0,13 ha, předpokládaná kapacita je 2 RD.

Obr.: Výřez z ÚP - změna Pe5



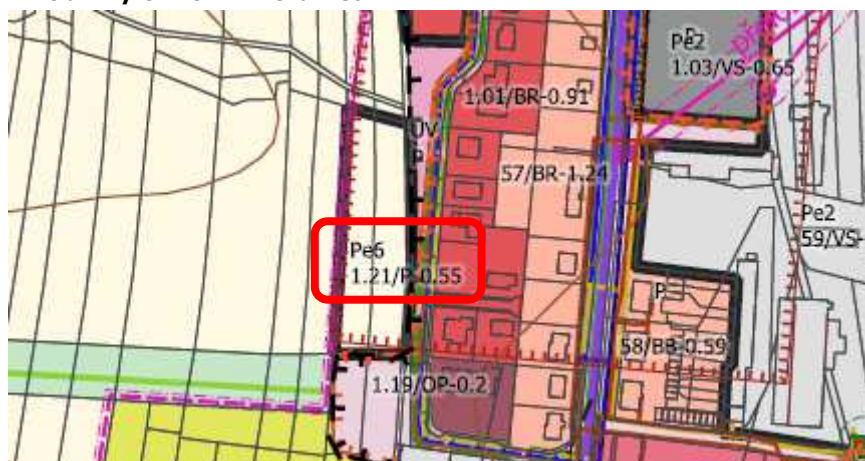
ZMĚNA Č.1, ÚZEMNÍHO PLÁNU PETROVICE

VYHODNOCENÍ VLIVŮ ÚZEMNĚ PLÁNOVACÍ DOKUMENTACE NA ŽIVOTNÍ PROSTŘEDÍ

Změna Pe6

Jedná se o zrušení zastavitelné plochy 1.21/SH-0.52 na pozemcích č. 319/306, 319/307 a 319/300 o velikosti 0,52 ha, která od vydání ÚP Petrovice 22.7.2010 nebyla doposud zastavěna. Plocha vstupuje do souvislé zemědělsky využívané plochy orné půdy P a její nezastavění je v zájmu ochrany zemědělského půdního fondu a ochrany životního prostředí. Rovněž z urbanistického hlediska je žádoucí zachování jasné hranice obce, uchování otevřeného výhledu do krajiny a přechod mezi zástavbou a krajinou tvořený již založenou lipovou alejí. Zrušení zastavitelnosti plochy je tak v souladu s urbanistickou koncepcí obce usilující o scelení zastavitelného území i s koncepcí ochrany krajinných hodnot a ochranou ZPF.

Obr.: Výřez z ÚP - změna Pe6



Změna Pe7

Změna se týká pozemků parc.č. 434/25 až 434/32, které se nachází na východním okraji zastavěného území obce. Pozemky jsou v současné době již využívány jako zahrádky. Změna funkčního využití z ploch orné půdy P na plochy zahrad PZ nebude mít negativní vliv na krajinnou ani urbanistickou koncepci. Nová plocha zahrad 1.24/PZ-0.32 je o velikosti 0,32ha. Změna nebude mít vliv na ochranu ZPF, zemědělské využití území bude zachováno.

Součástí zadání změny Pe7 byla i změna části pozemku 947/31 na plochu zahrad. Toto území je prolukou v zastavěném území o velikosti 700m². Dle metodiky vymezení zastavěného území jej tedy zahrnujeme do zastavěného území a ve Změně ÚP navrhujeme připojení této plochy ke stabilizované ploše 28/RR -0.25 - rekreace rodinná v chatách, která je definována podobným způsobem využití a charakterem urbánní struktury jako původně navrhovaná plocha zahrad PZ. Dojde tak ke scelení území a podpoře jeho využití. V současnosti je území zanedbané a tvoří bariéru v prostupnosti.

Obr.: Výřez z ÚP - změna Pe7 (jedna z dílčích změn)



ZMĚNA Č.1, ÚZEMNÍHO PLÁNU PETROVICE

VYHODNOCENÍ VLIVŮ ÚZEMNĚ PLÁNOVACÍ DOKUMENTACE NA ŽIVOTNÍ PROSTŘEDÍ

Obr.: Výřez z ÚP - změna Pe7 (jedna z dílčích změn)



Změna Pe8

Úpravy územního plánu z podnětu pořizovatele se týkají uvedení ÚP Petrovice do souladu se stavebním zákonem v platném znění. Obsahem těchto úprav byla úprava kapitol Výroku dle přílohy č.7, vyhlášky 500/2006 Sb., včetně doplnění slovníku pojmů užívaných v ÚP.

Změnou Pe8 dále byly doplněny aktuální přírodní a technické limity do koordinačního výkresu - hranice CHKO Moravský kras, významný krajinný prvek Lada pod Větrákem, koridor RR směrů.

Součástí této změny je i aktualizace zastavěného území. Změna aktualizovala zastavěné území na západě dle hranice pozemku 947/54, který je pod jedním oplocení se zastavěným pozemkem 947/50. Část pozemku p.č. 947/31 a pozemek p.č. 197/1 jsou prolukou v zastavěném území, a proto byla taktéž dle metodiky zahrnuta do zastavěného území. V severozápadní části bylo aktualizováno zastavěné území zahrnutím zastavitelných ploch 1.01/BR-0.91, 1.19/OP-0.23, které již byly zastavěny a přílehlým veřejným prostranstvím, které bylo realizováno – UV-0,53. Na východním okraji byl do zastavěného území zahrnuta částečně zastavěná plocha 1.11/BR-0.41. Aktualizované zastavěné území je o velikosti 36,63 ha. Oproti původnímu vymezení došlo ke zvětšení o 1,77ha.

Vzhledem k tomu, že od doby vydání ÚP Petrovice došlo k úpravě katastrální mapy, je součástí změny Pe8 úprava ploch RZV na stávající hranice parcel dle aktuální digitální katastrální mapy. Takto byly upraveny všechny plochy RZV stávající i navrhované zastavitelné a přestavbové plochy. Úpravou na stávající hranice parcel došlo k mírným změnám v rozloze jednotlivých ploch v maximální odchylce +/- 500m². Touto úpravou nedošlo ke změně funkčního využití ploch. Tato úprava se projevila i v kódu označení ploch, kde byla rozloha aktualizována. Plocha všech vymezených zastavitelných a přestavbových ploch se celkově zvýšila o 0,12ha, což se dá považovat při celkové kapacitě 19,41ha za zanedbatelné.

Další úpravou z podnětu pořizovatele bylo vypuštění podmínky prostorového uspořádání ohledně sklonu střechy, která je podrobností regulačního plánu, a požadavku na výšku a druh oplocení. Navrhované vypuštění maximální výšky hřebene střechy u ploch výroby a skladování VV, VS a ploch zahrad PZ doporučujeme v územním plánu zachovat, aby nedošlo k nežádoucí výškové zástavbě, která by měla negativní vliv na krajinný ráz sídla. Navrhujeme tedy zachování stávající výškové hladiny. Výšková regulace je důležitým nástrojem pro zachování struktury a charakteru sídla a její užití v územním plánu je legitimním prostředkem prostorové regulace, který stavební zákon umožňuje.

Změnou Pe8 došlo k úpravě využití pozemku parc.č. 983/7 v k.ú. Petrovice u Blanska, který je dlouhodobě využíván jako zahrada přílehlého rodinného domu, z původního využití jako veřejné prostranství UV na plochu SH. Jedná se o stabilizovanou plochu, v zastavěném území. Úprava nebude mít vliv na ZPF.

Do výrokové části byly Změnou Pe8 doplněny nové lhůty délky 5 let pro zpracování územních studií, podmíněných pro využití plochy 1.08/BR-0.81, 1.09/BR-1.68 a 1.10/BR/0.99. Pro plochy 2,59 /VS- 4.29 a 1.03/VS- 0.65 není Změnou ÚP územní studie nadále vyžadována, neboť na většině území je stávající stabilizovaná urbánní struktura, která bude dále využívána.

Změnou Pe8 byl prověřen stav cestní sítě. Došlo k upravení a doplnění chybějících stávajících cest v krajině, které jsou charakteru účelových komunikací, zajišťující prostupnost území. Jedná se o zpevněné a nezpevněné pěší cesty, turistické trasy a cesty určené k obhospodařování zemědělských nebo lesních pozemků. Do územního plánu byly doplněn návrh nové pěší cesty podél místní komunikace směřující na jih k obci Veselice. Navrhovaná pěší cesta vede k potoku Sloupečnický, kde se napojuje na další nově navrženou účelovou komunikaci, vedoucí k rybníku Staré Podolí. Obě navržené cesty přispějí k prostupnosti území a doplní stávající cestní síť.

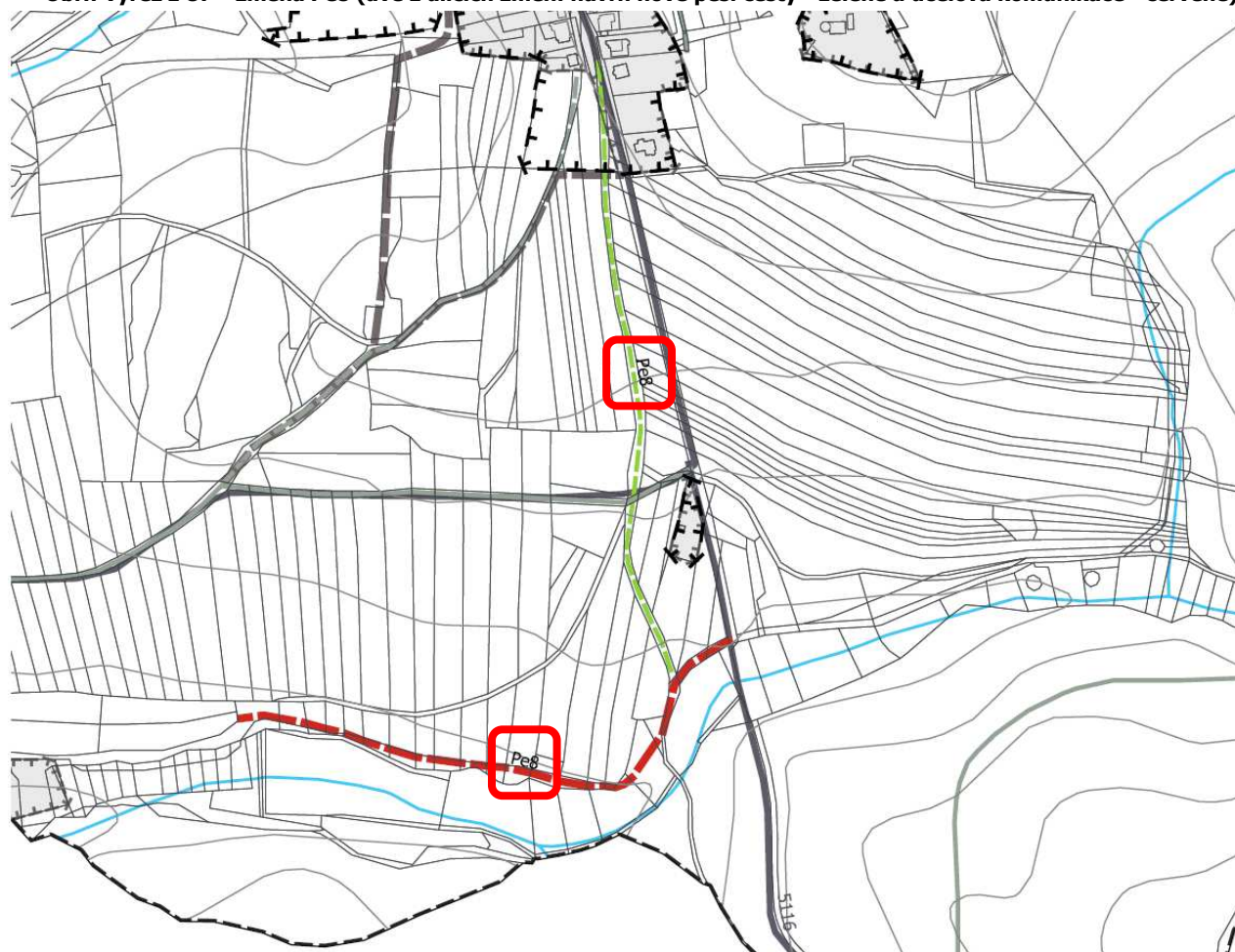
ZMĚNA Č.1, ÚZEMNÍHO PLÁNU PETROVICE

VYHODNOCENÍ VLIVŮ ÚZEMNĚ PLÁNOVACÍ DOKUMENTACE NA ŽIVOTNÍ PROSTŘEDÍ

Obr.: Výřez z ÚP - změna Pe7 (jedna z dílčích změn)



Obr.: Výřez z ÚP - změna Pe8 (dvě z dílčích změn: návrh nové pěší cesty - zeleně a účelová komunikace - červeně)



Změna Pe9

Na základě požadavků dotčených orgánů je Změnou ÚP doplněn do koordinačního výkresu koridor RR směřů, který do řešeného území zasahuje včetně podmínek pro výstavbu, které s ním jsou spojeny. Zároveň se na celé správní území Petrovic vztahují tzv. „zvláštní zájmy Ministerstva obrany“ ohledně povolování určitých staveb.

Koridor RR směřů - zájmové území pro nadzemní stavby (dle ustanovení § 175 odst. 1 zákona č. 183/2006 Sb. o územním plánování a stavebním řádu), které je nutno respektovat podle zákona č. 222/1999 Sb., o zajišťování obrany ČR a zákona č. 127/2005 o elektronických komunikacích.

V tomto vymezeném území lze umístit a povolit nadzemní výstavbu přesahující 30 m n.t. jen na základě stanoviska Ministerstva obrany (dle ustanovení § 175 odst. 1 zákona č. 183/2006 Sb. o územním plánování

ZMĚNA Č.1, ÚZEMNÍHO PLÁNU PETROVICE

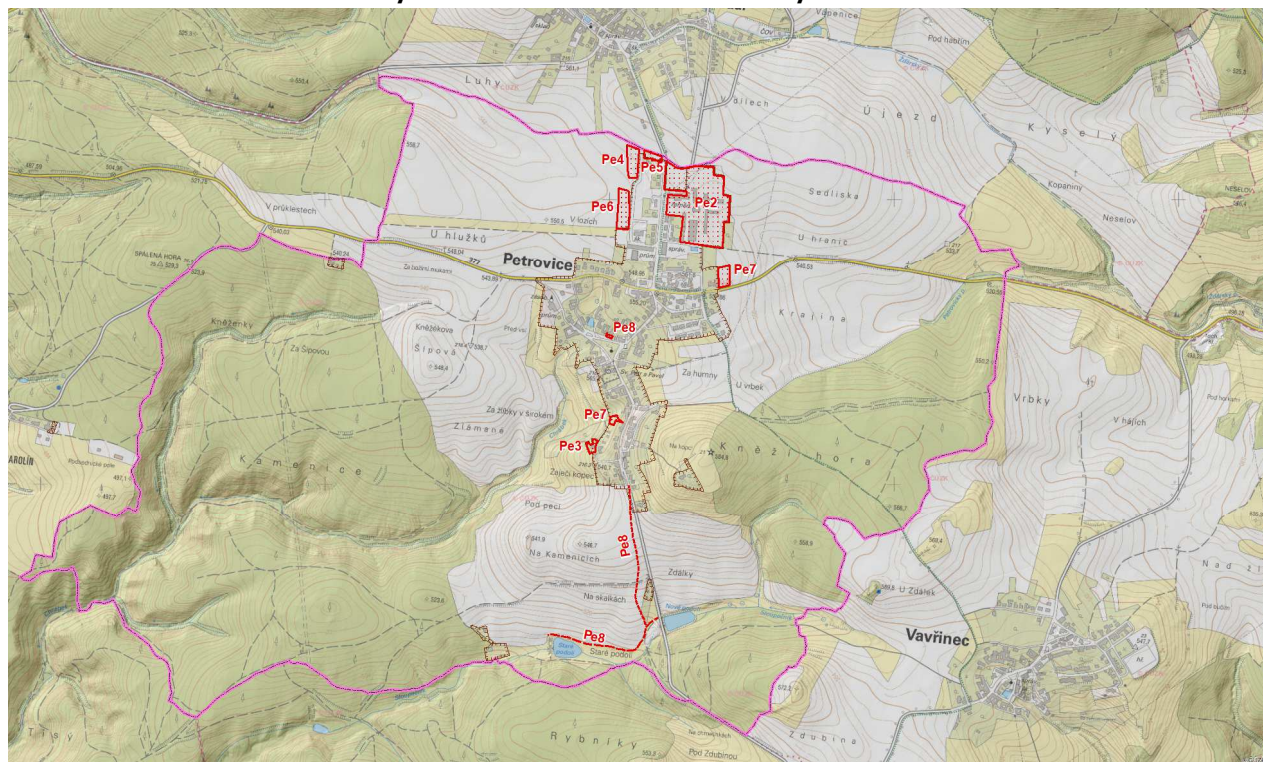
VYHODNOCENÍ VLIVŮ ÚZEMNĚ PLÁNOVACÍ DOKUMENTACE NA ŽIVOTNÍ PROSTŘEDÍ

a stavebním řádu) - viz. mapový podklad, ÚAP - jev 82a, data nesou atribut výšky 100-150. V případě kolize může být výstavba omezena.

Na celém správním území je zájem Ministerstva obrany posuzován z hlediska povolování níže uvedených druhů staveb podle ustanovení § 175 zákona č. 183/2006 Sb. Na celém správním území umístit a povolit níže uvedené stavby jen na základě závazného stanoviska Ministerstva obrany:

- výstavba, rekonstrukce a opravy dálniční sítě, rychlostních komunikací, silnic I. II. a III. třídy
- výstavba a rekonstrukce železničních tratí a jejich objektů
- výstavba a rekonstrukce letišť všech druhů, včetně zařízení
- výstavba vedení VN a VVN
- výstavba větrných elektráren
- výstavba radioelektronických zařízení (radiové, radiolokační, radionavigační, telemetrická) včetně anténních systémů a opěrných konstrukcí (např. základnové stanice....)
- výstavba objektů a zařízení vysokých 30 m a více nad terénem
- výstavba vodních nádrží (přehrady, rybníky)
- výstavba objektů tvořících dominanty v území (např. rozhledny)

Obr.: Změna č.1 ÚP Petrovice s vyznačením dílčích změn Pe2 - Pe8 a vymezením zastavěného území



1.2.2. Stanovení podmínek pro využití ploch s rozdílným způsobem využití (regulativy)

Podmínky navržené pro využití stabilizovaných ploch a ploch přestavby v zastavěném území a zastavitelných ploch

Plochy bydlení (B)

Jsou samostatně vymezeny pro převážně monofunkční využití území za účelem zajištění podmínek pro bydlení a činnosti s bydlením související v kvalitním prostředí, umožňujícím nerušený a bezpečný pobyt a každodenní rekreaci a relaxaci obyvatel, dostupnost veřejných prostranství a občanského vybavení.

Podle charakteristik zástavby a způsobu využívání jsou plochy bydlení členěny na funkční typy:

BB - bydlení bytové v bytových domech

Na území obce jsou vymezeny dvě stabilizované plochy BB.

Podmínečně přípustné jsou ve stabilizovaných plochách, a to jako součást stávajících staveb pro bydlení:

- malé obchody a nerušící provozovny služeb, sloužící denním potřebám obyvatel předmětného území,
- jednotlivá zařízení administrativy a lékařské péče,

za podmínky, že svou velikostí a provozem nebudou narušovat kvalitu bydlení.

Nepřípustné využití:

- v obou stabilizovaných plochách BB jakékoliv nové objekty.

BR - bydlení rodinné

Hlavní využití v prolukách stabilizovaných ploch a v zastavitelných plochách:

- pozemky rodinných domů venkovského charakteru bez hospodářského zázemí.

Přípustné využití:

- pozemky související dopravní a technické infrastruktury a pozemky veřejných prostranství včetně přiměřeného rozsahu veřejné zeleně.

Podmínečně přípustné využití:

- drobná hospodářská činnost pro vlastní spotřebu na pozemcích zahrad rodinných domů, slučitelná s bydlením,
- pozemky dalších staveb a zařízení, které průkazně nesnižují kvalitu prostředí a pohodu bydlení ve vymezené ploše, jsou slučitelné s bydlením a slouží zejména obyvatelům v takto vymezené ploše, např.:
 - pozemky souvisejícího občanského vybavení,
 - stavby pro kulturní, sociální, zdravotnické, školské a sportovní účely za podmínky, že jejich provoz nenaruší obytnou pohodu v lokalitě.

Nepřípustné využití:

- zařízení obchodního prodeje o výměře větší než 150 m² provozní plochy,
- jakékoliv stavby a zařízení, jejichž provozem by byla narušena kvalita obytného prostředí.

Ochrana hodnot území a limity využití ploch

Prostorové uspořádání:

- stavby budou jednopodlažní, s možností využití podkroví jako druhého podlaží objektu. Výškového rozdílu terénu je na svažitých pozemcích možno využít pro částečné podzemní podlaží s vazbou na terén ve snížené části,
- dvoupodlažní stavby a stavby s mírně sklonitými pultovými střechami jsou přípustné pouze za podmínky, že budou koncipovány v ucelených souborech a jejich architektonické řešení organicky naváže na své okolí a prokazatelně nenaruší stabilizovanou venkovskou strukturu zástavby.

ZMĚNA Č.1, ÚZEMNÍHO PLÁNU PETROVICE

VYHODNOCENÍ VLIVŮ ÚZEMNĚ PLÁNOVACÍ DOKUMENTACE NA ŽIVOTNÍ PROSTŘEDÍ

Limity využití ploch:

- IVP-index využití pozemků v ploše - podíl ploch staveb a zpevněných ploch na celkové ploše pozemku
- maximálně 35 %,
- IZ-index zeleně - podíl ploch zeleně na celkové ploše pozemku - minimálně 65%,
- na částech pozemků, dotčených hlukovým pásmem silnice II. tř. nebudou umístovány akusticky chráněné prostory definované platným právním předpisem na úseku ochrany veřejného zdraví (chráněný venkovní prostor a chráněný venkovní prostor staveb),
- před vydáním územního rozhodnutí musí být deklarován soulad záměru s požadavky stanovenými právními předpisy na úseku ochrany před hlukem a vibracemi.

Plochy smíšené obytné (S)

Jsou samostatně vymezeny pro polyfunkční využití území za účelem zajištění podmínek pro bydlení s integrovanými prvky veřejné občanské vybavenosti, výrobních a obchodních služeb a rekreace, které jsou slučitelné s bydlením a nesnižují kvalitu prostředí.

Podle charakteristik zástavby a způsobu využívání jsou plochy smíšené obytné navrženy jako funkční typ:

SH - venkovské bydlení hospodářské

Hlavní využití v prolukách stabilizovaných ploch, v zastavitelných plochách a plochách přestavby:

- pozemky rodinných domů venkovského charakteru s hospodářským zázemím, pozemky staveb pro rodinnou rekreaci a pozemky občanského vybavení.

Přípustné využití:

- pozemky související dopravní a technické infrastruktury a pozemky veřejných prostranství včetně přiměřeného rozsahu veřejné zeleně.

Podmíněně přípustné využití:

- nerušící drobná výroba a služby, drobné zemědělské provozy, které svým charakterem a kapacitou nezvyšují dopravní zátěž v území.
- malá ubytovací zařízení za podmínky, že odstavování vozidel lze řešit v plném rozsahu na vlastním pozemku,
- nerušící provozovny veřejného stravování,
- další stavby pro kulturní, sociální, zdravotnické, školské a sportovní účely za podmínky, že jejich provoz nenaruší kvalitu bydlení v lokalitě.

Nepřípustné využití:

- stavby, které svým provozováním a technickým zařízeními narušují užívání staveb a zařízení ve svém okolí a snižují kvalitu prostředí souvisejícího území.

Ochrana hodnot území a limity využití ploch

Prostorové uspořádání:

- stavby budou jednopodlažní, s možností využití podkroví jako druhého podlaží objektu. Výškového rozdílu terénu je na svažitéch pozemcích možno využít pro částečné podzemní podlaží s vazbou na terén ve snížené části,
- dvoupodlažní stavby a stavby s mírně sklonitými pultovými střechami jsou přípustné pouze za podmínky, že budou koncipovány v ucelených souborech a jejich architektonické řešení organicky naváže na své okolí a prokazatelně nenaruší stabilizovanou venkovskou strukturu zástavby.

Limity využití ploch:

- IVP-index využití pozemků v ploše - podíl ploch staveb a zpevněných ploch na celkové ploše pozemku – maximálně 55%,
- IZ-index zeleně - podíl ploch zeleně na celkové ploše pozemku - minimálně 45%
- na pozemcích ani jejich částech, dotčených hlukovým pásmem silnic II. a III. tř. nejsou tyto plochy navrhovány a proto nebudou akusticky chráněné prostory definované platným právním předpisem na

ZMĚNA Č.1, ÚZEMNÍHO PLÁNU PETROVICE

VYHODNOCENÍ VLIVŮ ÚZEMNĚ PLÁNOVACÍ DOKUMENTACE NA ŽIVOTNÍ PROSTŘEDÍ

úseku ochrany veřejného zdraví (chráněný venkovní prostor a chráněný venkovní prostor staveb) dotčeny hlukem z dopravy,

- drobné výrobní provozovny jsou přípustné za předpokladu splnění povinností stanovenými právními předpisy v oblasti ochrany veřejného zdraví na úseku hluku, případně vibrací,
- před vydáním územního rozhodnutí musí být deklarován soulad záměru s požadavky stanovenými právními předpisy na úseku ochrany před hlukem a vibracemi.

Plochy občanského vybavení (O)

Jsou samostatně vymezeny za účelem zajištění podmínek pro přiměřené umístění, dostupnost a využívání staveb občanského vybavení a k zajištění podmínek pro jejich užívání v souladu s jejich účelem.

Podle charakteristik zástavby a způsobu využívání jsou plochy občanského vybavení členěny na funkční typy OP - stavby pro veřejnou vybavenost, OM - stavby pro obchodní prodej :

Hlavní využití ve stabilizovaných a zastavitelných plochách:

- plochy zahrnují pozemky pro daný účel občanské vybavenosti v přímé návaznosti na kapacitně dostačující plochy dopravní infrastruktury a jsou z nich přístupné.

Přípustné využití:

- pozemky související dopravní a technické infrastruktury a pozemky veřejných prostranství včetně přiměřeného rozsahu veřejné zeleně,

Nepřípustné využití:

- stavby, které svým provozováním a technickým zařízením narušují užívání staveb a zařízení ve svém okolí a snižují kvalitu prostředí souvisejícího území.

Ochrana hodnot území a limity využití ploch

Prostorové uspořádání:

- stavby budou maximálně dvoupodlažní, s možností využití podkroví jako třetího podlaží objektu. Výškového rozdílu terénu je na svažitéch pozemcích možno využít pro částečné podzemní podlaží s vazbou na terén ve snížené části. Stavby s mírně sklonitými pultovými střechami jsou přípustné pouze za podmínky, že jejich architektonické řešení organicky naváže na své okolí a prokazatelně nenaruší stabilizovanou venkovskou strukturu zástavby.

Limity využití ploch:

- IVP-index využití pozemků v ploše - podíl ploch staveb a zpevněných ploch na celkové ploše pozemku – maximálně 55%,
- IZ-index zeleně - podíl ploch zeleně na celkové ploše pozemku - minimálně 45%
- na pozemcích ani jejich částech, dotčených hlukovým pásmem silnic II. a III. tř. nejsou tyto plochy navrhovány a proto nebudou akusticky chráněné prostory definované platným právním předpisem na úseku ochrany veřejného zdraví (chráněný venkovní prostor a chráněný venkovní prostor staveb) dotčeny hlukem z dopravy,
- před vydáním územního rozhodnutí musí být deklarován soulad záměru s požadavky stanovenými právními předpisy na úseku ochrany před hlukem a vibracemi.

Plochy rekreace (R)

Jsou samostatně vymezeny za účelem zajištění podmínek pro rekreaci obyvatel a návštěvníků v kvalitním prostředí. Slouží pro činnosti spojené s aktivní nebo pasivní regenerací lidského organismu.

Podle charakteristik zástavby a způsobu využívání jsou dále členěny na funkční typy:

RZ - rekreační zahrada (jsou vymezeny v nezastavěném území)

Hlavní využití:

- rekreační zahrady a zahrádky s možností oplocení

ZMĚNA Č.1, ÚZEMNÍHO PLÁNU PETROVICE

VYHODNOCENÍ VLIVŮ ÚZEMNĚ PLÁNOVACÍ DOKUMENTACE NA ŽIVOTNÍ PROSTŘEDÍ

Podmíněně přípustné využití:

- na pozemcích oplocených i neoplocených zahrad s převážně rekreační funkcí je možné provozovat i drobnou hospodářskou činnost, slučitelnou s rekreační funkcí, pro vlastní spotřebu
- nezbytné stavby dopravní a technické infrastruktury.

Nepřípustné využití:

- stavby s výjimkou jednopodlažních lehkých demontovatelných objektů s maximální zastavěnou plochou do 25 m² a maximální výškou do 5m, nepodsklepené, jestliže neobsahují pobytové místnosti, hygienická zařízení ani vytápění, neslouží k ustájení zvířat a nejde o sklady hořlavých kapalin a hořlavých plynů.

RR - rekreace rodinná v chatách (jsou vymezeny v jižní části zastavěného území obce)

Hlavní využití:

- zahrady, zahrádky, stavby pro individuální rekreaci.

Přípustné využití:

- stavby pro rodinnou rekreaci s přechodným ubytováním v chatách.

Podmíněně přípustné využití:

- stavební úpravy chat, přístavby chat a výstavby doplňkových objektů za podmínky, že nedojde ke změně charakteru staveb a hrubá podlažní plocha všech objektů včetně technických místností, přístavků, verand, teras, vstupů, zimních zahrad, bude maximálně 50 m²,
- nezbytné stavby dopravní a technické infrastruktury.

Nepřípustné využití:

- je ve stabilizovaných plochách RR změna rekreačních objektů na objekty trvalého bydlení a další stavby a činnosti nesouvisející s hlavním, přípustným nebo podmíněně přípustným využitím.

Ochrana hodnot území a limity využití ploch

Prostorové uspořádání:

- maximální výška stavby 5 m

Limity využití ploch:

- IZ - index zeleně - podíl ploch zeleně na celkové ploše pozemku - minimálně 85%

RS - hromadná rekreace a rekreační sport

Hlavní využití stabilizovaných ploch a zastavitelných plochách:

- pozemky převážně venkovních hřišť pro provozování rekreačního sportu v přírodním prostředí, rekreačních luk.

Přípustné doplňkové využití:

- pozemky související dopravní a technické infrastruktury a pozemky veřejných prostranství včetně přiměřeného rozsahu veřejné zeleně,

Podmíněně přípustné využití:

- pozemky dalších staveb a zařízení, které souvisejí s rekreací – sociální a hygienické zázemí, stravovací a ubytovací občanské vybavení, jejichž zastavěná plocha nepřekročí 15 % výměry vymezené plochy, které nesnižují kvalitu prostředí a jsou slučitelné s rekreačními aktivitami.

Nepřípustné využití:

- jakékoliv stavby a zařízení, které by narušovaly kvalitu prostředí a přírodní ráz lokality.

Plochy výroby a skladování (V)

Jsou samostatně vymezeny pro využití pozemků staveb pro výrobu a skladování a zemědělských staveb, jejichž provozní vlivy vylučují začlenění těchto pozemků do ploch jiného způsobu využití.

Podle charakteristik zástavby a způsobu využívání jsou navrženy jako funkční typ :

VV - lehká výroba a skladyHlavní využití ploch přestavby a zastavitelných ploch:

- plochy zahrnují monofunkční pozemky staveb a zařízení pro malé formy výroby a skladování v halových a maximálně dvoupodlažních stavbách pro daný účel v přímé návaznosti na kapacitně dostačující plochy dopravní infrastruktury a jsou z nich přístupné.

Přípustné využití:

- pozemky související dopravní a technické infrastruktury včetně přiměřeného rozsahu vyhrazené zeleně,

Podmíněně přípustné, za předpokladu, že negativní vlivy příslušných provozů na životní prostředí budou eliminovány na hranici areálu a neovlivní tak okolí a za předpokladu nízkých dopravních nároků jsou:

- stavby a zařízení pro provozování menších forem kovovýroby a dřevovýroby,
- stavby zařízení pro skladování,
- maloobchodní a velkoobchodní provozovny za podmínky, že slouží převážně k prodeji produktů z místních výrobních provozoven či skladů,
- administrativní budovy za podmínky, že jsou funkční součástí výrobních a skladových areálů,
- zařízení doplňující hlavní funkční náplň plochy.

Nepřípustné využití:

- stavby pro bydlení a ubytování,
- stavby, které svým provozováním a technickým zařízeními narušují užívání staveb a zařízení ve svém okolí a snižují kvalitu prostředí souvisejícího území.

Ochrana hodnot území a limity využití plochProstorové uspořádání:

- stavby budou jednopodlažní halové s maximální výškou hřebene střech 9 m, s maximálně dvoupodlažními přístavky, případně dvoupodlažními provozními budovami.

Limity využití ploch:

- IVP-index využití pozemků v ploše - podíl ploch staveb a zpevněných ploch na celkové ploše pozemku
- maximálně 70%,
- IZ-index zeleně - podíl ploch zeleně na celkové ploše pozemku - minimálně 30%
- výrobní provozovny jsou přípustné za předpokladu splnění povinností stanovenými právními předpisy v oblasti ochrany veřejného zdraví na úseku hluku, případně vibrací,
- před vydáním územního rozhodnutí musí být deklarován soulad záměru s požadavky stanovenými právními předpisy na úseku ochrany před hlukem a vibracemi.

VS - výroba a skladyHlavní využití ploch přestavby a zastavitelných ploch:

- stavby zemědělské výroby, včetně staveb a areálů k ustájení hospodářských zvířat, které nemají negativní vliv na využití okolních ploch bydlení; stavby a areály pro skladování zemědělských komodit, krmiv, steliva; stavby pro úpravu produktů rostlinné a živočišné výroby; stavby pro pěstování rostlin,
- stavby pro drobnou a řemeslnou výrobu,
- stavby pro skladování.

Přípustné využití:

- doplňkové stavby a stavby související s hlavním využitím plochy,
- garáže, odstavné a parkovací plochy pro osobní a nákladní automobily, speciální vozidla a mechanizaci a pro jejich opravy,
- stavby pro podnikání,
- stavby pro technickou infrastrukturu a dopravní infrastrukturu,
- veřejná prostranství a zeleň.

Podmíněně přípustné využití:

- stavby a zařízení pro provozování menších forem kovovýroby a dřevovýroby, za předpokladu, že negativní vlivy příslušných provozů na životní prostředí budou eliminovány na hranici areálu a neovlivní tak okolí a za předpokladu nízkých dopravních nároků,
- ubytovací zařízení a bydlení pro zaměstnance do 40 lůžek, byt pro správce areálu, čerpací stanice pohonných hmot za předpokladu, že se jedná o doplňkové stavby a zázemí vázané k hlavnímu využití území,
- maloobchodní a velkoobchodní provozovny za podmínky, že slouží převážně k prodeji produktů z místních výrobních provozoven či skladů.

Nepřípustné využití:

- stavby pro trvalé bydlení, individuální a hromadnou rekreaci
- stavby, které svým provozováním a technickým zařízením narušují užívání staveb a zařízení ve svém okolí a snižují kvalitu prostředí souvisejícího území.

Ochrana hodnot území a limity využití ploch**Prostorové uspořádání:**

- Stavby budou jednopodlažní halové s maximální výškou hřebene střech 9 m, s maximálně dvoupodlažními přístavky, případně dvoupodlažními provozními budovami.

Limity využití ploch:

- IVP-index využití pozemků v ploše - podíl ploch staveb a zpevněných ploch na celkové ploše pozemku - maximálně 70%,
- IZ-index zeleně - podíl ploch zeleně na celkové ploše pozemku - minimálně 30%,
- výrobní provozovny jsou přípustné za předpokladu splnění povinností stanovenými právními předpisy v oblasti ochrany veřejného zdraví na úseku hluku, případně vibrací,
- před vydáním územního rozhodnutí musí být deklarován soulad záměru s požadavky stanovenými právními předpisy na úseku ochrany před hlukem a vibracemi.

Plochy technické infrastruktury (T)

Jsou samostatně vymezeny pro využití pozemků staveb pro výrobu energií a likvidaci odpadů, jejichž provozní vlivy vylučují začlenění těchto pozemků do ploch jiného způsobu využití.

Podle charakteristik zástavby a způsobu využívání jsou dále navrženy jako funkční typ:

TI - zařízení technické infrastruktury**Hlavní využití:**

- koncová čistírna odpadních vod.

Přípustné využití:

- stavby a zařízení sloužící danému účelu plochy,
- související dopravní a technické infrastruktura.

Nepřípustné využití:

- stavby a zařízení, které přímo nesouvisejí a neslouží danému účelu.

Plochy pro dopravu (D)

Jsou samostatně vymezeny pro pozemky silnic, dopravních staveb a zařízení, u kterých z důvodu intenzity dopravy a jejich negativních vlivů je vyloučeno začlenění těchto pozemků ploch jiného způsobu využití.

Podle charakteristik využití jsou navrženy jako funkční typ:

D - plochy silnic II. a III. třídy**Hlavní využití:**

- trasy silnic a jejich průjezdných úseků.

ZMĚNA Č.1, ÚZEMNÍHO PLÁNU PETROVICE

VYHODNOCENÍ VLIVŮ ÚZEMNĚ PLÁNOVACÍ DOKUMENTACE NA ŽIVOTNÍ PROSTŘEDÍ

Přípustné využití:

- vozovky silnic a s nimi souvisejících konstrukcí a úprav terénu,
- dopravní značení a zařízení, součící bezpečnosti a plynulosti provozu.

Nepřípustné využití:

- jakékoliv stavby, zařízení a úpravy, které jsou neslučitelné s dopravní funkcí, a které by narušily plynulost a bezpečnost provozu na komunikacích.

Plochy veřejných prostranství (U)

Jsou samostatně vymezeny za účelem zajištění podmínek pro přiměřené umístění, rozsah a dostupnost pozemků ploch veřejných prostranství a ploch s rozdílným způsobem využití a k zajištění podmínek pro jejich užívání v souladu s jejich významem a účelem.

Podle charakteristik využití jsou navrženy jako funkční typ:

UV - veřejně přístupná prostranství s dopravní funkcí

Hlavní využití:

- pozemky veřejných prostranství pro shromažďování a pobyt obyvatel,
- pozemky veřejných prostranství zajišťující přístup a příjezd na pozemky ploch s rozdílným způsobem využití a jejich zásobování médii.

Přípustné využití:

- trasy místních komunikací pro pěší a automobilovou dopravu,
- trasy technické infrastruktury,
- výsadby dřevin a komponované soubory veřejně přístupné zeleně včetně mobiliáře.

Nepřípustné využití:

- jakékoliv stavby, zařízení a úpravy, které jsou neslučitelné se společenskou a dopravní funkcí, a které by narušily bezpečnost a kvalitu prostředí sídelního parteru.

Plochy zeleně (Z)

Jsou samostatně vymezeny za účelem zajištění podmínek pro ochranu přírody a krajiny.

Podle charakteristik využití jsou navrženy jako funkční typ :

Z - zeleň krajinná

Hlavní využití:

- plochy smíšené nezastavěného území,
- plochy přírodní s ochrannými režimy,
- plochy územního systému ekologické stability v krajině mimo lesní pozemky.

Přípustné využití:

- přirozené, přírodě blízké nelesní porosty dřevin, bylinná lada, skalní útvary, mokřady,
- půdoochranné travní porosty bez dřevin, květnaté louky, bylinno travnatá lada.

Podmíněně přípustné využití (pokud jejich zřizování a provozování nenaruší přirozené přírodní procesy):

- pěší a cyklistické stezky,
- drobné sakrální stavby,
- drobné stavby pro vzdělávací a výzkumnou činnost.

Nepřípustné využití:

- jakékoliv stavby, zařízení a činnosti, které by narušily přirozené přírodní procesy a krajinný ráz.

Plochy vodohospodářské (H)

Jsou samostatně vymezeny jako stabilizované za účelem zajištění podmínek pro akumulaci a nakládání s vodami, ochranu před jejich škodlivými účinky a suchem, regulaci vodního režimu území a plnění dalších účelů stanovených právními předpisy upravujícími problematiku na úseku vod a ochrany přírody a krajiny.

Podle charakteristik využití jsou navrženy jako funkční typ :

H - vodní toky a nádržeHlavní využití:

- stabilizované plochy povrchových vodních útvarů včetně ploch s nimi bezprostředně souvisejícími (plocha je vymezena jako teritorium vodního útvaru, které zahrnuje jeho bezprostřední okolí).

Přípustné využití:

- stavby a zařízení, které slouží výhradně pro účely spojené zejména s ochranou a využíváním vodních zdrojů, nebo ochranou proti vodě jako přírodnímu živlu a další vodohospodářské účely.

Nepřípustné využití:

- jakékoliv stavby, zařízení a činnosti, které by narušily vodní režim v území a měly negativní vliv na kvalitu vod.

Plochy lesní (L)

Jsou samostatně vymezeny jako stabilizované plochy za účelem zajištění podmínek pro využití pozemků pro les. Zahrnují pozemky určené k plnění funkce lesa a jako doplňkové využití pozemky staveb a zařízení lesního hospodářství, pozemky související dopravní infrastruktury.

Podle charakteristik využití jsou navrženy jako funkční typ:

L - lesyHlavní využití:

- lesní a jiné pozemky trvale určené především k plnění funkce lesa ve smyslu lesního zákona.

Přípustné využití:

- jednotlivé účelové stavby a zařízení pro lesní hospodářství.

Nepřípustné využití:

- objekty, které mohou sloužit individuální rekreaci.

Plochy zemědělské (P)

Jsou samostatně vymezeny jako stabilizované za účelem zajištění podmínek pro převažující zemědělské využití.

Podle charakteristik využití jsou navrženy jako funkční typ :

P - orná půdaHlavní využití:

- plochy polí slouží zejména pro hospodaření s ornou půdou k produkci zemědělských plodin nebo pro činnosti, které s hospodařením souvisejí.

Přípustné využití:

- změny kultur na trvalé travní porosty,
- změny kultury na zahradu, sad.

Podmíněně přípustné využití:

- využití pro nestavební funkce, pokud způsob využití umožňuje bezodkladné navrácení půdy pro hospodaření bez nákladů na rekultivaci,
- jednotlivé stavby sloužící k zajištění provozu zemědělského hospodářství za podmínky, že svým účelem a kapacitou odpovídají charakteru a výměře místně souvisejících zemědělských pozemků ve

ZMĚNA Č.1, ÚZEMNÍHO PLÁNU PETROVICE

VYHODNOCENÍ VLIVŮ ÚZEMNĚ PLÁNOVACÍ DOKUMENTACE NA ŽIVOTNÍ PROSTŘEDÍ

vlastnictví provozovatele předmětné hospodářské stavby a jsou technologicky přímo vázané na dané stanoviště.

Plochy zahrad (PZ)

PZ - plocha zahrady

Je vymezena pouze jako stabilizovaná plocha v nezastavěném území určená pro malovýrobní samozásobitelskou zemědělskou produkci včetně nezbytného zázemí.

Podmíněně přípustné využití:

- jednoduché stavby jednopodlažních lehkých demontovatelných objektů s maximální zastavěnou plochou do 25 m² a výškou do 5 m, nepodsklepené, jestliže neobsahují pobytové místnosti, hygienická zařízení ani vytápění, neslouží k ustájení zvířat a nejde o sklady hořlavých kapalin a hořlavých plynů.

Nepřípustné využití:

- stavby a zařízení, které slouží pro rekreační využití.

I.3. Vztah k jiným koncepcím

Předmětná Změna č. 1 Územního plánu Petrovice, coby územně-plánovací dokumentace, má vztah zejména k politice územního rozvoje, k nadřazené územně-plánovací dokumentaci na krajské úrovni - Zásadám územního rozvoje Jihomoravského kraje a dále pak obecně k cílům v oblasti územního plánování. Další relevantní vztah je ke strategickým dokumentům, významných z hlediska ochrany životního prostředí a veřejného zdraví.

Vyhodnocení vztahu k těmto koncepcím je obsahem kapitoly 2. (Zhodnocení vztahu územně plánovací dokumentace k cílům ochrany životního prostředí přijatých na vnitrostátní úrovni, viz. strana 10 tohoto vyhodnocení).

II.

(ZHODNOCENÍ VZTAHU ÚZEMNĚ PLÁNOVACÍ DOKUMENTACE K CÍLŮM OCHRANY ŽIVOTNÍHO PROSTŘEDÍ PŘIJATÝMI NA VNITROSTÁTNÍ ÚROVNI)

II.1. Vyhodnocení vztahu k politice územního rozvoje

Politika územního rozvoje České republiky (dále jen PÚR ČR) ve znění aktualizace č. 2. a 3., s účinností od 1.10. 2019.

Dle aktuálně platné podoby PÚR ČR leží Petrovice u Blanska spolu s ostatními obcemi ve střední, jihovýchodní a jihozápadní části ORP Blansko do metropolitní rozvojové oblasti Brno OB3. Jedná se o území ovlivněné rozvojovou dynamikou krajského města Brna. Je to území s velmi silnou koncentrací obyvatelstva a ekonomických činností, které mají z velké části i mezinárodní význam. Rozvojově podporujícím faktorem je dobrá dostupnost jak dálnicemi a rychlostními silnicemi, tak I. tranzitním železničním koridorem. Sílí mezinárodní kooperační svazky napojují oblast zejména na prostor Vídně a Bratislavy.

Obce mimo rozvojové oblasti leží na rozvojové ose OS9 Brno - Svitavy/Moravská Třebová, s výraznou vazbou na dopravní cesty. Jde o silnici I/43, koridor připravované kapacitní silnice S43 a železniční trať č. 260 (I. tranzitní železniční koridor).

V ZÚR JMK byly rozvojové oblasti a osy upřesněny. Správní území obce Petrovice leží mimo rozvojové osy a oblasti.

Změna ÚP Petrovice je v souladu s prioritami PÚR, zejména pak ve vazbě k těmto:

(14) Ve veřejném zájmu chránit a rozvíjet přírodní, civilizační a kulturní hodnoty území, včetně urbanistického, architektonického a archeologického dědictví. Zachovat ráz jedinečné urbanistické struktury území, struktury osídlení a jedinečné kulturní krajiny, které jsou výrazem identity území, jeho historie a tradice. Tato území mají značnou hodnotu, např. i jako turistické atraktivity. Jejich ochrana by měla být provázána s potřebami ekonomického a sociálního rozvoje v souladu s principy udržitelného rozvoje. V některých případech je nutná cílená ochrana míst zvláštního zájmu, v jiných případech je třeba chránit, respektive obnovit celé krajinné celky. Krajina je živým v čase proměnným celkem, který vyžaduje tvůrčí, avšak citlivý přístup k vyváženému všestrannému rozvoji tak, aby byly zachovány její stěžejní kulturní, přírodní a užitné hodnoty.

Bránit upadání venkovské krajiny jako důsledku nedostatku lidských zásahů.

(14a) Při plánování rozvoje venkovských území a oblastí dbát na rozvoj primárního sektoru při zohlednění ochrany kvalitní zemědělské, především orné půdy a ekologických funkcí krajiny.

(16) Při stanovování způsobu využití území v územně plánovací dokumentaci dávat přednost komplexním řešením před uplatňováním jednostranných hledisek a požadavků, které ve svých důsledcích zhoršují stav i hodnoty území. Vhodná řešení územního rozvoje je zapotřebí hledat ve spolupráci s obyvateli území i s jeho uživateli a v souladu s určením a charakterem oblastí, os, ploch a koridorů vymezených v PÚR ČR.

(17) Vytvářet v území podmínky k odstraňování důsledků hospodářských změn lokalizací zastavitelných ploch pro vytváření pracovních příležitostí zejména v hospodářsky problémových regionech a napomoci tak řešení problémů v těchto územích.

ZMĚNA Č.1, ÚZEMNÍHO PLÁNU PETROVICE

VYHODNOCENÍ VLIVŮ ÚZEMNĚ PLÁNOVACÍ DOKUMENTACE NA ŽIVOTNÍ PROSTŘEDÍ

- (19) Vytvářet předpoklady pro polyfunkční využívání opuštěných areálů a ploch (tzv. brownfields průmyslového, zemědělského, vojenského a jiného původu). Hospodárně využívat zastavěné území (podpora přestaveb revitalizací a sanací území) a zajistit ochranu nezastavěného území (zejména zemědělské a lesní půdy) a zachování veřejné zeleně, včetně minimalizace její fragmentace. Cílem je účelné využívání a uspořádání území úsporné v nárocích na veřejné rozpočty na dopravu a energie, které koordinací veřejných a soukromých zájmů na rozvoji území omezuje negativní důsledky suburbanizace pro udržitelný rozvoj území.
- (22) Vytvářet podmínky pro rozvoj a využití předpokladů území pro různé formy cestovního ruchu (např. cykloturistika, agroturistika, poznávací turistika), při zachování a rozvoji hodnot území. Podporovat propojení míst, atraktivních z hlediska cestovního ruchu, turistickými cestami, které umožňují celoroční využití pro různé formy turistiky (např. pěší, cyklo, lyžařská, hipo).

Změna č. 1 Územního plánu Petrovice nenavrhuje žádné skutečnosti, které by byly v rozporu s prioritami či záměry stanovenými a vymezenými v PÚR ČR. Řešení Změny č. 1 Územního plánu Petrovice navazuje na koncepci dosud platného územního plánu a naplňuje republikové priority obsažené v PÚR ČR.

II.2. Vyhodnocení vztahu k zásadám územního rozvoje

Zastupitelstvo Jihomoravského kraje vydalo dne 5. 10. 2016 Zásady územního rozvoje Jihomoravského kraje (dále jen ZÚR JMK), které nabyly účinnosti dne 3. 11. 2016. Změny č. 1 ÚP Petrovice se týkají následující součásti ZÚR JMK:

- krajské priority územního plánování pro zajištění udržitelného rozvoje;
- požadavky na ochranu hodnot území;

Řešení Změny č. 1 ÚP Petrovice neovlivňuje záměry, které jsou součástí ZÚR JMK. Lze konstatovat, že:

- Řešení Změny č. 1 ÚP Petrovice naplňuje priority územního plánování Jihomoravského kraje;
- Řešení Změny č. 1 ÚP Petrovice naplňuje požadavky na ochranu hodnot.

Protože stávající platný územní plán obce vznikl v době, kdy ZÚR Jihomoravského kraje neexistovaly, je součástí zadání Změny č.1 ÚP Petrovice mimo jiné i uvedení ÚP obce do souladu s touto nadřazenou územně-plánovací dokumentací.

Ze zprávy o uplatňování Územního plánu Petrovice s pokyny pro zpracování návrhu změn vyplývá, že ÚP Petrovice jsou, až na chybějící cyklotrasy místního významu, v souladu se ZÚR JMK. Do Změny č. 1 ÚP Petrovice byly zapracovány cyklotrasy místního významu č. 5085A a č. 5117.

Odůvodnění těchto skutečností je součástí návrhu Změny č. 1 územního plánu Petrovice (Ing. Arch. A. Horňáková a kol, září 2020).

Změna č. 1 ÚP Petrovice je tak v souladu se ZÚR JMK.

II.3. Vyhodnocení souladu s cíli a úkoly územního plánování

Hlavním cílem Změny č. 1 ÚP Petrovice, v kontextu územního plánování jako takového, je harmonický rozvoj území. Cestou k dosažení tohoto cíle je vzájemná koordinace jeho jednotlivých složek při současném respektování optimální prostorové organizace území a jeho kulturně-historických a přírodních hodnot.

2.3.1. Soulad s cíli územního plánování

Změna č. 1 Územního plánu Petrovice je v souladu s cíli územního plánování dle § 18 Stavebního zákona č. 183/2006 Sb., a to především v těchto ohledech:

- Změna č. 1 ÚP Petrovice vytváří předpoklady pro udržitelný rozvoj území spočívající ve vyváženém vztahu podmínek pro příznivé životní prostředí, pro hospodářský rozvoj a pro soudržnost společenství obyvatel území a který uspokojuje potřeby současné generace, aniž by ohrožoval podmínky života generací budoucích. Vychází z platného územní plánu Petrovice, který vytvořil

ZMĚNA Č.1, ÚZEMNÍHO PLÁNU PETROVICE

VYHODNOCENÍ VLIVŮ ÚZEMNĚ PLÁNOVACÍ DOKUMENTACE NA ŽIVOTNÍ PROSTŘEDÍ

rámec pro zajištění rozvoje obce, a to především z hlediska vymezením rozvojových ploch pro bydlení, veřejnou infrastrukturu, občanskou vybavenost a podnikání. Současně převzal a vymezil stabilizované a návrhové plochy určené pro rozvoj a ochranu krajiny a zeleně (ÚSES, plochy krajinné zeleně a plochy lesní). Změna č. 1 na toto řešení navazuje.

Vyhodnocení environmentálního pilíře je dále předmětem tohoto vyhodnocení.

- Změna č. 1 ÚP Petrovice navazuje a respektuje Územní plán Petrovice, který vymezuje plochy s rozdílným způsobem využití a stanovuje jejich podmínky včetně podmínek prostorového uspořádání. Stanovuje rovněž koncepci rozvoje sídla;
- Změna č. 1 ÚP Petrovice navazuje a respektuje Územní plán Petrovice, jímž je stanovena ochrana a rozvoj přírodních, urbanistických, architektonických a kulturních hodnot;
- Územní plán vytváří podmínky pro kvalitní činnost orgánů územního plánování zejména přehledným uspořádáním textové i grafické části a minimální mírou regulací s ohledem na ochranu hodnot území.

2.3.2. Soulad s úkoly územního plánování

Změna č. 1 Územního plánu Petrovice je v souladu s úkoly územního plánování dle § 19 Stavebního zákona č. 183/2006 Sb., a to především v těchto ohledech:

- Změna č. 1 ÚP Petrovice navazuje a respektuje Územní plán Petrovice, který stanovuje koncepci ochrany přírodních, civilizačních a kulturních hodnot;
- Změna č. 1 ÚP Petrovice navazuje a respektuje Územní plán Petrovice, který stanovuje koncepci rozvoje území, včetně urbanistické koncepce, s ohledem na hodnoty a podmínky území;
- Změna č. 1 ÚP Petrovice je navržena na základě prověřování a posuzování potřeb změn v území;
- Změna č. 1 ÚP Petrovice navazuje a respektuje Územní plán Petrovice, který stanovuje urbanistické, architektonické a estetické požadavky na využívání území zejména stanovením ochrany hodnot a stanovením prostorového uspořádání území (v podmínkách využití jednotlivých typů ploch);
- Změna č. 1 ÚP Petrovice navazuje a respektuje Územní plán Petrovice, který stanovuje podmínky pro provedení změn v území, zejména vymezením ploch s rozdílným způsobem využití a stanovením jejich hlavního, přípustného, podmíněně přípustného, nepřípustného využití a podmínek jejich prostorového využití;
- Změna č. 1 Územního plánu Petrovice navazuje a respektuje Územní plán Petrovice, který vymezuje plochy výroby a skladování, jejichž podmínky využívání jsou flexibilní pro náhlé hospodářské změny. Změna č.1 v tomto ohledu respektuje stávající využití areálu bývalého družstva coby plochy stabilizované pro výrobu a skladování;
- Změna č. 1 ÚP Petrovice navazuje a respektuje Územní plán Petrovice, který vymezuje plochy bydlení - bydlení bytové, bydlení rodinné (rodinné domy), plochy rekreace (rodinná, hromadná, rekreační sport) a stanovuje jejich podmínky, které napomáhají obnově a rozvoji sídelní struktury, kvalitě bydlení a každodenní rekreace;
 - Změna č. 1 nenavrhuje nové plochy pro bydlení bytové;
 - Změna č. 1 do určité míry redukuje rozsah ploch smíšených obytných (venkovské bydlení hospodářské) s ohledem na dostatečné vymezení ploch obytných rodinných;
- Ve Změně č. 1 Územního plánu Petrovice se uplatňují poznatky zejména z oborů architektury, urbanismu, územního plánování, ekologie a památkové péče.

II.4. Vyhodnocení souladu s cíli (prioritami) dalších strategických dokumentů

Cílem této kapitoly je především identifikace relevantních strategických dokumentů významných z hlediska životního prostředí, jež mají vazbu k hodnocenému území. Vybrané dokumenty lze rozlišit dle vymezení jejich územního působení, a to na dokumenty (strategické a územní koncepce či plány) na celostátní regionální či místní/lokální úrovni, vztahující se přímo k řešenému území.

Celostátní/národní úroveň:

- Strategie udržitelného rozvoje ČR
- Strategie regionálního rozvoje ČR
- Zásady urbánní politiky ČR
- Dopravní politika České republiky
- Koncepce státní politiky cestovního ruchu v ČR
- Státní politika životního prostředí ČR
- Národní rozvojový plán ČR 2007 - 2013 a pro navazující období 2014 - 2020
- Program rozvoje venkova ČR
- Akční plán ČR pro zdraví a životní prostředí - NEHAP
- Dlouhodobý program Zdraví pro všechny v 21. století (Zdraví 21)
- Místní agenda 21
- Národní program snižování emisí České republiky
- Plán odpadového hospodářství České republiky
- Koncepce vodohospodářské politiky Ministerstva zemědělství České republiky pro období od vstupu do Evropské unie
- Plán hlavních povodí ČR
- Aktualizace státního programu ochrany přírody a krajiny
- Strategie ochrany biologické rozmanitosti České republiky 2016 až 2025

Regionální úroveň:

- Strategie rozvoje Jihomoravského kraje
- Územně energetická koncepce Jihomoravského kraje
- Strategie rozvoje lidských zdrojů Jihomoravského kraje
- Koncepce rozvoje cyklistiky v Jihomoravském kraji
- Program rozvoje cestovního ruchu Jihomoravského kraje
- Plán odpadového hospodářství Jihomoravského kraje

Lze konstatovat soulad cílů předkládané Změny č. 1 ÚP Petrovice a uvedených strategických dokumentů, přičemž lze předpokládat i přítomnost dalších oborových koncepcí resp. (strategických) programů různých dalších subjektů. Vlivy realizace všech těchto koncepcí budou vzájemně interferovat, současně lze v řadě případů očekávat, že koncepce se budou překrývat, (mohou či budou využívat i společné finanční zdroje). Při vhodném návrhu aktivit, odpovídajícím posouzení vlivů na životní prostředí a realizaci relevantních opatření, nelze očekávat významné riziko kumulace negativních vlivů.

Strategie ochrany biologické rozmanitosti České republiky 2016 až 2025, kterou je možno považovat za stěžejní strategický dokument v oblasti ochrany přírody, stanovuje následující priority:

Priorita 1 - Společnost uznávající hodnotu přírodních zdrojů. Tato oblast je zaměřena především na začlenění ochrany biodiverzity do veřejného i soukromého sektoru, dále na zvýšení povědomí o jejím významu v celospolečenském kontextu, na problematiku ochrany biodiverzity v rámci cestovního ruchu a také na zajištění adekvátní finanční podpory.

Priorita 2 - Dlouhodobě prosperující biodiverzita a ochrana přírodních procesů. Tato oblast je zaměřena na dostatečné zajištění ochrany vybraných složek biodiverzity na všech jejích úrovních (i formou jejího udržitelného využívání) a dále na podporu přírodních procesů ve volné krajině a sídlech.

Priorita 3 - Šetrné využívání přírodních zdrojů. Tato oblast je zaměřena zejména na zlepšení postupů v oblasti hospodaření a využívání složek biodiverzity a přírodních zdrojů ve vybraných ekosystémech.

Priorita 4 - Zajištění aktuálních a relevantních informací. Tato oblast je zaměřena na zajištění relevantních informací v oblasti poznání, sledování a výzkumu biodiverzity, stanovení postupu pro národní

ZMĚNA Č.1, ÚZEMNÍHO PLÁNU PETROVICE

VYHODNOCENÍ VLIVŮ ÚZEMNĚ PLÁNOVACÍ DOKUMENTACE NA ŽIVOTNÍ PROSTŘEDÍ

hodnocení ekosystémových služeb a definici priorit v zapojení ČR v mezinárodní ochraně biodiverzity.

Vztah Změny č. 1 ÚP Petrovice k jednotlivým prioritám strategie:

Priorita 1 - Lokalizace Změny č. 1 ÚP Petrovice zohledňuje požadavky ochrany biodiverzity a přírodních zdrojů. Rozvojové lokality změn jsou umístěny mimo prvky zvláštní ochrany přírody a krajiny a minimálně se dotýkají prvků obecné ochrany přírody a krajiny.

Priorita 2 - Změna č. 1 ÚP Petrovice je lokalizována v prostoru, kde dominují antropogenně podmíněné až přetvořené biotopy, nemá tedy významný potenciál negativního ovlivnění přírodních procesů ve volné krajině a sídlech. Územní stabilizace prvků ÚSES, vč. vymezení a respektování hodnot a limitů (VKP ze zákona, VKP registrované) v krajině na úrovni ÚP, přispívá k podpoře ekosystémů a biodiverzity území.

Priorita 3 - Změna č. 1 ÚP Petrovice je lokalizována částečně v prostoru zastavěného území obce (ostatní plochy, zastavěné plochy a nádvoří), z části v prostoru zemědělského půdního fondu. V rámci změny č. 1 dochází k reorganizaci některých rozvojových ploch změn (vč. vypuštění jedné z nich), vymezených ve stávajícím platném ÚP. Zábor orné půdy se tak prakticky nemění. Využití disponibilních ploch v rámci Změny č. 1 je z hlediska využívání přírodních zdrojů možno považovat optimální. Z hlediska biodiverzity jde o odpovídající řešení.

Priorita 4 - Změna č. 1 ÚP Petrovice má k této prioritě spíše volný vztah. Informace a výzkum jsou prováděny na vyšších úrovních oborových dokumentů a koncepcí, než na úrovni ÚP obce, a jím navržených a vymezených dílčích ploch. Vlastní uživatelé na předpokládaných plochách změn mohou být zapojeni do projektů na místní úrovni (péče o přírodní prostředí v místě a okolí).

III.

(ÚDAJE O SOUČASNÉM STAVU ŽIVOTNÍHO PROSTŘEDÍ V DOTČENÉM ÚZEMÍ A JEHO PRAVDĚPODOBNÝ VÝVOJ BEZ PROVEDENÍ KONCEPCE)

III.1. Údaje o současném stavu životního prostředí

3.1.1. Příroda a krajina, krajinný ráz

Biogeografické poměry

Hodnocené území leží na rozhraní Drahanského bioregionu (1.52) a bioregionu Macošského (1.25). Převážná část katastru je součástí Drahanského bioregionu, jen jeho malá, severovýchodní část, zasahuje do Macošského bioregionu, a to částí, kde geologický podklad dominantně tvoří vápence. V rámci obou bioregionů však zahrnuje hodnocené území jejich méně reprezentativní, okrajové části.

Drahanský bioregion

Drahanský bioregion leží na pomezí jižní a střední Moravy, zabírá geomorfologický celek Drahanská vrchovina a jižní část celku Zábřežská vrchovina. Bioregion je protažen ve směru S-J a má plochu 1309 km².

Bioregion je tvořen vrchovinou na monotónních sedimentech kulmu, u okrajů se sítí údolí. Biota náleží 3. dubovo-bukovému až 5. jedlovo-bukovému vegetačnímu stupni, pouze na okrajích (zejména na jihovýchodě a východě) se více uplatňují teplomilné prvky. Potenciální vegetace je tvořena bikovými bučinami, v členitějším reliéfu květnatými bučinami. Biodiverzitu zvyšuje poloha bioregionu v kontaktu s podprovincií severopanonskou i karpatskou, snižuje ji naopak jednotvárný geologický podklad. Netypická část je tvořena okraji na sedimentech permu, na křídových pískovcích s vegetací acidofilních doubrav a plošším reliéfem se sprašemi s vegetací dubohabrových hájů. Na strmých jihovýchodních okrajových svazích jsou přítomny i ostrůvky teplomilných doubrav.

Na plošinách převažují pole se zbytky vlhkých luk s upolínem, na svazích jsou velké zbytky bučin, jedlin a kulturní smrčiny.

Macošský bioregion

Macošský bioregion tvoří úzký pruh vápencového území ve středu jižní Moravy. Bioregion zabírá geomorfologický podcelek Moravský kras, jeho plocha je 84 km² a má výrazně protáhlý tvar ve směru S-J.

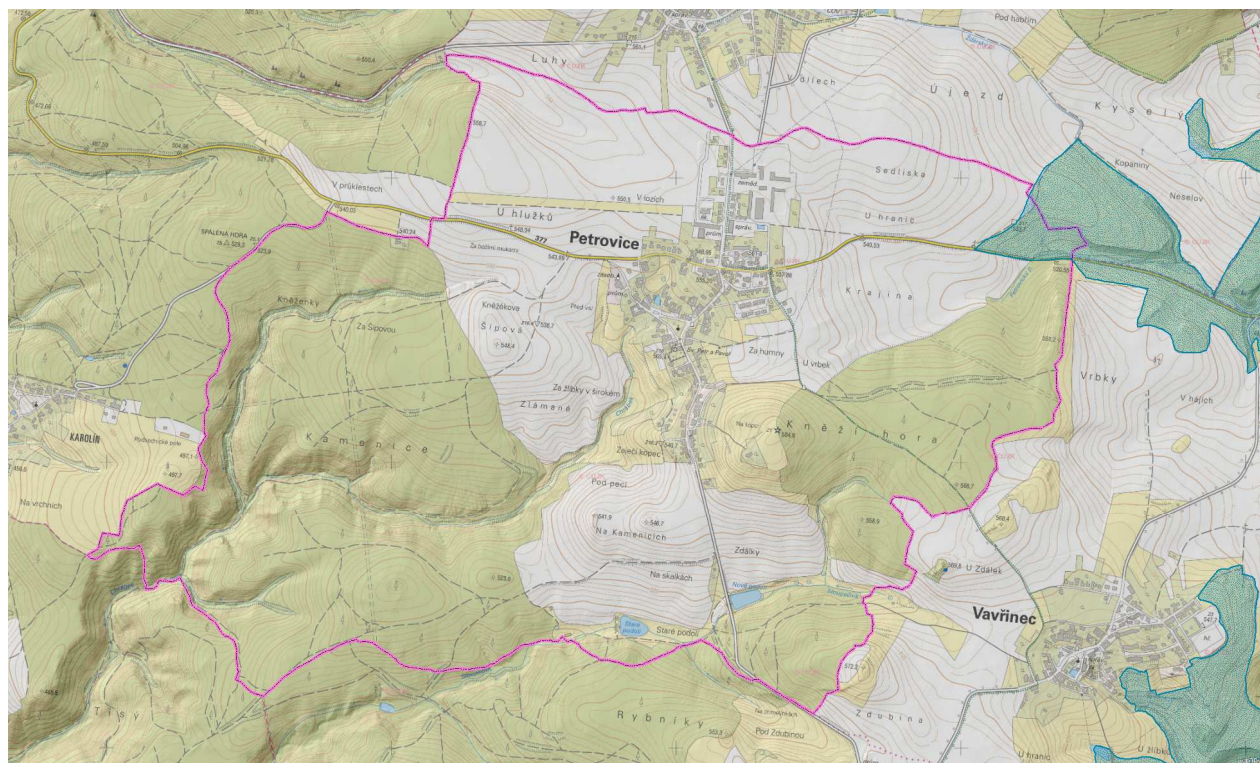
Bioregion je tvořen vápencovými plošinami prořezanými skalnatými žleby. Na jižním okraji se vyskytuje i 1., dubový vegetační stupeň, převažuje 4. bukový a na dnech žlebů v inverzích je i 5. jedlovo-bukový vegetační stupeň. Moravský kras je jedním ze čtyř území v českých zemích, kde je plně rozvinut krasový fenomén se specifickým složením vegetace i drobné fauny. Od Pálavy a Českého krasu se liší tím, že je v průměru chladnější a vlhčí. V biotě se projevují vlivy severopanonské podprovincie, ještě podstatnější je vliv Karpat, zejména ve fauně. Netypickou část bioregionu tvoří krasové plošiny pokryté druhohorními sedimenty a zvětralínami nebo sprašovými hlínami, s bikovými, lokálně i květnatými bučinami.

V současné době převažují lesy s přirozenou skladbou se zastoupením bohatých dřínových doubrav, dubohabřin, bučin a suťových lesů. Orná půda je na plošinách a částečně byla převedena na travní porosty.

ZMĚNA Č.1, ÚZEMNÍHO PLÁNU PETROVICE

VYHODNOCENÍ VLIVŮ ÚZEMNĚ PLÁNOVACÍ DOKUMENTACE NA ŽIVOTNÍ PROSTŘEDÍ

Obr.: Území soustavy Natura 2000 (EVL Moravský kras) zasahující od východu do k.ú. Petrovice



Územní systém ekologické stability

Ze zákona (zákon č. 114/1992 Sb., o ochraně přírody a krajiny, §3, odst. a) je územní systém ekologické stability definován jako vzájemně propojený soubor přirozených i pozměněných, avšak přírodě blízkých ekosystémů, které udržují přírodní rovnováhu. Rozlišuje se místní, regionální a nadregionální systém ekologické stability. Vymezení prvků ÚSES je převzato z platného územního plánu obce.

Samotný platný ÚP Petrovice vymezuje a stabilizuje prvky ÚSES na svém území. Změna č. 1 toto vymezení ÚSES přebírá a nijak nemění.

Tab.: Skladebné části ÚSES vymezené ÚP

Kód/označení	Název	Význam
LBC 1	Podolí	lokální - hydrofilní větev
LBC 2	Mokřad Pod pecí	lokální - hydrofilní větev
LBC 3	Kamenice	lokální - mezofilní větev
LBC 4	Pod Kněží horou	lokální - mezofilní větev
LBK 1	-	lokální - hydrofilní větev
LBK 2	-	lokální - hydrofilní větev
LBK 3	-	lokální - hydrofilní větev
LBK 4	-	lokální - mezofilní větev
LBK 5	-	lokální - mezofilní větev
LBK 6	-	lokální - mezofilní větev
LBK 7	-	lokální - mezofilní větev

Významné krajinné prvky

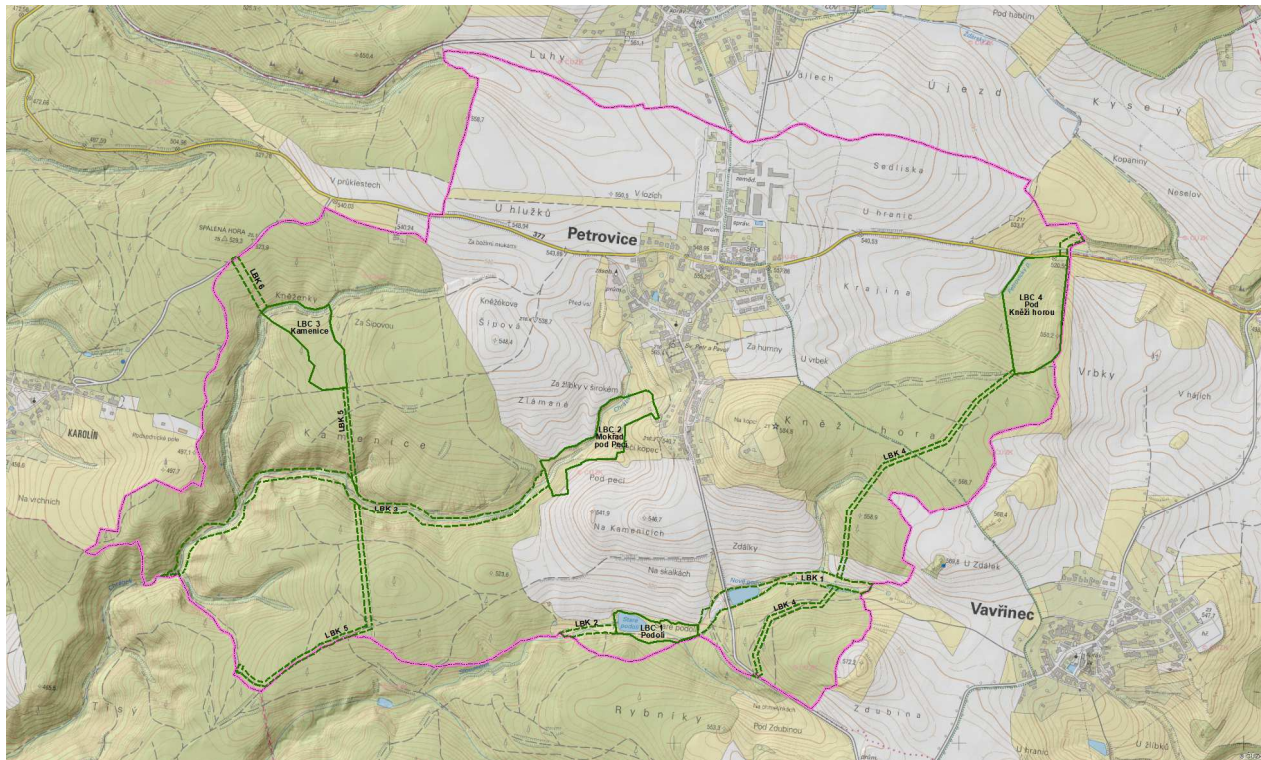
V zákoně (zákon č.114/1992 Sb., o ochraně přírody a krajiny) je významný krajinný prvek (VKP) definován jako ekologicky, geomorfologicky nebo esteticky hodnotná část krajiny. Přispívá k udržení stability krajiny. Významnými krajinnými prvky ze zákona jsou lesy, rašelinště, vodní toky, rybníky, jezera, údolní nivy. Dále jsou jimi jiné části krajiny, které zaregistruje podle §6 uvedeného zákona orgán ochrany přírody jako významný krajinný prvek, zejména mokřady, stepní trávníky, remízy, meze, trvalé travní porosty, naleziště nerostů a zkamenělin, umělé i přirozené skalní útvary, výchozy a odkryvy. VKP jsou chráněny před poškozováním a ničením. Využívají se pouze tak, aby nebyla narušena jejich obnova a nedošlo k jejich ohrožení nebo oslabení jejich stabilizační funkce. K zásahům, které by mohly vést k poškození nebo zničení VKP si musí ten, kdo takové zásahy zamýšlí, opatřit závazné stanovisko orgánu ochrany přírody.

ZMĚNA Č.1, ÚZEMNÍHO PLÁNU PETROVICE

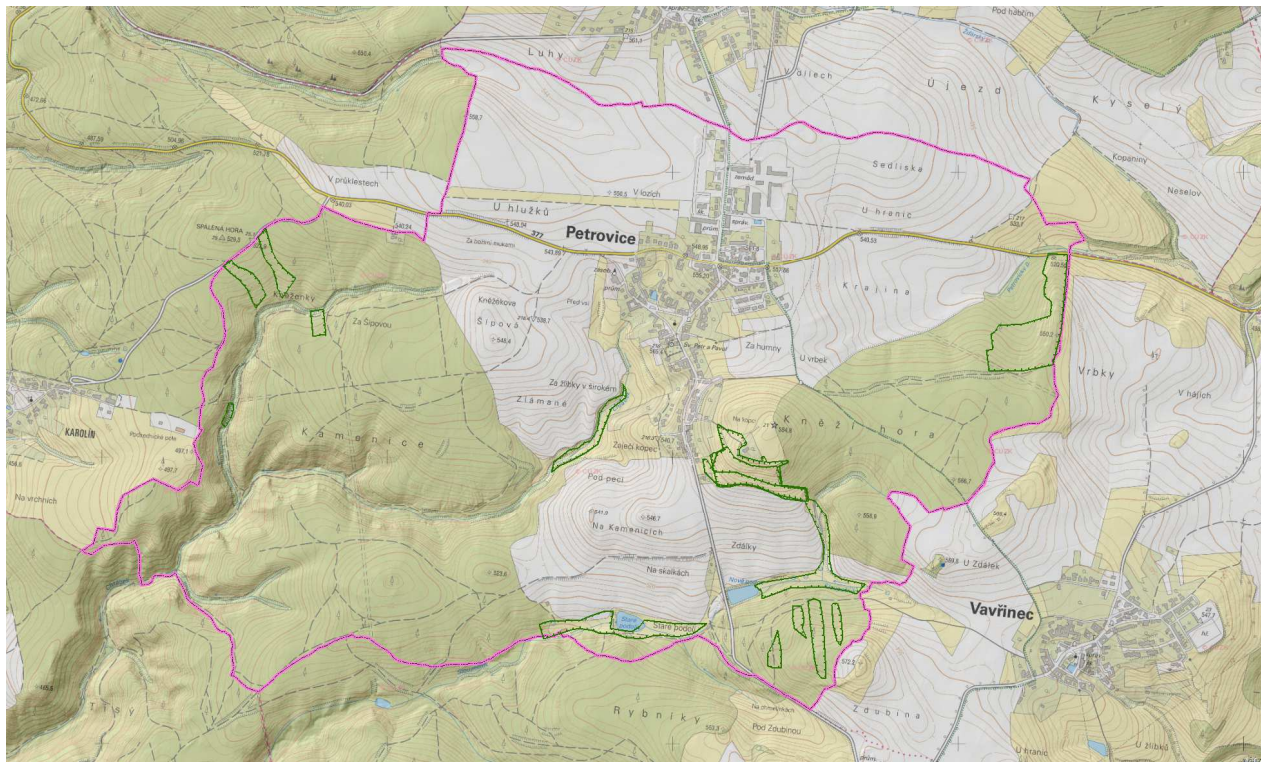
VYHODNOCENÍ VLIVŮ ÚZEMNĚ PLÁNOVACÍ DOKUMENTACE NA ŽIVOTNÍ PROSTŘEDÍ

V rámci hodnoceného území ÚP reprezentují VKP ze zákona rozsáhlé lesní porosty, dále nivy s drobnými vodotečemi potoků (Sloupečnický, Chrábek a jeho bezejmenné přítoky, Petrovický potok) a dva malé rybníčky Staré Podolí a Nové Podolí. Nově Změna č.1 ÚP vymezuje registrované VKP (VKP Lada pod Větrákem a další). Vychází z aktualizace ÚAP ORP Blansko.

Obr.: Vymezení ÚSES (Změna č. 1 skladebné části beze změn přebírá ze stávajícího platného ÚP)



Obr.: Významné krajinné prvky registrované



Současný stav krajiny

Území leží v Hercyniku v jižní části Dražanské vrchoviny, představuje typickou krajinu oblasti vrchovin ve východní části Hercynika. Z krajinně-typologického hlediska se jedná krajinu vrcholně středověké kolonizace Hercynika, zahrnující segmenty krajiny lesní až leso-zemědělské. Východní část katastru leží na vápencích a přechází tak do leso-zemědělské krajiny krasu (vizuálně se však krasová krajina více projevuje až hlouběji v území Moravského krasu, zejména závrtvy a skalními výchozy a celkově pestřejším georeliéfem). K odlesnění a soustavnějšímu zemědělskému využívání dochází až v historickém období, v průběhu vrcholného středověku, i když širší oblast byla osídlena již v prehistorickém období (doba železná, bronzová), což souviselo zejména s těžbou nerostných surovin, zejména železné rudy. Nejstarší doklady osídlení jsou pak ze staršího paleolitu z jeskyní Moravského krasu.

Větší lesní celky tvoří v drtivě většině smrkové monokultury, dnes bohužel ovlivněny kůrovcovou kalamitou Porosty s přirozenou druhovou skladbou jsou zde zastoupeny jen ostrůvkovitě. Mimo les na zvláště plošinách dominuje orná půda, jen místy jsou zastoupeny převážně kulturní louky, místy i extenzivnější polokulturní louky, vázané především do poloh drobných niv toků a depresí úpadů.

Mimo les je krajinná zeleň zastoupena v podobě břehové doprovodné vegetace podél drobných vodotečí, na prudších svazích, často nad hranami drobných údolíček vodotečí, v rámci zahrad a drobných sadů v zastavěném území obce.

Samotná obec Petrovice představují menší venkovské sídlo původně charakteru návěsí ulicovky s převažující řádkovou zástavbou, v jádru tvořenou menšími dvorcovými usedlostmi. Obec leží v mírně zvláště terénu na jih lehce ukloněné, drobnými údolíčky rozčleněné plošiny. Původní, jádrová část obce leží v prostoru neckovité prameniště sníženiny potoka Chrábku, do níž se od silnice III/ 377 sbíhají 2 větve cest vytvářející v jádru obce návěsí prostor. O něco mladší část obce pak tvoří původně domkářská zástavba, vzniklá při silnici II/377 severovýchodně. Na ni pak navazuje rozvoj novější část obce ve vyvýšené poloze odlesněné plošiny a rozrůstá se v prostoru v okolí zemědělského areálu severně od silnice II/377, v jižní části pak zástavba podél silnice III. třídy. Dominantu obce tvoří areál kostela sv. Petra a Pavla s objektem fary a hřbitovem ohrazený zdí při jižním okraji jádra obce a také objekt bývalého větrného mlýna na návrší nad obcí. V původní starší části obce převažuje typická venkovská lehce rozptýlená zástavba usedlostí převážně dvorcové dispozice, v navazující uliční síti podél větví komunikací řádková zástavba venkovských i rodinných domů. Novodobá zástavba rodinných domů se nachází zejména v severní části obce. Výrazně pak působí zejména blok bytových domů umístěných v dominantní poloze plošiny východně od jádrové části obce. Rozvoj obytné zástavby rodinných domů severním směrem podél silnice na Žďár, a obdobně od Žďáru na jih, tenduje k postupnému srůstání obou sídel.

Biodiverzita

Z pohledu biodiverzity v hodnoceném území převažují člověkem podmíněné (antropogenní) až přetvořené biotopy (X). V rámci lesů dominují kulturní smrkové monokultury, jen v drobných fragmentech se dochovaly zbytky dubohabřin (L3.1) a květnatých bučin (L5.1). Podél drobných vodotečí a v drobných pramenných či zamokřených depresích se vyskytují jasanovo-olšové luhy (L2.2). Mimo les zcela dominuje orná půda uspořádaná ve větších scelených blocích. (orná půda, zahrady a sady). Trvalé travní porosty se vyskytují jen v rámci menších enkláv, povětšinou vázané na prudší svahy, nivy údolíček nebo terénní deprese. Jedná se povětšinou již o silně zkulturněné louky, příp. o ovsíkové mezofilní louky (T1.1), příp. i o drobné fragmenty suchomilných trávníků (T3.4D), dosud se vyskytující na prudších výslunných svazích v okolí Větráku. V rámci niv a terénních depresí při prameništích pak o vlhké pcháčové louky často přecházející ve vlhká tužebníková lada (T1.6). Místy se v okolí obou rybníčků a v terénních prameništích depresích vyskytují mokřadní biotopy -rákosiny a společenstva ostřic (M1.1). Roztroušeně se v rámci rozptýlené krajinné zeleně vyskytují porosty charakteru vysokých mezofilních až subxerofilních křovin (K3). Východní část katastru sice již leží na vápencích, nicméně tyto prostory tvoří lesy a orná půda, avšak bez specifických krasových projevů (závrtvy skalní výchozy apod.), nebo výskytu společenstev obligátně vázaných na vápencový podklad.

Přírodní hodnoty území jsou tedy vázány na lesy a zejména pak na místy pestřejší mozaiku společenstev v rámci drobných údolíček vodních toků.

3.1.2. Voda

Řešené území Z regionálně-hydrologického hlediska leží v hlavním povodí Dunaje 4-00-00 (úmoří Černého moře). Náleží do povodí 2. řádu 4-15 Svatka po Jihlavu, povodí 3. řádu 4-15-02 Svitava.

Zájmové území zasahuje do následujících dílčích povodí 4. řádu:

- 4-15-02-0680-0-00 Chrábek (větší, převážně západní část katastru);
- 4-15-02-0791-0-00 Punkva/Žďárský potok (severovýchodní část katastru);
- 4-15-02-0700-0-00 Sloupečnick (jižní až jihovýchodní část katastru).

Hranice mezi rozvodími je vedena jednak po zvlněném rozvodném hřbetu od jihozápadu přes návrší v trati Na Kamenicích peci a výrazný vrch Kněží hory směrem na sever, podél východního okraje obce, dále je to široký rozvodný hřbet od Kněží hory dál na východ, jihovýchodně od obce. Tímto průběhem rozvodnice je katastr obce rozdělen na 3 dílčí povodí.

Při jihovýchodním okraji k.ú. je v pramenné oblasti toku Sloupečnick vymezeno ochranné pásma vodního zdroje Vavřinec - jímací zařízení podzemní vody (VLHZ1391/84-Ry) 1. a 2. stupně.

V území není vymezen útvar povrchových vod tekoucích.

V území nejsou vyhlášena záplavová území ani vymezeny významné vodní plochy.

3.1.3. Zemědělský půdní fond

V hodnoceném území dominují kambizemě mezobazické v rámci odlesněných plošin v severní i jižní části k.ú. a pseudogleje (zejména modální, méně již glejové) a v severní části k.ú. V relativně větších plochách jsou dále zastoupeny i hnědozemě oglejené, převážně zastoupené v rámci sníženin a depresí a kambizemě dystrické na nichž se nachází především okolní lesy. Další půdní typy se vyskytují již jen maloplošně (rendziny modální a kambické a gleje fluvické podél vodotečí).

Dominantním půdotvorným substrátem v území je obecně v rámci plošin zvětralinový plášť krystalinika brněnského masivu, kde v rámci sníženin a drobných niv jsou zastoupeny kamenité až hlinito-kamenité sedimenty, dále hlíny písky a šterky spraše. Ve východní a severovýchodní části pak vystupují vápence, ojediněle i arkózy a slepence moravskoslezského paleozoika.

Z pohledu tříd ochrany je v hodnoceném území nejvíce zastoupena III. třída ochrany s podílem cca 46% (BPEJ 5.29.14, 5.45.11, 5.47.00, 5.47.10, 5.50.11), dále pak IV. třídy ochrany s podílem cca 26 % (BPEJ 5.18.14, 5.29.41, 5.32.11) a V. třídy ochrany s podílem cca 21% (BPEJ 5.37.15, 5.37.16, 5.38.15, 5.40.68, 5.40.77, 5.40.78, 5.67.01, 5.68.11). Neméně je zastoupena II. třída ochrany s podílem cca 7% (BPEJ 5.12.10, 5.25.11). Půdy řazené do I. třídy ochrany zemědělského půdního fondu se zde nevyskytují.

Z pohledu skladby BPEJ v zájmovém území ve směs převažují půdy méně, málo až velmi málo produkční.

V dotčeném území nejsou dle databáze produkčních bloků LPIS evidovány tzv. ekologické významné prvky v zemědělské krajině.

3.1.4. Horninové prostředí, nerostné zdroje

Dle přehledu kontaminovaných míst SEKM3 kontaminovaných míst je v severozápadní části katastru Petrovic evidováno kontaminované místo. Jedná se o bývalou skládku TKO Index radonového rizika je nízký.

Na katastru Petrovic nejsou dle Surovinového informačního systému vymezeny žádné z evidovaných ložisek či prognózovaných zdrojů nerostných surovin.

3.1.5. Archeologická naleziště, památky

V zájmovém území části katastru obce jsou vymezena území archeologického nálezu kategorie UAN I (Poř. č. SAS: 24-23-16/2, 24-23-16/5, 24-23-16/6). 2 území byla vymezena jako historická zaniklá sídla (osady Podolí s Podolským mlýnem a Lhota u Vavřince). Ostatní území mimo polygony představuje území UAN III tj. území, na němž nebyl dosud rozpoznán a pozitivně prokázán výskyt archeologických nálezů a

ZMĚNA Č.1, ÚZEMNÍHO PLÁNU PETROVICE

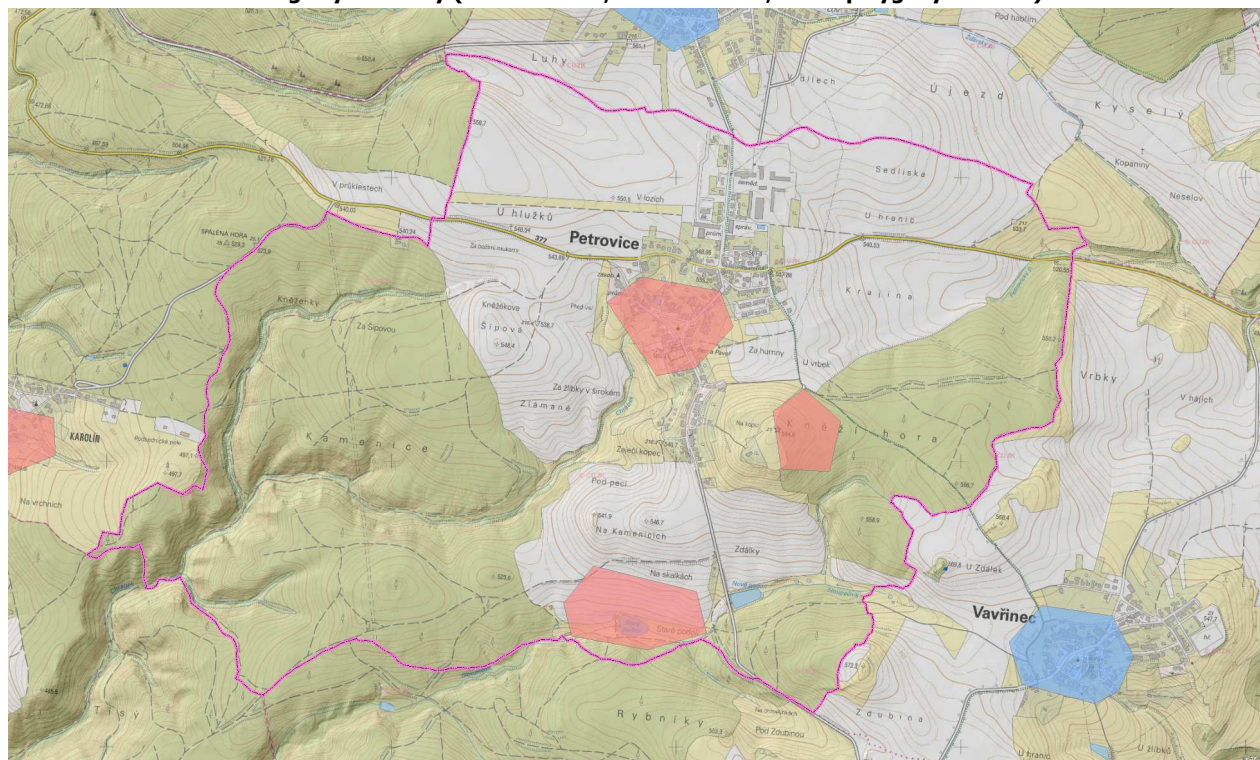
VYHODNOCENÍ VLIVŮ ÚZEMNĚ PLÁNOVACÍ DOKUMENTACE NA ŽIVOTNÍ PROSTŘEDÍ

ani tomu nenasvědčují žádné indicie, ale jelikož předmětné území mohlo být osídleno či jinak využito člověkem, existuje zde 50 % pravděpodobnost výskytu archeologických nálezů.

Dle památkového katalogu NPÚ se v zájmovém území nachází tyto nemovité kulturní památky:

- areál kostela sv. Petra a Pavla s farou, hřbitovem a ohradní zdí (č. ÚSKP 35474/7-570, kat. č. 1000147259);
- kostel sv. Petra a Pavla (č. ÚSKP 35474/7-570, kat. č. 1000147259_0001);
- větrný mlýn (č. ÚSKP 34345/7-573, kat. č. 000146059);
- kaplička (č. ÚSKP 45791/7-571, kat. č. 1000158257);
- boží muka (č. ÚSKP 15571/7-572, kat. č. 1000126064).

Obr.: Území s archeologickými nálezy (růžově ÚAN I, modře ÚAN II, mimo polygony ÚAN III)



3.1.6. Hluk

Hluková situace na katastru Petrovic je relativně příznivá. V intravilánu obce se nenacházejí průmyslové či komerční provozy, které by byly významnějšími zdroji hluku.

Za nejvýznamnější zdroj hluku lze považovat automobilovou dopravu na silnici II/377 (Rájec-Jestřebí - Sloup) s intenzitou dopravy dle sčítání ŘSD za rok 2016 1325 vozidel (z toho 222 těžkých):

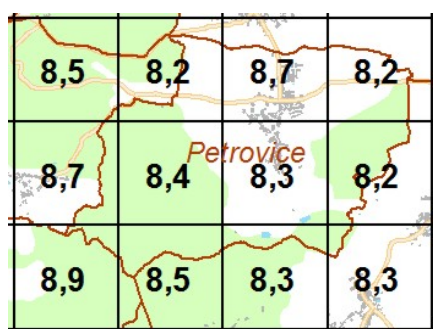
Obr.: Sčítání dopravy v zájmovém území



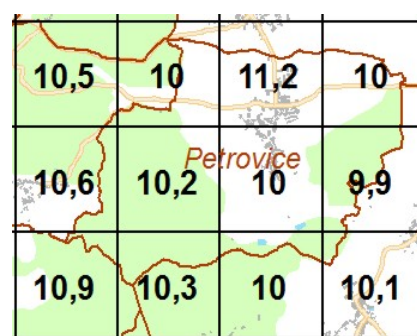
3.1.7. Ovzduší a klima

Dle aktuální průměrných koncentrací za pětiletí 2015-2019 jsou na katastru Petrovic dosahovány následující koncentrace škodlivin:

Oxidy dusíku



oxid dusičitý (NO₂)



oxidy dusíku (NO_x)

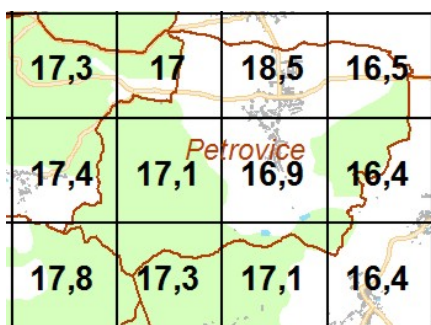
Oxid dusičitý dle výše uvedených průměrů za pětiletí dosahuje na území katastru průměrných ročních koncentrací v rozmezí 8,2 – 8,7 $\mu\text{g}\cdot\text{m}^{-3}$, tedy do 22% imisního limitu (40 $\mu\text{g}\cdot\text{m}^{-3}$).

Oxidy dusíku dle výše uvedených průměrů za pětiletí dosahuje na území katastru průměrných ročních koncentrací v rozmezí 9,9 – 11,2 $\mu\text{g}\cdot\text{m}^{-3}$, tedy do 37% imisního limitu (30 $\mu\text{g}\cdot\text{m}^{-3}$).

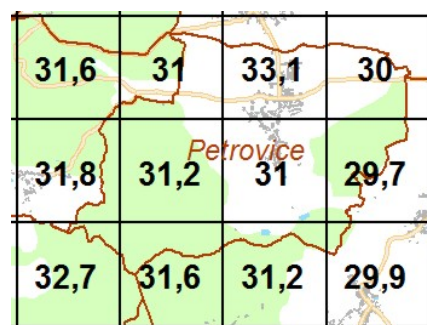
ZMĚNA Č.1, ÚZEMNÍHO PLÁNU PETROVICE

VYHODNOCENÍ VLIVŮ ÚZEMNĚ PLÁNOVACÍ DOKUMENTACE NA ŽIVOTNÍ PROSTŘEDÍ

Tuhé znečišťující látky



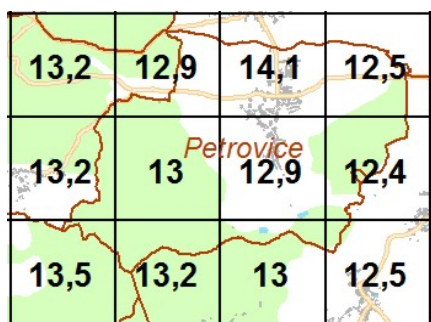
tuhé látky frakce PM₁₀ (roční průměr)



tuhé látky frakce PM₁₀ (denní maximum)

Tuhé látky frakce PM₁₀ dle výše uvedených průměrů za pětiletí dosahuje na území katastru průměrných ročních koncentrací v rozmezí 16,4 – 18,5 µg.m⁻³, tedy do 46% imisního limitu (40 µg.m⁻³).

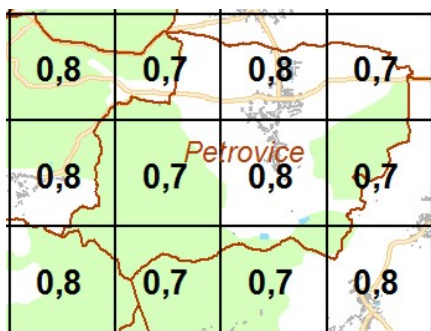
Tuhé látky frakce PM₁₀ dle výše uvedených průměrů za pětiletí dosahuje na území katastru denních maximálních koncentrací (po odečtení limitem tolerovaného počtu možných dosažení limitu) v rozmezí 29,7 – 33,1 µg.m⁻³, tedy do 66% imisního limitu (50 µg.m⁻³).



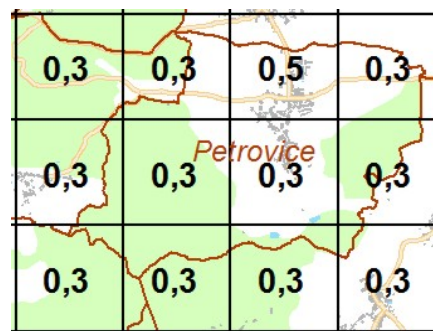
tuhé látky frakce PM_{2,5} (roční průměr)

Tuhé látky frakce PM_{2,5} dle výše uvedených průměrů za pětiletí dosahuje na území katastru průměrných ročních koncentrací v rozmezí 12,4 – 14,1 µg.m⁻³, tedy do 70% imisního limitu (20 µg.m⁻³).

Benzen, benzo(a)pyren



benzen



benzo(a)pyren (BaP)

Benzen dle výše uvedených průměrů za pětiletí dosahuje na území katastru průměrných ročních koncentrací v rozmezí 0,7– 0,8 µg.m⁻³, tedy do 16% imisního limitu (5 µg.m⁻³).

Benzo(a)pyren dle výše uvedených průměrů za pětiletí dosahuje na území katastru průměrných ročních koncentrací v rozmezí 0,3 – 0,5 ng.m⁻³, tedy do 50% imisního limitu (1 ng.m⁻³).

Kvalita ovzduší na katastru obce je tedy na relativně dobré úrovni, u žádné z výše uvedených škodlivin nebylo za sledované období vyhodnoceno nadlimitní imisní zatížení.

3.1.8 Veřejné zdraví, faktory pohody

Dle údajů Českého statistického úřadu k 1.1.2020 žije v Petrovicích 650 obyvatel. V době zpracování této dokumentace nebyly známy informace, které by naznačovaly, že by se zdravotní stav obyvatelstva významně lišil od jiných lokalit.

Vzhledem k poloze intravilánu obce mimo významné dopravní trasy a relativně nízké koncentrace průmyslu či jiných komerčních aktivit lze faktory pohody hodnotit příznivě.

3.1.9. Ostatní

Nebyly zjištěny žádné další významné charakteristiky životního prostředí, které by bylo nutno zohlednit.

III.2. Pravděpodobný vývoj životního prostředí v území bez provedení koncepce

Bez provedení koncepce, tj. Změny 1 Územního plánu Petrovice, by se vývoj obce řídil aktuálně platným územním plánem. Ten vychází z principiálně stejných východisek. Prostorové uspořádání návrhových /přestavbových ploch je víceméně identické. Stávající platný ÚP se liší od Změny č. 1 vymezením většího počtu návrhových ploch smíšených venkovských oproti řešení ve Změně č. 1, která redukovala jejich rozsah - u dílčí změny Pe2 ruší navrženou přestavbu areálu bývalého zemědělského družstva a vrací území zpět do stávajícího stavu jako stabilizovanou plochu výroby a skladování (VS). Současně jej rozšiřuje o menší plochu severozápadně, změnou na návrhovou pro výrobu a skladování (VS) místo návrhu plochy smíšené venkovské (SH) ve stávajícím ÚP. Ostatní návrhové plochy smíšené venkovské (SH) jsou, změněny na návrhové pro bydlení rodinné (BR), jedna plocha byla vypuštěna úplně. Další změny, povětšinou potvrzují současný stav využití, př. reagují na soulad s nadřazenými ZÚR Jihomoravského kraje nebo aktualizují vymezení některých hodnot či limitů využití území (Natura 2000, VKP).

Změna č. 1 rovněž např. skladebné části ÚSES Změna č. 1 ÚP beze změny přebírá ze stávajícího platného ÚP. Lze tedy důvodně předpokládat, že stávající stav a vývoj životního prostředí by tak byl i bez provedení koncepce (Změny č. 1 ÚP) zachován.

IV.

(CHARAKTERISTIKY ŽIVOTNÍHO PROSTŘEDÍ V OBLASTECH, KTERÉ BY MOHLY BÝT PROVEDENÍM KONCEPCE VÝZNAMNĚ ZASAŽENY)

V této kapitole je uveden referenční výčet charakteristik životního prostředí, které by mohly být uplatněním Změny č. 1 Územního plánu Petrovice potenciálně významně ovlivněny. Tyto charakteristiky vycházejí z věcného charakteru funkčního určení posuzovaných ploch (viz kapitola 1 tohoto vyhodnocení), z relevantních cílů národních strategických dokumentů (viz kapitola 2), stavu životního prostředí v dotčeném území (viz kapitola 3) a také z požadavků příslušného úřadu (KÚ Jihomoravského kraje) na zpracování vyhodnocení (viz úvodní kapitola tohoto vyhodnocení).

S ohledem na zjištěné skutečnosti jsou pro popis stavu životního prostředí a jeho vývoje zvoleny následující referenční složky životního prostředí a veřejného zdraví, relevantní ve vztahu k posuzované Změně č. 1 Územního plánu Petrovice:

- Příroda a krajina, krajinný ráz
- Voda
- Půda a horninové prostředí (ZPF, nerostné zdroje)
- Hluk
- Ovzduší a klima
- Veřejné zdraví, faktory pohody
- Ostatní (kulturní dědictví, infrastruktura, jiné)

V.

(SOUČASNÉ PROBLÉMY ŽIVOTNÍHO PROSTŘEDÍ, KTERÉ JSOU VÝZNAMNÉ PRO KONCEPCI, ZEJMÉNA VZTAHUJÍCÍ SE K OBLASTEM SE ZVLÁŠTNÍM VÝZNAMEM PRO ŽIVOTNÍ PROSTŘEDÍ)

V.1. Problémy dílčích složek životního prostředí

5.1.1. Příroda a krajina, krajinný ráz

Petrovice leží v mírně zvlněné, leso-zemědělské, poměrně intenzivně zemědělsky i lesnický obhospodařované krajině západní části Dražanské vrchoviny. Určujícími faktory v oblasti tedy bylo a je zemědělské obhospodařování a lesnictví. Širší území tvoří leso-zemědělská až lesní krajina vyvýšených plošin Dražanské vrchoviny rozřezaná údolími vodních toků. Odlesněná krajina víceméně určuje rozsah odlesnění z období vrcholného středověku, a dne ji tvoří převážně velkoplošná mozaika polí, méně pak luk a pastvin, převážně již zkulturněných, vázaných na drobné nivy toků a prudší svahy. Lesy vymezují od jihu západu i východu odlesněný prostor obce. Prakticky jej tvoří smrkové monokultury jen s drobnějšími vložkami porostů s přirozenou druhovou skladbou. Tu si však dosud udržuje nelesní zeleň, zejména v rámci břehových doprovodných porostů podél drobných toků. Místa jsou zastoupeny drobnější sady. Významně se v krajinném obraze uplatňuje i zeleň zahrad a záhumnků.

V rámci zemědělsky obhospodařované části území dominuje monofunkční, velkoplošné využití. Zbytky maloplošné držby a hospodaření se omezují pouze na zahrady a záhumnky. Krajinný ráz je celkově určován charakterem zdejší leso-zemědělské krajiny, poněkud ovšem narušený intenzivním zemědělským obhospodařováním zorněných plošin, v rámci lesů pak zcela převažuje smrkové hospodářství. S ohledem na okolní rozsáhlé lesy a bezprostřední blízkost Moravského krasu, má zdejší krajina poměrně vysoký rekreační potenciál, zejména střední a jižní část katastru, vč. jádrové a jižní část zástavby obce, lemované zelení záhumnků a zahrad, která je prostorově členitější, než severní, plošší část katastru. Severní část obce leží na výše položené odlesněné plošině a je více ovlivněna rozvojem novodobé zástavby RD. Jistým negativem v této části katastru je nízké zastoupení maloplošných krajinných struktur - rozptýlené krajinné zeleně. Odlesněná polní krajina je však prostorově zřetelně vymezena rozsáhlými lesními celky. Pozitivním znakem je také četnost míst s uplatněním panoramatického vnímání krajiny s průhledy do vzdáleného okolí. Území není negativně ovlivněno přítomností liniových staveb vedení VN a VVN.

Petrovice jako drobné venkovské sídlo má zčásti dochovanou urbanistickou strukturu v rámci své jádrové části, s lehce rozptýlenou zástavbou převážně dvorcových usedlostí s návsi. Obec se však již dlouhodobě rozvíjí podél, resp. v okolí silnice II/377 a podél silnice III. třídy v jižní části. Celkový obraz sídla s dominantami kostela a věžáku se v krajině dosud pozitivně uplatňují, nicméně venkovský ráz dnes již částečně smazává novodobá zástavba bytových a zejména rodinných domů, zejména v severní části obce. Objekty bývalého areálu zemědělského družstva se rozkládají v poměrně dominantní poloze rozvodné plošiny. Rozvoj Petrovic na severu a sousedního Žďáru na jihu spěje k postupnému spojení obou sídel.

Z pohledu biologické rozmanitosti v hodnoceném území převažují lidskou činností výrazně ovlivněné či podmíněné biotopy. Závažným problémem je stav lesních porostů, kde jsou dnes smrkové monokultury výrazně narušeny kůrovcovou kalamitou, čtený je výskyt souší. Toto je však obecně velký problém českých lesů s nepůvodní druhovou skladbou, charakteru smrkových hospodářství. Vlivem eutrofizace je v krajině patrná celková ruderalizace bylinných společenstev, na Dražanské vrchovině však relativně menší úrovně, s poměrně nízkým podílem neofytů ve srovnání s níže položenými, teplejšími oblastmi jižní Moravy. K celkové ruderalizaci však přispívá nepravidelná údržba lučních porostů či jejich ponechávání ladem.

ZMĚNA Č.1, ÚZEMNÍHO PLÁNU PETROVICE

VYHODNOCENÍ VLIVŮ ÚZEMNĚ PLÁNOVACÍ DOKUMENTACE NA ŽIVOTNÍ PROSTŘEDÍ

Přesto se v území dosud místy vyskytují kvalitnější vlhčí typy luk v nivách a sníženinách drobných toků, v okolí rybníčků i mokřadní biotopy (rákosiny porosty ostřic). Naopak sušší, semixerofytní typy travinných společenstev, se dosud v drobných zbytcích vyskytují na prudkých svazích, v okolí Větráku. Drobné travnaté nivy toků místy lemují jasanové olšiny, na sušších stanovištích se pomístně vyskytují i porosty mezofilních až xerofilních křovin. Mnohá tato stanoviště jsou aktuálně vymezena jako registrované VKP, a jsou takto nově vymezeny i ve Změně č. 1 ÚP (VKP Lada pod Větrákem). Platný územní plán vymezil skladebné části ÚSES, vesměs vázané na vodní toky, které jsou však z větší části funkční, u větvi mezotrofní řady jsou skladebné části ÚSES vedeny převážně lesními porosty. Změna č. 1 tyto skladebné části ÚSES bez změn z platného ÚP přebírá. Změna č. 1 ÚP do těchto hodnotnějších segmentů nezasahuje. Současně dále přebírá návrh vymezení alejí podél sítě komunikací a cest, a nově pak aleje podél návrhu pěší stezky, v rámci dílčí změny Pe8.

5.1.2. Voda

Severovýchodní, malá část území katastru je součástí povodí říčky Punkvy, kterou odvodňuje Petrovický potok. Ekologický stav/potenciál vymezeného vodního útvaru Punkva od pramene po ponor (ID útvaru DYJ_0600), je hodnocen jako střední, chemický stav pak jako dobrý.

K.ú. Petrovice je dle nařízení vlády č. 262/2012 Sb., zařazeno mezi zranitelné oblasti, současně je dle nařízení vlády č. 61/2003 Sb. součástí citlivé oblasti, kterou dle § 10 odst. 1 tohoto nařízení tvoří všechny povrchové vody na území České republiky.

Při jihovýchodním okraji katastru v nivě potoka Sloupečnick je vymezeno ochranné pásmo vodního zdroje 1. a 2. stupně s vrty. ÚP zde nově vymezuje VKP registrovaný, zahrnující nivu Sloupečnicku a okolní úpady, představující pramenná a jímací území.

Obci dlouhodobě chybí ČOV, na což již reaguje stávající platný ÚP, vymezením plochy technické infrastruktury, kterou Změna č. 1 přebírá (plocha 1.16/TI).

Jinak Změna č.1 ÚP nevymezuje žádné rozvojové plochy či změny, které by mohly území ovlivnit z pohledu ochrany vod či vodních zdrojů.

5.1.3. Zemědělský půdní fond

Území dotčené záměrem se dotýká půdy chráněné jako zemědělský půdní fond v prostoru změn Pe4 (BR - bydlení rodinné), Pe5 (BR - bydlení rodinné) a Pe7 (PZ - zahrady). Plocha Pe6 (BR - bydlení rodinné) byla v rámci Změny č. 1 vypuštěna. Ostatní změny, které jsou předmětem posuzované Změny č.1 představují opatření, věcně nesouvisející s problematikou PUPFL.

Z pohledu ochrany před vodní erozí, jsou některé prostory tzv. soustředěnějšího odtoku v rámci mělkých údolnic, tzv. úpadů zatravněny. V sz. části k.ú. je mělká údolnice v polní trati Luhy, již dlouhodobě zatravněna (cca od pol. 60. let 20. století), naopak sníženina, představující jímací oblast Petrovického potoka zahrnuje severně od okraje lesního celku část pole v trati Krajina. Jinde jsou však údolíčka místních vodotečí zatravněna a jsou nedílnou součástí drobných niv, rovněž jsou zatravněny extrémně svažité pozemky (okolí Větráku) a povětšinou i pozemky obklopující intravilán obce jižně od silnice II/377.

5.1.4. Horninové prostředí, nerostné zdroje

Návrhové plochy, které jsou předmětem změny č.1 územního plánu nejsou navrženy v plochách, které by byly vymezeny jako zdroje nerostných surovin či území bývalé těžby (v k.ú. ani jeho přílehlém okolí nejsou taková území vymezena).

Z hlediska horninového prostředí tedy nejsou problémy předpokládány.

5.1.5. Hluk

Hluková situace v intravilánu obce je relativně příznivá, proto nepředpokládáme významnější problémy.

5.1.6. O vzduší a klima

Kvalita ovzduší na území katastru je relativně dobrá - nejsou předpokládány významnější problémy.

5.1.7. Veřejné zdraví, faktory pohody

Z hlediska veřejného zdraví a faktorů pohody nejsou předpokládány významnější problémy.

5.1.8. Ostatní

Nejsou identifikovány žádné další významné problémy ve složkách životního prostředí, které by bylo nutno zohlednit.

V.2. Celkové shrnutí problémů životního prostředí v dotčeném území

Z hlediska ÚAP ORP Blansko 2016 je obec Petrovice hodnocena s málo příznivým stavem územních podmínek pro pilíř hospodářský rozvoj a pro soudržnost společenství obyvatel území, naopak příznivě v rámci pilíře životního prostředí (do k.ú. Petrovice zasahuje CHKO Moravský kras). Toto hodnocení vychází z relace porovnání obcí ležících v ORP Blansko. Z pohledu životního prostředí tak v hodnoceném území nedochází k významnějším problémům, snad jen s výjimkou dlouhodobě neuspokojivé situace z pohledu stavu lesních porostů, kde v rámci převažujících smrkových monokultur probíhá kůrovcová kalamita a kde lesní porosty trpí přísušky. Nicméně tento problém je společný i pro ostatní obce v oblasti Dražanské vrchoviny, kde je podíl smrkových lesů dominantní. Hluková zátěž z dopravy je hodnocena minimální, nejsou zde přítomny geohazardy. Vodní režim je rovněž hodnocen spíše jako pozitivní. Obci ovšem dosud chybí ČOV, nicméně plocha pro její umístění je již vymezena ve stávajícím platném ÚP, kterou Změna č. 1 přebírá.

Plochy Změny č. 1 ÚP Petrovice jsou umístovány do zastavěného či zastavitelného území, nebo do prostorově souvisejícího zázemí obce po jejím obvodu a nezasahují do PUPFL. V rámci ZPF zahrnují půdy ve III. - V. třídě ochrany. Půdy ve II. třídě ochrany nejsou změnami dotčeny. Území je v rámci odlesněných zvláště chráněných plošin intenzivně zemědělsky využíváno, zároveň je však zástavba obce obklopena rozsáhlými lesními celky (zejména od západu a jihu). Nivy drobných toků jsou povětšinou travnaté (tvořené místy polokulturními vlhkými loukami) a pomístně doplněny břehovými doprovodnými porosty často charakteru jasanovo-olšových luhů. Na prudkých svazích jsou místy dosud dochovány polokulturní louky či pastviny. Vyšší podíl krajinné zeleně má střední a jižní část katastru. Z krajinářského hlediska představuje hodnocené území typickou lesoplnou krajinu hercynika v západní části Dražanské vrchoviny. Stav životního prostředí v dotčeném území je determinován třemi faktory - dominantně zemědělsko-lesnickou, zčásti přírodní a dále obytnou funkcí. Tyto tři funkce jsou v území dlouhodobě konsolidované, s jasně vymezenými vztahy. Určitým zdrojem střetů může představovat intenzivnější zemědělská produkce, a smrkové hospodářství v lesích, dnes zasažených kůrovcem. Celkově se ale jedná o území s příznivějším/vyrovnanějším vztahem mezi přírodními a antropogenními složkami.

Celková kvalita životního prostředí v dotčeném území, vztažená k jeho dosavadnímu stavu a vývoji (tedy bez realizace koncepce, tj. Změny č. 1 ÚP), je relativně příznivá, nicméně k určitému zatížení území dochází v rámci zemědělské produkce a lesního hospodaření. Na základě dostupných informací o stavu životního prostředí a jeho vývojových trendech lze tedy usuzovat, že tento stav životního prostředí zůstane v dotčeném území zachován.

VI.

(ZHODNOCENÍ STÁVAJÍCÍCH A PŘEDPOKLÁDANÝCH VLIVŮ (VČETNĚ SEKUNDÁRNÍCH, SYNERGICKÝCH, KUMULATIVNÍCH, KRÁTKODOBÝCH, STŘEDNĚDOBÝCH A DLOHODOBÝCH, TRVALÝCH A PŘECHODNÝCH, POZITIVNÍCH A NEGATIVNÍCH VLIVŮ) ÚZEMNÍHO PLÁNU NA ŽIVOTNÍ PROSTŘEDÍ - METODA HODNOCENÍ A JEJÍ OMEZENÍ)

VI.1. Metoda hodnocení

Změna č. 1 Územního plánu Petrovice (8 dílčích změn) je z pohledu věcného obsahu a rozsahu potenciálně dotčených složek životního prostředí resp. veřejného zdraví vyhodnocena ve vztahu k jednotlivým stanoveným referenčním cílům životního prostředí a veřejného zdraví. Toto vyhodnocení zohledňuje vliv každé dílčí změny na každý dílčí okruh životního prostředí resp. veřejného zdraví. Celkem je tak provedeno XX dílčích hodnocení, která jsou následně shrnuta do závěrečného hodnocení.

Vliv jednotlivých dílčích změn je hodnocen v následující stupnici významnosti:

- Významně negativní (-2):** Významná negativní změna, v jejímž důsledku lze očekávat významnou změnu vlivů územního plánu na jednotlivé složky životního prostředí resp. veřejného zdraví významně nepříznivým směrem, přičemž nejsou k dispozici příslušná minimalizační nebo kompenzační opatření, která by významně negativní hodnocení (-2) zmírnila. Takovéto hodnocení je z environmentálního hlediska důvodem k zamítnutí příslušné změny.
- Mírně negativní (-1):** Dílčí negativní změna, v jejímž důsledku nevzniká významná změna vlivů územního plánu na jednotlivé složky životního prostředí resp. veřejného zdraví, k dispozici mohou být příslušná minimalizační nebo kompenzační opatření. Takovéto hodnocení není z environmentálního hlediska důvodem k zamítnutí příslušné změny.
- Indiferentní (±0):** Nulová změna, v jejímž důsledku nevzniká žádná změna vlivů územního plánu na jednotlivé složky životního prostředí resp. veřejného zdraví. Takovéto hodnocení není z environmentálního hlediska důvodem k zamítnutí příslušné změny.
- Mírně pozitivní (+1):** Dílčí pozitivní změna, v jejímž důsledku nevzniká významná změna vlivů územního plánu na jednotlivé složky životního prostředí resp. veřejného zdraví, jde přitom o vliv mírně příznivý. U takového hodnocení pochopitelně není z environmentálního hlediska důvod k zamítnutí příslušné změny.
- Významně pozitivní (+2):** Významná pozitivní změna, v jejímž důsledku lze očekávat významnou změnu vlivů územního plánu na jednotlivé složky životního prostředí resp. veřejného zdraví významně příznivým směrem. U takového hodnocení pochopitelně není z environmentálního hlediska důvod k zamítnutí příslušné změny.

VI.2. Vlivy na jednotlivé složky životního prostředí

- Příroda a krajina, krajinný ráz
- Voda
- Půda a horninové prostředí (ZPF, nerostné zdroje)
- Hluk
- Ovzduší a klima
- Veřejné zdraví, faktory pohody
- Ostatní (kulturní dědictví, infrastruktura, jiné)

Níže je prezentováno vyhodnocení dílčích změn Změny č. 1 ÚP na jednotlivé referenční cíle životního prostředí a veřejného zdraví:

Změna Pe1

Doplnění cyklostezek č. 5085A a č. 5117 ze ZÚR JMK

Příroda a krajina, krajinný ráz	Voda	Půda a horninové prostředí	Hluk	Ovzduší a klima	Veřejné zdraví, faktory pohody	Ostatní
±0	±0	±0	±0	±0	±0	±0

Změna č. Pe1 pouze doplňuje vymezení cyklostezek místního významu č. 5085A a č. 5117 v souladu se ZÚR JMK. Obě cyklostezky jsou vedeny po stávající cestní/komunikační síti (č. 5085A po silnici II/377 a silnici III. třídy do Karolína, č. 5117 po místních, převážně lesních komunikacích směrem na Blansko).

Nejedná se tedy o žádnou změnu s územním dopadem. Cestní síť, po níž jsou obě cyklostezky vedeny jsou již takto užívány. Vliv na všechny složky ŽP byl tedy vyhodnocen jako nulový/ indifferenční.

Změna Pe2

Změna funkčního využití z plochy venkovské bydlení hospodářské (SH) na plochy výroby a skladů (VS)

Příroda a krajina, krajinný ráz	Voda	Půda a horninové prostředí	Hluk	Ovzduší a klima	Veřejné zdraví, faktory pohody	Ostatní
±0	±0	-1	±0	±0	±0	±0

Změna Pe2 mění funkční využití v lokalitě bývalého areálu zemědělského družstva v severní části zastavěného území obce. Jedná se o změnu funkčního využití ploch zahrnující zastavitelnou plochu označenou dle stávajícího ÚP jako 1.03./SH-0.64 (ve Změně 1.03./VS-0.65) a plochu přestavby označenou dle stávajícího ÚP jako 2.59./SH-4.24 (ve Změně 59./VS-4.29) z ploch smíšených obytných - venkovské bydlení hospodářské SH na plochy VS - plochy výroby a skladů.

Prakticky se tak jedná o potvrzení stávajícího funkčního využití v území ke stávajícímu využívání obou ploch, tedy zemědělská činnost a drobná průmyslová výroba. V rámci regulativu pro plochy výroby a služeb (VS) je stanoven limit výškové hladiny objektů 9 m. Nepřípustné jsou zde stavby, které svým provozováním a technickým zařízením narušují užívání staveb a zařízení ve svém okolí a snižují kvalitu prostředí souvisejícího území. Pro minimalizování negativních rušivých vlivů z výroby a skladování a s ohledem na zkvalitnění přílehlého veřejného prostranství místní komunikace, je podél silnice III/37724 navrženo vytvoření izolačního pásu zeleně se stromy.

Jako potenciálně problematické se může jevit u změny Pe2 relativně blízká poloha této plochy k plochám pro bydlení (jedná se však o stávající stav), který již nyní omezuje provoz i rozvoj s ohledem na případné zdroje znečištění ovzduší nebo zápachu. Tento kontakt plochy vymezené pro bydlení a plochy smíšené výrobní již zde existuje i když ve stávajícím územním plánu bylo navrženo jiné využití nebyla tato změna reálně provedena. Proto nepovažujeme její nově navržené vymezení pro výrobu a skladování za významné. Předpokládáme, že přípustné bude pouze umístění aktivity nerušící. S ohledem na případný rozvoj pracovních příležitostí v takto malé obci je vymezení plochy pro výrobu a skladování považováno za vhodné, neboť nutnost dojíždění za prací do vzdálenějších lokalit navyšuje intenzitu dopravy a tedy tím vznikající příspěvek k znečištění ovzduší i hlukovou zátěž jak v obci samé tak i podél komunikací dalších obcí přes které je transitní doprava vedena. Z hlediska faktorů pohody může být nabídka pracovní příležitosti v místě, tedy jako snadno dostupná, může znamenat snížení zátěže daného jednotlivce vyvolanou dojížděním za prací. Vliv na většinu složek ŽP byl vyhodnocen jako indifferenční, s ohledem na zábor půd o výměře 0,65 ha (III. třída ochrany) v části plochy (1.03./VS-0.65) pak jako mírně negativní.

ZMĚNA Č.1, ÚZEMNÍHO PLÁNU PETROVICE

VYHODNOCENÍ VLIVŮ ÚZEMNĚ PLÁNOVACÍ DOKUMENTACE NA ŽIVOTNÍ PROSTŘEDÍ

Změna Pe3

Změna funkčního využití plochy rekreace rodinné (RR) na plochu rodinného bydlení (BR)

Příroda a krajina, krajinný ráz	Voda	Půda a horninové prostředí	Hluk	Ovzduší a klima	Veřejné zdraví, faktory pohody	Ostatní
±0	±0	±0	±0	±0	±0	±0
Změna funkčního využití stabilizované plochy 27/RR-0.07 (ve Změně 27/BR-0.1) z ploch rekreace rodinné v chatách RR na plochy bydlení BR. Změna funkčního využití na plochy BR je pouze potvrzením skutečného stavu (na parcele 947/50 je umístěn stávající objekt rodinného domu, ostatní pozemky slouží jako soukromá zahrada a na pozemku 947/48 stojí objekt garáže). Vliv na všechny složky ŽP byl tedy vyhodnocen jako nulový/ indifferenční.						

Změna Pe4

Změna funkčního využití z plochy venkovské bydlení hospodářské (SH) na plochu rodinného bydlení (BR)

Příroda a krajina, krajinný ráz	Voda	Půda a horninové prostředí	Hluk	Ovzduší a klima	Veřejné zdraví, faktory pohody	Ostatní
±0	±0	±0	±0	±0	±0	±0
Změna funkčního využití plochy 1.20/SH-0.44 (ve Změně 1.20/BR-0.44) z ploch SH - smíšených obytných s integrovaným občanským vybavením pro seniory na plochy BR - bydlení rodinné. Jedná o změnu funkčního využití stabilizované plochy smíšené obytné venkovské (SH) na návrhovou plochu pro bydlení rodinné (BR). Vliv na většinu složek ŽP byl vyhodnocen jako nulový/indifferenční, jedná se o změnu funkčního využití stabilizované plochy stávajícího platného ÚP, nejedná se tedy prakticky o nový zábor orné půdy.						

Změna Pe5

Změna funkčního využití z plochy zemědělské - orná půda (P) na plochu rodinného bydlení (BR)

Příroda a krajina, krajinný ráz	Voda	Půda a horninové prostředí	Hluk	Ovzduší a klima	Veřejné zdraví, faktory pohody	Ostatní
±0	±0	-1	±0	±0	±0	±0
Změna funkčního využití ploch orné půdy P mimo zastavěné území na plochy bydlení rodinné - BR v ploše 1.22/BR-0.13. Vliv na většinu složek ŽP byl vyhodnocen jako nulový/indifferenční, s ohledem na zábor půd o výměře 0,13 ha (III. třída ochrany) pak jako mírně negativní.						

Změna Pe6

Zrušení plochy venkovské bydlení hospodářské (SH)

Příroda a krajina, krajinný ráz	Voda	Půda a horninové prostředí	Hluk	Ovzduší a klima	Veřejné zdraví, faktory pohody	Ostatní
±0	±0	±1	±0	±0	±0	±0
Jedná se o zrušení zastavitelné plochy 1.21/SH-0.52 o velikosti 0,52 ha. Fakticky tak dojde k zachování stávajícího funkčního využití (orná půda). Vliv na většinu složek ŽP byl vyhodnocen jako indifferenční / indifferenční. S ohledem na zrušení zastavitelné plochy dojde k eliminaci záboru půd (III. třída ochrany) - vliv mírně pozitivní.						

ZMĚNA Č.1, ÚZEMNÍHO PLÁNU PETROVICE

VYHODNOCENÍ VLIVŮ ÚZEMNĚ PLÁNOVACÍ DOKUMENTACE NA ŽIVOTNÍ PROSTŘEDÍ

Změna Pe7

Zahrnuje 2 dílčí změny.

Změna funkčního využití z plochy zemědělské - orná půda (P) na plochu zahrad (PZ)

Příroda a krajina, krajinný ráz	Voda	Půda a horninové prostředí	Hluk	Ovzduší a klima	Veřejné zdraví, faktory pohody	Ostatní
±0	±0	±0	±0	±0	±0	±0

Změna v ploše 1.24/PZ-0.32 - změna funkčního využití z ploch orné půdy P na plochy zahrad PZ. Tyto pozemky jsou v současné době jako zahrádky již využívány. Změna nebude mít vliv na ochranu ZPF, zemědělské využití území bude zachováno. Vliv na všechny složky ŽP byl vyhodnocen jako nulový/indiferentní.

Změna funkčního využití z plochy zahrad (PZ) na plochu rodinné rekreace (RR)

Příroda a krajina, krajinný ráz	Voda	Půda a horninové prostředí	Hluk	Ovzduší a klima	Veřejné zdraví, faktory pohody	Ostatní
±0	±0	±0	±0	±0	±0	±0

Změna části pozemku 947/31 z plochy zahrad PZ a její připojení ke stabilizované ploše 28/RR-0.25 - rekreace rodinná v chatách o velikosti 700m². Změna nebude mít vliv na ochranu ZPF, způsob využití území bude obdobný.

Vliv na všechny složky ŽP byl vyhodnocen jako nulový/indiferentní.

Změna Pe8

Níže jsou vyhodnoceny 3 dílčí změny s možným územním dopadem.

Změna využití z ploch pro veřejná prostranství (UV) na plochu smíšenou obytnou venkovskou (SH)

Příroda a krajina, krajinný ráz	Voda	Půda a horninové prostředí	Hluk	Ovzduší a klima	Veřejné zdraví, faktory pohody	Ostatní
±0	±0	±0	±0	±0	±0	±0

Pozemek 983/7 je dlouhodobě využíván jako zahrada přilehlého rodinného domu. Změna z původního využití jako veřejné prostranství UV na plochu SH. Jedná se o stabilizovanou plochu, v zastavěném území.

Vliv na všechny složky ŽP byl vyhodnocen jako nulový/indiferentní.

Návrh nové pěší stezky na jih

Příroda a krajina, krajinný ráz	Voda	Půda a horninové prostředí	Hluk	Ovzduší a klima	Veřejné zdraví, faktory pohody	Ostatní
±1	±0	±0	±0	±0	±1	±0

Změna č. 1 nově vymezuje nově vymezuje komunikaci pro pěší. Ta je vedena po poli, na orné půdě. Stezka přispěje ke zlepšení průchodnosti v krajině a zároveň usměrňuje pohyb pěších do vymezeného koridoru.

Vliv na většinu složek ŽP byl vyhodnocen jako nulový/indiferentní. Z pohledu složek Příroda a krajina, krajinný ráz, Veřejné zdraví, faktory pohody je však možno návrh hodnotit jako mírně pozitivní (Změna č. 1 přebírá ze stávajícího ÚP návrh alejí podél cestní sítě, nově alej navrhuje i podél této nové stezky pro pěší).

Návrh nové účelové komunikace k rybníku Staré Podolí

Příroda a krajina, krajinný ráz	Voda	Půda a horninové prostředí	Hluk	Ovzduší a klima	Veřejné zdraví, faktory pohody	Ostatní
-1	±0	±0	±0	±0	±0	±0

Změna č. 1 nově vymezuje účelovou komunikaci směrem k rybníku. Ta je zčásti vedena podél jižní hranice pole (orná půda) při hraně okraje nivy Sloupečnicku. Dle průmětu trasy komunikace a KN mapy s ortofotomapou vyplývá, že komunikace může zasáhnout do kraje travnaté nivy (součást VKP ze zákona i VKP registrovaného), místy i do dřevinných porostů, okrajový zásah či kontakt s ÚSES (LBK 1, LBC 1 Podolí). Stezka však přispěje ke zlepšení průchodnosti v krajině.

Vliv na většinu složek ŽP byl vyhodnocen jako nulový/indiferentní. Potenciálně mírně negativní vliv byl identifikován v rámci složky Příroda a krajina, krajinný ráz (VKP, ÚSES, biodiverzita) - možnost kácení dřevin v trase komunikace. V bezprostřední blízkosti trasy komunikace přítomností mozaiky přírodních blízkých biotopů (K3, L2.2 a M1.1). Byla navržena doporučující opatření (viz. kap. XIII.), jejichž implementace do návrhu účelové komunikace mohou naopak mít na území mírně pozitivní dopad.

ZMĚNA Č.1, ÚZEMNÍHO PLÁNU PETROVICE

VYHODNOCENÍ VLIVŮ ÚZEMNĚ PLÁNOVACÍ DOKUMENTACE NA ŽIVOTNÍ PROSTŘEDÍ

Podmínky prostorového uspořádání

Příroda a krajina, krajinný ráz	Voda	Půda a horninové prostředí	Hluk	Ovzduší a klima	Veřejné zdraví, faktory pohody	Ostatní
+1	±0	±0	±0	±0	±0	±0

Vypuštění podmínky prostorového uspořádání ohledně sklonu střechy, která je podrobností regulačního plánu, a požadavku na výšku a druh oplocení. Navrhované vypuštění maximální výšky hřebene střechy u ploch výroby a skladování VV a ploch zahrad PZ doporučuje zpracovatel ÚP v územním plánu zachovat, aby nedošlo k nežádoucí výškové zástavbě, která by měla negativní vliv na krajinný ráz sídla. Je tedy navrženo zachování stávající výškové hladiny. Výšková regulace je důležitým nástrojem pro zachování struktury a charakteru sídla a její užití v územním plánu je legitimním prostředkem prostorové regulace, který stavební zákon umožňuje.

Vliv na většinu složek ŽP byl vyhodnocen jako nulový/indiferentní. Určení maximální výškové hladiny stavby v rámci jednotlivých ploch s odlišným způsobem využití však považujeme ve vztahu k problematice krajinného rázu za významné a v tomto ohledu jako důležitý prostředek prostorové regulace v území. Zachování stávající výškové hladiny je možno hodnotit mírně pozitivně.

Ostatní dílčí změny Pe8 buď nemají primární územní dopad z pohledu vlivů na ŽP nebo s touto problematikou věcně nesouvisí. Jedná se o tyto dílčí změny:

- Úpravy územního plánu z podnětu pořizovatele týkající se uvedení ÚP Petrovice do souladu se stavebním zákonem v platném znění. Obsahem těchto úprav byla úprava kapitol Výroku dle přílohy č.7, vyhlášky 500/2006 Sb., včetně doplnění slovníku pojmů užívaných v ÚP.
- Doplnění aktuálních přírodních a technických limitů do koordinačního výkresu - hranice CHKO Moravský kras, významný krajinný prvek Lada pod Větrákem, koridor RR směrů.
- Aktualizace zastavěného území, v důsledku některých dílčích změn Pe1 - Pe7. Oproti původnímu vymezení došlo ke zvětšení o 1,77 ha.
- Úpravy ploch RZV na stávající hranice parcel dle aktuální digitální katastrální mapy. Touto úpravou došlo k mírným změnám v rozloze jednotlivých ploch v maximální odchylce +/- 500m², přičemž nedošlo ke změně funkčního využití ploch. S ohledem na výměru všech vymezených zastavitelných a přestavbových ploch 19,41 ha došlo k zanedbatelnému zvětšení výměry o 0,12 ha.
- Do výrokové části byly dílčí změnou Pe8 doplněny nové lhůty délky 5 let pro zpracování územních studií, podmíněných pro využití plochy 1.08/BR-0.81, 1.09/BR-1.68 a 1.10/BR/0.99. Pro plochy 59 /VS-4.29 a 1.03/VS-0.65 není Změnou ÚP územní studie nadále vyžadována, neboť na většině území je stávající stabilizovaná urbánní struktura, která bude dále využívána.

VI.3. Celkové shrnutí vlivů na životní prostředí

Níže je prezentováno souhrnné hodnocení vlivů ÚP u jednotlivých složek životního prostředí a veřejného zdraví.

6.3.1. Příroda a krajina, krajinný ráz

Zvláště chráněná území

Z předmětných území s prioritou ochrany přírody a krajiny do katastru obce zasahuje CHKO Moravský kras. Hranice CHKO sleduje část východní hranici zastavěného území. Dotýká se jí plochy změn Pe2 a Pe7. Území CHKO v k.ú. Petrovice tvoří 3. zóna zahrnující pole a les Kněží hora.

Z povahy obou ploch změn nevyplývají nějaké vlivy na ZCHÚ. V rámci Pe2 změna funkčního využití fakticky potvrzuje stávající využívání prostoru areálu bývalého družstva, u Pe7 se jedná o návrh ploch zahrádek. Vlivy na CHKO Moravský kras lze z tohoto důvodu vyloučit.

Území soustavy Natura 2000

Z předmětných území s prioritou ochrany přírody a krajiny do katastru obce zasahuje EVL Moravský kras, avšak pouze okrajově, malou část severovýchodního cípu katastru, cca 0,6 km východně od zástavby obce leží mimo a v dostatečné vzdálenosti od rozvojových lokalit v rámci Změny č. 1 ÚP.

ZMĚNA Č.1, ÚZEMNÍHO PLÁNU PETROVICE

VYHODNOCENÍ VLIVŮ ÚZEMNĚ PLÁNOVACÍ DOKUMENTACE NA ŽIVOTNÍ PROSTŘEDÍ

Vliv na území soustavy Natura 2000 byl příslušnými orgány ochrany přírody ve stanovisku ke změně č. 1 ÚP vyloučen (stanovisko OŽP KÚJMK č. j. JMK 56945/2020, ze dne 20.04.2020, a stanovisko AOPK přírody č. j. SR/0143/JM/2020-2, ze dne 28.04.2020).

Územní systém ekologické stability

Změna č.1 přebírá ze stávajícího platného ÚP skladebné části ÚSES. Plochy změn leží do skladebných částí ÚSES nezasahují s výjimkou návrhů v rámci Pe8 - účelové komunikace k rybníku, okrajově zasahující do lokálního biokoridoru LBK 1. Trasa komunikace rovněž prochází v blízkém kontaktu s LBC 1 Podolí. Potenciální střet je ale možno vyhodnotit jako málo významný, nesnižující funkci biokoridoru ani biocentra. Celkově je tak možno vliv Změny č.1 na ÚSES hodnotit jako nevýznamný.

Významné krajinné prvky

S výjimkou návrhu v rámci Pe8 - účelové komunikace k rybníku, jež vedena podél okraje nivy potoka Sloupečnický coby VKP ze zákona a okrajového zásahu do registrovaného VKP, ostatní změny v rámci Změny č. 1 do VKP nezasahují. Vedení účelové komunikace implikuje možnost lokálního kácení dřevin při hraně nivy. Zde je navrženo zmírňující opatření (viz kap. VIII.). Celkově je však možno vliv Změny č.1 na VKP hodnotit jako málo významný.

Krajina

Z pohledu vlivů na krajinný ráz nevyplývají ze Změny č. 1 takové změny, které by významněji ovlivnily stávající krajinný ráz hodnoceného území. Území změny Pe2 předpokládá současné využití (vč. regulativu max. výšky 9 m), a ostatní změny či opatření prakticky nepozmění celkový charakter obce v krajině. Celkově je tak možno vliv Změny č.1 na krajinný vyhodnotit jako nevýznamný.

Biodiverzita

V souhrnu nebude realizace Změny č. 1 z pohledu biodiverzity představovat negativní zásah. Rozvojové plochy Změny č. 1 jsou navrženy převážně do poloh intravilánu obce, či při jejich okrajích v návaznosti na zastavěné či zastavitelné území, kde se biotopy významné pro biodiverzitu nevyskytují (většinou umístěny orné půdě, příp. ostatní plochy - manipulační plocha, budovy se zemědělským využitím), s výskytem antropogenně podmíněných biotopů typu X - ruderalizovaná lada, antropogenní plochy s nízkou pokrývností apod). Pouze návrh účelové komunikace v rámci Pe8, okrajově zasahuje do porostů při hraně nivy s blízkým výskytem přírodě blízkých biotopů a potenciální možností kácení dřevin. Zde je navrženo doporučující zmírňující opatření (viz kap. VIII.). Celkově je však možno vliv Změny č.1 na biodiverzitu hodnotit jako málo významný.

6.3.2. Voda

Změna č. 1 ÚP nevykazuje možné negativní vlivy na povrchové nebo podzemní vody vybočující ze standardních situací. V rámci ploch změn Pe4, Pe5 vzniknou menší zpevněné plochy v rámci výstavby RD, ze kterých budou srážkové vody odvedeny do recipientu, případně vsakovány. Znečištění srážkových vod není předpokládáno, nelze vyloučit vnos nízkých koncentrací chloridů do povrchových toků v důsledku zimní údržby komunikací. U plochy změny Pe2 je větší část areálu pro navrhovanou změnu funkce již takto využíváno, faktická změna se tedy týká pouze malé dílčí části (1.03/VS-0.65), dnes využívané jako orná půda.

Změna č. 1 ÚP tedy nenavrhuje plochy, ze kterých by z pohledu regulativů vyplývala možnost realizace rozsáhlé zpevněné plochy, jež by zhoršila infiltrační/odtokové poměry v řešeném území. Vliv na charakter odvodnění území je ve vztahu k velikosti povodí možno hodnotit jako nevýznamný, vliv na kvalitu povrchových vod není řazen mezi limitující faktory. Hydrogeologické charakteristiky území nebudou ovlivněny.

6.3.3. Zemědělský půdní fond

Vliv posuzované změny č. 1 ÚP na ZPF je možno hodnotit jako neutrální. Zábor orné půdy je totiž současně z větší části kompenzován vypuštěním plochy změny Pe6. V případě záboru v rámci plochy změny Pe4 se jedná o změnu funkčního využití stabilizované plochy jedné formy bydlení v jinou formu bydlení. Oproti

stávajícímu platnému ÚP tedy nedochází k výraznějším změnám. K záboru půd v II. třídy ochrany Změnou č. 1 nedochází.

6.3.4. Horninové prostředí, nerostné zdroje

Návrhové plochy, které jsou předmětem změny č.1 územního plánu nejsou navrženy v plochách, které by byly vymezeny jako zdroje nerostných surovin či území bývalé těžby (v k.ú. ani jeho přilehlém okolí nejsou taková území vymezena). Vliv je tedy možno vyhodnotit jako nulový.

6.3.5. Hluk

Navržené plochy změn nepředpokládají umístování záměrů, které by byly významnějšími zdroji hluku ani svým provozem, ani jimi vyvolanou dopravou.

Za částečně negativní považujeme u změny Pe2 relativně blízkou polohu k plochám pro bydlení (jedná se však o stávající stav), který již nyní omezuje provoz i rozvoj s ohledem na instalaci zařízení, které by byly významnějšími zdroji hluku (např. vzduchotechnika atd.), nicméně jej nepovažujeme za významný. Kontakt s plochami využívanými pro bydlení s touto plochou (která byla již v minulosti užívána jako zemědělský areál) je možno označit za dlouhodobě stabilizovaný.

S ohledem na případný rozvoj pracovních příležitostí v takto malé obci je vymezení plochy pro výrobu a skladování považováno za vhodné, neboť nutnost dojíždění za prací do vzdálenějších lokalit navyšuje intenzity dopravy a tedy i hlukovou zátěž.

6.3.6. Ovzduší a klima

Plochy změn nepředpokládají umístění záměrů, které by byly významnými zdroji znečištění ovzduší. Z hlediska základních škodlivin (NO₂, PM₁₀, PM_{2,5}, benzen BaP) je významným zdrojem silnice II. třídy procházející obcí, ovšem dominantním zdrojem emisí je transitní doprava na kterou navrhované změny UP nemají žádný vliv.

Za potenciálně problematické považujeme u změny Pe2 relativně blízkou polohu k plochám pro bydlení (jedná se však o stávající stav), který již nyní omezuje provoz i rozvoj s ohledem na případné zdroje znečištění ovzduší nebo zápachu. Tento kontakt plochy vymezené pro bydlení a plochy smíšené výrobní již zde existuje i když ve stávajícím územním plánu bylo navrženo jiné využití nebyla tato změna reálně provedena. Proto nepovažujeme její nově navrhované vymezení pro výrobu a skladování za významné. Změna č. 1 ÚP navíc zpřesňuje regulativy pro plochy výroby a skladování z hlediska prevence před takovými potenciálními vlivy. Součástí změny Pe02 v ploše 1.03/VS-0.65 je pak návrh izolačního pásu zeleně se stromořadím podél silnice směrem na Žďár.

S ohledem na případný rozvoj pracovních příležitostí v takto malé obci je vymezení plochy pro výrobu a skladování považováno za vhodné, neboť nutnost dojíždění za prací do vzdálenějších lokalit navyšuje intenzity dopravy a tedy i imisní zátěž.

6.3.7. Veřejné zdraví, faktory pohody

Plochy změn nepředpokládají umístění záměrů, které by měly významnější vliv na faktory pohody a veřejné zdraví. U změny Pe2 se fakticky jedná o potvrzení a stabilizaci stávajícího stavu využití území. Změna č. 1 tak z pohledu veřejného zdraví a faktorů pohody stávající situaci v území prakticky nemění, zpřesňuje však regulativy pro plochy výroby a skladování z hlediska prevence před takovými potenciálními rušivými vlivy.

Z pohledu územních podmínek pro možnosti podnikání v drobné výrobě je naopak pozitivní, že v obci bude i nadále existovat území, kde lze tyto aktivity realizovat (podpora územních podmínek pro pilíř hospodářský rozvoj a pro soudržnost společenství obyvatel).

6.3.8. Ostatní

Jak vyplývá z výše uvedených skutečností, vlivy Změny č. 1 územního plánu Petrovice jsou z hlediska všech zvažovaných faktorů (příroda a krajina, krajinný ráz, voda, zemědělský půdní fond, hluk, ovzduší a

ZMĚNA Č.1, ÚZEMNÍHO PLÁNU PETROVICE

VYHODNOCENÍ VLIVŮ ÚZEMNĚ PLÁNOVACÍ DOKUMENTACE NA ŽIVOTNÍ PROSTŘEDÍ

klima, veřejné zdraví a faktory pohody resp. ostatní) málo významné či nevýznamné, bez potenciálu negativního ovlivnění složek životního prostředí resp. veřejného zdraví obce a jeho obyvatel. U změny Pe8 - návrh účelové komunikace bylo (z pohledu biodiverzity, VKP, krajinný ráz) navrženo doporučující opatření v rámci kapitoly 8. V případě dílčí změny Pe2 jsou opatřením samotný regulativ pro danou plochu vč. požadavku na realizaci izolačního pásu zeleně se stromořadím podél silnice směr Žďár. Za těchto podmínek realizací Změny č. 1 územního plánu Petrovice nedojde k negativnímu ovlivnění životního prostředí ani veřejného zdraví.

VII.

(POROVNÁNÍ ZJIŠTĚNÝCH NEBO PŘEDPOKLÁDANÝCH KLADNÝCH A ZÁPORNÝCH VLIVŮ PODLE JEDNOTLIVÝCH VARIANT ŘEŠENÍ A JEJICH ZHODNOCENÍ)

Změna č. 1 Územního plánu Petrovice není předložena k posouzení ve variantním řešení.

VIII.

(POPIS NAVRHOVANÝCH OPATŘENÍ PRO PŘEDCHÁZENÍ, SNÍŽENÍ NEBO KOMPENZACI VŠECH ZÁVAŽNÝCH NEGATIVNÍCH VLIVŮ NA ŽIVOTNÍ PROSTŘEDÍ)

Změna Pe8

Je nově navržena účelová komunikace směrem k rybníku Staré Podolí. Ta je zčásti vedena podél jižní hranice pole (orná půda) při hraně okraje nivy Sloupečnicku. Trasa může zasáhnout do kraje travnaté nivy a pomístně i do dřevinných porostů, která je součástí VKP ze zákona i VKP registrovaného. Rovněž okrajově zasahuje do lokálního biokoridoru LBK 1 a prochází v blízkém kontaktu s lokálním biocentrem LBC 1 Podolí.

Hodnotitel navrhuje následující doporučení pro v rámci realizace účelové komunikace:

- Pokud vyplýne nutnost kácení dřevin, bude třeba provést v řešeném území náhradní výsadby (doplnění výsadbami dřevin je však vhodné i v situaci bez nutnosti kácení);
- Účelovou komunikaci koncipovat jako jen částečně zpevněnou (např. hutněnou štěrkem), dle prostorových možností doplněnou zatravněním přilehlého okolí a stanovištně odpovídajícími výsadbami doprovodné zeleně (skupiny dřevin), které by sloužily i jako náhrada za příp. pokácené dřeviny.

IX.

(ZHODNOCENÍ ZPŮSOBU ZAPRACOVÁNÍ CÍLŮ OCHRANY ŽIVOTNÍHO PROSTŘEDÍ NA VNITROSTÁTNÍ ÚROVNI DO ÚZEMNĚ PLÁNOVACÍ DOKUMENTACE A JEJICH ZOHLEDNĚNÍ PŘI VÝBĚRU VARIANT ŘEŠENÍ)

Na základě vyhodnocení vlivů předkládané Změny č. 1 územního plánu Petrovice na životní prostředí je možné konstatovat, že předkládaná změna územního plánu je v souladu s nadřazenou územně plánovací dokumentací i cíli ochrany životního prostředí přijatými na vnitrostátní úrovni.

X.

(NÁVRH UKAZATELŮ PRO SLEDOVÁNÍ VLIVU ÚZEMNĚ PLÁNOVACÍ DOKUMENTACE NA ŽIVOTNÍ PROSTŘEDÍ)

V rámci vyhodnocení vlivů Změny č. 1 Územního plánu Petrovice není navržen monitoring indikátorů vlivu na životní prostředí.

Předpokládá se zachování stávajících monitorovacích ukazatelů příslušných gestorů (ČHMÚ, Povodí Moravy, ŘSD resp. dalších), běžně aplikovaných pro dotčené území.

XI.

(NÁVRH POŽADAVKŮ NA ROZHODOVÁNÍ VE VYMEZENÝCH PLOCHÁCH A KORIDORECH Z HLEDISKA MINIMALIZACE NEGATIVNÍCH VLIVŮ NA ŽIVOTNÍ PROSTŘEDÍ)

XI.1. Závěry a doporučení

Z celkového pojetí navržené Změny č. 1 Územního plánu Petrovice dospěl zpracovatel vyhodnocení vlivů na životní prostředí k závěru, že změna nemění celkové koncepční řešení platného územního plánu. Jak jednotlivé návrhové plochy a jejich regulativy, tak i územní plán jako celek, nevyvolává významné negativní vlivy na životní prostředí a veřejné zdraví. S každou jednotlivou plochou změny a s územním plánem jako celkem tedy lze z hlediska vlivů na životní prostředí a veřejné zdraví souhlasit. Pouze v rámci Změny Pe8 bylo dále doporučeno navržené opatření s ohledem na možnost kácení dřevin a okrajového zásahu do VKP, ÚSES.

Z uvedených důvodů zpracovatel vyhodnocení navrhuje souhlasné stanovisko příslušného orgánu

XI.2. Návrh stanoviska

Na základě návrhu územního plánu, vyhodnocení vlivů územního plánu na životní prostředí, vyhodnocení vlivů územního plánu na udržitelný rozvoj území, vyjádření podaných k návrhu územního plánu, k vyhodnocení vlivů územního plánu na životní prostředí a k vyhodnocení vlivů územního plánu na udržitelný rozvoj území, Krajský úřad Jihomoravského kraje, jako příslušný orgán podle § 22 písm. b) zákona č. 100/2001 Sb., o posuzování vlivů na životní prostředí, ve smyslu § 10g a § 10i uvedeného zákona, vydává

SOUHLASNÉ STANOVISKO

k návrhu Změny č. 1 územního plánu Petrovice v rozsahu návrhových ploch a jejich prostorových a funkčních regulativů, a to jak ke každé jednotlivé změně, tak i k návrhu změny územního plánu jako celku.

K navrhované Změně č. 1 územního plánu Petrovice jsou nad rámec požadavků všeobecně závazných předpisů stanoveny dodatečná doporučení, a to pro změnu Pe8 - návrh nové účelové komunikace k rybníku Staré Podolí:

- *Pokud vyplyne nutnost kácení dřevin, bude třeba provést v řešeném území náhradní výsadby (doplnění výsadbami dřevin je však vhodné i v situaci bez nutnosti kácení);*
- *Účelovou komunikaci koncipovat jako jen částečně zpevněnou (např. hutněnou štěrkem), dle prostorových možností doplněnou zatravněním přilehlého okolí a stanovištně odpovídajícími výsadbami doprovodné zeleně (skupiny dřevin), které by sloužily i jako náhrada za příp. pokácené dřeviny.*

Krajský úřad upozorňuje, že tímto stanoviskem není dotčena povinnost investora (oznamovatele záměrů, umístěvaných v souladu s územním plánem) postupovat ve smyslu ustanovení § 6 a následujících zákona č. 100/2001 Sb., o posuzování vlivů na životní prostředí, v platném znění, upravujících posuzování vlivů na životní prostředí, pokud budou tyto záměry naplňovat ustanovení § 4 tohoto zákona. Posouzení vlivů záměru na životní prostředí je pak jedním z podkladů v následujících řízeních dle zvláštních právních předpisů.

XII.

(NETECHNICKÉ SHRNU TÍ VÝŠE UVEDENÝCH ÚDAJŮ)

Tato část vyhodnocení je určena zájemcům o všeobecné informace. Jsou zde stručně shrnuty údaje předchozích kapitol. Podrobnější informace zájemce najde v předchozích kapitolách.

Všeobecné údaje

Vyhodnocení vlivů územně plánovací dokumentace na životní prostředí (tzv. dokumentace SEA) je vypracováno ve smyslu zákona č. 100/2001 Sb., o posuzování vlivů na životní prostředí, v platném znění, v rozsahu dle přílohy zákona č. 183/2006 Sb., o územním plánování a stavebním řádu (stavební zákon), v platném znění.

Předmětem hodnocení je Změna č. 1 územního plánu Petrovice. Pořizovatelem územního plánu, resp. jeho změny, je MěÚ Blansko, odbor územního plánování a strategického rozvoje, oddělení územního plánování.

Požadavek na zpracování tohoto vyhodnocení vychází ze stanoviska Jihomoravského kraje, vydaného v rámci projednávání návrhu obsahu Změny č. 1 územního plánu Petrovice (č.j. JMK 64279/2020). Vyhodnocení vlivů na životní prostředí vyhodnotí Změnu č. 1 v rozsahu zadání změn označených jako Pe1, Pe2, Pe3, Pe4, Pe5, Pe6, Pe7 a Pe8 a zaměří se zejména na problematiku ochrany zemědělského půdního fondu, ochranu krajinného rázu, zdraví obyvatel, přírody a krajiny, a dále na možné negativní dopady na životní prostředí, veřejné zdraví a pohodu bydlení související s budoucím využitím návrhových ploch.

Hodnocení SEA musí být dle tohoto stanoviska zpracováno v rozsahu úměrném velikosti a složitosti řešeného území. Všechny návrhové plochy budou posouzeny ve vzájemných vztazích, aby byly eliminovány budoucí střety vyplývající z rozdílného funkčního využití.

OŽP neuplatňuje požadavek na zpracování variantního řešení. Vyhodnocení bude obsahovat návrh stanoviska příslušného úřadu ke koncepci s uvedením jednoznačných výroků, zda lze z hlediska negativních vlivů na životní prostředí doporučit schválení jednotlivých návrhových ploch a schválení navrhované změny územního plánu jako celku, popřípadě budou navrženy a doporučeny podmínky nutné k minimalizaci vlivů na životní prostředí a veřejné zdraví.

Obsah změny územního plánu

Předmětem Změny č. 1 Územního plánu Petrovice je celkem 8 změn označených jako Pe1, Pe2, Pe3, Pe4, Pe5, Pe6, Pe7 a Pe8 jako Pe1, Pe2, Pe3, Pe4, Pe5, Pe6, Pe7 a Pe8, jež zahrnují změny v rámci již vymezených ploch a plochy nově vymezené. Dále je to aktualizace zastavěného území, a další úpravy v souladu s nadřazenými ZÚR Jihomoravského kraje.

Změna Pe1

Jedná se pouze o doplnění vymezení cyklostezek místního významu č. 5085A a č. 5117 v souladu se ZÚR JMK. Obě cyklostezky jsou vedeny po stávající cestní/komunikační síti (č. 5085A po silnici II/377 a silnici III. třídy do Karolína, č. 5117 po místních, převážně lesních komunikaci směrem na Blansko).

Změna Pe2

Změna Pe2 mění funkční využití v lokalitě bývalého areálu zemědělského družstva v severní části zastavěného území obce. Jedná se o změnu funkčního využití ploch zahrnující zastavitelnou plochu označenou dle stávajícího ÚP jako 1.03./SH-0.64 (ve Změně 1.03./VS-0.65) a plochu přestavby označenou dle stávajícího ÚP jako 2.59./SH-4.24 (ve Změně 59./VS-4.29) z ploch smíšených obytných - venkovské bydlení hospodářské SH na plochy VS - plochy výroby a skladů. U plochy 59./VS-4.29 se fakticky jedná o potvrzení stávajícího funkčního využití v území ke stávajícímu využívání obou ploch, tedy zemědělská činnost a drobná průmyslová výroba.

ZMĚNA Č.1, ÚZEMNÍHO PLÁNU PETROVICE

VYHODNOCENÍ VLIVŮ ÚZEMNĚ PLÁNOVACÍ DOKUMENTACE NA ŽIVOTNÍ PROSTŘEDÍ

Změna Pe3

Změna funkčního využití stabilizované plochy 27/RR-0.07 (ve Změně 27/BR-0.1) z ploch rekreace rodinné v chatách RR na plochy bydlení BR. Změna funkčního využití na plochy BR je pouze potvrzením skutečného stavu (na parcele 947/50 je umístěn stávající objekt rodinného domu, ostatní pozemky slouží jako soukromá zahrada a na pozemku 947/48 stojí objekt garáže).

Změna Pe4

Změna funkčního využití plochy 1.20/SH-0.44 (ve Změně 1.20/BR-0.44) z ploch SH - smíšených obytných s integrovaným občanským vybavením pro seniory na plochy BR - bydlení rodinné. Jedná o změnu funkčního využití stabilizované plochy smíšené obytné venkovské (SH) na návrhovou plochu pro bydlení rodinné (BR).

Změna Pe5

Změna funkčního využití ploch orné půdy P mimo zastavěné území na plochy bydlení rodinné - BR v ploše 1.22/BR-0.13.

Změna Pe6

Jedná se o zrušení zastavitelné plochy 1.21/SH-0.52.

Změna Pe7

Změna funkčního využití plochy 1.24/PZ-0.32 z ploch orné půdy P na plochy zahrad PZ. Tyto pozemky jsou v současné době jako zahrádky již využívány. Změna části pozemku 947/31 z plochu zahrad PZ a její připojení ke stabilizované ploše 28/RR-0.25 - rekreace rodinná v chatách. Způsob využití území bude obdobný.

Změna Pe8

Zahrnuje vícero dílčích změn, z nichž velká část nemá přímý územní dopad (zesouladění textu v intencích Stavebního zákona a jeho vyhlášek; aktualizace vrstev grafické části map, aktualizace zastavěného území; aktualizace ploch RZV dle aktuální katastrální mapy; dílčí úpravy podmínek prostorového uspořádání; úprava využití pozemku p.č. 983/7; změny lhůt pro zpracování územních studií pro plochy 1.08/BR-0.81, 1.09/BR-1.68 a 1.10/BR/0.99, vypuštění požadavku územní studie pro plochy změny Pe2 59/VS-4.29 a 1.03/VS-0.65; prověření stavu cestní sítě vč. návrhu doplnění 2 nových cest).

Údaje o stavu životního prostředí v dotčeném území

Obec Petrovice představují typické menší venkovské sídlo, nacházející ve středních polohách Drahanské vrchoviny v okrese Blansko. Obec leží v typické lesoplné krajině Hercynika. V krajině je dominantní intenzivní zemědělství a lesnictví s převahou smrkového hospodářství. V území dotčeném Změnou č. 1 ÚP, tedy jednotlivými změnami (Pe1 - Pe8) se nevyskytují žádná zvláště chráněná území, území soustavy Natura 2000. Do východní části katastru zasahuje CHKO Moravský kras, ploch změn se však pouze dotýká, území soustavy Natura 2000, zasahuje do katastru jen velmi okrajově a leží zcela mimo tyto plochy změn. V územím pramení drobné vodní toky - Sloupečník, Chrábek a Petrovický potok, vytvářející drobné, dosud relativně zachovalé nivy, místy i s břehovými doprovodnými porosty. Luční porosty jsou vázány na prostory niv a sníženin, a na prudší svahy.

Kvalita ovzduší v dotčeném území je vyhovující. Aktuální pětileté průměrné koncentrace základních škodlivin dle ČHMÚ (2015-2019) jsou podlimitní na celém katastru obce. Území jednotlivých změn se tedy v území s překročenými limity dle § 11 zákona č. 201/2012 Sb., o ochraně ovzduší, v platném znění, nenacházejí.

Hluková situace je příznivá. Hodnoty blíží se limitu lze předpokládat jen u silnice II/337, která prochází severní částí obce, nicméně intenzity dopravy zde nejsou příliš vysoké. Jedná se o standardní jev při komunikacích převádějících transitní dopravu přes obec. Navrhované změny tuto situaci podstatněji neovlivňují.

Z hlediska veřejného zdraví a faktorů pohody je obec vybavena základní infrastrukturou (voda, ČOV, kanalizace, plyn, elektrická a komunikační síť), zároveň je vybavena některými veřejnými službami, jako je mateřská školka (do základní školy dojíždí žáci do sousedního Sloupu), obchod, pohostinství. V obci je

ZMĚNA Č.1, ÚZEMNÍHO PLÁNU PETROVICE

VYHODNOCENÍ VLIVŮ ÚZEMNĚ PLÁNOVACÍ DOKUMENTACE NA ŽIVOTNÍ PROSTŘEDÍ

v provozu azylový dům pro matky s dětmi jehož základní funkci je poskytnout na přechodnou dobu klidné a bezpečné zázemí matkám s dětmi do osmnácti let a těhotným ženám, které se ocitly v nepříznivé sociální situaci spojené se ztrátou bydlení.

Obec je v poměrně blízké dojezdnosti do měst Boskovice a Blansko, poměrně dobře dostupné je i Brno, současně však leží mimo hlavní dopravní tah - silnici I/43 je tedy situována v relativně klidné poloze. Problematika veřejného zdraví a souvisejících faktorů pohody je dlouhodobě a koncepčně řešena a je vyhovující, v obci jsou vytvořeny, udržovány a rozvíjeny všechny předpoklady pro zdravé a pohodové bydlení.

Dotčené území vykazuje relativně dobrý stav životního prostředí ve všech složkách. Celkový stav životního prostředí by byl bez provedení koncepce zachován. Dlouhodobým problémem v oblasti životního prostředí je přesto intenzivní zemědělská produkce na odlesněných plošinách a v posledních letech pak probíhající kůrovcová kalamita ve zdejších smrkových lesích, jakkoli má hodnocené území nepoměrně vyšší úroveň ekologické stability krajiny v porovnání třeba s intenzivně zemědělskými a bezlesými oblastmi jižní Moravy.

Údaje o vlivech změny územního plánu na životní prostředí

Vlivy Změny č. 1 územního plánu Petrovice jsou z hlediska všech zvažovaných faktorů (příroda a krajina, krajinný ráz, voda, zemědělský půdní fond a pozemky určené k plnění funkcí lesa, hluk, ovzduší a klima, veřejné zdraví a faktory pohody resp. ostatní) převážně nevýznamné, či málo významné bez potenciálu negativního ovlivnění složek životního prostředí resp. veřejného zdraví.

V rámci hodnocení jednotlivých dílčích změn územního plánu nebyla žádná z nich vyhodnocena jako potenciálně významně negativní, pouze u změn Pe2, Pe5 a Pe8, byly vlivy vyhodnoceny jako mírně negativní a to v oblasti „Půda a horninové prostředí“ a „Příroda a krajina, krajinný ráz ochrany přírody a krajiny“. U ostatních změn byly identifikovány vlivy indiferentní.

U dílčí změny Pe8 (návrh obslužné komunikace) pak byla, s ohledem potenciálně mírně negativního vlivu, navržena doporučující opatření k jeho zmírnění (viz. kap. VIII.), u dílčí změny Pe2 je součástí opatření samotný regulativ vč. návrhu izolačního pásu zeleně se stromořadím podél silnice směrem na Žďár. Se všemi změnami lze z pohledu vlivů na životní prostředí souhlasit.

Závěr

Z celkového pojetí navržené Změny č. 1 Petrovice dospěl zpracovatel vyhodnocení vlivů na životní prostředí k závěru, že všechny dílčí změny Pe1 - Pe8 jsou přijatelné, bez potenciálu významně negativního ovlivnění složek životního prostředí resp. veřejného zdraví. U dílčí změny Pe8 byla navržena doporučující opatření (viz kap. VIII.), u dílčí změny Pe2 je součástí opatření samotný regulativ vč. návrhu izolačního pásu zeleně se stromořadím.

Z výše uvedených důvodů zpracovatel vyhodnocení navrhuje pro Změnu č. 1 ÚP Petrovice, souhlasné stanovisko příslušného orgánu.