

Doplňující údaje:

0	5/2015	1.vydání	Mgr. Fialová, Ph.D. v.r.	Mgr. Fialová, Ph.D. v.r.	RNDr. Bosák v.r.	RNDr. Bosák v.r.
Rev.	Datum	Popis	Vypracoval	Kreslil/psal	Kontroloval	Schválil
Objednatel:  <b>KT architekti</b> Kroftova 35 616 00 Brno					Souprava:	
Zhotovitel:  <b>ECOLOGICAL CONSULTING a.s.</b> Na Střelnici 48, 779 00 Olomouc tel: 585 203 166, fax: 585 203 169 e-mail: <a href="mailto:ecological@ecological.cz">ecological@ecological.cz</a>						
Projekt:  <b>„Návrh územního plánu Kurdějov“</b>					Číslo projektu:	310/15037
					VP (HIP):	
					Stupeň:	
KÚ: Jihomoravský	OÚ: Kurdějov				Datum:	5/2015
Obsah:  <b>VYHODNOCENÍ VLIVŮ</b> <b>návrhu územního plánu na udržitelný rozvoj území</b> <b>část B</b> <b>Posouzení vlivů koncepce na lokality NATURA 2000 dle § 45i zákona č. 114/1992</b> <b>Sb., o ochraně přírody a krajiny v platném znění</b>					Archiv:	
					Formát:	
					Měřítko:	
					Část:	Příloha:
					-	-

**Objednatel:** KT Architekti  
Kroftova 35, 616 00 Brno

**Zpracovatel:** Ecological Consulting a.s.,  
Na Střelnici 48, 779 00 Olomouc  
e-mail: [ecological@ecological.cz](mailto:ecological@ecological.cz) ; [www.ecological.cz](http://www.ecological.cz)

Květen 2015

Mgr. Martina Fialová, Ph.D.



Prvotní dokumentace je uložena v archivu objednatele.

**Rozdělovník:**

1.- 2. výtisk, 1. digitální verze: KT Architekti  
00. výtisk: 0 digitální verze: Ecological Consulting a.s.

**Řešitelský kolektiv:**

Mgr. Martina FIALOVÁ, Ph.D. – ochrana přírody, botanika, biotopy

- autorizovaná osoba ke zpracování biologických hodnocení dle §67 zákona č.114/1992 Sb., o ochraně přírody a krajiny, v platném znění (rozhodnutí Ministerstva životního prostředí č.j. 76966/ENV/10/4901/610/10)

- autorizovaná osoba k provádění posouzení podle §45i zákona č. 114/1992 Sb., o ochraně přírody a krajiny v platném znění (Natura 2000) (rozhodnutí Ministerstva životního prostředí č. j. 77466/ENV/10-2360/630/10)

*Ecological Consulting a.s., Na Střelnici 48, 779 00 Olomouc, tel. 585203166*

**O B S A H :**

1. Úvod .....	5
2. Stručný popis koncepce .....	6
3. Identifikace a charakteristika dotčených lokalit .....	7
4. Hodnocení vlivů koncepce na EVL .....	20
5. Závěr .....	25
6. Literatura.....	26

## 1. Úvod

Předkládané Posouzení vlivů koncepce na lokality soustavy NATURA 2000 dle § 45i zákona č. 114/1992 Sb., o ochraně přírody a krajiny, v platném znění (dále též hodnocení), tj. na evropsky významné lokality a ptačí oblasti, tvoří část B Vyhodnocení vlivů návrhu územního plánu obce Kurdějov na udržitelný rozvoj území, jak je to požadováno přílohou č. 5 vyhlášky č. 500/2006 Sb., v platném znění.

Zadavatelem díla je architektonická a urbanistická kancelář KT Architekti.

Hodnocení bylo zpracováno na základě stanoviska Krajského úřadu Jihomoravského kraje (č.j. JMK 62119/2014) ze dne 10. 6. 2014, který konstatoval, že nelze vyloučit významný vliv koncepce „Návrh zadání územního plánu Kurdějov“ na příznivý stav předmětu ochrany nebo celistvost evropsky významných lokalit Kamenný vrch u Kurdějova, Klínky a Přední kout. Krajský úřad upozornil zejména na záměr využití ploch pro výstavbu golfového hřiště a jeho zázemí, neboť bezprostředně hraničí s EVL Kamenný vrch u Kurdějova.

Cílem naturového hodnocení je zjistit, zda koncepce (v tomto případě návrh územního plánu ve smyslu zákona č. 183/2006 Sb., v platném znění) může mít významný negativní vliv na předměty ochrany a celistvost uvedených lokalit.

Jako podkladový materiál k vypracování tohoto naturového hodnocení byla použita grafická i textová část Návrhu územního plánu Kurdějov. 9. 4. a 5. 5. 2015 proběhly návštěvy lokality, především se zaměřením na střety návrhu územního plánu s EVL Přední Kout (plocha zemědělské výroby, plocha pro přečerpávací elektrárnu) a Kamenný vrch u Kurdějova (plocha pro golfové hřiště) . 15. 4. 2015 proběhla schůzka se zastupiteli obce Kurdějov, na tomto setkání bylo rozhodnuto o vypuštění ploch pro golfové hřiště z návrhu územního plánu.

Hodnocenou koncepcí je návrh územního plánu obce Kurdějov. Jedná se o speciální koncepci ve smyslu ustanovení § 10 i zákona č.100/2001 Sb., o posuzování vlivů na životní prostředí a o změně některých souvisejících zákonů, v platném znění. Obsah „Vyhodnocení vlivů“ této koncepce je předepsán v příloze č. 5 vyhlášky č. 500/2006 Sb.

Hodnocení je v souladu s dikcí ustanovení §45i zákona č. 114/1992 Sb., v platném znění. Jeho formální členění bylo navrženo s přihlédnutím ke specifické hodnocené koncepci a k platným metodickým pokynům MŽP. Přihlédnuto již bylo i k návrhu Aktualizace metodiky hodnocení vlivů podle §45i zákona č. 114/1992 Sb., o ochraně přírody a krajiny, v platném

znění, z listopadu 2009.

Podrobnější informace o posuzované koncepci jsou obsaženy v dokumentaci Vyhodnocení vlivů na životní prostředí (část A).

## **2. Stručný popis koncepce**

Důvodem pořízení zcela nového územního plánu Kurdějova je změna společenských, ekonomických a demografických podmínek, která se promítla do usnesení zastupitelstva obce usnesení Zastupitelstva obce Kurdějov o pořízení územního plánu obce.

Územní plán obce Kurdějov řeší urbanistickou koncepci dalšího územního rozvoje obce, jehož základním předpokladem je respektování charakteristické zástavby typické pro tuto oblast. Řešením územního plánu je zachován stávající typ zástavby, je respektována a podporována jak kompaktní tak rozvolněná forma zástavby v krajinném prostředí a na okrajích sídla a jsou respektovány a rozvíjeny cenné přírodní a typické krajinné prvky.

Urbanistická koncepce územního rozvoje obce Kurdějov navazuje na současné funkce, které sídlo plní. Jedná se primárně o funkce bydlení, občanského vybavení, rekreace a sportu. Nově je posilována funkce vinařské malovýroby s integrovanými funkcemi občanského vybavení a ekovinařství.

Hlavním cílem řešení návrhu územního plánu je dle stavebního zákona stanovení základní koncepce rozvoje území obce, ochrany jeho hodnot, jeho plošného a prostorového uspořádání, uspořádání krajiny a koncepce veřejné infrastruktury. Územní plán vymezí zastavěné území, plochy a koridory, zejména zastavitelné plochy a plochy vymezené ke změně stávající zástavby, k obnově nebo opětovnému využití znehodnoceného území pro veřejně prospěšné stavby, pro veřejně prospěšná opatření a pro územní rezervy a stanoví podmínky pro využití těchto ploch a koridorů.

Předkládané naturové hodnocení se zabývá jednou variantou návrhu územního plánu obce Kurdějov. Vzhledem k tomu, že v průběhu zpracování návrhu územního plánu došlo k vyloučení vybudování golfového hřiště a zázemí pro golf, který byl v územním střetu s EVL Kamenný vrch u Kurdějova, zaměřilo se toto naturové posouzení na dílčí plochy, které jsou umístěny přímo v EVL Přední kout nebo se nachází na jejích hranicích a v EVL Klínky.

Jedná se o plochu pro výrobu energií, konkrétně o **přečerpávací vodní elektrárnu** na ploše cca 2 x 3 ha, o výkonu do 50 MW, která je situována v jižní a jihovýchodní části obce, v blízkosti areálu bývalého státního statku. V průběhu zpracování došlo k majetkoprávním

změnám a umístění přečerpávací elektrárny je navrženo pouze v jedné variantě. Dolní nádrž bude umístěna západně od bývalého státního statku, poblíž nově vybudovaného biocentra, horní nádrž bude umístěna na jižní hranici EVL Přední kout.

Na území EVL Přední kout je situována **plocha zemědělské výroby a skladování Z12**. Jedná se o již realizovanou pastvinu a pastevní přístřešek.

Plocha pro výstavbu **golfového hřiště** a plocha pro vybudování jeho zázemí, která byla situována také do části EVL Kamenný vrch u Kurdějova byla z návrhu územního plánu vypuštěna.

V blízkosti EVL Klínky je situována plocha **Z23**, v blízkosti EVL Kamenný vrch u Kurdějova je situována plocha **W30**.

V předkládaném Hodnocení nelze očekávat stanovení konkrétních zmírňujících opatření, vzhledem k tomu, že záměry nejsou dostatečně upřesněny. Toto je úloha navazujících hodnocení, zejména ve fázi posouzení záměrů podle zákona č. 100/2001 Sb., v platném znění.

Cílem tohoto Hodnocení by tak mělo být upozornění na závažné střety koncepce s územími evropsky významné lokality a předměty její ochrany v rovině stanovení koridorů a rozvojových ploch místního významu. Toto by mělo v budoucnu sloužit k upřesnění variant (územních, technologických a technických) jednotlivých záměrů v případě, že se vůbec o průchodné varianty bude jednat, tj. že veřejný zájem bude výrazně převažovat nad zájmy ochrany přírody.

### **3. Identifikace a charakteristika dotčených lokalit**

Mezi území chráněná na základě mezinárodních úmluv řadíme mj. lokality soustavy Natura 2000 – ptačí oblasti a evropsky významné lokality. Ochrana lokalit, které jsou v rámci České republiky zařazeny do soustavy Natura 2000, je v dnešní době zakotvena v platné legislativě, v tomto případě v novelizovaném zákonu č. 114/1992 Sb., o ochraně přírody a krajiny, v platném znění.

U záměrů, u kterých příslušný orgán ochrany přírody nemohl ve svém stanovisku vyloučit možný významný vliv na lokality soustavy Natura 2000, je třeba provést posouzení autorizovanou osobou v souladu s ustanoveními § 45 zákona č. 114/1992 Sb., v platném

znění.

Jak je patrné ze situace (Obr. 1, 2), posuzovaná koncepce zasahuje do **EVL Přední kout (CZ0624114)**. Některé návrhové plochy jsou umístěny do sousedství EVL Klínky (CZ0620008) a EVL Kamenný vrch u Kurdějova (CZ0624115).

Na území EVL Přední kout je umístěna plocha zemědělské výroby a skladování Z12. Na hranice EVL Přední kout zasahuje plocha pro umístění přečerpávací elektrárny. Zároveň je v současné době v jihozápadním cípu území EVL postaveno několik rodinných domů.

V sousedství EVL Klínky je umístěna plocha Z23, v sousedství EVL Kamenný vrch u Kurdějova plocha W30.



Obr. 1: Umístění plochy W30 ve vztahu k EVL Kamenný vrch u Kurdějova





Obr. 2: Umístění jednotlivých ploch ve vztahu k EVL Přední kout



Obr. 3: Umístění plochy Z 23 ve vztahu k EVL Klínky

## CHARAKTERISTIKA EVROPSKY VÝZNAMNÉ LOKALITY PŘEDNÍ KOUT

<b>Kód:</b>	CZ0624114
<b>Rozloha:</b>	692,8327 ha
<b>Navrhovaná kategorie ochrany:</b>	NPP, PP
<b>Biogeografická oblast:</b>	Panonská
<b>Souřadnice středu:</b>	16°46'37" v.d., 48°58'12" s.š.
<b>Nadmořská výška:</b>	205 - 419 m n. m.

EVL Přední kout zahrnuje rozsáhlý lesní celek situovaný v Boleradické vrchovině mezi obcemi Kurdějov, Boleradice, Diváky a Horní Bojanovice.

Z geologického hlediska je území tvořeno vápnitými ždánickými pískovci, spraši a hustopečskými slínami. Reliéf území je členitý, s četnými hřbety a hlubokými údolími. Nejvyšší výšky dosahuje Přední vrch (410 m n.m.). Půdy zde zastupují luvizemě a hnědozemě. Jedná se o rozsáhlý komplex dubohabřin a teplomilných doubrav v odlesněné krajině.

Dominantu porostů tvoří dubohabřiny. V údolích a na strmých svazích převládají karpatské dubohabřiny, v horní části svahů pak panonské dubohabřiny. Na vrcholových plošinách a hřbetech se vyvíjejí teplomilné doubravy, v údolích podél vodních toků fragmenty údolních olšin. V menší míře jsou zastoupena i nelesní společenstva, především širokolisté suché trávníky, subpanonské stepní trávníky a společenstva bylinných lemů. Jedná se o významný komplex lesů v zemědělské krajině. Vyskytují se např. oměj vlčí mor (*Aconitum lycoctonum*), lýkovec jedovatý (*Daphne mezereum*), lilie zlatohlavá (*Lilium martagon*), medovník meduňkolistý (*Melittis melissophyllum*).

Z významných druhů se zde vyskytuje přástevník kostivalový (*Callimorpha quadripunctaria*).

Lokalita je významná přítomností porostů s přirozenou věkovou strukturou (doupné stromy) a druhovou skladbou s výskytem řady chráněných druhů rostlin.

Mezi ochránářsky nejvýznamnější patří porosty karpatských a panonských dubohabřin (L3.3A a L3.4) a panonských teplomilných doubrav na spraši (L6.2). Z nelesních společenstev pak širokolisté suché trávníky (T3.4C, T3.4D) a subpanonské stepní trávníky (T3.3A).

Území je ohroženo především výsadbou nepůvodních druhů dřevin, především borovice a místy šířením akátu, okrajové části pak ruderalizací a eutrofizací.

Tabulka 1 uvádí přehled stanovišť, která se na území EVL Přední kout vyskytují, včetně

jejich rozlohy, podílu na rozloze EVL a údaje o tom, zda jsou tato stanoviště předmětem ochrany EVL.

**Tab.1: Naturové biotopy**

	<b>Stanoviště/Biotop</b>	<b>Rozloha (ha)</b>	<b>Podíl (%)</b>	<b>Předmět ochrany</b>
<b>6210</b>	<b>Polopřirozené suché trávníky a facie křovin na vápnatých podložích (<i>Festuco-Brometalia</i>)</b>	8.2634	1,19	Ano
	T3.4C Širokolisté suché trávníky s význačným výskytem vstavačovitých a bez jalovce obecného ( <i>Juniperus communis</i> )	8.2634	1,19	Ano
<b>6210</b>	<b>Polopřirozené suché trávníky a facie křovin na vápnatých podložích (<i>Festuco-Brometalia</i>)</b>	4.6902	0.67	Ano
	T3.4D Širokolisté suché trávníky bez význačného výskytu vstavačovitých a bez jalovce obecného ( <i>Juniperus communis</i> )	4.6902	0.67	Ano
<b>6240</b>	<b>Subpanonské stepní trávníky</b>	4.8571	0.70	Ano
	T3.3A Subpanonské stepní trávníky	4.8571	0.70	Ano
<b>91G0</b>	<b>Panonské dubohabřiny</b>	398.5392	57.52	Ano
	L3.3A Panonsko-karpatské dubohabřiny	254.6960	36.76	Ano
	L3.4 Panonské dubohabřiny	143.8432	20.76	Ano
<b>91H0</b>	<b>Panonské šípákové doubravy</b>	0.0439	0.00	
	L6.1 Perialpidské bazifilní teplomilné doubravy	0.0439	0.00	
<b>91I0</b>	<b>Eurosibiřské stepní doubravy</b>	130.4993	18.83	Ano
	L6.2 Panonské teplomilné doubravy na spraši	130.4993	18.83	Ano

#### **Druhy – rostliny:**

Rostliny nejsou předmětem ochrany EVL Přední kout.

#### **Druhy – živočichové:**

Předmětem ochrany EVL Přední kout je přástevník kostivalový (*Callimorpha quadripunctaria*). Jedná se o prioritní druh ([www.nature.cz](http://www.nature.cz)).

Přástevník kostivalový je v současné době lokálně hojný především v termofytiku. Preferuje skalní křovinaté lesostepi, výslunné stráně zarostlé keři, řídké teplomilné doubravy, široké lemy lesních cest. Zastihnout jej lze především na nektaronosných rostlinách, především na sadci konopáči. Jeho larvy žijí na listech různých bylin, např. na listech hluchavek, šalvěje, starčeků, kopřiv, sadce konopáče. V rámci roku jej lze pozorovat od konce června do začátku září.

Tento druh není v současnosti v ČR ohrožen. Negativní vliv na něho může mít velkoplošné lesní hospodaření spojené s likvidací lesních lemů, zalesňování luk, intenzivní pastva a sečení nedopasků.



V území přímo dotčeném navrhovanými či stávajícími plochami se v současné době nevyskytuje žádný z předmětů ochrany EVL. Plocha pro přečerpávací elektrárnu je umístěna na hranici panonské dubohabřiny. Také hranice plochy Z12 hraničí s porosty panonských dubohabřin. V návaznosti na stávající ohrady pro pastvu (v současnosti ovcí) byla zaznamenána mozaika subpanonských stepních trávníků a polopřirozených suchých trávníků a facií křovin na vápnatých podložích (*Festuco-Brometalia*) s významným výskytem zvláště chráněných druhů.

V kolizi s vytyčenými hranicemi EVL je výstavba rodinných domů v jihozápadním cípu EVL (viz. obr. 1). V rámci mapování biotopů zde byla zaznamenána mozaika mezofilních křovin a suchých bylinných lemů a část porostů panonských dubohabřin. V rámci aktualizací vrstvy mapování biotopů zde již přírodní či přírodě blízké biotopy chybí.



**Obr. 4: Biotopy vyskytující se v okolí posuzované koncepce ([www.nature.cz](http://www.nature.cz))**

**Polopřirozené suché trávníky a facie křovin na vápnitých podložích (*Festuco-Brometalia*)** (6210) představují zapojené až mezernaté, obvykle druhově bohaté trávníky s dominancí kostřavy valiské, žlábkaté, některých kavylů, válečky prápořité, sveřepu vzpřímeného a s výskytem širokolistých vytrvalých bylin. Vyskytují se převážně na výslunných svazích, zpravidla na středně hlubokých až hlubokých půdách, především na sedimentárních horninách křídý. V území se nachází konkrétně biotopy širokolistých suchých trávníků bez i s význačným výskytem vstavačovitých a bez jalovce obecného (*Juniperus communis*). Jedná se o zapojené až mezernaté trávníky s dominancí válečky prápořité (*Brachypodium pinnatum*), příp. sveřepu vzpřímeného (*Bromus erectus*), v nižší vrstvě zpravidla s výrazným zastoupením kostřavy žlábkaté (*Festuca rupicola*). Jsou druhově bohaté, s větším množstvím širokolistých vytrvalých bylin.

V těsné blízkosti stávající oplocené pastviny byla zaznamenána silná populace sasanky lesní (*Anemone sylvestris*) čítající stovky jedinců, zaznamenáno bylo několik (řádově desítky) vstavačů mužských (*Orchis militaris*), desítky jedinců piply osmahlé (*Nonea pulla*), vítodu většího (*Polygala major*), kamejky modronachové (*Lithospermum purpureocaeruleum*), v lesních okrajích třemdavy bílé (*Dictamnus albus*) a medovníku meduňkolistého (*Melittis melissophyllum*). Části trávníků zarůstají křovinami, zejména svídou krvavou (*Cornus sanguinea*), místy expanduje třtina křovištní (*Calamagrostis epigejos*).

Největší ohrožení těchto porostů představuje neobhospodařování pozemků či příliš silná intenzita pastvy. Jako nejvhodnější se pro tyto porosty jeví odstraňování dřevin, alespoň jednou za dva roky kosení nebo pastva.

Jedná se o prioritní stanoviště.



Obr. 5: Pohled mozaiku biotopů T3.3A a T3.4C s výskytem zvláště chráněných druhů

**Panonské dubohabřiny** (91G0) lze zaznamenat v nejteplejších oblastech naší republiky. Jde o lesy s dominantním dubem letním, které se vyskytují na terasách pokrytých sprašovými hlínami, ve vyšších místech aluvií, v nížinách a širších dnech kotlin. Na svazích v pahorkatinách jsou rozšířené smíšené porosty dubu zimního i letního s hojným habrem.

Pro zachovalé porosty je typické dobře vyvinuté keřové patro s teplomilnými druhy. V druhově bohatém bylinném poschodí jsou zastoupené mezofilní druhy, významně se uplatňují teplomilné prvky doubrav.

Porosty mohou být ohroženy lesním hospodařením, šířením nepůvodních dřevin, zejména akátu a ruderalizací a eutrofizací ploch sousedících s polními ekosystémy, kde dochází ke značnému splachu živin.

V území byly zaznamenány solidní porosty s přítomností brslenu bradavičnatého (*Euonymus verrucosa*), dřínu jarního (*Cornus mas*), ptačího zobu obecného (*Ligustrum vulgare*), v bylinném patře byly zastoupeny kokořík mnohokvětý (*Polygonatum multiflorum*), medovník meduňkolistý (*Mellitis melissophyllum*), strdivka níčí (*Melica nutans*), kamejka modronachová



(*Lithospermum purpurocaeruleum*), svízel vonný (*Galium odoratum*), plicník lékařský (*Pulmonaria officinalis*), ostřice prstnatá (*Carex digitata*) a další.

Jedná se o prioritní stanoviště.



Obr. 6: Pohled do interiéru panonské dubohabřiny sousedící s plochou pro umístění přečerpávací elektrárny

## CHARAKTERISTIKA EVROPSKY VÝZNAMNÉ LOKALITY KLÍNKY

<b>Kód:</b>	CZ0620008
<b>Rozloha:</b>	4.3725 ha
<b>Navrhovaná kategorie ochrany:</b>	
<b>Biogeografická oblast:</b>	Panonská
<b>Souřadnice středu:</b>	16°46'46" v.d., 48°56'1" s.š.
<b>Nadmořská výška:</b>	200 - 250 m n. m.

EVL Klínky leží na západně orientované stráni nad Kurdějovským rybníkem vlevo od cesty Hustopeče - Horní Bojanovice, asi 3 km východně od Hustopečí. Geologický podklad tvoří ždánicko-hustopečské flyšové souvrství se střídáním vápnitých jíílů, slínů a pískovců. Půdním typem je černozem.

Lokalita představuje strmý západní svah nad Kurdějovským rybníkem se zachovalými porosty xerofilní vegetace s výskytem chráněných a ohrožených druhů včetně vstavačovitých. Vegetační kryt lokality tvoří širokolisté suché trávníky s význačným výskytem vstavačovitých (T3.4C). Trávníkům dominuje válečka prapořitá (*Brachypodium pinnatum*). Přítomna je řada vzácných druhů: Iněnka Inolistá (*Thesium linophyllum*), oman mečolistý (*Inula ensifolia*), ostřice nízká (*Carex humilis*), ostřice Micheliova (*C. michelii*), vstavač vojenský (*Orchis militaris*), čilimník řezenský (*Chamaecytisus ratisbonensis*), mateřídouška olýsalá (*Thymus glabrescens*), smldník jelení (*Peucedanum cervaria*), vítod větší (*Polygala major*), koulenka prodloužená (*Globularia punctata*), kostřava valiská (*Festuca valesiaca*). Jsou zde časté přechody k úzkolistým suchým trávníkům a vzhledem k absenci managementu také k suchým bylinným lemům.

Po ploše jsou rozptýleny vysoké mezofilní křoviny (K3).

V keřovém patře je zastoupen hloh jednosemenný (*Crataegus monogyna*), růže šípková (*Rosa canina*) a ptačí zob obecný (*Ligustrum vulgare*). Na části lokality přiléhající k rybníku je porost akátu.

Lokalita je silně degradována provedením terénních úprav a rozšiřováním chovu zvěře.

Tabulka 2 uvádí přehled stanovišť, která se na území EVL Klínky vyskytují, včetně jejich rozlohy, podílu na rozloze EVL a údaje o tom, zda jsou tato stanoviště předmětem ochrany EVL.



**Tab.2: Naturové biotopy**

	<b>Stanoviště/Biotop</b>	<b>Rozloha (ha)</b>	<b>Podíl (%)</b>	<b>Předmět ochrany</b>
<b>6210</b>	<b>Polopřirozené suché trávníky a facie křovin na vápnitých podložích (<i>Festuco-Brometalia</i>)</b>	2.6567	60.75	Ano
	T3.4C Širokolisté suché trávníky s význačným výskytem vstavačovitých a bez jalovce obecného ( <i>Juniperus communis</i> )	2.6567	60.75	Ano
<b>6210</b>	<b>Polopřirozené suché trávníky a facie křovin na vápnitých podložích (<i>Festuco-Brometalia</i>)</b>	0.0262	0.59	Ano
	T3.4D Širokolisté suché trávníky bez význačného výskytu vstavačovitých a bez jalovce obecného ( <i>Juniperus communis</i> )	0.0262	0.59	Ano

**Druhy – rostliny:**

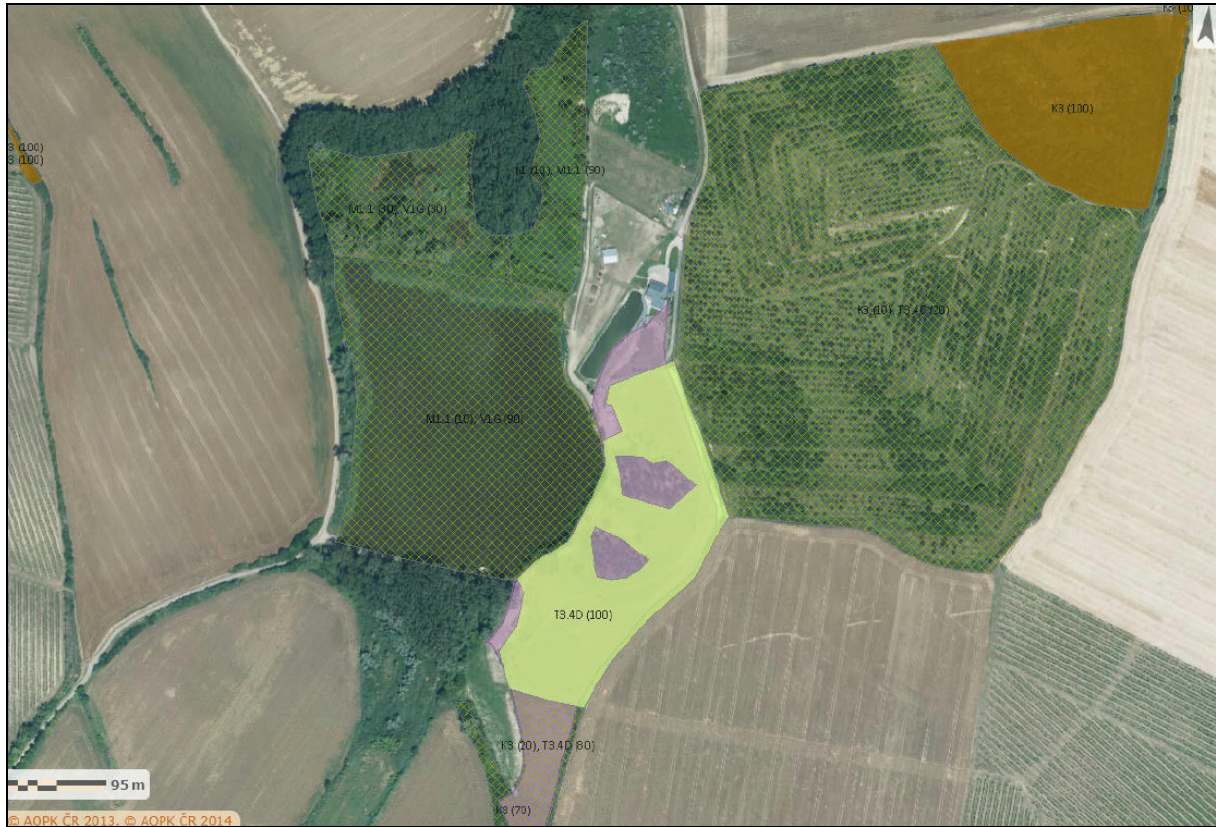
Rostliny nejsou předmětem ochrany EVL Klínky.

**Druhy – živočichové:**

Živočichové nejsou předmětem ochrany EVL Klínky ([www.nature.cz](http://www.nature.cz)).

V blízkosti EVL je situována plocha výroby a skladování – zemědělská výroba Z23. Na této ploše je chována zvěř, na pozemku jsou umístěny přístřešky pro zvěř. Tato plocha je umístěna mimo území EVL (obr. 3).

V rámci mapování biotopů byla na území EVL vymapována mozaika mezofilních křovin a širokolistých suchých trávníků s význačným výskytem vstavačovitých. Při aktualizaci mapování vrstvy biotopů již v severní části území nebyl vymapován žádný přírodě blízký biotop, neboť zde pravděpodobně byla již situován chov zvěře. Na většině plochy EVL pak byly zaznamenány širokolisté suché trávníky bez výskytu vstavačovitých, které jsou řazeny ke stanovišti 6210, jež je předmětem ochrany. Tento přechod mezi biotopy je způsoben intenzivním chovem zvěře na území EVL, který má likvidační vliv na předměty ochrany EVL Klínky.



Obr. 7: Biotopy vyskytující se v EVL Klínky a okolí ([www.nature.cz](http://www.nature.cz))

## CHARAKTERISTIKA EVROPSKY VÝZNAMNÉ LOKALITY KAMENNÝ VRCH U KURDĚJOVA

<b>Kód:</b>	CZ0624115
<b>Rozloha:</b>	103.6478 ha
<b>Navrhovaná kategorie ochrany:</b>	PP - část
<b>Biogeografická oblast:</b>	Panonská
<b>Souřadnice středu:</b>	16°44'48" v.d., 48°58'4" s.š.
<b>Nadmořská výška:</b>	227 - 314 m n. m.

EVL Kamenný vrch u Kurdějova se rozkládá severozápadně od obce Kurdějov. Jedná se o EVL zahrnující několik oddělených území. Dominantu porostů tvoří mozaika subpanonských úzkolistých suchých trávníků a širokolistých suchých trávníků, vysokých mezofilních a xerofilních křovin a nízkých xerofilních křovin místy s fragmenty dubohabřin. Významná je zde populace hadince červeného (*Echium maculatum*), hlaváčku jarního (*Adonis vernalis*), sasanky lesní (*Anemone sylvestris*) a vstavače vojenského (*Orchis militaris*). Jedná se o jednu z nejhodnotnějších lokalit xerothermní vegetace na jižní Moravě.

Tabulka 3 uvádí přehled stanovišť, která se na území EVL vyskytují, včetně jejich rozlohy, podílu na rozloze EVL a údaje o tom, zda jsou tato stanoviště předmětem ochrany EVL.

**Tab. 3: Naturové biotopy**

	<b>Stanoviště/Biotop</b>	<b>Rozloha (ha)</b>	<b>Podíl (%)</b>	<b>Předmět ochrany</b>
<b>6210</b>	<b>Polopřirozené suché trávníky a facie křovin na vápničných podložích (<i>Festuco-Brometalia</i>)</b>	9.6461	9.30	Ano
	T3.4C Širokolisté suché trávníky s význačným výskytem vstavačovitých a bez jalovce obecného ( <i>Juniperus communis</i> )	9.6461	9.30	Ano
<b>6210</b>	<b>Polopřirozené suché trávníky a facie křovin na vápničných podložích (<i>Festuco-Brometalia</i>)</b>	10.2030	9.84	Ano
	T3.4D Širokolisté suché trávníky bez význačného výskytu vstavačovitých a bez jalovce obecného ( <i>Juniperus communis</i> )	10.2030	9.84	Ano
<b>6240</b>	<b>Subpanonské stepní trávníky</b>	30.7463	29.66	Ano
	T3.3A Subpanonské stepní trávníky	30.7463	29.66	Ano
<b>91G0</b>	<b>Panonské dubohabřiny</b>	10.129	9.77	
	L3.3A Panonsko-karpatské dubohabřiny	2.8495	2.74	
	L3.4 Panonské dubohabřiny	7.2795	7.02	

### **Druhy – rostliny:**

Předmětem ochrany EVL je hadinec červený (*Echium maculatum*). Tento druh se vyskytuje pouze na ploše 25 m<sup>2</sup> na severozápadním okraji chráněného území, mimo území dotčené plochami a koridory posuzované koncepcí.

### **Druhy – živočichové:**

Živočichové nejsou předmětem ochrany EVL ([www.nature.cz](http://www.nature.cz)).

V blízkosti plochy W30 se rozkládá mozaika biotopů mezofilních křovin a subpanonských stepních trávníků. V této části došlo k obnovení managementu, pravidelnému kosení a odstraňování biomasy. Plocha však do EVL nezasahuje, navíc leží pod EVL, ve spádu vrstevnic.

## **4. Hodnocení vlivů koncepce na EVL**

### **Hodnocení úplnosti podkladů pro posouzení**

Jako hlavní podklad pro hodnocení vlivu koncepce na území EVL byl použit návrh územního plánu Kurdějov v jeho grafické i textové části.

Informace o přítomnosti jednotlivých typů stanovišť a jejich stavu na dotčených lokalitách byly získány během terénních průzkumů uskutečněných 9. 4. a 5. 5. 2015. Další podklady, upřesnění a informace o předmětech ochrany EVL Přední kout, EVL Klínky a EVL Kamenný vrch u Kurdějova byly získány z vrstvy mapování, resp. aktualizací vrstvy mapování biotopů ([www.nature.cz](http://www.nature.cz)) a dalších dostupných databází Agentury ochrany přírody a krajiny ČR.

Použité podklady pro hodnocení vlivu koncepce na EVL považujeme v této fázi za dostatečné.

### **Hodnocení významnosti vlivů koncepce na dotčené předměty ochrany**

Posuzovaná koncepce představuje návrh územního plánu Kurdějov. Jedná se o obec, která se rozkládá v panonské biogeografické oblasti a je obklopena několika evropsky významnými lokalitami. V rámci posouzení koncepce byly pro vyhodnocení vybrány dílčí plochy, které se nacházejí buď přímo na území EVL nebo s EVL sousedí a mohly by předměty ochrany ovlivnit. Koncepce je navržena v jedné variantě.

Předměty ochrany v EVL Přední kout v území dotčeném posuzovanou koncepcí jsou

následující typy stanovišť: polopřirozené suché trávníky a facie křovin na vápnatých podložích (*Festuco-Brometalia*) (6210) a panonské dubohabřiny (91G0).

Za referenční cíl pro vyhodnocení vlivu posuzované koncepce na vybrané předměty ochrany EVL bylo v souladu s metodickými doporučeními Evropské komise a platnou legislativou zvoleno zachování příznivého stavu z hlediska ochrany pro předměty ochrany EVL (typy přírodních stanovišť, evropsky významné druhy). Konkrétní metodou pro vyhodnocení vlivů koncepce bylo zvoleno tabelární bodové vyhodnocení v koncepci navržených opatření s doprovodným komentářem. Bodové hodnocení je v souladu s metodikou hodnocení významnosti vlivů na předměty ochrany (Anonymus 2007), přihlédnuto bylo k její aktualizaci (Chvojková et al. 2009).

**Tab. 4: Použitá stupnice vyhodnocení významnosti vlivů na předměty ochrany**

Hodnota	Termín	Popis
-2	Významný negativní vliv	<b>Negativní vliv dle odst. 9 § 45i ZOPK</b> <b>Vylučuje schválení koncepce obsahující takto vyhodnocené úkoly (záměry) (resp. koncepci je možné schválit pouze v případech určených dle odst. 9 a 10 § 45i ZOPK)</b> Významný rušivý až likvidační vliv na stanoviště či populaci druhu nebo její podstatnou část; významné narušení ekologických nároků stanoviště nebo druhu, významný zásah do biotopu nebo do přirozeného vývoje druhu. Vyplyvá ze zadání koncepce, nelze jej eliminovat (resp. eliminace by byla možná jen vypuštěním problémového dílčího úkolu, záměru, opatření atd.).
-1	Mírně negativní vliv	Omezený/mírný/nevýznamný negativní vliv <b>Nevylučuje schválení záměru.</b> Mírný rušivý vliv na stanoviště či populaci druhu; mírné narušení ekologických nároků stanoviště nebo druhu, okrajový zásah do biotopu nebo do přirozeného vývoje druhu. Je možné jej dále snížit navrženými zmírňujícími opatřeními.
0	Nulový vliv	Koncepce, resp. její dílčí úkoly nemají žádný prokazatelný vliv.
?	Vliv nelze vyhodnotit	Díky obecnosti zadání koncepce (nebo jednotlivých úkolů) není možné hodnotit její vlivy.

V následující tabulce je hodnocen vliv dílčích záměrů, které se vyskytují na území či v sousedství EVL a mohly by mít vliv na předměty ochrany.

**Tab. 5: Vliv dílčích záměrů posuzované koncepce na předměty ochrany EVL**

<b>Stanoviště</b>	<b>Plocha EVL</b>	<b>Hodnocení</b>	<b>Zdůvodnění</b>
<b>Polopřirozené suché trávníky a facie křovin na vápnatých podložích (<i>Festuco-Brometalia</i>) (6210)</b>	<b>Z12 EVL Přední kout</b>	0	Stanoviště 6210 se nachází v dostatečné vzdálenosti od navrhované plochy Z12. Na území plochy Z12, které je součástí EVL, se v současné době nachází intenzivně obhospodařovaná louka s drobným přístřeškem, s intenzivní pastvou ovcí.
<b>Panonské dubohabřiny (91G0)</b>	<b>Z12 EVL Přední kout</b>	0	Stanoviště 91G0 je od návrhové plochy odděleno úvozovou cestou, do lesních porostů nezasahuje.
<b>Panonské dubohabřiny (91G0)</b>	<b>plocha přečerpávací elektrárny Z19 EVL Přední kout</b>	0	Plocha přečerpávací elektrárny je umístěna mimo území EVL, na polních ekosystémech. Při omezení hospodaření je pravděpodobné, že dojde také k omezení splachů hnojiv a ke snížení eutrofizace okrajů porostů v EVL.
<b>Přástevník kostivalový</b>	<b>Z12, Z19 EVL Přední kout</b>	0	Živé rostliny ani plochy křovin, stepních trávníků či křovin na území EVL nebudou dotčeny. Během následných průzkumů je třeba zaměřit se na populaci, která se může vyskytovat mimo území EVL, v návaznosti na křoviny podél polních cest. Nepředpokládáme však, že by zdejší populace byla dotčena.
<b>Polopřirozené suché trávníky a facie křovin na vápnatých podložích (<i>Festuco-Brometalia</i>) (6210)</b>	<b>Z23 EVL Klínky</b>	0	Umístění návrhové plochy je mimo území EVL a jako takové na ni nebude mít žádný vliv.

<b>Subpanonské stepní trávníky (6240)</b>	<b>W30 EVL Kamenný vrch u Kurdějova</b>	0	Umístění návrhové plochy je mimo území EVL a jako takové na ni nebude mít žádný vliv.
---	---	---	---

Většina vymezených ploch se nachází mimo území EVL. Dílčí plocha, která do území EVL Přední kout zasahuje je Z12. Na hranici EVL se pak nachází plocha pro výstavbu přečerpávací elektrárny Z19.

Návrh územního plánu Kurdějov zasahuje do EVL Přední kout v rámci plochy Z12. V současné době je zde intenzivní pastvina, s dominancí pampelišek sekce *Ruderalia* (*Taraxacum* sect. *Ruderalia*). Na návrhové ploše se nevyskytuje žádný z předmětů ochrany EVL. Vzhledem ke zjištěnému postupnému rozšiřování pastvy jižním směrem (situováno mimo návrhovou plochu) lze doporučit, aby v budoucnu nedocházelo k jeho dalšímu rozšiřování do nitra EVL, kde bylo zaznamenáno prioritní stanoviště 6210. Umístění návrhové plochy Z12 nemá vliv na předměty ochrany a celistvost EVL.



**Obr. 8: Pohled na plochu Z12**

Plocha přečerpávací elektrárny se nachází mimo území EVL. Vzhledem k přítomnosti polí je na hranicích EVL v současné době patrná eutrofizace, která může být po ukončení obhospodařování zčásti zmírněna. Nepředpokládáme negativní vliv návrhové plochy na EVL.

Také u návrhových ploch W30 a Z23, které jsou situovány mimo území EVL, lze vyloučit



negativní vliv těchto ploch. V blízkosti plochy Z23 je však třeba upozornit na nevhodný intenzivní chov zvířete na území EVL Klínky. Tento by měl být omezen, neboť má likvidační vliv na předměty ochrany EVL.

Další dílčí plochy se nacházejí mimo území EVL a vzhledem k jejich charakteru nebudou mít na předměty ochrany EVL vliv.

Návrh územního plánu Kurdějov nebude mít vliv na žádný z rostlinných či živočišných druhů, které jsou předměty ochrany okolních EVL.

Obecně lze konstatovat, že v případě, že dílčí záměry spadají do přílohy č. 1 zákona č. 100/2001 Sb. o posuzování vlivů na životní prostředí, v platném znění, je nutné jejich samostatné posuzování. V těchto případech je nutno záměry navrhovat variantně, včetně varianty nulové. U záměrů, které přímo z dikce zákona podléhají posuzování vlivů na životní prostředí, znovu příslušný orgán ochrany přírody vydá stanovisko o možném vlivu na lokality soustavy Natura 2000 (povinná příloha Oznamení/Dokumentace EIA). Pokud negativní vliv záměru tímto stanoviskem není vyloučen, bude součástí příslušného dokumentu v rámci procesu EIA i vyhodnocení vlivu konkrétního záměru na potenciálně dotčenou EVL či PO.

### **Hodnocení kumulativních vlivů**

V okolí území posuzovaných dílčích záměrů koncepce nejsou v současné době známy a zveřejněny žádné další záměry či koncepce, které by mohly mít vliv na evropsky významné lokality v území. Tímto nevylučujeme, že v širším území mohou být další záměry ve fázi studií a investičních příprav. V takovém případě bude nutné, pokud nebude vyloučen jejich negativní vliv na lokality soustavy Natura 2000, posoudit možný kumulativní vliv se záměry v námi hodnocené koncepci.

V současné době nemá posuzovaná koncepce v rámci kumulativních vlivů negativní vliv na předměty ochrany EVL Přední kout, EVL Klínky a EVL Kamenný vrch u Kurdějova.

### **Hodnocení vlivů koncepce na celistvost lokalit**

Obec Kurdějov je obklopena několika evropsky významnými lokalitami. Během přípravných prací došlo k vypuštění návrhové plochy pro golfové hřiště. Vzhledem k vymezení a charakteru jednotlivých dílčích ploch lze konstatovat, že posuzovaná koncepce nebude mít vliv na celistvost lokality EVL Přední kout, Kamenný vrch u Kurdějova a Klínky.



## **5. Závěr**

**Posuzovaná koncepce nemá vliv na předměty ochrany a celistvost lokalit Natura 2000, konkrétně na EVL Přední kout, EVL Klínky a EVL Kamenný vrch u Kurdějova**

Vlastní posouzení jednotlivých konkrétních záměrů není předmětem tohoto hodnocení..

**Opatření k vyloučení či minimalizaci možných negativních vlivů na předměty ochrany ptáčích oblastí a evropsky významné lokality**

1. Během realizace dílčích záměrů je nutno zabránit případnému šíření invazivních druhů rostlin. Na místech, na kterých došlo k narušení povrchu půdy, a/nebo byly realizovány dílčí stavební objekty, je nutno monitorovat nástup nepůvodních druhů rostlin (neoindigenofytů) a po konzultaci s příslušným orgánem ochrany přírody (Krajský úřad Jihomoravského kraje či Agentura ochrany přírody, regionální pracoviště Jižní Morava) přistoupit v souladu s plánem managementových opatření k jejich likvidaci.
2. Při stavebních činnostech i při vlastním provozu dílčích záměrů by měla být věnována maximální pozornost prevenci jakékoli havárie (např. úniku ropných látek).
3. Neumísťovat zařízení staveniště do EVL, nevytvářet zde žádné manipulační ani skladovací plochy.
4. Nerozšiřovat intenzivní pastvu do nitra EVL Přední kout.

## **6. Literatura**

- Anonymus (2007): Metodika hodnocení významnosti vlivů při posuzování podle § 45i zákona č. 114/1992 Sb., o ochraně přírody a krajiny, ve znění pozdějších předpisů.
- Guth et al. (2008): Příručka hodnocení biotopů. AOPK ČR, Praha.
- Háková et al. (2003): Zásady péče o nelesní biotopy v rámci soustavy NATURA 2000. AOPK ČR, Praha.
- Härtel et al. (2009): Mapování biotopů v České republice. Východiska, výsledky, perspektivy. AOPK ČR, Praha.
- Chvojková et al. (2011): Příručka k hodnocení významnosti vlivů na předměty ochrany lokalit soustavy Natura 2000. MŽP, Praha.
- Chvojková et Volf (2009): Aktualizace metodiky hodnocení vlivů podle § 45i zákona č. 114/1992 Sb., o ochraně přírody a krajiny, v platném znění. Návrh.
- Chytrý et al. (2001): Katalog biotopů České republiky. AOPK ČR, Praha.
- Chytrý et al. (2007): Vegetace České republiky 1. Travinná a keříčková vegetace. Academia, Praha.
- Kubát et al. (2002): Klíč ke květeně České republiky. Academia, Praha.
- Marhoul et Turoňová (2008): Zásady managementu stanovišť druhů v evropsky významných lokalitách soustavy Natura 2000. Metodika AOPK ČR, Praha.
- Zákon č. 100/2001 Sb., o posuzování vlivů na životní prostředí, v platném znění.
- Zákon č. 114/1992 Sb., o ochraně přírody a krajiny, v platném znění.
- Zákon č. 183/2006 Sb., o územním plánování a stavebním řádu (stavební zákon), v platném znění.
- Vyhláška č. 395/1992 Sb., Provedení zákona ČNR o ochraně přírody, v platném znění.
- Vyhláška č. 500/2006 Sb., o územně analytických podkladech a územně plánovací dokumentaci, v platném znění.

## **Dokumenty**

Návrh územního plánu Kurdějov.

## **Přílohy**

- Příloha 1 Stanovisko Krajského úřadu Jihomoravského kraje
- Příloha 2 Osvědčení o odborné způsobilosti

## **PŘÍLOHY**

**Příloha 1**

**Stanovisko Krajského úřadu Jihomoravského kraje**

# KRAJSKÝ ÚŘAD JIHMORAVSKÉHO KRAJE

Odbor životního prostředí

Žerotínovo náměstí 3/5, 601 82 Brno

Váš dopis zn.:

Ze dne:

Č. j.:

Sp. zn.:

Vyřizuje:

Telefon:

Datum:

JMK 62119/2014

S – JMK 62119/2014

Ing. Miroslav Hájek

541 654 124

10. 6. 2014

Město Hustopeče

Městský úřad Hustopeče

Odbor regionálního rozvoje

Dukelské nám. 2/2

693 01 Hustopeče

## **Stanovisko orgánu ochrany přírody k možnosti existence významného vlivu koncepce „Návrh zadání územního plánu Kurdějov“, okres Břeclav, na lokality soustavy Natura 2000**

Krajský úřad Jihomoravského kraje, odbor životního prostředí jako orgán ochrany přírody, příslušný podle ustanovení § 77a odst. 4) písm. n) a x) zákona č. 114/1992 Sb., o ochraně přírody a krajiny, ve znění pozdějších předpisů, vyhodnotil na základě žádosti Městského úřadu Hustopeče v postavení pořizovatele ÚP Kurdějov, podané dne 27. 5. 2014, možnosti vlivu „Návrhu zadání územního plánu Kurdějov“ na lokality soustavy Natura 2000 a vydává

### stanovisko

podle § 45i odstavce 1 téhož zákona v tom smyslu, že pro hodnocený záměr

nelze vyloučit jeho významný vliv

na příznivý stav předmětu ochrany nebo celistvost evropsky významných lokalit (EVL) Kamenný vrch u Kurdějova (CZ0624115), Klínky (CZ0620008) a Přední kout (CZ0624114) soustavy Natura 2000.

Výše uvedený závěr orgánu ochrany přírody vychází z úvahy, že hodnocený návrh řeší území, ve kterém se nachází uvedené evropsky významné lokality a svou věcnou povahou má potenciál způsobit přímé, nepřímé či sekundární vlivy na jejich celistvost a příznivý stav předmětů ochrany.

Vzhledem k výše uvedenému závěru musí být hodnocená koncepce předmětem posouzení důsledků své realizace na daná území soustavy Natura 2000 podle ustanovení § 45h a 45i zákona, které vychází z článku 6 odstavce 3 a 4 směrnice Rady 92/43/EHS.

Správní orgán upozorňuje například na záměr uvedený pod písm. E využití ploch pro výstavbu zázemí pro golfová hřiště, realizace cvičných golfových hřišť a doplňkových sportovišť, golfová hřiště 2 x 18 jamek – záměr na cca 200 ha, v západní, jihozápadní a jižní části obce. Tyto plochy bezprostředně hraničí s EVL Kamenný vrch u Kurdějova (případně dalšími uvedenými EVL) a současně s nově vyhlášenou Přírodní památkou Kamenný vrch u Kurdějova a nelze tedy vyloučit významný negativní vliv tohoto záměru na předmětné evropsky významné lokality.

Toto odůvodněné stanovisko se vydává postupem podle části čtvrté zákona č. 500/2004 Sb., správní řád a nejedná se o rozhodnutí ve správním řízení. Tento správní akt nenahrazuje jiná správní opatření a rozhodnutí, která se k hodnocené aktivitě vydávají podle zvláštních právních předpisů.

otisk razítka

Ing. Jiří Hájek v. r.  
pověřen vedením odboru životního prostředí

Za správnost vyhotovení: Anna Foltová

Na vědomí:

KrÚ JMK, odbor ŽP, orgán příslušný k posuzování vlivů na ŽP

IČ	DIČ	Telefon	Fax	E-mail	Internet
708 88 337	CZ70888337	541 654 124	541 651 579	hajek.miroslav@kr-jihomoravsky.cz	<a href="http://www.kr-jihomoravsky.cz">www.kr-jihomoravsky.cz</a>

**Příloha 2**  
**Osvědčení o odborné způsobilosti**



Ministerstvo životního prostředí  
České republiky

**ODESÍLATEL:**

Odbor mezinárodní ochrany  
biodiverzity  
Vršovická 65  
100 10 Praha 10

**ADRESÁT:**

Mgr. Martina Fialová  
Vídeňská 22  
779 00 Olomouc

V Praze dne  
Č. j.:

9. září 2010  
77466/ENV/10  
2360/630/10

**ROZHODNUTÍ**

Ministerstvo životního prostředí jako příslušný správní orgán podle § 45i odst. 3 zákona č. 114/1992 Sb., o ochraně přírody a krajiny, ve znění pozdějších předpisů (dále jen "zákon") po provedeném správním řízení vyhovuje žádosti, č. j. 67825/ENV/10-2101/630/10, kterou podala dne 9. 9. 2010

**Mgr. Martina Fialová**

narozená dne 14. 6. 1980 v Pardubicích,  
bytem Vídeňská 22, 779 00 Olomouc

a

**uděluje autorizaci**

**k provádění posouzení podle § 45i zákona.**

Oprávnění k provádění posouzení vzniká dnem nabytí právní moci tohoto rozhodnutí. Autorizace se v souladu s § 45i odst. 3 zákona uděluje na dobu 5 let a prodlužuje se opakovaně o dalších 5 let za podmínek stanovených § 5 vyhlášky č. 468/2004 Sb., o autorizovaných osobách podle zákona o ochraně přírody a krajiny (dále jen "vyhláška"). Udělená autorizace je nepřenosná na jinou osobu.

**Odůvodnění:**

Žadatelka požádala o udělení autorizace a splnila podmínky pro udělení autorizace stanovené § 45i odst. 3 a 4 zákona a vyhláškou. Vysokoškolské vzdělání odpovídajícího zaměření bylo doloženo diplomem a vysvědčením o státní závěrečné





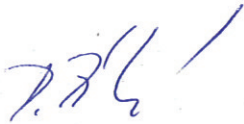
zkoušce, bezúhonnost byla doložena výpisem z rejstříku trestů, vykonaná zkouška odborné způsobilosti byla doložena potvrzením o vykonané zkoušce odborné způsobilosti.

Vzhledem k tomu, že předložená žádost obsahuje všechny náležitosti a jsou splněny všechny podmínky pro udělení autorizace k provádění posouzení podle § 45i zákona rozhodlo Ministerstvo životního prostředí tak, jak je uvedeno ve výroku tohoto rozhodnutí.

### **Poučení o rozkladu:**

Proti tomuto rozhodnutí lze podat rozklad ministrovi životního prostředí podáním na Ministerstvo životního prostředí, Vršovická 65, 100 10 Praha 10, a to ve lhůtě 15 dnů ode dne doručení tohoto rozhodnutí.



  
Mgr. Dagmar Zíková  
ředitelka odboru

Potvrzuji, že se vzdávám možnosti podání rozkladu proti tomuto rozhodnutí.

Datum: 9.9.2012

Podpis:  .....

*Toto rozhodnutí obdrží:*

- 1. žadatelka - účastník správního řízení*
- 2. orgán příslušný k evidenci - odbor mezinárodní ochrany biodiverzity Ministerstva životního prostředí*