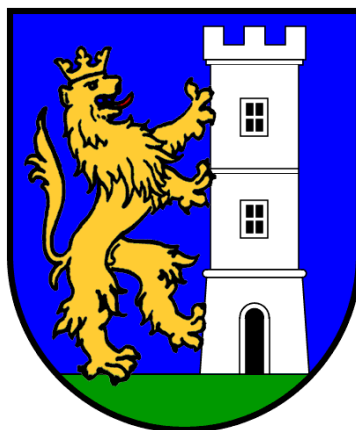


# VYHODNOCENÍ PŘEDPOKLÁDANÝCH VLIVŮ ZMĚNY Č.11 ÚPNSÚ BŘECLAV NA UDRŽITELNÝ ROZVOJ ÚZEMÍ





**URBANISTICKÉ STŘEDISKO BRNO**, spol. s r.o.  
602 00 Brno, Příkop 8



e-mail: [ciznerova@usbrno.cz](mailto:ciznerova@usbrno.cz)  
[majek@usbrno.cz](mailto:majek@usbrno.cz)

tel.: +420 545 175 896  
+420 545 175 895  
fax: +420 545 175 892

| Akce:                  | <b>VYHODNOCENÍ PŘEDPOKLÁDANÝCH VLIVŮ ZMĚNY Č.11 ÚPNSÚ<br/>BŘECLAV NA UDRŽITELNÝ ROZVOJ ÚZEMÍ</b> |   |  |
|------------------------|--|---|--|
| Evidenční číslo:       | 214 – 001 – 636  |   |  |
| Pořizovatel:           | Městský úřad Břeclav   |   |  |
| Zhotovitel:            | Urbanistické středisko Brno, spol. s r.o.  | <a href="http://www.usbrno.cz">www.usbrno.cz</a>  |  |
| Jednatelé společnosti: | Ing. arch. Vanda Ciznerová<br>Mgr. Martin Novotný  |   |  |
| Projektanti:           | ČÁST A   | Doc. Ing. arch. Jiří Löw<br>Dr. Pavel Hartl, CSc.<br>Ing. Jiří Vysoudil,<br>Ing. Eliška Zimová, |  |
|                        | ČÁST C - F   | Ing. arch. Jan Májek, Ph.D.<br>Ing. arch. Vanda Ciznerová                                       |  |
| Datum:                 | červen 2015  |   |  |

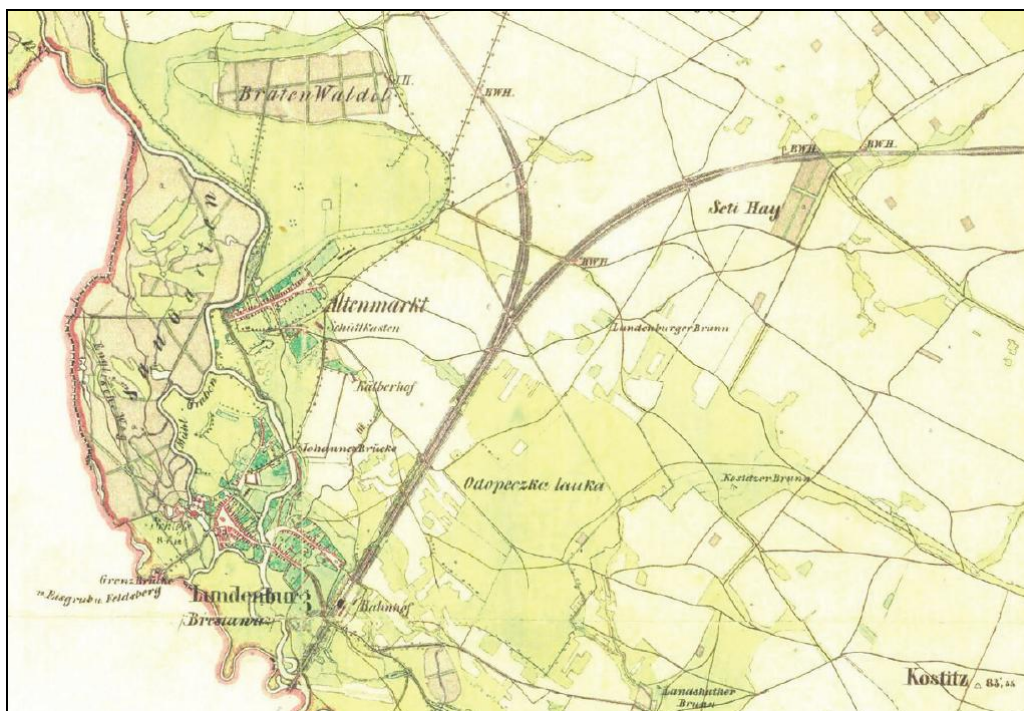
## **OBSAH**

|  |           |
|--|-----------|
| <b>ČÁST</b>  |           |
| <b>A.....</b>  | <b>0</b>  |
| <b>VYHODNOCENÍ VLIVŮ NA ŽIVOTNÍ PROSTŘEDÍ - SEA (E.ZIMOVA).....</b>  | <b>1</b>  |
| <b>ČÁST B – F.....</b>   | <b>36</b> |
| <b>B. VYHODNOCENÍ VLIVŮ NÁVRHU ZMĚNY Č.11 ÚPN SÚ NA ÚZEMÍ NATURA 2000.....</b>   | <b>37</b> |
| <b>C. VYHODNOCENÍ VLIVŮ NA SKUTEČNOSTI ZJIŠTĚNÉ V ÚZEMNĚ ANALYTICKÝCH<br/>PODKLADECH (ÚAP).....</b>  | <b>37</b> |
| <b>D. PŘÍPADNÉ VYHODNOCENÍ VLIVŮ NA JINÉ SKUTEČNOSTI OVLIVNĚNÉ NAVRŽENÝM<br/>ŘEŠENÍM, AVŠAK NEPODCHYCENÉ V ÚZEMNĚ ANALYTICKÝCH PODKLADECH, NAPŘÍKLAD<br/>SKUTEČNOSTI ZJIŠTĚNÉ V DOPLŇUJÍCÍCH PRŮZKUMECH A ROZBORECH.....</b> | <b>39</b> |
| <b>E. VYHODNOCENÍ PŘÍNOSU ÚZEMNÍHO PLÁNU K NAPLNĚNÍ PRIORITY ÚZEMNÍHO<br/>PLÁNOVÁNÍ PRO ZAJIŠTĚNÍ UDRŽITELNÉHO ROZVOJE ÚZEMÍ.....</b>  | <b>39</b> |
| <b>F. VYHODNOCENÍ VLIVŮ NA UDRŽITELNÝ ROZVOJ ÚZEMÍ – SHRUTÍ.....</b>   | <b>40</b> |

---

# ČÁST A

# *Změna č. 11 územního plánu sídelního útvaru Břeclav*



## Část A

### vyhodnocení vlivů na životní prostředí

Brno, duben 2015

Vyhodnocení vlivu změny územního plánu na životní prostředí pro účely  
posuzování koncepcí na životní prostředí

Část A

Vyhodnocení vlivů na životní prostředí

|  |           |
|--|-----------|
| <b>ČÁST A</b> .....  | <b>0</b>  |
| <b>ÚVOD</b> .....  | <b>4</b>  |
| <b>1. STRUČNÉ SHRNTÍ OBSAHU A HLAVNÍCH CÍLŮ ÚZEMNĚ PLÁNOVACÍ DOKUMENTACE, VZTAH K JINÝM KONCEPCÍM</b> .....  | <b>5</b>  |
| 1.1. <i>Obsah a cíle Změny č. 11 ÚPN SÚ Břeclav</i> .....  | 5         |
| 1.2. <i>Vztah k jiným koncepcím</i> .....  | 6         |
| <b>2. ZHODNOCENÍ VZTAHU ÚZEMNĚ PLÁNOVACÍ DOKUMENTACE K CÍLŮM OCHRANY ŽIVOTNÍHO PROSTŘEDÍ PŘIJATÝM NA VNITROSTÁTNÍ ÚROVNI</b> .....   | <b>8</b>  |
| <b>3. ÚDAJE O SOUČASNÉM STAVU ŽIVOTNÍHO PROSTŘEDÍ V ŘEŠENÉM ÚZEMÍ A JEHO PŘEDPOKLÁDANÉM VÝVOJI, POKUD BY NEBYLA UPLATNĚNA ÚZEMNĚ PLÁNOVACÍ DOKUMENTACE</b> .....   | <b>10</b> |
| 3.1. <b>INFORMACE O SOUČASNÉM STAVU ŽIVOTNÍHO PROSTŘEDÍ</b> .....  | 10        |
| 3.1.1. <i>Přírodní podmínky</i> .....  | 10        |
| 3.1.2. <i>Současný stav složek životního prostředí</i> .....   | 11        |
| 3.2. <b>PRAVDĚPODOBNÝ VÝVOJ ŽIVOTNÍHO PROSTŘEDÍ BEZ PROVEDENÍ ZÁMĚRŮ ÚP</b> .....  | 19        |
| <b>4. CHARAKTERISTIKY ŽIVOTNÍHO PROSTŘEDÍ V OBLASTECH, KTERÉ BY MOHLY BÝT UPLATNĚNÍM ÚZEMNĚ PLÁNOVACÍ DOKUMENTACE VÝZNAMNĚ OVLIVNĚNY</b> .....   | <b>21</b> |
| <b>5. SOUČASNÉ PROBLÉMY A JEVY ŽIVOTNÍHO PROSTŘEDÍ, KTERÉ BY MOHLY BÝT UPLATNĚNÍM ÚZEMNĚ PLÁNOVACÍ DOKUMENTACE VÝZNAMNĚ OVLIVNĚNY, ZEJMÉNA SE ZŘETELEM NA ZVLÁŠTĚ CHRÁNĚNÁ ÚZEMÍ A PTAČÍ OBLASTI</b> ..... | <b>23</b> |
| 5.1. <i>Ochrana přírody a krajiny</i> .....  | 23        |
| 5.2. <i>Vodní hospodářství</i> .....   | 23        |
| 5.3. <i>Ochrana kulturních hodnot</i> .....  | 24        |
| <b>6. ZHODNOCENÍ STÁVAJÍCÍCH A PŘEDPOKLÁDANÝCH VLVŮ NAVRHOVANÝCH VARIANT ÚZEMNĚ PLÁNOVACÍ DOKUMENTACE (VČETNĚ VLVŮ SEKUNDÁRNÍCH, SYNERGICKÝCH A DALŠÍCH)</b> .....   | <b>25</b> |
| 6.1. <i>Vlivy změny č. ZM 11.1 - plocha pro lokální centrum CI</i> .....   | 26        |
| 6.2. <i>Vlivy změny č. ZM 11.2 - plocha pro průmyslové podniky, kapacitní sklady Vp</i> .....  | 26        |
| 6.3. <i>Vlivy změny č. ZM 11.3 - plocha pro průmyslové podniky, kapacitní sklady Vp</i> .....  | 26        |
| 6.4. <i>Vlivy změny č. ZM 11.4 - plocha pro lokální centrum CI</i> .....   | 26        |
| 6.5. <i>Vlivy změny č. ZM 11.5 - plocha pro distribuci, ubytování a stravování Od</i> .....  | 26        |
| 6.6. <i>Vlivy koncepce na veřejné zdraví</i> .....   | 26        |
| 6.7. <i>Vlivy koncepce na soustavu Natura 2000</i> .....   | 27        |
| <b>7. POROVNÁNÍ ZJIŠTĚNÝCH NEBO PŘEDPOKLÁDANÝCH Kladných a záporných vlivů podle jednotlivých variant řešení a jejich zhodnocení. Popis použitých metod vyhodnocení včetně jejich omezení</b> .....        | <b>27</b> |
| <b>8. POPIS NAVRHOVANÝCH OPATŘENÍ PRO PŘEDCHÁZENÍ, SNÍŽENÍ NEBO KOMPENZACI VŠECH ZJIŠTĚNÝCH NEBO PŘEDPOKLÁDANÝCH ZÁVAŽNÝCH ZÁPORNÝCH VLVŮ NA ŽIVOTNÍ PROSTŘEDÍ</b> .....                                   | <b>28</b> |
| 8.1. <i>Návrh opatření - Změna č. ZM 11.1. Plocha pro lokální centrum CI</i> .....   | 29        |
| 8.2. <i>Návrh opatření – Změna č. ZM 11.2 Plocha pro průmyslové podniky, kapacitní sklady Vp</i> .....   | 29        |

|  |           |
|--|-----------|
| 8.3. Návrh opatření – Změna č. ZM 11.3 Plocha pro průmyslové podniky, kapacitní sklady Vp.....   | 29        |
| 8.4. Návrh opatření - Změna č. ZM 11.4. Plocha pro lokální centrum CI .....  | 29        |
| 8.5. Návrh opatření - Změna č. ZM 11.5. Plocha pro distribuci, ubytování, stravování Od.....   | 29        |
| <b>9. ZHODNOCENÍ ZPŮSOBU ZPRACOVÁNÍ VNITROSTÁTNÍCH CÍLŮ OCHRANY ŽIVOTNÍHO PROSTŘEDÍ DO ÚZEMNĚ PLÁNOVACÍ DOKUMENTACE A JEJICH ZOHLEDNĚNÍ PŘI VÝBĚRU VARIANT .....</b>   | <b>29</b> |
| <b>10. NÁVRH UKAZATELŮ PRO SLEDOVÁNÍ Vlivu ÚZEMNĚ PLÁNOVACÍ DOKUMENTACE NA ŽIVOTNÍ PROSTŘEDÍ.....</b>  | <b>33</b> |
| <b>11. NÁVRH POŽADAVKŮ NA ROZHODOVÁNÍ VE VYMEZENÝCH PLOCHÁCH A KORIDORECH Z HLEDISKA MINIMALIZACE NEGATIVNÍCH VLIVŮ NA ŽIVOTNÍ PROSTŘEDÍ.....</b>  | <b>34</b> |
| <b>12. NETECHNICKÉ SHRNU TÍ VÝŠE UVEDENÝCH ÚDAJŮ .....</b>   | <b>34</b> |
| <b>ČÁST B - F .....</b>  | <b>36</b> |
| <b>B. VYHODNOCENÍ VLIVŮ NÁVRHU ZMĚNY Č.11 ÚPN SÚ NA ÚZEMÍ NATURA 2000.....</b>   | <b>37</b> |
| <b>C. VYHODNOCENÍ VLIVŮ NA SKUTEČNOSTI ZJIŠTĚNÉ V ÚZEMNĚ ANALYTICKÝCH PODKLADECH (ÚAP).....</b>  | <b>37</b> |
| <b>D. PŘÍPADNÉ VYHODNOCENÍ VLIVŮ NA JINÉ SKUTEČNOSTI OVLIVNĚNÉ NAVRŽENÝM ŘEŠENÍM, AVŠAK NEPODCHYCENÉ V ÚZEMNĚ ANALYTICKÝCH PODKLADECH, NAPŘÍKLAD SKUTEČNOSTI ZJIŠTĚNÉ V DOPLŇUJÍCÍCH PRŮZKUMECH A ROZBORECH.....</b> | <b>39</b> |
| <b>E. VYHODNOCENÍ PŘÍNOSU ÚZEMNÍHO PLÁNU K NAPLNĚNÍ PRIORITY ÚZEMNÍHO PLÁNOVÁNÍ PRO ZAJIŠTĚNÍ UDRŽITELNÉHO ROZVOJE ÚZEMÍ.....</b>  | <b>39</b> |
| <b>F. VYHODNOCENÍ VLIVŮ NA UDRŽITELNÝ ROZVOJ ÚZEMÍ - SHRNU TÍ .....</b>  | <b>40</b> |
| F.1. VYHODNOCENÍ VLIVŮ ÚZEMNÍHO PLÁNU NA VYVÁŽENOST VZTAHU PODMÍNEK PRO PŘÍZNIVÉ ŽIVOTNÍ PROSTŘEDÍ, PRO HOSPODÁŘSKÝ ROZVOJ A PRO SOUDRŽNOST SPOLEČENSTVÍ OBYVATEL ÚZEMÍ.....   | 40        |
| F.2. SHRNU TÍ PŘÍNOSU ÚZEMNÍHO PLÁNU PRO PŘEDCHÁZENÍ ZJIŠTĚNÝM RIZIKŮM OVLIVŇUJÍCÍM POTŘEBY ŽIVOTA SOUČASNÉ GENERACE OBYVATEL ŘEŠENÉHO ÚZEMÍ PŘEDPOKLÁDANÝM OHROŽENÍM PODMÍNEK ŽIVOTA GENERACÍ BUDOUCÍCH.....        | 40        |



## Úvod

Vyhodnocení vlivu **Změny č. 11. ÚPN SÚ Břeclav** na životní prostředí je zpracováno v souladu se stavebním zákonem č. 183/2006 Sb. ve znění pozdějších předpisů a dále dle zákona č. 100/2001 Sb., o posuzování vlivu na životní prostředí ve znění pozdějších předpisů.

Hodnocena je koncepce ve fázi návrhu územního plánu ve smyslu ustanovení § 10 i zákona č. 100/2001 Sb. o posuzování vlivu na životní prostředí ve znění pozdějších předpisů a dle § 19 odst. 2 zákona č. 183/2006 Sb., o územním plánování a stavebním řádu (stavební zákon).

Pro část A – posouzení vlivů na životní prostředí byl přiměřeně použit podklad „Metodika posuzování vlivů koncepcí na životní prostředí“<sup>1</sup> a Metodický v ý k l a d k postupu příslušných úřadů při aplikaci ustanovení § 10i a ustanovení souvisejících zákona č. 100/2001 Sb., o posuzování vlivů na životní prostředí a o změně některých souvisejících zákonů (zákon o posuzování vlivů na životní prostředí), ve znění zákona č. 93/2004 Sb. (dále jen „zákon“), při posuzování vlivů územně plánovací dokumentace na životní prostředí (Příloha k č.j. 3131/OPVI/04).

**Krajský úřad Jihomoravského kraje, Odbor územního plánování a stavebního řádu** vydal stanovisko a vyjádření s požadavky k Návrhu zadání změny č. 11 ÚPN SÚ Břeclav dne 27.06.2014 (pod značkou S-JMK 67597/2014), jehož součástí bylo i stanovisko Odboru životního prostředí z hlediska vlivů na životní prostředí.

Z hlediska zákona č. 100/2001 Sb., o posuzování vlivů na životní prostředí a o změně některých souvisejících zákonů (zákon o posuzování vlivů na životní prostředí) ve znění pozdějších předpisů:

Návrh zadání změny č. 11 ÚPN SÚ Břeclav může stanovit rámec pro budoucí povolení záměrů uvedených v příloze č. 1 zákona o posuzování vlivů na životní prostředí, a je tedy koncepcí ve smyslu ustanovení § 10a odst. 1 zákona o posuzování vlivů na životní prostředí.

OŽP tímto **uplatňuje** požadavek na vyhodnocení vlivů změny č. 11 ÚPN SÚ Břeclav na životní prostředí (dále jen „vyhodnocení“). Toto vyhodnocení musí být zpracováno osobou s autorizací podle § 19 zákona o posuzování vlivů na životní prostředí. Rámcový obsah vyhodnocení je uveden v příloze stavebního zákona.

Návrh zadání změny č. 11 ÚPN SÚ Břeclav předpokládá vymezení lokalit pro výrobní a skladovací haly - změna funkčního využití na výrobní aktivity. Zároveň je konstatováno, že je třeba mimo jiné řešit konflikt zastavěných a zastavitelných ploch se záplavovým územím vodního toku Dyje.

Uvedené budoucí využití ploch může mít negativní vliv na složky životního prostředí a veřejné zdraví obyvatel, proto byl s využitím principu předběžné opatrnosti uplatněn požadavek na vyhodnocení.

Vyhodnocení bude zpracováno v rozsahu úměrném velikosti a složitosti řešeného území. S ohledem na charakter projednávané změny územního plánu a charakter řešeného území se vyhodnocení zaměří zejména na problematiku ochrany zemědělského půdního fondu a záplavového území. Dále na problematiku hluku, ochrany ovzduší a na možné negativní dopady na životní prostředí a veřejné zdraví související s budoucím využitím návrhových ploch. Návrhové plochy budou posouzeny ve vzájemných vztazích, aby byly eliminovány budoucí střety vyplývající z rozdílného funkčního využití. OŽP **neuplatňuje** požadavek na zpracování variantního řešení.

Pokud bude na základě projednání návrhu zadání rozhodnuto o řešení variant, bude hodnocení obsahovat pořadí jednotlivých variant z hlediska vlivů na životní prostředí, návrh podmínek, za jakých jsou jednotlivé varianty přípustné, včetně případných kompenzačních opatření, která mohou zmírnit nebo eliminovat negativní vlivy jednotlivých variant.

<sup>1</sup> Věstník MŽP 08/2004 – dále jen „metodika SEA“

## 1. Stručné shrnutí obsahu a hlavních cílů územně plánovací dokumentace, vztah k jiným koncepcím

Cílem a obsahem územního plánu a jeho změn je funkční vymezení a uspořádání ploch v sídle, stanovení základních zásad organizace území, včetně postupu při jeho využití, uvedení podmínek výstavby, k vytvoření předpokladů zabezpečení trvalého souladu všech přírodních, civilizačních a kulturních hodnot v území, se zvláštním zřetelem na životní prostředí a jeho ochranu.

Řešeným územím je správní území města Břeclav (katastrální území Břeclav, Poštorná, Charvatská Nová Ves).

### 1.1. Obsah a cíle Změny č. 11 ÚPN SÚ Břeclav

Cílem je zajistit vyvážený rozvoj území, rozvoj všech složek – bydlení, výroby, rekreace, veřejné infrastruktury, a to minimálně při zachování současného stavu životního prostředí a hodnot v území (kulturních, přírodních i civilizačních) a výhledově i zlepšení podmínek z hlediska životního prostředí. Vytvořit předpoklady pro další rozvoj města.

#### Urbanistická koncepce

Předmětem řešení změny územního plánu je komplexní a vyvážený rozvoj řešeného území v plochách s rozdílným způsobem využití tak, aby nebylo zásadním způsobem dotčeno nezastavěné území.

#### Hlavní cíle koncepce rozvoje obce:

Cílem řešení je vytvořit územní předpoklady pro rozvoj sídla a jeho částí formou komplexního návrhu uspořádání a využití území, s důrazem na vyvážený vztah hospodářského rozvoje, sociální soudržnosti a kvalitních životních podmínek. Základní koncepce rozvoje území obce se změnou č. 11 nemění.

V souvislosti s požadovanými změnami navrhuje doplnění návrhu způsobu využití již vymezených zastavitelných ploch.

#### Obsah změny č. 11 ÚPN SÚ Břeclav:

| identifikace dílčí změny | popis dílčí změny  |
|--------------------------|--|
| Zm. 11.1                 | dílčí změna 11.1 je navržena z důvodu přestavby části výrobního areálu Fosfa na plochy smíšené, centrální - lokální centra.<br>Nejedná se zábor ZPF nad rámec odsouhlasených ploch, lokalita využívá zastavěného území a části zemědělské půdy, která je odsouhlasena v platném ÚP                         |
| Zm. 11.2                 | dílčí změna 11.2 je navržena z důvodu nutnosti rozšíření výrobních provozů fy. Arens, jejíž areál se nachází na východní hranici navrhované plochy Zm 11.2.<br>Nejedná se zábor ZPF nad rámec odsouhlasených ploch, lokalita využívá části odsouhlasené lokality 4.03 pro občanskou vybavenost             |
| Zm. 11.3                 | dílčí změna 11.3 je navržena z důvodu nutnosti rozšíření výrobních provozů firem Linde+Wiemann, jejichž areál se nachází na východní hranici navrhované plochy Zm 11.3.<br>Nejedná se zábor ZPF nad rámec odsouhlasených ploch, lokalita využívá části odsouhlasené lokality 4.03 pro občanskou vybavenost |
| Zm. 11.4                 | dílčí změna 11.4 je navržena z důvodu přestavby části výrobního areálu OTIS na plochy smíšené, centrální - lokální centra.   |
| Zm. 11.5                 | dílčí změna 11.5 navrhuje změnu způsobu využití zastavěného území (objekt) na severozápadní hranici řešeného území.  |
| Zm. 11.6                 | aktualizace zastavěného území v celém správním území   |
| Zm. 11.7                 | V souladu se zadáním a s Aktualizací č. 1 Politiky územního rozvoje České republiky byl  |

| identifikace dílčí změny | popis dílčí změny   |
|--------------------------|---|
|                          | vymezen koridor územní rezervy pro průplavní spojení Dunaj–Odra–Labe (D-O-L) ve zpřesněné podobě, pod novým označením: ZM 11.7, ÚR / D-O-L.   |
| Zm. 11.8                 | V souladu s Aktualizací č. 1 Politiky územního rozvoje České republiky byl vymezen koridor územní rezervy pro vysokorychlostní železniční trať ve zpřesněné podobě pod označením: ZM 11.8, ÚR2 / VR1. |

## 1.2. Vztah k jiným koncepcím

Základními aktuálními dokumenty pro ochranu životního prostředí (ŽP) v České republice jsou Strategie udržitelného rozvoje ČR, Státní politika životního prostředí 2004 - 2010, Národní strategie ochrany biodiverzity, Národní program snižování emisí ČR, Plán odpadového hospodářství ČR, Operační program Životní prostředí ČR 2007-2013, většina těchto dokumentů je zaměřena na jednotlivé složky životního prostředí, Státní politika ŽP je pojata komplexně.

### Soulad s politikou územního rozvoje

Změna č. 11 ÚP SÚ Břeclav je v souladu s Aktualizací č.1 Politiky územního rozvoje České republiky (dále jen „PÚR ČR“). Z PÚR ČR, schválené usnesením vlády ze dne 15.4. 2015 neboť respektuje požadavky z Aktualizace č.1 PUR ČR 2008. Jedná se o územní rezervu koridoru kapacitní silnice R55 (Olomouc – Přerov a dále Napajedla – Uherské Hradiště – Hodonín – Břeclav – hranice ČR (-Wien)) , územní rezervu koridoru vysokorychlostní dopravy (železnice) VR1 Praha.

Celé řešené území spadá dle nadřazeného strategického dokumentu celostátního významu Politiky územního rozvoje do Rozvojové osy OS10 a OS11.

#### **OS10**

Rozvojová osa (Katowice–) hranice Polsko/ČR/-Ostrava – Lipník nad Bečvou – Olomouc – Brno – Břeclav – hranice ČR/Slovensko (– Bratislava).

Rozvojová osa je vymezená obcemi mimo rozvojové oblasti, s výraznou vazbou na významné dopravní cesty, tj. dálnice D1, D2 a D47, rychlostní silnice R35, R46 a R48 a železniční trať č. 250 v úseku Brno – Břeclav a č. 270 v úseku Bohumín – Lipník nad Bečvou – Olomouc.

OS10 je definována jako území ovlivněné dálnicemi D47, D1 v úseku Vyškov – Brno a D2 v úseku Brno – Břeclav – hranice ČR/Slovensko, rychlostními silnicemi R35 v úseku Lipník nad Bečvou – Olomouc a R46, připravovanou rychlostní silnicí R48 v úseku Frýdek-Místek – Běločín, železničními tratěmi č. 270 v úseku Bohumín – Lipník nad Bečvou – Olomouc (III. tranzitní železniční koridor), č. 250 v úseku Brno – Břeclav (I. tranzitní železniční koridor) a spolupůsobením center Kopřivnice, Nový Jičín, Hranice, Prostějov, Vyškov a Břeclav.

#### **OS11**

Rozvojová osa Lipník nad Bečvou – Přerov – Uherské Hradiště – Břeclav – hranice ČR/Rakousko.

Rozvojová osa je vymezená obcemi mimo rozvojové oblasti a rozvojovou osu OS10, s výraznou vazbou na významné dopravní cesty, tj. silnici I/55, koridor připravované rychlostní silnice R55 a železniční trati č. 270 v úseku Lipník nad Bečvou – Přerov a č. 330 v úseku Přerov – Břeclav.

OS11 je definována jako území ovlivněné připravovanou rychlostní silnicí R55 v úseku Přerov – Uherské Hradiště – Břeclav, železničními tratěmi č. 270 v úseku Lipník nad Bečvou – Přerov (III. tranzitní železniční koridor), č. 330 Přerov – Břeclav (II. tranzitní železniční koridor) a spolupůsobením center Přerov, Uherské Hradiště, Veselí nad Moravou, Hodonín a Břeclav.

#### **Úkoly pro územní plánování:**

Z politiky územního rozvoje nevyplývají v souvislosti s vymezením OS10 a OS11 pro území města Břeclav žádné zvláštní úkoly.

Dále jsou Politikou územního rozvoje vymezeny koridory a plochy, z nichž vyplývají následující požadavky pro územní plánování:

#### **VR1**

Koridory vysokorychlostní železniční dopravy VR1.

Vymezení: Praha – Brno – hranice ČR/Rakousko, resp. SR (–Wien, Bratislava).

### **R55**

Koridory kapacitních silnic R55.

Vymezení: Úsek Olomouc – Přerov a dále Napajedla – Uherské Hradiště – Hodonín – Břeclav – hranice ČR (– Wien).

### **P2**

Koridor propojovacích plynovodů VVTL DN 700 PN 80 systémů RWE Transgas Net v Jihomoravském kraji, vedoucí z podzemního zásobníku v okolí obce Dolní Dunajovice na Břeclavsku k hranici ČR – Rakousko a dále k obci Hrušky.

**Řešení změny č. 11 územního plánu SÚ Břeclav je v souladu s dokumentem „Politika územního rozvoje České republiky“.**

V úkolech pro územní plánování (v aktualizaci č.1 PÚR ČR) je v bodu 198 uvedeno:

(198) Vymezi územní rezervu pro průplavní spojení Dunaj–Odra–Labe (D-O-L) a do doby rozhodnutí vlády o dalším postupu zajistí územní ochranu.

*Zodpovídá: Pardubický kraj, Olomoucký kraj, Jihomoravský kraj, Zlínský kraj a Moravskoslezský kraj*

### **Soulad s ÚPD vydanou krajem**

V současnosti neexistuje územně plánovací dokumentace vydaná krajem. V rámci širších územních vztahů bylo prověřeno vymezení ploch a koridorů regionálního a nadregionálního významu např. formou územní rezervy (technické infrastruktury, územní systém ekologické stability apod.). Je doporučeno vycházet z Územně analytických podkladů Jihomoravského kraje, příp. oborových dokumentací.

*Zásady územního rozvoje Jihomoravského kraje (dále jen „ZÚR Jmk“) byly vydány formou opatření obecné povahy na 25. zasedání Zastupitelstva Jihomoravského kraje konaném dne 22.09.2011 a dne 17.2.2012 nabyly účinnosti. Rozsudkem Nejvyššího správního soudu ze dne 21.6.2012, který nabyvá účinnosti dnem vyhlášení, bylo opatření obecné povahy - ZÚR Jmk zrušeno.*

### **Požadavky vyplývající z ÚAP**

Respektován je Rozbor udržitelného rozvoje území z hlediska vytvoření územních podmínek pro využití silných stránek a příležitostí a pro řešení slabých stránek, problémů a hrozeb.

**Dalšími koncepčními dokumenty Jihomoravského kraje, které mají vztah k ÚPD jsou:**

- Strategie rozvoje Jihomoravského kraje, konsorcium firem GaREP, spol. s r.o. a VUT v Brně, 2006;
- Strategie rozvoje Jihomoravského kraje 2020, JMkraj 2012
- Program rozvoje Jihomoravského kraje na období 2010- 2013, sdružení VUT v Brně, Masarykova universita Brno, GaREP Brno, 2010;
- Generel dopravy Jihomoravského kraje, IKP Consulting Engineers, s.r.o., 2006;
- Generel krajských silnic Jm kraje, Souhrn návrhů generelu krajských silnic, odbor dopravy KÚ JmK, 2008, Generel krajských silnic Jihomoravského kraje, UDIMO, s. r.o., 2006;
- Plán odpadového hospodářství Jihomoravského kraje, ECO–Management, s.r.o., 2004;
- Koncepce environmentálního vzdělávání, výchovy a osvěty Jihomoravského kraje na léta 2006 – 2010, Lipka, o.s., 2006;
- Koncepce ochrany přírody Jihomoravského kraje, Atelier FONTES, s.r.o., 2005;
- Plán rozvoje vodovodů a kanalizací Jihomoravského kraje včetně aktualizací do dubna 2011, AQUATIS a.s.;
- Koncepční vymezení regionálního a nadregionálního ÚSES JmK, Odbor životního prostředí a zemědělství Úřadu JmK, 2013;
- Větrná eroze půdy v Jihomoravském kraji a návrh jejího řešení, Agroprojekt PSO, s.r.o., 2005;

- Integrovaný program ke zlepšení kvality ovzduší Jihomoravského kraje, JmK, 2006 a jeho aktualizace;
- Integrovaný krajský program snižování emisí tuhých znečišťujících látek, oxidu siřičitého, oxidů dusíku, těkavých organických látek, amoniaku, oxidu uhelnatého, benzenu, olova, kadmia, niklu, arsenu, rtuti a polycyklických aromatických uhlovodíků Jihomoravského kraje (příloha č. 1 k Nařízení JMK č. 384/2004 Věstníku právních předpisů JMK vč. rozptylové studie, 2006);
- Generální rozptylová studie Jihomoravského kraje 2016;
- Geoportál Jihomoravského kraje, 5-letý průměr hodnot ovzduší.

Koncepční dokumenty obsahují z hlediska životního prostředí obecný rámec, ze kterého je třeba vycházet při plánování území v širších souvislostech. S obecnými cíli není návrh Změny č.11 územního plánu sídelního útvaru Břeclav v zásadním rozporu.

## 2. Zhodnocení vztahu územně plánovací dokumentace k cílům ochrany životního prostředí přijatým na vnitrostátní úrovni

Změna č.11 ÚP SÚ Břeclav vzhledem ke omezenému rozsahu nemá víceméně vztah ke většině cílů ochrany životního prostředí, vyjma veřejného zdraví, ovzduší a ochrany přírody i ZPF. Ostatní vlivy změnou ÚP se ve vztahu k životnímu prostředí nemění.

### Politika územního rozvoje ČR 2008

Politika územního rozvoje České republiky je nástroj územního plánování, který určuje požadavky a rámce pro konkretizaci úkolů územního plánování v republikových, přeshraničních a mezinárodních souvislostech, zejména s ohledem na udržitelný rozvoj území a určuje strategii a základní podmínky pro naplňování těchto úkolů.

### Státní politika životního prostředí 2012 - 2020

Státní politika životního prostředí ČR je základním referenčním dokumentem z hlediska životního prostředí pro sektorové i regionální politiky a poskytuje rámec pro rozhodování a aktivity na mezinárodní, národní, krajské i místní úrovni.

| Tématická oblast                              | Priorita   |
|---|--|
| 1) Ochrana a udržitelné využívání zdrojů      | 1.1 Zajištění ochrany vod a zlepšování jejich stavu  |
|   | 1.2 Prevence a omezování vzniku odpadů a jejich negativního vlivu na životní prostředí, podpora jejich využívání jako náhrady přírodních surovin |
|   | 1.3 Ochrana a udržitelné využívání půdního a horninového prostředí   |
| 2) Ochrana klimatu a zlepšení kvality ovzduší | 2.1 Snižování emisí skleníkových plynů a omezování negativních dopadů klimatické změny   |
|   | 2.2 Snižování úrovně znečištění ovzduší  |
|   | 2.3 Efektivní a přírodě šetrné využívání obnovitelných zdrojů energie  |
| 3) Ochrana přírody a krajiny                  | 3.1 Ochrana a posílení ekologických funkcí krajiny   |
|   | 3.2 Zachování přírodních a krajinných hodnot   |
|   | 3.3 Zlepšení kvality prostředí v sídlech   |
| 4) Bezpečné prostředí                         | 4.1 Předcházení rizik  |
|   | 4.2 Ochrana prostředí před negativními dopady krizových situací způsobenými antropogenními nebo přírodními hrozbami                              |

Vztah změny č. 11 ÚP SÚ Břeclav lze identifikovat pro prioritu 1.3 Ochrana a udržitelné využívání půdního a horninového prostředí, 3.2. Zachování přírodních a krajinných hodnot 4.1 Předcházení rizik.

### Strategie ochrany biologické rozmanitosti ČR (2005)

Strategie ochrany biologické rozmanitosti České republiky vznikla těsně po vstupu České republiky do Evropské unie. Jedná se o první dokument, který nastiňuje možnosti dalšího postupu v ochraně biodiverzity v České republice. Vychází z Úmluvy o biologické rozmanitosti je celosvětově hodnocena jako klíčový dokument v ochraně biologické rozmanitosti.

Uvedené cíle nemají přímou vazbu k navrhovaným aktivitám Změny č. 11 ÚP SÚ Břeclav:

#### Strategický rámec udržitelného rozvoje ČR (2010)

Strategie udržitelného rozvoje ČR je základním koncepčním dokumentem v oblasti udržitelného rozvoje. Tvoří rámec pro strategické rozhodování a pro zpracování dalších materiálů koncepčního charakteru.

V oblasti ochrany životního prostředí obsahuje následující cíle, z nichž lze identifikovat silnou vazbu na prioritní osu 2 a 3 Změnou č. 11 ÚP SÚ Břeclav.

### **Strategická vize udržitelného rozvoje ČR**

| <b>Prioritní osa 1:<br/>Společnost,<br/>člověk a zdraví</b>   | <b>Prioritní osa 2:<br/>Ekonomika<br/>a inovace</b>  | <b>Prioritní osa 3:<br/>Rozvoj území</b>   | <b>Prioritní osa 4:<br/>Krajina,<br/>ekosystémy<br/>a biodiverzita</b>  | <b>Prioritní osa 5:<br/>Stabilní<br/>a bezpečná<br/>společnost</b>   |
|---|--|--|---|--|
| <p><b>Priorita 1.1:</b><br/>Zlepšování podmínek pro zdravý život</p> <p><b>Priorita 1.2:</b><br/>Zlepšování životního stylu a zdravotního stavu populace</p> <p><b>Priorita 1.3:</b><br/>Přizpůsobit politiky a služby demografickému vývoji a podpořit mezigenerační a rodinnou soudržnost</p> | <p><b>Priorita 2.1:</b><br/>Podpora dynamiky národní ekonomiky a posilování konkurenceschopnosti (průmyslu a podnikání, zemědělství, služeb)</p> <p><b>Priorita 2.2:</b><br/>Zajištění energetické bezpečnosti státu a zvyšování energetické a surovinové efektivity hospodářství</p> <p><b>Priorita 2.3:</b><br/>Rozvoj lidských zdrojů, podpora vzdělávání, výzkumu a vývoje</p> | <p><b>Priorita 3.1:</b><br/>Upevňování územní soudržnosti</p> <p><b>Priorita 3.2:</b><br/>Zvyšování kvality života obyvatel území</p> <p><b>Priorita 3.3:</b><br/>Účinněji prosazovat strategické a územní plány</p> | <p><b>Priorita 4.1:</b><br/>Ochrana krajiny jako předpoklad pro ochranu druhové diverzity</p> <p><b>Priorita 4.2:</b><br/>Odpovědné hospodaření v zemědělství a lesnictví</p> <p><b>Priorita 4.3:</b><br/>Adaptace na změny klimatu</p> | <p><b>Priorita 5.1:</b><br/>Posilování sociální stability a soudržnosti</p> <p><b>Priorita 5.2:</b><br/>Efektivní stát, kvalitní veřejná správa a rozvoj občanského sektoru</p> <p><b>Priorita 5.3:</b><br/>Zvyšování připravenosti ke zvládnutí dopadů globálních a jiných bezpečnostních hrozeb a rizik a posilování mezinárodních vazeb</p> |

#### Akční program zdraví a životního prostředí ČR

Cílem Akčního programu zdraví a životního prostředí ČR je zlepšovat zdraví národa a vyrovnat nežádoucí rozdíly ve zdravotním stavu jednotlivých populačních skupin, minimalizovat rizika vlivu životního prostředí na zdraví obyvatelstva.

Obsahuje cíl s vazbou na Změnu č. 11 ÚP SÚ Břeclav:

Omezovat negativní působení hluku na zdraví, zastavit nárůst hluku, zejména dopravního a rozšiřovat chráněné zóny.

Postupně zvyšování schopnosti krajiny zadržovat vodu a odolnosti krajiny vůči vodní erozi.

#### Dlouhodobý program zlepšování zdravotního stavu obyvatelstva České republiky - Zdraví 21

Dlouhodobý program zlepšování zdravotního stavu obyvatelstva České republiky (Zdraví pro všechny v 21. století, Zdraví 21) představuje model komplexní péče společnosti o zdraví a jeho rozvoj, vypracovaný týmy předních světových odborníků z medicínských oborů a odborníků pro zdravotní politiku a ekonomiku. Jeho hlavními cíli je ochrana a rozvoj zdraví lidí po jejich celý život a snížení výskytu nemocí i úrazů a omezení strádání, které lidem přinášejí.

Obsahuje obecný cíl, který má vazbu ke Změně č. 11 ÚP SÚ Břeclav – ochrana zdraví lidí.

Do Změny č. 11 ÚP SÚ Břeclav je zapracována pouze část cílů dle možností s ohledem na udržitelný a ekonomický rozvoj území.

### 3. Údaje o současném stavu životního prostředí v řešeném území a jeho předpokládaném vývoji, pokud by nebyla uplatněna územně plánovací dokumentace

#### 3.1. Informace o současném stavu životního prostředí

Řešené území je vymezeno správním územím města Břeclav, které se skládá ze tří katastrálních území Břeclav, Charvátská Nová Ves a Poštorná. Celková rozloha je 7 719 ha.

##### 3.1.1. Přírodní podmínky

###### (1) 3.1.1.1. Geologické podmínky

Řešené území náleží k regionálně geologické jednotce Západní Karpaty, k neogénu Vídeňské pánve. Neogenní sedimenty jsou překryty kvarténními sedimenty – sprašemi, vátými písky, pleistocenními terasovými štěrky a nivními sedimenty holocénu. Na části území vystupují neogenní jíly a písky.

###### 3.1.1.2. Geomorfologické podmínky

Podle regionálního členění reliéfu ČR (Demek J., Mackovčín P. a kol., 2006) leží celé řešené území v geomorfologickém celku Dolnomoravský úval. Podrobnější členění je uvedeno níže.

**Celek**

*Podcelek*

*Okrsek*

-----  
**XA-1 Dolnomoravský úval**

*XA-1A Dyjsko-moravská pahorkatina*

*XA-1A-3 Tvrdonická pahorkatina*

*XA-1B Dyjsko-moravská niva*

*XA-1C Valtická pahorkatina*

*XA-1C-2 Nesytská sníženina*

*XA-1C-3 Poštorenská plošina*

###### (2) 3.1.1.3. Klima

Podle Mapy klimatických oblastí 1:500 000 (Quitt E., 1975) náleží řešené území do teplé klimatické oblasti T4.

Klimatická oblast T4 má velmi dlouhé léto, velmi teplé a velmi suché, přechodné období je velmi krátké, s teplým jarem a podzimem, zima je krátká, mírně teplá a suchá až velmi suchá s velmi krátkým trváním sněhové pokrývky.

###### (3) 3.1.1.4. Půdní pokryv

Výskyt půdních typů je vázán na mateřskou horninu a pokryv zvětralin. Výskyt půd je zároveň značně ovlivněn reliéfem a hydrickým režimem. V půdním pokryvu převažují typické černozemě arenické na štěrcích, zahliněných štěrcích a spraších s příměsí štěrku. Na terasových štěrcích se vyskytují arenické kambizemě. V nivách vodních toků jsou to fluvizemě glejové na nivních bezkarbonátových sedimentech a černice glejové na nivních karbonátových i bezkarbonátových sedimentech.

### 3.1.2. Současný stav složek životního prostředí

#### (4) 3.1.2.1. Ovzduší

Kvalita ovzduší je ovlivňována zejména průmyslovou a zemědělskou výrobou, provozem na komunikacích a způsobem vytápění. Předpisem, který stanoví podmínky ochrany ovzduší je zákon č. 201/2012 Sb., o ochraně ovzduší.

Sledované ukazatele kvality ovzduší z hlediska veřejného zdraví:

**Základní** - SO<sub>2</sub>, NO<sub>x</sub> (NO, NO<sub>2</sub>), prašný aerosol (PM<sub>10</sub>, PM<sub>2,5</sub>), CO, O<sub>3</sub>, vybrané kovy v PM<sub>10</sub> (As, Cd, Ni, Pb, Cr, Mn)

**Výběrové** - fenantren, antracen, fluoranten, pyren, benzo(a)antracen, chrysen, benzo(b)fluoranten, benzo(k)fluoranten, benzo(a)pyren, dibenz(a)antracen, benzo(g,h,i)perylen, indeno(1,2,3-c,d)pyren, floren, coroner, suma PAU a TEQ benzo(a)pyrenu

*Zdrojem PAU je vždy doprava, průmysl a lokální topeniště. PAU jsou vázány na suspendované částice (PM). Jde o látky s bezprahovým účinkem na zdraví.*

*Jako indikátor zátěže ovzduší PAU je brán **benzo(a)pyren (BaP)**.*

Těkavé organické uhlovodíky (VOC) - benzen, toluen, etylbenzen, xyleny.

Imisní limity a povolený počet jejich překročení za kalendářní rok stanovuje zákon č. 201/2012 Sb., o ochraně ovzduší v příloze č.1 a to zvlášť pro ochranu zdraví a zvlášť pro ochranu vegetace a ekosystémů.

#### Stávající a přípustná úroveň znečištění

Nově je stanoven imisní limit pro suspendované částice PM<sub>2,5</sub> pro ochranu zdraví, který vychází ze směrnice 2008/50/ES. Posuzování a vyhodnocení úrovně znečištění se provádí v zónách a aglomeracích, jejichž seznam je nově uveden v příloze č. 3 zákona.

V letech 2011 a 2012 docházelo na zájmovém území k překračování cílových imisních limitů pro troposférický ozón z hlediska ochrany zdraví lidí i vegetace. Ostatní imisní limity v uvedeném období překračovány nebyly. Porovnání závazných imisních limitů (příloha č. 1 zákona č. 201/2012 Sb. o ochraně ovzduší) s vypočtenými pětiletými průměry hodnot ovzduší za roky 2009 až 2013 (zdroj Geoportál Jihomoravského kraje) jsou uvedeny v následující tabulce.

5-leté průměrné hodnoty ovzduší (sít' 1km, 2009 - 2013)

Vybrané čtverce pro jednotlivé změny jsou uvedeny v tabulce.

| Znečišťující látka             | Vybrané hodnoty ovzduší<br>v jednotkách uvedených u<br>imisního limitu |             |               |             | Imisní limit           | Maximální<br>povolený<br>počet<br>překročení | Doba<br>průměrování |
|--------------------------------|--|-------------|---------------|-------------|------------------------|--|---------------------|
|                                | 2009   | 2010        | 2011          | 2012        |                        |  |                     |
| Oxid dusičitý                  | 11,3   | 15,6        | 12,8          | 19,2        | 40 µg.m <sup>-3</sup>  | 0  | 1 kalendářní rok    |
| Benzen                         | 1,5  | 1,5         | 1,6           | 1,6         | 5 µg.m <sup>-3</sup>   | 0  | 1 kalendářní rok    |
| Částice PM <sub>10</sub> – M36 | 45,0   | 48,7        | 46,4          | <b>51,2</b> | 50 µg.m <sup>-3</sup>  | 35   | 1 kalendářní rok    |
| Částice PM <sub>10</sub> – RP  | 24,7   | 27,7        | 26,0          | 29,6        | 40 µg.m <sup>-3</sup>  | 0  | 1 kalendářní rok    |
| Částice PM <sub>2,5</sub> – RP | 19,8   | 21,4        | 20,3          | 22,5        | 25 µg.m <sup>-3</sup>  | 0  | 1 kalendářní rok    |
| Olovo                          | <b>5,6</b>   | <b>7,4</b>  | <b>6,3</b>    | <b>8,5</b>  | 0,5 µg.m <sup>-3</sup> | 0  | 1 kalendářní rok    |
| Oxid siřičitý                  | <b>20,8</b>  | <b>20,8</b> | <b>21,2</b>   | <b>22,2</b> | 20 µg.m <sup>-3</sup>  | -  |                     |
| Arsen                          | 0,99   | 1,08        | 1,6           | 1,15        | 6 ng.m <sup>-3</sup>   | -  | 1 kalendářní rok    |
| Kadmium                        | 0,32   | 0,32        | 0,32          | 0,32        | 5 ng.m <sup>-3</sup>   | -  | 1 kalendářní rok    |
| Nikl                           | 1,2  | 1,4         | 1,2           | 1,5         | 20 ng.m <sup>-3</sup>  | -  | 1 kalendářní rok    |
| Benzo(a)pyren                  | 0,75   | <b>1,08</b> | 0,86          | <b>1,32</b> | 1 ng.m <sup>-3</sup>   | -  | 1 kalendářní rok    |
| <b>Číslo plochy</b>            | <b>11.5</b>  | <b>11.1</b> | <b>11.2-3</b> | <b>11.4</b> |                        |  |                     |



Z uvedené tabulky vyplývá, že ovzduší není na dobré úrovni a některé limity jsou překračovány - benzo(a)pyrenu, částice PM10-M36, oxid siřičitý, olovo, další se blíží k hraničním limitům.

Pro účely celkového zhodnocení imisní zátěže zájmového území uvažujeme, s ohledem na druh posuzovaného záměru, se stávající zátěží oxidem siřičitým SO<sub>2</sub>, olovem, tuhými látkami frakce PM10 a benzo(a)pyrenem.

Hlavními zdroji znečištění ovzduší je doprava (primární emise, resuspenze, otěry, koroze) a průmysl. Přispívají i malé zdroje (emise ze spalování fosilních a jiných paliv, zemního plynu, vznětových motorů atd.).

#### **Větší výskyt znečišťujících látek pochází výroby a z dopravy s intenzivním provozem.**

Pro šíření znečišťujících látek jsou podstatné zejména dva meteorologické parametry – směr a rychlost větru a vertikální teplotní zvrstvení atmosféry. Rozptyl znečišťujících látek souvisí s teplotním zvrstvením, protože čím labilnější je zvrstvení, tím větší turbulence a lepší rozptyl znečišťujících látek a naopak. Vzhledem k poloze sídla a charakteru aktivního povrchu na k.ú. nelze předpokládat vytváření významných inverzí a tím zvýšení akumulace škodlivých látek v ovzduší.

Obec je zásobena elektrickou energií a plynem, čímž je vytvořen předpoklad pro využívání medií bez negativních dopadů na ovzduší.

Území je ohrožováno prašností z větrné eroze (hodnocena jako půdy náchylné – stupeň 3 v rámci Jihomoravského kraje), což zvyšuje podíl prachových částic v ovzduší.

#### **Hluk**

Hlukem se rozumí zvuk, který může být škodlivý pro zdraví a jehož hygienické limity včetně limitů pro chráněné venkovní prostory stanoví prováděcí právní předpis (nařízení vlády č. 272/2011 Sb.). Chráněným venkovním prostorem se rozumí nezastavěné pozemky, které jsou využívány k rekreaci, sportu, léčení a výuce, s výjimkou prostor určených pro zemědělské účely, lesů a venkovních pracovišť. Chráněným venkovním prostorem staveb se rozumí prostor do 2 m okolo bytových domů, rodinných domů, staveb pro školní a předškolní výchovu a pro zdravotní a sociální účely, jakož i funkčně obdobných staveb. Rekreace zahrnuje i využívání pozemku na základě vlastnického, nájemního nebo podnájemního práva souvisejícího s vlastnictvím, nájmem resp. podnájmem bytového či rodinného domu nebo bytu v nich.

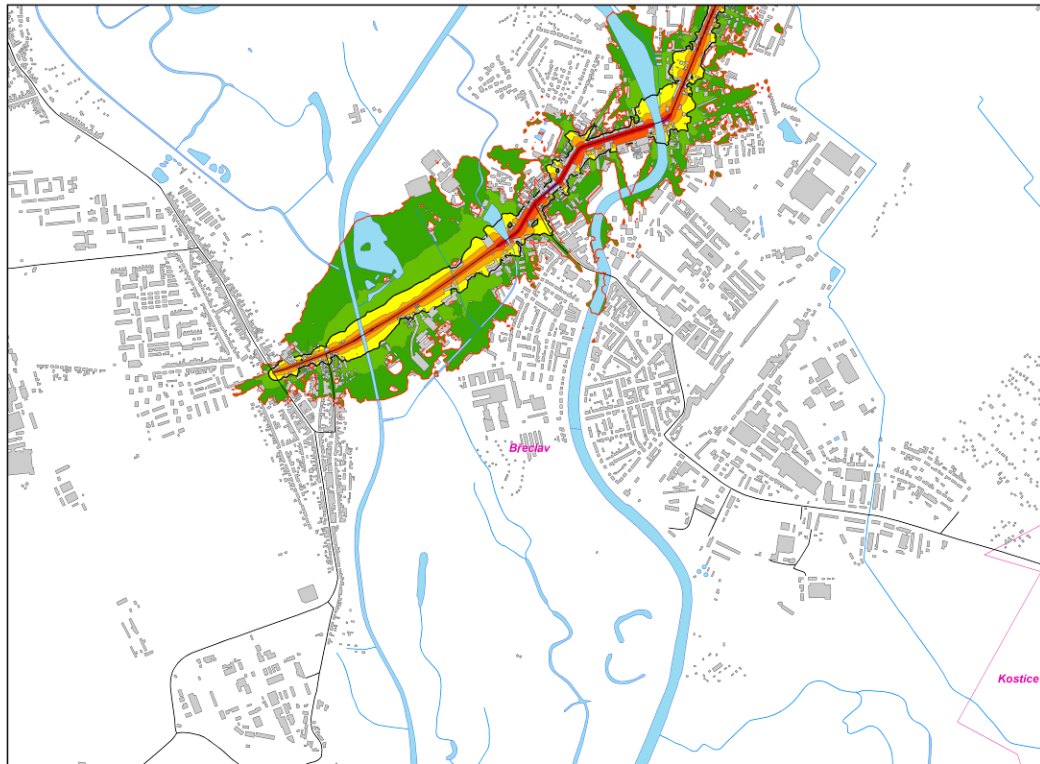
V chráněných vnitřních prostorech staveb by mělo být dosaženo max. intenzity hluku 40 dB ve dne, resp. 30 dB v noci.

Nejvyšší přípustné hodnoty hluku (hygienické limity) v chráněném venkovním prostoru a chráněném venkovním prostoru staveb jsou (v souladu s nařízením vlády č. 272/2011 Sb., o ochraně zdraví před nepříznivými účinky hluku a vibrací) následující:

Hygienický limit v ekvivalentní hladině akustického tlaku A, s výjimkou hluku z leteckého provozu a vysokoenergetického impulsního hluku, se stanoví součtem základní hladiny akustického tlaku A LAeq,T se rovná 50 dB a korekcí přihlížejících ke druhu chráněného prostoru a denní a noční době podle přílohy č. 3 k nařízením vlády. Pro vysoce impulsní hluk se přičte další korekce -12 dB. V případě hluku s tónovými složkami, s výjimkou hluku z dopravy na pozemních komunikacích a drahách, a hluku s výrazně informačním charakterem se přičte další korekce -5 dB.

Na území města Břeclav vykazují větší zdroje hluku ve venkovním prostředí komunikace I/55 a železnice, které by mohly být zdroji vedoucími k nadměrnému obtěžování obyvatelstva hlukem.

Uvedeny jsou níže Strategické hlukové mapy pro silnice (ŘSD, 2010).



Strategické hlukové mapy ČR 2006

Oblast II  
Jihomoravský kraj

Hluková situace  
v pásmech po 5 dB

Ldvn

Meřítko 1 : 10 000

**Legenda**

- silniční síť
- Ldvn
- 35 - 60 dB
- 60 - 65 dB
- 65 - 70 dB
- 70 - 75 dB
- 75 - 80 dB
- 80 - 85 dB
- 85 - 90 dB
- 90 - 95 dB
- zónová 05 dB
- zónová 05 dB
- hranice katastrů

Ministerstvo zdravotnictví ČR de 4 vyhlášky 523/2006 Sb.  
Zveřejňuje SÚB v elektronické podobě ve formátu \*.png.  
Měřítko 1 : 10 000 je zachováno při tisku odpovídajícímu formátu A2, při tisku na formát A4 je měřítko 1 : 20 000.

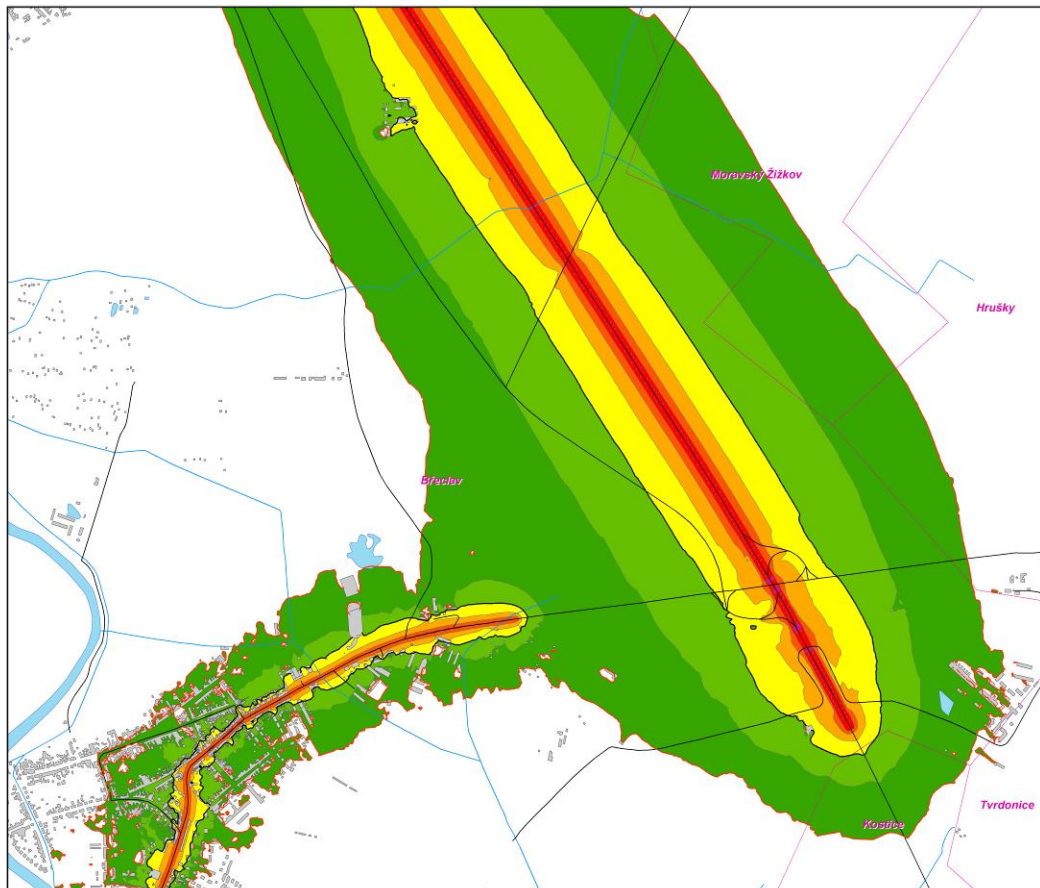
Vychází z:

Akce: Strategické hlukové mapy ČR

Období: MINISTERSTVO ZDRAVOTNICTVÍ ČR  
Přírodní území 0714  
1207 Praha 2

Zpracoval: ENVOIA spol. s r.o.  
Mlýnská 10  
602 00 Brno  
Tel: 54 784 827-3

Projekt:



Strategické hlukové mapy ČR 2006

Oblast II  
Jihomoravský kraj

Hluková situace  
v pásmech po 5 dB

Ldvn

Meřítko 1 : 10 000

**Legenda**

- silniční síť
- Ldvn
- 35 - 60 dB
- 60 - 65 dB
- 65 - 70 dB
- 70 - 75 dB
- 75 - 80 dB
- 80 - 85 dB
- 85 - 90 dB
- 90 - 95 dB
- zónová 05 dB
- zónová 05 dB
- hranice katastrů

Ministerstvo zdravotnictví ČR de 4 vyhlášky 523/2006 Sb.  
Zveřejňuje SÚB v elektronické podobě ve formátu \*.png.  
Měřítko 1 : 10 000 je zachováno při tisku odpovídajícímu formátu A2, při tisku na formát A4 je měřítko 1 : 20 000.

Vychází z:

Akce: Strategické hlukové mapy ČR

Období: MINISTERSTVO ZDRAVOTNICTVÍ ČR  
Přírodní území 0714  
1207 Praha 2

Zpracoval: ENVOIA spol. s r.o.  
Mlýnská 10  
602 00 Brno  
Tel: 54 784 827-3

Projekt:

Stav: ČERVEN 2007

Měřítko: 1 : 20 000

Formát: A3

Hlavní úkol: Hlukové mapy  
Výstup: vektorové formáty  
Geometrie: GeoTIFF, GeoJSON  
GIS formáty: vektorové formáty  
Soubor formátů

© Zpracovatele programových prostředků  
GeoSoft, AutoCAD  
© ENVOIA spol. s r.o. 2007

### (5) 3.1.2.2. Půda

Ukazatelem kvality a úrodnosti půdy jsou **třídy ochrany zemědělské půdy**. Tyto jednotky vycházející z klasifikace **bonitovaných půdně ekologických jednotek** (BPEJ), kdy kód BPEJ vyjadřuje mimo jiné také stupeň třídy ochrany zemědělské půdy (I.-V., kdy nejkvalitnější půdy jsou v I. třídě ochrany).

1. Do I. třídy zemědělské půdy jsou zařazeny bonitně nejcennější půdy v jednotlivých klimatických regionech, převážně v plochách rovinných nebo jen mírně sklonitých, které je možno odejmout ze zemědělského půdního fondu pouze výjimečně, a to převážně na záměry související s obnovou ekologické stability krajiny, případně pro liniové stavby zásadního významu.
2. Do II. třídy ochrany jsou situovány zemědělské půdy, které mají v rámci jednotlivých klimatických regionů nadprůměrnou produkční schopnost. Ve vztahu k ochraně zemědělského půdního fondu jde o půdy vysoce chráněné, jen podmíněně odnímatelné a s ohledem na územní plánování také jen podmíněně zastavitelné.
3. Do III. třídy ochrany jsou sloučeny půdy v jednotlivých klimatických regionech s průměrnou produkční schopností a středním stupněm ochrany, které je možno územním plánováním využít event. výstavbu.
4. Do IV. třídy ochrany jsou sdruženy půdy s převážně podprůměrnou produkční schopností v rámci příslušných klimatických regionů, s jen omezenou ochranou, využitelné i pro výstavbu.
5. Do V. třídy ochrany jsou zahrnuty zbývající bonitované půdně ekologické jednotky, které představují zejména půdy s velmi nízkou produkční schopností včetně půd mělkých, velmi svažitých, hydromorfní, štěrkovitých až kamenitých a erozně nejvíce ohrožených. Většinou jde o zemědělské půdy pro zemědělské účely postradatelné. U těchto půd lze předpokládat efektivnější nezemědělské využití. Jde většinou o půdy s nižším stupněm ochrany, s výjimkou vymezených ochranných pásem a chráněných území a dalších zájmů ochrany životního prostředí.)

#### **Zastoupené hlavní půdní jednotka (HPJ) :**

**HPJ 05** - Černozemě modální a černozemě modální karbonátové, černozemě luvické a fluvizemě modální i karbonátové na spraších s mocností 30 až 70 cm na velmi propustném podloží, středně těžké, převážně bezskeletovité, středně výsušné, závislé na srážkách ve vegetačním období

**HPJ 62** - Černice glejové, černice glejové karbonátové na nivních uloženinách, spraši i sprašových hlínách, středně těžké i lehčí, bez skeletu, dočasně zamokřené spodní vodou kolísající v hloubce 0,5 - 1 m

#### **Třídy ochrany ZPF dle BPEJ - dotčené změnou č.11:**

| BPEJ     | Třída ochrany ZPF |
|----------|-------------------|
| 0.05.01. | II.               |
| 0.62.00. | II.               |

### (6) 3.1.2.3. Voda

Hydrologicky řešené území náleží do hlavního povodí 4-17-01 Dyje od Svratky po ústí. Území je odvodňováno především řekou Dyjí a potokem Včelínkem.

#### **Povrchové vody**

Podle regionalizace povrchových vod (V.Vlček, 1971) se území vyznačuje málo příznivými hydrologickými charakteristikami. Patří do oblasti nejméně vodné (specifický odtok je pouze do 3 l.s<sup>-1</sup>.km<sup>-2</sup>), nejvodnější měsíce jsou únor a březen, retenční schopnost je velmi malá, silně rozkolísaný odtok během roku, velmi nízký koeficient odtoku.

Podle § 35 zákona č. 254/2001 Sb. o vodách, povrchové vody, které jsou nebo se mají stát trvale vhodnými pro život a reprodukci původních druhů ryb a dalších vodních živočichů, s rozdělením na vody lososové a kaprové, stanoví vláda nařízením.

Vláda ČR stanovila nařízením č. 71/2003 Sb. ve znění pozdějších předpisů, způsob zjišťování a hodnocení stavu povrchových vod s ohledem na vhodnost pro život a reprodukci ryb a vodních

živočichů. Řešené území je zařazeno do povodí kaprovitých ryb, vymezené vodní toky jsou Dyje a Včelínek.

### Záplavové území

Záplavová území (dle §66 zákona č. 254/2001 Sb.) jsou administrativně určená území, která mohou být při výskytu přirozené povodně zaplavena vodou. Jejich rozsah je povinen stanovit na návrh správce vodního toku vodoprávní úřad.

Do řešeného zasahuje záplavové území Dyje v úseku ř.km 18,283 – 42,000, které stanovil Krajský úřad Jihomoravského kraje OŽP, dne 9.7.2009 (č.j. JMK 71140/2009), včetně vymezení aktivní zóny záplavového území.

### Citlivé a zranitelné oblasti

Citlivé oblasti (dle § 32 č. zákona č. 254/2001 Sb. o vodách) jsou vodní útvary povrchových vod,

- v nichž dochází nebo v blízké budoucnosti může dojít v důsledku vysoké koncentrace živin k nežádoucímu stavu jakosti vod,
- kteřé jsou využívány nebo se předpokládá jejich využití jako zdroje pitné vody, v níž koncentrace dusičnanů přesahuje hodnotu 50 mg/l, nebo
- u nichž je z hlediska zájmů chráněných tímto zákonem nutný vyšší stupeň čištění odpadních vod.

Podle § 10 odst.1 Nařízení vlády č. 61/2003 Sb. ve znění pozdějších předpisů jsou všechny povrchové vody na území ČR vymezeny jako citlivé oblasti.

Zranitelné oblasti (dle § 33 zákona č. 254/2001 Sb. o vodách) jsou území, kde se vyskytují

- povrchové nebo podzemní vody, zejména využívané nebo určené jako zdroje pitné vody, v nichž koncentrace dusičnanů přesahuje hodnotu 50 mg/l nebo mohou této hodnoty dosáhnout, nebo
- povrchové vody, u nichž v důsledku vysoké koncentrace dusičnanů ze zemědělských zdrojů dochází nebo může dojít k nežádoucímu zhoršení jakosti vody.

Tyto oblasti jsou vyhlášovány většinou na 4 roky, v současné době jsou specifikována v nařízením vlády č.262/2012 Sb. Celé řešené území spadá do takto vyhlášených území.

### (7) Podzemní voda

Podzemními vodami se v souladu s definicí v Rámcové směrnici rozumějí vody vyskytující se pod zemským povrchem v pásmu nasycení v přímém styku s horninami, ve kterém se voda pohybuje účinkem gravitačních sil. Tuto povahu neztrácejí, protékají-li přechodně drenážemi. Vody ve studních, vrtech apod. jsou vodami podzemními do doby, než vniknou do zařízení určeného k jejich odběru.

Vodními útvary podzemních vod, do které spadá posuzované území do Kvartéru soutokové oblasti Moravy a Dyje (16520).

Přírodní charakteristiky vodního útvaru:

|  |  |
|--|--|
| Identifikátor vodního útvaru podzemních vod      | 16220  |
| Název  | Kvartér soutokové oblasti Moravy a Dyje              |
| Plocha ( km <sup>2</sup> )                       | 216,8  |
| Typ zvodnění                                     | Souvislé   |
| Geologická jednotka                              | Kvartérní a propojené kvartérní a neogenní sedimenty |
| Litologie  | Štěrkopísek  |
| Typ hladiny                                      | Volná  |
| Typ propustnosti                                 | Průlinová  |
| Transmisivita (m <sup>2</sup> .s <sup>-1</sup> ) | Vysoká > 1.10 <sup>-3</sup>                          |
| Typ mineralizace (g.l <sup>-1</sup> )            | 0,3 -1,0   |
| Chemický typ                                     | Ca-Mg -H CO <sub>3</sub> - SO <sub>4</sub>           |

Podle regionalizace mělkých podzemních vod (H. Kříž, 1971) náleží území do oblasti s celoročním doplňováním zásob, nejvyšší průměrné měsíční stavy hladin podzemních vod a vydatnosti pramenů jsou v březnu a dubnu, nejnižší v září až listopadu, průměrný specifický odtok je menší než  $0,30 \text{ l.s}^{-1} \cdot \text{km}^{-2}$ .

#### **CHOPAV - Chráněné oblasti přirozené akumulace vod**

Jedná se oblasti, které pro své přírodní podmínky tvoří významnou přirozenou akumulaci vod a vyhláshuje je vláda svým nařízením. Celé území spadá do stanoveného území CHOPAV Kvartér řeky Moravy.

#### **Ochranná pásma vodních zdrojů**

K ochraně vydatnosti, jakosti a zdravotní nezávadnosti zdrojů podzemních nebo povrchových vod využívaných nebo využitelných pro zásobování pitnou vodou stanovuje vodoprávní úřad ochranná pásma opatřením obecné povahy. Takto stanovená území nezasahují do navržených ploch.

#### **Investice do půdy**

V území se nachází meliorační stavby – jde o plošná odvodnění drenáží a závlahové zařízení, které ve dvou případech kříží a zasahují do navržených ploch

#### **(8) 3.1.2.4. Příroda a krajina**

Zájmy v území dle zákona č. 114/92 Sb., o ochraně přírody a krajiny ve znění pozdějších předpisů:

##### **(9) Zvláště chráněná území**

Národní přírodní rezervace Lednické rybníky

Přírodní rezervace Františkův rybník

##### **(10) NATURA 2000**

EVL CZ0624099 Niva Dyje

EVL CZ0623003 Břeclav – kaple u nádraží

EVL CZ0624119 Soutok – Podluží

EVL CZ0620009 Lednické rybníky

PO CZ0621027 Soutok – Tvrdonicko

PO CZ0621028 Lednické rybníky

##### **(11) Obecná ochrana přírody**

###### Biosférická rezervace

Do řešeného území zasahuje Biosférická rezervace Dolní Morava.

###### Významné krajinné prvky

Podle § 3 zákona č. 114/1992 Sb., v platném znění se za VKP považují lesy, rašeliniště, vodní toky, rybníky, jezera, údolní nivy a dále jiné části krajiny, které příslušný orgán ochrany přírody zaregistruje podle § 6 zákona.

###### Památné stromy

V řešeném území jsou vyhlášeny památné stromy:

Břeclavský červenolistý buk

Borovice u Tří grácií

###### Přírodní parky

Do řešeného území zasahuje Přírodní park Dyje.

#### **(12) 2.1.2.5. Biosféra**

##### Biogeografické poměry

Podle Biogeografického členění ČR (M. Culek a kol. 1996) leží řešené území v bioregionech:

4.2 Mikulovském

4.3 Hustopečském

4.5 Dyjsko-Moravském.

Řešené území náleží do biochor:

1Db Podmáčené sníženiny na bazických zeminách 1. v.s.

1Le Širší hlinité nivy s hrůdy 1. v.s.

1RB Plošiny na slínech 1. v.s.

1RE Plošiny na spraších 1. v.s.

1RN Plošiny na zahliněných štěrkopiscích 1. v.s.

1RU Plošiny štěrkopískových teras 1. v.s.

### (13) 3.1.2.6. Lesy

Zájmové území se nachází v **přírodní lesní oblasti (PLO) 35 – Jihomoravské úvaly**.

Lesní porosty (PUPFL) mají na řešeném území rozlohu 2873 ha.

### (14) 3.1.2.7. Krajinný ráz

Tento pojem je kodifikován v právním řádu. Zákon č. 114/92 Sb. o ochraně přírody a krajiny stanoví v § 12: Krajinný ráz, kterým je zejména přírodní, kulturní a historická charakteristika určitého místa či oblasti, je chráněn před činností snižující jeho estetickou a přírodní hodnotu. Zásahy do krajinného rázu, zejména umístování a povolování staveb, mohou být prováděny pouze s ohledem na zachování významných krajinných prvků, zvláště chráněných území, kulturních dominant krajiny, harmonické měřítko a vztahy v krajině.

Krajinný ráz se odvíjí v první řadě od trvalých ekologických podmínek a ekosystémových režimů krajiny, tedy základních přírodních vlastností dané krajiny. V těchto rámcích je krajinný ráz dotvářen (krajiny přírodní) až vytvářen (krajiny antropicky přeměněné) lidskou činností a životem lidí v nich. Krajinný ráz je vytvářen souborem typických přírodních a člověkem vytvářených znaků, které jsou lidmi vnímány a určitý prostor pro ně identifikují. Typické znaky krajinného rázu tedy vytvářejí obraz dané krajiny. Různé kombinace typických znaků vytvářejí různé typy krajinného rázu.

Řešené území náleží k makrotypu **pravěké sídelní krajiny panonského okruhu** a k mezotypům **polní, lesozemědělské, lesní a rybníční pravěké sídelní krajiny panonského okruhu**. Část území je zařazena do urbanizované krajiny

Navržené typy krajin tvoří rámce pro členění krajiny na regionální úrovni. Jednotlivé typy jsou vymezeny a popsány z hlediska přírodního, socioekonomického i kulturně-historického. Vznikly tak tři vůdčí rámcové krajinné typologické řady postihující přímo či zprostředkovaně hlavní typologické rámce vlastností české krajiny, zjednodušeně shrnuty pod: I. rámcové sídelní krajinné typy, II. rámcové typy využití krajin, III. rámcové typy reliéfu krajin.

V řešeném území se vyskytují následující typy krajin:

- |  |   |
|--|---|
| <b>I. rámcové sídelní krajinné typy:</b> | <u>2 – starosídelní krajina Panonského okruhu</u> |
| <b>II. rámcové typy využití krajin:</b>  | <u>Z – zemědělské krajiny</u>                     |
|  | <u>M – lesozemědělské krajiny</u>                 |
|  | <u>L – lesní krajiny</u>                          |
|  | <u>R – rybníční krajiny</u>                       |
|  | <u>U – urbanizované krajiny</u>                   |
| <b>III. rámcové typy reliéfu krajin:</b> | <u>0 – krajiny bez vylišeného reliéfu</u>         |
|  | <u>1 – krajiny plošin a pahorkatin</u>            |
|  | <u>9 – krajiny vátých písků</u>                   |
|  | <u>11 – krajiny širokých říčních niv</u>          |

Průnik uvedených rámcových typů krajín vymezil v řešeném území krajinné typy, popsané trojmístným kódem – 2U0, 2Z1, 2R1, 2L9, 2M11, 2L11.

Dle podkladu Jm kraje **Vymezení cílových charakteristik krajiny Jihomoravského kraje** (Ageris, 2010) je celé území přiřazeno k 5 typům se shodnou cílovou charakteristikou krajiny. Změna č. 11 ÚP SÚ Břeclav se týká 3 typů.

### **8 - plochá až mírně zvlněná zemědělská krajina**

- Málo členitá až rovinatá území s výrazně dominantním zemědělským využitím, s typickými rozsáhlými bloky orné půdy a s většinou rovněž se sídly venkovského typu s navazující maloplošnou strukturou zemědělského využití.

#### **POŽADAVKY NA USPOŘÁDÁNÍ A VYUŽITÍ ÚZEMÍ, ÚKOLY PRO ÚZEMNÍ PLÁNOVÁNÍ**

- Rozvoj sídel (zastavitelné plochy) usměrňovat tak, aby zohledňoval celkový charakter sídel a organicky navazoval na jejich historický vývoj a zároveň aby byla minimalizována délka společných hranic zastavitelných ploch a nezastavěného území (zachování kompaktnosti sídla, omezení výrazně do volné krajiny vybíhajících či se stávající zástavbou vůbec územně nesouvisících zastavitelných ploch)
- V nezastavěném území vytvářet územní podmínky pro pestřejší strukturu využití (např. pomocí vymezení smíšených ploch nezastavěného území), a to především v erozně ohrožených plochách a na méně hodnotné zemědělské půdě, a pro revitalizace vodních toků a jejich povodí

### **7 – plochá rybníční krajina**

- Plochá krajina s velkými rybníky či soustavami rybníků a s proměnlivou strukturou využití navazujícího území se zastoupením zemědělské půdy s možnými různými způsoby vhodného využití a zpravidla i se zastoupením různě velkých lesních porostů

#### **POŽADAVKY NA USPOŘÁDÁNÍ A VYUŽITÍ ÚZEMÍ, ÚKOLY PRO ÚZEMNÍ PLÁNOVÁNÍ**

- Zastavitelné plochy umísťovat pouze v území, které má předpoklady pro efektivní využití (zejména pro rekreační účely) v kontextu s dopravní a technickou infrastrukturou, aniž by docházelo k zásadním střetům se zájmy ochrany přírody a krajiny
- V nezastavěném území v návaznosti na vodní plochy vytvářet územní podmínky pro pestrou strukturu využití a pro šetrné formy rekreačního využití.

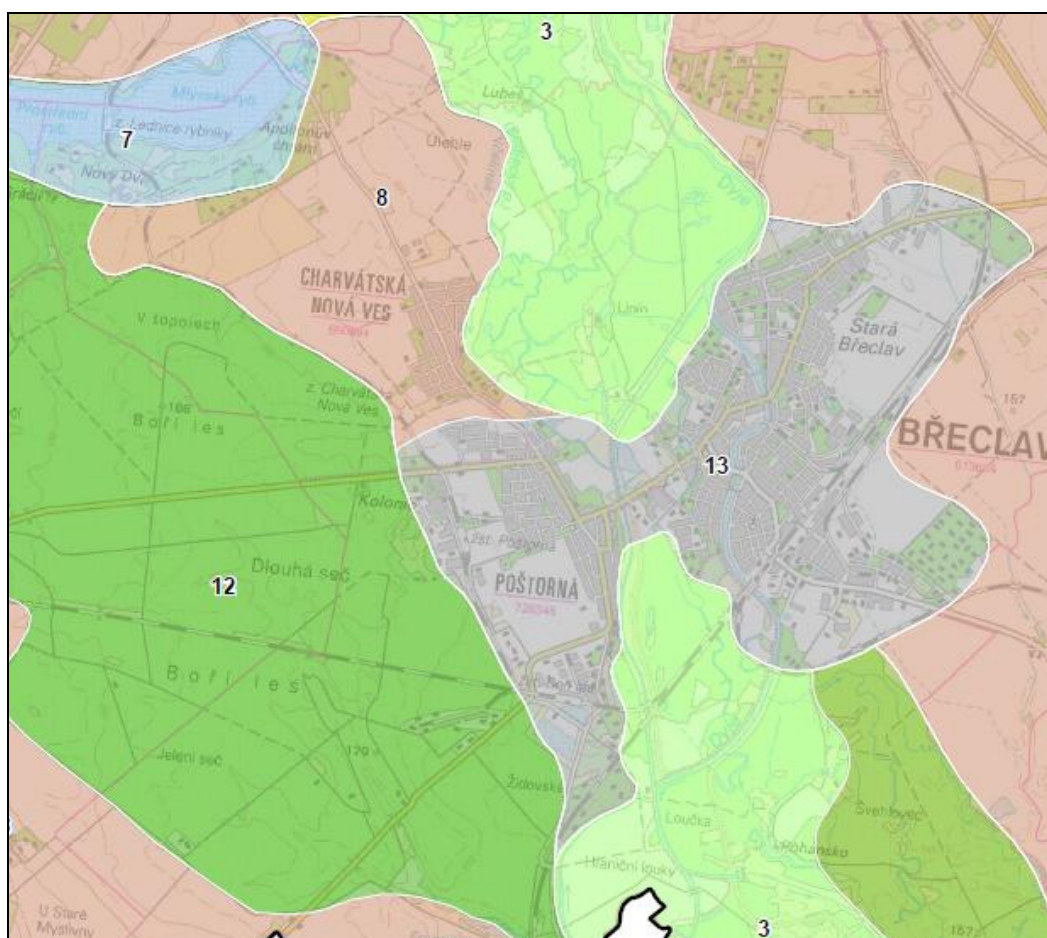
### **13 – plochá až mírně zvlněná městská a příměstská krajina**

- Málo členitá až rovinatá území s převládajícími plochami zastavěného území a s navazujícími nezastavěnými plochami s různorodou, převážně však pestrou strukturou využití.



### POŽADAVKY NA USPOŘÁDÁNÍ A VYUŽITÍ ÚZEMÍ, ÚKOLY PRO ÚZEMNÍ PLÁNOVÁNÍ

- Rozvoj sídel (zastavitelné plochy) usměrňovat v kontextu s navrženou dopravní a technickou infrastrukturou tak, aby zohledňoval celkový charakter sídel a organicky navazoval na jejich historický vývoj a zároveň aby byla minimalizována délka společných hranic zastavitelných ploch a nezastavěného území (zachování kompaktnosti sídla, omezení výrazně do volné krajiny vyběhajících či se stávající zástavbou vůbec územně nesouvisících zastavitelných ploch)
- V nezastavěném území vytvářet územní podmínky pro pestrou strukturu využití a pro šetrné formy rekreačního využití, případně i pro revitalizaci vodních toků a navazujících nivních ekosystémů.



Výřez z podkladu Vymezení cílových charakteristik Jihomoravského kraje

### 3.2. Pravděpodobný vývoj životního prostředí bez provedení záměrů ÚP

Nejdůležitějším aspektem nerealizace koncepce je zachování dotčených ploch ZPF, tedy ochrana ZPF. Neprovedení koncepce by znamenalo zachování produkčních funkcí posuzovaných ploch, zachování současného hospodaření na zastavitelných plochách.

Významným aspektem nerealizace koncepce je také zachování současného rázu krajiny, zachování neurbanizovaných ploch, zejména pak prevence rozšíření zastavěného území do krajiny.



V důsledku nerealizace změny územního plánu by na druhou stranu nedošlo k posílení rozvoje sídla, zejména v rámci výroby a služeb.

Uskutečnění záměrů zařazených do Změny č. 11. ÚPN SÚ Břeclav předpokládá vlivy negativní i pozitivní. Hodnocení SEA věnuje pozornost především vlivům negativním a hledá možnosti jejich eliminace, zmírnění či kompenzace.

**(15) 3.2.1. Ovzduší, hluk**

Nerealizace záměrů navržených ve změně č.11. ÚPN SÚ Břeclav nebude mít vliv na kvalitu ovzduší a hlukovou situaci. Bez realizace záměrů zůstane znečištění ovzduší i hluk na současné úrovni.

**(16) 3.2.2. Půda**

Pravděpodobný vývoj bez provedení koncepce v oblasti ochrany zemědělského půdního fondu byl hodnocen především vzhledem ke kvalitě a rozsahu zemědělského půdního fondu navrženého k odnětí. V případě nerealizace změny č. 11 bude zachována navržená funkce dle platného ÚPNSÚ, jedná se pouze o změnu funkčního využití, souhlas s odnětím již byl vydán.

**Celkový přehled dotčených ploch ZPF (ha)**

| Označ.   | Využití plochy                                    | Výměra plochy | Zábor ZPF     | Rozdělení dle třídy ochrany |               |      |     |    |
|----------|---|---------------|---------------|-----------------------------|---------------|------|-----|----|
|          |   |               |               | I.                          | II.           | III. | IV. | V. |
|          |   | ha            | ha            | ha                          | ha            | ha   | ha  | ha |
| ZM. 11.1 | Cl - lokální centrum                              | 3,1384        | 0,1370        | 0                           | 0,1370        | 0    | 0   | 0  |
| ZM. 11.2 | Vp – průmyslové podniky, kapacitní sklady         | 1,4934        | 1,4994        | 0                           | 1,4994        | 0    | 0   | 0  |
| ZM. 11.3 | Vp – průmyslové podniky, kapacitní sklady         | 1,9275        | 1,9275        | 0                           | 1,9275        | 0    | 0   | 0  |
| ZM. 11.4 | Cl - lokální centrum                              | 1,3550        | 0             | 0                           | 0             | 0    | 0   | 0  |
| ZM. 11.5 | Od - plochy pro distribuci, ubytování, stravování | 0,0791        | 0             | 0                           | 0             | 0    | 0   | 0  |
|          | <b>Celkem</b>                                     | <b>7,9934</b> | <b>3,5639</b> |                             | <b>3,5639</b> |      |     |    |

**(17) 3.2.3. Voda**

Vliv navrhovaných záměrů byl vyhodnocen z hlediska vlivu záměrů na povrchové a podzemní vody a odtokové poměry. Nerealizace záměrů nijak zásadně neovlivní kvalitu povrchových a podzemních vod ani odtokové poměry a vodohospodářské poměry zůstanou převážně na současné úrovni.

**(18) 3.2.4. Příroda a krajina**

Vliv záměrů navrhovaných ve změně č. 11. ÚPN SÚ Břeclav byl vyhodnocen z hlediska vlivu záměrů na zájmy ochrany přírody a krajiny. Jedná se o zvláště chráněná území a jejich ochranná pásma, území soustavy NATURA 2000, významné krajinné prvky, skladebné části ÚSES. Nerealizace záměrů navržených ve změně územního plánu nebude mít významný negativní vliv na zvláště chráněná území a jejich ochranná pásma, území soustavy NATURA 2000, významné krajinné prvky.

**(19) 3.2.5. Krajinný ráz**

Vliv záměrů navrhovaných ve změně územního plánu byl vyhodnocen i z hlediska vlivu těchto záměrů na krajinný ráz. Obecně dochovalost krajinného rázu v řešeném území kolísá od málo dochovalého krajinného rázu (plochy výroby a skladování, plochy dopravy) až po krajinný ráz velmi dobře dochovalý (osídlení s dochovanými znaky staveb a s navazujícími pozemky v původní struktuře). Nerealizací záměrů navržených ve změně územního plánu nedojde k významnému negativnímu narušení krajinného rázu.

#### 4. Charakteristiky životního prostředí v oblastech, které by mohly být uplatněním územně plánovací dokumentace významně ovlivněny

V následující kapitole jsou zhodnoceny vlivy jednotlivých návrhů Změny č. 11 ÚPN SÚ Břeclav zahrnující plochy pro lokální centrum, plochy pro průmyslové podniky, kapacitní sklady, dopravní plochy, plochy pro rodinné domky nízkopodlažní městského charakteru, plochy pro distribuci, ubytování a stravování na jednotlivé složky životního prostředí (ovzduší, půda, voda, příroda a krajina a biota apod.).

V tabulkovém přehledu jsou souhrnně uvedeny potenciální vlivy návrhu Změny č.11 ÚPN SÚ Břeclav na jednotlivé složky životního prostředí, zdraví obyvatel a krajinný ráz.

| Číslo plochy | Označení Plochy | Navrhované funkční využití řešené lokality   | Celková výměra lokality (ha) | Hodnocený zábor ZPF (ha) | Veřejné zdraví | Půda | Podzemní vody | Povrchové vody | Odtokové poměry | ZCHÚ, Natura 2000 | VKP ze zákona | ÚSES | Krajinný ráz |
|--------------|-----------------|--|------------------------------|--------------------------|----------------|------|---------------|----------------|-----------------|-------------------|---------------|------|--------------|
| ZM 11.1      | Cl              | lokální centrum                              | 3,1229                       | 0,1370                   | 0              | 0    | 0             | 0              | 0               | 0                 | 0             | 0    | 0            |
| ZM 11.2      | Vp              | průmyslové podniky, kapacitní sklady         | 1,4897                       | 1,4994                   | -1             | (-2) | -1            | 0              | -1              | 0                 | -1            | 0    | 0            |
| ZM 11.3      | Vp              | průmyslové podniky, kapacitní sklady         | 2,7252                       | 1,9275                   | -1             | (-2) | -1            | 0              | -1              | 0                 | -1            | 0    | 0            |
| ZM 11.4      | Cl              | lokální centrum                              | 1,3553                       | 0                        | 0              | 0    | 0             | 0              | -1              | 0                 | -1            | 0    | 0            |
| ZM 11.5      | Od              | plochy pro distribuci, ubytování, stravování | 0,0791                       | 0                        | 0              | 0    | 0             | 0              | 0               | 0                 | 0             | 0    | 0            |

Hodnocení:

-2 významný negativní vliv,

-1 negativní vliv,

0 bez prokazatelného vlivu,

1 pozitivní vliv,

2 významný pozitivní vliv

Negativní vlivy jsou významné, když:

- jsou rozsáhlé v prostoru a čase; vliv zejména na zábor půdy, krajinný ráz, odtokové poměry,
- přesahují ekologické standardy nebo limitní hodnoty,
- nejsou v souladu s ekologickou politikou a se zachováním udržitelného rozvoje,
- existují negativní a vážné vlivy na ekologicky citlivé nebo významné území, kulturní dědictví, životní styl obyvatel, místní tradice a hodnoty.

##### Způsob hodnocení

Kritéria pro zařazení vlivu do určitého stupně byla zpracována tak, aby bylo v maximální míře omezeno subjektivní vnímání a posuzování vlivů. Soubor kritérií zahrnuje všechny základní vlivy na složky životního prostředí – veřejné zdraví, vodu, půdu a území, přírodu, krajinu.

##### **Vlivy na zdraví obyvatel:**

-1 = plošně velké plochy zejména pro výrobu a skladování, průmyslovou výrobu s objekty s možnými vlivy technologie, předpoklad zvýšené dopravní zátěže, hluku,

-2 = plošně rozsáhlé plochy zejména pro výrobu a skladování, průmyslovou výrobu s objekty s možnými vlivy technologie, předpoklad výrazného zvýšení dopravní zátěže, hluku.

**Vlivy na půdu:**

- 1 = trvalý zábor ZPF nad cca 0,5 ha, produkčně využívané, chráněné půdy ZPF, trvalý zábor ZPF produkčně využívané půd nižší bonity nad cca 1 ha,
  - 2 = trvalý zábor ZPF nad cca 1 ha, produkčně využívané, chráněné půdy ZPF, trvalý zábor ZPF produkčně využívané půd nižší bonity nad cca 2 ha.
- (-2) – plocha k odnětí ze ZPF byla již odsouhlasena, jedná se pouze o změnu funkčního využití.

**Vlivy na vodní režim (povrchové a podzemní vody, odtokové poměry):**

- 1 = plošně velké plochy s budoucími objekty, možnost vzniku technologických odpadních vod, možnost znečišťování dešťových vod, činnosti snižující nepravidelně průtoky vodních toků se spotřebou vody; zásahy do vodního režimu (odvodnění apod.) místně omezené,
- 2 = plošně rozsáhlé plochy s budoucími objekty a zpevněnými plochami, možnost vzniku technologických odpadních vod, možnost znečišťování dešťových vod, činnosti snižující nepravidelně průtoky vodních toků se spotřebou vody; zásahy do vodního režimu na velkých plochách.

**Vlivy na ochranu přírody a krajiny (zvláště chráněná území a jejich ochranná pásma, VKP dle zákona č. 144/1992 Sb. ve znění pozdějších předpisů, ÚSES):**

- 1 = potenciální ovlivnění ZCHÚ, VKP registrovaného, zásah do VKP dle zákona, potenciální ovlivnění ÚSES,
- 2 = zásah do ZCHÚ nebo jeho ochranného pásma, registrovaného VKP, zásah do ÚSES.

**Vlivy na krajinu (krajinový ráz):**

- 1 = potenciální poškození dominantních míst nebo znaků a hodnot krajinného rázu, místní narušení dálkových pohledů, bez významné změny krajinného obrazu,
- 2 = zásadní potenciální poškození dominantních míst nebo znaků a hodnot krajinného rázu, narušení dálkových pohledů.

**Územní rezervy**

V tomto dokumentu nejsou informace o územních rezervách, které jsou součástí změny č. 11. Jedná se o územní rezervu pro vysokorychlostní trať železnice VRT, pod označením: **ZM 11.8, ÚR2 / VR1** a průplavní spojení D-O-L pod označením: **ZM 11.7, ÚR / D-O-L**.

Metodika používaná při hodnocení územních plánů z hlediska jejich vlivů na životní prostředí a veřejné zdraví neumožňuje vyhodnocovat územní rezervy. To také koresponduje se stanoviskem Ministerstva pro místní rozvoj a Ministerstva životního prostředí ČR, které se rovněž přiklání v souladu s § 36 stavebního zákona k výkladu, že územní rezervy se v SEA neposuzují, neboť tyto rezervy slouží pouze pro blokování činností v území, které by mohly být na překážku předpokládanému využití plochy územní rezervy, nikoliv pro vymezení podmínek využití těchto ploch a koridorů.

Realizovat tyto plochy a koridory je možno až po jejich přeřazení z územních rezerv do návrhových ploch a jejich posouzení prostřednictvím nové SEA při další změně ÚP.

Není přitom řečeno, že plochy a koridory územních rezerv jsou schválením ÚP realizovatelné - v jejich místě je pouze zakázáno umisťovat stavby a záměry, které by bránily výhledové realizaci účely, pro který je daná územní rezerva navrhována.

Ve všech případech se ale jedná o záměry, které samy o sobě podléhají posouzení ve fázi projektové EIA (tedy ve chvíli, kdy jejich parametry jsou dostatečně známy). V této fázi bude moci být vyžadováno i autorizované posouzení vlivů na veřejné zdraví (HIA), které v současné době nelze bez konkrétně zaměřené hlukové a rozptylové studie provést.

## 5. Současné problémy a jevy životního prostředí, které by mohly být uplatněním územně plánovací dokumentace významně ovlivněny, zejména se zřetelem na zvláště chráněná území a ptačí oblasti

### 5.1. Ochrana přírody a krajiny

#### *Zvláště chráněná území*

Zvláště chráněná území nejsou navrhovanými záměry dotčena.

#### (20) NATURA 2000

Území soustavy Natura 2000, evropsky významné lokality (EVL) a ptačí oblasti (PO) nejsou navrhovanými záměry dotčeny.

### 5.2. Vodní hospodářství

Z hlediska vodního hospodaření je nutno respektovat platná ustanovení zákona č.254/2001 Sb., o vodách (vodní zákon). Plochy Změny č. 11.2, 11.3 a 11.4 se nacházejí v záplavovém území.

#### Zásobování vodou

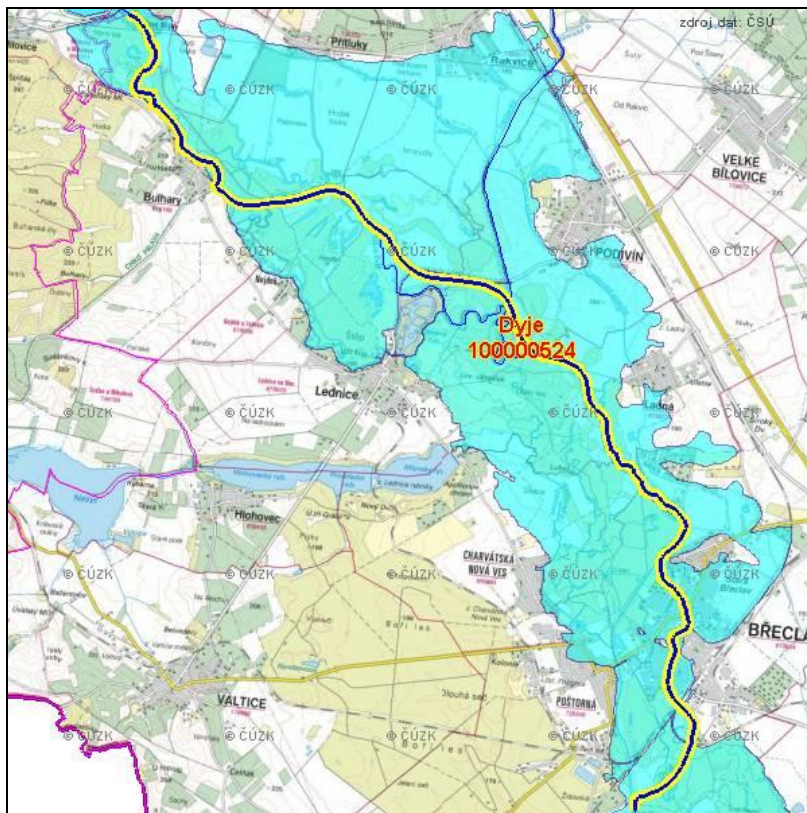
Předpokládá se, že navržené ploch budou napojeny na stávající vodovod města s výjimkou ZM 11.5, kde bude zásobování vodou řešeno lokálně.

#### Likvidace odpadních vod

Odpadní vody budou svedeny do kanalizace města, pouze u ZM 11.5 bude zachycování a likvidace řešena lokálně.

#### **Záplavové území**

Do řešeného zasahuje záplavové území Dyje v úseku ř.km 18,283 – 42,000 včetně vymezení aktivní zóny záplavového území.



Záplavové území Q100.

### Současné problémové okruhy, které by mohly být Změnou č. 11 ÚP SÚ Břeclav ovlivněny

- Návrhové plochy ZM 11.2, 11.3 a 11.4 jsou navrženy v záplavových územích;
  - Návrhová plocha ZM 11. 2. a 11.3 rozšiřuje zástavby do krajiny;
  - Současná kvalita ovzduší je nevyhovující a nejvýznamnějším současným zdrojem znečišťování ovzduší na území je dálnice D2 a silnice I/55, I/40, II/425 a III/41417 vzhledem k provoz motorových vozidel na těchto komunikacích. Emitovanými škodlivinami jsou zejména plynné škodliviny (NO<sub>x</sub>, CO, SO<sub>2</sub>) a prach. Zdrojem emise tuhých částic jsou v současnosti také rozsáhlé plochy intenzivně zemědělsky obhospodařovaných pozemků díky výrazné větrné erozi.
- Z hlediska dalšího vývoje je třeba věnovat pozornost především snižování prašnosti (např. omezování větrné eroze větrolamy) na velkých blocích orné půdy a ve výrobních provozech;
- Zdroji hlukové zátěže a zdrojem hlukových emisí na území města jsou dálnice D2 a silnice I/55, I/40, II/425 a III/41417 spolu se železničními tratěmi a poměrně značným provozem. Umístěním návrhových ploch a jejich využitím v území vznikne potenciální možnost navýšení počtu vozidel na komunikacích v území, vlivy na životní prostředí a veřejné zdraví nových podnikatelských záměrů budou posuzovány samostatně v rámci projektové přípravy;
  - Zvýšení zastavěných ploch v případě neprovedených opatření z hlediska zasakování srážkových vod by mohlo mít potenciálně nepříznivý vliv na hydrologické poměry v území.

### 5.3. Ochrana kulturních hodnot

Ochrana veškerých kulturních hodnot území (archeologické nálezy, památkově chráněné objekty, urbanistická struktura a estetické hodnoty sídla) je obecným požadavkem, který změna územního plánu sídelního útvaru Břeclav musí respektovat a umožňovat.

#### 5.3.1. Archeologická naleziště a území archeologického zájmu

Celé katastrální území je považováno za potencionální archeologické naleziště a tedy území archeologického zájmu. V případě jakýchkoliv zemních stavebních prací a úprav terénu na katastrálním území obce je investor povinen zajistit provedení záchranného archeologického výzkumu institucí oprávněnou k provádění těchto výzkumů.

#### 5.3.2. Památková ochrana

Ochrana památkově chráněných objektů je zakotvena v zákoně č. 20/1987 Sb., o státní památkové péči. Zákon definuje předmět a způsob ochrany, povinnosti a práva vlastníka i orgánů státní správy a upravuje ochranu archeologických nálezů.

Tab.: Nemovitě památky

| Číslo rejstříku | Část obce | čp. | Památká  | Ulice,nám./umístění                |
|-----------------|-----------|-----|--|------------------------------------|
| 25379 / 7-1161  | Břeclav   |     | zámek - zámeček Lány   |                                    |
| 12363 / 7-8507  | Břeclav   | .   | synagoga   | U Tržiště                          |
| 24852 / 7-1164  | Břeclav   |     | kaple  | v parku proti škole                |
| 46142 / 7-1162  | Břeclav   |     | kaple sv. Cyrila a Metoděje  | u nádraží                          |
| 33579 / 7-1165  | Břeclav   |     | kaple sv. Rocha  | křižovatka ul. Gen. Šimka a Školní |
| 15076 / 7-1163  | Břeclav   |     | kaple Vzkříšení Páně   | Sovadinova                         |
| 35355 / 7-7128  | Břeclav   |     | židovský hřbitov   | J. Černého                         |
| 47218 / 7-1167  | Břeclav   |     | boží muka  | u letiště                          |
| 104161          | Břeclav   |     | železniční most - bývalý   | přes řeku Dyji                     |
| 22702 / 7-1169  | Břeclav   |     | výšinné opevněné sídliště – hradiště Pohansko, archeologické stopy |                                    |

|                |         |        |                          |              |
|----------------|---------|--------|--------------------------|--------------|
| 30718 / 7-1158 | Břeclav | čp.1   | zámek                    | Zámecké nám. |
| 19654 / 7-1160 | Břeclav | čp.206 | zámek - zámeček Pohansko | Bratislavská |

| Číslo rejstříku | Část obce | čp.    | Památka  | Ulice,nám./umístění  |
|-----------------|-----------|--------|--|----------------------|
| 18733 / 7-1683  | Poštorná  |        | kostel Navštívení P. Marie/Povýšení sv. Kříže          | Hlavní               |
| 16293 / 7-1166  | Poštorná  |        | socha - busta J. A. Komenského                         | Hájová (před školou) |
| 47879 / 7-7150  | Poštorná  | čp.1   | fara   | Hlavní, Paninská     |
| 47878 / 7-7149  | Poštorná  | čp.57  | venkovská usedlost                                     | Osvobození           |
| 47877 / 7-7148  | Poštorná  | čp.60  | škola  | Komenského           |
| 47880 / 7-7151  | Poštorná  | čp.418 | vila   | tř. 1. máje          |
| 103843          | Poštorná  | čp.421 | železniční stanice, z toho jen: budova nádraží čp. 421 | Nádražní             |

| Číslo rejstříku | Část obce           | čp.    | Památka                                   | Ulice,nám./umístění |
|-----------------|---------------------|--------|---|---------------------|
| 39562 / 7-1280  | Charvátská Nová Ves |        | letohrádek Apollonův chrám                |                     |
| 20010 / 7-1281  | Charvátská Nová Ves |        | letohrádek Chrámek Tří Grácií se sousoším | J od zámku          |
| 31832 / 7-1284  | Charvátská Nová Ves |        | kaple P. Marie                            |                     |
| 31325 / 7-1285  | Charvátská Nová Ves |        | boží muka                                 |                     |
| 32677 / 7-1283  | Charvátská Nová Ves | čp.100 | zemědělský dvůr Nový dvůr                 |                     |

Zájmů památkové ochrany se týká pouze ZM 11.5, která leží v krajinné památkové zóně Lednicko-valtický areál (památka UNESCO). V blízkosti nachází zemědělský dvůr Nový dvůr. Jedná se však pouze o narovnání současného stavu (stávající objekt se zde nachází již historicky).

## 6. Zhodnocení stávajících a předpokládaných vlivů navrhovaných variant územně plánovací dokumentace (včetně vlivů sekundárních, synergických a dalších)

Posuzovaná dokumentace je zpracována v jedné variantně.

Z tabelárního přehledu v kapitole č. 4 vyplývá, že změna č. 11 ÚPN SÚ Břeclav bude mít v svém záměru významný negativní vliv a mírně negativní vliv na některé složky životního prostředí. Hodnocený záměr je řešen bez variant. Při posuzování jsme vycházeli zejména z předcházejících kapitol 2., 4. a 5.

Následující podkapitoly uvádějí všechny očekávané vlivy s uvedením předpokládané doby trvání a intenzity jednotlivých vlivů.

**Kumulativní a synergické vlivy:** tyto vlivy mohou nastat nerespektováním podmínek využití ploch. Odnětí ZPF v II. třídě bonity (chráněných půd) je zásahem do využívání krajiny a ztrátou produkčních schopností území. Z hlediska dalšího využívání pro zemědělskou výrobu jsou sice vhodné podmínky, ale vzhledem k nepříznivému stavu rizikových látek v ovzduší, potažmo i v půdě, je přípustné nové

využití dle návrhu Změny č. 11 ÚP SÚ Břeclav. Kumulace ploch komerční vybavenosti s plochami výroby může potenciálně mít vliv na veřejné zdraví.

### **Soustava Natura 2000**

Návrh záměrů v rámci změny č. 11 ÚPN SÚ Břeclav nemá vliv na území soustavy Natura 2000.

#### **6.1. Vlivy změny č. ZM 11.1 - plocha pro lokální centrum CI**

Za předpokladu provedení vhodných opatření z hlediska zasakování srážkových vod se nepředpokládá výraznější ovlivnění vodohospodářských poměrů.

Z hlediska záboru ZPF se jedná o změnu funkce plochy, zábor byl již projednán a schválen v rámci platného ÚPNSÚ Břeclav.

#### **6.2. Vlivy změny č. ZM 11.2 - plocha pro průmyslové podniky, kapacitní sklady Vp**

Záměr na ploše ZM 11.2 je navržen ve VKP niva.

Bude třeba dořešit střet s melioračním zařízením (odvodnění a závlahy) a provést taková opatření aby nebyla narušena funkčnost jejich okolních soustav. Plocha se nachází ve vyhlášeném pásmu  $Q_{100}$  řeky Dyje, nutno respektovat další podmínky pro činnost v tomto pásmu. Odpadní vody budou likvidovány napojením na městskou kanalizaci.

Z hlediska záboru ZPF se jedná o změnu funkce plochy, zábor byl již projednán a schválen v rámci platného ÚPNSÚ Břeclav..

#### **6.3. Vlivy změny č. ZM 11.3 - plocha pro průmyslové podniky, kapacitní sklady Vp**

Záměr na ploše ZM 11.3 je navržen ve VKP niva.

Bude třeba dořešit střet s melioračním zařízením (odvodnění a závlahy) a provést taková opatření aby nebyla narušena funkčnost jejich okolních soustav. Plocha se nachází ve vyhlášeném pásmu  $Q_{100}$  řeky Dyje, nutno respektovat další podmínky pro činnost v tomto pásmu. Odpadní vody budou likvidovány napojením na městskou kanalizaci.

Z hlediska záboru ZPF se jedná o změnu funkce plochy, zábor byl již projednán a schválen v rámci platného ÚPNSÚ Břeclav.

#### **6.4. Vlivy změny č. ZM 11.4 - plocha pro lokální centrum CI**

Záměr na ploše ZM 11.4 je navržen ve VKP niva.

Za předpokladu provedení vhodných opatření z hlediska zasakování dešťových vod se nepředpokládá výraznější ovlivnění vodohospodářských poměrů. Plocha se nachází ve vyhlášeném pásmu  $Q_{100}$  řeky Dyje, nutno respektovat další podmínky pro činnost v tomto pásmu. Odpadní vody budou likvidovány napojením na městskou kanalizaci.

Nedochází k záboru ZPF .

#### **6.5. Vlivy změny č. ZM 11.5 - plocha pro distribuci, ubytování a stravování Od**

Záměr na ploše ZM 11.5 mění pouze funkční využití.

Za předpokladu provedení vhodných opatření se nepředpokládá výraznější ovlivnění vodohospodářských poměrů. Odpadní vody budou likvidovány v rámci plochy.

Nedochází k záboru ZPF.

#### **6.6. Vlivy koncepce na veřejné zdraví**

Vlivy na zdraví obyvatelstva lze precizovat pomocí hodnocení zdravotních rizik a posuzováním vlivů na veřejné zdraví. Jsou to postupy, které umožňují vyhodnocováním působení jednotlivých faktorů životního prostředí a kvantifikovat jejich vliv na zdraví populace nebo některých populačních skupin. V těchto postupech jsou využívány nejnovější poznatky pro určení druhu a stupně nebezpečnosti fyzikálních, chemických a biologických faktorů. Analýza rizika umožňuje na základě působení

jednotlivých faktorů na organismus člověka vyhodnotit reálnou expoziční dávku a následně stanovit charakter a rozsah potencionálních nebo existujících rizik pro určité populační skupiny.

Nově vymezené chráněné prostory, definované platnými právními předpisy na úseku ochrany veřejného zdraví resp. ochrany zdraví před nepříznivými účinky hluku a vibrací, lze umístit pouze do lokalit, v níž celková hluková zátěž nepřekračuje hodnoty stanovených hygienických limitů hluku pro tyto prostory; průkaz souladu hlukové zátěže se stanovenými limity musí být v odůvodněných případech doložen nejpozději v rámci územního řízení s tím, že musí být zohledněna i zátěž z povolených, doposud však nerealizovaných záměrů.

Při umisťování nových zdrojů hluku musí být respektovány stávající i nově navrhované, resp. v územně plánovací dokumentaci vymezené, chráněné prostory definované platnými právními předpisy na úseku ochrany veřejného zdraví resp. ochrany zdraví před nepříznivými účinky hluku a vibrací.

Konkrétní protihluková opatření mohou být navržena až na základě výpočtu při znalosti konkrétních parametrů umisťovaných záměrů.

Vzhledem k dostačující vzdálenosti obytných a dalších chráněných prostorů od ploch výroby, nepředpokládáme negativní vliv na veřejné zdraví.

Vzhledem k absenci chráněných prostor je i zaručeno, že záměr nezpůsobí překračování hygienických limitů z hlediska hluku. Shrnutí

- Plynofikací v celém řešeném území by měl být eliminován problém znečištění ovzduší z topenišť v území.
- Výstavba na plochách v blízkosti komunikací musí splňovat hygienické limity (hluk, vibrace, exhalace atd.)
- Jsou dány obecné předpoklady ke zlepšování zátěže obyvatelstva hlukem z výroby a emisemi z dopravy podmínkami využití zastavitelných ploch.
- U zastavěných ploch (stávající zařízení, děje a činnosti) nesmí emise, resp. imise škodlivin překračovat limity stanovené platnou legislativou, případně limity stanovené příslušným správním orgánem.
- Nově vymezené chráněné prostory, definované platnými právními předpisy na úseku ochrany veřejného zdraví resp. ochrany zdraví před nepříznivými účinky hluku a vibrací, lze umístit pouze do lokality, v níž celková hluková zátěž nepřekračuje hodnoty stanovených hygienických limitů hluku pro tyto prostory; průkaz souladu hlukové zátěže se stanovenými limity musí být v odůvodněných případech doložen nejpozději v rámci územního řízení s tím, že musí být zohledněna i zátěž z povolených, doposud však nerealizovaných záměrů.
- Při umisťování nových zdrojů hluku musí být respektovány stávající i nově navrhované, resp. v územně plánovací dokumentaci vymezené, chráněné prostory definované platnými právními předpisy na úseku ochrany veřejného zdraví resp. ochrany zdraví před nepříznivými účinky hluku a vibrací.
- Konkrétní záměry, které mohou výrazně ovlivnit čistotu ovzduší, musí být v návaznosti na zdravotní rizika související s potenciální expozicí jednotlivých skupin populace látkám znečišťujícím ovzduší předem projednány s věcně a místně příslušným orgánem ochrany veřejného zdraví.

#### **6.7. Vlivy koncepce na soustavu Natura 2000**

Vliv koncepce Změna č. 11 ÚPN SÚ Břeclav nemá vliv na území soustavy Natura 2000.

### **7. Porovnání zjištěných nebo předpokládaných kladných a záporných vlivů podle jednotlivých variant řešení a jejich zhodnocení. Popis použitých metod vyhodnocení včetně jejich omezení**

Jak již bylo uvedeno v kapitole 6, Změna č. 11 ÚPN SÚ Břeclav je zpracována v jedné variantě.



Vyhodnocení vlivů záměrů změny ÚP na udržitelný rozvoj území a v tom i vlivů na životní prostředí ve smyslu ustanovení § 19, odst. 2 zákona č. 183/2006 Sb. a § 10i zákona č. 100/2001 Sb., o posuzování vlivů na životní prostředí, ve znění pozdějších předpisů, bylo provedeno ve fázi návrhu změny územního plánu Břeclav.

#### (21) Způsob hodnocení:

Byly identifikovány méně významné záporné vlivy změny č. 11 ÚPN SÚ Břeclav na složky životního prostředí a veřejné zdraví a dále byly stanoveny srovnávací hodnoty (současný stav, limity znečištění atd.) k posouzení intenzity vlivu jednotlivých návrhů na složky životního prostředí:

- Vliv koncepce na veřejné zdraví byl vztažen k případnému příspěvku navržených aktivit ke zvýšení, případně ke snížení **současné míry znečištění ovzduší, hluku**.
- Vliv koncepce na půdu byl hodnocen vzhledem ke kvalitě půdy na pozemcích navržených k odnětí ze ZPF. Ukazatelem kvality a úrodnosti půdy byly **třídy ochrany zemědělské půdy**. Dále bylo posuzováno, jak dané záměry ovlivňují erozi půdy (větrná, popř. vodní).
- Vliv koncepce na vodu byl posuzován vzhledem **ke kvalitě (čistotě) a kvantitě povrchové a podzemní vody**. Specifické pro systém povrchových a podzemních vod je vysoká prostupnost a vzájemná propojenost s ostatními složkami životního prostředí. Důležitým ukazatelem je také charakter a intenzita proudění podzemních vod.
- Povrchové vody (vodní toky a nádrže) nejsou okolními funkčními plochami ovlivňovány. Kvalita povrchových vod je často ohrožena erozními smyvy ornice, čemuž se dá zabránit především protierozními opatřeními pro hospodaření na orné půdě v celém povodí.
- Podzemní vody jsou obvykle ovlivňovány sekundárně, obvykle v důsledku nadměrných odběrů podzemní vody, zvyšováním zpevněných ploch a znečištěním vody a půdy.
- Pro hodnocení vlivu na přírodu a krajinu byly použity **přírodní limity a limity využití území**. Tato omezení vyplývají především ze zákona č. 114/1992 Sb., o ochraně přírody a krajiny a z dalších právních předpisů.  
Přírodní limity a hodnoty:
  - **zvláště chráněná území**
  - **území soustavy Natura 2000**
  - **významné krajinné prvky** – VKP vyplývající ze zákona, vyjmenované v § 3 písm.b) zákona č. 114/1992 Sb. o ochraně přírody a krajiny jsou: **lesy, rašeliniště, vodní toky, rybníky, jezera, údolní nivy**
  - **lesní porosty** a jejich 50 m ochranné pásmo
  - **ÚSES**
  - **krajinný ráz**.

#### (22) Problémy a nejasnosti:

Při shromažďování údajů a zpracování hodnocení se nevyskytly významné nedostatky.

### 8. Popis navrhovaných opatření pro předcházení, snížení nebo kompenzaci všech zjištěných nebo předpokládaných závažných záporných vlivů na životní prostředí

Opatření pro předcházení, snížení nebo kompenzaci závažných negativních vlivů na životní prostředí jsou součástí regulativů a limitů vymezených ve výrokové části Změny č. 11 ÚPN SÚ Břeclav. Jedná se o tzv. limity využití území vyplývající jednak z **právních předpisů** (např. zákon č. 114/1992 Sb., o ochraně přírody a krajiny a jeho prováděcí vyhláška č. 395/1992 Sb., zákon č. 289/1995 Sb., o lesích, zákon č. 44/1988 Sb., o ochraně a využití nerostného bohatství, zákon č. 20/1987 Sb., o státní památkové péči atd.) a dále mohou tyto limity být **stanoveny správním rozhodnutím** (např. PO vodních zdrojů, POP středisek zemědělské výroby, atd.).

U všech záměrů je nutno respektovat všechna ochranná pásma a ochranné režimy (např. ochranná pásma vodních toků, vodovodů a kanalizací) a podmínky správců vodních toků a inženýrských sítí.

### 8.1. Návrh opatření - Změna č. ZM 11.1. Plocha pro lokální centrum CI

Doporučená opatření:

- zachovat podíl zeleně na ploše alespoň 25 %,
- prokázat a zajistit pro chráněné venkovní prostory dodržování hygienických limitů

### 8.2. Návrh opatření – Změna č. ZM 11.2 Plocha pro průmyslové podniky, kapacitní sklady Vp

Doporučená opatření:

- na ploše stanovit podíl ochranné zeleně 15%,
- navrhnout opatření, aby nebyla narušena funkčnost zbývající části odvodňovací nebo zavlažovací soustavy,
- podmíněně přípustná výstavba (respektovat podmínky pro výstavbu v záplavovém území Q<sub>100</sub>).

### 8.3. Návrh opatření – Změna č. ZM 11.3 Plocha pro průmyslové podniky, kapacitní sklady Vp

Doporučená opatření:

- na ploše stanovit podíl ochranné zeleně 15%,
- navrhnout opatření, aby nebyla narušena funkčnost zbývající části odvodňovací nebo zavlažovací soustavy,
- podmíněně přípustná výstavba (respektovat podmínky pro výstavbu v záplavovém území Q<sub>100</sub>).

### 8.4. Návrh opatření - Změna č. ZM 11.4. Plocha pro lokální centrum CI

Doporučená opatření:

- zachovat podíl zeleně na ploše alespoň 30%,
- prokázat a zajistit pro chráněné venkovní prostory dodržování hygienických limitů
- podmíněně přípustná výstavba (respektovat podmínky pro výstavbu v záplavovém území Q<sub>100</sub>).

### 8.5. Návrh opatření - Změna č. ZM 11.5. Plocha pro distribuci, ubytování, stravování Od

Doporučená opatření:

- bez opatření

## 9. Zhodnocení způsobu zpracování vnitrostátních cílů ochrany životního prostředí do územně plánovací dokumentace a jejich zohlednění při výběru variant

K identifikaci cílů ochrany životního prostředí byly stanovené na mezinárodní nebo vnitrostátní úrovni a byly prostudovány všechny dostupné platné dokumenty.

Státní politika životního prostředí do roku 2020 stanovila níže uvedené priority:

| <u>Tématická oblast</u>                         | <b>Priorita</b>  |
|---|--|
| <b>1) Ochrana a udržitelné využívání zdrojů</b> | 1.1 Zajištění ochrany vod a zlepšování jejich stavu  |
|   | 1.2 Omezování vzniku odpadů a jejich negativního vlivu na životní prostředí a podpora jejich využívání jako náhrady přírodních surovin |
|   | 1.3 Ochrana a udržitelné využívání půdního a horninového prostředí   |

|  |   |
|--|---|
| <b>2) Ochrana klimatu a zlepšení kvality ovzduší</b> | 2.1 Snižování emisí skleníkových plynů a omezování negativních dopadů klimatické změny                              |
|  | 2.2 Snížení úrovně znečištění ovzduší   |
|  | 2.3 Efektivní a přírodě šetrné využívání obnovitelných zdrojů energie   |
| <b>3) Ochrana přírody a krajiny</b>                  | 3.1 Ochrana a posílení ekologické stability krajiny a udržitelné hospodaření v krajině                              |
|  | 3.2 Zachování přírodních a kulturně-historických hodnot krajiny a jejich přirozených funkcí                         |
|  | 3.3. Zlepšení kvality prostředí v sídlech   |
| <b>4) Bezpečné prostředí</b>                         | 4.1 Předcházení rizik   |
|  | 4.2 Ochrana prostředí před negativními dopady krizových situací způsobenými antropogenními nebo přírodními hrozbami |

**(23) 9.1. Cíle dle dokumentu Státní politika životního prostředí pro Změnu č. 11 ÚPN SÚ Břeclav**

Priority

1.1 Zajištění ochrany vod a zlepšování jejich stavu

*Změna ÚP neřeší ochranu vod i zlepšení jejího stavu.*

1.2 Omezování vzniku odpadů a jejich negativního vlivu na životní prostředí a podpora jejich využívání jako náhrady přírodních surovin

*Irelevantní pro územní plánování.*

1.3 Ochrana a udržitelné využívání půdního a horninového prostředí

*Návrh Změny č.11 ÚP SÚ Břeclav vychází ze stávající platné dokumentace a návrhové plochy mění stávající funkční určení. Dochází k odnětí ZPF, ale nezvyšuje zásah do půdního a horninového prostředí nad rámec odůvodněných potřeb (zlepšení zaměstnanosti).*

2.1 Snižování emisí skleníkových plynů a omezování negativních dopadů klimatické změny

*Irelevantní pro územní plánování.*

2.2 Snížení úrovně znečištění ovzduší

*Neřešeno změnou ÚP.*

2.3 Efektivní a přírodě šetrné využívání obnovitelných zdrojů energie

*Změna č.11 územního plánu SÚ nenavrhuje.*

3.1 Ochrana a posílení ekologické stability krajiny a udržitelné hospodaření v krajině

*Územní plán změnou zachovává stávající stav.*

3.2 Zachování přírodních a kulturně-historických hodnot krajiny a jejich přirozených funkcí

*Hodnoty krajiny i její přirozené funkce mohou být narušeny zvýšeným podílem zpevněných ploch, záměry jsou adekvátní předpokládanému rozvoji města (pokud se naplní předpoklady především hospodářského rozvoje).*

4.1 Předcházení rizik

*Rizika z hlediska územního plánování představují nevyvážené pilíře rozvoje. Změna řeší pouze lokální*

*úpravy funkčního využití ploch ke zvýšení konkurence schopnosti města.*

#### 4.2 Ochrana prostředí před negativními dopady krizových situací způsobenými antropogenními nebo přírodními hrozbami

*Ochrana prostředí před antropogenními jevy není změnou řešena, přírodní hrozby představují zejména povodňové jevy, které jsou adekvátně nástrojům územního plánování uplatněny.*

#### **Koncepce a strategie ochrany přírody a krajiny Jihomoravského kraje**

Koncepce ochrany přírody Jihomoravského kraje stanovuje systém pravidel a opatření pro ochranu a vytváření ekologicky stabilní krajiny, při zachování biologické rozmanitosti a trvale udržitelného rozvoje. Koncepce je určena pro orgány státní správy, orgány samosprávy, odbornou veřejnost a ekologickou výchovu.

**Návrhová část** koncepce je zpracována do 10 tematických okruhů a předpokládá průběžnou aktualizaci informací a digitálních dat.

K formulaci cílů Koncepce lze v nejobecnější rovině použít preambule zákona o ochraně přírody a krajiny či evropských dokumentů:

Udržení a obnova udržení přírodní rovnováhy v krajině (zák. č. 114/1992 Sb. zák. č. 17/1991 Sb. ve znění pozdějších předpisů),

Udržení a obnova rozmanitosti forem života (zák. č. 114/1992 Sb. ve znění pozdějších předpisů, The Pan-European Biological and Landscape Diversity Strategy. Amsterdam, 1996),

Šetrné hospodaření s přírodními zdroji (zák. č. 114/1992 Sb. ve znění pozdějších předpisů, Ochrana přírody v Evropské unii. Praha 2000),

Zachování přírodních stanovišť (Směrnice Rady EU O zachování přírodních stanovišť a volně žijící fauny a flory 92/43/EU),

Zachování rázu krajiny (The Pan-European Biological and Landscape Diversity Strategy),

Zajištění podmínek pro uchování života, jeho evolučních procesů a biologické rozmanitosti, podílet se na zajištění podmínek pro fyzicky a duševně zdravý život člověka; **udržovat, chránit i vytvářet** esteticky vyváženou ekologicky stabilní a trvale produkční kulturní krajinu; udržovat v přírodním stavu lokality, které dosud nebyly výrazněji narušeny lidskou činností (Státní program ochrany přírody a krajiny ČR, schválený usnesením vlády č. 415 ze dne 17. června 1998),

Zastavení poklesu biodiverzity, udržitelné využívání přírodních zdrojů (Státní politika životního prostředí ČR, schválená usnesením vlády České republiky č. 235 ze dne 17. března 2004).

Tyto cíle jsou promítnuty do celkového pojetí KOP Jm. kraje.

#### **(24) 9.1. Cíle dle Koncepce ochrany přírody JmK relevantní pro změnu č. 11. ÚPN SÚ Břeclav**

Pro území řešené změnou č. 11 ÚPN SÚ Břeclav z 10 tematických okruhů aplikovatelných většina a jejich jednotlivé cíle relevantní pro návrh změny č. 11 ÚPN SÚ, jsou uvedeny v následujícím přehledu:

##### Okruh 1: Lesní hospodářství

Cílem je obhospodařování lesů podle zásad trvale udržitelného rozvoje.

Provázání Programu rozvoje lesního hospodářství v Jihomoravském kraji se zájmy ochrany přírody a krajiny.

Udržení a rozvoj biologické diverzity lesních ekosystémů.

– změna ÚPN SÚ nenavrhuje plochy pro zalesnění ani odlesnění.

## Okruh 2: Myslivost a rybářství

– není relevantní na úrovni územně plánovací dokumentace.

## Okruh 3: Zemědělství

Cílem je rozvoj ekologicky příznivého a krajinnotvorného zemědělského hospodaření v míře, která odpovídá zájmům ochrany přírody a ekologickému významu území. Koordinace a vzájemné provázání jednotlivých rozvojových dokumentů kraje, podpůrných opatření MZe provázaných na fondy EU s potřebami ochrany přírody a krajiny v regionu.

- změna ÚPN SÚ nepředpokládá odejmutí ZPF.

## Okruh 4: Vodní hospodářství

Cílem je zachování a obnova přirozeného vodního režimu vodních toků, pramenišť, mokřadů a niv, vyrovnávání vlahové bilance krajiny. Koordinace koncepce vodohospodářských opatření v Jihomoravském kraji se zájmy ochrany přírody a krajiny.

Stabilizace vodních poměrů v krajině s obnovou retenční schopnosti krajiny s důrazem na údolní nivy, zachování a rozšíření stávající sítě mokřadů (včetně nádrží), se zohledněním zájmů ochrany přírody, zachování a rozšíření stávající sítě přirozených až přírodě blízkých toků se zajišťováním volných rybích cest.

- změna ÚPN SÚ nenavrhuje nové vodní plochy.

- návrh nových ploch snižuje aktivní biologické plochy, čímž dojde ke snížení retenční schopnosti krajiny (zasakování srážkových vod) a může být ovlivněn částečně režim podzemních vod.

## Okruh 5: Turistika a rekreace

Cílem je využívání přírodního a kulturního potenciálu krajiny pro rozvoj turistického ruchu a rekreace bez konfliktů s ochranou přírody a krajiny.

Promítnutí zájmů ochrany přírody a krajiny do krajské koncepce rekreace, turistického ruchu a lázeňství.

- návrh změny ÚPN SÚ (plocha ZM 11.5 Od) podporuje turistickou atraktivitu území.

## Okruh 6: Doprava

Cílem je minimalizace negativních dopadů staveb, provozování a rozvoje dopravních cest se zájmy ochrany přírody a krajiny.

Koordinace koncepce rozvoje dopravy v Jihomoravském kraji se zájmy ochrany přírody a krajiny.

- návrh změny ÚPN SÚ přebírá územní rezervy z nadřazené dokumentace (vysokorychlostní železnice, a průplavní spojení D-O-L).

## Okruh 7: Odpadové hospodářství

Cílem je promítnutí zájmů ochrany přírody a krajiny do krajského programu odpadového hospodářství a odstranění zásadních střetů mezi zájmy ochrany přírody a krajiny a bezpečným ukládáním odpadů.

- návrh změny nevymezuje plochy pro odpadové hospodářství.

## Okruh 8: Ochrana nerostného bohatství

- návrh nevymezuje plochy pro těžbu surovin.

## Okruh 9: Energetika

Není relevantní.

## Okruh 8: Územní plánování

Cílem je podpořit takové prostorové a funkční uspořádání území, které by umožnilo směřovat jeho vývoj do podoby trvale udržitelné harmonické kulturní krajiny respektující potřeby ochrany přírody.

- návrh vymezením ploch pro lokální centra, průmyslové podniky a kapacitní sklady, pro distribuci, ubytování stravování může narušit měřítko stávajícího uspořádání krajiny a nevratným způsobem také blokuje přírodní potenciál využívání půdy.

## (25) 9.2. Cíle ochrany přírody a krajiny

### Mezinárodní

Cíle ochrany přírody a krajiny stanovené na mezinárodní úrovni reprezentuje soustava **NATURA 2000**, jako síť chráněných území chráněných podle směrnic EU. Česká republika tyto směrnice transformovala do národní legislativy prostřednictvím novely zákona č. 114/1992 Sb. ve znění zákona č. 218/04 Sb. a novelou zákona č. 100/2001 ve znění zákona č. 163/2006 Sb.. V rámci soustavy Natura 2000 se podle směrnice o ptácích pro vybrané druhy ptáků vyhláší **ptačí oblasti** a podle směrnice o stanovištích jsou vyhlášovány **evropsky významné lokality**.

**Návrhy řešené změnou č. 11 ÚPN SÚ Břeclav nezasahují do území soustavy Natura 2000, EVL a PO.**

### Celostátní a regionální

Cíle ochrany přírody a krajiny na celostátní i regionální úrovni jsou vyjádřeny zejména ochrannými podmínkami **zvláště chráněných území** a **VKP** podle zákona č. 114/92 Sb., o ochraně přírody a krajiny.

**Návrhy řešené změnou č. 11 ÚPN SÚ Břeclav nezasahují do zvláště chráněných území.**

Cíle ochrany přírody a krajiny na nadregionální, regionální i lokální úrovni vyjadřují např. skladebné části **ÚSES**.

**Krajinný ráz** je definován a chráněn dle zákona o ochraně přírody a krajiny č. 114/1992 Sb. ve znění zákona č. 218/04 Sb. Česká republika rovněž přistoupila k Evropské úmluvě o krajíně, v níž se zavazuje i k ochraně krajinného rázu.

## 10. Návrh ukazatelů pro sledování vlivu územně plánovací dokumentace na životní prostředí

Monitorovací ukazatele se obecně využívají před realizací a po provedení záměru ke srovnání změn, které záměr způsobil.

Cílem stanovení **indikátorů** znamená identifikování oblastí možných negativních vlivů na životní prostředí a zdraví obyvatelstva. Posuzování územního plánu nebo jeho změn je typická multikriteriální záležitost, kdy se hledá územní a funkční kompromis pro konkrétní sídlo. V souvislosti s posuzováním územního plánu tedy musí být určeny hlavní priority a je stanovena váha jednotlivých faktorů. Relevantní indikátory však lze stanovit až po předložení konkrétního projektu, který podrobně popisuje daný záměr.

U záměrů, podléhajících procesu EIA dle zákona č. 100/2001 Sb., ve znění pozdějších předpisů, bude navržen monitoring v rámci tohoto procesu.

Zhotovitel posouzení SEA doporučuje využití indikátorů v následujících oblastech pro sledování naplňování cílů Změny č. 11 ÚPN SÚ Břeclav:

### Oblast

#### Krajina - využití území:

indikátor - zastavěná plocha, jednotka - % podílu zastavěné a nezastavěné plochy

#### Krajina – zeleň:

indikátor – realizovaná zeleň, jednotka - m<sup>2</sup>

#### Půda a horninové prostředí:

indikátor - zábery půdy ZPF, jednotka %/m<sup>2</sup> nových záborů půdy

### Ovzduší a klima:

indikátor - míra znečištění ovzduší (např. tuhé částice, NO<sub>x</sub>, CO, SO<sub>2</sub>, VOC)

Poznámka: monitorovací měření mohou být navržena mimo jiné i na základě stížností a požadavků obyvatel (např. při nadměrném hluku z provozu areálů výroby a podnikání, z nadměrné dopravy, při neukázněnosti rekreatantů apod.).

## **11. Návrh požadavků na rozhodování ve vymezených plochách a koridorech z hlediska minimalizace negativních vlivů na životní prostředí**

Návrh požadavků na rozhodování vychází z popisu navrhovaných opatření a je zpracován pouze pro návrhové plochy, kde byly zjištěny možné negativní vlivy na životní prostředí.

V případě, že jednotlivé projekty budou podléhat procesu EIA (posouzení vlivů záměrů na životní prostředí dle zákona č. 100/2001 Sb., ve znění pozdějších předpisů), bude navržen detailní monitoring jednotlivých projektů v rámci tohoto procesu z hlediska minimalizace negativních vlivů na životní prostředí.

## **12. Netechnické shrnutí výše uvedených údajů**

Vyhodnocení změny č. 11 ÚPN SÚ Břeclav z hlediska vlivů na životní prostředí a veřejné zdraví bylo provedeno v rozsahu přílohy č. 9 zákona č. 100/2001 Sb. Ve znění pozdějších předpisů, v souladu s dalšími souvisejícími předpisy.

### **(26) Cíl SEA hodnocení**

Cílem SEA hodnocení je identifikovat kladné i záporné vlivy na životní prostředí a zdraví obyvatelstva. V případě, že je identifikován negativní vliv a neexistuje alternativní řešení, musí být navržena **zmírňující a kompenzační opatření**. Vliv na životní prostředí je prezentován především zájmy ochrany přírody a krajiny a veřejného zdraví:

- zvláště chráněná území (ZCHÚ),
- NATURA 2000 - soustava chráněných území v rámci EU,
- významné krajinné prvky (VKP),
- územní systém ekologické stability (ÚSES),
- krajinný ráz
- veřejné zdraví (ovzduší, hluk)

Zdraví obyvatelstva je obecně posuzováno vzhledem k nejvýše přípustným limitům (např. hluku) a riziku poškození zdraví krátkodobým či dlouhodobým působením určitého faktoru na člověka.

### **(27) Zpracovatelé ÚP**

Hodnocený návrh změny č. 11 ÚPN SÚ Břeclav zpracovalo Urbanistické středisko Brno, spol. s r.o., **Ing. arch. Jan Májek, Ph.D.** autorizovaný architekt, na základě schváleného zadání a závěrů zjišťovacího řízení Krajského úřadu Jihomoravského kraje a dalších informací.

### **(28) Způsob hodnocení**

Návrh změny č. 11 ÚPN SÚ Břeclav byl posouzen v rozsahu přílohy zákona č. 183/2006 Sb. ve znění pozdějších předpisů. Plochy s identifikovaným významným vlivem na životní prostředí či zdraví obyvatelstva se staly hlavním předmětem SEA hodnocení a byla navržena případná zmírňující opatření.

Dále bylo prověřeno, zda změna územního plánu sídla je v souladu s nadřazenými strategickými dokumenty České republiky a Jihomoravského kraje.

Návrhové plochy byly hodnoceny podle funkce: plochy pro lokální centrum, plochy pro průmyslové podniky, kapacitní sklady, plochy pro dopravu, plochy pro rodinné domky nízkopodlažní městského charakteru, plochy pro distribuci, ubytování, stravování. Hodnocen byl jejich vliv na životní prostředí a veřejné



zdraví a také pravděpodobný vývoj řešeného území správního území města Břeclav bez jejich uskutečnění.

Hodnocení vlivu na životní prostředí bylo provedeno separátně dle složek životního prostředí (voda, půda, příroda a krajina, biota). Intenzita nalezeného vlivu byla hodnocena ve stupnici jako: významný vliv, mírný vliv až zanedbatelný vliv.

Vliv na veřejné zdraví bylo rámcově posuzováno s ohledem na imisní a hlukové zatížení.

Rozvojové plochy byly podrobeny hodnocení spočívající v **posouzení kvality životního prostředí** v okolí záměru před realizací, **identifikace významných vlivů** plynoucích z realizace záměru, **návrhu opatření** pro vyloučení či zmírnění negativních vlivů a doporučení či nedoporučení realizace (případně návrh varianty alternativní).

### 13. Závěr včetně závěrečného stanoviska

Z hlediska komplexního zhodnocení návrhu změny č. 11 ÚPN SÚ Břeclav a vzhledem k současnému a výhledovému stavu jednotlivých složek životního prostředí a s přihlédnutím ke všem souvisejícím skutečnostem, lze konstatovat, že **návrh Změny č. 11 ÚPN SÚ Břeclav bude akceptovatelný při uskutečnění následujících opatření:**

#### ***Plochy pro lokální centra CI***

- zachovat podíl zeleně na ploše alespoň 25% u plochy 11.1 a 30% u plochy 11.4,
- prokázat a zajistit pro chráněné venkovní prostory dodržování hygienických limitů,
- pro plochu 11.4 je podmíněně přípustná výstavba (respektovat podmínky pro výstavbu v záplavovém území Q<sub>100</sub>)

#### ***Plochy pro průmyslové podniky, kapacitní sklady Vp***

- na ploše stanovit podíl ochranné zeleně 15%,
- navrhnout opatření, aby nebyla narušena funkčnost zbývající části odvodňovací nebo zavlažovací soustavy,
- podmíněně přípustná výstavba (respektovat podmínky pro výstavbu v záplavovém území Q<sub>100</sub>).

### ÚDAJE O ZPRACOVATELI HODNOCENÍ:

#### **Zpracovatel:**

Doc. ing. arch. Jiří Löw, LÖW & spol.,s.r.o., Vranovská 102, Brno, osoba oprávněná pro posuzování vlivů na životní prostředí podle zákona ČNR č. 244/1992 Sb., osvědčení č.j. 3745/595/OPV/93 ze dne 22.6.1993, prodloužení č.j.: 34727/ENV/11 ze dne 11.5.2011.

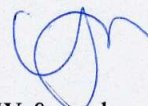
#### **Adresa zpracovatele:**

LÖW & spol., s r.o., Vranovská 102, 614 00 Brno  
tel.: 545576250; 545575250, e-mail: lowapol@lowapol.cz

#### **Spolupráce:**

Dr. Pavel Hartl, CSc., LÖW & spol., s.r.o.  
Ing. Jiří Vysoudil, LÖW & spol., s.r.o.  
Ing. Eliška Zimová, LÖW & spol., s.r.o.

V Brně, duben 2015



LÖW & spol., s.r.o.  
Doc. Ing. arch. Jiří Löw

Studie, plány a projekty pro krajinu a vesnici



DIČ 290 - 46990798

Tel./fax. 05 - 67 62 50

Vranovská 102, 614 00 Brno ①



## **ČÁST B - F**

## **B. VYHODNOCENÍ VLIVŮ NÁVRHU ZMĚNY Č.11 ÚPN SÚ NA ÚZEMÍ NATURA 2000**

Krajský úřad Jihomoravského kraje, OŽP ve svém stanovisku č.j. JMK 68347/2014 ze dne 17.6.2014 konstatuje, že předložený návrh nemůže mít významný vliv na příznivý stav předmětu ochrany nebo celistvosti evropsky významných lokalit nebo ptačích oblastí NATURA 2000.

Vyhodnocení vlivů návrhu změny č.11 ÚPNSÚ Břeclav nebylo proto zpracováno.

## **C. VYHODNOCENÍ VLIVŮ NA SKUTEČNOSTI ZJIŠTĚNÉ V ÚZEMNĚ ANALYTICKÝCH PODKLADECH (ÚAP)**

Vyhodnocení vlivů návrhu změny č.11 ÚPNSÚ Břeclav bylo vypracováno na základě **Územně analytických podkladů SO ORP Břeclav**, včetně 3. úplné aktualizace ÚAP SO ORP Břeclav.

### ***HORNINOVÉ PROSTŘEDÍ A GEOLOGIE***

Z hlediska horninového prostředí a geologie nevzniká jednotlivými dílčími změnami ZM 11.1. – ZM 11.5, nebo jejich synergickým vlivem negativní vliv na horninové prostředí nebo geologické podmínky.

Na území Břeclavi se nachází několik chráněných ložiskových území ložiskové území (CHLÚ Břeclav I., CHLÚ Břeclav II, CHLÚ Břeclav III, CHLÚ Břeclav IV, CHLÚ Břeclav V, CHLÚ Charvátská Nová Ves, CHLÚ Lahná, CHLÚ Poštorná) pro ochranu ložisek lignitu, ropy a zemního plynu aj. Z dílčích změn řešených změnou č. 11 zasahuje do vymezených CHLÚ lokalita ZM11.2 a ZM11.3. Jedná se však o plochy, které byly v územním plánu Břeclav odsouhlaseny jako zastavitelné plochy pro občanskou vybavenost a změnou č. 11 je navržena změna způsobu využití na výrobu. Vzhledem k hlubinným ložiskům surovin nepředstavuje změna využití území zastavitelných ploch omezení, nebo riziko nad míru, která pro ně vyplývá již současného využití území změn a jeho okolí. Přístupnost zdroje suroviny je zachována.

Sesuvná nebo poddolovaná území nejsou v řešeném území evidována.

### ***VODNÍ REŽIM***

Z hlediska vodního režimu nevznikají vlivem návrhu jednotlivých dílčích změn ZM 11.1. – ZM 11.5. negativní zásahy.

Do řešeného území zasahuje záplavové území  $Q_{100}$  vodního toku Dyje včetně aktivní zóny záplavového území. V záplavovém území jsou navrženy dílčí změny i.č. 11.2, 11.3 a 11.4, aktivní zóna do těchto lokalit nezasahuje. Při realizaci je nutno respektovat podmínky záplavového území a provést protipovodňová a kompenzační opatření.

Změna č.11 ÚPN SÚ stanovuje zásady pro zadržování, vsakování a využívání dešťových vod tak, aby nedocházelo ke zhoršování odtokových podmínek. U zastavitelných ploch je nutno uvádět v max. možné míře dešťové vody do vsaku, kumulovat je na pozemcích pro další využití v území – řešit v následných dokumentacích hospodaření s dešťovými vodami.

Do řešeného území změn nezasahují ochranná pásma vodních zdrojů, řešené změny se nacházejí v území CHOPAV Kvartér řeky Moravy.

### ***HYGIENA ŽIVOTNÍHO PROSTŘEDÍ***

Ochrana veřejného zdraví, včetně ochrany před škodlivými účinky hluku a vibrací, vyplývá ze současné legislativy. V rámci ÚP jsou dále navrženy zásady a opatření na ochranu zdravých životních podmínek a životního prostředí.

V ploše dílčí změny ZM 11.1 (CI – lokální centrum) a v ploše dílčí změny ZM 11.4 (CI – lokální centrum) je v podrobnější dokumentaci nutné prokázat a zajistit pro venkovní chráněné prostory dodržování hygienických limitů).

## **OCHRANA PŘÍRODY A KRAJINY**

Na území Břeclavi se území, které se vyznačuje vyšší ekologickou hodnotou nachází v severní a jižní části. Prvky ochrany přírody jsou zastoupeny lokalitami zařazenými do soustavy Natura 2000, zvláště chráněnými územími, přírodním parkem, a významnými krajinnými prvky v obecné poloze. Žádná z vymezených dílčích změn ZM 11.1 – ZM 11.5 nezasahuje nebo jiným způsobem nekoliduje s vymezenými prvky ochrany přírody. Vymezený územní systém ekologické stability není dotčen.

## **ZEMĚDĚLSKÝ PŮDNÍ FOND A PUPFL**

Změnou č. 11 jsou řešeny záměry, které významně nezvyšují podíl odsouhlaseného záboru ZPF nad míru odsouhlasenou v platném územním plánu a jeho změnách. Dílčí změny ZM11.2 a ZM11.3 řeší změnu funkce již odsouhlasených lokalit a tedy jejich územní dopad do ZPF nenavyšuje celkovou odsouhlasenou plochu záboru. Dílčí změna Zm11.4 a ZM11.5 řeší změnu využití v rámci nezemědělské půdy. Dílčí změna ZM11.1 řeší také změnu využití již zastavěného území areálu Fosfa zasahuje výměrou cca 0,13 ha ploch ZPF, které byly navrženy k zástavbě platným ÚP. Změna č. 11 tedy nenavrhuje žádné řešení, které by zvyšovalo podíl již odsouhlasených ploch ZPF nebo narušovalo její organizaci.

Dopad do ploch PUPFL změna č. 11 nenavrhuje.

## **VEŘEJNÁ DOPRAVNÍ A TECHNICKÁ INFRASTRUKTURA**

Koncepce dopravní a technické infrastruktury zůstává zachována. Řešení dílčích změn ZM 11.1 – ZM 11.5 nemá vliv na koncepci.

### **Dopravní infrastruktura**

Stávající komunikační síť je vyhovující a zůstává změnou č.11 ÚPNSÚ zachována. Pro obsluhu rozvojových ploch jsou využity stávající komunikace. Stávající síť účelových komunikací je stabilizována a není doplněna návrhem nových účelových komunikací.

Změna č.11 v souladu s Aktualizací č.1 Politiky územního rozvoje České republiky vymezuje plochu územní rezervy pro průplavní spojení Dunaj–Odra–Labe (D-O-L) - **ZM 11.7, ÚR / D-O-L**, a plochu územní rezervy pro koridor vysokorychlostní trati železnice **ZM 11.8, ÚR2 / VR1**.

### **Technická infrastruktura**

Koncepce technické infrastruktury zůstává zachována. Řešené změny budou napojeny ze stávajících inženýrských sítí.

## **OBČANSKÉ VYBAVENÍ**

Celková koncepce zůstává zachována. Změna č.11 ÚPNSÚ nově navrhuje dílčí změnou 11.5 rozšíření ploch občanského vybavení. Změna č.11 územního plánu sídelního útvaru Břeclav zmenšuje plochu občanského vybavení – plochy pro komerční zařízení – velkoprodejny (Ok) označenou 4.03 o lokality označené v grafické části této změny i.č. **11.2 a 11.3** a ruší návrh plochy občanského vybavení – plochy pro distribuci, ubytování, stravování (Od) označený i.č. 74.

## **SOCIODEMOGRAFICKÉ PODMÍNKY**

Změnou č.11 nedochází k podstatné změně sociodemografických podmínek v území. Nejsou navrhovány nové plochy bydlení. Dílčí změnou 11.2 a 11.3 kdy dochází k rozšíření výrobních provozů je podpořena možnost vzniku nových pracovních příležitostí.

## **BYDLENÍ**

Celková koncepce zůstává zachována. Změna č.11 ÚPNSÚ nenavrhuje nové plochy bydlení. V souvislosti s dílčí změnou 11.4 se rozšiřují plochy bydlení o stávající plochu.

## **REKREACE**

Koncepce rozvoje rekreace je zachována, nedochází k žádné změně.

## **HOSPODÁŘSKÉ PODMÍNKY**

Změnou č.11 nedojde k podstatné změně hospodářských podmínek.

## **SÍDELNÍ STRUKTURA**

Změnou č.11 ÚPN SÚ nepředstavuje významný zásah do stávající stabilizované sídelní struktury.

## **SHRNUTÍ**

Řešení návrhu Změny č.11 ÚPN SÚ vychází ze zjištěného současného stavu území obce podle přírodních, demografických i ekonomických charakteristik, které odpovídají sledovaným oblastem v rámci ÚAP, a pouze stabilizuje předpoklady pro jejich další rozvoj, případně podmínky pro zachování a ochranu hodnot řešeného území odpovídající rozsahu dílčích změn.

Změnou č.11 nedochází k podstatnému využití příležitostí a silných stránek ani k podstatnému zlepšení slabých stránek, ani ke snížení hrozeb. Tento stav je dán charakterem změn.

## **D. PŘÍPADNÉ VYHODNOCENÍ VLIVŮ NA JINÉ SKUTEČNOSTI OVLIVNĚNÉ NAVRŽENÝM ŘEŠENÍM, AVŠAK NEPODCHYCENÉ V ÚZEMNĚ ANALYTICKÝCH PODKLADECH, NAPŘÍKLAD SKUTEČNOSTI ZJIŠTĚNÉ V DOPLŇJÍCÍCH PRŮZKUMECH A ROZBORECH**

Žádné skutečnosti, nepodchycené v ÚAP nebyly zjištěny a nejsou navrhovány.

## **E. VYHODNOCENÍ PŘÍNOSU ÚZEMNÍHO PLÁNU K NAPLNĚNÍ PRIORITY ÚZEMNÍHO PLÁNOVÁNÍ PRO ZAJIŠTĚNÍ UDRŽITELNÉHO ROZVOJE ÚZEMÍ**

- Změna č. 11 respektuje a naplňuje republikové priority územního plánování pro zajištění udržitelného rozvoje území, vyplývající z Aktualizace č.1 **Politiky územního rozvoje ČR**, zejména pak:
  - Jsou chráněny a rozvíjeny kulturní, přírodní a civilizační hodnoty území, včetně urbanistického, architektonického a archeologického dědictví. Jsou respektovány hodnoty s legislativní ochranou, pro ochranu a rozvoj ostatních hodnot území jsou stanoveny podmínky. Je zachován ráz jedinečné urbanistické struktury území, struktury osídlení a jedinečné kulturní krajiny. Urbanistická struktura území, která je dlouhodobě stabilizována a vymezena dopravním skeletem, je respektována, změna č.11 ÚPNSÚ pouze tento skelet doplňuje v měřítku odpovídajícím charakteru území a charakteru změn.
- **Zásady územního rozvoje Jihomoravského kraje** v současné době nejsou vydány, resp. bylo opatření obecné povahy – ZÚR JMK – zrušeno
- ÚP dále přispívá k naplnění priorit územního plánování pro zajištění udržitelného rozvoje území:
  - stanovením podmínek na provedení změn v území, zejména s ohledem na ochranu kulturních, přírodních a civilizačních hodnot území, při respektování limitů využití území
  - svým řešením ÚP respektuje stávající urbanistickou strukturu sídla a vytváří předpoklady pro harmonický a komplexní rozvoj území

## **F. VYHODNOCENÍ VLIVŮ NA UDRŽITELNÝ ROZVOJ ÚZEMÍ - SHRNUÍ**

### **F.1. VYHODNOCENÍ VLIVŮ ÚZEMNÍHO PLÁNU NA VYVÁŽENOST VZTAHU PODMÍNEK PRO PŘÍZNIVÉ ŽIVOTNÍ PROSTŘEDÍ, PRO HOSPODÁŘSKÝ ROZVOJ A PRO SOUDRŽNOST SPOLEČENSTVÍ OBYVATEL ÚZEMÍ**

Z provedeného vyhodnocení vyplývá, že řešení návrhu změny č.11 ÚPNSÚ nemění předpoklady pro budoucí vyváženost vztahu podmínek pro příznivé životní prostředí, pro hospodářský rozvoj a pro soudržnost společenství obyvatel území, jak byla zjištěna v rozboru udržitelného rozvoje. Při řešení změny č.11 ÚPNSÚ byla respektována a naplněna podstata udržitelného rozvoje - vyváženost tří základních pilířů.

#### ***PODMÍNKY PRO PŘÍZNIVÉ ŽIVOTNÍ PROSTŘEDÍ***

Změna č.11 ÚPNSÚ vytváří podmínky pro zachování životního prostředí ve městě.

ÚP respektuje hodnoty s legislativní ochranou, v rámci koncepce ochrany a rozvoje hodnot území jsou stanoveny zásady a podmínky pro ochranu dalších hodnot území, které nepožívají legislativní ochrany a je třeba je chránit; v rámci koncepce ochrany a rozvoje hodnot území a koncepce uspořádání krajiny jsou stanoveny podmínky pro ochranu krajinného rázu.

V rámci zpracování změny č.11 ÚPNSÚ nebyly prověřovány různé alternativy umístění rozvojových ploch s ohledem na dopad do ZPF. Byla prověřována pouze vhodnost umístění v požadovaných dílčích plochách.

#### ***PODMÍNKY PRO HOSPODÁŘSKÝ ROZVOJ***

Změna č.11 ÚPNSÚ vytváří podmínky pro hospodářský rozvoj návrhem rozšíření ploch výrobních aktivit (Vp – průmyslové podniky, průmyslové sklady, dílčí změny č. ZM 11.2, ZM 11.3).

#### ***PODMÍNKY PRO SOUDRŽNOST SPOLEČENSTVÍ OBYVATEL***

Vymezením ploch pro smíšenou funkci centra (CI – lokální centrum, dílčí změny č.ZM 11.1 a ZM 11.4) vytváří změna č.11 ÚPNSÚ podmínky pro podporu soudržnosti společenství obyvatel.

### **F.2. SHRNUÍ PŘÍNOSU ÚZEMNÍHO PLÁNU PRO PŘEDCHÁZENÍ ZJIŠTĚNÝM RIZIKŮM OVLIVŇUJÍCÍM POTŘEBY ŽIVOTA SOUČASNÉ GENERACE OBYVATEL ŘEŠENÉHO ÚZEMÍ PŘEDPOKLÁDANÝM OHROŽENÍM PODMÍNEK ŽIVOTA GENERACÍ BUDOUCÍCH**

Z obsahu předchozích kapitol lze konstatovat, že návrh změny č.11 ÚPN SÚ vychází ze zjištění a rozboru stavu a trendů všech oblastí, jak jsou specifikovány v použitých podkladech a zejména v Rozboru udržitelného rozvoje ÚAP ORP Břeclav.

Koncepcí návrhu změny č.11 dochází k posílení podmínek hospodářského rozvoje a podmínek pro soudržnost společenství obyvatel.

**Koncepce rozvoje řešeného území je v souladu s cíli a úkoly územního plánování - vytváří podmínky pro výstavbu a pro udržitelný rozvoj území, spočívající ve vyváženém vztahu podmínek pro příznivé životní prostředí, pro hospodářský rozvoj a pro soudržnost společenství obyvatel území a uspokojuje potřeby současné generace, aniž by ohrožoval podmínky života generací budoucích.**