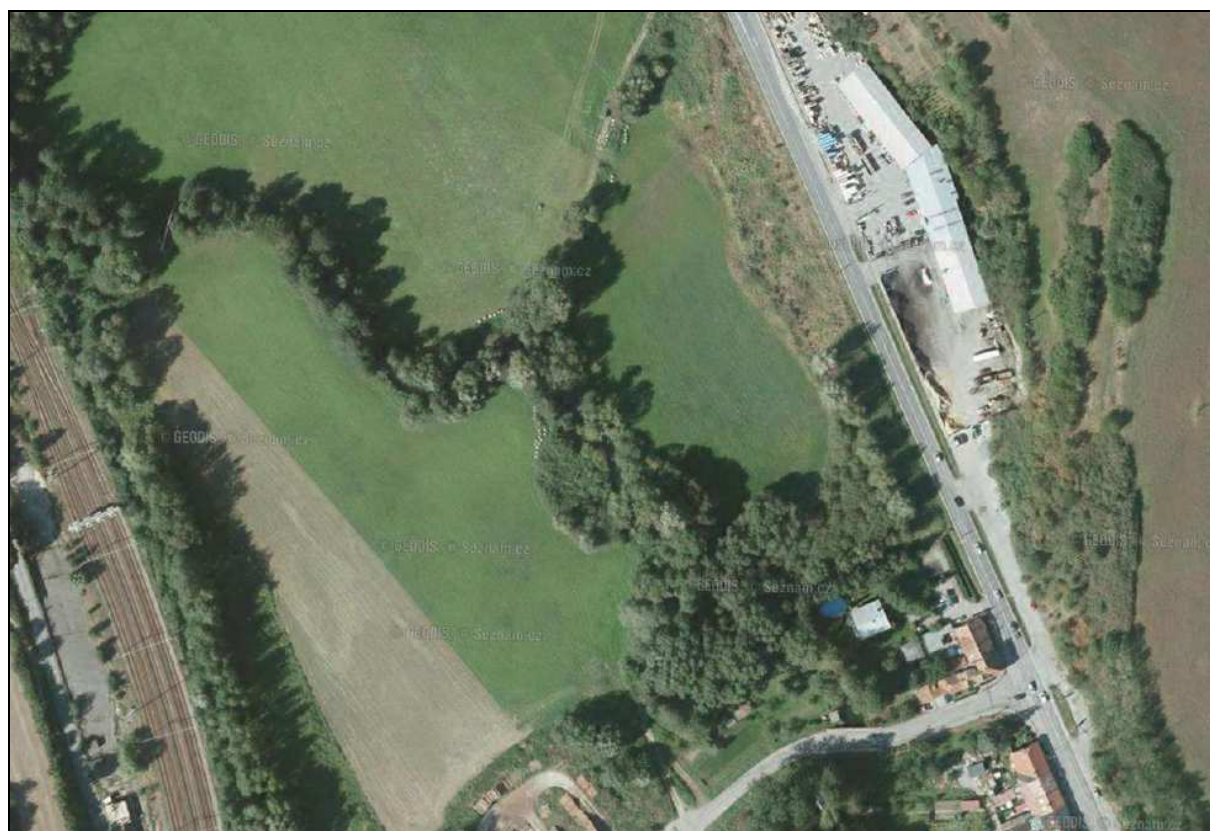


Změna č. 3 Územního plánu LETOVICE



Část A

VYHODNOCENÍ VLIVŮ NA ŽIVOTNÍ PROSTŘEDÍ

Brno, 2015

**Vyhodnocení vlivu územního plánu na životní prostředí pro účely
posuzování koncepcí na životní prostředí**

Část A

Vyhodnocení vlivů na životní prostředí

Úvod.....	4
<u>1. Stručné shrnutí obsahu a hlavních cílů územně plánovací dokumentace, vztah k jiným koncepcím</u>	5
1.1. Obsah a cíle Změny č. 3 územního plánu Letovice	5
1.2. Vztah k jiným koncepcím	7
<u>2. Zhodnocení vztahu územně plánovací dokumentace k cílům ochrany životního prostředí přijatým na vnitrostátní úrovni</u>	9
<u>3. Údaje o současném stavu životního prostředí v řešeném území a jeho předpokládaném vývoji, pokud by nebyla uplatněna územně plánovací dokumentace</u>	12
3.1. Informace o současném stavu životního prostředí	12
3.1.1. Přírodní podmínky	12
3.1.2. Současný stav složek životního prostředí	13
3.2. Pravděpodobný vývoj životního prostředí bez provedení záměrů ÚP	20
<u>4. Charakteristiky životního prostředí v oblastech, které by mohly být uplatněním územně plánovací dokumentace významně ovlivněny</u>	22
<u>5. Současné problémy a jevy životního prostředí, které by mohly být uplatněním územně plánovací dokumentace významně ovlivněny, zejména se zřetelem na zvláště chráněná území a ptačí oblasti</u>	23
5.1. Ochrana přírody a krajiny	23
5.2. Ochrana kulturních hodnot.....	23
<u>6. Zhodnocení stávajících a předpokládaných vlivů navrhovaných variant územně plánovací dokumentace (včetně vlivů sekundárních, synergických a dalších).....</u>	24
6.1. Vlivy změny č. 3 územního plánu na životní prostředí - plochy dopravní infrastruktury	24
6.2. Vlivy koncepce na veřejné zdraví.....	25
<u>7. Porovnání zjištěných nebo předpokládaných kladných a záporných vlivů podle jednotlivých variant řešení a jejich zhodnocení. Popis použitých metod vyhodnocení včetně jejich omezení .</u>	28
<u>8. Popis navrhovaných opatření pro předcházení, snížení nebo kompenzaci všech zjištěných nebo předpokládaných závažných záporných vlivů na životní prostředí</u>	29
8.1. Návrh opatření - Plochy dopravní infrastruktury DS	29

<u>9. Zhodnocení způsobu zpracování vnitrostátních cílů ochrany životního prostředí do územně plánovací dokumentace a jejich zohlednění při výběru variant</u>	<u>30</u>
<u>10. Návrh ukazatelů pro sledování vlivu územně plánovací dokumentace na životní prostředí .</u>	<u>34</u>
<u>11. Návrh požadavků na rozhodování ve vymezených plochách a koridorech z hlediska minimalizace negativních vlivů na životní prostředí.....</u>	<u>35</u>
<u>12. Netechnické shrnutí výše uvedených údajů</u>	<u>35</u>
<u>13. Závěr včetně závěrečného stanoviska.....</u>	<u>36</u>

Úvod

Vyhodnocení vlivu **Změny č. 3. územního plánu Letovice** na životní prostředí je zpracováno v souladu se stavebním zákonem č. 183/2006 Sb. ve znění pozdějších předpisů a dále dle zákona č.100/2001 Sb., o posuzování vlivu na životní prostředí ve znění pozdějších předpisů.

Hodnocena je koncepce ve fázi návrhu územního plánu ve smyslu ustanovení § 10 i zákona č.100/2001 Sb. o posuzování vlivu na životní prostředí ve znění pozdějších předpisů a dle § 19 odst. 2 zákona č. 183/2006 Sb., o územním plánování a stavebním řádu (stavební zákon).

Pro část A – posouzení vlivů na životní prostředí byl přiměřeně použit podklad „Metodika posuzování vlivů koncepcí na životní prostředí“¹ a Metodický v ý k l a d k postupu příslušných úřadů při aplikaci ustanovení § 10i a ustanovení souvisejících zákona č. 100/2001 Sb., o posuzování vlivů na životní prostředí a o změně některých souvisejících zákonů (zákon o posuzování vlivů na životní prostředí), ve znění zákona č. 93/2004 Sb. (dále jen „zákon“), při posuzování vlivů územně plánovací dokumentace na životní prostředí (Příloha k č.j. 3131/OPVI/04).

Odbor územního plánování a stavebního řádu vydal stanovisko 07.11.2014 (pod značkou S-JMK 119872/2014) z hlediska vlivů na životní prostředí.

Z hlediska zákona č. 100/2001 Sb., o posuzování vlivů na životní prostředí a o změně některých souvisejících zákonů (zákon o posuzování vlivů na životní prostředí), ve znění pozdějších předpisů:

„Návrh zadání změny č. 3 územního plánu Letovice“ může stanovit rámec pro budoucí povolení záměrů uvedených v příloze č. 1 zákona o posuzování vlivů na životní prostředí, a je tedy koncepcí ve smyslu ustanovení § 10a odst. 1 zákona o posuzování vlivů na životní prostředí.

OŽP tímto uplatňuje požadavek na vyhodnocení vlivů změny č. 3 územního plánu Letovice na životní prostředí (dále jen „vyhodnocení“). Toto vyhodnocení musí být zpracováno osobou s autorizací podle § 19 zákona o posuzování vlivů na životní prostředí. Rámcový obsah vyhodnocení je uveden v příloze stavebního zákona.

Změnou č. 3 územního plánu má být vymezena návrhová plocha pro čerpací stanici pohonných hmot, což může stanovit rámec pro budoucí povolení záměru uvedeného v příloze č. 1 zákona o posuzování vlivů na životní prostředí kategorie II, sloupce B, pod kódem 10.4 – Skladování vybraných nebezpečných chemických látek a chemických přípravků (vysoce toxických, toxických, zdraví škodlivých, žíravých, dráždivých, senzibilizujících, karcinogenních, mutagenních, toxických pro reprodukci, nebezpečných pro životní prostředí) a pesticidů v množství nad 1 t; kapalných hnojiv, farmaceutických výrobků, barev a laků v množství nad 100 t, a dále plocha parkoviště, což může stanovit rámec pro budoucí povolení záměru uvedeného v příloze č. 1 zákona o posuzování vlivů na životní prostředí kategorie II, sloupce B, pod kódem 10.6 – Skladové nebo obchodní komplexy včetně nákupních středisek, o celkové výměře nad 3 000 m² zastavěné plochy; parkoviště nebo garáže s kapacitou nad 100 parkovacích stání v součtu pro celou stavbu.

Uvedené budoucí využití ploch může mít negativní vliv na složky životního prostředí a veřejné zdraví obyvatel, proto byl s využitím principu předběžné opatrnosti uplatněn požadavek na vyhodnocení.

Vyhodnocení bude zpracováno v rozsahu úměrném velikosti a složitosti řešeného území. S ohledem na charakter projednávané změny územního plánu a charakter řešeného území se vyhodnocení zaměří zejména na problematiku ochrany přírody a krajiny, krajinného rázu, ochranu zemědělského půdního fondu a záplavového území vodního toku Svitava, dále na problematiku hluku, ochrany ovzduší a na možné negativní dopady na životní prostředí a veřejné zdraví související s budoucím využitím návrhových ploch. Návrhové plochy budou posouzeny ve vzájemných vztazích, aby byly eliminovány budoucí střety vyplývající z rozdílného funkčního využití. OŽP neuplatňuje požadavek na zpracování variantního řešení.

Pokud bude na základě projednání návrhu zadání rozhodnuto o řešení variant, bude hodnocení obsahovat pořadí jednotlivých variant z hlediska vlivů na životní prostředí, návrh podmínek, za jakých

¹ Věstník MŽP 08/2004 – dále jen „metodika SEA“

jsou jednotlivé varianty přípustné, včetně případných kompenzačních opatření, která mohou zmírnit nebo eliminovat negativní vlivy jednotlivých variant.

Vyhodnocení bude obsahovat návrh stanoviska příslušného úřadu ke koncepci s uvedením jednoznačných výroků, zda lze z hlediska negativních vlivů na životní prostředí doporučit schválení jednotlivých návrhových ploch a schválení změny územního plánu jako celku, popřípadě budou navrženy a doporučeny podmínky nutné k minimalizaci vlivů na životní prostředí a veřejné zdraví.

OŽP požaduje, aby v příslušné části odůvodnění Návrhu změny č. 3 územního plánu Letovice bylo uvedeno, jak byly do návrhu změny územního plánu zapracovány podmínky a opatření navržené pro jednotlivé plochy a koridory ve vyhodnocení, případně bylo odůvodněno, proč podmínky a opatření uvedené ve vyhodnocení zapracovány nebyly. Uvedený požadavek vyplývá z ustanovení § 53 odst. 5 písm. b) stavebního zákona.

1. Stručné shrnutí obsahu a hlavních cílů územně plánovací dokumentace, vztah k jiným koncepcím

Cílem a obsahem územního plánu (dále jen ÚP) je funkční vymezení a uspořádání ploch v obci, stanovení základních zásad organizace území, včetně postupu při jeho využití, uvedení podmínek výstavby, k vytvoření předpokladů zabezpečení trvalého souladu všech přírodních, civilizačních a kulturních hodnot v území, se zvláštním zřetelem na životní prostředí a jeho ochranu.

Řešeným územím je katastrální území města Letovice.

1.1. Obsah a cíle Změny č. 3 územního plánu Letovice

Změna č.3 územního plánu respektuje urbanistickou koncepci, která vychází ze stávající založené struktury města a soudobých požadavků, při plném respektování nadřazených dokumentací, požadavků obce i občanů. Řešením je zachována kontinuita urbanistické koncepce, definované platným ÚP.

O pořízení změny č. 3 územního plánu Letovice rozhodlo Zastupitelstvo města Letovice na návrh firmy DOPAZ s.r.o. na zasedání konaném dne 11.9.2014. Je třeba důsledně prověřit návrh změny z hlediska cílů a úkolů územního plánování, formulovaných v ustanoveních §18 a §19 stavebního zákona.

Na ploše řešené změnou č.3 ÚP se nachází dle platného územního plánu města Letovice plocha lokálního biokoridoru E-LBC Havírna a plocha Z177 ZO – zeleň ostatní, izolační. Navržená plocha navazuje na návrhovou plochu dopravní infrastruktury Z152 (jedná se o rozšíření této plochy). Vlastnické právo k pozemkům na ploše Z152 i navržené ploše pro rozšíření má majitel firmy DOPAZ s.r.o. Záměrem žadatele je postavit na ploše Z152 a jejím rozšířením čerpací stanici pohonných hmot a plochu pro parkování vozidel firmy. Stávající plocha je nedostačující.

Změnou č. 3 územního plánu má být vymezena návrhová plocha pro rozšíření parkoviště nákladních aut u čerpací stanici pohonných hmot, navržené platným územním plánem.

Změna č.3 územního plánu obsahuje změnu funkčního využití:

- změna plochy E – lokální biokoridor na plochu dopravní infrastruktury DP – parkoviště
- změna části plochy Z177 ZO – izolační zeleň na plochu dopravní infrastruktury DS – silniční doprava

Územní plán Letovice se mění takto:

- **Nově se vymezují funkční plochy dopravní infrastruktury:**
 - 3.01 DP – plochy dopravní infrastruktury – parkoviště**
 - 3.02 DS – plochy dopravní infrastruktury – silniční doprava**

Cílem řešení dle návrhu změny č.3 územního plánu Letovice je přispět k rozvoji města formou zlepšení podmínek pro nákladní automobilovou dopravu, která intenzivně probíhá po hlavním tahu silnice I/43 a obsluhuje řadu průmyslových podniků a podnikatelských aktivit ve městě Letovice. Změna č.3 územního plánu je zpracována v souladu s cíli a úkoly územního plánování:

- vytvářet podmínky pro udržitelný rozvoj území, tj. vyvážený vztah podmínek pro příznivé životní prostředí, pro hospodářský rozvoj a pro soudržnost společenství obyvatel:
 - změna č.3 vytváří podmínky pro udržitelný rozvoj území, které jsou definovány platným územním plánem, ke kterému patří i rozvoj hospodářské základny, včetně související dopravní a technické vybavenosti
- vytvářet podmínky pro udržitelný rozvoj území komplexním řešením účelného využití a prostorového uspořádání území s cílem dosažení obecně prospěšného souladu veřejných a soukromých zájmů:
 - změna č.3 územního plánu řeší účelné využití plochy, přiléhající k dopravně zatížené silnici I. třídy tak, aby usnadnila pohyb nákladní a autobusové dopravě (samostatné parkoviště a čerpací stanice pohonných hmot) a současně aby nezhoršila životní prostředí pro okolní zástavbu.
- koordinovat veřejné i soukromé záměry v území a konkretizovat ochranu veřejných zájmů vyplývajících ze zvláštních právních předpisů
 - změna č.3 respektuje technické a přírodní limity území, které vyplývají ze zvláštních právních předpisů
- chránit krajinu jako podstatnou složku prostředí života obyvatel, určovat podmínky pro hospodárné využívání zastavěného území a zajišťovat ochranu nezastavěného území a nezastavitelných pozemků
 - ochrana krajiny a zastavěného území je zajištěna stanovenými podmínkami pro využití ploch s rozdílným způsobem využití a stanovenými podmínkami pro ochranu hodnot území v platném územním plánu. Změnou č.3 se nemění.
- respektovat možnosti umístování staveb, zařízení a jiných opatření pro zemědělství, lesnictví atd. v nezastavěném území, pokud je územně plánovací dokumentace výslovně nevylučuje
 - změna č.3 respektuje podmínky pro umístování staveb, zařízení a jiných opatření pro zemědělství, lesnictví atd. v nezastavěném území, stanovené v platném územním plánu

Lokalita 3.01 DP – rozšíření plochy Z 152 – plocha dopravní infrastruktury – parkoviště

Předmětem řešení dílčí změny 3.01 je rozšíření plochy DC Z152 – plochy dopravní infrastruktury – dopravní zařízení (ČSPH), při silnici I/43 mezi silnicí a řekou Svitavou, v úseku mezi ulicí k nádraží a ČSPH Pražská (u křižovatky do čtvrti Havírna).

Stávající využití území: E – plochy přírodní

Využití území ve schváleném ÚP: E – plochy přírodní

Využití území ve změně č.3 ÚP: DP – plochy dopravní infrastruktury – parkoviště

Na ploše pro rozšíření plochy Z152 se nachází dle platného územního plánu města Letovice mezi silnicí I/43 a vodním tokem Svitava lokální biocentrum Havírna. Plocha změny leží v aktivní zóně a Q100 záplavového území.

Na uvedené ploše se předpokládají pouze parkovací a odstavná stání pro nákladní automobily a autobusy, bez trvalých nadzemních objektů.

Lokalita 3.02 DS – příjezd k ploše Z 152 – plocha dopravní infrastruktury – silniční doprava

Předmětem řešení dílčí změny 3.02 je řešení dopravního připojení plochy DC 152 a jejího rozšíření DP 3.01 na silnici I/43.

Stávající využití území: ZPF – plochy zemědělského půdního fondu TTP

Využití území ve schváleném ÚP: ZO – plochy sídelní zeleně – zeleň ostatní a izolační

Využití území ve změně č.3 ÚP: DS – plochy dopravní infrastruktury – silniční doprava

Na ploše pro silniční dopravu se nachází dle platného územního plánu města Letovice plocha sídelní zeleně – zeleně ostatní, izolační, jejíž funkcí je ochránit okolní zástavbu před případnými negativními vlivy z automobilové dopravy.

Předpokládaný cílový stav ploch dle stávajícího ÚP návrhu změny č. 3 ÚP:



1.2. Vztah k jiným koncepcím

Základními aktuálními dokumenty pro ochranu životního prostředí (ŽP) v České republice jsou Strategie udržitelného rozvoje ČR, Státní politika životního prostředí 2004 - 2010, Národní strategie ochrany biodiverzity, Národní program snižování emisí ČR, Plán odpadového hospodářství ČR, Operační program Životní prostředí ČR 2007-2013 - většina těchto dokumentů je zaměřena na jednotlivé složky životního prostředí, Státní politika ŽP je pojata komplexně.

Soulad s politikou územního rozvoje

Zpracování změny č. 3 územního plánu Letovice je v souladu s Politikou územního rozvoje České republiky, ve znění Aktualizace č. 1 vydanou vládou České republiky usnesením č. 596/2013 dne 15.4. 2015.

Z republikových priorit územního plánování pro zajištění udržitelného rozvoje území, které jsou obsaženy v Politice územního rozvoje ČR, nevyplývají pro řešení změny č. 3 územního plánu Letovice, kromě povinnosti respektování celorepublikových priorit, žádné požadavky.

Soulad s ÚPD vydanou krajem

V současnosti neexistuje územně plánovací dokumentace vydaná krajem. V rámci širších územních vztahů bylo prověřeno vymezení ploch a koridorů regionálního a nadregionálního významu (např. vedení VVN, VVTL plynovod, ropovod, územní systém ekologické stability apod.). Návrh vychází z PÚR ČR, Územně analytických podkladů Jihomoravského kraje (ÚAP JmK) a jiných dostupných podkladů.

Zásady územního rozvoje Jihomoravského kraje (dále jen „ZÚR JmK“) byly vydány formou opatření obecné povahy na 25. zasedání Zastupitelstva Jihomoravského kraje konaném dne 22.09.2011 a dne 17.2.2012 nabyly účinnosti. Rozsudkem Nejvyššího správního soudu ze dne 21.6.2012, který nabyvá účinnosti dnem vyhlášení, bylo opatření obecné povahy - ZÚR JmK zrušeno.

Požadavky vyplývající z ÚAP

Z územně analytických podkladů (3. úplná aktualizace 2014), zejména z problémů určených k řešení v územně plánovací dokumentaci, případně z doplňujících průzkumů a rozborů, nevyplývají pro řešení změny č.3 územního plánu, kromě povinnosti zajištění udržitelného rozvoje, žádné požadavky.

Respektován je Rozbor udržitelného rozvoje území z hlediska vytvoření územních podmínek pro využití silných stránek a příležitostí a pro řešení slabých stránek, problémů a hrozeb.

Dalšími koncepčními dokumenty Jihomoravského kraje, které mají vztah k ÚPD jsou:

- Strategie rozvoje Jihomoravského kraje, konsorcium firem GaREP, spol. s r.o. a VUT v Brně, 2006;
- Program rozvoje Jihomoravského kraje 2014–2017 byl schválen dne 13. listopadu 2014 Zastupitelstvem Jihomoravského kraje.
- Generel dopravy Jihomoravského kraje, IKP Consulting Engineers, s.r.o., 2006;
- Koncepční vymezení regionálního a nadregionálního ÚSES JmK, Odbor životního prostředí a zemědělství Úřadu JmK, 2013;
- Generel krajských silnic Jm kraje, Souhrn návrhů generelu krajských silnic, odbor dopravy KÚ JmK, 2008, Generel krajských silnic Jihomoravského kraje, UDIMO, s. r.o., 2006;
- Plán odpadového hospodářství Jihomoravského kraje, ECO–Management, s.r.o., 2004;
- Koncepce environmentálního vzdělávání, výchovy a osvěty Jihomoravského kraje na léta 2006 – 2010, Lipka, o.s., 2006;
- Koncepce ochrany přírody Jihomoravského kraje, Atelier FONTES, s.r.o., 2005;
- Plán rozvoje vodovodů a kanalizací Jihomoravského kraje včetně aktualizací do dubna 2011, AQUATIS a.s.;
- Větrná eroze půdy v Jihomoravském kraji a návrh jejího řešení, Agroprojekt PSO, s.r.o., 2005;
- Integrovaný program ke zlepšení kvality ovzduší Jihomoravského kraje, JmK, 2006;
- Integrovaný krajský program snižování emisí tuhých znečišťujících látek, oxidu siřičitého, oxidů dusíku, těkavých organických látek, amoniaku, oxidu uhelnatého, benzenu, olova, kadmia, niklu, arsenu, rtuti a polycyklických aromatických uhlovodíků Jihomoravského kraje (příloha č. 1 k Nařízení JMK č. 384/2004 Věstníku právních předpisů JMK vč. rozptylové studie, 2006).

Koncepční dokumenty obsahují z hlediska životního prostředí obecný rámec, ze kterého je třeba vycházet při plánování území v širších souvislostech. S obecnými cíli není návrh územního plánu v zásadním rozporu.

2. Zhodnocení vztahu územně plánovací dokumentace k cílům ochrany životního prostředí přijatým na vnitrostátní úrovni

„Aktualizace č. 1 Politiky územního rozvoje České republiky“ (2015)

Politika územního rozvoje České republiky je nástroj územního plánování, který určuje požadavky a rámce pro konkretizaci úkolů územního plánování v republikových, přeshraničních a mezinárodních souvislostech, zejména s ohledem na udržitelný rozvoj území a určuje strategii a základní podmínky pro naplňování těchto úkolů.

Politika územního rozvoje ve svých prioritách obsahuje některé cíle životního prostředí s vazbou na změnu č. 3 ÚP Letovice:

Ve veřejném zájmu chránit a rozvíjet přírodní, civilizační a kulturní hodnoty území, včetně urbanistického, architektonického a archeologického dědictví. Zachovat ráz jedinečné urbanistické struktury území, struktury osídlení a jedinečné kulturní krajiny, které jsou výrazem identity území, jeho historie a tradice.

Vytvářet předpoklady pro polyfunkční využívání opuštěných areálů a ploch (tzv. brownfields průmyslového, zemědělského, vojenského a jiného původu). Hospodárně využívat zastavěné území (podpora přestaveb revitalizací a sanací území) a zajistit ochranu nezastavěného území (zejména zemědělské a lesní půdy) a zachování veřejné zeleně, včetně minimalizace její fragmentace.

Rozvojové záměry, které mohou významně ovlivnit charakter krajiny, umísťovat do co nejméně konfliktních lokalit a následně podporovat potřebná kompenzační opatření. S ohledem na to při územně plánovací činnosti, pokud je to možné a odůvodněné, respektovat veřejné zájmy např. ochrany biologické rozmanitosti a kvality životního prostředí, zejména formou důsledné ochrany zvláště chráněných území, lokalit soustavy Natura 2000, mokřadů, ochranných pásem vodních zdrojů, chráněné oblasti přirozené akumulace vod a nerostného bohatství, ochrany zemědělského a lesního půdního fondu.

Vytvářet územní podmínky pro implementaci a respektování územních systémů ekologické stability a zvyšování a udržování ekologické stability a k zajištění ekologických funkcí krajiny i v ostatní volné krajině a pro ochranu krajinných prvků přírodního charakteru v zastavěných územích, zvyšování a udržování rozmanitosti venkovské krajiny.

V rámci územně plánovací činnosti vytvářet podmínky pro ochranu krajinného rázu s ohledem na cílové charakteristiky a typy krajiny a vytvářet podmínky pro využití přírodních zdrojů.

Vymezit a chránit ve spolupráci s dotčenými obcemi před zastavěním pozemky nezbytné pro vytvoření souvislých ploch veřejně přístupné zeleně (zelené pásy) v rozvojových oblastech a v rozvojových osách a ve specifických oblastech, na jejichž území je krajina negativně poznamenána lidskou činností, s využitím její přirozené obnovy; cílem je zachování souvislých pásů nezastavěného území v bezprostředním okolí velkých měst, způsobilých pro nenáročnou formu krátkodobé rekreace a dále pro vznik a rozvoj lesních porostů a zachování prostupnosti krajiny.

Vytvářet podmínky pro rozvoj a využití předpokladů území pro různé formy cestovního ruchu (např. cykloturistika, agroturistika, poznávací turistika), při zachování a rozvoji hodnot území.

Vytvářet podmínky pro zvyšování bezpečnosti a plynulosti dopravy, ochrany a bezpečnosti obyvatelstva a zlepšování jeho ochrany před hlukem a emisemi, s ohledem na to vytvářet v území podmínky pro environmentálně šetrné formy dopravy (např. železniční, cyklistickou).

Vytvářet podmínky pro preventivní ochranu území a obyvatelstva před potenciálními riziky a přírodními katastrofami v území (záplavy, sesuvy půdy, eroze atd.) s cílem minimalizovat rozsah případných škod. Zejména zajistit územní ochranu ploch potřebných pro umísťování staveb a opatření na ochranu před povodněmi a pro vymezení území určených k řízeným rozlivům povodní.

Vytvářet podmínky pro zvýšení přirozené retence srážkových vod v území s ohledem na strukturu osídlení a kulturní krajinu jako alternativy k umělé akumulaci vod.

V zastavěných územích a zastavitelných plochách vytvářet podmínky pro zadržování, vsakování i využívání dešťových vod jako zdroje vody a s cílem zmírňování účinků povodní.

Vytvářet podmínky pro vybudování a užívání vhodné sítě pěších a cyklistických cest.

Státní politika životního prostředí 2012 - 2020

Státní politika životního prostředí ČR je základním referenčním dokumentem z hlediska životního prostředí pro sektorové i regionální politiky a poskytuje rámec pro rozhodování a aktivity na mezinárodní, národní, krajské i místní úrovni.

Státní politika životního prostředí obsahuje následující cíle, které mají vazbu na změnu č. 3 ÚP Letovice:

Tématická oblast	Priorita
1) Ochrana a udržitelné využívání zdrojů	1.1 Zajištění ochrany vod a zlepšování jejich stavu
	1.2 Prevence a omezování vzniku odpadů a jejich negativního vlivu na životní prostředí, podpora jejich využívání jako náhrady přírodních surovin
	1.3 Ochrana a udržitelné využívání půdního a horninového prostředí
2) Ochrana klimatu a zlepšení kvality ovzduší	2.1 Snižování emisí skleníkových plynů a omezování negativních dopadů klimatické změny
	2.2 Snížení úrovně znečištění ovzduší
	2.3 Efektivní a přírodě šetrné využívání obnovitelných zdrojů energie
3) Ochrana přírody a krajiny	3.1 Ochrana a posílení ekologických funkcí krajiny
	3.2 Zachování přírodních a krajinných hodnot
	3.3 Zlepšení kvality prostředí v sídlech
4) Bezpečné prostředí	4.1 Předcházení rizik
	4.2 Ochrana prostředí před negativními dopady krizových situací způsobenými antropogenními nebo přírodními hrozbami

Strategický rámec udržitelného rozvoje ČR (2010)

Strategie udržitelného rozvoje ČR je základním koncepčním dokumentem v oblasti udržitelného rozvoje. Tvoří rámec pro strategické rozhodování a pro zpracování dalších materiálů koncepčního charakteru.

V oblasti ochrany životního prostředí obsahuje následující cíle, které mají vazbu na změnu č. 3 ÚP Letovice.

Strategická vize udržitelného rozvoje ČR

Prioritní osa 1: Společnost, člověk a zdraví	Prioritní osa 2: Ekonomika a inovace	Prioritní osa 3: Rozvoj území	Prioritní osa 4: Krajina, ekosystémy a biodiverzita	Prioritní osa 5: Stabilní a bezpečná společnost
<p>Priorita 1.1: Zlepšování podmínek pro zdravý život</p> <p>Priorita 1.2: Zlepšování životního stylu a zdravotního stavu populace</p> <p>Priorita 1.3: Přizpůsobit politiky a služby demografickému vývoji a podpořit mezigenerační a rodinnou soudržnost</p>	<p>Priorita 2.1: Podpora dynamiky národní ekonomiky a posilování konkurenceschopnosti (průmyslu a podnikání, zemědělství, služeb)</p> <p>Priorita 2.2: Zajištění energetické bezpečnosti státu a zvyšování energetické a surovinové efektivity hospodářství</p> <p>Priorita 2.3: Rozvoj lidských zdrojů, podpora vzdělávání, výzkumu a vývoje</p>	<p>Priorita 3.1: Upevňování územní soudržnosti</p> <p>Priorita 3.2: Zvyšování kvality života obyvatel území</p> <p>Priorita 3.3: Účinněji prosazovat strategické a územní plánování</p>	<p>Priorita 4.1: Ochrana krajiny jako předpoklad pro ochranu druhové diverzity</p> <p>Priorita 4.2: Odpovědné hospodaření v zemědělství a lesnictví</p> <p>Priorita 4.3: Adaptace na změny klimatu</p>	<p>Priorita 5.1: Posilování sociální stability a soudržnosti</p> <p>Priorita 5.2: Efektivní stát, kvalitní veřejná správa a rozvoj občanského sektoru</p> <p>Priorita 5.3: Zvyšování připravenosti ke zvládnutí dopadů globálních a jiných bezpečnostních hrozeb a rizik a posilování mezinárodních vazeb</p>

Strategie ochrany biologické rozmanitosti ČR (2005)

Strategie ochrany biologické rozmanitosti České republiky vznikla těsně po vstupu České republiky do Evropské unie. Jedná se o první dokument, který nastiňuje možnosti dalšího postupu v ochraně biodiverzity v České republice. Vychází z Úmluvy o biologické rozmanitosti je celosvětově hodnocena jako klíčový dokument v ochraně biologické rozmanitosti.

Obsahuje níže uvedené cíle, které mají silnou vazbu k navrhovaným aktivitám změny č. 3 ÚP Letovice:

Podporovat obnovu a vytváření ekologicky významných krajinných segmentů (meze, remízky, liniová i mimolesní zeleň, travní porosty zvláště pak nivní louky atd.).

Podporovat význam zvláště chráněných území a ekologických sítí (zejména ÚSES) pro migraci složek biodiverzity.

Akční program zdraví a životního prostředí ČR

Cílem Akčního programu zdraví a životního prostředí ČR je zlepšovat zdraví národa a vyrovnat nežádoucí rozdíly ve zdravotním stavu jednotlivých populačních skupin, minimalizovat rizika vlivu životního prostředí na zdraví obyvatelstva.

Obsahuje cíl s vazbou na změnu č. 3 ÚP Letovice:

Omezovat negativní působení hluku na zdraví, zastavit nárůst hluku, zejména dopravního a rozšiřovat chráněné zóny.

Postupně zvyšování schopnosti krajiny zadržovat vodu a odolnosti krajiny vůči vodní erozi.

Strategie ochrany biologické rozmanitosti ČR (2005)

Strategie ochrany biologické rozmanitosti České republiky vznikla těsně po vstupu České republiky do Evropské unie. Jedná se o první dokument, který nastiňuje možnosti dalšího postupu v ochraně biodiverzity v České republice. Vychází z Úmluvy o biologické rozmanitosti je celosvětově hodnocena jako klíčový dokument v ochraně biologické rozmanitosti.

Obsahuje níže uvedené cíle, které mají silnou vazbu k navrhovaným aktivitám změny č. 3 ÚP Letovice:

Podporovat obnovu a vytváření ekologicky významných krajinných segmentů (meze, remízky, liniová i mimolesní zeleň, travní porosty zvláště pak nivní louky atd.).

Podporovat význam zvláště chráněných území a ekologických sítí (zejména ÚSES) pro migraci složek biodiverzity.

Dlouhodobý program zlepšování zdravotního stavu obyvatelstva České republiky - Zdraví 21

Program (Zdraví pro všechny v 21. století, Zdraví 21) představuje model komplexní péče společnosti o zdraví a jeho rozvoj, vypracovaný týmy předních světových odborníků z medicínských oborů a odborníků pro zdravotní politiku a ekonomiku. Jeho hlavními cíli je ochrana a rozvoj zdraví lidí po jejich celý život a snížení výskytu nemocí i úrazů a omezení strádání, které lidem přinášejí.

Obsahuje obecný cíl, který má vazbu ke změně č. 3 ÚP Letovice:

Snižovat vliv dopravy na životní prostředí a zdraví obyvatel.

Některé z cílů ve vztahu k životnímu prostředí byly do změny č. 3 ÚP Letovice zapracovány v přiměřeném rozsahu a dle možností s ohledem na udržitelný rozvoj území.

3. Údaje o současném stavu životního prostředí v řešeném území a jeho předpokládaném vývoji, pokud by nebyla uplatněna územně plánovací dokumentace

3.1. Informace o současném stavu životního prostředí

3.1.1. Přírodní podmínky

3.1.1.1. Geologické podmínky

Geologický podklad území řešeného změnou č. 3 ÚP budují proterozoické metamorfované horniny letovického krystalinika – amfibolity, svory, serpentinity, fylity. Údolní dno překrývají holocenní nivní sedimenty – hlíny, písky, štěrky. Na úpatí svahů a v mělkých údolích jsou deluviální a deluvio-fluviální kamenité až hlinito-kamenité kvartérní sedimenty. Místa se vyskytují i nesouvislé pokryvy spraší a sprašových hlín.

Výhradní ložiska nerostných surovin a chráněná ložisková území

V území řešeném změnou č. 3. ÚP Letovice se nenacházejí chráněná ložisková území a dobývací prostory.

Poddolovaná území

V území řešeném změnou č. 3. ÚP Letovice se nenacházejí poddolovaná území.

Sesuvy

V území řešeném změnou č. 3. ÚP Letovice se nenacházejí sesuvná území.

3.1.1.2. Geomorfologické podmínky

Podle regionálního geomorfologického členění reliéfu ČR (Demek J., Mackovčín P. a kol., 2006) náleží území řešené změnou č. 3 ÚP ke geomorfologickému celku Boskovická brázda, podcelku Malá Haná. Podrobnější členění je uvedeno níže.

Celek

Podcelek

Okrsek

IID – 1 – Boskovická brázda

IID – 1B – Malá Haná

IID – 1B – 6 – Svárovská vrchovina

Svárovská vrchovina – je vrchovina tvořená fylity, svory, rulami, permokarbonskými usazeninami, které jsou zarovnaný předkřídovým zarovnaným povrchem. Na tomto povrchu jsou ostrůvky křídových hornin.

3.1.1.3. Klima

Klima je mírně teplé, náleží do mírně teplé klimatické oblasti MT7 (Quitt E., 1971). Tato klimatická oblast má normálně dlouhé, mírné, mírně suché léto, přechodné období je krátké, s mírným jarem a mírně teplým podzimem, zima je normálně dlouhá, mírně teplá, suchá až mírně suchá s krátkým trváním sněhové pokrývky.

3.1.1.4. Půdní pokryv

Výskyt půdních typů je vázán na mateřskou horninu a pokryv zvětralin. Výskyt půd je zároveň značně ovlivněn reliéfem a hydrickým režimem. Návrh změny č. 3 ÚP se nachází v nivě řeky Svitavy, kde jsou na holocenních nivních sedimentech vyvinuty fluvizemě modální a fluvizemě glejové. Na svazích

údolí na zvětralinách podložních hornin jsou kambizemě modální a luvické, luvizemě oglejené. Na pokryvech spraší a sprašových hlín jsou vyvinuty hnědozemě modální.

3.1.2. Současný stav složek životního prostředí

3.1.2.1. Ovzduší

Kvalita ovzduší je ovlivňována zejména průmyslovou a zemědělskou výrobou, provozem na komunikacích a způsobem vytápění. Předpisem, který stanoví podmínky ochrany ovzduší je zákon č. 201/2012 Sb., o ochraně ovzduší.

Sledované ukazatele kvality ovzduší z hlediska veřejného zdraví:

Základní - SO₂, NO_x (NO, NO₂), prašný aerosol (PM₁₀, PM_{2,5}), CO, O₃, vybrané kovy v PM₁₀ (As, Cd, Ni, Pb, Cr, Mn)

Výběrové - fenantren, antracen, fluoranten, pyren, benzo(a)antracen, chrysen, benzo(b)fluoranten, benzo(k)fluoranten, benzo(a)pyren, dibenz(a)antracen, benzo(g,h,i)perylene, indeno(1,2,3-c,d)pyren, floren, coroner, suma PAU a TEQ benzo(a)pyrenu

Zdrojem PAU je vždy doprava, průmysl a lokální topeniště. PAU jsou vázány na suspendované částice (PM). Jde o látky s bezprahovým účinkem na zdraví.

*Jako indikátor zátěže ovzduší PAU je brán **benzo(a)pyren (BaP)**.*

Těkavé organické uhlovodíky (VOC) - benzen, toluen, etylbenzen, xyleny.

Imisní limity a povolený počet jejich překročení za kalendářní rok stanovuje zákon č. 201/2012 Sb., o ochraně ovzduší v příloze č.1 a to zvlášť pro ochranu zdraví a zvlášť pro ochranu vegetace a ekosystémů.

Stávající a přípustná úroveň znečištění

Nově je stanoven imisní limit pro suspendované částice PM_{2,5} pro ochranu zdraví, který vychází ze směrnice 2008/50/ES. Posuzování a vyhodnocení úrovně znečištění se provádí v zónách a aglomeracích, jejichž seznam je nově uveden v příloze č. 3 zákona.

V letech 2011 a 2012 docházelo na zájmovém území k překračování cílových imisních limitů pro troposférický ozón z hlediska ochrany zdraví lidí i vegetace. Ostatní imisní limity v uvedeném období překračovány nebyly. Porovnání závazných imisních limitů (příloha č. 1 zákona č. 201/2012 Sb. o ochraně ovzduší) s vypočtenými pětiletými průměry hodnot ovzduší za roky 2009 až 2013 (zdroj Geoportál Jihomoravského kraje) jsou uvedeny v následující tabulce.

5-leté průměrné hodnoty ovzduší (sít' 1km, 2009 - 2013)

Znečišťující látka	Vybrané hodnoty ovzduší v jednotkách uvedených u imisního limitu	Imisní limit	Maximální povolený počet překročení	Doba průměrování
Oxid dusičitý	11,7	40 µg.m ⁻³	0	1 kalendářní rok
Benzen	1,2	5 µg.m ⁻³	0	1 kalendářní rok
Částice PM ₁₀ – M36	40,3	50 µg.m ⁻³	35	1 kalendářní rok
Částice PM ₁₀ – RP	22,6	40 µg.m ⁻³	0	1 kalendářní rok
Částice PM _{2,5} – RP	17,3	25 µg.m ⁻³	0	1 kalendářní rok
Olovo	5,2	0,5 µg.m ⁻³	0	1 kalendářní rok
Oxid siřičitý	20,0	20 µg.m ⁻³	-	
Arsen	0,94	6 ng.m ⁻³	-	1 kalendářní rok
Kadmium	0,33	5 ng.m ⁻³	-	1 kalendářní rok
Nikl	1,0	20 ng.m ⁻³	-	1 kalendářní rok
Benzo(a)pyren	0,69	1 ng.m ⁻³	-	1 kalendářní rok

Z uvedené tabulky vyplývá, že ovzduší není na dobré úrovni a některé limity jsou překračovány - olovo, oxid siřičitý, další se blíží k hraničním limitům.

Pro účely celkového zhodnocení imisní zátěže zájmového území uvažujeme, s ohledem na druh posuzovaného záměru, se stávající zátěží oxidem siřičitým SO₂, olovem, tuhými látkami frakce PM₁₀.

Hlavními zdroji znečištění ovzduší je doprava (primární emise, resuspenze, otěry, koroze) a průmysl. Přispívají i malé zdroje (emise ze spalování fosilních a jiných paliv, zemního plynu, vznětových motorů atd.).

Větší výskyt znečišťujících látek pochází z výroby a z dopravy s intenzivním provozem.

Pro šíření znečišťujících látek jsou podstatné zejména dva meteorologické parametry – směr a rychlost větru a vertikální teplotní zvrstvení atmosféry. Rozptyl znečišťujících látek souvisí s teplotním zvrstvením, protože čím labilnější je zvrstvení, tím větší turbulence a lepší rozptyl znečišťujících látek a naopak. Vzhledem k poloze sídla a charakteru aktivního povrchu na k.ú. lze předpokládat vytváření významných inverzí a tím zvýšení akumulace škodlivých látek v ovzduší.

Obec je zásobena elektrickou energií a plynem, čímž je vytvořen předpoklad pro využívání medií bez negativních dopadů na ovzduší.

Území není ohrožováno prašností z větrné eroze.

Hluk

Hlukem se rozumí zvuk, který může být škodlivý pro zdraví a jehož hygienické limity včetně limitů pro chráněné venkovní prostory stanoví prováděcí právní předpis (nařízení vlády č. 272/2011 Sb.). Chráněným venkovním prostorem se rozumí nezastavěné pozemky, které jsou využívány k rekreaci, sportu, léčení a výuce, s výjimkou prostor určených pro zemědělské účely, lesů a venkovních pracovišť. Chráněným venkovním prostorem staveb se rozumí prostor do 2 m okolo bytových domů, rodinných domů, staveb pro školní a předškolní výchovu a pro zdravotní a sociální účely, jakož i funkčně obdobných staveb. Rekreace zahrnuje i využívání pozemku na základě vlastnického, nájemního nebo podnájemního práva souvisejícího s vlastnictvím, nájmem resp. podnájmem bytového či rodinného domu nebo bytu v nich.

V chráněných vnitřních prostorech staveb by mělo být dosaženo max. intenzity hluku 40 dB ve dne, resp. 30 dB v noci.

Nejvyšší přípustné hodnoty hluku (hygienické limity) v chráněném venkovním prostoru a chráněném venkovním prostoru staveb jsou (v souladu s nařízením vlády č. 272/2011 Sb., o ochraně zdraví před nepříznivými účinky hluku a vibrací) následující:

Hygienický limit v ekvivalentní hladině akustického tlaku A, s výjimkou hluku z leteckého provozu a vysokoenergetického impulsního hluku, se stanoví součtem základní hladiny akustického tlaku A LAeq,T se rovná 50 dB a korekcí přihlížejících ke druhu chráněného prostoru a denní a noční době podle přílohy č. 3 k nařízení vlády. Pro vysoce impulsní hluk se přičte další korekce -12 dB. V případě hluku s tónovými složkami, s výjimkou hluku z dopravy na pozemních komunikacích a drahách, a hluku s výrazně informačním charakterem se přičte další korekce -5 dB.

Na území Letovic vykazují větší zdroje hluku ve venkovním prostředí komunikace I/43 a železnice, které by mohly být zdroji vedoucími k nadměrnému obtěžování obyvatelstva hlukem. Hygienické limity hladin hluku však nejsou dosud překračovány.

3.1.2.2. Půda

Ukazatelem kvality a úrodnosti půdy jsou **třídy ochrany zemědělské půd**. Tyto jednotky vycházející z klasifikace **bonitovaných půdně ekologických jednotek** (BPEJ), kdy kód BPEJ vyjadřuje mimo jiné také stupeň třídy ochrany zemědělské půdy (I.-V., kdy nejkvalitnější půdy jsou v I. třídě ochrany).

1. Do I. třídy zemědělské půdy jsou zařazeny bonitně nejcennější půdy v jednotlivých klimatických regionech, převážně v plochách rovinných nebo jen mírně sklonitých, které je možno odejmout ze zemědělského půdního fondu pouze výjimečně, a to převážně na záměry související s obnovou ekologické stability krajiny, případně pro liniové stavby zásadního významu.

2. Do II. třídy ochrany jsou situovány zemědělské půdy, které mají v rámci jednotlivých klimatických regionů nadprůměrnou produkční schopnost. Ve vztahu k ochraně zemědělského půdního fondu jde o půdy vysoce chráněné, jen podmíněně odnímatelné a s ohledem na územní plánování také jen podmíněně zastavitelné.
3. Do III. třídy ochrany jsou sloučeny půdy v jednotlivých klimatických regionech s průměrnou produkční schopností a středním stupněm ochrany, které je možno územním plánováním využít event. výstavbu.
4. Do IV. třídy ochrany jsou sdruženy půdy s převážně podprůměrnou produkční schopností v rámci příslušných klimatických regionů, s jen omezenou ochranou, využitelné i pro výstavbu.
5. Do V. třídy ochrany jsou zahrnuty zbývající bonitované půdně ekologické jednotky, které představují zejména půdy s velmi nízkou produkční schopností včetně půd mělkých, velmi svažitých, hydromorfní, štěrkovitých až kamenitých a erozně nejvíce ohrožených. Většinou jde o zemědělské půdy pro zemědělské účely postradatelné. U těchto půd lze předpokládat efektivnější nezemědělské využití. Jde většinou o půdy s nižším stupněm ochrany, s výjimkou vymezených ochranných pásem a chráněných území a dalších zájmů ochrany životního prostředí.)

BPEJ a třídy ochrany:

Výchozím podkladem pro ochranu zemědělského půdního fondu při územně plánovací činnosti jsou bonitované půdně ekologické jednotky. Zemědělské půdy s vysokou úrovní ochrany (I. a II. třída) jsou v území zastoupeny zejména v jižní části území. Z půdních jednotek jsou v území řešeném změnou č. 3 ÚP zastoupeny:

HPJ 58 Fluvizemě glejové na nivních uloženinách, popřípadě s podloží teras, středně těžké nebo středně těžké lehčí, pouze slabě skeletovité, hladina vody níže 1 m, vláhové poměry po odvodnění příznivé,

HPJ 70 Gleje modální, gleje fluvické a fluvizemě glejové na nivních uloženinách, popřípadě s podloží teras, při terasových částech širokých niv, středně těžké až velmi těžké, při zvýšené hladině vody v toku trpí záplavami.

BPEJ	Třída ochrany ZPF	BPEJ	Třída ochrany ZPF
3.58.00	II.	3.70.01	V.

3.1.2.3. Voda

Povrchová voda - vodní toky a nádrže

Z hydrologického hlediska spadá řešené území do povodí Dunaje, dílčího povodí Svitavy 4-15-02-0150. Svitava je zařazena mezi významné vodní toky, správcem je Povodí Moravy, s. p.

Podle mapy Regiony povrchových vod v ČR 1:500 000 (V. Vlček, 1971) náleží celé k.ú. do oblastí málo vodné se specifickým odtokem 3 -6 l.s⁻¹.km⁻², nejvodnější měsíc je březen, retenční schopnost je velmi dobrá, odtok středně rozkolísaný, koeficient odtoku je střední.

Podle § 35 zákona č. 254/2001 Sb. o vodách, povrchové vody, které jsou nebo se mají stát trvale vhodnými pro život a reprodukci původních druhů ryb a dalších vodních živočichů, s rozdělením na vody lososové a kaprové, stanoví vláda nařízením.

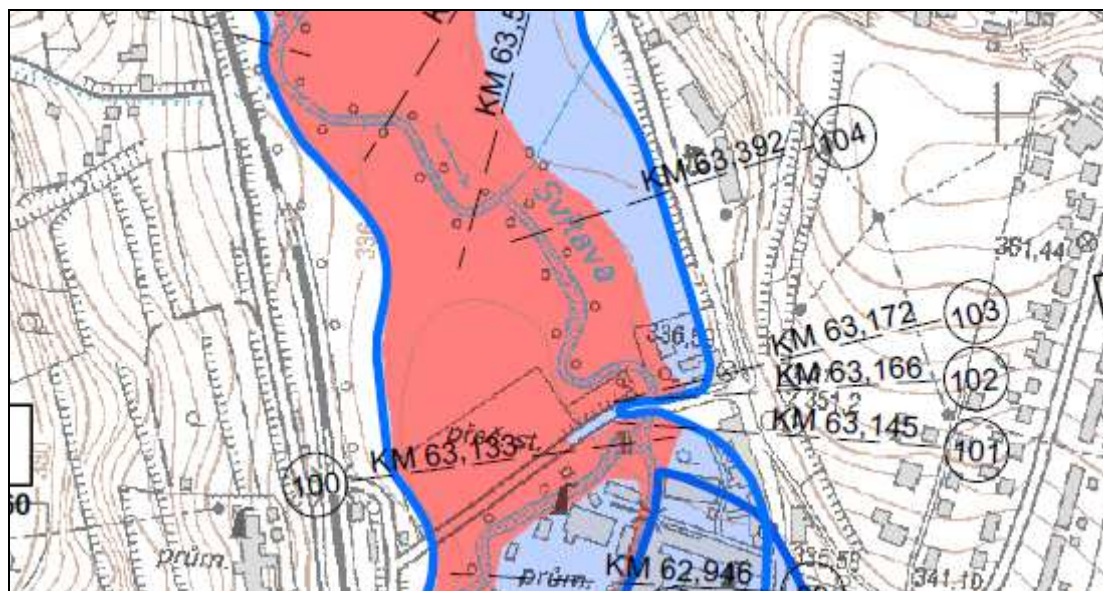
Vláda ČR stanovila nařízením č. 71/2003 Sb.(ve znění pozdějších předpisů), způsob zjišťování a hodnocení stavu povrchových vod s ohledem na vhodnost pro život a reprodukci ryb a vodních živočichů. Řešené území je zařazeno do povodí kaprovitých ryb, vodní tok zařazený do kaprovitých vod je zařazena Svitava.

Záplavové území

Záplavová území (dle §66 zákona č. 254/2001 Sb.) jsou administrativně určená území, která mohou být při výskytu přirozené povodně zaplavena vodou. Jejich rozsah je povinen stanovit na návrh správce vodního toku vodoprávní úřad.

Řešené území je ovlivněno významným vodním tokem Svitava a drobným vodním tokem IDVT 10195067. Záměr je navržen na levém břehu VVT Svitava, z části v aktivní zóně jeho záplavového území a z části v Q100 záplavového území Svitavy.

Dle §67 odst.1 vodního zákona – „V aktivní zóně záplavových území se nesmí umisťovat, povolovat ani provádět stavby s výjimkou vodních děl, jimiž se upravuje vodní tok, převádějí povodňové průtoky, provádějí opatření na ochranu před povodněmi nebo která jinak souvisejí s vodním tokem nebo jimiž se zlepšují odtokové poměry, staveb pro jímání vod, odvádění odpadních vod a odvádění srážkových vod a dále nezbytných staveb dopravní a technické infrastruktury, zřizování konstrukcí chmelnic, jsou-li zřizovány v záplavovém území v katastrálních územích vymezených podle zákona č.97/1996 Sb., o ochraně chmele, ve znění pozdějších předpisů, za podmínky, že současně budou provedena taková opatření, že bude minimalizován vliv na povodňové průtoky: to neplatí pro údržbu staveb a stavební úpravy, pokud nedojde ke zhoršení odtokových poměrů.



Citlivé a zranitelné oblasti

Citlivé oblasti (dle § 32 zákona č. 254/2001 Sb. o vodách) jsou vodní útvary povrchových vod,

- v nichž dochází nebo v blízké budoucnosti může dojít v důsledku vysoké koncentrace živin k nežádoucímu stavu jakosti vod,
- které jsou využívány nebo se předpokládá jejich využití jako zdroje pitné vody, v níž koncentrace dusičnanů přesahuje hodnotu 50 mg/l, nebo
- u nichž je z hlediska zájmů chráněných tímto zákonem nutný vyšší stupeň čištění odpadních vod.

Podle § 10 odst. 1 Nařízení vlády č. 61/2003 Sb. ve znění pozdějších předpisů jsou všechny povrchové vody na území ČR vymezeny jako citlivé oblasti .

Zranitelné oblasti (dle § 33 zákona č. 254/2001 Sb. o vodách) jsou území, kde se vyskytují

- povrchové nebo podzemní vody, zejména využívané nebo určené jako zdroje pitné vody, v nichž koncentrace dusičnanů přesahuje hodnotu 50 mg/l nebo mohou této hodnoty dosáhnout, nebo
- povrchové vody, u nichž v důsledku vysoké koncentrace dusičnanů ze zemědělských zdrojů dochází nebo může dojít k nežádoucímu zhoršení jakosti vody.

Tyto oblasti jsou vyhlášovány většinou na 4 roky, v současné době jsou specifikována v nařízením vlády č.262/2012 Sb. Řešené území nespadá do takto vyhlášených území.

Podzemní voda

Podzemními vodami se v souladu s definicí v Rámcové směrnici rozumějí vody vyskytující se pod zemským povrchem v pásmu nasycení v přímém styku s horninami, ve kterém se voda pohybuje účinkem gravitačních sil. Tuto povahu neztrácejí, protékají-li přechodně drenážemi. Vody ve studních, vrtech apod. jsou vodami podzemními do doby, než vniknou do zařízení určeného k jejich odběru.

Z regionálně hydrogeologického hlediska je území Letovic součástí hydrogeologického rajónu 522 Boskovická brázda a 656 krystalinika v povodí Svatky-střední část. Permokarbonské sedimenty vlastní výplně mají převážně malou puklinovou propustnost, se součinitelem filtrace řádově $n.10^{-7} \text{ m.s}^{-1}$ a nevytváří tedy pro oběh a jímání většího množství podzemní vody příliš vhodné prostředí. Podzemní voda má navíc vysoký obsah síranů a železa a vyznačuje se vyšší, zejména stálou tvrdostí. Hladiny podzemních vod jsou v různé hloubce v propustnějších polohách a tvoří souvislý horizont. Vydátnost podzemních vod v terciálním souvrství je poměrně malá. Podzemní voda je soustředěna hlavně v oblastech aluviální nivy, kde vyplňuje souvrství štěrků a písků a je vázána na otevřené hladiny povrchových toků. Zvodněný štěrkopísčité kolektor údolních niv o průměrné mocnosti 2,5 m má součinitel filtrace většinou $n.10^{-4}$ až $n.10^{-5} \text{ m.s}^{-1}$.

Podle mapy Regiony mělkých podzemních vod v ČSR 1:500 000 (H. Kříž, 1971) náleží řešené území do oblasti se sezónním doplňováním zásob, s nejvyššími stavy hladin podzemních vod a vydátnosti pramenů v březnu a dubnu a s nejnižšími stavy v září až listopadu. Průměrný specifický odtok podzemních vod je 0,51 až 1,00 $\text{l.s}^{-1}.\text{km}^{-2}$.

CHOPAV - Chráněné oblasti přirozené akumulace vod

Jedná se oblasti, které pro své přírodní podmínky tvoří významnou přirozenou akumulaci vod, a vyhláší je vláda svým nařízením. Takto stanovená území nezasahují do řešeného území.

Ochranná pásma vodních zdrojů

K ochraně vydátnosti, jakosti a zdravotní nezávadnosti zdrojů podzemních nebo povrchových vod využívaných nebo využitelných pro zásobování pitnou vodou stanovuje vodoprávní úřad ochranná pásma opatřením obecné povahy. Takto stanovená území nezasahují do řešeného území.

Investice do půdy

Navržené plochy nezasahují do území s melioračními stavbami (odvodnění, závlahy).

Vodní hospodářství

Z hlediska vodního hospodaření je nutno respektovat platná ustanovení zákona č. 254/2001 Sb., o vodách (vodní zákon), především se jedná o:

- vymezení povolení k některým činnostem (§ 14) a souhlas ke stavbám (§17),
- ochranná pásma vodních zdrojů (§ 30),
- oprávnění při správě vodních toků (§ 49): správci vodních toků mohou při výkonu správy vodního toku, pokud je to nezbytně nutné a po předchozím projednání s vlastníky pozemků, užívat pozemků sousedících s korytem vodního toku,
 - a) u vodních toků, které jsou vodními cestami dopravně významnými, nejvýše v šířce do 10 m od břehové čáry,
 - b) u ostatních významných vodních toků jiných než pod písmenem a) nejvýše v šířce do 8 m od břehové čáry,
 - c) u drobných vodních toků nejvýše v šířce do 6 m od břehové čáry,
- stanovení a vyhlášení záplavových území (§ 66).

Zásobování vodou

Letovice jsou zásobovány pitnou vodou ze skupinového vodovodu Letovice jednak z vlastních zdrojů značně kolísavé vydátnosti, JÚ Vlkov, JÚ Písečná, JÚ Poříčí a JÚ Třebětín a dále dotací z přivaděče Boskovice-Letovice, se zdrojem JÚ Velké Opatovice.

Likvidace odpadních vod

Ve městě je stávající jednotná kanalizační síť, která byla budována po etapách – v roce 1939 – 1969. Kmenová stoka byla vybudována v roce 1997. Do kanalizace ve městě jsou napojeny i odpadní vody z městské části Třebětín. Odpadní vody z města jsou odváděny na mechanicko-biologickou ČOV, která je umístěna na jižním okraji centra města, na pravém břehu Svitavy. Tato ČOV čistí odpadní vody z města včetně vod průmyslových, s výjimkou odpadních vod z Tylexu a z obytné zástavby nad Tylexem.

3.1.2.4. Příroda a krajina

Zájmy v území dle zákona č. 114/92 Sb., o ochraně přírody a krajiny ve znění pozdějších předpisů:

Zvláště chráněná území

V území řešeném změnou č. 3. ÚP Letovice se nenacházejí zvláště chráněná území.

NATURA 2000

V území řešeném změnou č. 3. ÚP Letovice se nenacházejí území soustavy Natura 2000.

Obecná ochrana přírody

Významné krajinné prvky

Podle § 3 zákona č. 114/1992 Sb., ve znění pozdějších předpisů, se za VKP považují lesy, rašeliniště, vodní toky, rybníky, jezera, údolní nivy a dále jiné části krajiny, které příslušný orgán ochrany přírody zaregistruje podle § 6 zákona.

Památné stromy

Památné stromy se v území řešeném změnou č. 3. ÚP nenacházejí.

Přírodní parky

Do řešeného území nezasahuje území přírodního parku.

3.1.2.5. Biosféra

Biogeografické poměry

Podle Biogeografického členění ČR (M. Culek a kol. 1996) leží území řešené ve 3. změně územního plánu Letovice v bioregionu bioregionu 1.39 Svitavském.

1.39 SVITAVSKÝ BIOREGION

Bioregion leží na pomezí východních Čech, jižní a střední Moravy. Zaujímá převážnou část geomorfologického celku Svitavská pahorkatina a jižní polovinu Podorlické pahoraktiny.

Bioregion je tvořen opukovými hřbety a brázdami na permu, s významnými průlomovými údolními. Bioregion v minulosti tvořil významný spojovací koridor mezi oběma dnešními centry teplomilné bioty - Moravou a Českou kotlinou. Kromě toho se vyznačuje pronikáním druhů alpidských, většinou karpatského charakteru. Na převážně vápnatých podkladech se střídají bohatší, ale monotónní typy společenstev, odpovídající 3., dubovo-bukovému 4., bukovému vegetačnímu stupni. Potenciální vegetace je řazena do bikových, na svazích do květnatých bučin a suťových lesů. Nižší části jsou řazeny zpravidla do acidofilních doubrav, svahy do dubohabrových hájů. Méně typické části bioregionu jsou tvořeny plochým reliéfem (často se sprašovými pokryvy), v teplých polohách s dubohabrovými háji. Tyto části tvoří přechod do okolních bioregionů, podobně jako chladnější přechodné pásmo k Orlickým horám. Charakter přechodného území má i údolí Svitavy s výchozy krystalinika, které navazují na Sýkořský bioregion (1.51). Spíše charakter unikátu mají ostrovy šterkopísků s podmáčenými smrčínami severně od Svitav.

V bioregionu převažuje orná půda, v lesích kulturní smrčiny, bučiny a dubohabřiny jsou však též zastoupeny.

Biochory v řešeném území (Biogeografické členění České republiky II, M. Culek a kol., 2003):

1UQ Výrazná údolí v pestrých metamorfitech 3. v.s.

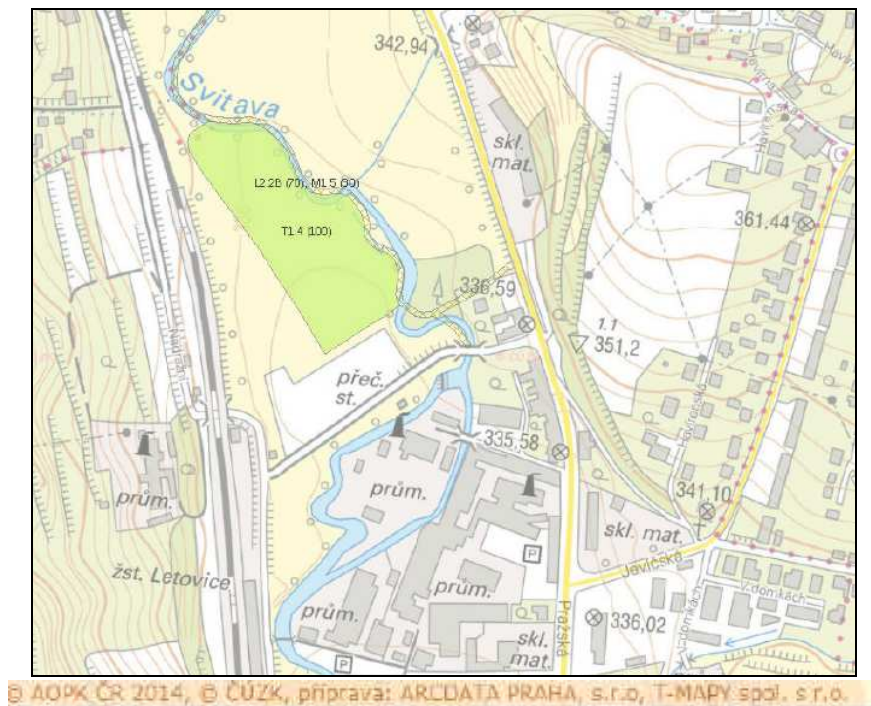
Biotopy v řešeném území (AOPAK aktualizace mapování biotopů 2007 - 2018):

V blízkosti záměru navrhovaného změnou č. 3 ÚP se nacházejí biotopy:

M1.5 Pobřežní vegetace potoků

T1.4 Aluviální psárkové louky

L2.2B Údolní jasanovo-olšové luhy (91E0* - prioritní stanoviště).



3.1.2.6. Lesy

Zájmové území se nachází v **přírodní lesní oblasti (PLO) 31 – Českomoravské mezihoří**. Převažují lesy hospodářské, na k.ú. Letovice je 1787 ha lesů.

3.1.2.7. Krajinný ráz a ochrana krajiny

Pojem krajinný ráz je kodifikován v právním řádu. Zákon č. 114/92 Sb. o ochraně přírody a krajiny stanoví v § 12: Krajinný ráz, kterým je zejména přírodní, kulturní a historická charakteristika určitého místa či oblasti, je chráněn před činností snižující jeho estetickou a přírodní hodnotu. Zásahy do krajinného rázu, zejména umístování a povolování staveb, mohou být prováděny pouze s ohledem na zachování významných krajinných prvků, zvláště chráněných území, kulturních dominant krajiny, harmonické měřítko a vztahy v krajině.

Krajinný ráz se odvíjí v první řadě od trvalých ekologických podmínek a ekosystémových režimů krajiny, tedy základních přírodních vlastností dané krajiny. V těchto rámcích je krajinný ráz dotvářen (krajiny přírodní) až vytvářen (krajiny antropicky přeměněné) lidskou činností a životem lidí v nich. Krajinný ráz je vytvářen souborem typických přírodních a člověkem vytvářených znaků, které jsou lidmi vnímány a určitý prostor pro ně identifikují. Typické znaky krajinného rázu tedy vytvářejí obraz dané krajiny. Různé kombinace typických znaků vytvářejí různé typy krajinného rázu.

V evropském kontextu náleží území řešené změnou č. 3 ÚP Letovice do megatypu **Semibocage** - polootevřená zemědělská krajina Evropy.

Megatypy evropského členění krajiny je možno dále na území ČR dělit na nižší jednotky – **makrotypy** (dle Typologie české krajiny, projekt VaV/640/1/03, doba řešení 2003-2005, LÖW & spol, s.r.o.).

Tento megatyp u nás zahrnuje středověké sídelní krajiny Hercynika, Karpatika a Polonika. Řešené území náleží makrotypu krajina *vrcholně středověké kolonizace Hercynika*.

Krajina vrcholně středověké kolonizace Hercynika

Primární struktura

Georeliéf je v drtivé většině tvořen pahorkatinami a plochými vrchovinami. Z výjimečných typů reliéfu jsou zde význačně zastoupena výrazná, zaříznutá údolí. V přirozených lesích převažovaly listnaté porosty – buky a duby s příměsí jedle.

Sekundární struktura

Osídlení spojené se zemědělskou kultivací probíhá od počátku 13. století. Makrotyp je tvořen v drtivé většině lesopолní krajinou, lesní a polní krajina tvoří pouze enklávy. To znamená, že zastoupení lesních porostů se pohybuje mezi 30 – 70%. Jde o oblast pravých traťových plužin, vzniklých za středověké kolonizace. Sídelní struktura je statická, středisková. Osídlení je zásadně soustředěné, vsi jsou převážně menší, v kategorii do 200 obyvatel. Urbanizovaná území do této oblasti zasahují jen okrajově. Převažují vsi návěsní a návěsní ulicovky, v enklávách se vyskytují i vsi hromadné s úsekovou plužinou a vsi ulicové s plužinou délkovou.

Terciární struktura

Převažuje typ českomoravského roubeného domu, do které okrajově zasahuje i západoevropský hrázděný dům. Mimo menší okrajové oblasti a enklávy, kde se až donedávna dochovalo německé prostředí, šlo o české osídlení. Makrotyp tvoří hlavní prostor kolonizačních krajin ČR.

Typy krajin tvoří rámce pro členění krajiny na regionální úrovni. Jednotlivé typy jsou vymezeny a popsány z hlediska přírodního, socioekonomického i kulturně-historického. Vznikly tak tři vůdčí rámcové krajinné typologické řady postihující přímo či zprostředkovaně hlavní typologické rámce vlastností české krajiny, zjednodušeně shrnuty pod: I. rámcové sídelní krajinné typy, II. rámcové typy využití krajin, III. rámcové typy reliéfu krajin.

V rámci *typizace krajin ČR* z hlediska jejich rázovitosti můžeme řešené území zařadit do následujících rámcových krajinných typů:

- | | |
|--|---|
| I. rámcové sídelní krajinné typy: | <u>3 – krajina vrcholně středověké kolonizace Hercynika</u> |
| II. rámcové typy využití krajin: | <u>M – lesozemědělské krajiny</u> |
| III. rámcové typy reliéfu krajin: | <u>15 – krajiny zaříznutých údolí</u> |

Průnikem uvedených rámcových typů krajin byl v řešeném území vymezen následující krajinný typ, popsáný trojmístným kódem: 3M15 – **lesozemědělská krajina vrcholně středověké kolonizace Hercynika v reliéfu zaříznutých údolí**.

Dle podkladu Jm kraje **Vymezení cílových charakteristik krajiny Jihomoravského kraje** (Ageris, 2010) je území řešené změnou č. 3 ÚP přiřazeno k typu se shodnou cílovou charakteristikou krajiny 22 – údolní lesozemědělská krajina.

3.2. Pravděpodobný vývoj životního prostředí bez provedení záměrů ÚP

Nejdůležitějším aspektem nerealizace koncepce je zachování dotčených ploch ZPF, tedy ochrana ZPF. Neprovedení koncepce by znamenalo zachování produkčních funkcí posuzované plochy, zachování současného hospodaření na zastavitelných plochách.

Významným aspektem nerealizace koncepce je také zachování současného rázu krajiny, zejména pak prevence rozšíření zastavěného území do krajiny.

V důsledku nerealizace navrhované změny územního plánu by na druhou stranu nedošlo k posílení rozvoje obce.

Uskutečnění záměrů zařazených do změny č. 3. územního plánu Letovice předpokládá vlivy negativní i pozitivní. Hodnocení SEA věnuje pozornost především vlivům negativním a hledá možnosti jejich eliminace, zmírnění či kompenzace.

3.2.1. Ovzduší a hluk

Nerealizace ploch zařazených do změny ÚP neovlivní kvalitu ovzduší i emise hluku. Nerealizací záměrů zůstane znečištění ovzduší na současné úrovni, územní a prostorové rozvržení imisí i emisí hluku a škodlivin v ovzduší bude pravděpodobně zachováno přibližně na současné úrovni.

3.2.2. Půda

Pravděpodobný vývoj bez provedení koncepce v oblasti ochrany zemědělského půdního fondu byl hodnocen především vzhledem ke kvalitě a rozsahu zemědělského půdního fondu navrženého k odnětí. V případě nerealizace změny č. 3 ÚP bude zachována primární zemědělská funkce na plochách navržených k zastavění u 0,4263 ha půdy.

Celkový přehled navržených dotčených ploch ZPF (ha):

označení	Navrhovaný způsob využití	celkový zábor ZPF (ha)	orná půda	TTP	zahrady	ovocné sady	I.	II.	III.	IV.	V.	Investice do půdy	celková výměra plochy
3.01	DP – doprava – parkoviště	0,4263	-	0,4263	-	-	-	0,0663	-	-	0,3600	-	0,4263

Zábor PUPFL ve Změně č. 3. územního plánu Letovice není navrhován.

Souhrnné údaje o záboru ZPF

označení plochy	navrhovaný způsob využití	celkový zábor ZPF (ha)	orná půda	TTP	zahrady	ovocné sady	I.	II.	III.	IV.	V.	Investice do půdy	celková výměra plochy
3.01	DP – doprava – parkoviště	0,4263		0,4263				0,0663			0,3600		0,4263
3.02 *(DS – doprava silniční	0,0255		0,0255									0,0255
Z177a *(ZO – sídlní zeleň ochranná	0,0912		0,0912				0,0310			0,0602		0,0912
Z177b *(ZO – sídlní zeleň ochranná	0,0630		0,0630							0,0630		0,0630

*(lokalita již byla odsouhlasena v platném ÚP. Pouze část původní lokality Z177 je vymezena pro funkci DS – doprava silniční (3.02)

Změna č. 3 navrhuje navýšení záboru ZPF oproti schválenému územnímu plánu o 0,4263 ha. Dílčí plochy 3.02, Z177a a Z177b (výměra 0,1797 ha), již byly v platném ÚP odsouhlaseny jako plocha Z177 a změna č. 3 jen koordinuje využití území vyvolané řešením změny 3.01 bez nutnosti navýšení záboru ZPF nad rámec této původně odsouhlasené plochy.

3.2.3. Voda

Vliv navrhovaných záměrů byl vyhodnocen z hlediska vlivu záměrů na povrchové a podzemní vody a odtokové poměry. Nerealizace záměrů nijak zásadně neovlivní kvalitu povrchových a podzemních vod ani odtokové poměry a vodohospodářské poměry zůstanou převážně na současné úrovni.

3.2.4. Příroda a krajina

Vliv záměrů navrhovaných ve 3. změně územního plánu Letovice byl vyhodnocen z hlediska vlivu záměrů na zájmy ochrany přírody a krajiny. Jedná se o zvláště chráněná území a jejich ochranná pásma, území soustavy NATURA 2000, významné krajinné prvky, skladebné části ÚSES.

Nerealizací záměrů navržených ve změně ÚP nebudou dotčena ZCHÚ, území Natura 2000 (EVL, PO). Nebude negativně ovlivněn krajinný ráz. Nerealizací záměru nedojde ke změně vymezení skladebné části ÚSES – LBC Havírna.

4. Charakteristiky životního prostředí v oblastech, které by mohly být uplatněním územně plánovací dokumentace významně ovlivněny

V následující kapitole jsou zhodnoceny vlivy jednotlivých návrhů Změny č. 3. územního plánu Letovice zahrnující plochy dopravní infrastruktury) na jednotlivé složky životního prostředí (zdraví obyvatel, půda, voda, příroda a krajina a biota apod.).

V tabulkovém přehledu jsou souhrnně uvedeny potenciální vlivy návrhů změny územního plánu na jednotlivé složky životního prostředí a krajinný ráz.

Označení Plochy	Navrhované funkční využití řešené lokality	Výměra Celkem (ha)	Zábor ZPF	Zdraví obyvatel	Půda	Podzemní vody	Povrchové vody	Odtokové poměry	ZCHÚ a jejich OP	VKP registrované	VKP ze zákona	Biotopy	ÚSES	Krajinný ráz
3.01	DP – plochy dopravní infrastruktury – parkoviště	0,4263	0,4263	-1	0	-1	-1	-2	0	0	-2	-1	-2	-2
3.02	DS – plochy dopravní infrastruktury – silniční doprava	0,0255	0,0225	-1	0	-1	-1	-1	0	0	-1	0	0	-1

Hodnocení:

-2 významný negativní vliv,

-1 negativní vliv,

0 bez prokazatelného vlivu,

+1 pozitivní vliv,

+2 významný pozitivní vliv

Negativní vlivy jsou významné, když:

- jsou rozsáhlé v prostoru a čase; vliv zejména na zábor půdy, krajinný ráz, odtokové poměry,
- přesahují ekologické standardy nebo limitní hodnoty,
- nejsou v souladu s ekologickou politikou a se zachováním udržitelného rozvoje,
- existují negativní a vážné vlivy na ekologicky citlivé nebo významné území, kulturní dědictví, životní styl obyvatel, místní tradice a hodnoty.

Způsob hodnocení

Kritéria pro zařazení vlivu do určitého stupně byla zpracována tak, aby bylo v maximální míře omezeno subjektivní vnímání a posuzování vlivů. Soubor kritérií zahrnuje všechny základní vlivy na složky životního prostředí – ovzduší, vodu, půdu a území, přírodu, krajinu. Do hodnocení nejsou zařazeny vlivy, nedotýkající se žádného návrhu (např. vliv na horninové prostředí) a vlivy, které v současné fázi nelze objektivně ohodnotit a jejich hodnocení by bylo jen spekulativní (např. vlivy na veřejné zdraví jsou obsaženy ve vlivech na ovzduší, vodu).

Vlivy na zdraví obyvatel:

-1 = plošně velké plochy zejména pro výrobu a skladování, průmyslovou výrobu s objekty s možnými vlivy technologie, dopravní plochy, těžební plochy s předpokladem zvýšené dopravní zátěže, hluku,

-2 = plošně rozsáhlé plochy zejména pro výrobu a skladování, průmyslovou výrobu s objekty s možnými vlivy technologie, dopravní plochy, těžební plochy s předpokladem výrazného zvýšení dopravní zátěže, hluku.

Vlivy na půdu:

-1 = trvalý zábor ZPF nad cca 0,5 ha, produkčně využívané, chráněné půdy ZPF, trvalý zábor ZPF produkčně využívané půd nižší bonity nad cca 1 ha,

-2 = trvalý zábor ZPF nad cca 1 ha, produkčně využívané, chráněné půdy ZPF, trvalý zábor ZPF produkčně využívané půd nižší bonity nad cca 2 ha.

Vlivy na vodní režim (povrchové a podzemní vody, odtokové poměry):

-1 = plošně velké plochy s budoucími objekty, možnost vzniku technologických odpadních vod, možnost znečišťování dešťových vod, činnosti snižující nepravidelně průtoky vodních toků se spotřebou vody; zásahy do vodního režimu (odvodnění apod.) místně omezené,

-2 = plošně rozsáhlé plochy s budoucími objekty a zpevněnými plochami, možnost vzniku technologických odpadních vod, možnost znečišťování dešťových vod, činnosti snižující nepravidelně průtoky vodních toků se spotřebou vody; zásahy do vodního režimu na velkých plochách.

Vlivy na ochranu přírody a krajiny (zvláště chráněná území a jejich ochranná pásma, VKP dle zákona č. 144/1992 Sb. ve znění pozdějších předpisů, ÚSES):

-1 = potenciální ovlivnění ZCHÚ, VKP registrovaného, zásah do VKP dle zákona, potenciální ovlivnění ÚSES,

-2 = zásah do ZCHÚ nebo jeho ochranného pásma, registrovaného VKP, zásah do ÚSES.

Vlivy na krajinu (krajinný ráz):

-1 = potenciální poškození dominantních míst nebo znaků a hodnot krajinného rázu, místní narušení dálkových pohledů, bez významné změny krajinného obrazu,

-2 = zásadní potenciální poškození dominantních míst nebo znaků a hodnot krajinného rázu, narušení dálkových pohledů.

5. Současné problémy a jevy životního prostředí, které by mohly být uplatněním územně plánovací dokumentace významně ovlivněny, zejména se zřetelem na zvláště chráněná území a ptačí oblasti

5.1. Ochrana přírody a krajiny

Zvláště chráněná území a lokality s výskytem zvláště chráněných druhů s národním významem

Zvláště chráněná území nejsou navrhovanými záměry dotčena.

Území Natura 2000

Území soustavy Natura 2000 nejsou navrhovanými záměry dotčena.

5.2. Ochrana kulturních hodnot

Ochrana veškerých kulturních hodnot území (archeologické nálezy, památkově chráněné objekty, urbanistická struktura a estetické hodnoty sídla) je obecným požadavkem, který Změna č. 3. územního plánu Letovice musí respektovat a umožňovat.

5.2.1. Archeologická naleziště a území archeologického zájmu

Celé katastrální území je považováno za potencionální archeologické naleziště a tedy území archeologického zájmu. V případě jakýchkoliv zemních stavebních prací a úprav terénu na katastrálním území obce je investor povinen zajistit provedení záchranného archeologického výzkumu institucí oprávněnou k provádění těchto výzkumů.

5.2.2. Památková ochrana

Ochrana památkově chráněných objektů je zakotvena v zákoně č. 20/1987 Sb., o státní památkové péči. Zákon definuje předmět a způsob ochrany, povinnosti a práva vlastníka i orgánů státní správy a upravuje ochranu archeologických nálezů.

Nemovitě památky na k.ú. Letovice nejsou záměry navrhovanými ve změně č. 3 ÚP dotčeny.

6. Zhodnocení stávajících a předpokládaných vlivů navrhovaných variant územně plánovací dokumentace (včetně vlivů sekundárních, synergických a dalších)

Posuzovaná dokumentace je zpracována invariantně.

Z tabelárního přehledu v kapitole č. 4 vyplývá, že Změna č. 3. územního plánu Letovice bude mít v některých svých záměrech významný negativní vliv a mírně negativní vliv na některé složky životního prostředí. Hodnocené záměry jsou řešeny bez variant, pro každý záměr je navržena pouze jedna varianta aktivní (záměr v rozsahu navrženého územního plánu) a varianta nulová (nerealizování, vyřazení z ÚPD). Při posuzování jsme vycházeli zejména z kapitol 3., 4. a 5.

Kumulativní a synergické vlivy: odnětí ZPF ve II. třídě bonity ve VKP niva a v záplavovém území, včetně aktivní zóny, je značným zásahem do využívání krajiny, negativní změnou z hlediska krajinného rázu, ztrátou produkčních schopností území, lokalizace v ochranném pásmu lesa. Nezanedbatelné je zvýšení škodlivin z provozu dopravní plochy a riziko znečištění povrchových i podzemních vod. Problematická je ochrana zdraví obyvatel (hluková zátěž, imisní situace) jako podmiňující faktor využití a uspořádání území, záměry musí být projednány s věcně a místně příslušným orgánem ochrany veřejného zdraví.

Označení plochy	Kód	Navrhované funkční využití řešené lokality	Výměra celkem (ha) /ZPF	Synergické a kumulativní vlivy/komentář
3.01	DS	plochy dopravní - účelová komunikace	0,4263	Dopravní plochy – parkovací plochy jsou z hlediska zdraví obyvatel posuzovány mírně negativně, dojde však ke kumulaci negativních vlivů (spolu s čerpací stanicí pohonných hmot a navržené parkovací plochy v současném ÚP Letovice) na složky životního prostředí a to půda, ZPF, VKP niva, voda, odtokové poměry, ÚSES, krajinný ráz. Kumulace další dopravní plochy s již schválenou dopravní plochou a v souvislosti s jejím rozšířením je velmi riziková v území ohroženém záplavami, včetně aktivní zóny (znečištění podzemních i povrchových vod). Zásah do převážně přírodě blízké nivy s vymezeným biocentrem a se snížením biologicky aktivním povrchem dojde k narušení přírodních procesů.
3.02	DS	plochy dopravní - silniční		

Následující podkapitoly uvádějí všechny potenciálně očekávané vlivy s uvedením předpokládané doby trvání a intenzity jednotlivých vlivů.

6.1. Vlivy změny č. 3 územního plánu na životní prostředí - plochy dopravní infrastruktury

- 3.01 – parkoviště *DP*
- 3.02 – silniční doprava *DS*

Vymezení plochy 3.01 bylo převzato z podrobnější dokumentace DÚR (dokumentace k územnímu rozhodnutí), která řeší celou lokalitu jako jeden funkční celek.

Návrh ploch pro dopravní infrastrukturu (3.01 a 3.02) se nachází ve VKP niva vodního toku, bezprostředně sousedí se skladebnými částmi ÚSES, bezprostředně sousedí s významnými biotopy. Biotop L2.2 – jasanovo-olšové luhy je prioritní stanoviště Natura 2000 (91E0*). Navrhovaný záměr zasahuje do ochranného pásma lesa (PUPFL).

Řešení změny č. 3 má nemá vliv na provedené odvodnění. K ovlivnění hydrologických a odtokových poměrů může dojít, jelikož plocha 3.01 zasahuje do aktivní zóny vyhlášeného zátopového území Q₁₀₀ řeky Svitavy. Z tohoto důvodu je na základě podrobnějšího prověření lokality v jižní části, kde k překryvu s plochou záplavy dochází, vymezeno pouze parkovací stání bez dalších staveb.

Provozem parkoviště mohou být negativně ovlivněny podzemí vody, bude třeba navrhnout v další fázi taková opatření, aby došlo k minimálnímu ovlivnění vodohospodářských poměrů. Odvodnění bude provedeno novým odvodňovacím příkopem navazujícím na stávající nebo přímo na terén, z parkoviště odvodňovacími žlaby přes lapol do VVT Svitava.

Dojde k záboru ZPF na celkové ploše 0,4263 ha, z toho 0,0663 ha půd chráněných (II. tř. ochrany ZPF) a 0,3600 ha třídy ochrany V.

6.2. Vlivy koncepce na veřejné zdraví

Přehled navrhovaných ploch dopravních s rizikovými faktory negativně působící na veřejné zdraví

Funkční využití plochy	Potenciální rizika
plochy dopravní - DS	Ohrožení plochami dopravy je potenciálně bydlení smíšené (SO) v blízkosti navrhované rozsáhlé dopravní plochy

Vlivy na zdraví obyvatelstva lze precizovat pomocí hodnocení zdravotních rizik a posuzováním vlivů na veřejné zdraví. Jsou to postupy, které umožňují vyhodnocováním působení jednotlivých faktorů životních prostředí a kvantifikovat jejich vliv na zdraví populace nebo některých populačních skupin. V těchto postupech jsou využívány nejnovější poznatky pro určení druhu a stupně nebezpečnosti fyzikálních, chemických a biologických faktorů. Analýza rizika umožňuje na základě působení jednotlivých faktorů na organismus člověka vyhodnotit reálnou expoziční dávku a následně stanovit charakter a rozsah potencionálních nebo existujících rizik pro určité populační skupiny.

Pro zajištění zdravých životních podmínek obyvatel je nutné uplatnění následujících zásad:

- nově vymezené chráněné prostory definované platnými právními předpisy na úseku ochrany veřejného zdraví, resp. ochrany zdraví před nepříznivými účinky hluku a vibrací, lze umístit pouze do lokality, v níž celková hluková zátěž nepřekračuje hodnoty stanovených hygienických limitů hluku pro tyto prostory; průkaz souladu hlukové zátěže se stanovenými limity musí být v odůvodněných případech doložen nejpozději v rámci územního řízení s tím, že musí být zohledněna i zátěž z povolených, doposud však nerealizovaných záměrů, zástavbu do ploch přiléhajících k silnicím lze umístit pouze pokud nebudou vznášeny nároky na omezování provozu nebo stavební úpravy na přilehlých silnicích,
- při umístování nových zdrojů hluku musí být respektovány stávající i nově navrhované resp. v územně plánovací dokumentaci vymezené chráněné prostory definované platnými právními předpisy v oblasti ochrany zdraví před nepříznivými účinky hluku a vibrací; průkaz souladu se stanovenými limity musí být doložen v rámci územního řízení, v odůvodněných případech v dalších řízeních dle stavebního zákona, s tím, že musí být zohledněna i zátěž z povolených, doposud však nerealizovaných záměrů,
- na plochách, ve kterých je realizována výroba, komerční aktivity a na plochách funkčně obdobných lze umístit chráněné prostory definované platnými právními předpisy na úseku ochrany veřejného zdraví po doložení splnění povinnosti stanovených právními předpisy v oblasti ochrany veřejného zdraví na úseku hluku a vibrací; průkaz souladu se stanovenými limity musí být doložen v rámci územního řízení, v odůvodněných případech v dalších řízeních dle stavebního zákona, s tím, že musí být zohledněna i zátěž z povolených, doposud však nerealizovaných záměrů,
- u vybraných ploch občanského vybavení je v omezeném rozsahu podmíněně přípustné doplňkové bydlení (byť správce, majitele, ostrahy apod.), pro které bude v územním řízení, v odůvodněných případech

v dalších řízeních dle stavebního zákona, prokázáno, že v chráněných vnitřních prostorech staveb nebudou překračovány hygienické limity hluku stanovené právním předpisem na úseku ochrany veřejného zdraví; hygienické limity hluku pro chráněný venkovní prostor a chráněný venkovní prostor stavby se na takovou stavbu nevztahují; bez možnosti pronájmu,

- je nutno řešit související vlivy s využitím území nejen v sousedních plochách, ale i nejbližším okolí (např. v sousedních polyfunkčních plochách přípustná je pouze taková polyfunkčnost využití území, při které se nebudou následným provozem jednotlivé funkce a pohoda bydlení navzájem obtěžovat nad přípustnou míru, přičemž pro posuzování je rozhodující stávající stav popř. již vydané územní rozhodnutí nebo stavební povolení). Ve stavbě, kde kromě dílny, výroby, občanského vybavení je umístěn byt tzv. služební (majitele, popř. ostrahy), vztahují se hygienické limity hluku pouze k chráněnému vnitřnímu prostoru daného bytu; hygienické limity hluku pro chráněný venkovní prostor a chráněný venkovní prostor stavby se na takovou stavbu nevztahují; takové byty nelze pronajímat k bydlení dalším osobám.
- u ploch primárně určených k umístění chráněných prostor definovaných platnými právními předpisy na úseku ochrany veřejného zdraví je podmíněně přípustné využití pro stavby, zařízení a činnosti, které mohou být zdrojem hluku a vibrací (občanské vybavení komerčního charakteru, drobná výroba apod.), s tím, že v rámci územního řízení, v odůvodněných případech v dalších řízeních dle stavebního zákona, bude prokázáno, že v chráněných venkovních prostorech, v chráněných venkovních prostorech staveb a chráněných vnitřních prostorech staveb nebudou překračovány hygienické limity hluku stanovené právním předpisem na úseku ochrany veřejného zdraví, nepřipustné je využití pro všechny druhy staveb, zařízení a činností, jejichž negativní účinky na životní prostředí a veřejné zdraví překračují nad přípustnou mez limity stanovené v souvisejících právních předpisech nebo takové důsledky vyvolávají druhotně.
- v případě návrhu plochy dopravní stavby u stávající obytné zástavby musí být posouzena vhodnost navrhovaného řešení z hlediska předpokládané hlukové zátěže na stávající plochy bydlení a navržena podmíněná využitelnost dopravní plochy za předpokladu, že nejpozději v rámci územního řízení dopravní stavby musí být prokázáno, že hluková zátěž z dopravní stavby nepřekročí hodnoty hygienických limitů hluku stanovených pro chráněný venkovní prostor a chráněné venkovní prostory staveb, včetně doložení reálnosti provedení případných navrhovaných protihlukových opatření,
- v případě souběžného návrhu plochy dopravní stavby a návrhu plochy pro bydlení musí být posouzena vhodnost navrhovaného řešení z hlediska předpokládané hlukové zátěže na navrhované plochy bydlení a byla navržena podmíněná využitelnost plochy pro bydlení za předpokladu, že hluková zátěž z dopravní stavby nepřekročí hodnoty stanovených hygienických limitů hluku pro chráněný venkovní prostor a chráněné venkovní prostory staveb, včetně doložení reálnosti navrhovaných protihlukových opatření
- v případě návrhu plochy pro bydlení u stávajících dopravních staveb musí být posouzena vhodnost navrhované plochy z hlediska hlukové zátěže ze stávající plochy dopravy a navržena podmíněná využitelnost plochy pro bydlení za předpokladu, že chráněné prostory budou u stávající plochy dopravy navrhovány až na základě hlukového vyhodnocení, které prokáže splnění hygienických limitů hluku pro chráněný venkovní prostor a chráněné venkovní prostory staveb, včetně doložení reálnosti provedení navržených protihlukových opatření.

V rámci zpracovaného Oznámení záměru Letovice – parkoviště a ČS PHM dle zákona č. 100/2001 Sb. ve znění pozdějších předpisů je zpracována hluková studie (ing. Pavel Berka, 2015). Hluková studie ovšem výsledky interpretuje bez kumulativního působení se silnicí I/43, kde je již dnes poměrně značné zatížení hlukem z provozu na této komunikaci. V oznámení se uvádí pro variantu výpočtu C (bez kumulace s komunikací I/43):

„Výpočet proveden v chráněném venkovním prostoru stavby pro bydlení na parc.č. 1812/3 (výpočtový bod. č. 1) a stavby pro bydlení na parc.č. 2325/5 (výpočtový bod č. 2) v k.ú. Letovice.

Výpočet je stanoven pro následující okrajové podmínky (dle podkladů objednatele):

- doba provozu parkoviště a ČSPH v denní a noční době;
- výdejní stojan ČSPH – nutno instalovat zařízení s max. hladinou ak. výkonu A $LWA = 75$ dB (bodový zdroj hluku č. P1);
- v průběhu stání na parkovací ploše a ploše ČSPH se neuvažuje s dlouhodobým během motoru vozidel v průběhu zastavení (zahřívání motoru nákladních automobilů, autobusů, apod.).

Na základě teoretického výpočtu nebylo na sledovaných stanovištích č. 1 a 2 v chráněném venkovním prostoru stavby a na referenčním stanovišti překročení hygienických limitů stanovených Nařízením vlády č.272/2011 Sb. ze 24.8.2011 o ochraně zdraví před nepříznivými účinky hluku a vibrací pro denní i noční dobu.

Z hlediska zajištění hygienických limitů je nutné:

- zajistit při výstavbě dodržení všech předpokladů k vypracování HS;
- z hlediska technologického zařízení ČSPH přijmout taková opatření, vč. použití odpovídajících elementů, snižující vnitřní i vnější hluk (pružné uložení, protihlukové kryty, apod.), zajišťující dodržení nejvyšších přípustných hodnot podle Nařízení vlády č. 272/2011 Sb. ze dne 24. srpna 2011 "o ochraně zdraví před nepříznivými účinky hluku a vibrací".

Spektrální analýza použitého zařízení ČSPH (technologí, apod.) nesmí vykazovat tónový charakter zvuku.

Poznámka :

Tato HS předpokládala vybudování původně navrhované velké varianty s 42 stáními pro kamiony a autobusy a se 17 stáními pro osobní automobily. Toto oznámení však hodnotí pouze omezenou variantu výstavby parkoviště po hranice LBC s výrazně menším počtem kamionů nebo autobusů (o 21 méně, tj. 1/2 počtu míst pro kamiony, se kterými počítala HS). Protože hluková studie konstatovala nepřekročení limitů pro větší variantu, předpokládá se, že výsledky omezené varianty jsou tedy i s určitou mírou rezervy a předpoklady z HS nebudou zcela jistě překročeny.“

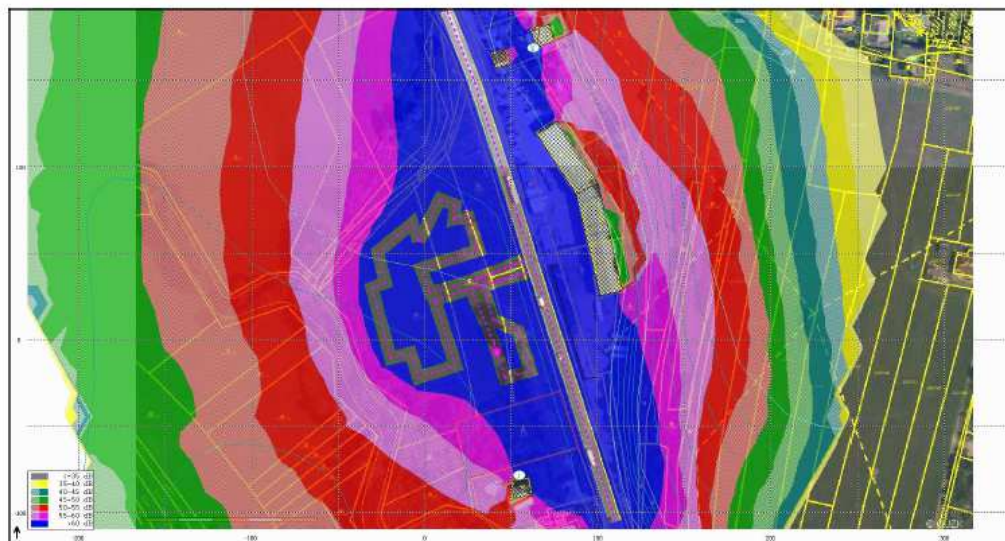


Ing. Pavel Berka
V Oslavě 2
664 12 Oslavany

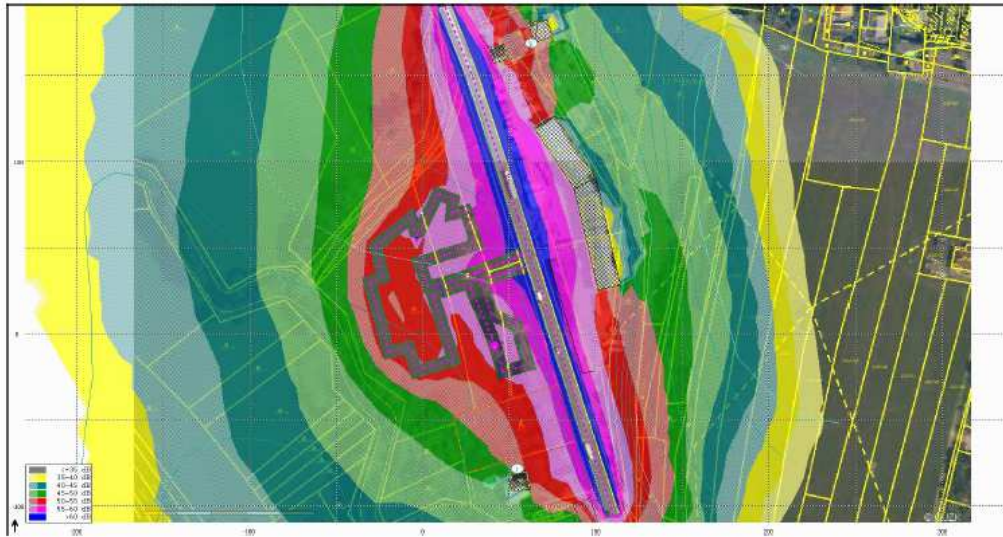
Laboratoř BP akustika
Klokočí 8
644 00 Brno - Soběšice

Příloha 3 Situace s vyznačením pásem hladiny akustického tlaku $A L_{Aeq,T}$ ve výšce 6,0 m nad terénem – VARIANTA B

DENNÍ DOBA



NOČNÍ DOBA



Při umísťování nových zdrojů hluku musí být respektovány stávající i nově navrhované, resp. v územně plánovací dokumentaci vymezené, chráněné prostory definované platnými právními předpisy na úseku ochrany veřejného zdraví resp. ochrany zdraví před nepříznivými účinky hluku a vibrací. Konkrétní protihluková opatření mohou být navržena až na základě výpočtu při znalosti konkrétních parametrů umísťovaných záměrů.

Vlivy na ovzduší

Realizací Koncepce může být zvýšena imisní zátěž nad rámec stávajících zdrojů ve městě a z hlediska předběžné opatrnosti bude nutno jednotlivé záměry prověřit včetně předpokladu navýšení dopravy po stávající silniční síti, které by mohly vést ke změnám imisní situace v území.

Konkrétní záměry, které mohou výrazně ovlivnit čistotu ovzduší, musí být v návaznosti na zdravotní rizika související s potenciální expozicí jednotlivých skupin populace látkám znečišťujícím ovzduší předem projednány s věcně a místně příslušným orgánem ochrany veřejného zdraví.

Z nalezených vlivů na zdraví obyvatelstva byly identifikovány významné negativní vlivy, podmínky využití rizikových ploch musí dávat předpoklady pro zajištění stanovených limitů, zejména hluku a čistoty ovzduší.

7. Porovnání zjištěných nebo předpokládaných kladných a záporných vlivů podle jednotlivých variant řešení a jejich zhodnocení. Popis použitých metod vyhodnocení včetně jejich omezení

Jak již bylo uvedeno v kapitole 6, Změna č. 3. územního plánu Letovice je zpracována invariantně. Vyhodnocení vlivů záměrů změny ÚP na udržitelný rozvoj území a v tom i vlivů na životní prostředí ve smyslu ustanovení § 19, odst. 2 zákona č. 183/2006 Sb. a § 10i zákona č. 100/2001 Sb., o posuzování vlivů na životní prostředí, ve znění pozdějších předpisů, bylo provedeno ve fázi návrhu změny územního plánu.

Způsob hodnocení:

Byly identifikovány především záporné vlivy změny územního plánu na složky životního prostředí a zdraví obyvatelstva a dále byly stanoveny srovnávací hodnoty - indikátory (současný stav, návrh) k posouzení intenzity vlivu jednotlivých návrhů na složky životního prostředí:

- Vliv koncepce na veřejné zdraví byl vztažen k případnému příspěvku navržených aktivit ke zvýšení, případně ke snížení **současné míry znečištění ovzduší, hluku.**

- Vliv koncepce na půdu byl hodnocen vzhledem ke kvalitě půdy na pozemcích navržených k odnětí ze ZPF. Ukazatelem kvality a úrodnosti půdy byly **třídy ochrany zemědělské půdy**. Dále bylo posuzováno, jak dané záměry ovlivňují erozi půdy (větrná, popř. vodní).
- Vliv koncepce na vodu byl posuzován vzhledem **ke kvalitě (čistotě) a kvantitě povrchové a podzemní vody, záplavové území**. Specifické pro systém povrchových a podzemních vod je vysoká prostupnost a vzájemná propojenost s ostatními složkami životního prostředí. Důležitým ukazatelem je také charakter a intenzita proudění podzemních vod.
- Povrchové vody (vodní toky a nádrže) jsou okolními funkčními plochami (bydlení, rekreace, výroba atd.) ovlivňovány přímo. Vzhledem k sídlům je zvláště podstatné případné ohrožení zástavby rozkolísanými průtoky s přívalovými vodami. Obvykle jsou ohrožená území stanovena jako záplavová území a jsou prováděny úpravy odtokových poměrů v povodí, úpravy koryta a břehů (prohloubení, ohrázení). Kvalita povrchových vod je často ohrožena erozními smyvy ornice, čemuž se dá zabránit především protierozními opatřeními pro hospodaření na orné půdě v celém povodí.
- Podzemní vody jsou obvykle ovlivňovány sekundárně, obvykle v důsledku nadměrných odběrů podzemní vody, zvyšováním zpevněných ploch a znečištěním vody a půdy.
- Pro hodnocení vlivu na přírodu a krajinu byly použity **přírodní limity a limity využití území**. Tato omezení vyplývají především ze zákona č. 114/1992 Sb., o ochraně přírody a krajiny a z dalších právních předpisů.
Přírodní limity v řešeném území:
 - významné krajinné prvky – VKP vyplývající ze zákona, vyjmenované v § 3 písm.b) zákona č. 114/1992 Sb. o ochraně přírody a krajiny jsou: lesy, rašeliniště, vodní toky, rybníky, jezera, údolní nivy
 - lesní porosty a jejich 50 m ochranné pásmo,
 - ÚSES

Problémy a nejasnosti:

Při shromažďování údajů a zpracování hodnocení se nevyskytly významné nedostatky.

8. Popis navrhovaných opatření pro předcházení, snížení nebo kompenzaci všech zjištěných nebo předpokládaných závažných záporných vlivů na životní prostředí

Opatření pro předcházení, snížení nebo kompenzaci závažných negativních vlivů na životní prostředí by měly být součástí regulativů a limitů vymezených v závažné části Změny č. 3 územního plánu Letovice. Jedná se o tzv. **limity využití území** vyplývající jednak **z právních předpisů** (např. zákon č. 114/1992 Sb., o ochraně přírody a krajiny a jeho prováděcí vyhláška č. 395/1992 Sb., zákon č. 289/1995 Sb., o lesích, zákon č. 44/1988 Sb., o ochraně a využití nerostného bohatství, zákon č. 20/1987 Sb., o státní památkové péči atd.) a dále mohou tyto limity být **stanoveny správním rozhodnutím** (např. PO vodních zdrojů, POP středisek zemědělské výroby, atd.).

U všech záměrů je nutno respektovat všechna ochranná pásma a ochranné režimy (např. ochranná pásma vodních toků, vodovodů a kanalizací, inženýrských sítí) a podmínky orgánů státní správy.

8.1. Návrh opatření - Plochy dopravní infrastruktury DS

- 3.01 – parkoviště DP
- 3.02 – silniční doprava DS

Doporučená opatření:

- minimalizovat negativní zásahy do VKP niva vodního toku,
- respektovat skladebné části ÚSES,
- respektovat ochranné pásmo lesa,
- vyloučit negativní zásahy do významných biotopů,

- respektovat manipulační pásma významného vodního toku (VVT) Svitavy a drobných vodních toků DVT),
- respektovat podmínky aktivní zóny a Q100 záplavového území řeky Svitavy,
- odvodnění bude provedeno novým odvodňovacím příkopem navazujícím na stávající nebo přímo na terén, z parkoviště odvodňovacími žlaby přes lapol do VVT Svitava,
- u dopravních ploch navrhnout opatření, která by vyřešila negativní ovlivnění odtokových poměrů a zachovala vsak povrchové vody do půdy.

9. Zhodnocení způsobu zpracování vnitrostátních cílů ochrany životního prostředí do územně plánovací dokumentace a jejich zohlednění při výběru variant

K identifikaci cílů ochrany životního prostředí byly stanovené na mezinárodní nebo vnitrostátní úrovni byly prostudovány všechny dostupné platné dokumenty.

Významným dokumentem na celostátní úrovni je **Operační program Životní prostředí** s cílem ochrany a zlepšování kvality životního prostředí jako základního principu trvale udržitelného rozvoje. Kvalitní životní prostředí je základem zdraví lidí a přispívá ke zvyšování atraktivity České republiky pro život, práci a investice, a podporuje tak naši celkovou konkurenceschopnost.

Dalším ze závazných řídicích strategických dokumentů v oblasti ochrany přírody a krajiny je Koncepce a strategie ochrany přírody a krajiny Jihomoravského kraje.

Státní politika životního prostředí do roku 2020 stanovila níže uvedené priority:

<i>Tématická oblast</i>	Priorita
1) Ochrana a udržitelné využívání zdrojů	1.1 Zajištění ochrany vod a zlepšování jejich stavu
	1.2 Omezování vzniku odpadů a jejich negativního vlivu na životní prostředí a podpora jejich využívání jako náhrady přírodních surovin
	1.3 Ochrana a udržitelné využívání půdního a horninového prostředí
2) Ochrana klimatu a zlepšení kvality ovzduší	2.1 Snižování emisí skleníkových plynů a omezování negativních dopadů klimatické změny
	2.2 Snížení úrovně znečištění ovzduší
	2.3 Efektivní a přírodě šetrné využívání obnovitelných zdrojů energie
3) Ochrana přírody a krajiny	3.1 Ochrana a posílení ekologické stability krajiny a udržitelné hospodaření v krajině
	3.2 Zachování přírodních a kulturně-historických hodnot krajiny a jejich přirozených funkcí
	3.3 Zlepšení kvality prostředí v sídlech
4) Bezpečné prostředí	4.1 Předcházení rizik
	4.2 Ochrana prostředí před negativními dopady krizových situací způsobenými antropogenními nebo přírodními hrozbami

9.1. Cíle dle dokumentu Státní politika životního prostředí pro změnu č. 3 ÚP Letovice

Priority

1.1 Zajištění ochrany vod a zlepšování jejich stavu

Územní plán neřeší ochranu vod a zlepšení jejího stavu.

1.2 Omezování vzniku odpadů a jejich negativního vlivu na životní prostředí a podpora jejich využívání jako náhrady přírodních surovin

Irelevantní pro územní plánování.

1.3 Ochrana a udržitelné využívání půdního a horninového prostředí

Návrh změny č. 3 územního plánu vychází ze stávající platné dokumentace a návrhové plochy rozvíjí nad rámec odůvodněných potřeb (není zde deklarován veřejný zájem)..

2.1 Snižování emisí skleníkových plynů a omezování negativních dopadů klimatické změn

Irelevantní pro územní plánování.

2.2 Snížení úrovně znečištění ovzduší

Potenciálně neřešeno snížení úrovně znečištění, návrh na poměrně značné ploše vymezil další dopravní plochu.

2.3 Efektivní a přírodě šetrné využívání obnovitelných zdrojů energie

Změna č. 3 ÚP nenavrhuje.

3.1 Ochrana a posílení ekologické stability krajiny a udržitelné hospodaření v krajině

Změna č. 3 ÚP snižuje rozsah plochy přírodní (ÚSES) a izolační zeleně..

3.2 Zachování přírodních a kulturně-historických hodnot krajiny a jejich přirozených funkcí

Hodnoty krajiny i její přirozené funkce budou narušeny.

4.1 Předcházení rizik

Rizika z hlediska ochrany území před záplavami jsou potenciálně velká.

4.2 Ochrana prostředí před negativními dopady krizových situací způsobenými antropogenními nebo přírodními hrozbami

Ochrana prostředí před antropogenními jevy je řešena v rámci bezpečnosti ochrany obyvatelstva. Přírodní hrozby představují zejména povodňové jevy.

Koncepce a strategie ochrany přírody a krajiny Jihomoravského kraje

Koncepce ochrany přírody Jihomoravského kraje stanovuje systém pravidel a opatření pro ochranu a vytváření ekologicky stabilní krajiny, při zachování biologické rozmanitosti a trvale udržitelného rozvoje. Koncepce je určena pro orgány státní správy, orgány samosprávy, odbornou veřejnost a ekologickou výchovu.

Návrhová část koncepce je zpracována do 10 tématických okruhů a předpokládá průběžnou aktualizaci informací a digitálních dat.

K formulaci cílů Koncepce lze v nejobecnější rovině použít preambule zákona o ochraně přírody a krajiny či evropských dokumentů:

Udržení a obnova udržení přírodní rovnováhy v krajině (zák.114/1992 Sb. zák.17/1991 Sb. ve znění pozdějších předpisů)

Udržení a obnova rozmanitosti forem života (zák. 114/1992 Sb. ve znění pozdějších předpisů, The Pan-European Biological and Landscape Diversity Strategy. Amsterdam, 1996)

Šetrné hospodaření s přírodními zdroji (zák. 114/1992 Sb. ve znění pozdějších předpisů, Ochrana přírody v Evropské unii. Praha 2000)

Zachování přírodních stanovišť (Směrnice Rady EU O zachování přírodních stanovišť a volně žijící fauny a flory 92/43/EU)

Zachování rázu krajiny (The Pan-European Biological and Landscape Diversity Strategy)

Zajištění podmínek pro uchování života, jeho evolučních procesů a biologické rozmanitosti, podílet se na zajištění podmínek pro fyzicky a duševně zdravý život člověka; **udržovat, chránit i vytvářet** esteticky vyváženou ekologicky stabilní a trvale produkční kulturní krajinu; udržovat v přírodním stavu lokality, které dosud nebyly výrazněji narušeny lidskou činností (Státní program ochrany přírody a krajiny ČR, schválený usnesením vlády č. 415 ze dne 17. června 1998)

Zastavení poklesu biodiverzity, udržitelné využívání přírodních zdrojů (Státní politika životního prostředí ČR, schválená usnesením vlády České republiky č. 235 ze dne 17. března 2004)

Tyto cíle jsou promítnuty do celkového pojetí KOP Jm. kraje.

9.2. Cíle dle Koncepce ochrany přírody JmK relevantní pro změnu č. 3 ÚP Letovice

Pro území řešené změnou č. 3 ÚP Letovice z 10 tématických okruhů aplikovatelných většina a jejich jednotlivé cíle relevantní pro návrh ÚP, jsou uvedeny v následujícím přehledu:

Okruh 1: Lesní hospodářství

Cílem je obhospodařování lesů podle zásad trvale udržitelného rozvoje.

Provázání Programu rozvoje lesního hospodářství v Jihomoravském kraji se zájmy ochrany přírody a krajiny.

Udržení a rozvoj biologické diverzity lesních ekosystémů.

Obecným cílem koncepce ochrany přírody a krajiny ve vztahu k lesům je trvale udržitelné (ekologicky vhodné) obhospodařování lesů jako významného krajinného prvku a nenahraditelné složky životního prostředí, zaměřené na podporu všech funkcí lesů a zejména zvýšení ekologické stability lesních porostů.

- ÚP nenavrhuje plochy pro zalesnění,
- ÚP navrhuje dopravní plochu do OP lesa.

Okruh 2: Myslivost a rybářství

- není relevantní na úrovni územně plánovací dokumentace.

Okruh 3: Zemědělství

Cílem je rozvoj ekologicky příznivého a krajínotvorného zemědělského hospodaření v míře, která odpovídá zájmům ochrany přírody a ekologickému významu území. Koordinace a vzájemné provázání jednotlivých rozvojových dokumentů kraje, podpůrných opatření MZe provázaných na fondy EU s potřebami ochrany přírody a krajiny v regionu.

- ÚP předpokládá odejmutí ZPF v různých bonitách.

Okruh 4: Vodní hospodářství

Cílem je zachování a obnova přirozeného vodního režimu vodních toků, pramenišť, mokřadů a niv, vyrovnávání vláhové bilance krajiny. Koordinace koncepce vodohospodářských opatření v Jihomoravském kraji se zájmy ochrany přírody a krajiny.

Stabilizace vodních poměrů v krajině s obnovou retenční schopnosti krajiny s důrazem na údolní nivy, zachování a rozšíření stávající sítě mokřadů (včetně nádrží), se zohledněním zájmů ochrany přírody, zachování a rozšíření stávající sítě přirozených až přírodě blízkých toků se zajišťováním volných rybích cest.

- návrh nové plochy pro dopravu jednak snižuje aktivní biologické plochy, čímž dojde ke snížení retenční schopnosti krajiny (zasakování srážkových vod) a ovlivněn bude režim podzemních, povrchových vod a odtokové poměry.

Okruh 5: Turistika a rekreace

Cílem je využívání přírodního a kulturního potenciálu krajiny pro rozvoj turistického ruchu a rekreace bez konfliktů s ochranou přírody a krajiny.

Promítnutí zájmů ochrany přírody a krajiny do krajské koncepce rekreace, turistického ruchu a lázeňství.

- návrh změny č. 3 ÚP neřeší plochy pro sportovní a rekreační využití.

Okruh 6: Doprava

Cílem je minimalizace negativních dopadů staveb, provozování a rozvoje dopravních cest se zájmy ochrany přírody a krajiny.

Koordinace koncepce rozvoje dopravy v Jihomoravském kraji se zájmy ochrany přírody a krajiny.

- návrh změny č. 3 vymezuje plochy pro dopravu s omezením ploch přírodní.

Okruh 7: Odpadové hospodářství

Cílem je promítnutí zájmů ochrany přírody a krajiny do krajského programu odpadového hospodářství a odstranění zásadních střetů mezi zájmy ochrany přírody a krajiny a bezpečným ukládáním odpadů.

- návrh změny č. 3 nevymezuje plochu pro odpadové hospodářství.

Okruh 8: Ochrana nerostného bohatství

- návrh změny č. 3 nevymezuje plochy pro těžbu nerostných surovin.

Okruh 9: Energetika

- návrh změny č. 3 nevymezuje plochy energetiku.

Okruh 8: Územní plánování

Cílem je podpořit takové prostorové a funkční uspořádání území, které by umožnilo směřovat jeho vývoj do podoby trvale udržitelné harmonické kulturní krajiny respektující potřeby ochrany přírody.

- Návrh změny č. 3 vymezením ploch pro dopravu značně mění stávající uspořádání krajiny. Nevratným způsobem blokuje přírodní potenciál využívání půdy.

Návrh změny č. 3 ÚP Letovice není v souladu s koncepčním dokumentem ochrany přírody a krajiny.

9.3. Cíle ochrany přírody a krajiny

Mezinárodní

Cíle ochrany přírody a krajiny stanovené na mezinárodní úrovni reprezentuje soustava **NATURA 2000**, jako síť chráněných území chráněných podle směrnic EU. Česká republika tyto směrnice transformovala do národní legislativy prostřednictvím novely zákona č. 114/1992 Sb. ve znění zákona č. 218/04 Sb. a novelou zákona 100/2001 ve znění zákona 163/2006 Sb.. V rámci soustavy Natura 2000 se podle směrnice o ptácích pro vybrané druhy ptáků vyhlašují **ptačí oblasti** a podle směrnice o stanovištích jsou vyhlašovány **evropsky významné lokality**.

Celostátní a regionální

Cíle ochrany přírody a krajiny na celostátní i regionální úrovni jsou vyjádřeny zejména ochrannými podmínkami **zvláště chráněných území** a **VKP** podle zákona č. 114/92 Sb., o ochraně přírody a krajiny.

Cíle ochrany přírody a krajiny na nadregionální, regionální i lokální úrovni vyjadřují např. skladebné části **ÚSES**.

Krajinný ráz je definován a chráněn dle zákona o ochraně přírody a krajiny č. 114/1992 Sb. ve znění zákona č. 218/04 Sb. Česká republika rovněž přistoupila k Evropské úmluvě o krajině, v níž se zavazuje i k ochraně krajinného rázu.

10. Návrh ukazatelů pro sledování vlivu územně plánovací dokumentace na životní prostředí

Monitorovací ukazatele se obecně využívají před realizací a po provedení záměru ke srovnání změn, které záměr způsobil.

Cílem stanovení **indikátorů** znamená identifikování oblastí možných negativních vlivů na životní prostředí a zdraví obyvatelstva. Posuzování územního plánu nebo jeho změn je typická multikriteriální záležitost, kdy se hledá územní a funkční kompromis pro konkrétní sídlo. V souvislosti s posuzováním územního plánu tedy musí být určeny hlavní priority a je stanovena váha jednotlivých faktorů. Relevantní indikátory však lze stanovit až po předložení konkrétního projektu, který podrobně popisuje daný záměr.

Pořizovatel územního plánu je dle § 55 stavebního zákona č. 183/2006 Sb. povinen nejméně jednou za 4 roky předložit zastupitelstvu obce zprávu o uplatňování územního plánu. Součástí této zprávy jsou vlivy uplatňování územního plánu na životní prostředí.

K vyhodnocení naplňování územního plánu na složky životního prostředí je navržen systém monitoringu, pomocí kterého bude v pravidelných intervalech vyhodnocována realizace územního plánu.

U záměrů, podléhajících procesu EIA dle zákona č. 100/2001 Sb., ve znění pozdějších předpisů, bude navržen monitoring v rámci tohoto procesu.

Zhotovitel posouzení SEA doporučuje využití indikátorů v následujících oblastech:

Oblast

Krajina - využití území:

indikátor - zastavěná plocha, jednotka - % podílu zastavěné a nezastavěné plochy.

Krajina – veřejná zeleň:

indikátor – úbytek zeleně, jednotka - m²

Vodní hospodářství a jakost vod:

indikátor – ropné látky (jako uhlovodíky C10-C40), jednotka - µg/l

Biodiverzita:

indikátor – realizované skladebné části ÚSES, jednotka – ha nových realizovaných biocenter a biokoridorů.

Půda a horninové prostředí:

indikátor - zábory půdy ZPF, jednotka - %/m² nových záborů půdy,

indikátor – ropné látky v zemině, jednotka - mg/kg sušiny

Ovzduší a klima:

indikátor - míra znečištění ovzduší (např. tuhé částice, NO_x, CO, SO₂, VOC).

Poznámka: monitorovací měření mohou být navržena mimo jiné i na základě stížností a požadavků obyvatel (např. při nadměrném hluku z provozu areálů výroby a podnikání, z nadměrné dopravy, při neukázněnosti rekreatantů apod.).

11. Návrh požadavků na rozhodování ve vymezených plochách a koridorech z hlediska minimalizace negativních vlivů na životní prostředí

Návrh požadavků na rozhodování vychází z popisu navrhovaných opatření a je zpracován pouze pro vybrané návrhové plochy, kde byly zjištěny možné negativní vlivy na životní prostředí.

V případě, že jednotlivé projekty budou podléhat procesu EIA (posouzení vlivů záměrů na životní prostředí dle zákona č. 100/2001 Sb., ve znění pozdějších předpisů), bude navržen detailní monitoring jednotlivých projektů v rámci tohoto procesu z hlediska minimalizace negativních vlivů na životní prostředí.

Z posouzení i návrhu změny č. 3 vyplynul požadavek na stanovení kompenzačních opatření ve vztahu k záplavovému území a jeho aktivní zóně. Z tohoto hlediska se navrhuje nezasahovat návrhovou plochou do aktivní zóny záplavového území, respektovat ochranné pásmo lesa a zachovat břehové porosty kolem řeky Svitavy v šířce 40 m – součást regionálního biokoridoru RK 1384.

12. Netechnické shrnutí výše uvedených údajů

Vyhodnocení vlivů návrhu změny č. 3 ÚP Letovice na udržitelný rozvoj území a v tom i vlivů na životní prostředí a veřejné zdraví ve smyslu ustanovení § 19, odst. 2 zákona č. 183/2006 Sb. a § 10i zákona č. 100/2001 Sb., o posuzování vlivů na životní prostředí, ve znění pozdějších předpisů, bylo provedeno ve fázi návrhu změny č. 3 územního plánu.

Návrh změny č. 3 ÚP Letovice **představuje z hlediska životního prostředí a zdraví obyvatel značná rizika**. Budou narušeny a dotčeny významné krajinné prvky ze zákona – niva a vodní tok (dle § 3 odst. 1 písm. b) zákona o ochraně přírody a krajiny). Významný krajinný prvek je chráněn před poškozováním a ničením a zásahy, které by mohly vést k poškození nebo zničení významného krajinného prvku nebo ohrožení či oslabení jeho ekologicko-stabilizační funkce. Lokalita se nachází v záplavovém území významného vodního toku Svitava, z části v jeho aktivní zóně. Vzhledem k ustanovení § 67 vodního zákona se v aktivní zóně záplavových území nesmí umísťovat, povolovat ani provádět stavby s výjimkou vodních děl a nezbytných staveb dopravní a technické infrastruktury. Navrhovanou plochou DS budou dotčeny pozemky určené k plnění funkcí lesa (PUPFL) ve vzdálenosti do 50 ti metrů od jejich hranice ve smyslu ust. § 14 odst. 2 lesního zákona. Při rozšíření plochy dopravní mimo plochu Z152 dojde ke střetu se systémem ekologické stability vymezeným v platném ÚP Letovice, dojde k oslabení funkčnosti ÚSES. Zhoršena bude i hluková a imisní situace v území s vlivem na zdraví obyvatelstva.

Cíl SEA hodnocení

Cílem SEA hodnocení je identifikovat kladné i záporné vlivy na životní prostředí a veřejné zdraví. V případě, že je identifikován negativní vliv a neexistuje alternativní řešení, musí být navržena **zmírňující a kompenzační opatření**. Vliv na životní prostředí je prezentován především zájmy ochrany přírody a krajiny, vodního hospodářství a ochrany ZPF, PUPFL.

Zdraví obyvatelstva je obecně posuzováno vzhledem k nejvyšší přípustným limitům (znečištění ovzduší, hluku) a riziku poškození veřejného zdraví krátkodobým či dlouhodobým působením určitého faktoru na člověka.

Zpracovatelé změny č. 3 ÚP Letovice a SEA

Hodnocený návrh změny č. 3 územního plánu Letovice zpracovalo **Urbanistické středisko Brno spol. s r.o., Ing. arch. Alena Palacká**, autorizovaný architekt, na základě schváleného zadání a závěrů zjišťovacího řízení Krajského úřadu Jihomoravského kraje a dalších informací.

Hodnocení vlivů (SEA hodnocení) vypracovala firma **LÖW & spol. s r.o.**, Vranovská 102, 614 00 Brno.

Doc. ing.arch. Jiří Löw, Vranovská 102, Brno,

osoba oprávněná pro posuzování vlivů na životní prostředí podle zákona ČNR č. 244/1992 Sb., osvědčení č.j. 3745/595/OPV/93 ze dne 22.6.1993, prodloužení č.j.: 34727/ENV/11 ze dne 11.5.2011.

Způsob hodnocení

Návrh změny č. 3 územního plánu Letovice v jedné variantě byl posouzen v rozsahu přílohy zákona č. 183/2006 Sb. ve znění pozdějších předpisů. Plochy s identifikovaným významným (kladným i záporným) vlivem na životní prostředí či zdraví obyvatelstva se staly hlavním předmětem SEA hodnocení a byla navržena případná zmírňující opatření.

Dále bylo prověřeno, zda územní plán je v souladu s nadřazenými strategickými dokumenty České republiky a Jihomoravského kraje.

Návrhové plochy byly hodnoceny podle funkce ve vztahu k jednotlivým složkám životního prostředí. Hodnocen byl jejich vliv na tyto složky životního prostředí a zdraví obyvatelstva, a také pravděpodobný vývoj bez uskutečnění změny ÚP.

Hodnocení vlivu na životní prostředí bylo provedeno separátně dle složek životního prostředí (zdraví obyvatel, voda, půda, příroda a krajina, biota). Intenzita nalezeného vlivu byla hodnocena ve stupnici jako: významný vliv, mírný vliv až zanedbatelný vliv.

Vliv na veřejné zdraví bylo rámcově posuzováno s ohledem na imisní a hlukové zatížení.

Plochy změny byly podrobeny hodnocení spočívající v **posouzení kvality životního prostředí** v okolí plochy (budoucího záměru před realizací), **identifikace významných vlivů** plynoucích ve vazbě na životní prostředí byla vyhodnocena a byl stanoven **návrh opatření** pro vyloučení či zmírnění negativních vlivů a doporučení či nedoporučení ke schválení navrhované koncepce.

13. Závěr včetně závěrečného stanoviska

Z hlediska komplexního zhodnocení návrhu změny č. 3 územního plánu Letovice a to vzhledem k současnému a výhledovému stavu jednotlivých složek životního prostředí a s přihlédnutím ke všem souvisejícím skutečnostem, lze konstatovat, že návrh Změny č. 3 územního plánu Letovice je není akceptovatelný jako celek, ale pouze při uskutečnění následujících opatření:

Obecně pro všechny zastavitelné plochy:

- u všech zastavitelných ploch preferovat záměry s nejmenším vlivem na ZPF,
- u všech zastavitelných ploch v co největší míře navrhnout opatření, která by eliminovala negativní ovlivnění odtokových poměrů a zachovala vsak povrchové vody do půdy.

Plochy dopravní infrastruktury DS

- minimalizovat negativní zásahy do VKP niva a vodního toku,
- zachovat břehové porosty podél řeky Svitavy v šířce 40 m - součást regionálního biokoridoru ÚSES,
- vyloučit negativní zásahy do významných biotopů,
- respektovat manipulační pásma významného vodního toku (VVT) Svitavy a drobných vodních toků DVT),
- zachovat ochranné pásmo lesa (50 m),
- vyloučit část dopravní plochy zasahující do aktivní zóny záplavového území,
- respektovat podmínky Q100 záplavového území řeky Svitavy,

- odvodnění bude provedeno novým odvodňovacím příkopem navazujícím na stávající nebo přímo na terén, z parkoviště odvodňovacími žlaby přes lapol do VVT Svitava,
- u dopravních ploch navrhnout opatření, která by vyřešila negativní ovlivnění odtokových poměrů a zachovala však povrchové vody do půdy.

ÚDAJE O ZPRACOVATELI HODNOCENÍ:

Adresa zpracovatele:

LÖW & spol., s r.o., Vranovská 102, 614 00 Brno
tel.: 545575250, e-mail: lowaspol@lowaspol.cz

Spolupráce:

Dr. Pavel Hartl, CSc., LÖW & spol., s.r.o.
Ing. Jiří Vysoudil, LÖW & spol., s.r.o.
Ing. Eliška Zimová, LÖW & spol., s.r.o.

V Brně, srpen 2015

LÖW & spol., s.r.o.
Doc. Ing. arch. Jiří Löw

Fotografie na první straně – zdroj: mapy.cz