

**Pořizovatel**

**ÚŘAD ÚZEMNÍHO PLÁNOVÁNÍ**

Městský úřad Hodonín, odbor rozvoje města  
Masarykovo nám. 1  
695 35 Hodonín

**NÁVRH ZADÁNÍ**

**dílčí změny č. 3.08  
územního plánu sídelního útvaru**

**MIKULČICE**



březen 2012

## OBSAH

<b>I. ÚVOD A OBECNÁ ČÁST</b>	<b>3</b>
a) základní údaje	3
b) identifikační údaje, vymezení řešeného území Mikulčice	3
c) důvody pro pořízení změny č. 3b ÚPN SÚ Mikulčice – rozšíření o dílčí změnu č. 3.08	4
<b>II. POŽADAVKY NA ZMĚNU ÚZEMNÍHO PLÁNU</b>	<b>5</b>
a) požadavky vyplývající z politiky územního rozvoje, územně plánovací dokumentace vydané krajem, popřípadě z dalších širších územních vztahů	5
b) požadavky na řešení vyplývající z územně plánovacích podkladů	10
c) požadavky na rozvoj území obce	11
d) požadavky na plošné a prostorové uspořádání území (urbanistickou koncepci a koncepci uspořádání krajiny)	11
e) požadavky na řešení veřejné infrastruktury	12
f) požadavky na ochranu a rozvoj hodnot území	13
g) požadavky na veřejně prospěšné stavby, veřejně prospěšná opatření a asanace	13
h) další požadavky vyplývající ze zvláštních právních předpisů (například požadavky na ochranu veřejného zdraví, civilní obrany, obrany a bezpečnosti státu, ochrany ložisek nerostných surovin, geologické stavby území, ochrany před povodněmi a jinými rizikovými přírodními jevy)	13
i) požadavky a pokyny pro řešení hlavních střetů zájmů a problémů v území	14
j) požadavky na vymezení zastavitelných ploch a ploch přestavby s ohledem na obnovu a rozvoj sídelní struktury a polohu obce v rozvojové oblasti nebo rozvojové ose	14
k) požadavky na vymezení ploch a koridorů, ve kterých bude uloženo prověření změn jejich využití územní studií	15
l) požadavky na vymezení ploch a koridorů, pro které budou podmínky pro rozhodování o změnách jejich využití stanoveny regulačním plánem	15
m) požadavky na vyhodnocení vlivů územního plánu na udržitelný rozvoj území, pokud dotčený orgán ve svém stanovisku k návrhu zadání uplatnil požadavek na zpracování vyhodnocení vlivů na životní prostředí nebo pokud nevyloučil významný vliv na evropsky významnou lokalitu či ptačí oblast	15
n) požadavek na zpracování konceptu, včetně požadavků na zpracování variant	15
o) požadavky na uspořádání obsahu návrhu územního plánu a na uspořádání obsahu jeho odůvodnění s ohledem na charakter území a problémy k řešení včetně měřítek výkresů a počtu vyhotovení	15

**dle přílohy č. 6  
k vyhlášce č. 500/2006 Sb., o územně analytických podkladech,  
územně plánovací dokumentaci a způsobu evidence územně plánovací činnosti,  
v platném znění**

# I. ÚVOD A OBECNÁ ČÁST

## a) základní údaje

Rozhodnutí zastupitelstva obce o pořízení změny územního plánu (datum, č. usnesení):  
21.2.2012, č. 3/9

Pořizovatel:  
Městský úřad Hodonín  
odbor rozvoje města  
Masarykovo nám. 1, 695 35 Hodonín  
(Úřad územního plánování)

Projektant:  
Urbanistické středisko Brno, spol. s r.o., Příkop 8, 602 00 Brno

Určený zastupitel:  
Josef Helešic

Orgán příslušný k vydání územního plánu:  
Zastupitelstvo obce Mikulčice

Datum zpracování návrhu zadání:  
Březen 2012

Počet listů:  
Text zadání - 17 x A4

## b) identifikační údaje, vymezení řešeného území Mikulčice

Kraj: **Jihomoravský**  
Obec s rozšířenou působností: **Hodonín**  
Počet částí obce: **1**  
Počet katastrálních území: **1**  
Výměra obce: **15,30 km<sup>2</sup>**  
Počet obyvatel (ke dni 14.1.2011): **1 973**

Obec Mikulčice leží 7 km jihozápadně od města Hodonína při hranici se Slovenskem, kde sousedí s katastrálními územími Dolní Bojanovice, Lužice, Hodonín, Moravská Nová Ves a Josefov. Obec Mikulčice je samostatnou obcí se sídlem obecního úřadu. Stavební úřad je při Městském úřadě (dále jen „MěÚ“) Hodonín.

### Předmět dílčí změny č. 3.08 ÚPN SÚ Mikulčice:

**dílčí změna č. 3.08** změna ploch s rozdílným způsobem využití ze stávající plochy krajinné zóny s převažujícím charakterem rostlinné produkce (územní rezerva pro výrobu) na **plochu výroby** (lokalita mezi železniční tratí Břeclav – Přerov a bývalým areálem dolu Mír).



Obr. 1: Schéma navržené dílčí změny č. 3.08

### c) důvody pro pořízení změny č. 3b ÚPN SÚ Mikulčice – rozšíření o dílčí změnu č. 3.08

Obec Mikulčice má platný územní plán sídelního útvaru (dále jen „ÚPN SÚ“) Mikulčice zpracovaný v 2/1998 projekčním atelierem Urbanistické středisko Brno, spol. s r.o., (Ing. arch. Pavel Mackerle, autorizovaný architekt ČKA 00 243), Příkop 8, 602 00 Brno a schválený dne 10.8.1998 zastupitelstvem obce. Obecně závazná vyhláška o závazných částech územního plánu obce Mikulčice nabyla účinnosti dne 10.8.1998. Následně byla schválena usnesením zastupitelstva obce dne 29.9.2004 změna č. 1 ÚPN SÚ, resp. byly vydány usnesením zastupitelstva obce č. 5 ze dne 6.5.2008 změna č. 2 ÚPN SÚ (s účinností od 23.5.2008) a usnesením zastupitelstva obce č. 8 ze dne 25.8.2009 změna č. 3a ÚPN SÚ (s účinností od 25.9.2009). V současnosti je rozpracována změna č. 3b ÚPN SÚ.

Rovněž již bylo zahájeno pořízení nového územního plánu (ÚP) Mikulčice. Zadání ÚP Mikulčice bylo schváleno usnesením zastupitelstva obce č. 8 dne 20.12.2011.

Následně zastupitelstvo obce svým usnesením č. 3/9 ze dne 21.2.2012 rozhodlo o rozšíření rozpracované změny č. 3b ÚPN SÚ Mikulčice o dílčí změnu č. 3.08. Tato dílčí změna bude ve fázi návrhu zadání projednána samostatně a v případě jejího schválení bude navazující stupeň – návrh dílčí změny č. 3.08 zpracován a projednán jako **návrh změny č. 3b ÚPN SÚ** řešící souhrnně 5 dílčích změn (včetně dříve projednaných dílčích změn č. 3.04 až 3.07 – zadání těchto dílčích změn bylo schváleno zastupitelstvem obce dne 4.11.2008).

Důvody pro pořízení dílčí změny č. 3.8 ÚPN SÚ Mikulčice:

- změna ÚPN SÚ byla zahájena na základě rozhodnutí zastupitelstva obce a návrhu právnické osoby, která má vlastnická nebo obdobná práva k pozemku nebo stavbě na území obce (společnost BERAN Interier s.r.o., Mikulčice č. 688, 696 19 Mikulčice),
- na návrh právnické osoby je požadováno vymezení stávající plochy výroby dle skutečného stavu a rozšíření zastavitelné plochy výroby v území mezi železniční tratí Břeclav – Přerov a bývalým areálem dolu Mír.

## II. POŽADAVKY NA ZMĚNU ÚZEMNÍHO PLÁNU

### a) požadavky vyplývající z politiky územního rozvoje, územně plánovací dokumentace vydané krajem, popřípadě z dalších širších územních vztahů

#### Politika územního rozvoje

Změna ÚPN SÚ Mikulčice bude v souladu s Politikou územního rozvoje České republiky 2008 (dále jen „PÚR ČR“). Z PÚR ČR schválené usnesením vlády č. 929 ze dne 20.7.2009 vyplývá, že obec Mikulčice leží na rozvojové ose OS11 Lipník nad Bečvou – Přerov – Uherské Hradiště – Břeclav - hranice ČR/Rakousko – Wien a v koridoru rychlostní silnice R55.

#### **OS11 Rozvojová osa Lipník nad Bečvou–Přerov–Uherské Hradiště–Břeclav–hranice ČR/ Rakousko**

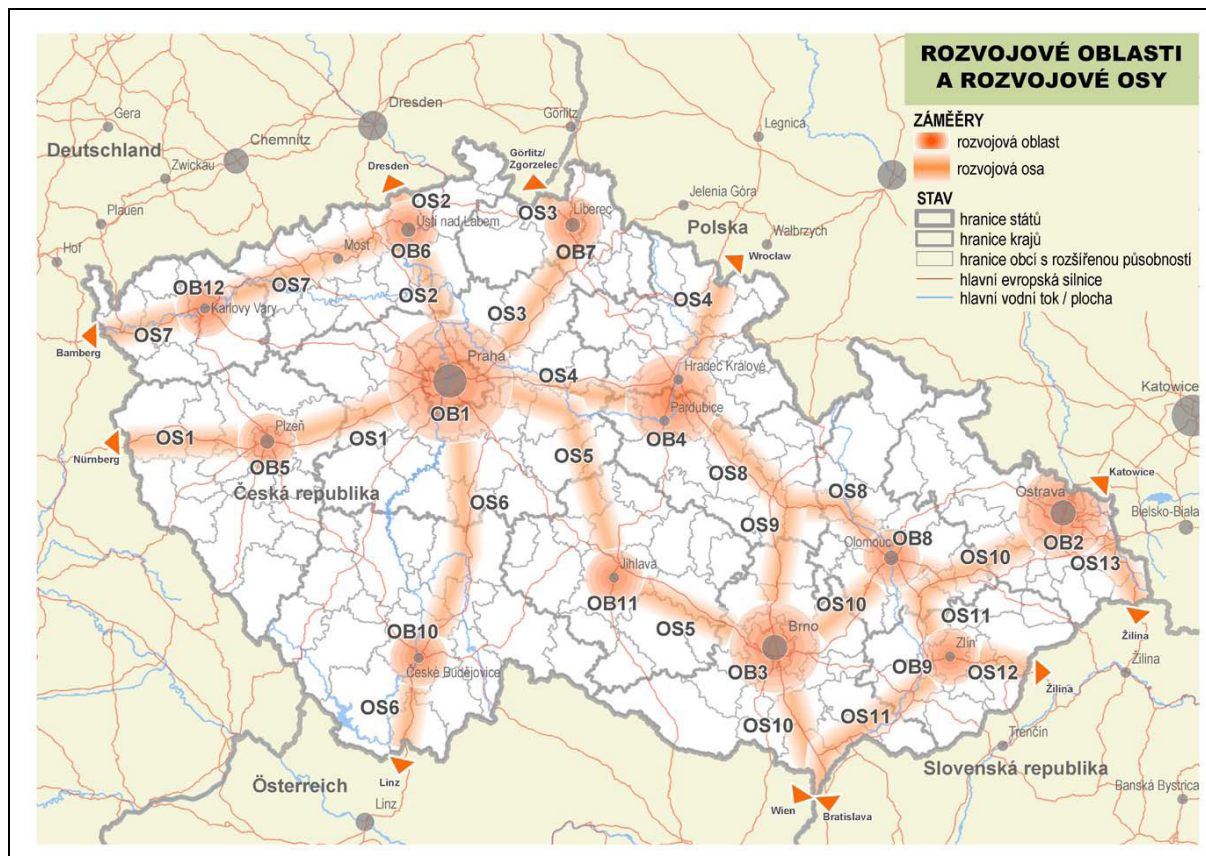
##### Vymezení:

- obce mimo rozvojové oblasti a rozvojovou osu OS10, s výraznou vazbou na významné dopravní cesty, tj. silnici I/55, koridor připravované rychlostní silnice R55 a železniční trati č. 270 v úseku Lipník nad Bečvou–Přerov a č. 330 v úseku Přerov–Břeclav.

##### Důvody vymezení:

- území ovlivněné připravovanou rychlostní silnicí R55 v úseku Přerov–Uherské Hradiště–Břeclav, železničními tratěmi č. 270 v úseku Lipník nad Bečvou–Přerov (III. tranzitní železniční koridor), č. 330 Přerov–Břeclav (II. tranzitní železniční koridor) a spolupůsobením center Přerov, Uherské Hradiště, Veselí nad Moravou, Hodonín a Břeclav





Obr. 2: PÚR ČR - schéma rozvojových oblastí a rozvojových os

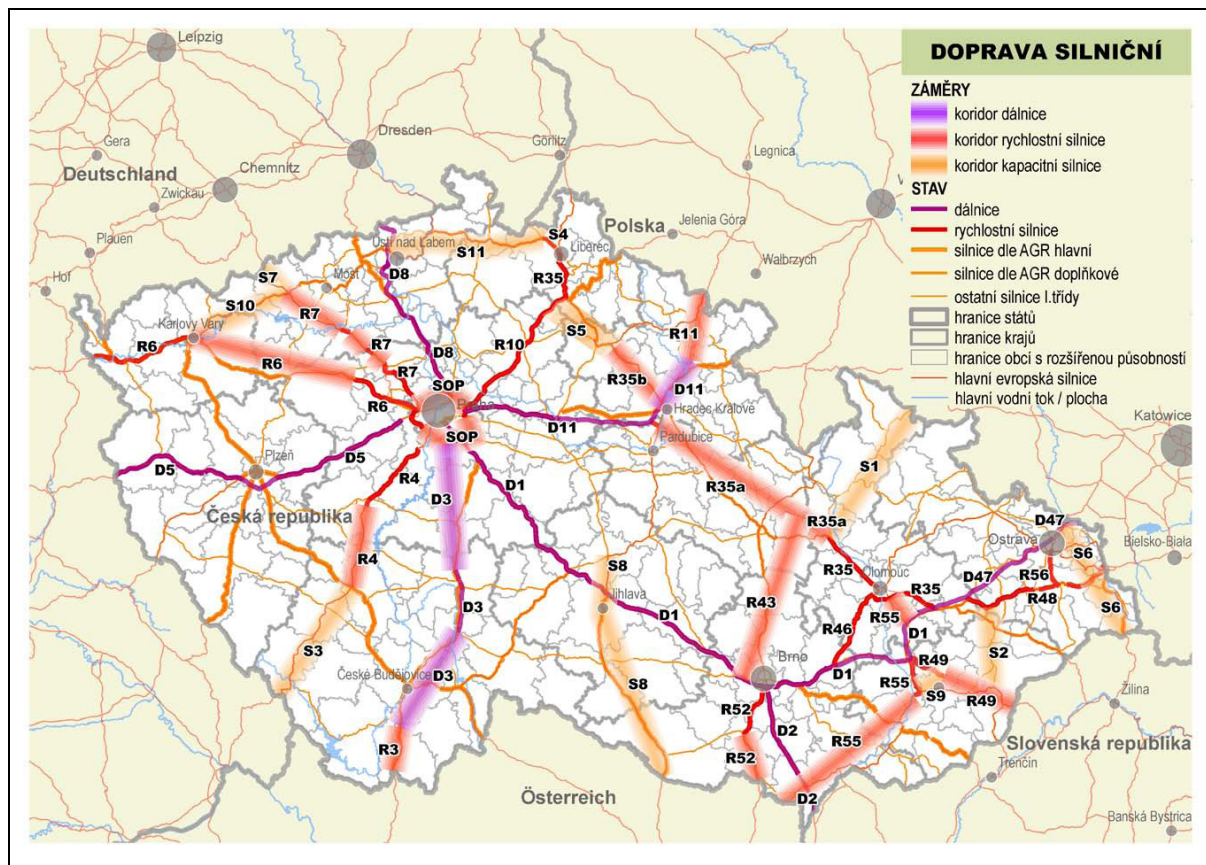
### Dopravní koridor R55

#### Vymezení:

- úsek Olomouc–Přerov a dále Napajedla–Uherské Hradiště–Hodonín–Břeclav–hranice ČR (–Wien).

#### Důvody vymezení:

- zajištění kvalitativně vyšší úrovně obsluhy území s vysokou koncentrací sídel a obyvatel,
- součást TEN-T.



Obr. 3: PÚR ČR - schéma silniční dopravy

Požadavky vyplývající z PÚR ČR se nedotýkají území řešeného změnou ÚPN SÚ.

### Územně plánovací dokumentace vydaná krajem

ZÚR Jmk byly vydány na 25. zasedání Zastupitelstva Jihomoravského kraje konaném dne 22.09.2011 a dne 17.2.2012 nabyly účinnosti. Z tohoto dokumentu vyplývá pro území obce Mikulčice respektovat:

- TE11** koridor el. vedení 110 kV
- D6** rychlostní silnice R55
- PO2** protipovodňová oblast – zvýšení retence na soutoku Moravy a Dyje,
- SKR1** koridor pro hájení mezinárodních závazků státu ve dvou větvích (v trase řeky Moravy a v trase Kyjovky)
- D50** vodní cesta „Bařův kanál“
- NRBC16** nadregionální biocentrum

### **TE11 Vedení 110 kV; Rohatec – Břeclav – vazba na PS/VVN (400/110 kV) Rohatec**

Šířka koridoru: 400 m

Požadavky na uspořádání a využití území:

- Vytvořit územní podmínky pro vedení koridoru VVN 110 kV.

Úkoly pro územní plánování:

- Zpřesnit a vymezit koridor v součinnosti se správci sítí a s ohledem na minimalizaci negativních vlivů na obytnou a rekreační funkci území, přírodní hodnoty, krajinný ráz a minimalizaci střetů s limity využití území, především u TE11 s EVL Očov, EVL Soutok-Podluží, PO Bzenecká Doubrava–Strážnické Pomoraví a PO Soutok-Tvrdonicko.

- Zajistit územní koordinaci a ochranu koridoru TE11 vedení VVN 110 kV v ÚPD dotčených obcí.

## **D6 Rychlostní silnice R55 – úsek R55-2 Rohatec - Hrušky**

Vedení koridoru: MÚK Rohatec – Hodonín – Mikulčice – MÚK Hrušky

Šířka koridoru: 600 m

Plocha MÚK: Hodonín-sever, Hodonín-západ, Mikulčice, Moravská Nová Ves, Hrušky – kružnice o poloměru 400 m

Požadavky na uspořádání a využití území:

- Vytvořit územní podmínky pro vedení koridoru kapacitní silnice R55 na území Jihomoravského kraje v úseku Moravský Písek (hranice kraje) – Rohatec – Hrušky – Břeclav (D2).
- Vytvořit územní podmínky pro zkvalitnění navazující silniční infrastruktury a obsluhy území v rozvojové ose OS10.

Kritéria a podmínky pro rozhodování o změnách v území

- přepravní funkce, dopravní účinnost,
- návaznost na koridor R55 ve Zlínském kraji,
- návaznost na koridor silnice I/55 s obchvatem Břeclavi,
- návaznost na silniční síť nadmístního významu se zohledněním potřeb obsluhy území,
- prostorová a funkční koordinace s ostatními záměry na provedení změn v území,
- minimalizace negativních vlivů na obytnou a rekreační funkci dotčeného území,
- minimalizace negativních vlivů na veřejné zdraví (hodnocení (HIA)),
- minimalizace negativních vlivů na přírodní hodnoty a krajinný ráz dotčeného území, prioritně na PO Bzenecká Doubrava – Strážnické Pomoraví,
- minimalizace střetů s limity využití území,
- minimalizace nežádoucí fragmentace krajiny.

Úkoly pro územní plánování:

- Zpřesnit a vymezit koridor R55 v součinnosti s dotčenými orgány státní správy s ohledem na jeho přepravní funkci, minimalizaci negativních vlivů na obytnou a rekreační funkci. Minimalizovat střety s limity využití území, u koridoru D6 minimalizovat kontakt s EVL Hodonínská doubrava.
- Zajistit územní koordinaci a ochranu koridoru R55 v ÚPD dotčených obcí.

## **PO2 Plocha protipovodňových opatření**

Požadavky na uspořádání a využití území:

- Vytvořit územní podmínky pro realizaci preventivních protipovodňových opatření PO2 vhodnou kombinací zásahů v krajině zvyšujících přirozenou akumulaci a retardaci vody v území s technickými opatřeními, snižujícími povodňové průtoky.
- Snižovat odtok vody z povodí a omezit rizika povodní stavbou suchých nádrží (poldrů), významně srážející povodňové špičky na menších tocích.

Úkoly pro územní plánování:

- Zpřesnit a vymezit plochy a koridory protipovodňových opatření v součinnosti se správci sítí a dopravní infrastruktury s ohledem na limity využití území, především s EVL a PO v povodí Dyje a Moravy.
- Zajistit územní koordinaci a ochranu ploch a koridorů v ÚPD dotčených obcí.
- V ÚPD obcí vymezit a respektovat stanovená záplavová území, zejména jejich aktivní zóny.

## **SKR1 Koridor pro hájení mezinárodních závazků státu Veselí nad Moravou (hranice kraje) – Hodonín – hranice ČR / Rakousko / Slovensko**



- Šířka koridoru: 300 m

#### Požadavky na uspořádání a využití území:

- Vytvořit podmínky pro územní rezervu koridoru pro hájení mezinárodních závazků státu, v souladu s § 36 zákona č. 183/2006 Sb., ve znění pozdějších předpisů, jejich dosavadní využití nesmí být měněno způsobem, který by znemožnil nebo podstatně ztížil prověřované budoucí využití.

#### Úkoly pro územní plánování:

- Respektovat územní rezervu koridoru pro hájení mezinárodních závazků státu v ÚPD dotčených obcí.

### **D50 Koridor vodní cesty – „Baťův kanál“**

- Vedení koridoru: Hodonín – soutok Morava / Dyje
- Šířka koridoru dílčích úseků: 100 m

#### Požadavky na uspořádání a využití území:

- Vytvořit územní podmínky pro prodloužení vodní cesty Otrokovice – Rohatec v úseku Rohatec – Hodonín – soutok Morava / Dyje („Baťův kanál“) s cílem posílení řízeného rozvoje cestovního ruchu, rekreace a turistiky v rekreačních oblastech Dolní Pomoraví – Strážnicko, Hodonínsko a Břeclavsko.
- Vytvořit územní podmínky pro napojení koridoru na již provozovanou vodní cestu na Dyji a na „Baťově kanále“ v úseku Otrokovice – Rohatec a pro zajištění jejich vzájemného propojení.

#### Úkoly pro územní plánování:

- Zpřesnit a vymezit koridor s ohledem na minimalizaci negativních vlivů na přírodní hodnoty, krajinný ráz a střety s limity využití území, především s EVL Strážnicko, PO Bzenecká Doubrava – Strážnické Pomoraví, EVL Soutok-Podluží a PO Soutok-Tvrdonicko.
- Vytvořit územní předpoklady pro přeshraniční návaznosti koridoru na sousední Slovenskou republiku a Dolní Rakousko.
- Zajistit územní koordinaci a ochranu koridoru v ÚPD dotčených obcí.

### **NRBC16 Soutok – plocha nadregionálního ÚSES**

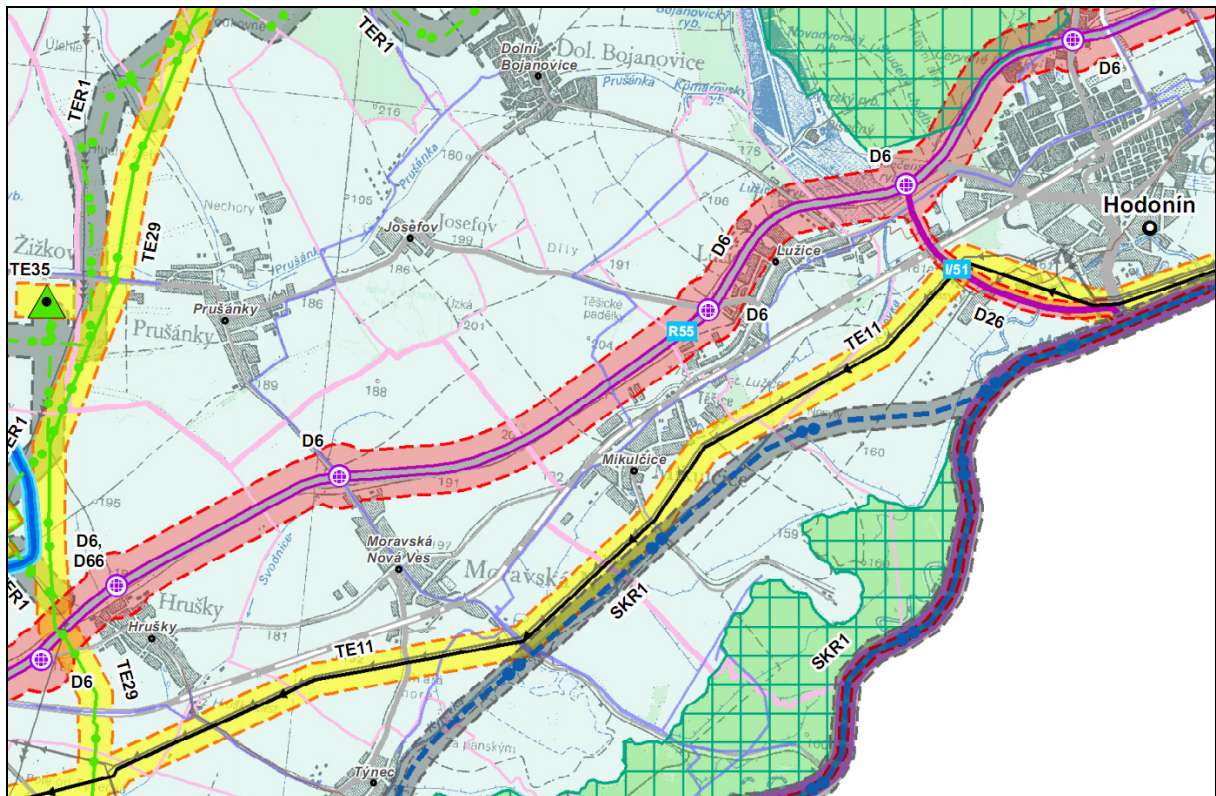
#### Požadavky na uspořádání a využití území:

- Vymezené plochy a koridory pro ÚSES chránit před změnou ve využití území, která by znamenala snížení stupně ekologické stability uvnitř vymezených ploch a koridorů oproti současnému stavu (tj. stavu v době vydání ZÚR Jmk), popř. by znemožnila založení vymezené skladebné části ÚSES v budoucnosti. Zejména chránit území vymezená jako biokoridory před zástavbou či změnami ve využití území, které by v budoucnosti znemožnily souvislé propojení biokoridorem, ačkoliv v současnosti územní předpoklady pro souvislé propojení existují.
- Vymezení skladebných částí ÚSES v ZÚR Jmk a v navazujících ÚPD obcí není taxativním důvodem pro případné neuskutečnění těžby v ložisku nerostných surovin. Při těžbě musí být v maximálně možné míře respektována funkce ÚSES ve stanoveném rozsahu. V případě omezení funkce ÚSES v důsledku těžby v dokumentacích Povolení k hornické činnosti a Plán dobývání navrhnout rekultivační opatření dle pokynů příslušného orgánu ochrany přírody.

#### Úkoly pro územní plánování:

- V ÚPD obcí zpřesňovat vymezení skladebných částí (biocenter, biokoridorů) nadregionálního a regionálního ÚSES.
- Zpřesňování v ÚPD obcí provádět při dodržení principů projektování ÚSES (právní normy, metodiky) a v rámci stanovených vydanými ZÚR Jmk, tzn.:

- pro biocentra: dodržet lokalizaci biocentra dle vydaných ZÚR Jmk – vymezené biocentrum ve zpřesněných hranicích musí být minimálně 50 % své plochy v překryvu s vymezením plochy dle ZÚR Jmk,
  - pro biokoridory: dodržet lokalizaci biokoridoru dle vydaných ZÚR Jmk – vymezený biokoridor ve zpřesněných hranicích se musí nacházet v celém svém rozsahu uvnitř vymezeného koridoru dle ZÚR Jmk.
- Při zpřesňování vymezení skladebných částí ÚSES preferovat řešení, které nebude znamenat střet se zájmy ochrany ložisek nerostných surovin, zejména v případech, kdy územní podmínky umožňují upřesnit vymezení biokoridoru mimo ložisko nerostu.
  - Koordinovat vyzarování skladebných částí ÚSES všech úrovní významnosti (nadregionální, regionální, lokální – místní) v ÚPD obcí tak, aby byla dodržena návaznost a propojenost systému.
  - Respektovat schválené plochy a koridory pro biocentra a biokoridory ÚSES na nadregionální úrovni jako nezastavitelné s výjimkou umístění liniových staveb



Obr. 4: ZÚR Jmk - schéma ploch a koridorů nadmístního významu, včetně ÚSES

Požadavky vyplývající ze ZÚR Jmk se nedotýkají území řešeného změnou ÚPN SÚ.

## b) požadavky na řešení vyplývající z územně plánovacích podkladů

Součástí Územně analytických podkladů ORP Hodonín (dále jen „ÚAP“) je i analýza jevů v území včetně podrobného výčtu stávajících hodnot území, problémů k řešení a záměrů.

Z ÚAP pro správní obvod Úřadu územního plánování Hodonín vyplývá:

- respektovat limity využití území (např. pozemky určené k plnění funkcí lesa (dále jen „PUPFL“) a pozemky do vzdálenosti 50 m od okraje lesa; pozemky, které jsou

součástí zemědělského půdního fondu (dále jen „ZPF“), stanovená záplavová území, apod.) - řešit střety v území s těmito limity,

- vycházet z rozboru udržitelného rozvoje, který byl zpracován formou SWOT analýzy vyhodnocením silných a slabých stránek, příležitostí a hrozeb,
- zohlednit požadavky definované pro řešené území ve vyhodnocení udržitelného rozvoje území.

Ze zpracovaných ÚAP vyplývají pro obec Mikulčice následující požadavky:

Rozvíjet příležitosti:

- rozvoj cestovního ruchu daný přítomností národní kulturní památky.

Minimalizovat hrozby:

- ohrožení zastavěného území záplavami,
- vysoký relativní úbytek dětí,
- stagnace rozvoje obce vzhledem k omezeným investicím do bydlení,
- omezení kvality bydlení vzhledem k malému rozvoji občanské vybavenosti,
- narušení sociální struktury obce vzhledem k vysoké nezaměstnanosti.

Rozvíjet silné stránky území:

- kvalitní přírodní prostředí dané přítomností přírodního parku,
- kvalitní dopravní napojení (silnice I. třídy, železnice),
- plynofikace obce,
- dlouhodobý růst počtu obyvatel,
- existenci zařízení občanské vybavenosti (základní škola, zdravotní středisko),
- schválený územní plán.

Minimalizovat slabé stránky území:

- zhoršená kvalita ovzduší vzhledem k existenci zdroje znečištění,
- nedostatek zastavitelných ploch pro bydlení.

*Požadavky vyplývající z ÚAP se nedotýkají území řešeného změnou ÚPN SÚ.*

### **c) požadavky na rozvoj území obce**

V rámci dílčí změny č. 3.08 bude vymezena stabilizovaná plocha výroby dle skutečného stavu a dále bude prověřeno vymezení zastavitelné plochy výroby navazující na zastavěné území v lokalitě mezi železniční tratí Břeclav – Přerov a areálem bývalého dolu Mír. Tato plocha je nyní vymezena jako územní rezerva pro výrobní využití.

Nepředpokládá se vymezení jiných ploch s rozdílným způsobem využití (projektant prověří).

### **d) požadavky na plošné a prostorové uspořádání území (urbanistickou koncepci a koncepci uspořádání krajiny)**

Území bude změnou ÚPN SÚ členěno na plochy s rozdílným způsobem využití (nutno vycházet z ploch dle platného ÚPN SÚ). S přihlédnutím k účelu a podrobnosti budou vymezeny zejména plochy o rozloze větší než 2000 m<sup>2</sup>. Plochy s rozdílným způsobem využití

Ize s ohledem na specifické podmínky a charakter území dále podrobněji členit dle § 3 vyhlášky č. 501/2006 Sb.

### **Urbanistická koncepce**

Stávající urbanistická koncepce bude zachována dle platného ÚPN SÚ (včetně prvků plošného a prostorového uspořádání – navržené zastavitelné plochy budou navazovat na stabilizované plochy s příslušnou regulací).

### **Koncepce uspořádání krajiny**

Nejsou žádné požadavky, platí stávající ÚPN SÚ.

## **e) požadavky na řešení veřejné infrastruktury**

### **Dopravní infrastruktura**

Nejsou žádné požadavky. Platí stávající ÚPN SÚ.

### **Technická infrastruktura**

Zvažte vymezení ploch a koridorů pro technickou vybavenost a příp. umístění optimalizujte tak, aby nerušily základní funkce v území a nepůsobily rušivě v krajině (napojení nových ploch na příslušné inženýrské sítě formou jejich prodloužení, příp. zaokružování). Zakreslete ochranná pásma do výkresu technické infrastruktury (pouze jevy zobrazitelné v měřítku grafické části).

- **Zásobování vodou** – bude respektována koncepce zásobování obce vodou ze stávajícího veřejného vodovodu. Při návrhu nových rozvojových ploch řešte zásobování vodou se zohledněním potřeby požární vody, předpokládá se prodloužení stávajících vodovodních řadů. Respektujte Plán rozvoje vodovodů a kanalizace Jihomoravského kraje (dále jen „PRVK Jmk“). Respektujte podmínky ochranných pásem vodohospodářských zařízení.
- **Odvádění a čištění odpadních vod** – systém odkanalizování bude zachován dle platného ÚPN SÚ. Splaškové vody z nových zastavitelných ploch budou napojeny na veřejnou kanalizaci. Koncepci odkanalizování řešte v souladu s PRVK Jmk, ve vazbě na zásobování vodou, na čistotu vodních toků, na řešení hospodaření s vodou v obci. Respektujte podmínky ochranných pásem vodohospodářských zařízení.
- **Dešťové vody** je třeba pro zachování odtokových poměrů v maximální možné míře zdržovat na pozemku a uvádět do vsaku.
- **Zásobování elektrickou energií** – bude vyhodnoceno zásobování el. energií s ohledem na návrh zastavitelných ploch (předpokládá se prodloužení stávajících vedení). Respektujte podmínky ochranných pásem elektrického zařízení.
- **Zásobování plynem** – budou respektována zařízení včetně bezpečnostních a ochranných pásem nadřazené plynárenské soustavy (VVTL, VTL) i místní sítě STL plynovodu. Navrhněte připojení zastavitelných ploch na veřejnou síť. Respektujte podmínky bezpečnostních a ochranných pásem plynárenských zařízení.
- **Veřejná telekomunikační síť** – nejsou žádné požadavky, platí stávající ÚPN SÚ.
- **Nakládání s odpady** – nejsou žádné požadavky, platí stávající ÚPN SÚ.

### **Občanské vybavení**

Nejsou žádné požadavky, platí stávající ÚPN SÚ.



### **Veřejná prostranství**

Nejsou žádné požadavky, platí stávající ÚPN SÚ.

## **f) požadavky na ochranu a rozvoj hodnot území**

### **Ochrana památek a kulturních hodnot**

Nejsou žádné požadavky. Celé katastrální území lze považovat za území s potenciálními archeologickými nálezy. V tomto ohledu se ÚPN SÚ Mikulčice nemění. Národní kulturní památka (dále jen „NKP“) Slovanské hradiště v Mikulčicích se nachází mimo území řešené dílčí změnou č. 3.08.

### **Ochrana přírody**

Nejsou žádné požadavky, platí stávající ÚPN SÚ.

### **Ochrana civilizačních hodnot**

Nejsou žádné požadavky, platí stávající ÚPN SÚ.

### **Ochrana ekonomických hodnot**

Nejsou žádné požadavky, platí stávající ÚPN SÚ.

### **Ochrana sociálních hodnot**

Nejsou žádné požadavky, platí stávající ÚPN SÚ.

## **g) požadavky na veřejně prospěšné stavby, veřejně prospěšná opatření a asanace**

Veřejně prospěšné stavby a veřejně prospěšná opatření budou v maximální možné míře umístovány na pozemcích ve vlastnictví obce, kraje a České republiky.

Navrhněte vymezení staveb a pozemků, pro které lze práva vyvlastnit - s uvedením, pro které z nich lze současně uplatnit předkupní právo:

- veřejně prospěšné stavby dopravní a technické infrastruktury včetně plochy nezbytné k zajištění její výstavby a řádného užívání pro stanovený účel.

V případě návrhu veřejně prospěšných staveb a veřejně prospěšných opatření nutno vypracovat jejich seznam s jednoznačnou identifikací pozemků pro ně určených.

## **h) další požadavky vyplývající ze zvláštních právních předpisů (například požadavky na ochranu veřejného zdraví, civilní obrany, obrany a bezpečnosti státu, ochrany ložisek nerostných surovin, geologické stavby území, ochrany před povodněmi a jinými rizikovými přírodními jevy)**

### **Požadavky na ochranu zdravých životních podmínek**

Nejsou žádné požadavky. Platí stávající ÚPN SÚ.

### **Požadavky na obranu státu**

V řešeném území se nenacházejí objekty a plochy určené k obraně státu.

### **Podmínky zájmů civilní a požární ochrany**

Pro zastavitelná území navrhnout dostatečné množství požární vody podle platné legislativy, o obecně technických požadavcích na výstavbu a normových požadavků.

Pro přístup k zastavitelné ploše prověřit potřebu vymezení přístupové komunikace pro možnost zásahu požárními jednotkami, dle platné legislativy o obecně technických požadavcích na výstavbu a normových požadavků.

### **Ochrana ložisek nerostných surovin**

Dílní změnou č. 3.08 ÚPN SÚ jsou dotčena následující výhradní ložiska (dále jen „VL“):

- VL ropy **Lužice** č. 3082771 ve správě spol. MND a.s. Hodonín,
- VL zemního plynu **Lužice** č. 3082772 ve správě spol. MND a.s. Hodonín,

Řešené území má dopad do dobývacího prostoru (dále jen „DP“) ropy a zemního plynu DP **Lužice I** (č. 40015) stanoveného pro organizaci MND a.s. Hodonín.

Současně má řešené území dopad do chráněného ložiskového území (dále jen „CHLÚ“) CHLÚ č. 16100000 **Hodonín VII** (lignit).

### **Poddolovaná území, sesuvná území**

V území řešeném dílní změnou č. 3.08 ÚPN SÚ se nenacházejí poddolovaná ani sesuvná území. Je zde ovšem situován vrt LU169 (ropa).

### **Protipovodňová ochrana**

Nejsou žádné požadavky, platí stávající ÚPN SÚ.

### **Ochrana pozemků určených k plnění funkce lesa (dále jen „PUPFL“)**

Nejsou žádné požadavky, platí stávající ÚPN SÚ.

### **Ochrana zemědělského půdního fondu (dále jen „ZPF“)**

Dílní změna č. 3.08 zasahuje do zemědělských pozemků ZPF. Jedná se o vymezení zastavěného území dle skutečného stavu a dále o rozšíření zastavitelného území pro výrobní využití. Pro tuto navrženou zastavitelnou plochu výroby bude třeba vyjmout pozemky IV. tř. ochrany (BPEJ 0.04.01).

## **i) požadavky a pokyny pro řešení hlavních střetů zájmů a problémů v území**

V území řešeném dílní změnou č. 3.08 ÚPN SÚ se nepředpokládá řešení žádných střetů zájmů a problémů v území. I když se řešené území nachází nad výhradními ložisky nerostného bohatství, plocha je ohraničena zastavěným územím a stávající technickou infrastrukturou (železniční trať, místní komunikace).

## **j) požadavky na vymezení zastavitelných ploch a ploch přestavby s ohledem na obnovu a rozvoj sídelní struktury a polohu obce v rozvojové oblasti nebo rozvojové ose**

Nejsou žádné požadavky. Obec Mikulčice se nachází v rozvojové ose OS11 a mimo rozvojovou oblast vymezenou v PÚR ČR.

**k) požadavky na vymezení ploch a koridorů, ve kterých bude uloženo prověření změn jejich využití územní studií**

Nejsou žádné požadavky.

**l) požadavky na vymezení ploch a koridorů, pro které budou podmínky pro rozhodování o změnách jejich využití stanoveny regulačním plánem**

Nejsou žádné požadavky.

**m) požadavky na vyhodnocení vlivů územního plánu na udržitelný rozvoj území, pokud dotčený orgán ve svém stanovisku k návrhu zadání uplatnil požadavek na zpracování vyhodnocení vlivů na životní prostředí nebo pokud nevyloučil významný vliv na evropsky významnou lokalitu či ptačí oblast**

Posouzení územního plánu z hlediska vlivů na udržitelný rozvoj a z hlediska vlivů na životní prostředí

Případné požadavky vyplynou z výsledku projednání návrhu zadání dílčí změny č. 3.08 ÚPN SÚ Mikulčice. Vyhodnocení vlivů změny ÚPN SÚ na udržitelný rozvoj bude potom zpracováno v souladu s přílohou č. 5 vyhlášky č. 500/2006 Sb., v platném znění.

Posouzení územního plánu z hlediska významného vlivu na evropsky významnou lokalitu či ptačí oblast

Případné požadavky vyplynou z výsledku projednání návrhu zadání dílčí změny č. 3.08 ÚPN SÚ Mikulčice. Vzhledem k tomu, že v blízkosti řešeného území se nenachází žádné prvky soustavy Natura 2000, zpracování příslušných posouzení se nepředpokládá.

**n) požadavek na zpracování konceptu, včetně požadavků na zpracování variant**

Nejsou žádné požadavky. Změna bude zpracována v jedné variantě a projednána jako návrh změny č. 3b ÚPN SÚ Mikulčice řešící souhrnně 5 dílčích změn (včetně dříve projednaných dílčích změn č. 3.04 až 3.07 – zadání těchto dílčích změn bylo schváleno zastupitelstvem obce dne 4.11.2008).

**o) požadavky na uspořádání obsahu návrhu územního plánu a na uspořádání obsahu jeho odůvodnění s ohledem na charakter území a problémy k řešení včetně měřítek výkresů a počtu vyhotovení**

**Návrh dílčí změny č. 3.08 (součást změny č. 3b) ÚPN SÚ** bude zpracován v souladu s platnou legislativou o územním plánování a stavebním řádu, a v souladu s prováděcími vyhláškami k tomuto stavebnímu zákonu na výřezu ÚPN SÚ, a to pouze u výkresů, kde dochází ke změně. Obsah bude korespondovat s platným ÚPN SÚ Mikulčice.

## **I. ÚZEMNÍ PLÁN**

A. Textovou část se stanovením podmínek pro využití ploch s rozdílným způsobem využití a vymezením veřejně prospěšných staveb a veřejně prospěšných opatření.

B. Grafickou část:

1. Hlavní výkres (urbanistické řešení)	1 : 2 000
3. Zásobování vodou	1 : 2 000
4. Odkanalizování	1 : 2 000
5. Zásobování plynem	1 : 2 000
6. Zásobování elektrickou energií	1 : 2 000
9. Veřejně prospěšné stavby a asanace	1 : 2 000

Výkresy č. 3-6 mohou být dle potřeby (po dohodě s pořizovatelem) sloučeny. Výkres č. 9 bude zpracován pouze v případě, že budou vymezeny veřejně prospěšné stavby nebo veřejně prospěšná opatření.

## **II. ODŮVODNĚNÍ ÚZEMNÍHO PLÁNU**

A. Textovou část s komplexním zdůvodněním přijatého řešení a vyhodnocením předpokládaných důsledků řešení na ZPF a PUPFL.

B. Grafickou část:

7. Vyhodnocení záboru ZPF a PUPFL	1:2000
-----------------------------------	--------

Hlavní výkres – pracovní výkres (se zachycením právního stavu po vydání změny č. 3b ÚPN SÚ Mikulčice). Měřítko bude stanoveno po dohodě s pořizovatelem.

Výkresy budou obsahovat jevy zobrazitelné v daném měřítku. Grafická část odůvodnění změny ÚPN SÚ může být doplněna schémata. V textové části změny ÚPN SÚ bude uveden údaj o počtu listů textové části a počtu výkresů.

Dokumentace bude odevzdána ve 2 vyhotoveních v tištěné podobě a 1x na CD ve formátech (textová část \*.doc, \*.pdf; grafická část \*.pdf). Čistopis změny č. 3b ÚPN SÚ Mikulčice bude odevzdán ve 4 vyhotoveních v tištěné podobě a 1x na CD ve formátech (textová část \*.doc, \*.pdf; grafická část \*.dgn, \*.pdf).

Zpracoval:

Bc. Tomáš Konečný

Úřad územního plánování



## SCHVALOVACÍ DOLOŽKA

Zastupitelstvo obce Mikulčice na základě výsledků projednání návrhu zadání dílčí změny č. 3.08 ÚPN SÚ Mikulčice s dotčenými orgány a ostatními známými účastníky projednání schvaluje v souladu s § 47 odst. 5 zákona č. 183/2006 Sb., o územním plánování a stavebním řádu (stavební zákon), v platném znění, **dne .....** **usnesením č. ....** zadání dílčí změny č. 3.08 ÚPN SÚ Mikulčice.

.....  
Josef Helešic  
starosta obce

.....  
Ing. Jan Vlašic  
místostarosta obce

.....  
razítko