

VYHODNOCENÍ VLIVU  
ZMĚNY Č. 4  
ÚZEMNÍHO PLÁNU OBCE  
**Mokrá-Horákov**  
NA ŽIVOTNÍ PROSTŘEDÍ

okr. Brno-venkov



**pro účely posuzování vlivů územních plánů na životní prostředí dle  
zákona č. 100/2001 Sb. v rozsahu přílohy č. 1 zákona č. 183/2006 Sb.**

Pořizovatel: Obecní úřad Mokrá – Horákov, Mokrá 207, 664 04 Mokrá

Objednatel: Obec Mokrá - Horákov

Projektant: AR projekt s.r.o., Hvězdoslavova 29, 627 00 Brno  
Tel/Fax: 545217035, Tel. 545217004  
E-mail: mail@arprojekt.cz  
www.arprojekt.cz

Vedoucí a zodpovědný projektant:

Ing. arch. Milan Hučík

Číslo zakázky:

792

Datum zpracování:

06/2014

Autorský kolektiv:

Ing. arch. Milan Hučík

Ing. Zita Strejčková

Posouzení vlivu na životní prostředí (SEA):

Ing. Pavla Žídková

(osvědčení č.j. 94/435/OPVŽP/95, prodlouženo roz-  
hodnutím č.j. 34671/ENV/11)

## OBSAH

1	Stručné shrnutí obsahu a hlavních cílů územně plánovací dokumentace, vztah k jiným koncepcím.	3
2	Zhodnocení vztahu územně plánovací dokumentace k cílům ochrany životního prostředí přijatým na vnitrostátní úrovni	6
3	Údaje o současném stavu životního prostředí v řešeném území a jeho předpokládaném vývoji, pokud by nebyla uplatněna územně plánovací dokumentace.	9
4	Charakteristiky životního prostředí, které by mohly být uplatněním územně plánovací dokumentace významně ovlivněny.	16
5	Současné problémy a jevy životního prostředí, které by mohly být uplatněním územně plánovací dokumentace významně ovlivněny, zejména s ohledem na zvláště chráněná území a ptačí oblasti.	17
6	Zhodnocení stávajících a předpokládaných vlivů navrhovaných variant územně plánovací dokumentace, včetně vlivů sekundárních, synergických, kumulativních, krátkodobých, střednědobých a dlouhodobých, trvalých a přechodných, kladných a záporných; hodnotí se vlivy na obyvatelstvo, lidské zdraví, biologickou rozmanitost, faunu, floru, půdu, horninové prostředí, vodu, ovzduší, klima, hmotné statky, kulturní dědictví včetně dědictví architektonického a archeologického a vlivy na krajinu včetně vztahů mezi uvedenými oblastmi vyhodnocení.	19
7	Porovnání zjištěných nebo předpokládaných kladných a záporných vlivů podle jednotlivých variant řešení a jejich zhodnocení. Srozumitelný popis použitých metod vyhodnocení včetně jejich omezení.	24
8	Popis navrhovaných opatření pro předcházení, snížení nebo kompenzaci všech zjištěných nebo předpokládaných závažných záporných vlivů na životní prostředí.	26
9	Zhodnocení způsobu zpracování vnitrostátních cílů ochrany životního prostředí do územně plánovací dokumentace a jejich zohlednění při výběru variant řešení.	27
10	Návrh ukazatelů pro sledování vlivu územně plánovací dokumentace na životní prostředí.	27
11	Návrh požadavků na rozhodování ve vymezených plochách a koridorech z hlediska minimalizace negativních vlivů na životní prostředí.	28
12	Netechnické shrnutí výše uvedených údajů.	28

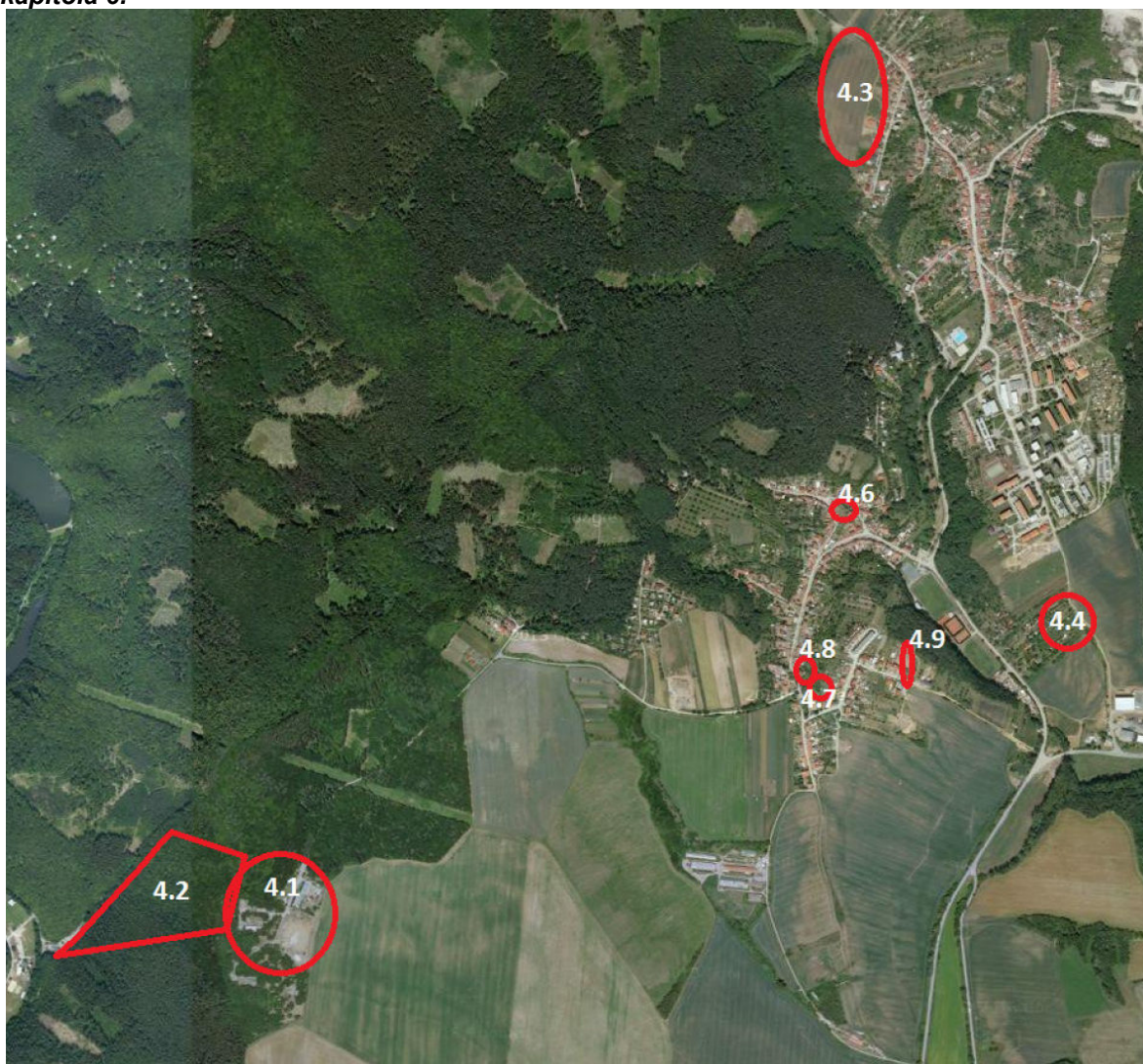
## 1. STRUČNÉ SHRNTÍ OBSAHU A HLAVNÍCH CÍLŮ ÚZEMNĚ PLÁNOVACÍ DOKUMENTACE, VZTAH K JINÝM KONCEPCÍM.

Hlavním cílem a obsahem změny č. 4 ÚPO Mokrá-Horákov je kromě potřebné úpravy regulativů několik ploch, v nichž jsou navrženy dílčí změny uspořádání zastavěného území. Nejedná se tedy o ucelenou územně plánovací koncepci řešeného správního území, ale jen o doplnění nebo změny stávajícího platného ÚPO.

Konkrétně předložená změna č. 4 řeší:

- změnu stávajícího chátrajícího území bývalé vojenské hlásky na plochy občanského vybavení,
- změnu dopravního napojení stávající plochy pro bydlení venkovského typu,
- rozšíření stávající plochy pro bydlení venkovského typu v blízkosti sídliště v Mokré,
- nově vymezenou malou plochu pro bydlení pro jeden rodinný dům,
- rozšíření stávající plochy pro vzdělávací zařízení v k.ú. Horákov,
- aktualizaci vymezení zastavěného území, změny regulativů ÚPO (zrušení nadměrně regulujících prostorových omezení, doplnění koeficientu zastavění a úpravu podmínek využití některých druhů ploch).

**Zákres lokalit změnových ploch (plocha 4.2 byla při projednávání vypuštěna), popis ploch viz kapitola 6.**



Návrh změny č. 4 respektuje ochranu a rozvoj přírodních, civilizačních a kulturních hodnot území, včetně urbanistického, architektonického a archeologického dědictví, zachování jedinečné urbanistické struktury území, struktury osídlení a kulturní krajiny i oprávněných nároků na zajištění kvality bydlení.

Rozvoj území je navrhován s koordinací všech sledovaných složek životního prostředí, sociálního vývoje a ekonomiky tak, aby uvedené pilíře byly v rovnováze.

Plochy a jejich změny jsou navrhovány včetně doprovodné dopravní a technické infrastruktury (vodovod, kanalizace, plynovod) tak, aby byl zachován a rozvíjen komfort bydlení v území.

### **Vztah ÚPO k nadřazeným koncepcím**

#### **Politika územního rozvoje ČR:**

*Obsah PÚR ČR byl zapracován do Zásad územního rozvoje (dále jen ZÚR) Jihomoravského kraje, které byly vydány dne 22.9.2011 na 25. zasedání zastupitelstva kraje a později soudně pravomocně zrušeny. Nadále není soulad navrhovaného ÚPO s tímto krajským dokumentem posuzován.*

Co se týká PÚR ČR, je řešené území součástí rozvojové oblasti OB3 Brno.

Jedná se o území ovlivněné rozvojovou dynamikou krajského města Brna. Jedná se o velmi silnou koncentraci obyvatelstva a ekonomických činností, které mají z velké části i mezinárodní význam; rozvojově podporujícím faktorem je dobrá dostupnost jak dálnicemi a rychlostními silnicemi, tak I. tranzitním železničním koridorem; sílí mezinárodní kooperační svazky napojují oblast zejména na prostor Vídně a Bratislavy.

Úkoly pro územní plánování:

- vytvořit územní podmínky pro řešení dopravní (zejména silniční) sítě jižně od dálnice D1 v souvislosti s rozvojem komerční zóny Brno-jih,
- vytvořit územní podmínky pro rozvoj rekreačního potenciálu okolí Brna.

Změna č. 4 ÚPO není s těmito požadavky v rozporu, avšak obsah změny č. 4 s nimi přímo nespojuje.

Změna č. 4 ÚPO akceptuje obecné zásady územního plánování, kterými jsou např. deklarované požadavky na vytváření vyváženého vztahu podmínek pro příznivé životní prostředí, pro hospodářský rozvoj a pro soudržnost společenství obyvatel v území (udržitelný rozvoj území), požadavek chránit a rozvíjet přírodní, civilizační a kulturní hodnoty území, zachovat ráz jedinečné urbanistické struktury území, struktury osídlení a jedinečné kulturní krajiny, umisťovat rozvojové záměry, které mohou významně ovlivnit charakter krajiny, do co nejméně konfliktních lokalit a navrhnout potřebná kompenzační opatření, důsledně prosazovat požadavek ochrany biologické rozmanitosti a kvality životního prostředí, zejména formou důsledné ochrany zvláště chráněných území, lokalit soustavy Natura 2000, mokřadů, ochranu zemědělské a lesní půdy, vytvářet podmínky pro udržování ekologické stability a pro zvyšování a udržování rozmanitosti venkovské krajiny, vytvářet podmínky pro rozvoj cykloturistiky, agroturistiky, podporovat propojení míst atraktivních z hlediska cestovního ruchu apod.

#### **A. Územně analytické podklady obce s rozšířenou působností (dále jen ÚAP ORP) Šlapanice:**

V roce 2012 byla provedena kompletní aktualizace ÚAP správního území ORP Šlapanice včetně sektoru východ, do něhož Mokrá-Horákov spadá. Byly aktualizovány limity, hodnoty a záměry

území, které předložená změna č. 4 ÚPO jako navazující územně plánovací dokumentace respektuje.

### **B. Generel dopravy Jihomoravského kraje**

Oborový dokument obsahující komplexní návrh řešení rozvoje dopravy a dopravní infrastruktury v kraji s návrhem priorit. S jeho požadavky předložená změna č. 4 ÚPO není v rozporu.

### **C. Plán rozvoje vodovodů a kanalizací Jihomoravského kraje**

Požadavky a zásady uvedené v této koncepci jsou změnou č. 4 ÚPO respektovány a nejsou s ní v rozporu. ÚPO navrhuje nové plochy s doprovodnou infrastrukturou včetně zásobování vodou a odkanalizování na ČOV Modřice.

### **D. Územně energetická koncepce**

Územní energetická koncepce vychází ze státní energetické koncepce, obsahuje cíle a principy řešení energetického hospodářství na úrovni kraje a vytváří podmínky pro hospodárné nakládání s energií v souladu s potřebami hospodářského a společenského rozvoje včetně ochrany životního prostředí a šetrného nakládání s přírodními zdroji energie.

Požadavky a zásady uvedené v těchto koncepcích nejsou se změnou č. 4 ÚPO ve střetu.

### **E. Oblasti se zhoršenou kvalitou ovzduší (Věstník MŽP 02/2012) a Generální rozptylová studie Jihomoravského kraje – GRS JMK- (Bucek s.r.o., 2011)**

Dle Věstníku MŽP 02/2012 spadá správní území stavebního úřadu ve Šlapanicích do oblasti se zhoršenou kvalitou ovzduší /54,8 % správního území z hlediska krátkodobých imisních limitů pro PM10 a 56,9 % území z hlediska imisních limitů pro benzo(a)pyren/.

Z hlediska GRS JMK jsou stanovena opatření pro snížení imisní zátěže detekovanými škodlivinami, zejména PM10 a benzenu, případně benzo(a)pyrenu:

- 1.1. Snížení primárních emisí tuhých znečišťujících látek z bodových a plošných zdrojů
- 1.2. Omezení resuspenze emitovaných částic jejich odstraněním
- 1.3. Vymístění zdrojů emisí tuhých znečišťujících látek mimo obydlené oblasti
- 1.4. Vzdělávání a ekologické povědomí
- 1.5. Imisní monitoring

Tato navrhovaná opatření nemají přímý vztah k územně plánovací činnosti. Z výše uvedených skupin opatření je možno k předkládanému návrhu ÚPO vztáhnout:

- plynofikace obcí a jejich částí,
- využívání průmyslového odpadního tepla,
- zapracování ekologických aspektů do právních předpisů v oblasti projektování/plánování,
- prosazování rozvoje distribuční sítě alternativních pohonných hmot (zemní plyn, elektřina,...),
- podpora pěšího a cyklistického provozu,
- zvýšení plynulosti silniční dopravy,
- zazelenění ploch černého úhoru a nevyužívaných ploch jako prevence větrné eroze,
- podpora zakládání mezí a výsadby křovin jako prevence proti větrné erozi,
- vymístění zdrojů emisí tuhých znečišťujících látek mimo obydlené oblasti.

Výše uvedená opatření návrh ÚPO respektuje zejména z hlediska záměny imisně problematické plochy za plochu pro bydlení s potřebnou plynofikací řešeného území.

Jak vyplývá z GRS JMK, náleží ORP Šlapanice k nejvíce zatíženým ORP v kraji téměř ve všech sledovaných veličinách. Důvodem je těžba a zpracování vápence v dobývacím prostoru Mokrá-Horákov.

## 2. ZHODNOCENÍ VZTAHU ÚZEMNĚ PLÁNOVACÍ DOKUMENTACE K CÍLŮM OCHRANY ŽIVOTNÍHO PROSTŘEDÍ PŘIJATÝM NA VNITROSTÁTNÍ ÚROVNI.

Ekologická problematika legislativy České republiky a Evropské unie se v relevantních požadavcích promítá do platných obecně závazných předpisů a krajských dokumentů a odráží se v cílech, které jsou v těchto dokumentech uvedeny. Soulad návrhu změny č. 4 ÚPO Mokrá-Horákov byl posuzován zejména ve vztahu k následujícím hlavním koncepčním materiálům přijatým na celostátní a krajské úrovni:

### A. Integrovaný program ke zlepšení kvality ovzduší JMK včetně aktualizací (2004, 2006, 2009, 2012).

Dle aktualizované koncepce nejsou na území Jihomoravského kraje překračovány emisní stropy žádné ze sledovaných škodlivin:

VÝVOJ EMISÍ REZZO 1-4 V JIHMORAVSKÉM KRAJI						
Rok	TZL [t/rok]	SO <sub>2</sub> [t/rok]	NO <sub>x</sub> [t/rok]	CO [t/rok]	VOC [t/rok]	NH <sub>3</sub> [t/rok]
2000	3747,6	2899,5	20048,6	38213,1	19963,2	10105,5
2001	4090,0	3482,1	20639,5	38170,4	19708,2	9895,8
2002	4126,5	3345,9	19127,7	34637,9	18640,6	9775,7
2003	4132,6	3867,1	19496,1	35083,8	18096,2	9336,7
2004	4487,6	4200,9	19390,2	33018,1	17381,7	8772,1
2005	4675,9	4289,9	20165,8	33540,3	17181,7	8305,5
2006	4912,2	4243,6	19093,2	34432,7	18148,1	7398,2
2007	5329,5	4267,6	19190,2	35188,9	17759,5	6609,4
2008	5227,3	4207,5	19181,8	33357,1	17084,6	5865,6
2009	5221,2	3937,8	18763,8	31986,9	16566,2	6638,5
2010	5074,0	3509,8	17524,7	27954,0	14348,5	6200,6
<b>EMISNÍ STROP</b>		<b>4300</b>	<b>18000</b>		<b>18300</b>	<b>11000</b>
Vztah v roce 2010		81,6%	97,4%		78,4%	56,4%

Zdroj: Integrovaný program ke zlepšení ovzduší JMK, Bucek s.r.o., 2012

Pro účely tohoto programu jsou stanoveny následující prioritní znečišťující látky:

- tuhé znečišťující látky (konkrétně PM<sub>10</sub> a PM<sub>2,5</sub>) – z důvodu překračování imisních limitů pro ochranu zdraví obyvatelstva na některých územích zóny,
- prekursorů troposférického ozónu – oxidy dusíku a VOC jsou prekurzorem troposférického ozónu,
- benzo(a)pyren – tato látka překračuje na území zóny cílový imisní limit.

Pro účely sledování těchto znečišťujících látek jsou na úrovni zóny Jihomoravský kraj stanoveny pro každou prioritní znečišťující látku následující prioritní kategorie zdrojů:

- tuhé znečišťující látky (konkrétně PM10 a PM2,5) – mobilní zdroje REZZO4 a nevyjmenované zdroje (dříve REZZO3),
- prekurzory troposférického ozónu - oxidy dusíku – mobilní zdroje REZZO4 a významné vyjmenované zdroje REZZO1 (dříve tzv. velké a zvláště velké), a těkavé organické látky (VOC) – nevyjmenované zdroje REZZO3 (konkrétně sektor užívání rozpouštědel) a mobilní zdroje REZZO4,
- benzo(a)pyren – spalovací zdroje, zejména nevyjmenované REZZO 3 a mobilní REZZO 4.

Jak bylo výše uvedeno, Mokrá-Horákov spadá do OZKO z hlediska PM10 a B(a)P.

Pro snížení úrovně prioritních látek jsou stanovena následující prioritní opatření (relevantní opatření jsou uvedena proloženým tučným písmem):

### **Priorita 1. Snížení imisní zátěže suspendovanými částicemi PM10 a PM2,5 včetně navázaných škodlivin (polyaromáty, těžké kovy):**

**1.1. Snížení primárních emisí tuhých znečišťujících látek z bodových a plošných zdrojů** (např. plynofikací obcí nebo jejich částí – změnou č. 4 ÚPO splněno; úpravy komunikací v intravilánech měst a obcí – úprava komunikací je součástí změny č. 4 ÚPO z hlediska dopravního napojení návrhových ploch, územím procházejí jen komunikace nižších tříd, u nichž se úpravy nejeví jako potřebné)

1.2. Omezení resuspenze emitovaných částic jejich odstraněním - nerelevantní

1.3. Vymístění zdrojů emisí tuhých znečišťujících látek mimo obydlené oblasti (v návrhu ÚPO splněno – plocha brownfields je navržena jako plocha občanského vybavení)

1.4. Vzdělávání a ekologické povědomí - nerelevantní

1.5. Imisní monitoring - nerelevantní

### **Priorita 2: Snížení emisí prekurzorů troposférického ozónu**

Z řady navrhaných opatření lze v rámci ÚPO uplatnit pouze:

- Podpora „nespalovacích“ obnovitelných / alternativních zdrojů energie - nerelevantní
- Podpora výstavby krytých parkovacích stání - nerelevantní

### **Priorita 3: Udržení podlimitní zátěže ostatních škodlivin stanovených platnou legislativou**

Z navrhaných opatření lze v rámci ÚPO uplatnit pouze:

- Udržení podlimitní zátěže NH3 –nerelevantní
- Omezení emisí NH3 výrobou bioplynu v bioplynových stanicích - nerelevantní

S uvedenými zásadními cíli není navrhovaná koncepce ve střetu, ale s výjimkou výše uvedených opatření není ani aktivně podporována. To ani není úkolem územního plánování, naprostou většinu navrhaných opatření je možno realizovat až u konkrétních záměrů, nikoliv u obecně vymezených ploch.

## **B. Koncepce ochrany přírody a krajiny Jihomoravského kraje**

Stanovené relevantní cíle:

- udržení a obnova udržení přírodní rovnováhy v krajině;
- udržení a obnova rozmanitosti forem života;
- šetrné hospodaření s přírodními zdroji;
- zachování přírodních stanovišť;

- zachování rázu krajiny;
- zajištění podmínek pro uchování života, jeho evolučních procesů a biologické rozmanitosti, podílet se na zajištění podmínek pro fyzicky a duševně zdravý život člověka; udržovat, chránit i vytvářet esteticky vyváženou ekologicky stabilní a trvale produkční kulturní krajinu; udržovat v přírodním stavu lokality, které dosud nebyly výrazněji narušeny lidskou činností;
- zastavení poklesu biodiverzity, udržitelné využívání přírodních zdrojů.

S uvedenými zásadními cíli není navrhovaná koncepce ve střetu, konkrétně však její požadavky neodráží.

### **C. Plán odpadového hospodářství Jihomoravského kraje**

Na uvedený koncepční dokument nemá předkládaná změna č.4 ÚPO přímou vazbu.

Obecné zásady stanovené pro nakládání s odpady jsou v předloženém návrhu ÚPO respektovány.



### 3. ÚDAJE O SOUČASNÉM STAVU ŽIVOTNÍHO PROSTŘEDÍ V ŘEŠENÉM ÚZEMÍ A JEHO PŘEDPOKLÁDANÉM VÝVOJI, POKUD BY NEBYLA UPLATNĚNA ÚZEMNĚ PLÁNOVACÍ DOKUMENTACE.

#### 3.1. Informace o současném stavu životního prostředí v dotčeném území

##### Vymezení území

Obec leží v Jihomoravském kraji, v okrese Brno-venkov. Změna č. 4 ÚPO se vztahuje jen na malou část správního území obce, dotýká se pouze několika ploch. Obec se rozkládá v Dražanské vrchovině, na okraji ekologicky nejcennějšího území okresu, jímž je chráněná krajinná oblast Moravský kras. Součástí území obce je známá jeskyně Pekárna. Obec má značnou občanskou vybavenost, rozvíjí se zde kultura i sport. Spadá pod farnost Tvarožná.

Obec se nachází cca 4 km východně od Brna v rovinaté, ve zvlněné krajině v nadmořské výšce 300-340 m. Obec se rozkládá na ploše 1216 ha a má přibližně 2740 obyvatel s postupně rostoucím trendem.

Obec má silniční spojení nižší třídy k dálnici D1 přes Velatice a ke komunikaci II. třídy 383 přes Hostěnice a na Pozořice. Obcí neprochází železnice.

*Vymezení polohy zájmového území Mokrá-Horákov (zdroj: [www.mapy.cz](http://www.mapy.cz))*



##### Klimatické poměry:

Klimaticky leží řešené území v teplé oblasti T2.

Průměrná roční teplota vzduchu se pohybuje mezi 7 a 9°C, nejnižší je průměrná lednová teplota (kolem -3°C), nejvyšší průměrná měsíční teplota je v červenci (18-19°C). Průměrný roční úhrn srážek kolísá kolem 550 mm.

Některé vybrané klimatické charakteristiky jsou uvedeny v následujícím přehledu:

##### **Vybrané klimatické charakteristiky oblasti T2**

POČET LETNÍCH DNŮ	50-60
POČET DNŮ S PRŮMĚRNOU TEPLOTOU 10°C A	160 - 170
POČET MRAZOVÝCH DNŮ	100 - 110
POČET LEDOVÝCH DNŮ	30 - 40
PRŮMĚRNÁ TEPLOTA LEDNA	-2 - -3
PRŮMĚRNÁ TEPLOTA ČERVENCE	18 - 19

PRŮMĚRNÁ TEPLOTA DUBNA	8 - 9
PRŮMĚRNÁ TEPLOTA ŘÍJNA	7 - 9
PRŮMĚRNÝ POČET DNŮ SE SRÁŽKAMI 1 MM A	90 - 100
SRÁŽKOVÝ ÚHRN ZA VEGETAČNÍ OBDOBÍ	350 - 400
SRÁŽKOVÝ ÚHRN V ZIMNÍM OBDOBÍ	200 - 300
POČET DNŮ SE SNĚHOVOU POKRÝVKOU	40 - 50
POČET DNŮ ZAMRAČENÝCH	120 - 140
POČET DNŮ JASNÝCH	40 - 50

LETNÍ DEN	: $t_{\max} \geq 25^{\circ}\text{C}$	
MRAZOVÝ DEN	: $t_{\min} \leq -0,1^{\circ}\text{C}$	
LEDOVÝ DEN	: $t_{\max} \leq -0,1^{\circ}\text{C}$	
VEGETAČNÍ OBDOBÍ	: měsíce IV - IX	
ZIMNÍ OBDOBÍ	: měsíce X - III	
JASNÝ DEN	: $N_d \leq 2/10$	
ZAMRAČENÝ DEN	: $N_d \leq 8/10$	[ $N_d$ : průměrná oblačnost (v desetinách pokrytí oblohy)]

Následující tabulka vypovídá o rozložení četnosti směru větrů.

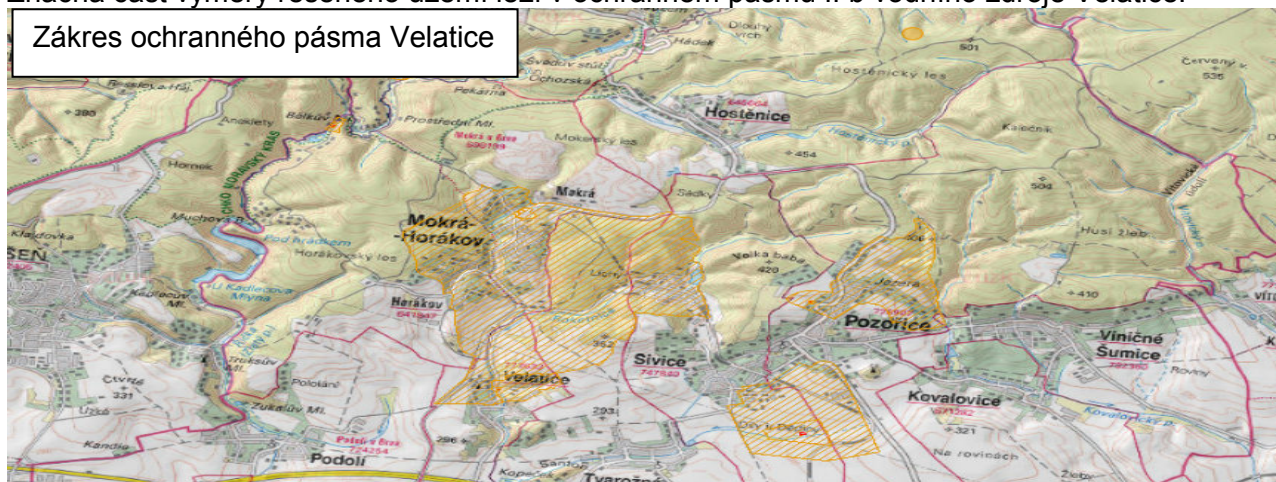
#### Větrná růžice širšího území členěná do tříd rychlosti větru

	N	NE	E	SE	S	SW	W	NW	Bezvětří	Součet (%)
Součet (%)	9,2	12,3	12,6	11,1	6,0	7,7	19,1	16,7	5,3	100,00

Nejvýznamnějším vodním tokem v území je vodoteč Říčka, jež protéká podél západní hranice řešeného území ve směru S – J a mimo řešené území se vlévá spolu do Litavy a dále do Svratky. Říčka má vymezeno záplavové území. Dalším tokem v území je Roketnice, protékající podél jihovýchodní hranice řešeného území, a Mokerský potok protékající zastavěným územím obce.

Řešené území neleží v CHOPAV ani v záplavovém území.

Značná část výměry řešeného území leží v ochranném pásmu II b vodního zdroje Velatice.



Zdroj: <http://geoportal.gov.cz/web/guest/map?openNode=Orthoimagery&keywordList=inspire>

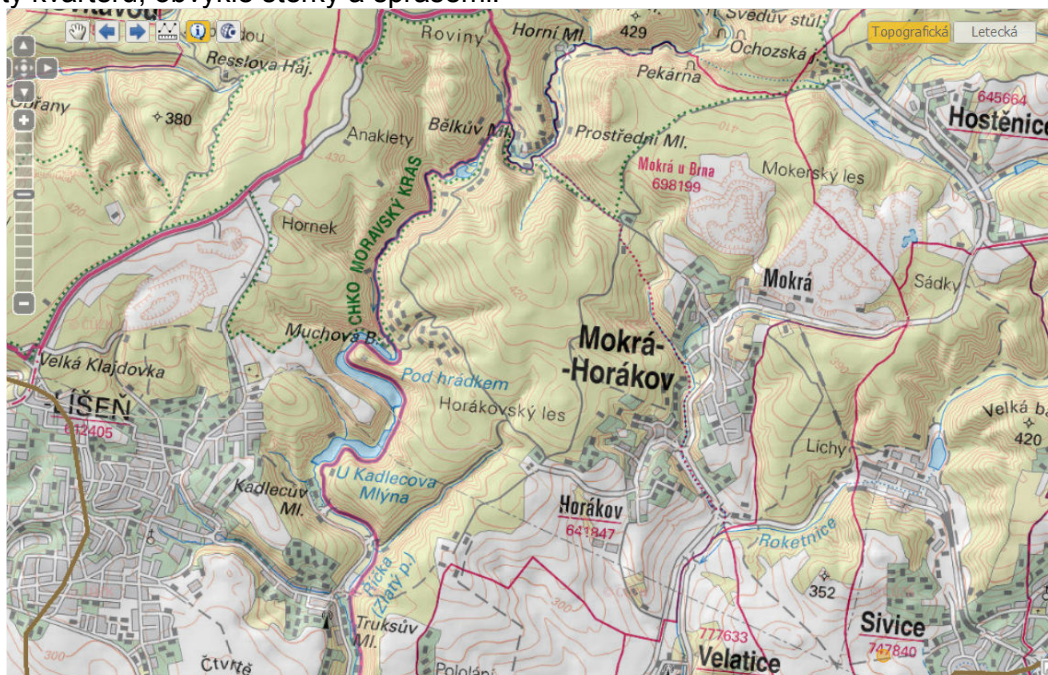
#### Hluková zátěž

Hluková zátěž je v území omezujícím faktorem zejména podél trasy odvozu výrobků z cementárny v Mokré, s jejímž provozem souvisí významná intenzita nákladní dopravy. Středem obce prochází komunikace III. třídy spojující II/383 a dálnici D1.

## Geofaktory životního prostředí

### Geologické a geomorfologické poměry:

Území spadá do provincie Česká vysočina, subprovincie Česko-moravská soustava, celku Drahanská vrchovina, oblast Brněnská vrchovina, podcelku Moravský kras. Geologicky je území tvořeno sedimenty neogénu tvořenými vápnitými jíly a slíný. Ty jsou překryty sedimenty kvartéru, obvykle štěrky a sprašemi.



Zdroj: <http://geoportal.gov.cz/web/guest/map?openNode=Orthoimagery&keywordList=inspire>

### Eroze

Jako na území celého Jihomoravského kraje je vodní i větrná eroze v území významným problémem.

Větrná eroze poškozuje především půdy na plošinách a mírných svazích, ohroženy jsou však v podstatě všechny půdy. Územní plán nenavrhuje žádné záměry, které by vedly ke zhoršení eroze v území, ale ani žádná opatření pro eliminaci takového stavu.

### **Charakteristika využití půd v řešeném území (zdroj ČSÚ)**

Druhy pozemků	Celková výměra pozemku (ha)	1 216 [4]
	Orná půda (ha)	213 [4]
	Chmelnice (ha)	- [4]
	Vinice (ha)	- [4]
	Zahrady (ha)	25 [4]
	Ovocné sady (ha)	3 [4]
	Trvalé travní porosty (ha)	26 [4]
	Zemědělská půda (ha)	267 [4]
	Lesní půda (ha)	773 [4]
	Vodní plochy (ha)	4 [4]
	Zastavěné plochy (ha)	20 [4]
	Ostatní plochy (ha)	153 [4]

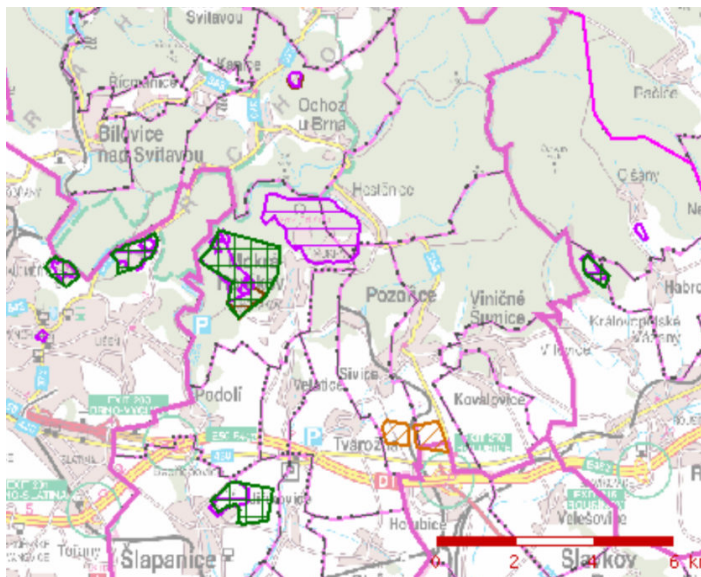
[4] období: 31.12.2013

Ložiska nerostných surovin

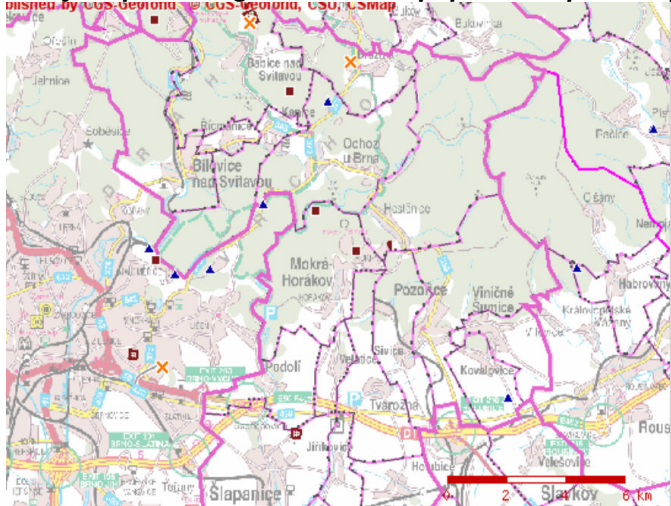
V řešeném správním území se nachází významné ložisko cementářských surovin s CHLÚ 23100000 (cementářské korekční sialitické suroviny, vápence) a s těženým DP č. 70498 (vápenc, břidlice). Na ložisku je definován prognózní zdroj těchto surovin č. 9262300).

**Situace ložiskové ochrany v území, zdroj**

[http://www.geofond.cz/mapsphere/MapWin.aspx?M\\_WizID=24&M\\_Site=geofond&M\\_Lang=cs](http://www.geofond.cz/mapsphere/MapWin.aspx?M_WizID=24&M_Site=geofond&M_Lang=cs)

**Poddolovaná území**

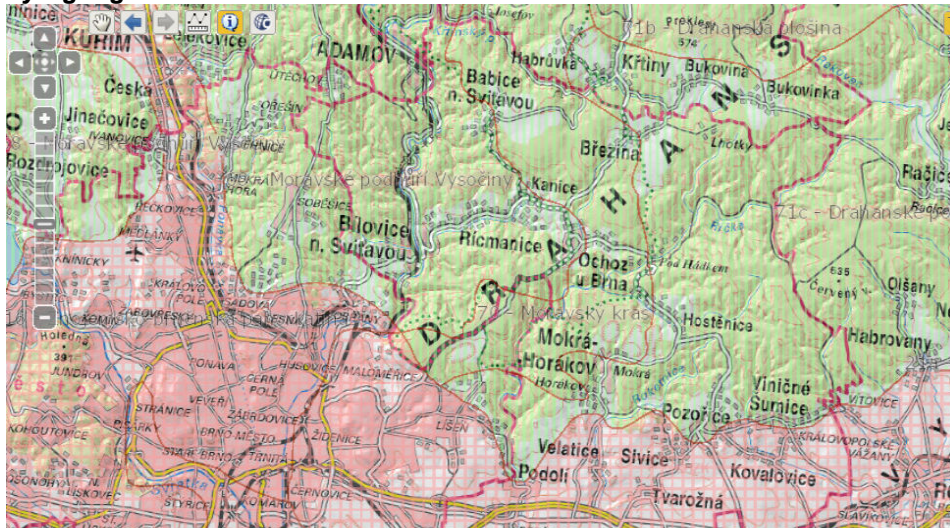
**Zdroj:** [http://www.geofond.cz/mapsphere/MapWin.aspx?M\\_WizID=24&M\\_Site=geofond&M\\_Lang=cs](http://www.geofond.cz/mapsphere/MapWin.aspx?M_WizID=24&M_Site=geofond&M_Lang=cs)

**Biogeografické poměry:**

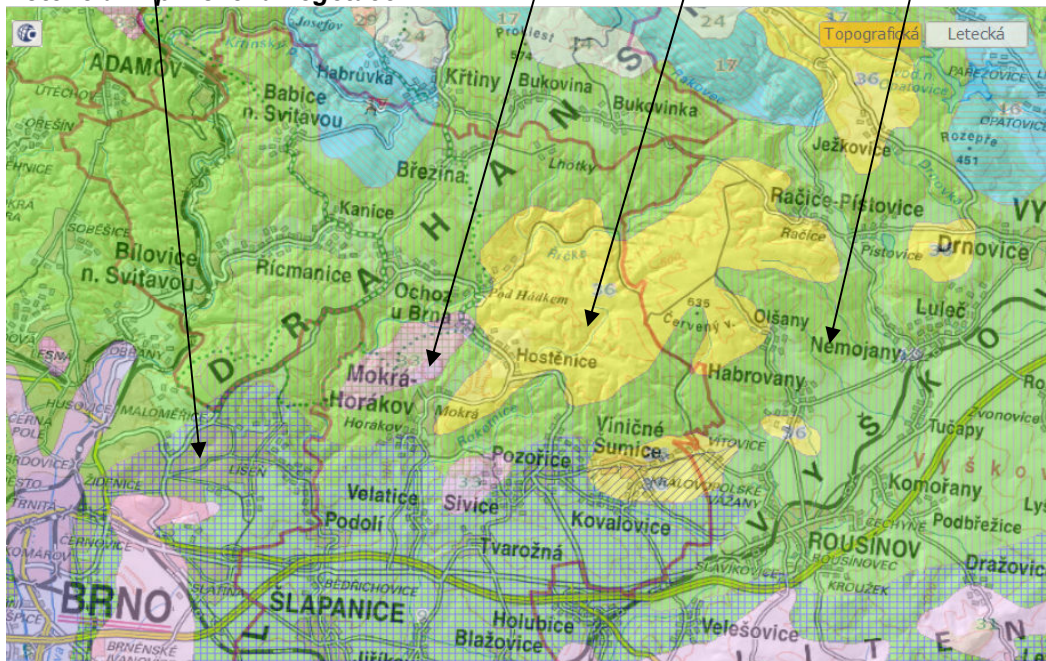
Řešené území náleží k Drahanskému bioregionu. Na plošinách zde převažují pole a zbytky vlhkých luk a na svazích jsou velké zbytky bučin a částečně rovněž kulturní smrčiny.

**Fytogeografická klasifikace a potenciální přirozená vegetace:**

Z fytogeografického hlediska území náleží do obvodu Českomoravského mezofytika, okrsku č. 71c Dražanské podhůří. Ten dále navazuje v jižní části na obvod Panonského termofytika, okrsku 20b Hustopečská pahorkatina.

**Fytogeografické členění**

Potenciální přirozenou vegetací je 33 Mochnová doubrava, 10 Ostřicová dubohabřina, 9 prvosenková dubohabřina a 36 biková a/nebo jedlová doubrava.

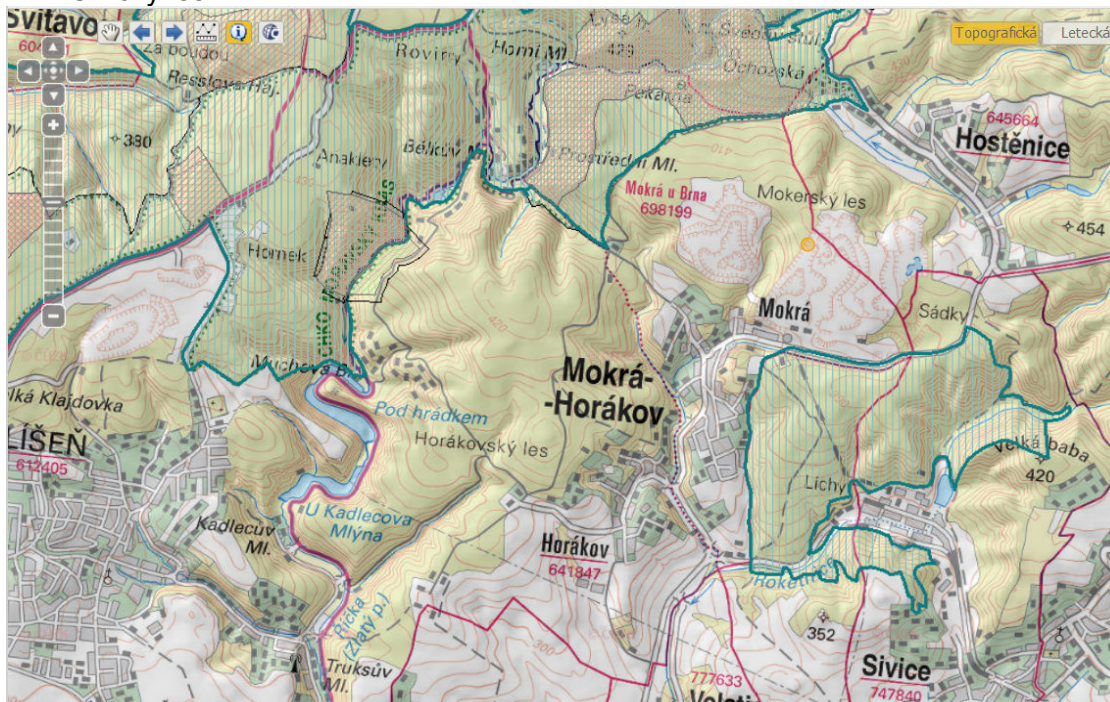
**Potenciální přirozená vegetace****Velkoplošná a maloplošná zvláště chráněná území**

Do správního území obce okrajově zasahuje zvláště chráněné území CHKO Moravský kras s jeskyní Pekárna. V něm nejsou navrhovány žádné plochy, jeho ochrana je v ÚPO dostatečně zajištěna.

Součástí tohoto velkoplošného území je řada ZCHÚ maloplošných, např. PR Údolí Řičky, PR Velký Hornek, PP U Staré Vápenice aj., vše mimo lokality navrhovaných změnových ploch.

### Území soustavy Natura 2000

Součástí CHKO Moravský kraj je i EVL Moravský kras, z východu do řešeného území zasahuje EVL Sivický les.



Zdroj: <http://geoportal.gov.cz/web/guest/map?openNode=Orthoimagery&keywordList=inspire>

### Památné stromy

V řešených plochách nejsou evidovány památné stromy.

### Významné krajinné prvky:

Významnými krajinnými prvky (VKP) jsou dle ustanovení § 3 písm. b) zákona č. 114/1992 Sb., v platném znění: lesy, rašeliniště, vodní toky, rybníky, jezera, údolní nivy, resp. jiné části krajiny zaregistrované podle § 6 výše citovaného zákona.

V obou katastrálních územích se nachází 10 registrovaných významných krajinných prvků, z obecných VKP se zde nacházejí remízky, liniová společenstva a drobné vodní toky – vše mimo plochy obsažené ve změně č. 4 ÚPO.

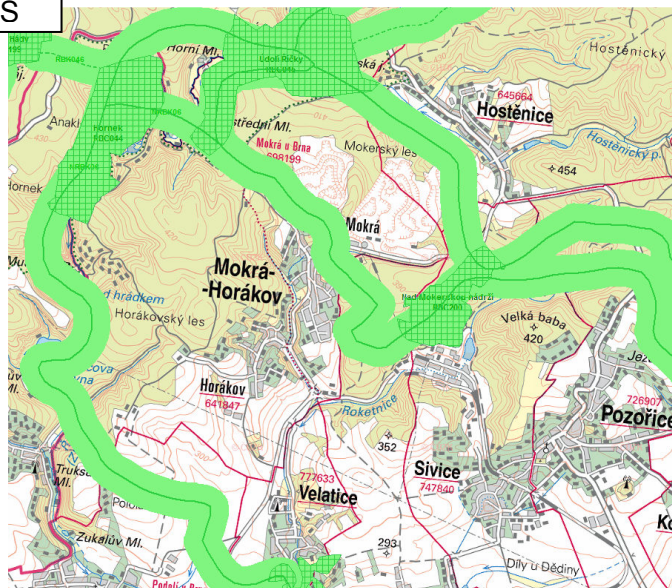
### Územní systém ekologické stability

Územní systém ekologické stability (ÚSES) je obecně tvořen soustavou biocenter vzájemně propojených biokoridory. Principiálně je rozlišován územní systém ekologické stability ve třech úrovních – nadregionální, regionální a lokální ÚSES.

Všechny navrhované plochy jsou situovány mimo prvky ÚSES všech úrovní.

Situace vyšších ÚSES je patrná z následujícího obrázku:

Zákres vřšího ÚSES



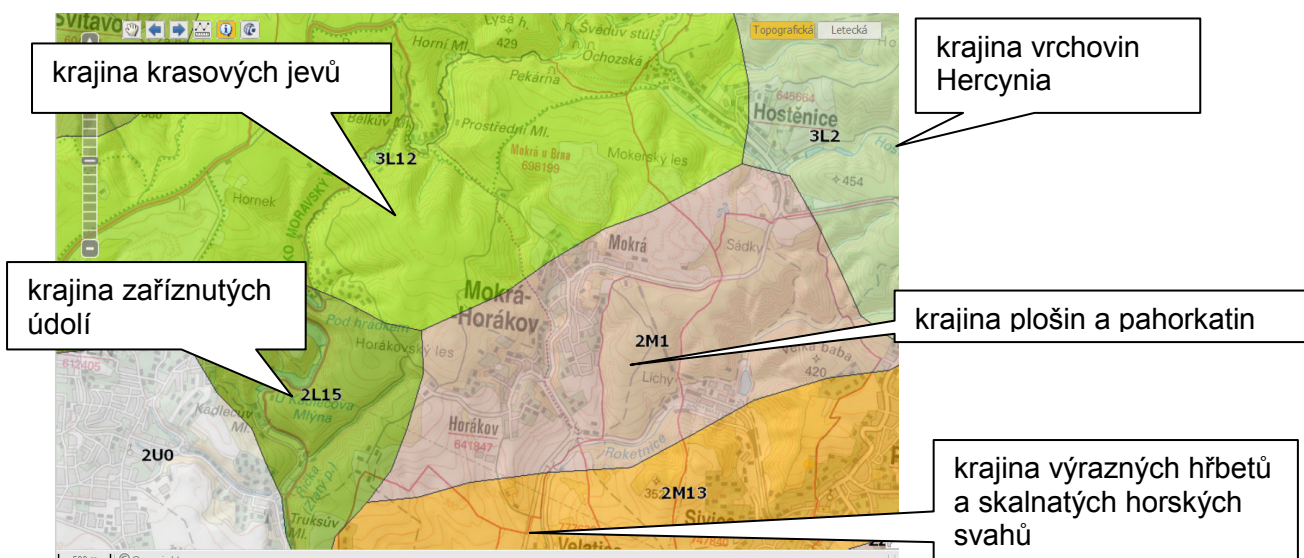
Zdroj: <http://up.kr-jihomoravsky.cz/ITC/?conf=103&wmcid=746>

**Krajinný ráz**

***Typologie krajiny:***

Podle projektu „Typologie české krajiny“, řešitele Doc. Ing. arch. Löwa, spadá řešené území do jednotlivých typů krajin uvedených níže.

**Základní typologie krajiny podle reliéfu v zájmovém území obce Mokrá-Horákov (zdroj: <http://geoportal.cenia.cz>).**



Z hlediska využití se jedná o krajinu lesní a lesozemědělskou.

**Nemovitě kulturní památky**

V řešeném území jsou evidovány následující nemovitě kulturní památky.

Číslo rejstříku	Sídelní útvar	Část obce	Památká	Ulice,nám./umístění
18562 / 7-710	Horákov	Horákov	tvrz, archeologické stopy	na Starých zámcích
11378 / 7-8705	Horákov	Horákov	kaple sv. Gottharda	náves
32762 / 7-832	Mokrá	Mokrá	kaple sv. Barbory	
28631 / 7-7033	Mokrá	Mokrá	jeskyně Pekárna, archeologické stopy	

### 3.3 Předpoklad vývoje území, pokud by nebyla uplatněna územně plánovací dokumentace

Pokud by nebyla uplatněna územně plánovací dokumentace, pak by v území došlo k následujícímu:

- docházelo by k další postupné devastaci plochy 4.1 bez smysluplného využití,
- zůstalo by nevhodné dopravní napojení plochy 2.1,
- zůstaly by beze změny regulativy odporující svou podrobností současnému znění zákona č. 183/2006 Sb. a jeho prováděcím předpisům,
- nebyla by zastavěna plocha zemědělské půdy s výměrou cca 1,6 ha,
- nedošlo by ke správné formální úpravě hranic zastavěného území.

Zbývající body jsou z hlediska změn v území málo významné.



#### **4. CHARAKTERISTIKY ŽIVOTNÍHO PROSTŘEDÍ, KTERÉ BY MOHLY BÝT UPLATNĚNÍM ÚZEMNĚ PLÁNOVACÍ DOKUMENTACE VÝZNAMNĚ OVLIVNĚNY.**

Významné ovlivnění složek životního prostředí se předpokládá zejména v oblasti záboru ZPF, potenciální, nyní blíže nespecifikované vlivy se mohou v malé míře projevit u hlukové a imisní zátěže a v oblasti krajinného rázu.

##### **ZPF**

V řešeném území se vyskytují půdy hlavních půdních jednotek:

- HPJ 08 - Černozemě modální a černozemě pelické, hnědozemě, luvizemě, popřípadě i kambizemě luvické, smyté, kde dochází ke kultivaci přechodného horizontu nebo substrátu na ploše větší než 50 %, na spraších, sprašových a svahových hlínách, středně těžké i těžší, převážně bez skeletu a ve vyšší sklonitosti
- HPJ 10 - Hnědozemě modální včetně slabě oglejených na spraších, středně těžké s mírně těžší spodinou, bez skeletu, s příznivými vláhovými poměry až sušší
- HPJ 12 - Hnědozemě modální, kambizemě modální a kambizemě luvické, všechny včetně slabě oglejených forem na svahových (polygenetických) hlínách, středně těžké s těžkou spodinou, až středně skeletovité, vododržné, ve spodině s místním převlhčením
- HPJ 14 - Luvizemě modální, hnědozemě luvické včetně slabě oglejených na sprašových hlínách (prachovicích) nebo svahových (polygenetických) hlínách s výraznou eolickou příměsí, středně těžké s těžkou spodinou, s příznivými vláhovými poměry
- HPJ 16 - Luvizemě modální a hnědozemě arenické, eventuelně i slabě oglejené na lehkých až zahliněných terasách, pískovcích a štěrkopiscích s překryvem písčitých spraší a prachovic v mocnosti 30 až 60 cm, zrnitostně středně těžké lehčí, až slabě skeletovité, vláhově méně příznivé až nepříznivé
- HPJ 26 - Kambizemě modální eubazické a mezobazické na břidlicích, převážně středně těžké, až středně skeletovité, s příznivými vláhovými poměry
- HPJ 27 - Kambizemě modální eubazické až mezobazické na pískovcích, drobách, kulmu, brdském kambriu, flyši, zrnitostně lehké nebo středně těžké lehčí, s různou skeletovitostí, půdy výsušné
- HPJ 40 - Půdy se sklonitostí vyšší než 12 stupňů, kambizemě, rendziny, pararendziny, rankery, regozemě, černozemě, hnědozemě a další, zrnitostně středně těžké lehčí až lehké, s různou skeletovitostí, vláhově závislé na klimatu a expozici
- HPJ 41 - Půdy jako u HPJ 40 avšak zrnitostně středně těžké až velmi těžké s poněkud příznivějšími vláhovými poměry
- HPJ 58 - Fluvizemě glejové na nivních uloženinách, popřípadě s podložím teras, středně těžké nebo středně těžké lehčí, pouze slabě skeletovité, hladina vody níže 1 m, vláhové poměry po odvodnění příznivé

##### **Hluková a imisní situace**

V území se nachází významný zdroj znečišťování ovzduší a hlukové zátěže – těžba vápence a provoz cementárny a s tím související vysoká intenzita nákladní dopravy. Provoz těchto vyjmenovaných zdrojů znečišťování ovzduší je důvodem, proč území ORP Šlapanice náleží v rámci kraje k imisně nejvíce zatíženým územím.

Imisní situace v řešeném území je kromě liniových staveb poznamenána i prachem uvolňovaným při větrné erozi.

## **5. SOUČASNÉ PROBLÉMY A JEVY ŽIVOTNÍHO PROSTŘEDÍ, KTERÉ BY MOHLY BÝT UPLATNĚNÍM ÚZEMNĚ PLÁNOVACÍ DOKUMENTACE VÝZNAMNĚ OVLIVNĚNY, ZEJMÉNA S OHLEDEM NA ZVLÁŠTĚ CHRÁNĚNÁ ÚZEMÍ A PTAČÍ OBLASTI.**

Významný vliv na evropsky významné lokality a ptačí oblasti byl stanoviskem KÚ JMK vyloučen.

S tímto stanoviskem zpracovatelka SEA souhlasí, v žádné z EVL nebo ve zvláště chráněných územích nejsou navrhovány zastavitelné plochy.

Návrh ÚPO nemá vliv na průběh nebo stabilizaci prvků ÚSES kteréhokoliv ze stupňů.

Problémem v území je situování celého řešeného území do ploch významných pro ochranu nerostných surovin (ložisko cementářských surovin). Žádná z navrhovaných ploch není s tímto limitem v kolizi.

### Hluková a imisní zátěž

Ovzduší v území překračuje krátkodobé imisní limity pro PM10 a benzo(a)pyrenu, především v okolí intenzivně využívaných komunikací a lomu s cementárnou v Mokrém.

### Zábor ZPF a PUPFL

Zábor PUPFL se nepředpokládá.

V řešeném území se pro jednu z ploch předpokládá zábor cca 1,6 ha pozemků ve IV. a V. třídě ochrany (celkový zábor ZPF činí 2,37 ha, z toho 0,77 ha již bylo odsouhlaseno v platném ÚPO).

Přes dílčí problémy týkající se kvality ovzduší v území patří řešené území k několika málo obcím na území ORP Šlapanice, které mají vyrovnané všechny tři pilíře územního rozvoje a jejich podmínky pro bydlení se považují za kvalitní.

## **6. ZHODNOCENÍ STÁVAJÍCÍCH A PŘEDPOKLÁDANÝCH VLIVŮ NAVRHOVANÝCH VARIANT ÚZEMNĚ PLÁNOVACÍ DOKUMENTACE**

včetně vlivů sekundárních, synergických, kumulativních, krátkodobých, střednědobých a dlouhodobých, trvalých a přechodných, kladných a záporných (vlivy na obyvatelstvo, biologickou rozmanitost, faunu, floru, půdu, vodu, ovzduší, klima, hmotné statky, kulturní dědictví včetně dědictví architektonického a archeologického a vlivy na krajinu včetně vztahů mezi uvedenými oblastmi vyhodnocení).

Návrh změny č. 4 ÚPO je předkládán v jedné variantě. Kumulativní vlivy záměrů mohou v území nastat zejména se stávajícími ostatními aktivitami obdobného charakteru, avšak ani při zvážení kumulace vlivů (především v oblasti hlukové a imisní zátěže a záboru ZPF) se neočekávají významné změny proti současnému stavu.

### **Sekundární vlivy realizace změny č. 4 ÚPO**

Sekundární vlivy realizace změny č. 4 ÚPO se projeví zejména u záboru zemědělské půdy jako snížení retenčních schopností území, zrychlení odtoku dešťových vod a snížení vlhkosti v ovzduší. Sekundárním vlivem záboru půdy bude také narušení přirozených biotopů fauny a flóry, zvýšené riziko eroze (nebudou-li plochy zastavěny nebo ozeleněny), snížení průchodnosti krajiny, narušení organizace obhospodařování ZPF a případně i narušení sítě polních komunikací.

Sekundárním vlivem realizace staveb pro bydlení i podnikání je zahuštění místní dopravy s doprovodnými negativními vlivy na kvalitu ovzduší a hlukovou situaci.

Všechny uvedené sekundární vlivy se výrazně projeví pouze v kumulaci vlivů všech ploch, tj. při jejich postupné realizaci bude jejich účinek postupně narůstat.

Ani při realizaci všech navržených ploch a s přihlédnutím ke stávajícímu platnému ÚPO se nepředpokládá natolik výrazné zhoršení kvality jednotlivých složek životního prostředí, aby předložená koncepce nemohla být realizována.

### **Synergické vlivy realizace změny č. 4 ÚPO**

Synergické vlivy jsou vlivy, jejichž současným působením vzniká nečekaně velká reakce neodpovídající prostému součtu daných vlivů.

Výsledkem synergického působení vlivů realizace ploch může následně být vyšší narušení pobytové pohody obyvatel, než přísluší prostému působení jednotlivých vlivů, které samy o sobě budou s největší pravděpodobností podlimitní.

U předložené změny č. 4 ÚPO může dojít k takovému synergickému působení zejména u mírného zhoršení kvality ovzduší a hladiny hluku, k němuž bude postupně docházet vlivem zvýšení počtu staveb a tedy i vozidel návštěvníků či trvale bydlících obyvatel v řešeném území. Vzhledem k tomu, že změnových ploch je minimum a jejich výměra není příliš významná, se ani posílení synergických jevů ve významné míře neočekává. Tyto vlivy v daném případě nebudou mít dopad na veřejné zdraví.

### **Kumulativní vlivy realizace změny č. 4 ÚPO**

Kumulativní vlivy se u předložené změny č. 4 ÚPO projeví prakticky ve všech hodnocených složkách, u kterých byly při hodnocení jednotlivých ploch zjištěny negativní vlivy.

Jedná se zejména o kumulativní vliv postupné zástavby území na krajinný ráz, na úbytek zemědělské půdy a na postupné zvyšování intenzity dopravy v území s doprovodným nárůstem hlukové a imisní zátěže.

Vzhledem k počtu a výměře navrhovaných změnových ploch se nepředpokládá, že by i s přihlédnutím ke kumulativním účinkům realizace ÚPO nastaly okolnosti, které by bránily realizaci předložené koncepce.

### **Přechodné, střednědobé a dlouhodobé vlivy realizace ÚPO**

Všechny vlivy uvedené v tomto hodnocení se považují v případě realizace daných ploch za vlivy trvalé.

Za přechodné vlivy jsou považovány pouze vlivy fáze výstavby jednotlivých objektů, tj. konkrétních staveb, které již nejsou předmětem tohoto posouzení.

### **Hodnocení jednotlivých ploch nebo skupin ploch**

#### **4.1, Ox - plochy občanského vybavení, 6,1919 ha,**

V navazujícím řízení budou uplatněny tyto podmínky:

- zpracování hydrologického průzkumu, na základě kterého bude stanovena maximální velikost čistírny odpadních vod, druh ČOV, její umístění a způsob nakládání s vyčištěnou vodou. Velikost ČOV pak ovlivní způsob využití plochy a kapacitu jednotlivých staveb (z hlediska množství produkovaných odpadních vod),
- zpracování posouzení existence starých ekologických zátěží a podle výsledku pak návrh řešení jejich sanace,
- bude prověřena poloha stávajícího přírodního vodovodního řadu, jeho funkčnost a v případě potřeby navrhne rekonstrukci,
- stav a funkčnost příjezdové komunikace a doplnění výhyben po max. 100m.

Požaduje se prověření změn využití plochy územní studií.

Územní studie:

- posoudí výhledovou potřebu vody, tlakové poměry a akumulaci a upřesnění opatření k zajištění bezproblémového zásobování této plochy
- upřesní polohu veřejných prostranství (§7 odst.2 vyhl. č. 501/2006 Sb. ve znění vyhl. č. 269/2009 Sb.) o úhrnné výměře nejméně 3000 m<sup>2</sup>.
- se bude zabývat i dopravním napojením plochy. V případě, že konkrétní záměr vyvolá větší nároky na dopravu, bude adekvátně řešena i úprava komunikační sítě z Horákova k ploše 4.1.

Územní studie zohlední:

- Ochranné pásmo elektrického vedení VN
- Omezení vyplývající z blízkosti lesa (situování objektů ve vzdálenosti do 50 m od okraje lesa je možné pouze na základě závazného stanoviska vydaného v navazujícím řízení dotčeným orgánem)
- ve východní části lokality, tedy na terénní pohledově exponované hraně, budou umístěny objekty o výšce do 1 nadzemního podlaží, resp. u halových staveb do 5 m (od upraveného terénu po římsu střechy), v západní části lokality se uplatní maximální výšky uvedené v regulativech ploch Ox.

Stávající fotovoltaický systém (solární park) a jeho OP o velikosti 20 m od hranice pozemku.

Solární park bude na dožití.

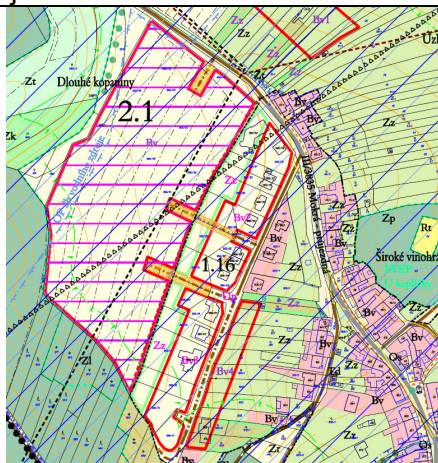
	<p>Realizace plochy nevyžaduje zábor ZPF. Plocha se nachází v ochranném pásmu lesa, izolovaně od obytné zástavby. Změna ze stávajícího zaměření na plochu občanského vybavení nebude mít významný negativní vliv na žádnou ze složek životního prostředí. Výjimkou může být potřeba kácení vzrostlých dřevin a s tím související zásah do biotopů fauny, což v současné době nelze s dostatečnou přesností vyhodnotit.</p> <p>Odstranění fotovoltaické elektrárny bude realizováno v dlouhodobém horizontu (odhadem 15 let) a bude mít pozitivní vliv na krajinný ráz.</p> <p><b>Vzhledem k lokalizaci plochy v blízkosti rozsáhlých lesních porostů navazujících na CHKO Moravský kras se doporučuje při zpracování územní studie spolupracovat s orgánem ochrany přírody a akceptovat jeho požadavky.</b></p>
--	---

#### 4.3 Bv, Území bydlení venkovského typu

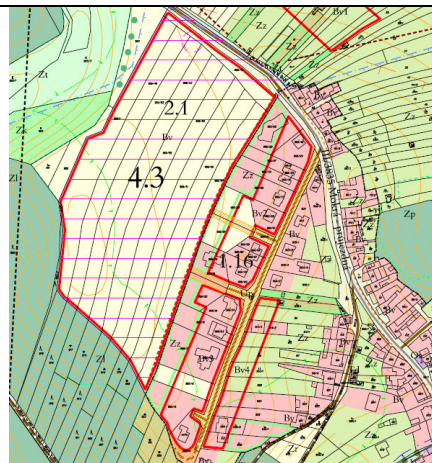
Změna dopravního napojení plochy 2.1, v k.ú. Mokrá u Brna - dopravní napojení upřesní navazující územní studie

Zastavitelná plocha pro bydlení venkovského typu vymezená ve změně č. 2.1 ÚPO Mokrá - Horákov.

Změna dopravního napojení je odůvodněna rozpracovanou územní studií plochy, která v podrobnějším měřítku a větší přesnosti vymezuje polohu komunikací i přípojná místa na stávající komunikační skelet.



změna č. 2 ÚPO



změna č. 4 ÚPO

Plocha změny 4.3 již byla v platném ÚPO schválena pro zástavbu rodinnými domy. Změna č. 4.3 mění pouze její dopravní napojení na základě rozpracované územní studie. S ohledem na to je tato změna považována za nepodstatnou, nemá významný vliv na žádnou ze složek životního prostředí. Z hlediska hlukové a imisní zátěže se jedná pouze o přemístění již schváleného liniového zdroje. Plochu lze realizovat bez dalších podmínek nad rámec regulativů ÚPO.

#### 4.4, Bv- území bydlení venkovského typu, 2,3709 ha

V navazujícím řízení budou uplatněny tyto podmínky:

Pořadí výstavby - v první etapě bude vymezeno veřejné prostranství o úhrnné výměře nejméně 1000 m<sup>2</sup> (§7 odst.2 vyhl. č. 501/2006 Sb. ve znění vyhl. č. 269/2009 Sb.) a vybudována veřejná infrastruktura, ve druhé etapě řešena výstavba obytných objektů.

Požaduje se prověření změn využití plochy územní studií.

Územní studie upřesní:

- polohu stávajícího vedení STL, případně navrhne jeho přeložení
- posoudí výhledovou potřebu vody, tlakové poměry a akumulaci a upřesnění opatření k zajištění bezproblémového zásobování této plochy

Územní studie zohlední:

- Ochranné pásmo elektrického vedení VN
- Koeficient zastavění plochy KZP\* = 0,4

Maximální podlažnost: 2 NP



Realizace plochy vyžaduje NOVÝ zábor ZPF 1,65 ha půd v IV. a V. třídě ochrany. Podle dispozice staveb bude v malém měřítku patrně nutné kácení vzrostlých dřevin.

Zastavění plochy bude mít za následek zrychlení odtoku dešťových vod z území, zvýšení spotřeby pitné vody, zvýšení nároků na odkanalizování a čištění splaškových odpadních vod.

Vytápění objektů bude mít mírně negativní vliv na kvalitu ovzduší.

Tyto vlivy však nebudou významné, **plochu je možno realizovat bez dalších podmínek nad rámec regulativů ÚPO.**

**4.5 Bm, Území bydlení městského typu - Změna podmínek využití ploch Bm**

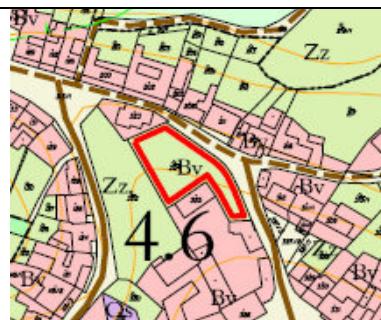
Změna regulativů umožní realizaci parkovišť pro osobní automobily a výstavbu garáží.

Realizace změny může v budoucnu přinést zvýšení hlukové a imisní zátěže a zrychlení odtoku vody z území u vymezených ploch pro parkování, ovšem jedná se o logický požadavek ve veřejném zájmu.

Vzhledem k tomu, že lze očekávat využití parkovacích ploch a garáží přednostně pro obyvatelstvo bydlící v plochách Bm, kde by jinak vozidla parkovala po stranách ulic, nepřinese realizace této změny v celkovém měřítku významné negativní vlivy na životní prostředí a veřejné zdraví.

**4.6, plocha Bv - území bydlení venkovského typu, plocha 900 m<sup>2</sup>**

V k.ú. Horákov, na p.č. 324, na požadavek vlastníka pozemku. Jedná se o zahradu přiléhající k domu v zastavěném území, veškerá veřejná infrastruktura je na hranici pozemku



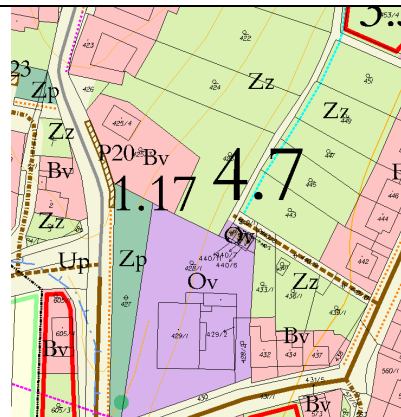
S ohledem na malou výměru plochy v zastavěném území a její určení pro 1 RD jsou vlivy realizace na životní prostředí zanedbatelné. **Plochu lze realizovat bez podmínek nad rámec regulativů ÚPO**

**4.7 Ov, Rozšíření plochy Ov - území vzdělávacích zařízení, plocha 96 m<sup>2</sup>**

Změna podmínek využití plochy Ov.

Rozšíření plochy Ov - území vzdělávacích zařízení, v k.ú. Horákov, na pozemky p.č. 440/2, 440/3, 440/4, 440/6, 440/7 a část p.č. 452. Plocha navazuje na pozemky DPS.

Změna podmínek využití plochy Ov – přípustné budou i stavby a zařízení občanského vybavení pro sociální služby, péči o rodinu, zdravotní služby, kulturu, církevní účely, veřejnou správu.



Plocha bude vyžadovat zastavění půdy na pozemcích uvnitř zastavěného území. Jinak bez podstatných vlivů na životní prostředí a veřejné zdraví. **Plochu lze realizovat bez podmínek nad rámec regulativů ÚPO.**

**4.8 Aktualizace zastavěného území**

Bez vlivů na životní prostředí a veřejné zdraví.

**4.9 Zrušení návrhu pěšího propojení v k.ú. Horákov**

Bez vlivů na životní prostředí a veřejné zdraví.

**4.10 Změna regulativů ÚPO Mokrá-Horákov**

Změna zahrnuje:

- Změnu prostorových regulativů ÚPO Mokrá-Horákov, které odporují ustanovení §43 odst. 3 zákona č. 183/2006 Sb., v platném znění (druh zastřešení, tvar střechy, výškové osazení objektu, uliční čáry).
- změnu podmínek využití ploch Zp. Podmíněně přípustné jsou objekty veřejného hygienického vybavení a parkoviště pro osobní automobily o velikosti do 20 parkovacích míst, za podmínky, že umístění nevyvolá potřebu kácení vzrostlých dřevin.

Realizace změny může v budoucnu přinést zvýšení hlukové a imisní zátěže a zrychlení odtoku vody z území u vymezených ploch pro parkování, ovšem jedná se o logický požadavek ve veřejném zájmu. Plochy Zp jsou vymezeny v "sídlišti" Mokrá, jedná se v některých případech o plochy zatravněné, bez vzrostlé zeleně.

Vzhledem k tomu, že lze očekávat využití parkovacích ploch a garáží přednostně pro obyvatelstvo bydlící v plochách Bm a návštěvníky občanské vybavenosti (základní školy), kde by jinak vozidla parkovala po stranách ulic, nepřinese realizace této změny v celkovém měřítku významné negativní vlivy na životní prostředí a veřejné zdraví.

Bez významných vlivů na životní prostředí a veřejné zdraví.

## **7. POROVNÁNÍ ZJIŠTĚNÝCH NEBO PŘEDPOKLÁDANÝCH Kladných A ZÁporných Vlivů Podle Jednotlivých Variant Řešení A Jejich Zhodnocení. Srozumitelný popis použitých metod vyhodnocení včetně jejich omezení.**

Návrh změny č. 4 ÚPO a všechny plochy v něm obsažené jsou předkládány v jedné variantě. V této kapitole jsou vyhodnoceny vlivy realizace navrhované změny č. ÚPO jako celku.

### **7.1 Vlivy na půdu**

Jak vyplývá z odůvodnění návrhu územního plánu i předchozího hodnocení navrhovaných změn, patří zábor ZPF v rozsahu 1,65 ha k relativně nejvýznamnějším negativním vlivům navrhované koncepce. Jedná se ale o půdy IV. a V. třídy ochrany, proto jsou považovány za akceptovatelné. Další zábor ZPF (z hlediska metodiky nevyhodnocované v odůvodnění, protože se jedná o zábory malého rozsahu uvnitř zastavěného území) bude vyžadovat i plocha 4.6.

Na pozemcích nejsou realizovány investice do půdy.

Kromě vlastního úbytku zemědělské půdy je sekundárním vlivem záboru ZPF také částečné zpevnění ploch a s tím související zrychlení odtoku dešťových vod, riziko bleskových povodní, skrytí biotopu epigeického hmyzu i některých vyšších živočichů a snížení sorpční kapacity území.

Vlivy na půdu jsou považovány za nevratné, trvalé, středně významné, v celkovém působení středně negativní.

#### Zábor PUPFL

Není v rámci změny ÚPO navrhován.

### **7.2 Vlivy na ovzduší, klima a hlukovou zátěž**

Celkový dopad realizace změny č. 4 ÚPO bude z hlediska ovlivnění ovzduší neutrální až mírně negativní. Přestože nejsou navrhovány samostatné plochy nebo koridory, jejichž realizace by v jednotlivých případech vedla k výraznému zhoršení kvality ovzduší (alespoň to nevyplývá z dosavadních znalostí náplně ploch), projeví se u této složky kumulativní vliv realizace všech



zastavitelných ploch. A to nejen z hlediska primárních emisí, daných vytápěním objektů nebo emisemi z podnikatelských ploch, ale zejména z hlediska sekundárních emisí pocházejících z dopravy spojené s obsluhou nových ploch. Ve všech případech se ale jedná o plochy bydlení nebo občanského vybavení, kde se očekává jen osobní doprava s nižšími hlukovými a imisními vlivy.

Obdobné mírně negativní vlivy lze očekávat i v oblasti hlukové zátěže.

Klima v území nebude ovlivněno, nejsou navrhovány plochy, které by takový dopad přinášely.

### 7.3 Vlivy na dopravní zátěž území

V rámci změny č. 4 ÚPO jsou předkládány plochy, jejichž realizace povede k mírnému zvýšení intenzity dopravy v území z důvodu zvýšených nároků na obslužnost těchto ploch.

### 7.4 Vliv produkce odpadních vod

Další zástavba v řešeném území povede k mírnému zvýšení nároků na odvádění splaškových i jiných odpadních vod na ČOV Modřice.

Vlivy zvýšené produkce odpadních vod jsou považovány s ohledem na malou změnu výměry ploch za nevýznamnou, kapacita kanalizačního sběrače a ČOV Modřice je pro tyto účely dostatečná. Výjimkou je plocha 4.1, která není a nebude odkanalizována na ČOV Modřice – zde musí být zajištěno čištění splaškových vod v kompaktní ČOV umístěnou v ploše.

#### Zvýšení rizika havárií

V území nejsou navrhovány aktivity, které by mohly mít významný vliv na zvýšení rizika havárií proti současnému stavu.

### 7.5 Vliv na změnu odtokových poměrů

Při řešení odvádění dešťových vod je nutno vycházet ze současně platných právních předpisů, nyní z vyhlášky č. 501/2006 Sb., ve znění pozdějších předpisů, dle které je zneškodňování srážkových vod ze zastavěného území nutno řešit v následujícím přednostním pořadí:

- přednostně jejich vsakováním
- není-li možné vsakování, jejich zadržování a regulované odvádění oddílnou kanalizací do vod povrchových

Přednostní řešení zasakováním je nutno v území důsledně vyžadovat, aby nedocházelo ke vzniku rizika nárazových splachů z pozemků na okolní plochy nebo ke zvyšování vodních stavů v místních vodotečích. K omezení tohoto negativního vlivu přispívá stanovení koeficientu zastavění ve vybraných významných plochách.

Vlivy na odtokové poměry se v případě důsledného vyžadování zasakování dešťových vod jeví jako nevratné, nevýznamné.

### 7.6 Vlivy na čerpání podzemních nebo povrchových vod

V předložené změně č. 4 ÚPO nejsou navrženy plochy podnikání, které by po jejich zaplnění mohly přinést významný dopad na odběry vody z veřejného vodovodu. K mírnému navýšení odběru ale dojde již z důvodu předpokládaného postupného nárůstu počtu obyvatel. Podle dostupných údajů prezentovaných v ÚAP ORP Šlapanice jsou zdroje vody potřebné pro pokrytí rozvoje obce dostatečné.

### 7.7 Vliv na krajinu a krajinný ráz

Vlivy na krajinu a krajinný ráz se po realizaci změnových ploch ve významném měřítku neprojeví. Největší dopad v této oblasti bude mít zastavění volných ploch u plochy 4.1, kde bude nutné i

poměrně velké kácení zeleně, a plochy 4.4. z důvodu jejího rozsahu. Při splnění regulativů ÚPO jsou však tyto vlivy akceptovatelné.

### **7.8 Vlivy na čerpání neobnovitelných zdrojů**

Vlivy realizace ÚPO na čerpání neobnovitelných zdrojů se ve významném měřítku neprojeví.

### **7.9. Vlivy na veřejné zdraví**

S ohledem na malý rozsah ploch a jejich určení pro bydlení a občanskou vybavenost (případně pro aktivity související úzce s bydlení v území, jako jsou parkoviště) se sledovatelné vlivy na veřejné zdraví neprojeví.

### **7.10 Vlivy na biologickou rozmanitost, faunu, flóru, ÚSES a zvláště chráněná území**

Významné vlivy na území prvků soustavy Natura 2000 byly v rámci stanoviska KÚ JMK vyloučeny. Negativní vlivy realizace posuzovaného ÚPO na biologickou rozmanitost, zvláště chráněná území, faunu a flóru se ve významné míře neprojeví – navrhované změnové plochy jsou situovány mimo tato území.

Výjimkou jsou zábory půdy v zahradách a trvalých travních porostech a kácení zeleně, kde lze očekávat i výskyt ochránářsky významných druhů fauny.

### **7.11 Vlivy na hmotné statky, kulturní dědictví včetně dědictví architektonického a archeologického**

Negativní vlivy realizace změny č. 4 ÚPO na hmotné statky a kulturní dědictví nebo archeologické a architektonické památky se nepředpokládají.

### **7.12 Závěr**

Vzhledem k současnému stavu znalostí aktivit, jejichž umístění je možno v území očekávat, je uvedený výčet možných dopadů na životní prostředí a veřejné zdraví konečný.

V průběhu hodnocení nebyly shledány takové významné negativní vlivy, které by realizaci návrhu změny č. 4 ÚPO jako koncepce bránily nebo ji výrazně omezovaly. U některých navrhovaných ploch jsou doporučeny podmínky pro realizaci, jejichž účelem je minimalizovat negativní vlivy jejich realizace.

**Vliv změny č. 4 ÚPO jako celkové koncepce je i při zahrnutí kumulativních vlivů dosavadních aktivit v území akceptovatelný.**

V daném stupni přípravy a poznání možného ovlivnění území a částečné obecnosti územního plánu bylo při hodnocení návrhu ÚPO a jednotlivých ploch použito slovního hodnocení bez zvláštních postupů a metod. Využito bylo zejména vlastních pochůzek po terénu a archivních dat jak z vlastní činnosti zpracovatelského týmu, tak z dostupných rešerší.

K problematice hodnocení ploch v územním plánu nelze bez znalosti jejich konkrétní náplně přistupovat modelovými postupy, protože míra nejistoty u nich převažuje míru přesnosti výsledného odhadu.

Míra ovlivnění byla proto odhadována na základě empirických zkušeností s obdobnými koncepcemi i s jejich praktickým uváděním do praxe, na základě plošného rozsahu ploch, možného střetu s ochranou okolních ploch pro bydlení, předpokládaného postupného zvýšení dopravního zatížení území atd.

## **8. POPIS NAVRHOVANÝCH OPATŘENÍ PRO PŘEDCHÁZENÍ, SNÍŽENÍ NEBO KOMPENZACI VŠECH ZJIŠTĚNÝCH NEBO PŘEDPOKLÁDANÝCH ZÁVAŽNÝCH ZÁPORNÝCH VLIVŮ NA ŽIVOTNÍ PROSTŘEDÍ.**

Pro předcházení, snížení nebo kompenzaci vlivů zjištěných závažných záporných vlivů na životní prostředí je koncepcí navrženo:

### **8.1 Vlivy na půdu**

- Nejsou navrhována opatření nad rámec výrokové části ÚPO ve znění pozdějších změn včetně změny č. 4.

### **8.2 Dopravní zátěž v území**

- Nejsou navrhována opatření nad rámec výrokové části ÚPO ve znění pozdějších změn včetně změny č. 4.

### **8.3. Hluková a imisní zátěž**

- V případě kontaktu dopravních ploch včetně parkovacích ploch s plochami pro bydlení zajistit nejpozději ve fázi realizace prověření plnění hlukových limitů a zajištění potřebné protihlukové ochrany.

### **8.4. Zvýšení produkce odpadů a odpadních vod, zvýšení rizika havárií**

- Nejsou navrhována opatření nad rámec výrokové části ÚPO ve znění pozdějších změn včetně změny č. 4.

### **8.5 Změny odtokových poměrů a ochrana vod**

- Je požadováno důsledné uplatnění regulativu vyžadujícího přednostní zasakování dešťových vod a čištění dešťových vod z parkovišť s počtem míst nad 20 vozidel.

### **8.6. Vlivy na čerpání podzemních a povrchových vod**

- Nejsou navrhována opatření nad rámec výrokové části ÚPO ve znění pozdějších změn včetně změny č. 4.

### **8.7 Vliv na flóru, faunu, ÚSES a krajinný ráz včetně vlivů na zvláště chráněná území**

- Nejsou navrhována opatření nad rámec výrokové části ÚPO ve znění pozdějších změn včetně změny č. 4.

### 8.8 Vlivy na veřejné zdraví

- Nejsou navrhována opatření nad rámec výrokové části ÚPO ve znění pozdějších změn včetně změny č. 4.

### 8.9 Vlivy na čerpání neobnovitelných zdrojů

- Nejsou navrhována opatření nad rámec výrokové části ÚPO ve znění pozdějších změn včetně změny č. 4.

## 9. ZHODNOCENÍ ZPŮSOBU ZAPRACOVÁNÍ VNITROSTÁTNÍCH CÍLŮ OCHRANY ŽIVOTNÍHO PROSTŘEDÍ DO ÚZEMNĚ PLÁNOVACÍ DOKUMENTACE A JEJICH ZOHLEDNĚNÍ PŘI VÝBĚRU VARIANT ŘEŠENÍ.

Při zpracování návrhu změny č. 4 ÚPO byly zvažovány relevantní stanovené cíle přijaté na vnitrostátní a komunitární úrovni. Cíle a priority v dostupných krajských koncepcích a další dokumentaci byly zhodnoceny a promítly se do konečného řešení předkládané koncepce, pokud to s ohledem na její malý rozsah bylo možné a účelné.

Vyhodnocení souladu s vyššími, zejména krajskými koncepcemi a způsob zpracování vnitrostátních cílů ochrany životního prostředí bylo uvedeno v kapitole 2.

## 10. NÁVRH UKAZATELŮ PRO SLEDOVÁNÍ VLIVU ÚZEMNĚ PLÁNOVACÍ DOKUMENTACE NA ŽIVOTNÍ PROSTŘEDÍ.

Základními monitorovacími ukazateli pro danou koncepci jsou:

- výměra a kvalita odnímaných pozemků ze ZPF,
- kvalita a množství odváděné odpadní vody,
- hluková zátěž, zejména u ploch pro výrobu v kontextu s okolními plochami pro bydlení,
- výměra nových zpevněných ploch a na to navazující objem a způsob nakládání s dešťovými vodami při přívalových a dlouhotrvajících deštích, možnost jejich zasakování v místě vzniku.

## 11. NÁVRH POŽADAVKŮ NA ROZHODOVÁNÍ VE VYMEZENÝCH PLOCHÁCH A KORIDORECH Z HLEDISKA MINIMALIZACE VLIVŮ NA ŽIVOTNÍ PROSTŘEDÍ

Na základě provedení hodnocení byly stanoveny požadavky nad rámec výrokové části ÚPO pro následující plochu 4.1.

### 4.1 Při zpracování územní studie spolupracovat s orgánem ochrany přírody a akceptovat jeho požadavky.

Ostatní navrhované změny je možno realizovat bez podmínek nad rámec výrokové části ÚPO.

## 12. NETECHNICKÉ SHRNUÍ VÝŠE UVEDENÝCH ÚDAJŮ.

Podstatou předkládané změny č. 4 ÚPO Mokrý-Horákov je jednak potřeba změny způsobu využití nebo rozšíření některých stávajících ploch a realizace nových malých ploch, jednak formální úprava některých regulativů stanovených ve schváleném územním plánu.

Jedná se zejména o nový způsob využití stávajícího chátrajícího areálu v blízkosti fotovoltaické elektrárny, rozšíření plochy pro bydlení navazující na sídliště v Mokré, drobnou plochu pro bydlení a rozšíření plochy pro občanské vybavení.

Z hlediska formálních úprav se jedná zejména o odstranění nadměrně regulujících podmínek pro využití ploch, které byly v rozporu se stávající podobou stavebního zákona, a o doplnění podmínek využití pro některé druhy ploch, zejména u ploch pro bydlení městského typu o možnost zřizování parkovišť.

Předložený návrh změny č. 4 ÚPO jako celek je z hlediska dopadů na životní prostředí akceptovatelný. Relativně největší negativní vliv má změna z hlediska záboru zemědělské půdy, které jsou ale jen IV. a V. třídy ochrany.

Rozšíření zastavitelných ploch včetně ploch pro bydlení a změna dopravního napojení vybraných ploch přináší výhledové postupné mírné navýšení dopravy v území a tedy i navýšení hlukové a imisní zátěže v území podél přípojných komunikací, nikoliv ale významného rozsahu.

Žádná z navrhovaných ploch nezasahuje územní systém ekologické stability, zvláště chráněná území nebo ochranná významná lokality.

**Celkově je možno konstatovat, že změna č. 4 ÚPO Mokrý-Horákov v předložené podobě splňuje nároky kladené právními předpisy na potřebnou úroveň ochrany přírodních a historických hodnot při zajištění podmínek dalšího rozvoje bydlení a výroby.**

Datum zpracování vyhodnocení vlivů na životní prostředí: 15.6.2014

Zpracovatelka vyhodnocení:

Ing. Pavla Žídková, Polní 293, 747 62 Mokré Lazce, tel. 777 807 191,  
e-mail: zidkova.pavla@seznam.cz  
Osvědčení č.j. 094/435/OPVŽP/95, prodlouženo rozhodnutím č.j. 34671/ENV/11.

  
Ing. Pavla Žídková  
747 62 MOKRÉ LAZCE 293  
IČ: 616 11 531

Podpis zpracovatele vyhodnocení: .....

**Seznam nejdůležitějších zkratk používaných v textu**

EVL	evropsky významná lokalita
SO ORP	spádová oblast obec s rozšířenou působností
OZKO	obec se zhoršenou kvalitou ovzduší
PO	ptačí oblast
PRVKÚK	Plán rozvoje vodovodů a kanalizací na území kraje
PM <sub>10</sub>	tuhé znečišťující látky frakce pod 10 μm
ÚP	územní plán
ÚPO	územní plán obce
ÚSES	územní systém ekologické stability
VKP	významný krajinný prvek