



Změna č. 1 Územního plánu Znojmo

VYHODNOCENÍ VLIVŮ ÚZEMNĚ PLÁNOVACÍ DOKUMENTACE NA UDRŽITELNÝ ROZVOJ ÚZEMÍ

**Zpracováno dle přílohy č.9 k zákonu č. 100/2001 Sb. v platném znění a
dle § 19, odst. (2) stavebního zákona č. 183/2006 Sb. v platném znění a
přílohy č. 5 k vyhlášce č. 500/2006 Sb. v platném znění**

Zpracoval: ing. Pavel Cetl

Brno, duben 2016

Obsah

OBSAH	1
SEZNAM ZPRACOVATELŮ	4
ÚVOD	5
A. VYHODNOCENÍ VLIVU ÚZEMNÍHO PLÁNU ZNOJMO NA ŽIVOTNÍ PROSTŘEDÍ	6
1. STRUČNÉ SHRNUÍ OBSAHU A HLAVNÍCH CÍLŮ ÚZEMNĚ PLÁNOVACÍ DOKUMENTACE, VZTAH K JINÝM KONCEPCÍM.	7
1.1. ZÁSADY CELKOVÉ KONCEPCE ROZVOJE MĚSTA	8
1.2. HLAVNÍ CÍLE ROZVOJE, HLAVNÍ CÍLE OCHRANY A ROZVOJE HODNOT PROMÍTNUTÉ DO ÚZEMNÍHO PLÁNU	8
1.3. VZTAH ÚZEMNĚ PLÁNOVACÍ DOKUMENTACE K JINÝM KONCEPCÍM	9
2. ZHODNOCENÍ VZTAHU ÚZEMNĚ PLÁNOVACÍ DOKUMENTACE K CÍLŮM OCHRANY ŽIVOTNÍHO PROSTŘEDÍ PŘIJATÝM NA VNITROSTÁTNÍ ÚROVNI.	11
3. ÚDAJE O SOUČASNÉM STAVU ŽIVOTNÍHO PROSTŘEDÍ V ŘEŠENÉM ÚZEMÍ A JEHO PŘEDPOKLÁDANÉM VÝVOJI, POKUD BY NEBYLA UPLATNĚNA ÚZEMNĚ PLÁNOVACÍ DOKUMENTACE.	12
3.1. GEOMORFOLOGIE	12
3.2. PŮDNÍ PROSTŘEDÍ	12
3.3. HYDROSFÉRA	13
3.4. BIOGEOGRAFIE	14
3.5. SOUČASNÝ STAV VYUŽITÍ KRAJINY V ZÁJMOVÉM ÚZEMÍ	15
3.6. OCHRANA PŘÍRODY A KRAJINY	17
3.7. ATMOSFÉRA	21
3.8. HLUK	28
4. CHARAKTERISTIKY ŽIVOTNÍHO PROSTŘEDÍ, KTERÉ BY MOHLY BÝT UPLATNĚNÍM ÚZEMNĚ PLÁNOVACÍ DOKUMENTACE VÝZNAMNĚ OVLIVNĚNY.	32
4.1. OCHRANA PŘÍRODY A KRAJINY	32
4.2. NATURA 2000	32
4.3. ÚZEMNÍ SYSTÉM EKOLOGICKÉ STABILITY	32
4.4. KRAJINNÝ RÁZ	32
4.5. ZEMĚDĚLSKÝ PŮDNÍ FOND A POZEMKY URČENÉ K PLNĚNÍ FUNKCÍ LESA	33
4.6. ZÁTOPOVÁ ÚZEMÍ	33
4.7. VLIVY NA OBYVATELSTVO A VEŘEJNÉ ZDRAVÍ	33
5. SOUČASNÉ PROBLÉMY A JEVY ŽIVOTNÍHO PROSTŘEDÍ, KTERÉ BY MOHLY BÝT UPLATNĚNÍM ÚZEMNĚ PLÁNOVACÍ DOKUMENTACE VÝZNAMNĚ OVLIVNĚNY, ZEJMÉNA S OHLEDEM NA ZVLÁŠTĚ CHRÁNĚNÁ ÚZEMÍ A PTAČÍ OBLASTI.	35
5.1. OCHRANA PŘÍRODY A KRAJINY	35
5.2. NATURA 2000	35
5.3. ÚZEMNÍ SYSTÉM EKOLOGICKÉ STABILITY	35
5.4. KRAJINNÝ RÁZ	36
5.5. VLIV NOVĚ NAVRHOVANÝCH LOKALIT NA ZEMĚDĚLSKÝ PŮDNÍ FOND	36

5.6. VLIV NOVĚ NAVRHOVANÝCH LOKALIT NA POZEMKY URČENÉ K PLNĚNÍ FUNKCÍ LESA	36
5.7. PROTIPOVODŇOVÁ OPATŘENÍ	36
5.8. VLIVY NA OBYVATELSTVO A VEŘEJNÉ ZDRAVÍ	36
<u>6. ZHODNOCENÍ STÁVAJÍCÍCH A PŘEDPOKLÁDANÝCH VLIVŮ NAVRHOVANÝCH VARIANT ÚZEMNĚ PLÁNOVACÍ DOKUMENTACE, VČETNĚ VLIVŮ SEKUNDÁRNÍCH, SYNERGICKÝCH, KUMULATIVNÍCH, KRÁTKODOBÝCH, STŘEDNĚDOBÝCH A DLOUHODOBÝCH, TRVALÝCH A PŘECHODNÝCH, Kladných a záporných; Hodnotí se vlivy na obyvatelstvo, lidské zdraví, biologickou rozmanitost, faunu, floru, půdu, horninové prostředí, vodu, ovzduší, klima, hmotné statky, kulturní dědictví včetně dědictví architektonického a archeologického a vlivy na krajinu včetně vztahů mezi uvedenými oblastmi vyhodnocení.</u>	<u>37</u>
6.1 ČLENĚNÍ PLOCH DLE ZPŮSOBU VYUŽITÍ	37
6.2. DÍLČÍ ZMĚNY	39
6.3 SOUHRNNÉ ZHODNOCENÍ JEDNOTLIVÝCH NÁVRHOVÝCH LOKALIT Z POHLEDU POTENCIÁLNÍHO OVLIVNĚNÍ CHARAKTERISTIK ŽIVOTNÍHO PROSTŘEDÍ A ZDRAVÍ OBYVATELSTVA.	48
<u>7. POROVNÁNÍ ZJIŠTĚNÝCH NEBO PŘEDPOKLÁDANÝCH Kladných a záporných vlivů podle jednotlivých variant řešení a jejich vyhodnocení. Srozumitelný popis použitých metod vyhodnocení včetně jejich omezení.</u>	<u>50</u>
<u>8. POPIS NAVRHOVANÝCH OPATŘENÍ PRO PŘEDCHÁZENÍ, SNÍŽENÍ NEBO KOMPENZACI VŠECH ZJIŠTĚNÝCH NEBO PŘEDPOKLÁDANÝCH ZÁVAŽNÝCH ZÁporných vlivů na životní prostředí.</u>	<u>50</u>
8.1. VLIVY NA JEDNOTLIVÉ SLOŽKY ŽIVOTNÍHO PROSTŘEDÍ A VEŘEJNÉ ZDRAVÍ	50
8.2. NATURA 2000	51
<u>9. ZHODNOCENÍ ZPŮSOBU ZAPRACOVÁNÍ VNITROSTÁTNÍCH CÍLŮ OCHRANY ŽIVOTNÍHO PROSTŘEDÍ DO ÚZEMNĚ PLÁNOVACÍ DOKUMENTACE A JEJICH ZOHLEDNĚNÍ PŘI VÝBĚRU VARIANT ŘEŠENÍ.</u>	<u>52</u>
<u>10. NÁVRH UKAZATELŮ PRO SLEDOVÁNÍ VLIVU POLITIKY ÚZEMNÍHO ROZVOJE A ÚZEMNĚ PLÁNOVACÍ DOKUMENTACE NA ŽIVOTNÍ PROSTŘEDÍ.</u>	<u>53</u>
<u>11. NÁVRH POŽADAVKŮ NA ROZHODOVÁNÍ VE VYMEZENÝCH PLOCHÁCH A KORIDORECH Z HLEDISKA MINIMALIZACE NEGATIVNÍCH VLIVŮ NA ŽIVOTNÍ PROSTŘEDÍ.</u>	<u>54</u>
<u>12. NETECHNICKÉ SHRNU TÍ VÝŠE UVEDENÝCH ÚDAJŮ.</u>	<u>55</u>
<u>ZÁVĚRY A DOPORUČENÍ VČETNĚ STANOVISKA KE KONCEPCI</u>	<u>56</u>
<u>B. VYHODNOCENÍ VLIVU ÚZEMNÍHO PLÁNU ZNOJMO NA ÚZEMÍ NATURA 2000</u>	<u>57</u>

C. VYHODNOCENÍ VLIVŮ ÚZEMNÍHO PLÁNU NA STAV A VÝVOJ ÚZEMÍ PODLE VYBRANÝCH SLEDOVANÝCH JEVŮ OBSAŽENÝCH V ÚZEMNĚ ANALYTICKÝCH PODKLADECH **58**

C1. HORNINOVÉ PROSTŘEDÍ A GEOLOGIE	58
C2. VODNÍ REŽIM	58
C3. HYGIENA ŽIVOTNÍHO PROSTŘEDÍ	58
C4. OCHRANA PŘÍRODY A KRAJINY	58
C5. ZEMĚDĚLSKÝ PŮDNÍ FOND (ZPF) A POZEMKY URČENÉ K PLNĚNÍ FUNKCÍ LESA (PUPFL)	58
C6. VEŘEJNÁ DOPRAVNÍ A TECHNICKÁ INFRASTRUKTURA	59
C.7.SOCIODEMOGRAFICKÉ PODMÍNKY	59
C.8. BYDLENÍ	59
C.9. REKREACE	59
C.10. HOSPODÁŘSKÉ PODMÍNKY	60

D. PŘEDPOKLÁDANÉ VLIVY ÚZEMNÍHO PLÁNU NA VÝSLEDKY ANALÝZY SILNÝCH STRÁNEK, SLABÝCH STRÁNEK, PŘÍLEŽITOSTÍ A HROZEB V ÚZEMÍ **61**

E. VYHODNOCENÍ PŘÍNOSU ÚZEMNÍHO PLÁNU K NAPLNĚNÍ PRIORITY ÚZEMNÍHO PLÁNOVÁNÍ **61**

VYHODNOCENÍ PŘÍNOSU ÚZEMNÍHO PLÁNU K NAPLNĚNÍ ÚKOLŮ ÚZEMNÍHO PLÁNOVÁNÍ: **61**

F. VYHODNOCENÍ VLIVŮ ÚZEMNÍHO PLÁNU NA UDRŽITELNÝ ROZVOJ ÚZEMÍ - SHRUTÍ **63**

F.I. VYHODNOCENÍ VLIVŮ ÚP NA VYVÁŽENOST VZTAHU PODMÍNEK PRO PŘÍZNIVÉ ŽIVOTNÍ PROSTŘEDÍ, PRO HOSPODÁŘSKÝ ROZVOJ A PRO SOUDRŽNOST SPOLEČENSTVÍ OBYVATEL ÚZEMÍ, JAK BYLA ZJIŠTĚNA V ROZBORU UDRŽITELNÉHO ROZVOJE ÚZEMÍ.	63
F.II. SHRUTÍ PŘÍNOSU ÚZEMNÍHO PLÁNU K VYTVÁŘENÍ PODMÍNEK PRO PŘEDCHÁZENÍ	64
ZÁVĚR:	65

Seznam zpracovatelů

Ing. Pavel Cetl
držitel autorizace k posuzování vlivů
na životní prostředí
osvědčení číslo: č.j. 46325/ENV/06 (1713/209/OPVŽP/97)

Dokument je zpracován textovým editorem Microsoft Word 2003, registrovaným u společnosti Microsoft.

Grafické přílohy jsou zpracovány grafickým editorem CorelDRAW 11, registrovaným u společnosti Corel Corporation.

Úvod

Posouzení vlivů územně plánovací dokumentace: „Změna č. 1 Územního plánu Znojmo“ (dále Změna ÚP Znojmo) na životní prostředí je zpracováno podle zákona o posuzování vlivů na životní prostředí č. 100/2001 Sb. v platném znění, § 10j) a ustanovení § 19 odst. 2 zákona č. 183/2006 Sb., o územním plánování a stavebním řádu (stavební zákon) v rozsahu podle přílohy k tomuto zákonu „Rámcový obsah vyhodnocení vlivů politiky územního rozvoje, zásad územního rozvoje a územního plánu na životní prostředí pro účely posuzování vlivů koncepcí na životní prostředí (Část A vyhodnocení vlivů na udržitelný rozvoj území)“.

Stávající územní plán Znojmo byl ZM vydán 23.6.2014, účinnost nabyl od 31.7.2014. Od té doby obdržel pořizovatel několik návrhů na pořízení změny ÚP od fyzických a právnických osob, které mají vlastnická nebo jiná práva k pozemkům na území města Znojma, další změny navrhuje přímo pořizovatel.

Zastupitelstvo města Znojma proto usnesením č. 14/2015 ze dne 23. 2. 2015 a usnesením č. 27/2015 ze dne 29. 6. 2015 schválilo pořízení změny č.1 územního plánu Znojmo.

Koncept změny územního plánu byl zpracovaný fy. ArchDesign, s.r.o. Sochorova 23, Brno na objednávku města Znojmo, respektive Městského úřadu Znojmo. Obroková 1/12, Znojmo v dubnu 2016.

Předmětem změny je několik dále podrobněji popsanych dílčích změn jednotlivých lokalit a několik jednotlivých změn podmínek využití ploch. Revidován byl i výčet veřejně prospěšných staveb a opatření u nichž je možnost vyvlastnění či předkupního práva.

A. Vyhodnocení vlivu Změny č. 1 územního plánu Znojmo na životní prostředí

Předmětem posuzované změny č. 1 ÚP Znojmo jsou následující dílčí změny:

- Změna 1.01: změna výškové úrovně zástavby
- Změna 1.03: Změna orné půdy na plochu bydlení nebo zahradu
- Změna 1.05: změna plochy zahrad na plochu bydlení
- Změna 1.07: změna plochy veřejné vybavenosti na plochu bydlení
- Změna 1.08: změna rezervy pro plochy bydlení na plochu zahrádek, k. ú. Oblekovice
- Změna 1.12: změna plochy zemědělské na plochu dopravní
- Změna 1.13: změna ploch zemědělských na plochy výrobní
- Změna 1.14: změna plochy veřejné vybavenosti na plochu bydlení
- Změna 1.15: změna plochy smíšené nezastavěného území na plochu bydlení
- Změna 1.16: redukce pozemků s možností předkupního práva
- Změna 1.17: prověřit územní rezervy dané územním plánem (zejména R1-B a R5-B)
- Změna 1.18: upřesnění regulativů v k. ú. Znojmo-Hradiště s ohledem na požadavek zvýšené ochrany archeologického dědictví
- Změna 1.19: změna podmínek pro využití ploch zahrádek
- Změna 1.20: aktualizace plánovaných cyklotras v koordinačním výkresu
- Změna 1.21: změna plochy veřejné obsluhy území na plochu výrobní
- Změna 1.23: změna plochy veřejné vybavenosti na plochu smíšenou obytnou
- Změna 1.24: změna plochy smíšené obytné na plochu veřejné vybavenosti
- Změna 1.25: změna plochy zahrádek na plochu dopravní
- Změna 1.26: úprava plochy bydlení
- Změna 1.27: zrušení návrhu obslužné komunikace v Příměticích
- Změna 1.28: změny podmínek využití ploch s rozdílným způsobem využití
- Změna 1.29: změna vedení účelových cesty KPÚ Načeratice
- Změna 1.30: změna vedení účelové cesty
- Změna 1.31: plocha bydlení
- Změna 1.32: posun plochy sportu

Pro úplnost ještě pokládáme za vhodné zmínit, že v průběhu přípravy změny č. 1 ÚP Znojmo byly z původního seznamu změn vypuštěny tyto dílčí změny:

- Změna 1.02: změna plochy zahrádek na plochu bydlení v k.ú. Přímětice (pokračování ulice Ugartova)

Další rozšíření návrhových ploch na půdě II. třídy ochrany ZPF nebylo doporučeno.

- Změna 1.09: změna plochy zahrad na plochu bydlení v k. ú. Oblekovice

Na základě stanovisek dotčených orgánů byla dílčí změna 1.09 vypuštěna.

- Změna 1.10: rozšíření plochy dopravy u křižovatky přeložky silnice I/38 a III/3978

Změna nebude dále projednávána z důvodu rozhodnutí soudu o zrušení ÚP v části obvodu.

- Změna 1.11: směna katastrálních území mezi k. ú. Znojmo-Louka a k.ú. Nový Šaldorf

Během zpracování návrhu změny č. 1 bylo od směny katastrálních území mezi k. ú. Znojmo-Louka a k.ú. Nový Šaldorf upuštěno.

- Změna 1.22: změna plochy na plochu dopravní nebo komerční

Během zpracování návrhu bylo rozhodnuto o ponechání plochy beze změny.

V rámci hodnocení vlivů na životní prostředí tedy tyto změny (1.09, 1.10, 1.11 a 1.22) dále neuvažujeme.

1. Stručné shrnutí obsahu a hlavních cílů územně plánovací dokumentace, vztah k jiným koncepcím.

Požadavky vyplývající z Politiky územního rozvoje ČR (PÚR) ve znění Aktualizace č.1:

Dle Politiky územního rozvoje ČR ve znění Aktualizace č.1 město Znojmo nenáleží do žádné z rozvojových oblastí řešených politikou územního rozvoje ani neleží na rozvojové ose. Z Politiky územního rozvoje ČR vyplývá pro Znojmo vymezení dopravního koridoru kapacitní silnice S8 – jedná se o dopravní propojení ve směru severozápad-jihovýchod s napojením na Rakousko (Havlíčkův Brod–Jihlava–Znojmo–Hatě–hranice ČR/Rakousko - Wien). Územní plán vytváří územní podmínky pro tento dopravní koridor a na území města jej zpřesňuje. Vymezená plocha touto změnou nebude měněna.

Změna č. 1 ÚP Znojmo respektovat především tyto obecné priority stanovené v PÚR pro rozhodování o změnách v území a úkoly pro územní plánování, zejména:

(14) Chránit a rozvíjet přírodní, civilizační a kulturní hodnoty území, včetně urbanistického, architektonického a archeologického dědictví. Zachovat ráz jedinečné urbanistické struktury území, struktury osídlení a jedinečné kulturní krajiny.

Změna č. 1 Územního plánu Znojmo v podmínkách využití zvyšuje ochranu archeologických hodnot na území Hradiště. Z hlediska ochrany krajiny bylo v případě umístění nového výrobního areálu v nezastavěném území (dílní změna 1.13) upřednostněno posílení hospodářského pilíře města Znojma, které je dlouhodobě postiženo vysokou nezaměstnaností a umožnění vzniku nových pracovních příležitostí.

(16) Při stanovování způsobu využití území dávat přednost komplexním řešením před uplatňováním jednostranných hledisek a požadavků, které ve svých důsledcích zhoršují stav i hodnoty území. Vhodná řešení hledat ve spolupráci s obyvateli území i s jeho uživateli.

Při komplexním posuzování rozvoje obce byl kladen důraz na potřebu naplnění veřejného zájmu na posílení hospodářského rozvoje města a zajištění pracovních příležitostí pro obyvatele. Dostatečně velkou plochu pro umístění průmyslového závodu se nepodařilo nalézt uvnitř zastavěného a zastavitelného území.

(17) Vytvářet v území podmínky k odstraňování důsledků hospodářských změn lokalizací zastavitelných ploch pro vytváření pracovních příležitostí, zejména v hospodářsky problémových regionech a napomoci tak řešení problémů v těchto územích.

Na základě potřeb rozvoje průmyslového podniku a tím vytvoření pracovních příležitostí pro obyvatele je navržena plocha smíšená výrobní, která se dostává do rozporu s potřebou ochrany zemědělské půdy I. a II. třídy ochrany. Změna směřuje k vytvoření podmínek pro vyvážený rozvoj města založený především na stabilním hospodářském rozvoji, udržení sociální soudržnosti obyvatel při zajištění příznivého životního prostředí.

(19) Vytvářet předpoklady pro polyfunkční využívání opuštěných areálů a ploch (tzv. brownfields průmyslového, zemědělského, vojenského a jiného původu). Hospodárně využívat zastavěné území (podpora přestaveb revitalizací a sanací území) a zajistit ochranu nezastavěného území (zejména zemědělské a lesní půdy) a zachování veřejné zeleně, včetně minimalizace její fragmentace. Cílem je

účelné využívání a uspořádání území úsporné v nárocích na veřejné rozpočty na dopravu a energie, které koordinací veřejných a soukromých zájmů na rozvoji území omezuje negativní důsledky suburbanizace pro udržitelný rozvoj území.

Ve Změně č. 1 ÚP Znojmo je navržena přestavba nevyužívaného areálu školy pro účelné využití na plochy smíšené obytné a mateřské školy pro využití na plochy bydlení.

(20) Rozvojové záměry, které mohou významně ovlivnit charakter krajiny, umísťovat do co nejméně konfliktních lokalit a následně podporovat potřebná kompenzační opatření. S ohledem na to při územně plánovací činnosti, pokud je to možné a odůvodněné, respektovat veřejné zájmy např. ochrany biologické rozmanitosti a kvality životního prostředí, zejména formou důsledné ochrany zvláště chráněných území, lokalit soustavy Natura 2000, mokřadů, ochranných pásem vodních zdrojů, chráněné oblasti přirozené akumulace vod a nerostného bohatství, ochrany zemědělského a lesního půdního fondu. Vytvářet územní podmínky pro implementaci a respektování územních systémů ekologické stability a zvyšování a udržování ekologické stability a k zajištění ekologických funkcí i v ostatní volné krajině a pro ochranu krajinných prvků přírodního charakteru v zastavěných.

Z hlediska ochrany krajinného rázu je problematické umístění nového výrobního areálu ve volné krajině (dílní změna 1.13), kde byly upřednostněny hospodářské potřeby města a je zde plánován vznik průmyslové zóny. Hlavními klady této lokality je, že je to jediná rovinná dostatečně velká plocha v katastrálním území města, nenarušuje svými vlivy lokality bydlení.

Požadavky vyplývající ze Zásad územního rozvoje Jihomoravského kraje

Zásady územního rozvoje Jihomoravského kraje (dále jen ZÚR JMK) byly Zastupitelstvem Jihomoravského kraje vydány dne 22. 9. 2011 usnesením č. 1552/11/Z 25. Rozsudkem Nejvyššího správního soudu ze dne 21. 06. 2012, který nabývá účinnosti dnem jeho vyhlášení, bylo opatření obecné povahy – ZÚR JMK – zrušeno. V současné době neexistuje pro řešené území žádná nadřazená územně plánovací dokumentace vydaná krajem.

1.1. Zásady celkové koncepce rozvoje města

Koncepce rozvoje města Znojma vymezuje podmínky pro rozvoj města především v těchto směrech:

- rozvoj města Znojma jako turistického a kulturního centra Jihomoravského kraje a severní části Dolního Rakouska
- územní podmínky pro rozvoj a zlepšení standardu bydlení a vybavenosti současných obyvatel a uspokojení potřeb případného nárůstu obyvatel, rozvoj služeb a vzdělávacích možností, společenského, kulturního a sportovního zázemí
- kvalitní životní prostředí v blízkosti NP Podyjí a těsnou vazbu na okolní přírodu
- rozvoj hospodářských aktivit nabídkou ploch k rozvoji podnikání a kapacitní infrastruktury, pracovní příležitosti pro občany města i okolních obcí
- podmínky pro dobudování přeložky silnice I/38, která je součástí silničního koridoru v trase Jihlava - Vídeň (PÚR ČR 2008)
- zohlednění záměru homogenizace silnice I/53 ve směru na Brno

1.2. Hlavní cíle rozvoje, hlavní cíle ochrany a rozvoje hodnot promítnuté do územního plánu

Územní plán vymezuje podmínky pro ochranu a rozvoj hodnot území – navržená koncepce vychází z principů udržitelného rozvoje, vytváří územně technické podmínky pro zachování a kultivaci prostorových kvalit sídel a krajiny.

Změna územní plánu navrhovaným řešením respektuje koncepci rozvoje území, nabízí plochy potřebné k požadovanému využití a současně řeší nové využití ploch určených k obnově zastavěného území. Způsob

vymezení ploch s rozdílným způsobem využití a stanovené podmínky jejich využití vytvářejí předpoklady pro udržitelný rozvoj území a současný i budoucí život obyvatel. Podmínky využití území a jednotlivých ploch s rozdílným způsobem využití jsou stanoveny v textové části ÚP. Cílem je vytvářet předpoklady pro výstavbu a pro udržitelný rozvoj území, spočívající ve vyváženém vztahu podmínek pro příznivé životní prostředí, pro hospodářský rozvoj a pro soudržnost společenství obyvatel území a který uspokojuje potřeby současné generace, aniž by ohrožoval podmínky života generací budoucích.

Změna ÚP zohledňuje předpoklady pro udržitelný rozvoj území komplexním řešením účelného využití a prostorového uspořádání území s cílem dosažení obecně prospěšného souladu veřejných a soukromých zájmů na rozvoji území. Za tím účelem sleduje společenský a hospodářský potenciál rozvoje. Navrhuje např. přestavbu nevyužitých areálů.

Orgán územního plánování postupem dle SZ koordinoval ochranu veřejných a soukromých záměrů a změn v území, výstavbu a jiné činnosti ovlivňující rozvoj území a konkretizující ochranu veřejných zájmů vyplývajících ze zvláštních právních předpisů viz textová část odůvodnění kapitola 5 Vyhodnocení souladu s požadavky zvláštních právních předpisů a se stanovisky dotčených orgánů podle zvláštních právních předpisů.

Změna ÚP v rámci vymezených ploch s rozdílným způsobem využití a plochy historického jádra obce chrání a rozvíjí přírodní, kulturní a civilizační hodnoty území, včetně urbanistického, architektonického a archeologického dědictví. V rámci změny ÚP je kladen důraz na ochranu a zachování urbanisticko-architektonických hodnot v území, ochranu archeologického dědictví v oblasti Hradiště. V rámci ochrany ÚSES stanovená možná úprava tak, aby zůstaly zachovány požadované parametry.

Změna ÚP respektuje podmínky využití ploch s rozdílným způsobem využití z platného ÚP, které vylučují některé stavby, zařízení a jiná opatření, která nelze umístit v rámci nezastavěného území.

ÚP v rámci podmínek využití ploch s rozdílným způsobem využití umožňuje umístit technickou infrastrukturu na nezastavitelných pozemcích způsobem, který neznemožní jejich dosavadní užívání.

1.2.1. Hlavní principy koncepce rozvoje města Znojma

Hodnocená změna č.1 územního plánu Znojma stávající principy koncepce města podstatněji nemění, v souladu orientací města na turistiku dále umožňuje podporu cyklistické dopravy.

Návaznost na UP sousedních obcí zůstává zachována, kontinuita se stávajícím územním plánem je zachována.

1.2.2. Ochrana kulturního dědictví, architektonických a urbanistických hodnot

Hodnocená změna č.1 územního plánu Znojma stávající principy ochrany podstatněji nemění, v případě podmínek využití ploch v k.ú. Znojmo Hradiště posiluje ochranu archeologických památek.

1.2.3. Ochrana kvalitního životního prostředí

Hodnocená změna č.1 územního plánu Znojma stávající principy ochrany podstatněji nemění, v případě některých dílčích změn je dotčena ochrana ZPF či USES. Vlivy jsou podrobněji popsány u příslušných dílčích změn a z hlediska celkového vlivu nejsou považovány za významné.

1.3. Vztah územně plánovací dokumentace k jiným koncepcím

Hodnocená změna č.1 územního plánu Znojma nemění zásadně stávající koncepci územního plánu. Jednotlivé dílčí změny stávají vztah UP Znojmo k jiným koncepcím nemění.

Řešené území nenáleží do žádné z rozvojových oblastí řešených politikou územního rozvoje ani neleží na rozvojové ose.

Stávající ÚP Znojma respektuje republikové priority pro zajištění udržitelného rozvoje území, uvedené v Politice územního rozvoje České republiky 2008, schválené dne 20. 7. 2009.

Zásady územního rozvoje JMK byly vydány na 25. zasedání Zastupitelstva Jihomoravského kraje konaném dne 22. 9. 2011 a dne 21. 6. 2012 byly zrušeny rozsudkem Nejvyššího správního soudu. V současné době neexistuje pro území obce žádná nadřazená dokumentace vydaná krajem.

2. Zhodnocení vztahu územně plánovací dokumentace k cílům ochrany životního prostředí přijatým na vnitrostátní úrovni.

Posuzovaná změna je relativně malého rozsahu, týká se především jednotlivých dílčích ploch a změny využití některých ploch s nepříliš podstatnými vlivy na životní prostředí.

Změna nemění celkovou koncepci stávajícího územního plánu a tedy ani nemění vztah UP k cílům ochrany životního prostředí.

Ochrana životního prostředí je u jednotlivých dílčích změn respektována.

3. Údaje o současném stavu životního prostředí v řešeném území a jeho předpokládaném vývoji, pokud by nebyla uplatněna územně plánovací dokumentace.

Předmětem kapitoly je výčet údajů o jednotlivých složkách životního prostředí, který je dále doplněno o popis jejich předpokládaného vývoje v případě neuplatnění posuzované koncepce.

3.1. Geomorfologie

Území města Znojma leží na rozhraní Dyjskosvrateckého úvalu a Znojenské pahorkatiny. Na území města zasahují hercynská i panonská rostlinná a živočišná společenstva. Reliéf má charakter pánve a protáhlé sníženiny, která jižním a jihozápadním směrem přechází v členitou pahorkatinu s erozně akumulacním povrchem. Z hlediska geologické struktury jsou zastoupeny jak vápnité jíly, písky, pískovce, slepence tak i biotitické ortoruly, cordieritické ruly, granity, granodiority. Pro oblast Znojemska je charakteristický výskyt kaolinických ložisek, které vznikly hlubokým zvětráváním v tropickém třetihorním klimatu.

Pokud by nebyla uplatněna územně plánovací dokumentace neočekáváme žádnou změnu.

3.2. Půdní prostředí

Územní plán navrhuje ve správním území města Znojma ke změně funkčního využití celkem 488,21 ha pozemků, z nichž 394,65 ha náleží zemědělskému půdnímu fondu, a to 347,58 ha pro stavební a 47,07 ha pro nestavení funkce (plochy sídelní zeleně, vodní a lesní).

V k. ú. Znojmo-město je i tak zemědělská půda zastoupena více než kterýkoli jiný druh pozemků a pouze v k. ú. Znojmo-Hradiště jednoznačně převažují lesy.

Největší rozloha zemědělské půdy se nachází v k. ú. Přímětice (716 ha) a Oblekovice (662 ha), což souvisí s jejich celkovou rozlohou a zejm. v případě Přímětice i s vysokým procentem zastoupení zemědělské půdy.

Procentuální zastoupení zemědělské půdy je nejvyšší v k. ú. Mramotice (88 %), Derflice (87 %), Přímětice (87 %) a Načeratice (83 %).

Třídy ochrany zemědělských půd

- I. třída Bonitně nejcenější půdy, které je možno odejmout ze zemědělského půdního fondu pouze výjimečně, a to převážně na záměry související s obnovou ekologické stability krajiny, případně pro liniové stavby zásadního významu. V řešeném území nejvíce hojně třída (na více než 1 3900 ha), obzvláště v jižní až jihovýchodní a v severní části území (zejm. v k. ú. Přímětice, Znojmo-Louka, Oblekovice, Načeratice, Derflice, zastoupeny jsou ale ve všech k. ú. s výjimkou k. ú. Popice u Znojma).
- II. třída Zemědělské půdy, které mají nadprůměrnou produkční schopnost. Jde o půdy vysoce chráněné, jen podmíněně odnímatelné a s ohledem na územní plánování také jen podmíněně zastavitelné. Nejvíce zastoupená třída (na cca 1 840 ha), nalézá se v celém řešeném území, více však v severní než v jižní polovině území (zejm. k. ú. Mramotice, Přímětice).
- III. třída Půdy s průměrnou produkční schopností a středním stupněm ochrany, které je možno v územním plánování využít event. pro výstavbu. V území nejméně zastoupená třída (na více než 320 ha), především v severní, méně již v jižní části území.
- IV. třída Půdy s převážně podprůměrnou produkční schopností s jen omezenou ochranou, využitelné pro výstavbu. Běžně zastoupená třída (na více než 1 100 ha), relativně rovnoměrně v celém řešeném území (s výjimkou nejjižnějších partií).

V. třída Půdy jsou zařazeny půdy s velmi nízkou produkční schopností, u nichž lze předpokládat efektivnější nezemědělské využití. Méně zastoupená třída (na cca 360 ha), ostrůvkovitě téměř v celém řešeném území.

Hodnocenou změnou č.1 UP Znojmo je předpokládány zábor dotčena zemědělská půda v celkové výměře 11,8 ha, nejvíce (11.4 ha) v I. třídě ochrany. Z hlediska celkových výměr se tedy jedná o nepříliš významný zábor. Podrobněji jsou záboru hodnocenu u jednotlivých dílčích změn.

Pozemky určené k plnění funkcí lesa (PUPFL)

Výměra lesů v řešeném území činí cca 1 129 ha. Největší plošné zastoupení lesů je v k. ú. Znojmo-Hradiště (518 ha) a Popice u Znojma (319,5 ha), nejmenší v k. ú. Přímětice (1,24 ha).

Hodnocená změna nepředpokládá nové zábor ploch PUPFL.

3.3. Hydrosféra

Vodní toky

Dle hydrologického členění je z vodopisného hlediska hlavním povodím řeka Dunaj 4- 00-00. Zájmové území patří k povodí řeky Dyje (od soutoku Moravské a Rakouské Dyje po Jevišovku) s přiřazeným hydrologickým poradím tohoto povodí 4–14–02.

Na ploše Znojenské aglomerace se nacházejí vodní toky: Dyje, Leska, Dobšický potok, Gránický potok a Mramotický potok.

Hlavním vodním tokem území je řeka Dyje.

Průtoky v řece Dyji jsou změněny Vranovskou přehradou, která výrazně snižuje kulminační průtoky a nadlepšuje průtoky minimální.

Dle údajů ČHMU¹ jsou na stanici VD Znojmo (cca 200 m pod hrází) naměřeny následující hodnoty:

Průměrný roční stav [cm]:	108	N-leté průtoky:	Q1	Q5	Q10	Q50	Q100
Průměrný roční průtok [m^3s^{-1}]:	10,3	[m^3s^{-1}]	69	127	157	240	280

Regulační funkci plní také Vodní nádrž Znojmo. Na Dyji jsou umístěny pevné jezy Šaldorf a Oblekovice.

Pokud by nebyla uplatněna změna územně plánovací dokumentace neočekáváme žádnou podstatnější změnu.

Protipovodňová opatření

Páteří celého území je řeka Dyje a její levostranný přítok řeka Leska. Regulace, respektive záchyt kulminačních průtoků umožňuje Vranovská přehrada a dílčím způsobem i VD Znojmo. Nejvýznamnější povodeň postihla zájmové území v létě 2002 a na jaře roku 2006.

Protipovodňová opatření jsou založena na zkušenosti z roku 2006, uvažovány jsou jednak lineární protipovodňové stavby (ochranné hráze) a dále plochy pro rozliv. Opatření vychází z vyhlášky Města Znojmo č. 4/2006.

Pokud by nebyla uplatněna změna územně plánovací dokumentace neočekáváme žádnou podstatnější změnu. Změnu podmínek pro vyvlastnění či požadavku na předkupní právo u veřejně prospěšných staveb a opatření pro případ povodní je spíše administrativního charakteru.

¹ Evidenční list hlásného profilu č.362

Vodní plochy

Největší vodní plochou je Vodní nádrž Znojmo, která má účel zejména vyrovnání nerovnoměrných průtoků v Dyji pod vodní nádrží Vranov a dále akumulaci vody pro skupinový vodovod Znojmo a pro výrobu elektrické energie ve vodní elektrárně.

Další vodní plochy jsou Mramotický rybník, nádrže u Přímětic, závlahová nádrž Nový Šaldorf, rybník u Popic. Nádrže nejsou intenzivně využívány.

Pokud by nebyla uplatněna územně plánovací dokumentace neočekáváme žádnou podstatnější změnu.

Vodní zdroje

Zdrojem vody pro celé území je skupinový vodovod napájený vodárenskou nádrží Znojmo.

Voda z nádrže se upravuje v úpravně vody na Pražské ulici ve Znojmě. Vlastníkem vodovodu je Svazek Vodovody a kanalizace Znojemska, provozovatelem většiny vodovodů je Vodárenská akciová společnost, a.s. Znojmo. Některé úseky vodovodů provozují jiné soukromé subjekty.

Ochrana zdroje - vodárenská nádrž má stanovena pásma hygienické ochrany 1., 2. a 3. stupně, 2. stupeň je rozdělen na vnitřní. Pásma jsou stanovena rozhodnutím č. Vod. 3249/1985-233/1-HO ze dne 28. 11. 1985.

Spotřeba vody v roce 2002 činila cca 2 491 000 m³, v následujících letech postupně klesala a v roce 2011 činila cca 1 750 000 m³. Síť pro zásobování vodou

Pokud by nebyla uplatněna územně plánovací dokumentace neočekáváme žádnou podstatnější změnu.

3.4. Biogeografie

Řešeným územím prochází hranice mezi bioregionem Jevišovickým (1.23) a bioregionem Lechovickým (4.1a), a to přibližně ve směru jihozápad - severovýchod, což koresponduje i s rozhraním geomorfologickým mezi Českou vysočinou a západními Karpáty. Západní část území města Znojma již spadá do bioregionu Jevišovického, východní pak do bioregionu Lechovického.

Jevišovický bioregion

Leží v okrajové pahorkatině Hercynika na rozhraní mezofytika a termofytika, blízko hranice s podprovincií panonskou, a jak již bylo výše řečeno je ve styku s lechovickým bioregionem (4.01).

Podle regionálně fytogeografického členění posuzované území leží na rozhraní dvou fytogeografických okresů, spadajících do dvou fytogeografických oblastí (resp. obvodů):

- českomoravské mezofytikum do okresu 68. Moravské podhůří Vysočiny
- panonské termofytikum do okresu 16 Znojemska-brněnská pahorkatina.

Vegetační stupně (podle Skalického) v území tvoří kolinní až suprakolinní.

Určující, dominantní rekonstrukční vegetační jednotkou zájmového území jsou hercynské černýšové dubohabřiny (*Melamphyro nemorosi-Carpinetum*), přecházející směrem do teplejších partií oblasti do panonských prvosenkových dubohabřin (*Primulo veris-Carpinetum*). Uplatňují se i různé typy doubrav (acidofilní, bikové, břekové, kručinkové), v závislosti na expozici svahů a charakteru stanovišť. Kolem vodotečí lze předpokládat olšové jaseniny (*Pruno-Fraxinetum*), podél menších potoků i *Carici remotae-Fraxinetum*. Přirozenou náhradní vegetaci bezlesí tvoří jednak xerothermní trávníky (*Koelerio-Phleion phleoidis*). Průměrná stanoviště pak reprezentují louky svazů *Arrhenatherion* na vlhkých stanovištích jsou pak zastoupeny louky svazu *Calthion*.

kol., 1996, 2003).

Oproti potenciální i náhradní je stávající aktuální vegetace silně zkulturněná, většinou i silně pozměněná, zejména ve výrazně převažujících nelesních, zemědělsky obhospodařovaných plochách se silným vnosem ruderalních zástupců a neofytů.

Dle zoogeografického členění je širší území součástí provincie listnatých lesů (Mařan, 1958).

V regionu se vyskytuje běžná, převážně ochuzená hercynská fauna vysoce zkulturně krajiny, se silnými vlivy severopanonské provincie ve východním sousedství (ježek východní, myšice malooká, lejssek bělokrký, bramborníček černohlavý apod.).

Težištěm bohatství bioty je však kaňon Dyje, který jsoučástí NP Podyjí.

Mensí toky patří převážně pstruhového pásma, hlavní řeky do parmového.

Lechovický bioregion

Leží na odlesněných plošinách a úvalech na spraších a je ve styku s bioregionem Jevišovickým (1.23).

Bioregion leží v termofytiku v jihozápadním okraji fyto geografického okresu 16. Znojmsko-brněnská pahorkatina.

Vegetační stupně (podle Skalického) v území tvoří planární až kolinní.

Určující, dominantní rekonstrukční vegetační jednotkou zájmového území jsou společenstva dubohabřin, především teplomilné panonské dubohabřiny asociace *Primulo veris-Carpinetum*, které se při styku s hercynikem prolínaly s hercynskými dubohabřinami (*Melaphyro nemorosi-Carpinetum*). Na extrémnějších, silně vysychavých stanovištích lze předpokládat výskyt teplomilných doubrav s možným výskytem dubu šípáku (*Quercetum pubescenti-roboris*), řidčeji pak i dřínové doubravy (*Corno-Quercetum*) a také mochnové doubravy (*Potentillo albae-Quercetum*). Na silně kyselých substrátech lze v potenciální přirozené vegetaci předpokládat i acidofilní doubravy (*Luzulo albiadae-Quercetum*). Podél vodotečí a průlomových údolích je vyvinuto *Stellario- Alnetum glutinosae* s břehovou vegetací *Phalaridion arundinaceae*, podél menších potoků pak *Pruno-Fraxinetum*. Ve vodním prostředí je zastoupena typická vegetace svazu *Batrachion fluitantis*. Přirozenou náhradní vegetaci bezlesí na skalách tvoří komplex xerofilních společenstev svazu *Alyssio-Festucion pallentis* a *Festucion valesiaca*. Ojedinelý je výskyt humolitů s bažinnými olšinami (svaz *Alnion glutinosae*) jednak xerothermní trávniky (*Koelerio-Phleion phleoidis*). Na tvrdých podkladech okrajů a výchozů krystalinika se pomístně vyskytuje náhradní vegetace trávniků svazu *Festucion valesiaca* a *Koelerio-Phleion phleoidis*, na třetihorních usazeninách neogénu i *Cirsio-Brachypodion pinnati*. Na vlhčích stanovištích se již jen vzácně vyskytuje teplomilnější typ luk svazu *Calthion*. V nedávné minulosti se vyskytovaly i fragmenty halofilních a subhalofilních společenstev slanisk.

Fauna je ovlivněna stykem panonie s hercynskou subprovincií. Doznívají zde teplomilní zástupci pontické a mediteránní oblasti. Doznívají zde areály výskytu kudlanky nábožné, pakudlanky jižní nebo pestrokrídlece podražcového, z plazů pak ještěrky zelené. Již minulostí je výskyt dropa velkého na rozsáhlých agroceenózách s teplým a suchým klimatem i když jsou činěny pokusy o jeho zpětnou reintrodukcii. vyskytují se zde linduška úhorní a dytik úhorní. Řeka Dyje má zde charakter podhorské řeky. Patří do parmového pásma s prvky pásma cejnového. Jevišovka náleží do pásma lipanového, ostatní drobné vodní toky náležely do pstruhového pásma, dnes jsou však prakticky bez ryb. v periodických tůních ve zbytcích lužních lesů se vyskytovala žábřonožka *Pristicephalus carnuntanus*.

V půdách převažují černozemně a zcela tedy dominují rozsáhlé a scelené agroceenózy. Na spraších v pásu východních svahů předhůří Českomoravské vrchoviny se odedávna pěstuje vinná réva. Hojněji se tu také vyskytují ovocné sady (převzato a volně upraveno dle Culka a kol., 1996).

Pokud by nebyla uplatněna územně plánovací dokumentace neočekáváme žádnou podstatnější změnu.

3.5. Současný stav využití krajiny v zájmovém území

Město Znojmo a jeho správní obvod leží při relativně výrazném geografickém rozhraní mezi Českou vysočinou reprezentovanou okrajem Českomoravské vrchoviny, kde Znojmo leží a Západními Karpaty, kam již spadá územím dál na východ, jež je součástí Dyjsko-svrateckého úvalu. Osu území od západu pak tvoří řeka Dyje, která se prořezala soustavou mírně vlněných plošin a vytvořila meandrující hluboce zaříznuté až kaňonovité lesnaté údolí. V prostoru města Znojma doznívá a otevírá se směrem do Dyjskosvrateckého úvalu.

Město Znojmo se rozkládá na poměrně exponované levobřežní části, na jihovýchod ukloněné plošiny, kterou od jihu odděluje lesnaté údolí Gránického potoka a od soutoku s Dyjí pak výrazné údolí Dyje v prostoru města, tvořené dosti výraznými strmými svahy na obou březích.

Vlastní jádro města Znojma leží při výrazné hraně vyvýšené, na jihovýchod a jihozápad ukloněné plošiny. Tvoří jej ucelená historická zástavba s ostrožnou Znojmského hradu s rotundou Sv. Kateřiny a výraznými

dominantami - kostelem Sv. Mikuláše a radniční věží, doplněné další, převážně barokní sakrální architekturou.

Na protilehlé, úzké ostrožně, vymezené Gránickým potokem a Dyjí pak leží historická zástavba Znojma - Hradiska s areálem probošství řádu Křižovníků s červenou hvězdou. Kopule a věž kostela Sv. Hypolita vytváří charakteristickou dominantu, doplněnou kaplí Sv. Eliáše. Vyvýšená ostrožna Hradiska vybíhá směrem na jihovýchod k soutoku směrem k výběžku Znojemského hradu a vytváří tak zajímavý protipól. Spolu s historickým jádrem města Znojma představují výrazné kulturní dominanty širšího území.

Na historické jádro města navazuje pás městských parků a dále na východ kompaktní, bloková zástavba města. Ta představuje urbanisticky kvalitní a plánovitě založený celek z přelomu 19. a 20. století se zvýrazněnou linií osy ulice Rooseveltovy a kruhovým Mariánským náměstím s paprskovitou strukturou navazující uliční sítě.

Směrem na severozápad se zástavba v širokém pásu táhne podél silnice I/38 a vytváří výrazný výběžek městské, zčásti blokové, zčásti již více rozvolněné zástavby s významným podílem bytových domů a panelové zástavby z 2. pol. 20. století.

Výrazný urbanistický předěl pak vytváří železniční trať a nádraží jihovýchodně od jádra města. Za ním se rozprostírá území tvořené bývalými (mozaika tzv. brownfields) ale i stávajícími průmyslovými a též skladovými areály. Na ně, od východu navazuje zástavba bytových panelových ale i řadových rodinných domů městského typu, která již srůstá s venkovskou zástavbou Dobšic.

Osu rozvoje území od jádra na jih tvoří Vídenská třída, kde zcela převažuje panelová většinou středněpodlažní zástavba. Výraznou dominantu tu vytváří monumentální hmota Louckého kláštera v blízkosti levého břehu Dyje.

Součástí správního obvodu města jsou i obce jako Přímětice a Mramotice, ležící na odlesněných zemědělsky využívaných plošinách sz. od města, dále obce Popice a Konice, ležící na sprašovém úpatí při okraji lesnatého komplexu kaňonu Dyje a obce Načeratice a Derflice, jež leží na zvlněných odlesněných plošinách jižně od řeky Dyje. Oblekovice pak leží při okraji nivy na úpatí vyvýšeniny Načeratického kopce. Tyto obce si ještě zčásti zachovaly svůj venkovský charakter, kromě Přímětic, které již od jihu postupně začínají srůstat s městem Znojmem, kde na původní venkovské jádro od jihu navazuje rastr novodobější zástavby rodinných domků doplněný i zástavbou bytových domů. Naopak obce jako Konice a zejména Popice si venkovský charakter vinařských obcí stále uchovávají.

Zdejší krajinu výrazně určuje zemědělství a v rámci něj pak také vinařství. V minulosti byla oblast proslulá i pěstováním okurek, které se v 90. letech ocitlo v hluboké krizi, nyní se postupně opět obnovuje. Především jihovýchodní svahy v okolí Popic a Konic a také oblast Kraví Hory je pokryta mozaikou vinohradů, kde výraznou přírodní hodnotu představují rozsáhlá vřesovištní travnatá lada, často dnes zarůstající rozptýlenou zelení. Zajímavým fenoménem jsou zde viniční kapličky, které se roztroušeně vyskytují až k Hnánicím. Výrazně kontrastně působí zelená hradba souvisle lesnatých svahů okraje Českomoravské vrchoviny který se táhne od jhozápadu severovýchodním směrem až k samotnému městu. Zelenou linii v téměř kompletně odlesněné zemědělské polní krajině vytváří řeka Dyje s bohatými doprovodnými porosty. Severní obvod města je pak lemován pásem rozsáhlé mozaiky krajinné zeleně, kde se střídají kolonie zahrádek s maloplošnou strukturou tratí ovocných sadů, vinohrádků a zahrad. Rozsáhlý pás maloplošné držby zahrádek ovocných sadů a vinohrádků, doplněné zarostlými stržemi a porostlinami dřevin, pokrývá severovýchodní a východní pravobřežní svah údolí Dyje naproti historickému jádru města. Tato pestrá mozaika krajinné zeleně se táhne až k Sedlešovicím. Také část nivy Dyje v Oblekovicích je pokryta maloplošnou mozaikou zahrádek, polních sadů a polních tratí. Vyvýšenina Načeratického kopce pak vytváří uprostřed polní krajiny kontrastní lesostepní enklávu na zbytcích rozsáhlých sadů.

Z hlediska širších vztahů Znojemsko představuje poměrně marginalizovanou, příhraniční oblast se stále dominantním zemědělstvím a nižším podílem průmyslové výroby.

Pokud by nebyla uplatněna územně plánovací dokumentace neočekáváme žádnou podstatnější změnu. Navrhované dílčí změny nejsou (až na výjimku změny 1.13) z hlediska vlivu na krajinu podstatné.

3.6. Ochrana přírody a krajiny

Významné krajinné prvky, ÚSES

VKP

Ze zákona (zák. č.114/1992 Sb., o ochraně přírody a krajiny) je významný krajinný prvek (VKP) definován jako ekologicky, geomorfologicky nebo esteticky hodnotná část krajiny. Přispívá k udržení stability krajiny. Významnými krajinnými prvky jsou lesy, rašeliniště, vodní toky, rybníky, jezera, údolní nivy. Dále jsou jimi jiné části krajiny, které zaregistruje podle § 6 uvedeného zákona orgán ochrany přírody jako významný krajinný prvek.

V řešeném území se vyskytuje velké množství VKP ze zákona. Územím protéká řeka Dyje, Gránický potok a další drobné vodoteče, vyskytují se zde i menší vodní toky (často vzniklé po odeznění těžby kaolinu), rozsáhlé lesní komplexy apod. Rovněž zde byly vyhlášeny registrované významné krajinné prvky.

Ovlivnění VKP se neočekává.

ÚSES

Územní systém ekologické stability je definován jako vzájemně propojený soubor přirozených i pozměněných, avšak přírodě blízkých ekosystémů, které udržují přírodní rovnováhu. Hlavním smyslem ÚSES je posílit ekologickou stabilitu krajiny zachováním nebo obnovením stabilních typů ekosystémů a jejich vzájemných vazeb.

Řešeným územím prochází **prvky ÚSES nadregionální (NR) úrovně**, přičemž jejich vymezení koncepčně vychází z návrhu ZÚR Jihomoravského kraje a do značné míry i ze současně platného ÚPmZ. Z hlediska typů bioty jsou územím vedeny dva typy os:

- teplomilná doubravní
- mezofilní hájová

ÚSES místní úrovně jsou vymezeny současně platným ÚPmZ. V řešeném území jsou zastoupeny dva základní typy větví místního ÚSES, sestávající z navazujících, typově příbuzných a funkčně souvisejících lokálních biocenter a biokoridorů (LBC a LBK). Tvoří je:

- mezofilní větve ÚSES - jejich skladebné části jsou situovány přednostně do nepodmáčených svahových a hřbetních poloh.
- hydrofilní větve ÚSES - jejich skladebné části jsou situovány přednostně do podmáčených poloh ve dnech údolí, obvykle v přímé vazbě na vodní toky

Podrobněji je řešení ÚSES popsáno v textu stávajícího ÚP v rámci kapitoly 3.5.4 Územní systém ekologické stability.

Navrhovaná změna č.1 ÚP Znojmo stávající koncepti ÚSES nemění a s výjimkou změny č. 1.03 (kontakt s LBK7) do jednotlivých prvků ÚSES nezasahuje.

Zvláště chráněná území

Zákon č. 114/1992 Sb., o ochraně přírody a krajiny, v platném znění uvádí, že území přírodovědecky či esteticky velmi významná nebo jedinečná lze vyhlásit za zvláště chráněná, přitom se stanoví podmínky ochrany.

Národní parky

V řešeném území je vymezen (resp. do něj zasahuje) Národní park Podyjí. Ten má vymezeno své ochranné pásmo. Součástí OP jsou zastavěná území Znojma - Hradiště, a obcí Popic a Konic.

MZCHÚ

Z maloplošných zvláště chráněných území se v řešeném území nacházejí:

- přírodní památka Červený rybníček
- přírodní památka Cínová hora
- přírodní památka Střebovský kopec
- přírodní památka Horáčkův kopeček

Lokality soustavy NATURA 2000

Nařízením vlády byl dle zákona č. 114/1992 Sb., o ochraně přírody a krajiny, stanoven národní seznam evropsky významných lokalit. V rámci území správního obvodu města Znojma a jeho bezprostředním okolí je do národního seznamu zahrnuto 8 evropských významných lokalit, které jsou navrženy v kategorii přírodní památka s výjimkou EVL Podyjí, která je na národní úrovni součástí národního parku. Dále do řešeného území zasahuje 1 ptačí oblast, která je rovněž součástí národního parku.

Tab.: Evropsky významné lokality

kód lokality	název lokality
CZ0621032	Podyjí
CZ0623034	Znojmo - Kostel Nalezení sv. Kříže
CZ0623788	Popice - fara
CZ0313139	Meandry Dyje
CZ0620154	Načeratický kopec
CZ0620007	Kamenná hora u Derflíc
CZ0623368	Kaolinka Únanov
CZ0623372	Lom u Žerůtek

Tab.: Ptačí oblasti

název ptačí oblasti	zřizovací předpis
Podyjí	Nařízení vlády ČR č. 534/2004 Sb.

EVL Podyjí

Rozsáhlé území podél středního toku Dyje ohraničené obcemi Hnanice, Popice, Znojmo, Podmolí, Horní Břečkov, Onšov, Vranov nad Dyjí a státní hranicí s Rakouskem.

Jeho součástí je hluboký kaňon meandrující řeky Dyje a okolní plošinu, území ležící na přechodu dvou velkých fyto geografických oblastí - hercynské a panonské. Oblast je výjimečná svou biologickou rozmanitostí z hlediska zastoupení typů biotopů, tak i počtem vyskytujících se rostlinných a živočišných druhů. Mezi nejvýznamnější biotopy patří plošně rozsáhlé porosty hercynských dubohabřin (L3.1), reprezentativní porosty suťových lesů (L4) a acidofilních teplomilných doubrav s kručinkou chlupatou (L6.5A). Z nelesní vegetace jsou cenná společenstva vodních makrofyt (V4A), štěrbínová vegetace silikátových skal a drolin (S1.2), suchá vřesoviště nížin a pahorkatin (T8.1A, T8.1B), skalní vegetace s kostřavou sivou (T3.1), nízké xerofilní křoviny s výskytem skalníků (K4A) a acidofilní vegetace efemér a sukulentů (T1.6B).

Na lokalitě se vyskytuje také celá řada prioritních druhů soustavy Natura 2000. Z rostlin je to střevec pantoflíček (*Cypripedium calceolus*), který se zde vyskytuje v počtu 271 jedinců včetně 9 polykormonů a také početná a vitální populace koniklece velkokvětého (*Pulsatilla grandis*).

V území se nachází jedna lokalita s regionálně významnou letní kolonií netopýra velkého (*Myotis myotis*) a tři lokality, představující sídla dvou regionálně významných letních kolonií vrápence malého (*Rhinolophus hipposideros*). Lesní porosty v okolí Ledových slují představují významný biotop netopýra velkouchého (*Myotis bechsteinii*) a netopýra černého (*Barbastella barbastellus*).

Velmi významný komplex lokalit termofilních druhů hmyzu. Z prioritních druhů soustavy NATURA se zde vyskytuje roháč obecný (*Lucanus cervus*), kovařík *Limoniscus violaceus*, tesařík obrovský (*Cerambyx cerdo*) a přástevník kostivalový (*Callimorpha quadrifolia*).

Z ryb a obojživelníků se zde vyskytuje vranka obecná (*Cottus gobius*) a čolek velký (*Triturus cristatus*).

Údolí řeky Dyje bylo v minulosti jen málo ovlivněné činností člověka, což přispělo k uchování jeho výjimečných přírodních kvalit. Z těchto důvodů byla navrhovaná lokalita v roce 1991 vyhlášena Národním parkem Podyjí (podle IUCN zařazena do kategorie II. chráněných území). Národnímu parku byl udělen Evropský diplom.

Velice významná lokalita mechu z přílohy II Směrnice o stanovištích - šikouška zeleného (*Buxbaumia viridis*).

EVL Znojmo - Kostel Nalezení sv. Kříže

Lokalita se nachází ve Znojenské kotlině, ve středu Znojma, v půdním prostoru kostela Nalezení sv. kříže. Předmětem ochrany je letní kolonie netopýra velkého (*Myotis myotis*).

EVL Popice - fara

Lokalita se nachází asi 4 km JZ od Znojma, ve středu obce Popice, v půdních prostorách fary.

Předmětem ochrany je letní kolonie vrápence malého (*Rhinolophus hipposideros*).

EVL Meandry Dyje

Lokalita představuje úsek řeky Dyje v údolní nivě zhruba mezi Dobšicemi a Jaroslavicemi (okr. Znojmo). Dyje je zde mapována jako oživený vodní tok. V korytě se nachází porosty makrofyt, převážně lakušníků (*Batrachium sp.*), ve sníženině v náplavu byl zaznamenán i segment s výskytem hvězdoše (*Callitriche sp.*). Potoční luh v sevřenější části údolí doplněnými říčními rákosinami přechází se změnou reliéfu do mozaiky mezerovitě vyvinutých tvrdých (as. *Quercus-Ulmetum*) a měkkých luhů (as. *Salici-Populetum*). Tvrdé luhy na lokalitě mají převážně charakter mladších výsadeb dubu, jasanu, lípy s vtroušeným jilmem, občas se zachovalými zbytky původního podrostu. Měkké luhy jsou doprovázeny říčními rákosinami (as. *Rorippo-Phalaridetum*) občas v kombinaci s říčními lemy (převážně as. *Aristolochio-Cucubaletum*) a vrbovými křovinami na náplavech.

Převážně neregulovaný úsek Dyje v zájmovém území je významný zachovalostí dynamiky říčního systému. Jde také o významnou druhovou lokalitu klínatky rohaté (*Ophiogomphus cecilia*), která je zde předmětem ochrany.

EVL Načeratický kopec

Území se rozkládá na severních svazích Načeratického kopce (290 m), 0,4 km JV od středu obce Bohumilice, 2,5 km JV od JV okraje Znojma.

Na místech s mělkým půdním profilem se vyskytuje vegetace acidofilních suchých trávníků (T3.5), která je v místech s obnaženým podkladem nahrazena vegetací efemér a sukulentů (T6.1). V malém procentu se v mozaice s předchozími typy vegetace vyskytují i úzkolisté suché trávníky (T3.3). Místy se vyskytují nízké xerofilních křoviny s třešní křovitou (*Prunus fruticosa*). V remízích uprostřed nelesních ploch jsou zastoupeny také vysoké mezofilní a xerofilní křoviny (K3), často v mozaice s porosty akátu. Přítomna řada taxonů zvláště chráněných dle legislativy ČR a také ohrožených dle Červeného seznamu, např.: ostřice nízká (*Carex humilis*), hvozdík Pontederův (*Dianthus pontederiae*), divizna brunátná (*Verbascum phoeniceum*), mrvka myší ocásek (*Vulpia myuros*).

V rámci jižního Znojemska jde o území ojedinělé svým rozsahem. Vegetace suchých trávníků je místy velmi dobré, místy horší kvality, kvalitní jsou zejména acidofilní suché trávníky (T3.5B) a úzkolisté suché trávníky (T3.3D). Významný je výskyt vegetace efemér a sukulentů (T6.1B).

EVL Kamenná hora u Derflíc

Lokalitu tvoří několik propojených pahorků ležící na Kamenné hoře a Kravím kopci severovýchodně u Derflíc, asi 7 km jihovýchodně od Znojma.

Vegetační kryt lokality tvoří pestrá mozaika xerothermních travinobylinných společenstev. Dominantním biotopem jsou úzkolisté suché trávníky (T3.3D). V mozaice s nimi se vyskytuje vegetace širokolistých suchých trávníků (T3.4B) a acidofilních suchých trávníků (T3.5B). Přítomny jsou i druhy suchých bylinných lemů (T4.1), které se zde vyskytují v mozaice s porosty vysokých mezofilních a xerofilních křovin (K3). Bodově je přítomna vegetace suchých vřesovišť nížin a pahorkatin (T8.1B). O kvalitě lokality svědčí vysoká druhová diverzita společenstev se zastoupením velkého množství druhů chráněných a zapsaných v Červeném seznamu rostlin ČR. Početná je populace koniklece velkokvětého (*Pulsatilla grandis*).

EVL Kaolinka Únanov

Kaolinový lom ležící 1,7 km JJZ od obce Únanov, cca 4 km S od Znojma.

Čolek dravý (*Triturus carnifex*) osídluje pouze menší jezírko; okraj jezírka lemován litorálem s převahou orobince (*Typha sp.*) a rákosem (*Phragmites sp.*). Submerzní vegetace je místy tvořena bublinkatou (*Utricularia sp.*).

Jedna z nejvýznamnějších lokalit čolka dravého (*Triturus carnifex*) v ČR.

EVL Lom u Žerůtek

Lom na SV okraji obce Žerůtky, asi 8 km SZ od Znojma.

Jezírko s bohatě zarostlým litorálem s orobincem (*Typha sp.*) a rákosem (*Phragmites sp.*) a populací čolka dravého (*Triturus carnifex*) je obklopeno soliterními vrbami.

Jedna z nejvýznamnějších lokalit čolka dravého (*Triturus carnifex*) v ČR.

PO Podyjí

Území se nachází na jihu Moravy při hranicích s Rakouskem a je ohraničeno obcemi Vranov nad Dyjí, Lukov, Znojmo a Hnanice. Navrhovaná ptačí oblast zahrnuje Národní park Podyjí a přilehlé okolí mimo národní park. Území má rozlohu 19 km na délku a 2-9 km na šířku.

Původní vegetace, kterou na většině rozlohy navrhované ptačí oblasti tvořily lesy, se zachovala na značném území. Najdeme tu acidofilní i teplomilné doubravy, dubohabřiny, submontánní bučiny i suťové lesy či olšiny. Na části plošiny byly lesy vykáceny a přeměněny na ornou půdu, louky a pastviny, z nichž část získala vlivem vypalování a extenzivní pastvy podobu zapojených vřesovišť. Pro skalnaté svahy údolí je typický výskyt ostrůvků primárního bezlesí (skalní výchozy a balvanité suti). Tok řeky Dyje je lemován říčními rákosinami, lokálně i fragmenty vrbových křovin. Lužní porosty byly v minulosti ve značné části přeměněny na kosené aluviální louky.

Na území národního parku bylo do roku 1994 zjištěno 161 druhů ptáků. Přestože v oblasti převládají lesy, prioritními druhy z hlediska přílohy I jsou dva druhy otevřené krajiny, která se nachází hlavně v jihovýchodní části oblasti. Strakapoud jižní (*Dendrocopos syriacus*) obývá hlavně ovocné sady, zahrady a aleje, stanovištěm pěnice vlašské (*Sylvia nisoria*) jsou křoviny rozptýlené na výslunných travnatých plochách. Specifickým stanovištěm jsou vřesoviště střídaná extenzivními sady a vinicemi. Na tento biotop je vázána většina místní populace strnada lučního (*Miliaria calandra*) či ůuhýka obecného (*Lanius collurio*) - 25-35 párů. Prostředí na styku vřesovišť a sušších lesů vyhovuje skřivanu lesnímu (*Lullula arborea*) - 4-8 párů. Ve světlých lesních porostech hnízdí malá populace lelka lesního (*Caprimulgus europaeus*) 3-6 párů, vhodné dutiny zde může obsadit stále vzácnější dudek chocholatý (*Upupa epops*). V lesních komplexech hnízdí několik párů čápa černého (*Ciconia nigra*) - 3-6 párů a včelojeda lesního (*Pernis apivorus*) - 4-8 párů. Typickým druhem dubohabřin je lejsek bělokrký (*Ficedula albicollis*) - 150-200 párů. Věkově strukturované lesní porosty různého typu lákají datla černého (*Dryocopus martius*), strakapouda prostředního (*Dendrocopos medius*) či žlunu šedou (*Picus canus*).

Navrhovaná změna č.1 UP Znojmo do stávajících zvláště chráněných území nezasahuje s výjimkou změny č. 1.03 (kontakt s LBK7) do jednotlivých prvků USES nezasahuje.

3.7. Atmosféra

Klimatické charakteristiky

Řešené území se dle Mapy klimatických oblastí Československa (Geografický ústav ČSAV, 1971) nachází zasahuje do 3 klimatických oblastí. Leží ve dvou teplých klimatických oblastech:

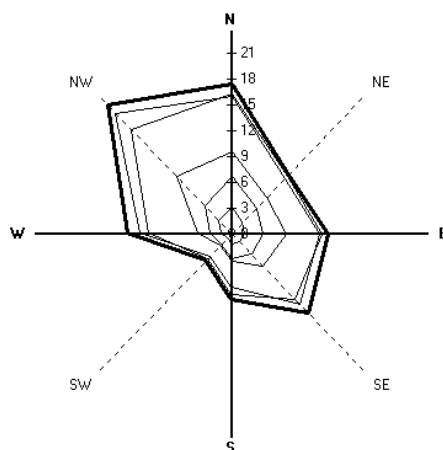
	T 2	T 4	MT 11
Počet letních dnů	50 až 60	60 až 70	40 až 50
Počet dnů s průměrnou teplotou nad 10 ⁰ C	160 až 170	170 až 180	140 až 160
Počet mrazových dnů	100 až 110	100 až 110	110 až 130
Počet ledových dnů	30 až 40	30 až 40	30 až 40
Průměrná teplota v lednu	-2 až -3	-2 až -3	-2 až -3
Průměrná teplota v červenci	18 až 19	19 až 20	17 až 18
Průměrná teplota v dubnu	8 až 9	9 až 10	7 až 8
Průměrná teplota v říjnu	7 až 9	9 až 10	7 až 8
Průměrný počet dnů se srážkami nad 1 mm	90 až 100	80 až 90	90 až 100
Srážkový úhrn ve vegetačním období	350 až 400	300 až 350	350 až 400
Srážkový úhrn v zimním období	200 až 300	200 až 300	200 až 250
Počet dnů se sněhovou pokrývkou	40 až 50	40 až 50	50 až 60
Počet dnů zamračených	120 až 140	110 až 120	120 až 150
Počet dnů jasných	40 až 50	50 až 60	40 až 50

T2 - vyznačující se dlouhým, teplým a suchým létem, velmi krátkým přechodným obdobím s teplým až mírně teplým jarem a podzimem a krátkou, mírně teplou, suchou až velmi suchou zimou s velmi krátkým trváním sněhové pokrývky

T4 - vyznačující se velmi dlouhým létem, velmi teplým a velmi suchým, přechodné období je velmi krátké, s teplým jarem a podzimem, zima je krátká, mírně teplá a suchá až velmi suchá s velmi krátkým trváním sněhové pokrývky.

Na teplé oblasti na severozápadním okraji navazuje mírně teplá klimatická oblast **MT11**, charakterizované dlouhým suchým a teplým létem, krátkým přechodným obdobím s mírně teplým jarem a mírně teplým podzimem. Zima je krátká, mírně teplá a velmi suchá s krátkým trváním sněhové pokrývky.

Převládající směr proudění větru je ze severozápadu (21%) a severu (17%), nejméně četné jsou větry z jihozápadu (4%). Grafické znázornění větrné růžice (tedy roční četnost směrů odkud vítr fouká) je na následujícím obrázku:



Pokud by nebyla uplatněna územně plánovací dokumentace neočekáváme žádnou podstatnější změnu klimatických charakteristik.

Charakteristiky ovzduší

Kvalita ovzduší

Stávající úroveň znečištění - průměr za aktuální pětiletí

Dle zákona o ovzduší č. 201/2012 Sb., §11, odst.(6) se k posouzení, zda dochází k překročení některého z imisních limitů, se používá průměr hodnot koncentrací pro čtverec území o velikosti 1 km² vždy za předchozích 5 kalendářních let. Tyto hodnoty ministerstvo každoročně zveřejňuje pro všechny zóny a aglomerace. Výchozím podkladem pro každoroční aktualizaci těchto údajů jsou:

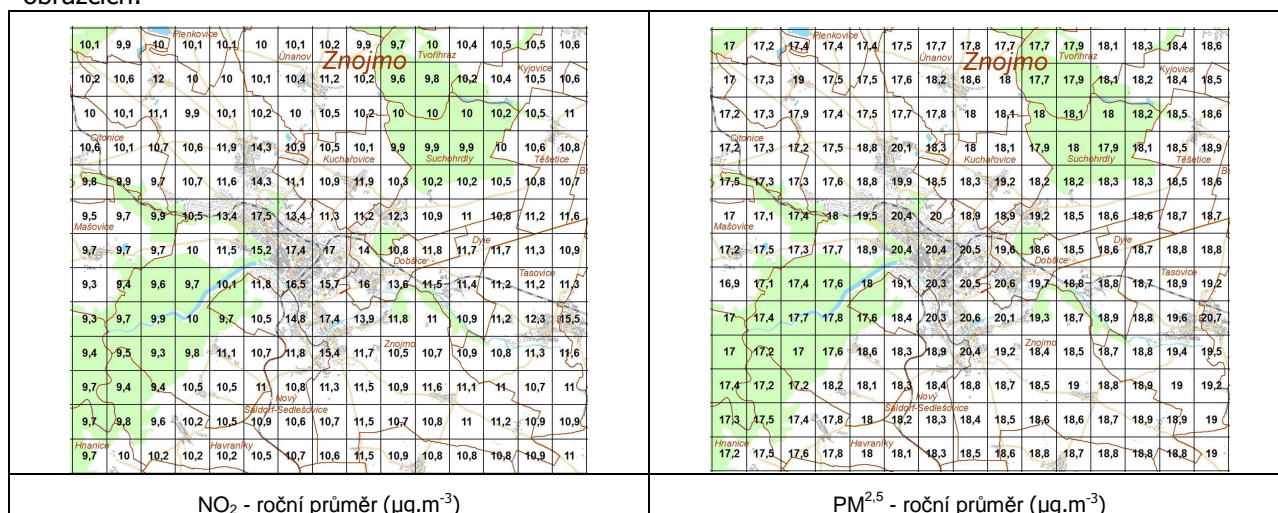
- o imisní monitoring,
- o modelování znečištění ovzduší.

V současné době jsou jako nejaktuálnější zveřejněny údaje o průměrných koncentracích za období 2010 až 2014. Rozmezí koncentrací na území města Znojmo jsou uvedeny v následující tabulce:

OZKO 2010-2014	roční průměr					denní průměr ¹	
	NO ₂	BZN	BaP	PM ₁₀	PM _{2,5}	PM ₁₀	SO ₂
Minimum:	9.3	1.2	0.51	21.7	17	40.7	16.2
Maximum:	17.5	1.4	0.95	26.2	20.6	48.5	19.3
imisní limit	40.0	5.0	1.00	40.0	25.0	50.0	125.0
	(µg.m ⁻³)	(µg.m ⁻³)	(ng.m ⁻³)	(µg.m ⁻³)	(µg.m ⁻³)	(µg.m ⁻³)	(µg.m ⁻³)

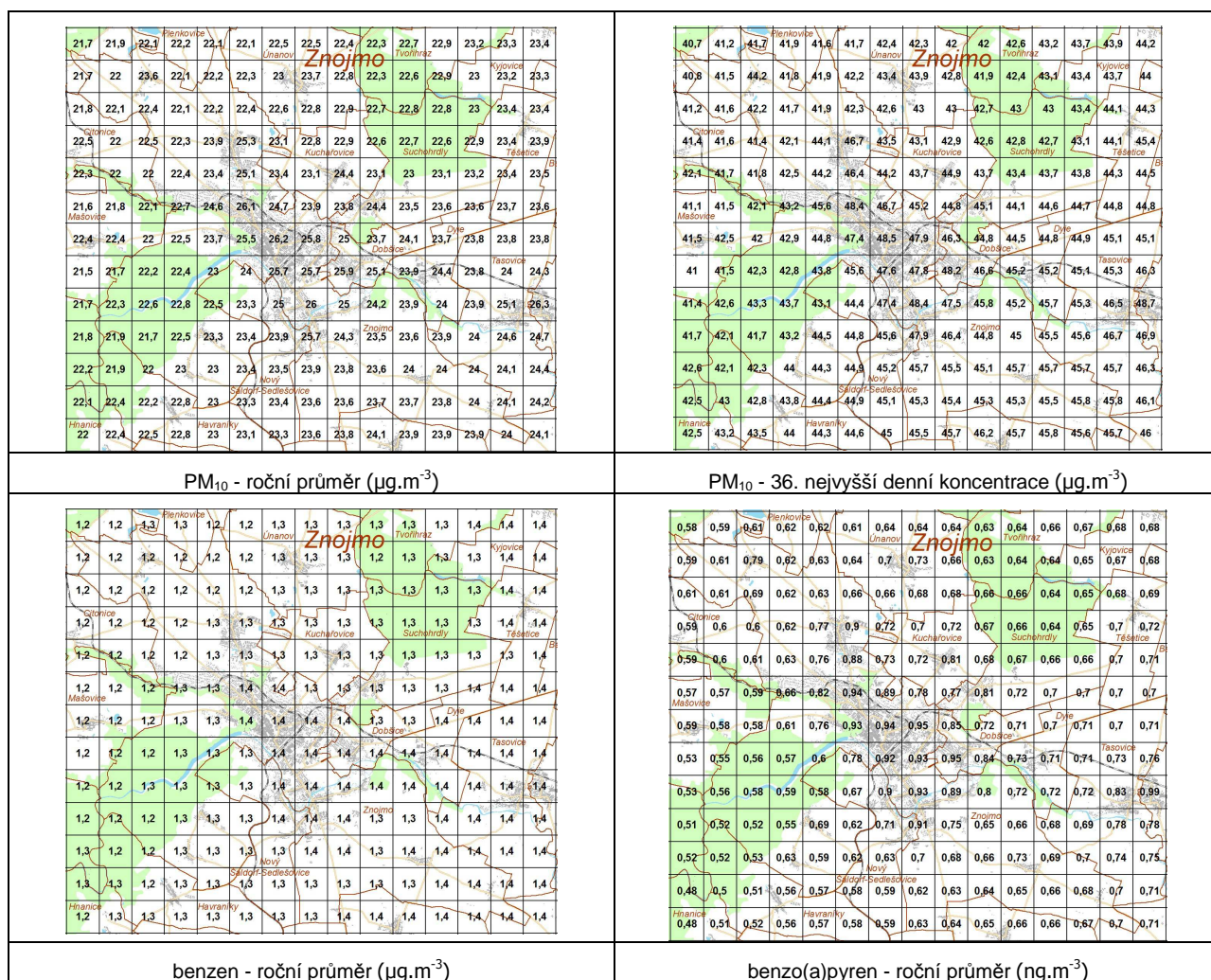
Z výše uvedené tabulky je zřejmé, že není na území města Znojmo uvedeno žádné překročení imisního limitu za aktuální pětiletí.

Podrobnější rozložení průměrných koncentrací za pětiletí 2010 až 2014 je uvedeno na následujících obrázcích:



¹ u PM₁₀ se jedná o 36. nejvyšší denní koncentraci, u SO₂ jde o 4. nejvyšší denní koncentraci (tedy o hodnotu po odečtení počtu případů (35 respektive 3 za rok), kdy je limitem přípustné překročení limitu).

Změna č.1 Územního plánu Znojmo
Vyhodnocení vlivů územně plánovací dokumentace na udržitelný rozvoj území



Monitoring kvality ovzduší

Za objektivní údaje o stávajícím stavu znečištění volného ovzduší (imisních koncentracích), lze považovat především výsledky z dlouhodobě prováděných měření a vyhodnocení sledovaných škodlivin přímo v posuzované lokalitě, splňující požadavky a podmínky z hlediska reprezentativnosti a platnosti jednotlivých imisních charakteristik. Pro tyto účely je na území ČR zřízena síť měrových stanic provozovaných různými organizacemi, které předávají výsledky do Informačního systému kvality ovzduší (ISKO) Českého hydrometeorologického ústavu (ČHMÚ), který je subsystémem Informačního systému o území ČR (ISU).

Ve Znojmě jsou provozovány dvě stacionární stanice pro měření znečištění ovzduší, splňující výše uvedená kritéria, automatizovaná stanice 1478 Znojmo BZNOA a manuální stanice 639 Kuchařovice BKUCM, obě provozované ČHMÚ.

Na **stanici Znojmo** jsou měřeny koncentrace základních znečišťujících látek, tj. prašný aerosol - částice PM₁₀ a oxidy dusíku, další škodliviny - oxid siřičitý a oxid uhelnatý byly měřeny pouze do roku 2012:

rok	Kraj: Jihomoravský																
	Stanice	Veličina	Krátkodobé údaje								Denní údaje						
			Měřicí program	Název	Interval	Datum	Maximum	Rozdělení do tříd v %				Maximum	Datum	Průměr	N		
	1	2						3	4	5	6					N	
2015	BZNOA	Znojmo	NO ₂	1h	21.03	71,4	85,0	14,4	0,6	0,0	0,0	0,0	8483	13.01	36,6	15,2	361
	BZNOA	Znojmo	PM ₁₀	1h	04.11	119,0	43,8	35,8	15,6	3,7	1,2	0,0	8667	04.11	92,0	20,0	362
2014	BZNOA	Znojmo	NO ₂	1h	01.04	71,0	81,6	17,9	0,5	0,0	0,0	0,0	8317	28.01	37,0	16,9	360
	BZNOA	Znojmo	PM ₁₀	1h	24.01	120,0	33,8	35,9	22,5	6,5	1,2	0,0	8674	24.01	81,6	23,6	361
2013	BZNOA	Znojmo	NO ₂	1h	28.01	107,3	81,7	17,5	0,9	0,0	0,0	0,0	8233	28.01	58,7	16,6	357
	BZNOA	Znojmo	PM ₁₀	1h	28.01	168,0	36,1	36,8	19,3	5,4	2,3	0,1	8534	28.01	116,2	23,1	356

2012	BZNOA	Znojmo	SO ₂	1h	10.02	39,1	99,4	0,6	0,0	0,0	0,0	0,0	8212	07.02	27,0	3,0	356
	BZNOA	Znojmo	NO ₂	1h	13.12	66,2	90,8	8,9	0,3	0,0	0,0	0,0	7946	20.12	42,4	11,1	344
	BZNOA	Znojmo	CO	8h	19.12	1096,7	99,7	0,3	0,0	0,0	0,0	0,0	8311	17.12	862,8	282,3	346
	BZNOA	Znojmo	PM ₁₀	1h	01.01	180,0	36,0	36,4	19,3	5,4	3,0	0,0	8353	30.01	91,7	23,8	348
2011	BZNOA	Znojmo	SO ₂	1h	30.12	47,1	99,8	0,2	0,0	0,0	0,0	0,0	8371	24.02	17,3	2,9	364
	BZNOA	Znojmo	NO ₂	1h	30.12	68,1	90,4	9,1	0,5	0,0	0,0	0,0	8304	28.01	40,6	11,6	360
	BZNOA	Znojmo	CO	8h	16.11	1196,6	99,8	0,2	0,0	0,0	0,0	0,0	8286	15.11	1009,9	349,4	346
	BZNOA	Znojmo	PM ₁₀	1h	18.12	191,0	32,1	35,4	20,9	7,0	4,6	0,1	8633	15.11	132,8	26,6	361

Třídy kvality ovzduší jsou uvedeny v následující tabulce:

Index	Kvalita ovzduší	SO ₂ 24h µg/m ³	NO ₂ 24h µg/m ³	PM ₁₀ 24h µg/m ³
1	velmi dobrá	0 - 15	0 - 15	0 - 10
2	dobrá	> 15 - 30	> 15 - 30	> 10 - 20
3	uspokojivá	> 30 - 60	> 30 - 60	> 20 - 35
4	vyhovující	> 60 - 125	> 60 - 120	> 35 - 50
5	špatná	> 125 - 250	> 120 - 240	> 50 - 100
6	velmi špatná	> 250	> 240	> 100

Dosažení hodnoty imisního limitu je tedy reprezentováno nenulovým procentem dosažení minimálně 5. třídy, překročení limitu je závislé na počtu limitem přípustných případů překročení.

oxid dusičitý (NO₂)

Z výše presentovaných naměřených hodnot vyplývá, že průměrné roční koncentrace NO₂ v uvedených letech ve Znojmě dosáhly hodnoty od 11,1 do 16,9 µg.m⁻³, tedy do 43% imisního limitu (40 µg.m⁻³). Maximální hodinová koncentrace byla naměřena 66,2 až 107,3 µg.m⁻³, tedy do 54% imisního limitu (200 µg.m⁻³). Nejvyšší hodnoty byly naměřeny v roce 2013.

tuhé látky frakce PM₁₀

Z výše presentovaných naměřených hodnot vyplývá, že průměrné roční koncentrace PM₁₀ v uvedených letech ve Znojmě dosáhly hodnot od 20,0 do 23,8 µg.m⁻³, tedy do 60% imisního limitu (40 µg.m⁻³) Maximální 24hodinová koncentrace překročily hodnotu imisního limitu (50 µg.m⁻³) ve všech letech, nadlimitní četnost dosažení limitu byla zaznamenána pouze v roce 2011.

Na stanici v Kuchařovicích průměrné roční koncentrace PM₁₀ v letech 2011 až 2014 dosáhly hodnot od 22,1 do 22,6 µg.m⁻³, tedy do 57% imisního limitu (40 µg.m⁻³) Maximální 24hodinová koncentrace překročily hodnotu imisního limitu (50 µg.m⁻³) ve všech letech, nadlimitní četnost dosažení limitu však nebyla zaznamenána.

Nejvyšší hodnoty byly naměřeny v roce 2011.

oxid siřičitý (SO₂)

Z výše presentovaných naměřených hodnot vyplývá, že průměrné roční koncentrace SO₂ ve Znojmě dosáhly hodnoty 3,0 až 2,9 µg.m⁻³, průměrné denní koncentrace hodnoty 17,3 až 27,0 µg.m⁻³, tedy do 22% imisního limitu (125 µg.m⁻³). Maximální hodinová koncentrace byla naměřena 42,9 až 58,1 µg.m⁻³, tedy do 17% imisního limitu (350 µg.m⁻³), v Kuchařovicích se tato škodlivina neměří.

benzen

Na stanici Znojmo ani v Kuchařovicích se tato škodlivina neměří.

benzo(a)pyren (BaP)

Na stanici Znojmo se tato škodlivina neměří. Z hodnot naměřených na stanici Kuchařovice vyplývá, že průměrné roční koncentrace BaP zde v letech 2011 až 2014 dosáhly hodnoty 0,6 až 0,8 ng.m⁻³, tedy nedošlo k překročení imisního limitu (1 ng.m⁻³).

Modelování znečištění ovzduší

Dalším podkladem pro hodnocení stávajícího stavu znečištění ovzduší v zájmovém území je modelová rozptylová studie. Aktuální modelování znečištění ovzduší v zájmovém území bylo předmětem Generální rozptylové studie Jihomoravského kraje (zpracovatel Mgr. Bucek) zpracované v r. 2013 (dále RS).

Souhrn maximálních a minimálních vypočtených hodnot je uveden v následující tabulce:

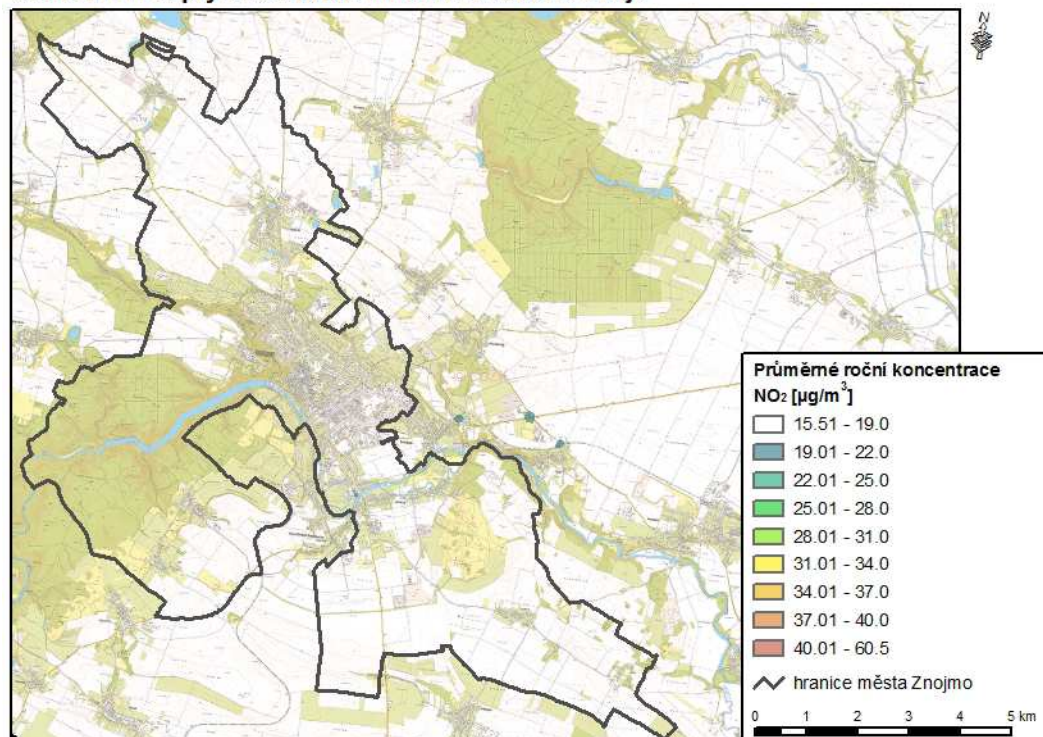
	minimum	maximum	limit	
BaP - roční průměr	0.03	0.41	1.00	(ng.m ⁻³)
benzen - roční průměr	1.03	1.59	5.00	(µg.m ⁻³)
NO ₂ - roční průměr	16.15	19.99	40.00	(µg.m ⁻³)
NO ₂ - hodinové maximum	45.02	59.24	200.00	(µg.m ⁻³)
PM ₁₀ - roční průměr	15.15	20.93	40.00	(µg.m ⁻³)
PM ₁₀ - denní maximum	40.10	710.43	50.00	(µg.m ⁻³)
PM ₁₀ četnost	18.87	24.69	35.00	(případů.rok ⁻¹)
PM ₂₅ - roční průměr	13.18	15.71	25.00	(µg.m ⁻³)

Vypočtené hodnoty tedy nepředpokládají překročení limitních hodnot, pouze v případě škodliviny PM10 se předpokládá překročení koncentrace imisního limitu, avšak přeslimitní četnost dosažení limitu není předpokládána.

Na následujících obrázcích uvádím výřezy z této studie pro okolí města Znojmo:

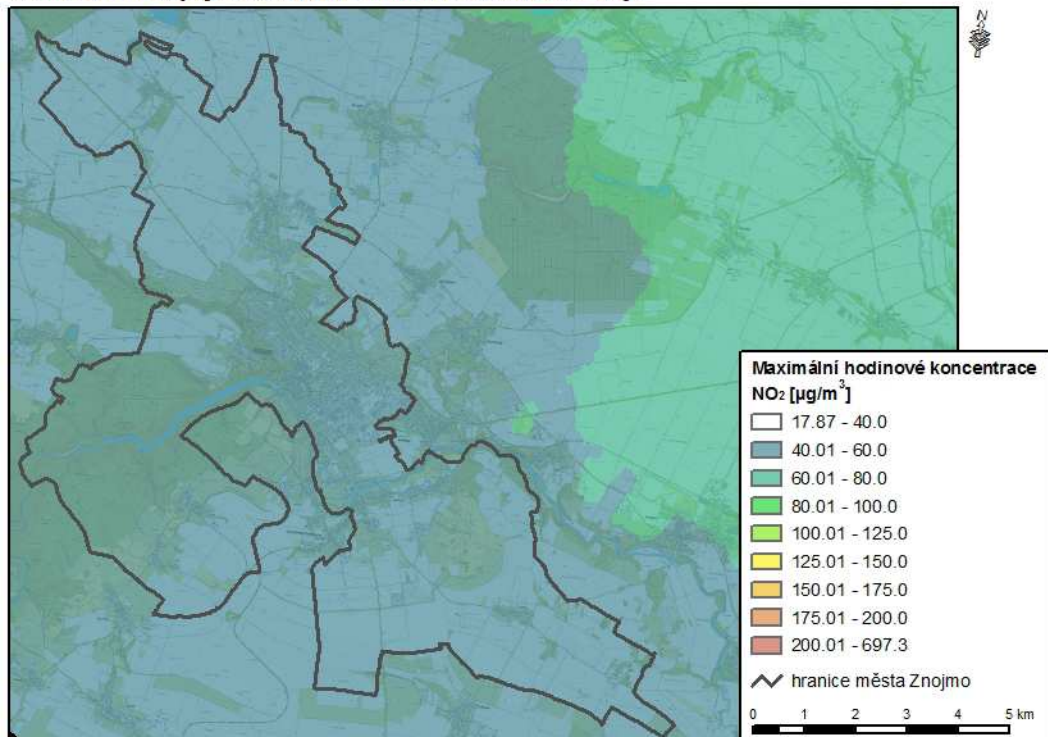
oxid dusičitý (NO₂) - průměrné roční koncentrace

Generální rozptylová studie Jihomoravského kraje



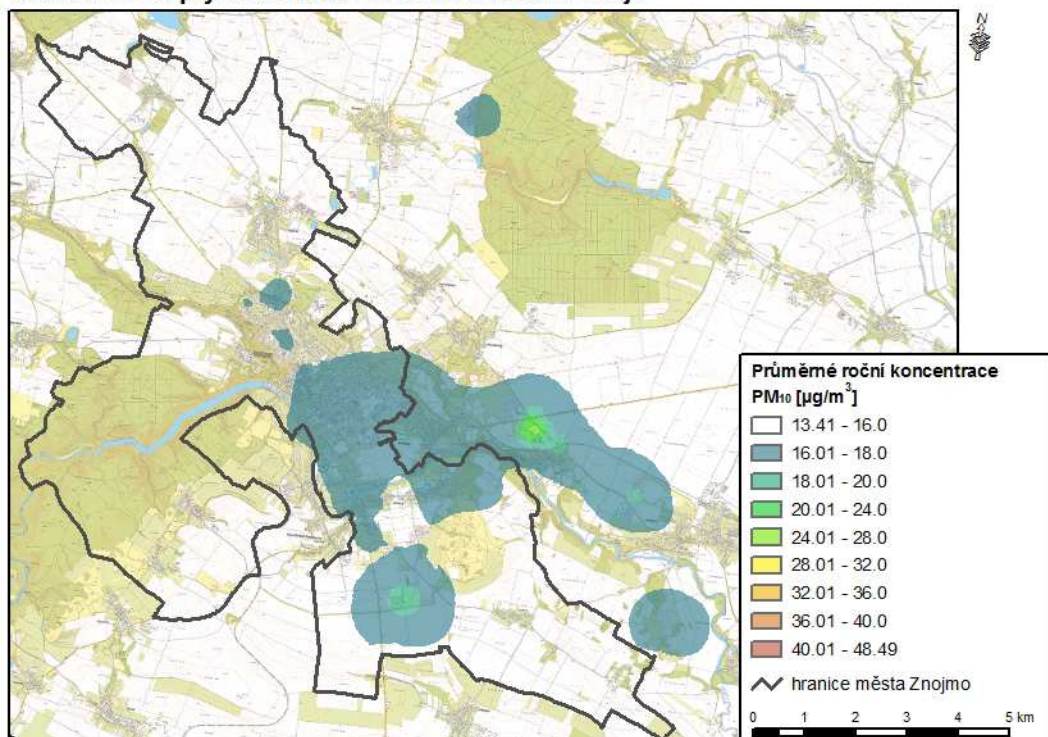
oxid dusičitý (NO₂) - maximální 1hodinové koncentrace

Generální rozptylová studie Jihomoravského kraje



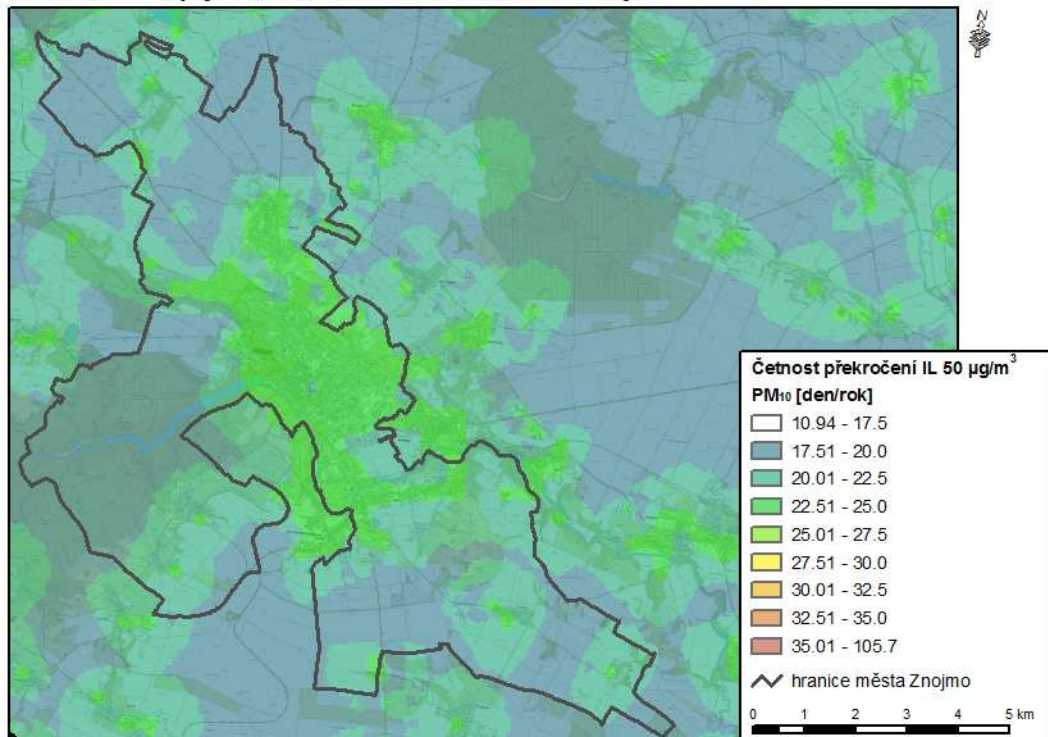
tuhé látky frakce PM₁₀ - průměrné roční koncentrace

Generální rozptylová studie Jihomoravského kraje



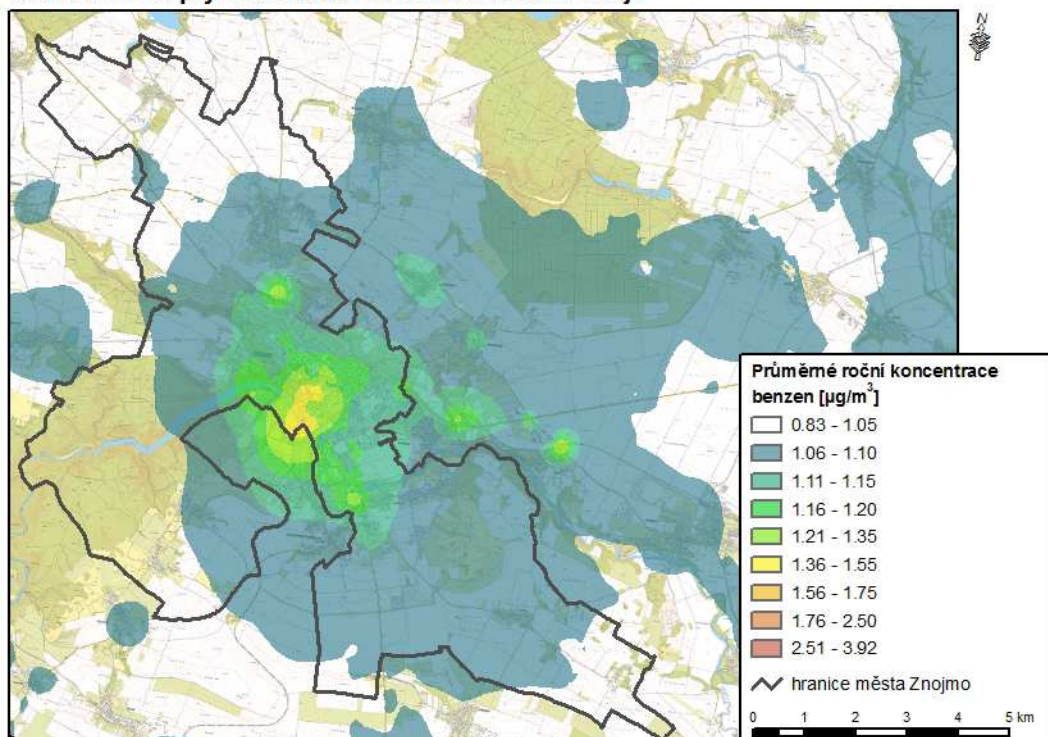
tuhé látky frakce PM₁₀ - četnost dosažení limitní maximální 24hodinové koncentrace

Generální rozptylová studie Jihomoravského kraje



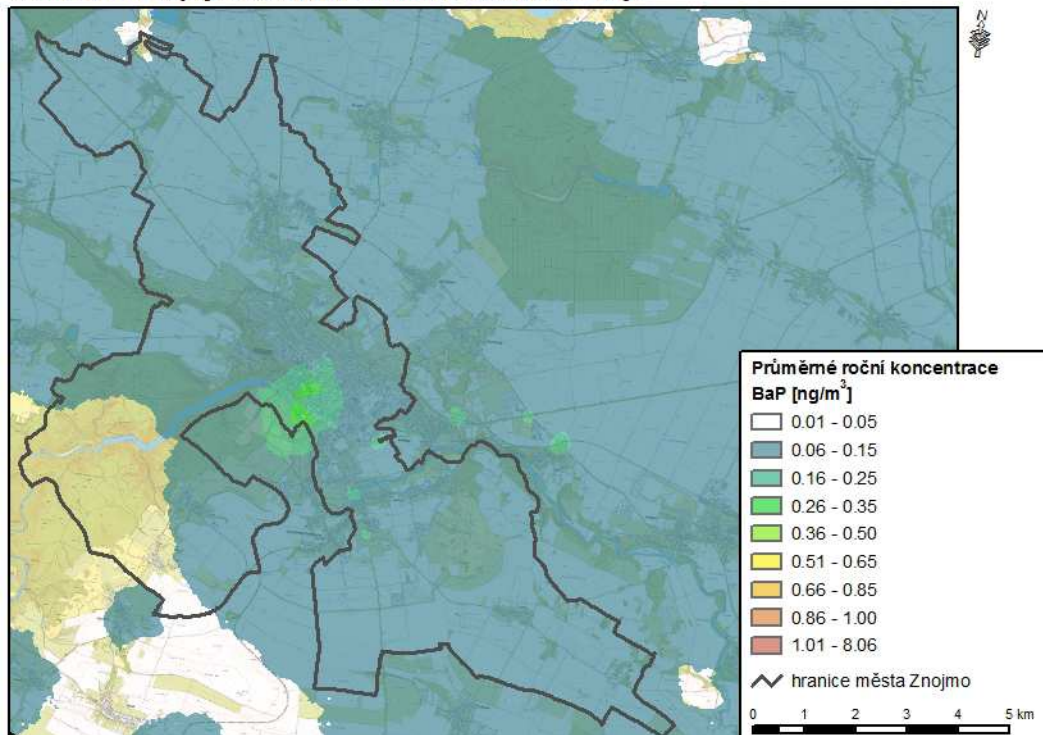
benzen - průměrné roční koncentrace

Generální rozptylová studie Jihomoravského kraje



benzo(a)pyren - průměrné roční koncentrace

Generální rozptylová studie Jihomoravského kraje



Navrhovaná změna č.1 UP Znojmo stávající kvalitu ovzduší podstatněji nezmění - v rámci změn se nepředpokládá umístění významnějších zdrojů znečišťování ovzduší (s výjimkou změny č. 1.01 kde je to teoreticky možné).

3.8. Hluk

Současný stav

Podle výsledků odborných průzkumů a studií je v současné době dominantním zdrojem hlukového znečištění venkovního prostoru sídelních útvarů hluk z dopravy.

S hospodářským rozvojem společnosti se zvyšují požadavky na četnost i objem dopravy, včetně nárůstu negativních vlivů dopravy na životní prostředí a veřejné zdraví ve formě hlukového znečištění venkovního prostoru. Tato situace je aktuální jak na národní tak na evropské úrovni, proto je mezi vybrané cíle strategických a koncepčních plánů (např. Státní politika ŽP ČR, Akční plán zdraví a ŽP ČR, Směrnice 2002/49ES, atd.) zařazen také cíl:

- zastavit zvyšování hluku, zejména dopravního

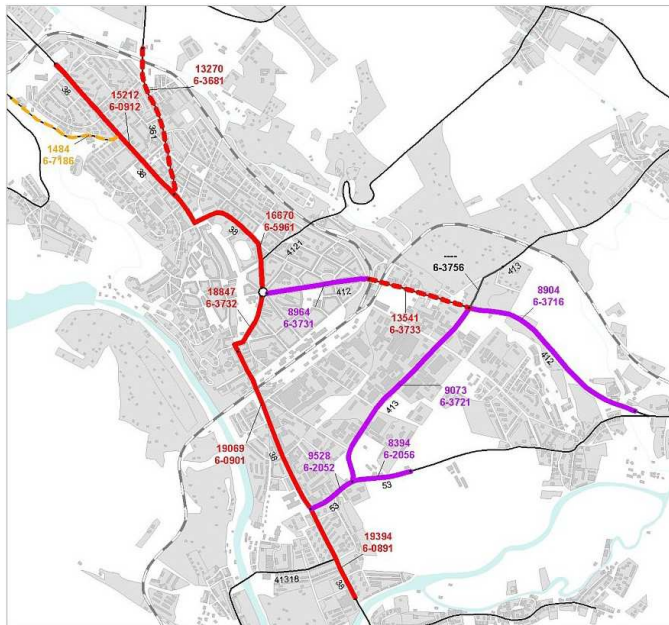
V územním plánování je prostor pro naplnění tohoto cíle při uplatňování urbanisticko-architektonických zásad a preferování urbanisticko-dopravních opatření.

Současný stav hlukového znečištění zájmového území ovlivňují zdroje hluku z dopravy v následujícím pořadí:

- hluk silniční dopravy na pozemních komunikacích (včetně MDH),
- hluk kolejové dopravy (železniční),

Z hlediska významnosti vlivu hluku z dopravy na veřejné zdraví, je pro rozhodující hluk silniční dopravy na pozemních komunikacích.

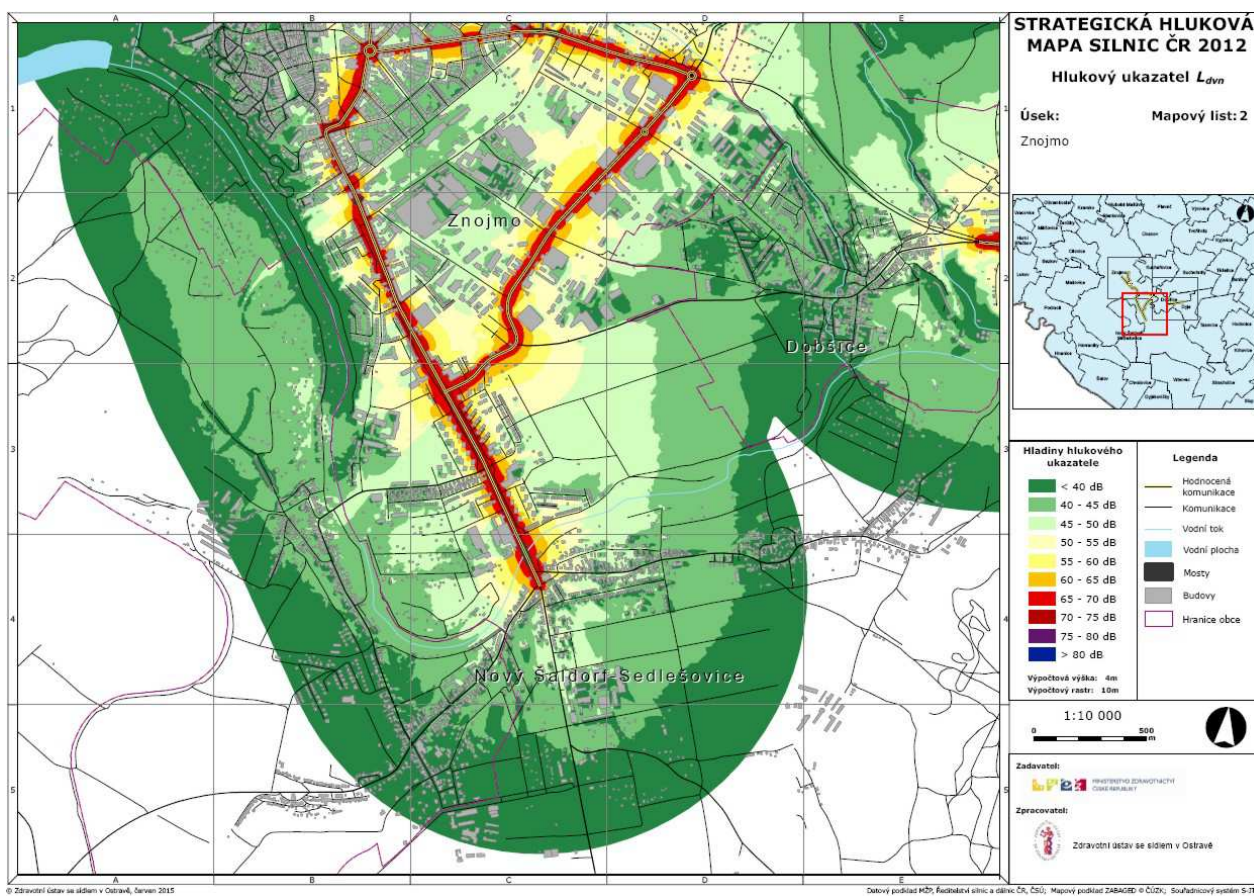
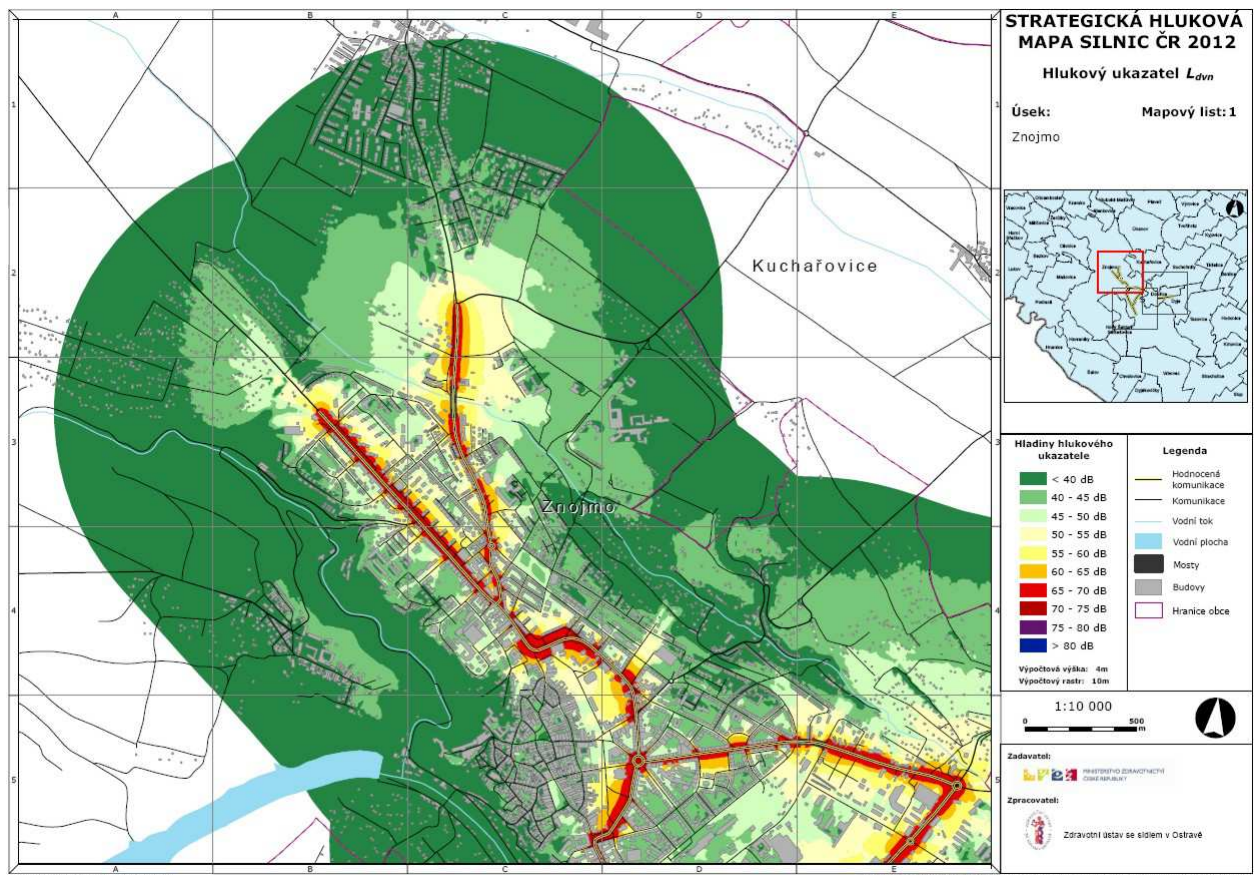
Rozložení sítě hlavních pozemních komunikací na ploše je doloženo mapovým listem Znojmo CZ0627-ZN-1 z prováděného sčítání dopravy ŘSD z roku 2005, jehož výsledky byly výchozím podkladem pro zpracování SHM:



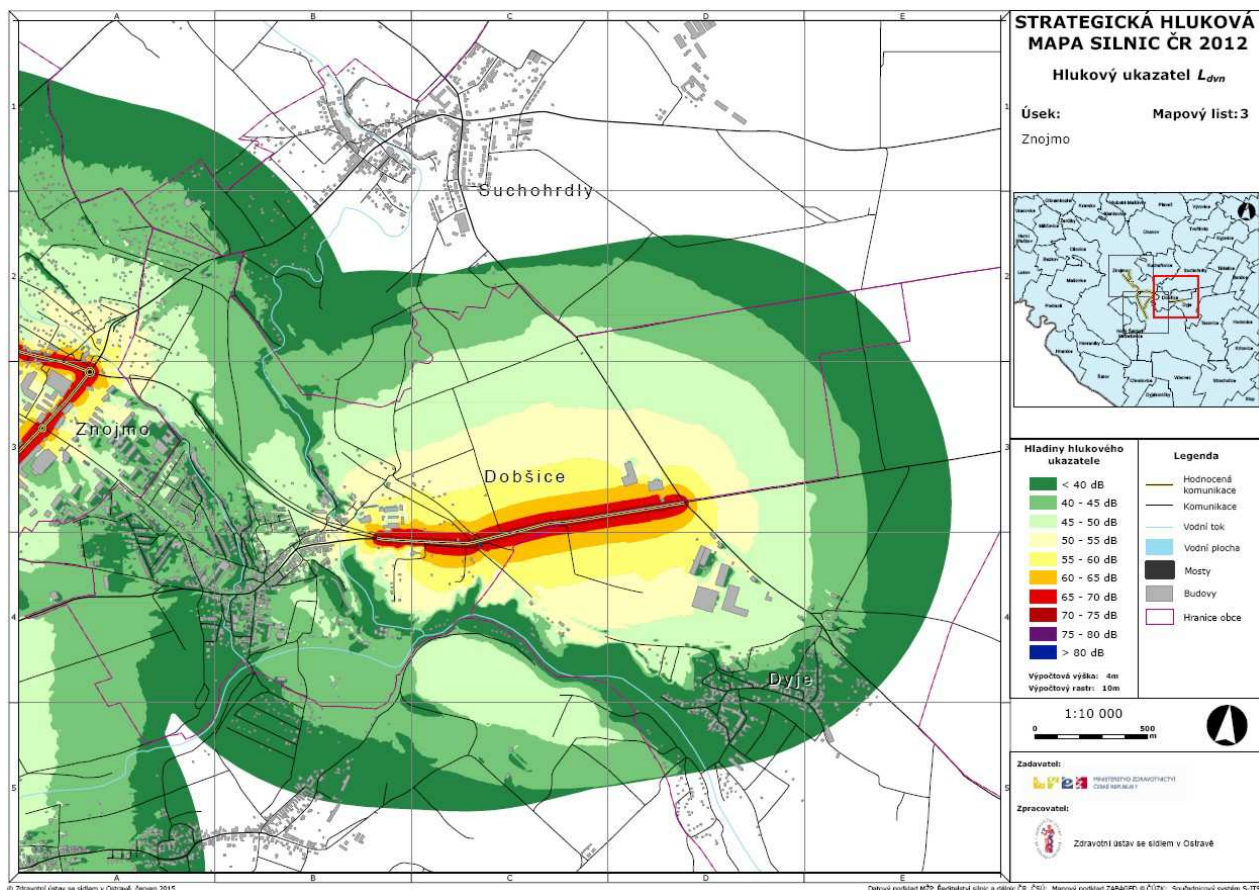
Plošné výpočtové vyhodnocení hlukového znečištění venkovního prostoru bylo provedeno na území ČR teprve v letech 2006-2007, kdy byla zpracována v souladu s přijatou Směrnicí 2002/49ES první část Strategických hlukových map (SHM jsou přístupné na adrese na www.mzd.cz) pro vybrané aglomerace, vybrané hlavní silnice a železniční tratě, vybrané civilní letiště. Hlukové znečištění je v SHM prezentováno hlukovými ukazateli L_{dn} (den-večer-noc).

Na ploše zájmového území toto výpočtové vyhodnocení hlukového znečištění venkovního prostoru zahrnuje úseky hlavních pozemních komunikací.

Změna č.1 Územního plánu Znojmo
Vyhodnocení vlivů územně plánovací dokumentace na udržitelný rozvoj území



Změna č.1 Územního plánu Znojmo
Vyhodnocení vlivů územně plánovací dokumentace na udržitelný rozvoj území



Nejvýznamnějším zdrojem dopravního hluku je v současnosti provoz na silnici I/38 procházející v současné době intravilánem města.

Navrhovaná změna č.1 UP Znojmo stávající hlukovou zátěž podstatněji nezmění - v rámci změn se nepředpokládá umístění významnějších zdrojů hluku (s výjimkou změny č. 1.01 kde je to teoreticky možné).

4. Charakteristiky životního prostředí, které by mohly být uplatněním územně plánovací dokumentace významně ovlivněny.

4.1. Ochrana přírody a krajiny

Území správní působnosti města Znojmo zasahuje do prostorů jež jsou pod zvláštní ochranou dle zákona č. 114/1992 Sb., o ochraně přírody a krajiny, v platném znění. Na území města leží z maloplošných zvláště chráněných území PP Cínová hora, PP Červený rybníček, PP Horáčkův kopeček, PP Střebovský kopec, z velkoplošných pak do řešeného území od západu zasahuje Národní park Podyjí.

Národní parky

území národního parku

Plochy navrhovaných změn leží mimo území národního parku.

ochranné pásmo národního parku

Návrh změny č. 1 ÚP navrhuje dílčí změnu v zastavěném území Znojma - Hradiště, které leží v ochranném pásmu NP. Vzhledem k rozsahu dílčí změny významnější ovlivnění vylučujeme.

MZCHÚ

Do maloplošně chráněných území žádná z dílčích změn nezasahuje.

4.2. Natura 2000

Navrhované dílčí změny nezasahují do území, jež jsou součástí soustavy NATURA 2000, ani nejsou realizovaná v takové blízkosti, že by bylo možno předpokládat jejich významnější ovlivnění.

4.3. Územní systém ekologické stability

Do vymezeného USES (LBK7) částečně zasahuje pouze 1 dílčí změna (1.03), vliv je hodnocen jako nevýznamný.

4.4. Krajinný ráz

Vlastní město Znojmo a jeho přiléhající části představují urbanizovaný krajinný segment, který je však svojí polohou i vizuálně v těsném kontaktu s výrazně přírodním charakterem kaňonu řeky Dyje. To představuje relativně vzácný kontrastní typ krajiny, která se pod Znojem náhle mění.

Výrazné hodnoty kulturního rázu představují historické jádro města situované na exponované plošině nad údolím Dyje, při soutoku s Gránickým potokem, zástavba hradiště Sv. Hypolita v protilehlé vyvýšené poloze a také areál Louckého kláštera níže na levém břehu v údolí Dyje.

Z dalších urbanizovaných území jsou cenné obce jako Popice, Konice, které si dosud uchovaly svůj venkovský charakter s dominantami kostelíků. Kvalita sídelního prostoru těchto dvou obcí je navíc umocněna jejich polohou na svahu při hraně lesního celku kaňonu údolí Dyje. Zemědělská krajina v okolí Konic a Popic má dosti pestrá struktura, již tvoří trati vinogradů a celky orné půdy členěné četnými liniovými strukturami krajinné zeleně (aleje, zbytky polních sadů, keřové formace apod.), dále obohacené rozsáhlými plochami vřesovištních lad. Z ostatních sídel si ještě venkovský charakter udržují i Mramotice, Oblekovice, Načeratice a Derflice.

Z hlediska zachovalosti krajinného rázu lze konstatovat, že území s nejvyšší stupněm dochovanosti představuje lesnatý kaňon Dyje, pro nějž je zcela určující zcela dominantní přírodní složka lesních společenstev. Ze zemědělské krajiny lze k těm kvalitnějším segmentům s vyšší úrovní zachovalosti krajinného rázu přiřadit oblast Konic a Popic, kde venkovská zástavba, mozaika polí, vinic, ovocných sadů a četná krajinná zeleň a vřesovištní lada při okraji lesnatého svahu Českomoravské vrchoviny představují cenný segment jihomoravské vinorodé zemědělské krajiny. Převážně však zdejší polní krajina představuje monofunkční, intenzivně zemědělsky obhospodařovanou krajinu narušenou v období socialistické kolektivizace scelováním polí a technicko-hospodářskými úpravami.

Z urbanistických hledisek je pak mimořádně cenný kontrastní výsek vyústění kaňonu Dyje spolu s panoramatem historického jádra města Znojma, Hradištěm Sv. Hypolita a areálem Louckého kláštera v údolí Dyje, které představují výrazné a významné kulturní dominanty širšího území. Výrazné pohledy jsou z Kraví hory naproti historickému jádru, nebo průhledy na město Znojmo od jihu. Zajímavé jsou pak pohledy do okolí z areálu Znojmského hradu, či Znojma - Hradiště.

S ohledem na plošný a objemový rozsah navrhovaných dílčích změn je vliv většiny z nich na krajinný ráz hodnocen jako nepodstatný.

4.5. Zemědělský půdní fond a pozemky určené k plnění funkcí lesa

Zemědělská půda ve správním území města Znojma zaujímá rozlohu 4 164 ha, což jsou necelé 2/3 celkové výměry. Ve většině katastrů více či méně převažuje zemědělská půda nad ostatními druhy pozemků pouze v k. ú. Znojmo-Hradiště jednoznačně převažují lesy.

V řešeném území je nejvíce rozšířená bonitně nejcennější půdy, I. třída (na více než 1 390 ha) a II. třída ochrany ZPF (na cca 1840 ha). Vzhledem k morfologii krajiny, správním hranicím a dopravní bariéře železnice má Znojmo omezené možnosti rozvoje. Kvalitní půdy se vyskytují na plochách bezprostředně navazujících na zastavěné území a není možné se jejich záborům při rozvoji města vyhnout.

4.6. Zátopová území

Jako návrhová povodeň pro budování protipovodňové ochrany je zvolena povodeň z roku 2006 v souladu s vyhláškou Města Znojma č. 4/2006. Pro ochranu stávajících a návrhových ploch zástavby jsou navržena protipovodňová opatření lineární a retenční prostory. Retenční prostory v nezastavěném území vymezují prostor přilehlý k toku, který po naplnění vodou při povodni záměrně nabývá retenční funkce a transformuje průtok v toku. Po průchodu povodňové vlny se prostor zcela vyprázdňuje. Omezení rozsahu těchto ploch by mělo negativní vliv na průběh povodně zejména v níže ležících úsecích toku, proto je tedy nutné jejich rozsah zachovat.

Navrhované dílčí změny se protipovodňové ochrany dotýkají jen změnou podmínek týkajících se předkupního práva a možností vyvlastnění.

4.7. Vlivy na obyvatelstvo a veřejné zdraví

Z hlediska významnosti předpokládaných přímých vlivů na obyvatelstvo a veřejné zdraví je rozhodující znečištění ovzduší a hluk.

Kvalita ovzduší

Z výsledků měření a z matematických modelů hodnotících imisní zátěž jednotlivými škodlivinami vyplývá, že v hodnoceném území jsou byly v minulosti překračovány imisní limity pro benzo(a)pyren, za posledních 5 let překročení limitu nebylo zjištěno. U tuhých znečišťujících látek frakce PM₁₀ došlo k překračování limitu pro denní koncentrace s nadlimitní četností za posledních 5 let pouze v roce 2011. Významným zdrojem ovlivňujícím imisní zátěž území je automobilová doprava.

Hluk

Nejvýznamnějším zdrojem dopravního hluku je v současnosti provoz na silnici I/38 procházející v současné době intravilánem města.

Potenciálním zdrojem hluku jsou také poměrně rozsáhlé průmyslové areály, jejich vliv na hlukově chráněný venkovní prostor může být vhodnými technickými opatřeními zmírněn.

5. Současné problémy a jevy životního prostředí, které by mohly být uplatněním územně plánovací dokumentace významně ovlivněny, zejména s ohledem na zvláště chráněná území a ptáčí oblasti.

5.1. Ochrana přírody a krajiny

V řešeném území leží z maloplošných zvláště chráněných území PP Cínová hora, PP Červený rybníček, PP Horáčkův kopeček, PP Střebovský kopec, z velkoplošných pak do území města Znojmo od západu zasahuje Národní park Podyjí.

Návrh změny č. 1 ÚP Znojmo přímo nezasahuje do prostorů jež jsou pod zvláštní ochranou dle zákona č. 114/1992 Sb., o ochraně přírody a krajiny, v platném znění. Plochy řešené v rámci změny č. 1.18 leží v ochranném pásmu NP Podyjí.

Národní parky

Návrh změny č.1 ÚP, dílčí změna č.1.18 navrhuje změny v rámci ploch, které jsou zastavěným územím Znojma - Hradiště, která leží v ochranném pásmu NP. Jedná se především o převedení návrhových ploch do ploch stabilizovaných a vypuštění jedné plochy pro bydlení. Dále je navržena změna regulativu týkající se ochrany archeologických památek.

Z hlediska vlivu na NP Podyjí se jedná o naprosto nevýznamné změny

MZCHÚ

U maloplošně chráněných území změna č.1 ÚP ponechává stávající funkční, přímo do nich nezasahuje a nemá na ně ani nepřímý vliv.

5.2. Natura 2000

Změna č.1 ÚP svými opatřeními pomístně nezasahuje do území, jež jsou součástí soustavy NATURA 2000, Požadavek na vyhodnocení vlivu koncepce dle § 45i nebyl ze strany příslušného orgánu uplatněn.

5.3. Územní systém ekologické stability

Přímý kontakt s prvky ÚSES má pouze dílčí změna 1.03, kde se uvažuje s vyčlenění 1 parcely zasahující do LBK 7. Zúžení lokálního biokoridoru, který je součástí ÚSES v tomto území bylo prověřeno odborně způsobilou osobou v oblasti zpracování územních systémů ekologické stability. Úprava je možná, i po ponechání pozemku pro zahradu bude splněn minimální požadovaný šířkový parametr pro lokální biokoridor. Biokoridor (LBK 7) je v předmětném úseku veden zářezem železniční trati. Pro stanovení skutečné šířky biokoridoru je z celkového vymezení potřeba odečíst šířku vlastního provozního prostoru trati (kolejiště). Šířka kolejiště zde činí cca 7 m. Šířka vymezené plochy biokoridoru se i po jeho zúžení pohybuje v předmětném úseku v rozmezí 40 - 50 m. Z toho vyplývá, že ani v nejužším místě předmětného úseku šířka vlastního biokoridoru po zúžení neklesá pod 30 m a limitující minimální šířka pro lesní lokální biokoridory, platnou metodikou stanovená na 15 m, je s dostatečnou rezervou dodržena.

5.4. Krajinný ráz

Většina dílčích změn navrhovaných v rámci změny č.1 UP Znojmo je relativně malého plošného i objemového rozsahu a na krajinný ráz má minimální nebo nulový vliv.

V případě dílčí změny č. 1.01 se jedná o změnu (zvýšení) výškové úrovně zástavby. Jedná se o plochu uvažovanou pro rozšíření sousedícího průmyslového areálu. Výška objektů stávajícího areálu je cca 20m, což je úroveň na kterou je navrhováno navýšit výškovou úroveň pro předmětnou plochu. Vliv na krajinný ráz tedy nepokládáme za významný, vlivy je možné dále kompenzovat vytvořením pásu izolační zeleně.

Druhou dílčí změnou u které je možno uvažovat o vlivu na krajinný ráz je změna č. 1.13, kdy je navržena plocha pro výstavbu průmyslového areálu s výškovou úrovní do 10 m v dosud nezastavěném území v k.ú. Oblekovic. Území, kde je plocha navržena je rovinaté s nadmořskou výškou cca 250 m n.m., v současné době zemědělsky obdělávané. Návrhová plocha je umístěna do části plochy o rozměrech cca 500 x 600 m olemované větrolamy se vzrostlými stromy o výšce cca 20 m.

Pro snížení vizuálního vlivu tedy doporučuji využít stávajících větrolamů a na ně navazující nové výsadby izolační zeleně s výškovou úrovní odpovídající navržené výstavbě.

5.5. Vliv nově navrhovaných lokalit na zemědělský půdní fond

Zemědělská půda ve správním území města Znojma zaujímá rozlohu 4 164 ha, což jsou necelé 2/3 celkové výměry. Ve většině katastrů více či méně převažuje zemědělská půda nad ostatními druhy pozemků.

Změna č.1 územního plánu navrhuje ve správním území města Znojma ke změně funkčního využití celkem 11,81 ha pozemků, které náleží zemědělskému půdnímu fondu, a to 11,37 ha na půdě 1. třídy ochrany.

Podstatnější nároky na zábor má změna č. 1.12 - rozšíření plochy letiště a změna č. 1.13 - nový výrobní areál.

Bonitně nejcennější půdy jsou na území města Znojmo majoritně rozšířeny - I. třída (na více než 1 390 ha) a II. třída ochrany ZPF (na cca 1 840 ha) se nacházejí rovnoměrně v celém řešeném území. Vzhledem k morfologii krajiny, správním hranicím a dopravní bariéře železnice má Znojmo celkově omezené možnosti rozvoje. Kvalitní půdy se vyskytují na plochách bezprostředně navazujících na zastavěném území a není možné se jejich záborům při rozvoji města vyhnout.

Vliv na zábor zemědělské půdy vysoké kvality pokládáme za podmíněně přípustný, jednak s ohledem na jejich relativně vysoké zastoupení a v případě změny č. 1.12 také s ohledem na navrhovaný účel - rozšíření travnaté přistávací dráhy.

5.6. Vliv nově navrhovaných lokalit na pozemky určené k plnění funkcí lesa

Navrhovaná změna č.1 se pozemků určených k plnění funkcí lesa nedotýká

5.7. Protipovodňová opatření

Protipovodňových opatření se okrajově dotýká pouze změna pozemků u nichž je stanovena možnost vyvlastnění či předkupní právo. Jde tedy pouze o administrativní změnu bez reálného dopadu.

5.8. Vlivy na obyvatelstvo a veřejné zdraví

Navrhované změny jsou z hlediska vlivu na veřejné zdraví málo významné. Pouze u změn č. 1.01 a 1.13 lze teoreticky předpokládat nějaké výstupy s potenciálním vlivem na veřejné zdraví. V případě obou těchto ploch předpokládáme provedení procesu EIA, který vlivy na zdraví vyhodnotí na základě reálných údajů o navrhovaném provozu.

6. Zhodnocení stávajících a předpokládaných vlivů navrhovaných variant územně plánovací dokumentace, včetně vlivů sekundárních, synergických, kumulativních, krátkodobých, střednědobých a dlouhodobých, trvalých a přechodných, kladných a záporných; hodnotí se vlivy na obyvatelstvo, lidské zdraví, biologickou rozmanitost, faunu, floru, půdu, horninové prostředí, vodu, ovzduší, klima, hmotné statky, kulturní dědictví včetně dědictví architektonického a archeologického a vlivy na krajinu včetně vztahů mezi uvedenými oblastmi vyhodnocení.

6.1 Členění ploch dle způsobu využití

Podrobněji jsou dílčí změny týkající se jednotlivých lokalit vyhodnoceny v kapitole 6.2. V následujících kapitolách je provedeno vyhodnocení navržených změn podmínek využití ploch s rozdílným způsobem využití.

6.1.1. Plochy veřejné vybavenosti - V

Podmínky pro **Hlavní** využití ploch se doplňují o:

- veterinární lékařství

Změnu pokládáme z hlediska vlivu na životní prostředí za nevýznamnou.

Podmínky pro **Podmíněně přípustné** využití ploch se doplňují o:

- bydlení za podmínky, že bude sloužit potřebám provozovatele

Z hlediska vlivu na veřejné zdraví je třeba upozornit na skutečnost, že za určitých podmínek může takto dojít k vzniku nového hlukově chráněného prostoru, tedy prostoru, kde je třeba dodržovat platné hlukové limity.

6.1.2. Plochy komerční vybavenosti - W

Podmínky pro **Podmíněně přípustné** využití ploch se doplňují o:

- Plochy komerční vybavenosti navrhované v blízkosti stávajících ploch bydlení jsou podmíněně využitelné za podmínky, že hluková zátěž nepřekročí hodnoty stanovených hygienických limitů hluku pro chráněný venkovní prostor a chráněné venkovní prostory staveb, což musí být doloženo v navazujících řízeních (např. podle zákona č. 183/2006 Sb., stavebního zákona).

Změnu pokládáme z hlediska vlivu na životní prostředí za nevýznamnou, kromě možného obtěžování hlukem doporučuji řešit i možné obtěžování zápachem (např. z restauračních provozů) a nadměrným světelným smogem (např. blikající či intenzivní světelné zdroje).

6.1.3. Sídelní zeleně - Z

Do výčtu staveb, které lze do ploch zeleně umístit se doplňují:

- cyklostezky

Jedná se o součást vybavení určeného pro veřejnou rekreaci - z hlediska vlivu na životní prostředí bez připomínek.

6.1.4. Plochy zahrádek - I

Do výčtu staveb, které lze do ploch zeleně umístit se doplňují:

- cyklostezky

Jedná se o součást vybavení určeného pro individuální dopravu a veřejnou rekreaci - z hlediska vlivu na životní prostředí bez připomínek.

6.1.5. Plochy přírodní- K

Do výčtu staveb, které lze do ploch zeleně umístit se doplňují:

- cyklostezky

Jedná se o součást vybavení určeného pro individuální dopravu a veřejnou rekreaci - z hlediska vlivu na životní prostředí bez připomínek.

6.1.6. Plochy lesní - L

Do výčtu staveb, které lze do ploch zeleně umístit se doplňují:

- cyklostezky

Jedná se o součást vybavení určeného pro individuální dopravu a veřejnou rekreaci - z hlediska vlivu na životní prostředí bez připomínek.

6.1.7. Plochy smíšené nezastavěného území - N

Do výčtu staveb, které lze do ploch zeleně umístit se doplňují:

- cyklostezky

Jedná se o součást vybavení určeného pro individuální dopravu a veřejnou rekreaci - z hlediska vlivu na životní prostředí bez připomínek.

6.1.8. Plochy zemědělské A

Do výčtu staveb, které lze do ploch zeleně umístit se doplňují:

- cyklostezky

Jedná se o součást vybavení určeného pro individuální dopravu a veřejnou rekreaci - z hlediska vlivu na životní prostředí bez připomínek.

6.2. Dílčí změny

Změna 1.01: změna výškové úrovně zástavby

Jedná se o území navazující na stávající průmyslovou zástavbu. Původně navrhovaná výšková úroveň 2 (do 10 m) neodpovídá stávající zástavbě, která je vyšší (do cca 20 m), proto je zde v rámci změny navržena výšková úroveň 4 (do 22 m).

Z hlediska funkce se jedná o plochu smíšenou výrobní, která je částí **lokality 20** stávajícího územního plánu, funkce plochy se nemění. Lokalizace je podmíněna stávajícím výrobním areálem (který na této ploše uvažuje vlastní rozšíření).

Vlivy na základní složky životního prostředí oproti původnímu řešení zůstávají prakticky stejné, zábor ZPF a možné vlivy vyvolané průmyslovou činností v budoucím areálu se podstatněji nemění. Vyšší objekty budou pravděpodobně vizuálně výraznější, ale s ohledem na stávající zástavbu tento efekt nemusí být významný. Za mírně pozitivní vliv je možno považovat lepší rozptyl škodlivin vypouštěných z vyšších výduchů.

Z hlediska synergických či kumulativních vlivů připadá v úvahu hlavně kumulace vlivů průmyslových výrob (stávajících i nově umístěvaných) a vyvolané dopravy, tento vliv je předpokládán už i u stávajícího funkčního vymezení této plochy. Podrobnější vyhodnocení bude možné na základě informací o konkrétním umístěvaném záměru v rámci procesu EIA.

Z pohledu vlivu navrhované změny na životní prostředí a zdraví obyvatelstva je změna hodnocena jako:

přípustná

Návrh podmínek a doporučení

Pro tuto lokalitu doporučujeme mimo stávající podmínky uvažovat s výsadbou ochranné zeleně po obvodu areálu, která umožní lepší začlenění do krajiny.

Změna 1.03: Změna orné půdy na plochu bydlení nebo zahradu

V současnosti je pozemek parc. č. 5597/3 k. ú. Znojmo- využíván jako zahrada, dle katastru nemovitostí je druhem pozemku orná půda. Lokalita leží mezi zahrádkářskou osadou a železnicí a není tedy možné ji změnit na plochy pro bydlení.

Do předmětného pozemku zasahuje vymezení stávajícího lokálního biokoridoru (LBK 7). Zúžení lokálního biokoridoru, který je součástí ÚSES v tomto území bylo prověřeno odborně způsobilou osobou v oblasti zpracování územních systémů ekologické stability. Úprava je možná i po ponechání pozemku pro zahradu bude splněn minimální požadovaný šířkový parametr pro lokální biokoridor.

Vlivy na základní složky životního prostředí oproti původnímu řešení zůstávají prakticky stejné.

Pozemek zasahuje do ochranného pásma silnice a železnice, pravděpodobně zde nebude možno garantovat dodržení limitů hluku, je zde i předpoklad jiných negativních vlivů vyvolaných dopravou.

Z pohledu vlivu navrhované změny na životní prostředí a zdraví obyvatelstva je změna hodnocena jako:

přípustná

Návrh podmínek a doporučení

Pro tuto lokalitu podmínky a doporučení nad rámec regulativu návrhu UP nenavrhujeme.

Změna 1.05: změna plochy zahrad na plochu bydlení

Stávající využití pozemku p. č. 3910/1 v k. ú. Znojmo-město je zahrada, v současnosti zastavěna několika rekreačními a účelovými objekty.

Pozemek zahrady v údolí potoka Leska je součástí zastavěného území a je napojen na veškerou dopravní i technickou infrastrukturu. Na stejnou příjezdovou cestu jsou napojeny další 2 pozemky s rodinnými domy. Pozemek přímo nesousedí s potokem Leska a nekoliduje se záměrem vybudování cyklostezky. Pozemek leží na ostatní ploše, nejedná se o zábor zemědělského půdního fondu.

V rámci územního plánu je navržen jako lokalita 100 s kódem plochy B/d1.

Z hlediska vlivu na životní prostředí se jedná o změnu relativně malého plošného rozsahu. Dopady menší obytné zástavby obvykle neznamenaají riziko negativního ovlivnění životního prostředí. V případě této konkrétní lokality se navíc jedná o akceptaci více - méně stávající situace.

Z pohledu vlivu navrhované změny na životní prostředí a zdraví obyvatelstva je změna hodnocena jako:

přípustná

Návrh podmínek a doporučení

Pro tuto lokalitu podmínky a doporučení nad rámec regulativu návrhu UP nenavrhujeme.

Změna 1.07: změna plochy veřejné vybavenosti na plochu bydlení

Nezpevněná a nezastavěná plocha stavebního dvora SBD Znojemčan v k.ú. Znojmo-Louka, která se nachází za zahradní částí obytného souboru řadových domů na ul. Krapkově, bude sloužit pro obsluhu zahradní části řadových domů na ulici Krapkově a pro zvětšení pozemků stávajících zahrad sloužících jako zázemí jednotlivých rodinných domů obdobně jako tomu je v části východně od areálu, nejedná se o plochy pro novou výstavbu s chráněnými prostory.

Z hlediska vlivu na životní prostředí se jedná o změnu relativně malého plošného rozsahu, s ohledem na výše uvedenou charakteristiku změny očekáváme spíše pozitivní vliv neboť se zde nepředpokládá žádná zástavba ani činnost s podstatnějším vlivem na jednotlivé složky životního prostředí.

Z pohledu vlivu navrhované změny na životní prostředí a zdraví obyvatelstva je změna hodnocena jako:

přípustná

Návrh podmínek a doporučení

Pro tuto lokalitu podmínky a doporučení nad rámec regulativu návrhu UP nenavrhujeme.

Změna 1.08: změna rezervy pro plochy bydlení na plochu zahrádek, k. ú. Oblekovice

V předchozím ÚPNSÚ byla celá tato lokalita severovýchodně od zástavby Oblekovic návrhovou plochou bydlení. Ze strany vlastníků nebyla vůle poskytnout část pozemků pro rozšíření komunikace, proto byla lokalita zařazena do ploch územní rezervy. Z podaného návrhu vyplývá, že část vlastníků s využitím pozemků pro bydlení nesouhlasí a požaduje zachování zahrad, proto byla zrušena i rezerva R5-B pro bydlení a plocha ponechána pro zahrádky.

Z hlediska vlivu na životní prostředí se jedná o změnu relativně malého plošného rozsahu, s ohledem na výše uvedenou charakteristiku změny očekáváme spíše pozitivní vliv neboť se zde nepředpokládá žádná zástavba ani činnost s podstatnějším vlivem na jednotlivé složky životního prostředí.

Z pohledu vlivu navrhované změny na životní prostředí a zdraví obyvatelstva je změna hodnocena jako:

přípustná

Návrh podmínek a doporučení

Pro tuto lokalitu podmínky a doporučení nad rámec regulativu návrhu UP nenavrhujeme.

Změna 1.12: změna plochy zemědělské na plochu dopravní

Letiště Znojmo v k.ú. Znojmo-Louka má statut neveřejného vnitrostátního letiště, je součástí dopravní infrastruktury města Znojmo a slouží širokému okolí, podporuje a organizuje činnost sportovního a rekreačního bezmotorového létání pro piloty a zájemce o plachtění a je jednou z možností volnočasových aktivit širokého okolí.

Nutnou podmínkou pro další rozvoj letectví ve Znojmě je plánované prodloužení přistávací dráhy a zvětšení plochy zázemí letiště. Vzhledem k provozním návaznostem na dopravní plochu letiště a situování letiště na plochách s 1. třídou ochrany ZPF není možné rozšíření realizovat na plochách ZPF s nižší třídou ochrany.

Z hlediska vlivu na životní prostředí se jedná o změnu významnějšího plošného rozsahu, s ohledem na stávající vybavení a provoz letiště (rekreační s nezpevněnou dráhou), předpokládáme že změna povede především k ukončení zemědělského obdělávání plochy a zřízení pravidelně udržovaného trvalého travního porostu. S ohledem na výše uvedenou charakteristiku změny očekáváme spíše pozitivní vliv neboť se zde nepředpokládá zástavba významnějšího rozsahu (budovy pro zázemí budou zabírat významně menší plochu) ani činnost s podstatnějším vlivem na jednotlivé složky životního prostředí.

Realizace - tedy rozšíření nezpevněné přistávací dráhy nemusí znamenat nevratný trvalý zábor ZPF.

Z pohledu vlivu navrhované změny na životní prostředí a zdraví obyvatelstva je změna hodnocena jako:

přípustná

Návrh podmínek a doporučení

Pro tuto lokalitu podmínky a doporučení nad rámec regulativu návrhu UP nenavrhujeme.

Změna 1.13: změna ploch zemědělských na plochy výrobní

Důvodem této změny je poptávka stávající výrobní firmy se sídlem ve Znojmě na pozemky pro vybudování nového závodu, vzhledem k omezeným možnostem rozvoje ve stávající lokalitě.

Plocha pro tento záměr je navržena na zemědělské půdě s I. třídou ochrany, mimo zastavěné území. Umístění plochy do tohoto místa vyplývá z požadavku na celistvost budoucího areálu a jeho dopravní napojení na silnici I/38. Dalším důvodem je udržení pracovních příležitostí obyvatel Znojma, a tedy jako naléhavý důvod s výrazně převažujícím veřejným zájmem hospodářským a sociálním.

S ohledem na místní podmínky (strukturu půdního fondu s výraznou převahou půd s nejvyšším stupněm ochrany ZPF) a rozsah stávajících ploch vhodných pro tento typ výstavby nebylo nalezeno jiné uspokojivé řešení, jakým by bylo možno realizovat záměr ve stávajícím objemu v návrhových plochách. Část plochy zasahuje do nevýhradního ložiska pískovny Oblekovice.

Z hlediska vlivu na životní prostředí je nejvíce negativním vlivem zábor relativně velké plochy kvalitní půdy. Město Znojmo leží na velmi kvalitních půdách a striktní dodržování ochrany půd tedy značně omezuje možnosti rozvoje. Realizace výstavby je podmíněna odnětím plochy ze ZPF. Proces SEA, ani následný proces EIA (předpokládáme, že záměr v této lokalitě bude tomuto procesu podroben), však není příslušný k udělení souhlasu s odnětím, přesto předpokládáme, že v případě dostatečného zdůvodnění a doložení veřejného zájmu je toto odnětí možné. Východně od navrhované plochy je poměrně rozsáhlé ložisko štěrkopísku.

Vlivy na ostatní složky životního prostředí nepokládáme za příliš závažné. Realizace záměru je pochopitelně podmíněna plněním všech příslušných limitů, norem, předpisů atd. co se týče výstupů z provozu.

Z hlediska vlivu na veřejné zdraví je umístění vhodné - izolovaná poloha dobré dopravní napojení. Vliv na faunu a flóru minimální - záměr je navržen na zemědělsky obdělávané pozemky.

Z pohledu vlivu navrhované změny na životní prostředí a zdraví obyvatelstva je změna hodnocena jako:

podmíněně přípustná

Návrh podmínek a doporučení

Pro tuto lokalitu doporučujeme mimo stávající podmínky uvažovat s výsadbou ochranné zeleně po obvodu areálu, která umožní lepší začlenění do krajiny. U nově budovaných zpevněných ploch a střech objektů doporučujeme srážkové vody přednostně vsakovat.

Změna 1.14: změna plochy veřejné vybavenosti na plochu bydlení

Areál bývalé školky v Načeraticích je v současné době nevyužitý. Navazuje na zástavbu rodinných domů. Využití plochy v zastavěném území obce je vhodné z hlediska udržitelného rozvoje území, nedochází k dalšímu záboru zemědělské půdy. Plocha bude označena v UPD jako lokalita 103.

Z hlediska vlivu na životní prostředí se jedná o nevýznamnou změnu.

Z pohledu vlivu navrhované změny na životní prostředí a zdraví obyvatelstva je změna hodnocena jako:

přípustná

Návrh podmínek a doporučení

Pro tuto lokalitu podmínky a doporučení nad rámec regulativu návrhu UP nenavrhujeme.

Změna 1.15 změna plochy smíšené nezastavěného území na plochu bydlení

Plocha smíšená nezastavěného území ve východní části obce Derflice je ze dvou stran obklopena plochami pro bydlení stabilizovanými, ze severovýchodní strany návrhovou plochou bydlení. Plocha by po zastavění sousední plochy tvořila proluku. Derflice jako samostatné sídlo nemají dostatek ploch pro bydlení. Rozšířením návrhové plochy bydlení 89 dojde k ekonomickému využití technické a dopravní infrastruktury.

Jedná se o plochu, která je za stávajícího stavu obklopena ze 3 stran plochami pro bydlení. Z hlediska ochrany ZPF se jedná o 2. třídu ochrany.

Změna je z hlediska kompaktnosti území pro obytnou zástavbu poměrně logická, z ohledem na návaznost na okolní pozemky již určené k výstavbě pokládám předpokládaný zábor půdy 2. třídy ochrany za přípustný. Obytná zástavba v rodinných domcích na relativně malé ploše (0,38 ha) stávající stav životního prostředí v lokalitě podstatněji nezmění.

Z pohledu vlivu navrhované změny na životní prostředí a zdraví obyvatelstva je změna hodnocena jako:

přípustná

Návrh podmínek a doporučení

Pro tuto lokalitu podmínky a doporučení nad rámec regulativu návrhu UP nenavrhujeme.

Změna 1.16: redukce pozemků s možností předkupního práva

Pozemky s možností předkupního práva byly redukovány po dohodě s pořizovatelem a určeným zastupitelem. V územním plánu byly vymezeny všechny veřejně prospěšné stavby, pro které je možno uplatnit předkupní právo. Důvodem je, že město nemá záměr v současné době pro některé veřejně prospěšné stavby a opatření předkupní právo uplatnit, a proto v těchto případech vymezení předkupního práva a zápis do katastru nemovitostí nejsou odůvodněné.

Pro veřejně prospěšnou stavbu technické infrastruktury není účelné zřizovat předkupní právo, pokud postačí zřízení věcného břemene.

Stavby veřejné dopravní a neliniové technické infrastruktury umožňují jak vyvlastnění, tak uplatnění předkupního práva současně. Předkupní právo je však účelné uplatňovat jen v případech, kdy jsou k dispozici prostředky na výkup pozemků. Nevyužitou nabídkou vlastníka k odprodeji by mohla zaniknout i budoucí možnost vyvlastnění.

Z hlediska vlivu na životní prostředí se jedná o změnu administrativního charakteru, především vzhledem k tomu, že se funkční využití ani podrobnosti regulativů u těchto ploch nemění.

Z pohledu vlivu navrhované změny na životní prostředí a zdraví obyvatelstva je změna hodnocena jako:

přípustná

Návrh podmínek a doporučení

Pro tuto změnu podmínky a doporučení nad rámec regulativu návrhu UP nenavrhujeme.

Změna 1.17: prověřit územní rezervy dané územním plánem (zejména R1-B a R5-B)

Rezerva R5-B byla na základě požadavků uživatelů zahrad zrušena a území bylo ponecháno dosavadnímu využití pro zahrádky. Rezerva R1-B byla po dohodě s pořizovatelem a určeným zastupitelem ponechána.

Ponechání území pro zahrádky považujeme za přínosné, v případě rezervy R1-B ke změně nedochází.

Z pohledu vlivu navrhované změny na životní prostředí a zdraví obyvatelstva je změna hodnocena jako:

přípustná

Návrh podmínek a doporučení

Pro tuto změnu podmínky a doporučení nad rámec regulativu návrhu UP nenavrhujeme.

Změna 1.18: upřesnění regulativů v k. ú. Znojmo-Hradiště s ohledem na požadavek zvýšené ochrany archeologického dědictví

Upřesnění podmínky využití ploch v k. ú. Znojmo – Hradiště z hlediska omezení možnosti budování podzemních podlaží objektů vychází z potřeb ochrany významného archeologického dědictví na základě podkladu Archeologického ústavu AV ČR, Brno. Hradiště leží na ostrohu mezi údolími Dyje a Gránického potoka a je místem nejstaršího osídlení okolí Znojma s potenciálem archeologických nálezů. Vzhledem k poloze je pohledově velmi exponované, jeho dominantou je klášter sv. Hipolyta.

Na základě vymezení hranice významné z hlediska archeologického zájmu zástupci archeologického ústavu byly stanoveny podmínky využití, aby nemohlo dojít ke znehodnocení plochy před provedením archeologického výzkumu.

Jedná se především o opatření směřující k ochraně hmotných památek a nálezové situace - tedy opatření příznivé, na ostatní složky životního prostředí je vliv prakticky nulový.

Změny týkající se návrhových ploch lokalit č. 91, 92 a 93 jsou z hlediska vlivu na životní prostředí hodnoceny neutrálně až příznivě neboť je respektován stávající stabilizovaný stav.

Z pohledu vlivu navrhované změny na životní prostředí a zdraví obyvatelstva je změna hodnocena jako:

vhodná

Návrh podmínek a doporučení

Pro tuto změnu podmínky a doporučení nad rámec regulativu návrhu UP nenavrhujeme.

Změna 1.19: změna podmínek pro využití ploch zahrádek

Regulativ pro způsob oplocování pozemků zahrádek vychází z územní studie Lokalita Pražská a Cínová hora. Zahrádky by neměly tvořit bariéru a měly by umožnit prostupnost území, proto je přidána k podmínkám využití ploch zahrádek podmínka jednoduchého oplocení nebránícího migraci fauny a flóry.

Tato změna je vyvolána požadavkem na ochranu životního prostředí - umožnění migrace fauny a flóry. Na ostatní složky životního prostředí je vliv prakticky nulový.

Z pohledu vlivu navrhované změny na životní prostředí a zdraví obyvatelstva je změna hodnocena jako:

vhodná

Návrh podmínek a doporučení

Pro tuto změnu podmínky a doporučení nad rámec regulativu návrhu UP nenavrhujeme.

Změna 1.20: aktualizace plánovaných cyklotras v koordinačním výkresu

Návrh cyklotras byl aktualizován dle návrhu cyklostezky u vrboveckých sklepů v k. ú. Znojmo-Louka. Realizace tohoto řešení je průchodnější oproti návrhu v územním plánu z hlediska majetkoprávních vztahů.

Tato změna umožní úpravy a údržbu tras, které jsou a budou cyklisty využívány neboť mají návaznost na cíl mimo katastr města Znojmo. Vliv na jednotlivé složky životního prostředí nepokládáme za významný.

Z pohledu vlivu navrhované změny na životní prostředí a zdraví obyvatelstva je změna hodnocena jako:

přípustná

Návrh podmínek a doporučení

Pro tuto změnu podmínky a doporučení nad rámec regulativu návrhu UP nenavrhujeme.

Změna 1.21: změna plochy veřejné obsluhy území na plochu výrobní

Vzhledem k tomu, že komunikace v k. ú. Přímětice vede mezi stabilizovanou a návrhovou plochou stejného vlastníka (Haas International Real Estate s.r.o) a je v současnosti využívána jako účelová cesta, je možné ji zahrnout do plochy smíšené výrobní. Plocha veřejné obsluhy území navržená v Územním plánu Znojmo měla zajistit prostupnost území. Obsluha území a prostupnost pro cyklistickou a pěší dopravu zůstane zachována v trase, která povede stávající účelovou komunikací od ulice Za Hřbitovem napříč plochou zahrádek a propojením k obslužné komunikaci, která bude obsluhovat budoucí zástavbu bydlení severovýchodně od areálu výroby (podkladem bylo Řešení zástavby v území Územní studie Znojmo-Přímětice, Salitar s.r.o.).

Vlivy na životní prostředí spatřujeme především v znemožnění budoucího dopravního propojení ploch pro bydlení vymezených západně od ul. Dlouhé s ulicí Vranovskou. Dopravní obsluhu tohoto území bude tedy zajišťovat především ul. Hlavní (Jevišovická). Vzhledem k tomu, že směřování dopravy z této oblasti po silnici I/38 směrem na Moravské Budějovice bude pravděpodobně minoritní oproti dopravě směr centrum nebo jih (v případě vybudování obchvatu Znojma bude i pravděpodobně preferováno napojení na novou trasu i pro směr na Moravské Budějovice).

Dopravní obsluhu průmyslového areálu (Haas International Real Estate s.r.o), včetně jeho plánovaného rozšíření (v rámci návrhové plochy č.15 stávajícího ÚP) je však třeba směřovat na ul. Vranovskou - nikoli východně k obytné zástavbě.

Vlastní změna je relativně malého plošného rozsahu a je spojena pouze s malým zábořem ZPF 4. třídy ochrany. Možnost scelení dvou průmyslových areálů (stávajícího a navrženého), které dosud rozdělují veřejně přístupná komunikace bude z hlediska provozu závodu příznivější a může mít i příznivější vliv na některé složky životního prostředí (například doprava může být realizována uvnitř objektu bez nutnosti automobilové dopravy atd.). Celkový vliv návrhové lokality č. 15 se touto změnou podstatněji nemění.

Z pohledu vlivu navrhované změny na životní prostředí a zdraví obyvatelstva je změna hodnocena jako:

přípustná

Návrh podmínek a doporučení

Pro tuto lokalitu podmínky a doporučení nad rámec regulativu návrhu UP nenavrhujeme.

Změna 1.23: změna plochy veřejné vybavenosti na plochu smíšenou obytnou

Objekty a pozemky bývalé školy nejsou v současnosti využité. Areál bývalé SOŠ zemědělské na ul. Alšové v k.ú. Znojmo-město je součástí bloku s využitím smíšeným obytným v obytné čtvrti s objekty veřejné vybavenosti. Změna využití je v této lokalitě vhodná, zohledňuje zejména prioritu 19 Politiky územního rozvoje ČR - vytváří předpoklady pro polyfunkční využívání opuštěných areálů a ploch, hospodárně využívá zastavěné území úsporně v nárocích na veřejné rozpočty na dopravu a energie.

V textové části Územního plánu Znojmo kapitole 6. Stanovení podmínek pro využití ploch s rozdílným způsobem využití je k plochám smíšeným obytným přiřazena podmíněná využitelnost za podmínky, že chráněné prostory v blízkosti stávajících ploch smíšených výrobních, ploch komerční vybavenosti a ploch dopravní infrastruktury stávajících i budovaných budou v navazujících řízeních navrhovány až na základě hlukového vyhodnocení prokazujícího, že celková hluková zátěž nepřekročí hodnoty stanovených hygienických limitů hluku pro chráněný venkovní prostor a chráněné venkovní prostory staveb.

Z hlediska vlivu na životní prostředí se nejedná o významnou změnu. Zátěž jednotlivých složek životního prostředí je prakticky srovnatelná, obytná funkce bude oproti funkce pro veřejnou vybavenost pravděpodobně mít o něco menší nároky na dopravu i spotřeby energií a dalších medií.

Z pohledu vlivu navrhované změny na životní prostředí a zdraví obyvatelstva je změna hodnocena jako:

přípustná

Návrh podmínek a doporučení

Pro tuto lokalitu podmínky a doporučení nad rámec regulativu návrhu UP nenavrhujeme.

Změna 1.24: změna plochy smíšené obytné na plochu veřejné vybavenosti

Zařazení plochy 29 bylo upraveno vzhledem ke konkrétnímu záměru výstavby SOŠ Přímětické z plochy smíšené obytné na plochu veřejné vybavenosti.

Z hlediska vlivu na životní prostředí není rozdíl mezi stávající a navrhovanou funkcí příliš rozdílný. Provoz uvažovaného školského zařízení není z hlediska jím vyvolaných vlivů na ŽP významný. V rámci hodnocení nyní platného územního plánu byly v tomto prostoru mírně nepříznivě hodnoceny vlivy na biodiverzitu v důsledku zásahu do zeleného pásu podél bezejmenné vodoteče. Navrhovaná změna však do těchto ploch nezasahuje.

Z pohledu vlivu navrhované změny na životní prostředí a zdraví obyvatelstva je změna hodnocena jako:

přípustná

Návrh podmínek a doporučení

Pro tuto lokalitu podmínky a doporučení nad rámec regulativu návrhu UP nenavrhujeme.

Změna 1.25: změna plochy zahrádek na plochu dopravní

Zařazení parc. č. 5510/7 v k.ú. Znojmo-město (garáž) do stabilizované plochy dopravní bylo opraveno na podkladě rozhodnutí o dodatečném povolení stavby.

Jedná se o narovnání stávajícího stavu, kdy je tato plochy již nyní využívána navrhovaným způsobem a má návaznost na sousední plochu stejného určení. Z hlediska rozměrů i funkce se jedná o relativně nevýznamnou stavbu existující zde více jak 10 let. Vlivy na životní prostředí tedy nepokládáme za významné

Z pohledu vlivu navrhované změny na životní prostředí a zdraví obyvatelstva je změna hodnocena jako:

přípustná

Návrh podmínek a doporučení

Pro tuto lokalitu podmínky a doporučení nad rámec regulativu návrhu UP nenavrhujeme.

Změna 1.27: zrušení návrhu obslužné komunikace v Příměticích

Zrušení návrhu obslužné komunikace v Příměticích v lokalitě bydlení č.13 vzhledem k nové parcelaci pozemků.

Původně navrhovaná komunikace o délce cca 80 měla obsluhovat několik objektů individuální obytné zástavby. Vlivy této komunikace tedy byly vázány na sousedící plochy pro bydlení. Zrušení této plochy tedy považujeme z hlediska vlivů na životní prostředí za málo významné.

Z pohledu vlivu navrhované změny na životní prostředí a zdraví obyvatelstva je změna hodnocena jako:

přípustná

Návrh podmínek a doporučení

Pro tuto lokalitu podmínky a doporučení nad rámec regulativu návrhu UP nenavrhujeme.

Změna 1.29: změna vedení účelových cesty KPÚ Načeratice

Zpracování komplexních pozemkových úprav v k. ú. Načeratice – účelových komunikací do koordinčního výkresu.

Jedná se o zahrnutí již dříve vymezených ploch (parcel vedených jako účelové komunikace) do platného územního plánu. Jejich trasování je vázáno na polohu a orientaci stávajících parcel. Parcely, které budou obsluhovat jsou vedeny jako stávající plochy pro zemědělské využití - tedy zemědělská půda.

Z hlediska vlivu na životní prostředí se nejedná o podstatný vliv - komunikace nebudou určeny pro provoz s významnými dopravními intenzitami a pravděpodobně nebudou vyžadovat podstatnější stavební úpravy.

Z pohledu vlivu navrhované změny na životní prostředí a zdraví obyvatelstva je změna hodnocena jako:

přípustná

Návrh podmínek a doporučení

Pro tuto lokalitu podmínky a doporučení nad rámec regulativu návrhu UP nenavrhujeme.

Změna 1.30: změna vedení účelové cesty

Vedení účelové cesty v k. ú. Oblekovice bylo v koordinčním výkrese upraveno na základě návrhu koupě a prodeje pozemků mezi městem a firmou Zepiko.

Vlivy na jednotlivé složky životního prostředí pokládáme za nepodstatné.

Z pohledu vlivu navrhované změny na životní prostředí a zdraví obyvatelstva je změna hodnocena jako:

přípustná

Návrh podmínek a doporučení

Pro tuto lokalitu podmínky a doporučení nad rámec regulativu návrhu UP nenavrhujeme.

Změna 1.31: plocha bydlení

Vymezení plochy stabilizovaného bydlení na Cínové hoře dle skutečného stavu.

Vlivy na jednotlivé složky životního prostředí pokládáme za nepodstatné - jedná se o legalizaci stávajícího stavu, kdy je na ploše určené pro zahrádky vybudován zděný objekt, který je využíván k bydlení.

Z pohledu vlivu navrhované změny na životní prostředí a zdraví obyvatelstva je změna hodnocena jako:

přípustná

Návrh podmínek a doporučení

Pro tuto lokalitu podmínky a doporučení nad rámec regulativu návrhu UP nenavrhujeme.

Změna 1.32: posun plochy sportu

Oprava plochy sportu dle změny č.9 ÚPSÚ Znojmo.

Vlivy na jednotlivé složky životního prostředí pokládáme za nepodstatné, změna je relativně malého plošného rozsahu bez významnějších požadavků na zdroje či infrastrukturu.

Z pohledu vlivu navrhované změny na životní prostředí a zdraví obyvatelstva je změna hodnocena jako:

přípustná

Návrh podmínek a doporučení

Pro tuto lokalitu podmínky a doporučení nad rámec regulativu návrhu UP nenavrhujeme.

6.2.3. Varianty řešených ploch

Varianty nebyly navrženy.

6.3 Souhrnné zhodnocení jednotlivých návrhových lokalit z pohledu potenciálního ovlivnění charakteristik životního prostředí a zdraví obyvatelstva.

Z pohledu předpokládaných vlivů navrhovaných lokalit na životní prostředí a zdraví obyvatelstva je jejich navržené využití dle návrhu ÚP Znojmo zhodnoceno u všech navržených lokalit jako přípustné.

Z hlediska možných vlivů na životní prostředí pokládáme za nejvýznamnější změnu č. 1.13 u níž se jedná o relativně značný požadavek na zábor ZPF. S ohledem na značný podíl půd s vysokým stupněm ochrany ZPF na katastru města Znojmo však, při dostatečném zdůvodnění veřejného zájmu, pokládáme odnětí půd ze ZPF za možné.

Ostatní navržené změny jsou z hlediska plošného rozsahu i z hlediska možných vlivů na ŽP méně významné.

Kumulativní a synergické vlivy

Většina navržených změn je relativně malého rozsahu i významu, z hlediska možných synergických vlivů je třeba připomenout změnu č. 1.21, kde se předpokládá budoucí změna dopravního napojení týkající se ploch určených pro bydlení. Vzhledem k předpokládanému směřování dopravy jiným směrem nepokládáme kumulaci vlivů za významnou.

U realizace průmyslových záměrů předpokládáme, že záměry, splňující zákonem specifikovaná kritéria, budou před realizací podrobeny procesu posuzování vlivů na životní prostředí (tzv. EIA) v rámci kterého budou detailně vyhodnoceny vlivy záměru na aktuální stav životního prostředí a veřejné zdraví. Nicméně ve stádiu územního plánování neočekáváme u navržených ploch natolik významné synergické či kumulativní vlivy na životní prostředí, které by vylučovaly realizaci těchto ploch.

7. Porovnání zjištěných nebo předpokládaných kladných a záporných vlivů podle jednotlivých variant řešení a jejich zhodnocení. Srozumitelný popis použitých metod vyhodnocení včetně jejich omezení.

Variantní řešení nebylo navrženo, porovnání je tedy možné pouze s nulovou variantou, tedy nerealizací změn navrhovaných posuzovaným územním plánem.

Hodnocení vlivu jednotlivých lokalit je provedeno v kapitole č. 5, kde je hodnocení navrhovaného řešení vždy vztaženo ke stávajícímu stavu - tedy k nulové variantě. V následujícím textu uvádíme stručné porovnání variant s ohledem na jednotlivé složky životního prostředí.

vlivu na ovzduší a klima

Z hlediska vlivu na kvalitu ovzduší navrhovaný územní plán výslovně nepředpokládá umístování významných zdrojů znečišťování ovzduší. V rámci změny č. 1 UP Znojmo je navrhována pouze 1 nová plocha smíšená výrobní u níž předpokládáme u významnějších zdrojů znečišťování ovzduší jejich podrobnější posouzení v režimu zákona o ovzduší, případně zákona 100/2001 Sb. (o EIA).

Vlivy liniových zdrojů znečišťování ovzduší se významným způsobem nemění (s výjimkou výše uvedených rušení obslužných komunikací).

vlivů na vodu

Posuzovaná změna č.1 UP nevymezuje plochy, které by byly z hlediska možného vlivu na kvalitu vod významně rizikové. Oproti stávajícímu ÚP dochází v několika případech k navýšení ploch na nichž se předpokládá zástavba, tedy i budoucí produkce dešťových vod. U dešťových vod obecně doporučujeme preferovat vsakování, v případě vypouštění do povrchových vod i kanalizace doporučujeme budovat zařízení pro retenci.

Z hlediska ochrany proti povodním jsou změny bezvýznamné.

vlivů na půdu a horninové prostředí

Hodnocený návrh v převážné míře respektuje funkční vymezení ploch stávajícího ÚP, nové zábory jsou ve významnějším rozsahu předpokládány pouze u změn č. 1.12 a 1.13. S ohledem na velmi významný výskyt půd I. a II. třídy ochrany se nebylo možno záborům těchto půd vyhnout.

vlivů na biodiverzitu.

Vliv na biodiverzitu hodnotíme jako minimální navrhované změny jsou buď malého plošného rozsahu nebo jsou navrženy na pozemcích bez přirozeného vegetačního pokryvu využívaných pro zemědělskou výrobu.

krajinného rázu

Vliv na krajinný ráz je u většiny navrhovaných změn minimální nebo nulový, pouze v případě změn č. 1.13 a 1.01 doporučujeme kompenzace vytvořením pásu izolační zeleně po vnějším obvodu plochy.

kulturního dědictví

Hodnocený návrh respektuje stávající historickou zástavbu a zachovává rozsah již dříve vymezené ochrany (městskou památkovou rezervací vč. ochranného pásma atd.), změna č. 1.18 zvyšuje ochranu archeologických památek v k.ú. Znojmo-Hradiště.

vlivů na obyvatelstvo a veřejné zdraví

Vliv navrhovaných změn na veřejné zdraví je minimální - navrhované změny jsou buď malého rozsahu nebo jsou navrženy v prostoru bez kontaktu s obytnou zástavbou.

8. Popis navrhovaných opatření pro předcházení, snížení nebo kompenzaci všech zjištěných nebo předpokládaných závažných záporných vlivů na životní prostředí.

8.1. Vlivy na jednotlivé složky životního prostředí a veřejné zdraví

V rámci vyhodnocení vlivů na jednotlivé složky životního prostředí a veřejné zdraví nebyly zjištěny žádné významně negativní vlivy, které by navržené řešení vylučovaly nebo vyžadovaly významnější kompenzační opatření. Relativně vysoký podíl půd s vyšším stupněm ochrany dotčených posuzovaným návrhem logicky vyplývá ze skutečnosti, že v řešeném území půdy s tímto stupněm ochrany převládá.

Detailní navrhování opatření pro jednotlivé navrhované lokality jsou uvedeny v kapitole 6.2. V rámci této kapitoly pro stručnost provádíme jejich shrnutí a celkové zhodnocení ve vztahu k navrhovanému ÚP.

Ochrana ZPF

U většiny dílčích změn je vliv na ochranu ZPF nulový nebo nepodstatný. Větší zábory ZPF jsou nově (oproti platnému ÚP) uvažovány pouze u 2 změn. V případě změny č. 1.12 nejsou zásadnější opatření navrhována s ohledem na skutečnost, že podstatná část této plochy je určena pro travnatou plochu letiště.

Naopak v případě změny 1.13 bude plocha určena k výstavbě nového průmyslového areálu. Detailní kompenzační opatření zde navrhována nejsou a předpokládáme, že budou stanovena podrobně v rámci případného procesu odnětí ze ZPF. V úvahu připadá například využití kvalitní orniční a podorniční vrstvy pro rekultivaci blízkých ploch vytěženého ložiska šterkopísku a tedy jeho možné navrácení do půdního fondu a podobně.

Ochranná zeleň

V případech, kdy to považujeme za prospěšné z hlediska estetického nebo s ohledem na ochrannou funkci navrhujeme realizaci krycí zeleně. Pro tyto účely předpokládáme využití druhově původních dřevin.

Požadavek na vytvoření krycí zeleně byl jmenovitě uveden u dílčích změn číslo 1.01 a 1.13.

Retence a vsakování srážkových vod

U nově budovaných zpevněných ploch a střech objektů doporučujeme srážkové vody přednostně vsakovat, nebude-li to s ohledem na místní podmínky možné je třeba budovat zařízení pro retenci, především při odvádění srážkových vod z větších ploch.

Požadavek na vsakování byl jmenovitě uveden u dílčí změny číslo 1.13.

Omezení realizace významných zdrojů znečištění ovzduší či hluku

Tento požadavek nebyl jmenovitě uveden u žádné z hodnocených změn, změny se netýkají stávajících zdrojů znečištění ovzduší, realizace nových zdrojů bude řešena v souladu se zákonem 201/2012 Sb. (o ovzduší). Opatření tedy nejsou navrhována.

Doprava

U nově navrhovaných dopravních staveb je vždy třeba zohledňovat požadavky protihlukové ochrany, obdobně je třeba zohledňovat tento požadavek při změnách organizace dopravy. V případě hromadné dopravy je třeba dbát na provázanost silniční a kolejové dopravy.

Navrhované změny se však netýkají významnějších dopravních staveb pro automobilovou dopravu. Provoz sportovního letiště a cyklistické dopravy nenavrhujeme omezovat či kompenzovat nad rámec opatření uplatněných již v platném územním plánu.

Omezení podlažnosti

Omezení výškové úrovně zástavby oproti navrhované změně č. 1 není navrhováno.

Konzultace projektu a orgány památkové péče

Návrh a aplikace opatření pro zvýšení stávající ochrany archeologického dědictví je předmětem dílčí změny 1.18 a týká se k.ú. Znojmo-Hradiště.

Zpracování územní studie či regulačního plánu

V rámci změny č. 1 není vznesen požadavek na zpracování územní studie či regulačního plánu. Některé výše popsané dílčí změny jsou vyvolány již zpracovanou územní studií.

Hodnocení vlivu na životní prostředí dle zákona 100/2001 Sb.

Pokud bude v budoucnu realizován na kterékoli z lokalit realizován záměr uvedený v příloze č. 1 zákona 100/2001 Sb. (v aktuálním znění) předpokládáme, že bude provedeno hodnocení vlivu na životní prostředí v rozsahu požadovaném tímto zákonem.

Požadavek na hodnocení vlivu na životní prostředí může být uplatněn například u lokalit číslo 1.01, 1.12 a 1.13.

Plnění platné legislativy

Zpracovatel tohoto hodnocení předpokládá, že není třeba výslovně uvádět obecnou povinnost plnění platné legislativy.

8.2. NATURA 2000

Z návrhu změny č. 1 územního plánu města Znojma nevyplývá možnost významného negativního vlivu na území soustavy NATURA 2000.

9. Zhodnocení způsobu zapracování vnitrostátních cílů ochrany životního prostředí do územně plánovací dokumentace a jejich zohlednění při výběru variant řešení.

Zhodnocení variantního řešení

Změna číslo 1 Územního plánu Znojmo není řešen v samostatných variantách.

Zhodnocení zapracování vnitrostátních cílů

Státní politika životního prostředí

Navrhované změny jsou poměrně malého rozsahu i významu a většiny relevantních cílů se nedotýkají, výjimkou je "rozšiřování pěší zóny a podporovat ekologicky šetrné dopravní systémy (cyklistické stezky)", které jsou řešeny v rámci některých dílčích změn. Tyto změny směřují k lepší organizaci a uživatelskému komfortu pěší a cyklistické dopravy. Z hlediska celkové dopravy ve městě se však jedná o nepodstatné změny.

Strategie udržitelného rozvoje České republiky

Navrhované změny jsou poměrně malého rozsahu i významu a většiny relevantních cílů se nedotýkají. Některé dílčí změny sledují mimo jiné také tyto cíle

- Minimalizovat střety zájmů mezi hospodářskými aktivitami a ochranou životního prostředí a kulturního dědictví, hmotného i nehmotného;
- Podporovat udržitelný rozvoj obcí a regionů;

Politika územního rozvoje České republiky

Navrhované změny jsou poměrně malého rozsahu i významu a relevantních cílů se prakticky nedotýkají.

Akční plán pro zdraví a životní prostředí

Navrhované změny jsou poměrně malého rozsahu i významu a relevantních cílů se prakticky nedotýkají.

Program snižování emisí a zlepšení kvality ovzduší Jihomoravského kraje

Navrhované změny jsou poměrně malého rozsahu i významu a relevantních cílů se prakticky nedotýkají.

10. Návrh ukazatelů pro sledování vlivu politiky územního rozvoje a územně plánovací dokumentace na životní prostředí.

Posuzovaná změna je relativně malého rozsahu, týká se především jednotlivých dílčích ploch a změny využití některých ploch většinou s nepříliš podstatnými vlivy na životní prostředí.

V rámci posuzování změny č. 1 územního plánu nejsou navrhovány žádné nové ukazatele pro sledování vlivů na životní prostředí. Stávající ukazatele vymezené pro stávající územní plán jsou dostatečné.

11. Návrh požadavků na rozhodování ve vymezených plochách a koridorech z hlediska minimalizace negativních vlivů na životní prostředí.

Posuzovaná změna je relativně malého rozsahu, týká se především jednotlivých dílčích ploch a změny využití některých ploch většinou s nepříliš podstatnými vlivy na životní prostředí.

Z hlediska hodnocení vlivu na životní prostředí nedoporučujeme žádné nové požadavky nad rámec doporučení uvedených ve stávajícím územním plánu.

12. Netechnické shrnutí výše uvedených údajů.

Posuzovaná změna je relativně malého rozsahu, týká se především jednotlivých dílčích ploch a změny využití některých ploch většinou s nepříliš podstatnými vlivy na životní prostředí.

Změna nemění celkovou koncepci stávajícího územního plánu a tedy ani nemění vztah UP k cílům ochrany životního prostředí.

Ochrana životního prostředí je u jednotlivých dílčích změn respektována.

Závěry a doporučení včetně stanoviska ke koncepci

Zpracovatel vyhodnocení koncepce (územně plánovací dokumentace)

„Změna č. 1 Územního plánu Znojmo“

na základě posouzení z hlediska předpokládaných vlivů na životní prostředí a veřejné zdraví navrhuje, aby příslušný úřad vydal souhlasné stanovisko k posuzované územně plánovací dokumentaci.

Posuzovaná změna je relativně malého rozsahu, týká se především jednotlivých dílčích ploch a změny využití některých ploch většinou s nepříliš podstatnými vlivy na životní prostředí.

Posuzovaná dokumentace v dostatečné míře respektuje cíle stanovené relevantními strategickými dokumenty.

Návrhové lokality územního plánu lze považovat z hlediska životního prostředí a vlivu na veřejné zdraví považovat za akceptovatelné.

Není třeba navrhovat změnu funkčního typu plochy, případně její velikosti nebo polohy v území, nebo zásadní opatření k odstranění nebo snížení identifikovaných závažných negativních vlivů podmiňující navrhované využití.

V Brně dne 2.5.2016.



.....
ing. Pavel Cetl

**držitel autorizace k posuzování vlivů na životní prostředí
osvědčení číslo: č.j. 46325/ENV/06 (1713/209/OPVŽP/97)**

B. Vyhodnocení vlivu územního plánu Znojmo na území NATURA 2000

Vyhodnocení vlivů vlivu změny č.1 územního plánu Znojmo na evropsky významné lokality a ptačí oblasti soustavy NATURA 2000 nebylo požadováno.

C. Vyhodnocení vlivů územního plánu na stav a vývoj území podle vybraných sledovaných jevů obsažených v územně analytických podkladech

ORP Znojmo má zpracovány územně analytické podklady z roku 2008 (Ekotoxa s.r.o.). Rozbor zahrnuje zjištění a vyhodnocení udržitelného rozvoje území s uvedením jeho silných a slabých stránek, příležitostí a hrozeb. Rozbor dále obsahuje vyhodnocení vyváženosti vztahu územních podmínek pro příznivé životní prostředí, pro hospodářský rozvoj a pro soudržnost společenství obyvatel. Závěr rozboru tvoří určení problémů k řešení v územně plánovací dokumentaci.

Návrh územního plánu reaguje na současný stav přírodních podmínek a demografických a ekonomických charakteristik území, které představují sledované jevy v rámci podkladů pro rozbor udržitelného rozvoje území ÚAP podle přílohy č. 1 vyhlášky č. 500/2006 Sb.

C1. Horninové prostředí a geologie

Realizací záměrů na změnu funkčního využití ploch v návrhu ÚP Znojmo nedojde k přímému ovlivnění tohoto indikátoru na území města Znojma.

C2. Vodní režim

Plošný i objemový rozsah navržených dílčích změn je většinou velmi malý, proto i s ohledem na jejich umístění, prakticky vylučujeme podstatnější ovlivnění vodního režimu.

C3. Hygiena životního prostředí

Plošný i objemový rozsah navržených dílčích změn je většinou velmi malý, proto prakticky vylučujeme podstatnější vliv na hygienu prostředí. U dílčích změn č. 1.01, 1.12 a 1.13 předpokládáme podrobnější hodnocení v rámci procesu EIA, nicméně významnější ovlivnění tohoto indikátoru neočekáváme.

C4. Ochrana přírody a krajiny

Plošný i objemový rozsah navržených dílčích změn je většinou velmi malý, proto prakticky vylučujeme podstatnější vliv na tento indikátor.

C5. Zemědělský půdní fond (ZPF) a pozemky určené k plnění funkcí lesa (PUPFL)

V případě realizace všech uvažovaných změn v souladu s předloženou změnou č.1 územního plánu dojde k záboru ZPF 11,81 ha (významněji se týká pouze dílčích změn 1.12 a 1.13).

Vzhledem k morfolologii krajiny, správním hraničním a dopravní barierě železnice nemá v některých částech (Oblekovice, Přímětice) město jinou možnost než rozvíjet se na pozemcích ZPF I. a II. třídy ochrany, pokud územní plán dodrží zásadu rozvoje v návaznosti na zastavěné území.

Zemědělské půdy na celém správním území Znojma jsou z hlediska tříd ochrany zařazeny v 58,1 % do I. a II. třídy ochrany, což by při důsledné ochraně ZPF představovalo zamezení rozvoje města.

Celkový vliv ÚP na ochranu ZPF bude mírně negativní.

Navrhované řešení územního plánu nepředpokládá žádný zábor pozemků určených k plnění funkcí lesa (PUPFL).

Celkový vliv ÚP na ochranu PUPFL bude pozitivní.

C6. Veřejná dopravní a technická infrastruktura

Silniční doprava

Z hlediska celkové stávající infrastruktury nejsou navrženy žádné podstatné změny (pouze 3 případy zrušení navrhovaných místních komunikací okrajového významu)

Železniční doprava

Nebude změnou dotčena

Cyklistická doprava

Z hlediska celkové stávající infrastruktury nejsou navrženy žádné podstatné změny (pouze aktualizace plánovaných cyklotras)

Technická infrastruktura

Nebude změnou dotčena

C.7. Sociodemografické podmínky

Vývoj počtu obyvatel města Znojma má od roku 1991, kdy došlo k osamostatnění některých obcí, sestupnou tendenci. Od roku 1997 do roku 2009 došlo k úbytku cca 1248 obyvatel. K 31.12.2011 byl činil obyvatel 34 073. Podíl osob s starších 14 let s vysokoškolským vzděláním je vyšší než v okolních obcích, lze sledovat zvýšení podílu starších obyvatel.

Návrh územního plánu vytváří územní předpoklady pro stabilizaci počtu obyvatel, udržení obyvatel ve městě a zvýšení kvality života vyváženým poměrem jednotlivých druhů funkčních ploch – bydlení, občanské vybavenosti a sportu. Podstatným faktorem pro vývoj počtu obyvatel je možnost pracovních příležitostí, aby nedocházelo k odlivu mladých lidí z města.

C.8. Bydlení

Počet nově dokončených bytů závisí zejména na aktuální hospodářské situaci. Návrh podporuje novou výstavbu zejména vymezením poměrně velkého množství ploch pro individuální výstavbu.

Navrhované změny týkající se nových ploch pro bydlení jsou (v porovnání s celkovou plochou pro bydlení ve Znojmě) relativně malého rozsahu.

C.9. Rekreace

Znojmo je s ohledem na historické jádro, přírodní podmínky a infrastrukturní předpoklady rekreace výrazné rekreační centrum (nadregionálního významu). Město Znojmo je přirozeným centrem s řadou obslužných funkcí a vytváří i silné regionální vazby.

Změna č.1 UP Znojmo stávající pozitivní situaci respektuje vzhledem k malému rozsahu jednotlivých dílčích změn ji však zásadněji nemění.

C.10. Hospodářské podmínky

Vymezení nových ploch výroby a skladování a technické infrastruktury spolu s vhodným navržením ploch přestavby vytváří podmínky pro další hospodářský rozvoj oblasti spojený se vznikem nových pracovních míst, zejména po odeznění hospodářské recese. Návrhem ploch přestavby se otevírají možnosti pro rekonverze nevyužívaných či pouze částečně využívaných areálů a s tím spojené pracovní příležitosti zejména v oblasti služeb.

Pro možnost vytváření pracovních příležitostí byla navržena nová plocha smíšená výrobní, při jejich návrhu byl kladen důraz na dobrou dopravní obslužnost a dispoziční požadavky. Je navržena mimo dosud stanovené zastavitelné území.

Navržené řešení vytváří územní předpoklad pro možné zvýšení počtu pracovních příležitostí přímo ve městě – bude mít tedy pozitivní vliv na rozvoj ekonomického potenciálu území i na sociální pilíř.

D. Předpokládané vlivy územního plánu na výsledky analýzy silných stránek, slabých stránek, příležitostí a hrozeb v území

Rozbor udržitelného rozvoje území (RURÚ) stanovil pro územně plánovací dokumentaci řešit tyto problémy, které se mohou dotýkat lokalit změn:

- Znojmo – Oblekovice - nedostatek pracovních příležitostí
- Znojmo - nedostatek dostupných pozemků pro zástavbu, nedostatek pracovních příležitostí

Změna č. 1 ÚP Znojmo vymezuje novou plochu výrobní smíšenou, na které je možno realizovat výrobní závod s možností dalších pracovních příležitostí.

E. Vyhodnocení přínosu územního plánu k naplnění priorit územního plánování

Posuzovaná změna je relativně malého rozsahu, týká se především jednotlivých dílčích ploch a změny využití některých ploch většinou s nepříliš podstatnými vlivy na celkovou koncepci, tedy ani na priority územního plánování.

Návrh změny č.1 respektuje nadřazené koncepční dokumenty a udržuje kontinuitu se stávajícím platným územním plánem.

Vyhodnocení přínosu územního plánu k naplnění úkolů územního plánování:

Změna č. 1 ÚP Znojmo naplňuje úkoly územního plánování dle § 19 stavebního zákona

a) V rámci zpracování změny ÚP byl zjištěn a posouzen stav území, jeho přírodní, kulturní a civilizační hodnoty a na základě následných prověření stanovena možnost změn v území.

b) Změna ÚP byla posouzena z hlediska potřeb změn v území.

c) Při zpracování změny ÚP byla prověřena a posouzeny zadané změny v území a na základě toho byly vymezeny plochy změn stavebního i nestavebního charakteru.

d) Změna ÚP respektuje urbanistické a architektonické požadavky na využívání, prostorové uspořádání území a podmínky pro provedení změn v území, zejména pak pro umístění a uspořádání staveb stanovené územním plánem.

e) Podmínky pro provedení změn v území, zejména pak pro umístění a uspořádání staveb jsou stanoveny s ohledem na stávající charakter a hodnoty území, to jak všeobecně, tak v rámci jednotlivých ploch s rozdílným způsobem využití. Výška a struktura nové zástavby musí odpovídat té stávající, na kterou navazuje, viz textová část kapitola F. Stanovení podmínek pro využití ploch s rozdílným způsobem využití, stanovení podmínek prostorového uspořádání, včetně základních podmínek ochrany krajinného rázu.

f) Změna ÚP nestanovila pořadí provádění změn v území vzhledem k malému rozsahu jeho dalšího rozvoje.

g) Dílčí změny ÚP se netýkaly podmínek pro snižování nebezpečí ekologických a přírodních katastrof,

h) Změna ÚP vytváří v území podmínky pro odstraňování důsledků náhlých hospodářských změn především návrhem přestavby ploch k novému využití a návrhem dalších ploch výroby v jižní části území v návaznosti na silnici I/38 pro možnost vytváření pracovních příležitostí v řešeném území.

i) Změna ÚP respektuje podmínky pro obnovu a rozvoj sídelní struktury a pro kvalitní bydlení stanovené v ÚP především v rámci urbanistické koncepce a vymezení a podmínek využití jednotlivých ploch s rozdílným způsobem využití.

- j) ÚP vytváří v území podmínky pro hospodárné vynakládání prostředků z veřejných rozpočtů na změny v území v rámci koncepce veřejné infrastruktury.
- k) Změna ÚP vytváří v území podmínky pro zajištění civilní ochrany, zajišťuje zdroje vody pro hašení požáru u nově navržené plochy smíšené výrobní.
- l) V rámci vymezených ploch přestavby změna ÚP určuje rekultivační zásahy do území.
- m) Změna ÚP vyhodnocuje podmínky pro ochranu území podle zvláštních právních předpisů před negativními vlivy záměrů na území, podrobněji viz kapitola 5 Vyhodnocení souladu s požadavky zvláštních právních předpisů a se stanovisky dotčených orgánů podle zvláštních právních předpisů.
- n) Změna ÚP se netýká rozsahu ploch pro využívání přírodních zdrojů.
- o) Při zpracování změny ÚP byly v rámci jednotlivých profesí uplatňovány poznatky zejména z oborů architektury, urbanismu, územního plánování a památkové péče. Poznatky byly zohledněny zejména při stanovování podmínek využití ploch na území Hradiště z hlediska ochrany archeologického dědictví, urbanistické koncepce, ochrany hodnot území, stanovení podmínek prostorového uspořádání včetně základních podmínek krajinného rázu a při vymezení zastavitelných ploch. Poznatky z oboru ekologie byly zohledněny při stanovování koncepce uspořádání krajiny a vymezení ploch změn včetně stanovení podmínek jejich využití.

F. Vyhodnocení vlivů územního plánu na udržitelný rozvoj území - shrnutí

F.I. Vyhodnocení vlivů ÚP na vyváženost vztahu podmínek pro příznivé životní prostředí, pro hospodářský rozvoj a pro soudržnost společenství obyvatel území, jak byla zjištěna v rozboru udržitelného rozvoje území.

Posuzovaná změna je relativně malého rozsahu, týká se především jednotlivých dílčích ploch a změny využití některých ploch většinou s nepříliš podstatnými vlivy na životní prostředí.

Změna nemění celkovou koncepci stávajícího územního plánu a tedy ani nemění vztah UP k udržitelnému rozvoji území.

Na základě vyhodnocení vyváženosti vztahu územních podmínek pro příznivé životní prostředí, hospodářský rozvoj a pro soudržnost společenství obyvatel území obsaženém v RURÚ ÚAP pro správní obvod obce s rozšířenou působností má Znojmo kladné ohodnocení ve všech třech pilířích, výrazný náskok před ostatními obcemi ORP má Znojmo spolu s Dobšicemi v ekonomickém pilíři.

Při srovnání regionů v rámci všech tří pilířů se ukazuje být nejsilnější region Znojmo, který je nejlepší v ekonomickém a sociodemografickém pilíři, v environmentálním pilíři zaujímá prostřední pozici.

V ekonomickém pilíři se na první dvě místa s výrazným náskokem před ostatními obcemi zařadily obce Dobšice a Znojmo. Pouze 8 obcí mělo kladné ohodnocení ve všech třech pilířích – Blížkovice, Vranovská Ves, Vracovice, Milíčovice, Citonice, Znojmo, Nový Šaldorf-Sedlešovice a Suchohrdly.

Při srovnání regionů v rámci všech tří pilířů se ukazuje být nejsilnější region Znojmo, který je nejlepší v ekonomickém a sociodemografickém pilíři, v environmentálním pilíři zaujímá prostřední pozici

Jednotlivé oblasti řešené v RURÚ SO ORP Znojmo byly sledovány a hodnoceny pomocí sady indikátorů stanovených pro jednotlivé tematické oblasti dané vyhláškou č.500/2006 Sb., o územně analytických podkladech, územně plánovací dokumentaci a o způsobu evidence územně plánovací činnosti, v platném znění.

Vliv ÚP na environmentální pilíř

Pozitivní vliv:

- Zvýšení ochrany archeologického dědictví v k.ú. Znojmo-Hradiště.
- Zrušení rezervy R5-B - ponechání původní plochy zahrádek.
- Zlepšení prostupnosti zahrádek pro případnou migraci fauny a flóry

Negativní vliv:

- Realizací navrženého řešení dojde k záboru zemědělského půdního fondu orné půdy. Vlastní zábory půdy však budou menší než je rozsah zastavitelných ploch. Vzhledem k celkové rozloze orné půdy na území ve správě města se však jedná o relativně malý podíl.

Vliv ÚP na ekonomický pilíř

Pozitivní vliv:

- Plochy pro rozvoj pracovních příležitostí umožní umístění významných investic v oblasti výroby.

Vliv ÚP na sociodemografický pilíř

Pozitivní vliv:

- nabídka rozvojových ploch v oblasti bydlení, veřejné vybavenosti, služeb, pracovních příležitostí pomůže uspokojit poptávku po bydlení ve městě, udržení mladší generace obyvatel ve městě a ve svém důsledku povede i k posílení soudržnosti společenství obyvatel území.
- Realizace navrženého rozvoje občanského vybavení včetně sportovních zařízení přispěje ke zvýšení kvality bydlení a tím i stabilitě osídlení, možností rekreace obyvatel a vytvoří předpoklady pro rozvoj turistiky a cestovního ruchu i ekonomický rozvoj města. Podpora sportu a turistiky bude mít navíc pozitivní vliv i na obraz města.

F.II. Shrnutí přínosu územního plánu k vytváření podmínek pro předcházení

- zjištěným rizikům ovlivňujícím potřeby života současné generace obyvatel řešeného území
- předpokládaným ohrožením podmínek života generací budoucích

Na základě určení problémů k řešení v územně plánovací dokumentaci RURÚ ÚAP pro správní obvod obce s rozšířenou působností byla vyhodnocena rizika a předpokládaná ohrožení, podstatně se uplatňující v řešeném území a byl posouzen vliv řešení ÚP na území.

Na území SO ORP byly identifikovány tyto urbanistické, dopravní a hygienické závady:

Urbanistické závady:

Zastavěnost některých přirozených záplavových území vodních toků (Dyje).

- V záplavovém území Dyje nejsou navrhovány žádné dílčí změny.

Málo vyvinutá infrastruktura cestovního ruchu – je nutné pokračovat v budování základní turistické infrastruktury, zejména vytvoření a doplnění sítě ubytovacích a stravovacích zařízení. Pro tyto účely je nutné vymezovat plochy pro občanskou vybavenost.

- Pro rozvoj turistického ruchu, rekreace a sportu jsou vytvořeny podmínky navrženým rozšířením sportovního letiště. Doplnění regulativu umožňujícího výstavby cyklostezek a rozvoj ploch sportu.
- Zlepšení prostupnosti území a návaznost na vinařskou stezku u vrboveckých sklepů vytvoří podmínky pro rozvoj cykloturistiky s napojením na sousední správní obvody.

Na území SO ORP se vyskytují plochy se zdevastovanou zástavbou či nevhodnou funkční náplní, tzv. brownfields.

- S ohledem na rozsah dílčích změn se jedná pouze o drobné změny, z hlediska regulativů pokládáme za mírně pozitivní změnu podmienečně přípustná možnost bydlení pro provozovatele na plochách pro veřejnou vybavenost.

Dopravní závady:

Zastaralý stav železničních tratí na Znojemsku (jejich sklonové i směrové parametry) je příčinou slabé konkurenceschopnosti železniční dopravy vůči dopravě silniční. V současném období se nepočítá s možností dalšího rozvoje stávající železniční sítě.

Nedostatečné napojení na páteřní železniční síť; existující spojení je nevyhovující.

Poměrně velká vzdálenost železničních stanic od obcí nedělá osobní železniční dopravu dostatečně atraktivní.

Absence dálnice a rychlostních komunikací na území ORP Znojmo, špatná dostupnost na síť rychlostních komunikací; Převažující podíl silnic II. a III. třídy ve stávající silniční síti.

Nejzávažnější kolize dopravy jako nositelky hluku a znečištění ovzduší se odehrává na silnicích I. třídy, které procházejí těmito zastavěnými územími:

Nedostatek parkovacích ploch především v širším centru města Znojma.

Znojmo jako centrum SO ORP není přímo spojeno železnicí s krajským městem Brnem.

Přetíženost silniční sítě I/38 a I/53 (obchvat Znojmo, obchvat Lechovic apod.).

Nevyhovující technické parametry některých komunikací.

S ohledem na rozsah dílčích změn se jedná pouze o drobné změny, bez vlivu na výše uvedené dopravní závady.

Hygienické závady:

Na části území byl v roce 2010 překročen imisní limit pro prachové částice frakce PM₁₀ (na 20,8% území) a cílový imisní limit pro benzo(a)pyren (na 4,7% území).

S ohledem na rozsah dílčích změn se jedná pouze o drobné změny, bez vlivu na výše uvedené hygienické závady. Oproti situace z roku 2010 došlo ke zlepšení kvality ovzduší, překročejí limitních hodnot již není vykazováno.

Ekologická stabilita ORP Znojmo je nízká (většina obcí spadá do území ekologicky nestabilního a málo stabilního).

Výrazně nerovnoměrné zastoupení lesů v ORP Znojmo.

S ohledem na rozsah dílčích změn se jedná pouze o drobné změny, bez vlivu na ekologickou stabilitu a podíl ploch lesa. U ploch dílčích změn významnější velikosti doporučujeme vytvářet pásy ochranné zeleně.

Závěr:

Posuzovaná změna č.1 Územního plánu Znojmo je relativně malého rozsahu, týká se především jednotlivých dílčích ploch a změny využití některých ploch většinou s nepřilíš podstatnými vlivy na životní prostředí.

Změna nemění celkovou koncepci stávajícího územního plánu a tedy podstatněji nemění vztah ÚP a sledovaných socioekonomických jevů ve vazbě na zlepšení hospodářských podmínek města, rozvoj bytového fondu, hygienu životního prostředí ve vztahu zejména k dopravě, retenci vody v krajině.

Byly nalezeny vlivy na zábor nejkvalitnějších zemědělských půd, částečně kompenzovaný očekávaným socioekonomickým přínosem, žádný závažný negativní vliv posuzované koncepce na zdraví obyvatelstva nebyl nalezen.

Závěrem lze konstatovat, že návrh změny č.1 Územního plánu Znojmo je pro město přijatelný, a že přínos navrženého řešení převáží jeho možné negativní dopady. Jeho realizací by neměly být ohroženy podmínky života budoucích generací.