

RNDr. Milan Macháček - EKOEX JIHLAVA
Holíková 3834/71, 586 01 JIHLAVA
Tel +420 603 891 284
e-mail: ekoex @iol.cz



ekologické expertízy, poradenství a služby
IČO 665 37 819

Změna č. 2 Územního plánu Hodonín

KRAJ JIHOMORAVSKÝ, město HODONÍN

Předkladatel:

**Městský úřad Hodonín, Odbor rozvoje města (Úřad územního plánování),
Masarykovo nám. 53/1, 695 35 Hodonín**



SEA HODNOCENÍ

Hodnocení vlivů koncepce na životní prostředí dle zákona č. 100/2001 Sb., o posuzování vlivů na životní prostředí, ve znění zák.č. 39/2015 Sb. a dle přílohy zákona č. 183/2006 Sb., o územním plánování a stavebním řádu, v platném znění

zak.č.2015.030/EX

Zpracoval:

RNDr. Milan MACHÁČEK

Autorizace:

osvědčení č. j. 6333/246/OPV/93 ze dne 15. 4. 1993
Prodloužena rozhodnutím MŽP čj. 10645/ENV/11 ze dne 22. 2. 2011;

Jihlava, listopad 2015

Změna č. 2 Územního plánu Hodonín

KRAJ JIHOMORAVSKÝ, město HODONÍN

Předkladatel:

Městský úřad Hodonín, Odbor rozvoje města (Úřad územního plánování),
Masarykovo nám. 53/1, 69535 Hodonín

SEA HODNOCENÍ

Hodnocení vlivů koncepce na životní prostředí dle zákona č. 100/2001 Sb., o posuzování vlivů na životní prostředí, v platném znění a dle přílohy zákona č. 183/2006 Sb., o územním plánování a stavebním řádu, v platném znění

Předložené Vyhodnocení bylo zpracováno:

RNDr. Milan MACHÁČEK

- autorizovaná osoba pro zpracování dokumentací a posudků podle zák. č. 100/2001 Sb., držitel osvědčení o odborné způsobilosti č.j. 6333/246/OPV/93 ze dne 15. 4. 1993, autorizace prodloužena rozhodnutím MŽP č.j. 10645/ENV/11 ze dne 22. 2. 2011;
- autorizovaná osoba pro provádění biologického hodnocení podle § 67 zákona č. 114/1992 Sb., v platném znění, rozhodnutí MŽP o autorizaci č.j. 1725/640/06 ze dne 10. 10. 2006; autorizace prodloužena rozhodnutím MŽP č.j. 77523/ENV/11 5247/610/11 ze dne 10.10.2011;
- autorizovaná osoba k provádění posouzení podle § 45i zákona č. 114/1992 Sb., v platném znění, rozhodnutí o autorizaci č.j. 2396/630/06 ze dne 30. 1. 2007; autorizace prodloužena rozhodnutím MŽP č.j. 92226/ENV/11 3152/630/11 ze dne 24.11.2011;

Spolupráce

Mgr. Martin Novotný

- specialista zpracovatele ÚP - podklady ÚSES, ZPF, krajina

Jihlava, listopad 2015



Podpis zpracovatele:

Titulní foto:

Pohled na hodonínský přístav a počátek Staré Moravy, plochy Z2.12.6 (216) a Z2.12.7 (217)

Obsah:

ÚVODEM.....	5
ÚDAJE O PŘEDKLADATELI.....	6
1. STRUČNÉ SHRNTÍ OBSAHU A HLAVNÍCH CÍLŮ ÚZEMNĚ PLÁNOVACÍ DOKUMENTACE.....	7
Důvody pořízení koncepce	7
Řešené území	7
Obsah koncepce	8
Urbanistická koncepce	8
Koncepce veřejné infrastruktury:.....	13
Koncepce uspořádání krajiny:.....	14
Limity využití území:.....	15
2. ZHODNOCENÍ VZTAHU ÚZEMNĚ PLÁNOVACÍ DOKUMENTACE K CÍLŮM OCHRANY ŽIVOTNÍHO PROSTŘEDÍ PŘIJATÝM NA VNITROSTÁTNÍ ÚROVNI. 16	
3. ÚDAJE O SOUČASNÉM STAVU ŽIVOTNÍHO PROSTŘEDÍ V ŘEŠENÉM ÚZEMÍ A JEHO PŘEDPOKLÁDANÉM VÝVOJI, POKUD BY NEBYLA UPLATNĚNA ÚZEMNĚ PLÁNOVACÍ DOKUMENTACE.....	20
Současný stav.....	20
Předpokládaný vývoj bez provedení koncepce (nulový scénář).....	22
4. CHARAKTERISTIKY ŽIVOTNÍHO PROSTŘEDÍ, KTERÉ BY MOHLY BÝT UPLATNĚNÍM ÚZEMNĚ PLÁNOVACÍ DOKUMENTACE VÝZNAMNĚ OVLIVNĚNY	23
5. SOUČASNÉ PROBLÉMY A JEVI ŽIVOTNÍHO PROSTŘEDÍ, KTERÉ BY MOHLY BÝT UPLATNĚNÍM ÚZEMNĚ PLÁNOVACÍ DOKUMENTACE VÝZNAMNĚ OVLIVNĚNY, ZEJMÉNA S OHLEDEM NA ZVLÁŠTĚ CHRÁNĚNÁ ÚZEMÍ A PTAČÍ OBLASTI.....	32
6. ZHODNOCENÍ STÁVAJÍCÍCH A PŘEDPOKLÁDANÝCH VLIVŮ NAVRHOVANÝCH VARIANT ÚZEMNĚ PLÁNOVACÍ DOKUMENTACE.....	33
Vstupní analýza.....	33
Konkrétní zhodnocení Koncepce.....	34
Hodnocení vlivů na lokality soustavy Natura 2000	40
7. POROVNÁNÍ ZJIŠTĚNÝCH NEBO PŘEDPOKLÁDANÝCH Kladných A ZÁporných VLIVŮ PODLE JEDNOTLIVÝCH VARIANT ŘEŠENÍ A JEJICH ZHODNOCENÍ	41
Postupy vyhodnocení	41
Problémy při shromažďování požadovaných údajů	41
8. POPIS NAVRHOVANÝCH OPATŘENÍ PRO PŘEDCHÁZENÍ, SNÍŽENÍ NEBO KOMPENZACI VŠECH ZJIŠTĚNÝCH NEBO PŘEDPOKLÁDANÝCH ZÁVAŽNÝCH ZÁporných VLIVŮ NA ŽIVOTNÍ PROSTŘEDÍ	42
9. ZHODNOCENÍ ZPŮSOBU ZAPRACOVÁNÍ VNITROSTÁTNÍCH CÍLŮ OCHRANY ŽIVOTNÍHO PROSTŘEDÍ DO ÚZEMNĚ PLÁNOVACÍ DOKUMENTACE A JEJICH ZOHLEDNĚNÍ PŘI VÝBĚRU VARIANT ŘEŠENÍ	44
10. NÁVRH UKAZATELŮ PRO SLEDOVÁNÍ VLIVU ÚZEMNĚ PLÁNOVACÍ DOKUMENTACE NA ŽIVOTNÍ PROSTŘEDÍ.....	45
11. NÁVRH POŽADAVKŮ NA ROZHODOVÁNÍ VE VYMEZENÝCH PLOCHÁCH A KORIDORECH Z HLEDISKA MINIMALIZACE NEGATIVNÍCH VLIVŮ NA ŽIVOTNÍ PROSTŘEDÍ.....	46
12. NETECHNICKÉ SHRNTÍ VÝŠE UVEDENÝCH ÚDAJŮ.....	48
ZÁVĚRY A VÝSTUPY	51
NÁVRH STANOVISKA.....	54

POUŽITÉ PODKLADY A ZDROJE INFORMACÍ.....	57
ZÁVĚREČNÁ DOLOŽKA	59
PŘÍLOHA	59

Seznam hlavních použitých zkratk:

AOPK ČR	Agentura ochrany přírody a krajiny České republiky
BPEJ	bonitované půdně ekologické jednotky
BC (N, R, L)	biocentrum (nadregionální, regionální, lokální)
BK (N, R, L)	biokoridor (nadregionální, regionální, lokální)
ČHMÚ	Český hydrometeorologický ústav
ČIŽP	Česká inspekce životního prostředí
ČOV	čistírna odpadních vod
DP	dobývací prostor
EIA	Environmental Impact Assessment - posuzování vlivů na životní prostředí
EO	ekvivalentní obyvatelé (pro výpočty parametrů ČOV)
EVL	Evropsky významná lokalita dle NV č. 132/2005 Sb. (lokalita soustavy Natura 2000)
CHKO	chráněná krajinná oblast
CHLÚ	chráněné ložiskové území
CHOPAV	chráněná oblast přirozené akumulace vod
IP	interakční prvek
KHS	Krajská hygienická stanice
KÚ	krajský úřad
LČR	Lesy České republiky, státní podnik
LHC	lesní hospodářský celek
LHP	lesní hospodářský plán
LS	Lesní správa Lesů České republiky, s.p.
MěÚ	Městský úřad
MŽP ČR	ministerstvo životního prostředí České republiky
NA	nákladní automobily
NRBK	nadregionální biokoridor
OkÚ	okresní úřad
OP	ochranné pásmo (bez specifikace)
OÚ	obecní úřad
PO	ptačí oblast (lokalita soustavy Natura 2000)
PPK	přírodní park
PR	přírodní rezervace
PUPFL	pozemky určené k plnění funkcí lesa (bývalý LPF)
ŘVC	Ředitelství vodních cest České republiky
SEA	Strategic Environmental Assessment - posuzování vlivů na životním prostředí koncepcí
STL	středotlaký (plynovod)
ÚP	územní plán
ÚPD	územně plánovací dokumentace
ÚPO	územní plán obce
ÚSES	územní systém ekologické stability
VKP	významný krajinný prvek
VN	vysoké napětí
VPO	veřejně prospěšné opatření
VPS	veřejně prospěšná stavba
VTL	vysokotlaký (plynovod)
VÚC	velký územní celek
VVN	velmi vysoké napětí
ZCHÚ	zvláště chráněné území
ZOPK	zákon č. 114/1992 Sb., o ochraně přírody a krajiny, ve znění pozdějších předpisů
ZPV	zákon č. 100/2001 Sb., o posuzování vlivů na životní prostředí, ve znění pozdějších předpisů
ZPF	zemědělský půdní fond
ZÚ	zastavěné území
ZÚR	Zásady územního rozvoje

ÚVODEM

V průběhu projednávání Zadání Změny č. 2 územního plánu Hodonín (dále jen Změna č. 2 ÚP nebo Koncepce) bylo Krajským úřadem Jihomoravského kraje, odborem územního plánování a stavebního řádu vydáno dne 28.7 2015 pod čj. JMK 84260/2015, sp.zn. S-JMK 84260/2015 koordinované stanovisko k Návrhu zadání Změny č. 2 územního plánu Hodonín.

Součástí koordinovaného stanoviska bylo i vyjádření KÚ Jihomoravského kraje z hlediska zák.č. 100/2001 Sb. o posuzování vlivů na životní prostředí a o změně některých souvisejících zákonů) s tím, že Změnu č. 2 ÚP bude nutno posoudit z hlediska vlivů na životní prostředí podle §10i zákona o posuzování vlivů se zdůvodněním, že návrh zadání Změny č. 2 ÚP může stanovit rámec pro budoucí povolení záměrů uvedených v příloze č. 1 uvedeného zákona a je tedy koncepcí ve smyslu ustanovení § 10a odst. 1 zákona o posuzování vlivů na životní prostředí.

Dle úřadu pro posuzování vlivů na životní prostředí v rámci Změny č. 2 ÚP územního plánu mají být mimo jiné prověřeny a vymezeny plochy smíšené výrobní – VS a plochy výroby a skladování – V. Uvedené budoucí využití ploch může mít negativní vliv na složky životního prostředí a veřejné zdraví obyvatel, proto byl s využitím principu předběžné opatrnosti uplatněn požadavek na vyhodnocení navrhované Změny č. 2 ÚP Hodonín.

Uvedené postoje potvrdil odbor životního prostředí samostatným stanoviskem č.j. JMK 104241/2015, sp.zn. S-JMK 104241/2015/OŽP/Mar dne 17.8.2015.

Zároveň příslušný orgán ochrany přírody Jihomoravského kraje svým vyjádřením č.j. S-JMK 85320/2015 OŽP/HaV ze dne 13. 7. 2015 vyloučil významný vliv navrhované Změny č. 2 ÚP na příznivý stav předmětu ochrany nebo celistvost evropsky významných lokalit nebo ptačích oblastí soustavy Natura 2000. Opětovně tuto okolnost potvrdil samostatným stanoviskem ze dne 25.8.2015 č.j. 110274/2015.

Práce na SEA hodnocení byly zahájeny konzultacemi se zpracovatelem a pořizovatelem Změny č 2 ÚP v říjnu 2015, terénní šetření byla provedena ve dnech 22.10. a 12.11. 2015.

Předkládané SEA hodnocení vychází z textových a mapových podkladů jednotlivých etap/verzí Návrhu Změny č. 2 ÚP Hodonín (Majek J. a kol., Urbanistické středisko Brno, spol. s.r.o., 10/2015 – 11/2015) a z dílčích podkladů navrhovatelů jednotlivých změn, které bylo možno přes pořizovatele Změny č. 2 ÚP získat. Dále SEA hodnocení vychází ze zpracování dalších tištěných a digitálních dat o sledovaném území a z výstupů prováděných průběžných konzultací.

ÚDAJE O PŘEDKLADATELI

1. Název organizace

Městský úřad Hodonín, odbor rozvoje města (pořizovatel ÚP)

2. IČ (bylo-li přiděleno)

00284891

3. Sídlo

Masarykovo nám. 53/1, 695 35 Hodonín

4. Jméno, příjmení, adresa, telefon a e-mail oprávněného zástupce předkladatele

Ing. Petr Janík

Městský úřad Hodonín, Odbor rozvoje města (Úřad územního plánování)

Masarykovo nám. 53/1, 695 35 Hodonín

Tel: +420 518 316 242

Web: www.hodonin.eu

e-mail: janik.petr@muhodonin.cz

5. Řešená obec

Město Hodonín,

Masarykovo nám. 53/1, 69535 Hodonín

Mgr. Milan Lúčka, starosta města

IČ: 00284891; DIČ: CZ699001303

Tel: 518316206

e-mail: lucka.milan@muhodonin.cz

www.hodonin.eu

6. Projektant ÚP

Ing. arch. Jan Májek, Ph.D. a kol.,

Urbanistické středisko Brno, spol. s.r.o., Příkop 8, 602 00 Brno

Tel: 545 175 799, 545 175 792, 545 175 798, 545 175 793

e-mail: majek@usbrno.cz

www.usbrno.cz

1. STRUČNÉ SHRNUÍ OBSAHU A HLAVNÍCH CÍLŮ ÚZEMNĚ PLÁNOVACÍ DOKUMENTACE

Důvody pořízení koncepce

Závazným podkladem pro vypracování Změny č. 2 územního plánu Hodonín (dále jen změna č. 2) je platný Územní plán Hodonín – právní stav Územního Plánu Hodonín po změně č. 1 ÚP Hodonín, vydané dne 16. 9. 2014 Zastupitelstvem města Hodonín usnesením č. 2222 formou opatření obecné povahy dle správního řádu, s nabytím účinnosti dne 9. 10. 2014.

Požadavky na řešení Změny č. 2 vyplynuly na základě žádostí především právnických osob na změnu využití území oproti situaci dle závazného stavu aktuálně platné ÚPD města.



*Orientační vyznačení ploch Změny č. 2 ÚP Hodonín na ortofotomapě.
Schválené zadání Změny č. 2 ÚP, MěÚ Hodonín, odbor rozvoje města, září 2015*

Řešené území

Řešené území je součástí Jihomoravského kraje, okresu Hodonín

Vlastní rozvojové lokality Změny č. 2 ÚP jsou situovány uvnitř správního území města a jeho místních částí bez vlivu na území sousedních obcí, je zajištěna koordinace vazeb přes hranice správního území města.

Obsah koncepce

Změna č. 2 ÚP Hodonín řeší celkem 11 zájmových území (z původních 14) podle obdržených požadavků na změny dle Návrhu zadání (září 2015):

Změna č. **2.01** změna využití plochy vymezené pro funkci „**OS – občanské vybavení – tělovýchova a sport**“ v lokalitě Velkých kasáren na funkci „**SM – plochy smíšené obytné**“

Změna č. **2.02** změna využití plochy vymezené z části pro funkci „**OS – občanské vybavení – tělovýchova a sport**“ a z části pro funkci „**DU – plochy dopravní infrastruktury – hlavní účelové komunikace**“ v lokalitě pod městským koupalištěm na funkci „**VS – plochy smíšené výrobní**“

Změna č. **2.03** změna využití plochy vymezené pro funkci „**OM – plochy občanské vybavení – komerční zařízení malá a střední**“ v lokalitě ul. Brněnská – areál Cihelny Hodonín – na funkci „**V – plochy výroby a skladování**“

Změna č. **2.04** změna využití plochy vymezené pro funkci „**NK – smíšené nezastavěného území – krajinná zeleň**“ v lokalitě Nesyt – „starý závod“ na funkci „**NZ plochy zemědělské**“ umožňující dočasné skladování zemědělského materiálu

Plochy Změn č. 2.05 a 2.06 byly na základě projednání zadání z Návrhu Změny č. 2 ÚP Hodonín vypuštěny.

Změna č. **2.07** revize funkčního využití plochy zastavěné stávajícím objektem občanské vybavenosti, ul. Brandlova – změna z funkce „**PV – plochy veřejného prostranství**“ na funkci „**OM – plochy občanského vybavení – komerční zařízení malá a střední**“

Změna č. **2.08** změna využití plochy vymezené pro funkci „**PV – plochy veřejného prostranství**“ v lokalitě Za Černým mostem na funkci „**V – plochy výroby a skladování**“

Změna č. **2.09** změna využití plochy vymezené pro funkci „**OM – plochy občanského vybavení – komerční zařízení malá a střední**“ na funkci „**SM – plochy smíšené obytné**“ a „**PV – plochy veřejného prostranství**“ na ul. Na Pískách

Změna č. **2.10** změna využití plochy vymezené pro funkci „**SM – plochy smíšené obytné**“ v lokalitě Velkých kasáren na funkci „**VS – plochy smíšené výrobní**“ a „**PV – plochy veřejného prostranství**“

Změna č. **2.11** prověření využitelnosti ploch vymezených pro funkci „**OM – plochy občanského vybavení – komerční zařízení malá a střední**“, „**PV – plochy veřejného prostranství**“ a „**NL – plochy lesní**“ v lokalitě u ZOO Hodonín na funkci „**XL – zoologická zahrada**“ umožňující rozšíření areálu ZOO Hodonín pro jeho další rozvoj

Změna č. **2.12** prověření využitelnosti souboru ploch na pravém břehu řeky Moravy a na pravém břehu Staré Moravy (mezi ulicemi Radniční a Jánošíkova, na styku ulic Legionářů a Okružní a u veslařského klubu na styku řeky Moravy a Staré Moravy na ulici Legionářů, vymezených pro funkci „**DV- plochy dopravní infrastruktury vodní**“, dále „**PV – plochy veřejných prostranství**“ a „**DP**“

ZMĚNA Č. 2 ÚZEMNÍHO PLÁNU HODONÍN

SEA HODNOCENÍ DLE ZÁK. Č. 100/2001 Sb., VE ZNĚNÍ ZÁK.Č. 39/2015 Sb. A ZÁK. Č. 183/2006 Sb.

– **plochy dopravní infrastruktury – odstavná stání**“. Požadovány jsou funkce umožňující uskutečnění záměru společnosti ŘVC na splavnění ramene řeky Staré Moravy, doplnění stávajícího přístavu nad veslařským klubem a ploch pro vazbu lodí a plavební komoru při pravém břehu Moravy včetně vybudování souvisejícího dopravního zázemí.

Změna č. 2.13 prověření rozšíření funkčního využití o funkce dle „**OV – plochy občanské vybavenosti**“ za účelem možnosti realizace objektů typu penzionu, restaurace apod.¹

Plocha Změny č. 2.14 byla na základě projednání zadání z Návrhu Změny č. 2 ÚP Hodonín vypuštěna.

Změnou č. 2 bude dále prověřována možnost vymezení nových veřejně prospěšných staveb, veřejně prospěšných opatření a asanací. Jedná se především o trasu vedení cyklostezky na ul. Velkomoravská od křižovatky s ul. Bří Čapků směrem na Lužice a trasu vedení cyklostezky směrem na Ratíškovice od železničního mostu na ulici Měšťanská po pánovskou křižovatku s I/55 a dále podél II/432 na Ratíškovice. Zároveň bude revidována plocha VD1 v lokalitě Výhon (horní cesta) v kontextu s plochou PV hlavního výkresu.

Poněvadž v rámci ÚP Hodonín je pro účely tzv. právního stavu je nastaven systém postupného číslování funkčních ploch, je pro účely Změny a tím i SEA hodnocení přijat následující systém převodníku čísla změny a čísla funkční plochy:

číslo změny	číslo funkční plochy	kód	NÁZEV ZASTAVITELNÉ NÁVRHOVÉ PLOCHY	celková výměra plochy [ha]
Z 2.01	201	SM	PLOCHY SMÍŠENÉ OBYTNÉ	1,45
Z 2.02.1	202	VS	PLOCHY SMÍŠENÉ VÝROBNÍ	0,15
Z 2.02.2	221	PV	PLOCHY VEŘEJNÝCH PROSTRANSTVÍ	0,02
Z 2.03	203	V	PLOCHY VÝROBY A SKLADOVÁNÍ	0,66
Z 2.04	204	NZ	PLOCHY ZEMĚDĚLSKÉ	0,37
Z 2.07	205	OM	KOMERČNÍ ZAŘÍZENÍ MALÁ A STŘEDNÍ	0,03
Z 2.08	206	V	PLOCHY VÝROBY A SKLADOVÁNÍ	0,06
Z 2.09.1	207	SM	PLOCHY SMÍŠENÉ OBYTNÉ	0,24
Z 2.09.2	208	PV	PLOCHY VEŘEJNÝCH PROSTRANSTVÍ	0,01
Z 2.10.1	209	VS	PLOCHY SMÍŠENÉ VÝROBNÍ	1,34
Z 2.10.2	219	PV	PLOCHY VEŘEJNÝCH PROSTRANSTVÍ	0,21
Z 2.11	210	XL	PLOCHY SPECIFICKÉ - ZOOLOGICKÁ ZAHRADA	0,45
Z 2.12.1	211	DV	PLOCHY DOPRAVNÍ INFRASTRUKTURY VODNÍ	0,41
Z 2.12.2	212	DV	PLOCHY DOPRAVNÍ INFRASTRUKTURY VODNÍ	0,33
Z 2.12.3	213	PV	PLOCHY VEŘEJNÝCH PROSTRANSTVÍ	0,15
Z 2.12.4	214	DP	DOPRAVNÍ INFRASTRUKTURA - ODSTAVNÁ STÁNÍ	0,07
Z 2.12.5	215	DV	PLOCHY DOPRAVNÍ INFRASTRUKTURY VODNÍ	0,99
Z 2.12.6	216	DV	PLOCHY DOPRAVNÍ INFRASTRUKTURY VODNÍ	0,48
Z 2.12.7	217	DV	PLOCHY DOPRAVNÍ INFRASTRUKTURY VODNÍ	0,39
Z 2.13	218	OM	KOMERČNÍ ZAŘÍZENÍ MALÁ A STŘEDNÍ	0,66
				8,48

¹ Změna č. 2.13 byla do zadání zařazena na základě „Vyhodnocení projednávání návrhu zadání změny č. 2 ÚP Hodonín“.

Urbanistická koncepce

Koncepce ochrany hodnot území vychází primárně z nutnosti zachování charakteru urbanistické struktury města, řešení vztahů mezi sousedními plochami s rozdílným způsobem využití, efektivnějšímu využití zastavitelných ploch, zabránění nepřiměřenému a neopodstatněnému rozšiřování zástavby do volné krajiny a respektování přírodního rámce města (včetně vnitřních ploch přírodě blízkých). Jedním z cílů je i zefektivnění možného využívání horní části Staré Moravy (Salajky) od výtoků nad jezem řeky Moravy po most v ulici Jánošíkové a řešení lodní dopravy přes profil jezu v Hodoníně. Změna č. 2 ÚP řeší uplatnění jednotlivých druhů ploch s následujícím rozdílným způsobem využití:

Plochy bydlení – v bytových domech – (BH)

Stávající plochy jsou respektovány. *Nové nejsou vymezeny.*

Plochy bydlení - v rodinných domech – (BI)

Stávající plochy jsou respektovány. *Nové nejsou vymezeny.*

Plochy smíšené obytné (SM)

Stávající plochy jsou většinou respektovány. *Vymezuje plochu přestavby Z2.01 (201) a zastavitelnou plochu Z2.09.1 (207). Na úkor ploch s tímto způsobem využití jsou Změnou navrženy plochy Z2.10.1 (209-VS) a plocha Z2.10.2 (219-PV).*

Plochy občanského vybavení - veřejná infrastruktura – (OV)

Stávající plochy jsou respektovány. *Zastavitelné plochy nejsou navrženy.*

Plochy občanského vybavení – komerční zařízení malá a střední – (OM)

Stávající plochy jsou většinou respektovány. *Změna č. 2 ÚP navrhuje novou zastavitelnou plochu Z2.07 (205) z důvodu souladu se stavem v terénu a plochu Z2.13 (218). Na úkor ploch s tímto způsobem využití jsou Změnou č. 2 ÚP navrženy plochy Z2.01(201-SM), Z2.02.1 (202-SV), Z2.02.2 (221-PV), Z2.03 (203-V), Z2.08 (206-V), Z2.09.1 (207-SM), Z2.09.2 (208-PV) a Z2.11 (210-XL).*

Plochy občanského vybavení – veřejná pohřebiště – (OH)

Stávající plochy jsou respektovány. *Zastavitelné plochy nejsou Změnou č. 2 ÚP navrženy.*

Plochy občanského vybavení – tělovýchovná a sportovní zařízení (OS)

Stávající plochy jsou většinou respektovány. *Nové zastavitelné plochy tohoto způsobu využití nejsou Změnou č. 2 ÚP navrženy, na úkor ploch s tímto způsobem využití jsou Změnou č. 2 ÚP navrženy plochy Z2.01(201-SM), Z2.02.1 (202-SV) a Z2.02.2 (221-PV).*

Plochy specifické – (XL)

V platném ÚP nejsou vymezeny. *Změna č. 2 ÚP navrhuje novou specifickou plochu Z2.11 (210) pro rozšíření ZOO.*

Plochy veřejných prostranství – (PV)

Stávající plochy jsou většinou respektovány. *Změnou č. 2 ÚP se vymezují zastavitelné plochy Z2.02.2 (221), Z2.09.2 (208), Z2.10.2 (219), 2.12.3 (213). Na úkor ploch s tímto způsobem využití jsou Změnou č. 2 ÚP navrženy plochy Z2.07 (205-V), Z2.08 (206-V) a Z2.02.2 (221-PV), část plochy Z2.11 (210-XL), část plochy Z.12.2 (212-DV) .*

Plochy veřejných prostranství – veřejná zeleň (PZ)

Stávající plochy jsou respektovány. *Zastavitelné plochy nejsou Změnou č. 2 ÚP navrženy.*

Plochy zeleně – soukromá a vyhrazená (ZS)

Stávající plochy jsou respektovány. *Zastavitelné plochy nejsou Změnou č. 2 ÚP navrženy.*

Plochy dopravní infrastruktury – železniční (DZ)

Stávající plochy jsou respektovány. Zastavitelné plochy nejsou Změnou č. 2 ÚP navrženy.

Plochy dopravní infrastruktury – silniční (DS)

Stávající plochy jsou respektovány. Zastavitelné plochy nejsou Změnou č. 2 ÚP navrženy.

Plochy dopravní infrastruktury – odstavná stání (DP)

Stávající plochy nejsou vymezeny. Změna č. 2 navrhuje novou zastavitelnou plochu **Z2.12.4**.

Plochy dopravní infrastruktury – garáže a parkoviště (DG)

Stávající plochy nejsou vymezeny. Zastavitelné plochy nejsou Změnou č. 2 ÚP navrženy.

Plochy dopravní infrastruktury – vodní (DV)

Stávající plochy (č. 118) jsou respektovány. Změnou č. 2 ÚP se vymezují zastavitelné plochy **Z2.12.1 (211), Z2.12.2 (212), 2.12.5 (215), 2.12.6 (216) a 2.12.7 (217)**.

Plochy dopravní infrastruktury – účelové komunikace – (DU)

Stávající plochy jsou většinou respektovány. Zastavitelné plochy nejsou Změnou č. 2 ÚP navrženy. Na úkor ploch s tímto způsobem využití jsou Změnou č. 2 ÚP navrženy část plochy **2.12.5 (215-DV)** a část plochy **Z2.12.7 (217-DV)**

Plochy technické infrastruktura – (TI)

Stávající plochy jsou respektovány. Zastavitelné plochy nejsou Změnou č. 2 ÚP navrženy.

Plochy technické infrastruktury – nakládání s odpady – (TO)

Stávající plochy nejsou vymezeny. Zastavitelné plochy nejsou Změnou č. 2 ÚP navrženy.

Plochy výroby a skladování – (V)

Stávající plochy jsou respektovány. Vymezují se zastavitelné plochy **Z2.03 (203), Z2.08 (206)**,

Plochy výroby a skladování – drobná řemeslná výroba – (VD)

Stávající plochy jsou respektovány. Zastavitelné plochy nejsou Změnou č. 2 ÚP navrženy.

Plochy výroby a skladování – zemědělská výroba – (VZ)

Stávající plochy jsou respektovány. Zastavitelné plochy nejsou Změnou ÚP č. 2 navrženy.

Plochy smíšené výrobní – (VS)

Stávající plochy jsou většinou respektovány. Změnou č. 2 ÚP jsou navrženy nové plochy **Z2.02.1 (202) a Z2.10.1 (209)**. Na úkor ploch s tímto způsobem využití jsou Změnou č. 2 ÚP navrženy část plochy **2.12.2 (211-DV)** a plocha **2.12.3 (213-PV)**.

Dobývací území – (NT)

Stávající plochy jsou respektovány. Zastavitelné plochy nejsou Změnou č. 2 ÚP navrženy.

Plochy vodní a vodohospodářské (W)

Stávající plochy jsou respektovány. Vymezuje se návrhová plocha v krajině: **(W/K31)**,

Plochy zemědělské (NZ)

Stávající plochy jsou respektovány. Změna č. 2 navrhuje novou plochu **Z2.04 (204)**.

Plochy lesní (NL)

Stávající plochy jsou většinou respektovány. Na úkor části lesních ploch je navržena část plochy **Z2.11 (210-XL)** u ZOO.

ZMĚNA Č. 2 ÚZEMNÍHO PLÁNU HODONÍN

SEA HODNOCENÍ DLE ZÁK. Č. 100/2001 Sb., VE ZNĚNÍ ZÁK.Č. 39/2015 Sb. A ZÁK. Č. 183/2006 Sb.

Plochy smíšené nezastavěného území – krajinná zeleň (NK)

Stávající plochy jsou většinou respektovány. Na úkor ploch s tímto způsobem využití je navržena plocha **Z2.04 (204-NZ)**.

Plochy smíšené nezastavěného území – přírodní (NSp)

Stávající plochy jsou respektovány. Nové plochy nejsou navrženy.

Plochy smíšené nezastavěného území – zemědělské (NSz)

Stávající plochy jsou respektovány. Nové plochy nejsou navrženy.

Plochy smíšené nezastavěného území – specifické (NSx)

Stávající plochy nejsou vymezeny. Nové plochy nejsou navrženy

Aktuální verze Návrhu Změny č. 2 ÚP Hodonín pro společné jednání (verze 11/2015) aktuálně vymezuje 16 zastavitelných ploch o celkové výměře 5,04 ha. Vymezené **zastavitelné lokality** jsou uvedené v následující tabulce:

202 Z2.02.1	VS	lokality pod městským koupalištěm	plochy smíšené výrobní	- řešit plochu smíšenou výrobní - řešit střet s rozlivovou plochou při povodni	
203 Z2.03	VS	ul. Brněnská – areál Cihelny Hodonín	plochy smíšené výrobní	- řešit plochu smíšenou výrobní	
205 Z2.07	OM	ul. Brandlova	komerční zařízení malá a střední	- řešit plochu komerčního zařízení malá a střední	
206 Z2.08	V	lokality Za Černým mostem	plochy výroby a skladování	- řešit plochu výroby a skladování - řešit střet s hlavním vodovodním řadem	
207 Z2.09.1	SM	ul. Na Pískách	plochy smíšené obytné	- řešit plochu smíšenou obytnou - řešit střet s OP komunikace	
208 Z2.09.2	PV	ul. Na Pískách	plochy veřejných prostranství	- řešit plochu veřejných prostranství	
210 Z2.11	XL	lokality u ZOO Hodonín	plochy specifické – zoologická zahrada	- řešit plochu specifickou – zoologická zahrada - řešit střet s lesy zvláštního určení	Maximální intenzita zastavitelnosti se stanovuje na 20% plochy.
211 Z2.12.1	DV	pravý břeh Staré Moravy (mezi ulicemi Radniční a Jánošíkova)	plochy dopravní infrastruktury vodní	- řešit plochu dopravní infrastruktury vodní - řešit střet s LBK 11 - řešit střet se specifickou oblastí X1 - respektovat stávající ochranné hráze	
212 Z2.12.2	DV	pravý břeh Staré Moravy (styk ulic ul. Legionářů a Okružní)	plochy dopravní infrastruktury vodní	- řešit plochu dopravní infrastruktury vodní - řešit střet s LBK 11 - řešit střet s CHOPAV - řešit střet se zatrubněným vodním tokem - řešit střet se specifickou oblastí Louky X4 - řešit střet se el. vedením VN - řešit střet s rozlivovou plochou při povodni	
213 Z2.12.3	PV	pravý břeh Staré Moravy (styk ulic ul. Legionářů a Okružní)	plochy veřejných prostranství	- řešit plochu veřejných prostranství - řešit střet s CHOPAV - řešit střet se zatrubněným vodním tokem - řešit střet se specifickou oblastí Louky X4 - řešit střet se el. vedením VN - řešit střet s rozlivovou plochou při povodni	
214 Z2.12.4	DP	pravý břeh Staré Moravy (styk ulic ul. Legionářů a Okružní)	dopravní infrastruktura – odstavná stání	- řešit plochu dopravní infrastruktury – odstavná stání - řešit střet s CHOPAV - řešit střet se specifickou oblastí Louky X4 - řešit střet se el. vedením VN - řešit střet s rozlivovou plochou při povodni - řešit střet s STL plynovodem	

ZMĚNA Č. 2 ÚZEMNÍHO PLÁNU HODONÍN
SEA HODNOCENÍ DLE ZÁK. Č. 100/2001 Sb., VE ZNĚNÍ ZÁK.Č. 39/2015 Sb. A ZÁK. Č. 183/2006 Sb.

215 Z2.12.5	DV	pravý břeh Moravy, pod jezem, ul. Štěpnice	plochy dopravní infrastruktury vodní	- řešit plochu dopravní infrastruktury vodní - řešit střet s NRBK 18 - řešit střet s návrhem cyklotrasy - řešit střet se aktivní zónou záplavového území - řešit střet se záplavovým územím Q100 - řešit střet se el. vedením VN - řešit střet s CHOPAV - řešit střet s územní rezervou D-O-L - řešit střet s rozlivovou plochou při povodni - řešit střet se stávajícími ochrannými hrázemi	
216 Z2.12.6	DV	pravý a levý břeh Staré Moravy ul. Legionářů, u veslařského klubu	plochy dopravní infrastruktury vodní	- řešit plochu dopravní infrastruktury vodní - řešit střet se specifickou oblastí Louky X4 - řešit střet s koridory technické infrastruktury - řešit střet s LBK 11 - řešit střet s návrhem cyklotrasy - řešit střet s rozlivovou plochou při povodni - řešit střet se stávajícími ochrannými hrázemi	
217 Z2.12.7	DV	pravý břeh Moravy, nad jezem, u veslařského klubu	plochy dopravní infrastruktury vodní	- řešit plochu dopravní infrastruktury vodní - řešit střet se specifickou oblastí Louky X4 - řešit střet se aktivní zónou záplavového území - řešit střet se záplavovým územím Q100 - řešit střet s NRBK 18 - řešit střet s OP lesa - řešit střet s návrhem cyklotrasy - řešit střet s CHOPAV - řešit střet s rozlivovou plochou při povodni - řešit střet se stávajícími ochrannými hrázemi	
218 Z2.13	OM	ul. Pánovská (Odměry Za Šibenicemi)	komerční zařízení malá a střední	- řešit plochu komerční zařízení malá a střední - řešit střet s OP el vedení VN - řešit střet s dobývacím územím	
221 Z2.02.2	PV	lokality pod městským koupalištěm	plochy veřejných prostranství	- řešit plochu veřejných prostranství - řešit střet s rozlivovou plochou při povodni	

Změnou č. 2 ÚP jsou dále vymezeny následující plochy přestavby:

201 Z2.01	SM	lokality Velkých kasáren	plochy smíšené obytné	- řešit přestavbu na plochu smíšenou obytnou - řešit střet s VN	
209 Z2.10.1	VS	lokality Velkých kasáren	plochy smíšené výrobní	- řešit přestavbu na plochu smíšenou výrobní	
219 Z2.10.2	PV	lokality Velkých kasáren	plochy veřejných prostranství	- řešit přestavbu na plochu veřejných prostranství	

Změnou č. 2 ÚP je nově vymezena následující plocha změn v krajině:

204 Z2.04	NZ	lokality Nesyt – „starý závod“	plochy zemědělské	- řešit plochu zemědělskou - řešit střet se záplavovým územím Q100 - řešit střet s hlavním vodovodním řádem	
--------------	----	--------------------------------	-------------------	---	--

Koncepce je v Návrhu pro společné jednání (11/2015) jednovariantní.

Koncepce veřejné infrastruktury:

Doprava

Koncepce zachovává stávající dopravní skelet. Změnou č. 2 se doplňují plochy dopravní infrastruktury vodní DV č. Z2.12.1 (211), Z2.12.2 (212), Z2.12.5 (215), Z2.12.6 (216) a Z2.12.7 (217) v lokalitě styku řeky Moravy se Starou Moravou a dále podél ramene Staré Moravy (Salajky).

Zásobování vodou

Koncepce zásobování vodou vychází ze stávajícího stavu a z Programu rozvoje vodovodů a kanalizací Jihomoravského kraje. S výjimkou zásobování navrhovaných rozvojových lokalit ze stávající sítě nejsou navrhovány žádné jiné investice vodovodního charakteru.

Řešení odpadních vod

Koncepce odvedení a čištění odpadních vod vychází ze stávajícího stavu a z PRVK JMK. S výjimkou odvedení splaškových odpadních vod z navrhovaných rozvojových lokalit do stávající kanalizační sítě nejsou navrhovány žádné jiné investice charakteru řešení odpadních vod. Není předpoklad vzniku vod technologických v rozvojových plochách výrobních s ohledem na okolnost, že jsou navrhovány prakticky jen plošně menší přístavby ke stávajícím často plošně rozsáhlým výrobním areálům. V ploše Z2.10.1 (209-SV) není navrhována žádná výrobní činnost s produkcí technologických vod.

Plynofikace, zásobování teplem

Zásobování teplem a plynem je stabilizováno, této okolnosti jsou přizpůsobeny i návrhy Koncepce.

Elektrorozvody

Zásobování el. energií je v řešeném území stabilizováno, stávající systém zůstane zachován. Rozvojové plochy dle Změny č. 2 ÚP budou i nadále připojeny na rozvodnu 110/22 kV Hodonín.

Odpadové hospodářství

Koncepce odstraňování odpadů v řešeném území vychází ze stávajícího stavu. Nenavrhuje se žádná její změna.

Koncepce uspořádání krajiny:

V krajině jsou vymezeny plochy s rozdílným způsobem využití:

Plochy vodní a vodohospodářské (W) - V rámci ploch vodních a vodohospodářských není vymezena žádná nová návrhová plocha. Ostatní plochy vodní a vodohospodářské se ponechávají stávající (stabilizované) s výjimkou změny v rámci ploch dopravní infrastruktury – vodní cesty Z2.12.1 (211), Z2.12.5 (215), 2.12.6 (216) a Z2.12.7 (217).

Plochy zemědělské (NZ) Zahrnují plochy, které jsou součástí zemědělského půdního fondu vhodného pro intenzivní využívání bez rozlišení druhů pozemků. Stávající rozsah ploch bude zmenšen o plochu Z2.12.4 (214-DP), u které je předpokládán zábor ZPF ve IV. třídě ochrany. Na druhé straně je navržena plocha Z2.04 (204) pro dočasné skladování zemědělských produktů v lokalitě Nesyt-starý závod.

Plochy lesní (NL) Zahrnují stávající plochy lesní v západní až severní části katastru (Hodonínská doubrava v širším slova smyslu), v JV části lesní porost Očov a v JZ části lesní porosty kolem meandrů Staré Moravy/Salajky a v návaznosti na lužní lesy v lokalitě Soutok. Plochy lesní jsou stabilizované, není navrženo rozšíření těchto ploch. Vymezením plochy Z2.11 (210) u ZOO je navrhována redukce (zábor PUPFL) těchto ploch.

Plochy smíšené nezastavěného území – přírodní (NSp) Zahrnují stávající plochy krajinné zeleně, které mají podíl na utváření krajinného obrazu a ekologické stabilitě území. Změna č. 2 ÚP pojímá tyto plochy jako stabilizované.

Plochy smíšené nezastavěného území – zemědělské (NSz) Zahrnují plochy, které jsou součástí zemědělského půdního fondu s podmínkami pro extenzivní využívání bez rozlišení druhů pozemků. Není navrhováno rozšíření těchto ploch v území ani zábor těchto ploch.

Plochy smíšené nezastavěného území – specifické (NSx) Změny v této kategorii nenastávají.

Změna č. 2 ÚP respektuje vymezené skladebné ***prvky ÚSES*** nadregionálního, regionálního a lokálního významu, tj. plochy biocenter a trasy biokoridorů uvedených úrovní. Do vymezení lokálního biokoridoru 11 podél Staré Moravy/Salajky zasahují všechny plochy dopravní infrastruktury – vodní cesty Z2.12.1 (211), Z2.12.5 (215), v NRBK 18 podél řeky Moravy jsou lokalizovány plochy dopravní infrastruktury – vodní cesty 2.12.6 (216) a Z2.12.7 (217).

System interakčních prvků není návrhem Změny č. 2 ÚP územně dotčen.

Limity využití území:

Limity využití území omezují, vylučují, případně podmiňují umístování staveb, využití území a opatření v území. Jsou vlastně hranicí či překážkou pro využití území pro rozvoj, a to hranicí relativně nepřekročitelnou a mají svůj nesporný význam i pro posouzení navrhované Koncepce. Podle Májka a kol. (11/2015) se limity využití území, vymezené platným stavem ÚPD města Hodonín po Změně č. 1 nemění a Koncepce s nimi tedy nadále musí pracovat.

2. ZHODNOCENÍ VZTAHU ÚZEMNĚ PLÁNOVACÍ DOKUMENTACE K CÍLŮM OCHRANY ŽIVOTNÍHO PROSTŘEDÍ PŘIJATÝM NA VNITROSTÁTNÍ ÚROVNI

Zhodnocení vztahu požadavků Návrhu Změny č. 2 ÚP Hodonín vzhledem k cílům ochrany životního prostředí stanovených na vnitrostátní úrovni je jednou z kapitol vyhodnocení vlivů na životní prostředí podle aktuálně platné přílohy novely stavebního zákona (zákon č. 183/2006 Sb., o územním plánování a stavebním řádu, ve znění pozdějších předpisů, dále jen SZ)². Cílem této kapitoly je identifikace vazeb, zejména cílů definovaných v návrhu územních plánů k cílům ochrany životního prostředí stanoveným na národní a krajské úrovni. Níže je rozvedeno vyhodnocení vztahu ploch navrhovaných Změnou č. 2 ÚP k cílům ochrany životního prostředí stanovenými strategickými dokumenty na národní úrovni a na úrovni kraje, s důrazem na preferenci vztahu k nadřazeným koncepcím, regulujícím územní a regionální rozvoj.

Národní koncepce

Politika územního rozvoje (Aktualizace č. 1, duben 2015)

Politika územního rozvoje České republiky je nástroj územního plánování, který určuje požadavky a rámce pro konkretizaci úkolů územního plánování v republikových, přeshraničních a mezinárodních souvislostech, zejména s ohledem na udržitelný rozvoj území a určuje strategii a základní podmínky pro naplňování těchto úkolů.

Správní území města Hodonín se nachází v rozvojové ose OS11. Řešené území je zasaženo dopravním koridorem rychlostní silnice R/55 a koridorem technické infrastruktury DVI. Změna č. 2 ÚP Hodonín nijak neovlivňuje záměry ÚP, které upřesňují vymezení těchto koridorů. Z Politiky územního rozvoje ČR nevyplývají pro území řešené změnou č. 2 žádné konkrétní požadavky; návrhem ploch Z2.03 (203-V) a Z2.10.1 (209-VS) jsou řešeny místní plochy brownfields (naplnění priority PÚR ve smyslu vytváření předpokladů pro polyfunkční využívání opuštěných areálů a ploch /tzv. brownfields průmyslového, zemědělského, vojenského a jiného původu/), návrhem plochy Z2.01 (201-SM) ve spojení s plochami Z2.10.1 (209-VS) a Z2.10.2 (219-PV) je naplněna priorita PÚR ve smyslu hospodárného využití zastavěného území (podporou přestaveb revitalizací a sanací území).

Změny č. 2 ÚP jsou respektovány obecné republikové priority územního plánování stanovené v PÚR. Nejsou dotčeny podmínky pro ochranu a rozvoj hodnot území, podmínky udržitelného rozvoje území, urbanistická koncepce a koncepce krajiny, které byly již definovány v platném ÚP. Vzhledem k místnímu významu Změny č. 2 ÚP není řešení změny v rozporu s Politikou územního rozvoje ČR, není v rozporu s republikovými prioritami územního plánování. Návrh plochy Z2.11 (210) pro rozvoj ZOO není v lokálním měřítku zcela v souladu s prioritou obecné ochrany lesních pozemků a návrh ploch Z2.12.1 (211), Z2.12.5 (215) pro dopravní infrastrukturu-vodní cesty částečně koliduje s prioritou PÚR ve smyslu vytvářet územní podmínky pro zajištění migrační propustnosti krajiny pro volně žijící živočichy a pro člověka, zejména při umístování dopravní a technické infrastruktury (kontext lokálního biokoridoru).

Státní politika životního prostředí

Státní politika životního prostředí ČR je základním referenčním dokumentem z hlediska životního prostředí pro sektorové i regionální politiky a poskytuje rámec pro rozhodování a aktivity na mezinárodní, národní, krajské i místní úrovni.

² Účinnost od 1.1.2013

ZMĚNA Č. 2 ÚZEMNÍHO PLÁNU HODONÍN

SEA HODNOCENÍ DLE ZÁK. Č. 100/2001 Sb., VE ZNĚNÍ ZÁK.Č. 39/2015 Sb. A ZÁK. Č. 183/2006 Sb.

Státní politika životního prostředí obsahuje následující cíle, které mají vazbu na Změnu č. 2 ÚP (*kursívou poznámky zpracovatele SEA*):

- Chránit půdu před záboru a neodpovědným rozšiřováním měst a obcí mimo současná zastavěná území. *S výjimkou plochy Z2.12.4 (214) s plošně nevýznamným zábořem ZPF 0,0701 ha ve IV. třídě ochrany jsou rozvojové plochy dle Změny č. 2 ÚP mimo ZPF. Plocha Z2.11 (201-XL) u ZOO zasahuje do PUPFL uvnitř zastavěného území města.*
- Snížit záboru nenarušené krajiny pro nové aktivity. *Koncepce nenavrhuje nové rozvojové plochy do nenarušené krajiny, prakticky je respektován návrh umístění rozvojových ploch v návaznosti na zastavěné území sídla nebo do vnitřních proluk, kde se nenacházejí přírodní biotopy (zahrady, záhumenky, orná půda, plochy brownfields, plochy po těžbě, plochy u upravené části ramene Staré Moravy).*
- Snížení zátěže populace v sídlech z expozice dopravním hlukem a hlukem z průmyslové činnosti. *V rámci projednání Zadání byly nejvíce kolizní plochy z Návrhu Změny č. 2 ÚP vyloučeny. Kontext plochy Z2.10.1 (209-VS) s plochou Z2.01 (201-SM) je řešen vložením plochy Z2.10.2 (219-VP) s možností uplatnění zeleně (i na jižní části plochy Z2.01 (201-SM))*
- Realizovat jeho chybějící prvky ÚSES. *Mimo cíle Změny č. 2 ÚP Hodonín.*
- Snížení emisí skleníkových plynů (GHGs). *Mimo cíle Změny č. 2 ÚP Hodonín.*

Strategie udržitelného rozvoje ČR

Strategie udržitelného rozvoje ČR je základním koncepčním dokumentem v oblasti udržitelného rozvoje. Tvoří rámec pro strategické rozhodování a pro zpracování dalších materiálů koncepčního charakteru. V oblasti ochrany životního prostředí obsahuje následující cíle, které mají vazbu na řešení ÚP (*kursívou poznámky zpracovatele SEA*):

- Zajistit ochranu půdy před zbytečnými záboru pro nezemědělské a nelesní účely. *S výjimkou plochy Z2.12.4 (214) s plošně nevýznamným zábořem ZPF 0,0701 ha ve IV. třídě ochrany jsou rozvojové plochy dle Změny č. 2 ÚP mimo ZPF. Plocha Z2.11 (201-XL) u ZOO zasahuje do PUPFL uvnitř zastavěného území města.*
- Co nejvíce omezit zejména znečištění ovzduší a hlukovou zátěž. *Mimo cíle Změny č. 2 ÚP Hodonín, realizaci výrobních ploch je navrhováno po vyjasnění náplně prověřit akustickou a rozptylovou studií.*
- Využít rozvojový potenciál zdevastovaných či nevyužívaných zastavěných ploch (brownfields). *Návrhem ploch Z2.03 (203-V) a Z2.10.1 (209-VS) jsou řešeny místní plochy brownfields.*
- Podpora a realizace územních systémů ekologické stability (ÚSES). *Mimo cíle Změny č. 2 ÚP Hodonín*
- V oblasti péče o urbanizovaná území co nejvíce omezit zejména znečištění ovzduší a hlukovou zátěž i s akcentem na kvalitu vnitřního prostředí budov; k tomu by mělo přispět i usměrňování dopravy. *Mimo cíle Změny č. 2 ÚP Hodonín*

Akční program zdraví a životního prostředí ČR

Cílem Akčního programu zdraví a životního prostředí ČR je zlepšovat zdraví národa a vyrovnat nežádoucí rozdíly ve zdravotním stavu jednotlivých populačních skupin, minimalizovat rizika vlivu životního prostředí na zdraví obyvatelstva. *Změna č. 2 ÚP nenavrhuje žádné aktivity, generující významnější hlukovou či imisní zátěž, realizaci výrobních ploch je navrhováno po vyjasnění náplně prověřit akustickou a rozptylovou studií, především k nejbližší obytné zástavbě (stávající i navrhované).*

Dopravní politika ČR

Dopravní politika ČR je základním dokumentem sektoru dopravy pro plánování v této oblasti. Obsahuje cíle, které jen nepřímo směřují k cílům ochrany životního prostředí stanovených v příslušných strategických dokumentech. *Mimo cíle Změny č. 2 ÚP Hodonín.*

Strategie ochrany biologické rozmanitosti ČR

Strategie ochrany biologické rozmanitosti České republiky vznikla těsně po vstupu České republiky do Evropské unie. Jedná se o první dokument, který nastiňuje možnosti dalšího postupu v ochraně biodiverzity v České republice. Vychází z Úmluvy o biologické rozmanitosti je celosvětově hodnocena jako klíčový dokument v ochraně biologické rozmanitosti. *S výjimkou plochy Z2.11 (210-XL) u ZOO žádná rozvojová plocha přímo nezasahuje území s předpokladem výskytu kvalitních přírodních biotopů, takže většinou není Koncepce v rozporu s uvedenou strategií. Uvedená plocha Z2.11 (210-XL) zasahuje do části doubravy u Zoo a sportovního areálu, je řešeno maximálním koeficientem zastavění a výhledovým biologickým průzkumem/hodnocením pro vlastní projektové řešení konkrétní náplně plochy. Návrh Změny č. 2 ÚP negeneruje např. další fragmentaci krajiny.*

ZMĚNA Č. 2 ÚZEMNÍHO PLÁNU HODONÍN

SEA HODNOCENÍ DLE ZÁK. Č. 100/2001 Sb., VE ZNĚNÍ ZÁK.Č. 39/2015 Sb. A ZÁK. Č. 183/2006 Sb.

Kromě výše uvedeného nejsou identifikovány cíle, které by měly přímou vazbu k posuzované koncepci.

Dlouhodobý program zlepšování zdravotního stavu obyvatelstva České republiky -Zdraví 21

Dlouhodobý program zlepšování zdravotního stavu obyvatelstva České republiky (Zdraví pro všechny v 21. století, Zdraví 21) představuje model komplexní péče společnosti o zdraví a jeho rozvoj, vypracovaný týmy předních světových odborníků z medicínských oborů a odborníků pro zdravotní politiku a ekonomiku. Jeho hlavními cíli je ochrana a rozvoj zdraví lidí po jejich celý život a snížení výskytu nemocí i úrazů a omezení strádání, které lidem přinášejí. *Změna č. 2 ÚP nenavrhuje žádné aktivity, generující významnější hlukovou či imisní zátěž, realizaci výrobních ploch je navrhováno po vyjasnění náplně prověřit akustickou a rozptylovou studií, především k nejbližší obytné zástavbě (stávající i navrhované).*

Koncepce Jihomoravského kraje

Program rozvoje Jihomoravského kraje

Program rozvoje Jihomoravského kraje patří k základním střednědobým programům podpory regionálního, územního i socioekonomického rozvoje na úrovni kraje, sestávající z cílených opatření a intervencí zaměřených na stimulaci rozvoje kraje. Dle Odůvodnění ÚP (Májek a kol., 11/2015) je zřejmé, že ÚP řeší rozvoj a podporu výrobních ploch v návaznosti na stávající výrobní areály přístavbami a malou komerční plochu s přípustným využitím i pro sport a rekreaci v prostoru bývalého hliníku v míře odpovídající charakteru města obce a jeho poloze na rozvojové ose. Obsahuje níže uvedené cíle ochrany životního prostředí stanovené na úrovni kraje v rámci prioritní osy II Životní prostředí, které mají vazbu k navrhovaným aktivitám dle Změny č. 2 ÚP (*kursívou poznámky zpracovatele SEA*):

- Obnova přirozeného stavu malých a středně velkých toků, opatření proti povodním – *Mimo cíle Změny č. 2 ÚP Hodonín*
- Rozvoj územní biodiverzity přírodních ekosystémů a krajinných hodnot – *uplatněno mj. požadavkem na nepřípustnost výstavby mimo zastavěná území obce ve volné krajině.*
- Řešení dopadů lidské činnosti na životní prostředí *obecná vazba na konkrétní náplň konkrétních lokalit Změny č. 2 ÚP, bude řešeno v navazujících řízeních (zejména komplex ploch pro RVC v souboru Z2.12 a plocha pro rozvoj ZOO Z2.11 /210-XL/). Realizaci výrobních ploch je navrhováno po vyjasnění náplně prověřit akustickou a rozptylovou studií, především k nejbližší obytné zástavbě (stávající i navrhované).*

Koncepce ochrany přírody a krajiny Jihomoravského kraje (2004, aktualizace 2007)

Koncepce ochrany přírody a krajiny Jihomoravského kraje (KOP) je základním strategickým dokumentem Jihomoravského kraje pro oblast přírody a krajiny, jehož cílem je zachování a zlepšení stavu přírody a krajiny v Jihomoravském kraji. Koncepce obsahuje mj. i níže uvedené cíle, které mají vazbu k navrhovaným aktivitám dle Změny č. 2 ÚP. Jde především o následující cíle (*kursívou poznámky zpracovatele SEA*):

- Omezení ztrát zemědělské a lesní půdy v důsledku nepřiměřené územní expanze suburbanizovaných území. *S výjimkou plochy Z2.12.4 (214) s plošně nevýznamným záborem ZPF 0,0701 ha ve IV. třídě ochrany jsou rozvojové plochy dle Změny č. 2 ÚP mimo ZPF. Plocha Z2.11 (201-XL) u ZOO zasahuje do PUPFL uvnitř zastavěného území města. Změna č. 2 ÚP negeneruje expanzi suburbanizovaných území do volné krajiny.*
- Uplatňování režimu ochrany krajinného rázu v regulativech ÚPD – *Uplatněno již v rámci pojetí platného ÚP města Hodonín, kdy regulativy pro plochy s rozdílným způsobem využití byly navrhovány kritériálně ve vazbě na krajinný ráz a charakter zástavby okolních ploch, zejména při okrajích zastavěného území města.*
- Respektování ÚSES v územně plánovacích dokumentacích – *Návrh ploch Z2.12.1 (211), Z2.12.5 (215) a Z2.12.6 (216) pro dopravní infrastrukturu-vodní cesty místně koliduje s citovanou prioritou KOP (dotčení lokálního biokoridoru K11 podél Staré Moravy/Salajky/). Mj. i tento kontext bude nutno ošetřit navrhovanou územní studií.³ Jinak jsou prvky ÚSES plně respektovány.*

³ Biokoridor podél Staré Moravy je funkčně přerušen zatrubněním toku v rámci křížení pod Bratislavskou ulicí a ČS PHM Shell na této ulici

Program rozvoje vodovodů a kanalizací Jihomoravského kraje

Odkanalizování dle PRVK JmK – splaškové vody města jsou odváděné do čistírny odpadních vod. *PRVK JmK je respektován a není vyžadováno kromě napojení rozvojových lokalit příslušnými přípojkami na stávající vodovodní a kanalizační síť města Hodonín.*

Integrovaný krajský program snižování emisí (Buček, s.r.o., aktualizace 2012)

Z dokumentace vyplývá, že řešené území, jako součást ORP Hodonín, patří do území s vyššími emisemi prachu - tuhých znečišťujících látek (TZL) v rámci kraje. *Změna č. 2 ÚP nenavrhuje rámec pro aktivity, které by v důsledku měly znamenat zvyšování imisního zatížení území tuhými znečišťujícími látkami, rozvojové plochy budou z hlediska energetiky napojeny na stávající plynovodní síť města. Realizaci výrobních ploch je navrhováno po vyjasnění náplně prověřit rozptylovou studií.*

Plán odpadového hospodářství Jihomoravského kraje

Město Hodonín vytváří podmínky pro naplňování plánu, s odpady je nakládáno v rámci platných dokumentů odpadového hospodářství města. *Plán je respektován, plochy pro zařízení technické infrastruktury odpadového hospodářství nejsou Změnou č. 2 navrhovány, situace v odpadovém hospodářství města je z pohledu Změny č. 2 ÚP stabilizována.*

Nadřazené územně plánovací dokumentace

Zásady územního rozvoje Jihomoravského kraje

Řešené území nemá platnou územně plánovací dokumentaci vydanou krajem. Opatření obecné povahy „Zásady územního rozvoje Jihomoravského kraje“, vydané Zastupitelstvem Jihomoravského kraje dne 22. 9. 2011 usnesením č. 1552/11/Z25, bylo zrušeno rozsudkem Nejvyššího správního soudu ze dne 21. 6. 2012, který nabyl účinnosti dnem jeho vyhlášení⁴.

⁴ V daném kontextu je pak další vazba zatím nejasná, i když v případě řešené Koncepce se vztah k nadřazené ÚPD zřejmě měnit nebude, ve vztahu k lokalizaci koridoru pro R55 a navrhovaným rezervám dopravní infrastruktury pro vodní dopravu.

3. ÚDAJE O SOUČASNÉM STAVU ŽIVOTNÍHO PROSTŘEDÍ V ŘEŠENÉM ÚZEMÍ A JEHO PŘEDPOKLÁDANÉM VÝVOJI, POKUD BY NEBYLA UPLATNĚNA ÚZEMNĚ PLÁNOVACÍ DOKUMENTACE

Současný stav

Ovzduší a klima

Dle Quittovy klasifikace leží zájmové území v nejteplejší klimatické oblasti T4. Podnebí je výrazně teplé, středně suché až mírně vlhké. Léto je velmi dlouhé s 60 – 70 letními dny, velmi teplé, průměrná teplota v červenci je 20°C, a suché, srážkový úhrn ve vegetačním období se pohybuje okolo 300 – 350 mm. Přechodná období jsou krátká, s teplým jarem a podzimem, průměrná teplota v dubnu i v říjnu se pohybuje mezi 9 – 10 °C. Zima je krátká, počet ledových dnů se blíží ke 40ti, mrazových dnů ke 110ti, mírně teplá, průměrná teplota v lednu je –3°C, a suchá až velmi suchá, srážkový úhrn v zimním období se pohybuje mezi 200 – 300 mm, s velmi krátkým obdobím se sněhovou pokrývkou, maximálně 50 dnů. Podnebí je ovlivněné existencí plochých depresí s mírnou teplotní inverzí a zamokřením.

Voda

Území spadá pod Oblast povodí Moravy, hydrologického povodí 3. řádu č. 4-13-02- Morava od Olšavy po Myjavu a hydrologického povodí 4. řádu č. 4 – 13 – 02 – 092. Tok Moravy tvoří JV část Konceptí řešeného území. Z hlediska hydrologie je významné i tzv. městské rameno, tedy Stará Morava (v některých mapách Salajka) Druhým významným, ale upraveným tokem je Kyjovka, č.h.p 4-17-01-110, protékající soustavou Hodonínských rybníků, přičemž východně od lokality Nesyt směřuje do Moravy odlehčovací koryto. tekoucí téměř souběžně blíže zastavěnému území obce. Území mezi Moravou a Kyjovkou se vyznačuje velmi plochým rozvodím a je součástí inundačního území.

Geologie, geomorfologie, pedologie

Z regionálně-hydrogeologického hlediska je území řešené Konceptí součástí hydrogeologického rajónu 225 Dolnomoravský úval – severní část. Jedná se o prostředí neogenních sedimentů vněkarpatských a vnitrokarpatkých pánví s průlinovými kolektory.

Geologicky není předmětné území příliš pestré. Zájmové území náleží ke geologické jednotce Západních Karpat, k neogénu Vídeňské pánve. Neogenní sedimenty jsou překryty mladšími kvarténními sedimenty, ostrůvkovitě jsou zastoupeny terciérní jíly s vložkami písků. V nivách vodních toků se nachází fluvialní písčitohlinité sedimenty, často velmi mocné.

Geomorfologicky řešené území náleží k provincii Západopanonská pánev, geomorfologické soustavy Vídeňská pánev, podsoustavy Jihomoravská pánev, geomorfologického celku Dolnomoravský úval, podcelku Dyjsko – moravská niva.

Reliéf je rovinatý až mírně zvlňený, lze vymezit sníženou část s přímou vazbou na nivu Moravy (stávající nivní terasa, zbytky ramen, lužní lesy, mokřady, louky) na jihu až jihovýchodě (výška cca 175 m n.m.) a mírně vyvýšenou plošinnou část na vyšší terase (cca 195 m n.m.) částečně zalesněnou bory a doubravami..

Z hlediska půdních poměrů v širším území převažují černozemě arenické až půdy arenického typu, v nivách toků pak převládají fluvizemě až nivní černice. Jediný zemědělský pozemek, dotčený zábořím, se nachází na plochách ve IV. třídě ochrany, BPEJ 0.63.00. Z hlediska půd jde o půdy v HPJ 63 - Černice pelické glejové i karbonátové na nivních uloženinách, jílech a slínech, těžké a velmi těžké, bez skeletu, nepříznivé vláhové poměry v důsledku vysoké hladiny podzemní vody.

Kulturní památky

Žádná z rozvojových ploch dle Změny č. 2 ÚP se netýká kulturních památek na území města Hodonína, ani s nimi není v kontaktu. Jednotlivé změny nemají přímý dopad na kulturní hodnoty v území.

Dle odůvodnění Změny č. 2 ÚP (Májek a kol., 11/2015) je řešené území možno klasifikovat jako území s archeologickými nálezy (ÚAN), ve smyslu § 22 zákona č. 20/1987 Sb., o státní památkové péči, v platném znění. Při zemních pracích bude postupováno v souladu s platnou legislativou.

Příroda a krajina

Řešené území se nachází v biogeografické provincii panonské, na území podprovincie severopanonské. Dle aktuálního biogeografického členění ČR (Culek M a kol., 1995) zasahuje do území záměru bioregion 4.4 Hodonínský, většina území města s bezprostředním okolím se nachází v rozsáhlejší nereprezentativní a přechodové zóně bioregionu.

Území je výrazně ploché, rovinaté, jen s minimálními terénními elevacemi, terénní deprese jsou tvořeny převážně vytěženými hliníky cihlářských surovin. Území je mírně ukloněno k jihu do sníženiny podél místně širší nivy řeky Moravy. Plošnými lesními porosty jsou především v západní a severní části katastru lokalizované komplexy Hodonínské doubravy od Hodonínských rybníků až po JZ okraj Bzenecké doubravy k Ratíškovcům, lužní lesy se nacházejí ve vlastní moravské nivě k Rohatci (Očov) a kolem Salajky JZ od ČOV. Lesní komplex Hodonínské doubravy je protnut výraznou migrační bariérou silnice I/55, která pak východně přechází přes celky orné půdy k Rohatci.

Vodní toky jsou napřimované, upravené, včetně výrazně ohrázeného toku Kyjovky, zbytkem přírodě blízkého toku je dolní úsek Staré Moravy/Salajky od železničního mostu trati na Holíč po vyústění do Moravy, včetně doprovodných kvalitních lužních lesů. Hodonínským jezem oddělený horní úsek Staré Moravy po most Jánošíkovy ulice a dále po ulici Bratislavskou je upraveným tokem s lokálně až souvisle vysázenými doprovodnými porosty. Výraznými vodními prvky je soustava (převážně intenzivně využívaných) Hodonínských rybníků v západní až SZ části. Izolovanou vodní plochou je tzv. Lavor v prostoru Rybáře, menší vodní plochy zaujímají prostory vytěžených hliníků.

Měřítko krajiny je spíše velkovýrobní (velké celky orné půdy, lesní porosty), jen s lokální dochovaností drobnějších strukturálních krajinných prvků (kolem hliníků). Velká část přechodu města do krajiny je antropogenně pozměněna (průmyslové zóny, fotovoltaické elektrárny).

Na krajinném obrazu se výrazně podepsaly výrazné dopravní tahy víceokružního železničního koridoru trati Břeclav – Přerov, stávající silnice I/55 a trasy vedení VVN a ZVN.

Na řešeném území Hodonína se z kategorií zvláště chráněných území/částí přírody (dle zákona 114/92 Sb. ČNR, o ochraně přírody a krajiny v platném znění) nachází:

ZMĚNA Č. 2 ÚZEMNÍHO PLÁNU HODONÍN

SEA HODNOCENÍ DLE ZÁK. Č. 100/2001 Sb., VE ZNĚNÍ ZÁK.Č. 39/2015 Sb. A ZÁK. Č. 183/2006 Sb.

- 3 maloplošná chráněná území – NPP Hodonínská doubrava (včetně přírodní rezervace Stupava) v Hodonínské doubravě. PP Očovské louky v JV části a nově vyhlášená PP Pánov na bývalém vojenském cvičišti – *mimo umístění rozvojových ploch, dostatečně vzdáleno od nejbližších rozvojových ploch.*
- Památné stromy se na území města nenacházejí

Z hlediska územně významných zájmů/prvků obecné ochrany přírody na území města Hodonína:

- Významné krajinné prvky „ze zákona“ (zejména vodní toky, nivy, lesy) – většina drobných toků upravena včetně Kyjovky a fragmentů údolních niv. Morava technicky upravena, přírodě blízký úsek Stará Morava/Salajka nad vtokem do Moravy od ČOV). *Do břehů toku Morava nad a pod jezem zasahují plochy pro dopravní infrastrukturu-vodní cesty Z2.12.5 (215) a Z2.12.7 (217).*
- Významné krajinné prvky registrované nejsou evidovány.
- Prvky ÚSES – nadregionální, regionální, lokální – vymezená biocentra a biokoridory – *Návrh ploch Z2.12.1 (211), Z2.12.5 (215) a Z2.12.6 (216) pro dopravní infrastrukturu-vodní cesty představuje místní nespojitě dotčení lokálního biokoridoru K11 podél Staré Moravy/Salajky. Jinak jsou prvky ÚSES plně respektovány.*

Do řešeného území částečně zasahuje malá SV část PO Soutok-Tvrdonicko (CZ 0621027) a malá SV část EVL Soutok-Podluží (CZ 0624119) – segmenty obou lokalit v řešeném území ÚP Hodonín jsou prakticky shodné. V řešeném území ÚP Hodonín je lokalizována většina (západní část) EVL Očov (CZ0624071) a podstatná jižní část EVL Hodonínská doubrava (CZ0624070). Všechna území jsou vymezena pro panonskou biogeografickou oblast na území ČR příslušným NV č. 132/2005 Sb. v platném znění (po novele NV č. 318/2013 Sb. se parametry EVL nemění).

Bližší popis stavu přírodního prostředí je stručně prezentován v kapitole týkající se popisu charakteristik životního prostředí pro posuzované plochy.

Předpokládaný vývoj bez provedení koncepce (nulový scénář)

Nejdůležitějším aspektem nerealizace koncepce je zachování lesního porostu u ZOO (plocha Z2.11 /210/) a zachování aktuálního stavu břehů toků Moravy (pravý břeh, nerealizace ploch Z2.12.5 /215/ a Z2.12.7 /217/ a pravého břehu Staré Moravy/Salajky (nerealizace ploch Z2.12.1 /211/, Z2.12.2 /212/ a Z2.12.5 /215/). Neprovedení koncepce by tudíž znamenalo zachování produkčních funkcí jednotlivých ploch podél břehů, zejména doprovodného pravobřežního porostu Staré Moravy/Salajky. V tomto kontextu je doporučeno i prověření podrobnější dokumentací formou územní studie pro celý soubor celkem 7 ploch změny 2.12.

Ostatní změny představují většinou jen změnu funkčního využití území v zastavěném území města, plocha Z2.13 (218) je navržena v části plochy bývalého hliníku, platnou ÚPD jako celek řešenou pro rekreaci v přírodním prostředí RN 149. S ohledem na okolnost, že v prostoru navrhované plochy Z2.13 dochází k terénním úpravám v rámci rekultivace hliníku, není již původní stav se sukcesí dřevin na části hliníku zachován, nerealizace koncepce zachová blíže neurčený nestabilizovaná ý stav západní a severní části hliníku.

V důsledku nerealizace územního plánu by na druhou stranu nedošlo k potřebnému posílení rozvoje obce.

4. CHARAKTERISTIKY ŽIVOTNÍHO PROSTŘEDÍ, KTERÉ BY MOHLY BÝT UPLATNĚNÍM ÚZEMNĚ PLÁNOVACÍ DOKUMENTACE VÝZNAMNĚ OVLIVNĚNY

Níže uvedený text jen stručně popisuje určující charakteristiky řešeného území souboru (především) rozvojových ploch Návrhu Změny č. 2 ÚP Hodonín pro společné jednání (Májek a kol., Urbanistické středisko Brno, spol. s.r.o., 11/2015), přičemž jsou dále uvedeny jen určité specifikace nad rámec předchozí kapitoly pro hodnocené plochy Konceptce, které mohou mít význam pro hodnocení vlivů Konceptce jako celku a výhledovou realizaci náplně řešených ploch. *Kursívou* za závorkou jsou označeny jiné plochy než plochy zastavitelné

Plocha Z2.01 (201 - SM plochy smíšené obytné), přestavbová plocha

Poloha v severní části města v lokalitě Velká kasárna, Smetanova ulice severně od železničního koridoru v zastavěném území města. Podél Smetanovy ulice dvě budovy bývalých kasáren (bývalé jízďárny), západně plocha travnatá s výsadbou dřevin, v jižní části alej starších javorů, u budov silné kanadské topoly, v severní části skupina bříz, jírovců, borovice černé, javorů, akát. Urbanizované území biotopu X1 s trávničky až parkovou úpravou. Z hlediska obrazu města patrný historizující ráz plochy. Výměra 1,45 ha, mimo ZPF a PUPFL. *Plocha dendrologicky i urbanisticky cenná. Z jihu od Žižkovy ulice navazují přestavbové plochy Z2.10.1 (209-VS) a Z2.10.2 (219-PV).*



Plocha Z2.02.1 (202 – VS, plochy smíšené výrobní)

Plocha Z2.02.2 (221 – PV, plochy veřejných prostranství)

Poloha v jižní části sídla, mezi průmyslovým areálem a areálem koupaliště, jižně od parkoviště pro koupaliště, na které přímo navazuje. Přimo navazuje z východu na stávající výrobní halu. Urbanizované území biotopu X1, ruderalizace na navážkách a po skrývkách, západně od zahrádkové osady. Bez porostů dřevin na ploše. Pohledově skryto, obraz narušen halou velkého měřítka u Bratislavské ulice. Výměra 0,15 ha (202) + 0,07 ha (21), mimo ZPF. *Jde o drobnou přístavbu na antropogenně změněných plochách a doplnění komunikačního napojení.*



Plocha Z2.03 (203 - V, plochy výrobní a skladování)

Poloha v severní části sídla, ulice Brněnská, východní část areálu cihelny, severně od ulice U cihelny, uvnitř zastavěného území. Umístění plochy využívá stávající části území areálu s charakterem brownfieldu u dopravníku, na neudržovaných zpevněných plochách s nálety pionýrských dřevin (topol kanadský, akát, příměs bříza, javory) jako nekvalitní sukcesní porosty, biotop X1, plochy s panely v prasklinách s ruderalními druhy rostlin. Místy zbořeníště, zbytky konstrukcí, navážky sutí apod. Jižně přes ulici U cihelny obytná zóna činžovních domů v tzv. Cihlářské čtvrti. Pohledově nepřilíš exponované, obraz města narušen stávajícími objekty, dopravníkem, polorozbořenými zdmi apod. Výměra 0,66 ha, mimo ZPF. *Jde o úpravu neudržovaného prostoru charakteru brownfields v přímé funkční návaznosti na stávající aktivní část areálu cihelny.*



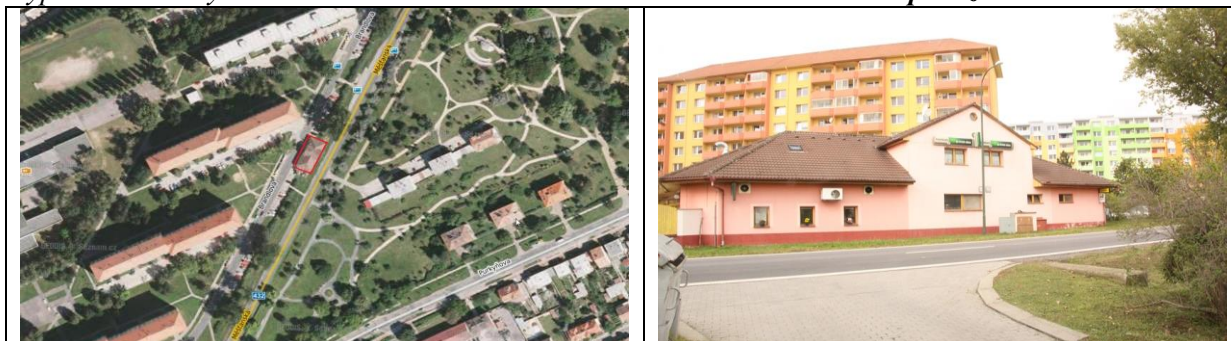
Plocha Z2.04 (204-NZ, plochy zemědělské), plocha změn v krajině

Položena zcela excentricky v JZ části řešeného území v lokalitě Nesyt u bývalého zemědělského areálu. Zahrnuje plochu stávajícího zpevněného prostoru pro ukládání zemědělských produktů, která je ze severní, východní a jižní strany omezena betonovým oplocením. Podél betonového oplocení staré, méně kvalitní kanadské topoly. Plocha se nachází v inundačním území mimo aktivní zónu a v ploše výhradního ložiska zemního plynu. Výměra 0,37 ha, mimo ZPF. *Změna č. 2 ÚP uvádí do souladu navrhovaný typ rozdílného využití území s aktuálním stavem v terénu. Plocha není dále posuzována*



Plocha Z2.07 (205 – OM, plochy komerční zařízení malá a střední)

Plocha zahrnující stávající restaurační objekt naproti lázním v ulici Měšťanské. Stávající budova s manipulační plochou. Výměra 0,37 ha, mimo ZPF. *Změna č. 2 ÚP uvádí do souladu navrhovaný typ rozdílného využití území s aktuálním stavem v terénu. Plocha není dále posuzována.*



Plocha Z2.08 (206 – V, plochy výroby a skladování)

Plocha v severní části řešeného území, při Pánovské ulici (lokalita za Černým mostem). Nahrazuje plochu veřejného prostranství u garáží naproti Prefě plochou výrobní, navrhuje se drobné rozšíření stávajícího výrobního areálu o přístavbu administrativní budovy. Jde o území na zpevněných plochách, menšinově kosené trávniky, několik starších bříz. Výměra 0,06 ha, mimo ZPF, plochou podél komunikace Pánovské prochází jeden z hlavních vodovodních řadů.

Druh rozdílného využití území (V-výroba a skladování) vyplývá z navrhované agregace do stávajícího výrobního areálu, přestože konkrétní využití představuje jen provozní zázemí administrativního charakteru. Plocha není dále posuzována.



Plocha Z2.09.1 (207 – SM, plochy smíšené obytné městské)

Plocha Z2.09.2 (208 – PV, plochy veřejných prostranství)

Plochy v severní části města u silnice I/55, JZ od sjezdové rampy z ulice Brněnské (směr Mutěnice, Dubňany) na I/55 ve směru na Rohatec, SZ od domova důchodců v ulici Na Pískách, v proluce ke stávajícím obytným domům v ulici Na Pískách. Zahrnují prostory vysokostébelných ruderalních lad biotopu X7A Ruderalní vegetace mimo sídla – ochranný významné porosty s prvky biotopu X12A Nálety pionýrských dřevin. Na ploše se nacházejí rozptýleně prvky dřevin (vrba křehká, topoly, osika, svída krvavá, rakytník, růže šípková), vyšší koncentrace dřevin se nachází na koruně svahu zářezu odjezdové rampy z Brněnské ulice na I/55. Plocha Z2.09.2 zasahuje již do upravené části smyčky před domem důchodců a intenzivních trávniků. Ze severu ohraničuje plochu Z2.09.1 OP silnice I/55, lze mít i za to, že se nachází v dosahu akustické zátěže ze silnice I/55. Z hlediska obrazu města nejde o exponované území, narušení silnicí I/55 s rampami MÚK s Brněnskou ulicí v zářezu, dále nesourodým komplexem budovy Domova důchodců s objekty areálu za veterinární správou. Výměra 0,24 ha (207) + 0,01 ha (208), mimo ZPF. *Jde o změnu podle požadavku vlastníka pozemků, fyzické osoby*



Plocha Z2.10.1 (209 – VS, plochy smíšené výrobní), přestavbové plocha

Plocha Z2.10.2 (219 – PV, plochy veřejných prostranství), přestavbové plocha

Poloha v severní části města v lokalitě Velká kasárna, Žižkova ulice severně od železničního koridoru v zastavěném území města. U Žižkovy ulice v JZ části plochy stávající halový objekt. Převládají neudržované zpevněné plochy (panely), v ploše Z2.10.2 i část kosených trávníků ke stávajícím budovám severně. Z hlediska obrazu města patrný narušený charakter okolní zástavbou. Výměra 1,34 ha (209) + 0,21 ha (219), mimo ZPF a PUPFL.

Ze severu navazuje přestavbová plocha Z2.01 (201-SMV).



Plocha Z2.11 (210 – XL, plochy specifické, zoologická zahrada)

Plocha v severozápadní části řešeného území navazující z východu na stávající areál ZOO a travnaté hřiště, z JZ a jihu pak na areál s psím útulkem, jižně od oblouku rozdělující ulice K Hájence a U ZOO. Plocha je rozdělena nezpevněnou komunikací navazující na zpevněný chodník podél hřiště na severní a jižní část. Severní část, přímo navazující na oplocení ZOO je vzrostlou doubravou až dubohabřinou biotopu L3.4 Panonské dubohabřiny s převahou dubu letního, některé stromy jsou v náklonu, některé se známkami počínajícího prosychání. Jižní část za cestou představuje starší náletová vegetace mozaiky biotopu X9B - Lesní kultury s nepůvodními listnatými dřevinami a biotopu X12A – Nálety pionýrských dřevin, ochranně významné porosty (akát, javory, bříza, osika, kanadské topoly aj., místně s přítomností kvalitnějších jedinců dubu), zřejmě vzniklá sukcesí po dřívějším odlesnění⁵. Celá plocha je na lesních pozemcích, tedy součástí PUPFL. Výměra 0,45 ha.

Podle platného LHP pro LHC 61300 LČR – LS Strážnice (2007-2016) je plocha navržena v lesních zvláštního určení kategorie 32c, jde o příměstské lesy se zvýšenou funkcí rekreační v intravilánu města. LHP v žádné dotčené porostní skupině nepočítá s žádnými zásahy. Severní díl plochy je navržen na části porostní skupiny 87A13 ve stáří 130 let s dominancí dubu (99%), stav v terénu plně odpovídá této kategorizaci. Jižní díl plochy je navrhován na většině porostní skupiny 87B10 ve věku 95 let s dominancí akátu (100%), stav v terénu neodpovídá této kategorizaci, převládají mladší porosty po odlesnění. *Jde o citlivé území z hlediska realizace náplně plochy pro možnost rozvoje ZOO.*



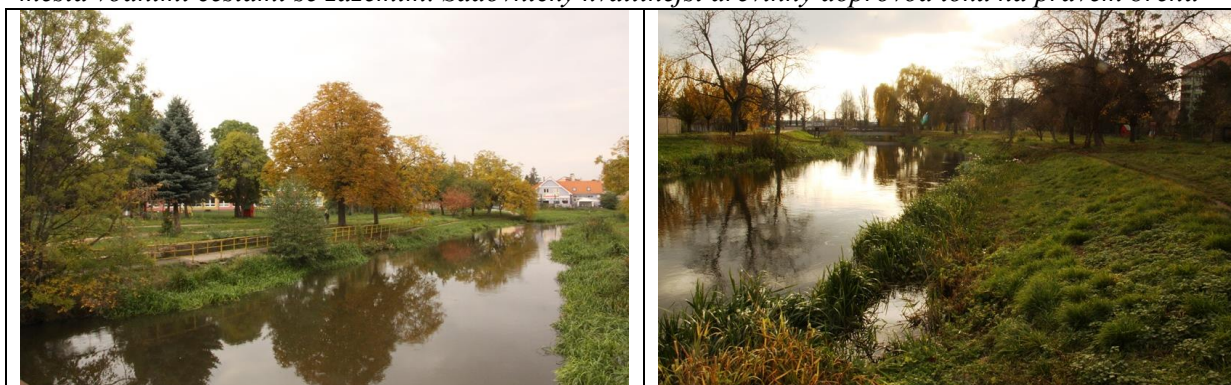
⁵ Charakteristický sukcesní vývoj je patrný na odlesněné ploše severně od ulice U ZOO, kde dochází k silnému nástupu akátu s dalšími doprovodnými dřevinami (na úkor podpory dubu nebo habru) a se sukcesí vysokostěbelných ruderálních lad, přitom tato plocha se nachází na lesních pozemcích již mimo zastavěné území města.

ZMĚNA Č. 2 ÚZEMNÍHO PLÁNU HODONÍN

SEA HODNOCENÍ DLE ZÁK. Č. 100/2001 Sb., VE ZNĚNÍ ZÁK.Č. 39/2015 Sb. A ZÁK. Č. 183/2006 Sb.

Plocha Z2.12.1 (211 – DV, dopravní infrastruktura vodní)

Plocha v jižní části řešeného území, na toku Stará Morava/Salajka JV od Masarykova náměstí, od mostu Jánošíkovy ulice po polohu pizzerie v Milíčově ulici. Plocha zaujímá vlastní rameno Staré Moravy a oba přilehlé břehy. Těžiště plochy mimo tok na pravém břehu mezi Radniční ulicí a Jánošíkovou ulicí zahrnuje stávající nábřeží, urbanizované plochy biotopu X1 a plochy kosených travních porostů, místy ruderalizovaných (biotop X5 až X7B) s vysázenými dřevinami (silnější ořešáky, švestky, třešně, jabloně, mladší dub letní, stříbrný smrk, dále ke školce soliterní smrk, silnější jírovec maďal, u toku olše, svazek jasanu). Na levém břehu 3 silnější ořešáky královské. Břehová linie toku ochuzený biotop M1.4 Říční rákosiny (dominance chrastice, zblochanu vodního). VKP vodního toku, lokální biokoridor LBK 11, součást specifické oblasti X1 vnitřního města. Inundační území mimo aktivní zónu. Výměra 0,41 ha, mimo ZPF a PUPFL. *Součást 7 ploch záměrů ŘVC v rámci Změny č. 2 na zajištění plavby po Moravě kolem jezů Hodonín a záměry pro rekreační zpřístupnění města vodními cestami se zázemím. Sadovnický kvalitnější dřevinný doprovod toku na pravém břehu*



Plocha Z2.12.2 (212 – DV, dopravní infrastruktura vodní)

Plocha v jižní části řešeného území, na toku Stará Morava/Salajka JV v ulici Legionářů, při jejím přiblížení k toku. Plocha zaujímá vlastní rameno Staré Moravy a pás při pravém břehu, s přesahem do živelné parkovací plochy. Na pravém břehu zahrnuje stávající nábřeží, urbanizované plochy biotopu X1 a plochy kosených travních porostů, místy ruderalizovaných (biotop X5 až X7B) s vysázenými dřevinami (12 silnějších ořešáků). Břehová linie toku ochuzený biotop M1.4 Říční rákosiny (dominance chrastice, zblochanu vodního, šťovíku vodního aj.). VKP vodního toku, lokální biokoridor LBK 11, zasahuje do CHOPAV a výhradního ložiska nerudných surovin, křížení VN. Inundační území mimo aktivní zónu. Výměra 0,33 ha, mimo ZPF a PUPFL. *Součást 7 ploch záměrů ŘVC v rámci Změny č. 2 na zajištění plavby po Moravě kolem jezů Hodonín a záměry pro rekreační zpřístupnění města vodními cestami se zázemím. Sadovnický kvalitnější dřevinný doprovod toku na pravém břehu.*



Plocha Z2.12.3 (213 – PV, plochy veřejných prostranství)

Plocha v jižní části řešeného území, na toku Stará Morava/Salajka JV v ulici Legionářů, při jejím přiblížení k toku. Plocha prostor mezi živičnou komunikací k parkovišti u Veslařského klubu a pravým břehem (včetně této komunikace, dále navazuje na plochu Z2.12.2) a zaujímá většinu živelné parkovací plochy. Na pravém břehu zahrnuje urbanizované plochy biotopu X1 a plochy iniciační vegetace biotopu X6 – Antropogenní plochy se sporadickou vegetací, bez dřevin. Plocha zasahuje do CHOPAV a výhradního ložiska nerudných surovin, křížení VN, není již v kontaktu s vodním tokem. Výměra 0,15 ha, mimo ZPF a PUPFL. *Součást 7 ploch záměrů ŘVC v rámci Změny č. 2 na zajištění plavby po Moravě kolem jezu Hodonín a záměry pro rekreační zpřístupnění města vodními cestami se zázemím.*



Plocha Z2.12.4 (214 – DP, dopravní infrastruktura odstavná stání)

Plocha v jižní části řešeného území, vlevo (severně) od komunikace k parkovišti u Veslařského klubu, při JV konci ulice Legionářské. Ze západní strany upravený tok Očovského járku při vtoku do zatrubněného úseku pod komunikací, z východní strany čerpací stanice vody, přechází cyklostezka. Ruderální lada biotopu X7A při okraji velkého bloku orné půdy, dále nálety křovin biotopu X8 Křoviny s ruderálními a nepůvodními druhy (východní část, bez černý, myrobalán, akát) Plocha zasahuje do CHOPAV a výhradního ložiska nerudných surovin, křížení 2xVN, není již v kontaktu s vodním tokem, zaujímá jižní až JZ okraj specifické oblasti X4 Louky. Výměra 0,07ha, evidenčně ZPF, orná půda, BPEJ 0.63.00 ve IV. třídě ochrany, mimo PUPFL. *Součást 7 ploch záměrů ŘVC v rámci Změny č. 2 na zajištění plavby po Moravě kolem jezu Hodonín a záměry pro rekreační zpřístupnění města vodními cestami se zázemím.*



Plocha Z2.12.5 (215 - DV, dopravní infrastruktura vodní)

Plocha v jižní až JV části řešeného území, na toku Morava včetně pravého břehu v podjezí. Plocha zaujímá pravobřežní část mezi břehem a opravenou pravobřežní ochrannou hrází, pouze na SV zasahuje nad hráz k zahradě obytného stavení v ulici Štěpnice. Plocha zaujímá urbanizované zpevněné plochy biotopu X1 a plochy kosených travních porostů, místy ruderalizovaných (biotop X5 až X7B), bez dřevin (vlašské topoly byly odkáceny).VKP vodního toku, nadregionální biokoridor NRBK18. Plocha zasahuje do CHOPAV, je v kontaktu s koridorem technické infrastruktury. Inundační území, včetně aktivní zóny. Zasahuje Výměra 0,99 ha, mimo ZPF a PUPFL.

ZMĚNA Č. 2 ÚZEMNÍHO PLÁNU HODONÍN

SEA HODNOCENÍ DLE ZÁK. Č. 100/2001 Sb., VE ZNĚNÍ ZÁK.Č. 39/2015 Sb. A ZÁK. Č. 183/2006 Sb.

Součást 7 ploch záměrů ŘVC v rámci Změny č. 2 na zajištění plavby po Moravě kolem jezu Hodonín a záměry pro rekreační zpřístupnění města vodními cestami se zázemím. Navazuje na plochu 118 DV platného ÚP Hodonín.



Plocha Z2.12.6 (216 – DV, dopravní infrastruktura vodní)

Plocha v jihovýchodní části řešeného území, na toku Stará Morava/Salajka pod jejím výtokem z Moravy u jezu Hodonín. Plocha zaujímá vlastní rameno Staré Moravy a oba přilehlé břehy v úzkém pásu, pravobřežně mezi pěší cestou u zahrádkové osady, levobřežně mezi cestou po ochranné hrázi podél zahrady střediska Povodí Moravy. Jde o urbanizované plochy biotopu X1 a plochy kosených travních porostů, místy ruderalizovaných (biotop X5 až X7B) s vysázenými dřevinami (pravobřežně ořešák, kanadský topol, levobřežně břízy). Břehová linie toku biotop M1.4 Říční rákosiny (dominance chrastice, zblochanu vodního, příměs rákos, šřovík vodní, kosatec žlutý, rukev obojživelná aj.). VKP vodního toku, lokální biokoridor LKB 11. Přečází koridor nadregionální technické infrastruktury pozemních inženýrských sítí, poloha v CHOPAV a specifické oblasti X4 Louky. Inundační území mimo aktivní zónu. Výměra 0,48 ha, mimo ZPF a PUPFL.

Součást 7 ploch záměrů ŘVC v rámci Změny č. 2 na zajištění plavby po Moravě kolem jezu Hodonín a záměry pro rekreační zpřístupnění města vodními cestami se zázemím. Navazuje na plochu 118 DV platného ÚP Hodonín.



Plocha Z2.12.7 (217 - DV, dopravní infrastruktura vodní)

Plocha v jižní až JV části řešeného území, na toku Morava včetně pravého břehu v nadjezí, východně od stávajícího přístavu u veslařského klubu. Plocha zaujímá pravobřežní část mezi břehem a komunikací podél Veslařského klubu na ochrannou hráz v Očovském lese. Zahrnuje urbanizované zpevněné plochy biotopu X1 a plochy kosených travních porostů, místy ruderalizovaných (biotop X5 až X7B), bez dřevin, v kontaktu s kvalitními porosty u Veslařského klubu. Břehová linie ochuzený biotop M1.4 velmi úzkého pásu říčních rákosin. VKP vodního toku, nadregionální biokoridor NRBK18, kontakt s EVL CZ 0624071 Očov (při okraji jasan ztepilý, jasan zimnář, topol bílý, lípa srdčitá, jilm), ochranné pásmo lesa. Poloha v CHOPAV, v inundačním území včetně aktivní zóny. Výměra 0,39 ha, mimo ZPF a PUPFL.

ZMĚNA Č. 2 ÚZEMNÍHO PLÁNU HODONÍN

SEA HODNOCENÍ DLE ZÁK. Č. 100/2001 Sb., VE ZNĚNÍ ZÁK.Č. 39/2015 Sb. A ZÁK. Č. 183/2006 Sb.

Součástí 7 ploch záměrů ŘVC v rámci Změny č. 2 na zajištění plavby po Moravě kolem jezu Hodonín a záměry pro rekreační zpřístupnění města vodními cestami se zázemím. Navazuje na plochu 118 DV platného ÚP Hodonín.



Plocha Z2.13 (218 – OM, plochy komerční zařízení malá a střední)

Plocha v severovýchodní části řešeného území, při severním a západním okraji vytěženého hliníku při Pánovské ulici. Původně svahy a plochy s pionýrskou vegetací X12A s prvky měkkých luhů (biotop L2.2) a lesních kultur s nepůvodními listnatými dřevinami (biotop X9B), při západním a severním okraji plochy vysokostébelných ruderalních lad (biotop X7A). Na dně vodní plocha biotopu X14 Vodní plochy a nádrže bez ochranné významné vegetace, která sukcesně může směřovat k biotopu V1G Makrofytní vegetace, porosty bez ochranné významných vodních makrofytů. Původní dřevinná skladba vrby, topoly, osika, akát, jasany, dub, olše. V rámci akce Rekultivace hliníku Hodonín došlo v letech 2014 a 2015 k terénním úpravám včetně skrývek zemin a navážek zemin, u severní hranice ke zpevnění části plochy panely, takže původní charakter území je narušen a antropogenně zcela pozměněn, aktuálně biotop X1 Urbanizovaná území. Zájmová plocha hliníku s vodní plochou na dně je oplocena, nachází se od severu v pohledově exponované poloze. Výměra 0,66 ha, mimo ZPF a PUPFL.

Změnou č. Z2.13 se redukuje původní návrhová plocha pro rekreaci (RN č. 140). S ohledem na výše uvedené byla poloha plochy usazena na prostor, ve kterých proběhly terénní úpravy, skrývky a zpevnění.



ZMĚNA Č. 2 ÚZEMNÍHO PLÁNU HODONÍN

SEA HODNOCENÍ DLE ZÁK. Č. 100/2001 Sb., VE ZNĚNÍ ZÁK.Č. 39/2015 Sb. A ZÁK. Č. 183/2006 Sb.

Dle Návrhu č. 2 ÚP v rámci Změny č. 2 dále dochází k vymezení nových veřejně prospěšných staveb (VPS):

VD1.1	12	Výhon	komunikaci a inženýrské sítě
-------	----	-------	------------------------------

VPS VD1.1 byla vymezena na základě požadavku za zadání: *Bude revidována plocha VDI v lokalitě Výhon (horní cesta) v kontextu s plochou PV hlavního výkresu.* VPS označená jako **VD1.1** byla vymezena z důvodu opravy původní, nepřesně vynesené VPS. Tato VPS byla upravena pouze v dotčeném místě, v souladu s návrhovou plochou veřejných prostranství **PV č. 12**. Ostatní část VPS VD1 byla ponechána beze změny. *Jde o zcela nevýznamnou změnu, bez dopadů na dochované složky přírodního prostředí uvnitř města, tato VPS není dále hodnocena.*

VD37		Trasa vedení cyklostezky směrem na Ratíškovice od železničního mostu na ulici Měšťanská po pánovskou křižovatku s I/55 a dále podél II/432 na Ratíškovice.	cyklostezka a inženýrské sítě
------	--	--	-------------------------------

VPS označená jako **VD37** byla vymezena z důvodu záměru na vybudování cyklostezky

VD38		Trasu vedení cyklostezky na ul. Velkomoravská od křižovatky s ul. Bří Čapků směrem na Lužice	cyklostezka a inženýrské sítě
------	--	--	-------------------------------

VPS označená jako **VD38** byla vymezena z důvodu záměru na vybudování cyklostezky

Obě trasy vedou v přímém souběhu s uvedenými komunikacemi, VD37 v úseku od Černého mostu přes železniční koridor při okraji polí a komerčních areálů, VD38 podél levé strany ulice Velkomoravské podél komerčních areálů, zahrádkové osady, severního okraje průmyslové zóny směrem na Lužici. Prakticky bez negativních dopadů na dochované složky přírodního prostředí uvnitř města, tyto VPS nejsou dále hodnoceny.

5. SOUČASNÉ PROBLÉMY A JEVY ŽIVOTNÍHO PROSTŘEDÍ, KTERÉ BY MOHLY BÝT UPLATNĚNÍM ÚZEMNĚ PLÁNOVACÍ DOKUMENTACE VÝZNAMNĚ OVLIVNĚNY, ZEJMÉNA S OHLEDEM NA ZVLÁŠTĚ CHRÁNĚNÁ ÚZEMÍ A PTAČÍ OBLASTI.

Řešené území Návrhu Změny č. 2 ÚP Hodonín je nutno koordinovat zejména s následujícími aspekty ochrany životního prostředí a jeho složek:

- ⇒ Plocha Z2.12.7 (217 – DV) kontaktuje EVL CZ 0624071 Očov, jinak nejsou plochami Změny č. 2 ÚP lokality soustavy Natura 2000 na území města Hodonína dotčeny.
- ⇒ Zvláště chráněná území přírody nejsou plochami Změny č. 2 ÚP na území města Hodonína dotčeny.
- ⇒ Koncepti řešené území zasahuje do CHOPAV Kvartér řeky Moravy.
- ⇒ Plochy Z2.12.1 (211-DV), Z2.12.2 (212 – DV), Z2.12.6 (216 – DV) jsou umístěny v lokálním biokoridoru LBK 11 podél Staré Moravy/Salajky, plochy Z2.12.5 (215 – DVB) a Z2.12.7 (217 – DV) zasahují do NRBK 18 podél řeky Moravy.
- ⇒ Zájmové území řešených rozvojových ploch Z2.04 (204 - NZ), Z2.12.2 (212 – DV), Z2.12.3 (213 – PV) a Z2.12.4 (214 – DP) přímo kolidují s územími chráněnými ve smyslu horního zákona – výhradními ložisky nerudných surovin. Plocha Z2.13 (218 – OM) se nachází při okraji DP cihlářských surovin Hodonín 02 a při Jižním až JZ okraji výhradního ložiska nerudných surovin
- ⇒ zájmové území řešených rozvojových ploch Změny č. 2 ÚP nezasahuje do ochranných pásem vodních zdrojů nebo přírodních léčivých zdrojů.

6. ZHODNOCENÍ STÁVAJÍCÍCH A PŘEDPOKLÁDANÝCH VLIVŮ NAVRHOVANÝCH VARIANT ÚZEMNĚ PLÁNOVACÍ DOKUMENTACE

(včetně vlivů sekundárních, synergických, kumulativních, krátkodobých, střednědobých a dlouhodobých, trvalých a přechodných, kladných a záporných; hodnotí se vlivy na obyvatelstvo, biologickou rozmanitost, faunu, floru, půdu, vodu, ovzduší, klima, hmotné statky, kulturní dědictví včetně dědictví architektonického a archeologického a vlivy na krajinu včetně vztahů mezi uvedenými oblastmi vyhodnocení).

Vstupní analýza

Posouzení předložené Koncepce (Návrh Změny č. 2 ÚP Hodonín pro společné jednání, Májek a kol., Urbanistické středisko Brno, spol. s.r.o., 11/2015) bylo provedeno vzhledem k jednotlivým složkám životního prostředí, zdraví obyvatel a také hmotným statkům včetně dědictví architektonického a archeologického pomocí slovního hodnocení. Při hodnocení se vychází z popisu stavu životního prostředí zejména ze stavu jednotlivých lokalit, který byl zpracován na základě terénního šetření. Jedním z důležitých aspektů hodnocení je soulad s cíli ochrany životního prostředí a zdraví obyvatel stanovenými na vnitrostátní, případně i krajské úrovni.

Finální podoba Návrhu Změny č. 2 ÚP pro projednání dle § 50 stavebního zákona byla řešena v těsné součinnosti zpracovatele Koncepce a zpracovatele SEA hodnocení. Během prací na Návrhu v říjnu 2015 došlo k úpravám podoby Návrhu (vymezení plochy Z2.13, upřesnění odůvodnění k některým dalším plochám).

Těžiště hodnocení vlivů spočívá především v tom, že plochami Změny č. 2 ÚP řešené území se nachází především v kontaktu se zájmy ochrany přírody (EVL Očov, VKP vodních toků Moravy a Staré Moravy/Salajky, VKP doubravy u ZOO). Nejsou navrhovány žádné liniové záměry, které by generovaly fragmentaci krajiny, většinou jde o změny funkčního využití území uvnitř zastavěného území města, mimo cenné přírodní lokality a segmenty. Dále s výjimkou jediné malé plochy v rámci komplexu ploch 2.12 nedochází k záboru ZPF, plocha Z2.11 (210) bude generovat zábor části doubravy u ZOO.

Řešení prevence vlivů může být úměrné v rámci možností, daných fází územně plánovací dokumentace, není a nemůže být posuzována konkrétní náplň zastavitelných lokalit a detailní využití navrhovaných lokalit změn v krajině. Na základě identifikovaných vlivů SEA zpracovatel podpořil předložené aktuální řešení Změny č. 2 ÚP Návrhu jako maximálního rozsahu změn ve využití řešeného území. Ve výstupech SEA hodnocení jsou pak uplatněny podmínky a zásady z hlediska regulativů a celkového pojetí Koncepce v územním a urbanistickém kontextu. Další podmínky a doporučení pro vlastní návrh realizace náplně posuzovaných funkčních ploch pak vyplývají z provedeného hodnocení vlivů a jsou promítány do kapitoly 11 SEA hodnocení jako požadavky na další rozhodování.

Koncepce vytváří územní rámec pro záměry a aktivity, které „ze zákona“ vyžadují samostatné projektové posouzení dle ZPV, alespoň v rámci zjišťovacího řízení:

- plochy Z2.03 (203), Z2.08 (206) s rozdílným způsobem využití výroba a skladování, 2.02.1 (202) a 2.10.1 (209) vesměs v návaznosti na stávající výrobní areály; *s ohledem na zatímní neznalost náplně lokalit nelze stanovit příslušné body přílohy č. 1 ZPV, v případě plochy Z2.08 půjde spíše o administrativní přístavbu*

ZMĚNA Č. 2 ÚZEMNÍHO PLÁNU HODONÍN

SEA HODNOCENÍ DLE ZÁK. Č. 100/2001 Sb., VE ZNĚNÍ ZÁK.Č. 39/2015 Sb. A ZÁK. Č. 183/2006 Sb.

- plochy Z2.12.1 (211), Z2.12.2 (212), Z2.12.5 (215), Z2.12.6 (216) a Z2.12.7 (217) ohledně splavnění části ramene Staré Moravy/Salajky a úprav břehů Staré Moravy/Salajky a Moravy v komplexu mohou představovat zásah, který může naplňovat dikci bodu 1.4 kategorie záměrů II Přílohy č. 1 ZPV úpravy toků a opatření proti povodním významně měnící charakter toku a ráz krajiny ve spojení s plochou 118 (DV) dle platné ÚPD a výhledovým urbanistickým návrhem cílového stavu přístavní infrastruktury v Hodoníně⁶

Konkrétní zhodnocení Koncepce

Vlivy na obyvatelstvo

Návrh Změny č. 2 ÚP Hodonín navrhuje celkem 4 nové lokality pro výrobu (plochy Z2.02.1/202-VS, Z2.10.1/209-VS, Z2.03/203-V a Z2.08/206-V⁷), ve kterých lze předpokládat umístění možných zdrojů hluku, emisí do ovzduší, vibrací. Jediná plocha Z2.10.1 (209-VS) je přestavbovou plochou v kontaktu s obytnou zástavbou stávající i navrhovanou (plocha Z2.01/201-SM) jako rozšíření stávající lehké výroby do současně zpevněných ploch podél Žižkovy ulice, ostatní plochy s výrobní funkcí se prakticky s obytnou zástavbou v kontaktu nenacházejí (plocha Z2.03 na části brownfileldu ve východní části areálu cihelny, plocha Z2.02.1 jako drobná přístavba velké stávající haly jižně od koupaliště, plocha Z2.08 jako administrativní přístavba Prefy směrem ke garážím).

Koncepce nenavrhuje žádnou novou plochu pro dopravní infrastrukturu silniční, železniční ani žádné významné účelové komunikace, z ploch dopravní infrastruktury vodní jsou plochy Z2.12.1 (201) a Z2.12.2 (202) navrhovány pro přístavní a rekreační využití ramene Staré Moravy/Salajky v blízkosti obytné zástavby

Návrh Změny č. 2 ÚP nevymezuje žádné plochy pro nové komerční areály (rozdílný způsob využití komerční zařízení plošně rozsáhlá – OK) či hromadnou rekreaci (rozdílný způsob využití RH), ve kterých by bylo lze předpokládat umístění dalších významnějších zdrojů hluku nebo emisí, aby mohly vytvářet zvýšené riziko narušení pohody případných sousedních ploch bydlení, navrhovaná plocha Z2.13 (218-OM) v rámci severní části bývalého hliníku (plocha RN149) se nenachází v kontaktu s žádnou stávající ani výhledovou obytnou zástavbou.

Podle předložené Koncepce (Májek a kol., 11/2015) je pro zajištění zdravých životních podmínek navrhováno uplatnění následujících zásad:

- u zastavitelných ploch (nově navrhovaná zařízení, děje a činnosti) limity škodlivin dle platné legislativy nesmí překročit hranice areálu, ve kterém je zdroj škodlivin umístěn – *týká se především plochy Z2.10.1 (209, méně pak již plochy Z2.02.1 (202) a Z2.03 (203).*
- při umísťování nových zdrojů hluku musí být respektovány stávající i nově navrhované resp. v územně plánovací dokumentaci vymezené chráněné prostory definované platnými právními předpisy na úseku ochrany veřejného zdraví resp. ochrany zdraví před nepříznivými účinky hluku a vibrací - *týká se především plochy Z2.10.1 (209) a zdrojů hluku v rámci výhledové náplně ploch pro dopravní infrastrukturu vodní Z2.12.1 (211) a Z2.12.2(212).*
- nejpozději v územním řízení bude v odůvodněných případech prokázán soulad s limity stanovenými z hlediska ochrany zdraví před nepříznivými účinky hluku a vibrací – *týká se všech výrobních ploch, v nichž se předpokládá výrobní činnost v rámci jejich náplně*
- nově vymezené chráněné prostory definované platnými právními předpisy na úseku ochrany veřejného zdraví resp. ochrany zdraví před nepříznivými účinky hluku a vibrací, lze umístit pouze do lokality, v níž celková hluková zátěž nepřekračuje hodnoty stanovených hygienických limitů hluku pro tyto prostory; průkaz souladu hlukové zátěže se stanovenými limity musí být v odůvodněných případech doložen

⁶ Podklad Hodonín Urbanistické řešení přístavní infrastruktury, Vodní cesty a.s., Praha, Janoušková a kol., září 2014; doplnění červenec 2015; Plavební komora Hodonín, urbanisticky-dispozičně-technická studie, Vodní cesty a.s., Praha, Janoušková a kol., červenec 2015

⁷ Návrhem plochy je předpokládána jen přístavba administrativního zázemí

ZMĚNA Č. 2 ÚZEMNÍHO PLÁNU HODONÍN

SEA HODNOCENÍ DLE ZÁK. Č. 100/2001 Sb., VE ZNĚNÍ ZÁK.Č. 39/2015 Sb. A ZÁK. Č. 183/2006 Sb.

nejpozději v rámci územního řízení s tím, že musí být zohledněna i zátěž z povolených, doposud však nerealizovaných záměrů – *týká se plochy Z2.09.1 – SM do blízkosti OP silnice I/55*

- pro plochy s potenciálně rozdílným využitím s převažující funkcí výrobní, občanského vybavení bude nutno splnit podmínku – na plochách pro výrobu, komerční aktivity apod. lze umístit chráněné prostory definované platnými právními předpisy na úseku ochrany veřejného zdraví po doložení splnění povinnosti stanovených právními předpisy v oblasti ochrany veřejného zdraví na úseku hluku, příp. vibrací (resp. chráněné prostory lze umístit pouze do lokalit, v nichž bude v rámci územního řízení prokázáno splnění hygienických limitů hluku stanovených platnými právními předpisy – *Požadavek je naplněn pouze jako podmíněně přípustné využití v rámci regulativů pro plochy navrhovaného charakteru V (2.03-203 a 2.08-206, zde jen administrativní přístavba) a plochy navrhovaného charakteru VS (Z2.02.1 -202 a Z2.10.1-209)*

Z hlediska možného ovlivnění veřejného zdraví je potenciálně nejvýznamnějším záměrem realizace náplně plochy smíšené výrobní Z2.10.1 (209-VS), která je navrhována na stávající zpevněné ploše u Žižkovy ulice v lokalitě Velká kasárna jako rozšíření stávajících výrobních prostorů lehkých nerušících výrob a služeb. Tato plocha je navrhována jižně od obytného souboru Čajkovského a navrhované plochy pro bydlení území smíšeného obytného Z2.01 (201-SM) v ulici Smetanově, pro dopravní obsluhu bude využita související plocha Z2.10.2. s využitím stávající dopravní infrastruktury města. S ohledem na regulativy pro plochy VS nelze očekávat patrné navýšení dopravní frekvence oproti stávající dopravní službě stávajících ploch se shodným způsobem využití, žádný specifický regulativ pro konkrétní plochu Z2.10.1 není navrhován. Ve výstupech SEA hodnocení je navrhováno řešit na hranici ploch Z2.10.2 (219-PV) a Z2.01(201-SM) řešit dosadbu izolační zeleně a s podílem zeleně podél severní hranice počítat i v rámci konkrétního uspořádání plochy Z2.10.1 (minimálně 20%).

Ostatní výrobní plochy nejsou v kontaktu s obytnou zástavbou, plocha Z2.03 (203-V) v areálu cihelny je od zástavby jižně od ulice U Cihelny oddělena stávajícími objekty v JV části areálu, přičemž dopravní obsluha bude řešena ze stávající dopravní infrastruktury – ulice Brněnské. Plošně nevýznamná přístavba u haly firmy Delimax, a.s. v rámci plochy Z2.02.1 (202-VS) je orientována směrem k zahrádkové osadě s tím, že dopravní obsluha bude řešena ze stávající dopravní infrastruktury města ve shodě se stávajícím areálem, osobní doprava pak podél plaveckého bazénu. Jak bylo zmíněno, plocha Z2.08 (206-V) jako rozšíření areálu Prefy východním směrem v ulici Pánovské je administrativní přístavbou, orientovanou k pásu garáží.

V případě potenciálního rizika narušení hygienických limitů daných platnou legislativou pro chráněný venkovní prostor a chráněné venkovní prostory staveb budou výrobní plochy řešeny na základě hlukového vyhodnocení prokazujícího, že celková hluková zátěž ze stávajících zdrojů hluku nepřekročí hodnoty stanovených hygienických limitů hluku. Dále je navrhováno pro řešení náplně výrobních ploch (rozdílný způsob využití V nebo VS) vyloučit využití uvedených ploch ke skladování nebezpečných látek a k typům výrob, zatěžujících ovzduší emisemi nebezpečných plynných látek (povrchové úpravy kovů včetně lakoven, chemické výroby, nábytkářské provozy, polygrafické provozy, průmyslové výroby keramických produktů či stavebních hmot apod.); poněvadž není zatím známa náplň realizace ploch Z2.03(203-V), Z2.02.1 (202-VS) a Z2.10.1 (202-VS), bude muset být soulad s legislativou a imisními limity prokazován rozptylovou studií v rámci projektové EIA.

Plochy pro dopravní infrastrukturu vodní mohou generovat zatím blíže nespécifikovanou akustickou a imisní zátěž z provozu rekreačních lodí po Staré Moravě k navrhovanému obratišti v ploše Z2.12.1 (211) u mostu Jánošíkovy ulice a zejména pak návrh na přístaviště v ploše Z2.12.2 (212). Tato plocha ve spojení s plochou Z2.12.4 (214-DP) může generovat zvýšené nároky na dopravní obsluhu v ulici Legionářů, přičemž zatím nebyly poskytnuty bližší údaje o předpokládaných dopravních frekvencích jak loděmi na toku, tak vyvolanou dopravou po uličním skeletu města k plochám Z2.12.2, Z2.12.3 a Z2.12.4. V těchto souvislostech je nutno očekávat zatím neurčité zhoršení zejména akustické situace, proto návrh na prověření souboru 7 rozvojových ploch (plochy Z2.12.1 až Z2.12.7) v zájmu ŘVC územní studií zpracovatel SEA hodnocení pokládá za plně odůvodněný, včetně aspektů vlastní lodní a vyvolané silniční dopravy. Rovněž bude muset být soulad s legislativou a imisními limity prokazován hlukovou i rozptylovou studií v rámci projektové EIA (zjišťovacího řízení).

Vlivy na ovzduší

Koncepce navrhuje některé plochy s funkcí výrobní (Z2.02.1/202-VS, Z2.03/203-V, Z2.08/206-V a Z2.10.1/208-VS), především na pozemcích v přímé návaznosti na stávající výrobní objekty nebo areály. Zatím nelze s ohledem na neznalost náplně ploch výroby kvalifikovaně stanovovat příspěvky a ovlivnění imisní zátěže v okolí lokalit. Dle regulativů není navrhována žádná výrobní činnost charakteru energetiky a těžké průmyslové výroby a výsledné ovlivnění bude rovněž záviset na dopravní obsluze. Rovněž pro plochy občanské vybavenosti nejsou navrhována žádná logistická centra nebo velká obchodní centra. Ve výstupech je doporučeno konkrétní náplň jednotlivých výrobních ploch prověřit samostatnými rozptylovými studii případně i procesem projektové EIA. Realizací Koncepce není očekáváno patrné zvýšení imisní zátěže nad rámec stávajících zdrojů v obci, není dovozován ani žádný významný předpoklad navýšení dopravy po stávající silniční síti, který by mohl vést ke změnám imisní situace ve městě. Určité zhoršení imisní situace je možno předpokládat v souvislosti s dopravní obsluhou rozvojových ploch Z2.12.2 (212-DV), Z2.12.4 (214-DP) a Z2.12.6 (216-DV) na uličním skeletu města od náměstí k přístavu, zejména v ulici Legionářů.

Poněvadž nejsou navrhovány žádné plochy typu logistická centra či větší komerční zóny, nejsou dále aspekty ovlivnění ovzduší SEA hodnocením sledovány; požadavky na ochranu ovzduší jsou uplatněny pro náplň výše jmenovaných lokalit, mj. i ve spojení s ochranou veřejného zdraví. U plochy Z2.08 (206-V) jde podle podkladů o přístavbu administrativního charakteru, která se v okolí Přefy prakticky neprojeví.

Vlivy na vodu

Na základě provedeného hodnocení výstupů nejsou případnou realizací náplně zastavitelných rozvojových ploch Změny č. 2 ÚP dotčeny vodní zdroje či jejich ochranná pásma, není vyžadováno posílení vodních zdrojů pro účely zásobování rozvojových ploch. Změna č. 2 ÚP respektuje podmínky ochrany vodních zdrojů dle jednotlivých OP a nenavrhuje žádné rozvojové plochy do těchto OP. Navrhovanými rozvojovými plochami dle Koncepce nejsou přímo dotčena žádná vnitřní a I. ochranná pásma stávajících vodních zdrojů ani ochranná pásma zdrojů lázeňských vod.

Koncepce nenavrhuje žádné rozvojové plochy výrobního či komerčního charakteru do blízkosti vodních toků, v této souvislosti není očekávána potenciální kontaminaci těchto toků odpadními vodami z realizace náplně rozvojových ploch V a VS. Návrh plochy Z2.13 (218-OM) je umístěn na ploše nad korunou svahu zatopeného vytěženého hliníku. Plocha Z2.12.4 (214-DP) pro dopravní stání jako zázemí navrhovaného přístavu rekreačních plavidel na ploše Z2.12.2 (212-DV) je v kontaktu s úsekem upravené vodoteče Očovský járek před jeho vtokem do zatrubněné části pod Legionářskou ulicí, zde nelze vyloučit riziko kontaminace toku za předpokladu, že náplň plochy nebude důsledně vodohospodářsky řešena.

Zejména pro všechny rozvojové plochy výrobní (Z2.02.1/202-VS, Z2.03/203-V, Z2.08/206-V a Z2.10.1/208-VS) je požadováno důsledné řešení ochrany povrchových a podzemních vod s ohledem na navrhovaný charakter. S ohledem na předpokládaný rozsah zpevnění výrobních ploch až do 80% výměry lze očekávat s ohledem na nepřiliš velké rozlohy méně významnou změnu odtokových poměrů, která se může negativně promítnout v bezprostředním okolí výrobních ploch na síti dešťové kanalizace města. Největší výrobní plocha T2.10.1 je řešena na úkor prakticky zpevněné plochy severně od ulice Žižkova, takže se změna na odtokových poměrech prakticky neprojeví.

Vlivy na kvalitu vod je nutno předpokládat u všech rozvojových lokalit v případě nedůsledného nakládání s odpadními vodami splaškovými, u výrobních ploch i s případným nedůsledným řešením vod technologických, pokud je náplň konkrétní výrobní plochy bude generovat. Jak bylo výše uvedeno, žádná z těchto ploch není v kontaktu s žádným vodním tokem (v řešeném území většinou upravené strouhy v zastavěném území či při jeho okraji), všechny zastavitelné plochy pro bydlení i výrobu jsou napojeny na kanalizační síť města.

Jako částečně problémový z vodohospodářského hlediska je nutno chápat soubor 7 rozvojových ploch (plochy Z2.12.1 až Z2.12.7) v zájmu ŘVC, zejména plochy přímo využívající rameno Staré Moravy/Salajky s rozdílným způsobem využití DV (plochy Z2.12.1/211, Z2.12.2/212 a Z2.12.6/216). Pro tyto plochy jsou navrhovány úpravy profilu Staré Moravy, jak uvádí aktuální studie firmy Vodní

ZMĚNA Č. 2 ÚZEMNÍHO PLÁNU HODONÍN

SEA HODNOCENÍ DLE ZÁK. Č. 100/2001 Sb., VE ZNĚNÍ ZÁK.Č. 39/2015 Sb. A ZÁK. Č. 183/2006 Sb.

cesty a.s. (Janoušková V, 07/2015: splavnění formou prohrábky - celkový objem prohrábek pro řešení přístaviště, přístavu, obratiště a plavební dráhy činí cca 12.600m³, celková délka plavební dráhy 1.242 m, v rámci břehových zásahů zachován lichoběžníkový profil koryta 1:2,5 /u obratiště až 1:2/, místně svislé pravobřežní zdi /přístaviště, přístav, obratiště/, největší změny představuje návrh realizace pravobřežního přístavního bazénu včetně dílčího odklonu plavební dráhy mimo osu toku v ploše Z2.12.2/212). Dílčí úpravy toku představuje rovněž plocha Z2.12.6 (216) u severního konce pravobřežní zahrádkové osady u Veslařského klubu. Provoz lodí (zatím nespecifikovány typy rekreačních lodí z hlediska pohonu) může rovněž znamenat kontaminaci toku. Přestože je zatím navrhována jen urbanisticko dispozičně technická studie, lze předpokládat lokálně významné změny průtočného profilu Staré Moravy/Salajky. V rámci Změny č. 2 ÚP jsou zásahy do pravého břehu Moravy patrnější pod profilem jezu (plocha Z2.12.5/215), změna pravého břehu Moravy nad jezem (plocha Z2.12.7/217) je minimální.

Plocha Z2.04 (204-ZP) představuje vzhledem k provedenému oplocení z betonových prefabrikátů překážku v inundačním území, nachází se však již mimo jeho aktivní zónu.

Nejvýznamnějším aspektem Koncepte vlivů na vody je soubor 5 ploch v zájmu rekreačního zpřístupnění ramene Stará Morava/Salajka pro rekreační plavbu a dílčích úprav pravého břehu Moravy pod jezem a nad veslařským klubem. Z tohoto důvodu návrh na prověření souboru celkem 7 rozvojových ploch (plochy Z2.12.1/211) až Z2.12.7/217) v zájmu ŘVC (tedy včetně ploch Z2.12.3/213-PV a Z2.12.4/214-DP pro zázemí plochy Z2.12.2/212) územní studií zpracovatel SEA hodnocení pokládá za plně odůvodněný. Rovněž bude muset být soulad s legislativou ochrany vod prokazován příslušnými studii z hlediska ovlivnění hydrologických poměrů a kvalifikovaným odhadem možné kontaminace toků v rámci projektové EIA (zjišťovacího řízení). Ve spojení s navrhovanými úpravami pro velkou pravobřežní plavební komoru ve stávající ploše 118-DV rovněž navrhované plochy Z2.12.5(215) až Z2.12.7(217) synergicky představují významné úpravy profilu a hydrologie obou toků a je nutno tyto v rámci projektové EIA posuzovat z hlediska změn průtočného profilu a vlivů na vody jako celek, včetně synergie s plochami Z2.12.1(211) a Z2.12.2(212).

Ostatní aspekty vlivů na vody je možno pokládat za nevýznamné až okrajové vzhledem k napojení na stávající kanalizační síť města, kontaminaci jezera na dně vytěženého hliníku plochou Z2.13(218) lze předcházet standardním vodohospodářským řešením náplně plochy, což je do výstupů SEA hodnocení promítnuto. U výrobních ploch bude řešení odtokových poměrů součástí procesu projektové EIA (zjišťovacího řízení) podle náplně těchto lokalit.

Vlivy na půdu

Realizace Konceptu souborem zastavitelných ploch představuje jen omezený a nevýznamný zásah do půdního fondu ve formě **záboru zemědělské půdy** (pozemků). Jediná plocha Změny č. 2 ÚP, a to plocha Z2.12.4 (214-DP) představuje zábor ZPF o výměře 0,07ha, evidenčně orná půda, BPEJ 0.63.00 ve IV. třídě ochrany. Plocha negeneruje vlivy na organizaci ZPF, poněvadž zasahuje do samého okraje velkého bloku zemědělské půdy.

Změna č. 2 ÚP nepodporuje suburbanizaci do volné nezastavěné krajiny, jediná plocha Z2.13 (218-OM) mimo kontakt se s zastavěným územím města je navržena do severní části vytěženého hliníku mimo ZPF. Plocha Z2.04(204-NZ) v lokalitě Nesyt zahrnuje plochu stávajícího zpevněného prostoru pro ukládání zemědělských produktů, která již paradoxně není součástí zastavěného území města.

Z hlediska ochrany ZPF je možno konstatovat jen nevýznamné vlivy na ZPF, suburbanizace mimo zastavěné území města na zemědělské půdě není Změnou č. 2 ÚP podporována.

Zábor PUPFL představuje jediná plocha Z2.11(210-XL) pro rozšíření ZOO, severovýchodně směrem k objektu psiho útulku. Jde o zábor 0,45 ha lesů zvláštního určení při vnějším okraji zastavěného území města, a to lesů příměstských se zvýšenou rekreační funkcí; v severní části plochy jde o kvalitní doubravu, v jižní části o náletovou akátinu s pionýrskými dřevinami a s příměsí kvalitnějších dubů. Studie rozšíření ZOO Hodonín (Velek a kol., leden 2014) počítá s využitím severní části plochy přilehlé k ulici U ZOO pro realizaci nového nástupního a administrativního objektu do celého areálu ZOO. Na základě terénních šetření je přímým zásahem z důvodu realizace náplně lokality ohroženo cca 8 stromů doubravy, z čehož jsou některé nakloněné; většina doubravy je tak mimo potenciální odlesnění, jižní plocha je mimo průmět navrhovaných objektů nového vstupu. Z tohoto důvodu lze

ředpokládat odlesnění max. do 20% výměry plochy, tedy na cca 0,09 ha. Vliv je nutno klasifikovat jako mírně nepříznivý, s nižší mírou významnosti.

Do pásma 50 m od okraje lesa zasahuje zastavitelná plocha Z2.12.7 (217-DV).

S ohledem na stav v terénu jde v případě realizace náplně lokality dle studie o mírně nepříznivý zásah do lesních pozemků s tím, že fyzické odlesnění nebude zasahovat celou výměru plochy. V tomto smyslu je doporučen regulativ zastavitelnosti max. do 20% výměry plochy.

Vlivy na biotu, ekosystémy a krajinu

Umístění souboru ploch Návrhu Změny č. 2 ÚP Hodonín prakticky nezasahuje do volné nezastavěné krajiny mimo zastavěné území města. Jak bylo uvedeno v kapitole vlivů na půdu, jediná plocha Z2.13 (218-OM) mimo kontakt se s zastavěným územím města je navržena do severní části vytěženého hliníku mimo ZPF. Tato plocha je pohledově exponovaná od severu, takže budou stoupat nároky na kvalitní architektonické provedení náplně plochy, na druhé straně jsou pohledy od severu znehodnoceny dominancí areálu Prefy a objekty garáží severně od Prefy. Krajinný ráz místa je proto možno (i s ohledem na provedené terénní úpravy v rámci rekultivace hliníku) pokládat za narušený z hlediska přírodní charakteristiky (zásah do porostů dřevin podél severní a východní strany hliníku již proběhl) a zastavěnosti nejbližšího okolí hliníku. Plocha Z2.04(204-NZ) v lokalitě Nesyt zahrnuje plochu stávajícího zpevněného prostoru pro ukládání zemědělských produktů, která již paradoxně není součástí zastavěného území města, návrh dle Změny č. 2 ÚP situaci v krajině nezmění (dominantní porosty kolem zpevněné plochy složiště nejsou dotčeny).

Jinak Změna č. 2 ÚP představuje s výjimkou zásahů do porostů dřevin (především Z2.01/201-SM, Z2.03/203-V, Z2.09.1/207-SM, Z2.12.1/211-DV a Z2.12.2/212-DV) a zásahů do VKP toku Staré Moravy a LBK11 podél Staré Moravy (plochy Z2.12.1/211-DV, Z2.12.2/212-DV, Z2.12.5/215-DV) a VKP lesa u ZOO (Z2.11/210-XL) jen potenciálně nevýznamné dopady na faunu, floru a ekosystémy.

Z hlediska ovlivnění mimolesních porostů dřevin je nutno konstatovat potenciální ohrožení kvalitních stromů především vymezením přestavbové plochy Z2.01 (201-SM) u bývalých jízďáren tzv. Velkých kasáren. Jde zejména o potenciální dotčení linie javorů a velkých topolů v jižní až JZ části plochy a dotčení jednotlivých kvalitních dřevin v parkové úpravě v severní části plochy (jižně od ulice M. Benky) pro případ vyššího podílu zastavění nad 50% výměry, což by mohlo představovat nepříznivý vliv, poměrně významný. Plocha je v nezastavěné části cenná jako poměrně kvalitní enkláva až parkového charakteru uvnitř zástavby, proto bude nezbytné vlastní využití plochy podřídit ochraně nejkvalitnějších dřevinných prvků. Výraznějšími zásahy jsou rovněž návrhy ploch Z2.09.1(207-SM) a Z2.03(203-V) do neudržovaných náletových porostů nad silnicí I/55 (plocha Z2.09.1) a na brownfieldu ve východní části areálu cihelny (plocha Z2.03), přičemž nejde o druhově ani sadovnický o hodnotné porosty, takže vlivy lze klasifikovat jako mírně nepříznivé, s nižší mírou významnosti. Přesto je účelné porost nad silnicí I/55 na koruně zářezu při severním okraji vymezení plochy Z2.09.1 maximálně chránit s ohledem na jeho ochrannou funkci z hlediska provozu na silnici I/55 a sjezdové rampy z Brněnské ulice. Zásah do porostu bříz v rámci plochy Z2.08(206-V) u Prefy v Pánovské ulici je možno pokládat za nevýznamný.

Soubor dílčích ploch pro realizaci záměrů ŘVC (plochy Z2.12.1 až Z2.12.7) je nutno především pro plochy Z2.12.1 (211-DV) a Z2.12.2(212-DV) pokládat z hlediska ochrany mimolesních porostů dřevin a ploch parkového charakteru pokládat za kolizní. Plocha Z2.12.1 svým vymezením zasahuje na pravém břehu do kvalitnějších prvků dřevin (silnější ořešáky, švestky, třešně, jabloně, mladší dub letní, stříbrný smrk, u toku olše, svazek jasanu)⁸ a je tak nutno zásah do jednoho z kvalitnějších segmentů specifické oblasti X1 – centrální části města) pokládat za nepříznivý a patrný. Nelze vyloučit i možný zásah na levém břehu do 3 vzrostlých ořešáků. Významnější aspekty dotčení mimolesních porostů dřevin je nutno očekávat pro realizaci náplně plochy Z2.12.2, poněvadž řešení bazénu tzv. východního přístaviště dle vymezení plochy Z2.12.2 výrazně za stávající břehovou hranu

⁸ V případě realizace propojení ulic Miličova a Jánošíkova dle studie Janouškové (09/2014) by došlo synergicky k významným zásahům do porostů i podél školky. Poloha tohoto propojení však není do vymezení plochy Z2.12.1 zahrnuta, i když pozemky dopravní a technické infrastruktury jsou Konceptí zařazeny do přípustného využití ploch s regulativem DV.

ZMĚNA Č. 2 ÚZEMNÍHO PLÁNU HODONÍN

SEA HODNOCENÍ DLE ZÁK. Č. 100/2001 Sb., VE ZNĚNÍ ZÁK.Č. 39/2015 Sb. A ZÁK. Č. 183/2006 Sb.

bude znamenat především likvidaci stávající krajinářsky a sadovnický hodnotnější aleje ořešáků královských jako doprovodného pravobřežního porostu toku, což je nutno pokládat za vliv lokálně nepříznivý a významný. Mírnější analogii potenciálních zásahů do dřevin představuje vymezení plochy Z2.12.6 na pravém břehu Staré Moravy/Salajky u zahrádkové osady.⁹ Plocha Z2.12.4(214-DP) vyvolá nevýznamný zásah do náletových stromů a keřů ve východní části směrem k čerpací stanici vody. Plochy Z2.12.3(213), 2.12.5(215) a 2.12.7(217) svým vymezením nezasahují do ploch s dřevinami.¹⁰

Specifickým zásahem do porostů dřevin bude realizace náplně plochy Z2.11(210) pro rozšíření ZOO, poněvadž je celá navrhovaná na lesních pozemcích, kde jsou přítomny lesní porosty jako VKP. Z podkladů k této Změně (Velek a kol., leden 2014) vyplývá, že bude dotčena severní část plochy s vyvinutou doubravou (typologicky spíše dubohabřina) a to jen zčásti, v rozsahu cca do 0.09 ha. Dotčeno bude cca 8 stromů v severní části doubravy blíže k ulici U ZOO, z čehož jsou některé nakloněné. Z hlediska analogických doubrav u ZOO jde o vliv mírně nepříznivý, s nižší mírou významnosti, poněvadž většina enklávy dotčené doubravy může zůstat zachována. V souvislosti s uvedeným biotopem L3.4 Panonské dubohabřiny s převahou dubu letního. V kontextu původního požadavku KU Jihomoravského kraje na biologické hodnocení do SEA hodnocení z důvodu potenciálního výskytu dvou xylofágních zvláště chráněných druhů brouků je možno konstatovat jen předběžné výstupy: na základě provedených šetření prakticky lze prakticky vyloučit vhodné stromy nebo pařezy k reprodukci roháče obecného na dotčené ploše, vývoj tesaříka obrovského nelze předběžně zcela opomenout i přes slabší výčetní tloušťku stromů v doubravě. Tuto okolnost lze řešit ale až v průběhu projektové či administrativní přípravy záměru, kterým bude plocha naplněna, nikoli v průběhu projednávání Koncepte¹¹.

Navrhované rozvojové plochy se nedotýkají zvláštních zájmů ochrany přírody, s výjimkou plochy Z2.12.7(217-DV) plochy nezasahují do blízkosti evropsky významných lokalit a ptačích oblastí na území Jihomoravského kraje. Uvedená plocha se nachází v kontaktu s EVL Očov, s ohledem na předměty ochrany této EVL realizací náplně plochy ovlivnění EVL nehrozí. Některé plochy mohou zasahovat do stanovišť s výskytem zvláště chráněných druhů živočichů (plocha Z2.11/210-XL – druhy doubravy, plochy Z2.12.1/211-DV, Z2.12.2/212-DV, Z2.12.6-DV – druhy vázané na ekosystém nížinného toku Staré Moravy), na ostatních plochách Změny č. 2 ÚP mohou být výskyt zcela běžných zvláště chráněných druhů živočichů jen příležitostné. Předběžně nejsou dotčeny prostory možného výskytu zvláště chráněných druhů rostlin, vázaných na specifické biotopy, u problémovějších lokalit (Z2.11 v doubravě, soubor Z2.12 na toku) je navrhováno řešit minimálně biologické průzkumy.

Realizace náplně ploch pro zpřístupnění Staré Moravy/Salajky pro plavbu a kotvení rekreačních lodí a pro řešení pravobřežní plavební komory kolem jezu na řece Moravě budou generovat mírně nepříznivé až nepříznivé vlivy na ekosystém VKP vodních toků „ze zákona“ s dopadem na ekologicko-stabilizační funkci VKP a lokálního biokoridoru. Především v dotčeném úseku Staré Moravy bude docházet ke změně průtočného profilu ve spojení se splavněním ramene a technickými úpravami hlavně na pravém břehu (těžiště v plochách Z2.12.1/211-DV, Z2.12.2/212-DV a Z2.12.6-DV), přičemž některé změny mohou být nevratné (opevnění břehů v místech objektů přístavu, obratiště apod.). Navrhované zásahy na pravém břehu Moravy plochami Z2.12.5 (215-DV) a Z2.12.7 (217-DV) nejsou orientovány do přírodě blízkých segmentů pravého břehu, ve spojení s realizací náplně stávající plochy 118-DV však budou znamenat patrnou změnu charakteru dotčené části pravého břehu toku.

⁹ Na druhé straně studie Janouškové (09/2014) navrhuje poměrně výrazné kompenzační sadové úpravy. Pozemky zeleně jsou Konceptem zařazeny do přípustného využití ploch s regulativem DV.

¹⁰ Vlašské topoly na pravobřežní ochranné hrázi v kontaktu s plochou Z2.12.5 byly v rámci rekonstrukce pravobřežní hráze Moravy odkáceny.

¹¹ Na dokument charakteru Koncepte bez detailní znalosti náplně lokality i vzhledem k bionomickým nárokům obou druhů a době projednání Koncepte je řešení biologického hodnocení kontraproduktivní. Blíže viz výstupy SEA hodnocení.

ZMĚNA Č. 2 ÚZEMNÍHO PLÁNU HODONÍN

SEA HODNOCENÍ DLE ZÁK. Č. 100/2001 Sb., VE ZNĚNÍ ZÁK.Č. 39/2015 Sb. A ZÁK. Č. 183/2006 Sb.

Nejvýznamnějším aspektem Koncepce vlivů na přírodu a krajinu je soubor 5 ploch v zájmu rekreačního zpřístupnění ramene Stará Morava/Salajka pro rekreační plavbu a dílčích úprav pravého břehu Moravy pod jezem a nad veslařským klubem. Z tohoto důvodu návrh na prověření souboru celkem 7 rozvojových ploch (plochy Z2.12.1/211) až Z2.12.7/217) v zájmu ŘVC (tedy včetně ploch Z2.12.3/213-PV a Z2.12.4/214-DP pro zázemí plochy Z2.12.2/212) územní studií zpracovatel SEA hodnocení pokládá za plně odůvodněný. Rovněž bude muset být soulad s legislativou ochrany přírody prokazován příslušnými studii – podrobným biologickým průzkumem a kvalifikovaným odhadem možné kontaminace toků v rámci projektové EIA (zjišťovacího řízení). Ve spojení s navrhovanými úpravami pro velkou pravobřežní plavební komoru ve stávající ploše 118-DV rovněž navrhované plochy Z2.12.5(215) až Z2.12.7(217) synergicky představují významné úpravy profilu a hydrologie obou toků a je nutno tyto v rámci projektové EIA posuzovat z hlediska změn průtočného profilu a vlivů na biotu a ekosystémy jako celek, včetně synergie s plochami Z2.12.1(211) a Z2.12.2(212).

Pro plochu Z2.11(210-XL) je doporučeno ještě před územním rozhodnutím pro řešení náplně plochy provést biologický průzkum/biologické hodnocení ve spojení s vyhodnocením stavu stromů v doubravě, s přihlédnutím k aktuálnímu stavu porostu a případně potřebným výchovným zásahům. Ve výstupech SEA hodnocení je stanoveno, že zastavění plochy může dosahovat max. 20% výměry a organizace plochy musí zajistit maximální ochranu perspektivních jedinců dubu. Pro přestavbovou plochu Z2.01(201-SM) je ve výstupech SEA hodnocení požadována ochrana kvalitních porostů dřevin a maximální rozsah zastavění do 40%. Pro plochu Z2.09.1 (207-SM) u silnice I/55 je ve výstupech SEA hodnocení požadována maximální ochrana porostu na koruně svahu zářezu silnice I/55 a odjezdové rampy z Brněnské ulice. Pro plochu Z2.13 (218-OM) je zdůrazněno omezení možné zástavby jen na plochy, které jsou již aktuálně dotčeny zpevněním a terénními úpravami hliníku.

Vlivy na horninové prostředí

Rozvojové plochy zasahují do zájmů chráněných horním zákonem (rozsáhlá výhradní ložiska) s ohledem na okolnost, že tyto zájmy jsou územně vymezeny i dovnitř i aktuálně zastavěného území města a při rozvoji města se jim nelze zcela vyhnout. Koncepce ale nenavrhuje žádnou změnu využití území, které by znemožnilo využití ložisek nerostných surovin, poněvadž většina ploch představuje změny rozdílného způsobu využití oproti platné územně plánovací dokumentaci a konkrétnímu stavu v terénu uvnitř zastavěného území města.

Jiné vlivy

Potenciální riziko nelze vyloučit ve vztahu k dotčení archeologických nálezů ve vztahu ke kategorizaci území z hlediska archeologické památkové péče, jiné zájmy památkové péče nebudou v zásadě dotčeny. Zastavitelné plochy polohou a měřítkem respektují jak nemovitě kulturní památky i další kulturní hodnoty v historickém jádru města.

Hodnocení vlivů na lokality soustavy Natura 2000

Krajský úřad Jihomoravského kraje, odbor životního prostředí vydal k Zadání Změny č. 2 ÚP Hodonín dne 14.7.2015 stanovisko podle § 45i ZOPK s tím, že vyloučil významný vliv záměru na prvky soustavy Natura 2000. Tento postoj potvrdil vydáním opětovného stanoviska č.j. 110274/2015 dne 25.8.2015.

Na základě provedených terénních šetření a konzultací v rámci zpracování SEA hodnocení lze potvrdit, že žádná z aktuálně předložených ploch Změny č. 2 ÚP Hodonín (Návrh ÚP pro společné jednání, 11/2015) nezasahuje do vymezených území lokalit soustavy Natura 2000 v katastru města, pouze plocha Z2.12.7 (217-DV) se nachází v kontaktu s EVL Očov (v OP lesa), aniž negativně ovlivňuje některý z předmětů ochrany EVL.

7. POROVNÁNÍ ZJIŠTĚNÝCH NEBO PŘEDPOKLÁDANÝCH Kladných a záporných vlivů podle jednotlivých variant řešení a jejich zhodnocení.

Předkládaná verze Návrhu Změny č. 2 ÚP Hodonín pro společné jednání z listopadu 2015 varianty nepředkládá. Koncepce je tedy jednovariantní, došlo k dohodě v rámci prací na SEA po vyhodnocení Zadání hodnocení o úpravách počtu ploch a jejich vymezení. Aktuální podoba Koncepce tak již nevyžaduje zásadnější prostorovou (resp. plošnou) regulaci z hlediska určujících vlivů (vlivy na obyvatelstvo, vlivy na půdu, ochrana přírody, ochrana krajinného rázu, případně z některého z dalších aspektů).

Postupy vyhodnocení

Posouzení vlivu koncepce Změna č. 2 ÚP Hodonín, Návrh pro společné jednání (listopad 2015) bylo provedeno v souladu se zákonem č. 183/2006 Sb., o územním plánování a stavebním řádu v aktuálně platném znění a v souladu se zákonem č. 100/2001 Sb., o posuzování vlivů na životní prostředí, ve znění zák. č. 39/2015 Sb.

Posouzení je provedeno verbálním způsobem, navržené lokality jsou hodnoceny (místa po skupinách) vzhledem k potenciálním dopadům na jednotlivé složky životního/přírodního prostředí, zdraví obyvatel a také hmotným statkům včetně dědictví architektonického a archeologického. Při hodnocení bylo vycházeno z popisu stavu životního prostředí, získaného terénními šetřeními a z podkladů poskytnutých v rámci zpracování Koncepce, dále již z provedených předprojektových návrhů na řešení některých ploch, které Návrh ÚP předkládá. Hodnocení je prováděno verbálním způsobem (tedy slovním hodnocením)

Na základě identifikovaných potenciálních vlivů SEA zpracovatel nenavrhuje žádné patrnější koncepční úpravy návrhu předložené Koncepce (změny, doporučení, či podmínky realizace) s tím, že většina předběžných výstupů již byla zařazena do zpracovávané verze Návrhu Změny č. 2 ÚP. Předložené závěry SEA hodnocení v zásadě akceptují aktuálně předložené řešení jako maximální rozsah návrhů změn funkčního využití řešeného území a potvrzují, případně upřesňují některé regulativy a požadavky na náplň jednotlivých zastavitelných ploch, případně ploch změn v krajině.

Problémy při shromažďování požadovaných údajů

Projektant Návrhu Změny č. 2 ÚP Hodonín a předkladatel Koncepce poskytli zpracovateli SEA veškeré dostupné podkladové dokumenty, SEA hodnocení bylo vypracováváno v těsné součinnosti se zpracovatelem Koncepce; aktuálně předkládaná podoba Návrhu vychází i z požadavků a předběžných připomínek zpracovatele SEA hodnocení.

Samozřejmě nejsou známy detaily řešení náplně jednotlivých obytných a výrobních lokalit, je vycházeno z předběžných studií pro některé plochy.

Pro analýzu stavu životního prostředí v samosprávném území města v zásadě neexistují podkladové materiály včetně dílčích studií a dat, posledním souborným podkladem bylo SEA hodnocení ÚP Hodonín (Smutný, Kortanová, Macháček, 11/2010). Nelze tak detailně analyzovat trendy vývoje v rámci jednotlivých složek životního prostředí a stav v dané složce lze pouze odhadovat.

8. POPIS NAVRHOVANÝCH OPATŘENÍ PRO PŘEDCHÁZENÍ, SNÍŽENÍ NEBO KOMPENZACI VŠECH ZJIŠTĚNÝCH NEBO PŘEDPOKLÁDANÝCH ZÁVAŽNÝCH ZÁPORNÝCH VLIVŮ NA ŽIVOTNÍ PROSTŘEDÍ.

Na základě hodnocení návrhů změn byly u identifikovaných potenciálně /s různým stupněm významnosti) negativních vlivů navržena SEA zpracovatelem opatření ve formě podmínek realizace pro snížení těchto negativních vlivů na životní prostředí a zdraví obyvatel. Shrnutí navržených opatření je uvedeno níže.

V rámci navazujícího stupně řešení Návrhu Změny č. 2 ÚP Hodonín bude kromě níže uvedených doporučení v plném rozsahu zajištěn systém obecných limitů a regulativů, vyplývajících z obecně závazných zvláštních právních předpisů. V rámci jejich konkretizace a na základě provedeného vyhodnocení vlivů je dále doporučeno řešit a zajistit:

A. Základní opatření

1. Všechny rozvojové plochy pokládat za **podmíněně akceptovatelné** na základě **individuálních regulativů**, rozvedených v částech B a C.
2. K prověření **územní studii** navrhnout soubor všech sedmi rozvojových ploch (plochy Z2.12.1/211) až Z2.12.7/217) v zájmu Ředitelství vodních cest (tedy včetně ploch Z2.12.3/213-PV a Z2.12.4/214-DP pro zázemí plochy Z2.12.2/212) pro zpřístupnění ramene Staré Moravy/Salajky pro rekreační plavidla a úpravy pravého břehu Moravy pro zajištění plavební prostupnosti toku Moravy přes jez Hodonín s tím, že do územní studie bude zapracováno i navrhované využití plochy 118-DV podle platného územního plánu Hodonín. Územní studie bude řešit zejména způsob a charakter dotčení toku Staré Moravy splavněním úseku od řeky Moravy po most v Jánošíkově ulici a návrhem úpravy břehů pro jednotlivé objekty a prostory rekreačního využití, charakter dotčení toku Moravy souborem staveb a objektů pravobřežní plavební komory. Bude podrobně řešit vnitřní organizaci ploch dopravní infrastruktury vodní včetně charakteru a polohy stavebních objektů, vyhodnotí změny průtočného profilu a hydrologických poměrů, upřesní parametry vyvolané lodní dopravy na toku Staré Moravy a toku Moravy.
3. Územní studie bude rovněž řešit návrh na lokalizaci a vzájemnou územní a funkční provázanost ploch pro vyvolané investice a doprovodné prvky objektů, ploch a infrastruktury (specifikace cestní a komunikační sítě včetně ploch pro parkování a požadavků na úpravy přístupů, upřesnění a vyhodnocení vyvolané dopravní zátěže na uličním skeletu města, vnitřní organizaci všech ploch provozního zázemí včetně charakteru a polohy stavebních objektů, upřesnění objektů a infrastruktury pro tankování plavidel, upřesnění způsobu nakládání se zatrubněným úsekem Očovského járku, upřesnění požadavků a opatření v rámci protipovodňové ochrany, upřesnění rozsahu dotčení porostů dřevin a návrhu kompenzace, zajištění pěší průchodnosti podél pravého břehu Moravy kolem profilu jezu, zajištění kompenzace za zábor stávající komunikace k Veslařskému klubu a cyklostezky směr Očov, Rohatec).
4. Plochu Z2.13 (218-OM) potvrdit pouze v rozsahu provedeného zpevnění a terénních úprav podél severní strany bývalého hliníku v Pánovské ulici, rekreační návaznost v prostoru bývalého hliníku řešit podle regulativů pro plochu 149-RN podle platného územního plánu Hodonín.

B. Konkrétní regulativy pro řešení jednotlivých lokalit

Uplatnit a dále respektovat následující doporučení a podmínky:

1. Pro plochu přestavby obytnou Z2.01 (201-SM) uplatnit regulativ indexu zastavění hlavními objekty do 40% z důvodu zachování kvalitních prvků dřevin ve stávající parkové úpravě jižně od ulice M. Benky, dále zajistit plochu pro výsadbu dřevin při hranici s plochou přestavby Z2.10.2 (219-PV).
2. Pro rozvojovou plochu Z2.11 (210-XL) pro rozšíření ZOO uplatnit regulativ indexu zastavění do 20% z důvodu zachování maximálního rozsahu doubravy.
3. Pro plochu přestavby výrobní Z2.10.1 (209-VS) uplatnit podíl zeleně min. 20% s podporou vnějšího ozelenění podél severní hranice plochy.
4. Pro rozvojovou plochu výroby Z2.03(203-V) podíl zeleně min. 15% s podporou vnějšího ozelenění podél jižní hranice plochy k ulici U cihelny.
5. Potvrdit v rámci plochy Z2.04 (204-NZ) zachování stávajících vnějších porostů dřevin podél hranice plochy.

C. Podpůrná a ostatní opatření:

1. Pro rozvojovou plochu obytnou Z2.09.1 (207-SM) uplatnit regulativ umístění hlavních objektů do jižní části lokality s tím, že plochy zahrad budou orientovány k severu směrem k silnici I/55 s podporou vnějšího ozelenění podél severní hranice plochy, a to včetně ochrany stávajících porostů na koruně svahu silničního zářezu.
2. Pro rozvojovou plochu výrobní Z2.10.1 (209-VS) uplatnit regulativ umístění hlavních objektů do jižní části lokality s tím, že plochy pro ozelenění budou orientovány k severu.
3. Pro rozvojovou plochu speciální Z2.11 (210) uplatnit regulativ umístění hlavních objektů do severní části doubravy k ulici U ZOO z důvodu ochrany maximálního rozsahu stávající doubravy.
4. Pro rozvojovou plochu komerční Z2.13 (218-OM) uplatnit plochu pro vnější ozelenění severní hranice budoucího areálu.

9. ZHODNOCENÍ ZPŮSOBU ZAPRACOVÁNÍ VNITROSTÁTNÍCH CÍLŮ OCHRANY ŽIVOTNÍHO PROSTŘEDÍ DO ÚZEMNĚ PLÁNOVACÍ DOKUMENTACE A JEJICH ZOHLEDNĚNÍ PŘI VÝBĚRU VARIANT ŘEŠENÍ.

Při hodnocení potenciálních vlivů navrhovaných změn na jednotlivé složky životního prostředí a zdraví obyvatel byly vzaty v úvahu cíle ochrany životního prostředí a zdraví obyvatel stanovené v národních a krajských strategických dokumentech. Relevantní cíle jednotlivých Konceptí vybrané pro hodnocení a jejich vztah k zásadám, deklarovaných posuzovaným Návrhem Změny č. 2 ÚP Hodonín pro společné jednání jsou rozvedeny v kapitole 2 předkládaného SEA hodnocení. Pojetí cílů, deklarovaných jednotlivými posuzovanými koncepcemi, je záměrně provedeno konzervativně.

Na základě analýzy cílů ochrany životního prostředí formulovaných v koncepčních dokumentech České republiky a Jihomoravského kraje lze konstatovat, že existují vazby mezi navrhovanými plochami, vymezenými dle Změny č. 2 ÚP a cíli ochrany životního prostředí stanovenými na národní, krajské a nadlokální úrovni.

Z vyhodnocení vazeb navrhovaných ploch Změny č. 2 ÚP Hodonín vzhledem k cílům ochrany životního prostředí a veřejného zdraví, deklarovaných citovanými politikami a koncepcemi lze konstatovat, že navržené plochy jsou ve většině případů v souladu s těmito cíli. Za důležitou a pozitivní je nutno pokládat okolnost, že Změna č. 2 ÚP prakticky nenavrhuje expanzi ploch do volné krajiny mimo zastavěné území města a tudíž až na jednu drobnou plochu odpadají nesoulady s cíli ochrany ZPF. Cenné je využití plochy brownfields ve východní části areálu hodonínské cihelny plochou Z2.03 (203-V) a využití převážně zpevněné proluky mezi ulicemi Smetanova a Žižkova plochami přestavby Z2.10.1 (209-VS) a Z2.10.2 (219-PV).

Potenciální místní nesoulady především s cíli v ochraně přírody a krajiny mohou naopak představovat zejména navržené plochy Z2.12.1 (211-DS), Z2.12.2 (212-DS), Z2.12.6(216-DS) na toku Stará Morava/Salajka na úkor VKP „ze zákona“ a lokálního biokoridoru LBK 11 s osou uvedeného toku, dále rozvoj prvních dvou ploch i na úkor kvalitních prvků městské zeleně. Mj. i tyto aspekty je požadováno řešit navrhovanou územní studií. Rovněž umístění plochy Z2.11 (210-XL) na úkor lesa, zejména části vzrostlé doubravy není v souladu s cíli ochrany přírody, promítnutých do některých národních politik a koncepcí.

Jinak většinově lze konstatovat soulad s vytčenými koncepčními cíli v oblasti ochrany životního prostředí.

10. NÁVRH UKAZATELŮ PRO SLEDOVÁNÍ VLIVU ÚZEMNĚ PLÁNOVACÍ DOKUMENTACE NA ŽIVOTNÍ PROSTŘEDÍ

Návrh Změny č. 2 ÚP Hodonín prezentuje změny funkčního využití jednotlivých lokalit v rámci celého řešeného území podle rozdílného způsobu využití. Vlivy na životní prostředí bude představovat především konkrétní realizace náplně některých větších zastavitelných/přestavbových ploch pro bydlení a výrobu a dále plochy pro dopravní infrastrukturu vodní, některé plochy jsou řešeny i na úkor kvalitnějších přírodních biotopů (rozvoj ZOO).

Vzhledem k absenci mechanismů monitorování životního prostředí na území města Hodonína bude sledování dopadů nového ÚP prováděno pravděpodobně pouze v souvislosti s přípravou zprávy o uplatňování územního plánu. Pořizovatel územního plánu je dle § 55 platného znění stavebního zákona (zákon č. 183/2006 Sb.) povinen nejméně jednou za 4 roky předložit zastupitelstvu obce zprávu o uplatňování územního plánu. Součástí této zprávy by měly být popsány vlivy uplatňování územního plánu na životní prostředí.

SEA zpracovatel doporučuje využití indikátorů v následujících oblastech pro zpracování informace o vlivu uplatňování územního plánu na životní prostředí:

- Zastavěná plocha (podíl zastavěné/nezastavěné plochy) u ploch pro bydlení
- Záběr kvalitních přírodních biotopů/cenných ploch zeleně v rámci města v rámci projektu
- Podíl nezbytných terénních úprav pro realizaci náplně ploch
- Podíl zásahu do porostů dřevin /Podíl ploch pro zeleň

Pro uplatnění ploch pro výrobu dále následující indikátory:

- Indukovaná doprava (předpokládaný nárůst dopravy), akustická zátěž
- Emisní zátěž (emise např. tuhé částice, SO₂, NO_x, CO, VOC, benzen aj.)
- Zastavěná plocha (podíl zastavěné/nezastavěné plochy)

Pro uplatnění ploch pro dopravní infrastrukturu vodní dále následující indikátory:

- Indukovaná doprava (předpokládaný nárůst dopravy), akustická zátěž
- Emisní zátěž (emise např. tuhé částice, SO₂, NO_x, CO, VOC, benzen aj.)
- Podíl využití přírodního/upraveného profilu toku

Vybrané ukazatele by měly být běžně zjistitelné z projektové dokumentace záměru pro realizaci náplně jednotlivých lokalit daných projekční přípravou. Na tyto indikátory lze obecně navázat kritéria pro výběr konkrétního projektu, pomocí kterých je možné stanovit kritéria z hlediska dopadů na životní prostředí, která by měla být obecně uplatněna při výběru investora porovnáním údajů z projektových dokumentací.

11. NÁVRH POŽADAVKŮ NA ROZHODOVÁNÍ VE VYMEZENÝCH PLOCHÁCH A KORIDORECH Z HLEDISKA MINIMALIZACE NEGATIVNÍCH VLIVŮ NA ŽIVOTNÍ PROSTŘEDÍ

Z hlediska konkrétních požadavků na ochranu veřejného zdraví, ovzduší, vod, přírody a krajiny uplatnit následující doporučení a podmínky:

1. Podmínkou realizace souboru sedmi ploch pro dopravní infrastrukturu vodní a zázemí (plochy Z2.12.1 až Z2.12.7) je zpracování Oznámení E.I.A. dle § 6 a Přílohy č. 3 platného znění zák. č. 100/2001 Sb., o posuzování vlivů na životní prostředí za účelem zahájení zjišťovacího řízení dle § 7 zákona, které bude řešit především následující oblasti:
 - vyhodnocení změn průtočného profilu toku Staré Moravy/Salajky, ovlivnění hydrologických a hydraulických poměrů obou toků a vlivů na vody jako celek, včetně vyhodnocení možné kontaminace toků zvýšeným provozem lodí; nutné je řešené synergie s plochou 118 – DV z platného územního plánu města Hodonína;
 - posouzení akustické a imisní zátěže z provozu rekreačních lodí po Staré Moravě k navrhovanému obratišti v ploše Z2.12.1 (211) u mostu Jánošíkovy ulice a přístaviště v ploše Z2.12.2 (212) a vyvolané dopravy po uličním skeletu města k plochám Z2.12.2., Z2.12.3, Z2.12.4, Z2.12.6;
 - podrobné posouzení vlivů na biotu a ekosystémy obou toků návrhem na splavnění Staré Moravy/Salajky včetně prohrábky a těžby sedimentu v rameni Staré Moravy
 - vyhodnocení synergických vlivů s řešením plochy 118-DV dle platného územního plánu města Hodonín

2. Podmínkou realizace náplně ploch výrobních Z2.02.1 (202-VS), Z2.03 (203-V) a Z2.10.1 (209-VS) je zpracování oznámení E.I.A. na záměr náplně těchto rozvojových plochy dle § 6 a Přílohy č. 3 platného znění zák. č. 100/2001 Sb., o posuzování vlivů na životní prostředí za účelem zahájení zjišťovacího řízení dle § 7 zákona, které bude řešit především následující oblasti:
 - zpřesnění předpokládaných zdrojů hluku, včetně ověření aktuální dopravní zátěže obslužných komunikací jako liniového zdroje hluku
 - podrobné posouzení změn akustické zátěže i vzhledem k ovlivnění poměrů v plochách stávající i navrhované obytné zástavby (Z2.03 a Z2.10.1);
 - posouzení nároků na zdroje vody
 - posouzení změny odtokových poměrů a nakládání s odpadními či technologickými vodami, včetně návrhu příslušných opatření

3. Podmínkou naplnění ploch pro výrobu kromě regulace druhu a typu výroby je požadavek ve smyslu, aby rozhodnutí o realizaci jakékoliv aktivity v rámci realizace náplně plochy před vydáním stavebního povolení na navrhovanou výrobní aktivitu bylo doloženo rozptylovou respektive akustickou studií, která bude dokladovat akustickou situaci u nejbližších objektů obytné zástavby; každý další záměr realizovaný v rámci uvedené lokality musí v rozptylové respektive akustické studii zahrnovat již existující zdroje emisí nebo hluku pro synergické vyhodnocení vlivů; vydání územního rozhodnutí na každou aktivitu v rámci řešení náplně plochy musí dokladovat plnění příslušných hygienických nebo imisních limitů.

ZMĚNA Č. 2 ÚZEMNÍHO PLÁNU HODONÍN

SEA HODNOCENÍ DLE ZÁK. Č. 100/2001 Sb., VE ZNĚNÍ ZÁK.Č. 39/2015 Sb. A ZÁK. Č. 183/2006 Sb.

4. Podmínkou realizace náplně všech ploch pro výrobu je důsledné vyhodnocení vlivů na kvalitu povrchových (a dešťových) vod, včetně stanovení konkrétních opatření pro prevenci případné kontaminace, vlivů na odtokové poměry a řešení retence.
5. Podmínkou realizace náplně plochy Z2.01 (201-SM) je důsledná ochrana kvalitnějších prvků dřevin v parkové úpravě mezi budovami bývalé jízdárny a obytným souborem jižně od ulice M. Benky
6. Podmínkou realizace náplně (provozu) plochy Z2.04 (204-NZ) je důsledná ochrana a výchova hraničního porostu podél zpevněné plochy.
7. Podmínkou realizace náplně plochy Z2.09.1 (207-SM) je ověření akustické zátěže ze silnice I/55 z důvodu přípustnosti výstavby plochy bydlení za hranicí OP komunikace a ochrana porostu dřevin na koruně svahu zářezu silnice I/55 (sjezdu z Brněnské ulice na silnici I/55).
8. Podmínkou realizace náplně plochy Z2.11 (210-XL) pro rozvoj ZOO je provedení biologického hodnocení ve spojení s vyhodnocením stavu stromů v doubravě, s přihlédnutím k aktuálnímu stavu porostu a případně potřebným výchovným zásahům nejdéle v rámci dokumentace pro územní řízení.
9. Podmínkou realizace náplně plochy Z2.12.7 (217-DV) je důsledná ochrana okraje lesa Očov (EVL Očov).
10. Podmínkou realizace náplně plochy Z2.13 (218-OM) je důsledná ochrana plochy jezera na dně vytěženého hliníku před negativními vlivy výstavby a provozu plochy, včetně ochrany prostoru jezera před úniky případně kontaminovaných vod.

12. NETECHNICKÉ SHRNUÍ VÝŠE UVEDENÝCH ÚDAJŮ

Předmětem hodnocení jsou změny funkčního využití území na navrhovaných plochách Změny č. 2 ÚP Hodonín v aktuálně předložené verzi Návrhu pro společné jednání (listopad 2015) v Jihomoravském kraji. Byl tedy posouzen následující obsah Koncepce:

Zastavitelné plochy:

202 Z2.02.1	VS	lokality pod městským koupalištěm	plochy smíšené výrobní	- řešit plochu smíšenou výrobní - řešit střet s rozlivovou plochou při povodni	
203 Z2.03	VS	ul. Brněnská – areál Cihelny Hodonín	plochy smíšené výrobní	- řešit plochu smíšenou výrobní	
205 Z2.07	OM	ul. Brandlova	komerční zařízení malá a střední	- řešit plochu komerčního zařízení malá a střední	
206 Z2.08	V	lokality Za Černým mostem	plochy výroby a skladování	- řešit plochu výroby a skladování - řešit střet s hlavním vodovodním řadem	
207 Z2.09.1	SM	ul. Na Pískách	plochy smíšené obytné	- řešit plochu smíšenou obytnou - řešit střet s OP komunikace	
208 Z2.09.2	PV	ul. Na Pískách	plochy veřejných prostranství	- řešit plochu veřejných prostranství	
210 Z2.11	XL	lokality u ZOO Hodonín	plochy specifické – zoologická zahrada	- řešit plochu specifickou – zoologická zahrada - řešit střet s lesy zvláštního určení	Maximální intenzita zastavitelnosti se stanovuje na 20% plochy.
211 Z2.12.1	DV	pravý břeh Staré Moravy (mezi ulicemi Radniční a Jánošíkova)	plochy dopravní infrastruktury vodní	- řešit plochu dopravní infrastruktury vodní - řešit střet s LBK 11 - řešit střet se specifickou oblastí X1 - respektovat stávající ochranné hráze	
212 Z2.12.2	DV	pravý břeh Staré Moravy (styk ulic ul. Legionářů a Okružní)	plochy dopravní infrastruktury vodní	- řešit plochu dopravní infrastruktury vodní - řešit střet s LBK 11 - řešit střet s CHOPAV - řešit střet se zatrubněným vodním tokem - řešit střet se specifickou oblastí Louky X4 - řešit střet se el. vedením VN - řešit střet s rozlivovou plochou při povodni	
213 Z2.12.3	PV	pravý břeh Staré Moravy (styk ulic ul. Legionářů a Okružní)	plochy veřejných prostranství	- řešit plochu veřejných prostranství - řešit střet s CHOPAV - řešit střet se zatrubněným vodním tokem - řešit střet se specifickou oblastí Louky X4 - řešit střet se el. vedením VN - řešit střet s rozlivovou plochou při povodni	
214 Z2.12.4	DP	pravý břeh Staré Moravy (styk ulic ul. Legionářů a Okružní)	dopravní infrastruktura – odstavná stání	- řešit plochu dopravní infrastruktury – odstavná stání - řešit střet s CHOPAV - řešit střet se specifickou oblastí Louky X4 - řešit střet se el. vedením VN - řešit střet s rozlivovou plochou při povodni - řešit střet s STL plynovodem	
215 Z2.12.5	DV	pravý břeh Moravy, pod jezem, ul. Štěpnice	plochy dopravní infrastruktury vodní	- řešit plochu dopravní infrastruktury vodní - řešit střet s NRBK 18 - řešit střet s návrhem cyklotrasy - řešit střet se aktivní zónou záplavového území - řešit střet se záplavovým územím Q100 - řešit střet se el. vedením VN - řešit střet s CHOPAV - řešit střet s územní rezervou D-O-L - řešit střet s rozlivovou plochou při povodni - řešit střet se stávajícími ochrannými hráze	

ZMĚNA Č. 2 ÚZEMNÍHO PLÁNU HODONÍN
SEA HODNOCENÍ DLE ZÁK. Č. 100/2001 Sb., VE ZNĚNÍ ZÁK.Č. 39/2015 Sb. A ZÁK. Č. 183/2006 Sb.

216 Z2.12.6	DV	pravý a levý břeh Staré Moravy ul. Legionářů, u veslařského klubu	plochy dopravní infrastruktury vodní	- řešit plochu dopravní infrastruktury vodní - řešit střet se specifickou oblastí Louky X4 - řešit střet s koridory technické infrastruktury - řešit střet s LBK 11 - řešit střet s návrhem cyklotrasy - řešit střet s rozlivovou plochou při povodni - řešit střet se stávajícími ochrannými hrázemi	
217 Z2.12.7	DV	pravý břeh Moravy, nad jezem, u veslařského klubu	plochy dopravní infrastruktury vodní	- řešit plochu dopravní infrastruktury vodní - řešit střet se specifickou oblastí Louky X4 - řešit střet se aktivní zónou záplavového území - řešit střet se záplavovým územím Q100 - řešit střet s NRBK 18 - řešit střet s OP lesa - řešit střet s návrhem cyklotrasy - řešit střet s CHOPAV - řešit střet s rozlivovou plochou při povodni - řešit střet se stávajícími ochrannými hrázemi	
218 Z2.13	OM	ul. Pánovská (Odměry Za Šibenicemi)	komerční zařízení malá a střední	- řešit plochu komerční zařízení malá a střední - řešit střet s OP el vedení VN - řešit střet s dobývacím územím	
221 Z2.02.2	PV	lokality pod městským koupalištěm	plochy veřejných prostranství	- řešit plochu veřejných prostranství - řešit střet s rozlivovou plochou při povodni	

Plochy přestavby:

201 Z2.01	SM	lokality Velkých kasáren	plochy smíšené obytné	- řešit přestavbu na plochu smíšenou obytnou - řešit střet s VN	
209 Z2.10.1	VS	lokality Velkých kasáren	plochy smíšené výrobní	- řešit přestavbu na plochu smíšenou výrobní	
219 Z2.10.2	PV	lokality Velkých kasáren	plochy veřejných prostranství	- řešit přestavbu na plochu veřejných prostranství	

Plocha změn v krajině:

204 Z2.04	NZ	lokality Nesyt – „starý závod“	plochy zemědělské	- řešit plochu zemědělskou - řešit střet se záplavovým územím Q100 - řešit střet s hlavním vodovodním řadem	
----------------------------	-----------	--------------------------------	-------------------	---	--

Koncepce je v Návrhu pro společné jednání (11/2015) jednovariantní.

V rámci vyhodnocení vlivů předkládaných byly identifikovány vlivy na veřejné zdraví, ovzduší, vody, půdy, přírodu a krajinu, funkční uspořádání území v různé míře velikosti a významnosti, pokud na základě zatím nevyjasněných parametrů konkrétního naplnění jednotlivých lokalit bylo možno řešit kvalifikovaný odhad nebo predikci těchto vlivů. Tato predikce byla řešena v kontextu umístění jednotlivých ploch, ve vazbě na lokalizaci limitů a dalších omezení z hlediska využití území, vyplývajících jednak ze zvláštních předpisů ochrany životního prostředí a veřejného zdraví, jednak z lokalizace obecně i zvláště chráněných zájmů podle těchto předpisů.

V následující souhrnné tabulce jsou sumárně vyhodnoceny vlivy potenciální náplně vybraných rozvojových lokalit ÚP (výběr je zhodnocen v rámci kapitol 2 a 4).

SOUHRNNÁ TABULKA K HODNOCENÍ PŘEDPOKLÁDANÝCH VLIVŮ Změny č. 2 ÚP Hodonín

Číslo lokality	Vlivy na obyvat. a veř. zdraví	Vlivy na ovzduší	Vlivy na vody	Vlivy na půdu	Vlivy na biotu vč. dřevin	Vlivy na ÚSES, VKP	Vlivy na kraj. ráz	Navržená diferenciací ploch
Bydlení								
Z2.01	+	0	0	0	§§	0	0	IR
Z2.09.1	+	0	0	§	§	0	0	IR
Plochy výrobní								
Z2.02.1	0	§	§	0	0	0	§	IR, EIA
Z2.03	§	§	§	0	§	0	0	IR, EIA
Z2.08	<i>Nehodnoceno, administrativní přístavba</i>							-
Z2.10.1	§	0	§	0	0	0	0	IR, EIA
Plochy komerční (malé)								
Z2.07	<i>Nehodnoceno, řešení souladu v území</i>							-
Z2.13	0	0	§	0	§	0	§	IR
Plochy specifické								
Z2.11	+	0	0	§	§§	§	§	IR, BH
Plochy dopravní infrastruktury								
Z2.12.1	§	0	§§	0	§§	§	0	US, EIA
Z2.12.2	§§	§	§§	0	§§	§§	0	US, EIA
Z2.12.4	§	§	§	§	§	0	0	US, EIA
Z2.12.5	0	0	§	0	0	§	§	US, EIA
Z2.12.6	0	0	§	0	§	§	0	US, EIA
Z2.12.7	0	0	§	0	0	§	0	US, EIA
Plochy veřejných prostranství								
Z2.02.2	<i>Nehodnoceno, malá plocha, přímá návaznost na stávající dopravní plochy</i>							-
Z2.09.2	<i>Nehodnoceno, malá plocha, přímá návaznost na stávající dopravní plochy</i>							-
Z2.10.2	0	0	0	0	0	0	0	IR
Z2.12.3	0	0	0	0	§	0	0	US, EIA

Legenda¹²:

<i>Navrhovaná diferenciací ploch, způsob přípravy</i>	<i>predikovaná velikost a významnost vlivu</i>
EIA – podmíněno projektovou EIA/zjišťovacím řízením	0 - vlivy nulové až nevýznamné
US – podmíněno územní studií	§ – vlivy málo významné, mírně nepříznivé
IR – lokality k individuálním regulativům	§§ - vlivy patrné, nepříznivé
BH – podmíněno biologickým hodnocením	§§§ - vlivy významné, velmi nepříznivé
	+ - vlivy pozitivní

¹² Uvedenou matici ve vztahu k výsledné diferenciací ploch nelze posuzovat pouze podle počtu a poměru jednotlivých indexů, výsledné hodnocení ve vztahu k diferenciací ploch vyplývá z reflexe všech potenciálních vlivů i v kontextu urbanistickém, možné zainvestovatelnosti lokalit apod., jak je blíže rozvedeno v textu SEA vyhodnocení uvedených lokalit. U výrobních ploch z důvodu neznalosti parametrů a charakteru náplně je hodnocení vlivů na obyvatelstvo a ovzduší konzervativnější, na základě principů předběžné opatrnosti.

ZÁVĚRY A VÝSTUPY

V rámci vyhodnocení vlivů předkládaných záměrů dle obsahu koncepce Změna č. 2 ÚP Hodonín byly identifikovány vlivy na veřejné zdraví, ovzduší, vody, půdy, přírodu, krajinu, horninové prostředí a přírodní zdroje, hmotné statky a kulturní dědictví, dědictví architektonické a archeologické, funkční uspořádání území v různé míře velikosti a významnosti. Hodnoceny byly vlivy pozitivní, negativní, krátkodobé, střednědobé, dlouhodobé, trvalé, přechodné, přímé nepřímé, kumulativní. Hodnocení bylo provedeno v kontextu umístění jednotlivých ploch, ve vazbě na lokalizaci limitů a dalších omezení z hlediska využití území, vyplývajících jednak ze zvláštních předpisů ochrany životního prostředí a veřejného zdraví, jednak z lokalizace obecně i zvláště chráněných zájmů a strategických cílů ochrany životního prostředí stanovených na národní a krajské úrovni.

Z vyhodnocení vazeb navrhovaných ploch Změny č. 2 ÚP vzhledem k cílům ochrany životního prostředí lze konstatovat, že navržené plochy jsou ve většině případů v souladu s těmito cíli. Za důležitou a pozitivní je nutno pokládat okolnost, že Změna č. 2 ÚP prakticky nenavrhuje expanzi ploch do volné krajiny mimo zastavěné území města a tudíž až na jednu drobnou plochu odpadá nesoulad s cíli ochrany ZPF. Cenné je využití plochy brownfields ve východní části areálu hodonínské cihelny plochou Z2.03 (203-V) a využití převážně zpevněné proluky mezi ulicemi Smetanova a Žižkova plochami přestavby Z2.10.1 (209-VS) a Z2.10.2 (219-PV).

Potenciální místní nesoulady především s cíli v ochraně přírody a krajiny mohou naopak představovat zejména navržené plochy Z2.12.1 (211-DS), Z2.12.2 (212-DS), Z2.12.6(216-DS) na toku Stará Morava/Salajka na úkor VKP „ze zákona“ a lokálního biokoridoru LBK 11 s osou uvedeného toku, dále rozvoj prvních dvou ploch i na úkor kvalitních prvků městské zeleně. Mj. i tyto aspekty je požadováno řešit navrhovanou územní studií. Rovněž umístění plochy Z2.11 (210-XL) na úkor lesa, zejména části vzrostlé doubravy není v souladu s cíli ochrany přírody, promítnutých do některých národních politik a koncepcí.

V kontextu určujících aspektů hodnocení vlivů na životní prostředí a veřejné zdraví lze shrnout:

Z hlediska možného ovlivnění veřejného zdraví je potenciálně nejvýznamnějším záměrem realizace náplně plochy smíšené výrobní Z2.10.1 (209-VS), která je navrhována jižně od obytného souboru Čajkovského a navrhované plochy pro bydlení území smíšeného obytného Z2.01 (201-SM) v ulici Smetanově, pro dopravní obsluhu bude využita související plocha Z2.10.2. s využitím stávající dopravní infrastruktury města. Ve výstupech SEA hodnocení je navrhováno řešit na hranici ploch Z2.10.2 (219-PV) a Z2.01(201-SM) řešit dosadbu izolační zeleně a s podílem zeleně podél severní hranice počítat i v rámci konkrétního uspořádání plochy Z2.10.1 (minimálně 20%). Ostatní výrobní plochy nejsou v kontaktu s obytnou zástavbou, plocha Z2.03 (203-V) v areálu cihelny je od zástavby jižně od ulice U Cihelny oddělena stávajícími objekty v JV části areálu, přičemž dopravní obsluha bude řešena ze stávající dopravní infrastruktury – ulice Brněnské. Je doporučeno na jižní straně posílit výsadbu zeleně. Plochy pro dopravní infrastrukturu vodní mohou generovat zatím blíže nespécifikovanou akustickou a imisní zátěž z provozu rekreačních lodí po Staré Moravě k navrhovanému obratišti v ploše Z2.12.1 (211) u mostu Jánošíkovy ulice a zejména pak návrh na přístaviště v ploše Z2.12.2 (212). Tato plocha ve spojení s plochou Z2.12.4 (214-DP) může generovat zvýšené nároky na dopravní obsluhu v ulici Legionářů, přičemž zatím nebyly poskytnuty bližší údaje o předpokládaných dopravních frekvencích jak loděmi na toku, tak vyvolanou dopravou po uličním skeletu města k plochám Z2.12.2., Z2.12.3 a Z2.12.4.

ZMĚNA Č. 2 ÚZEMNÍHO PLÁNU HODONÍN

SEA HODNOCENÍ DLE ZÁK. Č. 100/2001 Sb., VE ZNĚNÍ ZÁK.Č. 39/2015 Sb. A ZÁK. Č. 183/2006 Sb.

Z hlediska vlivů na vody je nejvýznamnějším aspektem Koncepce soubor 5 ploch v zájmu rekreačního zpřístupnění ramene Stará Morava/Salajka pro rekreační plavbu a dílčích úprav pravého břehu Moravy pod jezem a nad veslařským klubem. Je nutno očekávat ovlivnění hydrologických poměrů a možnou kontaminace toků provozem náplně ploch, jde i o výhledově významné úpravy profilu především Staré Moravy. Ostatní aspekty vlivů na vody je možno pokládat za nevýznamné až okrajové vzhledem k napojení na stávající kanalizační síť města, kontaminaci jezera na dně vytěženého hliníku plochou Z2.13(218) lze předcházet standardním vodohospodářským řešením náplně plochy, což je do výstupů SEA hodnocení promítnuto.

Z hlediska ochrany ZPF je možno konstatovat jen nevýznamné vlivy na ZPF, suburbanizace mimo zastavěné území města na zemědělské půdě není Změnou č. 2 ÚP podporována. V případě realizace náplně lokality Z2.11 (210-XL) pro rozšíření ZOO jde o mírně nepříznivý zásah do lesních pozemků s tím, že fyzické odlesnění nebude zasahovat celou výměru plochy. V tomto smyslu je doporučen regulativ zastavitelnosti max. do 20% výměry plochy.

Navrhované rozvojové plochy se nedotýkají zvláštních zájmů ochrany přírody v územním kontextu. Nejvýznamnějším aspektem Koncepce vlivů na přírodu a krajinu je soubor 5 ploch v zájmu rekreačního zpřístupnění ramene Stará Morava/Salajka pro rekreační plavbu a dílčích úprav pravého břehu Moravy pod jezem a nad veslařským klubem. Ve spojení s navrhovanými úpravami pro velkou pravobřežní plavební komoru ve stávající ploše 118-DV dle platného územního plánu města Hodonín rovněž navrhované plochy Z2.12.5(215) až Z2.12.7(217) synergicky představují významné úpravy profilu a hydrologie obou toků s vlivy na biotu a ekosystémy jako celek, včetně synergie s plochami Z2.12.1(211) a Z2.12.2(212). Některé plochy zasahovat do stanovišť s výskytem zvláště chráněných druhů živočichů, z tohoto důvodu na některých lokalitách je doporučeno ještě před územním rozhodnutím pro řešení náplně plochy provést biologický průzkum/hodnocení (Z2.11/210-XL, komplex ploch Z2.12.1/211-DV, Z2.12.2/212-DV, Z2.12.6/216-DV).

V území, řešeném Změnou č. 2 ÚP Hodonín, na základě provedeného SEA hodnocení vplynuly především následující základní výstupy:

- Všechny rozvojové plochy pokládat za **podmíněně akceptovatelné** na základě **individuálních regulativů**, rozvedených v částech B a C.
- K prověření územní studii navrhnout soubor všech sedmi rozvojových ploch (plochy Z2.12.1/211) až Z2.12.7/217) v zájmu Ředitelství vodních cest (tedy včetně ploch Z2.12.3/213-PV a Z2.12.4/214-DP pro zázemí plochy Z2.12.2/212) pro zpřístupnění ramene Staré Moravy/Salajky pro rekreační plavidla a úpravy pravého břehu Moravy pro zajištění plavební prostupnosti toku Moravy přes jez Hodonín s tím, že do územní studie bude zapracováno i navrhované využití plochy 118-DV podle platného územního plánu Hodonín. Územní studie bude řešit zejména způsob a charakter dotčení toku Staré Moravy splavněním úseku od řeky Moravy po most v Jánošíkově ulici a návrhem úpravy břehů pro jednotlivé objekty a prostory rekreačního využití, charakter dotčení toku Moravy souborem staveb a objektů pravobřežní plavební komory. Bude podrobně řešit vnitřní organizaci ploch dopravní infrastruktury vodní včetně charakteru a polohy stavebních objektů, vyhodnotí změny průtočného profilu a hydrologických poměrů, upřesní parametry vyvolané lodní dopravy na toku Staré Moravy a toku Moravy.
- Územní studie bude rovněž řešit návrh na lokalizaci a vzájemnou územní a funkční provázanost ploch pro vyvolané investice a doprovodné prvky objektů, ploch a infrastruktury (specifikace cestní a komunikační sítě včetně ploch pro parkování a požadavků na úpravy přístupů, upřesnění a vyhodnocení vyvolané dopravní zátěže na uličním skeletu města, vnitřní organizaci všech ploch provozního zázemí včetně charakteru a polohy stavebních objektů, upřesnění objektů a infrastruktury pro tankování plavidel, upřesnění způsobu nakládání se zatrubněným úsekem Očovského járku, upřesnění požadavků a opatření v rámci protipovodňové ochrany, upřesnění rozsahu dotčení porostů dřevin a návrhu kompenzace, zajištění peší průchodnosti podél pravého

ZMĚNA Č. 2 ÚZEMNÍHO PLÁNU HODONÍN

SEA HODNOCENÍ DLE ZÁK. Č. 100/2001 Sb., VE ZNĚNÍ ZÁK.Č. 39/2015 Sb. A ZÁK. Č. 183/2006 Sb.

břehu Moravy kolem profilu jezu, zajištění kompenzace za zábor stávající komunikace k Veslařskému klubu a cyklostezky směr Očov, Rohatec).

- Plochu Z2.13 (218-OM) potvrdit pouze v rozsahu provedeného zpevnění a terénních úprav podél severní strany bývalého hliníku v Pánovské ulici, rekreační návaznost v prostoru bývalého hliníku řešit podle regulativů pro plochu 149-RN podle platného územního plánu Hodonín.

Výstupy SEA hodnocení jsou dále promítnuty do návrhu stanoviska příslušnému úřadu SEA.

NÁVRH STANOVISKA

Na základě vyhodnocení vlivů na životní prostředí a zdraví obyvatel navrhuje SEA zpracovatel na základě výše uvedených závěrů

SOUHLASNÉ STANOVISKO

k Návrhu Změny č. 2 ÚP Hodonín, verzi pro společné jednání z listopadu 2015 **za dodržení následujících podmínek:**

A. Základní opatření

1. Všechny rozvojové plochy pokládat za ***podmíněně akceptovatelné*** na základě ***individuálních regulativů***, rozvedených v částech B a C.
2. K prověření **územní studii** navrhnout soubor všech sedmi rozvojových ploch (plochy Z2.12.1/211) až Z2.12.7/217) v zájmu Ředitelství vodních cest (tedy včetně ploch Z2.12.3/213-PV a Z2.12.4/214-DP pro zázemí plochy Z2.12.2/212) pro zpřístupnění ramene Staré Moravy/Salajky pro rekreační plavidla a úpravy pravého břehu Moravy pro zajištění plavební prostupnosti toku Moravy přes jez Hodonín s tím, že do územní studie bude zapracováno i navrhované využití plochy 118-DV podle platného územního plánu Hodonín. Územní studie bude řešit zejména způsob a charakter dotčení toku Staré Moravy splavněním úseku od řeky Moravy po most v Jánošíkově ulici a návrhem úpravy břehů pro jednotlivé objekty a prostory rekreačního využití, charakter dotčení toku Moravy souborem staveb a objektů pravobřežní plavební komory. Bude podrobně řešit vnitřní organizaci ploch dopravní infrastruktury vodní včetně charakteru a polohy stavebních objektů, vyhodnotí změny průtočného profilu a hydrologických poměrů, upřesní parametry vyvolané lodní dopravy na toku Staré Moravy a toku Moravy.
3. Územní studie bude rovněž řešit návrh na lokalizaci a vzájemnou územní a funkční provázanost ploch pro vyvolané investice a doprovodné prvky objektů, ploch a infrastruktury (specifikace cestní a komunikační sítě včetně ploch pro parkování a požadavků na úpravy přístupů, upřesnění a vyhodnocení vyvolané dopravní zátěže na uličním skeletu města, vnitřní organizaci všech ploch provozního zázemí včetně charakteru a polohy stavebních objektů, upřesnění objektů a infrastruktury pro tankování plavidel, upřesnění způsobu nakládání se zatrubněným úsekem Očovského járku, upřesnění požadavků a opatření v rámci protipovodňové ochrany, upřesnění rozsahu dotčení porostů dřevin a návrhu kompenzace, zajištění pěší průchodnosti podél pravého břehu Moravy kolem profilu jezu, zajištění kompenzace za zábor stávající komunikace k Veslařskému klubu a cyklostezky směr Očov, Rohatec).
4. Plochu Z2.13 (218-OM) potvrdit pouze v rozsahu provedeného zpevnění a terénních úprav podél severní strany bývalého hliníku v Pánovské ulici, rekreační návaznost v prostoru bývalého hliníku řešit podle regulativů pro plochu 149-RN podle platného územního plánu Hodonín.

B. Konkrétní regulativy pro řešení jednotlivých lokalit

Uplatnit a dále respektovat následující doporučení a podmínky:

1. Pro plochu přestavby obytnou Z2.01 (201-SM) uplatnit regulativ indexu zastavění hlavními objekty do 40% z důvodu zachování kvalitních prvků dřevin ve stávající parkové úpravě jižně od ulice M. Benky, dále zajistit plochu pro výsadbu dřevin při hranici s plochou přestavby Z2.10.2 (219-PV).
2. Pro rozvojovou plochu Z2.11 (210-XL) pro rozšíření ZOO uplatnit regulativ indexu zastavění do 20% z důvodu zachování maximálního rozsahu doubravy.
3. Pro plochu přestavby výrobní Z2.10.1 (209-VS) uplatnit podíl zeleně min. 20% s podporou vnějšího ozelenění podél severní hranice plochy.
4. Pro rozvojovou plochu výroby Z2.03(203-V) podíl zeleně min. 15% s podporou vnějšího ozelenění podél jižní hranice plochy k ulici U cihelny.
5. Potvrdit v rámci plochy Z2.04 (204-NZ) zachování stávajících vnějších porostů dřevin podél hranice plochy.

C. Podpůrná a ostatní opatření:

1. Pro rozvojovou plochu obytnou Z2.09.1 (207-SM) uplatnit regulativ umístění hlavních objektů do jižní části lokality s tím, že plochy zahrad budou orientovány k severu směrem k silnici I/55 s podporou vnějšího ozelenění podél severní hranice plochy, a to včetně ochrany stávajících porostů na koruně svahu silničního zářezu.
2. Pro rozvojovou plochu výrobní Z2.10.1 (209-VS) uplatnit regulativ umístění hlavních objektů do jižní části lokality s tím, že plochy pro ozelenění budou orientovány k severu.
3. Pro rozvojovou plochu speciální Z2.11 (210) uplatnit regulativ umístění hlavních objektů do severní části doubravy k ulici U ZOO z důvodu ochrany maximálního rozsahu stávající doubravy.
4. Pro rozvojovou plochu komerční Z2.13 (218-OM) uplatnit plochu pro vnější ozelenění severní hranice budoucího areálu.

D. Požadavky na rozhodování ve vymezených plochách a koridorech z hlediska minimalizace negativních vlivů na životní prostředí :

Z hlediska konkrétních požadavků na ochranu veřejného zdraví, ovzduší, vod, přírody a krajiny uplatnit následující doporučení a podmínky:

1. Podmínkou realizace souboru sedmi ploch pro dopravní infrastrukturu vodní a zázemí (plochy Z2.12.1 až Z2.12.7) je zpracování Oznamení E.I.A. dle § 6 a Přílohy č. 3 platného znění zák. č. 100/2001 Sb., o posuzování vlivů na životní prostředí za účelem zahájení zjišťovacího řízení dle § 7 zákona, které bude řešit především následující oblasti:
 - vyhodnocení změn průtočného profilu toku Staré Moravy/Salajky, ovlivnění hydrologických a hydraulických poměrů obou toků a vlivů na vody jako celek, včetně vyhodnocení možné kontaminace toků zvýšeným provozem lodí; nutné je řešené synergie s plochou 118 – DV z platného územního plánu města Hodonína;
 - posouzení akustické a imisní zátěže z provozu rekreačních lodí po Staré Moravě k navrhovanému obratišti v ploše Z2.12.1 (211) u mostu Jánošíkovy ulice a přístaviště v ploše Z2.12.2 (212) a vyvolané dopravy po uličním skeletu města k plochám Z2.12.2, Z2.12.3, Z2.12.4, Z2.12.6;
 - podrobné posouzení vlivů na biotu a ekosystémy obou toků návrhem na splavnění Staré Moravy/Salajky včetně prohrábky a těžby sedimentu v rameni Staré Moravy

ZMĚNA Č. 2 ÚZEMNÍHO PLÁNU HODONÍN

SEA HODNOCENÍ DLE ZÁK. Č. 100/2001 Sb., VE ZNĚNÍ ZÁK.Č. 39/2015 Sb. A ZÁK. Č. 183/2006 Sb.

- vyhodnocení synergických vlivů s řešením plochy 118-DV dle platného územního plánu města Hodonín
2. Podmínkou realizace náplně ploch výrobních Z2.02.1 (202-VS), Z2.03 (203-V) a Z2.10.1 (209-VS) je zpracování oznámení E.I.A. na záměr náplně těchto rozvojových plochy dle § 6 a Přílohy č. 3 platného znění zák. č. 100/2001 Sb., o posuzování vlivů na životní prostředí za účelem zahájení zjišťovacího řízení dle § 7 zákona, které bude řešit především následující oblasti:
 - zpřesnění předpokládaných zdrojů hluku, včetně ověření aktuální dopravní zátěže obslužných komunikací jako liniového zdroje hluku
 - podrobné posouzení změn akustické zátěže i vzhledem k ovlivnění poměrů v plochách stávající i navrhované obytné zástavby (Z2.03 a Z2.10.1);
 - posouzení nároků na zdroje vody
 - posouzení změny odtokových poměrů a nakládání s odpadními či technologickými vodami, včetně návrhu příslušných opatření
 3. Podmínkou naplnění ploch pro výrobu kromě regulace druhu a typu výroby je požadavek ve smyslu, aby rozhodnutí o realizaci jakékoliv aktivity v rámci realizace náplně plochy před vydáním stavebního povolení na navrhovanou výrobní aktivitu bylo doloženo rozptylovou respektive akustickou studií, která bude dokladovat akustickou situaci u nejbližších objektů obytné zástavby; každý další záměr realizovaný v rámci uvedené lokality musí v rozptylové respektive akustické studii zahrnovat již existující zdroje emisí nebo hluku pro synergické vyhodnocení vlivů; vydání územního rozhodnutí na každou aktivitu v rámci řešení náplně plochy musí dokladovat plnění příslušných hygienických nebo imisních limitů.
 4. Podmínkou realizace náplně všech ploch pro výrobu je důsledné vyhodnocení vlivů na kvalitu povrchových (a dešťových) vod, včetně stanovení konkrétních opatření pro prevenci případné kontaminace, vlivů na odtokové poměry a řešení retence.
 5. Podmínkou realizace náplně plochy Z2.01 (201-SM) je důsledná ochrana kvalitnějších prvků dřevin v parkové úpravě mezi budovami bývalé jízdárny a obytným souborem jižně od ulice M. Benky.
 6. Podmínkou realizace náplně (provozu) plochy Z2.04 (204-NZ) je důsledná ochrana a výchova hraničního porostu podél zpevněné plochy.
 7. Podmínkou realizace náplně plochy Z2.09.1 (207-SM) je ověření akustické zátěže ze silnice I/55 z důvodu přípustnosti výstavby plochy bydlení za hranicí OP komunikace a ochrana porostu dřevin na koruně svahu zářezu silnice I/55 (sjezdu z Brněnské ulice na silnici I/55).
 8. Podmínkou realizace náplně plochy Z2.11 (210-XL) pro rozvoj ZOO je provedení biologického hodnocení ve spojení s vyhodnocením stavu stromů v doubravě, s přihlédnutím k aktuálnímu stavu porostu a případně potřebným výchovným zásahům nejdéle v rámci dokumentace pro územní řízení.
 9. Podmínkou realizace náplně plochy Z2.12.7 (217-DV) je důsledná ochrana okraje lesa Očov (EVL Očov).
 10. Podmínkou realizace náplně plochy Z2.13 (218-OM) je důsledná ochrana plochy jezera na dně vytěženého hliníku před negativními vlivy výstavby a provozu plochy, včetně ochrany prostoru jezera před úniky případně kontaminovaných vod.

POUŽITÉ PODKLADY A ZDROJE INFORMACÍ

1. Změna č. 2 Územního plánu Hodonín. Návrh ÚP, pracovní verze. Ing. arch. Jan Májek, Ph.D. a kol., Urbanistické středisko Brno, spol. s.r.o., říjen 2015
2. Změna č. 2 Územního plánu Hodonín, Návrh ÚP pro společné jednání. Ing. arch. Jan Májek, Ph.D. a kol., Urbanistické středisko Brno, spol. s.r.o., listopad 2015
3. Balatka B. (1971): Regionální členění reliéfu ČSR, Brno.
4. Bínová L. a kol. (1996): Nadregionální a regionální ÚSES ČR – územně technický podklad.
5. Culek M. a kol. (1995, ed.): Biogeografické členění České republiky. Praha, ENIGMA
6. Czudek T. a kol. (1972): Geomorfologické členění ČSR. Studia Geographica, 23, Geograf. Ústav ČSAV, Brno.
7. Demek J. (1987, ed.): Zeměpisný lexikon ČSR, Praha, Academia
8. Chytrý M., Kučera T., Kočí M. (2001 eds.): Katalog biotopů České republiky. Agentura ochrany přírody a krajiny ČR, Praha.
9. Chytrý M., Kučera T., Kočí M., Grulich V., Lustyk P. (2010, eds.): Katalog biotopů České republiky. AOPK ČR, Praha.
10. Mackovčín P., Jatiová M., Demek J., Slavík P. a kol. (2007): Brněnsko. In: Mackovčín P., Sedláček M (eds.): Chráněná území ČR, svazek IX. AOPK ČR a EkoCentrum Brno, Praha
11. Neuhäuslová Z. et al. (1998): Mapa potenciální přirozené vegetace České republiky. - Academia, Praha.
12. Quitt, E. (1971): Klimatické oblasti Československa. - Studia Geographica, 16. Geograf. úst. ČSAV. Brno.
13. Skalický V (1988): Regionální fyto geografické členění ČSR. In: Hejný J, Slavík B/ed./: Květena České socialistické republiky. Praha, Nakl. ČSAV.
14. Lesní hospodářský plán pro LHC 61300 LČR – LS Strážnice 1.1.2007- 31.12.2016. Výpis z hospodářské knihy a výřez obrysové porostní mapy. ÚHÚL Brno, 2007. *Poskytnuto MěÚ Hodonín, odborem ŽP-orgánem SSL.*
15. Hodonín Urbanistické řešení přístavní infrastruktury, Vodní cesty a.s., Praha, Janoušková V. a kol., září 2014; doplnění červenec 2015
16. Plavební komora Hodonín, urbanisticky-dispozičně-technická studie, Vodní cesty a.s., Praha, Janoušková V. a kol., červenec 2015
17. Zoologická zahrada Hodonín, návrh koncepce – Studie ZOO Hodonín. Akad. Ing. arch. Jan Velek a kol., Velek, Velková, Velek architekti, Brno, leden 2014.
18. Územní plán Hodonín. Vyhodnocení vlivů územního plánu Hodonín na životní prostředí(SEA). Mgr. Martin Smutný, Ing. Jana Kortanová, RNDr. Milan Macháček, Integra Consulting Services, s.r.o., Praha + EKOEX JIHLAVA, Praha, listopad 2010.
19. Hodonín, územní plán města-Návrh. Naturové hodnocení, závěrečná zpráva podle § 45i odst. 2 zák. č. 114/1992 Sb., v platném znění. RNDr. Milan Macháček – EKOEX JIHLAVA, listopad 2010
20. Rychlostní silnice R55 v úseku Rohatec - Břeclav. Dokumentace o hodnocení vlivu záměru na životní prostředí dle § 8 a Přílohy č. 4 zákona č. 100/2001 Sb., o posuzování vlivů na životní prostředí. Mgr. Tomáš Šikula a kol., HBH projekt spol. s.r.o., Brno, červenec 2009. *Viz IS EIA dle www.mzp.cz či www.cenia.cz, kód záměru MZP240*

Internetové zdroje:

www.mzp.cz, www.nature.cz, www.mikulcice.cz; www.kr-jihomoravsky.cz

Seznam posuzovaných Koncepcí

- Politika územního rozvoje ČR (2009)
- Státní politika životního prostředí ČR 2004 – 2010 (2004)
- Strategie udržitelného rozvoje ČR (2004)
- Akční plán zdraví a životního prostředí ČR (1998)
- Strategie ochrany biologické rozmanitosti (2005)
- Strategie regionálního rozvoje ČR na léta 2007 – 2013 (2006)
- Program rozvoje Jihomoravského kraje 2010 až 2013
- Koncepce ochrany přírody a krajiny Jihomoravského kraje (2004, aktualizace 2007)
- Program rozvoje vodovodů a kanalizací Jihomoravského kraje
- Integrovaný krajský program snižování emisí (aktualizace 2012)
- Program rozvoje sítě cyklistických komunikací s minimálním kontaktem s motorovou dopravou v Jihomoravském kraji (2007)
- Plán odpadového hospodářství Jihomoravského kraje (2004)

ZÁVĚREČNÁ DOLOŽKA

Datum zpracování SEA hodnocení

23.11.2015

Jméno, příjmení, adresa, telefon a e-mail osob(y), která(é) se podílela(y) na zpracování vyhodnocení koncepce

Hlavní řešitel:

RNDr. Milan Macháček,
Holíkova 3834/71, 586 01 Jihlava
EKOEX JIHLAVA, Holíkova 3834/71, 586 01 Jihlava
Tel: +420 603 89 12 84,
e-mail: ekoex@post.cz

Spolupráce:

Mgr. Martin Novotný
Urbanistické středisko Brno, spol. s r.o., Příkop 8, 602 00 Brno
Tel: 545 175 799, 545 175 792, 545 175 798, 545 175 793
e-mail: novotny@usbrno.cz
www.usbrno.cz



Podpis zpracovatele:

.....

PŘÍLOHA

Kopie dokladů o autorizaci a oprávněních zpracovatele

- Prodloužení autorizace zpracovatele SEA hodnocení
- Osvědčení o odborné způsobilosti

Příloha:

MINISTERSTVO ŽIVOTNÍHO PROSTŘEDÍ
100 10 Praha 10 - Vršovice, Vršovická 65

Toto rozhodnutí našlo právní oporu dne 2. 3. 2011
Ministerstvo životního prostředí
Odbor posuzování vlivů na životní prostředí
dne 2. 3. 2011 podle Alman

Vážený pan
RNDr. Milan Macháček
Holíkova 3834/71
586 01 Jihlava

Čj.:
10645/ENV/11

Vyřizuje/telefon:
Ing. Lucie Semerádová/267 122 074

V Praze dne:
22. 2. 2011

ROZHODNUTÍ

Ministerstvo životního prostředí jako orgán státní správy v oblasti posuzování vlivů na životní prostředí příslušný k rozhodování ve věci podle ustanovení § 21 písm. i) zákona č. 100/2001 Sb., o posuzování vlivů na životní prostředí a o změně některých souvisejících zákonů (zákon o posuzování vlivů na životní prostředí), ve znění pozdějších předpisů, vyhovuje podle ustanovení § 19 odst. 7 tohoto zákona žádosti pana RNDr. Milana Macháčka, datum narození: 9. 12. 1958, bydliště Holíkova 3834/71, 586 01 Jihlava (dále jen „žadatel“) ze dne 4. 2. 2011 a

prodlužuje autorizaci ke zpracování dokumentace a posudku

udělenou osvědčením Ministerstva životního prostředí č.j.: 6333/246/OPV/93 ze dne 15. 4. 1993 a prodlouženou rozhodnutím o prodloužení autorizace č.j.: 23877/ENV/06 ze dne 7. 4. 2006, na dobu 5 let podle ustanovení § 19 zákona o posuzování vlivů na životní prostředí.

Autorizace se v souladu s § 19 odst. 7 zákona č. 100/2001 Sb., o posuzování vlivů na životní prostředí a o změně některých souvisejících zákonů (zákon o posuzování vlivů na životní prostředí), ve znění pozdějších předpisů, prodlužuje na dobu dalších 5 let.

O d ů v o d n ě n í

Ministerstvo životního prostředí obdrželo dne 8.2.2011 žádost ze dne 4.2.2011 o prodloužení autorizace udělené panu RNDr. Milanu Macháčkovi osvědčením Ministerstva životního prostředí č.j.: 6333/246/OPV/93 ze dne 15.4.1993 a prodloužené rozhodnutím o prodloužení autorizace č.j.: 23877/ENV/06 ze dne 7.4.2006, platné do 31.12.2011. Žadatel požádal o prodloužení autorizace a splnil podmínky pro prodloužení autorizace v souladu s § 19 odst. 3, odst. 4 a odst. 5 zákona č. 100/2001 Sb., o posuzování vlivů na životní prostředí a o změně některých souvisejících zákonů, ve znění pozdějších předpisů, v souladu s ustanoveními přílohy č. 3 vyhlášky Ministerstva životního prostředí č. 457/2001 Sb., o odborné způsobilosti a o úpravě některých dalších otázek souvisejících s posuzováním vlivů na životní prostředí.

Ukončené vysokoškolské vzdělání bylo v souladu s ustanovením § 19 odst. 4 písm. a) doloženo diplomem a vysvědčením o státní závěrečné zkoušce. Vykonaná zkouška odborné způsobilosti byla v souladu s ustanovením § 19 odst. 4 písm. b) doložena osvědčením (č.j.: 6333/246/OPV/93 ze dne 15.4.1993). Bezúhonnost byla v souladu s ustanovením § 19 odst. 5 doložena výpisem z rejstříku trestů (datum vydání 7.2.2011). Dále bylo doloženo čestné prohlášení žadatele o plné způsobilosti k právním úkonům.

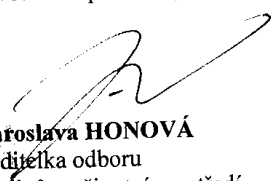
Vzhledem k tomu, že předložená žádost obsahuje všechny zákonem požadované náležitosti a jsou splněny všechny zákonné podmínky pro prodloužení autorizace ke zpracování dokumentace a posudku, rozhodlo Ministerstvo životního prostředí tak, jak je ve výroku tohoto rozhodnutí uvedeno.

Řízení o vydání tohoto rozhodnutí podléhá ve smyslu zákona č. 634/2004 Sb., o správních poplatcích, ve znění pozdějších předpisů, správnímu poplatku ve výši 200 Kč (položka 22 písm. b) sazebníku). Poplatek byl uhrazen formou kolkové známky.

P o u č e n í o o p r a v n ě m p r o s t ě d k u

Proti tomuto rozhodnutí lze podat rozklad ministru životního prostředí, podle § 152 zákona č. 500/2004 Sb., správní řád, ve znění pozdějších předpisů, ve lhůtě do 15 dnů ode dne oznámení rozhodnutí, prostřednictvím Ministerstva životního prostředí, Vršovická 65, 100 10 Praha 10.




Ing. Jaroslava HONOVÁ
ředitelka odboru
posuzování vlivů na životní prostředí
a integrované prevence

Toto rozhodnutí obdrží:

- a) žadatel – RNDr. Milan Macháček - účastník správního řízení
- b) po nabytí právní moci
orgán příslušný k evidenci - odbor posuzování vlivů na životní prostředí a integrované prevence Ministerstva životního prostředí

Č.j: 6333/246/OPV/93

Datum vydání: 15.4. 1993

OSVĚDČENÍ

RNDr. Milan Macháček

Titul, jméno, příjmení _____

Trvalé bydliště _____ Za prachárnou 11, Jihlava, 586 05 _____

Datum narození, rodné číslo _____ 9.12. 1958 58-12-09/0328 _____

Ministerstvo životního prostředí České republiky v dohodě s ministerstvem zdravotnictví České republiky podle § 6 odst. 3 a § 9 odst. 2 zákona ČNR č. 244/1992 Sb., o posuzování vlivů na životní prostředí

v y d á v á

OSVĚDČENÍ ODBORNÉ ZPŮSOBILOSTI

ke zpracování dokumentací o hodnocení vlivu stavby, činnosti, nebo technologie na životní prostředí (§ 5 odst. 3 a § 6 odst. 1 a příloha 3 zákona ČNR č. 244/1992 Sb.) a ke zpracování posudků hodnotících vlivy staveb, činností a technologií na životní prostředí (§ 9 zákona České národní rady č. 244/1992 Sb.).



Předseda komise..... *Beránek*

Tajemník komise..... *Štěrba*

kulaté razítko