

Ing. Alexandr Mertl - Ekologické inženýrství

AGERIS s.r.o.

Jeřábkova 1848/5

602 00 Brno

Změna č.1 Územního plánu obce

HUSTOPEČE

SEA - Vyhodnocení vlivu na životní prostředí

Brno, prosinec 2015

Zpracovatel posuzované dokumentace:

ArchDESIGN
Sochorova 3178/23
616 00 Brno

Zhotovitel vyhodnocení:

AGERIS s.r.o.
Jeřábkova 1848/5
602 00 Brno

Seznam zpracovatelů:

Zodpovědný projektant: Ing. Alexandr Mertl - Ekologické inženýrství
Trstěnice č.p. 106, Trstěnice u Litomyše 569 57

Držitel autorizace podle zákona č. 100/2001 Sb., §19 a § 24 (osvědčení MŽP ČR o odborné způsobilosti k hodnocení vlivu staveb a činností na životní prostředí č.j. 961/196/OPV/93, prodloužené rozhodnutím MŽP ČR č.j. 45335/ENV/06; 50206/ENV/11 do 31.12.2016.

Vypracoval

Ing. Michal Kovář, Ph.D.,
AGERIS s.r.o.
Tel: 731 112 153
E-mail: michal.kovar@ageris.cz

Obsah

Obsah.....	3
ÚVOD.....	6
1. Stručné shrnutí obsahu a hlavních cílů územně plánovací dokumentace, vztah k jiným koncepcím	8
1.1. Obsah a cíle koncepce.....	8
1.2. Výčet vybraných koncepčních dokumentů se vztahem k životnímu prostředí a zdraví obyvatel.....	9
Národní koncepční dokumenty.....	9
Krajské koncepční dokumenty	10
2. Zhodnocení vztahu územně plánovací dokumentace k cílům ochrany životního prostředí přijatým na vnitrostátní úrovni.....	12
2.1. Státní politika životního prostředí 2004 - 2010.....	12
2.2. Aktualizace státního programu ochrany přírody a krajiny.....	13
2.3. Strategie udržitelného rozvoje České republiky.....	13
2.4. Politika územního rozvoje České republiky.....	15
2.5. Akční plán zdraví a životní prostředí ČR	15
Zásady územního rozvoje kraje Jihomoravského kraje.....	16
Přehled relevantních priorit územního plánování, ploch a koridorů	16
Vymezení ploch a koridorů.....	17
Program rozvoje Jihomoravského kraje 2010 - 2013	20
Územně energetická koncepce Jihomoravského kraje 2008 - 2028.....	20
Vybrané referenční cíle ochrany životního prostředí	22
3. ÚDAJE O SOUČASNÉM STAVU ŽIVOTNÍHO PROSTŘEDÍ V ŘEŠENÉM ÚZEMÍ A JEHO PŘEDPOKLÁDANÝ VÝVOJ, POKUD BY NEBYLA UPLATNĚNA ÚZEMNĚPLÁNOVACÍ DOKUMENTACE.....	23
Geomorfologické poměry.....	23
Radonové pozadí	23
Půdní prostředí - hlavní půdní jednotky zastoupené v hodnoceném území.....	24
Ochrana půd dle BPEJ	24

Klimatické poměry	25
Kvalita ovzduší	26
Oblasti se zhoršenou kvalitou ovzduší	26
Podzemní vody	26
Chráněné oblasti přirozené akumulace vod	27
Biogeografické charakteristiky	27
Vegetační stupňovitost	27
Biogeografické členění krajiny	27
Hluk, vibrace	27
4. CHARAKTERISTIKY ŽIVOTNÍHO PROSTŘEDÍ, KTERÉ BY MOHLY BÝT ÚPLATNĚNÍM ÚZEMNĚPLÁNOVACÍ DOKUMENTACE VÝZNAMNĚ OVLIVNĚNY	31
5. SOUČASNÉ PROBLÉMY A JEVI ŽIVOTNÍHO PROSTŘEDÍ , KTERÉ BY MOHLY BÝT UPLATNĚNÍM ÚZEMNĚPLÁNOVACÍ DOKUMENTACE VÝZNAMNĚ OVLIVNĚNY, ZEJMÉNA S OHLEDEM NA ZVLÁŠTĚ CHRÁNĚNÁ ÚZEMÍ A PTAČÍ OBLASTI	32
5. 1. Velkoplošná a maloplošná zvláště chráněná území	32
5. 2. Přírodní parky	32
5.3. Památné stromy	32
5. 4. Významné krajinné prvky	32
5. 5. NATURA 2000	33
5. 6. Územní systém ekologické stability	33
5.7. Krajinný ráz území	33
6. Zhodnocení stávajících a předpokládaných vlivů navrhovaných variant politiky územního rozvoje nebo územně plánovací dokumentace, včetně vlivů sekundárních, synergických, kumulativních, krátkodobých, střednědobých a dlouhodobých, trvalých a přechodných, kladných a záporných; hodnotí se vlivy na obyvatelstvo, biologickou rozmanitost, faunu, floru, půdu, vodu, ovzduší, klíma, hmotné statky, kulturní dědictví včetně dědictví architektonického a archeologického a vlivy na krajinu včetně vztahů mezi uvedenými oblastmi vyhodnocení	35
7. Porovnání zjištěných nebo předpokládaných kladných a záporných vlivů podle jednotlivých variant řešení a jejich zhodnocení	47

8. Popis navrhovaných opatření pro předcházení, snížení nebo kompenzaci všech zjištěných nebo předpokládaných závažných záporných vlivů na životní prostředí	48
9. ZHODNOCENÍ ZPŮSOBU ZAPRACOVÁNÍ VNITROSTÁTNÍCH CÍLŮ OCHRANY ŽIVOTNÍHO PROSTŘEDÍ DO ÚZEMNÍHO PLÁNU A JEJICH ZOHLEDNĚNÍ PŘI VÝBĚRU VARIANT ŘEŠENÍ	49
10. NÁVRH UKAZATELŮ PRO SLEDOVÁNÍ VLIVŮ ÚZEMNÍHO PLÁNU NA ŽIVOTNÍ PROSTŘEDÍ	53
11. Návrh požadavků na rozhodování ve vymezených plochách a koridorech z hlediska minimalizace negativních vlivů na životní prostředí.	55
12. Netechnické shrnutí výše uvedených údajů	56
Závěry a doporučení včetně stanoviska ke koncepci	58
Seznam zkratk	59

ÚVOD

Posouzení vlivů územně plánovací dokumentace „Změna č. 1 Územního plánu Hustopeče“ na životní prostředí je zpracováno podle zákona o posuzování vlivů na životní prostředí č. 100/2001 Sb. v platném znění, § 10i) a ustanovení § 19 odst. 2 zákona č. 183/2006 Sb., o územním plánování a stavebním řádu (stavební zákon).

Předmětem změny územního jsou převážně změny funkčního využití zastavitelných ploch (méně také nově vymezené zastavitelné plochy). Změna územního plánu dále definuje plochy přestaveb a mění uspořádání ploch stavových.

Posouzení je zpracováno na základě koordinovaného stanoviska Krajského úřadu Jihomoravského kraje k návrhu zadání změny č. 1 územního plánu obce Hustopeče, ve kterém je z hlediska zákona č. 100/2001 Sb. uvedeno:

OŽP tímto uplatňuje požadavek na vyhodnocení vlivů změny č. 1 ÚP Hustopeče na životní prostředí (dále jen „vyhodnocení“). Toto vyhodnocení musí být zpracováno osobou s autorizací podle § 19 zákona o posuzování vlivů na životní prostředí. Rámcový obsah vyhodnocení je uveden v příloze stavebního zákona. Ve změně územního plánu mají být mimo jiné prověřeny návrhové plochy výroby a skladování (požadavek 4.3 a 4.4). Těsné sousedství ploch výroby a skladování a ploch obytných se může dostávat do kolize se zájmy ochrany zdraví obyvatel a jednotlivých složek životního prostředí před nepříznivými účinky emisí znečišťujících látek, hluku a vibrací. Uvedené budoucí využití ploch může mít negativní vliv na složky životního prostředí a veřejné zdraví obyvatel, proto byl s využitím principu předběžné opatrnosti uplatněn požadavek na vyhodnocení.

Vyhodnocení bude zpracováno v rozsahu úměrném velikosti a složitosti řešeného území. S ohledem na charakter projednávaných změn územního plánu a charakter řešeného území se vyhodnocení zaměří zejména na problematiku hluku, ochrany ovzduší a na možné negativní dopady na životní prostředí a veřejné zdraví související s budoucím využitím návrhových ploch. Návrhové plochy budou posouzeny ve vzájemných vztazích, aby byly eliminovány budoucí střety vyplývající z rozdílného funkčního využití. (...)

Vyhodnocení bude obsahovat návrh stanoviska příslušného úřadu ke koncepci s uvedením jednoznačných výroků, zda lze z hlediska negativních vlivů na životní prostředí doporučit schválení jednotlivých návrhových ploch a schválení změny územního plánu jako celku, popřípadě budou navrženy a doporučeny podmínky nutné k minimalizaci vlivů na životní prostředí a veřejné zdraví. (...)

Vliv územního plánu na evropsky významné lokality a ptačí oblasti byl vyloučen.

Strategické hodnocení vlivů na životní prostředí (SEA) je systematický proces hodnocení důsledků navrhovaných politik, plánů a programů na životní prostředí. Účelem SEA je

zajistit, aby se strategické cíle ochrany životního prostředí a zdraví obyvatelstva staly součástí navrhovaného územního plánu a součástí přípravy a tvorby jeho koncepce.

Předkládaná dokumentace představuje hodnocení SEA, které je zpracováno metodou interaktivního posouzení "ex-ante", vytvářené souběžně s konceptem posuzovaného územního plánu.

1. Stručné shrnutí obsahu a hlavních cílů územně plánovací dokumentace, vztah k jiným koncepcím

Kapitola obsahuje shrnutí cílů posuzované koncepce a výčet vybraných koncepčních dokumentů se vztahem k životnímu prostředí a zdraví obyvatelstva. Z dílčích cílů těchto dokumentů byly zpracovatelem SEA sestaveny tzv. referenční cíle ochrany životního prostředí a zdraví obyvatelstva. Jedná se o cíle, které jsou ovlivnitelné předpokládaným uplatněním posuzovaného územního plánu v rámci jeho prostorového a věcného řešení. Referenční cíle jsou definovány na základě vybraných cílů obsažených v relevantních strategických dokumentech a formulovány způsobem, který umožňuje zhodnotit jejich vztah k posuzovanému územnímu plánu (kap. 2) a zhodnotit způsob, jakým je daný referenční cíl v řešení územního plánu zohledněn (kap. 8).

- cíle obsažené v různých dokumentech obdobné koncepční úrovni (krajské, národní...) obvykle vzájemně interferují (např. požadavek na ochranu biodiverzity, ač je formulován různým způsobem, figuruje v cílech hned několika strategických dokumentací);
- při výběru referenčních cílů byly zohledňovány charakteristiky zájmového území, především z pohledu jeho potenciálu pro naplňování obecně stanovovaných cílů;
- cíle dokumentací vyšších koncepčních úrovní přebírány do úrovní nižších, přičemž jsou věcně zpřesňovány a účelně modifikovány právě v kontextu specifik konkrétních území.

1.1. Obsah a cíle koncepce

Územní plán města navrhovaným řešením stabilizuje jeho charakteristické osídlení, nabízí plochy potřebné k jeho rozvoji a současně řeší nové využití ploch určených k obnově zastavěného území. Koncepce rozvoje města zohledňuje společenský a hospodářský potenciál jeho rozvoje a promítá jej do podmínek plošného i prostorového využití území v souladu s veřejnými a soukromými zájmy na rozvoji území.

Předmětem hodnocení předkládané změny územního plánu jsou následující návrhové plochy případně územně a funkčně logické soubory ploch:

- Plocha výroby a skladování - lehký průmysl (VL) Z66
- Plocha pro výrobu a skladování (VL) Z8 a doplňující plocha veřejných prostranství (PV) Z1
- Návrhová plocha smíšené obytné městské P20 (SM)

- Návrhová plocha občanské vybavenosti P17 (OV)
- Plochy pro výrobu a skladování Z 21 (VL), Z 31 (VL) a plocha Z11 (ZO)
- Návrhové plochy obytné smíšené městské (BI) Z65, Z37 a Z126.
- Návrhové plochy smíšené obytné městské (SM) Z132, Z135, Z129 a Z12,
- Soubor návrhových ploch obytných smíšených městských (BI) Z118, Z116, Z130, Z115, Z117, Z128 a Z7
- Soubor ploch ZO K14, OM Z13, OK Z121, ZO K142 OV Z114, DS Z 147 OV Z25

1.2 Výčet vybraných koncepčních dokumentů se vztahem k životnímu prostředí a zdraví obyvatel

Výčet vybraných koncepčních dokumentů (strategických dokumentací) je rozdělen do kapitol podle jejich koncepční úrovně:

- Národní: koncepční dokumenty České republiky
- Krajské: koncepční dokumenty Jihomoravského kraje

Národní koncepční dokumenty

- Akční plán České republiky pro zdraví a životní prostředí (NEHAP);
- Dlouhodobý program zdraví pro všechny (Dlouhodobý program zlepšování zdravotního stavu obyvatelstva ČR Zdraví pro všechny v 21. století);
- Dopravní politika ČR 2005-2013;
- Integrovaný národní program snižování emisí ČR (+ Národní program zlepšování kvality ovzduší);
- Národní lesnický program 2008 - 2013;
- Národní program reformy 2011;
- Národní program snižování emisí ČR;
- Národní rozvojový plán ČR 2007-2013;
- Národní strategický plán pro rozvoj venkova ČR na období 2007-2013;
- Národní strategický referenční rámec 2007-2013;
- Národní strategie ochrany biologické rozmanitosti;
- Národní strategie rozvoje cyklistické dopravy ČR;
- Plán odpadového hospodářství ČR.
- Politika územního rozvoje ČR (PÚR);

- Program rozvoje venkova ČR na období 2007-2013;
- Státní energetická koncepce;
- Státní politika životního prostředí České republiky 2004-2010;
- Aktualizace státního programu ochrany přírody a krajiny;
- Státní surovinová politika;
- Strategie hospodářského růstu ČR 2005-2013;
- Strategie regionálního rozvoje ČR pro léta 2007-2013;
- Strategie udržitelného rozvoje ČR;

Krajské koncepční dokumenty

- Zásady územního rozvoje Jihomoravského kraje¹;
- Aktualizace Územně analytických podkladů Jihomoravského kraje;
- Územní studie Vymezení cílových charakteristik krajiny Jihomoravského kraje, 2010;
- Generel regionálního a nadregionálního ÚSES na území Jihomoravského kraje, 2003;
- Program rozvoje Jihomoravského kraje 2010 - 2013;
- Strategie rozvoje Jihomoravského kraje 2006 - 2016;
- Regionální inovační strategie Jihomoravského kraje 2009 - 2013;
- Strategie rozvoje hospodářství Jihomoravského kraje v odvětví zemědělství, zpracovatelský a potravinářský průmysl;
- Generel dopravy Jihomoravského kraje 2003 - 2030;
- Generel krajských silnic Jihomoravského kraje 2006 - 2030;
- Územně energetická koncepce Jihomoravského kraje 2008 - 2028;
- Program rozvoje cestovního ruchu Jihomoravského kraje 2007 - 2013;
- Koncepce zachování a obnovy kulturních památek Jihomoravského kraje;
- Program rozvoje sítě cyklistických komunikací s minimálním kontaktem s motorovou dopravou v Jihomoravském kraji;
- Koncepce ochrany přírody Jihomoravského kraje 2004 - 2013;
- Koncepce environmentálního vzdělávání, výchovy a osvěty Jihomoravského kraje na léta 2011 - 2020;
- Plán odpadového hospodářství Jihomoravského kraje;
- Plán rozvoje vodovodů a kanalizací Jihomoravského kraje 2004 - 2014;
- Integrovaný krajský program snižování emisí znečišťujících látek Jihomoravského kraje;
- Integrovaný program ke zlepšení kvality ovzduší Jihomoravského kraje;

¹ Zásady územního rozvoje Jihomoravského kraje, které byly Zastupitelstvem Jihomoravského kraje vydány formou opatření obecné povahy dne 22. 9. 2011, zrušil Nejvyšší správní soud svým rozsudkem ze dne 21. června 2012. V současnosti tedy neexistuje platná územně plánovací dokumentace vydaná Jihomoravským krajem.

- Projekt Čisté povodí Svratky;
- Studie protipovodňových opatření;
- Koncepce rozvoje vinařství;
- Koncepce rozvoje ovocnictví v Jihomoravském kraji;
- Větrná eroze půdy v Jihomoravském kraji a návrh jejího řešení.

2. ZHODNOCENÍ VZTAHU ÚZEMNĚ PLÁNOVACÍ DOKUMENTACE K CÍLŮM OCHRANY ŽIVOTNÍHO PROSTŘEDÍ PŘIJATÝM NA VNITROSTÁTNÍ ÚROVNI.

2.1 Státní politika životního prostředí 2004 - 2010

Jeden ze základních strategických dokumentů, který zastřešuje všechny ostatní koncepční materiály v oblasti životního prostředí (např. politiky týkající se jednotlivých složek životního prostředí) a vymezuje základní rámec pro dlouhodobé a střednědobé směřování rozvoje environmentálního rozměru udržitelného rozvoje České republiky.

Cíle dokumentu jsou směřovány do konkrétních sektorů (prioritních oblastí) společenského a ekonomického života, pro které podrobně specifikuje své úkoly. Týká se to devíti sektorů: Energetika, Těžba nerostů, Průmysl, Obchod, Doprava, Zemědělství a lesnictví, Ochrana a užívání vod, Životní prostředí a zdraví a Regionální rozvoj, obnova venkova a cestovní ruch. V současnosti probíhá posuzování vlivů dle zákona č. 100/2001 Sb. nově zpracované SPŽP 2011 - 2020.

Přehled vybraných cílů Státní politiky životního prostředí

Stanovit limity rozvoje území a územních rezerv ve vztahu k ochraně přírodního a krajinného prostředí a prosadit je do nástrojů územního plánování;

- o Zvýšit efektivnost využití zastavěných území
- o Chránit půdu před záboru a neodpovědným rozšiřováním měst a obcí mimo současná zastavěná území;
- o V rámci stavebního řízení nepovolovat záměry, jejichž důsledkem by byly likvidace mokřadů
- o Zpřísnit podmínky pro povolování staveb a činnosti v záplavových území s cílem předcházet zbytečným škodám;
- o Zkvalitňovat územní systém ekologické stability a realizovat jeho chybějící prvky;
- o Chránit kvalitní segmenty přírodního charakteru v zastavěných územích;
- o Zkvalitnit péči a ochranu o sídelní zeleň a další přírodní složky urbanizovaného území
- o Podporovat a chránit krajinný ráz území a jeho prvky jako jsou např. osamělé stromy, zelené pásy podél silnic a cest, zdroje pitné vody, mokřady a drobné vodní nádrže a toky.

2.2. Aktualizace státního programu ochrany přírody a krajiny

Aktualizovaný program analyzuje stav přírodního a krajinného prostředí, formuluje dlouhodobé cíle a opatření, nezbytná k jejich dosažení. Státní program se zabývá problematikou ochrany krajiny obecně a dále, podrobněji, podle jednotlivých typů krajinných ekosystémů, chráněnými územími a druhovou ochranou. Aktualizace Státního programu rozpracovává jednotlivé cíle Strategie biologické rozmanitosti ČR, schválené usnesením vlády č. 620/2005, jako základního meziresortního a mezioborového dokumentu, kterým se v ČR naplňuje Úmluva o biologické rozmanitosti.

Přehled vybraných cílů státního programu ochrany přírody a krajiny

- Zajistit efektivní uplatnění plánování (uspořádání) krajiny ve smyslu Úmluvy o krajině, jako koncepčního nástroje k zajištění jejího funkčního uspořádání s cílem zachování nebo zlepšení jejích funkcí, zvýšení ekologické stability a životaschopnosti krajiny a zachování jejích ekologických a estetických hodnot s přihlédnutím k státním funkcím, které jsou v krajině nezbytné;
- Při vymezení ploch výroby a skladování v rámci funkčního využití území upřednostňovat v zastavěném a zastavitelném území nevyužívané nebo opuštěné plochy bývalých průmyslových aj. areálů (brownfields);
- Stanovit jako povinnost vymežovat záplavová území včetně území určených k rozlivům povodní a zajistit jejich ochranu před změnou využití území v územně plánovacích dokumentacích;
- Vymežit záplavová území včetně území určených k rozlivům povodní na celém území ČR;
- V sídlech podporovat péči o plochy zeleně a prioritně zakládat nové parky;
- Vymežit v rámci územního plánování dostatečné plochy pro zachování a zakládání přírodních a přírodě blízkých prvků v sídlech, jejich propojování a návaznost na příměstskou krajinu, včetně jejich využití pro pěší a cyklisty.

2.3. Strategie udržitelného rozvoje České republiky

Strategie udržitelného rozvoje České republiky tvoří rámec pro zpracování materiálů koncepčního charakteru (sektorových politik či akčních programů). Je východiskem pro strategické rozhodování v rámci jednotlivých resortů i pro meziresortní spolupráci a spolupráci se zájmovými skupinami. Strategie pracuje se třemi hlavními pilíři -

ekonomickým, environmentálním a sociálním. Strategie definuje hlavní (strategické) cíle v rámci pěti prioritních os, dále dílčí cíle a nástroje. Jsou formulovány tak, aby co nejvíce omezovaly nerovnováhu ve vzájemných vztazích mezi ekonomickým, environmentálním a sociálním pilířem udržitelnosti. Směřují k zajištění co nejvyšší dosažitelné kvality života pro současnou generaci a k vytvoření předpokladů pro kvalitní život generací budoucích. Horizont dokumentu je k roku 2030.

Přehled vybraných cílů Strategie udržitelného rozvoje České republiky

- Podporovat ekonomický rozvoj respektující kapacitu únosnosti životního prostředí a zajišťující udržitelné financování veřejných služeb (udržitelnou ekonomiku);
- Rozvíjet a všestranně podporovat ekonomiku založenou na znalostech a dovednostech a zvyšovat konkurenceschopnost průmyslu, zemědělství a služeb;
- Zajišťovat na území ČR dobrou kvalitu všech složek životního prostředí a fungování jejich základních vazeb a harmonické vztahy mezi ekosystémy, v nejvyšší ekonomicky a sociálně přijatelné míře uchovat přírodní bohatství ČR tak, aby mohlo být předáno příštím generacím, a zachovat a nesnižovat biologickou rozmanitost;
- Podporovat udržitelný rozvoj obcí a regionů;
- Podporovat rozvoj veřejných služeb a sociální infrastruktury;
- Minimalizovat střety zájmů mezi hospodářskými aktivitami a ochranou životního prostředí a kulturního dědictví, hmotného i nehmotného;
- V oblasti ochrany biologické a krajinné rozmanitosti v rámci územního plánování podporovat rozvoj přírodní a krajinné infrastruktury včetně posilování retenční schopnosti krajiny a prostřednictvím vhodných opatření aktivně chránit cenné části území;
- Zajišťovat ochranu neobnovitelných přírodních zdrojů (včetně zemědělského půdního fondu);
- V oblasti ochrany půdy zastavit nadměrný přísun živin a dalších znečišťujících látek do půdního horizontu a ve stanovených lhůtách dosáhnout limitních požadavků na obsah nežádoucích látek a dále je nepřekračovat, provést opatření k zabránění kontaminace půd ze starých ekologických zátěží, zajistit ochranu půdy před vodní a větrnou erozí a před zbytečnými zábory pro nezemědělské a nelesní účely.

2.4. Politika územního rozvoje České republiky

Politika územního rozvoje ČR je celostátní nástroj územního plánování, který slouží zejména pro koordinaci územního rozvoje na celostátní úrovni a pro koordinaci územně plánovací činnosti krajů a současně jako zdroj důležitých argumentů při prosazování zájmů ČR v rámci územního rozvoje Evropské unie. Určuje požadavky na konkretizaci úkolů územního plánování v republikových, mezinárodních, nadregionálních a přeshraničních souvislostech, určuje strategii a základní podmínky pro naplňování těchto úkolů a stanovuje republikové priority územního plánování pro zajištění udržitelného rozvoje území.

V Politice územního rozvoje se rovněž vymezují oblasti se zvýšenými požadavky na změny v území, které svým významem přesahují území jednoho kraje, a dále stejně významné oblasti se specifickými hodnotami a se specifickými problémy a koridory a plochy dopravní a technické infrastruktury. Pro vymezené oblasti, koridory a plochy se stanovují kritéria a podmínky pro rozhodování o možnostech změn v jejich využití (MŽP 2008).

Politika územního rozvoje mimo zájmové oblasti stanovuje republikové priority (cíle) územního plánování stanovené k dosažení vyváženého vztahu územních podmínek pro příznivé životní prostředí, pro hospodářský rozvoj a pro soudržnost společenství obyvatel území.

Zájmové území spadá do rozvojové oblasti Jihlava (OB11) která je stanovena jako území ovlivněné rozvojem dynamikou krajského města Jihlavy. Jedná se o relativně silnou koncentraci obyvatelstva a ekonomických činností, z nichž značná část má republikový význam; podporujícím faktorem rozvoje je poloha na dálnici D1. Politika územního rozvoje nestanovuje pro rozvojovou oblast Jihlava specifické úkoly pro územní plánování.

2.5. Akční plán zdraví a životního prostředí ČR

Akční plán zdraví a životního prostředí ČR (NEHAP ČR) je národní aplikací Evropského akčního plánu (EHAP), který dohromady tvoří plány jednotlivých států Evropy. Dokument obsahuje soubor doporučení, směřujících ke zlepšení životního prostředí a zdravotního stavu populace v ČR. Zabývá se širokou škálou problémů životního prostředí a koncepční podpory zdraví. Na NEHAP navazují místní Akční plány zdraví a životního prostředí (LEHAP).

Přehled vybraných cílů Akčního plánu pro zdraví a životní prostředí ČR

- ochrana biologické a krajinné rozmanitosti;
- postupné zvyšování schopnosti krajiny zadržovat vodu a odolnosti krajiny vůči vodní erozi;

- o zajištění takové struktury využívání území, která povede ke zlepšení přírodní infrastruktury a bude podmínkou efektivity složkové ochrany (ochrana vod, horninové prostředí, půdy a klimatu a snižování hlučnosti);
- o chránit půdu jako základní složku životního prostředí s důrazem na zabezpečení jejích funkcí;

Zásady územního rozvoje kraje Jihomoravského kraje

Zásady územního rozvoje (ZÚR) jsou novým typem územně plánovací dokumentace, který vychází z nového stavebního zákona č. 183/2006 Sb. Představují základní územně plánovací dokumentaci na krajské úrovni. ZÚR navazují na celostátní politiku územního rozvoje (PÚR) a dále rozpracovávají její požadavky v měřítku kraje.

Zásady územního rozvoje Jihomoravského kraje (ZÚR JMK), které byly Zastupitelstvem Jihomoravského kraje vydány formou opatření obecné povahy dne 22. 9. 2011, zrušil Nejvyšší správní soud svým rozsudkem ze dne 21. června 2012. V současnosti tedy neexistuje platná územně plánovací dokumentace vydaná Jihomoravským krajem. V dalších kapitolách jsou tak požadavky vyplývající pro řešené území ze zrušených ZÚR JMK a jejich splnění v Územním plánu uvedeny pouze orientačně.

Zásady územního rozvoje by měly stanovit zejména:

- o základní požadavky na uspořádání území kraje;
- o účelné využití tohoto území;
- o vymezení ploch nebo koridorů staveb, které mohou mít důležitý význam pro celý kraj.

Přehled relevantních priorit územního plánování, ploch a koridorů

- o Nástroji územního plánování vytvářet územní podmínky pro naplnění vize Jihomoravského kraje jako dynamicky se rozvíjejícího regionu, který v souladu s principy udržitelného rozvoje disponuje výkonnou a konkurenceschopnou ekonomikou, založenou na moderních technologiích s vysokou přidanou hodnotou, vysokou úrovní vzdělanosti s důrazem na přípravu a využití kvalitních lidských zdrojů, udržuje regionální kulturní specifika, využívá svou příznivou geografickou polohu na důležitých kontinentálních osách, využívá potenciál cestovního ruchu a koncepčně usměrňuje proces urbanizace;
- o Nástroji územního plánování podporovat a vytvářet na území celého kraje vyvážené územní podmínky pro příznivé životní prostředí, pro hospodářský rozvoj a pro soudržnost společenství obyvatel v území. Podporovat udržitelný rozvoj území kraje

při utváření krajských oborových koncepcí a strategií, při rozhodování o změnách ve využití území a při územně plánovací činnosti obcí;

- Nástroji územního plánování vytvářet podmínky k řešení urbanizace území (zejména v území Brněnské aglomerace), v koordinaci s obyvateli a dalšími uživateli území hledat vyvážená řešení zohledňující ochranu přírody, hospodářský rozvoj i životní úroveň obyvatel;
- Podporovat péči o typické a výjimečné přírodní, krajinné, kulturní a civilizační hodnoty kraje, včetně urbanistického, architektonického a archeologického dědictví, které vytvářejí charakteristické znaky území, přispívají k jeho snadné identifikaci a posilují vztah obyvatelstva k životnímu prostoru. Dbát přitom zvláště na:
 - zachování potenciálu, kvality a jedinečnosti kulturní krajiny Jihomoravského kraje v její rozmanitosti, s cílem minimalizovat necitlivé zásahy do krajiny a podporovat úpravy vedoucí ke zkvalitnění krajinných hodnot území;
 - zachování a citlivé doplnění výrazu sídel, s cílem nenarušovat pro kraj typické a historicky cenné městské i venkovské urbanistické struktury a architektonické dominanty;
 - vytváření územních podmínek pro vhodný přístup k ochraně půdního fondu, zejména upřednostňováním ekologických forem hospodaření a zajištěním ochrany zemědělské a lesní půdy před vodní a větrnou erozí a neodůvodněnými zábory pro jiné účely, s cílem uchování produkční hodnoty území;
- Vytvářet územní podmínky pro preventivní ochranu území před přírodními katastrofami (záplavy, eroze, sesuvy apod.) a potenciálními riziky s cílem minimalizovat rozsah případných škod z působení přírodních sil v území;
- Podporovat aktivity směřující k vytváření územních podmínek pro využívání ekologicky šetrnějších primárních energetických zdrojů nebo obnovitelných zdrojů energie.

Vymezení ploch a koridorů

Území řešené Územním plánem Hustopeče a jeho Změny č.1 leží v rozvojové ose OS10 vymezené v PÚR ČR. Strategická poloha Hustopeče na dálnici D2 má významný vliv na atraktivitu území pro umístování nového bydlení a výrobních areálů, které přinesou nové pracovní příležitosti i v oblasti veřejného vybavení a služeb. V této souvislosti nabízí územní plán a jeho Změna č.1 dostatek zastavitelných ploch jak pro bydlení, tak výrobu.

Řešení územního plánu Hustopeče a jeho Změny č.1 není v rozporu s požadavky Zásad územního rozvoje Jihomoravského kraje (ZÚR JMK).

Zásady územního rozvoje JMK byly vydány na 25. zasedání Zastupitelstva Jihomoravského kraje konaném dne 22. 9. 2011 a dne 21. 6. 2012 byly zrušeny rozsudkem Nejvyššího správního soudu. V současné době neexistuje pro území města žádná nadřazená dokumentace vydaná krajem.

Vymezení krajinných oblastí a požadavky na uspořádání a využití území

ZÚR JMK dále pro území Jihomoravského kraje vymezují *20 základních krajinných typů, dále 12 krajinných oblastí regionálního významu a 48 oblastí se shodným krajinným typem*. Pro vymezených *48 oblastí* ZÚR stanovují cílové charakteristiky a požadavky na uspořádání a využití území a k nim relevantní úkoly pro územní plánování.

Řešené území je součástí oblasti se shodným krajinným typem *Hrušovansko a Židlochovicko (F)*, v podrobnějším členění *F/17.2.1 - polní, pravěké sídelní krajiny panonika na Hrušovansku a Židlochovicku* pro kterou navrhuje následující základní cílové charakteristiky a požadavky na uspořádání využití území:

F/17.2.1 - polní, pravěké sídelní krajiny panonika na Hrušovansku a Židlochovicku

Jedná se o mezotyp, který je rozšířen jen velmi málo (0,55% území JMK). Tvoří jej údolí Bobravy a části Hustopečské pahorkatiny. Pro tento typ oblasti je v krajině typická relativně dobrá čistota ovzduší, půd a vod, významné přírodní biotopy teplomilných lesů s vysokou ekostabilizující funkcí, významný památkový kostel v Kurdějově, areály vinných sklepů s typickou architekturou, živé etnografické povědomí, velmi úrodné zemědělské půdy, mimořádné klimatické podmínky pro pěstování teplomilných kultur a chov ryb, rozvinuté a úspěšné zemědělské podniky, relativně vysoký technický i prostorový standart vesnického bydlení, plošná možnost rozvoje, relativně vyšší ekologická stabilita.

Požadavky na uspořádání a využití území, úkoly pro územní plánování:

- Vytvářet územní podmínky pro podporu a rozvoj zemědělské výroby založené na ekologicky šetrné rostlinné výrobě;
- Vytvářet územní podmínky pro dochování rázovitosti krajiny v oblastech s lokalitami vhodnými pro agroturistiku a regionální CR založený na vinařství, vinohradnictví;
- Vytvářet územní podmínky pro možnou realizaci investic do půdy pro zabránění erozí půdy a vytvoření funkčních ÚSES.

Vymezení ÚSES

ZÚR JMK vymezuje ÚSES - *nadregionální a regionální biocentra a biokoridory*. V řešeném území se nachází nadregionální biocentrum 107 Přední kout (není v kontaktu se zástavbou města).

Pro plánování a usměrňování územního rozvoje v plochách a koridorech nadregionálního a regionálního ÚSES krajiny se stanovují tyto požadavky na uspořádání a využití území a tyto úkoly pro územní plánování:

- Vymezené plochy a koridory pro ÚSES chránit před změnou ve využití území, která by znamenala snížení stupně ekologické stability uvnitř vymezených ploch a koridorů oproti současnému stavu (tj. stavu v době vydání ZÚR JMK), popř. by znemožnila založení vymezené skladebné části ÚSES v budoucnosti. Zejména chránit území vymezená jako biokoridory před zástavbou či změnami ve využití území, které by v budoucnosti znemožnily souvislé propojení biokoridorem, ačkoliv v současnosti územní předpoklady pro souvislé propojení existují;
- Vymezení skladebných částí ÚSES v ZÚR JMK a v navazujících územně plánovacích dokumentacích obcí není taxativním důvodem pro případné neuskutečnění těžby v ložisku nerostných surovin. Při těžbě musí být v maximálně možné míře respektována funkce ÚSES ve stanoveném rozsahu. V případě omezení funkce ÚSES v důsledku těžby v dokumentacích Povolení k hornické činnosti a Plán dobývání navrhnout rekultivační opatření dle pokynů příslušného orgánu ochrany přírody;
- V ÚPD obcí zpřesňovat vymezení skladebných částí (biocenter, biokoridorů) nadregionálního a regionálního ÚSES;
- Zpřesňování v ÚPD obcí provádět při dodržení principů projektování ÚSES (právní normy, metodiky) a v rámci stanovených vydanými ZÚR JMK, tzn.:
 - pro biocentra: dodržet lokalizaci biocentra dle vydaných ZÚR JMK – vymezené biocentrum ve zpřesněných hranicích musí být minimálně 50 % své plochy v překryvu s vymezením plochy dle ZÚR JMK
 - pro biokoridory: dodržet lokalizaci biokoridoru dle vydaných ZÚR JMK – vymezený biokoridor ve zpřesněných hranicích se musí nacházet v celém svém rozsahu uvnitř vymezeného koridoru dle ZÚR JMK.
 - při zpřesňování vymezení skladebných částí ÚSES preferovat řešení, které nebude znamenat střet se zájmy ochrany ložisek nerostných surovin, zejména v případech, kdy územní podmínky umožňují upřesnit vymezení biokoridoru mimo ložisko nerostu.
 - koordinovat vymezování skladebných částí ÚSES všech úrovní významnosti (nadregionální, regionální, lokální - místní) v ÚPD obcí tak, aby byla dodržena návaznost a propojenost systému.
 - respektovat schválené plochy a koridory pro biocentra a biokoridory ÚSES na nadregionální úrovni jako nezastavitelné s výjimkou umístování liniových staveb

dopravní a technické infrastruktury, pokud bude přípustnost takového umístění dostatečně prokázána v příslušných řízeních dle stavebního zákona.

Program rozvoje Jihomoravského kraje 2010 - 2013

Program rozvoje Jihomoravského kraje konkretizuje vize a strategické cíle (cíle, priority a rozvojové aktivity) v kraji přijaté ve Strategii rozvoje Jihomoravského kraje. Je hlavním nástrojem řízení a koordinace a rozvoje kraje, navrhuje způsob a pravidla financování a implementaci. Je zpracováván na období čtyř let, 2010 až 2013. Těžištěm dokumentu jsou priority, v rámci nich opatření a rozvojové aktivity. Ve vztahu k životnímu prostředí je klíčová priorita - E - *kvalitní prostředí krajiny* a v rámci ní tyto rozvojové aktivity:

- Koordinace projektu Čisté povodí Svratky;
- Podpora opatření pro snížení emisí tuhých znečišťujících látek, oxidů dusíku, těkavých organických látek z primárních zdrojů a další znečišťujících látek v návaznosti na Integrovaný program ke zlepšování kvality ovzduší JMK;
- Podpora ekologizace energetických zdrojů a tepelně energetická sanace budov;
- Podpora revitalizace vodních toků a zprůchodňování vodních překážek;
- Podpora staveb protipovodňové ochrany s důrazem na ochranu sídel a zadržování vody v krajině;
- Důsledné využívání všech možností koncepčního usměrňování urbanizačních aktivit, usměrňování stavebních a jiných činností v území včetně prostorových aktivit na rozvojových pólech a rozvojových osách s důrazem na omezování negativních dopadů suburbanizace;

Územně energetická koncepce Jihomoravského kraje 2008 - 2028

Územně energetická koncepce (ÚEK) představuje základní dokument kraje, stanovující cíle a principy řešení energetického hospodářství na území Jihomoravského kraje. ÚEK vychází ze státní energetické koncepce. Nastihuje podmínky řešení takového nakládání s energií, které bude hospodárné a v souladu s potřebami hospodářského a společenského rozvoje, včetně ochrany životního prostředí a šetrného nakládání s přírodními zdroji. Dokument postihuje pravděpodobný vývoj poptávky, vývoj dostupnosti zdrojů a způsobu výroby, rozvodu a spotřeby energií. Nastihuje přechod k postupné využitelnosti obnovitelných zdrojů energie a hodnocení možných úspor z hospodárnějšího využívání. Koncepce je zpracována jako střednědobý dokument pro období 20-ti let.

- o Územně energetická koncepce konstatuje, že v rámci Jihomoravského kraje se jeví jako nejperspektivnější energetické využití biomasy k výrobě tepla v bioplynových stanicích a to díky vysokému potenciálu ve využití biomasy.

Vybrané referenční cíle ochrany životního prostředí

Tab.: Vybrané referenční cíle ochrany životního prostředí

Složky ŽP	Referenční cíle ochrany životního prostředí
1. O vzduší a klima	1.1 Snižování koncentrací a množství emisí znečišťujících látek do ovzduší (především z dopravy)
2. Voda	2.1 Podpora staveb protipovodňové ochrany s důrazem na ochranu sídel a zadržení vody v krajině;
3. Půda a horninové prostředí	3.1 Omezovat větrnou a vodní erozi 3.2 Omezování nových záborů ZPF
4. Biodiverzita	4.1 Posilování ekologické stability krajiny, udržení a rozvoj biodiverzity 4.2 Omezovat fragmentaci krajiny
5. Krajinový ráz, kulturní dědictví	5.1 Ochrana specifických krajinových prvků a krajinové struktury utvářející místně typický krajinový ráz 5.2 Udržovat a rozvíjet kulturní dědictví venkovských lokalit (respektování kulturních dominant, údržba či obnova drobné sakrální architektury apod.) 5.3 U venkovských sídel respektovat venkovský charakter zástavby (nenarušovat zachovaná jádra obcí novodobou zástavbou, zvl. tam, kde se historický charakter zástavby dosud uchoval)
6. Sídla, urbanizace	6.1 Rozvoj sídel směřovat do zastavitelného území obce, příp. do prostorů v jeho přímé návaznosti 6.2 Nezvyšovat dopravní zátěž v sídlech
7. Obyvatelstvo, veřejné zdraví	7.1 Zlepšit kvalitu života obyvatel venkovských sídel vytvářením kvalitního urbánního prostředí a jeho napojení na přírodní zázemí obce 7.2 Snižování hlukové zátěže obyvatelstva v zastavěném území

3. ÚDAJE O SOUČASNÉM STAVU ŽIVOTNÍHO PROSTŘEDÍ V ŘEŠENÉM ÚZEMÍ A JEHO PŘEDPOKLÁDANÝ VÝVOJ, POKUD BY NEBYLA UPLATNĚNA ÚZEMNĚPLÁNOVACÍ DOKUMENTACE

Předmětem kapitoly je výčet údajů o jednotlivých složkách životního prostředí, který je dále doplněn o popis jejich předpokládaného vývoje v případě neuplatnění posuzované koncepce.

Geomorfologické poměry

Řešené území je zařazeno v následujících vyšších geomorfologických jednotkách (Demek, 1987):

Systém:	Hercynský
Provincie:	Česká vysočina
Subprovincie (soustava):	Českomoravská soustava
Oblast (podsoustava):	Hustopečská sníženina
Celek:	Ždánický les

V podrobné klasifikaci geomorfologických celků a nižších geomorfologických jednotek je řešené území klasifikováno následovně (Demek, 1987):

Okresy:	IX B - 1A	Hustopečská pahorkatina
---------	-----------	-------------------------

Radonové pozadí

Radon (Rn) je bezbarvý plyn, bez chuti a zápachu a patří do skupiny vzácných plynů. Je přirozenou složkou přírodního prostředí, kde je produktem radioaktivního rozpadu radia a uranu obsažených v geologickém podloží.

Zvýšený výskyt radonu způsobuje nebezpečí vzniku rakoviny plic. Přirozeně zvýšený výskyt je především na granitických podložích (žuly, granity), kde je třeba obytné domy proti pronikání radonu z podloží technicky izolovat.

Zvýšený výskyt radonu je vázaný na specifické typy hornin a je tedy na základě jejich výskytu predikovatelný. K tomuto účelu slouží mapy radonového indexu, které diferencují území do pěti kategorií podloží (0-4), kde index 4 znamená nejvýznamnější výskyt radonu.

Dle mapy radonového indexu je zájmové území součástí širší oblasti s *nízkým radonovým rizikem (1)*.

Půdní prostředí - hlavní půdní jednotky zastoupené v hodnoceném území

- 01 - Černozemě modální, černozemě karbonátové, na spraších nebo karpatském flyši, půdy středně těžké, bez skeletu, velmi hluboké, převážně s příznivým vodním režimem. Tyto půdy v území zcela dominují a jsou zastoupeny v rozsáhlých a souvislých segmentech. Prakticky pokrývají celý prostor katastru západně od obce.
- 03 - Černozemě černické, černozemě černické karbonátové na hlubokých spraších s podložím jílu, slínů či teras, středně těžké, bezskeletovité, s vodním režimem příznivým až mírně převlhčeným. Tyto půdy v území jsou zastoupeny v jednom rozsáhlejší segmentu v severovýchodní části katastru.
- 55 - Fluvizemě psefitické, arenické stratifikované, černice arenické i pararendziny arenické na lehkých nivních uloženinách, často s podložím teras, zpravidla písčité, výsušné. Tyto půdy v území jsou zastoupeny v jednom rozsáhlejší segmentu v severovýchodní části katastru, vklíněné mezi bonitně kvalitnější půdy.
- 56 - Fluvizemě modální eubazické až mezobazické, fluvizemě kambické, koluvizemě modální na nivních uloženinách, často s podložím teras, středně těžké lehčí až středně těžké, zpravidla bez skeletu, vláhvově příznivé. Tyto půdy v území prakticky pokrývají celou východní, zejména pak jihovýchodní část katastru a jsou rozmístěny od severu k jihu v mnoha různě velkých segmentech od drobných až po plošně po velmi rozsáhlé.

Ochrana půd dle BPEJ

Produkční schopnost zemědělské půdy a z ní odvozená ekonomická hodnota je charakterizována tzv. bonitovanými půdně ekologickými jednotkami dle vyhlášky Ministerstva zemědělství č. 327/1998 Sb. (v platném znění vyhláška 546/2002 Sb).

Na základě kódu je pak k jednotlivým BPEJ přiřazována I. - V. třída ochrany zemědělské půdy (dle Metodického pokynu odboru ochrany lesa a půdy MŽP ČR ze dne 1.10.1996 č.j. OOLP/1067/96 k odnímání půdy ze zemědělského půdního fondu podle zákona č. 334/1992 Sb., o ochraně zemědělského půdního fondu ve znění zákona ČNR č. 110/1993 Sb.). Zařazení půd do tříd ochrany zemědělského půdního fondu (dále jen ZPF) je z hlediska územního plánování určující pro jejich následné efektivní využívání.

I. třída: bonitně nejcennější půdy, které je možno odejmout ze zemědělského půdního fondu pouze výjimečně, a to převážně na záměry související s obnovou ekologické stability krajiny, případně pro liniové stavby zásadního významu. Tyto půdy jsou přibližně rovnoměrně rozmístěny v centrální a severní části orných půd zájmového území.

II. třída: zemědělské půdy, které mají nadprůměrnou produkční schopnost. Jde o půdy vysoce chráněné, jen podmíněně odnímatelné a s ohledem na územní plánování také jen

podmíněně zastavitelné. Tyto půdy jsou situovány především v centrální a severní části orných půd zájmového území.

III. třída: půdy s průměrnou produkční schopností a středním stupněm ochrany, které je možno v územním plánování využít eventuálně pro výstavbu. Tyto půdy mají charakteristicky ostrůvkovitý výskyt přibližně rovnoměrně rozložený po celé ploše orných půd zájmového území

IV. a V. třída: půdy využitelné bez výraznějších omezení (daných jejich bonitou). Tyto půdy mají z plochy orných půd zájmového území plošně nevýznamné ostrůvkovité zastoupení.

Klimatické poměry

Dle geoportálu CENIA leží zájmové území při okraji výběžku velmi teplé klimatické oblasti (VT), přičemž západní část k.ú již spadá do klimatické oblasti teplé (T). Z pohledu srážkových charakteristik spadá východní zájmové území do srážkově chudé oblasti.

Dle Quitta (1974) leží hodnocené území v klimatické oblasti teplé (T4). Oblast T4 je charakteristická velmi dlouhým, velmi teplým a velmi suchým létem. Přechodné období je velmi krátké, s teplým jarem a podzimem. Zima je krátká, mírně teplá a suchá až velmi suchá s velmi krátkým trváním sněhové pokrývky. Bližší charakteristika klimatické oblasti T4 (teploty v °C, srážky v mm):

Počet letních dnů	60 až 70
Počet dnů s průměrnou teplotou	10 a více 170 až 180
Počet mrazových dnů	100 až 110
Počet ledových dnů	30 až 40
Průměrná teplota v lednu	-2 až -3
Průměrná teplota v červenci	19 až 20
Průměrná teplota v dubnu	9 až 10
Průměrná teplota v říjnu	9 až 10
Průměrný počet dnů se srážkami 1mm a více	80 až 90
Srážkový úhrn ve vegetačním období	300 až 350
Srážkový úhrn v zimním období	200 až 300
Počet dnů se sněhovou pokrývkou	40 až 50
Počet dnů zamračených	110 až 120
Počet dnů jasných	50 až 60

Kvalita ovzduší

Oblasti se zhoršenou kvalitou ovzduší

Podle aktuálního sdělení odboru ochrany ovzduší Ministerstva životního prostředí ČR (Věstník MŽP, únor 2009) je správní území ORP Pohořelice zařazeno do oblastí se zhoršenou kvalitou ovzduší (OZKO) ve smyslu zákona č. 86/2002 Sb., o ochraně ovzduší a nařízení vlády č. 350/2002 Sb., ve znění pozdějších předpisů, kterým se stanoví imisní limity a podmínky a způsob sledování, hodnocení a řízení kvality ovzduší. Důvodem je překročení hodnoty 24-hodinového imisního limitu (d IL) PM₁₀ na 3,1% území v působnosti stavebního úřadu Pohořelice.

Kvalitu ovzduší v širším okolí zájmového území významněji ovlivňují emise z dopravy a z místních topenišť. Emisní zatížení z dopravy je vázáno především na komunikaci E65, procházející v kontaktu se zastavěným územím obce.

Přes skutečnost, že je obec dlouhodobě plynofikována, je kvalita ovzduší místně ovlivňována i emisemi z lokálních topenišť na pevná paliva, která v případě rodinných domků občas nahrazují zdražující se plyn.

Velký význam pro kvalitu ovzduší v obci má ovšem provětrávání území, ovlivňující rozptyl emisí z místních zdrojů. Zastavěné území Hustopečí má s ohledem na „otevřenou polohu“ relativně dobré podmínky pro rozptyl.

Celkový stav ovzduší v zájmovém území je možné označit za dobrý a je možné předpokládat celkovou únosnost prostředí vzhledem k možnému uplatnění návrhové plochy VP4. Konkrétní míru možného vlivu této lokality je možné posoudit až na základě konkrétních informací o zvoleném využití a případně posoudit formou hodnocení EIA.

Podzemní vody

Dle hydrogeologické rajonizace je zájmové území součástí hydrologického rajónu č. 1644 Kvartér Jihlavy. V regionu se objevují dva typy oběhu podzemní vody: mělký (průlinový) a hlubší (puklinový). Mělký oběh podzemních vod je vázán na kvartérní uloženiny a zónu zvětrávání a podpovrchového rozpojení hornin krystalinika. Ke vzniku a doplňování zásob podzemní vody dochází prostřednictvím infiltrace atmosférických srážek v závislosti na míře propustnosti kvartérního pokryvu a zvětralinového pláště. Nevýhodou mělkého oběhu je jeho rozkolísanost, je závislý na srážkách. Je také nejsnáze zranitelný povrchovým znečištěním. Mělký oběh je využíván prostřednictvím dlouhých jímacích zářezů orientovaných podél dílčích údolí.

Chráněné oblasti přirozené akumulace vod

Chráněné oblasti přirozené akumulace vod (CHOPAV) jsou oblasti, ve kterých existuje omezení pro odběr vody, zákaz vypouštění nečištěných odpadních vod, zpřísněný režim hospodaření s TKO, zpřísněný režim pro dopravu ropných produktů. Zájmové území leží mimo chráněné oblasti přirozené akumulace vod.

Biogeografické charakteristiky

Vegetační stupňovitost

Vegetační stupňovitost vyjadřuje souvislost sledu rozdílů přírodní vegetace se sledem rozdílů výškového a expozičního klimatu. Řešené území je součástí širší oblasti charakterizované zastoupením *1. dubového vegetačního stupně*.

Biogeografické členění krajiny

a) Individuální jednotky biogeografického členění krajiny:

Zájmové území je dle biogeografického členění České republiky (Culek, 1996) součástí biogeografické provincie střeoevropských listnatých lesů, a sice její panonské podprovincie.

V rámci nejnižších jednotek individuálního biogeografického členění se řešené území nachází ve střední části Hustopečského bioregionu (s číselným kódem 4.3).

b) Typologické jednotky biogeografického členění krajiny:

V řešeném území jsou zastoupeny biochory následujících typů (Culek, 2005):

1BE rozřezané plošiny na spraších 1. vegetačního stupně

1RB plošiny na slínech 1. vegetačního stupně

1PC pahorkatiny na vápnitěm flyši 1. vegetačního stupně

Hluk, vibrace

Hluk je definován v odstavci (2) §30 zákona 258/2000 Sb., o ochraně veřejného zdraví jako zvuk, který může být škodlivý pro zdraví a jehož hygienický limit stanoví prováděcí právní předpis. Tentýž odstavec pak definuje vibrace, kterými rozumí vibrace přenášené pevnými tělesy na lidské tělo, které mohou být škodlivé pro zdraví a jejichž hygienický limit stanoví prováděcí právní předpis. Příslušným předpisem obsahující limity hluku a vibrací je nařízení vlády 272/2011 Sb., o ochraně zdraví před nepříznivými účinky hluku a vibrací.

Nařízení vlády č. 272/2011 Sb., o ochraně zdraví před nepříznivými účinky hluku a vibrací, upravuje hygienické limity pro níže uvedené chráněné prostory:

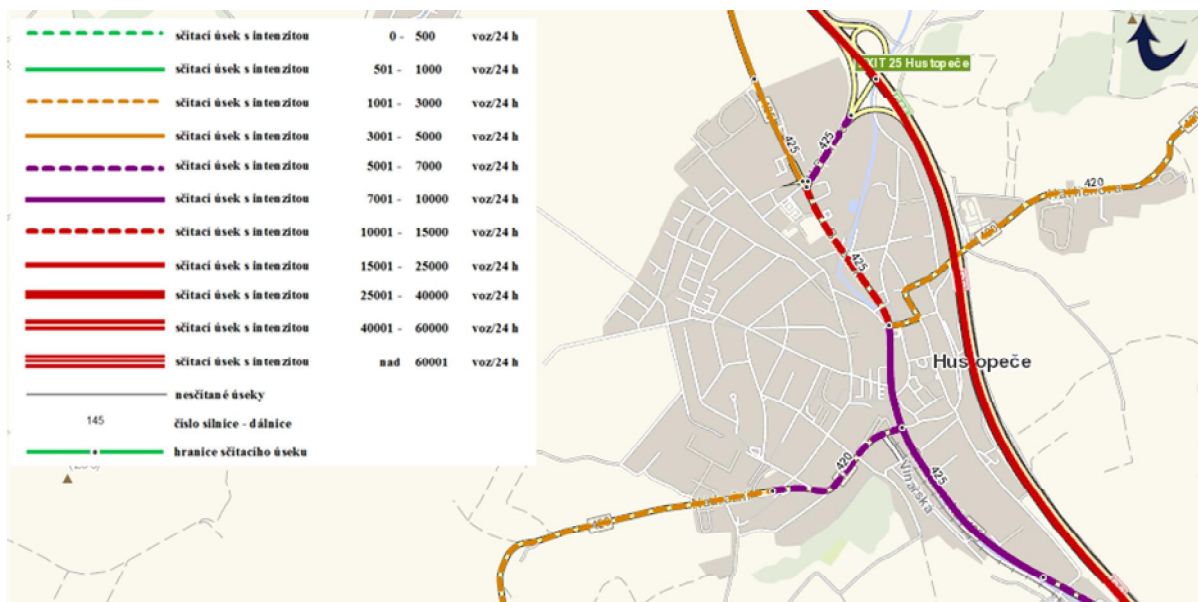
Chráněnými venkovními prostory se rozumí nezastavěné pozemky, které jsou užívány k rekreaci, sportu, léčení a výuce, s výjimkou lesních a zemědělských pozemků a venkovních pracovišť.

Chráněnými venkovními prostory staveb se rozumí prostor do 2 m okolo bytových domů, RD, staveb pro školní a předškolní výchovu a pro zdravotní a sociální účely, jakož i funkčně obdobných staveb.

Chráněnými vnitřními prostory staveb se rozumí obytné a pobytové místnosti, s výjimkou místností ve stavbách pro individuální rekreaci a ve stavbách pro výrobu a skladování.

Provozně zatížené komunikace jsou nejvýznamnějšími hlukovými zdroji (i zdroji vibrací pro nejbližší území) v širším okolí zájmového území. Tyto hlukové zdroje mají liniový charakter a emitují hlukovou zátěž, kterou je možné charakterizovat jako ustálenou až proměnlivou v závislosti na jejich dopravním zatížení. Hluková zátěž těchto komunikací je nejvýznamnější v místech, kde prochází v blízkosti zastavěného obytného územím.

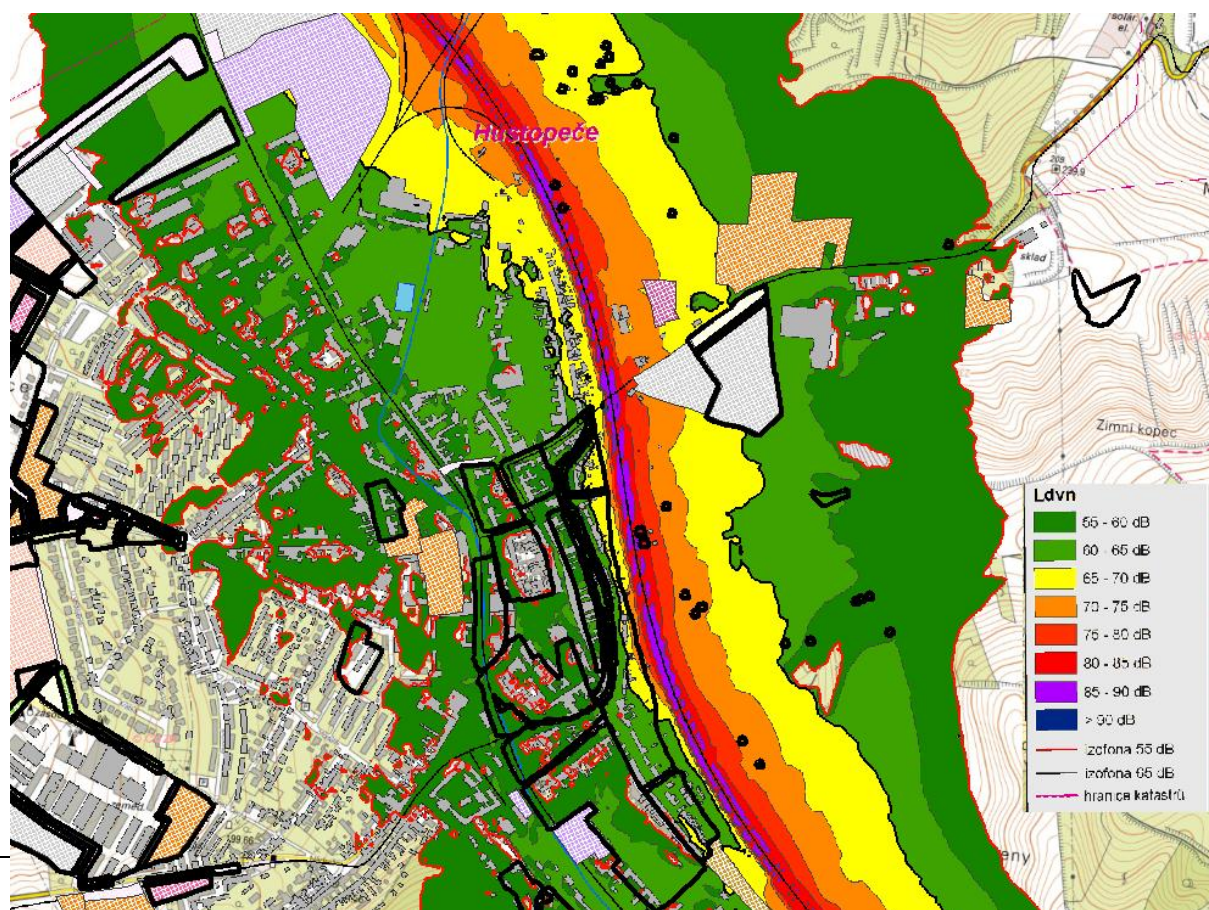
Nejvýznamnějším zdrojem hluku v zájmovém území je automobilová doprava, především na frekventovaných komunikacích, z nichž nejvýznamnější je E65. Pro posuzované návrhové plochy však hluková zátěž z E65 nemá přímý vliv (viz hluková mapa).



Obr.: Schematická mapa generalizující výsledky sčítání dopravy za rok 2010 na nejfrekventovanějších komunikacích.

Tab.: Údaje o dopravní zátěži k mapě sčítacích úseků (sčítání dopravy 2010)

Kom.	Úsek	TV	O	M	SV	Začátek	Konec
D2	6-8720	6 617	16 490	69	23 176	Blučina	Hustopeče
D2	6-8730	6 161	13 069	55	19 285	Hustopeče	Podivín
425	6-0246	951	3 108	32	4 091	Hustopeče - z.z.	přípojka k D2
425	6-7800	1 433	5 510	36	6 979	Hustopeče, zač.přípoj.k D2	D2 (MÚK Hustopeče)
425	6-0241	1 837	9 169	97	11 103	přípojka k D2	zaús.420
425	6-0250	1 158	4 597	46	5 801	Hustopeče - k.z.	vyús. 421 do Zaječí
425	6-0251	1 786	7 201	108	9 095	zaús.420	Hustopeče - k.z.
420	6-4430	128	554	5	687	vyús.z 381	Hustopeče - z.z.
420	6-4431	287	2 029	38	2 354	Hustopeče - z.z.	zaús.do 425
420	6-4421	950	4 541	69	5 560	vyús.z 425	Hustopeče - k.z.



Obr.: Poloha ploch, které jsou předmětem posuzované změny územního plánu (vymezeny černě) /krom návrhových lokalit, také všechny lokality které jsou změnou územního plánu pozměněny/

4. CHARAKTERISTIKY ŽIVOTNÍHO PROSTŘEDÍ, KTERÉ BY MOHLY BÝT ÚPLATNĚNÍM ÚZEMNĚPLÁNOVACÍ DOKUMENTACE VÝZNAMNĚ OVLIVNĚNY

Kapitola obsahuje výčet charakteristik životního prostředí, které by mohly být uplatněním územního plánu významně ovlivněny. Potenciálně ovlivnitelné charakteristiky jsou vybrány se zřetelem na referenční cíle životního prostředí (viz kapitola 1.). Pro příslušnou složku životního prostředí představují základní soubor charakteristik, pro které je posuzováno jejich ovlivnění možnou změnou využití při uplatnění posuzovaného územního plánu (kapitola 5).

Potenciálně ovlivnitelné charakteristiky životního prostředí

Složky životního prostředí	Potenciálně ovlivnitelné charakteristiky životního prostředí
1. O vzduší a klima	Znečištění ovzduší prachovými částicemi Znečištění ovzduší plynnými exhalacemi
2. Voda	Zastoupení ploch s vyšší retenční schopností (lesy, travinobylinné porosty) Přirozenost vodních toků, jejich vegetačních doprovodů a niv Migrační prostupnost vodních toků Míra znečištění tekoucích a stojatých vod
3. Půda a horninové prostředí	Plocha záborů ZPF a PUPFL
4. Biodiverzita	Ekologická stabilita krajiny Míra fragmentace krajiny
5. Krajinový ráz, kulturní dědictví	Zastoupení specifických krajinných prvků Zastoupení krajinné struktury utvářející místně typický krajinný ráz Respektování kulturních památek a zájmových prvků ochrany přírody a krajiny
6. Sídla, urbanizace	Množství projíždějících osobních a nákladních automobilů, (doba průjezdu urbanizovaným územím)
7. Obyvatelstvo, veřejné zdraví	Respektování záplavových území Kvalitní urbanistická koncepce sídla Snížení hlukové zátěže a exhalací ze silniční dopravy

5. SOUČASNÉ PROBLÉMY A JEVY ŽIVOTNÍHO PROSTŘEDÍ , KTERÉ BY MOHLY BÝT UPLATNĚNÍM ÚZEMNĚPLÁNOVACÍ DOKUMENTACE VÝZNAMNĚ OVLIVNĚNY, ZEJMÉNA S OHLEDEM NA ZVLÁŠTĚ CHRÁNĚNÁ ÚZEMÍ A PTAČÍ OBLASTI

Kapitola obsahuje vyhodnocení současných problémů a jevů životního prostředí, které by mohly být uplatněním územního plánu významně ovlivněny. Detailně je vyhodnocen vliv na zvláště chráněná území - přírodovědecky či esteticky velmi významná nebo jedinečná dle § 14 zákona č. 114/1992 Sb., o ochraně přírody a krajiny.

5. 1. Velkoplošná a maloplošná zvláště chráněná území

Území přírodovědecky či esteticky velmi významná nebo jedinečná vyhlášená dle § 14 zákona č. 114/1992 Sb., o ochraně přírody a krajiny, za zvláště chráněná.

Posuzované návrhové lokality změny č. 1 územního plánu Hustopeče se Dle ÚSOP AOPK nenachází v blízkosti žádné velkoplošného či maloplošného zvláště chráněného území.

5. 2. Přírodní parky

Přírodní parky zřizují krajské úřady vyhláškou, ve které omezují činnosti, jež by mohly vést k rušení, poškození nebo k zničení dochovaného stavu území, cenného pro svůj krajinný ráz a soustředěné estetické a přírodní hodnoty.

Posuzované návrhové lokality změny č. 1 územního plánu Hustopeče se Dle ÚSOP AOPK nenachází v blízkosti žádné plochy přírodního parku.

5.3. Památné stromy

Mimořádně významné stromy, jejich skupiny a stromořadí vyhlášené dle § 46 odst. 1 zákona č. 114/1992 Sb. za památné stromy.

Dle ÚSOP AOPK nejsou v řešeném území vyhlášeny žádné památné stromy.

5. 4. Významné krajinné prvky

V rámci obecné ochrany přírody a krajiny dle zákona č. 114/1992 Sb. mají zvláštní postavení významné krajinné prvky - ekologicky, geomorfologicky nebo esteticky hodnotné části krajiny, které utvářejí její typický vzhled nebo přispívají k udržení její stability (§ 3 písm. b). Významnými krajinnými prvky jsou obecně lesy, rašeliniště, vodní toky, rybníky, jezera, údolní nivy a dále jiné části krajiny, které příslušný orgán ochrany přírody zaregistruje podle § 6 zákona.

V řešeném území se nacházejí z obecně vyjmenovaných významných krajinných prvků lesy, vodní toky, nivy a rybníky. Významné krajinné prvky registrované podle § 6 zákona v území nejsou zastoupené.

Posuzované návrhové lokality změny č. 1 územního plánu Hustopeče se Dle ÚSOP AOPK nejsou ve střetu s žádným typem významných krajinných prvků.

5. 5. NATURA 2000

NATURA 2000 je soustava chráněných území na území EU, vytvářených dle směrnice 79/409/EHS o ochraně volně žijících ptáků a směrnice 92/43/EHS o ochraně přírodních stanovišť, volně žijících živočichů a planě rostoucích rostlin. Požadavky obou směrnic byly začleněny do zákona č. 114/1992 Sb., o ochraně přírody a krajiny ve znění zákona č. 218/2004 Sb.

Posuzované návrhové lokality změny č. 1 územního plánu Hustopeče se Dle ÚSOP AOPK nenachází v blízkosti žádné lokality soustavy NATURA 2000.

5. 6. Územní systém ekologické stability

Územní systém ekologické stability krajiny (ÚSES) je v § 3 odst. (1) písm. a) zákona č. 114/1992 Sb. definován jako vzájemně propojený soubor přirozených i pozměněných, avšak přírodě blízkých ekosystémů, které udržují přírodní rovnováhu. Rozlišuje se místní (lokální), regionální a nadregionální systém ekologické stability. Základními skladebnými částmi (prvky) ÚSES, definovanými v § 1 vyhlášky č. 395/1992 Sb., jsou biocentra a biokoridory.

Změna č. 1 územního plánu Hustopeče nezasahuje do ploch vymezených územním plánem jako plochy ÚSES.

5.7. Krajinný ráz území

Krajinný ráz je zákonem obecně definovaný a chráněný soubor vlastností a hodnot krajiny, které se podílí na tvorbě osobitého charakteru území. Studie vyhodnocení vlivu záměru na krajinný ráz popisuje soubor významných vlastností území a jejich vzájemných vztahů, které se podílí na tvorbě krajinného rázu a identifikuje jejich možné konfrontace s předkládaným záměrem. Výsledkem studie je doporučení posuzovaný záměr buď akceptovat, případně akceptovat s podmínkami, nebo jej zamítnout. V případě, že je záměr posouzen jako akceptovatelný s podmínkami, definuje studie možná opatření směřující k začlenění záměru do území, případně směřující k zmírnění jeho předpokládaných negativních vlivů.

Krajinný ráz vytváří synergické působení krajinných složek, procesů a také jejich vzájemných vztahů. Obecně je krajinný ráz popisován ve dvou základních úrovních. První

úroveň označovaná jako primární krajinná struktura (Low, Míchal 2003) zahrnuje „přírodní danosti“ území, mezi které náleží například reliéf, jako jedna z jeho nejvýznamnějších vlastností. Druhá úroveň, označovaná jako sekundární krajinná struktura, zahrnuje současný stav kultivace a urbanizace území. Vypovídá o kulturních vlastnostech krajiny, které do značné míry vychází z vlastností přírodního prostředí.

Důležitou součástí popisu vlastností krajinného rázu je jejich zhodnocení. Zhodnocení vychází z řady aspektů, z nichž k nejvýznamnějším patří: frekvence výskytu (obecně jsou hodnotnější vlastnosti vyskytující se vzácně a méně hodnotné vlastnosti běžné), stáří (obecně jsou za hodnotné považovány vlastnosti historické), vztahy mezi krajinnými vlastnostmi (např. historická vazba rozšíření urbanizace na reliéf území), specifická vlastností, případně jejich typičnost pro dané území.

Vyhodnocení vlivu návrhových ploch vzhledem k chráněným aspektům krajinného rázu je předmětem detailního hodnocení ploch v následující kapitole.

6. ZHODNOCENÍ STÁVAJÍCÍCH A PŘEDPOKLÁDANÝCH VLIVŮ NAVRHOVANÝCH VARIANT POLITIKY ÚZEMNÍHO ROZVOJE NEBO ÚZEMNĚ PLÁNOVACÍ DOKUMENTACE, VČETNĚ VLIVŮ SEKUNDÁRNÍCH, SYNERGICKÝCH, KUMULATIVNÍCH, KRÁTKODOBÝCH, STŘEDNĚDOBÝCH A DLOUHODOBÝCH, TRVALÝCH A PŘECHODNÝCH, Kladných a záporných; HODNOTÍ SE VLIVY NA OBYVATELSTVO, BIOLOGICKOU ROZMANITOST, FAUNU, FLORU, PŮDU, VODU, OVZDUŠÍ, KLIMA, HMOTNÉ STATKY, KULTURNÍ DĚDICTVÍ VČETNĚ DĚDICTVÍ ARCHITEKTONICKÉHO A ARCHEOLOGICKÉHO A VLIVY NA KRAJINU VČETNĚ VZTAHŮ MEZI UVEDENÝMI OBLASTMI VYHODNOCENÍ

Obsahem kapitoly je zhodnocení vliv návrhové plochy na jednotlivé složky životního prostředí, zdraví obyvatelstva a „kulturní aspekty území“. Předmětem hodnocení je jediná návrhová plocha s rozdílným způsobem využití. Plocha je hodnocena vzhledem k předpokládaným vlivům, které mohou nastat změnou funkčního využití ploch definovanou (umožněnou) příslušnými regulativy územně plánovací dokumentace (a to jak ve fázi realizace této změny, tak fázi její uvažované existence).

Hodnocené charakteristiky životního prostředí, zdraví obyvatelstva a „kulturních aspektů území“ jsou rozčleněny do následujících tzv. souborných skupin charakteristik:

- ovzduší a klima;
- voda;
- půda a horninové prostředí;
- biodiverzita;
- krajinný ráz;
- kulturní dědictví;
- sídla a urbanizace;
- obyvatelstvo a veřejné zdraví.

Každá z osmi souborných skupin charakteristik je naplněna konkrétními aspekty (např. požadavek na minimalizaci zastavování zemědělských půd chráněných bonit, protierozní účinek ploch ad.), které vychází jak z platné legislativy, tak z relevantních referenčních cílů

identifikovaných v kapitole 1. (v souborné skupině biodiverzita je tak např. hodnocen dopad na fragmentaci krajiny, vliv na ekologickou stabilitu krajiny spolu s vlivem na udržení a rozvoj biodiverzity).

Vliv ploch je hodnocen pomocí pětistupňové klasifikace (viz hodnotící stupnice). Při vlastní klasifikaci vlivu na konkrétní soubornou skupinu charakteristik jsou hodnoceny a zohledňovány vlivy primární, sekundární, synergické, kumulativní, krátkodobé, střednědobé a dlouhodobé (trvalé a přechodné), přičemž výsledné vyhodnocení vlivu určité plochy na konkrétní skupinu charakteristik vychází z porovnání kladných a záporných vlivů a je také přihlédnuto ke vztahům mezi jednotlivými oblastmi vyhodnocení.

Tab.: Hodnotící stupnice

Hodnotící symbol	Míra ovlivnění
2	Potenciální pozitivní vliv
1	Potenciální mírně pozitivní vliv
0	Potenciální indiferentní vliv*
-1	Potenciální mírně negativní vliv
-2	Potenciální negativní vliv

* Hodnocené změny nemají na dílčí charakteristiky vliv, případně je celkový projev možných změn neutrální (mírné pozitivní a negativní vlivy je možné považovat za vyrovnané).

Míry ovlivnění různých skupin charakteristik nejsou vzájemně souměřitelné, slouží především ke zdůvodnění výsledného posouzení plochy, které je buď kladné (posuzovaná plocha je akceptovatelná) nebo záporné (posuzovaná plocha je navržena ke změně).

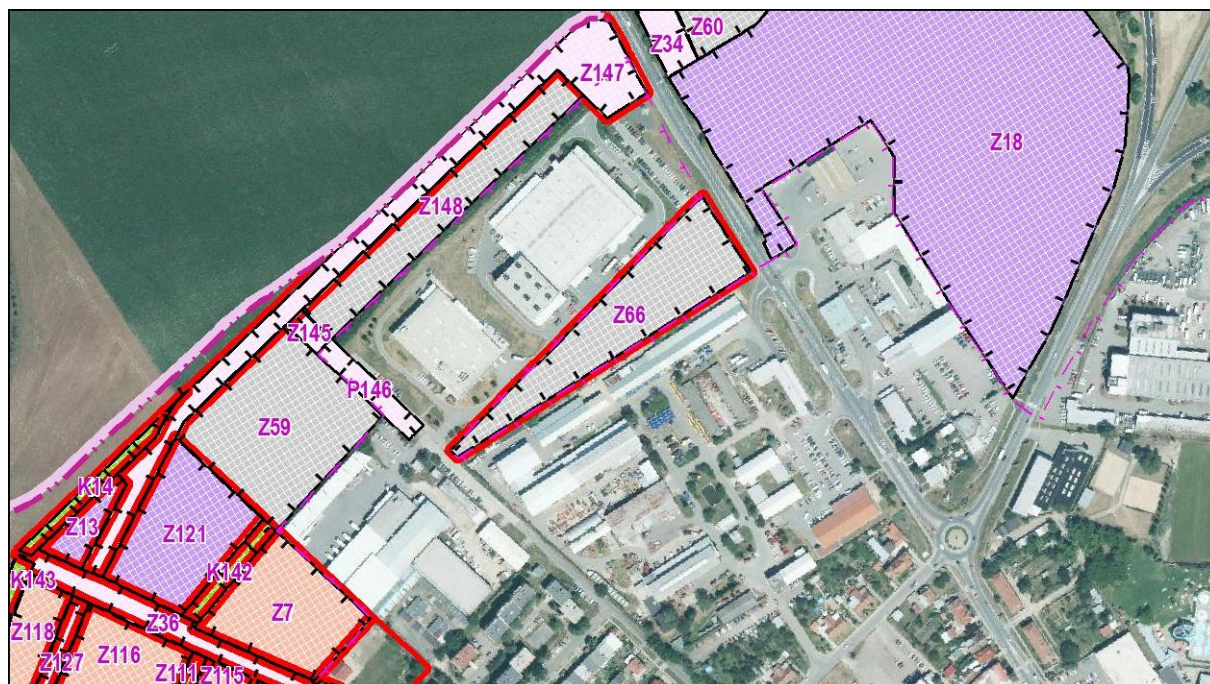
Lokality vyhodnocené výrazně záporně mají v kapitole 7. definována opatření směřující k odstranění nebo snížení identifikovaných negativních vlivů. Tato opatření se zaměřují na navrzení změny funkčního typu plochy případně její velikosti nebo polohy v území. Po zapracování opatření do posuzované koncepce je možné považovat plochy za přípustné.

1) Plocha výroby a skladování - lehký průmysl (VL) Z66

Plocha stávajícího územního plánu K66/ZO (1,069 ha) je změnou územního plánu změněna na zastavitelnou plochu Z66. Plocha je situována v klínu mezi stavovými plochami pro výrobu a skladování (VL). Zeleň v této poloze má omezenou funkčnost především z důvodu absence funkčního propojení na okolní plochy zeleně. Funkce izolační zde funguje spíše omezeně a pokládáme za vhodnější umožnit v ploše rozvoj ploch pro výrobu a skladování čímž se může snížit poptávka po zastavování ploch v okolní volné krajině. Z výše popsaných důvodů je vliv změny funkčního využití plochy hodnocen mírněji v oblastech Sídla a urbanizace i v oblasti krajinný ráz (...) a Půda a horninotvorné prostředí (pozemky jsou situovány na ZPF ve 2. třídě ochrany). Plocha vyplňuje proluku mezi stabilizovanými plochami výroby, které tím sjednocuje, naplněním plochy nedojde k negativnímu ovlivnění organizace ZPF. Mírně negativně je pak hodnocen vliv v kategorii biodiverzita.



Obr.: Vymezení plochy K66/ZO v platném územním plánu.



Obr.: Vymezení plochy v posuzované změně územního plánu.

Funkční typ plochy	Označení	Plocha	Ovzduší a klima	Voda	Půda a horninové prostředí	Biodiverzita	Krajinný ráz, kulturní dědictví	Sídla, urbanizace	Obyvatelstvo, veřejné zdraví
VL	Z66	1,069	-1	-1	-0,5	+1	0	0	0

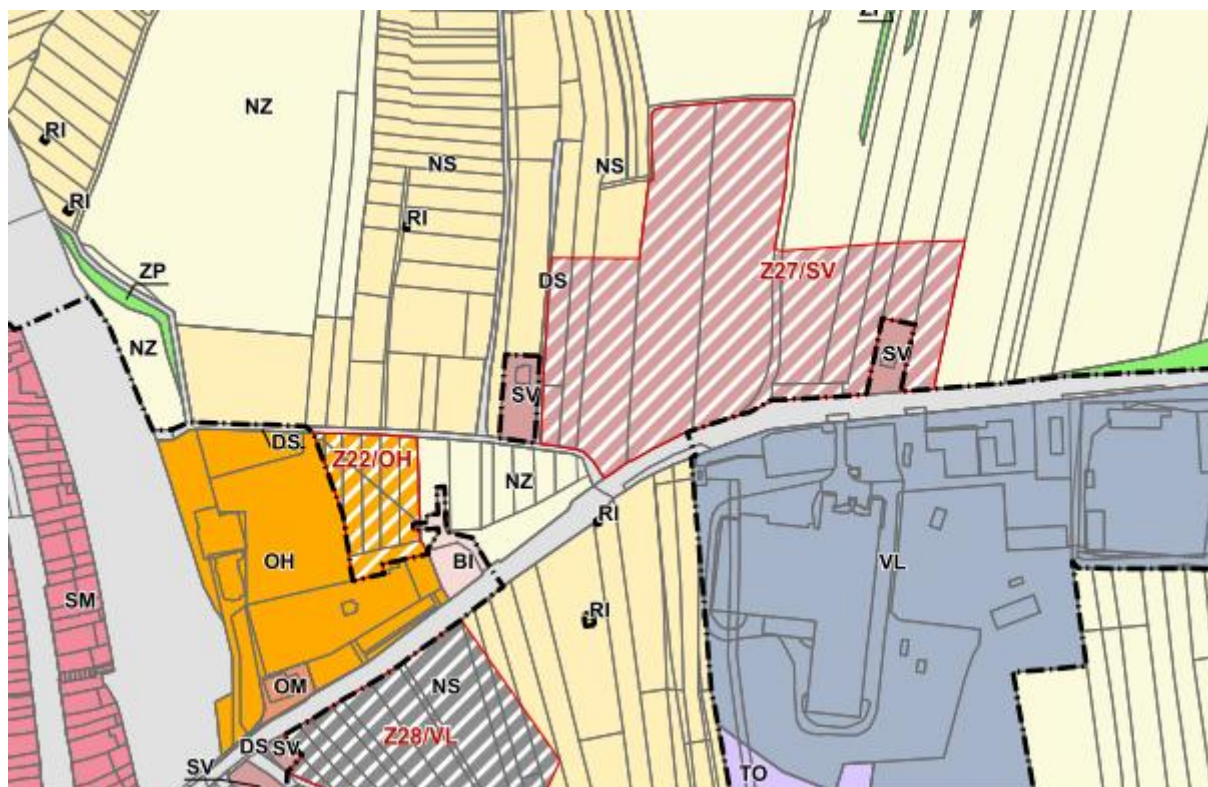
Plochu Z66 doporučujeme v posuzované změně územního plánu akceptovat. V ploše bylo doporučeno zachovat poměr zeleně, který bude v rámci možností organizován tak aby plnil izolační funkci vzhledem k navazující komunikaci.

2) Plocha pro výrobu a skladování (VL) Z8 a doplňující plocha veřejných prostranství (PV) Z1

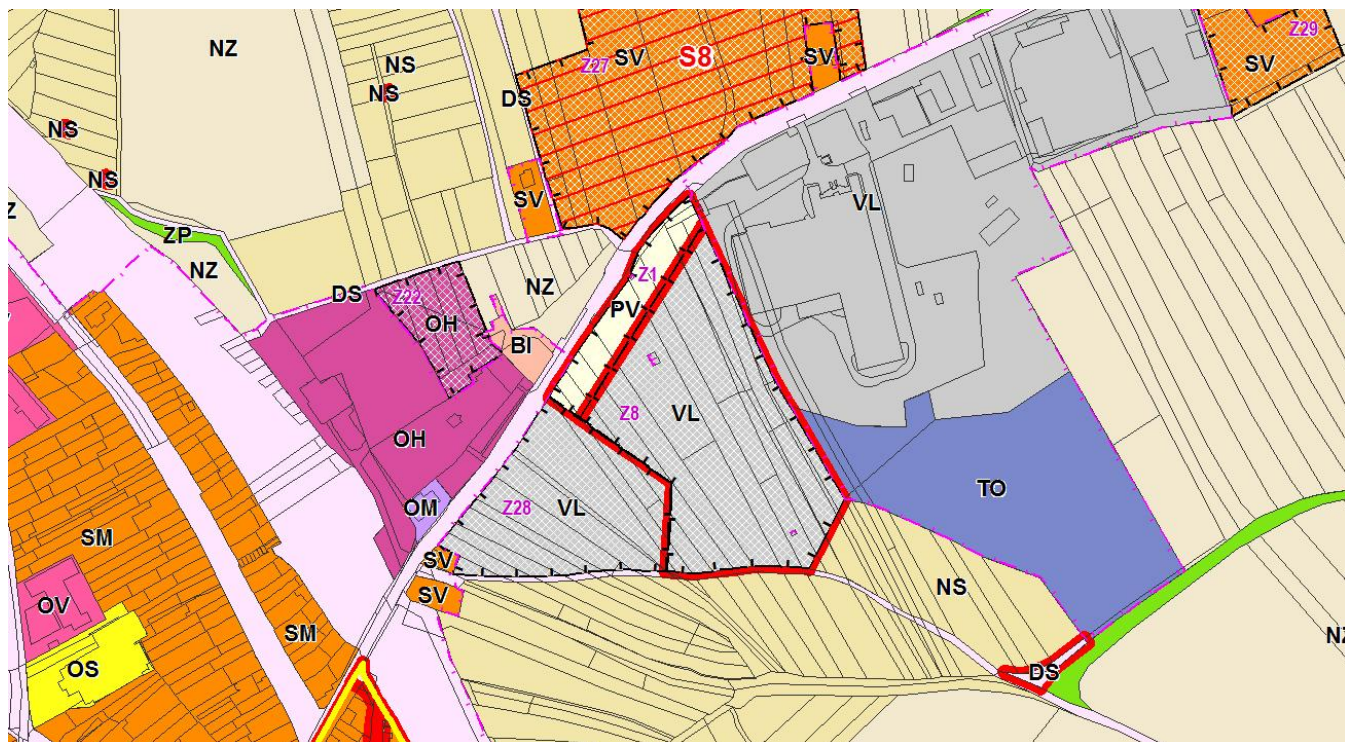
Soubor ploch situovaný v severovýchodní části zástavby města, která je od vlastní kompaktní zástavby města oddělena tělesem dálnice. Plochy jsou situovány do kontaktu se stávajícími plochami pro výrobu a skladování a umožňují v dané lokalitě jejich rozvoj. V území nejsou shledány žádné významné negativní vlivy pro které by rozvoj těchto ploch nemohl být umožněn. lokalita je pro rozvoj ploch pro výrobu a skladování vhodná, leží mimo chráněné bonity půd a není zde předpoklad negativního ovlivnění obytné zástavby ani krajinného rázu území.

Funkční typ plochy	Označení	Plocha	Ovzduší a klima	Voda	Půda a horninové prostředí	Biodiverzita	Krajinný ráz, kulturní dědictví	Sídla, urbanizace	Obyvatelstvo, veřejné zdraví
PV	Z1	0,45	0	0	0	-1	-0,5	0	0
VL	Z8	2,7	0	0	0	-1	-0,5	0	0

Plochy doporučujeme v posuzované změně územního plánu akceptovat.



Obr.: Poloha navrhaných změn Z1 a Z8 v platném územním plánu.



Obr.: Vymezení ploch Z1 a Z8 v posuzované změně územního plánu.

Funkční typ plochy	Označení	Plocha ha	Ovzduší a klima	Voda	Půda a horninové prostředí	Biodiverzita	Krajinný ráz, kulturní dědictví	Sídla, urbanizace	Obyvatelstvo, veřejné zdraví
PV	Z1	0,495	0	0	-0,5	+0,5	+0,5	0	0
VL	Z8	2,699	0	0	-0,5	+0,5	0	0	0

Plochy Z1 a Z8 doporučujeme v posuzované změně územního plánu akceptovat.

Návrhová plocha smíšené obytné městské P20 (SM)

Plocha při zakončení ulice Svatopluka Čecha. Tato plocha byla vymezena již ve stávajícím územním plánu. Změnou územního plánu je významně měněna její část, která je stále v návrhu. V současném využití se v ploše nachází budovy nejasného účelu (pravděpodobně provozovny malovýroby a kanceláře) doprovázené nevyužitými zpevněnými plochami k možné manipulaci a skladování. Navrhovaná změna funkčního využití sebou nenese výrazné záporné či kladné vlivy v žádné ze sledovaných kategorií.

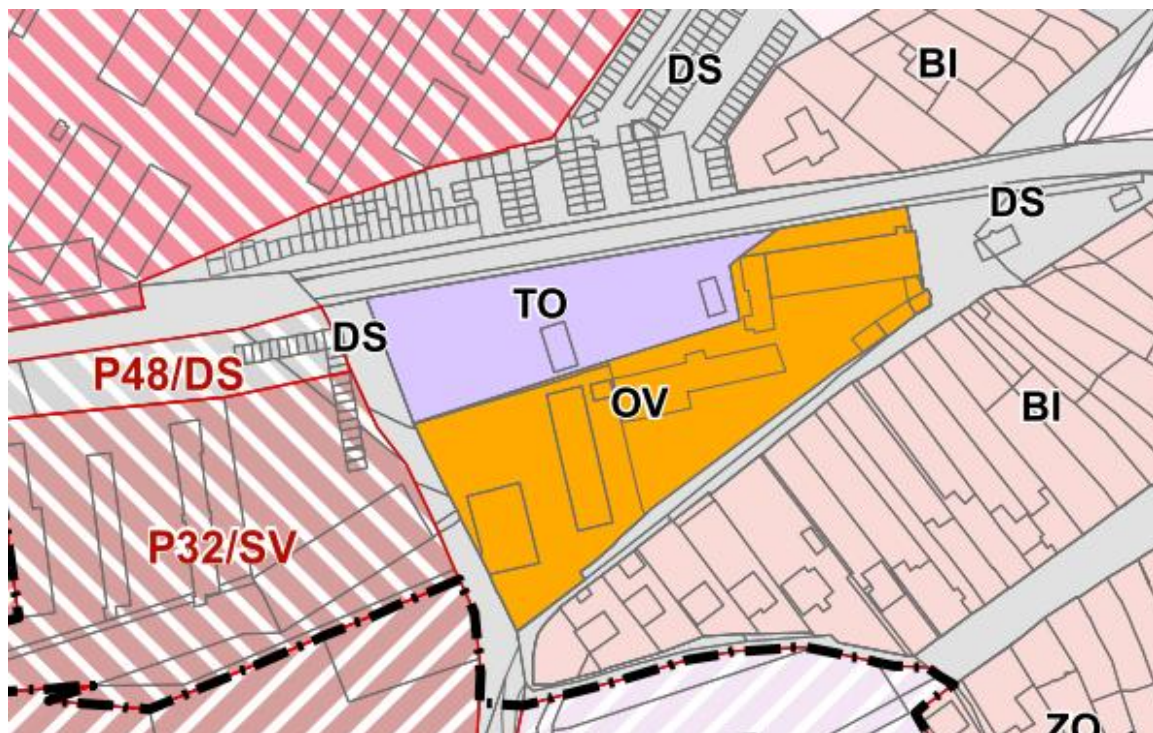
Funkční typ plochy	Označení	Plocha ha	Ovzduší a klima	Voda	Půda a horninové prostředí	Biodiverzita	Krajinný ráz, kulturní dědictví	Sídla, urbanizace	Obyvatelstvo, veřejné zdraví
SM	P20	1,035	0	0	0	0	0	0	0

Plocha P20 doporučujeme v posuzované změně územního plánu akceptovat.

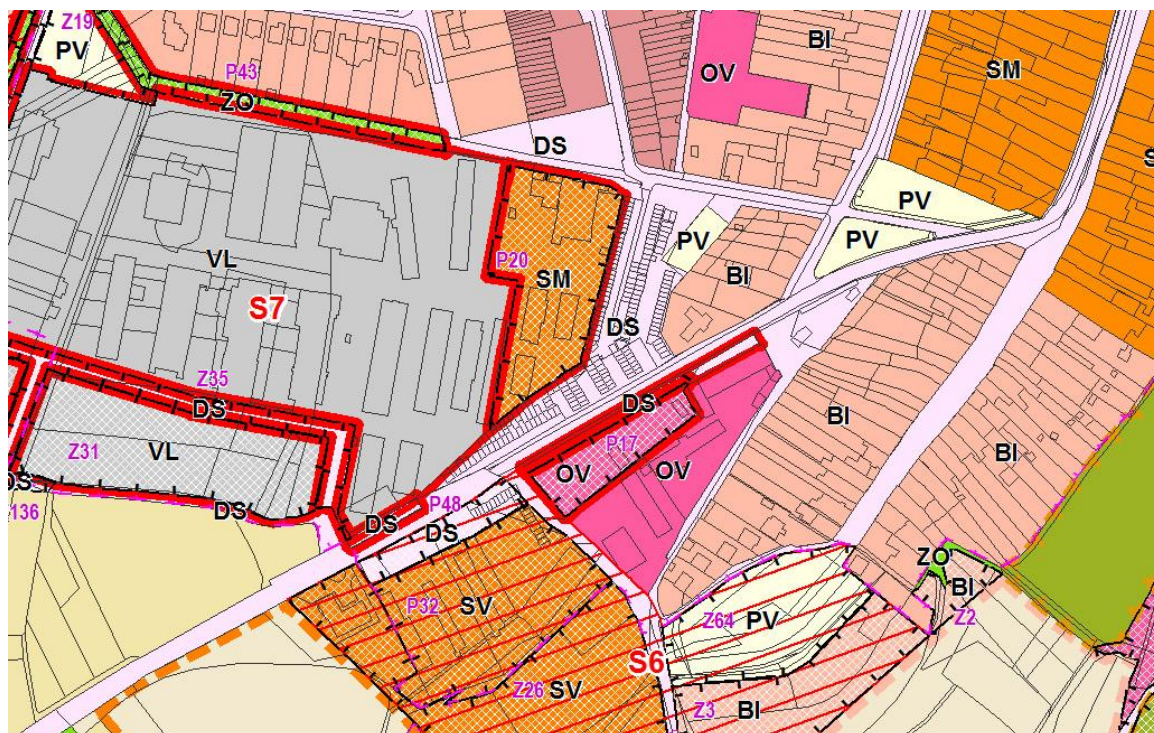
Návrhová plocha občanské vybavenosti P17 (OV)

Plocha je situována do prostoru využívaném jako výkupna kovových odpadů při ulici Nádražní. Posuzovaná návrhová plocha v dané poloze navazuje z jižní až východní strany na stavovou plochu obdobné funkce (OV). Plocha je mírně pozitivně hodnocena v kategoriích Ovzduší a klima a obyvatelstvo a veřejné zdraví především vzhledem k předpokládaným mírně negativním vlivům vázaným na stávající využití (prašnost ad.), které se změnou funkčního využití sníží. Mírně pozitivně je pak plocha hodnocena také v kategorii Krajinný ráz a sídla, neboť využití ve formě občanské vybavenosti bude v dané lokalitě jistě zajímavější než skládka výkupny železných odpadů.

Změna územního plánu dále stanovila index (/k) u ploch pro výrobu a skladování při ulici Bratislavská, který je v regulativech formulován tak aby do těchto ploch umožnil případné přesunutí výkupny kovových odpadů. polohy Výkupny by byla v těchto polohách akceptovatelná.



Obr.: Poloha Lokality OV P17 v platném územním plánu (označena jako TO)



Obr.: Vymezení ploch P17 a P20 v posuzované změně územního plánu.

Funkční typ plochy	Označení	Plocha ha	Ovzduší a klima	Voda	Půda a horninové prostředí	Biodiverzita	Krajinný ráz, kulturní dědictví	Sídla, urbanizace	Obyvatelstvo, veřejné zdraví
OV	P17	0,381	+0,5	0	0	0	+0,5	+0,5	+0,5

Plochu P17 doporučujeme v posuzované změně územního plánu akceptovat.

Plochy pro výrobu a skladování Z 21 (VL), Z 31 (VL) a plocha Z11 (ZO)

V ploše Z31 se nachází manipulační zpevněné plochy místy s nárůsty ruderalní vegetace. Stávající územní plán zde navrhuje rozsáhlé návrhové plochy pro bydlení městské smíšené. Změna územního plánu zde dává podstatnou část těchto ploch do stavu VL a plochy při jižním okraji zastavěného území vymezuje jako návrh VL. Vzhledem ke všem sledovaným kategoriím nejsou v daných návrhových plochách identifikovány žádné výrazně negativní vlivy. Možné negativní vlivy mírným zvýšením prašnosti může účinně tlumit izolační zeď (plocha ZO Z 11) navrhovaná změnou územního plánu při západním okraji lokality Z21 zeď odděluje plochy pro průmysl od ploch určených pro bydlení (Z10, Z126).

Funkční typ plochy	Označení	Plocha ha	Ovzduší a klima	Voda	Půda a horninové prostředí	Biodiverzita	Krajinný ráz, kulturní dědictví	Sídla, urbanizace	Obyvatelstvo, veřejné zdraví
VL	Z21		0	0	0	0	0	0	0
VL	Z31		0	0	0	0	0	0	0
ZO	Z11		+1	+0,5	0	+1	+2	+2	+2

Plochy Z21, Z31 a Z11 doporučujeme v posuzované změně územního plánu akceptovat.

Návrhové plochy obytné smíšené městské (BI) Z65, Z37 a Z126.

Soubor ploch při jižním okraji zastavěného území navazující na rozsáhlou návrhovou lokalitu Z10. Plochy jsou situovány na orné půdě a specifikovány pro ke zpracování urbanistické studie. V platném územním plánu byla v ploše Z65 a Z126 návrhová plocha PV a v ploše Z 37 plocha dopravní DS

Funkční typ plochy	Označení	Plocha ha	Ovzduší a klima	Voda	Půda a horninové prostředí	Biodiverzita	Krajinný ráz, kulturní dědictví	Sídla, urbanizace	Obyvatelstvo, veřejné zdraví
BI	Z65		0	0	0	0	0	0	0
BI	Z126		0	0	0	0	0	0	0
BI	Z37		0	0	0	0	0	0	0

Návrhové plochy smíšené obytné městské (SM) Z132, Z135, Z129 a Z12,

Soubor návrhových ploch pro smíšené obytné městské využití situovaný při západním okraji zástavby města. Plochy Z 135 a Z 132 jsou situovány na orné půdě a určeny ke zpracování detailní urbanistické studie jako součást většího souboru ploch který by měla tato studie řešit. plochy Z 129 a Z12 jsou situovány v kontaktu s obytnou zástavbou města. Lokality mají hodnocen negativní vliv v kategoriích půda a horninové prostředí v případech kdy jsou situovány v plochách půd chráněných bonit. Vliv na ZPF je v daných lokalitách možné chápat jako akceptovatelný, neboť bezprostředně souvisí s okrajovými částmi zástavby kde je předpokládán vhodný rozvoj zástavby města.

Funkční typ plochy	Označení	Plocha ha	Ovzduší a klima	Voda	Půda a horninové prostředí	Biodiverzita	Krajinný ráz, kulturní dědictví	Sídla, urbanizace	Obyvatelstvo, veřejné zdraví
SM	Z132	2,7	0	0	-0,5	+0,5	0	+0,5	0
SM	Z135	0,5	0	0	-0,5	+0,5	0	+0,5	0
SM	Z129	0,255	0	0	0	+0,5	0	+0,5	0
SM	Z12	1,04	0	0	-0,5	+0,5	0	+0,5	0

Plochy doporučujeme v posuzované změně územního plánu akceptovat.

Soubor návrhových ploch obytných smíšených městských (BI) Z118, Z116, Z130, Z115, Z117, Z128 a Z7

Soubor návrhových ploch obytných smíšených městských situovaných při severozápadním okraji zástavby města. Plochy zde navazují na městskou zástavbu obytnou smíšenou. Z vnější strany zástavby ve směru do volné krajiny je soubor ploch izolován návrhovou plochou zeleně ZO K 143. Plochy vytváří logicky uskupenou lokalitu rozšiřující kompaktním způsobem obytnou zástavbu města v severozápadním směru. Zvolená poloha leží mimo dosah možných negativních vlivů (včetně možných vlivů kumulativních) v příznivém prostředí pro obytné využití, dobře dopravně zpřístupněná. Lokality mají hodnocen negativní vliv v kategoriích půda a horninové prostředí v případech kdy jsou situovány v plochách půd chráněných bonit. Vliv na ZPF je v daných lokalitách možné chápat jako akceptovatelný, neboť bezprostředně souvisí s okrajovými částmi zástavby kde je předpokládán vhodný rozvoj zástavby města. Zástavby je zde plánována kompaktně což zábory minimalizuje a neovlivňuje negativně zemědělské využití souvisejících nezastavěných částí zemědělského půdního fondu.

Funkční typ plochy	Označení	Plocha ha	Ovzduší a klima	Voda	Půda a horninové prostředí	Biodiverzita	Krajinny ráz, kulturní dědictví	Sídla, urbanizace	Obyvatelstvo, veřejné zdraví
BI	Z115	0,568	0	0	-1,5	+0,5	0	+0,5	0
BI	Z116	1,136	0	0	-1,5	+0,5	0	+0,5	0
BI	Z117	0,816	0	0	-1	+0,5	0	+0,5	0
BI	Z118	1,257	0	0	-0,5	+0,5	0	+0,5	0
BI	Z128	0,819	0	0	0	+0,5	0	+0,5	0
BI	Z130	1,834	0	0	-0,5	+0,5	0	+0,5	0
BI	Z7	0,84	0	0	-0,5	+0,5	0	+0,5	0

Plochy doporučujeme v posuzované změně územního plánu akceptovat.

Soubor ploch ZO K14, OM Z13, OK Z121, ZO K142 OV Z114, DS Z 147 OV Z25

Soubor ploch při západním až severozápadním okraji obce. Plochy zeleně a občanského vybavení zde navazují na navrhovanou obytnou zástavbu, přičemž jsou z větší části vymezeny na orné půdě. Lokality mají hodnocen negativní vliv v kategoriích půda a horninové prostředí v případech, kdy jsou situovány v plochách půd chráněných bonit. Vliv na ZPF je v daných lokalitách možné chápat jako akceptovatelný, neboť bezprostředně souvisí s okrajovými částmi zástavby kde je předpokládán vhodný rozvoj zástavby města.

Funkční typ plochy	Označení	Plocha ha	Ovzduší a klima	Voda	Půda a horninové prostředí	Biodiverzita	Krajinny ráz, kulturní dědictví	Sídla, urbanizace	Obyvatelstvo, veřejné zdraví
ZO	K14	0,15	0	0	-1,5	+2	+1	+1	+1
OM	Z13	0,19	0	0	-1,5	+0,5	0	+0,5	0
OK	Z121	0,9	0	0	-1	+0,5	0	+0,5	0
ZO	K142	0,14	0	0	-0,5	+2	+1	+1	+1
OV	Z114	0,43	0	0	0	+0,5	0	+0,5	0
DS	Z147	0,12	0	0	-0,5	+0,5	0	+0,5	0
OV	Z25	0,08	0	0	-0,5	+0,5	0	+0,5	0

Plochy doporučujeme v posuzované změně územního plánu akceptovat.

7. POROVNÁNÍ ZJIŠTĚNÝCH NEBO PŘEDPOKLÁDANÝCH KLADNÝCH A ZÁPORNÝCH VLIVŮ PODLE JEDNOTLIVÝCH VARIANT ŘEŠENÍ A JEJICH ZHODNOCENÍ

Posuzovaná dokumentace není řešena variantně. Zhodnocení návrhové lokalit změny územního plánu obce je předmětem kapitoly 5.

8. POPIS NAVRHOVANÝCH OPATŘENÍ PRO PŘEDCHÁZENÍ, SNÍŽENÍ NEBO KOMPENZACI VŠECH ZJIŠTĚNÝCH NEBO PŘEDPOKLÁDANÝCH ZÁVAŽNÝCH ZÁPORNÝCH VLIVŮ NA ŽIVOTNÍ PROSTŘEDÍ

Předkládané hodnocení SEA bylo zpracováno metodou interaktivního posouzení "ex-ante", vytvářené souběžně s konceptem posuzované změny územního plánu. Zpracovatel tak v průběhu řešení dokumentace průběžně zapracovával připomínky vzešlé z prací na hodnocení SEA a výsledkem této interakce je jak navrhované uspořádání ploch tak jejich regulace. Vyjma připomínek, které byly do územně plánovací dokumentace zapracovány nejsou vznešeny žádné další, které by předkládané dílo doplňovaly.

9. ZHODNOCENÍ ZPŮSOBU ZAPRACOVÁNÍ VNITROSTÁTNÍCH CÍLŮ OCHRANY ŽIVOTNÍHO PROSTŘEDÍ DO ÚZEMNÍHO PLÁNU A JEJICH ZOHLEDNĚNÍ PŘI VÝBĚRU VARIANT ŘEŠENÍ

Kapitola obsahuje vyhodnocení referenčních cílů ochrany životního prostředí a zdraví obyvatelstva stanovených v úvodních kapitolách. Referenční cíle jsou utříděny podle příslušných strategických dokumentací.

Tab.: Hodnotící stupnice

Hodnotící symbol	Míra zhodnocení způsobu zpracování
2	Řešení územního plánu přispívá v dostatečné míře k naplnění relevantního cíle
1	Řešení územního plánu mírně přispívá k naplnění relevantního cíle
0	Řešení územního plánu nemá na daný relevantní cíl vliv, případně je řešením nositelem jak mírně kladných, tak mírně záporných vlivů
-1	Řešení územního plánu je v mírné kolizi s relevantním cílem
-2	Řešení územního plánu je s relevantním cílem v kolizi

Vyhodnocení zpracování cílů ochrany životního prostředí ze Strategie udržitelného rozvoje České republiky

Strategie udržitelného rozvoje České republiky	
Vybrané relevantní cíle	Zhodnocení
<ul style="list-style-type: none"> o Zajišťovat na území ČR dobrou kvalitu všech složek životního prostředí a fungování jejich základních vazeb a harmonické vztahy mezi ekosystémy, v nejvyšší ekonomicky a sociálně přijatelné míře uchovat přírodní bohatství ČR tak, aby mohlo být předáno příštím generacím, a zachovat a nesnižovat biologickou rozmanitost; 	1
<ul style="list-style-type: none"> o Minimalizovat střety zájmů mezi hospodářskými aktivitami a ochranou životního prostředí a kulturního dědictví, hmotného i nehmotného; 	1
<ul style="list-style-type: none"> o V oblastech ochrany půdy zastavit nadměrný přísun živin a dalších znečišťujících látek do půdního horizontu a ve stanovených lhůtách dosáhnout limitních požadavků na obsah nežádoucích látek a dále 	1

Strategie udržitelného rozvoje České republiky

Vybrané relevantní cíle	Zhodnocení
je nepřekračovat, provést opatření k zabránění kontaminace půd ze starých ekologických zátěží, zajistit ochranu půdy před vodní a větrnou erozí a před zbytečnými zábory pro nezemědělské a nelesní účely;	
o Zajišťovat ochranu neobnovitelných přírodních zdrojů (včetně zemědělského půdního fondu);	1
o V oblasti ochrany biologické a krajinné rozmanitosti v rámci územního plánování podporovat rozvoj přírodní a krajinné infrastruktury včetně posilování retenční schopnosti krajiny a prostřednictvím vhodných opatření aktivně chránit cenné části území.	2

Vyhodnocení zpracování cílů ochrany životního prostředí ze Státního programu ochrany přírody a krajiny:

Aktualizace státního programu ochrany přírody a krajiny

Vybrané relevantní cíle	Zhodnocení
o Zajistit efektivní uplatnění plánování (uspořádání) krajiny ve smyslu Úmluvy o krajině, jako koncepčního nástroje k zajištění jejího funkčního uspořádání s cílem zachování nebo zlepšení jejích funkcí, zvýšení ekologické stability a životaschopnosti krajiny a zachování jejích ekologických a estetických hodnot s přihlédnutím k ostatním funkcím, které jsou v krajině nezbytné;	2
o Při vymezování ploch výroby a skladování v rámci funkčního využití území upřednostňovat v zastavěném a zastavitelném území nevyužívané nebo opuštěné plochy bývalých průmyslových aj. areálů (brownfields).	1
o V sídlech podporovat péči o plochy zeleně a prioritně zakládat nové parky;	2
o Vymezit v rámci územního plánování dostatečné plochy pro zachování a zakládání přírodních a přírodě blízkých prvků v sídlech, jejich propojování a návaznost na příměstskou krajinu, včetně jejich využití pro pěší a cyklisty.	2

Vyhodnocení zapracování cílů ochrany životního prostředí z Politiky územního rozvoje České republiky

<i>Politika územního rozvoje České republiky</i>	
Vybrané relevantní cíle	Zhodnocení
o Ve veřejném zájmu chránit a rozvíjet přírodní, civilizační a kulturní hodnoty území, včetně urbanistického, architektonického a archeologického dědictví;	1
o Zachovat ráz jedinečné urbanistické struktury území, struktury osídlení a jedinečné kulturní krajiny, které jsou výrazem identity území, jeho historie a tradice;	1
o Stanovit podmínky pro hospodárné využívání zastavěného území a zajistit ochranu nezastavěného území. Vytvářet předpoklady především pro nové využívání opuštěných areál a ploch;	1
o Vytvářet podmínky pro preventivní ochranu území a obyvatelstva před potenciálními riziky a přírodními katastrofami v území (záplavy, sesuvy půdy, eroze atd.) s cílem minimalizovat rozsah případných škod. Zejména zajistit územní ochranu ploch potřebných pro umístování staveb a opatření na ochranu před povodněmi a pro vymezení území určených k řízeným rozlivům povodní. Vytvářet podmínky pro zvýšení přirozené retence srážkových vod v území s ohledem na strukturu osídlení a kulturní krajinu jako alternativy k umělé akumulaci vod. V zastavěných územích a zastavitelných plochách vytvářet podmínky pro zadržování, vsakování i využívání dešťových vod jako zdroje vody a s cílem zmírňování účinků povodní.	2

Vyhodnocení zapracování cílů ochrany životního prostředí z Akčního plánu zdraví a životního prostředí ČR

<i>Akční plán zdraví a životního prostředí ČR</i>	
Vybrané relevantní cíle	Zhodnocení
o ochrana biologické a krajinné rozmanitosti;	1
o postupné zvyšování schopnosti krajiny zadržovat vodu a odolnosti krajiny vůči vodní erozi;	1
o zajištění takové struktury využívání území, která povede ke zlepšení přírodní infrastruktury a bude podmínkou efektivity složkové ochrany (ochrana vod, horninové prostředí, půdy a klimatu a snižování hlučnosti);	1
o chránit půdu jako základní složku životního prostředí s důrazem na	1

<i>Akční plán zdraví a životního prostředí ČR</i>	
<i>Vybrané relevantní cíle</i>	<i>Zhodnocení</i>
zabezpečení jejích funkcí;	

Vyhodnocení zapracování cílů ochrany životního prostředí z Programu rozvoje Jihomoravského kraje:

<i>Program rozvoje Jihomoravského kraje</i>	
<i>Vybrané relevantní cíle</i>	<i>Zhodnocení</i>
o Podpora ekologizace energetických zdrojů a tepelně energetická sanace budov;	2
o Podpora revitalizace vodních toků a zprůchodňování vodních překážek;	2
o Podpora staveb protipovodňové ochrany s důrazem na ochranu sídel a zadržení vody v krajině.	2

Vyhodnocení zapracování cílů ochrany životního prostředí z Územně energetická koncepce Jihomoravského kraje 2008 - 2028:

<i>Program rozvoje Jihomoravského kraje</i>	
<i>Vybrané relevantní cíle</i>	<i>Zhodnocení</i>
o Územně energetická koncepce konstatuje, že v rámci Jihomoravského kraje se jeví jako nejperspektivnější energetické využití biomasy k výrobě tepla v bioplynových stanicích a to díky vysokému potenciálu ve využití biomasy.	2

10. NÁVRH UKAZATELŮ PRO SLEDOVÁNÍ VLIVŮ ÚZEMNÍHO PLÁNU NA ŽIVOTNÍ PROSTŘEDÍ

Kapitola obsahuje návrh ukazatelů, které umožní sledovat vliv změn vlastností území vyvolaných naplňováním územního plánu. Ukazatele jsou stanoveny ve vztahu k naplňování vybraných referenčních cílů.

Tab.: Ukazatele pro sledování vlivu územního plánu na životní prostředí:

Složka životního prostředí	Referenční cíl ochrany životního prostředí a zdraví obyvatel	Ukazatele sledování vlivu územního plánu na ŽP
1. Ovzduší, klima	1.1 Snižování koncentrací a množství emisí znečišťujících látek do ovzduší (především z dopravy)	- délka a plynulost průjezdu tranzitní dopravy zastavěným územím; - množství NOx, CO, PM10;
	1.2 Podporovat environmentálně šetrné formy dopravy	- množství osob přepravených hromadnou dopravou; - provázanost železniční a silniční hromadné dopravy napojení hromadné dopravy na vstupy do turistických tras;
2. Voda	2.1 Zvýšení retence a prodloužení odtoku vody z povodí	- vývoj míry retence území (hodnocený metodou čísel odtokových křivek).
	2.3 Zlepšovat stav a ekologické funkce vodních útvarů	- délka vodotečí s přirozeným korytem a kvalitním vegetačním doprovodem (Km);
3. Půda a horninové prostředí	3.1 Omezovat nové zábory ZPF a PUPFL	- plošné vyjádření záborů ZPF a PUPFL (ha)
4. Biodiverzita	4.1 Posilování ekologické stability krajiny, udržení a rozvoj biodiverzity	- změna koeficientu ekologické stability (změna poměru zastoupení intenzivně a extenzivně využívaných ploch);

Složka životního prostředí	Referenční cíl ochrany životního prostředí a zdraví obyvatel	Ukazatele sledování vlivu územního plánu na ŽP
		- plocha realizovaných prvků ÚSES
	4.2 Omezovat fragmentaci krajiny	- délka a počet nově vytvořených migračních bariér;
5. Krajinný ráz, kulturní dědictví	5.1 Ochrana specifických krajinných prvků a krajinné struktury utvářející místně typický krajinný ráz	- množství negativních zásahů do krajinného rázu (staveb, opatření, zásahů do území)
6. Sídla, urbanizace	6.1 Snížit dopravní zátěž v sídlech	- intenzita osobní a transitní dopravy
	6.2 Sanace a revitalizace objektů a ploch brownfields	- sanované a rekultivované plochy (ha)
	6.3 Podporovat environmentálně šetrné formy rekreace	- délka turistických stezek (km) a jejich návštěvnost (množství lidí /den)
7. Obyvatelstvo, veřejné zdraví	7.1 Zlepšit kvalitu života obyvatel sídel vytvářením kvalitního urbánního prostředí a jeho napojení na přírodní zázemí obce	- investice do veřejných prostranství a sportovních zařízení (Kč)

11. NÁVRH POŽADAVKŮ NA ROZHODOVÁNÍ VE VYMEZENÝCH PLOCHÁCH A KORIDORECH Z HLEDISKA MINIMALIZACE NEGATIVNÍCH VLIVŮ NA ŽIVOTNÍ PROSTŘEDÍ.

Pro zajištění minimalizace vlivů na životní prostředí je třeba rozhodovat v plochách a koridorech vymezených v územním plánu jednak v souladu s podmínkami využití stanovenými pro plochy s rozdílným způsobem využití ve výrokové části územního plánu, jednak v souladu s podmínkami a návrhy opatření tohoto vyhodnocení.

12. NETECHNICKÉ SHRNUÍ VÝŠE UVEDENÝCH ÚDAJŮ

Strategické hodnocení vlivů na životní prostředí (SEA) je systematický proces hodnocení důsledků navrhovaných politik, plánů a programů na životní prostředí. Účelem SEA je zajistit, aby se strategické cíle ochrany životního prostředí a zdraví obyvatelstva staly součástí navrhovaného územního plánu a součástí přípravy a tvorby jeho koncepce. Obsah hodnocení je dán přílohou zákona č. 183/2006 Sb.

První kapitola obsahuje shrnutí obsahu a hlavních cílů posuzované územně plánovací dokumentace a její vztah k jiným koncepcím. Vzhledem k tomu, že většina relevantních koncepcí je uváděna v kapitole 2. a 9., je zde rozebrán vztah posuzované územně plánovací dokumentace k zásadám územního rozvoje.

Druhá kapitola zhodnocuje návrh Změny č. 1 Územního plánu Hustopeče vzhledem k cílům ochrany životního prostředí a zdraví obyvatelstva, obsaženým v národních, krajských a komunálních koncepčních dokumentech. Kapitola obsahuje výčet vybraných koncepčních dokumentů se vztahem k životnímu prostředí a zdraví obyvatelstva. Z těchto dokumentací jsou vybrány tzv. referenční cíle, které je vhodné v územním plánu zohlednit.

V následující třetí kapitole je popsán stav všech složek životního prostředí (půda, voda, klima ad.). Při jejich hodnocení je brán zřetel také na jejich předpokládaný vývoj za situace, kdyby nebyla uplatněna posuzovaná Změna č. 1 Územního plánu Hustopeče. Z pohledu popsaného stavu složek životního prostředí v zájmovém území nebyly v souvislosti s naplněním návrhových ploch posuzované dokumentace identifikovány žádné významné vlivy, které by mohly závažným způsobem negativně ovlivnit stav životního prostředí.

Čtvrtá kapitola stanovuje výčet charakteristik životního prostředí, které by mohly být uplatněním územního plánu významně ovlivněny (přímo i nepřímo). Tento výčet zohledňuje jak referenční cíle stanovené v první kapitole, tak výsledky posouzení složek životního prostředí obsažených v kapitole druhé. Vzhledem k těmto referenčním cílům je vyhodnocena návrhová plocha v kapitole 6.

Pátá kapitola je věnována vyhodnocení současných problémů a jevů životního prostředí, které by mohly být uplatněním územního plánu významně ovlivněny. Detailně je především vyhodnocen vliv na zvláště chráněná území, vlastnosti území chráněné dle zákona č. 114/1992 Sb. a vliv na hygienické aspekty území v návaznosti na soubory typů nově navrhovaných ploch, které jsou potenciálně významné pro zvyšování negativní zátěže životního prostředí.

Šestá kapitola je věnována kompletnímu vyhodnocení návrhových ploch vzhledem k charakteristikám životního prostředí - ty jsou reprezentovány tzv. soubornými skupinami charakteristik: ovzduší a klima, voda, půda a horninové prostředí, biodiverzita, krajinný ráz a kulturní dědictví, sídla a urbanizace, obyvatelstvo a veřejné zdraví. Souborné skupiny charakteristik reprezentují ty charakteristiky, které jsou obsahem vybraných referenčních

cílů určených v první kapitole. Návrhová plocha nebyla v žádné kategorii vyhodnocena jako jednoznačně nevyhovující nebo ve výrazném rozporu s cíli relevantních podkladových dokumentací.

Kapitola sedmá obsahuje porovnání zjištěných nebo předpokládaných kladných a záporných vlivů podle jednotlivých variant řešení a jejich zhodnocení. Změna č. 1 Územního plánu Hustopeče je řešena invariantně a kapitola je tedy nenaplněna.

Kapitola osmá popis návrhové plochy, ve které byly v kap. 6. identifikovány vlivy na posuzované charakteristiky životního prostředí a zdraví obyvatelstva a následně navržena opatření k jejich kompenzaci. V posuzovaných návrhových plochách nebyl identifikován (ani kumulativní) výrazně negativní vliv, který by vyžadoval realizaci speciálních kompenzačních opatření. K doplnění je navržena izolační zeleň v ploše Z66 a to jako součást budoucího funkčního využití plochy, nikoli jako její samostatná část.

Kapitola devátá obsahuje vyhodnocení referenčních cílů ochrany životního prostředí a zdraví obyvatelstva stanovených v závěru 2. kapitoly. Referenční cíle jsou utříděny podle příslušných strategických studií. Celkově je možné konstatovat, že změna č. 1 Územního plánu Hustopeče je s těmito dokumentacemi v souladu, a že jejich cíle byly v dostačující míře v koncepci řešení zohledněny.

Desátá kapitola stanovuje návrh ukazatelů, které umožní sledovat vliv změn vlastností území vyvolaných naplňováním změny územního plánu. Ukazatele jsou opět stanoveny ve vztahu k naplňování vybraných referenčních cílů.

Jedenáctá kapitola obsahuje návrh požadavků na rozhodování ve vymezených plochách a koridorech z hlediska minimalizace negativních vlivů na prostředí. V kapitole je konstatováno, že pro zajištění minimalizace vlivů na životní prostředí je třeba rozhodovat v plochách a koridorech vymezených v územním plánu v souladu s podmínkami využití stanovenými pro plochy s rozdílným způsobem využití ve výrokové části územního plánu, neboť připomínky k jednotlivým skupinám návrhových plochy byly do regulativů v průběhu zpracování územního plánu průběžně zpracovávány.

ZÁVĚRY A DOPORUČENÍ VČETNĚ STANOVISKA KE KONCEPCI

Zpracovatel vyhodnocení koncepce (územně plánovací dokumentace)

„Změna č. 1 územního plánu Hustopeče“

na základě posouzení z hlediska předpokládaných vlivů na životní prostředí a veřejné zdraví navrhuje, aby příslušný úřad vydal souhlasné stanovisko k posuzované územně plánovací dokumentaci.

Posuzovaná dokumentace v dostatečné míře respektuje cíle stanovené relevantními strategickými dokumenty. Z hlediska životního prostředí a vlivu na veřejné zdraví lze návrhovou lokalitu změny územního plánu považovat za akceptovatelnou, detaily řešení plochy budou s přihlédnutím k závěrům tohoto hodnocení detailně zpracovány územní studií lokality.

Příslušnému úřadu lze z hlediska posouzených vlivů na životní prostředí doporučit schválení jednotlivých návrhových ploch a schválení změny č. 1 územního plánu Hustopeče jako celku.

V Brně dne 14. 12. 2015

Zpracovatel vyhodnocení:

Ing. Alexandr Mertl - Ekologické inženýrství



SEZNAM ZKRATEK

ČOV	čistírna odpadních vod
ČR	Česká republika
EVL, PO	Evropsky významná lokalita, ptačí oblast (součásti soustavy NATURA 2000)
KPÚ	komplexní pozemkové úpravy
LBC	lokální biocentrum (prvek ÚSES)
LBK	lokální biokoridor (prvek ÚSES)
MŽP	Ministerstvo životního prostředí České republiky
NEHAP	Akční plán zdraví a životního prostředí České republiky
RBC	regionální biocentrum (prvek ÚSES)
RBK	regionální biokoridor (prvek ÚSES)
NRBK	nadregionální biokoridor (prvek ÚSES)
PUPFL	pozemky určené k plnění funkcí lesa
PÚR	Politika územního rozvoje České republiky
SEA	posouzení koncepcí z hlediska vlivu na životní prostředí
SPŽP	Státní politika životního prostředí České republiky
ÚP	územní plán
ÚPO	územní plán obce
ÚPD	Územně plánovací dokumentace
ÚSES	územní systém ekologické stability
VKP	významný krajinný prvek
VVTL	velmi vysokotlaký (plynovod)
ZCHÚ	zvláště chráněné území (dle zákona č. 114/1992 Sb.)
ZPF	zemědělský půdní fond
ZÚR JMK	Zásady územního rozvoje Jihomoravského kraje