



**CENTRUM PRO ŽIVOTNÍ PROSTŘEDÍ  
A HODNOCENÍ KRAJINY**

**VYHODNOCENÍ VLIVŮ NÁVRHU ZMĚNY Č. 1 ÚZEMNÍHO PLÁNU  
VELKÉ PAVLOVICE NA ŽIVOTNÍ PROSTŘEDÍ**



*ZADAVATEL ÚP:*  
*ZPRACOVATEL ÚP:*  
*ZPRACOVATEL VYHODNOCENÍ VLIVŮ NA ŽP:*  
*AUTORIZOVANÁ OSOBA:*

**OBEC VELKÉ PAVLOVICE  
ING. ARCH. PAVEL KLEIN  
EKOTOXA s.r.o.  
MGR. ZDENĚK FRÉLICH**

*LEDEN 2017*

© **EKOTOXA s.r.o.**

*Fišova 403/7, 602 00 Brno, Černá Pole*

*tel. 558 900 010, fax 558 900 011, e-mail: emc@ekotoxa.cz*



**AUTORSKÝ KOLEKTIV**

**Mgr. Zdeněk Frélich**

autorizovaná osoba dle zákona č.100/2001 Sb., o posuzování vlivů na životní prostředí  
č. autorizace - 39949/ENV/14

**Bc. Tomáš Mühr**

**Mgr. Pavla Škarková**

**Mgr. Hana Trávníčková**

## Obsah

<b>1.</b>	<b>STRUČNÉ SHRNTÍ OBSAHU A HLAVNÍCH CÍLŮ ÚZEMNĚ PLÁNOVACÍ DOKUMENTACE, VZTAH K JINÝM KONCEPCÍM.....</b>	<b>7</b>
1.1	PŘEDMĚT ŘEŠENÍ NÁVRHU ZMĚNY Č. 1.....	7
1.1.1	<i>Požadavky na vyhodnocení vlivů na životní prostředí .....</i>	<i>8</i>
1.2	VZTAH K JINÝM KONCEPCÍM.....	9
<b>2.</b>	<b>ZHODNOCENÍ VZTAHU ÚZEMNĚ PLÁNOVACÍ DOKUMENTACE K CÍLŮM OCHRANY ŽIVOTNÍHO PROSTŘEDÍ PŘIJATÝM NA VNITROSTÁTNÍ ÚROVNI .....</b>	<b>11</b>
2.1	STÁTNÍ POLITIKA ŽIVOTNÍHO PROSTŘEDÍ.....	11
2.2	STRATEGIE UDRŽITELNÉHO ROZVOJE ČR .....	13
2.2.1	<i>Strategický rámec udržitelného rozvoje ČR.....</i>	<i>16</i>
2.3	POLITIKA ÚZEMNÍHO ROZVOJE ČR 2008 A ZÁSADY ÚZEMNÍHO ROZVOJE JIHMORAVSKÉHO KRAJE .....	16
2.4	DALŠÍ STRATEGICKÉ DOKUMENTY .....	17
2.4.1	<i>Koncepce ochrany přírody Jihomoravského kraje.....</i>	<i>17</i>
2.4.2	<i>Studie protipovodňových opatření na území Jihomoravského kraje.....</i>	<i>18</i>
2.4.3	<i>Plán rozvoje vodovodů a kanalizací .....</i>	<i>18</i>
<b>3.</b>	<b>ÚDAJE O SOUČASNÉM STAVU ŽIVOTNÍHO PROSTŘEDÍ V ŘEŠENÉM ÚZEMÍ A JEHO PŘEDPOKLÁDANÉM VÝVOJI, POKUD BY NEBYLA UPLATNĚNA ÚZEMNĚ PLÁNOVACÍ DOKUMENTACE .....</b>	<b>19</b>
3.1	STRUČNÁ ZÁKLADNÍ CHARAKTERISTIKA ÚZEMÍ .....	19
3.1.1	<i>Základní geografické charakteristiky.....</i>	<i>19</i>
3.2	VODSTVO A VODNÍ HOSPODÁŘSTVÍ .....	19
3.2.1	<i>Zásobování pitnou vodou.....</i>	<i>20</i>
3.2.2	<i>Odkanalizování a čištění odpadních vod .....</i>	<i>20</i>
3.3	OVZDUŠÍ A HLUK .....	21
3.3.1	<i>Znečištění ovzduší .....</i>	<i>21</i>
3.3.2	<i>Hluk.....</i>	<i>21</i>
3.3.3	<i>Vytápění a energetika .....</i>	<i>22</i>
3.4	TĚŽBA NEROSTNÝCH SUROVIN .....	22
3.5	OCHRANA PŘÍRODY A KRAJINY .....	22
3.5.1	<i>Přírodní a krajinné charakteristiky města .....</i>	<i>22</i>
3.5.2	<i>Chráněná území a přírodně hodnotné lokality.....</i>	<i>23</i>
3.5.3	<i>Krajinný ráz.....</i>	<i>23</i>
3.5.4	<i>Územní systém ekologické stability.....</i>	<i>24</i>
3.5.5	<i>VKP a interakční prvky.....</i>	<i>24</i>
3.5.6	<i>Přírodní biotopy a chráněné druhy.....</i>	<i>24</i>
3.6	ZEMĚDĚLSKÝ PŮDNÍ FOND A LESY .....	25
3.6.1	<i>Půdní fond.....</i>	<i>25</i>
3.7	ODPADOVÉ HOSPODÁŘSTVÍ.....	28
3.8	KULTURNĚ, HISTORICKY A ARCHEOLOGICKY CENNÉ OBJEKTY A ÚZEMÍ .....	28
3.8.1	<i>Základní historické charakteristiky obce .....</i>	<i>28</i>
3.8.2	<i>Vývoj krajiny.....</i>	<i>29</i>
	<i>Zdroj: www.mapy.cz .....</i>	<i>31</i>
3.8.3	<i>Kulturní a architektonické hodnoty.....</i>	<i>31</i>
<b>4.</b>	<b>CHARAKTERISTIKY ŽIVOTNÍHO PROSTŘEDÍ, KTERÉ BY MOHLY BÝT UPLATNĚNÍM ÚZEMNĚ PLÁNOVACÍ DOKUMENTACE VÝZNAMNĚ OVLIVNĚNY .....</b>	<b>33</b>
<b>5.</b>	<b>SOUČASNÉ PROBLÉMY A JEVY ŽIVOTNÍHO PROSTŘEDÍ, KTERÉ BY MOHLY BÝT UPLATNĚNÍM ÚZEMNĚ PLÁNOVACÍ DOKUMENTACE VÝZNAMNĚ OVLIVNĚNY, ZEJMÉNA S OHLEDEM NA ZVLÁŠTĚ CHRÁNĚNÁ ÚZEMÍ A PTAČÍ OBLASTI .....</b>	<b>34</b>
<b>6.</b>	<b>ZHODNOCENÍ STÁVAJÍCÍCH A PŘEDPOKLÁDANÝCH VLVŮ NAVRHOVANÝCH VARIANT ÚZEMNĚ PLÁNOVACÍ DOKUMENTACE.....</b>	<b>35</b>
<b>7.</b>	<b>POROVNÁNÍ ZJIŠTĚNÝCH NEBO PŘEDPOKLÁDANÝCH Kladných a záporných vlivů a jejich zhodnocení. Srozumitelný popis použitých metod vyhodnocení včetně jejich omezení.....</b>	<b>36</b>

7.1	POPIS POUŽITÉ METODY HODNOCENÍ.....	36
7.2	POPIS VLIVŮ NÁVRHOVÝCH PLOCH NA ŽIVOTNÍ PROSTŘEDÍ.....	37
7.2.1	<i>Hodnocení jednotlivých návrhových ploch</i> .....	37
7.3	KUMULATIVNÍ A SYNERGICKÉ VLIVY.....	46
7.4	ZÁVĚRY A DOPORUČENÍ.....	46
8.	<b>POPIS NAVRHOVANÝCH OPATŘENÍ PRO PŘEDCHÁZENÍ, SNÍŽENÍ NEBO KOMPENZACI VŠECH ZJIŠTĚNÝCH NEBO PŘEDPOKLÁDANÝCH ZÁVAŽNÝCH ZÁPORNÝCH VLIVŮ NA ŽIVOTNÍ PROSTŘEDÍ.....</b>	<b>48</b>
9.	<b>ZHODNOCENÍ ZPŮSOBU ZAPRACOVÁNÍ VNITROSTÁTNÍCH CÍLŮ OCHRANY ŽIVOTNÍHO PROSTŘEDÍ DO ÚZEMNĚ PLÁNOVACÍ DOKUMENTACE A JEJICH ZOHLEDNĚNÍ PŘI VÝBĚRU VARIANT ŘEŠENÍ.....</b>	<b>49</b>
10.	<b>NÁVRH UKAZATELŮ PRO SLEDOVÁNÍ VLIVU ÚZEMNĚ PLÁNOVACÍ DOKUMENTACE NA ŽIVOTNÍ PROSTŘEDÍ.....</b>	<b>51</b>
11.	<b>NÁVRH POŽADAVKŮ NA ROZHODOVÁNÍ VE VYMEZENÝCH PLOCHÁCH A KORIDORECH Z HLEDISKA MINIMALIZACE NEGATIVNÍCH VLIVŮ NA ŽIVOTNÍ PROSTŘEDÍ.....</b>	<b>52</b>
12.	<b>NETECHNICKÉ SHRNU TÍ VÝŠE UVEDENÝCH ÚDAJŮ.....</b>	<b>54</b>
12.1	ZÁVĚRY A DOPORUČENÍ.....	54
12.1.1	<i>Souhrn dalších doporučení pro zlepšení působení změny územního plánu na životní prostředí</i> .....	55
13.	<b>PŘEHLED POUŽITÝCH ZDROJŮ.....</b>	<b>56</b>

## SEZNAM OBRÁZKŮ

OBR. 1: MAPA SČÍTÁNÍ DOPRAVY (ŘSD, 2010) .....	22
OBR. 2: ROZLOŽENÍ PŮD DLE TŘÍD OCHRANY .....	27
OBR. 3: OBEC VELKÉ PAVLOVICE V MAPĚ STABILNÍHO KATASTRU (1824 – 1843).....	30
OBR. 4: OBEC VELKÉ PAVLOVICE NA MAPĚ II. VOJENSKÉHO MAPOVÁNÍ.....	30
OBR. 5: OBEC VELKÉ PAVLOVICE NA SNÍMKU Z R. 1953 .....	31
OBR. 6: OBEC VELKÉ PAVLOVICE – SOUČASNÝ STAV .....	31
OBR. 7: PLOCHA ZEMĚDĚLSKÉ VÝROBY JE JEDNOU Z DOMINANT (NEGATIVNÍCH) MĚSTA – DO JEJÍHO SOUSEDSTVÍ JE SMĚŘOVÁNA NOVÁ PLOCHA Z1.11 .....	43
OBR. 8: INTENZIVNÍ OVOCNÉ SADY NA ŘADĚ PLOCH V OBCI – BEZ VÝZNAMNĚJŠÍ PŘÍRODNÍ HODNOTY .....	43
OBR. 9: PLOCHA PRO Z1.11 .....	44
OBR. 10: PLOCHA PŘESTAVBY P1.18 .....	44
OBR. 11: TOK TRKMANKY V OBCI A JEHO OKOLÍ (U PLOCHY Z1.6) .....	45
OBR. 12: TOK TRKMANKY PŘED OBCÍ (VZADU ČÁST PLOCHY 1.7).....	45

**Zdroj fotografie na čelní stránce:** Webové stránky města Velké Pavlovice

# 1. STRUČNÉ SHRNTÍ OBSAHU A HLAVNÍCH CÍLŮ ÚZEMNĚ PLÁNOVACÍ DOKUMENTACE, VZTAH K JINÝM KONCEPCÍM

## 1.1 PŘEDMĚT ŘEŠENÍ NÁVRHU ZMĚNY Č. 1

Město Velké Pavlovice má platný Územní plán Velké Pavlovice, který byl vydán dne 21.02.2013 s účinností od 17.04.2013. Zastupitelstvo města Velké Pavlovice na svém zasedání dne 24.09.2015 rozhodlo o pořízení Změny č. 1 územního plánu Velké Pavlovice (dále i jen Změna č. 1 ÚP Velké Pavlovice).

Předmětem Změny č. 1 územního plánu Velké Pavlovice jsou plochy označené 1.1 až 1.25, které jsou v návrhu Změny č.1 podrobně popsány níže v tabulce (stav k lednu 2017). Lokalizace měněných ploch je znázorněna také v grafické části návrhu Změny č. 1.

Označení změny	Předmět změny
1.1	Návrh stabilizované plochy smíšené obytné, pro bydlení a občanské vybavení (SO) ve středu města. Stav: Plochy stávající zástavby, vymezené pro bydlení v rodinných domech (BR).
1.2	Aktualizace stavu zastavitelných ploch, na základě již realizovaného využití.
1.3	Návrh zastavitelné Plochy smíšené obytné, pro bydlení a občanské vybavení (SO) u mateřské školy. Stav: Plochy zastavitelné pro občanské vybavení Z28 (OV).
1.4	Návrh plochy pro zastavění občanskou vybaveností, pro obchodní prodej, stravování, služby se zaměřením na vinařství a vinařskou turistiku (OS). Součástí změny bude úprava vymezení zastavěného území s pozemkem p. č. 6353, který je evidován v KN Velké Pavlovice jako zastavěná plocha a nádvoří. Požadavek na předepsání pořízení územní studie v nově vymezené ploše jako podmínky pro rozhodování. Stav v ÚP Velké Pavlovice: Plochy zastavitelné zemědělské ZO 93 a změna využití okolní plochy zemědělské (ZO).
1.5	Návrh změny využití části plochy, plocha občanského vybavení u sýpky. Současný stav v ÚP Velké Pavlovice: Plochy stávajících veřejných prostranství, vymezených jako (ÚP) a (ÚZ), ve středu města Velké Pavlovice.
1.6	Návrh plochy smíšené obytné (SO), pro bydlení a občanské vybavení u Trkmanky. Stav v ÚP Velké Pavlovice: Plochy využitelné pro veřejná prostranství – parková zeleň UZ 88, (ÚP) a (ÚZ).
1.7	Návrh zastavitelné plochy bydlení v rodinných domech (BR) pro bydlení v rodinných domech a pro veřejnou (parkovou) zeleň (UZ), zejména pro veřejnou zeleň a pro opatření sloužící k protipovodňové ochraně. Současně prověření vyřazení nebo úprava zastavitelných ploch pro bydlení v rodinných domech Z21, Z20 a Z19 - (BR). Plocha NS s funkcí izolační zeleně bude zachována. Stav v ÚP Velké Pavlovice: Zastavitelné plochy pro tělovýchovu a sport Z26 (OT) a plochy smíšené nezastavěného území 109 (NS) a plocha územní rezervy R4.
1.8	Návrh cyklostezky podél Trkmanky v severní části města Velké Pavlovice.
1.9	Návrh plochy pro veřejná prostranství a parkovou zeleň ZZ na ul. Hodonínské a úprava podmínek využití pro plochu ZZ – přípustné arboretum, okrasná zeleň, zahrady, zpevněné chodníky. Stav v ÚP Velké Pavlovice: zastavitelné plochy smíšené komerční Z30 (SK) a zastavitelné plochy pro tělovýchovu a sport, Z71a (OT) a Z71b (OT) a plochy návrhové veřejné zeleně 79 (UZ) a územní rezerva R5.
1.10	Návrh plochy smíšené obytné SO na ulici Hodonínské. Stav v ÚP Velké Pavlovice: část zastavitelné plochy smíšené komerční Z49 (VS).
1.11	Návrh zastavitelné plochy výroby zemědělské (VZ) pro stavby zemědělské prvovýroby. Současný stav v ÚP Velké Pavlovice: nezastavitelné plochy zahrady, sady a vinice (ZZ), (ZV), v jižní části města, v lokalitě navazující na stávající areál zemědělské výroby a bioplynové stanice.

Označení změny	Předmět změny
1.12	Návrh zastavitelné plochy pro bydlení v rodinných domech (BR) na konci ulice Zelnice. Stav v ÚP Velké Pavlovice: nezastavitelné plochy zemědělské smíšené (ZP), v lokalitě navazující na zastavitelnou plochu pro rodinné domy Z01 (BR).
1.13	Návrh zastavitelných ploch areálu - plochy komerčního občanského vybavení a pro sport (OS) severně od zastavěného území města, v lokalitě Bedřišky. Záměr obsahuje tři části: a) Z1 13a (OS) – vinné sklepy, individuální rekreace a ubytování b) Z1 13b (OS) – plocha komerčního občanského vybavení a sportu, c) Z1 13c (ZZ) – plocha zahrad a sadů
1.14	Návrh zastavitelné plochy občanského vybavení (OS) – služby pro vinařství a vinařskou turistiku, plochy smíšené – vinné sklepy a rekreace (SS) a doplnění ploch pro technické zázemí stávajících objektů. Záměr obsahuje dvě části: a) P1. 14a (OS) – návrh plochy přestavbové pro občanské vybavení b) Z.1.14b (SS) – zastavitelná plocha smíšená, vinné sklepy a rekreace Stav v ÚP Velké Pavlovice: nezastavitelné plochy zemědělské, vinice (ZV), v severovýchodní části města, v lokalitě bývalé šlechtitelské stanice.
1.15	Úprava přípustného využití ploch smíšených obytných (SO) pro stavby bytových domů, sociálních služeb a pro vinařské domy; prostorový regulativ výšky zástavby až dvě nadzemní podlaží a využití podkroví.
1.16	Není obsazena.
1.17	Návrh přestavbové plochy výroby a skladování VS ve stávajícím zemědělském areálu nad ul. Brněnskou. Současný stav v ÚP Velké Pavlovice: Zastavěné území zemědělského areálu v západní části města Velké Pavlovice, plocha (VZ) a plocha pro výrobu energie (VB).
1.18	Návrh přestavbového území – plocha výroby a skladování (VS), využití pro výrobu, skladování, zemědělskou výrobu. Současný stav v ÚP Velké Pavlovice: Zastavěné území areálu výroby v jižní části města Velké Pavlovice, (drůbežářská výroba), plocha (VZ).
1.19	Úprava využití plochy bydlení v bytových domech umožňující přesun autobusového nádraží.
1.20	Aktualizace celého zastavěného území města Velké Pavlovice .
1.21	Změna podmínek územního plánu Velké Pavlovice dle podmínek dle vyhlášky č. 500/2006 Sb., v platném znění a přílohy č. 7, části I. , odst. 2 písm. f), tzn. zpřesnění podmínek vymezení architektonicky nebo urbanisticky významných staveb, pro které může zpracovat část projektové dokumentace jenom autorizovaný architekt.
1.22	Zpracování Komplexní pozemkové úpravy Velké Pavlovice do Změny č. 1 ÚP Velké Pavlovice včetně úpravy územního plánu na nové katastrální mapě po KPÚ.
1.23	Návrh přestavbového území pro občanské vybavení (OV). Využití pro rozšíření stávajícího školního areálu. Současný stav v ÚP Velké Pavlovice: Zastavěné území města, plochy smíšené obytné navazující na školské zařízení.
1.24	Návrh přestavbové plochy smíšené obytné(SO) v ulici Horní. Stav v ÚP Velké Pavlovice: Zastavěné území města, plochy veřejných prostranství.
1.25	Návrh přestavbové plochy občanského vybavení (OS). Stav v ÚP Velké Pavlovice: Zastavěné území města, plochy výroby a skladování. Lokalita v jižní části města na ulici Nádražní.

### 1.1.1 Požadavky na vyhodnocení vlivů na životní prostředí

Krajský úřad Jihomoravského kraje ve svém stanovisku (č. j. JMK 59093/2016) ze dne 18. 5. 2016 uplatnil požadavek na vyhodnocení vlivů „návrhu zadání Změny č. 1 územního plánu Velké Pavlovice“ na životní prostředí. Níže jsou uvedeny základní požadavky na toto vyhodnocení.



Bylo konstatováno, že návrh zadání Změny č. 1 ÚP Velké Pavlovice stanoví rámec pro budoucí povolení záměrů uvedených v příloze č. 1 zákona o posuzování vlivů na životní prostředí, a je tedy koncepcí ve smyslu ustanovení § 10a odst. 1 zákona o posuzování vlivů na životní prostředí.

Změnou č. 1 ÚP Velké Pavlovice má být prověřena mimo jiné plocha pro stavby zemědělské prvovýroby (dílní změna č. 1.11), plocha pro výrobu, skladování, zemědělskou výrobu (dílní změna č. 1.18). Uvedené budoucí využití ploch může mít negativní vliv na složky životního prostředí, ochranu přírody a krajiny a veřejné zdraví obyvatel, proto byl uplatněn požadavek na vyhodnocení. Vyhodnocení bude zpracováno v rozsahu úměrném velikosti a složitosti řešeného území. S ohledem na obsah zadání změny územního plánu a charakter řešeného území se vyhodnocení zaměří zejména na problematiku ochrany přírody a krajiny, krajinného rázu, ochranu zemědělského půdního fondu a ochranu vod, a dále na problematiku hluku a vibrací, ochrany ovzduší a na možné negativní dopady na životní prostředí a veřejné zdraví související s budoucím využitím návrhové plochy. Návrhové plochy budou posouzeny ve vzájemných vztazích, aby byly eliminovány budoucí střety vyplývající z rozdílného funkčního využití. OŽP neuplatnil požadavek na zpracování variantního řešení... Vyhodnocení bude obsahovat návrh stanoviska příslušného úřadu ke koncepci s uvedením jednoznačných výroků, zda lze z hlediska negativních vlivů na životní prostředí doporučit schválení jednotlivých návrhových ploch a schválení změny územního plánu jako celku, popřípadě budou navrženy a doporučeny podmínky nutné k minimalizaci vlivů na životní prostředí a veřejné zdraví.

Vliv na soustavu Natura 2000 byl vyloučen stanoviskem krajského úřadu Jihomoravského kraje (č. j. JMK 60133/2016) ze dne 26. 4. 2015 podle §45i odstavce 1 zákona 114/1992 Sb., o ochraně přírody a krajiny, ve znění pozdějších předpisů. Zde je konstatováno, že návrh Změny č. 1 územní plán Velké Pavlovice nemůže mít významný vliv na žádnou evropsky významnou lokalitu nebo ptačí oblast.

## **1.2 VZTAH K JINÝM KONCEPCÍM**

Návrh Změny č. 1 navazuje na platný Územní plán Velké Pavlovice, který byl vydán dne 21.02.2013 s účinností od 17.04.2013.

Z hlediska nadřazených dokumentů je důležitá Politika územního rozvoje ČR a Zásady územního rozvoje Jihomoravského kraje.

### Politika územního rozvoje ČR

Změna č. 1 územního plánu Velké Pavlovice je v souladu s **Politikou územního rozvoje České republiky ve znění Aktualizace č. 1**, schválenou usnesením vlády ČR dne 15.4.2015 pod č. 276 (dále jen PUR ČR).

Je v souladu s cíli územního plánování. Je řešena s ohledem na vztah přírodních, civilizačních a kulturních hodnot v řešeném území. Cílem je dosažení udržitelného rozvoje, tj. vytvoření podmínek pro příznivé životní prostředí, hospodářský rozvoj a uspokojení potřeb současné generace, aniž by byly ohroženy podmínky života generací budoucích.

Změna č. 1 územního plánu Velké Pavlovice navrhuje komplexní řešení účelného využití a prostorového uspořádání území. Chrání přírodní, kulturní a civilizační hodnoty území. Určuje podmínky pro hospodárné využívání zastavěného území a zajišťuje ochranu nezastavěného území a nezastavitelných pozemků.

Řešené území neleží v žádné rozvojové ani specifické oblasti vymezené v PÚR ČR, leží v **rozvojové ose OS10** (Katowice -) hranice Polsko/ČR – Ostrava – Lipník nad Bečvou – Olomouc – Brno – Břeclav – hranice ČR/Slovensko (-Bratislava) vymezené v PÚR ČR.

Změna č. 1 územního plánu Velké Pavlovice zohledňuje republikové priority územního plánování pro zajištění udržitelného rozvoje území.

#### Zásady územního rozvoje Jihomoravského kraje

Změna č.1 územního plánu Velké Pavlovice respektuje závaznou část nadřazené územně plánovací dokumentace **Zásady územního rozvoje Jihomoravského kraje** (dále jen „ZÚR JMK“), které byly vydány zastupitelstvem Jihomoravského kraje dne 5.10.2016 a nabyly účinnosti dne 3.11.2016.

Ze ZÚR JMK vyplývají následující požadavky:

- v ZÚR JMK je vymezena plocha dálniční mimoúrovňové křižovatky DS11 D2 MÚK Velké Pavlovice (řešeno v platném územním plánu)
- Do řešeného území zasahuje regionální biocentrum RBC JM48 (řešeno v platném územním plánu)
- Do řešeného území zasahuje nadregionální biokoridor K158T (řešeno v platném územním plánu + v rámci změny doplnění)
- v ZÚR JMK je vymezen koridor TEP08 VTL plynovod Brumovice – Trkmanský Dvůr (řešeno v platném územním plánu)
- ZÚR JMK stanovují na území JMK krajinný typ č.7 a 9 Velkobílovický a Čejkovicko - Velkopavlovický, do kterých je zařazeno řešené území. (Zpracován do textové části změny)

Změna č. 1 územního plánu Velké Pavlovice je v souladu se Zásadami územního rozvoje Jihomoravského kraje.

Vztah k dalším koncepcím je popsán v dalších kapitolách.

## 2. ZHODNOCENÍ VZTAHU ÚZEMNĚ PLÁNOVACÍ DOKUMENTACE K CÍLŮM OCHRANY ŽIVOTNÍHO PROSTŘEDÍ PŘIJATÝM NA VNITROSTÁTNÍ ÚROVNI

### 2.1 STÁTNÍ POLITIKA ŽIVOTNÍHO PROSTŘEDÍ

V roce 2013 byla schválena nová Státní politika životního prostředí (SPŽP) pro období 2012-2020, z níž hlavní požadavky uvádíme níže.

SPŽP je zásadní referenční dokument pro ostatní sektorové i regionální politiky z hlediska životního prostředí. Z tohoto důvodu jsou zde informace o zaměření SPŽP rozvedeny mnohem podrobněji než u dalších navazujících dokumentů.

**Hlavním cílem SPŽP je zajistit zdravé a kvalitní životní prostředí pro občany žijící v České republice (ČR), výrazně přispět k efektivnímu využívání veškerých zdrojů a minimalizovat negativní dopady lidské činnosti na životní prostředí, včetně dopadů přesahujících hranice státu, a přispět tak ke zlepšování kvality života v Evropě i celosvětově.**

SPŽP je zaměřena na tyto tematické oblasti:

- Ochrana a udržitelné využívání zdrojů včetně ochrany přírodních zdrojů, zajištění ochrany vod a zlepšování jejich stavu, předcházení vzniku odpadů, zajištění jejich maximálního využití a omezování jejich negativního vlivu na životní prostředí, ochranu a udržitelné využívání půdního a horninového prostředí.
- Ochrana klimatu a zlepšení kvality ovzduší s cílem snižování emisí skleníkových plynů a omezování negativních dopadů změny klimatu na území ČR, snížení úrovně znečištění ovzduší a podpory efektivního a vůči přírodě šetrného využívání obnovitelných zdrojů energie a energetických úspor.
- Ochrana přírody a krajiny spočívající především v ochraně a posílení ekologických funkcí krajiny, zachování přírodních a krajinných hodnot a zlepšení kvality prostředí ve městech.
- Bezpečné prostředí zahrnující jak předcházení následkům přírodních nebezpečí (povodně, sucha, svahové nestability, eroze, apod.), tak i předcházení vzniku antropogenních rizik.

Ochrana životního prostředí úzce souvisí s většinou sektorových politik a z tohoto zřetel je SPŽP průřezovou politikou, která musí být s ostatními sektorovými politikami jak koordinována, tak do nich integrována. Aktualizace PÚR ČR 2008 by měla být s hlavními cíli a prioritami v souladu také. Dále jsou zde vymezeny čtyři tematické oblasti a dílčí priority (cíle).

Tematická oblast	Priorita
1) Ochrana a udržitelné využívání zdrojů	1.1 Zajištění ochrany vod a zlepšování jejich stavu
	1.2 Prevence a omezování vzniku odpadů a jejich negativního vlivu na životní prostředí, podpora jejich využívání jako náhrady přírodních surovin.
	1.3 Ochrana a udržitelné využívání půdního a horninového prostředí
2) Ochrana klimatu a zlepšení kvality ovzduší	2.1 Snižování emisí skleníkových plynů a omezování negativních dopadů klimatické změny
	2.2 Snížení úrovně znečištění ovzduší
	2.3 Efektivní a přírodě šetrné využívání obnovitelných zdrojů energie

3) Ochrana přírody a krajiny	3.1 Ochrana a posílení ekologických funkcí krajiny
	3.2 Zachování přírodních a krajinných hodnot
	3.3 Zlepšení kvality prostředí v sídlech
4) Bezpečné prostředí	4.1 Předcházení rizik
	4.2 Ochrana prostředí před negativními dopady krizových situací způsobenými antropogenními nebo přírodními hrozbami.

Pro každou z těchto oblastí je stanovena řada priorit, dílčích cílů a opatření, které by tyto cíle měly naplňovat.

Dílčí cíle jsou pro jednotlivé oblasti a priority uvedeny zde – pouze některé z nich jsou ovlivnitelné v rámci územního plánování:

- 1.1.1 Zajištění realizace Programů monitoringu povrchových a podzemních vod pro vyhodnocení všech opatření prováděných podle Rámcové směrnice o vodní politice, jako základního nástroje pro vyhodnocení jejich efektivity
- 1.1.2 Dosažení alespoň dobrého ekologického stavu nebo potenciálu a dobrého chemického stavu útvarů povrchových vod, dosažení dobrého chemického a kvantitativního stavu útvarů podzemních vod a zajištění ochrany vod v chráněných územích vymezených dle Rámcové směrnice o vodní politice
- 1.2.1 Snížit podíl skládkování na celkovém odstraňování odpadů
- 1.2.2 Zvyšování materiálového a energetického využití komunálních odpadů a odpadů podobných komunálním
- 1.2.3 Předcházet vzniku odpadů
- 1.3.1 Omezovat trvalý zábor zemědělské půdy a podložních hornin
- 1.3.2 Snižovat ohrožení zemědělské a lesní půdy a hornin erozí
- 1.3.3 Omezovat a regulovat kontaminaci a ostatní degradaci půdy a hornin způsobenou lidskou činností
- 1.3.4 Sanovat kontaminovaná místa, včetně starých ekologických zátěží a lokalit zatížených municí, náprava ekologických škod
- 1.3.5 Zahlazovat a předcházet následkům po hornické činnosti a těžbě nerostných surovin
- 2.1.1 Zvýšení schopnosti přizpůsobení se změnám klimatu
- 2.1.2 Snížení emisí skleníkových plynů v rámci EU ETS o 21 % a omezení nárůstu emisí mimo EU ETS na 9 % do roku 2020 oproti úrovni roku 2005
- 2.2.1 Zlepšit kvalitu ovzduší v místech, kde jsou překračovány imisní limity, a zároveň udržet kvalitu v územích, kde imisní limity nejsou překračovány.
- 2.2.2 Plnit národní emisní stropy platné od roku 2010 a snížit celkové emise oxidu siřičitého (SO<sub>2</sub>), oxidů dusíku (NO<sub>x</sub>), těkavých organických látek (VOC) o, amoniaku (NH<sub>3</sub>) a jemných prachových částic (PM<sub>2,5</sub>) do roku 2020 ve shodě se závazky ČR.
- 2.2.3 Udržet emise těžkých kovů a persistentních organických látek pod úrovní roku 1990 a dále je snižovat.
- 2.3.1 Zajištění 13% podílu energie z obnovitelných zdrojů na hrubé konečné spotřebě energie k roku 2020

- 2.3.2 Zajištění 10% podílu energie z obnovitelných zdrojů v dopravě k roku 2020 při současném snížení emisí NO<sub>x</sub>, VOC a PM<sub>2,5</sub> z dopravy
- 2.3.3 Zajištění závazku zvýšení energetické účinnosti do roku 2020 (pozn. pro EU jako celek se jedná o 20%)
  
- 3.1.1 Zvýšení ekologické stability krajiny
- 3.1.2 Obnova vodního režimu krajiny
- 3.1.3 Omezení a zmírnění dopadů fragmentace krajiny
- 3.1.4 Udržitelné a šetrné zemědělské a lesnické hospodaření
  
- 3.2.1 Zajištění ochrany a péče o nejcennější části přírody a krajiny
- 3.2.2 Omezení úbytku původních druhů a přírodních stanovišť
- 3.2.3 Omezení negativního vlivu nepůvodních invazních druhů na biodiverzitu
  
- 3.3.1 Zlepšení systému zeleně v sídlech a jeho struktury
- 3.3.2 Posílení regenerace brownfields s pozitivním vlivem na kvalitu prostředí v sídlech
- 3.3.3 Zajistit šetrné hospodaření s vodou v sídelních útvarech
  
- 4.1.1 Předcházení následkům přírodních nebezpečí (povodně, sucha, svahové nestability, skalní řícení, eroze, silný vítr, emanace radonu a metanu)
- 4.1.2 Předcházení vzniku antropogenních rizik
  
- 4.2.1 Prevence a zmírňování následků krizových situací na životní prostředí

Jedná se o velké množství cílů, přičemž soulad s hlavními požadavky na ochranu životního prostředí je popsán v dalších kapitolách.

## **2.2 STRATEGIE UDRŽITELNÉHO ROZVOJE ČR**

Strategie udržitelného rozvoje ČR byla zpracována v roce 2004 a zabývá se především časovým obzorem roku 2014, řada cílů však má přesah dlouhodobější – do r. 2030. Strategie by měla být konsenzuálním rámcem pro zpracování dalších materiálů koncepčního charakteru (sektorových politik či akčních programů). Měla by být důležitým východiskem pro strategické rozhodování v rámci jednotlivých resortů i pro meziresortní spolupráci a spolupráci se zájmovými skupinami.

Strategické a dílčí cíle a nástroje jsou zde formulovány tak, aby co nejvíce omezovaly nerovnováhu ve vzájemných vztazích mezi ekonomickým, environmentálním a sociálním pilířem udržitelnosti. Směřují k zajištění co nejvyšší dosažitelné kvality života pro současnou generaci a k vytvoření předpokladů pro kvalitní život generací budoucích. K tomu směřují následující **strategické cíle**:

- udržet stabilitu ekonomiky a zajistit její odolnost vůči negativním vlivům;
- podporovat ekonomický rozvoj respektující kapacitu únosnosti životního prostředí a zajišťující udržitelné financování veřejných služeb (udržitelnou ekonomiku);
- rozvíjet a všestranně podporovat ekonomiku založenou na znalostech a dovednostech a zvyšovat konkurenceschopnost průmyslu, zemědělství a služeb;
- zajišťovat na území ČR dobrou kvalitu všech složek životního prostředí a fungování jejich základních vazeb a harmonické vztahy mezi ekosystémy, v nejvyšší ekonomicky a sociálně přijatelné míře uchovat přírodní bohatství ČR tak, aby mohlo být předáno příštím generacím, a zachovat a nesnižovat biologickou rozmanitost;

- systematicky podporovat recyklaci, včetně stavebních hmot (snižující exploataci krajiny a spotřebu importovaných surovin);
- minimalizovat střety zájmů mezi hospodářskými aktivitami a ochranou životního prostředí a kulturního dědictví, hmotného i nehmotného;
- zajišťovat ochranu neobnovitelných přírodních zdrojů (včetně zemědělského půdního fondu);
- zachovat strategickou potravinovou soběstačnost ČR;
- obhajovat a prosazovat národní zájmy ČR v rámci nejširších mezinárodních vztahů, významných mezinárodních organizací i v rámci bilaterálních vztahů;
- dosáhnout splnění mezinárodních závazků ČR v oblasti udržitelného rozvoje;
- přispívat k řešení klíčových globálních problémů udržitelného rozvoje;
- udržet stabilní stav počtu obyvatel ČR a postupně zlepšovat jeho věkovou strukturu;
- trvale snižovat nezaměstnanost na míru odpovídající ekonomicko-sociálnímu motivování lidí k zapojování do pracovních aktivit;
- podporovat rozvoj lidských zdrojů a dosáhnout maximální sociální soudržnosti;
- zajistit stálý růst úrovně vzdělanosti ve společnosti, včetně vzdělanosti v kultuře, a tím zajišťovat konkurenceschopnost české společnosti;
- rozvíjet etické hodnoty v souladu s evropskými kulturními tradicemi;
- udržet vhodné formy rozmanitosti kultur, života venkova a aglomerací. Zajistit kulturní diverzitu a diverzitu životního stylu. Zajistit rovnoprávnost komunit, dosažitelnost služeb dle jejich rozdílných životních potřeb a priorit;
- zpřístupňovat kulturu všem lidem zejména s ohledem na to, že kultura je základní součástí společnosti založené na znalostech a rozvojovým faktorem;
- podporovat udržitelný rozvoj obcí a regionů;
- podporovat rozvoj veřejných služeb a sociální infrastruktury;
- umožňovat účast veřejnosti na rozhodování a tvorbě strategií ve věcech týkajících se udržitelného rozvoje a vytvářet co nejširší konsenzus při přechodu k udržitelnému rozvoji;
- bránit posilování možností lobbistických a aktivistických skupin vydávat své partikulární zájmy za zájmy udržitelného rozvoje a takto odůvodněné je prosazovat proti zájmům celku;
- zvyšovat efektivnost výkonu a zlepšovat činnost veřejné správy v souladu s požadavky udržitelného rozvoje;
- přijímat opatření při zajišťování vnější a vnitřní bezpečnosti, která by odrážela požadavky ochrany před mezinárodními konflikty a měnící se formy kriminality, včetně mezinárodního zločinu a zejména terorismu.

Pro oblast environmentálního pilíře stanovuje SUR tři strategické cíle, jež by měly být naplňovány dílčími cíli:

1. Zajistit na území ČR co nejlepší kvalitu všech složek životního prostředí, dále ji postupně zvyšovat a vytvářet tak podmínky pro postupnou regeneraci krajiny, pro minimalizaci až eliminaci rizik pro lidské zdraví a pro postupnou regeneraci živé přírody. Zároveň v nejvyšší ekonomicky a sociálně přijatelné míře uchovat přírodní bohatství ČR. Dílčí cíle pro jednotlivé složky ŽP jsou uvedeny níže (zkráceno):

- **Ochrana ovzduší** - dosáhnout a dále nepřekračovat imisní limity stanovené pro všechny kategorie látek znečišťujících ovzduší a dosáhnout a dále nepřekračovat národní emisní stropy, stanovené pro látky znečišťující ovzduší.

- **Ochrana vod** - dosáhnout a udržet dobrý chemický a ekologický stav povrchových vod a vodních ekosystémů a dobrý chemický a kvantitativní stav podzemních vod. Podporovat rozvoj infrastruktury v oblasti dodávky kvalitní pitné vody a nakládání s městskými odpadními vodami.
- **Ochrana půdy** - zastavit nadměrný přísun živin a dalších znečišťujících látek do půdního horizontu a dosáhnout limitních požadavků na obsah nežádoucích látek, provést opatření k zabránění kontaminace půd ze starých ekologických zátěží, zajistit ochranu půdy před vodní a větrnou erozí a před zbytečnými zábory pro nezemědělské a nelesní účely.
- **Ochrana lesů** - zlepšovat druhovou skladbu i věkovou a prostorovou strukturu lesů s cílem blížit se postupně přírodě blízkému stavu, resp. stavu umožňujícímu lesním ekosystémům vykonávat všechny jejich přirozené ekologické funkce a podporovat mimoprodukční funkce lesa.
- **Zemědělství** - soustavně snižovat podíl orné půdy ve prospěch trvalých travních porostů. Prosazovat extenzivní principy ekologického zemědělství. Rovnováhou mezi produkčními a mimoprodukčními funkcemi zajišťovat kulturní krajinu. Nevyužívaným a z tohoto hlediska neperspektivním částem zemědělské půdy navracet jejich ekologické funkce.
- **Nakládání s odpady** – omezovat množství vznikajících odpadů, jejich nebezpečné vlastnosti a zajistit maximální materiálové a energetické využití odpadů. Míra materiálového využití komunálního odpadu by měla do roku 2010 dosáhnout schváleného cíle 50 %.
- **Péče o krajinu** - realizovat krajinotvorná opatření podporující žádoucí environmentální i estetické funkce krajiny a ekosystémů; posilování retenční schopnosti krajiny.
- **Urbanizovaná území** - omezit znečištění ovzduší a hlukovou zátěž i s akcentem na kvalitu vnitřního prostředí budov; k tomu by mělo přispět i usměrňování dopravy. V oblasti územního plánování regulovat nepřiměřený růst městských aglomerací (*urban sprawl*) a při tvorbě územních plánů obcí dbát na větší podíl městské zeleně a vytvářet klidové zóny.
- **Nakládání s přírodními zdroji** - minimalizovat materiální a energetické nároky na výrobky a služby, minimalizovat vstupy neobnovitelných zdrojů a maximálně využívat obnovitelných zdrojů.
- **Ochrana biologické a krajinné rozmanitosti** - v rámci územního plánování podporovat rozvoj přírodní a krajinné infrastruktury včetně posilování retenční schopnosti krajiny a prostřednictvím vhodných opatření aktivně chránit cenné části území.
- **Staré ekologické zátěže** – postupně odstraňovat a využít rozvojový potenciál zdevastovaných či nevyužívaných zastavěných ploch (*brownfields*).

2. Minimalizovat střety zájmů mezi hospodářskými aktivitami a ochranou životního prostředí a postupně dosáhnout oddělení ekonomického růstu od nárůstu negativních dopadů na životní prostředí (*decoupling*).

- **Výroba a spotřeba energie** - zvyšovat efektivnost a využívat efektivní formy úspor energie a zajišťovat vhodný poměr spotřeby primárních energetických zdrojů s důrazem na zdroje obnovitelné.
- **Průmyslová výroba** - snižovat spotřebu primárních surovin a nahrazovat ji spotřebou druhotných surovin a separovaných odpadů. Podporovat uzavřené výrobní a spotřební cykly, vývoj a aplikaci nízkoemisních, nízkoodpadových a energeticky nenáročných technologií (nejlepších dostupných technik) a veškeré ekonomické aktivity s nízkými materiálními vstupy a s vysokou přidanou hodnotou s cílem soustavně zvyšovat jejich podíl na ekonomické produkci. Podporovat výrobu ekologicky šetrných výrobků a výrobků z obnovitelných surovin a materiálově využitelných odpadů.
- **Výstavba dopravní infrastruktury** - minimalizovat nutné zábory území a technickými opatřeními omezovat vliv liniových staveb na složky životního prostředí (již v přípravných stádiích).
- **Strategické plánování** - omezovat prostorovou a přepravní náročnost na úrovni státu, krajů a obcí.
- **Územní plánování** - při pořizování územních plánů dbát na přednostní využívání stávajících příp. opuštěných, již dříve využívaných ploch (*brownfields*) a vymezovat Územní systém ekologické stability.

3. Přispívat, přiměřeně možnostem a významu ČR, k řešení evropských a globálních environmentálních problémů (zejména ohrožení změn klimatu a ozónové vrstvy Země a úbytku biodiverzity).

- **Ochrana klimatu** - omezovat (zejména úsporami energie, včetně spotřeby paliv v dopravě, a využíváním obnovitelných zdrojů) emise skleníkových plynů.
- **Ochrana ozónové vrstvy Země** - nevyrábět a omezovat využití látek, které ji poškozují, a zajistit účinná opatření pro snížení jejich úniků ze stávajících zařízení, která je ještě obsahují. Zajištění znovuzískávání látek poškozujících ozónovou vrstvu z vyřazených použitých výrobků a zařízení, především za účelem zneškodnění těchto látek.
- **Ochrana ovzduší, vod a půdy** - omezovat spotřebu a vypouštění perzistentních organických polutantů a těžkých kovů, bioakumulativních látek a endokrinních disruptorů do životního prostředí.
- **Ochrana ekosystémů a stanovišť planě rostoucích rostlin a volně žijících živočichů** - zastavit jejich plošnou a prostorovou redukci a zachovat všechny jejich přirozené funkce.
- **Ochrana biologické rozmanitosti** - soustavně zvyšovat biologickou rozmanitost na všech třech jejích úrovních (genové, druhové a ekosystémové).

### 2.2.1 Strategický rámec udržitelného rozvoje ČR

Dne 11. ledna 2010 schválila vláda ČR svým usnesením č. 37 Strategický rámec udržitelného rozvoje České republiky, který určuje dlouhodobé cíle pro tři základní oblasti rozvoje moderní společnosti – ekonomickou, sociální a environmentální. Dokument je strukturován do 5 prioritních os:

- Společnost, člověk a zdraví;
- Ekonomika a inovace;
- Rozvoj území;
- Krajina, ekosystémy a biodiverzita;
- Stabilní a bezpečná společnost.

Aktuálně je tento dokument aktualizován, přičemž aktualizace by měla být dokončena do konce r. 2016.

### 2.3 POLITIKA ÚZEMNÍHO ROZVOJE ČR 2008 A ZÁSADY ÚZEMNÍHO ROZVOJE JIHOMORAVSKÉHO KRAJE

Politiku územního rozvoje pořizuje Ministerstvo pro místní rozvoj. Je nadřazeným dokumentem pro Zásady územního rozvoje krajů a územně plánovací dokumentaci obcí. Politika územního rozvoje ČR je nástrojem územního plánování, který určuje požadavky a rámce pro konkretizaci ve stavebním zákoně obecně uváděných úkolů územního plánování v republikových, přeshraničních a mezinárodních souvislostech, zejména s ohledem na udržitelný rozvoj území.

Návrh Změny č. 1 územního plánu Velké Pavlovice je v souladu s Politikou územního rozvoje České republiky ve znění Aktualizace č.1, schválenou usnesením vlády ČR dne 1.12.2014 pod č. 993 (dále jen PUR ČR).

Změna č. 1 územního plánu Velké Pavlovice je v souladu s cíli územního plánování. Je řešena s ohledem na vztah přírodních, civilizačních a kulturních hodnot v řešeném území. Cílem je dosažení udržitelného rozvoje, tj. vytvoření podmínek pro příznivé životní prostředí, hospodářský rozvoj a uspokojení potřeb současné generace, aniž by byly ohroženy podmínky života generací budoucích. Změna navrhuje komplexní řešení účelného využití a prostorového uspořádání území. Chrání přírodní, kulturní a civilizační hodnoty území.



Určuje podmínky pro hospodárné využívání zastavěného území a zajišťuje ochranu nezastavěného území a nezastavitelných pozemků. Změna zohledňuje republikové priority územního plánování pro zajištění udržitelného rozvoje území.

Řešené území obce leží v rozvojové ose OS10 (Katowice -) hranice Polsko/ČR – Ostrava – Lipník nad Bečvou – Olomouc – Brno – Břeclav – hranice ČR/Slovensko (-Bratislava) vymezené v PÚR ČR.

Změna č.1 územního plánu Velké Pavlovice respektuje závaznou část nadřazené územně plánovací dokumentace Zásady územního rozvoje Jihomoravského kraje (dále jen „ZÚR JMK“), které byly vydány zastupitelstvem Jihomoravského kraje dne 5.10.2016 a nabyly účinnosti dne 3.11.2016.

Ze ZÚR JMK vyplývají pro oblast životního prostředí následující požadavky:

- Do řešeného území zasahuje regionální biocentrum RBC JM48
- Do řešeného území zasahuje regionální biokoridor K158T
- ZÚR JMK stanovují na území JMK krajinný typ č.7 a 9 Velkobílovický a Čejkovicko - Velkopavlovický, do kterých je zařazeno řešené území.

Tyto skutečnosti jsou zapracovány do stávajícího územního plánu a částečně do textové a grafické části návrhu Změny č.1 územního plánu Velké Pavlovice. Změna je v souladu se Zásadami územního rozvoje Jihomoravského kraje.

## **2.4 DALŠÍ STRATEGICKÉ DOKUMENTY**

### **2.4.1 Koncepce ochrany přírody Jihomoravského kraje**

Koncepci ochrany přírody pro území Jihomoravského kraje zpracovala Atelier Fontes, s.r.o. v letech 2004-05 a je rozdělena do čtyř základních částí – Analytická část, Cíle ochrany přírody a krajiny v regionální politice, Prioritní úkoly a opatření v ochraně přírody a krajiny a Ekonomické vyhodnocení. V části analytické jsou shrnuta dostupná data o jednotlivých složkách životního prostředí bezprostředně ovlivňujících zájmy hájené zákonem o ochraně přírody a krajiny. Druhá část představuje vlastní koncepční materiál s hlavními směry a cíly, které by měla ochrana přírody na úrovni Jihomoravského kraje sledovat a naplňovat.

Koncepce vychází z principů a cílů jednak české národní legislativy (respektive související legislativy evropské unie) a dále z cílů řady národních a světových dokumentů. Hlavními obecnými cíli jsou:

- Udržení a obnova přírodní rovnováhy v krajině
- Udržení a obnova rozmanitosti forem života
- Šetrné hospodaření s přírodními zdroji
- Zachování přírodních stanovišť
- Zachování rázu krajiny
- Zajištění podmínek pro uchování života, jeho evolučních procesů a biologické rozmanitosti, podílet se na zajištění podmínek pro fyzicky a duševně zdravý život člověka; udržovat, chránit i vytvářet esteticky vyváženou ekologicky stabilní a trvale produkční kulturní krajinu; udržovat v přírodním stavu lokality, které dosud nebyly výrazněji narušeny lidskou činností
- Zastavení poklesu biodiverzity, udržitelné využívání přírodních zdrojů

Koncepce se zabývá základními oblastmi související s danou problematikou (zemědělské ekosystémy, lesní ekosystémy, vodní ekosystémy, ochrana přírody a krajiny apod.) a vytyčuje hlavní a dílčí cíle, které by měla

ochrana přírody na úrovni Jihomoravského kraje naplňovat ke zlepšení stávajícího stavu. Pro jejich dosažení byly dále jednotlivým orgánům ochrany přírody, spadajícím pod působnost kraje, definovány prioritní úkoly a opatření pro jednotlivé oblasti.

**Stanovení cílů** bylo provedeno na základě stanovení priorit v rámci jednotlivých sledovaných oblastí. Jejich naplnění zajišťují jednotlivé orgány státní správy ochrany přírody v rozsahu, který jim ze zákona přísluší.

Návrh Změny č. 1 územního plánu Velké Pavlovice by neměl být s touto koncepcí v rozporu. Při realizaci záměru bude respektován a podpořen systém ÚSES, je zajištěna ochrana přírodních hodnot na území obce.

#### **2.4.2 Studie protipovodňových opatření na území Jihomoravského kraje**

Projekt byl zpracován firmou Pöyry Environment a.s. v roce 2007 pro Jihomoravský kraj a doporučuje opatření před povodněmi pro jednotlivé hlavní toky na území Jihomoravského kraje.

Územím obce protéká vodní tok Trkmanka. V této studii nejsou pro území obce uvedeny žádné návrhy.

#### **2.4.3 Plán rozvoje vodovodů a kanalizací**

Plán rozvoje vodovodů a kanalizací Jihomoravského kraje je zpracován na základě § 4 zákona 274/2001 Sb., o vodovodech a kanalizacích. Je základním prvkem plánování v oboru vodovodů a kanalizací a má za cíl analyzovat podmínky pro zajištění žádoucí úrovně vodohospodářské infrastruktury kraje. Je zpracován s výhledem do roku 2015. Účelem PRVKÚK je stanovení základní koncepce optimálního rozvoje zásobování pitnou vodou a odkanalizování a čištění odpadních vod sídel Jihomoravského kraje.

### **3. ÚDAJE O SOUČASNÉM STAVU ŽIVOTNÍHO PROSTŘEDÍ V ŘEŠENÉM ÚZEMÍ A JEHO PŘEDPOKLÁDANÉM VÝVOJI, POKUD BY NEBYLA UPLATNĚNA ÚZEMNĚ PLÁNOVACÍ DOKUMENTACE**

---

#### **3.1 STRUČNÁ ZÁKLADNÍ CHARAKTERISTIKA ÚZEMÍ**

##### **3.1.1 Základní geografické charakteristiky**

Řešené území je vymezeno v rozsahu správního území obce, které zahrnuje katastrální území Velké Pavlovice. Výměra řešeného území je 23,2 km<sup>2</sup>. Obcí prochází říčka Trkmanka.

Katastr Velkých Pavlovic leží na rozhraní Dyjského úvalu a prvních kopců Kyjovské pahorkatiny. Reliéf krajiny se vyznačuje výraznými sníženinami, zaoblenými hřbety, mělkými sedly a výraznou nivou říčky Trkmanky. Tato krajina je ideální pro pěstování révy vinné, která se zde podle písemných pramenů pěstuje již téměř osm století.

Z geomorfologického hlediska patří Velké Pavlovice a okolí ke Ždánickému lesu a Kyjovské pahorkatině. Nejvyšším místem je vrch Lysá – 292 m n. m., nejnižším tok Trkmanky – 168 m n.m.

Z hlediska klimatického je území města řazeno do oblasti se suchým podnebím. Teplé podzimní větry z panonské nížiny velmi kladně ovlivňují vyžívání hroznů a dávají jim jedinečnou kvalitu.

V krajině převládá orná půda (přes 50 % plochy území), vysokou výměru mají také vinice (necelých 20 % plochy) a zástavba. Naopak defakto chybí lesní pozemky.

V obci žilo k 31.12.2015 3114 obyvatel.

Územím prochází dálnice D2 ve směru Brno - Bratislava a dále železniční trať č. 255 Zaječí - Hodonín.

#### **3.2 VODSTVO A VODNÍ HOSPODÁŘSTVÍ**

Řešeným územím protéká od jihu k severu vodní tok Trkmanka, do které se vlévá několik menších vodních toků (Súdny, Horní rybník, Velké Pavlovice, Vejhon a další). Podél toku se nachází vyhlášené záplavové území včetně stanovené aktivní zóny. V tomto záplavovém území je možné navrhovat a realizovat stavby pouze se souhlasem vodoprávního úřadu podle § 17 vodního zákona. Za zcela nevhodné se zde považuje umístování staveb rodinného bydlení, staveb skladů látek ohrožujících kvalitu vod, čerpacích stanic pohonných hmot atp. K ostatním stavbám lze vydat souhlas vodoprávního úřadu po zvážení, zda stavba nebude negativně ovlivňovat průtok vody, její kvalitu nebo zhoršovat odtokové poměry. Ve vyhlášené aktivní zóně tohoto záplavového území pak platí omezení vyplývající z § 67 vodního zákona.

V návaznosti na zástavbu se v severnější části obce nachází Horní rybník, další vodní nádrž je v jižní části území u sportovního areálu.

Území obce nespadá do žádné z vymezených chráněných oblastí přirozené akumulace vod, není ani součástí vymezených zranitelných oblastí dle nařízení vlády č. 262/2012 Sb., o stanovení zranitelných oblastí, používání a skladování hnojiv.

### 3.2.1 Zásobování pitnou vodou

Vodovodní síť pro veřejnou potřebu včetně přiváděcích a zásobovacích řadů a VDJ je součástí „Skupinového vodovodu Velké Pavlovice“, který je ve vlastnictví a provozování VaK Břeclav, a.s. Ze skupinového vodovodu je zásobováno pitnou vodou 16 dalších obcí. Některé vodovodní řady jsou majetkem města Velké Pavlovice nebo jiných subjektů. Zdrojem vody pro tento skupinový vodovod je jímací území Zaječí s úpravnou vody, která je kapacitně omezená.

Rozvodná vodovodní síť města je napojena na zásobovací vodovodní řád DN 250 mm z vodojemu 2x400m<sup>3</sup> (226,5/221,5), z něhož je voda dále dopravována do dalších obcí celého vodárenského systému. Výhledově je dle PRVKUC uvažováno s rozšířením VDJ o 500 m<sup>3</sup>, dle studie fy. PROVO s.r.o. se uvažuje s rozšířením VDJ o 600m<sup>3</sup>.

V roce 2007 bylo zpracováno posouzení „Skupinového vodovodu Velké Pavlovice“ společností PROVO s.r.o., Brno. V závěru posouzení uvádí, že pro zvyšování odebraného množství vody ze skupinového vodovodu Velké Pavlovice bude potřeba realizovat či rekonstruovat některé vodárenské objekty (rozšíření jímacího území a ÚV, rozšíření akumulací – VDJ Zaječí, V. Pavlovice, rekonstrukce části přívodného řadu. Na základě zpracovaného posouzení je významnější navýšení potřeby vody ze „Skupinového vodovodu Velké Pavlovice“ značně omezeno a je nutno k těmto skutečnostem přihlížet.

Na poli u Šlechtitelské stanice se nachází zdroj vody - studna. Studna leží v rozvojové ploše, která je určena pro návrh sportovního areálu. Voda z této studny by zásobovala koupaliště, které je uvažované na ploše OT Z26. Od tohoto zdroje je veden privátní vodovod k Šlechtitelské stanici a dále k bývalému mechanizačnímu středisku a dále k révovému oddělení.

### 3.2.2 Odkanalizování a čištění odpadních vod

Město má vybudovanou kanalizační síť. Kanalizace je napojena na ČOV. V předchozích letech byla provedena rekonstrukce části kanalizačních stok na ulici Hlavní, Pod Břehy, rekonstrukce 3ks výustních objektů a rekonstrukce – modernizace čistírny odpadních vod v původních kapacitách.

Dešťové vody jsou sváděny částečně kanalizací, částečně do vodního toku Trkmanka, částečně, především u nových výstaveb, v průmyslových areálech zajištěním vsaku v rámci vymezených zasakovacích ploch. Součástí systému kanalizace jsou 4 odlehčovací komory na stoce vedoucí kolem toku Trkmanka pro odlehčování dešťových vod. Odpadní vody jsou svedeny na ČOV, která se nachází na jižním okraji města, na pravém břehu recipientu - toku Trkmanka.

Stoková síť včetně ČOV ve vlastnictví a provozování VAK Břeclav a.s.. Část kanalizačních stok ve městě Velké Pavlovice jsou vlastnictvím města nebo jiných subjektů. V současné době je ČOV látkově i hydraulicky přetížena. Proto byla v platném územním plánu Velké Pavlovice vymezena plocha pro rozšíření ČOV.

Dešťové vody jsou přednostně řešeny vsakováním na vlastním pozemku, přebytek bude odváděn stávající jednotnou kanalizací (ve městě). Dešťové vody z návrhových ploch v blízkosti vodního toku Trkmanka budou odvedeny do tohoto vodního toku.

Do územního plánu Velké Pavlovice byl převzat návrh malé ČOV pro Šlechtitelskou stanici – plocha TI Z65.

### **3.3 OVZDUŠÍ A HLUK**

#### **3.3.1 Znečištění ovzduší**

Znečištění ovzduší je stále vážný environmentální problém nejen v průmyslových oblastech, ale i v dalších oblastech ČR a překvapivě i v malých obcích. Důsledky znečišťování jsou velmi široké. Jsou prokázány přímé negativní účinky látek znečišťujících ovzduší na zdraví obyvatel, zvířat, rostlin, půdu a materiály. Respirace zvýšených koncentrací látek znečišťujících ovzduší má přímé následky na zdravotní stav obyvatel. Účinky látek znečišťujících ovzduší emitovaných v určité oblasti se mohou negativně projevit v oblastech více či méně vzdálených (desítky až stovky kilometrů). Řadu problémů tedy nelze řešit izolovaně v rámci sledovaného území (SO ORP, obec, katastr), ale nutná je spolupráce na větších územních celcích (kraje, ČR, mezinárodně - přeshraniční vlivy). Emise vypouštěné do ovzduší ze zdrojů v předmětném území se nemusí v plné míře projevit i v imisní situaci a celá tato problematika je navíc silně závislá na meteorologických podmínkách.

Český hydrometeorologický ústav pravidelně vydává údaje shrnující výsledky znečištění ovzduší pořízené z monitorovacích stanic. Byla využita data za období 2011-2015. Ze souhrnných výstupů je patrné, že v obci Velké Pavlovice nedochází k překračování imisních limitů ohrožujících zdraví lidí či ekosystémy a vegetaci u všech látek s výjimkou benzo(a)pyrenu. K překračování imisního limitu pro benzo(a)pyren, který je  $1 \text{ ng/m}^3$  (roční průměr) dochází na části obce ve velmi malé míře – imisní koncentrace za dané období je uváděna  $1,04 \text{ ng/m}^3$ .

Významným zdrojem znečištění ovzduší v obci jsou emise z dopravy na dálnici D2.

#### **3.3.2 Hluk**

Hygienické limity hluku a vibrací jsou upraveny nařízením vlády č. 272/2011 Sb., o ochraně zdraví před nepříznivými účinky hluku a vibrací. Zde jsou stanoveny limity pro pracoviště, ale i pro chráněný vnitřní prostor staveb (obytné a pobytové místnosti, s výjimkou místností ve stavbách pro individuální rekreaci a ve stavbách pro výrobu a skladování), chráněný venkovní prostor staveb (prostor do 2 m okolo bytových domů, rodinných domů, staveb pro školní a předškolní výchovu a pro zdravotní a sociální účely, jakož i funkčně obdobných staveb) a chráněný venkovní prostor (nezastavěné pozemky, které jsou užívány k rekreaci, sportu, léčení a výuce, s výjimkou lesních a zemědělských pozemků a venkovních pracovišť).

Dále byla v této oblasti uplatňována vyhláška č. 532/2006 Sb., kterou se stanoví mezní hodnoty hlukových ukazatelů, jejich výpočet, základní požadavky na obsah strategických hlukových map a akčních plánů a podmínky účasti veřejnosti na jejich přípravě (vyhláška o hlukovém mapování) a vyhláška č. 561/2006 Sb., o stanovení seznamu aglomerací pro účely hodnocení a snižování hluku.

Při jihozápadní hranici k.ú. prochází řešeným územím Dálnice D2. Vzdálenost dálnice po nejbližší obytnou zástavbu je cca 830 m. Centrem města prochází silnice II/421, která nadměrně zatěžuje hlukem přiléhající zástavbu. Městem prochází také silnice III. třídy (III/ 42113 a III/ 42114). Na těchto úsecích proběhlo celostátní sčítání dopravy v roce 2010. Intenzita dopravy na dálnici D2 dosahovala cca 20 000 automobilů/24 hodin, na silnici II/421 to bylo 3500 automobilů a na silnici z Velkých Pavlovic do obce Němčičky to bylo 1300 automobilů/24 hodin. Výsledky sčítání jsou viditelné níže na obrázku.

Silnice v obci je proto nejen zdrojem hluku, ale také emisí znečišťujících látek do ovzduší.

Obr. 1: Mapa sčítání dopravy (ŘSD, 2010)



### 3.3.3 Vytápění a energetika

Město je plynofikováno. Napojení je provedeno VTL přípojkou k VTL/STL regulační stanici na jihozápadním okraji města u zemědělského areálu. Místní rozvodná síť je středotlaká s provozním přetlakem 0,3 MPa a nízkotlaká. Ve městě jsou rozmístěny regulační stanice STL/NTL.

Do územního plánu Velké Pavlovice byly zapracovány na plochy pro možnou výstavbu bioplynových stanic. Jedná se o plochu VB P51 v zemědělském areálu na západním okraji města a o plochu VB P59 v zemědělském areálu na jihozápadním okraji města.

## 3.4 TĚŽBA NEROSTNÝCH SUROVIN

Na území města se nachází dvě ložiska nerostných surovin – Velké Pavlovice Išperky a Velké Pavlovice – obě dvě v severní části území a obě dvě pro cihlářskou surovinu. Ložisko Velké Pavlovice – Išperky je doposud netěžené, na druhém ložisku probíhala povrchová těžba. Pro ložisko Velké Pavlovice – Išperky je rovněž vymezeno chráněné ložiskové území (společnost MEX – Real, sr.r.o.).

## 3.5 OCHRANA PŘÍRODY A KRAJINY

### 3.5.1 Přírodní a krajinné charakteristiky města

Město Velké Pavlovice se nalézá v jižní, velmi teplé a úrodné, vinorodé části jižní Moravy, v nivě říčky Trkmanky, na západním okraji nízké pahorkatiny Ždánického lesa. Příhodné přírodní podmínky umožnily trvalé osídlení této oblasti lidmi a její intenzivní zemědělské využívání již po staletí, což vedlo již v dávných dobách k výrazné přeměně původní panenské přírody v kulturní krajinu s jejími dominantními prvky, tj. v rovině s lidskými sídly, zahradami a poli a na svazích přilehlých kopců zejména pro tuto oblast tolik charakteristickými meruňkovými sady a vinicemi.

Největší změny se týkaly odlesnění krajiny a její přeměně na kulturní step. Ta zde byla po staletí udržována zemědělskou činností, dnes však již dochází, v souvislosti s postupujícím globálním oteplováním naší planety, k její stabilizaci i klimaticky, neboť s neustálým snižováním srážek se oblast jižní Moravy stává stále sušší, a také teplejší.

Současná příroda katastru Velkých Pavlovic odráží všechny výše uvedené skutečnosti: je to příroda kulturní krajiny s převažujícím zemědělstvím, tedy zdánlivě ne příliš zajímavá, s nižší druhovou rozmanitostí oproti nedalekým přírodním rezervacím. Opak je však pravdou: vzhledem k členitému kopcovitému terénu západní, severní i východní části katastru se zde zachovala řada zemědělsky neobdělávaných míst (meze, svahy kopců, opuštěné úhory), které poskytují svými vhodnými životními podmínkami útočiště celé řadě význačných, často i vzácných teplomilných a suchomilných druhů rostlin a bezobratlých živočichů, ale také obratlovců – plazů, ptáků i některých savců, ve velkých polohách poblíž Trkmanky i některých významných druhů obojživelníků.

Většina druhů rostlin se zde uchovala z původních, dnes zde již zaniklých lesních rostlinných společenstev, kterými byly jilmové a topolové jaseniny, tvořícími luh ve vlhké nivě kolem Trkmanky (svída krvavá, řešetlák počistivý aj.), panonské prvosenkové dubohabřiny na sušších místech (konvalinka vonná aj.), subkontinentální sprašové doubravy na návějích úrodné spraše (třemdava bílá aj.); na suchých výhřevných svazích teplomilné šipákové doubravy (kozinec vičencovitý) a dřínové doubravy (brslen evropský aj) a teplé lesní křovité a bylinné lemy uvedených typů doubrav (třešeň křovitá, třemdava bílá aj.).

Vyskytuje se zde však dosud i řada druhů rostlin, které představují prvky společenstev nejteplejších původních nebo člověkem druhotně vytvořených bezlesých suchých a teplých lesostepních či stepních stanovišť, takzvaných lučních nebo drnových stepí (kavyly, kozince aj.). Ty můžeme najít nejen na odlehlejších stráních, ale i na mezích v bezprostředním okolí sadů nebo vinic a u polních cest.

Zajímavým jevem je v posledních letech pozorovaný výskyt a šíření některých v dřívějších desetiletích velmi vzácných teplomilných jižních druhů živočichů v katastru města, zejména hmyzu (kudlanka nábožná, zlatohlávek tečkovaný, tesařík řebříčkový, drvodělka fialová aj.), z obratlovců například vlyhy pestré, která se stala trvalou součástí fauny bezprostředního okolí města

### **3.5.2 Chráněná území a přírodně hodnotné lokality**

Do katastrálního území Velké Pavlovice nezasahují lokality soustavy Natura 2000 ani žádná zvláště chráněná území. Nachází se zde lokalita výskytu zvláště chráněných druhů rostlin a živočichů s národním významem, a to sysel obecný – v západní části území. V blízkosti v katastru obce Rakvice se nachází přírodní památka Trkmanec-Rybníčky, která je rovněž součástí stejnojmenné evropsky významné lokality, kde je cenná halofytní vegetace.

Severní část katastru města patří dle (AOPK ČR) do migračně významného území.

V katastrálním území Velké Pavlovice se nacházejí významné krajinné prvky ze zákona. Podle §4 odst. 2 zákona jsou významné krajinné prvky chráněny před poškozením a ničením. K zásahům, které by mohly tyto prvky ohrozit, je nutné závazné stanovisko orgánu ochrany přírody. Mezi takové zásahy patří zejména umístování staveb, pozemkové úpravy, změna kultur pozemků, odvodňování pozemků, úpravy vodních toků a nádrží a těžba nerostů.

### **3.5.3 Krajinný ráz**

Řešené území k.ú. Velké Pavlovice včetně obce bylo zařazeno v rámci ÚAP Hustopeče do místa krajinného rázu 11a2 – drobná pozemková držba velké Pavlovice, 11b2 - drobná pozemková držba velké Pavlovice, 11c4 – výrobní areál Velké Pavlovice a do oblasti krajinného rázu Velkopavlovicko.

Oblast krajinného rázu Velkopavlovicko je vyplněna zvlněným reliéfem Boleradické vrchoviny přecházející k jihu do mírněji zvlněné Hustopečské, Dyjsko – moravské a Mutěnické pahorkatiny. Severní ohraničení

oblasti tvoří vrchy Soudný a Tabulka. Hranice dále pokračuje jižně od Němčiček k vrcholu Horní ochozy, prochází severně a západně od kobyly přes Kobyly vrch, kde se stáčí k západu k vrcholu Roviny a dále k jižní hranici správního území ORP Hustopeče, která tvoří jižní ohraničení řešeného území. Západní hranice pak probíhá po svazích Hustopečské pahorkatiny a Boleradické vrchoviny, podél osy dálnice D2.

Zemědělská krajinná matrice oblasti Velkopavlovicka se v její severní polovině střídá s pestrou mozaikou drobné pozemkové držby, vinic, sadů a lesních porostů. Výraznou krajinnou linií tvoří řeka Trkmanka a v jihozápadním okraji též osa dálnice D2. Tyto koridory dále doplňuje síť polních cest, silnic a malých vodních toků.

Kulturními póly jsou rozhledna Velké Pavlovice, kostel v Bořeticích a rozhledna. Přírodní osou je řeka Trkmanka, kulturní osou dálnice D2.

Enklávy drobné pozemkové držby tvoří v této části Hustopečska větší celky než v jiných oblastech krajinného rázu. V některých takových plochách je částečně zachována také stará cestní síť. Drobná mozaika s malými terasami a různě uspořádanými malými bloky orné půdy a drobnou pozemkovou držbou severně od Velkých Pavlovic a Bořetic, na nichž lze najít především vinice, působí v krajině velmi pozitivním dojmem. Z hlediska ochrany krajinného rázu je důležité tato místa zachovat a udržovat v současné členité podobě.

### **3.5.4 Územní systém ekologické stability**

Vymezení systému ekologické stability, zajišťujícího uchování a reprodukci přírodního bohatství, příznivé působení na okolní méně stabilní části krajiny a vytvoření základů pro mnohostranné využívání krajiny je základním požadavkem obecné ochrany přírody. Ochrana systému ekologické stability je povinností všech vlastníků a uživatelů pozemků tvořících jeho základ; jeho vytváření je veřejným zájmem, na kterém se podílejí vlastníci pozemků, obce i stát.

Územní systém ekologické stability je vymezen v rámci platného územního plánu. Vymezení jednotlivých prvků ÚSES vychází z již zpracovaných dokumentací. Vymezení ÚSES je také v souladu s provedenými komplexními pozemkovými úpravami. Na území města se nachází ÚSES nadregionální, regionální a lokální. Podél severní hranice katastrálního území je veden nadregionální biokoridor NRBK 17. Do něj je vloženo regionální biocentrum RBC 228. Na nadregionální a regionální ÚSES navazuje lokální ÚSES, konkrétně lokální biocentra Mazurková rokle, U Koudelky, Zahájka 1, Zahájka 2, Na Trkmance, Záblatká, Krejčířkovy sady a Višňový sad, které jsou propojeny lokálními biokoridory.

### **3.5.5 VKP a interakční prvky**

V platném územním plánu obce jsou stávající i navržené interakční prvky. Na západě na zástavbu obce navazuje členitá krajina tvořena drobnými poli a vinohrady nepravidelných tvarů na terasách, rozdělená zarostlými mezemi, nezpevněnými polními cestami a úvozy, místy zatravněnými. Na východě naopak rozsáhlé hony orné půdy s liniiovými porosty doprovodné zeleně polních cest a remízků. Dřevinný porost tvoří – trnovník akát, jasan ztepilý, javor babyka, ořešák, třešeň, slivoně a další ovocné stromy, bez černý, brslen evropský, hloh, ostružiník, růže šípková. Navržené interakční prvky zahrnují výsadbu především podél polních cest a vodotečí.

Podle zákona o ochraně přírody a krajiny jsou významné krajinné prvky chráněny před poškozením a ničením. K zásahům, které by mohly tyto prvky ohrozit, je nutné závazné stanovisko orgánu ochrany přírody. Mezi takové zásahy patří zejména umístování staveb, pozemkové úpravy, změna kultur pozemků, odvodňování pozemků, úpravy vodních toků a nádrží a těžba nerostů.

### **3.5.6 Přírodní biotopy a chráněné druhy**



Pro potřeby hodnocení byla využita data AOPK o výskytu zvláště chráněných druhů na území obce.

Na území Velkých Pavlovic se nachází lokalita výskytu sysla obecného, která je v rámci dat ÚAP evidována v západní části území.

Dále zde byl zaznamenán výskyt celé řady chráněných druhů živočichů, a to především ptáků a obojživelníků. Ti se nacházejí nejčastěji ve vazbě na vodní plochy v severní části obce (Horní rybník), částečně podél Trkmanky a vodní plochy v jižní části území.

Z obojživelníků je zde evidován např. výskyt ropuchy obecné, ropuchy zelené a skokana zeleného, dále zde byl zjištěn výskyt bobra evropského, z ptáků např. ledňáčka říčního, čápa černého a čápa bílého, volavky bílé a dalších. Žádný zvláště chráněný druh nebyl zjištěn v lokalitě, která je předmětem řešení návrhu Změny č. 1 územního plánu Velké Pavlovice.

Dále byla zhodnocena aktuální vrstva mapování biotopů. V blízkosti zastavěného území se přírodně hodnotnějších biotopů nachází minimum, ve větší míře se nacházejí v severní části města a nejsou v konfliktu se záměry obsaženými ve změně č. 1. – pouze částečně je zde evidován střet mezi plochou Z1.13c a biotopem úzkolistých suchých trávníků, který je zde však v mozaice s běžnou ruderalní vegetací. Nedá se zde tedy předpokládat střet se zájmy ochrany přírody.

### **3.6 ZEMĚDĚLSKÝ PŮDNÍ FOND A LESY**

#### **3.6.1 Půdní fond**

V katastru Velkých Pavlovic převládají půdy vyvinuté na spraši s vyšším obsahem vápníku. Jde o černozemě s mocností cca 80 cm na sprašovém podloží. Podle obsahu jílu se jedná o půdy jílovitohlinité, hlinité a písčito-hlinité s minimálním obsahem skeletu. Půdy jsou vododržné.

Oblast obce je zemědělsky úrodná, převažuje kvalitní orná půda v I. a II. třídě ochrany. Významný rozsah mají také vinice a sady. Naopak takřka chybí lesy.

Tab. 1: Výměra jednotlivých druhů pozemků v [ha]

<b>Orná půda</b>	<b>Vinice</b>	<b>Zahra da</b>	<b>Ovocný sad</b>	<b>Trvalý travní porost</b>	<b>Lesní pozemek</b>	<b>Vodní plocha</b>	<b>Zastavěná plocha a nádvoří</b>	<b>Ostatní plocha</b>	<b>Celkem</b>
1243,1	430	42	205	35	1	35	61	273	2324

Zemědělská půda v obci je ohrožena erozí. Katastrální území Velké Pavlovice má zvlněný reliéf s výraznými sníženinami, zaoblenými hřbety, mělkými sedly. Převýšení v rámci katastru je 129 m. Nadměrná eroze představuje značné finanční ztráty a prakticky nevratnou degradaci kvality půdního fondu. V území je vysoký podíl rizikových ploch se sklonem vyšším než 7°. Jedná se především o svažité pozemky severně od města, kde hrozí vodní eroze.

Jižní část řešeného území, kde se nachází především zemědělská půda, je ohroženo větrnou erozí, některé pozemky jsou podmáčené. Nejvýznamnější erozně ohrožené plochy jsou vyjmenovány níže:

- Pod Lizniperky
- Rybníky
- Záblatská
- Zádvorské
- Trkmanská
- Přádánky

- Remíza
- Mazurkova rokle
- Súdňý
- Bedříšky a další.

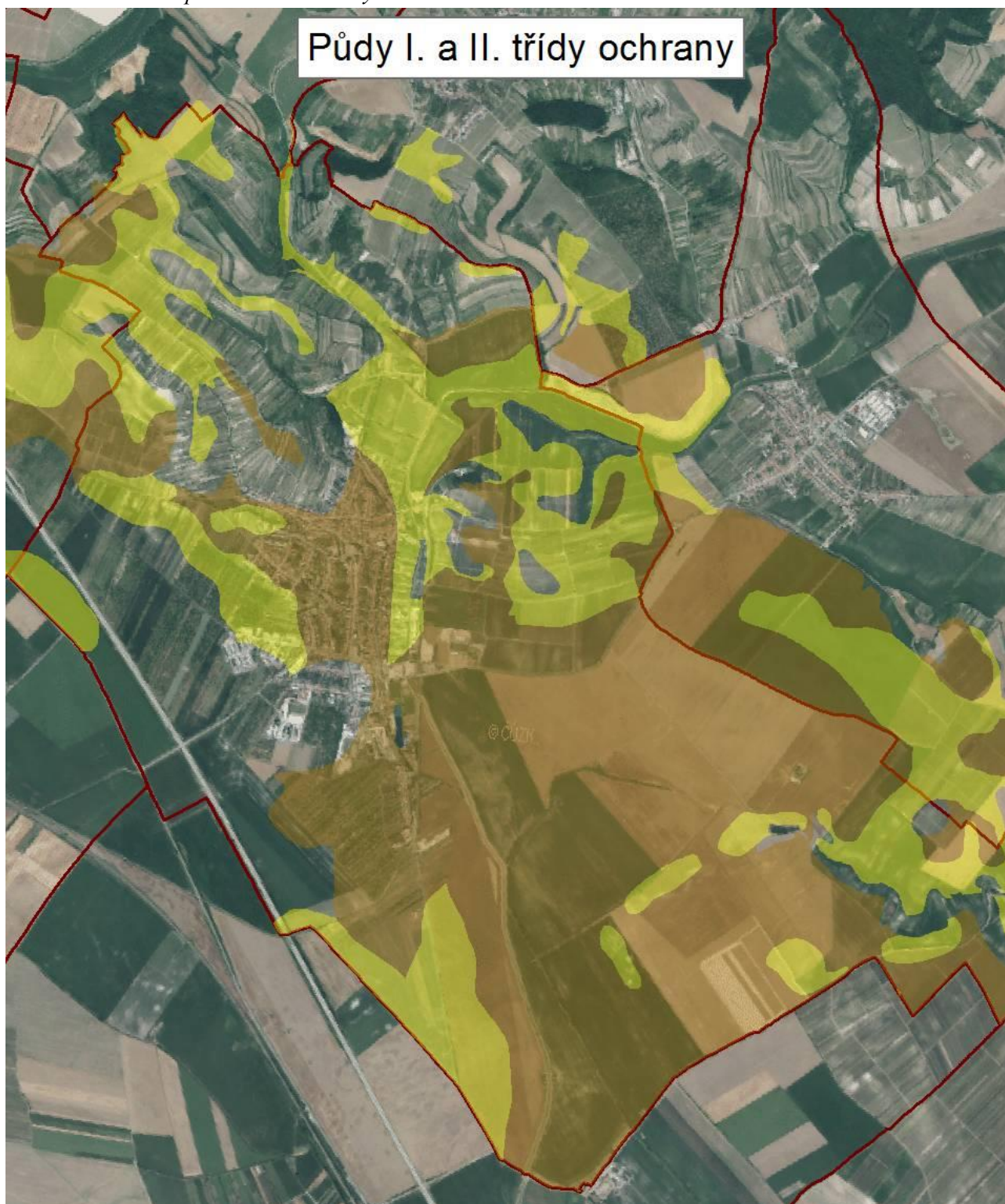
Z těchto důvodů lze celé k.ú. Velké Pavlovice považovat za území, které je náchylné k vodní a větrné erozi. V územním plánu Velké Pavlovice je na zemědělských plochách umožněno umisťovat protierozní opatření. Pro omezení větrné eroze byly do územního plánu Velké Pavlovice zapracovány návrhy protierozních opatření - vymezení interakčních prvků, hlavní odvodňovací příkopy, zatravnění (zalesnění) části ohrožených pozemků a meze. Nedílnou součástí těchto opatření je také nově vymezený Územní systém ekologické stability. Z důvodu protierozních opatření, agrotechnických opatření nebo VENP (vyloučení pěstování erozně nebezpečných plodin) se v územním plánu doporučuje zatravnění ploch vinic a sadů.

Nejdůležitější půdní charakteristiky vychází z bonitovaných půdně ekologických jednotek (dále jen BPEJ), které byly stanoveny s pomocí podkladů komplexního průzkumu zemědělských půd. Bonitovaná půdně ekologická jednotka (BPEJ) je pětímístný číselný kód charakterizující zemědělské pozemky. Jednotlivé číselné hodnoty vyjadřují hlavní půdní a klimatické podmínky, které mají vliv na produkční schopnost zemědělské půdy a její ekonomické ohodnocení. Systém BPEJ vyčleňuje v ČR v současnosti celkem 78 hlavních půdních jednotek (HPJ = druhá a třetí číslice kódu BPEJ), ty se dále spojují ve 13 skupin genetických půdních typů (SGPT), které jsou charakteristické podobnými vlastnostmi.

S kvalitou půdy a mírou erozního smyvu souvisejí i třídy ochrany zemědělských půd. Dle Metodického pokynu OOLP/1067/96 MŽP k odnímání půdy ze zemědělského půdního fondu orgán ochrany ZPF při posuzování předložené územně plánovací dokumentace hodnotí mimo jiné i „kvalitu zemědělské půdy určenou bonitovanými půdně ekologickými jednotkami a zařazení těchto BPEJ do tříd ochrany zemědělské půdy“. Bonitně nejceněnější půdy jsou zastoupeny ve třídách I a II.

Na území obce se nacházejí půdy tříd ochrany I. až V. Půdy I. a II. třídy ochrany se rozkládají celoplošně po významné části obce i v rámci navržených rozvojových ploch. Střety jsou vyhodnoceny v dalších částech textu.

Obr. 2: Rozložení půd dle tříd ochrany



Zdroj: Data ÚAP

Lesní porosty se na území obce defakto nenacházejí.

### **3.7 ODPADOVÉ HOSPODÁŘSTVÍ**

Město je podle zákona o odpadech původcem a současně vlastníkem odpadů produkovaných obyvateli obce a odpadů vznikajících při činnosti organizací, jejichž je provozovatelem. Obyvatelé jsou povinni odpad odkládat na místa k tomu určená.

Systém nakládání s odpady je stabilizovaný. Ve městě je vybudovaný nový sběrný dvůr (2009) na ul. Tovární, v areálu Hantály a.s. – plocha U Špitálku, který je zakreslen v grafické části územního plánu Velké Pavlovice jako plocha technické infrastruktury. Nový Velkopavlovický sběrný dvůr byl vybudován spolu s devíti dalšími v obcích sdružených v Dobrovolném svazku obcí Čistý jihovýchod v rámci projektu Sběrné dvory - Čistý jihovýchod. Vytříděné nebezpečné odpady a velkoobjemové odpady budou shromažďovány ve sběrném dvoře.

V jihovýchodní části k.ú. Velké Pavlovice se nachází řízená skládka odpadů společnosti Hantály a.s. Do územního plánu Velké Pavlovice bylo zapracováno rozšíření skládky odpadů z platné ÚPD. Skládka byla rozšířena o plochu TS Z66, 67, 68. V blízkosti skládky byla plochou TS Z69 vymezena plocha pro umístění zahraboviště.

Dle ČGS je v k.ú. Velké Pavlovice evidována skládka ve východní části území.

Pravděpodobně se jedná o řízenou skládku odpadů společnosti Hantály a.s. Jiné skládky ani staré zátěže se v řešeném území nevyskytují.

Územní plán také navrhl plochy rozšíření stávající skládky Hantály a.s. ve východní části řešeného území. Dále v územním plánu Velké Pavlovice byla v blízkosti skládky vymezena plocha pro zahraboviště

### **3.8 KULTURNĚ, HISTORICKY A ARCHEOLOGICKY CENNÉ OBJEKTY A ÚZEMÍ**

#### **3.8.1 Základní historické charakteristiky obce**

Katastr Velkých Pavlovic byl intenzivně osídlen už prvními zemědělci v neolitu a od té doby se zde různé archeologické kultury střídaly prakticky až do doby velkomoravské. Jsou zde naleziště sídlišť již z období dávno předkřesťanského. Zejména v okolí cihelny jsou zaznamenány četné nálezy ze starší doby kamenné, jako např. mamutí kosti, pazourky a díluviální kosti. V obci je známé sídliště mladší doby kamenné s moravskou malovanou keramikou a kostrové hroby se zvoncovitými poháry, sídliště únětické kultury, žárové hroby z doby římské a mnoho dalších nálezů.

Jádro starých Pavlovic bylo položeno na severním okraji dnešního intravilánu (zastavěné části území obce) a převážná část nynější zástavby je až mladšího data a je orientována podél komunikace směřující severním směrem od Břeclavi ke Kloboukám a dále do vnitrozemí. Tato kolonizační část musela vzniknout někdy před polovinou 14. století, neboť k roku 1355 se zde připomíná kostel, který je postaven již mimo půdorys staré předlokační vsi.

Poprvé se ves připomíná roku 1252, kdy její majitel Boček z Obřan dává část vinného desátku cisteriánskému klášteru ve Žďáře. Její majitelé se velmi často střídali jako i v ostatních vsích a městečkách tohoto kraje. Když roku 1512 daroval Vilém z Pernštejna svému zeti Jindřichovi z Lipé, jenž v té době držel pavlovický statek, také panství Hodonín, byl osud s tímto panstvím svázán až do zániku patrimoniální (svobodné pozemkové vlastnictví) správy v roce 1848. Ani spojení s hodonínským panstvím však Pavlovice neušetrilo částých změn majitelů, ke kterým docházelo buď prodejem, nebo konfiskací (zabavení) a předáním do držby jinému feudálovi. Tyto změny probíhaly v podstatě po první tři čtvrtiny bouřlivého a krutého 17. století, jež významně ovlivnilo stav městečka. Před zakoupením statku Bedřichem, hrabětem z

Oppersdorfu, v roce 1676 však byl statek zkonsolidován a od té doby se o Pavlovicích mluví jako o Velkých Pavlovicích. Pro svou vzdálenost od centra byl však statek spravován jako samostatný a patřilo k němu 8 vesnic z okolí. Posledním majitelem panství byla císařská rodina Habsburků od r. 1762 do 1921.

Z doby třicetileté války patřily Pavlovice k nejhůře postiženým místům tohoto okresu. Vždyť z kvetoucí vsi patřící se svými 166 selskými grunty k největším na teritoriu nynějšího okresu Břeclav, zbylo po třicetileté válce jen torzo o 21 gruntech, tj. 12,65%. V roce 1716 dosáhl počet selských usedlostí poloviny stavu z doby před jedním stoletím a žilo zde 84 selských rodin. K bouřlivému vzestupu počtu obyvatel došlo až v první půli 18. století, a tak sčítací komisaři Marie Terezie napočítali v Pavlovicích v roce 1763 na 728 osob ze 114 selských a 72 podružským rodin. Tento významný přírůstek obyvatel lze nepochybně připisat hlavně tomu, že Pavlovice byly centrem tzv. Horního statku hodonínského panství. Od té doby se počet obyvatel Pavlovic neustále zvyšoval. K 1. lednu 2016 mají Velké Pavlovice 3.063 obyvatel.

V r. 1891 byly Velké Pavlovice povýšeny rozhodnutím císaře Františka Josefa I. na městečko - městys a od roku 1967 se staly městem.

Od roku 1960 jsou Velké Pavlovice součástí okresu Břeclav.

### **3.8.2 Vývoj krajiny**

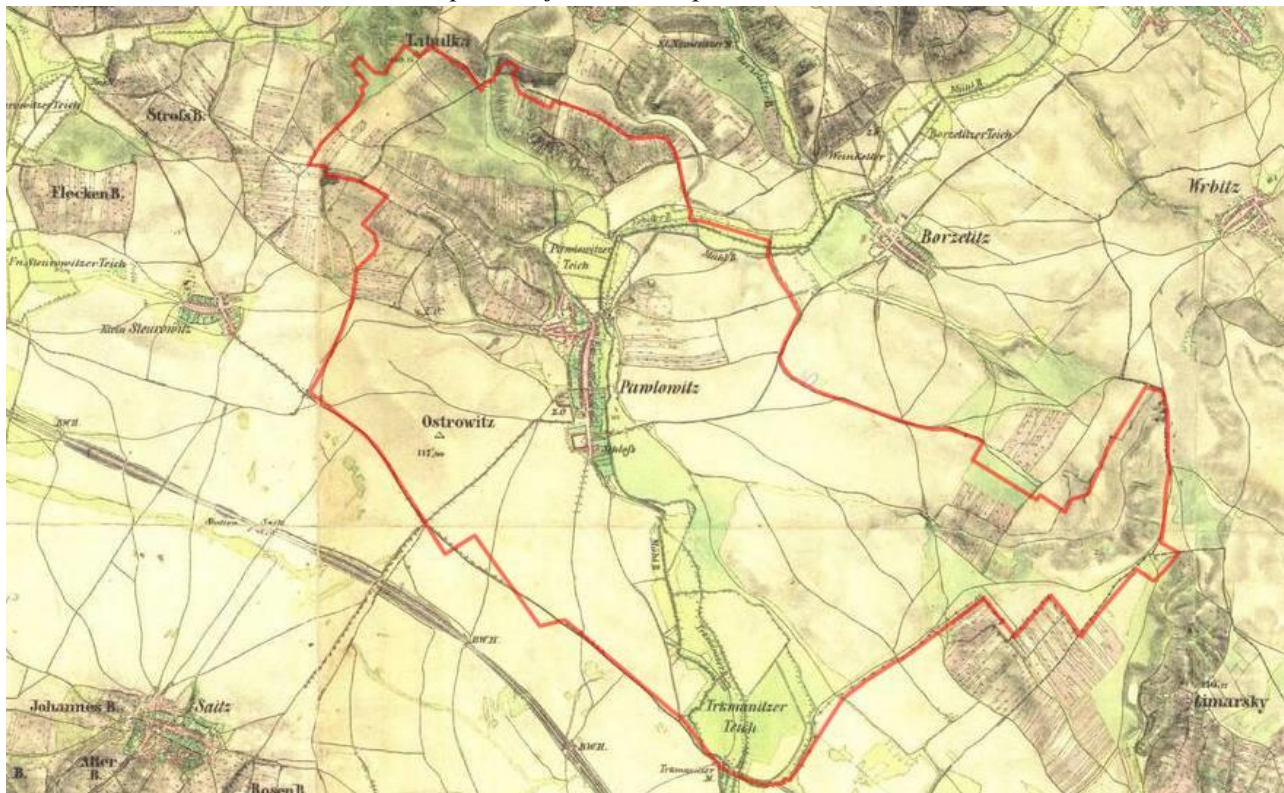
Nejpřesnější a nejlépe čitelné historické mapové podklady jsou historické mapy Stablního katastru (1824 – 1843) dostupné na <http://archivnimapy.cuzk.cz/> (viz obrázek níže). Při pohledu na mapu Stablního katastru je patrné, že ve srovnání se současným stavem byla vyšší mozaikovitost krajiny. Avšak oproti řadě jiných obcí si Velké Pavlovice s ohledem na vysoký podíl vinic tuto mozaikovitost krajiny zachovávají. Z mapy je také patrný odstup, který si zástavba udržovala a udržuje od vodního toku Trkmanky. Evidentní je, že se zástavba postupně rozšiřuje západním směrem od historického jádra zástavby.

Obr. 3: Obec Velké Pavlovice v mapě Stablního katastru (1824 – 1843)



Zdroj: ČÚZK

Obr. 4: Obec Velké Pavlovice na mapě II. vojenského mapování



Zdroj: [www.mapy.cz](http://www.mapy.cz)

Obr. 5: Obec Velké Pavlovice na snímku z r. 1953



Zdroj: [www.kontaminace.cenia.cz](http://www.kontaminace.cenia.cz)

Obr. 6: Obec Velké Pavlovice – současný stav



Zdroj: [www.mapy.cz](http://www.mapy.cz)

### 3.8.3 Kulturní a architektonické hodnoty

Ve městě se nachází tyto prohlášené **kulturní památky** evidované v Ústředním seznamu kulturních památek České republiky:

- výklenková kaplička - poklona sv. Antonína Paduánského
- poklona sv. Barbory (výklenková kaplička)
- kostel Nanebevzetí P. Marie

- Sousoší Piety
- Socha sv. Jana Nepomuckého
- Hřbitov
- sýpka
- Lisovna č. 115
- Vinný sklep s lisovnou č. 154

Katastrální území města lze klasifikovat jako území s **archeologickými nálezy**. Při zásazích do terénu na takovém území dochází s velkou pravděpodobností k narušení archeologických objektů nebo situací a je tedy nezbytné provedení záchranného archeologického výzkumu (ustanovení § 22 odst. 2 zák. č. 20/1987 Sb., o státní památkové péči, ve znění pozdějších předpisů). V území je před zahájením jakýchkoliv zemních prací a úprav terénu stavebník povinen v časovém předstihu oznámit Archeologickému ústavu AV ČR a musí umožnit jemu nebo jiné oprávněné organizaci případné provedení záchranného archeologického výzkumu (ustanovení § 22 odst. 2 zák. č. 20/1987 Sb., o státní památkové péči, ve znění pozdějších předpisů).



#### **4. CHARAKTERISTIKY ŽIVOTNÍHO PROSTŘEDÍ, KTERÉ BY MOHLY BÝT UPLATNĚNÍM ÚZEMNĚ PLÁNOVACÍ DOKUMENTACE VÝZNAMNĚ OVLIVNĚNY**

---

Návrh změny č. 1 územního plánu obsahuje řadu záměrů – tj. návrhových ploch nebo ploch přestaveb – jejichž výčet je uveden výše. U některých ploch se jedná o plochy přestavby – tj. změnu funkčního využití již zastavěných ploch. V těchto případech jsou vlivy na životní prostředí mnohem nižší nebo žádné oproti nově navrhovaným plochám, případně dojde v některých ohledech i ke zlepšení současného stavu (např. plocha pro parkovou zeleň – 1.9).

Pouze u některých ploch jde o nové plochy. Tyto nové plochy mají funkci smíšenou obytnou, nebo mají sloužit k rozvoji rekreace a vinařství, také je vymezena návrhová plocha pro zemědělskou výrobu v jižní části území (1.11) a další méně významné záměry (např. cyklostezka). U těchto ploch lze předpokládat především zábory zemědělského půdního fondu – plochy jsou lokalizovány na půdách v různých třídách ochrany, od čehož se částečně odvíjí i míra ovlivnění. Dále jsou v některých případech tyto nové rozvojové plochy lokalizovány do míst stávajících vinic či sadů nebo jiné zeleně. Vinice jsou považovány za ekologicky nestabilní plochu bez vyšší přírodní hodnoty, sady mají z hlediska ekologické stability a biodiverzity hodnotu vyšší (platí obecně – rozdíly jsou v konkrétních plochách – např. extenzivní a intenzivní sady aj.). Některé dílčí plochy zasahují do záplavového území říčky Trkmanky, částečně také do stávající aktivní zóny záplavového území. Zde je pravděpodobný střet zájmů mezi potřebou rozvoje daných ploch a zajištěním protipovodňové ochrany.

Na území obce se vyskytuje populace sysla obecného v počtu cca 500 ks. Některé z nových záměrů mohou být lokalizovány do míst výskytu tohoto zvláště chráněného druhu a bude proto nutné přijmout opatření, které předejdou jeho negativnímu ovlivnění.

Dále je zde nově vymezena plocha pro zemědělskou výrobu – ta navazuje na již stávající výrobní plochy v jižní části území, kde se nachází bioplynová stanice. Předpokládaným využitím jsou zde skleníky a další související objekty pro zemědělskou prvovýrobu. Zde je již vydáno stavební povolení.

V rámci změny je rovněž navrženo zapracování komplexních pozemkových úprav, které byly schváleny a zapsány do katastru v r. 2015. Zapracování KPÚ do územního je z hlediska životního prostředí pozitivní skutečností (protierozní a protipovodňová ochrana, ochrana biodiverzity aj.) a přispěje k realizaci navržených opatření.

Významnější ovlivnění jiných složek životního prostředí nebo kulturních hodnot nelze předpokládat. Konkrétní vlivy jednotlivých návrhových ploch jsou popsány v dalších kapitolách.

## **5. SOUČASNÉ PROBLÉMY A JEvy ŽIVOTNÍHO PROSTŘEDÍ, KTERÉ BY MOHLY BÝT UPLATNĚNÍM ÚZEMNĚ PLÁNOVACÍ DOKUMENTACE VÝZNAMNĚ OVLIVNĚNY, ZEJMÉNA S OHLEDEM NA ZVLÁŠTĚ CHRÁNĚNÁ ÚZEMÍ A PTAČÍ OBLASTI**

---

Na území města Velké Pavlovice se nenachází žádná evropsky významná lokalita ani ptačí území. V bezprostřední blízkosti v katastru sousední obce Rakvice se nachází EVL Trkmanec-Rybníčky. Vliv na soustavu Natura 2000 byl vyloučen stanoviskem krajského úřadu Jihomoravského kraje (č. j. JMK 60133/2016) ze dne 26. 4. 2015 podle §45i odstavce 1 zákona 114/1992 Sb., o ochraně přírody a krajiny, ve znění pozdějších předpisů. Zde je konstatováno, že návrh Změny č. 1 územní plán Velké Pavlovice nemůže mít významný vliv na žádnou evropsky významnou lokalitu nebo ptačí oblast.

Jak již bylo uvedeno v předchozí kapitole, mezi jevy životního prostředí, které mohou být negativně ovlivněny, patří zemědělský půdní fond, zeleň v sadech a zahradách, sysel obecný nebo vodní režim v krajině. Podrobněji jsou tyto vlivy popsány u jednotlivých ploch.

## **6. ZHODNOCENÍ STÁVAJÍCÍCH A PŘEDPOKLÁDANÝCH VLVŮ NAVRHOVANÝCH VARIANT ÚZEMNĚ PLÁNOVACÍ DOKUMENTACE**

---

Předložený návrh Změny č. 1 územního Velké Pavlovice je zpracován jako jednovariantní.

Současně je potřeba konstatovat, že záměry, které budou na navržených rozvojových plochách připravovány, mohou být řešeny variantně v souladu s podmínkami uvedenými pro využití daných ploch.

Posouzení vlivů jednotlivých navržených záměrů je obsaženo v další kapitole.

## **7. POROVNÁNÍ ZJIŠTĚNÝCH NEBO PŘEDPOKLÁDANÝCH Kladných a záporných vlivů a jejich zhodnocení. Srozumitelný popis použitých metod vyhodnocení včetně jejich omezení**

---

### **7.1 POPIS POUŽITÉ METODY HODNOCENÍ**

Použitá metodika vyhodnocení vlivů na životní prostředí vychází z požadavků stavebního zákona, respektive jeho přílohy, a ze zákona č. 100/2001 Sb., o posuzování vlivů na životní prostředí ve znění pozdějších předpisů. Tato metodika byla přizpůsobena charakteru posuzovaného návrhu změny územního plánu.

Postup vyhodnocení je možno rozdělit do několika dílčích kroků:

1. Vymezení jednotlivých záměrů – tj. návrhové plochy obsažené v předloženém návrhu Změny č. 1 územního plánu (viz přehled řešených ploch popsany v úvodních kapitolách).
2. Zhodnocení vlivů jednotlivých záměrů na jednotlivé složky životního prostředí – jednotlivé záměry jsou hodnoceny především z hlediska střetů s hlavními limity ochrany životního prostředí s územním průmětem v měřítku odpovídajícím měřítku územního plánu.
3. Vymezení záměrů, u kterých se předpokládá pozitivní nebo neutrální vliv na jednotlivé oblasti životního prostředí a především záměrů, u kterých se nedá vyloučit negativní a zejména potenciálně významný negativní vliv (tzv. „problémové“ záměry).
4. Podrobnější zhodnocení vlivů tzv. „problémových“ záměrů – rozbor možných negativních vlivů na životní prostředí a jejich vyhodnocení.
5. Navržení opatření ke zmírnění negativních vlivů.

U hodnocených záměrů je současně potřeba doplnit, že je u nich předpokládán pozitivní vliv na jednotlivé složky ŽP. Cílem hodnocení bylo identifikovat možné potenciální vlivy (na základě střetů), podrobněji se zabývat negativními vlivy a k těm navrhopatření pro zmírnění a zabránění těchto vlivů.

Je nutno zdůraznit, že územně plánovací dokumentace vymezuje plochy a způsob jejich budoucího využití. V této fázi je tedy známa pouze orientační podoba budoucích záměrů, konkrétní podoba záměrů (stavby, provoz apod.) známá není a bude předmětem řešení v navazujících řízeních (územní řízení, stavební řízení). Při hodnocení jednotlivých záměrů (návrhových ploch) se pracuje s jistou mírou neurčitosti (např. konkrétní podoba jednotlivých záměrů). Při identifikaci potenciálně negativních vlivů byly zkoumány i možné kumulativní a synergické vlivy.

## 7.2 POPIS VLIVŮ NÁVRHOVÝCH PLOCH NA ŽIVOTNÍ PROSTŘEDÍ

### 7.2.1 Hodnocení jednotlivých návrhových ploch

Označení změny	Předmět změny	Popis vlivů na ŽP
1.1	Návrh stabilizované <b>plochy smíšené obytné</b> , pro bydlení a občanské vybavení (SO) ve středu města.	Jedná se pouze o změnu typu plochy s obdobnou funkcí – bez vlivů na životní prostředí
	Stav: Plochy stávající zástavby, vymezené pro bydlení v rodinných domech (BR).	
1.2	Aktualizace stavu zastavitelných ploch, na základě již realizovaného využití.	Jedná se o aktualizaci stavu zastavitelných ploch na základě již realizovaného využití. Jedná se o potvrzení stávajícího stavu – bez vlivů na životní prostředí.
1.3	Návrh zastavitelné <b>Plochy smíšené obytné</b> , pro bydlení a občanské vybavení (SO) u mateřské školy.	Plocha vyplňuje proluku ve stávajícím zastavěném území. Jedná se o změnu typu plochy s obdobnou funkcí (smíšené obytné za občanskou vybavenost) – bez vlivů na životní prostředí
	Stav: Plochy zastavitelné pro občanské vybavení Z28 (OV).	
1.4	Návrh plochy pro zastavění občanskou vybaveností, pro obchodní prodej, stravování, služby se zaměřením na vinařství a vinařskou turistiku (OS). Součástí změny bude úprava vymezení zastavěného území s pozemkem p. č. 6353, který je evidován v KN Velké Pavlovice jako zastavěná plocha a nádvoří. Požadavek na předepsání zařízení územní studie v nově vymezené ploše jako podmínky pro rozhodování.	Cílem je rozšíření ploch pro občanské vybavení. Předpokládá se zde pořízení územní studie v nově vymezené ploše jako podmínky pro rozhodování. Část plochy leží v zastavěném území. V současné době je na ploše skladován stavební odpad. Lze předpokládat dílčí zásahy do stávajících ovocných sadů a zábory půdního fondu ve II. třídě ochrany. Území je dle dat AOPK evidováno rovněž jako lokalita občasného výskytu sysla obecného. Návrh je z hlediska vlivů na životní prostředí akceptovatelný, významné negativní vlivy nelze předpokládat. Při využití dané plochy doporučujeme minimalizovat zásahy do stávající zeleně a provést biologické hodnocení zaměřené na výskyt sysla obecného.
	Stav v ÚP Velké Pavlovice: Plochy zastavitelné zemědělské ZO 93 a změna využití okolní plochy zemědělské (ZO).	
1.5	Návrh změny využití části plochy, <b>plocha občanského vybavení u sýpky</b> .	Jedná se o úpravu funkčního využití ploch v centru města s ohledem na záměr přestavby objektu sýpky na hotel a potřeby nových souvisejících ploch. V lokalitě již probíhá výstavba. Návrh bude představovat dílčí zásah do stávající veřejné zeleně – trávník, 2 mladší stromy. Vliv na ŽP je minimální.
	Současný stav v ÚP Velké Pavlovice: Plochy stávajících veřejných prostranství, vymezených jako (ÚP) a (ÚZ), ve středu města Velké Pavlovice.	
1.6	Návrh <b>plochy smíšené obytné</b> (SO), pro bydlení a občanské vybavení u Trkmanky.	Ve stávajícím ÚP je plocha vedena jako stabilizovaná plocha bydlení v rodinných domech. Část plochy je návrhová plocha pro veřejná prostranství – parková zeleň UZ 88, která bude změnou č.1 ÚP vypuštěna. Na řešené území je zpracována Územní studie – Velké Pavlovice U Trkmanky (06/2010 – KT architekti), kde je navrženo řešení, které bylo projednáno s Povodím Moravy s.p. Vzhledem k topografii terénu a existenci záplavového území Trkmanky byla zástavba odsazena o cca 28 metrů od vodního toku. Navržená obslužná komunikace je vedena cca 9 –12 m od hrany pozemku vodního toku, tak aby vytvořila retenční prostor pro možný rozliv záplavy.
	Stav v ÚP Velké Pavlovice: Plochy využitelné pro veřejná prostranství – parková zeleň UZ 88, (ÚP) a (ÚZ).	

Označení změny	Předmět změny	Popis vlivů na ŽP
		<p>Komunikace byla umístěna na násypu, 1-2m nad stávající terén, tak aby její niveleta byla 60cm nad úrovní Q<sub>100</sub> (stoleté vody).</p> <p>Jde o dílčí změnu využití plochy, vlivy na životní prostředí oproti stávajícímu ÚP jsou nízké (vypuštění návrhové plochy parkové zeleně). Plocha se nachází v záplavovém území Q<sub>100</sub>, což je zohledněno v rámci výše uvedené studie odsazením zástavby a zvýšením obslužné komunikace. Návrh je za těchto podmínek akceptovatelný.</p>
<p><b>1.7</b></p>	<p>Návrh zastavitelné plochy bydlení v rodinných domech (BR) pro bydlení v rodinných domech a pro veřejnou (parkovou) zeď (UZ), zejména pro veřejnou zeď a pro opatření sloužící k protipovodňové ochraně. Současně prověření vyřazení nebo úprava zastavitelných ploch pro bydlení v rodinných domech Z21, Z20 a Z19 - (BR). Plocha NS s funkcí izolační zeleně bude zachována.</p> <p>Stav v ÚP Velké Pavlovice: Zastavitelné plochy pro tělovýchovu a sport Z26 (OT) a plochy smíšené nezastavěného území 109 (NS) a plocha územní rezervy R4.</p>	<p>Jedná se o změnu využití plochy z plochy pro tělovýchovu a sport Z26 (OT) a plochy smíšené nezastavěného území 109 (NS) a plocha územní rezervy R4 na plochu pro bydlení v rodinných domech.</p> <p>Aktuálně je plocha zemědělsky využívána ve II. třídě ochrany a současně se celá nachází v záplavovém území Q<sub>100</sub> a většina plochy je v aktivní zóně záplavového území. Tato skutečnost je v rozporu s republikovými prioritami územního plánování uvedenými v aktuálním znění Politiky územního rozvoje ČR. Zde se uvádí následující:</p> <p>25) Vytvářet podmínky pro preventivní ochranu území a obyvatelstva před potenciálními riziky a přírodními katastrofami (záplavy, sesuvy půdy, eroze, sucho atd.) s cílem minimalizovat rozsah případných škod. Zejména zajistit územní ochranu ploch potřebných pro umístění staveb a opatření na ochranu před povodněmi a pro vymezení území určených k řízeným rozlivům povodní. Vytvářet podmínky pro zvýšení přirozené retence srážkových vod v území s ohledem na strukturu osídlení a kulturní krajinu jako alternativy k umělé akumulaci vod.</p> <p>26) Vymezovat zastavitelné plochy v záplavových územích a umísťovat do nich veřejnou infrastrukturu je ve zcela výjimečných a zvláště odůvodněných případech. Vymezovat a chránit zastavitelné plochy pro přemístění zástavby z území s vysokou mírou rizika vzniku povodňových škod.</p> <p>Lokalizaci nových ploch pro bydlení nelze v tomto případě považovat za zvláště odůvodněný a výjimečný případ. Realizace dané plochy je podmíněna zajištěním protipovodňové ochrany, která by měla být řešena v rámci územní studie.</p> <p>S ohledem na výše uvedené doporučujeme tento návrh z návrhu změny č. 1 ÚP vypustit a zachovat současný stav – případně lze zvážit samotné zpracování územní studie, která by řešila možnosti zajištění protipovodňové ochrany a následně adekvátní možnosti využití dané plochy.</p>
<p><b>1.8</b></p>	<p>Návrh <b>cyklostezky</b> podél Trkmanky v severní části města Velké Pavlovice.</p>	<p>Návrh vede po stávající komunikaci podél toku Trkmanky, která zároveň slouží již jako naučná stezka. Jedná se o podporu šetrných forem dopravy a defakto o zachování stávajícího stavu bez vlivů na životní prostředí. Trkamka je v daném úseku vedena silně upraveným korytem takřka bez doprovodné vegetace – biokoridor je nutné teprve realizovat.</p> <p>Je nutno zajistit budoucí funkčnost lokálního biokoridoru, který je veden souběžně podél toku Trkmanky (tj. mimo stávající cestu). Návrh cyklostezky je s tímto požadavkem v souladu.</p>

Označení změny	Předmět změny	Popis vlivů na ŽP
<b>1.9</b>	Návrh plochy pro veřejná prostranství a parkovou zeleň ZZ na ul. Hodonínské a úprava podmínek využití pro plochu ZZ – přípustné arboretum, okrasná zeleň, zahrady, zpevněné chodníky.	Záměrem je zvětšení plochy parkové zeleně ve městě, vhodné uplatnění a ochrana prostředí stávající nemovitě kulturní památky - poklony sv. Antonína zapsané v ÚSKP a dále vytvořit reprezentativní vjezd do města, jako protiváha stávající průmyslové zóně. Vzhledem k charakteru dané plochy nejsou předpokládány negativní dopady na životní prostředí. Naopak změnou využití dané plochy dojde k doplnění zeleně a bude zajištěna lepší ochrana půdního fondu a bude podpořen krajinný ráz daného místa.
	Stav v ÚP Velké Pavlovice: zastavitelné plochy smíšené komerční Z30 (SK) a zastavitelné plochy pro tělovýchovu a sport, Z71a (OT) a Z71b (OT) a plochy návrhové veřejné zeleně 79 (UZ) a územní rezerva R5.	
<b>1.10</b>	<b>Návrh plochy smíšené obytné SO</b> na ulici Hodonínské.	Z hlediska životního prostředí se jedná o obdobný typ funkčního využití plochy – tj. nedojde k významnějšímu ovlivnění životního prostředí. Dojde k záborům půdního fondu v I. třídě ochrany – obdobně jako u stávající plochy v platném ÚP. Plocha je již využívána.
	Stav v ÚP Velké Pavlovice: část zastavitelné plochy smíšené komerční Z49 (VS).	
<b>1.11</b>	Návrh zastavitelné <b>plochy výroby zemědělské (VZ)</b> pro stavby zemědělské prvovýroby.	Plocha navazuje na areál zemědělské výroby, kde se nachází i bioplynová stanice. Plošný rozsah záměru je cca 5,6ha na zemědělské půdě III. tř. ochrany. Na stavbu skleníku bylo vydáno stavební povolení. Záměr povede k záborům půdního fondu, který je zmírňován tím, že se plocha nachází ve III. třídě ochrany. Zároveň dojde k negativnímu ovlivnění stávajících sadů, které se v dané lokalitě nachází. Jedná se o intenzivní sady bez vyšší hodnoty z hlediska biodiverzity obklopení plochami zemědělské výroby. Plocha je navržena ve vzdálenosti cca 60 metrů od nejbližší obytné zástavby – s ohledem na stávající využití území (plochy výroby) se nedá předpokládat zhoršení současného stavu v oblasti hluku. Pozitivem je vazba na stávající výrobní areály, zajištění vzdálenosti od stávající obytné zástavby a využití bioplynu jako obnovitelného zdroje energie. S ohledem na přítomnost stávajícího výrobního areálu s bioplynovou stanicí, který dominuje pohledově této části obce a negativně ji narušuje pohled na obec z větší vzdálenosti, se nedá předpokládat významnější negativní zásah z hlediska krajinného rázu. Doporučujeme při přípravě konkrétního záměru minimalizovat trvalé zábory půdního fondu, zajistit podíl zeleně v dané ploše a zajistit využití dešťové vody, respektive její vsak.
	Současný stav v ÚP Velké Pavlovice: nezastavitelné plochy zahrady, sady a vinice (ZZ), (ZV), v jižní části města, v lokalitě navazující na stávající areál zemědělské výroby a bioplynové stanice.	
<b>1.12</b>	Návrh zastavitelné <b>plochy pro bydlení v rodinných domech (Br)</b> na konci ulice Zelnice.	Jedná se o plochu plošně malého rozsahu navazující na stávající zastavitelné území, která je aktuálně využívána zemědělsky (tj. bez vyšší přírodní hodnoty). Půda je ve III. třídě ochrany ZPF. Navržená plocha se nachází v bezprostřední blízkosti lokality výskytu zvláště chráněného živočicha s národním významem sysla obecného ( <i>Spermophilus citellus</i> ). Dle dat AOPK se sysel vyskytuje i na řadě dalších lokalit na území města v jeho širším okolí. K významnějšímu negativnímu ovlivnění by – s ohledem na velikost plochy, přímou návaznost na zastavitelné území a stávající zemědělské využití dané plochy – nemělo dojít. Vymezení dané plochy je z hlediska životního prostředí akceptovatelné.
	Stav v ÚP Velké Pavlovice: nezastavitelné plochy zemědělské smíšené (ZP), v lokalitě navazující na zastavitelnou plochu pro rodinné domy Z01 (BR).	
<b>1.13</b>	Návrh zastavitelných ploch areálu - plochy komerčního občanského vybavení a pro sport (OS) severně od zastavěného území města, v lokalitě Bedřišky. Záměr obsahuje tři části:	Cílem je rozšíření nabídky pro turisty z důvodu lepšího rekreačního a sportovního vyžití a rozvoj vinařské turistiky a cestovního ruchu, vybudování ubytovacího komplexu s využitím volnočasových rekreačních aktivit (přírodní lanové centrum) v členitém terasovitém a

Označení změny	Předmět změny	Popis vlivů na ŽP
		kopcovitým terénu.
a)	Z1 13a (OS) – vinné sklepy, individuální rekreace a ubytování	<p>Jedná se o zábery půdního fondu v V. třídě ochrany, což zmírňuje míru záborů půdního fondu. Současně se jedná o zásahy do stávajících kultur (sady), které mají z přírodního hlediska nižší hodnotu a stromové zeleně. Lze předpokládat, že s ohledem na charakter záměru (vinné sklepy) budou mít budoucí aktivity jen mírný dopad.</p> <p>Dle vyjádření Městského úřadu Hustopeče – koordinované vyjádření – odbor životního prostředí nelze vyloučit ve změně 1.13 výskyt zvláště chráněných druhů rostlin a živočichů (neobhospodařované agrární terasy).</p> <p>V návrhu Změny č. 1 je proto uvedena podmínka - podmínkou využití plochy Z1.13 bude provedení biologického hodnocení (přírodovědného výzkumu), zajištěného investorem, podle § 67 zákona č. 114/1992 Sb., v platném znění, a § 18 vyhlášky č. 395/92 Sb., v platném znění, nejpozději v rámci územního řízení. Pokud z biologického hodnocení vyplyne negativní zásah do základních podmínek ochrany zvláště chráněných druhů stanovených v § 50 zákona č. 114/1992 Sb., bude podmínkou využití plochy udělení výjimky ze zákazů pro zvláště chráněné druhy podle § 56 zákona č. 114/1992 Sb., v platném znění, nejpozději v rámci územního řízení. Tímto je předcházeno negativním dopadům na přírodní hodnoty v území. Tímto by měla být zajištěna lepší ochrana tohoto (a jiných) zvláště chráněných druhů.</p> <p>Při využití dané plochy doporučujeme minimalizovat zásahy do stávající zeleně a před realizací záměru provést biologické hodnocení (viz výše).</p>
b)	Z1 13b (OS) – plocha komerčního občanského vybavení a sportu,	<p>Plocha bude představovat dílčí zábery půdního fondu a potenciálně také zásahy do zeleně – obojí je akceptovatelné, neboť většinu plochy představuje zemědělská půda ve IV. a V. třídě ochrany – podíl zeleně je nízký. Navíc plocha je již rekreačně využívána pro chov koní (Ranč Velké Pavlovice) a nacházejí se zde již objekty pro chov koní. Plocha samotná nemá významnější přírodní hodnotu.</p> <p>Návrhová plocha Z1.13b byla upravena tak, aby nezasahovala do ložiska nerostných surovin a chráněného ložiskového území (těžba cihlářské suroviny – dosud netěženo).</p> <p>Při konkrétním využití dané plochy je žádoucí ochránit stávající zeleň v okrajových částech pozemku.</p>
c)	Z1 13c (ZZ) – plocha zahrad a sadů	<p>Část návrhové plochy 1.13c ZZ zasahuje do ložiska nerostných surovin a chráněného ložiskového území (těžba cihlářské suroviny – dosud netěženo). Činnosti v návrhové ploše musí respektovat ochranné podmínky CHLÚ a neznemožnit budoucí těžbu. Toto by mělo být s ohledem na charakter dané plochy dodrženo.</p>
	Stav v ÚP Velké Pavlovice: nezastavitelné plochy zemědělské smíšené (ZP).	



Označení změny	Předmět změny	Popis vlivů na ŽP
<b>1.14</b>	Návrh zastavitelné <b>plochy občanského vybavení (OS)</b> – služby pro vinařství a vinařskou turistiku, <b>plochy smíšené – vinné sklepy a rekreace (SS)</b> a doplnění ploch pro technické zázemí stávajících objektů. Záměr obsahuje dvě části:	Záměr má vytvářet podmínky pro hospodářský a sociální rozvoj území. Areál šlechtitelské stanice je přestavěn a kultivován.
	a) P1. 14a (OS) – návrh plochy přestavbové pro občanské vybavení	Změna č.Z1.14a OS upravuje funkční využití původní zemědělské stavby. V současné době zde funguje restaurace a ubytovací služby. Záměrem je uvést do souladu stávající funkční využití s územním plánem. Jedná se o defakto o zachování stávajícího stavu bez ovlivnění životního prostředí
	b) Z.1.14b (SS) – zastavitelná plocha smíšená, vinné sklepy a rekreace	Změnou má dojít k rozšíření služeb šlechtitelské stanice výstavbou vinných sklepů s ubytováním v okolí areálu. Plocha je směřována do stávajících vinic – návrh lze z hlediska životního prostředí a s ohledem na jeho charakter a současné využití dané plochy považovat za akceptovatelný.
	Stav v ÚP Velké Pavlovice: nezastavitelné plochy zemědělské, vinice (ZV), v severovýchodní části města, v lokalitě bývalé šlechtitelské stanice.	
<b>1.15</b>	Úprava přípustného využití ploch <b>smíšených obytných (SO)</b> pro stavby bytových domů, sociálních služeb a pro vinařské domy; prostorový regulativ výšky zástavby až dvě nadzemní podlaží a využití podkroví.	Úprava regulativů prostorového uspořádání ve vybraných částech města bude odpovídat stávající urbanistické a architektonické struktuře. Z hlediska ochrany životního prostředí a krajinného rázu je tato změna akceptovatelná.
<b>1.17</b>	Návrh přestavbové plochy výroby a skladování VS ve stávajícím zemědělském areálu nad ul. Brněnskou. Současný stav v ÚP Velké Pavlovice: Zastavěné území zemědělského areálu v západní části města Velké Pavlovice, plocha (VZ) a plocha pro výrobu energie (VB).	Jedná se o stávající výrobní plochy. Negativní vlivy nelze předpokládat. Při řešení dané plochy se doporučujeme zaměřit také na zvýšení podílu zeleně, zajištění zasakování srážkových vod a jejich efektivnější využití a využití obnovitelných zdrojů energie.
<b>1.18</b>	Návrh přestavbového území – <b>plocha výroby a skladování (VS)</b> , využití pro výrobu, skladování, zemědělskou výrobu. Současný stav v ÚP Velké Pavlovice: Zastavěné území areálu výroby v jižní části města Velké Pavlovice, (drůbežářská výroba), plocha (VZ).	Cílem je rekonverze území, zlepšení stavebně technického stavu objektů v areálu a omezení negativního vlivu staveb a jejich využití na okolní zástavbu a na životní prostředí; Požadavek pořízení územní studie jako podmínky pro rozhodování. Negativní vlivy nelze předpokládat. Při řešení dané plochy se doporučujeme zaměřit také na zvýšení podílu zeleně, zajištění zasakování srážkových vod a jejich efektivnější využití a využití obnovitelných zdrojů energie.
<b>1.19</b>	Úprava využití plochy bydlení v bytových domech umožňující přesun autobusového nádraží. Stav v ÚP Velké Pavlovice: Zastavěné území plochy bydlení v bytových domech (kód BD) v centru města Velké Pavlovice.	Cílem je umožnit rozvoj autobusového nádraží. Plocha je vymezena částečně do plochy, která dnes slouží jako zahrada. Záměr je z hlediska životního prostředí akceptovatelný.
<b>1.20</b>	Aktualizace celého zastavěného území města Velké Pavlovice	Jedná se o formální úpravu související s řešením ostatních ploch, jejichž vlivy jsou popsány. Bez přímých vlivů na životní prostředí.

Označení změny	Předmět změny	Popis vlivů na ŽP
1.21	Změna podmínek územního plánu Velké Pavlovice dle podmínek dle vyhlášky č. 500/2006 Sb., v platném znění a přílohy č. 7, části I, odst. 2 písm. f), tzn. zpřesnění podmínek vymezení architektonicky nebo urbanisticky významných staveb, pro které může zpracovat část projektové dokumentace jenom autorizovaný architekt.	Jedná se o opatření, které nebude mít negativní vlivy na životní prostředí a přispěje k budoucí ochraně architektonicky nebo urbanisticky hodnotnějších staveb.
1.22	Zpracování Komplexní pozemkové úpravy Velké Pavlovice do Změny č. 1 ÚP Velké Pavlovice včetně úpravy územního plánu na nové katastrální mapě po KPÚ.	Jedná se o zpracování schválených komplexních pozemkových úprav, které byly schváleny 23.9.2015 a zapsány do katastru 16.12.2015. Jedná se o formální krok – KPÚ obsahují např. také ekologická a protierozní opatření a zpracování do územního plánu přispěje k jejich realizaci.
1.23	Návrh přestavbového území pro občanské vybavení (OV). Využití pro rozšíření stávajícího školního areálu. Současný stav v ÚP Velké Pavlovice: Zastavěné území města, plochy smíšené obytné navazující na školské zařízení.	Jedná se o přestavbu, která neovlivní stav životního prostředí.
1.24	Návrh přestavbové plochy <b>smíšené obytné</b> (SO) v ulici Horní. Stav v ÚP Velké Pavlovice: Zastavěné území města, plochy veřejných prostranství.	Aktuálně se jedná zčásti o zpevněné a zčásti zatravněné plochy – významnější negativní vlivy nelze předpokládat – záměr je akceptovatelný.
1.25	Návrh přestavbové plochy občanského vybavení (OS). Stav v ÚP Velké Pavlovice: Zastavěné území města, plochy výroby a skladování. Lokalita v jižní části města na ulici Nádražní.	Plocha se nachází v aktuální ploše výroby a skladování Tato změna bude bez významnějšího dopadu na životní prostředí.

*Obr. 7: Plocha zemědělské výroby je jednou z dominant (negativních) města – do jejího sousedství je směřována nová plocha Z1.11*



*Obr. 8: Intenzivní ovocné sady na řadě ploch v obci – bez významnější přírodní hodnoty*



Obr. 9: Plocha pro ZI.11



Obr. 10: Plocha přestavby P1.18



Obr. 11: Tok Trkmanky v obci a jeho okolí (u plochy Z1.6)



Obr. 12: Tok Trkmanky před obcí (vzadu část plochy 1.7)



### 7.3 KUMULATIVNÍ A SYNERGICKÉ VLIVY

V rámci vyhodnocení jsou hodnoceny také kumulativní a synergické vlivy. **Kumulativní (hromadný vliv)** je dán součtem vlivů stejného druhu, např. více menších zdrojů oxidu dusičitého umístěných blízko sebe, zábory půdního fondu více rozvojovými plochami aj., přičemž při posuzování jednotlivých zdrojů izolovaně by takový vliv nemusel být shledán. **Synergický (společný)** vliv vzniká působením vlivů různého druhu a je od těchto vlivů odlišný, např. současné působení vícero zdrojů různých emisí (průmyslové objekty, povrchové doly, automobilová doprava, letecká doprava) může mít za následek vznik kyselých dešťů nebo kombinované vlivy na lidské zdraví.

Návrh změny č. 1 územního plánu obsahuje řadu záměrů - u některých ploch se jedná o plochy přestavby – tj. změnu funkčního využití již zastavěných ploch. Pouze u některých ploch jde o nové plochy s různým typem funkčního využití.

Samotné vymezení více rozvojových ploch kumuluje zábory půdního fondu – převážná část ploch je vymezena na půdách v I. až III. třídě ochrany, přičemž nejvýznamnější záměr z hlediska životního prostředí – plocha 1.11 – je vymezen na půdě ve III. třídě ochrany, čímž je míra negativních záborů snižována. Obdobně plošně rozsáhlejší plochy 1.13 jsou vymežovány na půdy v V. třídě ochrany. Návrh změny č. 1 má pouze omezený rozsah, neboť navazuje na již schválený územní plán a míra kumulativních vlivů je tedy i z tohoto pohledu nižší.

2 plochy jsou vymezeny do lokalit, kde je dle dat AOPK evidován možný výskyt sysla obecného. Jedná se o plochy malého rozsahu navazující na zástavbu v obci zasahující do lokalit výskytu sysla pouze okrajově. Je doporučeno zde provést biologické hodnocení, významnější míru kumulativních vlivů nelze předpokládat.

Dvě plochy, u kterých se mění funkční využití území, zasahují do záplavového území Q<sub>100</sub> řeky Trkmanky. Na základě vyhodnocení je u jednoho z těchto návrhů doporučeno zvážit zachování stávajícího využití území, případně přizpůsobení funkčního využití tak, aby byla lépe zohledněna přítomnost tohoto záplavového území. U záměru 1.6 je řešení dohodnuto s Povodím Moravy s.p.

Další významnější synergické ani kumulativní vlivy nebyly identifikovány.

### 7.4 ZÁVĚRY A DOPORUČENÍ

Níže uvádíme základní souhrn doporučení vyplývajících z provedeného vyhodnocení:

- Plocha 1.4:
  - Při využití dané plochy doporučujeme minimalizovat zásahy do stávající zeleně
  - Provést biologické hodnocení zaměřené na výskyt sysla obecného.
- Plocha 1.7:
  - Lokalizaci nových ploch pro bydlení nelze považovat za zvlášť odůvodněný a výjimečný případ. S ohledem na lokalizaci do aktivní zóny záplavového území a do záplavového území doporučujeme tuto návrhovou plochu vypustit a zachovat současný stav.
  - Lze zvážit zpracování územní studie zaměřené na možnosti zajištění protipovodňové ochrany a následné adekvátní využití dané plochy.
- Plocha 1.8:
  - Zajistit zachování budoucích funkcí lokálního biokoridoru, který vede souběžně podél toku Trkmanky – minimalizovat zásahy mimo stávající komunikaci směrem k řece.
- Plocha 1.11:
  - Při přípravě konkrétního záměru minimalizovat trvalé zábory půdního fondu, zajistit adekvátní podíl zeleně v dané ploše a zajistit využití dešťové vody a její vsak.

- Plocha 1.13
  - Z1 13a (OS)
    - minimalizovat zásahy do stávající zeleně
    - Provedení biologického hodnocení, zajištěného investorem, podle § 67 zákona č. 114/1992 Sb., v platném znění, a § 18 vyhlášky č. 395/92 Sb., v platném znění, nejpozději v rámci územního řízení.
  - Z1 13b - Při konkrétním využití dané plochy je žádoucí ochránit stávající pásy okrajové zeleně.
  - Z1 13c - respektovat ochranné podmínky CHLÚ a neznemožnit budoucí těžbu.
- Plocha 1.17:
  - Při řešení dané plochy doporučujeme zaměřit se také na zvýšení podílu zeleně, zajištění zasakování srážkových vod a jejich efektivnější využití a využití obnovitelných zdrojů energie.
- Plocha 1.18:
  - Při řešení dané plochy doporučujeme zaměřit se také na zvýšení podílu zeleně, zajištění zasakování srážkových vod a jejich efektivnější využití a využití obnovitelných zdrojů energie.
- Plocha 1.19:
  - Minimalizovat zásahy do stávající zeleně

## **8. POPIS NAVRHOVANÝCH OPATŘENÍ PRO PŘEDCHÁZENÍ, SNÍŽENÍ NEBO KOMPENZACI VŠECH ZJIŠTĚNÝCH NEBO PŘEDPOKLÁDANÝCH ZÁVAŽNÝCH ZÁPORNÝCH VLIVŮ NA ŽIVOTNÍ PROSTŘEDÍ**

---

Předložený návrh změny územního plánu města Velké Pavlovice byl posouzen z hlediska vlivů na životní prostředí a veřejné zdraví. V rámci tohoto posouzení byly identifikovány potenciálně závažné negativní vlivy na životní prostředí a veřejné zdraví. Jedná se o tyto:

Plocha 1.7 - plocha pro bydlení v rodinných domech:

- Aktuálně je plocha zemědělsky využívána ve II. třídě ochrany a současně se celá nachází v záplavovém území Q<sub>100</sub> a většina plochy je v aktivní zóně záplavového území. Tato skutečnost je v rozporu s republikovými prioritami územního plánování uvedenými v aktuálním znění Politiky územního rozvoje ČR - konkrétně články 25 a 26
- Lokalizaci nových ploch pro bydlení nelze v tomto případě považovat za zvlášť odůvodněný a výjimečný případ.
- S ohledem na výše uvedené doporučujeme tento návrh z návrhu změny č. 1 ÚP vypustit a zachovat současný stav – případně zvážit zpracování územní studie, která by řešila možnosti zajištění protipovodňové ochrany a následně adekvátní možnosti využití dané plochy.

Potenciálně mírný negativní vliv byl identifikován u některých ostatních ploch, jedná se však o mírně negativní vlivy, který jsou podrobněji popsány v předchozí kapitole.

Je zde nutno zdůraznit, že územní plán vymezuje plochy, nikoliv konkrétní způsob realizace, provozní podmínky apod. Podrobnější hodnocení vlivů konkrétní realizace záměrů na vymezených plochách bude – pokud to bude vyplývat z požadavků zákona č. 100/2001 Sb., o posuzování vlivů na životní prostředí – provedeno pro jednotlivé záměry v rámci zjišťovacího řízení.



## **9. ZHODNOCENÍ ZPŮSOBU ZAPRACOVÁNÍ VNITROSTÁTNÍCH CÍLŮ OCHRANY ŽIVOTNÍHO PROSTŘEDÍ DO ÚZEMNĚ PLÁNOVACÍ DOKUMENTACE A JEJICH ZOHLEDNĚNÍ PŘI VÝBĚRU VARIANT ŘEŠENÍ**

---

Hlavním dokumentem pro oblast životního prostředí v rámci ČR je Státní politika životního prostředí. SPŽP se soustředí na následující čtyři prioritní oblasti:

- 1) Ochrana a udržitelné využívání zdrojů
- 2) Ochrana klimatu a zlepšení kvality ovzduší
- 3) Ochrana přírody a krajiny
- 4) Bezpečné prostředí

Jednotlivé priority a oblasti jsou rozpracovány do cílů. Podrobněji jsou cíle popsány v úvodní kapitole. Státní politika životního prostředí je nadřazeným dokumentem pro další dílčí strategické dokumenty pro oblast životního prostředí, ať již na úrovni státní, krajské nebo obecní.

Oblast životního prostředí je jedním ze tří základních pilířů udržitelného rozvoje a tuto oblast je nutno v rámci návrhu Změny č. 1 územního plánu Velké Pavlovice nutno reflektovat. Změna se zaměřuje na dílčí plochy s rozdílnými funkcemi bez specifitějšího zaměření.

Předložený návrh změny územního plánu přispěje k ochraně a zlepšení stavu životního prostředí na území města Velké Pavlovice tímto způsobem:

### Ochrana a udržitelné využívání zdrojů

- Zapracování KPÚ do územního plánu – podpoří zajištění protierozní ochrany, interakční prvky v krajině, ochranu biodiverzity a realizaci opatření vyplývajících z KPÚ
- Podporuje oblast vinařství jako jednoho z tradičních odvětví regionu
- Přispívá k ochraně nemovitých kulturních památek (plocha 1.9)
- Podporuje využití obnovitelné energie z bioplynové stanice.

### Ochrana klimatu a zlepšení kvality ovzduší

- Umísťuje potenciální zdroje znečištění ovzduší mimo lokality s největší koncentrací obyvatel a respektuje tak potřeby veřejného zdraví
- Podporuje cyklistickou dopravu jako ekologicky šetrnější a zdravější formu dopravy
- V rámci ploch přestavby je potenciál pro řešení adaptací na změny klimatu (využití OZE, zeleň, zasakování a využívání dešťových vod aj.)

### Ochrana přírody a krajiny

- Zohledňuje přírodní hodnoty v území
- Zapracovává KPÚ do územního plánu
- Vymezuje plochy pro veřejná prostranství a krajinnou zeleň

### Bezpečné prostředí

- Přispívá ke zlepšení protierozní ochrany půdy

Předložený návrh změny územního plánu města Pavlovice je pouze dílčího rozsahu, přesto je možno konstatovat, že přispívá k naplňování vnitrostátních cílů ochrany životního prostředí.

## **10. NÁVRH UKAZATELŮ PRO SLEDOVÁNÍ VLIVU ÚZEMNĚ PLÁNOVACÍ DOKUMENTACE NA ŽIVOTNÍ PROSTŘEDÍ**

---

Zákon č. 100/2001 Sb., o posuzování vlivů na životní prostředí (§ 10h) zavazuje předkladatele koncepcí (v tomto případě město Velké Pavlovice), aby zajistil sledování a rozbor vlivů schválené koncepce na životní prostředí a veřejné zdraví. Pokud předkladatel na základě tohoto sledování zjistí, že provádění koncepce má nepředvídané závažné negativní vlivy na životní prostředí nebo veřejné zdraví, je povinen zajistit přijetí opatření k odvrácení nebo zmírnění těchto vlivů, informovat o tom příslušný úřad a dotčené správní úřady a současně rozhodnout o změně koncepce. Tento požadavek je obsažen také v příloze stavebního zákona.

Pro sledování vlivu územního plánu města Velké Pavlovice na životní prostředí jsou navrženy následující vybrané indikátory. Tyto indikátory vycházejí jednak z požadavků legislativy a jednak z národních nebo krajských koncepčních dokumentů a dále také reflektují výše uvedené informace vyplývající z vyhodnocení. Vyhodnocení indikátorů je možno provádět v rámci rozboru udržitelného rozvoje území, které je doposud prováděno dle stavebního zákona ve dvouletých intervalech.

- Koeficient ekologické stability
- Skutečné zábory půdního fondu (se zaměřením na I. a II. třídu ochrany)
- Počet obyvatel žijících v záplavovém území  $Q_{100}$

Územní plány vymezují plochy a koridory, které mají sloužit k určitým funkcím. Pro výběr konkrétních projektů (záměrů) v jednotlivých funkčních plochách a koridorech lze orientačně využít výše uvedených indikátorů, respektive vlivu konkrétních záměrů na stav těchto indikátorů. Před realizací jednotlivých záměrů v daných plochách bude posouzeno, zda spadají do působnosti zákona č.100/2001 Sb., o posuzování vlivů na životní prostředí ve znění pozdějších předpisů. Tyto indikátory je poté možno využít také v procesu EIA u těchto jednotlivých záměrů.

## 11. NÁVRH POŽADAVKŮ NA ROZHODOVÁNÍ VE VYMEZENÝCH PLOCHÁCH A KORIDORECH Z HLEDISKA MINIMALIZACE NEGATIVNÍCH VLIVŮ NA ŽIVOTNÍ PROSTŘEDÍ.

---

Při vyhodnocení vlivů návrhu změny č. 1 územního plánu Velké Pavlovice na životní prostředí a veřejné zdraví nebyly u většiny záměrů/ploch zjištěny významně negativní dopady na jednotlivé složky životního prostředí a veřejné zdraví.

Pouze u plochy 1.7 byly identifikovány potenciálně významné negativní vlivy, a to zejména díky lokalizaci této plochy do záplavového území Q<sub>100</sub> a aktivní zóny záplavového území. Jsou zde proto uvedena tato doporučení a požadavky:

Plocha 1.7 - plocha pro bydlení v rodinných domech:

- Aktuálně je plocha zemědělsky využívána ve II. třídě ochrany a současně se celá nachází v záplavovém území Q<sub>100</sub> a většina plochy je v aktivní zóně záplavového území. Tato skutečnost je v rozporu s republikovými prioritami územního plánování uvedenými v aktuálním znění Politiky územního rozvoje ČR- konkrétně články 25 a 26
- Lokalizaci nových ploch pro bydlení nelze v tomto případě považovat za zvlášť odůvodněný a výjimečný případ.
- S ohledem na výše uvedené doporučujeme tento návrh z návrhu změny č. 1 ÚP vypustit a zachovat současný stav – případně zvážit zpracování územní studie, která by řešila možnosti zajištění protipovodňové ochrany a následně adekvátní možnosti využití dané plochy.

U dalších ploch nebyly identifikovány jiné potenciálně významné negativní vlivy. Přesto jsou zde uvedena doporučení pro zmírnění méně významných negativních vlivů:

- Plocha 1.4:
  - Při využití dané plochy doporučujeme minimalizovat zásahy do stávající zeleně
  - Provést biologické hodnocení zaměřené na výskyt sysla obecného.
- Plocha 1.8:
  - Zajistit zachování budoucích funkcí lokálního biokoridoru, který vede souběžně podél toku Trkmanky – minimalizovat zásahy mimo stávající komunikaci směrem k řece.
- Plocha 1.11:
  - Při přípravě konkrétního záměru minimalizovat trvalé zaborů půdního fondu, zajistit adekvátní podíl zeleně v dané ploše a zajistit využití dešťové vody a její vsak.
- Plocha 1.13
  - Z1 13a (OS)
    - minimalizovat zásahy do stávající zeleně
    - Provedení biologického hodnocení, zajištěného investorem, podle § 67 zákona č. 114/1992 Sb., v platném znění, a § 18 vyhlášky č. 395/92 Sb., v platném znění, nejpozději v rámci územního řízení.
  - Z1 13b - Při konkrétním využití dané plochy je žádoucí ochránit stávající pásy zeleně.
  - Z1 13c - respektovat ochranné podmínky CHLÚ a neznemožnit budoucí těžbu.
- Plocha 1.17:
  - Při řešení dané plochy doporučujeme zaměřit se také na zvýšení podílu zeleně, zajištění zasakování srážkových vod a jejich efektivnější využití a využití obnovitelných zdrojů energie.
- Plocha 1.18:
  - Při řešení dané plochy doporučujeme zaměřit se také na zvýšení podílu zeleně, zajištění zasakování srážkových vod a jejich efektivnější využití a využití obnovitelných zdrojů energie.

- Plocha 1.19:
  - Minimalizovat zásahy do stávající zeleně

## 12. NETECHNICKÉ SHRUTÍ VÝŠE UVEDENÝCH ÚDAJŮ

Dle § 19 odst. 2 zákona č.183/2006 Sb., o územním plánování a stavebním řádu je úkolem územního plánování také vyhodnocení vlivů územně plánovací dokumentace na vyvážený vztah územních podmínek pro příznivé životní prostředí, pro hospodářský rozvoj a pro soudržnost společenství obyvatel území (dále jen "vyhodnocení vlivů na udržitelný rozvoj území"); jeho součástí je posouzení vlivů na životní prostředí zpracované podle přílohy k tomuto zákonu a případné posouzení vlivu na evropsky významnou lokalitu nebo ptačí oblast, pokud orgán ochrany přírody svým stanoviskem takovýto vliv nevyloučil. Vlastní obsah posouzení vlivů na územně plánovací dokumentace na životní prostředí je upraven přílohou stavebního zákona.

Předložené vyhodnocení je zpracováno podle požadavků přílohy stavebního zákona a dle požadavků vyplývajících ze zákona č. 100/2001 Sb., o posuzování vlivů na životní prostředí ve znění pozdějších předpisů.

Předmětem hodnocení bylo především hodnocení jednotlivých navrhovaných ploch a stanovení způsob jejich využití. Předložený návrh územního plánu navrhuje 1 variantu řešení.

### 12.1 ZÁVĚRY A DOPORUČENÍ

Návrh Změny č. 1 územního plánu Velké Pavlovice naplňuje jako celek požadavky ochrany životního prostředí a je v souladu s hlavními cíli strategických dokumentů pro tuto oblast. Jeho realizace může mít v případě některých navržených ploch potenciálně významné negativní vlivy na některé složky životního prostředí (zejména s ohledem na vodní režim v krajině a protipovodňovou ochranu) a proto byla navržena doporučení, aby byly tyto vlivy vyloučeny. Dále jsou uvedena doporučení pro zmírnění méně významných vlivů u dalších návrhových ploch.

Rovněž je nutno konstatovat, že návrh změny č. 1 povede také v některých ohledech ke zlepšení stavu životního prostředí v jiných ohledech (např. výsadby zeleně, podpora realizace KPÚ aj.).

Na základě celkového vyhodnocení je možno konstatovat, že **předložený návrh změny č. 1 územního plánu Velké Pavlovice může mít s ohledem na plochu 1.7 významně negativní vliv na životní prostředí a veřejné zdraví.**

Z tohoto důvodu je navrženo jeho vypuštění a zachování stávajícího stavu.

### 12.1.1 Souhrn dalších doporučení pro zlepšení působení změny územního plánu na životní prostředí

Níže je uveden souhrn doporučení pro zlepšení působení změny č. 1 územního plánu na životní prostředí.

- Plocha 1.4:
  - Při využití dané plochy doporučujeme minimalizovat zásahy do stávající zeleně
  - Provést biologické hodnocení zaměřené na výskyt sysla obecného.
- Plocha 1.8:
  - Zajistit zachování budoucích funkcí lokálního biokoridoru, který vede souběžně podél toku Trkmanky – minimalizovat zásahy mimo stávající komunikaci směrem k řece.
- Plocha 1.11:
  - Při přípravě konkrétního záměru minimalizovat trvalé zábory půdního fondu, zajistit adekvátní podíl zeleně v dané ploše a zajistit využití dešťové vody a její vsak.
- Plocha 1.13
  - Z1 13a (OS)
    - minimalizovat zásahy do stávající zeleně
    - Provedení biologického hodnocení, zajištěného investorem, podle § 67 zákona č. 114/1992 Sb., v platném znění, a § 18 vyhlášky č. 395/92 Sb., v platném znění, nejpozději v rámci územního řízení.
  - Z1 13b - Při konkrétním využití dané plochy je žádoucí ochránit stávající pásy zeleně.
  - Z1 13c - respektovat ochranné podmínky CHLÚ a neznemožnit budoucí těžbu.
- Plocha 1.17:
  - Při řešení dané plochy doporučujeme zaměřit se také na zvýšení podílu zeleně, zajištění zasakování srážkových vod a jejich efektivnější využití a využití obnovitelných zdrojů energie.
- Plocha 1.18:
  - Při řešení dané plochy doporučujeme zaměřit se také na zvýšení podílu zeleně, zajištění zasakování srážkových vod a jejich efektivnější využití a využití obnovitelných zdrojů energie.
- Plocha 1.19:
  - Minimalizovat zásahy do stávající zeleně

## 13. PŘEHLED POUŽITÝCH ZDROJŮ

- Culek a kol. (2003): Biogeografické členění České republiky – II. díl, AOPKČR
- Jihomoravský kraj (2005): Koncepce ochrany přírody Jihomoravského kraje
- Jihomoravský kraj (2007): Studie protipovodňových opatření na území Jihomoravského kraje
- Jihomoravský kraj (akt. 2014): Plán rozvoje vodovodů a kanalizací Jihomoravského kraje
- KT Architekti (2016): Návrh Změny č. 1 územního plánu Velké Pavlovice
- KT Architekti (2013): Platný územní plán Velké Pavlovice
- MMR (2015): Aktualizace č. 1 Politiky územního rozvoje ČR
- MÚ Hustopeče (2014): Územně analytické podklady správního obvodu obce s rozšířenou působností Hustopeče- 3. Úplná aktualizace 2014
- MŽP (2005): Strategie ochrany biologické rozmanitosti České republiky
- MŽP (2013): Státní politika životního prostředí pro období 2012 - 2020
- Nařízení vlády 148/2006 o ochraně zdraví před nepříznivými účinky hluku a vibrací
- Situační zpráva ke Strategii udržitelného rozvoje České republiky, Rada vlády pro udržitelný rozvoj, Praha 2006
- Strategie udržitelného rozvoje České republiky, Rada vlády pro udržitelný rozvoj, Praha, Listopad 2004
  
- [www.chmi.cz](http://www.chmi.cz)
- [www.cuzk.cz](http://www.cuzk.cz)
- [www.czso.cz](http://www.czso.cz)
- [www.kr-jihomoravsky.cz](http://www.kr-jihomoravsky.cz)
- [www.mapy.cz](http://www.mapy.cz)
- [www.npu.cz](http://www.npu.cz)
- [www.nature.cz](http://www.nature.cz)
- <http://oldmaps.geolab.cz>
- [www.rsd.cz](http://www.rsd.cz)
- [www.velke-pavlovice.cz](http://www.velke-pavlovice.cz)