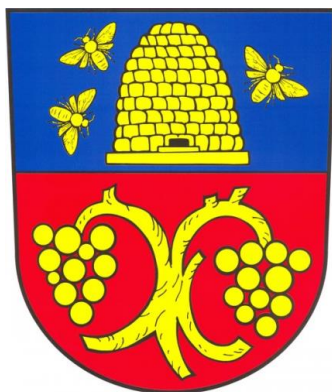


Zadání územního plánu Miroslavské Knínice bylo schváleno Zastupitelstvem obce
Miroslavské Knínice
dne 11. 12. 2013 usnesením č. 1/13/13



ZADÁNÍ ÚZEMNÍHO PLÁNU MIROSLAVSKÉ KNÍNICE

- návrh -

Zadání je zpracováno v souladu s § 47 odst. 1 stavebního zákona ve znění pozdějších předpisů a §11 vyhl. č. 500/2006 Sb., o územně analytických podkladech, územně plánovací dokumentaci a způsobu evidence územně plánovací činnosti, ve znění pozdějších předpisů, v rozsahu přílohy č. 6 vyhl. č. 500/2006 Sb., o územně analytických podkladech, územně plánovací dokumentaci a způsobu evidence územně plánovací činnosti, ve znění pozdějších předpisů, za technické pomoci ing. arch. Ladislava Brožky. Zadání bylo projednáno v souladu s ust. § 47, odst. 2 stavebního zákona ve znění pozdějších předpisů.

Schvalující orgán:
Pořizovatel:

Zastupitelstvo obce Miroslavské Knínice
Městský úřad Moravský Krumlov,
odbor výstavby a územního plánování,
Klážeterní náměstí 125, 672 11 Moravský Krumlov

Obsah zadání územního plánu

A Ě textová část

- Základní údaje

- a) Požadavky na základní koncepci rozvoje území obce . cíle zlepšování dosavadního stavu, rozvoje obce a ochrany hodnot jejího území, požadavky na změnu charakteru obce, jejího vztahu k sídelné struktuře a dostupnosti veřejné infrastruktury.
 - požadavky na urbanistickou koncepci, na provedení plošného a prostorového uspořádání zastavěného území a na provedení možných změn, včetně vymezení zastavitelných ploch,
 - požadavky na koncepci veřejné infrastruktury, zejména na provedení uspořádání veřejné infrastruktury a možnosti jejích změn,
 - požadavky na koncepci uspořádání krajiny, zejména na provedení plošného a prostorového uspořádání nezastavěného území a na provedení možných změn, včetně provedení, ve kterých plochách je vhodné vyloučit umístění staveb, zařízení a jiných opatření pro účely uvedené v § 18 odst. 5 stavebního zákona
- b) Požadavky na vymezení ploch a koridorů územních rezerv a na stanovení jejich využití, které bude nutno provést,
- c) Požadavky na provedení vymezení veřejně prospěšných staveb, veřejně prospěšných opatření a zásahů, pro které bude možné uplatnit vyvlastnění nebo předkupní právo,
- d) Požadavky na provedení vymezení ploch a koridorů, ve kterých bude rozhodování o změnách v území podmíněno vydáním regulačního plánu, zpracováním územní studie nebo uzavřením dohody o parcelaci,
- e) Požadavky na zpracování variant řešení,
- f) Požadavky na uspořádání obsahu návrhu územního plánu a na uspořádání obsahu jeho odvodnění včetně měřítek výkresů a potu vyhotovení
- g) Požadavky na vyhodnocení předpokládaných vlivů územního plánu na udržitelný rozvoj území
- h) Výsledky projednání návrhu zadání ÚP Miroslavské Knínice

B Ě grafická část

SCHEMA K.Ú. MIROSLAVSKÉ KNÍNICE

25.8.2015

MIROSLAVSKÉ KNÍNICE

Obec:	Obec Miroslavské Knínice, Miroslavské Knínice 1 671 72 Miroslav
Pořizovatel ÚP:	Městský úřad Moravský Krumlov Odbor výstavby a územního plánování Klážterní náměstí 125, 672 11 Moravský Krumlov
Základní údaje o obci	
ZÚJ (kód SU) :	594466
Statut:	obec
Počet částí:	1
UTJ (katastrální území):	Miroslavské Knínice, 6953984
ZSJ:	095397 Miroslavské Knínice

Vybrané statistické údaje (2014)

Celková výměra (ha):	863,9
Počet podnikatelských subjektů :	71
První písemná zmínka:	4349 1262
Nadmořská výška (m n. m.):	268
Počet obyvatel (k 31. 12. 2014)	336
Průměrná výška:	46,1

Nadřazené vazby

kraj:	CZ 064 Jihomoravský kraj
okres:	CZ 0647 Znojmo
obec s rozšířenou působností:	6209 Moravský Krumlov
obec s pověřeným úřadem:	62121 Miroslav
stavební úřad:	612311 Městský úřad Miroslav
matriční úřad:	09580 Městský úřad Miroslav
finanční úřad:	3484 FÚ pro JMK, úz.prac. Moravský Krumlov

Občanská vybavenost

- pošta	ne
- Mě/zkola	ne/ne
- zdravotnické zařízení	ne
- policie	ne
- kostel/hřbitov	ano/ano
- kulturní zařízení	ano
- hřiště /tlocvična	ano/ano

Technická vybavenost

- vodovod	ano
- kanalizace/ OV	ano
- plynofikace	ano
- sbor dobrovolných hasičů /založen	ano/1898

ÚVOD

Územní plán obce Miroslavské Knínice byl zpracováván v letech 2001 - 2002, vyhláška obce o závazné části ÚPD nabyla účinnosti 5. 2. 2002. Zpracovala jej Ing. arch. Vlasta Žilhavá, Brno. V letech 2009 - 2010 byla pozizována změna č. 1 ÚPO Miroslavské Knínice, která nabyla účinnosti 8. 10. 2010.

Zastupitelstvo obce Miroslavské Knínice schválilo po řízení nového územního plánu, který bude odpovídat aktuálním potřebám v území, usnesením č. 9/04/15 dne 27.2.2015.

Zadání územního plánu Miroslavské Knínice

a) Požadavky na základní koncepci rozvoje území obce **Ě cíle zlepšování dosavadního stavu, rozvoje obce a ochrany hodnot jejího území, požadavky na změnu charakteru obce, jejího vztahu k sídelní struktuře a dostupnosti veřejné infrastruktury**

Cílem rozvoje obce Miroslavské Knínice je vybudování kvalitních životních podmínek jejich obyvatel. Stavební rozvoj bude pokračovat na dosud nevyužitých částech dříve navržených zastavitelných ploch, které budou doplněny dle aktuálních potřeb. Rozvoj bydlení bude koordinován s ohledem na dostupné kapacity veřejné infrastruktury. Nové aktivity v zastavěném i nezastavěném území nesmí ohrožovat životní prostředí, přírodní hodnoty a přírodní zdroje (prvky ÚSES, významné krajinné prvky, zdroje vody a další.). Změny v krajině budou směřovat k posílení ekologické stability území.

Upesnění požadavků vyplývajících z Politiky územního rozvoje.

Z Politiky územního rozvoje ČR ve znění aktualizace č. 1 (PÚR ČR) vyplývá řádný konkrétní požadavek, který by se týkal území. Řízení ÚP bude respektovat vybrané republikové priority, které se uplatní na celém území České republiky:

- (14) Ve veřejném zájmu chránit a rozvíjet přírodní, civilizační a kulturní hodnoty území, včetně urbanistického, architektonického a archeologického dědictví. Zachovat ráz jedinečné urbanistické struktury území, struktury osídlení a jedinečné kulturní krajiny, které jsou výrazem identity území, jeho historie a tradice. Tato území mají značnou hodnotu, například jako turistické atraktivity. Jejich ochrana by měla být provázána s potřebami ekonomického a sociálního rozvoje v souladu s principy udržitelného rozvoje. V nich kterých případech je nutná cílená ochrana míst zvláštního zájmu, v jiných případech je třeba chránit, respektive obnovit celé krajinné celky. Krajina je významným prvkem celku, který vyžaduje tvrdý, avšak citlivý přístup k vyváženému vzestupnému rozvoji tak, aby byly zachovány její specifické kulturní, přírodní a užitné hodnoty. Bránit upadání venkovské krajiny jako důsledku nedostatku lidských zásahů.
- (14a) Při plánování rozvoje venkovských území dbát na rozvoj primárního sektoru při zohlednění ochrany kvalitní zemědělské, produkční a ekologických funkcí krajiny
- (16) Při stanovování způsobu využití území v územní plánovací dokumentaci dávat přednost komplexním řešením před uplatněním jednostranných hledisek a požadavků, které ve svých důsledcích zhorzují stav i hodnoty území. Při řešení ochrany hodnot území je nezbytné zohledňovat také požadavky na zvyšování kvality života obyvatel a hospodářského rozvoje území. Vhodná řešení územního rozvoje je zapotřebí hledat ve spolupráci s obyvateli území i s jeho uživateli a v souladu s určením a charakterem oblastí, osad, ploch a koridorů vymezených v PÚR ČR.
- (23) Podle místních podmínek vytvářet předpoklady pro lepší dostupnost území a kvalitní dopravní a technické infrastruktury s ohledem na prostupnost krajiny. Při umisťování dopravní a technické infrastruktury zachovat prostupnost krajiny a minimalizovat rozsah fragmentace krajiny; je-li to z technických hledisek územně, umisťovat tato zařízení souborně.

V územním plánu budou respektovány a chráněny přírodní, civilizační a kulturní hodnoty území, zjištěné ÚAP ORP Moravský Krumlov a vlastními průzkumy zpracovatele ÚPD. Podmínky využití ploch s ryzím způsobem využití a prostorového uspořádání na stabilizovaných i zastavitelných plochách budou stanoveny tak, aby území tvořilo funkční a harmonický celek, v souladu s principy udržitelného rozvoje. Návrh řešení bude respektovat zásady ochrany ZPF tak, aby záborů zemědělské půdy byly co nejmenší.

Pro území obce Miroslavské Knínice neexistuje územní plánovací dokumentace vydaná krajem ani řádná jiná platná nadázená územní plánovací dokumentace. Opatření obecné povahy **Šzásady územního rozvoje Jihomoravského kraje**, které bylo vydáno Zastupitelstvem Jihomoravského kraje dne 22. 9. 2011 usnesením č. 1552/11/Z25, bylo rozsudkem Nejvyššího správního soudu ze dne 21. 6. 2012 zruzeno. Řízení územního plánu bude respektovat platné koncepční materiály Jihomoravského kraje.

Z vztahů územních vztahů nevyplývají žádné skutečnosti, které by měly dopad na zpracování územního plánu, s výjimkou požadavků na koordinaci technické a dopravní infrastruktury a požadavků návaznosti prvků ÚSES.

Ze zpracovaných Územní analytických podkladů Jihomoravského kraje (ÚAP JMK ČR aktualizace 2013) a z ÚAP ORP Moravský Krumlov (aktualizace v r. 2014) vyplývá:

Aktuální stav: Miroslavské Knínice je vinařská obec v jižní části SO ORP s lokálním kulturně historickým potenciálem. V obci se nachází středověká tvrz ze 14. stol. přestavěná na barokní zámek s anglickým parkem a gotický kostel sv. Mikuláše z počátku 14. stol. klasicistně přestavěný. Poměrně snadné je napojení na nadázenou silniční síť (II. tř.). Obec se přiměřeně využívá územím. Velkou část území zahrnuje intenzivně využívaná zemědělská krajina s podílem vinohradů, do severní a západní části k.ú. zasahují lesy a přírodní blízká společenstva z výhledu Bobravské vrchoviny v podobě tzv. Miroslavské hrásti. Hospodářská aktivita je v rámci SO ORP podprůměrná, míra registrované nezaměstnanosti je výš než míra SO ORP. Sociální soudržnost je hodnocena kladně, občanské vybavení odpovídá velikosti obce.

Požadavky:

1. provedení záměru na provedení změn v území. Jedná se o záměr pro řízení 110 kV pro TS 110/22 kV Miroslav

2. provedení vymezení prvků nadregionálního a regionálního ÚSES:

- NRBK 10 . prochází severním výhledem území obce
- RBC105 Bohutický les . část prvku zasahuje na území obce

3. na ochranu hodnot na území obce:

- nemovitě kulturní památky

číslo rejstříku	památky
29203 / 7-6575	socha sv. Jana Nepomuckého
38117 / 7-6571	zámek č.p. 1 (část nemovitě kulturní památky . zámek, hlavice, park, kostel sv. Mikuláše)

- válečné hroby

identifikace	popis
CZE-6212-17840	Pietní místo - pomník padlým a nezvaným hrdinům v 1. světové válce
CZE-6212-26266	Pietní místo - Památce padlých ve 2. světové válce

- objekty místního zájmu ochrany

- kámen, boží muka, kapličky a památníky na celém území obce
- urbanistický celek jádra obce
- významné solitérní stromy na území obce, stromy u kámen a další hodnotná zeď
- vinařské tradice

Celý katastr obce je třeba považovat za území s archeologickými nálezy ve smyslu § 22 odst. 2 zákona č. 20/1987 Sb. Zakotvit v ÚPD povinnost ohlášení stavebních záměrů již v době jejich přípravy a zahájení stavebních prací v dostatečném časovém předstihu Archeologickému ústavu Akademie věd České republiky v Brně nebo jinému příslušnému subjektu a umožnit oprávněným odborným institucím provedení záchranného archeologického výzkumu.

- NATURA 2000

Na území obce není evidována.

- památné stromy

kód	název
106078	dvojice červených buků v zámeckém parku Miroslavské Knínice (vyhl. 30.6.2015)

4. na řešení problémů

Problémy a závady v dopravní infrastruktuře

řešit problematiku bezpečnosti cyklistické dopravy.

Hygienické závady

Minimalizovat negativní vlivy vyplývající z provozu dopravní infrastruktury.

Chráněné venkovní prostory (rozvojové plochy, plochy země v území) umísťovat v územích mimo dosah negativních vlivů na životní prostředí (hluků, znečištění ovzduší), u stávající zástavby zasažené negativními vlivy hluku bez protihlukových opatření.

V ÚPD stanovit maximální hranice negativního vlivu okolo výrobních a zemědělských areálů.

V maximální míře podporovat alternativní zdroje (tepelná čerpadla, solární systémy atd.)

Problémy a závady v urbanistické struktuře

V ÚPD upravit smíšené využití ploch, umožňující integraci občanského vybavení.

Vymezením smíšeného využití umožnit rozvoj pracovních příležitostí v místních bydlištích.

Plochy země v území pro bydlení bez vazby na veřejnou infrastrukturu.

Vytvořit podmínky pro vymezení vhodných ploch pro rozvoj rekreační a turistické infrastruktury

Problémy a závady životního prostředí a krajiny

Malá retenční schopnost zemědělské krajiny.

Nízký podíl zeleně v zemědělské krajině.

V zemědělské krajině chybí prvky územního systému ekologické stability.

V ÚPD provést podmínky realizace protierozních opatření na zemědělských plochách.

V ÚPD provést podmínky realizace protipovodňových opatření v krajině a posilování retenční schopnosti krajiny revitalizací vodních toků.

Umožnit návrat ekostabilizačních prvků do zemědělské krajiny (biokoridory, vtrouby, remízky, meze, solitérní stromy, mokřady, zatravnění ploch výrazně narušených vodní erozí, obnova přirozeného stavu malých a středních velkých vodních toků ...)

Vytvořit podmínky pro zlepšení průchodnosti krajiny (letní a zimní turistika) a budování doprovodné infrastruktury.

Zvýšit podíl vodních ploch v krajině.

a.1 požadavky na urbanistickou koncepci, na provedení plošného a prostorového uspořádání zastavěného území a na provedení možných změn, včetně vymezení zastavitelných ploch

Koncepce prostorového rozvoje obce předpokládá v příštím období zachování stávající urbanistické struktury zastavěného území obce a jeho doplnění o nové zastavitelné plochy. Tímto rozvoje v příštím období je v oblasti bydlení. Je požadováno provést umístění nových zastavitelných ploch a možnosti dostavby bydlení v zastavěném území.

Požadavky na plochy dle způsobu využití

plochy dle způsobu využití	Požadavek na nově navržené plochy v územním plánu	Poznámka
plochy bydlení	- doplnit plochy pro výstavbu cca 20 RD, samostatné plochy pro bytové domy nebudou navrhovány	
plochy rekreace	bude provedena potřeba ploch pro specifické rekreační aktivity spojené s vinařstvím, samostatné plochy pro individuální a hromadnou rekreaci nebudou navrhovány	
plochy občanského vybavení (stavební plochy pro veřejné budovy, sportoviště, atd.)	- provést bez využití pozemku p. č. 4/1 (park u zámku) včetně záměru vybudování multifunkčního hřiště - navrhnout další případné doplnění ploch na základě vyhodnocení aktuálních a výhledových potřeb	
plochy veřejných prostranství (veřejná zeleň, dětská hřiště apod.)	bude proveden záměr na umístění ploch pro dětské hřiště v plánované zástavbě RD pod hřištěm, stávající plochy veřejných prostranství budou zachovány a dle usměrňování ÚP upraveny a rozšířeny	
plochy smíšené venkovského charakteru (samostatné plochy pro podnikání)	stávající v ÚPO vymezené plochy podnikatelské zóny budou přeneseny do návrhu ÚP, bude provedena potřeba jejich budoucího případného rozšíření	pouze nerušíci druh podnikatelských činností ve vztahu k bydlení

plochy dopravní infrastruktury (místní komunikace, ú elové komunikace a hospodá ské cesty)	Bude prov eno vymezení ploch pro dopravní infrastrukturu: 1. Místní komunikace v nové zástavb (dle zpracované projektové studie) 2. Cesta pro p í z místní komunikace do parku (ze severní strany). Pozemek p. . 11/11 (nyní zapisováno na katastru). 3. Pozemek p. . 3544/2 . ost. komunikace navrhnout plochu pro sport (motokros) 4. Pozemek p. . 3596/2 orná p da . navrhnout plochu komunikace 5. Pozemek p. . 73/7 . budoucí obslu0ná komunikace v pr myslové zón 6. Pozemek p. . 346/2 . zahrada zm na vyu0ití pro rozzí ení místní komunikace 7. dle pot eby navrhnout místní komunikace pro obsluhu zastavitelných ploch, navrhnout ezení dopravních závad	
plochy technické infrastruktury (kanalizace, OV, vodovod, plynovod, trafostanice)	dopl ní IS pro novou výstavbu	
plochy výroby a skladování (zem d lská výroba, pr myslové podniky, sklady, apod.)	nové plochy nebudou navrhovány	
plochy vodní a vodohospodá ské (úpravy vodních tok , nové vodní nádr0e . rybníky, atd.),	Prov ít vymezení plochy pro rybník pod obcí sNa hátech%.Byl zde do poloviny 20. stol. a poté cca do 70. let . v budoucnu by jej obec cht la obnovit. Navrhnout revitalizace vodních tok , ezení extravilánových vod, p ípadn další plochy dle ezení ÚP	
plochy zem d lské protierozní opat ení, zatravn ní	dle ezení ÚP, vyzna ít novou vini ní tra	
plochy lesní, zalesn ní	dle ezení ÚP	
plochy p írodní zelen	dle ezení ÚP	
plochy t ýby nerost	nebudou navrhovány	
plochy specifické (obrana státu apod.)	nebudou navrhovány	

Ochrana ve ejného zdraví

V p ípad návrhu chrán ných ploch (plochy pro bydlení, pro sport a rekreaci, a dalzí) umis ovaných do území se zdroji hluku (doprava, výrobní zóny, plochy ve ejné vybavenosti) bude posouzena vhodnost umíst ní návrhové lokality z hlediska p edpokládané hlukové zát 0e a navr0ena podmín ná vyu0itelnost návrhových ploch za p edpokladu, 0e:

- chrán né prostory lze do území umístit a0 na základ hlukového vyhodnocení prokazujícího, 0e celková hluková zát 0 v území nep ekro í hodnoty hygienických limit stanovených pro chrán ný venkovní prostor a chrán ný venkovní prostor staveb
- p ed vydáním územního rozhodnutí t chto staveb musí být deklarován soulad zám ru s po0adavky stanovenými právními p edpisy na úseku ochrany p ed hlukem p íp. vibracemi

Vymezení ploch, jejich0 vyu0ití m 0e mít negativní vliv (plochy pro výrobu a podnikatelské aktivity, plochy pro dopravu apod.) na akusticky chrán né prostory návrhové í stávající bude mo0né pouze jako ploch podmín n vyu0itelných za p edpokladu:

- splnění povinností stanovených právními předpisy v oblasti ochrany veřejného zdraví na úseku hluku a vibrací
- nejpozději v rámci územního řízení pro stavby umístěné na plochy musí být prokázáno, že hluková zátěž nepřekročí hodnoty hygienických limitů hluku stanovených pro chráněný venkovní prostor a chráněný venkovní prostor staveb, případně doložení reálnosti provedení protihlukových opatření

Konkrétní záměry, které mohou výrazně ovlivnit čistotu ovzduší, musí být v návaznosti na zdravotní rizika související s potenciální expozicí jednotlivých skupin populace látkám znečištěným ovzduším předem projednány s včleněným místním příslušným orgánem ochrany veřejného zdraví.

a.2 požadavky na koncepci veřejné infrastruktury, zejména na prověření uspořádání veřejné infrastruktury a možnosti jejích změn,

Koncepce dopravní infrastruktury

Svým významem bude v dopravních vztazích dominovat silniční doprava (osobní individuální, hromadná, nákladní).

Územím obce Miroslavské Knínice prochází silnice:

III/4136 Moravský Krumlov - Miroslavské Knínice - Suchohrdly

III/4137 Miroslavské Knínice - Miroslav

Silniční síť na území obce je stabilizována, ve výhledovém období nebude rozšiřována a upravována s výjimkou odstranění existujících dopravních závdavů a úprav komunikací v tísňových, požadovaných SN 73 6101 Projektování silnic a dálnic, případně SN 73 6110 Projektování místních komunikací a SN 73 6102 Projektování křižovatek na silničních komunikacích. Kategorie krajských silnic budou akceptovány podle Návrhové kategorizace krajských silnic JMK (2008). V ÚPD budou respektována ochranná pásma silnic dle § 30 Zákona č. 13/1997 Sb., o pozemních komunikacích které je u silnic III. třídy vymezeno mimo zastavěné území plochou o šířce 15 m na každou stranu od osy silnice. SOP jsou území se zvláštním režimem, jejich využití podléhá souhlasu silničního správního úřadu. Návrhové plochy přiléhající k silnicím, ve kterých je přípustné realizovat chráněné prostory podle zákona o ochraně veřejného zdraví, budou navrhovány tak, aby na nich nevznikaly požadavky na omezování provozu na silnicích na základě zákona o ochraně veřejného zdraví.

Pro napojení a obsluhu návrhových ploch z hlediska dopravy bude využívána stávající síť místních a úlohových komunikací. Dle potřeby budou navrženy nové úseky místních komunikací a zeleň úlohová doprava. Uspokojování potřeb dopravy v klidu v obytné zástavbě bude především na vlastních pozemcích rodinných domků (garáže, zahrady).

V souladu s Programem rozvoje sítě cyklistických komunikací s minimálním kontaktem s motorovou dopravou v Jihomoravském kraji bude provedeno trasování cykloturistických tras na stávajících silnicích III. třídy, místních a úlohových komunikacích a umístění technických zařízení a staveb pro účely rekreace a cestovního ruchu. například samostatné úseky cyklostezek, hygienická zařízení, informační zařízení apod.

Budou provedeny stávající autobusové zastávky. V případě potřeby budou v územním plánu vyčleněny plochy pro jejich rozšíření tak, aby splňovaly požadavky příslušných předpisů a norem.

veřejným územím prochází železniční trať č. 244. Nejbližší zastávka je Miroslav ve vzdálenosti 6 km.

Koncepce zásobování vodou

V obci je vybudován veřejný vodovod, který je v majetku obce a je provozován firmou SMM Miroslav. Je napojen na skupinový vodovod Miroslav.

Zdrojem skupinového vodovodu jsou 3 vrty. Je to vrt V24, o vydatnosti Q = 15,0 l/s; vrt V25, o vydatnosti Q = 20,0 l/s a vrt HV210, o vydatnosti Q = 15,0 l/s.

Z těchto zdrojů se voda čerpá pomocí čerpacích stanic do vodojemu Miroslav, o objemu 1 x 650 + 2 x 400 m³, s max. hladinou 302,00 m n.m.

čerpací stanice, nacházející se za městem Miroslav ve směru na obec Miroslavské Knínice, odebírá vodu z rozvodné sítě města Miroslav a čerpá ji do vodojemu Miroslavské Knínice, o objemu 1 x 150 m³. Vlastní zásobování obce Miroslavské Knínice je gravitační z VDJ Miroslavské Knínice zásobovacím nádem, který je u obce napojen na rozvodnou síť obce.

Vodovodní síť obce bude rozšiřována dle potřeby nové výstavby.

Budou respektovány podmínky stávajícího pásma hygienické ochrany vodních zdrojů.

Vodní toky na území obce Miroslavské Knínice nemají vyhlášené záplavové území.

Koncepce odkanalizování obce

V obci je vybudována splazková kanalizace zakoněná vlastní mechanicko-biologickou ÚOV. Kanalizační síť bude rozšiřována pro potřeby nové výstavby, v ÚP budou vytvořeny územní podmínky pro to, aby maximum odpadních vod bylo odváděno k likvidaci na ÚOV.

Dezové vody na celém území obce budou v maximální možné míře uváděny do vsaku, jímány a účelově využívány. Odvádění dežových vod je třeba řešit tak, aby nebyly zhoršeny odtokové poměry, tzn. zachovat stávající odtok z předem určeného území.

Koncepce úpravy vodních toků a ploch

V příštím období bude dle potřeby prováděna revitalizace a vyčištění potoků na určeném území. Vodní nádrže budou udržovány v provozuschopném stavu, bude prováděna jejich údržba. V ÚP budou respektovány podmínky příslušného vodoprávního úřadu, tj. MÚ Moravský Krumlov, odboru tvorby a ochrany životního prostředí. Dle místních podmínek bude řešena problematika extravilánových vod. Bude provedeny možnosti opatření pro ochranu území před povodňovými vodami a navrženo vymezení potrubných ploch.

Dle § 49, odst. 2 zák. č. 254/2001 Sb., v platném znění a dle požadavků správce toků stanovit volné manipulativní a ochranné pruhy podél vodních toků sloužící správci toku k výkonu práv a povinností souvisejících s jejich správou. Manipulativní pásmo drobných vodních toků bude respektováno v šířce 6 m od břehové čáry oboustranně, VVT se v určeném území nevyskytují.

Civilní ochrana

Budou respektovány zájmy civilní ochrany, součástí odvodnění ÚP bude kapitola s požadavky civilní ochrany podle smyslu zákona č. 239/2000 Sb., o integrovaném záchranném systému a o změnách některých zákonů, ve znění pozdějších předpisů a v souladu s §20 vyhlášky MV č. 380/2002 Sb., o požární ochraně a provádění úkolů ochrany obyvatelstva.

Obrana a bezpečnost státu

Budou respektovány zájmy České republiky v oblasti obrany a bezpečnosti státu. Do ÚP budou zapracovány požadavky předané Ministerstvem obrany jako součást územně analytických podkladů území ORP Moravský Krumlov.

V určeném území nejsou evidovány objekty a zařízení ve vlastnictví ŘM Ministerstva obrany, nezasahují zde ochranná pásma a bezpečnostní pásma A a R.

Ochrana ovzduší

Při zpracování Návrhu územního plánu Miroslavské Knínice bude postupováno v souladu se základním požadavkem na snížení úrovně znečištění i znečištění vnitřního ovzduší. Budou navržena a zavedena taková opatření, která jsou z hlediska ochrany ovzduší a ostatních zákonem chráněných obecních zájmů nejvýhodnější. V případě vymezení ploch, v rámci jejichž využití může dojít ke znečištění ovzduší, budou vyhodnoceny předpokládané sledky navrhovaného opatření na kvalitu ovzduší ve srovnání s jiným možným opatřením. Vyhodnocení předpokládaných sledek navrhovaného opatření na kvalitu ovzduší bude reflektovat emisní charakteristiky území (přítěly prahy emisních koncentrací na webu HMÚ dle ust. § 11 odst. 6 zákona č. 201/2012 Sb.), Generální rozptylovou studii JMK a ÚAP JMK (emisní znečištění území).

Budou zohledněny relevantní opatření ke zlepšení kvality ovzduší, týkající se zejména dopravního opatření a obecního snížení znečištění ovzduší (zejména prázdnosti) dle nařízení Jihomoravského kraje č. 384/2004, kterým se vydává Integrovaný krajský program snížení emisí tuhých znečišťujících látek, oxidu siřičitého, oxidu dusíku, tuhých organických látek, amoniaku, oxidu uhelnatého, benzenu, olova, kadmia, niklu, arzenu, rtuti a polycyklických aromatických uhlovodíků Jihomoravského kraje a Krajský program ke zlepšení kvality ovzduší Jihomoravského kraje, ve znění pozdějších předpisů.

Koncepce zásobení teplem

Obec je plynofikována. Výstavba na navrhovaných zastavitelných plochách bude napojena na stávající nebo prodloužené řady plynovodní sítě. Budovy nenapojené na plynovodní rozvody budou řešit vytápění individuálně v souladu s platnou legislativou. V celé obci je využíván jiný zdroj energie možné pouze tehdy, pokud jsou použity technologie, zajistí úsporu energií a snížení zátěže životního prostředí. U všech typů vytápění (zásobení teplem) bude možné budovat tepelné zdroje pro jednotlivé objekty i společné zdroje pro skupiny domů, zejména v nové výstavbě.

Koncepce zásobení elektrickou energií

Elektrická energie bude zajišťována ze stávajícího systému 22 kV přes distribuční trafostanice 22/0,4 kV. Obec bude zásobena ze stávajících a dle potřeb rozšířených rozvodů NN.

Koncepce nakládání s odpady

Samostatné nové plochy pro nakládání s odpady nebudou na území obce navrhovány. Likvidace směsného komunálního odpadu, vytržitelných nebezpečných složek, stavebního odpadu a ostatních odpadů bude zajišťována svozem ve spolupráci s oprávněnou firmou na základě smlouvy. Operativní nakládání s odpady bude řešeno vydanými předpisy obce v souladu s platnou legislativou. Potrubné

manipulační plochy pro umístění nádob na vytríděné složky komunálního odpadu a kontejneru na inertní odpad budou vybudovány na vhodném místě v rámci jiných funkčních ploch uvnitř zastavěného území obce. Podle § 79 odst. 1 písm. k) zák. č. 185/2001 Sb. o odpadech v platném znění určité zásady pro umístění kontejnerů, popřímo jiného zařízení, pro shromažďování inertních odpadů a biologicky rozložitelných odpadů.

Obanské vybavení

Bude provedena potěba doplnění ploch pro občanskou vybavenost. Nové objekty a zařízení občanského vybavení budou dle potřeby umístěny uvnitř obytné zóny. Stávající zařízení budou v budoucnu dále zkvalitovány, budou probíhat jejich opravy, údržba a rekonstrukce.

Veřejné prostranství

Plochy ve veřejných prostranstvích v obci budou dle potřeby doplněny. Jako stávající ve veřejných prostranstvích slouží náves, všechny prahy silnic, místní komunikace například ulice, chodníky, veřejná zeleň a další prostory nepřístupné každému bez omezení (obecně nepřístupné) a to bez ohledu na vlastnictví k tomuto prostoru (§ 34, zák. č. 128/2000 Sb. v platném znění). Nová veřejná prostranství v rozsahu dle vyhl. 269/2009 Sb. mohou být součástí navrhovaných zastavitelných ploch. V příštím období bude prováděna údržba stávajících veřejných prostranství a zkvalitování jejich vybavení (mobilní, úpravy povrchů, údržba zeleně, nové výsadby apod.). Mohou zde být umístěny prvky technické a dopravní infrastruktury, je doporučena kabelizace rozvodů NN.

a.3 požadavky na koncepci uspořádání krajiny, zejména na provedení plošného a prostorového uspořádání nezastavěného území a na provedení možných změn, včetně provedení, ve kterých plochách je vhodné vyloučit umístění staveb, zařízení a jiných opatření pro účely uvedené v § 18 odst. 5 stavebního zákona

Navrhovaná koncepce uspořádání krajiny bude směřovat ke zvýšení ekologické stability na území obce. Veškeré zásahy do organismu krajiny budou posuzovány z hlediska jejího dlouhodobého prospěchu. Nástroji, které budou sloužit k danému cíli je ochrana kladných hodnot krajinného rázu, a postupné posilování harmonických vztahů v krajině zakládáním stabilních ekosystémů včetně prvků územního systému ekologické stability. Bude brán zřetel na zachování produkčních funkcí ploch zemědělské půdy. Nové prvky v krajině budou vytvářeny v souladu s koncepcí budování ÚSES.

Ochrana krajinného rázu

Zásahy do krajinného rázu (umístění staveb, terénní úpravy apod.) mohou být prováděny pouze s ohledem na zachování kulturních a přírodních hodnot území, měřítka krajiny a vztahů v zeleném území. Budou chráněny kulturní hodnoty krajiny v zeleném území:

- silueta a zastavěná sídla v krajině
- urbanistický celek jádra obce

Územní systém ekologické stability (ÚSES)

Jednotlivé prvky územního systému ekologické stability (dále ÚSES) budou vymezeny v grafické části návrhu ÚP. Při jejich vymezení je třeba respektovat hlavní zájmy zemědělského hospodářství, lesního a vodního hospodářství. Návrh bude koordinován s územním ÚSES na území sousedních obcí.

Severním výběžkem území prochází osa nadregionálního biokoridoru NRBK10, na území zasahuje regionální biocentrum RBC105 Bohutický les. Bude provedeno vymezení prvků regionálního ÚSES dle aktuálního územního zpracovaného jako podklad pro nové ZÚR JmK.

Chráněná ložisková území - výhradní ložiska

Do k.ú. Miroslavské Knínice nezasahuje výhradní ložisko nerostných surovin, není zde evidován dobývací prostor, poddolované ani sesuvné území.

Migrační území

Severní část katastrálního území obce je vymezena jako migrační významné území, dálkový migrační koridor prochází severním výběžkem území. Podmínkami využití ploch bude zajistit ochrana přechodnosti krajiny a migračních koridorů.

Ochrana ZPF

Ochrana zemědělského půdního fondu bude zajištěna v souladu se zákonem č. 334/1992 Sb., o ochraně zemědělského půdního fondu, ve znění pozdějších předpisů. Při vypracování územní plánovací dokumentace budou dodrženy zásady §§4 a 5 zákona a dále §§ 3 a 4 Vyhlásky MŽP č. 13/1994 Sb., kterou se upravují některé podrobnosti ochrany zemědělského půdního fondu. Obsah vyhodnocení předpokládaných důsledků bude zpracován podle přílohy č. 3 výše uvedené vyhlásky do předepsané tabulkové formy s uvedením celkové a redukované plochy záboru z.p. ze ZPF.

Zpracovatelé jsou povinni navrhnout a zavednout takové územní zřízení, které je z hlediska ochrany ZPF a

ostatních zákonem chráněných obecných zájmů nejvýhodnější. Přitom musí vyhodnotit předpokládané sledky navrhovaného územního plánu na zemědělský půdní fond, a to zpravidla ve srovnání s jinými možnými územními plánovými opatřeními.

V k.ú. Miroslavské Knínice nabyta dosud zpracována dokumentace komplexní pozemkové úpravy (KPÚ), její zpracování se v současné době nepřerušuje.

Ochrana pozemků určených k plnění funkcí lesa

Bude plně respektováno zák. ust. §14 odst. 1 lesního zákona. Zpracovatel bude dbát zachování lesa a řídit se přitom ustanoveními tohoto zákona. Budou navržena a zavedena taková opatření, která budou z hlediska zachování lesa, ochrany životního prostředí a ostatních celospolečenských zájmů nejvýhodnější.

Navrhované zastavitelné plochy budou umístěny v dostatečné vzdálenosti od hranice pozemků určených k plnění funkcí lesa (PUPFL), tak aby nevznikaly podmínky pro ohrožení staveb vlivem pádu stromů, vlnění, sesuvem půdy apod., a nedocházelo ke ztíženým podmínkám pro hospodářskou činnost v lesích nesoucí případné zvýšené provozní náklady. Oplocení pozemků nelze provádět na hranici lesních pozemků.

Bude zachována cestní síť umožňující přístup k lesním pozemkům za účelem jejich možného obhospodářování. Dle podmínek budou vymezeny pozemky méně vhodné pro zemědělskou produkci za účelem jejich možného zalesnění.

b) Požadavky na vymezení ploch a koridorů územních rezerv a na stanovení jejich využití, které bude nutno provést

Nejsou, územní rezervy mohou být vymezeny, pokud jejich potřeba vyplývá z územního plánu.

c) Požadavky na provedení vymezení ve veřejně prospěšných staveb, ve veřejně prospěšných opatření a asanací, pro které bude možné uplatnit vyvlastnění nebo předkupní právo

V souladu s ustanovením § 170 a § 101 zák. č. 183/2006 Sb. v platném znění budou vymezeny ve veřejně prospěšné stavby, ve veřejně prospěšná opatření, stavby a opatření k zajištění obrany a bezpečnosti státu a asanace, pro které lze práva k pozemkům a stavbám vyvlastnit a pozemky pro veřejně prospěšné stavby nebo ve veřejném prostoru a ke stavbám na tomto pozemku, pro které má oprávněná osoba předkupní právo. Zvláštní požadavky nejsou.

d) Požadavky na provedení vymezení ploch a koridorů, ve kterých bude rozhodování o změnách v území podmíneno vydáním regulačního plánu, zpracováním územní studie nebo uzavřením dohody o parcelaci

Nejsou, mohou být vymezeny, pokud vyplývají z územního plánu.

e) Požadavky na zpracování variant řešení

Nejsou.

f) Požadavky na uspořádání obsahu návrhu územního plánu a na uspořádání obsahu jeho odvodnění v etnometrickém výkresu a po jeho vyhotovení

Obsah a metrický výkres budou odpovídat požadavkům platných zákonných předpisů (zák. č. 183/2006 Sb., o územním plánování a stavebním řádu v platném znění - stavební zákon a vyhl. č. 500/2006 Sb., o územně analytických podkladech, územním plánovací dokumentaci a způsobu evidence územního plánovací činnosti v platném znění). Podrobnosti uspořádání dokumentace budou projednány s pořizovatelem.

Po jeho vyhotovení dokumentace:

- Návrh ÚP pro společné jednání Dle přílohy č. 7 vyhl. č. 500/2006 Sb. - 3 paré vytisknuté dokumentace + digitální (text *.doc, výkresy *.pdf)
- Návrh ÚP pro veřejné projednání Upravení 2 paré návrhu dle výsledků společného jednání pro řízení o územním plánu.
- Listopis ÚP 4 paré vytisknuté dokumentace + digitální (text *.doc, výkresy *.dgn a *.pdf).

Digitální data listopisu ÚP budou upravena dle pravidel pro digitalizaci územních plánů v souladu s podmínkami smlouvy o poskytnutí dotace obci od Jihomoravského kraje.

g) Požadavky na vyhodnocení předpokládaných vlivů územního plánu na udržitelný rozvoj území

Na území obce se nenachází žádná evropsky významná lokalita nebo přírodní památková území, na kterou by mohl mít závažný vliv. Požadavek na posouzení územního plánu z hlediska vlivů na životní prostředí se nepředpokládá.

h) Výsledky projednání návrhu zadání ÚP Miroslavské Knínice

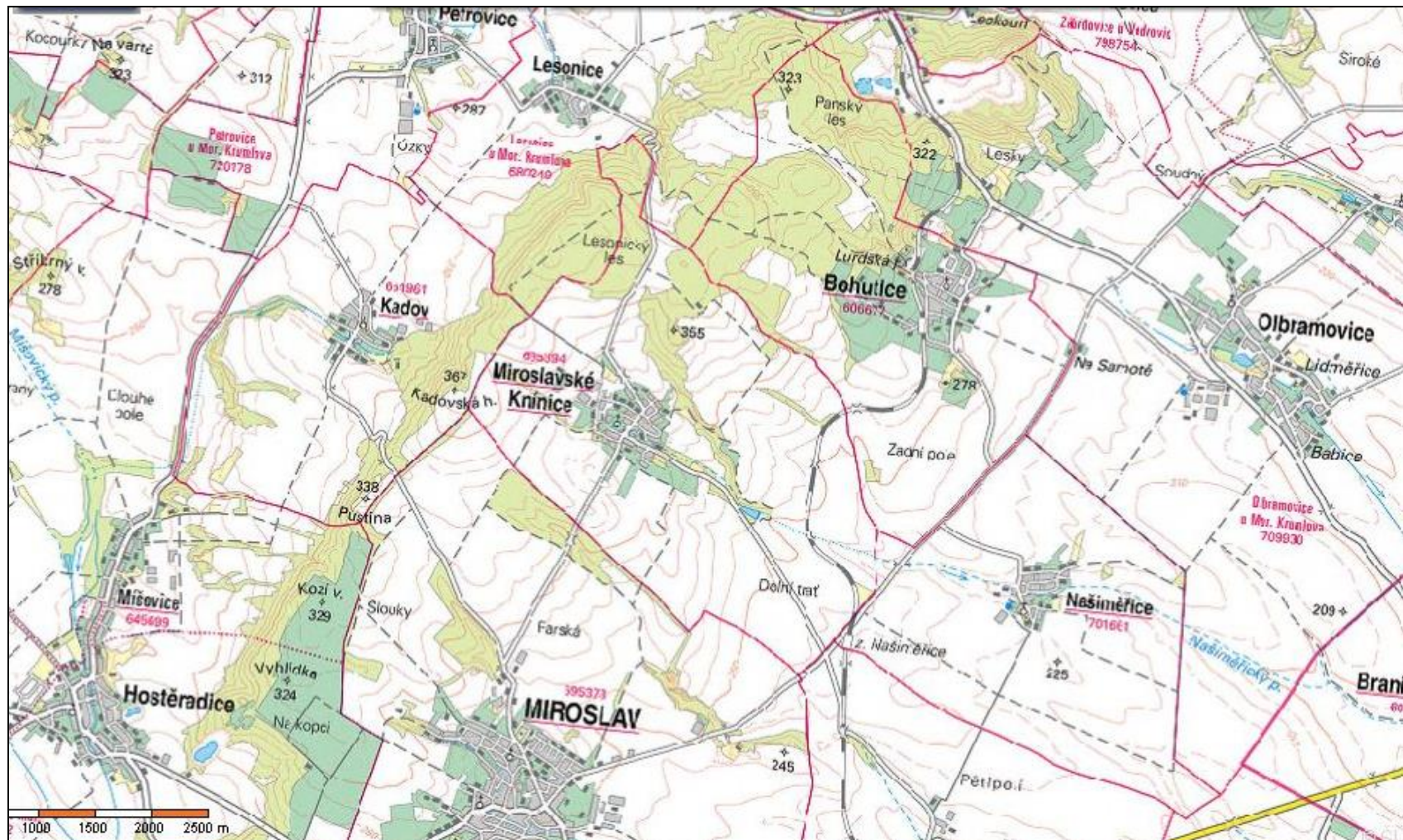
Bude doplněno po jeho ukončení.

**Znění tohoto Zadání bylo schváleno Zastupitelstvem obce Miroslavské Knínice
dne 22. 11. 2015.**

**Petr Píkašský
místostarosta obce**

**Ing. Jiří Balík
starosta obce**

razítko obce



SCHEMA ÚZEMÍ OBCE MIROSLAVSKÉ KNÍNICE