

Návrh zadání územního plánu TVAROŽNÁ

okr. Brno-venkov



Pořizovatel: MěÚ Šlapanice, Odbor výstavby, oddělení územního plánování a památkové péče,
pracoviště Brno, Opuštěná 9/2, 656 70, Brno
Datum: 9.9.2015

OBSAH

ÚVOD.....	3
A) Požadavky na základní koncepci rozvoje území obce včetně rozvoje obce a ochrany hodnot jejího území	3
B) Požadavky na vymezení ploch a koridorů územních rezerv a na stanovení jejich využití, které bude nutno prověřit	16
C) Požadavky na prověření vymezení veřejně prospěšných staveb, veřejně prospěšných opatření a asanací, pro které bude možné uplatnit vyvlastnění nebo předkupní právo	16
D) Požadavky na prověření vymezení ploch a koridorů, ve kterých bude rozhodování o změnách v území podmíněno vydáním regulačního plánu, zpracováním územní studie nebo uzavřením dohody o parcelaci	17
E) Požadavek na zpracování variant řešení	17
F) Požadavky na uspořádání obsahu návrhu územního plánu a na uspořádání obsahu jeho odůvodnění včetně měřítek výkresů a počtu vyhotovení	17
G) Požadavky na vyhodnocení předpokládaných vlivů územního plánu na udržitelný rozvoj území	18
H) Požadavky vyplývající z projednání s dotčenými orgány, krajským úřadem a veřejností.....	18

ÚVOD

Obec Tvarožná leží v okrese Brno – venkov, kde sousedí s katastrálními územími Sivice, Blažovice, Jiřikovice, Velatice, Mokrá u Brna a Holubice (okres Vyškov).

Obec Tvarožná je samostatná obec se sídlem obecního úřadu. Pro obec Tvarožná je obcí s rozšířenou působností a obcí s pověřeným obecním úřadem město Šlapanice. Stavební úřad pro obec Tvarožná je při OÚ Pozořice.

Zastupitelstvo obce schválilo dne 26.1.2015 usnesením č. 5/4/15 pořízení územního plánu Tvarožná. Zároveň určilo jako pověřeného zastupitele starostu Ing. Petra Buchtu. Pořizovatelem ÚP Tvarožná bude MěÚ Šlapanice, Odbor výstavby, oddělení územního plánování a památkové péče.

Území obce Tvarožná je tvořeno katastrem o celkové výměře 882,5 ha. Územní plán bude řešit celé katastrální území.

A) POŽADAVKY NA ZÁKLADNÍ KONCEPCI ROZVOJE ÚZEMÍ OBCE VČETNĚ ROZVOJE OBCE A OCHRANY HODNOT JEJÍHO ÚZEMÍ

1. Upřesnění požadavků vyplývajících z Politiky územního rozvoje

Zpracování územního plánu bude v souladu s Politikou územního rozvoje České republiky, ve znění Aktualizace č. 1, vydané dne 15.4.2015 vládou České republiky. Územní plán Tvarožná zohlední vybrané republikové priority územního plánování, zejména bude:

(14) Ve veřejném zájmu chránit a rozvíjet přírodní, civilizační a kulturní hodnoty území, včetně urbanistického, architektonického a archeologického dědictví. Zachovat ráz jedinečné urbanistické struktury území, struktury osídlení a jedinečné kulturní krajiny,

(14a) Při plánování rozvoje venkovských území a oblastí dbát na rozvoj primárního sektoru při zohlednění ochrany kvalitní zemědělské, především orné půdy a ekologických funkcí krajiny.

(15) Předcházet při změnách nebo vytváření urbánního prostředí prostorově sociální segregaci s negativními vlivy na sociální soudržnost obyvatel.

(16) Při stanovování způsobu využití území v územně plánovací dokumentaci dávat přednost komplexním řešením před uplatňováním jednostranných hledisek a požadavků, které ve svých důsledcích zhoršují stav i hodnoty území. Při řešení ochrany hodnot území je nezbytné zohledňovat také požadavky na zvyšování kvality života obyvatel a hospodářského rozvoje území.

(19) Vytvářet předpoklady pro polyfunkční využívání opuštěných areálů a ploch (tzv. brownfields průmyslového, zemědělského, vojenského a jiného původu). Hospodárně využívat zastavěné území (podpora přestaveb revitalizací a sanací území) a zajistit ochranu nezastavěného území (zejména zemědělské a lesní půdy) a zachování veřejné zeleně, včetně minimalizace její fragmentace.

(20) Rozvojové záměry, které mohou významně ovlivnit charakter krajiny, umísťovat do co nejméně konfliktních lokalit a následně podporovat potřebná kompenzační opatření. S ohledem na to při územně plánovací činnosti, pokud je to možné a odůvodněné, respektovat veřejné zájmy např. ochrany biologické rozmanitosti a kvality životního prostředí, zejména formou důsledné ochrany zvláště chráněných území, lokalit soustavy Natura 2000, mokřadů, ochranných pásem vodních zdrojů, chráněné oblasti přirozené akumulace vod a nerostného bohatství, ochrany zemědělského a lesního půdního fondu.

(20a) Vytvářet územní podmínky pro zajištění migrační propustnosti krajiny pro volně žijící živočichy a pro člověka, zejména při umísťování dopravní a technické infrastruktury. V rámci územně plánovací činnosti omezovat nežádoucí srůstání sídel s ohledem na zajištění přístupnosti a propustnosti krajiny.

(21) Vymezit a chránit ve spolupráci s dotčenými obcemi před zastavěním pozemky nezbytné

pro vytvoření souvislých ploch veřejně přístupné zeleně (zelené pásy) v rozvojových oblastech a v rozvojových osách a ve specifických oblastech,

(22) Vytvářet podmínky pro rozvoj a využití předpokladů území pro různé formy cestovního ruchu (např. cykloturistika, agroturistika, poznávací turistika), při zachování a rozvoji hodnot území.

(23) Podle místních podmínek vytvářet předpoklady pro lepší dostupnost území a zkvalitnění dopravní a technické infrastruktury s ohledem na prostupnost krajiny.

Při umísťování dopravní a technické infrastruktury zachovat prostupnost krajiny a minimalizovat rozsah fragmentace krajiny; je-li to z těchto hledisek účelné, umísťovat tato zařízení souběžně.

(25) Vytvářet podmínky pro preventivní ochranu území a obyvatelstva před potenciálními riziky a přírodními katastrofami v území (záplavy, sesuvy půdy, eroze, sucho atd.) s cílem minimalizovat rozsah případných škod. V zastavěných územích a zastavitelných plochách vytvářet podmínky pro zadržování, vsakování i využívání dešťových vod jako zdroje vody a s cílem zmírňování účinků povodní.

(27) Vytvářet podmínky pro koordinované umísťování veřejné infrastruktury v území a její rozvoj a tím podporovat její účelné využívání v rámci sídelní struktury.

(30) Úroveň technické infrastruktury, zejména dodávku vody a zpracování odpadních vod je nutno koncipovat tak, aby splňovala požadavky na vysokou kvalitu života v současnosti i v budoucnosti.

Vztah rozvojových oblastí, os, specifických oblastí, koridorů a ploch dopravy, koridorů a ploch technické infrastruktury vymezených v Politice územního rozvoje ČR ve znění Aktualizace č. 1 k řešenému územnímu plánu:

- obec Tvarožná leží v ORP Šlapanice, která je součástí rozvojové oblasti **OB3 Metropolitní rozvojová oblast Brno**
- obec Tvarožná je součástí území v ORP Šlapanice, kterým prochází trasa **VR1** koridoru vysokorychlostní dopravy Brno–(Přerov)–Ostrava–hranice ČR/Polsko a trasa **ŽD1** Koridor Brno–Přerov (stávající trať č. 300). Nepředpokládá se dotčení území obce Tvarožná.
- Řešeným územím neprochází žádné koridory technické infrastruktury - žádné požadavky na územní plán

2. Upřesnění požadavků vyplývajících z územně plánovací dokumentace vydané krajem

Pro řešené území neexistuje v současné době územně plánovací dokumentace vydaná krajem ani žádná jiná platná nadřazená územně plánovací dokumentace. V současné době nemá Jihomoravský kraj platné Zásady územního rozvoje.

3. Upřesnění požadavků vyplývajících z územně analytických podkladů

Požadavky vyplývající z Územně analytických podkladů (ÚAP) Jihomoravského kraje

Z ÚAP JMK vyplývá respektovat tyto navržené záměry:

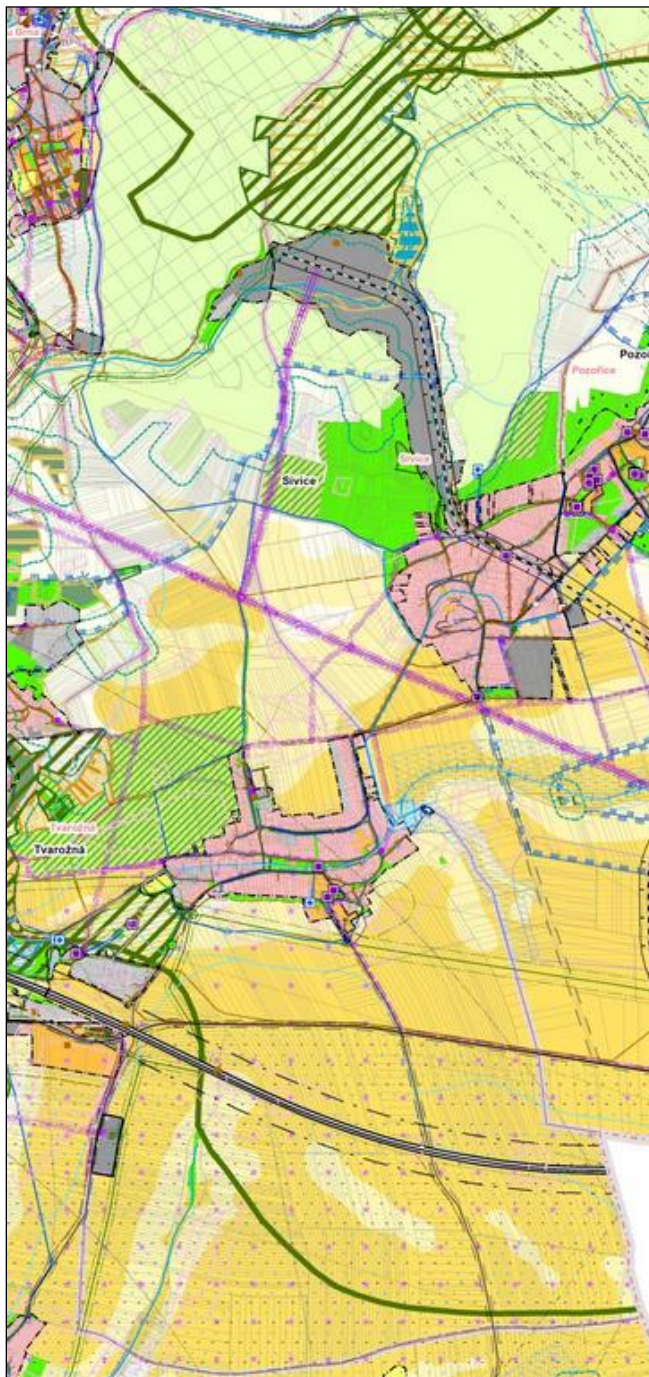
- rozšíření dálnice D1 včetně MÚK Tvarožná
- přeložku silnice II/383 Tvarožná – Sivice
- RBC068 Santon – Velatice – Tvarožná
- RBC200 Nad Mokerskou nádrží Sivice – Tvarožná
- NRBK06 TD+MH – osa nadregionálního koridoru
- NRBK06 TD – osa nadregionálního koridoru
- Elektrické vedení 110 kV

- Páteří radioreléovou trasu
- **Trasa K41 Jihovýchodní tangenta** - v ÚP nebude držena územní rezerva pro tzv. Jihovýchodní tangentu (JVT). Na základě prověření „Vyhledávací studie trasy nové krajské silnice Modřice – Šlapanice – Tvarožná“ (Dopravoprojekt Brno a.s., r. 2013) a prověření při modelování silniční sítě JMK (UAD - studio Brno, r. 2014) nebyla prokázána v úseku Kobylnice – Tvarožná (var. Holubice) účinnost a potřeba využití této silnice.

Požadavky vyplývající z Územně analytických podkladů (ÚAP) ORP Šlapanice

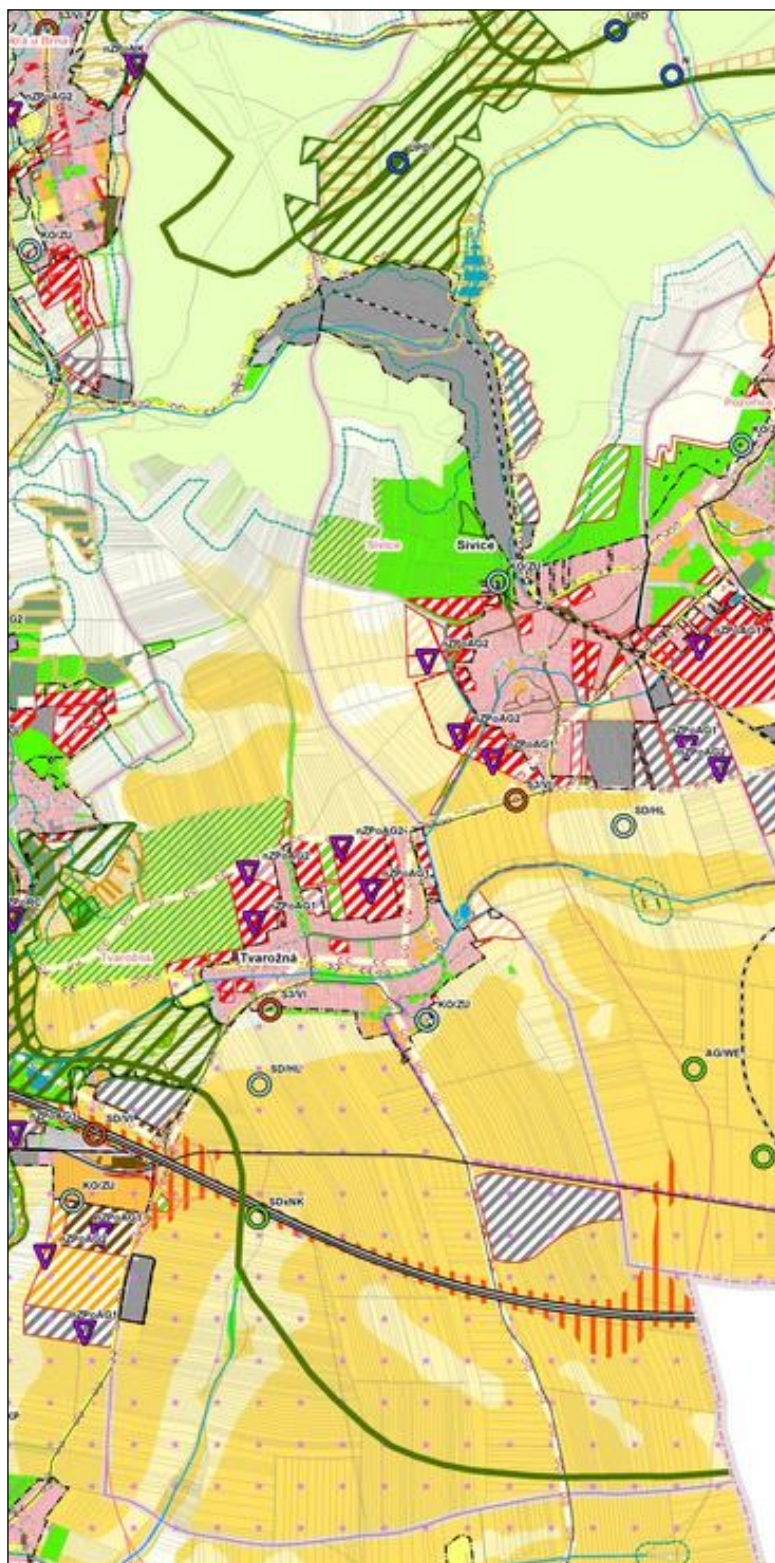
Návrh zadání územního plánu Tvarožná vychází z Územně analytických podkladů (dále jen ÚAP) správního území ORP Šlapanice, u kterých v roce 2014 proběhla 3. aktualizace.

V ÚP Tvarožná je třeba zohlednit tyto skutečnosti:



Výřez výkresu limitů využití území:

- Nemovitá kulturní památka
- Významná stavební dominanta
- významný vyhlídkový bod
- památková zóna krajinná
- památný strom
- Natura EVL
- regionální biocentrum
- nadregionální biokoridor
- cyklistická trasa
- viniční tratě
- zemědělské půdy I. a II. tř. ochrany
- lesy
- el. vedení VN,
- plynovod VTL
- stanice anodové ochrany
- vodovod, vodojem,
- kanalizace
- dálnice a silnice II. a III. tř.
- závlahy



Výřez výkresu problémů k řešení:

- plochy bydlení
- plochy občanské vybavenosti
- plochy sportu
- plochy výroby
- rekonstrukce dálnice
- regionální biocentrum
- nadregionální biokoridor
- střety zájmů na provedení změn v území s I. a II. tř. ochrany BPEJ
- závady hygienické: vysoká intenzita dopravy, kvalita ovzduší
- závady enviromentální: dálnice kříží nadregionální biokoridor
- závady dopravní: vysoká intenzita na dálnici D1

Z ÚAP vyplývají na ÚP Tvarožná zejména tyto požadavky a problémy k řešení:

- málo vodních nádrží, upravené části vodních toků, zkanalizované vodní toky, malá vodní jímavost v jižní části území, většina území má ohrožené spodní vody průnikem nitrátů - **ÚP bude řešit v podmínkách využití ploch.**
- velký zdroj znečištění - cementárna a výroba vápna, okolí lomu Mokrá je seismicky ohrožené, v území je prašnost z polí - **územní plán nebude vymezovat v okolí cementárny a vápenky zastavitelné plochy, naopak vymezí s ohledem na hlučnost maximální možné pásmo vlivu výrobních areálů na životní prostředí.**
- snižovat prašnost v území koncepcí ÚSES, dálnice nebo rychlostní silnice křížuje nadregionální biokoridor, degradace přírodních prvků intenzivním zemědělským obhospodařováním okolí, nedostatečná prostorová diverzifikace území formou drobných krajinnotvorných struktur v prostoru nezalesněných částí katastru - **územní plán navrhne ÚSES včetně řešení křížení s dálnicí, včetně interakčních prvků v nezalesněné krajině, chráněná území nebude využívat k jiným účelům,**
- malý podíl zemědělské půdy v severní části území, zemědělské půdy potenciálně ohrožené vodní erozí, omezena využitelnost ZPF v I. a II. třídě ochrany pro stavební rozvoj - **územní plán vymezí podmínky pro protierozní úpravy, umístění zastavitelných ploch zohlední kvalitu zemědělské půdy,**
- budování protihlukových bariér u dálnice, zkapacitnění dálnice, eliminace hlukové zátěže venkovního prostoru hlukem z dopravy na území obcí realizací silničních obchvatů sídelních útvarů, dálnice - vysoká intenzita dopravy včetně tranzitní, hlukové zatížení z dálnice a silnice III. třídy - vysoká intenzita dopravy, vysoká intenzita dopravy na dálnici D1 v úseku Kývalka – Holubice se sloučenými funkcemi tranzitními a obslužnými – nevyhovující uspořádání vybraných dálničních křižovatek, snížená bezpečnost silničního provozu, nedostatečné kapacity veřejné vybavenosti zvyšují nároky na obsluhu obcí hromadnou osobní dopravou - **územní plán dle pokročilé projektové přípravy na zkapacitnění dálnice D1 v úseku Kývalka – Holubice, včetně přestavby vybraných dálničních křižovatek, navrhne územní rezervu pro možné budoucí rozšíření dálnice.**
- významná vyjíždka za prací (cca více jak 60% EA), není dostupnost zastávky na železnici do 5 km - **ÚP vytvoří územně-technické podmínky pro zvýšení zaměstnanosti v obci, bude respektovat stávající plochy pro výrobu a skladování a posoudí návrh nových.**
- velká část úseku cyklotras je vedena společně s motorovou dopravou bez segregace do samostatných cyklostezek - **ÚP bude respektovat stávající cyklistické trasy a posoudí návrh nových cyklostezek**
- nedostatečné řešení odvádění dešťových vod z intravilánu obcí - **územní plán bude řešit v co nejvyšší míře zasakování dešťových vod na pozemcích pro bydlení, občanského vybavení, výroby a skladování. V nových zastavitelných lokalitách bude podle potřeby řešeno prodloužení stávající dešťové kanalizace pro odvodnění veřejných prostranství.**
- špatné podmínky pro rozvoj zimní turistiky, rekreace je vázaná jen na letní sezónu, nedostatečné zužitkování atraktivního území krajinné památkové zóny území bojiště bitvy u Slavkova, převažuje typ městské krajiny (v kontaktu s koridory dopravní a technické infrastruktury nadmístního významu) - **žádná opatření v ÚP**
- obec nemá vlastní DPS - **vzhledem k předpokládanému nárůstu obyvatel bude ÚP respektovat stávající plochy občanského vybavení a posoudí územní podmínky pro umístění dalších ploch občanského vybavení**
- slabá ekonomická základna obcí v zázemí města Brna, podnikatelské aktivity založené na převážně malých subjektech a podnikatelích - fyz. osobách, významný podíl logistiky, rozvojový potenciál je vázán na řešení dopravy nadmístního významu - **ÚP bude respektovat stávající plochy výroby a skladování a posoudí územní podmínky pro umístění dalších podnikatelských aktivit,**
- Zastavitelná plocha zasahuje do zemědělské půdy I. třídy ochrany - **ÚP bude hledat takové možnosti umístění ploch, které by co nejvíce uchránily pozemky nacházející se na nejlepší**

kvalitě půdy. Protože je ale v přímé návaznosti na obec pouze půda I. a II.třídy ochrany, nebude se možné vyhnout záboru chráněné zemědělské půdy.

Z ÚAP ORP Šlapanice vyplývá, že obec Tvarožná má vyvážené podmínky pro příznivé životní prostředí, pro hospodářský rozvoj i pro soudržnost společenství obyvatel.

V ÚP budou zohledněny všechny 3 pilíře udržitelného rozvoje území, tzn. vztahy mezi třemi základními oblastmi života – ekonomikou, životním prostředím a sociálními aspekty. Jednotlivé funkční plochy budou navrženy tak, aby byl zachován vyvážený rozvoj obce.

4. Urbanistická koncepce

Sídlo si ponechá svůj multifunkční charakter a bude se rozvíjet jako souvisle urbanizované celky - nebudou zakládána nová sídla či samoty. Územní rozvoj zohlední historicky založenou urbanistickou strukturu obce. Dále bude ÚP zohledňovat existenci všech zákonných limitujících jevů v území.

Území bude členěno na plochy s rozdílným způsobem využití. Tyto plochy lze s ohledem na specifické podmínky a charakter území členit podrobněji v souladu s ustanovením §3 vyhlášky č. 501/2006 Sb., v platném znění. Územní plán bude prověřovat a navrhopvat vhodné funkční využití stávajících zastavěných a nezastavěných ploch v zastavěném území a vymezí rovněž nové zastavitelné plochy. Pro zastavitelné plochy budou stanoveny podmínky využití ploch a prostorové regulativy (max. výška staveb, charakter a struktura zástavby a u vybraných ploch i rozmezí výměry pro vymezování stavebních pozemků a intenzity jejich využití – koeficient zastavění ploch). Pro nezastavěné území budou stanoveny podmínky využití ploch ve vazbě na ochranu ZPF i omezení ohrožení obce. Připouští se vyloučení některých druhů staveb obsažených v § 18 odst. (5) stavebního zákona.

Z dosud platného ÚPO Tvarožná po posouzení převezme funkční využití rozvojových ploch, které dosud nebyly zastavěny a upřesní podmínky jejich využití, a to i s ohledem na existující limity v území.

Územní plán prověří vhodné funkční využití stávajících zastavěných a zejména nezastavěných ploch v zastavěném území. Územní plán posoudí a podle výsledku navrhne nové zastavitelné plochy, popřípadě plochy přestavby. Bude hledat možnost umístění nových zastavitelných ploch pro bydlení, občanskou vybavenost, plochy smíšené, plochy dopravní a technické infrastruktury, plochy výroby a skladování, popřípadě další plochy s rozdílným způsobem využití, a to v zastavěném území i mimo ně.

Návrh vymezení zastavitelných ploch bude, v souladu s § 18 odst. 4 zákona č. 183/2006 Sb., v platném znění, zdůvodněn s ohledem na demografický vývoj počtu obyvatel, na potenciál rozvoje území a míru využití zastavěného území.

Stávající ÚPO Tvarožná vymezil zastavitelnou plochu pro výrobu a skladování na východním okraji k.ú. Tvarožná, mezi dálnicí a silnicí II/430. Tento záměr ale leží na půdě I. třídy ochrany a v koridoru územní rezervy „D1 Slatina – Holubice, zkapacitnění včetně MÚK“, vymezeném v ÚAP Jihomoravského kraje. ÚP Tvarožná posoudí zrušení této zastavitelné plochy a vymezení nových, plošně méně rozsáhlých ploch výroby - průmysl a skladování při silnici III/4174 Jiříkovice - Ponětovice – Kobylnice, v návaznosti na stávající plochu výroby a skladování.

Územní plán prověří rekreační potenciál obce a cestovní ruch ve vztahu k hodnotám území. Navrhne umístění rozhledny v lokalitě Vinohrady. Stávající plochu rodinné rekreace ležící západně od obce bude územní plán považovat za stabilizovanou, ale bez dalšího územního rozvoje (lokalita nesplňuje požadavky obecně závazných právních předpisů na dopravní zpřístupnění zpevněnou pozemní komunikací). Zastavitelná plocha pro hromadnou rekreaci a sport, vymezená platným ÚPO Tvarožná na východním okraji obce, bude zrušena (blízká vodní nádrž v k.ú. Sivice nemá rekreační charakter).

Územní plán posoudí možnosti umístění občanského vybavení sociálního charakteru (DPS, domova pro seniory, chráněného bydlení). V tomto směru posoudit případné umístění na východním okraji obce, místo zastavitelné plochy pro hromadnou rekreaci.

Územní plán bude respektovat stávající dopravní infrastrukturu a vymezení koridorů územních rezerv dopravní infrastruktury a plochy veřejných prostranství, umožňující bezproblémovou obsluhu území se zřetelem na navržené plochy a v koordinaci se širšími územními vztahy.

Územní plán ve smyslu § 7 odst. 2. vyhlášky č. 501/2006 Sb. v platném znění o obecných požadavcích na využívání území, vymezení pro každé dva hektary zastavitelných ploch bydlení, rekreace, občanského vybavení anebo smíšené obytné s touto zastavitelnou plochou související plochu veřejného prostranství o výměře nejméně 1000 m²; do této výměry se nezapočítávají pozemní komunikace. Uprášení polohy veřejných prostranství lze ponechat na navazující územní studii.

Další požadavky

V územním plánu bude rovněž vymezena hranice zastavěného území dle ustanovení stavebního zákona k datu, které bude v dokumentaci uvedeno.

Do zastavitelných ploch budou zahrnuty pozemky s platným územním rozhodnutím.

ÚP dále posoudí podané žádosti a podněty na vymezení zastavitelných ploch a další změny v území uplatněné fyzickými a právníckými osobami, zejména:

- Ploch pro bydlení na severozápadním okraji obce
- Ploch pro bydlení na severním okraji obce
- Ploch pro bydlení na jihovýchodním okraji obce
- Ploch pro bydlení na jižním okraji obce
- Ploch pro výrobu a skladování při silnici do Jiřkovic

Obec Tvarožná je vzhledem ke své poloze (vzdálenost 10 km od města Brna) velmi atraktivním územím, kde se dají do budoucna předpokládat tlaky na dynamičtější urbanistický rozvoj v rámci trendů současného vývoje obcí v okolí větších měst, pro které je typický proces suburbanizace.

Tvarožná- demografický vývoj

rok	1991	2001	2011	2013
Obyvatelstvo celkem	1104	1165	1222	1276

Zdroj: ČSÚ, (<http://vdb.czso.cz>)

V obci je vyhovující základní občanská vybavenost. Nachází se zde mateřská škola, základní škola nižšího stupně (1.-5. roč.), ordinace lékaře, tělocvična a kulturní sál, knihovna a mimo to jsou v obci vytvořeny podmínky pro sportovní vyžití místních obyvatel: fotbalové hřiště, víceúčelové sportovní hřiště.

Jak vyplývá z výše uvedené tabulky, nárůst počtu obyvatel Tvarožná má vzrůstající tendenci. Přírůstek v poslední dekádě o cca 100 obyvatel je zkrácen skutečností, že v obci nebyly investičně připraveny plochy pro novou obytnou výstavbu. Díky výše zmíněným skutečnostem má obec Tvarožná silný potenciál pro další rozvoj. Za přiměřený nárůst obyvatel se dá ve výhledovém období ÚP do roku 2025 uvažovat **zvýšení počtu na 1370 obyvatel.**

Tomu by se v územním plánu měl přizpůsobit i návrh ploch pro obytnou výstavbu.

Orientační odhad potřeby stavebních pozemků pro obytnou výstavbu:

PROGNÓZA BYTOVÉ VÝSTAVBY		Vstupní hodnoty	návrh do r. 2025
Aktuální počet obyvatel		1276	
Předpokládaný počet obyvatel v návrhovém období územního plánu			1370
Přírůstek (+) / úbytek (-) počtu obyvatel			94
Počet trvale obydlených bytů (SLBD 2011)		395	
Počet neobydlených bytů (SLBD 2011)		57	
Stávající obložnost trvale obydlených bytů dle SLBD 2011		3,23037975	
Předpokládaná obložnost bytů v r. 2025			2,6
POTŘEBA BYTŮ:			
pokrytí přírůstku počtu obyvatel			36
snížení obložnosti byt. fondu - stávající obyvatelstvo			96
odpad byt. fondu	z důvodu stavebního stavu		4
	z důvodu urbanistického řešení		0
celkem bytů			136
celkem domů (5% dvoubytových)			129
z toho	na původ. dříve zastavěných parcelách (po demolici)		1
využití volných ploch v zastavěném území			5
využití části neobydlených bytů			10
zbývá			113
+ rezerva 10 %			11
CELKOVÁ POTŘEBA NOVÝCH STAVEBNÍCH POZEMKŮ PRO RD			124
Celkový počet bytů v roce 2025			530

5. Koncepce veřejné infrastruktury

Veřejná dopravní infrastruktura

Řešeným územím prochází následující dálnice a silnice:

- Dálnice D1 Praha - Ostrava v úseku Brno -východ - Holubice
- silnice II/430 Brno - Holubice - Rousínov - tah krajského významu
- silnice III/4174 Jiříkovice - Ponětovice - Kobylnice - tah lokálního významu
- silnice III/3839 Tvarožná - Sivice- Pozořice - tah lokálního významu
- silnice III/4179 Tvarožná - Blažovice – Šaratice. Úsek od návsi ve Tvarožné, kolem kostela po křížení se silnicí II/430 je vymezen jako zbytný úsek (duplikuje vazbu obce na silnici II/430).

Zastavěným územím Tvarožná procházejí silnice III/3839 a III/4179, které uvnitř obce zabezpečují přímou obsluhu přilehlých objektů.

Z podkladů jako jsou ÚAP, ÚP okolních obcí a Generel krajských silnic vyplývají k řešení následující požadavky na řešení dopravy:

dle ÚAP:

- dle pokročilé projektové přípravy na zkapacitnění dálnice D1 v úseku Kývalka – Holubice, včetně přestavby vybraných dálničních křižovatek - rozšíření ploch dopravy. Viz A3

dle Generelu krajských silnic Jm kraje

- II/3839 Tvarožná, přeložka (na k. ú. Sivice): v k.ú. Tvarožná leží záměr v uvažovaném koridoru územní rezervy D1 Slatina – Holubice, žádná další opatření v ÚP Tvarožná nejsou požadována

dle návrhu ÚP Jiříkovic:

- silnice III/4174 Jiříkovic - Ponětovice - Kobylnice - obchvat Jiříkovic: záměr se okrajově dotýká jihozápadního cípu k.ú. Tvarožná – zapracovat do ÚP jako návrhovou plochu dopravy

Územní plán převezme síť místních komunikací, hlavních účelových komunikací a významných vedlejších komunikací a navrhne místní komunikace pro obsluhu návrhových ploch. Nové komunikace, křižovatky, případně úpravy musí být řešeny v souladu s platnými technickými normami. ÚP prověří možnost doplnění účelových komunikací a zajistí prostupnost krajiny. ÚP prověří možnost umístění dalších parkovacích ploch, zejména v blízkosti fotbalového hřiště. ÚP bude podporovat a rozvíjet stávající systém veřejné dopravy, prověří a případně navrhne plochy pro rozšíření autobusových zastávek.

Územní plán bude respektovat stávající cyklotrasy a turistické trasy a stezky včetně návrhu jejich rozvoje v provázanosti na dopravní, technickou, občanskou vybavenost i hodnot území pro podporu rozvoje cestovního ruchu. Jako podklad bude sloužit Program rozvoje sítě cyklistických komunikací s minimálním kontaktem s motorovou dopravou v Jihomoravském kraji. V případě potřeby navrhne cyklostezky, přitom zajistí návaznost na cyklostezky a cyklotrasy obsažené v územních plánech okolních obcí.

Budou respektována silniční ochranná pásma.

Budou respektována ochranná pásma letiště.

Železnice řešeným územím neprochází.

Koncepce veřejné technické infrastruktury

Veřejná technická infrastruktura v zastavěném a zastavitelném území bude přednostně řešena v rámci veřejných prostranství a ploch pro dopravu.

Obec Tvarožná je zásobena pitnou vodou ze **skupinového vodovodu Šlapanicko**, jehož zdrojem jsou vrty Mokrá-Říčky I. Dále je vlastní zdroj ve Tvarožné, který je od r. 2006 zabezpečen a ponechán jako rezerva.

Jako akumulace slouží vodojem Tvarožná 100m³ (282,0 - 279,0), do kterého je vedena voda příivodem PVC100 v délce 2,95 km z VDJ Mokrá, přes čerpací stanici (Qč 1,5 l/s), umístěnou u základní školy.

V obci je napojeno na vodovod 88,5% obyvatel. Ostatní mají vlastní studny s domácím tlakovým zařízením.

Další vodojem Tvarožná - Santon (87m³) slouží k zásobování Rohlenky, je rovněž připojen na skupinový vodovod.

Bytové domy na severním okraji obce jsou zásobovány vlastním vodovodem vedoucím podél polní cesty ze studně na kat. úz. Sivice.

Na ulici Hlinky je připravena ke kolaudaci nová ATS, která bude zásobovat severní část ulice Hlinky a V cihelně.



(zdroj: PRVaK)

Poznámka: červeně zakreslený propojovací řad DN 100 od Tvarožné k Santonu již byl realizován v odlišné poloze (severněji, podél cesty). Dále byly při rekonstrukci vodovodních přívaděčů změněny jejich trasy v severní a západní části k.ú. Tvarožná.

Územní plán posoudí výhledové potřeby vody, tlakové poměry a akumulaci, případně navrhne plochu technické infrastruktury pro nový VDJ. Dále bude územní plán řešit rozvoj vodovodní sítě v navržených zastavitelných plochách. Bude přitom kladen důraz na potřebu zaokružování vodovodní sítě. Budou respektována ochranná pásma vodohospodářských zařízení.

V obci je vybudována oddílná kanalizace.

Splaškové vody jsou odváděny kanalizačním sběračem do kanalizační sítě, likvidovány jsou na ÚČOV Brno – Modřice. Územní plán bude řešit rozvoj kanalizační sítě v navržených zastavitelných plochách v návaznosti na stávající kanalizační síť v obci, posoudí výhledové množství odpadních vod, popř. u ploch bez návaznosti na kanalizační síť navrhne způsob odkanalizování.

Dešťové vody bude ÚP řešit zasakováním, případně odvodem dešťovou kanalizací a povrchově do místního potoka. Bude přitom kladen důraz na udržení srážkových vod v území (zasakování, akumulace). Budou respektována ochranná pásma vodohospodářských zařízení.

Obec je plně elektrifikována. Územní plán posoudí stávající systém zásobování elektrickou energií a provede výpočet zatížení bytových odběrů dle stupně elektrifikace domácností a charakteru zástavby a orientační hodnoty zatížení základních nebytových odběrů. Podle výsledku pak bude proveden případný návrh doplnění vedení VN a trafostanic.

Obec je plynofikována. Územní plán bude řešit rozvoj plynovodní sítě v navržených zastavitelných plochách v návaznosti na stávající kapacitní dostatečnost stabilizovaných ploch a ploch určených k přestavbě.

ÚP bude respektovat ochranná a bezpečnostní pásma energetických zařízení.

Územím obce Tvarožná prochází dálkové kabely, sdělovací kabely a elektronická komunikační zařízení s ochrannými pásmy. Územní plán bude respektovat stávající sdělovací síť a zařízení.

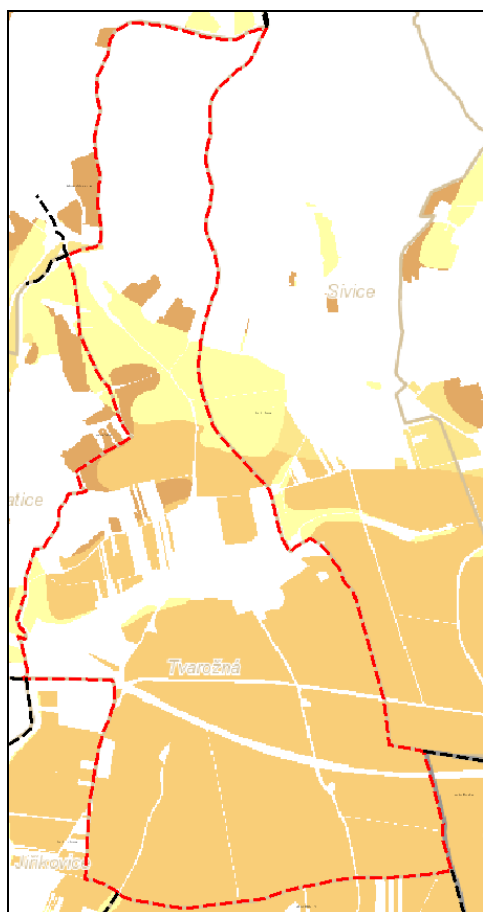
Na úseku nakládání s tuhými odpady je situace poměrně stabilizovaná. V obci se nachází stávající sběrný dvůr. Bude respektován stávající stav a zváženy podmínky rozvoje v kontextu s koncepcí rozvoje Tvarožná, navrženou územním plánem.

V řešeném území se dle UAP nenachází žádné staré ekologické zátěže.

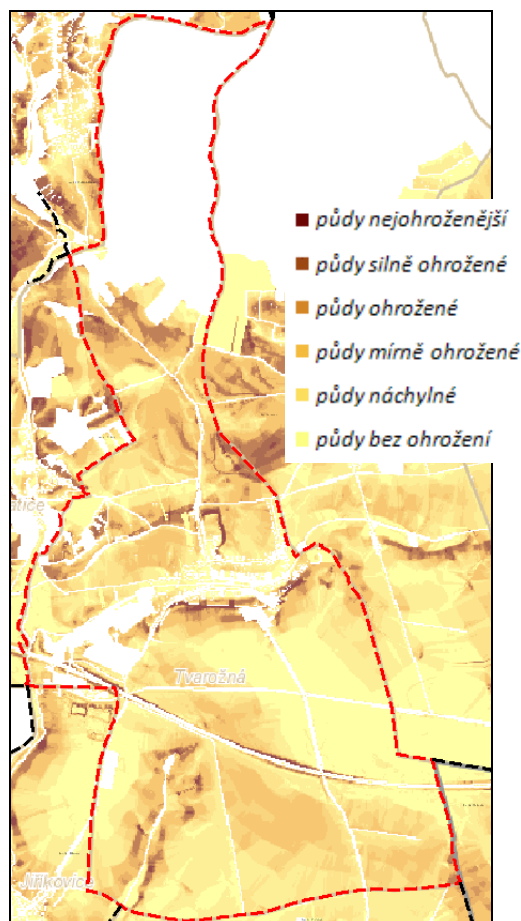
6. Koncepce uspořádání krajiny

Návrh ploch krajinné zeleně bude řešen tak, aby plnil v krajině současně i funkci protierozní.

Z hlediska větrné eroze jsou severní části půdy bez ohrožení půdy mírně ohrožené a půdy ohrožené a v jižní části jsou půdy mírně ohrožené.



větrná eroze



vodní eroze

V rámci vodní eroze se prolínají úseky, kde jsou půdy silně ohrožené, zejména ve svazích, s úseky bez ohrožení, nebo s mírným ohrožením.

ÚP prověří a popřípadě vymezí požadavky na plošná opatření proti vodní i větrné erozi.

Ochrana přírody

V rámci soustavy Natura 2000 byla v území obce Tvarožná vymezena **Evropsky významná lokalita CZ0620037 Sivický les**, s cílem ochrany eurosibiřských stepních doubrav a dubohabřin asociace Galio-Carpinetum.

Dále jsou v řešeném území vymezena maloplošná ZCHÚ:

- přírodní památka Santon a její ochranné pásmo
- památný strom Jeřáb břek u Kosmákova křiže, při příjezdu do obce.

Významné krajinné prvky:

Za limity využití území budou v územním plánu považovány vymezené registrované významné krajinné prvky. Podle § 3 zákona č. 114/1992 Sb., v platném znění se za VKP považují také lesy, rašeliniště, vodní toky, rybníky, jezera, údolní nivy.

V ÚP bude prověřeno umístění VKP: Soutok Rokytnice a Mokerského potoka, Vinohrady, U hrušek, Díly, U dopravníku, Doubrava v březové, Vlašnovy, Horní líchy, Přední líchy, Zadní líchy, Nad Vlčákem, Ve Vlčáku, Raketnický luh, Rybník na Tvaroženském potoku.

Územní systém ekologické stability

Územní plán Tvarožná vymezí plochy územního systému ekologické stability, které se na jeho správním území nachází:

- nadregionální biokoridor NRBK K132T, včetně křížení s dálnicí D1.
- regionální biocentrum RBC 194 Santon
- regionální biocentrum RBC JM20 Nad Mokerskou nádrží

Územní plán zpřesní vymezení ÚSES včetně místní úrovně v souladu s metodikou a požadavky oborových dokumentací tak, aby byly dodrženy minimální parametry a zajištěna jejich funkčnost. Bude zajištěna návaznost na ÚSES v sousedních katastrálních územích.

Krajinný ráz

K podpoře zachování krajinného rázu budou u rozvojových ploch stanoveny prostorové regulativy (především výškové).

Je třeba minimalizovat způsob dotčení krajiny v případě ploch navrhovaných mimo zastavěné území. Územní plán posoudí z hlediska krajinného rázu rozvojové záměry situované v blízkosti lesa a záměry, které leží ve volné krajině na náhorních polohách. Nově vymezené zastavitelné plochy budou zohledňovat podmínky krajinného rázu. Urbanistická a krajinná koncepce musí být provedena v souladu s ochranou krajinného rázu.

Ochrana kulturních hodnot

Dle zákona č. 20/1987 Sb., o státní památkové péči, ve znění pozd. př., je nutné respektovat ochranu nemovitých kulturních památek evidovaných v Ústředním seznamu kulturních památek ČR:

Číslo rejstříku	Název okresu	Sídelní útvar	Památká	Ulice,nám./umístění	IdReg
27075 / 7-1064	Brno-venkov	Tvarožná	kostel sv. Mikuláše		138297
39002 / 7-1065	Brno-venkov	Tvarožná	kaple P. Marie	na vrcholku kopce Santon	151014
20177 / 7-1067	Brno-venkov	Tvarožná	vojenský hřbitov bitvy u Slavkova	Santon	130992
20178 / 7-1067	Brno-venkov	Tvarožná	polní opevnění bitvy u Slavkova, zřícenina	Santon	130993
10357 / 7-8556	Brno-venkov	Tvarožná	socha sv. Jana Nepomuckého	na návsi u potoka	118678
32249 / 7-1066	Brno-venkov	Tvarožná	pomník V. Kosmáka	u kostela	143807
13119 / 7-8457	Brno-venkov	Tvarožná	větrný mlýn	JZ od obce za areálem býv. ZD	122146

K.ú. Tvarožná můžeme klasifikovat jako území s archeologickými nálezy dle § 22 odst. 2 zákona 20/1987 Sb., o státní památkové péči, ve znění pozdějších předpisů. Proto je povinností investora již v době přípravy stavby tento záměr oznámit Archeologickému ústavu AV ČR Brno a umožnit jemu nebo jiné oprávněné organizaci provedení záchranného archeologického výzkumu.

Územní plán bude respektovat památkovou zónu území bojiště bitvy u Slavkova

Ochrana povrchových vod, záplavová území, ochrana před povodněmi

Celé řešené území spadá do oblasti povodí Moravy. Územím protéká vodní tok Tvaroženský potok, po hranici s k.ú. Velatice také potok Rokytnice. Záplavové území nebylo stanoveno. Tvaroženský potok ale ohrožuje přívalovými srážkami především zastavěné území obce. ÚP prověří a

případně navrhne plochy pro realizaci protierozních, protipovodňových a odvodňovacích opatření. ÚP zohlední ochranu přístupu k vodotečím.

Ochrana podzemních vod

V k.ú. Tvarožná se vyskytují vodní zdroje, včetně ochranných pásem vodních zdrojů vod. ÚP bude respektovat tato ochranná pásma.

Ochrana ložisek nerostných surovin

V kat. úz. Tvarožná se nevyskytují chráněná ložisková území, ložiska nerostných surovin, dobývací prostory ani prognózní ložiska.

Poddolovaná území, sesuvná území

V řešeném území nejsou evidovány zvláštní podmínky geologické stavby (poddolovaná území) a nevyskytuje se zde sesuvné území. Na území jsou evidovány průzkumné vrty, převážně v okolí cihelny (zaměřené na zdroj cihlářské hlíny), ty se však datují okolo r. 1962. Další vrty jsou evidovány na severu katastru a byly zaměřeny na zdroj vody pro sídliště Mokrý v r. 1972.

Ochrana zdraví

Ochrana veřejného zdraví včetně ochrany před škodlivými účinky hluku a vibrací vyplývá ze současné legislativy, která bude v ÚP Tvarožná respektována.

Ochrana ovzduší

Ve všech nových zastavitelných plochách určených pro obytnou výstavbu bude řešena plynofikace nebo **alternativní** zdroje vytápění a ohřevu vody.

Ochrana proti hluku

V bezprostřední blízkosti frekventované silnice III/3839 Tvarožná - Sivice- Pozořice procházející obcí, nebude územní plán umisťovat žádné zastavitelné plochy pro bydlení, přípouští se návrh ploch smíšených obytných.

V případě smíšených ploch, ploch pro průmyslovou výrobu a skladování, pro zemědělskou výrobu a ploch technické vybavenosti, bude v regulativech funkčního využití těchto ploch s podmíněně přípustným využitím stanoveno, že záměr na umístění zdroje hluku příp. vibrací v blízkosti chráněných venkovních prostorů nebo chráněných venkovních prostorů staveb musí být v souladu s právními předpisy v oblasti ochrany veřejného zdraví.

Ochrana zemědělského půdního fondu

Součástí nového územního plánu bude přezkum nerealizovaných návrhových ploch stávajícího platného ÚPO. Reálným předpokladem je, že územní plán vyvolá nárůst záborů zemědělského půdního fondu. V okolí obce se vyskytují téměř výhradně půdy I. a II. třídy ochrany.

Vyhodnocení předpokládaných důsledků na ZPF bude zpracováno jako součást územního plánu se zřetelem k zákonům a podle Metodických pokynů (zákon ČNR č. 334/92 Sb. o ochraně zemědělského půdního fondu a podle aktuálního Společného metodického doporučení OÚP MMR a odboru ochrany horninového a půdního prostředí MŽP).

Vyhodnocení předpokládaných důsledků na ZPF bude součástí Odůvodnění územního plánu a bude obsahovat textovou, tabulkovou a grafickou část v měřítku 1 : 5000 s vyznačením jednotlivých ploch odněti ZPF, bude obsahovat i vyhodnocení předpokládaných důsledků navrhovaného řešení na ZPF ve srovnání s jiným možným řešením. Plochy převzaté ze stávajícího ÚP budou v tabulce záborů ZPF opatřeny poznámkou, že jde o plochy převzaté z původního ÚPO, nebo budou vyhodnoceny v samostatné tabulce.

Ochrana pozemků určených k plnění funkce lesa

Územní plán zohlední požadavky na ochranu PUPFL.

7. Zájmy obrany státu

Problematika zájmů obrany státu bude zpracována podle konkrétních požadavků dotčených orgánů vyplývajících ze zvláštních právních předpisů, které budou uplatněny při projednání zadání územního plánu.

Řešené území je evidováno jako zájmové území Ministerstva obrany. K.ú. Tvarožná se nachází v ochranném pásmu radiolokačního zařízení - radar Sokolnice a OP vzletových a přibližovacích prostorů letiště Brno - Tuřany, které je nutno respektovat podle ustanovení § 37 zákona č. 49/1997 Sb., o civilním letectví a o změně a doplnění zák. č. 455/1991 o živnostenském podnikání.

8. Zájmy civilní ochrany

V návrhu územně plánovací dokumentace, který bude řešit způsob využití výše uvedeného území, budou respektovány právní a technické požadavky platné pro stavby z hlediska požární bezpečnosti. Zejména se jedná o způsob zabezpečení zdrojů vody pro hasební účely ve výše uvedené lokalitě a zabezpečení příjezdové komunikace ke stavbám. Z hlediska ochrany obyvatelstva je potřebné respektovat požadavky civilní ochrany uvedené v § 20 vyhlášky MV ČR č.380/2002 Sb., k přípravě a provádění úkolů ochrany obyvatelstva, především návrh ploch pro požadované potřeby:

- g) záchranných, likvidačních a obnovovacích prací pro odstranění nebo snížení škodlivých účinků kontaminace, vzniklých při mimořádné události, především přívalovými srážkami na místním potoce v části Náves.
- h) ochrany před vlivy nebezpečných látek skladovaných v území, především ze společností:
 - ČS PHM OMV, dálnice,
 - ČS PHM a LPG Autoplyn AGW, BANAT OIL. s.r.o.,
 - ZD BONAGRO, a.s. ČS PHM (veřejná),
- i) nouzového zásobování obyvatelstva vodou a elektrickou energií.

Zpracovatel předpokládá, že požadavky na opatření dle písm. a), b), c), d), e) a f) na území obce Tvarožná nevznikají a územní plán je nebude řešit.

B) POŽADAVKY NA VYMEZENÍ PLOCH A KORIDORŮ ÚZEMNÍCH REZERV A NA STANOVENÍ JEJICH VYUŽITÍ, KTERÉ BUDE NUTNO PROVĚŘIT

V ÚP Tvarožná bude vymezen koridor územní rezervy D1 Slatina – Holubice, zkapacitnění včetně MÚK, za účelem územní ochrany tohoto koridoru před změnami, které by mohly znemožnit nebo ztížit jeho případné budoucí umístění. Viz též kap. A2.

Územní plán prověří a popřípadě vymezí další plochy a koridory územních rezerv, u kterých stanoví jejich využití.

C) POŽADAVKY NA PROVĚŘENÍ VYMEZENÍ VEŘEJNĚ PROSPĚŠNÝCH STAVEB, VEŘEJNĚ PROSPĚŠNÝCH OPATŘENÍ A ASANACÍ, PRO KTERÉ BUDE MOŽNÉ UPLATNIT VYVLASTNĚNÍ NEBO PŘEDKUPNÍ PRÁVO

Územní plán prověří a vymezí ve smyslu obecně závazných právních předpisů veřejně prospěšné stavby, veřejně prospěšná opatření a asanace, včetně ploch nezbytných k zajištění jejich výstavby a řádného užívání pro stanovený účel.

Jako veřejně prospěšné stavby a veřejně prospěšná opatření, pro které je možné vyvlastnit práva k pozemkům a stavbám (§ 170 stavebního zákona), budou vymezeny veřejně prospěšné stavby pro veřejnou technickou a dopravní infrastrukturu a veřejně prospěšná opatření – pro zvyšování retenčních schopností krajiny, ke snížení ohrožení území povodněmi a jinými přírodními katastrofami, založení územního systému ekologické stability a ochranu archeologického dědictví.

Jako veřejně prospěšné stavby a veřejně prospěšná opatření, pro které bude možné uplatnit pouze předkupní právo, budou vymezeny plochy pro veřejná prostranství, parky, pro veřejnou občanskou vybavenost - plochy staveb pro vzdělávání a výchovu, sociální služby, kulturu, veřejnou správu. Výčet veřejně prospěšných staveb a veřejně prospěšných opatření, pro které bude uplatněno předkupní právo (§ 101 odst. 1 stavebního zákona), bude upřesněn ve spolupráci s určeným zastupitelem v průběhu zpracování návrhu ÚP Tvarožná.

D) POŽADAVKY NA PROVĚŘENÍ VYMEZENÍ PLOCH A KORIDORŮ, VE KTERÝCH BUDE ROZHODOVÁNÍ O ZMĚNÁCH V ÚZEMÍ PODMÍNĚNO VYDÁNÍM REGULAČNÍHO PLÁNU, ZPRACOVÁNÍM ÚZEMNÍ STUDIE NEBO UZAVŘENÍM DOHODY O PARCELACI

Návrh územního plánu zvaží vymezení ploch a koridorů, ve kterých by bylo rozhodování o změnách v území podmíněno vydáním regulačního plánu.

Podmínku vymezení ploch a koridorů, ve kterých bude rozhodování o změnách v území podmíněno zpracováním územní studie, územní plán stanoví u plošně rozsáhlejších zastavitelných ploch, nebo ploch komplikovaných z hlediska dopravní obsluhy a obsluhy veřejnou infrastrukturou. Bude upřesněno ve spolupráci s určeným zastupitelem a pořizovatelem v průběhu zpracování návrhu ÚP Tvarožná.

U vybraných zastavitelných ploch územní plán rovněž zvaží jejich zařazení mezi plochy, ve kterých bude rozhodování o změnách v území podmíněno dohodou o parcelaci.

E) POŽADAVEK NA ZPRACOVÁNÍ VARIANT ŘEŠENÍ

Nepředpokládá se návrh variantních řešení.

F) POŽADAVKY NA USPOŘÁDÁNÍ OBSAHU NÁVRHU ÚZEMNÍHO PLÁNU A NA USPOŘÁDÁNÍ OBSAHU JEHO ODŮVODNĚNÍ VČETNĚ MĚŘÍTEK VÝKRESŮ A POČTU VYHOTOVENÍ

Územní plán bude zpracován v souladu se zákonem č. 183/2006 Sb., o územním plánování a stavebním řádu, v platném znění, a v souladu s platnými prováděcími vyhláškami k tomuto zákonu, zejména vyhl. č. 500/2006 Sb., o územně analytických podkladech, územně plánovací dokumentaci a způsobu evidence územně plánovací činnosti, v platném znění.

Územní plán bude řešit celé k.ú. Tvarožná.

Požadovaný obsah územního plánu:

I. ÚP Tvarožná

A. Textová a tabulková část, v rozsahu dle platných obecně závazných právních předpisů

B. Grafická část

I.01 Základní členění území	1 : 5000
I.02 Hlavní výkres	1 : 5000
I.03 Hlavní výkres – technická infrastruktura – vodní hospodářství	1 : 5000
I.04 Hlavní výkres – technická infrastruktura – energetika a spoje	1 : 5000
I.05 Veřejně prospěšné stavby, veřejně prospěšná opatření a asanace	1 : 5000

II. Odůvodnění ÚP Tvarožná

A. Textová část, v rozsahu dle platných obecně závazných právních předpisů

B. Grafická část

II.01 Koordinační výkres	1 : 5000
II.02 Předpokládané zábory půdního fondu	1 : 5000
II.03 Výkres širších vztahů	1 : 25 000

POČET VYHOTOVENÍ DOKUMENTACE:

- Návrh ÚP Tvarožná a Odůvodnění ÚP Tvarožná pro potřeby společného jednání -3 x v tištěné podobě, v elektronické podobě výkresy ve formátu .pdf, text v *.doc nebo *.pdf
- Upravený návrh ÚP Tvarožná a Odůvodnění ÚP Tvarožná pro potřeby řízení o vydání ÚP: 2 vyhotovení, resp. dotisk do 2 vyhotovení, v tištěné podobě, 1x v elektronické podobě výkresy ve formátu *.pdf, texty v *.doc nebo *.pdf
- Vydaný ÚP Tvarožná a Odůvodnění ÚP Tvarožná: 4 vyhotovení, resp. doplnění do 4 vyhotovení, v tištěné podobě a digitálně.

ZPŮSOB VYHOTOVENÍ ÚZEMNÍHO PLÁNU:

Výkresy, které jsou součástí grafické části územního plánu, budou zpracovány nad mapovým podkladem v měřítku katastrální mapy a vydány v měřítku viz výše.

Dokumentace bude vytištěna barevným plotrem. Velikost jednotlivých výkresů (listů) bude dohodnuta v průběhu prací. Dále bude vydaný územní plán objednateli předán též v digitální formě ve formátu .pdf a *.doc (textová část, tabulková část) a .dgn (ve formátu programu MicroStation).

Dokumentace bude opatřena záznamem o účinnosti s obsahem dle ust. §14 odst. 1 vyhlášky č. 500/2006 Sb., v platném znění.

Dokumentace vydaného územního plánu bude podepsána a opatřena autorizačním razítkem projektanta. Pro práci v GIS bude zajištěno předání územního plánu ve struktuře dle požadavků Krajského úřadu Jihomoravského kraje.

V případě poskytnutí dotace na zpracování ÚP bude dokumentace zpracována dle podmínek poskytovatele (např. loga, publikace, apod.).

G) POŽADAVKY NA VYHODNOCENÍ PŘEDPOKLÁDANÝCH VLIVŮ ÚZEMNÍHO PLÁNU NA UDRŽITELNÝ ROZVOJ ÚZEMÍ

Lokalita EVL Sivický les se rozkládá při severní hranici katastru obce a od severního okraje obce je vzdálená cca 1,5 km. Dále jsou v řešeném území vymezena 2 maloplošná ZCHÚ: přírodní památka Santon a památný strom.

Případné požadavky na vyhodnocení vlivů ÚP na udržitelný rozvoj budou doplněny na základě požadavků vznesených při projednání návrhu zadání.

H) POŽADAVKY VYPLÝVAJÍCÍ Z PROJEDNÁNÍ S DOTČENÝMI ORGÁNY, KRAJSKÝM ÚŘADEM A VEŘEJNOSTÍ

Bude doplněno po projednání.