



## **ÚZEMNÍ PLÁN NOVÝ ŠALDORF - SEDLEŠOVICE, NÁVRH**

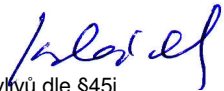
**POSOUZENÍ VLIVU ÚZEMNĚ PLÁNOVACÍ DOKUMENTACE  
DLE §45i ZÁKONA Č. 114/1992 Sb.**

**červenec 2017**

## Zpracovatelé posouzení

Objednatel: Ing. Michal Kovář, Ph.D.  
Halasova 995, 666 03 Tišnov

Posouzení zpracoval:

Ing. Pavel Koláček, Ph.D.   
držitel autorizace k posuzování vlivů dle §45i

č. j.: 2852/ENV/17  
148/630/17  
ze dne 31. 1. 2017

Sušilova 7, 602 00 Brno  
Tel.: 739 368 750  
e-mail: pablotarta@gmail.com

Datum zpracování posouzení 31. 7. 2017

## Obsah

Zpracovatelé posouzení.....	1
Obsah.....	2
I. ÚVOD, CÍL POSOUZENÍ.....	3
II. ÚDAJE O KONCEPCI, PŘEDMĚT POSOUZENÍ KONCEPCE .....	4
2.1 Základní údaje.....	4
2.2 Obsah a cíle koncepce.....	4
2.3 Stanovení variant koncepce.....	16
III. IDENTIFIKACE EVROPSKY VÝZNAMNÝCH LOKALIT A PTAČÍCH OBLASTÍ .....	17
3.1 Charakteristika zájmového (řešeného) území .....	17
3.2 Stručný popis evropsky významných lokalit a ptačích oblastí .....	17
3.3 Vztah hodnocené koncepce k managementu lokalit soustavy Natura 2000 v hodnoceném území.....	22
IV. VLASTNÍ POSOUZENÍ KONCEPCE .....	23
4.1. Metodika hodnocení vlivů koncepce na evropsky významné lokality a ptačí oblasti.....	23
4.2 Hodnocení úplnosti podkladů.....	24
4.3 Vyhodnocení vlivů realizace koncepce a jejich významnost na lokality soustavy Natura 2000 .....	24
4.4 Shrnutí vyhodnocení vlivů .....	28
4.5 Vyhodnocení vlivů koncepce na celistvost evropsky významných lokalit a ptačích oblastí .....	28
4.6 Vyhodnocení koncepce z hlediska kumulativních vlivů .....	29
4.7 Srovnání významnosti vlivů jednotlivých variant koncepce na lokality soustavy Natura 2000 .....	29
4.8 Návrh konkrétních opatření k eliminaci případných negativních vlivů koncepce na lokality soustavy Natura 2000 .....	30
V. SHRNUTÍ A ZÁVĚR .....	31
VI. PŘÍLOHY .....	32

## **I. ÚVOD, CÍL POSOUZENÍ**

Cílem tohoto hodnocení je zjistit, zda má koncepce - "*Územní plán Nový Šaldorf - Sedlešovice, návrh*" významně negativní vliv na předměty ochrany a celistvost dotčených evropsky významných lokalit (EVL) a ptačích oblastí (PO).

Vyhodnocení vlivů územního plánu obce ve fázi návrhu na evropsky významné lokality a ptačí oblasti soustavy Natura 2000, bylo zpracováno v souběhu s vyhodnocením SEA, v měsíci červenci 2017 a vyplývá z požadavku na vyhodnocení dle § 45i a to na základě stanoviska Správy Národního parku Podyjí k zadání ÚP Nový Šaldorf - Sedlešovice ze dne 11.8.2016, č.j.: NPP 0839/2016, kde OOP nevyloučil možnost významného vlivu na příznivý stav předmětu ochrany nebo celistvost evropsky významných lokalit, a to na EVL Podyjí (CZ0624096) a PO Podyjí (CZ0621032).

## II. ÚDAJE O KONCEPCI, PŘEDMĚT POSOUZENÍ KONCEPCE

### 2.1 Základní údaje

Předmětný územní plán obcí Nový Šaldorf - Sedlešovice (dále již jen koncepce či ÚP) je zpracován ve fázi zadání. Zadání ÚP Nový Šaldorf - Sedlešovice představuje jednu z fází pořízení územně plánovací dokumentace zpracované v souladu s dohodnutým a schváleným zadáním a v rozsahu a členění stavebního zákona č. 183/2006 Sb., o územním plánování a stavebním řádu a jeho prováděcí vyhlášky č. 500/2006 Sb.

Název:	Územní plán Nový Šaldorf - Sedlešovice
Objednatel:	obec Nový Šaldorf - Sedlešovice 671 81 Nový Šaldorf
Pořizovatel:	Městský úřad Znojmo, Odbor územního plánování a strategického rozvoje, oddělení územního plánování Obroková 1/12, 669 22 Znojmo
Zpracovatel:	Atelier A.VE Marie Majerové 3, 638 00 Brno Zástupce: Ing. Arch. Štěpán Kočiš

Vlastní dokument ÚP Nový Šaldorf - Sedlešovice, se člení na část textovou a grafickou.

Grafická část obsahuje tyto výkresy:

- I/1 - Výkres základního členění 1 : 5 000
- I/2 - Hlavní výkres 1 : 5 000
- I/3 - Výkres veřejně prospěšných staveb, opatření a asanací 1 : 5 000

### 2.2 Obsah a cíle koncepce

Řešené území je tvořeno katastrálními územími Nový Šaldorf a Sedlešovice u Znojma.

#### **Základní koncepce ÚP**

Hlavním cílem navržené koncepce rozvoje je vytvoření podmínek k harmonickému rozvoji vlastní obce i jeho okolí v těchto oblastech: bydlení, občanská vybavenost, rekreace, hospodářství, krajina a dosažení souladu přírodních, civilizačních a kulturních hodnot řešeného území. Většina současně zastavěného území je zahrnuta do ploch bydlení, kde převládá funkce bydlení, ale doporučuje se rovněž umístování služeb, obchodu a drobného podnikání. Centrální část obce je vymezena jako plochy smíšené obytné. Jedná se o území s větším podílem služeb a městským charakterem zástavby. Součástí koncepce je rovněž posílení rekreační funkce v obci (vinné sklepy) a v krajině (návrh cyklotras). Individuální rekreace (zahrádky) je územním plánem stabilizována.

V řešeném území jsou vymezeny tyto plochy s rozdílným způsobem využití:

- C - Plochy smíšené obytné
- B - Plochy bydlení
- R - Plochy vinných sklepů
- I - Plochy zahrádek
- O - Plochy občanského vybavení
- S - Plochy pro sport
- T - Plochy technické infrastruktury
- V - Plochy výroby a skladování
- D - Plochy dopravní infrastruktury
- Q - Plochy veřejných prostranství

- Z - Plochy sídlení zeleně
- A - Plochy zemědělské
- F - Plochy vinic
- N - Plochy smíšené nezastavěného území - krajinná zeleň
- L - Plochy lesní
- K - Plochy přírodní
- H - Plochy vodní a vodohospodářské

### *Bydlení*

Stávající zastavěné území je zařazeno do ploch smíšených obytných (centrum obce) a ploch bydlení. I zde jsou ale umožněny činnosti, objekty a zařízení jiného využití, pokud jejich vliv na okolí nepřesahuje hranice vlastního pozemku. Územní plán vymezuje celkem 8 nových lokalit určených především k bydlení v rodinných domech a jednu lokalitu ploch smíšených obytných.

### *Občanská vybavenost a služby*

Do stávajících ploch občanské vybavenosti jsou zařazeny všechny současné areály a budovy občanského vybavení. Nově je navržena plocha uvnitř areálu Modrých sklepů. Dále je navržena plocha určená pro sport a rekreaci, rovněž v této lokalitě.

### *Rekreace*

V území jsou vymezeny plochy rekreace se specifickým využitím. Jedná se o současné lokality vinných sklepů, především v lokalitě Modrých sklepů. Nové lokality navrženy nejsou.

Individuální rekreace v chatách a rekreačních objektech je vymezena jako plochy zahrádek. Nově jsou navrženy 2 plochy s tímto využitím.

### *Výroba*

V obci se nachází několik areálů a budov zemědělské a drobné výroby. Tyto zařízení jsou územním plánem respektovány v jejich současném stavu a územní plán se s jejich dalším plošným rozvojem nepočítá. V obci se rovněž nachází plocha fotovoltaické elektrárny. Nové plochy pro umístění výroby navrženy nejsou.

### **Podmínky (regulativy) pro využití ploch s rozdílným způsobem využití**

#### ***C - Plochy smíšené obytné***

#### Podmínky využití:

Hlavní využití:

- činnosti, děje a zařízení související s polyfunkčním využitím ploch v centrální části sídla

Přípustné využití:

- pozemky staveb pro bydlení (rodinné domy, bytové domy), pozemky staveb občanského vybavení (maloobchod do 800m<sup>2</sup> prodejní plochy), pozemky veřejných prostranství včetně veřejné a jiné sídelní zeleně, pozemky zahrad, pozemky související dopravní a technické infrastruktury, nezbytná dopravní a technická infrastruktura zajišťující obsluhu území

Podmíněně přípustné využití:

- podnikatelské aktivity, služby a řemesla za podmínky, že jejich provoz neovlivní negativně využití okolních pozemků (případně negativní účinky na životní prostředí a veřejné zdraví nebudou překračovat limity stanovené v souvisejících právních předpisech)

Nepřípustné využití:

- činnosti, děje a zařízení, které narušují kvalitu prostředí a pohodu bydlení, nebo takové důsledky vyvolávají druhotně

Další podmínky využití:

- chráněné prostory budou u stávající plochy dopravní infrastruktury a dalších zdrojů možných negativních vlivů navrhovány až na základě hlukového vyhodnocení, které prokáže splnění hygienických limitů hluku pro chráněný venkovní prostor a chráněné venkovní prostory staveb, včetně doložení reálnosti provedení navržených protihlukových opatření.
- před vydáním územního rozhodnutí musí být deklarován soulad záměru s požadavky stanovenými právními předpisy na úseku ochrany před hlukem příp. vibracemi

Podmínky prostorového uspořádání a ochrany krajinného rázu:

Výšková regulace zástavby:

- výška objektu max. 3 nadzemní podlaží

Ochrana krajinného rázu a architektonicko - urbanistických hodnot území:

- vzhled, objem a měřítko stavby je třeba navrhovat dle její funkce a architektonicko - urbanistického kontextu jejího umístění v dané lokalitě
- zastoupení zeleně na pozemku v plochách stabilizovaných, zastavitelných i plochách přestavby - min. 25%
- Respektovat hodnoty tradičního stavitelství (charakteristické stodoly a vinné sklepy)

***B - Plochy bydlení***

Podmínky využití:

Hlavní využití:

- činnosti, děje a zařízení související bezprostředně s bydlením

Přípustné využití:

- pozemky staveb pro bydlení v rodinných domech s možností chovu drobného zvířectva, pozemky staveb pro drobnou zemědělskou produkci (vinné sklepy a lisovny, současné stodoly a další současné hospodářské objekty), pozemky staveb občanského vybavení (včetně chráněného bydlení), pozemky veřejných prostranství včetně veřejné a jiné sídelní zeleně, pozemky zahrad, pozemky související dopravní a technické infrastruktury, nezbytná dopravní a technická infrastruktura zajišťující obsluhu území

Podmíněně přípustné využití:

- drobné podnikatelské aktivity, služby, řemesla a zemědělství za podmínky, že jejich provoz nezvýší dopravní zátěž v území a zároveň neovlivní negativně využití okolních pozemků (případné negativní účinky na životní prostředí a veřejné zdraví nebudou překračovat limity stanovené v souvisejících právních předpisech)

Nepřípustné využití:

- činnosti, děje a zařízení, které narušují kvalitu prostředí a pohodu bydlení, nebo takové důsledky vyvolávají druhotně

Další podmínky využití:

- chráněné prostory budou u stávající plochy dopravní infrastruktury a dalších zdrojů možných negativních vlivů navrhovány až na základě hlukového vyhodnocení, které prokáže splnění hygienických limitů hluku pro chráněný venkovní prostor a chráněné venkovní prostory staveb, včetně doložení reálnosti provedení navržených protihlukových opatření.

Podmínky prostorového uspořádání a ochrany krajinného rázu:

Výšková regulace zástavby:

- výška objektu max. 2 nadzemní podlaží
- v zastavěných plochách řešit návaznosti na výšku okolní zástavby

Ochrana krajinného rázu a architektonicko - urbanistických hodnot území:

- Vzhled, objem a měřítko stavby je třeba navrhovat dle její funkce a architektonicko - urbanistického kontextu jejího umístění v dané lokalitě
- Zastoupení zeleně na pozemku v plochách stabilizovaných, zastavitelných i plochách přestavby - min. 40%

Respektovat hodnoty tradičního stavitelství (charakteristické stodoly a vinné sklepy)

### *R - Plochy vinných sklepů*

#### Podmínky využití:

Hlavní využití:

- činnosti, děje a zařízení související bezprostředně s výrobou a skladováním vína a rekreací

Přípustné využití:

- pozemky staveb pro výrobu a skladování vína, pro rekreaci, služby a další podnikatelské aktivity spojené s výrobou a prodejem vína, ubytovací a stravovací zařízení, pozemky veřejných prostranství včetně veřejné a jiné sídelní zeleně, pozemky zahrad, pozemky související dopravní a technické infrastruktury, nezbytná dopravní a technická infrastruktura zajišťující obsluhu území

Podmíněně přípustné využití:

- provozovny služeb a jiné provozovny související s plochami R za podmínky, že jejich provoz nezvýší dopravní zátěž v území a zároveň neovlivní negativně využití okolních pozemků (případně negativní účinky na životní prostředí a veřejné zdraví nebudou překračovat limity stanovené v souvisejících právních předpisech)

Nepřípustné využití:

- nepřípustné využití pro veškeré stavby a činnosti, jejichž negativní účinky na životní prostředí a veřejné zdraví překračují nad přípustnou mez limity stanovené v souvisejících právních předpisech (vyloučení negativních účinků musí být prokázáno v rámci územního řízení).

#### Podmínky prostorového uspořádání a ochrany krajinného rázu:

Výšková regulace zástavby:

- výška objektu max. 2 NP, tj. jedno nadzemní podlaží a využitě podkroví nad úrovní vstupu do lisoven
- v zastavěných plochách řešit návaznosti na výšku okolní zástavby

Ochrana krajinného rázu a architektonicko - urbanistických hodnot území:

- vzhled, objem a měřítko stavby je třeba navrhovat dle její funkce a architektonického kontextu v dané lokalitě - charakter nadzemních částí nových staveb musí odpovídat charakteru tradičních lisoven v regionu
- Zastoupení zeleně na pozemku v plochách stabilizovaných, zastavitelných i plochách přestavby – min. 20%
- doprovodná zeleň bude odpovídat obvyklým místním druhům okrasných a užitkových dřevin

### *I - Plochy zahrádek*

#### Podmínky využití:

Hlavní využití:

- činnosti, děje a zařízení související bezprostředně s rekreací formou zahrádkaření

Přípustné využití:

- pozemky zahrad, pozemky staveb pro individuální rekreaci dle indexu plochy, pozemky staveb a stavby - účelová zařízení (sklad zahradní techniky do 25 m<sup>2</sup> (mimo plochy s indexem 0), pozemky



veřejných prostranství včetně veřejné a jiné sídelní zeleně, pozemky související dopravní a technické infrastruktury, nezbytná dopravní a technická infrastruktura zajišťující obsluhu území, opatření pro zachování rovnováhy území, opatření přispívající k vyšší retenci krajiny, zachycení přívalových dešťů, protipovodňová a protierozní opatření, oplocení pozemků, drobné vodní plochy a toky

Podmíněně přípustné využití:

- pozemky rodinných domů - pouze stávajících, za podmínky, že zastavěná plocha všech objektů na pozemcích nebude navyšována

Nepřípustné využití:

- nepřípustné jsou ostatní způsoby využití, které nejsou uvedeny v hlavním, přípustném a podmíněně přípustném využití
- v ochranném pásmu Národního parku Podyjí je výstavba staveb pro rodinnou rekreaci zakázána

Podmínky prostorového uspořádání a ochrany krajinného rázu:

Výšková regulace zástavby:

- výška objektu max. 2 NP, tj. jedno nadzemní podlaží a využití podkroví

Ochrana krajinného rázu a architektonicko - urbanistických hodnot území:

- vzhled, objem a měřítko stavby je třeba navrhovat dle její funkce a architektonického kontextu v dané lokalitě

Specifikace způsobu využití ploch zahrádek dle indexu:

- index 80 - stavba pro rodinnou rekreaci do 80m<sup>2</sup> zastavěné plochy o jednom nadzemním podlaží s možností podsklepení a využití podkroví, součet zpevněných ploch na pozemku maximálně 30%
- index 50 - stavba pro rodinnou rekreaci do 50m<sup>2</sup> zastavěné plochy o jednom nadzemním podlaží s možností podsklepení a využití podkroví, součet zpevněných ploch na pozemku maximálně 15%
- index 25 - zahradní chata do 25m<sup>2</sup> zastavěné plochy a max. výšce stavby do 7,5 m od terénu ze všech stran
- Index 0 - část zahrady mimo zastavěné a zastavitelné území, případně v Národním parku Podyjí, zde není umožněna žádná výstavba

### *O Plochy občanského vybavení*

Podmínky využití:

Hlavní využití:

- činnosti, děje a zařízení související bezprostředně s občanskou vybaveností a službami

Přípustné využití:

- pozemky zařízení a staveb občanského vybavení pro vzdělání a výchovu, kulturní zařízení, zařízení pro rekreaci a cestovní ruch, ubytování a stravování, pozemky související dopravní a technické infrastruktury, pozemky veřejných prostranství a sídelní zeleně různých forem (např. veřejná, vyhrazená, izolační), nezbytná dopravní a technická infrastruktura zajišťující obsluhu území

Podmíněně přípustné využití:

- provozovny služeb a jiné provozovny související s plochami O za podmínky, že jejich provoz nezvýší dopravní zátěž v území a zároveň neovlivní negativně využití okolních pozemků (případně negativní účinky na životní prostředí a veřejné zdraví nebudou překračovat limity stanovené v souvisejících právních předpisech)

Nepřípustné využití:

- nepřípustné využití pro veškeré stavby a činnosti, jejichž negativní účinky na životní prostředí a veřejné zdraví překračují nad přípustnou mez limity stanovené v souvisejících právních předpisech (vyločení negativních účinků musí být prokázáno v rámci územního řízení).

Další podmínky využití:

- akusticky chráněné prostory definované platným právním předpisem na úseku ochrany veřejného zdraví (chráněný venkovní prostor a chráněný venkovní prostor staveb) lze do území umístit až na základě hlukového vyhodnocení prokazujícího, že celková hluková zátěž v území nepřekročí hodnoty hygienických limitů stanovených pro chráněný venkovní prostor a chráněný venkovní prostor staveb.
- před vydáním územního rozhodnutí musí být deklarován soulad záměru s požadavky stanovenými právními předpisy na úseku ochrany před hlukem příp. vibracemi

Podmínky prostorového uspořádání a ochrany krajinného rázu:

Výšková regulace zástavby:

- výška objektu max. 2 NP (vyjma sakrálních objektů)

Ochrana krajinného rázu a architektonicko - urbanistických hodnot území:

- vzhled, objem a měřítko stavby je třeba navrhovat dle její funkce a architektonicko - urbanistického kontextu jejího umístění v dané lokalitě
- zastoupení zeleně na pozemku v plochách stabilizovaných, zastavitelných i plochách přestavby – min. 20%
- doprovodná zeleň v plochách nacházejících se v areálu Modrých sklepů bude odpovídat obvyklým místním druhům okrasných a užitkových dřevin

*S - Plochy pro sport*

Podmínky využití:

Hlavní využití:

- činnosti, děje a zařízení související bezprostředně se sportem a rekreací

Přípustné využití:

- pozemky sportovních zařízení a staveb pro tělovýchovu, sport a rekreaci – venkovní sportoviště a jejich zázemí, sportovní objekty, event. pozemky dalších souvisejících zařízení i komerčního charakteru (objekty veřejného stravování, sklady, klubovny), pozemky související dopravní a technické infrastruktury, pozemky veřejných prostranství a sídelní zeleně různých forem (např. veřejná, vyhrazená, izolační), nezbytná dopravní a technická infrastruktura zajišťující obsluhu území

Nepřípustné využití:

- nepřípustné využití pro veškeré stavby a činnosti, jejichž negativní účinky na životní prostředí a veřejné zdraví překračují nad přípustnou mez limity stanovené v souvisejících právních předpisech (vyloučení negativních účinků musí být prokázáno v rámci územního řízení).

Další podmínky využití:

- chráněné venkovní prostory lze do území umístit až na základě hlukového vyhodnocení prokazujícího, že celková hluková zátěž ze stávajících zdrojů hluku nepřekročí hodnoty hygienických limitů hluku stanovených pro chráněný venkovní prostor
- před vydáním územního rozhodnutí musí být deklarován soulad záměru s požadavky stanovenými právními předpisy na úseku ochrany před hlukem případně vibracemi

Podmínky prostorového uspořádání a ochrany krajinného rázu:

Výšková regulace zástavby:

- výška objektu max. 2 NP

Ochrana krajinného rázu a architektonicko - urbanistických hodnot území:

- vzhled, objem a měřítko stavby je třeba navrhovat dle její funkce a architektonicko - urbanistického kontextu jejího umístění v dané lokalitě

- v plochách směrem do veřejného prostoru areálu Modrých sklepů bude architektura budov vhodně doplňovat historicky významný sklepní areál včetně kaple a nebude vytvářet novou dominantu; budovy s odlišným měřítkem budou pohledově odcloněny vzrostlou zelení
- Zastoupení zeleně na pozemku v plochách stabilizovaných, zastavitelných i plochách přestavby – min. 20%
- doprovodná zeleň v plochách nacházejících se v blízkosti areálu Modrých sklepů bude odpovídat obvyklým místním druhům okrasných a užitkových dřevin
- sportovní areál nacházející se u lokality Modrých sklepů bude od okolní volné krajiny oddělen alejí stromů

### *T - Plochy technické infrastruktury*

#### Podmínky využití:

Hlavní využití:

- činnosti, děje a zařízení související s technickou infrastrukturou v území

Přípustné využití:

- pozemky zařízení, staveb a vedení technické infrastruktury (vodojemy, vodovody, vodní zdroje, čistírny odpadních vod, čerpací stanice, regulační stanice plynu, trafostanice apod.), pozemky související dopravní a technické infrastruktury, pozemky veřejných prostranství a sídelní zeleně různých forem (např. veřejná, vyhrazená, izolační), nezbytná dopravní a technická infrastruktura zajišťující obsluhu území

Nepřípustné využití:

- činnosti, děje a zařízení, které nejsou uvedeny v přípustném využití

#### Další podmínky využití:

- nejpozději v rámci územního řízení pro stavby umístované na plochy musí být prokázáno, že hluková zátěž nepřekročí hodnoty hygienických limitů hluku stanovených pro chráněný venkovní prostor a chráněný venkovní prostor staveb, případně vč. doložení reálnosti provedení protihlukových opatření

#### Podmínky prostorového uspořádání a ochrany krajinného rázu:

Výšková regulace zástavby:

- výška objektu max. 2 NP

Ochrana krajinného rázu a architektonicko - urbanistických hodnot území:

- vzhled, objem a měřítko stavby je třeba navrhovat dle její funkce a architektonicko - urbanistického kontextu jejího umístění v dané lokalitě
- zastoupení zeleně na pozemku v plochách stabilizovaných, zastavitelných i plochách přestavby - min. 10% (takto stanovené minimální plošné zastoupení zeleně na terénu je v odůvodněných případech možné snížit, pokud je přiměřeně kompenzováno na okolních veřejných prostranstvích)

### *V - Plochy výroby a skladování*

#### Podmínky využití:

Hlavní využití:

- činnosti, děje a zařízení související bezprostředně s drobnou výrobou a podnikatelskými aktivitami

Přípustné využití:

- pozemky zařízení a staveb pro výrobu a skladování, jejichž negativní vliv nezasáhne plochy pro bydlení ani plochy pro občanskou vybavenost, především menší výroba a podnikatelské aktivity včetně služeb, zařízení pro vědu a výzkum, pozemky související dopravní a technické infrastruktury, pozemky veřejných prostranství a sídelní zeleně různých forem (např. veřejná, vyhrazená, izolační), nezbytná dopravní a technická infrastruktura zajišťující obsluhu území

**Podmíněně přípustné využití:**

- speciální výuková zařízení, služební byty, občanská vybavenost a stravovací provozovny za podmínky, že souvisejí s umístěnou výrobou (služební byty správců a majitelů, prodejny výrobků apod.)

**Nepřípustné využití:**

- nepřípustné využití pro veškeré stavby a činnosti, jejichž negativní účinky na životní prostředí a veřejné zdraví překračují nad přípustnou mez limity stanovené v souvisejících právních předpisech (vyloučení negativních účinků musí být prokázáno v rámci územního řízení)

Další podmínky využití:

- nejpozději v rámci územního řízení pro stavby umístované na plochy musí být prokázáno, že hluková zátěž nepřekročí hodnoty hygienických limitů hluku stanovených pro chráněný venkovní prostor a chráněný venkovní prostor staveb, případně vč. doložení reálnosti provedení protihlukových opatření
- při úpravách a rekonstrukcích stávajících areálů je třeba na jejich okraji realizovat izolační zeleň (hygienické hledisko, hledisko krajinného rázu)

Podmínky prostorového uspořádání a ochrany krajinného rázu:

**Výšková regulace zástavby:**

- výška objektu max. 2 NP

**Ochrana krajinného rázu a architektonicko - urbanistických hodnot území:**

- vzhled, objem a měřítko stavby je třeba navrhovat dle její funkce a architektonicko - urbanistického kontextu jejího umístění v dané lokalitě
- zastoupení zeleně na pozemku v plochách stabilizovaných, zastavitelných i plochách přestavby - min. 15%

***D - Plochy dopravní infrastruktury***

Podmínky využití:

**Hlavní využití:**

- činnosti, děje a zařízení související s dopravní infrastrukturou mimo zastavěné území obce

**Přípustné využití:**

- pozemky zařízení a staveb pro dopravu, pozemky související technické infrastruktury, pozemky veřejných prostranství a sídelní zeleně různých forem (např. veřejná, vyhrazená, izolační)

**Podmíněně přípustné využití:**

- v plochách, ve kterých je vedena stávající silnice II. nebo III. třídy, je jejich využití podmíněno tak, že nebude znemožněno vedení silnice v plynulé trase a to v šířce odpovídající funkční skupině a zatížení silnice

**Nepřípustné využití:**

- činnosti, děje a zařízení, které narušují kvalitu prostředí, nebo takové důsledky vyvolávají druhotně

Další podmínky využití:

- nejpozději v rámci územního řízení dopravní stavby musí být prokázáno, že hluková zátěž z dopravní stavby nepřekročí hodnoty hygienických limitů hluku stanovených pro chráněný venkovní prostor a chráněné venkovní prostory staveb, včetně doložení reálnosti provedení případných navrhovaných protihlukových opatření.

### *Q - Plochy veřejných prostranství*

#### Podmínky využití:

Hlavní využití:

- činnosti, děje a zařízení související s veřejným prostranstvím

Přípustné využití:

- pozemky veřejných prostranství - veřejně přístupných ploch, pozemky související dopravní a technické infrastruktury a občanského vybavení sloučitelné s účelem veřejných prostranství (pozemky komunikací, chodníků, parkoviště, inženýrské sítě a zařízení, dětská hřiště, drobná architektura, vinné sklepy nacházející se jednotlivě na veřejném prostranství), pozemky veřejné zeleně, stávající pozemky zahrad a předzahrádek zasahujících do uličního nebo návesního prostoru

Podmíněně přípustné využití:

- v plochách, ve kterých je vedena stávající silnice II. nebo III. třídy, je jejich využití podmíněno tak, že nebude znemožněno vedení silnice v plynulé trase a to v šířce odpovídající funkční skupině a zatížení silnice
- oplocení zahrad a předzahrádek v případě, že nenaruší koncepci veřejného prostoru
- zařízení a aktivity, např. altány, veřejné WC, stravování s venkovním posezením, společenské akce, tržiště apod., za podmínky, že nenaruší obraz a koncepci veřejného prostoru, nebudou rušit obytnou zástavbu a nebudou omezovat dopravní provoz a přístup k okolním objektům

Nepřípustné využití:

- činnosti, děje a zařízení, které narušují kvalitu prostředí, nebo takové důsledky vyvolávají druhotně

#### Další podmínky využití:

- před vydáním územního rozhodnutí musí být deklarován soulad záměru s požadavky stanovenými právními předpisy na úseku ochrany před hlukem případně vibracemi

#### Podmínky prostorového uspořádání a ochrany krajinného rázu:

- doprovodná zeleň v plochách nacházejících se v areálu Modrých sklepů bude odpovídat obvyklým místním druhům okrasných a užitkových dřevin

### *Z - Plochy sídelní zeleně*

#### Podmínky využití:

Hlavní využití:

- není stanoveno

Přípustné využití:

- pozemky veřejných prostranství a veřejně přístupných ploch se zelení, pozemky související dopravní a technické infrastruktury, dětská hřiště, drobná architektura, pozemky veřejné zeleně

Podmíněně přípustné využití:

- stávající pozemky zahrad a pozemky staveb pro individuální rekreaci do 50 m<sup>2</sup>, účelová zařízení (sklad zahradní techniky do 25 m<sup>2</sup>), stávající oplocení pozemků
- pozemky rodinných domů - pouze stávajících, za podmínky, že zastavěná plocha všech objektů na pozemcích nebude navyšována
- drobná zařízení a aktivity pro rekreaci, např. altány, veřejné WC

Nepřípustné využití:

- činnosti, děje a zařízení, které narušují kvalitu prostředí, nebo takové důsledky vyvolávají druhotně

#### Podmínky prostorového uspořádání a ochrany krajinného rázu:

- zeleň v plochách bude odpovídat obvyklým místním druhům okrasných a užitkových dřevin

### **A - Plochy zemědělské**

#### Podmínky využití:

Hlavní využití:

- činnosti, děje a zařízení související se zemědělskou výrobou

Přípustné využití:

- pozemky zemědělského půdního fondu – plochy orné půdy, plochy trvalých travních porostů, pozemky polních cest, pozemky související dopravní a technické infrastruktury, opatření pro zachování rovnováhy území, opatření přispívající k vyšší retenci krajiny, zachycení přívalových dešťů, protipovodňová a protierozní opatření, vodní plochy a toky
- turistické trasy, cyklotrasy a cyklostezky

Podmíněně přípustné využití:

- zatravnění a zalesnění za podmínky, že slouží ke zvýšení ekologické stability krajiny (výběr typové a druhově vhodných druhů dřevin) při zachování krajinného rázu
- oplocování volné krajiny, pouze v případě obor pro zvěř (včetně výběhů, ohradníků a ohrad pro koně a dobytek) nebo pokud je to jinak účelné, při zachování stávající prostupnosti územím
- odpočívadla pro turistiku či turistické rozhledny za podmínky, že tato zařízení budou umístována jen podél turistických cest a nenaruší zemědělské využití půdy ani krajinný ráz a v dalších stupních projektové dokumentace bude prokázáno, že výstavbou rozhledny nebudou porušeny předpisy hájící zájmy vojenského letectva a předpisy pro bezpečnost letového provozu.
- stavby lehkých přístřešků pro zemědělství a myslivost za podmínky, že nezpůsobí snížení ekologické stability krajiny ani nenaruší krajinný ráz

Nepřípustné využití:

- činnosti, děje a zařízení kromě výše uvedených (zejména umístování staveb, změny kultur pozemků vedoucí ke zhoršení ekologické stability a úpravy vodního režimu zhoršující ekologickou stabilitu území

### **F - Plochy vinic**

#### Podmínky využití:

Hlavní využití:

- činnosti, děje a zařízení související s výrobou vína

Přípustné využití:

- pozemky zemědělského půdního fondu – plochy vinic, pozemky související dopravní a technické infrastruktury, opatření pro zachování rovnováhy území, opatření přispívající k vyšší retenci vody v krajině, zachycení přívalových dešťů, oplocení pozemků, vodní plochy a toky
- turistické trasy, cyklotrasy a cyklostezky

Podmíněně přípustné využití:

- činnosti, zařízení a stavby související se zemědělskou produkcí (např. přístřešky, kůlny) za podmínky, že nedojde k potlačení hlavního využití, snížení kvality prostředí v dotčeném území a narušení krajinného rázu

Nepřípustné využití:

- činnosti, děje a zařízení, které narušují kvalitu prostředí, nebo takové důsledky vyvolávají druhotně

### **N - Plochy smíšené nezastavěného území - krajinná zeleň**

#### Podmínky využití:

Hlavní využití:

- Není stanoveno

**Přípustné využití:**

- pozemky mimolesní stromové, křovinné i bylinné zeleně (remízky a náletová zeleň, mezní porosty, aleje, stromořadí, větrolamy, břehová a doprovodná zeleň podél toků, solitérní a rozptýlená zeleň, lada apod.), pozemky související dopravní a technické infrastruktury, opatření pro zachování rovnováhy území, opatření přispívající k vyšší retenci krajiny, zachycení přívalových dešťů, protipovodňová a protierozní opatření, vodní plochy a toky
- turistické trasy, cyklotrasy a cyklostezky

**Podmíněně přípustné využití:**

- zalesnění za podmínky, že slouží ke zvýšení ekologické stability krajiny (výběr typově a druhově vhodných druhů dřevin) při zachování krajinného rázu
- oplocování volné krajiny je přípustné pouze v případě chovu zvířete (včetně výběhů, ohradníků a ohrad pro koně, dobytek, lesní zvířata a podobně)
- odpočívadla pro turistiku či turistické rozhledny za podmínky, že tato zařízení budou umístována jen podél turistických cest a nenaruší krajinný ráz v dalších stupních projektové dokumentace bude prokázáno, že výstavbou rozhledny nebudou porušeny předpisy hájící zájmy vojenského letectva a předpisy pro bezpečnost letového provozu.
- stavby lehkých přístřešků pro zemědělství a myslivost za podmínky, že nezpůsobí snížení ekologické stability krajiny ani nenaruší krajinný ráz

**Nepřípustné využití:**

- činnosti, děje a zařízení kromě výše uvedených (zejména umístování staveb, změny kultur pozemků vedoucí ke zhoršení ekologické stability a úpravy vodního režimu zhoršující ekologickou stabilitu území)

***L - Plochy lesní*****Podmínky využití:****Hlavní využití:**

- činnosti, děje a zařízení související s plněním produkčních a mimoprodukčních funkcí lesa

**Přípustné využití:**

- pozemky určené k plnění funkce lesa, pozemky staveb a zařízení lesního hospodářství, pozemky související dopravní a technické infrastruktury včetně cyklostezek a hiposteze, vodní toky a vodohospodářská zařízení (vodní zdroje, retenční vodní nádrže), činnosti a zařízení související se zachováním ekologické rovnováhy území, realizace ÚSES
- turistické trasy, cyklotrasy a cyklostezky

**Podmíněně přípustné využití:**

- oplocování volné krajiny, pouze v případě obor pro zvířata (včetně výběhů, ohradníků a ohrad pro koně a dobytek) nebo pokud je to jinak účelné, při zachování stávající prostupnosti územím
- odpočívadla pro turistiku či turistické rozhledny za podmínky, že tato zařízení budou umístována jen podél turistických cest a nenaruší krajinný ráz a v dalších stupních projektové dokumentace bude prokázáno, že výstavbou rozhledny nebudou porušeny předpisy hájící zájmy vojenského letectva a předpisy pro bezpečnost letového provozu

**Nepřípustné využití:**

- činnosti, děje a zařízení kromě výše uvedených

***K - Plochy přírodní*****Podmínky využití:****Hlavní využití:**

- činnosti, děje a zařízení související se zachováním a obnovou přírodních a krajinných hodnot území

**Přípustné využití:**

- pozemky sloužící k zajištění podmínek pro převažující ekologickou funkci území – plochy biocenter a zvláště chráněných území přírody
- přirozené, přírodě blízké i pozměněné dřevinné porosty, skupiny dřevin a solitérní dřeviny s podrostem bylin, keřů i travních porostů; travní porosty bez dřevin, květnaté louky, bylino-travnatá lada, skály, stepi, mokřady
- turistické trasy, cyklotrasy a cyklostezky

**Podmíněně přípustné využití:**

- hospodářské využití lokality za podmínky, že nenaruší přírodní podmínky lokality a způsob její ochrany
- související dopravní a technická infrastruktura za podmínky, že nenaruší přírodní podmínky lokality a způsob její ochrany
- drobné stavby (sakrální architektura, zařízení pro turistický ruch) za podmínky zachování krajinného rázu a zachování ekologické stability území

**Nepřípustné využití:**

- činnosti, děje a zařízení kromě výše uvedených (zejména umístování staveb, změny kultur pozemků a úpravy vodního režimu zhoršující ekologickou stabilitu území)

***H - Plochy vodní a vodohospodářské***

Podmínky využití:

**Hlavní využití:**

- činnosti, děje a zařízení související s vodohospodářskými účely

**Přípustné využití:**

- pozemky vodních ploch a toků, vodohospodářské objekt a zařízení, hráze, pozemky související dopravní a technické infrastruktury, doprovodná zeleň, stavby a zařízení pro chov ryb a zařízení pro rybolov

**Podmíněně přípustné využití:**

- rekreační využití za podmínky, že nezpůsobí snížení ekologické stability krajiny v daném území
- oplocování volné krajiny, pouze v případě obor pro zvěř (včetně výběhů, ohradníků a ohrad pro koně a dobytek) nebo pokud je to jinak účelné, při zachování stávající prostupnosti územím
- odpočívadla pro turistiku či turistické rozhledny za podmínky, že tato zařízení budou umístována jen podél turistických cest a nenaruší krajinný ráz a v dalších stupních projektové dokumentace bude prokázáno, že výstavbou rozhledny nebudou porušeny předpisy hájící zájmy vojenského letectva a předpisy pro bezpečnost letového provozu
- stavby lehkých přístřešků pro zemědělství a myslivost za podmínky, že nezpůsobí snížení ekologické stability krajiny ani nenaruší krajinný ráz

**Nepřípustné využití:**

- činnosti, děje a zařízení kromě výše uvedených (zejména umístování staveb a úpravy vodního režimu zhoršující ekologickou stabilitu území)



**Přehled návrhových rozvojových ploch ÚP**

Níže, v tabelární podobě jsou prezentovány rozvojové návrhové plochy o celkové výměře cca 38,83 ha.

*Tab.: Rozvojové návrhové plochy vymezené v ÚP*

<b>Ozn. plochy</b>	<b>Popis využití</b>	<b>K.ú.</b>	<b>Výměra (ha)</b>
Z-I (část)	plochy bydlení B	Nový Šaldorf	10,130
Z-II	plochy smíšené obytné C	Nový Šaldorf	4,565
Z-IIIb (část)	plochy bydlení B	Sedlešovice	2,665
Z-IV	plochy bydlení B	Nový Šaldorf	2,230
Z-V	plochy bydlení B	Nový Šaldorf	0,993
Z-VI	plochy bydlení B	Nový Šaldorf	1,616
Z-VII	plochy bydlení B	Sedlešovice	2,278
Z-IX	plochy bydlení B	Sedlešovice	3,338
Z-IIIa (část)	plochy pro sport	Sedlešovice	3,138
Z-I (část)	plochy veřejných prostranství Q	Nový Šaldorf	2,312
Z-IIIab (část)	plochy veřejných prostranství Q	Sedlešovice	0,914
Z-VI	plochy veřejných prostranství Q	Nový Šaldorf	0,037
Z-IIIc	plochy zahrádek I	Nový Šaldorf	1,619
Z-VIII	plochy zahrádek I	Sedlešovice	2,990

**2.3 Stanovení variant koncepce**

Návrh ÚP Nový Šaldorf - Sedlešovice je zpracován invariantně.

### III. IDENTIFIKACE EVROPSKY VÝZNAMNÝCH LOKALIT A PTAČÍCH OBLASTÍ

#### 3.1 Charakteristika zájmového (řešeného) území

Řešené území vymezuje správní obvod obce Sedlešovice - Nový Šaldorf zahrnující k.ú. Sedlešovice a k.ú. Nový Šaldorf.

Území leží v pravobřežní části řeky Dyje v bezprostřední blízkosti města Znojma, ležící za řekou Dyjí na levém břehu a zahrnuje obě zastavená území obcí, mimo zastavěné a zastavitelné území pak zahrnuje část lesnatého svahu okraje Českého masiv s Kraví horou (347 m n. m.) a její úpatí.

Vlastní zastavěné území obcí Sedlešovice a Nový Šaldorf se nachází v jižní části řešeného území. Jádra obou rostlých obcí, charakteru ulicovek, jsou již v současnosti propojena novodobou zástavbou. Svah úpatí Kraví hory je zemědělsky využíván, významný podíl zde tvoří vinohrady a celkově je zemědělská krajinaA hodnoceného území členěna četnými liniemi rozptýlené krajinné zeleně, drobnými remízky a porostlinami povětšinou náletového původu, často podél starých, dnes zaniklých úvozových cest, ale také v rámci četných strží. Severní části území zahrnuje výrazný východní svah údolí Dyje, pokrytý rozsáhlými zahrádkářskými a chatovými koloniemi vytvářející tak pestrou mozaiku zahrádek, sadů, vinohrádků a náletové dřevinné vegetace. Od severozápadu pak hodnocené území zahrnuje vrchol a plochý hřbet Kraví hory, kterou pokrývají listnaté lesní porosty a mozaika rozsáhlých stepních a lesostepních lad. Tato část (v rámci k.ú. Sedlešovice) je již součástí evropsky významné lokality Podyjí (CZ0621032) a také ptačí oblasti Podyjí (CZ0621032), jež zasahuje dál na východ, kde průběh její hranice vymezuje železniční trať Znojmo - Retz. Ptačí oblast tak vedle prostoru Kraví hory zabírá značnou část zemědělsky využívané krajiny jejího úpatí, a to v rámci k.ú. Sedlešovice. Do k.ú. Nový Šaldorf ptačí oblast nezasahuje. Zastavěné území Nového Šaldorfu v jižní části území je skrze výběžek k.ú. Znojmo - louka napojeno na silnici I/38, významný dopravní tah do Rakouska.

#### 3.2 Stručný popis evropsky významných lokalit a ptačích oblastí

Do hodnoceného území zasahují EVL Podyjí (CZ0621032) a PO Podyjí (CZ0621032). Dotčený orgán ochrany přírody - Správa Národního parku Podyjí, ve svém vyjádření k návrhu zadání ÚP ze dne 11.8.2016, č.j.: NPP 0839/2016, nevyloučil významný vliv na příznivý stav předmětu ochrany nebo celistvost Výše uvedených evropsky významných lokalit, a to na EVL Podyjí (CZ0624096) a PO Podyjí (CZ0621032).

Tab.: Evropsky významné lokality

kód lokality	název EVL
CZ0624096	Podyjí

Tab.: Ptačí oblasti

kód lokality	název PO
CZ0621032	Podyjí

#### **EVL Podyjí**

<b>Kód lokality</b>	CZ0624096
<b>Kraj</b>	Jihomoravský kraj
<b>Status</b>	vyhlášeno
<b>Rozloha</b>	6273,1347 ha
<b>Biogeografická oblast</b>	kontinentální, panonská
<b>Kategorie chráněného území</b>	Národní park

**Katastrální území:** Čížov, Havraníky, Hnanice, Horní Břečkov, Konice u Znojma, Lesná u Znojma, Lukov nad Dyjí, Mašovice u Znojma, Onšov na Moravě, Podmolí, Podmyče, Popice u Znojma, Sedlešovice, Vranov nad Dyjí, Znojmo-Hradiště, Znojmo-město

**ÚZEMNÍ PLÁN NOVÝ ŠALDORF - SEDLEŠOVICE, NÁVRH**

POSOUZENÍ VLIVU ÚZEMNĚ PLÁNOVACÍ DOKUMENTACE DLE §45i ZÁKONA Č. 114/1992 Sb.

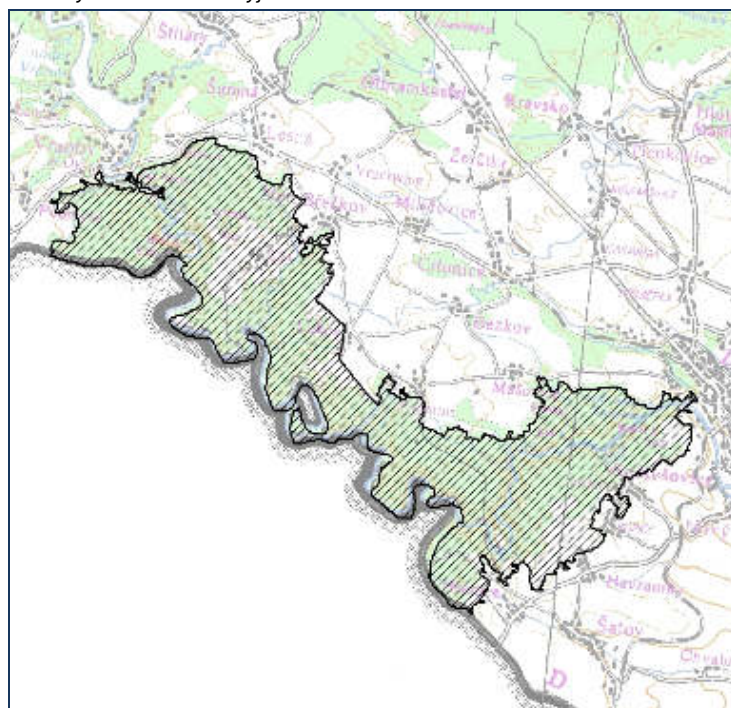
Stanoviště, jež jsou hlavním předmětem ochrany

kód	stanoviště	rozloha v lokalitě (ha)
3260	Nížinné až horské vodní toky s vegetací svazů <i>Ranunculion fluitantis</i> a <i>Callitriche-Batrachion</i>	55,5532
4030	Evropská suchá vřesoviště	29,0221
40A0*	Kontinentální opadavé křoviny	4,0987
5130	Formace jalovce obecného ( <i>Juniperus communis</i> ) na vřesovištích nebo vápnitých trávnících	6,6246
6190	Panonské skalní trávníky ( <i>Stipo-Festucetalia pallentis</i> )	8,0323
6510	Extenzivní sečené louky nížin až podhůří ( <i>Arrhenatherion</i> , <i>Brachypodio-Centaureion nemoralis</i> )	121,3364
8150	Středoevropské silikátové sutě	1,755
8220	Chasmoxytická vegetace silikátových skalnatých svahů	37,2058
8230	Pionýrská vegetace silikátových skal ( <i>Sedo-Scleranthion</i> , <i>Sedo albi-Veronicion dillenii</i> )	3,733
8310	Jeskyně nepřístupné veřejnosti	0,25
9170	Dubohabřiny asociace <i>Galio-Carpinetum</i>	2384,6425
9180*	Lesy svazu <i>Tilio-Acerion</i> na svazích, sutích a v roklicích	135,6681

Druhy, jež jsou hlavním předmětem ochrany

kód	rostliny
1396	šikoušek zelený ( <i>Buxbaumia viridis</i> )
1902	střevíčník pantoflíček ( <i>Cypripedium calceolus</i> )
2093	koniklec velkokvětý ( <i>Pulsatilla grandis</i> )
kód	živočichové
1078*	přástevník kostivalový ( <i>Callimorpha quadripunctaria</i> )
1079	kovařík ( <i>Limoniscus violaceus</i> )
1083	roháč obecný ( <i>Lucanus cervus</i> )
1088	tesařík obrovský ( <i>Cerambyx cerdo</i> )
1163	vranka obecná ( <i>Cottus gobio</i> )
1166	čolek velký ( <i>Triturus cristatus</i> )
1303	vrápenec malý ( <i>Rhinolophus hipposideros</i> )
1308	netopýr černý ( <i>Barbastella barbastellus</i> )
1323	netopýr velkouchý ( <i>Myotis bechsteini</i> )

Obr.: Vymezení EVL Podyjí



**Poloha:**

Rozsáhlé území podél středního toku Dyje ohraničené obcemi Hnanice, Popice, Znojmo, Podmolí, Horní Břečkov, Onšov, Vranov nad Dyjí a státní hranicí s Rakouskem.

**Ekotop:**

**Geologie:** Podyjí je z regionálně geologického hlediska situováno na jihovýchodních svazích Českého masívu, na něž ve východní části transgreduje neogen karpatské čelní hlubiny. Geologický podklad je v severní části tvořen bitešskou ortorulou, ve střední části dvouslídovým svorem, krystalickými vápenci a muskovitickými kvarcity. Jižní část je tvořena biotitickou žulou a zbfidličnatelou biotitickou žulou. Mimo kaňon Dyje se ostrůvkovitě vyskytují spraše a sprašové hlíny.

**Geomorfologie:** Území spadá do Šatovské pahorkatiny. Jedná se o pahorkatinu prořezanou hlubokými zaklesnutými meandry řeky Dyje.

**Reliéf:** Podyjí má charakter členité pahorkatiny vráso-zlomových struktur a hlubinných vyvěřelin České vysočiny s kernou a hrást'ovou stavbou a s rozsáhlými zbytky zarovnaných povrchů. Reliéf svojí výškovou členitostí odpovídá plochým až členitým vrchovinám.

**Pedologie:** V půdním pokryvu převládají kambizemě (modální var. mesobazická, districká) a hnědozemě, na vápencích pak rendziny a rankery. Na dně údolí vznikají fluvizemě. Řeka Dyje zde protéká na zlomu výběžků Českého masívu většinou hlubokým kaňonovitým údolím, substrát je kamenito-štěrkový.

**Krajinná charakteristika:** Podnebí se řadí do teplé oblasti T2, s roční průměrnou teplotou 8,8°C. Zimy jsou suché a relativně chladné, v údolí řeky Dyje se projevují výrazné teplotní inverze. Území je tvořeno především lesními celky v kombinaci s lučními porosty a skalními hranami s vřesovišti.

**Biota:**

Velká část lesních porostů má polopřirozený charakter. Jedná se o teplomilné doubravy (L6.5A, L6.5B), dubohabřiny (L3.1) až podhorské bučiny (L5.4). V méně příznivých expozicích se objevují acidofilní doubravy (L7.1) a na svazích k Dyji suťové lesy (L4).

Z nelesních společenstev je zde zastoupena mozaika vřesovištních asociací *Carici humilis-Callunetum* a *Agrostio vinealis-Genistetum pilosae*, plošky *Gageo bohemicae-Veronicetum dillenii*, zapojené vřesoviště as. *Carici humilis-Callunetum*, v okolí skalek *Agrostio vinealis-Genistetum pilosae*, na hlubší půdě místy přechází v *Potentillo arenariae-Agrostietum vinealis*, na větších plochách i *Gageo bohemicae-Veronicetum dillenii*, výskyt *Cotoneaster integerrimus* a 2 ex. jalovce obecného (*Juniperus communis*), a dále keřů asociace *Prunetum fruticosae*, *Aster linosyris*. Luční porosty jsou zastoupeny především mezofilními ovsíkovými loukami a acidofilními suchými trávníky bez vstavačovitých.

Lokalita s výskytem střešníku pantoflíčku (*Cypripedium calceolus*) byla v tomto prostoru objevena v poměrně nedávné době, v roce 1989. Druh zde roste v porostu asociace *Galio-Carpinetum* s dominantním dubem zimním (*Quercus petraea*), habrem obecným (*Carpinus betulus*), vtroušenou lípou srdčitou (*Tilia cordata*), javorem babykou (*Acer campestre*) a ojediněle i břízou bělokorou (*Betula pendula*). Bylinný podrost reprezentují druhy světlých a teplých hájů, ke kterým patří například hrachor černý (*Lathyrus niger*), řimbaba okoličnatá (*Pyrethrum corymbosum*), violka srstnatá (*Viola hirta*), prorostlík okrouhlostý (*Bupleurum rotundifolium*), medovník meduňkolistý (*Melittis melissophyllum*), prvosenka jarní (*Primula veris*), pstroček dvoulistý (*Maianthemum bifolium*). Výrazné mozaiky v podrostu lesa tvoří mařinka vonná (*Asperula odorata*), konvalinka vonná (*Convallaria majalis*), bažanka vytrvalá (*Mercurialis perennis*), vraní oko čtyřlísté (*Paris quadrifolia*), samorostlík klasnatý (*Actaea spicata*), kyčelnice cibulkonosná (*Dentaria bulbifera*), kopytník evropský (*Asarum europaeum*) a jaterník podléška (*Hepatica nobilis*).

Početnost i druhové složení ryb v Dyji jsou víceméně určovány umělým zarybňováním a sportovním rybolovem. Vysazován je především pstruh obecný (*Salmo trutta*), pstruh duhový (*Oncorhynchus mykiss*), siven americký (*Salvelinus fontinalis*) a lipan podhorní (*Thymallus thymallus*). V některých úsecích se dosud rozmnožují i druhy parmového pásma, např. parma obecná (*Barbus barbus*) a ostroretka stěhovavá (*Chondrostoma nasus*). V přirozeném toku řeky je všude hojná vranka obecná (*Cottus gobio*), jelec proudník (*Leuciscus leuciscus*), místně pak i jelec tloušť (*Leuciscus cephalus*). Zoologicky významnější jsou nálezy hrouzka obecného (*Gobio gobio*), sekavce písečného (*Cobitis taenia*), ježdíka obecného (*Gymnocephalus cernua*) a mřenky mramorované (*Barbatula barbatula*).

V okolí řeky Dyje hnízdí rybožravý čáp černý (*Ciconia nigra*), díky přirozenému charakteru toku se na několika místech vyskytuje skorec vodní (*Cinclus cinclus*).

Půda hradu Bítov je sídlem letní kolonie netopýra velkého (*Myotis myotis*).

Půda zámku Vranov nad Dyjí je sídlem letní kolonie vrápence malého (*Rhinolophus hipposideros*).

Bunkr ŘOP na Šobesu a jeskyně na Králově Stolci představují rovněž sídlo letní kolonie vrápence malého (*Rhinolophus hipposideros*) - kolonie střídavě využívá tyto dva úkryty a navíc ještě půdu hájovny Fládnice (viz panonská oblast).

Lesní porosty v okolí Ledových slují představují biotop netopýra velkouchého (*Myotis bechsteinii*) a netopýra černého (*Barbastella barbastellus*).

Lesostepní svahy hostí významnou entomofaunu. Z prioritních druhů soustavy NATURA se zde vyskytuje roháč obecný (*Lucanus cervus*), kovařík *Limoniscus violaceus*, tesařík obrovský (*Cerambyx cerdo*) a přástevník kostivalový (*Callimorpha quadripunctaria*).

V roce 2007 byl na lokalitě Ledové sluje u Vranova nad Dyjí po 89 letech úspěšně ověřen výskyt evropsky významného mechu z přílohy II Směrnice o stanovištích šikouška zeleného (*Buxbaumia viridis*).

### **Podyjí**

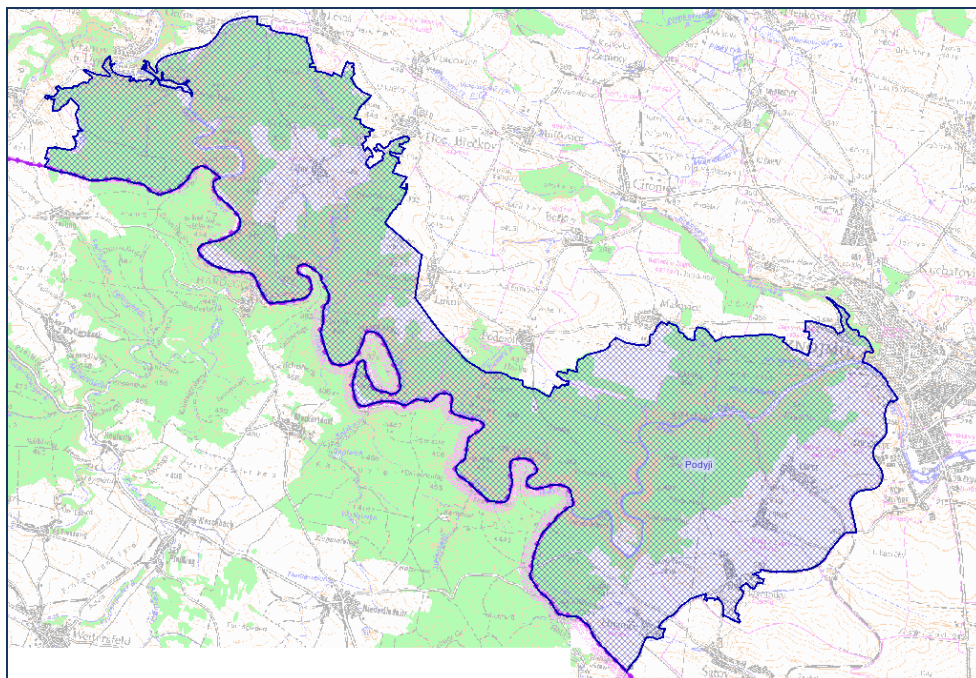
<b>Kód lokality</b>	CZ0621032
<b>Kraj</b>	Jihomoravský kraj
<b>Status</b>	vyhlášeno
<b>Rozloha</b>	7 665,7 ha
<b>Biogeografická oblast</b>	Kontinentální, panonská
<b>Kategorie chráněného území</b>	Národní park

**Katastrální území:** Čížov, Havraníky, Hnanice, Horní Břečkov, Konice u Znojma, Lesná u Znojma, Lukov nad Dyjí, Mašovice u Znojma, Onšov na Moravě, Podmolí, Podmyče, Popice u Znojma, Sedlešovice, Vranov nad Dyjí, Znojmo-Hradiště, Znojmo-město

*Druhy, jež jsou hlavním předmětem ochrany*

druh	počet párů
pěnice vlašská ( <i>Sylvia nisoria</i> )	30 - 50
strakapoud jižní ( <i>Dendrocopos syriacus</i> )	10 - 15

Obr.: Vymezení EVL Podyjí



### **Poloha:**

Území se nachází na jihu Moravy při hranicích s Rakouskem a je ohraničeno obcemi Vranov nad Dyjí, Lukov, Znojmo a Hnanice. Navrhovaná ptačí oblast zahrnuje Národní park Podyjí a přilehlé okolí mimo národní park. Území má rozlohu 19 km na délku a 2-9 km na šířku.

Ekotop:

Geologický podklad tvoří přeměněné horniny krystalinika – proterozoické ruly, fylity, ve střední části krystalické vápence a na východě zčásti hlubinné žulové vyvřeliny. U Šatova jsou tektonicky zakleslé neogenní uloženiny. Území tvoří převážně okrsek Vranovské pahorkatiny jako menší části podcelku Bítovská pahorkatina. Tato pahorkatina je prořezána hlubokými zaklesnutými meandry řeky Dyje. Velké výškové rozdíly, strmá údolí řeky. Převážně jsou zde hnědé půdy, v údolích nivní půdy, na skalách rankery a surové nevyvinuté půdy.

Biota:

Původní vegetace, kterou na většině rozlohy navrhované ptačí oblasti tvořily lesy, se zachovala na značném území. Najdeme tu acidofilní i teplomilné doubravy, dubohabřiny, submontánní bučiny i suťové lesy či olšiny. Na části plošiny byly lesy vykáceny a přeměněny na ornou půdu, louky a pastviny, z nichž část získala vlivem vypalování a extenzivní pastvy podobu zapojených vřesovišť. Pro skalnaté svahy údolí je typický výskyt ostrůvků primárního bezlesí (skalní výchozy a balvanité suti). Tok řeky Dyje je lemován říčními rákosinami, lokálně i fragmenty vrbových křovin. Lužní porosty byly v minulosti ve značné části přeměněny na kosené aluviální louky.

Kvalita a význam:

Na území národního parku bylo do roku 1994 zjištěno 161 druhů ptáků. Přestože v oblasti převládají lesy, prioritními druhy z hlediska přílohy I jsou dva druhy otevřené krajiny, která se nachází hlavně v jihovýchodní části oblasti. Strakapoud jižní (*Dendrocopos syriacus*) obývá hlavně ovocné sady, zahrady a aleje, stanovištěm pěnice vlašské (*Sylvia nisoria*) jsou křoviny rozptýlené na výslunných travnatých plochách. Specifickým stanovištěm jsou vřesoviště střídaná extenzivními sady a vinicemi. Na tento biotop je vázána většina místní populace strnada lučního (*Miliaria calandra*) či tuhýka obecného (*Lanius collurio*) - 25-35 párů. Prostředí na styku vřesovišť a sušších lesů vyhovuje skřivanu lesnímu (*Lullula arborea*) - 4-8 párů. Ve světlých lesních porostech hnízdí malá populace lelka lesního (*Caprimulgus europaeus*) 3-6 párů, vhodné dutiny zde může obsadit stále vzácnější dudek chocholatý (*Upupa epops*). V lesních komplexech hnízdí několik párů čápa černého (*Ciconia nigra*) - 3-6 párů a včelojeda lesního (*Pernis apivorus*) - 4-8 párů. Typickým druhem dubohabřin je lejsěk bělokrký (*Ficedula albicollis*) - 150-200 párů. Věkově strukturované lesní porosty různého typu lákají datla černého (*Dryocopus martius*), strakapouda prostředního (*Dendrocopos medius*) či žlunu šedou (*Picus canus*).

Zranitelnost:

Protože se ptačí oblast nachází na území národního parku, jsou ohrožující faktory, které by měly negativní vliv na předměty ochrany či na integritu ptačí oblasti, téměř minimalizovány. To se týká především druhů, které osidlují lesní komplexy kolem Dyje, kde má již dnes řada míst zcela přirozený charakter - zde se žádné zásahy neprovádějí a přístup veřejnosti je většinou vyloučen. Jinde však probíhají intenzivní snahy o změnu dochovaných biotopů např. nahrazováním nepůvodních dřevin (modřín, akát, místy smrk či borovice), redukcí keřů, řízenou pastvou ovcí a koz apod.

Odtud mohou vyplynout některé ohrožující faktory:

- kácení stromů s hnízdy a hnízdními dutinami
- neuvážené odstraňování křovin a náletů v rámci péče o nelesní plochy apod.

Další ohrožení přichází ze strany návštěvníků území:

- přímé pronásledování ptáků, vybírání mláďat výra velkého a dravců
- nedodržování návštěvního řádu a rušení ptáků

Management:

zodpovědný orgán - Správa Národního parku Podyjí

tradiční lidské činnosti v oblasti:

- lesnictví
- turistika a rekreace
- zemědělství

Možné střety zájmu:

Neuvedeno.

### **3.3 Vztah hodnocené koncepce k managementu lokalit soustavy Natura 2000 v hodnoceném území**

Hodnocená koncepce - návrh územního plánu Nový Šaldorf - Sedlešovice, není nástrojem managementu v území soustavy Natura 2000. Jedná se o nástroj územního plánování a rozvoje města/obce.

## IV. VLASTNÍ POSOUZENÍ KONCEPCE

Cílem předkládaného posouzení dle §45i je zjistit zda má koncepce - „Nový Šaldorf - Sedlešovice, návrh“ významný negativní vliv na celistvost a předměty evropsky významných lokalit a ptačích oblastí. Referenčním cílem pro vyhodnocení koncepce je zachování předmětů ochrany evropsky významných lokalit a ptačích oblastí v příznivém stavu.

### 4.1. Metodika hodnocení vlivů koncepce na evropsky významné lokality a ptačí oblasti

Za referenční cíl pro účely vyhodnocení vlivů koncepce na evropsky významné lokality a ptačí oblasti bylo zvoleno zachování příznivého stavu předmětů ochrany EVL/ PO, které tvoří typy přírodních stanovišť, evropsky významné druhy rostlin a živočichů a ptačí druhy (doporučení Evropské komise - Kolektiv 2001 a Kolektiv 2001a). V úvahu byly brány všechny relevantní vlivy způsobené příslušnými vymezením návrhových ploch, resp. potenciálním záměrem, vč. potenciálních vlivů v rámci výstavby a provozu takového záměru.

Hodnocení koncepce bylo provedeno slovně podle následující stupnice významnosti vlivů dle metodického doporučení MŽP ČR (MŽP ČR 2007):

Hodnota	Termín	Popis
-2	Významně negativní vliv	Negativní vliv dle odst. 9 § 45i zákona č. 114/1992 Sb. v platném znění <b>Vylučuje realizaci koncepce (resp. koncepci je možné realizovat pouze v určených případech dle odst. 9 a 10 § 45i ZOPK).</b> Významný rušivý až likvidační vliv na stanoviště či populaci druhu nebo její podstatnou část; významné narušení ekologických nároků stanoviště nebo druhu, významný zásah do biotopu nebo do přirozeného vývoje druhu. Vyplývá ze zadání koncepce, nelze jej eliminovat ( resp. vliv lze eliminovat vypuštěním problematického dílčího úkolu - záměru či opatření).
-1	Mírně negativní vliv	Omezený/mírný/nevýznamný negativní vliv <b>Nevylučuje realizaci koncepce.</b> Mírný rušivý vliv na stanoviště či populaci druhu; mírné narušení ekologických nároků stanoviště nebo druhu, okrajový zásah do biotopu nebo do přirozeného vývoje druhu. Je možné jej vyloučit navrženými zmírňujícími opatřeními.
0	Bez vlivu	Koncepce, resp. její dílčí opatření nemají žádný prokazatelný vliv.
+1	Mírně pozitivní vliv	Mírný příznivý vliv na stanoviště či populaci druhu; mírné zlepšení ekologických nároků stanoviště nebo druhu, mírný příznivý zásah do biotopu nebo do přirozeného vývoje druhu.
+2	Významně pozitivní vliv	Významný příznivý vliv na stanoviště či populaci druhu; významné zlepšení ekologických nároků stanoviště nebo druhu, významný příznivý zásah do biotopu nebo do přirozeného vývoje druhu.
?	Vliv nelze vyhodnotit	Z obecného zadání koncepce není možné vyhodnotit vliv. Vyplývá z nedostatečnosti dat na straně koncepce, resp. plánovaných úkolů, opatření. Je způsobena obecnou povahou dílčího úkolu/opatření.

Konkrétní indikátory definující významný negativní vliv (viz odst. 9 § 45i zákona č. 114/1992 Sb. v platném znění, dále pak směrnice o stanovištích 92/43/EEC) lze stanovit na základě analogie s přístupem užívaným v ostatních evropských zemích. Za významný negativní vliv je obvykle považována přímá a trvalá ztráta části stanoviště druhu či přírodního stanoviště (habitatu), které jsou předmětem ochrany EVL či PO. Např. dle Bernotata (2007) a Percivala (2001) je hlavním kritériem míry významnosti považována likvidace minimálně 1% výměry přírodního stanoviště nebo 1% pokles z velikosti populace evropsky významného druhu na území EVL nebo ptačího druhu na území ptačí oblasti.

Dotčený orgán OP - Správa Národního parku Podyjí, ve svém vyjádření k návrhu zadání ÚP ze dne 11.8.2016, č.j.: NPP 0839/2016,

Identifikace potenciálně dotčených lokalit vychází ze stanoviska Správy Národního parku Podyjí k návrhu zadání ÚP Nový Šaldorf - Sedlešovice ze dne 11.8.2016, č.j.: NPP 0839/2016, kde dotčený orgán ochrany přírody nevyloučil významný vliv na příznivý stav předmětu ochrany nebo celistvost evropsky významných lokalit EVL Podyjí (CZ0624096) a PO Podyjí (CZ0621032).

Ve vztahu k těmto potenciálně dotčeným lokalitám soustavy Natura 2000 je nutno tedy uvažovat s možností změn celkových ekologických poměrů v území, jež zajišťují příznivý stav předmětů ochrany



v těchto lokalitách. Jako indikátory významně negativního vlivu na předměty ochrany a celistvost EVL a PO je tedy nutno brát v potaz potenciálně významné změny určujících ekologických podmínek, jež zajišťují příznivý stav předmětů ochrany (vhodná struktura biotopu, odpovídající kvalita přírodního prostředí, z dalších faktorů pak např. hydrologické poměry apod.).

## 4.2 Hodnocení úplnosti podkladů

Hodnocení koncepce bylo prováděno souběžně se zpracováním koncepce (tzv. metodou *ex ante*). Pro účely hodnocení byly využity následující podklady:

- Textová a grafická část ÚP (Návrh územního plánu Nový Šaldorf - Sedlešovice)
- Národní seznam evropsky významných lokalit, nařízení vlády k ptačím oblastem
- Informace z internetu - mapový server AOPK, informace z [www.nature.cz](http://www.nature.cz), informační systém EIA/SEA MŽP apod.
- Terénní průzkum řešeného území

Pro provedení tohoto hodnocení byly podklady shledány jako dostatečné.

## 4.3 Vyhodnocení vlivů realizace koncepce a jejich významnost na lokality soustavy Natura 2000

Do řešeného území koncepce (správní území obce Nový Šaldorf - Sedlešovice) zasahují či leží EVL Podyjí (CZ0624096) a PO Podyjí (CZ0621032). U těchto evropsky významných lokalit OOP nevyloučil významný vliv na příznivý stav předmětu ochrany nebo jejich celistvost.

### ***Výskyt předmětů ochrany v řešeném území***

#### EVL Podyjí

Z předmětů ochrany, se v hodnoceném území (v rámci prostoru EVL Podyjí, i mimo ni) vyskytují tyto naturové biotopy:

- 3260 - *Nížinné až horské vodní toky s vegetací svazů Ranunculion fluitantis a Callitriche-Batrachion* - dle aktualizace mapování biotopů je habitat vázán na prostor řeky Dyje a její břehy až po most spojující Znojmo Louku se Sedlešovicemi (mimo EVL). V tomto území ÚP nevymezuje žádnou rozvojovou plochu či jiné aktivity.
- 4030 - *Evropská suchá vřesoviště* - dle aktualizace mapování biotopů se habitat vyskytuje pouze v prostoru plochého hřbetu Kraví hory (součást EVL). V tomto území ÚP nevymezuje žádnou rozvojovou plochu či jiné aktivity.
- 6510 - *Extenzivní sečené louky nížin až podhůří (Arrhenatherion, Brachypodio-Centaureion nemoralis)* - dle aktualizace mapování biotopů se habitat vyskytuje především v prostoru plochého hřbetu Kraví hory (součást EVL) a také v jednom segmentu za železniční tratí, již mimo EVL. V těchto územích ÚP nevymezuje žádnou rozvojovou plochu či jiné aktivity.
- 8230 - *Pionýrská vegetace silikátových skal (Sedo-Scleranthion, Sedo albi-Veronicion dillenii)* - dle aktualizace mapování biotopů se habitat vyskytuje pouze v prostoru plochého hřbetu Kraví hory (součást EVL). V tomto území ÚP nevymezuje žádnou rozvojovou plochu či jiné aktivity.
- 9170 - *Dubohabřiny asociace Galio-Carpinetum* - dle aktualizace mapování biotopů se habitat vyskytuje pouze v prostoru plochého hřbetu Kraví hory (součást EVL). V tomto území ÚP nevymezuje žádnou rozvojovou plochu či jiné aktivity.

Z druhů se v hodnoceném území (v rámci prostorů v EVL Podyjí) vyskytují:

- 2093 - *koniklec velkokvětý (Pulsatilla grandis)* - vyskytuje se v rámci suchých trávníků v prostoru plochého hřbetu Kraví hory (součást EVL). V tomto území ÚP nevymezuje žádnou rozvojovou plochu či jiné aktivity.
- 1078\* - *přástevník kostivalový (Callimorpha quadripunctaria)* - vázán na skalní lesostepi. V hodnoceném území výskyt vrámci lesostepních formací, v prostoru plochého hřbetu Kraví Hory (součást EVL). V tomto území ÚP nevymezuje žádnou rozvojovou plochu či jiné aktivity.

- *1083 - roháč obecný (Lucanus cervus)* - vázán na listnaté lesy (doubravy, dubohabřiny) a skalní lesostepi. V hodnoceném území výskyt v rámci listnatých lesů a lesostepních formací, v prostoru plochého hřbetu Kraví Hory (součást EVL). V tomto území ÚP nevymezuje žádnou rozvojovou plochu či jiné aktivity.
- *1088 - tesařík obrovský (Cerambyx cerdo)*- vázán na okraje listnatých lesů (především doubravy) a skalní lesostepi. V hodnoceném území výskyt v rámci rozvolněných listnatých lesů a lesostepních formací, v prostoru plochého hřbetu Kraví Hory (součást EVL). V tomto území ÚP nevymezuje žádnou rozvojovou plochu či jiné aktivity.

Sz. část řešeného území zasahuje do EVL Podyjí (lesy a lesostepní lada v rámci svahu Kraví Hory). V rámci ÚP zde nejsou navrženy žádné rozvojové plochy či jiné aktivity. Návrh rozvojových ploch leží zcela mimo prostor EVL Podyjí, ve značném odstupu od její hranice (řádově 0,9 km a více).

**Přímý vliv na EVL Podyjí lze vyloučit. Z nepřímých vlivů lze pouze uvažovat o potenciální možnosti určitého zvýšení zátěže okolního území vlivem rozvoje obcí, příp. pohybu osob plynoucího z rekreačních či sportovních aktivit, vázaných však na turistické cesty a cyklostezky. Rozvojové plochy obce jsou však umístěny ve značně velkých vzdálenostech od EVL. Celkově je tak možno vliv na EVL Podyjí vyhodnotit jako nulový (0).**

#### PO Podyjí

Prostor PO Podyjí zahrnuje sz. část řešeného území, vedle lesů a lesostepních lad v rámci svahu Kraví Hory také zemědělsky obhospodařovanou krajinu s vinohrady na svazích nad obcemi až po železniční trať Znojmo - Retz. S výjimkou vymezení cyklotras, jsou rozvojové návrhové plochy vymezeny mimo PO Podyjí.

Faktorem, který je určující z hlediska míry významnosti dopadů a vlivu rozvojových ploch na PO Podyjí je prostorové rozmístění významných biotopů v řešeném území s vazbou výskytu předmětů ochrany.

- *Strakapoud jižní (Dendrocopos syriacus)* - má v rámci PO Podyjí těžiště svého výskytu v oblasti Kraví hory, která zasahuje do sz. části řešeného území. Pravobřežní svahy údolí Dyje v rámci k.ú. Sedlešovice jsou zde tvořeny rozsáhlou mozaikou zahrádek, ovocných sadů a drobných vinohrádků, často členěných dřevinnou vegetací. Tato plošně rozsáhlá enkláva zahrádek a sadů pokrývá celý v. až sv. orientovaný svah údolí Dyje zasahující do k.ú. Znojmo severněji. Rozsáhlé, kompaktní struktury krajinné zeleně pak představují silně zarostlé bývalé erozní strže, které se také vyskytují níže, v k.ú. Sedlešovice v rámci zemědělské krajiny. Tyto biotopy jsou významné i z hlediska hnízdění, a to tam, kde přetrvává tradičnější způsob hospodaření a kde je zastoupeno druhové spektrum "tvrdých" ovocných dřevin, tedy zejména třešní, meruňek, či broskví ale i ořešáků, ideálních jako doupné stromy. Další potenciálně významné biotopy v širším okolí mimo hodnocené území, zejména v rámci města Znojma již mimo vlastní PO Podyjí. Tvoří je především rozsáhlé plochy zahrádek lemující zejména sz. a v. okraj města. ÚP jen ojediněle zasahuje do takových prostorů (ovocný sad, keřové porosty), které navíc leží mimo území PO Podyjí.
- *Pěnice vlašská (Sylvia nisoria)* - má v rámci PO Podyjí těžiště svého výskytu především v okolí Konic a Popic (více na jz., kde je vázána na výslunné polohy vřesovišť a travnatých lad s disperzí rozptýlné zeleně, v jejichž druhovém spektru jsou přítomny druhy jako trnka obecná, hloh, či růže šípková. Takové biotopy se vyskytují i v rámci rozvolněných porostů v prostoru Kraví hory v rámci řešeného území. Pěnice však také osídluje i staré zatravněné sady. Takové vhodné biotopy se vyskytují i mimo vlastní území PO Podyjí. Podstatné je však zajištění přiměřeného způsobu hospodaření. Z hlediska atraktivity je to tedy vždy přítomnost či blízkost skupin keřů. Naopak stanoviště, kde se už nehospodaří a fáze sukcese již pokročila, druh opouští. Lze ovšem konstatovat, že výskyt pěnice vlašské v regionu (Znojmo a okolí) je víceméně plošný. ÚP jen ojediněle zasahuje do takových prostorů (ovocný sad, keřové porosty), které navíc leží mimo území PO Podyjí.

#### Rozvojové návrhové plochy

Rozvojové návrhové plochy, jsou vymezeny mimo území soustavy Natura 2000 v rozmezí od 0,2 km (plocha Z-VII) a více (max. odstup 1,2 km u plochy Z-VIII).

*Plochy bydlení B (Z-I, Z-IIIb, Z-IV, Z-V, Z-VI, Z-VII, Z-IX)*

Většina rozvojových ploch pro bydlení je navržena na zemědělské půdě, využívané jako orná půda (Z-I, Z-II, Z-IIIa, Z-IIIb, Z-VI). Pouze u ploch Z-VII a Z-IX je určujícím využitím jako zahrádky a ovocné sady, s vyšším zastoupením rozptýlené zeleně (ovocné dřeviny, místy i náletové porostliny).

*Plochy smíšené obytné C (Z-II)*

Rozvojová plocha leží mimo, ve značném odstupu od hranice PO Podyjí, a je vymezena na orné půdě.

*Plochy pro sport (Z-IIIa)*

Rozvojová plocha leží mimo PO Podyjí (cca 0,6 km od její hranice), a je vymezena na orné půdě (na části území v současnosti je ladem ponechaná plocha se skládkou, místy i silně ruderalizované nálety dřevin).

*Plochy veřejných prostranství Q (Z-I, Z-IIIa, Z-IIIb, Z-VI)*

Jsou zastoupeny jako dílčí části, v rámci ploch pro bydlení a sport. Leží mimo PO Podyjí (cca 0,6 km v rámci plochy Z-IIIa od její hranice). Jsou vymezeny na orné půdě (na části území plochy Z-IIIa je v současnosti ladem ponechaná plocha se skládkou, místy i silně ruderalizované nálety dřevin).

*Plochy zahrádek I (Z-IIIc, Z-VIII)*

Leží mimo PO Podyjí (plocha Z-VIII leží v bezprostřední blízkosti hranice PO cca do 30 m, za železniční trati). Větší část plochy Z-VIII leží na orné půdě. Severní cíp tvoří ruderalizované lado s drobnými nálety dřevin. Plocha hraničí zářezem železniční trati, který tvoří bohatě vyvinuté dřevinné porosty. Plocha Z-IIIc pak leží cca 0,4 km od hranice PO. Jižní část plochy aktuálně tvoří ovocný sad, severní část pak orná půda.

Rozvojové návrhové plochy Z-IIIc, Z-VII a Z-IX generují zábor stávajících ovocných sadů, které svým charakterem mohou představovat potenciální biotopy předmětů ochrany. Jedná se však o zábery mimo území PO Podyjí a z pohledu vlivů plošně i z hlediska kvality (místy silná ruderalizace) málo významné až nevýznamné. Poměrně kvalitní strukturu mají zahrádky a sady v rámci ploch Z-VII a Z-IX. V hodnoceném území a blízkém i vzdálenějším okolí se však zahrádky, ovocné sady a krajinná zeleň vázaná jak na intravilány, tak otevřenou zemědělskou krajinu, vyskytují (jak v rámci PO tak i mimo ni) v nepoměrně rozsáhlejších segmentech i kvalitě (zejména věk, struktura a druhová skladba).

Návrh cyklotras

ÚP v území PO Podyjí, tj. v prostoru lesů a lesostepních lad svahu Kraví hory zakresluje pouze stávající, již existující cyklotrasy, v rámci zemědělské krajiny s vinohrady pak i nově navržené trasy. Návrh cyklotras je vymezen pouze schematicky (značkou). Z grafického kontextu však vyplývá, že cyklotrasy jsou navrženy ve stopách stávajících cest, jež jsou již takto v hodnoceném území využívány. Pomístně je stávající cestní síť vedena prostory či v jejich bezprostřední blízkosti, se zastoupením krajinné zeleně (liniové porostliny podél úvozů a strží apod.), coby vhodných biotopů pro předměty ochrany vázané na křoviny a dřevinné porosty v otevřené krajině.

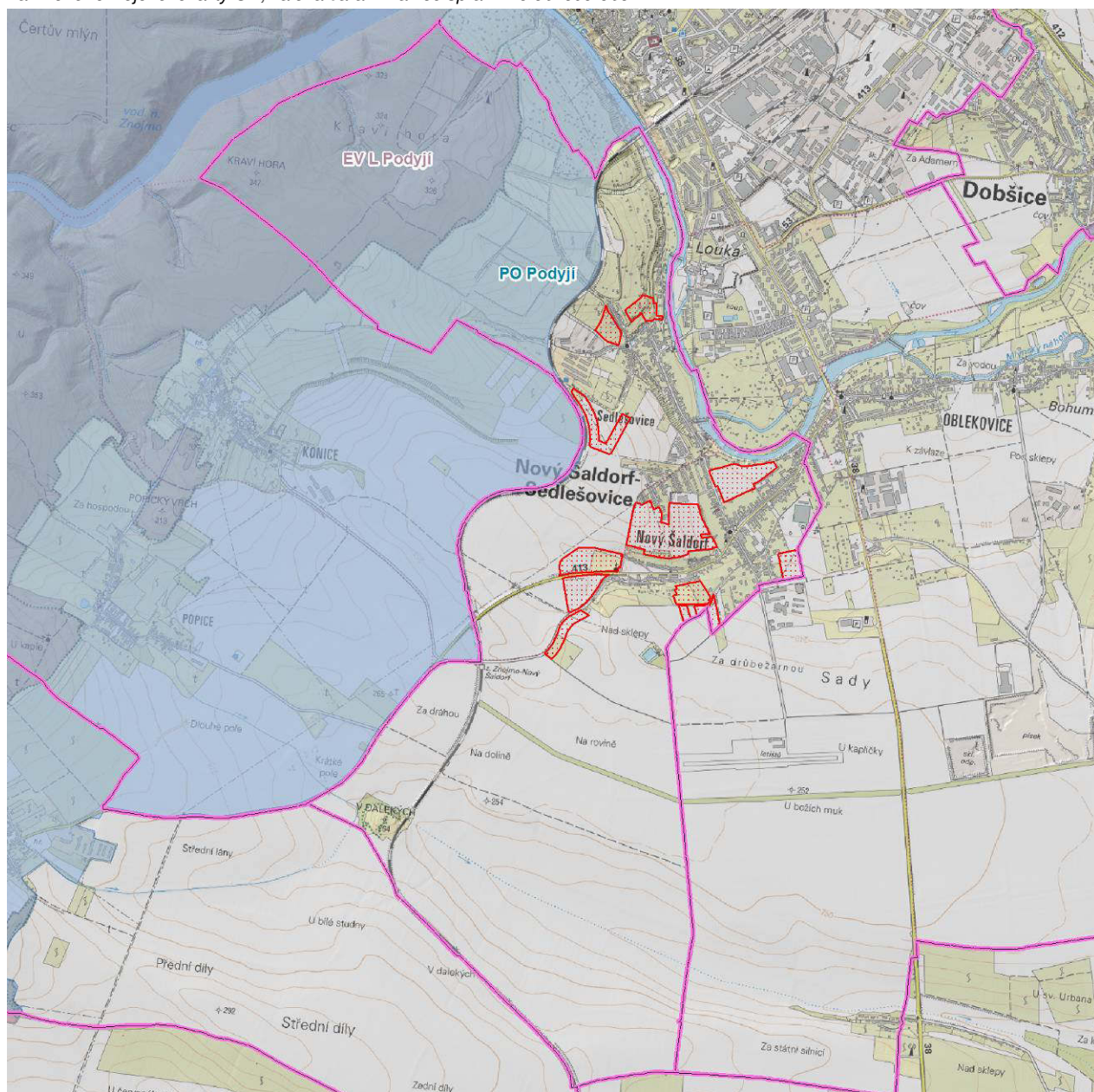
Samotné schematické vymezení cyklotras však aktuálně nebude mít na PO Podyjí a její předměty ochrany vliv. Nejedná se o konkrétní návrh cyklostezek (vymezení cyklotras je navrženo na stávající cestní síti a tudíž nepředstavuje zábor či jiný fyzický zásah do okolních biotopů, na něž mohou být předměty ochrany vázány), Pokud by však v budoucnu měl být realizován záměr s cílem úprav polních cest pro účely takto vymezených cyklistických tras (stávající stav či charakter cest nemusí požadavkům a technickým parametrům kladeným na budoucí cyklostezky, vyhovovat), bude nutno v rámci konkrétních záměrů požádat o stanovisko dle §45i dotčený orgán ochrany přírody (Správa Národního parku Podyjí) v souladu s §45h a §45i ZOPK.

**Přímý vliv na PO Podyjí je možno vyloučit (0), návrhové rozvojové plochy leží mimo ptačí oblast. Nepřímé vlivy je pak možno vyhodnotit jako málo významné, plynoucí s lokálního kácení dřevin v rámci záborů několika rozvojových ploch, kde ovocné sady a dřevinné porosty mohou představovat potenciálně vhodné biotopy pro předměty ochrany. Dále je možno uvažovat o potenciální možnosti určitého zvýšení zátěže okolního území vlivem zvýšeného pohybu osob plynoucího z rekreačních či sportovních aktivit, vázaných však na stávající síť turistických cest a cyklostezek. S ohledem zejména na rozsah záborů těchto biotopů, lze celkově vlivy vyhodnotit jako málo významné až nevýznamné, oscilující mezi nulovým až mírně negativním vlivem (0 až -1).**

## ÚZEMNÍ PLÁN NOVÝ ŠALDORF - SEDLEŠOVICE, NÁVRH

POSOUZENÍ VLIVU ÚZEMNĚ PLÁNOVACÍ DOKUMENTACE DLE §45i ZÁKONA Č. 114/1992 Sb.

Obr.: Poloha EVL a PO Podyjí v rámci řešeného území ÚP. EVL a PO se z velké části překrývají, ptačí oblast však zasahuje více na východě i do otevřené zemědělské krajiny. Hranice PO je identická s ochranným pásmem Národního parku Podyjí. Červené plochy - návrhové rozvojové lokality ÚP; fialová čára - hranice správního obvodu obcí.



#### 4.4 Shrnutí vyhodnocení vlivů

Z provedeného vyhodnocení předložené koncepce - návrhu ÚP Nový Šaldorf - Sedlešovice, vyplývá následující:

**Na základě prostorové analýzy je nutno konstatovat, že žádná z návrhových rozvojových ploch vymezených ÚP, přímo nezasahují do území soustavy Natura 2000. Prakticky všechny návrhové plochy vymezené v rámci návrhu ÚP, leží ve značně velké vzdálenosti od hranic EVL a PO, a nemají tedy potenciál obě chráněná území ovlivnit.** V rámci návrhu ÚP jsou vymezeny plochy, které naopak mohou přispívat k celkovému zlepšení ekologických poměrů v území a takto zprostředkovaně pozitivně působit i na území soustavy Natura 2000. Vedle skladebných prvků ÚSES (stávající stav), to může být návrh vymezení ploch přírodních (K), ploch zahrádek (I), a ploch sídelní zeleně (Z), které při vhodné skladbě dřevin (tvrdé listnáče) mohou rovněž dílčím způsobem v budoucnu přispět k zlepšování podmínek v území i z pohledu celkové stability a diverzity území.

**Přímý vliv je s ohledem na to, že návrhové rozvojové plochy leží mimo a převážně ve velké vzdálenosti od EVL a PO Podyjí, možno vyloučit (0).**

**Nepřímé vlivy ve vztahu k PO Podyjí, je pak možno vyhodnotit jako málo významné, plynoucí s lokálního kácení dřevin v rámci záborů několika rozvojových ploch, kde ovocné sady a dřevinné porosty mohou představovat potenciálně vhodné biotopy pro předměty ochrany. Dále je možno uvažovat o potenciální možnosti určitého zvýšení zátěže okolního území vlivem zvýšeného pohybu osob plynoucího z rekreačních či sportovních aktivit, vázaných však na stávající síť turistických cest a cyklostezek. S ohledem na rozsah a kvalitu záboru těchto biotopů, lze celkově vlivy vyhodnotit jako málo významné až nevýznamné, oscilující mezi nulovým až mírně negativním vlivem (0 až -1).**

#### 4.5 Vyhodnocení vlivů koncepce na celistvost evropsky významných lokalit a ptačích oblastí

Ve vztahu k území soustavy Natura 2000 je celistvost možno definovat jako udržení kvality lokality zajišťující naplňování ekologických funkcí ve vztahu k předmětům ochrany. Je to tedy schopnost ekosystémů fungovat způsobem, který je příznivý pro předměty ochrany z hlediska jejich zachování, příp. zlepšení jejich současného stavu. Celistvost je tedy zachována, pokud má lokalita vysoký potenciál umožňující zabezpečení cílů ochrany, má zachovány ekologické funkce, samočisticí a obnovné vlastnosti v rámci své dynamiky. Celistvost je chápána ve vztahu k celé škále faktorů včetně krátkodobých, střednědobých a dlouhodobých vlivů.

S ohledem na metodické doporučení MŽP (MŽP ČR 2007) se hodnocení zaměřilo na to, zda návrh ÚP Nový Šaldorf - Sedlešovice:

- způsobuje změny důležitých ekologických funkcí;
- významně redukuje plochy výskytu typů stanovišť (a to i těch méně kvalitních v rámci EVL) nebo životaschopnost populací druhů v dané lokalitě, jež jsou předmětem ochrany;
- redukuje diverzitu lokality;
- vede ke fragmentaci lokality;
- vede ke ztrátě nebo redukci klíčových charakteristik lokality (např. v případě PO Podyjí ploch krajinné zeleně, křovinatých formací, zahrádek a sadů), na nichž závisí stav předmětu ochrany;
- narušuje naplňování cílů ochrany lokality

Všechny rozvojové plochy (návrhové lokality změn) vymezené v návrhu ÚP leží mimo EVL, PO Podyjí a to převážně ve značné vzdálenosti. Naturové habitaty, jež jsou předmětem ochrany, prostory či biotopy z hlediska kvality, či rozsahu klíčové pro předměty ochrany v rámci EVL, PO Podyjí, nebudou koncepcí dotčeny. **Lze tedy konstatovat, že žádná z rozvojových ploch či dalších aktivit, nemá potenciál přímo, či nepřímo narušit celistvost hodnocených EVL a PO. Vliv koncepce z hlediska potenciálního rizika narušení celistvosti lze vyhodnotit jako nulový (0).**

## 4.6 Vyhodnocení koncepce z hlediska kumulativních vlivů

Předmětný územní plán vymezuje poměrně malé množství rozvojových ploch. Celkový zábor činí 38,825 ha. Převažuje zábor orné půdy, jen v několika málo případech jsou součástí záboru sady či zahrádky a skupiny krajinné zeleně. Rozvojové plochy jsou vázány většinou na dosud nezastavěné plochy, prostorově přiléhající k zastavěnému území, či vyplňující volné enklávy, obklopené stávající zástavbou. Snahou je tedy udržet kompaktní charakter sídla a nezastavovat plochy v otevřené zemědělské krajině.

Zde je nutno vnímat kontext blízkosti města Znojma a současný platný územní plán města, jehož správní obvod na hodnocené území prostorově navazuje, u něž byl významně negativní vliv na území soustavy Natura 2000 autorizovanou osobou vyloučen (KOLÁČEK, 2010). Velká část návrhových rozvojových lokalit ÚP Znojmo se koncentruje při severovýchodním, východním a jihovýchodním okraji správního obvodu města Znojma (Přímětice, Znojmo - město a Oblekovice), přičemž v Příměticích a v jihovýchodním okraji Znojma - města má významné zastoupení návrh rozvojových ploch smíšených pro výrobu. Tyto plochy jsou převážně umístovány do stávajících průmyslových areálů, které tu již dlouhodobě existují, nebo jsou vymezeny v jejich prostorové návaznosti (zvláště v jihovýchodní části města). Naopak těžiště území soustavy Natura 2000, tj. EVL Podyjí a PO Podyjí leží dále na západ a jihozápad. Do zastavěných území a jejich obvodů sídel, jež zčásti v Naturovém území leží či do něj zasahují, jsou vymezeny jen drobnější plochy pro bydlení a to převážně v rodinných domcích, mezi jinými Konice, Popice, převážně na orné půdě, prakticky zcela mimo zábor naturových habitatů či prostorů, na něž jsou předměty ochrany vázány. Obě místní části si tak i nadále udržují charakter samostatných venkovských sídel a na řešené území Nového Šaldorfu - Sedlešovic, navazují.

Zejména ve vztahu k předmětům ochrany PO Podyjí (strakapoud jižní, pěnice vlašská), je z hlediska možných kumulativních vlivů určující rozsah záborů ploch zahrádek a sadů pro výstavbu rodinných domů a bydlení jako takového. Značná část rozsáhlých ploch zahrádek a sadů ale i rozptýlené zeleně v rámci města Znojma a jeho přilehlého okolí leží mimo vlastní prostor PO Podyjí a představují tak významnou biotopovou nabídku vně území soustavy Natura 2000. Z platného ÚP města Znojma vyplývá, že drtivá většina ploch zahrádek, sadů a vinohrádků ÚP dotčena nebude. Mimo jiné se jedná např. o rozsáhlou enklávu zahrádek, ovocných sadů s vinohrádky a porostlinami krajinné zeleně, jež souvisle pokrývá celý východní svah údolí Dyje, ležící v obou správních územích. Tato enkláva ležící v PO Podyjí představuje z biotopového hlediska významné území, zejména pro strakapouda jižního. ÚP Znojmo prakticky vůbec nezasahuje do cenných stepních lad a vřesovišť v okolí Konic a Popic, jež jsou významnými biotopy pěnice vlašské. Posuzovaný ÚP Nový Šaldorf rovněž nezasahuje do cenného prostoru plochého hřbetu Kraví Hory s rozsáhlými lesostepními enklávami ani do zmíněné rozsáhlé enklávy zahrádek a sadů na svahu nad řekou Dyjí.

**Lze tedy konstatovat, že ze samotného vymezení a prostorového rozmístění rozvojových ploch v rámci ÚP Nový Šaldorf - Sedlešovice, ani v kontextu s aktivitami, jež plynou z platného ÚP města Znojma, explicitně nevyplývá nějaké riziko kumulativních vlivů.**

## 4.7 Srovnání významnosti vlivů jednotlivých variant koncepce na lokality soustavy Natura 2000

Jedná se o návrh ÚP, který byl zpracován invariantně. Lze tedy srovnávat variantu nulovou, tj. stav vycházející ze současné situace (platný ÚP z roku 2006<sup>1</sup>) v území a variantu aktivní, tj. realizaci návrhu ÚP. Posuzovaný ÚP v základních rysech vychází z platné ÚPD (víceméně obdobné rozmístění návrhových ploch, identické vymezení ÚSES), nicméně některé návrhové plochy v rámci aktuálního ÚP byly vypuštěny (plochy pro výrobu a služby), přičemž u některých rozvojových ploch byl jejich plošný rozsah přizpůsoben aktuálnímu stavu v zastavěném a zastavitelném území. Část ploch pro bydlení byla převedena z návrhových do ploch územních rezerv. Z hlediska dopadů na území soustavy Natura 2000 - tj. na EVL a PO Podyjí, lze hodnotit nulovou variantu a variantu aktivní jako víceméně srovnatelné, obě do předmětné EVL, PO Podyjí až na výjimku nezasahují. Stávající platný ÚP v prostoru Kraví hory v rámci travobylinných lad navrhoval funkční využití jako louky pastviny - funkční typ drobné, pestré a přirozené luční porosty a pastviny, což není v rozporu s cíli ochrany přírody - v tomto prostoru jsou dle mapování biotopů vymezen habitat 6510 - *Extenzivní sečené louky nížin až podhůří (Arrhenatherion, Brachypodio-*

<sup>1</sup> V té době byly k.ú. Nový Šaldorf a Sedlešovice součástí města Znojma. Nový územní plán je pořizován pro samostatné správní území obce.

*Centaureion nemoralis*). S ohledem na mírně redukováný rozsah rozvojových ploch v návrhu ÚP a absenci ploch pro výrobu a služby, je možno aktivní variantu hodnotit jako mírně příznivější.

#### **4.8 Návrh konkrétních opatření k eliminaci případných negativních vlivů koncepce na lokality soustavy Natura 2000**

**U předmětné koncepce byl významně negativní vliv na území soustavy Natura 2000 vyloučen.** Návrhové plochy změn a jiné aktivity plynoucí z ÚP jsou vymezeny mimo, v dostatečné vzdálenosti od předmětných EVL. Z hlediska eliminace případných negativních vlivů při realizaci koncepce nejsou navrhována konkrétní opatření. Pouze v souvislosti s vymezením cyklotras je nutno upozornit, že ve fázi realizace cyklostezek (možné technické úpravy stávající cestní sítě pro účely zprůchodnění), bude nutno v rámci konkrétních záměrů požádat o stanovisko dle §45i dotčený orgán ochrany přírody (Správa Národního parku Podyjí) v souladu s §45h a §45i ZOPK.

## V. SHRNU TÍ A ZÁVĚR

Předmětem hodnocení zpracovaného ve smyslu §45i zákona č. 114/1992 Sb. v platném znění byla koncepce - „*Územní plán Nový Šaldorf - Sedlešovice, návrh*“. Koncepce je zpracována invariantně.

Cílem hodnocení bylo zjistit, má-li předmětná koncepce významný negativní vliv na předměty ochrany a celistvost území soustavy Natura 2000, tj. na EVL Podyjí (CZ0624096) a PO Podyjí (CZ0621032).

**V souhrnu lze konstatovat, že hodnocená koncepce svými návrhovými plochami do území soustavy Natura 2000 fyzicky nezasahuje. Návrhové plochy vymezené ÚP, leží převážně ve velké vzdálenosti od hranic EVL a PO, a nemají tedy potenciál území soustavy Natura 2000 přímo ovlivnit. Přímý vliv je tak možno u obou území soustavy Natura 2000 vyloučit (0). Potenciální nepřímé vlivy se tak vztahují na PO Podyjí, s ohledem na zabor biotopů vhodných pro předměty ochrany, ležící však mimo ptačí oblast. Tyto vlivy je však možno vyhodnotit jako celkově málo významné až nevýznamné, oscilující mezi nulovým až mírně negativním vlivem (0 až -1).**

**Předmětné hodnocení tak dospělo k závěru, že předložená koncepce nemůže mít potenciálně významný negativní vliv na celistvost a příznivý stav předmětů ochrany soustavy Natura 2000.**

V Brně, dne 31. července 2017

Pavel Kolářek



## **VI. PŘÍLOHY**

Příloha 1 Autorizační osvědčení zpracovatele

Ministerstvo životního prostředí

**ODESÍLATEL:**

odbor druhové ochrany a  
implementace mezinárodních závazků  
Vršovická 65  
100 10 Praha 10

**ADRESÁT:**

Vážený pan  
Ing. Pavel Koláček, Ph.D.  
Bešůvka 782/1  
641 00 Brno - Žebětín

V Praze dne 31. ledna 2017  
Č.j.: 2852/ENV/17  
148/630/17

**ROZHODNUTÍ**

Ministerstvo životního prostředí (dále jen "ministerstvo") jako příslušný správní orgán podle § 45i odst. 3 zákona č. 114/1992 Sb., o ochraně přírody a krajiny, ve znění pozdějších předpisů (dále jen "zákon"), po provedeném správním řízení vyhovuje žádosti č. j. 59107/ENV/16 - 3025/630/16, kterou podal dne 31. 8. 2016

**Ing. Pavel Koláček, Ph.D.**  
narozen dne 24. 1. 1970 v Brně,  
bytem Bešůvka 782/1, 641 Brno - Žebětín  
a

**prodlužuje autorizaci  
k provádění posouzení podle § 45i zákona.**

Autorizace se v souladu s § 45i odst. 3 zákona prodlužuje o dalších **5 let**, a to ode dne **31.1. 2017**, jakožto dne vykonatelnosti tohoto rozhodnutí.

Autorizace je nepřenosná na jinou osobu.

Autorizaci je možno opakovaně prodloužit o dalších 5 let za podmínek stanovených vyhláškou č. 468/2004 Sb., o autorizovaných osobách podle zákona o ochraně přírody a krajiny (dále jen "vyhláška").

**Odůvodnění:**

Žadatel je držitelem autorizace k provádění posouzení podle § 45i zákona na základě rozhodnutí o udělení autorizace č. j. 58988/ENV/06 - 2082/630/06 ze dne 30. 1. 2007, která mu byla v souladu s § 45i odst. 3 zákona udělena na dobu 5 let a prodloužena

Ministerstvo životního prostředí

na dobu 5 let rozhodnutím o prodloužení autorizace č. j. 2915/ENV/12 -128/630/12 ze dne 20. 1. 2012.

Dne 31. 8. 2016 byla ministerstvu doručena žádost č. j. 59107/ENV/16 - 3025/630/16 o prodloužení uvedené autorizace. V souladu s ustanoveními § 45i odst. 3 zákona a § 5 vyhlášky ministerstvo ověřilo, zda žadatel splňuje podmínky pro udělení autorizace stanovené zákonem, a jelikož v období od předchozího udělení autorizace došlo ke změně skutečností rozhodných pro posouzení odborné způsobilosti autorizované osoby (od roku 2012, kdy byla autorizace prodloužena, došlo ke změnám právních předpisů souvisejících s činností autorizované osoby), nařídilo přezkoušení odborné způsobilosti žadatele.

Přezkoušení se uskutečnilo dne 31.1. 2017 s výsledkem "vyhověl", jak je uvedeno v záznamu z přezkoušení, který je součástí podkladového spisu pro vydání tohoto rozhodnutí.

Vzhledem k tomu, že z přezkoušení nevyplývají skutečnosti bránící prodloužení autorizace, předložená žádost obsahuje všechny náležitosti a jsou tak splněny všechny podmínky pro prodloužení autorizace k provádění posouzení podle § 45i zákona, rozhodlo ministerstvo tak, jak je uvedeno ve výroku tohoto rozhodnutí.

**Poučení o opravném prostředku:**

Proti tomuto rozhodnutí lze podat rozklad ministrovi životního prostředí podáním na Ministerstvo životního prostředí, Vršovická 65, 100 10 Praha 10, a to ve lhůtě 15 dnů ode dne doručení tohoto rozhodnutí.



Ing. Jan Šíma,  
ředitel odboru druhové ochrany  
a implementace mezinárodních závazků

Potvrzuji, že se vzdávám možnosti podání rozkladu proti tomuto rozhodnutí.

Datum: 31. 1. 2017

Podpis:

2/2