

Změna č. 3 ÚP Bavory



Vyhodnocení vlivů územně plánovací dokumentace na životní prostředí dle zákona č. 100/2001 Sb. v rozsahu přílohy č. 1 zákona č. 183/2006 Sb.

Zhotovitel:

Ekogroup Czech s.r.o., č.p. 52, 783 16 Dolany

Odpovědný řešitel:

RNDr. Marek Banaš, Ph.D. - držitel autorizace dle zák. č. 100/2001 Sb.,
v platném znění, č.j.: 42028/ENV/14

Řešitelský tým:

RNDr. Marek Banaš, Ph.D.

Mgr. Eva Jirásková

Spolupráce:

Mgr. Radim Kočvara - zoologie

<http://www.ekogroup.cz>, tel. 605-567905, email: banas@ekogroup.cz



Červen 2016

Obsah:

Seznam použitých zkratk	5
Úvod	6
1 Stručné shrnutí obsahu a hlavních cílů územně plánovací dokumentace, vztah k jiným koncepcím	7
1.1 Stručné shrnutí obsahu a hlavních cílů územně plánovací dokumentace	7
1.2 Vztah územního plánu k jiným koncepcím	8
1.2.1 Soulad s Politikou územního rozvoje ČR	8
1.2.2 Soulad s územně plánovací dokumentací vydanou Jihomoravským krajem	8
1.2.3 Soulad s dalšími koncepčními rozvojovými materiály	9
2 Zhodnocení vztahu územně plánovací dokumentace k cílům ochrany životního prostředí přijatým na vnitrostátní úrovni	11
3 Údaje o současném stavu životního prostředí v řešeném území a jeho předpokládaném vývoji, pokud by nebyla územně plánovací dokumentace uplatněna	12
3.1 Základní charakteristika zájmového území	12
3.1.1 Základní charakteristika řešeného území	12
3.1.2 Geologické a geomorfologické poměry	13
3.1.3 Eroze	14
3.1.4 Klimatické a hydrologické poměry	15
3.1.5 Pedologické poměry	16
3.1.6 Biogeografické poměry	16
3.1.7 Fytogeografická klasifikace a potenciální přirozená vegetace	16
3.1.8 Radonový index geologického podloží	16
3.1.9 Nerostné suroviny	17
3.1.10 Poddolovaná území	17
3.1.11 Archeologická naleziště, historické památky	17
3.2 Ochrana přírody a krajiny	18
3.2.1 Velkoplošná zvláště chráněná území	18
3.2.2 Maloplošná zvláště chráněná území	18
3.2.3 Území soustavy Natura 2000	19
3.2.4 Památné stromy	21
3.2.5 Územní systém ekologické stability	21
3.2.6 Významné krajinné prvky	21
3.2.7 Přírodní parky	21
3.2.8 Migrační propustnost území	21
3.3 Krajinný ráz	22
3.4 Předpokládaný vývoj složek ŽP bez realizace územně plánovací dokumentace	24
4 Charakteristiky životního prostředí v oblastech, které by mohly být provedením koncepce významně zasaženy	25
4.1 Půda a horninové prostředí	26
4.1.1 Zábory ZPF	26
4.1.2 Eroze a stabilita svahů	27
4.1.3 Pozemky určené k plnění funkce lesa	27
4.2 Voda	27
4.2.1 Jakost povrchových a podzemních vod	27
4.2.2 Změny odtokových poměrů	28
4.3 Ovzduší a klima	28
4.4 Příroda a krajina	29
4.4.1 Stávající přírodní a přírodě blízké biotopy	29

4.4.2	Fauna a flóra.....	29
4.4.3	Chráněná území a předměty jejich ochrany	30
4.4.4	Významné krajinné prvky (VKP), památné stromy	30
4.4.5	Krajinný ráz.....	30
4.4.6	Prostupnost krajiny	30
4.5	Veřejné zdraví obyvatelstva.....	31
4.5.1	Kvalita ovzduší	31
4.5.2	Hluk a vibrace	31
4.6	Hmotný majetek a kulturní památky.....	31
5	Současné problémy a jevy životního prostředí, které by mohly být uplatněním politiky územního rozvoje nebo územně plánovací dokumentace významně ovlivněny, zejména s ohledem na zvláště chráněná území a lokality Natura 2000	32
6	Zhodnocení stávajících a předpokládaných vlivů navrhovaných variant územního plánu na životní prostředí.....	33
6.1	Souhrnné zhodnocení vlivu územního plánu na životní prostředí z hlediska kumulativních a synergických vlivů, včetně zhodnocení dlouhodobých, střednědobých, krátkodobých, trvalých, přechodných, kladných a záporných, včetně vztahů mezi uvedenými oblastmi hodnocení.....	33
6.1.1	Vlivy na půdu.....	33
6.1.2	Dopravní zátěž území.....	35
6.1.3	Hluková a imisní zátěž, veřejné zdraví	35
6.1.4	Zvýšení produkce odpadů a odpadních vod, zvýšení rizika havárií.....	35
6.1.5	Změny odtokových poměrů	36
6.1.6	Vlivy na čerpání vod	36
6.1.7	Vlivy na hmotné statky, kulturní dědictví včetně dědictví architektonického a archeologického	36
6.1.8	Vlivy na ovzduší	36
6.1.9	Vliv na krajinný ráz, na biologickou rozmanitost, faunu, flóru, zvláště chráněná území, ÚSES a ekosystémy	37
6.1.10	Závěr	38
6.2	Detailní zhodnocení vlivu územního plánu na životní prostředí.....	38
7	Porovnání zjištěných nebo předpokládaných kladných a záporných vlivů podle jednotlivých variant řešení a jejich zhodnocení. Srozumitelný popis použitých metod vyhodnocení včetně jejich omezení	47
8	Popis navrhovaných opatření pro předcházení, snížení nebo kompenzaci všech zjištěných nebo předpokládaných závažných záporných vlivů na životní prostředí.....	50
9	Zhodnocení způsobu zapracování cílů ochrany životního prostředí přijatých na mezinárodní nebo komunitární úrovni do politiky územního rozvoje a jejich zohlednění při výběru řešení. Zhodnocení způsobu zapracování vnitrostátních cílů ochrany životního prostředí do územně plánovací dokumentace a jejich zohlednění při výběru variant řešení.....	51
10	Návrh ukazatelů pro sledování vlivu politiky územního rozvoje a územně plánovací dokumentace na životní prostředí.....	52
11	Návrh požadavků na rozhodování ve vymezených plochách a koridorech z hlediska minimalizace negativních vlivů na životní prostředí	52
12	Netechnické shrnutí výše uvedených údajů	53
	Doporučení stanoviska ke koncepci.....	54
	Seznam použitých podkladů	55
	Přílohy.....	56

Seznam obrázků:

Obr. 1: Původní návrh kanalizace v k.ú. Bavory (zdroj: Plán rozvoje vodovodů a kanalizací Jihomoravského kraje 2004).	10
Obr. 2: Situační mapa polohy zájmového území obce Bavory (podkladová data: ČÚZK). ..	12
Obr. 3: Situační znázornění sesuvů v zájmovém území.	13
Obr. 4: Situační znázornění náchylností k sesouvání a geologický významných lokalit v zájmovém území.	14
Obr. 5: Zákres půd ohrožených větrnou erozí (A) a vodní erozí (B) (zdroj: Geoportál VÚMOP).	15
Obr. 6: Mapa radonového indexu + legenda (www.geology.cz).	17
Obr. 7: Poloha řešeného správního území obce Bavory ve vztahu k MZCHÚ (zdroj: geoportal.cenia.cz).	19
Obr. 8: Poloha řešeného území ve vztahu k evropsky významným lokalitám a ptačím oblastem soustavy Natura 2000 (podkladová data: ČÚZK, AOPK).	20
Obr. 9: Typologie krajiny ve studovaném území (zdroj: www.geoportal.cenia.cz).	23
Obr. 10: Hodnoty imisního zatížení v dotčeném území (zdroj: ČHMÚ).	28
Obr. 11: Navržené zastavitelné plochy na hlavním výkresu ÚP.	41
Obr. 12: Navržené zastavitelné plochy na leteckém snímku.	41

Seznam tabulek:

Tab. 1: Záměry obsažené v ÚAP Jihomoravského kraje (2015).	8
Tab. 2: Charakteristiky životního prostředí potenciálně ovlivnitelné realizací návrhu Změny č. 3 ÚP Bavory.	25
Tab. 3: Skladba pozemků v řešeném území.	26
Tab. 4: Podrobnější členění navržených zastavitelných ploch pro potřeby vyhodnocení návrhu změny ÚP na ZPF.	33
Tab. 5: Předpokládaný zábor ZPF dle kultur a v jednotlivých třídách ochrany půd.	34
Tab. 6: Stupnice hodnocení předpokládaných vlivů na životní prostředí.	38
Tab. 7: Hodnocení významnosti vlivu realizace ploch návrhu změny ÚP na složky životního prostředí.	40
Tab. 8: Popis opatření pro předcházení snížení nebo kompenzaci zjištěných negativních vlivů pro jednotlivé rozvojové plochy.	53

Seznam použitých zkratk

BPEJ	– bonitovaná půdně ekologická jednotka
CO	– oxid uhelnatý
ČHMÚ	– Český hydrometeorologický ústav
č.h.p.	– číslo hydrologického pořadí
ČIŽP	– Česká inspekce životního prostředí
ČOV	– čistírna odpadních vod
ČSN	– česká státní norma
DN	– průměr potrubí
EVL	– evropsky významná lokalita
HPJ	– hlavní půdní jednotka
CHKO	– chráněná krajinná oblast
CHOPAV	– chráněná oblast přirozené akumulace vod
KES	– koeficient ekologické stability
KÚ	– krajský úřad
k. ú.	– katastrální území
LBC	– místní biocentrum
LBK	– lokální biokoridor
MěÚ	– městský úřad
MZCHÚ	– maloplošné zvláště chráněné území
MZe ČR	– Ministerstvo zemědělství České republiky
MŽP ČR	– Ministerstvo životního prostředí České republiky
NL	– nerozpuštěné látky
NN	– nízké napětí
NO _x	– oxidy dusíku
NPP	– národní přírodní památka
OA	– osobní automobily
KHS	– krajská hygienická stanice
OkÚ	– okresní úřad
OP	– ochranné pásmo
parc. č.	– parcelní číslo
PO	– ptačí oblast
PUPFL	– pozemky určené k plnění funkcí lesa
RŽP	– referát životního prostředí
ř. km.	– říční kilometr
SO ₂	– oxid siřičitý
TUV	– teplá užitková voda
TZL	– tuhé znečišťující látky
ÚPD	– územně plánovací dokumentace
ÚSES	– územní systém ekologické stability
VN	– vysoké napětí
VVN	– velmi vysoké napětí
ZCHÚ	– zvláště chráněné území
ZPF	– zemědělský půdní fond
ZÚR	– zásady územního rozvoje

Úvod

Posuzovaná územně plánovací dokumentace - „Změna č. 3 ÚP Bavory“ (textová + grafická část) byla zpracována společností AR projekt s.r.o. v březnu 2016. Pořizovatelem Změny č. 3 ÚP Bavory je Městský úřad Mikulov, odbor stavební a životního prostředí, který ve spolupráci s určeným zastupitelem obce a za technické pomoci vybraného projektanta (AR projekt, s.r.o.) zpracoval a projednal zadání změny územního plánu.

Předkládané Vyhodnocení vlivů územně plánovací dokumentace na životní prostředí je zpracováno na základě § 10i zákona č. 100/2001 Sb., o posuzování vlivů na životní prostředí, ve znění pozdějších předpisů. Rámcový obsah Vyhodnocení vlivů územního plánu na udržitelný rozvoj území stanoví příloha zákona č. 183/2006 Sb. o územním plánování a stavebním řádu. Posouzení vlivů územního plánu na životní prostředí, zpracované osobou oprávněnou podle § 19 zákona č. 100/2001 Sb., je nedílnou součástí Změny č. 3 ÚP Bavory.

Nutnost posouzení ve smyslu výše citovaného zákona a jeho rozsah vychází ze stanoviska KÚ Jihomoravského kraje č.j. JMK 34775/2015 ze dne 16.3.2015. Při zpracování posouzení byla respektována také stanoviska dalších dotčených orgánů veřejné správy a dalších subjektů ke zveřejněnému Návrhu zadání Změny č. 3 ÚP Bavory.

Základními materiály pro zpracování Vyhodnocení jsou textová a grafická část dokumentu „Změny č. 3 ÚP Bavory“. Využity byly také další koncepční podklady a informace, poskytnuté zpracovatelům Vyhodnocení předkladatelem koncepce, dále konzultace s orgány veřejné správy (zejména konzultace s pracovníkem Správy CHKO Pálava) a literární a mapové podklady. Nezbytným podkladem pro zpracování Vyhodnocení byl také terénní průzkum návrhových ploch a jejich okolí v k.ú. Bavory v průběhu dubna až června 2016. Veškeré použité materiály jsou uvedeny v závěru Vyhodnocení v kapitole „Seznam použitých podkladů“.

1 Stručné shrnutí obsahu a hlavních cílů územně plánovací dokumentace, vztah k jiným koncepcím.

1.1 Stručné shrnutí obsahu a hlavních cílů územně plánovací dokumentace

Změna č. 3 ÚP Bavory je zpracována dle stavebního zákona (zákon č. 183/2006 Sb., o územním plánování a stavebním řádu, ve znění pozdějších předpisů) a v souladu s požadavky vyhlášky č. 500/2006 Sb., o územně analytických podkladech, územně plánovací dokumentaci a způsobu evidence územně plánovací činnosti, ve znění vyhlášky č. 458/2012 Sb. a vyhlášky č. 501/2006 Sb., o obecných požadavcích na využívání území, ve znění pozdějších předpisů.

Obec Bavory má zpracovaný „Územní plán obce Bavory“ ze dne 16.11.1999 (účinnost 3.12.1999). Dále byly zpracovány a vydány změny ÚP - Změna č. 1 ÚPO Bavory ze dne 29.12.2006 (účinnost 15.1.2007) a Změna č. 2 ÚPO Bavory ze dne 9.12.2008 (účinnost 7.1.2009). Zpracovatelem změn byl AR Projekt s.r.o. Brno, ing. arch. Milan Hučík.

Důvodem pro pořízení nového územního plánu jsou jednak požadavky obce a občanů na možnost realizace záměrů, které dle platného územního plánu nejsou možné, jednak prověření potřeby vybudování oddílné splaškové kanalizace a její vyústění na ČOV Mikulov.

Předmětem návrhu Změny č. 3 ÚP Bavory je vymezení osmi nových zastavitelných ploch, návrh splaškové kanalizace, doplnění regulativů v plochách chat a vinných sklepů a aktualizace hranice zastavěného území k 1.12. 2015.

Všechny navržené plochy jsou situovány v návaznosti na zastavěné území, mají lokální význam a z hlediska širších vztahů v území nemají žádný vliv na okolní obce.

V prostoru obce Bavory jsou v návrhu změny územního plánu (viz AR projekt s.r.o., 2016) nově vymezeny následující plochy s rozdílným způsobem využití:

Označení plochy	Funkční využití plochy
3.1a	BV – Plochy obytné zástavby – individuální bydlení
3.1b	UP – Plochy veřejných prostranství, parkoviště
3.2	BV – Plochy obytné zástavby – individuální bydlení
3.3	BV – Plochy obytné zástavby – individuální bydlení
3.4	VZs – Plochy výroby a skladování - výroba zemědělská - skladování
3.5	BV – Plochy obytné zástavby – individuální bydlení
3.7	R – Plochy chat a vinných sklepů
3.10	OV – Plochy a objekty občanského vybavení

Ve změně ÚP je dále navržena splašková kanalizace včetně jejího vyústění na ČOV Mikulov.

1.2 Vztah územního plánu k jiným koncepcím

1.2.1 Soulad s Politikou územního rozvoje ČR

Pro hodnocení širších vztahů obce Bavyry je výchozím podkladem vymezení a definice rozvojových oblastí, rozvojových os a specifických oblastí na úrovni jednotlivých regionů, jak je provedeno v Politice územního rozvoje ČR (PÚR ČR), ve znění Aktualizace č. 1. (2015).

Z PÚR ČR je patrné základní vymezení rozvojových oblastí národního významu. Vlastní řešené území je součástí ORP Mikulov, které není součástí žádné rozvojové oblasti, rozvojové osy či specifické oblasti. Územím ORP Mikulov neprochází ani žádné koridory železniční, vodní a letecké dopravy, transevropské multimodální koridory a koridory elektroenergetiky, plynárenství apod.

Z PÚR ČR vyplývají pro územní plánování na území tyto požadavky:

- územím prochází jedna z uvažovaných variant vedení koridoru silniční dopravy R52, její přesná lokalizace je nyní prověřována v rámci schvalování ZÚR Jihomoravského kraje, zanesení tohoto koridoru tedy aktuálně posuzovaná změna ÚP neřeší

Změna č. 3 ÚP Bavyry je v souladu s PÚR ČR ve znění Aktualizace č. 1.

1.2.2 Soulad s územně plánovací dokumentací vydanou Jihomoravským krajem

Zásady územního rozvoje Jihomoravského kraje

Zásady územního rozvoje Jihomoravského kraje (dále jen ZÚR) byly vydány na 25. zasedání Zastupitelstva Jihomoravského kraje, které se konalo dne 22. 09. 2011, usnesením č. 1552/11/Z 25. Rozsudkem Nejvyššího správního soudu ze dne 21.06.2012, který nabyl účinnosti dnem jeho vyhlášení, bylo opatření obecné povahy – ZÚR JMK – zrušeno.

Pro řešené území tedy v současné době neexistuje územně plánovací dokumentace vydaná krajem.

Dne 23.3.2015 bylo zahájeno projednání návrhu nových Zásad územního rozvoje Jihomoravského kraje. Změna ÚP neřeší žádné záměry obsažené v návrhu ZÚR.

Územně analytické podklady Jihomoravského kraje

Dle ÚAP Jihomoravského kraje z roku 2015 se katastrálního území obce Bavyry dotýkají následující záměry, které jsou do ÚP zapracovány ve formě územních rezerv či limitů využití území.

Tab. 1: Záměry obsažené v ÚAP Jihomoravského kraje (2015).

označení a název v záměrech ÚAP JMK	označení v ÚP Bavyry
D114 - II/395 Pasohlávky-Bavyry nová dop. R52 J	---

Trasa koridoru pro silnice R52 nebyla v aktuálně posuzované změně ÚP řešena, neboť dosud nejsou schváleny ZÚR JMK, v rámci níž je prověřována preferovaná trasa vedení této přeložky. V blízkosti trasy silnice I/52 a v jejím okolí, nejsou navrhovány žádné plochy změn využití území, které by do budoucna mohly být překážkou pro realizaci tohoto koridoru dopravní infrastruktury.

Z výše uvedeného vyplývá, že posuzovaná změna č. 3 ÚP Bavyry není v rozporu s platnými ÚAP JMK ani s návrhem ZÚR JMK.

1.2.3 Soulad s dalšími koncepčními rozvojovými materiály

Krajský integrovaný program ke zlepšení kvality ovzduší JMK včetně aktualizací (2004, 2006, 2009, 2012) (Bucek s.r.o. 2012)

Stanovené relevantní cíle:

- snížit imisní zátěž znečišťujícími látkami pod úroveň stanovenou platnými imisními limity v lokalitách, kde jsou tyto limity překračovány (v oblastech se zhoršenou kvalitou ovzduší PM10).
- dodržet ve stanoveném termínu doporučené hodnoty krajských emisních stropů v roce 2010 pro oxid siřičitý, oxidy dusíku a VOC.
- udržet podlimitní imisní zátěž v lokalitách, kde nedochází k překračování ostatních imisních limitů, dle současně platné legislativy.

Návrh změny ÚP Bavyry neobsahuje plochy nebo koridory, jejichž realizace by vedla k významnému zvýšení imisní zátěže území obce. Proto s uvedenou koncepcí není hodnocený návrh změny ÚP ve střetu.

Koncepce ochrany přírody a krajiny Jihomoravského kraje (Atelier Fontes, s.r.o., červen 2004)

Stanovené relevantní cíle:

- udržení a obnova přírodní rovnováhy v krajině;
- udržení a obnova rozmanitosti forem života;
- šetrné hospodaření s přírodními zdroji;
- zachování přírodních stanovišť;
- zachování rázu krajiny;
- zajištění podmínek pro uchování života, jeho evolučních procesů a biologické rozmanitosti, podílet se na zajištění podmínek pro fyzicky a duševně zdravý život člověka; udržovat, chránit i vytvářet esteticky vyváženou ekologicky stabilní a trvale produkční kulturní krajinu; udržovat v přírodním stavu lokality, které dosud nebyly výrazněji narušeny lidskou činností;
- zastavení poklesu biodiverzity, udržitelné využívání přírodních zdrojů.

Změna č. 3 ÚP Bavyry nenavrhuje zastavitelné plochy ve střetu s ochrannými významnými přírodními stanovišti nebo v rozporu s požadavky ochrany krajinného rázu. S uvedenými relevantními cíli tedy není návrh změny ÚP ve střetu.

Územní energetická koncepce Jihomoravského kraje (Krajská energetická agentura s.r.o., listopad 2003)

Územní energetická koncepce vychází ze státní energetické koncepce, obsahuje cíle a principy řešení energetického hospodářství na úrovni kraje a vytváří podmínky pro hospodárné nakládání s energií v souladu s potřebami hospodářského a společenského rozvoje včetně ochrany životního prostředí a šetrného nakládání s přírodními zdroji energie.

Požadavky a zásady uvedené v této koncepci nejsou s návrhem Změny č. 3 ÚP Bavyry ve střetu.

Plán odpadového hospodářství Jihomoravského kraje (ECO – Management, s.r.o., listopad 2015)

Na uvedený koncepční dokument nemá předkládaný návrh změny ÚP přímou vazbu.

Generel dopravy Jihomoravského kraje (IKP Consulting Engineers s.r.o., únor 2006)

Oborový dokument obsahující komplexní návrh řešení rozvoje dopravy a dopravní infrastruktury v kraji s návrhem priorit.

Dopravní koridory nadmístního významu dotýkající se řešeného území jsou v posuzované koncepci respektovány, aktuálně sice není pro jejich realizaci navržena žádná plocha, zároveň však není v místě plánované trasy R52 navržena jiná plocha změny využití území. Hodnocená změna ÚP tak není s tímto koncepčním materiálem v rozporu.

Plán rozvoje vodovodů a kanalizací území Jihomoravského kraje (Aquatis a.s. 2004)

Tato koncepce obsahuje původní návrh řešení odkanalizování zástavby v k.ú. Bavory, tj. dobudování kanalizační sítě z trub DN 300 – 400 mm v dl. 500 m a DN 800 mm v dl. 100 m. Odpadní vody měly být kanalizací svedeny na mechanicko – biologickou ČOV pro 400 EO situovanou na severním okraji obce – viz následující obrázek.

Obr. 1: Původní návrh kanalizace v k.ú. Bavory (zdroj: Plán rozvoje vodovodů a kanalizací Jihomoravského kraje 2004).



V posuzované změně č. 3 ÚP Bavory je nově navržena svedení splaškových vod na ČOV Mikulov, toto řešení vychází ze Studie proveditelnosti kanalizace Bavory, vypracované Ing. M. Chramostovou (Projekty vodovodů a kanalizací, Praha 4). Obdobné řešení je v Plánu rozvoje vodovodů a kanalizací území Jihomoravského kraje (PRVKJK) v aktualizaci z října 2012 navrženo i pro sousední obec Klentnice, kde bylo také původně uvažováno o zřízení ČOV na území obce. V souladu s požadavky PRVKJK bude v obci dobudována oddělená splašková kanalizace a odpadní vody budou likvidovány na ČOV. Základní požadavky a zásady uvedené v této koncepci jsou tedy návrhem změny ÚP respektovány. Nově navržené řešení však lépe odpovídá aktuálním potřebám obce.

Změna územního plánu dále respektuje následující koncepční rozvojové materiály Jihomoravského kraje:

- **Plán oblasti povodí Dyje** (Pöyry Environment a.s., Brno, březen 2008);
- **Program rozvoje sítě cyklistických komunikací s minimálním kontaktem s motorovou dopravou v Jihomoravském kraji** (Centrum dopravního výzkumu, v.v.i., srpen 2007);
- **Strategie rozvoje Jihomoravského kraje 2020** (SPF Group, v.o.s. 2012);
- **Program rozvoje Jihomoravského kraje na období 2014-2017** (HaskoningDHV CR, spol. s r.o. 2014);

- **Program rozvoje cestovního ruchu Jihomoravského kraje** (GaREP, spol. s r.o. 2013);
- **Studie protipovodňových opatření** (Pöyry Environment a.s., Brno, květen 2007).

2 Zhodnocení vztahu územně plánovací dokumentace k cílům ochrany životního prostředí přijatým na vnitrostátní úrovni

Hlavní cíle ochrany životního prostředí přijaté na vnitrostátní úrovni jsou obsaženy ve Státní politice životního prostředí České republiky 2012 - 2020 (SPŽP 2012). Lze konstatovat, že návrh změny ÚP není s těmito cíli v rozporu.

Ekologická problematika legislativy České republiky a Evropské unie se v relevantních požadavcích dále promítá do platných obecně závazných předpisů a krajských dokumentů a odráží se v cílech, které jsou v těchto dokumentech uvedeny.

Je třeba vzít v úvahu, že územní plán je nástrojem pro vymezení ploch a linií daného zaměření, nikoliv nástrojem pro aplikaci opatření organizačního charakteru. Z tohoto pohledu jsou také vnímány možné aplikace dále uváděných dokumentů.

Základní vertikální souvislosti koncepcí v oblasti ochrany ovzduší je vazba na Národní program snižování emisí České republiky a na Národní program snižování emisí tuhých znečišťujících látek, oxidu siřičitého a oxidů dusíku ze stávajících zvláště velkých spalovacích zdrojů znečišťování ovzduší. Kromě toho jsou zde uvedeny významné vazby zejména na následující koncepční materiály, připravené na národní úrovni:

- Státní politika životního prostředí ČR
- Státní energetická politika a Státní energetická koncepce
- Národní program hospodárného nakládání s energií a využívání jejích obnovitelných zdrojů
- Národní program ke zmírnění dopadů změny klimatu
- Státní dopravní politika a materiály navazující
- Společný regionální operační program
- Operační program Infrastruktura
- Celková strategie Fondu soudržnosti

Návrh změny č. 3 ÚP Bavyry respektuje limity využití území ve zvláště chráněných územích, vycházející z ustanovení § 14 zákona č. 114/1992 Sb., o ochraně přírody a krajiny, ve znění pozdějších předpisů a v územích soustavy Natura 2000, vycházející z § 45 zákona č. 114/1992 Sb., v platném znění.

3 Údaje o současném stavu životního prostředí v řešeném území a jeho předpokládaném vývoji, pokud by nebyla územně plánovací dokumentace uplatněna

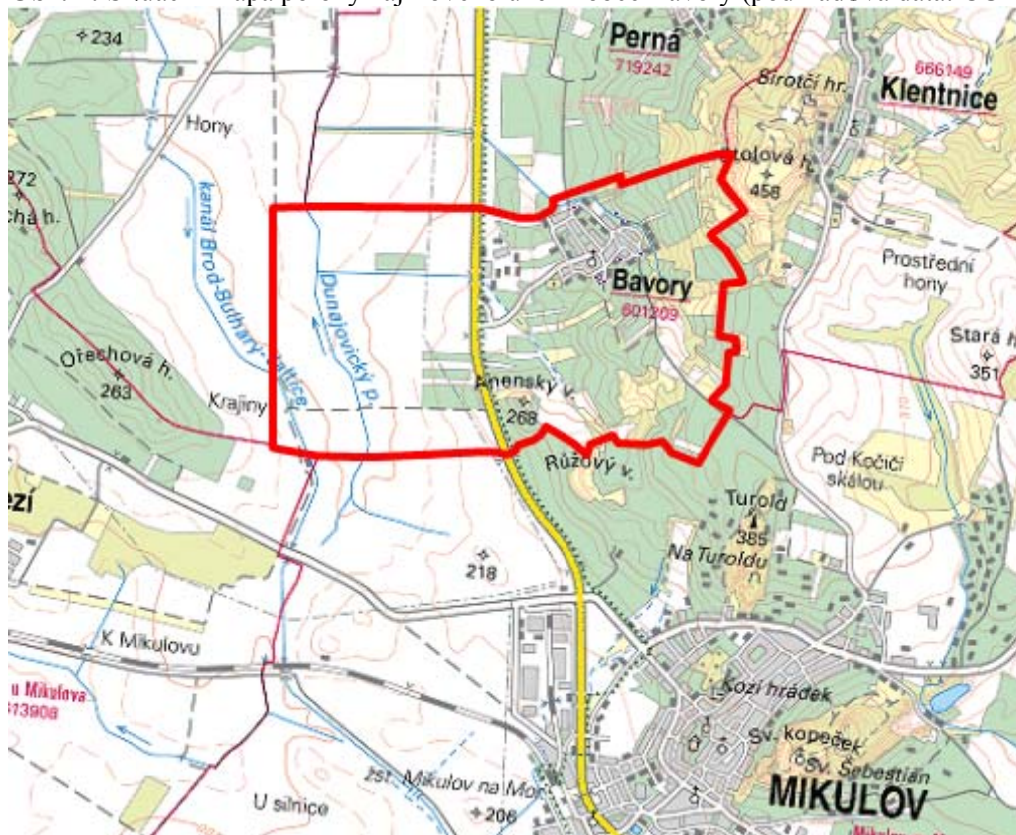
3.1 Základní charakteristika zájmového území

3.1.1 Základní charakteristika řešeného území

Obec Bavory leží cca 5 km severně od Mikulova v bývalém okrese Břeclav v Jihomoravském kraji. Příslušnou obcí s rozšířenou působností je Mikulov. Obec Bavory sousedí s obcemi Dolní Dunajovice, Perná, Březí, Klentnice a městem Mikulov. Řešené území (celé správní území obce Bavory) má rozlohu 5,04 km² a je tvořené jedním katastrálním územím. K roku 2014 měla obec 403 stálých obyvatel. Správní území obce Bavory leží v průměrné nadmořské výšce 230 m. Nejvýše položená je severovýchodní část katastru (375 m n.m.).

Katastrem obce prochází rychlostní silnice R 52. Přímou intravilánem obce prochází silnice III. třídy a místní komunikace.

Obr. 2: Situační mapa polohy zájmového území obce Bavory (podkladová data: ČÚZK).



3.1.2 Geologické a geomorfologické poměry

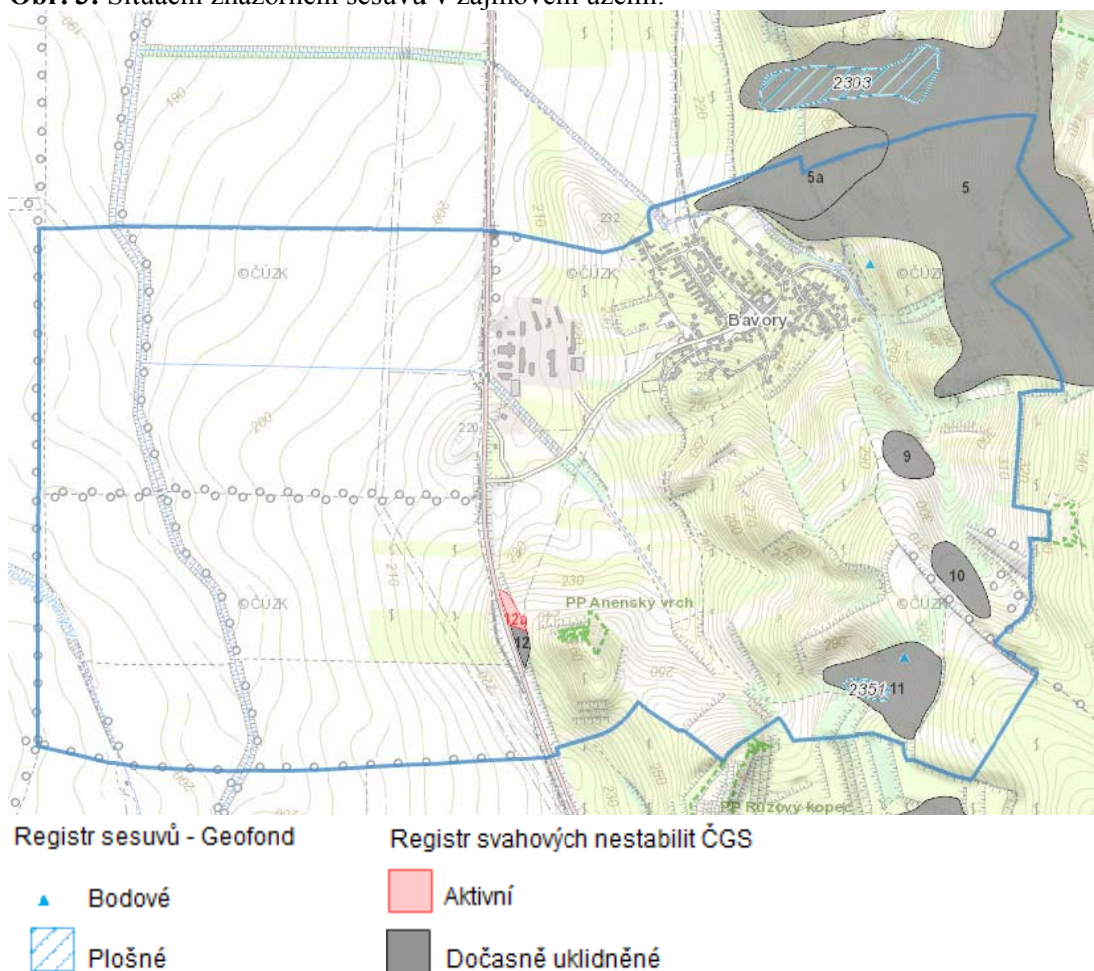
Zájmové území obce Bavyry leží v geomorfologické provincii Západní Karpaty. Západní část katastru náleží do subprovincie Vněkarpatské sníženiny, oblasti Západní vněkarpatské sníženiny, celku Dyjsko-svratecký úval, podcelku Dunajovické vrchy a okrsku Dunajovická sníženina. Východní část katastru náleží do subprovincie Vnější západní Karpaty, oblasti Jihomoravské Karpaty, celku Mikulovská vrchovina a podcelku Pavlovské vrchy (geoportal.cenia.cz).

Geologický podklad většiny území tvoří vápnné jíly, jílovce, vápnné jílovce, pískovce a slepence, do severovýchodního a jihovýchodního okraje katastru obce zasahují vápence, vápencové brekcie a tmavé slínovce (Geologická mapa ČR 1 : 500 000).

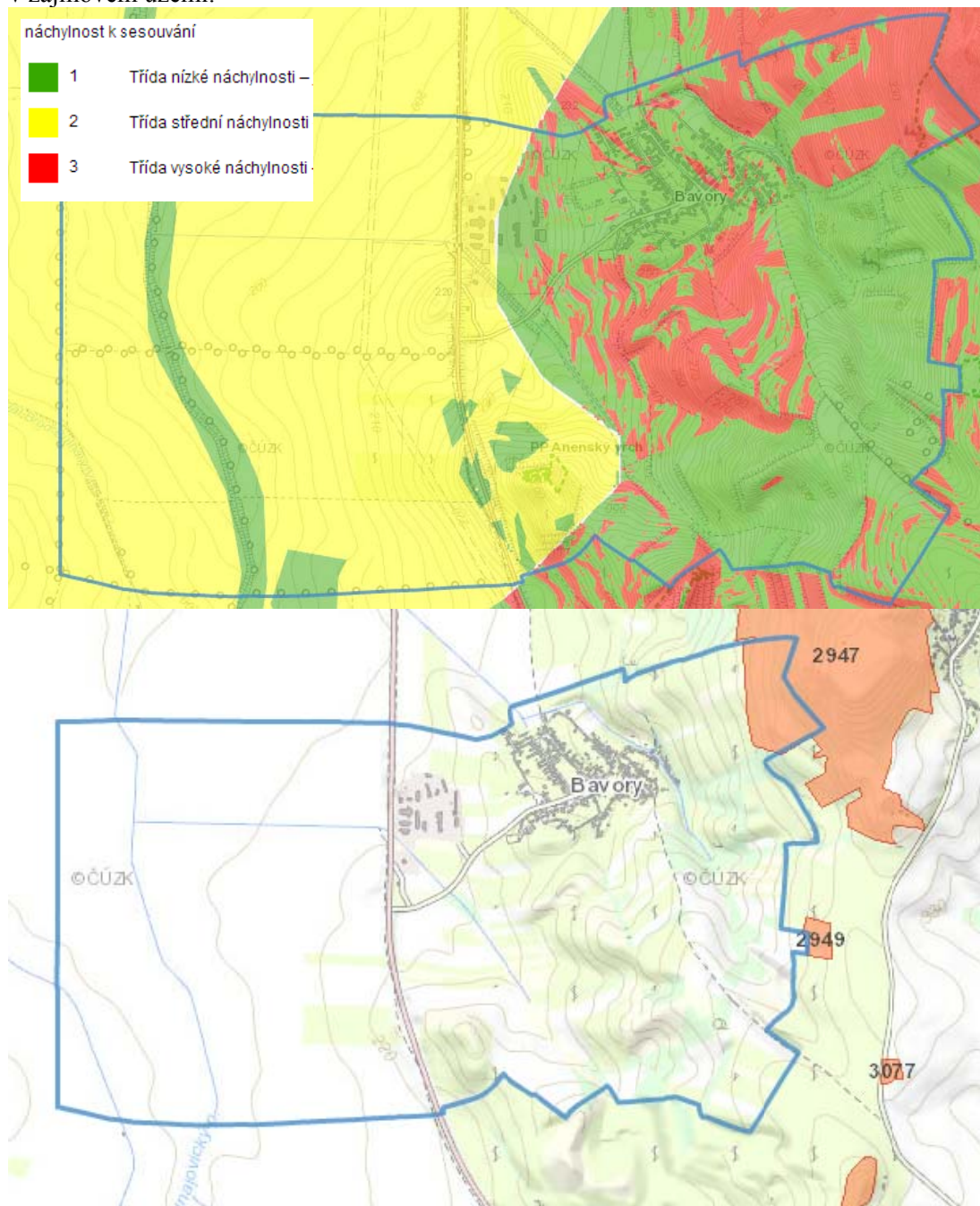
Dle evidence České geologické služby – Geofondu se ve východním okraji řešeného území nachází několik sesuvných území, šest z nich je dočasně uklidněných, jeden v blízkosti silnice R52 je stále aktivní. Nachází se zde i tři potenciální suché sesuvy – dva bodové (2304, 2352) a jeden plošný (2304). Všechny se nachází ve východním okraji na úpatí Pavlovských vrchů.

V řešeném území se nachází jedna geologicky významná lokalita – 2947 Tabulová. Další významné geologické lokality č. 2949 Kočičí kámen a č. 3077 Kočičí skála se nachází na území sousedních obcí.

Obr. 3: Situační znázornění sesuvů v zájmovém území.



Obr. 4: Situační znázornění náchylnosti k sesouvání a geologicky významných lokalit v zájmovém území.



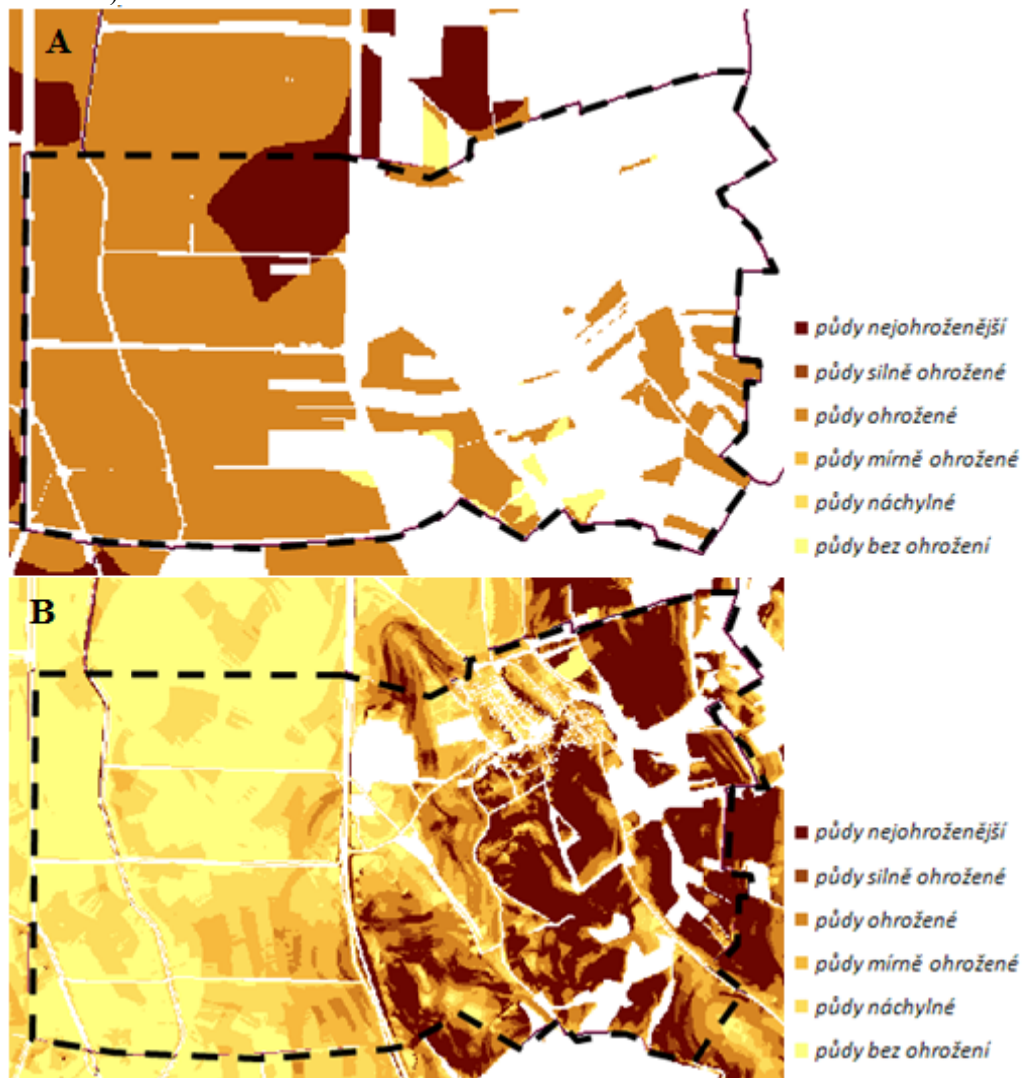
3.1.3 Eroze

Stejně jako na území celého Jihomoravského kraje je vodní i větrná eroze v řešeném území významným problémem.

Vodní eroze se v řešeném území vyskytuje především na svazích Pavlovských vrchů ve východní části území.

Větrná eroze poškozuje především půdy na plošinách a mírných svazích, uplatňuje se zejména v rovinatější západní části území. Platný územní plán obsahuje návrh ÚSES, jehož biokoridory plní i funkci protierozního prvku v krajině.

Obr. 5: Zákres půd ohrožených větrnou erozí (A) a vodní erozí (B) (zdroj: Geoportál VÚMOP).



Změna č. 3 ÚP Bavory se problematikou eroze blíže nezabývá.

3.1.4 Klimatické a hydrologické poměry

Zájmové území se nachází v klimatické oblasti T4. Pro teplou oblast T4 je typická průměrná lednová teplota v rozmezí -2 až -3 °C, průměrná teplota v červenci činí 19 až 20 °C. Srážkový úhrn ve vegetačním období činí 300–350 mm, v zimním období pak 200–300 mm (Quitt 1971).

Celé řešené území spadá do oblasti povodí Moravy. Nejvýznamnějším vodním tokem je Dunajovický potok, který protéká západně od intravilánu obce a severně od Dolních Dunajovic se vlévá do Horní Novomlýnské nádrže.

V dotčeném území není vymezena chráněná oblast přirozené akumulace vod (CHOPAV), ani zde není vyhlášeno záplavové území vodního toku.

3.1.5 Pedologické poměry

Podle taxonomického klasifikačního systému půd České republiky (TKSP) v zájmovém území převažují modální a pelické černozemě, v severovýchodním okraji sem zasahuje oblast modálních rendzin (geoportal.cenia.cz).

3.1.6 Biogeografické poměry

Biogeografické poměry:

Podle Culka a kol. (1996) se zájmové území obce Bavyry nachází v provincii středoevropských listnatých lesů v podprovincii panonské a bioregionu 4.2 Mikulovském.

Řešené území se nachází ve čtverci zoologického síťového mapování č. 7165 (<http://www.biolib.cz/cz/toolKFME/>).

Podle Culka a kol. (2005) se obec Bavyry nachází ve čtyřech různých biochorách, které se nachází v 1. až 2. vegetačním stupni. Toto množství biochor ukazuje na značnou pestrost reliéfu zájmového území.

Konkrétně se jedná o biochory:

1Db – Podmáčení sníženiny na bazických zeminách 1. vegetačního stupně (v.s.)

1RB – Plošiny na slínech 1. v.s.

1SC – Svahy na slínitém flyši 1 v.s.

2IA – Izolované vrchy na vápencích v suché oblasti 2. v.s.

3.1.7 Fytogeografická klasifikace a potenciální přirozená vegetace

Z fytogeografického hlediska většina území náleží do oblasti termofytika, obvodu Panonského termofytika a nachází se na rozhraní tří fytogeografických okresů. Většina území se nachází v okresu č. 17b Pavlovské kopce. Do západního okraje zasahuje území okresu č. 18a Dyjsko-svratecký úval a 17a Dunajovické kopce (geoportal.cenia.cz).

Potenciální přirozenou vegetací na západní části zájmového území je prvosenková dubohabřina (*Primulo veris-Carpinetum*). Ve střední části navazuje pás sprašových doubrav, nejvýchodnější část na úpatí Pavlovských vrchů potenciálně pokrývají mahalebkové a dřínové doubravy (Neuhäuslová et al. 1998).

3.1.8 Radonový index geologického podloží

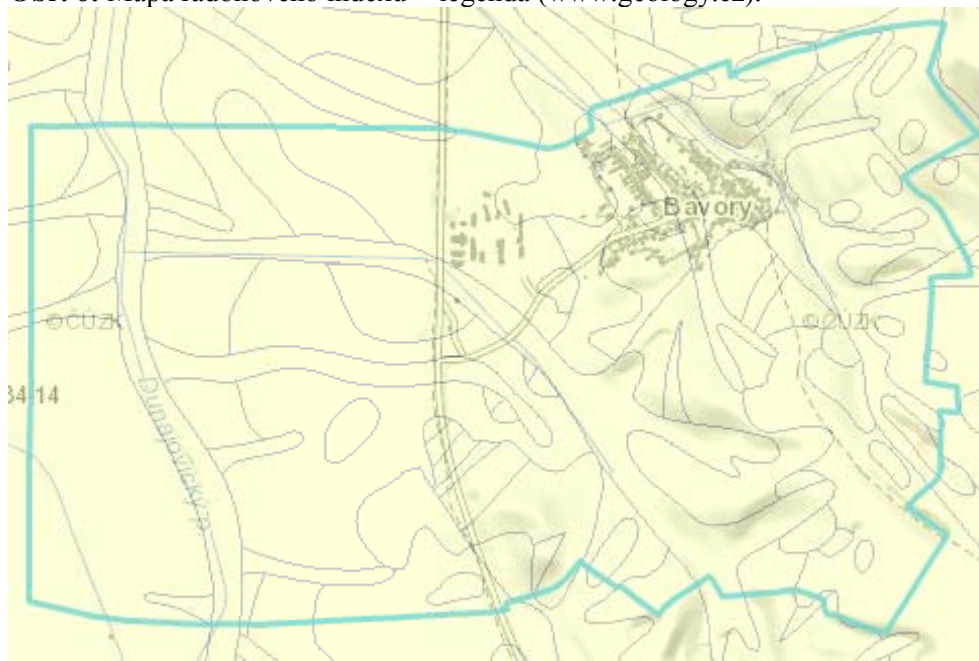
Zvýšené koncentrace radonu v podloží mohou následně ovlivnit i koncentrace radonu ve stavebních materiálech přírodního původu a ve vodě, dodávané do objektů z podzemních zdrojů. Radon z podloží proto nejvíce ovlivňuje výslednou koncentraci radonu v objektech.

Hlavním cílem mapování radonového rizika z geologického podloží je vymezení území, v nichž lze předpokládat vyšší frekvenci výskytu objektů s ekvivalentní objemovou aktivitou radonu převyšující směrnou hodnotu 200 Bq.m⁻³. Posouzení efektivity vyhledávání lze provést srovnáním předpokládané kategorie radonového rizika z podloží a odpovídajícího počtu objektů nad 200 Bq.m⁻³.




Radonový index geologického podloží určuje míru pravděpodobnosti, s jakou je možno očekávat úroveň objemové aktivity radonu v dané geologické jednotce.

Mapa sledované oblasti je prezentována na Obrázku 6. V zájmovém území byla stanovena pouze nízká kategorie radonového indexu. Ve sledovaném území nebylo provedeno bodové měření radonového indexu.

Obr. 6: Mapa radonového indexu + legenda (www.geology.cz).



Radonový index 1 : 50 000

	3	vysoký
	2	střední
	1	nízký

3.1.9 Nerostné suroviny

Na území obce Bavyry se dle mapy ložiskové ochrany 1 : 50 000, list 34 – 14 Mikulov, nachází část podzemního zásobníku hořlavého zemního plynu „Dolní Dunajovice 1 - PZP“ – ev. č. ložiska K4 001900. je pro něj stanoveno chráněné ložiskové území (CHLÚ) Dolní Dunajovice I. Evidencí a ochranou je pověřena organizace RWE Gas Storage, s.r.o., Praha. V zájmovém území se nenachází žádné dobývací prostory.

3.1.10 Poddolovaná území

V řešeném území se nenachází poddolovaná území.

3.1.11 Archeologická naleziště, historické památky

Celé řešené území je třeba považovat za území s archeologickými nálezy ve smyslu odst. 2 §22 zákona č. 20/1987 Sb., o státní památkové péči, ve znění pozdějších předpisů. Jako

území s archeologickými nálezy I. a II. kategorie je evidováno několik ploch v katastru obce Bavyry.

Na území obce jsou v Ústředním seznamu kulturních památek ČR evidovány následující nemovité kulturní památky památkového fondu ČR:

č. 36651 / 7-1135 **kostel sv. Kateřiny** (památkou od 3.5. 1958)

č. 24222 / 7-1137 **kaplička** (památkou od 3.5. 1958)

č. 29378 / 7-1138 **boží muka** (u hřbitova, památkou od 3.5. 1958)

č. 30792 / 7-1136 **socha sv. Jana Nepomuckého** (před kostelem, památkou od 3.5. 1958)

V řešeném území se nachází i památky místního významu a architektonicky významné objekty, které však nejsou evidovány (jedná se o pomníky, kříže, boží muka, historické budovy apod.).

3.2 Ochrana přírody a krajiny

3.2.1 Velkoplošná zvláště chráněná území

Zájmové území obce Bavyry se nachází ve velkoplošném zvláště chráněném území - CHKO Pálava. Do katastru obce zasahují všechny čtyři zóny odstupňované ochrany.

3.2.2 Maloplošná zvláště chráněná území

V řešeném území se nachází dvě maloplošná zvláště chráněná území (MZCHÚ). Do severovýchodní části katastru obce zasahuje okraj NPR Tabulová, jejíž rozloha činí 108,38 ha. Chráněny jsou zde přirozené lesní porosty tvořené především teplomilnými doubravami a suťovými lesy; přirozená společenstva bazifilní vegetace efemér a sukulentů, skalní vegetace s kostřavou sivou, pěchavové trávníky, úzkolisté suché trávníky, pohyblivé sutě karbonátových hornin a štěrbinová vegetace vápnitých skal a drovin; soubor podzemních a povrchových krasových jevů tvořený zejména menšími jeskyněmi, závrtvy, skalními útvary a škrapy; populace vzácných a ohrožených druhů rostlin, zejména hvozdíku Lummitzerova, koniklece velkokvětého, kosatce skalního písečného a šalvěže etiopské, včetně jejich biotopů; populace vzácných a ohrožených druhů živočichů, zejména kobylky ságy, přástevníka kostivalového, roháče obecného a střevlíka uherského, včetně jejich biotopů.

Dalším MZCHÚ v řešeném území je PP Anenský vrch o rozloze 1,14 ha, která byla vyhlášena jihozápadně od intravilánu obce pro ochranu stepních lad s roztroušenými křovinami a výskytem zvláště chráněných druhů rostlin a živočichů typických pro bradlové pásmo Pavlovských vrchů. Současně jde o biotop druhů ptačí oblasti a ukázkou typického krajinného prvku území CHKO Pálava.

Žádná z návrhových ploch neleží ve výše zmiňovaných maloplošných zvláště chráněných územích.

Obr. 7: Poloha řešeného správního území obce Bavory ve vztahu k MZCHÚ (zdroj: geoportal.cenia.cz).



3.2.3 Území soustavy Natura 2000

Severovýchodní okraj katastru obce je součástí EVL Stolová hora (CZ0624043). Jedná se o nápadné vápencové bradlo ve střední části Pavlovských vrchů, západně od obce Klentnice. Předmětem ochrany této EVL je šest typů přírodních stanovišť:

- 6190 Panonské skalní trávníky (*Stipo-Festucetalia pallentis*)
- 6210 Polopřirozené suché trávníky a facie křovin na vápnitých podložích (*Festuco-Brometalia*)
- 6240 Subpanonské stepní trávníky.
- 8160 Vápnité sutě pahorkatin a horského stupně
- 8210 Chasmofytická vegetace vápnitých skalnatých svahů
- 8310 Jeskyně nepřístupné veřejnosti

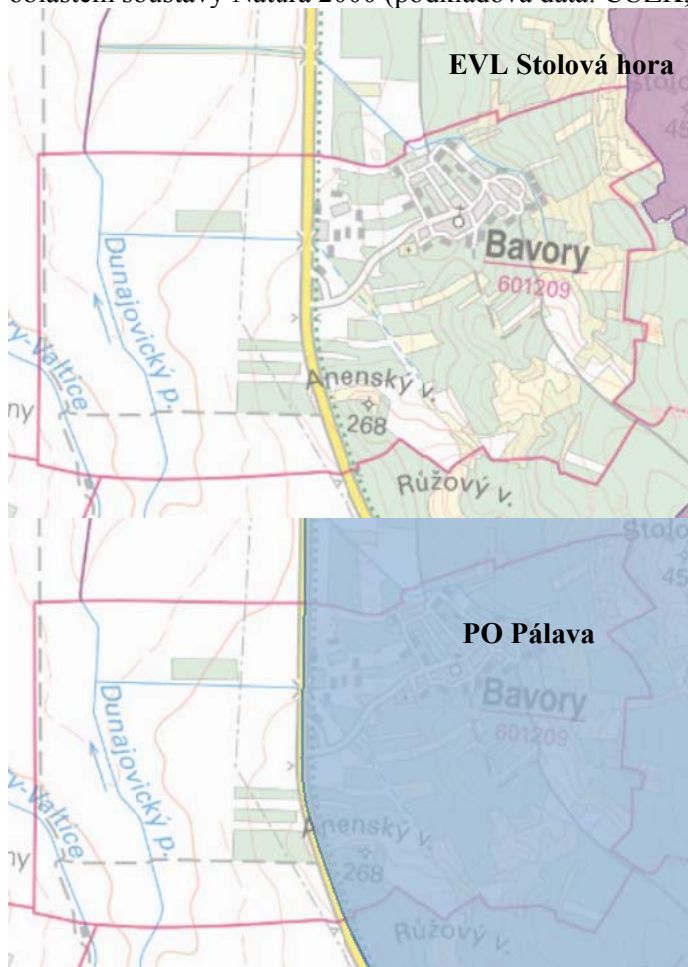
a pět evropsky významných druhů rostlin a živočichů:

- hvozdík Lumnitzerův (*Dianthus lumnitzeri*)
- koniklec velkokvětý (*Pulsatilla grandis*)
- kosatec skalní písečný (*Iris humilis subsp. arenaria*)
- přástevník kostivalový (*Callimorpha quadripunctaria*)
- roháč obecný (*Lucanus cervus*)

Východní část zájmového území je součástí ptačí oblasti Pálava (CZ0621029). Předmětem ochrany této ptačí oblasti jsou populace čápa bílého (*Ciconia ciconia*), orla mořského (*Haliaeetus albicilla*), včelojeda lesního (*Pernis apivorus*), strakapouda jižního (*Dendrocopos syriacus*), strakapouda prostředního (*Dendrocopos medius*), pěnice vlašské (*Sylvia nisoria*), lejska bělokrkého (*Ficedula albicollis*), ůhýka obecného (*Lanius collurio*) a jejich biotopy.

Prostorové detaily polohy hranice katastru obce ve vztahu k hranicím uvedených lokalit soustavy Natura 2000 jsou k dispozici na Obr. 8. Do EVL nezasahuje žádná návrhová plocha. Všechny návrhové plochy, tak jako celý intravilán obce, zasahují do území PO Pálava.

Obr. 8: Poloha řešeného území ve vztahu k evropsky významným lokalitám a ptačím oblastem soustavy Natura 2000 (podkladová data: ČÚZK, AOPK).



Vliv hodnocené koncepce na lokality soustavy Natura 2000 nebyl vyloučen na základě stanoviska orgánu ochrany přírody – Správy CHKO Pálava dle §45i ZOPK (č.j. 00525/PA/15 ze dne 3.3.2015). Ve stanovisku je uvedeno, že některé plochy obsažené v zadání Změny č. 3 ÚP jsou biotopem předmětů ochrany PO Pálava.

Ve zpracovaném posouzení vlivu návrhu Změny č. 3 ÚP Bavory na PO Pálava dle §45i zákona č. 114/1992 Sb. o ochraně přírody a krajiny, v platném znění, byl při dodržení navržených opatření, vyloučen významný negativní vliv na evropsky významné lokality a ptačí oblasti (viz Banaš 2016).

3.2.4 Památné stromy

V zájmovém území obce Bavory se nenachází žádné památné stromy.

3.2.5 Územní systém ekologické stability

Územní systém ekologické stability (ÚSES) je obecně tvořen soustavou biocenter vzájemně propojených biokoridory. Principiálně je rozlišován územní systém ekologické stability ve třech úrovních – nadregionální, regionální a místní ÚSES.

V řešeném území se vyskytují prvky všech tří úrovní ÚSES. V rámci zpracování změny územního plánu nebyly provedeny žádné úpravy systému ÚSES obsažené v platném územním plánu obce.

V řešeném území se vyskytují následující prvky ÚSES:

Nadregionální úroveň ÚSES je v řešeném území zastoupena nadregionálním biocentrem 2013 Pálava, která zasahuje do severovýchodního okraje katastru obce.

Regionální úroveň ÚSES je v řešeném území dle dostupných podkladů zastoupena dvěma regionálními biokoridory: RBK 123 Dunajovické vrchy – RK 124 procházející po jižním okraji katastru a z něj odbočujícím RBK 125 RK – státní hranice.

Místní ÚSES je v území reprezentován soustavou lokálních biocenter a biokoridorů.

Žádné nově navržené rozvojové plochy v návrhu změny ÚP Bavory nejsou v prostorové kolizi s jednotlivými prvky ÚSES.

3.2.6 Významné krajinné prvky

Významnými krajinnými prvky (VKP) jsou dle ustanovení § 3 písm. b) zákona č. 114/1992 Sb., v platném znění: lesy, rašeliniště, vodní toky, rybníky, jezera, údolní nivy, resp. jiné části krajiny zaregistrované podle § 6 výše citovaného zákona.

V řešeném území se nachází pouze VKP ze zákona.

Žádná z ploch negeneruje potenciálně negativní vlivy na VKP.

3.2.7 Přírodní parky

V řešeném území se přírodní parky nenachází.

3.2.8 Migrační prostupnost území

Jižním okrajem zájmového území prochází dálkový migrační koridor (DMK) vymezený Agenturou ochrany přírody a krajiny. Jeho průchodnost přes rychlostní silnice R52 je silně omezena. Jižní a jihozápadní část katastru je také součástí vymezeného migračně významného území.

Migračně významná území (MVÚ) zahrnují oblasti stálého výskytu velkých savců i prostory potřebné k migraci a chrání propustnost krajiny jako celku. Celková rozloha MVÚ je 42 % území ČR. Požadavkem je, aby hledisko zachování jejich propustnosti bylo jedním z důležitých kritérií v rámci procesů územního plánování. Převážná část katastrálního území Bavor je součástí MVÚ, vyčleněna je střední a východní část zájmového území.

Dálkové migrační koridory (DMK) jsou vedeny uvnitř MVÚ a představují prostory pro zajištění alespoň minimální průchodnosti krajiny. Jsou reprezentovány osou a bufferem o šířce 250 m na každou stranu (intravilány obcí jsou z DMK) vyčleněny. Jsou vymezeny v místech, která jsou v současnosti stále ještě průchozí, přičemž se často jedná o poslední

možnosti, kudy mohou velcí savci projít. Pokud je DMK přerušena bariérou, označuje se tato lokalita jako místo kritické. Přitom je podmínkou, že kritická místa je možné technicky reálnými prostředky zprůchodnit. Místa, která jsou dnes průchozí, ale s velkým omezením, jsou na mapě vyznačena jako místa problémová. Požadavkem pro ochranu DMK je, že v nich nesmí být povolovány žádné stavby, které by snížily migrační propustnost koridoru. Celková délka vymezených DMK v ČR je 10 060 km.

Žádná z ploch navržených v rámci Změny č. 3 ÚP Bavyry nezasahuje do trasy DMK či jeho ochranného pásma ani do migračně významného území.

3.3 Krajinný ráz

Západní část řešené území leží v poměrně rovinatém, zemědělsky intenzivně využívaném terénu, z něhož se v jižní části území výrazně zvedá Anenský vrch. Východní část obce je výškově členitá a zasahují sem úpatní a svahové části Pálavy. Ve východní části jsou i hojně zastoupeny sady a viniční tratě. Nejvýše položená je severovýchodní část katastru (375 m n.m.). Původní struktura osídlení je poměrně zachovalá (historická struktura zástavby, plůžiny, polní cesty, aleje), nachází se zde však prvky zcela novodobé (areál zemědělského družstva, silnice R52 a přidružené komerční stavby (areál benzinové pumpy).

Nemovitě kulturní památky v řešeném území:

V řešeném území se nachází několik nemovitých kulturních památek, dále se zde nacházejí památky místního významu a architektonicky významné objekty, které však nejsou evidovány - viz kap. 3.1.11.

Typologie krajiny:

Podle projektu „Typologie české krajiny“, řešitele Doc. Ing. arch. Löwa, se v zájmovém území vyskytují následující typy krajiny:

V zájmovém území se vyskytují následující typy krajiny:

- I. rámcové sídelní krajinné typy:
 - 2 - starosídelní krajiny Pannonika
- II. rámcové typy využití krajiny:
 - M – lesozemědělské krajiny
 - Z – zemědělské krajiny
- III. rámcové typy reliéfu krajiny:
 - 1 – krajiny plošin a pahorkatin
 - 18 – krajiny vápencových bradel

2M18 – starosídelní lesozemědělská krajina vápencových bradel Pannonika

2Z1 – starosídelní zemědělská krajina plošin a pahorkatin Pannonika

Charakteristika jednotlivých krajinných typů:

2M18 – starosídelní lesozemědělská krajina vápencových bradel Pannonika

Tento krajinný typ zaujímá pás ve střední části zájmového území vymezený oblastí mezi intravilánem Sivic a Velatic.

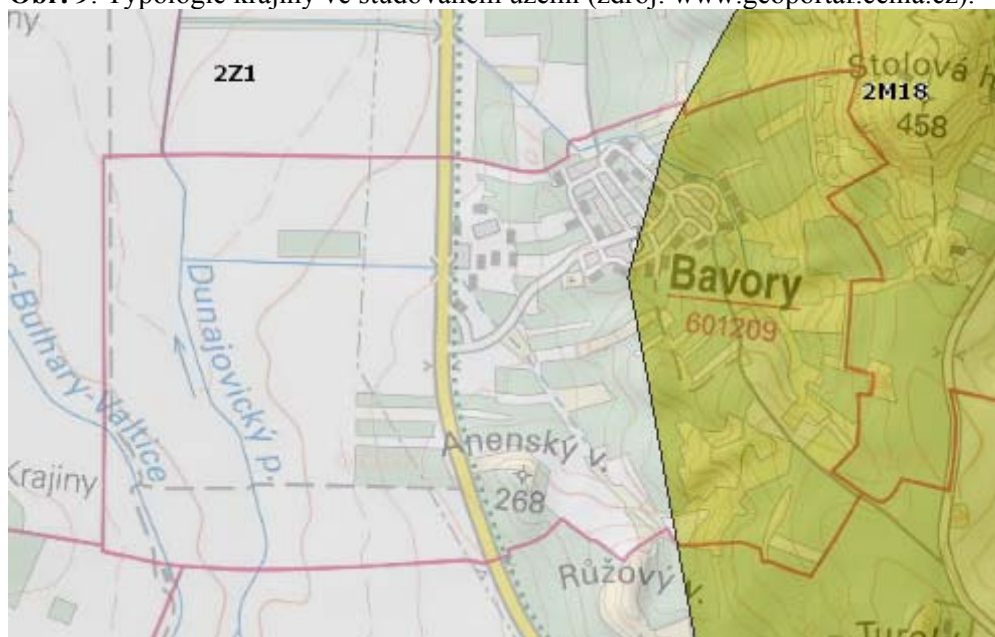
Jedná se o oblast nepřetržitě osídlenou již od neolitu a rozhodně před r. 1200. Typ je tvořen převážně zemědělskými krajinami, místně i lesozemědělskými, což znamená, že zastoupení lesních porostů je menší než 30 %. Sídelní typy vesnic jsou tvořeny převážně ulicovkami či silnicovkami s nepravými traťovými případně délkovými plužinami, významně jsou na okrajích přimíšeny vsi návesní s nepravými traťovými plužinami. Krajiny vápencových bradel jsou specifickým typem krajin na vápencích. Charakteristické jsou zdaleka viditelné strmé svahy a srázy s výchozy tektonicky zdvižených a obnažených vrstev vápenců. Převážně se jedná o nápadné skalnaté vrchy s převýšením 50 - 200 m (bez úpatí tvořeného jinými horninami). Krajiny vápencových bradel jsou nápadnou dominantou krajiny jižní Moravy. Zejména ve směru od západu a severozápadu jsou viditelné bílé vápencové skalní stěny a srázy s charakteristickou siluetou, které jsou na úpatí lemovány lesními porosty a níže vinicemi. Siluety hradních zřícenin dotvářejí obraz harmonické kulturní krajiny.

2Z1 – starosídelní zemědělská krajina plošin a pahorkatin Pannonika

Tento krajinný typ se nachází v jihovýchodní části zájmového území.

Jedná se o oblast nepřetržitě osídlenou již od neolitu a rozhodně před r. 1200. Typ je tvořen převážně zemědělskými krajinami, místně i lesozemědělskými. Zemědělské krajiny jsou minimálně z 90 % tvořeny zemědělskými biotopy. Sídelní typy vesnic jsou tvořeny převážně ulicovkami či silnicovkami s nepravými traťovými případně délkovými plužinami, významně jsou na okrajích přimíšeny vsi návesní s nepravými traťovými plužinami. Pro krajiny plošin a pahorkatin jsou charakteristické mírně zvlněné a měkké tvary tvořené rozčleněnými plošinami, pánvemi a plochými i členitými pahorkatinami. Jde o plochý až zvlněný reliéf o relativní členitosti do 150 m.

Obr. 9: Typologie krajiny ve studovaném území (zdroj: www.geoportal.cenia.cz).



Možné ovlivnění krajinného rázu:

Realizace všech návrhových ploch by neměla negativně ovlivnit místní krajinný ráz – plochy nejsou pohledově významně exponované. Vliv zastavitelných ploch na krajinný ráz je dále rozveden v komentáři k jednotlivým plochám v kap. 6.

V textové části ÚP jsou pro ochranu krajinného rázu stanoveny výškové a plošné limity pro stavby v nově navrhovaných zastavitelných plochách, včetně uvedení jejich hlavního, přípustného, podmíněného a nepřipustného využití. Riziko možného lokálního ovlivnění krajinného rázu je kromě obecných regulativů definovaných ve výrokové části ÚP vhodně eliminováno i konkrétními specifickými koncepčními podmínkami využití jednotlivých zastavitelných ploch, které jsou obsaženy v kap. 2.4.3 výrokové části ÚP.

3.4 Předpokládaný vývoj složek ŽP bez realizace územně plánovací dokumentace

V případě, že by nebyl schválen návrh změny ÚP Bavory, zůstala by v platnosti stávající ÚP Bavory a následně zpracovaná a schválená Změna č. 1 a 2. územního plánu obce Bavory.

Stávající územní plán však již v řadě aspektů neodpovídá potřebám a požadavkům rozvoje obce a není v souladu s nadřazenými ÚPD.

Předmětem návrhu změny č. 3 územního plánu obce Bavory je vymezení osmi nových zastavitelných ploch, návrh splaškové kanalizace, doplnění regulativů v plochách chat a vinných sklepů a aktualizace hranice zastavěného území k 1. 12. 2015. Hlavním cílem navržené urbanistické koncepce je vytvoření podmínek pro optimální budoucí rozvoj řešeného území při respektování veškerých jeho hodnot, zejména přírodních, kulturních a historických. Nově schválený návrh změny územního plánu obce by měl být zárukou, že rozvoj funkce bydlení, výroby a další aktivity budou v souladu se zájmy udržitelného rozvoje území.

Současně by však v případě neexistence nové změny ÚP nedošlo ani k záboru ZPF některými návrhovými plochami ani k lokální změně krajinného rázu.

4 Charakteristiky životního prostředí v oblastech, které by mohly být provedením koncepce významně zasaženy

Jednotlivé složky životního prostředí, u kterých nelze vyloučit předpoklad možnosti významného ovlivnění uplatněním územního plánu, obsahuje následující tabulka. Pro každou složku životního prostředí jsou definovány základní charakteristiky, specifikující potenciál ovlivnění jednotlivých složek životního prostředí v případě uplatnění posuzovaného územního plánu.

Tab. 2: Charakteristiky životního prostředí potenciálně ovlivnitelné realizací návrhu Změny č. 3 ÚP Bavory.

<i>Složka životního prostředí</i>	<i>Charakteristika životního prostředí potenciálně ovlivnitelná realizací ÚP</i>
Půda a horninové prostředí	<ul style="list-style-type: none">• Zábory ZPF• Zábory PUPFL vč. ochranného pásma lesa• Eroze a stabilita svahů
Voda	<ul style="list-style-type: none">• Míra znečištění povrchových a podzemních vod• Změny odtokových poměrů
Ovzduší a klima	<ul style="list-style-type: none">• Míra znečištění ovzduší
Příroda a krajina	<ul style="list-style-type: none">• Stav přírodních a přírodě blízkých biotopů• Stav fauny a flóry• Stav VZCHÚ a MZCHÚ a předmětů jejich ochrany• Stav lokalit Natura 2000 a předmětů jejich ochrany• Stav VKP a památných stromů• Krajinný ráz• Prostupnost krajiny (ÚSES)
Veřejné zdraví obyvatelstva	<ul style="list-style-type: none">• Kvalita ovzduší• Hluková situace a vibrace
Hmotný majetek a kulturní památky	<ul style="list-style-type: none">• Stav kulturních památek

4.1 Půda a horninové prostředí

4.1.1 Zábory ZPF

Kvalita zemědělských pozemků

Z hlediska kvality zemědělské půdy se v území vyskytují převážně zemědělské půdy s II. třídou ochrany ZPF. Zejména ve střední části katastru v návaznosti na intravilán se nachází půdy III. – IV. třídy ochrany. Půdy I. třídy ochrany se vyskytují pouze v západní části katastru mimo nově navržené plochy změn využití území.

Skladba pozemků dle jejich druhu v řešeném území vyplývá z následující tabulky.

Tab. 3: Skladba pozemků v řešeném území

Druhy pozemků	Celková výměra pozemku (ha)	500,36
	Orná půda (ha)	260,12
	Chmelnice (ha)	-
	Vinice (ha)	105,42
	Zahrady (ha)	10,95
	Ovocné sady (ha)	1,94
	Trvalé travní porosty (ha)	7,71
	Zemědělská půda (ha)	386,14
	Lesní půda (ha)	30,02
	Vodní plochy (ha)	6,09
	Zastavěné plochy (ha)	8,99
	Ostatní plochy (ha)	69,13

Zdroj: webový portál ČSÚ, data k 31.12.2015

Zemědělské pozemky navrhované k záboru lze vyhodnotit také podle druhu zemědělských pozemků s určením BPEJ. Pro lepší posouzení kvality byly jednotlivé BPEJ zařazeny do tříd ochrany zemědělské půdy I. až V. První číslo pětímístného kódu označuje klimatický region. Dvojčíslí (2. a 3. číslo kódu BPEJ) označuje hlavní půdní jednotku - HPJ.

V řešeném území se vyskytují následující HPJ (podle vyhlášky č. 546/2002, kterou se mění vyhláška č. 327/1998 Sb., kterou se stanoví charakteristika bonitovaných půdně ekologických jednotek a postup pro jejich vedení a aktualizaci):

HPJ 06 - Černozemě pelické a černozemě černické pelické na velmi těžkých substrátech (jílech, slínech, karpatském flyši a tercierních sedimentech), těžké až velmi těžké s vylehčeným orničním horizontem, ojediněle šterkovité, s tendencí povrchového převlhlčení v profilu

HPJ 08 - Černozemě, hnědozemě i slabě oglejené, vždy však erodované, převážně na spraších, zpravidla ve vyšší svažitosti, středně těžké (bonita 0.08.10)

HPJ 20 - Pelozemě modální, vyluhované a melanické, regozemě pelické, kambizemě pelické i pararendziny pelické, vždy na velmi těžkých substrátech, jílech, slínech, flyši, tercierních sedimentech a podobně, půdy s malou vodopropustností, převážně bez skeletu, ale i středně skeletovité, často i slabě oglejené

HPJ 41 - Půdy jako u HPJ 40 avšak zrnitostně středně těžké až velmi těžké s poněkud příznivějšími vláhovými poměry

Vzhledem k výše uvedeným skutečnostem lze očekávat zábory ZPF uplatněním uvažovaného ÚP. Vyhodnocení vlivu Změny č. 3 ÚP Bavory na tento aspekt životního prostředí je obsaženo v kapitole 6.

4.1.2 Eroze a stabilita svahů

Stejně jako na území celého Jihomoravského kraje je vodní i větrná eroze v území významným problémem. Vodní eroze se v řešeném území vyskytuje především na svazích okolo údolnice a na náhorních polohách. Větrná eroze poškozuje především půdy na plošinách a mírných svazích, mírně ohroženy jsou však v podstatě všechny půdy.

Realizací hodnoceného návrhu územního plánu dojde v řešeném území na konkrétních plochách ke změně jejich dosavadního využívání (zábory ZPF).

Dle evidence České geologické služby – Geofondu se ve východním okraji řešeného území nachází několik sesuvných území, šest z nich je dočasně uklidněných, jeden v blízkosti silnice R52 je stále aktivní. Nachází se zde i tři potenciální suché sesuvy – dva bodové (2304, 2352) a jeden plošný (2304). Všechny se nachází ve východním okraji na úpatí Pavlovských vrchů. V území se nachází také plochy patřící do kategorie potenciálních sesuvů s vysokou náchylností, převažují však plochy s nízkou a střední náchylností k sesuvům – viz Obr. 4.

Vzhledem k výše uvedeným skutečnostem nelze a priori vyloučit ovlivnění erozní situace a stability svahů uplatněním uvažované změny ÚP. Vyhodnocení vlivu návrhu Změny č. 3 ÚP Bavory na tento aspekt je obsaženo v kapitole 6.

4.1.3 Pozemky určené k plnění funkce lesa

Lesy jsou v řešeném území zastoupeny pouze menšími porosty ve východní části území. Jsou zařazeny do lesní oblasti č. 35 – Jihomoravské úvaly. Lesy zaujímají cca 6 % rozlohy správního území obce.

Realizací aktuálně posuzované Změny č. 3 ÚP Bavory nedojde k záboru pozemků PUPFL.

Vliv na pozemky PUPFL proto není dále hodnocen.

4.2 Voda

Řešené území není součástí chráněné oblasti přirozené akumulace vod (CHOPAV).

4.2.1 Jakost povrchových a podzemních vod

V obci Bavory není doposud vybudovaná oddílná kanalizace. Splaškové vody jsou z jednotlivých objektů odváděny do jímek a žump, které jsou v pravidelných intervalech odváženy. Dešťové vody jsou odváděny do silničních příkopů, dešťové kanalizace nebo přímo do místních vodotečí.

Předmětem dílčí změny č. 3.9 je návrh koncepce řešení odkanalizování obce Bavory, tedy odvádění splaškových vod do systému kanalizace města Mikulov. Výše uvedená koncepce vychází z podkladů Studie proveditelnosti kanalizace Bavory, vypracované Ing. M. Chramostou (Projekty vodovodů a kanalizací, Praha 4).

Nově je uvažováno o zřízení převážně veřejné gravitační popřípadě i výtlačné kanalizace ukončené v čerpací jímce, ze které budou splaškové odpadní vody dopravovány výtlačným řadem do stávající kanalizace ve městě Mikulov, která je ukončena ČOV s dostatečnou kapacitou.

K možnosti napojení odpadních vod z obce Bavory na ČOV Mikulov bylo vydáno souhlasné stanovisko VaK Břeclav, a.s. dne 30.9.2013 pod č.j.:POZ-2013-003847.

Nakládání se srážkovými vodami není ve Změně č. 3 ÚP Bavory nijak řešeno. Lze tedy předpokládat zachování stávajícího systému.

Vzhledem k výše uvedeným skutečnostem lze v souvislosti s realizací změny územního plánu vyloučit významný vliv na povrchové či podzemní vody v řešeném území.

4.2.2 Změny odtokových poměrů

Výstavba na nových plochách, zejména původně zařazených jako zemědělská půda, bude mít za následek změnu odtokových poměrů. Část ploch bude pokryta nepropustným povrchem nebo stavbami, které zamezí vsakování dešťových vod a sníží dotaci podzemních vod a současně urychlí povrchový odtok. Pro minimalizaci vlivu nových zastavitelných ploch na změnu odtokových poměrů doporučujeme přednostní zasakování potenciálně neznečištěných dešťových vod (voda ze střech). Voda z komunikací a parkovišť může být kontaminována a je proto vhodné zajistit její odvádění do kanalizace přes potřebné lapače štěrku, ropných látek a usazovací nádrže.

4.3 Ovzduší a klima

Znečištění ovzduší je obvykle nejvýraznějším problémem obcí a jednotlivých sídel z hlediska ochrany životního prostředí. Významný vliv na kvalitu ovzduší v obcích mají velké zdroje znečištění v širším regionu. Značným zdrojem znečištění ovzduší je trasa rychlostní silnice R52 procházející západně od intravilánu obce.

Podle Grafické ročenky ČHMÚ 2014 spadalo území ORP Mikulov do oblasti se zhoršenou kvalitou ovzduší – na 2,9 % území ORP byl překročen krátkodobý imisní limit pro PM10.

Hodnoty imisního zatížení obce Bavory jsou patrné z následujících obrázků (zdroj: ČHMÚ), na jejichž základě lze konstatovat, že imisní limity nejsou v řešeném území překračovány. Průměr krátkodobých koncentrací PM10 za období 2010-2014 se blíží imisnímu limitu:

Obr. 10: Hodnoty imisního zatížení v dotčeném území (zdroj: ČHMÚ).

PM10 – roční průměr $\mu\text{g}/\text{m}^3$				PM10 36. kvartil $\mu\text{g}/\text{m}^3$			
24,4	24,1	23,4	22,3	45,2	44,8	43,4	41,2
24,3	24,1	24,4	22,5	45,1	44,6	46	41,7
24,3	24,1	23,5	22,8	45	44,6	43,6	42,1

Benzo(a)pyren – roční průměr ng/m ³				Benzen – roční průměr μg/m ³			
0,78	0,77	0,74	0,67	1,5	1,4	1,3	1,2
0,78	0,77	0,8	0,67	1,5	1,4	1,4	1,3
0,77	0,78	0,75	0,7	1,5	1,4	1,4	1,3

V řešeném území má lokální negativní vliv na čistotu ovzduší zejména doprava a místní, především malé a střední zdroje znečištění. Situaci nepříznivě ovlivňuje absence plynofikace obce. Při použití dřeva a uhlí pro vytápění dochází ke zvýšení emisí pevných částic, polyaromatických uhlovodíků a těžkých kovů.

Možnosti omezení negativních vlivů dopravy jsou na úrovni obcí poměrně omezené a často finančně náročné (údržba zpevněných ploch, zkvalitnění a přeložky komunikací apod.). Emisemi z dopravy je zatíženo zejména okolí silnice R52 a zástavba v návaznosti na komunikace třetí třídy procházející intravilánem obce.

Potenciální negativní vliv realizace návrhu Změny č. 3 ÚP Bavory na kvalitu ovzduší a kumulaci znečištění z dopravy s ostatními zdroji v okolí nelze vyloučit zejména vzhledem k předpokládanému rozvoji ploch bydlení, občanského vybavení a drobné výroby. Případné vlivy na stav ovzduší v zájmovém území jsou komentovány v kapitole 6 u jednotlivých návrhových ploch.

4.4 Příroda a krajina

4.4.1 Stávající přírodní a přírodě blízké biotopy

V řešeném území se nachází převážně kulturní, biologicky méně hodnotná stanoviště (polní kultury). V menší míře jsou však zastoupeny i biologicky cennější stanoviště (luční a lesní porosty na úpatí Pálavy a maloplošné i přírodní úseky vodních toků, apod.). Nově navržené plochy jsou navrženy převážně na antropogenních typech biotopů. Potenciální konflikty rozvojových ploch s ekologicky hodnotnými lokalitami jsou vyhodnoceny v kapitole 6.

4.4.2 Fauna a flóra

V řešeném území je udáván výskyt řady zvláště chráněných druhů rostlin a živočichů, viz nálezová databáze ochrany přírody (AOPK ČR 2016). Některé nálezové údaje jsou lokalizovány v prostoru návrhových ploch či v jejich bezprostředním okolí. Většina nálezů je však situována mimo zastavěné území obce zejména v úpatních a svahových polohách Pálavy. Konflikt konkrétních ploch navržených změn využití území a zvláště chráněných druhů rostlin a živočichů je podrobně vyhodnocen v kapitole 6.

4.4.3 Chráněná území a předměty jejich ochrany

Zájmové území obce Bavory je součástí velkoplošného zvláště chráněného území CHKO Pálava. V zájmovém území se nachází dvě maloplošná zvláště chráněná území, dále se zde nachází dvě lokality soustavy Natura 2000.

Charakteristiky dotčených chráněných území a předmětů jejich ochrany jsou podrobně rozvedeny v kapitole 3.2. Vliv realizace návrhu změny územního plánu na chráněná území je dále blíže komentován v kap. 6.

4.4.4 Významné krajinné prvky (VKP), památné stromy

Významnými krajinnými prvky (VKP) jsou dle ustanovení § 3 písm. b) zákona č. 114/1992 Sb., v platném znění: lesy, rašeliniště, vodní toky, rybníky, jezera, údolní nivy, resp. jiné části krajiny zaregistrované podle § 6 výše citovaného zákona.

V řešeném území se nachází pouze VKP ze zákona – viz kap. 3.2.6. Vliv realizace návrhu změny územního plánu na VKP je dále blíže komentován v kap. 6.

4.4.5 Krajinný ráz

Krajinný ráz je definován v § 12 zákona č. 114/1992 Sb., o ochraně přírody a krajiny, v platném znění, jako zejména přírodní, kulturní a historická charakteristika určitého místa či oblasti, který je chráněn před činností snižující jeho estetickou a přírodní hodnotu.

Zásahy do krajinného rázu (zejména umísťování a povolování staveb) mohou být prováděny pouze s ohledem na zachování významných krajinných prvků, zvláště chráněných území, kulturních dominant krajiny, harmonického měřítka krajiny a vztahů v krajině.

Vliv realizace návrhu změny územního plánu na krajinný ráz je dále blíže komentován v kap. 6.

4.4.6 Prostupnost krajiny

Územní systém ekologické stability krajiny (ÚSES) je vzájemně propojený soubor přirozených i pozměněných, avšak přírodě blízkých ekosystémů, které udržují přírodní rovnováhu (def. MŽP). Cílem vymezení územního systému ekologické stability v řešeném území je zajistit přetrvání původních přirozených skupin organismů v jejich typických (reprezentativních) stanovištích a v podmínkách kulturní krajiny. Realizace tohoto systému má zajistit trvalou existenci a reprodukci typických původních nebo přírodě blízkých společenstev, která jsou schopna bez výrazného přísunu energie člověkem zachovávat svůj stav v podmínkách rušivých vlivů civilizace a po narušení se vracet ke svému původnímu stavu. Popis skladebných částí územního systému ekologické stability je uveden v kapitole 3.2.5.

Jižním okrajem zájmového území prochází dálkový migrační koridor (DMK) vymezený Agenturou ochrany přírody a krajiny. Jeho průchodnost přes rychlostní silnice R52 je silně omezena. Jižní a jihozápadní část katastru je součástí vymezeného migračně významného území.

Vliv realizace návrhu změny územního plánu na prostupnost krajiny je dále blíže komentován v kap. 6.

4.5 Veřejné zdraví obyvatelstva

4.5.1 Kvalita ovzduší

Problematika kvality ovzduší je podrobně rozepsána v kapitole 4.3. V území se v současné době nenacházejí žádné významné zdroje znečišťování ovzduší, s výjimkou přílehlé komunikace I/52. Do určité míry je ovzduší znečištěno i díky poměrně silné větrné erozi. Stav ovzduší je ovlivněn i absencí plynofikace obce.

Vyhodnocení vlivu realizace návrhu Změny č. 3 ÚP Bavyry na kvalitu ovzduší ve vztahu k veřejnému zdraví obyvatelstva je obsahem kapitoly 6.

4.5.2 Hluk a vibrace

Hluková situace v obci je dnes závislá především na intenzitě dopravy. Legislativní rámec pro ochranu obyvatel před hlukem je vymezen zákonem č. 258/2000 Sb., o ochraně veřejného zdraví v § 30 a 31. Tento zákon mj. ukládá vlastníkům resp. správcům pozemních komunikací, železnic a dalších objektů, jejichž provozem vzniká hluk (zdroje hluku) povinnost zajistit technickými, organizačními a dalšími opatřeními, aby hluk nepřekračoval hygienické limity upravené prováděcím právním předpisem pro chráněný venkovní prostor, chráněné vnitřní prostory staveb a chráněné venkovní prostory staveb.

Hluková situace v obci je dnes závislá především na intenzitě silniční dopravy. Nejsou navrhovány nové významné zdroje hluku. Realizací hodnoceného návrhu změny územního plánu však může dojít k mírnému navýšení dopravní zátěže v obci, z tohoto důvodu je obsahem kapitoly 6 také vyhodnocení realizace návrhu změny územního plánu ve vztahu k tomuto aspektu.

4.6 Hmotný majetek a kulturní památky

V řešeném území je evidováno několik nemovitých kulturních památek, dále se zde nacházejí památky místního významu – viz kapitola 3.1.11. Vliv realizace návrhu změny územního plánu na hmotný majetek a kulturní památky je blíže komentován v kap. 6.

5 Současné problémy a jevy životního prostředí, které by mohly být uplatněním politiky územního rozvoje nebo územně plánovací dokumentace významně ovlivněny, zejména s ohledem na zvláště chráněná území a lokality Natura 2000

Popis problémů a složek životního prostředí, které by realizací návrhu změny územního plánu Bavyry mohly být významně ovlivněny je podrobněji rozepsán v předchozí kapitole 4.

Zejména východní a jižní část řešeného území vykazuje zvýšenou koncentraci biologických hodnot, což dokládá míra jeho legislativní ochrany z hlediska ochrany přírody a poměrně vysoký podíl přírodě blízkých biotopů. Většina zájmového území se však nachází v kulturní, intenzivně obhospodařované krajině s relativně nízkou biologickou hodnotou.

Vliv realizace změny územního plánu na ZCHÚ, VKP, skladební prvky ÚSES a další jevy životního prostředí je popsán v kapitole 6.

Vliv hodnocené koncepce na lokality soustavy Natura 2000 nebyl vyloučen na základě stanoviska orgánu ochrany přírody – Správy CHKO Pálava dle §45i ZOPK (č.j. 00525/PA/15 ze dne 3.3.2015). Ve stanovisku je uvedeno, že některé plochy obsažené v zadání Změny č. 3 ÚP jsou biotopem předmětů ochrany PO Pálava. Na základě tohoto stanoviska bylo zpracováno samostatné hodnocení dle §45i zák. 114/1992 Sb., v platném znění (viz Banaš 2016).

Návrhem změny ÚP se vymezují nové plochy pro obytnou výstavbu, občanské vybavení, veřejná prostranství a drobnou výrobu. Realizace těchto ploch povede k posílení stability osídlení, občanské vybavenosti a k rozvoji výroby. Změnou ÚP je navržena aktualizována hranice zastavěného území a doplněny regulativy v plochách chat a vinných sklepů. Změnou ÚP byl dále prověřen původní návrh na odkanalizování intravilánu obce na ČOV Bavyry. Nově došlo ke změně projektu a je navrženo vybudování splaškové kanalizace s vyústěním na ČOV Mikulov. Vybudování kanalizace bude mít pozitivní vliv na stav povrchových a podzemních vod.

Doprovodným negativním jevem návrhu změny ÚP je zejména úbytek zemědělské půdy ve III. – V. třídě ochrany ZPF. Dalšími významnými problémy jsou zejména:

- dopravní zátěž území s doprovodným hlukovým a emisním projevem
- vodní a větrná eroze půdy
- potenciální střety některých rozvojových ploch s ochranou přírody a krajiny

Tyto střety a problémy jsou dále blíže specifikovány v kapitole 6 tohoto hodnocení.

6 Zhodnocení stávajících a předpokládaných vlivů navrhovaných variant územního plánu na životní prostředí

6.1 Souhrnné zhodnocení vlivu územního plánu na životní prostředí z hlediska kumulativních a synergických vlivů, včetně zhodnocení dlouhodobých, střednědobých, krátkodobých, trvalých, přechodných, kladných a záporných, včetně vztahů mezi uvedenými oblastmi hodnocení

Územní plán je předkládán v jedné variantě. Kumulativní vlivy realizace jednotlivých ploch obsažených v návrhu změny územního plánu mohou nastat zejména se stávajícími plochami v území, avšak ani při zvážení kumulace vlivů (především v oblasti dopravní zátěže) se neočekávají významné změny proti současnému stavu.

6.1.1 Vlivy na půdu

Zábor zemědělské půdy pro navržené plochy

Výpočet záboru ZPF je zpracován podle Společného metodického doporučení Odboru územního plánování MMR a Odboru ochrany horninového a půdního prostředí MŽP, červenec 2011 a podle zákona č. 334/1992 Sb., o ochraně zemědělského půdního fondu, vyhlášky č. 48/2011 Sb., o stanovení tříd ochrany, vyhlášky MŽP č. 13/1994 Sb., kterou se upravují některé podrobnosti ochrany ZPF, Metodického pokynu odboru ochrany lesa a půdy MŽP (čj.OOLP/1067/96) k odnímání půdy ze ZPF a zákona č. 289/1995 Sb., o lesích a o změně a doplnění některých zákonů (lesní zákon).

Změna č. 3 ÚPO vymezuje 8 nových zastavitelných ploch. Jedná se o plochy pro bydlení, občanskou vybavenost, drobnou výrobu a chaty a vinné sklepy.

Všechny změny obsažené ve změně č.3 ÚPO Bavyry vyvstaly na základě konkrétních požadavků investorů (3.1, 3.2, 3.3, 3.4, 3.5), anebo požadavků obce (3.9, 3.10).

V některých případech bylo nutné vymezené zastavitelné plochy pro potřeby vyhodnocení záborů ZPF dále podrobněji členit. Pro přehlednost níže uvedená tabulka upřesňuje označení rozvojových ploch ve změně č. 3 ÚPO Bavyry v koordinaci s označením rozvojových ploch v rámci tabulkové a výkresové části odůvodnění zemědělské přílohy.

Tab. 4: Podrobnější členění navržených zastavitelných ploch pro potřeby vyhodnocení návrhu změny ÚP na ZPF.

Označení plochy ve výrokové části změny č. 3 ÚPO Bavyry	Označení plochy ve výkrese a tabulkové části záborů ZPF
3.1b UP	3.1b1 , 3.1b2
3.5 BV	3.5a, 3.5b

Celkový zábor půdy pro zastavitelné plochy a pro úpravy zastavitelných ploch vymezené návrhem ÚP představuje 0,7523 ha, z toho je 0,6168 ha zemědělských pozemků. Všechny zastavitelné plochy byly vymezeny tak, aby nedošlo k narušení organizace ZPF a ke ztížení obhospodařování ZPF.

Meliorace

Zábor odvodněných zemědělských pozemků se nepředpokládá.

Zábor zemědělských pozemků pro územní systém ekologické stability

Do grafické přílohy ÚP je zakreslen celý průběh ÚSES, včetně jeho funkčních částí. Dle metodického doporučení nebyl zábor půdy pro ÚSES hodnocen.

Posouzení a zdůvodnění záboru zemědělských pozemků

Plochy potřebné pro územní rozvoj obce jsou navrženy v návaznosti na stávající zástavbu. Plochy vymezené pro rozvoj bydlení v RD (3.1, 3.2, 3.3, 3.5) úzce navazují na zastavěné území a logicky dotvářejí ucelený tvar obce. Jedinou výjimku představuje dílčí změna 3.4 výroba a skladování – zemědělská výroba, kde je uvažováno se zřízením prostoru pro uskladnění zemědělské techniky. Plocha se nachází severně od obce v návaznosti na obdělávanou půdu (stávající zahrady a sady, vinohrady). Plocha dílčí změny č. 3.7 plochy chat a vinných sklepů se nachází v lokalitě stávajících vinných sklepů při severovýchodním okraji obce a nepředstavuje zábor ZPF. Stejně tak i uvažovaná rozvojová plocha občanské vybavenosti 3.10 na severním okraji obce nepředstavuje zábor ZPF. Půdy na zemědělských pozemcích v celém řešeném území jsou většinou střední kvality v třídě ochrany III. – V. Většina záboru ZPF je na půdách III. třídy ochrany, přičemž nejvyšší třída ochrany I. není na navržených zastavitelných plochách zastoupena vůbec. Půdy ve II. třídě ochrany jsou zabírány jen na ploše 3.4 (VZs).

Tab. 5: Předpokládaný zábor ZPF dle kultur a v jednotlivých třídách ochrany půd.

kód plochy	výměra ZPF celkem (ha)	výměra dle kultur (ha)				třídy ochrany				
		orná	vinice	zahrady	TTP	I.	II.	III.	IV.	V.
3.1a	0,1338	0	0,0697	0,0641	0	0	0	0,1338	0	0
3.1b1	0	0	0	0	0	0	0	0	0	0
3.1b2	0,0244	0,0204	0,0040	0	0	0	0	0,0244	0	0
3.2	0,1378	0,1378	0	0	0	0	0	0,1371	0	0,0007
3.3	0,0860	0	0,0860	0	0,46	0	0	0,0860	0	0
3.4.	0,0256	0	0	0,0256	0	0	0,0256	0	0	0
3.5a	0,2092	0,1327	0	0,0765	0	0	0	0,2092	0	0
3.5b	0	0	0	0	0	0	0	0	0	0
3.7	0	0	0	0	0	0	0	0	0	0
3.10	0	0	0	0	0	0	0	0	0	0
Σ celkem	0,6168	0,2909	0,1597	0,1662	0	0	0,0256	0,5905	0	0,0007

Zábor půdy určené pro plnění funkce lesa (PUPFL) pro navržené plochy

Návrh územního plánu nevyvolává nároky na zábor pozemků určených k plnění funkce lesa.

V případě nové výstavby je nutno dodržovat ochrannou vzdálenost do 50 m od okraje lesa – dle ustanovení zákona č. 289/1995 Sb., o lesích a o změně a doplnění některých zákonů (lesní zákon). Rozhodnutí o umístění stavby do této vzdálenosti lze vydat jen se souhlasem příslušného orgánu státní správy. Požadavek na minimálně 50 m vzdálenost od okraje lesa nespĺňují tři nově navržené rozvojové plochy obsažené v návrhu změny ÚP, konkrétně se jedná o plochu 3.3 (BV), 3.4 (VZs) a 3.7 (R).

Celkově bude mít návrh územního plánu nevýznamný vliv na půdu, dochází pouze k menším záborům ZPF převážně ve III třídě ochrany. Vlivy na půdu jsou považovány za nevratné, trvalé, méně významné. Kromě vlastního úbytku zemědělské půdy je sekundárním vlivem záboru ZPF většinou také alespoň částečné zpevnění ploch a s tím související zrychlení odtoku dešťových vod, riziko bleskových povodní, zábor biotopu rostlin a živočichů a snížení sorpční kapacity území.

6.1.2 Dopravní zátěž území

Nové rozvojové plochy, byť s převahou ploch pro bydlení, budou mít kumulativní mírně negativní dopad daný postupným navyšováním intenzit osobní obslužné dopravy na veřejných komunikacích.

6.1.3 Hluková a imisní zátěž, veřejné zdraví

Přesnější míru vlivů na uvedené složky nelze bez znalosti konkrétního naplnění daných ploch v této chvíli stanovit. Je pouze možno odhadnout, že vlivem obslužné dopravy a spalování paliv v nové rodinné zástavbě se zátěž mírně navýší. Vlivy tohoto zvýšení na veřejné zdraví však budou celkově zanedbatelné.

6.1.4 Zvýšení produkce odpadů a odpadních vod, zvýšení rizika havárií

Všechny lidské aktivity včetně rozvoje obytné zástavby přinášejí obvykle zvýšenou produkci odpadů.

V daném území tento problém není zásadního významu. Svoz odpadů je v souladu s platnými předpisy v území zajištěn, produkce odpadů je ustálená a soustředí se převážně na komunální odpady. Tento vliv bude po realizaci rozvojových ploch velmi mírně negativní, trvalý, s mírně vzestupnou tendencí závislou na počtu obyvatel a návštěvníků.

Odvod odpadní vody z nově navrhovaných ploch pro bydlení bude řešen v souladu s jejich nakládáním v současnosti – dokud nebude dobudována splašková kanalizace v obci (jejíž návrh je součástí posuzované změny ÚP), budou odpadní vody jímány do jímek a individuálně odváženy na ČOV. Vliv na produkci odpadních vod bude trvalý, velmi mírně negativní, závislý na počtu obyvatel a návštěvníků, bude mít kumulativní charakter s již existujícími plochami.

6.1.5 Změny odtokových poměrů

Výstavba na nových plochách, zejména původně zařazených jako zemědělská půda, bude mít za následek změnu odtokových poměrů. Část ploch bude pokryta nepropustným povrchem nebo stavbami, které zamezí vsakování dešťových vod a sníží dotaci podzemních vod a současně urychlí povrchový odtok.

Vliv realizace návrhu změny ÚP jako celku na odtokové poměry v území se očekává z hlediska zvýšení výměry zastavěné plochy mírně negativní a nevratný.

6.1.6 Vlivy na čerpání vod

Předpokládaná nová zástavba přinese zvýšení odběru podzemních vod pro zásobování veřejného vodovodního řadu. Území obce je dostatečně vodné, většina zástavby je napojena na veřejný vodovod. Kumulativní vlivy na podzemní vody budou trvalé, nevýznamné, dané minimálním zvýšením čerpání vod pro zásobování navrhovaných ploch.

6.1.7 Vlivy na hmotné statky, kulturní dědictví včetně dědictví architektonického a archeologického

Návrh Změny č. 3 ÚP Bavory zohledňuje stávající architektonickou tvářnost a strukturu obce a respektuje evidované nemovité kulturní památky i místní pamětihodnosti a kulturní tradice. Regulativy ÚP stanovují pro plochy obecné plošné a výškové regulativy v dostatečné míře. Celé řešené území je třeba považovat za území s archeologickými nálezy ve smyslu odst. 2 §22 zákona č. 20/1987 Sb., o státní památkové péči, ve znění pozdějších předpisů. Jako území s archeologickými nálezy I. a II. kategorie je evidováno několik ploch v katastru obce Bavory. Z tohoto důvodu bude nutné při realizaci záměrů striktně zachovat všechny zákonné požadavky vyplývající z tohoto střetu (ohlášení zemních prací příslušnému archeologickému pracovišti, umožnění provedení záchranného průzkumu atd.).

Vliv návrhu Změny č. 3 ÚP Bavory na tyto složky je neutrální. Případné střety některých ploch s památkami místního významu je komentován přímo v komentáři k jednotlivým plochám v kap. 6.2.

6.1.8 Vlivy na ovzduší

V řešeném území má negativní vliv na čistotu ovzduší zejména doprava a místní, především malé a střední zdroje znečištění. Situaci nepříznivě ovlivňuje i absence plynofikace obce. Při použití dřeva a uhlí pro vytápění dochází ke zvýšení emisí částic, polyaromatických uhlovodíků a těžkých kovů. Možnosti omezení negativních vlivů dopravy jsou na úrovni obcí poměrně omezené a často finančně náročné (údržba zpevněných ploch, zkvalitnění a přeložky komunikací apod.). Emisemi z dopravy je zatíženo zejména okolí silnice R52 a zástavba v návaznosti na komunikace třetí třídy procházející intravilánem obce.

Potenciální negativní vliv realizace návrhu změny územního plánu na kvalitu ovzduší a kumulaci znečištění z dopravy s ostatními zdroji v okolí lze vzhledem k minimálnímu rozsahu nově navržených ploch vyloučit.

Potenciální kumulativní vliv realizace návrhu Změny č. 3 ÚP Bavory na kvalitu ovzduší bude celkově mírně negativní.

6.1.9 Vliv na krajinný ráz, na biologickou rozmanitost, faunu, flóru, zvláště chráněná území, ÚSES a ekosystémy

Vlivy na biologickou rozmanitost

Vlivy realizace návrhu změny ÚP na biologickou rozmanitost ve významné míře nenastanou. Návrhové plochy nezasahují do stanovišť se zvýšeným zastoupením ochranných cenných druhů bioty.

Vlivy na ZCHÚ a ÚSES

Nelze očekávat narušení funkčnosti obecně či zvláště chráněných částí přírody.

Vlivy na VKP, památné stromy

Významný negativní vliv realizace návrhu Změny č. 3 ÚP Bavory na VKP se nepředpokládá. V zájmovém území se nenachází žádný památný strom.

Blíže jsou konkrétní střety komentovány v popisu jednotlivých kolizních ploch v kapitole 6.2. Kumulativní vlivy v této oblasti ale nenastanou.

Vlivy na krajinný ráz

Realizace všech návrhových ploch by neměla negativně ovlivnit místní krajinný ráz – plochy nejsou pohledově významně exponované. Riziko možného lokálního ovlivnění krajinného rázu je kromě obecných regulativů definovaných ve výrokové části ÚP vhodně eliminováno i konkrétními specifickými koncepčními podmínkami využití jednotlivých zastavitelných ploch, které jsou obsaženy v kap. 2.4.3 výrokové části ÚP. Vliv zastavitelných ploch na krajinný ráz je dále rozveden v komentáři k jednotlivým plochám v kap. 6.2.

Celkově bude krajinný ráz ovlivněn pouze zanedbatelně.

Natura 2000

V katastru obce Bavory se nachází EVL Stolová hora a PO Pálava. Do této ptačí oblasti zasahují všechny návrhové plochy.

Vliv hodnocené koncepce na lokality soustavy Natura 2000 nebyl vyloučen na základě stanoviska orgánu ochrany přírody – Správy CHKO Pálava dle §45i ZOPK (č.j. 00525/PA/15 ze dne 3.3.2015). Ve stanovisku je uvedeno, že některé plochy obsažené v zadání Změny č. 3 ÚP jsou biotopem předmětů ochrany PO Pálava.

Ve zpracovaném posouzení vlivu návrhu Změny č. 3 ÚP Bavory na PO Pálava dle §45i zákona č. 114/1992 Sb. o ochraně přírody a krajiny, v platném znění, byl při dodržení navržených opatření, vyloučen významný negativní vliv na EVL a PO (viz Banaš 2016).

Ekologická stabilita území

Realizace návrhu změny ÚP přináší nevýznamnou změnu krajinných složek – dochází k menším záborům ZPF a ke vzniku nových zastavěných ploch a komunikací.

Celkově bude vliv změny ÚP na ekologickou stabilitu území nevýznamný, neboť nové zastavitelné plochy jsou navrženy na orné půdě, příp. na vinicích a zahradách, které mají sami o sobě nízký koeficient ekologické stability.

6.1.10 Závěr

Vzhledem k současnému stavu znalostí navrhovaných ploch zejména obytné zástavby v území se neočekávají významné negativní vlivy předkládaného návrhu změny ÚP na problematické oblasti. Regulativy uvedené v textové části návrhu změny ÚP Bavory jsou považovány za dostatečné.

Přesnější zhodnocení především v oblasti hlukové a imisní zátěže bude vyžadováno vždy ve fázi územního rozhodování, kdy u ploch občanského vybavení a výroby a skladování bude známo konkrétní technické řešení. Vlivy hluku a znečištění ovzduší je nutno považovat za vlivy synergické, tedy jejich míra je při souběhu hlukových a imisních vlivů vždy větší, než připadá na jejich prostý součet.

Potenciálně významné plochy jsou dále hodnoceny jednotlivě a jsou pro ně v případě potřeby stanoveny podmínky, za kterých je možné jejich realizaci akceptovat.

6.2 Detailní zhodnocení vlivu územního plánu na životní prostředí

Návrh změny územního plánu je invariantní a vychází z požadavků zadání změny územního plánu. S ohledem na tuto skutečnost je invariantní i hodnocení jeho vlivů.

Zpracovatelé SEA hodnotí zjištěné nebo předpokládané kladné a záporné vlivy posuzovaného návrhu Změny č. 3 ÚP Bavory na obyvatelstvo, lidské zdraví, biologickou rozmanitost, faunu, floru, půdu, horninové prostředí, vodu, ovzduší, klima, hmotné statky, kulturní dědictví včetně dědictví architektonického a archeologického a vlivy na krajinu včetně vztahů mezi uvedenými oblastmi.

Hodnocení návrhu Změny č. 3 ÚP Bavory je realizováno na základě poznatků z terénního průzkumu zájmového území (duben a červen 2016), náhledu do dat nálezové databáze ochrany přírody (NDOP, verze duben 2016), dat mapování biotopů (2007) poskytnutých Agenturou ochrany přírody a krajiny, konzultace s pracovníkem Správy CHKO Pálava a zpracování dalších tištěných a digitálních dat o sledovaném území (viz seznam literatury).

Hodnoceny jsou vlivy primární, sekundární, synergické, kumulativní, krátkodobé, střednědobé a dlouhodobé, trvalé a přechodné.

Předmětem hodnocení jsou jednotlivé návrhové plochy předkládané návrhem Změny č. 3 ÚP Bavory, přičemž míra jejich vlivu na referenční cíl je vyjádřena pětistupňovou škálou specifikovanou v následující tabulce. V případě, že byla pro konkrétní plochy navržena doporučení zmírňující výsledný vliv na jednotlivé složky životního prostředí, je v tabulce na prvním místě uveden vliv při realizaci plochy v plném rozsahu a za znaménkem / následuje konstatovaný vliv při dodržení navržených zmírňujících opatření.

Tab. 6: Stupnice hodnocení předpokládaných vlivů na životní prostředí.

Hodnota vlivu	Specifikace
+2	Výrazně pozitivní vliv
+1	Mírně pozitivní vliv
0	Nevýznamný či neutrální vliv
-1	Mírně negativní vliv
-2	Výrazně negativní vliv

Hodnocení vlivů na půdu a horninové prostředí vychází z posouzení nutnosti záboru ZPF a PUPFL, posouzení respektování ochranného pásma lesa dle zákona č. 289/1995 Sb. v platném znění, potenciální možnosti ovlivnění erozní situace a stability svahů, zohlednění míry stávajícího využívání nerostného bohatství a dalších specifických aspektů lokality. Zábory ZPF a PUPFL jsou hodnoceny dle následující škály významnosti:

Významný nepříznivý vliv (-2):

- Zábor ZPF či PUPFL o rozsahu větším než 5 ha
- U ZPF převažují půdy nejvyšších tříd ochrany (I, II)
- U PUPFL nelze vyloučit vliv přeměny pozemků na další ekologické parametry území (stabilita svahů, stabilita okolních porostů, odtokové poměry území, atd.)

Mírně negativní vliv (-1):

- Zábor ZPF či PUPFL o rozsahu 0,5 – 5 ha
- Přihlídnutí k dalším specifickým aspektům lokality (ochranná pásma, erozní situace, atd.)

Nevýznamný či neutrální vliv (0):

- Bez záboru ZPF či PUPFL či je jeho rozsah do 0,5 ha

Mírně až významně pozitivní vliv (+1,+2):

- Budoucí záměr má potenciál pro rozšíření stávající rozlohy ZPF či PUPFL
- Budoucí záměr má potenciální pozitivní až významně pozitivní vliv na další specifické aspekty (stabilita půd, pozitivní dopad na půdní procesy, atd.)

Hodnocení vlivů návrhu ÚP na ovzduší a klima vychází z posouzení předpokládaného příspěvku navrhované plochy a jejího navrhovaného funkčního využití ke stávající míře znečištění ovzduší.

Rozvojové plochy, které by samy o sobě měly výrazně negativní vliv na ovzduší, nebyly v návrhu změny ÚP identifikovány. Vlivy na kvalitu ovzduší jsou považovány za vlivy kumulativní ve vztahu ke stávajícím realizovaným plochám a za vlivy synergické ve vztahu k možnému hlukovému působení vybraných ploch.

Předpokládané vlivy návrhu změny ÚP na vodu zahrnuje posouzení potenciálu realizovaných ploch ovlivnit stávající stav povrchových a podzemních vod, odtokových poměrů a retence v krajině.

Přírodní a krajinně-estetická složka životního prostředí byla při hodnocení předkládaného návrhu změny ÚP shledána jako potenciálně nejvíce kolizní, což vyplývá ze zvýšené biologické hodnoty jihovýchodní části daného území a stupně jeho legislativní ochrany. U těch ploch, u kterých byl identifikován konflikt zájmů rozvoje obce a zájmů ochrany přírody bylo hodnocení obvykle doplněno o doporučení úpravy realizace těchto ploch tak, aby byl rozsah potenciálního negativního ovlivnění co nejnižší. Hodnocení přírodní a krajinně-estetické složky životního prostředí zahrnovalo posouzení návrhových ploch ve vztahu k jejich potenciálu ovlivnit stávající stav přírodních či přírodě blízkých stanovišť, stávající stav a početnost populací fauny a flóry, stav zvláště chráněných území a předmětů jejich ochrany, stav a funkčnost významných krajinných prvků, památných stromů, skladebných prvků ÚSES a vliv na krajinný ráz.

Vliv realizace návrhu Změny č. 3 ÚP Bavory na veřejné zdraví obyvatelstva byl hodnocen na základě potenciálu návrhových ploch ovlivnit stávající imisní situaci v obci, akustickou situaci v obci.

Vliv na hmotný majetek a kulturní památky zahrnoval zejména posouzení míry vlivu uplatnění územního plánu na předměty památkové péče v obci, archeologické lokality a drobné památky místního významu.

V Tabulce 7 je souhrnnou formou znázorněno zhodnocení míry potenciálního vlivu realizace jednotlivých návrhových ploch návrhem územního plánu na životní prostředí, resp.

na jeho jednotlivé složky. Veškeré střetové situace jsou posléze blíže identifikovány, popsány a zhodnoceny v následující kapitole zaměřené na podrobné vyhodnocení.

Tab. 7: Hodnocení významnosti vlivu realizace ploch návrhu změny ÚP na složky životního prostředí.

Plocha a využití plochy	Potenciálně ovlivnitelná složka životního prostředí					
	<i>Půda a horninové prostředí</i>	<i>Ovzduší a klima</i>	<i>Voda</i>	<i>Příroda a krajina</i>	<i>Veřejné zdraví</i>	<i>Hmotný majetek a kulturní památky</i>
3.1a BV	0	0	0	0	0	0
3.1b UP	0	0	0	0	0	0
3.2 BV	0	0	0	0 až -1	0	0
3.3 BV	0	0	0	0	0	0
3.4 VZs	-1	0	0	0 až -1	0	0
3.5 BV	0	0	0	0	0	0
3.7 R	0	0	0	0 až -1	0	0
3.10 OV	0	0	0	0 až -1	0	0

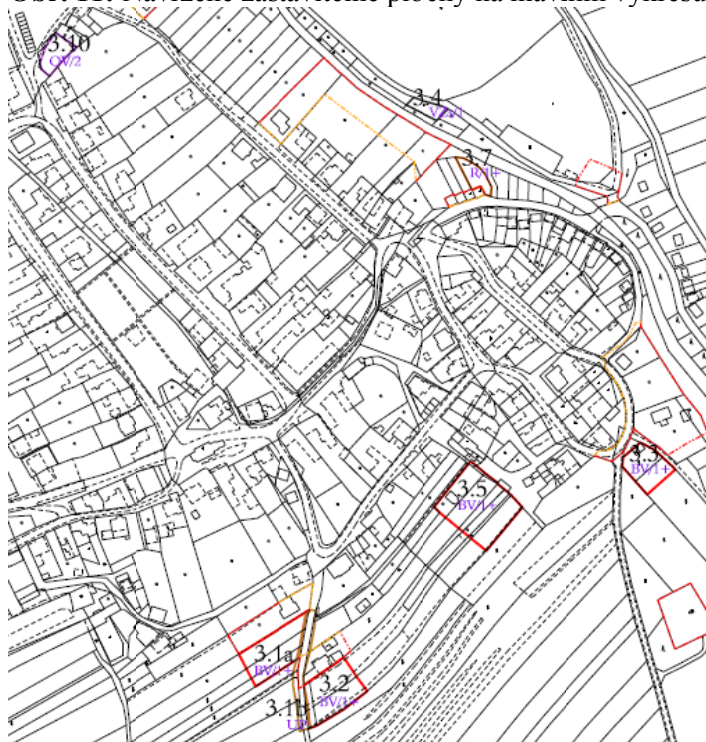
Vysvětlivky:

Stupnice hodnocení významnosti vlivů:

+2: Výrazně pozitivní vliv, +1: Mírně pozitivní vliv, 0: Nevýznamný či neutrální vliv, -1: Mírně negativní vliv, -2: Výrazně negativní vliv

Detailní část hodnocení obsahuje stručnou charakteristiku každé z návrhových ploch uvedených v návrhu Změny č. 3 ÚP Bavyry. Identifikovány jsou rovněž nejvýznamnější zjištěné střetové situace vyplývající z realizace návrhu změny územního plánu ve vztahu k některé ze složek životního prostředí. Hodnoceny jsou předpokládané vlivy jednotlivých ploch v navrženém rozsahu i vlivy vyplývající z těchto ploch při zapracování doporučujících opatření.

Obr. 11: Navržené zastavitelné plochy na hlavním výkresu ÚP.



Obr. 12: Navržené zastavitelné plochy na leteckém snímku.



3.1a – BV – plochy obytné zástavby – individuální bydlení

Plocha se nachází na jižním okraji obce ve III. zóně ochrany CHKO Pálava a na území PO Pálava. V současnosti je využívána jako vinohrad a luční porost s několika ovocnými stromy (biotopy X4 a X5). Jedná se tedy o změnu funkčního využití z nezastavitelné plochy (vinice, sady a zahrady) na plochu individuálního bydlení. V souvislosti s realizací této plochy je navržena i úprava stávající obslužné cesty (3.1b UP veřejná prostranství, parkoviště). Plocha 3.1a si vyžádá zábor ZPF (cca 0,13 ha) s půdou ve III. třídě ochrany a bude tak mít nevýznamný vliv na půdu jako složku životního prostředí. K eliminaci případných negativních dopadů na krajinný ráz byly pro tuto plochu ve výrokové části ÚP stanoveny podmínky prostorového uspořádání území. Konkrétně se připouští výstavba pouze jednopodlažních (přízemních) objektů s možností obytného podkroví a koeficient zastavění plochy byl stanoven na 0,5. Tyto podmínky by měly být společně s obecnými regulativy vyplývajícími z výrokové části ÚP dostatečnou zárukou ochrany krajinného rázu. Výskyt předmětů ochrany PO Pálava na této ploše nebyl aktuálními průzkumy zjištěn ani není pravděpodobný. Na ploše však nelze vyloučit ojedinělý výskyt strakapouda jižního (*Dendrocopos syriacus*), např. při sběru potravy. Z důvodu absence vhodných dřevin je jeho hnízdění na ploše vyloučeno. Negativní dotčení tohoto druhu lze prakticky vyloučit, v okolí se nachází dostatek vhodných biotopů. Realizace této plochy je z pohledu všech složek životního prostředí a veřejného zdraví akceptovatelná.

Foto 1: Pohled na plochu 3.1a z příjezdové komunikace.



3.1b – UP – plocha veřejných prostranství

Zastavitelná plocha je navržena pro obsluhu rozvojových ploch BV vymezených dílčími změnami ÚP č. 3.1a a 3.2. Plocha se nachází na rozhraní III. a IV. zóny CHKO Pálava a na území PO Pálava.

V místě plochy se aktuálně nachází stávající asfaltová cesta přecházející v nezpevněnou polní cestu a okraje navazujících zahrad, sadů a vinohradů (mozaika biotopů X1, X4, X13). S ohledem na maloplošný zábor ZPF (0,02 ha) s půdami ve III. třídě ochrany je konstatováno nevýznamné ovlivnění půdy jako složky životního prostředí. Výskyt předmětů ochrany PO Pálava na této ploše nebyl aktuálními průzkumy zjištěn ani není pravděpodobný. Realizace této plochy je z pohledu všech složek životního prostředí a veřejného zdraví akceptovatelná.

Foto 2: Pohled na plochu 3.1b a 3.2 ze stávající komunikace.



3.2 – BV – plochy obytné zástavby – individuální bydlení

Plocha se nachází na jižním okraji obce, zasahuje do III. zóny CHKO Pálava a na území PO Pálava. Její severní polovina je v současnosti využívána jako zahrada s několika drobnými stavbami (biotop X1). Na jižní polovině plochy se nachází vinice se dvěma liniemi vzrostlých dřevin (biotopy X4, X12). Jedná se o změnu funkčního využití z nezastavitelné plochy (orné půdy) na plochu individuálního bydlení. V souvislosti s realizací této plochy je navržena i úprava stávající obslužné cesty (3.1b UP veřejná prostranství, parkoviště). Plocha 3.2 si vyžádá zábor ZPF (cca 0,14 ha) s půdou převážně ve III. třídě ochrany a bude tak mít nevýznamný vliv na půdu jako složku životního prostředí. Výskyt předmětů ochrany PO Pálava na této ploše nebyl aktuálně zjištěn. Cca 100 – 150 m jižně na terasách zarostlých křovinami byl při průzkumu dne 12.6. 2016 zjištěn výskyt pěnice vlašské (*Sylvia nisoria*) a ůhýka obecného (*Lanius collurio*), kde tyto druhy pravděpodobně hnízdí. Přímo na ploše tak nelze vyloučit jejich ojedinělý výskyt, např. při sběru potravy. Obdobně je tomu i u strakapouda jižního (*Dendrocopos syriacus*), který může plochu ojediněle využívat při sběru potravy – perspektivní stromy pro hnízdění se však na ploše nenacházejí. Dotčení části potenciálního potravního biotopu výše uvedených ptačích druhů lze považovat za nevýznamné (v rozmezí nulového až mírně negativního vlivu), v okolí se nachází dostatek vhodných potravních biotopů. K eliminaci případných negativních dopadů na krajinný ráz byly pro tuto plochu ve výrokové části ÚP stanoveny podmínky prostorového uspořádání území. Konkrétně se připouští výstavba pouze jednopodlažních (přízemních) objektů s možností obytného podkroví a koeficient zastavění plochy byl stanoven na 0,5. Tyto podmínky by měly být společně s obecnými regulativy vyplývajícími z výrokové části ÚP zárukou ochrany krajinného rázu. Realizace této plochy je z pohledu všech složek životního prostředí a veřejného zdraví akceptovatelná.

3.3 – BV – plochy obytné zástavby – individuální bydlení

Plocha se nachází na jihovýchodním okraji obce, převážně ve II. zóně CHKO Pálava a na území PO Pálava. V současnosti je využívána jako vinohrad (biotop X4). Jedná se o změnu funkčního využití z nezastavitelné plochy (vinice) na plochu individuálního bydlení. Plocha 3.3 je lokalizována v blízkosti lesa, u výstavby je proto třeba dodržet ochrannou vzdálenost do 50 m od okraje lesa – dle ustanovení zákona č. 289/1995 Sb., o lesích a o změně a doplnění některých zákonů (lesní zákon). Rozhodnutí o umístění stavby do této vzdálenosti lze vydat jen se souhlasem příslušného orgánu státní správy. Plocha 3.3 si vyžádá zábor ZPF (cca 0,09 ha) s půdou ve III. třídě ochrany a bude tak mít nevýznamný vliv na půdu jako složku životního prostředí. Výskyt předmětů ochrany PO Pálava na této ploše nebyl aktuálními průzkumy zjištěn ani není pravděpodobný. K eliminaci případných negativních dopadů na krajinný ráz byly pro tuto plochu ve výrokové části ÚP stanoveny podmínky prostorového uspořádání území. Konkrétně se připouští výstavba pouze jednopodlažních

(přízemních) objektů s možností obytného podkroví a koeficient zastavění plochy byl stanoven na 0,5. Tyto podmínky by měly být společně s obecnými regulativy vyplývajícími z výrokové části ÚP zárukou ochrany krajinného rázu. Realizace této plochy je z pohledu všech složek životního prostředí a veřejného zdraví akceptovatelná.

Foto 3: Pohled na plochu 3.3 z příjezdové komunikace.



3.4 – VZs – plochy výroby a skladování - výroba zemědělská - skladování

Plocha je vymezena na severovýchodním okraji obce na území PO Pálava a na rozhraní IV a II. zóny CHKO Pálava. Na ploše se nachází nepravidelně obhospodařovaný degradovaný luční porost (biotop X7) s porosty ovocných dřevin a další náletové zeleně. Jedná se o změnu funkčního využití z nezastavitelné plochy (zahrad a sadů) na plochu výroby a skladování - výroba zemědělská - skladování. Plocha je určena k výstavbě objektu na uskladnění zemědělské techniky. Plocha 3.4 je lokalizována v blízkosti lesa, u výstavby je proto třeba dodržet ochrannou vzdálenost do 50 m od okraje lesa – dle ustanovení zákona č. 289/1995 Sb., o lesích a o změně a doplnění některých zákonů (lesní zákon). Rozhodnutí o umístění stavby do této vzdálenosti lze vydat jen se souhlasem příslušného orgánu státní správy. Plocha 3.4 si vyžádá zábor ZPF (cca 0,03 ha) s půdou ve II. třídě ochrany a bude tak mít mírně negativní vliv na půdu jako složku životního prostředí. Jihozápadně od plochy protéká bezejmenný vodní tok. Pro zajištění ochrany a možnosti údržby tohoto vodního toku, který je zároveň významným krajinným prvkem, je ve výrokové části ÚP stanovena podmínka na neumisťování jakýchkoliv staveb včetně oplocení do vzdálenosti 6 m od břehové čáry. K eliminaci případných negativních dopadů na krajinný ráz byly pro tuto plochu ve výrokové části ÚP stanoveny podmínky prostorového uspořádání území. Konkrétně se připouští výstavba pouze jednopodlažních (přízemních) objektů s možností obytného podkroví a koeficient zastavění plochy byl stanoven na 0,5. Tyto podmínky by měly být společně s obecnými regulativy vyplývajícími z výrokové části ÚP zárukou ochrany krajinného rázu. Přibližně 100 m severovýchodně od této plochy byl při průzkumu dne 22. 4. 2016 pozorován 1 ex. strakapouda jižního (*Dendrocopos syriacus*) na svahu s dřevinami. Jedná se o perspektivní hnízdiště se starými dřevinami, nicméně 12. 6. zde již nebyl pozorován. Jeho hnízdění v blízkém okolí plochy 3.4 je tedy možné, hnízdění přímo na řešené ploše se nepředpokládá.

Při červnovém průzkumu byl na svahu s křovinami severně od plochy pozorován samec ůhýka obecného (*Lanius collurio*). Hnízdění tohoto lze předpokládat v hustých křovinách severozápadním směrem. Výskyt druhu přímo na ploše není pravděpodobný.

Dotčení části potenciálního potravního biotopu výše uvedených ptačích druhů lze považovat za nevýznamné, v okolí se nachází dostatek vhodných potravních biotopů.

Realizace této plochy je z pohledu ostatních složek životního prostředí a veřejného zdraví akceptovatelná. Při budoucí realizaci výstavby je žádoucí zachovat vzrostlou keřovou a stromovou vegetaci v sousedství severozápadně od návrhové plochy.

Foto 4: Pohled na plochu 3.4 od jihovýchodu.



3.5 – BV – plochy obytné zástavby – individuální bydlení

Plocha je vymezena na jižním okraji obce a nachází se na území PO Pálava a převážně ve IV. zóně CHKO Pálava, jižní okraj plochy zasahuje do III. zóny CHKO. Severozápadní část plochy je již v současnosti částečně zastavěná a využívána jako zahrada (biotop X1). Jihovýchodní část zasahuje do stávajících vinohradů (biotop X4). Plocha 3.5 si vyžádá zábor ZPF (cca 0,21 ha) s půdou ve III. třídě ochrany a bude tak mít nevýznamný vliv na půdu jako složku životního prostředí. K eliminaci případných negativních dopadů na krajinný ráz byla pro tuto plochu ve výrokové části ÚP stanovena podmínka prostorového uspořádání území. Konkrétně se připouští výstavba pouze jednopodlažních (přízemních) objektů s možností obytného podkroví. Tato podmínka by měla být společně s obecnými regulativy vyplývajícími z výrokové části ÚP zárukou ochrany krajinného rázu. Výskyt předmětů ochrany PO Pálava na této ploše nebyl aktuálně zjištěn a není ani pravděpodobný. Perspektivní biotopy pro hnízdění i potravní stanoviště některých předmětů PO Pálava (řuhýka obecného, pěnice vlašské) se nacházejí až jižněji od dotčené plochy, konkrétně na terasách s křovinami jižně od plochy 3.5. Realizace této plochy je z pohledu všech složek životního prostředí a veřejného zdraví akceptovatelná.

Foto 5: Pohled na plochu 3.5 od severovýchodu z příjezdové komunikace.



3.7 – R – plochy chat a vinných sklepů

Plocha je navržena v návaznosti na stávající zástavbu v severovýchodní části obce na území ptačí oblasti Pálava a ve IV. zóně CHKO Pálava. Plocha je již v současnosti urbanizovaná, poměrně intenzivně využívaná a částečně zastavěná. Nachází se zde lavičky, dětské hřiště, několik vzrostlých ořešáků a dalších dřevin. Travní porosty jsou intenzivně sečeny (biotop X1). Jedná se o změnu funkčního využití z nezastavitelné plochy (jiná plocha, ostatní plocha) na plochu chat a vinných sklepů. Plocha 3.7 je lokalizována v blízkosti lesa, u výstavby je proto třeba dodržet ochrannou vzdálenost do 50 m od okraje lesa – dle

ustanovení zákona č. 289/1995 Sb., o lesích a o změně a doplnění některých zákonů (lesní zákon). Rozhodnutí o umístění stavby do této vzdálenosti lze vydat jen se souhlasem příslušného orgánu státní správy. Plocha 3.7 si nevyžádá zábor ZPF a bude tak mít nulový vliv na půdu jako složku životního prostředí. Na ploše se nachází vzrostlé stromy a keře, které mohou být součástí potenciálního potravního biotopu některých ptačích druhů, které jsou předmětem ochrany PO Pálava (do úvahy připadá strakapoud jižní a ťuhýk obecný). Při aktuálních terénních průzkumech nebyl výskyt těchto druhů zjištěn, nelze ho však zcela vyloučit. Hnízdění druhů na ploše je nepravděpodobné. Dotčení části potenciálního potravního biotopu výše uvedených ptačích druhů (ťuhýka obecného, strakapouda jižního) lze považovat za nevýznamné (v rozmezí nulového až mírně negativního vlivu), v okolí se nachází dostatek vhodných potravních biotopů. Severovýchodně od plochy protéká bezejmenný vodní tok. Pro zajištění ochrany a možnosti údržby tohoto vodního toku, který je zároveň významným krajinným prvkem, je ve výrokové části ÚP stanovena podmínka na neumisťování jakýchkoliv staveb včetně oplocení do vzdálenosti 6 m od břehové čáry. K eliminaci případných negativních dopadů na krajinný ráz byly pro tuto plochu ve výrokové části ÚP stanoveny podmínky prostorového uspořádání území. Konkrétně se připouští výstavba pouze jednopodlažních (přízemních) objektů s možností obytného podkroví a koeficient zastavění plochy byl stanoven na 0,5. Tyto podmínky by měly být společně s obecnými regulativy vyplývajícími z výrokové části ÚP zárukou ochrany krajinného rázu. Zejména do severozápadního okraje plochy zasahuje porost náletové zeleně, doporučujeme ji v co největší míře zachovat. Realizace této plochy je z pohledu všech složek životního prostředí a veřejného zdraví akceptovatelná.

Foto 5: Pohled na plochu 3.7 z příjezdové komunikace.



3.10 – OV – plochy a objekty občanského vybavení

Plocha je vymezena na severním okraji obce v proluce zástavby a nachází se na území PO Pálava a ve IV. zóně CHKO Pálava. Plocha v současnosti není pravidelně obhospodařovaná, nachází se na ní náletové dřeviny, ruderalní vegetace a drobné skládky materiálů (biotop X1). Jihovýchodní část zasahuje do stávajících vinohradů (biotop X4). Plocha 3.10 si nevyžádá zábor ZPF a bude tak mít nulový vliv na půdu jako složku životního prostředí. Při aktuálních terénních průzkumech nebyl výskyt předmětů ochrany PO Pálava (zejména ťuhýka obecného) na ploše ani v bezprostředním okolí zjištěn, nelze ho však zcela vyloučit. Hnízdění ťuhýka obecného na ploše je nepravděpodobné. Dotčení části potenciálního potravního biotopu ťuhýka obecného lze považovat za nevýznamné (v rozmezí nulového až mírně negativního vlivu), v okolí se nachází dostatek vhodných potravních biotopů. Realizace této plochy je z pohledu všech složek životního prostředí a veřejného zdraví akceptovatelná.

Foto 6: Pohled na plochu 3.10 od jihozápadu z příjezdové komunikace.



V návrhu Změny č. 3 územního plánu Bavyry je dále obsažen návrh nové koncepce odvodu a likvidace splaškových vod – s vyústěním na ČOV Mikulov. Předpokládá se, že výtlačný řad bude veden v trase stávající silnice vedoucí z Bavor do Mikulova. Negativní vlivy na životní prostředí a veřejné zdraví se proto nepředpokládají. Naopak realizací oddílné splaškové kanalizace dojde ke zlepšení kvality povrchových i podzemních vod v dotčeném území, je tedy konstatován mírně pozitivní vliv (+1) na vodu jako složku životního prostředí.

Dále byly ve Změně č. 3 ÚP Bavyry doplněny regulativy pro plochy R – plochy chat a vinných sklepů a aktualizována hranice zastavěného území obce k datu 1.12.2015. Tyto dvě změny spíše administrativního charakteru nemají žádný vliv na životní prostředí a veřejné zdraví.

Vzhledem k současnému stavu znalostí aktivit, jejichž umístění je možno v území očekávat, je uvedený výčet možných dopadů na životní prostředí a veřejné zdraví konečný a neočekávají se zde významnější odchylky od uvedených předpokladů. Umístování konkrétního typu záměru do krajiny bude podléhat samostatnému posouzení jejich vlivů v rámci projektové přípravy.

7 Porovnání zjištěných nebo předpokládaných kladných a záporných vlivů podle jednotlivých variant řešení a jejich zhodnocení. Srozumitelný popis použitých metod vyhodnocení včetně jejich omezení

Posuzování vlivu jednotlivých plocha a změny územně plánovací dokumentace jako celku bylo prováděno na základě aktuálního průzkumu v terénu a v textu průběžně citovaných odborných podkladů. Predikce vlivu koncepce na okolní prostředí byla zpracována na základě podrobné analýzy předpokládaných vlivů na jednotlivé složky životního prostředí a veřejné zdraví a expertního odhadu zpracovatelů.

Souhrnný přehled zhodnocení velikosti potenciálního vlivu realizace jednotlivých návrhových ploch změny územního plánu na životní prostředí a veřejné zdraví je uveden

v Tabulce 7 v kap. 6.1. Veškeré střetové situace jsou posléze blíže identifikovány, popsány a zhodnoceny v kapitole 6.2 zaměřené na podrobné vyhodnocení. Z tabulky je zřejmé, že některé plochy navržené v návrhu změny ÚP Bavory mohou mít mírně negativní vliv na životní prostředí a obyvatelstvo. U konkrétních ploch bylo hodnocení obvykle doplněno o doporučení úpravy realizace konkrétních ploch tak, aby byl rozsah potenciálního negativního ovlivnění složek životního prostředí a obyvatelstva co nejnižší.

Návrh Změny č. 3 ÚP Bavory je předkládán v jediné variantě. Kromě navržené (aktivní) varianty lze definovat nulovou variantu, která znamená absenci návrhu změny územního plánu a tedy zachování stávajícího pro obec již nevyhovujícího platného územního plánu, včetně zpracované Změny č. 1 a 2. V tomto případě, by sice nedošlo k některým negativním vlivům na ŽP a obyvatelstvo (záborem ZPF, možným zásahům do částí potenciálních biotopů zvláště chráněných druhů atd.), ale na druhé straně by byl zamezen rozvoj obce – nedošlo by k vymezení nových obytných a skladovacích ploch, ploch občanské vybavenosti a chat a vinných sklepů. Hodnocení nulové varianty je tedy pouze informativní, neboť nulová varianta neřeší rozvojové potřeby obce Bavory.

Níže následuje posouzení kumulativních a synergických vlivů změny ÚPD, které shrnuje zjištění uvedená v přechozí kap. 6.

Sekundární vlivy realizace změny ÚP

Sekundární vlivy realizace změny ÚP se projeví zejména u záboru zemědělské půdy jako snížení retenčních schopností území, zrychlení odtoku dešťových vod a snížení vlhkosti v ovzduší. Sekundárním vlivem záboru půdy a kácení mimolesní zeleně bude také částečné narušení přirozených biotopů fauny a flóry, zvýšené riziko eroze, snížení průchodnosti krajiny, narušení organizace obhospodařování ZPF a narušení sítě polních a lesních komunikací.

Sekundárním vlivem realizace staveb pro bydlení i podnikání je zahuštění místní dopravy s doprovodnými negativními vlivy na kvalitu ovzduší a hlukovou situaci.

Všechny uvedené sekundární vlivy se výrazněji projeví nikoliv u jednotlivých ploch, ale v kumulaci vlivů všech ploch, resp. při jejich postupné realizaci bude jejich účinek postupně narůstat.

Při realizaci navržených osmi zastavitelných ploch se předpokládá pouze nevýznamné zhoršení kvality jednotlivých složek životního prostředí. Nedojde tedy k takovému ovlivnění kvality ovzduší, aby předložená koncepce nemohla být realizována.

Synergické vlivy realizace změny ÚP

Synergické vlivy jsou vlivy, jejichž současným působením vzniká nečekaně velká reakce neodpovídající prostému součtu daných vlivů.

U předloženého návrhu změny ÚP může dojít k takovému synergickému působení zejména u postupného mírného zhoršení kvality ovzduší a hladiny hluku, k němuž bude postupně docházet vlivem zvýšení počtu staveb a tedy i vozidel návštěvníků či trvale bydlících obyvatel v řešeném území.

Výsledkem tohoto synergického působení může následně být vyšší narušení pobytové pohody obyvatel, než přísluší prostému působení jednotlivých vlivů, které samy o sobě budou s největší pravděpodobností podlimitní.

Přestože tyto synergické vlivy nelze zcela vyloučit, je zpracovatel SEA názoru, že u předložené změny ÚP se tyto vlivy sledovatelným způsobem neprojeví a nebudou mít významný negativní vliv na veřejné zdraví.

Kumulativní vlivy realizace změny ÚP

Kumulativní vlivy se u předložené změny ÚP projeví prakticky ve všech hodnocených složkách, u kterých byly při hodnocení jednotlivých ploch zjištěny negativní vlivy.

Jedná se zejména o kumulativní vliv postupné zástavby území na krajinný ráz, na úbytek zemědělské půdy a na postupné zvýšení intenzity dopravy v území s doprovodným zvýšením hlukové a imisní zátěže.

Vzhledem k velikosti a struktuře sídla a výměře navrhovaných ploch se nepředpokládá, že by i s přihlédnutím ke kumulativním účinkům realizace změny ÚP nastaly okolnosti, které by bránily realizaci předložené koncepce.

Přechodné, střednědobé a dlouhodobé vlivy realizace změny ÚP

Všechny vlivy uvedené v tomto hodnocení se považují při realizaci změny ÚP za vlivy trvalé. Za přechodné vlivy jsou považovány pouze vlivy fáze výstavby jednotlivých objektů, tj. konkrétních staveb, které již nejsou předmětem tohoto posouzení.

V průběhu hodnocení nebyly shledány takové významné negativní vlivy, které by realizaci návrhu změny ÚP jako celkové koncepce bránily nebo ji výrazně omezovaly. U některých navrhovaných ploch jsou doporučeny podmínky pro realizaci, jejichž účelem je minimalizovat negativní vlivy jejich realizace. Vliv návrhu změny ÚP jako celkové koncepce je i při zahrnutí kumulativních vlivů dosavadních aktivit v území akceptovatelný.

8 Popis navrhovaných opatření pro předcházení, snížení nebo kompenzaci všech zjištěných nebo předpokládaných závažných záporných vlivů na životní prostředí.

Při stanovování opatření pro minimalizaci a předcházení nebo kompenzaci závažných záporných vlivů je třeba konstatovat, že některá uvedená opatření nemají přímou spojitost s územním plánováním a týkají se až promítnutí navrhovaných funkčních ploch do reality. Vzhledem k tomu, že bez realizace navrhované změny ÚP v praxi k ovlivnění životního prostředí nedojde, jsou zde kromě územně plánovacích opatření uvedena i některá z takových opatření, která by mohla mít pro následnou realizaci staveb v daných plochách zásadní význam. Do navrhovaných opatření nejsou zapracovány zákonné požadavky vyplývající z obecně závazných předpisů.

Ochrana půdy:

- Při povolování zástavby v návrhových plochách postupovat tak, aby byla zachována kompaktnost zemědělských ploch, jejich obslužnost, a aby bylo zamezeno vodní a větrné erozi nepevněných pozemků nebo zvýšenému riziku negativních dopadů bořivých větrů na okrajové části lesních porostů.
- Skrývku pozemků realizovat vždy jen v nezbytném rozsahu v souladu s postupem výstavby, a to v mimoprodukčním období říjen-březen.
- Využívat veškeré kulturní vrstvy zemin pro zvýšení úrodnosti pozemků přímo v daném území nebo jeho blízkém okolí.

Ochrana podzemních vod:

- Nejsou stanoveny podmínky nad rámec výrokové části ÚP a obecně závazných předpisů.

Stabilizace odtokových poměrů:

- Zajistit koordinaci případných změn v krajině tak, aby funkčnost protipovodňových opatření zůstala zachována.
- Při realizaci navržené zástavby omezit zrychlení odtoku dešťových vod ze zastavěných a zpevněných ploch s použitím zasakování (je-li možná) nebo retence.
- U ploch vymezených v blízkosti vodních toků je nutné zachovat pásmo o šířce 6 m od břehové čáry zcela bez zástavby.

Ochrana krajinného rázu:

- V maximální možné míře přizpůsobit zástavbu ochraně místního krajinného rázu.

Ochrana flóry, fauny, ekosystémů a ÚSES:

- Při eventuelních výsadbách zeleně ve volné krajině a v navržených plochách veřejné zeleně používat autochtonní druhy a vyvarovat se výsadbám nepůvodních druhů rostlin.

- Nebudovat v území nové bariéry významně bránící migraci živočichů, případně zajistit zachování průchodnosti krajiny vytvořením náhradních migračních cest kolem nově vymezených ploch výstavby.

9 Zhodnocení způsobu zpracování cílů ochrany životního prostředí přijatých na mezinárodní nebo komunitární úrovni do politiky územního rozvoje a jejich zohlednění při výběru řešení. Zhodnocení způsobu zpracování vnitrostátních cílů ochrany životního prostředí do územně plánovací dokumentace a jejich zohlednění při výběru variant řešení

Při zpracování návrhu Změny č. 3 ÚP Bavory byly zvažovány relevantní stanovené cíle přijaté na vnitrostátní a komunitární úrovni. Cíle v dostupných krajských koncepcích a další dokumentaci stejně jako požadavky platných předpisů v ochraně ovzduší, vod a půdy nebo přírody byly zpracovatelem změny ÚP zhodnoceny a promítly se do konečného řešení předkládaného návrhu změny ÚP.

Tyto cíle byly zohledněny zejména v řešení dopravních systémů, vymezení obytných ploch, řešení záboru ZPF, v požadavcích na prostupnost vyšších i lokálních systémů ÚSES územím a na ochranu zvláště chráněných území. Návrh Změny č. 3 ÚP Bavory je zpracován invariantně.

10 Návrh ukazatelů pro sledování vlivu politiky územního rozvoje a územně plánovací dokumentace na životní prostředí

Návrh ukazatelů, které umožní sledovat vliv změn charakteristik dílčích složek životního prostředí vyvolaných naplňováním změny územního plánu, obsahuje následující přehled. Ukazatele jsou stanoveny dle vybraných potenciálně ovlivnitelných charakteristik životního prostředí (viz kapitola 4).

Pro tuto koncepci byly stanoveny následující ukazatele:

- -
- Plošné vyjádření skutečných záborů ZPF (Český statistický úřad)
- Sledování imisních koncentrací v území (zdroj ČHMÚ)
- Plnění hlukových limitů (Krajská hygienická stanice)
- Jakost povrchových vod, stav koryt vodních toků (Povodí Moravy)
- Míra znečištění podzemních vod (Povodí Moravy)
- Trendy v zastoupení a územním rozložení přírodních či přírodně blízkých biotopů (AOPK)
- Vývoj koeficientu ekologické stability území (výpočet z údajů ČSÚ)
- Zásahy do krajinného rázu (obec s rozšířenou působností)

11 Návrh požadavků na rozhodování ve vymezených plochách a koridorech z hlediska minimalizace negativních vlivů na životní prostředí

U navržených rozvojových ploch se zjištěnými závažnými reálnými či potenciálními negativními vlivy na životní prostředí (příp. kumulací či synergickým působením mírnějších záporných vlivů) jsou nad rámec podmínek využití uvedených ve výrokové části ÚP a nad rámec obecných podmínek uvedených v kapitole č. 8 tohoto vyhodnocení navrhuje následující opatření pro předcházení, snížení nebo kompenzaci těchto vlivů.

Tab. 8: Popis opatření pro předcházení snížení nebo kompenzaci zjištěných negativních vlivů pro jednotlivé rozvojové plochy.

Číslo plochy	Typ plochy s rozdílným způsobem využití	Podmínka realizace plochy
3.4	VZs – plochy výroby a skladování - výroba zemědělská - skladování	Při budoucí realizaci výstavby na ploše je žádoucí zachovat vzrostlou keřovou a stromovou vegetaci v sousedství severozápadně od návrhové plochy.
3.7	R – plochy chat a vinných sklepů	Při realizaci budoucí výstavby zachovat na ploše maximální množství stromové a keřové vegetace.
3.1a, 3.2, 3.4, 3.7, 3.10	---	Kácení dřevin na uvedených plochách změn využití území provést mimo hnízdní období potenciálně dotčených předmětů ochrany ptáčích oblastí Pálava, tj. mimo období 1.4. – 31.7. daného roku.

12 Netechnické shrnutí výše uvedených údajů

Hlavním cílem navržené změny územního plánu je vytvoření podmínek pro budoucí rozvoj řešeného území obce Bavory. Předmětem návrhu Změny č. 3 ÚP Bavory je vymezení osmi nových zastavitelných ploch, návrh splaškové kanalizace, doplnění regulativů v plochách chat a vinných sklepů a aktualizace hranice zastavěného území k 1.12. 2015.

Všechny navržené plochy jsou situovány v návaznosti na zastavěné území, mají lokální význam a z hlediska širších vztahů v území nemají žádný vliv na okolní obce.

Očekávaný významně negativní vliv na jednotlivé složky životního prostředí nebyl konstatován u žádné z návrhových ploch. Některé návrhové plochy by při realizaci v plném navrženém rozsahu, resp. při nevhodně realizovaných budoucích záměrech mohly mít mírně negativní vliv na jednotlivé složky životního prostředí. Tam kde to bylo možné, byla navržena konkrétní opatření s cílem předcházení, snížení či kompenzaci potenciálně negativních vlivů. K realizaci byly doporučeny všechny návrhové plochy.

Na základě výše uvedených důvodů je možné konstatovat, že předložený návrh Změny č. 3 ÚP Bavory je při dodržení doporučení uvedených v tomto Vyhodnocení z hlediska ochrany životního prostředí akceptovatelný. Návrh změny ÚP bude splňovat požadavky právních předpisů, požadavky na potřebnou úroveň bydlení a jeho technické zabezpečení, na rozvoj podnikání v území stejně jako požadavky ochrany životního prostředí a veřejného zdraví.

Doporučení stanoviska ke koncepci

Zpracovatel vyhodnocení koncepce (územně plánovací dokumentace) „**Návrh Změny č. 3 ÚP Bavyry**“ na základě posouzení z hlediska předpokládaných vlivů na životní prostředí a veřejné zdraví navrhuje, aby příslušný úřad vydal **souhlasné stanovisko** k posuzované územně plánovací dokumentaci.

Posuzovaná dokumentace v dostatečné míře respektuje cíle stanovené relevantními strategickými dokumenty.

Jednotlivé návrhové plochy i celou změnu územního plánu lze z hlediska vlivů na životní prostředí doporučit ke schválení za podmínky splnění opatření stanovených v kapitole č. 8 a 11 tohoto vyhodnocení.

Návrh stanoviska je obsahem přílohy č. 1.

V Dolanech dne 29. 6. 2016



.....
RNDr. Marek Banaš, Ph.D.

Držitel autorizace podle §19 zákona č. 100/2001 Sb., v platném znění (osvědčení MŽP o odborné způsobilosti ke zpracování dokumentace a posudku, č.j. 42028/ENV/14.

Seznam použitých podkladů

- AOPK ČR (2016a): Vrstva mapování biotopů. [on-line databáze; portal.nature.cz]. [cit. 2016-04-10].
AOPK ČR (2016b): Nálezová databáze ochrany přírody. [on-line databáze; portal.nature.cz]. [cit. 2016-04-10].
ARprojekt (2016): Návrh Změny č. 3 územního plánu Bavyry. Komplexní urbanistický návrh – textová a grafická část.
Banaš M. (2016): Posouzení vlivu koncepce „Změna č. 3 ÚP Bavyry“ na evropsky významné lokality a ptačí oblasti podle §45i zákona č. 114/1992 Sb. o ochraně přírody a krajiny, v platném znění. Manuskript, 25 s.
Culek M (ed.) (1996): Biogeografické členění České republiky. Enigma, Praha.
de Molenaar J.G. (2005): Road lights and behaviour of some common mammals. Presentation at the symposium of the International Dark Sky Society Europe.
Demek J (ed.) a kol. (1987): Hory a nížiny. Zeměpisný lexikon ČSR. Academia, Praha, 584s.
Háková, A., Klauisová, A., Sádlo J. (eds.) (2004): Zásady péče o nelesní biotopy v rámci soustavy Natura 2000. Planeta XII, 8/2004. MŽP ČR.
Chytrý M et al. (2010): Katalog biotopů České republiky. AOPK ČR.
Kubát K. et al. (eds.) (2002): Klíč ke květeně České republiky. Academia, Praha 928 s.
Neuhäuslová Z et al. (1998): Mapa potenciální přirozené vegetace České republiky. Academia, Praha, 341 s.
Quitt E (1971): Klimatické oblasti Československa. Studia geographica 16. Geogr. úst. ČSAV Brno.
Zákon ČNR ČR č. 114/1992 Sb., o ochraně přírody a krajiny, ve znění pozdějších předpisů.
Zákon č. 100/2001 Sb., o posuzování vlivů na ŽP, ve znění pozdějších předpisů

Dále byly použity internetové zdroje: <http://www.natura2000.cz/>, <http://www.mzp.cz>, <http://www.cenia.cz>, <http://www.biomonitoring.cz>, <http://www.nature.cz>

Přílohy

Příloha 1: Návrh stanoviska

Příloha 2: Autorizační osvědčení zpracovatele

Příloha č. 1

Návrh stanoviska

**STANOVISKO K VYHODNOCENÍ VLIVŮ KONCEPCE NA ŽIVOTNÍ
PROSTŘEDÍ VE FÁZI NÁVRHU**

**podle zákona č. 100/2001 Sb., o posuzování vlivů na životní prostředí
a o změně některých souvisejících zákonů (zákon o posuzování vlivů na životní
prostředí), ve znění pozdějších předpisů**

Identifikační údaje:

Název koncepce

NÁVRH ZMĚNY Č. 3 ÚZEMNÍHO PLÁNU BAVORY

Charakter a rozsah koncepce

Návrh Změny č. 3 územního plánu Bavyry řeší zejména plochy pro rozvoj bydlení a veřejná prostranství. Navržena je i jedna plocha občanského vybavení a výroby a skladování. Předmětem návrhu Změny č. 3 ÚP Bavyry je vymezení osmi nových zastavitelných ploch, návrh splaškové kanalizace, doplnění regulativů v plochách chat a vinných sklepů a aktualizace hranice zastavěného území k 1.12. 2015.

Všechny navržené plochy jsou situovány v návaznosti na zastavěné území, mají lokální význam a z hlediska širších vztahů v území nemají žádný vliv na okolní obce.

Ve změně ÚP je dále navržena splašková kanalizace včetně jejího vyústění na ČOV Mikulov.

Předmětem návrhu územního plánu je konkrétně vymezení:

1) Zastavitelných ploch:

Označení plochy	Funkční využití plochy
3.1a	BV – Plochy obytné zástavby – individuální bydlení
3.1.b	UP – Plochy veřejných prostranství, parkoviště
3.2	BV – Plochy obytné zástavby – individuální bydlení
3.3	BV – Plochy obytné zástavby – individuální bydlení
3.4	VZs – Plochy výroby a skladování - výroba zemědělská - skladování
3.5	BV – Plochy obytné zástavby – individuální bydlení
3.7	R – Plochy chat a vinných sklepů
3.10	OV – Plochy a objekty občanského vybavení

Umístění koncepce

Kraj: Jihomoravský
Obec: Bavyry
Katastrální území: Bavyry

Předkladatel koncepce

Obec Bavyry
č.p. 9
692 01 Bavyry

Pořizovatel územního plánu Bavyry

Městský úřad Mikulov, odbor stavební a životního prostředí

Zpracovatel vyhodnocení SEA k územnímu plánu

RNDr. Marek Banaš, Ph.D.

Držitel autorizace podle §19 zákona č. 100/2001 Sb., v platném znění (osvědčení MŽP o odborné způsobilosti ke zpracování dokumentace a posudku, č.j. 42028/ENV/14 a autorizace pro biologické hodnocení a hodnocení vlivů na lokality soustavy Natura 2000

Průběh posuzování:

Podáním ze dne XXXXX byl Krajskému úřadu Jihomoravského kraje, Odboru životního prostředí a zemědělství (dále jen „krajský úřad“), doručen návrh zadání „**Změny č. 3 územního plánu Bavyry**“.

Dne 16.3.2015 bylo pod č. j.: JMK 34775/2015 vydáno **stanovisko** k návrhu zadání **Změny č. 3 územního plánu Bavyry** se závěrem, že je nezbytné a účelné návrh změny ÚP Bavyry komplexně posuzovat z hlediska možných vlivů na životní prostředí a veřejné zdraví.

Příslušným orgánem ochrany přírody podle ustanovení §75 a dle § 77a odst. 4 písm. n) zákona č. 114/1992 Sb., o ochraně přírody a krajiny, ve znění pozdějších předpisů (dále jen „zákon o ochraně přírody a krajiny“), byla Správa CHKO Pálava, která v souladu s § 45i odst. 1 zákona o ochraně přírody a krajiny vydala stanovisko, že **koncepce může mít samostatně nebo ve spojení s jinými koncepcemi významný vliv na příznivý stav předmětu ochrany nebo celistvost evropsky významné lokality nebo ptačí oblasti (č.j. 00525/PA/15 ze dne 3.3.2015)**. Ve stanovisku je uvedeno, že některé plochy obsažené v zadání Změny č. 3 ÚP jsou biotopem předmětů ochrany PO Pálava.

Ve zpracovaném posouzení vlivu návrhu Změny č. 3 ÚP Bavyry na PO Pálava dle §45i zákona č. 114/1992 Sb. o ochraně přírody a krajiny, v platném znění, byl při dodržení navržených opatření, vyloučen významný negativní vliv (viz Banaš 2016).

Výše uvedené stanovisko k návrhu zadání s tím, že uvedený územní plán bude nutno posoudit z hlediska vlivů na životní prostředí, bylo zveřejněno v Informačním systému SEA Ministerstva životního prostředí ČR (<http://eia.cenia.cz/sea>).

Krajský úřad obdržel dne xxxx oznámení o konání společného jednání o návrhu Změny č. 3 územního plánu Bavyry včetně vyhodnocení vlivů návrhu územního

plánu na udržitelný rozvoj území spolu s žádostí o stanovisko k návrhu Změny č. 3 územního plánu Bavyry. Předkladatelem je Obecní úřad Bavyry, pořizovatelem Městský úřad Mikulov, odbor stavební a životního prostředí. Stanovisko k návrhu Změny č. 3 územního plánu Bavyry bylo krajským úřadem vydáno dne xxxx, pod č. j. xxxxx.

Společné jednání o návrhu územně plánovací dokumentace „**Změny č. 3 územního plánu Bavyry**“, včetně vyhodnocení vlivů návrhu územního plánu na udržitelný rozvoj území proběhlo dne xxxx v xxxx hodin na xxxx.

Krajský úřad, podáním ze dne xxxx, obdržel od pořizovatele územního plánu připomínky a výsledky konzultací spolu se žádostí o vydání stanoviska k návrhu koncepce dle § 10g zákona o posuzování vlivů na životní prostředí ve smyslu ust. § 50 odst. 5 zákona č. 183/2006 Sb., o územním plánování a stavebním řádu (stavební zákon), ve znění pozdějších předpisů.

Vyhodnocení vlivů územního plánu na životní prostředí k návrhu „**Změny č. 3 územního plánu Bavyry**“ bylo provedeno v souladu se zákonem o posuzování vlivů na životní prostředí a zpracováno přiměřeně v rozsahu přílohy stavebního zákona.

Krajský úřad v průběhu řízení obdržel od pořizovatele veškeré podklady potřebné pro vydání stanoviska dle § 22 e) zákona o posuzování vlivů na životní prostředí.

Na základě návrhu „**Změny č. 3 územního plánu Bavyry**“, vyhodnocení vlivů návrhu územního plánu na životní prostředí, výsledku společného jednání a vypořádání došlých stanovisek a připomínek dotčených správních úřadů a dotčených územních samospráv, krajský úřad jako příslušný orgán podle § 22 e) zákona o posuzování vlivů na životní prostředí, ve smyslu ustanovení § 10g a § 10i odst. 2 citovaného zákona vydává

SOUHLASNÉ STANOVISKO

k vyhodnocení vlivů územního plánu na životní prostředí k návrhu

„**Změny č. 3 územního plánu Bavyry**“

za dodržení následujících podmínek:

- Při povolování zástavby v návrhových plochách postupovat tak, aby byla zachována kompaktnost zemědělských ploch, jejich obslužnost, a aby bylo zamezeno vodní a větrné erozi nepevněných pozemků nebo zvýšenému riziku negativních dopadů bořivých větrů na okrajové části lesních porostů.
- Skrývku pozemků realizovat vždy jen v nezbytném rozsahu v souladu s postupem výstavby, a to v mimoprodukčním období říjen-březen.
- Využívat veškeré kulturní vrstvy zemin pro zvýšení úrodnosti pozemků přímo v daném území nebo jeho blízkém okolí.
- Zajistit koordinaci případných změn v krajině tak, aby funkčnost protipovodňových opatření zůstala zachována.

- Při realizaci navržené zástavby omezit zrychlení odtoku dešťových vod ze zastavěných a zpevněných ploch s použitím zasakování (je-li možná) nebo retence.
- U ploch vymezených v blízkosti vodních toků je nutné zachovat pásmo o šířce 6 m od břehové čáry zcela bez zástavby.
- V maximální možné míře přizpůsobit zástavbu ochraně místního krajinného rázu.
- Při eventuálních výsadbách zeleně ve volné krajině a v navržených plochách veřejné zeleně používat autochtonní druhy a vyvarovat se výsadbám nepůvodních druhů rostlin.
- Nebudovat v území nové bariéry významně bránící migraci živočichů, případně zajistit zachování průchodnosti krajiny vytvořením náhradních migračních cest kolem nově vymezených ploch výstavby.
- Respektovat opatření pro předcházení, snížení nebo kompenzaci všech závažných negativních vlivů na životní prostředí uvedená v kapitole 8 a 11 vyhodnocení vlivů územního plánu na životní prostředí, která odpovídají podrobnosti územního plánu
- Plocha 3.4 VZs – plochy výroby a skladování - výroba zemědělská - skladování: při budoucí realizaci výstavby na ploše je žádoucí zachovat vzrostlou keřovou a stromovou vegetaci v sousedství severozápadně od návrhové plochy.
- Plocha 3.7 R – plochy chat a vinných sklepů: při realizaci budoucí výstavby zachovat na ploše maximální množství stromové a keřové vegetace.
- Plochy 3.1a, 3.2, 3.4, 3.7, 3.10: kácení dřevin na uvedených plochách změn využití území provést mimo hnízdní období potenciálně dotčených předmětů ochrany ptací oblasti Pálava, tj. mimo období 1.4. – 31.7. daného roku.

Závěrem upozorňujeme na § 53 odst. 5 písm. d) stavebního zákona, podle kterého je součástí odůvodnění územního plánu sdělení, jak bylo stanovisko k vyhodnocení vlivů územního plánu na životní prostředí zohledněno, s uvedením závažných důvodů, pokud některé požadavky nebo podmínky zohledněny nebyly.

Toto stanovisko není rozhodnutím podle zákona č. 500/2004 Sb., správní řád ve znění pozdějších předpisů a nelze se proti němu odvolat. Nenahrazuje vyjádření dotčených orgánů státní správy, ani příslušné povolení podle zvláštních předpisů.

Otisk úředního razítka

XXXXXXXXXX
vedoucí oddělení integrované prevence
Odboru životního prostředí a zemědělství
Krajského úřadu Jihomoravského kraje

Za správnost vyhotovení odpovídá: xxxx

Obdrží:

- pořizovatel ÚP: Městský úřad Mikulov, odbor stavební a životního prostředí

Potvrzení o zveřejnění (provedou pouze Obec Bavory, MÚ Mikulov a Jihomoravský kraj)

Vyvěšeno na úřední desce dne:

Razítko a podpis

.....

MINISTERSTVO ŽIVOTNÍHO PROSTŘEDÍ

100 10 Praha 10 - Vršovice, Vršovická 65

Vážený pan
RNDr. Marek Banaš, Ph.D.
Polívkova 15
779 00 Olomouc

Č.j.:
42028/ENV/14

Vyřizuje/telefon:
Ing. Milena Hlaváčová/267 122 993

V Praze dne:
7. 7. 2014

ROZHODNUTÍ

Ministerstvo životního prostředí jako ústřední orgán státní správy v oblasti posuzování vlivů na životní prostředí příslušný k rozhodování ve věci podle ustanovení § 21 písm. i) zákona č. 100/2001 Sb., o posuzování vlivů na životní prostředí a o změně některých souvisejících zákonů (zákon o posuzování vlivů na životní prostředí), ve znění pozdějších právních předpisů (dále jen „zákon“), vyhovuje podle ustanovení § 19 odst. 6 tohoto zákona žádosti pana RNDr. Marka Banaše, Ph.D., datum narození: 28. 7. 1976, bydliště Polívkova 15, 779 00 Olomouc (dále jen „žadatel“) ze dne 10. 6. 2014 a v souladu se zákonem č. 500/2004 Sb., správní řád, ve znění pozdějších předpisů:

I. Uděluje podle § 19 odst. 6 zákona

a u t o r i z a c i k e z p r a c o v á n í d o k u m e n t a c e a p o s u d k u

Oprávnění ke zpracovávání dokumentů podle § 19 zákona vzniká dnem nabytí právní moci tohoto rozhodnutí.

Autorizace se v souladu s § 19 odst. 7 zákona uděluje na dobu 5 let.

II. Při zpracování dokumentů souvisejících s posuzováním vlivů na životní prostředí a veřejné zdraví (dále jen „dokumenty“) je žadatel povinen zpracovávat tyto dokumenty na základě udělené autorizace tak, aby byl naplňován účel posuzování

vlivů na životní prostředí, kterým je podle ustanovení § 1 odst. 3 zákona získat objektivní odborný podklad pro vydání rozhodnutí, popřípadě opatření podle zvláštních právních předpisů, a přispět tak k udržitelnému rozvoji společnosti.

Žadatel je dále povinen v souladu s ustanovením § 2 zákona posuzovat vlivy na veřejné zdraví a vlivy na životní prostředí, zahrnující vlivy na živočichy a rostliny, ekosystémy, půdu, horninové prostředí, vodu, ovzduší, klima a krajinu, přírodní zdroje, hmotný majetek a kulturní památky, vymezené zvláštními předpisy, a na jejich vzájemné působení a souvislosti.

Žadatel je proto povinen zejména při výkonu udělené autorizace plnit následující právní povinnosti (dále jen "povinnosti vyplývající z rozhodnutí o udělení autorizace"):

1. Držitel autorizace zpracuje dokumenty na základě všech dostupných a úplných podkladů a informací.
2. Držitel autorizace uvede v oznámení a dokumentaci správné, úplné a jednoznačné údaje o záměru a o stavu životního prostředí.
3. Držitel autorizace v oznámení a dokumentaci vyhodnotí všechny vlivy záměru objektivně, na základě nejnovějších vědeckých poznatků a své závěry řádně odůvodní.
4. Držitel autorizace v posudku vyhodnotí všechny vlivy záměru a objektivně zhodnotí správnost všech údajů uvedených v dokumentaci, a to na základě nejnovějších vědeckých poznatků a své závěry řádně odůvodní.
5. Držitel autorizace uvede v oznámení koncepcce, resp. ve vyhodnocení správné, úplné a jednoznačné údaje o koncepci a o dotčeném území.
6. Držitel autorizace vyhodnotí všechny vlivy koncepcce objektivně, na základě nejnovějších vědeckých poznatků a své závěry řádně odůvodní.
7. Držitel autorizace zajistí zpracování dalších podkladů podle zvláštních právních předpisů, jsou-li vyžadovány, nebo pokud to povaha záměru vyžaduje, a veškeré jejich výstupy následně zapracuje do zpracovávaných dokumentů.

O d ů v o d n ě n í

Žadatel požádal o udělení autorizace a splnil podmínky pro udělení autorizace v souladu s § 19 odst. 3, odst. 4 a odst. 5 zákona a v souladu s ustanoveními přílohy č. 3 vyhlášky Ministerstva životního prostředí č. 457/2001 Sb., o odborné způsobilosti a o úpravě některých dalších otázek souvisejících s posuzováním vlivů na životní prostředí.

Ukončené vysokoškolské vzdělání bylo doloženo diplomem a vysvědčením o státní závěrečné zkoušce. Vykonaná zkouška odborné způsobilosti byla doložena osvědčením (č.j.: 19017/ENV/14, datum vydání: 10. 6. 2014). Bezúhonnost byla doložena výpisem z rejstříku trestů (datum vydání: 26. 5. 2014).

Pro výkon činnosti držitele autorizace jsou v článku II. stanoveny povinnosti dle § 1 odst. 3 a dle § 2 zákona, které je nutné v zájmu naplnění účelu a smyslu posuzování vlivů na životní prostředí dodržovat. Dokumenty zpracovávané autorizovanou osobou jsou zásadními podklady v procesu posuzování vlivů na životní prostředí dle zákona a slouží jako

odborný podklad příslušnému úřadu dle § 20 zákona při formulaci závěru zjišťovacího řízení dle § 7 a § 10d zákona nebo stanoviska dle § 10 a § 10g zákona.

Pokud autorizovaná osoba při výkonu autorizované činnosti nebude dodržovat požadavky Ministerstva životního prostředí uvedené ve výroku II, dojde ze strany autorizované osoby k neplnění povinnosti vyplývající z rozhodnutí o udělení autorizace, což je při opakovaném neplnění povinnosti důvodem pro odejmutí autorizace podle ustanovení § 19 odst. 9 zákona.

Vzhledem ke skutečnosti, že předložená žádost obsahovala všechny náležitosti a byly splněny všechny podmínky pro udělení autorizace ke zpracování dokumentů, rozhodlo Ministerstvo životního prostředí tak, jak je ve výroku tohoto rozhodnutí uvedeno.

Řízení o vydání tohoto rozhodnutí podléhá ve smyslu zákona č. 634/2004 Sb., o správních poplatcích, ve znění pozdějších předpisů, správnímu poplatku ve výši 1000 Kč (položka 22 písm. b) sazebníku). Poplatek byl uhrazen formou kolkové známky.

Poučení o opravném prostředku

Proti tomuto rozhodnutí lze podat rozklad ministrovi životního prostředí, podle § 152 zákona č. 500/2004 Sb., správní řád, ve znění pozdějších předpisů, ve lhůtě do 15 dnů ode dne oznámení rozhodnutí, prostřednictvím Ministerstva životního prostředí, Vršovická 65, 100 10 Praha 10.



Ing. Jaroslava Honová
ředitelka odboru
posuzování vlivů na životní prostředí
a integrované prevence

Toto rozhodnutí obdrží:

- a) žadatel – RNDr. Marek Banaš, Ph.D. – účastník správního řízení
- b) po nabytí právní moci: orgán příslušný k evidenci – odbor posuzování vlivů na životní prostředí a integrované prevence Ministerstva životního prostředí