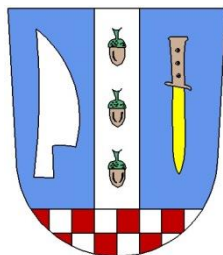


ZMĚNA Č. 1 ÚZEMNÍHO PLÁNU

HRABĚTICE

ORP Znojmo



III. VYHODNOCENÍ VLIVŮ ÚZEMNÍHO PLÁNU NA UDRŽITELNÝ ROZVOJ ÚZEMÍ

Požizovatel: Městský úřad Znojmo, odbor územního plánování a strategického rozvoje,
oddělení územního plánování

Objednatel: Obec Hrabětice, Kostelní 230, 671 68 Hrabětice

IČ objednatele: 00600385

Projektant: Ing.arch. Milan Hučík, autorizace č. 02 483

Tel: 774288223

E-mail: milan.hucik@centrum.cz

<http://www.arch.cz/hucik/>

ÚSES: Ing. Michaela Dziadková (autorizace 04 235)

Číslo zakázky: 12

Datum zpracování: 08/2018

Hodnocení vlivu koncepce na životní prostředí (SEA): RNDr. Marek Banaš, Ph.D. (autorizace dle zák. č. 100/2001 Sb., v platném znění, č.j. 42028/ENV/14), dle zákona č. 100/2001 Sb., o posuzování vlivů na životní prostředí



ZMĚNA ÚZEMNÍHO PLÁNU BYLA SPOLUFINANCOVÁNA Z ROZPOČTU JIHOMORAVSKÉHO KRAJE

OBSAH

- A. VYHODNOCENÍ VLIVŮ ÚZEMNÍHO PLÁNU NA ŽIVOTNÍ PROSTŘEDÍ ZPRACOVANÉ PODLE PŘÍLOHY STAVEBNÍHO ZÁKONA, POKUD PŘÍSLUŠNÝ ÚŘAD UPLATNIL POŽADAVEK NA TOTO VYHODNOCENÍ _____ 4
- B. VYHODNOCENÍ VLIVŮ ÚP NA EVROPSKY VÝZNAMNÉ LOKALITY NEBO PTAČÍ OBLASTI, POKUD ORGÁN OCHRANY PŘÍRODY VÝZNAMNÝ VLIV NA TATO ÚZEMÍ NEVYLOUČIL _____ 66
- C. VYHODNOCENÍ VLIVŮ NA SKUTEČNOSTI ZJIŠTĚNÉ V ÚZEMNĚ ANALYTICKÝCH PODKLADECH _____ 67
- D. VYHODNOCENÍ VLIVŮ NA JINÉ SKUTEČNOSTI OVLIVNĚNÉ NAVRŽENÝM ŘEŠENÍM, NEPODCHYCENÉ V ÚZEMNĚ ANALYTICKÝCH PODKLADECH _____ 70
- E. VYHODNOCENÍ PŘÍNOSU ÚZEMNÍHO PLÁNU K NAPLNĚNÍ PRIORITY ÚZEMNÍHO PLÁNOVÁNÍ PRO ZAJIŠTĚNÍ UDRŽITELNÉHO ROZVOJE ÚZEMÍ _____ 71
- F. VYHODNOCENÍ VLIVŮ NA UDRŽITELNÝ ROZVOJ ÚZEMÍ - SHRUTÍ _____ 75

ÚVOD

Souběžně se změnou ÚP Hrabětice bylo podle § 47 odst. (3) zákona č. 183/2006 Sb., v platném znění, vypracováno Vyhodnocení předpokládaných vlivů Změny č. 1 územního plánu Hrabětice na udržitelný rozvoj. Jeho součástí – Vyhodnocení vlivů změny územního plánu na životní prostředí – byla vypracována oprávněnou osobou (RNDr. Marek Banaš, Ph.D. (autorizace dle zák. č. 100/2001 Sb., v platném znění, č.j. 42028/ENV/14)) dle zákona č. 100/2001 Sb., o posuzování vlivů na životní prostředí.

Závěry SEA posouzení a navrhovaná opatření jsou zapracovány do územního plánu.

Udržitelný rozvoj je novým rámcem strategie civilizačního rozvoje. Vychází z klasické a široce přijaté definice Komise OSN pro životní prostředí a rozvoj z r. 1987, která považuje rozvoj za udržitelný tehdy, naplní-li potřeby současné generace, aniž by ohrozil možnosti naplnit potřeby generací příštích. Cílem je takový rozvoj, který zajistí vyvážený vztah mezi třemi základními pilíři: sociálním, ekonomickým a environmentálním. Podstatou udržitelnosti je naplnění tří základních cílů:

- sociální rozvoj
- účinná ochrana životního prostředí a šetrné využívání přírodních zdrojů
- udržení vysoké a stabilní úrovně ekonomického růstu a zaměstnanosti.

Obsah vyhodnocení předpokládaných vlivů územního plánu na udržitelný rozvoj území je dán přílohou č. 5 vyhl.č. 500/2006 Sb., v platném znění.

A. VYHODNOCENÍ VLIVŮ ÚZEMNÍHO PLÁNU NA ŽIVOTNÍ PROSTŘEDÍ ZPRACOVANÉ PODLE PŘÍLOHY STAVEBNÍHO ZÁKONA, POKUD PŘÍSLUŠNÝ ÚŘAD UPLATNIL POŽADAVEK NA TOTO VYHODNOCENÍ

OŽP Krajského úřadu Jihomoravského kraje ve vyjádření Krajského úřadu Jihomoravského kraje č.j. JMK 129325/2017 konstatoval, že dle ustanovení § 22 písm. e) zákona o posuzování vlivů na životní prostředí, **uplatňuje požadavek** na vyhodnocení vlivů změny územního plánu Hrabětice na životní prostředí.

Požadavek je odůvodněn tím, že v územním plánu mají být mimo jiné vymezeny koridory, plochy: plocha výroby a skladování, plocha výroby drobné, plochy bydlení, opatření na vodním toku Dyje – přírodě blízká protipovodňová opatření, úpravy ÚSES a zpřesnění koridoru regionální železniční trati DZ07 – trať č. 246 Znojmo – Břeclav. Budoucí využití uvedených ploch může mít významný negativní vliv na složky životního prostředí a veřejné zdraví.

Vyhodnocení bylo zpracováno v rozsahu úměrném velikosti a složitosti řešeného území. Vyhodnocení se zaměří na aspekty ochrany ZPF, ochrany přírody, ochrany ovzduší, možností ovlivnění povrchových a podzemních vod a na zvýšení hlučnosti v okolí navrhované plochy pro výrobu a skladování. Návrhové plochy byly posouzeny ve vzájemných vztazích, aby byly eliminovány budoucí střety vyplývající z rozdílného funkčního využití.

Požadováno bylo tedy vyhodnocení vlivů Změny č. 1 ÚP Hrabětice na životní prostředí, ve smyslu zákona č. 100/2001 Sb., ve spolupráci s osobou, která je držitelem autorizace podle § 45i zákona č. 114/1992 Sb. Posouzení je zpracováno RNDr. Markem Banašem, Ph.D. (autorizace dle zák. č. 100/2001 Sb., v platném znění, č.j. 42028/ENV/14).

**Změna č. 1 územního plánu Hrabětice -
Vyhodnocení vlivů územně plánovací
dokumentace na životní prostředí dle
zákona č. 100/2001 Sb. v rozsahu přílohy č.
1 zákona č. 183/2006 Sb.**



Zhotovitel:

Ekogroup Czech s.r.o., č.p. 52, 783 16 Dolany

Odpovědný řešitel:

RNDr. Marek Banaš, Ph.D. - držitel autorizace dle zák. č. 100/2001 Sb., v platném znění, č.j.: 42028/ENV/14

Řešitelský tým:

RNDr. Marek Banaš, Ph.D.
Mgr. Eva Zahradníková

<http://www.ekogroup.cz>, tel. 605-567905, email: banas@ekogroup.cz



Srpen 2018

Obsah:

Seznam použitých zkratk	5
Úvod	6
1 Stručné shrnutí obsahu a hlavních cílů územně plánovací dokumentace, vztah k jiným koncepcím	7
1.1 Stručné shrnutí obsahu a hlavních cílů územně plánovací dokumentace	7
1.2 Vztah územního plánu k jiným koncepcím	8
1.2.1 Soulad s Politikou územního rozvoje ČR	8
1.2.2 Soulad s územně plánovací dokumentací vydanou Olomouckým krajem	9
1.2.3 Soulad s dalšími koncepčními rozvojovými materiály	10
2 Zhodnocení vztahu územně plánovací dokumentace k cílům ochrany životního prostředí přijatým na vnitrostátní úrovni	11
3 Údaje o současném stavu životního prostředí v řešeném území a jeho předpokládaném vývoji, pokud by nebyla územně plánovací dokumentace uplatněna	14
3.1 Základní charakteristika zájmového území	14
3.1.1 Základní charakteristika řešeného území	14
3.1.2 Geologické a geomorfologické poměry	15
3.1.3 Eroze	15
3.1.4 Klimatické a hydrologické poměry	15
3.1.5 Pedologické poměry	16
3.1.6 Biogeografické poměry	16
3.1.7 Fytogeografická klasifikace a potenciální přirozená vegetace	16
3.1.8 Radonový index geologického podloží	16
3.1.9 Nerostné suroviny	17
3.1.10 Poddolovaná území	17
3.1.11 Archeologická naleziště, historické památky	17
3.2 Ochrana přírody a krajiny	18
3.2.1 Velkoplošná zvláště chráněná území	18
3.2.2 Maloplošná zvláště chráněná území	18
3.2.3 Území soustavy Natura 2000	19
3.2.4 Památné stromy	19
3.2.5 Územní systém ekologické stability	19
3.2.6 Významné krajinné prvky	20
3.2.7 Přírodní parky	20
3.2.8 Migrační propustnost území	20
3.3 Krajinný ráz	20
3.4 Předpokládaný vývoj složek ŽP bez realizace územně plánovací dokumentace	21
4 Charakteristiky životního prostředí v oblastech, které by mohly být provedením koncepce významně zasaženy	22
4.1 Půda a horninové prostředí	23
4.1.1 Zábory ZPF	23
4.1.2 Eroze a stabilita svahů	23
4.1.3 Pozemky určené k plnění funkce lesa	24
4.2 Voda	24
4.2.1 Jakost povrchových a podzemních vod	24
4.2.2 Změny odtokových poměrů	24
4.3 O vzduší a klima	24
4.4 Příroda a krajina	25
4.4.1 Stávající přírodní a přírodě blízké biotopy	25
4.4.2 Fauna a flóra	25



4.4.3	Zvláště chráněná území a lokality soustavy Natura 2000	25
4.4.4	Významné krajinné prvky (VKP)	25
4.4.5	Krajinný ráz	25
4.4.6	Prostupnost krajiny	26
4.5	Veřejné zdraví obyvatelstva vč. sociálně ekonomických jevů.....	26
4.5.1	Kvalita ovzduší	26
4.5.2	Hluk a vibrace	26
4.5.3	Sociální a ekonomická situace obyvatelstva	26
4.6	Hmotný majetek a kulturní památky	27
5	Současné problémy a jevy životního prostředí, které by mohly být uplatněním politiky územního rozvoje nebo územně plánovací dokumentace významně ovlivněny, zejména s ohledem na zvláště chráněná území a lokality Natura 2000	27
6	Zhodnocení stávajících a předpokládaných vlivů navrhovaných variant územního plánu na životní prostředí.....	28
6.1	Souhrnné zhodnocení vlivu územního plánu na životní prostředí z hlediska kumulativních a synergických vlivů, včetně zhodnocení dlouhodobých, střednědobých, krátkodobých, trvalých, přechodných, kladných a záporných, včetně vztahů mezi uvedenými oblastmi hodnocení.....	28
6.1.1	Vlivy na půdu.....	28
6.1.2	Dopravní zátěž území.....	29
6.1.3	Hluková a imisní zátěž, veřejné zdraví	29
6.1.4	Zvýšení produkce odpadů a odpadních vod, zvýšení rizika havárií	29
6.1.5	Změny odtokových poměrů	30
6.1.6	Vlivy na čerpání vod	30
6.1.7	Vlivy na hmotné statky, kulturní dědictví včetně dědictví architektonického a archeologického	30
6.1.8	Vlivy na ovzduší	30
6.1.9	Vliv na krajinný ráz, na biologickou rozmanitost, faunu, flóru, zvláště chráněná území, ÚSES a ekosystémy	31
6.1.10	Závěr	31
6.2	Detailní zhodnocení vlivu územního plánu na životní prostředí.....	32
7	Porovnání zjištěných nebo předpokládaných kladných a záporných vlivů podle jednotlivých variant řešení a jejich zhodnocení. Srozumitelný popis použitých metod vyhodnocení včetně jejich omezení	44
8	Popis navrhovaných opatření pro předcházení, snížení nebo kompenzaci všech zjištěných nebo předpokládaných závažných záporných vlivů na životní prostředí.....	46
9	Zhodnocení způsobu zapracování cílů ochrany životního prostředí přijatých na mezinárodní nebo komunitární úrovni do politiky územního rozvoje a jejich zohlednění při výběru řešení. Zhodnocení způsobu zapracování vnitrostátních cílů ochrany životního prostředí do územně plánovací dokumentace a jejich zohlednění při výběru variant řešení.....	47
10	Návrh ukazatelů pro sledování vlivu politiky územního rozvoje a územně plánovací dokumentace na životní prostředí.....	48
11	Návrh požadavků na rozhodování ve vymezených plochách a koridorech z hlediska minimalizace negativních vlivů na životní prostředí	49
12	Netechnické shrnutí výše uvedených údajů	50
	Doporučení stanoviska ke koncepci.....	51
	Seznam použitých podkladů	52
	Přílohy.....	53



Seznam obrázků:

Obr. 1: Situační mapa polohy zájmového území obce Hrabětice (podkladová data: www.mapy.cz)	15
Obr. 2: Mapa radonového indexu + legenda (www.geology.cz)	17
Obr. 3: Poloha řešeného správního území ve vztahu k MZCHÚ (zdroj: geoportal.cenia.cz)	18
Obr. 4: Poloha řešeného správního území ve vztahu k lokalitám soustavy Natura 2000 (zdroj: Mapový portál AOPK ČR)	19
Obr. 5: Plocha BR 10 na hlavním výkresu ÚP a leteckém snímku (zdroj: AR projekt 2018, ČÚZK)	34
Obr. 6: Plocha SO 1 na hlavním výkresu ÚP a leteckém snímku (zdroj: AR projekt 2018, ČÚZK)	35
Obr. 7: Plocha VD 1 na hlavním výkresu ÚP a leteckém snímku (zdroj: AR projekt 2018, ČÚZK)	36
Obr. 8: Plocha VS 3 na hlavním výkresu ÚP a leteckém snímku (zdroj: AR projekt 2018, ČÚZK)	37
Obr. 9: Koridor dopravy DZ07 na podkladu leteckého snímku (zdroj: AR projekt 2018, ČÚZK)	39
Obr. 10: Plochy přírodě blízkých protipovodňových opatření POP05-1, POP05-2, POP05-3, POP05-4, POP05-5, POP05-6, POP05-7, POP05-8 na podkladu leteckého snímku (zdroj: AR projekt 2018, ČÚZK)	40
Obr. 11: Plocha ZZ1 na hlavním výkresu ÚP a leteckém snímku (zdroj: AR projekt 2018, ČÚZK)	43

Seznam tabulek:

Tab. 1: Charakteristiky životního prostředí potenciálně ovlivnitelné realizací návrhu Změny č. 1 ÚP Hrabětice	22
Tab. 2: Skladba pozemků v řešeném území	23
Tab. 3: Stupnice hodnocení předpokládaných vlivů na životní prostředí	32
Tab. 4: Hodnocení významnosti vlivu realizace ploch návrhu Změna č. 1 ÚP Hrabětice na složky životního prostředí	34
Tab. 5: Popis opatření pro předcházení snížení nebo kompenzací zjištěných negativních vlivů pro jednotlivé rozvojové plochy	49



Seznam použitých zkratk

BPEJ	– bonitovaná půdně ekologická jednotka
CO	– oxid uhelnatý
ČHMÚ	– Český hydrometeorologický ústav
č.h.p.	– číslo hydrologického pořadí
ČIŽP	– Česká inspekce životního prostředí
ČOV	– čistírna odpadních vod
ČSN	– česká státní norma
DN	– průměr potrubí
EVL	– evropsky významná lokalita
HPJ	– hlavní půdní jednotka
CHKO	– chráněná krajinná oblast
CHOPAV	– chráněná oblast přirozené akumulace vod
KES	– koeficient ekologické stability
KÚ	– krajský úřad
k. ú.	– katastrální území
LBC	– lokální biocentrum
LBK	– lokální biokoridor
MěÚ	– městský úřad
MZCHÚ	– maloplošné zvláště chráněné území
MZe ČR	– Ministerstvo zemědělství České republiky
MŽP ČR	– Ministerstvo životního prostředí České republiky
NL	– nerozpuštěné látky
NN	– nízké napětí
NO _x	– oxidy dusíku
NPP	– národní přírodní památka
OA	– osobní automobily
KHS	– krajská hygienická stanice
OkÚ	– okresní úřad
OP	– ochranné pásmo
parc. č.	– parcelní číslo
PO	– ptačí oblast
RŽP	– referát životního prostředí
ř. km.	– říční kilometr
SE aspekty	– socio-ekonomické aspekty
SO ₂	– oxid siřičitý
TUV	– teplá užitková voda
TZL	– tuhé znečišťující látky
ÚPD	– územně plánovací dokumentace
ÚSES	– územní systém ekologické stability
VN	– vysoké napětí
VVN	– velmi vysoké napětí
ZCHÚ	– zvláště chráněné území
ZPF	– zemědělský půdní fond
ZÚR	– zásady územního rozvoje



Úvod

Posuzovaná územně plánovací dokumentace - „Změna č. 1 územního plánu Hrabětice“ (textová + grafická část) byla zpracována společností AR projekt s.r.o. v srpnu 2018. Pořizovatelem Změny č. 1 územního plánu Hrabětice je Městský úřad Znojmo, odbor územního plánování a strategického rozvoje, oddělení územního plánování.

Předkládané Vyhodnocení vlivů územně plánovací dokumentace na životní prostředí je zpracováno na základě § 10i zákona č. 100/2001 Sb., o posuzování vlivů na životní prostředí, ve znění pozdějších předpisů. Rámcový obsah Vyhodnocení vlivů územního plánu na udržitelný rozvoj území stanoví příloha zákona č. 183/2006 Sb. o územním plánování a stavebním řádu. Posouzení vlivů územního plánu na životní prostředí, zpracované osobou oprávněnou podle § 19 zákona č. 100/2001 Sb., je nedílnou součástí Změny č. 1 územního plánu Hrabětice.

Nutnost posouzení ve smyslu výše citovaného zákona a jeho rozsah vychází ze stanoviska KÚ Jihomoravského kraje č.j. JMK 129325/2017 ze dne 3.10.2017. Při zpracování posouzení byla respektována také stanoviska dalších dotčených orgánů veřejné správy a dalších subjektů ke zveřejněnému Návrhu zadání Změny č. 1 ÚP Hrabětice.

Základními materiály pro zpracování Vyhodnocení jsou textová a grafická část dokumentu „Změna č. 1 ÚP Hrabětice“. Využity byly také další koncepční podklady a informace, poskytnuté zpracovateli Vyhodnocení předkladatelem koncepce, dále konzultace s orgány veřejné správy a literární a mapové podklady. Nezbytným podkladem pro zpracování Vyhodnocení byl také terénní průzkum návrhových ploch a jejich okolí v průběhu srpna 2018. Veškeré použité materiály jsou uvedeny v závěru Vyhodnocení v kapitole „Seznam použitých podkladů“.



1 Stručné shrnutí obsahu a hlavních cílů územně plánovací dokumentace, vztah k jiným koncepcím.

1.1 Stručné shrnutí obsahu a hlavních cílů územně plánovací dokumentace

Změna č. 1 ÚP Hrabětice je zpracována dle stavebního zákona (zákon č. 183/2006 Sb., o územním plánování a stavebním řádu, ve znění pozdějších předpisů) a v souladu s požadavky vyhlášky č. 500/2006 Sb., o územně analytických podkladech, územně plánovací dokumentaci a způsobu evidence územně plánovací činnosti, ve znění vyhlášky č. 458/2012 Sb. a vyhlášky č. 501/2006 Sb., o obecných požadavcích na využívání území, ve znění pozdějších předpisů.

Obec Hrabětice má platný „Územní plán Hrabětice“ (dále jen „ÚP“), který byl vydán Zastupitelstvem obce Hrabětice a nabyt účinností dne 28. 2. 2009. Předchozí zpráva o uplatňování ÚP Hrabětice byla Zastupitelstvem obce Hrabětice schválena 19. 3. 2013.. Zpracovatelem byl AR Projekt s.r.o. Brno, ing. arch. Milan Hučík.

V roce 2013 byla Zastupitelstvem obce Hrabětice schválena první zpráva o uplatňování územního plánu, v roce 2017 pak druhá zpráva o uplatňování ÚP.

Na základě schválené Zprávy o uplatňování územního plánu, v souladu se stavebním zákonem, vyhláškou č. 500/2006Sb. a vyhláškou č. 501/2006 Sb., vypracoval autorizovaný architekt Ing.arch. Milan Hučík návrh Změny č. 1 ÚP Hrabětice.

Předmětem návrhu Změny č. 1 ÚP Hrabětice je vymezení čtyř nových zastavitelných ploch, jednoho koridoru dopravy, osmi ploch protipovodňových opatření a 28 ploch změn v krajině.

Konkrétně jsou prostoru obce Hrabětice v návrhu Změny č. 1 územního plánu (AR projekt 2018) vymezeny či významně upraveny následující plochy s rozdílným způsobem využití:

a) zastavitelné plochy a plochy přestavby

Označení plochy	Funkční využití plochy	Popis
BR 10	Plochy bydlení v rodinných domech	Nová plocha navržená v jihozápadní části obce.
SO 1	Plochy smíšené obytné	Nová plocha v centrální části obce v místě plochy veřejných prostranství.
VD 1	Plochy výroby drobné	Plocha přestavby ve východní části obce.
VS 3	Plochy výroby a skladování	Nově navržená plocha východně od obce u konzervárny.

b) koridory dopravy

Označení plochy	Funkční využití	popis
DZ07	Koridor pro umístění veřejné dopravní infrastruktury – železniční	zpřesnění koridoru regionální železniční trati DZ07 Trať č. 246 Znojmo – Břeclav vymezeného Zásadami územního rozvoje JMK



c) plochy pro protipovodňová opatření

Označení plochy	Funkční využití	popis
POP05-1 POP05-2 POP05-3 POP05-4 POP05-5 POP05-6 POP05-7 POP05-8	Plochy vodní a vodohospodářské – přírodě blízká protipovodňová opatření	přírodě blízká protipovodňová opatření (v ZÚR označena POP05)

d) plochy změn v krajině

Označení plochy	Funkční využití	popis
ZZ1	Plochy zahrad a sadů	vymezení nové plochy zahrad a sadů v severní části obce
NP1 – NP28	Plochy přírodní	plochy pro realizace ÚSES

Předmětem Změny č. 1 ÚP je i aktualizace zastavěného území ke dni 13.6.2018 a úpravy ploch, které byly vymezeny a schváleny v platném ÚP obce (např. definice podmínek využití ploch, mírné úpravy hranic ploch dle skutečného stavu, či z důvodu kolize s nově navrženými změnami využití území). V rámci Změny č. 1 ÚP byl platný ÚP obce nově digitalizován na nový mapový podklad. Hlavní výkres změny územního plánu proto obsahuje nejen jednotlivé aktuálně posuzované změny, ale všechny zastavitelné plochy a změny využití území již schválené v rámci platného ÚP. Nejedná se však o nově vymezené plochy a nejsou předmětem vyhodnocení SEA Změny č. 1 ÚP Hrabětice. Dále byly Změnou č. 1 ÚP prověřeny další dílčí požadavky na změny územního plánu, které však nejsou pro posouzení SEA relevantní.

Změnou č. 1 je upraven rozsah plochy územní rezervy R1 obsažené v platném ÚP obce. Předmětem změny je úprava rozsahu plochy (zmenšení), tak aby nezasahovala do záplavového území a plochy přírodního charakteru v jižní části plochy. Zároveň byla ve východní části plochy rezervy R1 vymezena zastavitelná plocha VS 3. Změna č. 1 ÚP nevynechává nové plochy ani koridory územních rezerv.

1.2 Vztah územního plánu k jiným koncepcím

1.2.1 Soulad s Politikou územního rozvoje ČR

Změna č. 1 územního plánu Hrabětice je v souladu se strategií a základními podmínkami pro naplňování úkolů územního plánování i s republikovými prioritami územního plánování pro zajištění udržitelného rozvoje území, stanovenými Politikou územního rozvoje České republiky, ve znění Aktualizace č. 1.

Území obce Hrabětice neleží v žádné rozvojové oblasti ani rozvojové ose či specifické oblasti vymezené PÚR. Neleží v trase transevropských víceúčelových koridorů, koridorů vysokorychlostních tratí, koridorů dálnic a rychlostních silnic, koridorů vodní dopravy, koridorů elektroenergetiky, koridorů VVTL plynovodů, koridorů pro dálkovody.

Platný územní plán obce Hrabětice respektuje a chrání veškeré přírodní, civilizační i kulturní hodnoty území, zachovává ráz urbanistické struktury území, struktury osídlení i kulturní krajiny. Žádná z nově vymezených zastavitelných ploch ani ploch změn v krajině



nenaruší stávající urbanistickou strukturu území, strukturu osídlení a ráz kulturní krajiny, přírodní, civilizační ani kulturní hodnoty území.

Podrobné zhodnocení souladu návrhu změny ÚP s PÚR ČR v aktuálním znění je uvedeno v kap. II.3 odůvodnění návrhu změny ÚP.

Návrh Změny č. 1 ÚP Hrabětice je v souladu s Politikou územního rozvoje v platném znění.

1.2.2 Soulad s územně plánovací dokumentací vydanou Jihomoravským krajem

Zásady územního rozvoje Jihomoravského kraje

Zásady územního rozvoje Jihomoravského kraje (dále jen ZÚR) byly vydány na 29. zasedání Zastupitelstva Jihomoravského kraje, které se konalo dne 05.10.2016, usnesením č. 2891/16/Z 29 a nabyly účinnosti 03.11.2016.

ZÚR konkretizují republikové priority územního plánování na podmínky kraje, zpřesňují rozvojové oblasti a osy vymezené v PÚR, národní koridory dopravní a technické infrastruktury a jejich průchod územím. ZÚR rovněž vymezují další plochy a koridory nadmístního významu a plochy a koridory územního systému ekologické stability.

Dle ZÚR JMK není správní území obce Hrabětice součástí žádné rozvojové oblasti nebo rozvojové osy nadmístního významu nebo specifické oblasti nadmístního významu.

V ZÚR je navrženo zpřesnění úkolů pro územní plánování. Řešeného území se dotýkají obecné úkoly, zejména požadavky na koordinaci územně plánovací činnosti, integrovaný a vyvážený rozvoj, vymezování dostatečných ploch v oblasti technické infrastruktury, dopravy, protipovodňové ochrany, problematiky eroze a sucha, atp. Správní území Hrabětice je dotčeno těmito konkrétními záměry:

označení v ZÚR JMK	název v ZÚR JMK	označení v ÚP Hrabětice	název v ÚP Hrabětice
POP05	Opatření na vodním toku Dyje	POP05 (1-8)	Plochy vodní a vodohospodářské – přírodě blízká protipovodňová opatření
DZ07	Trati č. 246 Znojmo – Břeclav, optimalizace včetně souvisejících staveb	DZ07	Koridor dopravní infrastruktury - železniční
RBC 35	Trávní dvůr	RBC 35	Trávní dvůr
K 161N K 161V	Nadregionální biokoridor	K 161N,V /1 K 161N,V /2	Nadregionální biokoridor

Změna č.1 ÚP Hrabětice zapracovává výše uvedené koridory a plochy nadmístního významu do ÚP Hrabětice. Upraven byl také ÚSES na regionální a nadregionální úrovni tak, aby byl v souladu s platnou krajskou územně plánovací dokumentací.

Optimalizace regionální železniční trati a opatření na vodním toku Dyje pro přírodě blízká protipovodňová opatření jsou v souladu se ZÚR JMK zařazeny mezi veřejně prospěšné stavby a veřejně prospěšná opatření.

Změna č. 1 územního plánu Hrabětice je v souladu s prioritami územního plánování kraje pro zajištění udržitelného rozvoje území i s ostatními podmínkami a ustanoveními Zásadami územního rozvoje Jihomoravského kraje, v aktuálním platném znění.



1.2.3 Soulad s dalšími koncepčními rozvojovými materiály

Krajský integrovaný program ke zlepšení kvality ovzduší JMK včetně aktualizací (2004, 2006, 2009, 2012) (Bucek s.r.o. 2012)

Stanovené relevantní cíle:

- snížit imisní zátěž znečišťujícími látkami pod úroveň stanovenou platnými imisními limity v lokalitách, kde jsou tyto limity překračovány (v oblastech se zhoršenou kvalitou ovzduší PM10).
- dodržet ve stanoveném termínu doporučené hodnoty krajských emisních stropů v roce 2010 pro oxid siřičitý, oxidy dusíku a VOC.
- udržet podlimitní imisní zátěž v lokalitách, kde nedochází k překračování ostatních imisních limitů, dle současně platné legislativy.

Návrh Změny č. 1 ÚP Hrabětice neobsahuje plochy nebo koridory, jejichž realizace by vedla k významnému zvýšení imisní zátěže území obce. Proto s uvedenou koncepcí není hodnocený návrh změny ÚP ve střetu.

Koncepce ochrany přírody a krajiny Jihomoravského kraje (Atelier Fontes, s.r.o., červen 2004)

Stanovené relevantní cíle:

- udržení a obnova přírodní rovnováhy v krajině;
- udržení a obnova rozmanitosti forem života;
- šetrné hospodaření s přírodními zdroji;
- zachování přírodních stanovišť;
- zachování rázu krajiny;
- zajištění podmínek pro uchování života, jeho evolučních procesů a biologické rozmanitosti, podílet se na zajištění podmínek pro fyzicky a duševně zdravý život člověka; udržovat, chránit i vytvářet esteticky vyváženou ekologicky stabilní a trvale produkční kulturní krajinu; udržovat v přírodním stavu lokality, které dosud nebyly výrazněji narušeny lidskou činností;
- zastavení poklesu biodiverzity, udržitelné využívání přírodních zdrojů.

Změna č. 1 ÚP Hrabětice zpřesňuje systém ÚSES, zastavitelné plochy přednostně navrhuje mimo ochranná významná přírodní stanoviště v souladu s požadavky ochrany krajinného rázu. S uvedenými relevantními cíli tedy není hodnocený návrh změny ÚP ve střetu.

Územní energetická koncepce Jihomoravského kraje (Krajská energetická agentura s.r.o., listopad 2003)

Územní energetická koncepce vychází ze státní energetické koncepce, obsahuje cíle a principy řešení energetického hospodářství na úrovni kraje a vytváří podmínky pro hospodárné nakládání s energií v souladu s potřebami hospodářského a společenského rozvoje včetně ochrany životního prostředí a šetrného nakládání s přírodními zdroji energie.

Požadavky a zásady uvedené v této koncepci nejsou s návrhem Změny č. 1 ÚP Hrabětice ve střetu.

Plán odpadového hospodářství Jihomoravského kraje (ECO – Management, s.r.o., listopad 2015)

Na uvedený koncepční dokument nemá předkládaný návrh změny ÚP přímou vazbu.

Generel dopravy Jihomoravského kraje (IKP Consulting Engineers s.r.o., únor 2006)

Oborový dokument obsahující komplexní návrh řešení rozvoje dopravy a dopravní infrastruktury v kraji s návrhem priorit.

Řešeným územím prochází jeden dopravní koridor nadmístního významu (koridor DZ07 pro železniční trať Znojmo-Břeclav), který je do návrhu změny ÚP zapracován v souladu s nadřazenými koncepcemi.

Plán rozvoje vodovodů a kanalizací území Jihomoravského kraje (Aquatix a.s.)

Požadavky a zásady uvedené v této koncepci jsou návrhem Změny č. 1 ÚP Hrabětice respektovány.

Územní plán dále respektuje následující koncepční rozvojové materiály Jihomoravského kraje:

- **Plán oblasti povodí Dyje** (Pöry Environment a.s., Brno, březen 2008);
- **Plán rozvoje vodovodů a kanalizací Jihomoravského kraje** (Aquatix a.s.);
- **Program rozvoje sítě cyklistických komunikací s minimálním kontaktem s motorovou dopravou v Jihomoravském kraji** (Centrum dopravního výzkumu, v.v.i., srpen 2007);
- **Strategie rozvoje Jihomoravského kraje 2020** (SPF Group, v.o.s. 2012);
- **Program rozvoje Jihomoravského kraje na období 2014-2017** (HaskoningDHV CR, spol. s r.o. 2014);
- **Program rozvoje cestovního ruchu Jihomoravského kraje** (GaREP, spol. s r.o. 2013);
- **Studie protipovodňových opatření** (Pöry Environment a.s., Brno, květen 2007).
- **Studie proveditelnosti OPŽP „Dyje - přírodě blízká protipovodňová opatření a obnova přirozené hydromorfologie a retenční kapacity toku a nivy v úseku ř. km 69,500 (ústí Jevišovky) až ř.km 83,600 (Hevlín)“** (Povodí Moravy, s.p.)

2 Zhodnocení vztahu územně plánovací dokumentace k cílům ochrany životního prostředí přijatým na vnitrostátní úrovni

Hlavní cíle ochrany životního prostředí přijaté na vnitrostátní úrovni jsou obsaženy ve Státní politice životního prostředí České republiky 2012 - 2020 (SPŽP 2012). Lze konstatovat, že návrh Změny č. 1 ÚP Hrabětice není s těmito cíli v rozporu.

Ekologická problematika legislativy České republiky a Evropské unie se v relevantních požadavcích dále promítá do platných obecně závazných předpisů a krajských dokumentů a odráží se v cílech, které jsou v těchto dokumentech uvedeny.

Je třeba vzít v úvahu, že územní plán je nástrojem pro vymezení ploch a linií daného zaměření, nikoliv nástrojem pro aplikaci opatření organizačního charakteru. Z tohoto pohledu jsou také vnímány možné aplikace dále uváděných dokumentů.

Vztah Změny č. 1 ÚP Hrabětice k jednotlivým cílům uvedeným ve strategických dokumentech je vyjádřen pomocí symboliky A/N*, která v tomto případě vyjadřuje, zda Změna č. 1 ÚP Hrabětice přispívá k jejich dosažení.

**A Realizací změny ÚP je možné ovlivnit dosažení cíle (cil je z hlediska Změny č. 1 ÚP Hrabětice relevantní)*

**N Realizace změny ÚP nemá na dosažení cíle žádný vliv (cil není z hlediska Změny č. 1 ÚP Hrabětice relevantní)*



Koncepce/Cíl	Vztah Změny č. 1 ÚP Hrabětice k danému cíli
Státní politika životního prostředí ČR pro období 2012/2020	
Ochrana a udržitelné využívání zdrojů Zajištění ochrany vod a zlepšování jejich stavu; Prevence a omezování vzniku odpadů a jejich negativního vlivu na životní prostředí; Ochrana a udržitelné využívání půdního a horninového prostředí	A
Ochrana klimatu a zlepšení kvality ovzduší Snižování emisí skleníkových plynů, Snižování úrovně znečištění ovzduší; Efektivní a přírodě šetrné využívání obnovitelných zdrojů energie	N
Ochrana přírody a krajiny Ochrana a posílení ekologických funkcí krajiny; Zachování přírodních a krajinných hodnot; Zlepšení kvality prostředí v sídlech	A
Strategický rámec udržitelného rozvoje ČR 2010	
Společnost, člověk a zdraví Zlepšování podmínek pro zdravý život Zlepšování životního stylu a zdravotního stavu populace	N
Krajina, ekosystémy a biodiverzita Ochrana krajiny jako předpoklad pro ochranu druhové diverzity Odpovědné hospodaření v zemědělství a lesnictví Adaptace na změny klimatu	A
Strategie regionálního rozvoje ČR 2014 - 2020	
Ochrana a udržitelné využívání zdrojů v regionech	A
Odstraňování starých ekologických zátěží, revitalizace brownfields a území po bývalé těžbě nerostných surovin	N
Snižování produkce komunálních odpadů a zvýšení jejich materiálního využití	N
Využívání obnovitelných zdrojů energie a podpora úspor energie ve vazbě na místní podmínky	A
Omezování negativních vlivů dopravy (hluk, prach atd.) na obyvatelstvo a krajinu	A
Udržitelné využívání vodních zdrojů	A
Ochrana přírody a krajiny, kvalitní a bezpečné prostředí pro život	A
Zlepšení kvality prostředí v sídlech, ochrana a rozvoj krajinných hodnot	A
Posílení preventivních opatření proti vzniku živelných pohrom	A
Plán hlavních povodí České republiky	
Ochrana vod jako složky životního prostředí - chránit povrchové a podzemní vody, umožnit udržitelné a vyvážené užívání vodních zdrojů, udržení a systematické zvyšování biologické rozmanitosti původních druhů	A
Ochrana před povodněmi a dalšími škodlivými účinky vod.	A

Koncepce/Cíl	Vztah Změny č. 1 ÚP Hrabětice k danému cíli
Státní program ochrany přírody a krajiny ČR	
udržet a zvyšovat ekologickou stabilitu krajiny s mozaikou vzájemně propojených biologicky funkčních prvků a částí, schopných odolávat vnějším negativním vlivům; udržet a zvyšovat přírodní a estetické hodnoty krajiny; zajistit udržitelné využívání krajiny jako celku především omezením zástavby krajiny, zachováním její prostupnosti a omezením další fragmentace s přednostním využitím ploch v sídelních útvech, případně ve vazbě na ně; zajistit odpovídající péči o optimalizovanou soustavu ZCHÚ a vymezený USES	A
obnovit přirozené hydroekologické funkce krajiny a posílit schopnosti krajiny odolávat a přizpůsobovat se očekávaným klimatickým změnám, zajistit udržitelné využívání vodního bohatství jako celku, zachovávat a zvýšit biologickou rozmanitost vodních a mokřadních ekosystémů obnovením volné prostupnosti vodního prostředí a omezit jeho další fragmentaci;	A
zabezpečit ochranu půdy jako nezastupitelného a neobnovitelného přírodního zdroje;	A
Střednědobá strategie (do roku 2020) zlepšení kvality ovzduší v ČR	
Dosažení imisních limitů na celém území ČR do roku 2020 a současně udržování a zlepšování kvality ovzduší tam, kde jsou současné koncentrace znečišťujících látek pod hodnotami imisních limitů.	N
Dodržení k roku 2020 národních emisních stropů stanovených scénářem NPSEWaM.	N
Postupné vytváření podmínek pro splnění národních závazků snížení emisí k roku 2025 a 2030.	N
Dobudování kapacit systému posuzování kvality ovzduší (technická a znalostní základna, lidské zdroje).	N
Strategie ochrany před povodněmi pro území ČR	
Pro efektivní ochranu před povodněmi vycházet z kombinace opatření v krajině, která zvyšují přirozenou akumulaci a retardaci vody v území a technických opatření k ovlivnění povodňových průtoků	A
Národní strategie ochrany biologické rozmanitosti	
Podpora obnovy a vytváření ekologicky významných krajinných segmentů (meze, remízky, líniová i mimolesní zeleň, travní porosty zvláště pak nivní louky atd.).	A
Zachování nebo zvýšení současné výměry lesů jako minimálního základu pro uplatňování potřeb ochrany lesní biodiverzity při zachování všech ostatních funkcí lesa.	A



Koncepce/Cíl	Vztah Změny č. 1 ÚP Hrabětice k danému cíli
<i>Národní strategie ochrany biologické rozmanitosti</i>	
Zlepšení retenční funkce krajiny diverzifikací využívání krajiny a krajinných prvků a odstraněním melioračních úprav v zemědělsky neperspektivních částech krajiny.	A
Prosazování účinných protipovodňových opatření s využitím přirozených hydroekologických funkcí.	A
Podpora významu zvláště chráněných území a ÚSES zajištění prostupnosti krajiny	A
Dokolení systému účinného čištění odpadních vod na území České republiky.	A
Snížit rizika znečištění podzemních a povrchových vod ze starých ekologických zátěží a ekologických havárií.	A
Zachování pestrých hydromorfologické útvarů, umožnit jejich vznik, existenci a ošetřit jejich ochranu	A
Posílení nástroje podporujícího opětovné využití starých průmyslových zón (brownfields).	A
Realizace chybějících skladebných částí ÚSES.	A
Omezování fragmentace krajiny způsobené migračními bariérami.	A

3 Údaje o současném stavu životního prostředí v řešeném území a jeho předpokládaném vývoji, pokud by nebyla územně plánovací dokumentace uplatněna

3.1 Základní charakteristika zájmového území

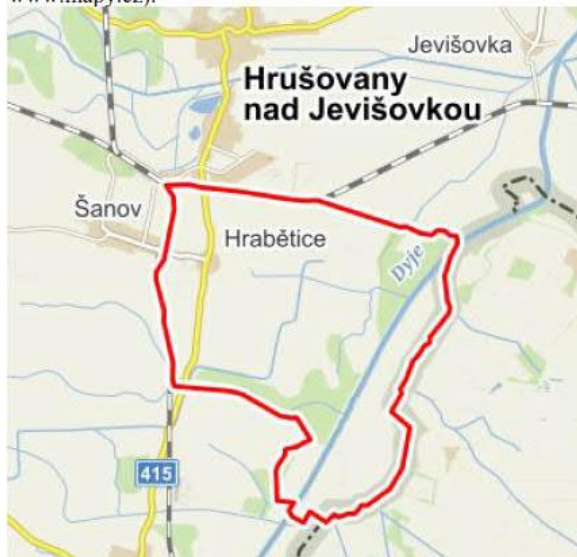
3.1.1 Základní charakteristika řešeného území

Obec Hrabětice leží cca 4 km jižně od Hrušovan nad Jevišovkou, v okrese Znojmo v Jihomoravském kraji. Příslušnou obcí s rozšířenou působností je Znojmo. Řešené území (celé správní území obce Hrabětice) má rozlohu 16,05 km². K datu 1.1.2018 bylo v obci evidováno 898 obyvatel. Území je spíše rovinaté, nachází se v nivě řeky Dyje. Centrální část obce se nachází v nadmořské výšce 195 m n.m.

Řešeným územím prochází silnice II. třídy č. 415 spojující Hrušovany nad Jevišovkou s Hevlínem.



Obr. 1: Situační mapa polohy zájmového území obce Hrabětice (podkladová data: www.mapy.cz).



3.1.2 Geologické a geomorfologické poměry

Zájmové území obce Hrabětice leží v Alpsko-Himalájském systému, v geomorfologické provincii Západní Karpaty, subprovincii Vněkarpatské sníženiny, v oblasti Západní vněkarpatské sníženiny, celku Dyjsko-svratecký úval a na rozhraní dvou podcelků – Drnholecká pahorkatina (okrsek Hrabětická plošina) a Dyjsko-svratecká niva (geoportal.cenia.cz).

Geologický podklad území tvoří převážně jíly, vápnité jíly, písky, šterky a řasové vápence terciárního stáří (Geologická mapa ČR 1 : 500 000).

Dle evidence České geologické služby – Geofondu se v řešeném území nenachází žádné sesuvy. V území převládají plochy s nízkou náhyností k sesuvům, v místech s vyšší sklonitostí jsou doplněny plochami se střední náhyností.

V zájmovém území se nenachází geologicky významné lokality.

3.1.3 Eroze

Erozní riziko extravilánových vod není s ohledem na nízkou sklonitost významné. Vodní eroze tak hrozí především na svazích okolo údolnic. Na rozsáhlejších zorněných plochách se projevuje větrná eroze.

3.1.4 Klimatické a hydrologické poměry

Zájmové území se nachází v klimatické oblasti T4. Pro teplou oblast T4 je typická průměrná lednová teplota v rozmezí -2 až -3 °C, průměrná teplota v červenci činí 19 až 20 °C. Srážkový úhrn ve vegetačním období činí 300–350 mm, v zimním období pak 200–300 mm (Quitt 1971).

Celé řešené území spadá do povodí Moravy. Nejvýznamnějším vodním tokem je řeka Dyje, která protéká východní částí zájmového území. Do Dyje se v zájmovém území vlévá řada menších vodních toků – např. Hrabětický potok, Anšovský potok. Územím prochází zavlažovací kanál Krhovice – Hevlín.

V území se nachází několik menších vodních ploch v zastavěné části obce a soustava mokřadních a vodních ploch na území PP Trávní dvůr ve východní části zájmového území.

V dotčeném území není vymezena chráněná oblast přirozené akumulace vod (CHOPAV). V řešeném území je stanoveno záplavové území (Q100) řek Dyje a Jevišovky a aktivní zóna záplavového území Dyje. Změna územního plánu stanovená záplavová území respektuje a nevymezuje v nich žádné rozvojové plochy, vyjma ploch přírodních (USES) a protipovodňových opatření POP05.

3.1.5 Pedologické poměry

Podle taxonomického klasifikačního systému půd České republiky (TKSP) v zájmovém území převažují arenické a modální černozemě, podél drobných vodních toků doplněné modálními černicemi a v okolí řeky Dyje glejovými fluvizeměmi (geoportal.cenia.cz).

3.1.6 Biogeografické poměry

Biogeografické poměry:

Podle Culka a kol. (1996) se zájmové území obce Hrabětice nachází v provincii středoevropských listnatých lesů v podprovincii panonské na rozhraní bioregionu 4.1a Lechovického A a 4.5 Dyjsko-moravského.

3.1.7 Fytogeografická klasifikace a potenciální přirozená vegetace

Z fytogeografického hlediska území náleží do oblasti termofytika, obvodu Panonského termofytika a do okresu č. 18 a Dyjsko-svratecký úval (geoportal.cenia.cz).

Potenciální přirozenou vegetací ve východní části zájmového území je prvosenková dubohabřina (*Primulo veris - Carpinetum*). Ve východní části území v nivě řeky Dyje převažují jilmové jaseniny (*Fraxino pannonicae-Ulmetum*) (Neuhäuslová et al. 1998).

3.1.8 Radonový index geologického podloží

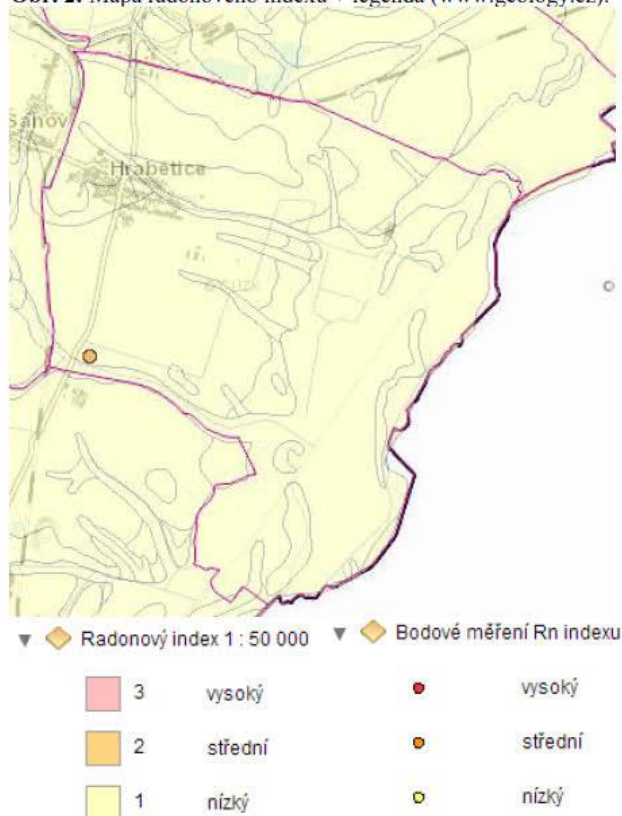
Zvýšené koncentrace radonu v podloží mohou následně ovlivnit i koncentrace radonu ve stavebních materiálech přírodního původu a ve vodě, dodávané do objektů z podzemních zdrojů. Radon z podloží proto nejvíce ovlivňuje výslednou koncentraci radonu v objektech.

Hlavním cílem mapování radonového rizika z geologického podloží je vymezení území, v nichž lze předpokládat vyšší frekvenci výskytu objektů s ekvivalentní objemovou aktivitou radonu převyšující směrnou hodnotu 200 Bq.m⁻³. Posouzení efektivit vyhledávání lze provést srovnáním předpokládané kategorie radonového rizika z podloží a odpovídajícího počtu objektů nad 200 Bq.m⁻³.

Radonový index geologického podloží určuje míru pravděpodobnosti, s jakou je možno očekávat úroveň objemové aktivity radonu v dané geologické jednotce.

Mapa sledované oblasti je prezentována na následujícím obrázku. V řešeném území má radonový indexu nízkou hodnotu. Ve sledovaném území bylo provedeno jedno bodové měření radonového indexu, které odpovídá středním hodnotám.

Obr. 2: Mapa radonového indexu + legenda (www.geology.cz).



3.1.9 Nerostné suroviny

V řešeném území se nenacházejí dobývací prostory, chráněná ložisková území ani prognózní zdroje surovin.

3.1.10 Poddolovaná území

V řešeném území nejsou evidována poddolovaná území.

3.1.11 Archeologická naleziště, historické památky

Na území obce Hrabětice se nenachází národní kulturní památka, či památková zóna. Jsou zde evidovány čtyři kulturní památky: kostel sv. Antonína Paduánského, socha Ecce Homo v parčíku u kostela, hlavní kříž (krucifix) na hřbitově a sochy šesti kapucínů u kostela.

V řešeném území se nachází i památky místního významu a architektonicky významné objekty, které však nejsou evidovány (jedná se o architektonicky i historicky cenné nemovitosti, pomníky, kříže, boží muka a další.). Řešené území je možné v celém rozsahu

považovat za území s archeologickými nálezy podle § 22 odst. 2 zák. č. 20/1987 Sb. O státní památkové péči ve znění pozdějších předpisů.

3.2 Ochrana přírody a krajiny

3.2.1 Velkoplošná zvláště chráněná území

Zájmové území se nenachází v žádném velkoplošném zvláště chráněném území.

3.2.2 Maloplošná zvláště chráněná území

V řešeném území se nachází jedno maloplošné zvláště chráněné území (MZCHÚ). Jedná se o přírodní památku PP Trávní dvůr. Předmětem ochrany této přírodní památky jsou lužní lesy a další biotopy říční nivy, zahrnující zejména trvalé i periodické vodní toky a nádrže, nížinné pastviny a vlhké louky, podmáčené i terestrické rákosiny, porosty vysokých ostřic a pozemky extenzivně využívané.

Obr. 3: Poloha řešeného správního území ve vztahu k MZCHÚ (zdroj: geoportal.cenia.cz).



3.2.3 Území soustavy Natura 2000

V řešeném území se nachází jedna evropsky významná lokalita – EVL Trávní dvůr. Zájmové území se nenachází v ptačí oblasti. Vliv hodnocené koncepce na lokality soustavy Natura 2000 byl vyloučen na základě stanoviska orgánu ochrany přírody – KÚ Jihomoravského kraje dle §45i ZOPK (č.j. JMK 138673/2017 ze dne 25.9.2017).

Obr. 4: Poloha řešeného správního území ve vztahu k lokalitám soustavy Natura 2000 (zdroj: Mapový portál AOPK ČR).



3.2.4 Památné stromy

V zájmovém území se nenachází památné stromy.

3.2.5 Územní systém ekologické stability

Územní systém ekologické stability (ÚSES) je obecně tvořen soustavou biocenter vzájemně propojených biokoridory. Principiálně je rozlišován územní systém ekologické stability ve třech úrovních – nadregionální, regionální a místní ÚSES.

V řešeném území se vyskytují prvky ÚSES všech tří úrovní.

V řešeném území se vyskytují následující prvky ÚSES:

Nadregionální ÚSES:

Nadregionální úroveň je tvořena nadregionálním biokoridorem K161 (N,V). V rámci zpracování Změny č. 2 ÚP byla trasa tohoto NRBK upřesněna.

Regionální ÚSES:

Regionální úroveň je tvořena regionálním biocentrem RBC 35 Trávní dvůr

Místní ÚSES:

Lokální úroveň je tvořena trasami, které reprezentují stanoviště a potenciální přirozená společenstva v území obce. Jedná se o místní biocentra (LBC1-9) vzájemně propojená biokoridory (LBK1-16). V severní části území prochází biokoridor, reprezentující normální a suché řady podél polních cest a využívá i větrolamů a menších lesíků, směrem k LBC U nadjezdu. Ve střední části území je to lokální biokoridor směřující převážně po větrolamech k LBC Hrabětice. Vlhké a mokré hydrické řady reprezentuje biokoridor procházející nivou Anšovského potoka směrem k LBC Anšovský potok a dále pak na k.ú. Šanov.

Některé nově navržené plochy jsou navrženy v bezprostřední blízkosti prvků ÚSES. Blíže jsou konkrétní střety komentovány v kap. 6.

3.2.6 Významné krajinné prvky

Významnými krajinnými prvky (VKP) jsou dle ustanovení § 3 písm. b) zákona č. 114/1992 Sb., v platném znění: lesy, rašeliniště, vodní toky, rybníky, jezera, údolní nivy, resp. jiné části krajiny zaregistrované podle § 6 výše citovaného zákona.

V řešeném území se registrované VKP nenacházejí.

Některé navržené plochy v návrhu Změna č. 1 ÚP Hrabětice potenciálně mohou negativně ovlivnit významné krajinné prvky. Blíže jsou konkrétní střety komentovány v popisu jednotlivých kolizních ploch v kap. 6.

3.2.7 Přírodní parky

Do řešeného území nezasahuje žádný přírodní park.

3.2.8 Migrační prostupnost území

Zájmovým územím neprochází dálkový migrační koridor (DMK) vymezený Agenturou ochrany přírody a krajiny ani není součástí migračně významného území.

Migračně významná území (MVÚ) zahrnují oblasti stálého výskytu velkých savců i prostory potřebné k migraci a chrání propustnost krajiny jako celku. Celková rozloha MVÚ je 42 % území ČR. Požadavkem je, aby hledisko zachování jejich propustnosti bylo jedním z důležitých kritérií v rámci procesů územního plánování.

3.3 Krajinný ráz

Zastavěné území obce se nachází v nivě na levém břehu řeky Dyje. Zástavba má charakter vinařské obce - převažují rodinné domy se zahradami a vinicemi. Jihovýchodně od obce se nachází velký zemědělský komplex. V lokalitě Trávní dvůr se nachází areál jatek a konzervárny, na který navazuje plocha solární elektrárny.

Nadmořská výška zájmové oblasti se pohybuje v rozmezí 175-205 m n. m.

Původní struktura osídlení je poměrně zachovalá (historická struktura zástavby, plůžiny, polní cesty).

Nemovité kulturní památky v řešeném území:

V řešeném území jsou evidovány čtyři kulturní památky, dále se zde nachází památky místního významu a architektonicky významné objekty, které však nejsou evidovány - viz kap. 3.1.11.



Oblasti se shodným typem krajinného rázu dle ZÚR Jihomoravského kraje:

Dle Zásad územního rozvoje Jihomoravského kraje spadá území obce Hrabětice do dvou krajinných typů. Krajinný typ Dyjsko-svratecký zasahující do východní části řešeného území, je charakteristický pro svou rovinatou zemědělskou krajinu, kde ve struktuře převládají středně velké bloky orné půdy, menší lesní porosty lužních lesů a menší rybníční soustavy. Krajinný typ Znojensko-pohofelický zahrnuje západní a střední část řešeného území, pro které je charakteristická přehledná zemědělská krajina se středně velkými bloky zemědělských půd, vinicemi, ovocnými sady a menším zastoupením lesních porostů.

Koncepce rozvoje obce stanovená platným územním plánem respektuje zachovanou sídelní strukturu. Změna č. 1 ÚP respektuje všechny požadavky a úkoly pro ÚP stanovené pro výše uvedené krajinné typy.

Možné ovlivnění krajinného rázu:

V textové části ÚP jsou pro ochranu krajinného rázu stanoveny výškové a plošné limity pro stavby v nově navrhovaných zastavitelných plochách, včetně uvedení jejich hlavního, přípustného a nepřípustného využití. V ÚP jsou současně z důvodů zachování hodnot krajinného rázu a eliminace negativního dopadu změn na řešené území vymezeny plochy, pro které může vypracovávat architektonickou část projektové dokumentace staveb jen autorizovaný architekt (§ 17 písm. d) a § 18 písm. a) zákona č. 360/1992 Sb.).

V souvislosti s realizací navržených ploch lze očekávat pouze lokální ovlivnění místního krajinného rázu bez vlivu na významné dálkové pohledy.

3.4 Předpokládaný vývoj složek ŽP bez realizace územně plánovací dokumentace

V případě, že by nebyl schválen návrh Změny č. 1 ÚP Hrabětice, zůstal by v platnosti stávající Územní plán obce Hrabětice. Stávající územní plán však není v souladu s nadřazenou ÚPD – ZÚR Jihomoravského kraje a v řadě aspektů neodpovídá potřebám a požadavkům rozvoje obce. Z těchto důvodů rozhodlo zastupitelstvo městyse o zpracování této změny územního plánu.

Předmětem návrhu Změny č. 1 ÚP Hrabětice je vymezení čtyř nových zastavitelných ploch, jednoho koridoru dopravy, osmi ploch protipovodňových opatření a 28 ploch změn v krajině.

Hlavním cílem navržené urbanistické koncepce je vytvoření podmínek pro optimální budoucí rozvoj řešeného území při respektování veškerých jeho hodnot, zejména přírodních, kulturních a historických. Nově schválený návrh změny územního plánu obce by měl být zárukou, že rozvoj funkce bydlení, občanského vybavení, výroby a další aktivity budou v souladu se zájmy udržitelného rozvoje území.

Současně by však v případě neexistence změny ÚP nedošlo ani k záboru přírodních stanovišť a zemědělské půdy navrhovanými plochami ani k lokální změně krajinného rázu.



4 Charakteristiky životního prostředí v oblastech, které by mohly být provedením koncepce významně zasaženy

Jednotlivé složky životního prostředí, u kterých nelze vyloučit předpoklad možnosti významného ovlivnění uplatněním územního plánu, obsahuje následující tabulka. Pro každou složku životního prostředí jsou definovány základní charakteristiky, specifikující potenciál ovlivnění jednotlivých složek životního prostředí v případě uplatnění posuzovaného územního plánu.

Tab. 1: Charakteristiky životního prostředí potenciálně ovlivnitelné realizací návrhu Změny č. 1 ÚP Hrabětice.

<i>Složka životního prostředí</i>	<i>Charakteristika životního prostředí potenciálně ovlivnitelná realizací ÚP</i>
Půda a horninové prostředí	<ul style="list-style-type: none">• Zábory ZPF• Zábory PUPFL vč. ochranného pásma lesa• Eroze a stabilita svahů
Voda	<ul style="list-style-type: none">• Míra znečištění povrchových a podzemních vod• Změny odtokových poměrů
Ovzduší a klima	<ul style="list-style-type: none">• Míra znečištění ovzduší
Příroda a krajina	<ul style="list-style-type: none">• Stav přírodních a přírodě blízkých biotopů• Stav fauny a flóry• Stav zvláště chráněných území a lokalit Natura 2000• Stav VKP• Krajinný ráz• Prostupnost krajiny (ÚSES)
Veřejné zdraví obyvatelstva včetně sociálně ekonomických jevů	<ul style="list-style-type: none">• Kvalita ovzduší• Hluková situace a vibrace• Sociální a ekonomická situace
Hmotný majetek a kulturní památky	<ul style="list-style-type: none">• Stav kulturních památek

4.1 Půda a horninové prostředí

4.1.1 Zábory ZPF

Kvalita zemědělských pozemků

Z hlediska kvality zemědělské půdy se v území vyskytují převážně zemědělské půdy s I. - III. třídy ochrany ZPF. Skladba pozemků dle jejich druhu v řešeném území vyplývá z následující tabulky.

Tab. 2: Skladba pozemků v řešeném území

Druhy pozemků	Celková výměra pozemku (ha)	1 604,2
	Zemědělská půda (ha)	1 159,01
	Orná půda (ha)	1 063,81
	Chmelnice (ha)	-
	Vinice (ha)	11,67
	Zahrady (ha)	11,18
	Ovocné sady (ha)	9,39
	Trvalé travní porosty (ha)	62,95
	Nezemědělská půda (ha)	445,18
	Lesní půda (ha)	231,72
	Vodní plochy (ha)	68,51
	Zastavěné plochy (ha)	34,66
	Ostatní plochy (ha)	110,30

Zdroj: webový portál ČSÚ, data k 31.12.2017

Vzhledem k výše uvedeným skutečnostem lze očekávat zábory ZPF uplatněním uvažovaného ÚP. Vyhodnocení vlivu Změny č. 1 ÚP Hrabětice na tento aspekt životního prostředí je obsaženo v kapitole 6.

4.1.2 Eroze a stabilita svahů

Řešené území je z hlediska morfologie terénu rovinaté až mírně zvlněné. Značná část zemědělských pozemků je vzhledem k jejich rozloze ohrožena především větrnou erozí. Vodní eroze v k.ú. Hrabětice nepředstavuje tak velké riziko jako eroze větrná.

Realizací hodnoceného návrhu změny územního plánu dojde v řešeném území na konkrétních plochách ke změně jejich dosavadního využívání (zábory ZPF). Platný ÚP umožňuje realizaci protierozních a protipovodňových opatření prakticky ve všech plochách nezastavěného území. Jako protierozní opatření budou sloužit navržené prvky ÚSES.

V zájmovém území jsou realizovány větrolamy snižující větrnou erozi.

Dle evidence České geologické služby – Geofondu se v řešeném území nenachází sesuvná území. V území převažují plochy patřící do kategorie potenciálních sesuvů s nízkou náchylností.

Vzhledem k výše uvedeným skutečnostem nelze a priori vyloučit ovlivnění erozní situace a stability svahů uplatněním uvažovaného ÚP. Vyhodnocení vlivu návrhu Změny č. 1 ÚP na tento aspekt je obsaženo v kapitole 6.

4.1.3 Pozemky určené k plnění funkce lesa

Změna č. 1 ÚP Hrabětice negeneruje zábor PUPFL.

4.2 Voda

Řešené území není součástí chráněné oblasti přirozené akumulace vod (CHOPAV).

4.2.1 Jakost povrchových a podzemních vod

Dodávka pitné vody v řešeném území je zajištěna ze zdrojů skupinového vodovodu Božice, v odpovídající kvalitě a dostatečné kapacitě. Likvidace odpadních vod je zajištěna splaškovou kanalizací, kterou jsou splaškové vody odváděny na ČOV Šanov. Toto řešení je v souladu s Plánem rozvoje vodovodů a kanalizací Jihomoravského kraje. Změna č. 1 koncepti zásobování pitnou vodou ani likvidace odpadních vod nemění.

Vliv realizace návrhu změny územního plánu na povrchové či podzemní vody v řešeném území je dále blíže komentován v kap. 6.

4.2.2 Změny odtokových poměrů

Výstavba na nových plochách, zejména původně zařazených jako zemědělská půda, bude mít za následek změnu odtokových poměrů. Část ploch bude pokryta nepropustným povrchem nebo stavbami, které zamezí vsakování dešťových vod a sníží dotaci podzemních vod a současně urychlí povrchový odtok. Minimalizace změny odtokových poměrů je zaručena navrženým přednostním zasakováním potenciálně neznečištěných dešťových vod (voda ze střech). Voda z komunikací a parkovišť může být kontaminována a je proto vhodně navrhnout její odvádění do kanalizace přes potřebné lapače štěrků, ropných látek a usazovací nádrže.

Vliv realizace návrhu změny územního plánu na odtokové poměry v řešeném území je dále blíže komentován v kap. 6.

4.3 Ovzduší a klima

Znečištění ovzduší je obvykle nejvýraznějším problémem obcí a jednotlivých sídel z hlediska ochrany životního prostředí. Území obce nepatří k oblastem se zhoršenou kvalitou ovzduší, k překročení limitních hodnot pro ochranu lidského zdraví zde nedochází.

V řešeném území má lokální negativní vliv na čistotu ovzduší především doprava a vytápění pevnými palivy. Při použití uhlí pro vytápění dochází ke zvýšení emisí pevných částic, polyaromatických uhlovodíků a těžkých kovů. Situaci příznivě ovlivňuje plynofikace zastavěného území. Větrná eroze se podílí prašností ovzduší v zájmovém území, její vliv je však snížen realizovanými větrolamy.

Možnosti omezení negativních vlivů dopravy jsou na úrovni obcí poměrně omezené a často finančně náročné (údržba zpevněných ploch, zkvalitnění a přeložky komunikací apod.). Emisemi z dopravy je zatížena zejména zástavba v okolí silnice II/415.

Potenciální negativní vliv realizace návrhu Změny č. 1 ÚP Hrabětice na kvalitu ovzduší a kumulaci znečištění z dopravy s ostatními zdroji v okolí nelze vyloučit zejména vzhledem k předpokládanému rozvoji ploch bydlení, občanského vybavení, výroby a dalších, není ale s ohledem na navržené výměry ploch předpokládán jeho větší dosah.



4.4 Příroda a krajina

4.4.1 Stávající přírodní a přírodě blízké biotopy

Zejména ve východní části řešeného území se vyskytují biologicky relativně cenná stanoviště (luční a lesní porosty, mokřady, přírodní úseky vodních toků, atd.). V nivě řeky Dyje se nachází souvislý lesní porost s vysokým podílem přírodních stanovišť. Nově navržené plochy jsou navrženy převážně na antropogenních typech biotopů, zejména na orné půdě. Potenciální konflikty rozvojových ploch s ekologicky hodnotnými lokalitami jsou vyhodnoceny v kapitole 6.

4.4.2 Fauna a flóra

V řešeném území je udáván výskyt řady zvláště chráněných druhů rostlin a živočichů, viz nálezořová databáze ochrany přírody (AOPK ČR 2018). Některé nálezořové údaje jsou lokalizovány v prostoru návrhových ploch či v jejich bezprostředním okolí. Konflikt konkrétních ploch navržených změn využití území a zvláště chráněných druhů rostlin a živočichů je podrobně vyhodnocen v kapitole 6.

4.4.3 Zvláště chráněná území a lokality soustavy Natura 2000

V řešeném území se nachází přírodní památka (PP) a evropsky významná lokalita (EVL) Trávní dvůr. Vliv hodnocené koncepce na lokality soustavy Natura 2000 byl vyloučen na základě stanoviska orgánu ochrany přírody – KÚ Jihomoravského kraje dle §45i ZOPK (č.j. JMK 138673/2017 ze dne 25.9.2017).

Do prostoru EVL a PP zasahují pouze plochy přírodě blízkých protipovodňových opatření (POP05-01 až 08). Při navrhování konkrétních záměrů v rámci těchto ploch protipovodňových opatření bude nutné věnovat zvýšenou pozornost minimalizaci jejich vlivu na lokality soustavy Natura 2000. Z výše uvedených důvodů není vliv změny ÚP na lokality soustavy Natura 2000 a zvláště chráněná území dále blíže hodnocen.

4.4.4 Významné krajinné prvky (VKP)

Významnými krajinnými prvky (VKP) jsou dle ustanovení § 3 písm. b) zákona č. 114/1992 Sb., v platném znění: lesy, rašeliniště, vodní toky, rybníky, jezera, údolní nivy, resp. jiné části krajiny zaregistrované podle § 6 výše citovaného zákona.

V řešeném území se registrované VKP nenachází. Vliv realizace návrhu změny územního plánu na VKP je dále blíže komentován v kap. 6.

4.4.5 Krajinný ráz

Krajinný ráz je definován v § 12 zákona č. 114/1992 Sb., o ochraně přírody a krajiny, v platném znění, jako zejména přírodní, kulturní a historická charakteristika určitého místa či oblasti, který je chráněn před činnostmi snižující jeho estetickou a přírodní hodnotu.

Zásahy do krajinného rázu (zejména umístování a povolování staveb) mohou být prováděny pouze s ohledem na zachování významných krajinných prvků, zvláště chráněných území, kulturních dominant krajiny, harmonického měřítka krajiny a vztahů v krajině. Do zájmového území nezasahují přírodní parky.

Vliv realizace návrhu změny územního plánu na krajinný ráz je dále blíže komentován v kap. 6.



4.4.6 Prostupnost krajiny

Územní systém ekologické stability krajiny (ÚSES) je vzájemně propojený soubor přirozených i pozměněných, avšak přírodě blízkých ekosystémů, které udržují přírodní rovnováhu (def. MŽP). Cílem vymezení územního systému ekologické stability v řešeném území je zajistit přetrvání původních přirozených skupin organismů v jejich typických (reprezentativních) stanovištích a v podmínkách kulturní krajiny. Realizace tohoto systému má zajistit trvalou existenci a reprodukci typických původních nebo přírodě blízkých společenstev, která jsou schopna bez výrazného přísunu energie člověkem zachovávat svůj stav v podmínkách rušivých vlivů civilizace a po narušení se vracet ke svému původnímu stavu. Popis skladebných částí územního systému ekologické stability je uveden v kapitole 3.2.5.

Zájmovým územím neprochází dálkový migrační koridor (DMK) vymezený Agenturou ochrany přírody a krajiny, ani není součástí migračně významného území.

Vliv realizace návrhu změny územního plánu na prostupnost krajiny je dále blíže komentován v kap. 6.

4.5 Veřejné zdraví obyvatelstva vč. sociálně ekonomických jevů

4.5.1 Kvalita ovzduší

Problematika kvality ovzduší je podrobněji rozepsána v kapitole 4.3. V území se v současné době s výjimkou dopravy a větrné eroze nenacházejí žádné významné zdroje znečišťování ovzduší. Stávající emisní situaci příznivě ovlivňuje plynofikace obce.

Vyhodnocení vlivu realizace návrhu Změny č. 1 ÚP Hrabětice na kvalitu ovzduší ve vztahu k veřejnému zdraví obyvatelstva je obsahem kapitoly 6.

4.5.2 Hluk a vibrace

Legislativní rámec pro ochranu obyvatel před hlukem je vymezen zákonem č. 258/2000 Sb., o ochraně veřejného zdraví, v § 30 a 31. Tento zákon mj. ukládá vlastníkům resp. správcům pozemních komunikací, železnic a dalších objektů, jejichž provozem vzniká hluk (zdroje hluku) povinnost zajistit technickými, organizačními a dalšími opatřeními, aby hluk nepřekračoval hygienické limity upravené prováděcím právním předpisem pro chráněný venkovní prostor, chráněné vnitřní prostory staveb a chráněné venkovní prostory staveb.

Hluková situace v obci je dnes závislá především na intenzitě silniční dopravy. Nejsou navrhovány nové významné zdroje hluku. Hluková zátěž území vlivem nových výrobních ploch bude posouzena při schvalování jejich konkrétního využití. Realizací hodnoceného návrhu územního plánu však může dojít k mírnému navýšení dopravní zátěže v obci, z tohoto důvodu je obsahem kapitoly 6. také vyhodnocení realizace návrhu změny územního plánu ve vztahu k tomuto aspektu.

4.5.3 Sociální a ekonomická situace obyvatelstva

Hospodářské podmínky jsou obvykle základním faktorem rozvoje obcí, regionů s nemalými důsledky i do sociální oblasti (soudržnosti obyvatel území). Platný územní plán je analyzuje zejména ve vyhodnocení ÚP na udržitelný rozvoj území, Změna č. 1 ÚP tuto koncepci zásadně nemění.

Obec Hrabětice se nepotýká s problémem nezaměstnanosti. Obyvatelé obce vyjíždějí za prací především do okolních sídel. Realizací některých navržených ploch dojde k potenciálnímu nárůstu pracovních míst a tím bude posílen i hospodářský pilíř rozvoje.

4.6 Hmotný majetek a kulturní památky

V řešeném území jsou evidovány čtyři nemovité kulturní památky, dále se zde nacházejí památky místního významu – viz kapitola 3.1.11. Všechny tyto památky se nachází mimo plochy řešené změnou č.1 ÚP. Vliv návrhu změny ÚP na hmotný majetek a kulturní památky je tak možno vyloučit a není blíže komentován.

5 Současné problémy a jevy životního prostředí, které by mohly být uplatněním politiky územního rozvoje nebo územně plánovací dokumentace významně ovlivněny, zejména s ohledem na zvláště chráněná území a lokality Natura 2000

Popis problémů a složek životního prostředí, které by realizací návrhu Změny č. 1 územního plánu Hrabětice mohly být významně ovlivněny je podrobněji rozepsán v předchozí kapitole 4.

V zastavěné části zájmového území se vyskytují zejména biologicky méně hodnotné biotopy antropogenního charakteru. Biologicky hodnotnější biotopy (luční porosty a lesní celky, přírodní úseky vodních toků) se vyskytují ve východní části území v nivě řeky Moravy. V zájmovém území se nenachází maloplošná zvláště chráněná území. Do východní části území zasahuje přírodní památka a evropsky významná lokalita Trávní dvůr. Vliv hodnocené koncepce na lokality soustavy Natura 2000 byl vyloučen na základě stanoviska orgánu ochrany přírody – KÚ Jihomoravského kraje dle §45i ZOPK (č.j. JMK 138673/2017 ze dne 25.9.2017) a není proto dále hodnocen.

Vliv realizace územního plánu na VKP, skladební prvky ÚSES a další jevy životního prostředí je popsán v kapitole 6.

Návrhem ÚP se vymezují nové plochy zejména pro bydlení, občanské vybavení, dopravu, výrobu a protipovodňová opatření. Realizace těchto ploch povede k posílení a rozvoji bydlení, občanské vybavenosti a bude posílen i hospodářský pilíř rozvoje. Návrh změny č. 1 ÚP řeší problematiku povodní.

Doprovodným negativním jevem návrhu ÚP je zejména:

- dopravní zátěž území s doprovodným hlukovým a emisním projevem
- zábory ZPF s půdami I. a II. třídy ochrany
- potenciální střety některých rozvojových ploch s ochranou přírody a krajiny

Tyto střety a problémy jsou dále blíže specifikovány v kapitole 6 tohoto hodnocení.



6 Zhodnocení stávajících a předpokládaných vlivů navrhovaných variant územního plánu na životní prostředí

6.1 Souhrnné zhodnocení vlivu územního plánu na životní prostředí z hlediska kumulativních a synergických vlivů, včetně zhodnocení dlouhodobých, střednědobých, krátkodobých, trvalých, přechodných, kladných a záporných, včetně vztahů mezi uvedenými oblastmi hodnocení

Změna územního plánu je předkládána v jedné variantě. Kumulativní vlivy realizace jednotlivých ploch obsažených v návrhu změny územního plánu mohou nastat zejména se stávajícími plochami v území, avšak ani při zvážení kumulace vlivů (především v oblasti dopravní zátěže, ovlivnění ovzduší a ovlivnění krajinného rázu) se neočekávají významné změny proti současnému stavu.

6.1.1 Vlivy na půdu

Zábor zemědělské půdy pro navržené plochy

Výpočet záboru ZPF je zpracován podle Společného metodického doporučení Odboru územního plánování MMR a Odboru ochrany horninového a půdního prostředí MŽP, červenec 2011 a podle zákona č. 334/1992 Sb., o ochraně zemědělského půdního fondu, vyhlášky č. 48/2011 Sb., o stanovení tříd ochrany, vyhlášky MŽP č. 13/1994 Sb., kterou se upravují některé podrobnosti ochrany ZPF, Metodického pokynu odboru ochrany lesa a půdy MŽP (čj.OOLP/1067/96) k odnímání půdy ze ZPF a zákona č. 289/1995 Sb., o lesích a o změně a doplnění některých zákonů (lesní zákon).

Návrhu Změny č. 1 územního plánu Hrabětice vymezuje či významně mění čtyři nové zastavitelné plochy, jeden koridor dopravy, osm ploch protipovodňových opatření a 28 ploch změn v krajině.

Plochy záborů ZPF jsou v tabulkové a výkresové části odůvodnění ÚP označeny stejně jako identické plochy ve výrokové části Změny č. 1 ÚP Hrabětice.

Změna č. 2 ÚP generuje zábor ZPF v celkové rozloze 19,5619 ha. Z toho nově navržené zastavitelné plochy si vyžádají zábor ZPF 0,8005 ha převážně v I a IV. třídě ochrany. Koridory dopravy v aktuální navržené podobě generují zábor ZPF o rozloze 0,7430 ha ZPF. Plochy protipovodňových opatření generují zábor 17,5618 ha.

Všechny zastavitelné plochy byly vymezeny tak, aby nedošlo k narušení organizace ZPF a ke ztížení obhospodařování ZPF.

Investice do půdy

Předpokládá se nový zábor pozemků ZPF s investicemi do půdy o rozloze 1,3851 ha.



Zábor zemědělských pozemků pro územní systém ekologické stability

Do grafické přílohy ÚP je zakreslen celý průběh ÚSES, včetně jeho funkčních částí. Dle metodického doporučení nebyl zábor půdy pro ÚSES hodnocen.

Posouzení a zdůvodnění záboru zemědělských pozemků

Plochy potřebné pro územní rozvoj obce jsou většinou navrženy v návaznosti na stávající zástavbu. Plochy vymezené pro rozvoj bydlení a občanskou vybavenost úzce navazují na zastavěné území a logicky dotvářejí ucelený tvar obce. Plochy výroby a skladování jsou vymezeny v návaznosti na stávající výrobní areály. Půdy na zemědělských pozemcích v celém řešeném území, včetně okolí intravilánu, jsou většinou vysoké kvality v třídě ochrany I. a II., v nichž je realizována i většina záborů ZPF.

Podrobné vyčíslení záboru ZPF pro jednotlivé zastavitelné plochy, koridory dopravní infrastruktury a protipovodňová opatření jsou k dispozici v odůvodnění ÚP.

Zábor půdy určené pro plnění funkce lesa (PUPFL) pro navržené plochy

Změna ÚP nevyvolává zábor PUPFL. V případě nové výstavby je nutno dodržovat ochrannou vzdálenost do 50 m od okraje lesa – dle ustanovení zákona č. 289/1995 Sb., o lesích a o změně a doplnění některých zákonů (lesní zákon). Rozhodnutí o umístění stavby do této vzdálenosti lze vydat jen se souhlasem příslušného orgánu státní správy. Požadavek na minimálně 50 m vzdálenost od okraje lesa splňují všechny navržené rozvojové plochy obsažené v návrhu změny ÚP.

Celkově bude mít návrh územního plánu mírně až významně negativní vliv na půdu, dochází k záborům ZPF zejména v I. a II. třídě ochrany. Které s ohledem na charakter půd v okolí zástavby nelze realizovat na půdách nižší kvality. Zároveň je však třeba připomenout, že většina záborů ZPF je vyvolána realizací přírodě blízkých protipovodňových opatření v nivě řeky Dyje. Vlivy na půdu jsou považovány za nevratné, trvalé, středně významné. Kromě vlastního úbytku zemědělské půdy je sekundárním vlivem záboru ZPF většinou také alespoň částečné zpevnění ploch a s tím související zrychlení odtoku dešťových vod, riziko bleskových povodní, zábor biotopu rostlin a živočichů a snížení sorpční kapacity území.

6.1.2 Dopravní zátěž území

Nové rozvojové plochy budou mít kumulativní mírně negativní dopad daný postupným navyšováním intenzit dopravy na veřejných komunikacích.

6.1.3 Hluková a imisní zátěž, veřejné zdraví

Přesnější míru vlivů na uvedené složky nelze bez znalosti konkrétního naplnění daných ploch v této chvíli stanovit. Je pouze možno odhadnout, že vlivem obslužné dopravy a spalování paliv v nové zástavbě se zátěž mírně navýší (předpokládá se plynofikace nové zástavby). Vlivy tohoto zvýšení na veřejné zdraví však budou celkově zanedbatelné.

6.1.4 Zvýšení produkce odpadů a odpadních vod, zvýšení rizika havárií

Všechny lidské aktivity včetně rozvoje obytné a výrobní zástavby přinášejí obvykle zvýšenou produkci odpadů.

V daném území tento problém není zásadního významu. Svoz odpadů je v souladu s platnými předpisy v území zajištěn, produkce odpadů je ustálená a soustředí se převážně na komunální odpady (směsný komunální odpad, plasty, papír, biologicky rozložitelné odpady). Tento vliv bude po realizaci rozvojových ploch velmi mírně negativní, trvalý, s mírně vzestupnou tendencí závislou na počtu obyvatel a návštěvníků.



Odvod odpadní vody z nově navrhovaných ploch bude řešen shodně jako doposud – nově navržené plochy budou napojeny na stávající kanalizační síť. Vliv na produkci odpadních vod bude trvalý, velmi mírně negativní, závislý na konkrétním naplnění navržených ploch, počtu obyvatel a návštěvníků, bude mít kumulativní charakter s již existujícími plochami.

6.1.5 Změny odtokových poměrů

Výstavba na nových plochách, zejména původně zařazených jako zemědělská půda, bude mít za následek změnu odtokových poměrů. Část ploch bude pokryta nepropustným povrchem nebo stavbami, které zamezí vsakování dešťových vod a sníží dotaci podzemních vod a současně urychlí povrchový odtok. Minimalizace změny odtokových poměrů je zaručena navrženým přednostním zasakováním vhodných dešťových vod (voda ze střeš). Voda z komunikací a parkovišť může být kontaminována a je proto vhodně navrhnout její odvádění do kanalizace přes potřebné lapače šterku, ropných látek a usazovací nádrže.

Vliv realizace návrhu změny ÚP jako celku na odtokové poměry v území se očekává z hlediska zvýšení výměry zastavěné plochy mírně negativní a nevratný. Naopak navržená přírodě blízká protipovodňová opatření budou mít mírně pozitivní vliv na odtokové poměry.

6.1.6 Vlivy na čerpání vod

Předpokládaná nová zástavba přinese zvýšení odběru podzemních vod pro zásobování veřejného vodovodního řádu. Hrabětice jsou zásobovány vodou z veřejného vodovodu Božice.

Koncepce zásobování obce vodou se nemění. Kumulativní vlivy na podzemní vody budou trvalé, mírně negativní, dané zvýšeným čerpáním vod pro zásobování navrhovaných ploch.

6.1.7 Vlivy na hmotné statky, kulturní dědictví včetně dědictví architektonického a archeologického

Návrh Změny č. 1 ÚP Hrabětice zohledňuje stávající architektonickou tvářnost a strukturu obce a respektuje evidované nemovité kulturní památky i místní pamětihodnosti a kulturní tradice. Regulativy ÚP stanovují pro plochy obecné plošné a výškové regulativy v dostatečné míře. Na území obce jsou vymezeny nemovité kulturní památky a památky místního významu, které však nebudou navrženými plochami nijak ovlivněny. Vliv návrhu Změny č. 1 ÚP Hrabětice na tyto složky je neutrální.

6.1.8 Vlivy na ovzduší

V řešeném území má negativní vliv na čistotu ovzduší zejména doprava a vytápění soukromých nemovitostí. Situaci příznivě ovlivňuje plynofikace obce. Možnosti omezení negativních vlivů dopravy jsou na úrovni obcí poměrně omezené a často finančně náročné (údržba zpevněných ploch, zkvalitnění a přeložky komunikací apod.). Emisemi z dopravy je zatížena zejména zástavba v návaznosti na komunikace procházející intravilánem a okolí silnice II/415.

Potenciální negativní vliv realizace změny ÚP na kvalitu ovzduší a kumulaci znečištění z dopravy s ostatními zdroji v okolí nelze vyloučit zejména vzhledem k předpokládanému rozvoji ploch bydlení, občanské vybavenosti a výroby a skladování. Nicméně s ohledem na rozsah navržených ploch nebude významný.



Potenciální kumulativní vliv realizace návrhu Změny č. 1 ÚP Hrabětice na kvalitu ovzduší bude celkově mírně negativní. Naopak realizace protierozních opatření (výsadba větrolamů) pomůže snížit prašnost ovzduší způsobenou větrnou erozí orné půdy.

6.1.9 Vliv na krajinný ráz, na biologickou rozmanitost, faunu, flóru, zvláště chráněná území, ÚSES a ekosystémy

Vlivy na biologickou rozmanitost

Vlivy realizace návrhu ÚP na biologickou rozmanitost ve významné míře nenastanou. Navržené změny využití území nezasahují do biologicky ve zvýšené míře cenných stanovišť. Výjimkou v tomto ohledu jsou pouze návrhy protipovodňových patření POP05

Vlivy na ÚSES

Nelze očekávat narušení funkčnosti jednotlivých prvků ÚSES.

Vlivy na VKP

Některé navržené plochy v návrhu změny ÚP mohou negativně ovlivnit významné krajinné prvky, což je blíže komentováno u jednotlivých ploch v kap. 6.2. Významný negativní vliv realizace návrhu Změny č. 1 ÚP Hrabětice na VKP se však nepředpokládá.

Blíže jsou konkrétní střety komentovány v popisu jednotlivých kolizních ploch v kapitole 6.2. Kumulativní vlivy v této oblasti nenastanou.

Vlivy na krajinný ráz

Základní koncepce uspořádání krajiny se změnou ÚP nemění. Většina zastavitelných ploch navazuje na již zastavěné území, či výrobní areály.

Pozitivní vliv na krajinný ráz bude mít realizace protipovodňových opatření.

Pro ochranu krajinného rázu je v urbanizovaném území v návrhu změny ÚP stanoveno několik opatření. Riziko možného ovlivnění krajinného rázu lze spatřovat u ploch situovaných na okrajích zástavby. Vliv těchto ploch na krajinný ráz je dále rozveden v komentáři k jednotlivým plochám v kap. 6.

V textové části ÚP jsou pro ochranu krajinného rázu stanoveny výškové a plošné limity pro stavby v nově navrhovaných zastavitelných plochách, včetně uvedení jejich hlavního, přípustného, podmíněně přípustného a nepřípustného využití.

Ekologická stabilita území

Realizace návrhu změny ÚP přináší změnu krajinných složek – dochází k záboru ZPF a ke vzniku nových zastavěných ploch, komunikací a parkovacích ploch. Zároveň jsou však navrženy plochy pro protipovodňová opatření.

Celkově bude vliv změny ÚP na ekologickou stabilitu území nevýznamný, neboť většina navržených zastavitelných ploch je navržena na plochách antropogenního charakteru a jedná se o plochy s poměrně nízkým koeficientem zastavění.

6.1.10 Závěr

Vzhledem k současnému stavu znalostí navrhovaných ploch v území se neočekávají významné negativní vlivy předkládaného návrhu změny ÚP na problematiku oblastí. Regulativy uvedené v textové části návrhu změny ÚP jsou považovány za dostatečné.

Presnější zhodnocení především v oblasti hlukové a imisní zátěže bude vyžadováno vždy ve fázi územního rozhodování, kdy u ploch občanského vybavení a podnikání bude známo konkrétní technické řešení. Vlivy hluku a znečištění ovzduší je nutno považovat za vlivy



synergické, tedy jejich míra je při souběhu hlukových a imisních vlivů vždy větší, než připadá na jejich prostý součet.

Potenciálně významné plochy jsou dále hodnoceny jednotlivě a jsou pro ně v případě potřeby stanoveny podmínky, za kterých je možné jejich realizaci akceptovat.

6.2 Detailní zhodnocení vlivu územního plánu na životní prostředí

Návrh změny územního plánu je invariantní a vychází z požadavků zadání změny územního plánu. S ohledem na tuto skutečnost je invariantní i hodnocení jeho vlivů.

Zpracovatelé SEA hodnotí zjištěné nebo předpokládané kladné a záporné vlivy posuzovaného návrhu Změny č. 1 ÚP Hrabětice na obyvatelstvo, lidské zdraví, biologickou rozmanitost, faunu, floru, zvláště chráněná území, půdu, horninové prostředí, vodu, ovzduší, klima, hmotné statky, kulturní dědictví včetně dědictví architektonického a archeologického a vlivy na krajinu včetně vztahů mezi uvedenými oblastmi.

Hodnocení návrhu Změny č. 1 ÚP Hrabětice je realizováno na základě poznatků z terénního průzkumu zájmového území (srpen 2018), náhledu do dat nálezové databáze ochrany přírody (NDOP, verze srpen 2018), dat mapování biotopů (2008, 2012) poskytnutých Agenturou ochrany přírody a krajiny a zpracování dalších tištěných a digitálních dat o sledovaném území (viz seznam literatury).

Hodnoceny jsou vlivy primární, sekundární, synergické, kumulativní, krátkodobé, střednědobé a dlouhodobé, trvalé a přechodné.

Předmětem hodnocení jsou jednotlivé návrhové plochy předkládané návrhem Změny č. 1 ÚP Hrabětice, přičemž míra jejich vlivu na referenční cíl je vyjádřena pětistupňovou škálou specifikovanou v následující tabulce. V případě, že byla pro konkrétní plochy navržena doporučení zmírňující výsledný vliv na jednotlivé složky životního prostředí, je v tabulce na prvním místě uveden vliv při realizaci plochy v plném rozsahu a za znaménkem / následuje konstatovaný vliv při dodržení navržených zmírňujících opatření.

Tab. 3: Stupnice hodnocení předpokládaných vlivů na životní prostředí.

Hodnota vlivu	Specifikace
+2	Výrazně pozitivní vliv
+1	Mírně pozitivní vliv
0	Nevýznamný či neutrální vliv
-1	Mírně negativní vliv
-2	Výrazně negativní vliv

Hodnocení vlivů na *půdu a horninové prostředí* vychází z posouzení nutnosti záboru ZPF a PUPFL, posouzení respektování ochranného pásma lesa dle zákona č. 289/1995 Sb. v platném znění, potenciální možnosti ovlivnění erozní situace a stability svahů, zohlednění míry stávajícího využívání nerostného bohatství a dalších specifických aspektů lokality. Zábory ZPF a PUPFL jsou hodnoceny dle následující škály významnosti:

Významný nepříznivý vliv (-2):

- Zábor ZPF či PUPFL o rozsahu větším než 5 ha
- U ZPF převažují půdy nejvyšších tříd ochrany (I, II)
- U PUPFL nelze vyloučit vliv přeměny pozemků na další ekologické parametry území (stabilita svahů, stabilita okolních porostů, odtokové poměry území, atd.)

Mírně negativní vliv (-1):

- Zábor ZPF či PUPFL o rozsahu 0,5 – 5 ha
- Přihlídnutí k dalším specifickým aspektům lokality (ochranná pásma, erozní situace, atd.)

Nevýznamný či neutrální vliv (0):

- Bez záboru ZPF či PUPFL či je jeho rozsah do 0,5 ha

Mírně až významně pozitivní vliv (+1,+2):

- Budoucí záměr má potenciál pro rozšíření stávající rozlohy ZPF či PUPFL
- Budoucí záměr má potenciální pozitivní až významně pozitivní vliv na další specifické aspekty (stabilita půd, pozitivní dopad na půdní procesy, atd.)

Hodnocení vlivů návrhu ÚP na *ovzduší a klima* vychází z posouzení předpokládaného příspěvku navrhované plochy a jejího navrhovaného funkčního využití ke stávající míře znečištění ovzduší.

Rozvojové plochy, které by samy o sobě měly významně negativní vliv na ovzduší, nebyly v návrhu ÚP identifikovány. U vybraných ploch byl konstatován sekundární dopad jejich realizace na kvalitu ovzduší, obvykle v důsledku předpokladu jejich vlivu na zvýšení intenzity dopravy. Vlivy na kvalitu ovzduší jsou navíc považovány za vlivy kumulativní ve vztahu ke stávajícím realizovaným plochám a za vlivy synergické ve vztahu k možnému hlukovému působení vybraných ploch.

Předpokládané vlivy návrhu ÚP na *vodu* zahrnuje posouzení potenciálu realizovaných ploch ovlivnit stávající stav povrchových a podzemních vod, odtokových poměrů a retence v krajině.

Přírodní a krajinně-estetická složka životního prostředí byla hodnocena u všech návrhových ploch. U těch ploch, u kterých byl identifikován konflikt zájmů rozvoje obce a zájmů ochrany přírody bylo hodnocení obvykle doplněno o doporučení úpravy realizace těchto ploch tak, aby byl rozsah potenciálního negativního ovlivnění co nejnižší. Hodnocení přírodní a krajinně-estetické složky životního prostředí zahrnovalo posouzení návrhových ploch ve vztahu k jejich potenciálu ovlivnit stávající stav přírodních či přírodě blízkých stanovišť, stávající stav a početnost populací fauny a flóry, stav zvláště chráněných území a předmětů jejich ochrany, stav a funkčnost významných krajinných prvků, památných stromů, skladebných prvků ÚSES a vliv na krajinný ráz.

Vliv realizace návrhu Změny č. 1 ÚP Hrabětice na *veřejné zdraví obyvatelstva* byl hodnocen na základě potenciálu návrhových ploch ovlivnit stávající imisní a akustickou situaci v obci.

Vliv na *hmotný majetek a kulturní památky* zahrnoval zejména posouzení míry vlivu uplatnění územního plánu na předměty památkové péče v obci, archeologické lokality a drobné památky místního významu.

V Tabulce 4 je souhrnnou formou znázorněno zhodnocení míry potenciálního vlivu realizace jednotlivých návrhových ploch návrhem územního plánu na životní prostředí, resp. na jeho jednotlivé složky. Veškeré střetové situace jsou posléze blíže identifikovány, popsány a zhodnoceny v následující kapitole zaměřené na podrobné vyhodnocení.

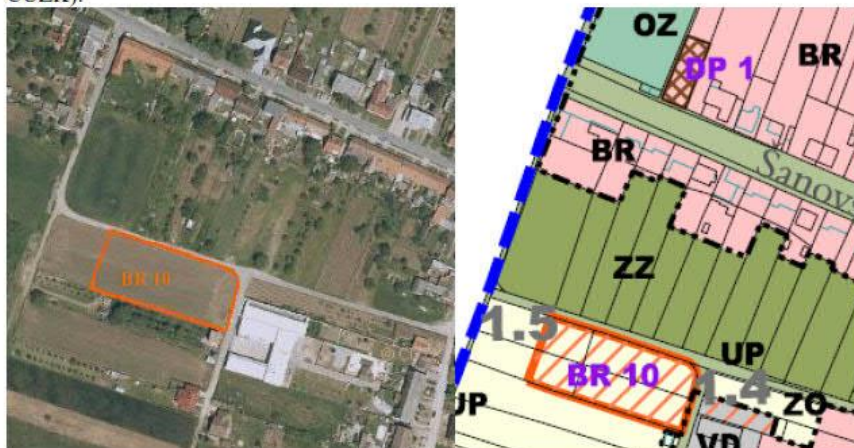
Tab. 4: Hodnocení významnosti vlivu realizace ploch návrhu Změna č. 1 ÚP Hrabětice na složky životního prostředí.

Plocha a využití plochy	Potenciálně ovlivnitelná složka životního prostředí					
	Půda a horninové prostředí	Ovzduší a klima	Voda	Příroda a krajina	Veřejné zdraví	Hmotný majetek a kulturní památky
BR 10	0	0	0	0	0	0
SO 1	0	0	0	0	0	0
VD 1	0	0	0	0	0	0
VS 3	-1 až -2	0	0	0	0	0
DZ07	-1 až -2	0	0	0	0	0
POP05- 1-8	-1 až -2	0	-1 až +1	-1 až +1	0	+1
ZZ 1	0	0	0	0	0	0
NP 1 – NP 28	0	0	0	+1	0	0

Detailní část hodnocení obsahuje stručnou charakteristiku každé z návrhových ploch uvedených v návrhu Změny č. 1 ÚP Hrabětice. Identifikovány jsou rovněž nejvýznamnější zjištěné střetové situace vyplývající z realizace návrhu územního plánu ve vztahu k některé ze složek životního prostředí. Hodnoceny jsou předpokládané vlivy jednotlivých ploch v navrženém rozsahu i vlivy vyplývající z těchto ploch při zapracování doporučujících opatření.

zastavitelné plochy

Obr. 5: Plocha BR 10 na hlavním výkresu ÚP a leteckém snímku (zdroj: AR projekt 2018, ČÚZK).



BR 10 (BR) – Plochy bydlení v rodinných domech

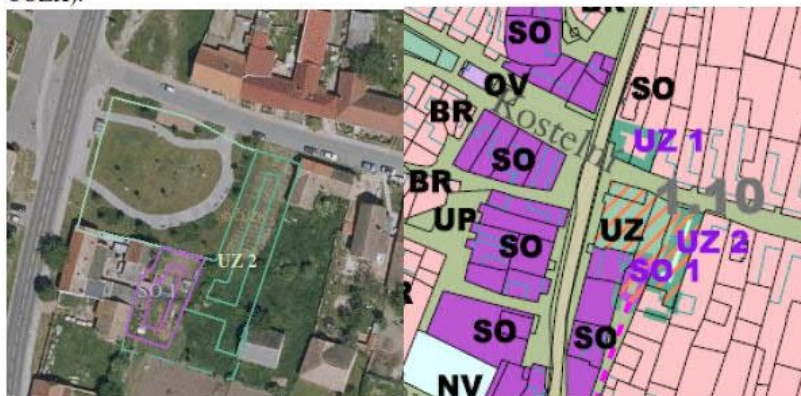
Jedná se o nově navrženou plochu v západní části obce. V místě plochy BR10 se nachází intenzivně obhospodařované pole. Realizace této plochy si vyžádá zábor ZPF s půdami IV. třídy ochrany o rozloze 0,3701 ha. Z tohoto důvodu byl u této plochy konstatován nevýznamný vliv na půdu.

Realizace této plochy je z pohledu všech složek životního prostředí a veřejného zdraví akceptovatelná.

Foto 1: Pohled na plochu BR 10 od východu.



Obr. 6: Plocha SO 1 na hlavním výkresu ÚP a leteckém snímku (zdroj: AR projekt 2018, ČÚZK).



Pozn. Předmětem změny 1.10 je i zmenšení schválené plochy UZ 2 v platném ÚP a zapracování již realizované plochy veřejné zeleně (parku) do ÚP jako stav.

SO 1 (SO) – Plochy smíšené obytné

Plocha se nachází v centrální části obce a v současnosti se na ní nachází oplocený pozemek využívaný pro chov drůbeže a drobné stavby. Realizace této plochy si nevyžádá zábor ZPF. Její realizace je z pohledu všech složek životního prostředí a veřejného zdraví akceptovatelná.

Foto 2: Pohled na plochu SO 1 od severu.



Foto 3: Pohled na plochu UZ navazující na severní část plochy SO 1. Na ploše je realizována parková výsadba – plocha byla zapracována do návrhu změny ÚP jako stav.



Obr. 7: Plocha VD 1 na hlavním výkresu ÚP a leteckém snímku (zdroj: AR projekt 2018, ČÚZK).



VD 1 (VD) – Plochy výroby drobné

Plocha přestavby ve východní části obce, v platném ÚP je plocha vedena jako plocha bydlení v rodinných domech. Na ploše má být vystavěna skladovací hala pro zemědělské suroviny a produkty. Realizace této plochy si nevyžádá zábor ZPF. Její realizace je z pohledu všech složek životního prostředí a veřejného zdraví akceptovatelná.

Foto 4: Pohled na plochu VD 1 ze stávající komunikace.



Obr. 8: Plocha VS 3 na hlavním výkresu ÚP a leteckém snímku (zdroj: AR projekt 2018, ČÚZK).



pozn. na plochu VS 3 na západě navazuje plocha územní rezervy R1, která je obsažena v platném ÚP obce. Předmětem Změny č. 1 ÚP bylo vymezení plochy VS 1 a zmenšení rozsahu plochy R1, tak aby nezasahovala do záplavového území a mokřadu jižně od ní.

VS 3 (VS) – Plochy výroby a skladování

Plocha je vymezena v místě rezervy R1 obsažené v platném ÚP obce. Na ploše se nachází převážně intenzivně obhospodařované pole, na jižním okraji plochy je uskladněno několik zemědělských strojů a nachází se zde skládka dřevní štěpky a slámy. Plocha je určena pro rozšíření konzervářského závodu, který navazuje na východní část plochy. Plocha je navržena cca 30 m od hranice přírodní rezervace a evropsky významné lokality Trávní dvůr. Ovlivnění této rezervace realizací plochy VS 3 se však nepředpokládá. Mezi plochou VS 3 a přírodní rezervací a EVL se nachází stávající objekty konzervárny a stávající částečně zpevněná cesta. Mezi plochou VS 3 a územím PR bude v rámci protipovodňových opatření vybudován zemní val (hráz). V blízkosti plochy je v nálezové databázi AOPK ČR – NDOP udáván výskyt řady zvláště chráněných druhů živočichů dle vyhlášky č. 395/1992 Sb., v platné znění. Jedná se např. o čápa černého, čápa bílého a ropuchu zelenou. Tyto druhy jsou vázány především na biotopy v okolí plochy, jejich trvalý výskyt na ploše je možné vyloučit.

Realizace této plochy si vyžádá zábor ZPF o rozloze 0,4304 ha převážně v I. třídě ochrany. Z tohoto důvodu byl u této plochy stanoven mírně až významně negativní vliv na půdu. Realizace plochy je z pohledu ostatních složek životního prostředí a veřejného zdraví akceptovatelná.

Foto 5: Pohled na plochu VS 3 ze stávající komunikace.



koridor železniční dopravy

Obr. 9: Koridor dopravy DZ07 na podkladu leteckého snímku (zdroj: AR projekt 2018, ČÚZK).



DZ07 – Koridor pro umístění veřejné dopravní infrastruktury - železniční

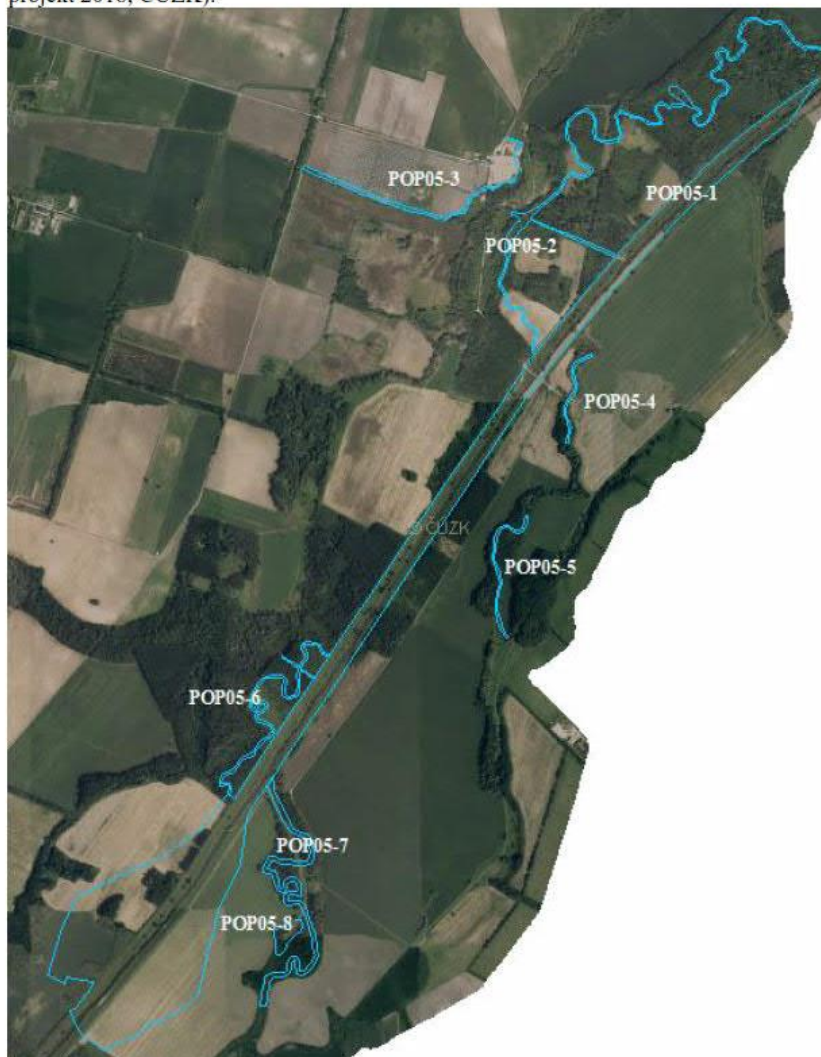
Změna č. 1 ÚP Hrabětice zpřesňuje koridor regionální železniční trati DZ07 Trať č. 246 Znojmo – Břeclav, optimalizace, vymezený Zásadami územního rozvoje JMK. Koridor trati je vymezen ve stávajícím ochranném pásmu dráhy. Změna územního plánu uvažuje zábor o šířce 5 m po celé délce trati a tuto plochu vyhodnocuje (koridor zasahuje do k.ú. Hrabětice pouze jižní polovinou, druhá polovina, i samotná stávající železniční trať, leží v sousedním k.ú. Hrušovany nad Jevišovkou). Celkový zábor ZPF byl tak stanoven na 0,743 ha. Jedná se převážně o půdy I. třídy ochrany. Z tohoto důvodu byl u tohoto koridoru stanoven mírně až významně negativní vliv na půdu.

Trasa koridoru zasahuje do prvku ÚSES místní úrovně (LBC 4), v souvislosti s jeho realizací nelze očekávat významnější zásah do tohoto prvku ÚSES oproti stávajícímu stavu – koridor je vymezen ve stávajícím ochranném pásmu železnice, ve kterém je i nyní možné provádět např. kácení dřevin, postřiky herbicidy apod.

Z hlediska ostatních složek životního prostředí a veřejného zdraví je realizace tohoto koridoru akceptovatelná.

plochy protipovodňových opatření

Obr. 10: Plochy přírodě blízkých protipovodňových opatření POP05-1, POP05-2, POP05-3, POP05-4, POP05-5, POP05-6, POP05-7, POP05-8 na podkladu leteckého snímku (zdroj: AR projekt 2018, ČÚZK).



POP05-1, POP05-2, POP05-3, POP05-4, POP05-5, POP05-6, POP05-7, POP05-8 – Plochy vodní a vodohospodářské – protipovodňová opatření

Plochy jsou určeny pro umístění přírodě blízkých protipovodňových opatření, vymezených ZÚR Jihomoravského kraje pod označením POP05 - Opatření na vodním toku Dyje. Opatření jsou zpřesněna podle studie proveditelnosti OPŽP: „Dyje - přírodě blízká protipovodňová opatření a obnova přirozené hydromorfologie a retenční kapacity toku a nivy

v úseku ř. km 69,500 (ústí Jevišovky) až ř.km 83,600 (Hevlín)“, kterou poskytlo Povodí Moravy, s.p.

Plochy protipovodňových opatření jsou navrženy na řece Dyji a zahrnují i její nivu s břehovými porosty, mokřadními loukami, rákosinami a zaniklými rameny. Zbývající část ploch je tvořena okraji intenzivně obhospodařovaných polí.

Břehový porost Dyje je nesouvislý, tvoří ho zejména vrba bílá, jasan ztepilý, dub letní a trnovník akát. V lesních porostech v okolí slepých ramen dominují vrby, dub letní, jasan úzkolistý, jilm vaz, aj. Místy se vyskytují porosty nepůvodních druhů - trnovníku akátu a javoru jasanolistého.

Plochy zasahují na území přírodní rezervace a EVL Trávní dvůr. Nelze vyloučit výskyt jednotlivých předmětů ochrany EVL ve vymezených plochách. Řeka Dyje a její niva jsou zároveň významnými krajinnými prvky a biotopy řady druhů rostlin a živočichů, včetně druhů zvláště chráněných – viz nálezová databáze NDOP AOPK ČR (jedná se např. o vydru říční, bobra evropského, piskoře pruhovaného, blatnici skvrnitou, kuňku obecnou, motáka pochopa, čápa bílého, roháče obecného a další).

V hodnocení SEA ZÚR JMK (Kubešová, Krajiček 2014, 2016) je záměr za definovaných opatření z hlediska životního prostředí a veřejného zdraví označen za akceptovatelný. Tato opatření byla zpracována do výrokové části změny územního plánu, do kapitoly I.E „Koncepte uspořádání krajiny“. V textové části ÚP je např. uvedeno, že budou minimalizovány:

- plošné zásahy do flóry a fauny
- plošné zásahy, které by vedly ke změně vodního režimu
- vlivy na biotopy
- dočasné i trvalé zábory ZPF

Záměr (POP05) byl hodnocen v rámci Vyhodnocení vlivů ZÚR JMK na lokality Natura 2000 (viz Volfová Chvojková, Volf 2016). V naturovém hodnocení byl konstatován mírně negativní vliv na tyto lokality: EVL Jevišovka, EVL Trávní dvůr a EVL Drnholecký luh z důvodu ovlivnění vodního režimu – riziko zásahu do biotopu kuňky ohnivé (EVL Drnholecký luh), piskoře pruhovaného (EVL Trávní dvůr). Dále bylo konstatováno ohrožení biotopu lesáka rumělkového (EVL Drnholecký luh, EVL Trávní Dvůr), ohrožení stanoviště 91F0 (EVL Drnholecký luh), PPO mohou ovlivnit vodní prostředí v EVL Jevišovka – zásah do biotopu sekavce *Cobitis taenia*.

Za definovaných podmínek v textové části ÚP je zpracování těchto ploch v aktuální podobě do návrhu ÚP akceptovatelné. Realizace vymezených ploch si vyžádá zábory ZPF o rozloze cca 17,5 ha. Lze však očekávat, že celkový zábor půdy bude výrazně menší. Realizace těchto ploch může vyvolat nutnost kácení části břehových porostů, zásahy do břehových a dnových biotopů apod. Do budoucna však bude znamenat vznik nových přírodních biotopů v upravené nivě řeky a zajistí zvýšenou retenci vody v krajině. Lze očekávat, že do budoucna bude mít jejich realizace pozitivní dopad na ochranu zástavby před povodněmi. Celkově byl u těchto ploch konstatován mírně až významně negativní vliv na půdu, mírně negativní až mírně pozitivní vliv na vodní složku životního prostředí a ochranu přírody a krajiny a mírně pozitivní vliv na ochranu hmotného majetku. Před budoucí realizací konkrétních záměrů je žádoucí po projednání s dotčeným orgánem ochrany přírody provést biologický průzkum dotčeného území (nivy a koryta Dyje). Dle výsledků biologického průzkumu lze následně přijmout konkrétní opatření k ochraně či podpoře obecně a zvláště chráněných druhů bioty.



Foto 6: Pohled na řeku Dyji – v místě plochy POP05-1.



Foto 7: Pohled na zaniklé rameno Dyje v místě plochy POP05-4.

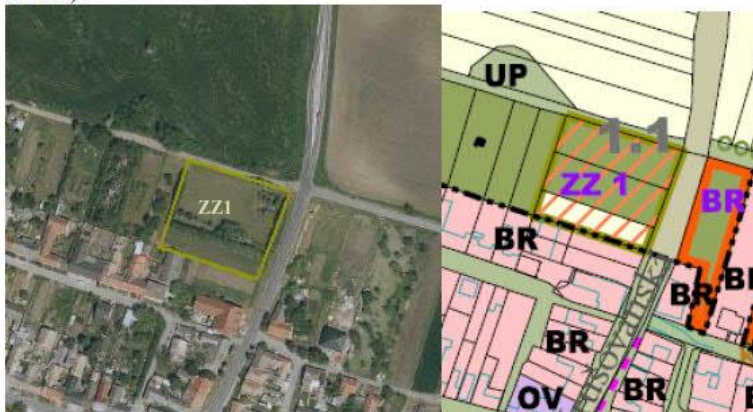


Foto 8: Mokřadní biotopy v místě plochy POP05-2.



Plochy změn v krajině

Obr. 11: Plocha ZZ1 na hlavním výkresu ÚP a leteckém snímku (zdroj: AR projekt 2018, ČÚZK).



ZZ1 (ZZ) – Plochy zahrad a sadů

Jedná se plochu v platném ÚP vymezenou jako plocha orné půdy. Na ploše se nachází záhumenky, pravidelně sečený travní porost s výsadbou ovocných dřevin a pásy vzrostlých topolů po obvodu severního pozemku. Realizace této plochy si nevyžádá zábor ZPF. Její realizace je z pohledu všech složek životního prostředí a veřejného zdraví akceptovatelná.

Foto 9: Pohled na plochu ZZ1 od severovýchodu.



NP1 – NP28 - Plochy přírodní

Plochy NP1 – NP27 jsou navrženy pro realizaci ploch ÚSES. Plocha NP 28 je vymezena jižně od plochy územní rezervy R1 obsažené v platném ÚP obce. Na ploše NP 28 se nachází mokřad, který slouží jako biotop zvláště chráněných druhů. Jde o dlouhodobě botanicky a ornitologicky sledovanou lokalitu s potvrzeným výskytem zvláště chráněných druhů živočichů dle vyhlášky č. 395/1992 Sb. v platném znění. Protože se jedná o cenný biotop živočichů vázaných na vodní a mokřadní prostředí, byla plocha s mokřadem vymezena jako plocha přírodní. Rozsah plochy byl stanoven ve spolupráci s odborem životního prostředí

KrÚ JMK, detašovaným pracovištěm Znojmo. Vymezení těchto přírodních ploch má mírně pozitivní vliv na přírodu a krajinu.

Vzhledem k současnému stavu znalostí aktivit, jejichž umístění je možno v území očekávat, je uvedený výčet možných dopadů na životní prostředí a veřejné zdraví konečný a neočekávají se zde významnější odchylky od uvedených předpokladů. Umisťování konkrétního typu záměru do krajiny bude podléhat (či již podlehlo) samostatnému posouzení jejich vlivů v rámci projektové přípravy.

7 Porovnání zjištěných nebo předpokládaných kladných a záporných vlivů podle jednotlivých variant řešení a jejich zhodnocení. Srozumitelný popis použitých metod vyhodnocení včetně jejich omezení

Posuzování vlivu jednotlivých ploch a územně plánovací dokumentace jako celku bylo prováděno na základě aktuálního průzkumu v terénu a v textu průběžně citovaných odborných podkladů. Predikce vlivu koncepce na okolní prostředí byla zpracována na základě podrobné analýzy předpokládaných vlivů na jednotlivé složky životního prostředí a veřejné zdraví a expertního odhadu zpracovatelů.

Souhrnný přehled zhodnocení velikosti potenciálního vlivu realizace jednotlivých návrhových ploch územního plánu na životní prostředí a veřejné zdraví je uveden v Tabulce 4 v kap. 6.1. Veškeré střetové situace jsou posléze blíže identifikovány, popsány a zhodnoceny v kapitole 6.2 zaměřené na podrobné vyhodnocení. Z tabulky je zřejmé, že některé plochy navržené v návrhu Změny č. 1 ÚP Hrabětice mohou mít mírně až významně negativní vliv na životní prostředí a obyvatelstvo. U takovýchto ploch bylo hodnocení obvykle doplněno o doporučení úpravy realizace konkrétních ploch tak, aby byl rozsah potenciálního negativního ovlivnění složek životního prostředí a obyvatelstva co nejmenší.

Návrh Změny č. 1 ÚP Hrabětice je předkládán v jedné variantě. Kromě navržené (aktivní) varianty lze definovat nulovou variantu, tedy variantu bez uplatnění nového ÚP, což by výrazně ovlivnilo rozvoj obce a nebyl by zajištěn soulad ÚPD s nadřazenými územně plánovacími dokumentacemi. U části ploch návrh změny ÚP pouze změnil využití zastavitelných ploch z platného ÚP, hodnocení nulové varianty je tedy pouze informativní.

Níže následuje posouzení kumulativních a synergických vlivů změny ÚPD, které shrnuje zjištění uvedená v přechozí kap. 6.

Sekundární vlivy realizace změny ÚP

Sekundární vlivy realizace změny ÚP se projeví zejména u záboru zemědělské půdy jako snížení retenčních schopností území, zrychlení odtoku dešťových vod a snížení vlhkosti v ovzduší. Sekundárním vlivem záboru půdy a kácení mimolesní zeleně bude také narušení přirozených biotopů fauny a flóry, zvýšené riziko eroze, snížení průchodnosti krajiny, narušení organizace obhospodařování ZPF a narušení sítí polních a lesních komunikací.

Sekundárním vlivem realizace staveb pro bydlení i podnikání je mírné zvýšení intenzity

cílové osobní dopravy s doprovodnými negativními vlivy na kvalitu ovzduší a hlukovou situaci.

Všechny uvedené sekundární vlivy se výrazněji projeví nikoliv u jednotlivých ploch, ale v kumulaci vlivů všech ploch, resp. při jejich postupné realizaci bude jejich účinek postupně narůstat.

Ani při realizaci všech navržených ploch se nepředpokládá natolik výrazné zhoršení kvality jednotlivých složek životního prostředí, aby předložená koncepce nemohla být realizována.

Synergické vlivy realizace změny ÚP

Synergické vlivy jsou vlivy, jejichž současným působením vzniká nečekaně velká reakce neodpovídající prostému součtu daných vlivů.

U předloženého návrhu změny ÚP může dojít k takovému synergickému působení zejména u postupného mírného zhoršení kvality ovzduší a hladiny hluku, k němuž bude postupně docházet vlivem zvýšení počtu staveb a tedy i vozidel návštěvníků či trvale bydlících obyvatel v řešeném území.

Výsledkem tohoto synergického působení může následně být vyšší narušení pobytové pohody obyvatel, než přísluší prostému působení jednotlivých vlivů, které samy o sobě budou s největší pravděpodobností podlimitní.

Přestože tyto synergické vlivy nelze zcela vyloučit, jsou zpracovatelé SEA názoru, že u předloženého ÚP se tyto vlivy sledovatelným způsobem neprojeví a nebudou mít významný negativní vliv na veřejné zdraví.

Kumulativní vlivy realizace ÚP u dalších složek životního prostředí

Kumulativní vlivy se u předložené změny ÚP projeví i u dalších hodnocených složek životního prostředí, u kterých byly při hodnocení jednotlivých ploch zjištěny negativní vlivy.

Jedná se zejména o kumulativní vliv postupné zástavby území na krajinný ráz, na úbytek zemědělské půdy a na postupné zvýšení intenzity dopravy v území s doprovodným zvýšením hlukové a imisní zátěže.

Vzhledem k velikosti a struktuře sídla a výměře navrhovaných ploch se nepředpokládá, že by i s přihlédnutím ke kumulativním účinkům realizace změny ÚP nastaly okolnosti, které by bránily realizaci předložené koncepce jako celku.

Přechodné, střednědobé a dlouhodobé vlivy realizace ÚP

Všechny vlivy uvedené v tomto hodnocení se považují při realizaci změny ÚP za vlivy trvalé. Za přechodné vlivy jsou považovány pouze vlivy fáze výstavby jednotlivých objektů, tj. konkrétních staveb, které již nejsou předmětem tohoto posouzení.

V průběhu hodnocení nebyly shledány takové významné negativní vlivy, které by realizaci návrhu změny ÚP jako celkové koncepce bránily nebo ji výrazně omezovaly. U některých navrhovaných ploch jsou doporučeny podmínky pro realizaci, jejichž účelem je minimalizovat negativní vlivy jejich realizace. Vliv návrhu změny ÚP jako celkové koncepce je i při zahrnutí kumulativních vlivů dosavadních aktivit v území akceptovatelný. Je však žádoucí respektovat konkrétní doporučení uvedená v kap. 8 a kap. 11.



8 Popis navrhovaných opatření pro předcházení, snížení nebo kompenzaci všech zjištěných nebo předpokládaných závažných záporných vlivů na životní prostředí.

Při stanovování opatření pro minimalizaci a předcházení nebo kompenzaci závažných záporných vlivů je třeba konstatovat, že některá uvedená opatření nemají přímou spojitost s územním plánováním a týkají se až promítnutí navrhovaných funkčních ploch do reality. Vzhledem k tomu, že bez realizace navrhované změny ÚP v praxi k ovlivnění životního prostředí nedojde, jsou zde kromě územně plánovacích opatření uvedena i některá z takových opatření, která by mohla mít pro následnou realizaci staveb v daných plochách zásadní význam. Do navrhovaných opatření nejsou zapracovány zákonné požadavky vyplývající z obecně závazných předpisů.

Ochrana půdy:

- Při povolování zástavby v návrhových plochách postupovat tak, aby byla zachována kompaktnost zemědělských ploch, jejich obslužnost, a aby bylo zamezeno vodní a větrné erozi nezpevněných pozemků nebo zvýšenému riziku negativních dopadů bořivých větrů na okrajové části lesních porostů.
- Skrývku pozemků realizovat vždy jen v nezbytném rozsahu v souladu s postupem výstavby, a to v mimoprodukčním období říjen-březen.
- Využívat veškeré kulturní vrstvy zemin pro zvýšení úrodnosti pozemků přímo v daném území nebo jeho blízkém okolí.

Ochrana povrchových a podzemních vod:

- U staveb v záplavových územích volit takové technické řešení a zabezpečení, aby nedošlo ke zhoršení průchodu případné povodňové vlny a k rozplavení případně ukládaných sypkých materiálů.
- U ploch vymezených v blízkosti vodních toků je nutné zachovat pásmo o šířce 6 m od břehové čáry zcela bez zástavby.

Stabilizace odtokových poměrů:

- Při realizaci navržené zástavby omezit zrychlení odtoku dešťových vod ze zastavěných a zpevněných ploch s použitím zasakování (je-li možná) nebo retence.
- Zajistit koordinaci případných změn v krajině tak, aby funkčnost protipovodňových opatření zůstala zachována.

Ochrana krajinného rázu a životního prostředí obecně:

- V maximální možné míře přizpůsobit zástavbu ochraně místního krajinného rázu.
- Umístování výškově nebo prostorově potenciálně významných krajinných dominant podrobit hodnocení vlivů na krajinný ráz.
- Umístování záměrů uvedených v příloze č. 1 zákona č. 100/2001 Sb. podrobit hodnocení vlivů na životní prostředí a veřejné zdraví (projektová EIA). Respektovat závěry již zpracovaných hodnocení dle §67 zák. č. 114/1992 Sb., resp. dle zák. č. 100/2001 Sb., v platném znění.



Ochrana flóry, fauny, ekosystémů a ÚSES:

- Při eventuálních výsadbách zeleně ve volné krajině používat autochtonní druhy a vyvarovat se výsadbám nepůvodních druhů rostlin.
- Nebudovat v území nové bariéry významně bránící migraci živočichů, případně zajistit zachování průchodnosti krajiny vytvořením náhradních migračních cest kolem nově vymezených ploch výstavby.

9 Zhodnocení způsobu zpracování cílů ochrany životního prostředí přijatých na mezinárodní nebo komunitární úrovni do politiky územního rozvoje a jejich zohlednění při výběru řešení. Zhodnocení způsobu zpracování vnitrostátních cílů ochrany životního prostředí do územně plánovací dokumentace a jejich zohlednění při výběru variant řešení

Při zpracování návrhu Změny č. 1 ÚP Hrabětice byly zvažovány relevantní stanovené cíle přijaté na vnitrostátní a komunitární úrovni. Cíle v dostupných krajských koncepcích a další dokumentaci stejně jako požadavky platných předpisů v ochraně ovzduší, vod a půdy nebo přírody byly zpracovatelem změny ÚP zhodnoceny a promítly se do konečného řešení předkládaného návrhu změny ÚP.

Tyto cíle byly zohledněny zejména v řešení vymezení smíšených obytných ploch, řešení záboru ZPF, v požadavcích na prostupnost vyšších i lokálních systémů ÚSES územím a na ochranu zvláště chráněných území.

Návrh Změny č. 1 ÚP Hrabětice je zpracován invariantně.



10 Návrh ukazatelů pro sledování vlivu politiky územního rozvoje a územně plánovací dokumentace na životní prostředí

Návrh ukazatelů, které umožní sledovat vliv změn charakteristik dílčích složek životního prostředí vyvolaných naplňováním územního plánu, obsahuje následující přehled. Ukazatele jsou stanoveny dle vybraných potenciálně ovlivnitelných charakteristik životního prostředí (viz kapitola 4).

Pro tuto koncepci byly stanoveny následující ukazatele (a zdroj informací, na jejichž základě může být hodnocení prováděno):

- Výměra nově vysazené, obnovené či odstraněné zeleně (údaje obce)
- Sledování poměru zastavěných a nezastavěných ploch v území (ÚPD)
- Sledování imisních koncentrací v území (ČHMÚ)
- Plnění hlukových limitů – stanovení podílu populace vystavené nadlimitnímu působení hluku (Krajská hygienická stanice)
- Jakost povrchových vod, stav koryt vodních toků (Povodí Moravy)
- Míra znečištění podzemních vod (Povodí Moravy)
- Stanovení podílu obyvatel připojených na kanalizaci a ČOV z celkového množství obyvatel obce
- Trendy v zastoupení a územním rozložení přírodních či přírodně blízkých biotopů (AOPK)
- Vývoj koeficientu ekologické stability území (výpočet z údajů ČSÚ)
- Zásahy do krajinného rázu (obec s rozšířenou působností)



11 Návrh požadavků na rozhodování ve vymezených plochách a koridorech z hlediska minimalizace negativních vlivů na životní prostředí

U navržených rozvojových ploch se zjištěnými závažnými reálnými či potenciálními zápornými vlivy na životní prostředí (příp. kumulací či synergickým působením mírnějších záporných vlivů) jsou nad rámec podmínek využití uvedených ve výrokové části změny ÚP a nad rámec obecných podmínek uvedených v kapitole č. 8 tohoto vyhodnocení navrhuována následující opatření pro předcházení, snížení nebo kompenzaci těchto vlivů.

Tab. 5: Popis opatření pro předcházení snížení nebo kompenzaci zjištěných negativních vlivů pro jednotlivé rozvojové plochy.

Číslo plochy	Typ plochy s rozdílným způsobem využití	Podmínka realizace plochy
POP05-1 POP05-2 POP05-3 POP05-4 POP05-5 POP05-6 POP05-7 POP05-8	Plochy vodní a vodohospodářské – přírodě blízká protipovodňová opatření	Před budoucí realizací konkrétních záměrů je žádoucí po projednání s dotčeným orgánem ochrany přírody provést biologický průzkum dotčeného území (nivy a koryta toku Dyje). Dle výsledků biologického průzkumu lze následně přijmout konkrétní opatření k ochraně či podpoře obecně a zvláště chráněných druhů bioty.



12 Netechnické shrnutí výše uvedených údajů

Hlavním cílem navrženého územního plánu je vytvoření podmínek pro budoucí rozvoj řešeného území obce Hrabětice na základě nových požadavků a zajištění souladu s nadřazenými ÚPD, při respektování veškerých jeho hodnot, zejména přírodních, kulturních a historických. Nově schválená změna územního plánu obce by měla být zárukou, že rozvoj funkce bydlení, občanského vybavení, výroby a další aktivity budou v souladu se zájmy udržitelného rozvoje území.

Předmětem návrhu Změny č. 1 ÚP Hrabětice je vymezení čtyř nových zastavitelných ploch, jednoho koridoru dopravy, osmi ploch protipovodňových opatření a 28 ploch změn v krajině.

Očekávaný a priori významně negativní vliv na jednotlivé složky životního prostředí nebyl konstatován u žádné z návrhových ploch, tedy žádná z ploch není v tomto stupni poznání navržena k vyřazení.

Některé návrhové plochy by při realizaci v plném navrženém rozsahu, resp. při nevhodně realizovaných budoucích záměrech mohly mít mírný až významně negativní vliv na jednotlivé složky životního prostředí. K realizaci byly doporučeny všechny návrhové plochy.

Kumulativní vlivy návrhu ÚP mohou nastat zejména u vlivu na ovzduší a hlukovou situaci vyvolané zejména intenzitou dopravy, nicméně ani v kumulaci nelze očekávat vlivy významné. Přesto byla navržena konkrétní doporučení pro zmírnění negativních vlivů (viz kap. 8 a kap. 11).

Na základě výše uvedených důvodů konstatují zpracovatelé SEA, že předložený návrh Změny č. 1 ÚP Hrabětice je při dodržení doporučení uvedených v tomto vyhodnocení vlivů na životní prostředí a veřejné zdraví akceptovatelný. Navržená Změna č. 1 ÚP Hrabětice splňuje požadavky právních předpisů, požadavky na potřebnou úroveň bydlení a jeho technické zabezpečení, na rozvoj podnikání v území stejně jako požadavky ochrany životního prostředí a veřejného zdraví.



Doporučení stanoviska ke koncepci

Zpracovatelé vyhodnocení koncepce (územně plánovací dokumentace) „**Návrh Změny č. 1 ÚP Hrabětice**“ na základě posouzení z hlediska předpokládaných vlivů na životní prostředí a veřejné zdraví navrhuji, aby příslušný úřad vydal **souhlasné stanovisko** k posuzované územně plánovací dokumentaci s podmínkami stanovenými v kapitole č. 8 a 11.

Návrh stanoviska je obsahem přílohy č. 1.

V Dolanech dne 15. 8. 2018



.....
RNDr. Marek Banaš, Ph.D.

Držitel autorizace podle §19 zákona č. 100/2001 Sb.,
v platném znění (rozhodnutí MŽP o udělení
autorizace ke zpracování dokumentace a posudku
č.j. 42028/ENV/14).



Seznam použitých podkladů

- AOPK ČR (2018a): Vrstva mapování biotopů. [on-line databáze; portal.nature.cz]. [cit. 2018-08-05].
AOPK ČR (2018b): Nálezová databáze ochrany přírody. [on-line databáze; portal.nature.cz]. [cit. 2018-08-05].
AR projekt s.r.o. (2018): Návrh Změny č. 1 Územního plánu Hrabětice. Komplexní urbanistický návrh – textová a grafická část.
Culek M (ed.) (1996): Biogeografické členění České republiky. Enigma, Praha.
de Molenaar J.G. (2005): Road lights and behaviour of some common mammals. Presentation at the symposium of the International Dark Sky Society Europe.
Demek J (ed.) a kol. (1987): Hory a nížiny. Zeměpisný lexikon ČSR. Academia, Praha, 584s.
Háková, A., Klauisová, A., Sádlo J. (eds.) (2004): Zásady péče o nelesní biotopy v rámci soustavy Natura 2000. Planeta XII, 8/2004. MŽP ČR.
Chytrý M et al. (2010): Katalog biotopů České republiky. AOPK ČR.
Kubát K. et al. (eds.) (2002): Klíč ke květeně České republiky. Academia, Praha 928 s.
Kubešová A., Krajiček L. (2016): Vyhodnocení vlivu návrhu ZÚR JMK na životní prostředí.
Neuhäuslová Z et al. (1998): Mapa potenciální přirozené vegetace České republiky. Academia, Praha, 341 s.
Quitt E (1971): Klimatické oblasti Československa. Studia geographica 16. Geogr. úst. ČSAV Brno.
Volfová Chvojková E., Volf O. (2016): Vyhodnocení návrhu ZÚR JMK na území Natura 2000.
Zákon ČNR ČR č. 114/1992 Sb., o ochraně přírody a krajiny, ve znění pozdějších předpisů.
Zákon č. 100/2001 Sb., o posuzování vlivů na ŽP, ve znění pozdějších předpisů

Dále byly použity internetové zdroje: <http://www.natura2000.cz/>, <http://www.mzp.cz>, <http://www.cenia.cz>, <http://www.biomonitoring.cz>, <http://www.nature.cz>



Přílohy

Příloha č. 1: Návrh stanoviska

Příloha č. 2: Autorizační osvědčení zpracovatele



Příloha č. 1

Návrh stanoviska

**STANOVISKO K VYHODNOCENÍ VLVŮ KONCEPCE NA ŽIVOTNÍ
PROSTŘEDÍ VE FÁZI NÁVRHU**

**podle zákona č. 100/2001 Sb., o posuzování vlivů na životní prostředí
a o změně některých souvisejících zákonů (zákon o posuzování vlivů na životní
prostředí), ve znění pozdějších předpisů**

Identifikační údaje:

Název koncepce

NÁVRH ZMĚNY Č. 1 ÚZEMNÍHO PLÁNU HRABĚTICE

Předmětem návrhu Změny č. 1 ÚP Hrabětice je vymezení čtyř nových zastavitelných ploch, jednoho koridoru dopravy, osmi ploch protipovodňových opatření a 28 ploch změn v krajině.

Konkrétně jsou prostoru obce Hrabětice v návrhu Změny č. 1 územního plánu (AR projekt 2018) vymezeny či významně upraveny následující plochy s rozdílným způsobem využití:

a) zastavitelné plochy a plochy přestavby

Označení plochy	Funkční využití plochy	Popis
BR 10	Plochy bydlení v rodinných domech	Nová plocha navržená v jihozápadní části obce.
SO 1	Plochy smíšené obytné	Nová plocha v centrální části obce v místě plochy veřejných prostranství.
VD 1	Plochy výroby drobné	Plocha přestavby ve východní části obce.
VS 3	Plochy výroby a skladování	Nově navržená plocha východně od obce u konzervárny.

b) koridory dopravy

Označení plochy	Funkční využití	popis
DZ07	Koridor pro umístění veřejné dopravní infrastruktury – železniční	zpřesnění koridoru regionální železniční trati DZ07 Trať č. 246 Znojmo – Břeclav vymezeného Zásadami územního rozvoje JMK



c) plochy pro protipovodňová opatření

Označení plochy	Funkční využití	popis
POP05-1 POP05-2 POP05-3 POP05-4 POP05-5 POP05-6 POP05-7 POP05-8	Plochy vodní a vodohospodářské – přírodě blízká protipovodňová opatření	přírodě blízká protipovodňová opatření (v ZÚR označena POP05)

d) plochy změn v krajině

Označení plochy	Funkční využití	popis
ZZ1	Plochy zahrad a sadů	vymezení nové plochy zahrad a sadů v severní části obce
NP1 – NP28	Plochy přírodní	plochy pro realizace ÚSES

Předmětem Změny č. 1 ÚP je i aktualizace zastavěného území ke dni 13.6.2018 a úpravy ploch, které byly vymezeny a schváleny v platném ÚP obce (např. definice podmínek využití ploch, mírné úpravy hranic ploch dle skutečného stavu, či z důvodu kolize s nově navrženými změnami využití území). V rámci Změny č. 1 ÚP byl platný ÚP obce nově digitalizován na nový mapový podklad. Hlavní výkres změny územního plánu proto obsahuje nejen jednotlivé aktuálně posuzované změny, ale všechny zastavitelné plochy a změny využití území již schválené v rámci platného ÚP. Nejedná se však o nově vymezené plochy a nejsou předmětem vyhodnocení SEA Změny č. 1 ÚP Hrabětice. Dále byly Změnou č. 1 ÚP prověřeny další dílčí požadavky na změny územního plánu, které však nejsou pro posouzení SEA relevantní.

Změnou č. 1 je upraven rozsah plochy územní rezervy R1 obsažené v platném ÚP obce. Předmětem změny je úprava rozsahu plochy (zmenšení), tak aby nezasahovala do záplavového území a plochy přírodního charakteru v jižní části plochy. Zároveň byla ve východní části plochy rezervy R1 vymezena zastavitelná plocha VS 3. Změna č. 1 ÚP nevymezuje nové plochy ani koridory územních rezerv.

Umístění koncepce

Kraj: Jihomoravský
Obec: Obec Hrabětice

Předkladatel koncepce

Obec Hrabětice

Pořizovatel Změny č. 1 Územního plánu Hrabětice

Městský úřad Znojmo, odbor územního plánování a strategického rozvoje, oddělení územního plánování



Zpracovatel vyhodnocení SEA k územnímu plánu

RNDr. Marek Banaš, Ph.D.

Držitel autorizace podle §19 zákona č. 100/2001 Sb., v platném znění (osvědčení MŽP o odborné způsobilosti ke zpracování dokumentace a posudku, č.j. 42028/ENV/14 a autorizace pro biologické hodnocení a hodnocení vlivů na lokality soustavy Natura 2000

Průběh posuzování:

Podáním ze dne XXXX byl Krajskému úřadu Jihomoravského kraje, Odboru životního prostředí a zemědělství (dále jen „krajský úřad“), doručen návrh zadání „**Změny č. 1 Územního plánu Hrabětice**“.

Dne 3.10.2017 bylo pod č. j.: JMK 129325/2017 vydáno **stanovisko** k návrhu zadání **Změny č. 1 Územního plánu Hrabětice** se závěrem, že je nezbytné a účelné návrh změny ÚP komplexně posuzovat z hlediska možných vlivů na životní prostředí a veřejné zdraví.

Příslušným orgánem ochrany přírody podle ustanovení §75 a dle § 77a odst. 4 písm. n) zákona č. 114/1992 Sb., o ochraně přírody a krajiny, ve znění pozdějších předpisů (dále jen „zákon o ochraně přírody a krajiny“), byl krajský úřad, který v souladu s § 45i odst. 1 zákona o ochraně přírody a krajiny vydal stanovisko, že **koncepte nemůže mít samostatně nebo ve spojení s jinými koncepcemi významný vliv na příznivý stav předmětu ochrany nebo celistvost evropsky významné lokality nebo ptačí oblasti (č.j. JMK 138673/2017 ze dne 25.9.2017).**

Výše uvedené stanovisko k návrhu zadání s tím, že uvedený územní plán bude nutno posoudit z hlediska vlivů na životní prostředí, bylo zveřejněno v Informačním systému SEA Ministerstva životního prostředí ČR (<http://eia.cenia.cz/sea>).

Krajský úřad obdržel dne xxxx oznámení o konání společného jednání o návrhu Změny č. 1 Územního plánu Hrabětice včetně vyhodnocení vlivů návrhu územního plánu na udržitelný rozvoj území spolu s žádostí o stanovisko ke Změně č. 1 Územního plánu Hrabětice. Stanovisko k návrhu Změny č. 1 Územního plánu Hrabětice bylo krajským úřadem vydáno dne xxxx, pod č. j. xxxxx.

Společné jednání o návrhu územně plánovací dokumentace „**Změna č. 1 Územního plánu Hrabětice**“, včetně vyhodnocení vlivů návrhu územního plánu na udržitelný rozvoj území proběhlo dne xxxx v xxxx hodin na xxxx.

Krajský úřad, podáním ze dne xxxx, obdržel od pořizovatele územního plánu připomínky a výsledky konzultací spolu s žádostí o vydání stanoviska k návrhu koncepte dle § 10g zákona o posuzování vlivů na životní prostředí ve smyslu ust. § 50 odst. 5 zákona č. 183/2006 Sb., o územním plánování a stavebním řádu (stavební zákon), ve znění pozdějších předpisů.

Vyhodnocení vlivů územního plánu na životní prostředí k návrhu „**Změny č. 1 Územního plánu Hrabětice**“ bylo provedeno v souladu se zákonem o posuzování vlivů na životní prostředí a zpracováno přiměřeně v rozsahu přílohy stavebního zákona.

Krajský úřad v průběhu řízení obdržel od pořizovatele veškeré podklady potřebné pro vydání stanoviska dle § 22 e) zákona o posuzování vlivů na životní prostředí.



Na základě návrhu „*Změny č. 1 Územního plánu Hrabětice*“, vyhodnocení vlivů návrhu územního plánu na životní prostředí, výsledku společného jednání a vypořádání došlých stanovisek a připomínek dotčených správních úřadů a dotčených územních samospráv, krajský úřad jako příslušný orgán podle § 22 e) zákona o posuzování vlivů na životní prostředí, ve smyslu ustanovení § 10g a § 10i odst. 2 citovaného zákona vydává

SOUHLASNÉ STANOVISKO

k vyhodnocení vlivů územního plánu na životní prostředí k návrhu

„Změny č. 1 Územního plánu Hrabětice“

za dodržení následujících podmínek:

- Plochy POP05-1, POP05-2, POP05-3, POP05-4, POP05-5, POP05-6, POP05-7, POP05-8 (plochy vodní a vodohospodářské – přírodě blízká protipovodňová opatření): Před budoucí realizací konkrétních záměrů je žádoucí po projednání s dotčeným orgánem ochrany přírody provést biologický průzkum dotčeného území (nivy a koryta toku Dyje). Dle výsledků biologického průzkumu lze následně přijmout konkrétní opatření k ochraně či podpoře obecně a zvláště chráněných druhů bioty.
- Při povolování zástavby v návrhových plochách postupovat tak, aby byla zachována kompaktnost zemědělských ploch, jejich obslužnost, a aby bylo zamezeno vodní a větrné erozi nezpevněných pozemků nebo zvýšenému riziku negativních dopadů bořivých větrů na okrajové části lesních porostů.
- Skrývku pozemků realizovat vždy jen v nezbytném rozsahu v souladu s postupem výstavby, a to v mimoprodukčním období říjen-březen.
- Využívat veškeré kulturní vrstvy zemin pro zvýšení úrodnosti pozemků přímo v daném území nebo jeho blízkém okolí.
- U staveb v záplavových územích volit takové technické řešení a zabezpečení, aby nedošlo ke zhoršení průchodu případné povodňové vlny a k rozplavení případně ukládaných sypkých materiálů.
- U ploch vymezených v blízkosti vodních toků je nutné zachovat pásmo o šířce 6 m od břehové čáry zcela bez zástavby.
- Zajistit koordinaci případných změn v krajině tak, aby funkčnost protipovodňových opatření zůstala zachována.
- Při realizaci navržené zástavby omezit zrychlení odtoku dešťových vod ze zastavěných a zpevněných ploch s použitím zasakování (je-li možná) nebo retence.
- V maximální možné míře přizpůsobit zástavbu ochraně místního krajinného rázu.
- Umístování záměrů uvedených v příloze č. 1 zákona č. 100/2001 Sb., v platném znění v navrhovaných plochách podrobit hodnocení vlivů na životní prostředí a veřejné zdraví (projektová EIA).
- Při eventuálních výsadbách zeleně ve volné krajině a v navržených plochách veřejné zeleně používat autochtonní druhy a vyvarovat se výsadbám nepůvodních druhů rostlin.



- Nebudovat v území nové bariéry významně bránící migraci živočichů, případně zajistit zachování průchodnosti krajiny vytvořením náhradních migračních cest kolem nově vymezených ploch výstavby.
- Umístování výškově nebo prostorově potenciálně významných krajinných dominant podrobit hodnocení vlivů na krajinný ráz.
- Respektovat opatření pro předcházení, snížení nebo kompenzaci všech závažných negativních vlivů na životní prostředí uvedená v kapitole 8 a 11 vyhodnocení vlivů územního plánu na životní prostředí, která odpovídají podrobnosti územního plánu

Závěrem upozorňujeme na § 53 odst. 5 písm. d) stavebního zákona, podle kterého je součástí odůvodnění územního plánu sdělení, jak bylo stanovisko k vyhodnocení vlivů územního plánu na životní prostředí zohledněno, s uvedením závažných důvodů, pokud některé požadavky nebo podmínky zohledněny nebyly.

Toto stanovisko není rozhodnutím podle zákona č. 500/2004 Sb., správní řád ve znění pozdějších předpisů a nelze se proti němu odvolat. Nenahrazuje vyjádření dotčených orgánů státní správy, ani příslušné povolení podle zvláštních předpisů.

Otisk úředního razítka

XXXXXXXXXX
vedoucí oddělení integrované prevence
Odboru životního prostředí a zemědělství
Krajského úřadu Jihomoravského kraje

Za správnost vyhotovení odpovídá: xxxx

Obdrží:

- pořizovatel ÚP: Městský úřad Znojmo, odbor územního plánování a strategického rozvoje, oddělení územního plánování.

Potvrzení o zveřejnění (provedou pouze MÚ Znojmo, obec Hrabětice a Jihomoravský kraj)

Vyvěšeno na úřední desce dne:

Razítko a podpis

.....



MINISTERSTVO ŽIVOTNÍHO PROSTŘEDÍ
100 10 Praha 10 - Vršovice, Vršovická 65

Vážený pan
RNDr. Marek Banaš, Ph.D.
Polívkova 15
779 00 Olomouc

Č.j.:
42028/ENV/14

Vyřizuje/telefon:
Ing. Milena Hlaváčová/267 122 993

V Praze dne:
7. 7. 2014

ROZHODNUTÍ

Ministerstvo životního prostředí jako ústřední orgán státní správy v oblasti posuzování vlivů na životní prostředí příslušný k rozhodování ve věci podle ustanovení § 21 písm. i) zákona č. 100/2001 Sb., o posuzování vlivů na životní prostředí a o změně některých souvisejících zákonů (zákon o posuzování vlivů na životní prostředí), ve znění pozdějších právních předpisů (dále jen „zákon“), vyhovuje podle ustanovení § 19 odst. 6 tohoto zákona žádosti pana RNDr. Marka Banaše, Ph.D., datum narození: 28. 7. 1976, bydliště Polívkova 15, 779 00 Olomouc (dále jen „žadatel“) ze dne 10. 6. 2014 a v souladu se zákonem č. 500/2004 Sb., správní řád, ve znění pozdějších předpisů:

I. Uděluje podle § 19 odst. 6 zákona

autorizaci ke zpracování dokumentace a posudku

Oprávnění ke zpracování dokumentů podle § 19 zákona vzniká dnem nabytí právní moci tohoto rozhodnutí.

Autorizace se v souladu s § 19 odst. 7 zákona uděluje na dobu 5 let.

II. Při zpracování dokumentů souvisejících s posuzováním vlivů na životní prostředí a veřejné zdraví (dále jen „dokumenty“) je žadatel povinen zpracovávat tyto dokumenty na základě udělené autorizace tak, aby byl naplňován účel posuzování

vlivů na životní prostředí, kterým je podle ustanovení § 1 odst. 3 zákona získat objektivní odborný podklad pro vydání rozhodnutí, popřípadě opatření podle zvláštních právních předpisů, a přispět tak k udržitelnému rozvoji společnosti.

Žadatel je dále povinen v souladu s ustanovením § 2 zákona posuzovat vlivy na veřejné zdraví a vlivy na životní prostředí, zahrnující vlivy na živočichy a rostliny, ekosystémy, půdu, horninové prostředí, vodu, ovzduší, klima a krajinu, přírodní zdroje, hmotný majetek a kulturní památky, vymezené zvláštními předpisy, a na jejich vzájemné působení a souvislosti.

Žadatel je proto povinen zejména při výkonu udělené autorizace plnit následující právní povinnosti (dále jen "povinnosti vyplývající z rozhodnutí o udělení autorizace"):

1. Držitel autorizace zpracuje dokumenty na základě všech dostupných a úplných podkladů a informací.
2. Držitel autorizace uvede v oznámení a dokumentaci správné, úplné a jednoznačné údaje o záměru a o stavu životního prostředí.
3. Držitel autorizace v oznámení a dokumentaci vyhodnotí všechny vlivy záměru objektivně, na základě nejnovějších vědeckých poznatků a své závěry řádně odůvodní.
4. Držitel autorizace v posudku vyhodnotí všechny vlivy záměru a objektivně zhodnotí správnost všech údajů uvedených v dokumentaci, a to na základě nejnovějších vědeckých poznatků a své závěry řádně odůvodní.
5. Držitel autorizace uvede v oznámení koncepcce, resp. ve vyhodnocení správné, úplné a jednoznačné údaje o koncepci a o dotčeném území.
6. Držitel autorizace vyhodnotí všechny vlivy koncepcce objektivně, na základě nejnovějších vědeckých poznatků a své závěry řádně odůvodní.
7. Držitel autorizace zajistí zpracování dalších podkladů podle zvláštních právních předpisů, jsou-li vyžadovány, nebo pokud to povaha záměru vyžaduje, a veškeré jejich výstupy následně zpracuje do zpracovávaných dokumentů.

O d ů v o d ň í

Žadatel požádal o udělení autorizace a splnil podmínky pro udělení autorizace v souladu s § 19 odst. 3, odst. 4 a odst. 5 zákona a v souladu s ustanoveními přílohy č. 3 vyhlášky Ministerstva životního prostředí č. 457/2001 Sb., o odborné způsobilosti a o úpravě některých dalších otázek souvisejících s posuzováním vlivů na životní prostředí.

Ukončené vysokoškolské vzdělání bylo doloženo diplomem a vysvědčením o státní závěrečné zkoušce. Vykonaná zkouška odborné způsobilosti byla doložena osvědčením (č.j.: 19017/ENV/14, datum vydání: 10. 6. 2014). Bezúhonnost byla doložena výpisem z rejstříku trestů (datum vydání: 26. 5. 2014).

Pro výkon činnosti držitele autorizace jsou v článku II. stanoveny povinnosti dle § 1 odst. 3 a dle § 2 zákona, které je nutné v zájmu naplnění účelu a smyslu posuzování vlivů na životní prostředí dodržovat. Dokumenty zpracovávané autorizovanou osobou jsou zásadními podklady v procesu posuzování vlivů na životní prostředí dle zákona a slouží jako

odborný podklad příslušnému úřadu dle § 20 zákona při formulaci závěru zjišťovacího řízení dle § 7 a § 10d zákona nebo stanoviska dle § 10 a § 10g zákona.

Pokud autorizovaná osoba při výkonu autorizované činnosti nebude dodržovat požadavky Ministerstva životního prostředí uvedené ve výroku II, dojde ze strany autorizované osoby k neplnění povinností vyplývajících z rozhodnutí o udělení autorizace, což je při opakovaném neplnění povinností důvodem pro odejmutí autorizace podle ustanovení § 19 odst. 9 zákona.


Vzhledem ke skutečnosti, že předložená žádost obsahovala všechny náležitosti a byly splněny všechny podmínky pro udělení autorizace ke zpracování dokumentů, rozhodlo Ministerstvo životního prostředí tak, jak je ve výroku tohoto rozhodnutí uvedeno.

Řízení o vydání tohoto rozhodnutí podléhá ve smyslu zákona č. 634/2004 Sb., o správních poplatcích, ve znění pozdějších předpisů, správnímu poplatku ve výši 1000 Kč (položka 22 písm. b) sazebníku). Poplatek byl uhrazen formou kolkové známky.

Poučení o opravném prostředku

Proti tomuto rozhodnutí lze podat rozklad ministrovi životního prostředí, podle § 152 zákona č. 500/2004 Sb., správní řád, ve znění pozdějších předpisů, ve lhůtě do 15 dnů ode dne oznámení rozhodnutí, prostřednictvím Ministerstva životního prostředí, Vršovická 65, 100 10 Praha 10.




Ing. Jaroslava Honová
ředitelka odboru
posuzování vlivů na životní prostředí
a integrované prevence

Toto rozhodnutí obdrží:

- a) žadatel – RNDr. Marek Banaš, Ph.D. – účastník správního řízení
- b) po nabytí právní moci: orgán příslušný k evidenci – odbor posuzování vlivů na životní prostředí a integrované prevence Ministerstva životního prostředí

B. VYHODNOCENÍ VLIVŮ ÚP NA EVROPSKY VÝZNAMNÉ LOKALITY NEBO PTAČÍ OBLASTI, POKUD ORGÁN OCHRANY PŘÍRODY VÝZNAMNÝ VLIV NA TATO ÚZEMÍ NEVYLOUČIL

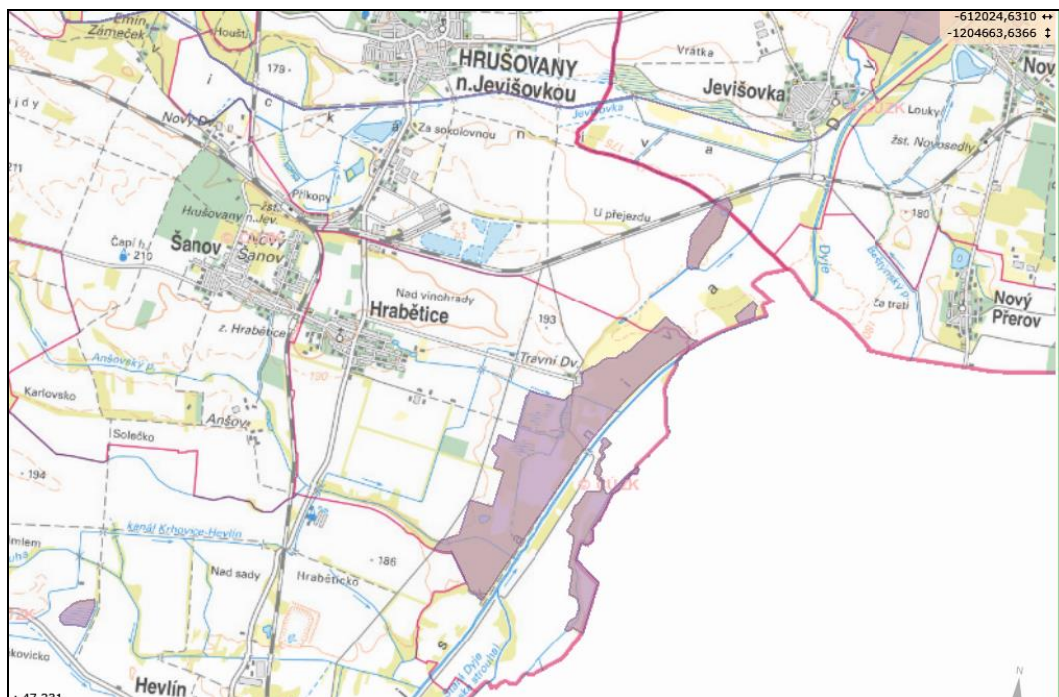
V řešeném území se nachází:

EVL CZ0623046 - Trávní dvůr

Lokalita leží v jižní části Dyjsko-svrateckého úvalu, na středním toku Dyje při hranici s Rakouskem, 2 km V a JV od středu obce Hrabětice

Stanoviště řady významných, chráněných a ohrožených živočišných druhů vázaných na mokřadní ekosystémy (mj. ptáci, obojživelníci) - velmi významná lokalita kuňky ohnivé (*Bombina bombina*). Území zahrnuje unikátní hnízdní kolonii volavky popelavé (*Ardea cinerea*) mimo souvislou vodní plochu. V periodických kalužích na lesních i polních cestách lze nalézt populace žabronožky.

Významná lokalita kuňky ohnivé (*Bombina bombina*) a dalších naturových druhů lesáka rumělkového (*Cucujus cinnaberinus*) a piskoře pruhovaného (*Misgurnus fossilis*). Lokalita je významná z hlediska zoologického jako místo výskytu a rozmnožování celé řady zvláště chráněných a ohrožených druhů živočichů, mj. ptáků a obojživelníků.



Zdroj: www.nature.c

Podle § 47 odst. 2 stavebního zákona byla Zpráva o uplatňování ÚP Hrabětice předložena dotčeným orgánům k uplatnění jejich vyjádření a požadavků.

Krajský úřad Jihomoravského kraje, odbor životního prostředí jako orgán ochrany přírody, příslušný podle ustanovení § 77a odst. 4) písm. n) zákona č. 114/1992 Sb., o ochraně přírody a krajiny, ve znění pozdějších předpisů, vyloučil stanoviskem čj. JMK 138673/2017 významný vliv Změny č. 1 územního plánu Hrabětice na evropsky významné lokality a ptačí oblasti soustavy NATURA 2000.

Výše uvedený záměr orgánu ochrany přírody vychází z úvahy, že hodnocení svou lokalizací zcela

mimo území prvků soustavy Natura 2000 a svou věcnou povahou nemá potenciál způsobit přímé, nepřímé či sekundární vlivy na jejich celistvost a příznivý stav předmětů ochrany.

C. PŘÍPADNÉ VYHODNOCENÍ VLIVŮ NA SKUTEČNOSTI ZJIŠTĚNÉ V ÚZEMNĚ ANALYTICKÝCH PODKLADECH

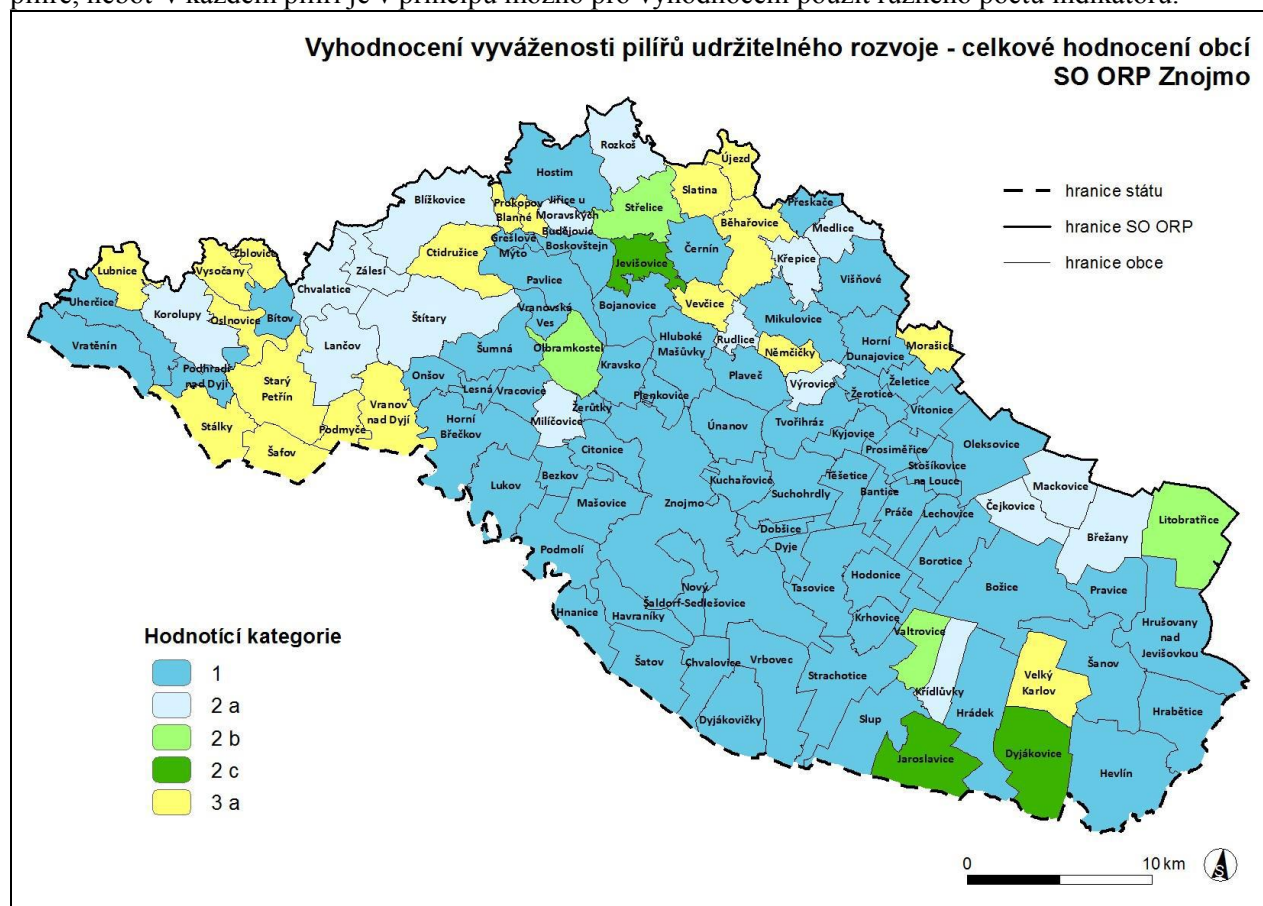
Ze zákona č. 163/2006 Sb., v platném znění, vyplývá, že územní plány by měly být postaveny na výchozích podkladech stavu a vývoje území, které jsou obsahem územně analytických podkladů (ÚAP).

Podkladem pro Změnu č. 1 ÚP Hrabětice byla čtvrtá úplná aktualizace územně analytických podkladů ORP Znojmo 2016, kterou pořídil MěÚ Znojmo, odbor ve spolupráci s firmou EKOTOXA s.r.o.

Podstatou udržitelného rozvoje je naplnění tří základních cílů:

1. Sociální rozvoj, který respektuje potřeby občanů;
2. Účinná ochrana životního prostředí a šetrné využívání přírodních zdrojů;
3. Udržení vysoké a stabilní úrovně ekonomického růstu a zaměstnanosti.

Pro vyhodnocení vyváženosti jednotlivých pilířů bylo využito 5-bodového systému, kdy každý indikátor pro dané území obce obdržel buď záporný bod (-2 nebo -1) (hodnocený jev/proces je negativní), 0 bodů (neutrální) nebo kladný bod (1 nebo 2) (pozitivní). Sečtením všech bodů za všechny indikátory daného pilíře v hodnocené oblasti byl získán součet, jenž však ještě nereprezentuje sílu a stav daného pilíře, neboť v každém pilíři je v principu možno pro vyhodnocení použít různého počtu indikátorů.



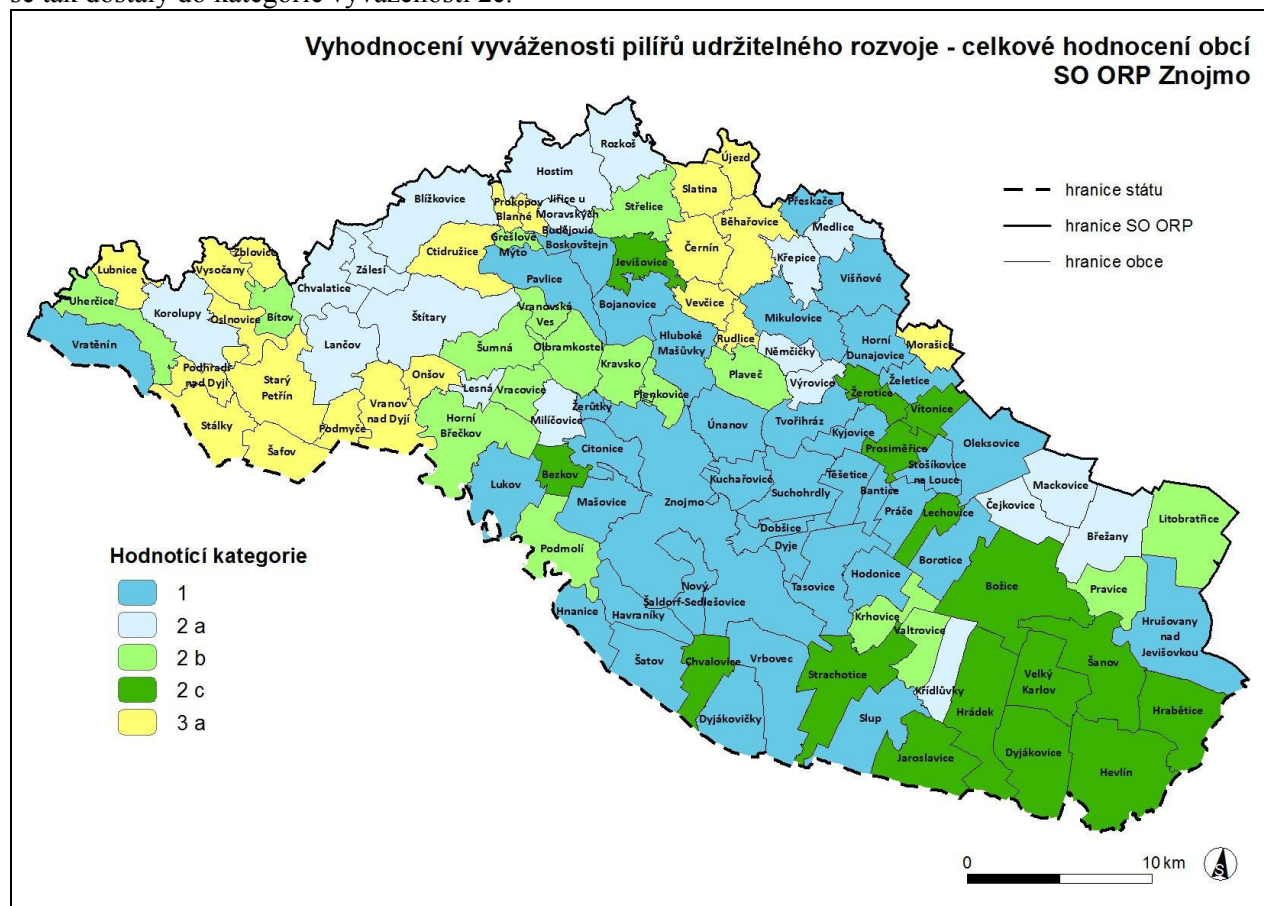
Hrabětice jsou tedy zařazeny mezi obce kategorie 1, tj. obce s vyváženými pilíři environmentálním, ekonomickým a sociodemografickým.

Pořizovatel ÚAP se k vyhodnocení vyjádřil následovně:

Pro hodnocení vyváženosti jednotlivých pilířů udržitelného rozvoje byla zvolena metoda

indikátorů, která je však závislá na volbě indikátorů a zvoleném způsobu jejich hodnocení. Nastavené indikátory nemohou postihnout všechny aspekty, které mají vliv na stav hodnoceného území. Proto pořizovatel s využitím podrobné znalosti území zkorigoval v případech, které dle jeho úsudku zcela neodpovídají reálnému stavu, hodnocení některých pilířů.

Východní a jihovýchodní část ORP Znojmo tvoří agrární krajina s intenzivně obhospodařovanými polnostmi s nedostatkem krajinné zeleně včetně lesů, které se v této části území vyskytují pouze sporadicky. Proto pořizovatel snížil hodnotu environmentálního pilíře m.j. u obce Hrabětice. Hrabětice se tak dostaly do kategorie vyváženosti 2c.



Environmentální pilíř, důsledky na přírodní hodnoty

Protože je území Obce Hrabětice hodnoceno z hlediska environmentálního pilíře jako problematické a málo stabilní, zaměřujeme se v následujícím hodnocení na tento pilíř. Vybíráme přitom ty části SWOT analýzy, které se týkají, nebo mohou týkat, řešeného území.

RURU – SWOT analýza	Vliv ÚP Hrabětice a Změny č. 1 ÚP
Znečištění ovzduší a hluk z dopravy (silnice II. a III. třídy)	Územní plán stanovuje pro zastavitelnou plochu bydlení s označením BR3, vymezenou v sousedství silnice II. třídy, podmínku prokázat v navazujícím řízení dodržení maximální přípustné hladiny hluku pro chráněné prostory ve smyslu právních předpisů o ochraně veřejného zdraví. Změna č. 1 ÚP Hrabětice nevymezuje žádné nové plochy bydlení v blízkosti silnic.

Nevyhovující stav povrchových a podzemních vod z hlediska koncentrací dusičnanů.	Splaškové vody z obce jsou odváděny na ČOV Šanov. ÚP navrhuje rozšíření splaškové kanalizace i do zastavitelných ploch.
Dle modelu ČHMU překročeny imisní koncentrace pro poléřavý prach. Mírné znečištění ovzduší z vytápění domácností.	V celé obci je proveden rozvod STL plynovodu. ÚP předpokládá jeho rozšíření i do zastavitelných ploch. Podporuje tak vytápění nemovitostí „čistými“ palivy. ÚP navrhuje doplnění zeleně v krajině prostřednictvím návrhu ÚSES. Vytváří tak předpoklady pro snížení koncentrací poléřavého prachu. Změna č. 1 ÚP Hraběřice dále upřesňuje nadregionální a regionální úroveň ÚSES.
Ohrožení větrnou erozí	ÚP navrhuje protierozní opatření jako plochy přírodní a vymezuje je jako prvky ÚSES. V nezastavěném území připouští provedení i dalších protierozních opatření. Změna č. 1 ÚP Hraběřice protierozní opatření neřeší.
Stávající nebo navrhovaná zástavba v záplavovém území.	Záplavové území řeky Dyje zasahuje okrajem do stávajícího výrobního areálu v lokalitě Trávní dvůr. Zastavitelné plochy jsou navrženy mimo stanovené záplavové území. Změna č. 1 ÚP Hraběřice nevymezuje v záplavovém území žádné zastavitelné plochy. Upřesňuje polohu záplavového území i aktivní zóny ZŽÚ.
Území ekologicky nestabilní.	ÚP navrhuje doplnění zeleně v krajině návrhem ÚSES. Změna č. 1 ÚP Hraběřice dále upřesňuje nadregionální a regionální úroveň ÚSES.

D. VYHODNOCENÍ VLIVŮ NA JINÉ SKUTEČNOSTI OVLIVNĚNÉ NAVRŽENÝM ŘEŠENÍM, NEPODCHYCENÉ V ÚZEMNĚ ANALYTICKÝCH PODKLADECH

Vliv návrhu Změny č. 1 Územního plánu Hrabětice na jiné skutečnosti, než na ty, které byly zjištěny v územně analytických podkladech, nebyl zaznamenán. Vyhodnocení vlivu na skutečnosti zjištěné v územně analytických podkladech je obsaženo v předchozí kapitole.

E. VYHODNOCENÍ PŘÍNOSU ÚZEMNÍHO PLÁNU K NAPLNĚNÍ PRIORITY ÚZEMNÍHO PLÁNOVÁNÍ PRO ZAJIŠTĚNÍ UDRŽITELNÉHO ROZVOJE ÚZEMÍ OBSAŽENÝCH V PÚR NEBO ZÚR

E.1 Vyhodnocení přínosu Změny č. 1 ÚP Hraběčice k naplnění priorit Politiky územního rozvoje ČR ve znění Aktualizace č.1 (PÚR) schválenou usnesením vlády ČR č. 276 ze dne 15. 4. 2015 (PÚR ČR)

Územní plán naplňuje vybrané republikové priority územního plánování pro zajištění udržitelného rozvoje území:

(14) Ve veřejném zájmu chránit a rozvíjet přírodní, civilizační a kulturní hodnoty území, včetně urbanistického, architektonického a archeologického dědictví.

Zachovat ráz jedinečné urbanistické struktury území, struktury osídlení a jedinečné kulturní krajiny, které jsou výrazem identity území, jeho historie a tradice. Tato území mají značnou hodnotu, např. i jako turistické atraktivity. Jejich ochrana by měla být provázána s potřebami ekonomického a sociálního rozvoje v souladu s principy udržitelného rozvoje. V některých případech je nutná cílená ochrana míst zvláštního zájmu, v jiných případech je třeba chránit, respektive obnovit celé krajinné celky. Krajina je živým v čase proměnným celkem, který vyžaduje tvůrčí, avšak citlivý přístup k vyváženému všestrannému rozvoji tak, aby byly zachovány její stěžejní kulturní, přírodní a užitné hodnoty. Bránit upadání venkovské krajiny jako důsledku nedostatku lidských zásahů.

Vyhodnocení: Celková koncepce řešení návrhu Změny č. 1 Hraběčice respektuje stávající hodnoty území a svým řešením plně napomáhá jejich dalšímu rozvoji. Jsou navržena opatření pro ochranu a rozvoj urbanistické struktury území, struktury osídlení a kulturní krajiny. Viz kapitola I.F.3 výrokové části ÚP.

Priorita je dodržena.

(14a) Při plánování rozvoje venkovských území a oblastí dbát na rozvoj primárního sektoru při zohlednění ochrany kvalitní zemědělské, především orné půdy a ekologických funkcí krajiny.

Vyhodnocení: Celková koncepce řešení Změny č. 1 ÚP Hraběčice respektuje stávající funkce území z hlediska jeho zemědělského využití a rozvíjí a stabilizuje dále ekologickou funkci krajiny.

Při vymezování zastavitelných ploch byla zohledněna kvalita půdy dle bonitovaných půdně ekologických jednotek.

Zohledněny byly také investice do půdy za účelem zlepšení půdní úrodnosti jednotek.

Priorita je dodržena.

(20) Rozvojové záměry, které mohou významně ovlivnit charakter krajiny, umísťovat do co nejméně konfliktních lokalit a následně podporovat potřebná kompenzační opatření. S ohledem na to při územní plánovací činnosti, pokud je to možné a odůvodněné, respektovat veřejné zájmy např. ochrany biologické rozmanitosti a kvality životního prostředí, zejména formou důsledné ochrany zvláště chráněných území, lokalit soustavy Natura 2000, mokřadů, ochranných pásem vodních zdrojů, chráněné oblasti přirozené akumulace vod a nerostného bohatství, ochrany zemědělského a lesního půdního fondu. Vytvářet územní podmínky pro implementaci a respektování územních systémů ekologické stability a zvyšování a

udržování ekologické stability a k zajištění ekologických funkcí i v ostatní volné krajině a pro ochranu krajinných prvků přírodního charakteru v zastavěných územích, zvyšování a udržování rozmanitosti venkovské krajiny. V rámci územně plánovací činnosti vytvářet podmínky pro ochranu krajinného rázu s ohledem na cílové charakteristiky a typy krajiny a vytvářet podmínky pro využití přírodních zdrojů.

Vyhodnocení: V řešeném území se nacházejí rozsáhlá zvláště chráněná území (Přírodní památka Trávní dvůr) a evropsky významná lokalita Trávní dvůr (CZ0623046). Navržené rozvojové záměry jsou cíleně umísťovány do nejméně konfliktních lokalit, při respektování současného stavu v území a jeho přirozenému vývoji v průběhu minulosti. S výše uvedenými zájmy ochrany přírody potenciálně kolidují protipovodňová opatření POP05, vymezená ZÚR kraje, které změna č. 1 ÚP Hrabětice zpřesňuje. Změna územního plánu nicméně stanovuje specifické podmínky, které zajistí minimalizaci negativních vlivů záměru na ochranu přírody.

Jsou vytvářeny podmínky pro využívání přírodních zdrojů.

Priorita je dodržena.

(20a) Vytvářet územní podmínky pro zajištění migrační propustnosti krajiny pro volně žijící živočichy a pro člověka, zejména při umísťování dopravní a technické infrastruktury. V rámci územně plánovací činnosti omezovat nežádoucí srůstání sídel s ohledem na zajištění přístupnosti a prostupnosti krajiny.

Vyhodnocení: změny využití ploch, obsažené ve Změně č. 1 ÚP Hrabětice, nezhoršují podmínky pro migrační prostupnost území.

Priorita je dodržena.

(26) Vymezovat zastavitelné plochy v záplavových územích a umísťovat do nich veřejnou infrastrukturu jen ve zcela výjimečných a zvláště odůvodněných případech.

Vyhodnocení: V řešeném území je stanoveno záplavové území (Q100) řek Dyje a Jevišovky a aktivní zóna záplavového území Dyje. Změna územního plánu stanovená záplavová území respektuje a nevymezuje v nich žádné rozvojové plochy, vyjma ploch přírodních (ÚSES) a protipovodňových opatření POP05.

Priorita je dodržena.

(28) Pro zajištění kvality života obyvatel zohledňovat nároky dalšího vývoje území, požadovat jeho řešení ve všech potřebných dlouhodobých souvislostech, včetně nároků na veřejnou infrastrukturu. Návrh a ochranu kvalitních městských prostorů a veřejné infrastruktury je nutné řešit ve spolupráci veřejného i soukromého sektoru s veřejností.

Vyhodnocení: V řešeném území jsou v souladu požadavky PÚR stanoveny podmínky pro další prověřování záměrů, aby zohledněny nároky na další rozvoj území. Do řešení je zapracován výsledek vypořádání doposud uplatněných stanovisek a připomínek.

Priorita je dodržena.

E.2 Vyhodnocení přínosu Změny č. 1 ÚP Hrabětice k naplnění priorit Zásad územního rozvoje Jihomoravského kraje (ZÚR)

Změna č. 1 ÚP Hrabětice respektuje priority územního plánování pro zajištění udržitelného rozvoje území, které jsou stanoveny v kapitole A. ZÚR JMK a vztahují se k řešenému území.

- *V urbanistických koncepcích zohledňovat rozdílné charakteristiky jednotlivých částí Jihomoravského kraje i specifické podmínky pro využívání území, především v území s převahou přírodních hodnot nebo v území s vysokou koncentrací socioekonomických aktivit. V zájmu vyváženosti udržitelného rozvoje území korigovat případnou převahu jedné ze sledovaných složek udržitelného rozvoje, která by bránila uplatnění zbývajících složek.*

Územní plán zohledňuje v urbanistické koncepci charakter řešeného území, respektuje v území s přírodně cennými lokalitami (EVL Trávní dvůr) specifické podmínky využití. Řešení územního plánu vychází z rozboru udržitelného rozvoje, který je součástí ÚAP ORP Znojmo.

- *Vytvářet územní podmínky pro rozvoj a zkvalitnění krajské silniční sítě včetně potřebných infrastrukturních úprav zvláště v socioekonomicky oslabených územích kraje v návaznosti na plánovanou výstavbu a přestavbu dálnic a silnic I. třídy.*

Územní plán umožňuje svými podmínkami úpravy krajských silnic, které prochází řešeným územím.

- *Vytvářet územní podmínky pro rozvoj a zkvalitnění infrastruktury pro cyklistickou dopravu jako alternativní formy každodenní dopravy na kratší vzdálenosti, pro podporu rozvoje infrastruktury pro rekreační cyklistickou dopravu ke zpřístupnění a propojení oblastí a center cestovního ruchu a rekreace.*

Územní plán respektuje cyklotrasy vedené řešeným územím. Podmínkami využití umožňuje značení dalších cyklotras po stávajících komunikacích i po stávajících a případných nově realizovaných cestách v krajině.

- *Vytvářet územní podmínky pro zajištění a podporu optimalizované obslužnosti technickou infrastrukturou všech částí kraje. U zastavitelných ploch dbát zvláště na dostatečnou kapacitu veřejné technické infrastruktury i v souvislosti s širšími vazbami v území.*

Řešené území je z hlediska technické infrastruktury dobře vybaveno. Podmínky využití prakticky všech ploch připouští umístění sítě technického vybavení území.

- *Nástroji územního plánování podporovat přístupnost a prostupnost krajiny, zejména důsledně předcházet zneprůchodnění území a fragmentaci krajiny.*

Územní plán stabilizuje stávající cesty důležité pro zajištění přístupu do krajiny i její prostupnosti. Podmínkami využití zejména ploch nezastavěného území umožňuje realizaci i nezakreslených cest v krajině.

- *Vytvářet územní podmínky pro zajištění a podporu optimalizované obslužnosti občanským vybavením všech částí kraje. U zastavitelných ploch pro bydlení dbát zvláště na dostatečnou kapacitu občanského vybavení i v souvislosti s širšími vazbami v území.*

Územní plán stabilizuje stávající základní občanské vybavení v obci. Navrhuje dvě zastavitelné plochy pro doplnění občanského vybavení v sousedství sportovního areálu, vhodné např. pro výstavbu restaurace, penzionu či motorestu.

- *Vytvářet územní podmínky pro zlepšování kvality životního prostředí a ochranu zdraví lidí.*

Územní plán stanovil takové podmínky využití ploch s rozdílným způsobem využití v zastavěném území a zastavitelných plochách, aby nedocházelo ke zhoršení kvality životního prostředí (zejména pohody bydlení) a zdraví lidí. Jsou stanoveny podmínky pro umístování chráněných prostor definovaných předpisy na úseku ochrany veřejného zdraví. Po obvodu zastavitelných výrobních ploch jsou navrženy z důvodů krajinnotvorných, ochranných a hygienických liniové výstavby zeleně.

- *Podporovat péči o přírodní, kulturní a civilizační hodnoty kraje, které vytvářejí charakteristické znaky území, přispívají k jeho identifikaci a posilují vztah obyvatelstva k území kraje.*

Řešení ÚP Hrabětic respektuje přírodní, kulturní a kulturní hodnoty území. Územní plán vytváří stanovenými podmínkami ploch s rozdílným způsobem využití předpoklady pro šetrné formy využívání území včetně rozvoje vinařství a zvyšování biodiverzity. Vytváří podmínky pro zvýšení retenční schopnosti území zejména řešením ÚSES a možností doplnění zeleně ve všech plochách nezastavěného území, úpravy vodních toků. Respektovány jsou území s archeologickými nálezy na řešeném území a nemovité kulturní památky evidované na území obce. Podmínky využití ploch s rozdílným způsobem využití umožňují případné doplnění technické infrastruktury v území.

- *Vytvářet podmínky pro podporu plánování venkovských území a oblastí zejména s ohledem na možnosti rozvoje primárního sektoru, ochranu kvalitní zemědělské půdy a ekologickou funkci krajiny*

ÚP je zpracován s důrazem na ochranu kvalitní zemědělské půdy. Zastavitelné plochy jsou navrženy v rozsahu, který odpovídá předpokládanému rozvoji obce. Kvalitní zemědělská půdy však obklopuje velkou část zastavěného území obce. Proto přes veškerou snahu se vzhledem k urbanistickým návaznostem nebylo možné se jejímu záboru vyhnout.

- *Vytvářet územní podmínky pro zabezpečení kvality života obyvatel a obytného prostředí, s cílem podpořit zajištění sídel potřebnou veřejnou infrastrukturou, podpořit příznivá urbanistická a architektonická řešení, zajistit dostatečná zastoupení veřejné zeleně a zachování prostupnosti krajiny.*

ÚP vytváří předpoklady pro zabezpečení kvality života obyvatel a obytného prostředí. V zastavěném území obce v lokalitách, kde převažují stavby pro bydlení, umožňuje mísení vzájemně slučitelných funkcí. Přípouští např. využití pro pěstitelskou a chovatelskou činnost i pro jinou podnikatelskou činnost s tím, že nesmí být snižována kvalita prostředí bydlení.

- *Vytvářet územní podmínky pro přednostní využití ploch a objektů vhodných k podnikání v zastavěném území, s cílem podpořit rekonstrukce a přestavby nevyužívaných objektů a areálů před výstavbou ve volné krajině.*

ÚP respektuje stávající výrobní areály a umožňuje jejich využití pro výrobní činnosti. Přípouští s podmínkou nenarušit kvalitu bydlení využití ploch pro bydlení pro hospodářskou a jinou podnikatelskou činnost.

- *Vytvářet územní podmínky pro preventivní ochranu území před přírodními katastrofami (záplavy, eroze, sesuvy, sucho apod.) a potenciálními riziky s cílem minimalizovat rozsah případných škod z působení přírodních sil v území.*

ÚP umožňuje realizaci protierozních a protipovodňových opatření prakticky ve všech plochách nezastavěného území.

F. VYHODNOCENÍ VLIVŮ NA UDRŽITELNÝ ROZVOJ ÚZEMÍ - SHRUTÍ

Na základě ÚAP a průzkumů a rozborů stavu a vývoje území byla vyhodnocena vyváženost územních podmínek pro příznivé prostředí, pro hospodářský rozvoj a pro soudržnost společenství obyvatel území, a to jak v rámci jednotlivých pilířů udržitelného rozvoje, tak i v porovnání mezi nimi.

V obci byl analyzován slabý pilíř ekologický a silný hospodářský a sociální pilíř. Územní plán proto usiluje o posílení především environmentálního pilíře.

Územní plán tak vytváří podmínky ke zlepšení vyváženosti pilířů trvale udržitelného rozvoje.

Návrh Změny č. 1 územního plánu Hrabětice vytvořil v rámci kompetencí územního plánování podmínky pro využití silných stránek a příležitostí řešeného území a jeho občanské komunity, podmínky pro eliminaci, příp. minimalizaci slabých stránek a ohrožení stávajících obyvatel a dalších subjektů využívajících území, včetně generací budoucích.

Návrh změny č. 1 ÚP v dostatečné míře eliminuje zjištěné slabé stránky a hrozby a rizika, ovlivňující potřeby života současné generace.