

SEA

Vyhodnocení vlivu na životní prostředí

ÚZEMNÍ PLÁN

DRÁSOV



Tišnov, listopad 2017

Objednatel:

STUDIO Ing. Lenka Šímová,
B. Smetany 10,
370 01 České Budějovice

Zpracovatel posuzované dokumentace:

STUDIO Ing. Lenka Šímová,
B. Smetany 10,
370 01 České Budějovice

NOLIMAT Ing. arch. Filip Dubský,
Čečova 13,
370 04 České Budějovice

Seznam zpracovatelů vyhodnocení vlivu na životní prostředí SEA:

Zodpovědný projektant: Ing. Alexandr Mertl - Ekologické inženýrství
Trstěnice č.p. 106, Trstěnice u Litomyšle 569 57

Držitel autorizace podle zákona č. 100/2001 Sb., §19 a § 24 (osvědčení MŽP
ČR o odborné způsobilosti k hodnocení vlivu staveb a činností na životní
prostředí č.j. 961/196/OPV/93

Prodloužené rozhodnutím MŽP ČR č.j. 51008/ENV/16 platné do 31.12.2021

Vypracoval Ing. Michal Kovář, Ph.D. OSVČ IČO: 34 45 119
Halasova 995, Tišnov 666 03

Krajinný inženýr, autorizovaný projektant ÚSES - ČKA 03 846

Tel: 731 112 153, E-mail: kovar.x.michal@gmail.com

Obsah

ÚVOD	1
1. STRUČNÉ SHRNU TÍ OBSAHU A HLAVNÍCH CÍLŮ ÚZEMNĚ PLÁNOVACÍ DOKUMENTACE, VZTAH K JINÝM KONCEPCÍM.	2
Základní koncepce (teze) rozvoje území obce	2
2. ZHODNOCENÍ VZTAHU ÚZEMNĚ PLÁNOVACÍ DOKUMENTACE K CÍLŮM OCHRANY ŽIVOTNÍHO PROSTŘEDÍ PŘIJATÝM NA VNITROSTÁTNÍ ÚROVNI	4
1.2. Popis vybraných strategických dokumentací a přehled jejich cílů	4
1.2.1. Státní politika životního prostředí 2012 - 2020	5
1.2.2. Aktualizace státního programu ochrany přírody a krajiny	6
1.2.3. Strategie udržitelného rozvoje České republiky	6
1.2.4. Politika územního rozvoje České republiky	8
1.2.5. Akční plán zdraví a životního prostředí ČR	9
1.2.6. Zásady územního rozvoje Jihomoravského kraje	9
Vybrané referenční cíle ochrany životního prostředí	12
3. ÚDAJE O SOUČASNÉM STAVU ŽIVOTNÍHO PROSTŘEDÍ V ŘEŠENÉM ÚZEMÍ A JEHO PŘEDPOKLÁDANÉM VÝVOJI, POKUD BY NEBYL UPLATNĚN ÚZEMNÍ PLÁN	13
Geomorfologické poměry	13
Geologické charakteristiky území	13
Klimatické charakteristiky	14
Hydrologické charakteristiky	14
Vegetační stupňovitost	15
Fytogeografické členění	15
Biogeografické členění krajiny	15
Charakteristiky sekundární krajinné struktury	16
Hluk, vibrace	17
4. CHARAKTERISTIKY ŽIVOTNÍHO PROSTŘEDÍ, KTERÉ BY MOHLY BÝT UPLATNĚNÍM ÚZEMNÍHO PLÁNU VÝZNAMNĚ OVLIVNĚNY	20

5. SOUČASNÉ PROBLÉMY A JEVY ŽIVOTNÍHO PROSTŘEDÍ, KTERÉ BY MOHLY BÝT UPLATNĚNÍM ÚZEMNÍHO PLÁNU VÝZNAMNĚ OVLIVNĚNY, ZEJMÉNA S OHLEDEM NA ZVLÁŠTĚ CHRÁNĚNÁ ÚZEMÍ A PTAČÍ OBLASTI . 21	
5. 1. Velkoplošná a maloplošná zvláště chráněná území.....	21
5. 2. Přírodní parky.....	21
5. 3. Památné stromy.....	21
5. 4. Významné krajinné prvky.....	21
5. 5. NATURA 2000	22
5.6. Územní systém ekologické stability	23
5. 7. Krajinný ráz území.....	23
6. ZHODNOCENÍ STÁVAJÍCÍCH A PŘEDPOKLÁDANÝCH VLIVŮ NAVRHOVANÝCH VARIANT POLITIKY ÚZEMNÍHO ROZVOJE NEBO ÚZEMNĚ PLÁNOVACÍ DOKUMENTACE, VČETNĚ VLIVŮ SEKUNDÁRNÍCH, SYNERGICKÝCH, KUMULATIVNÍCH, KRÁTKODOBÝCH, STŘEDNĚDOBÝCH A DLOUHODOBÝCH, TRVALÝCH A PŘECHODNÝCH, Kladných a záporných; HODNOTÍ SE VLIVY NA OBYVATELSTVO, BIOLOGICKOU ROZMANITOST, FAUNU, FLORU, PŮDU, VODU, OVZDUŠÍ, KLIMA, HMOTNÉ STATKY, KULTURNÍ DĚDICTVÍ VČETNĚ DĚDICTVÍ ARCHITEKTONICKÉHO A ARCHEOLOGICKÉHO A VLIVY NA KRAJINU VČETNĚ VZTAHŮ MEZI UVEDENÝMI OBLASTMI VYHODNOCENÍ	27
Vyhodnocení návrhových ploch smíšených obytných S1, S2, S5	28
Vyhodnocení návrhových ploch smíšených obytných S3, S4, S6	30
Vyhodnocení návrhových ploch bydlení B1, B2, B3, B13 a B14	31
Vyhodnocení návrhových ploch bydlení B9 a B12	32
Vyhodnocení návrhových ploch bydlení B7, B8, B10 a B11	34
Vyhodnocení návrhových ploch bydlení B4, B5 a B6	36
Vyhodnocení návrhových ploch výroby a skladování Vs1, Vs2, Vs3, Vs4 a Vs5	37
Vyhodnocení návrhových ploch občanského vybavení Ov1, Ov2, Ov3, ploch občanského vybavení – doplňkové Od1, Od2 a plochy rekreace v krajině Rk1	39
Vyhodnocení návrhových ploch veřejných prostranství Pv1 až Pv7, plochy veřejných prostranství- zeleň Pz1 až Pz6, plochy vodní a vodohospodářské V1 a V2	41
Vyhodnocení návrhových koridorů dopravní infrastruktury D2 až D5 a plochy technické infrastruktury T1	42
7. POROVNÁNÍ ZJIŠTĚNÝCH NEBO PŘEDPOKLÁDANÝCH Kladných a záporných VLIVŮ PODLE JEDNOTLIVÝCH VARIANT ŘEŠENÍ A JEJICH ZHODNOCENÍ.....	43

8. POPIS NAVRHOVANÝCH OPATŘENÍ PRO PŘEDCHÁZENÍ, SNÍŽENÍ NEBO KOMPENZACI VŠECH ZJIŠTĚNÝCH NEBO PŘEDPOKLÁDANÝCH ZÁVAŽNÝCH ZÁPORNÝCH VLIVŮ NA ŽIVOTNÍ PROSTŘEDÍ	45
9. ZHODNOCENÍ ZPŮSOBU ZAPRACOVÁNÍ VNITROSTÁTNÍCH CÍLŮ OCHRANY ŽIVOTNÍHO PROSTŘEDÍ DO ÚZEMNÍHO PLÁNU A JEJICH ZOHLEDNĚNÍ PŘI VÝBĚRU VARIANT ŘEŠENÍ	46
10. NÁVRH UKAZATELŮ PRO SLEDOVÁNÍ VLIVŮ ÚZEMNÍHO PLÁNU NA ŽIVOTNÍ PROSTŘEDÍ	52
11. NÁVRH POŽADAVKŮ NA ROZHODOVÁNÍ VE VYMEZENÝCH PLOCHÁCH A KORIDORECH Z HLEDISKA MINIMALIZACE NEGATIVNÍCH VLIVŮ NA ŽIVOTNÍ PROSTŘEDÍ.	54
12. NETECHNICKÉ SHRUTÍ VÝŠE UVEDENÝCH ÚDAJŮ	55
Závěry a doporučení včetně stanoviska ke koncepci	57

ÚVOD

Strategické hodnocení vlivů na životní prostředí (SEA) je systematický proces hodnocení důsledků navrhovaných politik, plánů a programů na životní prostředí. Účelem vyhodnocení SEA je zajistit, aby se strategické cíle ochrany životního prostředí a zdraví obyvatelstva staly součástí hodnocené územně plánovací dokumentace a také součástí přípravy a tvorby její koncepce.

Vyhodnocení vlivů územně plánovací dokumentace: „územní plán Drásov“ na životní prostředí (dále jen vyhodnocení) je zpracováno podle ustanovení §10i) zákona č. 100/2001 Sb., o posuzování vlivů na životní prostředí, v platném znění a ustanovení § 19 odst. 2 zákona č. 183/2006 Sb., o územním plánování a stavebním řádu (stavební zákon). Vyhodnocení je zpracováno metodou interaktivního posouzení „ex-ante“, vytvářené souběžně s konceptem posuzovaného územního plánu.

Krajský úřad Jihomoravského kraje, odbor životního prostředí (dále jen KrÚ JMK, OŽP) v rámci koordinovaného stanoviska (č. j. JMK JMK 46547/2017 ze dne 23.03.2017) „Návrh zadání územního plánu Drásov“ – stanovisko a vyjádření Krajského úřadu Jihomoravského kraje k územnímu plánu na životní prostředí. Vzněl požadavek na vyhodnocení vlivů územního plánu Drásov na životní prostředí. Důvodem je možné vymezení plochy pro podnikatelské aktivity o neurčité rozloze a nspecifikovaného využití a dále zpřesnění vymezení plochy silnice D43. Dále byly důvodem plochy pro komunikaci a zpřesnění vymezení plochy pro poldr.

Vyhodnocení bude zpracováno v rozsahu úměrném velikosti a složitosti řešeného území. S ohledem na charakter projednávaného územního plánu a charakter řešeného území.

Návrhové plochy budou posouzeny ve vzájemných vztazích, aby byly eliminovány budoucí střety vyplývající z rozdílného funkčního využití.

1. STRUČNÉ SHRNUTÍ OBSAHU A HLAVNÍCH CÍŮ ÚZEMNĚ PLÁNOVACÍ DOKUMENTACE, VZTAH K JINÝM KONCEPCÍM.

Stručné shrnutí obsahu a hlavních cílů ÚPD

Základní koncepce rozvoje území obce Drásov je v úvodu výrokové části územního plánu definována následovně:

Územní plán definuje základní principy rozvoje s ohledem na urbanistickou koncepci, koncepci veřejné infrastruktury a koncepci uspořádání krajiny.

Základní koncepce (teze) rozvoje území obce

UMÍRNĚNÝ ROZVOJ

- Územní plán Drásov z důvodu kontinuity územního plánování přebírá rozvojové plochy z předchozí územně plánovací dokumentace (mimo ploch ve volné krajině) a tyto vymezuje s ohledem na možné napojení na veřejnou infrastrukturu.
- Územní plán Drásov zajišťuje nastavenými podmínkami urbanistické koncepce společně s koncepcí veřejné infrastruktury vyváženou kompozici rozvoje, kdy rozvoj novodobé zástavby je koordinován se zástavbou původní. Rozvoj sídla je zde chápán jako zlepšení stavu, a nikoliv jako pouhý plošný rozvoj.

VEŘEJNÁ PROSTRANSTVÍ A SÍDELNÍ ZELEŇ

- Územní plán Drásov definuje sídelní zeleň v sídle (parkové a travnaté plochy, solitérné stromy, aleje a stromořadí, skupiny stromů, vodní prvky, doprovodnou a izolační zeleň, zeleň veřejně nepřístupnou – plochy zahrad) a pro tyto definuje podmínky jejího zachování, dalšího rozvoje a zkvalitňování, vzájemného propojení a propojení do okolní krajiny
- Územní plán Drásov definuje významná místa veřejných prostranství v sídle (náměstí, významná místa křížení, parkové a travnaté plochy, ulice – pěší cesty, silnice) a pro tyto definuje podmínky jejich zachování, zkvalitňování a dalšího rozvoje, vzájemného propojení a propojení do okolní krajiny.
- Územní plán Drásov umožňuje využití potenciálu veřejných prostranství a podporuje jejich rekreační a kulturní využití.

MODERNÍ SÍDLA A OCHRANA JEHO HODNOT

- Územní plán Drásov nastavenými podmínkami prostorového uspořádání umožňuje vznik kvalitní architektury, a to při respektování hodnot sídla, zejména architektonických.

- Územní plán Drásov nastavenými podmínkami urbanistické koncepce a taktéž podmínkami veřejné infrastruktury, zejména veřejných prostranství, chrání základní kompoziční principy sídla.

KRAJINA

- Územní plán Drásov zachovává plošným uspořádáním provázanost městyse Drásov s okolní krajinou. Vhodným nastavením podmínek ploch s rozdílným způsobem využití umožňuje obnovu a doplnění systému krajinné zeleně a využití rekreačního potenciálu krajiny.
- Územní plán Drásov nastavením podmínek ploch s rozdílným způsobem využití vytváří prostupnost krajiny realizací cest v krajině a jejich navázání na významné body v krajině.
- Územní plán Drásov pro zabezpečení potřeb pěší nebo cyklistické dopravy vymezuje buď přímo koridory pro realizaci pěších stezek nebo cyklostezek nebo umožňuje jejich realizaci v plochách s rozdílným způsobem využití.

RŮZNORODOST AKTIVIT

- Územní plán Drásov Vymezuje plochy se smíšeným využitím připouštějící polyfunkční využití území umožňující tak různorodost, oživení a zpestření struktury sídla.
- Územní plán Drásov v případě stabilizovaného území navrhuje rozvoj zástavby v souladu s jejím stávajícím charakterem, v případě rozvojových ploch a ploch přestavby navrhuje jejich budoucí rozvoj v souladu s jejich charakterem předpokládaným, resp. územním plánem Drásov určeným.

Obsah územního plánu Drásov je posuzován především vzhledem k naplnění požadavků následujících koncepčních dokumentací (jejich cíle jsou pro koncepci určující):

- Politika územního rozvoje ČR
- Zásady územního rozvoje Jihomoravského kraje

Následující kapitola 2. Zhodnocení vztahu územně plánovací dokumentace k cílům ochrany životního prostředí přijatým na vnitrostátní úrovni, obsahuje výčet dalších dokumentací se vztahem ke koncepci řešení území (doplňující určující cíle výše uvedených dokumentací) a jejich stručný popis. Tyto dokumentace a naplnění jejich relevantních požadavků pak zhodnoceno v kapitole 8. Zhodnocení způsobu zapracování vnitrostátních cílů ochrany životního prostředí (...)"

2. ZHODNOCENÍ VZTAHU ÚZEMNĚ PLÁNOVACÍ DOKUMENTACE K CÍLŮM OCHRANY ŽIVOTNÍHO PROSTŘEDÍ PŘIJATÝM NA VNITROSTÁTNÍ ÚROVNI

Kapitola vyhodnocuje územní plán Drásova vzhledem k naplňování cílů ochrany životního prostředí a zdraví obyvatelstva obsažených v národních, krajských, regionálních a komunálních koncepčních dokumentacích. Obsahem kapitoly je výčet vybraných koncepčních dokumentací se vztahem k životnímu prostředí a zdraví obyvatelstva, které obsahují relevantní požadavky (případně přímo regulativy) na charakteristiky životního prostředí a zdraví obyvatelstva, které jsou zpracovatelné či zohlednitelné v řešení vyhodnocované dokumentace.

Z dílčích cílů těchto dokumentací byly zpracovatelem SEA sestaveny tzv. referenční cíle ochrany životního prostředí a zdraví obyvatelstva (dále jen Referenční cíle). Jedná se o cíle, jejichž naplnění je ovlivnitelné předpokládaným uplatněním vyhodnocované dokumentace, v rámci jejího prostorového a věcného řešení.

- o Referenční cíle jsou definovány na základě vybraných cílů obsažených v relevantních strategických dokumentech a formulovány způsobem, který umožňuje zhodnotit jejich vztah k posuzovanému územnímu plánu (kap. 2) a zhodnotit způsob, jakým je daný referenční cíl v řešení vyhodnocované dokumentace zohledněn (kap. 8);
- o Požadavky a cíle obsažené v různých dokumentech obdobné koncepční úrovně (krajské, národní...) obvykle vzájemně interferují (např. požadavek na ochranu biodiverzity, ač je formulován různým způsobem, figuruje v cílech řady strategických dokumentací);
- o Cíle dokumentací vyšších koncepčních úrovní jsou přebírány do úrovní nižších, přičemž jsou věcně zpřesňovány a účelně modifikovány právě v kontextu specifík konkrétních území;
- o Při výběru referenčních cílů byly zohledňovány charakteristiky zájmového území, především z pohledu jeho potenciálu pro naplňování obecně stanovovaných cílů.

1.2. Popis vybraných strategických dokumentací a přehled jejich cílů

Z koncepčních dokumentů se vztahem k životnímu prostředí a zdraví obyvatelstva jsou vybrány ty, které definují přístupy relevantní ve vztahu k charakteru zájmového území a definující požadavky zohlednitelné v územně plánovací dokumentaci. U vybraných dokumentací je stručně popsán jejich obsah a uveden výčet vybraných cílů, ze kterých je následně sestaven výčet „Vybraných referenčních cíle ochrany životního prostředí“ vzhledem k jejichž naplňování je vyhodnocovaná dokumentace posuzována.

1.2.1. Státní politika životního prostředí 2012 - 2020

Jeden ze základních strategických dokumentů, který zastřešuje všechny ostatní koncepční materiály v oblasti životního prostředí (např. politiky týkající se jednotlivých složek životního prostředí) a vymezuje základní rámec pro dlouhodobé a střednědobé směřování rozvoje environmentálního rozměru udržitelného rozvoje České republiky. Vedle vlastní implementační části, ze které byly vybrány požadavky na ochranu životního prostředí, obsahuje také návrh Indikátorů ke sledování jejich naplňování.

Cílem dokumentu je zajistit zdravé a kvalitní životní prostředí pro občany žijící v České republice, výrazně přispět k efektivnímu využívání veškerých zdrojů a minimalizovat negativní dopady lidské činnosti na životní prostředí, včetně dopadů přesahujících hranice státu.

Přehled vybraných cílů Státní politiky životního prostředí

- Omezovat trvalý zábor zemědělské půdy a podložních hornin;
- Zlepšit kvalitu ovzduší v místech, kde jsou překračovány imisní limity, a zároveň udržet kvalitu v územích, kde imisní limity nejsou překračovány;
- Zvýšení ekologické stability krajiny - zlepšit podmínky pro realizaci územního systému ekologické stability;
- Omezení a zmírnění dopadů fragmentace krajiny - zajistit územní ochranu spojitého systému migračně významných území a dálkových migračních koridorů v rámci územního plánování;
- Zajištění ochrany a péče o nejcennější části přírody a krajiny;
- Zlepšení systému zeleně v sídlech a jeho struktury - zajistit zachování a vymezení nových ploch a prvků zeleně jako součásti funkčního a strukturovaného systému sídelní zeleně v sídlech v rámci územního plánování, aby byla zajištěna základní podmínka pro plnění jeho funkcí;
- Omezení úbytku původních druhů a přírodních stanovišť - zajistit ochranu zvláště chráněných druhů rostlin a živočichů, udržet stav jejich biotopů a posílit ochranu a udržitelné využívání genetických zdrojů zvířat, rostlin a mikroorganismů.

1.2.2. Aktualizace státního programu ochrany přírody a krajiny

Aktualizovaný program analyzuje stav přírodního a krajinného prostředí, formuluje dlouhodobé cíle a opatření, nezbytná k jejich dosažení. Státní program se zabývá problematikou ochrany krajiny obecně a dále, podrobněji, podle jednotlivých typů krajinných ekosystémů, chráněnými územími a druhovou ochranou. Aktualizace Státního programu rozpracovává jednotlivé cíle Strategie biologické rozmanitosti ČR, schválené usnesením vlády č. 620/2005, jako základního meziresortního a mezioborového dokumentu, kterým se v ČR naplňuje Úmluva o biologické rozmanitosti.

Přehled vybraných cílů státního programu ochrany přírody a krajiny

- Zajistit efektivní uplatnění plánování (uspořádání) krajiny ve smyslu Úmluvy o krajině, jako koncepčního nástroje k zajištění jejího funkčního uspořádání s cílem zachování nebo zlepšení jejích funkcí, zvýšení ekologické stability a životaschopnosti krajiny a zachování jejích ekologických a estetických hodnot s přihlédnutím k ostatním funkcím, které jsou v krajině nezbytné;
- Při vymezování ploch výroby a skladování v rámci funkčního využití území upřednostňovat v zastavěném a zastavitelném území nevyužívané nebo opuštěné plochy bývalých průmyslových aj. areálů (brownfields);
- Stanovit jako povinnost vymezovat záplavová území včetně území určených k rozlivům povodní a zajistit jejich ochranu před změnou využití území v územně plánovacích dokumentacích;
- Vymezit záplavová území včetně území určených k rozlivům povodní na celém území ČR;
- V sídlech podporovat péči o plochy zeleně a prioritně zakládat nové parky;
- Vymezit v rámci územního plánování dostatečné plochy pro zachování a zakládání přírodních a přírodě blízkých prvků v sídlech, jejich propojování a návaznost na příměstskou krajinu, včetně jejich využití pro pěší a cyklisty.

1.2.3. Strategie udržitelného rozvoje České republiky

Strategie udržitelného rozvoje České republiky tvoří rámec pro zpracování materiálů koncepčního charakteru (sektorových politik či akčních programů). Je východiskem pro strategické rozhodování v rámci jednotlivých resortů i pro meziresortní spolupráci a spolupráci se zájmovými skupinami. Strategie pracuje se třemi hlavními pilíři -

ekonomickým, environmentálním a sociálním. Strategie definuje hlavní (strategické) cíle v rámci pěti prioritních os, dále dílčí cíle a nástroje. Jsou formulovány tak, aby co nejvíce omezovaly nerovnováhu ve vzájemných vztazích mezi ekonomickým, environmentálním a sociálním pilířem udržitelnosti. Směřují k zajištění co nejvyšší dosažitelné kvality života pro současnou generaci a k vytvoření předpokladů pro kvalitní život generací budoucích. Horizont dokumentu je k roku 2030.

Přehled vybraných cílů Strategie udržitelného rozvoje České republiky

- Podporovat ekonomický rozvoj respektující kapacitu únosnosti životního prostředí a zajišťující udržitelné financování veřejných služeb (udržitelnou ekonomiku);
- Rozvíjet a všestranně podporovat ekonomiku založenou na znalostech a dovednostech a zvyšovat konkurenceschopnost průmyslu, zemědělství a služeb;
- Zajišťovat na území ČR dobrou kvalitu všech složek životního prostředí a fungování jejich základních vazeb a harmonické vztahy mezi ekosystémy, v nejvyšší ekonomicky a sociálně přijatelné míře uchovat přírodní bohatství ČR tak, aby mohlo být předáno příštím generacím a zachovat a nesnižovat biologickou rozmanitost;
- Podporovat udržitelný rozvoj obcí a regionů;
- Podporovat rozvoj veřejných služeb a sociální infrastruktury;
- Minimalizovat střety zájmů mezi hospodářskými aktivitami a ochranou životního prostředí a kulturního dědictví, hmotného i nehmotného;
- V oblasti ochrany biologické a krajinné rozmanitosti v rámci územního plánování podporovat rozvoj přírodní a krajinné infrastruktury, včetně posilování retenční schopnosti krajiny a prostřednictvím vhodných opatření aktivně chránit cenné části území;
- Zajišťovat ochranu neobnovitelných přírodních zdrojů (včetně zemědělského půdního fondu);
- V oblasti ochrany půdy zastavit nadměrný přísun živin a dalších znečišťujících látek do půdního horizontu a ve stanovených lhůtách dosáhnout limitních požadavků na obsah nežádoucích látek a dále je nepřekračovat, provést opatření k zabránění kontaminace půd ze starých ekologických zátěží, zajistit ochranu půdy před vodní a větrnou erozí a před zbytečnými zábory pro nezemědělské a nelesní účely.

1.2.4. Politika územního rozvoje České republiky

Politika územního rozvoje ČR je celostátní nástroj územního plánování, který slouží zejména pro koordinaci územního rozvoje na celostátní úrovni a pro koordinaci územně plánovací činnosti krajů a současně jako zdroj důležitých argumentů při prosazování zájmů ČR v rámci územního rozvoje Evropské unie. Určuje požadavky na konkretizaci úkolů územního plánování v republikových, mezinárodních, nadregionálních a přeshraničních souvislostech, určuje strategii a základní podmínky pro naplňování těchto úkolů a stanovuje republikové priority územního plánování pro zajištění udržitelného rozvoje území.

Politika územního rozvoje České republiky 2008 (dále jen PÚR ČR 2008) byla schválena vládou České republiky usnesením č. 929/2009 ze dne 20.07.2009. Dne 15.04.2015 byla usnesením vlády České republiky č. 276 schválena její Aktualizace č. 1. Podle aktualizované Politiky spadá Městys Drásov do Metropolitní rozvojové oblasti OB3 Brno.

Naplnění priorit, týkajících se řešeného území:

- (14) Územní plán vymezením ploch s rozdílným způsobem využití a návrhem podmínek využití území chrání přírodní, civilizační a kulturní hodnoty území, včetně urbanistického, architektonického a archeologického dědictví.
- (16) V návrhu územního plánu je upřednostněno komplexní řešení – nová zástavba je navrhována pouze v lokalitách navazujících na současně zastavěné území, v souladu s požadavky obce.
- (17) Územní plán umožňuje v nevyužitých částech či objektech ploch výroby rozvoj podnikatelských aktivit. Některé podnikatelské aktivity, zejména služby lze umísťovat i do dalších ploch s rozdílným způsobem využití.
- (18) Pro zájemce o bydlení v obci je v územním plánu navrženo dostatek nových ploch k výstavbě rodinných domů.
- (20) Územní plán respektuje chráněné přírodní lokality a navrhuje místní územní systém ekologické stability. Rozvojové záměry tyto hodnoty neovlivňují.
- (22) Územní plán respektuje stávající značené cyklotrasy a navrhuje nové.
- (23) Územní plán zachovává prostupnost krajiny a návrhem nových účelových cest ji zvyšuje.
- (25) Vsakování dešťových vod se vzhledem k typu zástavby předpokládá částečně na jednotlivých pozemcích, částečně je řešen odvod dešťových vod stávající dešťovou kanalizací.
- (27,28) Územní plán řeší stav i návrh veřejné infrastruktury v území.
- (29) Územní plán vytváří podmínky pro budování a užívání pěších a cyklistických cest v obci i krajině.

- (30) Územní plán řeší komplexním způsobem rozvoj technické infrastruktury v obci.

1.2.5. Akční plán zdraví a životní prostředí ČR

Akční plán zdraví a životního prostředí ČR (NEHAP ČR) je národní aplikací Evropského akčního plánu (EHAPE), který dohromady tvoří plány jednotlivých států Evropy. Dokument obsahuje soubor doporučení, směřujících ke zlepšení životního prostředí a zdravotního stavu populace v ČR. Zabývá se širokou škálou problémů životního prostředí a koncepční podpory zdraví. Na NEHAP navazují místní Akční plány zdraví a životního prostředí (LEHAP).

Přehled vybraných cílů Akčního plánu pro zdraví a životní prostředí ČR

- o ochrana biologické a krajinné rozmanitosti;
- o postupné zvyšování schopnosti krajiny zadržovat vodu a odolnosti krajiny vůči vodní erozi;
- o zajištění takové struktury využívání území, která povede ke zlepšení přírodní infrastruktury a bude podmínkou efektivity složkové ochrany (ochrana vod, horninové prostředí, půdy a klimatu a snižování hlučnosti);
- o chránit půdu jako základní složku životního prostředí s důrazem na zabezpečení jejích funkcí.

1.2.6. Zásady územního rozvoje Jihomoravského kraje

Pro Jihomoravský kraj byly zpracovány Zásady územního rozvoje, které vydalo Zastupitelstvo Jihomoravského kraje 5. října 2016, usnesením č. 2891/16/Z29, s účinností 03. 11. 2016.

ZÚR JMK stanovují základní požadavky na účelné a hospodárné uspořádání území, určují priority územního plánování kraje pro zajištění udržitelného rozvoje území a zpřesňují nebo vymezují rozvojové oblasti a osy a specifické oblasti republikového a nadmístního významu. Dále ZÚR JMK zpřesňují plochy a koridory vymezené v Politice územního rozvoje a navrhují plochy a koridory nadmístního významu včetně ploch a koridorů veřejné infrastruktury, a územních rezerv a stanoví požadavky na jejich využití. ZÚR JMK rovněž definují plochy a koridory pro veřejně prospěšné stavby.

Přehled vybraných požadavků Zásad územního rozvoje:

- (1) Nástroji územního plánování vytvářet územní podmínky pro naplnění vize Jihomoravského kraje jako ekonomicky prosperujícího regionu otevřeného vůči

mezinárodním výzvám a impulzům, poskytujícího svým obyvatelům prostor pro kvalitní život.

- (2) Nástroji územního plánování podporovat snížení územních disparit rozvoje částí kraje eliminací příkrých rozdílů v ekonomické výkonnosti a životní úrovni mezi jádrem kraje a jeho periferními, respektive venkovskými částmi s cílem růstu efektivity a udržitelnosti ekonomického rozvoje kraje, stabilizace jeho populace a sídelní struktury.
- (6) V urbanistických koncepcích zohledňovat rozdílné charakteristiky jednotlivých částí Jihomoravského kraje i specifické podmínky pro využívání území, především v území s převahou přírodních hodnot nebo v území s vysokou koncentrací socioekonomických aktivit. V zájmu vyváženosti udržitelného rozvoje území korigovat případnou převahu jedné ze sledovaných složek udržitelného rozvoje, která by bránila uplatnění zbývajících složek.
- (8) Vytvářet územní podmínky pro zkvalitnění a rozvoj provázané dopravní infrastruktury zajišťující dostupnost všech částí kraje a dosažení optimální obslužnosti území integrovaným dopravním systémem a individuální dopravou.

Dbát zvláště na:

- a) vytváření územních podmínek pro rozvoj a zkvalitnění krajské silniční sítě včetně potřebných infrastrukturních úprav zvláště v socioekonomicky oslabených územích kraje v návaznosti na plánovanou výstavbu a přestavbu dálnic a silnic I. třídy;
- b) vytváření územních podmínek pro rozvoj a zkvalitnění železniční infrastruktury, zejména optimalizaci regionálních tratí v návaznosti na modernizaci celostátních tratí pro každodenní i rekreační využití jako rovnocenné alternativy k silniční dopravě;
- c) vytváření územních podmínek pro rozvoj a zkvalitnění infrastruktury pro cyklistickou dopravu jako alternativní formy každodenní dopravy na kratší vzdálenosti, pro podporu rozvoje infrastruktury pro rekreační cyklistickou dopravu ke zpřístupnění a propojení oblastí a center cestovního ruchu a rekreace;
- d) vytváření územních podmínek pro rozvoj integrovaného dopravního systému, zejména při zajišťování dostupnosti pracovních a obslužných center v systému osídlení kraje a posilování vzájemných vazeb jednotlivých dopravních modů v uzlech systému.
- (9) Vytvářet územní podmínky pro zajištění a podporu optimalizované obslužnosti technickou infrastrukturou všech částí kraje. U zastavitelných ploch dbát zvláště na dostatečnou kapacitu veřejné technické infrastruktury i v souvislosti s širšími vazbami v území.
- (10) Nástroji územního plánování podporovat přístupnost a prostupnost krajiny, zejména důsledně předcházet zneprůchodnění území a fragmentaci krajiny.

- (11) Vytvářet územní podmínky pro zajištění a podporu optimalizované obslužnosti občanským vybavením všech částí kraje. U zastavitelných ploch pro bydlení dbát zvláště na dostatečnou kapacitu občanského vybavení i v souvislosti s širšími vazbami v území.
- (12) Vytvářet územní podmínky pro zlepšování kvality životního prostředí a ochranu zdraví lidí.
- (13) Nástroji územního plánování podporovat minimalizaci vlivů nových záměrů, aby nedocházelo k významnému zhoršování stavu v území, kde dochází dlouhodobě k překračování zákonem stanovených mezních hodnot imisních limitů pro ochranu lidského zdraví.
- (14) Podporovat péči o přírodní, kulturní a civilizační hodnoty kraje, které vytvářejí charakteristické znaky území, přispívají k jeho identifikaci a posilují vztah obyvatelstva k území kraje.
- (15) Vytvářet územní podmínky pro podporu plánování venkovských území a oblastí zejména s ohledem na možnosti rozvoje primárního sektoru, ochranu kvalitní zemědělské půdy a ekologickou funkci krajiny.
- (17) Podporovat ve specifických oblastech kraje řešení problémů, na základě kterých jsou vymezeny. Prosazovat v jejich území takové formy rozvoje, které z kvalitní podmínky pro hospodářské a sociální využívání území a neohroží zachování jeho hodnot. Dbát zvláště na:
 - a) vytváření územních podmínek pro zajištění územních nároků pro rozvoj podnikání, služeb a veřejné infrastruktury v sídlech,
 - b) vytváření územních podmínek pro zachování přírodních a krajinných hodnot v území a zajištění kvalitního životního a obytného prostředí.
- (18) Vytvářet územní podmínky pro preventivní ochranu území před přírodními katastrofami (záplavy, eroze, sesuvy, sucho apod.) a potenciálními riziky s cílem minimalizovat rozsah případných škod z působení přírodních sil v území.
- (19) Vytvářet územní podmínky pro využívání ekologicky šetrnějších primárních energetických zdrojů nebo obnovitelných zdrojů energie.
- (20) Vytvářet územní podmínky pro ochranu vodohospodářsky významných území v systému CHOPAV, ochranu LAPV, ochranu povrchových a podzemních vod a vodních ekosystémů zvyšujících retenční schopnost území s cílem zabezpečit dostatek zdrojů kvalitní pitné a užitkové vody pro stávající i budoucí rozvojové potřeby kraje.

Vybrané referenční cíle ochrany životního prostředí

Tab.: Vybrané referenční cíle ochrany životního prostředí

Složky ŽP	Referenční cíle ochrany životního prostředí
1. Ověduší a klima	1.1 Snižování koncentrací a množství emisí znečišťujících látek do ovzduší (především z dopravy)
2. Voda	2.1 Zvýšení retence a prodloužení odtoku vody z povodí 2.2 Podpora staveb protipovodňové ochrany s důrazem na ochranu sídel a zadržování vody v krajině 2.3 Zlepšování stavu a ekologické funkce vodních útvarů
3. Půda a horninové prostředí	3.1 Omezování nových záborů ZPF
4. Biodiverzita	4.1 Posilování ekologické stability krajiny, udržení a rozvoj biodiverzity 4.2 Omezování fragmentace krajiny
5. Krajinový ráz, kulturní dědictví	5.1 Ochrana specifických krajinových prvků a krajinové struktury utvářející místně typický krajinový ráz 5.2 Udržování a rozvoj kulturního dědictví venkovských lokalit (respektování kulturních dominant, údržba či obnova drobné sakrální architektury apod.) 5.3 U venkovských sídel respektování venkovského charakteru zástavby (nenarušovat zachovaná jádra obcí novodobou zástavbou, zvl. tam, kde se historický charakter zástavby dosud uchoval)
6. Sídla, urbanizace	6.1 Směřování rozvoje sídel do zastavitelného území obce, příp. do prostorů v jeho přímé návaznosti 6.2 Nezvyšování dopravní zátěže v sídlech
7. Obyvatelstvo, veřejné zdraví	7.1 Zlepšování kvality života obyvatel venkovských sídel vytvářením kvalitního urbánního prostředí a jeho napojení na přírodní zázemí obce 7.2 Snižování hlukové zátěže obyvatelstva v zastavěném území

3. ÚDAJE O SOUČASNÉM STAVU ŽIVOTNÍHO PROSTŘEDÍ V ŘEŠENÉM ÚZEMÍ A JEHO PŘEDPOKLÁDANÉM VÝVOJI, POKUD BY NEBYL UPLATNĚN ÚZEMNÍ PLÁN

Předmětem kapitoly je výčet a popis charakteristik jednotlivých složek přírodního a charakteristik životního prostředí. Tento popis je doplněn o vyhodnocení jejich možného ovlivnění posuzovanou dokumentací, přičemž u vybraných charakteristik životního prostředí je také vyhodnocen jejich předpokládaný vývoj v případě neuplatnění vyhodnocované dokumentace.

Geomorfologické poměry

Z pohledu nejvyšších jednotek geomorfologické klasifikace je území obce situováno ve východní části Hercynského geomorfologického systému, ve kterém tvoří součást geomorfologické provincie Česká vysočina, a sice její nejvýchodnější partie označované jako Česko-moravská soustava (subprovincie), v rámci níž leží v geomorfologické oblasti Brněnské vrchoviny.

V rámci nižších geomorfologických jednotek je území obce součástí geomorfologického celku Boskovická brázda. Jde o relativně výraznou sníženinu severovýchodně - jihozápadního průběhu vymezenou (v bližším okolí záměru) z jihovýchodní až východní strany Bobravskou vrchovinou a ze strany západní až severozápadní Křížanovskou a Hornosvrateckou vrchovinou. Vlastní prostor brázdy tvoří zarovnané povrchy kotlin a mírně zvlněné a relativně vyvýšené povrchy pahorkatin. Reliéf obce má zarovnaný až mírně svažité reliéf (v nadmořské výšce cca 250 m n.m.), ze kterého vystupují výrazné izolované vrchy (Čebínka 432 m n.m., Květnice 489 m n.m., Klucanina 410 m n.m., Strážní vrch 348,5 m n.m.), které převyšují reliéf dna kotliny o cca 100 - 280 m.

Geologické charakteristiky území

Ve dně Tišnovské kotliny jsou dominantně zastoupeny neogenní mořské jíly a pleistocénní eolické sprašové sedimenty, doprovázené podél menších vodotečí fluvialními, většinou hlinitými sedimenty. Ve směru k pramenným částem jejich zdrojnic přechází fluvialní sedimenty v hlinité sedimenty splachového rázu. Jíly i spraše mají obvykle vápnný charakter. Výskyt vápnných spraší v severozápadním směru doznívá a začínají se objevovat sprašové hlíny, ve směru průběhu Boskovické brázdy (jihozápadně-severovýchodní) výskyt vápnných spraší pokračuje. Izolované vrchy jsou budované odolnějšími horninami různého původu a složení. Vrch Čebínka je budován permskými rokytenskými slepenci a devonskými vápenci macošského souvrství (okrajově se uplatňují i granodiority brněnské masivu). Návrší Strážní vrch budují permské jílovce (až prachovce) a rokytenské slepence.

Zlomové struktury kopírují průběh Boskovické brázdy. Místy se dále uplatňují krátké úseky zlomových struktur s kolmým průběhem na okrajové zlomy Boskovické brázdy, které geneticky souvisí se zlomovými strukturami východního okraje Českomoravské vrchoviny.

Klimatické charakteristiky

V klimatické klasifikaci dle Quitta je území obce situováno v mírně teplé klimatické oblasti označené kódem MT 11.

Klimatická oblast	MT 11
Počet letních dnů	40-50
Počet dnů s průměrnou teplotou 10°C a více	140-160
Počet mrazových dnů	110-130
Počet ledových dnů	30-40
Průměrná teplota v lednu [°C]	-2- -3
Průměrná teplota v červenci [°C]	17-18
Průměrná teplota v dubnu [°C]	7-8
Průměrná teplota v říjnu [°C]	7-8
Průměrný počet dnů se srážkami 1 mm a více	90-100
Srážkový úhrn ve vegetačním období [mm]	350-400
Srážkový úhrn v zimním období [mm]	200-250
Počet dnů se sněhovou pokrývkou	50-60
Počet dnů zamračených	120-150
Počet dnů jasných	40-50

Hydrologické charakteristiky

Území obce náleží k povodí Moravy (úmoří Černého moře). Dle hydrologické rajonizace (vyhl. č. 292/2002 Sb.) je součástí V. oblasti povodí – Oblast povodí Moravy:

Hlavní povodí:	4	Oblast povodí Dyje
Základní povodí:	4-15-01	Svratka po Svitavu
Povodí IV. řádu:		Čebínský potok, Lubě

Území obce je situováno rozhraní dvou hydrologických rajónů. Severozápadní partie území spadá do hydrologického rajónu Boskovická brázda - severní část, který náleží do skupiny hydrologických rajónů Permokarbon limnických brázd. Jihovýchodní partie území

obce pak spadá do hydrologického rajónu Kuřimská kotlina, který náleží do skupiny hydrologických rajónů Neogenní sedimenty vněkarpatkých a vnitrokarpatkých pánví.



Pohled na jižní část obce pod vrchem Čebínka od okraje zástavby Hradčan.

Vegetační stupňovitost

Území obce je součástí přechodného území mezi 2. bukodubovým a 3. dubobukovým vegetačním stupněm.

Fytogeografické členění

V regionálně fyto geografickém členění ČSR (Skalický, 1988) se obec nachází ve výběžku fyto geografické oblasti Termofytika pronikajícím Řečkovicko-kuřimským prolomem a Tišnovskou kotlinou do okrajové části Mezofytika. Tento výběžek náleží do fyto geografického obvodu Panonské termofytikum, zastoupeném zde fyto geografickým okresem Znojemsko-brněnská pahorkatina.

Biogeografické členění krajiny

Zájmové území je dle biogeografického členění České republiky (Culek, 1996) součástí biogeografické provincie stře do evropských listnatých lesů, a sice její hercynské podprovincie.

V rámci nejnižších jednotek individuálního biogeografického členění se území obce nachází v Brněnském bioregionu, a sice v jeho severozápadní části charakteristické velmi vysokou diverzitou reliéfu a tomu odpovídající diverzitou biochor. Dle (Culek, 2003) je území obce situováno na rozhraní biochory 2BE (rozřezané plošiny na spraších 2. vegetačního stupně) a 2RE (plošiny na spraších 2. vegetačního stupně).

Charakteristiky sekundární krajinné struktury

Území obce leží v zemědělské krajině sníženiny Boskovické brázdy. Území s převažujícím zemědělským využitím je poměrně ostře vymezeno lesními krajinami pahorkatin vymežujících okraje brázdy z jihovýchodu a severozápadu. V zemědělských územích tvoří krajinnou matici středně velké lány orné půdy.

Území se nachází na okraji staré sídelní oblasti, které bylo v prehistorické době pravidelnou součástí sídelních komor předzemědělských i zemědělských kultur. Středověká kolonizace lesních oblastí blízkých okrajů Českomoravské vrchoviny souvisí s klášteřem Porta Coeli a později také významným působením Pánů z Pernštejna.

Část Boskovické brázdy v okolí záměru označovaná jako Tišnovská kotlina je specifická přítomností izolovaných vrchů (až kratších hřbetů), které vystupují z relativně plochého dna sníženiny a tvoří dominantní prvky území (Čebínka, Klucanina, Květnice).

Venkovská sídla jsou v prostoru Tišnovské kotliny poměrně hustě nahloučena (cca 0,5-1,5 km) a místy rozvoj jejich zástavby vykazuje tendence k budoucí konurbaci (vzájemnému propojení: Čebín-Drásov-Malhostovice, Železné-Tišnov-Hradčany) což je z pohledu kvalit struktury území a jeho tradičního členění vnímáno jako silně negativní jev. Negativním jevem je také zastavování volné krajiny v prostoru mezi Čebínem, Hradčany a Drásovem - přesto že jde o území vizuálně silně ovlivněném (znehodnocené) přítomností trafostanice Čebín a navazujícího hustého vedení přenosové sítě napěťové hladiny 400 kV (Čebín-Slavětice) na příhradových nosnících a doprovodných vedení distribučních sítí VN.



Sníženina severně od Klucaniny mezi Železným a Drásovem.

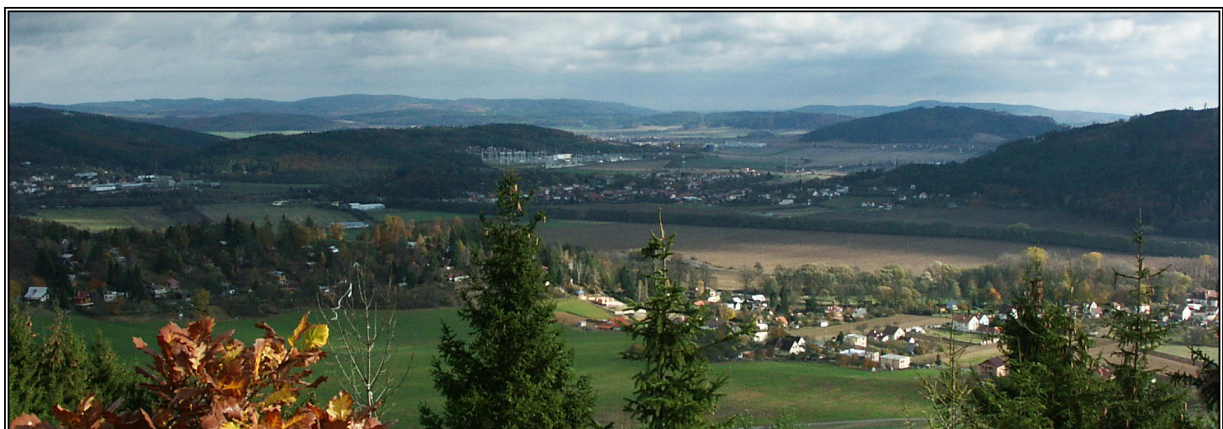
Blízká města Tišnov (8 211 obyvatel) a Kuřim (9 978 obyvatel) patří do kategorie malých měst. Svojí polohou vůči aglomeračním vazbám náležících do okraje vlivu města Brna (a jeho sídelní aglomerace). Hustota osídlení se pohybuje v intervalu 54 - 1 444 obyvatel / km².



Tišnovská kotlina od západu (z k.ú. Kaly)

Hluk, vibrace

Hluk je definován v nařízení vlády č. 502/2000 Sb., o ochraně zdraví před nepříznivými účinky hluku a vibrací jako: „každý zvuk, který může být škodlivý pro zdraví nebo může být jinak nebezpečný“. Provozně zatížené komunikace jsou nejvýznamnějšími hlukovými zdroji v širším okolí zájmového území. Tyto hlukové zdroje mají liniový charakter a emitují hlukovou zátěž, kterou je možné charakterizovat jako ustálenou až proměnlivou v závislosti na jejich dopravním zatížení. Hluková zátěž těchto komunikací je nejvýznamnější v místech, kde prochází zastavěným obytným územím.



Pohled do Tišnovské kotliny přes obce Březina

Nařízení vlády č. 148 / 2006 Sb., o ochraně zdraví před nepříznivými účinky hluku a vibrací upravuje hygienické limity pro níže uvedené chráněné prostory:

Chráněnými venkovními prostory se rozumí nezastavěné pozemky, které jsou užívány k rekreaci, sportu, léčení a výuce, s výjimkou lesních a zemědělských pozemků a venkovních pracovišť.

Chráněnými venkovními prostory staveb se rozumí prostor do 2 m okolo bytových domů, RD, staveb pro školní a předškolní výchovu a pro zdravotní a sociální účely, jakož i funkčně obdobných staveb.

Chráněnými vnitřními prostory staveb se rozumí obytné a pobytové místnosti, s výjimkou místností ve stavbách pro individuální rekreaci a ve stavbách pro výrobu a skladování.

Nařízením vlády č. 148/2006 Sb., o ochraně zdraví před nepříznivými účinky hluku a vibrací jsou stanoveny následující přípustné hladiny hluku:

- o Základní hladina hluku ve venkovním prostoru 50 dB (A)
- o Hluk z dopravy na pozemních komunikacích s výjimkou účelových komunikací a drah + 5 dB (A)
- o Hluk na hlavních pozemních komunikacích v území, kde hluk z dopravy na těchto komunikacích je převažující nad hlukem z dopravy na ostatních pozemních komunikacích. Použije se pro hluk z dopravy na drahách, v ochranném pásmu dráhy + 10 dB (A)
- o Stará hluková zátěž z pozemních komunikací a z drážní dopravy + 20 dB (A)
- o Korekce na denní dobu pro den (silnice, drážní doprava) ± 0 dB (A), noc (silnice) - 10 dB (A), noc (drážní doprava) - 5 dB (A)



Pohled na jihovýchodní partii obce z Malhostické pecky

Přípustné hladiny hluku

- o Přípustná hladina hluku pro novou bytovou zástavbu podél veřejných komunikací a denní dobu 55 dB (A)
- o Přípustná hladina hluku pro novou bytovou zástavbu podél hlavních komunikací, trati ČD a denní dobu 60 dB (A)
- o Přípustná hladina hluku pro bydlení podél hlavních komunikací, trati ČD, kde působí stará zátěž z pozemní dopravy a denní dobu 70 dB (A)
- o Přípustná hladina hluku pro novou zástavbu podél veřejných pozemních komunikací a noční dobu 45 dB (A)
- o Přípustná hladina hluku pro novou bytovou zástavbu podél hlavních komunikací a pro noční dobu 50 dB (A)
- o Přípustná hladina hluku pro bydlení podél trati ČD, kde působí stará zátěž a noční dobu 65 dB (A)
- o Přípustná hladina hluku pro novou zástavbu podél trati ČD a noční dobu 55 dB (A)
- o Zdroje hluku a pásma hlukové ochrany

Nejvýznamnějšími stávajícími zdroji hluku v území, případně v jeho blízkém okolí, jsou:

- Elektrifikovaná dvoukolejná železniční trať ČD č. 255
- Silnice II/385 Tišnov - Kuřim
- Silnice II/379 Tišnov – Blansko (procházející zástavbou obce)

V území je předpokládána celková únosnost při navyšování dopravy související s navyšováním dopravy především vlivem rozvoje obytné zástavby. Tento jev by měl být dále sledován a v případě jeho výraznějšího navyšování eliminován úpravou dopravního řešení obce.

Významným uvažovaným zdrojem hluku je trasa D43 Troubsko – Ostrovačice - Lysice vymezená zásadami územního rozvoje Jihomoravského kraje a v územním plánu zanesená jako rezerva D1-R.

4. CHARAKTERISTIKY ŽIVOTNÍHO PROSTŘEDÍ, KTERÉ BY MOHLY BÝT UPLATNĚNÍM ÚZEMNÍHO PLÁNU VÝZNAMNĚ OVLIVNĚNY

Kapitola obsahuje výčet charakteristik životního prostředí, které by mohly být uplatněním územního plánu významně ovlivněny. Potenciálně ovlivnitelné charakteristiky jsou vybrány se zřetelem na referenční cíle životního prostředí (viz kapitola 1.). Pro příslušnou složku životního prostředí představují základní soubor charakteristik, pro které je posuzováno jejich ovlivnění možnou změnou využití při uplatnění posuzovaného územního plánu (kapitola 5).

Potenciálně ovlivnitelné charakteristiky životního prostředí

Složky životního prostředí	Potenciálně ovlivnitelné charakteristiky životního prostředí
1. Ovzduší a klima	Znečištění ovzduší prachovými částicemi Znečištění ovzduší plynnými exhalacemi
2. Voda	Zastoupení ploch s vyšší retenční schopností (lesy, travinobylinné porosty) Přirozenost vodních toků, jejich vegetačních doprovodů a niv Migrační prostupnost vodních toků Míra znečištění tekoucích a stojatých vod
3. Půda a horninové prostředí	Plocha záborů ZPF a PUPFL
4. Biodiverzita	Ekologická stabilita krajiny (koeficient ekologické stability) Míra fragmentace krajiny
5. Krajinový ráz, kulturní dědictví	Zastoupení specifických krajinných prvků Zastoupení krajinné struktury utvářející místně typický krajinový ráz Respektování kulturních památek a zájmových prvků ochrany přírody a krajiny
6. Sídla, urbanizace	Množství projíždějících osobních a nákladních automobilů, (doba průjezdu urbanizovaným územím)
7. Obyvatelstvo, veřejné zdraví	Respektování záplavových území Kvalitní urbanistická koncepce sídla Snížení hlukové zátěže a exhalací ze silniční dopravy

5. SOUČASNÉ PROBLÉMY A JEVY ŽIVOTNÍHO PROSTŘEDÍ, KTERÉ BY MOHLY BÝT UPLATNĚNÍM ÚZEMNÍHO PLÁNU VÝZNAMNĚ OVLIVNĚNY, ZEJMÉNA S OHLEDEM NA ZVLÁŠTĚ CHRÁNĚNÁ ÚZEMÍ A PTAČÍ OBLASTI

Kapitola obsahuje vyhodnocení současných problémů a jevů životního prostředí, které by mohly být uplatněním územního plánu významně ovlivněny. Detailně je vyhodnocen vliv na zvláště chráněná území - přírodovědecky či esteticky velmi významná nebo jedinečná dle § 14 zákona č. 114/1992 Sb., o ochraně přírody a krajiny.

5. 1. Velkoplošná a maloplošná zvláště chráněná území

Území přírodovědecky či esteticky velmi významná nebo jedinečná vyhlášená dle § 14 zákona č. 114/1992 Sb., o ochraně přírody a krajiny, za zvláště chráněná.

Dle ÚSOP AOPK nezasahuje do řešeného území plocha velkoplošného či maloplošného ZCHÚ.

5. 2. Přírodní parky

Přírodní parky zřizují krajské úřady vyhláškou, ve které omezují činnosti, jež by mohly vést k rušení, poškození nebo k zničení dochovaného stavu území, cenného pro svůj krajinný ráz a soustředěné estetické a přírodní hodnoty.

Dle ÚSOP AOPK nezasahuje do řešeného území žádná plocha s režimem přírodního parku.

5. 3. Památné stromy

Mimořádně významné stromy, jejich skupiny a stromořadí vyhlášené dle § 46 odst. 1 zákona č. 114/1992 Sb. za památné stromy.

Dle ÚSOP AOPK je na území obce evidován jediný památný strom a sice Drásovská mlýnská hruštička situovaná na okraji pole v blízkosti bývalé úvozové cesty severovýchodně od Malhostovic. Strom není návrhovými plochami územního plánu nijak dotčen a je zobrazen v koordinačním výkresu.

5. 4. Významné krajinné prvky

V rámci obecné ochrany přírody a krajiny dle zákona č. 114/1992 Sb. mají zvláštní postavení významné krajinné prvky - ekologicky, geomorfologicky nebo esteticky hodnotné části krajiny, které utvářejí její typický vzhled nebo přispívají k udržení její stability (§ 3 písm. b). Významnými krajinnými prvky jsou obecně lesy, rašeliniště, vodní toky, rybníky, jezera,

údolní nivy a dále jiné části krajiny, které příslušný orgán ochrany přírody zaregistruje podle § 6 zákona.

V řešeném území se nacházejí z obecně vyjmenovaných významných krajinných prvků lesy, vodní toky, nivy a rybníky. Významné krajinné prvky registrované podle § 6 zákona v území nejsou zastoupené.

Ze zastoupených významných krajinných prvků bude návrhovými plochami ovlivněna pouze VKP niva (niva Lubě a niva drobného přítoku Čebínského potoka) neboť jsou v jejím prostoru vymezeny návrhové plochy. Případné dotčení a možné ovlivnění nivy či odtokových charakteristik je vždy popsáno v detailním posouzení návrhových ploch v rámci kapitoly č. 6. Celkově je možné považovat vlivy na VKP za akceptovatelné.



Pohled na severní část obce přes Malhostovickou pecku. V popředí násep nerealizované extrateritoriální dálnice (tzv. Hitlerova dálnice).

5. 5. NATURA 2000

NATURA 2000 je soustava chráněných území na území EU, vytvářených dle směrnice 79/409/EHS o ochraně volně žijících ptáků a směrnice 92/43/EHS o ochraně přírodních stanovišť, volně žijících živočichů a planě rostoucích rostlin. Požadavky obou směrnic byly začleněny do zákona č. 114/1992 Sb., o ochraně přírody a krajiny ve znění zákona č. 218/2004 Sb.

V zájmovém území nejsou vymezeny žádné lokality soustavy NATURA 2000.

5.6. Územní systém ekologické stability

Návrh územního systému ekologické stability krajiny (ÚSES) v územním plánu zahrnuje vymezení:

- hydrofilní větve místního ÚSES (LBK 1 až 4, LBC 1 a 2);
- dvou mezofiolních větví místního ÚSES (LBK 5 až 14, LBC 3 až 8);

Celkově je možné konstatovat, že vymezení ÚSES v územním plánu obce je řešeno na základě Plánu ÚSES zpracovaného autorizovaným projektantem ÚSES. Dle Plánu ÚSES byly zohledněny všechny relevantní podkladové dokumentace. Vymezené prvky na hranicích území navazují na řešení ÚSES v okolních územích. Parametry navržených prvků odpovídají metodicky stanoveným minimálním prostorovým nárokům a při jejich řešení byly respektovány metodikou tvorby ÚSES stanovené zásady pro vymezení.

5.7. Krajinový ráz území

Krajinový ráz je zákonem obecně definovaný a chráněný soubor vlastností a hodnot území, které se podílí na tvorbě osobitého charakteru krajiny. Vyhodnocení SEA popisuje soubor významných vlastností území a jejich vzájemných vztahů, které se podílí na tvorbě krajinového rázu a identifikuje jejich možné konfrontace s navrhovanými plochami. Krajinový ráz vytváří synergické působení krajinových složek, procesů a také jejich vzájemných vztahů. Obecně je krajinový ráz popisován ve dvou základních úrovních.



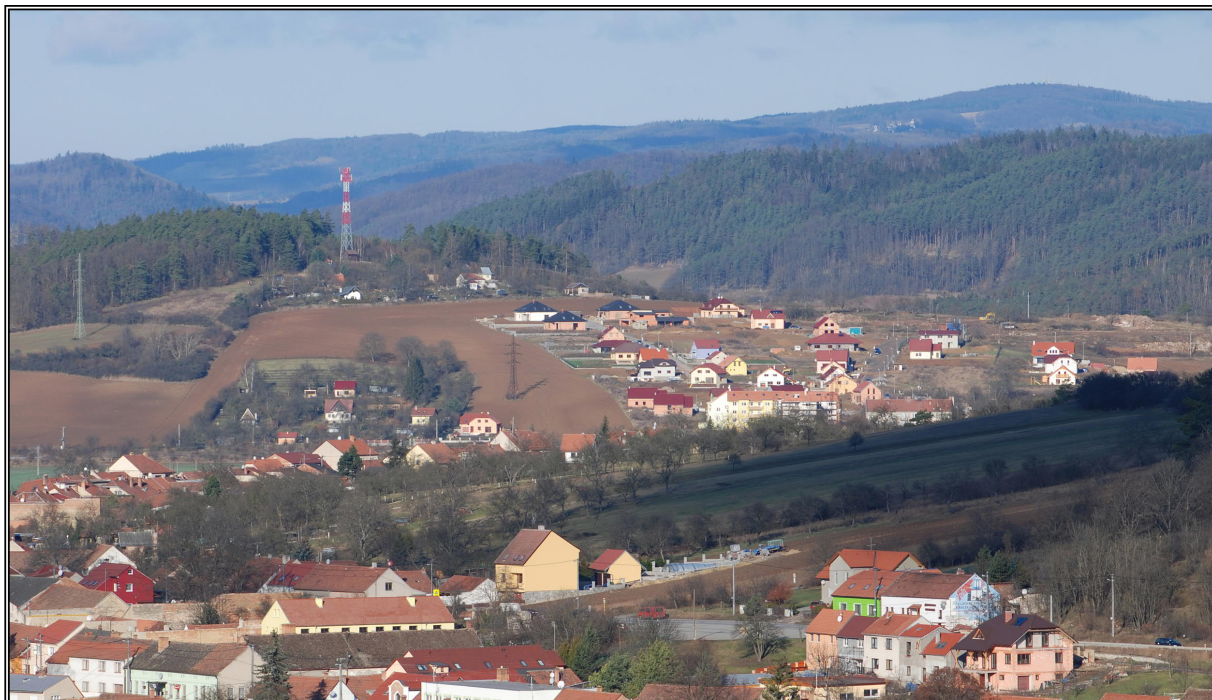
Pohled na zástavbu obce od východu.

První úroveň označovaná jako primární krajinná struktura (Löw, Míchal 2003) zahrnuje „přírodní danosti“ území, mezi které náleží například reliéf, jako jedna z jeho nejvýznamnějších vlastností. Druhá úroveň, označovaná jako sekundární krajinná struktura, zahrnuje současný stav kultivace a urbanizace území. Vypovídá o kulturních vlastnostech krajiny, které do značné míry vychází z vlastností přírodního prostředí.

Důležitou součástí popisu vlastností krajinného rázu je jejich zhodnocení. Zhodnocení vychází z řady aspektů, z nichž k nejvýznamnějším patří: frekvence výskytu (obecně jsou hodnotnější vlastnosti vyskytující se vzácně a méně hodnotné vlastnosti běžné), stáří (obecně jsou za hodnotné považovány vlastnosti historické), vztahy mezi krajinnými vlastnostmi (např. historická vazba rozšíření urbanizace na reliéf území), specifičnost vlastností, případně jejich typičnost pro dané území.

Koncepce rozvoje území definovaná územním plánem vycházela z „Územní studie vymezení cílových charakteristik krajiny Jihomoravského kraje“ (AGERIS, 2010). Pro potřebu definování koncepce uspořádání krajiny a stanovení hranic lokalit a základních podmínek ochrany krajinného rázu, bylo vycházeno s ohledem na možnou podrobnost územního plánu (§ 43 odst. 3 stavebního zákona) z popsanych charakteristik oblastí a míst krajinného rázu.

Jihovýchodní část správního území lze zařadit do výrazně zvláště zemědělské krajiny. Jedná se o poměrně členité území s různě se prolínajícími hřbety a údolnicemi a s výrazně dominantním zemědělským využitím s rozsáhlými bloky orné půdy a často zatravněnými nejprůkřežšími partiemi svahů většinou rovněž se sídly venkovského typu a s navazující maloplošnou strukturou zemědělského využití.



Pohled na návrší Stráž přes jihozápadní úpatí vrchu Čebínka.

Jihozápadní část správního území lze zařadit do výrazně zvlněné až členité lesozemědělské krajiny. Jedná se o členité území s různě se prolínajícími hřbety a údolími, s převažujícím zemědělským využitím, s proměnlivým, avšak v charakteru krajiny významně se projevujícím zastoupením lesů, a většinou i se sídly převážně venkovského typu s navazující maloplošnou strukturou zemědělského využití.

Severozápadní část správního území lze zařadit do výrazně zvlněné až členité zemědělskolesní krajiny. Jedná se o členité území s různě se prolínajícími hřbety a údolími, s převažujícími lesy, s významným zastoupením zemědělsky obhospodařovaných ploch a zpravidla s nízkým zastoupením sídel.



Severovýchodní partie obce přes zástavbu Malhostovic.

Správní území obce spadá dle ZUR JMK do dvou krajinných typů. Podstatná část území leží v typu Tišnovsko-ivančickém, severní okraj území obce pak zasahuje do krajinného typu Kunštátsko-nedvědickeho.

Tišnovsko-ivančický

- Pohledově otevřená, přehledná krajina zvláštěho reliéfu v relativně snížené poloze vůči okolí s významnými výhledy do okolních krajin s výraznými zalesněnými vyvýšeninami v severní části (Květnice, Čebínka, Zlobice aj.).
- Středně velké bloky orné půdy členěné krajinou vegetací, vodní toky s hodnotnými doprovodnými porosty, pestřejší struktura využití v členitějších partiích.
- Pohledově se uplatňující kulturně historické a architektonické dominanty (zámek Rosice, historické centrum Ivančic, oslavský zámek).

Kunštátsko-nedvědickeho

- Harmonická lesní krajina s hlubokým údolím Svratky s prostorově velmi pestrým způsobem využití.
- Krajina hodnotných pohledů a pohledových horizontů.
- Pohledově se uplatňující kulturně historické a architektonické dominanty (hrad Pernštejn, zámek Kunštát, zámek Lomnice).
- Krajina s řadou venkovských sídel s dochovanou urbanistickou strukturou a historicky cennými objekty.

6. ZHODNOCENÍ STÁVAJÍCÍCH A PŘEDPOKLÁDANÝCH VLVIVŮ

NAVRHOVANÝCH VARIANT POLITIKY ÚZEMNÍHO ROZVOJE NEBO ÚZEMNĚ PLÁNOVACÍ DOKUMENTACE, VČETNĚ VLVIVŮ SEKUNDÁRNÍCH, SYNERGICKÝCH, KUMULATIVNÍCH, KRÁTKODOBÝCH, STŘEDNĚDOBÝCH A DLOUHODOBÝCH, TRVALÝCH A PŘECHODNÝCH, Kladných a záporných; Hodnotí se vlivy na obyvatelstvo, biologickou rozmanitost, faunu, floru, půdu, vodu, ovzduší, klima, hmotné statky, kulturní dědictví včetně dědictví architektonického a archeologického a vlivy na krajinu včetně vztahů mezi uvedenými oblastmi vyhodnocení

Obsahem kapitoly je zhodnocení vlivu návrhových ploch na jednotlivé složky životního prostředí, zdraví obyvatelstva a „kulturní aspekty území“. Předmětem hodnocení jsou všechny návrhové plochy s rozdílným způsobem využití hodnoceného územního plánu Drásov (plochy změn), přičemž jsou tyto plochy hodnoceny buď jednotlivě, případně jako logické soubory ploch sdružené na základě obdobného typu, polohy a obdobných předpokládaných vlivů. K plochám stabilizovaným je přihlédnuto zejména při posuzování kontextu s posuzovanými plochami.

Plochy jsou hodnoceny vzhledem k předpokládaným vlivům, které mohou nastat změnou funkčního využití ploch definovanou (umožněnou) příslušnými regulativy územně plánovací dokumentace a to jak ve fázi realizace této změny (například budováním určitých staveb), tak fázi její uvažované existence (např. provozováním činností v plochách regulací umožněných).

Hodnocené charakteristiky životního prostředí, zdraví obyvatelstva a „kulturních aspektů území“ jsou rozčleněny do následujících tzv. souborných skupin charakteristik:

- o ovzduší a klima;
- o voda;
- o půda a horninové prostředí;
- o biodiverzita;
- o krajinný ráz;
- o kulturní dědictví;
- o sídla a urbanizace;
- o obyvatelstvo a veřejné zdraví.

Seznam detailně posuzovaných souborů návrhových ploch včetně ploch přestavby vymezovaných posuzovaným územní plánem:

- Plochy smíšené obytné S1, S2, S5
- Plochy smíšené obytné S3, S4, S6
- Plochy bydlení B1, B2, B3, B13 a B14
- Plochy bydlení B9 a B12
- Plochy bydlení B7, B8, B10 a B11
- Plochy bydlení B4, B5 a B6
- Plochy výroby a skladování Vs1, Vs2, Vs3, Vs4 a Vs5
- Plochy občanského vybavení Ov1, Ov2, Ov3, plochy občanského vybavení – doplňkové Od1, Od2 a plochy rekreace v krajině Rk1
- Plochy veřejných prostranství Pv1 až Pv7, plochy veřejných prostranství- zeleň Pz1 až Pz6, plochy vodní a vodohospodářské V1 a V2
- Koridory dopravní infrastruktury D2 až D5, plocha technické infrastruktury T1

Vyhodnocení návrhových ploch smíšených obytných S1, S2, S5

Soubor ploch je situován při západním okraji zastavěného území obce kde navazuje na okrajovou část záhumenek historického jádra obce. Plocha S2 je od volné krajiny izolována výrobním areálem (PSI a Auto Drásov), plocha S1 a enkláva plochy S2 pak navazující na volnou krajinu ovšem přes návrhovou plochu Vs1, která tuto vazbu do budoucna přeruší. Plocha S5 je pak od výrobního areálu (PSI a Auto Drásov) oddělena místní komunikací Drásov – Tišnov a kratší úsek plochy navazuje na volnou krajinu.

Předpokládané počty rodinných domů v posuzovaných plochách specifikuje následující tabulka:

kód	požadovaný způsob využití	výměra (ha)	minimální výměra parcel	Maximální počet RD s přihlédnutím k charakteru území, územním studiím nebo parcelaci
S1	plocha smíšená obytná	0,34	u solitérních RD 1200	2 solitérní RD a 2 dvojdomky (4 bytové jednotky)
S2	plocha smíšená obytná	1,74	u dvojdomků min. 800	10 dvojdomků (20 bytových jednotek)
S5	plocha smíšená obytná	0,42	u solitérních RD 1200	4 solitérní RD

Vliv ploch v kategorii ovzduší nepředpokládá výraznější negativní vliv. Realizací dojde k nárůstu dopravy v obci, který je ovšem vzhledem ke stávající dopravní zátěži a dispozici posuzovaných ploch vzhledem k dopravní síti a cílům dopravy možné považovat za akcetovatelný.

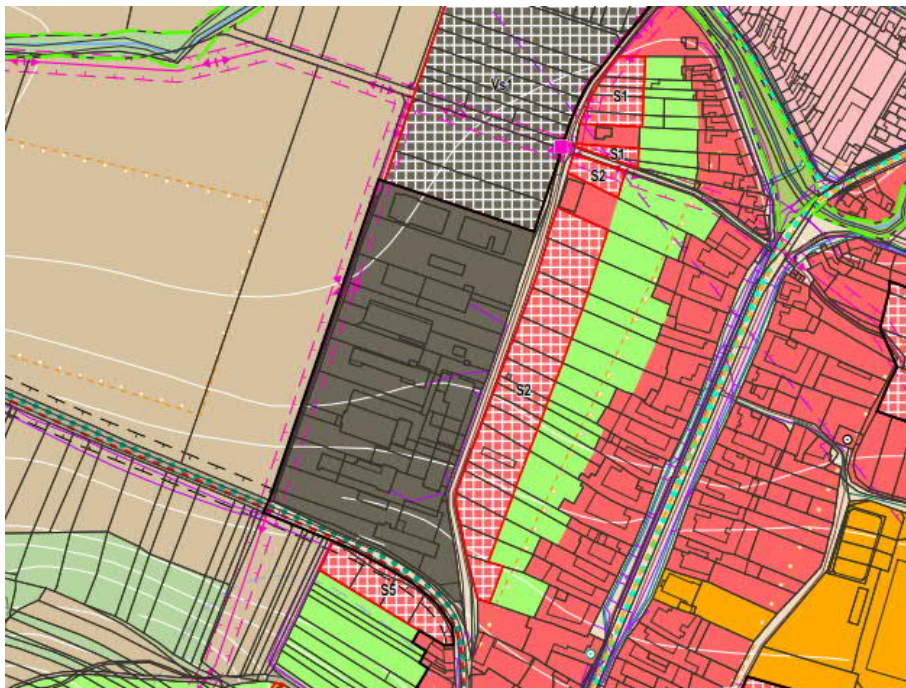
Vliv ploch v kategorii voda předpokládá akceptovatelný vliv. Plochy v žádné poloze nebudou zásadním způsobem ovlivňovat odtokové charakteristiky území, leží mimo nivy a limity extrémních průtoků, nijak neovlivní chráněná jímací stanoviště a běžné využití ploch nepředstavuje riziko pro ohrožení spodních vod.

V kategorii půda je vliv ploch hodnocen mírně negativně. Důvodem je situování zastavitelných ploch do okrajových partií zemědělských pozemků s chráněnými půdními bonitami. Plochy S1 a S2 leží celou plochou na půdách I. třídy ochrany. Plocha S5 podstatnou částí v II. třídě ochrany a menší částí v I. Zde je třeba doplnit že plocha S5 je převzata ze stávající ÚPD a plochy S1 S2 jsou součástí zastavěného území obce. Taktéž je důležitou skutečností, že jsou plochy situovány na pásových parcelách záhumenek, kde naplněním ploch nedojde k negativnímu ovlivnění přístupnosti a organizaci zemědělského půdního fondu.

Vzhledem k situování ploch do prostoru zemědělsky maloplošně využívaných záhumenek je vliv ploch v kategorii biodiverzita hodnocen jako akceptovatelný.

V kategoriích krajinný ráz a kategorii sídla jsou plochy hodnoceny bez významnějších negativních vlivů. Realizací ploch budou zastavěny pozemky bezprostředně navazující na stávající zástavbu, v místech, kde není předpokládáno negativní ovlivnění významných znaků krajinného rázu území.

Realizací ani existencí ploch bydlení v posuzovaných lokalitách nejsou předpokládány negativní vlivy na obyvatelstvo a veřejné zdraví.



Výřez koordinálního výkresu s posuzovanými plochami.

Typy ploch	Kód	Plocha ha	Ovzduší a klima	Voda	Půda a horninové prostředí	Biodiverzita	Krajinný ráz, kulturní dědictví	Sídla, urbanizace	Obyvatelstvo, veřejné zdraví
S	S1	0,34	0	0	-1	0	0	0	0
S	S2	1,74	0	0	-1	0	0	0	0
S	S5	0,42	0	0	-1	-0,5	0	0	0

Na základě výše popsaných důvodů a celkově akceptovatelným mírně negativním vlivům (chráněné půdní bonity) doporučujeme plochy S1, S2 a S5 v územním plánu akceptovat.

Vyhodnocení návrhových ploch smíšených obytných S3, S4, S6

Soubor ploch je situován v rámci zastavěného území obce bez kontaktu s volnou krajinou. Plochy S3 a S4 navazují od východu na zástavbu historického jádra Drásova, plocha S6 je sitována u ploch výroby v jižní partii zástavby. Plochy jsou převzaty z předchozí ÚPD

Vliv ploch v kategorii ovzduší nepředpokládá výraznější negativní vliv. Realizací dojde k mírnému nárůstu dopravy v obci, který je ovšem vzhledem ke stávající dopravní zátěži a dispozici posuzovaných ploch vzhledem k dopravní síti a cílům dopravy možné považovat za akceptovatelný.

Vliv ploch v kategorii voda předpokládá akceptovatelný vliv. Plochy v žádné poloze nebudou zásadním způsobem ovlivňovat odtokové charakteristiky území, leží mimo nivy a limity extrémních průtoků, nijak neovlivní chráněná jímací stanoviště a běžné využití ploch nepředstavuje riziko pro ohrožení spodních vod. Plocha S6 je na kontaktu s drobným korytem, které z prostoru zastavěného území odvádí vodu do správního území Hradčan.

V kategorii půda je vliv ploch hodnocen mírně negativně. Důvodem je situování zastavitelných ploch do okrajových partií zemědělských pozemků s chráněnými půdními bonitami. Plochy S3 a S4 leží celou rozlohou na půdách I. třídy ochrany. Plocha S6 je vymezena jako plocha přestavby.

Vzhledem k situování ploch do prostoru maloplošně využívaných záhumenek využívaných jako zahrádky a sady je vliv ploch v kategorii biodiverzita hodnocen jako akceptovatelný.

V kategoriích krajinný ráz a kategorii sídla jsou plochy hodnoceny bez významnějších negativních vlivů. Realizací ploch budou zastavěny pozemky bezprostředně navazující na stávající zástavbu, v místech, kde není předpokládáno negativní ovlivnění významných znaků krajinného rázu území.

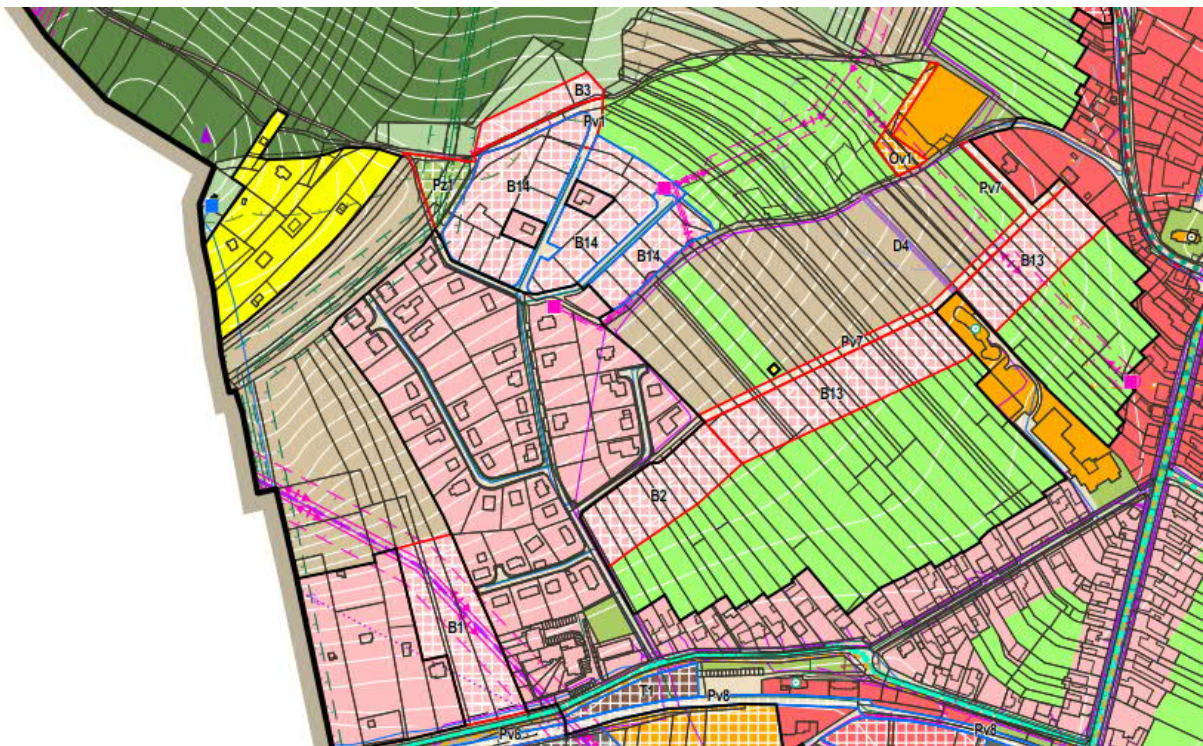
Realizací ani existencí ploch bydlení v posuzovaných lokalitách nejsou předpokládány negativní vlivy na obyvatelstvo a veřejné zdraví.

Typy ploch	Kód	Plocha ha	Ovzduší a klima	Voda	Půda a horninové prostředí	Biodiverzita	Krajinný ráz, kulturní dědictví	Sídla, urbanizace	Obyvatelstvo, veřejné zdraví
S	S3	0,72	0	0	-1	0	0	0	0
S	S4	2,12	0	0	-1	0	0	0	0
S	S6		0	0	-1	-0,5	0	0	0

Na základě výše popsaných důvodů a celkově akceptovatelným negativním vlivům (chráněné půdní bonity) doporučujeme plochy S2, S3 a S6 v územním plánu akceptovat.

Vyhodnocení návrhových ploch bydlení B1, B2, B3, B13 a B14

Soubor ploch je situovaný v okrajové jihozápadní části zástavby Drásova, v případě ploch B13 na kontaktu s volnou krajinou. Plocha B1 vyplňuje proluku mezi novou zástavbou. Pás ploch B2 a B12 vytváří podél nově navrhované komunikace Pv7 soubor ploch mírně vyvýšený nad hladinu historicky starší zástavby Drásova v pohledově exponované poloze. Obdobně pohledově výrazná je také poloha souboru ploch B3 a B14, která rozvíjí zastavěné území na svazích vrchu Stráž. Plochy B1 a B3 jsou převzaty z předchozího územního plánu. Plocha B14 je vymezena jako plocha přestavby.



Výřez koordinačního výkresu s posuzovanými plochami.

Vliv ploch v kategorii ovzduší nepředpokládá výraznější negativní vliv. Realizací dojde k mírnému nárůstu dopravy v obci, který je ovšem vzhledem ke stávající dopravní zátěži a

dispozici posuzovaných ploch vzhledem k dopravní síti a cílům dopravy možné považovat za akcetovatelný.

Vliv ploch v kategorii voda předpokládá akceptovatelný vliv. Plochy v žádné poloze nebudou zásadním způsobem ovlivňovat odtokové charakteristiky území, leží mimo nivy a limity extrémních průtoků, nijak neovlivní chráněná jímací stanoviště a běžné využití ploch nepředstavuje riziko pro ohrožení spodních vod.

V kategorii půda je vliv ploch hodnocen mírně negativně. Důvodem je situování zastavitelných ploch do okrajových partií zemědělských pozemků s chráněnými půdními bonitami. Plocha B1 leží celou rozlohou na půdách I. třídy ochrany. Plochy B1, B2 a B13 leží celou svojí plochou na chráněných půdách II. třídy bonity. Plocha B3 je ve V. třídě bonity.

Vzhledem k situování ploch do prostoru maloplošně využívaných záhumenek využívaných jako zahrádky, sady a plochy orné půdy v maloplošné držbě, je vliv ploch v kategorii biodiverzita hodnocen jako akceptovatelný.

V kategoriích krajinný ráz a kategorii sídla jsou plochy hodnoceny bez významnějších negativních vlivů. Plochy B13 a B14 mají v této kategorii mírně snížené hodnocení. V případě plochy B13 nová zástavba převyší stávající hladinu historicky starší zástavby nad kterou leží v pohledově výrazější poloze. Plocha B 12 je pak situována ve vrcholové partii návrší Stráž, v místech (pohledový horizont) kde je možné že se projeví také v obrazu krajiny severozápadního okraje zástavby Drásova v pohledově výrazné poloze.

Realizaci ani existenci ploch bydlení v posuzovaných lokalitách nejsou předpokládány negativní vlivy na obyvatelstvo a veřejné zdraví.

Typy ploch	Kód	Plocha ha	Ovzduší a klima	Voda	Půda a horninové prostředí	Biodiverzita	Krajinný ráz, kulturní dědictví	Sídla, urbanizace	Obyvatelstvo, veřejné zdraví
B	B1	0,97	0	0	-1	0	0	0	0
B	B2	0,76	0	0	-1	0	0	0	0
B	B3	0,26	0	0	0	0	0	0	0
B	B13	1,81	0	0	-1	0	-0,5	0	0
B	B14		0	0	0	0	-0,5	0	0

Na základě výše popsaných důvodů a celkově akceptovatelným negativním vlivům (chráněné půdní bonity) doporučujeme plochy B1, B2, B3, B13 a B14 v územním plánu akceptovat.

Vyhodnocení návrhových ploch bydlení B9 a B12

Soubor ploch je situovaný v okrajové severní části zástavby Drásova na kontaktu s volnou krajinou. Plocha B9 představuje logické ukončení rozvoje zástavby podél koncového úseku nové komunikace. Soubor ploch B12 pak představuje výraznější impakt zástavby do volné

Realizací ani existencí ploch bydlení v posuzovaných lokalitách nejsou předpokládány negativní vlivy na obyvatelstvo a veřejné zdraví.

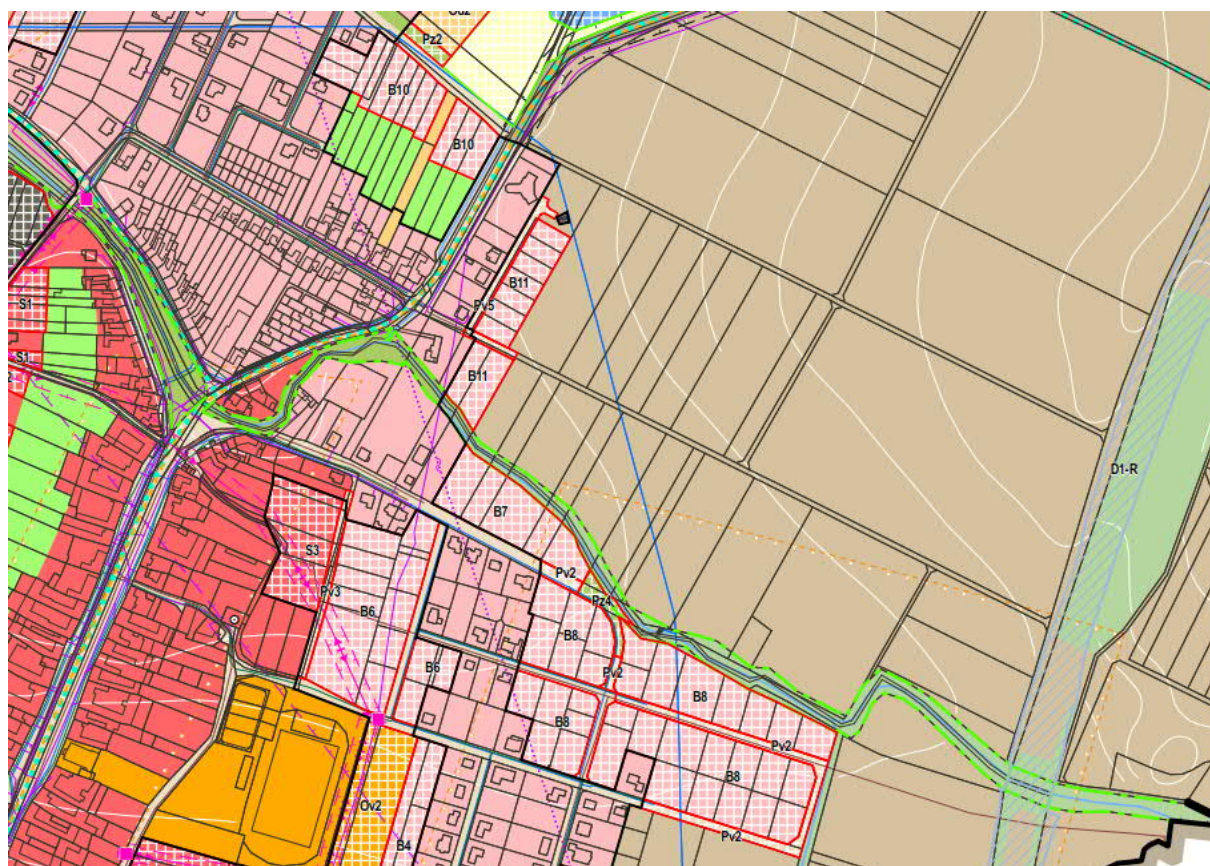
Typy ploch	Kód	Plocha ha	Ovzduší a klima	Voda	Půda a horninové prostředí	Biodiverzita	Krajinový ráz, kulturní dědictví	Sídla, urbanizace	Obyvatelstvo, veřejné zdraví
B	B9	1,92	0	0	-1	0	-0,5	-0,5	0
B	B12	6,81	0	0	-1	0	-0,5	-0,5	0

Na základě výše popsaných důvodů a celkově akceptovatelným negativním vlivům (chráněné půdní bonity, výraznější rozšíření zástavby do krajiny) doporučujeme plochy B9, B12 v územním plánu akceptovat.

Vyhodnocení návrhových ploch bydlení B7, B8, B10 a B11

Plochy situované v severovýchodním až východním okraji zástavby Drásova, při potoce Lubě a při silnici na Všechovice. Plochy jsou situovány na kontaktu s volnou krajinou. Všechny plochy v tomto souboru jsou převzaty z předchozího územního plánu.

V kategorii ovzduší se v návaznosti na posuzované plochy nepředpokládá výraznější negativní vliv. Realizací dojde k mírnému nárůstu dopravy v obci, který je ovšem vzhledem ke stávající dopravní zátěži a dispozici posuzovaných ploch vzhledem k dopravní síti a cílům dopravy možné považovat za akceptovatelný.



Výřez koordinačního výkresu s posuzovanými plochami.

Vliv ploch v kategorii voda předpokládá akceptovatelný vliv. Plochy v žádné poloze nebudou zásadním způsobem negativně ovlivňovat odtokové charakteristiky území. Plochy B10 jsou chráněny proti možným splachům ze souvislých zorněných lánů z aseverním okrajem zástavby obce návrhem retenční nádrže V2. Plochy B7, B8 a B11 navazují na tok potoka Lubě a z části tak leží v jeho nivě. Ve správním území obce Drásov není stanoveno záplavové území.

V kategorii půda je vliv ploch je hodnocen mírně negativní vliv v případě dotčení chráněných bonit. Plochy B7, B8 a B11 leží celým rozsahem na půdách I. třídy ochrany. Plochy B8 a B11. Plocha B 11 pak leží převážně ve II. třídě bonity. Plochy B7 a B10 jsou okolní zástavbou odděleny od souvisle obhospodařovaných plochy orné půdy a jejich zastavěním nedojde k negativnímu ovlivnění organizace zemědělského půdního fondu. Plochy B8 a B11 rozšiřují okraje zastavěného území směrem do zemědělsky využívaného území. Zástavby je však v případě těchto ploch rozšiřována velmi kompaktně a lemuje rozsah stávající zástavby a částečně také vyplňuje stávající proluky (B8). Vliv ploch na organizaci zpf je tak možné považovat za akceptovatelný.

Vzhledem k situování ploch do prostoru dříve zemědělsky souvisle využívaných lánů orné půdy je vliv ploch v kategorii biodiverzita hodnocen jako akceptovatelný. Blízká vegetační doprovod při potoku Lubě nebude výrazněji negativně ovlivněn. Dojde však k prodloužení jeho úseku který prochází zastavěným územím izolován od volné krajiny.

V kategoriích krajinný ráz a kategorii sídla jsou plochy B8 a B11 hodnoceny mírně negativně. Důvodem je rozšiřování ploch zástavby do volné krajiny, byť v kontaktu se sídlem. Zvláště nevhodné se do budoucna jeví další rozšiřování zastavěného území v severním a severovýchodním směru od ploch od ploch B11.

Realizací ani existencí ploch bydlení v posuzovaných lokalitách nejsou předpokládány negativní vlivy na obyvatelstvo a veřejné zdraví.

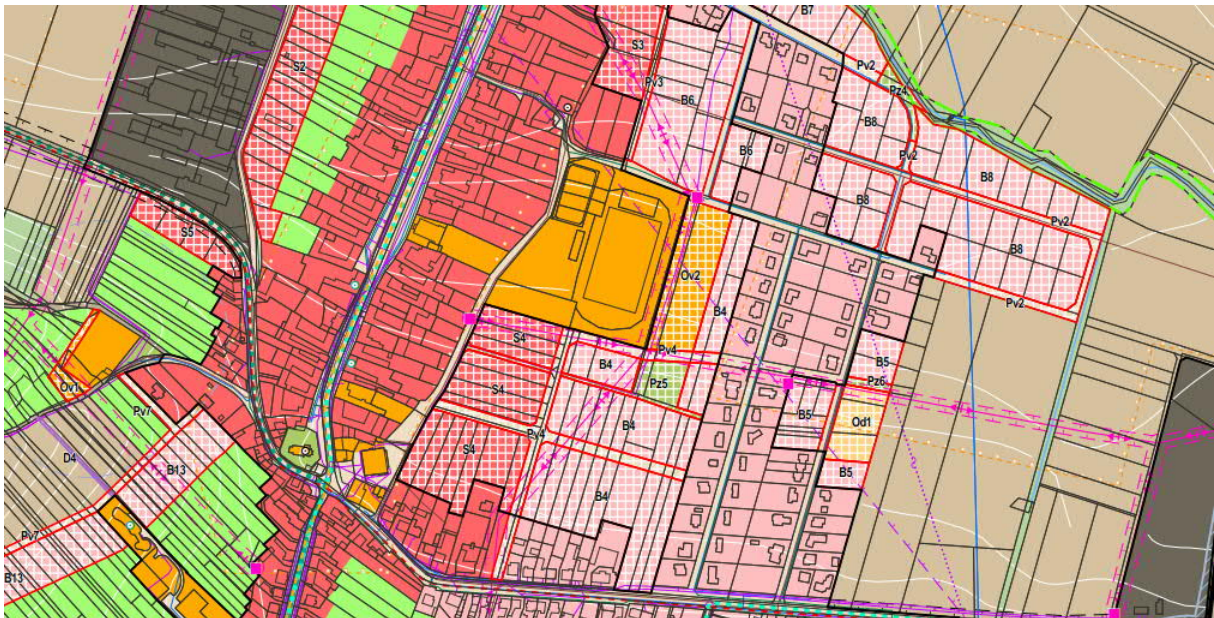
Typy ploch	Kód	Plocha ha	Ovzduší a klima	Voda	Půda a horninové prostředí	Biodiverzita	Krajinný ráz, kulturní dědictví	Sídla, urbanizace	Obyvatelstvo, veřejné zdraví
B	B7	0,83	0	0	-1	-0,5	0	0	0
B	B8	4,07	0	0	-1	-0,5	-0,5	0	0
B	B10	1,02	0	0	0	0	0	+0,5	0
B	B11	0,79	0	0	-1	0	-0,5	0	0

Na základě výše popsaných důvodů a celkově akceptovatelným negativním vlivům (chráněné půdní bonity, výraznější rozšíření zástavby do krajiny) doporučujeme plochy B7, B8, B10 a B11 v územním plánu akceptovat.

Vyhodnocení návrhových ploch bydlení B4, B5 a B6

Plochy situované v rámci zastavěného území Drásova, východně od historického jádra (B4, B6) a při východním okraji zástavby Drásova (B5). Plochy B5 jsou situovány na kontaktu s volnou krajinou. Všechny plochy v tomto souboru jsou převzaty z předchozího územního plánu.

V kategorii ovzduší se v návaznosti na posuzované plochy nepředpokládá výraznější negativní vliv. Realizací dojde k mírnému nárůstu dopravy v obci, který je ovšem vzhledem ke stávající dopravní zátěži a dispozici posuzovaných ploch vzhledem k dopravní síti a cílům dopravy možné považovat za akcetovatelný.



Výřez koordinálního výkresu s posuzovanými plochami.

Vliv ploch v kategorii voda předpokládá akcetovatelný vliv. Plochy nebudou zásadním způsobem negativně ovlivňovat odtokové charakteristiky území, leží mimo nivy a limity extrémních průtoků, nijak neovlivní chráněná jímací stanoviště a běžné využití ploch nepředstavuje riziko pro ohrožení spodních vod.

V kategorii půda je vliv ploch je honocen mírně negativní vliv z důvodu dotčení chráněných bonit. Plochy leží celým rozsahem na půdách I. třídy ochrany. Plochy B4 a B6 jsou okolní zástavbou odděleny od souvisle obhospodařovaných plochy orné půdy a jejich zastavěním nedojde k negativnímu ovlivnění organizace zemědělského půdního fondu. Plochy B5 rozšiřují okraje zastavěného území směrem do zemědělsky využívaného území ovšem způsobem který vplňuje stávající stavební proluky a zástavba je v případě těchto ploch rozšiřována velmi kompaktně. Vliv ploch na organizaci zpř je tak možné považovat za akcetovatelný.

Vzhledem k situování ploch do prostoru dříve zemědělsky souvisle využívaných lánů orné půdy je vliv ploch v kategorii biodiverzita hodnocen jako akceptovatelný. Blízký vegetační doprovod při potoku Lubě nebude výrazněji negativně ovlivněn. Dojde však k prodloužení jeho úseku který prochází zastavěným územím izolován od volné krajiny.

V kategoriích krajinný ráz a kategorii sídla jsou plochy hodnoceny pozitivně. V případě plochy B4 a B6 dochází k zastavování ploch v rámci zastavěného území bez dotčení volné krajiny. Plochy B 5 pak představují vyplnění stavebních proluk a vytvoření kompaktního tvaru okraje zástavby na kontaktu s volnou krajinou.

Realizací ani existencí ploch bydlení v posuzovaných lokalitách nejsou předpokládány negativní vlivy na obyvatelstvo a veřejné zdraví.

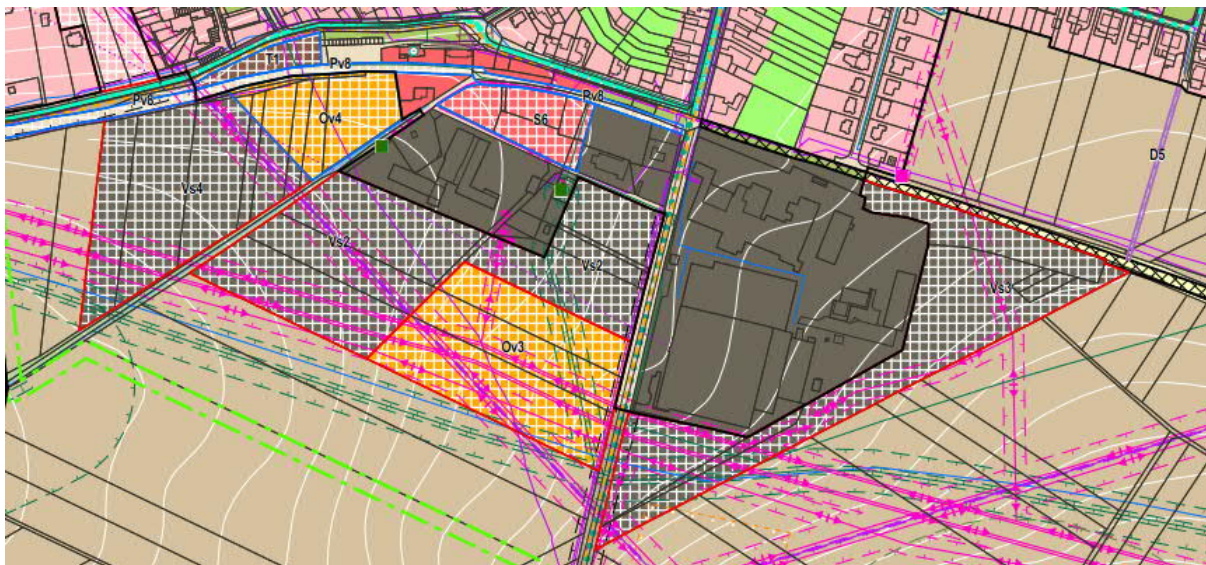
Typy ploch	Kód	Plocha ha	Ovzduší a klima	Voda	Půda a horninové prostředí	Biodiverzita	Krajinný ráz, kulturní dědictví	Sídla, urbanizace	Obyvatelstvo, veřejné zdraví
B	B4	3,46	0	0	-0,5	0	+0,5	+1	0
B	B5	0,81	0	0	-0,5	0	+0,5	+0,5	0
B	B6	1,86	0	0	-0,5	0	+0,5	+1	0

Na základě výše popsaných důvodů a celkově akceptovatelným negativním vlivům (chráněné půdní bonity, výraznější rozšíření zástavby do krajiny) doporučujeme plochy B4, B4, a B6 v územním plánu akceptovat.

Vyhodnocení návrhových ploch výroby a skladování Vs1, Vs2, Vs3, Vs4 a Vs5

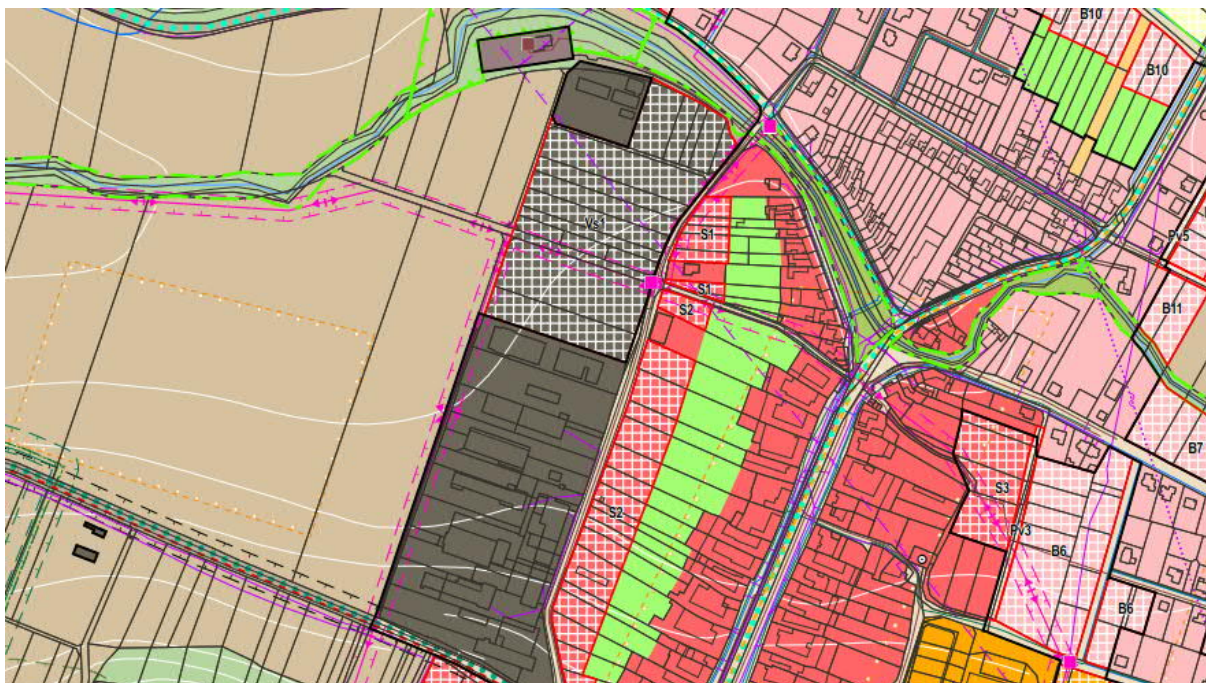
Plochy Vs2, Vs3 a Vs4 jsou situovány při jižním okraji zastavěného území obce na kontaktu s volnou krajinou. Plocha Vs1 je situována při severozápadním okraji obce. Všechny plochy pro výrobu a skladování navazují na obdobné využití ploch které v daných lokalitách rozšiřují v logické celky. Vyjma plochy Vs5 jsou všechny plochy v tomto souboru převzaty z předchozího územního plánu. Plocha Vs5 je vymezena jako plocha přestavby.

V kategorii ovzduší se v návaznosti na posuzované plochy nepředpokládá výraznější negativní vliv. Resp. Vliv není možné detailně posoudit dokud nejsou známy konkrétní způsoby využití ploch. Naplněním využití ploch pravděpodobně dojde k mírnému nárůstu dopravy na navazujících komunikacích, které je ovšem vzhledem ke stávající dopravní zátěži a dispozici posuzovaných ploch vzhledem k dopravní síti a cílům dopravy možné považovat za akceptovatelné. Pokud by budoucí možné využití představovalo výraznější dopravní zatížení je třeba tuto možnost posoudit na základě konkrétnějších informací o záměru naplnění ploch v rámci územního řízení.



Výřez koordinčního výkresu s posuzovanými plochami Vs2, Vs3 a Vs4.

Vliv ploch v kategorii voda předpokládá akceptovatelný vliv. Plochy Vs4 a Vs2 navazují na koryto drobné vodoteče odvodňující jižní partii území Drásova směrem do správního území Hradčan. Posuzované plochy VS nebudou zásadním způsobem negativně ovlivňovat odtokové charakteristiky území, nijak neovlivní chráněná jímací stanoviště a běžné využití ploch nepředstavuje riziko pro ohrožení spodních vod. Tuto problematikuje opět potřeba sledovat vzhledem k upřesněným záměrům v plochách v rámci územního řízení.



Výřez koordinčního výkresu s posuzovanou plochou Vs1.

V kategorii půda je vliv ploch je hodnocen mírně negativní vliv z důvodu dotčení chráněných bonit. Plochy leží celým rozsahem na půdách I. a II. třídy ochrany. Plochy Vs1 doplňují východní okraj zástavby Drásova do kompaktního tvaru a jejich zastavěním nedojde k negativnímu ovlivnění organizace zemědělského půdního fondu. Plochy Vs2, Vs3 a Vs4 rozšiřují okraje zastavěného území směrem do zemědělsky využívaného území. Územní tvar možného rozšíření zastavěného území je spíše kompaktní a lemující stávající zástavbu a vliv ploch na organizaci zpf je tak možné považovat za akceptovatelný.

Vzhledem k situování ploch do prostoru dříve zemědělsky souvisle využívaných lánů orné půdy je vliv ploch v kategorii biodiverzita hodnocen jako akceptovatelný. Blízký vegetační doprovod při drobné vodoteči nebude výrazněji negativně ovlivněn. Dojde však k prodloužení jeho úseku který prochází zastavěným územím izolován od volné krajiny.

V kategoriích krajinný ráz a kategorii sídla jsou plochy akceptovatelné. V případě plochy Vs1 je vliv mírně pozitivní neboť plocha vhodně doplňuje stávající obdobný charakter ploch a vytváří kompaktní okraj zástavby vůči volné krajině.

Realizací ani existencí ploch bydlení v posuzovaných lokalitách nejsou předpokládány negativní vlivy na obyvatelstvo a veřejné zdraví.

Typy ploch	Kód	Plocha ha	Ovzduší a klima	Voda	Půda a horninové prostředí	Biodiverzita	Krajinný ráz, kulturní dědictví	Sídla, urbanizace	Obyvatelstvo, veřejné zdraví
Vs	Vs1	3,49	0	0	-0,5	0	+0,5	+1	0
Vs	Vs2	3,94	0	0	-0,5	-0,5	0	0	0
Vs	Vs3	3,46	0	0	-0,5	0	0	0	0
Vs	Vs4	2,61	0	0	-1	-0,5	0	0	0
Vs	Vs5		0	0	0	0	0	0	0

Na základě výše popsaných důvodů a celkově akceptovatelným negativním vlivům (chráněné půdní bonity, výraznější rozšíření zástavby do krajiny) doporučujeme plochy Vs1, Vs2, Vs3, Vs4 a Vs5 v územním plánu akceptovat.

Vyhodnocení návrhových ploch občanského vybavení Ov1, Ov2, Ov3, ploch občanského vybavení – doplňkové Od1, Od2 a plochy rekreace v krajině Rk1

Plochy jsou v zájmovém území rozmístěny na různých místech kde doplňují navazující typy plánované i stávající zástavby. Plocha Ov1 je situována při západním okraji zástavby ve svazích návrší Stráž. Plocha Ov2 se nachází východně od hřiště uvnitř zástavby Drásova a plocha Ov3 je situována při místní komunikaci Drásov – Čebín naproti komplexu Siemens. Plocha Rk1 se nachází při severním okraji zástavby Drásova v okolí plánované vodní plochy V2 při silnici na Všechnovice. Plochy Ov2, Ov3, Od1 a Od2 jsou převzaty z předchozího územního plánu. Plocha Ov4 je vedena mezi plochami přestavby.

V kategorii ovzduší se v návaznosti na možné využití posuzovaných plochy nepředpokládají negativní vlivy. Upro rekreační zázemí v ploše Rk1 je pak předpokládán pozitivní vliv.

Vliv ploch v kategorii voda nejsou předpokládány negativní vlivy, negativní vliv není předpokládán ani pro plochu Ov4 která je vymezena na kontaktu s drobnou vodotečí.

V kategorii půda je vliv ploch je honocen převážně mírně negativně z důvodu dotčení chráněných bonit na půdách I. a II. třídy ochrany, vyjma plochy Ov3, která z podstatné části leží mimo chráněné bonity. Taktéž plocha Ov2 pro svoji polohu mezi zástavbou nemá v kategorii snížené hodnocení. U ploch na chráněných bonitách je však zřejmé že jejich naplněním nedojde k negativnímu ovlivnění organizace zemědělského půdního fondu a vliv ploch na organizaci zpř je tak možné považovat za akceptovatelný.

Žádná z posuzovaných ploch nemá významnější negativní vliv na biodiverzitu území. Plochy jsou situovány na zemědělských pozemcích (Ov3, Od1, Od2) případně v rámci zástavby (Ov2). Mírný negativní vliv je předpokládám pro plochu Ov1, která je v současném stavu zarostlá krajinnou vegetací (keře, trvalé travní porosty)

V kategoriích krajinný ráz a kategorii sídla jsou plochy akceptovatelné ve většině hodnoceny kladně jako účelně doplňující stávající i navrhované využití území. Pozitivně je v hodnocení vnímána především plocha Ov1 a Rk1.

Realizací ani existencí ploch bydlení v posuzovaných lokalitách nejsou předpokládány negativní vlivy na obyvatelstvo a veřejné zdraví. Plochy Rk1 zde předpokládá pozitivní vliv.

Typy ploch	Kód	Plocha ha	Ovzduší a klima	Voda	Půda a horninové prostředí	Biodiverzita	Krajinný ráz, kulturní dědictví	Sídla, urbanizace	Obyvatelstvo, veřejné zdraví
Ov	Ov1	0,15	0	0	-0,5	-0,5	-0,5	-0,5	0
Ov	Ov2	0,78	0	0	0	0	1	1	0
Ov	Ov3	2,56	0	0	0	0	0	0	0
Ov	Ov4		0	0	0	0	-0,5	0	0
Od	Od1	0,41	0	0	-0,5	0	0	0	0
Od	Od2	0,67	0	0	-0,5	0	0	0	0
Rk	Rk1	3,02	+0,5	+0,5	-0,5	+0,5	+1,5	+1	+0,5

Na základě výše popsaných důvodů a celkově akceptovatelným negativním vlivům (chráněné půdní bonity, výraznější rozšíření zástavby do krajiny) doporučujeme plochy Ov1, Ov2, Ov3, Od1, Od2 a Rk1 v územním plánu akceptovat.

Vyhodnocení návrhových ploch veřejných prostranství Pv1 až Pv7, plochy veřejných prostranství- zeleň Pz1 až Pz6, plochy vodní a vodohospodářské V1 a V2

Plochy Pv jsou v zájmovém území doplňují navazující typy plánované i stávající zástavby. Plochy Pv rozvádí stávající plochy Pv a obvykle navazují na návrhové plochy bydlení a smíšené obytné případně plochy výroby a skladování, pro které zajišťují jejich nezbytné zpřístupnění pro pěší a automobilovou dopravu. Plochy přímo neimplikují žádné negativní vlivy a případný negativní vliv je pak spíše důsledkem provozu (existence) plochy, kterou dané Pv zpřístupňuje (např. nárůst dopravy a navazující negativní vlivy). Plochy Pv, vyjma Pv7 (nově navržená) a Pv8 (součást ploch přestaveb), jsou převzaty z původního územního plánu. Všechny plochy Pz jsou převzaty z původního územního plánu, ve kterém se nacházela také plocha V2.

Typy ploch	Kód	Plocha ha	Ovzduší a klima	Voda	Půda a horninové prostředí	Biodiverzita	Krajinný ráz, kulturní dědictví	Sídla, urbanizace	Obyvatelstvo, veřejné zdraví
Pv	Pv1	0,13	0	0	0	-0,5	0	0	0
Pv	Pv2	0,50	0	0	-0,5	0	0	+1	0
Pv	Pv3	0,15	0	0	-0,5	0	0	+1	0
Pv	Pv4	0,88	0	0	-0,5	0	0	+1	0
Pv	Pv5	0,18	0	0	-0,5	0	0	+1	0
Pv	Pv6	0,27	0	0	-0,5	0	0	0	0
Pv	Pv7	0,4	0	0	-0,5	0	0	0	0
Pv	Pv8		0	0	0	-0,5	0	+0,5	+0,5
Pz	Pz1	0,24	+0,5	+0,5	0	+0,5	+1	+1,5	+1
Pz	Pz2	0,07	+0,5	+0,5	-0,5	+0,5	+1	+1,5	+1
Pz	Pz3	0,27	+0,5	+0,5	+1	+1	+1	+1,5	+1
Pz	Pz4	0,13	+0,5	+0,5	-0,5	+0,5	+1	+1,5	+1
Pz	Pz5	0,36	+0,5	+0,5	-0,5	+0,5	+1	+1,5	+1
Pz	Pz6	0,05	+0,5	+0,5	-0,5	+0,5	+1	+1,5	+1
Pz	Pz7	0,12	+0,5	+0,5	-0,5	+0,5	+1	+1,5	+1
V	V1	3,46	+0,5	+2	-0,5	+1	+1	+0,5	+0,5
V	V2	2,61	+0,5	+2	-0,5	+0,5	+1	+1,5	+1

Plochy veřejných prostranství Pv1 až Pv7, plochy veřejných prostranství - zeleň Pz1 až Pz6, plochy vodní a vodohospodářské V1 a V2 doporučujeme v územním plánu akceptovat.

Vyhodnocení návrhových koridorů dopravní infrastruktury D2 až D5 a plochy technické infrastruktury T1

Koridor D1 není návrhovou plochou ale plochou rezervy tedy není hodnocen. Plocha D2 vymezuje návrhovou rekreační plochu v severovýchodním okraji zástavby Drásova a napojuje návrhovou plochu veřejného prostranství Pz3 (zpřístupňuje soubor ploch B12) na místní komunikaci Drásov – Všechovice. Koridor D3 je určen pro cyklostezku vedenou na koruně historického železničního náspu směřujícího z Tišnova přes Hradčany do čebínského lomu. Koridor D4 je určen pro pěší stezku, případně pěší stezku s cyklostezkou, k propojení mateřské školy s volnou krajinou. Koridor D5 je určen pro umístění pěší stezky, případně pěší stezky společně s cyklostezkou. Propojení by mělo sloužit k propojení zástavby s novou cyklostezkou a plochou rekreace v krajině. Koridor v jihozápadní části pokračuje jako návrhová plocha Pv8. Plocha T1 je navržena jako plocha přestaveb a představuje prostor pro rozšíření stávajícího sběrného dvora.

Typy ploch	Kód	Plocha ha	Ovzduší a klima	Voda	Půda a horninové prostředí	Biodiverzita	Krajinný ráz, kulturní dědictví	Sídla, urbanizace	Obyvatelstvo, veřejné zdraví
D	D2	0,24	0	0	0	0	0	+1	+1
D	D3	1,39	0	0	-0,5	-1	0	+1	0
D	D4	0,04	0	0	-0,5	0	0	+1	0
D	D5	0,06	0	0	-0,5	0	0	+1	0
T	T1		-0,1	-0,1	0	0	-0,1	+1,5	0

Plochy koridorů D2 až D5 a plochu technické infrastruktury T1 doporučujeme v územním plánu akceptovat.



Jižní cíp obce pod vrchem Čebínka přes silnici Čebín – Malhostovice.

7. POROVNÁNÍ ZJIŠTĚNÝCH NEBO PŘEDPOKLÁDANÝCH Kladných A ZÁporných Vlivů podle jednotlivých variant Řešení a jejich zhodnocení

Posuzovaná dokumentace není řešena variantně. Zhodnocení návrhových lokalit změny územního plánu je předmětem kapitoly 6.

Srozumitelný popis použitých metod vyhodnocení včetně jejich omezení.

Detailní hodnocení návrhových ploch je předmětem 6. kapitoly. Plochy jsou hodnoceny vzhledem k předpokládaným vlivům, které mohou nastat změnou funkčního využití ploch definovanou (umožněnou) příslušnými regulativy územně plánovací dokumentace (a to jak ve fázi realizace této změny, tak fází její uvažované existence – teda jak při realizaci staveb objektů a využití ploch a tak při existenci a provozu činnosti v plochách umožněné).

Hodnocené charakteristiky životního prostředí, zdraví obyvatelstva a „kulturních aspektů území“ jsou rozčleněny do následujících tzv. souborných skupin charakteristik:

- o ovzduší a klima;
- o voda;
- o půda a horninové prostředí;
- o biodiverzita;
- o krajinný ráz;
- o kulturní dědictví;
- o sídla a urbanizace;
- o obyvatelstvo a veřejné zdraví.

Každá z osmi souborných skupin charakteristik je naplněna konkrétními aspekty, které vychází jak z platné legislativy, tak z relevantních referenčních cílů identifikovaných v kapitole 1. (v souborné skupině charakteristik „Biodiverzita“ je tak např. hodnocen dopad na fragmentaci krajiny, vliv na ekologickou stabilitu krajiny spolu s vlivem na udržení a rozvoj biodiverzity).

Vliv ploch je hodnocen pomocí pětistupňové klasifikace (viz hodnotící stupnice). Při vlastní klasifikaci vlivu na konkrétní soubornou skupinu charakteristik jsou hodnoceny a zohledňovány vlivy primární, sekundární, synergické, kumulativní, krátkodobé, střednědobé a dlouhodobé (trvalé a přechodné), přičemž výsledné vyhodnocení vlivu určité plochy na konkrétní skupinu charakteristik vychází z porovnání kladných a záporných vlivů a je také přihlédnuto ke vztahům mezi jednotlivými oblastmi vyhodnocení.

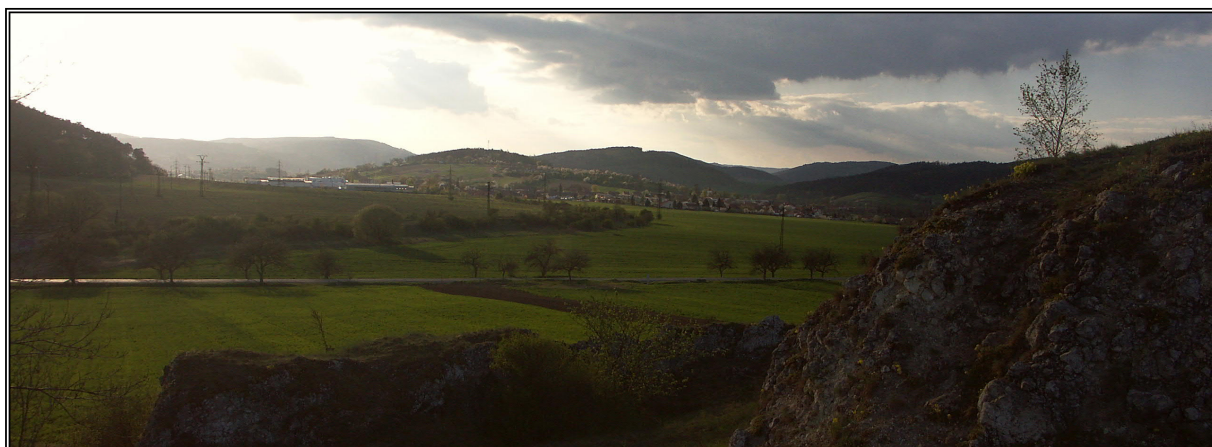
Tab.: Hodnotící stupnice

Hodnotící symbol	Míra ovlivnění
2	Potenciální pozitivní vliv
1	Potenciální mírně pozitivní vliv
0	Potenciální indiferentní vliv*
-1	Potenciální mírně negativní vliv
-2	Potenciální negativní vliv

* Hodnocené změny nemají na dílčí charakteristiky vliv, případně je celkový projev možných změn neutrální (mírné pozitivní a negativní vlivy je možné považovat za vyrovnané).

Míry ovlivnění různých skupin charakteristik nejsou vzájemně souměřitelné, slouží především ke zdůvodnění výsledného posouzení plochy, které je buď kladné (posuzovaná plocha je akceptovatelná) nebo záporné (posuzovaná plocha je navržena ke změně).

Lokality vyhodnocené výrazně záporně mají v kapitole 8. definována opatření směřující k odstranění nebo snížení identifikovaných negativních vlivů. Tyto opatření se zaměřují na navržení změny funkčního typu plochy případně její velikosti nebo polohy v území. Po zapracování opatření do posuzované koncepce je možné považovat plochy za přípustné.



Pohled na centrální část obce z Malhostovické pecky.

8. POPIS NAVRHOVANÝCH OPATŘENÍ PRO PŘEDCHÁZENÍ, SNÍŽENÍ NEBO KOMPENZACI VŠECH ZJIŠTĚNÝCH NEBO PŘEDPOKLÁDANÝCH ZÁVAŽNÝCH ZÁPORNÝCH VLIVŮ NA ŽIVOTNÍ PROSTŘEDÍ

Kapitola obsahuje výčet návrhových ploch, ve kterých byly v kap. 6 identifikovány významné vlivy na posuzované charakteristiky životního prostředí a zdraví obyvatelstva a plochy byly zhodnoceny jako podmíněčně přípustné pro zapracování do změny územního plánu obce. Cílem opatření je odstranění nebo snížení možných negativních vlivů.

Kumulativní a synergické vlivy - v posuzovaných návrhových plochách nebyly identifikovány kumulativní výrazně negativní vlivy případně vlivy projevující se ve své synergii, které by vyžadovaly návrh speciálních kompenzačních opatření.

Vyhodnocení SEA ve své závěrečné fázi neurčuje žádné plochy ke změně vymezení případně k úpravě nastavených regulativů. Všechny připomínky byly uplatněny v průběhu tvorby územního plánu a byly bezesbytku do jeho podoby a znění zapracovány.

9. ZHODNOCENÍ ZPŮSOBU ZAPRACOVÁNÍ VNITROSTÁTNÍCH CÍLŮ OCHRANY ŽIVOTNÍHO PROSTŘEDÍ DO ÚZEMNÍHO PLÁNU A JEJICH ZOHLEDNĚNÍ PŘI VÝBĚRU VARIANT ŘEŠENÍ

Kapitola obsahuje vyhodnocení referenčních cílů ochrany životního prostředí a zdraví obyvatelstva stanovených v úvodní kapitole (kapitola 1). Referenční cíle jsou utříděny podle příslušných strategických studií.

Tab.: Hodnotící stupnice

Hodnotící symbol	Míra zhodnocení způsobu zpracování
+2	Řešení posuzovaného územního plánu přispívá v dostatečné míře k naplnění relevantního cíle
+1	Řešení posuzovaného územního plánu mírně přispívá k naplnění relevantního cíle
0	Řešení posuzovaného územního plánu nemá na daný relevantní cíl vliv, případně je řešení nositelem jak mírně kladných, tak mírně záporných vlivů
-1	Řešení posuzovaného územního plánu je v mírné kolizi s relevantním cílem
-2	Řešení posuzovaného územního plánu je s relevantním cílem v kolizi

Tabulková vyhodnocení vybraných koncepčních dokumentů se vztahem k životnímu prostředí a zdraví obyvatel

Státní politika životního prostředí 2012 - 2020	
Vybrané relevantní cíle	Zhodnocení
o Omezovat trvalý zábor zemědělské půdy a podloží hornin;	-0,5
o Zlepšit kvalitu ovzduší v místech, kde jsou překračovány imisní limity, a zároveň udržet kvalitu v územích, kde imisní limity nejsou překračovány;	0
o Zvýšení ekologické stability krajiny - zlepšit podmínky pro realizaci Územního systému ekologické stability;	+1
o Omezení a zmírnění dopadů fragmentace krajiny - zajistit územní ochranu spojitého systému migračně významných území a dálkových migračních koridorů v rámci územního plánování;	0
o Zajištění ochrany a péče o nejcennější části přírody a krajiny;	+0,1
o Zlepšení systému zeleně v sídlech a jeho struktury - zajistit zachování a vymezení nových ploch a prvků zeleně jako součástí funkčního a strukturovaného systému	+0,5

Státní politika životního prostředí 2012 - 2020

Vybrané relevantní cíle	Zhodnocení
sídelní zeleně v sídlech v rámci územního plánování, aby byla zajištěna základní podmínka pro plnění jeho funkcí;	
o Omezení úbytku původních druhů a přírodních stanovišť - zajistit ochranu zvláště chráněných druhů rostlin a živočichů, udržet stav jejich biotopů a posílit ochranu a udržitelné využívání genetických zdrojů zvířat, rostlin a mikroorganismů.	+0,5

Posuzovaná dokumentace v rámci předmětu zadání v dostatečné míře naplňuje vybrané relevantní cíle Státní politiky životního prostředí 2012 - 2020.

Aktualizace státního programu ochrany přírody a krajiny

Vybrané relevantní cíle	Zhodnocení
o Zajistit efektivní uplatnění plánování (uspořádání) krajiny ve smyslu Úmluvy o krajině, jako koncepčního nástroje k zajištění jejího funkčního uspořádání s cílem zachování nebo zlepšení jejích funkcí, zvýšení ekologické stability a životaschopnosti krajiny a zachování jejích ekologických a estetických hodnot s přihlédnutím k ostatním funkcím, které jsou v krajině nezbytné;	+1
o Při vymezování ploch výroby a skladování v rámci funkčního využití území upřednostňovat v zastavěném a zastavitelném území nevyužívané nebo opuštěné plochy bývalých průmyslových aj. areálů (brownfields);	0
o Stanovit jako povinnost vymezovat záplavová území včetně území určených k rozlivům povodní a zajistit jejich ochranu před změnou využití území v územně plánovacích dokumentacích;	0
o Vymezit záplavová území včetně území určených k rozlivům povodní na celém území ČR;	0
o V sídlech podporovat péči o plochy zeleně a prioritně zakládat nové parky;	+1
o Vymezit v rámci územního plánování dostatečné plochy pro zachování a zakládání přírodních a přírodě blízkých prvků v sídlech, jejich propojování a návaznost na příměstskou krajinu, včetně jejich využití pro pěší a cyklisty.	+1

Posuzovaná dokumentace v dostatečné míře naplňuje vybrané relevantní cíle Aktualizace státního programu ochrany přírody a krajiny.

Strategie udržitelného rozvoje České republiky

Vybrané relevantní cíle	Zhodnocení
o Podporovat ekonomický rozvoj respektující kapacitu únosnosti životního prostředí a zajišťující udržitelné financování veřejných služeb (udržitelnou ekonomiku);	1
o Rozvíjet a všestranně podporovat ekonomiku založenou na znalostech a dovednostech a zvyšovat konkurenceschopnost průmyslu, zemědělství a služeb;	0
o Zajišťovat na území ČR dobrou kvalitu všech složek životního prostředí a fungování jejich základních vazeb a harmonické vztahy mezi ekosystémy, v nejvyšší ekonomicky a sociálně přijatelné míře uchovat přírodní bohatství ČR	+1

Strategie udržitelného rozvoje České republiky	
Vybrané relevantní cíle	Zhodnocení
tak, aby mohlo být předáno příštím generacím, a zachovat a nesnižovat biologickou rozmanitost;	
o Podporovat udržitelný rozvoj obcí a regionů;	+1
o Podporovat rozvoj veřejných služeb a sociální infrastruktury;	+1
o Minimalizovat střety zájmů mezi hospodářskými aktivitami a ochranou životního prostředí a kulturního dědictví, hmotného i nehmotného;	+1
o V oblasti ochrany biologické a krajinné rozmanitosti v rámci územního plánování podporovat rozvoj přírodní a krajinné infrastruktury včetně posilování retenční schopnosti krajiny a prostřednictvím vhodných opatření aktivně chránit cenné části území;	2
o Zajišťovat ochranu neobnovitelných přírodních zdrojů (včetně zemědělského půdního fondu);	+0,5
o V oblasti ochrany půdy zastavit nadměrný přísun živin a dalších znečišťujících látek do půdního horizontu a ve stanovených lhůtách dosáhnout limitních požadavků na obsah nežádoucích látek a dále je nepřekračovat, provést opatření k zabránění kontaminace půd ze starých ekologických zátěží, zajistit ochranu půdy před vodní a větrnou erozí a před zbytečnými zábory pro nezemědělské a nelesní účely.	0

Posuzovaná dokumentace v rámci předmětu zadání v dostatečné míře naplňuje vybrané relevantní cíle Strategie udržitelného rozvoje České republiky.

Akční plán zdraví a životní prostředí ČR	
Vybrané relevantní cíle	Zhodnocení
o Ochrana biologické a krajinné rozmanitosti	+1
o Postupné zvyšování schopnosti krajiny zadržovat vodu a odolnosti krajiny vůči vodní erozi	0
o Zajištění takové struktury využívání území, která povede ke zlepšení přírodní infrastruktury a bude podmínkou efektivity složkové ochrany (ochrana vod, horninové prostředí, půdy a klimatu a snižování hluchosti)	+1
o Chránit půdu jako základní složku životního prostředí s důrazem na zabezpečení jejích funkcí	-0,5

Posuzovaná dokumentace v dostatečné míře naplňuje vybrané relevantní cíle Akčního plánu zdraví a životní prostředí ČR.

Zásady územního rozvoje Jihomoravského kraje	
Vybrané relevantní cíle	Zhodnocení
o (1) Nástroji územního plánování vytvářet územní podmínky pro naplnění vize Jihomoravského kraje jako ekonomicky	+1

Zásady územního rozvoje Jihomoravského kraje	
Vybrané relevantní cíle	Zhodnocení
prosperujícího regionu otevřeného vůči mezinárodním výzvám a impulzům, poskytujícího svým obyvatelům prostor pro kvalitní život.	
<ul style="list-style-type: none"> ○ (2) Nástroji územního plánování podporovat snížení územních disparit rozvoje částí kraje eliminací příkrých rozdílů v ekonomické výkonnosti a životní úrovni mezi jádrem kraje a jeho periferními, respektive venkovskými částmi s cílem růstu efektivity a udržitelnosti ekonomického rozvoje kraje, stabilizace jeho populace a sídelní struktury. 	+2
<ul style="list-style-type: none"> ○ (6) V urbanistických koncepcích zohledňovat rozdílné charakteristiky jednotlivých částí Jihomoravského kraje i specifické podmínky pro využívání území, především v území s převahou přírodních hodnot nebo v území s vysokou koncentrací socioekonomických aktivit. V zájmu vyváženosti udržitelného rozvoje území korigovat případnou převahu jedné ze sledovaných složek udržitelného rozvoje, která by bránila uplatnění zbývajících složek. 	+1
<ul style="list-style-type: none"> ○ (8) Vytvářet územní podmínky pro zkvalitnění a rozvoj provázané dopravní infrastruktury zajišťující dostupnost všech částí kraje a dosažení optimální obslužnosti území integrovaným dopravním systémem a individuální dopravou. 	
<ul style="list-style-type: none"> ○ a) vytváření územních podmínek pro rozvoj a zkvalitnění krajské silniční sítě včetně potřebných infrastrukturních úprav zvláště v socioekonomicky oslabených územích kraje v návaznosti na plánovanou výstavbu a přestavbu dálnic a silnic I. třídy; 	0
<ul style="list-style-type: none"> ○ b) vytváření územních podmínek pro rozvoj a zkvalitnění železniční infrastruktury, zejména optimalizaci regionálních tratí v návaznosti na modernizaci celostátních tratí pro každodenní i rekreační využití jako rovnocenné alternativy k silniční dopravě; 	0
<ul style="list-style-type: none"> ○ c) vytváření územních podmínek pro rozvoj a zkvalitnění infrastruktury pro cyklistickou dopravu jako alternativní formy každodenní dopravy na kratší vzdálenosti, pro podporu rozvoje infrastruktury pro rekreační cyklistickou dopravu ke zpřístupnění a propojení oblastí a center cestovního ruchu a rekreace; 	2
<ul style="list-style-type: none"> ○ d) vytváření územních podmínek pro rozvoj integrovaného dopravního systému, zejména při zajišťování dostupnosti pracovních a obslužných center v systému osídlení kraje a posilování vzájemných vazeb jednotlivých dopravních modů v 	2

Zásady územního rozvoje Jihomoravského kraje	
Vybrané relevantní cíle	Zhodnocení
uzlech systému.	
<ul style="list-style-type: none"> ○ (9) Vytvářet územní podmínky pro zajištění a podporu optimalizované obslužnosti technickou infrastrukturou všech částí kraje. U zastavitelných ploch dbát zvláště na dostatečnou kapacitu veřejné technické infrastruktury i v souvislosti s širšími vazbami v území. 	1
<ul style="list-style-type: none"> ○ (10) Nástroji územního plánování podporovat přístupnost a prostupnost krajiny, zejména důsledně předcházet zneprůchodnění území a fragmentaci krajiny. 	1
<ul style="list-style-type: none"> ○ (11) Vytvářet územní podmínky pro zajištění a podporu optimalizované obslužnosti občanským vybavením všech částí kraje. U zastavitelných ploch pro bydlení dbát zvláště na dostatečnou kapacitu občanského vybavení i v souvislosti s širšími vazbami v území. 	2
<ul style="list-style-type: none"> ○ (12) Vytvářet územní podmínky pro zlepšování kvality životního prostředí a ochranu zdraví lidí. 	1,5
<ul style="list-style-type: none"> ○ (13) Nástroji územního plánování podporovat minimalizaci vlivů nových záměrů, aby nedocházelo k významnému zhoršování stavu v území, kde dochází dlouhodobě k překračování zákonem stanovených mezních hodnot imisních limitů pro ochranu lidského zdraví. 	2
<ul style="list-style-type: none"> ○ (14) Podporovat péči o přírodní, kulturní a civilizační hodnoty kraje, které vytvářejí charakteristické znaky území, přispívají k jeho identifikaci a posilují vztah obyvatelstva k území kraje. 	1
<ul style="list-style-type: none"> ○ (15) Vytvářet územní podmínky pro podporu plánování venkovských území a oblastí zejména s ohledem na možnosti rozvoje primárního sektoru, ochranu kvalitní zemědělské půdy a ekologickou funkci krajiny. 	2
<ul style="list-style-type: none"> ○ (17) Podporovat ve specifických oblastech kraje řešení problémů, na základě kterých jsou vymezeny. Prosazovat v jejich území takové formy rozvoje, které zkvalitní podmínky pro hospodářské a sociální využívání území a neohrozí zachování jeho hodnot. Dbát zvláště na: 	
<ul style="list-style-type: none"> ○ a) vytváření územních podmínek pro zajištění územních nároků pro rozvoj podnikání, služeb a veřejné infrastruktury v sídlech, 	1
<ul style="list-style-type: none"> ○ b) vytváření územních podmínek pro zachování přírodních a 	1,5

Zásady územního rozvoje Jihomoravského kraje	
Vybrané relevantní cíle	Zhodnocení
krajinných hodnot v území a zajištění kvalitního životního a obytného prostředí.	
o (18) Vytvářet územní podmínky pro preventivní ochranu území před přírodními katastrofami (záplavy, eroze, sesuvy, sucho apod.) a potenciálními riziky s cílem minimalizovat rozsah případných škod z působení přírodních sil v území.	2
o (19) Vytvářet územní podmínky pro využívání ekologicky šetrnějších primárních energetických zdrojů nebo obnovitelných zdrojů energie.	0
o (20) Vytvářet územní podmínky pro ochranu vodohospodářsky významných území v systému CHOPAV, ochranu LAPV, ochranu povrchových a podzemních vod a vodních ekosystémů zvyšujících retenční schopnost území s cílem zabezpečit dostatek zdrojů kvalitní pitné a užitkové vody pro stávající i budoucí rozvojové potřeby kraje.	0

Posuzovaná dokumentace naplňuje vybrané relevantní cíle Zásad územního rozvoje Jihomoravského kraje.

10. NÁVRH UKAZATELŮ PRO SLEDOVÁNÍ VLIVŮ ÚZEMNÍHO PLÁNU NA ŽIVOTNÍ PROSTŘEDÍ

Kapitola obsahuje návrh ukazatelů, které umožní sledovat vliv změn vlastností území vyvolaných naplňováním územního plánu. Ukazatele jsou stanoveny ve vztahu k naplňování vybraných referenčních cílů.

Tab.: Ukazatele pro sledování vlivu územního plánu na životní prostředí:

Složka životního prostředí	Referenční cíl ochrany životního prostředí a zdraví obyvatel	Ukazatele sledování vlivu územního plánu na ŽP
1. Ovzduší, klima	1.1 Snižování koncentrací a množství emisí znečišťujících látek do ovzduší (především z dopravy)	- délka a plynulost průjezdu tranzitní dopravy zastavěným územím; - množství NOx, CO, PM10;
	1.2 Podporovat environmentálně šetrné formy dopravy	- množství osob přepravených hromadnou dopravou; - provázanost železniční a silniční hromadné dopravy napojení hromadné dopravy na vstupy do turistických tras;
2. Voda	2.1 Zvýšení retence a prodloužení odtoku vody z povodí	- vývoj míry retence území (hodnocený metodou čísel odtokových křivek).
	2.3 Zlepšovat stav a ekologické funkce vodních útvarů	- délka vodotečí s přirozeným korytem a kvalitním vegetačním doprovodem (Km);
3. Půda a horninové prostředí	3.1 Omezovat nové zábory ZPF a PUPFL	- plošné vyjádření záborů ZPF a PUPFL (ha)
4. Biodiverzita	4.1 Posilování ekologické stability krajiny, udržení a rozvoj biodiverzity	- změna koeficientu ekologické stability (změna poměru zastoupení intenzivně a extenzivně využívaných ploch); - plocha realizovaných prvků ÚSES

Složka životního prostředí	Referenční cíl ochrany životního prostředí a zdraví obyvatel	Ukazatele sledování vlivu územního plánu na ŽP
	4.2 Omezovat fragmentaci krajiny	- délka a počet nově vytvořených migračních bariér;
5. Krajinový ráz, kulturní dědictví	5.1 Ochrana specifických krajinových prvků a krajinové struktury utvářející místně typický krajinový ráz	- množství negativních zásahů do krajinového rázu (staveb, opatření, zásahů do území)
6. Sídla, urbanizace	6.1 Snížit dopravní zátěž v sídlech	- intenzita osobní a transiční dopravy
	6.2 Sanace a revitalizace objektů a ploch brownfields	- sanované a rekultivované plochy (ha)
	6.3 Podporovat environmentálně šetrné formy rekreace	- délka turistických stezek (km) a jejich návštěvnost (množství lidí /den)
7. Obyvatelstvo, veřejné zdraví	7.1 Zlepšit kvalitu života obyvatel sídel vytvářením kvalitního urbánního prostředí a jeho napojení na přírodní zázemí obce	- investice do veřejných prostranství a sportovních zařízení (Kč)

11. NÁVRH POŽADAVKŮ NA ROZHODOVÁNÍ VE VYMEZENÝCH PLOCHÁCH A KORIDORECH Z HLEDISKA MINIMALIZACE NEGATIVNÍCH VLIVŮ NA ŽIVOTNÍ PROSTŘEDÍ.

Pro zajištění minimalizace vlivů na životní prostředí je třeba rozhodovat v plochách vymezených změnou územního plánu jednak v souladu s podmínkami využití stanovenými pro plochy s rozdílným způsobem využití ve výrokové části územního plánu, jednak v souladu s podmínkami a návrhy opatření tohoto vyhodnocení.

12. NETECHNICKÉ SHRNUÍ VÝŠE UVEDENÝCH ÚDAJŮ

Strategické hodnocení vlivů na životní prostředí (SEA) je systematický proces hodnocení předpokládaných důsledků navrhovaných politik, plánů a programů na životní prostředí. Účelem SEA je zajistit, aby se strategické cíle ochrany životního prostředí a zdraví obyvatelstva staly součástí navrhovaného územního plánu a součástí přípravy a tvorby jeho koncepce. Obsah hodnocení je dán přílohou zákona č. 183/2006 Sb.

První kapitola hodnocení obsahuje shrnutí obsahu a hlavních cílů posuzované územně plánovací dokumentace a její vztah k jiným koncepcím, které by měli být řešením zohledněny. Vzhledem ke skutečnosti že většina relevantních koncepcí je uváděna v kapitole 2. a 9. je v 1. kapitole rozebrán vztah posuzované územně plánovací dokumentace k zásadám územního rozvoje.

Druhá kapitola zhodnocuje návrh územního plánu Drásov vzhledem k cílům ochrany životního prostředí a zdraví obyvatelstva, obsažených v národních, krajských a komunálních koncepčních dokumentech. Kapitola obsahuje výčet vybraných koncepčních dokumentů se vztahem k životnímu prostředí a zdraví obyvatelstva. Z těchto dokumentací jsou vybrány tzv. referenční cíle, které je vhodné v územním plánu zohlednit.

V následující třetí kapitole je popsán stav všech složek životního prostředí (půda, voda, klima ad.). Při jejich hodnocení je brán zřetel také na jejich předpokládaný vývoj za situace, kdyby nebyl uplatněn územní plán Drásova a v území by nebyly změny umožněny. Z pohledu popsaného stavu složek životního prostředí v zájmovém území nebyly v souvislosti s naplněním návrhových ploch posuzované dokumentace identifikovány žádné významné vlivy, které by mohly závažným způsobem negativně ovlivnit stav životního prostředí.

Čtvrtá kapitola stanovuje výčet charakteristik životního prostředí, které by mohly být uplatněním územního plánu významně ovlivněny (přímo i nepřímo). Tento výčet zohledňuje jak referenční cíle stanovené v první kapitole, tak výsledky posouzení složek životního prostředí obsažených v kapitole druhé. Vzhledem k těmto referenčním cílům jsou vyhodnoceny všechny návrhové plochy v kapitole 6.

Pátá kapitola je věnována vyhodnocení současných problémů a jevů životního prostředí, které by mohly být uplatněním územního plánu významně ovlivněny. Detailně je především vyhodnocen vliv na zvláště chráněná území, vlastnosti území chráněné dle zákona č. 114/1992 Sb. a vliv na hygienické aspekty území v návaznosti na soubory typů nově navrhovaných ploch, které jsou potenciálně významné pro zvyšování negativní zátěže životního prostředí.

Šestá kapitola je věnována kompletnímu vyhodnocení návrhových ploch vzhledem k charakteristikám životního prostředí - ty jsou reprezentovány tzv. soubornými skupinami charakteristik: ovzduší a klima, voda, půda a horninové prostředí, biodiverzita, krajinný ráz a kulturní dědictví, sídla a urbanizace, obyvatelstvo a veřejné zdraví. Souborné skupiny charakteristik reprezentují ty charakteristiky, které jsou obsahem vybraných referenčních cílů určených v první kapitole.

Kapitola sedmá obsahuje porovnání zjištěných nebo předpokládaných kladných a záporných vlivů podle jednotlivých variant řešení a jejich zhodnocení. Územní plán Drásova je řešen invariantně a kapitola je tedy nenaplněna.

Kapitola osmá obsahuje výčet návrhových ploch, ve kterých byly v kap. 6. identifikovány významné vlivy na posuzované charakteristiky životního prostředí a zdraví obyvatelstva a následně navržena opatření k jejich kompenzaci. V posuzovaných návrhových plochách nebyl identifikován (ani kumulativní) výrazně negativní vliv, který by vyžadoval realizaci speciálních kompenzačních opatření. Vyhodnocení SEA neurčilo žádné plochy ke změně vymezení případně k úpravě nastavených regulativů. Všechny připomínky byly uplatněny v průběhu tvorby územního plánu a byly bezesbýtku do jeho podoby a znění zapracovány.

Kapitola devátá obsahuje vyhodnocení referenčních cílů ochrany životního prostředí a zdraví obyvatelstva stanovených v závěru 2. kapitoly. Referenční cíle jsou utříděny podle příslušných strategických studií. Celkově je možné konstatovat, že návrh územního plánu Drásova je s těmito dokumentacemi v souladu a že jejich cíle byly v dostačující míře v koncepci řešení zohledněny.

Desátá kapitola stanovuje návrh ukazatelů, které umožní sledovat vliv změn vlastností území vyvolaných naplňováním změny územního plánu. Ukazatele jsou opět stanoveny ve vztahu k naplňování vybraných referenčních cílů.

Jedenáctá kapitola obsahuje návrh požadavků na rozhodování ve vymezených plochách a koridorech z hlediska minimalizace negativních vlivů na prostředí. V kapitole je konstatováno že pro zajištění minimalizace vlivů na životní prostředí je třeba rozhodovat v plochách a koridorech vymezených v územním plánu v souladu s podmínkami využití stanovenými pro plochy s rozdílným způsobem využití ve výrokové části územního plánu, neboť připomínky k jednotlivým skupinám návrhových plochy byly do regulativů v průběhu zpracování územního plánu průběžně zapracovávány.

Závěry a doporučení včetně stanoviska ke koncepci

Zpracovatel vyhodnocení koncepce (územně plánovací dokumentace)

„ Územní plán Drásov “

na základě posouzení z hlediska předpokládaných vlivů na životní prostředí a veřejné zdraví navrhuje, aby příslušný úřad vydal souhlasné stanovisko k posuzované územně plánovací dokumentaci.

Odůvodnění: posuzovaná dokumentace v dostatečné míře respektuje cíle stanovené relevantními strategickými dokumenty. Z hlediska životního prostředí a vlivu na veřejné zdraví lze návrhové plochy posuzovaného územního plánu považovat za akceptovatelné.

Vyhodnocení SEA neurčuje žádné plochy ke změně vymezení případně k úpravě nastavených regulativů. Všechny připomínky byly uplatněny v průběhu tvorby územního plánu a byly bezzbytku do jeho podoby a znění zapracovány.

Nebyly identifikovány žádné významné negativní vlivy pro které by bylo vhodné navrhnout případnou plochu k vyjmutí z řešení, případně úprava regulativů ploch. Obvyklým mírně negativním vlivem u návrhových ploch je dotčení chráněných půd ZPF bonit I. a II. třídy. Ve všech případech je však vliv na ZPF hodnocen jako akceptovatelný bez negativního ovlivnění přístupnosti a organizace zemědělského půdního fondu. Vliv na chráněné bonitní půdy je vzhledem k jejich rozšíření v obvodu zástavby obce nevyhnutelný.

V posuzovaných návrhových plochách nebyly identifikovány kumulativní výrazně negativní vlivy, případně vlivy projevující se ve své synergii, které by vyžadovaly návrh speciálních kompenzačních opatření.

V Brně dne 24.11. 2017

Zpracovatel vyhodnocení:

Ing. Alexandr Mertl - Ekologické inženýrství



Ing. Michal Kovář, Ph.D. (tel.: 731 112 153)

