

č.j.: OŽPÚP20969/17/252
s.z.: OŽPÚP4140/2017/395

NÁVRH ZADÁNÍ

ÚZEMNÍHO PLÁNU STAVĚŠICE

okres Hodonín
k.ú. Stavěšice



5/2017

Zpracoval:

Ing. Jaroslava Novotná
referent OŽPÚP
Městský úřad Kyjov, OŽPÚP
Masarykovo nám. 1, 697 01 Kyjov

Antonín Kozák
určený zastupitel
Obec Stavěšice
Stavěšice 9, 696 38 Stavěšice

Obsah

Faktografie	3
a) požadavky na základní koncepci rozvoje území obce, vyjádřené zejména v cílech zlepšování dosavadního stavu, včetně rozvoje obce a ochrany hodnot jejího území, v požadavcích na změnu charakteru obce, jejího vztahu k sídelní struktuře a dostupnosti veřejné infrastruktury.....	3
a.1) požadavky na urbanistickou koncepci – zejména na prověření plošného a prostorového uspořádání zastavěného území a na prověření možných změn, včetně vymezení zastavitelných ploch.....	3
a.2) požadavky na koncepci veřejné infrastruktury – zejména na prověření uspořádání veřejné infrastruktury a možnosti jejích změn.....	8
a.3) požadavky na koncepci uspořádání krajiny - zejména na prověření plošného a prostorového uspořádání nezastavěného území a na prověření možných změn, včetně prověření, ve kterých plochách je vhodné vyloučit umístění staveb, zařízení a jiných opatření pro účely uvedené v § 18 odst. 5 stavebního zákona	12
b) požadavky na vymezení ploch a koridorů územních rezerv a na stanovení jejich využití, které bude nutno prověřit.....	14
c) požadavky na prověření vymezení veřejně prospěšných staveb, veřejně prospěšných opatření a asanací, pro které bude možné uplatnit vyvlastnění nebo předkupní právo.....	14
d) požadavky na vymezení ploch a koridorů, ve kterých bude rozhodování o změnách v území podmíněno vydáním regulačního plánu, zpracováním územní studie nebo uzavřením dohody o parcelaci ..	15
e) požadavky na zpracování variant řešení	15
f) požadavky na uspořádání obsahu návrhu územního plánu a na uspořádání obsahu jeho odůvodnění včetně měřítek výkresů a počtu vyhotovení.....	15
g) požadavky na vyhodnocení předpokládaných vlivů územního plánu na udržitelný rozvoj území	16

Faktografie

Zadání územního plánu (dále jen ÚP) Stavěšice je zpracováno v rozsahu přílohy č. 6 vyhlášky č. 500/2006 Sb., o územně analytických podkladech, územně plánovací dokumentaci a způsobu evidence územně plánovací činnosti, ve znění pozdějších předpisů (dále jen vyhláška).

Obec Stavěšice nemá v současné době platnou územně plánovací dokumentaci.

Dne 02.06.2016 schválilo Zastupitelstvo obce Stavěšice na 10. zasedání Zastupitelstva obce Stavěšice pořízení nového Územního plánu Stavěšice. Současně zastupitelstvo obce schválilo i pořizovatele zadání ÚP Stavěšice, kterým bude Městský úřad Kyjov. Na 10. zasedání Zastupitelstva obce Stavěšice byl stanoven určený zastupitel v procesu pořízení ÚP Stavěšice, starosta obce Antonín Kozák.

Jako projektant ÚP Stavěšice byla Zastupitelstvem obce Stavěšice dne 24.1.2017 usnesením č. 3 schválena projekční kancelář AR Projekt Brno, s.r.o., Ing. arch Milan Hučík.

Obec Stavěšice – základní statistické údaje:

Katastrální území: Stavěšice

Výměra: 493,6 ha, z toho zastavěné plochy 11 ha

Podíl orné půdy z celého k.ú.: 375,4 ha,

Počet obyvatel: 344

Obec Stavěšice je samostatná obec se sídlem obecního úřadu, správní území je shodné s katastrálním územím. Stavěšice leží v okrese Hodonín, sousedí s katastrálním územím: Strážovice, Dražůvky, Želetice u Kyjova, Nenkovice, Šardice a Místřín. Pro obec Stavěšice je obcí s rozšířenou působností a obcí s pověřeným obecním úřadem město Kyjov, kde se nachází i stavební úřad. Území obce Stavěšice je tvořeno jedním katastrálním územím. ÚP bude řešit celé katastrální území Stavěšice.

Zastupitelstvo obce Stavěšice na základě zmocnění uvedeného v ust. § 47 odst. 5 zákona č.183/2006 Sb., o územním plánování a stavebním řádu, ve znění pozdějších předpisů (dále jen stavební zákon), stanoví v souladu s ust. § 47 odst. 1 stavebního zákona a s ust. § 11 odst. 2 a přílohou č. 6 vyhlášky tyto hlavní cíle a požadavky na zpracování návrhu ÚP Stavěšice:

a) požadavky na základní koncepci rozvoje území obce, vyjádřené zejména v cílech zlepšování dosavadního stavu, včetně rozvoje obce a ochrany hodnot jejího území, v požadavcích na změnu charakteru obce, jejího vztahu k sídelní struktuře a dostupnosti veřejné infrastruktury

- vytvořit územně technické podmínky pro rozvoj obce s důrazem na vyvážený vztah hospodářského rozvoje, sociální soudržnosti a kvalitních životních podmínek
- stabilizovat počet trvale bydlících obyvatel, podpořit trend růstu počtu obyvatel a zlepšit věkovou strukturu obyvatelstva vytvářením územně technických podmínek pro kvalitní bydlení, pro rozvoj pracovních příležitostí, pro rozvoj veřejné infrastruktury
- vytvářet podmínky pro rozvoj bydlení a rozvoj podnikatelských aktivit, které by přispěly ke stabilizaci obyvatel
- zlepšovat kvalitu obytného prostředí s hodnotným přírodním a rekreačním zázemím a dobrou nabídkou občanské vybavenosti
- zajistit ochranu charakteru a struktury hodnotné stávající zástavby, respektovat a rozvíjet kulturní a stavební dědictví i hodnoty krajiny
- navrhnout podmínky pro ochranu zdravých životních podmínek
- stanovit účelné využití a prostorové uspořádání území, včetně podmínek pro hospodárné využití zastavěného území a pro ochranu nezastavěného území a nezastavitelných ploch, chránit volnou krajinu před nekoncepčním a neodůvodnitelným plošným rozvojem.

a.1) požadavky na urbanistickou koncepci – zejména na prověření plošného a prostorového uspořádání zastavěného území a na prověření možných změn, včetně vymezení zastavitelných ploch

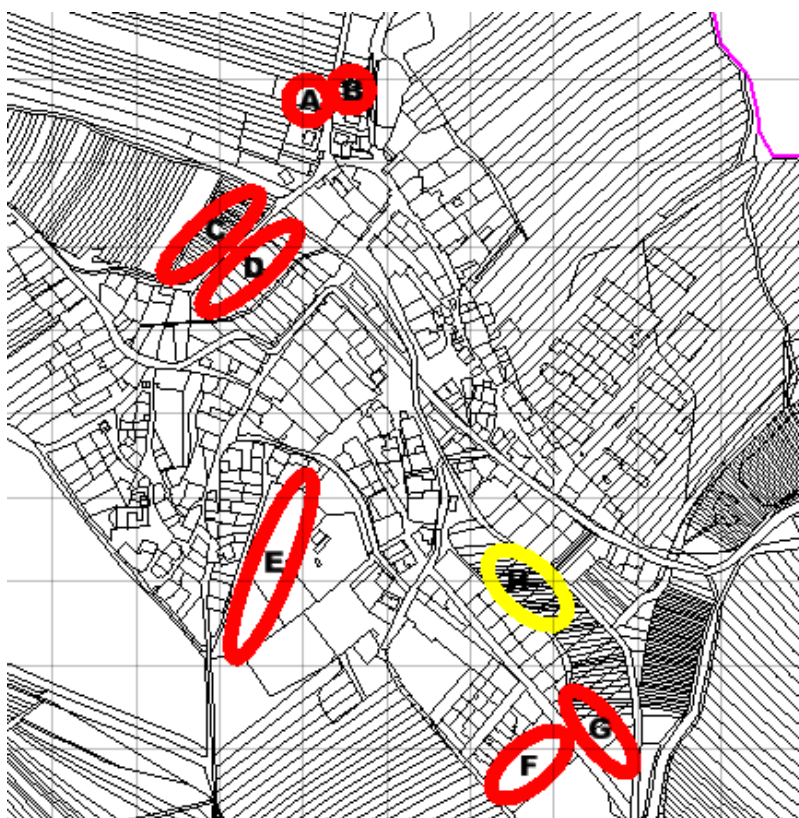
Bude vymezeno zastavěné území ke dni zpracování návrhu ÚP v souladu se současným stavem území. Sídlu si ponechá svůj multifunkční charakter a bude se rozvíjet jako souvisle urbanizovaný celek - nebudou zakládána nová sídla či samoty. Územní rozvoj zohlední historicky založenou urbanistickou strukturu obce. Dále bude ÚP zohledňovat existenci všech zákonných limitujících jevů v území.

ÚP prověří vhodné funkční využití stávajících zastavěných a zejména nezastavěných ploch v zastavěném území. ÚP bude hledat a prověřovat možnost umístění nových zastavitelných ploch především pro bydlení, občanskou vybavenost, plochy smíšené, plochy dopravní a technické infrastruktury a popřípadě další plochy s rozdílným způsobem využití, a to v zastavěném území i mimo ně. Návrh vymezení zastavitelných ploch bude, v souladu s § 18 odst. 4 stavebního zákona, zdůvodněn s ohledem na demografický vývoj počtu obyvatel, na potenciál rozvoje území a míru využití zastavěného území. ÚP prověří rekreační potenciál obce a cestovní ruch ve vztahu k hodnotám území, případně navrhne, podpoří a prověří možnost vymezení ploch pro rekreaci a turistiku.

Území bude členěno na plochy s rozdílným způsobem využití. Tyto plochy lze s ohledem na specifické podmínky a charakter území členit podrobněji v souladu s ustanovením §3 vyhlášky č. 501/2006 Sb., o obecných požadavcích na využívání území, ve znění pozdějších předpisů. Budou prověřeny a případně stanoveny podmínky pro využití ploch s rozdílným způsobem využití (hlavní využití - pokud je možné jej stanovit, přípustné využití, nepřípustné využití, podmíněně přípustné využití – pokud je smysluplné). Při stanovení podmínek pro využití ploch s rozdílným způsobem využití budou uplatněny zásady směřující k minimalizaci střetů ploch s chráněnými prostory definovanými ustanovením § 30 odst. 3 zákona č.258/2000 Sb., o ochraně veřejného zdraví, ve znění pozdějších předpisů, s plochami se stávající a potencionální hlukovou zátěží.

Pro zastavitelné plochy budou stanoveny podmínky prostorové regulativy (max. výška staveb, charakter a struktura zástavby a u vybraných ploch i rozmezí výměry pro vymezování stavebních pozemků a intenzity jejich využití – koeficient zastavění ploch). Pro nezastavěné území budou stanoveny podmínky využití ploch ve vazbě na ochranu ZPF i omezení ohrožení obce. Připouští se vyloučení některých druhů staveb obsažených v § 18 odst. 5 stavebního zákona.

ÚP posoudí a prověří požadavky obyvatel obce, majitelů pozemků, popřípadě investorů – viz obr. záměry A-H: A-G Plochy bydlení v rodinných domech; H Plocha obč. vybavenosti - sport



Všechny výše uvedené požadavky budou posouzeny především podle následujících kritérií a podle výsledku pak některé z nich zapracovány do územního plánu:

- celková potřeba vymezení zastavitelných ploch pro ten který účel (rozvojové předpoklady obce)
- umístění plochy ve vztahu k urbanistické koncepci rozvoje obce (zamezení kolizí neslučitelných, vzájemně se obtěžujících funkcí, eliminace negativních dopadů záměrů na přírodu a krajinný ráz)
- kvalita zemědělské půdy a velikost záboru ZPF
- poloha v zastavěném území nebo návaznost na zastavěné území
- docházkové vzdálenosti, dopravní dostupnost plochy
- technická připravenost plochy (dosažitelnost veř. infrastruktury).

Územní plán ve smyslu § 7 odst. 2. vyhlášky č. 501/2006 Sb. o obecných požadavcích na využívání území, ve znění pozdějších předpisů, vymezí pro každé dva hektary zastavitelné plochy bydlení, rekreace, občanského vybavení anebo smíšené obytné s touto zastavitelnou plochou související plochu veřejného prostranství o výměře nejméně 1000 m²; do této výměry se nezapočítávají pozemní komunikace. Úpřesnění polohy veřejných prostranství lze ponechat na navazující územní studii.

I. Upřesnění požadavků vyplývajících z Politiky územního rozvoje

Z platné Politiky územního rozvoje ČR 2008, která byla schválena dne 20.7.2009 usnesením vlády č.929, ve znění aktualizace č.1 Politiky územního rozvoje ČR, která byla schválena usnesením vlády ČR č. 276 ze dne 15.4.2015 (dále jen PÚR), vyplývají pro obec Stavěšice následující požadavky:

(14) Ve veřejném zájmu chránit a rozvíjet přírodní, civilizační a kulturní hodnoty území, včetně urbanistického, architektonického a archeologického dědictví. Zachovat ráz jedinečné urbanistické struktury území, struktury osídlení a jedinečné kulturní krajiny, které jsou výrazem identity území, jeho historie a tradice. Tato území mají značnou hodnotu, např. i jako turistické atraktivity. Jejich ochrana by měla být provázána s potřebami ekonomického a sociálního rozvoje. V některých případech je nutná cílená ochrana míst zvláštního zájmu, v jiných případech je třeba chránit, respektive obnovit celé krajinné celky. Krajina je živým v čase proměnným celkem, který vyžaduje tvůrčí, avšak citlivý přístup k vyváženému všestrannému rozvoji tak, aby byly zachovány její stěžejní kulturní, přírodní a užitné hodnoty.

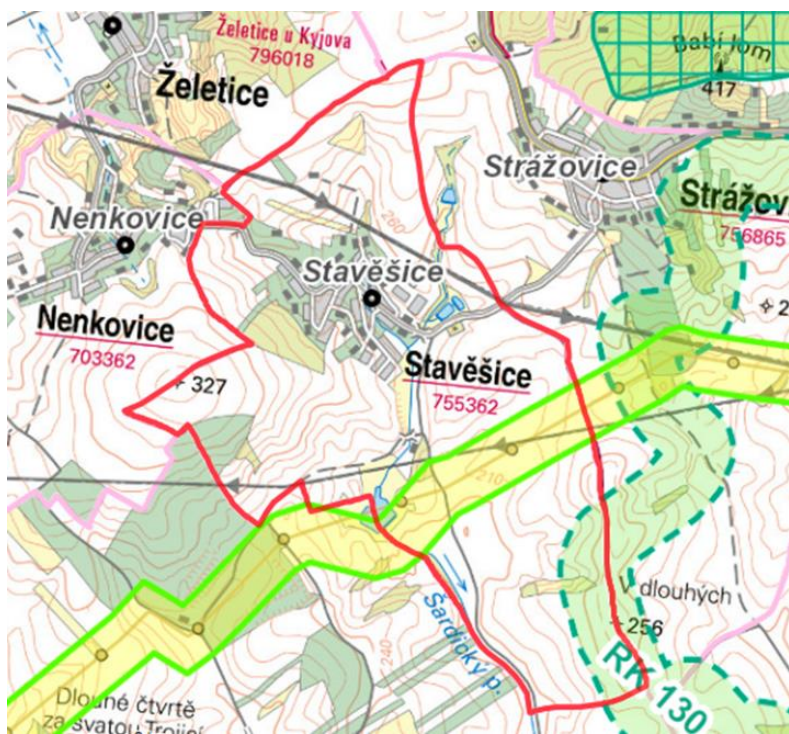
(14a) Při plánování rozvoje venkovských území a oblastí dbát na rozvoj primárního sektoru při zohlednění ochrany kvalitní zemědělské, především orné půdy a ekologických funkcí krajiny.

(16) Při stanovování způsobu využití území v územně plánovací dokumentaci dávat přednost komplexním řešením před uplatňováním jednostranných hledisek a požadavků, které ve svých důsledcích zhoršují stav i hodnoty území. Vhodná řešení územního rozvoje je zapotřebí hledat ve spolupráci s obyvateli území i s jeho uživateli a v souladu s určením a charakterem oblastí, os, ploch a koridorů v PÚR ČR.

(19) Vytvářet předpoklady pro polyfunkční využívání opuštěných areálů a ploch (tzv. brownfields průmyslového, zemědělského, vojenského a jiného původu). Hospodárně využívat zastavěné území (podpora přestaveb revitalizací a sanací území) a zajistit ochranu nezastavěného území (zejména zemědělské a lesní půdy) a zachování veřejné zeleně, včetně minimalizace její fragmentace. Cílem je účelné využívání a uspořádání území úsporné v nárocích na veřejné rozpočty na dopravu a energie, které koordinací veřejných a soukromých zájmů na rozvoji území omezuje negativní důsledky suburbanizace pro udržitelný rozvoj území.

II. Upřesnění požadavků vyplývajících z územně plánovací dokumentace vydané krajem

Zásady územního rozvoje Jihomoravského kraje, které byly Zastupitelstvem Jihomoravského kraje vydány dne 5.10.2016 (účinné dnem 3.11.2016) formou opatření obecné povahy (dále jen ZÚR), konkretizují republikové priority územního plánování na podmínky kraje, zpřesňují rozvojové oblasti a osy vymezené PÚR, národní koridory dopravní a technické infrastruktury a jejich průchod územím. ZÚR rovněž vymezují další plochy a koridory nadmístního významu a plochy a koridory územního systému ekologické stability. Správní území Obce Stavěšice je dotčeno těmito záměry:



RK 130 – regionální biokoridor
TEP04 – VTL plynovod Moravia

ÚP Stavěšice bude respektovat zejména tyto priority územního plánování, vyplývající ze ZÚR:

(1) Nástroji územního plánování vytvářet územní podmínky pro naplnění vize Jihomoravského kraje jako ekonomicky prosperujícího regionu otevřeného vůči mezinárodním výzvám a impulzům, poskytujícího svým obyvatelům prostor pro kvalitní život.

(2) Nástroji územního plánování podporovat snížení územních disparit rozvoje částí kraje eliminací příkrých rozdílů v ekonomické výkonnosti a životní úrovni mezi jádrem kraje a jeho periferními, respektive venkovskými částmi s cílem růstu efektivity a udržitelnosti ekonomického rozvoje kraje, stabilizace jeho populace a sídelní struktury.

(4) Nástroji územního plánování vytvářet podmínky k řešení územních dopadů různých forem urbanizace, v koordinaci s obyvateli a dalšími uživateli území hledat vyvážená řešení zohledňující ochranu přírody, hospodářský rozvoj i životní úroveň obyvatel.

(5) Nástroji územního plánování vytvářet podmínky k podpoře principu integrovaného rozvoje území, zejména měst a obcí (představujícího objektivní a komplexní posuzování a následné koordinování prostorových, odvětvových a časových hledisek).

(6) V urbanistických koncepcích zohledňovat rozdílné charakteristiky jednotlivých částí Jihomoravského kraje i specifické podmínky pro využívání území, především v území s převahou přírodních hodnot nebo v území s vysokou koncentrací socioekonomických aktivit. V zájmu vyváženosti udržitelného rozvoje území korigovat případnou převahu jedné ze sledovaných složek udržitelného rozvoje, která by bránila uplatnění zbývajících složek.

(12) Vytvářet územní podmínky pro zlepšování kvality životního prostředí a ochranu zdraví lidí.

(13) Nástroji územního plánování podporovat minimalizaci vlivů nových záměrů, aby nedocházelo k významnému zhoršování stavu v území, kde dochází dlouhodobě k překračování zákonem stanovených mezních hodnot imisních limitů pro ochranu lidského zdraví.

(14) Podporovat péči o přírodní, kulturní a civilizační hodnoty kraje, které vytvářejí charakteristické znaky území, přispívají k jeho identifikaci a posilují vztah obyvatelstva k území kraje.

(15) Vytvářet územní podmínky pro podporu plánování venkovských území a oblastí zejména s ohledem na možnosti rozvoje primárního sektoru, ochranu kvalitní zemědělské půdy a ekologickou funkci krajiny.

(16) Podporovat stabilizaci a rozvoj hospodářských funkcí a sociální soudržnosti v území kraje. Dbát zvláště na:

a) vytváření územních podmínek pro zabezpečení kvality života obyvatel a obytného prostředí, s cílem podpořit zajištění sídel potřebnou veřejnou infrastrukturou, podpořit příznivá urbanistická a architektonická řešení, zajistit dostatečnou zastoupení veřejné zeleně a zachování propustnosti krajiny;

b) vytváření územních podmínek pro přednostní využití ploch a objektů vhodných k podnikání v zastavěném území, s cílem podpořit rekonstrukce a přestavby nevyužívaných objektů a areálů před výstavbou ve volné krajině;

c) vytváření územních podmínek pro zachování a zhodnocení stávající zástavby před demolicemi či rozsáhlými asanacemi;

(17) Podporovat ve specifických oblastech kraje řešení problémů, na základě kterých jsou vymezeny. Prosazovat v jejich území takové formy rozvoje, které z kvalitních podmínek pro hospodářské a sociální využívání území a neohroží zachování jeho hodnot. Dbát zvláště na:

a) vytváření územních podmínek pro zajištění územních nároků pro rozvoj podnikání, služeb a veřejné infrastruktury v sídlech,

b) vytváření územních podmínek pro zachování přírodních a krajinných hodnot v území a zajištění kvalitního životního a obytného prostředí.

(18) Vytvářet územní podmínky pro preventivní ochranu území před přírodními katastrofami (záplavy, eroze, sesuvy, sucho apod.) a potenciálními riziky s cílem minimalizovat rozsah případných škod z působení přírodních sil v území.

(21) Vytvářet územní podmínky k zabezpečení ochrany obyvatelstva a majetku (zejména veřejné dopravní a technické infrastruktury), k zajištění bezpečnosti území (zejména z hlediska zájmů obrany státu a civilní obrany) a k eliminaci rizik vzniklých mimořádnou událostí způsobenou činností člověka.

III. Upřesnění požadavků vyplývajících z územně analytických pokladů (dále jen ÚAP)

V ÚP Stavěšice budou zohledněny skutečnosti vyplývající z ÚAP ORP Kyjov, čtvrté úplné aktualizace 2016. Bude prověřen a formulován vliv požadavků vyplývajících z ÚAP (včetně vyhodnocení vyváženosti RURÚ- rozbor udržitelného rozvoje území) na ÚP Stavěšice, a to i v porovnání s požadavky vyplývajících

z PÚR a ZÚR. V případě změny jednotlivých sledovaných jevů v ÚAP tuto skutečnost promítnout do informace o nutnosti aktualizace ÚAP (textová část odůvodnění).

Problémy k řešení v rámci ÚPD, vyplývající z Rozboru udržitelného rozvoje území (RURÚ)

- podpořit potenciál rozvoje a posílení sídelní struktury řešeného území - zejména plochy bydlení
- plochy pro bydlení řešit s vazbou na veřejnou infrastrukturu
- v ÚPD upřednostňovat v místních částech smíšené využití ploch bydlení umožňující integraci občanského vybavení i ploch podnikatelských aktivit a tím umožnit rozvoj pracovních příležitostí v místě bydliště
- vymezením ploch se smíšeným využitím v ÚPD umožnit podnikání na pozemcích vlastníků
- respektovat prvky přírodních, kulturních a civilizačních hodnot území

Urbanistické závady, riziko narušení hodnot území

- plochy poddolovaných území
- znehodnocené a podvyužívané areály tzv. brownfields.

Ochrana kulturních hodnot: V řešeném území se nenachází žádné objekty zapsané v Ústředním seznamu nemovitých kulturních památek České republiky. V řešeném území se nachází historicky významná stavba - kaple sv. Floriána, kterou bude ÚP respektovat. V katastrálním území Stavěšice se mohou vyskytovat „válečné hroby“ či „pietní místa“ – viz. zákon č. 122/2004 Sb.: bude upřesněno dle požadavků dotčeného orgánu. Řešené území je v částečném rozsahu evidováno jako území s archeologickými nálezy. V případě záměru stavební činnosti je nutné postupovat v souladu se zákonem č. 20/1987 Sb., zejména § 22 odst. 2.

IV. Další požadavky

- Zastavitelné plochy řešit s ohledem na urbanistickou ekonomii tak, aby sídlo vhodně zahušťovaly s cílem minimalizovat vliv stavební činnosti na krajinu. Soustředit se na posílení potenciálu ploch bydlení, občanské vybavenosti (i ve verzích „smíšená“), atd.
- V plochách pro bydlení umožnit jako přípustné, případně podmíněně přípustné určité formy podnikání, podmínkou bude zejména ochrana chráněných prostor definovaných zákonem č. 258/2000 Sb.
- Podmínky využití ploch stanovit tak, aby bylo umožněno bydlení, služby, případně občanská vybavenost.
- Vytvořit na území obce podmínky pro posílení ekonomických aktivit vymezením ploch smíšených výrobních.
- V bezprostřední blízkosti frekventovaných silnic procházejících obcí nebude územní plán umísťovat žádné zastavitelné plochy pro bydlení. V případě smíšených ploch, ploch pro průmyslovou výrobu a skladování, pro zemědělskou výrobu a ploch technické vybavenosti, bude v regulativech funkčního využití těchto ploch s podmíněně přípustným využitím stanoveno, že záměr na umístění zdroje hluku příp. vibrací v blízkosti chráněných venkovních prostorů nebo chráněných venkovních prostorů staveb musí být v souladu s právními předpisy v oblasti ochrany veřejného zdraví.
- Problematika zájmů obrany státu bude zpracována podle konkrétních požadavků dotčených orgánů vyplývajících ze zvláštních právních předpisů, které budou uplatněny při projednání zadání územního plánu.
- Zájmy civilní ochrany: Zdrojem vody pro hašení požáru budou hydranty osazené na vodovodu pro veřejnou potřebu. Stabilizovaný stav. ÚP bude respektovat požadavky CO uvedené v § 20 vyhlášky MV ČR č. 380/2002 Sb. K přípravě a provádění úkolů ochrany obyvatelstva, především návrh ploch pro požadované potřeby:
 - d) evakuace obyvatelstva a jeho ubytování,
 - g) záchranných, likvidačních a obnovovacích prací pro odstranění nebo snížení škodlivých účinků kontaminace, vzniklých při mimořádné události.
 - i) nouzového zásobování obyvatelstva vodou a elektrickou energií.Předpokládá se, že další požadavky CO na území obce Stavěšice nevznikají a územní plán je nebude řešit.

a.2) požadavky na koncepci veřejné infrastruktury – zejména na prověření uspořádání veřejné infrastruktury a možnosti jejích změn

I. Upřesnění požadavků vyplývajících z Politiky územního rozvoje

(22) Vytvářet podmínky pro rozvoj a využití předpokladů území pro různé formy cestovního ruchu (např. cykloturistika, agroturistika, poznávací turistika), při zachování a rozvoji hodnot území. Podporovat propojení míst, atraktivních z hlediska cestovního ruchu, turistickými cestami, které umožňují celoroční využití pro různé formy turistiky (např. pěší, cyklo, lyžařská, hipo).

(23) Podle místních podmínek vytvářet předpoklady pro lepší dostupnost území a zkvalitnění dopravní a technické infrastruktury s ohledem na prostupnost krajiny. Při umísťování dopravní a technické infrastruktury zachovat prostupnost krajiny a minimalizovat rozsah fragmentace krajiny; je-li to z těchto hledisek účelné, umísťovat tato zařízení souběžně. Vymezovat plochy pro novou obytnou zástavbu tak, aby byl zachován dostatečný odstup od vymezených koridorů pro nové úseky dálnic, silnic I. třídy a železnic, a tímto způsobem důsledně předcházet zneprůchodnění území pro dopravní stavby i možnému nežádoucímu působení negativních účinků provozu dopravy na veřejné zdraví obyvatel (bez nutnosti budování nákladných technických opatření na eliminaci těchto účinků).

(24) Vytvářet podmínky pro zlepšování dostupnosti území rozšiřováním a zkvalitňováním dopravní infrastruktury s ohledem na potřeby veřejné dopravy a požadavky ochrany veřejného zdraví, zejména uvnitř rozvojových oblastí a rozvojových os. Možnosti nové výstavby je třeba dostatečnou veřejnou infrastrukturou přímo podmínit. Vytvářet podmínky pro zvyšování bezpečnosti a plynulosti dopravy, ochrany a bezpečnosti obyvatelstva a zlepšování jeho ochrany před hlukem a emisemi, s ohledem na to vytvářet v území podmínky pro environmentálně šetrné formy dopravy (např. železniční, cyklistickou).

(24a) Na územích, kde dochází dlouhodobě k překračování zákonem stanovených mezních hodnot imisních limitů pro ochranu lidského zdraví, je nutné předcházet dalšímu významnému zhoršování stavu. Vhodným uspořádáním ploch v území obcí vytvářet podmínky pro minimalizaci negativních vlivů koncentrované výrobní činnosti na bydlení. Vymezovat plochy pro novou obytnou zástavbu tak, aby byl zachován dostatečný odstup od průmyslových nebo zemědělských areálů.

(25) Vytvářet podmínky pro preventivní ochranu území a obyvatelstva před potenciálními riziky a přírodními katastrofami v území (záplavy, sesuvy půdy, eroze, sucho atd.) s cílem minimalizovat rozsah případných škod. Zejména zajistit územní ochranu ploch potřebných pro umísťování staveb a opatření na ochranu před povodněmi a pro vymezení území určených k řízeným rozlívům povodní. Vytvářet podmínky pro zvýšení přirozené retence srážkových vod v území s ohledem na strukturu osídlení a kulturní krajinu jako alternativy k umělé akumulaci vod.

V zastavěných územích a zastavitelných plochách vytvářet podmínky pro zadržování, vsakování i využívání dešťových vod jako zdroje vody a s cílem zmírňování účinků povodní.

(26) Vymezovat zastavitelné plochy v záplavových územích a umísťovat do nich veřejnou infrastrukturu jen ve zcela výjimečných a zvláště odůvodněných případech. Vymezovat a chránit zastavitelné plochy pro přemístění zástavby z území s vysokou mírou rizika vzniku povodňových škod.

(27) Vytvářet podmínky pro koordinované umísťování veřejné infrastruktury v území a její rozvoj a tím podporovat její účelné využívání v rámci sídelní struktury.

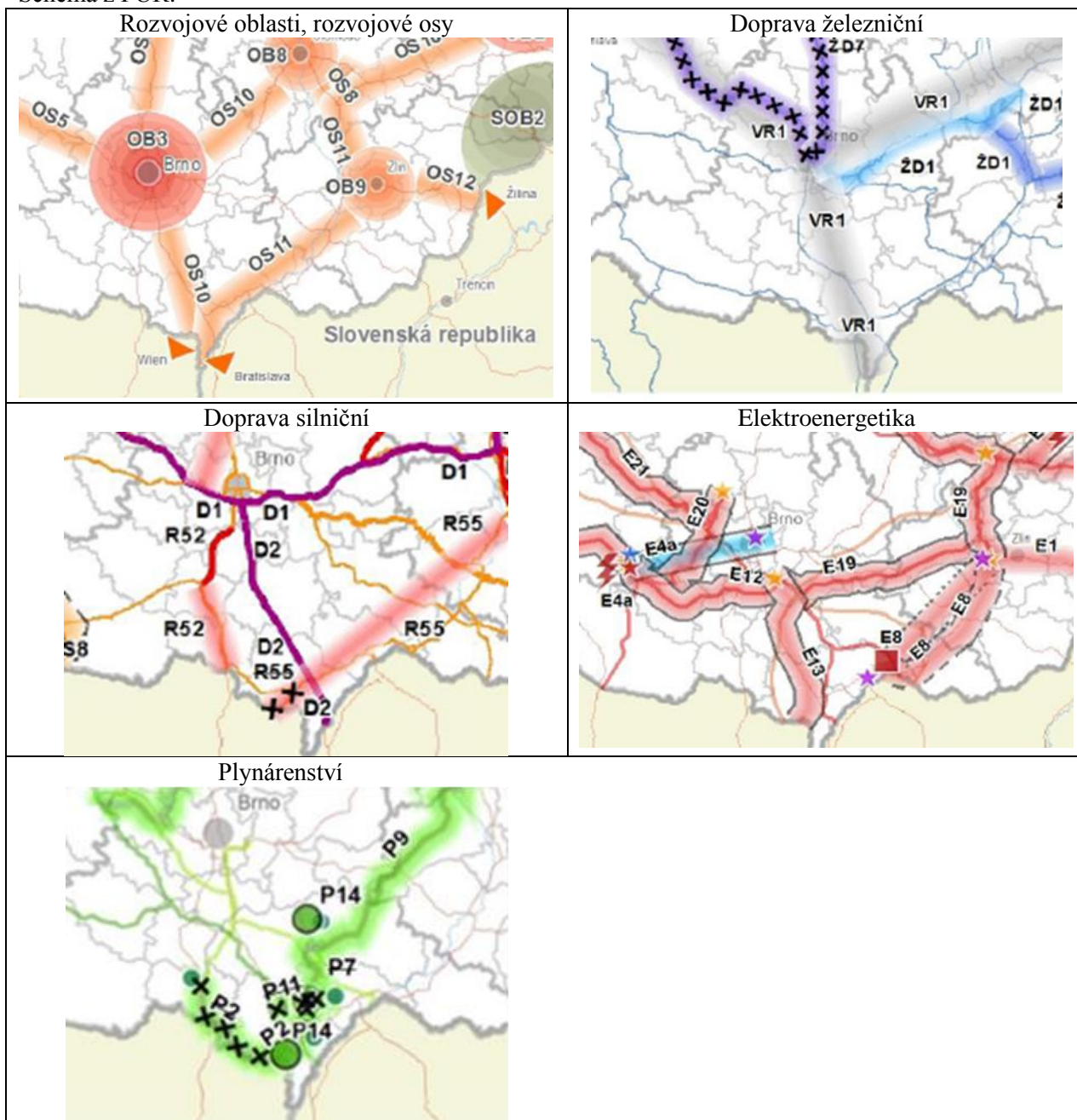
(28) Pro zajištění kvality života obyvatel zohledňovat nároky dalšího vývoje území, požadovat jeho řešení ve všech potřebných dlouhodobých souvislostech, včetně nároků na veřejnou infrastrukturu.

(30) Úroveň technické infrastruktury, zejména dodávku vody a zpracování odpadních vod je nutno koncipovat tak, aby splňovala požadavky na vysokou kvalitu života v současnosti i v budoucnosti.

(138) Příslušné kraje a obce zajistí územní ochranu vymezených koridorů a ploch v navazující územně plánovací dokumentaci upřesněním koridorů a ploch pro umístění záměru nebo územní rezervou.

(159) Obec Stavěšice leží v ORP Kyjov, kterým prochází trasa koridoru P9 pro plynovod přepravní soustavy s názvem "Moravia - VTL plynovod". Důvody vymezení: Zabezpečení koridoru pro posílení a zálohování vnitrostátní trasy pro přepravu plynu procházející územím více krajů. Poloha koridoru v řešeném území bude zpřesněna dle ZÚR (v ZÚR je tento záměr označen TEP04) a do ÚP zapracována.

Schéma z PÚR:



II. Upřesnění požadavků vyplývajících z územně plánovací dokumentace vydané krajem

Ze ZÚR vyplývá pro obec Stavěšice následující:

8) Vytvářet územní podmínky pro zkvalitnění a rozvoj provázané dopravní infrastruktury zajišťující dostupnost všech částí kraje a dosažení optimální obslužnosti území integrovaným dopravním systémem a individuální dopravou. Dbát zvláště na:

- a) vytváření územních podmínek pro rozvoj a zkvalitnění krajské silniční sítě včetně potřebných infrastrukturních úprav zvláště v socioekonomicky oslabených územích kraje v návaznosti na plánovanou výstavbu a přestavbu dálnic a silnic I. třídy;
- c) vytváření územních podmínek pro rozvoj a zkvalitnění infrastruktury pro cyklistickou dopravu jako alternativní formy každodenní dopravy na kratší vzdálenosti, pro podporu rozvoje infrastruktury pro rekreační cyklistickou dopravu ke zpřístupnění a propojení oblastí a center cestovního ruchu a rekreace;
- d) vytváření územních podmínek pro rozvoj integrovaného dopravního systému, zejména při zajišťování dostupnosti pracovních a obslužných center v systému osídlení kraje a posilování vzájemných vazeb

jednotlivých dopravních modů v uzlech systému.

(9) Vytvářet územní podmínky pro zajištění a podporu optimalizované obslužnosti technickou infrastrukturou všech částí kraje. U zastavitelných ploch dbát zvláště na dostatečnou kapacitu veřejné technické infrastruktury i v souvislosti s širšími vazbami v území.

(10) Nástroji územního plánování podporovat přístupnost a prostupnost krajiny, zejména důsledně předcházet zneprůchodnění území a fragmentaci krajiny.

(11) Vytvářet územní podmínky pro zajištění a podporu optimalizované obslužnosti občanským vybavením všech částí kraje. U zastavitelných ploch pro bydlení dbát zvláště na dostatečnou kapacitu občanského vybavení i v souvislosti s širšími vazbami v území.

(214) ZÚR vymezují koridory **TEP03 – TEP05** pro vedení VTL plynovodů (veřejně prospěšné stavby).

(216) ZÚR zpřesňují koridor technické infrastruktury P9 pro zdvojení VTL plynovodu, vymezený v PÚR, vymezením koridoru **TEP04 Plynovod přepravní soustavy s názvem Moravia – VTL plynovod** takto: Šířka koridoru: 320 m, Územní identifikace: Kyjov: Hovorany, Nenkovice, Šardice, Stavěšice, Strážovice, Svatobořice-Mistřín, Sobůlky, Kyjov, Bukovany.

(218) Pro plánování a usměrňování územního rozvoje v koridorech VTL plynovodů se stanovují tyto požadavky na uspořádání a využití území a tyto úkoly pro územní plánování:

Požadavky na uspořádání a využití území

a) Vytvořit územní podmínky pro vedení koridorů vedení VTL plynovodů.

Úkoly pro územní plánování

a) Zpřesnit a vymezit koridor v součinnosti se správcem sítě s ohledem na minimalizaci negativních vlivů na obytnou a rekreační funkci území, přírodní hodnoty, rozsah záboru PUPFL, krajinný ráz a minimalizaci střetů s limity využití území, především u koridorů: **TEP04 – PO Hovoransko-Čejkovicko**;

b) Zajistit územní koordinaci a ochranu koridoru vedení VTL plynovodů v ÚPD dotčených obcí.

(431) ZÚR stanovují požadavky na koordinaci územně plánovací činnosti dotčených obcí při upřesňování a vymezování ploch a koridorů, uvedených v kap. D. textové části ZÚR a zobrazených ve výkrese č. I.2. grafické části ZÚR JMK, v územně plánovací dokumentaci obcí. Jako úkol pro územní plánování ZÚR ukládají územně koordinovat, upřesnit a vymezit příslušné plochy a koridory v územně plánovací dokumentaci obcí. V obci Stavěšice se jedná o koridor TEP04 pro plynovod přepravní soustavy s názvem „Moravia – VTL plynovod“.

III. Upřesnění požadavků vyplývajících z územně analytických pokladů

Problémy k řešení v rámci ÚPD, vyplývající z RURÚ

- nadmístní záměry technické infrastruktury koordinovat s územním rozvojem obce
- vytvořit podmínky pro zlepšení průchodnosti krajiny a budování doprovodné infrastruktury
- horší obslužnost veřejnou dopravou
- chybí vybavení v sociální oblasti.

IV. Další požadavky

Dopravní infrastruktura

Řešeným územím a zastavěným územím obce prochází krajská silnice III/41924, která uvnitř obce zabezpečuje přímou obsluhu přilehlých objektů. Dle Generelu krajských silnic je komunikace III/41924 vedena jako tah lokálního významu.

Koncepce dopravní infrastruktury bude vytvářet předpoklady pro optimální naplnění navrhované urbanistické koncepce.

ÚP převezme síť místních komunikací, hlavních účelových komunikací a vedlejších komunikací. Stávající komunikační síť prověří a navrhne její doplnění s ohledem na navrhovaný rozvoj obce, na potřeby zemědělství, lesního hospodářství, cykloturistiky, pěší turistiky. Budou vytvářeny podmínky pro zlepšování prostupnosti krajiny. Nové zastavitelné plochy budou dopravně obslouženy prodloužením, případně propojením stávajících místních komunikací.

Nové komunikace, křižovatky, případně úpravy musí být řešeny v souladu s platnými technickými normami.

Územní plán prověří možnost obnovy alejí a doprovodné zeleně kolem účelových komunikací.

ÚP prověří možnost dalších parkovacích ploch. Ty budou řešeny v kontextu s vymezením jednotlivých zastavitelných ploch. Bude prověřena potřeba vymezit nové plochy pro parkování v návaznosti na zařízení občanské vybavenosti.

ÚP bude podporovat a rozvíjet stávající systém veřejné dopravy, prověří a případně navrhne plochy pro rozšíření autobusových zastávek.

Katastrálním územím Stavěšice neprochází žádná železniční trať. Žádný požadavek na ÚP.

Územní plán bude respektovat stávající cyklotrasu „Kyjovská“ a posoudí možnosti cyklistické dopravy, v provázanosti na dopravní, technickou, občanskou vybavenost i hodnoty území, pro podporu rozvoje cestovního ruchu. Budou respektována silniční ochranná pásma.

V řešeném území nejsou vyznačeny žádné turistické trasy.

Technická infrastruktura

Požadavky na zásobování vodou

Obec Stavěšice má vybudovaný vodovod, který je v majetku obce a je provozován společností VAK, a.s. Hodonín.

Obec je zásobena pitnou vodou ze skupinového vodovodu Koryčany–Kyjov-Klobouky, s hlavním zdrojem, úpravnou Koryčany, která odebírá a upravuje surovou vodu z vodárenské nádrže Koryčany. Obec Stavěšice je zásobena gravitačně z VDJ Stavěšice o objemu 2x100 m³, s max. hl. 282,15 m. n. m. Tento VDJ je plněn zásobovacím řadem z VDJ Strážovice o objemu 2x 150m³, s max. hl. 360, 00 m. n. m.

Koncepce ÚP bude respektovat stávající vodovodní infrastrukturu. Rozvody v zastavěném a zastavitelném území budou přednostně řešeny v rámci veřejných prostranství a ploch pro dopravu. Územní plán posoudí výhledové potřeby vody, tlakové poměry a akumulaci. Dále bude územní plán řešit rozvoj vodovodní sítě v navržených zastavitelných plochách. Bude přitom kladen důraz na potřebu zaokružování vodovodní sítě. Budou respektována ochranná pásma vodohospodářských zařízení.

Požadavky na odkanalizování

Převážná část obce je odkanalizována jednotnou stokovou sítí, která vyúsťuje na společnou ČOV Svazku obcí Strážovice – Stavěšice, umístěnou na území Obce Stavěšice, s recipientem Šardický potok.

Dešťové vody jsou odváděny do Šardického potoka, který protéká obcí. ÚP prověří a vyhodnotí technické možnosti odkanalizování všech zastavitelných ploch. Územní plán bude řešit rozvoj kanalizační sítě v navržených zastavitelných plochách v návaznosti na stávající kanalizační síť v obci, posoudí výhledové množství odpadních vod, popř. u ploch bez návaznosti na kanalizační síť navrhne způsob odkanalizování.

Dešťové vody bude ÚP řešit zasakováním, případně odvodem dešťovou kanalizací do místního potoka. Bude přitom kladen důraz na udržení srážkových vod v území (zasakování, akumulace). Budou respektována ochranná pásma vodohospodářských zařízení.

Zásobování elektrickou energií

Obec je plně elektrifikována. Územní plán posoudí stávající systém zásobování elektrickou energií a provede výpočet zatížení bytových odběrů dle stupně elektrifikace domácností a charakteru zástavby a orientační hodnoty zatížení základních nebytových odběrů. Podle výsledku pak bude proveden případný návrh doplnění vedení VN a trafostanic.

Zásobování plynem

Obec je plynofikována. Územní plán bude řešit rozvoj plynovodní sítě v navržených zastavitelných plochách v návaznosti na stávající kapacitní dostatečnost stabilizovaných ploch a ploch určených k přestavbě.

ÚP bude respektovat ochranná a bezpečnostní pásma energetických zařízení.

Spoje

K.ú. Stavěšice prochází dálkové kabely, sdělovací kabely a radioreleové trasy s ochrannými pásmy. Územní plán bude respektovat stávající sdělovací sítě a zařízení.

Nakládání s odpady

Na úseku nakládání s tuhými odpady je situace stabilizovaná. Odpady se v obci třídí přímo u zdroje a shromažďují v odpadových nádobách (sklo, plasty, papír, kovy, hadry, bioodpad). Nádoby na tříděné odpady jsou umístěny na veřejných prostranstvích, nádoby na bioodpad a TKO mají obyvatelé doma.

Odpadový dvůr v obci není, využívá se odpadový dvůr v Těmicích .

Bude respektován stávající stav a zváženy podmínky rozvoje, vyhodnocena možnost realizace sběrného dvora v kontextu s koncepcí rozvoje Stavěšic, navrženou územním plánem.

Občanská vybavenost

ÚP bude respektovat plochy významných staveb občanského vybavení.

Cílem urbanistické koncepce je zajistit dostupnost těchto zařízení pro všechny skupiny obyvatelstva, současně je třeba vytvořit podmínky pro prostorovou vazbu bydlení a občanského vybavení.

Bude prověřena potřeba vymezení nových ploch občanského vybavení veřejného i komerčního charakteru.

Veřejná prostranství

Veřejná prostranství, zejména v centrální části obce, budou stabilizována a chráněna jako urbanistická hodnota území.

Budou prověřeny další možné plochy veřejných prostranství v zastavěném území i v návaznosti na nově vymezené zastavitelné plochy.

a3) požadavky na koncepci uspořádání krajiny - zejména na prověření plošného a prostorového uspořádání nezastavěného území a na prověření možných změn, včetně prověření, ve kterých plochách je vhodné vyloučit umístování staveb, zařízení a jiných opatření pro účely uvedené § 18 odst. 5 stavebního zákona

I. Upřesnění požadavků vyplývajících z Politiky územního rozvoje

(20) Rozvojové záměry, které mohou významně ovlivnit charakter krajiny, umísťovat do co nejméně konfliktních lokalit a následně podporovat potřebná kompenzační opatření. S ohledem na to při územně plánovací činnosti, pokud je to možné a odůvodněné, respektovat veřejné zájmy např. ochrany biologické rozmanitosti a kvality životního prostředí, zejména formou důsledné ochrany zvláště chráněných území, lokalit soustavy Natura 2000, mokřadů, ochranných pásem vodních zdrojů, chráněné oblasti přirozené akumulace vod a nerostného bohatství, ochrany zemědělského a lesního půdního fondu. Vytvářet územní podmínky pro implementaci a respektování územních systémů ekologické stability a zvyšování a udržování ekologické stability a k zajištění ekologických funkcí i v ostatní volné krajině a pro ochranu krajinných prvků přírodního charakteru v zastavěných územích, zvyšování a udržování rozmanitosti venkovské krajiny. V rámci územně plánovací činnosti vytvářet podmínky pro ochranu krajinného rázu s ohledem na cílové charakteristiky a typy krajiny a vytvářet podmínky pro využití přírodních zdrojů.

(20a) Vytvářet územní podmínky pro zajištění migrační propustnosti krajiny pro volně žijící živočichy a pro člověka, zejména při umístování dopravní a technické infrastruktury. V rámci územně plánovací činnosti omezovat nežádoucí srůstání sídel s ohledem na zajištění přístupnosti a propustnosti krajiny.

II. Upřesnění požadavků vyplývajících z územně plánovací dokumentace vydané krajem

(260) Koncepce územního systému ekologické stability (dále ÚSES) je stanovena na základě potřeby uchování a reprodukce přírodního bohatství Jihomoravského kraje. Cílem je zajištění územních podmínek pro vymezení a koordinaci skladebných částí ÚSES nadregionální a regionální úrovně jako spojitého a funkčního systému, který tvoří zelenou páteř krajiny a příznivě působí na okolní, méně stabilní části krajiny a vytváří základy pro její mnohostranné využívání.

(261) ZÚR vymezují plochy a koridory nadregionálního a regionálního územního systému ekologické stability krajiny, kterými se rozumí plochy pro umístění nadregionálních a regionálních prvků ÚSES, takto: plochy pro nadregionální a regionální biocentra:

v plochách pro nadregionální a regionální biocentra je při upřesňování nadregionálních a regionálních biocenter přípustné, pro zachování kontinuity ÚSES, vymežit i příslušný nadregionální nebo regionální biokoridor.

koridory pro nadregionální a regionální biokoridory:

koridory jsou vymezeny šířkou 200 m, 400 m nebo proměnnou šířkou.

Do k. ú. Stavěšice zasahuje regionální biokoridor RK 130.

(262) Pro plánování a usměrňování územního rozvoje v plochách a koridorech nadregionálního a regionálního ÚSES se stanovují tyto požadavky na uspořádání a využití území a tyto úkoly pro územní plánování:

Požadavky na uspořádání a využití území

a) Plochy a koridory pro nadregionální a regionální ÚSES chránit před změnou ve využití území, která by znemožnila založení vymezené skladebné části ÚSES v budoucnosti. Zejména chránit území koridorů před zástavbou či změnami ve využití území, které by v budoucnosti znemožnily souvislé propojení

biokoridoru, ačkoliv v současnosti územní předpoklady pro souvislé propojení existují.

b) Skladebné části ÚSES je nutno prioritně vymezovat mimo plochy stanovených DP, CHLÚ, výhradních a významných ložisek nevyhrazeného nerostu do doby jejich využití. Tam, kde to nebude výjimečně možné řešit např. dočasným stanovením skladebné části ÚSES a jejím finálním vytvořením až po skončení těžby, stanovením podmínek rekultivace. Vymezení biocenter a biokoridorů v rámci DP, CHLÚ nebo ložisek nerostných surovin se schváleným územním rozhodnutím se vzájemně nevylučuje, protože skladebné části ÚSES nejsou překážkou využívání ložisek nerostů takovým způsobem, který zajistí vzájemnou koexistenci těžby ložisek nerostů a funkce ÚSES při probíhající těžbě, nebo zajistí budoucí obnovu dočasně omezené funkce ÚSES. Střety mezi ložisky nerostných zdrojů a stávajícím ÚSES řešit v rámci zohlednění vzájemných potřeb využití území, a to jak pro ÚSES, tak i pro těžbu, při kvalifikovaném zpracování postupu rekultivace území po ukončení těžby v rámci povolení hornické činnosti nebo plánu dobývání. Plochy po těžbě nerostných surovin v území určeném pro ÚSES rekultivovat prioritně v souladu se zájmy ochrany přírody a krajiny. Vymezení skladebných částí ÚSES v území ložisek není překážkou k případnému využití ložiska za podmínky, že pokud budou funkce ÚSES využitím ložiska nerostů dočasně omezeny, budou po ukončení těžby obnoveny v potřebném rozsahu. Při řešení střetů (překryvů) ochrany nerostných surovin se skladebnými částmi ÚSES, tj. s obecnou ochranou přírody a krajiny, zohlednit podmínku akceptace charakteru částí ÚSES a podpory jeho funkce v cílovém stavu, a to jak při samotné těžbě, tak i při ukončování těžby a rekultivaci těžbou dotčeného území ve prospěch ÚSES.

Úkoly pro územní plánování

a) Vytvářet územní podmínky pro koordinaci vymezení prvků ÚSES všech hierarchických úrovní (nadregionální, regionální, lokální – místní) tak, aby byla zajištěna potřebná návaznost a spojitost ÚSES a bylo podporováno zvyšování ekologické stability a druhové rozmanitosti v území.

b) V územních plánech upřesnit vymezení nadregionálního a regionálního ÚSES a doplnit ho o místní úroveň ÚSES zahrnující vložení lokálních biocenter do biokoridorů vyšší hierarchické úrovně k posílení jejich migrační funkce; hranice vložených lokálních biocenter přitom nejsou vázány hranicemi koridorů dle ZÚR.

c) Při upřesňování skladebných částí ÚSES preferovat řešení, které bude minimalizovat střety s liniovými stavbami dopravní a technické infrastruktury.

d) Při upřesňování skladebných částí ÚSES preferovat při křížení s liniovými stavbami dopravní a technické infrastruktury území s existující přirozenou prostupností (např. souběh s vodotečí, přemostění terénní nerovnosti, apod.). V případech, kdy nebude možné vymezit skladebnou část ÚSES v přímé kontinuitě bez přerušení, není toto přerušení stávající stavbou liniového charakteru dopravní nebo technické infrastruktury důvodem pro nefunkčnost skladebné části. Křížení biocentra s návrhovou stavbou liniového charakteru je podmíněně přípustné pouze v těch případech, kdy bude zachována vzájemná přirozená návaznost jeho částí a nebude narušena jeho funkčnost nebo minimální výměra.

e) S výjimkou koridorů vázaných na vodní toky a údolní nivy upřesňovat biokoridory nadregionálního a regionálního ÚSES při dodržení metodických postupů přednostně mimo zastavěné a zastavitelné plochy.

(368) Území obce Stavěšice leží ve Ždánicko-Klobouckém krajinném typu. Pro plánování a usměrňování územního rozvoje v ploše krajinného typu Ždánicko-kloboucký stanovily ZÚR tyto územní podmínky pro zachování nebo dosažení cílových charakteristik:

a) Podporovat členění velkých bloků orné půdy prvky rozptýlené krajinné zeleně pro posílení ekologické stability a prostorové struktury krajiny.

b) Podporovat zachování a rozvoj lesních celků s přírodě blízkou dřevinou skladbou.

c) Podporovat rozvoj pestré struktury využití území.

d) Podporovat protierozní opatření a opatření k zajištění zadržování vody v krajině.

e) Podporovat zachování a obnovu přirozeného vodního režimu vodních toků.

f) Podporovat zachování rázovitost vinařské oblasti.

Úkoly pro územní plánování:

a) Podporovat členění velkých bloků orné půdy prvky rozptýlené krajinné zeleně pro posílení ekologické stability a prostorové struktury krajiny.

b) Vytvářet územní podmínky pro revitalizační opatření na vodních tocích a jejich nivách.

c) Vytvářet územní podmínky pro ochranu pohledových panoramat před umístěním výškově a objemově výrazných staveb.

d) Na území přírodních parků vytvářet územní podmínky pro důslednou ochranu krajinného rázu.

III. Upřesnění požadavků vyplývajících z územně analytických pokladů

Problémy k řešení v rámci ÚPD, vyplývající z RURÚ

- respektovat prvky přírodních, kulturních a civilizačních hodnot území
- vytvořit podmínky pro zvýšení podílu vodních ploch v krajině
- chránit ve zvýšené míře pozitivní znaky charakteristik krajinného rázu, zejména přechodové krajinné struktury (záhumenky, sady) mezi obcí a volnou krajinou
- vytvářet podmínky pro realizaci ÚSES na místní úrovni
- vytvořit podmínky pro zlepšení průchodnosti krajiny a budování doprovodné infrastruktury
- řešit problematiku území ohroženého lokálními záplavami
- identifikovat pozemky s rizikovým sklonem a řešit možnosti protierozní ochrany (vodní eroze, větrná eroze)
- řešit ochranu lokálních údolnic před soustředěným odtokem
- řešit negativní vlivy z lokálních topenišť
- v k. ú. Stavěšice nejsou evidována žádná chráněná území soustavy Natura 2000
- chráněná ložisková území ani dobývací prostory se v k. ú. Stavěšice nenacházejí
- v řešeném území se nevyskytují svahové nestability
- jihovýchodní část k.ú. Stavěšice leží v poddolovaném území
- v řešeném území nebyla stanovena žádná záplavová území.

IV. Další požadavky

K podpoře zachování krajinného rázu budou u rozvojových ploch stanoveny prostorové regulativy (především výškové).

Je třeba minimalizovat způsob dotčení krajiny v případě ploch navrhovaných mimo zastavěné území. ÚP posoudí z hlediska krajinného rázu rozvojové záměry situované v blízkosti lesa a záměry, které leží ve volné krajině na náhorních polohách. Nově vymezené zastavitelné plochy budou zohledňovat podmínky krajinného rázu. Urbanistická a krajinná koncepce musí být provedena v souladu s ochranou krajinného rázu.

Součástí ÚP bude vyhodnocení předpokládaných důsledků na ZPF. Bude zpracováno v souladu s příslušnými právními předpisy a podle Metodických pokynů (zákon ČNR č. 334/92 Sb. o ochraně zemědělského půdního fondu a podle aktuálního Společného metodického doporučení OÚP MMR a odboru ochrany horninového a půdního prostředí MŽP).

Vyhodnocení předpokládaných důsledků na ZPF bude součástí Odůvodnění územního plánu a bude obsahovat textovou, tabulkovou a grafickou část v měřítku 1 : 5000 s vyznačením jednotlivých ploch odnětí ZPF, bude obsahovat i vyhodnocení předpokládaných důsledků navrhovaného řešení na ZPF ve srovnání s jiným možným řešením.

ÚP zohlední požadavky na ochranu pozemků určených k plnění funkce lesa.

Budou prověřeny, zpřesněny a navrženy lokální biokoridory a lokální biocentra, lokální ÚSES bude zpřesněn a navržen tak, aby byla zajištěna návaznost ÚSES přes hranice řešeného území.

Prověřit možnost vymezení ploch pro umístění rybníku, případně jiné vodní plochy.

Prověřit lokality, ve kterých je vhodné vyloučit umístování staveb, zařízení a jiných opatření pro účely uvedené v ust. § 18 odst. 5 stavebního zákona.

b) požadavky na vymezení ploch a koridorů územních rezerv a na stanovení jejich využití, které bude nutno prověřit

Návrh zadání nepředpokládá, že by v ÚP byly vymezeny plochy a koridory územních rezerv, tj. nestanovuje plochy a koridory územních rezerv, které by bylo nutné prověřit. Takový požadavek však může vyplynout v průběhu zpracování návrhu ÚP Stavěšice.

c) požadavky na prověření vymezení veřejně prospěšných staveb, veřejně prospěšných opatření a asanací, pro které bude možné uplatnit vyvlastnění nebo předkupní právo

Územní plán prověří a vymezí ve smyslu obecně závazných právních předpisů veřejně prospěšné stavby, veřejně prospěšná opatření a asanace, včetně ploch nezbytných k zajištění jejich výstavby a řádného užívání pro stanovený účel.

Jako veřejně prospěšné stavby a veřejně prospěšná opatření, pro které je možné vyvlastnit práva k pozemkům a stavbám (§ 170 stavebního zákona), mohou být vymezeny veřejně prospěšné stavby pro veřejnou technickou a dopravní infrastrukturu a veřejně prospěšná opatření – pro zvyšování retenčních schopností krajiny, ke snížení ohrožení území povodněmi a jinými přírodními katastrofami, založení územního systému ekologické stability a ochranu archeologického dědictví.

Jako veřejně prospěšné stavby a veřejně prospěšná opatření, pro které bude možné uplatnit pouze předkupní právo, mohou být vymezeny plochy pro veřejná prostranství, parky, pro veřejnou občanskou vybavenost - plochy staveb pro vzdělávání a výchovu, sociální služby, kulturu, veřejnou správu. Výčet veřejně prospěšných staveb a veřejně prospěšných opatření, pro které bude uplatněno předkupní právo (§ 101 odst. 1 stavebního zákona), bude upřesněn ve spolupráci s určeným zastupitelem v průběhu zpracování návrhu ÚP Stavěšice.

PÚR a ZÚR vymezují veřejně prospěšnou stavbu technické infrastruktury, která zasahuje do k. ú. Stavěšice: VTL plynovod - Plynovod přepravní soustavy s názvem Moravia – VTL plynovod, TEP04.

d) požadavky na vymezení ploch a koridorů, ve kterých bude rozhodování o změnách v území podmíněno vydáním regulačního plánu, zpracováním územní studie nebo uzavřením dohody o parcelaci

Návrh zadání nepředpokládá, že by ÚP Stavěšice obsahoval vymezení ploch a koridorů, ve kterých by bylo rozhodování o změnách v území podmíněno vydáním regulačního plánu.

Podmínku vymezení ploch a koridorů, ve kterých bude rozhodování o změnách v území podmíněno zpracováním územní studie, ÚP stanoví u plošně rozsáhlejších zastavitelných ploch, nebo ploch komplikovaných z hlediska dopravní obsluhy a obsluhy veřejnou infrastrukturou. Bude upřesněno ve spolupráci s určeným zastupitelem a pořizovatelem v průběhu zpracování návrhu ÚP Stavěšice.

U vybraných zastavitelných ploch ÚP rovněž zvažuje jejich zařazení mezi plochy, ve kterých bude rozhodování o změnách v území podmíněno dohodou o parcelaci.

e) požadavky na zpracování variant řešení

Nebyl vznesen požadavek na vypracování variantního řešení návrhu ÚP Stavěšice.

f) požadavky na uspořádání obsahu návrhu územního plánu a na uspořádání obsahu jeho odůvodnění včetně měřítek výkresů a počtu vyhotovení

Textová část:

- Textová část
- Odůvodnění

Grafická část:

- Výkres základního členění
- Hlavní výkres (v případě potřeby lze urbanistickou koncepci, koncepci uspořádání krajiny a koncepci veřejné infrastruktury zpracovat v samostatných výkresech)
- Výkres veřejně prospěšných staveb, opatření a asanací
- Výkres pořadí změn v území – dle potřeby
- Koordinační výkres
- Výkres širších vztahů
- Výkres předpokládaných záborů půdního fondu

Návrh ÚP bude zpracován v souladu se stavebním zákonem, v souladu s vyhláškou, v souladu s vyhláškou č. 501/2006 Sb., o obecných požadavcích na využívání území, v rozsahu stanoveném přílohou č. 7 k vyhl. č. 500/2006 Sb., ve znění pozdějších předpisů.

ÚP Stavěšice bude zpracován digitálně nad katastrální mapou dle Pravidel pro digitalizaci územních plánů Krajského úřadu Jihomoravského kraje.

Grafická část bude zpracována nad mapovým podkladem zpravidla v měřítku katastrální mapy nebo v měřítku 1 : 5 000 a vydána v měřítku 1 : 5 000 nebo 1 : 10 000. Výkres širších vztahů bude zpracován a vydán v měřítku 1 : 100 000, 1 : 50 000 nebo 1 : 200 000 (dle výkresu ploch a koridorů ZÚR). Výkresy budou obsahovat jevy zobrazitelné v daném měřítku. Ve výkrese bude vyznačena hranice řešeného území.

Návrh ÚP bude zpracován digitálně ve formátech DGN či DWG, případně SHP, DOC, XLS, PDF a předán společně s výtisky pořizovateli.

Grafická část – koordinační výkres bude v nekomprimovaném TIF souboru s rozlišením 300 DPI. Bude použit souřadnicově orientovaný mapový podklad (S-JTSK).

Výstupní data územního plánu budou zpracována ve formátech podle Pravidel pro digitalizaci územních plánů Jihomoravského kraje v souladu s dotační smlouvou (bude-li uzavřena) a budou umožňovat vložení do systému GIS Jihomoravského kraje a ORP Kyjov.

Grafická část může být – dle zvážení projektanta či jiného požadavku – doplněna schémata. V textové části bude uveden údaj o počtu listů textové části ÚP a počtu výkresů ÚP.

Projektant prověří i další souvislosti, pokud prokazatelně odůvodní svůj postup zadavateli a pořizovateli. Obsah zadání ÚP může být – po dohodě projektanta se zadavatelem a pořizovatelem a po prokazatelném odůvodnění – přizpůsoben konkrétním zjištěním a výstupům projektanta v průběhu řešení požadavků na ÚP. Cílem je též řádně zdůvodnit event. odchylky od vyhlášky č. 501/2006 Sb., o obecných požadavcích na využívání území, ve znění pozdějších předpisů, při vymezení druhů ploch.

Počet vyhotovení:

1. Návrh ÚP Stavěšice bude pro účely společného jednání odevzdán ve třech vyhotoveních v tištěné podobě, 2x v digitální podobě na datovém nosiči.

2. Upravený návrh ÚP Stavěšice bude podle výsledků společného jednání s dotčenými orgány a posouzení návrhu krajským úřadem odevzdán pro účely veřejného projednání ve dvou vyhotoveních v tištěné podobě, respektive doplnění upravené textové a grafické části a 2x v digitální podobě na datovém nosiči.

3. Upravený návrh ÚP Stavěšice po veřejném projednání ve čtyřech vyhotoveních v tištěné podobě, respektive doplnění počtu vyhotovení do 4 ks, 4x v digitální podobě na datovém nosiči.

g) požadavky na vyhodnocení předpokládaných vlivů územního plánu na udržitelný rozvoj území

V k.ú. Stavěšice se nenachází žádná evropsky významná lokalita ani ptačí oblast soustavy Natura 2000. Předpokladem proto je, že příslušný orgán ochrany přírody ve svém stanovisku podle ust. § 45i zákona č.114/1992 Sb., o ochraně přírody a krajiny ve znění pozdějších předpisů, vyloučí významný vliv na evropsky významné lokality a ptačí oblasti soustavy Natura 2000.

Vzhledem ke stanoveným cílům a požadavkům na zpracování návrhu územního plánu, předpokládá pořizovatel, že krajský úřad bude požadovat posouzení z hlediska vlivů na životní prostředí podle zákona č.100/2001 Sb., o posuzování vlivů na životní prostředí a o změně některých souvisejících zákonů ve znění pozdějších předpisů.

Na základě výše uvedeného jsou požadavky na vyhodnocení vlivů ÚP Stavěšice na udržitelný rozvoj území předpokládány.

Bude upřesněno na základě požadavků vznesených při projednání návrhu zadání ÚP podle stanoviska dotčeného orgánu dle § 47 odst. 3 stavebního zákona.