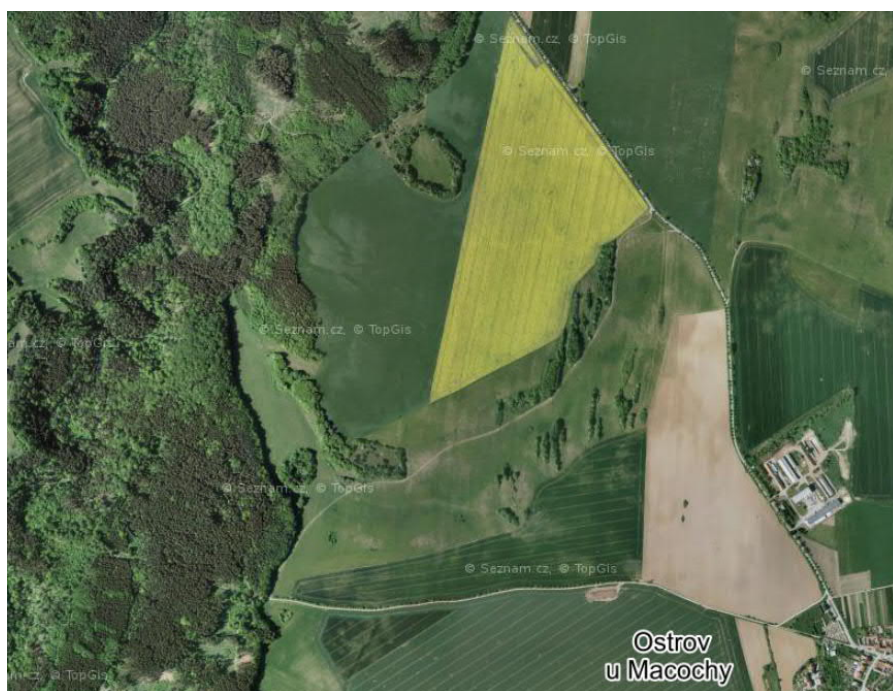


# Územní plán Ostrov u Macochy

## Posouzení vlivu územně plánovací dokumentace

Dle § 45i zákona č. 114/1992 Sb.



Červen 2021

## Zpracovatelé posouzení

Objednatel:

Design for Landscape s.r.o.  
IČO: 07265239  
Halasova 995, 666 03 Tišnov

Posouzení zpracoval:

Ing. Pavel Kolářek, Ph.D.  
držitel autorizace k posuzování vlivů dle § 45i  
č. j.: 2852/ENV/17  
148/630/17  
ze dne 31. 1. 2017  
Sušilova 7, 602 00 Brno  
Tel.: 739 368 750  
e-mail: pablotarta@gmail.com

Datum zpracování posouzení

15. 7. 2021

## Obsah

Zpracovatelé posouzení .....	2
Obsah .....	3
I. ÚVOD, CÍL POSOUZENÍ .....	4
II. ÚDAJE O KONCEPCI, PŘEDMĚT POSOUZENÍ KONCEPCE .....	5
2.1. Základní údaje .....	5
2.2. Obsah a cíle koncepce .....	5
2.3. Stanovení variant koncepce .....	28
III. IDENTIFIKACE EVROPSKY VÝZNAMNÝCH LOKALIT A PTAČÍCH OBLASTÍ .....	29
3.1. Charakteristika zájmového (řešeného) území .....	29
3.2. Stručný popis evropsky významných lokalit a ptačích oblastí .....	30
3.3. Vztah hodnocené koncepce k managementu lokalit soustavy Natura 2000 v hodnoceném území .....	36
IV. VLASTNÍ POSOUZENÍ KONCEPCE .....	37
4.1. Metodika hodnocení vlivů koncepce na evropsky významné lokality a ptačí oblasti .....	37
4.2. Hodnocení úplnosti podkladů .....	38
4.3. Vyhodnocení vlivů realizace koncepce a jejich významnost na lokality soustavy Natura 2000 .....	38
4.4. Shrnutí vyhodnocení vlivů .....	42
4.5. Vyhodnocení vlivů koncepce na celistvost evropsky významných lokalit a ptačích oblastí .....	43
4.6. Vyhodnocení koncepce z hlediska kumulativních vlivů .....	44
4.7. Srovnání významnosti vlivů jednotlivých variant koncepce na lokality soustavy Natura 2000 .....	45
4.8. Návrh konkrétních opatření k eliminaci případných negativních vlivů koncepce na lokality soustavy Natura 2000 .....	45
V. SHRNUÍ A ZÁVĚR .....	47
VI. PŘÍLOHY .....	48

## **I. ÚVOD, CÍL POSOUZENÍ**

Cílem tohoto hodnocení je zjistit, zda má koncepce - "*Územní plán Ostrov u Macochy*" významně negativní vliv na předměty ochrany a celistvost dotčených evropsky významných lokalit (EVL) a ptačích oblastí (PO).

Vyhodnocení vlivů územního plánu obce ve fázi konceptu na evropsky významné lokality a ptačí oblasti soustavy Natura 2000, bylo zpracováno metodou „ex ante“, tedy interaktivně, v souběhu s tvorbou ÚP a vyhodnocením SEA, v měsíci květnu a červnu 2021 a vyplývá z požadavku na vyhodnocení dle § 45i a to na základě stanoviska Správy Chráněné krajinné oblasti Moravský kras k zadání ÚP Ostrov u Macochy ze dne 17.5. 2019, č.j.: SR/0186/JM/2019-3, kde OOP nevyločil možnost významného vlivu na příznivý stav předmětu ochrany nebo celistvost evropsky významných lokalit, a to na EVL Moravský kras (CZ0624130).

## II. ÚDAJE O KONCEPCI, PŘEDMĚT POSOUZENÍ KONCEPCE

### 2.1. Základní údaje

Předmětný územní plán obce Ostrov u Macochy (dále již jen koncepce či ÚP) je zpracován ve fázi konceptu. ÚP Ostrov u Macochy je zpracován v souladu s dohodnutým a schváleným zadáním a v rozsahu a členění stavebního zákona č. 183/2006 Sb., o územním plánování a stavebním řádu a jeho prováděcí vyhlášky č. 500/2006 Sb.

<i>Název:</i>	Územní plán Ostrov u Macochy
<i>Objednatel:</i>	městys Ostrov u Macochy Ostrov u Macochy 80, 679 14 Ostrov u Macochy
<i>Pořizovatel:</i>	Městský úřad Blansko, 678 01 Blansko, Odbor stavební úřad, Oddělení územního plánování a regionálního rozvoje
<i>Zpracovatel</i>	Atelier A.VE Marie Majerové 3, 638 00 Brno Zástupce: Ing. Arch. Helena Kočíšová

Vlastní dokument ÚP Ostrov u Macochy, se člení na část textovou (část odůvodnění a část výroková) a část grafickou.

Grafická část obsahuje tyto výkresy:

- I/1 Výkres základního členění 1 : 5 000
- I/2 Hlavní výkres 1 : 5 000
- I/3 Výkres veřejně prospěšných staveb, opatření a asanací 1 : 5 000
- II/1 Koordinační výkres 1 : 5 000
- II/2 Výkres širších vztahů členění 1 : 25 000
- II/3 Výkres předpokládaných záborů ZPF 1 : 5 000
- II/4 Koordinační výkres - výřez 1 : 2 000
- Příloha č. 1 Schéma zásobování vodou, odkanalizování 1 : 5 000
- Příloha č. 2 Schéma energetika, spoje 1 : 5 000

### 2.2. Obsah a cíle koncepce

Řešené území je tvořeno katastrálními územím Ostrov u Macochy.

#### **Urbanistická koncepce ÚP**

Územní plán respektuje urbanistické struktury stávajících zastavěných území, která jsou doplněna návrhem zastavitelných ploch, navazujících na současná zastavěná území. Pro urbanistickou koncepci platí následující zásady:

- Územní plán stanovuje uspořádání využití území a závazné zásady pro jeho další rozvoj;
- Je navržen rozvoj jednotlivých ploch využití území, který vychází z významu obce při respektování hodnot území;
- Obec Ostrov u Macochy se bude rozvíjet jako ucelený venkovský útvar, ve volné krajině nebudou vznikat nová sídla, usedlosti, rekreační ani výrobní areály;
- Výstavba nových objektů či přestavba stávajících v zastavěném území bude probíhat s ohledem na okolní zástavbu a její charakter a rovněž hodnoty obce;
- Nová zástavba v návrhových plochách musí zohlednit svoje umístění na okraji obce v souvislosti se zachováním krajinného rázu.

## ÚZEMNÍ PLÁN OSTROV U MACOCHY

POSOUZENÍ VLIVU ÚZEMNĚ PLÁNOVACÍ DOKUMENTACE DLE § 45i ZÁKONA Č. 114/1992 Sb.

Urbanizované území obce (zastavěné území a zastavitelné plochy) je uspořádáno z následujících ploch s rozdílným způsobem využití:

- (BV) Plochy bydlení: bydlení venkovské
- (BH) Plochy bydlení: bydlení hromadné
- (RI) Plochy rekreace: rekreace individuální
- (RO) Plochy rekreace: rekreace - oddechové plochy
- (OV) Plochy občanského vybavení: občanské vybavení veřejné
- (OK) Plochy občanského vybavení: občanské vybavení komerční
- (OS) Plochy občanského vybavení: občanské vybavení - sport
- (OH) Plochy občanského vybavení: občanské vybavení - hřbitovy
- (VD) Plochy výroby a skladování: výroba drobná a služby
- (VZ) Plochy výroby a skladování: výroba zemědělská a lesnická
- (TW) Plochy technické infrastruktury: technická infrastruktura - vodní hospodářství
- (PP) Plochy veřejných prostranství: vybraná veřejná prostranství s převahou zpevněných ploch
- (PZ) Plochy veřejných prostranství: vybraná veřejná prostranství s převahou zeleně
- (DS) Plochy dopravní infrastruktury: doprava silniční
- (ZZ) Plochy zeleně: zeleň - zahrady, sady
- (ZP) Plochy zeleně: zeleň přírodního charakteru
- (AZ) Plochy zemědělské: zemědělské
- (AP) Plochy zemědělské: louky a pastviny
- (LE) Plochy lesní: lesní
- (NP) Plochy přírodní: přírodní (dělí se na plochy NP1 a NP2)
- (WT) Plochy vodní a vodohospodářské: vodní plochy a toky

ÚP nově vymezuje 9 zastavitelných ploch, které jsou v územně-plánovací dokumentaci označeny jako Z1 až Z8. Celková výměra těchto ploch je 16,399 ha. Tyto plochy sestávají z jednotlivých navržených dílčích ploch s rozdílným způsobem využití, případně ploch spolu sousedících.

Tab.: Návrhové plochy vymezené v ÚP

Ozn. Plochy	Popis využití	Výměra (ha)	Výměra (ha)
Z1	plocha bydlení BV - bydlení venkovské	0,218	0,218
Z2	plocha bydlení BV - bydlení venkovské	0,281	0,281
Z3	plocha bydlení BV - bydlení venkovské	5,675	6,853
	plocha bydlení BV - bydlení venkovské	0,424	
	plocha bydlení BH - bydlení hromadné	0,420	
	plocha veřejných prostranství PP - vybraná veřejná prostranství s převahou zpevněných ploch	0,164	
Z4	plocha bydlení BV - bydlení venkovské	0,406	1,878
	plocha občanského vybavení OS - sport	1,472	
Z5	plocha občanského vybavení OV-p - zdravotní služby	2,411	2,411
Z6	plocha občanského vybavení OV-z - sociální služby a péče o rodinu	0,391	0,391
Z7	plocha občanského vybavení OK-z - občanské vybavení komerční	0,387	0,567
	plocha veřejného prostranství PP - vybraná veřejná prostranství s převahou zpevněných ploch	0,180	
Z8	plocha výroby a skladování vybavení VD - výroba drobná a služby	3,970	3,970
Z9	plocha bydlení BV - bydlení venkovské	0,356	0,356
<b>Celkem</b>			<b>16,755</b>

### Bydlení

Stávající zastavěné území je z převážné části zařazeno do ploch bydlení, jehož hlavním využitím je bydlení v rodinných domech nebo venkovských usedlostech. Územní plán vymezuje celkem 5 nových lokalit, označené jako Z1 - Z4 a Z9, určených k bydlení v rodinných domech. Tyto návrhové plochy jsou zařazeny do ploch bydlení venkovské (BV).

Plochy určené k bydlení, které jsou součástí zastavitelných ploch Z1 a Z2, doplňují již realizovanou zástavbu. Celá lokalita byla navržena k výstavbě Změnou Os1 územního plánu Ostrov u Macochy. Jedná se o ucelenou lokalitu obslouženou jednou společnou komunikací.

Navrhovaná plocha Z3 pro obytnou výstavbu je souhrnem ploch vymezených v platném ÚP Ostrov u Macochy. Jedná se o plochu označenou B5/2 a B4/1 Končiny. V souladu s územním plánem je zde navržena zástavba rodinných domů (BV) i zástavba hromadná - bydlení v bytových domech (BH). V návrhu ÚP jsou však rozdílné typy zástavby vymezeny graficky. Oproti návrhu ÚP je zastavitelná plocha v části původní plochy B4/1 zvětšena o zbytek stávajících zahrad. Kromě obytné zástavby je zde navrženo veřejné prostranství umožňující propojení souběžných ulic. Výstavba v tomto území je dlouhodobým záměrem obce a je ve veřejném zájmu umožnit rozvoj obce v oblasti obytné výstavby. Plocha bude následně řešena územní studií, která určí optimální etapizaci výstavby i způsob zastavění vhodný z hlediska krajinného rázu.

Bydlení v rámci plochy Z4 je navrženo v její severní části. Podstatná část rozsahu plochy Z4 jižněji, za cestou, je vymezena jako plocha občanské vybavenosti - sport, a to v prostoru stávajícího cvičiště hasičů (viz níže).

Plocha Z9 je navržena při samém západním okraji zástavby, jižně avšak v návaznosti na plochy bydlení Z1 a Z2.

#### *Občanská vybavenost a služby*

Do stávajících ploch občanské vybavenosti jsou zařazeny všechny současné areály a budovy občanského vybavení. Nově jsou navrženy 4 plochy občanské vybavenosti označené jako Z4, Z5, Z6 a Z7.

Plocha Z4 zahrnuje stávající areál cvičiště hasičů, a je vymezena jako plocha občanské vybavenosti - sport (OS). Jedná se tedy o rozšíření sportovního areálu.

Plocha Z5 je vymezena jako plocha občanské vybavenosti - veřejná (OV), a je dlouhodobě uvažována pro výstavbu speleoterapeutické léčebny. Plocha (v menším rozsahu) je již součástí platného územního plánu.

V centru obce, severně od rybníka, je navržena plocha Z6 jako plocha občanské vybavenosti - veřejná (OV), a to pro realizaci domu s pečovatelskou službou. Oproti původnímu návrhu je však z důvodu lepšího využití území rozšířena směrem k toku Lopače. Část původní navržené plochy je již takto využita.

Plocha Z7 je převzata z platného územního plánu. Jedná se o návrh občanské vybavenosti komerční (OK), a to v oblasti služeb pro turistický ruch. Území navazuje na plochu tvořící zázemí pro návštěvníky jeskyně Balcarky.

#### *Rekreace*

V území se nachází několik stávajících stabilizovaných ploch individuální rekreace (RI), a to chaty a zahrádky v obci či jejích okrajích. ÚP nové plochy individuální rekreace nevymezuje. Nově navrhuje 2 oddechové plochy rekreace (RO, a to v rámci ploch změn v krajině K1 a K2 (viz níže).

#### *Výroba*

ÚP nově vymezuje plochu výroby - drobná výroba a služby (VD) pro rozvoj podnikatelských aktivit, a to mimo intravilán, severně od zástavby obce. Plocha navazuje na stávající zemědělský areál a její vymezení je již součástí platného územního plánu. Leží v území, které je součástí IV. zóny CHKO.

Plocha bude následně řešena územní studií, která určí optimální etapizaci výstavby, způsob zastavění i podíl a umístění zeleně z důvodu ochrany krajinného rázu.

#### *Plochy přestavby*

Plochy přestavby nejsou vymezeny.

#### *Vymezení ploch změn v krajině*

Plochy změn v krajině, jsou v územně-plánovací dokumentaci označeny jako K1 a K2. Celková výměra těchto ploch je 3,454 ha. Jedná se o plochy v intravilánu obce (prostor nivy Lopače s rybníkem a navazujícími loukami) kde je navrženo funkční využití jako oddechové plochy rekreace (RO). Plochy budou

## ÚZEMNÍ PLÁN OSTROV U MACOCHY

POSOUZENÍ VLIVU ÚZEMNĚ PLÁNOVACÍ DOKUMENTACE DLE § 45i ZÁKONA Č. 114/1992 Sb.

sloužit krátkodobé rekreaci místních obyvatel i návštěvníků městysu. Regulativy ploch *RO* respektují stávající charakter a způsob využití území pro tyto aktivity.

**Tab.: Návrhové plochy změn v krajině v ÚP**

Ozn. plochy	Popis využití	Výměra (ha)
K1	plocha změna v krajině - oddechové plochy rekreace (RO)	1,213
K2	plocha změna v krajině - oddechové plochy rekreace (RO)	2,241
<b>Celkem</b>		<b>3,454</b>

### *Vymezení systému sídelní zeleně*

Sídlení zeleň je součástí ostatních ploch s rozdílným způsobem využití. Většina sídelní zeleně, která je veřejně přístupná, se nachází na stávajících stabilizovaných plochách veřejných prostranství (*PZ*). Součástí sídelní zeleně jsou i stávající, stabilizované plochy zahrad a sadů (*ZZ*). ÚP nové plochy sídelní zeleně nevymezuje.

### *Vymezení systému zeleně mimo sídla*

Jsou územním plánem vymezeny jako plochy stávající, stabilizované mimosídelní zeleně, přičemž plochy nové ÚP nevymezuje. Jako plochy zeleně přírodního charakteru (*ZP*), jsou zařazeny plochy charakteru trvalých travních porostů nebo dnes vytvářející mozaiku rozptýlené zeleně. Značná část těchto ploch leží v I. a II. zóně CHKO Moravský kras. Ty nejčinnější z nich či významné pro ochranný režim CHKO Moravský kras, jsou pak zařazeny do ploch přírodních (*NP*), kde jsou jako *NP1* vymezeny stávající plochy přírodní v rámci území přírodní rezervace Balcarova skála - Vintoky a navazujících prostorů, ostatní plochy pak nesou označení *NP2*. Dále ÚP vymezuje plochy lesní (*LE*), a to jako plochy stávající, stabilizované, přičemž nové plochy lesní ÚP rovněž nevymezuje.

## **Koncepce veřejné infrastruktury ÚP**

### *Doprava*

Silniční síť na území obce je stabilizována, ve výhledovém období nebude rozšiřována a upravována s výjimkou odstranění existujících dopravních závad a průběžné úpravy komunikací v třídách.

V k.ú. Ostrov u Macochy jsou respektovány silnice: II/373 a III/37363.

Většinu dopravní obsluhy v obci je možné realizovat po silnici III/37363, zařazené do funkční skupiny S a po místních komunikacích.

ÚP navrhuje síť účelových komunikací v katastru, sloužící zemědělskému a lesnímu hospodářství, příp. turistice, navazujících na stávající komunikace z okrajových částí obce do extravilánu. Realizace těchto komunikací je významným veřejným zájmem z hlediska zvýšení prostupnosti území i členění orné půdy na menší bloky (estetické hledisko, ochrana půdy před erozí, zadržování vody v krajině apod.). Jednotlivé účelové komunikace jsou v územně-plánovací dokumentaci označeny jako UK1 až UK30.

ÚP nevymezuje plochy pro budování dopravních zařízení pro hromadnou dopravu osob.

Katastrem obce vedou značené turistické cesty červená a zelená, dále cyklotrasy: č. 5 - Srdcem jižní Moravy, č. 507, č. 5079, a č. 5082. Nachází se zde také naučná stezka Macocha, zasahující do jihozápadní části katastru. Územím prochází cyklistický koridor Eurovelo 9, a to po účelové komunikaci procházející Pustým žlebem v trase značené cyklotrasy EV9, dále pak mezinárodní cyklistický koridor Jantarová stezka.

### *Doprava v klidu*

Doprava v klidu je s ohledem na malou kapacitu většiny objektů občanské vybavenosti realizována u silnice III/37363 a místních komunikacích.

Uspokojování potřeb dopravy v klidu v obytné zástavbě je požadováno především na vlastních pozemcích rodinných domů.



Parkování návštěvníků obce je uvažováno v rámci návrhové plochy občanské vybavenosti v oblasti služeb pro turistický ruch Z7 v návaznosti na parkovací plochu vedle vchodu jeskyně Balcarka.

#### *Technická infrastruktura*

Stávající plochy a vedení technické infrastruktury jsou zachovány ve svých polohách. Do stávajících ploch technické infrastruktury (TW) jsou zařazeny některé současné objekty technické infrastruktury, které se nacházejí mimo zastavěné území obce. Nové plochy navrženy nejsou.

#### Zásobování elektrickou energií

V území náležejícím do katastru obce není v současné době žádný větší odběratel, který by svým odběrem výrazně ovlivňoval běžný způsob dodávky el. energie z rozvodné sítě VN, příp. NN. Správcem a provozovatelem distribuční soustavy, ze které je obec zásobována el. energií je EGD, a.s., Brno, RSS Prostějov.

Její řešení a požadavky na zajištění potřebného příkonu jsou ovlivněny situací, že obec je zásobována energiemi dvojcestně a to elektřinou a zemním plynem. Nepředpokládá se tedy výrazné zvyšování nároků na zajištění elektrického příkonu pro vytápění, vaření a ohřev TUV, neboť pro tyto účely se předpokládá převážně využití plynu – v současné době cca 95%. Elektrickým vytápěním je v současné době vybaveno cca do 4% bytového fondu a s jeho výrazným rozšiřováním se neuvažuje s ohledem na možnost využití dostatečně kapacitně dimenzované plynovodní sítě. Využití el. energie pro tento účel se předpokládá pouze v individuálních případech. Elektrické energie bude tedy nadále využíváno pro běžné spotřebiče v domácnostech, zařízeních služeb a občanské vybavenosti, k pohonu drobných řemeslnických strojů a zařízení, částečně k vytápění a vaření a dále ve sféře podnikatelských aktivit, zemědělské výrobě apod., které jsou též zásobovány přímo z vlastních odběratelských trafostanic.

Řešené katastrální území obce je zásobováno el. energií z primárního venkovního vedení VN 125, napojené z rozvodny R 110/22 kV v Blansku přes VN 127. Jedná se o hlavní venkovní vedení provedené na železobetonových sloupech trasované přes k.ú. ve směru S - J západně od obce. Jeho stav je po mechanické i přenosové stránce vyhovující. Z tohoto hlavního vedení jsou provedeny odbočky pro obec, ze kterých jsou venkovními přípojkami připojeny stávající transformační stanice - distribuční a cizí - odběratelské. Kabelové rozvody VN se v řešeném území vyskytují v minimálním rozsahu, pouze zaústění do vestavěné trafostanice u jeskyně Balcarka.

V současné době je Koncepce sítě VN je zcela přepracovaná v souladu s návrhem společnosti EGD. Nová koncepce VN má za cíl „uvolnit“ kmenová vedení od trafostanic a jednotlivých venkovních přípojek pro obec a propojení stanic realizovat uvnitř obce kabelovým vedením VN a kioskovými trafostanicemi, s cílem minimalizovat provozní bezproudí a nedodávku.

Vlastní obec a ostatní odběratelé řešeného k.ú. budou po provedení navrhovaných úprav z hlediska dodávky el. energie plně zajištěni. Rozsah navržených distribučních sítí VN 22 kV je pro návrhovou potřebu obce dostačující.

Je předpoklad, že i ve výhledu bude potřebný výkon pro obec a řešené k. ú. obce zajišťován ze stávající distribuční soustavy - z vedení VN 125, a příslušných TS, které budou postupně nahrazeny kioskovými.

V rámci nově navrhovaných lokalit pro výstavbu bude však nutné provést částečné přeložení stávající trasy přípojky VN 22 kV pro distribuční TS1 Obec a TS 2 Sadová. Tato úprava vedení je navrhována v důsledku navrhované podnikatelské zóny, kde stávající trasování přípojek venkovního vedení omezuje optimální využití plochy území pro jejich zástavbu.

Jiné úpravy na stávajícím vedení VN se v řešeném území obce v návrhovém období nepředpokládají ani výstavba nových vedení napěťové hladiny 22kV mimo plánované obnovy sítí, nebo vyvolané nepředpokládanou situací, kromě nově navrhované zahušťovací TS (U hřbitova a v západní části obce). Tyto jsou navrhovány kioskové s napojením na kabelové podzemní vedení.

#### Elektronická komunikační zařízení

V katastrálním území obce v jeho severní části prochází stávající trasa DOK Blansko-Letovice. Tento je trasován ve směru od Sloupu v souběhu se státní silnicí po její pravé straně, před areálem zemědělské farmy přechází na levou stranu, dále pokračuje přes intravilán obce se zaústěním do objektu TÚ-RSÚ a dále pokračuje směrem východním přes lokalitu Sadová ve směru na Lipovec. Tento kabel je ve správě CETIN, a.s.

## ÚZEMNÍ PLÁN OSTROV U MACOCHY

POSOUZENÍ VLIVU ÚZEMNĚ PLÁNOVACÍ DOKUMENTACE DLE § 45i ZÁKONA Č. 114/1992 Sb.

---

Další podzemní zařízení, která budou ve správě CETIN se v řešeném území nepředpokládají, ani nejsou známé další záměry.

Ze spojových zařízení je v obci vybudovaná účastnická telefonní síť, která je ve správě CETIN a.s., pracoviště Blansko

Účastnické telefonní stanice v obci jsou připojené do telekomunikační sítě prostřednictvím digitální ústředny - RSU Ostrov u Macochy.

V rámci digitalizace telefonního provozu byla provedena modernizace místní telefonní sítě. Tato je provedena částečně zemním kabelem, ve větším rozsahu nadzemním vedením závěsnými kabely, dostatečně dimenzovaná pro požadovanou telefonizaci bytového fondu s rezervou pro ostatní uživatele - obč. vybavenost, podnikatelskou sféru apod.

Výhledově, v návaznosti na realizaci výstavby v nově navrhovaných lokalitách, bude místní účastnická síť podle potřeby a požadavků na zřízení nových účastnických stanic operativně rozšiřována navázáním na stávající stav.

Kromě pevné telekomunikační sítě ve správě CETIN je v území vybudován další telekomunikační objekt - základnová stanice anténního systému mobilní telefonní sítě operátora T-Mobile v areálu zemědělské farmy ZEMSPOL a. s.

### Zásobování plynem

Obec je v celém rozsahu plynofikována. Napojena je z vlastní regulační stanice. Tento stav je návrhem ÚP respektován.

Pro zajištění výhledových potřeb dodávky bude využito výkonu stávající regulační stanice. Plynovody v zastavěném a zastavitelném území budou řešeny v rámci stávajících a navržených ploch veřejných prostranství.

### Zásobování teplem

V současné době je zásobování teplem zajišťováno individuálně. Stav je návrhem ÚP respektován.

### Zásobování vodou

Obec Ostrov u Macochy má vodovod pro veřejnou potřebu, který je majetkem Svazku VAK měst a obcí Blansko, provozován společností VAS a.s., divize Boskovice.

Obec je zásobována pitnou vodou ze svých zdrojů JÚ Ostrov - Balcarka, JÚ Ostrov, a dále možností dotací vody ze skupinových vodovodů Němčice a Jedovnice

Vodovodní systém obce zabezpečuje dodávku pitné vody pro celou obec, vodovodní síť pokrývá celé zastavěné území obce a je provozována v jednom tlakovém pásmu, které je pod tlakem VDJ Ostrov u Macochy 250 m<sup>3</sup> s max. hladinou 540,0 m n.m. Z VDJ je voda gravitačně přívodním potrubím PVC DN 150 rozváděna do redukčních šachet a dále do zásobovací sítě.

Stav je návrhem ÚP respektován.

- Obec bude i nadále zásobována vodou z vodovodu Ostrov u Macochy.
- Stávající vodní zdroje posílené o napojení na SV Němčice a Jedovnice jsou dostatečně kapacitní k pokrytí současných i výhledových potřeb obce.
- Stávající vodovodní trubní síť bude doplněna o nové řady, které budou sloužit pro zásobování vodou ploch určených k nové zástavbě.

### Odkanalizování

V obci Ostrov u Macochy je vybudovaná převážně gravitační splašková kanalizace, kterou jsou odpadní vod odváděny do severozápadní části obce, kde je umístěna stávající ČOV. Recipientem pro vyčištěné odpadní vody je vodní tok Lopač. Provozovatelem kanalizace a ČOV je Vodárenská akciová společnost a.s.

Stav je stabilizován a návrhem ÚP respektován.

- Odkanalizování a čištění odpadních vod bude probíhat stávajícím způsobem.
- Stávající kanalizační síť bude průběžně rekonstruována dle potřeby a výhledově rozšiřována v návaznosti na rozvoj obce.

- Stávající ČOV bude intenzifikována, kapacita 900 EO bude zvýšena na cílovou kapacitu 1100 EO.
- U nové zástavby budou dodržovány zásady hospodaření s dešťovou vodou.

#### Hospodaření s odpady

Koncepce odstraňování komunálního odpadu se nemění, odstraňování odpadu je zajištěno stávajícím vyhovujícím způsobem, stejný způsob bude uplatněn i pro zástavbu v návrhových plochách.

#### **Koncepce občanského vybavení**

Stávající zařízení občanského vybavení jsou v území stabilizovaná a jsou respektována v současných plochách. Jsou navrženy nové plochy Z5 pro výstavbu speleoterapeutické léčebny, plochu občanské vybavenosti Z6 a plochu Z7 v oblasti služeb pro turistický ruch.

#### **Koncepce veřejných prostranství**

Jsou vymezeny 2 menší plochy veřejných prostranství (PP) v rámci rozvojových lokalit Z7 (občanská vybavenost) a Z3 (bydlení venkovské a bydlení hromadné). Tyto návrhové plochy doplňují nově navrženou zástavbu. Dále jsou to stávající plochy veřejných prostranství, které jsou respektovány ve svých polohách. Plochy veřejných prostranství s převahou zpevněných ploch jsou označeny kódem PP, plochy veřejných prostranství s převahou zeleně pak kódem PZ.

#### **Koncepce uspořádání krajiny**

Návrhy v krajině spočívají především v návrhu zvýšení ekologické stability v krajině formou vymezení ÚSES a zvýšení prostupnosti krajiny návrhem účelových cest. Dále jsou vymezeny stabilizované plochy zeleně přírodního charakteru (ZP), dále plochy zeleně - zahrady a sady (ZZ) a plochy přírodní (NP1, NP2) vymezené v rámci I. a II. zóny CHKO Moravský kras, na nichž jsou převážně vymezeny skladebné části ÚSES nadregionálního a regionálního významu. Mezi krajinnou (doprovodnou) zeleň rovněž patří navržené výsadby alejí, izolační zeleně, či větrolamů podél místních komunikací (povětšinou polní cesty) nebo při okraji zástavby, dále, pak plochy veřejných prostranství s převahou zeleně (PZ).

Dále ÚP vymezuje plochy lesní (LE) a plochy zemědělské (AZ) a v krajině (mimo zastavěné území a zastavitelné plochy) nachází plochy dopravní infrastruktury (D).

#### *Územní systém ekologické stability*

Ve správním území obce Ostrov u Macochy se nacházejí prvky regionálního i nadregionálního ÚSES. Jedná se o nadregionální biocentra NRBC 2012 Suchý a RBCJM12 Bukovinky a regionální biokoridory RK JM026 (RK JM 029) a RK JM027. Dále zde byly vymezeny jedno lokální biocentrum (vložené do RK JM027/2) a jeden lokální biokoridor (LBK 320).

Skladebné části ÚSES jsou vymezeny v plochách přírodních (NP), lokální biokoridor v plochách lesních (LE) a plochách zeleně přírodního charakteru (ZP), převážně v rámci území, které je součástí I. zóny CHKO Moravský kras. Prvky ÚSES jsou v ÚP vymezeny jako stávající, povětšinou jako funkční. Nově navržené skladebné části ÚSES nejsou navrhovány.

#### *Prostupnost krajiny*

Prostupnost krajiny je řešena respektováním a zlepšením stavu stávajících účelových komunikací v krajině. Zvyšována bude výstavbou nových účelových komunikací, případně obnovou původních. Jednotlivé účelové komunikace jsou v územně-plánovací dokumentaci označeny jako UK1 až UK30.

#### *Protierozní opatření*

Protierozní opatření nejsou navržena.

#### *Vodní plochy a toky a nádrže*

Hlavní osou hydrografické sítě v řešeném katastru je tok Punkva. V katastru Ostrova u Macochy se do Punkvy z levé strany vlévá Bílá voda. a Krasovský potok. Potok Lopač pod obcí mizí v krasovém závrtnu a posléze se vlévá do Punkvy.

Stav je návrhem ÚP respektován.

## ÚZEMNÍ PLÁN OSTROV U MACOCHY

POSOUZENÍ VLIVU ÚZEMNĚ PLÁNOVACÍ DOKUMENTACE DLE § 45i ZÁKONA Č. 114/1992 Sb.

---

- Na tocích bude prováděna běžná údržba - čištění od sedimentu a údržba břehových porostů
- Byly vymezeny plochy pro revitalizaci niv vodních toků.

V řešeném území se nachází jediná významnější vodní nádrž - Ostrovský rybník.

Stav je návrhem ÚP respektován.

- Na stávající nádrži bude prováděna běžná údržba, manipulace bude prováděna v souladu s platným manipulačním řádem

### *Odvodnění, závlahy*

V katastru obce bylo provedeno odvodnění zemědělsky obhospodařovaných pozemků. Závlahový systém se v katastru obce nenachází, ani není navrhován.

- Na stávajícím odvodnění bude prováděna běžná údržba. Odvodnění v místech určených pro rozvoj obce nebo tech. infrastruktury bude zrušeno.

### *Ochrana před povodněmi*

V řešeném území nebylo stanoveno záplavové území. ÚP žádná nenavrhuje.

### *Rekreace*

Koncepce rekreace v krajině spočívá v zachování a návrhu cest, které umožňují dobrou prostupnost krajiny, v zajištění turistického mobiliáře a zázemí (odpočívadla) a také v podpoře cyklotras a cyklostezek. V samotné obci se pak jedná o 2 plochy oddechové rekreace (RO) v prostoru údolí Lopače v okolí Ostrovského rybníka a severněji v návaznosti na areál hřiště.

### *Dobývání nerostných surovin*

V k.ú. Ostrov u Macochy se nenacházejí poddolovaná území ani dobývací prostory, území není dotčeno ložisky nerostných surovin a chráněným ložiskovým územím. Jsou zde evidována sesuvná území (svahové nestability neaktivní, přírodního původu), a to v rámci svahů Pustého, Suchého a Ostrovského žlebu.

### *Znečištění ovzduší*

Nejsou navržena opatření.

## **Podmínky (regulativy) pro využití ploch s rozdílným způsobem využití**

### **(BV) Plochy bydlení: bydlení venkovské**

#### Podmínky využití

Hlavní využití:

- *činností, děje a zařízení související bezprostředně s venkovským bydlením*

Přípustné využití:

- *pozemky a stavby pro občanskou vybavenost a služby úměrné místním potřebám a pro služby v oblasti cestovního ruchu*
- *pozemky a stavby pro drobnou zemědělskou produkci - stodoly, hospodářské objekty, sklady nářadí, skleníky včetně oplocení*
- *pozemky a stavby pro rodinnou rekreaci, včetně oplocení*
- *pozemky zahrad včetně oplocení, soukromá zeleň*
- *pozemky veřejných prostranství včetně veřejné zeleně a jiné sídelní zeleně*
- *pozemky dopravní a technické infrastruktury obsluhující dané území*
- *nezbytná dopravní a technická infrastruktura zajišťující obsluhu území, turistické trasy, cyklotrasy a cyklostezky*
- *vodní plochy a toky*

Podmíněně přípustné využití:

---

- *využití pro pěstitelství, chovatelství, agroturistiku, podnikatelské aktivity (výroba drobná a řemeslná) za podmínky, že:*
  - *je toto využití slučitelné s bydlením a je doplňkové pro hlavní využití,*
  - *jejich provozování a technické zařízení nesníží kvalitu prostředí, neovlivní negativně využití okolních pozemků ani se vzájemně negativně neovlivní*
  - *svým charakterem a kapacitou nezvýší nadměrně dopravní zátěž v území*

Nepřípustné využití:

- *nepřípustné je využití pro veškeré stavby a činnosti, které jejich provozováním a technickým zařízením mohou narušit užívání staveb a zařízení v území a mohou snížit kvalitu prostředí*

Podmínky prostorového uspořádání a ochrany krajinného rázu:

Výšková regulace zástavby:

- *výška objektu max. 1 nadzemní podlaží a obytné podkrovní*
- *u stávajících objektů překračujících výškovou regulaci nesmí být při jejich rekonstrukci nebo úpravě zvětšena výška jejich římsy ani hřebene střechy*

Ochrana krajinného rázu a architektonicko-urbanistických hodnot území:

- *vzhled, objem a měřítko stavby je třeba navrhovat dle její funkce a architektonicko - urbanistického kontextu jejího umístění v dané lokalitě*
- *při výstavbě ve stávajících stabilizovaných plochách bude respektován způsob zastavění okolní zástavby (např. řadová zástavba, zástavba samostatně stojících RD atd.)*
- *budou respektovány hodnoty historické zástavby obce ve struktuře a charakteru zástavby i objemu jednotlivých staveb*
- *objekty pro bydlení budou vždy přístupné z veřejné komunikační sítě, bude dodržena stavební linie, zástavba nebude realizována formou závleků v zahradách*

Další podmínky využití:

- *podmínkou výstavby na pozemku pro bydlení je:*
  - *existence místní komunikace bezprostředně obsluhující tento pozemek z veřejného prostranství**nebo*
  - *vydané stavební povolení na místní komunikaci bezprostředně obsluhující tento pozemek z veřejného prostranství*
- *parkování a odstavení vozidel zajistí vlastníci objektů pro bydlení na vlastních pozemcích v min. počtu 2 odstavná stání na 1 RD*

### **(BH) Plochy bydlení: bydlení hromadné**

Podmínky využití

Hlavní využití:

- *činnosti, děje a zařízení související bezprostředně s bydlením v bytových domech*

Přípustné využití:

- *pozemky a stavby pro bydlení v bytových domech, včetně oplocení*
  - *pozemky zahrad včetně oplocení a staveb pro drobnou zemědělskou produkci - sklady nářadí, skleníky, soukromá zeleň*
  - *pozemky veřejných prostranství včetně veřejné zeleně a jiné sídelní zeleně*
  - *pozemky dopravní a technické infrastruktury obsluhující dané území*
  - *nezbytná dopravní a technická infrastruktura zajišťující obsluhu území, turistické trasy, cyklotrasy a cyklostezky*
-

- *vodní plochy a toky*

Podmíněně přípustné využití:

- *využití pro pěstitelství, chovatelství, agroturistiku, podnikatelské aktivity (výroba drobná a řemeslná) za podmínky, že:*
  - *je toto využití slučitelné s bydlením a je doplňkové pro hlavní využití,*
  - *jejich provozování a technické zařízení nesníží kvalitu prostředí, neovlivní negativně využití okolních pozemků ani se vzájemně negativně neovlivní*
  - *svým charakterem a kapacitou nezvýší nadměru dopravní zátěž v území.*

Nepřípustné využití:

- *nepřípustné je využití pro veškeré stavby a činnosti, které svým provozováním a technickým zařízením mohou narušit užívání staveb a zařízení v území a snížit kvalitu prostředí*

Podmínky prostorového uspořádání a ochrany krajinného rázu:

Výšková regulace zástavby:

- *výška objektu max. 2 nadzemní podlaží a obytné podkroví - bude řešeno vždy v kontextu s okolními stavbami*

Ochrana krajinného rázu a architektonicko-urbanistických hodnot území:

- *vzhled, objem a měřítko stavby je třeba navrhovat dle její funkce a architektonicko - urbanistického kontextu jejího umístění v dané lokalitě*

Další podmínky využití:

- *parkování a odstavování vozidel bude zajištěno na vlastním pozemku v min. počtu 1 odstavná stání na 1 byt*

#### **(R) Plochy rekreace: rekreace individuální**

Podmínky využití

Hlavní využití:

- *činnosti, děje a zařízení související bezprostředně s individuální rekreací*

Přípustné využití:

- *pozemky staveb a stavby pro individuální rekreaci (stavby do 50 m<sup>2</sup> plochy), včetně oplocení*
- *stavby pro drobnou zemědělskou produkci - sklady nářadí, skleníky*
- *stavby pro garážování osobních automobilů (s výjimkou hromadných garáží)*
- *pozemky zahrad včetně oplocení*
- *pozemky veřejných prostranství včetně veřejné zeleně a jiné sídelní zeleně*
- *pozemky dopravní a technické infrastruktury obsluhující dané území*
- *nezbytná dopravní a technická infrastruktura zajišťující obsluhu území, turistické trasy, cyklotrasy a cyklostezky*
- *vodní plochy a toky*

Podmíněně přípustné využití:

- *veškerá zmíněná zařízení jsou možná za podmínky, že nedojde k narušení krajinného rázu a ohrožení přírody*

Nepřípustné využití:

- *nepřípustné využití pro veškeré stavby a činnosti, které jejich provozováním a technickým zařízením mohou narušit užívání staveb a zařízení v území a snížit kvalitu prostředí*

Podmínky prostorového uspořádání a ochrany krajinného rázu:

---

Výšková regulace zástavby:

- *výška objektu max. jedno nadzemní podlaží a využitě podkroví – bude řešeno vždy v kontextu s okolními stavbami*

Ochrana krajinného rázu a architektonicko-urbanistických hodnot území:

- *vzhled, objem a měřítko stavby je třeba navrhovat dle její funkce a architektonického kontextu v dané lokalitě*

### **(RO) Plochy rekreace: rekreace - oddechové plochy**

#### Podmínky využití

Hlavní využití:

- *plochy krajinné zeleně s občasným rekreačním a sportovním využitím*

Přípustné využití:

- *pozemky mimolesní stromové, křovinné i bylinné zeleně (remízky a náletová zeleň, mezní porosty, aleje, stromořadí, větrolamy, břehová a doprovodná zeleň podél toků, solitérní a rozptýlená zeleň apod.)*
- *pozemky zemědělského půdního fondu - plochy trvalých travních porostů*
- *pozemky nezbytné dopravní a technické infrastruktury včetně cyklostezek*
- *nezbytná dopravní a technická infrastruktura, turistické trasy a cyklotrasy*
- *opatření pro zachování rovnováhy území, opatření přispívající k vyšší retenci krajiny, zachycení přívalových dešťů, protipovodňová a protierozní opatření*
- *stavby, zařízení a jiná opatření pro ochranu přírody a krajiny, pro snižování nebezpečí ekologických a přírodních katastrof a pro odstraňování jejich důsledků*
- *vodní plochy a toky*
- *drobné sakrální objekty*
- *přístřešky, odpočívadla, informační table a další drobné objekty sloužící rekreaci*

Podmíněně přípustné využití:

- *zalesnění za podmínky, že slouží ke zvýšení ekologické stability krajiny (výběr typově a druhově vhodných druhů dřevin) při zachování krajinného rázu*
- *oplocování volné krajiny je přípustné pouze v případě chovu zvíře (včetně výběhů, ohradníků a ohrad pro koně), při zachování stávající prostupnosti územím*
- *přístřešky, odpočívadla, informační table a další drobné objekty sloužící rekreaci za podmínky, že tato zařízení nenaruší krajinný ráz*

Nepřípustné využití:

- *stavby a zařízení pro zemědělskou výrobu mimo případů, uvedených v přípustném využití*
- *stavby pro dopravní a technickou infrastrukturu mimo případů, uvedených v přípustném využití*
- *oplocování mimo případů, uvedených v přípustném využití*
- *veškeré stavby, zařízení a činnosti nesouvisející s hlavním nebo přípustným využitím*
- *veškeré stavby, zařízení a činnosti neslučitelné s hlavním využitím, zejména větrné elektrárny, FVE, stavby a zařízení pro těžbu nerostů*
- *změny kultur pozemků vedoucí ke zhoršení ekologické stability a likvidace rozptýlené zeleně - remízky, mezi a solitérních stromů*
- *úpravy vodního režimu zhoršující ekologickou stabilitu území*
- *činnosti, děje a zařízení, které narušují kvalitu prostředí, nebo takové důsledky vyvolávají druhotně*

Podmínky prostorového uspořádání a ochrany krajinného rázu:

- budou respektovány plochy mimolesní stromové, křovinné i bylinné zeleně (remízky a náletová zeleň, mezní porosty, aleje, stromořadí, větrolamy, břehová a doprovodná zeleň podél toků, solitérní a rozptýlená zeleň apod.)
- bude respektována a chráněna vzrostlá zeleň odpovídající obvyklým místním druhům

**(OV) Plochy občanského vybavení: občanské vybavení veřejné**

Podmínky využití

Hlavní využití:

- činnosti, děje a zařízení související bezprostředně s veřejným občanským vybavením a službami
- převažující využití vyjadřují kódy:
  - **OV-z** - zdravotní služby
  - **OV-p** - sociální služby a péče o rodinu
  - **OV-s** - vzdělávání a výchova
  - **OV-v** - veřejná správa
  - **OV-k** - kultura (včetně církevních zařízení)

Přípustné využití:

- pozemky zařízení a staveb občanského vybavení s převažujícím veřejným vybavením - pro vzdělání a výchovu, zájmovou činnost, sociální služby, péči o rodinu, zdravotnictví, kulturní zařízení, zařízení pro veřejnou správu, ochranu obyvatelstva, pro církevní zařízení, obecní byty
- pozemky veřejných prostranství včetně veřejné zeleně a jiné sídelní zeleně
- pozemky zahrad včetně oplocení, soukromá zeleň
- pozemky dopravní a technické infrastruktury obsluhující dané území včetně potřebných ploch pro parkování
- nezbytná dopravní a technická infrastruktura zajišťující obsluhu území, turistické trasy, cyklotrasy a cyklostezky
- vodní plochy a toky

Podmíněně přípustné využití:

- provozovny služeb a jiné provozovny související s hlavním využitím za podmínky, že jejich provoz nezvýší dopravní zátěž v území a neovlivní negativně využití okolních pozemků

Nepřípustné využití:

- nepřípustné je využití pro veškeré stavby a činnosti, které jejich provozováním a technickým zařízením mohou narušit užívání staveb a zařízení v území a snížit kvalitu prostředí

Podmínky prostorového uspořádání a ochrany krajinného rázu:

Výšková regulace zástavby:

- výška objektu max. 2 NP (vyjma sakrálních objektů)
- u stávajících objektů překračujících výškovou regulaci nesmí být při jejich rekonstrukci nebo úpravě zvětšena výška jejich římsy ani hřebene střechy

Ochrana krajinného rázu a architektonicko-urbanistických hodnot území:

- Vzhled, objem a měřítko stavby je třeba navrhovat dle její funkce a architektonicko-urbanistického kontextu jejího umístění v dané lokalitě



**(OK) Plochy občanského vybavení: občanské vybavení komerční**

Podmínky využití

Hlavní využití:

- *činnosti, děje a zařízení související bezprostředně s komerčním občanským vybavením a službami*

Přípustné využití:

- *pozemky zařízení a staveb občanského vybavení s převažujícím komerčním využitím (prodejny, služby, stravování, ubytování, zdravotnictví apod.)*
- *pozemky veřejných prostranství včetně veřejné zeleně a jiné sídelní zeleně*
- *pozemky zahrad včetně oplocení, soukromá zeleň*
- *pozemky dopravní a technické infrastruktury obsluhující dané území včetně potřebných ploch pro parkování*
- *nezbytná dopravní a technická infrastruktura zajišťující obsluhu území, turistické trasy, cyklotrasy a cyklostezky*
- *vodní plochy a toky*

Podmíněně přípustné využití:

- *provozovny služeb a jiné provozovny související s hlavním využitím za podmínky, že jejich provoz nezvýší dopravní zátěž v území a neovlivní negativně využití okolních pozemků*

Nepřípustné využití:

- *nepřípustné je využití pro veškeré stavby a činnosti, které jejich provozováním a technickým zařízením mohou narušit užívání staveb a zařízení v území a snížit kvalitu prostředí*

Podmínky prostorového uspořádání a ochrany krajinného rázu:

Výšková regulace zástavby:

- *výška objektu max. 1 NP (a využitě podkroví)*

Ochrana krajinného rázu a architektonicko-urbanistických hodnot území:

- *při výstavbě ve stávajících stabilizovaných plochách bude respektován způsob zastavění okolní zástavby (např. řadová zástavba, zástavba samostatně stojících objektů atd.)*
- *budou respektovány hodnoty historické zástavby obce ve struktuře a charakteru zástavby i objemu jednotlivých staveb*
- *vzhled, objem a měřítko stavby je třeba navrhovat dle její funkce a architektonicko - urbanistického kontextu jejího umístění v dané lokalitě*
- *v případě plochy Z7 bude vzhled objektů i řešení zpevněných ploch a zeleně podřízeno ochraně krajinného rázu v souvislosti s dálkovými pohledy od vstupního portálu jeskyně Balcarky*

Další podmínky využití:

- *parkování a odstavování vozidel v dostatečném počtu dle charakteru vybavení bude zajištěno na vlastním pozemku*

**(OS) Plochy občanského vybavení: občanské vybavení - sport**

Podmínky využití

Hlavní využití:

- *činnosti, děje a zařízení související bezprostředně s občanským vybavením a službami v oblasti sportu a rekreace*

Přípustné využití:

- *pozemky sportovních zařízení a staveb pro tělovýchovu, sport a rekreaci - venkovní sportoviště a jejich zázemí, sportovní objekty, event. pozemky dalších souvisejících zařízení i komerčního charakteru (objekty veřejného stravování, sklady, klubovny)*

## ÚZEMNÍ PLÁN OSTROV U MACOCHY

POSOUZENÍ VLIVU ÚZEMNĚ PLÁNOVACÍ DOKUMENTACE DLE § 45i ZÁKONA Č. 114/1992 Sb.

---

- *pozemky veřejných prostranství včetně veřejné zeleně a jiné sídelní zeleně*
- *pozemky dopravní a technické infrastruktury obsluhující dané území*
- *nezbytná dopravní a technická infrastruktura zajišťující obsluhu území, turistické trasy, cyklotrasy a cyklostezky*
- *vodní plochy a toky*

Podmíněně přípustné využití:

- *provozovny služeb a jiné provozovny související s hlavním využitím za podmínky, že jejich provoz nezvýší dopravní zátěž v území a zároveň neovlivní negativně využití okolních pozemků*

Nepřípustné využití:

- *nepřípustné je využití pro veškeré stavby a činnosti, které jejich provozováním a technickým zařízením mohou narušit užívání staveb a zařízení v území a snížit kvalitu prostředí*

Podmínky prostorového uspořádání a ochrany krajinného rázu:

Výšková regulace zástavby:

- *výška objektu max. 2 NP*

Ochrana krajinného rázu a architektonicko-urbanistických hodnot území:

- *vzhled, objem a měřítko stavby je třeba navrhovat dle její funkce a architektonicko - urbanistického kontextu jejího umístění v dané lokalitě, především s ohledem na blízké kulturní památky*

Další podmínky využití:

- *parkování a odstavování vozidel bude řešeno na soukromých pozemcích*

### **(OH) Plochy občanského vybavení: občanské vybavení - hřbitovy**

Podmínky využití

Hlavní využití:

- *činnosti, děje a zařízení související bezprostředně s veřejným pohřebištěm*

Přípustné využití:

- *pozemky zařízení a staveb občanského vybavení s převažujícím veřejným vybavením - sloužící k provozování veřejného pohřebiště, případně církevním a kulturním účelům*
- *pozemky veřejných prostranství včetně veřejné zeleně a jiné sídelní zeleně*
- *pozemky dopravní a technické infrastruktury obsluhující dané území včetně potřebných ploch pro parkování*
- *nezbytná dopravní a technická infrastruktura zajišťující obsluhu území*
- *vodní plochy a toky*

Podmíněně přípustné využití:

- *provozovny služeb a jiné provozovny související s hlavním využitím za podmínky, že jejich provoz nezvýší dopravní zátěž v území a neovlivní negativně využití okolních pozemků*

Nepřípustné využití:

- *nepřípustné je využití pro veškeré stavby a činnosti, které jejich provozováním a technickým zařízením mohou narušit užívání staveb a zařízení v území a snížit kvalitu prostředí*

Podmínky prostorového uspořádání a ochrany krajinného rázu:

Výšková regulace zástavby:

- *není stanovena*

Ochrana krajinného rázu a architektonicko-urbanistických hodnot území:

- *vzhled, objem a měřítko stavby je třeba navrhovat dle její funkce a architektonicko - urbanistického kontextu jejího umístění v dané lokalitě*

### **(VD) Plochy výroby a skladování: výroba drobná a služby**

#### Podmínky využití

Hlavní využití:

- *činnosti, děje a zařízení související bezprostředně se zemědělskou nebo průmyslovou výrobou menšího rozsahu, podnikatelské aktivity v oblasti agroturistiky*

Přípustné využití:

- *pozemky zařízení a staveb pro výrobu a skladování, jejichž negativní vliv nezasáhne plochy pro bydlení ani plochy pro občanskou vybavenost, především menší výroba a podnikatelské aktivity včetně služeb v oblasti agroturistiky, včetně oplocení*
- *pozemky veřejných prostranství včetně veřejné zeleně a jiné sídelní zeleně (například s izolační funkcí)*
- *pozemky dopravní a technické infrastruktury*
- *sídelní zeleň různých forem (např. veřejná, vyhrazená, izolační)*
- *nezbytná dopravní a technická infrastruktura zajišťující obsluhu území*
- *vodní plochy a toky*

Podmíněně přípustné využití:

- *speciální výuková zařízení, služební byty, občanská vybavenost a stravovací provozovny za podmínky, že souvisejí s umístěnou výrobou (ubytování a stravování související s agroturistikou, služební byty správců a majitelů, prodejny výrobků apod.)*

Nepřípustné využití:

- *nepřípustné využití pro veškeré stavby a činnosti, jejichž možné negativní vlivy přesáhnou hranici areálu*

#### Podmínky prostorového uspořádání a ochrany krajinného rázu:

Výšková regulace zástavby:

- *výška objektu bude řešena vždy v kontextu s okolními stavbami a s důrazem na ochranu hodnot*

Ochrana krajinného rázu a architektonicko-urbanistických hodnot území:

- *vzhled, objem a měřítko stavby je třeba navrhovat dle její funkce a architektonicko - urbanistického kontextu jejího umístění v dané lokalitě*

#### Další podmínky využití:

- *stávající i navržené plochy budou pohledově i funkčně odděleny od ploch určených k bydlení, od ploch veřejných prostranství i od volné krajiny vzrostlou zelení*

### **(VZ) Plochy výroby a skladování: výroba zemědělská a lesnická**

#### Podmínky využití

Hlavní využití:

---

- *činnosti, děje a zařízení související bezprostředně se zemědělskou a lesnickou výrobou, podnikatelské aktivity v oblasti agroturistiky*

Přípustné využití:

- *pozemky zařízení a staveb pro zemědělskou nebo lesnickou výrobu a skladování, jejichž negativní vliv nezasáhne plochy pro bydlení ani plochy pro občanskou vybavenost, především menší výroba a podnikatelské aktivity včetně služeb v oblasti agroturistiky, včetně oplocení*
- *pozemky veřejných prostranství včetně veřejné zeleně a jiné sídelní zeleně (například s izolační funkcí)*
- *pozemky dopravní a technické infrastruktury*
- *sídelní zeleň různých forem (např. veřejná, vyhrazená, izolační)*
- *nezbytná dopravní a technická infrastruktura zajišťující obsluhu území*
- *vodní plochy a toky*

Podmíněně přípustné využití:

- *speciální výuková zařízení, služební byty, občanská vybavenost a stravovací provozovny za podmínky, že souvisejí s umístěnou výrobou (ubytování a stravování související s agroturistikou, služební byty správců a majitelů, prodejny výrobků apod.)*

Nepřípustné využití:

- *nepřípustné využití pro veškeré stavby a činnosti, jejichž možné negativní vlivy přesáhnou hranici areálu*

Podmínky prostorového uspořádání a ochrany krajinného rázu:

Výšková regulace zástavby:

- *výška objektu bude řešena vždy v kontextu s okolními stavbami a s důrazem na ochranu hodnot*

Ochrana krajinného rázu a architektonicko-urbanistických hodnot území:

- *vzhled, objem a měřítko stavby je třeba navrhovat dle její funkce a architektonicko - urbanistického kontextu jejího umístění v dané lokalitě*

Další podmínky využití:

- *stávající i navržené plochy budou pohledově i funkčně odděleny od ploch určených k bydlení, od ploch veřejných prostranství i od volné krajiny vzrostlou zelení*
- *při rozšiřování živočišné výroby, zvyšování počtu kusů, změně druhu chovaných zvířat, změnách technologie chovu a větrání nebo zavádění nových provozů živočišné výroby je třeba vždy prokázat výpočtem dle platného metodického pokynu nebo jiné platné legislativní úpravy, že produkce pachu (pachová zóna) příslušného areálu živočišné výroby nebude zasahovat do objektů a ploch hygienické ochrany (plochy určené pro bydlení, občanskou vybavenost, sport, rekreaci)*

### **(TW) Plochy technické infrastruktury: technická infrastruktura - vodní hospodářství**

Podmínky využití

Hlavní využití:

- *činnosti, děje a zařízení související bezprostředně se zajištěním území technickou infrastrukturou v oblasti vodního hospodářství*

Přípustné využití:

- *pozemky zařízení, staveb a vedení technické infrastruktury (vodojemy, vodovody, vodní zdroje, čistírny odpadních vod, čerpací stanice apod.), včetně oplocení*
  - *pozemky dopravní a technické infrastruktury*
  - *pozemky veřejných prostranství včetně veřejné zeleně a jiné sídelní zeleně*
  - *sídelní zeleň různých forem (např. veřejná, vyhrazená, izolační)*
-

## ÚZEMNÍ PLÁN OSTROV U MACOCHY

POSOUZENÍ VLIVU ÚZEMNĚ PLÁNOVACÍ DOKUMENTACE DLE § 45i ZÁKONA Č. 114/1992 Sb.

---

- nezbytná dopravní a technická infrastruktura zajišťující obsluhu území
- vodní plochy a toky

Nepřípustné využití:

- činnosti, děje a zařízení, které nejsou uvedeny v přípustném využití

Podmínky prostorového uspořádání a ochrany krajinného rázu:

Výšková regulace zástavby:

- výšku objektu je třeba navrhovat dle jeho funkce a architektonicko - urbanistického kontextu jeho umístění v dané lokalitě

Ochrana krajinného rázu a architektonicko-urbanistických hodnot území:

- vzhled, objem a měřítko stavby je třeba navrhovat dle její funkce a architektonicko-urbanistického kontextu jejího umístění v dané lokalitě

### **(PP) Plochy veřejných prostranství: vybraná veřejná prostranství s převahou zpevněných ploch**

#### Podmínky využití

Hlavní využití:

- plochy, činnosti, děje a zařízení související bezprostředně s potřebou využívání veřejného prostranství

Přípustné využití:

- pozemky veřejných prostranství
- pozemky a zařízení dopravní a technické infrastruktury
- pozemky a zařízení občanského vybavení slučitelné s účelem veřejných prostranství (drobné církevní stavby, dětská hřiště, drobná architektura, turistické trasy, cyklotrasy a cyklostezky, zařízení pro turistiku a cykloturistiku)
- pozemky veřejné zeleně, veřejná zeleň
- zařízení odpadového hospodářství - nádoby na tříděný odpad
- stávající pozemky zahrad a předzahrádek zasahujících do uličního prostoru
- vodní plochy a toky

Podmíněně přípustné využití:

- v plochách, ve kterých je vedena stávající silnice II. nebo III. třídy, je jejich využití podmíněno tak, že nebude znemožněno vedení silnice v plynulé trase a to v šířce odpovídající funkční skupině a zatížení silnice
- oplocení zahrad a předzahrádek v případě, že nenaruší koncepci veřejného prostoru
- zařízení a aktivity, např. altány, veřejné WC, stravování s venkovním posezením, společenské akce, tržišťe apod., za podmínky, že nenaruší obraz a koncepci veřejného prostoru, nebudou rušit obytnou zástavbu a nebudou omezovat dopravní provoz a přístup k okolním objektům

Nepřípustné využití:

- činnosti, děje a zařízení, které narušují kvalitu prostředí, nebo takové důsledky vyvolávají druhotně
- činnosti, děje a zařízení, které narušují prostupnost územím a veřejné využití ploch

Podmínky prostorového uspořádání a ochrany krajinného rázu:

- bude respektována a chráněna vzrostlá zeleň odpovídající obvyklým místním druhům okrasných a užitkových dřevin
- budou respektovány kulturní dominanty obce
- budou respektovány drobné kulturní památky a památky místního významu

### **(PZ) Plochy veřejných prostranství: vybraná veřejná prostranství s převahou zeleně**

#### Podmínky využití

## ÚZEMNÍ PLÁN OSTROV U MACOCHY

POSOUZENÍ VLIVU ÚZEMNĚ PLÁNOVACÍ DOKUMENTACE DLE § 45i ZÁKONA Č. 114/1992 Sb.

---

Hlavní využití:

- *plochy, činnosti, děje a zařízení související bezprostředně s potřebou využívání veřejného prostranství s převahou zeleně*

Přípustné využití:

- *pozemky veřejných prostranství s převahou zeleně*
- *pozemky a zařízení dopravní a technické infrastruktury*
- *pozemky a zařízení občanského vybavení sloučitelné s účelem veřejných prostranství (drobné církevní stavby, dětská hřiště, drobná architektura, turistické trasy, cyklotrasy a cyklostezky, zařízení pro turistiku a cykloturistiku a venkovní rekreaci)*
- *pozemky veřejné zeleně, veřejná zeleň*
- *zařízení odpadového hospodářství - nádoby na tříděný odpad*
- *vodní plochy a toky*

Podmíněně přípustné využití:

- *zařízení a aktivity, např. altány, veřejné WC, stravování s venkovním posezením, společenské akce, tržišťe apod., za podmínky, že nenaruší obraz a koncepci veřejného prostoru, nebudou rušit obytnou zástavbu a nebudou omezovat dopravní provoz a přístup k okolním objektům*

Nepřípustné využití:

- *činnosti, děje a zařízení, které narušují kvalitu prostředí, nebo takové důsledky vyvolávají druhotně*
- *činnosti, děje a zařízení, které narušují prostupnost územím a veřejné využití ploch*

Podmínky prostorového uspořádání a ochrany krajinného rázu:

- *bude respektována a chráněna vzrostlá zeleň odpovídající obvyklým místním druhům okrasných a užitkových dřevin*
- *budou respektovány kulturní dominanty obce*
- *budou respektovány drobné kulturní památky a památky místního významu*

### **(DS) Plochy dopravní infrastruktury: doprava silniční**

#### Podmínky využití

Hlavní využití:

- *plochy, činnosti, děje a zařízení související bezprostředně s dopravní infrastrukturou silniční*

Přípustné využití:

- *pozemky zařízení a staveb pro dopravu*
- *pozemky a zařízení technické infrastruktury*
- *pozemky veřejných prostranství*
- *sídelní zeleň různých forem (např. veřejná, vyhrazená, izolační, doprovodná)*
- *turistické trasy, cyklotrasy a cyklostezky*
- *vodní plochy a toky*

Nepřípustné využití:

- *činnosti, děje a zařízení, které narušují kvalitu prostředí, nebo takové důsledky vyvolávají druhotně*
- *činnosti, děje a zařízení, které narušují prostupnost územím a veřejné využití ploch*

Další podmínky využití:

- *v plochách, ve kterých je vedena stávající silnice II. nebo III. třídy, je jejich využití podmíněno tak, že nebude znemožněno vedení silnice v plynulé trase a to v šířce odpovídající funkční skupině a zatížení silnice.*

## **(ZZ) Plochy zeleně: zeleň - zahrady, sady**

### Podmínky využití

Hlavní využití:

- *plochy, činnosti, děje a zařízení související bezprostředně s pěstováním plodin v zahradách většinou spojené s individuální rekreací*

Přípustné využití:

- *pozemky zemědělského půdního fondu - plochy zahrad a sadů, včetně oplocení*
- *pozemky zemědělského půdního fondu - plochy trvalých travních porostů*
- *pozemky mimolesní stromové, křovinné i bylinné zeleně (remízky a náletová zeleň, mezní porosty, aleje, stromořadí, větrolamy, břehová a doprovodná zeleň podél toků, solitérní a rozptýlená zeleň apod.)*
- *pozemky nezbytné dopravní a technické infrastruktury*
- *opatření pro zachování rovnováhy území, opatření přispívající k vyšší retenci krajiny, zachycení přívalových dešťů, protipovodňová a protierozní opatření*
- *vodní plochy a toky*
- *drobné sakrální objekty*

Podmíněně přípustné využití:

- *oplocování volné krajiny je přípustné pouze v případě chovu zvířete (včetně výběhů, ohradníků a ohrad pro koně), při zachování stávající prostupnosti územím*

Nepřípustné využití:

- *činnosti, děje a zařízení kromě výše uvedených (zejména umístování staveb kromě výše uvedených, změny kultur pozemků vedoucí ke zhoršení ekologické stability a úpravy vodního režimu zhoršující ekologickou stabilitu území a dále činnosti, děje a zařízení, které narušují kvalitu prostředí, nebo takové důsledky vyvolávají druhotně)*
- *stavby, zařízení a jiná opatření pro těžbu nerostů*
- *stavby a zařízení pro zemědělskou produkci*
- *stavby pro bydlení a rekreaci*
- *oplocování mimo případů, uvedených v přípustném využití*
- *stavby pro dopravní a technickou infrastrukturu mimo případů, uvedených v přípustném využití*
- *veškeré stavby, zařízení a činnosti nesouvisející s hlavním nebo přípustným využitím*
- *veškeré stavby, zařízení a činnosti neslučitelné s hlavním využitím, zejména větrné elektrárny, FVE, vysílače mobilních operátorů, stavby a zařízení pro těžbu nerostů a pro rekreaci a sport*
- *úpravy vodního režimu zhoršující ekologickou stabilitu území*
- *činnosti, děje a zařízení, které narušují kvalitu prostředí, nebo takové důsledky vyvolávají druhotně*

## **(ZP) Plochy zeleně: zeleň přírodního charakteru**

### Podmínky využití

Hlavní využití:

- *plochy, činnosti, děje a zařízení zajišťující pomocí krajinné zeleně ochranou a estetickou funkci v krajině*

Přípustné využití:

- *pozemky mimolesní stromové, křovinné i bylinné zeleně (remízky a náletová zeleň, mezní porosty, aleje, stromořadí, větrolamy, břehová a doprovodná zeleň podél toků, solitérní a rozptýlená zeleň apod.)*
  - *pozemky zemědělského půdního fondu - plochy trvalých travních porostů*
  - *pozemky nezbytné dopravní a technické infrastruktury včetně cyklostezek*
  - *nezbytná dopravní a technická infrastruktura, turistické trasy a cyklotrasy*
-

- *opatření pro zachování rovnováhy území, opatření přispívající k vyšší retenci krajiny, zachycení přívalových dešťů, protipovodňová a protierozní opatření*
- *stavby, zařízení a jiná opatření pro ochranu přírody a krajiny, pro snižování nebezpečí ekologických a přírodních katastrof a pro odstraňování jejich důsledků*
- *vodní plochy a toky*
- *drobné sakrální objekty*

Podmíněně přípustné využití:

- *zalesnění za podmínky, že slouží ke zvýšení ekologické stability krajiny (výběr typově a druhově vhodných druhů dřevin) při zachování krajinného rázu*
- *oplocování volné krajiny je přípustné pouze v případě chovu zvířete (včetně výběhů, ohradníků a ohrad pro koně), při zachování stávající prostupnosti územím*
- *odpočívadla pro turistiku či turistické rozhledny za podmínky, že tato zařízení budou umístována jen podél turistických cest a nenaruší zemědělské využití půdy ani krajinný ráz*
- *stavby lehkých přístřešků pro zemědělství a myslivost za podmínky, že nezpůsobí snížení ekologické stability krajiny ani nenaruší krajinný ráz*

Nepřípustné využití:

- *stavby a zařízení pro zemědělskou výrobu mimo případů, uvedených v přípustném využití*
- *stavby pro dopravní a technickou infrastrukturu mimo případů, uvedených v přípustném využití*
- *oplocování mimo případů, uvedených v přípustném využití*
- *veškeré stavby, zařízení a činnosti nesouvisející s hlavním nebo přípustným využitím*
- *veškeré stavby, zařízení a činnosti neslučitelné s hlavním využitím, zejména větrné elektrárny, FVE, vysílače mobilních operátorů, stavby a zařízení pro těžbu nerostů a pro rekreaci a sport*
- *změny kultur pozemků vedoucí ke zhoršení ekologické stability a likvidace rozptýlené zeleně - remízky, mezi a solitérních stromů*
- *úpravy vodního režimu zhoršující ekologickou stabilitu území*
- *činnosti, děje a zařízení, které narušují kvalitu prostředí, nebo takové důsledky vyvolávají druhotně*

Podmínky prostorového uspořádání a ochrany krajinného rázu:

- *budou respektovány plochy mimolesní stromové, křovinné i bylinné zeleně (remízky a náletová zeleň, mezní porosty, aleje, stromořadí, větrolamy, břehová a doprovodná zeleň podél toků, solitérní a rozptýlená zeleň apod.)*
- *bude respektována a chráněna vzrostlá zeleň odpovídající obvyklým místním druhům*

#### **(AZ) Plochy zemědělské: zemědělské**

##### Podmínky využití

Hlavní využití:

- *plochy, činnosti, děje a zařízení související bezprostředně se zemědělskou produkcí*

Přípustné využití:

- *pozemky zemědělského půdního fondu - plochy orné půdy*
  - *pozemky zemědělského půdního fondu - plochy trvalých travních porostů*
  - *pozemky mimolesní stromové, křovinné i bylinné zeleně (remízky a náletová zeleň, mezní porosty, aleje, stromořadí, větrolamy, břehová a doprovodná zeleň podél toků, solitérní a rozptýlená zeleň apod.)*
  - *pozemky nezbytné dopravní a technické infrastruktury včetně cyklostezek*
  - *nezbytná dopravní a technická infrastruktura, turistické trasy a cyklotrasy*
  - *opatření pro zachování rovnováhy území, opatření přispívající k vyšší retenci krajiny, zachycení přívalových dešťů, protipovodňová a protierozní opatření*
  - *stavby, zařízení a jiná opatření pro ochranu přírody a krajiny, pro snižování nebezpečí ekologických a přírodních katastrof a pro odstraňování jejich důsledků*
-



- vodní plochy a toky
- drobné sakrální objekty

Podmíněně přípustné využití:

- *zatravnění a zalesnění za podmínky, že slouží ke zvýšení ekologické stability krajiny (výběr typové a druhově vhodných druhů dřevin) při zachování krajinného rázu*
- *oplocování volné krajiny, pouze v případě obor pro zvěř (včetně výběhů, ohradníků a ohrad pro koně a dobytek), při zachování stávající prostupnosti územím*
- *odpočívadla pro turistiku či turistické rozhledny za podmínky, že tato zařízení budou umístována jen podél turistických cest a nenaruší zemědělské využití půdy ani krajinný ráz*
- *stavby lehkých přístřešků pro zemědělství a myslivost za podmínky, že nezpůsobí snížení ekologické stability krajiny ani nenaruší krajinný ráz*

Nepřípustné využití:

- *stavby a zařízení pro zemědělskou výrobu mimo případů, uvedených v přípustném využití*
- *stavby pro dopravní a technickou infrastrukturu mimo případů, uvedených v přípustném využití*
- *oplocování mimo případů, uvedených v přípustném využití*
- *veškeré stavby, zařízení a činnosti nesouvisející s hlavním nebo přípustným využitím*
- *veškeré stavby, zařízení a činnosti neslučitelné s hlavním využitím, zejména větrné elektrárny, FVE, vysílače mobilních operátorů, stavby a zařízení pro těžbu nerostů a pro rekreaci a sport*
- *změny kultur pozemků vedoucí ke zhoršení ekologické stability a likvidace rozptýlené zeleně - remízky, mezi a solitérních stromů*
- *úpravy vodního režimu zhoršující ekologickou stabilitu území*
- *činnosti, děje a zařízení, které narušují kvalitu prostředí, nebo takové důsledky vyvolávají druhotně*

Podmínky prostorového uspořádání a ochrany krajinného rázu:

- *budou respektovány plochy mimolesní stromové, křovinné i bylinné zeleně (remízky a náletová zeleň, mezní porosty, aleje, stromořadí, větrolamy, břehová a doprovodná zeleň podél toků, solitérní a rozptýlená zeleň apod.)*
- *bude respektována a chráněna vzrostlá zeleň odpovídající obvyklým místním druhům*

#### **(AP) Plochy zemědělské: louky a pastviny**

##### Podmínky využití

Hlavní využití:

- *plochy, činnosti, děje a zařízení související bezprostředně se zemědělskou produkcí a ochranou vodního režimu v území - louky a pastviny*

Přípustné využití:

- *pozemky zemědělského půdního fondu - plochy trvalých travních porostů*
- *pozemky mimolesní stromové, křovinné i bylinné zeleně (remízky a náletová zeleň, mezní porosty, aleje, stromořadí, větrolamy, břehová a doprovodná zeleň podél toků, solitérní a rozptýlená zeleň apod.)*
- *pozemky nezbytné dopravní a technické infrastruktury včetně cyklostezek*
- *nezbytná dopravní a technická infrastruktura, turistické trasy a cyklotrasy*
- *opatření pro zachování rovnováhy území, opatření přispívající k vyšší retenci krajiny, zachycení přívalových dešťů, protipovodňová a protierozní opatření*
- *stavby, zařízení a jiná opatření pro ochranu přírody a krajiny, pro snižování nebezpečí ekologických a přírodních katastrof a pro odstraňování jejich důsledků*
- *vodní plochy a toky*
- *drobné sakrální objekty*

Podmíněně přípustné využití:

---

- *zalesnění za podmínky, že slouží ke zvýšení ekologické stability krajiny (výběr typově a druhově vhodných druhů dřevin) při zachování krajinného rázu*
- *oplocování volné krajiny, pouze v případě obor pro zvěř (včetně výběhů, ohradníků a ohrad pro koně a dobytek), při zachování stávající prostupnosti územím*
- *odpočívadla pro turistiku či turistické rozhledny za podmínky, že tato zařízení budou umístována jen podél turistických cest a nenaruší zemědělské využití půdy ani krajinný ráz*
- *stavby lehkých přístřešků pro zemědělství a myslivost za podmínky, že nezpůsobí snížení ekologické stability krajiny ani nenaruší krajinný ráz*

**Nepřípustné využití:**

- *stavby a zařízení pro zemědělskou výrobu mimo případů, uvedených v přípustném využití*
- *stavby pro dopravní a technickou infrastrukturu mimo případů, uvedených v přípustném využití*
- *oplocování mimo případů, uvedených v přípustném využití*
- *veškeré stavby, zařízení a činnosti nesouvisející s hlavním nebo přípustným využitím*
- *veškeré stavby, zařízení a činnosti neslučitelné s hlavním využitím, zejména větrné elektrárny, FVE, vysílače mobilních operátorů, stavby a zařízení pro těžbu nerostů a pro rekreaci a sport*
- *změny kultur pozemků vedoucí ke zhoršení ekologické stability a likvidace rozptýlené zeleně - remízků, mezi a solitérních stromů*
- *úpravy vodního režimu zhoršující ekologickou stabilitu území*
- *činnosti, děje a zařízení, které narušují kvalitu prostředí, nebo takové důsledky vyvolávají druhotně*

**Podmínky prostorového uspořádání a ochrany krajinného rázu:**

- *budou respektovány plochy mimolesní stromové, křovinné i bylinné zeleně (remízky a náletová zeleň, mezní porosty, aleje, stromořadí, větrolamy, břehová a doprovodná zeleň podél toků, solitérní a rozptýlená zeleň apod.)*
- *bude respektována a chráněna vzrostlá zeleň odpovídající obvyklým místním druhům*

**(LE) Plochy lesní: lesní**

**Podmínky využití**

**Hlavní využití:**

- *plochy, činnosti, děje a zařízení související bezprostředně s lesním hospodářstvím*

**Přípustné využití:**

- *pozemky určené k plnění funkce lesa*
- *pozemky staveb a zařízení lesního hospodářství*
- *pozemky dopravní a technické infrastruktury včetně cyklostezek*
- *nezbytná dopravní a technická infrastruktura, turistické trasy a cyklotrasy*
- *vodní toky a vodohospodářská zařízení (vodní zdroje, retenční vodní nádrže, opatření ke zlepšení vodního režimu v území)*
- *činnosti a zařízení související se zachováním ekologické rovnováhy území, realizace ÚSES*
- *stavby, zařízení a jiná opatření pro ochranu přírody a krajiny, pro snižování nebezpečí ekologických a přírodních katastrof a pro odstraňování jejich důsledků*
- *protipovodňová, retenční a protierozní opatření*
- *drobné sakrální objekty*

**Podmíněně přípustné využití:**

- *oplocování volné krajiny, pouze v případě obor pro zvěř (včetně výběhů, ohradníků a ohrad pro koně a dobytek), při zachování stávající prostupnosti územím*
- *odpočívadla pro turistiku či turistické rozhledny za podmínky, že tato zařízení budou umístována jen podél turistických cest a nenaruší zemědělské využití půdy ani krajinný ráz*

**Nepřípustné využití:**

- *stavby pro dopravní a technickou infrastrukturu mimo případů, uvedených v přípustném využití*
- *oplocování mimo případů, uvedených v přípustném využití*
- *veškeré stavby, zařízení a činnosti nesouvisející s hlavním nebo přípustným využitím*
- *veškeré stavby, zařízení a činnosti neslučitelné s hlavním využitím, zejména větrné elektrárny, FVE, vysílače mobilních operátorů, stavby a zařízení pro těžbu nerostů a pro rekreaci a sport*
- *změny kultur pozemků vedoucí ke zhoršení ekologické stability*
- *úpravy vodního režimu zhoršující ekologickou stabilitu území*
- *činnosti, děje a zařízení, které narušují kvalitu prostředí, nebo takové důsledky vyvolávají druhotně)*

### **(NP) Plochy přírodní: přírodní**

#### Podmínky využití

Hlavní využití:

- *plochy, činnosti, děje a zařízení související bezprostředně se zajišťováním ekologické stability v území - prvky ÚSES (biocentra), I. a II. zóna CHKO, přírodní rezervace, národní přírodní rezervace*

Přípustné využití:

- *pozemky sloužící k zajištění podmínek pro převažující ekologickou funkci území - plochy biocenter a zvláště chráněných území přírody*
- *přirozené, přírodě blízké i pozměněné dřevinné porosty, skupiny dřevin a solitérní dřeviny s podrostem bylin, keřů i travních porostů; travní porosty bez dřevin, květnaté louky, bylino-travnatá lada, skály, stepi, mokřady*
- *stavby, zařízení a jiná opatření pro ochranu přírody a krajiny, pro snižování nebezpečí ekologických a přírodních katastrof a pro odstraňování jejich důsledků*
- *turistické trasy*
- *vodní plochy a toky*

Podmíněně přípustné využití:

- *hospodářské využití lokality za podmínky, že nenaruší přírodní podmínky lokality a způsob její ochrany*
- *nezbytná dopravní a technická včetně cyklostezek a hiposteze, cyklotrasy a turistické trasy za podmínky, že nenaruší přírodní podmínky lokality a způsob její ochrany*
- *drobné stavby (sakrální architektura, zařízení pro turistický ruch) za podmínky zachování krajinného rázu a zachování ekologické stability území*

Nepřípustné využití:

- *stavby pro dopravní a technickou infrastrukturu mimo případů, uvedených v přípustném využití*
- *oplocování*
- *veškeré stavby, zařízení a činnosti nesouvisející s hlavním nebo přípustným využitím*
- *veškeré stavby, zařízení a činnosti neslučitelné s hlavním využitím, zejména větrné elektrárny, FVE, vysílače mobilních operátorů, stavby a zařízení pro těžbu nerostů, pro zemědělství a pro rekreaci a sport*
- *činnosti, které jsou v rozporu se zájmy ochrany přírody a krajiny*

### **(WT) Plochy vodohospodářské: vodní plochy a toky**

#### Podmínky využití

---

Hlavní využití:

- *plochy, činnosti, děje a zařízení související bezprostředně s vodním hospodářstvím, vodní plochy a toky*

Přípustné využití:

- *pozemky vodních ploch a vodních toků*
- *vodohospodářské objekty a zařízení, hráze*
- *stavby a zařízení pro chov ryb a zařízení pro rybolov*
- *pozemky zemědělského půdního fondu - plochy trvalých travních porostů*
- *pozemky mimolesní stromové, křovinné i bylinné zeleně (remízky a náletová zeleň, mezní porosty, aleje, stromořadí, větrolamy, břehová a doprovodná zeleň podél toků, solitérní a rozptýlená zeleň, lada apod.)*
- *pozemky nezbytné dopravní a technické infrastruktury včetně cyklostezek a hiposteze*
- *opatření pro zachování rovnováhy území, opatření přispívající k vyšší retenci krajiny, zachycení přívalových dešťů, protipovodňová a protierozní opatření*
- *turistické trasy a cyklotrasy*

Podmíněně přípustné využití:

- *rekreační využití za podmínky, že nezpůsobí snížení ekologické stability krajiny v daném území*
- *odpočívadla pro turistiku či turistické rozhledny za podmínky, že tato zařízení budou umístována jen podél turistických cest a nenaruší krajinný ráz*
- *stavby lehkých přístřešků pro zemědělství a myslivost*

Nepřípustné využití:

- *činnosti, děje a zařízení kromě výše uvedených a kromě staveb, zařízení a jiných opatření, které je možné dle platné legislativy umísťovat v nezastavěném území*
- *nepřípustná je likvidace rozptýlené zeleně - remízků, mezí a solitérních stromů i doprovodné zeleně toků a vodních ploch*
- *stavby, zařízení a jiná opatření pro těžbu nerostů*

### **2.3. Stanovení variant koncepce**

Koncept ÚP Ostrov u Macochy je zpracován invariantně.

### III. IDENTIFIKACE EVROPSKY VÝZNAMNÝCH LOKALIT A PTAČÍCH OBLASTÍ

#### 3.1. Charakteristika zájmového (řešeného) území

Řešené území vymezuje správní obvod městyse Ostrova zahrnující k.ú. Ostrov u Macochy.

Zájmové území leží v jižní části Dražanské vrchoviny, cca 6 km východně od Blanska. Katastr obce zahrnuje jak rozsáhlý vyvýšený prostor Ostrovské plošiny a na jihozápadě pak část Macošské plošiny, tak i níže položené území jižní a východní části katastru zahrnující část Ostrovského žlebu, údolí Lopače a západní část Suchého žlebu.

Ostrovská plošina je prakticky zcela odlesněná, pouze její západní obvod vymezují lesní celky, obdobně jako na části Macošské plošiny na jz. katastru. Menší plochy lesů lemují i východní okraj katastru podél Ostrovského žlebu. Jižní a východní hranici katastru pak rovněž lemují více či méně rozsáhlé lesní celky, spadající pak do území sousedních katastrů (Lipovec, Krasová). Ostrovská plošina je zemědělsky intenzivně využívána a je zde významněji zastoupena orná půda, nicméně rozsáhlé plochy I. zóny CHKO Moravský kras, zahrnující prostory s četným výskytem krasových jevů, jakými jsou závrtý (rozsáhlé závrtý Dolina či Městikád', v lese severněji pak největší závrt Moravského krasu Měšiny, dále Cigánský závrt a řada mnoha dalších menších, např. skupina Jandourkových závrtů v jihozápadní části), tvoří trvalé travní porosty charakteru polokulturních až kulturních luk. Závrtý či místa s výskytem škrapů či drobných výstupů skalního podloží, jsou dnes zarostlé mozaikou krajinné zeleně v podobě různě rozsáhlých remízků či náletových porostlin, příp. se jedná o zeleň dnes již zarostlých mezí. V rámci těchto porostů dominují listnáče, hojně javor babyka, habr obecný, líska obecná, místy i lípa malolistá či dub zimní, hojně jsou vyvinuty ekotonové křovinaté lemy, tvořené zmlazujícími se dřevinami některých z výše uvedených zástupců, hojně pak trnkou obecnou, dále je zastoupen ptačí zob obecný, hloh jednosemenný, h. obecný, brslen bradavičnatý, či svída krvavá. Pod Ostrovskou plošinou prochází největší jeskynní systém v ČR - Amatérské jeskyně a podzemní tok Punkvy a Bílé vody.

Do jižní části katastru zasahuje od západu pokračování Suchého žlebu, který skalnatým svahem Vintoků a Vykydalovy stráně od jihu vymezuje prostor Ostrovské plošiny. V Suchém žlebu vystupuje skalnaté návrší Balacarovy skály s jeskyní Balcarkou přičemž se v celém údolí vyskytuje množství dalších drobnějších jeskyň a také četné závrtý. Skalnatou Vykydalovu stráně pokrývá mozaika suchých trávníků doplněná mozaikou rozptýlené krajinné zeleně, Balcarova skála a Vintoky jsou pokryty mozaikou suchých trávníků, skalních lesostepních společenstev a také lesíků charakteru dubohabřin. Okolní lesní celky však povětšinou tvoří smrkové lignikultury, pomístně se však vyskytují i dubohabřiny, suťové lesy a bučiny. Dno žlebu pak porývá souvislá mozaika polokulturních až kulturních luk. Východní část katastru je tvořena Ostrovským žlebem a údolím Lopače s rybníkem, které je již součástí zástavby Ostrova. Vyskytují se zde i mokřadní biotopy s porosty ostřic a vrbín a vlhké louky. Při severním okraji zástavby Ostrova vystupuje skalnaté návrší výběžku Ostrovského žlebu s Císařskou a Vodní jeskyní, východně pak vystupují i drobné skalky a škrapy s mozaikou suchých trávníků a rozptýlené zeleně. Tok Lopač se při patě Vykydalovy stráně propadá do jeskynního systému, kde se vlévá do Punkvy.

Samotný městys s jádrovou částí se rozkládá podél jižní hrany a ostrohu Ostrovské plošiny, místní části pak sestupují do údolí Lopače a východního okraje Suchého žlebu, domkářská zástavba se nachází i v levobřeží Lopače, a novější zástavba rodinných domů vytváří samostatnou část nad sníženinou údolí Lopače v severovýchodní části obce. Areál bývalého družstva leží severně od zástavby obce, na Ostrovské plošině. Jádro obce s dominantou kostela sv. Máří Magdalény při jižním okraji návsi, má charakter návsní vsi s výraznou trojúhelníkovou návsi, umístěné ve svahu. Novější, navazující část jižněji, klesá do údolí Lopače a má charakter ulicovky. Zástavba centrální části obce je převážně řadová s orientací sedlových střech podél uliční čáry, jen ojediněle štítý do ulice. I když většina domů v jádrové části byla již stavebně výrazněji upravena a modernizována, dochovalo se zde několik objektů ještě s původnějším tvaroslovím. Ve struktuře starého jádra obce se v záhumenních polohách dochovaly stodoly v řadovém uspořádání obdobně jako vlastní usedlosti v uličních frontách otevřených do návsi. Novější části obce jsou pak tvořeny rastrem polořadové až řádkové zástavby rodinných domů poválečné provenience z 50. - 80. let 20. století, dnes již doplněné novodobými objekty z let 90. a z 2. tisíciletí (zejména při západním okraji obce). Zajímavou památkou v obci je dochovaný kamenný větrný mlýn s dřevěnou konstrukcí lopatek, postavený z místního vápence. Stojí v zástavbě rodinných domů, v dominantní poloze horní hrany Vykydalovy stráně.

## ÚZEMNÍ PLÁN OSTROV U MACOCHY

POSOUZENÍ VLIVU ÚZEMNĚ PLÁNOVACÍ DOKUMENTACE DLE § 45i ZÁKONA Č. 114/1992 Sb.

V údolí Lopače se nachází rel. rozsáhlý Ostrovský rybník, doplněný na březích vegetací dřevin, místy až parkového charakteru. Toto území s přilehlými loukami a krajinnou zelení, v návaznosti na dětské a fotbalové hřiště a cvičiště hasičů, dnes vytváří významné oddychové zázemí obce. Při jz. okraji obce se nachází zázemí vstupu do jeskyně Balcarky (parkoviště, objekt Správy jeskyní ČR).

Do území soustavy Natura 2000 - EVL Moravský kras (CZ0624130) zasahuje větší část katastru. Mimo EVL leží pouze jižní/ centrální část Ostrovské plošiny a víceméně celé zastavěné území obce, do něž EVL zasahuje jen okrajově.

### 3.2. Stručný popis evropsky významných lokalit a ptačích oblastí

Do hodnoceného území zasahují EVL Moravský kras (CZ0624130). Dotčený OOP - Správa CHKO Moravský kras, ve svém vyjádření k návrhu zadání ÚP ze dne 17.5. 2021, č.j.: SR/0186/JM/2019-3, nevyločil významný vliv na příznivý stav předmětu ochrany nebo celistvost výše uvedené EVL.

#### EVL Moravský kras

Kód lokality	CZ0624130
Kraj	Jihomoravský kraj
Status	vyhlášeno
Rozloha	6485.3704 ha
Biogeografická oblast	kontinentální, panonská
Kategorie chráněného území	CHKO - část

Katastrální území: Adamov, Babice nad Svitavou, Bílovice nad Svitavou, Blansko, Březina u Křtin, Habrůvka, Holštejn, Horákov, Hostěnice, Jedovnice, Kanice, Klepačov, Krasová, Křtiny, Lažánky u Blanska, Lipovec u Blanska, Lišeň, Maloměřice, Mokrý u Brna, Obřany, Ochoz u Brna, Olomučany, Ostrov u Macochy, Petrovice u Blanska, Rudice u Blanska, Sloup v Moravském krasu, Suchdol u Moravského krasu, Šošůvka, Těchov, Vavřinec na Moravě, Veselice na Moravě, Vilémovice u Macochy, Žďár u Blanska, Židenice

Tab.: Stanoviště, jež jsou hlavním předmětem ochrany

Kód	Stanoviště	Rozloha (ha)	Rozloha (%)	Počet jeskyní	Reprez.	Zachoval.	Celkové zhodnoc.
6190	Panonské skalní trávníky ( <i>Stipo-Festucetalia pallentis</i> )	4,0693	0,06	-	A	A	A
6210	Polopřirozené suché trávníky a facie křovin na vápničitých podložích ( <i>Festuco-Brometalia</i> )	80,1884	1,24	-	B	B	B
6240*	Subpanonské stepní trávníky	4,5188	0,07	-	A	A	A
6510	Extenzivní sečené louky nížin až podhůří ( <i>Arrhenatherion, Brachypodio-Centaureion nemoralis</i> )	191,9872	2,96	-	B	B	C
8160*	Vápnité sutě pahorkatin a horského stupně	1,3066	0,02	-	B	B	A
8210	Chasmoftytická vegetace vápničitých skalnatých svahů	27,9584	0,43	-	A	A	A
8310	Jeskyně nepřístupné veřejnosti	0,0049	< 0,01	885	A	A	A
9130	Bučiny asociace <i>Asperulo-Fagetum</i>	1921,141	29,62	-	B	B	B
9150	Středoevropské vápencové bučiny ( <i>Cephalanthero-Fagion</i> )	70,5453	1,09	-	B	A	A
9170	Dubohabřiny asociace <i>Galio-Carpinetum</i>	1065,9562	16,44	-	B	B	B
9180*	Lesy svazu <i>Tilio-Acerion</i> na svazích, sutích a v roklích	231,9267	3,58	-	B	A	A
91E0*	Smišené jasanovo-olšové lužní lesy temperátní a boreální Evropy ( <i>Alno-Padion, Alnion incanae, Salicion albae</i> )	25,247	0,39	-	B	A	B
91G0*	Panonské dubohabřiny	176,3095	2,72	-	A	A	A
91H0*	Panonské šípákové doubravy	10,5194	0,16	-	B	A	C

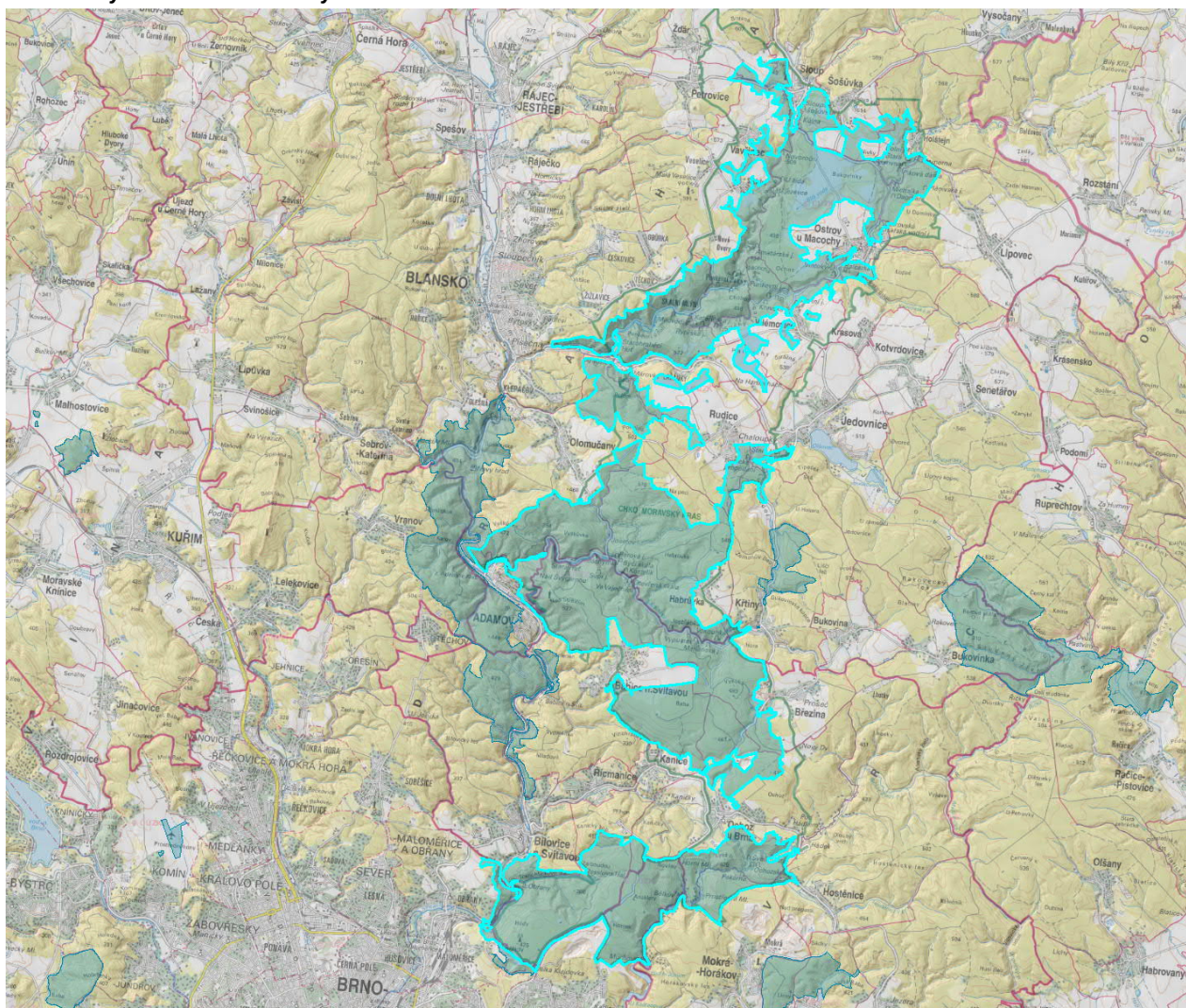
Tab.: Druhy, jež jsou hlavním předmětem ochrany

Český a latinský název	Populace	Min vel. populace	Max. Vel. populace	Jednotka populace	Kategorie populace	Podíl populace	Zachoval.	Izolace	Celkové zhodnoc.
hadinec červený ( <i>Echium maculatum</i> )	stálá				v. vzácná	B	B	B	B
koniklec velkokvětý ( <i>Pulsatilla grandis</i> )	stálá	5 500		jedinci	nevyplněno	C	B	B	C
střevíčník pantoflíček ( <i>Cypripedium calceolus</i> )	stálá				velmi vzácná	C	B	C	A
šikoušek zelený ( <i>Buxbaumia viridis</i> )	stálá	4	4	os. kmene	nevyplněno	C	B	C	B
kovařík fialový ( <i>Limoniscus violaceus</i> )	stálá				přítomná	B	B	C	A
netopýr brvitý ( <i>Myotis emarginatus</i> )	stálá				přítomná	C	B	C	B
netopýr brvitý ( <i>Myotis emarginatus</i> )	zimující	10		jedinci	nevyplněno	C	B	C	B
netopýr černý ( <i>Barbastella barbastellus</i> )	stálá				přítomná	C	B	C	B
netopýr černý ( <i>Barbastella barbastellus</i> )	zimující	100		jedinci	nevyplněno	C	B	C	B
netopýr velkouchý ( <i>Myotis bechsteini</i> )	koncentrace			nevyplněno	přítomná	B	A	C	B
netopýr velkouchý ( <i>Myotis bechsteini</i> )	stálá				přítomná	B	A	C	B
netopýr velkouchý ( <i>Myotis bechsteini</i> )	zimující			nevyplněno	v. vzácná	B	A	C	B
netopýr velký ( <i>Myotis myotis</i> )	stálá				přítomná	C	B	C	B
netopýr velký ( <i>Myotis myotis</i> )	zimující	1000		jedinci	nevyplněno	C	B	C	B
přástevník kostivalový ( <i>Callimorpha quadripunctaria</i> )*	stálá				přítomná	A	A	C	B
vranka obecná ( <i>Cottus gobio</i> )	stálá				přítomná	C	B	C	B
vrápenec malý ( <i>Rhinolophus hipposideros</i> )	stálá				přítomná	B	B	C	B
vrápenec malý ( <i>Rhinolophus hipposideros</i> )	zimující	1000		jedinci	nevyplněno	B	B	C	B

## ÚZEMNÍ PLÁN OSTROV U MACOCHY

POSOUZENÍ VLIVU ÚZEMNĚ PLÁNOVACÍ DOKUMENTACE DLE § 45i ZÁKONA Č. 114/1992 Sb.

**Obr.: Vymezení EVL Moravský kras**



### Poloha:

Území lokality Moravský kras se rozkládá severně od Brna a tvoří ho čtyři disjunktní území přibližně ohraničené obcemi Brno - Maloměřice, Brno - Líšeň, Hustěnice, Ochoz, Březina, Rudice, Ostrov u Macochy, Holštejn, Sloup, Blansko, Olomoučany, Adamov, Babice nad Svitavou a Bílovice nad Svitavou.

### Ekotop:

**Geologie:** Jádrem lokality tvoří pruh devonských vápenců. Nejrozšířenějším typem jsou vápence tzv. macošského souvrství, jsou chemicky čisté a umožňují plný rozvoj krasových fenoménů. Podkladem vápencových usazenin jsou načervenalé slepence a jílovce tzv. bazální klastika. Sedimentovaly v prvohorním moři v období před rozmachem organismů s vápennými schránkami. Na západním okraji Moravského krasu převažuje granodiorit brněnského masivu (údolí Svitavy, Arnoštovo údolí a část Josefovského údolí). Východní a severní okraj lokality je budován kulmskými horninami Dražanské vrchoviny - drobami a břidlicemi. V okolí obcí Rudice a Olomoučany je poměrně členitý vápencový krasový reliéf (kokpít) překryt kyselými písky - tzv. rudickými vrstvy.

**Geomorfologie:** Lokalita náleží do celku Dražanská vrchovina, podcelků Moravský kras a části Adamovské vrchoviny.

**Reliéf:** Členitá krasová krajina s výskytem podzemních i nadzemních krasových jevů: s řadou krápníkových jeskyní, ponorů a vývěrů toků, skalními stěnami a ostrožnami, škrapovými stráněmi aj. V oblasti krasových žlebů (Vývěry Punkvy) v severní části území se vzácně vyskytují skalní mosty, unikátní je 138 m hluboká propast Macocha vzniklá zřícením jeskynního stropu. V říčních údolích budovaných v granodioritu jsou taktéž významně zastoupeny skalní svahy a skaliska.

**Pedologie:** Na svahovinách vápencových hornin převažují především rendziny, časté jsou kambizemě s odvápněnou jemnozemi. Na náhorních plošinách se vyskytují hnědozemě na spraších a sprašových

hlínách. Vzácné jsou fragmenty typických reliktních krasových půd - terra fusca a terra rosa. Na skalnatých granodioritových svazích se vyskytuje ranker.

**Klima:** Hluboká údolí vykazují významné teplotní rozdíly mezi chladnými dny a teplými hranami a plošinami. Jev je označován jako teplotní inverze. Způsobují ji především radiační poměry různě orientovaných svahů a stékání chladného vzduchu do nižších poloh. Teplotní inverze je provázána zvratem vegetačních pásem.

**Krajinná charakteristika:** Jedná se o krasovou planinu, která je protkána pestrou často meandrující údolní sítí, která v minulosti znemožňovala intenzivnější kolonizaci. Pouze krasové plošiny mezi údolními v severní a v menší míře i střední části území jsou zemědělsky využívány. Celé území je lesnaté, lesy mají zachovalou druhovou skladbu.

#### Biota:

##### *Severní část Moravského krasu*

Jádro severní části tvoří NPR Vývěry Punkvy s nejlépe vyvinutými krasovými jevy. Unikátní je propast Macocha, vývěry ponorné řeky Punkvy a celý její podzemní systém - Amatérská jeskyně - největší jeskynní systém v ČR.

V území jsou bohatě zastoupena lesní společenstva. Hrany skal hostí teplomilnou flóru a faunu, významné jsou výskyty suchých trávníků. Obě krasové údolí Pustého a Suchého žlebu patří k nejbohatším lokalitám výskytu suťových lesů v České republice. Toto bohatství spočívá především ve vysoké rozmanitosti různých typů suťového lesa na poměrně malé ploše území, v které se vyskytuje většina typů popsaných z naší republiky. K dalším pozoruhodnostem patří výskyt populace tisu červeného (*Taxus baccata*), čítající přibližně 3 000 jedinců rozšířených především v suťových lesích a na skalách. Suťové lesy hostí řadu významných druhů mj. měsíčníci vytrvalou (*Lunaria rediviva*), ploštičnik evropský (*Cimicifuga europaea*), čarovník alpský (*Circaea alpina*), kapradinu laločnatou (*Polystichum aculeatum*), oměj vlčí mor (*Aconitum lycoctonum*) aj.

Bučiny jsou zastoupeny několika typy, z nichž převládají květnaté bučiny. Vápnomilné bučiny podsvazu *Cephalanthero-Fagenion* jsou maloplošné, vázané na prudké skeletnaté vápencové svahy. V těchto mezofilních typech lesa se objevují lesní orchideje okrotice červená (*Cephalanthera rubra*), okrotice bílá (*C. damasonium*) i okrotice dlouholistá (*C. longifolia*), druhy rodu *Epipactis*, na vápenci zvl. krušík tmavočervený (*Epipactis atrorubens*) a krušík Greuterův (*E. greuteri*), aj. i další zajímavé rostliny: kyčelnice devítelistá (*Dentaria enneaphyllos*), lýkovec jedovatý (*Daphne mezereum*), jednokvítka velekvětá (*Moneses uniflora*), na odvápněných místech vranec jedlový (*Huperzia selago*) a plavuň pučivá (*Lycopodium annotinum*).

V horních partiích žlebů převažují hájové porosty. Velmi vzácně teplomilné doubravy, v Arnoštově údolí acidofilní teplomilné doubravy. Poměrně hojné jsou i dubohabřiny. Tyto lesy jsou druhově bohaté, často obsahují druhy okolních suchých trávníků. Rostou zde lilie zlatohlavá (*Lilium martagon*), ostřice Micheliova (*Carex michelii*), medovník meduňkolistý (*Melittis melissophyllum*), oman vrboolistý (*Inula salicina*) a výše zmiňované orchideje.

Jedním z nejvýznamnějších biotopů v území jsou skalní stanoviště. Významně je na nich zastoupena chasmofytická vegetace kapradin a petrofytů. K významným petrofytům patří sleziník zelený (*Asplenium viride*), tařice skalní (*Aurinia saxatilis*), dvojštítek hladkoplodý (*Biscutella laevigata*), lomikámen vždyživý (*Saxifraga paniculata*) a lomikámen trojprstý (*S. tridactylites*). Národní význam lokality navíc podtrhuje lokalita kruhatky Matthioliho (*Cortusa matthioli*) (v Macošě jediný výskyt v ČR), nedávný nález atlantického druhu mochna jahodovitá (*Potentilla sterilis*) a objev karpatského druhu *Primula auriculata*.

Na skály je také vázána travinná vegetace skalních stupňů s pěchavou vápnomilnou (*Sesleria albicans*) a kostřavou sivou (*Festuca pallens*). Tyto trávníky obsahují velké množství teplomilných druhů. Patří mezi ně: strdivka brvitá (*Melica ciliata*), kavyl Ivanův (*Stipa pennata*), čistec přímý (*Stachys recta*), ožanka kalamandra (*Teucrium chamaedrys*), rozrazil ožankový (*Veronica teucrium*), tařinka kališní (*Alyssum alyssoides*), chrpa latnatá (*Centaurea stoebe*), skalník celokrajný (*Cotoneaster integerrimus*), devaterník velkokvětý (*Helianthemum grandiflorum*), oman vrboolistý (*Inula salicina*), netřeskovce výběžkatý (*Jovibarba globifera*), jalovec obecný (*Juniperus communis*) a sesel sivý (*Seseli osseum*). Ve vysokobylinné vegetaci (S1.4) na suťovém kuželu na dně propasti Macocha je od roku 2001 pravidelně sledována přítomná populace mechu šikouška zeleného (*Buxbaumia viridis*). V roce 2005 byl druh nalezen celkem na 2 padlých kmenech, zároveň byly nalezeny 2 nové lokality v Suchém žlebu. Z cenných mechorostů byl na dně propasti Macocha nalezen ještě druh *Timmia bavarica*.



### *Střední část Moravského krasu*

Nejrozšířenějším lesním biotopem jsou květnaté bučiny. V území se vyskytují na příhodných stanovištích, na všech typech hornin. Na granodioritu brněnské vyvěřeliny v údolí Svitavy a na mírných jižních svazích mezi obcemi Babice a Kanice převažují porosty asociace *Melico uniflorae-Fagetum*. Tyto porosty převládají i na kulmských horninách v Lučním údolí. Na živném, vápencovém podloží se v okolí Babic a v Křtinském údolí (sensu lato) vyskytují porosty blízké karpatské asociaci *Carici pilosae-Fagetum*. V inverzních polohách Josefského údolí lze nalézt i asociaci *Dentario enneaphylli-Fagetum*. Na vápenci se vzácně vyskytují bučiny podsvazu *Cephalanthero-Fagenion*. Porosty jsou maloplošné a hostí lesní zástupce čeledi vstavačovitých. Acidofilní bučiny svazu *Luzulo-Fagion* se vyskytují roztroušeně mimo vápencový podklad, zvláště na obnažených kyselých horninách. V okolí Rudic jsou vápence překryty písčitymi usazeninami (Rudické vrstvy), které zasahují až do NPR Habrůvecká bučina. Potenciální acidofilní bučiny v této části území jsou většinou přeměněny na smrkové monokultury. Lokalita zahrnuje několik posledních zbytků této lesní vegetace.

V zaříznutých údolích a žlábčích přecházejí bučiny v maloplošné suťové lesy. Nejhojnější jsou v Josefském údolí.

Dubohabřiny rostou na skeletnatých svazích v celém území. Jsou řazeny k hercynskému typu, tvoří však nápadné přechody ke karpatským porostům. Extrazonálně, na velmi malých plochách skalních hran na vápenci je zastoupena asociace *Corno-Quercetum*.

V lužním údolí převažují vlhčí typy luk svazu *Arrhenatherion* a maloplošně i luční porosty svazu *Calthion*. Tyto louky jsou mimořádně kvalitní. Svaz *Calthion* zde má podhorský charakter, typický je výskyt *Trollius altissimus*. Tyto mimořádně kvalitní a pravidelně kosené louky jsou rovněž součástí návrhu lokality.

V území je rozšířena řada ohrožených a chráněných druhů. Z rostlin k nim patří: jedle bělokora (*Abies alba*), oměj vlčí mor žláznatý (*Aconitum vulparia*), bělozářka větevnatá (*Anthericum ramosum*), tařice skalní (*Aurinia saxatilis*), vratička měsíční (*Botrychium lunaria*), ostřice tlapkatá (*Carex pediformis*), okrotice bílá (*Cephalanthera damasonium*), o. dlouholistá (*C. longifolia*), o. červená (*C. rubra*), ploštičník evropský (*Cimicifuga europaea*), korálice trojklaná (*Corallorhiza trifida*), dřín jarní (*Cornus mas*), lýkovec jedovatý (*Daphne mezereum*), třemdava bílá (*Dictamnus albus*), krušík polabský (*Epipactis albensis*), k. tmavočervený (*E. atrorubens*), k. širolistý (*E. helleborine*), k. růžkatý (*E. muelleri*), k. Greuterův (*E. greuteri*), pryšec mnohobarvý (*Euphorbia polychroma*), kostřava sivá (*Festuca pallens*), sněžienka podsněžník (*Galanthus nivalis*), lilie zlatohlavá (*Lilium martagon*), měsíčnice vytrvalá (*Lunaria rediviva*), strdivka brvitá (*Melica ciliata*), medovník meduňkolistý (*Melittis melissophyllum*), hlístník hnízdák (*Neottia nidus-avis*), vemeník dvoulistý (*Platanthera bifolia*), koniklec velkokvětý (*Pulsatilla grandis*), sesel sivý (*Seseli osseum*), kavyl Ivanův (*Stipa pennata*), tis červený (*Taxus baccata*), rozrazil ožankový (*Veronica teucrium*), kapradinka skalní (*Woodsia ilvensis*) aj.

### *Jižní část Moravského krasu*

Dlouhodobé využívání lesních porostů na produkci palivového dříví pro blízké Brno v minulosti, je hlavním důvodem dnešního dominantního rozšíření dubohabřin v jižní části území. Oblast Hádů a údolí Říčky je význačná z fyto geografického hlediska, v území dochází ke střetu flór karpatské, panonské a hercynské. Proto jsou v lesních celcích zastoupeny tři typy dubohabřinových hájů. Vegetační pestrost zvyšuje přítomnost teplomilných doubrav s dubem pýřitým (*Quercus pubescens*), na Hádech je rozšířena populace dubu ceru (*Quercus cerris*). Na východ položené Údolí Říčky má po floristické stránce blíže ke karpatské oblasti, dubohabřiny zde daleko častěji obsahují druhy jako pryšec mandloňovitý (*Euphorbia amygdaloides*) či svízel Schultesův (*Galium schultesii*). Zaříznuté údolí hostí roklinové lesy svazu *Tillio-Acerion*. Zastoupeny jsou zde i teplomilné vápencové lipiny. V těchto lesních porostech na Šumbeře roste krtičník jarní (*Scrophularia vernalis*).

Vegetační pestrost zvyšují lesní světliny s teplomilnou stepní vegetací, převážně obklopenou doubravami nebo dubohabřinami. Na takovýchto místech rostou hadinec nachový (*Echium russicum*), vstavač osmahlý (*Orchis ustulata*), koniklec velkokvětý (*Pulsatilla grandis*), lomikámen trojprstý (*Saxifraga tridactylites*), kavyl tenkolistý (*Stipa tirma*), k. Ivanův (*S. pennata*), sasanka lesní (*Anemone sylvestris*), hvězdnice chlumní (*Aster amellus*), kozinec dánský (*Astragalus danicus*), kozinec vičencovitý (*Astragalus onobrychis*), kosatec nízký (*Iris pumila*), kosatec různobarvý (*Iris variegata*), dvojitětek hladkoplodý (*Biscutella varia*), plamének přímý (*Clematis recta*), hvězdnice zlatovlásek (*Aster linosyris*), chrpa chlumní (*Centaurea triumfettii*), růže bedrníkolistá (*Rosa pimpinellifolia*), zvonek boloňský (*Campanula bononiensis*) a zvonek sibiřský (*Campanula sibirica*).

Lesní celky, zvláště pak ty porosty vzniklé pařezinovým hospodařením, poskytují útočiště řadě ohrožených druhů rostlin. Patří k nim např.: sklenobyl bezlistý (*Epipogium aphyllum*), korálice trojklaná (*Corallorhiza trifida*), krušík růžkatý (*Epipactis muelleri*), okrotice bílá (*Cephalanthera damasonium*), o.dlouholistá (*C. longifolia*), o. červená (*C. rubra*), dřín jarní (*Cornus mas*), krušík modrofialový (*Epipactis purpurata*), lilie zlatohlavá (*Lilium martagon*), medovník meduňkolistý (*Melittis melissophyllum*), hlístník hnízdák (*Neottia nidus-avis*), vemeník dvoulistý (*Platanthera bifolia*) i v. zelenavý (*P. chlorantha*).

#### Kvalita a význam:

O významu lokality svědčí vyhlášení CHKO Moravský kras a četnost maloplošných rezervací, které jsou v území vyhlášeny. Jejich posláním je ochrana krasových jevů a přírodě blízkých lesních biotopů.

Pro přítomnost dvou největších jeskynních systémů v České republice: Amatérské jeskyně a systému Býčí skála - Rudické propadání je Moravský kras naším nejvýznamnějším krasovým územím.

Pro specifickou hydrologii je oblast krasových žlebů a plošin s jádrem - NPR Vývěry Punkvy zapsána v listině Ramsarských mokřadů.

K archeologickým pozoruhodnostem patří kromě naleziště halštatské kultury v Býčí skále i dvě nejdůležitější naleziště sídlišť neandrtálské kultury: jeskyně Kůlna a Pekárna. Významná je i bohatá historie železářství (huť Františka v Josefovském údolí).

Evropský význam Moravského krasu je umocněn výskytem druhů z přílohy II Směrnice o stanovištích. Jsou to dekorativní orchidej střevoříček (*Cypripedium calceolus*), teplomilné druhy koniklec velkokvětý (*Pulsatilla grandis*) a hadinec nachový (*Echium russicum*), drobný mechorost šikoušek zelený (*Buxbaumia viridis*), který byl prozatím nalezen v propasti Macocha a na dvou místech v Suchém Žlebu, ale vzhledem k vhodným podmínkám, lze předpokládat, že se vyskytuje i na jiných místech NPR Vývěry Punkvy. Dále zde žijí netopýři: netopýr velkouchý (*Myotis bechsteinii*), netopýr čený (*Barbastella barbastellus*), netopýr velký (*Myotis myotis*), netopýr brvitý (*Myotis emarginatus*) a vrápenec malý (*Rhinolophus hipposideros*), drobná ryбка vranka obecná (*Cottus gobio*), zástupce lesních motýlů přástevník kostivalový (*Callimorpha quadripunctaria*) a mokřadní motýli modrásek bahenní (*Maculinea nausithous*) a ohniváček černočárý (*Lycaena dispar*). Na staré rozpadající se kmeny střední části Moravského krasu je vázán kovařík *Limoniscus violaceus*.

#### Zranitelnost:

##### *Severní část Moravského krasu*

Zranitelnost této části území spočívá v několika antropických vlivech. Jedním z nich bylo zalesňování nevhodnými dřevinami v minulosti. Rozsáhlé plochy byly hlavně pro potřeby železářské výroby odlesněny. V první polovině dvacátého století byla řada území zalesněna, většinou smrkem. Hodně těchto porostů je přestárlých. Tlak nepůvodních genotypů kulturně pěstovaného smrku je dobře pozorovatelný i v krasových žlebech, zvl. v inverzních polohách. Obměna dřevinné skladby na přírodě blízké druhové složení by měla prioritně řešit stanoviště s teplomilnou lesní vegetací. Zarůstání křovinami je dalším vlivem, který se v území prosazuje. Přirozenou sukcesí je nutné začít monitorovat a ze sledování vývoje vegetace vyvodit praktické požadavky pro management.

Celé území je velmi atraktivní pro návštěvníky. Místa koncentrace návštěvníků jsou většinou dobře vybavena. Dopusud chybí "ochranářský" zaměřené informační centrum, které by nabízelo alternativní možnosti, informovalo návštěvníckou veřejnost a propagovalo práci orgánů ochrany přírody. Jistá regulace návštěvnosti byla dosažena stanovením přísných limitů pro vstupy do veřejnosti přístupných jeskyní.

##### *Střední část Moravského krasu*

Zranitelnost území spočívá v postupné přeměně listnatých lesů na jehličnaté monokultury mimo vyhlášené lesní rezervace. Tento trend by vedl k postupnému snižování rozlohy listnatých hospodářských lesů (hlavně bučin), k velké fragmentaci cenných porostů a jejich následné degradaci v okrajových zónách. Zdá se, že zvrát může nastat pozitivní motivací lesních hospodářů pomocí různých programů a dobrovolných finančních nástrojů. Tyto nástroje by měly podporovat přirozenou obnovu lesa, a hlavně pak clonou seč. Poměrně značně problematické je i přezvěření, jehož negativní dopad na kvalitu přirozené obnovy není doposud spolehlivě vyřešen.

Významným opatřením na zvýšení biodiverzity hospodářského lesa by bylo ponechávání vybraných esteticky významných stromů tzv. na dožití. Kromě pozitivního vlivu na zvýšení hnízdních možností ptactva a zvýšení odumřelé biomasy vhodné pro existenci hub se jeví i možnost snazších obnov v semenných letech. Negativní dopad na kvalitu lučních porostů v Lučním údolí má občasně zalesňování, budování rybníků a intenzifikace luk.

Turistický ruch v území je velmi silný, ale převládá tzv. měkká turistika, lesní oblast dokáže pojmout obrovský počet návštěvníků. V území nejsou výrazná místa s koncentrací návštěvníků (nejsou zde přístupné jeskyně a brněnská aglomerace je dosti vzdálená), přesto je okolí Býčí skály turisticky nejatraktivnější. Pro usměrnění návštěvnosti existuje spolehlivý nástroj - budování naučných stezek a vedení turistických tras vhodnými směry. Na lokalitě Skalka u Ochozu je jistým nebezpečím existence lomu a tlak jeho majitele na rozšíření dobývacího prostoru.

Údolím Svitavy vede železnice Brno - Česká Třebová, která dopravně obsluhuje celý region. Využívání a podpora železniční dopravy je významné z hlediska zamezení budování silniční dopravní infrastruktury v lesních komplexech.

#### *Jižní část Moravského krasu*

Zranitelnost lokality vychází z několika základních faktorů. Prvním je výskyt na hranici brněnské aglomerace. Tlak obyvatelstva i soukromého sektoru je poměrně významný. Na druhou stranu vzhledem ke své rozloze dokáže území pojmout vysoký počet návštěvníků a plní tak nenahraditelnou funkci rekreační. Terénní informační systémy (informační tabule) hrají nezastupitelnou funkci v informování veřejnosti. Potenciální zástavbou jsou neustále ohroženy hlavně jižní svahy Hádů (hlavně opuštěné terasy vápencových lomů). Hádecká planinka je pro svoji atraktivnost (otevřený výhled na brněnskou aglomeraci a dále k jihu) nejnavštěvovanějším a nejdostupnějším místem.

Zachovalé lesní porosty, často teplomilných pařezin nemají v dnešní době výrazné ekonomické využití, které by současně zaručilo zachování lesů pomocí jejich zpětné obnovy. Bohatá druhová diverzita je ohrožena přeměnou na vysoký hospodářský les s převahou kulturních výsadeb, nejčastěji borovice. Tento negativní trend může zvrátit pouze výrazná změna dřevařské technologie provázaná s odbytem ochrannářsky významných dřevin. Velký rozdíl se projeví při srovnání biodiverzity vysokokmenného lesa a nízké pařeziny. Nalezení možnosti ekonomického uplatnění listnáčů jako je habr obecný je ústředním tématem ochrany lesních celků v jižní části Moravského krasu.

Další významnou ekonomickou aktivitou je těžba vápenců v etážových lomech. Do přírodního komplexu byla navržena část etážového lomu Maloměřice (Hády), v kterém je v současné době ukončena těžba. Plocha lomu může být ohrožena výstavbou a rozrůstáním brněnské aglomerace. Lom tvoří výraznou jizvu v krajině. Při nevhodných rekultivacích by mohl ohrozit ekologickou stabilitu svého dosud zachovalého okolí. Výborný příklad šetrné rekultivace lze spatřit v přilehlém Růženině lomu (ZO ČSOP Pozemkový spolek Hády a Rezekvítek). Metoda regulované sukcese se zdá být velmi vhodným opatřením pro znovunastolení přírodní rovnováhy.

Do návrhu komplexu byly zahrnuty i velmi kvalitní porosty teplomilných hájů a stepních ploch v těsném sousedství etážového lomu v Mokré. V tomto lomu je dlouhodobě plánována těžba a ekonomickým zájmům budou muset lesní celky ustoupit. Vytěžené území však bude nutno průběžně rekultivovat a řídit zde negativní vlivy v případě nastartování sukcese invazních druhů. Potenciálně nejbohatší částí území by měly být ponechány mj. jako semenná banka vzácných druhů. Těžba musí být zaměřena na minimální plochu lomu za současné rekultivace okolních ploch, která má několik požadavků. Jsou to: likvidace invazních druhů, případné navážky omezit na vrstvu 15 cm, nepoužívání vikvovitých rostlin při rekultivacích, zamezení eroze svahových půd a zabezpečení dostatečně vodních ploch (Tichý 2001).

#### Management:

Standardní lesnické metodiky přírodě blízkého hospodaření ve většině hospodářských lesů včetně ponechávání esteticky významných stromů na dožití (doupné dutiny apod.). Kroky směřující ke zvýšení celkové stability lesních porostů - kromě druhové skladby hlavně celková prostorová struktura porostů. Cílem je eliminace lesních neofytů (*Impatiens parviflora*).

Speciální management v nejceněnějších a druhově bohatých lesích (prioritní habitaty, současné rezervace). Udržování lesních světlin a další podpora teplomilných druhů.

Tvorba bezzásahových pralesovitých porostů na suťových svazích a vybraných porostech ve stávajících rezervacích.

Úprava druhové skladby břehových porostů, jejich stabilizace vytvářením prostorové struktury.

Podpora obhospodařování lučních porostů - pravidelná seč, dosévání běžných druhů cévnatých rostlin (léčivky apod.)

Podpora pasteveckého využití suchých trávníků jako optimálního managementu.

Zabezpečení vstupů jeskyní, budování čističek odpadních vod v rámci regionu.

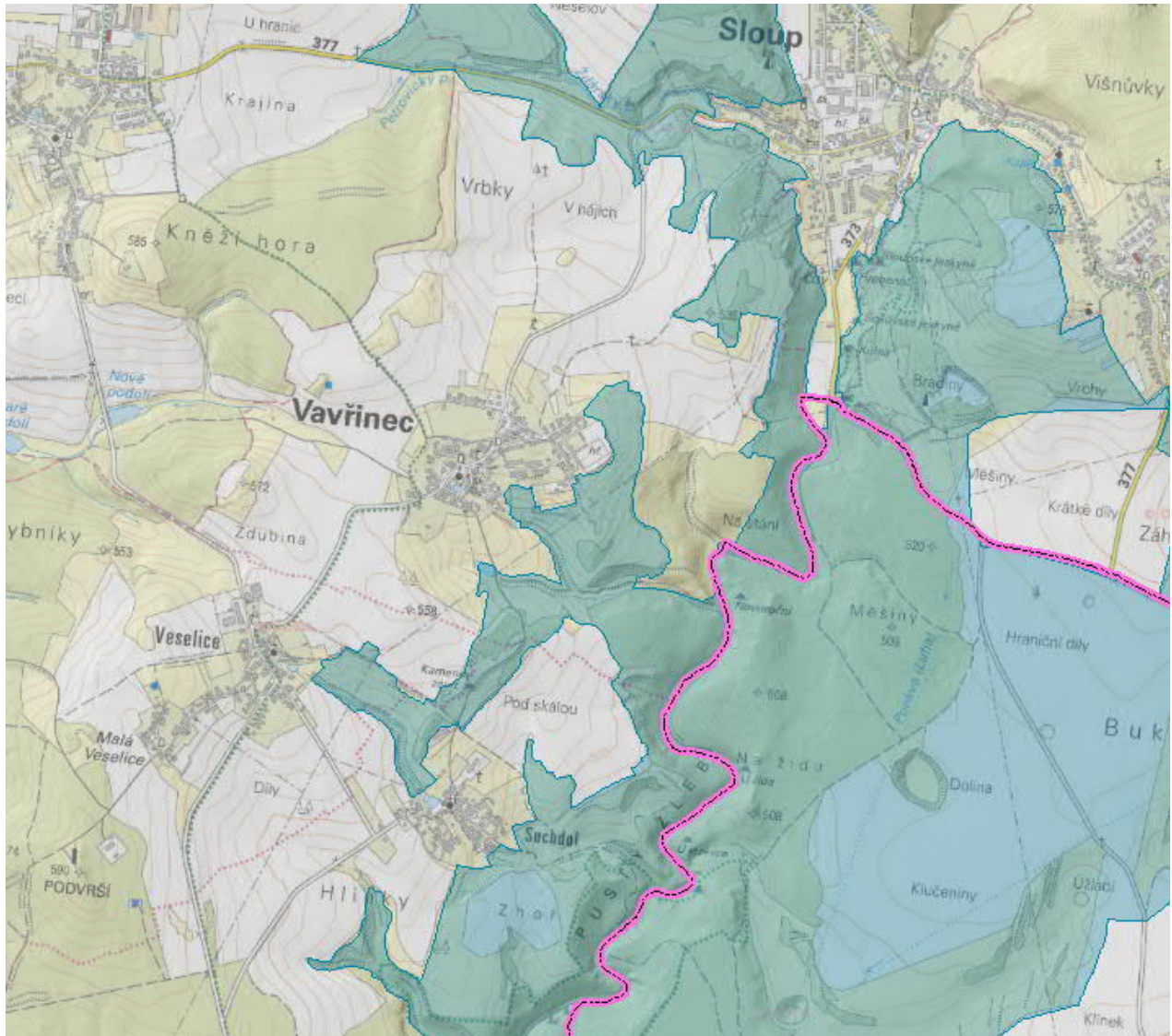
Speciální management na podporu jednotlivých významných druhů.

***Možné střety zájmu:***

Jiný pohled lesnických odborníků na vývoj a využití prioritních lesních habitatů (pařeziny, lesní světliny) - nutnost prosazovat mimoprodukční funkce lesa.

Tlak turistického využití regionu. Specifická ochrana jeskynních systémů na orné půdě versus zemědělství (splachy minerálních hnojiv a reziduí chemických přípravků do vodního cyklu a tím i jeskyní).

**Obr.: Vymezení EVL Moravský kras v rámci k.ú. Ostrov u Macochy**



**3.3. Vztah hodnocené koncepce k managementu lokalit soustavy Natura 2000 v hodnoceném území**

Hodnocená koncepce - zadání územního plánu Ostrov u Macochy, není nástrojem managementu v území soustavy Natura 2000. Jedná se o nástroj územního plánování a rozvoje města/obce.

## IV. VLASTNÍ POSOUZENÍ KONCEPCE

Cílem předkládaného posouzení dle §45i je zjistit, zda má koncepce - „Územní plán Ostrov u Macochy“ významný negativní vliv na celistvost a předměty evropsky významných lokalit a ptačích oblastí. Referenčním cílem pro vyhodnocení koncepce je zachování předmětů ochrany evropsky významných lokalit a ptačích oblastí v příznivém stavu.

### 4.1. Metodika hodnocení vlivů koncepce na evropsky významné lokality a ptačí oblasti

Za referenční cíl pro účely vyhodnocení vlivů koncepce na evropsky významné lokality a ptačí oblasti bylo zvoleno zachování příznivého stavu předmětů ochrany EVL/ PO, které tvoří typy přírodních stanovišť, evropsky významné druhy rostlin a živočichů a ptačí druhy (doporučení Evropské komise - Kolektiv 2001 a Kolektiv 2001a). V úvahu byly brány všechny relevantní vlivy způsobené příslušnými vymezením návrhových ploch, resp. potenciálním záměrem, vč. potenciálních vlivů v rámci výstavby a provozu takového záměru.

Hodnocení koncepce bylo provedeno slovně podle následující stupnice významnosti vlivů dle metodického doporučení MŽP ČR (MŽP ČR 2007):

Hodnota	Termín	Popis
-2	Významně negativní vliv	Negativní vliv dle odst. 9 § 45i zákona č. 114/1992 Sb. v platném znění <b>Vylučuje realizaci koncepce (resp. koncepci je možné realizovat pouze v určených případech dle odst. 9 a 10 § 45i ZOPK).</b> Významný rušivý až likvidační vliv na stanoviště či populaci druhu nebo její podstatnou část; významné narušení ekologických nároků stanoviště nebo druhu, významný zásah do biotopu nebo do přirozeného vývoje druhu. Vyplývá ze zadání koncepce, nelze jej eliminovat ( resp. vliv lze eliminovat vypuštěním problematického dílčího úkolu - záměru či opatření).
-1	Mírně negativní vliv	Omezený/mírný/nevýznamný negativní vliv <b>Nevylučuje realizaci koncepce.</b> Mírný rušivý vliv na stanoviště či populaci druhu; mírné narušení ekologických nároků stanoviště nebo druhu, okrajový zásah do biotopu nebo do přirozeného vývoje druhu. Je možné jej vyloučit navrženými zmírňujícími opatřeními.
0	Bez vlivu	Koncepce, resp. její dílčí opatření nemají žádný prokazatelný vliv.
+1	Mírně pozitivní vliv	Mírný příznivý vliv na stanoviště či populaci druhu; mírné zlepšení ekologických nároků stanoviště nebo druhu, mírný příznivý zásah do biotopu nebo do přirozeného vývoje druhu.
+2	Významně pozitivní vliv	Významný příznivý vliv na stanoviště či populaci druhu; významné zlepšení ekologických nároků stanoviště nebo druhu, významný příznivý zásah do biotopu nebo do přirozeného vývoje druhu.
?	Vliv nelze vyhodnotit	Z obecného zadání koncepce není možné vyhodnotit vliv. Vyplývá z nedostatečnosti dat na straně koncepce, resp. plánovaných úkolů, opatření. Je způsobena obecnou povahou dílčího úkolu/opatření.

Konkrétní indikátory definující významný negativní vliv (viz odst. 9 § 45i zákona č. 114/1992 Sb. v platném znění, dále pak směrnice o stanovištích 92/43/EEC) lze stanovit na základě analogie s přístupem užívaným v ostatních evropských zemích. Za významný negativní vliv je obvykle považována přímá a trvalá ztráta části stanoviště druhu či přírodního stanoviště (habitatu), které jsou předmětem ochrany EVL či PO. Např. dle Bernotata (2007) a Percivala (2001) je hlavním kritériem míry významnosti považována likvidace minimálně 1% výměry přírodního stanoviště nebo 1% pokles z velikosti populace evropsky významného druhu na území EVL nebo ptačího druhu na území ptačí oblasti. Toto kritérium však nelze brát vždy jako absolutní a tedy určující, je nutno brát v úvahu další souvislosti.

Identifikace potenciálně dotčených lokalit vychází ze stanoviska Správy CHKO Moravský kras k návrhu zadání ÚP Ostrov u Macochy ze dne 17.5. 2019, č.j.: SR/0186/JM/2019-3, kde dotčený orgán ochrany přírody nevyloučil významný vliv na příznivý stav předmětu ochrany nebo celistvost evropsky významných lokalit EVL Moravský kras (CZ0624130).

Ve vztahu k této dotčené evropsky významné lokalitě soustavy Natura 2000 je nutno tedy uvažovat s možností změn celkových ekologických poměrů v území, jež zajišťují příznivý stav předmětů ochrany v těchto lokalitách. Jako indikátory významně negativního vlivu na předměty ochrany a celistvost EVL je

tedy nutno brát v potaz potenciálně významné změny určujících ekologických podmínek, jež zajišťují příznivý stav předmětů ochrany (vhodná struktura biotopu, odpovídající kvalita přírodního prostředí, z dalších faktorů pak např. hydrologické poměry, kvalita vod apod.).

## 4.2. Hodnocení úplnosti podkladů

Hodnocení koncepce bylo prováděno souběžně se zpracováním koncepce (tzv. metodou *ex ante*). Pro účely hodnocení byly využity následující podklady:

- Textová a grafická část ÚP (Návrh územního plánu Ostrov u Macochy)
- Národní seznam evropsky významných lokalit, nařízení vlády k ptačím oblastem
- Informace z internetu - mapový server AOPK, informace z <https://natura2000.cz>, informační systém EIA/SEA MŽP apod.
- Terénní průzkum řešeného území (ve dnech 29. a 31. 5. 2021)
- Excerptce dat z náleзовé databáze NDOP AOPK ČR

Pro provedení tohoto hodnocení byly podklady shledány jako dostatečné.

## 4.3. Vyhodnocení vlivů realizace koncepce a jejich významnost na lokality soustavy Natura 2000

Do řešeného území koncepce (k.ú. Ostrov u Macochy) zasahuje EVL Moravský kras (CZ0624130). U této evropsky významné lokality OOP nevyloučil významný vliv na příznivý stav předmětu ochrany nebo jejich celistvost.

### ***Výskyt předmětů ochrany v řešeném území***

#### EVL Moravský kras

Vyhodnocení přítomnosti předmětů ochrany - naturové habitaty, v zájmovém/ hodnoceném území (výskyt v rámci částí EVL Moravský kras, zasahujících do hodnoceného území; některé z biotopů, jež jsou předmětem ochrany se vyskytují i mimo území EVL; zdroj: aktualizace mapování biotopů, a terénní průzkum, u druhových předmětů ochrany náleзовá databáze NDOP):

- **6190 - Panonské skalní trávníky (*Stipo-Festucetalia pallentis*)** - jedná se v celém území EVL o maloplošně zastoupený habitat a dle aktualizace mapování biotopů se v řešeném území nevyskytuje. V rámci potenciálně vhodných stanovišť, jakými jsou svahy Vykydalovy stráně s drobnými skalkami, návrší Balcarovy skály, Vintoky, nebo drobné skalky východně od Ostrovské jeskyně při severovýchodním okraji zástavby obce, nebyl výskyt tohoto přírodního stanoviště zjištěn. **Ovlivnění předmětu ochrany je vyloučeno (0).**
- **6210 - Polopřirozené suché trávníky a facie křovin na vápnatých podložích (*Festuco-Brometalia*)** - habitat se v řešeném území vykytuje roztroušeně, zejména v jižní části katastru, a tam i v poměrně reprezentativní kvalitě - v rámci Vykydalovy stráně a Vintoků. ÚP do těchto habitatů zasahuje jinde a povětšinou jen velmi okrajově. Jedná se o rozvojovou lokalitu Z5 (plocha občanského vybavení OV - zdravotní služby), a v rámci návrhu sítě polních cest, které částečně do ploch s výskytem habitatu zasahují (cesty UK4, UK8, UK23, UK29). Celkově je však možno tyto zásahy hodnotit jako málo významné, okrajové. V rámci terénního průzkum bylo zjištěno, že navržené trasy těchto cest prochází převážně okraji těchto porostů, nebo skrze porosty s nižší mírou reprezentativnosti. Rozsah záboru však nelze blíže určit, neboť nejsou známy šířkové parametry navrhovaných cest. Zábor v rámci plochy Z5, který se z dominantně podílí na celkovém záboru habitatu, prakticky zahrnuje jen chudší a nereprezentativní porosty. Zábor habitatu je tedy možno hodnotit jako málo významný, který se navíc týká málo reprezentativních a druhově chudších porostů. Potenciální úbytek habitatu se tedy bude pohybovat hluboko pod limitem 1% úbytku z rozlohy celkové výměry habitatu v rámci EVL Moravský kras. **Vliv na předmět ochrany je tak možno vyhodnotit jako málo významný, oscilující mezi nulovým až mírně negativním vlivem (0 až -1).**
- **6240\* - Subpanonské stepní trávníky** - jedná se v celém území EVL o maloplošně zastoupený habitat a dle aktualizace mapování biotopů se v řešeném území nevyskytuje. **Ovlivnění předmětu ochrany je vyloučeno (0).**

- **6510 - Extenzivní sečené louky nížin až podhůří (*Arrhenatherion, Brachypodio-Centaureion nemoralis*)** - zcela dominantní habitat v hodnoceném území, je i součástí mozaiky porostů na sušších stanovištích, zejména spolu s 6210. Tyto louky pokrývají dno údolí Suchého a Ostrovského žlebu, dále tvoří rozsáhlé, porosty na Ostrovské plošině a jinde. Jejich kvalita je však různorodá, podél silnice II/373 se vyskytují i porosty již více zkulturněné a ochuzené, místy i ruderalizované, obdobě i na Ostrovské plošině, kde pomístně do okrajů luk proniká vegetace plevelů z okolních polí. Podél formací remízků a křovin se hojně vyskytují četné přechody do ekotonových lemů. Jedná se především o rozvojovou lokalitu Z7 (plocha občanského vybavení OK - občanské vybavení komerční, v oblasti služeb pro turistický ruch). Větší část louky, zejména směrem k silnici je již více zkulturněná, místy se projevuje i ruderalizace, jen v rámci jižního okraje podél terásky paty svahu jsou svojí druhovou skladbou pestřejší. Menší plochy záborů u rozvojových lokalit Z1, Z2 a Z9 (plocha bydlení BV - bydlení venkovské), jsou již ovlivněny stavební činností z dřívějšíka a porosty v rámci těchto zbytkových, dosud nezastavěných ploch neodpovídají mapované jednotce, kdy se jedná o výrazně ruderalizované trávníky odpovídající biotopům typu X (X5, X6, X7). Okrajový je také zásah do luk v rámci rozvojové lokality Z5 (plocha občanského vybavení OV - zdravotní služby), kde jsou součástí záboru druhově chudé a málo reprezentativní porosty. Plocha z větší části leží mimo EVL. Další plošný zábor habitatu je lokalizován již zcela mimo území EVL, do údolí Lopače v sousedství cvičiště pro hasiče, a to v rámci rozvojové lokality Z4 (plocha bydlení BV - bydlení venkovské, plocha občanského vybavení OS - sport). Zábory liniového charakteru v rámci EVL bude generovat návrh sítě polních cest, z nichž některé do ploch s výskytem habitatu zasahují místy v celém či větší části úseku cesty (UK4, UK7, UK8, UK11 - UK13, UK15, UK22, UK23 - UK27, UK29), jiné pak jen částečně (UK5, UK6, UK9, UK14, UK21, UK28). Rozsah záboru však nelze blíže určit, neboť nejsou známy šířkové parametry navrhovaných cest. Na základě šetření z terénního průzkum je ale možno konstatovat, že tyto průchody jsou mnohdy lokalizovány do porostů s nižší kvalitou, které jsou místy i silně zkulturněné (např. u průchodů cest UK4, UK5, UK6, či u cesty v rámci úseků UK24 - UK27, která je trasována paralelně podél silnice II/373). Některé partie luk, mapované jako habitat 6510, vznikly v relativně nedávné minulosti zatrávněním orné půdy. Stav v území, především v rámci Ostrovské plošiny, je takový, že cesty již dnes fyzicky existují, resp. jako cesty jsou dlouhodobě využívány koridory v rámci trávníků a v mnoha případech se kryjí nebo vedou v blízkém souběhu s trasami navržené sítě polních cest, přičemž se předpokládá, že se bude jednat o polní cesty nezpevněné, max. doplněné šterkovým zásypem. Z výše uvedeného a ze stavu v terénu lze předpokládat, že zábor kvalitnějších či reprezentativních ploch habitatu bude ve skutečnosti mnohem nižší. Potenciální úbytek habitatu se bude s vysokou pravděpodobností pohybovat pod limitem 1% úbytku z rozlohy jeho celkové výměry v rámci EVL Moravský kras. **Vliv na předmět ochrany je tak možno vyhodnotit jako málo významný, maximálně na úrovni mírně negativního vlivu (-1).**
- **8160\* - Vápnité sutě pahorkatin a horského stupně** - jedná se v celém území EVL o maloplošně zastoupený habitat a v řešeném území se nevyskytuje. **Ovlivnění předmětu ochrany je vyloučeno (0).**
- **8210 - Chasmo fytická vegetace vápnných skalnatých svahů** - habitat se vyskytuje zejména na skalnatých svazích lesnatého Pustého žlebu při západní hranici katastru, maloplošně na jižním skalnatém svahu nad Suchým žlebem v jižní části katastru a na skalách bývalého lomu Tannenberg v Ostrovském žlebu v rámci mozaiky s dalšími habitaty. Do těchto prostorů předmětný ÚP nezasahuje a nevymezuje zde žádnou rozvojovou plochu či jiné aktivity. **Ovlivnění předmětu ochrany je vyloučeno (0).**
- **8310 - Jeskyně nepřístupné veřejnosti** - výskyt především v rámci Suchého žlebu (Vintoky, Liščí, Cigánská a mnoho dalších bezejmenných), a také Ostrovském žlebu. ÚP nevymezuje žádnou rozvojovou plochu či jiné aktivity, které by přímo či zprostředkovaně do jeskyní zasahovaly. **Přímé či nepřímé ovlivnění předmětu ochrany tak není předpokládáno (0).**
- **9130 - Bučiny asociace *Asperulo-Fagetum*** - habitat se vyskytuje v podobě četných, spíše však menších porostů v rámci rozsáhlého lesního celku v západní části katastru, v několika drobných fragmentech pak maloplošně na svazích v Ostrovském žlebu, ve východní části k.ú. V těchto prostorech ÚP nevymezuje žádnou rozvojovou plochu či jiné aktivity, které by přímo či zprostředkovaně do porostů zasahovaly. **Přímé či nepřímé ovlivnění předmětu ochrany není předpokládáno (0).**

- 9150 *Středoevropské vápencové bučiny (Cephalanthero-Fagion)* - habitat se vyskytuje v podobě několika málo drobných fragmentů v rámci rozsáhlého lesního celku při severozápadním okraji části katastru. V těchto prostorech ÚP nevymezuje žádnou rozvojovou plochu či jiné aktivity, které by přímo či zprostředkovaně do porostů zasahovaly. **Přímé či nepřímé ovlivnění předmětu ochrany není předpokládáno (0).**
- 9170 - *Dubohabřiny asociace Galio-Carpinetum* - habitat se vyskytuje roztroušeně, v menších segmentech, zejména v jižní části katastru, ale také v rámci některých remízků na Ostrovské plošině, celkově je však zastoupení dubohabřin v katastru vzácné. V těchto prostorech ÚP nevymezuje žádnou rozvojovou plochu či jiné aktivity, které by přímo či zprostředkovaně do porostů zasahovaly. **Přímé či nepřímé ovlivnění předmětu ochrany není předpokládáno (0).**
- 9180\* - *Lesy svazu Tilio-Acerion na svazích, sutích a v roklích* - tento habitat se v řešeném území vyskytuje jen roztroušeně, a to v lesních porostech Pustého žlebu při severozápadním okraji katastru, porosty v závrtu Městikád' a v jižní části katastru (okraj Suchého žlebu). V těchto prostorech ÚP nevymezuje žádnou rozvojovou plochu či jiné aktivity, které by přímo či zprostředkovaně do porostů zasahovaly. **Přímé či nepřímé ovlivnění předmětu ochrany není předpokládáno (0).**
- 91E0\* - *Smíšené jasanovo-olšové lužní lesy temperátní a boreální Evropy (Alno-Padion, Alnion incanae, Salicion albae)* - tento habitat se v řešeném území vyskytuje jen ojediněle, v rámci EVL při jižní hranici katastru v rámci doprovodných břehových porostů údolí Krasovského potoka, který zde z k.ú. Krasová vstupuje do Suchého žlebu. V těchto prostorech ÚP nevymezuje žádnou rozvojovou plochu či jiné aktivity. Mimo EVL je to pak úsek Lopače s břehovými porosty, vtékající do Ostrova, rovněž ze sousedního katastru Krasové. V jeho blízkosti ÚP vymezuje rozvojovou lokalitu Z4. **Přímé či nepřímé ovlivnění předmětu ochrany není předpokládáno (0).**
- 91G0\* *Panonské dubohabřiny* - tento habitat se v řešeném území nevyskytuje. **Ovlivnění předmětu ochrany je vyloučeno (0).**
- 91H0\* *Panonské šípákové doubravy* - tento habitat se v řešeném území nevyskytuje. **Ovlivnění předmětu ochrany je vyloučeno (0).**

Z druhů se v hodnoceném území (v rámci prostorů v EVL Moravský kras) vyskytují:

- 1396 - *šikoušek zelený (Buxbaumia viridis)* - pravidelný výskyt druhu je vázán na specifické biotopy v rámci dna propasti Macocha, další ojedinělé výskyty byly zaznamenány v rámci prostoru Suchého žlebu. Druh se v řešeném území k.ú. Ostrov u Macochy nevyskytuje. **Ovlivnění předmětu ochrany je vyloučeno (0).**
- 2093 - *koniklec velkokvětý (Pulsatilla grandis)* - druh je vázán na suché trávníky či skalnaté svahy na vápencovém podloží, roztroušeně po celém území EVL Moravský kras. Dle dostupných informací se v řešeném území druh aktuálně nevyskytuje. V rámci mapovacího pole 6666 byl výskyt předmětu ochrany dle databáze NDOP v minulosti potvrzen v části mapovacího pole 6666c, v prostoru NPR Býčí skála, v k.ú. Habrůvka. Potenciálně vhodné biotopy druhu se nachází v rámci insolovaných skalních výchozů Vykydalovy stráně, či Balcarovy skály s habitaty 6210, kam však aktivity ÚP nezasahují. **Ovlivnění předmětu ochrany je vyloučeno (0).**
- 1902 - *střevíčník pantoflíček (Cypripedium calceolus)* - druh je vázán na lesní porosty v rámci dubohabřin, které nebudou ÚP jakkoli dotčeny. ÚP v rámci trasování některých polních cest na Ostrovské plošině může okrajově zasáhnout do ekotonových lemů podél remízků či ekotonové okraje přirozených lesních porostů, tedy na biotopy potenciálně vhodné pro střevíčník. V rámci terénního průzkumu však nebyl takový výskyt potvrzen. Dle dostupných informací se v řešeném území druh aktuálně nevyskytuje. V rámci mapovacího pole 6666 byl výskyt předmětu ochrany dle databáze NDOP potvrzen na četných místech v části mapovacího pole 6666a, nejbliže v k.ú. Nové Dvory a Lažánky u Blanska, sz. a jz. od Ostrova. **Ovlivnění předmětu ochrany ochrany tak není předpokládáno (0).**
- 4067 - *hadinec červený (Echium maculatum)* - druh je vázán na stepní suché trávníky na vápencovém podloží, v rámci některých nejteplejších poloh v jižní části EVL Moravský kras (např. prostor Hádecké planinky). Druh se v řešeném území nevyskytuje. **Ovlivnění předmětu ochrany je vyloučeno (0).**



- **1078\*** - *přástevník kostivalový (Callimorpha quadripunctaria)* - druh je vázán na skalní lesostepi. V hodnoceném území je jeho výskyt potvrzen z vícero míst - výskyty v rámci lesostepních formací Balcarovy skály a Vintoků, z Ostrovského žlebu, ze závrty Dolina v severní části katastru. V tomto území ÚP nevymezuje žádnou rozvojovou plochu či jiné aktivity, které by zasahovaly do jeho biotopů, potenciálně snad jen v rámci kontaktu s ekotonovými lemy v rámci realizace polní cesty UK28 v lokalitě Vintoky. Ohrožení druhu však vyplývá z jiných faktorů, jakým je nevhodný management, zarůstání, úbytek mozaikovitého maloplošného obhospodařování apod. **Přímé či nepřímé ovlivnění předmětu ochrany tak není předpokládáno (0).**
- **1079** - *kovařík fialový (Limoniscus violaceus)* - druh je vázán na teplé polohy dubohabřin a teplomilné doubravy v jižní části EVL Moravský kras, rovněž je vázán na hluboká údolí (Svitava). Dle dostupných podkladů se druh v řešeném území nevyskytuje, i když se zde nachází několik potenciálně vhodných biotopů, a to starších pařezin v dubohabřinách v jižní části katastru. V tomto území ÚP nevymezuje žádnou rozvojovou plochu či jiné aktivity, které by zasahovaly do těchto potenciálně vhodných biotopů. **Ovlivnění předmětu ochrany je vyloučeno (0).**
- **1163** - *vranka obecná (Cottus gobio)* - druh vázaný na přirozené úseky drobných vodních toků, v oblasti nejbližší, v rámci Punkvy. Druh se v řešeném území nevyskytuje. **Ovlivnění předmětu ochrany je vyloučeno (0).**
- **1303** - *vrápenec malý (Rhinolophus hipposideros)* - druh se v hodnoceném území vyskytuje (zimoviště druhu jsou v jeskyních Balcarca, Šamalíkovy, Panáčkovy, Císařské, Staré Amatérské, Novoroční). ÚP nevymezuje žádnou rozvojovou plochu či jiné aktivity, které by do těchto prostorů a také míst letních kolonií jakkoli zasahovaly. **Přímé či nepřímé ovlivnění předmětu ochrany není předpokládáno (0).**
- **1308** - *netopýr černý (Barbastella barbastellus)* - druh se v hodnoceném území vyskytuje, (zimoviště druhu jsou v jeskyních Liščí díra, Vandrácské, Císařské, Feryho tajné). ÚP nevymezuje žádnou rozvojovou plochu či jiné aktivity, které by do těchto prostorů a také míst letních kolonií jakkoli zasahovaly. **Přímé či nepřímé ovlivnění předmětu ochrany není předpokládáno (0).**
- **1321** - *netopýr brvitý (Myotis emarginatus)* - druh se v hodnoceném území vyskytuje (zimoviště druhu jsou v jeskyních Císařské, Balcarce, U tří síní či Sedmnáctce). ÚP nevymezuje žádnou rozvojovou plochu či jiné aktivity, které by do těchto prostorů a také míst letních kolonií jakkoli zasahovaly. **Přímé či nepřímé ovlivnění předmětu ochrany není předpokládáno (0).**
- **1323** - *netopýr velkouchý (Myotis bechsteini)* - druh se v hodnoceném území vyskytuje (zimoviště druhu je v Císařské jeskyni, Balcarce). ÚP nevymezuje žádnou rozvojovou plochu či jiné aktivity, které by do tohoto prostorů a také míst letních kolonií jakkoli zasahovaly. **Přímé či nepřímé ovlivnění předmětu ochrany není předpokládáno (0).**
- **1324** - *netopýr velký (Myotis myotis)* - druh se v hodnoceném území vyskytuje ((zimoviště druhu jsou v jeskyních Balcarca, Císařské, Vandrácské, Vpanském klínku, Novoroční, U tří síní, Vavřínecké paleoponory). ÚP nevymezuje žádnou rozvojovou plochu či jiné aktivity, které by do těchto prostorů a také míst letních kolonií jakkoli zasahovaly. **Přímé či nepřímé ovlivnění předmětu ochrany není předpokládáno (0).**

Níže v tabulce jsou vyhodnoceny potenciální prostorové střety navržených rozvojových lokalit ÚP s EVL Moravský kras:

Tab.: Rozvojové návrhové plochy vymezené v ÚP - vyhodnocení potenciálních střetů

Označ.	Popis využití	Leží nebo zasahuje do EVL?	Zasahuje do habitatů, jež jsou předmětem ochrany?	Zasahuje do biotopů významných pro druhové předměty ochrany?	Vliv
Z1	plocha bydlení BV - bydlení venkovské	ano	ne	ne	0
Z2	plocha bydlení BV - bydlení venkovské	ano	ne	ne	0
Z3	plocha bydlení BV, BH - bydlení venkovské, bydlení hromadné plocha veřejných prostranství PP - vybraná veřejná prostranství s převahou zpevněných ploch	ne	ne	ne	0
Z4	plocha bydlení BV - bydlení venkovské plocha občanského vybavení OS - sport	ne	ano	ne	0
Z5	plocha občanského vybavení - zdravotní služby	ano	ano	ne	0 až-1
Z6	plocha občanského vybavení OV - sociální služby a péče o rodinu	ne	ne	ne	0

## ÚZEMNÍ PLÁN OSTROV U MACOCHY

POSOUZENÍ VLIVU ÚZEMNĚ PLÁNOVACÍ DOKUMENTACE DLE § 45i ZÁKONA Č. 114/1992 Sb.

Z7	plocha občanského vybavení OK - občanské vybavení komerční plocha veřejného prostranství PP - vybraná veřejná prostranství s převahou zpevněných ploch	ano	ano	ne	0 až-1
Z8	plocha výroby a skladování vybavení VD - výroba drobná a služby	ne	ne	ne	0
Z9	plocha bydlení BV - bydlení venkovské	ano	ne	ne	0
K1	plocha změna v krajině RO - oddechové plochy rekreace	ne	ne	ne	0
K2	plocha změna v krajině RO - oddechové plochy rekreace	ano	ne	ne	0
UK1	účelová komunikace - polní cesta	ano	ne	ne	0
UK2	účelová komunikace - polní cesta	ano	ne	ne	0
UK3	účelová komunikace - polní cesta	ano	ne	ne	0
UK4	účelová komunikace - polní cesta	ano	ano	ne	0 až-1
UK5	účelová komunikace - polní cesta	ano	ano	ne	0 až-1
UK6	účelová komunikace - polní cesta	ano	ano	ne	0 až-1
UK7	účelová komunikace - polní cesta	ano	ano	ne	0 až-1
UK8	účelová komunikace - polní cesta	ano	ano	ne	0 až-1
UK9	účelová komunikace - polní cesta	ano	ano	ne	0 až-1
UK10	účelová komunikace - polní cesta	ano	ne	ne	0
UK11	účelová komunikace - polní cesta	ano	ano	ne	0 až-1
UK12	účelová komunikace - polní cesta	ano	ano	ne	0 až-1
UK13	účelová komunikace - polní cesta	ano	ano	ne	0 až-1
UK14	účelová komunikace - polní cesta	ano	ano	ne	0 až-1
UK15	účelová komunikace - polní cesta	ano	ano	ne	0 až-1
UK16	účelová komunikace - polní cesta	ano	ne	ne	0
UK17	účelová komunikace - polní cesta	ne	ne	ne	0
UK18	účelová komunikace - polní cesta	ne	ne	ne	0
UK19	účelová komunikace - polní cesta	ano	ne	ne	0
UK20	účelová komunikace - polní cesta	ne	ne	ne	0
UK21	účelová komunikace - polní cesta	ano	ano	ne	0 až-1
UK22	účelová komunikace - polní cesta	ano	ano	ne	0 až-1
UK23	účelová komunikace - polní cesta	ano	ano	ne	0 až-1
UK24	účelová komunikace - polní cesta	ano	ano	ne	0 až-1
UK25	účelová komunikace - polní cesta	ano	ano	ne	0 až-1
UK26	účelová komunikace - polní cesta	ano	ano	ne	0 až-1
UK27	účelová komunikace - polní cesta	ano	ano	ne	0 až-1
UK28	účelová komunikace - polní cesta	ano	ano	ano	-1
UK29	účelová komunikace - polní cesta	ano	ano	ne	0 až-1
UK30	účelová komunikace - polní cesta	ano	ne	ne	0

### 4.4. Shrnutí vyhodnocení vlivů

Z provedeného vyhodnocení předložené koncepce - návrhu územního plánu Ostrov u Macochy, vyplývá následující:

Souhrnný vliv koncepce - ÚP Ostrov u Macochy na EVL Moravský kras, je možno vyhodnotit jako málo významný a to i navzdory faktu, že EVL Moravský kras zahrnuje značnou část území katastru.

Rozvojové lokality změn leží zpravidla mimo prostor EVL, včetně plošně rozsáhlejších Z3 a Z8 a z velké části i plochy Z5. Rozsáhlá plocha změny v krajině K2 sice leží v EVL, ale s ohledem na její funkční náplň zpřesněnou regulativy, bude uchován dosavadní charakter území a jeho přírodních složek (charakteristiky toku Lopače tak nebudou pozměněny, habitat 6430 a mokřadní porosty vrbín, nejsou předmětem ochrany EVL Moravský kras). Ostatní návrhové lokality změn - Z1, Z2 a Z9 jsou již plošně málo rozsáhlé, a dnes zahrnují prostory silně ovlivněné stavební činností. K plošnému záboru habitatu, který je předmětem ochrany v rámci EVL dochází u plochy Z7 (habitat 6510). Zábor biotopů, jež jsou předmětem ochrany, implikují také některé návrhy účelových komunikací, které jsou však uvažovány jako nezápevněné polní cesty.

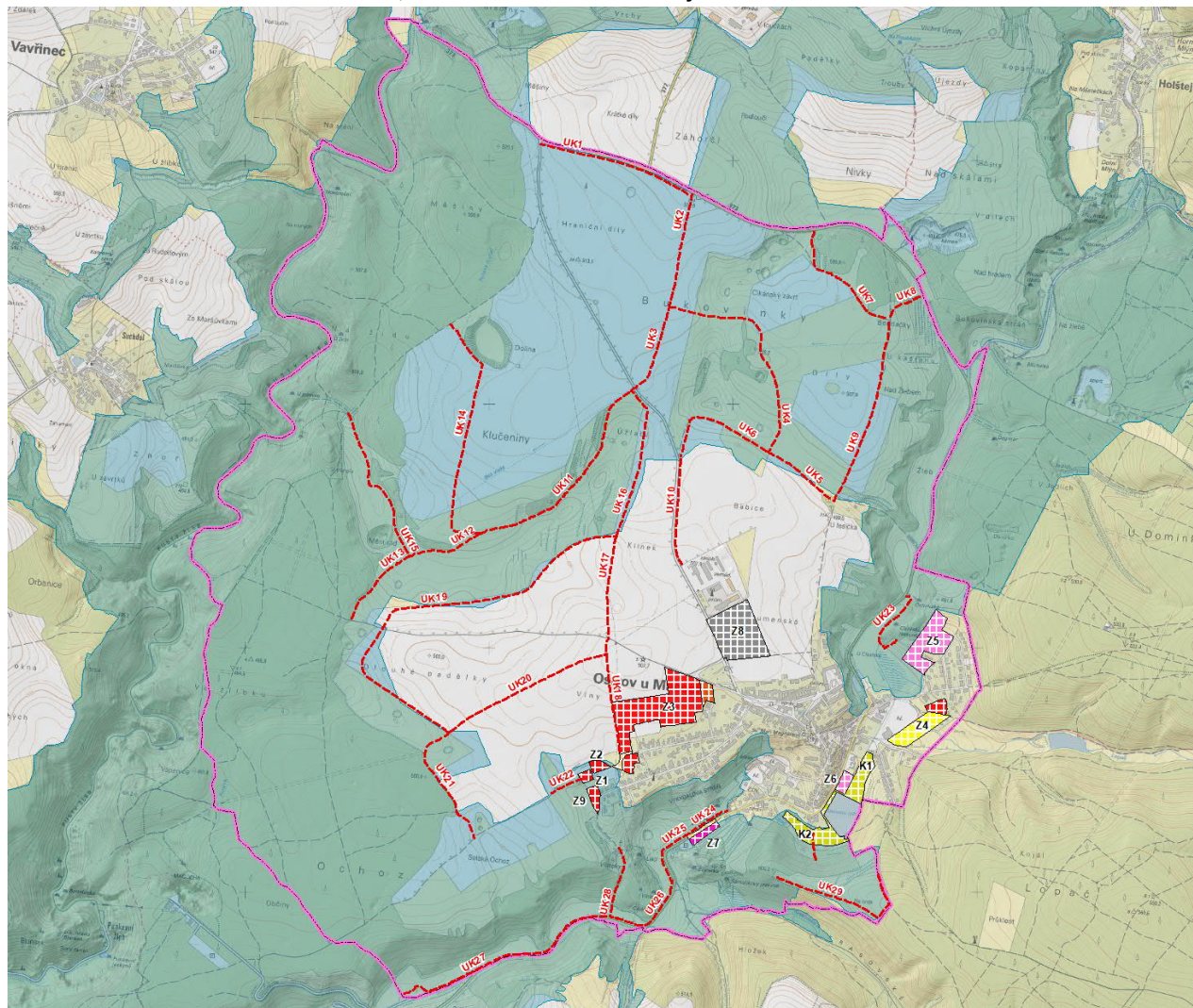
Na základě terénního průzkumu je však možno konstatovat, že v mnoha případech u takto dotčených habitatů (6210, 6510), trasy cest prochází méně reprezentativními, místy i výrazně zkulturněnými partiemi, kde jsou porosty druhově ochuzené, někde místy i ruderalizované. To se týká především habitatu 6510. U polních cest se dá předpokládat, že ovlivnění trávníků bude obdobné, jako je tomu v současnosti. Trasování těchto cest se víceméně kryje se současnými pojezdy, které mají charakter typické (často travnaté) polní cesty, nebo je vedeno v bezprostředně blízké stopě.

Návrh ÚP neovlivní druhové předměty ochrany, větší část se zde aktuálně nevyskytuje (hadinec červený koniklec, velkokvětý, střešníček pantoflíček, šikoušek zelený, kovařík fialový a vranka obecná). V případě letounů ÚP nevymezuje žádné rozvojové plochy či aktivity, které by jakkoli zasahovaly do jejich zimovišť, či letních kolonií, rovněž nejsou předpokládány významnější zásahy do porostů, jež jsou pro dané druhy potravně významné. Obdobně je tomu i u přástevníka kostivalového, kde zábory v rámci rozvojových lokalit a realizace polních cest, nebudou mít na předmět ochrany negativní vliv. Negativní faktory ve vztahu

k tomuto předmětu ochrany plynou z jiných aktivit, a je jimi především nevhodný management lučních porostů, ztráta mozaikovitosti ve struktuře vegetace, v rámci ekotonových přechodů pak zarůstání keří apod.

**Na základě výše uvedených skutečností, je možno vlivy ÚP na EVL Moravský kras vyhodnotit jako málo významné, pohybující se max. na úrovni mírně negativního vlivu (-1).**

**Obr.: Poloha EVL Moravský kras v rámci řešeného ÚP Ostrov u Macochy se zákresem navržených ploch a koridorů změn; fialová čára - hranice řešeného území ÚP, modro-zelená - EVL Moravský kras.**



V rámci návrhu ÚP jsou vymezeny dlouhodobě stabilizované plochy, které mohou přispívat k celkovému zlepšení ekologických poměrů v obci a takto, byť zprostředkovaně, pozitivně spolupůsobit i na území soustavy Natura 2000, zasahující do řešeného území. ÚP ve volné krajině vymezuje četné a plošně rozsáhlé plochy s rozdílným způsobem využití jako jsou plochy zeleně přírodního charakteru (ZP) a plochy přírodní (NP). ÚP vedle většiny lesů přiléhajících k Pustému žlebu a prostoru Suchého žlebu, do ploch přírodních zahrnuje v rámci zemědělsky obhospodařované Ostrovské plošiny všechny stávající luční porosty vč. četných remízků a rozptýlené krajinné zeleně, ale také rozsáhlé plochy orné půdy v její severní části. Danému režimu pro tyto přírodní plochy odpovídají podmínky regulativů. Na těchto plochách jsou rovněž územně stabilizovány vymezené skladebné části ÚSES. Vymezení těchto ploch současně vychází ze zóny I. a II. zóny CHKO Moravský kras. V rámci rozsáhlé, zemědělsky využívané ostrovské plošiny je navržena síť polních cest, která toto území dále rozčlení, současně ÚP podél těchto polních cest navrhuje aleje.

#### 4.5. Vyhodnocení vlivů koncepce na celistvost evropsky významných lokalit a ptačích oblastí

Ve vztahu k území soustavy Natura 2000 je celistvost možno definovat jako udržení kvality lokality zajišťující naplňování ekologických funkcí ve vztahu k předmětům ochrany. Je to tedy schopnost ekosystémů fungovat způsobem, který je příznivý pro předměty ochrany z hlediska jejich zachování, příp. zlepšení jejich současného stavu. Celistvost je tedy zachována, pokud má lokalita vysoký potenciál umožňující zabezpečení cílů ochrany, má zachovány ekologické funkce, samočistící a obnovné vlastnosti v rámci své dynamiky. Celistvost je chápána ve vztahu k celé škále faktorů včetně krátkodobých, střednědobých a dlouhodobých vlivů.

S ohledem na metodické doporučení MŽP (MŽP ČR 2007) se hodnocení zaměřilo na to, zda ÚP Ostrov u Macochy:

- způsobuje změny důležitých ekologických funkcí;
- významně redukuje plochy výskytu typů stanovišť (a to i těch méně kvalitních v rámci EVL) nebo životaschopnost populací druhů v dané lokalitě, jež jsou předmětem ochrany;
- redukuje diverzitu lokality;
- vede ke fragmentaci lokality;
- vede ke ztrátě nebo redukcí klíčových charakteristik lokality, na nichž závisí stav předmětu ochrany;
- narušuje naplňování cílů ochrany lokality

Část rozvojových ploch (návrhové lokality změn Z1, Z2, Z5, Z9, a K2) vymezených v ÚP do území EVL Moravský kras sice zasahuje, ve své většině jsou však vymezeny v prostorech s absencí výskytu naturových habitatů, jež jsou předmětem ochrany, či stanovišť, jež by byla významná pro druhové předměty ochrany (potravní, hnízdní biotopy apod.). Pokud do prostorů s výskytem habitatů zasahují, jedná se v mnoha případech o místa, kde se daný naturový habitat vyskytuje ve značně ochuzené, nereprezentativní podobě (návrhové lokality změn Z5, Z7). Obdobně je tomu u vymezení sítě účelových (nezpevněných) komunikací, které v mnoha případech procházejí skrze luční porosty, které jsou součástí habitatů, jež jsou předmětem ochrany (zcela dominantně 6510). Velmi často se však jedná o průchody málo reprezentativními porosty, a trasování navržených cest se zpravidla kryje se současnými pojezdy využívaných jako polní cesty na těchto trávnících. Tyto koridory jsou takto v území již dlouhodobě užívány, mnohdy mají charakter polní cesty a trávníky v rámci těchto koridorů jsou tímto užíváním již dlouhodobě ovlivněny.

**Lze tedy konstatovat, že žádná z rozvojových/návrhových ploch či dalších aktivit, nemá potenciál přímo, či nepřímo narušit celistvost hodnocené EVL Moravský kras. Vliv koncepce z hlediska potenciálního rizika narušení celistvosti lze vyhodnotit jako nulový (0).**

#### **4.6. Vyhodnocení koncepce z hlediska kumulativních vlivů**

Předmětný územní plán vymezuje poměrně malé množství rozvojových ploch v zastavitelném území (Z1 až Z9) o celkové výměře 16,755 ha. Zde převažuje zábor orné půdy, v menší míře i trvalé travní porosty. Větší část rozvojových ploch leží mimo území EVL, a jsou vázány na dosud nezastavěné plochy, prostorově přiléhající k zastavěnému území, či vyplňující volné plochy, obklopené stávající zástavbou. Snahou je tedy udržet kompaktní charakter sídla a nezastavovat plochy v otevřené krajině. Z hlediska funkčního využití rozvojových ploch převažuje bydlení venkovské v rodinných domech. Plochy občanské vybavenosti (Z5, Z6 a Z7) jsou pak navrženy v intravilánu obce a při jejím okraji v návaznosti na zastavěné území, přičemž největší z nich, plocha Z5 leží z větší části mimo EVL, stejně jako plocha Z6 v intravilánu obce. Jen plocha Z7, svojí polohou v návaznosti na stávající parkoviště u vchodu jeskyně Balcarka, leží v prostoru EVL. Plocha výroby se omezuje na plochu severně od zastavitelného území (mimo území EVL) v přímé prostorové návaznosti na stávající zemědělský areál, přičemž se dle regulativů bude jednat o drobnou, nerušící výrobu či služby. Ve volné krajině pak ÚP vedle ploch zemědělských a ploch lesních, vymezuje plochy s rozdílným způsobem využití jako plochy zeleně (při okraji obce zahrady, sady, a především pak zeleň přírodního charakteru) a plochy přírodní, z nichž některé jsou součástí vymezených skladebných částí ÚSES. Výrazný podíl zde má vymezení ploch přírodních, zahrnujících vedle travních porostů také četnou rozptýlenou zeleň, které se prostorově kryjí s I. zónou CHKO Moravský kras. Jedná se zde o stabilizaci současného stavu, a významné je to především v rámci prostoru Ostrovské plošiny s množstvím krasových jevů z pohledu ochrany vod podzemního systému Bílé Vody.

Celkově se dá říct, že z pohledu druhových předmětů ochrany (rostliny, živočichové) navržené aktivity a činnosti v rámci ÚP nezasahují do prostorů, které by pro tyto předměty ochrany představovaly významné biotopy.

Určitý negativní vliv může představovat dotčení trávníků jež jsou předmětem ochrany v rámci návrhu účelových komunikací, které však budou mít charakter nezpevněných polních cest. Jak již bylo konstatováno, mnohdy se však jedná o průchody málo reprezentativními porosty a trasování navržených cest se místy kryje se současnými pojezdy využívanými jako polní cesty na těchto trávnících. Tyto koridory jsou takto v území již dlouhodobě užívány, povětšinou již mají charakter polních cest a trávníky jsou tímto užíváním již dlouhodobě ovlivněny.

Kumulativními vlivy mohou rovněž plynout z kombinace vlivů hodnocené koncepce s vlivy, jež plynou z jiných existujících koncepcí, či projektů na úrovni záměrů, jež mohou ovlivnit EVL Moravský kras a jeho předměty ochrany. Takovými rozvojovými aktivitami jsou např. územní plány okolních obcí, ale i konkrétní záměry. Z informací IS EIA plyne, že aktuálně nejsou v okolních obcích připravovány záměry, jež by podléhaly zjišťovacímu řízení. Problémem hodnocení kumulativních vlivů na úrovni koncepce je však absence konkrétního technického řešení a stanovení rozsahu jednotlivých záměrů. Mnohé aktivity mohou být také na úrovni podlimitního záměru, přesto se však mohou dotýkat zájmů území soustavy Natura 2000. V případě připravovaných či již schválených územních plánů okolních obcí (Holštejn, Lipovec, Krasová, Sloup, Šošůvka, Vavřinec, Vilémovice) však byl významný vliv na příznivý stav předmětu ochrany nebo celistvost Evropsky významné lokality Moravský kras vyloučen.

Návrhové plochy a další aktivity plynoucí z ÚP jsou vymezeny/koncipovány tak, že v souhrnném účinku nemají potenciál EVL Moravský kras významněji ovlivnit. ÚP také využívá stávajících kapacit inženýrských sítí (voda plyn, energie, kanalizace aj.) a nevyvolává potřebu tyto kapacity navyšovat realizací nové páteřní infrastruktury. Pomineme-li určitou zátěž na území CHKO Moravský kras jako takovou z hlediska turistického ruchu a rekreace, v rámci řešeného území obce ani v přílehlém okolí nejsou známy jiné aktivity, jež by mohly spolupůsobit z pohledu kumulativních vlivů negativního charakteru.

**Lze tedy konstatovat, že ze samotného vymezení a prostorového rozmístění rozvojových ploch v rámci ÚP Ostrov u Macochy, ani v kontextu s aktivitami, jež plynou z dosud platného ÚP obce, explicitně nevyplývá nějaké riziko kumulativních vlivů.**

#### **4.7. Srovnání významnosti vlivů jednotlivých variant koncepce na lokality soustavy Natura 2000**

Jedná se o ÚP, který je zpracován invariantně. Lze tedy srovnávat variantu nulovou, tj. stav vycházející ze současné situace (platný ÚP z roku 2004 vč. navazujících změn) v území a variantu aktivní, tj. realizaci návrhu ÚP. Posuzovaný ÚP v základních rysech vychází z platné ÚPD (má obdobný přístup z hlediska prostorového uspořádání návrhových ploch, který respektuje kompaktní charakter sídla, tj. návaznost nových ploch na stávající zástavbu sídla, přičemž mnohé návrhové plochy přebírá, některé vypouští (plochy H2, H3 pro nové vodní plochy), plocha změny Z5 je v rámci zadání nového ÚP redukována. Z hlediska dopadů na území soustavy Natura 2000, tj. na EVL Moravský kras, lze hodnotit nulovou variantu a variantu aktivní jako víceméně srovnatelné. Z pohledu koordinace a trvale udržitelného rozvoje v území, je aktivní variantu možno hodnotit jako jednoznačně příznivější, než stav bez existence ÚPD.

#### **4.8. Návrh konkrétních opatření k eliminaci případných negativních vlivů koncepce na lokality soustavy Natura 2000**

**U předmětné koncepce byl významně negativní vliv na území soustavy Natura 2000 vyloučen.**

V souvislosti s vymezením ploch Z5 a Z7 (plochy občanské vybavenosti), které leží či do EVL Moravský kras zasahují, nelze vyloučit, že ve fázi realizace bude nutno v rámci konkrétního záměru požádat o stanovisko dle § 45i dotčený orgán ochrany přírody (Správa CHKO Moravský kras) v souladu s § 45h a § 45i ZOPK.

V případě návrhu účelových komunikací - polních cest jsou navržena opatření k eliminaci případných negativních vlivů koncepce:

Pro účelové komunikace (platí to zejména pro UK4 - UK9, UK11 - UK15, UK21 - UK29), které procházejí travnatými plochami s výskytem habitatů, jež jsou předmětem ochrany (6230, dominantně 6510), je potřeba v další fázi, tj. v rámci jejich realizace postupovat s maximálně citlivým přístupem:

- bude se jednat o nezpevněné polní cesty, a v rámci tohoto řešení doporučujeme preferovat cesty travnaté, nejlépe o minimální šířce 3,5 m;
- v případě nutnosti zhutnění cesty štěrkovým zásypem užít místní vápencové drti;
- minimalizovat stavební pruh na nezbytně nutný rozsah a zbytečné pojezdy stavebních strojů v okolí trasy cesty.
- minimalizovat rozsah případného kácení dřevin na nezbytně nutný rozsah (týká se především cesty UK28, jejíž úsek stoupá křovinatými porosty svahem Vintoků). Kácení směřovat mimo vegetační a hnízdní období.

## V. SHRNU TÍ A ZÁVĚR

Předmětem hodnocení zpracovaného ve smyslu §45i zákona č. 114/1992 Sb. v platném znění byla koncepce - „*Územní plán Ostrov u Macochy*“. Koncepce je zpracována invariantně.

Cílem hodnocení bylo zjistit, má-li předmětná koncepce významný negativní vliv na předměty ochrany a celistvost území soustavy Natura 2000, tj. na EVL Moravský kras (CZ0624130).

Lze konstatovat, že hodnocená koncepce svými návrhovými rozvojovými plochami do území EVL Moravský kras fyzicky zasahuje převážně jen okrajově, více do něj zasahuje návrhem některých účelových komunikací.

U stanovišť/habitatů, jež jsou předmětem ochrany byl u návrhových rozvojových ploch vliv vyhodnocen jako málo významný, oscilující mezi nulovým až mírně negativním vlivem (0 až -1), a to s ohledem na převážně okrajový zásah do těchto stanovišť/habitatů, navíc . U návrhu některých účelových komunikací, zasahujících do stanovišť/habitatů, jež jsou předmětem ochrany, byl souhrnně vliv vyhodnocen jako mírně negativní vliv (-1). Proto zde byla navržena opatření k eliminaci případných negativních vlivů koncepce (viz kap. 4.8).

V případě druhových předmětů ochrany byl vliv koncepce vyhodnocen jako nulový (0), neboť ÚP svými aktivitami do biotopů, resp. střežných stanovišť pro dané druhy, nezasahuje.

**Předmětné hodnocení tak dospělo k závěru, že předložená koncepce nemůže mít významný negativní vliv na celistvost a příznivý stav předmětů ochrany soustavy Natura 2000. Současně byla navržena opatření k eliminaci případných negativních vlivů koncepce.**

V Brně, dne 15. června 2021

Ing. Pavel Kolářek, Ph.D.

## **VI. PŘÍLOHY**

Příloha 1 Autorizační osvědčení zpracovatele



Ministerstvo životního prostředí

**ODESÍLATEL:**

odbor druhové ochrany a  
implementace mezinárodních závazků  
Vršovická 65  
100 10 Praha 10

**ADRESÁT:**

Vážený pan  
Ing. Pavel Koláček, Ph.D.  
Bešůvka 782/1  
641 00 Brno - Žebětín

V Praze dne 31. ledna 2017  
Č.j.: 2852/ENV/17  
148/630/17

**ROZHODNUTÍ**

Ministerstvo životního prostředí (dále jen "ministerstvo") jako příslušný správní orgán podle § 45i odst. 3 zákona č. 114/1992 Sb., o ochraně přírody a krajiny, ve znění pozdějších předpisů (dále jen "zákon"), po provedeném správním řízení vyhovuje žádosti č. j. 59107/ENV/16 - 3025/630/16, kterou podal dne 31. 8. 2016

**Ing. Pavel Koláček, Ph.D.**  
narozen dne 24. 1. 1970 v Brně,  
bytem Bešůvka 782/1, 641 Brno - Žebětín  
a

**prodlužuje autorizaci  
k provádění posouzení podle § 45i zákona.**

Autorizace se v souladu s § 45i odst. 3 zákona prodlužuje o dalších 5 let, a to ode dne **31.1. 2017**, jakožto dne vykonatelnosti tohoto rozhodnutí.

Autorizace je nepřenosná na jinou osobu.

Autorizaci je možno opakovaně prodloužit o dalších 5 let za podmínek stanovených vyhláškou č. 468/2004 Sb., o autorizovaných osobách podle zákona o ochraně přírody a krajiny (dále jen "vyhláška").

**Odůvodnění:**

Žadatel je držitelem autorizace k provádění posouzení podle § 45i zákona na základě rozhodnutí o udělení autorizace č. j. 58988/ENV/06 - 2082/630/06 ze dne 30. 1. 2007, která mu byla v souladu s § 45i odst. 3 zákona udělena na dobu 5 let a prodloužena

Ministerstvo životního prostředí

na dobu 5 let rozhodnutím o prodloužení autorizace č. j. 2915/ENV/12 -128/630/12 ze dne 20. 1. 2012.

Dne 31. 8. 2016 byla ministerstvu doručena žádost č. j. 59107/ENV/16 - 3025/630/16 o prodloužení uvedené autorizace. V souladu s ustanoveními § 45i odst. 3 zákona a § 5 vyhlášky ministerstvo ověřilo, zda žadatel splňuje podmínky pro udělení autorizace stanovené zákonem, a jelikož v období od předchozího udělení autorizace došlo ke změně skutečností rozhodných pro posouzení odborné způsobilosti autorizované osoby (od roku 2012, kdy byla autorizace prodloužena, došlo ke změnám právních předpisů souvisejících s činností autorizované osoby), nařídilo přezkoušení odborné způsobilosti žadatele.

Přezkoušení se uskutečnilo dne 31.1. 2017 s výsledkem "vyhověl", jak je uvedeno v záznamu z přezkoušení, který je součástí podkladového spisu pro vydání tohoto rozhodnutí.

Vzhledem k tomu, že z přezkoušení nevyplývají skutečnosti bránící prodloužení autorizace, předložená žádost obsahuje všechny náležitosti a jsou tak splněny všechny podmínky pro prodloužení autorizace k provádění posouzení podle § 45i zákona, rozhodlo ministerstvo tak, jak je uvedeno ve výroku tohoto rozhodnutí.

**Poučení o opravném prostředku:**

Proti tomuto rozhodnutí lze podat rozklad ministru životního prostředí podáním na Ministerstvo životního prostředí, Vršovická 65, 100 10 Praha 10, a to ve lhůtě 15 dnů ode dne doručení tohoto rozhodnutí.



Ing. Jan Šíma,  
ředitel odboru druhové ochrany  
a implementace mezinárodních závazků

Potvrzuji, že se vzdávám možnosti podání rozkladu proti tomuto rozhodnutí.

Datum: 31. 1. 2017

Podpis:

2/2