

NÁVRH ÚZEMNÍHO PLÁNU JIŘICE U MORAVSKÝCH BUDĚJOVIC

„Vyhodnocení vlivů na životní prostředí“



POŘIZOVATEL ÚP:

**MĚSTSKÝ ÚŘAD ZNOJMO, ODBOR ÚZEMNÍHO PLÁNOVÁNÍ A
STRATEGICKÉHO ROZVOJE**

OBJEDNATEL ÚP:

OBEC JIŘICE

ZPRACOVATEL ÚP:

ING. ARCH. MGR. MONIKA VÁVROVÁ

ZPRACOVATEL SEA:

MGR. ZDENĚK FRÉLICH

KVĚTEN 2020

Předmět vyhodnocení:	Návrh Územního plánu Jiřice u Moravských Budějovic
Objednatel územního plánu:	Jiřice u Moravských Budějovic Jiřice u Moravských Budějovic 7, 67154 Hostim IČ: 00600415
Zpracovatel územního plánu:	Ing. arch. Mgr. Monika Vávrová Palackého 281, 679 06 Jedovnice IČ: 04564421 autorizovaný architekt (4049) Tel.: +420 736252367 Email: xavavrova@seznam.cz
Zpracovatel vyhodnocení	Mgr. Zdeněk Frélich Náměstí Slezského odboje 7 746 01 Opava Email: zdenek_f@email.cz Tel. 777 024 136 autorizovaná osoba dle zákona č.100/2001 Sb., o posuzování vlivů na životní prostředí

Obsah

1.	STRUČNÉ SHRNTÍ OBSAHU A HLAVNÍCH CÍLŮ ÚZEMNĚ PLÁNOVACÍ DOKUMENTACE, VZTAH K JINÝM KONCEPCÍM.....	7
1.1	PŘEDMĚT ŘEŠENÍ NÁVRHU ÚZEMNÍHO PLÁNU.....	7
1.1.1	<i>Zastavitelné plochy a plochy přestavby.....</i>	7
1.1.2	<i>Požadavky na vyhodnocení vlivů na životní prostředí.....</i>	8
1.2	VZTAH K JINÝM KONCEPCÍM.....	9
1.2.1	<i>Politika územního rozvoje ČR.....</i>	9
1.2.2	<i>Zásady územního rozvoje Jihomoravského kraje.....</i>	9
2.	ZHODNOCENÍ VZTAHU ÚZEMNĚ PLÁNOVACÍ DOKUMENTACE K CÍLŮM OCHRANY ŽIVOTNÍHO PROSTŘEDÍ PŘIJATÝM NA VNITROSTÁTNÍ ÚROVNI.....	10
2.1	STÁTNÍ POLITIKA ŽIVOTNÍHO PROSTŘEDÍ.....	10
2.2	DALŠÍ VÝZNAMNĚJŠÍ DOKUMENTY V OBLASTI ŽIVOTNÍHO PROSTŘEDÍ A VEŘEJNÉHO ZDRAVÍ.....	12
2.2.1	<i>Státní program ochrany přírody a krajiny ČR (MŽP 1998, aktualizace 2009).....</i>	12
2.2.2	<i>Strategie ochrany biologické rozmanitosti ČR 2016 – 2025.....</i>	14
2.3	DALŠÍ STRATEGICKÉ DOKUMENTY NA KRAJSKÉ ÚROVNI.....	17
2.3.1	<i>Koncepce ochrany přírody Jihomoravského kraje.....</i>	17
2.3.2	<i>Studie protipovodňových opatření na území Jihomoravského kraje.....</i>	18
2.3.3	<i>Plán rozvoje vodovodů a kanalizací.....</i>	18
3.	ÚDAJE O SOUČASNÉM STAVU ŽIVOTNÍHO PROSTŘEDÍ V ŘEŠENÉM ÚZEMÍ A JEHO PŘEDPOKLÁDANÉM VÝVOJI, POKUD BY NEBYLA UPLATNĚNA ÚZEMNĚ PLÁNOVACÍ DOKUMENTACE.....	19
3.1	STRUČNÁ ZÁKLADNÍ CHARAKTERISTIKA ÚZEMÍ.....	19
3.1.1	<i>Základní geografické charakteristiky.....</i>	19
3.1.2	<i>Základní demografické údaje.....</i>	20
3.2	VODSTVO A VODNÍ HOSPODÁŘSTVÍ.....	20
3.2.1	<i>Zásobování vodou.....</i>	21
3.2.2	<i>Odkanalizování a čištění odpadních vod.....</i>	21
3.3	OVZDUŠÍ A HLUK.....	22
3.3.1	<i>Kvalita ovzduší.....</i>	22
3.3.2	<i>Hluk.....</i>	23
3.3.3	<i>Vytápění a energetika.....</i>	23
3.4	HORNINOVÉ PROSTŘEDÍ.....	23
3.5	OCHRANA PŘÍRODY A KRAJINY.....	23
3.5.1	<i>Krajinný ráz.....</i>	25
3.5.2	<i>Přírodní biotopy.....</i>	25
3.6	ZEMĚDĚLSKÝ PŮDNÍ FOND A LESY.....	26
3.6.1	<i>Půdní fond.....</i>	26
3.7	ODPADOVÉ HOSPODÁŘSTVÍ.....	28
3.8	KULTURNĚ, HISTORICKY A ARCHEOLOGICKY CENNÉ OBJEKTY A ÚZEMÍ.....	28
3.8.1	<i>Základní historické charakteristiky obce.....</i>	28
3.8.2	<i>Vývoj krajiny.....</i>	29
3.8.3	<i>Kulturní a architektonické hodnoty.....</i>	31
4.	CHARAKTERISTIKY ŽIVOTNÍHO PROSTŘEDÍ, KTERÉ BY MOHLY BÝT UPLATNĚNÍM ÚZEMNĚ PLÁNOVACÍ DOKUMENTACE VÝZNAMNĚ OVLIVNĚNY.....	32
5.	SOUČASNÉ PROBLÉMY A JEVY ŽIVOTNÍHO PROSTŘEDÍ, KTERÉ BY MOHLY BÝT UPLATNĚNÍM ÚZEMNĚ PLÁNOVACÍ DOKUMENTACE VÝZNAMNĚ OVLIVNĚNY, ZEJMÉNA S OHLEDEM NA ZVLÁŠTĚ CHRÁNĚNÁ ÚZEMÍ A PTAČÍ OBLASTI.....	33
6.	ZHODNOCENÍ STÁVAJÍCÍCH A PŘEDPOKLÁDANÝCH VLVŮ NAVRHOVANÝCH VARIANT ÚZEMNĚ PLÁNOVACÍ DOKUMENTACE.....	34
7.	POROVNÁNÍ ZJIŠTĚNÝCH NEBO PŘEDPOKLÁDANÝCH Kladných a záporných vlivů a jejich zhodnocení. SROZUMITELNÝ POPIS POUŽITÝCH METOD VYHODNOCENÍ VČETNĚ JEJICH OMEZENÍ.....	35
7.1	POPIS POUŽITÉ METODY HODNOCENÍ.....	35

7.2	POPIS VLVŮ NÁVRHOVÝCH PLOCH NA ŽIVOTNÍ PROSTŘEDÍ	36
7.2.1	<i>Plochy smíšené obytné – venkovské - SV</i>	36
7.2.2	<i>Plochy zeleně – zahrady a sady - ZZ</i>	42
7.2.3	<i>Plochy veřejných prostranství – vybraná veřejná prostranství s převahou zpevněných ploch - PP</i>	43
7.2.4	<i>Plocha technické infrastruktury – vodní hospodářství</i>	44
7.2.5	<i>Plochy přestavby - plocha výroby a skladování – výroba jiná</i>	45
7.2.6	<i>Plochy přestavby - plocha veřejných prostranství – vybraná veřejná prostranství s převahou zpevněných ploch</i>	46
7.2.7	<i>Hodnocení dalších provedených změn</i>	47
7.2.7.1	Dopravní infrastruktura	47
7.2.7.2	Zásobování vodou	47
7.2.7.3	Odkanalizování a čištění odpadních vod	47
7.2.7.4	Energetika a elektronické komunikace	47
7.2.7.5	Nakládání s odpady	47
7.2.7.6	Koncepce uspořádání krajiny a územní systém ekologické stability	48
7.3	KUMULATIVNÍ A SYNERGICKÉ VLVY	48
7.4	ZÁVĚRY A DOPORUČENÍ	48
8.	OPIS NAVRHOVANÝCH OPATŘENÍ PRO PŘEDCHÁZENÍ, SNÍŽENÍ NEBO KOMPENZACI VŠECH ZJIŠTĚNÝCH NEBO PŘEDPOKLÁDANÝCH ZÁVAŽNÝCH ZÁPORNÝCH VLVŮ NA ŽIVOTNÍ PROSTŘEDÍ	49
9.	ZHODNOCENÍ ZPŮSOBU ZAPRACOVÁNÍ VNITROSTÁTNÍCH CÍLŮ OCHRANY ŽIVOTNÍHO PROSTŘEDÍ DO ÚZEMNĚ PLÁNOVACÍ DOKUMENTACE A JEJICH ZOHLEDNĚNÍ PŘI VÝBĚRU VARIANT ŘEŠENÍ	50
10.	NÁVRH UKAZATELŮ PRO SLEDOVÁNÍ VLVU ÚZEMNĚ PLÁNOVACÍ DOKUMENTACE NA ŽIVOTNÍ PROSTŘEDÍ	52
11.	NÁVRH POŽADAVKŮ NA ROZHODOVÁNÍ VE VYMEZENÝCH PLOCHÁCH A KORIDORECH Z HLEDISKA MINIMALIZACE NEGATIVNÍCH VLVŮ NA ŽIVOTNÍ PROSTŘEDÍ	53
12.	NETECHNICKÉ SHRUTÍ VÝŠE UVEDENÝCH ÚDAJŮ	54
12.1	ZÁVĚRY A DOPORUČENÍ	54
12.1.1	<i>Souhrn dalších doporučení pro zlepšení působení změny územního plánu na životní prostředí</i>	54
13.	PŘEHLED POUŽITÝCH ZDROJŮ	55

SEZNAM OBRÁZKŮ

OBR. 1: VYMEZENÍ OBCE	19
OBR. 2: VODSTVO.....	21
OBR. 3: VYMEZENÍ ÚSES A PŘÍRODNÍHO PARKU JEVIŠOVKA	24
OBR. 4: PŘÍRODNÍ BIOTOPY DLE MAPOVÁNÍ BIOTOPŮ NATURA 2000.....	25
OBR. 5: PODÍL JEDNOTLIVÝCH DRUHŮ POZEMKŮ (%).....	26
OBR. 6: TŘÍDY OCHRANY ZPF –II. TŘÍDA	27
OBR. 7: EROZNĚ OHROŽENÉ ZEMĚDĚLSKÉ POZEMKY	27
OBR. 8: OBEC JIŘICE U M. B. V MAPĚ STABILNÍHO KATASTRU (1824 – 1843)	29
OBR. 9: OBEC JIŘICE U M. B. NA MAPĚ II. VOJENSKÉHO MAPOVÁNÍ	30
OBR. 10: OBEC JIŘICE U M. B. NA SNÍMKU Z R. 1953.....	30
OBR. 11: OBEC JIŘICE U M. B. – SOUČASNÝ STAV	31

1. STRUČNÉ SHRNU TÍ OBSAHU A HLAVNÍCH CÍLŮ ÚZEMNĚ PLÁNOVACÍ DOKUMENTACE, VZTAH K JINÝM KONCEPCÍM

1.1 PŘEDMĚT ŘEŠENÍ NÁVRHU ÚZEMNÍHO PLÁNU

Pořízení územního plánu schválilo, dle § 6, odst. 5, písm. a) a § 44 písm. a) zákona č. 183/2006 Sb., o územním plánování a stavebním řádu (dále jen stavební zákon) v platném znění, Zastupitelstvo obce Jiřice u M.B. na zasedání konaném dne 18. 2. 2019.

Obec má platný Územní plán, který schválilo Zastupitelstvo obce dne 16. 11. 2000. Jeho závazná část byla vyhlášena OZV obce Jiřice u Moravských Budějovic č. 2/2000 s účinností od 2. 12. 2000.

1.1.1 Zastavitelné plochy a plochy přestavby

Předmětem návrhu územního plánu Jiřice u M.B. jsou mimo jiné zastavitelné plochy a plochy přestavby, které jsou uvedeny níže v tabulce (stav k dubnu 2020). Lokalizace těchto ploch je znázorněna také v grafické části návrhu územního plánu.

Tab. 1: Zastavitelné plochy

i. č.	ozn.	způsob využití plochy
Z1	SV	plocha smíšená obytná – venkovská
Z2	SV	plocha smíšená obytná – venkovská
Z3	SV	plocha smíšená obytná – venkovská
Z4	SV	plocha smíšená obytná – venkovská
Z6	SV	plocha smíšená obytná – venkovská
Z7	SV	plocha smíšená obytná – venkovská
Z8	ZZ	plocha zeleně – zahrady a sady
Z9	PP	plocha veřejných prostranství – vybraná veřejná prostranství s převahou zpevněných ploch
Z10	TW	plocha technické infrastruktury – vodní hospodářství

Tab. 2: Plochy přestavby

i. č.	ozn.	způsob využití plochy
P1	VX	plocha výroby a skladování – výroba jiná
P2	PP	plocha veřejných prostranství – vybraná veřejná prostranství s převahou zpevněných ploch

1.1.2 Požadavky na vyhodnocení vlivů na životní prostředí

Krajský úřad Jihomoravského kraje, odbor životního prostředí, jako orgán ochrany přírody, příslušný podle ustanovení § 77a odst. 4 písm. n) a x) zákona č. 114/1992 Sb., o ochraně přírody a krajiny, ve znění pozdějších předpisů vyhodnotil na základě žádosti Městského úřadu Znojmo v postavení pořizovatele ÚP Jiřice u Moravských Budějovic podané dne 10. 5. 2019 možnosti vlivu „Návrhu zadání ÚP Jiřice u Moravských Budějovic“ na lokality soustavy Natura 2000 svým stanoviskem ze dne 20. 5. 2019, č.j. JMK 72194/2019 tak, že ***nemůže mít významný vliv na žádnou evropsky významnou lokalitu nebo ptací oblast soustavy NATURA 2000.***

Z hlediska zákona č. 100/2001 Sb., o posuzování vlivů na životní prostředí a o změně některých souvisejících zákonů (zákon o posuzování vlivů na životní prostředí), ve znění pozdějších předpisů uvádí dotčený orgán (odbor životního prostředí Krajského úřadu Jihomoravského kraje) svým stanoviskem ze dne 6. 6. 2019, č.j. JMK 71459/2019 ***uplatnil požadavek na vyhodnocení vlivů územního plánu Jiřice u Moravských Budějovic na životní prostředí.***

Toto vyhodnocení musí být zpracováno osobou s autorizací podle § 19 zákona o posuzování vlivů na životní prostředí. Rámcový obsah vyhodnocení je uveden v příloze stavebního zákona. Vyhodnocení se zaměří zejména na možné střety se zájmy ochrany přírody a ochrany zdraví obyvatel (bez požadavku na zpracování HIA autorizovanou osobou).

Návrh zadání ÚP obsahuje mimo jiné požadavky na rozvoj bydlení; prověření stávajících ploch výroby; rozvoj turistiky a sportovišť na území obce; vytvoření předpokladů pro realizaci opatření proti erozi a pro protipovodňová opatření; řešení brownfields; realizaci kanalizace a její napojení na ČOV; řešení nedostatku ekologicky stabilních ploch na území obce. Z výše uvedeného plyne, že návrh zadání ÚP může stanovit rámec pro budoucí povolení záměrů uvedených v příloze č. 1 zákona o posuzování vlivů na životní prostředí, územní plán je tedy koncepcí ve smyslu ustanovení § 10a odst. 1 o posuzování vlivů na životní prostředí. Je proto třeba řešit možné střety s ochranou životního prostředí. Budoucí využití ploch může mít negativní vliv na složky životního prostředí, ochranu přírody a krajiny a zdraví obyvatel.

Vyhodnocení bude zpracováno v rozsahu úměrném velikosti a složitosti řešeného území. S ohledem na obsah zadání územního plánu a charakter řešeného území se vyhodnocení zaměří zejména na problematiku ochrany zemědělského půdního fondu a zdraví obyvatel se zaměřením na protierozní a protipovodňová opatření (jako např. výsadba vegetačních prvků v krajině, obnova mezí, výsadba větrolamů), dále na vymezení nových ploch izolační zeleně a větrolamů při plochách pro rekreaci a sport, plochách bydlení a plochách smíšených obytných. Všechny návrhové plochy budou posouzeny ve vzájemných vztazích, aby byly eliminovány budoucí střety vyplývající z rozdílného funkčního využití. OŽP neuplatňuje požadavek na zpracování variantního řešení.

Vyhodnocení bude obsahovat návrh stanoviska příslušného úřadu ke koncepci s uvedením jednoznačných výroků, zda lze z hlediska negativních vlivů na životní prostředí doporučit schválení jednotlivých návrhových ploch a schválení územního plánu jako celku, popřípadě budou navrženy a doporučeny podmínky nutné k minimalizaci vlivů na životní prostředí a veřejné zdraví.

OŽP požaduje, aby v příslušné části odůvodnění návrhu územního plánu bylo uvedeno, jak byly do návrhu územního plánu zapracovány podmínky a opatření navržené pro jednotlivé plochy a koridory ve vyhodnocení, případně bylo odůvodněno, proč podmínky a opatření uvedené ve vyhodnocení zapracovány nebyly.

Jelikož má být návrh ÚP Jiřice u Moravských Budějovic posuzován z hlediska vlivů na životní prostředí, ***je nutné zpracovat vyhodnocení předpokládaných vlivů ÚP na udržitelný rozvoj území*** s obsahem dle přílohy č. 5 vyhl. č. 500/2006 Sb., o územně analytických podkladech, územně plánovací dokumentaci a způsobu evidence územně plánovací činnosti, ve znění pozdějších předpisů.

1.2 VZTAH K JINÝM KONCEPCÍM

Z hlediska nadřazených dokumentů je důležitá Politika územního rozvoje ČR a Zásady územního rozvoje Jihomoravského kraje. Důležitým podkladem jsou také data ÚAP Jihomoravského kraje a data ÚAP ORP Boskovice.

1.2.1 Politika územního rozvoje ČR

Návrh územního plánu Jiřice u Moravských Budějovic je v souladu s aktuální Politikou územního rozvoje České Republiky ve znění Aktualizace č. 1, 2 a 3 (dále jen „PÚR ČR“).

Z Politiky územního rozvoje ČR ve znění její aktualizace č. 1, 2 a 3 (dále též „PÚR“) nevyplývají pro ÚP Jiřice u Moravských Budějovic žádné požadavky, kromě respektování republikových priorit, které mají vztah k území obce Jiřice u Moravských Budějovic. Řešené území neleží v žádné rozvojové oblasti, rozvojové ose, specifické oblasti vymezené v PÚR, nezasahují do něho trasy koridorů vysokorychlostních tratí, koridorů dálnic a rychlostních silnic, koridorů vodní dopravy, koridorů elektroenergetiky, koridorů VVTL plynovodů, koridorů pro dálkovody.

Územní plán respektuje a naplňuje rámcové požadavky na územně plánovací dokumentaci, stanovené v rámci Republikových priorit územního plánování pro zajištění udržitelného rozvoje území. Soulad je podrobně popsán v rámci odůvodnění územního plánu, zde uvádíme pouze hlavní skutečnosti.

1.2.2 Zásady územního rozvoje Jihomoravského kraje

Návrh územního plánu Jiřice u Moravských Budějovic respektuje závaznou část nadřazené územně plánovací dokumentace Zásady územního rozvoje Jihomoravského kraje (dále jen „ZÚR JMK“), které byly vydány zastupitelstvem Jihomoravského kraje dne 5.10.2016 a nabyly účinnosti dne 3.11.2016.

Vztah k platným Zásadám územního rozvoje Jihomoravského kraje je podrobně popsán v Odůvodnění Návrhu územního plánu. Zde je proto uveden pouze souhrn hlavních skutečností.

- Území obce Jiřice moravských Budějovic není součástí žádné rozvojové oblasti nebo osy vymezené v ZÚR JMK.
- Správní území obce Jiřice u Moravských Budějovic je zařazeno do specifické oblasti - N-SOB1 Vranovsko-Jevišovicko. Návrh ÚP respektuje požadavky na uspořádání a využití území a tyto úkoly pro územní plánování stanovení pro tuto specifickou oblast.
- V rámci ZÚR JMK je vymezeno regionální biocentrum RBC 542, které je v rámci návrhu ÚP zpřesněno a nekoliduje s ostatními záměry v území.

Správní území obce je dle ZÚR JMK zařazeno do krajinného typu 31 - Jevišovický. Požadavky na uspořádání a využití území vyplývající z vymezení tohoto krajinného typu jsou respektovány.

Na správním území obce Jiřice u Moravských Budějovic nevymezují ZÚR JMK žádné veřejně prospěšné stavby a opatření, plochy a koridory pro stavby a opatření k zajišťování obrany a bezpečnosti státu ani plochy pro asanační území nadmístního významu. Na území obce Jiřice u Moravských Budějovic není dle ZÚR JMK vymezena žádná územní rezerva, rovněž se zde nevymezují plochy a koridory, ve kterých se ukládá prověření změn jejich využití územní studií.

Návrh územního plánu Jiřice u Moravských Budějovic je v souladu s prioritami stanovenými ZÚR JMK. Respektovány nebo řešeny jsou priority územního plánování pro zajištění udržitelného rozvoje území.

Vztah k dalším koncepcím je popsán v dalších kapitolách.

2. ZHODNOCENÍ VZTAHU ÚZEMNĚ PLÁNOVACÍ DOKUMENTACE K CÍLŮM OCHRANY ŽIVOTNÍHO PROSTŘEDÍ PŘIJATÝM NA VNITROSTÁTNÍ ÚROVNI

2.1 STÁTNÍ POLITIKA ŽIVOTNÍHO PROSTŘEDÍ

V roce 2013 byla schválena nová Státní politika životního prostředí (SPŽP) pro období 2012-2020, z níž hlavní požadavky uvádíme níže. V roce 2016 proběhla její aktualizace.

SPŽP je zásadní referenční dokument pro ostatní sektorové i regionální politiky z hlediska životního prostředí. Z tohoto důvodu jsou zde informace o zaměření SPŽP rozvedeny mnohem podrobněji než u dalších dokumentů.

Hlavním cílem SPŽP je zajistit zdravé a kvalitní životní prostředí pro občany žijící v České republice (ČR), výrazně přispět k efektivnímu využívání veškerých zdrojů a minimalizovat negativní dopady lidské činnosti na životní prostředí, včetně dopadů přesahujících hranice státu, a přispět tak ke zlepšování kvality života v Evropě i celosvětově.

SPŽP je zaměřena na tyto tematické oblasti:

- **Ochrana a udržitelné využívání přírodních zdrojů** - zajištění ochrany vod a zlepšování jejich stavu, předcházení vzniku odpadů, zajištění jejich maximálního využití a omezování jejich negativního vlivu na životní prostředí, ochranu a udržitelné využívání půdního a horninového prostředí.
- **Ochrana klimatu a zlepšení kvality ovzduší** s cílem snižování emisí skleníkových plynů, snížení úrovně znečištění ovzduší, podpory efektivního a vůči přírodě šetrného využívání obnovitelných zdrojů energie a zvyšování energetické účinnosti.
- **Ochrana přírody a krajiny** spočívající především v ochraně a posílení ekologických funkcí krajiny, zachování přírodních a krajinných hodnot a zlepšení kvality prostředí ve městech.
- **Bezpečné prostředí** zahrnující předcházení a snižování následků přírodních nebezpečí (povodně, dlouhodobé sucho, extrémní meteorologické jevy, svahové nestability, eroze, apod.), omezování negativních dopadů změny klimatu na území ČR a předcházení vzniku nebezpečí antropogenního původu.

Ochrana životního prostředí úzce souvisí s většinou sektorových politik a z tohoto zřetele je SPŽP průřezovou politikou, která musí být s ostatními sektorovými politikami jak koordinována, tak do nich integrována. Dále jsou zde vymezeny čtyři tematické oblasti a dílčí priority (cíle).

Tab. 3: Tematické oblasti a strategické cíle/priority Státní politiky životního prostředí ČR

Tematická oblast	Strategický cíl/Priorita	Specifické cíle
1) Ochrana a udržitelné využívání zdrojů	1.1 Zajištění ochrany vod a zlepšování jejich stavu	1.1.1 Dosažení alespoň dobrého ekologického stavu nebo potenciálu a dobrého chemického stavu útvarů povrchových vod, dosažení dobrého chemického a kvalitativního stavu útvarů podzemních vod a zajištění ochrany vod v chráněných územích vymezených dle Rámcové směrnice o vodní politice
	1.2 Předcházení vzniku odpadů, zajištění jejich maximálního	1.2.1 Snižování podílu skládkování na celkovém odstraňování odpadů

Tematická oblast	Strategický cíl/Priorita	Specifické cíle	
	využití a omezování jejich negativního vlivu na životní prostředí. Podpora využívání odpadů jako náhrady přírodních zdrojů	1.2.2 Zvyšování materiálového a energetického využití odpadů	
		1.2.3 Předcházení vzniku odpadů	
	1.3 Ochrana a udržitelné využívání půdy a horninového prostředí	1.3.1 Omezování záborů zemědělské půdy	
		1.3.2 Snížování ohrožení zemědělské a lesní půdy erozí	
		1.3.3 Omezování a regulace kontaminace a ostatní degradace půdy a hornin způsobenou lidskou činností	
1.3.4 Prevence a zahlazování negativních důsledků hornické činnosti a těžby nerostných surovin			
2) Ochrana klimatu a zlepšení kvality ovzduší	2.1 Snížování emisí skleníkových plynů	2.1.1 Snížení emisí skleníkových plynů v rámci EU ETS o 21 % a omezení nárůstu emisí mimo EU ETS na 9 % do roku 2020 oproti úrovni roku 2005	
	2.2 Snížení úrovně znečištění ovzduší	2.2.1 Zlepšení kvality ovzduší v místech, kde jsou překračovány imisní limity	
		2.2.2 Plnění národní emisní stropů pro oxid siřičitý (SO ₂), oxidy dusíku (NO _x), těkavé organické látky (VOC), amoniak (NH ₃) a jemných suspendovaných částic (PM _{2,5})	
		2.2.3 Snížení emisí těžkých kovů a persistentních organických látek	
	2.3 Efektivní a přírodě šetrné využívání obnovitelných zdrojů energie a zvýšení energetické účinnosti	2.3.1 Zajištění 13% podílu energie z obnovitelných zdrojů na hrubé konečné spotřebě energie k roku 2020	
		2.3.2 Zajištění 10% podílu energie z obnovitelných zdrojů v dopravě k roku 2020 při současném snížení emisí NO _x , VOC a PM _{2,5} z dopravy	
		2.3.3 Zajištění závazku zvýšení energetické účinnosti do roku 2020	
	3) Ochrana přírody a krajiny	3.1 Ochrana a posílení ekologické stability krajiny a udržitelné hospodaření v krajině	3.1.1 Zvýšení ekologické stability krajiny
			3.1.2 Obnova vodního režimu krajiny
3.1.3 Omezení a zmírnění dopadů fragmentace krajiny			
3.1.4 Zachování a posílení mimoprodukčních funkcí zemědělské krajiny a lesů			
3.2 Zachování přírodních a krajinných hodnot		3.2.1 Zajištění ochrany a péče o nejcennější části přírody a krajiny	
		3.2.2 Zastavení úbytku původních druhů a přírodních stanovišť	
		3.2.3 Omezení negativního vlivu invazních druhů a zajištění účinných opatření k jejich regulaci	
3.3 Zlepšení kvality prostředí v sídlech		3.3.1 Zlepšení funkčního stavu zeleně v sídlech	
		3.3.2 Posílení regenerace brownfieldů s pozitivním vlivem na kvalitu prostředí v sídlech	
		3.3.3 Zlepšení hospodaření se srážkovou vodou v sídelních útvarech	
4) Bezpečné prostředí		4.1 Předcházení rizik	4.1.1 Předcházení vzniku zdrojů antropogenních rizik
		4.2 Zmírňování dopadů nebezpečí, včetně mimořádných událostí a krizových situací	4.2.1 Zmírňování dopadů antropogenních rizik
	4.2.2 Zmírňování dopadů přírodních nebezpečí		
	4.2.3 Zmírňování dopadů změny klimatu a adaptace		
	4.2.4 Sanace kontaminovaných míst, včetně starých ekologických zátěží, a náprava ekologické újmy		

Dále jsou k jednotlivým prioritám stanoveny specifické cíle, které jsou uvedeny výše. V rámci uvedených specifických cílů jsou pak stanovena jednotlivá opatření pro jejich dosažení či nástroje podporující realizaci těchto opatření a dosažení cílů.

Jedná se o velké množství cílů, přičemž soulad s hlavními požadavky na ochranu životního prostředí je popsán v dalších kapitolách.

Návrh územního plánu není v rozporu s výše uvedenými cíli. Vypíchnout lze několik z nich, k jejichž naplňování návrh ÚP přispívá.

Návrh ÚP např. vymezuje územní systém ekologické stability, čímž je naplňována priorita 3.1 Ochrana a posílení ekologické stability krajiny a udržitelné hospodaření v krajině.

Dále naplňuje cíl 3.3.2 Posílení regenerace brownfieldů s pozitivním vlivem na kvalitu prostředí v sídlech, a to přestavbou dnes nevyužívaného zemědělského brownfieldu. Vymezením plochy pro ČOV přispívá k naplnění cíle 1.1 Zajištění ochrany vod a zlepšování jejich stavu.

Respektovány jsou také další priority a cíle.

2.2 DALŠÍ VÝZNAMNĚJŠÍ DOKUMENTY V OBLASTI ŽIVOTNÍHO PROSTŘEDÍ A VEŘEJNÉHO ZDRAVÍ

2.2.1 Státní program ochrany přírody a krajiny ČR (MŽP 1998, aktualizace 2009)

Vláda ČR přijala usnesením č. 415/1998 Státní program ochrany přírody a krajiny ČR. V době platnosti Státního programu vstoupila ČR do Evropské unie (EU), což přineslo i řadu změn v oblasti ochrany přírody a krajiny. Aktualizovaný program stručně analyzuje stav přírodního a krajinného prostředí a formuluje dlouhodobé cíle a opatření nezbytná k jejich dosažení. Státní program se zabývá problematikou ochrany krajiny obecně a dále, podrobněji, podle jednotlivých typů krajinných ekosystémů, chráněnými územími a druhovou ochranou.

Cíle Státního programu ochrany přírody a krajiny ČR jsou následující:

1. Krajina

- 1.1. Udržet a zvyšovat ekologickou stabilitu krajiny – s mozaikou vzájemně propojených biologicky funkčních prvků a částí, schopných odolávat vnějším negativním vlivům včetně změn klimatu
- 1.2. Udržet a zvyšovat přírodní a estetické hodnoty krajiny
- 1.3. Zajistit udržitelné využívání krajiny jako celku především omezením zástavby krajiny, zachováním její prostupnosti a omezením další fragmentace s přednostním využitím ploch v sídelních útvarech, případně ve vazbě na ně
- 1.4. Zajistit odpovídající péči o optimalizovanou soustavu ZCHÚ a vymezený ÚSES jako o nezastupitelný základ přírodní infrastruktury krajiny, zajišťující zachování biologické rozmanitosti a fungování přírodních, pro život lidí nezbytných procesů.

2. Lesní ekosystémy

- 2.1. Zvýšit druhovou rozmanitost lesních porostů směrem k přirozené druhové skladbě, zvýšit strukturální rozrůzněnost lesa a podíl přirozené obnovy druhově a geneticky vhodných porostů a posílit mimoprodukční funkce lesních ekosystémů.

3. Vodní a mokřadní ekosystémy

- 3.1. Obnovit přirozené hydro-ekologické funkce krajiny a posílit schopnosti krajiny odolávat a přizpůsobovat se očekávaným klimatickým změnám
- 3.2. Zajistit udržitelné využívání vodního bohatství jako celku ve vazbě na dosažení dobrého ekologického stavu vod podle Směrnice 60/2000/ES

3.3. Zachovávat a zvýšit biologickou rozmanitost vodních a mokřadních ekosystémů obnovením volné prostupnosti vodního prostředí a omezením jeho další fragmentace.

4. Horské ekosystémy

4.1. Dosažení udržitelného využívání horských ekosystémů, které by zaručilo zachování a biologické rozmanitosti.

4.2. Rozvoj ekologicky přijatelných forem cestovního ruchu v horských územích respektujících krajinný ráz a přírodní hodnoty území.

4.3. Zpomalení nebo zastavení úbytku biologických a kulturně historických fenoménů horské krajiny, a to zejména v souvislosti s nepřiměřeně vysokou antropogenní zátěží.

5. Agro-ekosystémy, půda

5.1. Zabezpečení ochrany půdy jako nezastupitelného a neobnovitelného přírodního zdroje, s uplatněním principů udržitelného rozvoje a s ohledem na ostatní složky životního prostředí, omezení negativního trendu snižování rozlohy kvalitní zemědělské půdy, snížení negativního působení ohrožujících činitelů na půdu, které ohrožují poskytování ekosystémových služeb půdními ekosystémy (produkční a ekologické funkce půdy)

5.2. Trvalé zvýšení různorodosti zemědělsky obhospodařovaných ploch a přilehlých pozemků, které jsou součástí zemědělsky využívané krajiny.

6. Travní ekosystémy

Zachovat, případně obnovit druhově a morfoloogicky pestré travní porosty jako nedílnou součást zemědělského hospodaření v krajině.

7. Urbánní ekosystémy

7.1. Zajištění vyšší kvality života v sídlech zapojením přírodních nebo přírodě blízkých prvků do struktury sídel.

8. Chráněná území

8.1. Optimalizovat soustavu ZCHÚ z hlediska reprezentativního podchycení nejcennějších částí přírody a krajiny, vymezení a nastavení režimu ochrany

8.2. Zlepšit péči o chráněná území

8.3. Integrovat ZCHÚ do života regionů s důrazem na trvale udržitelné využívání, zejména v oblasti cestovního ruchu, a zlepšení životních podmínek místních obyvatel.

9. Druhy

9.1. Udržení dostatečně početných a tím i geneticky kvalitních populací původních planě rostoucích rostlin a volně žijících živočichů, schopných dlouhodobé samostatné existence. Minimalizace rizik zavážení nových invazních nepůvodních druhů v ČR, omezení dalšího rozšiřování již přítomných invazních nepůvodních druhů a jejich regulace a odstraňování v přírodně hodnotných územích, a to i s ohledem na probíhající a očekávané změny podnebí.

10. Legislativní nástroje

10.1. Zjednodušit, zpřehlednit a zefektivnit právní úpravu ochrany přírody a krajiny včetně doplnění chybějících nástrojů k naplňování mezinárodních mnohostranných a dvoustranných úmluv v ochraně přírody a krajiny a odstranění nejvýznamnějších rozporů mezi předpisy upravujícími využívání biologické rozmanitosti, zejména ekosystémů.

10.2. Sjednotit výkon státní správy a posílit odbornost orgánů ochrany přírody a krajiny.

11. Ekonomické nástroje

11.1. vyvážený systém ekonomických nástrojů především v oblasti dotační, náhradové a daňové, který přispěje k naplňování cílů ochrany přírody a krajiny.

12. Odborné informační nástroje

12.1. Podporovat rozhodování státní správy v ochraně přírody a krajiny aktuálními a hodnověrnými údaji o stavu, změnách a vývojových trendech složek přírody a krajiny v ČR

- 12.2. Zajistit sběr, zpracování, vyhodnocování, rozšiřování a péči o údaje o přírodě a krajině v ČR s využitím služeb Informačního systému ochrany přírody a Portálu ochrany přírody a krajiny (eNature)

13. Práce s veřejností

- 13.1. Informovat, vzdělávat a radit veřejnosti (především výše citovaným cílovým skupinám) v různých aspektech ochrany přírody a krajiny v České republice, zvyšovat povědomí o principech ochrany přírody a krajiny v ČR a aktivně zapojovat veřejnost do podpory ochrany přírody a krajiny.

Návrh územního plánu naplňuje především oblast 1. Krajina, a to vymezením územního systému ekologické stability, čímž přispívá k naplňování cílů 1.1 až 1.4. Vymezuje rovněž plochu pro ČOV, čímž směřuje ke snížení znečištění vodních toků a na ně vázaných ekosystémů.

Rovněž nebyl identifikován rozpor s dalšími uvedenými cíli, byť k jejich naplňování návrh ÚP přímo nepřispívá.

2.2.2 Strategie ochrany biologické rozmanitosti ČR 2016 – 2025

Strategie ochrany biologické rozmanitosti České republiky pro období 2016–2025 (dále jen „Strategie“) představuje základní koncepční dokument definující priority v oblasti ochrany a udržitelného využívání biodiverzity na území ČR. Také zohledňuje současné mezinárodní závazky, zejména Strategii EU pro oblast biodiverzity do roku 2020 a Strategický plán Úmluvy o biologické rozmanitosti (CBD) do roku 2020. Současně Strategie navazuje na opatření, definovaná Státní politikou životního prostředí, a je provázána i s dalšími koncepčními dokumenty napříč prakticky všemi sektory.

Hlavní úlohou aktualizované Strategie je vytvoření základního koncepčního rámce vycházejícího ze stávající legislativy a existujících nástrojů, který přispěje ke zlepšení celkového stavu a udržitelnému využívání biodiverzity na území České republiky.

Strategie představuje koncepční dokument pro dosažení cílů definovaných v oblasti ochrany přírody a přírodních zdrojů v aktualizovaném Rámci udržitelného rozvoje České republiky do roku 2030. Strategie reflektuje aktuální mezinárodní cíle, které jsou úzce provázány s cíli udržitelného rozvoje, což významně přispívá k provázání cílů Strategie s jinými koncepčními dokumenty na národní úrovni právě prostřednictvím Strategického rámce udržitelného rozvoje ČR.

Hlavním cílem Strategie je zabránit pokračujícímu celkovému úbytku biologické rozmanitosti na území České republiky a zároveň implementovat opatření a činnosti, které povedou ke zlepšení stavu a dlouhodobě udržitelnému využívání biodiverzity. Paralelně a v souladu s tímto hlavním cílem je významnou snahou Strategie přispět ke zvýšení širšího povědomí o významu biodiverzity a její adekvátní ochrany pro zajištění budoucího udržitelného rozvoje České republiky.

Pro Strategii byly definovány 4 prioritní oblasti:

1. Společnost uznávající hodnotu přírodních zdrojů

Tato oblast je zaměřena především na začlenění ochrany biodiverzity do veřejného i soukromého sektoru, dále na zvýšení povědomí o jejím významu v celospolečenském kontextu, na problematiku ochrany biodiverzity v rámci cestovního ruchu a také na zajištění adekvátní finanční podpory.

2. Dlouhodobě prosperující biodiverzita a ochrana přírodních procesů

Tato část je zaměřena na dostatečné zajištění ochrany vybraných složek biodiverzity na všech jejích úrovních (i formou jejího udržitelného využívání) a dále na podporu přírodních procesů ve volné krajině a sídlech.

3. Šetrné využívání přírodních zdrojů

Zde se Strategie zaměřuje zejména na zlepšení postupů v oblasti hospodaření a využívání složek biodiverzity a přírodních zdrojů ve vybraných ekosystémech.

4. Zajištění aktuálních a relevantních informací

V poslední oblasti je Strategie zaměřena na zajištění relevantních informací v oblasti poznání, sledování a výzkumu biodiverzity, stanovení postupu pro národní hodnocení ekosystémových služeb a definici priorit v zapojení ČR v mezinárodní ochraně biodiverzity.

V těchto 4 prioritních oblastech je stanoveno **celkem 20 cílů**, ve kterých je popsán obecný kontext a relevance dílčí problematiky pro ochranu biodiverzity. Textovou část následuje u každého cíle tabulka dílčích podcílů, z nichž každý definuje opatření a aktivity, které by měly být v následujícím období realizovány. Dílčích cílů obsahuje Strategie celkem 68, navazujících opatření je celkem 123. Strategie tedy poskytuje soubor prioritních cílů a opatření, které vytvářejí koncepční rámec pro konkrétní aktivity v oblasti ochrany biodiverzity na území České republiky v období 2016–2025.

Přehled priorit, cílů a podcílů je uveden v tabulce.

Tab. 4: Prioritní oblasti, cíle a podcíle Strategie ochrany biologické rozmanitosti ČR 2016 – 2025

Prioritní oblast	Cíl	Podcíle	
1) Společnost uznávající hodnotu přírodních zdrojů	1.1 Společnost uznávající hodnotu přírody	1.1.1 Podporovat EVVO	
		1.1.2 Rozvíjet environmentální poradenství	
		1.1.3 Realizovat kampaně pro veřejnost	
	1.2 Veřejná správa	1.2.1 Harmonizovat zákonné předpisy a strategické cíle s ostatními resorty	
		1.2.2 Zajistit kvalitní metodickou podporu	
		1.2.3 Zavést specifické vzdělávací programy pro studenty a pracovníky veřejné správy	
	1.3 Soukromý sektor	1.3.1 Podporovat spolupráci mezi soukromou a veřejnou sférou	
		1.3.2 Rozvíjet společenskou odpovědnost firem	
	1.4 Cestovní ruch	1.4.1 Jednotný plán / koncepce udržitelného cestovního ruchu	
		1.4.2 Podporovat certifikaci udržitelného přírodně orientovaného cestovního ruchu (prioritně v NP a CHKO)	
		1.4.3 Podporovat správy NP a AOPK ČR jako partnery v oblasti udržitelnosti cestovního ruchu	
		1.4.4 Vytvořit systém sledování udržitelnosti cestovního ruchu (prioritně v ZCHÚ)	
		1.4.5 Vytvořit a udržovat kvalitní návštěvnickou infrastrukturu v ZCHÚ	
	1.5 Ekonomické nástroje a finanční podpora	1.5.1 Zajistit dostatečný objem finančních prostředků a dotací určených pro péči o přírodu a krajinu	
		1.5.2 Harmonizovat dotační programy mezi resorty MŽP a MZe	
		1.5.3 Získat informace o vlivu dotační politiky na biodiverzitu a vyhodnocovat efektivitu opatření hrazených z veřejných zdrojů	
		1.5.4 Připravit celkovou koncepci financování ochrany biodiverzity	
	2) Dlouhodobě prosperující biodiverzita a ochrana	2.1 Genetická rozmanitost	2.1.1 Vytvořit národní program ochrany genetické diverzity volně žijících organismů
			2.1.2 Vytvořit infrastrukturu pro výzkum a ochranu genetické diverzity volně žijících organismů

Prioritní oblast	Cíl	Podcíle
přírodních procesů	2.2 Druhy	2.1.3 Aplikovat poznatky genetického výzkumu do praktické druhové ochrany
		2.2.1 Revidovat systém druhové ochrany
		2.2.2 Sledovat a vyhodnocovat stav druhů
		2.2.3 Rozvíjet a podporovat speciální nástroje druhové ochrany
	2.3 Invazní nepůvodní druhy (IAS)	2.2.4 Usměrnit správu státního majetku tak, aby podporovala ochranu druhů
		2.3.1 Omezit šíření stávajících invazních druhů
		2.3.2 Zabránit či utlumit rozšíření nových invazních druhů
		2.3.3 Zahrnout legislativu EU o IAS do legislativy ČR
	2.4 Přírodní stanoviště	2.3.4 Stanovit prioritní druhy a oblasti pro regulaci invazních druhů
		2.4.1 Zajistit zákonnou ochranu přírodních stanovišť
		2.4.2 Zachovat či zvýšit rozlohu přírodních stanovišť
		2.4.3 Regulovat cílené využívání nevhodných druhů
	2.5 Krajina	2.4.4 Zajistit ochranu přírodních procesů
		2.5.1 Omezit rozšiřování zástavby do volné krajiny
		2.5.2 Zlepšovat strukturu krajiny
	2.6 Sídla	2.5.3 Zlepšovat prostupnost krajiny pro biotu
		2.6.1 Zavést standardy pro podíl ploch zeleně v urbanizovaných územích
		2.6.2 Posílit biodiverzitu ve městech
2.6.3 Podporovat samosprávy a občanské aktivity a iniciativy, které přispívají k posílení biodiverzity ve městech		
3) Šetrné využívání přírodních zdrojů	3.1 Zemědělská krajina	3.1.1 Podpořit vzdělávání a informovanost zemědělců v oblasti ochrany biodiverzity
		3.1.2 Podpořit ochranu biodiverzity v zemědělské krajině prostřednictvím dotačních programů
		3.1.3 Omezit eutrofizaci a intenzitu hospodaření v krajině
		3.1.4 Kontrolovat nakládání s GMO a nově zaváděnými druhy, které mohou mít nepříznivé účinky na biodiverzitu
	3.2 Lesní ekosystémy	3.2.1 Zajistit udržitelné využívání lesa
		3.2.2 Podporovat vhodné genetické zdroje lesních dřevin
		3.2.3 Pečovat o příznivý stav půd a vod v lesích
		3.3.1 Zajistit holistický přístup k využívání vody v krajině
	3.3 Vodní ekosystémy	3.3.2 Omezit znečištění a zlepšit fyzikálněchemickou kvalitu vody
		3.3.3 Obnovovat krajinné prvky, zajistit průchodnost a ekologicky udržitelný hydrologický režim vodních toků
		3.3.4 Obnovovat krajinné prvky, zajistit průchodnost vodních toků
		3.3.5 Snížit negativní vliv intenzivního rybářství / chovu ryb v rybnících
	3.4 Půda a nerostné bohatství	3.3.6 Zvýšit retenční schopnosti krajiny
		3.4.1 Snížit riziko vodní a větrné eroze a zvýšit obsah organické hmoty v půdě
		3.5 Zachování a obnova ekosystémů
	3.5.2 Zlepšit režim ochrany významných krajinných prvků	
	3.5.3 Zvýšit podíl rekultivace ploch po těžbě samovolnou sukcesí	
	3.5.4 Zvýšit propojenost krajiny	
	3.6 Udržitelné využívání genetických zdrojů	3.6.1 Ratifikovat Nagojský protokol Úmluvy o biologické rozmanitosti
		3.6.2 Posílit výzkum v oblasti genetických zdrojů rostlin, zvířat a

Prioritní oblast	Cíl	Podcíle
		mikroorganismů důležitých pro výživu a zemědělství
4) Strategické plánování politika	4.1 Zajištění aktuálních a relevantních informací	4.1.1 Konceptně zajistit a koordinovat výzkum a sledování stavu biodiverzity
		4.1.2 Komunikovat výsledky s veřejností
		4.1.3 Rozhodovat a strategicky plánovat na základě výsledků Výzkumu a sledování stavu biodiverzity
	4.2 Ekosystémové služby	4.2.1 Zahájit oceňování ekosystémů a uvést ho do praxe
		4.2.2 Zpracovat hodnocení ekosystémových služeb na úrovni ČR
		4.2.3 Zavést národní hodnocení ekosystémových služeb do praxe
	4.3 Mezinárodní spolupráce	4.3.1 Klást důraz na podporu biodiverzity v rámci sektoru životního prostředí při implementaci zahraniční rozvojové spolupráce
		4.3.2 Zprostředkovat kontakty na místní partnery pro realizaci projektů prostřednictvím zastupitelských úřadů ČR
		4.3.3 Aktivně podporovat společné přeshraniční projekty
		4.3.4 Zapojit se do mezinárodních aktivit v oblasti výzkumu a ochrany genetické diverzity

Návrh územního plánu není s uvedenými cíli v rozporu, současně přispívá jen omezeně k jejich naplňování.

2.3 DALŠÍ STRATEGICKÉ DOKUMENTY NA KRAJSKÉ ÚROVNI

2.3.1 Koncepce ochrany přírody Jihomoravského kraje

Koncepci ochrany přírody pro území Jihomoravského kraje zpracovala Atelier Fontes, s.r.o. v letech 2004-05 (aktualizace v r. 2010) a je rozdělena do čtyř základních částí – Analytická část, Cíle ochrany přírody a krajiny v regionální politice, Prioritní úkoly a opatření v ochraně přírody a krajiny a Ekonomické vyhodnocení. V části analytické jsou shrnuta dostupná data o jednotlivých složkách životního prostředí bezprostředně ovlivňujících zájmy hájené zákonem o ochraně přírody a krajiny. Druhá část představuje vlastní koncepční materiál s hlavními směry a cíli, které by měla ochrana přírody na úrovni Jihomoravského kraje sledovat a naplňovat.

Koncepce vychází z principů a cílů jednak české národní legislativy (respektive související legislativy evropské unie) a dále z cílů řady národních a světových dokumentů. Hlavními obecnými cíli jsou:

- Udržení a obnova přírodní rovnováhy v krajině
- Udržení a obnova rozmanitosti forem života
- Šetrné hospodaření s přírodními zdroji
- Zachování přírodních stanovišť
- Zachování rázu krajiny
- Zajištění podmínek pro uchování života, jeho evolučních procesů a biologické rozmanitosti, podílet se na zajištění podmínek pro fyzicky a duševně zdravý život člověka; udržovat, chránit i vytvářet esteticky vyváženou ekologicky stabilní a trvale produkční kulturní krajinu; udržovat v přírodním stavu lokality, které dosud nebyly výrazněji narušeny lidskou činností
- Zastavení poklesu biodiverzity, udržitelné využívání přírodních zdrojů

Koncepce se zabývá základními oblastmi související s danou problematikou (zemědělské ekosystémy, lesní ekosystémy, vodní ekosystémy, ochrana přírody a krajiny apod.) a vytyčuje hlavní a dílčí cíle, které by měla ochrana přírody na úrovni Jihomoravského kraje naplňovat ke zlepšení stávajícího stavu. Pro jejich dosažení

byly dále jednotlivým orgánům ochrany přírody, spadajícím pod působnost kraje, definovány prioritní úkoly a opatření pro jednotlivé oblasti.

Stanovení cílů bylo provedeno na základě stanovení priorit v rámci jednotlivých sledovaných oblastí. Jejich naplnění zajišťují jednotlivé orgány státní správy ochrany přírody v rozsahu, který jim ze zákona přísluší.

Návrh územního plánu by neměl být s touto koncepcí v rozporu. Při realizaci koncepce je respektován systém ÚSES a je zajištěna ochrana přírodních hodnot na území obce. Zároveň jsou respektovány hodnoty krajinného rázu.

2.3.2 Studie protipovodňových opatření na území Jihomoravského kraje

Projekt byl zpracován firmou Pöyry Environment a.s. v roce 2007 pro Jihomoravský kraj a doporučuje opatření před povodněmi pro jednotlivé hlavní toky na území Jihomoravského kraje.

Územím obce protéká vodní tok Nedveka, a to mimo zastavěné území. Dále zde pramení drobné vodoteče ústící do Jevišovky. V této studii nejsou pro území obce uvedeny žádné návrhy.

2.3.3 Plán rozvoje vodovodů a kanalizací

Plán rozvoje vodovodů a kanalizací Jihomoravského kraje je zpracován na základě § 4 zákona 274/2001 Sb., o vodovodech a kanalizacích. Je základním prvkem plánování v oboru vodovodů a kanalizací a má za cíl analyzovat podmínky pro zajištění žádoucí úrovně vodohospodářské infrastruktury kraje. Účelem PRVKJMK je stanovení základní koncepce optimálního rozvoje zásobování pitnou vodou a odkanalizování a čištění odpadních vod sídel Jihomoravského kraje.

Dle PRVKJMK se ve výhledovém období plánuje, z důvodu zajištění zásobení obyvatelstva kvalitní vodou v dostatečném množství, napojení na skupinový vodovod Jevišovice, a to přírodním řadem s čerpací stanicí z obce Boskovštejn.

Dle PRVK JMK má být dále vybudovaná gravitační splašková kanalizace, kterou budou odpadní vody odváděny do jihozápadní části obce, kde bude umístěna nová ČOV. Vzhledem ke konfiguraci terénu bude stoková síť doplněna o 1 k čerpací stanice s výtlakem, kterým budou odpadní vody čerpány do gravitační části kanalizace v povodí ČOV. Předpokládá se, že bude vybudovaná mechanicko-biologická ČOV s kapacitou asi 70 EO, která bude garantovat potřebnou účinnost na snížení organického znečištění vyjádřeného jako BSK₅ a CHSKCr a zabezpečí i zvýšené odstranění dusíkatého znečištění. Pokud vyvstane požadavek na zvýšené odstranění fosforu, bude technologické vybavení ČOV rozšířeno o zásobní nádrž na roztok síranu železitého s dávkovacím zařízením a přebytečný fosfor bude odstraňován simultánním chemickým srážením v aktivační nádrži. Recipientem pro vyčištěné odpadní vody bude místní bezejmenný vodní tok a dále vodní tok Jevišovka. Do doby realizace uvedených opatření bude odvádění a čištění odpadních vod probíhat individuálním způsobem.

Stávající kanalizace bude po výstavbě splaškové kanalizace využívána pro odvádění dešťových vod. Jako s možným technickým řešením lze alternativně uvažovat s vybudováním gravitační splaškové kanalizace a odvedením odpadních vod do jižní části obce, kde bude umístěna centrální čerpací stanice odpadních vod. Z této čerpací stanice budou odpadní vody čerpány do plánované kanalizační sítě obce Boskovštejn a dále k čištění na plánovanou ČOV Boskovštejn. V tomto případě bude nutné při návrhu kanalizace a ČOV v obci Boskovštejn počítat s dostatečnou kapacitou kanalizační sítě, ČOV a dalších souvisejících objektů i pro přivedení odpadních vod z obce Jiřice u Moravských Budějovic.

Zneškodňování odpadních vod v obci je možno řešit domovními ČOV a stávajícími zařízeními.

3. ÚDAJE O SOUČASNÉM STAVU ŽIVOTNÍHO PROSTŘEDÍ V ŘEŠENÉM ÚZEMÍ A JEHO PŘEDPOKLÁDANÉM VÝVOJI, POKUD BY NEBYLA UPLATNĚNA ÚZEMNĚ PLÁNOVACÍ DOKUMENTACE

3.1 STRUČNÁ ZÁKLADNÍ CHARAKTERISTIKA ÚZEMÍ

3.1.1 Základní geografické charakteristiky

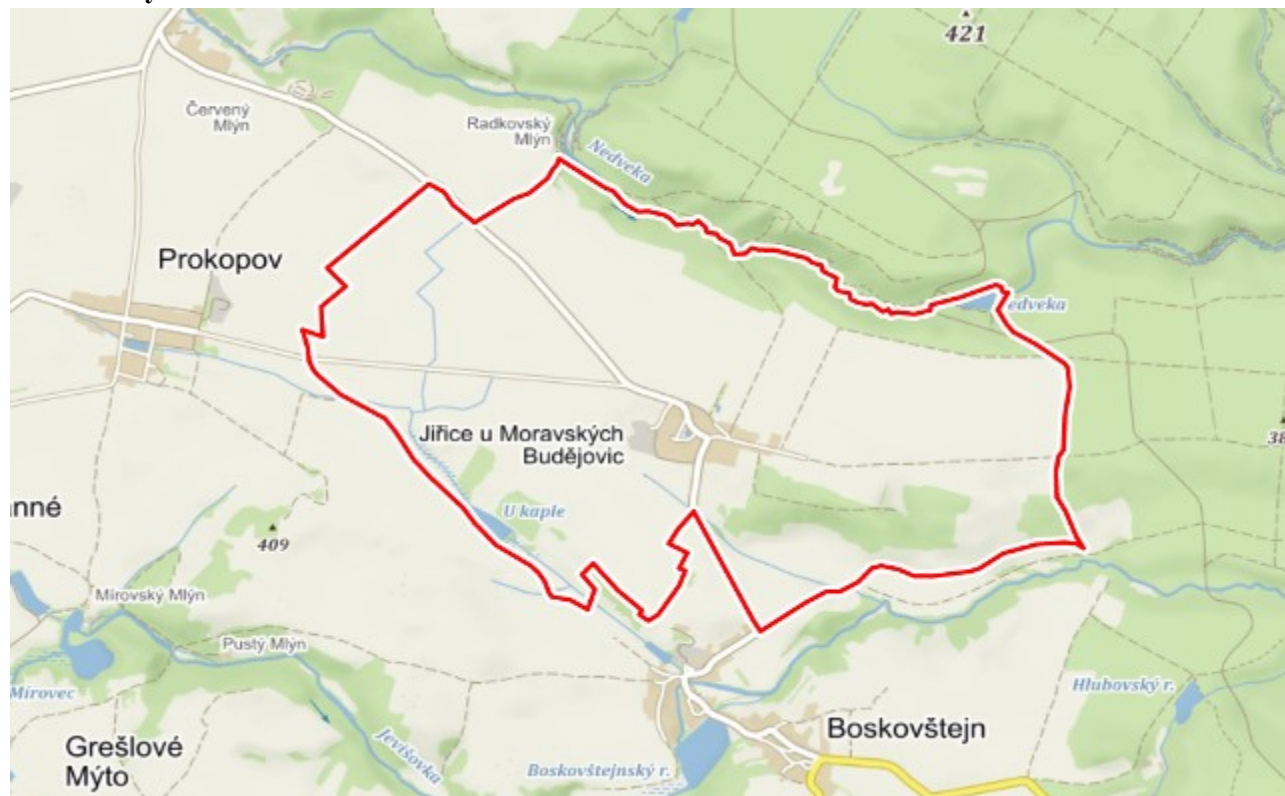
Obec Jiřice u Moravských Budějovic se nachází v severozápadní části okresu Znojmo, ve vzdálenosti asi 25 km severozápadně od města Znojma a asi 55 km jihozápadně od města Brna. Obec se nachází v přírodním parku Jevišovka. V jižní části obce pramení bezejmenný vodní tok, který se jihovýchodně od obce vlévá do vodního toku Jevišovka.

K 31.12. zde žilo 54 obyvatel. Rozloha území obce je 3,84 km². Obec je součástí SO ORP Znojmo, patří k poštovnímu obvodu Hostim, k zdravotnímu obvodu Jevišovice, k matričnímu obvodu Blížkovice, k policejnímu obvodu Jevišovice a ke školnímu obvodu ZŠ Jevišovice. Od 18. století přifařena do Hostimi.

Z geomorfologického hlediska se nachází obec v geomorfologickém celku Jevišovská pahorkatina, podcelků Znojemská pahorkatina a okrsku Citonická plošina. Rozsah zástavby v intravilánu obce se nachází v rozmezí nadmořské výšky cca 375 - 400 m n.m. Z hlediska klimatického je území obce řazeno na pomezí mírně teplých oblastí MT9 a MT11.

V krajině, která je poměrně harmonická, tvoří větší podíl orná půda, v údolí Nedveky jsou lesní porosty, stejně jako JV od zástavby.

Obr. 1: Vymezení obce



Zdroj: www.mapy.cz

3.1.2 Základní demografické údaje

V obci žilo k 31.12.2018 54obyvatel. Podíl pohlaví je poměrně vyrovnaný. Průměrný věk je 44,6 let. Pohyb obyvatel (narození a zemřelí, přistěhovalí a vystěhovalí) je velmi nízký.

Tab. 5: Počet obyvatel v obci ke dni 31.12.2018

Počet obyvatel	Celkem	Muži	Ženy
Celkem	54	28	26
0-14	9	6	3
15-64	30	15	15
65 a více	15	7	8
Průměrný věk (let)	44,6	41,0	48,5

Zdroj: ČSÚ, 2020

3.2 VODSTVO A VODNÍ HOSPODÁŘSTVÍ

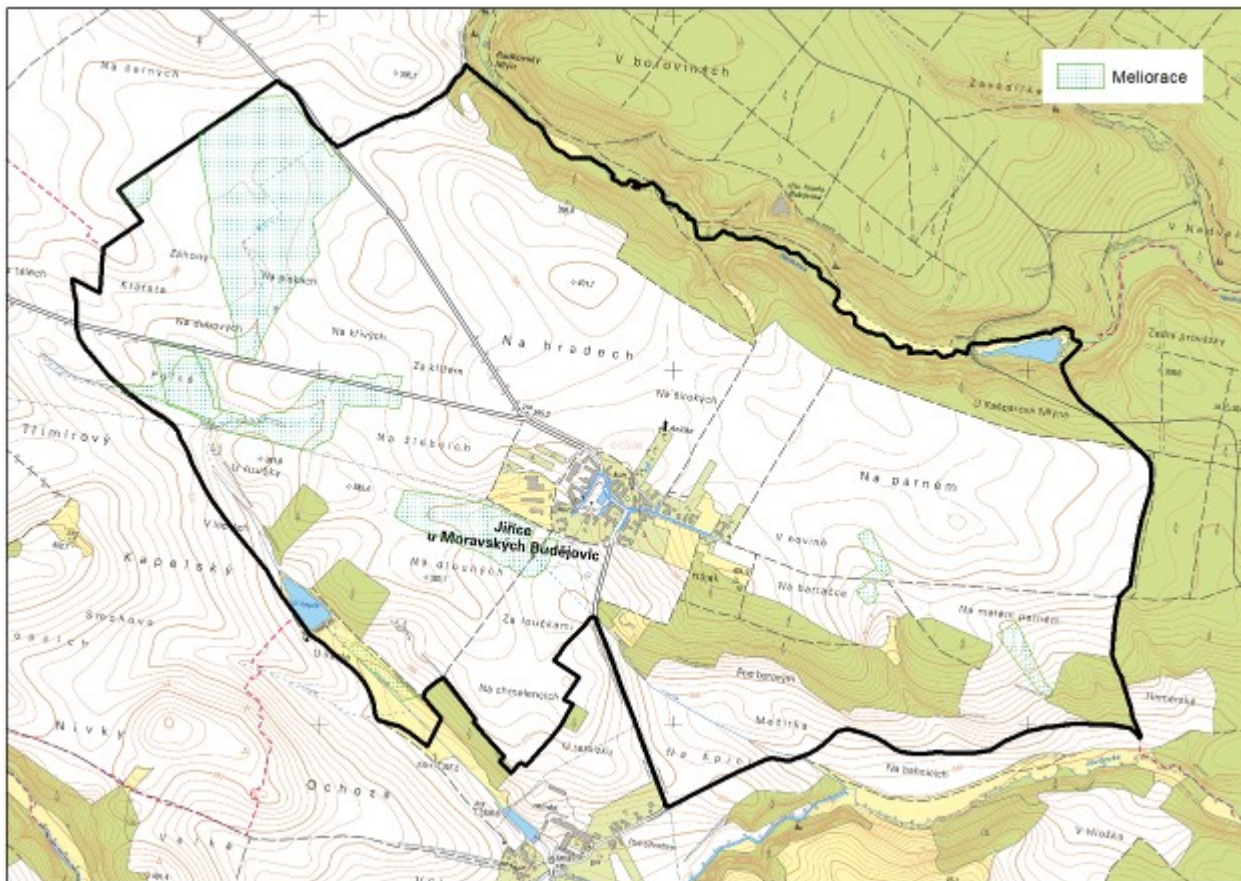
Řešeným územím protéká v severní části tok Nedveka v zalesněném údolí. Jižně od obce teče řeka Jevišovka, do které se vlévají menší vodoteče z Jiřic. V návaznosti na drobné vodoteče se podél nich nacházejí malé vodní plochy U kaple, Nedveka na Nedvece a na návsi požární nádrž.

Území obce nespadá do žádné z vymezených chráněných oblastí přirozené akumulace vod. V severní části hraničí s CHOPAV Východočeská křída.

Území je součástí vymezených zranitelných oblastí dle nařízení vlády č. 262/2012 Sb., o stanovení zranitelných oblastí, používání a skladování hnojiv. Zranitelné oblasti jsou oblasti, kde se vyskytují vody znečištěné dusičnany ze zemědělských zdrojů. Nařízení vlády stanovuje pravidla používání a skladování hnojiv a statkových hnojiv, střídání plodin a provádění protierozních opatření ve zranitelných oblastech, která mají zajistit snížení rizika vyplavování dusíku do povrchových a podzemních vod. Akční program se vztahuje na fyzické nebo právnické osoby, které provozují zemědělskou výrobu ve zranitelných oblastech a jsou zapsány do evidence podle zákona č. 252/1997 Sb. O zemědělství (zemědělský podnikatel).

Velká část zemědělských ploch je odvodňována melioračními zařízeními.

Obr. 2: Vodstvo



Zdroj: Data ÚAP, 2016

3.2.1 Zásobování vodou

Dle Programu rozvoje vodovodů a kanalizací Jihomoravského kraje je v obci je vybudovaný vodovod pro veřejnou potřebu, jehož majitelem je obec a současně zajišťuje i provoz. Zdrojem vody je stávající vrt Jiřice u Mor. Budějovic, o vydatnosti $Q = 3,0$ l/s. Z tohoto zdroje je voda čerpací stanicí dopravována do akumulace u ČS o objemu 2 m^3 , odkud je gravitačním zásobovacím řadem, napojeným na rozvodnou síť, obec zásobena.

Ve výhledovém období je plánováno, z důvodu zajištění zásobení obyvatelstva kvalitní vodou v dostatečném množství v řešeném období, napojení na skupinový vodovod Jevišovice, a to přívodným řadem s čerpací stanicí z obce Boskovštejn.

3.2.2 Odkanalizování a čištění odpadních vod

V obci se nenachází žádný významný průmyslový ani zemědělský podnik s produkcí odpadních vod z výroby.

Není zde kanalizace pro odvádění splaškových odpadních vod. V obci je stávající dešťová kanalizace s vyústěním do místního vodního toku. Stávající kanalizace není v dobrém technickém stavu. Likvidace splaškových odpadních vod probíhá lokálně přímo u zdroje. Splaškové odpadní vody jsou částečně předčištěny v septicích a z části jsou akumulovány v žumpách, které mají přepady zaústěny do stávající původně dešťové kanalizace, popřípadě do povrchových příkopů či trativodů, kterými odpadní vody odtékají spolu s ostatními vodami do místního recipientu. Výjimečně jsou odpadní vody ze žump vyváženy na pole.

Předpoklad dle PRV JMK je popsán v kapitole 2.3.3. Předpokládá se odvedení kanalizací na mechanicko-biologickou ČOV s recipientem pro vyčištěné odpadní vody v místním bezejmenném vodním toce. Do doby realizace uvedených opatření bude odvádění a čištění odpadních vod probíhat individuálním způsobem, přičemž také návrh ÚP umožňuje s ohledem na velikost obce a počet obyvatel řešení prostřednictvím individuálních ČOV.

3.3 OVZDUŠÍ A HLUK

3.3.1 Kvalita ovzduší

Znečištění ovzduší je stále vážný environmentální problém nejen v průmyslových oblastech, ale i v dalších oblastech ČR a překvapivě i v malých obcích. Důsledky znečišťování jsou velmi široké. Jsou prokázány přímé negativní účinky látek znečišťujících ovzduší na zdraví obyvatel, zvířat, rostlin, půdu a materiály. Respirace zvýšených koncentrací látek znečišťujících ovzduší má přímé následky na zdravotní stav obyvatel. Účinky látek znečišťujících ovzduší emitovaných v určité oblasti se mohou negativně projevat v oblastech více či méně vzdálených (desítky až stovky kilometrů). Řadu problémů tedy nelze řešit izolovaně v rámci sledovaného území (SO ORP, obec, katastr), ale nutná je spolupráce na větších územních celcích (kraje, ČR, mezinárodně - přeshraniční vlivy). Emise vypouštěné do ovzduší ze zdrojů v předmětném území se nemusí v plné míře projevit i v imisní situaci a celá tato problematika je navíc silně závislá na meteorologických podmínkách.

Český hydrometeorologický ústav pravidelně vydává údaje shrnující výsledky znečištění ovzduší pořízené z monitorovacích stanic. Byla využita data za období 2014-2018. Ze souhrnných výstupů je patrné, že v obci Jiřice u Moravských Budějovic nedochází k překračování imisních limitů ohrožujících zdraví lidí u všech sledovaných látek. Imisní limity jsou s velkou rezervou dodržovány.

Výše uvedené modelové údaje nezohledňují možnost lokálního znečištění bodovými topeništi při využití nevhodných paliv. Tato situace je v zimním období možná. Intenzita dopravy jí nízká, individuální automobilová doprava není významným zdrojem emisí znečišťujících látek.

Obec je plynofikována, rozvojové plochy jsou napojeny na STL plynovod.

3.3.2 Hluk

Hygienické limity hluku a vibrací jsou upraveny nařízením vlády č. 272/2011 Sb., o ochraně zdraví před nepříznivými účinky hluku a vibrací. Zde jsou stanoveny limity pro pracoviště, ale i pro chráněný vnitřní prostor staveb (obytné a pobytové místnosti, s výjimkou místností ve stavbách pro individuální rekreaci a ve stavbách pro výrobu a skladování), chráněný venkovní prostor staveb (prostor do 2 m okolo bytových domů, rodinných domů, staveb pro školní a předškolní výchovu a pro zdravotní a sociální účely, jakož i funkčně obdobných staveb) a chráněný venkovní prostor (nezastavěné pozemky, které jsou užívány k rekreaci, sportu, léčení a výuce, s výjimkou lesních a zemědělských pozemků a venkovních pracovišť).

Zástavbou obce prochází silnice z Boskovštějna do Hostimi, která je zdrojem hluku z automobilové dopravy. Intenzita dopravy je však nízká, v rámci celostátního měření zde měření prováděno nebylo.

3.3.3 Vytápění a energetika

Koncepce zásobování el. energií v řešeném území je stabilizovaná, stávající systém zůstane zachován. Obec bude i nadále připojena na stávající nadzemní vedení VN 22 kV.

Také koncepce zásobování zemním plynem a teplem je stabilizovaná, stávající systém zůstane zachován. Stávající systém zásobování teplem využívá zemní plyn a v rámci jednotlivých objektů také další zdroje, jako je např. biomasa.

3.4 HORNINOVÉ PROSTŘEDÍ

V obci se nenacházejí žádná ložiska nerostných surovin ani prognózní zdroje.

Sesuvná území ani poddolovaná území se zde nevyskytují.

3.5 OCHRANA PŘÍRODY A KRAJINY

Obec se nalézá v jihozápadní části Jihomoravského kraje. Moravy. Obec se nachází na mírně vyvýšené plošině mezi údolím Nedveky a údolím Jevišovky. Osami širšího území jsou právě tyto dvě vodoteče a údolí okolo nich. Krajina je převážně zemědělská s převahou oné půdy, lesní celky se nacházejí v údolích vodních toků a také JV od zástavby obce. Zástavba obce je poměrně zachovalá, zejména původní centrální část obce. Nejvýznamnější sakrální stavbou, byť málo výraznou, je kaplička na návsi v obci.

Do katastrálního území Jiřic nezasahují žádné lokality soustavy Natura 2000 ani žádná zvláště chráněná území. Území obce je z větší části součástí **přírodního parku Jevišovka**, který poukazuje na zvýšené přírodní a krajinářské hodnoty v území.

Přírodní park je územím o rozloze 140 km² založeným v roce 1977 za účelem zachování krajinného rázu s vysokými přírodními a estetickými hodnotami. Park se rozprostírá podél řeky Jevišovky v délce 18 km. Více než polovina území parku je zalesněná. V některých místech les svojí skladbou odpovídá původním porostům s habrem, dubem, javorem a lípou. Krajinný ráz je díky korytu řeky velmi variabilní, v některých místech je řeka hluboce zaříznutá jinde meandruje.

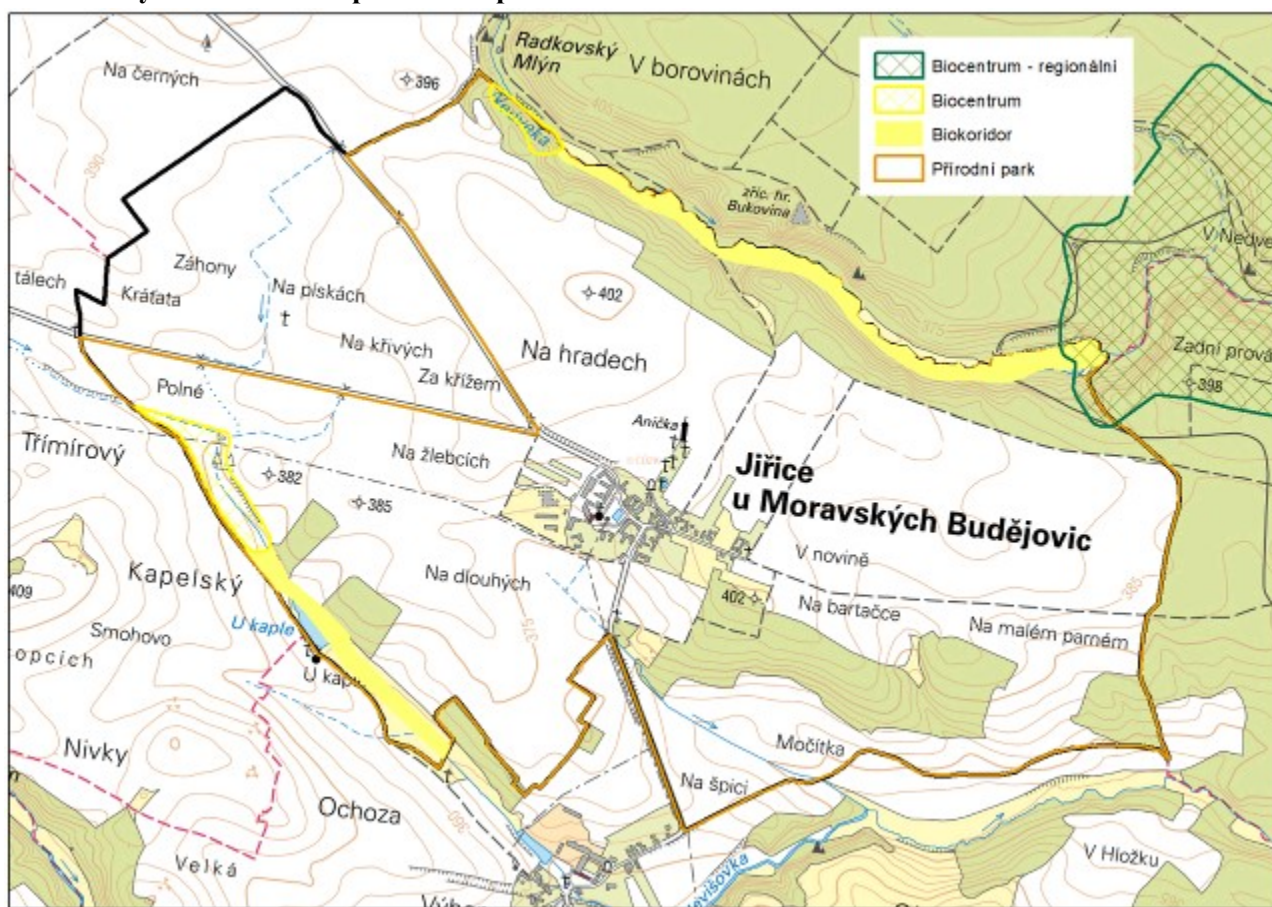
Ráz přírodního parku je kolem koryta řeky velmi variabilní. V některých místech je řeka hluboce zaříznutá do svahu, jinde pěkně meandruje, když protéká nivní krajinou. Dál od řeky přitom narazíme na sušší oblasti stepního charakteru, jako je třeba lokalita Rudlických kopců.

Bohatstvím přírodního parku Jevišovka je také řada historických památek. Navíc, podle archeologických nálezů bylo území osídlené už v dobách paleolitu, což dokládají také rozsáhlé sbírky zdejšího muzea. Zajímavostí je soustava vodních mlýnů na řece Jevišovce a Plenkovickém potoku.

Do území v SV části zasahuje regionální biocentrum RBC 542. Na ten navazují lokální biocentra a biokoridory, které vedou podél Nedveky a místní vodoteče v J části území.

Vymezení **územního systému ekologické stability**, zajišťujícího uchování a reprodukci přírodního bohatství, příznivé působení na okolní méně stabilní části krajiny a vytvoření základů pro mnohostranné využívání krajiny je základním požadavkem obecné ochrany přírody. Ochrana systému ekologické stability je povinností všech vlastníků a uživatelů pozemků tvořících jeho základ; jeho vytváření je veřejným zájmem, na kterém se podílejí vlastníci pozemků, obce i stát.

Obr. 3: Vymezení ÚSES a přírodního parku Jevišovka



Zdroj: Data ÚAP

Pozn.: Lokální ÚSES a hranice PP Jevišovka je znázorněno pouze v hranicích obce.

V katastrálním území obce se nacházejí **významné krajinné prvky ze zákona**. Podle §4 odst. 2 zákona jsou významné krajinné prvky chráněny před poškozením a ničením. K zásahům, které by mohly tyto prvky ohrozit, je nutné závazné stanovisko orgánu ochrany přírody. Mezi takové zásahy patří zejména umístování staveb, pozemkové úpravy, změna kultur pozemků, odvodňování pozemků, úpravy vodních toků a nádrží a těžba nerostů.

V krajině spíše chybí liniová krajinná zeleň. Ta se vyskytuje v některých úsecích podél cest, ale její kvalita a množství není dostatečné.

3.6 ZEMĚDĚLSKÝ PŮDNÍ FOND A LESY

3.6.1 Půdní fond

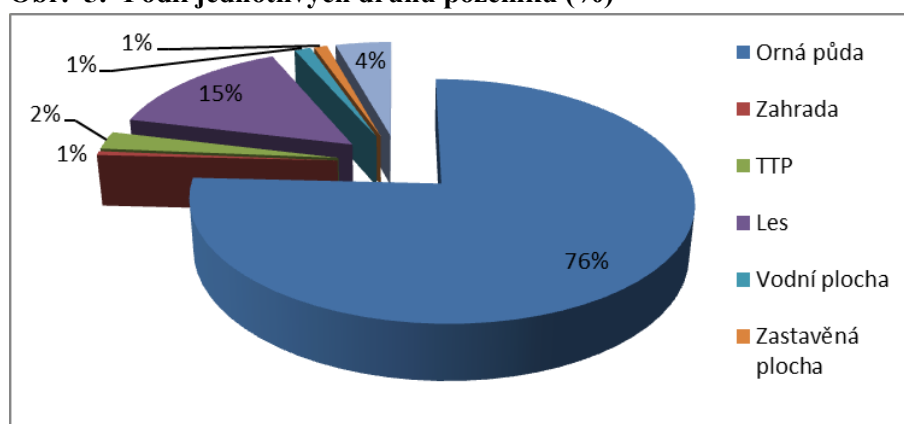
Z hlediska krajinného typu výrazně převládá orná půda, která tvoří přes 75 % plochy výměry obce. Lesy tvoří skoro 15 % plochy, zastavěné a ostatní plochy přes 5 % výměry.

Tab. 6: Výměra a podíl jednotlivých druhů pozemků v [ha]

Orná půda	Zahrada	TTP	Les	Vodní plocha	Zastavěná plocha	Ostatní	Celkem
291,2	2,1	9,5	56,1	4,9	3,9	16,6	384,2
75,8	0,6	2,5	14,6	1,3	1,0	4,3	100,0

Zdroj: ČSÚ, 2020

Obr. 5: Podíl jednotlivých druhů pozemků (%)

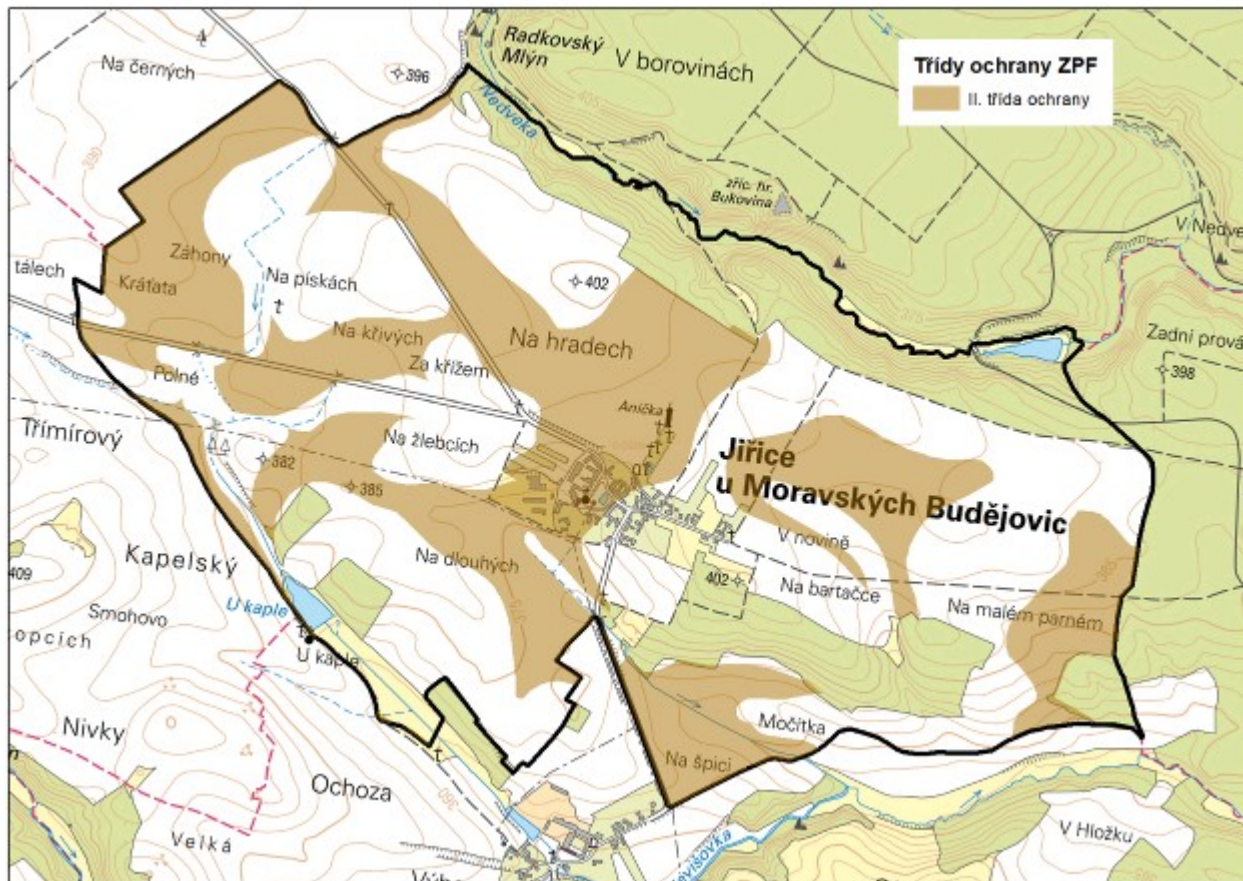


Zdroj: ČSÚ, 2020

Půdy ve vyšší kvalitě a třídě ochrany se nacházejí ve většině zemědělských ploch okolo obce – viz mapa. Dle Metodického pokynu OOLP/1067/96 MŽP k odnímání půdy ze zemědělského půdního fondu orgán ochrany ZPF při posuzování předložené územně plánovací dokumentace hodnotí mimo jiné i „kvalitu zemědělské půdy určenou bonitovanými půdně ekologickými jednotkami a zařazení těchto BPEJ do tříd ochrany zemědělské půdy“. Bonitně nejcennější půdy jsou zastoupeny ve třídách I a II.

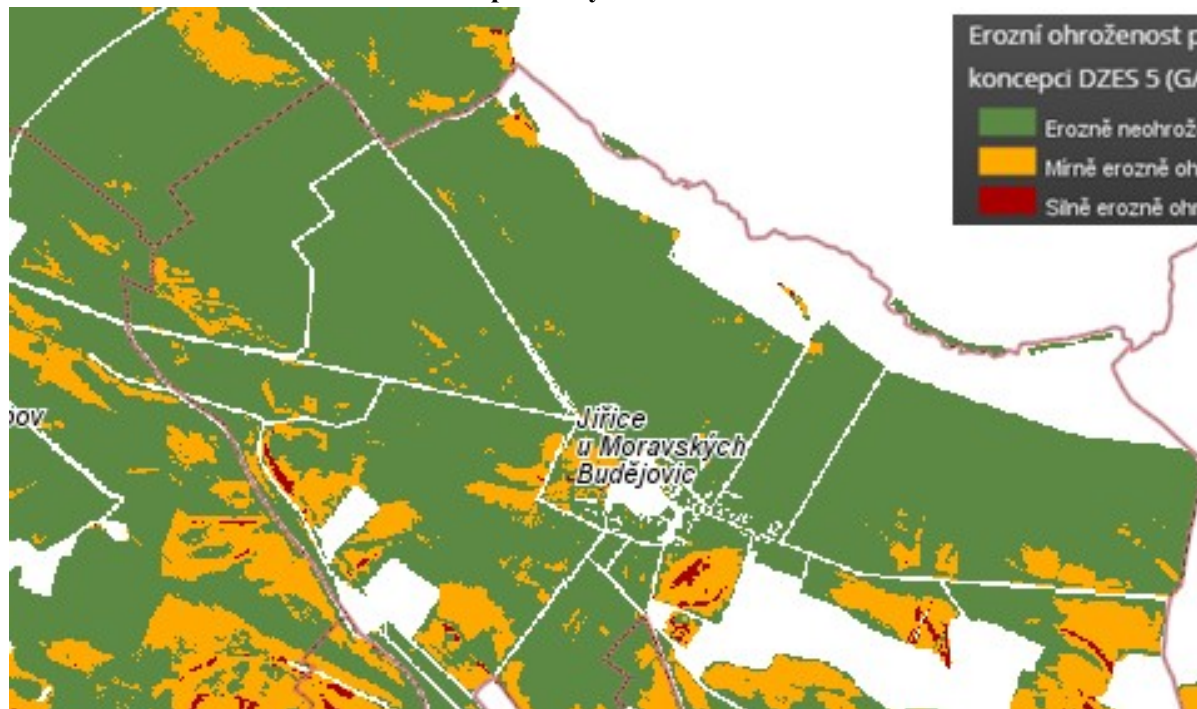
Zemědělská půda v obci je ohrožena erozí pouze v menší míře. Je to dáno poměrně plochým terénem a zalesněnými svahy v údolích.

Obr. 6: Třídy ochrany ZPF –II. třída



Zdroj: Data ÚAP, 2016

Obr. 7: Erozně ohrožené zemědělské pozemky



Zdroj: <https://mapy.vumop.cz/>

Lesní porosty se na území obce nacházejí především na svažitéch pozemcích v údolí podél Nedveky. Plní tak, kromě hospodářské, ještě důležitou úlohu protierozní a stabilizační. Podél nich je ze zákona vymezeno ochranné pásmo lesa do vzdálenosti 50 m. Tvoří je zejména smrkové až smíšené porosty. Další lesní porost se nachází jihovýchodně od zástavby.

3.7 ODPADOVÉ HOSPODÁŘSTVÍ

V řešeném území se nenachází žádná řízená skládka odpadů. Likvidace komunálních odpadů je zajišťována ve spolupráci s oprávněnou firmou na základě smlouvy. Obec pro občany zajišťuje kontejnery na tříděný odpad, inertní odpad, biologicky rozložitelný odpad a velkoobjemový odpad. Dále zde existuje sběrný dvůr. Stávající způsob řešení odpadů je vyhovující.

3.8 KULTURNĚ, HISTORICKY A ARCHEOLOGICKY CENNÉ OBJEKTY A ÚZEMÍ

3.8.1 Základní historické charakteristiky obce

Názvem obce byl od r. 1349 in Jerecz, 1481 Jehrzieze. 1550 vsi pusté Gehržycz, 1563 Gehrzieze, 1615 Girzieze, 1699 Girzizky (nápis na obecní pečeti), 1718 Jersitz, 1751 Girzitz, 1846 Iřitz, Gjřice, 1872 Irzitz, Jiřice, 1906 Iřitz, Jiřice, 1961 Jiřice u Mor. Budějovic. Současný název se používá od r. 1961, kdy se po územní reorganizaci ocitly v okrese Znojmo dvě obce stejného názvu (druhé používají od té doby název Jiřice u Miroslavi).

Území je prokazatelně osídleno od mladší doby kamenné (6000-4000 př.n.l.). Dokládá jej množství nálezů broušené i štípané industrie. Na základě povrchových průzkumů byla taková sídliště zjištěna i v katastru Jiřic. Na jednom z nich, které patřilo lidu kultury s lineární keramikou, bylo objeveno hranolovité kamenné kladivo, další dvě (zjištěná v trati Bahnice) pak kultuře s moravskou malovanou keramikou. Severozápadně od obce bylo Františkem Vildomcem v r. 1927 zjištěno sídliště kultury zvoncových pohárů z období pozdní doby kamenné (4000-1900 př.n.l.).

Celé Moravskobudějovicko daroval král Přemysl Otakar I. své manželce Konstancii někdy po svatbě r. 1198. Postupně však byl majetek zeměpanský ztenčován a docházelo i k zakládání nových vesnic. V naší oblasti se tak snad koncem 13. stol. objevuje hrad Bukovina, dříve známý též pod názvem Bukovin a lidmi dodnes zvaný Starý Zámek, stejnojmenná osada v podhradí a vesnice Hostim a Jiřice, které tvořily hospodářské zázemí hradu a byly jeho majetkem. Písemné doklady o existenci těchto sídel se sice objevují až v 1. pol. 14. stol. (fara v Hostimi r. 1322, ves Hostim r. 1325, hrad Bukovina r. 1337 a ves Jiřice - Jehřice r. 1349), ale na základě posledních průzkumů je možno předpokládat, že minimálně hrad existoval již před rokem 1300.

V písemných pramenech se jméno Jiřice objevuje poprvé r. 1349, kdy ves „in Jerecz“ drželi společně s dalším majetkem bratři Hartleb (Archleb), Jindřich a Smil z Bukoviny. Třebaže o majitelích Bukoviny před r. 1337 neexistují hodnověrné písemné doklady, nepočítáme-li falsum zakládací listiny dolnokounického kláštera hlásící se k r. 1 173, ve které se mezi svědky uvádí Hnit z Bukoviny, víme, že Bukovina byla nejstarším a jediným šlechtickým sídlem v oblasti. Hartleb (Archleb) z Bukoviny se v r. 1350 spojil se svým dalším bratrem Janem, kterému r. 1351 prodal svůj podíl na Bukovině a též dva lány v Jiřících.

Jan z Bukoviny zapsal poté r. 1353 věnem 15 hřiven úroků na Hostimi a v Jiřících své manželce Anežce. Složitě vlastnické vztahy mezi členy rozvětveného rodu vладыků z Bukoviny i spory s rakouským premostrátským klášteřem v Perneggu o patronatní právo nad původní (nedochovanou) farou v Hostimi, které pokládali za dědictví po otci Gerhardovi, přivedly postupně na hostimské panství další majitele. Podle posledních výzkumů mohli být nejstarší známí členové rodu - Gerhard, Heřman a Konrád - bratry, podle jmen zřejmě cizího (rakouského) původu. Proto ani není divu, že se ve 14. století název Hostimi a občas

i Bukoviny poněmčoval na Hesting a Puchawein. Již r. 1399 si vzal Ludvík z Bukoviny (syn Jindřicha) za spolumajitele panství Jana Krabice z Vajtmile a r. 1406 zanechal panství Janu Vilému Vajtmilnarovi ze Žerotic. Ten určil r. 1415 spolumajiteli panství své syny a jeden z nich - Ludvík z Vajtmile - zapsal v r. 1481 pustý hrad Bukovinu, tvrz, faru a ves Hostim a ves Jiřice (Jehřice) Půtovi z Lichtenburka. Lichtenburkové, kteří se stali již v r. 1464 majiteli Hostimi, tak v této oblasti rozšířili své panství.

Matriky farnosti pocházejí z r. 1716, starší matriční záznamy z farnosti Jevišovice jsou vedeny od r. 1660. Pozemkové knihy vedené od r. 1780 jsou uloženy v Moravském zemském archivu v Brně.

Náves, která je původním jádrem celé obce, má typický tvar uzavřené okrouhlice, původní dva vstupy do vsi byly mezi usedlostmi č.p. 3 a 4 a č.p. 12 a 13. Na ni se severovýchodním směrem - za stavením č.p. 17 - napojuje postupně dostavovaná ulicovka, doplněná několika staveními podél nynější cesty směrem na Boskovštejn. (Zdroj: dle webových stránek obce)

3.8.2 Vývoj krajiny

U Jiřic se v r. 1576 uvádí 5 rybníků a o jedenáct let později dokonce 7 rybníků (viz i Müllerova mapa).

Nejpřesnější a nejlépe čitelné historické mapové podklady jsou historické mapy Stablního katastru (1824 – 1843) dostupné na <http://archivnimapy.cuzk.cz/> (viz obrázek níže). Je patrné, že charakter obce se příliš neměnil. Náves zůstala zachována, nová zástavba se rozšiřovala jen pozvolna. Plochy orné půdy byly pochopitelně mnohem více rozčleněné než dnes.

Obr. 8: Obec Jiřice u M. B. v mapě Stablního katastru (1824 – 1843)



Zdroj: ČÚZK, 2020

Obr. 9: Obec Jiřice u M. B. na mapě II. vojenského mapování



Zdroj: www.mapy.cz

Obr. 10: Obec Jiřice u M. B. na snímku z r. 1953



Zdroj: www.kontaminace.cenia.cz

Obr. 11: Obec Jiřice u M. B. – současný stav



Zdroj: www.mapy.cz

Obec se vyznačuje venkovským charakterem zástavby. Jedná se o nízkopodlažní zástavbu rodinných domů s rozsáhlejším hospodářským zázemím, zahradou či alespoň dvorem, s vysokým podílem zeleně v sídle. Pomocí zahrad a další zeleně zástavba plynuleji navazuje na okolní krajinu.

3.8.3 Kulturní a architektonické hodnoty

K chráněným památkám v obci patří kaplička na návsi a boží muka (zděná poklona) s obrázkem sv. Jiří podél silnice k Hostimí.

Kaplička na návsi byla postavena v r. 1869.

U silnice směrem na Hostimí stojí od druhé poloviny 19. století zděná poklona (boží muka) s obrazem sv. Jiří, který bojuje s drakem. Tato boží muka nechala postavit obec.

V polní trati Na pískách po pravé straně silnice do Prokopova slojí boží muka sv. Prokopa. Zděná poklona, kterou nechal postavit Bartoloměj Protivínský, byla opravena v r. 1990.

V katastru obce stojí tři kříže, z nichž dva nechal postavit Jakub Protivínský, a třetí postavila obec. První se nachází u silnice k Boskovštejnu, druhý na křižovatce Hostim-Jiřice-Prokopov a třetí na konci obce u Pellegriniových. Všechny byly naposledy restaurovány v r. 1997 a upraveny v květnu 1998.

Severně nad obcí se nachází novodobá křížová cesta. Nad obcí je postavena jako urbanistická dominanta rozhledna. Svoji specifickou funkcí, prostorovým uspořádáním a polohou v obci představuje dlouhodobě silný orientační bod, který je třeba zachovat.

Jako urbanistická hodnota je vymezen prostor návsi. Jedná se o významné veřejné prostranství, které definuje charakter celé obce.

Katastrální území obce lze klasifikovat jako území s **archeologickými nálezy**. Při zásazích do terénu na takovém území dochází s velkou pravděpodobností k narušení archeologických objektů nebo situací a je tedy nezbytné provedení záchranného archeologického výzkumu (ustanovení § 22 odst. 2 zák. č. 20/1987 Sb., o státní památkové péči, ve znění pozdějších předpisů). V území je před zahájením jakýchkoliv zemních prací a úprav terénu stavebník povinen tuto činnost v časovém předstihu oznámit Archeologickému ústavu AV ČR a musí umožnit jemu nebo jiné oprávněné organizaci případné provedení záchranného archeologického výzkumu (ustanovení § 22 odst. 2 zák. č. 20/1987 Sb., o státní památkové péči, ve znění pozdějších předpisů).

4. CHARAKTERISTIKY ŽIVOTNÍHO PROSTŘEDÍ, KTERÉ BY MOHLY BÝT UPLATNĚNÍM ÚZEMNĚ PLÁNOVACÍ DOKUMENTACE VÝZNAMNĚ OVLIVNĚNY

Návrh územního plánu obsahuje menší skupinu záměrů – tj. návrhových ploch nebo plochy přestavby – jejichž výčet je uveden výše. U většiny ploch se jedná o plochy zastavitelné. Ty navazují na stávající zástavbu a vhodně ji doplňují.

Nedá se předpokládat významnější ovlivnění jednotlivých složek životního prostředí. V případě nových zastavitelných ploch dojde k záborům zemědělského půdního fondu, jenž byl pro jednotlivé plochy řádně vyhodnocen. Nedojde k zásahům do lesních porostů ani ZPF v I. třídě ochrany. Dojde k velmi málo významným a odůvodněným záborům ZPF ve II. třídě ochrany velmi nízkého rozsahu, např. v případě plochy pro ČOV.

Významnější ovlivnění jednotlivých složek životního prostředí, veřejného zdraví nebo kulturních hodnot nelze předpokládat. Konkrétní vlivy jednotlivých návrhových ploch jsou popsány v dalších kapitolách.

5. SOUČASNÉ PROBLÉMY A JEVY ŽIVOTNÍHO PROSTŘEDÍ, KTERÉ BY MOHLY BÝT UPLATNĚNÍM ÚZEMNĚ PLÁNOVACÍ DOKUMENTACE VÝZNAMNĚ OVLIVNĚNY, ZEJMÉNA S OHLEDEM NA ZVLÁŠTĚ CHRÁNĚNÁ ÚZEMÍ A PTAČÍ OBLASTI

Na území obce Jiřice u Moravských Budějovic se nenachází žádná evropsky významná lokalita ani ptačí území. Vliv na soustavu Natura 2000 byl vyloučen stanoviskem krajského úřadu Jihomoravského kraje (z 20. 5. 2019, č.j. JMK 72194/2019) podle §45i odstavce 1 zákona 114/1992 Sb., o ochraně přírody a krajiny, ve znění pozdějších předpisů. Zde je konstatováno, že návrh územního plánu Jiřice u Moravských Budějovic nemůže mít významný vliv na žádnou evropsky významnou lokalitu nebo ptačí oblast.

Nenachází se zde ani žádné zvláště chráněné území. Obec se z větší části nachází v přírodním parku Jevišovka. Přírodní, krajinné, kulturní ani estetické hodnoty nebudou návrhem územního plánu ovlivněny. Jak již bylo uvedeno v předchozí kapitole, návrh územního plánu má omezený rozsah a týká se pouze několika ploch navazujících na stávající zástavbu. Nebyly tedy identifikovány problémy a jevy, které mohou být návrhem územního plánu významně ovlivněny.

6. ZHODNOCENÍ STÁVAJÍCÍCH A PŘEDPOKLÁDANÝCH VLIVŮ NAVRHOVANÝCH VARIANT ÚZEMNĚ PLÁNOVACÍ DOKUMENTACE

Předložený návrh územního plánu Jiřice u Moravských Budějovic je zpracován jako jednovariantní. Z Vyhodnocení nevyplývá potřeba zpracovávat další varianty, neboť nebyly zjištěny významně negativní vlivy na jednotlivé složky životního prostředí.

Současně je potřeba konstatovat, že záměry, které budou na navržených rozvojových plochách připravovány, mohou být řešeny variantně v souladu s podmínkami uvedenými pro využití daných ploch. Posouzení vlivů jednotlivých navržených záměrů je obsaženo v další kapitole.

7. POROVNÁNÍ ZJIŠTĚNÝCH NEBO PŘEDPOKLÁDANÝCH Kladných a záporných vlivů a jejich zhodnocení. Srozumitelný popis použitých metod vyhodnocení včetně jejich omezení

7.1 POPIS POUŽITÉ METODY HODNOCENÍ

Použitá metodika vyhodnocení vlivů na životní prostředí vychází z požadavků stavebního zákona, respektive jeho přílohy, a ze zákona č. 100/2001 Sb., o posuzování vlivů na životní prostředí ve znění pozdějších předpisů. Tato metodika byla přizpůsobena charakteru posuzovaného návrhu změny územního plánu.

Postup vyhodnocení je možno rozdělit do několika dílčích kroků:

1. Vymezení jednotlivých záměrů – tj. návrhové plochy a změny obsažené v předloženém návrhu územního plánu (viz zejména přehled řešených ploch popsany v úvodních kapitolách).
2. Zhodnocení vlivů jednotlivých záměrů (koridory, plochy, další návrhy) na jednotlivé složky životního prostředí – jednotlivé záměry jsou hodnoceny především z hlediska střetů s hlavními limity ochrany životního prostředí s územním průmětem v měřítku odpovídajícím měřítku územního plánu a vlivů na jednotlivé složky životního prostředí.
3. Identifikace záměrů, u kterých se předpokládá pozitivní nebo neutrální vliv na jednotlivé oblasti životního prostředí a především záměrů, u kterých se nedá vyloučit negativní a zejména potenciálně významný negativní vliv (tzv. „problémové“ záměry).
4. Podrobnější zhodnocení vlivů tzv. „problémových“ záměrů – podrobnější rozbor možných negativních vlivů na životní prostředí a jejich vyhodnocení.
5. Celkové zhodnocení dané plochy/koridoru/návrhu.
6. Navržení opatření ke zmírnění nebo minimalizaci negativních vlivů, respektive k podpoře pozitivních vlivů na životní prostředí.

U hodnocených záměrů je současně potřeba doplnit, že je u nich v řadě případů předpokládán pozitivní vliv na jednotlivé složky ŽP. Cílem hodnocení bylo identifikovat možné potenciální vlivy (na základě střetů), podrobněji se zabývat negativními vlivy a k těm navrhopatření pro zmírnění a zabránění těchto vlivů.

Je nutno zdůraznit, že územně plánovací dokumentace vymezuje plochy a způsob jejich budoucího využití. V této fázi je tedy známa pouze orientační podoba budoucích záměrů, konkrétní podoba záměrů (stavby, provoz, nároky na materiál, vstupy a výstupy apod.) známá není a bude předmětem řešení v navazujících řízeních (územní řízení, stavební řízení, EIA).

Při hodnocení jednotlivých záměrů (návrhových ploch) se pracuje s jistou mírou neurčitosti (např. konkrétní podoba jednotlivých záměrů). Při identifikaci potenciálně negativních vlivů byly zkoumány i možné kumulativní a synergické vlivy.

7.2 POPIS VLIVŮ NÁVRHOVÝCH PLOCH NA ŽIVOTNÍ PROSTŘEDÍ

7.2.1 Plochy smíšené obytné – venkovské - SV

Z1		
Navrhované využití		Plochy smíšené obytné – venkovské - SV
Složka životního prostředí	Hodnocení vlivu	Poznámka
obyvatelstvo a lidské zdraví	0	Bez vlivu
fauna, flóra, biodiverzita	0	V rámci zástavby, bez přírodních hodnot. Bez vlivu.
krajina, ÚSES	0	Menší plocha na okraji zástavby, bez vlivu.
půda	-1	Menší zábory ZPF mimo I. a II. třídu ochrany, bez vlivu na zemědělské hospodaření
horninové prostředí	0	Bez vlivu
voda	0	Bez vlivu
ovzduší, klima	0	Vliv z vytápění, předpoklad výstavby v nízkoenergetickém nebo pasivním standardu dle požadavků legislativy.
hmotné statky	0	Bez vlivu
kulturní dědictví	0	Bez vlivu
Kumulativní a synergické vlivy	-1	Zábory půdního fondu v kumulaci s ostatními návrhovými plochami. V tomto případě mimo I. a II. třídu ochrany.
Celkové hodnocení	Plocha akceptovatelná.	
Doporučení	Bez doporučení.	



Z2		
Navrhované využití		Plochy smíšené obytné – venkovské - SV
Složka životního prostředí	Hodnocení vlivu	Poznámka
obyvatelstvo a lidské zdraví	0	Bez vlivu
fauna, flóra, biodiverzita	0	V rámci zástavby, bez přírodních hodnot. Bez vlivu.
krajina, ÚSES	0	Menší plocha v zástavbě, bez vlivu.
půda	-1	Menší zábory ZPF mimo I. a II. třídu ochrany. Chov domácích zvířat v současnosti v malém rozsahu.
horninové prostředí	0	Bez vlivu
voda	0	Bez vlivu
ovzduší, klima	0	Vliv z vytápění, předpoklad výstavby v nízkoenergetickém nebo pasivním standardu dle požadavků legislativy.
hmotné statky	0	Bez vlivu
kulturní dědictví	0	Bez vlivu
Kumulativní a synergické vlivy	-1	Zábory půdního fondu v kumulaci s ostatními návrhovými plochami. V tomto případě mimo I. a II. třídu ochrany.
Celkové hodnocení	Plocha akceptovatelná.	
Doporučení	Bez doporučení.	



Z3		
Navrhované využití		Plochy smíšené obytné – venkovské - SV
Složka životního prostředí	Hodnocení vlivu	Poznámka
obyvatelstvo a lidské zdraví	0	Bez vlivu
fauna, flóra, biodiverzita	0	V rámci zástavby, bez přírodních hodnot. Bez vlivu.
krajina, ÚSES	0	Menší plocha na okraji zástavby, bez vlivu.
půda	-1	Menší zábory ZPF mimo I. a II. třídu ochrany, bez vlivu na zemědělské hospodaření
horninové prostředí	0	Bez vlivu
voda	0	Bez vlivu
ovzduší, klima	0	Vliv z vytápění, předpoklad výstavby v nízkoenergetickém nebo pasivním standardu dle požadavků legislativy.
hmotné statky	0	Bez vlivu
kulturní dědictví	0	Bez vlivu
Kumulativní a synergické vlivy	-1	Zábory půdního fondu v kumulaci s ostatními návrhovými plochami. V tomto případě mimo I. a II. třídu ochrany.
Celkové hodnocení	Plocha akceptovatelná.	
Doporučení	Bez doporučení.	



Z4		
Navrhované využití		Plochy smíšené obytné – venkovské - SV
Složka životního prostředí	Hodnocení vlivu	Poznámka
obyvatelstvo a lidské zdraví	0	Bez vlivu
fauna, flóra, biodiverzita	0	Současné přírodní hodnoty minimální, bez vlivu.
krajina, ÚSES	-1	Navržená plocha přispívá k šíření zástavby do krajiny, avšak navazuje na stávající zástavbu a její charakter.
půda	-1	Významnější zábory ZPF, avšak mimo I. a II. třídu ochrany.
horninové prostředí	0	Bez vlivu
voda	0	Bez vlivu
ovzduší, klima	0	Vliv z vytápění, předpoklad výstavby v nízkoenergetickém nebo pasivním standardu dle požadavků legislativy.
hmotné statky	0	Bez vlivu
kulturní dědictví	0	Bez vlivu
Kumulativní a synergické vlivy	-1	Zábory půdního fondu v kumulaci s ostatními návrhovými plochami. V tomto případě mimo I. a II. třídu ochrany.
Celkové hodnocení	Plocha akceptovatelná, vyšší zábory ZPF v nižší třídě ochrany.	
Doporučení	Bez doporučení.	



Z6		
Navrhované využití		Plochy smíšené obytné – venkovské - SV
Složka životního prostředí	Hodnocení vlivu	Poznámka
obyvatelstvo a lidské zdraví	0	Bez vlivu
fauna, flóra, biodiverzita	0	Současné přírodní hodnoty minimální, bez vlivu.
krajina, ÚSES	-1	Prispívá k rozšiřování zástavby do krajiny, plocha poměrně rozsáhlá.
půda	-1	Větší zábory ZPF převážně mimo I. a II. třídu ochrany. Pouze velmi malá část na půdách ve II. třídě ochrany.
horninové prostředí	0	Bez vlivu
voda	0	Bez vlivu
ovzduší, klima	0	Vliv z vytápění, předpoklad výstavby v nízkoenergetickém nebo pasivním standardu dle požadavků legislativy.
hmotné statky	0	Bez vlivu
kulturní dědictví	0	Bez vlivu
Kumulativní a synergické vlivy	-1	Zábory půdního fondu v kumulaci s ostatními návrhovými plochami. V tomto případě z převážné většiny mimo I. a II. třídu ochrany.
Celkové hodnocení	Plocha poměrně rozsáhlá v novém rozvojovém směru. Akceptovatelná	
Doporučení	Bez doporučení.	



Z7		
Navrhované využití		Plochy smíšené obytné – venkovské - SV
Složka životního prostředí	Hodnocení vlivu	Poznámka
obyvatelstvo a lidské zdraví	0	Bez vlivu
fauna, flóra, biodiverzita	0	Současné přírodní hodnoty minimální, bez vlivu.
krajina, ÚSES	-1	Přispívá k rozšiřování zástavby do krajiny, plocha poměrně rozsáhlá. Nedrží stávající linii zástavby.
půda	-1	Větší zábory ZPF mimo I. a II. třídu ochrany.
horninové prostředí	0	Bez vlivu
voda	0	Bez vlivu
ovzduší, klima	0	Vliv z vytápění, předpoklad výstavby v nízkoenergetickém nebo pasivním standardu dle požadavků legislativy.
hmotné statky	0	Bez vlivu
kulturní dědictví	0	Bez vlivu
Kumulativní a synergické vlivy	-1	Zábory půdního fondu v kumulaci s ostatními návrhovými plochami. V tomto případě mimo I. a II. třídu ochrany.
Celkové hodnocení	Plocha poměrně rozsáhlá v novém rozvojovém směru. Akceptovatelná	
Doporučení	Bez doporučení.	



7.2.2 Plochy zeleně – zahrady a sady - ZZ

Z8		
Navrhované využití		Plochy zeleně – zahrady a sady - ZZ
Složka životního prostředí	Hodnocení vlivu	Poznámka
obyvatelstvo a lidské zdraví	+1	Zeleň a zahrady mají pozitivní dopad na zdraví lidí. Zpříjemňují prostředí, zachytávají prach, zlepšují mikroklima. Prostor pro trávení volného času.
fauna, flóra, biodiverzita	+1	Může přispět k vytvoření podmínek pro lepší diverzitu ptáků nebo hmyzu. Nepřímá podpora ekologické stability.
krajina, ÚSES	+1	Pomáhá provázat stávající zástavbu s okolní krajinou a vytváří přechod mezi zástavbou a lesním celkem. Nepřímá podpora ekologické stability.
půda	+1	Bez trvalých záborů ZPF, nepřímá ochrana půdy před trvalými zábory.
horninové prostředí	0	Bez vlivu.
voda	0	Bez významnějšího vlivu oproti současnému stavu. Podpora vsaku.
ovzduší, klima	+1	Záchyt prachu, zlepšení mikroklimatu, mitigační opatření.
hmotné statky	0	Bez významnějšího vlivu.
kulturní dědictví	0	Bez vlivu.
Kumulativní a synergické vlivy	0	Nebyl identifikován.
Celkové hodnocení	Plocha akceptovatelná, vlivy převážně pozitivní.	
Doporučení	Bez doporučení.	



7.2.3 Plochy veřejných prostranství – vybraná veřejná prostranství s převahou zpevněných ploch - PP

Z9		
Navrhované využití		Plochy veřejných prostranství – vybraná veřejná prostranství s převahou zpevněných ploch - PP
Složka životního prostředí	Hodnocení vlivu	Poznámka
obyvatelstvo a lidské zdraví	0	Bez vlivu
fauna, flóra, biodiverzita	0	Bez vlivu
krajina, ÚSES	0	Bez vlivu
půda	0	Zábor půda – zpevnění dosud nezpevněných ploch, plocha využívaná jako nezpevněná komunikace. Minimální vliv, bez vlivu na zemědělské hospodaření.
horninové prostředí	0	Bez vlivu
voda	0	Bez vlivu
ovzduší, klima	0	Bez vlivu
hmotné statky	+1	Zajistí lepší napojení rozvojové plochy Z1 a okolních stávajících ploch.
kulturní dědictví	0	Bez vlivu
Kumulativní a synergické vlivy	0	Nebyly identifikovány.
Celkové hodnocení	Plocha akceptovatelná, vlivy minimální.	
Doporučení	Doporučujeme doplnit interakční prvek alespoň podél části komunikace.	



7.2.4 Plocha technické infrastruktury – vodní hospodářství

Z10		
Navrhované využití		Plocha technické infrastruktury – vodní hospodářství – TW, plocha pro čisticímu odpadních vod
Složka životního prostředí	Hodnocení vlivu	Poznámka
obyvatelstvo a lidské zdraví	0	Bez vlivu
fauna, flóra, biodiverzita	0	Lokalizováno na ornou půdu bez přírodních hodnot. Vyčištěná voda vypouštěna do drobné vodoteče.
krajina, ÚSES	0	Bez vlivu
půda	-1	Lokalita se nachází na půdě ve II. třídě ochrany, zábor odůvodněný veřejným zájmem na zlepšení čištění odpadních vod.
horninové prostředí	0	Bez vlivu
voda	+2	Zajistí kvalitnější čištění odpadních vod. V souladu s PRVaK JmK.
ovzduší, klima	0	Bez vlivu
hmotné statky	+1	Zvyšuje kvalitu technické infrastruktury v obci.
kulturní dědictví	0	Bez vlivu
Kumulativní a synergické vlivy	-1	Zábory půdního fondu v kumulaci s ostatními návrhovými plochami. V tomto případě mimo ve II. třídě ochrany.
Celkové hodnocení	Plocha obsažena již v původním ÚP, úprava polohy. Plocha akceptovatelná.	
Doporučení	Bez doporučení.	

7.2.5 Plochy přestavby - plocha výroby a skladování – výroba jiná

P1		
Navrhované využití		Plochy přestavby - plocha výroby a skladování – výroba jiná
Složka životního prostředí	Hodnocení vlivu	Poznámka
obyvatelstvo a lidské zdraví	-1	Jedná se o úpravu stávajícího funkčního využití, vlivy závislé na konkrétním záměru. Může být potenciálním zdrojem hluku a emisí, případně zápachu. Předpokladané vlivy mírné.
fauna, flóra, biodiverzita	0	Nejedná se o významnou změnu využití z hlediska biodiverzity. Negativní vlivy nejsou předpokládány. Potenciál zvýšení množství zeleně oproti současnému stavu.
krajina, ÚSES	0	V podstatě méně významná změna funkčního využití, potenciální zlepšení vzhledu této části obce vhodnou přestavbou objektů.
půda	+2	Zábory půdního fondu, avšak jedná se o plochu přestavby dnes málo využívané plochy, což vede k naplňování strategických dokumentů v oblasti ochrany ŽP (upřednostnění využití brownfieldů, výstavba na brownfieldů oproti greenfield aj.)
horninové prostředí	0	Bez vlivu
voda	+1	Napojení na vodovod zajištěno, předpoklad vsaku nebo využití dešťových vod na pozemcích.
ovzduší, klima	0	Předpoklad nízkoenergetické nebo pasivní výstavby – snížení spotřeby energie. Minimum znečišťujících látek do ovzduší a skleníkových plynů do atmosféry.
hmotné statky	+2	Předpoklad přestavby a lepšího využití stávajícího brownfieldu. Zvýšení atraktivity plochy a zvýšení možností jejího využití.
kulturní dědictví	0	Bez vlivu
Kumulativní synergické vlivy ^a	0	Nebyly identifikovány.
Celkové hodnocení		Významnější negativní vlivy nebyly identifikovány, plocha akceptovatelná. Naopak předpoklad pozitivních dopadů na jednotlivé složky životního prostředí. Konkrétní vlivy závislé na konkrétním záměru a využití.
Doporučení		Doporučujeme v rámci dané plochy podpořit tyto prvky: <ul style="list-style-type: none"> - Podporovat vsak a zejména využití dešťových vod v rámci dané plochy - Podpořit možnost realizace drobných vodních prvků využívajících dešťovou vodu - Podporovat výstavbu v nízkoenergetickém nebo pasivním standardu - Podpořit využití obnovitelných zdrojů energie (především solární, FVE aj.) - Podporovat adaptační opatření na budovách (např. zelené střechy, využití odpadní vody, stínící prvky, vhodná barevnost fasád ...) - Zachovat nebo doplnit liniíovou zeleň podél areálu pro oddělení areálu od zástavby a začlenění do krajiny.



7.2.6 Plochy přestavby - plocha veřejných prostranství – vybraná veřejná prostranství s převahou zpevněných ploch

P2		
Navrhované využití		Plochy přestavby - plocha veřejných prostranství – vybraná veřejná prostranství s převahou zpevněných ploch
Složka životního prostředí	Hodnocení vlivu	Poznámka
obyvatelstvo a lidské zdraví	0	Bez vlivu
fauna, flóra, biodiverzita	0	Bez vlivu
krajina, ÚSES	0	Bez vlivu
půda	0	Zábor půda – zpevnění dosud nezpevněných ploch, plocha využívaná jako nezpevněná komunikace. Minimální vliv.
horninové prostředí	0	Bez vlivu
voda	0	Bez vlivu
ovzduší, klima	0	Bez vlivu
hmotné statky	+1	Zajistí lepší napojení rozvojové plochy Z1 a okolních stávajících ploch.
kulturní dědictví	0	Bez vlivu
Kumulativní a synergické vlivy	0	Nebyly identifikovány.
Celkové hodnocení	Plocha akceptovatelná, vlivy minimální.	
Doporučení	Bez doporučení.	



7.2.7 Hodnocení dalších provedených změn

7.2.7.1 Dopravní infrastruktura

Stávající systém dopravní infrastruktury je zachován a stabilizován. Bez významnějších změn s potřebou vyhodnocení.

7.2.7.2 Zásobování vodou

Koncepce zásobování vodou je částečně stabilizovaná, stávající systém bude napojen na skupinový vodovod Jevišovice, což je v souladu s PRVaK JMK.

Je navrženo napojení na skupinový vodovod Jevišovice koridorem CNU-1 pro umístění vodovodního řadu včetně čerpací stanice. Pro napojení navrženého vodovodního řadu na stávající systém je vymezen společný koridor CNU-2 pro umístění vodovodního řadu, STL plynovodu a elektronického komunikačního vedení.

Uvedené řešení je v souladu s PRVaK a z hlediska vlivů na životní prostředí nejsou žádné negativní vlivy předpokládány. Naopak dojde k zabezpečení spolehlivějších dodávek pitné vody do obce. Uvedené řešení je akceptovatelné.

7.2.7.3 Odkanalizování a čištění odpadních vod

Stav odkanalizování je nevyhovující. Je vybudována pouze dešťová kanalizace odvádějící dešťové vody do místních vodotečí.

Návrh ÚP navrhuje splaškovou kanalizaci, na kterou budou napojeny zastavitelné plochy. V J části obce je vymezena plocha pro ČOV Z10, která je vyhodnocena samostatně výše.

Pro přivedení odpadních vod na ČOV je vymezen koridor CNU-3 pro umístění splaškové kanalizace, pro odvedení přečištěných vod z ČOV je vymezen koridor CNU-4 pro umístění odpadu z ČOV

Do doby vybudování veřejné kanalizace je možno realizovat domovní ČOV, jímky na vyvážení, septiky s filtrací.

Uvedené řešení je v souladu s PRVaK JMK. Plocha pro ČOV je obsažena ve stávajícím ÚP, poloha byla upravena – tato plocha je akceptovatelná.

V případě realizace uvedeného dojde ke zlepšení stávajícího nevyhovujícího stavu a tedy k zajištění lepšího čištění odpadních vod odpovídajícího současným požadavkům.

7.2.7.4 Energetika a elektronické komunikace

Systém zásobování elektrinou, plynem a teplem je stabilizován. Pouze je navržena přeložka STL plynovodu – vymezen společný koridor CNU-2, pro umístění vodovodního řadu, STL a plynovodu a elektronického komunikačního vedení.

Tento návrh je z hlediska vlivů na životní prostředí akceptovatelný bez negativních dopadů.

7.2.7.5 Nakládání s odpady

Současný stav je stabilizován, v rámci návrhu ÚP nejsou navrženy žádné změny.

7.2.7.6 Koncepce uspořádání krajiny a územní systém ekologické stability

Návrh ÚP stanovuje v rámci koncepce uspořádání krajiny „Zásady koncepce uspořádání krajiny“ a „Podmínky ochrany krajinného rázu. Tyto lze z hlediska životního prostředí, především z hlediska ochrany krajiny a biodiverzity, chápat pozitivně.

Dále je vymezena plocha změny v krajině K1 – tj. plocha pro realizaci biocentra územního systému ekologické stability LBC2.

Tímto je podpořena jak ekologická stabilita území, tak i biodiverzita, migrační propustnost krajiny a částečně také ochrana před erozí. Negativní vlivy nejsou předpokládány.

Ostatní části ÚSES jsou existující a funkční.

7.3 KUMULATIVNÍ A SYNERGICKÉ VLIVY

V rámci vyhodnocení jsou hodnoceny také kumulativní a synergické vlivy. **Kumulativní (hromadný vliv)** je dán součtem vlivů stejného druhu, např. více menších zdrojů oxidu dusičitého umístěných blízko sebe, zábory půdního fondu více rozvojovými plochami aj., přičemž při posuzování jednotlivých zdrojů izolovaně by takový vliv nemusel být sledován. **Synergický (společný)** vliv vzniká působením vlivů různého druhu a je od těchto vlivů odlišný, např. současné působení vícero zdrojů různých emisí (průmyslové objekty, povrchové doly, automobilová doprava, letecká doprava) může mít za následek vznik kyselých dešťů nebo kombinované vlivy na lidské zdraví.

Návrh územního plánu obsahuje pouze menší množství záměrů, tj. ploch a koridorů. Ty byly vyhodnoceny s ohledem na jednotlivé složky životního prostředí. Nebyly identifikovány žádné závažné kumulativní ani synergické vlivy. Za mírný kumulativní vliv lze považovat zábory půdního fondu, kdežto dojde u více ploch. Jedná se o zábory veskrze v nízkých třídách ochrany, které byly vyhodnoceny jako akceptovatelné. Pouze u ploch Z6 a Z10 dojde k dílčím záborům ve II. třídě ochrany velmi malého rozsahu, přičemž veřejný zájem u plochy pro ČOV je jednoznačně odůvodněný.

V rámci vyhodnocení nebyly zjištěny žádné jiné negativní synergické ani kumulativní vlivy.

7.4 ZÁVĚRY A DOPORUČENÍ

Níže uvádíme základní souhrn doporučení vyplývajících z provedeného vyhodnocení:

- U plochy Z9 doporučujeme doplnit/podpořit interakční prvek alespoň podél části komunikace.
- U nové výstavby je s ohledem na legislativu předpokládána výstavba v nízkoenergetickém a pasivním standardu. Jako doplňkový zdroj energie lze doporučit fotovoltaiku, solární systémy, biomasu nebo tepelné čerpadlo.
- V rámci plochy přestavby P1 podpořit tyto prvky:
 - vsak a zejména využití dešťových vod v rámci dané plochy
 - možnost realizace drobných vodních prvků využívajících dešťovou vodu
 - výstavbu v nízkoenergetickém nebo pasivním standardu
 - využití obnovitelných zdrojů energie (především solární, FVE aj.)
 - adaptační opatření na budovách (např. zelené střechy, využití odpadní vody, stínící prvky, vhodná barevnost fasád ...)
 - Zachovat nebo doplnit liniíovou zeň podél areálu pro oddělení areálu od zástavby a začlenění do krajiny.

8. OPIS NAVRHOVANÝCH OPATŘENÍ PRO PŘEDCHÁZENÍ, SNÍŽENÍ NEBO KOMPENZACI VŠECH ZJIŠTĚNÝCH NEBO PŘEDPOKLÁDANÝCH ZÁVAŽNÝCH ZÁPORNÝCH VLIVŮ NA ŽIVOTNÍ PROSTŘEDÍ

Předložený návrh územního plánu Jiřice u Moravských Budějovic byl posouzen z hlediska vlivů na životní prostředí a veřejné zdraví. V rámci tohoto posouzení nebyly identifikovány potenciálně závažné negativní vlivy na životní prostředí a veřejné zdraví.

Byly identifikovány pouze mírně negativní vlivy na životní prostředí a veřejné zdraví. Opatření pro jejich zmírňování jsou uvedena v předchozí kapitole a v kap. 11.

Je zde nutno zdůraznit, že územní plán vymezuje plochy, nikoliv konkrétní způsob realizace, provozní podmínky apod. Podrobnější hodnocení vlivů konkrétní realizace záměrů na vymezených plochách bude – pokud to bude vyplývat z požadavků zákona č. 100/2001 Sb., o posuzování vlivů na životní prostředí – provedeno pro jednotlivé záměry v rámci zjišťovacího řízení.

9. ZHODNOCENÍ ZPŮSOBU ZAPRACOVÁNÍ VNITROSTÁTNÍCH CÍLŮ OCHRANY ŽIVOTNÍHO PROSTŘEDÍ DO ÚZEMNĚ PLÁNOVACÍ DOKUMENTACE A JEJICH ZOHLEDNĚNÍ PŘI VÝBĚRU VARIANT ŘEŠENÍ

Hlavním dokumentem pro oblast životního prostředí v rámci ČR je Státní politika životního prostředí. SPŽP se soustředí na následující čtyři prioritní oblasti:

- 1) Ochrana a udržitelné využívání zdrojů
- 2) Ochrana klimatu a zlepšení kvality ovzduší
- 3) Ochrana přírody a krajiny
- 4) Bezpečné prostředí

Jednotlivé priority a oblasti jsou rozpracovány do cílů. Podrobněji jsou cíle popsány v úvodní kapitole. Státní politika životního prostředí je nadřazeným dokumentem pro další dílčí strategické dokumenty pro oblast životního prostředí, ať již na úrovni státní, krajské nebo obecní.

Oblast životního prostředí je jedním ze tří základních pilířů udržitelného rozvoje a tuto oblast je nutno v rámci návrhu územního plánu Jiřice u Moravských Budějovic nutno reflektovat. Návrh územního plánu se zaměřuje pouze na nevelké množství ploch, technickou infrastrukturu a opatření v krajině.

Ochrana a udržitelné využívání zdrojů

- Vymezuje plochu pro čistírnu odpadních vod a koridory pro kanalizační sběrače, čímž přispívá k řešení současného nevyhovujícího stavu, kdy odpadní vody jsou nedostatečně čištěny např. prostřednictvím septiků.
- Návrhové rozvojové (zastavitelné) plochy jsou navrženy takřka pouze na zemědělské půdě mimo I. a II. třídu ochrany (s výjimkou plochy pro ČOV a malpou část plochy Z6) a v návaznosti na stávající zástavbu. Nedochozí tím tedy k významnějším záborům kvalitního půdního fondu ani omezování zemědělského hospodaření.
- Je vymezen koridor technické infrastruktury pro napojení na skupinový vodovod Jevišovka, čímž je podpořeno lepší zabezpečení obce v dodávkách pitné vody.
- Je navržena plocha přestavby pro dnes nevyužívaný zemědělský brownfield, čímž je zajištěno efektivnější využití prostoru a předcházení záborům ZPF.

Ochrana klimatu a zlepšení kvality ovzduší

- U nových rozvojových ploch pro bydlení a u plochy pro přestavbu lze předpokládat, s ohledem na legislativu, výstavbu v nízkoenergetickém nebo pasivním standardu. Tímto bude předcházeno emisím znečišťujících látek z vytápění domácností, emisím skleníkových plynů a vzniká zde větší prostor pro uplatnění obnovitelných zdrojů energie.

Ochrana přírody a krajiny

- Návrh územního plánu vymezuje územní systém ekologické stability, čímž podporuje kromě ekologické stability také biodiverzitu a migrační propustnost krajiny.
- Zároveň je doporučena výsadba liniové zeleně podél komunikací, vodotečí apod.

Bezpečné prostředí

- Jsou respektovány všechny základní limity v území v oblasti bezpečnosti.

Předložený návrh územního plánu obce Jiřice u Moravských Budějovic je ne příliš velkého rozsahu, přesto je možno konstatovat, že přispívá k naplňování vnitrostátních cílů ochrany životního prostředí.

10. NÁVRH UKAZATELŮ PRO SLEDOVÁNÍ VLIVU ÚZEMNĚ PLÁNOVACÍ DOKUMENTACE NA ŽIVOTNÍ PROSTŘEDÍ

Zákon č. 100/2001 Sb., o posuzování vlivů na životní prostředí (§ 10h) zavazuje předkladatele koncepcí (v tomto případě obec Jiřice u Moravských Budějovic), aby zajistil sledování a rozbor vlivů schválené koncepce na životní prostředí a veřejné zdraví. Pokud předkladatel na základě tohoto sledování zjistí, že provádění koncepce má nepředvídané závažné negativní vlivy na životní prostředí nebo veřejné zdraví, je povinen zajistit přijetí opatření k odvrácení nebo zmírnění těchto vlivů, informovat o tom příslušný úřad a dotčené správní úřady a současně rozhodnout o změně koncepce. Tento požadavek je obsažen také v příloze stavebního zákona.

Pro sledování vlivu územního plánu Jiřice u Moravských Budějovic na životní prostředí byly doporučeny v rámci hodnocení vybrané indikátory. Tyto indikátory vycházejí jednak z požadavků legislativy a jednak z národních nebo krajských koncepčních dokumentů a dále zejména reflektují informace vyplývající z vyhodnocení návrhu územního plánu. S ohledem na malý rozsah identifikovaných vlivů na životní prostředí doporučujeme tyto monitorovací ukazatele:

- Koefficient ekologické stability
- Skutečné zábory půdního fondu (se zaměřením na II. třídu ochrany)
- Podíl obyvatel se zajištěným kvalitním čištěním odpadních vod (tj. se zakončením na domácí ČOV nebo obecní ČOV). Respektive realizace ČOV (Ano/Ne)

Vyhodnocení indikátorů je možno provádět např. v rámci rozboru udržitelného rozvoje území, které je doposud prováděno dle stavebního zákona ve čtyřletých intervalech nebo v rámci přípravy nové ÚPD či jejích změn.

Územní plány vymezují plochy a koridory, které mají sloužit k určitým funkcím. Pro výběr konkrétních projektů (záměrů) v jednotlivých funkčních plochách a koridorech lze orientačně využít výše uvedených indikátorů, respektive vlivu konkrétních záměrů na stav těchto indikátorů. Před realizací jednotlivých záměrů v daných plochách bude posouzeno, zda spadají do působnosti zákona č.100/2001 Sb., o posuzování vlivů na životní prostředí ve znění pozdějších předpisů. Tyto indikátory je poté možno využít také v procesu EIA u těchto jednotlivých záměrů.

11. NÁVRH POŽADAVKŮ NA ROZHODOVÁNÍ VE VYMEZENÝCH PLOCHÁCH A KORIDORECH Z HLEDISKA MINIMALIZACE NEGATIVNÍCH VLIVŮ NA ŽIVOTNÍ PROSTŘEDÍ.

Při vyhodnocení vlivů návrhu územního plánu Jiřice u Moravských Budějovic na životní prostředí a veřejné zdraví nebyly zjištěny významně negativní dopady na jednotlivé složky životního prostředí a veřejné zdraví. Byly zjištěny pouze mírné negativní vlivy na životní prostředí a veřejné zdraví, a to zábory ZPF převážně v nízkých třídách ochrany a lokalizace části návrhových ploch do OP lesa.

Jsou zde proto uvedena doporučení a požadavky, které mohou podpořit zlepšování stavu životního prostředí v území, respektive snížit rizika a omezit míru negativních vlivů:

- U plochy Z9 doporučujeme doplnit/podpořit interakční prvek alespoň podél části komunikace.
- U nové výstavby je s ohledem na legislativu předpokládána výstavba v nízkoenergetickém a pasivním standardu. Jako doplňkový zdroj energie lze doporučit fotovoltaiku, solární systémy, biomasu nebo tepelné čerpadlo.
- V rámci plochy přestavby P1 podpořit tyto prvky:
 - vsak a zejména využití dešťových vod v rámci dané plochy
 - možnost realizace drobných vodních prvků využívajících dešťovou vodu
 - výstavbu v nízkoenergetickém nebo pasivním standardu
 - využití obnovitelných zdrojů energie (především solární, FVE aj.)
 - adaptační opatření na budovách (např. zelené střechy, využití odpadní vody, stínící prvky, vhodná barevnost fasád ...)
 - Zachovat nebo doplnit linií zeleň podél areálu pro oddělení areálu od zástavby a začlenění do krajiny.

12. NETECHNICKÉ SHRUTÍ VÝŠE UVEDENÝCH ÚDAJŮ

Dle § 19 odst. 2 zákona č.183/2006 Sb., o územním plánování a stavebním řádu je úkolem územního plánování také vyhodnocení vlivů územně plánovací dokumentace na vyvážený vztah územních podmínek pro příznivé životní prostředí, pro hospodářský rozvoj a pro soudržnost společenství obyvatel území (dále jen "vyhodnocení vlivů na udržitelný rozvoj území"); jeho součástí je posouzení vlivů na životní prostředí zpracované podle přílohy k tomuto zákonu a případné posouzení vlivu na evropsky významnou lokalitu nebo ptačí oblast, pokud orgán ochrany přírody svým stanoviskem takovýto vliv nevyloučil. Vlastní obsah posouzení vlivů na územně plánovací dokumentace na životní prostředí je upraven přílohou stavebního zákona.

Předložené vyhodnocení je zpracováno podle požadavků přílohy stavebního zákona a dle požadavků vyplývajících ze zákona č. 100/2001 Sb., o posuzování vlivů na životní prostředí ve znění pozdějších předpisů.

Předmětem hodnocení bylo především hodnocení jednotlivých navrhovaných ploch a stanovený způsob jejich využití. Předložený návrh územního plánu navrhuje jednu variantu řešení.

12.1 ZÁVĚRY A DOPORUČENÍ

Návrh územního plánu Jiřice u Moravských Budějovic naplňuje jako celek požadavky ochrany životního prostředí a je v souladu s hlavními cíli strategických dokumentů pro tuto oblast.

Rovněž je možno konstatovat, že návrh povede v některých ohledech ke zlepšení stavu životního prostředí, a to zejména v případě vymezení plochy čištění odpadních vod, vymezení územního systému ekologické stability, realizace přestavby brownfieldu nebo napojení na skupinový vodovod Jevišovka. Naopak zásadnější negativní dopady na životní prostředí a veřejné zdraví nebyly identifikovány.

Na základě celkového vyhodnocení je možno konstatovat, že **předložený návrh územního plánu Jiřice u Moravských Budějovic nebude mít významně negativní vliv na životní prostředí a veřejné zdraví.**

12.1.1 Souhrn dalších doporučení pro zlepšení působení změny územního plánu na životní prostředí

Níže je uveden souhrn doporučení pro zmírnění či minimalizaci negativních vlivů návrhu územního plánu Jiřice u Moravských Budějovic na životní prostředí.

- U plochy Z9 doporučujeme doplnit/podpořit interakční prvek alespoň podél části komunikace.
- V rámci plochy přestavby P1 podpořit tyto prvky:
 - vsak a zejména využití dešťových vod v rámci dané plochy
 - možnost realizace drobných vodních prvků využívajících dešťovou vodu
 - výstavbu v nízkoenergetickém nebo pasivním standardu
 - využití obnovitelných zdrojů energie (především solární, FVE aj.)
 - adaptační opatření na budovách (např. zelené střechy, využití odpadní vody, stínící prvky, vhodná barevnost fasád ...)
 - Zachovat nebo doplnit liniovou zeleň podél areálu pro oddělení areálu od zástavby a začlenění do krajiny.
- U nové výstavby je s ohledem na legislativu předpokládána výstavba v nízkoenergetickém a pasivním standardu. Jako doplňkový zdroj energie lze doporučit fotovoltaika, solární systémy, biomasu nebo tepelné čerpadlo.

13. PŘEHLED POUŽITÝCH ZDROJŮ

- Culek a kol. (2003): Biogeografické členění České republiky – II. díl, AOPKČR
- Jihomoravský kraj (2005): Koncepce ochrany přírody Jihomoravského kraje
- Jihomoravský kraj (2007): Studie protipovodňových opatření na území Jihomoravského kraje
- Jihomoravský kraj (akt. 2014): Plán rozvoje vodovodů a kanalizací Jihomoravského kraje
- Vávra, M. (2020): Návrh územního plánu Jiřice u Moravských Budějovic
- MMR (2015): Aktualizace č. 1 Politiky územního rozvoje ČR
- MMR (2019): Politika územního rozvoje ČR ve znění aktualizací č. 1, 2 a 3
- MÚ Znojmo (2016): Územně analytické podklady správního obvodu obce s rozšířenou působností Znojmo - 4. Úplná aktualizace 2016
- MŽP (2005): Strategie ochrany biologické rozmanitosti České republiky
- MŽP (2013): Státní politika životního prostředí pro období 2012 - 2020
- Nařízení vlády 148/2006 o ochraně zdraví před nepříznivými účinky hluku a vibrací

- www.chmi.cz
- www.cuzk.cz
- www.czso.cz
- www.kr-jihomoravsky.cz
- www.mapy.cz
- www.npu.cz
- www.nature.cz
- <http://oldmaps.geolab.cz>
- www.rsd.cz
- <https://www.jiriceumb.cz/>