

Územní plán Horní Poříčí

„Vyhodnocení vlivů na životní prostředí“



POŘIZOVATEL ÚP:

**MĚSTSKÝ ÚŘAD BOSKOVICE, ODBOR VÝSTAVBY A ÚZEMNÍHO
PLÁNOVÁNÍ**

OBJEDNATEL ÚP:

OBEC HORNÍ POŘÍČÍ


ZPRACOVATEL ÚP:

ING. ARCH. MARTIN VÁVRA

ZPRACOVATEL SEA:

MGR. ZDENĚK FRÉLICH

ÚNOR 2020

Předmět vyhodnocení:	Návrh Územního plánu Horní Poříčí	
Objednatel územního plánu:	Obec Horní Poříčí Horní Poříčí č.p.77 pošta Křetín 679 62	
Zpracovatel územního plánu:	Ing. arch. Martin Vávra autorizovaný architekt (4048) Palackého 281, 679 06 Jedovnice Tel.: +420 773 961 244 Email: arch.vavra@gmail.com	
Zpracovatel vyhodnocení	Mgr. Zdeněk Frélich Náměstí Slezského odboje 7 746 01 Opava Email: zdenek_f@email.cz Tel. 777 024 136 autorizovaná osoba dle zákona č.100/2001 Sb., o posuzování vlivů na životní prostředí	

Obsah

1.	STRUČNÉ SHRNTÍ OBSAHU A HLAVNÍCH CÍLŮ ÚZEMNĚ PLÁNOVACÍ DOKUMENTACE, VZTAH K JINÝM KONCEPCÍM.....	7
1.1	PŘEDMĚT ŘEŠENÍ NÁVRHU ÚZEMNÍHO PLÁNU	7
1.1.1	<i>Zastavitelné plochy a plochy přestavby</i>	7
1.1.2	<i>Požadavky na vyhodnocení vlivů na životní prostředí</i>	8
1.2	VZTAH K JINÝM KONCEPCÍM.....	8
1.2.1	<i>Politika územního rozvoje ČR.....</i>	8
1.2.2	<i>Zásady územního rozvoje Jihomoravského kraje.....</i>	9
2.	ZHODNOCENÍ VZTAHU ÚZEMNĚ PLÁNOVACÍ DOKUMENTACE K CÍLŮM OCHRANY ŽIVOTNÍHO PROSTŘEDÍ PŘIJATÝM NA VNITROSTÁTNÍ ÚROVNI	10
2.1	STÁTNÍ POLITIKA ŽIVOTNÍHO PROSTŘEDÍ.....	10
2.2	DALŠÍ VÝZNAMNĚJŠÍ DOKUMENTY V OBLASTI ŽIVOTNÍHO PROSTŘEDÍ A VEŘEJNÉHO ZDRAVÍ	12
2.2.1	<i>Státní program ochrany přírody a krajiny ČR (MŽP 1998, aktualizace 2009)</i>	12
2.2.2	<i>Strategie ochrany biologické rozmanitosti ČR 2016 – 2025.....</i>	14
2.3	DALŠÍ STRATEGICKÉ DOKUMENTY NA KRAJSKÉ ÚROVNI.....	16
2.3.1	<i>Koncepce ochrany přírody Jihomoravského kraje.....</i>	16
2.3.2	<i>Studie protipovodňových opatření na území Jihomoravského kraje.....</i>	17
2.3.3	<i>Plán rozvoje vodovodů a kanalizací</i>	17
3.	ÚDAJE O SOUČASNÉM STAVU ŽIVOTNÍHO PROSTŘEDÍ V ŘEŠENÉM ÚZEMÍ A JEHO PŘEDPOKLÁDANÉM VÝVOJI, POKUD BY NEBYLA UPLATNĚNA ÚZEMNĚ PLÁNOVACÍ DOKUMENTACE	19
3.1	STRUČNÁ ZÁKLADNÍ CHARAKTERISTIKA ÚZEMÍ	19
3.1.1	<i>Základní geografické charakteristiky.....</i>	19
3.1.2	<i>Základní demografické údaje.....</i>	19
3.2	VODSTVO A VODNÍ HOSPODÁŘSTVÍ	20
3.2.1	<i>Zásobování pitnou vodou</i>	21
3.2.2	<i>Odkanalizování a čištění odpadních vod</i>	21
3.3	OVZDUŠÍ A HLUK	21
3.3.1	<i>Kvalita ovzduší.....</i>	21
3.3.2	<i>Hluk.....</i>	22
3.3.3	<i>Vytápění a energetika</i>	22
3.4	HORNINOVÉ PROSTŘEDÍ	23
3.5	OCHRANA PŘÍRODY A KRAJINY	23
3.5.1	<i>Krajinný ráz</i>	24
3.5.2	<i>Přírodní biotopy.....</i>	25
3.6	ZEMĚDĚLSKÝ PŮDNÍ FOND A LESY	25
3.6.1	<i>Půdní fond.....</i>	25
3.7	ODPADOVÉ HOSPODÁŘSTVÍ.....	28
3.8	KULTURNĚ, HISTORICKY A ARCHEOLOGICKY CENNÉ OBJEKTY A ÚZEMÍ	28
3.8.1	<i>Základní historické charakteristiky obce.....</i>	28
3.8.2	<i>Vývoj krajiny.....</i>	30
3.8.3	<i>Kulturní a architektonické hodnoty.....</i>	32
4.	CHARAKTERISTIKY ŽIVOTNÍHO PROSTŘEDÍ, KTERÉ BY MOHLY BÝT UPLATNĚNÍM ÚZEMNĚ PLÁNOVACÍ DOKUMENTACE VÝZNAMNĚ OVLIVNĚNY	33
5.	SOUČASNÉ PROBLÉMY A JEVY ŽIVOTNÍHO PROSTŘEDÍ, KTERÉ BY MOHLY BÝT UPLATNĚNÍM ÚZEMNĚ PLÁNOVACÍ DOKUMENTACE VÝZNAMNĚ OVLIVNĚNY, ZEJMÉNA S OHLEDEM NA ZVLÁŠTĚ CHRÁNĚNÁ ÚZEMÍ A PTAČÍ OBLASTI	34
6.	ZHODNOCENÍ STÁVAJÍCÍCH A PŘEDPOKLÁDANÝCH VLIVŮ NAVRHOVANÝCH VARIANT ÚZEMNĚ PLÁNOVACÍ DOKUMENTACE.....	35
7.	POROVNÁNÍ ZJIŠTĚNÝCH NEBO PŘEDPOKLÁDANÝCH Kladných a záporných vlivů a jejich zhodnocení. Srozumitelný popis použitých metod vyhodnocení včetně jejich omezení.....	36
7.1	POPIS POUŽITÉ METODY HODNOCENÍ.....	36

7.2	POPIS VLVŮ NÁVRHOVÝCH PLOCH NA ŽIVOTNÍ PROSTŘEDÍ	37
7.2.1	<i>Plochy rekreace - RI</i>	37
7.2.2	<i>Plochy smíšené obytné - SV</i>	38
7.2.3	<i>Plochy veřejných prostranství</i>	43
7.2.4	<i>Plochy dopravní infrastruktury - DS</i>	47
7.2.5	<i>Plochy technické infrastruktury - TO</i>	48
7.2.6	<i>Plochy zeleně - ZS</i>	50
7.2.7	<i>PI – Plocha přestavby – plochy veřejných prostranství</i>	53
7.2.8	<i>Hodnocení dalších provedených změn</i>	53
7.2.8.1	Zásobování vodou.....	53
7.2.8.2	Odkanalizování a čištění odpadních vod.....	53
7.2.8.3	Energetika	53
7.2.8.4	Územní systém ekologické stability	54
7.2.8.5	Protierozní opatření	54
7.3	KUMULATIVNÍ A SYNERGICKÉ VLIVY	54
7.4	ZÁVĚRY A DOPORUČENÍ.....	54
8.	POPIS NAVRHOVANÝCH OPATŘENÍ PRO PŘEDCHÁZENÍ, SNÍŽENÍ NEBO KOMPENZACI VŠECH ZJIŠTĚNÝCH NEBO PŘEDPOKLÁDANÝCH ZÁVAŽNÝCH ZÁPORNÝCH VLIVŮ NA ŽIVOTNÍ PROSTŘEDÍ	56
9.	ZHODNOCENÍ ZPŮSOBU ZAPRACOVÁNÍ VNITROSTÁTNÍCH CÍLŮ OCHRANY ŽIVOTNÍHO PROSTŘEDÍ DO ÚZEMNĚ PLÁNOVACÍ DOKUMENTACE A JEJICH ZOHLEDNĚNÍ PŘI VÝBĚRU VARIANT ŘEŠENÍ.....	57
10.	NÁVRH UKAZATELŮ PRO SLEDOVÁNÍ VLIVU ÚZEMNĚ PLÁNOVACÍ DOKUMENTACE NA ŽIVOTNÍ PROSTŘEDÍ.....	59
11.	NÁVRH POŽADAVKŮ NA ROZHODOVÁNÍ VE VYMEZENÝCH PLOCHÁCH A KORIDORECH Z HLEDISKA MINIMALIZACE NEGATIVNÍCH VLIVŮ NA ŽIVOTNÍ PROSTŘEDÍ.....	60
12.	NETECHNICKÉ SHRUTÍ VÝŠE UVEDENÝCH ÚDAJŮ.....	61
12.1	ZÁVĚRY A DOPORUČENÍ.....	61
12.1.1	<i>Souhrn dalších doporučení pro zlepšení působení změny územního plánu na životní prostředí</i>	<i>61</i>
13.	PŘEHLED POUŽITÝCH ZDROJŮ.....	63

SEZNAM OBRÁZKŮ

OBR. 1: VODSTVO.....	20
OBR. 2: MAPA SČÍTÁNÍ DOPRAVY (ŘSD, 2016).....	22
OBR. 3: HORNINOVÉ PROSTŘEDÍ – ZÁKLADNÍ ROZLOŽENÍ PRVKŮ.....	23
OBR. 4: POHLED NA ÚDOLÍ KŘETÍNKY Z JIHOVÝCHODU.....	24
OBR. 5: VÝRAZNÁ BUDOVA BÝVALÉ ZÁKLADNÍ ŠKOLY A NENÁPADNÁ KAPLE NANEBEVZETÍ PANNY MARIE PŘED NÍ.....	25
OBR. 6: ZEMĚDĚLSKÝ AREÁL JAKO NEGATIVNÍ DOMINANTA.....	25
OBR. 7: PODÍL JEDNOTLIVÝCH DRUHŮ POZEMKŮ (%).....	26
OBR. 8: TŘÍDY OCHRANY ZPF – I. A II. TŘÍDA.....	27
OBR. 9: EROZNĚ OHROŽENÉ ZEMĚDĚLSKÉ POZEMKY.....	28
OBR. 10: OBEC HORNÍ POŘÍČÍ V MAPĚ STABILNÍHO KATASTRU (1824 – 1843).....	30
OBR. 11: OBEC HORNÍ POŘÍČÍ NA MAPĚ II. VOJENSKÉHO MAPOVÁNÍ.....	31
OBR. 12: OBEC HORNÍ POŘÍČÍ NA SNÍMKU Z R. 1953.....	31
OBR. 13: OBEC HORNÍ POŘÍČÍ – SOUČASNÝ STAV.....	32

1. STRUČNÉ SHRNTÍ OBSAHU A HLAVNÍCH CÍLŮ ÚZEMNĚ PLÁNOVACÍ DOKUMENTACE, VZTAH K JINÝM KONCEPCÍM

1.1 PŘEDMĚT ŘEŠENÍ NÁVRHU ÚZEMNÍHO PLÁNU

Pořízení územního plánu schválilo, dle § 6, odst. 5, písm. a) a § 44 písm. a) zákona č. 183/2006 Sb., o územním plánování a stavebním řádu (dále jen stavební zákon) v platném znění, Zastupitelstvo obce Horní Poříčí na zasedání konaném dne 24. 11. 2017. Obec nemá platný územní plán obce.

Důvodem pro pořízení územního plánu je snaha o aktualizaci zastavitelného území obce a o pořízení územně plánovací dokumentace v souladu s platnou legislativou.

1.1.1 Zastavitelné plochy a plochy přestavby

Předmětem návrhu územního plánu Horní Poříčí jsou mimo jiné zastavitelné plochy a plochy přestavby, které jsou uvedeny níže v tabulce (stav k únoru 2020). Lokalizace těchto ploch je znázorněna také v grafické části návrhu územního plánu.

i. č.	ozn.	způsob využití plochy
Z1	RI	plochy rekreace – plochy staveb pro rodinnou rekreaci
Z2	SV	plocha smíšená obytná – venkovská
Z3	SV	plocha smíšená obytná – venkovská
Z4	SV	plocha smíšená obytná – venkovská
Z5	PV	plochy veřejných prostranství – veřejná prostranství
Z6	PV	plochy veřejných prostranství – veřejná prostranství
Z7	PV	plochy veřejných prostranství – veřejná prostranství
Z8	ZS	plocha zeleně – soukromá a vyhrazená
Z9	ZS	plocha zeleně – soukromá a vyhrazená
Z10	TO	plochy technické infrastruktury – plochy pro stavby a zařízení pro nakládání s odpady
Z11	SV	plocha smíšená obytná – venkovská
Z12	PV	plochy veřejných prostranství – veřejná prostranství
Z13	DS	plocha dopravní infrastruktury – silniční
Z14	SV	plocha smíšená obytná – venkovská
Z15	PV	plochy veřejných prostranství – veřejná prostranství
Z16	PV	plochy veřejných prostranství – veřejná prostranství
Z17	ZS	plocha zeleně – soukromá a vyhrazená
Z18	TI	plochy technické infrastruktury – inženýrské sítě
P1	PV	plochy veřejných prostranství – veřejná prostranství

1.1.2 Požadavky na vyhodnocení vlivů na životní prostředí

Odbor životního prostředí KÚ JMK, příslušný podle písmene x) odstavce 4 § 77a zákona č. 114/1992 Sb., o ochraně přírody a krajiny, ve znění pozdějších předpisů, podle § 55a zákona č. 183/2006 Sb., o územním plánování a stavebním řádu, ve znění pozdějších předpisů (stavební zákon) ve svém stanovisku (č.j. JMK 70466/2017 ze dne 11.6.2018) k obsahu návrhu územního plánu uplatnil požadavek na posouzení návrhu územního plánu z hlediska vlivů na životní prostředí a vyloučil vliv návrhu ÚP na evropsky významné lokality či ptačí oblasti (s odkazem na samostatné stanovisko č.j. JMK 72039/2018 ze dne 21.5.2018).

Níže jsou uvedeny základní požadavky na toto vyhodnocení uvedené v Zadání (doslovně citováno):

Bude zpracováno vyhodnocení vlivů územního plánu Horní Poříčí na životní prostředí.

Vyhodnocení bude zpracováno v rozsahu úměrném velikosti a složitosti řešeného území. S ohledem na obsah „Návrhu zadání územního plánu Horní Poříčí“ a charakter řešeného území se vyhodnocení zaměří zejména na problematiku ochrany přírody a krajiny, krajinného rázu, ochranu zemědělského půdního fondu a ochranu vod, a dále na problematiku hluku, ochrany ovzduší a na možné negativní dopady na životní prostředí a veřejné zdraví související s budoucím využitím návrhových ploch a koridorů. Návrhové plochy a koridory budou posouzeny ve vzájemných vztazích, aby byly eliminovány budoucí střety vyplývající z rozdílného funkčního využití.

Vyhodnocení bude obsahovat návrh stanoviska příslušného úřadu ke koncepci s uvedením jednoznačných výroků, zda lze z hlediska negativních vlivů na životní prostředí doporučit schválení jednotlivých návrhových ploch a koridorů a schválení územního plánu jako celku, popřípadě budou navrženy a doporučeny podmínky nutné k minimalizaci vlivů na životní prostředí a veřejné zdraví.

V příslušné části odůvodnění návrhu územního plánu bude uvedeno, jak byly do návrhu územního plánu zapracovány podmínky a opatření navržené pro jednotlivé plochy a koridory ve vyhodnocení, případně bude odůvodněno, proč podmínky a opatření uvedené ve vyhodnocení zapracovány nebyly. Uvedený požadavek vyplývá z ust. § 53 odst. b) stavebního zákona.

Vliv na soustavu Natura 2000 byl vyloučen stanoviskem krajského úřadu Jihomoravského kraje (č.j. JMK 72039/2018 ze dne 21.5.2018) podle §45i odstavce 1 zákona 114/1992 Sb., o ochraně přírody a krajiny, ve znění pozdějších předpisů. Zde je konstatováno, že návrh územního plánu Horní Poříčí nemůže mít významný vliv na žádnou evropsky významnou lokalitu nebo ptačí oblast.

1.2 VZTAH K JINÝM KONCEPCÍM

Z hlediska nadřazených dokumentů je důležitá Politika územního rozvoje ČR a Zásady územního rozvoje Jihomoravského kraje. Důležitým podkladem jsou také data ÚAP Jihomoravského kraje a data ÚAP ORP Boskovice.

1.2.1 Politika územního rozvoje ČR

Návrh územního plánu Horní Poříčí je v souladu s aktuální Politikou územního rozvoje České Republiky ve znění Aktualizace č. 1, 2 a 3 (dále jen „PÚR ČR“).

Územní plán respektuje a naplňuje rámcové požadavky na územně plánovací dokumentaci, stanovené v rámci Republikových priorit územního plánování pro zajištění udržitelného rozvoje území. Soulad je podrobně popsán v rámci odůvodnění územního plánu, zde uvádíme pouze hlavní skutečnosti.

Území ORP Boskovice a ani území obce Horní Poříčí nespadá do žádné rozvojové oblasti dle PÚR ČR. Řešené území není ovlivněno rozvojovou osou OS9 Brno – Svitavy/Moravská Třebová. Na základě upřesnění rozvojových oblastí a os v ZÚR JMK není obec Horní Poříčí součástí této rozvojové osy. Řešené území není zařazeno do specifických oblastí, ve kterých se v porovnání s ostatním územím ČR dlouhodobě projevují problémy z hlediska udržitelného rozvoje.

V Politice územního rozvoje ČR se nenacházejí žádné koridory a plochy týkající se území obce Horní Poříčí.

1.2.2 Zásady územního rozvoje Jihomoravského kraje

Návrh územního plánu Horní Poříčí respektuje závaznou část nadřazené územně plánovací dokumentace Zásady územního rozvoje Jihomoravského kraje (dále jen „ZÚR JMK“), které byly vydány zastupitelstvem Jihomoravského kraje dne 5.10.2016 a nabyly účinnosti dne 3.11.2016.

Vztah k platným Zásadám územního rozvoje Jihomoravského kraje je podrobně popsán v Odůvodnění Návrhu územního plánu. Zde je proto uveden pouze souhrn hlavních skutečností.

- Území obce Horní Poříčí není součástí žádné rozvojové oblasti, vymezené v ZÚR JMK. Území obce není součástí rozvojové osy OS9.
- Správní území obce Horní Poříčí je zařazeno do specifické oblasti - N-SOB3 OlešnickoTišnovsko. Návrh ÚP respektuje požadavky na uspořádání a využití území a tyto úkoly pro územní plánování stanovení pro tuto specifickou oblast.
- Je vymezen regionální biokoridor RK 1387 na lesní půdě, nekoliduje s ostatními záměry v území.

Správní území obce je dle ZÚR JMK zařazeno do krajinného typu 31 - krajinný typ Kunštátskonedvědický, do krajinného typu 33 - krajinný typ Letovický a dále do krajinného typu 34 - krajinný typ Posvitavský. Požadavky na uspořádání a využití území vyplývající z vymezení těchto krajinných typů jsou respektovány.

Na správním území obce Horní Poříčí nevymezují ZÚR JMK žádné veřejně prospěšné stavby a opatření, plochy a koridory pro stavby a opatření k zajišťování obrany a bezpečnosti státu ani plochy pro asanační území nadmístního významu. Na území obce Horní Poříčí není dle ZÚR JMK vymezena žádná územní rezerva. Na území obce ZUR JMK rovněž nevymezují plochy a koridory, ve kterých se ukládá prověření změn jejich využití územní studií.

Návrh územního plánu Horní Poříčí je v souladu s prioritami stanovenými ZÚR JMK. Respektovány nebo řešeny jsou priority územního plánování pro zajištění udržitelného rozvoje území.

Vztah k dalším koncepcím je popsán v dalších kapitolách.

2. ZHODNOCENÍ VZTAHU ÚZEMNĚ PLÁNOVACÍ DOKUMENTACE K CÍLŮM OCHRANY ŽIVOTNÍHO PROSTŘEDÍ PŘIJATÝM NA VNITROSTÁTNÍ ÚROVNI

2.1 STÁTNÍ POLITIKA ŽIVOTNÍHO PROSTŘEDÍ

V roce 2013 byla schválena nová Státní politika životního prostředí (SPŽP) pro období 2012-2020, z níž hlavní požadavky uvádíme níže. V roce 2016 proběhla její aktualizace.

SPŽP je zásadní referenční dokument pro ostatní sektorové i regionální politiky z hlediska životního prostředí. Z tohoto důvodu jsou zde informace o zaměření SPŽP rozvedeny mnohem podrobněji než u dalších dokumentů.

Hlavním cílem SPŽP je zajistit zdravé a kvalitní životní prostředí pro občany žijící v České republice (ČR), výrazně přispět k efektivnímu využívání veškerých zdrojů a minimalizovat negativní dopady lidské činnosti na životní prostředí, včetně dopadů přesahujících hranice státu, a přispět tak ke zlepšování kvality života v Evropě i celosvětově.

SPŽP je zaměřena na tyto tematické oblasti:

- **Ochrana a udržitelné využívání přírodních zdrojů** - zajištění ochrany vod a zlepšování jejich stavu, předcházení vzniku odpadů, zajištění jejich maximálního využití a omezování jejich negativního vlivu na životní prostředí, ochranu a udržitelné využívání půdního a horninového prostředí.
- **Ochrana klimatu a zlepšení kvality ovzduší** s cílem snižování emisí skleníkových plynů, snížení úrovně znečištění ovzduší, podpory efektivního a vůči přírodě šetrného využívání obnovitelných zdrojů energie a zvyšování energetické účinnosti.
- **Ochrana přírody a krajiny** spočívající především v ochraně a posílení ekologických funkcí krajiny, zachování přírodních a krajinných hodnot a zlepšení kvality prostředí ve městech.
- **Bezpečné prostředí** zahrnující předcházení a snižování následků přírodních nebezpečí (povodně, dlouhodobé sucho, extrémní meteorologické jevy, svahové nestability, eroze, apod.), omezování negativních dopadů změny klimatu na území ČR a předcházení vzniku nebezpečí antropogenního původu.

Ochrana životního prostředí úzce souvisí s většinou sektorových politik a z tohoto zřetele je SPŽP průřezovou politikou, která musí být s ostatními sektorovými politikami jak koordinována, tak do nich integrována. Dále jsou zde vymezeny čtyři tematické oblasti a dílčí priority (cíle).

Tab. 1: Tematické oblasti a strategické cíle/priority Státní politiky životního prostředí ČR

Tematická oblast	Strategický cíl/Priorita	Specifické cíle
1) Ochrana a udržitelné využívání zdrojů	1.1 Zajištění ochrany vod a zlepšování jejich stavu	1.1.1 Dosažení alespoň dobrého ekologického stavu nebo potenciálu a dobrého chemického stavu útvarů povrchových vod, dosažení dobrého chemického a kvalitativního stavu útvarů podzemních vod a zajištění ochrany vod v chráněných územích vymezených dle Rámcové směrnice o vodní politice
	1.2 Předcházení vzniku odpadů, zajištění jejich maximálního využití a omezování jejich negativního vlivu na životní prostředí. Podpora využívání odpadů jako náhrady přírodních zdrojů	1.2.1 Snižování podílu skládkování na celkovém odstraňování odpadů
		1.2.2 Zvyšování materiálového a energetického využití odpadů
		1.2.3 Předcházení vzniku odpadů

Tematická oblast	Strategický cíl/Priorita	Specifické cíle
	1.3 Ochrana a udržitelné využívání půdy a horninového prostředí	1.3.1 Omezování záborů zemědělské půdy 1.3.2 Snižování ohrožení zemědělské a lesní půdy erozí 1.3.3 Omezování a regulace kontaminace a ostatní degradace půdy a hornin způsobenou lidskou činností 1.3.4 Prevence a zahlazování negativních důsledků hornické činnosti a těžby nerostných surovin
2) Ochrana klimatu a zlepšení kvality ovzduší	2.1 Snižování emisí skleníkových plynů	2.1.1 Snížení emisí skleníkových plynů v rámci EU ETS o 21 % a omezení nárůstu emisí mimo EU ETS na 9 % do roku 2020 oproti úrovni roku 2005
	2.2 Snížení úrovně znečištění ovzduší	2.2.1 Zlepšení kvality ovzduší v místech, kde jsou překračovány imisní limity
		2.2.2 Plnění národní emisní stropů pro oxid siřičitý (SO ₂), oxidy dusíku (NO _x), těkavé organické látky (VOC), amoniak (NH ₃) a jemných suspendovaných částic (PM _{2,5})
		2.2.3 Snížení emisí těžkých kovů a persistentních organických látek
	2.3 Efektivní a přírodě šetrné využívání obnovitelných zdrojů energie a zvýšení energetické účinnosti	2.3.1 Zajištění 13% podílu energie z obnovitelných zdrojů na hrubé konečné spotřebě energie k roku 2020
		2.3.2 Zajištění 10% podílu energie z obnovitelných zdrojů v dopravě k roku 2020 při současném snížení emisí NO _x , VOC a PM _{2,5} z dopravy
2.3.3 Zajištění závazku zvýšení energetické účinnosti do roku 2020		
3) Ochrana přírody a krajiny	3.1 Ochrana a posílení ekologické stability krajiny a udržitelné hospodaření v krajině	3.1.1 Zvýšení ekologické stability krajiny
		3.1.2 Obnova vodního režimu krajiny
		3.1.3 Omezení a zmírnění dopadů fragmentace krajiny
		3.1.4 Zachování a posílení mimoprodukčních funkcí zemědělské krajiny a lesů
	3.2 Zachování přírodních a krajinných hodnot	3.2.1 Zajištění ochrany a péče o nejcennější části přírody a krajiny
		3.2.2 Zastavení úbytku původních druhů a přírodních stanovišť
		3.2.3 Omezení negativního vlivu invazních druhů a zajištění účinných opatření k jejich regulaci
	3.3 Zlepšení kvality prostředí v sídlech	3.3.1 Zlepšení funkčního stavu zeleně v sídlech
		3.3.2 Posílení regenerace brownfieldů s pozitivním vlivem na kvalitu prostředí v sídlech
		3.3.3 Zlepšení hospodaření se srážkovou vodou v sídelních útvarech
4) Bezpečné prostředí	4.1 Předcházení rizik	4.1.1 Předcházení vzniku zdrojů antropogenních rizik
	4.2 Zmírňování dopadů nebezpečí, včetně mimořádných událostí a krizových situací	4.2.1 Zmírňování dopadů antropogenních rizik
		4.2.2 Zmírňování dopadů přírodních nebezpečí
		4.2.3 Zmírňování dopadů změny klimatu a adaptace
		4.2.4 Sanace kontaminovaných míst, včetně starých ekologických zátěží, a náprava ekologické újmy

Dále jsou k jednotlivým prioritám stanoveny specifické cíle, které jsou uvedeny výše. V rámci uvedených specifických cílů jsou pak stanovena jednotlivá opatření pro jejich dosažení či nástroje podporující realizaci těchto opatření a dosažení cílů.

Jedná se o velké množství cílů, přičemž soulad s hlavními požadavky na ochranu životního prostředí je popsán v dalších kapitolách.

Návrh územního plánu není v rozporu s výše uvedenými cíli. Vypíchnout lze několik z nich, k jejichž naplňování návrh ÚP přispívá.

Návrh ÚP např. vymezuje plochu pro stavby a zařízení pro nakládání s odpady, čímž naplňuje prioritu 1.2 Předcházení vzniku odpadů, zajištění jejich maximálního využití a omezování jejich negativního vlivu na životní prostředí. Podpora využívání odpadů jako náhrady přírodních zdrojů.

Dále je vymezen územní systém ekologické stability, čímž je naplňována priorita 3.1 Ochrana a posílení ekologické stability krajiny a udržitelné hospodaření v krajině.

Respektovány jsou také další priority a cíle.

2.2 DALŠÍ VÝZNAMNĚJŠÍ DOKUMENTY V OBLASTI ŽIVOTNÍHO PROSTŘEDÍ A VEŘEJNÉHO ZDRAVÍ

2.2.1 Státní program ochrany přírody a krajiny ČR (MŽP 1998, aktualizace 2009)

Vláda ČR přijala usnesením č. 415/1998 Státní program ochrany přírody a krajiny ČR. V době platnosti Státního programu vstoupila ČR do Evropské unie (EU), což přineslo i řadu změn v oblasti ochrany přírody a krajiny. Aktualizovaný program stručně analyzuje stav přírodního a krajinného prostředí a formuluje dlouhodobé cíle a opatření nezbytná k jejich dosažení. Státní program se zabývá problematikou ochrany krajiny obecně a dále, podrobněji, podle jednotlivých typů krajinných ekosystémů, chráněnými územími a druhovou ochranou.

Cíle Státního programu ochrany přírody a krajiny ČR jsou následující:

1. Krajina

- 1.1. Udržet a zvyšovat ekologickou stabilitu krajiny – s mozaikou vzájemně propojených biologicky funkčních prvků a částí, schopných odolávat vnějším negativním vlivům včetně změn klimatu
- 1.2. Udržet a zvyšovat přírodní a estetické hodnoty krajiny
- 1.3. Zajistit udržitelné využívání krajiny jako celku především omezením zástavby krajiny, zachováním její prostupnosti a omezením další fragmentace s přednostním využitím ploch v sídelních útvarech, případně ve vazbě na ně
- 1.4. Zajistit odpovídající péči o optimalizovanou soustavu ZCHÚ a vymezený ÚSES jako o nezastupitelný základ přírodní infrastruktury krajiny, zajišťující zachování biologické rozmanitosti a fungování přírodních, pro život lidí nezbytných procesů.

2. Lesní ekosystémy

- 2.1. Zvýšit druhovou rozmanitost lesních porostů směrem k přirozené druhové skladbě, zvýšit strukturální rozrůzněnost lesa a podíl přirozené obnovy druhově a geneticky vhodných porostů a posílit mimoprodukční funkce lesních ekosystémů.

3. Vodní a mokřadní ekosystémy

- 3.1. Obnovit přirozené hydro-ekologické funkce krajiny a posílit schopnosti krajiny odolávat a přizpůsobovat se očekávaným klimatickým změnám
- 3.2. Zajistit udržitelné využívání vodního bohatství jako celku ve vazbě na dosažení dobrého ekologického stavu vod podle Směrnice 60/2000/ES
- 3.3. Zachovávat a zvýšit biologickou rozmanitost vodních a mokřadních ekosystémů obnovením volné prostupnosti vodního prostředí a omezením jeho další fragmentace.

4. Horské ekosystémy

- 4.1. Dosažení udržitelného využívání horských ekosystémů, které by zaručilo zachování a biologické rozmanitosti.
- 4.2. Rozvoj ekologicky přijatelných forem cestovního ruchu v horských územích respektujících krajinný ráz a přírodní hodnoty území.
- 4.3. Zpomalení nebo zastavení úbytku biologických a kulturně historických fenoménů horské krajiny, a to zejména v souvislosti s nepřiměřeně vysokou antropogenní zátěží.

5. Agro-ekosystémy, půda

- 5.1. Zabezpečení ochrany půdy jako nezastupitelného a neobnovitelného přírodního zdroje, s uplatněním principů udržitelného rozvoje a s ohledem na ostatní složky životního prostředí, omezení negativního trendu snižování rozlohy kvalitní zemědělské půdy, snížení negativního působení ohrožujících činitelů na půdu, které ohrožují poskytování ekosystémových služeb půdními ekosystémy (produkční a ekologické funkce půdy)
- 5.2. Trvalé zvýšení různorodosti zemědělsky obhospodařovaných ploch a přilehlých pozemků, které jsou součástí zemědělsky využívané krajiny.

6. Travní ekosystémy

Zachovat, případně obnovit druhově a morfologicky pestré travní porosty jako nedílnou součást zemědělského hospodaření v krajině.

7. Urbánní ekosystémy

- 7.1. Zajištění vyšší kvality života v sídlech zapojením přírodních nebo přírodě blízkých prvků do struktury sídel.

8. Chráněná území

- 8.1. Optimalizovat soustavu ZCHÚ z hlediska reprezentativního podchycení nejcennějších částí přírody a krajiny, vymezení a nastavení režimu ochrany
- 8.2. Zlepšit péči o chráněná území
- 8.3. Integrovat ZCHÚ do života regionů s důrazem na trvale udržitelné využívání, zejména v oblasti cestovního ruchu, a zlepšení životních podmínek místních obyvatel.

9. Druhy

- 9.1. Udržení dostatečně početných a tím i geneticky kvalitních populací původních planě rostoucích rostlin a volně žijících živočichů, schopných dlouhodobé samostatné existence. Minimalizace rizik zavádění nových invazních nepůvodních druhů v ČR, omezení dalšího rozšiřování již přítomných invazních nepůvodních druhů a jejich regulace a odstraňování v přírodně hodnotných územích, a to i s ohledem na probíhající a očekávané změny podnebí.

10. Legislativní nástroje

- 10.1. Zjednodušit, zpřehlednit a zefektivnit právní úpravu ochrany přírody a krajiny včetně doplnění chybějících nástrojů k naplňování mezinárodních mnohostranných a dvoustranných úmluv v ochraně přírody a krajiny a odstranění nejvýznamnějších rozporů mezi předpisy upravujícími využívání biologické rozmanitosti, zejména ekosystémů.
- 10.2. Sjednotit výkon státní správy a posílit odbornost orgánů ochrany přírody a krajiny.

11. Ekonomické nástroje

- 11.1. vyvážený systém ekonomických nástrojů především v oblasti dotační, náhradové a daňové, který přispěje k naplňování cílů ochrany přírody a krajiny.

12. Odborné informační nástroje

- 12.1. Podporovat rozhodování státní správy v ochraně přírody a krajiny aktuálními a hodnověrnými údaji o stavu, změnách a vývojových trendech složek přírody a krajiny v ČR
- 12.2. Zajistit sběr, zpracování, vyhodnocování, rozšiřování a péči o údaje o přírodě a krajině v ČR s využitím služeb Informačního systému ochrany přírody a Portálu ochrany přírody a krajiny (eNature)

13. Práce s veřejností

- 13.1. Informovat, vzdělávat a radit veřejnosti (především výše citovaným cílovým skupinám) v různých aspektech ochrany přírody a krajiny v České republice, zvyšovat povědomí o principech ochrany přírody a krajiny v ČR a aktivně zapojovat veřejnost do podpory ochrany přírody a krajiny.

Návrh územního plánu naplňuje především oblast 1. Krajina, a to vymezením územního systému ekologické stability, čímž přispívá k naplňování cílů 1.1 až 1.4. Rovněž nebyl identifikován rozpor s dalšími uvedenými cíli, byť k jejich naplňování návrh ÚP přímo nepřispívá.

2.2.2 Strategie ochrany biologické rozmanitosti ČR 2016 – 2025

Strategie ochrany biologické rozmanitosti České republiky pro období 2016–2025 (dále jen „Strategie“) představuje základní koncepční dokument definující priority v oblasti ochrany a udržitelného využívání biodiverzity na území ČR. Také zohledňuje současné mezinárodní závazky, zejména Strategii EU pro oblast biodiverzity do roku 2020 a Strategický plán Úmluvy o biologické rozmanitosti (CBD) do roku 2020. Současně Strategie navazuje na opatření, definovaná Státní politikou životního prostředí, a je provázána i s dalšími koncepčními dokumenty napříč prakticky všemi sektory.

Hlavní úlohou aktualizované Strategie je vytvoření základního koncepčního rámce vycházejícího ze stávající legislativy a existujících nástrojů, který přispěje ke zlepšení celkového stavu a udržitelnému využívání biodiverzity na území České republiky.

Strategie představuje koncepční dokument pro dosažení cílů definovaných v oblasti ochrany přírody a přírodních zdrojů v aktualizovaném Rámci udržitelného rozvoje České republiky do roku 2030. Strategie reflektuje aktuální mezinárodní cíle, které jsou úzce provázány s cíli udržitelného rozvoje, což významně přispívá k provázání cílů Strategie s jinými koncepčními dokumenty na národní úrovni právě prostřednictvím Strategického rámce udržitelného rozvoje ČR.

Hlavním cílem Strategie je zabránit pokračujícímu celkovému úbytku biologické rozmanitosti na území České republiky a zároveň implementovat opatření a činnosti, které povedou ke zlepšení stavu a dlouhodobě udržitelnému využívání biodiverzity. Paralelně a v souladu s tímto hlavním cílem je významnou snahou Strategie přispět ke zvýšení širšího povědomí o významu biodiverzity a její adekvátní ochrany pro zajištění budoucího udržitelného rozvoje České republiky.

Pro Strategii byly definovány 4 prioritní oblasti:

1. Společnost uznávající hodnotu přírodních zdrojů

Tato oblast je zaměřena především na začlenění ochrany biodiverzity do veřejného i soukromého sektoru, dále na zvýšení povědomí o jejím významu v celospolečenském kontextu, na problematiku ochrany biodiverzity v rámci cestovního ruchu a také na zajištění adekvátní finanční podpory.

2. Dlouhodobě prosperující biodiverzita a ochrana přírodních procesů

Tato část je zaměřena na dostatečné zajištění ochrany vybraných složek biodiverzity na všech jejích úrovních (i formou jejího udržitelného využívání) a dále na podporu přírodních procesů ve volné krajině a sídlech.

3. Šetrné využívání přírodních zdrojů

Zde se Strategie zaměřuje zejména na zlepšení postupů v oblasti hospodaření a využívání složek biodiverzity a přírodních zdrojů ve vybraných ekosystémech.

4. Zajištění aktuálních a relevantních informací

V poslední oblasti je Strategie zaměřena na zajištění relevantních informací v oblasti poznání, sledování a výzkumu biodiverzity, stanovení postupu pro národní hodnocení ekosystémových služeb a definici priorit v zapojení ČR v mezinárodní ochraně biodiverzity.

V těchto 4 prioritních oblastech je stanoveno **celkem 20 cílů**, ve kterých je popsán obecný kontext a relevance dílčí problematiky pro ochranu biodiverzity. Textovou část následuje u každého cíle tabulka dílčích podcílů, z nichž každý definuje opatření a aktivity, které by měly být v následujícím období realizovány. Dílčích cílů obsahuje Strategie celkem 68, navazujících opatření je celkem 123. Strategie tedy poskytuje soubor prioritních cílů a opatření, které vytvářejí koncepční rámec pro konkrétní aktivity v oblasti ochrany biodiverzity na území České republiky v období 2016–2025.

Přehled priorit, cílů a podcílů je uveden v tabulce.

Tab. 2: Prioritní oblasti, cíle a podcíle Strategie ochrany biologické rozmanitosti ČR 2016 – 2025

Prioritní oblast	Cíl	Podcíle	
1) Společnost uznávající hodnotu přírodních zdrojů	1.1 Společnost uznávající hodnotu přírody	1.1.1 Podporovat EVVO	
		1.1.2 Rozvíjet environmentální poradenství	
		1.1.3 Realizovat kampaně pro veřejnost	
	1.2 Veřejná správa	1.2.1 Harmonizovat zákonné předpisy a strategické cíle s ostatními resorty	
		1.2.2 Zajistit kvalitní metodickou podporu	
		1.2.3 Zavést specifické vzdělávací programy pro studenty a pracovníky veřejné správy	
	1.3 Soukromý sektor	1.3.1 Podporovat spolupráci mezi soukromou a veřejnou sférou	
		1.3.2 Rozvíjet společenskou odpovědnost firem	
	1.4 Cestovní ruch	1.4.1 Jednotný plán / koncepce udržitelného cestovního ruchu	
		1.4.2 Podporovat certifikaci udržitelného přírodně orientovaného cestovního ruchu (prioritně v NP a CHKO)	
		1.4.3 Podporovat správy NP a AOPK ČR jako partnery v oblasti udržitelnosti cestovního ruchu	
		1.4.4 Vytvořit systém sledování udržitelnosti cestovního ruchu (prioritně v ZCHÚ)	
		1.4.5 Vytvořit a udržovat kvalitní návštěvnickou infrastrukturu v ZCHÚ	
	1.5 Ekonomické nástroje a finanční podpora	1.5.1 Zajistit dostatečný objem finančních prostředků a dotací určených pro péči o přírodu a krajinu	
		1.5.2 Harmonizovat dotační programy mezi resorty MŽP a MZe	
		1.5.3 Získat informace o vlivu dotační politiky na biodiverzitu a vyhodnocovat efektivitu opatření hrazených z veřejných zdrojů	
		1.5.4 Připravit celkovou koncepci financování ochrany biodiverzity	
	2) Dlouhodobě prosperující biodiverzita a ochrana přírodních procesů	2.1 Genetická rozmanitost	2.1.1 Vytvořit národní program ochrany genetické diverzity volně žijících organismů
			2.1.2 Vytvořit infrastrukturu pro výzkum a ochranu genetické diverzity volně žijících organismů
2.1.3 Aplikovat poznatky genetického výzkumu do praktické druhové ochrany			
2.2 Druhy		2.2.1 Revidovat systém druhové ochrany	
		2.2.2 Sledovat a vyhodnocovat stav druhů	
		2.2.3 Rozvíjet a podporovat speciální nástroje druhové ochrany	
		2.2.4 Usměrnit správu státního majetku tak, aby podporovala ochranu druhů	
2.3 Invazní nepůvodní druhy (IAS)		2.3.1 Omezit šíření stávajících invazních druhů	
		2.3.2 Zabránit či utlumit rozšíření nových invazních druhů	
		2.3.3 Zahrnout legislativu EU o IAS do legislativy ČR	
		2.3.4 Stanovit prioritní druhy a oblasti pro regulaci invazních druhů	
2.4 Přírodní stanoviště		2.4.1 Zajistit zákonnou ochranu přírodních stanovišť	
		2.4.2 Zachovat či zvýšit rozlohu přírodních stanovišť	
		2.4.3 Regulovat cílené využívání nevhodných druhů	
		2.4.4 Zajistit ochranu přírodních procesů	
2.5 Krajina		2.5.1 Omezit rozšiřování zástavby do volné krajiny	
		2.5.2 Zlepšovat strukturu krajiny	
		2.5.3 Zlepšovat prostupnost krajiny pro biotu	
2.6 Sídla		2.6.1 Zavést standardy pro podíl ploch zeleně v urbanizovaných územích	
		2.6.2 Posílit biodiverzitu ve městech	
		2.6.3 Podporovat samosprávy a občanské aktivity a iniciativy, které přispívají k posílení biodiverzity ve městech	
3) Šetrné využívání		3.1 Zemědělská krajina	3.1.1 Podpořit vzdělávání a informovanost zemědělců v oblasti ochrany biodiverzity
			3.1.2 Podpořit ochranu biodiverzity v zemědělské krajině

Prioritní oblast	Cíl	Podcíle
přírodních zdrojů		prostřednictvím dotačních programů
		3.1.3 Omezit eutrofizaci a intenzitu hospodaření v krajině
		3.1.4 Kontrolovat nakládání s GMO a nově zaváděnými druhy, které mohou mít nepříznivé účinky na biodiverzitu
	3.2 Lesní ekosystémy	3.2.1 Zajistit udržitelné využívání lesa
		3.2.2 Podporovat vhodné genetické zdroje lesních dřevin
		3.2.3 Pečovat o příznivý stav půd a vod v lesích
		3.3.1 Zajistit holistický přístup k využívání vody v krajině
		3.3.2 Omezit znečištění a zlepšit fyzikálněchemickou kvalitu vody
	3.3 Vodní ekosystémy	3.3.3 Obnovovat krajinné prvky, zajistit průchodnost a ekologicky udržitelný hydrologický režim vodních toků
		3.3.4 Obnovovat krajinné prvky, zajistit průchodnost vodních toků
		3.3.5 Snížit negativní vliv intenzivního rybářství / chovu ryb v rybnících
		3.3.6. Zvýšit retenční schopnosti krajiny
	3.4 Půda a nerostné bohatství	3.4.1 Snížit riziko vodní a větrné eroze a zvýšit obsah organické hmoty v půdě
	3.5 Zachování a obnova ekosystémů	3.5.1 Omezit negativní vlivy suburbanizace na ekologickou stabilitu krajiny
		3.5.2 Zlepšit režim ochrany významných krajinných prvků
		3.5.3 Zvýšit podíl rekultivace ploch po těžbě samovolnou sukcesí
3.5.4 Zvýšit propojenost krajiny		
3.6 Udržitelné využívání genetických zdrojů	3.6.1 Ratifikovat Nagojský protokol Úmluvy o biologické rozmanitosti	
	3.6.2 Posílit výzkum v oblasti genetických zdrojů rostlin, zvířat a mikroorganismů důležitých pro výživu a zemědělství	
4) Strategické plánovací politika	4.1 Zajištění aktuálních a relevantních informací	4.1.1 Koncepčně zajistit a koordinovat výzkum a sledování stavu biodiverzity
		4.1.2 Komunikovat výsledky s veřejností
		4.1.3 Rozhodovat a strategicky plánovat na základě výsledků Výzkumu a sledování stavu biodiverzity
	4.2 Ekosystémové služby	4.2.1 Zahájit oceňování ekosystémů a uvést ho do praxe
		4.2.2 Zpracovat hodnocení ekosystémových služeb na úrovni ČR
		4.2.3 Zavést národní hodnocení ekosystémových služeb do praxe
	4.3 Mezinárodní spolupráce	4.3.1 Klást důraz na podporu biodiverzity v rámci sektoru životního prostředí při implementaci zahraniční rozvojové spolupráce
		4.3.2 Zprostředkovat kontakty na místní partnery pro realizaci projektů prostřednictvím zastupitelských úřadů ČR
		4.3.3 Aktivně podporovat společné přeshraniční projekty
		4.3.4 Zapojit se do mezinárodních aktivit v oblasti výzkumu a ochrany genetické diverzity

Návrh územního plánu není s uvedenými cíli v rozporu, současně přispívá jen omezeně k jejich naplňování. Jde zejména o podcíl 2.5.1 Omezit rozšiřování zástavby do volné krajiny (u cíle 2.5 Krajina), což je naplňováno de facto u všech řešených ploch. Všechny nově navržené plochy navazují na stávající zástavbu a nedochází tedy k výraznějším zásahům do volné krajiny.

2.3 DALŠÍ STRATEGICKÉ DOKUMENTY NA KRAJSKÉ ÚROVNI

2.3.1 Koncepce ochrany přírody Jihomoravského kraje

Koncepci ochrany přírody pro území Jihomoravského kraje zpracovala Atelier Fontes, s.r.o. v letech 2004-05 (aktualizace v r. 2010) a je rozdělena do čtyř základních částí – Analytická část, Cíle ochrany přírody a krajiny v regionální politice, Prioritní úkoly a opatření v ochraně přírody a krajiny a Ekonomické

vyhodnocení. V části analytické jsou shrnuta dostupná data o jednotlivých složkách životního prostředí bezprostředně ovlivňujících zájmy hájené zákonem o ochraně přírody a krajiny. Druhá část představuje vlastní koncepční materiál s hlavními směry a cíli, které by měla ochrana přírody na úrovni Jihomoravského kraje sledovat a naplňovat.

Koncepce vychází z principů a cílů jednak české národní legislativy (respektive související legislativy evropské unie) a dále z cílů řady národních a světových dokumentů. Hlavními obecnými cíli jsou:

- Udržení a obnova přírodní rovnováhy v krajině
- Udržení a obnova rozmanitosti forem života
- Šetrné hospodaření s přírodními zdroji
- Zachování přírodních stanovišť
- Zachování rázu krajiny
- Zajištění podmínek pro uchování života, jeho evolučních procesů a biologické rozmanitosti, podílet se na zajištění podmínek pro fyzicky a duševně zdravý život člověka; udržovat, chránit i vytvářet esteticky vyváženou ekologicky stabilní a trvale produkční kulturní krajinu; udržovat v přírodním stavu lokality, které dosud nebyly výrazněji narušeny lidskou činností
- Zastavení poklesu biodiverzity, udržitelné využívání přírodních zdrojů

Koncepce se zabývá základními oblastmi související s danou problematikou (zemědělské ekosystémy, lesní ekosystémy, vodní ekosystémy, ochrana přírody a krajiny apod.) a vytyčuje hlavní a dílčí cíle, které by měla ochrana přírody na úrovni Jihomoravského kraje naplňovat ke zlepšení stávajícího stavu. Pro jejich dosažení byly dále jednotlivým orgánům ochrany přírody, spadajícím pod působnost kraje, definovány prioritní úkoly a opatření pro jednotlivé oblasti.

Stanovení cílů bylo provedeno na základě stanovení priorit v rámci jednotlivých sledovaných oblastí. Jejich naplnění zajišťují jednotlivé orgány státní správy ochrany přírody v rozsahu, který jim ze zákona přísluší.

Návrh územního plánu by neměl být s touto koncepcí v rozporu. Při realizaci koncepce je respektován systém ÚSES a je zajištěna ochrana přírodních hodnot na území obce. Zároveň jsou respektovány hodnoty krajinného rázu.

2.3.2 Studie protipovodňových opatření na území Jihomoravského kraje

Projekt byl zpracován firmou Pöyry Environment a.s. v roce 2007 pro Jihomoravský kraj a doporučuje opatření před povodněmi pro jednotlivé hlavní toky na území Jihomoravského kraje.

Územím obce protéká vodní tok Křetínka. V této studii nejsou pro území obce uvedeny žádné návrhy.

2.3.3 Plán rozvoje vodovodů a kanalizací

Plán rozvoje vodovodů a kanalizací Jihomoravského kraje je zpracován na základě § 4 zákona 274/2001 Sb., o vodovodech a kanalizacích. Je základním prvkem plánování v oboru vodovodů a kanalizací a má za cíl analyzovat podmínky pro zajištění žádoucí úrovně vodohospodářské infrastruktury kraje. Účelem PRVKJMK je stanovení základní koncepce optimálního rozvoje zásobování pitnou vodou a odkanalizování a čištění odpadních vod sídel Jihomoravského kraje.

Dle PRVKJMK se ve výhledovém období nepočítá s rozšířením vodovodu pro veřejnou potřebu, jen vodovodní síť bude výhledově rozšiřována dle realizace zástavby v souladu s územním plánem obce. Je navržena rekonstrukce rozvodné sítě. V obci je uvažováno s výstavbou splaškové kanalizační sítě. Dešťové

vody by byly zachyceny do příkopů. ČOV je umístěna pod obcí mezi říčkou Křetínkou a silnicí vedoucí do obce Prostřední Poříčí. Způsob čištění odpadních vod se uvažuje mechanicko-biologický. Vyústění vyčištěných odpadních vod bude do říčky Křetínky.

Stav odkanalizování je v obci nevyhovující. Jsou zde vybudovány úseky jednotné kanalizace, které jsou zaústěny do místních svodnic. Předpokládá se, že zastavitelné plochy budou odkanalizovány kanalizačními sběrači oddílného systému, v obci bude vybudována splašková kanalizace, část stávající kanalizace bude využita pro odvádění dešťových vod a u nových ploch budou v maximální míře dešťové vody řešeny vsakem, případně zachytávány na pozemku.

Pro umístění splaškové kanalizace jsou navrženy koridory TK1 a TK2 a je navržena plocha Z18 pro umístění čistírny odpadních vod. Do doby vybudování splaškové kanalizace budou realizovány domovní čistírny odpadních vod nebo jímky na vyvážení. Prioritou je budování domovních čistíren odpadních vod za finanční podpory obce.

U nových ploch se předpokládá napojení na stávající vodovodní síť.

3. ÚDAJE O SOUČASNÉM STAVU ŽIVOTNÍHO PROSTŘEDÍ V ŘEŠENÉM ÚZEMÍ A JEHO PŘEDPOKLÁDANÉM VÝVOJI, POKUD BY NEBYLA UPLATNĚNA ÚZEMNĚ PLÁNOVACÍ DOKUMENTACE

3.1 STRUČNÁ ZÁKLADNÍ CHARAKTERISTIKA ÚZEMÍ

3.1.1 Základní geografické charakteristiky

Řešené území je vymezeno v rozsahu správního území obce, které zahrnuje katastrální území Horní Poříčí. Výměra řešeného území je 5,06 km². Obcí prochází říčka Křetínka.

Obec se nachází v severní části Jihomoravského kraje 8 km od města Letovice a cca 20 km od města Boskovice.

Z geomorfologického hlediska se nachází obec na rozhraní geomorfologických oblastí Česká tabule a Českomoravská vrchovina, celků Svitavská pahorkatina a Hornosvratecká vrchovina a podcelků Českotřebovská vrchovina a Nedvědicke vrchovina. Nejvyšší místo je v JZ části obce s nadmořskou výškou cca 600 m n. m., nejnižším je tok Křetínky – mírně pod 400 m n.m. Křetínka tvoří osu údolí, jehož svahy se nad ní postupně zvedají.

Z hlediska klimatického je území obce řazeno do mírně teplé oblasti MT3.

V krajině, která je poměrně harmonická, tvoří mírně větší podíl orná půda, vysokou výměru mají také trvalé travní porosty a lesy.

Územím prochází silnice II/365 ve směru Letovice - Svojanov.

3.1.2 Základní demografické údaje

V obci žilo k 1.1.2019 278 obyvatel. Mírně převažují muži, a to díky převaze ve věkové kategorii 15-64 let. Průměrný věk je 42,8 let.

Pohyb obyvatel je vzhledem k velikosti nízký, v roce 2018 mírně převažovalo saldo migrace, tj. počet přistěhovalých (12) převýšil počet odstěhovaných (6).

Tab. 3: Počet obyvatel v obci ke dni 1.1.2019

Počet obyvatel	Celkem	Muži	Ženy
Celkem	278	143	135
0-14	37	18	19
15-64	187	100	87
65 a více	54	25	29
Průměrný věk (let)	42,8	41,7	43,9

Zdroj: ČSÚ, 2019

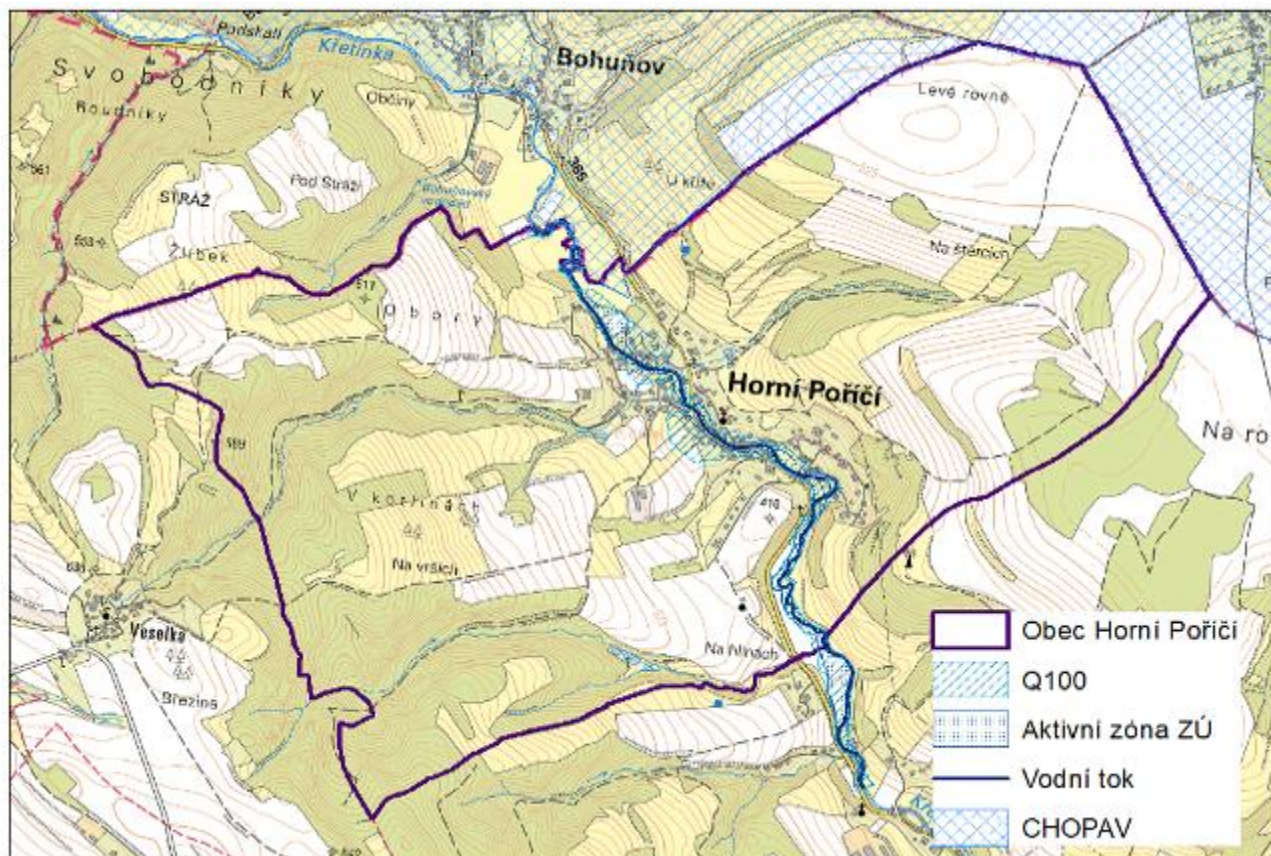
3.2 VODSTVO A VODNÍ HOSPODÁŘSTVÍ

Řešeným územím protéká od jihu k severu vodní tok Křetínka, do které se vlévá několik menších vodotečí. Podél toku se nachází vyhlášené záplavové území Q_{100} včetně stanovené aktivní zóny záplavového území. V aktivní zóně a záplavovém území se nachází také část stávající zástavby. V tomto záplavovém území je možné navrhovat a realizovat stavby pouze se souhlasem vodoprávního úřadu podle § 17 vodního zákona. Za zcela nevhodné se zde považuje umísťování staveb rodinného bydlení, staveb skladů látek ohrožujících kvalitu vod, čerpacích stanic pohonných hmot atp. K ostatním stavbám lze vydat souhlas vodoprávního úřadu po zvážení, zda stavba nebude negativně ovlivňovat průtok vody, její kvalitu nebo zhoršovat odtokové poměry. Ve vyhlášené aktivní zóně tohoto záplavového území pak platí omezení vyplývající z § 67 vodního zákona. Vzhledem k poměrně mělkému zářezu koryta Křetínky v obci a okolí dochází k občasným povodním.

V návaznosti na drobné vodoteče se podél nich nacházejí tři soustavy malých vodních ploch.

Území obce nespadá do žádné z vymezených chráněných oblastí přirozené akumulace vod. V severní části hraničí s CHOPAV Východočeská křída. Území je součástí vymezených zranitelných oblastí dle nařízení vlády č. 262/2012 Sb., o stanovení zranitelných oblastí, používání a skladování hnojiv. Zranitelné oblasti jsou oblasti, kde se vyskytují vody znečištěné dusičnany ze zemědělských zdrojů. Nařízení vlády stanovuje pravidla používání a skladování hnojiv a statkových hnojiv, střídání plodin a provádění protierozních opatření ve zranitelných oblastech, která mají zajistit snížení rizika vyplavování dusíku do povrchových a podzemních vod. Akční program se vztahuje na fyzické nebo právnické osoby, které provozují zemědělskou výrobu ve zranitelných oblastech a jsou zapsány do evidence podle zákona č. 252/1997 Sb. O zemědělství (zemědělský podnikatel).

Obr. 1: Vodstvo



Zdroj: Data ÚAP, 2016

3.2.1 Zásobování pitnou vodou

Dle Programu rozvoje vodovodů a kanalizací Jihomoravského kraje má obec vodovod pro veřejnou potřebu, který je v majetku obce a obcí provozován. Obec je zásobena ze samostatného vodovodu Horní Poříčí, jehož zdrojem je JÚ kopaná studna s vydatností 2,5 l/s. Z JÚ je voda čerpána do VDJ 150 m³/438,84 Horní Poříčí a odtud je rozváděna do vodovodní sítě ke spotřebitelům. Vodovod je z roku 1995.

Koncepce zásobování vodou v řešeném území byla vyhodnocena jako stabilizovaná, stávající systém zůstane zachován. Obec bude i nadále zásobována z místního vodovodu. Ve výhledovém období se nepočítá s rozšířením vodovodu pro veřejnou potřebu, jen vodovodní síť bude výhledově rozšiřována dle realizace zástavby v souladu s územním plánem obce. Je navržena rekonstrukce rozvodné sítě.

3.2.2 Odkanalizování a čištění odpadních vod

V obci není kanalizace pro odvádění splaškových odpadních vod. Z hlediska podnikání je v obci zemědělský podnik s živočišnou výrobou, který odpadní vody z této výroby likviduje opět v zemědělství. Dále jsou zde zastoupeny drobné podnikatelské aktivity bez významnějšího množství odpadních vod z výroby.

Stav odkanalizování je v obci nevyhovující. Jsou zde vybudovány úseky jednotné kanalizace, které jsou zaústěny do místních svodnic.

V obci je uvažováno s výstavbou splaškové kanalizační sítě. Dešťové vody by byly zachyceny do příkopů. Plocha pro ČOV je umístěna pod obcí mezi říčkou Křetínkou a silnicí vedoucí do obce Prostřední Poříčí. Způsob čištění odpadních vod se uvažuje mechanicko-biologický. Vyústění vyčištěných odpadních vod bude do říčky Křetínky. Do doby vybudování splaškové kanalizace budou realizovány domovní čistírny odpadních vod nebo jímky na vyvážení. Prioritou je budování domovních čistíren odpadních vod.

3.3 OVZDUŠÍ A HLUK

3.3.1 Kvalita ovzduší

Znečištění ovzduší je stále vážný environmentální problém nejen v průmyslových oblastech, ale i v dalších oblastech ČR a překvapivě i v malých obcích. Důsledky znečišťování jsou velmi široké. Jsou prokázány přímé negativní účinky látek znečišťujících ovzduší na zdraví obyvatel, zvířat, rostlin, půdy a materiály. Respirace zvýšených koncentrací látek znečišťujících ovzduší má přímé následky na zdravotní stav obyvatel. Účinky látek znečišťujících ovzduší emitovaných v určité oblasti se mohou negativně projevit v oblastech více či méně vzdálených (desítky až stovky kilometrů). Řadu problémů tedy nelze řešit izolovaně v rámci sledovaného území (SO ORP, obec, katastr), ale nutná je spolupráce na větších územních celcích (kraje, ČR, mezinárodně - přeshraniční vlivy). Emise vypouštěné do ovzduší ze zdrojů v předmětném území se nemusí v plné míře projevit i v imisní situaci a celá tato problematika je navíc silně závislá na meteorologických podmínkách.

Český hydrometeorologický ústav pravidelně vydává údaje shrnující výsledky znečištění ovzduší pořízené z monitorovacích stanic. Byla využita data za období 2014-2018. Ze souhrnných výstupů je patrné, že v obci Horní Poříčí nedochází k překračování imisních limitů ohrožujících zdraví lidí u všech sledovaných látek. Imisní limity jsou s velkou rezervou dodržovány.

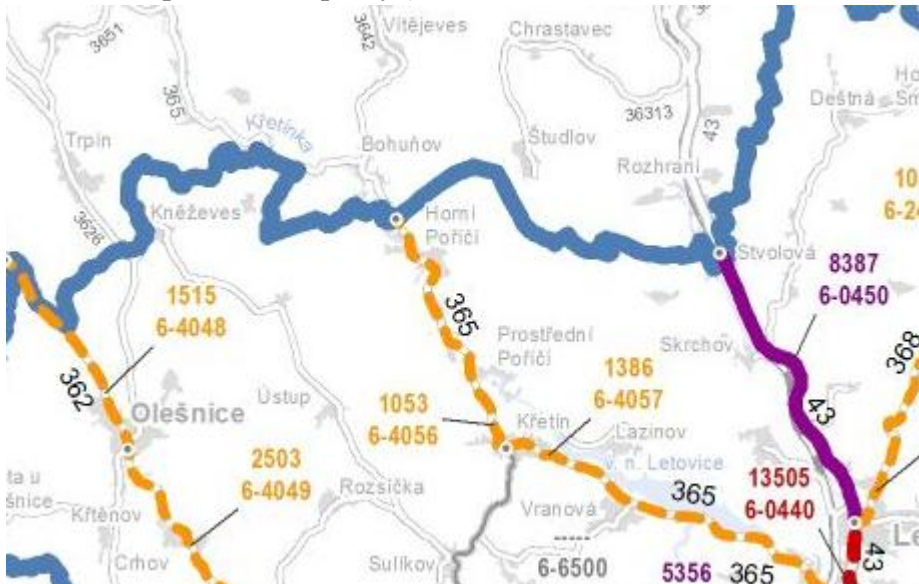
Výše uvedené modelové údaje nezohledňují možnost lokálního znečištění bodovými topeništi při využití nevhodných paliv. Tato situace je s ohledem na údolní charakter obce v zimním období možná.

3.3.2 Hluk

Hygienické limity hluku a vibrací jsou upraveny nařízením vlády č. 272/2011 Sb., o ochraně zdraví před nepříznivými účinky hluku a vibrací. Zde jsou stanoveny limity pro pracoviště, ale i pro chráněný vnitřní prostor staveb (obytné a pobytové místnosti, s výjimkou místností ve stavbách pro individuální rekreaci a ve stavbách pro výrobu a skladování), chráněný venkovní prostor staveb (prostor do 2 m okolo bytových domů, rodinných domů, staveb pro školní a předškolní výchovu a pro zdravotní a sociální účely, jakož i funkčně obdobných staveb) a chráněný venkovní prostor (nezastavěné pozemky, které jsou užívány k rekreaci, sportu, léčení a výuce, s výjimkou lesních a zemědělských pozemků a venkovních pracovišť).

Zástavbou obce prochází silnice II/365, která je zdrojem hluku z automobilové dopravy a emisí znečišťujících látek do ovzduší. Intenzita dopravy je však nízká, dosahuje cca 1000 automobilů za 24 hodin. Uvedená komunikace je viditelná níže na obrázku.

Obr. 2: Mapa sčítání dopravy (ŘSD, 2016)



3.3.3 Vytápění a energetika

Koncepce zásobování el. energií v řešeném území je stabilizovaná, stávající systém zůstane zachován. Obec bude i nadále připojena na stávající nadzemní vedení vn 22 kV.

Také koncepce zásobování zemním plynem a teplem je stabilizovaná, stávající systém zůstane zachován. Dodávka plynu bude v řešeném území zajišťována ze stávající VTL regulační stanice (na k.ú. obce Prostřední Poříčí). Stávající systém zásobování teplem využívá zemní plyn a v rámci jednotlivých objektů také další zdroje, jako je např. biomasa.

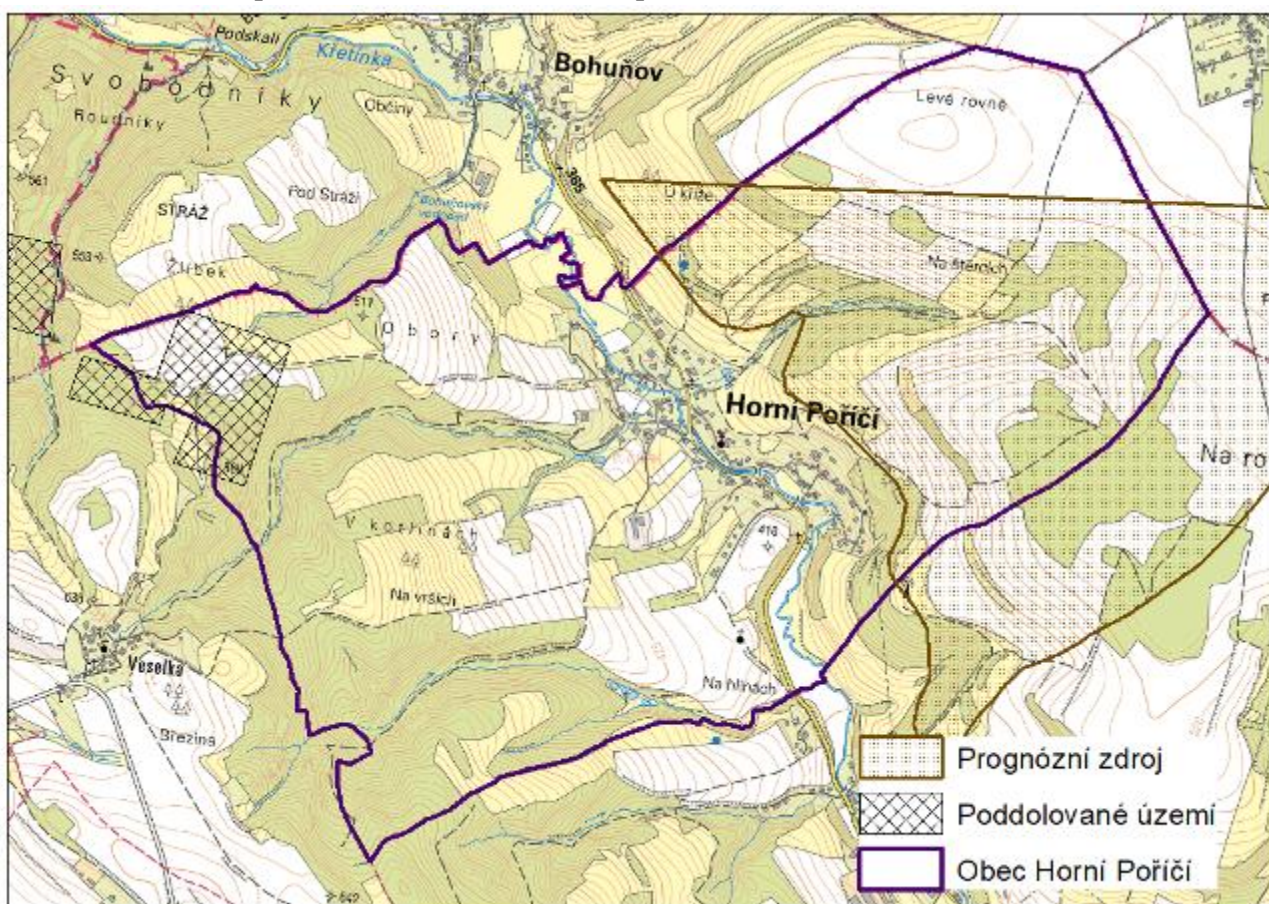
3.4 HORNINOVÉ PROSTŘEDÍ

Obec se nachází v údolí říčky Křetínky, na jejímž pravém břehu je podloží tvořeno šedou prahorní rulou tvořenou zrnky křemene a živců se slídovými lupínky místy s magnetitovým prachem, na západním okraji katastru se shluky hadce. Svahy na levém břehu jsou tvořeny druhohorními křídovými vrstvami, těženými dřívě v několika opukových lomech.

Ve východní části území se nachází prognózní zdroj nerostných surovin pro jílovec. U něj je uváděna dřívější hlubinná těžba. Další ložiska nerostných surovin se zde nenacházejí.

Sesuvná území se zde nevyskytují. V západní části území se nachází poddolované území – haldy a propadliny po těžbě železné rudy, která byla ukončena do 19. století. Tato poddolovaná území rozvoj obce neomezují.

Obr. 3: Horninové prostředí – základní rozložení prvků



Zdroj: Data ÚAP, 2016

3.5 OCHRANA PŘÍRODY A KRAJINY

Obec se nalézá v severní části Jihomoravského kraje. Moravy. Osou území je říčka Křetínka, podél ní se v dolní části údolí nachází zástavba obce, nad ní se objevuje poměrně harmonická mozaika polí, luk a lesů, které se nacházejí zejména podél mírně zahloubených údolíček/zářezů drobných vodotečí. Zástavba je poměrně zachovalá, byť některé nové lokality spíše nevhodně rozšiřují zástavbu mimo osu údolí. Nejvýznamnější sakrální stavbou, byť méně výraznou, je kaple Nanebevzetí Panny Marie.

Do katastrálního území Horní Poříčí nezasahují žádné lokality soustavy Natura 2000 ani žádná zvláště chráněná území. Území obce sousedí s hranicí **přírodního parku Údolí Křetínky**, který do obce nezasahuje, avšak poukazuje na zvýšené přírodní a krajinářské hodnoty v území.

Přírodní park byl vyhlášen v roce 1996 na ploše 5 570 ha. Prostor leží na hranici Poličska a Svitavska v trojmezí Pardubického kraje, kraje Vysočina a Jihomoravského kraje, na severovýchodním okraji Českomoravské vrchoviny. Cílem vyhlášení PP je ochrana mozaikovitého střídání lesů, polí, luk a pastvin v geomorfologicky poměrně členitém reliéfu s typickým údolím řeky Křetínky. Dominantou poněkud rozšířené části údolí jejího horního toku je hrad Svojanov. Byl založen ve druhé polovině 13. století Přemyslem Otakarem II. k ochraně Trstenické stezky, kdysi významné dopravní tepny z Čech na Moravu. Toto místo je také pro svůj charakter nazýváno „Moravskou bránou“ nebo „Zemskou bránou“, která odděluje území Čech a Moravy.

Územím prochází ze severu na jih **regionální biokoridor** s označením dle ZÚR JMK RBK001 (1387). Vymezení **územního systému ekologické stability**, zajišťujícího uchování a reprodukci přírodního bohatství, příznivé působení na okolní méně stabilní části krajiny a vytvoření základů pro mnohostranné využívání krajiny je základním požadavkem obecné ochrany přírody. Ochrana systému ekologické stability je povinností všech vlastníků a uživatelů pozemků tvořících jeho základ; jeho vytváření je veřejným zájmem, na kterém se podílejí vlastníci pozemků, obce i stát.

V katastrálním území obce se nacházejí **významné krajinné prvky ze zákona**. Podle §4 odst. 2 zákona jsou významné krajinné prvky chráněny před poškozením a ničením. K zásahům, které by mohly tyto prvky ohrozit, je nutné závazné stanovisko orgánu ochrany přírody. Mezi takové zásahy patří zejména umístování staveb, pozemkové úpravy, změna kultur pozemků, odvodňování pozemků, úpravy vodních toků a nádrží a těžba nerostů.

3.5.1 Krajinný ráz

Základní osu území a pohledový prvek tvoří údolí Křetínky, v němž se zejména podél toku rozkládá stávající zástavba, která se jen mírně rozkládá dále výše do svahu. Krajina působí jako mozaika střídajících se větších komplexů hospodářského jehličnatého lesa a podobně velkých zemědělských ploch. Lesy se nacházejí na méně úrodných půdách a na svazích a podél menších zaříznutých vodotečí.

Sídlo je poměrně malebné, dominantou je budova bývalé základní školy, dnes obecního úřadu a méně výrazná kaple Nanebevzetí Panny Marie. Zajímavou pohledovou dominantou v krajině je kaple Nejsvětější Trojice jižně nad obcí.

Negativní dominantou je pohledově exponovaný objekt zemědělského družstva jižně nad obcí.

Obr. 4: Pohled na údolí Křetínky z jihovýchodu



Zdroj: Webové stránky obce Horní Poříčí

Obr. 5: Výrazná budova bývalé základní školy a nenápadná kaple Nanebevzetí Panny Marie před ní



Zdroj: Terénní šetření

Obr. 6: Zemědělský areál jako negativní dominanta



Zdroj: Terénní šetření

3.5.2 Přírodní biotopy

Byla zhodnocena aktuální vrstva mapování biotopů. Která je dostupná na <http://portal.nature.cz>. V blízkosti zastavěného území se přírodně hodnotnějších biotopů nachází minimum, ve větší míře se nacházejí ve fragmentech lesních porostů a ploch podél vodotečí. Nejsou v konfliktu se záměry obsaženými v návrhu územního plánu. Nedá se zde tedy předpokládat střet rozvojových záměrů obce se zájmy ochrany přírodně hodnotných ploch.

3.6 ZEMĚDĚLSKÝ PŮDNÍ FOND A LESY

3.6.1 Půdní fond

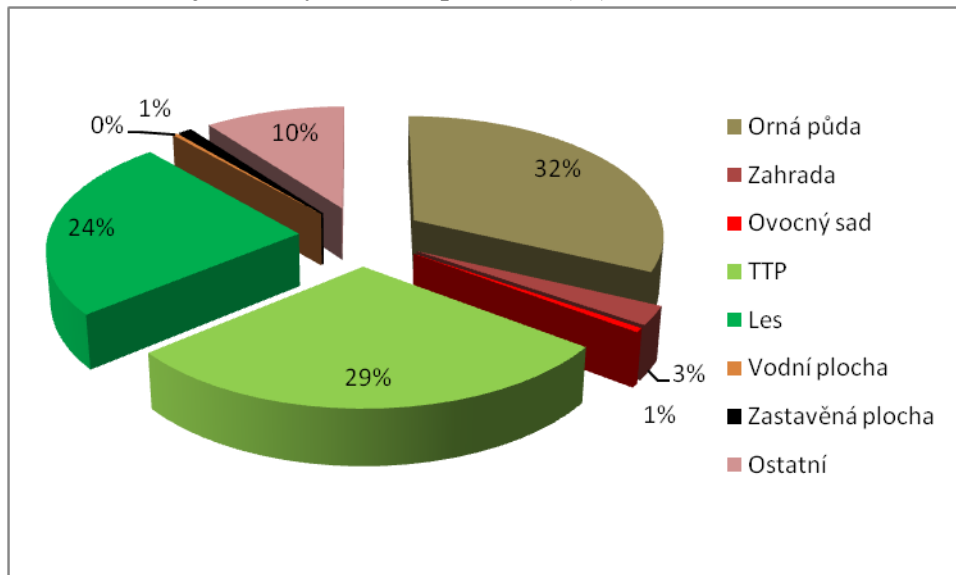
Krajinný pokryv je pestrý a mozaikovitý. Krajina je harmonicky složena z poměrně vyrovnané mozaiky orné půdy (32 %), trvalých travních porostů (TTP – 29 %) a lesa (24 %).

Tab. 4: Výměra jednotlivých druhů pozemků v [ha]

Orná půda	Zahrada	Ovocný sad	TTP	Les	Vodní plocha	Zastavěná plocha	Ostatní	Celkem
162,1	13,02	2,87	146,09	123,5	1,87	4,99	51,66	506,1

Zdroj: ČSÚ, 2019

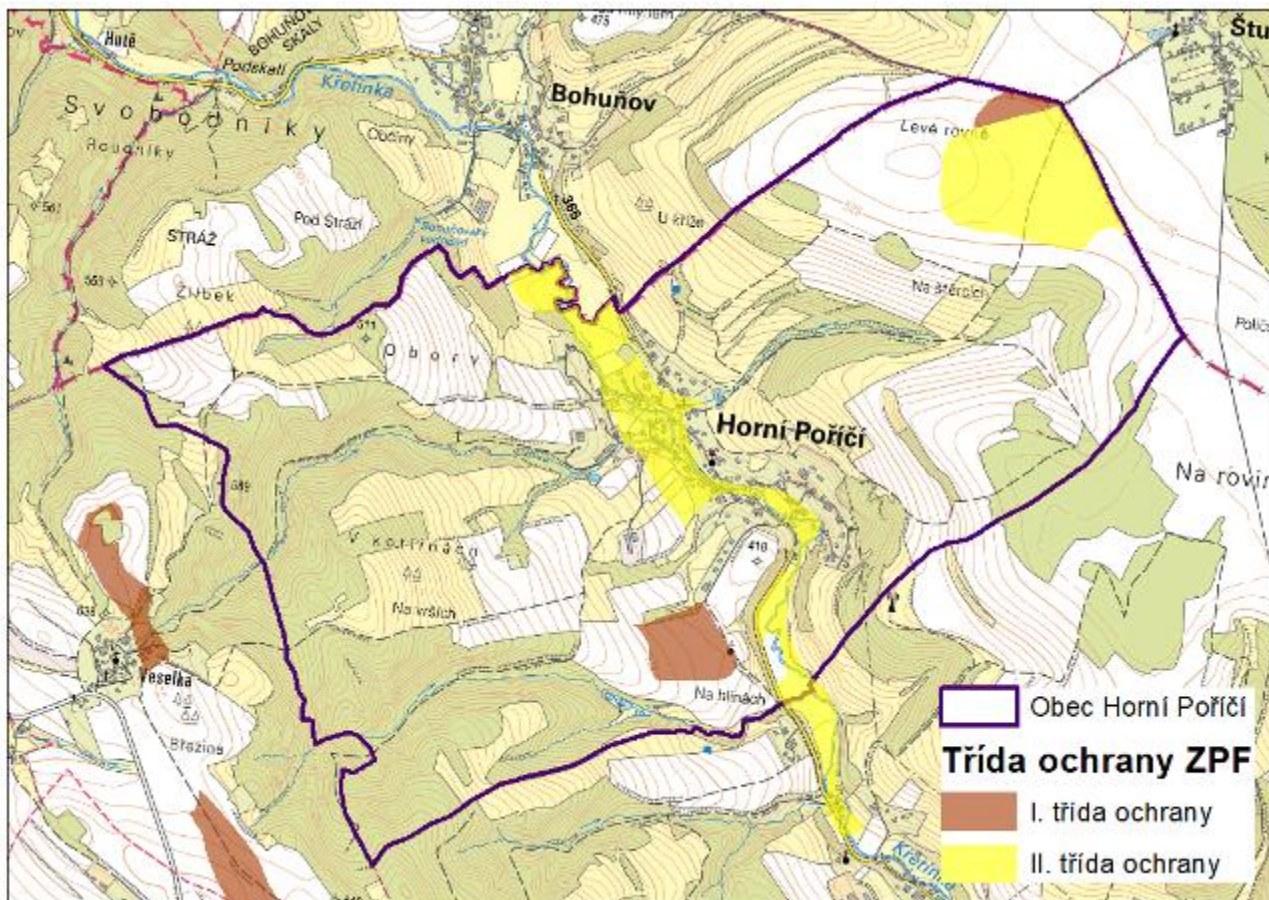
Obr. 7: Podíl jednotlivých druhů pozemků (%)



Zdroj: ČSÚ, 2019

Půdy ve vyšší kvalitě a třídě ochrany se nacházejí pouze ve spodní, dnes již z velké části zastavěné, části údolí podél vodního toku a lokálně na několika dalších plochách – viz mapa níže. Dle Metodického pokynu OOLP/1067/96 MŽP k odnímání půdy ze zemědělského půdního fondu orgán ochrany ZPF při posuzování předložené územně plánovací dokumentace hodnotí mimo jiné i „kvalitu zemědělské půdy určenou bonitovanými půdně ekologickými jednotkami a zařazení těchto BPEJ do tříd ochrany zemědělské půdy“. Bonitně nejceněnější půdy jsou zastoupeny ve třídách I a II.

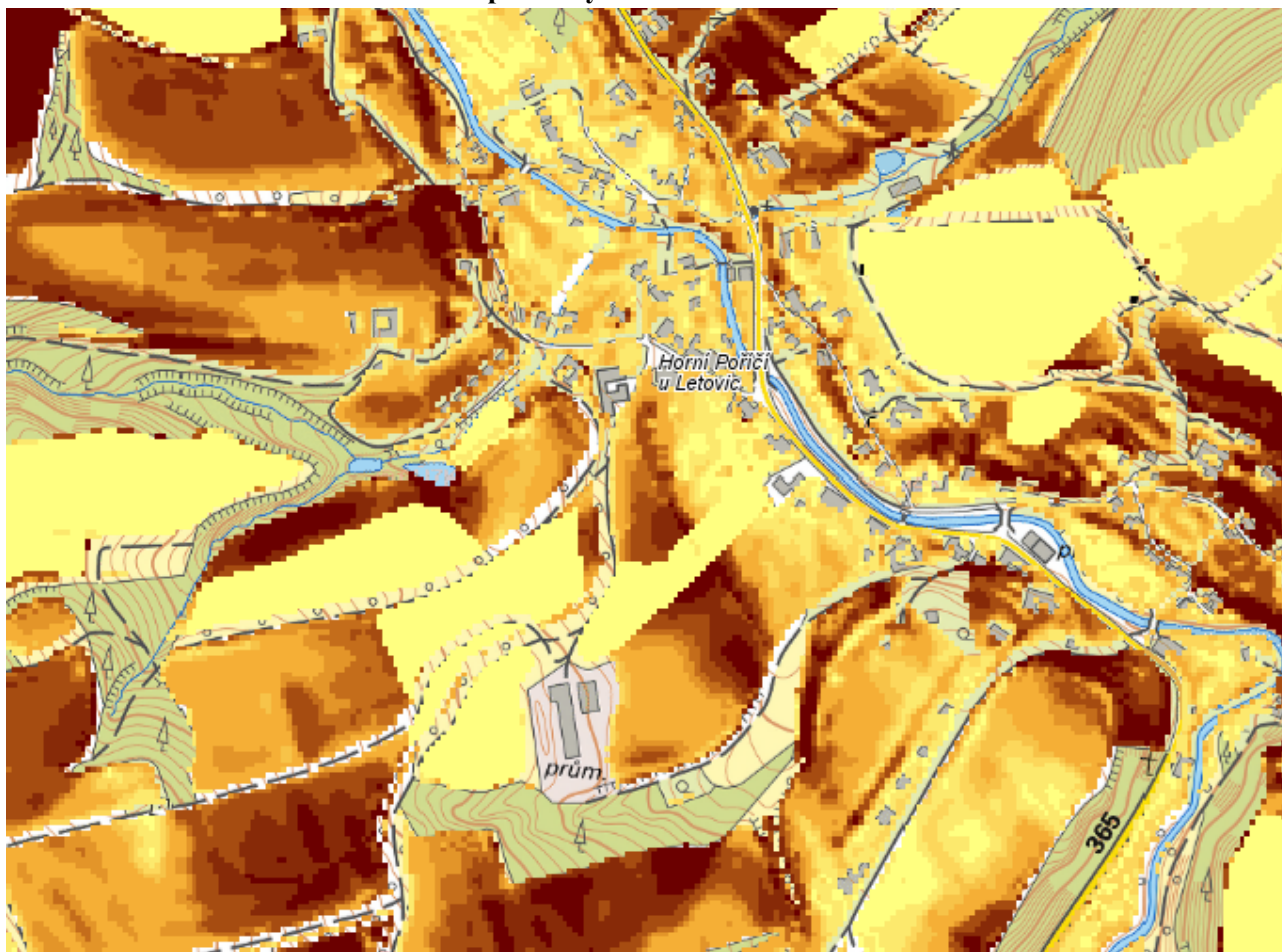
Obr. 8: Třídy ochrany ZPF – I. a II. třída



Zdroj: Data ÚAP, 2016

Zemědělská půda v obci je ohrožena erozí. Katastrální území Horní Poříčí má zvlněný reliéf s výraznými sníženinami, zaoblenými hřbety, mělkými sedly. Nadměrná eroze představuje značné finanční ztráty a prakticky nevratnou degradaci kvality půdního fondu. V území je vysoký podíl ploch s rizikem eroze. Jedná se především o svazité pozemky ve středních částech svahů nad údolím. Pokud jsou pozemky zatravněny, je riziko minimální.

Obr. 9: Erozně ohrožené zemědělské pozemky



Zdroj: <https://mapy.vumop.cz/>

Lesní porosty se na území obce nacházejí především na svažitéch pozemcích podél vodotečí. Plní tak, kromě hospodářské, ještě důležitou úlohu protierozní a stabilizační. Podél nich je ze zákona vymezeno ochranné pásmo lesa do vzdálenosti 50 m. Tvoří je zejména smrkové až smíšené porosty.

3.7 ODPADOVÉ HOSPODÁŘSTVÍ

Obec je podle zákona o odpadech původcem a současně vlastníkem odpadů produkovaných obyvateli obce a odpadů vznikajících při činnosti organizací, jejichž je provozovatelem. Obyvatelé jsou povinni odpad odkládat na místa k tomu určená.

Sběr a svoz komunálního odpadu je zajišťován každý sudý týden firmou TS Malá Haná. Sběr a svoz objemných odpadů je zajištěn také společností TS Malá Haná, a to dvakrát ročně. Komunální odpad je shromažďován v popelnících a koších a vyvážen. Stavební odpad je nutno řešit objednávkou.

V rámci návrhu územního plánu je vymezena plocha pro zařízení pro nakládání s odpady.

3.8 KULTURNĚ, HISTORICKY A ARCHEOLOGICKY CENNÉ OBJEKTY A ÚZEMÍ

3.8.1 Základní historické charakteristiky obce

Oblast byla kolonizována za vrcholně středověké kolonizace a převládají návesní obce, avšak v údolí Křetínky lesní lánové obce. Etnograficky patří do Podhorácka, což je oblast na pomezí Čech a Moravy. První zmínky o Podhorácku jsou až z 18. století. V Letovicu byla oblast ovlivněna bohatší Malou Hanou.

Vznik obce Poříčí pravděpodobně souvisí s takzvanou "Trstěnickou zemskou stezkou", která vedla z Prahy přes Pardubice, Litomyšl a Letovice do Svitávky kde byla na řece Svitavě celnice. Od Svitávky pokračovala zemská stezka přes Černou Horu k Brnu a dále jako "Česká stezka" až do maďarské Ostřihomi. Ke Svitávce vedla také zemská stezka od Olomouce, přes Úsobrno, kde byl hraniční hrad jako v Litomyšli. Na obranu zemské stezky byl roku 1285 vystavěn hrad Svojanov.

První písemná zmínka o Poříčí je z roku 1360, kdy obec patřila k Louckému panství. Hrad Louka vznikl pravděpodobně v 2. polovině 13. století, tedy v době, kdy byly osídlovány oblasti současného okresu Blansko, ležící ve vyšších polohách. Nejstarší archeologické nálezy na hradě je možno datovat právě do konce 13. století, kdy zde dochází k formování dominia Tasovců. První písemná zpráva o hradě však pochází až z roku 1360, kdy jej drží Proček z Lomnice. K panství kromě hradu též patřilo městečko Olešnice a vsi Věchnov a Poříčí. V roce 1391 hrad Louku, městečko Olešnici a vsi Bradlné, Poříčí, Louku a Hodonín drží Vaněk z Lomnice a Deblína. Někdy kolem roku 1416 je majitelem hradu Jan Ozor z Boskovic a po roce 1440 Vaněk z Boskovic. Po něm panství získává jeho bratr Beneš Černoorský z Boskovic. Jeho synové Tas, Dobeš a Beneš prodávají roku 1464 zboží Bohušovi z Lomnice. Pravděpodobně od roku 1481 je majitelem panství, ke kterému patří hrad a ves Louka, městečko Olešnice, Kněževy, Poříčí, Černovice, Tasovice a Hodonín jeho syn Ladislav z Lomnice. Roku 1483 vlastní panství Ladislavova sestra Kateřina z Lomnice, která vzala majetkově ve spolek svého manžela Pertolda z Tvorkova. Jejich synové Ondřej a Kryštof z Tvorkova drží louckou državu do roku 1496. Tehdy hrad koupil Vilém z Pernštejna, člen významného bohatého rodu, jehož dominium se rozkládalo západně. V letech 1529 až 1558 patřilo loucké panství Černčickým z Kácova.

V roce 1551 je v Horním Poříčí písemně doložena tzv. "zákupní rychta" s právem souzení drobnějších přestupků, vařením piva a prodejem soli. K tomu patřila povinnost vypravit v případě války jednoho pacholka a jednoho koně. V roce 1558 získal hrad Louku a zámek Kunštát s příslušenstvím Matyáš Mincza ze Zarušic, v roce 1562 jej vystřídal Hynek Posadovský z Posadova a ještě téhož roku Jan Fridrich hrabě z Hardeka. Hrabata z Hardeka a na Letovicích vlastnila loucké panství až do roku 1590, kdy jej koupila Johana Eva z Lichtenštejna, paní na Kunštátě, manželka Jindřicha mladšího z Donína. K louckému panství kromě pustého hradu Louka v té době patřilo městečko Olešnice a dalších 23 vsí, včetně Poříčí. Pravděpodobně v té době se stává Horní Poříčí součástí křetínského panství.

R. 1629 se stal majitelem Křetína Otto Mollandr z Schwarzenthalu a jeho manželky Sabiny. V roce 1718 bylo v Horním Poříčí 21 domů, v roce 1790 45 domů a 334 obyvatel, v roce 1834 64 domů a 404 obyvatel, v roce 1890 66 domů a 416 obyvatel a v roce 1900 68 domů a 486 obyvatel.

Počínaje polovinou 19. století je již historie obce vedena v obecní kronice. Na počátku minulého století obec celkem prosperovala a to jak díky zemědělství, tak možností výdělků místních obyvatel v továrnách v Chrastové, Brněnci, Letovicích a Blansku. Značné zbídačení znamenala stejně jako jinde i pro obec první světová válka. Mnoho mužů bylo odvedených a 15 z nich se nevrátilo. Došlo k znehodnocení peněz a opakovaným rekvizicím koní, dobytka, potravin ale také kovů.

Největším počinem meziválečného období byla výstavba vlastní školy, která byla po mnoha složitých peripetiích dokončena v roce 1924. V té době byla zároveň zřízena obecní knihovna. Na konci meziválečného období obec značně postihla hospodářská krize, protože v té době obec byla převážně dělnická.

Druhá světová válka znamenala opět hospodářský úpadek, dále úplné zastavení spolkové činnosti a společenského života vůbec. Jediným přínosem byla stavba tzv. Hitlerovy dálnice, kde našlo zaměstnání mnoho starších občanů. Ti mladší byli nasazeni na práce v Rakousku, Braniborsku, Vesfálsku, Horním Slezku a tři dokonce v Holandsku.

Po válce se postupně obnovovalo hospodářství i společenský život. Zvláště bouřlivý byl rozvoj politického dění. V rámci osídlování Sudet odešlo z obce 22 občanů, někteří i s rodinami. Zpět do obce se vrátila jen malá část.

V roce 1947 byla obec elektrifikována, a byl dokončen provizorní most přes Křetínku. (upraveno na základě <http://www.horniporici.unas.cz/>)

3.8.2 Vývoj krajiny

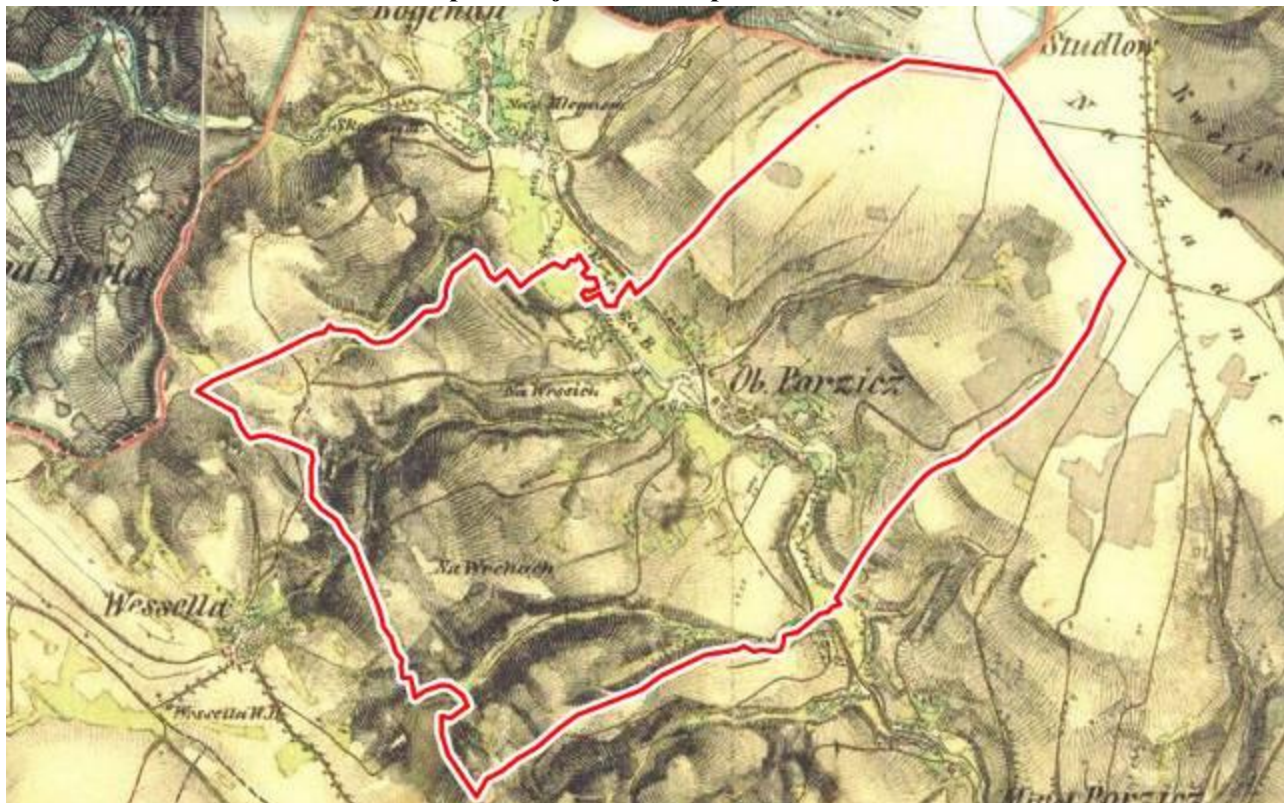
Nejpřesnější a nejlépe čitelné historické mapové podklady jsou historické mapy Stablního katastru (1824 – 1843) dostupné na <http://archivnimapy.cuzk.cz/> (viz obrázek níže). Při pohledu na mapu Stablního katastru je patrné, že ve srovnání se současným stavem byla vyšší mozaikovitost krajiny. Avšak oproti řadě jiných obcí si Horní Poříčí tuto mozaikovitost krajiny zachovávají. Z mapy je také patrné množství travních ploch v údolí podél toku, které pravděpodobně byly na zaplavovaných/podmáčených plochách. Je patrné, že charakter zástavby je v základu zachován do současnosti.

Obr. 10: Obec Horní Poříčí v mapě Stablního katastru (1824 – 1843)



Zdroj: ČÚZK

Obr. 11: Obec Horní Poříčí na mapě II. vojenského mapování



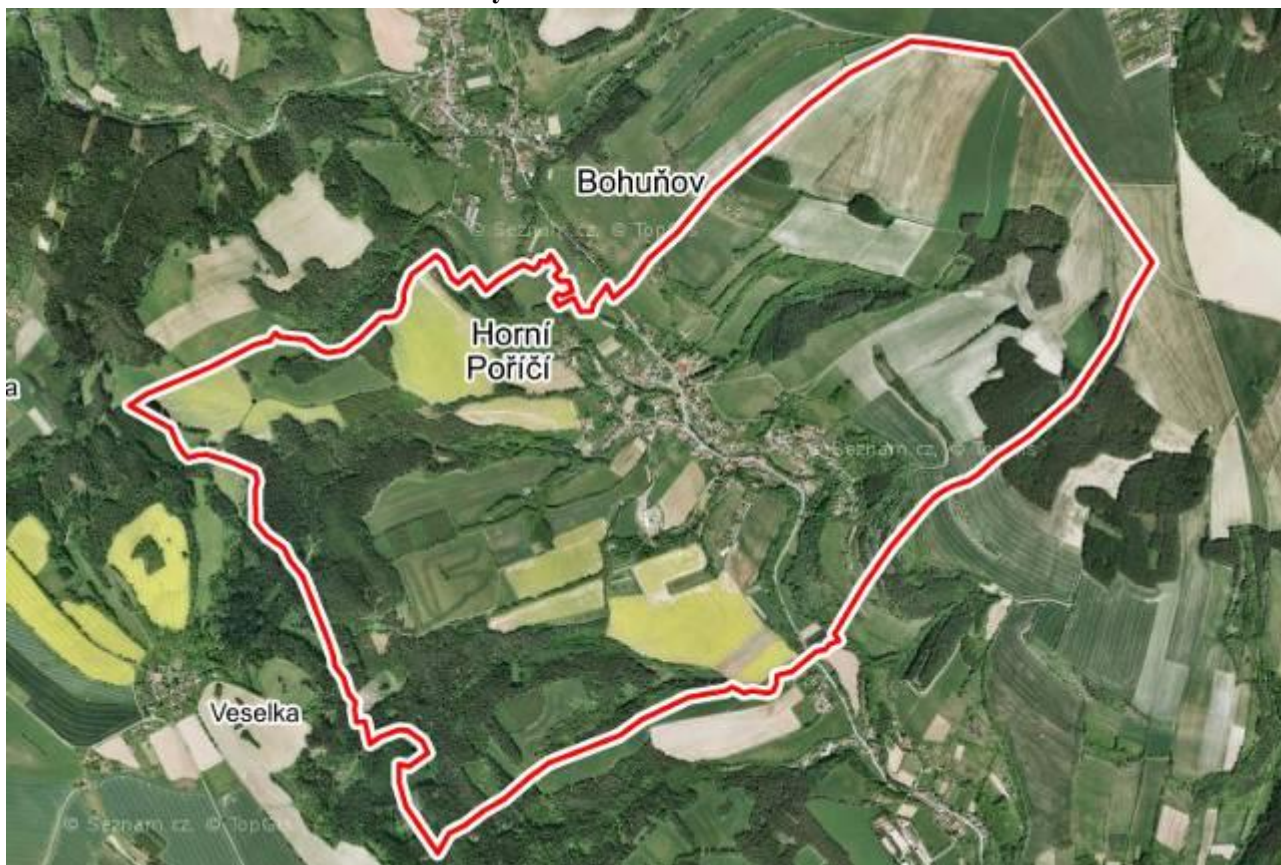
Zdroj: www.mapy.cz

Obr. 12: Obec Horní Poříčí na snímku z r. 1953



Zdroj: www.kontaminace.cenia.cz

Obr. 13: Obec Horní Poříčí – současný stav



Zdroj: www.mapy.cz

3.8.3 Kulturní a architektonické hodnoty

V obci se z hlediska kulturních hodnot nacházejí následující:

- Kaple Nanebevzetí Panny Marie
- Kaple Nejsvětější trojice

Mezi kulturní objekty je řazena také budova bývalé školy.

Katastrální území obce lze klasifikovat jako území s **archeologickými nálezy**. Při zásazích do terénu na takovém území dochází s velkou pravděpodobností k narušení archeologických objektů nebo situací a je tedy nezbytné provedení záchranného archeologického výzkumu (ustanovení § 22 odst. 2 zák. č. 20/1987 Sb., o státní památkové péči, ve znění pozdějších předpisů). V území je před zahájením jakýchkoliv zemních prací a úprav terénu stavebník povinen tuto činnost v časovém předstihu oznámit Archeologickému ústavu AV ČR a musí umožnit jemu nebo jiné oprávněné organizaci případné provedení záchranného archeologického výzkumu (ustanovení § 22 odst. 2 zák. č. 20/1987 Sb., o státní památkové péči, ve znění pozdějších předpisů).

4. CHARAKTERISTIKY ŽIVOTNÍHO PROSTŘEDÍ, KTERÉ BY MOHLY BÝT UPLATNĚNÍM ÚZEMNĚ PLÁNOVACÍ DOKUMENTACE VÝZNAMNĚ OVLIVNĚNY

Návrh územního plánu obsahuje menší skupinu záměrů – tj. návrhových ploch nebo ploch přestaveb – jejichž výčet je uveden výše. U většiny ploch se jedná o plochy zastavitelné. Ty navazují na stávající zástavbu a vhodně ji doplňují.

Nedá se předpokládat významnější ovlivnění jednotlivých složek životního prostředí. V případě nových zastavitelných ploch dojde k záborům zemědělského půdního fondu, jenž byl pro jednotlivé plochy řádně vyhodnocen. Nedojde k zásahům do lesních porostů ani ZPF v I. třídě ochrany. Dojde k velmi málo významným a odůvodněným záborům ZPF ve II. třídě ochrany velmi nízkého rozsahu, např. v případě plochy pro ČOV.

Významnější ovlivnění jednotlivých složek životního prostředí, veřejného zdraví nebo kulturních hodnot nelze předpokládat. Konkrétní vlivy jednotlivých návrhových ploch jsou popsány v dalších kapitolách.

5. SOUČASNÉ PROBLÉMY A JEVY ŽIVOTNÍHO PROSTŘEDÍ, KTERÉ BY MOHLY BÝT UPLATNĚNÍM ÚZEMNĚ PLÁNOVACÍ DOKUMENTACE VÝZNAMNĚ OVLIVNĚNY, ZEJMÉNA S OHLEDEM NA ZVLÁŠTĚ CHRÁNĚNÁ ÚZEMÍ A PTAČÍ OBLASTI

Na území obce Horní Poříčí se nenachází žádná evropsky významná lokalita ani ptačí území. Vliv na soustavu Natura 2000 byl vyloučen stanoviskem krajského úřadu Jihomoravského kraje (č.j. JMK 72039/2018 ze dne 21.5.2018 podle §45i odstavce 1 zákona 114/1992 Sb., o ochraně přírody a krajiny, ve znění pozdějších předpisů. Zde je konstatováno, že návrh územního plánu Horní Poříčí nemůže mít významný vliv na žádnou evropsky významnou lokalitu nebo ptačí oblast.

Nenachází se zde ani žádné zvláště chráněné území. Obec sousedí s přírodním parkem Údolí Křetínky, přírodní, krajinné, kulturní ani estetické hodnoty nebudou návrhem územního plánu ovlivněny.

Jak již bylo uvedeno v předchozí kapitole, návrh územního plánu má omezený rozsah a týká se pouze několika ploch navazujících na stávající zástavbu. Nebyly tedy identifikovány problémy a jevy, které mohou být návrhem územního plánu významně ovlivněny.

6. ZHODNOCENÍ STÁVAJÍCÍCH A PŘEDPOKLÁDANÝCH VLVŮ NAVRHOVANÝCH VARIANT ÚZEMNĚ PLÁNOVACÍ DOKUMENTACE

Předložený návrh územního plánu Horní Poříčí je zpracován jako jednovariantní. Z Vyhodnocení nevyplývá potřeba zpracovávat další varianty, neboť nebyly zjištěny významně negativní vlivy na jednotlivé složky životního prostředí.

Současně je potřeba konstatovat, že záměry, které budou na navržených rozvojových plochách připravovány, mohou být řešeny variantně v souladu s podmínkami uvedenými pro využití daných ploch. Posouzení vlivů jednotlivých navržených záměrů je obsaženo v další kapitole.

7. POROVNÁNÍ ZJIŠTĚNÝCH NEBO PŘEDPOKLÁDANÝCH Kladných a záporných vlivů a jejich zhodnocení. Srozumitelný popis použitých metod vyhodnocení včetně jejich omezení

7.1 POPIS POUŽITÉ METODY HODNOCENÍ

Použitá metodika vyhodnocení vlivů na životní prostředí vychází z požadavků stavebního zákona, respektive jeho přílohy, a ze zákona č. 100/2001 Sb., o posuzování vlivů na životní prostředí ve znění pozdějších předpisů. Tato metodika byla přizpůsobena charakteru posuzovaného návrhu změny územního plánu.

Postup vyhodnocení je možno rozdělit do několika dílčích kroků:

1. Vymezení jednotlivých záměrů – tj. návrhové plochy obsažené v předloženém návrhu územního plánu (viz přehled řešených ploch popsany v úvodních kapitolách).
2. Zhodnocení vlivů jednotlivých záměrů na jednotlivé složky životního prostředí – jednotlivé záměry jsou hodnoceny především z hlediska střetů s hlavními limity ochrany životního prostředí s územním průmětem v měřítku odpovídajícím měřítku územního plánu.
3. Vymezení záměrů, u kterých se předpokládá pozitivní nebo neutrální vliv na jednotlivé oblasti životního prostředí a především záměrů, u kterých se nedá vyloučit negativní a zejména potenciálně významný negativní vliv (tzv. „problémové“ záměry).
4. Podrobnější zhodnocení vlivů tzv. „problémových“ záměrů – rozbor možných negativních vlivů na životní prostředí a jejich vyhodnocení.
5. Navržení opatření ke zmírnění negativních vlivů.

U hodnocených záměrů je současně potřeba doplnit, že je u nich předpokládán pozitivní vliv na jednotlivé složky ŽP. Cílem hodnocení bylo identifikovat možné potenciální vlivy (na základě střetů), podrobněji se zabývat negativními vlivy a k těm navrhopatření pro zmírnění a zabránění těchto vlivů.

Je nutno zdůraznit, že územně plánovací dokumentace vymezuje plochy a způsob jejich budoucího využití. V této fázi je tedy známa pouze orientační podoba budoucích záměrů, konkrétní podoba záměrů (stavby, provoz apod.) známá není a bude předmětem řešení v navazujících řízeních (územní řízení, stavební řízení). Při hodnocení jednotlivých záměrů (návrhových ploch) se pracuje s jistou mírou neurčitosti (např. konkrétní podoba jednotlivých záměrů). Při identifikaci potenciálně negativních vlivů byly zkoumány i možné kumulativní a synergické vlivy.

7.2 POPIS VLIVŮ NÁVRHOVÝCH PLOCH NA ŽIVOTNÍ PROSTŘEDÍ

7.2.1 Plochy rekreace - RI

Z1		
Navrhované využití		Plocha staveb pro rodinnou rekreaci
Složka životního prostředí	Hodnocení vlivu	Poznámka
obyvatelstvo a lidské zdraví	0	Bez přímého vlivu, rozvoj rekreačního potenciálu - předpoklad pro prevenci nemoci
fauna, flóra, biodiverzita	-1	Předpoklad zásahu do spíše málo hodnotné liniové zeleně podél cesty, po realizaci dané plochy může být podíl zeleně navýšen
krajina, ÚSES	-1	V návaznosti na další navržené plochy, krajinný ráz již v dané lokalitě narušen zemědělskými objekty, zásahy do zeleně
půda	-1	Předpoklad záborů ZPF, mimo I. a II. třídu ochrany
horninové prostředí	0	Bez vlivu
voda	0	Bez vlivu
ovzduší, klima	0	Bez vlivu
hmotné statky	0	Bez vlivu
kulturní dědictví	0	Bez vlivu
Kumulativní a synergické vlivy	-1	Zábory půdního fondu, v kumulaci s ostatními navrženými záměry, s ohledem na rozsah a kvalitu půdy mírný vliv
Celkové hodnocení	Plocha je akceptovatelná.	
Doporučení	Bez doporučení.	



7.2.2 Plochy smíšené obytné - SV

Z2		
Navrhované využití		Plocha smíšená obytná
Složka životního prostředí	Hodnocení vlivu	Poznámka
obyvatelstvo a lidské zdraví	0	Bez vlivu
fauna, flóra, biodiverzita	0	Pouze méně hodnotné části krajiny, bez vlivu
krajina, ÚSES	0	Pouze méně hodnotné části krajiny, navazuje na stávající zástavbu, plocha již zčásti zastavěna
půda	0	V návaznosti na stávající zástavbu, mimo ZPF I. a II. třídy ochrany, mírné erozní ohrožení – zástavbou sníženo, částečně již zastavěno
horninové prostředí	0	Bez vlivu
voda	0	Bez vlivu
ovzduší, klima	0	Vliv z vytápění, nízký, předpoklad výstavby v nízkoenergetickém nebo pasivním standardu dle požadavků legislativy
hmotné statky	0	Bez vlivu
kulturní dědictví	0	Bez vlivu
Kumulativní a synergické vlivy	-1	Zábory půdního fondu, v kumulaci s ostatními navrženými záměry, s ohledem na rozsah a kvalitu půdy mírný vliv
Celkové hodnocení	Plocha akceptovatelná, vlivy nízké, pozemek vhodný pro daný účel	
Doporučení	Bez doporučení	



Z3		
Navrhované využití		Plocha smíšená obytná
Složka životního prostředí	Hodnocení vlivu	Poznámka
obyvatelstvo a lidské zdraví	0	Bez vlivu
fauna, flóra, biodiverzita	0	Bez vlivu, bez přírodních hodnot
krajina, ÚSES	0	Ve výše položené části svahu pohledově exponované, ve vazbě na stávající zástavbu, významnější vliv sousedního zemědělského areálu.
půda	-1	Mírný zábor půdního fondu v V. třídě ochrany. Erozně ohrožený pozemek, riziko splachů při přívalových srážkách. Vhodná výstavba může erozní ohrožení omezit. V dané lokalitě rovněž navržena plocha protierozních opatření, která by měla riziko omezit.
horninové prostředí	0	Bez vlivu
voda	0	Mimo záplavové území, bez vlivu.
ovzduší, klima	0	Vliv z vytápění, nízký, předpoklad výstavby v nízkoenergetickém nebo pasivním standardu dle požadavků legislativy
hmotné statky	-1	Riziko erozního ohrožení a splachů při přívalových srážkách. Méně významné, lze aplikovat protierozní opatření.
kulturní dědictví	0	Bez vlivu
Kumulativní synergické vlivy	0	Nebyly identifikovány.
Celkové hodnocení	Plocha akceptovatelná, vlivy nízké.	
Doporučení	Při přípravě záměrů v rámci dané plochy zohlednit erozní riziko a vhodnými opatřeními (travní porost, zasakovací příkop aj.) jej minimalizovat.	



Z4		
Navrhované využití		Plocha smíšená obytná
Složka životního prostředí	Hodnocení vlivu	Poznámka
obyvatelstvo a lidské zdraví	0	Bez vlivu
fauna, flóra, biodiverzita	0	Bez vlivu
krajina, ÚSES	-1	Plocha v horní části pohledově exponovaná, vazba na stávající zástavbu
půda	0	Zábory ZPF mimo I. a II. třídu ochrany, vazba na stávající zástavbu, minimální ovlivnění zemědělského hospodaření.
horninové prostředí	0	Bez vlivu
voda	0	Bez vlivu. Nad plochou drobná vodní plocha.
ovzduší, klima	0	Vliv z vytápění, nízký, předpoklad výstavby v nízkoenergetickém nebo pasivním standardu dle požadavků legislativy
hmotné statky	-1	V rámci dané plochy drobné posezení a rozcestník cest
kulturní dědictví	-1	Bez vlivu
Kumulativní a synergické vlivy	-1	Zábory půdního fondu, v kumulaci s ostatními navrženými záměry, s ohledem na rozsah a kvalitu půdy mírný vliv
Celkové hodnocení	Plocha akceptovatelná, vlivy nízké.	
Doporučení	Doporučujeme zachovat stávající přístřešek a omezit zásahy do zeleně podél vodní plochy.	



Z11		
Navrhované využití		Plocha smíšená obytná
Složka životního prostředí	Hodnocení vlivu	Poznámka
obyvatelstvo a lidské zdraví	0	Bez vlivu
fauna, flóra, biodiverzita	0	Bez vlivu
krajina, ÚSES	0	Plocha již zastavěna, bez vlivu
půda	-1	Zasahuje do ochranného pásma lesa
horninové prostředí	0	Bez vlivu
voda	0	Bez vlivu
ovzduší, klima	0	Bez vlivu – potvrzuje současný stav, již zastavěno
hmotné statky	0	Bez vlivu – potvrzuje současný stav, již zastavěno
kulturní dědictví	0	Bez vlivu
Kumulativní synergické vlivy ^a	0	Bez vlivu
Celkové hodnocení	Jedná se o plochu, která je v současné době již zastavěna, pouze upozornění na OP lesa	
Doporučení	Případné nové objekty situovat do větší vzdálenosti od lesa s ohledem na OP lesa.	



Z14		
Navrhované využití		Plocha smíšená obytná
Složka životního prostředí	Hodnocení vlivu	Poznámka
obyvatelstvo a lidské zdraví	0	Bez vlivu
fauna, flóra, biodiverzita	0	Bez významnějších přírodních hodnot.
krajina, ÚSES	-1	Rozsáhlá a pohledově exponovaná plocha, vazba na stávající zástavbu. Blízkost přírodního parku Údolí Křetínky.
půda	-1	Mimo ZPF v I. a II. třídě ochrany, velký plošný rozsah (2 ha). Zasahuje do OP lesa, svažitý pozemek – erozní ohrožení snížené zatravnění a plochou lesa nad ní.
horninové prostředí	0	V blízkosti poddolované území, vliv nepředpokládán
voda	0	Bez vlivu
ovzduší, klima	0	Vliv z vytápění, předpoklad výstavby v nízkoenergetickém nebo pasivním standardu dle požadavků legislativy
hmotné statky	0	Bez vlivu
kulturní dědictví	0	Bez vlivu
Kumulativní synergické vlivy ^a	0	Kumulativní ani synergické vlivy nebyly identifikovány.
Celkové hodnocení	Plocha akceptovatelná. Plocha je podmíněna zpracováním územní studie.	
Doporučení	V rámci přípravy územní studie doporučujeme řešit rovněž s ohledem na ochranné pásmo lesa, potenciální riziko eroze a blízkost přírodního parku údolí Křetínky.	



7.2.3 Plochy veřejných prostranství

Z5		
Navrhované využití		Veřejná prostranství pro obsluhu zastavitelných ploch
Složka životního prostředí	Hodnocení vlivu	Poznámka
obyvatelstvo a lidské zdraví	0	Bez vlivu
fauna, flóra, biodiverzita	0	V rámci stávající komunikace
krajina, ÚSES	0	Bez vlivu
půda	0	Jedná se o stávající komunikaci, minimální zábor půdy ve II. třídě ochrany.
horninové prostředí	0	Bez vlivu
voda	0	Bez vlivu
ovzduší, klima	0	Jedná se o stávající komunikaci
hmotné statky	0	Bez vlivu
kulturní dědictví	0	Bez vlivu
Kumulativní synergické vlivy ^a	0	Nebyly identifikovány – bez kumulativních a synergických vlivů
Celkové hodnocení	Plocha je akceptovatelná, bez vlivu.	
Doporučení	Bez doporučení	

Z6		
Navrhované využití		Veřejná prostranství pro obsluhu zastavitelných ploch
Složka životního prostředí	Hodnocení vlivu	Poznámka
obyvatelstvo a lidské zdraví	0	Bez vlivu
fauna, flóra, biodiverzita	0	V rámci stávající komunikace
krajina, ÚSES	0	Bez vlivu
půda	0	Jedná se o stávající komunikaci, minimální zábor půdy v nízké třídě ochrany.
horninové prostředí	0	Bez vlivu
voda	0	Bez vlivu
ovzduší, klima	0	Jedná se o stávající komunikaci
hmotné statky	0	Bez vlivu
kulturní dědictví	0	Bez vlivu
Kumulativní synergické vlivy ^a	0	Nebyly identifikovány – bez kumulativních a synergických vlivů
Celkové hodnocení	Plocha je akceptovatelná, bez vlivu.	
Doporučení	Bez doporučení	

Z7		
Navrhované využití		Veřejná prostranství pro obsluhu zastavitelných ploch
Složka životního prostředí	Hodnocení vlivu	Poznámka
obyvatelstvo a lidské zdraví	0	Bez vlivu
fauna, flóra, biodiverzita	0	Navazuje na stávající komunikaci, bez vlivu.
krajina, ÚSES	0	Bez vlivu
půda	0	Jedná se o stávající komunikaci, minimální zábor půdy v nízké třídě ochrany.
horninové prostředí	0	Bez vlivu
voda	0	Bez vlivu
ovzduší, klima	0	Jedná se o stávající komunikaci
hmotné statky	0	Bez vlivu
kulturní dědictví	0	Bez vlivu
Kumulativní synergické vlivy ^a	0	Nebyly identifikovány – bez kumulativních a synergických vlivů
Celkové hodnocení	Plocha je akceptovatelná, bez vlivu.	
Doporučení	Bez doporučení	



Z12		
Navrhované využití		Veřejná prostranství pro obsluhu zastavitelných ploch
Složka životního prostředí	Hodnocení vlivu	Poznámka
obyvatelstvo a lidské zdraví	0	Bez vlivu
fauna, flóra, biodiverzita	0	Navazuje na stávající komunikaci, bez vlivu.
krajina, ÚSES	0	Bez vlivu
půda	0	Jedná se o stávající komunikaci, minimální zábor půdy v nízké třídě ochrany.
horninové prostředí	0	Bez vlivu
voda	0	Bez vlivu
ovzduší, klima	0	Jedná se o stávající komunikaci
hmotné statky	0	Bez vlivu
kulturní dědictví	0	Bez vlivu
Kumulativní synergické vlivy ^a	0	Nebyly identifikovány – bez kumulativních a synergických vlivů
Celkové hodnocení	Plocha je akceptovatelná, bez vlivu.	
Doporučení	Bez doporučení	

Z15		
Navrhované využití		Veřejná prostranství - pro dopravní obslužnost
Složka životního prostředí	Hodnocení vlivu	Poznámka
obyvatelstvo a lidské zdraví	0	Bez vlivu
fauna, flóra, biodiverzita	0	Jedná se o stávající komunikaci, bez vlivu.
krajina, ÚSES	0	Bez vlivu
půda	0	Jedná se o stávající komunikaci, minimální zábor půdy v nízké třídě ochrany.
horninové prostředí	0	Bez vlivu
voda	0	Bez vlivu
ovzduší, klima	0	Jedná se o stávající komunikaci
hmotné statky	0	Bez vlivu
kulturní dědictví	0	Bez vlivu
Kumulativní synergické vlivy ^a	0	Nebyly identifikovány – bez kumulativních a synergických vlivů
Celkové hodnocení	Plocha je akceptovatelná, bez vlivu.	
Doporučení	Bez doporučení	



Z16		
Navrhované využití		Veřejná prostranství pro obsluhu zastavitelných ploch
Složka životního prostředí	Hodnocení vlivu	Poznámka
obyvatelstvo a lidské zdraví	0	Bez vlivu
fauna, flóra, biodiverzita	-1	Jedná se o polní cestu, podél vegetace. Možné zásahy do zeleně podél stávající komunikace.
krajina, ÚSES	0	Možné zásahy do zeleně podél stávající komunikace.
půda	0	Jedná se o stávající komunikaci, minimální zábor půdy v nízké třídě ochrany.
horninové prostředí	0	Bez vlivu
voda	0	Bez vlivu
ovzduší, klima	0	Jedná se o stávající komunikaci
hmotné statky	0	Bez vlivu
kulturní dědictví	0	Bez vlivu
Kumulativní synergické vlivy ^a	0	Nebyly identifikovány – bez kumulativních a synergických vlivů
Celkové hodnocení	Plocha je akceptovatelná. Potenciálním negativním vlivem jsou zásahy do stávající liniové zeleně podél cesty.	
Doporučení	Doporučujeme dle technických možností zachovat část zeleně alespoň po jedné straně komunikace. Řešit v rámci územní studie.	

7.2.4 Plochy dopravní infrastruktury - DS

Z13		
Navrhované využití		Plocha dopravní infrastruktury - silniční
Složka životního prostředí	Hodnocení vlivu	Poznámka
obyvatelstvo a lidské zdraví	0	Bez vlivu
fauna, flóra, biodiverzita	-1	Jedná se o polní cestu. Možné zásahy do zeleně podél stávající komunikace v jižní části území.
krajina, ÚSES	0	Možné zásahy do zeleně podél stávající komunikace v jižní části území.
půda	0	Jedná se o stávající komunikaci, minimální zábor půdy v nízké třídě ochrany.
horninové prostředí	0	Bez vlivu
voda	0	Bez vlivu
ovzduší, klima	0	Jedná se o stávající komunikaci
hmotné statky	0	Bez vlivu
kulturní dědictví	+1	Lepší zpřístupnění kapličky a její zvýraznění.
Kumulativní synergické vlivy ^a	0	Nebyly identifikovány – bez kumulativních a synergických vlivů
Celkové hodnocení	Plocha je navržena v ose stávající polní cesty a má za cíl posílit obsluhu území. Potenciálním rizikem jsou zásahy do stávající stromové zeleně.	
Doporučení	Zajistit dle technických možností ochranu stávajících vzrostlých dřevin, doplnit podél komunikace liniovou zeleň. Zajistit prostor pro liniovou zeleň.	



7.2.5 Plochy technické infrastruktury - TO

Z10		
Navrhované využití		Stavby a zařízení pro nakládání s odpady
Složka životního prostředí	Hodnocení vlivu	Poznámka
obyvatelstvo a lidské zdraví	0	Není předpokládán negativní vliv.
fauna, flóra, biodiverzita	-1	Dnes málo udržovaná plocha – pastvina pro koně obklopená úzkým pásem lesního porostu. Zásahy do lesního porostu. Bez větší hodnoty.
krajina, ÚSES	0	Neudržovaná plocha polopřírodního charakteru bez větší hodnoty.
půda	-1	Zásah do stávajících lesních pozemků, vymezeno v rámci ochranného pásma lesa. Zábory akceptovatelné.
horninové prostředí	0	Bez vlivu.
voda	0	Bez vlivu.
ovzduší, klima	0	Bez vlivu.
hmotné statky	0	Složitější přístupnost díky svažitosti pozemku.
kulturní dědictví	0	Bez vlivu.
Kumulativní synergické vlivy ^a	0	Nebyly identifikovány kumulativní ani synergické vlivy.
Celkové hodnocení	Plocha pro stavby a zařízení pro nakládání s odpady. V současnosti se jedná o málo hodnotnou plochu polopřírodního charakteru částečně sloužící jako pastvina pro koně a částečně jako lesa. Negativem jsou zásahy do lesního porostu a lokalizace v OP lesa. Tyto vlivy jsou mírné a akceptovatelné. Vyšší svažitost pozemku.	
Doporučení	Při realizaci dané plochy je nutný souhlas příslušného orgánu státní správy lesů, který může svůj souhlas vázat na splnění podmínek.	



Z18		
Navrhované využití		Plocha technické infrastruktury pro umístění čistírny odpadních vod
Složka životního prostředí	Hodnocení vlivu	Poznámka
obyvatelstvo a lidské zdraví	0	Bez vlivu
fauna, flóra, biodiverzita	0	Bez vlivu
krajina, ÚSES	-1	S ohledem na charakter lokality se může jednat o VKP ze zákona údolní niva (který však není jednoznačně vymezen). Pravděpodobně nutné stanovisko orgánu ochrany přírody.
půda	-1	Plocha je umístěna na ZPF II. třídy ochrany. Jiná nezemědělská plocha nebo zemědělská půda nižší bonity není ve vhodných plochách pro umístění ČOV k dispozici. Veřejný zájem na ochranu povrchových a podzemních vod a bezpečný odvod a likvidaci odpadních vod je veřejným zájmem převyšujícím veřejný zájem na ochraně zemědělské půdy II. třídy ochrany. Částečně v OP lesa.
horninové prostředí	0	Bez vlivu
voda	0	V blízkosti záplavového území, akceptovatelné.
ovzduší, klima	0	Bez vlivu
hmotné statky	0	Bez vlivu
kulturní dědictví	0	Bez vlivu
Kumulativní synergické vlivy ^a	0	Nebyly identifikovány žádné kumulativní ani synergické vlivy.
Celkové hodnocení	Plocha akceptovatelná. Slouží k zajištění kvalitního čištění odpadních vod. Alternativní možnost je čištění prostřednictvím domácích ČOV.	
Doporučení	Při realizaci dané plochy je nutný souhlas příslušného orgánu státní správy lesů, který může svůj souhlas vázat na splnění podmínek.	



7.2.6 Plochy zeleně - ZS

ZS		
Navrhované využití		Plochy zeleně soukromé a vyhrazené
Složka životního prostředí	Hodnocení vlivu	Poznámka
obyvatelstvo a lidské zdraví	0	Bez vlivu
fauna, flóra, biodiverzita	+1	Pomáhá zachovat stávající zeleň a přírodnější charakter prostředí, ochrana před nevhodnou zástavbou.
krajina, ÚSES	+1	Pomáhá zachovat stávající zeleň a přírodnější charakter prostředí, ochrana před nevhodnou zástavbou.
půda	+1	Preventivně chrání před záboru půdního fondu.
horninové prostředí	0	Bez vlivu
voda	0	Bez vlivu
ovzduší, klima	0	Bez vlivu
hmotné statky	0	Bez vlivu
kulturní dědictví	0	Bez vlivu
Kumulativní synergické vlivy ^a	0	Nebyly identifikovány.
Celkové hodnocení	Plocha zeleně jako plocha zahrad pro novou výstavbu s cílem eliminace nekontrolovaného rozvoje. Přechodová zóna mezi zastavěným územím a krajinou.	
Doporučení	Bez doporučení	



Z9		
Navrhované využití		Plochy zeleně soukromé a vyhrazené
Složka životního prostředí	Hodnocení vlivu	Poznámka
obyvatelstvo a lidské zdraví	0	Bez vlivu
fauna, flóra, biodiverzita	0	Bez vlivu
krajina, ÚSES	+1	Bude vytvářet plynulejší přechod zástavby do volné krajiny, potenciál pro oživení dané lokality.
půda	+1	Preventivně chrání před záboru půdního fondu.
horninové prostředí	0	Bez vlivu
voda	0	Bez vlivu
ovzduší, klima	0	Bez vlivu
hmotné statky	0	Bez vlivu
kulturní dědictví	0	Bez vlivu
Kumulativní synergické vlivy ^a	0	Nebyly identifikovány.
Celkové hodnocení	Plocha zeleně jako plocha zahrad pro novou výstavbu s cílem eliminace nekontrolovaného rozvoje. Přechodová zóna mezi zastavěným územím a krajinou.	
Doporučení	Bez doporučení	



Z17		
Navrhované využití		Plochy zeleně soukromé a vyhrazené
Složka životního prostředí	Hodnocení vlivu	Poznámka
obyvatelstvo a lidské zdraví	0	Bez vlivu
fauna, flóra, biodiverzita	+1	Pomáhá zachovat stávající zeleň a přírodnější charakter prostředí, ochrana před nevhodnou zástavbou.
krajina, ÚSES	+1	Pomáhá zachovat stávající zeleň a přírodnější charakter prostředí, ochrana před nevhodnou zástavbou.
půda	+1	Preventivně chrání před záborů půdního fondu.
horninové prostředí	0	Bez vlivu
voda	0	Bez vlivu
ovzduší, klima	0	Bez vlivu
hmotné statky	0	Bez vlivu
kulturní dědictví	0	Bez vlivu
Kumulativní synergické vlivy ^a	0	Nebyly identifikovány.
Celkové hodnocení	Plocha zeleně jako plocha zahrad pro novou výstavbu s cílem eliminace nekontrolovaného rozvoje. Přechodová zóna mezi zastavěným územím a krajinou.	
Doporučení	Bez doporučení	



7.2.7 P1 – Plocha přestavby – plochy veřejných prostranství

P1		
Navrhované využití		Plocha přestavby – plochy veřejných prostranství
Složka životního prostředí	Hodnocení vlivu	Poznámka
obyvatelstvo a lidské zdraví	0	Bez vlivu.
fauna, flóra, biodiverzita	0	Potenciální drobné zásahy do liniové zeleně podél stávající komunikace.
krajina, ÚSES	0	Potenciální drobné zásahy do liniové zeleně podél stávající komunikace.
půda	0	Jedná se o stávající nezpevněnou komunikaci, minimální zábor půdy v nízké třídě ochrany.
horninové prostředí	0	Bez vlivu.
voda	0	Bez vlivu.
ovzduší, klima	0	Bez vlivu.
hmotné statky	0	Jedná se o stávající nezpevněnou komunikaci, bez vlivu.
kulturní dědictví	0	Bez vlivu.
Kumulativní synergické vlivy ^a	0	Nebyly identifikovány.
Celkové hodnocení	Plocha akceptovatelná.	
Doporučení	Dle technických možností respektovat stávající liniovou zeleň.	

7.2.8 Hodnocení dalších provedených změn

7.2.8.1 Zásobování vodou

Infrastruktura pro zásobování vodou je stabilizována, nové plochy budou napojeny na stávající vodovodní řády. Bez vlivu na životní prostředí.

7.2.8.2 Odkanalizování a čištění odpadních vod

Stávající stav odkanalizování je nevyhovující. V obci jsou vybudovány úseky jednotné kanalizace, které jsou zaústěny do místních svodnic.

Předpoklad je, že zastavitelné plochy budou odkanalizovány kanalizačními sběrači oddílného systému, v obci bude vybudována splašková kanalizace, část stávající kanalizace bude využita pro odvádění dešťových vod, v zastavitelných plochách a plochách přestaveb je cílem v maximální míře dešťové vody odvádět do vsaku, případně zachytávat na pozemku.

Pro umístění splaškové kanalizace je navržen koridor TK1 a TK2, je navržena plocha Z18 pro umístění čistírny odpadních vod (vyhodnocena výše). Do doby vybudování splaškové kanalizace budou realizovány domovní čistírny odpadních vod nebo jímky na vyvážení, přičemž prioritní koncepcí odkanalizování je v současnosti budování domovních čistíren odpadních vod za finanční podpory obce.

Uvedená koncepce je z hlediska vlivů akceptovatelná, měla by postupně přinést zvyšování kvality čištění odpadních vod a zefektivnit nakládání s dešťovými vodami. Negativní vlivy nejsou předpokládány.

7.2.8.3 Energetika

Stávající situace v zásobování elektrickou energií a plynem je stabilizována. Nejsou navrhovány významnější změny. U nové výstavby je s ohledem na legislativu předpokládána výstavba v nízkoenergetickém a pasivním standardu. Jako doplňkový zdroj energie lze doporučit fotovoltaika, solární systémy, biomasu nebo tepelné čerpadlo.

7.2.8.4 Územní systém ekologické stability

V rámci návrhu ÚP je vymezen regionální biokoridor RBK 1387 a lesní půdě.

Dále jsou vymezena lokální biocentra V kotlinách (vložené do regionálního biokoridoru RBK 1387), Skalky (vložené do RBK 1387), Šterky u kříže, Pod Bohuňovem vymezené v nivě Křetínky, zahrnující porosty a louky navazující na vodní tok. Na ně navazují lokální biokoridory.

Interakční prvky nejsou graficky vymezeny. Jejich realizace je přípustná v rámci podmínek využití území ploch v krajině.

Vymezení územního systému ekologické stability potvrzuje stávající stav, jednotlivá biocentra jsou funkční, návrh ÚP potvrzuje jejich význam a ochranu. Tímto je podpořena jako ekologická stabilita území, tak i biodiverzita, migrační propustnost krajiny a částečně také ochrana před erozí. Negativní vlivy nejsou předpokládány.

7.2.8.5 Protierozní opatření

Územní plán vymezuje samostatné plochy pro umístění protierozních opatření – Y1, Y2 a Y3. Umístění opatření jako např. zatravněvacích a odvodňovacích průlehlů je umožněno v rámci podmínek ploch s rozdílným způsobem využití. Územní plán vymezuje prvky ÚSES, které rovněž vytváří podmínky pro ochranu půdy před erozí.

S ohledem na svazitost pozemků a erozní ohrožení se vymezení jeví jako účelné a bez negativních vlivů.

7.3 KUMULATIVNÍ A SYNERGICKÉ VLVY

V rámci vyhodnocení jsou hodnoceny také kumulativní a synergické vlivy. **Kumulativní (hromadný vliv)** je dán součtem vlivů stejného druhu, např. více menších zdrojů oxidu dusičitého umístěných blízko sebe, zábory půdního fondu více rozvojovými plochami aj., přičemž při posuzování jednotlivých zdrojů izolovaně by takový vliv nemusel být shledán. **Synergický (společný)** vliv vzniká působením vlivů různého druhu a je od těchto vlivů odlišný, např. současné působení vícero zdrojů různých emisí (průmyslové objekty, povrchové doly, automobilová doprava, letecká doprava) může mít za následek vznik kyselých dešťů nebo kombinované vlivy na lidské zdraví.

Návrh územního plánu obsahuje pouze menší množství záměrů, tj. ploch a koridorů. Ty byly vyhodnoceny s ohledem na jednotlivé složky životního prostředí. Nebyly identifikovány žádné závažné kumulativní ani synergické vlivy. Za mírný kumulativní vliv lze považovat zábory půdního fondu, kdežto dojde u více ploch. Jedná se o zábory veskrze v nízkých třídách ochrany, které byly vyhodnoceny jako akceptovatelné.

V rámci vyhodnocení nebyly zjištěny žádné jiné negativní synergické ani kumulativní vlivy.

7.4 ZÁVĚRY A DOPORUČENÍ

Níže uvádíme základní souhrn doporučení vyplývajících z provedeného vyhodnocení:

- Z3 - Při přípravě záměrů v rámci dané plochy zohlednit erozní riziko a vhodnými opatřeními (travní porost, zasakovací příkop aj.) jej minimalizovat.
- Z4 - Doporučujeme zachovat stávající přístřešek a omezit zásahy do zeleně podél vodní plochy.
- Z10 - Při realizaci dané plochy je nutný souhlas příslušného orgánu státní správy lesů, který může svůj souhlas vázat na splnění podmínek.
- Z11 - Případné nové objekty situovat do větší vzdálenosti od lesa s ohledem na OP lesa.

- Z13 - Zajistit dle technických možností ochranu stávajících vzrostlých dřevin, doplnit podél komunikace liniovou zeleň. Zajistit prostor pro liniovou zeleň.
- Z14 - V rámci přípravy územní studie doporučujeme řešit rovněž s ohledem na ochranné pásmo lesa, potenciální riziko eroze a blízkost přírodního parku údolí Křetínky.
- Z16 - Doporučujeme dle technických možností zachovat část zeleně alespoň po jedné straně komunikace. Řešit v rámci územní studie.
- Z18 - Při realizaci dané plochy je nutný souhlas příslušného orgánu státní správy lesů, který může svůj souhlas vázat na splnění podmínek.
- P1 - Dle technických možností respektovat stávající liniovou zeleň.
- U nové výstavby je s ohledem na legislativu předpokládána výstavba v nízkoenergetickém a pasivním standardu. Jako doplňkový zdroj energie lze doporučit fotovoltaika, solární systémy, biomasu nebo tepelné čerpadlo.

8. POPIS NAVRHOVANÝCH OPATŘENÍ PRO PŘEDCHÁZENÍ, SNÍŽENÍ NEBO KOMPENZACI VŠECH ZJIŠTĚNÝCH NEBO PŘEDPOKLÁDANÝCH ZÁVAŽNÝCH ZÁPORNÝCH VLIVŮ NA ŽIVOTNÍ PROSTŘEDÍ

Předložený návrh územního plánu Horní Poříčí byl posouzen z hlediska vlivů na životní prostředí a veřejné zdraví. V rámci tohoto posouzení nebyly identifikovány potenciálně závažné negativní vlivy na životní prostředí a veřejné zdraví.

Byly identifikovány pouze mírně negativní vlivy na životní prostředí a veřejné zdraví. Opatření pro jejich zmírňování jsou uvedena v předchozí kapitole a v kap. 11.

Je zde nutno zdůraznit, že územní plán vymezuje plochy, nikoliv konkrétní způsob realizace, provozní podmínky apod. Podrobnější hodnocení vlivů konkrétní realizace záměrů na vymezených plochách bude – pokud to bude vyplývat z požadavků zákona č. 100/2001 Sb., o posuzování vlivů na životní prostředí – provedeno pro jednotlivé záměry v rámci zjišťovacího řízení.

9. ZHODNOCENÍ ZPŮSOBU ZAPRACOVÁNÍ VNITROSTÁTNÍCH CÍLŮ OCHRANY ŽIVOTNÍHO PROSTŘEDÍ DO ÚZEMNĚ PLÁNOVACÍ DOKUMENTACE A JEJICH ZOHLEDNĚNÍ PŘI VÝBĚRU VARIANT ŘEŠENÍ

Hlavním dokumentem pro oblast životního prostředí v rámci ČR je Státní politika životního prostředí. SPŽP se soustředí na následující čtyři prioritní oblasti:

- 1) Ochrana a udržitelné využívání zdrojů
- 2) Ochrana klimatu a zlepšení kvality ovzduší
- 3) Ochrana přírody a krajiny
- 4) Bezpečné prostředí

Jednotlivé priority a oblasti jsou rozpracovány do cílů. Podrobněji jsou cíle popsány v úvodní kapitole. Státní politika životního prostředí je nadřazeným dokumentem pro další dílčí strategické dokumenty pro oblast životního prostředí, ať již na úrovni státní, krajské nebo obecní.

Oblast životního prostředí je jedním ze tří základních pilířů udržitelného rozvoje a tuto oblast je nutno v rámci návrhu územního plánu Horní Poříčí nutno reflektovat. Návrh územního plánu se zaměřuje pouze na nevelké množství ploch, k nim příslušejících veřejných prostranství, technickou infrastrukturu a opatření v krajině.

Ochrana a udržitelné využívání zdrojů

- Vymezuje plochu pro čistírnu odpadních vod a koridory pro kanalizační sběrače, čímž přispívá k řešení současného nevyhovujícího stavu, kdy odpadní vody jsou nedostatečně čištěny např. prostřednictvím septiků.
- Vymezuje plochu Z10 pro zařízení pro nakládání s odpady. Tímto přispívá k předcházení vzniku odpadů a zajištění jejich lepšího využití.
- Návrhové rozvojové (zastavitelné) plochy jsou navrženy takřka pouze na zemědělské půdě mimo I. a II. třídu ochrany (s výjimkou plochy pro ČOV) a v návaznosti na stávající zástavbu. Nedochází tím tedy k významnějším záborům kvalitního půdního fondu ani omezování zemědělského hospodaření.
- Respektována jsou rovněž poddolovaná území.
- Jsou vymezeny plochy protierozních opatření, které přispějí k ochraně zemědělské půdy před erozí.

Ochrana klimatu a zlepšení kvality ovzduší

- U nových rozvojových ploch pro bydlení lze předpokládat, s ohledem na legislativu, výstavbu v nízkoenergetickém nebo pasívním standardu. Tímto bude předcházeno emisím znečišťujících látek z vytápění domácností, emisím skleníkových plynů a vzniká zde větší prostor pro uplatnění obnovitelných zdrojů energie.

Ochrana přírody a krajiny

- Návrh územního plánu vymezuje územní systém ekologické stability, čímž podporuje kromě ekologické stability také biodiverzitu a migrační propustnost krajiny.

Bezpečné prostředí

- Žádné plochy nejsou lokalizovány do záplavových území.
- Jsou vymezeny plochy pro protierozní opatření v krajině, které přispějí k ochraně půdy a majetku před erozí. Rovněž přispějí k lepšímu zadržení vody v krajině.

Předložený návrh územního plánu obce Horní Poříčí je pouze ne příliš velkého rozsahu, přesto je možno konstatovat, že přispívá k naplňování vnitrostátních cílů ochrany životního prostředí.

10. NÁVRH UKAZATELŮ PRO SLEDOVÁNÍ VLIVU ÚZEMNĚ PLÁNOVACÍ DOKUMENTACE NA ŽIVOTNÍ PROSTŘEDÍ

Zákon č. 100/2001 Sb., o posuzování vlivů na životní prostředí (§ 10h) zavazuje předkladatele koncepcí (v tomto případě obec Horní Poříčí), aby zajistil sledování a rozbor vlivů schválené koncepce na životní prostředí a veřejné zdraví. Pokud předkladatel na základě tohoto sledování zjistí, že provádění koncepce má nepředvídané závažné negativní vlivy na životní prostředí nebo veřejné zdraví, je povinen zajistit přijetí opatření k odvrácení nebo zmírnění těchto vlivů, informovat o tom příslušný úřad a dotčené správní úřady a současně rozhodnout o změně koncepce. Tento požadavek je obsažen také v příloze stavebního zákona.

Pro sledování vlivu územního plánu Horní Poříčí na životní prostředí byly doporučeny v rámci hodnocení vybrané indikátory. Tyto indikátory vycházejí jednak z požadavků legislativy a jednak z národních nebo krajských koncepčních dokumentů a dále také reflektují informace vyplývající z vyhodnocení návrhu územního plánu. S ohledem na malý rozsah identifikovaných vlivů na životní prostředí doporučujeme tyto monitorovací ukazatele:

- Koeficient ekologické stability
- Skutečné zábory půdního fondu (se zaměřením na I. a II. třídu ochrany)
- Podíl obyvatel se zajištěným kvalitním čištěním odpadních vod (tj. se zakončením na domácí ČOV nebo obecní ČOV)

Vyhodnocení indikátorů je možno provádět např. v rámci rozboru udržitelného rozvoje území, které je doposud prováděno dle stavebního zákona ve čtyřletých intervalech nebo v rámci přípravy nové ÚPD či jejích změn.

Územní plány vymezují plochy a koridory, které mají sloužit k určitým funkcím. Pro výběr konkrétních projektů (záměrů) v jednotlivých funkčních plochách a koridorech lze orientačně využít výše uvedených indikátorů, respektive vlivu konkrétních záměrů na stav těchto indikátorů. Před realizací jednotlivých záměrů v daných plochách bude posouzeno, zda spadají do působnosti zákona č.100/2001 Sb., o posuzování vlivů na životní prostředí ve znění pozdějších předpisů. Tyto indikátory je poté možno využít také v procesu EIA u těchto jednotlivých záměrů.

11. NÁVRH POŽADAVKŮ NA ROZHODOVÁNÍ VE VYMEZENÝCH PLOCHÁCH A KORIDORECH Z HLEDISKA MINIMALIZACE NEGATIVNÍCH VLIVŮ NA ŽIVOTNÍ PROSTŘEDÍ.

Při vyhodnocení vlivů návrhu územního plánu Horní Poříčí na životní prostředí a veřejné zdraví nebyly zjištěny významně negativní dopady na jednotlivé složky životního prostředí a veřejné zdraví.

Byly zjištěny pouze mírné negativní vlivy na životní prostředí a veřejné zdraví, a to zábory ZPF v nízkých třídách ochrany, lokalizace části návrhových ploch do OP lesa a potenciální zásahy do liniové zeleně podél stávajících komunikací.

Jsou zde proto uvedena doporučení a požadavky, které mohou podpořit zlepšování stavu životního prostředí v území, respektive snížit rizika a omezit míru negativních vlivů:

- Z3 - Při přípravě záměrů v rámci dané plochy zohlednit erozní riziko a vhodnými opatřeními (travní porost, zasakovací příkop aj.) jej minimalizovat.
- Z4 - Doporučujeme zachovat stávající přístřešek a omezit zásahy do zeleně podél vodní plochy.
- Z10 - Při realizaci dané plochy je nutný souhlas příslušného orgánu státní správy lesů, který může svůj souhlas vázat na splnění podmínek.
- Z11 - Případné nové objekty situovat do větší vzdálenosti od lesa s ohledem na OP lesa.
- Z13 - Zajistit dle technických možností ochranu stávajících vzrostlých dřevin, doplnit podél komunikace liniovou zeleň. Zajistit prostor pro liniovou zeleň.
- Z14 - V rámci přípravy územní studie doporučujeme řešit rovněž s ohledem na ochranné pásmo lesa, potenciální riziko eroze a blízkost přírodního parku údolí Křetínky.
- Z16 - Doporučujeme dle technických možností zachovat část zeleně alespoň po jedné straně komunikace. Řešit v rámci územní studie.
- Z18 - Při realizaci dané plochy je nutný souhlas příslušného orgánu státní správy lesů, který může svůj souhlas vázat na splnění podmínek.
- P1 - Dle technických možností respektovat stávající liniovou zeleň.
- U nové výstavby je s ohledem na legislativu předpokládána výstavba v nízkoenergetickém a pasivním standardu. Jako doplňkový zdroj energie lze doporučit fotovoltaika, solární systémy, biomasu nebo tepelné čerpadlo.

12. NETECHNICKÉ SHRUTÍ VÝŠE UVEDENÝCH ÚDAJŮ

Dle § 19 odst. 2 zákona č.183/2006 Sb., o územním plánování a stavebním řádu je úkolem územního plánování také vyhodnocení vlivů územně plánovací dokumentace na vyvážený vztah územních podmínek pro příznivé životní prostředí, pro hospodářský rozvoj a pro soudržnost společenství obyvatel území (dále jen "vyhodnocení vlivů na udržitelný rozvoj území"); jeho součástí je posouzení vlivů na životní prostředí zpracované podle přílohy k tomuto zákonu a případné posouzení vlivu na evropsky významnou lokalitu nebo ptačí oblast, pokud orgán ochrany přírody svým stanoviskem takovýto vliv nevyloučil. Vlastní obsah posouzení vlivů na územně plánovací dokumentace na životní prostředí je upraven přílohou stavebního zákona.

Předložené vyhodnocení je zpracováno podle požadavků přílohy stavebního zákona a dle požadavků vyplývajících ze zákona č. 100/2001 Sb., o posuzování vlivů na životní prostředí ve znění pozdějších předpisů.

Předmětem hodnocení bylo především hodnocení jednotlivých navrhovaných ploch a stanovený způsob jejich využití. Předložený návrh územního plánu navrhuje 1 variantu řešení.

12.1 ZÁVĚRY A DOPORUČENÍ

Návrh územního plánu Horní Poříčí naplňuje jako celek požadavky ochrany životního prostředí a je v souladu s hlavními cíli strategických dokumentů pro tuto oblast.

Rovněž je možno konstatovat, že návrh povede v některých ohledech ke zlepšení stavu životního prostředí, a to zejména v případě vymezení plochy pro nakládání s odpady, koncepce pro čištění odpadních vod, vymezení územního systému ekologické stability a vymezení ploch pro protierozní opatření. Naopak zásadnější negativní dopady na životní prostředí a veřejné zdraví nebyly identifikovány.

Na základě celkového vyhodnocení je možno konstatovat, že **předložený návrh územního plánu Horní Poříčí nebude mít významně negativní vliv na životní prostředí a veřejné zdraví.**

12.1.1 Souhrn dalších doporučení pro zlepšení působení změny územního plánu na životní prostředí

Níže je uveden souhrn doporučení pro zmírnění či minimalizaci negativních vlivů návrhu územního plánu Horní Poříčí na životní prostředí.

- Z3 - Při přípravě záměrů v rámci dané plochy zohlednit erozní riziko a vhodnými opatřeními (travní porost, zasakovací příkop aj.) jej minimalizovat.
- Z4 - Doporučujeme zachovat stávající přístřešek a omezit zásahy do zeleně podél vodní plochy.
- Z10 - Při realizaci dané plochy je nutný souhlas příslušného orgánu státní správy lesů, který může svůj souhlas vázat na splnění podmínek.
- Z11 - Případné nové objekty situovat do větší vzdálenosti od lesa s ohledem na OP lesa.
- Z13 - Zajistit dle technických možností ochranu stávajících vzrostlých dřevin, doplnit podél komunikace liniovou zeleň. Zajistit prostor pro liniovou zeleň.
- Z14 - V rámci přípravy územní studie doporučujeme řešit rovněž s ohledem na ochranné pásmo lesa, potenciální riziko eroze a blízkost přírodního parku údolí Křetínky.
- Z16 - Doporučujeme dle technických možností zachovat část zeleně alespoň po jedné straně komunikace. Řešit v rámci územní studie.
- Z18 - Při realizaci dané plochy je nutný souhlas příslušného orgánu státní správy lesů, který může svůj souhlas vázat na splnění podmínek.

- P1 - Dle technických možností respektovat stávající liniovou zeleň.
- U nové výstavby je s ohledem na legislativu předpokládána výstavba v nízkoenergetickém a pasivním standardu. Jako doplňkový zdroj energie lze doporučit fotovoltaika, solární systémy, biomasu nebo tepelné čerpadlo.

13. PŘEHLED POUŽITÝCH ZDROJŮ

- Culek a kol. (2003): Biogeografické členění České republiky – II. díl, AOPKČR
- Jihomoravský kraj (2005): Koncepce ochrany přírody Jihomoravského kraje
- Jihomoravský kraj (2007): Studie protipovodňových opatření na území Jihomoravského kraje
- Jihomoravský kraj (akt. 2014): Plán rozvoje vodovodů a kanalizací Jihomoravského kraje
- Vávra, M. (2020): Návrh územního plánu Horní Poříčí
- MMR (2015): Aktualizace č. 1 Politiky územního rozvoje ČR
- MMR (2019): Politika územního rozvoje ČR ve znění aktualizací č. 1, 2 a 3
- MÚ Boskovice (2016): Územně analytické podklady správního obvodu obce s rozšířenou působností Boskovice- 4. Úplná aktualizace 2016
- MŽP (2005): Strategie ochrany biologické rozmanitosti České republiky
- MŽP (2013): Státní politika životního prostředí pro období 2012 - 2020
- Nařízení vlády 148/2006 o ochraně zdraví před nepříznivými účinky hluku a vibrací

- www.chmi.cz
- www.cuzk.cz
- www.czso.cz
- www.kr-jihomoravsky.cz
- www.mapy.cz
- www.npu.cz
- www.nature.cz
- <http://oldmaps.geolab.cz>
- www.rsd.cz
- www.horniporici.unas.cz/