

SEA

Vyhodnocení vlivu na životní prostředí

ÚZEMNÍ PLÁN KOTVRDOVICE



Tišnov, prosinec 2019

Objednatel:

ATELIER A.VE.

M. Majerové 3

638 00 Brno

Zpracovatel posuzované dokumentace:

ATELIER A.VE.

M. Majerové 3

638 00 Brno

ING. ARCH. HELENA KOČIŠOVÁ

číslo autorizace ČKA: 2536

Seznam zpracovatelů vyhodnocení vlivu na životní prostředí SEA:

Zodpovědný projektant:

Ing. **Alexandr Mertl** - Ekologické inženýrství

Trstěnice č.p. 106, Trstěnice u Litomyšle 569 57

Držitel autorizace podle zákona č. 100/2001 Sb., §19 a § 24 (osvědčení MŽP ČR o odborné způsobilosti k hodnocení vlivu staveb a činností na životní prostředí č.j. 961/196/OPV/93

Prodloužené rozhodnutím MŽP ČR č.j. 51008/ENV/16 platné do 31.12.2021

Vypracoval

Ing. **Michal Kovář**, Ph.D. OSVČ IČO: 34 45 119

Halasova 995, Tišnov 666 03

Krajinný inženýr, autorizovaný projektant ÚSES - ČKA 03 846

Tel: 731 112 153, E-mail: kovar.x.michal@gmail.com

Obsah

OBSAH	3
ÚVOD	1
1. STRUČNÉ SHRNUÍ OBSAHU A HLAVNÍCH CÍLŮ ÚZEMNĚ PLÁNOVACÍ DOKUMENTACE, VZTAH K JINÝM KONCEPCÍM	2
2. ZHODNOCENÍ VZTAHU ÚZEMNĚ PLÁNOVACÍ DOKUMENTACE K CÍLŮM OCHRANY ŽIVOTNÍHO PROSTŘEDÍ PŘIJATÝM NA VNITROSTÁTNÍ ÚROVNI	5
1. 2. Popis vybraných strategických dokumentací a přehled jejich cílů	5
1.2.1. Státní politika životního prostředí 2012 - 2020	6
1.2.2. Aktualizace státního programu ochrany přírody a krajiny	7
1.2.3. Strategie udržitelného rozvoje České republiky	7
1.2.4. Politika územního rozvoje České republiky	9
1.2.5. Akční plán zdraví a životní prostředí ČR.....	10
1.2.6. Zásady územního rozvoje Jihomoravského kraje	11
Vybrané referenční cíle ochrany životního prostředí.....	17
3. ÚDAJE O SOUČASNÉM STAVU ŽIVOTNÍHO PROSTŘEDÍ V ŘEŠENÉM ÚZEMÍ A JEHO PŘEDPOKLÁDANÉM VÝVOJI, POKUD BY NEBYL UPLATNĚN ÚZEMNÍ PLÁN	18
Geomorfologické poměry	18
Geologicko půdní poměry	18
Hydrologie	18
Klimatické charakteristiky	18
Znečištění ovzduší – oxidy dusíku	19
Znečištění ovzduší – poléřavý prach.....	21
Hluk 22	
Biogeografické charakteristiky	23
4. CHARAKTERISTIKY ŽIVOTNÍHO PROSTŘEDÍ, KTERÉ BY MOHLY BÝT UPLATNĚNÍM ÚZEMNÍHO PLÁNU VÝZNAMNĚ OVLIVNĚNY	24
5. SOUČASNÉ PROBLÉMY A JEVI ŽIVOTNÍHO PROSTŘEDÍ, KTERÉ BY MOHLY BÝT UPLATNĚNÍM ÚZEMNÍHO PLÁNU VÝZNAMNĚ OVLIVNĚNY, ZEJMÉNA S OHLEDEM NA ZVLÁŠTĚ CHRÁNĚNÁ ÚZEMÍ A PTAČÍ OBLASTI	25

5. 1. Velkoplošná a maloplošná zvláště chráněná území	25
5. 2. Přírodní parky	25
5. 3. Památné stromy	25
5. 4. Významné krajinné prvky	25
5. 5. NATURA 2000	26
5.6. Územní systém ekologické stability	26
Přehled zastoupených větví	26
5.7. Krajinný ráz území	27
6. ZHODNOCENÍ STÁVAJÍCÍCH A PŘEDPOKLÁDANÝCH VLIVŮ NAVRHOVANÝCH VARIANT POLITIKY ÚZEMNÍHO ROZVOJE NEBO ÚZEMNĚ PLÁNOVACÍ DOKUMENTACE, VČETNĚ VLIVŮ SEKUNDÁRNÍCH, SYNERGICKÝCH, KUMULATIVNÍCH, KRÁTKODOBÝCH, STŘEDNĚDOBÝCH A DLOUHODOBÝCH, TRVALÝCH A PŘECHODNÝCH, Kladných a záporných; HODNOTÍ SE VLIVY NA OBYVATELSTVO, BIOLOGICKOU ROZMANITOST, FAUNU, FLORU, PŮDU, VODU, OVZDUŠÍ, KLIMA, HMOTNÉ STATKY, KULTURNÍ DĚDICTVÍ VČETNĚ DĚDICTVÍ ARCHITEKTONICKÉHO A ARCHEOLOGICKÉHO A VLIVY NA KRAJINU VČETNĚ VZTAHŮ MEZI UVEDENÝMI OBLASTMI VYHODNOCENÍ	29
Sekundární vlivy	30
Kumulativní a synergické vlivy.....	30
Časové hledisko posuzovaných vlivů.....	30
7. POROVNÁNÍ ZJIŠTĚNÝCH NEBO PŘEDPOKLÁDANÝCH Kladných a záporných VLIVŮ PODLE JEDNOTLIVÝCH VARIANT ŘEŠENÍ A JEJICH ZHODNOCENÍ.....	42
8. POPIS NAVRHOVANÝCH OPATŘENÍ PRO PŘEDCHÁZENÍ, SNÍŽENÍ NEBO KOMPENZACI VŠECH ZJIŠTĚNÝCH NEBO PŘEDPOKLÁDANÝCH ZÁVAŽNÝCH ZÁPORNÝCH VLIVŮ NA ŽIVOTNÍ PROSTŘEDÍ	44
Kumulativní a synergické vlivy.....	44
9. ZHODNOCENÍ ZPŮSOBU ZAPRACOVÁNÍ VNITROSTÁTNÍCH CÍLŮ OCHRANY ŽIVOTNÍHO PROSTŘEDÍ DO ÚZEMNÍHO PLÁNU A JEJICH ZOHLEDNĚNÍ PŘI VÝBĚRU VARIANT ŘEŠENÍ	45
10. NÁVRH UKAZATELŮ PRO SLEDOVÁNÍ VLIVŮ ÚZEMNÍHO PLÁNU NA ŽIVOTNÍ PROSTŘEDÍ	51
11. NÁVRH POŽADAVKŮ NA ROZHODOVÁNÍ VE VYMEZENÝCH PLOCHÁCH A KORIDORECH Z HLEDISKA MINIMALIZACE NEGATIVNÍCH VLIVŮ NA ŽIVOTNÍ PROSTŘEDÍ.....	53
12. NETECHNICKÉ SHRUTÍ VÝŠE UVEDENÝCH ÚDAJŮ	54
ZÁVĚRY A DOPORUČENÍ VČETNĚ STANOVISKA KE KONCEPCI	56

ÚVOD

Strategické hodnocení vlivů na životní prostředí (SEA) je systematický proces hodnocení důsledků navrhovaných politik, plánů a programů na životní prostředí. Účelem vyhodnocení SEA je zajistit, aby se strategické cíle ochrany životního prostředí a zdraví obyvatelstva staly součástí hodnocené územně plánovací dokumentace a také součástí přípravy a tvorby její koncepce.

Vyhodnocení vlivů územně plánovací dokumentace: „Územní plán Kotvrdovice“ na životní prostředí (dále jen vyhodnocení) je zpracováno podle ustanovení §10i) zákona č. 100/2001 Sb., o posuzování vlivů na životní prostředí, v platném znění a ustanovení § 19 odst. 2 zákona č. 183/2006 Sb., o územním plánování a stavebním řádu (stavební zákon). Vyhodnocení je zpracováno metodou interaktivního posouzení “ex-ante“, vytvářené souběžně s konceptem posuzovaného územního plánu.

SEA vyhodnocení bude zpracováno v rozsahu úměrném velikosti a složitosti řešeného území. S ohledem na charakter projednávaného územního plánu a charakter řešeného území. Obsah a podrobnost posouzení budou vycházet z obsahu „Návrhu zadání územního plánu Kotvrdovice“ a charakteru řešeného území se SEA vyhodnocení zaměří zejména na problematiku ochrany přírody a krajiny, krajinného rázu, ochranu zemědělského půdního fondu a ochranu vod, a dále na problematiku hluku, ochrany ovzduší a na možné negativní dopady na životní prostředí a veřejné zdraví související s budoucím využitím návrhových ploch. Návrhové plochy budou posouzeny ve vzájemných vztazích, aby byly eliminovány budoucí střety vyplývající z rozdílného funkčního využití.

Při posuzování návrhových ploch bude brán v potaz také na vzájemné vztahy těchto ploch, aby byly eliminovány budoucí střety vyplývající z rozdílného funkčního využití.

Vzhledem k průběžné spolupráci a aktivnímu přístupu zpracovatele SEA a zpracovatel územního plánu jsou plochy vymezované územním plánem výsledkem průběžného konsenzu a předběžných posouzení uvažovaných ploch. Procesem ex ante, tak bylo zabráněno, aby se do výsledné hodnocené podoby návrhových ploch dostávaly takové, jejichž výrazněji negativní vlivy by mohly být důsledkem nedoporučení takových ploch zpracovatelem SEA k akceptování v územním plánu. Tento postup také vyloučil variantní zpracování územního plánu a jednotlivé varianty možného využití ploch taky byly hodnoceny průběžně se vznikajícím územním plánem, který byl poté jako celek (včetně detailu návrhových ploch) vyhodnocen následujícím posouzením.

1. STRUČNÉ SHRNUTÍ OBSAHU A HLAVNÍCH CÍLŮ ÚZEMNĚ PLÁNOVACÍ DOKUMENTACE, VZTAH K JINÝM KONCEPCÍM.

Stručné shrnutí obsahu a hlavních cílů ÚPD

Hlavním cílem navržené koncepce rozvoje je vytvoření podmínek k harmonickému rozvoji vlastní obce i jeho okolí v těchto oblastech: bydlení, občanská vybavenost, rekreace, hospodářství, krajina a dosažení souladu přírodních, civilizačních a kulturních hodnot řešeného území.

Územní plán stanovuje uspořádání využití území a závazné zásady pro jeho další rozvoj, je navržen rozvoj jednotlivých ploch využití území, který vychází z významu městyse při respektování hodnot území. Městys Kotvrdovice se bude rozvíjet jako ucelený venkovský útvar, ve volné krajině nebudou vznikat nová sídla, usedlosti, rekreační ani výrobní areály. Výstavba nových objektů či přestavba stávajících v zastavěném území bude probíhat s ohledem na okolní zástavbu a její charakter a rovněž hodnoty městyse. Nová zástavba v návrhových plochách musí zohlednit svoje umístění na okraji městyse v souvislosti se zachováním krajinného rázu

Pro urbanistickou koncepci platí následující zásady:

- vytvořit podmínky k harmonickému rozvoji vlastní obce i jejího okolí v oblastech bydlení, občanské vybavenosti, rekreace, hospodářství a krajiny a k dosažení souladu přírodních, civilizačních a kulturních hodnot řešeného území, mimo jiné v návaznosti na přírodní a krajinné hodnoty blízkého Moravského krasu
- podpořit stabilizaci počtu obyvatel a zlepšit věkovou strukturu obyvatelstva vytvářením územně technických podmínek pro kvalitní bydlení a rozvoj pracovních příležitostí
- vytvořit územně technické podmínky pro rozvoj podnikání a podporu cestovního ruchu
- zajistit dobrou obslužnost území - vytvořit územně technické podmínky pro obsluhu území dopravní a technickou infrastrukturou a pro rozvoj míst sociálních kontaktů (veřejná prostranství)
- respektovat identitu sídla i krajiny se zachováním venkovského charakteru veřejného prostoru
- vytvořit podmínky pro budoucí změny v krajině, které přispějí ke zvýšení ekologické stability a retence vody v území, ke snížení nebezpečí půdní eroze a rovněž umožní lepší průchodnost krajiny v okolí obce.

Urbanizované území obce je uspořádáno z následujících ploch s rozdílným způsobem využití:

- B** Plochy bydlení
- O** Plochy občanského vybavení
 - Ov - Plochy občanského vybavení – veřejná vybavenost
 - Os - Plochy občanského vybavení – sport a rekreace
 - Ok - Plochy občanského vybavení – služby
 - Oh – hřbitov
 - Ox - občanská vybavenost – komunitní kompostárna
- V** Plochy výroby a skladování
 - Vp - Plochy výroby a skladování – průmyslová výroba
 - Vd - Plochy výroby a skladování – drobná výroba
 - Vz - Plochy výroby a skladování – zemědělská výroba
- T** Plochy technické infrastruktury
- Q** Plochy veřejných prostranství
- D** Plochy dopravní infrastruktury
- A** Plochy zemědělské – orná půda
- K** Plochy zemědělské – louky a krajinná zeleň
- Z** Plochy zemědělské – zahrady
- L** Plochy lesní
- P** Plochy přírodní

Výčet koncepčních dokumentací se vztahem k posuzovanému územnímu plánu

Řešení územního plánu je posuzováno především vzhledem k naplnění požadavků následujících koncepčních dokumentací (jejich cíle jsou pro koncepci určující):

- Politika územního rozvoje ČR
- Zásady územního rozvoje Jihomoravského kraje

Následující kapitola 2. Zhodnocení vztahu územně plánovací dokumentace k cílům ochrany životního prostředí přijatým na vnitrostátní úrovni, obsahuje výčet dalších dokumentací se vztahem ke koncepci řešení území (doplňující určující cíle výše uvedených dokumentací) a jejich stručný popis. Tyto dokumentace a naplnění jejich relevantních požadavků pak zhodnoceno v kapitole 8. Zhodnocení způsobu zpracování vnitrostátních cílů ochrany životního prostředí (...).

2. ZHODNOCENÍ VZTAHU ÚZEMNĚ PLÁNOVACÍ DOKUMENTACE K CÍLŮM OCHRANY ŽIVOTNÍHO PROSTŘEDÍ PŘIJATÝM NA VNITROSTÁTNÍ ÚROVNI

Kapitola vyhodnocuje územní plán Kotvrdovice vzhledem k naplňování cílů ochrany životního prostředí a zdraví obyvatelstva obsažených v národních, krajských, regionálních a komunálních koncepčních dokumentacích. Obsahem kapitoly je výčet vybraných koncepčních dokumentací se vztahem k životnímu prostředí a zdraví obyvatelstva, které obsahují relevantní požadavky (případně přímo regulativy) na charakteristiky životního prostředí a zdraví obyvatelstva, které jsou zapracovatelné či zohlednitelné v řešení vyhodnocované dokumentace.

Z dílčích cílů těchto dokumentací byly zpracovatelem SEA sestaveny tzv. **referenční cíle ochrany životního prostředí a zdraví obyvatelstva** (dále jen Referenční cíle). Jedná se o cíle, jejichž naplnění je ovlivnitelné předpokládaným uplatněním vyhodnocované dokumentace, v rámci jejího prostorového a věcného řešení.

- Referenční cíle jsou definovány na základě vybraných cílů obsažených v relevantních strategických dokumentech a formulovány způsobem, který umožňuje zhodnotit jejich vztah k posuzovanému územnímu plánu (kap. 2) a zhodnotit způsob, jakým je daný referenční cíl v řešení vyhodnocované dokumentace zohledněn (kap. 8);
- Požadavky a cíle obsažené v různých dokumentech obdobné koncepční úrovně (krajské, národní...) obvykle vzájemně interferují (např. požadavek na ochranu biodiverzity, ač je formulován různým způsobem, figuruje v cílech řady strategických dokumentací);
- Cíle dokumentací vyšších koncepčních úrovní jsou přebírány do úrovní nižších, přičemž jsou věcně zpřesňovány a účelně modifikovány právě v kontextu specifik konkrétních území;
- Při výběru referenčních cílů byly zohledňovány charakteristiky zájmového území, především z pohledu jeho potenciálu pro naplňování obecně stanovovaných cílů.

1. 2. Popis vybraných strategických dokumentací a přehled jejich cílů

Z koncepčních dokumentů se vztahem k životnímu prostředí a zdraví obyvatelstva jsou vybrány ty, které definují přístupy relevantní ve vztahu k charakteru zájmového území a definující požadavky zohlednitelné v územně plánovací dokumentaci. U vybraných dokumentací je stručně popsán jejich obsah a uveden výčet vybraných cílů, ze kterých je následně sestaven výčet „Vybraných referenční cíle ochrany životního prostředí“ vzhledem k jejichž naplňování je vyhodnocovaná dokumentace posuzována.

1.2.1. Státní politika životního prostředí 2012 - 2020

Jeden ze základních strategických dokumentů, který zastřešuje všechny ostatní koncepční materiály v oblasti životního prostředí (např. politiky týkající se jednotlivých složek životního prostředí) a vymezuje základní rámec pro dlouhodobé a střednědobé směřování rozvoje environmentálního rozměru udržitelného rozvoje České republiky. Vedle vlastní implementační části, ze které byly vybrány požadavky na ochranu životního prostředí, obsahuje také návrh Indikátorů ke sledování jejich naplňování.

Cílem dokumentu je zajistit zdravé a kvalitní životní prostředí pro občany žijící v České republice, výrazně přispět k efektivnímu využívání veškerých zdrojů a minimalizovat negativní dopady lidské činnosti na životní prostředí, včetně dopadů přesahujících hranice státu.

Přehled vybraných cílů Státní politiky životního prostředí

- Omezovat trvalý zábor zemědělské půdy a podložních hornin;
- Zlepšit kvalitu ovzduší v místech, kde jsou překračovány imisní limity, a zároveň udržet kvalitu v územích, kde imisní limity nejsou překračovány;
- Zvýšení ekologické stability krajiny - zlepšit podmínky pro realizaci územního systému ekologické stability;
- Omezení a zmírnění dopadů fragmentace krajiny - zajistit územní ochranu spojitého systému migračně významných území a dálkových migračních koridorů v rámci územního plánování;
- Zajištění ochrany a péče o nejcennější části přírody a krajiny;
- Zlepšení systému zeleně v sídlech a jeho struktury - zajistit zachování a vymezení nových ploch a prvků zeleně jako součásti funkčního a strukturovaného systému sídelní zeleně v sídlech v rámci územního plánování, aby byla zajištěna základní podmínka pro plnění jeho funkcí;
- Omezení úbytku původních druhů a přírodních stanovišť - zajistit ochranu zvláště chráněných druhů rostlin a živočichů, udržet stav jejich biotopů a posílit ochranu a udržitelné využívání genetických zdrojů zvířat, rostlin a mikroorganismů.

1.2.2. Aktualizace státního programu ochrany přírody a krajiny

Aktualizovaný program analyzuje stav přírodního a krajinného prostředí, formuluje dlouhodobé cíle a opatření, nezbytná k jejich dosažení. Státní program se zabývá problematikou ochrany krajiny obecně a dále, podrobněji, podle jednotlivých typů krajinných ekosystémů, chráněnými územími a druhovou ochranou. Aktualizace Státního programu rozpracovává jednotlivé cíle Strategie biologické rozmanitosti ČR, schválené usnesením vlády č. 620/2005, jako základního meziresortního a mezioborového dokumentu, kterým se v ČR naplňuje Úmluva o biologické rozmanitosti.

Přehled vybraných cílů státního programu ochrany přírody a krajiny

- Zajistit efektivní uplatnění plánování (uspořádání) krajiny ve smyslu Úmluvy o krajině, jako koncepčního nástroje k zajištění jejího funkčního uspořádání s cílem zachování nebo zlepšení jejích funkcí, zvýšení ekologické stability a životaschopnosti krajiny a zachování jejích ekologických a estetických hodnot s přihlédnutím k ostatním funkcím, které jsou v krajině nezbytné;
- Při vymezování ploch výroby a skladování v rámci funkčního využití území upřednostňovat v zastavěném a zastavitelném území nevyužívané nebo opuštěné plochy bývalých průmyslových aj. areálů (brownfields);
- Stanovit jako povinnost vymezovat záplavová území včetně území určených k rozlivům povodní a zajistit jejich ochranu před změnou využití území v územně plánovacích dokumentacích;
- Vymezit záplavová území včetně území určených k rozlivům povodní na celém území ČR;
- V sídlech podporovat péči o plochy zeleně a prioritně zakládat nové parky;
- Vymezit v rámci územního plánování dostatečné plochy pro zachování a zakládání přírodních a přírodě blízkých prvků v sídlech, jejich propojování a návaznost na příměstskou krajinu, včetně jejich využití pro pěší a cyklisty.

1.2.3. Strategie udržitelného rozvoje České republiky

Strategie udržitelného rozvoje České republiky tvoří rámec pro zpracování materiálů koncepčního charakteru (sektorových politik či akčních programů). Je východiskem pro strategické rozhodování v rámci jednotlivých resortů i pro meziresortní spolupráci a spolupráci se zájmovými skupinami.

Strategie pracuje se třemi hlavními pilíři - ekonomickým, environmentálním a sociálním. Strategie definuje hlavní (strategické) cíle v rámci pěti prioritních os, dále dílčí cíle a nástroje. Jsou formulovány tak, aby co nejvíce omezovaly nerovnováhu ve vzájemných vztazích mezi ekonomickým, environmentálním a sociálním pilířem udržitelnosti. Směřují k zajištění co nejvyšší dosažitelné kvality života pro současnou generaci a k vytvoření předpokladů pro kvalitní život generací budoucích. Horizont dokumentu je k roku 2030.

Přehled vybraných cílů Strategie udržitelného rozvoje České republiky

- Podporovat ekonomický rozvoj respektující kapacitu únosnosti životního prostředí a zajišťující udržitelné financování veřejných služeb (udržitelnou ekonomiku);
- Rozvíjet a všestranně podporovat ekonomiku založenou na znalostech a dovednostech a zvyšovat konkurenceschopnost průmyslu, zemědělství a služeb;
- Zajišťovat na území ČR dobrou kvalitu všech složek životního prostředí a fungování jejich základních vazeb a harmonické vztahy mezi ekosystémy, v nejvyšší ekonomicky a sociálně přijatelné míře uchovat přírodní bohatství ČR tak, aby mohlo být předáno příštím generacím a zachovat a nesnižovat biologickou rozmanitost;
- Podporovat udržitelný rozvoj obcí a regionů;
- Podporovat rozvoj veřejných služeb a sociální infrastruktury;
- Minimalizovat střety zájmů mezi hospodářskými aktivitami a ochranou životního prostředí a kulturního dědictví, hmotného i nehmotného;
- V oblasti ochrany biologické a krajinné rozmanitosti v rámci územního plánování podporovat rozvoj přírodní a krajinné infrastruktury, včetně posilování retenční schopnosti krajiny a prostřednictvím vhodných opatření aktivně chránit cenné části území;
- Zajišťovat ochranu neobnovitelných přírodních zdrojů (včetně zemědělského půdního fondu);
- V oblasti ochrany půdy zastavit nadměrný přísun živin a dalších znečišťujících látek do půdního horizontu a ve stanovených lhůtách dosáhnout limitních požadavků na obsah nežádoucích látek a dále je nepřekračovat, provést opatření k zabránění kontaminace půd

ze starých ekologických zátěží, zajistit ochranu půdy před vodní a větrnou erozí a před zbytečnými zábory pro nezemědělské a nelesní účely.

1.2.4. Politika územního rozvoje České republiky

Politika územního rozvoje ČR je celostátní nástroj územního plánování, který slouží zejména pro koordinaci územního rozvoje na celostátní úrovni a pro koordinaci územně plánovací činnosti krajů a současně jako zdroj důležitých argumentů při prosazování zájmů ČR v rámci územního rozvoje Evropské unie. Určuje požadavky na konkretizaci úkolů územního plánování v republikových, mezinárodních, nadregionálních a přeshraničních souvislostech, určuje strategii a základní podmínky pro naplňování těchto úkolů a stanovuje republikové priority územního plánování pro zajištění udržitelného rozvoje území. Dne 02. 09. 2019 byla vládou České republiky schválena Aktualizace č. 2 a Aktualizace č. 3 Politiky územního rozvoje České republiky. Z úplného znění Politiky územního rozvoje České republiky ve znění Aktualizací č. 1, 2 a 3 nevyplývají pro ÚP Kotvrdovice žádné požadavky.

Dle Politiky územního rozvoje České republiky (PÚR ČR) v platném znění patří území části obcí z ORP Blansko (obce ve střední, jihovýchodní a jihozápadní části) do metropolitní rozvojové oblasti OB3 – Brno. Jedná se o území s velmi silnou koncentrací obyvatelstva a ekonomických činností, které mají z velké části i mezinárodní význam; rozvojově podporujícím faktorem je dobrá dostupnost jak dálnicemi a rychlostními silnicemi, tak I. tranzitním železničním koridorem. Některé z obcí ORP Blansko mimo rozvojovou oblast leží na rozvojové ose OS9 Brno – Svitavy/Moravská Třebová, s výraznou vazbou na významné dopravní cesty – silnici I/43, koridor připravované kapacitní silnice S43 a železniční trať č. 260. Dle upřesnění v Zásadách územního rozvoje Jihomoravského kraje (dále také ZÚR JMK) není obec Kotvrdovice zařazena do žádné oblasti ani rozvojové osy.

Z PÚR ČR v platném znění nevyplývají pro ÚP Kotvrdovice konkrétní požadavky. Návrh ÚP neomezuje budoucí využití dopravních koridorů, řešených v PÚR ČR. V ÚP Kotvrdovice jsou respektovány či řešeny relevantní republikové priority územního plánování pro zajištění udržitelného rozvoje území dle kapitoly 2 Aktualizace č. 1 PÚR ČR, zejména dle článku 14 (tj. ochrana přírodních, civilizačních a kulturních hodnot území) a článku 16 (tj. komplexní řešení území se zohledněním požadavků na kvalitu života a hospodářský rozvoj území) a článku 22 (vytváření předpokladů pro lepší dostupnost území a zkvalitnění dopravní a technické infrastruktury).

Při návrhu územního plánu byly dále zohledněny republikové priority pro zajištění udržitelného rozvoje území, uvedené v Politice územního rozvoje ČR 2008, v platném znění.

Naplnění priorit, týkajících se řešeného území:

- (14) Územní plán vymezením ploch s rozdílným způsobem využití a návrhem podmínek využití území chrání přírodní, civilizační a kulturní hodnoty území, včetně urbanistického, architektonického a archeologického dědictví.
- (14a) Územní plán byl navržen s ohledem na rozvoj primárního sektoru i ekologických funkcí krajiny.

- (16) V návrhu územního plánu je upřednostněno komplexní řešení – nová zástavba je navrhována pouze v lokalitách navazujících na současné zastavěné území, v souladu s požadavky obce.
- (17) Územní plán umožňuje v rámci stávajících i nově navržených ploch rozvoj podnikatelských aktivit. Některé podnikatelské aktivity, zejména služby, lze umísťovat i do dalších ploch s rozdílným způsobem využití.
- (18) Pro zájemce o bydlení v obci je v územním plánu navrženo dostatek nových ploch k výstavbě rodinných domů.
- (20) Územní plán navrhuje místní územní systém ekologické stability. Rozvojové záměry tyto hodnoty neovlivňují.
- (20a) Prostupnost krajiny není návrhem územního plánu omezena, jsou navrženy nové účelové cesty.
- (22) Územní plán respektuje stávající značené cyklotrasy.
- (23) Územní plán zachovává prostupnost krajiny a návrhem nových účelových cest ji zvyšuje.
- (25) Vsakování dešťových vod se předpokládá na jednotlivých pozemcích.
- (27,28) Územní plán řeší stav i návrh veřejné infrastruktury v území.
- (29) Územní plán vytváří podmínky pro budování a užívání pěších a cyklistických cest v obci i krajině.
- (30) Územní plán řeší komplexním způsobem rozvoj technické infrastruktury v obci.

1.2.5. Akční plán zdraví a životní prostředí ČR

Akční plán zdraví a životního prostředí ČR (NEHAP ČR) je národní aplikací Evropského akčního plánu (EHAPE), který dohromady tvoří plány jednotlivých států Evropy. Dokument obsahuje soubor doporučení, směřujících ke zlepšení životního prostředí a zdravotního stavu populace v ČR. Zabývá se širokou škálou problémů životního prostředí a koncepční podpory zdraví. Na NEHAP navazují místní Akční plány zdraví a životního prostředí (LEHAP).

Přehled vybraných cílů Akčního plánu pro zdraví a životní prostředí ČR

- ochrana biologické a krajinné rozmanitosti;
- postupné zvyšování schopnosti krajiny zadržovat vodu a odolnosti krajiny vůči vodní erozi;

- zajištění takové struktury využívání území, která povede ke zlepšení přírodní infrastruktury a bude podmínkou efektivity složkové ochrany (ochrana vod, horninové prostředí, půdy a klimatu a snižování hluchosti);
- chránit půdu jako základní složku životního prostředí s důrazem na zabezpečení jejích funkcí.

1.2.6. Zásady územního rozvoje Jihomoravského kraje

Zásady územního rozvoje, které vydalo Zastupitelstvo Jihomoravského kraje 5. října 2016, usnesením č. 2891/16/Z29, s účinností 03. 11. 2016, stanovují základní požadavky na účelné a hospodárné uspořádání území, určují priority územního plánování kraje pro zajištění udržitelného rozvoje území a zpřesňují nebo vymezují rozvojové oblasti a osy a specifické oblasti republikového a nadmístního významu. Dále ZÚR JMK zpřesňují plochy a koridory vymezené v Politice územního rozvoje a navrhuje plochy a koridory nadmístního významu včetně ploch a koridorů veřejné infrastruktury, územního systému ekologické stability a územních rezerv a stanoví požadavky na jejich využití. ZÚR JMK rovněž definují plochy a koridory pro veřejně prospěšné stavby.

Přehled vybraných požadavků Zásad územního rozvoje dle jednotlivých kapitol:

Kapitola – A

Stanovení priorit územního plánování Jihomoravského kraje pro zajištění udržitelného rozvoje území včetně zohlednění priorit stanovených v politice územního rozvoje

- Bod (1) priorit (tj. vytvářet územní podmínky pro naplnění vize Jihomoravského kraje, poskytujícího svým obyvatelům prostor pro kvalitní život) – Územní plán navrhuje nové lokality pro kvalitní bydlení v rodinných domech na dostatečně velkých pozemcích. Územní plán umožňuje rekreace i podnikání návrhem jednotlivých ploch s rozdílným způsobem využití včetně podmínek využití těchto ploch.
- Bod (4) priorit (tj. nástroji územního plánování vytvářet podmínky k řešení územních dopadů různých forem urbanizace, v koordinaci s obyvateli a dalšími uživateli území hledat vyvážená řešení zohledňující ochranu přírody, hospodářský rozvoj i životní úroveň obyvatel) – Územní plán navrhuje vyrovnaný rozvoj všech oblastí života městysu – bydlení a občanskou vybavenost, rozvoj hospodářství, rekreaci obyvatel i ochranu přírody.
- Bod (6) priorit (tj. v urbanistických koncepcích zohledňovat rozdílné specifické podmínky pro využívání území, především v území s převahou přírodních hodnot) – V rámci územního plánu jsou respektovány přírodní hodnoty a jsou navrženy podmínky využití území tak, aby byly tyto hodnoty zachovány.

- Bod (8c) priorit (tj. vytváření územních podmínek pro rozvoj a zkvalitnění infrastruktury pro cyklistickou dopravu) v rámci ÚP jsou respektovány stávající značené cyklotrasy. Pro lepší prostupnost krajiny (včetně cyklodopravy) jsou navrženy nové účelové cesty.
- Bod (9) priorit (tj. vytvářet územní podmínky pro zajištění a podporu optimalizované obslužnosti technickou infrastrukturou, u zastavitelných ploch dbát zvláště na dostatečnou kapacitu) - Územní plán Kotvrdovice navrhuje nové plochy pro bydlení, včetně obsluhující technické a dopravní infrastruktury, kapacita dopravní a technické infrastruktury je řešena v rámci celkové koncepce územního plánu.
- Bod (10) priorit (tj. podporovat přístupnost a prostupnost krajiny) je v ÚP respektován návrhem nových cest v krajině.
- Bod (11) priorit (tj. vytvářet územní podmínky pro zajištění a podporu optimalizované obslužnosti občanským vybavením, u zastavitelných ploch pro bydlení dbát zvláště na dostatečnou kapacitu občanského vybavení) - v městysu je v současnosti dostatečná stávající občanská vybavenost, odpovídající velikosti a požadavkům obce. V případě potřeby jsou vymezeny nové plochy.
- Bod (12) priorit (tj. vytvářet územní podmínky pro zlepšování kvality životního prostředí a ochranu zdraví lidí) – V územním plánu jsou uvedeny podmínky splnění hygienických limitů.
- Bod (14) priorit (tj. podporovat péči o přírodní, kulturní a civilizační hodnoty kraje) – Územní plán respektuje stávající hodnoty v území a pro ochranu krajinného rázu stanovuje podmínky využití v rámci využití ploch s rozdílným způsobem využití.
- Bod (16) priorit (tj. vytvářet územní podmínky pro podporu plánování venkovských území) – Územní plán respektuje a podporuje ochranu kvalitní zemědělské půdy a ekologickou funkci krajiny.
- Bod (18) priorit (tj. vytvářet územní podmínky pro preventivní ochranu území před přírodními katastrofami (záplavy, eroze, sesuvy, sucho apod.) a potenciálními riziky s cílem minimalizovat rozsah případných škod z působení přírodních sil v území) – Územní plán v souladu s komplexními pozemkovými úpravami navrhuje opatření působící proti erozi půdy, přívalovým deštům a podporují zadržování vody v krajině.
- Bod (21) priorit (tj. vytvářet územní podmínky k zabezpečení ochrany obyvatelstva a majetku (zejména veřejné dopravní a technické infrastruktury), k zajištění bezpečnosti území (zejména z hlediska zájmů obrany státu a civilní obrany) a k eliminaci rizik vzniklých mimořádnou událostí způsobenou činností člověka – Územní plán je navržen v souladu s těmito požadavky.

Kapitola – B

Zpřesnění vymezení rozvojových oblastí a rozvojových os vymezených v politice územního rozvoje. Správní území obce Kotvrdovice není zahrnuto do žádné z rozvojových oblastí ani rozvojových os a obec Kotvrdovice není stanovena centrem osídlení v žádné kategorii.

Kapitola – C

Zpřesnění vymezení specifických oblastí vymezených v politice územního rozvoje a vymezení dalších specifických oblastí nadmístního významu. Správní území obce Kotvrdovice není zařazeno do žádné specifické oblasti.

Kapitola – D

Zpřesnění vymezení ploch a koridorů vymezených v politice územního rozvoje a vymezení ploch a koridorů nadmístního významu, včetně ploch a koridorů veřejné infrastruktury, územního systému ekologické stability a územních rezerv, u ploch územních rezerv stanovení využití, které má být prověřeno

- a) Zpřesnit a vymezit koridory a plochy v součinnosti se správci sítí a s ohledem na minimalizaci negativních vlivů na obytnou a rekreační funkci území, přírodní hodnoty, rozsah záborů PUPFL, krajinný ráz a minimalizaci střetů s limity využití území, v tomto případě se jedná o hodnoty EVL Moravský Kras a CHKO Moravský Kras a minimalizaci vlivů na režim podzemních vod.
- b) Zajistit územní koordinaci a ochranu koridorů vedení VVN 110 kV a ploch pro el. stanice v ÚPD dotčených obcí.

Kapitola – E

Upřesnění územních podmínek koncepce ochrany a rozvoje přírodních, kulturních a civilizačních hodnot území kraje

E.1 Územní podmínky koncepce ochrany a rozvoje přírodních hodnot území kraje

Požadavky na uspořádání a využití území:

- a) Podporovat zachování přírodních hodnot a přírodních zdrojů na území kraje, prosazovat šetrné formy jejich využívání a v možných případech jejich obnovu a doplnění.
- b) Podporovat posilování retenční schopnosti území, dbát na nenarušení povrchových a podzemních zdrojů vody a pramenišť minerálních a léčivých vod a podporovat jejich hospodárné využívání.
- c) Podporovat zachování přírodě blízkých biotopů v území ochranu ohrožených rostlin a živočichů.

Úkoly pro územní plánování:

- a) Vytvářet územní podmínky pro šetrné formy využívání území a zvyšování biodiverzity území.
- b) Vytvářet územní podmínky pro opatření vedoucí ke zvýšení retenční schopnosti území a ke kultivaci vodních toků, vodních ploch, zdrojů podzemní vody.
- c) Vytvářet územní podmínky pro zajištění rekultivace území po těžbě surovin a řešení způsobu dalšího využívání území.

E.2 Územní podmínky koncepce ochrany a rozvoje kulturních hodnot území kraje

Požadavky na uspořádání a využití území:

- a) Podporovat obnovu a udržování kulturních hodnot kraje.
- b) Respektovat specifickou atmosféru, tzv. „genius loci“ dané oblasti (místa či sídla).

Úkoly pro územní plánování:

- a) Vytvářet územní podmínky pro zachování výjimečných hodnot památkového fondu kraje, regionů lidové architektury, území s archeologickými nálezy, významných poutních míst a území významných urbanistických hodnot.
- b) Vytvářet územní podmínky k využití kulturních hodnot pro udržitelné formy cestovního ruchu.

E.3 Územní podmínky koncepce ochrany a rozvoje civilizačních hodnot území kraje

Požadavky na uspořádání a využití území:

- a) Podporovat rozvoj center osídlení.
- b) Podporovat obslužnost veřejnou infrastrukturou.
- c) Podporovat zachování zemědělského charakteru v jižní části kraje.

Úkoly pro územní plánování:

- a) Vytvářet územní podmínky pro obsluhu území veřejnou infrastrukturou.

Kapitola – F

Stanovení cílových charakteristik krajiny, včetně územních podmínek pro jejich zachování nebo dosažení

Správní území obce je dle ZÚR JMK zařazeno do krajinného typu 23 - Jedovnický (jihozápadní část katastrálního území) a 26 – Sloupsko – kořenecký (severovýchodní část katastrálního území).

Pro plánování a usměrňování územního rozvoje v ploše krajinného typu Jedovnický se stanovují územní podmínky pro zachování nebo dosažení cílových charakteristik:

Požadavky na uspořádání a využití území:

- a) Podporovat zachování stávajícího zemědělského charakteru území.
- b) podporovat rozvoj měkkých forem rekreace (turistika, cykloturistika, hipoturistika).
- c) Podporovat členění velkých bloků orné půdy prvky rozptýlené krajinné zeleně pro posílení ekologické stability a prostorové struktury krajiny.

Úkoly pro územní plánování:

- a) Vytvářet územní podmínky pro ekologicky významné segmenty krajiny (meze, remízky, liniová i mimolesní zeleň, trvalé travní porosty atd.) s cílem členění souvislých ploch orné půdy.
- b) Vytvářet územní podmínky pro zkvalitnění rekreačních funkcí území.
- c) Vytvářet územní podmínky pro ochranu lokálních přírodních a kulturních dominant a zajímavostí (Rudické propadání, větrný mlýn v Rudici, kostely).
- d) Na území přírodních parků vytvářet územní podmínky pro důslednou ochranu krajinného rázu.

Pro plánování a usměrňování územního rozvoje v ploše krajinného typu Sloupsko - kořeňský se stanovují územní podmínky pro zachování nebo dosažení cílových charakteristik:

Požadavky na uspořádání a využití území:

- a) Podporovat opatření k zachování krajiny s pestrou strukturou využití území.
- b) Podporovat opatření k podpoře měkkých forem rekreace (turistika, cykloturistika, hipoturistika apod.).
- c) Podporovat členění velkých bloků orné půdy prvky rozptýlené krajinné zeleně pro posílení ekologické stability a prostorové struktury krajiny.
- d) Podporovat zachování a obnovu přirozeného vodního režimu vodních toků.

Úkoly pro územní plánování:

- a) Vytvářet územní podmínky pro ekologicky významné segmenty krajiny (meze, remízky, liniová i mimolesní zeleň, trvalé travní porosty atd.) s cílem členění souvislých ploch orné půdy.
- b) Vytvářet územní podmínky pro revitalizační opatření na vodních tocích a jejich nivách.
- c) Vytvářet územní podmínky pro ochranu krajiny před umístováním výškově, plošně a objemově výrazných staveb.
- d) Na území přírodních parků vytvářet územní podmínky pro důslednou ochranu krajinného rázu.

Kapitola – G

Vymezení veřejně prospěšných staveb, veřejně prospěšných opatření, staveb a opatření k zajišťování obrany a bezpečnosti státu a vymezených asanačních území, pro které lze práva k pozemkům a stavbám vyvlastnit

Ve správním území obce Kotvrdovice je navržena veřejně prospěšná stavba:

koridor TEE19 – TS110/22 kV; Rozstání (Olomoucký kraj) + napojení novým vedením na síť 110 kV

Tato veřejně prospěšná stavba je změnou respektována, jejím vymezením v ÚP Kotvrdovice je umožněna budoucí realizace této veřejně prospěšné stavby.

Kapitola – H

Stanovení požadavků na koordinaci územně plánovací činnosti obcí a na řešení v územně plánovací dokumentaci obcí, zejména s přihlédnutím k podmínkám obnovy a rozvoje sídelní struktury

Požadavky na koordinaci ploch a koridorů:

ZÚR JMK stanovují požadavky na koordinaci územně plánovací činnosti dotčených obcí při upřesňování a vymezení ploch a koridorů, uvedených v kap. D. textové části ZÚR JMK a zobrazených ve výkrese č. 1. 2. grafické části ZÚR JMK, v územně plánovací dokumentaci obcí. Jako úkol pro územní plánování ZÚR JMK ukládají územně koordinovat, upřesnit a vymežit níže uvedené plochy a koridory v územně plánovací dokumentaci:

Správní území obce Kotvrdovice je dotčeno koridorem TEE19 – TS110/22 kV; Rozstání (Olomoucký kraj) + napojení novým vedením na síť 110 kV v šířce min. 200 m.

Kapitola – I

Vymezení ploch a koridorů, ve kterých se ukládá prověření změn jejich využití územní studií

V katastrálním území obce Krasová nejsou vymezeny plochy a koridory, ve kterých se ukládá prověření změn jejich využití územní studií.

Vybrané referenční cíle ochrany životního prostředí

Tab.: Vybrané referenční cíle ochrany životního prostředí

Složky ŽP	Referenční cíle ochrany životního prostředí
1. Ovzduší a klima	1.1 Snižování koncentrací a množství emisí znečišťujících látek do ovzduší (především z dopravy)
2. Voda	2.1 Zvýšení retence a prodloužení odtoku vody z povodí 2.2 Podpora staveb protipovodňové ochrany s důrazem na ochranu sídel a zadržení vody v krajině 2.3 Zlepšování stavu a ekologické funkce vodních útvarů
3. Půda a horninové prostředí	3.1 Omezování nových záborů ZPF
4. Biodiverzita	4.1 Posilování ekologické stability krajiny, udržení a rozvoj biodiverzity 4.2 Omezování fragmentace krajiny
5. Krajinný ráz, kulturní dědictví	5.1 Ochrana specifických krajinných prvků a krajinné struktury utvářející místně typický krajinný ráz 5.2 Udržování a rozvoj kulturního dědictví venkovských lokalit (respektování kulturních dominant, údržba či obnova drobné sakrální architektury apod.) 5.3 U venkovských sídel respektování venkovského charakteru zástavby (nenarušovat zachovaná jádra obcí novodobou zástavbou, zvl. tam, kde se historický charakter zástavby dosud uchoval)
6. Sídla, urbanizace	6.1 Směřování rozvoje sídel do zastavitelného území obce, příp. do prostorů v jeho přímé návaznosti 6.2 Nezvyšování dopravní zátěže v sídlech
7. Obyvatelstvo, veřejné zdraví	7.1 Zlepšování kvality života obyvatel venkovských sídel vytvářením kvalitního urbánního prostředí a jeho napojení na přírodní zázemí obce 7.2 Snižování hlukové zátěže obyvatelstva v zastavěném území

3. ÚDAJE O SOUČASNÉM STAVU ŽIVOTNÍHO PROSTŘEDÍ V ŘEŠENÉM ÚZEMÍ A JEHO PŘEDPOKLÁDANÉM VÝVOJI, POKUD BY NEBYL UPLATNĚN ÚZEMNÍ PLÁN

Předmětem kapitoly je výčet a popis charakteristik jednotlivých složek přírodního a charakteristik životního prostředí. Tento popis je doplněn o vyhodnocení jejich možného ovlivnění posuzovanou dokumentací, přičemž u vybraných charakteristik životního prostředí je také vyhodnocen jejich předpokládaný vývoj v případě neuplatnění vyhodnocované dokumentace.

Geomorfologické poměry

Dle geomorfologického členění reliéfu ČR (Demek J. a kol., 1987) náleží řešené území k Brněnské vrchovině.

Celek	IID – 3 Dražanská vrchovina
Podcelek	IID – 3C Konická vrchovina
Okrsky	IID – 3C – i Kojálská planina

Geologicko půdní poměry

Podloží území tvoří karbonské jílové břidlice, prachovce a droby v údolnicích podél vodotečí překrývané nivními sedimenty a sedimenty smíšenými. V půdním pokryvu převládají kambizemně mezobazické, podél vodotečí pak gleje modální.

Hydrologie

Dle hydrologického členění spadá řešené území do povodí Dunaje 4-00-00 a sice do dílčího povodí řeky Svratky.

Dále katastr obce spadá k povodím:

povodí II. řádu	4-15 Svratka po Jihlavu,
povodí III. řádu	4-15-02 Svitava a do povodí
povodí IV. řádu	4-15-02-0891 Bílá voda
	4-15-02-1010 Jedovnický potok

Klimatické charakteristiky

Dle mapy klimatických oblastí (Quitt, 1975) spadá řešené území do oblasti MT10. Klimatická oblast se vyznačuje dlouhým teplým a mírně suchým létem, krátkým přechodným obdobím s mírně

teplým jarem a mírně teplým podzimem a krátkou mírně teplou a velmi suchou zimou s krátkým trváním sněhové pokrývky.

Tab.: Klimatické charakteristiky zastoupené klimatické oblasti MT 10 (Geografický ústav ČSAV, 1971):

Počet letních dnů	40 - 50
Počet dnů s průměrnou teplotou 10° C a více	140 - 160
Počet mrazových dnů	110 - 130
Počet ledových dnů	30 - 40
Průměrná teplota v lednu v °C	-3 - -4
Průměrná teplota v červenci v °C	17 - 18
Průměrná teplota v dubnu v °C	7 - 8
Průměrná teplota v říjnu v °C	7 - 8
Průměrný počet dnů se srážkami 1 mm a více	100 - 120
Srážkový úhrn ve vegetačním období	400 - 450
Srážkový úhrn v zimním období	250 - 300
Počet dnů se sněhovou pokrývkou	60 - 80
Počet dnů zamračených	120 - 150
Počet dnů jasných	40 - 50

Lokální rozdíly v jednotlivých klimatických charakteristikách jsou způsobeny především proměnlivým osluněním různě orientovaných svahů. Pro údolní polohy je příznačný výskyt místních teplotních inverzí, někdy (zejména v chladném období roku) doprovázených mlhami.

Znečištění ovzduší

Nejvýznamnějším zdrojem znečištění ovzduší v zájmovém území jsou frekventovaná komunikace II/378 a II/379 (případně také III/37362) reprezentující liniové zdroje znečištění.

Znečištění ovzduší – oxidy dusíku

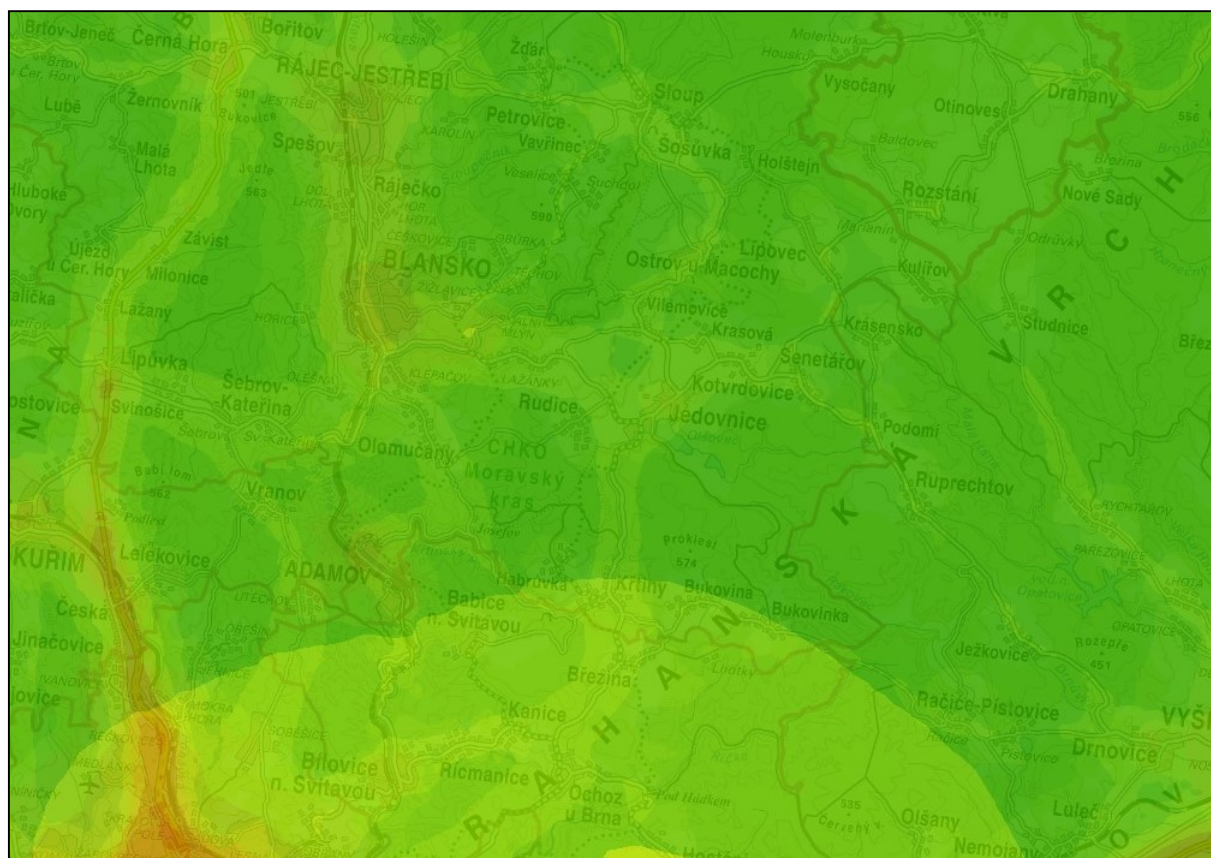
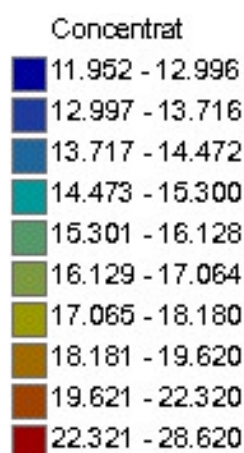
Mezi nejběžnější oxidy dusíku patří oxid dusnatý (NO) a oxid dusičitý (NO₂). Oxidy dusíku jsou přirozenou součástí životního prostředí, vznikají především při spalování fosilních paliv za vysokých teplot, během bouřek, mezi producenty se řadí i mikroorganismy. Oxidy dusíku se podílejí na vzniku kyselých dešťů a přízemního ozónu. NO je významným skleníkovým plynem. Dusík patří mezi

biogenní prvky. Mezi hlavní zdroje patří doprava, chemický průmysl a v podstatě jakékoliv spalovací procesy.

Zdravý lidský organismus snese bez následků krátkodobé zvýšení koncentrace až na 2 000 $\mu\text{g}/\text{m}^3$, proto tyto látky představují riziko obtíží zejména pro děti a citlivé jedince nebo lidi s astmatickými potížemi. Pro ně je za bezpečnou považována koncentrace desetkrát nižší než pro zdravé lidi. Proto byl limit pro krátkodobou koncentraci stanoven na 200 $\mu\text{g}/\text{m}^3$.

Zákon o ochraně ovzduší (201/2012 Sb.) stanovuje imisní limity pro ochranu zdraví lidí a maximální počet jejich překročení.

látky: oxid dusičitý
doba průměrování: 1 h
imisní limit: **200 $\mu\text{g}\cdot\text{m}^{-3}$**
maximální počet překročení: 18
doba průměrování: kalendářní rok
imisní limit: **40 $\mu\text{g}\cdot\text{m}^{-3}$**



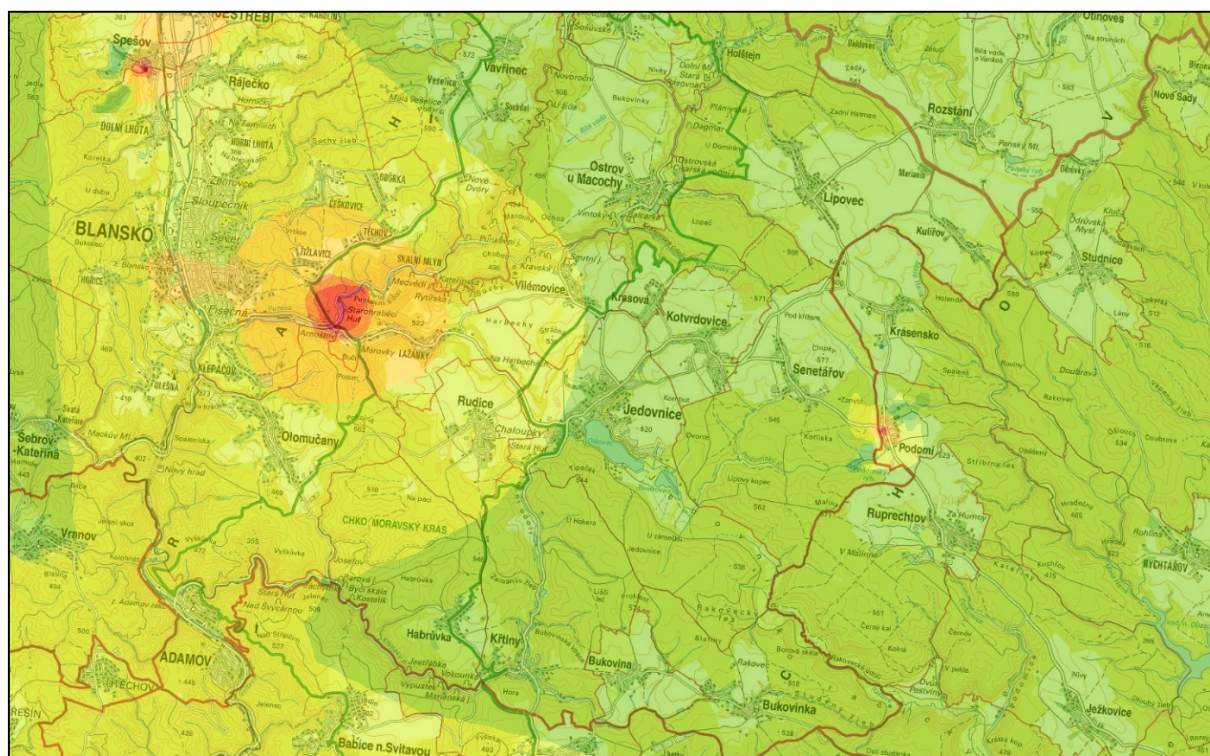
Koncentrace NO2 v širším okolí posuzovaného území (ČHMU 2010).

Znečištění ovzduší – polétavý prach

S relativně nízkou dopravní zátěží území souvisí spíše příznivá emisní situace, kterou pro zájmové území demonstrujeme na emisích „polétavého prachu“ PM v kategoriích PM10 , PM2,5.

Polétavý prach v malém množství vzniká přirozeně v přírodě, například při sopečných erupcích nebo lesních požárech. V současné době vzniká ale polétavý prach především jako negativní produkt lidské činnosti. K jeho nadměrnému vytváření dochází především různými spalovacími procesy. V zájmovém území je pak nejvýraznějším liniovým zdrojem automobilová doprava, ze které cca dvě třetiny prachových částic vyprodukují dieselové motory. Polétavý prach tvoří většinou sírany, amonné soli, uhlík, některé kovy, dusičnany, případně i těkavé organické látky nebo polyaromatické uhlovodíky.

Pro polétavý prach PM10 platí čtyřicetihodinový limit 50 mikrogramů na m³, přičemž tento limit může být 35x ročně překročen. Další platný limit stanovuje nejvyšší průměrnou koncentraci za celý rok na 40 mikrogramů.



Koncentrace PM10 zliniových zdrojů v širším okolí posuzovaného území (ČHMU 2010).

Legenda pro následující mapové výstupy znečištění polétavým prachem (jednotky ug.m-3)



Hluk

Hlukem se rozumí zvuk, který člověka poškozuje (na zdraví, majetku, životním prostředí), ruší a nebo obtěžuje (citace Ekologický právní servis). Zákon č. 258/2000 Sb. Zákon o ochraně veřejného zdraví a o změně některých souvisejících zákonů definuje pro účely zákona hluk v § 30 odstavec (2) „*Hlukem se rozumí zvuk, který může být škodlivý pro zdraví a jehož imisní hygienický limit stanoví prováděcí právní předpis...*“

Nařízení vlády č. 272/2011 Sb. o ochraně zdraví před nepříznivými účinky hluku a vibrací upravuje hygienické limity pro níže uvedené chráněné prostory, přičemž definice těchto prostor poskytuje § 30 odstavec (2) zákona č. 258/2000 Sb.

- **Chráněnými venkovními prostory** nezastavěné pozemky, které jsou užívány k rekreaci, lázeňské léčebně rehabilitační péči a výuce, s výjimkou lesních a zemědělských pozemků a venkovních pracovišť.
- **Chráněnými venkovními prostory staveb** se rozumí prostor do vzdálenosti 2 m před částí jejich obvodového pláště, významný z hlediska pronikání hluku zvenčí do chráněného vnitřního prostoru bytových domů, rodinných domů, staveb pro předškolní a školní výchovu a vzdělávání, staveb pro zdravotní a sociální účely, jakož i funkčně obdobných staveb.
- **Chráněnými vnitřními prostory staveb** se rozumí pobytové místnosti ve stavbách zařízení pro výchovu a vzdělávání, pro zdravotní a sociální účely a ve funkčně obdobných stavbách a obytné místnosti ve všech stavbách. Rekreace pro účely podle věty první zahrnuje i užívání pozemku na základě vlastnického, nájemního nebo podnájemního práva souvisejícího s vlastnictvím bytového nebo rodinného domu, nájmem nebo podnájmem bytu v nich.

Řešené území není součástí aglomerací pro hodnocení a snižování hluku z hlediska dlouhodobého průměrného zatížení dle vyhlášky 561 /2006 Sb. V území nebyly pro potřeby posouzení návrhu územního plánu vyžádány detailní hluková posouzení.

V posuzovaném území jsou nejvýznamnějšími zdroji hluku frekventovaná komunikace II/378 a II/379 (případně také III/37362). Tyto hlukové zdroje mají liniový charakter a emitují hlukovou zátěž, kterou je možné charakterizovat jako ustálenou až proměnlivou v závislosti na jejich dopravním zatížení. Hluková zátěž těchto komunikací je nejvýznamnější v místech, kde prochází zastavěným územím případně se k němu přibližují.

Hladina hluku z dopravy ve venkovním prostoru je stanovena výpočtem podél průtahu všech silnic zastavěnou částí obce v průměrné vzdálenosti 15 m od osy komunikace a výšce 1,5 m nad terénem.

Nejvyšší přípustné hladiny hluku z dopravy ve venkovním prostoru jsou stanoveny ve smyslu Nařízení vlády ze dne 3. října 2018, kterým se mění nařízení vlády č. 272/2011 Sb., o ochraně zdraví před nepříznivými účinky hluku a vibrací, ve znění nařízení vlády č. 217/2016 Sb.

Podle tohoto předpisu je nejvyšší ekvivalentní hladina akustického tlaku A ve venkovním prostoru pro účely územního plánování po započtení korekcí dle přílohy č. 3 A, odstavec č. 3 je v okolí průtahu

silnic I a II třídy nejvyšší přípustná 24 hodinová dlouhodobá ekvivalentní hladina L_{dvn} stanovena na 65 dB, noční dlouhodobá ekvivalentní hladina L_n potom 55 dB, u silnic III. třídy potom 60 resp. 50 dB.

Tab.: Vypočtené hodnoty akustického tlaku pro zastoupené komunikace

označení komunikace	$L_{Aeq,16h}$ dB(A)2019	$L_{Aeq,8h}$ dB(A)2019	$l_{(65/55)}$ dB(A)-2019(m)	$l_{(65/55)}$ dB(A)-2040 (m)
II/378	59,7	52,7	5/10	5/10
II/379			1/6	1/5
III/37362			1/5	1/5

Poznámka: výpočet hladin hluku je proveden dle novelizované metodiky pro výpočet hluku ze silniční dopravy, zpracované RNDr. Milošem Liberkem a Ing. Liborem Ládyšem - Praha 2011. Přesnější stanovení hlukové hladiny v obci je nutno ověřit podrobnějším rozbořem a hlukovou studií.

Biogeografické charakteristiky

Dle biogeografického členění České republiky (Culek, 1996) leží zájmové území na východním okraji hercynské biogeografické podprovincie. V rámci hercynské podprovincie je součástí Mocošského bioregionu. Zájmové území je charakteristické dominantním zastoupením oblastí 4. bukodubového vegetačního stupně. (jednotky vegetační stupňovitosti dle tzv. Zlatníkovy stupnice).

V území jsou dominantně zastoupeny následující typy biochor:

V území jsou dominantně zastoupeny následující typy biochor:

Kód	Název
4RE	Plošiny na spraších 4. v.s.
4RE	Plošiny na spraších 4. v.s
4UA	Výrazná údolí na vápencích 4. v.s.
4BA	Rozřezané plošiny na vápencích ve 4. v.s.

4. CHARAKTERISTIKY ŽIVOTNÍHO PROSTŘEDÍ, KTERÉ BY MOHLY BÝT UPLATNĚNÍM ÚZEMNÍHO PLÁNU VÝZNAMNĚ OVLIVNĚNY

Kapitola obsahuje výčet charakteristik životního prostředí, které by mohly být uplatněním územního plánu významně ovlivněny. Potenciálně ovlivnitelné charakteristiky jsou vybrány se zřetelem na referenční cíle životního prostředí (viz kapitola 1.). Pro příslušnou složku životního prostředí představují základní soubor charakteristik, pro které je posuzováno jejich ovlivnění možnou změnou využití při uplatnění posuzovaného územního plánu (kapitola 5).

Potenciálně ovlivnitelné charakteristiky životního prostředí

Složky životního prostředí	Potenciálně ovlivnitelné charakteristiky životního prostředí
1. Ovzduší a klima	Znečištění ovzduší prachovými částicemi Znečištění ovzduší plynnými exhalacemi
2. Voda	Zastoupení ploch s vyšší retenční schopností (lesy, travinobylinné porosty) Přirozenost vodních toků, jejich vegetačních doprovodů a niv Migrační prostupnost vodních toků Míra znečištění tekoucích a stojatých vod
3. Půda a horninové prostředí	Plocha záborů ZPF a PUPFL
4. Biodiverzita	Ekologická stabilita krajiny (koeficient ekologické stability) Míra fragmentace krajiny
5. Krajinový ráz, kulturní dědictví	Zastoupení specifických krajinných prvků Zastoupení krajinné struktury utvářející místně typický krajinný ráz Respektování kulturních památek a zájmových prvků ochrany přírody a krajiny
6. Sídla, urbanizace	Množství projíždějících osobních a nákladních automobilů, (doba průjezdu urbanizovaným územím)
7. Obyvatelstvo, veřejné zdraví	Respektování záplavových území Kvalitní urbanistická koncepce sídla Snížení hlukové zátěže a exhalací ze silniční dopravy

5. SOUČASNÉ PROBLÉMY A JEVY ŽIVOTNÍHO PROSTŘEDÍ, KTERÉ BY MOHLY BÝT UPLATNĚNÍM ÚZEMNÍHO PLÁNU VÝZNAMNĚ OVLIVNĚNY, ZEJMÉNA S OHLEDEM NA ZVLÁŠTĚ CHRÁNĚNÁ ÚZEMÍ A PTAČÍ OBLASTI

Kapitola obsahuje vyhodnocení současných problémů a jevů životního prostředí, které by mohly být uplatněním územního plánu významně ovlivněny. Detailně je vyhodnocen vliv na zvláště chráněná území - přírodovědecky či esteticky velmi významná nebo jedinečná dle § 14 zákona č. 114/1992 Sb., o ochraně přírody a krajiny.

5. 1. Velkoplošná a maloplošná zvláště chráněná území

Území přírodovědecky či esteticky velmi významná nebo jedinečná vyhlášená dle § 14 zákona č. 114/1992 Sb., o ochraně přírody a krajiny, za zvláště chráněná.

Dle ÚSOP AOPK do zájmového nezasahuje žádná plocha velkoplošného či maloplošného chráněného území.

5. 2. Přírodní parky

Přírodní parky zřizují krajské úřady vyhláškou, ve které omezují činnosti, jež by mohly vést k rušení, poškození nebo k zničení dochovaného stavu území, cenného pro svůj krajinný ráz a soustředěné estetické a přírodní hodnoty.

Dle ÚSOP AOPK do zájmového nezasahuje žádná plocha přírodního parku.

5. 3. Památné stromy

Mimořádně významné stromy, jejich skupiny a stromořadí vyhlášené dle § 46 odst. 1 zákona č. 114/1992 Sb. za památné stromy.

Dle ÚSOP AOPK nejsou návrhovými plochami dotčeny žádné památné stromy.

5. 4. Významné krajinné prvky

V rámci obecné ochrany přírody a krajiny dle zákona č. 114/1992 Sb. mají zvláštní postavení významné krajinné prvky - ekologicky, geomorfologicky nebo esteticky hodnotné části krajiny, které utvářejí její typický vzhled nebo přispívají k udržení její stability (§ 3 písm. b). Významnými krajinnými

prvky jsou obecně lesy, rašeliniště, vodní toky, rybníky, jezera, údolní nivy a dále jiné části krajiny, které příslušný orgán ochrany přírody zaregistruje podle § 6 zákona.

V řešeném území se nacházejí z obecně vyjmenovaných významných krajinných prvků lesy, vodní toky, nivy a rybníky. Významné krajinné prvky registrované podle § 6 zákona v území nejsou zastoupené.

Žádný z vyjmenovaných krajinných prvků ve správním území obce není důsledky návrhu územního plánu negativně dotčen.

5. 5. NATURA 2000

Posuzované území není součástí lokalit soustavy NATURA 2000.

5.6. Územní systém ekologické stability

Územní systém ekologické stability tvoří biocentra, biokoridory a interakční prvky (interakční prvky je účelné vymezit územním plánem v návaznosti na řešení komplexních pozemkových úprav či podrobných projektů, z tohoto důvodu nebyly vymezovány).

Návrh územního systému ekologické stability krajiny (ÚSES) v územním plánu zahrnuje vymezení 6 biocenter a biokoridorů místní (4 ks) biogeografické úrovně.

Prvky jsou přednostně vymezovány jako takzvané mezofilní a hydrofilní větve přičemž je zde respektován i způsob vymezování přechodných větví (viz kap. 2.2 metodika řešení).

Přehled zastoupených větví

1. Mezofilní větev místního ÚSES procházející plochami orné půdy vstupující do řešeného území přes jihovýchodní hranici. Součástí větve jediné mezofilní biocentrum LBC 5 situované v okrajové části souvislého lesního komplexu. Porosty biocentra se blíží potenciálnímu přírodnímu stavu lipové bučiny 4 BD 3 (*Fageta tiliae*);
2. Hydrofilní větev místního ÚSES vedená ve vazbě na tok potoka Lopač tvořená v území jediným hydrofilním biocentrem LBC 6. Vodoteč je neupravená, doprovodné porosty mají potenciální charakter javorových jasanových olšin vyššího stupně (*Fraxini-alneta aceris superiora*) 4-5 BC 5(a);
3. Hydrofilní větev místního ÚSES vedená ve vazbě na Krasovský potok tvořená v území hydrofilním biocentrem LBC 4 a hydrofilním biokoridorem LBK 3. Vodoteč je neupravená, protéká souvislým lesním porostem. Doprovodné porosty toku mají v rámci nivy potenciální charakter javorových jasanových olšin vyššího stupně (*Fraxini-alneta aceris superiora*) 4-5 BC 5(a);

4. Hydrofilní větev místního ÚSES vedená ve vazbě na Kotvrdovický potok tvořená v území smíšeným biocentrem LBC 2 a smíšeným biokoridorem LBK 5. Doprovodné porosty toku mají v rámci nivy potenciální charakter javorových jasanových olšin vyššího stupně (*Fraxini-alneta aceris superiora*) 4-5 BC 5(a), mezofilní partie biocentra a biokoridoru v údolních svazích pak ve zvlhčených podsvahových bázích potenciální charakter lipojavorových bučin 4 BC-BD 4 (*Fageta tiliae-aceris*) až lipových bučin 4 BD 3 (*Fageta tiliae*) vázaných na hydricky normální svahové polohy;
5. Hydrofilní větev místního ÚSES vedená ve vazbě na tok potoka Krasová tvořená v území jediným hydrofilním biokoridorem LBK 4. Vodoteč je místy směrově upravená bez dřevinných doprovodných porostů, potenciální charakter území pravděpodobně odpovídá javorovým jasanovým olšinám vyššího stupně (*Fraxini-alneta aceris superiora*) 4-5 BC 5(a);
6. Mezofilní větev místního ÚSES procházející plochami orné půdy v severojižním směru, tvořená biocentrem LBC 1 a mezofilním biokoridorem LBK 1. Potenciální stav prvků je odhadován jako lipové bučiny 4 BD 3 (*Fageta tiliae*);

Celkově je možné konstatovat, že vymezení ÚSES v územním plánu obce je řešeno na základě Plánu ÚSES zpracovaného autorizovaným projektantem ÚSES. Dle Plánu ÚSES byly zohledněny všechny relevantní podkladové dokumentace. Vymezené prvky na hranicích území navazují na řešení ÚSES v okolních územích. Parametry navržených prvků odpovídají metodickou stanoveným minimálním prostorovým nárokům a při jejich řešení byly respektovány metodikou tvorby ÚSES stanovené zásady pro vymezení.

5.7. Krajinný ráz území

Krajinný ráz je zákonem obecně definovaný a chráněný soubor vlastností a hodnot krajiny, které se podílí na tvorbě osobitého charakteru území. Studie vyhodnocení vlivu záměru na krajinný ráz popisuje soubor významných vlastností území a jejich vzájemných vztahů, které se podílí na tvorbě krajinného rázu a identifikuje jejich možné ovlivnění posuzovaným záměrem.

Krajinný ráz vytváří synergické působení krajinných složek, procesů a také jejich vzájemných vztahů. Obecně je krajinný ráz popisován ve dvou základních úrovních. První úroveň označovaná jako primární krajinná struktura (Löw, Míchal 2003) zahrnuje „přírodní danosti“ území, mezi které náleží například reliéf, jako jedna z jeho nejvýznamnějších vlastností. Druhá úroveň, označovaná jako sekundární krajinná struktura, zahrnuje současný stav kultivace a urbanizace území. Vypovídá o kulturních vlastnostech krajiny, které do značné míry vychází z vlastností přírodního prostředí.

V obci se nenacházejí žádné chráněné kulturní památky.

Ve vymezení cílových charakteristik krajin (dle ZÚR JMK) je správní území obce je dle ZÚR JMK zařazeno do krajinných typů:

- 23 - Jedovnický (jihozápadní část katastrálního území)
- 26 – Sloupsko – kořenecký (severovýchodní část katastrálního území)

Krajinný typ 23 - Jedovnický

Požadavky na uspořádání a využití území:

- a) Podporovat zachování stávajícího zemědělského charakteru území.
- b) podporovat rozvoj měkkých forem rekreace (turistika, cykloturistika, hipoturistika).
- c) Podporovat členění velkých bloků orné půdy prvky rozptýlené krajinné zeleně pro posílení ekologické stability a prostorové struktury krajiny.

Úkoly pro územní plánování:

- a) Vytvářet územní podmínky pro ekologicky významné segmenty krajiny (meze, remízky, liniová i mimolesní zeleň, trvalé travní porosty atd.) s cílem členění souvislých ploch orné půdy.
- b) Vytvářet územní podmínky pro zkvalitnění rekreačních funkcí území.
- c) Vytvářet územní podmínky pro ochranu lokálních přírodních a kulturních dominant a zajímavostí
- d) Na území přírodních parků vytvářet územní podmínky pro důslednou ochranu krajinného rázu.

Krajinný typ 26 Sloupsko - kořenecký

Požadavky na uspořádání a využití území:

- a) Podporovat opatření k zachování krajiny s pestrou strukturou využití území.
- b) Podporovat opatření k podpoře měkkých forem rekreace (turistika, cykloturistika, hipoturistika apod.).
- c) Podporovat členění velkých bloků orné půdy prvky rozptýlené krajinné zeleně pro posílení ekologické stability a prostorové struktury krajiny.
- d) Podporovat zachování a obnovu přirozeného vodního režimu vodních toků.

Úkoly pro územní plánování:

- a) Vytvářet územní podmínky pro ekologicky významné segmenty krajiny (meze, remízky, liniová i mimolesní zeleň, trvalé travní porosty atd.) s cílem členění souvislých ploch orné půdy.
- b) Vytvářet územní podmínky pro revitalizační opatření na vodních tocích a jejich nivách.
- c) Vytvářet územní podmínky pro ochranu krajiny před umísťováním výškově, plošně a objemově výrazných staveb.
- d) Na území přírodních parků vytvářet územní podmínky pro důslednou ochranu krajinného rázu.

6. ZHDNOCENÍ STÁVAJÍCÍCH A PŘEDPOKLÁDANÝCH VLIVŮ NAVRHOVANÝCH VARIANT POLITIKY ÚZEMNÍHO ROZVOJE NEBO ÚZEMNĚ PLÁNOVACÍ DOKUMENTACE, VČETNĚ VLIVŮ SEKUNDÁRNÍCH, SYNERGICKÝCH, KUMULATIVNÍCH, KRÁTKODOBÝCH, STŘEDNĚDOBÝCH A DLOUHODOBÝCH, TRVALÝCH A PŘECHODNÝCH, Kladných a záporných; HODNOTÍ SE VLIVY NA OBYVATELSTVO, BIOLOGICKOU ROZMANITOST, FAUNU, FLORU, PŮDU, VODU, OVZDUŠÍ, KLIMA, HMOTNÉ STATKY, KULTURNÍ DĚDICTVÍ VČETNĚ DĚDICTVÍ ARCHITEKTONICKÉHO A ARCHEOLOGICKÉHO A VLIVY NA KRAJINU VČETNĚ VZTAHŮ MEZI UVEDENÝMI OBLASTMI VYHODNOCENÍ

Obsahem kapitoly je zhodnocení vlivu návrhových ploch na jednotlivé složky životního prostředí, zdraví obyvatelstva a „kulturní aspekty území“. Předmětem hodnocení jsou všechny návrhové plochy s rozdílným způsobem využití hodnoceného územního plánu Kotvrdovice (plochy změn), přičemž jsou tyto plochy hodnoceny buď jednotlivě, případně jako logické soubory ploch sdružené na základě obdobného typu, polohy a obdobných předpokládaných vlivů. K plochám stabilizovaným je přihlédnuto zejména při posuzování kontextu s posuzovanými plochami.

Plochy jsou hodnoceny vzhledem k předpokládaným vlivům, které mohou nastat změnou funkčního využití ploch definovanou (umožněnou) příslušnými regulativy územně plánovací dokumentace, a to jak ve fázi realizace této změny (například budováním určitých staveb), tak fázi její uvažované existence (např. provozování činností v plochách regulací umožněných).

Hodnocené charakteristiky životního prostředí, zdraví obyvatelstva a „kulturních aspektů území“ jsou rozčleněny do následujících tzv. souborných skupin charakteristik:

- ovzduší a klima;
- voda;
- půda a horninové prostředí;
- biodiverzita;
- krajinný ráz;
- kulturní dědictví;
- sídla a urbanizace;
- obyvatelstvo a veřejné zdraví.

Poznámka: plochy pro řešení dešťových vod, krajinné zeleně, přírodní, plochy sadů a plochy zemědělské – louky nejsou hodnoceny detailním rozbořem sledovaných aspektů, neboť jejich vliv je evidentně kladný a

v území akceptovatelný. Zmiňovány jsou v podrobném hodnocení v případech, kdy plní funkci ve vztahu k některým z ostatních návrhových ploch.

Sekundární vlivy

Jde o vlivy vznikající působením souboru vlivů různého druhu (např. současné působení více zdrojů různých emisí) na danou složku životního prostředí.

Sekundárním vlivem uplatnění územního plánu je možné považovat ovlivnění charakteristik zemědělského půdního fondu. Záborem zemědělských ploch pro zástavbu bude do jisté míry (dle pojetí zastavěné plochy a navazujících pozemku) ovlivněna retence území a ovlivnění rychlosti povrchového odtoku. Tento sekundární vliv je možné vzhledem k rozsahu záborů považovat za akceptovatelný.

Vlivem nárůstu ploch bydlení je možné dále předpokládat navýšení osobní dopravy v území, na které je možné předpokládat navázání mírného zhoršení emisní a hlukové zátěže. Toto navýšení je však uvažováno v míře zcela únosné.

Kumulativní a synergické vlivy

Ke kumulativním vlivům, které jsou dány sumou vlivů obdobného zdroje (působení) lze nejvýrazněji řadit vliv změn v území na jeho krajinný ráz. Z tohoto pohledu se nejvýznamněji uplatňuje opět vliv zastavitelných ploch. Aspekt krajinného rázu byl pak brán v potaz v detailním posouzení každé z návrhových ploch. Celkově je pak možné sumu vlivů návrhových ploch na krajinný ráz území hodnotit jako akceptovatelnou.

V synergických vlivem uvažovaných jako souběžné působení různých vlivů v území na obdobné složky prostředí je možné uvažovat o ovlivnění krajinného rázu rozvojem zástavby na zemědělském půdním fondu spolu s vlivem na rozvoj struktury zemědělské krajiny možným naplněním ploch pro krajinné prvky (ÚSES). Tyto vlivy tak působí jak pozitivním tak v únosné míře negativním způsobem a celkově je pak možné jejich kumulativní vliv považovat za akceptovatelný.

Časové hledisko posuzovaných vlivů

Z pohledu délky působení v této kapitole uvažovaných vlivů není předpokládáno výraznější uplatnění krátkodobých vlivů v důsledku naplnění posuzovaných ploch. Většina uvažovaných změn v území a jejich působení v území má tak střednědobé až dlouhodobé časové měřítko mnohdy splývají s možností uvažovat s danou změnou území jako dlouhodobou až trvalou (infrastruktura, zástavba).

Stávající zastavěné území je z převážné části zařazeno do ploch bydlení, jehož hlavním využitím je bydlení v rodinných domech nebo venkovských usedlostech. Jsou zde však také umožněny činnosti, objekty a zařízení jiného využití, pokud jejich vliv na okolí nepřesahuje hranice vlastního pozemku. Územní plán Kotvrdovice vymezuje 15 nových lokalit zařazených do ploch bydlení určených především k bydlení v rodinných domech.

Přehled zastavitelných ploch

Označení lokality v ÚP	Typy plochy s rozdílným způsobem využití	Plocha [ha]	Ovzduší a klima	Voda	Půda a horninové prostředí	Biodiverzita	Krajinný ráz, kulturní dědictví	Sídla, urbanizace	Obyvatelstvo, veřejné zdraví
Z-Ian	plochy bydlení "B"	1,665	-1	0	0	0	+0,5	+0,5	0
Z-Ib	plochy bydlení "B"	3,372	-1	0	0	0	+0,5	+0,5	0
Z-Ic	plochy bydlení "B"	1,274	-1	0	0	0	+0,5	+0,5	0
Z-II	plochy bydlení "B"	0,344	0	0	0	0	+0,5	+0,5	0
Z-III	plochy bydlení "B"	0,190	0	0	0	0	0	0	0
Z-IV	plochy bydlení "B"	0,096	0	0	0	0	0	-0,5	0
Z-V	plochy bydlení "B"	0,282	0	0	0	0	0	0	0
Z-VII	plochy obč. vybavení "Oh"	1,389	0	0	0	1	1	1	0,5
Z-VIa	plochy výroby "Vd"	4,527	-1	-1	-0,5	0	-1,5	0	0
Z-VIb	plochy výroby "Vd"	0,168	-1	-1	-0,5	0	0	1	0,5
Z-Ia	plochy veř. prostranství "Q"	0,204	-1	0	0	0	+0,5	+0,5	0
Z-Ic	plochy veř. prostranství "Q"	0,048	-1	0	0	0	+0,5	+0,5	0
Z-IV	plochy veř. prostranství "Q"	0,016	0	0	0	0	0	-0,5	0
Z-VIII	plocha dopravní infrastruktury "D"	0,310	0	0	0	1	2	2	2
K-VIII	koridor účelové komunikace	0,121	0	0	0	1	2	2	2
K	Plochy zemědělské - louky a krajinná zeleň	-	2	2	1	2	2	2	1
P	plochy přírodní	-	2	2	1	2	2	2	1

Soubor zastavitelných ploch Z-I (plochy bydlení B a plochy veřejných prostranství Q)

Zastavitelná plocha (6,803 ha) se nachází na území obklopeném ze tří stran stávající zástavbou. Severní hranice plochy navazuje na rozvojovou lokalitu, kde je v současnosti již zástavba realizována. Území bylo dlouhodobě uvažováno jako hlavní plocha pro rozvoj obce v oblasti bydlení a jeho postupné zastavění je z urbanistického hlediska logickým krokem k vytvoření stabilizovaného územního celku. V ploše je předpokládána kapacita pro 42 rodinných domů. Zastavitelná plocha se nachází na půdách třídy ochrany IV.

Vzhledem k rozsáhlosti plochy a potřebě vymezení veřejných prostranství v souladu s platnou legislativou, je využití této plochy podmíněno zpracováním územní studie US-I. Předmětem studie by měl být návrh dopravního řešení, organizace veřejného prostoru včetně návrhu veřejných prostranství za účelem rekreace místních obyvatel, návrh parcelace, návrh opatření řešící blízkost výrobního areálu (návrh zeleně), návrh plošných a prostorových podmínek pro novou zástavbu v souladu s ochranou krajinného rázu, návrh podmínek pro umístování oplocení, veřejného osvětlení, veřejné zeleně, případně veřejného mobiliáře. Územní studie stanoví etapizaci výstavby.

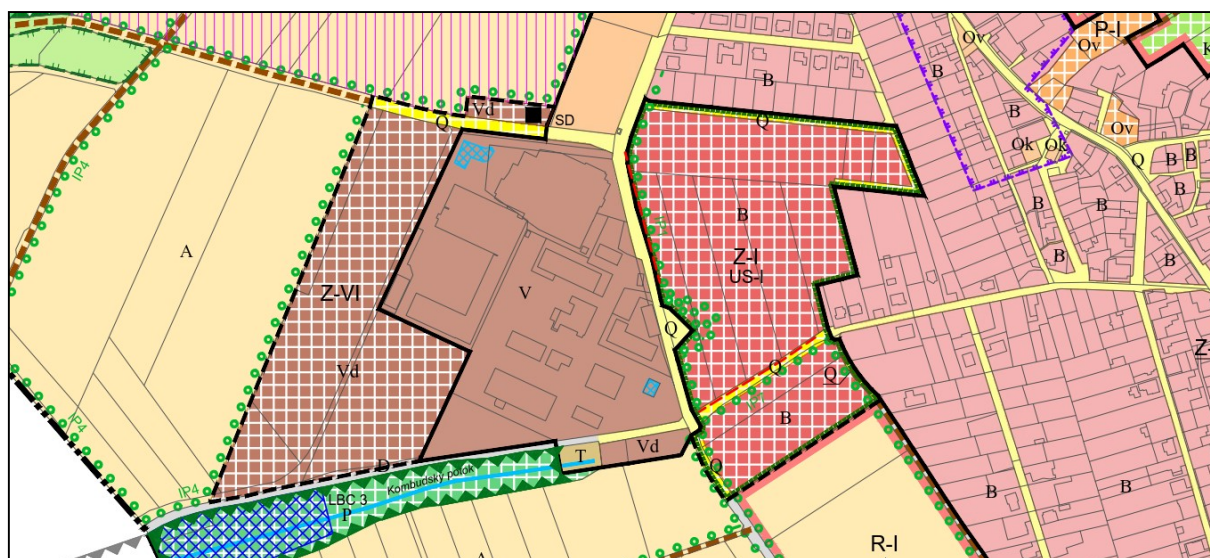
Severní část plochy je součástí návrhu plochy pro bydlení, vymezené platným územním plánem (Změna Ko3 ÚP Kotvrdovice).

Plocha pro bydlení značného rozsahu v klínu stávající zástavby a stávající výrobní plochy. V uvažované velikosti je zvláště vhodné navržené zpracování urbanistické studie, která má pro tuto rozsáhlou plochu potenciál vytvořit komfortní obytnou zónu s urbanisticky účelně rozmístěnou zástavbou proloženou vhodně komponovaným veřejným prostorem. Vzhledem k poloze v území téměř uzavřeném stávající zástavbou a výrobními plochami je zde zastavění vhodné a šetří impakt zastavitelných ploch do volné krajiny. Z tohoto důvodu a za předpokladu budoucího urbanisticky optimalizovaného ztvárnění ploch je hodnocen mírný pozitivní vliv v kategorii sídla, urbanizace a krajinný ráz. Mírně negativně je pak hodnocen předpokládaný vliv na ovzduší a klima, neboť každodenní dopravní zpřístupnění ploch a energetická náročnost obytných budov bude nutně tuto mírnou zátěž implikovat. V ostatních kategoriích se mísí mírně negativní a pozitivní vlivy a výsledné hodnocení je tak v kategoriích indiferentní. Důvodem je především situování do nebonitních ploch orné půdy (šetření bonitně hodnotných půd). Současný stav využití ploch orné půdy mírně negativní důsledky vyvolává a řada z nich bude změnou využití území zmírněna (retence, zásak, výstavba na bonitně méně kvalitních půdách, snížená biodiverzita ad.)

Označení lokality v ÚP	Typy plochy s rozdílným způsobem využití	Plocha [ha]	Ovzduší a klima	Voda	Půda a horninové prostředí	Biodiverzita	kulturní dědictví	Sídla, urbanizace	Obyvatelstvo, veřejné zdraví
Z-la	plochy bydlení "B"	1,665	-1	0	0	0	+0,5	+0,5	0
Z-lb	plochy bydlení "B"	3,372	-1	0	0	0	+0,5	+0,5	0
Z-lc	plochy bydlení "B"	1,274	-1	0	0	0	+0,5	+0,5	0
Z-la	plochy veř. prostranství	0,204	-1	0	0	0	+0,5	+0,5	0

Označení lokality v ÚP	Typy plochy s rozdílným způsobem využití	Plocha [ha]	Ovzduší a klima	Voda	Půda a horninové prostředí	Biodiverzita	kulturní dědictví	Sídla, urbanizace	Obyvatelstvo, veřejné zdraví
Z-Ic	"Q" plochy veř. prostranství "Q"	0,048	-1	0	0	0	+0,5	+0,5	0

Vzhledem k posuzovaným aspektům je možné hodnocené plochy v územním plánu akceptovat.



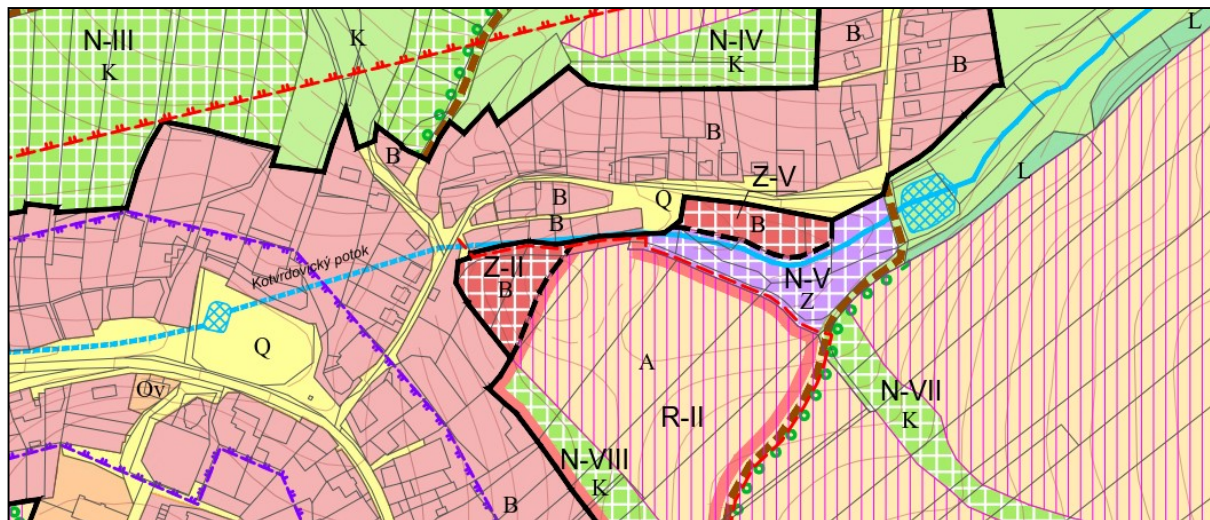
Obr.: výřez hlavního výkresu územního plánu s vymezením zastavitelné plochy Z-I.

Zastavitelná plocha Z-II

Tato zastavitelná plocha (0,420 ha) pro jediný rodinný dům je obklopena stávající zástavbou a je přístupná ze současného veřejného prostranství. Je určena pro výstavbu jednoho rodinného domu. Návrh této zastavitelné plochy je odůvodněn snahou obce o podporu zájmu o bydlení nabídkou více lokalit k zástavbě a tím o získání nových obyvatel v produktivním věku, především mladých rodin. Je ve veřejném zájmu obce podporovat tyto konkrétní požadavky svých občanů, pokud je zamýšlená zástavba v logické návaznosti na zástavbu stávající a je technicky dobře proveditelná z důvodů existujících komunikací i technických sítí. Tato plocha není součástí platného územního plánu. V ploše je předpokládána kapacita pro jeden rodinný dům. Zastavitelná plocha se nachází na půdách třídy ochrany III.

Plocha pro bydlení pro jediný rodinný dům v klínu stávající zástavby. Vzhledem k poloze v území téměř uzavřené stávající zástavbou má poloha charakter blízký stavební proluce. Z tohoto důvodu je hodnocen mírný pozitivní vliv v kategorii sídla, urbanizace a krajinný ráz. V ostatních kategoriích se mísí mírně negativní a pozitivní vlivy a výsledné hodnocení je v těchto kategoriích indiferentní. Důvodem je především situování do nebonitních ploch orné půdy - jejich současný stav využití mírné

negativní důsledky vyvolává a řada z nich bude změnou využití území zmírněna (retence, zásak, výstavba na bonitně méně kvalitních půdách, snížená biodiverzita ad.).



Obr.: výřez hlavního výkresu územního plánu s vymezením zastavitelné plochy Z-II.

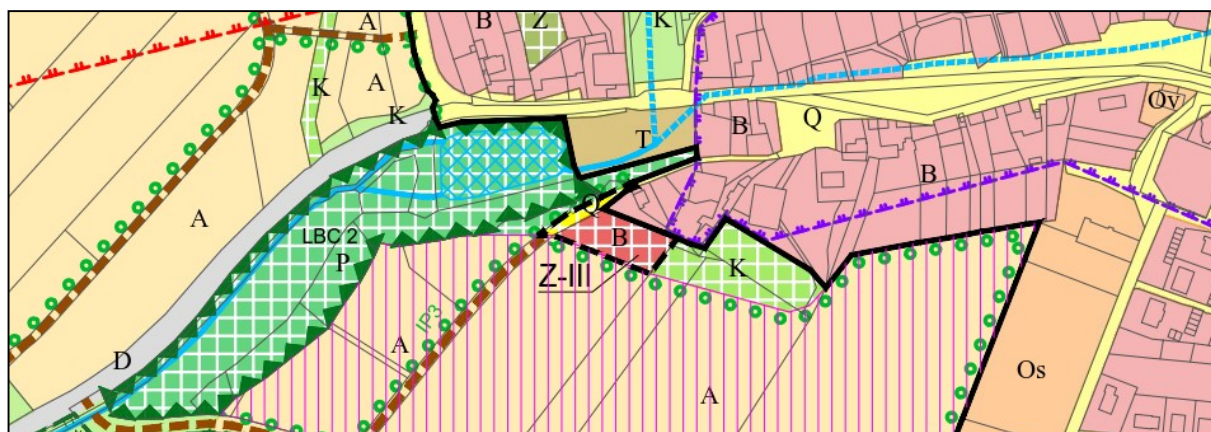
Označení lokality v ÚP	Typy plochy s rozdílným způsobem využití	Plocha [ha]	Ovzduší a klima	Voda	Půda a horninové prostředí	Biodiverzita	Krajinný ráz, kulturní dědictví	Sídla, urbanizace	Obyvatelstvo, veřejné zdraví
Z-II	plochy bydlení "B"	0,344	0	0	0	0	+0,5	+0,5	0

Vzhledem k posuzovaným aspektům je možné hodnocené plochy v územním plánu akceptovat.

Zastavitelná plocha Z-III (plocha bydlení B a plocha veřejných prostranství Q)

Navržená plocha (0,240 ha) je převedena z návrhových ploch Br uvedených ve stávajícím územním plánu a je určena pro výstavbu jednoho rodinného domu. Součástí zastavitelné plochy je navržené veřejné prostranství pro umístění místní komunikace v místě stávající neuzpevněné účelové komunikace. I zde platí, že důvodem k návrhu plochy je potřeba obce nabídnout potenciálním obyvatelům více alternativ k výstavbě rodinného domu a tím dlouhodobě stabilizovat počet obyvatel. Zastavitelná plocha se nachází na půdách třídy ochrany III.

Plocha pro bydlení pro jediný rodinný dům při okraji stávající zástavby. Ve všech kategoriích se mísí mírně negativní a pozitivní vlivy a výsledné hodnocení je indiferentní. Důvodem je především situování do nebonitních ploch orné půdy - jejich současný stav využití mírně negativní důsledky vyvolává a řada z nich bude změnou využití území zmírněna (retence, zásak, výstavba na bonitně méně kvalitních půdách, snížená biodiverzita ad.).



Obr.: výřez hlavního výkresu územního plánu s vymezením zastavitelné plochy Z-III.

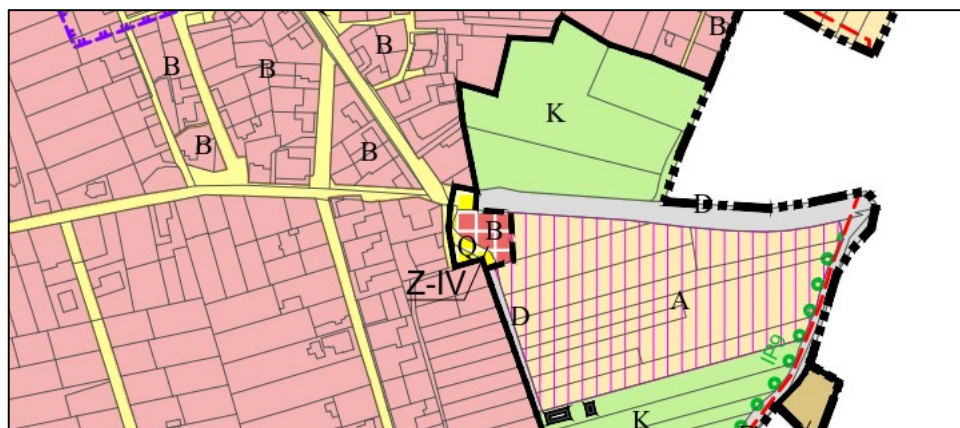
Označení lokality v ÚP	Typy plochy s rozdílným způsobem využití	Plocha [ha]	Ovzduší a klima	Voda	Půda a horninové prostředí	Biodiverzita	Krajinný ráz, kulturní dědictví	Sídla, urbanizace	Obyvatelstvo, veřejné zdraví
Z-III	plochy bydlení "B"	0,190	0	0	0	0	0	0	0

Vzhledem k posuzovaným aspektům je možné hodnocené plochy v územním plánu akceptovat.

Zastavitelná plocha Z-IV (plocha bydlení B a plocha veřejných prostranství Q)

Zastavitelná plocha (0,144 ha) navazuje na stávající zástavbu na okraji zastavěného území, která vznikla u bývalé záhumní cesty. Tato plocha, umožňující výstavbu jednoho rodinného domu, tvoří druhou stranu nově vzniklé krátké ulice. Také zde je důvodem k návrhu plochy potřeba obce stabilizovat počet obyvatel díky možnosti nabídnout potenciálním obyvatelům více alternativ k výstavbě rodinného domu. Plocha je situována na zemědělských půdách II. třídy bonity.

Plocha pro bydlení pro jediný rodinný dům při okraji stávající zástavby. Ve všech kategoriích se mísí mírně negativní a pozitivní vlivy a výsledné hodnocení je indiferentní. Důvodem je především situování do nebonitních ploch orné půdy - jejich současný stav využití má mírné negativní důsledky vyvolává a řada z nich bude změnou využití území zmírněna (retence, zásak, výstavba na bonitně méně kvalitních půdách, snížená biodiverzita ad.). Mírně negativní vliv je hodnocen v kategorii sídla a urbanizace neboť plocha překračuje zástavbou respektovanou ulici tvořící rozhraní zastavěného území a volné krajiny, byť plocha využívá prostor, kde je tento impakt díky prostorovým dispozicím stávající ulice akceptovatelný.



Obr.: výřez hlavního výkresu územního plánu s vymezením zastavitelné plochy Z-IV.

Označení lokality v ÚP	Typy plochy s rozdílným způsobem využití	Plocha [ha]	Ovzduší a klima	Voda	Půda a horninové prostředí	Biodiverzita	Krajinný ráz, kulturní dědictví	Sídla, urbanizace	Obyvatelstvo, veřejné zdraví
Z-IV	plochy bydlení "B"	0,096	0	0	0	0	0	-0,5	0
Z-IV	plochy veř. prostranství "Q"	0,016	0	0	0	0	0	-0,5	0

Vzhledem k posuzovaným aspektům je možné hodnocené plochy v územním plánu akceptovat.

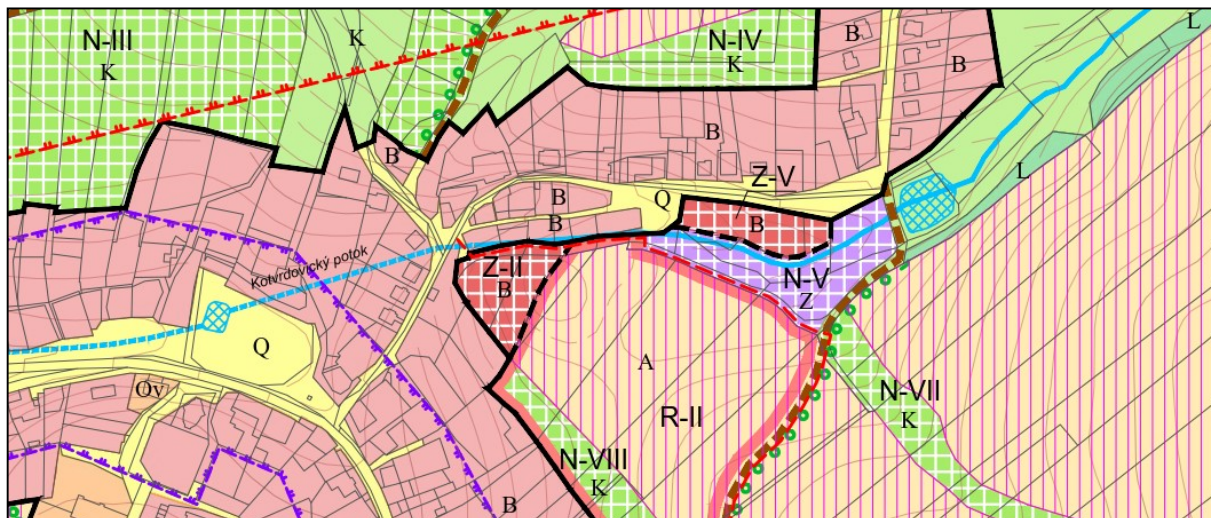
Zastavitelná plocha Z-V (plocha bydlení B)

Tato plocha (0,332 ha) je nově vymezena a poskytuje kapacitu pro 3 rodinné domy. Návrhem plochy pro bydlení je umožněno obestavení současné ulice z jižní strany a tím doplnění urbanistické struktury v tomto místě. I zde je důvodem k návrhu plochy potřeba obce stabilizovat počet obyvatel díky možnosti nabídnout potenciálním obyvatelům více alternativ k výstavbě rodinného domu. Zastavitelná plocha se nachází na půdách třídy ochrany III.

Plocha pro bydlení pro jediný rodinný dům při okraji stávající zástavby situována v mírném údolním tvaru. Ve všech hodnocených kategoriích se mísí mírně negativní a pozitivní vlivy a výsledné hodnocení je tak indiferentní. Plocha zde doplňuje okrajovou část původní zástavby v kvalitním prostředí pro bydlení.

Označení lokality v ÚP	Typy plochy s rozdílným způsobem využití	Plocha [ha]	Ovzduší a klima	Voda	Půda a horninové prostředí	Biodiverzita	Krajinný ráz, kulturní dědictví	Sídla, urbanizace	Obyvatelstvo, veřejné zdraví
Z-V	plochy bydlení "B"	0,282	0	0	0	0	0	0	0

Vzhledem k posuzovaným aspektům je možné hodnocené plochy v územním plánu akceptovat.



Obr.: výřez hlavního výkresu územního plánu s vymezením zastavitelné plochy Z-V.

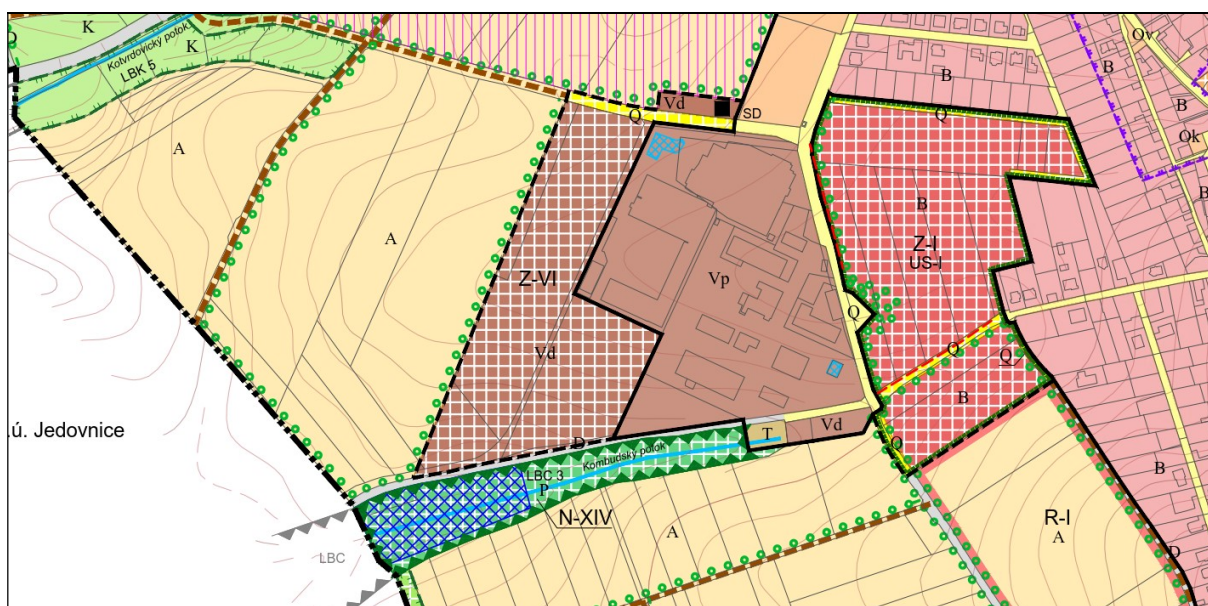
Z-VI (plochy výroba a skladování - drobná výroba Vd a plocha veřejných prostranství Q)

Jižní část plochy (jižně od komunikace) je již součástí platného územního plánu. Část původně navržené plochy určené pro výrobu je zastavěna, v návrhu je ponechána zbývající část. Celková rozloha návrhové plochy je 5,273 ha. Zastavitelná plocha se nachází na půdách třídy ochrany III. Severní část zastavitelné plochy (severně od komunikace) je určena k umístění sběrného dvora. Realizace tohoto zařízení je ve veřejném zájmu obce.

Velmi obecně je třeba uvést, že ač jsou výrobní plochy nezbytné pro fungování společnosti, jen stěží jde jejich vliv v území z pohledu sledovaných charakteristik životního prostředí hodnotit kladně. Celkové hodnocení plochy tak nemůže vycházet z dílčích negativ v jednotlivých hodnocených kategoriích, ale musí vzít v potaz potenciál území a relativní vliv plochy vzhledem k jiným možnostem umístění. Z tohoto pohledu je možné konstatovat, že rozšíření stávající plochy výroby je poněkud vhodnějším řešením než případné vytváření nových lokalit. Jde tak o kladný přístup z pohledu krajinného rázu i urbanizace území, přestože vlastní vliv hodnocené návrhové plochy se z pohledu krajinného rázu může jevit jako negativní. V daném rozsahu plochy není možné přejít negativní vliv na ovzduší způsobený minimálně pravidelnou dopravní obsluhou případně také technologiemi, které budou v místě provozovány. Negativní vliv na vodu je pak vzhledem k nezbytnému zpevnění a zastavění ploch v areálu, které ovlivní povrchový odtok a akumulaci vody v území, přestože je možné předpokládat, že zásak bude částečně řešen v rámci areálu a dojde zde i k částečné akumulaci srážkové vody jejím dočasným zadržením.

Označení lokality v ÚP	Typy plochy s rozdílným způsobem využití	Plocha [ha]	Ovzduší a klima	Voda	Půda a horninové prostředí	Biodiverzita	Krajinný ráz, kulturní dědictví	Sídla, urbanizace	Obyvatelstvo, veřejné zdraví
Z-VIa	plochy výroby "Vd"	4,527	-1	-1	-0,5	0	-1,5	0	0
Z-VIb	plochy výroby "Vd"	0,168	-1	-1	-0,5	0	0	1	0,5

Vzhledem k posuzovaným aspektům a vzhledem k posouzení vhodnosti rozšíření stávající plochy výroby vzhledem k jiným možnostem jeho umístění je možné hodnocené plochy v územním plánu akceptovat.



Obr.: výřez hlavního výkresu územního plánu s vymezením zastavitelné plochy Z-VI.

Z-VII (plocha občanského vybavení – hřbitov Oh)

Návrh plochy pro umístění hřbitova (v ploše 1,389 ha) je v dlouhodobém záměru obce. Toto zařízení bude sloužit jak obci Kotvrdovice, tak i Krasová. Plocha je navržena v krajině, bez návaznosti na zastavěné území obce na půdách třídy ochrany III. Obsloužena bude navrženou účelovou komunikací, nacházející se na pozemku k tomu účelu vymezeném v rámci komplexních pozemkových úprav. Ze dvou stran je plocha ohraničena navrženým lokálním biokoridorem. Ze strany obce Krasová bude na okraji plochy realizována zeleň a plocha hřbitova tak bude po realizaci LBK1 opticky začleněna do ploch (koridorů) se vzrostlou vegetací.

Plocha je přes svoji velikost navržena ve vhodné poloze. Z pohledu sledovaných skupin charakteristik není předpokládáno negativní ovlivnění žádné z nich. Mírně pozitivně je hodnocen vliv plochy na biodiverzitu (relativní vliv vzhledem k současnému stavu plochy), krajinný ráz a urbanizaci.

Označení lokality v ÚP	Typy plochy s rozdílným způsobem využití	Plocha [ha]	Ovzduší a klima	Voda	Půda a horninové prostředí	Biodiverzita	Krajinný ráz, kulturní dědictví	Sídla, urbanizace	Obyvatelstvo, veřejné zdraví
Z-VII	plochy obč. vybavení "Oh"	1,389	0	0	0	1	1	1	0,5

Vzhledem k posuzovaným aspektům je možné hodnocené plochy v územním plánu akceptovat.



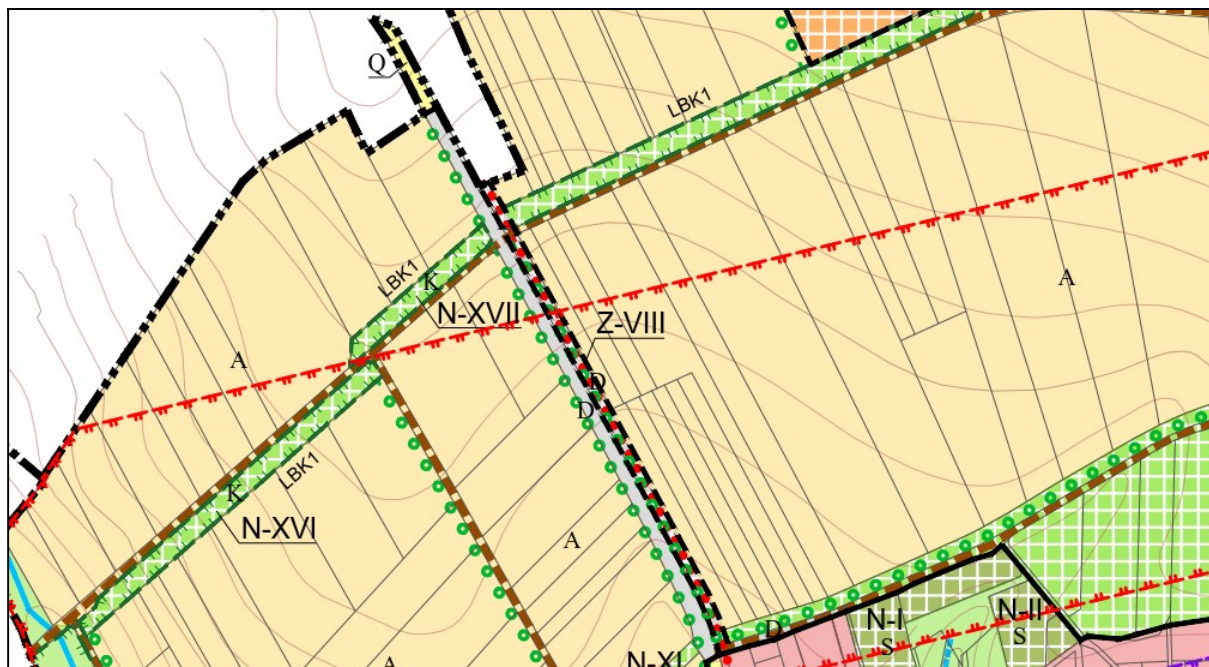
Obr.: výřez hlavního výkresu územního plánu s vymezením zastavitelné plochy Z-VII.

Z-VIII (plocha dopravní infrastruktury - D)

Návrh plochy (0,310 ha) vychází z potřeby vybudování bezpečné pěší komunikace mezi obcemi Krasová a Kotvrdovice. V rámci navržené plochy je možné kromě chodníku umístit také doprovodnou zeleň a mobiliář. Zastavitelná plocha se nachází na půdách třídy ochrany III.

Označení lokality v ÚP	Typy plochy s rozdílným způsobem využití	Plocha [ha]	Ovzduší a klima	Voda	Půda a horninové prostředí	Biodiverzita	Krajinný ráz, kulturní dědictví	Sídla, urbanizace	Obyvatelstvo, veřejné zdraví
Z-VIII	plocha dopravní infrastruktury "D"	0,310	0	0	0	1	2	2	2
K-VIII	koridor účelové komunikace	0,121	0	0	0	1	2	2	2

Vzhledem k posuzovaným aspektů je možné hodnocené plochy v územním plánu akceptovat.



Obr.: výřez hlavního výkresu územního plánu s vymezením zastavitelné plochy Z-VIII.

Návrhové plochy zemědělské - louky a krajinná zeleň (K), návrhové plochy přírodní (P)

V nezastavěném zemědělsky využívaném území je navržen systém ploch pro louky a krajinnou zeleň. Plochy jsou logicky situovány do drobných údolnic se soustředěným odtokem, kde se sbíhají linie soustředěného odtoku a zaloučením dna těchto údolnic dochází k zpomalení odtoku, zvyšování retence i snížení erozního účinku povrchového odtoku. Část těchto ploch pak směřuje také napříč soustředěným odtokem ze svahových poloh, kde jsou vymezovány ve směru vrstevnic. Část ploch pak vyplňuje prostor vymezený pro realizaci vymezených koridorů územního systému ekologické stability. Regulativ v těchto plochách umožňuje realizaci dřevinných porostů.

Návrhové plochy přírodní jsou vymezovány v plochách biocenter ÚSES. Nastavené regulativy umožňují tyto prvky v daných plochách realizovat a chránit.

Označení lokality v ÚP	Typy plochy s rozdílným způsobem využití	Plocha [ha]	Ovzduší a klima	Voda	Půda a horninové prostředí	Biodiverzita	Krajinný ráz, kulturní dědictví	Sídla, urbanizace	Obyvatelstvo, veřejné zdraví
K	Plochy zemědělské – louky a krajinná zeleň	-	2	2	1	2	2	2	1

Označení lokality v ÚP	Typy plochy s rozdílným způsobem využití	Plocha [ha]	Ovzduší a klima	Voda	Půda a horninové prostředí	Biodiverzita	Krajinný ráz, kulturní dědictví	Sídla, urbanizace	Obyvatelstvo, veřejné zdraví
P	plochy přírodní	-	2	2	1	2	2	2	1

Vzhledem k posuzovaným aspektům jsou hodnocené plochy v územním plánu jednoznačně akceptovatelné.

7. POROVNÁNÍ ZJIŠTĚNÝCH NEBO PŘEDPOKLÁDANÝCH Kladných a záporných vlivů Podle jednotlivých variant řešení a jejich zhodnocení

Návrh ÚP ke společnému jednání byl zpracován invariantně. Navržené rozvojové plochy svým charakterem a polohou nepřispívají k závažnému nebo nevratnému poškození nebo ke zničení evropských stanovišť anebo stanovišť evropsky významných druhů vyžadujících územní ochranu tvořících jejich předmět ochrany a tak, aby nebyla narušena jejich celistvost, což je dle § 45c odst. 2 zákona č. 114/1992 Sb., cílem ochrany evropsky významných lokalit. Vzhledem k tomu, že tyto cíle ochrany evropsky významných lokalit jsou předkládanou koncepcí naplněny, jeví se dle výsledků posouzení vlivů změn požadavek na varianty řešení jako nadbytečný.

Návrh územního plánu byl tvořen s přihlédnutím k těmto hodnotám a není tedy důvod ke zpracování jakýchkoliv variant koncepce. Požadované varianty lze očekávat pouze u návrhů, jejichž negativní vliv nelze vyloučit.

S ohledem na shora uvedené návrh územního plánu pro společné jednání neobsahuje varianty, o nichž by zastupitelstvo obce ve smyslu § 51 odst. 2 stavebního zákona mělo rozhodnout.

Srozumitelný popis použitých metod vyhodnocení včetně jejich omezení.

Detailní hodnocení návrhových ploch je předmětem 6. kapitoly. Plochy jsou hodnoceny vzhledem k předpokládaným vlivům, které mohou nastat změnou funkčního využití ploch definovanou (umožněnou) příslušnými regulativy územně plánovací dokumentace (a to jak ve fázi realizace této změny, tak fázi její uvažované existence – teda jak při realizaci staveb objektů a využití ploch a tak při existenci a provozu činnosti v plochách umožněné).

Hodnocené charakteristiky životního prostředí, zdraví obyvatelstva a „kulturních aspektů území“ jsou rozčleněny do následujících tzv. souborných skupin charakteristik:

- ovzduší a klima;
- voda;
- půda a horninové prostředí;
- biodiverzita;
- krajinný ráz;

- kulturní dědictví;
- sídla a urbanizace;
- obyvatelstvo a veřejné zdraví.

Každá z osmi souborných skupin charakteristik je naplněna konkrétními aspekty, které vychází jak z platné legislativy, tak z relevantních referenčních cílů identifikovaných v kapitole 1. (v souborné skupině charakteristik „Biodiverzita“ je tak např. hodnocen dopad na fragmentaci krajiny, vliv na ekologickou stabilitu krajiny spolu s vlivem na udržení a rozvoj biodiverzity).

Vliv ploch je hodnocen pomocí pětistupňové klasifikace (viz hodnotící stupnice). Při vlastní klasifikaci vlivu na konkrétní soubornou skupinu charakteristik jsou hodnoceny a zohledňovány vlivy primární, sekundární, synergické, kumulativní, krátkodobé, střednědobé a dlouhodobé (trvalé a přechodné), přičemž výsledné vyhodnocení vlivu určité plochy na konkrétní skupinu charakteristik vychází z porovnání kladných a záporných vlivů a je také přihlídnuto ke vztahům mezi jednotlivými oblastmi vyhodnocení.

Tab.: Hodnotící stupnice

Hodnotící symbol	Míra ovlivnění
2	<i>Potenciální pozitivní vliv</i>
1	<i>Potenciální mírně pozitivní vliv</i>
0	<i>Potenciální indiferentní vliv*</i>
- 1	<i>Potenciální mírně negativní vliv</i>
-2	<i>Potenciální negativní vliv</i>

* Hodnocené změny nemají na dílčí charakteristiky vliv, případně je celkový projev možných změn neutrální (mírně pozitivní a negativní vlivy je možné považovat za vyrovnané).

Míry ovlivnění různých skupin charakteristik nejsou vzájemně souměřitelné, slouží především ke zdůvodnění výsledného posouzení plochy, které je buď kladné (posuzované plocha je akceptovatelná) nebo záporné (posuzované plocha je navržena ke změně).

Lokality vyhodnocené výrazně záporně mají v kapitole 8. definována opatření směřující k odstranění nebo snížení identifikovaných negativních vlivů. Tyto opatření se zaměřují na navrzení změny funkčního typu plochy případně její velikosti nebo polohy v území. Po zapracování opatření do posuzované koncepce je možné považovat plochy za přípustné.

8. POPIS NAVRHOVANÝCH OPATŘENÍ PRO PŘEDCHÁZENÍ, SNÍŽENÍ NEBO KOMPENZACI VŠECH ZJIŠTĚNÝCH NEBO PŘEDPOKLÁDANÝCH ZÁVAŽNÝCH ZÁPORNÝCH VLIVŮ NA ŽIVOTNÍ PROSTŘEDÍ

Kapitola obsahuje výčet návrhových ploch, ve kterých byly v kap. 6 identifikovány významné vlivy na posuzované charakteristiky životního prostředí a zdraví obyvatelstva a plochy byly zhodnoceny jako podmíněčně přípustné pro zapracování do změny územního plánu obce. Cílem opatření je odstranění nebo snížení možných negativních vlivů.

Vyhodnocení SEA ve své závěrečné fázi neurčuje žádné plochy ke změně vymezení případně k úpravě nastavených regulativů. Všechny připomínky k návrhovým plochám byly uplatněny v průběhu tvorby návrhu územního plánu a byly bezesbýtku do jeho podoby a znění zpracovatelem zapracovány.

Kumulativní a synergické vlivy

Mezi posuzovanými návrhovými plochami nebyly identifikovány kumulativní výrazně negativní vlivy případně vlivy projevující se ve své synergii, které by vyžadovaly návrh speciálních kompenzačních opatření.

Uvažované kumulativní vlivy vázané na rozsáhlým souborem nových ploch pro bydlení je možné sledovat především v lokálním nárůstu dopravy a na ni vázaných negativních vlivů. Vzhledem k dopravní situaci v obci je však možné takové vlivy považovat za akceptovatelné.

Synergické vzájemné "současné spolupůsobení" návrhových ploch nebylo v posouzení s návrhy okolních územních plánů a dalších záměrů v území identifikováno, případně je jeho rozsah možné považovat svojí mírou za zcela akceptovatelný (např. synergické působení návrhových ploch s rozvojem zástavby v okolních obcích a na ni vázané negativní vlivy).

9. ZHODNOCENÍ ZPŮSOBU ZAPRACOVÁNÍ VNITROSTÁTŇNÍCH CÍLŮ OCHRANY ŽIVOTNÍHO PROSTŘEDÍ DO ÚZEMNÍHO PLÁNU A JEJICH ZOHLEDNĚNÍ PŘI VÝBĚRU VARIANT ŘEŠENÍ

Kapitola obsahuje vyhodnocení referenčních cílů ochrany životního prostředí a zdraví obyvatelstva stanovených v úvodní kapitole (kapitola 1). Referenční cíle jsou utříděny podle příslušných strategických studií.

Tab.: Hodnotící stupnice.

Hodnotící symbol	Míra zhodnocení způsobu zapracování
2	Řešení posuzované změny územního plánu přispívá v dostatečné míře k naplnění relevantního cíle
1	Řešení posuzované změny územního plánu mírně přispívá k naplnění relevantního cíle
0	Řešení posuzované změny územního plánu nemá na daný relevantní cíl vliv, případně je řešení nositelem jak mírně kladných, tak mírně záporných vlivů
-1	Řešení posuzované změny územního plánu je v mírné kolizi s relevantním cílem
-2	Řešení posuzované změny územního plánu je s relevantním cílem v kolizi

Tabulková vyhodnocení vybraných koncepčních dokumentů se vztahem k životnímu prostředí a zdraví obyvatel

Státní politika životního prostředí 2012 - 2020	
Vybrané relevantní cíle	Zhodnocení
○ Omezovat trvalý zábor zemědělské půdy a podložních hornin;	-0,5
○ Zlepšit kvalitu ovzduší v místech, kde jsou překračovány imisní limity, a zároveň udržet kvalitu v územích, kde imisní limity nejsou překračovány;	+1
○ Zvýšení ekologické stability krajiny - zlepšit podmínky pro realizaci Územního systému ekologické stability;	+2
○ Omezení a zmírnění dopadů fragmentace krajiny - zajistit územní ochranu spojitého systému migračně významných území a dálkových migračních koridorů v rámci územního plánování;	0
○ Zajištění ochrany a péče o nejcennější části přírody a krajiny;	+0,5
○ Zlepšení systému zeleně v sídlech a jeho struktury - zajistit zachování a vymezení nových ploch a prvků zeleně jako součásti funkčního a strukturovaného systému sídelní zeleně v sídlech v rámci územního plánování, aby byla zajištěna základní podmínka pro plnění	+0,5

Státní politika životního prostředí 2012 - 2020	
Vybrané relevantní cíle	Zhodnocení
jeho funkcí;	
<ul style="list-style-type: none"> ○ Omezení úbytku původních druhů a přírodních stanovišť - zajistit ochranu zvláště chráněných druhů rostlin a živočichů, udržet stav jejich biotopů a posílit ochranu a udržitelné využívání genetických zdrojů zvířat, rostlin a mikroorganismů. 	+0,5

Posuzovaná dokumentace v rámci předmětu zadání v dostatečné míře naplňuje vybrané relevantní cíle Státní politiky životního prostředí 2012 - 2020.

Aktualizace státního programu ochrany přírody a krajiny	
Vybrané relevantní cíle	Zhodnocení
<ul style="list-style-type: none"> ○ Zajistit efektivní uplatnění plánování (uspořádání) krajiny ve smyslu Úmluvy o krajině, jako koncepčního nástroje k zajištění jejího funkčního uspořádání s cílem zachování nebo zlepšení jejích funkcí, zvýšení ekologické stability a životaschopnosti krajiny a zachování jejích ekologických a estetických hodnot s přihlédnutím k ostatním funkcím, které jsou v krajině nezbytné; 	+1
<ul style="list-style-type: none"> ○ Při vymezování ploch výroby a skladování v rámci funkčního využití území upřednostňovat v zastavěném a zastavitelném území nevyužívané nebo opuštěné plochy bývalých průmyslových aj. areálů (brownfields); 	0
<ul style="list-style-type: none"> ○ Stanovit jako povinnost vymezovat záplavová území včetně území určených k rozlivům povodní a zajistit jejich ochranu před změnou využití území v územně plánovacích dokumentacích; 	+1
<ul style="list-style-type: none"> ○ Vymezit záplavová území včetně území určených k rozlivům povodní na celém území ČR; 	0
<ul style="list-style-type: none"> ○ V sídlech podporovat péči o plochy zeleně a prioritně zakládat nové parky; 	+1
<ul style="list-style-type: none"> ○ Vymezit v rámci územního plánování dostatečné plochy pro zachování a zakládání přírodních a přírodě blízkých prvků v sídlech, jejich propojování a návaznost na příměstskou krajinu, včetně jejich využití pro pěší a cyklisty. 	+1

Posuzovaná dokumentace v dostatečné míře naplňuje vybrané relevantní cíle Aktualizace státního programu ochrany přírody a krajiny.

Strategie udržitelného rozvoje České republiky	
Vybrané relevantní cíle	Zhodnocení
<ul style="list-style-type: none"> ○ Podporovat ekonomický rozvoj respektující kapacitu únosnosti životního prostředí a zajišťující udržitelné financování veřejných služeb (udržitelnou ekonomiku); 	+1
<ul style="list-style-type: none"> ○ Rozvíjet a všestranně podporovat ekonomiku založenou na znalostech a dovednostech a zvyšovat konkurenceschopnost průmyslu, zemědělství a služeb; 	0
<ul style="list-style-type: none"> ○ Zajišťovat na území ČR dobrou kvalitu všech složek životního prostředí a fungování jejich základních vazeb a harmonické vztahy mezi ekosystémy, v nejvyšší ekonomicky a sociálně 	+1

Strategie udržitelného rozvoje České republiky	
Vybrané relevantní cíle	Zhodnocení
přijatelné míře uchovat přírodní bohatství ČR tak, aby mohlo být předáno příštím generacím, a zachovat a nesnižovat biologickou rozmanitost;	
○ Podporovat udržitelný rozvoj obcí a regionů;	+1
○ Podporovat rozvoj veřejných služeb a sociální infrastruktury;	+1
○ Minimalizovat střety zájmů mezi hospodářskými aktivitami a ochranou životního prostředí a kulturního dědictví, hmotného i nehmotného;	+1
○ V oblasti ochrany biologické a krajinné rozmanitosti v rámci územního plánování podporovat rozvoj přírodní a krajinné infrastruktury včetně posilování retenční schopnosti krajiny a prostřednictvím vhodných opatření aktivně chránit cenné části území;	+2
○ Zajišťovat ochranu neobnovitelných přírodních zdrojů (včetně zemědělského půdního fondu);	+0,5
○ V oblasti ochrany půdy zastavit nadměrný přísun živin a dalších znečišťujících látek do půdního horizontu a ve stanovených lhůtách dosáhnout limitních požadavků na obsah nežádoucích látek a dále je nepřekračovat, provést opatření k zabránění kontaminace půd ze starých ekologických zátěží, zajistit ochranu půdy před vodní a větrnou erozí a před zbytečnými zábory pro nezemědělské a nelesní účely.	0

Posuzovaná dokumentace v rámci předmětu zadání v dostatečné míře naplňuje vybrané relevantní cíle Strategie udržitelného rozvoje České republiky.

Akční plán zdraví a životní prostředí ČR	
Vybrané relevantní cíle	Zhodnocení
○ Ochrana biologické a krajinné rozmanitosti	+1
○ Postupné zvyšování schopnosti krajiny zadržovat vodu a odolnosti krajiny vůči vodní erozi	0
○ Zajištění takové struktury využívání území, která povede ke zlepšení přírodní infrastruktury a bude podmínkou efektivity složkové ochrany (ochrana vod, horninové prostředí, půdy a klimatu a snižování hluchnosti)	+1
○ Chránit půdu jako základní složku životního prostředí s důrazem na zabezpečení jejích funkcí	-0,5

Posuzovaná dokumentace v dostatečné míře naplňuje vybrané relevantní cíle Akčního plánu zdraví a životní prostředí ČR.

Zásady územního rozvoje Jihomoravského kraje	
Vybrané relevantní cíle	Zhodnocení
Vytvářet územní podmínky pro naplnění vize Jihomoravského kraje, poskytujícího svým obyvatelům prostor pro kvalitní život) – Územní plán navrhuje nové lokality pro kvalitní bydlení v rodinných domech na dostatečně velkých pozemcích. Územní plán umožňuje rekreace i podnikání návrhem jednotlivých ploch s rozdílným způsobem využití včetně	+1

Zásady územního rozvoje Jihomoravského kraje	
Vybrané relevantní cíle	Zhodnocení
podmínek využití těchto ploch.	
Nástroji územního plánování vytvářet podmínky k řešení územních dopadů různých forem urbanizace, v koordinaci s obyvateli a dalšími uživateli území hledat vyvážená řešení zohledňující ochranu přírody, hospodářský rozvoj i životní úroveň obyvatel) – Územní plán navrhuje vyrovnaný rozvoj všech oblastí života městysu – bydlení a občanskou vybavenost, rozvoj hospodářství, rekreaci obyvatel i ochranu přírody.	+2
V urbanistických koncepcích zohledňovat rozdílné specifické podmínky pro využívání území, především v území s převahou přírodních hodnot) – V rámci územního plánu jsou respektovány přírodní hodnoty a jsou navrženy podmínky využití území tak, aby byly tyto hodnoty zachovány.	+2
Vytváření územních podmínek pro rozvoj a zkvalitnění infrastruktury pro cyklistickou dopravu	+2
Vytvářet územní podmínky pro zajištění a podporu optimalizované obslužnosti technickou infrastrukturou, u zastavitelných ploch dbát zvláště na dostatečnou kapacitu	+2
Podporovat přístupnost a prostupnost krajiny	+1
Vytvářet územní podmínky pro zajištění a podporu optimalizované obslužnosti občanským vybavením, u zastavitelných ploch pro bydlení dbát zvláště na dostatečnou kapacitu občanského vybavení) - v městysu je v současnosti dostatečná stávající občanská vybavenost, odpovídající velikosti a požadavkům obce. V případě potřeby jsou vymezeny nové plochy.	+2
Vytvářet územní podmínky pro zlepšování kvality životního prostředí a ochranu zdraví lidí) – V územním plánu jsou uvedeny podmínky splnění hygienických limitů.	+1
Podporovat péči o přírodní, kulturní a civilizační hodnoty kraje) – Územní plán respektuje stávající hodnoty v území a pro ochranu krajinného rázu stanovuje podmínky využití v rámci využití ploch s rozdílným způsobem využití.	+1
Vytvářet územní podmínky pro podporu plánování venkovských území.	+2
Vytvářet územní podmínky pro preventivní ochranu území před přírodními katastrofami (záplavy, eroze, sesuvy, sucho apod.) a potenciálními riziky s cílem minimalizovat rozsah případných škod z působení přírodních sil v území)	+2
Vytvářet územní podmínky k zabezpečení ochrany obyvatelstva a majetku (zejména veřejné dopravní a technické infrastruktury), k zajištění bezpečnosti území (zejména z hlediska zájmů obrany státu a civilní obrany) a k eliminaci rizik vzniklých mimořádnou událostí způsobenou činností člověka	+2
Zpřesnit a vymežit koridory a plochy v součinnosti se správci sítí a s ohledem na minimalizaci negativních vlivů na obytnou a rekreační funkci území, přírodní hodnoty, rozsah záborů PUPFL, krajinný ráz a minimalizaci střetů s limity využití území, v tomto případě se jedná o hodnoty EVL Moravský Kras a CHKO Moravský Kras a minimalizaci vlivů na režim podzemních vod.	+1
Zajistit územní koordinaci a ochranu koridorů vedení VVN 110 kV a ploch pro el. stanice	2

Zásady územního rozvoje Jihomoravského kraje	
Vybrané relevantní cíle	Zhodnocení
v ÚPD dotčených obcí.	
Podporovat zachování přírodních hodnot a přírodních zdrojů na území kraje, prosazovat šetrné formy jejich využívání a v možných případech jejich obnovu a doplnění.	2
Podporovat posilování retenční schopnosti území, dbát na nenarušení povrchových a podzemních zdrojů vody a pramenišť minerálních a léčivých vod a podporovat jejich hospodárné využívání.	2
Podporovat zachování přírodě blízkých biotopů v území ochranu ohrožených rostlin a živočichů.	1
Vytvářet územní podmínky pro šetrné formy využívání území a zvyšování biodiverzity území.	1
Vytvářet územní podmínky pro opatření vedoucí ke zvýšení retenční schopnosti území a ke kultivaci vodních toků, vodních ploch, zdrojů podzemní vody.	2
Vytvářet územní podmínky pro zajištění rekultivace území po těžbě surovin a řešení způsobu dalšího využívání území	1
Podporovat obnovu a udržování kulturních hodnot kraje.	+1
Respektovat specifickou atmosféru, tzv. „genius loci“ dané oblasti (místa či sídla).	+2
Vytvářet územní podmínky pro zachování výjimečných hodnot památkového fondu kraje, regionů lidové architektury, území s archeologickými nálezy, významných poutních míst a území významných urbanistických hodnot.	+1,5
Vytvářet územní podmínky k využití kulturních hodnot pro udržitelné formy cestovního ruchu.	+2
Podporovat rozvoj center osídlení.	+2
Podporovat obslužnost veřejnou infrastrukturou.	+1
Podporovat zachování zemědělského charakteru v jižní části kraje.	+2
Vytvářet územní podmínky pro obsluhu území veřejnou infrastrukturou.	+1
Podporovat zachování stávajícího zemědělského charakteru území.	+1
Podporovat rozvoj měkkých forem rekreace (turistika, cykloturistika, hipoturistika).	+2
Podporovat členění velkých bloků orné půdy prvky rozptýlené krajinné zeleně pro posílení ekologické stability a prostorové struktury krajiny.	+2
Vytvářet územní podmínky pro ekologicky významné segmenty krajiny (meze, remízky, liniová i mimolesní zeleň, trvalé travní porosty atd.) s cílem členění souvislých ploch orné půdy.	+2
Vytvářet územní podmínky pro zkvalitnění rekreačních funkcí území.	+1
Vytvářet územní podmínky pro ochranu lokálních přírodních a kulturních dominant a zajímavostí (Rudické propadání, větrný mlýn v Rudici, kostely).	2
Na území přírodních parků vytvářet územní podmínky pro důslednou ochranu krajinného rázu.	2

Zásady územního rozvoje Jihomoravského kraje	
Vybrané relevantní cíle	Zhodnocení
Podporovat opatření k zachování krajiny s pestrou strukturou využití území.	2
Podporovat opatření k podpoře měkkých forem rekreace (turistika, cykloturistika, hipoturistika apod.).	1
Podporovat členění velkých bloků orné půdy prvky rozptýlené krajinné zeleně pro posílení ekologické stability a prostorové struktury krajiny.	1
Podporovat zachování a obnovu přirozeného vodního režimu vodních toků.	2
Vytvářet územní podmínky pro ekologicky významné segmenty krajiny (meze, remízky, liniová i mimolesní zeleň, trvalé travní porosty atd.) s cílem členění souvislých ploch orné půdy.	2
Vytvářet územní podmínky pro revitalizační opatření na vodních tocích a jejich nivách.	1
Vytvářet územní podmínky pro ochranu krajiny před umísťováním výškově, plošně a objemově výrazných staveb.	1
Na území přírodních parků vytvářet územní podmínky pro důslednou ochranu krajinného rázu.	2

Posuzovaná dokumentace naplňuje vybrané relevantní cíle Zásad územního rozvoje Jihomoravského kraje.

10. NÁVRH UKAZATELŮ PRO SLEDOVÁNÍ VLIVŮ ÚZEMNÍHO PLÁNU NA ŽIVOTNÍ PROSTŘEDÍ

Kapitola obsahuje návrh ukazatelů, které umožní sledovat vliv změn vlastností území vyvolaných naplňováním územního plánu. Ukazatele jsou stanoveny ve vztahu k naplňování vybraných referenčních cílů.

Tab.: Ukazatele pro sledování vlivu územního plánu na životní prostředí:

Složka životního prostředí	Referenční cíl ochrany životního prostředí a zdraví obyvatel	Ukazatele sledování vlivu územního plánu na ŽP
1. Ovzduší, klima	1.1 Snižování koncentrací a množství emisí znečišťujících látek do ovzduší (především z dopravy)	- délka a plynulost průjezdu tranzitní dopravy zastaveným územím; - množství NOx, CO, PM10;
	1.2 Podporovat environmentálně šetrné formy dopravy	- množství osob přepravených hromadnou dopravou; - provázanost železniční a silniční hromadné dopravy napojení hromadné dopravy na vstupy do turistických tras;
2. Voda	2.1 Zvýšení retence a prodloužení odtoku vody z povodí	- vývoj míry retence území (hodnocený metodou čísel odtokových křivek).
	2.3 Zlepšovat stav a ekologické funkce vodních útvarů	- délka vodotečí s přirozeným korytem a kvalitním vegetačním doprovodem (Km);
3. Půda a horninové prostředí	3.1 Omezovat nové zábory ZPF a PUPFL	- plošné vyjádření záborů ZPF a PUPFL (ha)
4. Biodiverzita	4.1 Posilování ekologické stability krajiny, udržení a rozvoj biodiverzity	- změna koeficientu ekologické stability (změna poměru zastoupení intenzivně a extenzivně využívaných ploch); - plocha realizovaných prvků ÚSES
	4.2 Omezovat fragmentaci krajiny	- délka a počet nově vytvořených migračních bariér;

Složka životního prostředí	Referenční cíl ochrany životního prostředí a zdraví obyvatel	Ukazatele sledování vlivu územního plánu na ŽP
5. Krajinový ráz, kulturní dědictví	5.1 Ochrana specifických krajinových prvků a krajinové struktury utvářející místně typický krajinový ráz	- množství negativních zásahů do krajinového rázu (staveb, opatření, zásahů do území)
6. Sídla, urbanizace	6.1 Snížit dopravní zátěž v sídlech	- intenzita osobní a transitní dopravy
	6.2 Sanace a revitalizace objektů a ploch brownfields	- sanované a rekultivované plochy (ha)
	6.3 Podporovat environmentálně šetrné formy rekreace	- délka turistických stezek (km) a jejich návštěvnost (množství lidí /den)
7. Obyvatelstvo, veřejné zdraví	7.1 Zlepšit kvalitu života obyvatel sídel vytvářením kvalitního urbánního prostředí a jeho napojení na přírodní zázemí obce	- investice do veřejných prostranství a sportovních zařízení (Kč)

11. NÁVRH POŽADAVKŮ NA ROZHODOVÁNÍ VE VYMEZENÝCH PLOCHÁCH A KORIDORECH Z HLEDISKA MINIMALIZACE NEGATIVNÍCH VLIVŮ NA ŽIVOTNÍ PROSTŘEDÍ.

Pro zajištění minimalizace vlivů na životní prostředí je třeba rozhodovat v plochách vymezených změnou územního plánu jednak v souladu s podmínkami využití stanovenými pro plochy s rozdílným způsobem využití ve výrokové části územního plánu a jednak v souladu s podmínkami a návrhy opatření tohoto vyhodnocení.

12. NETECHNICKÉ SHRNUÍ VÝŠE UVEDENÝCH ÚDAJŮ

Strategické hodnocení vlivů na životní prostředí (SEA) je systematický proces hodnocení důsledků navrhovaných politik, plánů a programů na životní prostředí. Účelem SEA je zajistit, aby se strategické cíle ochrany životního prostředí a zdraví obyvatelstva staly součástí navrhovaného územního plánu a součástí přípravy a tvorby jeho koncepce. Obsah hodnocení je dán přílohou zákona č. 183/2006 Sb.

První kapitola obsahuje shrnutí obsahu a hlavních cílů posuzované územně plánovací dokumentace a její vztah k jiným koncepcím. Vzhledem k tomu že většina relevantních koncepcí je uváděna v kapitole 2. a 9. je zde rozebrán vztah posuzované územně plánovací dokumentace k zásadám územního rozvoje.

Druhá kapitola zhodnocuje návrh územního plánu vzhledem k cílům ochrany životního prostředí a zdraví obyvatelstva, obsažených v národních, krajských a komunálních koncepčních dokumentech. Kapitola obsahuje výčet vybraných koncepčních dokumentů se vztahem k životnímu prostředí a zdraví obyvatelstva. Z těchto dokumentací jsou vybrány tzv. referenční cíle, které je vhodné v územním plánu zohlednit.

V následující třetí kapitole je popsán stav všech složek životního prostředí (půda, voda, klima ad.). Při jejich hodnocení je brán zřetel také na jejich předpokládaný vývoj za situace, kdyby nebyl uplatněn územní plán Rudic a v území by nebyly změny umožněny. Z pohledu popsaného stavu složek životního prostředí v zájmovém území nebyly v souvislosti s naplněním návrhových ploch posuzované dokumentace identifikovány žádné významné vlivy, které by mohly závažným způsobem negativně ovlivnit stav životního prostředí.

Čtvrtá kapitola stanovuje výčet charakteristik životního prostředí, které by mohly být uplatněním územního plánu významně ovlivněny (přímo i nepřímo). Tento výčet zohledňuje jak referenční cíle stanovené v první kapitole, tak výsledky posouzení složek životního prostředí obsažených v kapitole druhé. Vzhledem k těmto referenčním cílům jsou vyhodnoceny všechny návrhové plochy v kapitole 6.

Pátá kapitola je věnována vyhodnocení současných problémů a jevů životního prostředí, které by mohly být uplatněním územního plánu významně ovlivněny. Detailně je především vyhodnocen vliv na zvláště chráněná území, vlastnosti území chráněné dle zákona č. 114/1992 Sb. a vliv na hygienické aspekty území v návaznosti na soubory typů nově navrhovaných ploch, které jsou potenciálně významné pro zvyšování negativní zátěže životního prostředí.

Šestá kapitola je věnována kompletnímu vyhodnocení návrhových ploch vzhledem k charakteristikám životního prostředí - ty jsou reprezentovány tzv. soubornými skupinami charakteristik: ovzduší a klima, voda, půda a horninové prostředí, biodiverzita, krajinný ráz a kulturní dědictví, sídla a urbanizace, obyvatelstvo a veřejné zdraví. Souborné skupiny charakteristik reprezentují ty charakteristiky, které jsou obsahem vybraných referenčních cílů určených v první kapitole.

Kapitola sedmá obsahuje porovnání zjištěných nebo předpokládaných kladných a záporných vlivů podle jednotlivých variant řešení a jejich zhodnocení. Územní plán je řešen invariantně a kapitola je tedy nenaplněna.

Kapitola osmá obsahuje výčet návrhových ploch, ve kterých byly v kap. 6. identifikovány významné vlivy na posuzované charakteristiky životního prostředí a zdraví obyvatelstva a následně navržena opatření k jejich kompenzaci. V posuzovaných návrhových plochách nebyl identifikován (ani kumulativní) výrazně negativní vliv, který by vyžadoval realizaci speciálních kompenzačních opatření. Plochy mají odpovídající koeficient zastavění a poměr zeleně spolu s případnou realizací izolačních pásů přispívá ke kompenzaci uvažovaných negativních vlivů.

Kapitola devátá obsahuje vyhodnocení referenčních cílů ochrany životního prostředí a zdraví obyvatelstva stanovených v závěru 2. kapitoly. Referenční cíle jsou utříděny podle příslušných strategických studií. Celkově je možné konstatovat, že návrh územního plánu Kotvrdovice je s těmito dokumentacemi v souladu a že jejich cíle byly v dostačující míře v koncepci řešení zohledněny.

Desátá kapitola stanovuje návrh ukazatelů, které umožní sledovat vliv změn vlastností území vyvolaných naplňováním změny územního plánu. Ukazatele jsou opět stanoveny ve vztahu k naplňování vybraných referenčních cílů.

Jedenáctá kapitola obsahuje návrh požadavků na rozhodování ve vymezených plochách a koridorech z hlediska minimalizace negativních vlivů na prostředí. V kapitole je konstatováno, že pro zajištění minimalizace vlivů na životní prostředí je třeba rozhodovat v plochách a koridorech vymezených v územním plánu v souladu s podmínkami využití stanovenými pro plochy s rozdílným způsobem využití ve výrokové části územního plánu, neboť připomínky k jednotlivým skupinám návrhových plochy byly do regulativů v průběhu zpracování územního plánu průběžně zapracovávány.

Závěry a doporučení včetně stanoviska ke koncepci

Zpracovatel vyhodnocení koncepce (územně plánovací dokumentace)

„Územní plán Kotvrdovice“

na základě posouzení z hlediska předpokládaných vlivů na životní prostředí a veřejné zdraví navrhuje, aby příslušný úřad vydal souhlasné stanovisko k posuzované územně plánovací dokumentaci.

Odůvodnění: posuzovaná dokumentace v dostatečné míře respektuje cíle stanovené relevantními strategickými dokumenty. Z hlediska životního prostředí a vlivu na veřejné zdraví lze v případě naplnění výše specifikovaných podmínek, návrhové lokality posuzovaného územního plánu považovat za akceptovatelné.

V Tišnově dne 11.12. 2019

Zpracovatel vyhodnocení:

Ing. Alexandr Mertl - Ekologické inženýrství



Ing. Michal Kovář (tel.: 731 112 153)

