

Pořizovatel: Městský úřad Boskovice, odbor výstavby a územního plánování, ve smyslu § 6 odst.1), písm.c) zákona č.183/2006 Sb., o územním plánování a stavebním řádu (stavební zákon) ve znění pozdějších předpisů.



NÁVRH ZADÁNÍ ÚZEMNÍHO PLÁNU LYSICE

Návrh zadání je zpracován v souladu s § 47 odst. 1 stavebního zákona ve znění pozdějších předpisů a §11 vyhl. č. 500/2006 Sb., o územně analytických podkladech, územně plánovací dokumentaci a způsobu evidence územně plánovací činnosti, ve znění pozdějších předpisů, v rozsahu přílohy č. 6 vyhl. č.500/2006 Sb., o územně analytických podkladech, územně plánovací dokumentaci a způsobu evidence územně plánovací činnosti, ve znění pozdějších předpisů. Zadání bylo projednáno v souladu s ust. § 47, odst. 2 stavebního zákona ve znění pozdějších předpisů.

Zpracování územního plánu Lysice bylo zadáno firmě ARCHBRNO, s.r.o. Brno
vedoucí projektant: Ing. arch. Ladislav Brožek

Schvalující orgán: Zastupitelstvo městyse Lysice
Pořizovatel: Městský úřad Boskovice,
odbor výstavby a územního plánování,
náměstí 9. května 2, 680 11 Boskovice

červenec 2018

Obsah návrhu zadání územního plánu

A – textová část

- Základní údaje

- a) Požadavky na základní koncepci rozvoje území městyse – cíle zlepšování dosavadního stavu, rozvoje městyse a ochrany hodnot jejího území, požadavky na změnu charakteru městyse, jejího vztahu k sídelné struktuře a dostupnosti veřejné infrastruktury.
 - požadavky na urbanistickou koncepci, na prověření plošného a prostorového uspořádání zastavěného území a na prověření možných změn, včetně vymezení zastavitelných ploch,
 - požadavky na koncepci veřejné infrastruktury, zejména na prověření uspořádání veřejné infrastruktury a možnosti jejích změn,
 - požadavky na koncepci uspořádání krajiny, zejména na prověření plošného a prostorového uspořádání nezastavěného území a na prověření možných změn, včetně prověření, ve kterých plochách je vhodné vyloučit umístování staveb, zařízení a jiných opatření pro účely uvedené v § 18 odst. 5 stavebního zákona
- b) Požadavky na vymezení ploch a koridorů územních rezerv a na stanovení jejich využití, které bude nutno prověřit,
- c) Požadavky na prověření vymezení veřejně prospěšných staveb, veřejně prospěšných opatření a asanací, pro které bude možné uplatnit vyvlastnění nebo předkupní právo,
- d) Požadavky na prověření vymezení ploch a koridorů, ve kterých bude rozhodování o změnách v území podmíněno vydáním regulačního plánu, zpracováním územní studie nebo uzavřením dohody o parcelaci,
- e) Požadavky na zpracování variant řešení,
- f) Požadavky na uspořádání obsahu návrhu územního plánu a na uspořádání obsahu jeho odůvodnění včetně měřítek výkresů a počtu vyhotovení
- g) Požadavky na vyhodnocení předpokládaných vlivů územního plánu na udržitelný rozvoj území
- h) Výsledky projednání návrhu zadání ÚP Lysice

B – grafická část

SCHEMA K.Ú. LYSICE



LYSICE

Základní údaje

Obec: Městys Lysice,
Horní náměstí 157
679 71 Lysice

Pořizovatel: Městský úřad Boskovice
odbor výstavby a územního plánování
náměstí 9. května, 680 11 Boskovice

Základní údaje o obci

Statut: městys
Počet částí: 1
ZUJ (kód ČSÚ) : 582018
UTJ (katastrální území): 689661 Lysice
ZSJ: 0896640 Lysice

Vybrané statistické údaje 31.12.2017

Celková výměra (ha): 1075,99
Počet podnikatelských subjektů: 435
Počet obyvatel 1 909
Z toho ve věku 15-64 let 1 238
Průměrný věk obyvatel (roků): 41,7

Nadřazené vazby

kraj: CZ064 Jihomoravský
okres: CZ0641 Blansko
obec s rozšířenou působností: 6202 Boskovice
obec s pověřeným úřadem: 62021 Boskovice
stavební úřad: Úřad městyse Lysice
matriční úřad: Úřad městyse Lysice
finanční úřad: Boskovice

Občanská vybavenost

- pošta ano
- škola MŠ/ZŠ ano/ano
- zdravotnické zařízení ano
- kulturní zařízení ano
- zařízení pro tělovýchovu - hřiště ano
- kostel ano
- hřbitov ano

Technická vybavenost

- kanalizace/ČOV ano/ano
- vodovod ano
- plynofikace ano
- sbor dobrovolných hasičů ano

Obecná charakteristika

- nadmořská výška (m n. m.) 362
- první písemná zpráva (rok) 1308

ÚVOD

Územní plán obce pro území Lysice byl zpracováván v letech 1999 – 2004, vyhláška městyse o závazné části ÚPD nabyla účinnosti 15.10.2004. Zpracovatelem bylo Urbanistické středisko Brno, spol. s r.o. (Ing. arch. Ivana Golešová).

V letech 2009 – 2010 byla pořizována Změna č.2 ÚPO Lysice (Ing. arch. Michal Kotásek, Brno) a v letech 2011 – 2014 byla původním zpracovatelem ÚPO dokončena Změna č.3 ÚPO Lysice. Změna č. 1 ÚPO nebyla dokončena. Zastupitelstvo městyse Lysice schválilo pořízení nového územního plánu, který bude odpovídat aktuálním potřebám v území na 23. zasedání Zastupitelstva městyse Lysice dne 28.8.2017.

Návrh zadání územního plánu Lysice

a) Požadavky na základní koncepci rozvoje území městyse – cíle zlepšování dosavadního stavu, rozvoje městyse a ochrany hodnot jejího území, požadavky na změnu charakteru městyse, jejího vztahu k sídelní struktuře a dostupnosti veřejné infrastruktury

Cílem rozvoje území městyse Lysice je zajištění kvalitních životních podmínek jeho obyvatel. Stavební rozvoj bude pokračovat na dosud nevyužitých částech dříve navržených zastavitelných ploch, které budou doplněny dle aktuálních potřeb. Nové aktivity v zastavěném i nezastavěném území nesmí ohrožovat životní prostředí, přírodní hodnoty a přírodní zdroje (prvky ÚSES, významné krajinné prvky, zdroje vody a další.). Změny v krajině budou směřovat k posílení ekologické stability území.

Upřesnění požadavků vyplývajících z Politiky územního rozvoje

Politikou územního rozvoje České republiky ve znění Aktualizace č. 1 (PÚR ČR) je ve správním území ORP Boskovice vymezena rozvojová osa **OS9** Brno – Svitavy/Moravská Třebová, její území zahrnuje obce s výraznou vazbou na významné dopravní cesty, tj. silnici I/43, koridor připravované dálnice D43 (v PÚR ČR ještě uváděné jako „rychlostní silnice R43“^{*)}) a železniční trať č. 260.

Z PÚR ČR vyplývá požadavek na územní ochranu koridoru pro dálnici D43 (čl. 80 a 121). Dálnice D43 je určena k propojení silničních tahů D1 a D35 tj. zkvalitnění silničního spojení Brno – Moravská Třebová. Je součástí TEN-T („Transevropská dopravní síť“, zřízena rozhodnutím Evropského parlamentu a Evropské rady jako prostředek ke zlepšení dopravní infrastruktury v Evropské unii).

Z Politiky územního rozvoje ČR ve znění aktualizace č. 1 (PÚR ČR) vyplývá požadavek na územní ochranu koridoru **P10** pro plynovod přepravní soustavy vedoucí u okolí městyse Kralice nad Oslavou v Kraji Vysočina k obci Bezměrov ve Zlínském kraji. Dle zpracované Oborové studie trasa plynovodu prochází východním okrajem území městyse.

Z Politiky územního rozvoje ČR ve znění aktualizace č. 1 (PÚR ČR) vyplývá požadavek respektovat vybrané republikové priority, které se uplatňují na celém území České republiky:

- (14) Ve veřejném zájmu chránit a rozvíjet přírodní, civilizační a kulturní hodnoty území, včetně urbanistického, architektonického a archeologického dědictví. Zachovat ráz jedinečné urbanistické struktury území, struktury osídlení a jedinečné kulturní krajiny, které jsou výrazem identity území, jeho historie a tradice. Tato území mají značnou hodnotu, například i jako turistické atraktivity. Jejich ochrana by měla být provázána s potřebami ekonomického a sociálního rozvoje v souladu s principy udržitelného rozvoje. V některých případech je nutná cílená ochrana míst zvláštního zájmu, v jiných případech je třeba chránit, respektive obnovit celé krajinné celky. Krajina je živým v čase proměnným celkem, který vyžaduje tvůrčí, avšak citlivý přístup k vyváženému všestrannému rozvoji tak, aby byly zachovány její stěžejní kulturní, přírodní a užitné hodnoty. (14a) Při plánování rozvoje venkovských území dbát na rozvoj primárního sektoru při zohlednění ochrany kvalitní zemědělské, především orné půdy a ekologických funkcí krajiny
- (16) Při stanovování způsobu využití území v územně plánovací dokumentaci dávat přednost komplexním řešením před uplatňováním jednostranných hledisek a požadavků, které ve svých důsledcích zhoršují stav i hodnoty území. Při řešení ochrany hodnot území je nezbytné zohledňovat také požadavky na zvyšování kvality života obyvatel a hospodářského rozvoje území. Vhodná řešení územního rozvoje je zapotřebí hledat ve spolupráci s obyvateli území i s jeho uživateli a v souladu s určením a charakterem oblastí, os, ploch a koridorů vymezených v PÚR ČR.
- (23) Podle místních podmínek vytvářet předpoklady pro lepší dostupnost území a zkvalitnění dopravní a technické infrastruktury s ohledem na prostupnost krajiny. Při umisťování dopravní a technické infrastruktury zachovat prostupnost krajiny a minimalizovat rozsah fragmentace krajiny; je-li to z těchto hledisek účelné, umisťovat tato zařízení souběžně.

*) Od roku 2016 je komunikace plánována jako D43

Upřesnění požadavků vyplývajících z dokumentace vydané krajem

Zastupitelstvem Jihomoravského kraje bylo vydáno dne 5. 10. 2016 usnesením č. 2891/16/Z29 opatření obecné povahy „Zásady územního rozvoje Jihomoravského kraje“ (ZÚR JMK).

Řešení ÚP Lysice bude v souladu s vybranými Prioritami Jihomoravského kraje:

- (1) Nástroji územního plánování vytvářet územní podmínky pro naplnění vize Jihomoravského kraje jako ekonomicky prosperujícího regionu
- (2) Nástroji územního plánování podporovat snížení územních disparit rozvoje částí kraje eliminací příkrých rozdílů v ekonomické výkonnosti a životní úrovni mezi jádrem kraje a jeho venkovskými částmi
- (5) Nástroji územního plánování vytvářet podmínky k podpoře principu integrovaného rozvoje území, zejména měst a obcí
- (12) Vytvářet územní podmínky pro zlepšování a ochranu zdraví lidí
- (14) Podporovat péči o přírodní, kulturní a civilizační hodnoty kraje, které vytvářejí charakteristické znaky území
- (15) Vytvářet územní podmínky pro podporu plánování venkovských prostorů a oblastí zejména s ohledem na možnosti rozvoje primárního sektoru, ochranu kvalitní zemědělské půdy a ekologickou funkci krajiny.
- (18) Vytvářet územní podmínky pro preventivní ochranu území před přírodními katastrofami

ZÚR JMK ve výroku (29) zpřesňují vymezení rozvojové osy **OS9** Brno – Svitavy / Moravská Třebová vymezené v PÚR ČR a na území SO ORP Boskovice do ní zahrnují území městyse Lysice. Řešení ÚP Lysice bude respektovat požadavky na uspořádání a využití území stanovené ve výroku (30) ZÚR JMK a stanovené úkoly pro územní plánování:

- v centrech osídlení podporovat stabilizaci a rozvoj pracovní funkce,
- podporovat rozvoj ekonomických aktivit především v plochách brownfields a plochách s vazbou na silnice nadřazené sítě,
- podporovat realizaci dopravní infrastruktury (dálnice D43 včetně souvisejících staveb),
- v územním plánování vytvářet a udržovat územní připravenost na případné zvýšené požadavky na změny v území a upřesnit koridory pro dopravní záměry v rámci rozvojové osy napojující území kraje na významné dopravní tahy v Pardubickém kraji, v krajských souvislostech zpřístupňující a obsluhující sídelní strukturu a ekonomické aktivity v ose Brno – Sebranice – hranice kraje (dálnice D43).

ZÚR JMK ve výroku (57) stanoví městyse Lysice jako lokální centrum. ÚP Lysice bude respektovat požadavky na uspořádání a využití území stanovené ve výroku (58) ZÚR JMK a stanovené úkoly pro územní plánování:

- podporovat rozvoj obslužných funkcí nadmístního významu (školství, zdravotnictví, kultura),
- v územním plánování vytvářet územní podmínky pro rozvoj veřejné infrastruktury a ekonomických aktivit

ZÚR JMK ve výroku (78) zpřesňují koridor kapacitní silnice R43 Brno – Moravská Třebová (E461) z PÚR ČR. Řešeného území se dotýká vymezený koridor dálnice **DS02 D43 Lysice - Sebranice** včetně souvisejících staveb (veřejně prospěšné stavby):

- koridor v úseku MÚK Lysice – Sebranice o šířce 400 m mimo zastavěná území obce Lysice, minimálně 250 m
- plocha MÚK Lysice – kruh o poloměru 400 m

ÚP Lysice bude respektovat požadavky na uspořádání a využití území stanovené ve výroku (81) ZÚR JMK a stanovené úkoly pro územní plánování:

- vytvořit územní podmínky pro vedení dálnice D43 Brno – Moravská Třebová (E461), na území JMK v úseku Lysice – Sebranice
- vymežit koridor dálnice D43 v úseku Lysice – Sebranice – Velké Opatovice – hranice kraje v součinnosti s dotčenými orgány státní správy, s ohledem na přepravní funkci a požadované technické parametry, s ohledem na zajištění optimalizace trasy v rámci koridoru s cílem minimalizace dopadů na obytnou zástavbu, splnění hlukových limitů, zachování prostupnosti krajiny, zajistit územní koordinaci a ochranu koridoru dálnice D43 v ÚPD dotčených obcí.

ZÚR JMK ve výroku (178) vymezují vedení krajské sítě cyklistických koridorů. Řešeným územím prochází koridor **Česká – Lelekovice – Lipůvka – Černá Hora – Lysice – Skalice nad Svitavou**. Řešení ÚP Lysice bude respektovat požadavky na uspořádání a využití území stanovené ve výroku (179) ZÚR JMK a stanovené úkoly pro územní plánování:

- vytvořit územní podmínky pro rozvoj cyklistické dopravy pro každodenní i rekreační využití s návaznostmi na mezinárodní a krajskou síť cyklistických koridorů sousedních zemí a krajů,

- v ÚPD dotčených obcí prověřit územní podmínky a zajistit územní vymezení krajských cyklistických koridorů v souladu se zpracovanou dokumentací a s ohledem na koordinaci koridorů cyklistické dopravy v širších návaznostech s tím, že mimo zastavěná území a zastavitelné plochy budou trasy vymezeny mimo dopravní prostor silnic II. a III. třídy, zařazených do tahů krajského významu dle Generelu krajských silnic JMK,
- zajistit územní koordinaci a ochranu krajských cyklistických koridorů v ÚPD dotčených obcí.

ZÚR JMK ve výroku (217) zpřesňují koridor technické infrastruktury P10 VTL plynovodu vedoucí z okolí obce Kralice nad Oslavou v Kraji Vysočina k obci Bezměrov ve Zlínském kraji, vymezený v PÚR ČR, vymezením koridoru **TEP05 VTL plynovod Kralice – Bezměrov** o šířce 320 m, který bude řešení ÚP Lysice respektovat vymezením uvnitř řešeného území.

ZÚR JMK ve výroku (264) a (266) vymezují územní rezervy kapacitní silnice R43 Brno – Moravská Třebová (E461), z PÚR ČR, v úseku dálnice D1 – Kuřim – Lysice jako dálnici **RDS34 D43 Kuřim – Lysice**. Řešeného území se dotýkají koridory ve variantách **RDS34-A a RDS34-B** o šířce 400 m, které mají uvnitř k.ú. Lysice shodnou trasu. ÚP Lysice bude respektovat požadavky na uspořádání a využití území stanovené ve výroku (267) ZÚR JMK a stanovené úkoly pro územní plánování:

- vytvořit územní podmínky pro prověření potřeb a plošných nároků variant dálnice D43 včetně všech souvisejících staveb v úseku Troubsko / Ostrovačice (D1) – Kuřim – Lysice jako součást koridoru dálnice D43 v úseku D1 – Moravská Třebová (D35)
- V ÚPD dotčených obcí vymezit územní rezervu pro varianty dálnice D43 v úseku Troubsko / Ostrovačice (D1) – Kuřim – Lysice a stanovit podmínky pro její využití.

Dálnice D43 v úseku Lysice – Sebranice (DS02) a VTL plynovod Kralice – Bezměrov (TEP05) budou v ÚP Lysice zařazeny do seznamu veřejně prospěšných staveb.

ZÚR JMK stanovují na území JMK krajinné typy, jejich cílové charakteristiky, požadavky na uspořádání a využití území a úkoly pro územní plánování. Východní část katastru včetně zastavěného území městyse leží na území **krajinného typu 29 Boskovicko-blanenského**, západní zvlněná a zalesněná část v krajinném typu **31 Kunštátsko-nedvěděckém**. ÚP Lysice bude respektovat požadavky na uspořádání a využití území a úkoly pro územní plánování stanovené pro jednotlivé krajinné typy:

29 typ Boskovicko-blanenský

- cílová charakteristika:

- Pohledově přehledná krajina s mírně zvlněným reliéfem ohraničená okolními lesnatými krajinnými celky bohatá na rozptýlenou krajinnou zeleň podél drobných vodních toků.
- Pestřejší struktura využití ve svažitéjších polohách při okrajích krajinného celku.
- Výrazné zalesněné vyvýšeniny ve střední části krajinného celku (zejm. Malý a Velký Chlum).
- Pohledově se uplatňující kulturně historické a architektonické dominanty (např. zámek v Černé Hoře, bořítovský kostel).

- požadavky na uspořádání a využití území

- Podporovat opatření k zachování krajiny s pestrou strukturou využití území.
- Podporovat členění velkých bloků orné půdy prvky rozptýlené krajinné zeleně pro posílení ekologické stability a prostorové struktury krajiny.
- Podporovat zachování a obnovu přirozeného vodního režimu vodních toků.

- úkoly pro územní plánování

- Vytvářet územní podmínky pro ekologicky významné segmenty krajiny (meze, remízky, liniová i mimolesní zeleň, trvalé travní porosty atd.) s cílem členění souvislých ploch orné půdy.
- Vytvářet územní podmínky pro revitalizační opatření na vodních tocích a jejich nivách.
- Vytvářet územní podmínky pro ochranu krajiny před umísťováním výškově, plošně a objemově výrazných staveb.
- Na území přírodních parků vytvářet územní podmínky pro důslednou ochranu krajinného rázu.

31 typ Kunštátsko-nedvěděcký

- cílová charakteristika:

- Harmonická lesní krajina s hlubokým údolím Svratky s prostorově velmi pestrým způsobem využití.
- Krajina hodnotných pohledů a pohledových horizontů.
- Pohledově se uplatňující kulturně historické a architektonické dominanty (hrad Pernštejn, zámek Kunštát, zámek Lomnice).
- Krajina s řadou venkovských sídel s dochovanou urbanistickou strukturou a historicky cennými objekty.

- požadavky na uspořádání a využití území

- a) Podporovat opatření k zachování krajiny s pestrá strukturou využití území.
- b) Podporovat členění velkých bloků orné půdy prvky rozptýlené krajinné zeleně pro posílení ekologické stability a prostorové struktury krajiny.

- úkoly pro územní plánování

- a) Vytvářet územní podmínky pro ekologicky významné segmenty krajiny (meze, remízky, liniová i mimolesní zeleň, trvalé travní porosty atd.) s cílem členění souvislých ploch orné půdy.
- b) Vytvářet územní podmínky pro ochranu krajiny před umísťováním výškově, plošně a objemově výrazných staveb.
- c) Na území přírodních parků vytvářet územní podmínky pro důslednou ochranu krajinného rázu.

Z širších územních vztahů nevyplývají žádné skutečnosti, které by měly dopad na zpracování územního plánu, s výjimkou požadavků na koordinaci technické a dopravní infrastruktury a požadavků návaznosti prvků ÚSES.

Upřesnění požadavků ze zpracovaných Územně analytických podkladů Jihomoravského kraje (ÚAP JMK – aktualizace 2017) a z ÚAP ORP Boskovice (aktualizace v r. 2016)

V územním plánu budou respektovány a chráněny přírodní, civilizační a kulturní hodnoty území, zjištěné ÚAP ORP Boskovice a vlastními průzkumy zpracovatele ÚPD. Podmínky využití ploch s různým způsobem využití a prostorového uspořádání na stabilizovaných i zastavitelných plochách budou stanoveny tak, aby území tvořilo funkční a harmonický celek, v souladu s principy udržitelného rozvoje. Návrh řešení bude respektovat zásady ochrany ZPF tak, aby záborny zemědělské půdy byly co nejmenší.

1. ochrana hodnot na území městyse:

- přírodní památky

kód	název
1807	Lysická obora

- přírodní park

název	
Lysicko	západní část řešeného území

- migračně významné území

na západní část území městyse zasahuje vymezené migračně významné území

- památné stromy

kód	název
101091	Smrk J.E.Chadta – Ševětínského
101108	Buk lesní v Lysicích

- nemovité kulturní památky (výpis ze seznamu)

číslo rejstříku	č.p.	památká	umístění
38646 / 7-534		hrad Rychvald, zřícenina	záp. od obce
32764 / 7-545		kostel sv. Petra a Pavla	SV část obce
26481 / 7-546		pohřební kaple	u hřbitova
31664 / 7-552		hrobka	hřbitov
14175 / 7-549		socha sv. Jana Nepomuckého	u silnice do Kunštátu
37680 / 7-548		sloup se sochou Madony	nám. Osvobození
49668 / 7-8813		sochy dvou ozbrojenců - Pikanyři	sala terrena zámku Lysice
24463 / 7-551		kašna (dolní)	nám. Osvobození
33114 / 7-535	čp.1	zámek	uvnitř obce
19131 / 7-547	čp.5	jiná správní stavba - býv. hospodářská správa	ul. Zámecká

- objekty místního zájmu ochrany

- kříže, boží muka, kapličky a památníky na celém území městyse
- urbanistický celek jádra městyse
- významné solitérní stromy a liniová zeleň na území městyse a další hodnotná zeleň, stromy u křížků, drobné architektury apod.
- významné veřejné budovy (radnice 1768, škola od architekta Bohuslava Fuchse 1951, sokolovna a další)
- místa vytvářející genius loci (průhledy a pohledy na dominanty městyse, místa s dalekým rozhledem, plochy u zámku, podél Lysického potoka apod.).

Celý katastr městyse je třeba považovat za území s archeologickými nálezy ve smyslu § 22 odst. 2 zákona č. 20/1987 Sb. Zakotvit v ÚPD povinnost ohlášení stavebních záměrů již v době jejich přípravy a zahájení stavebních prací v dostatečném časovém předstihu Archeologickému ústavu Akademie věd České republiky v Brně nebo Muzeu Boskovicka, Hradní 1, 680 01 Boskovice, tel.516 452 090 a umožnit těmto oprávněným odborným institucím provedení záchranného archeologického výzkumu. Na území městyse Lysice jsou ve Státním archeologickém seznamu ČR evidovány lokality (území s archeologickými nálezy – ÚAN) první kategorie:

poř.č. SAS	název ÚAN	kategorie ÚAN
24-14-13/1	zřícenina hradu Rychvald	I
24-14-13/4	středověké a novověké jádro, kostel, zámek	I
24-14-14/10	Zadní sekerky, Zadní dubí	I
24-14-14/20	tzv.německá dálnice	I
24-14-14/22	U dálnice	I

- NATURA 2000

Na území městyse není evidována.

2. limity využití území

Řešení ÚP Lysice bude respektovat existující limity využití území. Jedná se zejména o ochranná a bezpečnostní pásma stávající technické a dopravní infrastruktury, ochranná pásma vodních zdrojů, podmínky ochrany objektů ochrany přírody, nemovitých památek, území s archeologickými nálezy apod. Budou respektována evidovaná poddolovaná území a pasivní sesuvná plocha u ulice Badalky.

3. řešení problémů

- závady v území

- areál zemědělské výroby v blízkosti centrální části městyse
- nízké zastoupení trvalé vegetace v intenzivně zemědělsky obdělávané částí území – doplnit plochy pro prvky krajinné zeleně a liniové prvky u komunikací a vodních toků

- střety v území

- záměr výstavby D43 ve východní části území městyse

4. prověření záměrů na provedení změn v území. Jedná se o záměr rychlostní komunikace D43 a záměr plynovodu přepravní soustavy vedoucí u okolí městyse Kralice nad Oslavou v Kraji Vysočina k obci Bezměrov ve Zlínském kraji.

5. doporučení

- Vytvořit podmínky pro regeneraci jádrové oblastí sídla, stabilizovat plochy (případně lokalizovat nové) pro veřejnou vybavenost,
- dbát na maximální provázanost veřejné infrastruktury nových rozvojových ploch se stávající strukturou sídla,
- řešit zachování prostupnosti krajiny,
- stabilizovat stávající a dle územních podmínek doplnit plochy zeleně v krajině, které by zaručily dostatečnou obytnou pohodu tohoto území,
- stabilizovat a případně vymezit (v první řadě na území brownfields) rezervní plochy pro výrobu v hospodářských subcentrech SO ORP (tj. Kunštát, Lysice, Olešnice, Velké Opatovice),
- prověřit možnost zřizování vodních ploch,
- chránit nivy vodních toků před zástavbou,
- vytvořit podmínky pro regeneraci vodních toků jejich deregulací a doplněním jejich přirozené břehové vegetace,
- vytvořit koncepci pro USES, která by zohledňovala plánované vedení D43.

a.1 požadavky na urbanistickou koncepci, na prověření plošného a prostorového uspořádání zastavěného území a na prověření možných změn, včetně vymezení zastavitelných ploch

Koncepce prostorového rozvoje městyse předpokládá v příštím období zachování stávající urbanistické struktury zastavěného území městyse a jeho doplnění o nové zastavitelné plochy při současném posílení centrální části sídla. Těžiště rozvoje v příštím období je v oblasti bydlení. Je požadováno prověřit umístění dříve vymezených a případně nových zastavitelných ploch a možnosti dostavby bydlení v zastavěném území.

Požadavky na plochy dle způsobu využití

plochy dle způsobu využití	Požadavek na nově navržené plochy v územním plánu	Poznámka
plochy bydlení	prověřit a dle potřeby doplnit plochy pro výstavbu RD tak, aby využitelná kapacita uspokojovala potřebu pro výstavbu bydlení pro příští období včetně ploch pro bytové domy	předpoklad výstavby cca 65 BJ pro období ca do roku 2028
plochy rekreace	nové samostatné plochy pro rodinnou (chaty) ani hromadnou rekreaci nebudou navrhovány	
plochy občanského vybavení (stavební plochy pro veřejné budovy, sportoviště, atd.)	prověřit a dle potřeby navrhnout případné doplnění ploch na základě vyhodnocení aktuálních a výhledových potřeb	
plochy veřejných prostranství (veřejná zeleň, dětská hřiště apod.)	stávající plochy budou zachovány a dle řešení ÚP upravena a rozšířeny	
plochy smíšené obytné (bydlení, občanské vybavení, oblužná sféra)	prověřit využití ploch v centru městyse a v jeho návaznosti a stanovit podmínky využití pro bydlení, umístování zařízení občanské vybavenosti, oblužné sféry a vhodných ekonomických aktivit	pouze nerušící druhy podnikatelských činností ve vztahu k bydlení
plochy dopravní infrastruktury (místní komunikace, účelové komunikace a hospodářské cesty...)	prověřit stav místní i nadřazené dopravní sítě a dle potřeby navrhnout plochy pro její doplnění, navrhnout místní komunikace pro obsluhu zastavitelných ploch a řešení dopravních závad	vymezit koridor pro stavbu dálnice D43
plochy technické infrastruktury (kanalizace, ČOV, vodovod, plynovod, trafostanice)	prověřit stav technické infrastruktury zásobující městys a vymezit dle potřeby plochy pro její doplnění, doplnění IS pro novou výstavbu	
plochy výroby a skladování (zemědělská výroba, průmyslové podniky, sklady, apod.)	nové plochy nebudou navrhovány	budou prověřeny a převzaty plochy pro trvalý záměr dle předchozího platného územního plánu
plochy vodní a vodohospodářské (úpravy vodních toků, nové vodní nádrže – rybníky, atd.),	dle potřeby navrhnout plochy pro nové vodní nádrže a revitalizaci vodních toků, opatření pro eliminaci možných škod způsobených extravlánovými vodami	
plochy zemědělské protierozní opatření, zatravnění	dle řešení ÚP	
plochy lesní, zalesnění	dle řešení ÚP	
plochy přírodní zeleně	dle řešení ÚP	
plochy těžby nerostů	nebudou navrhovány	
plochy specifické (obrana státu apod.)	nebudou navrhovány	

Ochrana veřejného zdraví

V případě návrhu chráněných ploch (plochy pro bydlení, pro sport a rekreaci, a další) umístovaných do území se zdroji hluku (doprava, výrobní zóny, plochy veřejné vybavenosti) bude posouzena vhodnost umístění návrhové lokality z hlediska předpokládané hlukové zátěže a navržena podmíněná využitelnost návrhových ploch za předpokladu, že:

- chráněné prostory lze do území umístit až na základě hlukového vyhodnocení prokazujícího, že celková hluková zátěž v území nepřekročí hodnoty hygienických limitů stanovených pro chráněný venkovní prostor a chráněný venkovní prostor staveb
- před vydáním územního rozhodnutí těchto staveb musí být deklarován soulad záměru s požadavky stanovenými právními předpisy na úseku ochrany před hlukem příp. vibracemi

Vymezení ploch, jejichž využití může mít negativní vliv (plochy pro výrobu a podnikatelské aktivity, plochy pro dopravu apod.) na akusticky chráněné prostory návrhové či stávající bude možné pouze jako ploch podmíněně využitelných za předpokladu:

- splnění povinností stanovených právními předpisy v oblasti ochrany veřejného zdraví na úseku hluku případně vibrací
- nejpozději v rámci územního řízení pro stavby umístované na plochy musí být prokázáno, že hluková zátěž nepřekročí hodnoty hygienických limitů hluku stanovených pro chráněný venkovní prostor a chráněný venkovní prostor staveb, případně vč. doložení reálnosti provedení protihlukových opatření

Konkrétní záměry, které mohou výrazně ovlivnit čistotu ovzduší, musí být v návaznosti na zdravotní rizika související s potenciální expozicí jednotlivých skupin populace látkám znečišťujícím ovzduší předem projednány s věcně a místně příslušným orgánem ochrany veřejného zdraví.

a.2 požadavky na koncepci veřejné infrastruktury, zejména na prověření uspořádání veřejné infrastruktury a možnosti jejich změn,

Koncepce dopravní infrastruktury

Svým významem bude v dopravních vztazích dominovat silniční doprava (osobní individuální, hromadná, nákladní). Řešeným územím městyse Lysice procházejí v současnosti silnice:

I/43	Brno – Svitavy – Králíky – státní hranice
II/376	Kunštát – Lysice – Černá Hora
III/3766	Lysice – Lhota u Lysic
III/3767	Krhov – Lysice
III/3769	Lysice – Bedřichov - Tasovice
III/37610	Lysice – Býkovice - Brťov

Silnice I/43 je spravována ŘSD ČR, ostatní uvedené silnice jsou ve vlastnictví Jihomoravského kraje. Mimo souvisle zastavěné území bude respektováno silniční ochranné pásmo, které je podle § 30 Zákona č. 13/1997 Sb., o pozemních komunikacích u silnic I. tř 50 m a silnic II. a III. tř. 15 m od osy přilehlého jízdniho pásu.

V souladu se ZÚR JMK bude navržen koridor pro vedení trasy dálnice D43. Ostatní silniční síť na území městyse je stabilizována, ve výhledovém období nebude rozšiřována a upravována s výjimkou odstranění existujících dopravních závd a úprav komunikací v třídách, požadovaných ČSN 73 6101 Projektování silnic a dálnic, případně ČSN 73 6110 Projektování místních komunikací a ČSN 73 6102 Projektování křižovatek na silničních komunikacích. Kategorie krajských silnic budou akceptovány podle Návrhové kategorizace krajských silnic JMK (2008). Návrhové plochy přiléhající k silnicím, ve kterých je přípustné realizovat chráněné prostory podle zákona o ochraně veřejného zdraví, budou navrhovány tak, aby na nich nevznikaly požadavky na omezování provozu na silnicích na základě zákona o ochraně veřejného zdraví.

Pro napojení a obsluhu návrhových ploch z hlediska dopravy bude využívána stávající síť místních a účelových komunikací. Dle potřeby budou navrženy nové úseky místních komunikací a řešena účelová doprava. Uspokojování potřeb dopravy v klidu v obytné zástavbě bude především na vlastních pozemcích rodinných domků (garáže, zahrady).

V souladu s Programem rozvoje sítě cyklistických komunikací s minimálním kontaktem s motorovou dopravou v Jihomoravském kraji bude prověřeno trasování cykloturistických tras na stávajících silnicích III. třídy, místních a účelových komunikacích a umístění technických zařízení a staveb pro účely rekreace a cestovního ruchu. např. samostatné úseky cyklostezek, hygienická zařízení, informační zařízení apod.

Budou prověřeny stávající autobusové zastávky. V případě potřeby budou v územním plánu vyčleněny plochy pro jejich rozšíření tak, aby splňovaly požadavky příslušných předpisů a norem.

Koncepce zásobování vodou

Obec Lysice má vodovod pro veřejnou potřebu, který je v majetku obce a provozován VAS a.s. divize Boskovice. Obec Lysice je zásobována vodou ze samostatného vodovodu Lysice. V současnosti jsou provozovány 3 zdroje: Štěchovské jímky (jímací zářezy), studna U hřbitova a vrt Za zámkem. Z jímacích zářezů je pomocí AT stanice voda dopravována přes rozvodnou síť do VDJ 100 m³/397,90 U školy, kam je také čerpána i voda přes síť z vrtu U hřbitova. Z VDJ U školy je zásobováno 1. tlakové pásmo a dále je odtud voda čerpána do VDJ 150 m³ Obora pro vyšší tlakové pásmo. Vodovod je z roku 1931 – 1972. Předpokládá se provádění potřebných rekonstrukcí vodovodní sítě a zařízení, které jsou její součástí. V nedávné době byly realizovány stavby pro optimalizaci tlakového pásma ATS Štěchovská a rozšíření sítě pro potřeby zástavby v lokalitě Horky.

Dle PRVK JMK bude pro zásobení pitnou vodou síť městyse v budoucnu napojena na skupinový vodovod Blansko. Napojení se předpokládá na stávající VDJ Bořítov, odkud by byla voda čerpána novou ČS výtlačným řadem do nového vodojemu Lysice – nový 2x 150m³/434,00 a dále stávajícím systémem. Toto řešení umožní zásobení dalších obcí – kromě Lysic také Štěchova i jeho místních částí Lačnova, Kunčiny Vsi, Kozárova, případně i Bedřichova a Žerůtek.

V ÚP budou vymezeny koridory pro možnou realizaci uvedených staveb. Vodovodní síť bude rozšiřována dle potřeby nové výstavby.

Budou respektovány podmínky pásma hygienické ochrany vodních zdrojů.

Pro potřeby zásobení vodou pro hašení budou sloužit stávající vodní nádrže (zástava Brodidlo, rybník Moulák, Perenský rybník, nádrž Valy), požární hydranty na vodovodu, požární nádrž na Horním náměstí případně nebo voda koupaliště.

Vodní toky na území městyse Lysice nemají vyhlášené záplavové území.

Koncepce odkanalizování městyse

V obci je vybudována převážně jednotná kanalizační síť, jejíž část (cca 60%) je odvedena na stávající ČOV z roku 1999. ČOV Lysice bude rekonstruována. PRVK JMK předpokládá, že na ni budou v budoucnu odváděny také odpadní vody z obce Štěchov, aktuální ÚPD této obce v současnosti však s tímto řešením zatím nepočítá. Kanalizační síť bude rozšiřována pro potřeby nové výstavby. Většina stok bude navržena v systému oddílné kanalizace, některá místa, která přímo navazují na současnou jednotnou síť nebo je z prostorových důvodů obtížné provedení oddílné kanalizace, budou mít kanalizaci jednotnou. V řešení ÚP Lysice budou navrženy plochy potřebné pro dokončení stokové sítě na území městyse tak, aby veškeré odpadní vody mohly být postupně odváděny na ČOV. V současnosti je připravováno zahájení stavby intenzifikace ČOV a doplnění kanalizace.

Dešťové vody na celém území městyse budou v maximální možné míře uváděny do vsaku, jímány a účelově využívány.

Koncepce úpravy vodních toků a ploch

V příštím období bude dle potřeby prováděna revitalizace a vyčištění potoků na řešeném území. Vodní nádrže budou udržovány v provozuschopném stavu, bude prováděna jejich údržba. V ÚP budou respektovány podmínky příslušného vodoprávního úřadu, tj. MěÚ Boskovice, odboru tvorby a ochrany životního prostředí. Dle místních podmínek bude řešena problematika extravilánových vod.

Vodní toky protékající územím jsou ve správě Lesů ČR, s.p.

Dle § 49, odst. 2 zák. č. 254/2001 Sb., v platném znění a dle požadavků správců toků stanovit volné manipulační a ochranné pruhy podél vodních toků sloužící správci toku k výkonu práv a povinností souvisejících s jejich správou. Manipulační pásmo drobných vodních toků bude respektováno v šířce 6 m od břehové čáry oboustranně, VVT se v řešeném území nevyskytují.

Civilní ochrana

Budou respektovány zájmy civilní ochrany, součástí odůvodnění ÚP bude kapitola „Požadavky civilní ochrany“ ve smyslu zákona č.239/2000 Sb., o integrovaném záchranném systému a o změně některých zákonů, ve znění pozdějších předpisů a v souladu s §20 vyhlášky MV č.380/2002 Sb., k přípravě a provádění úkolů ochrany obyvatelstva.

Obrana a bezpečnost státu

Budou respektovány zájmy České republiky v oblasti obrany a bezpečnosti státu. Do ÚP budou zapracovány požadavky předané Ministerstvem obrany jako součást územně analytických podkladů území ORP Boskovice.

V řešeném území nejsou evidovány objekty a zařízení ve vlastnictví ČR-Ministerstva obrany.

Ochrana ovzduší

Imisní situace území je poměrně příznivá, nenacházejí se zde větší významné stacionární zdroje znečišťování ovzduší. Při umístění stacionárních zdrojů znečišťování ovzduší na území obce je nutné splňovat podmínky dané zákonem o ochraně ovzduší a jeho prováděcími předpisy a dále

podmínky dle Nařízení Jihomoravského kraje č. 384/2004, kterým se vydává Integrovaný krajský program snižování emisí tuhých znečišťujících látek, oxidu siřičitého, oxidů dusíku, těkavých organických látek, amoniaku, oxidu uhelnatého, benzenu, olova, kadmia, niklu, arsenu, rtuti a polycyklických aromatických uhlovodíků Jihomoravského kraje a Krajský program ke zlepšení kvality ovzduší Jihomoravského kraje, ve znění nařízení Jihomoravského kraje Č. 11/2012.

Podmínky ochrany ovzduší budou stanoveny v rámci správních řízení, bude nutné posuzovat je individuálně např. na základě zpracovaných rozptylových studií v rámci procesu EIA, v procesu povolování vyjmenovaných stacionárních zdrojů krajským úřadem (možno využít kompenzační opatření) nebo nevyjmenovaných stacionárních zdrojů (v kompetenci ORP).

Koncepce zásobení teplem

Obec je plynofikována. Výstavba na navržených zastavitelných plochách bude napojena na stávající nebo prodloužené řady plynovodní sítě. Budovy nenapojené na plynovodní rozvody budou řešit vytápění individuálně v souladu s platnou legislativou. V celé obci je využití jiných zdrojů energie možné pouze tehdy, pokud jsou použity technologie, zajišťující nízkou zátěž životního prostředí. U všech typů vytápění (zásobení teplem) bude možné budovat tepelné zdroje pro jednotlivé objekty i společné zdroje pro skupiny domů, zejména v nové výstavbě.

Koncepce zásobení elektrickou energií

Elektrická energie pro bude zajišťována ze stávajícího systému 22 kV přes distribuční trafostanice 22/0.4 kV. Obec bude zásobena ze stávajících a dle potřeby rozšířených rozvodů NN.

Koncepce nakládání s odpady

Samostatné nové plochy pro nakládání s odpady nebudou na území městyse navrhovány. Likvidace směsného komunálního odpadu, vytříděných nebezpečných složek, stavební suti i ostatních odpadů bude zajišťována svozem ve spolupráci s oprávněnou firmou na základě smlouvy. Operativní nakládání s odpady bude řízeno vydanými předpisy městyse v souladu s platnou legislativou. Potřebné manipulační plochy pro umístění nádob na vytříděné složky komunálního odpadu a kontejneru na inertní odpad budou vyčleněny na vhodném místě v rámci jiných funkčních ploch uvnitř zastavěného území městyse. Podle § 79 odst. 1 písm. k) zák. č. 185/2001 Sb. o odpadech v platném znění určit zásady pro umístění kontejnerů, popř. jiného zařízení, pro shromažďování inertních odpadů a biologicky rozložitelných odpadů.

Občanské vybavení

Bude prověřena potřeba doplnění ploch pro občanskou vybavenost. Nové objekty a zařízení občanského vybavení budou dle potřeby umístěny uvnitř obytné zóny. Stávající zařízení budou v budoucnu dále zkvalitňována, budou probíhat jejich opravy, údržba a rekonstrukce.

Veřejné prostranství

Veřejná prostranství v obci jsou tvořena především historicky vzniklými náměstími (Horní náměstí, nám. Osvobození) a dále koridory silnic a místních komunikací.

Systém sídelní zeleně, tvořený zelení na veřejných plochách a zelení zahrad v obytné zástavbě je plošně stabilizován. Významnými prvky jsou zámecký park a navazující zámecká obora.

Stávající veřejné plochy a zeleň budou zachovány a dle potřeby doplněny. Na plochách zeleně bude prováděna odborná údržba, budou doplněny vhodným mobiliářem.

a.3 požadavky na koncepci uspořádání krajiny, zejména na prověření plošného a prostorového uspořádání nezastavěného území a na prověření možných změn, včetně prověření, ve kterých plochách je vhodné vyloučit umístování staveb, zařízení a jiných opatření pro účely uvedené v § 18 odst. 5 stavebního zákona

Navržená koncepce uspořádání krajiny bude směřovat ke zvýšení ekologické stability na území městyse. Budou chráněny kladné hodnoty krajinného rázu a postupně posilovány harmonické vztahy v krajině. Nové prvky v krajině budou vytvářeny v souladu s koncepcí budování ÚSES.

Ochrana krajinného rázu

Zásahy do krajinného rázu (umístování staveb, terénní úpravy apod.) mohou být prováděny pouze s ohledem na zachování kulturních a přírodních hodnot území, měřítko krajiny a vztahů v řešeném území. Budou chráněny kulturní hodnoty krajiny v řešeném území:

- silueta a začlenění sídla v krajině
- lemující pás zahrad a sadů na okraji zastavěného území.

Územní systém ekologické stability (ÚSES)

Jednotlivé prvky územního systému ekologické stability (dále ÚSES) budou vymezeny v grafické části návrhu ÚP. Při jejich vymezení je třeba respektovat hlavní zájmy zemědělského hospodaření, lesního a vodního hospodářství. Návrh bude koordinován s řešením ÚSES na území sousedních obcí.

Na řešeném území se nenachází prvky regionálního ani nadregionálního ÚSES.

Návrh místního ÚSES bude vycházet z aktualizované dokumentace sjednoceného generelu ÚSES a zájmů ochrany přírody a krajiny v okrese Blansko, který je k dispozici na Odboru TOŽP MěÚ Boskovice.

Chráněná ložisková území - výhradní ložiska

Do k.ú. Lysice nezasahuje výhradní ložisko nerostných surovin, není zde evidován dobývací prostor. Budou respektována poddolovaná území:

klíč	název.	surovina	stáří	projevy/rozsah
3705	Lysice 1	Polymetalické rudy	před r. 1945	drobné/ojedinělý
3714	Lysice 2	Grafit - Pyrit	do 19. století	haldy/ojedinělý

- sesuvná území:

klíč	klasifikace	aktivita	sklon	expozice	stav
4195	sesuv	potenciální	15	sever	suchý

Migrační území

Západní část katastrálního území městyse je vymezena jako migračně významné území, dálkový migrační koridor prochází mimo řešené území. Podmínkami využití ploch bude zajištěna ochrana průchodnosti krajiny.

Ochrana ZPF

Ochrana zemědělského půdního fondu bude řešena v souladu se zákonem č. 334/1992 Sb., o ochraně zemědělského půdního fondu, ve znění pozdějších předpisů. Při vypracování územně plánovací dokumentace budou dodrženy zásady §§4 a 5 zákona a dále §§ 3 a 4 Vyhlášky MŽP č.13/1994 Sb., kterou se upravují některé podrobnosti ochrany zemědělského půdního fondu. Obsah vyhodnocení předpokládaných důsledků bude zpracován podle přílohy č. 3 výše uvedené vyhlášky. Zpracovatelé jsou povinni navrhnout a zdůvodnit takové řešení, které je z hlediska ochrany ZPF a ostatních zákonem chráněných obecných zájmů nejvýhodnější. Přitom musí vyhodnotit předpokládané důsledky navrhovaného řešení na zemědělský půdní fond, a to zpravidla ve srovnání s jiným možným řešením.

Pro k.ú. Lysice byla dokončena dokumentace komplexní pozemkové úpravy (KPÚ), do katastru nemovitostí byla zapsána 16.11.2010.

Ochrana pozemků určených k plnění funkcí lesa

Bude plně respektováno zák. ust. §14 odst. 1 lesního zákona. Zpracovatel bude dbát zachování lesa a řídit se přitom ustanoveními tohoto zákona. Budou navržena a zdůvodněna taková řešení, která budou z hlediska zachování lesa, ochrany životního prostředí a ostatních celospolečenských zájmů nejvhodnější.

Navrhované zastavitelné plochy budou umístovány v dostatečné vzdálenosti od hranice pozemků určených k plnění funkcí lesa (PUPFL), tak aby nevznikaly podmínky pro ohrožení staveb vlivem pádu stromů, větví, sesuvem půdy apod., či nedocházelo ke ztíženým podmínkám pro hospodářskou činnost v lesích nesoucí případně zvýšené provozní náklady. Bude zachována cestní síť umožňující přístup k lesním pozemkům za účelem jejich možného obhospodařování. Dle podmínek budou vymezeny pozemky méně vhodné pro zemědělskou produkci za účelem jejich možného zalesnění.

b) Požadavky na vymezení ploch a koridorů územních rezerv a na stanovení jejich využití, které bude nutno prověřit

Nejsou konkrétní požadavky na vymezení územních rezerv. Mohou být vyčleněny, pokud potřeba vyplývá z řešení ÚP.

c) Požadavky na prověření vymezení veřejně prospěšných staveb, veřejně prospěšných opatření a asanací, pro které bude možné uplatnit vyvlastnění nebo předkupní právo

V souladu s ustanovením § 170 a § 101 zák.č.183/2006 Sb. v platném znění budou vymezeny veřejně prospěšné stavby, veřejně prospěšná opatření, stavby a opatření k zajišťování obrany a bezpečnosti státu a asanace, pro které lze práva k pozemkům a stavbám vyvlastnit a pozemky pro veřejně prospěšné stavby nebo veřejné prostranství a ke stavbě na tomto pozemku, pro které má oprávněná osoba předkupní právo. Do seznamu VPS ÚP Lysice budou přeneseny stavby D43 a VVT plynovodu

(P10) dle ZÚR JMK. Další konkrétní požadavky na vymezení veřejně prospěšných staveb nejsou. Mohou být vyčleněny, pokud potřeba vyplývá z řešení ÚP.

d) Požadavky na prověření vymezení ploch a koridorů, ve kterých bude rozhodováno o změnách v území podmíněno vydáním regulačního plánu, zpracováním územní studie nebo uzavřením dohody o parcelaci

Nejsou, mohou být vymezeny, pokud vyplývají z řešení ÚP.

e) Požadavky na zpracování variant řešení

Nejsou.

f) Požadavky na uspořádání obsahu návrhu územního plánu a na uspořádání obsahu jeho odůvodnění včetně měřítek výkresů a počtu vyhotovení

Obsah a měřítko výkresů budou odpovídat požadavkům platných zákonných předpisů (zák.č. 183/2006 Sb., o územním plánování a stavebním řádu v platném znění - stavební zákon a vyhl.č. 500/2006 Sb., o územně analytických podkladech, územně plánovací dokumentaci a způsobu evidence územně plánovací činnosti v platném znění). Podrobnosti uspořádání dokumentace budou projednány s pořizovatelem.

Počet vyhotovení dokumentace:

- Návrh ÚP k projednání dle § 50 SZ v rozsahu dle přílohy č.7 vyhl.č.500/2006 Sb. – 2 paré vytištěné dokumentace + 2x digitální data na CD ve formátu PDF
- Upravený návrh ÚP k veřejnému projednání - provedení úprav v dokumentaci na základě výsledků společného jednání. – 2 paré vytištěné dokumentace + 2x digitální data na CD ve formátu PDF
- Čistopis ÚP - úprava dokumentace na základě výsledků veřejného projednání - 4 paré vytištěné dokumentace + digitální data textů (DOC nebo DOCX, PDF), data grafické části ve formátu DGN, georeferencované rastry TIFF a PDF (v rozlišení pro tisk) 4x na CD.

Digitální data čistopisu ÚP budou upravena dle „Pravidel pro digitalizaci územních plánů“ v souladu s podmínkami smlouvy o poskytnutí dotace obci od Jihomoravského kraje.

g) Požadavky na vyhodnocení předpokládaných vlivů územního plánu na udržitelný rozvoj území

Na území městyse se nenachází žádná evropsky významná lokalita nebo ptačí oblast, na kterou by mohl mít záměr významný vliv. Požadavek na posouzení územního plánu z hlediska vlivů na životní prostředí bude posouzen příslušným orgánem ochrany přírody.

h) Výsledky projednání návrhu zadání ÚP Lysice

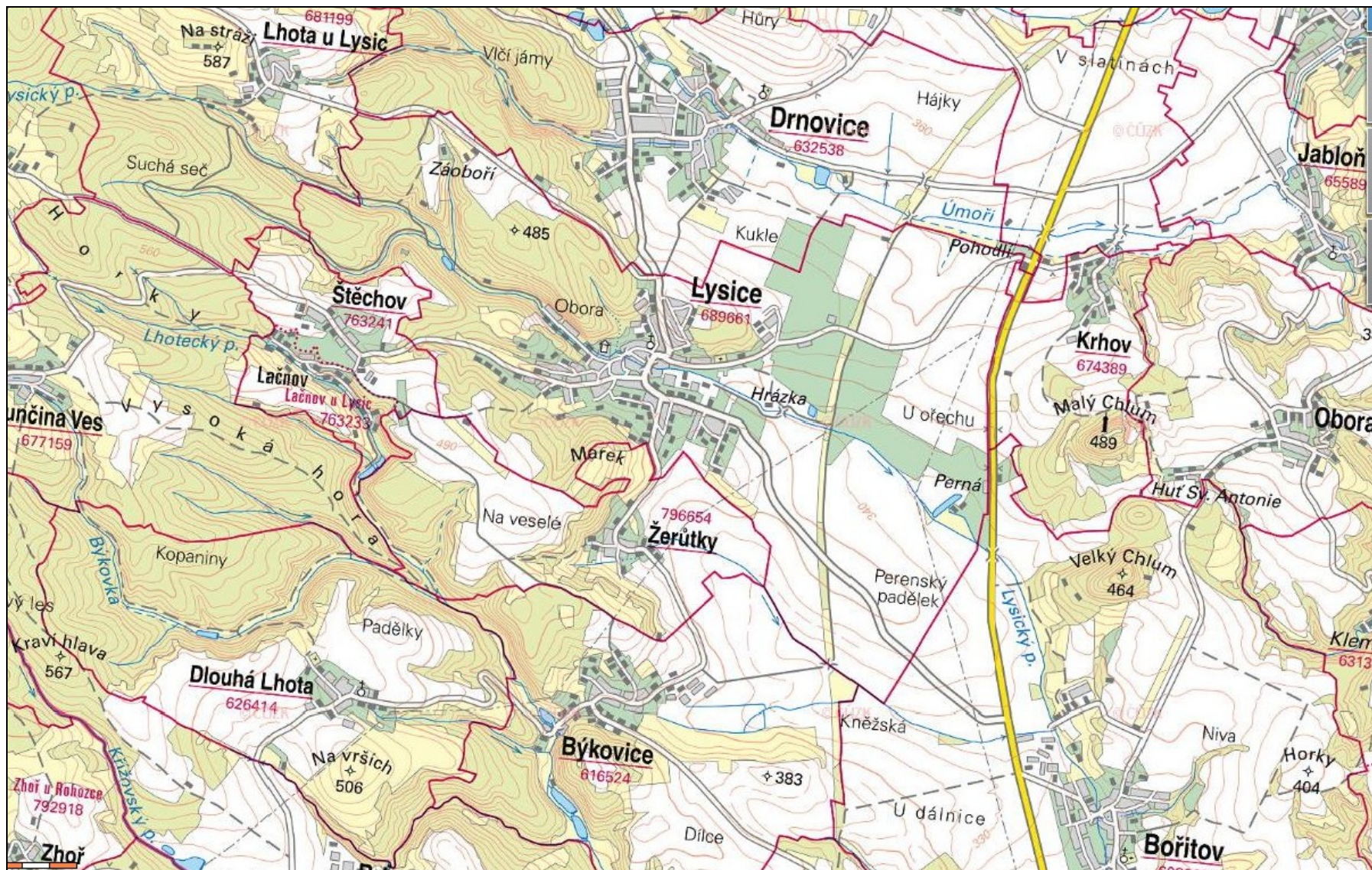
Bude doplněno po jeho ukončení.

Zadání bude po projednání schváleno Zastupitelstvem městyse Lysice dne 2018.

Mgr. Radek Kratochvíl
místostarosta městyse

Mgr. Pavel Dvořáček
starosta městyse

razítko městyse



SCHEMA ÚZEMÍ MĚSTYSE LYSICE