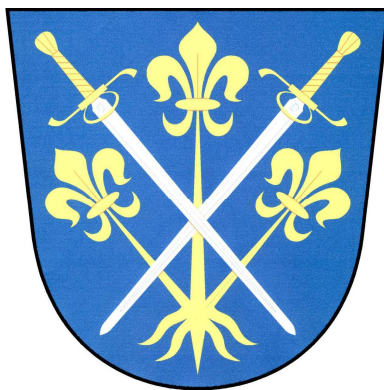


Pořizovatel: Městský úřad Šlapanice, odbor výstavby, oddělení územního plánování a památkové péče, ve smyslu § 6 odst.1), písm.c) zákona č.183/2006 Sb., o územním plánování a stavebním řádu (stavební zákon) ve znění pozdějších předpisů.



NÁVRH ZADÁNÍ ÚZEMNÍHO PLÁNU RADOSTICE

Návrh tohoto zadání je určen k projednání v souladu s ust. § 47, odst.2 stavebního zákona ve znění pozdějších předpisů.

Návrh zadání je zpracován v souladu s § 47 odst.1 stavebního zákona ve znění pozdějších předpisů a §11 vyhl. č. 500/2006 Sb. o územně analytických podkladech, územně plánovací dokumentaci a způsobu evidence územně plánovací činnosti v rozsahu přílohy č.6 vyhl. č.500/2006 Sb. o územně analytických podkladech, územně plánovací dokumentaci a způsobu evidence územně plánovací činnosti.

Obsah zadání územního plánu

A – textová část

- Základní údaje

a) Požadavky vyplývající z politiky územního rozvoje, územně plánovací dokumentace vydané krajem, popřípadě z dalších širších územních vztahů.

b) Požadavky na řešení vyplývající z územně analytických podkladů.

c) Požadavky na rozvoj území obce.

d) Požadavky na plošné a prostorové uspořádání území (urbanistickou koncepci a koncepci uspořádání krajiny).

e) Požadavky na řešení veřejné infrastruktury.

f) Požadavky na ochranu a rozvoj hodnot území.

g) Požadavky na veřejně prospěšné stavby, veřejně prospěšná opatření a asanace.

h) Další požadavky vyplývající ze zvláštních právních předpisů (požadavky na ochranu veřejného zdraví, civilní ochrany, obrany a bezpečnosti státu, ochrany ložisek nerostných surovin, geologické stavby území, ochrany před povodněmi a jinými rizikovými přírodními jevy apod.).

i) Požadavky a pokyny pro řešení hlavních střetů zájmů a problémů v území.

j) Požadavky na vymezení zastavitelných ploch a ploch přestavby s ohledem na obnovu a rozvoj sídelní struktury a polohu obce v rozvojové oblasti nebo rozvojové ose.

k) Požadavky na vymezení ploch a koridorů, ve kterých bude uloženo prověření změn jejich využití územní studií.

l) Požadavky na vymezení ploch a koridorů, pro které budou podmínky pro rozhodování o změnách jejich využití stanoveny regulačním plánem.

m) Požadavky na vyhodnocení vlivů územního plánu na udržitelný rozvoj území.

n) Požadavek na zpracování konceptu, včetně požadavků na zpracování variant.

o) Požadavky na uspořádání obsahu konceptu a návrhu územního plánu a na uspořádání obsahu jejich odůvodnění s ohledem na charakter území a problémy k řešení včetně měřítek výkresů a počtu vyhotovení.

B – grafická část

DOPLŇUJÍCÍ PRŮZKUMY A ROZBORY

01 - Limity využití území

02 – Výkres hodnot území

RADOSTICE

Základní údaje

Obec : Obec Radostice,
Sokolská 11
664 46 Radostice

Pořizovatel : Městský úřad Šlapanice
odbor výstavby,
oddělení územního plánování a památkové péče
pracoviště Brno, Opuštěná 9/2, 656 70 Brno

Základní údaje o obci

Statut: obec
Počet částí: 1
ID obce : 13831
ZUJ (kód ČSÚ) : 583740
UTJ (katastrální území): Radostice, 738310
ZSJ: 1383120 Radostice

Vybrané statistické údaje (2007)

Celková výměra (ha): 436
Počet podnikatelských subjektů: 148
Počet obyvatel (31.12.2010) 734
Z toho ve věku 15-64 let 508
Průměrný věk obyvatel (roků) : 38,5

Nadřízené vazby

kraj: CZ 064 Jihomoravský
okres: CZ0623 Brno - venkov
obec s rozšířenou působností: 6216 Šlapanice
obec s pověřeným úřadem: 062161 Šlapanice
stavební úřad: 608911 obecní úřad Střelice
matriční úřad: 08427 obecní úřad Ořechov
finanční úřad: 293 Brno -venkov

Občanská vybavenost

- pošta ne
- škola MŠ/ZŠ ano/ano
- zdravotnické zařízení - ordinace ne
- policie ne
- veřejná knihovna ano
- kulturní zařízení ano
- zařízení pro tělovýchovu ano
- sakrální stavba ano

Technická vybavenost

- kanalizace/ČOV ano/ano
- vodovod ano
- plynofikace ne
- sbor dobrovolných hasičů ne
- požární nádrž/hydranty ne/ano

Obecná charakteristika

- nadmořská výška (m n.m.) 284
- první písemná zpráva (rok) 1333

ÚVOD

Územní plán obce Radostice byl schválen zastupitelstvem obce 19.12.2001. Zpracovala jej Ing. arch. Alena Košťálová (Architektonická kancelář), Brno.

O pořízení nového územního plánu Radostice rozhodlo zastupitelstvo obce na svém zasedání dne 31.8.2011 usnesením č.4/2011. Projektantem ÚP Radostice je Ing. arch. Ladislav Brožek, J.Fajmonové 12, 628 00 Brno. Návrh zadání ÚP Radostice byl zpracován na základě podkladu projektanta – Doplnujících průzkumů a rozborů.

Zadání územního plánu Radostice

a) Požadavky vyplývající z politiky územního rozvoje, územně plánovací dokumentace vydané krajem, popřípadě z dalších širších územních vztahů.

Dokument "Politika územního rozvoje ČR 2008" byl schválen vládou ČR dne 20. 7. 2009 usnesením č. 929. Obec Radostice náleží do rozvojové oblasti OB3 Brno ve správním obvodu ORP Šlapanice. Územní plán zohlední vybrané republikové priority územního plánování pro zajištění udržitelného rozvoje území, obsažené v „Politice územního rozvoje ČR 2008“:

- (14) Ve veřejném zájmu chránit a rozvíjet přírodní, civilizační a kulturní hodnoty území, včetně urbanistického, architektonického a archeologického dědictví. Zachovat ráz jedinečné urbanistické struktury území, struktury osídlení a jedinečné kulturní krajiny, které jsou výrazem identity území, jeho historie a tradice. Tato území mají značnou hodnotu, například i jako turistické atraktivity. Jejich ochrana by měla být provázána s potřebami ekonomického a sociálního rozvoje v souladu s principy udržitelného rozvoje. V některých případech je nutná cílená ochrana míst zvláštního zájmu, v jiných případech je třeba chránit, respektive obnovit celé krajinné celky. Krajina je živým v čase proměnným celkem, který vyžaduje tvůrčí, avšak citlivý přístup k vyváženému všestrannému rozvoji tak, aby byly zachovány její stěžejní kulturní, přírodní a užitné hodnoty. Bránit upadání venkovské krajiny jako důsledku nedostatku lidských zásahů.
- (16) Při stanovování způsobu využití území v územně plánovací dokumentaci dávat přednost komplexním řešením před uplatňováním jednostranných hledisek a požadavků, které ve svých důsledcích zhoršují stav i hodnoty území. Při řešení ochrany hodnot území je nezbytné zohledňovat také požadavky na zvyšování kvality života obyvatel a hospodářského rozvoje území. Vhodná řešení územního rozvoje je zapotřebí hledat ve spolupráci s obyvateli území i s jeho uživateli a v souladu s určením a charakterem oblastí, os, ploch a koridorů vymezených v PÚR.
- (23) Podle místních podmínek vytvářet předpoklady pro lepší dostupnost území a zkvalitnění dopravní a technické infrastruktury s ohledem na prostupnost krajiny. Při umísťování dopravní a technické infrastruktury zachovat prostupnost krajiny a minimalizovat rozsah fragmentace krajiny; je-li to z těchto hledisek účelné, umísťovat tato zařízení souběžně.

Území je ovlivněné rozvojovou dynamikou krajského města Brna. Jedná se o velmi silnou koncentraci obyvatelstva a ekonomických činností, které mají z velké části i mezinárodní význam; rozvojově podporujícím faktorem je dobrá dostupnost jak dálnicemi a rychlostními silnicemi, tak I. tranzitním železničním koridorem; sílí mezinárodní kooperační svazky napojují oblast zejména na prostor Vídně a Bratislavy.

Zastupitelstvo Jihomoravského kraje vydalo dne 22.9.2011 usnesením č.1552/11/Z 25 Zásady územního rozvoje Jihomoravského kraje (dále ZÚR JMK). Dle ZÚR JMK prochází severním cípem území obce zjevů nadmístního významu navrhovaný koridor železniční trati D47 a v severojižním směru prochází středem katastru horkovod Dukovany TE 42. Tyto koridory jsou rovněž veřejně prospěšnými stavbami. Katastru obce se dotýká též okraj regionálního biokoridoru ÚSES RBK 080 a severozápadní částí území prochází osa nadregionálního biokoridoru NRBK 09. V oblasti severovýchodní hranice katastru se nachází lokalita pro akumulaci vod LAR 13. Území obce je zaříděno z hlediska krajinného typu do oblastí B/17.2.3– lesní pravěké sídelní krajiny pannonica na Tišnovsku a Rosicku, E/17.2.2 - lesoplní pravěké sídelní krajiny pannonica na Brněnsku, F/17.2.3 - polní pravěké sídelní krajiny pannonica na Hrušovansku a Židlochovicku. Předmětné území je součástí rozvojové oblasti OB3 Brno, nejsou zde vymezeny specifické oblasti. Návrh zadání územního plánu je se ZÚR JMK v souladu.

ZÚR Jihomoravského kraje:

Uspořádání území kraje - rozvojové oblasti a osy - specifické oblasti - aglomerační vazby	Jevy schvalované: - OB3 Brněnsko – rozvojová oblast dle PÚR ČR 2008 - ne - ne
Plochy a koridory nadmístního významu, ÚSES - dopravní infrastruktura - technická infrastruktura - ÚSES	Jevy schvalované: - železniční trať č. 240 - elektrizace - horkovod Dukovany - LAR 13 - osa nadregionálního biokoridoru NRBK09 - regionální biokoridor RBK 080
Krajinné typy	Jevy schvalované: - Základní typ krajiny: - Makrotyp CZ 17.2. – pravěké sídelní krajiny pannonica - Krajinná oblast regionálního významu: - B – Tišnovsko a Rosicko - E – Brněnsko - F – Hrušovansko a Židlochovicko - Oblast se shodným krajinným typem - B/17.2.3 – lesní pravěké sídelní krajiny pannonica na Tišnovsku a Rosicku - E/17.2.2 - lesoplní pravěké sídelní krajiny pannonica na Brněnsku - F/17.2.3 - polní pravěké sídelní krajiny pannonica na Hrušovansku a Židlochovicku
Veřejně prospěšné stavby a opatření	Jevy schvalované: - D47 – železniční trať č.240, Brno – Rapotice – hranice kraje, koridor š. 600 m – elektrizace tratě - TE 42 – horkovod Dukovany, koridor š. 400 m
Plochy a koridory pro územní studii	Jevy schvalované: - ne

Z širších územních vztahů nevyplývají žádné skutečnosti, které by měly dopad na zpracování územního plánu.

b) Požadavky na řešení vyplývající z územně analytických podkladů.

Z rozboru udržitelného rozvoje území vyplývají požadavky na řešení těchto střetů v území:

- Rozvojové záměry obce mohou zasáhnout do krajinného rázu Přírodního parku Bobrava – stanovit podmínky pro využití ploch s rozdílným způsobem využití tak, aby byla zajištěna ochrana krajinného rázu v předmětném území.

Počet obyvatel v posledním desetiletí stoupá (2001 – 644 obyv., 2010 – 734 obyv.) a je předpoklad pokračování této tendence i v příštím období.

c) Požadavky na rozvoj území obce

Požadavky na plochy dle způsobu využití	Požadavek na nově navržené plochy v územním plánu	Poznámka
plochy bydlení	- rodinné domy: do 40 RD - bytové domy: do 20 BJ	budou specifikovány podmínky prostorového uspořádání v závislosti na charakteru lokality umístění, v rámci ploch bydlení budou umožněny nerušící podnikatelské aktivity
plochy rekreace	plochy pro nové objekty rekreace nebudou navrhovány	
plochy občanského vybavení	- plocha pro rozšíření	

(stavební plochy pro veřejné budovy, sportoviště, atd.)	stávajícího hřiště - plocha OI (starý OÚ, p.č. 482,483, 484)	
plochy veřejných prostranství (veřejná zeleň, dětská hřiště ap.)	dle řešení ÚP	
plochy smíšené venkovského charakteru (samostatné plochy pro podnikání)	nebudou navrženy rozsáhlé samostatné plochy pro podnikatelské aktivity	budou možné pouze nerušící druhy podnikatelských činností ve vztahu k bydlení
plochy dopravní infrastruktury (silnice, místní a účelové komunikace, ...)	dle řešení ÚP	
plochy technické infrastruktury (kanalizace, ČOV, vodovod, plynovod, trafostanice)	plocha pro ČOV dle zpracovaného projektu (DUR) bude upravena s ohledem na záměry na sousedních plochách, navrhnout řešení kolizí záměrů výstavby a OP zařízení technické infrastruktury	dešťové vody u nových domů budou v maximální možné míře uváděny do vsaku (po posouzení vlastností geologické skladby podloží)
plochy výroby a skladování (zemědělská výroba, průmyslové podniky, kapacitní sklady, apod.)	nové plochy nebudou navrhovány	
plochy vodní a vodohospodářské (úpravy vodních toků, nové vodní nádrže – rybníky, atd.),	dle řešení ÚP	na základě posouzení erozní ohroženosti budou navrženy plochy pro protierozní opatření a řešení ochrany zastavěného území před přítokem extravilánových vod
plochy zemědělské protierozní opatření na ZPF, zatravnění	dle řešení ÚP	
plochy lesní, zalesnění	dle řešení ÚP	
plochy přírodní zeleně	dle řešení ÚP	
plochy těžby nerostů	nebudou navrhovány	
plochy specifické (obrana státu apod.)	nebudou navrhovány	

Další požadavky:

- p.č. 601, 603 (603/1 a 603/2)– přesun na plochu zeleně krajinné
- p. č. 625 – zrušit jako rezervu bydlení

d) Požadavky na plošné a prostorové uspořádání území (urbanistickou koncepcí a koncepcí upořádání krajiny).

V zájmu rozvoje obce je třeba, aby navržené plochy pro výstavbu pokrývaly výhledové potřeby výstavby bydlení a regenerace bytového fondu. Předpokládá se průběžná rekonstrukce stávající zástavby. V zastavěném území obce budou i v budoucnu převažovat plochy bydlení. Budou navrženy přiměřené plochy pro podnikatelské účely.

V dokumentaci ÚP budou stanoveny plošné a prostorové regulativy a řešeny technické vazby nových zastavitelných ploch na stávající obytné území s cílem, aby celé zastavěné území tvořilo harmonický a funkční celek. Novou výstavbou nesmí být narušen vodní režim v krajině. Budou respektovány zásady ochrany přírody a krajiny a krajinného rázu a podmínky ochrany přírodních a kulturních hodnot území v přírodním parku Bobrava.

e) Požadavky na řešení veřejné infrastruktury.

Katastrálním územím Radostice prochází silnice III. třídy č. 15260 Silůvky – Radostice – spojovací. Komunikace jsou v řešeném území stabilizované. Úpravy silnic III. třídy budou prováděny v dnešních trasách odstraněním dopravních závad a zlepšením technických parametrů.

Mimo zastavěné a zastavitelné území obce budou úpravy prováděny dle zásad ČSN 73 6101 "Projektování silnic a dálnic" ČSN 73 6102 "Projektování křižovatek na pozemních komunikacích". V zastavěném a zastavitelném území obce budou úpravy prováděny dle zásad ČSN 73 6110 "Projektování místních komunikací".

Kategorie krajských silnic budou navrhovány podle návrhové kategorizace krajských silnic JMK (2008) a stanoveny typy MK, dle platné ČSN 736110 pro průjezdní úseky krajských silnic. Pro průjezdní úsek silnice je možno navrhnout funkční skupinu C. U zastávek veřejné linkové dopravy budou prověřeny prostorové možnosti řešení dle norem.

Návrhové plochy, ve kterých je přípustné realizovat chráněné prostory podle zákona o ochraně veřejného zdraví, budou vymezovány mimo hluková pásma silnic III. třídy, případně budou navrhovány s podmíněně přípustným využitím tak, že v dalším stupni projektové dokumentace bude prokázáno nepřekročení limitních hladin hluku pro chráněné prostory podle zákona o ochraně veřejného zdraví.

Lokality pro výstavbu budou komunikačně napojeny na stávající komunikační síť, která bude dle potřeby doplněna o nově navržené úseky místních komunikací. V ÚP budou řešeny místní komunikace, účelová hospodářská doprava a trasy pro pěší a turistické aktivity. Katastrálním územím Radostice prochází železniční trať č.240. Dle ZUR JMK je plánována její elektrizace. Zájmy sítě letecké a vodní dopravy nebudou řešením ÚP dotčeny.

V obci je vybudován veřejný vodovod, zásobený pitnou vodou ze samostatného vodovodu Radostice - Prštice. Bude navrženo rozšíření veřejné vodovodní sítě pro potřebu nové výstavby. V obci je rovněž jednotná kanalizační síť zakončená vlastní mechanicko-biologickou ČOV, umístěnou u toku Bobravy. V ÚP bude vymezena plocha pro novou rekonstruovanou ČOV v souladu se zpracovanou projektovou dokumentací. Nové zastavitelné plochy budou napojeny na prodloužené řady stávající kanalizace. Dešťové vody na celém území obce budou v maximální možné míře, umožněně vlastnostmi geologického podloží, uváděny do vsaku, jímány a účelově využívány. Součástí územního plánu bude návrh protierozních a protipovodňových opatření k ochraně zastavěného území před přívalovými extravilánovými vodami .

Na katastrální území Radostic zasahuje územní rezerva LAR 13 (lokalita pro akumulaci povrchových vod).

Obec je plynofikována. Zásobení plynem a elektrickou energií se předpokládá ze stávajících sítí. Zařízení technické infrastruktury, která se nacházejí na území obce budou respektována. Katastrálním územím prochází navrhovaná trasa horkovodu z elektrárny Dukovany (VPS ZÚR JMK - TE42), na území Přírodního parku Bobrava je navržen v tunelovém vedení.

Nakládání s odpady

Zdroje znečištění na zájmovém území jsou pouze lokálního významu. Místními producenty odpadů jsou kromě domácností zejména zemědělská hospodářství. Z odpadů produkovaných obcí je objemově nejvýznamnější tuhý domovní odpad. Likvidace domovních odpadů je zajišťována ve spolupráci s oprávněnou firmou na základě smlouvy. Nejsou požadavky na samostatné plochy pro nakládání s odpady (sklárky, sběrné dvory nebezpečných odpadů apod.). V souladu s § 79 odst. 1 písm. j) zák. č. 185/2001 Sb. o odpadech v platném znění bude územní plán bude umožňovat umístění shromažďovacích nádob pro vytřídění odpadů z komunálního odpadu (papír, plasty, sklo, příp. stavební suť atd.) v rámci ploch veřejných prostranství nebo jiných ploch s rozdílným způsobem využití.

Občanské vybavení

V obci je základní občanské vybavení. V rámci práce na ÚP budou vyhodnoceny potřeby ploch občanského vybavení dle aktuální situace a jejich případné doplnění v delším časovém horizontu v závislosti na možném dalším rozvoji.

Veřejné prostranství

Bude vyhodnocena potřeba ploch veřejných prostranství pro novou výstavbu a navrženo rozšíření veřejných prostranství pro potřeby nových zastavitelných ploch.

f) Požadavky na ochranu a rozvoj hodnot území.

Je požadováno, aby řešení ÚP respektovalo zásady ochrany kulturních, přírodních a jiných hodnot obce a širšího území v souladu s principem udržitelného rozvoje. Bude navrženo řešení střetů realizace předpokládaných změn v území s těmito zájmy.

Na území obce se nachází tyto nemovité kulturní památky :

ČÍSLO REJSTRÍKU	PAMÁTKA
17005/ 7-917	kostel svatého Šimona a Judy

NATURA 2000

Není evidována

ÚSES

Na k.ú. Radostice jsou evidovány prvky nadregionálního a regionálního ÚSES:

NRBK 09, RBK 080

Zvláště chráněná území

Nejsou evidována

Registrované VKP

- 1 lokalita ve východní části území

Přírodní park

Severní polovina katastru obce leží na území přírodního parku Bobrava.

Migrační území

Převážná část k.ú.

Lesy zvláštního určení

Na území obce se na severozápadním okraji území nachází plochy lesů, vymezené jako lesy ochranné (NEPST – lesy na nepříznivých stanovištích, 2 lokality, rozloha celkem 2,9773 ha). Celková rozloha lesní půdy na k.ú. Radostice je 229 ha.

PHO vodních zdrojů

Na území obce se nachází SZ od zastavěného území v nivě řeky Bobravy vodní zdroje skup. vodovodu Radostice – Prštice (JÚ Radostice – studny). V terénu je vymezeno PHO tabulkami a oplocením. Budou prověřeny podmínky ochrany PHO a zajištěna jejich trvalá ochrana.

g) Požadavky na veřejně prospěšné stavby, veřejně prospěšná opatření a asanace.

Budou vymezeny veřejně prospěšné stavby, kterými jsou stavby pro veřejnou infrastrukturu (dopravní infrastrukturu, technickou infrastrukturu, občanské vybavení a veřejné prostranství, zřizované nebo užívané ve veřejném zájmu) určené k rozvoji nebo ochraně území obce, kraje nebo státu a veřejně prospěšná opatření tj. opatření nestavební povahy sloužící ke snížení ohrožení území a k rozvoji anebo k ochraně přírodního, kulturního a archeologického dědictví. Vymezení ploch pro vydání územního opatření o asanaci území

a) na území postiženém živelní pohromou nebo závažnou havárií, v jejímž důsledku došlo k podstatnému zásahu do využití území, a je nezbytné stanovit podmínky pro odstranění dopadů živelní pohromy nebo havárie a pro další využití území

b) v zastavěném území, na kterých jsou závadné stavby z důvodů hygienických, bezpečnostních, požárních, provozních a ochrany životního prostředí, u nichž je ve veřejném zájmu nutné nařídit odstranění závad staveb a úpravy staveb a nařídit opatření k asanaci území - není požadováno.

h) Další požadavky vyplývající ze zvláštních právních předpisů (požadavky na ochranu veřejného zdraví, civilní ochrany, obrany a bezpečnosti státu, ochrany ložisek nerostných surovin, geologické stavby území, ochrany před povodněmi a jinými rizikovými přírodními jevy apod.).

Při navrhování staveb na řešeném území je třeba zajistit, aby nebyly negativně ovlivněny hydrologické a odtokové poměry v území. Dešťové vody budou v maximální možné míře uváděny do vsaku, jímány a účelově využívány (zálivka apod.). Vlastníci pozemků jsou povinni zajistit, aby nedocházelo ke zhoršování odtokových poměrů, odnosu půdy erozní činností vody a dbát o zlepšování retenční schopnosti krajiny (§27 zák.č 254/2001 Sb., vodní zákon v platném znění). Novou výstavbou nesmí být narušena funkčnost dříve provedených systémů odvodnění zemědělské půdy.

Na k.ú. Radostice nejsou evidována ložiska, CHLU, poddolovaná, ani sesuvná území, dobývací prostor.

Civilní ochrana

Budou respektovány zájmy civilní ochrany, textová část odůvodnění bude obsahovat kapitolu „Požadavky civilní ochrany“ ve smyslu zákona č. 239/2000 Sb., o integrovaném záchranném systému a o změně některých zákonů, ve znění pozdějších předpisů a v souladu s § 20 vyhlášky MV č. 380/2002 Sb., k přípravě a provádění úkolů ochrany obyvatelstva.

Obrana a bezpečnost státu

Budou respektovány zájmy AČR dle závazného stanoviska MO ČR zastoupeného VUSS Brno.

Ochrana ZPF

Ochrana zemědělského půdního fondu bude řešena v souladu se zákonem č. 334/1992 Sb., o ochraně zemědělského půdního fondu. Při vypracování územně plánovací dokumentace budou dodrženy zásady §4 a §5 zákona a dále § 3 a § 4 Vyhlášky MŽP č.13/1994 Sb., kterou se upravují některé podrobnosti ochrany zemědělského půdního fondu. Obsah vyhodnocení předpokládaných důsledků bude zpracován podle přílohy č.3 výše uvedené vyhlášky do přehledné tabulkové formy s uvedením celkové a redukované plochy záboru z.p. ze ZPF. V případě záboru ZPF budou respektovány jak stávající polní cesty, tak i původní trasy polních cest. Zástavbou nedojde k jejich zaslepení a tím k zamezení přístupu na navazující vlastnické parcely, pokud by k této situaci mělo dojít, budou v rámci návrhu řešeny i náhradní přístupové cesty.

Ochrana pozemků určených k plnění funkcí lesa

Bude plně respektováno zák. ust. § 14 odst. 1 lesního zákona. Projektanti nebo pořizovatelé územně plánovací dokumentace, návrhů na stanovení dobývacích prostorů a zpracovatelé dokumentací staveb jsou povinni dbát zachování lesa a řídit se přitom ustanoveními tohoto zákona. Jsou povinni navrhnout a zdůvodnit taková řešení, která jsou z hlediska zachování lesa, ochrany životního prostředí a ostatních celospolečenských zájmů nejvhodnější, přitom jsou povinni provést vyhodnocení předpokládaných důsledků navrhovaného řešení, navrhnout alternativní řešení, způsob následné rekultivace a uspořádání území po dokončení stavby.

Navrhované funkční plochy budou umístovány ve vzdálenosti větší jak 50 metrů od hranice pozemků určených k plnění funkcí lesa (PUPFL), tak aby nevznikaly podmínky pro ohrožení staveb vlivem pádu stromů, či nedocházelo ke ztíženým podmínkám pro hospodářskou činnost v lesích. Bude zachována cestní síť umožňující přístup k lesním pozemkům za účelem jejich možného obhospodařování. Dle podmínek budou vymezeny pozemky za účelem jejich možného zalesnění s cílem zlepšení ekologické funkce zejména vodohospodářské, klimatické, půdo ochranné, protierozní a rekreační.

Ochrana veřejného zdraví

Bude posouzena vhodnost umístění navrhovaných lokalit z hlediska předpokládané hlukové zátěže a navržena podmíněná využitelnost ploch za předpokladu:

- v území zatíženém nadměrným hlukem nebudou umístovány akusticky chráněné prostory definované platným právním předpisem na úseku ochrany veřejného zdraví (chráněný venkovní prostor a chráněný venkovní prostor staveb)
- splnění povinností stanovených právními předpisy v oblasti ochrany veřejného zdraví na úseku hluku případně vibrací

i) Požadavky a pokyny pro řešení hlavních střetů zájmů a problémů v území.

Střety záměrů na provedení změn v území nejsou evidovány.

Střety záměrů s limity využití území:

- stavební rozvoj obce je omezen konfigurací terénu
- rozšiřování zastavěného území se střetá se zájmy ochrany tras infrastruktury nadmístního významu
- zastavěné území i plochy pro záměry na rozšíření zastavitelných ploch jsou ohrožovány přítokem extravilánových vod

Pokyny pro řešení střetů zájmů v území s limity využití a další požadavky na řešení, vyplývající z průzkumů a rozborů:

- při navrhování nových zastavitelných ploch respektovat morfologii terénu a navrhnout řešení, nevyžadující náročné úpravy terénu
- respektovat stávající i navrhované prvky technické infrastruktury nadmístního významu dle podmínek jejich správců
- navrhnout plochy pro systém protierozní a protipovodňové ochrany zastavěného a zastavitelného území obce

- navrhnout plochy pro revitalizaci příp. obnovu koryt vodních toků zastavěné území bude nově vymezeno dle aktuálního stavu v území
- bude upřesněno vymezení prvků nadregionálního a regionálního ÚSES dle platných podkladů a stavu v území, bude navrženo vymezení prvků místního ÚSES

j) Požadavky na vymezení zastavitelných ploch a ploch přestavby s ohledem na obnovu a rozvoj sídelní struktury a polohu obce v rozvojové oblasti nebo rozvojové ose.

Obec je součástí zpřesněné rozvojové oblasti OB3 Brno dle PÚR ČR 2008. Z tohoto titulu nevznikají žádné požadavky na vymezení zastavitelných ploch.

k) Požadavky na vymezení ploch a koridorů, ve kterých bude uloženo prověření změn jejich využití územní studií.

Nejsou. Bude dle potřeby vymezeno řešením ÚP.

l) Požadavky na vymezení ploch a koridorů, pro které budou podmínky pro rozhodování o změnách jejich využití stanoveny regulačním plánem.

Nejsou. Bude dle potřeby vymezeno řešením ÚP.

m) Požadavky na vyhodnocení vlivů územního plánu na udržitelný rozvoj území.

Nejsou. Bude případně doplněno dle výsledku projednání zadání ÚP.

n) Požadavek na zpracování konceptu, včetně požadavků na zpracování variant.

Není.

o) Požadavky na uspořádání obsahu konceptu a návrhu územního plánu a na uspořádání obsahu jejich odůvodnění s ohledem na charakter území a problémy k řešení včetně měřítek výkresů a počtu vyhotovení.

S ohledem na charakter a rozsah požadovaných změn se nepožaduje zpracování konceptu územního plánu. Obsah a měřítka výkresů budou odpovídat požadavkům platných zákonných předpisů (zák.č. 183/2006 Sb., o územním plánování a stavebním řádu v platném znění - stavební zákon a vyhl.č. 500/2006 Sb., o územně analytických podkladech, územně plánovací dokumentaci a způsobu evidence územně plánovací činnosti). Podrobnosti uspořádání dokumentace budou projednány s pořizovatelem.

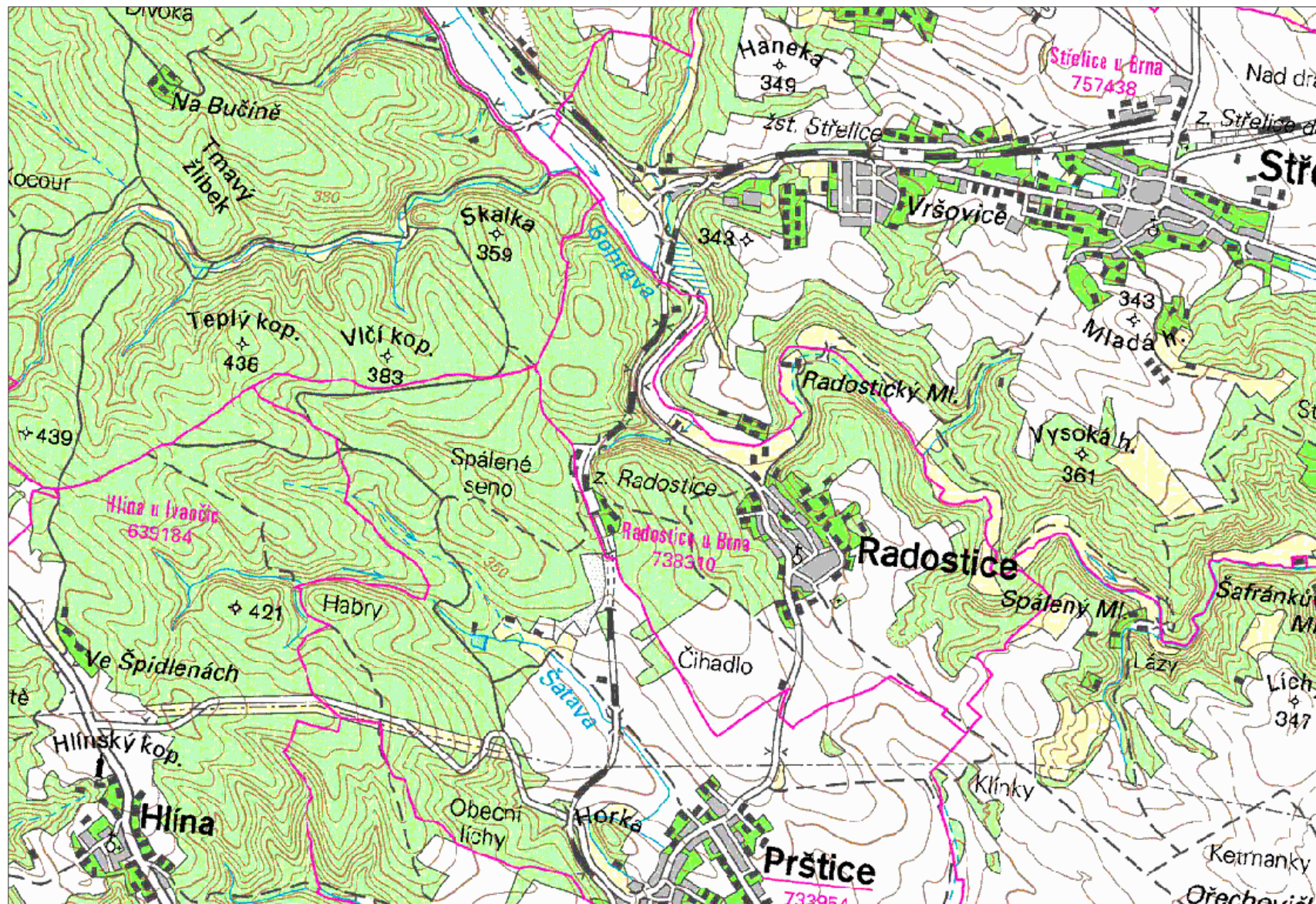
Počet vyhotovení dokumentace:

- **Návrh ÚP pro společné jednání** Dle přílohy č.7 vyhl.č.500/2006 Sb. – 2 paré vytištěné dokumentace + digitálně (text *.doc, výkresy *.pdf)

- **Návrh ÚP pro veřejné projednání** Upravení 2 paré návrhu dle výsledků společného jednání pro řízení o územním plánu.

- **Čistopis ÚP** 4 paré vytištěné dokumentace + digitálně (text *.doc, výkresy *.dgn a *.pdf).

Digitální data čistopisu ÚP budou upravena dle „Pravidel pro digitalizaci územních plánů“ v souladu s podmínkami smlouvy o poskytnutí dotace obci od Jihomoravského kraje.



SCHEMA K.Ú. RADOSTICE