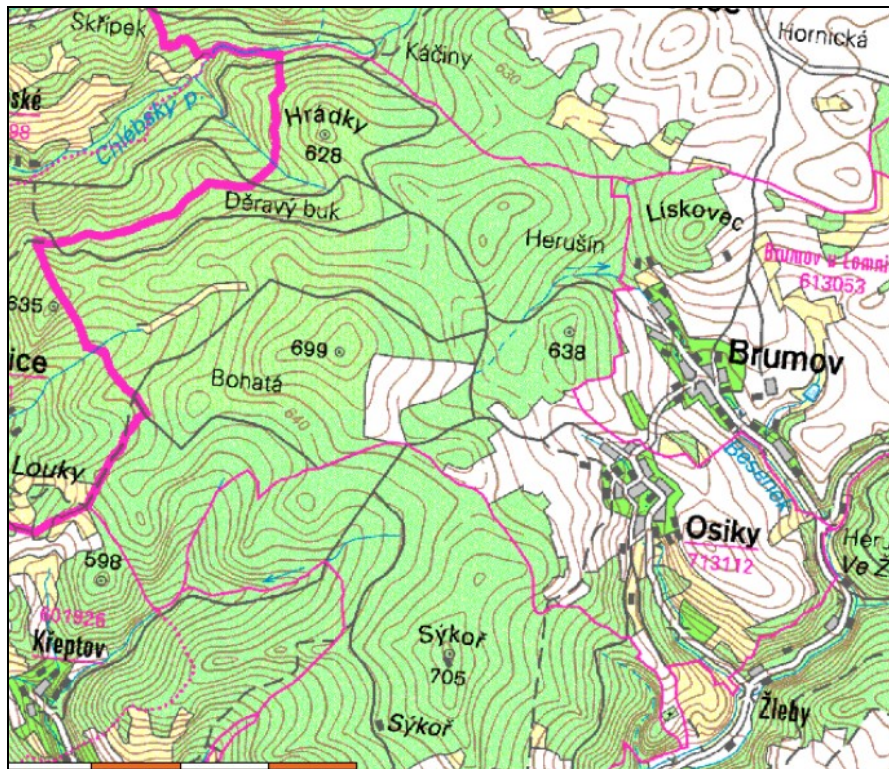


NÁVRH ZADÁNÍ ÚZEMNÍHO PLÁNU OSIKY



leden 2012

OBSAH NÁVRHU ZADÁNÍ ÚP OSIKY:

ÚVOD	1
a) Požadavky vyplývající z politiky územního rozvoje, územně plánovací dokumentace vydané krajem, popřípadě z dalších širších územních vztahů.....	2
b) Požadavky na řešení vyplývající z územně analytických podkladů	4
c) Požadavky na rozvoj území obce	4
d) Požadavky na plošné a prostorové uspořádání území (urbanistickou koncepci a koncepci uspořádání krajiny)	5
e) Požadavky na řešení veřejné infrastruktury	6
f) Požadavky na ochranu a rozvoj hodnot území.....	7
g) Požadavky na veřejně prospěšné stavby, veřejně prospěšná opatření a asanace.....	8
h) Další požadavky vyplývající ze zvláštních právních předpisů (například požadavky na ochranu veřejného zdraví, civilní ochrany, obrany a bezpečnosti státu, ochrany ložisek nerostných surovin, geologické stavby území, ochrany před povodněmi a jinými rizikovými přírodními jevy)	9
i) Požadavky a pokyny pro řešení hlavních střetů zájmů a problémů v území	13
j) Požadavky na vymezení zastavitelných ploch a ploch přestavby s ohledem na obnovu a rozvoj sídelní struktury a polohu obce v rozvojové oblasti nebo rozvojové ose.....	13
k) Požadavky na vymezení ploch a koridorů, ve kterých bude uloženo prověření změn jejich využití územní studií	14
l) Požadavky na vymezení ploch a koridorů, pro které budou podmínky pro rozhodování o změnách jejich využití stanoveny regulačním plánem	14
m) Požadavky na vyhodnocení vlivů územního plánu na udržitelný rozvoj území, pokud dotčený orgán ve svém stanovisku k návrhu zadání uplatnil požadavek na zpracování vyhodnocení z hlediska vlivů na životní prostředí nebo pokud nevyloučil významný vliv na evropsky významnou lokalitu či ptačí oblast.....	14
n) Požadavek na zpracování konceptu, včetně požadavků na zpracování variant	14
o) Požadavky na uspořádání obsahu návrhu územního plánu a na uspořádání obsahu jejich odůvodnění s ohledem na charakter území a problémy k řešení včetně měřítek výkresů a počtu vyhotovení	15
p) Závěr:.....	16

ÚVOD

Obec Osiky má v současné době zpracovaný územní plán sídelního útvaru (ÚPNSÚ) Osiky, který byl schválen Zastupitelstvem obce Osiky v roce 2000. Vzhledem k současným potřebám a požadavkům obce rozhodlo Zastupitelstvo obce Osiky o pořízení nového územního plánu zpracovaného v souladu s platnou legislativou (dále jen ÚP), a to v digitálním provedení s doporučením na využití metodiky Krajského úřadu JMK pro digitální zpracování ÚP obce pro GIS ve státní správě.

Pořizovatelem územního plánu Osiky je Městský úřad Tišnov, odbor územního plánování a stavebního řádu, oddělení úřad územního plánování, a to ve smyslu § 6 odst. 1) písm. c) zákona č. 183/2006 Sb., o územním plánování a stavebním řádu (dále jen stavební zákon), ve znění pozdějších předpisů.

Rozloha řešeného území je cca 756 ha, obec má 125 obyvatel a je tvořena jedním katastrálním územím, a to k. ú. Osiky.

Návrh zadání ÚP Osiky byl zpracován na základě dostupných podkladů, a to platného ÚPNSÚ, územně analytických podkladů (dále jen ÚAP) a osobně provedených doplňujících průzkumů a rozborů pro obec Osiky. Návrh zadání je formálně členěn dle přílohy č. 6 vyhlášky č. 500/2006 Sb., o územně analytických podkladech, územně plánovací dokumentaci a způsobu evidence územně plánovací činnosti a věcně vychází z existujících podkladů a analýzy současného stavu řešeného území.

Hlavní teze rozvoje obce:

- vycházet z polohy obce v hodnotné krajině severně od města Tišnova,
- navrhnout rozvoj obce tak, aby byla zajištěna co nejvhodnější a nejoptimálnější skladba jednotlivých funkčních ploch,
- vyhodnotit stávající a navrhnout nové plochy pro bydlení, a to zejména formou ploch smíšených obytných (venkovského charakteru) s cílem realizovat nárůst obyvatel, minimálně však počet obyvatel dlouhodobě stabilizovat,
- usilovat o zvelebení obce navržením úprav veřejných prostranství,
- navrhnout funkční využití ploch s opuštěnými objekty,
- posoudit dopravní situaci, případně navrhnout úpravy na místních komunikacích,
- vytvořit podmínky pro zachování krajinného rázu,
- navrhnout řešení protierozních opatření,
- vyhodnotit stávající plochy podnikatelských aktivit a případně navrhnout jejich další rozvoj,
- prověřit stávající stav veškeré technické infrastruktury a ve vazbě na ni navrhnout koncepci jejího řešení, a to i s ohledem na nově navrhované funkční plochy v území. Jedná se prioritně o odvod a likvidaci splaškových vod.
- vyhodnotit podmínky životního prostředí včetně doplnění návrhu na opatření směřujících k eliminaci případných negativních vlivů,
- držet zásadu udržitelného rozvoje sídla zajištěním souladu všech uvažovaných hledisek, a to jak z hledisek životního prostředí, tak z hledisek hospodářského a sociálního rozvoje,
- v rámci návrhu řešení ÚP prověřit možnosti ochrany před povodněmi a jinými rizikovými jevy a iniciovat jejich vymezení vůči místnímu vodnímu toku, který je přítokem říčky Besének.

a) Požadavky vyplývající z politiky územního rozvoje, územně plánovací dokumentace vydané krajem, popřípadě z dalších širších územních vztahů

A) Politika územního rozvoje

V politice územního rozvoje České republiky 2008 (dále jen „PÚR 2008“), schválené usnesením vlády dne 20. července 2009 č. 929, je území obcí ORP Tišnov vymezeno jako rozvojová oblast Brno – OB3.

Z „PUR 2008“ nevyplývají pro územní plán obce Osiky žádné specifické požadavky, ale pouze následující požadavky obecného charakteru:

- Zohlednit dotčení řešeného území rozvojovou oblastí OB3 Rozvojová oblast Brno (kapitola 3.2., čl. 42 PÚR 2008) (úkoly pro ÚP – bod b): vytvořit územní podmínky pro rozvoj rekreačního potenciálu okolí Brna).
- Respektovat vymezené republikové priority, a to zejména:
 - ve veřejném zájmu chránit a rozvíjet přírodní, civilizační a kulturní hodnoty území, včetně urbanistického, architektonického a archeologického dědictví,
 - při stanovování způsobu využití území v územně plánovací dokumentaci dávat přednost komplexním řešením před uplatňováním jednostranných hledisek a požadavků, které ve svých důsledcích zhoršují stav i hodnoty území,
 - vytvářet podmínky pro zvyšování bezpečnosti a plynulosti dopravy, ochrany a bezpečnosti obyvatelstva a zlepšování jeho ochrany před hlukem a emisemi,
 - v zastavěných územích a zastavitelných plochách vytvářet podmínky pro zadržování, vsakování i využívání dešťových vod jako zdroje vody a s cílem zmírňování účinků povodní,
 - vytvářet podmínky pro koordinované umísťování veřejné infrastruktury v území a její rozvoj a tím podporovat její účelné využívání v rámci sídelní struktury. Vytvářet rovněž podmínky pro zkvalitnění dopravní dostupnosti obcí (měst), které jsou přirozenými regionálními centry v území tak, aby se díky možnostem, poloze i infrastruktuře těchto obcí zlepšovaly podmínky pro rozvoj okolních obcí ve venkovských oblastech.

B) Územně plánovací dokumentace vydané krajem

- Zásady územního rozvoje Jihomoravského kraje (dále jen „ZÚR JMK“) byly Zastupitelstvem Jihomoravského kraje vydány dne 22.9.2011. Obec Osiky leží západně od zpřesněného vymezení rozvojové osy OS9 a severně od zpřesněného vymezení rozvojové oblasti OB3 Brno v ZÚR JMK.
 - Dle ZÚR JmK - zpřesnění vymezení rozvojové oblasti OB3 Brno, vymezené v PÚR ČR 2008 obec Osiky nespadá do této oblasti OB3.
- Pro územně plánovací dokumentaci obce vyplývá ze ZÚR JMK úkol územně koordinovat, upřesnit a vymežit následující příslušné plochy a koridory:

1. protipovodňová ochrana PO3 (jednotlivá prioritní oblast č. 9 Protipovodňová opatření v povodí Svratky po soutok se Svitavou – veřejně prospěšné stavby a veřejně prospěšná opatření)

Úkoly pro územní plánování :

- Zpřesnit a vymežit plochy a koridory protipovodňových opatření v součinnosti se správci sítí a dopravní infrastruktury s ohledem na limity využití území.

- Zajistit územní koordinaci a ochranu ploch a koridorů v ÚPD dotčených obcí.
- V ÚPD obcí vymezit a respektovat stanovená záplavová území, zejména jejich aktivní zóny.

2. územního systému ekologické stability (dále jen ÚSES)

V řešeném území jsou nadregionální a regionální biocentra NRBC01, RBC 021 a nadregionální a regionální biokoridory NRBK 01, RBK 004. Koridory jsou vymezeny šířkou 400 m, jejich osa určuje směr propojení mezi biocentry.

Úkoly pro územní plánování :

- V ÚPD obcí zpřesňovat vymezení skladebních částí (biocenter, biokoridorů) nadregionálního a regionálního ÚSES.
- Zpřesňování v ÚPD obcí provádět při dodržení principů projektování ÚSES (právní normy, metodiky) a v rámci stanovených vydanými ZÚR JmK tzn. :
 - pro biocentra : dodržet lokalizaci biocentra dle vydaných ZUR JmK - vymezené biocentrum ve zpřesněných hranicích musí být minimálně 50 % své plochy v překryvu s vymezením plochy dle ZUR JmK
 - pro biokoridory : dodržet lokalizaci biokoridoru dle vydaných ZÚ JmK - vymezený biokoridor ve zpřesněných hranicích se musí nacházet v celém svém rozsahu uvnitř vymezeného koridoru dle ZÚR JmK.
- Při zpřesňování vymezení skladebních částí ÚSES preferovat řešení, které nebude znamenat střet se zájmy ochrany ložisek nerostných surovin, zejména v případech, kdy územní podmínky umožňují upřesnit vymezení biokoridoru mimo ložisko nerostu.
- Koordinovat vyznačování stavebních částí ÚSES všech úrovní významnosti (nadregionální, regionální, lokální – místní) v ÚPD obcí tak, aby byla dodržena návaznost a propojenost systému.
- Respektovat schválené plochy a koridory pro biocentra a biokoridory ÚSES na nadregionální úrovni jako nezastavitelné s výjimkou umístování liniových staveb dopravní a technické infrastruktury, pokud bude přípustnost takového umístění dodatečně prokázána v příslušných řízeních dle stavebního zákona.

3. vymezení cílových charakteristik krajiny

- ZÚR JMK pro potřeby určení cílových charakteristik krajiny na území Jihomoravského kraje vymezují 48 oblastí se shodným krajinným typem včetně jejich cílových charakteristik následujícím způsobem :
 - Ve dvou podpůrných krocích stanovují nejprve 20 základních typů krajiny a vymezují 12 krajinných oblastí regionálního významu.

Úkoly pro územní plánování :

- Obec Osiky se nachází v krajinné oblasti regionálního významu Tišnovsko a Rosicko – základní cílová charakteristika, požadavky na uspořádání a využití území a úkoly pro územní plánování jsou pro tuto krajinnou oblast uvedeny v kapitole F - vymezení cílových charakteristik krajiny ve vydaných Zásadách územního rozvoje Jihomoravského kraje.

Osiky se nalézají v oblasti s krajinným typem B11.1.3 – lesní krajina.

Požadavky vyplývající ze ZÚR JMK budou v rámci zpracování návrhu ÚP prověřeny a následně zohledněny v řešení ÚP Osiky.

C) Širší vztahy

Z hlediska širších územních vztahů (které nejsou obsahem schválené PÚR 2008) je třeba v územním plánu řešit připojení cyklistických stezek mikroregionu na centrum obce.

b) Požadavky na řešení vyplývající z územně analytických podkladů

Z územně analytických podkladů (dále jen „ÚAP“) pro řešení ÚP vyplývá následující:

- Respektovat stávající limity využití území, zejména:
 - silnice č. III/3773 a III/3776 a jejich ochranná pásma
 - vedení VN a jejich ochranná pásma
 - trafostanice včetně ochranných pásem
 - vedení STL a VTL plynovodu a regulační stanice VTL/STL včetně OP
 - vedení kabelů elektronických komunikací (jako dálkový sdělovací kabel) a jejich ochranná pásma
 - ochranné pásmo radiolokačního zařízení
 - podzemní komunikační vedení včetně ochr. pásma 1,5 m po stranách krajního vedení
 - meliorované pozemky
 - jímací území vodního zdroje včetně ochranných pásem
 - vodní tok a jeho „manipulační pásmo“
 - přírodní památku Údolí Chlébského potoka a Přírodní rezervaci Hrádky, která je součástí Evropsky významné lokality
 - území přírodního parku Svratecká Hornatina včetně stavební uzávěry
 - stavební uzávěru, která byla vyhlášena rozhodnutím č.j. 477/4-1/95 A v Lomnici dne 31.10.1995
 - významné krajinné prvky ze zákona – lesy, vodní toky, údolní nivy aj.
 - významné krajinné prvky na území obce registrované i evidované
 - regionální a nadregionální ÚSES
 - pozemky určené k plnění funkcí lesa a pozemky ochrany lesa do vzdálenosti 50 m od jeho okraje
 - BPEJ ZPF, I. a II. tř. ochrany zemědělské půdy
 - území s archeologickými nálezy
- Respektovat rozbor udržitelného rozvoje území, tj.

vytvořit územní podmínky pro využití silných stránek a příležitostí:

 - blízkost měst Tišnova, Lomnice u Tišnova a Brna
 - kvalitní přírodní zázemí obce
 - příznivé klimatické a půdní podmínky pro zemědělskou výrobu
 - zájem o stavební parcely pro výstavbu rodinných domů
 - dobré podmínky pro pěší turistiku a cykloturistiku
 - vytvářet podmínky pro veřejnou hromadnou dopravu v rámci IDS JMK

vytvořit územní podmínky pro řešení slabých stránek a hrozeb:

 - vytvářet podmínky pro zvyšování bezpečnosti a plynulosti dopravy, ochrany a bezpečnosti obyvatelstva a zlepšování jeho ochrany před hlukem a emisemi
 - prověřit komunikační propojení s obcí Brumov, příp. s obcí Synalov
 - řešit odvod a likvidaci odpadních vod

Další požadavky vyplývající z ÚAP (především z Problémového výkresu a okruhu problémů k řešení) jsou obsaženy v následujících kapitolách zadání.

c) Požadavky na rozvoj území obce

V územním plánu budou vymezeny plochy a koridory pro:

- bydlení úměrně s ohledem na velikost a potřeby obce – a to s ohledem na využití rozvojových ploch navržených v současně platném ÚPNSÚ Osiky
- plochy pro sport a rekreaci s ohledem na jejich potřebu a na využití stávajících ploch,
- veřejná prostranství - budou respektovány stávající plochy veřejných prostranství a v návaznosti na nové zastavitelné plochy navržena dle potřeby další,
- umístění nových trafostanic - na základě vyhodnocení potřeby elektrické energie,

- síť hlavních účelových komunikací tak, aby byla zajištěna dostatečná prostupnost krajiny,
- dopravní infrastrukturu – doplnění místních komunikací,
- odvod a likvidaci odpadních vod,
- další dopravní a technickou infrastrukturu, jejíž potřeba vyplyne z návaznosti na nové zastavitelné plochy,
- pro podnikatelské aktivity, a to zejména v návaznosti na stávající plochy využívané k podnikatelským aktivitám
- prověřit možnost dalšího rozšíření výrobních ploch.

Projektant problematiku zastavěného území prověří a vymezení zastavěného území k určitému datu, a to ve smyslu příslušných ustanovení stavebního zákona. Současně prověří a vyřeší uspořádání ploch celého správního území obce, zejména pak vymezení nově navržené zastavitelné plochy, přestavbové plochy a další plochy, ve kterých bude stanovena změna jejich způsobu využití.

V zastavitelných plochách a v zastavěném území budou zohledněny pozemky s platným územním rozhodnutím.

d) Požadavky na plošné a prostorové uspořádání území (urbanistickou koncepci a koncepci uspořádání krajiny)

Území obce bude ÚP členěno na plochy s rozdílným způsobem využití ve smyslu obecných požadavků na vymezení ploch (ust. § 3 vyhlášky č. 501/2006 Sb.) a na plochy s rozdílným způsobem využití (s přihlédnutím k ust. § 4 až § 19 vyhlášky č. 501/2006 Sb.). Plochy s rozdílným způsobem využití bude možno s ohledem na specifické podmínky a charakter území dále podrobněji členit (ust. § 3 odst. 4 vyhlášky č. 501/2006 Sb.).

S přihlédnutím k účelu a podrobnosti budou vymezovány zejména plochy o rozloze větší než 2 000 m².

Urbanistická koncepce

- Stávající urbanistická koncepce bude zachována – bude respektováno a posíleno centrum obce, respektovány dominanty obce a stávající charakter sídla a bude respektována výšková hladina zástavby. Zastavitelné plochy budou řešeny tak (zejména vhodným vymezením ploch a stanovenými podmínkami pro jejich využití), aby bylo zajištěno vhodné zahuštění výstavby v sídle a byly minimalizovaly zábory volné krajiny. ÚP stanoví podmínky pro využití ploch s rozdílným způsobem využití (hlavní využití, pokud je možné jej stanovit, dále přípustné využití, nepřípustné využití, případně podmíněně přípustné využití se stanovením podmínky). Dále ÚP stanoví podmínky prostorového uspořádání, zejména z hledisek základních podmínek ochrany krajinného rázu. Jedná se například o výškové regulace zástavby, intenzity využití pozemků v zastavitelných plochách a pod.).
- Podle účelnosti budou vymezeny plochy a koridory územních rezerv, a to s cílem prověřit možnost budoucího využití a ochránit území pro budoucí stanovený účel. V případě potřeby (zejména ve vztahu k budování dopravní a technické infrastruktury) bude stanoveno pořadí změn v území – etapizace.

Koncepce uspořádání krajiny

- Bude prověřena síť účelových komunikací a navrženo jejich doplnění zejména s ohledem na potřeby zemědělství, lesního hospodářství, cykloturistiky a pěší turistiky.
- S ohledem na krajinný ráz území nebudou v k. ú. Osiky vymezovány zastavitelné plochy pro větrné a fotovoltaické elektrárny.
- S ohledem na krajinný ráz budou stanoveny takové podmínky prostorového uspořádání, které neumožní v nejbližším okolí zastavěného území umísťovat vertikální stavby vyšší než cca 9 m, s výjimkou staveb (zařízení) technické infrastruktury, případně objektů navrhovaných v rámci výrobních ploch.

- Nebudou navrhovány zastavitelné plochy pro chatovou zástavbu.
- Po prověření a dle potřeby bude zpracován návrh protierozních úprav, včetně návrhu převodu vybraných lokalit orné půdy do trvalých travních porostů a zkoordinován s dalšími úpravami v území.
- U vodních toků, kde nebylo ještě záplavové území vymezeno, bude třeba vycházet z dlouhodobých záznamů a zkušeností.
- Bude upřesněn a zpracován nadregionální a regionální územní systém ekologické stability (dále jen „ÚSES“), vyplývající ze ZÚR, a navrženo řešení lokálního ÚSES s tím, že bude upřesněna a zpracována lokalizace místního ÚSES na základě zpracovaného generelu ÚSES.
- Bude respektována přírodní památka Údolí Chlébského potoka a přírodní rezervace Hrádky, která je součástí Evropsky významné lokality (CZ 0620132), přírodní park Svratecká hornatina.
- Bude navržena liniová zeleň či její doplnění (např. jako interakční prvky) podél stávajících vodotečí a polních cest (pro výsadbu vhodných dřevin).
- Koncepti uspořádání krajiny je vhodné koordinovat s plánem společných zařízení komplexních pozemkových úprav, případně s Programem obnovy venkova.

e) Požadavky na řešení veřejné infrastruktury

Dopravní infrastruktura

Silnice

V ÚP zůstane zachována stávající silnice III/3776 (Osiky - příjezdová). Změny nebudou navrhovány ani na silnici III/3773, která prochází jihovýchodním okrajem řešeného území. Případné úpravy těchto silnic budou v souladu s Generelem krajských silnic JMK. Průjezdný úsek silnice bude zařazen ve funkční skupině C. Případné návrhy úpravy silnic by měl vést k odstranění lokálních dopravních závad a ke zlepšení technických parametrů dle zásad ČSN 73 6101 „Projektování silnic a dálnic“. V území souvisle zastavěném budou případné úpravy navrženy dle zásad ČSN 73 6110 „Projektování místních komunikací“. Kategorie krajských silnic budou navrhovány podle Návrhové kategorizace krajských silnic JMK (2008) a stanoveny typy MK dle ČSN 736110 pro průjezdné úseky krajských silnic.

Bude prověřena možnost změny účelové komunikace z Osik do Brumova na krajskou silnici.

Místní komunikace

Nově navržené komunikace v zastavitelných plochách budou navazovat na stávající síť pozemních komunikací. Návrhy a úpravy místních komunikací budou prováděny dle zásad ČSN 736110 „Projektování místních komunikací“.

Pěší doprava

Podél průjezdných úseků silnic budou vybudovány min. jednostranné chodníky. Pěší doprava bude řešena i v rámci sítě místních komunikací stávajících i územním plánem navržených. Řešením územního plánu bude zajištěna dobrá průchodnost obce i krajiny.

Cyklistické trasy a stezky

V ÚP bude prověřeno a následně navrženo napojení obce na síť cyklotras a cyklostezek s vazbou na rekreační a sportovní zařízení, či kulturní aktivity v blízkém i širším okolí.

Účelové komunikace

V ÚP budou v řešeném území v souvislosti s rozvojem obce v případě potřeby doplněny nové úseky účelových komunikací a navrženy úpravy stávajících. Komplexní pozemkové úpravy nebyly zatím zpracovány.

Doprava v klidu

Bude řešeno parkování a garážování tak, aby byly zajištěny současné i rozvojové potřeby obce. Garáže situovat do objektů RD, případně formou jejich přístaveb. Parkovací stání realizovat na vlastních pozemcích, v plochách veřejných prostranství a ve vymezených plochách pro občanské vybavení sport a rekreaci.

Hromadná doprava

Budou prověřeny u zastávek veřejné linkové dopravy prostorové možnosti řešení odpovídající platným normám.

Veřejná doprava je zajišťována dopravou autobusovou formou IDS JMK.

Letecká doprava

Do k. ú. Osiky nezasahují ochranná pásma letišť.

Technická infrastruktura

- Koncepce zásobování vodou bude respektovat stávající způsob zásobování vodou, a to ze stávajícího skupinového vodovodu. Bude vyhodnocena spotřeba vody a tlakové poměry s ohledem na návrh zastavitelných ploch. Na základě vyhodnocení bude navrženo případné posílení kapacity vodovodu.
- V návrhu ÚP bude navržena koncepce odkanalizování obce odpovídající současným požadavkům na technické řešení. Splaškové vody budou odvedeny do navržené ČOV na k. ú. Osiky.
- Dešťové vody budou v rámci zachování odtokových poměrů v maximální možné míře zdržovány na pozemcích a budou odváděny do vsaku.
- Koncepce zásobování elektrickou energií nebude měněna a bude respektovat stávající trasy elektrických vedení a zařízení všech napěťových hladin, včetně jejich ochranných pásem. Pro stávající a nově navrhovanou zástavbu bude zpracována výkonová bilance a v případě potřeby bude navrženo rozšíření distribučních sítí VN a umístění nových trafostanic.
- Koncepce zásobování teplem z centrálního zdroje nebude ÚP navrhována.
- Veřejná komunikační síť bude zachována a doplněna do nových zastavitelných ploch.
- Nakládání s odpady musí být řešeno v souladu s ust. zákona č. 185/2001 Sb., o odpadech, ve znění pozdějších předpisů. Likvidace všech druhů odpadů ze zájmového území je nutno řešit v souladu s vodohospodářskými zájmy. ÚP v návrhu řešení bude zejména respektovat stávající systém nakládání s odpady, tj. svozem na určenou lokalitu mimo řešené území. V rámci zpracovávání návrhu bude prověřena možnost vymezení plochy pro sběrný dvůr.

Pro nové zastavitelné plochy, které budou vyžadovat vybudování dopravní nebo technické infrastruktury, budou vyznačeny koridory dopravní a technické infrastruktury od bodů napojení. Zastavitelná plocha nebude graficky podrobněji řešena, pokud nebude tímto řešením potřeba vyjádřit určitý urbanistický záměr nebo vymezení veřejně prospěšnou stavbu.

Občanské vybavení

Koncepce občanského vybavení se nebude v podstatě měnit. Budou respektovány stávající plochy občanského vybavení a zohledněny nové požadavky.

Veřejná prostranství

Respektovat stávající a prověřit umístění dalších ploch veřejných prostranství v návaznosti na navržené zastavitelné plochy (v souladu s ust. § 7 vyhlášky č. 501/2006 Sb.).

f) Požadavky na ochranu a rozvoj hodnot území

Kromě hodnot území stanovených zvláštními právními předpisy se za hodnoty území dále považují:

Přírodní hodnoty území

- Životní prostředí v řešeném území je relativně nenarušené. Na území obce zasahuje regionální a nadregionální biokoridor a regionální a nadregionální biocentrum.
- V obci je množství zeleně v zahradách, která přispívá k začlenění zastavěného území obce do krajiny a zlepšení životního prostředí v obci.
- Specifický význam mají Osiky jako celek.
- Na k.ú. Osiky se nachází registrované VKP.
- Přírodní památka Údolí Chlébského potoka a přírodní rezervace Hrádky, které jsou součástí Evropsky významné lokality (CZ 0620132).
- Přírodní park Svratecká hornatina

- Oblastmi se zachovalým krajinným rázem na území obce je zejména celá západní část katastru, hodnotný je též prostor severovýchodně od silnice III/3776.
- Po prověření budou případně v ÚP vymezeny další přírodní hodnoty.

Kulturní hodnoty území

- Budou zachovány urbanistické hodnoty území; bude respektováno a posíleno centrum obce, respektovány místní dominanty a stávající charakter sídla a výšková hladina zástavby.
- Výška nové zástavby nesmí narušit pohledové osy na dominanty obce. Bude zachováno harmonické měřítko krajiny.
- Památkově chráněné objekty se v katastru obce nenachází.
- Žádné památkové rezervace, památkové zóny do katastru obce nezasahují.
- Architektonicky cenné stavby nebo soubory staveb a ani památky UNESCO se nenachází.
- Na jižním okraji katastru je kostelík sv. Stanislava se hřbitovem a v jeho blízkosti se nachází zbytky zaniklého hradu Levnov (k.ú. Synalov).
- Území s archeologickými nálezy se v katastru obce Osiky nenachází (významná archeologická lokalita leží v bezprostředním sousedství na k.ú Synalov).
- Stavební dominanta : kaple sv. Filomeny z roku 1852 v severní části obce.

V zastavěné části obce bude pokud možno zachován charakter zástavby s vazbou na okolní kulturní krajinu.

Řešením územního plánu vytvořit podmínky pro rozvoj výše zmíněných hodnot.

g) Požadavky na veřejně prospěšné stavby, veřejně prospěšná opatření a asanace

Veřejně prospěšné stavby (dále jen VPS), pro které lze práva k pozemkům a stavbám vyvlastnit:

Budou prověřeny především stavby dopravní a technické infrastruktury, jejíž potřeba vyplyne v návaznosti na nově vymezené plochy.

Vymezení dalších VPS bude po prověření navrženo až v návrhu ÚP.

Veřejně prospěšná opatření (dále jen VPO), pro které lze práva k pozemkům a stavbám vyvlastnit:

Budou prověřena především veřejně prospěšná opatření pro snižování ohrožení území povodněmi a jinými přírodními katastrofami, zvyšování retenčních schopností území a pro založení prvků ÚSES a ochranu archeologického dědictví.

Vymezení VPO bude po prověření navrženo až v návrhu ÚP.

Asanace, pro které lze práva k pozemkům a stavbám vyvlastnit:

Nepředpokládá se jejich navržení – bude prověřeno v rámci návrhu ÚP.

Veřejně prospěšné stavby (VPS), pro které lze uplatnit předkupní právo:

O uplatnění předkupního práva obce bude rozhodnuto v rámci návrhu ÚP a jeho projednávání. Případné vymezení těchto VPS bude po prověření navrženo až v rámci návrhu ÚP. Budou prověřeny především stavby dopravní a technické infrastruktury, jejichž potřeba vyplyne v návaznosti na nově vymezené plochy a VPS určené k rozvoji a ochraně území obce.

Veřejně prospěšná opatření (VPO), pro které lze uplatnit předkupní právo:

O uplatnění předkupního práva bude rozhodnuto v rámci návrhu ÚP a jeho projednávání. Případné vymezení těchto VPO bude po prověření navrženo až v rámci návrhu ÚP. Budou prověřena především veřejně prospěšná opatření sloužící ke snižování ohrožení území (např. pro snižování ohrožení území povodněmi, přívaly extravilánových vod, protierozní

opatření apod.) opatření pro zvyšování retenčních schopností území a k rozvoji nebo ochraně přírodního, kulturního a archeologického dědictví.

h) Další požadavky vyplývající ze zvláštních právních předpisů (například požadavky na ochranu veřejného zdraví, civilní ochrany, obrany a bezpečnosti státu, ochrany ložisek nerostných surovin, geologické stavby území, ochrany před povodněmi a jinými rizikovými přírodními jevy)

V územním plánu obce Osiky budou respektovány principy ochrany životního prostředí a ochrany přírody a krajiny vyplývající z příslušných legislativních předpisů. Prvořadým úkolem ÚP má být zajištění optimálního životního prostředí pro obyvatele. Koncepce rozvoje obce bude řešena tak, aby zdroje narušování životního prostředí byly pokud možno eliminovány, případně limitovány.

Civilní ochrana, obrana a bezpečnost státu:

Ochrana obyvatelstva bude vyhotovena pouze v textové části se zaměřením na návrh ploch pro požadované potřeby vyplývající z příslušných právních předpisů. Dále bude rozpracován požadavek zákona č. 133/1985 Sb., o požární ochraně, ve znění pozdějších předpisů – požadavek § 29, odst. 1 písmeno k) – zdroje vody pro hašení požárů.

Respektovány budou zájmy civilní ochrany ve smyslu zák. č. 239/2000 Sb., o integrovaném záchranném systému a o změně některých zákonů a vyhlášky MVČR č. 380/2002 Sb. § 20 písmene a), d), g), a i) k přípravě a provádění úkolů ochrany obyvatelstva.

Budou respektovány podmínky plynoucí z havarijního a krizového plánu a varovného a informačního systému obyvatelstva.

Na území obce nejsou žádné stálé úkryty. Pro nouzové zásobování užitkovou vodou budou zachovány stávající studně, zásobování pitnou vodou bude řešeno v souladu s PRVK JMK.

Doložka civilní ochrany bude řešena v rozsahu požadované potřeby:

- zón havarijního plánování
- ukrytí obyvatelstva v důsledku mimořádné události
- evakuace obyvatelstva a jeho ubytování
- skladování materiálu civilní ochrany a humanitární pomoci
- vymezení a uskladnění nebezpečných látek mimo současně zastavěná území a zastavitelná území obce
- záchranné, likvidační a obnovovací práce po odstranění nebo snížení škodlivých účinků kontaminace
- ochrana před vlivy nebezpečných látek skladovaných v území
- nouzové zásobování obyvatelstva vodou a elektrickou energií
- zajištění varování a vyrozumění o vzniklém ohrožení

V řešeném území se nenacházejí objekty a plochy určené k obraně státu, ani sem nezasahují jejich ochranná pásma.

Do správního území obce zasahuje zájmové území Ministerstva obrany :

- OP RLP - Ochranné pásmo radiolokačního zařízení, které je nutno respektovat podle ust. § 37 zákona č. 49/1997 Sb., o civilním letectví a o změně a doplnění zákona č. 455/1991 Sb., o živnostenském podnikání. V tomto území mohou být umístovány stavby větrných elektráren, výškových staveb, průmyslových hal, venkovního vedení VN a VVN, retranslačních stanic, základnových stanic mobilních operátorů jen na základě stanoviska ČR - Ministerstva obrany, jejímž jménem jedná VUSS Brno. V tomto vymezeném území může být výstavba větrných elektráren a výškových staveb nad 30 m nad terénem výškově omezena nebo zakázána.

Uvedené zájmové území Ministerstva obrany bude v návrhu ÚP respektováno a uvedené požadavky zapracovány do jeho textové i grafické části návrhu ÚP.

V řešeném území se zařízení a plochy sloužící k obraně státu nenachází.

V rámci doplňujících průzkumů a rozborů nebyly zjištěny na území obce zařízení ani zájmy MV ČR ani Policie ČR.

Ovzduší

Obec je plynofikována a nevyskytují se zde žádné podstatné bodové zdroje emisí. Emise z dopravy jsou poměrně malé. Zdrojem znečištění ovzduší je i půdní větrná eroze, postihující především rozsáhlé nedělené pozemky orné půdy v navazujících katastrálních územích. Projevuje se zejména v jarních a předjarních měsících.

V návrhu ÚP budou vytvořeny předpoklady též pro snížení větrné eroze na území obce.

Voda

Hlavními znečišťovateli povrchových a podzemních vod jsou v katastru jednotlivé domácnosti. Vodní toky znečišťují jak tekuté odpady z obce, tak splachy a průsaky agrochemikálií.

Je tedy nezbytná změna způsobu obhospodařování okolních pozemků, jejich drobnější členění, vybudování kanalizačního systému v obci s odvodem splašků.

V řešení ÚP budou navržena opatření zabraňující znečišťování vod a podporující samočisticí schopnost vodních toků.

Ochrana vodních zdrojů

Budou zakreslena a respektována ochranná pásma vodních zdrojů ve smyslu zák. 254/2001 Sb., ve znění pozdějších předpisů.

Ochrana vodních toků

Hlavními vodním tokem území je říčka Besének, která leží většinou při jižní a východní hranici k.ú. Osiky, pouze v malém úseku tímto k.ú. protéká. Dále územím i vlastní obcí protéká bezejmenný pravostranný přítok Besénku, pramenící severně od obce. I ten má ještě drobné přítokové větve. Celé území přísluší do povodí Svratky a následně do povodí Moravy.

U těchto všech vodních toků je nutno respektovat „manipulační pásmo“ 6 m od břehové hrany toku oboustranně jako nezastavitelný manipulační pruh.

Záplavové území:

Drobné vodní toky ani říčka Besének na katastrálním území obce nemají záplavové území stanoveno.

Požadavky na řešení ÚP:

V textové části ÚP budou uvedeny názvy vodních toků, včetně jejich správců. S příslušnými správci toků protékajících řešeným územím budou veškerá případná dotčení a návrhy revitalizací vodních toků projednány.

V územním plánu Osiky budou navržena taková opatření, která zamezí zhoršení odtokových poměrů a budou vymezeny prostory pro realizaci potřebných technických opatření k zachycení navýšeného povrchového odtoku. Budou zakreslena „manipulační pásma“ pro údržbu toků (6 m u drobných vodních toků od břehové čáry). Bude respektován zákon č. 254/2001 Sb., (vodní zákon), návrhy ochrany před povodní a dodržování „manipulačního“ pásma toku pro údržbu.

Půda

Velkoplošně obhospodařované plochy orné půdy jsou především na mírných svazích zatravněny a tudíž není zde postižení vodní erozí zvláště citelné.

V řešení ÚP budou prověřeny případná protierozní opatření, a to jen v nezbytném rozsahu. Konečné řešení bude navrženo až v rámci komplexních pozemkových úprav, které nebyly doposud zahájeny.

Hluk (z hlediska ochrany veřejného zdraví)

Zdrojem hluku v řešeném území jsou pozemní komunikace. I když zde nebylo prováděno sčítání dopravy, lze předpokládat, že vzhledem k nízké frekvenci vozidel na silnici III/3776 i na navazující místní komunikaci do obce Brumov nedochází k nadměrnému obtěžování

hlukem a předpokládá se, že hladina hluku zde nepřekračuje hygienické limity upravené prováděcím právním předpisem pro chráněný venkovní prostor, a chráněné venkovní prostory staveb.

- V případě souběžného návrhu plochy dopravní stavby a návrhu plochy pro bydlení požaduje orgán ochrany veřejného zdraví, aby byla posouzena vhodnost navrhovaného řešení z hlediska předpokládané hlukové zátěže na navrhované plochy bydlení a byla navržena podmíněná využitelnost plochy pro bydlení za předpokladu, že hluková zátěž z dopravní stavby nepřekročí hodnoty stanovených hygienických limitů hluku pro chráněný venkovní prostor a chráněné venkovní prostory staveb, včetně doložení reálnosti provedení případných návrhových protihlukových opatření.
- V případě návrhu plochy pro bydlení u stávajících dopravních staveb požaduje orgán ochrany veřejného zdraví, aby byla posouzena vhodnost navrhované plochy z hlediska hlukové zátěže ze stávající plochy dopravy a navržena podmíněná využitelnost plochy pro bydlení za předpokladu, že chráněné prostory budou u stávající plochy dopravy navrhovány až na základě hlukového vyhodnocení, které prokáže splnění hygienických limitů hluku pro chráněný venkovní prostor a chráněné venkovní prostory staveb, včetně doložení reálnosti provedení případných navržených protihlukových opatření.
- Pro plochy s potenciálně rozdílným využitím s převažující funkcí bydlení (např. plochy pro bydlení s drobnou výrobní činností, plochy pro bydlení s občanskou vybaveností apod.) bude s odkazem na ustanovení § 14 vyhlášky č. 268/2009 Sb., o technických požadavcích na stavby, ve znění pozdějších předpisů, stanovena podmínka resp. regulativ specifikující nepřipustné využití, a to nepřipustné využití pro veškeré stavby a činnosti, jejichž negativní účinky na životní prostředí překračují nad přípustnou mez limity stanovené v souvisejících právních předpisech (vyloučení negativních účinků musí být prokázáno v rámci územního řízení).
- V případě návrhu ploch pro výrobu u stávajících ploch pro bydlení požaduje orgán ochrany veřejného zdraví, aby byla posouzena vhodnost umístění navrhované plochy z hlediska předpokládané hlukové zátěže na stávající plochy bydlení a navržena podmíněná využitelnost plochy pro výrobu za předpokladu, že nejpozději v rámci navazujícího řízení pro jednotlivé stavby umístované na plochy výroby bude prokázáno, že celková hluková zátěž z plochy pro výrobu nepřekročí na její hranici hodnoty hygienických limitů hluku.
- V případě návrhů plochy pro bydlení u stávající výrobní zóny požaduje orgán ochrany veřejného zdraví, aby byla posouzena vhodnost umístění navrhované plochy z hlediska předpokládané hlukové zátěže ze stávající plochy výroby a navržena podmíněná využitelnost plochy pro bydlení za předpokladu, že chráněné prostory budou u stávající funkční plochy pro výrobu navrhovány až na základě hlukového vyhodnocení prokazujícího, že celková hluková zátěž z funkční plochy pro výrobu nepřekročí hodnoty hygienických limitů hluku stanovených pro chráněný venkovní prostor a chráněné venkovní prostory staveb.

Charakter krajiny, vegetační kryt

Řešené území má charakter vrcholových plochých hřbetů se skalkami, mírnými svahy se širšími prohlubeninami výraznými zalesněnými hřbety a je součástí Sýkořské hornatiny. Pro své výjimečné hodnoty a kvality bylo toto území vyhlášeno za klidovou oblast, kde je třeba zachovat a podpořit přírodní a kulturní krajinné hodnoty. V rozsáhlých lesních porostech je třeba zachovat současné zastoupení původních listnatých dřevin. Vlastní zastavěné území je situováno mimo lesní komplex v jihovýchodní části katastru.

Zemědělské plochy jsou v katastrálním území zastoupeny pouze 22 %, z toho orná půda představuje cca 16 %. Plochy lesů jsou v krajině zastoupeny cca 75 %. Plochy lesní vegetace se nachází převážně v severozápadní části katastru. Především na svažitéch pozemcích zemědělské půdy jsou na cca 7 % z rozlohy ZPF zastoupeny trvalé travní porosty. Orná půda je z velké části scelena do relativně velkých ploch, na svažitéch terénech tak vzniká nebezpečí eroze.

Nelesní (dřevinná) vegetace se vyskytuje hlavně v liniových formách, jako doprovod cest a vodních toků.

Řešení ÚP bude respektovat krajinný ráz a omezí výstavbu ve vyšších polohách.

Ochrana přírody (podle zákona č. 114/1992 Sb.)

V řešeném území se nachází zvláště chráněná území dle zákona č. 114/1992 Sb.

- Přírodní památka – Evropsky významná lokalita Údolí Chlébského potoka (CZ0620132)
- Přírodní rezervace Hrádky – součást Evropsky významné lokality Údolí Chlébského potoka (CZ0620132)
- Přírodní park Svratecká hornatina

Ochranu však vyžaduje řada významných krajinných prvků ze zákona (lesy, vodní toky, údolní nivy, rybníky) a registrované VKP. ÚP bude respektovat všechny chráněné prvky přírody.

Územní systém ekologické stability

Základ ÚSES tvoří nadregionální biokoridor NRBK01, který se nachází v západní části řešeného území. Do severního okraje katastru zasahuje nadregionální biocentrum NRBC 01 Hodonínka – Hrádky.

Regionální větev je reprezentována regionálním biokoridorem RBK 004 na severním okraji území.

Do NRBK 01 je vloženo v jihozápadní části katastru regionální biocentrum RBC 021 Sykoř.

Lokální úroveň ÚSES byla řešena v zatím platném ÚPNSÚ Osiky a zobrazena též v ÚAP ORP Tišnov.

Územní plán prověří trasování všech typů biokoridorů, rozsah biocenter, upraví návaznost lokálního ÚSES na řešení v sousedících obcích.

Ochrana ZPF

Ochrana zemědělského půdního fondu bude řešena v souladu se zákonem č. 334/1992 Sb., o ochraně zemědělského půdního fondu, ve znění pozdějších předpisů. Zpracovatelé navrhnou a zdůvodní takové řešení, které je z hlediska ochrany ZPF a ostatních chráněných obecných zájmů neoptimálnější. Přitom je třeba vyhodnotit předpokládané důsledky navrhovaného řešení na ZPF, a to zpravidla ve srovnání s jiným možným řešením. Změny ve využití území na zemědělském půdním fondu budou v územním plánu vyhodnoceny v souladu s ustanoveními zákona č. 334/1992 Sb., v platném znění a vyhláškou č. 13/1994 Sb. (obsah vyhodnocení předpokládaných důsledků navrhovaného řešení na zemědělský půdní fond je uveden v příloze č. 3 této vyhlášky), kterou se upravují některé podrobnosti ochrany zemědělského půdního fondu.

V řešeném území se vyskytují v návaznosti na zastavěnou část obce zemědělské půdy IV. a V. třídy ochrany. Urbanistický rozvoj obce nebude v kolizi s ochranou vysoce produkčních půd. Předpokládaný zábor ZPF u některých rozvojových ploch byl již odsouhlasen v rámci dosud platného ÚPNSÚ.

Orgán ochrany ZPF krajského úřadu požaduje v tabulkové části uvádět u jednotlivých návrhových lokalit výměru podle tříd ochrany ZPF.

Předpokládaný zábor ZPF bude minimalizován a v rozpracovanosti před odevzdáním návrhu pořizovateli bude projednán s orgány ochrany zemědělského půdního fondu.

Ochrana pozemků určených k plnění funkcí lesa:

Pozemky určenými k plnění funkce lesa jsou v řešeném území především lesní pozemky dle evidence katastru nemovitostí.

Ochrana pozemků určených k plnění funkce lesa bude řešena dle zákona č. 289/1995 Sb., ve znění pozdějších předpisů, zejména však bude respektováno pásmo ochrany lesa 50 m od jeho okraje. ÚP Osiky nepředpokládá zábor PUPFL.

Ochrana ložisek nerostných surovin

V řešeném území nejsou vymezeny dobývací prostory ani chráněná ložisková území (CHLÚ), ve smyslu ust. § 16 - 19 zákona č. 44/1988 Sb. ve znění pozdějších předpisů (horní zákon), a vyhlášky č. 364/1992 Sb., o chráněných ložiskových územích.

Výhradní ložisko v řešeném území vymezeno není. Nejsou zde evidována poddolovaná území. V území se nenachází aktivní sesuvy.

i) Požadavky a pokyny pro řešení hlavních střetů zájmů a problémů v území

V územním plánu je třeba řešit urbanistické, dopravní a hygienické závady v území, vzájemné střety záměrů na provedení změn a střety těchto záměrů s limity využití území, ohrožení území povodněmi a jinými rizikovými přírodními jevy jako například ohrožení zastavěného území povodněmi způsobenými přívalovými dešti na k. ú. Osiky.

Řešit nevyváženost mezi územními podmínkami pro udržitelný rozvoj území, a to zejména z hlediska podmínek pro hospodářský rozvoj a podmínek pro tvorbu příznivého životního prostředí.

Okruhy problémů k řešení, vyplývající z průzkumů a rozborů:

- rozvoj obce a nevyřešený vyhovující odvod a likvidace odpadních vod,
- řešit problémy stávající zástavby a specifikovat vhodné rozvojové plochy,
- řešit problémy dopravní infrastruktury vč. řešení negativních vlivů na prostředí,
- řešit nedostatek ploch pro parkování a odstavení vozidel ve vazbě na místa koncentrace obyvatel a návštěvníků,
- řešit chybějící ostatní technickou infrastrukturu,
- řešit „volnou“ krajinu, dořešit ÚSES, vodní plochy,
- řešit protierozní ochranu,
- řešit zachycení a odvod přívalových vod,
- prověřit potřebu a možnosti řešení protipovodňových opatření,
- řešit revitalizaci a případně obnovu koryt vodních toků,
- nové rozvojové plochy (chráněné venkovní prostory) neumísťovat v územích nadlimitních negativních vlivů na životní prostředí,
- prověřit možnosti vymezení ploch pro výsadbu zeleně různých forem za účelem zachycení prašnosti, omezení hluku (např. podél komunikací, areálů výroby),
- preferovat intenzivní využití stávajících výrobních areálů před výstavbou na „zelené louce“ a řešit opětovné využití opuštěných výrobních areálů,
- upřednostňovat smíšené využití s možností situování občanského vybavení,
- doplnit chybějící kapacity pro sportovní využití včetně dětských hřišť,
- rozvojové plochy pro výstavbu (především obytnou a občanského vybavení) řešit s vazbou na veřejnou infrastrukturu,
- vymezením smíšeného využití umožnit rozvoj pracovních příležitostí v místě bydliště,
- v řešení zohledňovat ochranu pozemků k plnění funkcí lesa a zemědělských půd,
- zajištění co nejlepší prostupnosti krajiny s vazbou na okolní regiony a budování doprovodné infrastruktury,
- identifikovat pozemky s rizikovým sklonem a navrhnout protierozní opatření,
- řešit návrh ekostabilizačních prvků do zemědělské krajiny (biokoridory, biocentra, větrolamy, remízky, meze, zatravňování, ploch výrazně narušených erozí).

j) Požadavky na vymezení zastavitelných ploch a ploch přestavby s ohledem na obnovu a rozvoj sídelní struktury a polohu obce v rozvojové oblasti nebo rozvojové ose

Území řešené obce Osiky spadá do struktury obcí ORP Tišnov, která je většinou vymezena jako rozvojová oblast Brno – OB3 v PÚR ČR 2008. Obec Osiky však leží mimo tuto rozvojovou oblast.

V územním plánu Osiky budou navrhovány zastavitelné plochy (zejména pro bydlení, plochy pro výrobu) a v případě potřeby (bude prověřeno v rámci zpracování návrhu ÚP a následně i v rámci jeho projednávání) budou navrženy i plochy přestavby.

S ohledem na obnovu a rozvoj sídelní struktury se bude upřednostňovat smíšené využití s možností situování občanského vybavení případně i drobných podnikatelských aktivit (a to bez nadlimitních negativních vlivů na životní prostředí za hranicemi předmětných nemovitostí).

k) Požadavky na vymezení ploch a koridorů, ve kterých bude uloženo prověření změn jejich využití územní studií

Zastavitelné plochy, pro které se bude zpracovávat územní studie budou vytipovány až v rámci řešení ÚP, a to po vzájemné dohodě mezi obcí, zpracovatelem a pořizovatelem této dokumentace. Územní studie pořízené ve smyslu ust. § 30 stavebního zákona prověří změny využití území v rámci podrobnějšího řešení.

l) Požadavky na vymezení ploch a koridorů, pro které budou podmínky pro rozhodování o změnách jejich využití stanoveny regulačním plánem

V územním plánu nebudou vymežovány plochy, ve kterých je pořízení a vydání regulačního plánu podmínkou.

m) Požadavky na vyhodnocení vlivů územního plánu na udržitelný rozvoj území, pokud dotčený orgán ve svém stanovisku k návrhu zadání uplatnil požadavek na zpracování vyhodnocení z hlediska vlivů na životní prostředí nebo pokud nevyloučil významný vliv na evropsky významnou lokalitu či ptačí oblast

Dotčený orgán OŽP KÚ JMK *uplatní* nebo *neuplatní* k předloženému návrhu zadání ÚP Osiky z hlediska zákona č. 114/1992 Sb., o ochraně přírody a krajiny, ve znění pozdějších předpisů, stanovisko v tom smyslu, že u něj *vyloučí* nebo *nevyloučí* významný vliv na příznivý stav předmětu ochrany nebo celistvost evropsky významných lokalit nebo ptačích oblastí soustavy Natura 2000. Tento dotčený orgán ochrany přírody (v případě vyloučení vlivu) uvádí, že hodnocený záměr svou lokalizací zcela mimo území prvků soustavy Natura 2000 a svou věcnou povahou nemá potenciál způsobit přímé, nepřímé či sekundární vlivy na jejich celistvost a příznivý stav předmětů ochrany.

Pozn.: Evropsky významná lokalita CZ 0620132 se nachází na severním okraji katastru, oddělená velkým komplexem lesů od zastavěného území. Vzhledem k tomu, že budou navrhovány zřejmě jen malé plochy bydlení nebo malé plochy smíšené obytné, dá se předpokládat, že Evropsky významnou lokalitu nenaruší ani neovlivní.

Z hlediska zákona č. 100/2001 Sb., o posuzování vlivů na životní prostředí a o změně některých souvisejících zákonů, ve znění pozdějších předpisů, odbor životního prostředí KÚ JMK ve svém stanovisku k návrhu zadání ÚP Osiky *uplatní* a nebo *neuplatní* požadavek na vyhodnocení vlivů územního plánu na životní prostředí. Tím v žádném případě není dotčena povinnost investorů oznamovatelů konkrétních záměrů uvedených v § 4 odst. 1 zákona o posuzování vlivů na životní prostředí, postupovat ve smyslu ustanovení § 6 a následujících zákona o posuzování vlivů na životní prostředí.

Na základě výše uvedených stanovisek dotčeného orgánu OŽP KÚ JMK nebude v tomto zadání územního plánu Osiky *uplatněn* nebo *neuplatněn* požadavek na vyhodnocení vlivů na udržitelný rozvoj území.

Vyhodnocení vlivů na udržitelný rozvoj území se v případě neuplatnění výše uvedeného požadavku nebude zpracovávat.

n) Požadavek na zpracování konceptu, včetně požadavků na zpracování variant

V návrhu řešení se nepředpokládá zpracování více variant, a proto se nepředpokládá zpracování konceptu.

o) Požadavky na uspořádání obsahu návrhu územního plánu a na uspořádání obsahu jejich odůvodnění s ohledem na charakter území a problémy k řešení včetně měřítek výkresů a počtu vyhotovení

- Bude dodržen obsah členění ÚP podle přílohy č. 7 k vyhlášce č. 500/2006 Sb., jako základ, který bude podle potřeby dále doplněn.
- ÚP bude zpracován digitálně nad katastrální mapou měřítka 1 : 2000 (případně 1:2880).
- Bude použit souřadnicově orientovaný mapový podklad (S-JTSK).
- Návrh ÚP bude pro účely projednávání dle ust. § 50 stavebního zákona (se společným jednáním) odevzdán ve dvou listinných vyhotoveních a na dvou nosičích v digitální podobě.
- Upravený návrh ÚP bude podle výsledků projednávání s dotčenými orgány a posouzení návrhu krajským úřadem odevzdán pro účely veřejného projednání ve dvou listinných vyhotoveních a na dvou nosičích v digitální podobě.

Čistopis dokumentace bude předán pořizovateli v tištěné podobě v počtu 4 vyhotovení. V digitální podobě využitelné pro GIS, na nosičích CD ve formátu jak .pdf (2 ks), tak ve formátu .dgn (1 ks pro potřeby pořizovatele). Elektronická verze zpracování ÚP bude zvolena taková, aby umožnila zveřejnění územních plánů způsobem umožňujícím dálkový přístup dle „Pravidel pro digitalizaci územních plánů“ stanovených dotačním programem Jihomoravského kraje „Dotace na zpracování územních plánů“. Textová část bude zpracována v textovém editoru.

ÚP bude obsahovat:

A) Textovou část

- a) vymezení zastavěného území,
- b) koncepci rozvoje území obce, ochrany a rozvoje jeho hodnot,
- c) urbanistickou koncepci, včetně vymezení zastavitelných ploch, ploch přestavby a systému sídelní zeleně,
- d) koncepci veřejné infrastruktury, včetně podmínek pro její umístění,
- e) koncepci uspořádání krajiny, včetně vymezení ploch a stanovení podmínek pro změny v jejich využití, územní systém ekologické stability, prostupnost krajiny, protierozní opatření, ochranu před povodněmi, rekreaci, dobývání nerostů a podobně,
- f) stanovení podmínek pro využití ploch s rozdílným způsobem využití s určením převažujícího účelu využití (hlavní využití), pokud je možné jej stanovit, přípustného využití, nepřípustného využití, popřípadě podmíněně přípustného využití těchto ploch a stanovení podmínek prostorového uspořádání, včetně základních podmínek ochrany krajinného rázu (například výškové regulace zástavby, intenzity využití pozemků v plochách),
- g) vymezení veřejně prospěšných staveb, veřejně prospěšných opatření, staveb a opatření k zajištění obrany a bezpečnosti státu a ploch pro asanaci, pro které lze práva k pozemkům a stavbám vyvlastnit,
- h) vymezení dalších veřejně prospěšných staveb a veřejně prospěšných opatření, pro které lze uplatnit předkupní právo,
- i) údaje o počtu listů územního plánu a počtu výkresů k němu připojené grafické části

Pokud to bude účelné, bude textová část územního plánu obsahovat dále:

- i) vymezení ploch a koridorů územních rezerv a stanovení možného budoucího využití, včetně podmínek pro jeho prověření,
- j) vymezení ploch a koridorů, ve kterých je prověření změn jejich využití územní studií podmínkou pro rozhodování, a dále stanovení lhůty pro pořízení územní studie, její schválení pořizovatelem a vložení dat o této studii do evidence územně plánovací činnosti,
- k) vymezení ploch a koridorů, ve kterých je pořízení a vydání regulačního plánu podmínkou pro rozhodování o změnách jejich využití a zadání regulačního plánu v rozsahu dle příl. č. 9,
- l) vymezení architektonicky nebo urbanisticky významných staveb, pro které může vypracovávat architektonickou část projektové dokumentace jen autorizovaný architekt,
- m) údaje o počtu listů územního plánu a počtu výkresů k němu připojené grafické části.

B) Grafickou část

1. Výkres základního členění území

1: 5 000

2. Hlavní výkres	1: 5 000
3. Koncepce dopravní a technické infrastruktury	1: 5 000
4. Výkres veřejně prospěšných staveb, opatření a asanací	1: 5 000

Pokud to bude potřebné, bude grafická část obsahovat výkres pořadí změn v území (etapizace).

Grafická část může být doplněna též schématy.

Odůvodnění ÚP bude obsahovat:

C) Textovou část:

- a) postup při pořízení územního plánu,
- b) vyhodnocení souladu s politikou územního rozvoje a územně plánovací dokumentací vydanou krajem, vyhodnocení koordinace využívání území z hlediska širších vztahů,
- c) vyhodnocení souladu s cíli a úkoly územního plánování,
- d) vyhodnocení souladu s požadavky stavebního zákona a jeho prováděcích právních předpisů,
- e) vyhodnocení souladu s požadavky zvláštních právních předpisů - soulad se stanovisky dotčených orgánů podle zvláštních právních předpisů, popřípadě s výsledkem řešení rozporů,
- f) údaje o splnění zadání a pokynů pro zpracování návrhu,
- g) komplexní zdůvodnění přijatého řešení,
- h) informaci o výsledcích vyhodnocení vlivů na udržitelný rozvoj území spolu s informací, zda a jak bylo respektováno stanovisko k vyhodnocení vlivů na životní prostředí, popřípadě odůvodnění, proč toto stanovisko nebo jeho část nebylo respektováno
- i) vyhodnocení předpokládaných důsledků navrhovaného řešení na zemědělský půdní fond a na pozemky určené k plnění funkcí lesa,
- j) rozhodnutí o námitkách a jejich odůvodnění,
- k) vyhodnocení připomínek.

Části uvedené pod písmeny b) až i) zpracuje projektant, části a), j) a k) doplní pořizovatel až podle výsledků projednání.

D) Grafickou část

01. Koordinační výkres	1 : 5 000
02. Výřez koordinačního výkresu	1 : 2 000
03. Výkres širších vztahů	1 : 50 000 (25 000)
04. Výkres předpokládaných záborů ZPF	1 : 5 000

Výkresy budou obsahovat jevy zobrazitelné v daném měřítku. Grafická část odůvodnění může být doplněna schématy a doplňujícími výkresy, textová pak přílohami.

V případě potřeby bude koncepce veřejné infrastruktury, urbanistická koncepce a koncepce uspořádání krajiny zpracována v samostatných výkresech. Členění na jednotlivé výkresy bude sledovat především jejich dobrou čitelnost.

V textové části ÚP bude uveden údaj o počtu listů textové části ÚP a názvy a počet výkresů ÚP, v textové části odůvodnění budou uvedeny též názvy a počet výkresů a pro přehlednost i počet listů. Odchytky od vyhlášky č. 501/2006 Sb., o obecných požadavcích na využívání území, při vymezení ploch budou řádně zdůvodněny.

p) Závěr:

Schválené zadání územního plánu Osiky je pro projektanta (zhotovitele) závazné.

Výsledky budou doplněny po projednání.

Ing. Alena Doležalová
referent oddělení úřad územního plánování
odbor územního plánování a stavebního řádu