

Návrh ÚP obce Andělská Hora

Hodnocení významnosti vlivu koncepce na lokality soustavy Natura 2000

**podle § 45i zákona č. 114/1992 Sb., o ochraně přírody a krajiny,
ve znění pozdějších úprav**

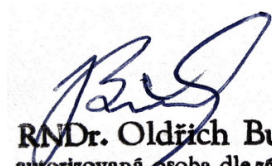


**Karlovy Vary
únor 2015**

Předmět hodnocení:	Posouzení významnosti vlivu koncepce – aktualizace návrhu ÚP obce Andělská Hora – na lokality soustavy Natura 2000
Zadavatel :	Obec Andělská Hora Andělská Hora čp. 18 IČ 00573175
Zpracovatel :	RNDr. Oldřich Bušek autorizovaná osoba pro hodnocení dle § 45i zákona č. 114/1992 Sb., v platném znění (rozhodnutí č.j.73459/ENV/14 – 3892/630/14 ze dne 21.10.2014) Pod Jelením skokem 5, 360 01 Karlovy Vary IČ: 468 72 990 DIČ: CZ 5602200373
Kontakt :	tel : 353 235 184 mobil : 728 607 751 E-mail : old.busek@tiscali.cz
Spolupráce :	J. Matějů, PhD.

Datum : Karlovy Vary
27.2.2015

Podpis :



RNDr. Oldřich Bušek
autorizovaná osoba dle zákona
č. 114/1992 Sb,
biolog. hodnocení - hodnocení vlivů

OBSAH

1. Zadání a cíl hodnocení	4
2. Metodika	5
3. Charakteristika návrhu ÚP	6
4. Charakteristika přírodního prostředí obce	7
5. Seznam evropsky významných lokalit a ptačích oblastí dotčených záměrem	8
6. Vyhodnocení vlivů záměru na lokality soustavy N2000	11
7. Závěry a doporučení	14
8. Literatura a podklady	15
9. Zkratky	16
10. Příloha	17

1. ZADÁNÍ A CÍL HODNOCENÍ

Koncepcí, pro kterou se posuzuje významnost vlivů na lokality soustavy Natura2000 podle § 45i zákona č. 114/1992 Sb., o ochraně přírody a krajiny (dále jen ZOPK), je aktualizovaný návrh ÚP obce Andělská Hora, který vypracovala projekční kancelář Kadlec K.K. Nusle, spol. s r.o., Praha v dubnu 2014

Po vstupu České republiky do Evropské unie vyvstala povinnost implementovat do české legislativy právní normy Evropské unie na ochranu přírody. Při novelizaci ZOPK v roce 2004 byly proto do českého legislativního rámce transponovány dvě klíčové evropské směrnice – Směrnice Rady č. 79/409/EEC o ochraně volně žijících ptáků a Směrnice Rady č. 92/43/EEC o ochraně přírodních stanovišť, volně žijících živočichů a planě rostoucích rostlin.

Výše zmíněné směrnice stanoví povinnost zajistit územní ochranu pro vybraná stanoviště – biotopy – a lokality vybraných organismů v tzv. soustavě lokalit Natura 2000. Následně je nutno posuzovat vliv jakýchkoliv plánovaných záměrů včetně těch koncepčního charakteru na tento systém územní ochrany . Povinnost posouzení upřesňuje § 45h ZOPK , který říká: „, Jakákoliv koncepce nebo záměr, který může samostatně nebo ve spojení s jinými významně ovlivnit území evropsky významné lokality nebo ptačí oblasti, podléhá hodnocení jeho důsledků na toto území a stav jeho ochrany z uvedených hledisek...“ Dále k tomu § 45 i odst. 2: „, Jestliže orgán ochrany přírody svým stanoviskem podle odstavce 1 významný vliv podle § 45h odst. 1 nevyloučí, musí být daná koncepce nebo záměr předmětem posouzení podle tohoto ustanovení a zvláštních právních předpisů“. Míru ovlivnění jednotlivých lokalit a předmětů ochrany je přirozeně nutné následně posoudit po konkretizaci a lokalizaci záměrů, v dalších fázích (správních) řízení (ÚPD, územní a stavební řízení).

Předložené hodnocení koncepce je zpracováno na základě objednávky Obce Andělská Hora, zastoupené paní starostkou M. Křimskou.

2. METODIKA

Na základě předložených podkladů, tzn. textové a mapové části návrhu ÚP byl posouzen překryv lokalit soustavy Natura 2000, tj. evropsky významných lokalit a ptačích oblastí, s lokalitami, do kterých mají být umístěny jednotlivé záměry a opatření ÚP.

Následně byla v prostředí GIS na základě aktuálních znalostí o distribuci, početnosti a rozloze jednotlivých druhů i stanovišť a o jejich ekologických požadavcích posouzena míra potenciálního či reálného ovlivnění těchto předmětů ochrany soustavy Natura 2000 navrhovanými opatřeními a aktivitami popsány v předloženém ÚP.

Pravděpodobné významné vlivy na předměty ochrany (negativní i pozitivní) byly hodnoceny podle **Tab. 1**.

Tab. 1 Hodnocení vlivů na předměty ochrany

Vliv	Hodnota	Popis
Významný negativní vliv	-2	Negativní vliv dle odst. 9 § 45i ZOPK Vylučuje realizaci záměru (resp. záměr je možné realizovat pouze v určených případech dle odst. 9 a 10 § 45i ZOPK) Významný rušivý až likvidační vliv na stanoviště či populaci druhu nebo její podstatnou část; významné narušení ekologických nároků stanoviště nebo druhu, významný zásah do biotopu nebo do přirozeného vývoje druhu. Vyplývá ze zadání záměru, nelze jej eliminovat.
Mírně negativní vliv	-1	Omezený/mírný/nevýznamný negativní vliv Nevylučuje realizaci záměru. Mírný rušivý vliv na stanoviště či populaci druhu; mírné narušení ekologických nároků stanoviště nebo druhu, okrajový zásah do biotopu nebo do přirozeného vývoje druhu. Je možné jej minimalizovat navrženými zmírňujícími opatřeními.
Nulový vliv	0	Záměr nemá žádný vliv.
Mírně pozitivní vliv	+1	Mírný příznivý vliv na stanoviště či populaci druhu; mírné zlepšení ekologických nároků stanoviště nebo druhu, mírně příznivý zásah do biotopu nebo do přirozeného vývoje druhu.
Významný pozitivní vliv	+2	Významný příznivý vliv na stanoviště či populaci druhu; významné zlepšení ekologických nároků stanoviště nebo druhu, významný příznivý zásah do biotopu nebo do přirozeného vývoje druhu.

Poznámka 1:

Vlivy na prioritní stanoviště či druhy nemohou být hodnoceny stejně jako u ostatních předmětů ochrany (viz § 45i, odst. 10). Platí, že při identifikaci negativního vlivu na lokality s prioritními typy přírodních stanovišť a druhů je vždy třeba prokázat převažující důvody veřejného zájmu týkající se veřejného zdraví, veřejné bezpečnosti nebo příznivých důsledků nesporného významu pro životní prostředí. V takovém případě je na Ministerstvu životního prostředí, aby rozhodlo o odůvodněnosti realizace záměru, případně aby požádalo o stanovisko Evropskou komisi.

Poznámka 2:

V případě, že aktivitě nelze na základě dostupných podkladů přisoudit žádnou z výše uvedených hodnot (zpravidla se jedná o obecně formulované, málo konkrétní nebo nelokalizované aktivity), nebo aktivita jednoznačně nemůže mít vliv na předměty ochrany soustavy Natura 2000, není tato aktivita v tabulkách dále uváděna. Pokud jsou záměry a aktivity ohodnoceny jako s mírně (-1) nebo výrazně negativním vlivem (-2), znamená to, že tento vliv není možné vyloučit a v budoucnosti zřejmě bude nutné provést hodnocení konkrétních záměrů naplňujících dané aktivity nebo opatření v přesně dané geografické lokalitě.

3. CHARAKTERISTIKA NÁVRHU ÚP

Koncepce :	Návrh ÚP Andělská Hora – aktualizace (2014)
Obec :	Andělská Hora
Katastrální území :	60036 Andělská Hora
Kraj :	Karlovarský

Návrh ÚP obce byl vypracován projekční kanceláří Kadlec K.K. Nusle, spol. s r.o. na základě zadání z června 2011, byl aktualizován v průběhu roku 2014 a počátku roku 2015. Požadavkem byl takový návrh vyváženého rozvoje řešeného území, který bude napomáhat maximálnímu rozvoji a využití potenciálu území a to ve všech třech pilířích udržitelného rozvoje – pilíře hospodářského rozvoje, pilíře příznivého životního prostředí a pilíře soudržnosti společenství obyvatel území.

Ve vztahu k soustavě lokalit N2000 hraje roli hlavně skutečnost, že obec postrádá plochy pro volnočasové aktivity a plochy občanské vybavenosti, zvyšující kvalitu a životní úroveň bydlení – stabilizace obyvatelstva. Byl proto navržen systém ploch pro volnočasové aktivity s důrazem na vlastní obyvatele obce, ale i s vědomím využívání zařízení návštěvníky obce.

Nebude se měnit krajinná matrice, a nebudou navrhována nová sídla v krajině, sídlo Andělská Hora soustředí plochy pro bydlení v části severně od budoucí silnice R6.

Je navržena přestavba silnice I/6 na R6 (zastavitelná plocha DS 1). Součástí řešení jsou dílčí změny dopravní infrastruktury – vedení silnic.

Doplňují se jednotlivé solitérní zastavitelné plochy v krajině pro stanovený účel:

- rozhledna na Travném vrchu (OV 1),
- plochy zázemí golfového areálu (občanské vybavení OM 2, OX 1, OX 2), parkoviště DS p4 a přeložka komunikace (PV 9),
- přestavba silnice I/6 na R6, včetně doprovodné komunikace (silnice II. nebo III. třídy) (DS 1) a koridoru dopravní infrastruktury DS 101,
- rozvoj letiště Karlovy Vary (DL 1).

Byly navrženy plochy smíšené nezastavěné, které budou určeny pro specifické funkce:

- NSs 1, NSs 2 – plochy smíšené nezastavěné – funkce sportovní, plochy jsou určeny pro golfové hřiště, vlastní herní plocha, s převahou přírodních prvků (zatravněné plochy, remízky, vodní plochy).

- NSr 1 – plochy smíšené nezastavěné – funkce rekreační nepobytová, plocha je určena pro kulturní akce pod širým nebem v návaznosti na využití areálu hradu.

Územní plán nad rámec legislativní ochrany prvků přírody a jednotlivých lokalit provádí ochranu ekosystémů formou vymezení ploch pro územní systém ekologické stability, uvedeny v kap. 5.3. *Územní systém ekologické stability.*

4. CHARAKTERISTIKA PŘÍRODNÍHO PROSTŘEDÍ OBCE

Správní území obce Andělská Hora leží v severovýchodní části Slavkovského lesa, v nadmořské výšce kolem 600 m n.m. Je tvořeno převážně sekundárním bezlesím tvořeným podhorskými loukami, pastvinami a ornou půdou, s významným zastoupením lesních kultur, hlavně smrkových.

Geomorfologické celky, reliéf : provincie Česká vysočina
Krušnohorská soustava
Karlovarská vrchovina
Slavkovský les
Hornoslavkovská vrchovina
IIIC-2B-b **Loketská vrchovina**

Geologie území :

Geologické podloží je tvořeno hlubínými vyvěřelinami krušnohorského plutonu, hlavně granity a přeměněnými horninami (svory, fylity). Mimořádnou krajinnou dominantou je impozantní znělcový suk s hradní zříceninou nad obcí.

Klimatická charakteristika :

Klimatická oblast mírně teplá (MT3) :
průměrná teplota vzduchu v lednu : -3 až -4 °C
průměrná teplota vzduchu v červenci : 16 až 17 °C
počet letních dnů : 20 až 30
počet mrazových dnů : 160 až 180
srážkový úhrn ve vegetač. období : 350 až 450 mm
počet dnů se sněhovou pokrývkou : 60 až 100

Biogeografická charakteristika :

fyto geografie : české mezofytikum, fyto geografický okres 28d. Toužimská vrchovina a 29. Doupovské vrchy
vegetační stupeň submontánní
zoogeografie : území se nachází ve faunistickém obvodu Krušnohorské podhůří, provincie středoevropských pohoří

Rekonstruovanou potenciální vegetací jsou v území /kromě podmáčených rohozcových smrčín (*Mastigobryo-Piceetum*) vyvinutých v terénních depresích na rašelinujícím substrátu/ hlavně bikové bučiny (*Luzulo-Fagetum*).

Na obnažené znělcové kupě Andělské Hory lze předpokládat někdejší (místy dosud zachovalý) výskyt květnaté bučiny (*Violo reichenbachianae-Fagetum*) a suťového lesa (*Tilio-Acerion*).

Vegetace si v území zachovala svůj původní charakter už jen velmi lokálně a maloplošně, vlivem středověkého odlesnění došlo k významnému plošnému rozvoji polopřirozené vegetace podhorských typů luk a pastvin. Přirozené smrčiny a bučiny byly v minulosti postupně z velké části nahrazeny stejnověkými kulticenózami smrku.

(Zvláště) chráněná území v území :

Hranice evropsky významné lokality (EVL) CZ0424125 Doupovské hory zasahuje do severovýchodní části katastrálního území obce, EVL CZ0413188 Olšová Vrata leží poblíž západní hranice řešeného území.

Hranice PO Doupovské hory probíhá napříč katastrálním územím obce.

**5. SEZNAM EVROPSKY VÝZNAMNÝCH LOKALIT
A PTAČÍCH OBLASTÍ DOTČENÝCH NÁVRHEM ÚP**

Lokality soustavy NATURA 2000 v posuzovaném území a jejich hlavní předměty ochrany ukazují **Tab.2 a Tab.3**

Tab. 2.

Evropsky významná lokalita (EVL)			
Kód lokality	Název	Hl. předměty ochrany	Rozloha - početnost
CZ0413188	Olšová Vrata	<u>Stanoviště :</u> nejsou předmětem ochrany <u>Živočichové :</u> <i>Sysel obecný (Spermophilus citellus)</i> <u>Rostliny :</u> nejsou předmětem ochrany	XO ks
CZ0424125	Doupovské hory	<u>Stanoviště :</u> 3260 Nížinné až horské vodní toky s vegetací svazů <i>Ranunculion fluitantis</i> a <i>Callitricho-Batrachion</i> 6210 Polopřirozené suché trávníky a facie křovin na vápnatých podložích (<i>Festuco-Brometalia</i>) <i>6510 Extenzivní sečené louky nížin až podhůří (Arrhenatherion, Brachypodio-Centaureion nemoralis)</i> 9130 Bučiny asociace <i>Asperulo-Fagetum</i>	211,8 ha 339,2 ha 2208,1 ha 656,3 ha

Evropsky významná lokalita (EVL)

	9180 Lesy svazu <i>Tilio-Acerion</i> na svazích, sutích a roklích (*)	175,1 ha
	91E0 Smíšené jasanovo-olšové lužní lesy temperátní a boreální Evropy (<i>Alno-Padion</i> , <i>Alnion incanae</i> , <i>Salicion albae</i>) (*)	325,1 ha
	<u>Živočichové :</u>	-
	Čolek velký (<i>Triturus cristatus</i>)	-
	Hnědásek chrastavcový (<i>Euphydryas aurinia</i>)	-
	Kuňka ohnivá (<i>Bombina bombina</i>)	-
	Losos atlantský (<i>Salmo salar</i>)	-
	Netopýr černý (<i>Barbastella barbastellus</i>)	-
	Netopýr velký (<i>Myotis myotis</i>)	-
	<u>Rostliny :</u>	
	Koniklec otevřený (<i>Pulsatilla patens</i>)	

Tab.3

Ptačí oblast (PO) (SPA)			
Kód lokality	Název	Hl. předměty ochrany	Rozloha - početnost
CZ0411002	Doupovské hory	Chřástal polní (<i>Crex crex</i>)	60 – 80 MM
		Čáp černý (<i>Ciconia nigra</i>)	12 – 16 HP
		Datel černý (<i>Dryocopus martius</i>)	60 – 95 HP
		Lejsek malý (<i>Ficedula parva</i>)	30 – 75 HP
		Lelek lesní (<i>Caprimulgus europaeus</i>)	10 – 20 HP
		Moták pochop (<i>Circus aeruginosus</i>)	25 – 40 HP
		Pěnice vlašská (<i>Sylvia nisoria</i>)	150 – 500 HP
		Ťuhýk obecný (<i>Lanius collurio</i>)	300 – 500 HP
		Včelojed lesní (<i>Pernis apivorus</i>)	12 – 20 HP
		Výr velký (<i>Bubo bubo</i>)	10 – 12 HP
Žluna šedá (<i>Picus canus</i>)	30 – 80 HP		

Pozn 1 : prioritní stanoviště jsou značena *

Pozn 2 : potenciálně ovlivněná stanoviště a druhy jsou označeny **modře**

Další druhy ptáků, které jsou uvedeny ve směrnici Rady Evropských společenství č. 79/409/EEC z 2. dubna 1979 o ochraně volně žijících ptáků a vyskytují se na území PO Doupovské hory ukazuje **Tab. 4.**

Tab. 4 Další druhy ptáků (v zájmu ES) vyskytující se v PO Doupovské hory

Další druhy ptáků (v zájmu ES) vyskytující se v PO Doupovské hory		
Druh	Početnost (1998 – 2002)	Charakter výskytu
Bukač velký (<i>Botaurus stellaris</i>)	2 – 3 HP	H
Chřástal kropenatý (<i>Porzana porzana</i>)	3 – 5 MM	H
Chřástal malý (<i>Porzana parva</i>)	0 - 1 MM	H

Kulíšek nejmenší (<i>Glaucidium passerinum</i>)	6 – 10 HP	H
Ledňáček říční (<i>Alcedo atthis</i>)	5 – 10 HP	H
Lejssek bělokrký (<i>Ficedula albicollis</i>)	20 – 30 HP	H
Linduška úhorní (<i>Anthus campestris</i>)	1 – 2 HP	M
Luňák červený (<i>Milvus milvus</i>)	2 – 4 HP	H
Luňák hnědý (<i>Milvus migratorius</i>)	1 HP	H
Moták pilich (<i>Circus cyaneus</i>)	2 – 3 HP	H
Orel mořský (<i>Haliaeetus albicilla</i>)	-	M,Z
Skřivan lesní (<i>Lullula arborea</i>)	10 – 15 HP	H
Slavík modráček (<i>Luscinia svecica</i>)	5 – 7 HP	H
Sokol stěhovavý (<i>Falco peregrinus</i>)	1 -2 HP	H?, M
Strakapoud prostřední (<i>Dendrocopus medius</i>)	10 – 15 HP	H
Strnad zahradní (<i>Emberiza hortulana</i>)	0 – 3 HP	H?, M
Sýc rousný (<i>Aegolius funereus</i>)	5 – 10 HP	H
Tetřívka obecná (<i>Tetrao tetrix</i>)	20 – 25 MM	H

6. VYHODNOCENÍ VLIVŮ NÁVRHU ÚP NA LOKALITY SOUSTAVY N2000

Vzhledem k charakteru předmětů ochrany a vzdálenostem mezi lokalitami jejich výskytu a lokalitou zástavby nebyl identifikován žádný významný vliv na EVL Hradiště.

Jako (potenciálně) dotčené byla naopak identifikovány EVL Olšová Vrata, EVL Doupovské hory a PO Doupovské hory. v Tab. 2 a Tab.3 jsou označeny identifikované předměty ochrany, dotčené návrhem ÚP. jedná se o stanoviště a druhy, jejichž trvalý nebo ± pravidelný výskyt byl v dotčeném území zjištěn. Ostatní druhy nebyly identifikovány jako dotčené záměry návrhu ÚP.

Vlivy na předměty ochrany EVL Olšová Vrata a EVL a PO Doupovské hory

6.1 Negativní vlivy :

Stanoviště :

1/ redukce rozlohy stanovišť :

Navržená plocha rekreace nepobytové NSr1 (2,11 ha) a plocha ZV 6 (zeleň veřejná, cca 800 m²) jsou situovány do pozemků na severním svahu kupy Andělské Hory, převážně do stanovišť 6510 (extenzivní sečené louky nížin až podhůří). Současně jsou tyto plochy na kontaktu s prioritním stanovištěm 9180 (lesy svazu *Tilio-Acerion* na svazích, sutích a roklích).

Spontánním zarůstáním plochy někdejších luk vznikla na dotčené ploše mozaika zbytků lučních porostů a porostů vysokých mezofilních křovin. Perspektiva luční vegetace na této ploše není v důsledku absence obhospodařování dobrá.

Případným intenzivnějším využíváním plochy pro rekreaci dojde vlivem sešlapu, příp. eutrofizace plochy ke změně vegetace, která ztratí charakter lučního porostu (ovsíkové louky) a dojde tak ke ztrátě tohoto stanoviště o rozloze asi 2 ha. Lze předpokládat, že zde vznikne společenstvo s dominancí druhů tolerujících stres i disturbance – nejspíše vegetace intenzivně využívaných (sečených, sešlapávaných) travníků, při nižší intenzitě využívání (sešlapu) pak degradovaná, druhově ochuzená forma ovsíkové louky.

Vzhledem k celkové rozloze stanoviště 6510 v EVL Doupovské hory je takové snížení jeho rozlohy nutno považovat za (velmi) mírně negativní vliv (-1).

Pozn.: Zřízení přístupových stezek na navrhovanou rozhlednu na Travném vrchu nebylo vyhodnoceno jako negativní vliv na stanoviště. K redukci rozlohy lesa nedochází a také jeho charakteristiky zůstanou – vzhledem k případné intenzitě využívání dotčených ploch – zachovány.

Druhy :

1/ redukce rozlohy hnízdního biotopu chřástala polního (*Crex crex*)

Realizací záměru na rozvojové ploše NSs1 (plochy smíšené, nezastavěné, sportovní - golfové hřiště) dojde k likvidaci asi 2 – 3 ha vhodného hnízdního biotopu chřástala polního (*Crex crex*).

Na této ploše se dle výsledků mapování biotopů (AOPK ČR 2001- 2004) vyskytují stanoviště vlhkých pcháčových luk, střídavě vlhké bezkolencové louky a dále extenzivně obhospodařované kulturní louky, které byly až do roku 2011 osídleny min. 1MM (tzn. zde se rozmnožujícími samci) chřástala polního. V letech 2012 – 2014 výskyt tohoto druhu již v lokalitě zjištěn nebyl.

Přeměna výše uvedených luk na trávník golfového hřiště bude znamenat likvidaci části dostupného biotopu druhu. Vzhledem k celkové rozloze dostupného biotopu druhu v PO Doupovské hory hodnotím ovšem tento vliv jako pouze mírně negativní (-1).

2/ redukce rozlohy potravních biotopů

ťuhýka obecného, včelojeda lesního, pochopa rákosního, výra velkého a

Realizací záměru na rozvojové ploše NSs 1 (plochy smíšené, nezastavěné, sportovní - golfové hřiště) dojde k likvidaci asi 60 ha vhodného potravního biotopu výše uvedených druhů ptáků.

Tyto druhy hnízdí v širokém okolí Andělské Hory (a samozřejmě i jinde na území PO) a dotčené luční porosty občas využívají (prvé tři druhy jistě, třetí pravděpodobně) jako potravní biotop .

Vzhledem k celkové rozloze vhodných ploch tohoto charakteru na území PO Doupovské hory, ale i jinde , např. v kontaktním území jižně od silnice I/6, hodnotím vliv jako mírně negativní (-1). Výše uvedené druhy mohou (díky své vysoké mobilitě a rozloze vhodných ploch) lehce změnit své chování a využívat nové, alternativní potravní biotopy.

3/ zánik potenciálního biotopu hnědáka chrastavcového (*Euphydryas aurinia*)

Rozsáhlé území mezi Andělskou Horou, Bochovem a Javornou tvoří jádrové území výskytu hnědáka chrastavcového (*Euphydryas aurinia*) v Karlovarském kraji (a patří k nejvýznamnějším v České republice). Na ploše NSs1 byl zjištěn jen nepočetný a přechodný výskyt druhu, navíc pouze v okrajových částech plochy, v blízkosti lesních okrajů u hranic EVL Olšová Vrata.

Nejbližší metapopulace tohoto druhu obývají plochy u letiště Karlovy Vary a u obce Stružná.

Vzhledem ke struktuře a distribuci jednotlivých (meta)populací hnědáka v krajině představuje proto dotčená plocha jen potenciální biotop a vliv hodnotím jako mírně negativní (-1).

6.2 Pozitivní vlivy :

1/ vznik potenciálně vhodného biotopu sysla obecného (*Spermophilus citellus*)

Dosavadní přežívání populace sysla obecného v EVL Olšová Vrata je možné z části vysvětlit především dlouhodobým, syslovi vyhovujícím managementem travních ploch na ploše golfového hřiště.

Rozšířením ploch s identickým nebo obdobným způsobem užívání (navržená plocha NSs1 - plochy smíšené, nezastavěné, sportovní - golfové hřiště) vznikne téměř 60 ha potenciálně vhodného biotopu pro tento druh.

Za současných znalostí biologie druhu nelze samozřejmě předpovědět, bude-li tento nově vzniklý biotop systlem akceptován a postupně obsazen.

Vliv hodnotím proto pouze jako mírně pozitivní (+1).

Celkové vyhodnocení pravděpodobných významných vlivů na stanoviště a druhy dotčených lokalit

Vyhodnocení úplnosti podkladů

Současná data, zejména podklady návrhu ÚP, databáze AOPK ČR a výsledky aktuálních terénních šetření a průzkumů se jeví jako dostatečná k posouzení významnosti vlivů záměru na soustavu N2000.

Celkové zhodnocení vlivů na jednotlivé předměty ochrany EVL a PO Doupovské hory a EVL Olšová Vrata

Vliv	PO Doupovské hory	EVL Doupovské hory	EVL Olšová Vrata
redukce rozlohy stanoviště 6510	-	-1	-
redukce rozlohy potenciálního biotopu chřástala polního	-1	-	-
redukce rozlohy potenciálně vhodných biotopů hnědáka chrastavcového	-	-1	-
redukce rozlohy potravních biotopů výra velkého, včelojeda lesního, pochopa rákosního a ůhýka obecného	-1	-	-
vznik nových, potenciálně vhodných stanovišť pro sysla obecného	-	-	+1

Vyhodnocení vlivů záměru na celistvost lokality

Na území řešeném návrhem ÚP nejsou navržena žádná opatření ani záměry, které by narušily celistvost EVL nebo PO Doupovské hory – a to ani v teritoriálním, ani v ekologickém smyslu slova.

Celistvost lokalit soustavy Natura 2000 a jejich ekologická funkce v území bude zachována.

Vyhodnocení možných kumulativních vlivů

Hodnocení vlivu stavby rychlostní komunikace R6 v úseku Olšová Vrata – Bochov na soustavu N2000 (z roku 2005) konstatovalo, že realizace záměru bude znamenat likvidaci (max.) 3 hnízdních párů chřástala polního.

Protože část polopřirozených luk v lokalitě Andělská Hora zůstane i nadále zachována (jedná se i o luční porosty, ve kterých byl chřástal v období před r. 2012 nejčastěji zjišťován), další existence druhu v území bude i nadále možná. Vzhledem ke skutečnosti, že v posledních letech chřástal polní v navržené ploše NSs1 (nezastavěné území, funkce sportovní) nebyl zjištěn, celkový počet hnízdních párů ohrožených aktivitami a záměry kolem připravované komunikace R6 nevzroste.

Aktualizované výsledky monitoringu druhu z posledních let dokonce naznačují, že populace chřástala polního na území PO Doupovské hory je poněkud větší, než se původně odhadovalo; není proto možné hodnotit ani kumulaci vlivu stavby silnice R6 a realizace ÚP Andělská Hora jako významně negativní.

Vyhodnocení přeshraničních vlivů :

Vzhledem k charakteru opatření a vzdálenosti mezi lokalitou koncepce (ÚP) a nejbližšími lokalitami N2000 na území SRN není takové hodnocení relevantní.

7. ZÁVĚRY A DOPORUČENÍ

Realizací ÚP Andělská hora

nedojde k závažnému nebo nevratnému poškození přírodních stanovišť a biotopů druhů, k jejichž ochraně jsou evropsky významné lokality a ptačí oblasti v území určeny, případně

nedojde k soustavnému nebo dlouhodobému vyrušování druhů, k jejichž ochraně jsou tato území určena (§ 45g zákona č. 114/1992 Sb.),

V tomto ohledu

**předložený záměr nemá významný negativní vliv
na celistvost a předměty ochrany EVL a PO v území.**

8. LITERATURA A PODKLADY

- ANONYMUS (1997): Zhodnocení standardních metod používaných k vyhodnocení velikosti a významnosti vlivů na životní prostředí. Časopis EIA 2/1997.
- ANONYMUS (2001) : Hodnocení plánů a projektů, významně ovlivňujících lokality soustavy Natura 2000. Planeta 1/2004.
- BUČEK A. a kol. (1992) : Návrh jednotné soustavy biogeografických jednotek, vymezení v rámci ČSFR provincií, podprovincií a definování regionů. Obnova ekologické stability krajiny. Projekt ze Státního programu péče o životní prostředí. Ústav pro životní prostředí Brno. Uloženo : MŽP ČR, Ms.
- CULEK M. (ed.) (1996) : Biogeografické členění České republiky. Enigma, Praha.
- HORA J. , ed. (1998) : Legislativa EU a ochrana přírody. Česká společnost ornitologická. Praha.
- HORA J., MARHOUL P., URBAN T. (2002) : Natura 2000 v České republice. Návrh ptačích oblastí. Praha.
- CHYTRÝ M. a kol. (2001): Katalog biotopů ČR. – AOPK ČR, Praha.
- MÍCHAL I., PETŘÍČEK V. eds. (1998) : Péče o chráněná území II. Praha
- NEUHÄUSLOVÁ Z. ET J. MORAVEC (eds.) ET COLL (1997): Mapa přirozené potencionální vegetace ČR. – BÚ ČSAV, Průhonice.
- PROCHÁZKA F. [ed.] (2000): Černý a červený seznam cévnatých rostlin České republiky (Stav v roce 2000). - Příroda, Praha, 18: 1-166.
-

Podklady :

- Směrnice 79/409/EHS o ochraně volně žijících ptáků
- Směrnice 92/43/EHS o ochraně přírodních stanovišť, volně žijících živočichů a planě rostoucích rostlin
- Zákon č. 114/1992 Sb., o ochraně přírody a krajiny, v platném znění
- Zákon č. 100/2001 Sb., o posuzování vlivů na životní prostředí, v platném znění
- Nařízení vlády č. 132/2005 Sb., kterým se stanoví národní seznam evropsky významných lokalit
- Jednotlivé nařízení vlády, kterými se vymezují ptačí oblasti (č. 530 - 535, 598 - 609, 679 - 688/2004 Sb. a 19 - 28/2005 Sb.)
- Postup posuzování koncepcí a záměrů na evropsky významné lokality a ptačí oblasti. Metodický pokyn MŽP.
- Průvodní zprávy k návrhu evropsky významných lokalit a ptačích oblastí (z internetových stránek www.natura2000.cz)
- Databáze AOPK ČR

9. ZKRATKY

ES – Evropské společenství

EVL – evropsky významná lokalita

HP – hnízdní pár

KO – kriticky ohrožený druh, uvedený ve vyhlášce MŽP č.395/1992 Sb.

MM – volající samci (u často polygammích druhů, kde počet ozývajících se samců neodpovídá počtu rozmnožujících se samic)

N2000 - soustava lokalit Natura 2000

O – ohrožený druh, uvedený ve vyhlášce MŽP č.395/1992 Sb.

PO – ptačí oblast

SCI – (Sites of Community Importance)

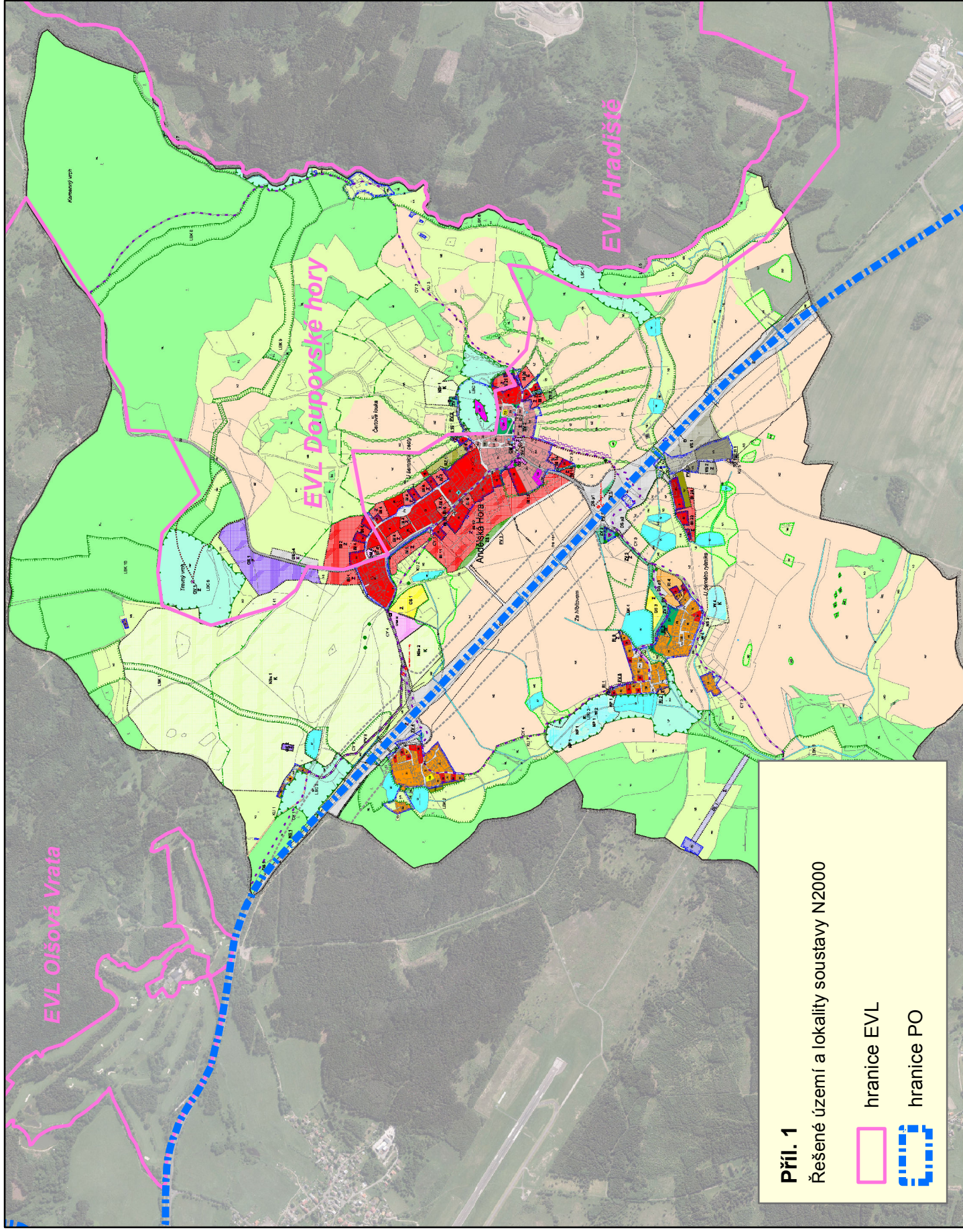
- evropsky významná lokalita

SO – silně ohrožený druh, uvedený ve vyhlášce MŽP č.395/1992 Sb.



SPA – (Special Protection Areas) – ptačí oblast

ZOPK - zákon č. 114/1992 Sb. o ochraně přírody a krajiny v platném znění

ŽP - životní prostředí



Příl. 1
 Řešené území a lokality soustavy N2000

-  hranice EVL
-  hranice PO

ODESÍLATEL:

odbor druhové ochrany a
implementace mezinárodních závazků
Vršovická 65
100 10 Praha 10

ADRESÁT:

Vážený pan
RNDr. Oldřich Bušek
Pod Jelením skokem 362/5
360 01 Karlovy Vary

V Praze dne 21. října 2014
Č.j.: 73459/ENV/14
3892/630/14

ROZHODNUTÍ

Ministerstvo životního prostředí (dále jen "ministerstvo") jako příslušný správní orgán podle § 45i odst. 3 zákona č. 114/1992 Sb., o ochraně přírody a krajiny, ve znění pozdějších předpisů (dále jen "zákon"), po provedeném správním řízení vyhovuje žádosti č. j. 93999/ENV/13-5/630/14, kterou podal dne 2. 1. 2014

RNDr. Oldřich Bušek

narozen dne 20. 2. 1956 v Holýšově,
bytem Pod Jelením skokem 5, 360 01 Karlovy Vary
a

**prodlužuje autorizaci
k provádění posouzení podle § 45i zákona.**

Autorizace se v souladu s § 45i odst. 3 zákona prodlužuje o dalších **5 let**, a to ode dne **1. 12. 2014**, jakožto dne vykonatelnosti tohoto rozhodnutí.

Autorizace je nepřenosná na jinou osobu.

Autorizaci je možno opakovaně prodloužit o dalších 5 let za podmínek stanovených vyhláškou č. 468/2004 Sb., o autorizovaných osobách podle zákona o ochraně přírody a krajiny (dále jen "vyhláška").

Odůvodnění:

Žadatel je držitelem autorizace k provádění posouzení podle § 45i zákona na základě rozhodnutí o udělení autorizace č. j. 630/3245/04 ze dne 30. 11. 2004, která mu byla v souladu s § 45i odst. 3 zákona udělena na dobu 5 let a prodloužena na

dobu 5 let rozhodnutím o prodloužení autorizace č. j. 57149/ENV/09-1838/630/09 ze dne 27. 7. 2009.

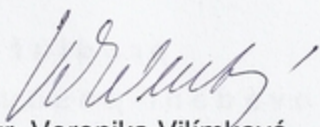
Dne 2. 1. 2014 byla ministerstvu doručena žádost č. j. 93999/ENV/13-5/630/14 o prodloužení uvedené autorizace. V souladu s ustanoveními § 45i odst. 3 zákona a § 5 vyhlášky ministerstvo ověřilo, zda žadatel splňuje podmínky pro udělení autorizace stanovené zákonem, a jelikož v období od předchozího udělení autorizace došlo ke změně skutečností rozhodných pro posouzení odborné způsobilosti autorizované osoby (od roku 2009, kdy byla autorizace prodloužena, došlo ke změnám a vydání nových právních předpisů a k vydání několika metodických dokumentů souvisejících s činností autorizované osoby), nařídilo přezkoušení odborné způsobilosti žadatele. Přezkoušení se uskutečnilo dne 21. 10. 2014 s výsledkem "vyhověl", jak je uvedeno v záznamu z přezkoušení, který je součástí podkladového spisu pro vydání tohoto rozhodnutí.

Vzhledem k tomu, že z přezkoušení nevyplývají skutečnosti bránící prodloužení autorizace, předložená žádost obsahuje všechny náležitosti a jsou tak splněny všechny podmínky pro prodloužení autorizace k provádění posouzení podle § 45i zákona, rozhodlo ministerstvo tak, jak je uvedeno ve výroku tohoto rozhodnutí.

Poučení o opravném prostředku:

Proti tomuto rozhodnutí lze podat rozklad ministroví životního prostředí podáním na Ministerstvo životního prostředí, Vršovická 65, 100 10 Praha 10, a to ve lhůtě 15 dnů ode dne doručení tohoto rozhodnutí.




Mgr. Veronika Vilímková,
ředitelka odboru druhové ochrany
a implementace mezinárodních závazků

Potvrzuji, že se vzdávám možnosti podání rozkladu proti tomuto rozhodnutí.

Datum: 21/10/2014

Podpis: 