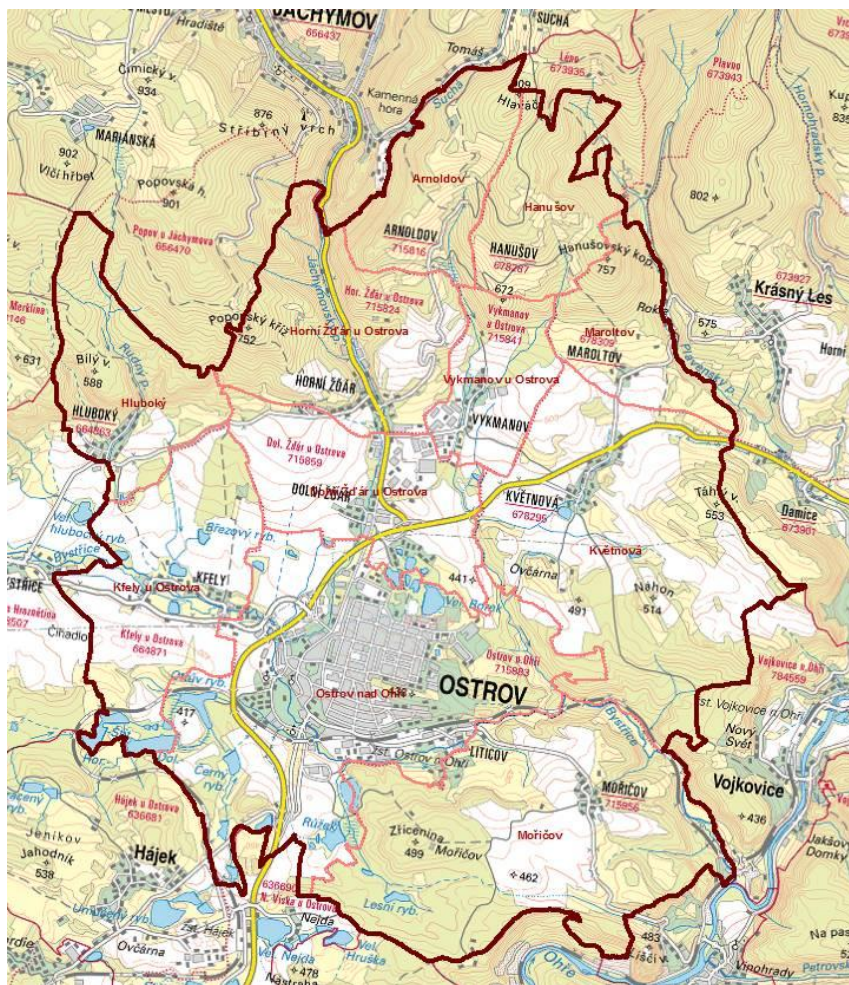


## Strategický plán rozvoje města Ostrov

„Oznámení koncepce dle Přílohy č. 7 zákona č. 100/2001 Sb.“



PROSINEC 2017

© EKOTOXA s.r.o.

Fišova 403/7, 602 00 Brno, Černá Pole

tel. 558 900 010, fax 558 900 011, e-mail: emc@ekotoxa.cz



Evropská unie  
Evropský sociální fond  
Operační program Zaměstnanost



Evropská unie  
Evropský sociální fond  
Operační program Zaměstnanost

**Zpracovatel oznámení:**

EKOTOXA s.r.o.

Mgr. Zdeněk Frélich  
autorizovaná osoba dle zákona č.100/2001 Sb., o posuzování vlivů  
na životní prostředí  
autorizovaná osoba dle § 45i zákona č. 114/1992 Sb., o ochraně  
přírody a krajiny

Mgr. Pavla Škarková

**Předkladatel koncepce:**

Město Ostrov  
Jáchymovská 1  
363 01 Ostrov  
Tel.: 354 224 999, E-mail: [podatelna@ostrov.cz](mailto:podatelna@ostrov.cz)  
<http://www.ostrov.cz>

**Zpracovatel koncepce:**

RegioPartner, s.r.o.  
Prosecká 412/74  
190 00 Praha 9  
Tel.: 222 365 459, Email: [info@regiopartner.cz](mailto:info@regiopartner.cz)

**Kontaktní osoba ve věci zjišťovacího řízení:**

Mgr. Zdeněk Frélich,  
Tel.: 777 024 136, Email: [zdenek.frelich@ekotoxa.cz](mailto:zdenek.frelich@ekotoxa.cz)



## OBSAH

<b>A.</b>	<b>ÚDAJE O PŘEDKLADATELI .....</b>	<b>5</b>
<b>B.</b>	<b>ÚDAJE O KONCEPCI .....</b>	<b>6</b>
B.1	NÁZEV .....	6
B.2	OBSAHOVÉ ZAMĚŘENÍ (OSNOVA).....	6
B.3	CHARAKTER .....	6
B.4	ZDŮVODNĚNÍ POTŘEBY POŘÍZENÍ .....	7
B.5	ZÁKLADNÍ PRINCIPY A POSTUPY (ETAPY) ŘEŠENÍ .....	7
B.6	HLAVNÍ CÍLE .....	8
B.7	MÍRA, V JAKÉ KONCEPCE STANOVÍ RÁMEC PRO ZÁMĚRY A JINÉ ČINNOSTI, VZHLEDEM K JEJICH UMÍSTĚNÍ, POVAZE, VELIKOSTI, PROVOZNÍM PODMÍNKÁM, POŽADAVKŮM NA PŘÍRODNÍ ZDROJE APOD. ....	9
B.8	PŘEHLED UVAŽOVANÝCH VARIANT ŘEŠENÍ .....	10
B.9	VZTAH K JINÝM KONCEPCÍM A MOŽNOST KUMULACE VLIVŮ NA ŽIVOTNÍ PROSTŘEDÍ A VEŘEJNÉ ZDRAVÍ S JINÝMI ZÁMĚRY .....	10
B.10	PŘEDPOKLÁDANÝ TERMÍN DOKONČENÍ.....	10
B.11	NÁVRHOVÉ OBDOBÍ .....	11
B.12	ZPŮSOB SCHVALOVÁNÍ .....	11
<b>C.</b>	<b>ÚDAJE O DOTČENÉM ÚZEMÍ.....</b>	<b>12</b>
C.1	VYMEZENÍ DOTČENÉHO ÚZEMÍ .....	12
C.2	VÝČET DOTČENÝCH ÚZEMNÍCH SAMOSPRÁVNÝCH CELKŮ, KTERÉ MOHOU BÝT KONCEPCÍ OVLIVNĚNY .....	12
C.3	ZÁKLADNÍ CHARAKTERISTIKY STAVU ŽIVOTNÍHO PROSTŘEDÍ V DOTČENÉM ÚZEMÍ .....	14
C.3.1	<i>Podnebí.....</i>	<i>14</i>
C.3.2	<i>Geologie a geomorfologie – horninové prostředí.....</i>	<i>14</i>
C.3.3	<i>Hydrogeologie, vodstvo a vodní hospodářství.....</i>	<i>15</i>
C.3.4	<i>Ochrana přírody.....</i>	<i>23</i>
C.3.5	<i>Ovzduší .....</i>	<i>27</i>
C.3.6	<i>Zemědělství a lesnictví.....</i>	<i>29</i>
C.3.7	<i>Hluk .....</i>	<i>32</i>
C.3.8	<i>Staré ekologické zátěže .....</i>	<i>32</i>
C.4	STÁVAJÍCÍ PROBLÉMY ŽIVOTNÍHO PROSTŘEDÍ V DOTČENÉM ÚZEMÍ.....	33
<b>D.</b>	<b>PŘEDPOKLÁDANÉ VLIVY KONCEPCE NA ŽIVOTNÍ PROSTŘEDÍ A VEŘEJNÉ ZDRAVÍ VE VYMEZENÉM DOTČENÉM ÚZEMÍ.....</b>	<b>34</b>
<b>E.</b>	<b>DOPLŇUJÍCÍ ÚDAJE .....</b>	<b>35</b>
E.1	VÝČET MOŽNÝCH VLIVŮ KONCEPCE PŘESAHUJÍCÍCH HRANICE ČESKÉ REPUBLIKY.....	35
E.2	MAPOVÁ DOKUMENTACE A JINÁ DOKUMENTACE TÝKAJÍCÍ SE ÚDAJŮ V OZNÁMENÍ KONCEPCE.....	35
E.3	DALŠÍ PODSTATNÉ INFORMACE PŘEDKLADATELE O MOŽNÝCH VLIVECH NA ŽIVOTNÍ PROSTŘEDÍ A VEŘEJNÉ ZDRAVÍ.....	35
E.4	STANOVISKO ORGÁNU OCHRANY PŘÍRODY, POKUD JE VYŽADOVÁNO PODLE § 45I ODS. 1, ZÁKONA Č. 114/1992 SB., O OCHRANĚ PŘÍRODY A KRAJINY .....	35



Evropská unie  
Evropský sociální fond  
Operační program Zaměstnanost

## A. ÚDAJE O PŘEDKLADATELI

---

**1. Název organizace:**

Město Ostrov

**2. IČ, bylo-li přiděleno**

00254843

**3. Sídlo (bydliště)**

Jáchymovská 1  
363 01 Ostrov

**4. Jméno, příjmení, telefon a e-mail oprávněného zástupce předkladatele**

Ing. Josef Železný, starosta

Email: [jzelezny@ostrov.cz](mailto:jzelezny@ostrov.cz) , Tel.: +420 354 224 880

**5. Kontaktní osoba ve věcech technických**

Ing. Alexandra Fürbachová, vedoucí odboru rozvoje a územního plánování

Tel.: 354 224 805, Email: [afurbachova@ostrov.cz](mailto:afurbachova@ostrov.cz)

Ing. Jana Blehová, referentka odboru rozvoje a územního plánování

Tel.: 354 224 879, Email: [jblehova@ostrov.cz](mailto:jblehova@ostrov.cz)



## **B. ÚDAJE O KONCEPCI**

---

### **B.1 NÁZEV**

Strategický plán rozvoje města Ostrov

### **B.2 OBSAHOVÉ ZAMĚŘENÍ (OSNOVA)**

Nový strategický plán rozvoje města se zpracovává výhledem na 10 let. Navazovat na něj budou akční plány na období 2 let. Strategie bude obsahovat:

- analytickou část,
- návrhovou část
- a implementační část včetně nastavení monitorování a evaluace a bude základním dokumentem pro řízení města.

Při přípravě budou analyzovány oblasti, ve kterých je potřeba vyvinout aktivitu (investiční, komunikační, podpůrnou).

Při tvorbě a přípravě se předpokládá s významným zapojením občanů města, příspěvkových a neziskových organizací, podnikatelských subjektů, sdružení atd. Dokument se bude snažit sladit představy jednotlivců i skupin. Na zpracování strategického plánu rozvoje města se podílejí rovněž všechny odbory MěÚ Ostrov.

Analytická část strategického plánu obsahuje zhodnocení stávajícího stavu a potřebné analýzy (socio-geografické, demografické, ekonomické, environmentální atd.), bude obsahovat závěry, formulaci klíčových problémů a priorit a SWOT analýzu.

Rovněž bude zpracován průzkum spokojenosti a názorový průzkum občanů, podnikatelů a NNO. Součástí přípravy strategie je dotazníkové šetření a veřejné projednání s občany města a místními firmami.

Návrhová část plánu rozvoje města bude definovat globální cíle a strategické vize města, naformuluje prioritní oblasti a návrh dlouhodobých specifických aktivit a opatření s výhledem 10 let. Stanoví priority na základě problémových oblastí k jednotlivým kritickým oblastem a navrhne základní postupy a způsoby vedoucích k dosažení definovaného výsledku rozvoje města a naplnění stanovených cílů.

Implementační část bude obsahovat návrh na akční plán na 2 roky. Vybrané priority a opatření bude specifikovat až do úrovně aktivit. Pro nastavení implementace bude zpracován podrobný popis implementačního cyklu strategického rozvojového plánu, jehož součástí bude vymezení odpovědnosti a kompetencí za realizaci daných aktivit a způsoby vyhodnocování jejich plnění.

Zpracování nového Strategického plánu rozvoje města Ostrova je součástí projektu „Ostrov - optimalizace postupů ve veřejné správě“, reg .číslo projektu CZ.03.4.74/0.0/0.0/16\_058/0007381 podaného do Operačního programu Zaměstnanost.

### **B.3 CHARAKTER**

Strategický plán rozvoje města Ostrov je střednědobým koncepčním dokumentem zaměřeným na období 10 let, tj. do roku 2028. Vychází z dosud platného strategického plánu a je určený především pro potřeby města



Ostrov, městského úřadu města Ostrov a dále odborné veřejnosti, úřadům a dalším organizacím působícím na území města, a také široké veřejnosti, především občanům města Ostrov.

Bude se věnovat vybraným rozvojovým (prioritním) oblastem rozvoje na území města, které jsou považovány za klíčové pro jeho další rozvoj v příštích letech. V koncepci budou definovány globální cíle a strategická vize města, určeny prioritní oblasti a návrh dlouhodobých specifických aktivit a opatření pro jejich naplňování. Koncepce bude současně zohledňovat další koncepční a strategické dokumenty pro řešené území.

#### **B.4 ZDŮVODNĚNÍ POTŘEBY POŘÍZENÍ**

Uvedený dokument bude sloužit jako podklad pro rozvoj území města v souladu s potřebami jeho obyvatel a také v návaznosti na šetření mezi dotazovanými ekonomickými subjekty. Strategický plán rozvoje města Ostrov bude také jedním z podkladů pro územní plánování a poslouží rovněž jako podklad pro dotační tituly zařazené v aktuálním a budoucím programovém období EU, včetně doporučení pro financování prioritních rozvojových oblastí.

Bude se jednat o hlavní rozvojový dokument města, který pomůže usměrňovat rozvoj a řízení města v nadcházejících letech. Na základě strategie budou realizovány klíčové investice ve městě a bude z ní také vycházet rozpočet města v příštích letech.

Dosavadní strategický plán města již pozbývá platnost a je proto potřeba nahradit jej novým dokumentem, který však z toho dosavadního bude vycházet.

#### **B.5 ZÁKLADNÍ PRINCIPY A POSTUPY (ETAPY) ŘEŠENÍ**

Práce na strategickém plánu rozvoje města byly zahájeny v listopadu 2017 v podobě přípravných prací a zpracování prvních podkladových analýz hodnotících aktuální situaci ve městě a jeho spádovém území.

Současně byla podána žádost o stanovisko k vlivům na soustavu Natura 2000 dle § 45i zákona o ochraně přírody a krajiny. Dohodnut byl základní postup řešení s tím, že v průběhu prosince budou zpracovány první analytické výstupy.

Další kroky budou zpracovány standardně dle metodických postupů pro tvorbu strategií měst. Na analytickou část, která bude dokončována na začátku roku 2018 i s ohledem na výstupy dotazníkových průzkumů, naváže hlavní návrhová (strategická) část, která bude obsahovat vizi, cíle, prioritní oblasti, opatření a aktivity.

Předkladatel předpokládá, že návrhová část bude připravována rovněž souběžně s procesem SEA tak, aby mohla být schválena do května 2018.

Při dokončování návrhové části bude rovněž zahájeno zpracování části implementační, která popíše způsob naplňování koncepce a jejího monitoringu.

Předpokládaný termín ukončení prací, tj. schválení zastupitelstvem města, je červen 2018.

Jedním z důležitých principů, které budou aplikovány, je zapojení veřejnosti – odborné i širší z řad občanů města – do tvorby strategie. Tohoto bude dosaženo těmito kroky:

- dotazníkové šetření mezi občany města, podnikateli a spolky
- zapojení zastupitelů, zástupců odborů a místních organizací do pracovních skupin
- veřejná projednání s občany





- procesem SEA
- informováním občanů prostřednictvím webu města a místního zpravodaje

## **B.6 Hlavní cíle**

Koncepce je aktuálně ve fázi zpracování, připravuje se analytická část. Vize, cíle, priority a opatření tedy doposud nejsou stanoveny.

Vize, konkrétnější cíle, priority, opatření a navazující projekty budou řešeny v dalších fázích přípravy koncepce. Dá se předpokládat, že alespoň rámcově budou vycházet ze stávajícího strategického plánu.

Z něj zde pro přehled a s ohledem na předpokládanou návaznost uvádíme jeho hlavní zaměření (je potřeba upozornit, že se jedná o dokument z roku 2005):

### Vize rozvoje

Motto: „Ostrov – vaše dobrá adresa“

Ostrov si je vědom přelomové povahy současného období, kdy pouhé navazování na vlastní specifickou minulost a z ní vyrůstající tradice i strukturu města již nejsou dostatečnou reakcí na výzvy, které před město klade budoucnost. Nevyhnutelným změnám v celkové rozvojové orientaci - z města tradičně průmyslového na město rezidenční - je třeba jít aktivně vstříc. Jen tak může být dlouhodobě zajištěna ekonomická prosperita a sociální soudržnost komunity města. Proto Ostrov předkládá tuto svou strategickou vizi.

### Rozvojové pilíře

- 1. rozvojový pilíř – příjemné město pro život
- 2. rozvojový pilíř – centrum výroby a služeb
- 3. rozvojový pilíř – centrum cestovního ruchu
- 4. rozvojový pilíř - komunikující a dobře spravované město

### Strategické cíle rozvoje

- 1.1. Zkvalitnění sociální a demografické struktury města
- 1.2. Zkvalitnění urbanistické struktury města
- 1.3. Rozvoj bytové výstavby
- 1.4. Rozvoj místních částí Ostrova
- 1.5. Positivní změna image města
- 1.6. Snížení nezaměstnanosti obyvatel města
- 1.7. Rozvoj společenských, kulturních a sportovních aktivit
- 1.8. Rozvoj zdravotnických služeb pro obyvatelstvo
- 2.1. Rozvoj drobného a středního podnikání
- 2.2. Rozvoj služeb školství s nadregionálním významem
- 3.1. Rozvoj infrastruktury a služeb pro cestovní ruch
- 3.2. Růst atraktivity prostředí města pro cestovní ruch
- 4.1. Rozvoj spolkového života a dobrovolných občanských aktivit
- 4.2. Rozvoj partnerství soukromého a veřejného sektoru
- 4.3. Racionalizace městské správy





- 4.4. Růst bezpečnosti ve městě

Jedná se tedy o doposud platné cíle a strategické cíle rozvoje, které budou revidovány a aktualizovány. Nepopisují tedy jednoznačné zaměření koncepce, ale současně se dá předpokládat, že nové cíle budou z větší části obdobného charakteru s přizpůsobením se současným podmínkám.

### **B.7 MÍRA, V JAKÉ KONCEPCE STANOVÍ RÁMEC PRO ZÁMĚRY A JINÉ ČINNOSTI, VZHLEDEM K JEJICH UMÍSTĚNÍ, POVAZE, VELIKOSTI, PROVOZNÍM PODMÍNKÁM, POŽADAVKŮM NA PŘÍRODNÍ ZDROJE APOD.**

Strategie stanovuje základní postup optimálního rozvoje města v horizontu příštích 10 let s ohledem na stávající socio-ekonomické a přírodní podmínky města a potřeby jeho obyvatel. Strategie bude sloužit především orgánům samosprávy jako podklad při prosazování zájmů města a při uplatnění jejich rozhodovacích pravomocí.

Strategie je podkladem pro:

- činnost města
- čerpání dotací z dotačních programů ČR, EU, Karlovarského kraje a dalších zdrojů
- zpracování územně plánovací dokumentace města Ostrov
- zpracování rozvojových projektů na území města, které budou řešit konkrétní problematiku dotčeného území:

Opatření obsažené v koncepci budou umístěny na území města Ostrov.

Dá se předpokládat, že budou formulována spíše v obecnější rovině, tj. bez bližšího popisu jejich velikosti, provozních podmínek či požadavků na přírodní zdroje. Současně se dá předpokládat, že část opatření bude administrativního, organizačního či marketingového charakteru bez významnějšího územního průmětu.

Pouze u některých rozvojových pilířů a cílů se dá předpokládat, že budou obsahovat opatření s územním průmětem, případně jejich bližší lokalizací a charakteristikou. Toto se týká např. cílů v oblastech:

- doprava – mobilita (silniční síť, cyklostezky, veřejná doprava ...)
- technická infrastruktura
- cestovní ruch
- životní prostředí
- vzhled města aj.

Na základě strategie budou zpracovávány konkrétní projekty naplňující stanovenou vizi, cíle a opatření.

Míra, v jaké koncepci stanoví rámec pro záměry a jiné činnosti, vzhledem k jejich umístění, povaze, velikosti, provozním podmínkám, požadavkům na přírodní zdroje apod., je komentována zde:

- umístění záměrů – jak je uvedeno výše, část z předpokládaných opatření bude administrativního, organizačního či marketingového charakteru bez významnějšího územního průmětu. Pouze u některých z opatření se dá předpokládat konkrétnější územní průmět – tj. např. opatření v oblasti mobility, podpory podnikání, infrastruktury, cestovního ruchu, životního prostředí apod. Umístění



těchto záměrů bude vycházet z územně plánovací dokumentace, zároveň bude strategie podkladem pro novou ÚPD a její změny.

- povaha a velikost záměrů – každé opatření obsahuje popis, který konkretizuje podobu opatření. Tj. některá opatření budou pravděpodobně popsána obecněji bez možnosti určit konkrétnější povahu záměru, jiná opatření podrobněji, kde bude již možno určit konkrétnější rámec pro jednotlivé záměry. Konkrétní velikost záměrů v koncepci specifikována pravděpodobně nebude a bude řešena v dalších fázích přípravy projektů.
- provozní podmínky a požadavky na přírodní zdroje – tyto informace nebudou s ohledem na podrobnost koncepce pravděpodobně uváděny a budou předmětem řešení v navazujících fázích přípravy konkrétních záměrů a případně i v rámci procesu EIA.

## **B.8 PŘEHLED UVAŽOVANÝCH VARIANT ŘEŠENÍ**

Strategický plán rozvoje města Ostrov bude navržen v jedné variantě. Nicméně je třeba doplnit, že opatření, která budou jedním z hlavních výstupů koncepce, budou moci být následně naplněna konkrétními projekty v různých variantách – pokud toto nastane, budou konkrétní projekty vyplývající z opatření hodnotitelné v případě potřeby také v rámci procesu EIA.

## **B.9 VZTAH K JINÝM KONCEPCÍM A MOŽNOST KUMULACE VLIVŮ NA ŽIVOTNÍ PROSTŘEDÍ A VEŘEJNÉ ZDRAVÍ S JINÝMI ZÁMĚRY**

Koncepce bude navazovat svým zaměřením na další strategické a koncepční dokumenty na celostátní a zejména krajské a místní úrovni. Kromě těchto koncepčních dokumentů budou využity také dílčí odborné studie, dokumentace k plánovaným projektům a další zdroje informací tohoto charakteru. Ty budou využity jednak jako zdroj vstupních informací pro zpracování analytické části a dále jako podklad pro stanovení některých cílů a opatření v návrhové části. Tímto bude rovněž zajištěn soulad s těmito dokumenty.

Seznam těchto koncepčních dokumentů není zatím jednoznačně dán a jejich počet není ohraničen. Je potřeba zmínit alespoň ty nejzákladnější. Především se jedná o současný platný Strategický plán rozvoje Ostrov a aktuální Územní plán města Ostrova. Z hlediska územně plánovací dokumentace k nim patří také Zásady územního rozvoje Karlovarského kraje (ve znění jejich aktualizací). Důležitým podkladem budou také územně analytické podklady ORP Ostrov, Energetická koncepce města a na regionální úrovni např. Strategie komunitně vedeného místního rozvoje pro území MAS Krušné hory pro období 2014 – 2020.

Důležité je také zajištění provázání koncepce s operačními programy pro období 2014 až 2020 (až cca 2023 dle jejich platnosti), což je důležitou podmínkou pro zajištění financí pro budoucí realizaci opatření, která budou v koncepci uvedena.

V současné době, kdy konkrétní opatření budou ještě upřesňována, nelze určit kumulativní vlivy na životní prostředí. Toto bude předmětem řešení v případě potřeby v rámci samotného vyhodnocení koncepce. Soulad s uvedenými dokumenty by měl ale částečně přispět také k tomu, že by mělo být sníženo riziko kumulace negativních vlivů na životní prostředí.

## **B.10 PŘEDPOKLÁDANÝ TERMÍN DOKONČENÍ**

Předpokládaný časový harmonogram je uveden v tabulce.



Evropská unie  
Evropský sociální fond  
Operační program Zaměstnanost

**Tab. 1: Orientační časový harmonogram přípravy koncepce**

<b>Předpoklad zahájení prací:</b>	<b>listopad 2017</b>
Strategický plán rozvoje města - analytická část	listopad 2017 – prosinec 2017
Strategický plán rozvoje města – návrhová a implementační část (včetně posouzení vlivů koncepce na životní prostředí SEA)	leden 2018 – květen 2018
Veřejná prezentace a projednání výsledného dokumentu	červen 2018
<b>Termín ukončení prací:</b>	<b>červen 2018</b>

Předpokládaný termín dokončení koncepce je první polovina roku 2018.

### **B.11 NÁVRHOVÉ OBDOBÍ**

Koncepce je předkládána na návrhové období 2018-2028. Dá se předpokládat, že bude obsahovat i opatření dlouhodobějšího charakteru, které budou toto období přesahovat.

### **B.12 ZPŮSOB SCHVALOVÁNÍ**

Strategický plán rozvoje města Ostrov bude schvalována Zastupitelstvem města Ostrov. Dle § 10 g zákona č. 100/2001 Sb., o posuzování vlivů na životní prostředí odst. (4) nemůže být bez stanoviska ke koncepci dle tohoto zákona koncepce schválena. Zastupitelstvo města je povinno zohlednit požadavky a podmínky vyplývající ze stanoviska ke koncepci, popřípadě pokud toto stanovisko požadavky a podmínky obsahuje a do koncepce nejsou zahrnuty nebo jsou zahrnuty pouze zčásti, je schvalující orgán povinen svůj postup odůvodnit.



## **C. ÚDAJE O DOTČENÉM ÚZEMÍ**

---

### **C.1 VYMEZENÍ DOTČENÉHO ÚZEMÍ**

Strategický plán rozvoje města Ostrov je určen primárně pro území města Ostrova. Dá se předpokládat, např. s ohledem na roli města jako ORP, že některá opatření pravděpodobně budou mít přesah i do okolních obcí či regionu (např. v případě dopravy, školství aj.). Významnější působnost koncepce mimo území města nelze předpokládat, působnost mimo území Karlovarského kraje, respektive ČR, lze téměř vyloučit.

### **C.2 VÝČET DOTČENÝCH ÚZEMNÍCH SAMOSPRÁVNÝCH CELKŮ, KTERÉ MOHOU BÝT KONCEPCÍ OVLIVNĚNY**

Strategický plán rozvoje města Ostrov bude realizován primárně na území města Ostrova. Katastrální území ve městě Ostrov jsou následující:

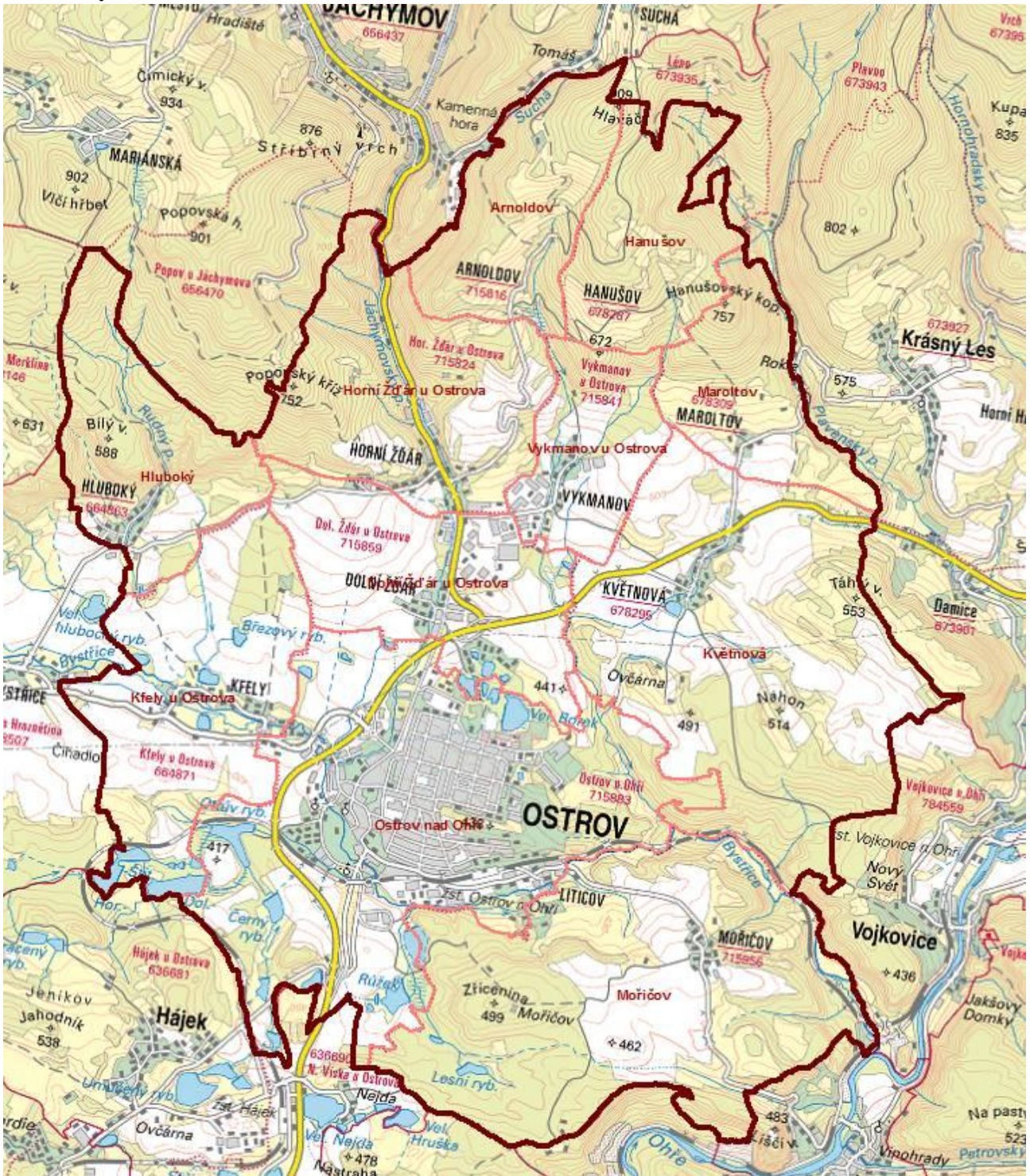
- Hanušov
- Hluboký
- Horní Žďár u Ostrova
- Kfely u Ostrova
- Květnová
- Maroltov
- Mořičov
- Ostrov nad Ohří
- Vykmanov u Ostrova





Evropská unie  
Evropský sociální fond  
Operační program Zaměstnanost

Obr. 1: Vymezené území města Ostrov a katastrální území



Zdroj: ČÚZK

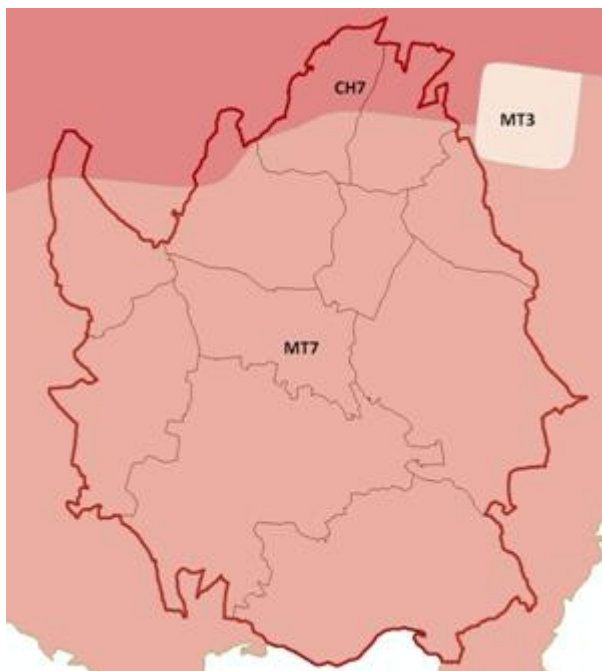


### **C.3 ZÁKLADNÍ CHARAKTERISTIKY STAVU ŽIVOTNÍHO PROSTŘEDÍ V DOTČENÉM ÚZEMÍ**

#### **C.3.1 Podnebí**

Město spadá převážně do mírně teplé klimatické oblasti MT7, severní část území (úpatí Krušných hor) je již řazena do chladné oblasti CH7. Oblast MT7 se vyznačuje normálně dlouhým, mírným, mírně suchým létem, krátkým přechodným obdobím s mírným jarem a mírně teplým podzimem. Zima je normálně dlouhá, mírně teplá, suchá až mírně suchá s krátkým trváním sněhové pokrývky. V oblasti CH7 je velmi krátké až krátké léto, mírně chladné a vlhké, přechodné období dlouhé, mírně chladné jaro a mírný podzim. Zima je dlouhá, mírná, mírně vlhká s dlouhým trváním sněhové pokrývky.

**Obr. 2: Klimatické oblasti na území města**



Zdroj: ÚAP ORP Ostrov

#### **C.3.2 Geologie a geomorfologie – horninové prostředí**

Území města Ostrova náleží ke geomorfologické provincii Česká Vysočina. Ta se zde dělí na tyto oblasti, celky, podcelky a okrsky:

- Geomorfologická oblast: Krušnohorská hornatina
  - Celek: Krušné hory
    - Podcelek: Klínovecká hornatina
      - Okrsek: Jáchymovská hornatina
- Geomorfologická oblast: Podkrušnohorská oblast
  - Celky: Sokolovská pánev, Doupovské hory
    - Podcelky: Sokolovská pánev, Doupovské hory





Evropská unie  
Evropský sociální fond  
Operační program Zaměstnanost

- Okrsky: Ostrovská pánev, Jehličenská hornatina

Území je výškově velmi členité. Nejvyšším bodem na území města je vrch Hlaváč s nadmořskou výškou 908 m. n. m., nejnižším místo je nad ústím řeky Bystřice do Ohře – 340-350 m. n. m.

Na území města Ostrova se nenachází žádná sesuvná území a ani žádná ložiska nerostných surovin, chráněná ložisková území a dobývací prostory.

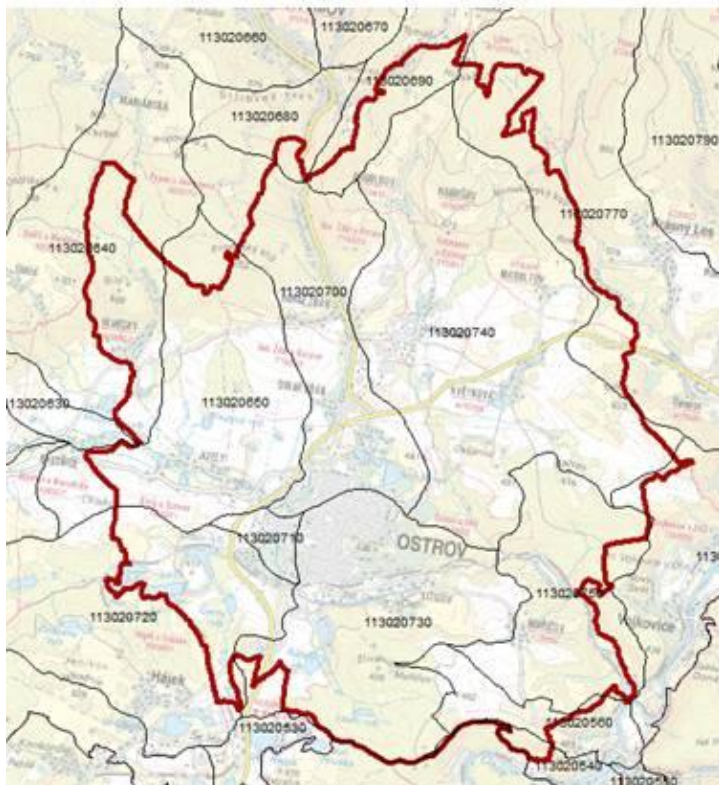
Vyskytuje se zde naopak – především v severní části území – řada pozůstatků po těžbě nerostných surovin – poddolovaná území, haldy a odvaly a stará důlní díla. Jedná se především o části města Horní Žďár, Arnoldov a Hanušov. Lokality se nacházejí většinou mimo zástavbu.

### C.3.3 Hydrogeologie, vodstvo a vodní hospodářství

Dotčené území města je z hydrogeologického pohledu součástí povodí řeky Ohře a přímo městem protéká její levostranný přítok Bystřice. Ta spolu s Jáchymovským potokem tvoří ze dvou třetin přirozenou hranici vlastního města. Město a okolí je bohaté na vodní plochy a drobnější vodní toky. V bezprostřední blízkosti zástavby se nachází soustava rybníků Ostrovský velký, Luční, Hluboký, Dolní Hlinice a Luční, které jsou součástí lesoparku Borek. Celá řada dalších rybníků se nachází zejména v jihozápadní části katastru.

Největší část území spadá do povodí IV. řádu 1-13-02-0740 (Borecký potok), 1-13-02-0730 (Bystřice), 1-13-02-0650 (Bystřice), 1-13-02-0700 (Jáchymovský potok), 1-13-02-0750 (Bystřice), 1-13-02-0720 (Ostrovský potok). Další povodí, která se v území vyskytují: 1-13-02-0770 (Plavenský potok), 1-13-02-0640 (Rudný potok), 1-13-02-0690 (Suchá), 1-13-02-0560 (Ohře), 1-13-02-0710 (Bystřice), 1-13-02-0540 (Ohře), 1-13-02-0760 (Ohře) a 1-13-02-0680 (Jáchymovský potok).

**Obr. 3: Povodí IV. řádu**



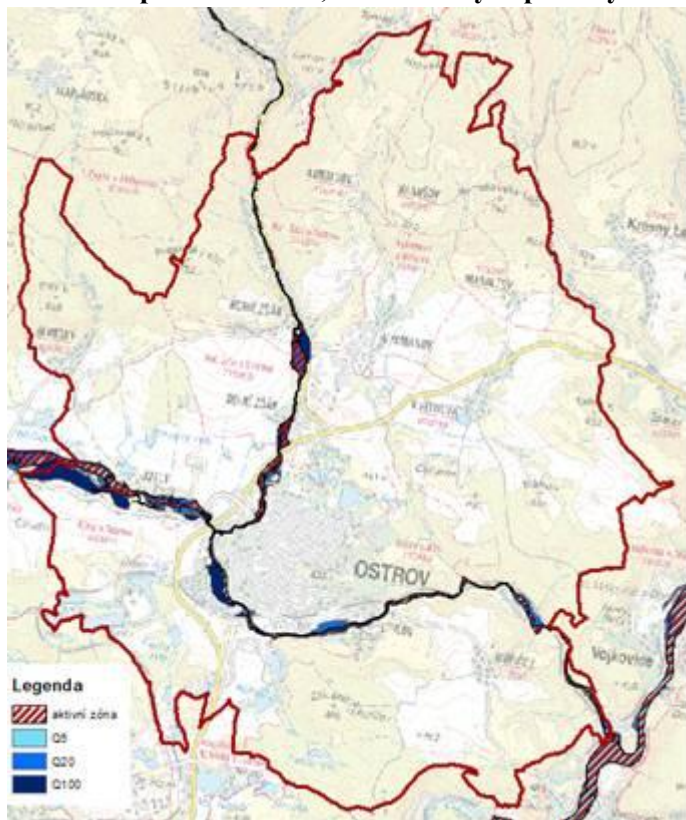
Zdroj: VÚV TGM (Hydroekologický informační systém)





Evropská unie  
Evropský sociální fond  
Operační program Zaměstnanost

**Obr. 4: Záplavová území, aktivní zóny záplavových území**



Zdroj: VÚV TGM (Hydroekologický informační systém)

Zasahuje zde záplavové území Bystřice a Jáchymovského potoka ( $Q_5$ ,  $Q_{20}$  a  $Q_{100}$ ) a také je zde vymezena aktivní zóna uvedených toků. Zóny byly pro Bystřici stanoveny opatřením Krajského úřadu Karlovarského kraje, odborem životního prostředí dne 17. 8. 2009 pod číslem jednacím 3068/ZZ/09, 26. 3. 2010 (1211/ZZ/10) a 22. 6. 2017 (3691/ZZ/16-5). Pro Jáchymovský potok se jedná o dokument ze dne 10. 7. 2012 pod číslem jednacím 1498/ZZ/12-10.

Severní část katastru obce leží v Chráněné oblasti přirozené akumulace vod Krušné hory. Dále zde zasahují ochranná pásma přírodních léčivých zdrojů (v severní části katastru Jáchymov, v jižní Karlovy Vary a Kyselka).

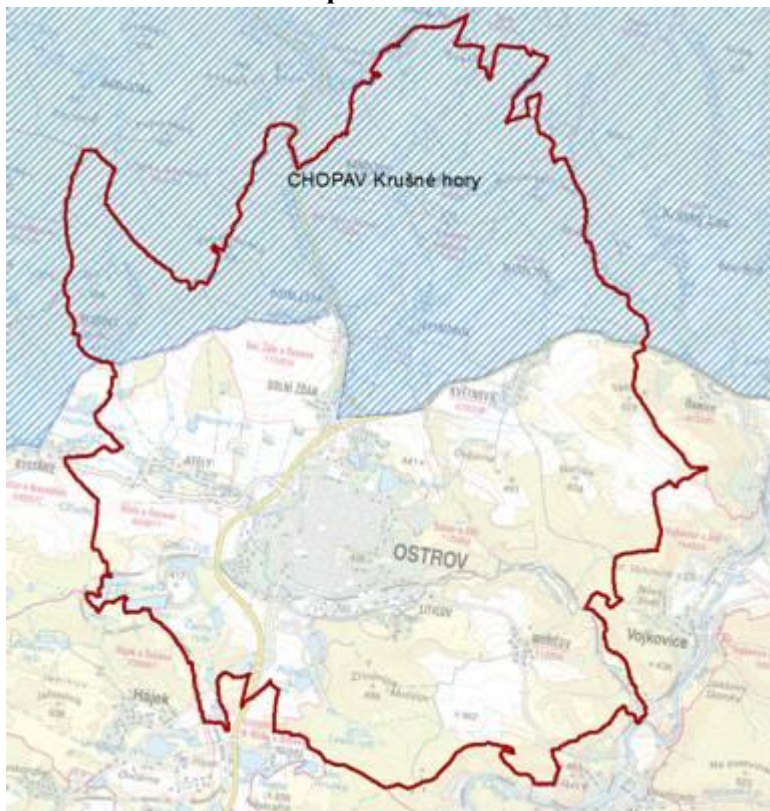
Na území obce se nachází vodní zdroje Ostrov Vykmánov prameniště A-E (VLHZ/1570/83-235) včetně ochranného pásma a dále zde zasahuje ochranné pásmo vodního zdroje Plavno povrchový odběr Plavenský potok (VLHZ 929/78-235).

Celé území obce patří mezi oblasti citlivé na živiny. Nespadá do vymezených zranitelných oblastí dle nařízení vlády č. 262/2012 Sb., o stanovení zranitelných oblastí, používání a skladování hnojiv.



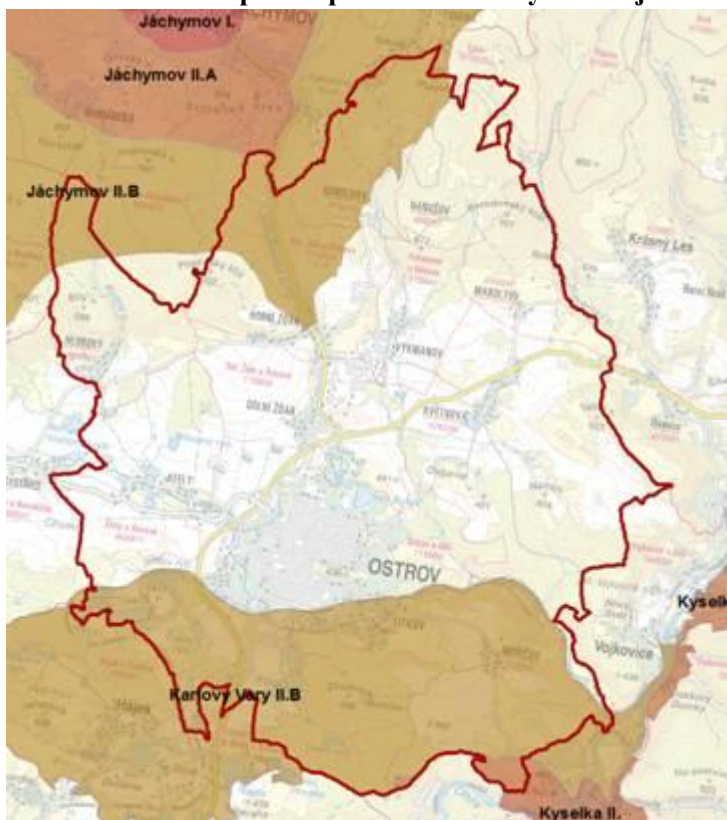
Evropská unie  
Evropský sociální fond  
Operační program Zaměstnanost

**Obr. 5: Chráněné oblasti přirozené akumulace vod**



Zdroj: ÚAP ORP Ostrov

**Obr. 6: Ochranná pásma přírodních léčivých zdrojů**

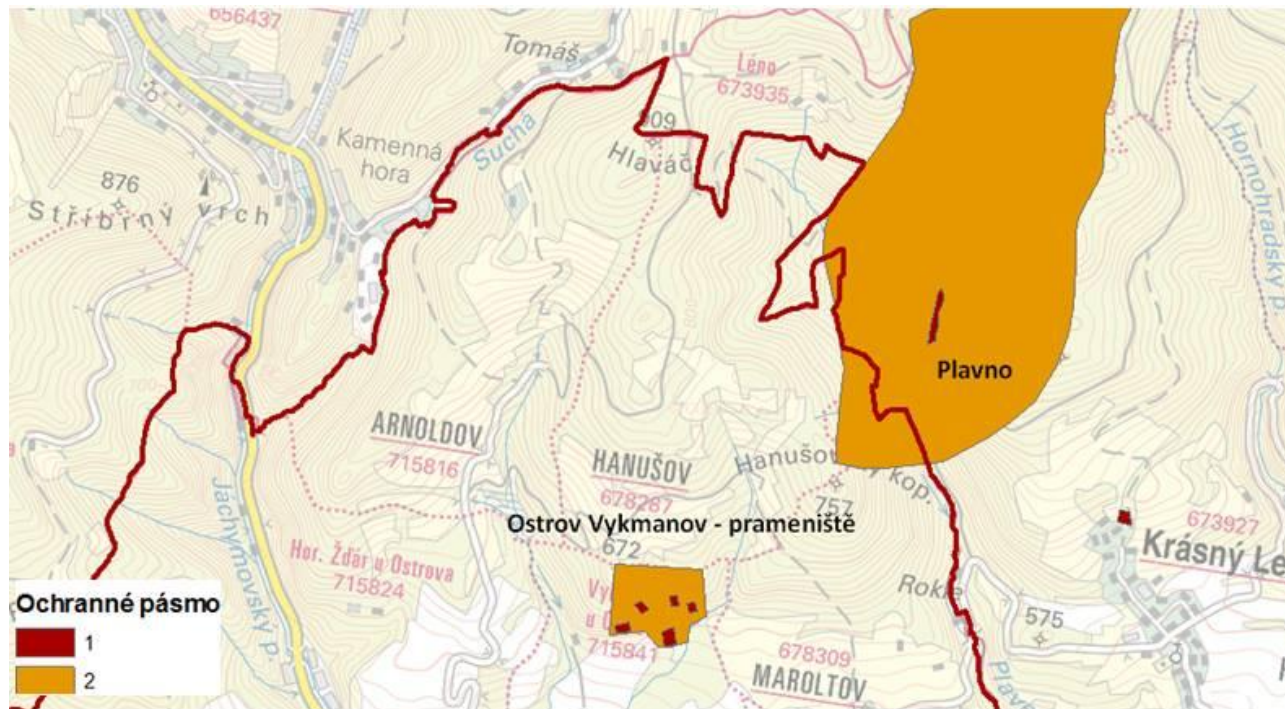


Zdroj: ÚAP ORP Ostrov





**Obr. 7: Vodní zdroje a jejich ochranná pásma**



Zdroj: ÚAP ORP Ostrov

### **C.3.3.1 Zásobování pitnou vodou**

Rozvoj vodovodů je řešen v Plánu rozvoje vodovodů a kanalizací Karlovarského kraje.

Město Ostrov je od r. 2001, kdy byl uveden do provozu vodovodní přivaděč DN500 z vodojemu Nad lomem do vodojemu Radošov č. 1, součástí skupinového vodovodu Karlovy Vary (dále SVKV). Jeho zdrojem je úpravná vody Březová o kapacitě 650l/s, která odebírá surovou vodu z vodárenské nádrže Stanovice na Lomnickém potoce. Doplnkovými zdroji jsou úpravná vody Plavno s přímým odběrem z Plavenského potoka – kapacita 60l/s a prameniště severně od Vykmanova se zanedbatelnou vydatností (kolem 1 l/s). Tyto zdroje jsou hlavními zásobními řady z vodojemů přiváděny do vodovodní sítě Ostrova.

Vodovodní síť Ostrova je rozdělena na 2 tlaková pásma. Dolní tlakové pásmo (DTP) zásobeno z vodojemu Radošov č. 6 o obsahu 2 x 1.500m<sup>3</sup> s kótami 468,50/463,00 m n.m. Zásobní řad má DN 350, okružová vodovodní síť DN50 – 300. DTP zahrnuje území od Bystřice po hlavní čtyřpruhovou komunikaci. Horní tlakové pásmo (HTP) je zásobeno především z vodojemu Radošov č.1 – 2 x 1.000m<sup>3</sup> – 496,00/492,00 m n.m., dále z vodojemu Ostrov III – 2 x 80m<sup>3</sup> – 472,00/468,50 a vodojemu Ostrov IV. – 2 x 150m<sup>3</sup> – 474,00/470,00 m n.m., případně až z vodojemu Plavno – 2 x 250m<sup>3</sup> – 516,80/512,80 a je propojena na přívod DN200 Hroznětín – Kfely.

Hlavní zásobní řad má DN500. Kromě zástavby se redukuje na DN400 a přebíhá až do Horního Žďáru k bývalé čerpací stanici pitných vod, kde se stýká s potrubím DN300 z vodojemu Plavno a potrubím DN350 z Jáchymova, které je již součástí skupinového vodovodu Myslivny. Vlastní vodovodní síť HTP je rovněž okružová a má DN80 – 200.

Současná vodovodní síť Ostrova včetně kubatur vodojemů a zásobních řadů je dostatečně kapacitní stávající zástavbu i její rozvoj. Požadavky na zesílení částí uličních řadů mohou vzniknout při požadavku větších odběrů na okrajích zásobovaného území, kde jsou také nejmenší dimenze uličních řadů.



### **C.3.3.2 Čištění odpadních vod**

Město Ostrov má vybudovanou jednotnou kanalizaci s centrální mechanicko biologickou čistírnou odpadních vod (dále ČOV). ČOV je umístěna na jihovýchodním okraji zástavby mezi tratí ČD, silnicí a říčkou Bystřicí. Byla vybudována v r. 1976 pro 18.000 EO a 5.980 m<sup>3</sup>/d odpadních vod. V roce 2003 proběhla její rekonstrukce, která zvýšila její čistící kapacitu.

Vlastní kanalizační síť je v dimenzích 200 – 1.500mm, různého materiálového provedení (kamenina, beton, železobeton). Je rozdělena do dvou hlavních sběračů „A“ a „B“, které se po odlehčení spojují těsně před ČOV. Jejich rozvodí je vyznačeno v příložené situaci M 1 : 5.000.

Na stokové síti se vyskytují 2 čerpací stanice odpadních vod a 4 odlehčovací komory v povodí sběrače „A“ a 1 odlehčovací komora na sběrači „B“. Odlehčovací stoky jsou buď přímo, nebo pomocí příkopu vyústěny do Bystřice. Poměr ředění dle Povodí Ohře st. p. Chomutov by měl být (4 + 1) Q24.

Mimo jednotné stokové sítě se vyskytuje ojedinele kanalizace dešťová, vyústěná do Bystřice nebo jinam.

Kapacita kanalizace i ČOV je dostatečná. Při větší plošné výstavbě při okrajích města bude nutno přistoupit k výstavbě oddílné kanalizace a dešťové vody z těchto ploch odvádět samostatně mimo souvislou kanalizaci. Rovněž veškeré úseky zejména betonových stok si vyžádají rekonstrukci z důvodů špatného technického stavu.

### **C.3.3.3 Kvalita vod**

K hodnocení kvality vod je možno využít klasifikaci, která je provedena v rámci Plánů dílčích povodí. V případě povrchových vod se sleduje chemický stav (tzv. prioritní látky) a stav ekologický (biologické složky, hydromorfologie a některé fyzikálně-chemické a chemické parametry). V případě podzemních vod je hodnocen chemický a kvantitativní stav.

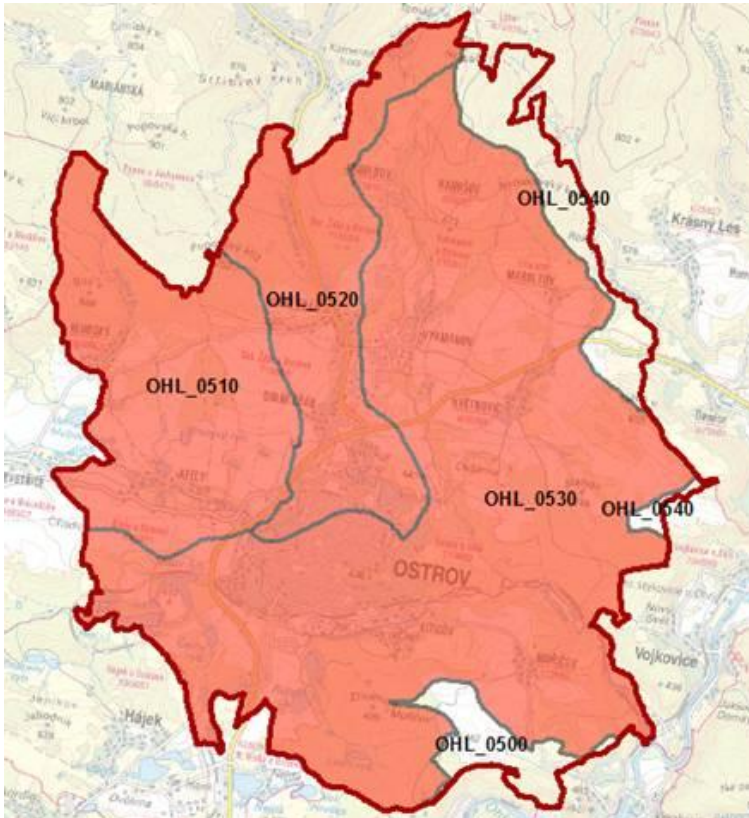
Na území města Ostrov je pět útvarů povrchových vod, z toho pouze dva dosahují dobrého chemického stavu, ostatní kritériím nevyhovují a to z důvodu nadlimitních koncentrací polycyklických aromatických uhlovodíků a těžkých kovů (Cd, Ni, Hg). Ekologický stav/potenciál je u všech útvarů povrchových vod střední.

Dále zde jsou dva útvary podzemních vod (ID 21200 – Sokolovská pánev a ID 61200 - Krystalinikum v mezipovodí Ohře po Kadaň). Chemický stav je nevyhovující v případě Sokolovské pánve, navíc se jedná o útvary se vzestupným trendem znečišťujících látek. Kvantitativní stav je vyhovující u obou uvedených útvarů.



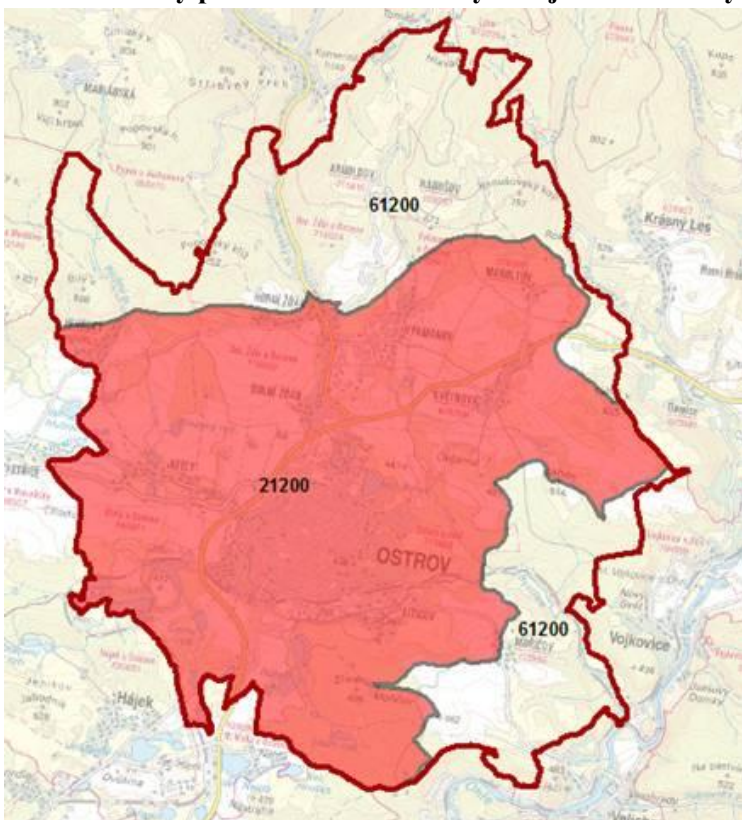
Evropská unie  
Evropský sociální fond  
Operační program Zaměstnanost

**Obr. 8: Útvary povrchových vod s nevyhovujícím chemickým stavem**



Zdroj: Povodí Ohře

**Obr. 9: Útvary podzemních vod s nevyhovujícím chemickým stavem**







Evropská unie  
Evropský sociální fond  
Operační program Zaměstnanost

Zdroj: Povodí Ohře

### C.3.3.4 Povodňové ohrožení

Jako ochrana před povodněmi v první řadě slouží opatření preventivního charakteru, kterým je např. vypracovaný Povodňový plán ORP Ostrov.

Pro město Ostrov jsou stanovena následující záplavová území:

- záplavové území vodního toku Bystřice (v úseku km 9,222 až 19,170)
- záplavové území vodního toku Bystřice (v úseku km 8,293 až 9,222)
- záplavové území vodního toku Bystřice (v úseku km 0,000 až 8,455)
- záplavové území vodního toku Jáchymovský potok (v úseku km 1,071 až 1,630)
- záplavové území vodního toku Jáchymovský potok (v úseku km 0,000 až 9,500)
- záplavové území vodního toku Ohře (v úseku km 139,285 až 240,220)

**Obr. 10: Aktivní zóny záplavových území pro toky Bystřice a Ohře**



Zdroj: ÚAP SO ORP Ostrov



Evropská unie  
Evropský sociální fond  
Operační program Zaměstnanost

Obr. 11: Záplavové území při Q<sub>5</sub>, Q<sub>20</sub> a Q<sub>100</sub> pro toky Bystřice a Ohře



Zdroj: ÚAP SO ORP Ostrov

Obr. 12: Aktivní zóny záplavových území pro Jáchymovský potok







Evropská unie  
Evropský sociální fond  
Operační program Zaměstnanost

Zdroj: ÚAP SO ORP Ostrov

**Obr. 13: Záplavové území při Q5, Q20 a Q100 pro Jáchymovský potok**



Zdroj: ÚAP SO ORP Ostrov

### C.3.4 Ochrana přírody

#### C.3.4.1 Zvláště chráněná území

Na území města Ostrova se nachází pouze jedno zvláště chráněné území, a to přírodní rezervace Ostrovské rybníky v jihozápadní části území. Toto území se částečně překrývá s EVL Ostrovské rybníky a zasahuje i do PO Doupovské hory.

PR Ostrovské rybníky byla vyhlášena v roce 1998. Důvodem je ochrana vodních a mokřadních stanovišť a na ně vázané flory a fauny. Soustava rybníků leží 1,5km západně od města Ostrov a ze tří stran je obklopena železničním tělesem tratě vedoucí z Ostrova do Hájku. Představuje jeden z posledních plošně rozsáhlejších, strukturálně a druhově bohatých zbytků přirozených společenstev, které byly pro krajinu Sokolovské pánve typické. Plní funkci genofondové plochy mokřadní flóry a fauny Podkrušnohoří. V rezervaci leží dva větší a šest malých rybníků.



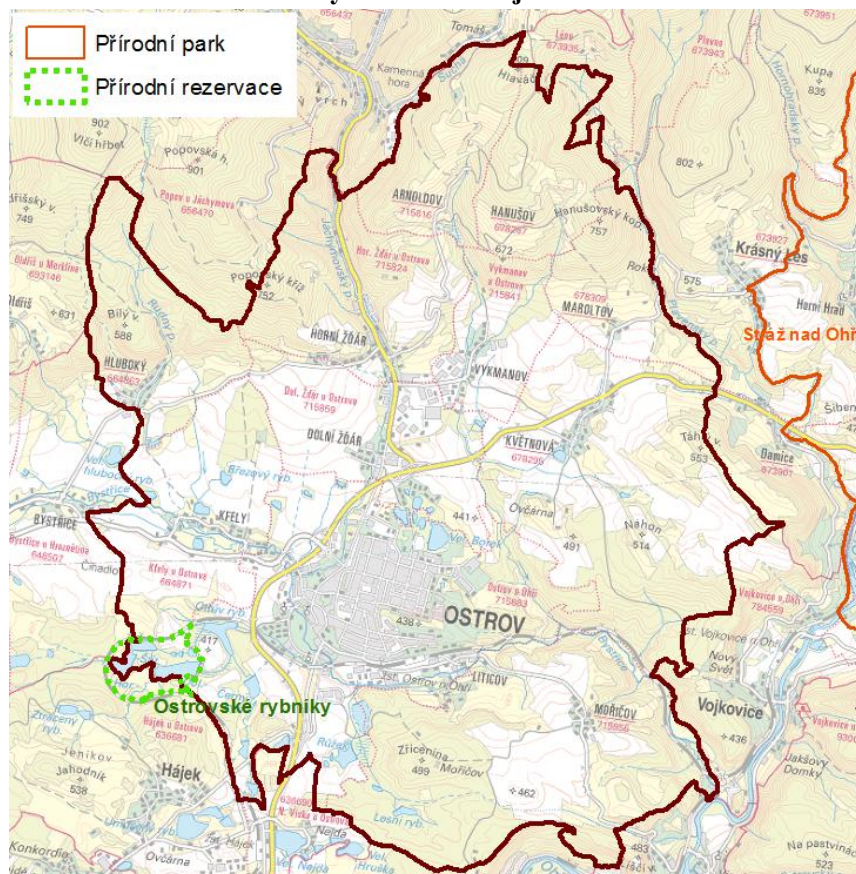
Evropská unie  
Evropský sociální fond  
Operační program Zaměstnanost

Tab. 2: Maloplošná zvláště chráněná území v Ostrově

Kategorie MZCHÚ	Název MZCHÚ	Rozloha (ha)
Přírodní rezervace	Ostrovské rybníky	61,2

Zdroj: AOPK ČR, 2017

Obr. 14: Přehled chráněných území v zájmovém území



Zdroj: AOPK ČR

### C.3.4.2 Natura 2000

Do zájmového území města Ostrova zasahují následující ptačí oblasti (PO) a evropsky významné lokality (EVL):

- PO Doupovské hory – zasahuje do jižní a východní části území
- EVL Ostrovské rybníky – v JZ části území
- EVL Borecké rybníky – v centrální části území města
- EVL Doupovské hory – do území města přímo nezasahují, ale sousedí s ním ve východní a jihovýchodní části

Níže se nachází mapové vymezení a stručný popis PO a EVL nacházející se v území města Ostrova, včetně popisu předmětů jejich ochrany (Zdroj: AOPK ČR. Natura 2000 – [www.natura2000.cz](http://www.natura2000.cz) – ze dne 7. 11. 2017).



Evropská unie  
Evropský sociální fond  
Operační program Zaměstnanost

### EVL Doupovské hory

Rozloha EVL: 12584 ha

Předměty ochrany:

**Biotypy**

V4A Makrofytní vegetace vodních toků - porosty aktuálně přítomných vodních makrofyt

T3.4B Širokolisté suché trávníky bez význačného výskytu vstavačovitých a s jalovcem obecným (*Juniperus communis*)

T3.3D Úzkolisté suché trávníky - porosty bez význačného výskytu vstavačovitých

T3.4D Širokolisté suché trávníky bez význačného výskytu vstavačovitých a bez jalovce obecného (*Juniperus communis*)

T3.5B Acidofilní suché trávníky bez význačného výskytu vstavačovitých

M5 Devěsilové lemy horských potoků

T1.1 Mezofilní ovsíkové louky

T1.6 Vlhká tužebníková lada

L5.1 Květnaté bučiny

L4 Suťové lesy

L2.2A Údolní jasanovo-olšové luhy, typické porosty

**Druhy:**

koniklec otevřený, hnědásek chrastavcový, kuňka ohnivá, losos obecný, netopýr černý, netopýr velký

### Ptačí oblast Doupovské hory

Rozloha: 63116 ha

Předměty ochrany: chřástal polní, čáp černý, datel černý, lejsek malý, lelek lesní, moták pochop, pěnice vlašská, tůhák obecný, včelojed lesní, výr velký, žluna šedá

### EVL Ostrovské rybníky

Rozloha: 121 ha

**Biotypy** V5 Vegetace parožnatek

**Druhy:** čolek velký

### EVL Borecké rybníky

Rozloha EVL: 4,2 ha

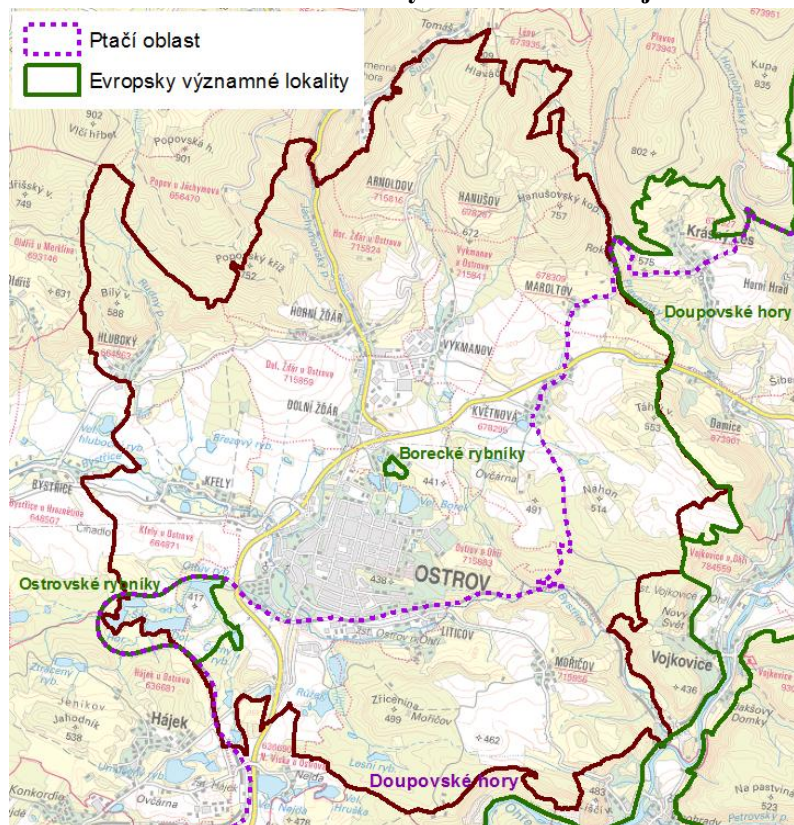
Předměty ochrany: čolek velký





Evropská unie  
Evropský sociální fond  
Operační program Zaměstnanost

Obr. 15: Přehled lokalit soustavy Natura 2000 v zájmovém území



Zdroj: AOPK ČR, 2017

### C.3.4.3 Migrační prostupnost krajiny a ekologická stabilita

Základním požadavkem obecné ochrany přírody je zachování a umožnění migrační prostupnosti krajiny. Migrační prostupnost území je významným tématem, které se začíná v posledních letech intenzivněji řešit, především díky činnosti Agentury ochrany přírody a krajiny České republiky. V rámci celé ČR jsou vymezeny migračně významná území (MVU) a dálkové migrační koridory (DMK), tedy území, která jsou klíčová pro migraci živočichů, především větších savců.

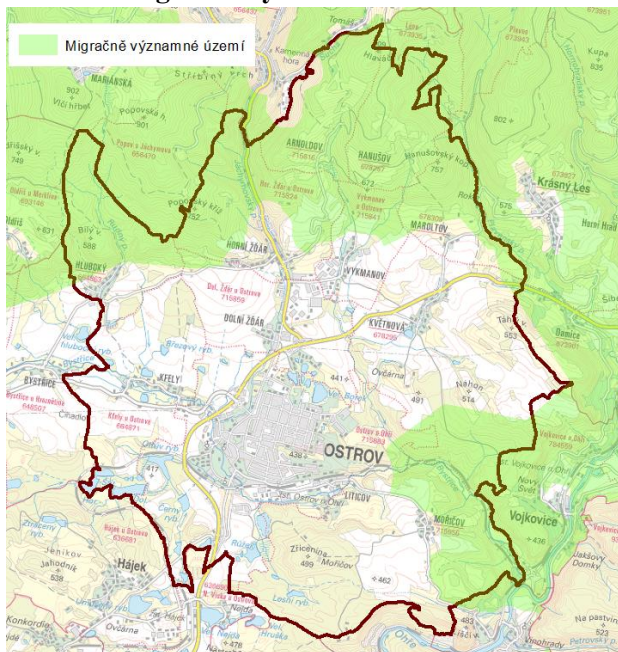
Velká část severní a východní části města je migračně významným územím.

K migrační prostupnosti území a ke zlepšení funkcí krajiny přispívá také územní systém ekologické stability (ÚSES). Ten je vymezen v rámci územního plánu města Ostrova.



Evropská unie  
Evropský sociální fond  
Operační program Zaměstnanost

**Obr. 16: Migračně významná území**



Zdroj: Data ÚAP, 2017

### C.3.5 Ověduší

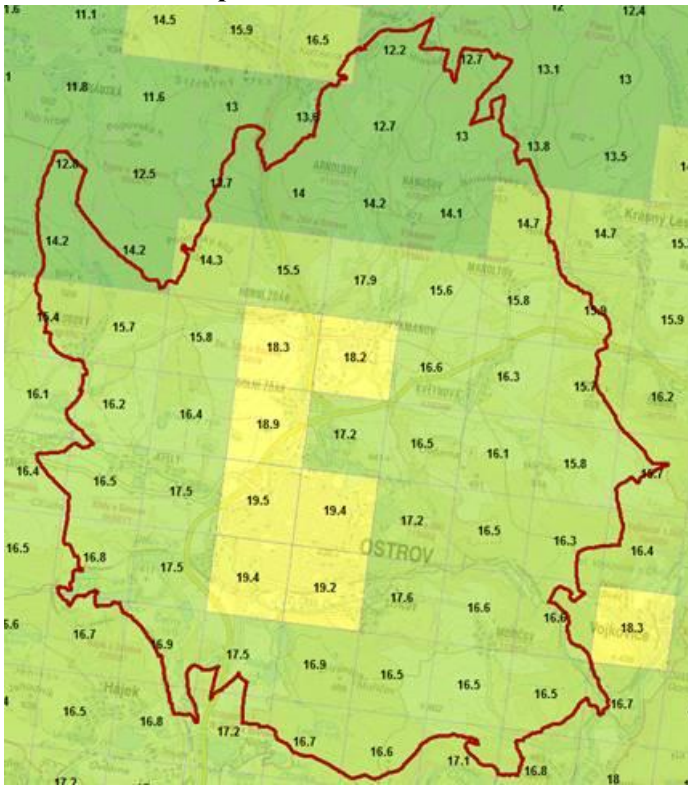
Znečištění ovzduší je stále vážný environmentální problém nejen v průmyslových oblastech a velkých městech, ale i v malých obcích. Klíčovou roli zde hraje množství emisí, dálkový transport a rozptylové podmínky. Důsledky znečišťování jsou velmi široké. Jsou prokázány přímé i nepřímé negativní účinky látek znečišťujících ovzduší na zdravotní stav obyvatel (akutní potíže, zhoršení či vyvolání chronických problémů), živočichů i rostlin. Účinky látek znečišťujících ovzduší emitovaných v určité oblasti se mohou negativně projevit v oblastech více či méně vzdálených (desítky až stovky kilometrů). Řadu problémů tedy nelze řešit izolovaně v rámci sledovaného území (SO ORP, obec, katastr), ale nutná je spolupráce na větších územních celcích. V malých obcích bývá významným zdrojem znečištění ovzduší vytápění lokálními topeništi, zejména spalování nevhodného paliva nevhodným způsobem.

Na území Ostrova nebylo v letech 2015 ani 2016 zjištěno překročení imisních limitů pro zdraví lidí, s výjimkou koncentrací přízemního ozonu



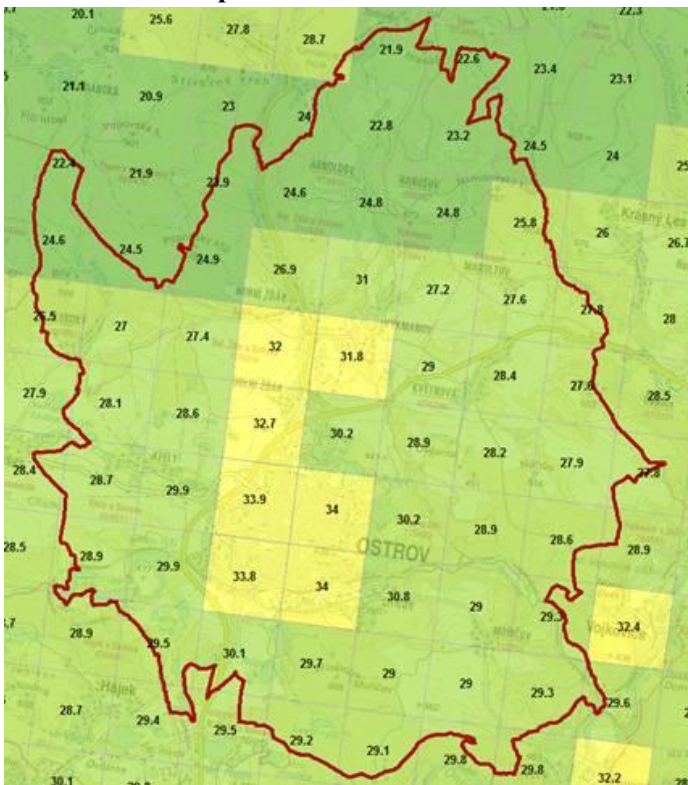
Evropská unie  
Evropský sociální fond  
Operační program Zaměstnanost

**Obr. 17: Pětileté průměrné roční koncentrace PM<sub>10</sub> (2012-2016)**



Zdroj: Český hydrometeorologický ústav

**Obr. 18: Pětileté průměrné 24 hodinové koncentrace PM<sub>10</sub> (36. nejvyšší dosažená hodnota) (2012-16)**



Zdroj: Český hydrometeorologický ústav





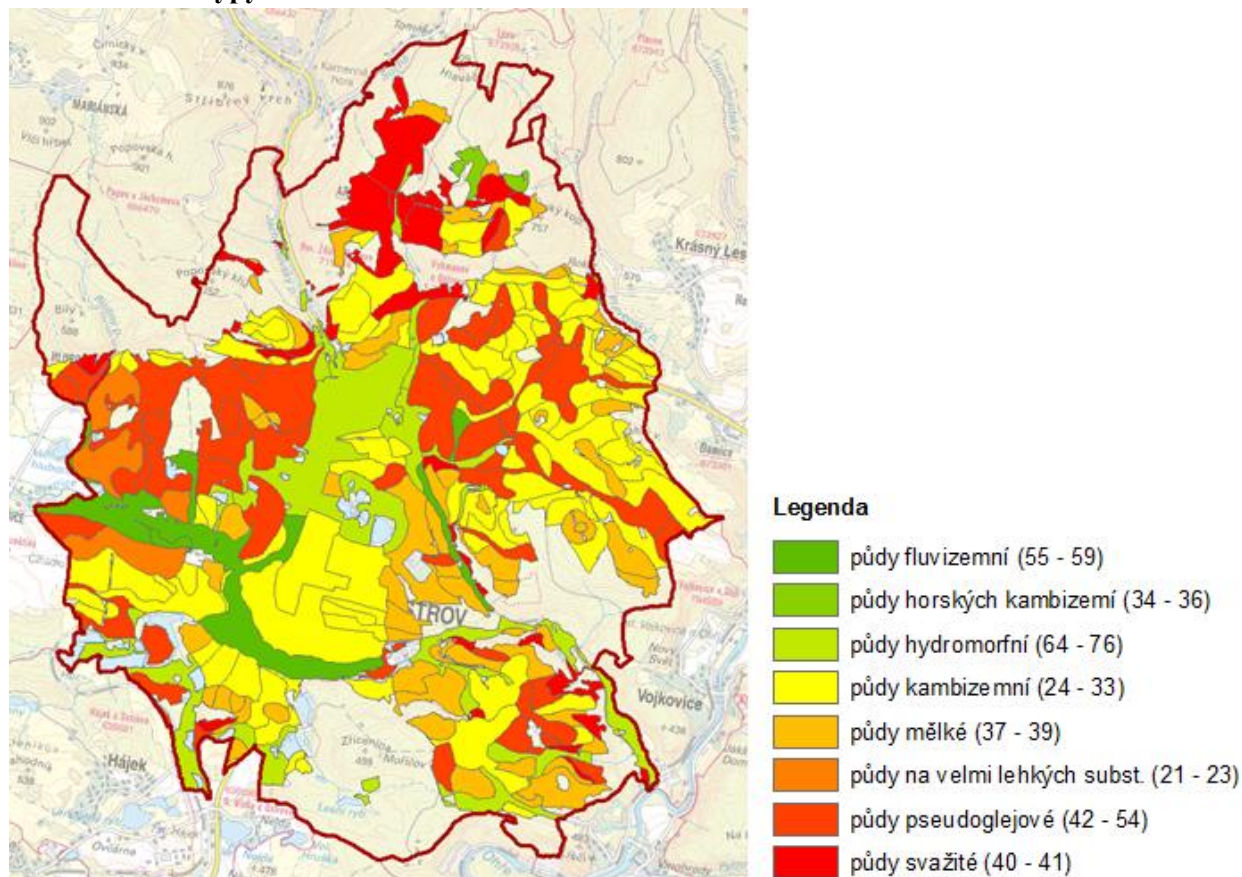
Prachové částice velikostní frakce  $PM_{10}$ , které jsou v ČR nejčastěji diskutovány a jejichž limitní hodnoty jsou na mnoha místech překračovány, zde nepředstavují dlouhodobý problém, zjištěné hodnoty zde jsou podlimitní. Pětileté průměrné roční koncentrace  $PM_{10}$  za období 2012-2016 jsou zde v rozmezí 12,2 - 19,5  $\mu\text{g}\cdot\text{m}^{-3}$  (limit je 40  $\mu\text{g}\cdot\text{m}^{-3}$ ), v případě 24 hodinových průměrů je 36. nejvyšší hodnota 21,9 - 34  $\mu\text{g}\cdot\text{m}^{-3}$  (limit je 50  $\mu\text{g}\cdot\text{m}^{-3}$ ). Překračovány nejsou ani imisní limity pro benzo(a)pyren.

Kvalita ovzduší v samotném městě je závislá na konkrétních meteorologických podmínkách a na přítomnosti jednotlivých zdrojů znečištění. V konkrétních situacích zde může být imisní situace zhoršená, zejména vlivem lokálních topenišť a dopravy.

### C.3.6 Zemědělství a lesnictví

Půdy na území města, včetně jeho nejbližšího okolí, se řadí k půdnímu typu kambizemí a horských kambizemí, půdy pseudoglejové, v západní části katastru se vyskytují půdy na velmi lehkých substrátech, v severní části půdy svažitě, v blízkosti vodních toků pak půdy hydromorfní a fluvizemní.

Obr. 19: Půdní typy



Zdroj: BPEJ k 1. 7. 2017 (SPÚ)

Zemědělství je tradičním a charakteristickým odvětvím hospodářství dané oblasti a významně se podílí na údržbě a tvorbě krajiny. Má zásadní vliv na zachování venkovského prostoru, obnovu vesnic a jejich budoucí ekonomický rozvoj.

Na katastru města je cca 50 % pozemků vedeno jako zemědělská půda, z toho 26 % představuje orná půda, 21 % trvalé travní porosty a 3 % zahrady. Les pokrývá 30% plochy území. Poměrně velkou část zde





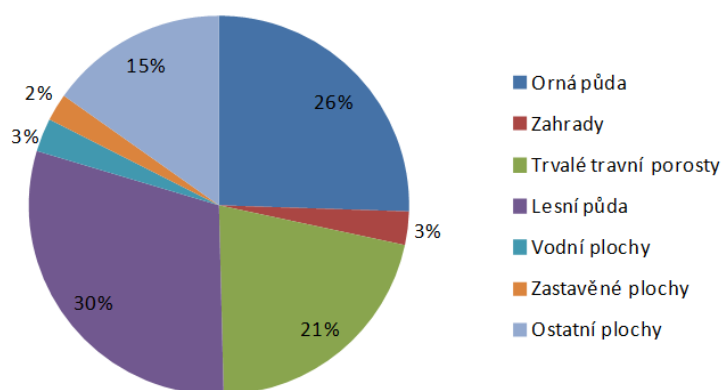
zaujímají také vodní plochy (3%). Výskyt uvedených druhů pozemků je podmíněn přírodními podmínkami, v severní části území (podhůří Krušných hor) převládají lesy a zemědělské půdy s nejnižší třídou ochrany.

**Tab. 3: Výměra jednotlivých druhů pozemků**

Orná půda	Zahrady	Trvalé travní porosty	Lesní půda	Vodní plochy	Zastavěné plochy	Ostatní plochy	Celková výměra
1 294	144	1 078	1 522	144	118	772	5 041

Zdroj: ÚAP SO ORP Ostrov

**Obr. 20: Výměra jednotlivých druhů pozemků v Ostrově (%)**



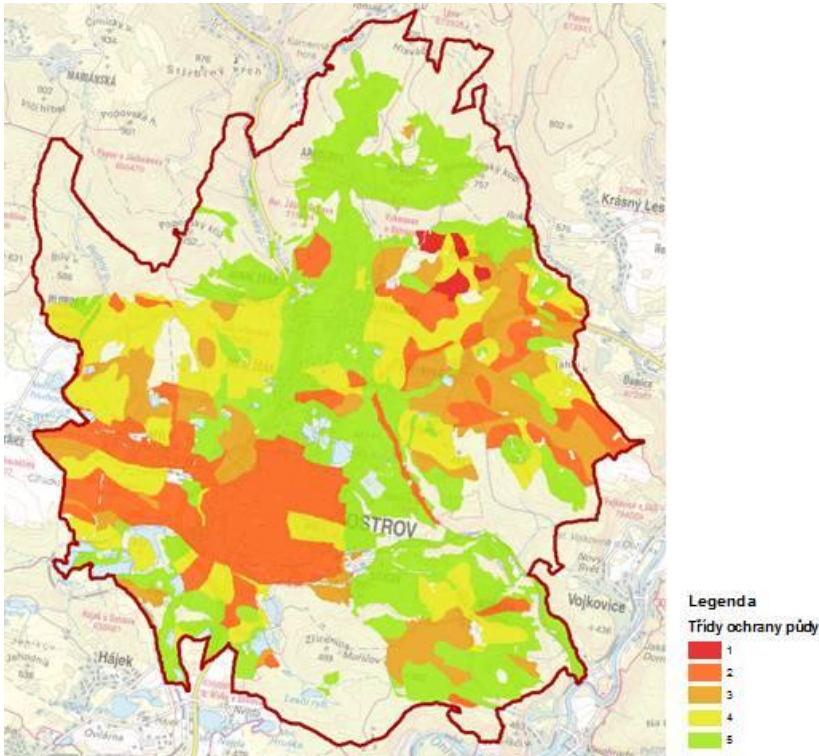
Zdroj: ÚAP SO ORP Ostrov

Nejkvalitnější zemědělské půdy (půdy I. a II. třídy ochrany) se nacházejí v katastrálním území Maroltov, Vykmanov u Ostrova, Květnová, Kfely u Ostrova a Ostrov nad Ohří.



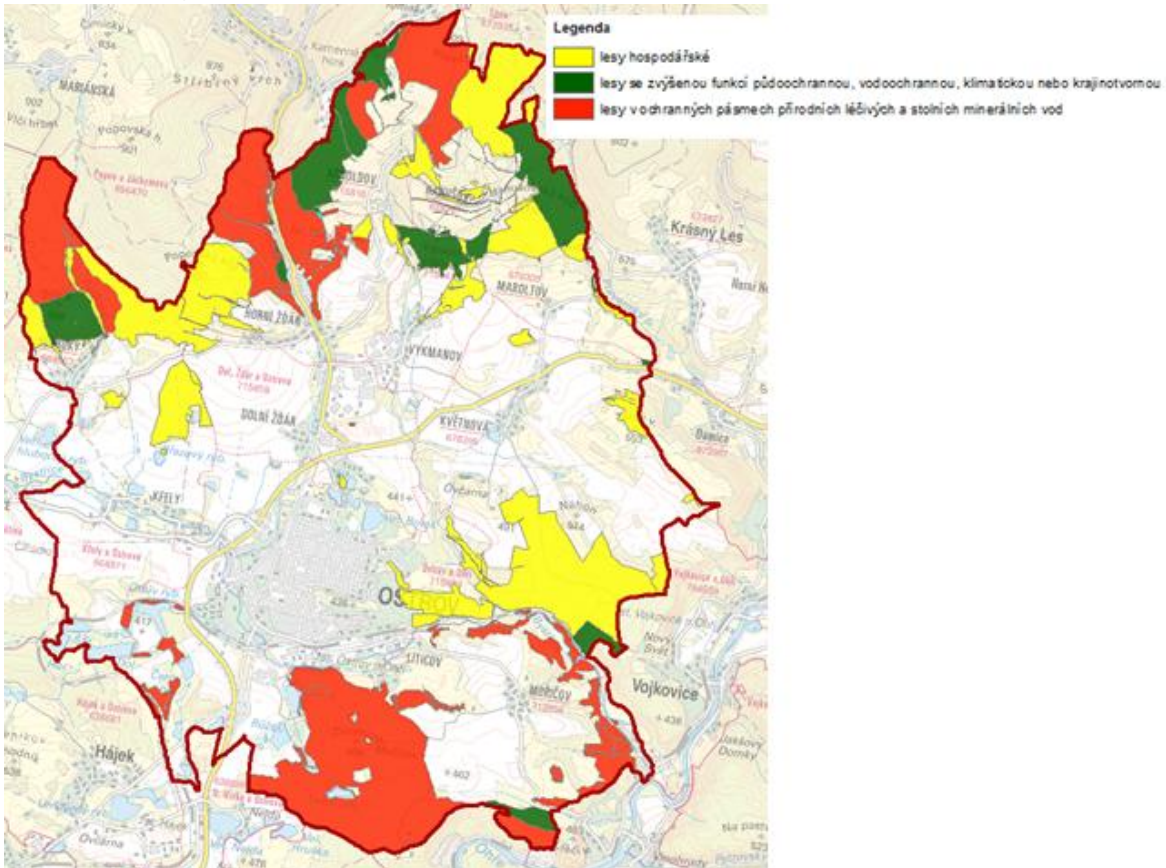
Evropská unie  
Evropský sociální fond  
Operační program Zaměstnanost

Obr. 21: Třídy ochrany zemědělské půdy (dle BPEJ)



Zdroj: ÚAP SO ORP Ostrov

Obr. 22: Kategorie lesa



Zdroj: ÚAP SO ORP Ostrov

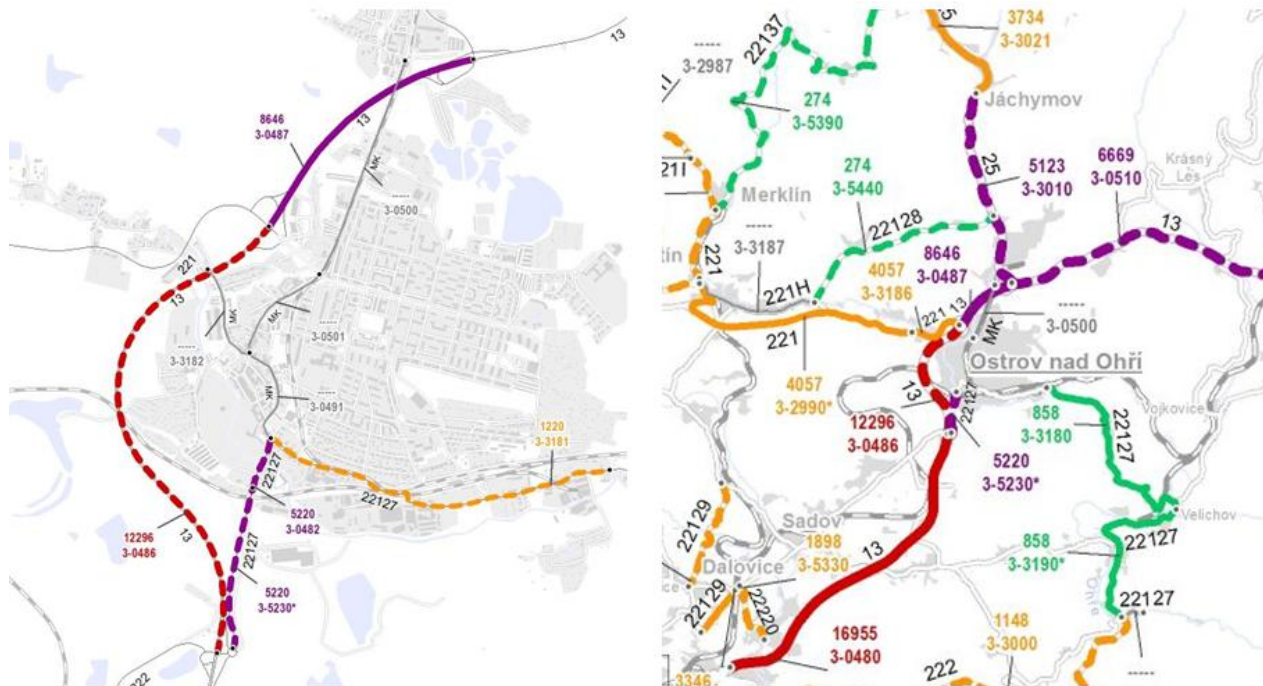


### C.3.7 Hluk

Hluková zátěž na celorepublikové úrovni řešena je zpracováním Strategických hlukových map (SHM), které probíhá v pětiletých cyklech, ale týká se jen oblastí definovaných legislativou (vyhláškou 561/2006 Sb.). Na Strategické hlukové mapy navazuje zpracování Akčních plánů protihlukových opatření, které jsou již řešeny pro konkrétní problematické lokality

Hlavním zdrojem hluku je doprava a průmyslová činnost. Městem vede silnice I/13 z Karlových Varů do Liberce, v Ostrově odbočuje silnice I/25 na hraniční přechod Boží Dar. Významné zlepšení jak hlukové, tak i emisní zátěže přineslo v roce 2005 vybudování silničního obchvatu, který obchází město na západě. Podle aktuálního sčítání dopravy projede v oblasti nejvíce vozidel právě po zmiňovaném obchvatu (cca 12 000 vozidel denně).

Obr. 23: Intenzita dopravy v Ostrově a širším okolí



Zdroj: ŘSD, 2015

### C.3.8 Staré ekologické zátěže

Staré ekologické zátěže jsou nejčastěji důsledkem průmyslové výroby a zemědělské činnosti, nevhodným skladováním nebezpečných látek a nezabezpečeným skládkováním odpadů. Jsou evidovány v otevřeném systému evidence kontaminovaných míst (SEKM, MŽP) a postupně probíhá jejich sanace. V databázi SEKM jsou pro území Ostrova nad Ohří evidovány následující lokality, které však nepředstavují akutní riziko, protože již byly sanovány nebo představují pouze riziko potenciální.

- Bývalý sklad pesticidů (ID 11588004), k.ú. Dolní Žďár u Ostrova (v minulosti zde byly skladovány přípravky na bázi chlorovaných uhlovodíků a lze předpokládat přetrvávající kontaminaci, o kontaminaci nejsou žádné konkrétní informace, je nutno na ni nahlížet jako na podezřelou.



Evropská unie  
Evropský sociální fond  
Operační program Zaměstnanost

- Ostrov klášter (ID 11588030), k.ú. Ostrov nad Ohří (objekt byl v minulosti využíván armádou, možná kontaminace ropnými látkami, která není potvrzená, u lokality není provedeno hodnocení priority)
- HQU Int., a.s. ŠKODA a.s. Ostrov (ID 11588001), k.ú. Dolní Žďár u Ostrova (znečištění bylo způsobeno průmyslovým provozem, v roce 2010 proběhla sanace, nyní již nepředstavuje riziko).
- Benzina s.r.o. ČSPHM Ostrov nad Ohří (ID 11588002), k.ú. Ostrov nad Ohří (možná kontaminace ropnými látkami, v roce 2005 proběhla sanace)
- ČEZ Distribuce, a.s. Ostrov (ID 11588003), k.ú. Ostrov nad Ohří (sanováno, již nepředstavuje riziko)

#### **C.4 STÁVAJÍCÍ PROBLÉMY ŽIVOTNÍHO PROSTŘEDÍ V DOTČENÉM ÚZEMÍ**

Stávající problémy životního prostředí v území jsou řešeny v rámci Analytické části stávající podoby koncepce.

Stav životního prostředí ve městě je – ve srovnání s řadou jiných měst – poměrně příznivý. Na území města jako celku se nachází vysoké množství lesů (30 %) a trvalých travních porostů, čímž je dán i vyšší koeficient ekologické stability krajiny. Nachází se zde jedno zvláště chráněné území a několik lokalit soustavy Natura 2000.

Také kvalita ovzduší je dle údajů z ČHMÚ lepší než v řadě jiných měst v ČR a nejsou zde překračovány imisní limity pro ochranu zdraví lidí, a to ani u benzo(a)pyrenu a polétavého prachu. Taktéž díky realizaci obchvatu města byla snížena hluková zátěž z dopravy.

Z hlediska vodního hospodářství se zde nachází podél vodních toků záplavová území a aktivní zóny záplavových území. Taktéž je zde nevyhovující chemický a částečně ekologický stav povrchových a podzemních vod.





## **D. PŘEDPOKLÁDANÉ VLIVY KONCEPCE NA ŽIVOTNÍ PROSTŘEDÍ A VEŘEJNÉ ZDRAVÍ VE VYMEZENÉM DOTČENÉM ÚZEMÍ**

---

Předpokládané vlivy na životní prostředí je možné v této fázi specifikovat pouze na obecnější úrovni, neboť se zpracovává analytická část a návrhová část bude připravována teprve následně. Následující text je tedy nutné vlivy na životní prostředí a veřejné zdraví chápat především orientačně, a to s ohledem na stávající trendy v ČR.

Dá se předpokládat postupný rozvoj stávající infrastruktury v území. Ostrov je vybaven na velmi dobré úrovni, proto se dá předpokládat zejména zlepšování současného stavu, jako je dobudování vodovodů a kanalizací do nových lokalit, rekonstrukce stávajících sítí, modernizace veřejného osvětlení, modernizace zdrojů vytápění a snižování spotřeby energie. Toto vše lze chápat z hlediska životního prostředí pozitivně.

V oblasti dopravy je trendem podpora ekologicky šetrných forem dopravy, jako je cyklo doprava, veřejná doprava a zvyšování komfortu v ní, postupná ekologizace automobilové dopravy (např. elektromobility, snižování emisní zátěže aj.) a modernizace dopravního provozu (SMART systémy, telematika aj.).

Povodňová ochrana je řešena v rámci Povodňového plánu města a ORP Ostrov. Stávajícím problémem je jakost vod – ta by se měla postupně zlepšovat, a to s ohledem na modernizaci infrastruktury.

Významným tématem současnosti je změna klimatu a problematika adaptací na ni. To je řešitelné na úrovni úprav veřejných prostranství, adaptačních opatření na budovách, hospodaření s vodou, řešením zeleně a dalšími opatřeními. S předpokladem energetických úspor dojde také ke snížení množství vypouštěných skleníkových plynů.

Tyto výše uvedené změny lze chápat z hlediska životního prostředí pozitivně.

Pravděpodobným negativním vlivem budou zábory půdního fondu, které lze očekávat u některých aktivit typu parkovišť, nových dopravních komunikací, výstavby pro bydlení a podnikání apod.

Konkrétnější zhodnocení vlivů bude možné provést až v rámci samotného Vyhodnocení koncepce při znalosti návrhové části strategie.



## **E. DOPLŇUJÍCÍ ÚDAJE**

---

### **E.1 VÝČET MOŽNÝCH VLIVŮ KONCEPCE PŘESAHUJÍCÍCH HRANICE ČESKÉ REPUBLIKY**

Vzhledem k působnosti koncepce a jejímu zaměření především na oblast města Ostrova, které je od hranice s Německem vzdáleno cca 5-10 km (od okraje či centra města), se nepředpokládají vlivy přesahující hranice České republiky.

### **E.2 MAPOVÁ DOKUMENTACE A JINÁ DOKUMENTACE TÝKAJÍCÍ SE ÚDAJŮ V OZNÁMENÍ KONCEPCE**

Předkládané oznámení samostatné mapové podklady a jiné podobné dokumentace neobsahuje. Dílčí mapové výstupy jsou součástí samotného Oznámení koncepce.

### **E.3 DALŠÍ PODSTATNÉ INFORMACE PŘEDKLADATELE O MOŽNÝCH VLIVECH NA ŽIVOTNÍ PROSTŘEDÍ A VEŘEJNÉ ZDRAVÍ**

Všechny informace o případných vlivech na životní prostředí a veřejné zdraví, které byly známy v době zpracování Oznámení, byly uvedeny v předcházejících kapitolách. Je možno je podrobněji řešit v rámci vyhodnocení vlivů na životní prostředí.

### **E.4 STANOVISKO ORGÁNU OCHRANY PŘÍRODY, POKUD JE VYŽADOVÁNO PODLE § 45I ODS. 1, ZÁKONA Č. 114/1992 SB., O OCHRANĚ PŘÍRODY A KRAJINY**

Kompletní stanoviska orgánů ochrany přírody jsou přiloženy. Jedná se o tyto:

- **Krajský úřad Karlovarského kraje - odbor životního prostředí a zemědělství – 067/ZZ/17 – ze dne 28. 11. 2017**

Koncepce „Strategický plán rozvoje města Ostrova“ **může mít** významný vliv na evropsky významné lokality a ptačí oblasti.

- **Ministerstvo životního prostředí – Odbor výkonu státní správy IV – MZP/2017/530/873 ze dne 16. 11. 2017**

„Předkládaný návrh koncepce „Strategická plán rozvoje města Ostrova“ **může mít** samostatně nebo s jinými koncepcemi a záměry významný vliv na příznivý stav předmětu ochrany nebo celistvost evropsky významných lokalit nebo ptačích oblastí ležících na pozemcích a stavbách tvořících součást objektů důležitých pro obranu státu na území Karlovarského kraje (ptačí oblast Doupovské hory, EVL Doupovské hory).“



Evropská unie  
Evropský sociální fond  
Operační program Zaměstnanost

**Datum zpracování oznámení koncepce: 14. 12. 2017**

Jméno, příjmení, adresa, telefon a e-mail osob(y), která(é) se podílela(y) na zpracování oznámení koncepce:

Předkladatel koncepce:

Město Ostrov  
Jáchymovská 1, 363 01 Ostrov

Zpracovatel koncepce:

RegioPartner, s.r.o.  
Prosecká 412/74, 190 00 Praha 9

Zpracovatel oznámení a pověřená osoba jednat ve věci Oznámení koncepce:

EKOTOXA s.r.o., zastoupení Dr. Ing. Jiřím Vrublem  
Fišova 7, 602 00 Brno – Černá Pole  
Kontaktní osoba jednat ve věcech technických:  
Mgr. Zdeněk Frélich – autorizovaná osoba dle zákona č. 100/2001 Sb., o posuzování vlivů na životní prostředí, ve znění pozdějších předpisů  
Tel.: 559 900 025, Email: [zdenek.frelich@ekotoxa.cz](mailto:zdenek.frelich@ekotoxa.cz)

Podpis pověřené osoby ve věci Oznámení koncepce: .....





Evropská unie  
Evropský sociální fond  
Operační program Zaměstnanost

## KRAJSKÝ ÚŘAD KARLOVARSKÉHO KRAJE

### ODBOR ŽIVOTNÍHO PROSTŘEDÍ A ZEMĚDĚLSTVÍ

EKOTOXA s.r.o.  
Fišova 403/7  
Brno-sever, Černá Pole  
602 00 Brno 2

Váš dopis značka // ze dne  
// 08-11-2017

Naše značka  
4067/ZZ/17

Vyřizuje / linka  
Chocheľ/594

Karlovy Vary  
28-11-2017

**Stanovisko k významným evropským lokalitám a ptačím oblastem pro koncepci „Strategický plán rozvoje města Ostrova“**

Krajský úřad Karlovarského kraje, jako orgán ochrany přírody, příslušný podle ustanovení § 77a odst. 4 písm. n) zákona ČNR č. 114/1992 Sb., o ochraně přírody a krajiny, ve znění pozdějších předpisů, po posouzení koncepce „Strategický plán rozvoje města Ostrova“, žadatel EKOTOXA s.r.o., Fišova 403/7, Brno-sever, Černá Pole, 602 00 Brno 2, doručeného dne 8. 11. 2017, vydává v souladu s ustanovením § 45i odst. 1 výše uvedeného zákona toto stanovisko:

**koncepce „Strategický plán rozvoje města Ostrova“ může mít významný vliv na evropsky významné lokality a ptačí oblasti.**

#### Odůvodnění:

Koncepce v předložené části řeší možný strategický rozvoj města Ostrova a dle citace z podkladu pro aktuální stanovisko nelze vyloučit, že záměry, které z ní vzejdou, mohou ovlivnit prvky soustavy Natura 2000:

„Konkrétní věcný obsah návrhové části ještě není dán. Předpokládá se, že jeho struktura bude obdobná původnímu strategickému dokumentu a ostatním obdobným strategickým plánům. Měl by se věnovat oblastem školství, kultura a sport, sociální služby a zdravotnictví, dopravní a technická infrastruktura, životní prostředí, ekonomika a podnikání a bydlení aj. Územní průmět a případné vlivy (viz dále) mohou mít oblasti dopravní a technická infrastruktura, životní prostředí a podnikání.

Tyto oblasti budou současně řešeny v souladu s územním plánem města. Na území města se nachází 2 EVL a jedna ptačí oblast. Zároveň EVL Doupovské hory sousedí s územím města Ostrov.

Dá se předpokládat, že některé záměry budou zasahovat na území některých z uvedených lokalit soustavy Natura 2000, neboť se nacházejí i v zastavěném území nebo jeho blízkosti. Konkrétní záměry nejsou v této fázi známy. Vlivům lze předcházet vhodnou lokalizací záměrů a jejich technickým provedením. Tyto skutečnosti budou známy v dalších fázích přípravy koncepce.“

Vzhledem ke skutečnosti, že sami autoři připouštějí možnost vlivu na prvky soustavy Natura 2000 a koncepce doposud nemá ukončeny všechny fáze přípravy, není možné negativní vliv vyloučit. V podkladech k žádosti je sice konstatováno, že výše uvedený citovaný text byl autorizován příslušnou

Sídlo: Karlovy Vary, Závodní 353/88, 360 06, Karlovy Vary-Dvory, Česká republika, IČO: 70891168, DIČ: CZ70891168,  
tel.: +420 354 222 300, <http://www.kr-karlovarsky.cz>, e-mail: [posta@kr-karlovarsky.cz](mailto:posta@kr-karlovarsky.cz)



Evropská unie  
Evropský sociální fond  
Operační program Zaměstnanost

2

autorizovanou osobou dle zákona ČNR č. 114/1992 Sb., o ochraně přírody a krajiny, ve znění pozdějších předpisů, formálně jej však nelze uchopit jako posouzení a ani jako naturový screening. To zejména s ohledem na skutečnost, že neposkytuje žádné opěrné body, s výjimkou konstatování přítomnosti většího množství prvků soustavy Natura 2000, z nichž by bylo možné vyjít pro jiné odůvodnění výroku stanoviska.

V neposlední řadě je třeba dodat, že aktuální územní plán doposud nereflektuje prvky soustavy Natura 2000 a není tedy vhodné se na něj v daném řízení odvolávat.

*otisk úředního razítka*

*elektronicky podepsáno*

Ing. Regina Martincová  
vedoucí odboru životního prostředí a zemědělství



Evropská unie  
Evropský sociální fond  
Operační program Zaměstnanost

---

Ministerstvo životního prostředí

**ODESÍLATEL:**

Ministerstvo životního prostředí  
Odbor výkonu státní správy IV  
Bělehradská 1308/17  
400 01 Ústí nad Labem

**ADRESÁT:**

**EKOTOXA s.r.o.**  
**Otická 761/37**  
**746 01 Opava**

V Ústí nad Labem dne 16. listopadu 2017  
Č. j.: MZP/2017/530/873  
Vyřizuje: RNDr. Margita Abtová  
Tel.: 267 123 421

**Věc: Žádost o vydání stanoviska podle § 45i zákona č. 114/1992 Sb., o ochraně přírody a krajiny ke koncepci „Strategický plán rozvoje města Ostrova“**

Ministerstvo životního prostředí, odbor výkonu státní správy IV obdrželo dne 8.11.2017 žádost o vydání stanoviska podle ustanovení § 45i zákona č. 114/1992 Sb., o ochraně přírody a krajiny ve znění pozdějších předpisů k návrhu koncepce „Strategický plán rozvoje města Ostrova“. Ministerstvo životního prostředí odbor výkonu státní správy IV, jako příslušný orgán ochrany přírody podle ustanovení § 79 odst. 3 písm. t) zákona č. 114/1992 Sb., o ochraně přírody a krajiny ve znění pozdějších předpisů vydává podle § 45i výše uvedeného zákona toto stanovisko :

Předkládaný návrh koncepce „Strategická plán rozvoje města Ostrova“ může mít samostatně nebo s jinými koncepcemi a záměry významný vliv na příznivý stav předmětu ochrany nebo celistvost evropsky významných lokalit nebo ptačích oblastí ležících na pozemcích a stavbách tvořících součást objektů důležitých pro obranu státu na území Karlovarského kraje (ptačí oblast Doupovské hory, EVL Doupovské hory)

**O d ů v o d n ě n í :**

Předložená koncepce „Strategický plán rozvoje města Ostrova“ je vytvářen na období 10 let do r. 2028 a vztahuje se na vymezené území města Ostrova a měl by být věnován



Evropská unie  
Evropský sociální fond  
Operační program Zaměstnanost

následujícím oblastem : školství , kultura a sport, sociální služby a zdravotnictví, dopravní a technická infrastruktura, životní prostředí, ekonomika a podnikání, bydlení. Dle předložené dokumentace část území bezprostředně hraničí s EVL Doupovské hory je součástí Ptačí oblasti Doupovské hory, kde cílem ochrany je zachování a obnova ekosystémů významných pro druhy ptáků (čáp černý, včelojed lesní, výr velký, moták pochop, chřástal polní, lelek lesní, žluna šedá, datel černý, pěnice vlašská, tuhák obecný, lejsek malý) v jejich přirozeném areálu rozšíření a zajištění podmínek pro zachování populací těchto druhů ve stavu příznivém z hlediska ochrany.

Vzhledem k tomu, že předložená koncepce je pouze v počáteční fázi zpracování a konkrétní věcný obsah ještě není dán, proto vliv předloženého dokumentu na příznivý stav předmětu ochrany nebo celistvosti výše uvedené lokality nelze vyloučit.

**Ing. Miroslav Libecajt**

ředitel odboru výkonu státní správy IV





Evropská unie  
Evropský sociální fond  
Operační program Zaměstnanost

**Město Ostrov**  
Jáchymovská 1  
363 01 Ostrov

## PLNÁ MOC

V souladu s ustanovením § 103 odst. 1 zákona č. 128/2000 o obcích (obecní zřízení), ve znění pozdějších předpisů uděluji

### p l n o u m o c

#### z m o c n ě n ě c i

EKOTOXA s.r.o.

se sídlem Fišova 402/7, Brno 60200

Kontaktní osoba: Mgr. Zdeněk Frélich

k zastupování města Ostrova ve věci předkládání dokumentů a žádostí o stanoviska a vyjádření v rámci **Posouzení vlivů Strategického plánu rozvoje města Ostrov na životní prostředí a veřejné zdraví (SEA)**, dle zákona č. 100/2001 S., o posuzování vlivů na ŽP, ve znění pozdějších předpisů, a to především k:

- podání žádosti o stanovisko dle § 45i zákona č. 114/1992 Sb., o ochraně přírody a krajiny, ve znění pozdějších předpisů
- předložení Oznámení koncepce dle zákona č. 100/2001 S., o posuzování vlivů na ŽP, ve znění pozdějších předpisů
- předložení dokumentu a Vyhodnocení vlivů koncepce zákona č. 100/2001 S., o posuzování vlivů na ŽP, ve znění pozdějších předpisů
- organizaci případného veřejného projednání a zpracování zápisu z veřejného projednání
- dalším relevantním úkonům, vyplývajícím z citovaných zákonů

Plná moc se uděluje do doby vydání Stanoviska dle zákona o posuzování vlivů na ŽP.

V Ostrově dne 7. 11. 2017

Ing. Josef Železný  
starosta města

Plnou moc přijímám



.....  
datum a podpis zmocněnce