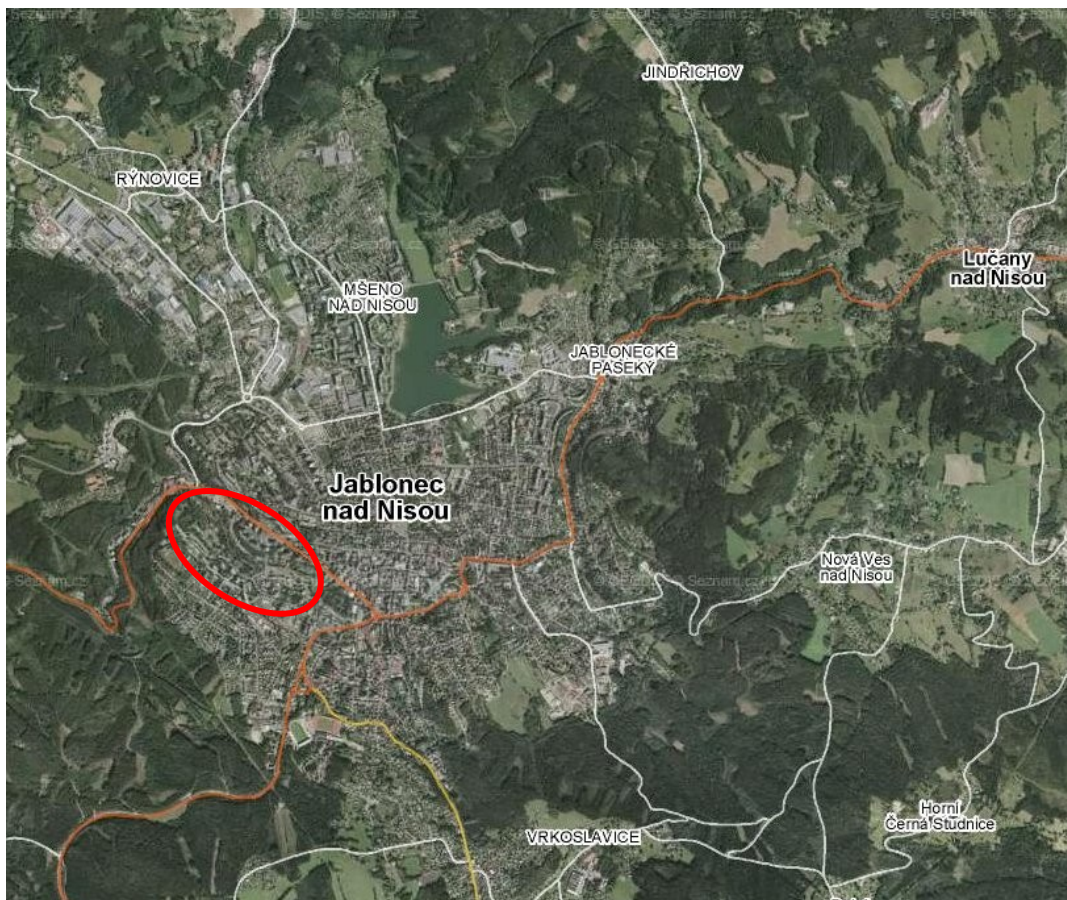


# OZNÁMENÍ KONCEPCE

podle § 10c zákona č.100/2001 Sb.,o posuzování vlivů na  
životní prostředí, ve znění zákona č.93/2004 Sb. a zákona č.163/2006 Sb.,  
v rozsahu podle přílohy č.7

## „INTEGROVANÝ PLÁN ROZVOJE MĚSTA JABLONEC NAD NISOU - REVITALIZACE ZÓNY ŽIŽKŮV VRCH A OKOLÍ “



**Obsah:**

<b>A. ÚDAJE O PŘEDKLADATELI</b>	<b>4</b>
A.1 Název organizace	4
A.2 IČ, bylo-li přiděleno	4
A.3 Sídlo (bydliště)	4
A.4 Jméno, příjmení, pracoviště, telefon a e-mail oprávněného zástupce předkladatele	4
<b>B. ÚDAJE O KONCEPCI</b>	<b>5</b>
B.1 Název	5
B.2 Obsahové zaměření (osnova)	5
B.3 Charakter	5
B.4 Zdůvodnění potřeby pořízení	6
B.5 Hlavní cíle	8
B.6 Základní principy a postupy (etapy) řešení	9
B.7 Přehled uvažovaných variant řešení	18
B.8 Vztah k jiným koncepcím a možnost kumulace vlivů na životní prostředí a veřejné zdraví s jinými záměry	18
B.9 Předpokládaný termín dokončení	24
B.10 Návrhové období	24
B.11 Způsob schvalování	26
<b>C. ÚDAJE O DOTČENÉM ÚZEMÍ</b>	<b>27</b>
C.1 Vymezení dotčeného území	27
C.2 Výčet dotčených územních samosprávných celků, které mohou být koncepcí ovlivněny	27
C.3 Základní charakteristiky stavu životního prostředí v dotčeném území	28
Klima	28
Ovzduší	29
Voda	31
Geomorfologie	33
Horninové prostředí	33
Půda	34
Příroda a krajina	34
Fauna a flóra, ekosystémy	37
Osídlení, infrastruktura, kulturní a archeologické památky	39

C.4	Stávající problémy životního prostředí v dotčeném území	44
D.	PŘEDPOKLÁDANÉ VLIVY KONCEPCE NA ŽIVOTNÍ PROSTŘEDÍ A VEŘEJNÉ ZDRAVÍ VE VYMEZENÉM DOTČENÉM ÚZEMÍ	45
E.	DOPLŇUJÍCÍ ÚDAJE	48
E.1	Výčet možných vlivů koncepce přesahující hranice České republiky	48
E.2	Mapová dokumentace a jiná dokumentace týkající se údajů v oznámení koncepce	48
E.3	Stanovisko orgánu ochrany přírody, pokud je vyžadováno podle §45i zákona č. 114/1992 Sb.	49
	Zpracovatel oznámení koncepce	49
	Podpis oprávněného zástupce předkladatele	49
	Datum zpracování oznámení koncepce	49
	Seznam příloh	50

## **A. ÚDAJE O PŘEDKLADATELI**

### **A.1.Název organizace**

*Město Jablonec nad Nisou*

### **A.2.IČ, bylo-li přiděleno**

*IČ: 00262340*

### **A.3.Sídlo (bydliště)**

*Mírové náměstí 19, 467 51 Jablonec nad Nisou*

### **A.4.Jméno, příjmení, pracoviště, telefon a e-mail oprávněného zástupce předkladatele**

*Statutární zástupce předkladatele: Mgr. Petr Tulpa, starosta,  
tel.: 483 357 111  
e-mail: [tulpa@mestojablonec.cz](mailto:tulpa@mestojablonec.cz)*

*Manažer IPRM: Mgr. Iveta Habadová, vedoucí oddělení dotací,  
tel.: 483 357 241  
e-mail : [habadova@mestojablonec.cz](mailto:habadova@mestojablonec.cz)*

## A. ÚDAJE O KONCEPCI

### B.1. Název

„Integrovaný plán rozvoje města Jablonec nad Nisou  
– Revitalizace zóny Žižkův vrch“

### B.2. Obsahové zaměření (osnova) koncepce

Integrovaný plán rozvoje města Jablonec nad Nisou – Revitalizace zóny Žižkův vrch, je zpracován v souladu s metodikou Ministerstva pro místní rozvoj ČR a to dle následující osnovy:

- soulad IPRM s nadřazenými strategickými dokumenty
- analýza současné ekonomické a sociální situace města a SWOT analýza, vize, cíle
- zdůvodnění výběru zóny
- popis zóny
- popis cílů, opatření a aktivit IPRM
- očekávané výsledky
- časový harmonogram realizace IPRM
- finanční plán
- administrativní řízení IPRM
- zapojení partnerů
- nástroje finančního řízení
- způsob výběru projektů
- horizontální témata
- analýza rizik

### B.3 Charakter

V rámci České republiky, jsou integrované plány rozvoje měst (IPRM) strategickými rozvojovými dokumenty nezbytnými pro čerpání finančních prostředků ze Strukturálních fondů EU, a to převážně prostřednictvím Integrovaného operačního programu ČR 2007-2013 (IOP), z prioritní oblasti podpory 5.2 Zlepšení prostředí v problémových sídlištích.

IPRM obsahují soubor časově provázaných aktivit (projektů, případně integrovaných projektů), které budou realizovány ve vybraných zónách měst ČR. Výběr takovýchto zón, tzn. problémových sídlišť, probíhá dle kritérií definovaných Ministerstvem pro místní rozvoj ČR.

IPRM mohou zahrnovat projekty zpracované jak samosprávami měst, tak subjekty nenáležícími mezi orgány veřejné správy, ale řešícími nedostatky v problémových zónách zahrnutých do IPRM. Žádosti o finanční podporu projektů zahrnutých do IPRM mohou být podávány nejen na základě výzev již zmíněného IOP, ale i na základě výzev jiných operačních programů ČR pro období 2007-2013. Podmínkou však musí být, že jednotlivé projekty spolu tematicky a územně souvisí.



*IPRM demonstruje provázanost jednotlivých aktivit za dosažením společného cíle, který koresponduje se základními cíli strategických rozvojových dokumentů daných měst ČR.*

#### **B.4. Zdůvodnění potřeby pořízení**

*Samospráva Města Jablonec n. N. si je vědoma problematiky spojené s důsledky staré bytové zástavby či hromadné panelové výstavby z minulých období a postupně přistupuje k humanizaci a regeneraci zdejších jednotlivých sídlištních celků. Tato revitalizace je dlouhodobým zhodnocujícím procesem, probíhajícím nejen v rovině urbanistické, architektonické, technické, ekonomické, ale také v rovině sociální. Jde o to, že prostřednictvím odstranění závad a estetizací prostředí, samospráva sleduje zlepšení nejen kvality života na území města, ale i vztahu zdejších obyvatel k místům svého bydlení a trvalého žití.*

*Město Jablonec nad Nisou patří z hlediska pravidel IOPu do cílové skupiny měst s počtem obyvatel nad 20 tisíc (kromě hl. města Prahy), tzn. mezi města, pro která je zpracování IPRM možností jak se ucházet o podporu z IOPu v rámci již uvedené prioritní osy 5, oblast intervence 5.2 Zlepšení prostředí v problémových sídlištích.*

*Za účelem možnosti využití těchto nabízejících se finančních zdrojů, stanovilo Město Jablonec nad Nisou, dle definovaných kritérií pro vývěr problémových zón, za problémové území, zónu Žižkův vrch. Obrázek B1 přibližuje polohu této zóny na území Jablonce nad Nisou.*

Obrázek B1: Lokalizace problémové zóny Žižkův vrch v hranicích území Jablonce nad Nisou



*Integrovaný plán rozvoje města Jablonec nad Nisou byl Zastupitelstvem Jablonce nad Nisou schválen dne 11.10.2007 pod č. usnesení 153/2007. Cíle tohoto strategického rozvojového dokumentu jsou v souladu se Strategickým plánem města Jablonce nad Nisou 2003-2015, jehož aktualizovaná verze byla Zastupitelstvem Jablonce nad Nisou schválena též dne 11.10.2007 pod č. usnesení, tj. 153/2007.*

*V rámci předkládaného IPRM budou řešeny dílčí na sebe navazující projekty revitalizující, rekonstruuující, zkapacitňující a zlepšující funkčnost, bezpečnost a kvalitu prostředí stávajících nejen sportovně relaxačních ploch ve vymezeném území sídliště Žižkův vrch, ale i zdejších bytových objektů. V žádném případě se nejedná o novostavby či stavby nových komplexů. Naopak, maximální snahou je zachovat zbytky přírodě blízkých prvků začleněných do urbanizovaného prostoru sídliště a zvyšovat využití již zde existujících staveb i prostředí. Toto řešení a i následné provozování území si zaslouží mimořádnou pozornost a koordinovaný postup všech zúčastněných složek, tj. nejen orgánů samosprávy a státní správy, ale i majitelů zdejších pozemků a objektů i jejich správců a provozovatelů. Tuto koordinovanost právě řeší předkládaná koncepce (zpracovaná IPRM z listopadu 2007) „Integrovaný plán rozvoje města Jablonec nad Nisou - Revitalizace zóny Žižkův vrch“.*

*Z místních šetření, z jednání s občany a majiteli objektů a ze sledování trendu vývoje řešené zóny Žižkův vrch, vyplynuly následující závěry o nedostatcích, které byly hlavním podkladem pro určení vize a specifických cílů předkládaného IPRM s problémovou zónou Žižkův vrch. Následující přehled uvádí výčet klíčových problémů, vyžadujících řešení v rámci navrhovaného zlepšení zdejšího prostředí.*

#### **Plochy podél obslužných komunikací a parkovací plochy:**

- přeplněný profil komunikací
- nedostatek parkovacích míst
- špatné umístění kontejnerů přímo mezi parkujícími vozidly
- nekoncepční zeleň

#### **Vnitroblokové plochy :**

- nedostatečné plochy volného času event. hřišť pro nejnižší věkové skupiny dětí
- absence bezpečně oddělených ploch krátkodobé rekreace od dopravy
- nutnost úpravy zeleně, absence bariérové zeleně
- absence laviček a dostatečného množství městského mobiliáře
- nedořešené pěší cesty, které neodpovídají novým směrům a tahům v území
- neatraktivní a neudržovaná sportoviště a dětská hřiště

#### **Plochy parkové a navazující na volnou krajinu:**

- neudržovaná zeleň, množství náletové zeleně, nekultivované porosty vysoké zeleně
- nutnost rozšířit prostory volného času a pěší komunikace

#### **Obytné objekty:**

- pomalý a nekoordinovaný proces revitalizace bytových domů (výměna zastaralých a opotřebených konstrukčních prvků – okna, vstupní vestibuly a jejich řešení, modernizace výtahů, rozvodů médií, obnova střech)
- nedostatečný tepelný odpor konstrukcí, vysoká tepelně energetická potřeba obytných objektů, nízké zateplení fasád
- nezajištěný přístup občanů se sníženou schopností pohybu,
- nedostatečná bezpečnost při užívání objektů, nedostatečně zajištěná bezpečnost bytů

Finanční podpora pro řešení problémů zóny Žižkův vrch je doporučena pro projekty či soubory projektů, korespondující s následujícími oblastmi intervence IOP:

#### **5.2a) Revitalizace veřejného prostranství na**

- úpravy sídlištního prostoru (veřejná zeleň)
- parkové úpravy včetně městského mobiliáře
- výstavbu, rekonstrukce a sanace dopravní infrastruktury (místní komunikace, chodníky, parkovací plochy)
- výstavbu, rekonstrukce a sanace technické infrastruktury (veřejné osvětlení, bezpečnostní kamery)
- budování a modernizace nekomerčních volně přístupných rekreačních ploch (dětská hřiště, sportoviště)
- další zlepšení veřejné infrastruktury (čekárny, zastávky MHD)

#### **5.2b) Regenerace bytových domů na**

- pořízení, modernizace a rekonstrukce technického vybavení (otopné soustavy, rozvodu tepla, plynu a vody, výtahu atd.)
- zateplení obvodového pláště domu (zateplení fasády, výměna oken, rekonstrukce střechy)
- odstranění statických poruch domů (opravy nosných zdí, stropních konstrukcí)
- rekonstrukce a modernizace společných prostor (schodiště, chodby)
- sanace základů a hydroizolace spodní stavby
- rekonstrukce či modernizace lodžii, balkonů

Podmínkou pro čerpání financí ze SF EU na uvedené aktivity, je schválení předkládaného IPRM Ministerstvem pro místní rozvoj ČR. Finanční objem IPRM je členěn v doporučeném poměru 60% na regeneraci bytových domů v zóně Žižkův vrch (5.2b) a 40% na regeneraci veřejného prostranství zóny Žižkův vrch (5.2a). Příjemcem finančních podpor budou Město Jablonec nad Nisou (5.2a) a vlastníci bytových domů (5.2b) v problémové zóně Žižkův vrch.

Doklad o posouzení vlivů IPRM na životní prostředí je podle Příručky pro předkladatele IPRM v IOPu verze 03 povinnou přílohou žádosti o IPRM. Podle této příručky žadatel IPRM (tzn. Město Jablonec nad Nisou) v rámci této přílohy předloží požadované doklady pro posouzení vlivu projektů na životní prostředí (podle zákona č. 100/2001 Sb.).

### **B.5. Hlavní cíl**

Hlavním cílem realizace IPRM zóny Žižkův vrch je zvýšení kvality života a životního prostředí pro obyvatele zóny Žižkův vrch a okolí, prostřednictvím revitalizace prostředí zdejších lokalit, včetně regenerace zdejších bytových domů s cílem úspor energie. Mezi hlavní přínosy dále náleží snížení rušivých vlivů, socio-patologických jevů a zvýšení bezpečnosti obyvatel zóny.

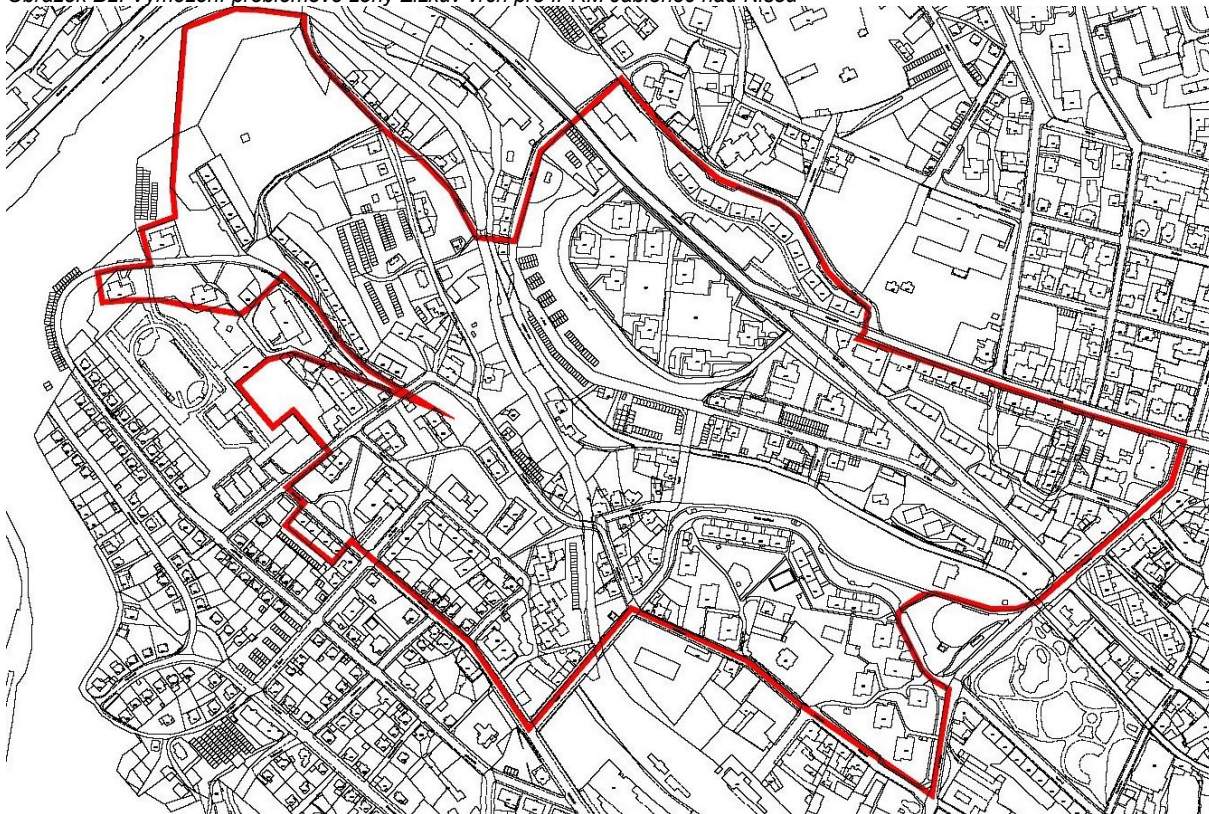


## B.6. Základní principy a postupy (etapy)řešení

### B.6.1 Vymezení problémové zóny Žižkův vrch

Problémová zóna Žižkův vrch se nachází v západní části katastrálního území Jablonec nad Nisou. Grafické znázornění hranic této problémové zóny Žižkův vrch je uvedeno v obrázku B2. Rozloha této zóny činí 438 910 m<sup>2</sup>. Zónu protíná železnice ČD 036 vedená ve směru SZ – JV. Těsně za hranicemi zóny se nachází železniční stanice „Jablonec nad Nisou – dolní nádraží“ a „Jablonec nad Nisou – hlavní nádraží“. Zóna je vymezena ulicemi: Skřivánčí, Vodní, Havlíčkova, Nádražní, U Balvanu, Poštovní, Jehlářská, Lipová, Liberecká, Polní, U Nisy, Na Můstku, Plynární, Na Výšině, Pasířská.

Obrázek B2: Vymezení problémové zóny Žižkův vrch pro IPRM Jablonec nad Nisou



V zóně se vyskytují následující typy funkčních ploch:

- bydlení v obytných domech; v RD městského typu; v RD venkovského typu
- občanská vybavenost; smíšená centrální zóna (včetně rezervy)
- rekreační a sportovní plochy
- dopravní plochy; parkoviště; garáže
- železnice
- veřejná zeleň; nízká zeleň; les, vysoká zeleň; vodní plochy
- průmysl
- technická vybavenost

## B.6.2 Základní principy řešení

Realizací záměrů uvedených na indikativním seznamu projektů, který je součástí předkládaného koncepčního dokumentu, dojde k významnému synergickému efektu, kdy se v průběhu krátkého období výrazně promění prostředí vymezené zóny. Dojde k revitalizaci v současnosti nepřilíš vzhledných veřejných prostranství, inovaci městského mobiliáře, vytvoření a revitalizaci dětských hřišť a dalších prvků pro zvýšení kvality života obyvatel zóny. Zlepšením jak veřejných prostranství, tak bytových domů, se stane zóna atraktivnější oblastí pro bydlení a bude tak přispěno k zlepšení různých kritérií, ve kterých zóna zaostává. Kvalitní infrastruktura a příjemné prostředí bude navíc, spolu s preventivními aktivitami Města Jablonec nad Nisou (kamerový systém, apod.) působit proti sociálně-patologickým jevům.

V předkládané koncepci je dosažení hlavního cíle rozpracováno do plnění dílčích kroků a to ve dvou hlavních projektových skupinách realizovaných v časovém horizontu let 2009-2015. Hlavní cíl je pak dle těchto projektových skupin rozdělen do níže definovaných specifických cílů, které budou během plnění předkládané koncepce průběžně monitorovány pomocí níže stanovených indikátorů.

- Specifické cíle

Specifický cíl	Popis
1	Revitalizovat minimálně 30 000 m <sup>2</sup> veřejných prostranství s podporou udržitelného rozvoje zóny
2	Regenerovat bytový fond zóny - min. 550 regenerovaných bytů

- Monitorovací indikátory výsledků pro specifické cíle

Poznámka:

Indikátory výsledků IPRM, včetně jejich kódů, se shodují s indikátory uvedenými v programovém dokumentu IOPU.

Název indikátoru	Kód indikátoru	Měrná jednotka	Výchozí hodnota	Cílová hodnota
Počet regenerovaných bytů	331200	Počet bytů	0	550
Plocha revitalizovaného území	331300	m <sup>2</sup>	0	30 000
Úspora spotřeby energie bytových domů	331500	%	0	20 <sup>*)</sup>

\*) U objektů, kde to prokáže energetický audit, budou provedena taková opatření, aby úspora energií byla minimálně 20%.

- Monitorovací indikátory dopadu IPRM

Poznámka:

Indikátory dopadu IPRM vycházejí ze srovnávacích kritérií pro výběr zóny a dokazují předpokládané zlepšení jejich hodnot.

Název indikátoru	Měrná jednotka	Výchozí hodnota	Cílová hodnota
Neuspokojivý demografický vývoj	Počet obyvatel nad 65 let a více jako procento z celkového počtu obyvatel	18,4	18,4 <sup>*)</sup>
Nízká úroveň vzdělání	Počet obyvatel starších 15 let s nejvýše základním vzděláním jako procento z počtu obyvatel nad 15 let	23,6	23,1
Nízká míra hospodářské aktivity	Počet ekonomicky aktivních obyvatel jako procento z celkového počtu obyvatel	50,2	50,7

\*) Ve skutečnosti se jedná o stagnaci

### B.6.3 Základní postupy řešení

Výše uvedené specifické cíle budou dosaženy pomocí projektů řazených do následujících hlavních okruhů aktivit v níže uvedených funkčních složkách ve vybrané problémové zóně Žižkův vrch.

- Okruhy aktivit IPRM – Revitalizace zóny Žižkův vrch

<b>Specifický cíl 1</b>
1.1 Revitalizace dětských hřišť
1.2 Revitalizace komunikací v dané zóně
1.3 Úprava veřejných prostranství v zóně
1.4 Podpora rozvoje místních podnikatelských aktivit
<b>Specifický cíl 2</b>
2.1 Řešení stavebně-technických závad bytových domů
2.2 Snížení energetické náročnosti budov

- Funkční složky ve vybrané problémové zóně Žižkův vrch řešené v IPRM

Řešená problémová zóna Žižkův vrch obsahuje oproti svému okolí výrazně vyšší podíl funkčních ploch „bydlení v obytných domech“ kombinované s „veřejnou zelení“ a „občanskou vybaveností“, tedy funkčními plochami, které jsou typické pro intervenci v rámci IPRM pro IOP. V zóně jsou také zastoupeny rekreační a sportovní plochy. Všechny výše uvedené typy funkčních ploch zde přitom potřebují modernizovat, rekonstruovat či rozšířit. Níže uvedený přehled specifikuje funkční složky ve vybrané zóně, které budou v projektech na území zóny řešeny. Specifikace platí i pro projekty, které budou řešeny ve vybraném území z jiných operačních programů ČR v období 2007-2013 či dalších zdrojů.

	<b>Funkční složky území:</b>	<b>Podrobný popis:</b>	<b>Pole zaškrtnuté (x) = identifikované projekty dle analytického průzkumu potřeb zóny</b>
1.	<b>Bydlení</b>	Regenerace bytových domů	X
2.	<b>Veřejné prostranství</b>	Parkové úpravy včetně mobiliáře, veřejně přístupná zeleň	X
3.	<b>Sport a rekreace</b>	Stavby a zařízení pro sport	X
		Stavby a zařízení pro rekreaci	X
4.	<b>Občanská vybavenost – veřejná infrastruktura</b>	Vzdělávání a výchova	
		Sociální služby	
		Zdravotní služby	

		Veřejná správa	
		Věda a výzkum	
		Kultura	
5.	<b>Občanská vybavenost – komerční</b>	Obchod	X
		Ubytování a stravování	
		Výrobní služby	
		Turistický ruch	
6.	<b>Výroba</b>	Technologický park	
		Řemesla	
		Využití opuštěného areálu	
7.	<b>Doprava</b>	Místní pozemní komunikace	X
		Doprava v klidu	X
		Cykloturistika	X
		Městská hromadná doprava	X
8.	<b>Technická infrastruktura</b>	Zásobování vodou, čištění odpadních vod	
		Zásobování energiemi	
		Telekomunikace	
9.	<b>Životní prostředí</b>	Vodní toky, nádrže	
		Odpady	X
		Úspora energií	X
		Ochrana před škodlivými vlivy	X

- **Základní typy podporovaných projektů**

- *stavební úpravy ke zlepšení fyzického stavu budov (střechy, hydroizolace, atd.);*
- *odstranění statických poruch nosných konstrukcí a opravy konstrukčních nebo funkčních vad budov, včetně budování bezbariérových přístupů;*
- *opravy a rekonstrukce technického vybavení domů (okna, vestibuly, výtahy, lodžie, rozvody, atd.);*
- *vybudování sociálních bytů z nevyhovujících bytů anebo z nebytových prostor v objektech;*
- *energetické sanace budov;*
- *vybudování parkovacího domu;*
- *vybudování nových parkovacích ploch podél stávajících obslužných komunikací a rozšíření stávajících parkovacích míst;*
- *oprava povrchů místních vozovek, parkovacích ploch a chodníků;*

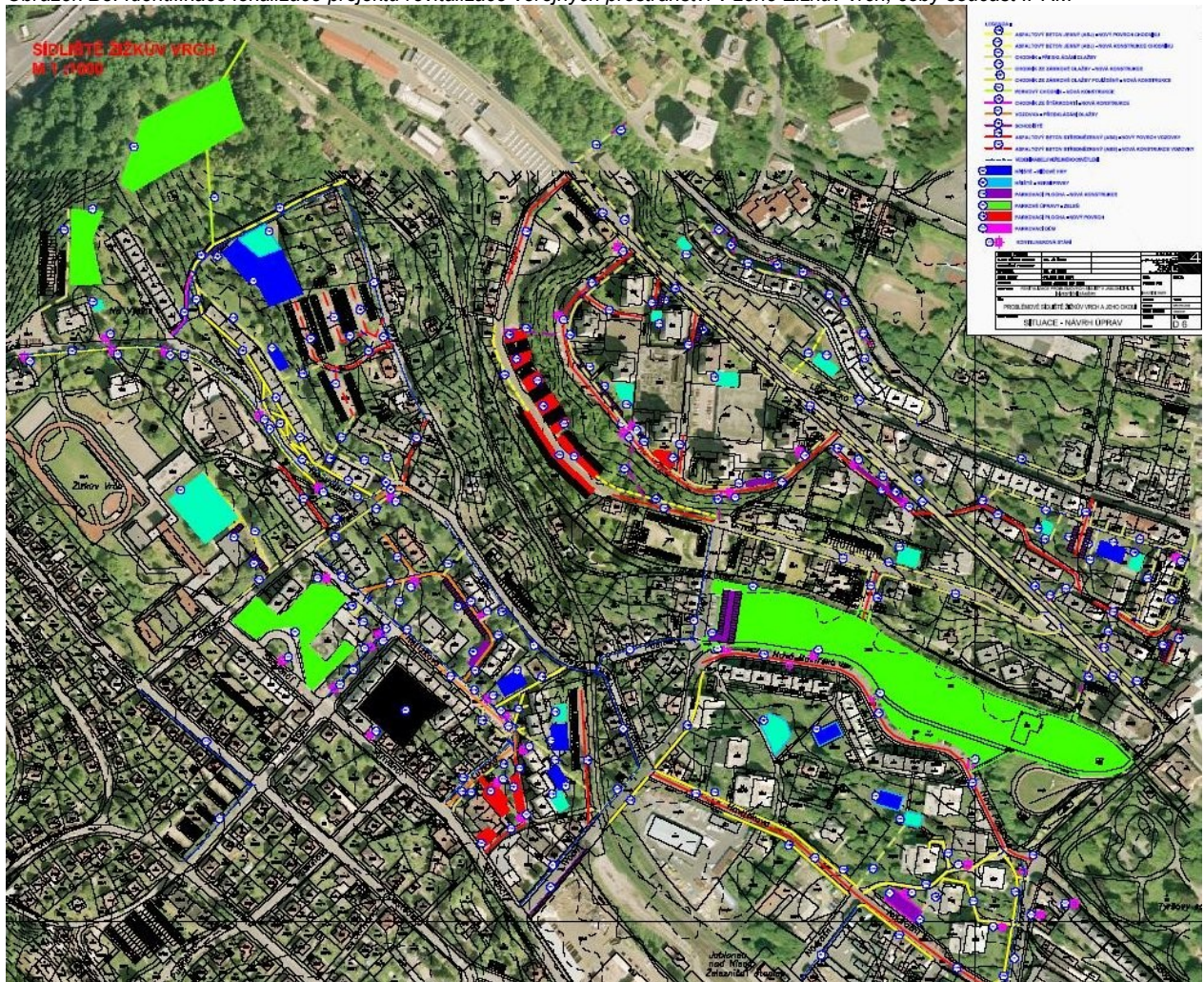


- nahrazení vyšlapaných cestiček chodníky ze zámkové dlažby s plnou konstrukcí;
- rekonstrukce či realizace polyfunkčních a dětských hřišť, náhrada nevyhovujících herních prvků za nové;
- úprava stávající zeleně (vykácení náletových dřevin, doplnění o nové keře a stromy, atd.);
- ohumusování a zatravnění nezpevněných ploch;
- osazení veřejných prostranství lavičkami, doplňky parkové úpravy, mobiliářem;
- vybudování nových přístřešků kontejnerových stání shromažďování komunálního odpadu;

#### B.6.4 Zpřesňující informace k revitalizaci veřejných prostranství

Lokalizace s legendou typů potřebných projektů a činností na veřejných prostranstvích problémové zóny Žižkův vrch je uvedena v obrázku B3.

Obrázek B3: Identifikace lokalizace projektů revitalizace veřejných prostranství v zóně Žižkův vrch, coby součást IPRM





Následující přehled uvádí konkretizaci rozsahu činností (zpracováno XII/2008 projekční firmou Atelier 4 s.r.o. Jablonec nad Nisou) potřebných k úspěšné revitalizaci veřejných prostranství zóny Žižkův vrch.

➤ **Vozovky**

Stávající obrusná živičná vrstva bude odstraněna ve vyznačeném rozsahu (viz. situace – návrhy úprav) frézováním na předpokládanou tl. 40 mm a nahrazena novou obrusnou vrstvou z asfaltového betonu střednězrnného (ABS) položené na spojovací postřík na podkladní vrstvu. Stávající nivelety vozovek a příčné uspořádání budou zachovány. Profil povrchu bude vyspádován tak, aby byl zajištěn odtok vody do stávajících rekonstruovaných vpustí.

U stávajících garáží mezi ul. Na Výšině a Plynární je navržena obslužná komunikace ve vyznačeném rozsahu s plnou novou konstrukcí s obrusnou vrstvou z ABS. Tloušťka této konstrukce je navržena na 440 mm v souladu s TP 170. Stávající konstrukce bude odstraněna.

Vozovky v ul. Lužická a Řetízková budou přeskládány a dorovnány do odpovídajícího profilu. Dále je navrženo přeskládání dlažby ve vyznačeném rozsahu v ul. Pasířská na niveletu odpovídající navazujícímu nově položenému živičnému povrchu.

Pojížděná komunikace u ZŠ Pasířská je navržena s povrchem ze zámkové dlažby tl. 110 mm, na novou konstrukci tl. 440 mm v souladu s TP 170.

Stávající povrchové znaky inž. sítí budou výškově upraveny na novou niveletu vozovky, příp. vyčištěny a opraveny.

➤ **Chodníky a schodiště**

Ze stávajících chodníků s povrchem z litého asfaltu bude ve vyznačeném rozsahu odstraněn živičný povrch až k úrovni podkladní betonové vrstvy (30 mm). Na tuto vrstvu bude umístěn nový živičný kryt stejné tloušťky z asfaltového betonu jemnozrnného (ABJ). Vyspádování této vrstvy bude v souladu s příslušnými TP a ČSN, aby bylo zajištěno odvodnění a nedocházelo k hromadění dešťových srážek ve formě kaluží. Do těchto úprav jsou zahrnuty i navazující vstupy do objektů.

Na chodníky se stávajícím živičným krytem budou ve vyznačeném rozsahu navazovat chodníky s celou novou konstrukcí tl. 300 mm s živičným krytem z ABJ v souladu s TP 170.

U chodníků se stávající poškozenou betonovou dlažbou je navrženo vybudování celé nové konstrukce s povrchem ze zámkové dlažby v souladu s TP 170.

Stávající nezpevněné (perkové) chodníky a vyšlapané cestičky budou ve vyznačeném rozsahu nahrazeny chodníky ze zámkové dlažby s plnou konstrukcí. Šířka chodníků se uvažuje 1,5 - 2 m dle situace, tloušťka konstrukce je 300 mm v souladu s TP 170, chodníky budou po obou stranách osazeny vozovkovými nebo záhonovými obrubami.

Dále je nutné rekonstruovat stávající pěší komunikaci z drceného kameniva vedoucí k tramvajové zastávce. Tato komunikace bude osazena lavičkami a dalšími doplňky parkové úpravy.

Schodiště v zóně budou ve vyznačeném rozsahu vybudována nově a to s použitím žulových stupňů a s osazením oboustranným zábradlím. Schodiště u ul. Nádražní je navrženo jako součást konstrukce parkovacího domu.

➤ **Parkoviště**

Vzhledem k nedostatku parkovacích míst byly navrženy nové parkovací plochy podél stávajících obslužných komunikací a rozšíření stávajících parkovacích míst. Nová parkovací stání jsou navržena v provedení ze zámkové dlažby s konstrukcí tloušťky 440 mm v souladu s TP170.

Dále je navrženo frézování živičného krytu na stávajících parkovištích a nahrazení novým povrchem z asfaltového betonu střednězrného (ABS) položeného na spojovací postřík na podkladní vrstvu.

V ulici Nádražní je navrženo vybudování parkovacího domu. Tato stavba využívá stávajícího terénu, kdy přístup do 2. podlaží bude umožněn z ul. Nádražní, pro přístup do 1. podlaží bude vybudována příjezdová komunikace ze stávajícího pojížděného chodníku.

➤ **Hřiště a herní prvky**

Pro revitalizaci zóny se počítá s odstraněním stávajících nevyhovujících herních prvků a jejich nahrazení novými.

Konstrukce hřišť se navrhuje převážně s umělým povrchem (polyuretan apod.) v rozsahu, který bude upřesněn v dalším projektovém stupni.

Pro starší věkovou hranici je navrženo vybudování nebo rekonstrukce polyfunkčních hřišť pro míčové hry (fotbal, volejbal, atd.), která budou osazena odpovídajícími prvky. Dále jsou navržena hřiště pro nižší věkovou skupinu, která budou rovněž osazena odpovídajícími herními prvky (skluzavky, průlezky atd.).

Součástí hřišť bude oplocení různého typu a výšky podle jednotlivých využití.

➤ **Parkové plochy a zeleň**

Na stávající zeleni bude proveden průklest a zahradnická úprava stromů a keřů, příp. vykácení náletových dřevin. Zeleň bude doplněna o nové keře a stromy. Nezpevněné plochy budou ohumusovány a zatravněny. Vyznačené parkové plochy budou řešeny vč. pěších komunikací s lavičkami, příp. dalšími prvky pro oddech.

➤ **Stání pro shromažďování a odvoz komunálního odpadu**

S ohledem na poškození stávajících přístřešků se navrhuje vybudování nových přístřešků provedených v ocelové konstrukci, příp. obezděných. Stávající přístřešky budou odstraněny. Dle požadavků investora bude počet kontejnerových stání zvýšen.

➤ **Ostatní objekty zahrnuté do revitalizace**

Rekonstrukce vnitrobloku ul. Skřivánčí, Na Kopci, Řetízková:

Tato rekonstrukce je řešena v samostatném projektu, jež obsahuje řešení vnitřních komunikací, hřišť a jejich vybavení, terénních úprav, výsadby zeleně atd.

Schodiště mezi ul. U Nisy – Na Vršku :

Tato novostavba je řešena v samostatném projektu a obsahuje mírnou probírku stávající zeleně, vlastní ocelové schodiště, přístupové chodníky a nejnужnější výsadbu zeleně.

Rampa mezi ul. Polní – Liberecká:

Tato novostavba je řešena v samostatném projektu a obsahuje řešení bezbariérového propojení pro pěší rampou mezi ulicemi Polní a Liberecká.

**B.6.5 Zpřesňující informace k regeneraci bytového fondu**

Pro bližší pochopení problémů zóny, zapojení veřejnosti a správců domů do přípravy, provedla Projektová a rozvojová agentura, a.s. Praha dotazníkové šetření pomocí vytvoření dvou speciálních dotazníků. Z nich jeden měl za úkol získat informace v takové podrobnosti, které žádný z orgánů veřejné správy nemůže při svých šetřeních dosáhnout. Šetření proběhlo v průběhu října 2008. Tyto dotazníky byly vyhodnoceny a jejich výsledky použity pro doplnění popisu zóny.

Celkem je v zóně 2481 bytových jednotek a 169 bytových domů, resp. čísel popisných. Průměrně připadá 14-15 bytových jednotek na 1 bytový dům. Místním a dotazníkovým šetřením bylo popsáno 2195 bytových jednotek v 93 bytových domech (číslích popisných), tj. 88% z celkového počtu bytových jednotek a 55% bytových domů. V drtivé většině jsou popsány panelové domy, které tvoří páteřní portfolio projektů regenerace bytového fondu problémové zóny Žižkův vrch v předkládaném IPRM Jablonec nad Nisou. Výsledky dotazníku lze proto považovat za relevantní pro kvalitativní popis vybrané zóny, i pro definici maximálního rozsahu investice.

Vzhledem k tomu, že Město Jablonec nad Nisou, coby předkladatel IPRM, nemůže z objektivních důvodů disponovat konečným výčtem projektů a jejich podrobnou charakteristikou, stejně jako nemůže s jistotou tvrdit, kolik projektů a které budou podpořeny, je nutné vnímat níže uvedená data jako rámcová. Mají za cíl pouze přiblížit předpokládaný rozsah a typologii projektových záměrů regenerace bytového fondu v problémové zóně Žižkův vrch. Platí přitom, že rizikové projekty (tabulka B2) tvoří jakýsi rezervní zásobník projektů. Celkový předpokládaný rozsah investic a typologii projektů v oblasti bytového fondu zóny lze tedy vyčíst z tabulky B1.

Z místního šetření vytvořeného ve spolupráci se správci bytových domů vyplynuly aktivity, resp. projektové záměry, jež lze rozdělit do následujících skupin:

- **Modernizace výtahů** - zpravidla za účelem splnění evropských norem, v jednom případě komplexní výměna včetně el. rozvodů;
- **Rekonstrukce střechy** - odstranění zatékání - tepelná a hydroizolace, rekonstrukce krytiny;
- **Vybudování zateplení** - s cílem snížení tepelných ztrát a dosažení cca 20% energetických úspor u zateplených objektů;
- **Rekonstrukce společných prostor uvnitř objektů** - podlahy, zábradlí schodišť a jejich ramena, osvětlení, zvonky, dveře;

- **Rekonstrukce lodžii či balkónů** - sanace, izolace, rekonstrukce zábradlí;
- **Rekonstrukce oken** - snížení tepelných ztrát;
- **Rekonstrukce místních rozvodů** - voda, odpad, plyn, elektřina;
- **Rekonstrukce vchodu** - dveře, zvonky, resp. elektronický vrátný, atd.;
- Okrajově, resp. v řádu jednotek projektů pak prostá **rekonstrukce fasády, hydroizolace či výměna otopných těles**.

Některé projekty zahrnují pouze jednu výše jmenovanou specifickou aktivitu, jiné obsahují aktivit víc najednou. Ty jsou označeny jako „projekty složené z více aktivit“. Projektové záměry byly předběžně rozděleny na projekty bezrizikové, resp. obsahující obecná rizika spojená s realizací projektů jako takových, a projekty rizikové, u nichž neměl správce bytového fondu jistotu s vyslovením souhlasu s realizací projektu potřebnou většinou domácností (bytových jednotek). Jejich počty a rámcové rozpočty přibližují následující tabulky B1 a B2.

Tabulka B1: Identifikované projekty regenerace bytových domů

<b>Položka</b>	<b>Počet projektů</b>	<b>Výše investice</b>	<b>Odhadovaný počet podpořených projektů (omezení 80 mil. Kč)</b>
Výtah	31	42 300 000	25
Střecha	7	9 650 000	2
Zateplení	19	24 460 000	15
Společné prostory	18	6 250 000	2
Lodžie	8	8 700 000	4
Okna	18	20 420 000	10
Rozvody	36	14 360 000	25
Vchod	3	600 000	0
Ostatní	1	700 000	0
Projekty složené z více aktivit	4	20 200 000	---
<b>Celkem</b>	<b>145</b>	<b>147 640 000</b>	<b>83</b>

Poznámky:

- Číslo počet projektů představuje počet dle typu, bez ohledu na počet domů, kterých se to týká. Např. bytové domy, které jsou stavebně-technicky spojené v jeden celek, ale obsahují více čísel popisných, mohou v rámci jednoho projektu modernizovat např. 2-3 výtahy.

- Ostatní: otopná tělesa, hydroizolace, fasáda, výměník

Zdroj: Místní a dotazníková šetření pro IPRM

Celková alokace IPRM Jablonec nad Nisou bude cca 80 mil. Kč, tedy na úrovni cca 55% oproti potřebným investicím pro regeneraci bytového fondu zóny Žižkův vrch (sloupec třetí v tabulce B1). Proto i počty realizovaných projektů budou nižší. Jinými slovy, počet realizovaných projektů bude dosahovat rozsahu cca 40-60% skutečných potřeb. V současné době však nelze přesně definovat, které ze zjištěných potřebných projektů budou realizovány a které ne. Proto je v posledním sloupci tabulky B1 uveden předpokládaný odhad.

Z hlediska bezproblémovosti projektů směrem ke způsobilým výdajům IPRM budou preferovány projekty zaměřené na modernizaci výtahů, zateplení a modernizaci / rekonstrukci oken a rozvodů. V těchto čtyřech oblastech lze uvažovat nejvyšší počet realizovaných projektů, blížíci se počtu uvedených v tabulce.

Tabulka 2: Identifikované projekty regenerace bytových domů se zvýšeným rizikem

Položka	Počet projektů	Výše investice	Rezerva
Výtah	9	0	9
Střecha	3	6 000 000	2
Zateplení	2	4 000 000	1
Společné prostory	0	0	0
Lodžie	7	0	7
Okna	9	0	9
Rozvody	3	8 000 000	2
Vchod	4	0	4
Ostatní	3	2 500 000	2
Celkem	...	20 500 000	41 150 000
<b>Celkem</b>	<b>40</b>		<b>61 650 000</b>

Poznámky:

- Sloupec rezerva označuje počet projektů, které se skládají z více aktivit a v současné době proto nelze vyčíslit přesný rozpočet na jednotlivé aktivity (výtah, okna, apod.)

- Číslo počet projektů představuje počet dle typu, bez ohledu na počet domů, kterých se to týká. Např. bytové domy, které jsou stavebně-technicky spojené v jeden celek, ale obsahují více čísel popisných, mohou v rámci jednoho projektu modernizovat např. 2-3 výtahy.

Zdroj: Místní a dotazníková šetření pro IPRM

## B.7. Přehled uvažovaných variant řešení

Variantní řešení, než jak je uvedeno v kapitole B.6, zvažováno není. Předkládaná koncepce je zpracována jako jednovariantní. Její realizace bude prováděna po časových etapách a to v závislosti na dostupnosti finančních zdrojů pro realizaci jednotlivých uvedených aktivit = projektů.

## B.8. Vztah k jiným koncepcím a možnost kumulace vlivů na životní prostředí a veřejné zdraví s jinými záměry

Z hlediska strategického rozvojového a územního plánování, předkládaná koncepce navazuje a detailněji rozpracovává cíle a opatření platných (k datu zpracování tohoto oznámení SEA) strategických rozvojových a územních dokumentů nejen Libereckého kraje (Strategie rozvoje Libereckého kraje 2006-2020, Program rozvoje Libereckého kraje 2007-2013, ZÚR Libereckého kraje), ale i Města Jablonce n.N. (Strategický plán rozvoje města Jablonce n.N. 2003-2015, Akční plán rozvoje města Jablonce n.N. pro období 2007-2010, Integrovaný plán rozvoje města Jablonce n.N., Územní plán města Jablonec n.N., včetně obecně závazné vyhlášky Města Jablonec n.N. „O závazných částech ÚP města Jablonec n.N.“).



*Regenerace bytových domů následovaná revitalizací veřejných prostranství, (hřišť, místních komunikací, parkových úprav, městského mobiliáře) je synergickou aktivitou, která do roku 2015 zlepší život obyvatel ve vymezené zóně.*

*Cíle a opatření předkládané koncepce byly stanoveny v návaznosti především na socioekonomickou analýzu, rozvojovou strategii města a SWOT analýzu s jejími závěry, tj. v návaznosti na strategické rozvojové dokumenty Města Jablonce nad Nisou schválené v zastupitelstvu města dne 11.10.2007 pod č. usnesení 153/2007 – viz. kapitola B.4.*

*Z uvedených rozvojových dokumentů Jablonce n.N. jsou reflektovány body:*

- *rozvoj a modernizace bytového fondu;*
- *snížování četnosti rušivých a sociálně-patologických jevů;*
- *vzhled města a veřejných prostranství (zvýšení atraktivity fyzického prostředí je jedním z výrazných faktorů zvyšujících motivaci inovativních podniků a jejich vysoce kvalifikovaných pracovních sil k zahájení činnosti v městě Jablonci nad Nisou, případně k setrvání v něm);*
- *investice směřující k ochraně a zlepšování životního prostředí (snížení hluchnosti a prašnosti, rehabilitace okolí řeky Nisy, apod.).*

*Druhotně může předkládaná koncepce pomoci k řešení nebo omezení dosavadního negativního trendu odchodu kvalifikované pracovní síly do jiných měst a ke zpestření vzdělanostní skladby obyvatelstva, která tak dále napomůže větší ekonomické stabilizaci města.*

*Schéma v níže uvedeném obrázku B4 přibližuje strom prioritních rozvojových oblastí A-E Libereckého kraje a k nim vyspecifikovaných souborů rozvojových opatření A.1-A.6; B.1-B.7; C.1-C.4; D.1-D.4; E.1-E.6 a to tak jak byly jednotně schváleny Zastupitelstvem Libereckého kraje v případě Strategie rozvoje LK 2006-2020 usnesením č. 122/07/ZK dne 24.4.2007 a v případě Programu rozvoje LK 2007-2013 usnesením č. 287/07/ZK dne 30.10.2007.*

*Z tohoto stromu a z popisu hodnocené koncepce uvedeného v kapitole B.6 je patrné, že tato koncepce nejen svým uceleným pojetím, ale i jednotlivými aktivitami, detailněji přispívá k naplňování rozvojových opatření těchto krajských strategických dokumentů, a to konkrétně v opatřeních B.3, B.4, B.6, B.7, C.1, C.3, D.1, D.2, D.3, E.2, E.4.*

*K dnešnímu datu zpracování tohoto oznámení dle zákona č. 100/2001 Sb. nebyly zatím Zastupitelstvem Libereckého kraje schváleny Zásady územního rozvoje Libereckého kraje (ZÚR LK), které budou mj. i transformovat výstupy ÚP VÚC Libereckého kraje dle požadavků nového stavebního zákona č. 183/2006 Sb. Proto lze z úrovně územního plánování kraje na tomto místě zatím provést pouze soulad s návrhem Konceptu ÚP VÚC Libereckého kraje či s návrhem Zásad územního rozvoje Libereckého kraje.*

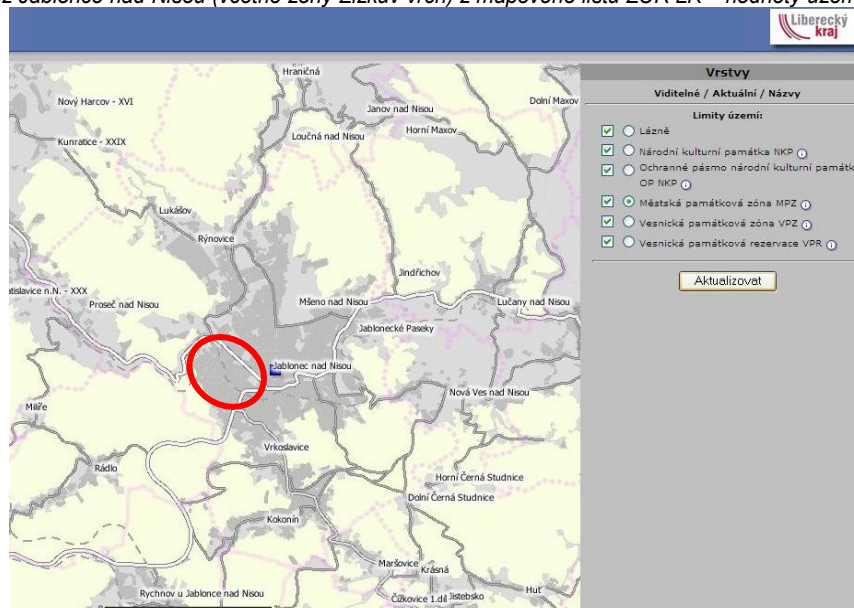
Obrázek B4: Strom prioritních rozvojových oblastí Libereckého kraje a specifikace souborů jejich opatření



K dnešnímu datu zpracování tohoto oznámení dle zákona č. 100/2001 Sb. nebyly zatím Zastupitelstvem Libereckého kraje schváleny Zásady územního rozvoje Libereckého kraje (ZÚR LK), které budou mj. i transformovat výstupy ÚP VÚC Libereckého kraje dle požadavků nového stavebního zákona č. 183/2006 Sb. Proto lze z úrovně územního plánování kraje na tomto místě zatím provést pouze soulad s návrhem Konceptu ÚP VÚC Libereckého kraje či s návrhem ZÚR LK.

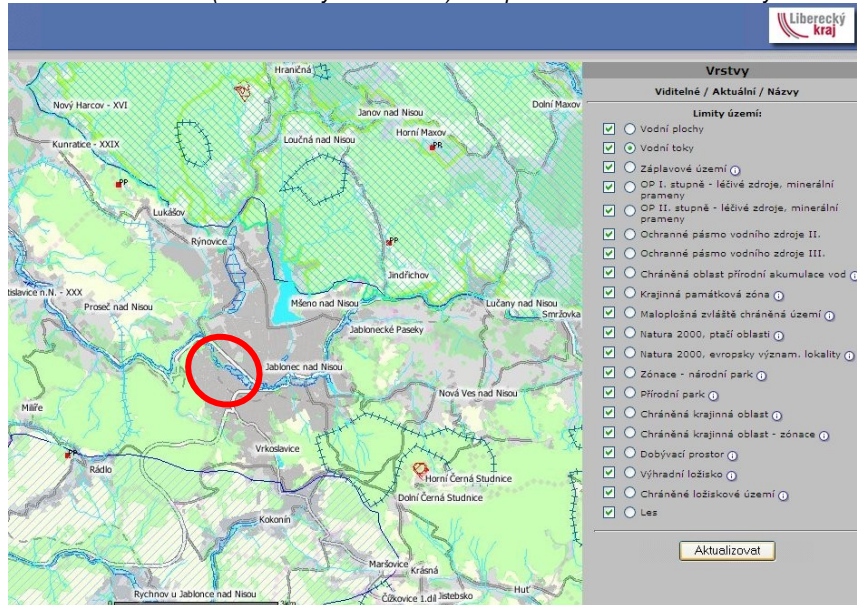
V obrázcích B5 až B8 jsou uvedeny relevantní výřezy z mapových výkresů ZÚR LK s vyznačenou problémovou zónou Žižkův vrch. Účelem je identifikace souladu aktivit předkládané koncepce s očekávaným dokumentem územního plánování LK.

Obrázek B5: Výřez Jablonec nad Nisou (včetně zóny Žižkův vrch) z mapového listu ZÚR LK – hodnoty území



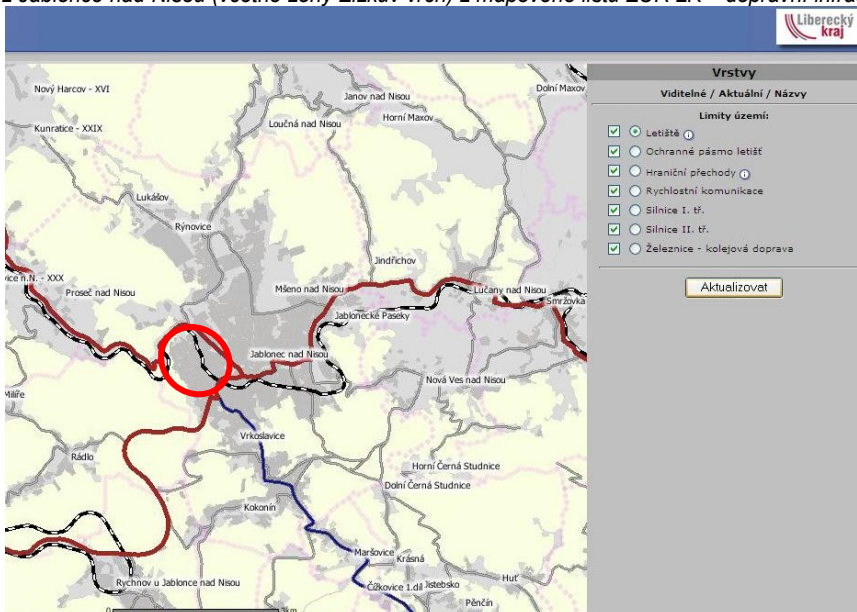
Obrázek B5 identifikuje na území města Jablonce nad Nisou městskou památkovou zónu (MPZ). Do ní spadá centrum města, nikoliv v předkládané koncepci řešená problémová zóna Žižkův vrch. Žádný z objektů nacházejících se v této zóně není zapsán (v souladu se zákonem č. 20/1987 Sb., o státní památkové péči) ani coby nemovitá kulturní památka v Ústředním seznamu kulturních památek ČR.

Obrázek B6: Výřez Jablonce nad Nisou (včetně zóny Žižkův vrch) z mapového listu ZÚR LK – limity území



Z hlediska územních limitů identifikuje obrázek B6 v problémové zóně Žižkův vrch pouze zátopové území toku Lužické Nisy, která tímto územím prochází. Z obrázku je také zřejmé, že zájmové území nespadá ani do krajinné památkové zóny, do velkoplošné ochrany přírody a krajiny, do lokalit soustavy NATURA 2000, do přírodního parku, do pásem ochrany vodních zdrojů a léčivých minerálních pramenů, do chráněné oblasti přirozené akumulace vod či do chráněného ložiskového území.

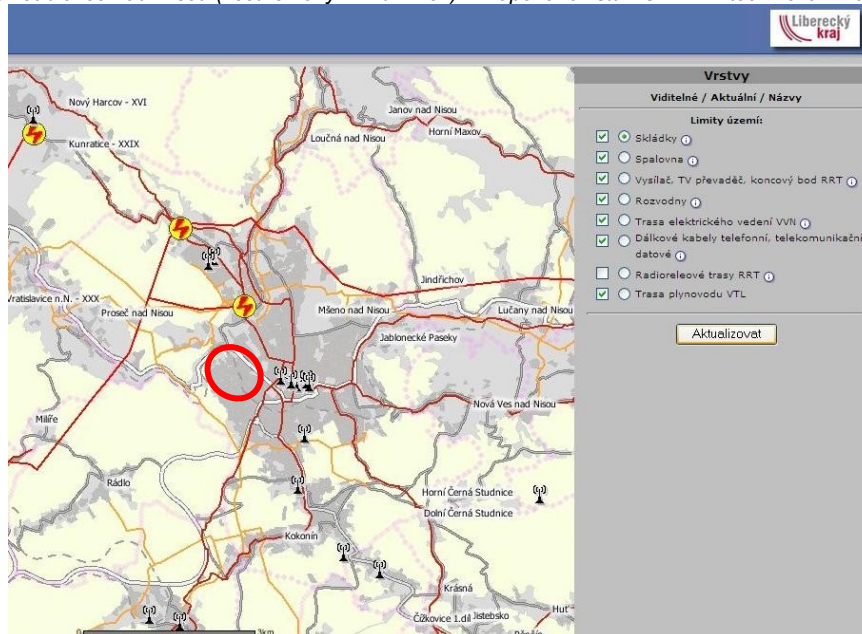
Obrázek B7: Výřez Jablonce nad Nisou (včetně zóny Žižkův vrch) z mapového listu ZÚR LK – dopravní infrastruktura





Z hlediska dopravní infrastruktury prochází zájmovým územím problémové zóny Žižkův vrch silnice I. třídy s označením I/14, železnice s kolejovou dopravou na trati ČD 036 Tanvald – Liberec a tramvajová trať spojující Jablonec nad Nisou s Libercem.

Obrázek B8: Výřez Jablonce nad Nisou (včetně zóny Žižkův vrch) z mapového listu ZÚR LK – technická infrastruktura

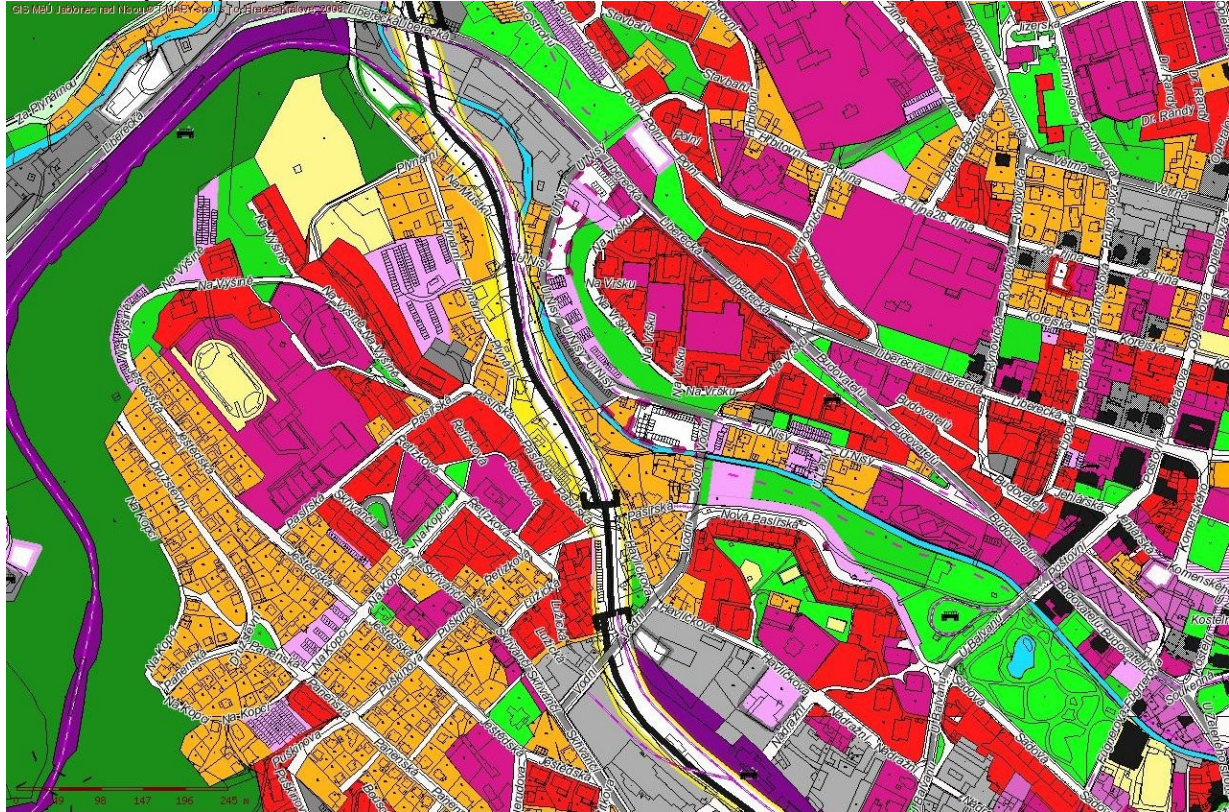


Situování regionálně významných vedení technické infrastruktury v okolí zóny Žižkův vrch identifikuje obrázek B8. Tato identifikace ukazuje, že zájmovým územím neprochází ani elektrické VVN, ani trasa VTL plynovodu.

Významným nástrojem pro usměrňování aktivit v předkládané koncepci, včetně přípustné kumulace s jinými aktivitami situovanými v zájmovém území této koncepce, je Územní plán města Jablonec nad Nisou (platný od roku 1998). Výřez z mapového výkresu tohoto ÚP v obrázku B9 přibližuje vymezení funkčnosti jednotlivých ploch řešené problémové zóny Žižkův vrch.

Při konfrontaci navrhovaných aktivit z předkládané koncepce, se schváleným funkčním využitím ploch a pozemků dle ÚP MJBC na nichž jsou aktivity situovány, je nutné konstatovat, že jednotlivé typy aktivit jsou v souladu s povolenou funkčností ploch, do nichž jsou navrhovány. Konkrétní (objemové, architektonické, atd.) řešení objektů je pak věcí dalšího projekčního zpracování. Toto zpracování musí být v souladu s požadavky obecně závazné vyhlášky Města Jablonec nad Nisou „O závazných částech ÚP města Jablonec nad Nisou“, v nichž jsou vyspecifikovány závazné regulativy využití území jednotlivých ploch. Celý text této vyhlášky je součástí přílohy č. 1 k tomuto oznámení.

Obrázek B9: Výřez z výkresu ÚP města Jablonec n.N. s vymezením funkcí ploch v prostoru zóny Žižkův vrch



## Legenda

### Funkční plochy

- dopravní plochy
- zklidněné komunikace
- bydlení v RD venkovského typu
- bydlení v RD městského typu
- bydlení v obytných domech
- občanská vybavenost, smíšená centrální zóna
- smíšené bydlení v centru
- rekreační a sportovní plochy
- vodní plochy
- železnice
- nízká zeleň
- les, vysoká zeleň
- veřejná zeleň
- průmysl
- technická vybavenost
- zahradkové kolonie
- zemědělská výroba
- zahradnictví
- garáže
- čerpačí stanice
- dopravní plochy
- parkoviště
- pole
- louky
- hřbitov
- významné domy
- podnikatelské aktivity
- památné zahrady

### Podkladové plochy

- rekreační a sportovní plochy
- les, vysoká zeleň
- zahradkové kolonie
- pole
- louky
- Hranice funkcí ploch
- Evidenze změn

### Navrhované funkční plochy

- dopravní plochy - návrh
- bydlení v RD venkovského typu - návrh
- bydlení v RD městského typu - návrh
- bydlení v obytných domech - návrh
- občanská vybavenost, smíšená centrální zóna
- smíšené bydlení v centru - návrh
- rekreační a sportovní plochy - návrh
- vodní plochy - návrh
- nízká zeleň - návrh
- les, vysoká zeleň - návrh
- veřejná zeleň - návrh
- průmysl - návrh
- technická vybavenost - návrh
- zahradkové kolonie - návrh
- zemědělská výroba - návrh
- zahradnictví - návrh
- garáže - návrh
- čerpačí stanice - návrh
- dopravní plochy - návrh
- parkoviště - návrh
- podnikatelské aktivity - návrh
- dopravní plochy - rezerva
- bydlení v RD venkovského typu - rezerva
- bydlení v RD městského typu - rezerva
- občanská vybavenost, smíšená centrální zóna
- rekreační a sportovní plochy - rezerva
- nízká zeleň - rezerva
- veřejná zeleň - rezerva
- zahradkové kolonie - rezerva
- zemědělská výroba - rezerva
- zahradnictví - rezerva
- garáže - rezerva
- čerpačí stanice - rezerva
- dopravní plochy - rezerva
- parkoviště - rezerva
- podnikatelské aktivity - rezerva

### Doprava - linie

- nadřazené komunikace
- hlavní komunikace
- doplňkové komunikace
- výrazné změny na ostatních obs
- železnice, vlečka
- tramvajová trať
- cyklistické stezky
- pěší trasy
- vlek
- rekreační cesty
- navrhovaný tunel
- navrhovaná tramvajová trať
- navrhovaný vlek
- doplňkové komunikace + cyklisti
- pěší trasy + cyklistické stezky
- doplňkové komunikace + návrh t
- hlavní komunikace + návrh tram
- návrh nadřazené komunikace
- návrh hlavní komunikace
- rezerva hlavní komunikace
- návrh doplňkové komunikace
- rezerva doplňkové komunikace
- tunel
- doplňkové komunikace + tramva
- původní trasa - nesledovaná
- mosty
- portál tunelu
- obytná ulice

### Doprava - body

- železniční stanice nebo zastávka
- parkoviště

### Parkoviště

- parkoviště
- hromadné garáže
- hromadné garáže



**B.9. Předpokládaný termín dokončení**

Předkládaný text „Integrovaného plánu rozvoje města Jablonec nad Nisou – Revitalizace zóny Žižkův vrch“ byl dopracován v XII/2008. Jeho konečné znění bude dohotoveno na základě výsledků procesu posuzování vlivů koncepce na životní prostředí a veřejné zdraví dle zákona č. 100/2001 Sb. V něm budou tyto výsledky zohledněny. Předpokládané období konečného dopracování koncepce - I.Q.2009.

**B.10. Návrhové období**

Aktivity v koncepci navrhované budou postupně realizovány dle dostupnosti finančních prostředků z IOPu. Předpokládaný harmonogram čerpání je uveden v následujících tabulkách B3 a B4. Harmonogram realizace IPRM je vytvořen ve třech základních skupinách:

- aktivity se vztahem k cíli IPRM číslo 1 (aktivita IOP 5.2a),
- aktivity se vztahem k cíli IPRM číslo 2 (aktivita IOP 5.2b),
- řídicí aktivity (vyhlašování výzev apod.).

Veškeré uvedené termíny jsou termíny předpokládanými a mohou se změnit, především ve vztahu k vnějším změnám (datum schválení notifikace o veřejné podpoře, apod.).

- Aktivity ve vztahu k cíli IPRM číslo 1 (aktivita IOP 5.2a)

Veškeré celky aktivit se vztahem k veřejným prostranstvím budou realizovatelné i samostatně, bez ohledu na realizace ostatních celků. Při stanovování předpokládaného termínu však byl brán zřetel na regenerace bytových domů a následné úpravy veřejných prostranství, aby tato nebyla v případě opačného postupu poškozena probíhajícími pracemi.

Tabulka B3: Předpokládané termíny realizace aktivit IPRM JBC – Revitalizace zóny Žižkův vrch se vztahem k aktivitě IOP 5.2a

	2010		2011		2012		2013		2014	
	1. pol.	2. pol.	1. pol.	2. pol.	1. pol.	2. pol.	1. pol.	2. pol.	1. pol.	2. pol.
Obytný soubor Řetízková - komunikace							X	X		
Obytný soubor Řetízková - dětská hřiště a sportoviště							X	X		
Obytný soubor Řetízková - úprava prostranství								X		
Vnitroblok "Na kopci - Řetízková" - komunikace					X	X				
Vnitroblok "Na Kopci - Řetízková" - dětská hřiště a sportoviště					X	X				
Vnitroblok "Na Kopci - Řetízková" - úprava prostranství						X				

Pokračování tabulky B3:

Úprava prostoru parku a otočky MHD - komunikace	X	X	X							
Úprava prostoru parku a otočky MHD - úprava prostranství			X	X						
Obytný soubor "Na Výšině" - komunikace								X	X	
Obytný soubor "Na Výšině" - dětská hřiště a sportoviště										X
Obytný soubor "Na Výšině" - úprava prostranství										X
Lesopark Žižkův Vrch - komunikace								X		
Lesopark Žižkův Vrch - úprava prostranství								X	X	
Obytný soubor Abeceda - komunikace								X	X	
Obytný soubor Abeceda - dětská hřiště a sportoviště								X	X	
Obytný soubor Abeceda - úprava prostranství										X
Obytný soubor "Na Vršku" - komunikace						X	X			
Obytný soubor "Na Vršku" - dětská hřiště a sportoviště							X			
Obytný soubor " Na Vršku" - úprava prostranství						X	X			
Obytný soubor Budovatelů - komunikace						X	X			
Obytný soubor Budovatelů - dětská hřiště a sportoviště						X	X			
Obytný soubor Budovatelů - úprava prostranství							X			
Ulice U Nisy - komunikace								X	X	
Ulice U Nisy - dětská hřiště a sportoviště										X
Ulice U Nisy - úprava prostranství										X
Park Nová Pasířská - komunikace	X	X								
Park Nová Pasířská - úprava prostranství	X	X								
Obytný soubor Nová Pasířská - komunikace	X	X								
Obytný soubor Nová Pasířská - dětská hřiště a sportoviště	X	X								
Obytný soubor Nová Pasířská - úprava prostranství	X	X								

- **Aktivity se vztahem k cíli IPRM číslo 2 (aktivita IOP 5.2b)**

Aktivity směřující k regeneracím bytových domů jsou naplánovány především dle stupně přípravy jednotlivých projektů a dále dle priority řešení.

Dalším určujícím kritériem jsou záměry k revitalizaci veřejných prostranství. Harmonogram je navržen tak, aby byly nejdříve opraveny bytové domy a až následně probíhaly úpravy veřejných prostranství. Předpokládá se tedy vysoká alokace na rok 2010 a 2011, v pozdějších letech už budou realizovány pouze takové záměry, které nestihnou přípravu do těchto let nebo které neohroží začátek úprav veřejných prostranství. Tabulka B4 uvádí předpokládanou dobu realizace projektových záměrů regenerace bytových domů v jednotlivých lokalitách zóny Žižkův vrch.

Tabulka B4: Předpokládané termíny realizace aktivit IPRM JBC – Revitalizace zóny Žižkův vrch se vztahem k aktivitě IOP 5.2b

	2010		2011		2012		2013		2014	
	1. pol.	2. pol.	1. pol.	2. pol.	1. pol.	2. pol.	1. pol.	2. pol.	1. pol.	2. pol.
Obytný soubor Řetízková	X	X	X	X	X	X				
Vnitroblok "Na kopci - Řetízková"	X	X	X	X						
Obytný soubor "Na Výšině"	X	X	X	X	X	X	X	X		
Obytný soubor Abeceda	X	X	X	X	X	X	X	X		
Obytný soubor "Na Vršku"	X	X	X	X	X	X				
Obytný soubor Budovatelů	X	X	X	X	X	X				
Ulice U Nisy	X	X	X	X	X	X	X	X	X	
Obytný soubor Nová Pasířská	X	X								

*Ihned po schválení IPRM budou vypsány první výzvy, jak na revitalizaci bytových domů, tak na úpravy veřejných prostranství, aby bylo možno začít realizovat již v prvním pololetí 2010. Dále pak budou vyhlašovány výzvy v cca půlročních intervalech. Předpokládaná délka trvání výzev jsou 3 měsíce.*

### **B.11. Způsob schvalování**

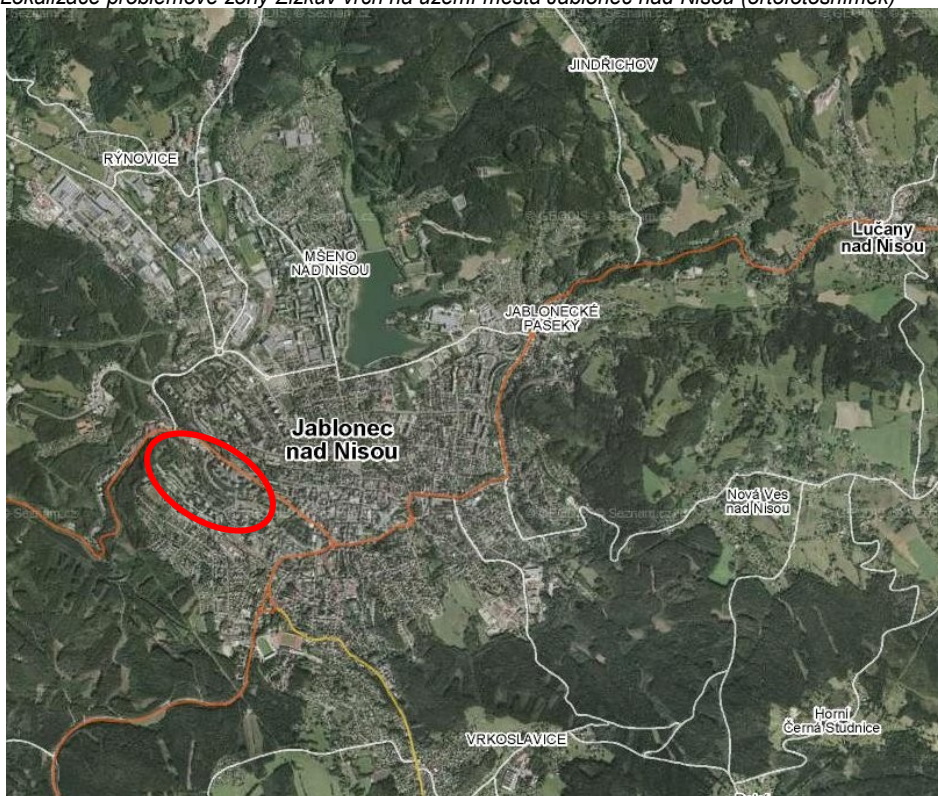
*Na základě ukončeného procesu hodnocení vlivů této předkládané koncepce na životní prostředí, budou jak samotný IPRM – Revitalizace zóny Žižkův vrch, tak výsledek procesu hodnocení jeho vlivů na životní prostředí, předloženy ke schválení Zastupitelstvu Města Jablonec nad Nisou.*

## B. ÚDAJE O DOTČENÉM ÚZEMÍ

### C.1. Vymezení dotčeného území

Již na několika místech v předcházejících kapitolách (např. kapitola B.6.1) a na obrázcích B1 a B2) je provedena lokalizace řešeného území v Integrovaném plánu rozvoje města Jablonce nad Nisou, tj. problémové zóny Žižkův vrch. K upřesnění je nutné dodat, že území leží v Libereckém kraji, uvnitř hranic města Jablonec nad Nisou (obrázek C1). Aktivita v koncepci navrhované se dotýká pouze jednoho katastrálního území, konkrétně k.ú. Jablonec nad Nisou. Zóna je vymezena ulicemi: Skřivánčí, Vodní, Havlíčkova, Nádražní, U Balvanu, Poštovní, Jehlářská, Lipová, Liberecká, Polní, U Nisy, Na Můstku, Plynární, Na Výšině, Pasířská (obrázek B2).

Obrázek C1: Lokalizace problémové zóny Žižkův vrch na území města Jablonec nad Nisou (ortofotosnímek)



### C.2. Výčet dotčených územních samosprávných celků, které mohou být koncepcí ovlivněny

Navrhovaná koncepce „Integrovaný plán rozvoje města Jablonec nad Nisou – Revitalizace zóny Žižkův vrch“ je předkládána samosprávou Města Jablonce nad Nisou. Aktivita uvedené v této koncepci nebudou ovlivňovat rozhodování žádných jiných samospráv.

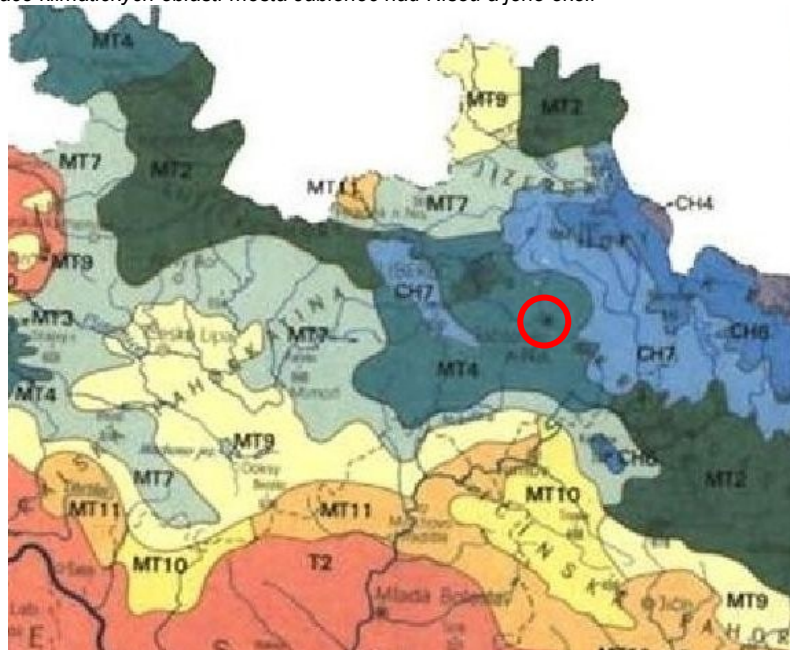


### C.3. Základní charakteristiky stavu životního prostředí v dotčeném území

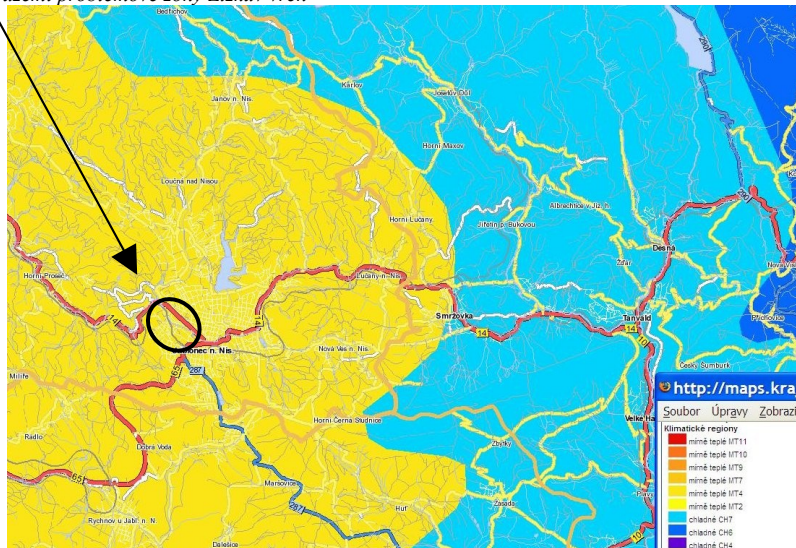
#### C.3.1 Klima

Obrázky C2 převzaté z Atlasu klimatických oblastí Československa a z GISu KÚ Libereckého kraje, přibližují Jablonec nad Nisou s vyznačením klimatických oblastí i v jeho okolí. Je zřejmé, že ve východní části prostoru Liberecké kotliny mezi svahy Jizerských hor na severu a svahy Černostudničního hřebene na jihu, převažuje oblast mírně teplá s označením MT2. Liberecká, potažmo Jablonecká kotlina, jsou území častých teplotních inverzních stavů, při kterých jsou sníženiny, obklopující masív Jizerských hor, zaplavovány shora stékajícím studeným vzduchem.

Obrázek C2: Identifikace klimatických oblastí města Jablonec nad Nisou a jeho okolí



identifikace zájmového území problémové zóny Žižkův vrch





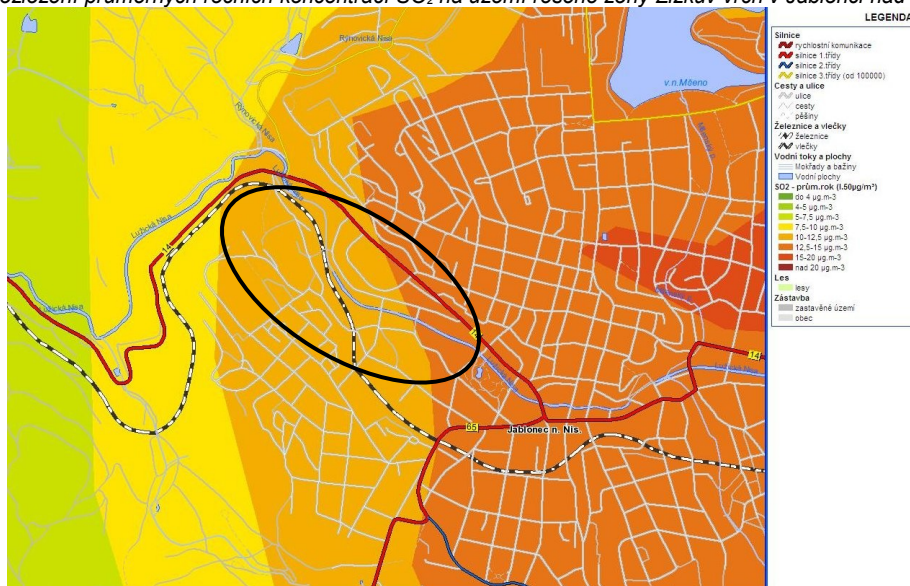
Tabulka C1: Základní charakteristika klimatických oblastí MT 4 a MT 2

Klimatické charakteristiky	MT 4	MT 2
Počet letních dnů	20 - 30	15 - 20
Počet dnů s teplotou vyšší než 10°C	160 - 180	150 - 170
Počet mrazových dnů	110 - 130	120 - 140
Průměrná teplota v lednu	-2 až -3	-3 až -4
Průměrná teplota v červenci	16 - 17	15 - 16
Počet dnů se srážkami 1 mm a více	110 - 120	120 - 130
Úhrn srážek ve vegetačním období	350 - 400	400 - 450
Úhrn srážek v zimním období	250 - 300	300 - 350
Počet dnů se sněhovou příkrývkou	60 - 80	80 - 100

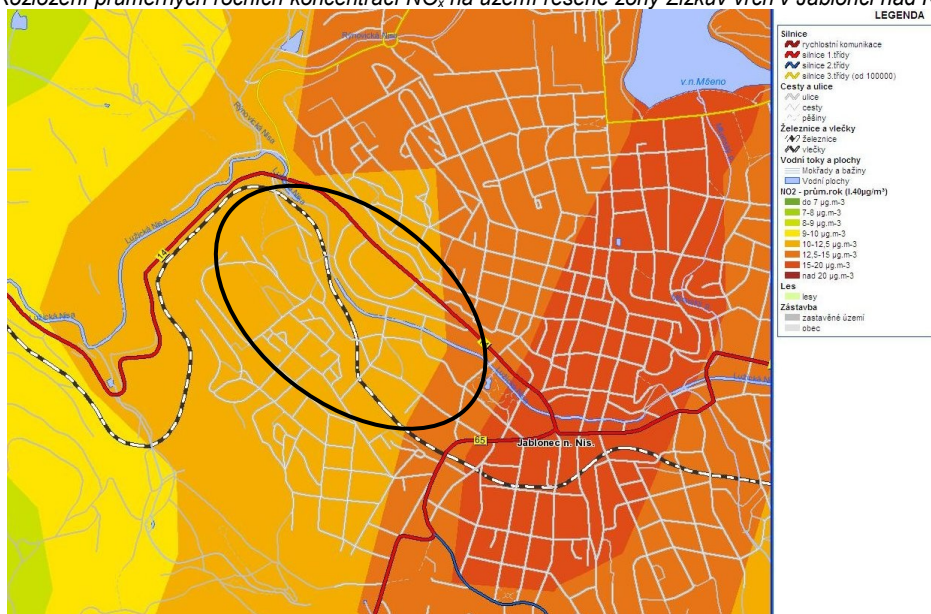
Jablonec nad Nisou leží v oblasti mírně teplé až chladné s vlhkým klimatem, se středně dlouhou a sněhem bohatou zimou. Léto je zde dlouhodobě průměrně teplé, s bohatou srážkovou činností. V posledních několika letech jsou zaznamenána letní maxima teplot (VII) až k 30 °C. Roční úhrn srážek se v dlouhodobém průměru pohybuje okolo 800 mm a počet dnů se sněhovou pokrývkou okolo 100.

### C.3.2 Ovzduší

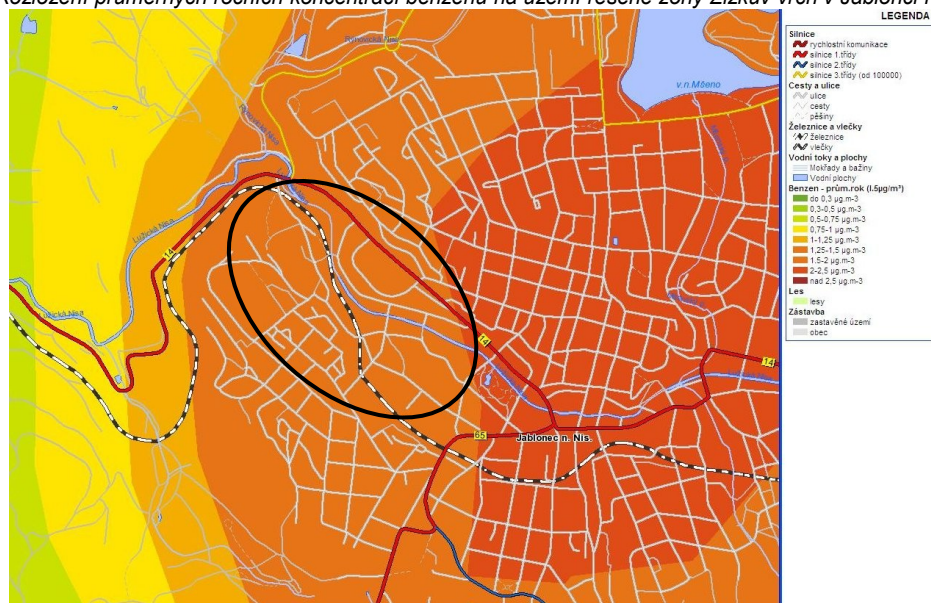
Předkládaná koncepce negeneruje žádné aktivity, které by během realizace či svého trvalého provozu významně ovlivňovaly kvalitu ovzduší. Není proto nezbytné věnovat pozornost problematice statistických dat a jejich hodnocení o kvalitě ovzduší v městě Jablonci nad Nisou či konkrétně v zájmovém území spojeném s předkládanou koncepcí. Pro ilustraci zdejší kvality ovzduší uvádí obrázky C3-C5 mapová schémata rozložení průměrných ročních koncentrací polutantů SO<sub>2</sub>, NO<sub>x</sub> a benzenu na území řešené zóny Žižkův vrch. Zdrojem dat je geografický informační systém Krajského úřadu Libereckého kraje – [www.kraj-lbc.cz/mapy](http://www.kraj-lbc.cz/mapy).

Obrázek C3: Rozložení průměrných ročních koncentrací SO<sub>2</sub> na území řešené zóny Žižkův vrch v Jablonci nad Nisou

Obrázek C4: Rozložení průměrných ročních koncentrací NO<sub>x</sub> na území řešené zóny Žižkův vrch v Jablonci nad Nisou



Obrázek C5: Rozložení průměrných ročních koncentrací benzenu na území řešené zóny Žižkův vrch v Jablonci nad Nisou



V příloze č. 2 k tomuto oznámení jsou uvedeny nejpodstatnější souhrnné výstupy z monitoringu kvality ovzduší ze stanice AIM Českého hydrometeorologického ústavu umístěné v Jablonci nad Nisou v ulici 28. října. V souladu s nařízením vlády č. 597/2006 Sb., o sledování a vyhodnocování kvality ovzduší, jsou tato data dostupná mj. na [http://www.chmi.cz/uoco/isko/isko2/locality/pollution\\_locality/loc\\_LJNM.html](http://www.chmi.cz/uoco/isko/isko2/locality/pollution_locality/loc_LJNM.html).

V příloze č. 2 jsou též uvedeny relevantní výstupy k městu Jablonci nad Nisou z celkového hodnocení kvality ovzduší ČR zpracované za rok 2006 v ročence ČHMÚ, s názvem „Znečištění ovzduší v ČR“.

Na základě takto provedeného základního screeningu nejdůležitějších faktů o kvalitě ovzduší, lze konstatovat, že kvalita ovzduší ve městě Jablonci nad Nisou, odpovídá běžné kvalitě ovzduší v centrech českých měst a to se závislostí na zdrojích znečištění prezentovaných převážně malými a středními zdroji se současným znečišťováním z liniových zdrojů silniční dopravy. To se týká i kvality ovzduší řešené obytné zóny Žižkův vrch. Stav zdejších koncentrací oxidů dusíku, tuhých látek či benzenu je v úzké spojitosti s intenzitou dopravy po zdejších komunikacích v ulicích Liberecká a Budovatelů (tzn. po silnici I/14, která je součástí tranzitního průjezdu centrem města Jablonec n.N. ve směru Liberec – Tanvald, a to jak pro ID, tak pro NAD) či v ulicích U Nisy a Vodní (procházející řešeným územím ve směru S - J).

### C.3.3 Voda

Z hlediska hydrologického je město Jablonec nad Nisou odvodňováno Lužickou Nisou, která patří do povodí Odry a tím do úmoří Baltského moře. Lužická Nisa teče na území ČR v délce cca 53 km. Pramení v katastru obce Nová Ves nad Nisou a na svém toku přibírá řadu, na délku sice kratších, ale na vodní objem vydatných, přítoků. Pro vodní režim širší oblasti mají zásadní význam lesní komplexy, včetně rašeliníšť, které byly donedávna nejen pro toto povodí, ale pro celé Jizerské hory typické. Zájmové území předkládané koncepce je odvodňováno přímo tokem Lužické Nisy.

Vlastní území řešené zóny se vyznačuje zastavěnými či zpevněnými plochami v rozloze cca 90%. Tzn. že zde dochází k významnému povrchovému odtoku srážkových vod. Ty jsou sváděny dešťovou kanalizací přímo do toku Lužické Nisy. Povrchy nezpevněných ploch jsou většinou travnaté, s doprovodem okrasných keřů a stromů. Pouze v severozápadním cípu řešeného území zóny dochází k přirozenému vsaku srážkových vod do podloží, tj. v lesním porostu nacházejícím se mezi železničním tělesem tratě ČD 036 a obytnými parcelami v ulicích Na Výšině a Plynární.

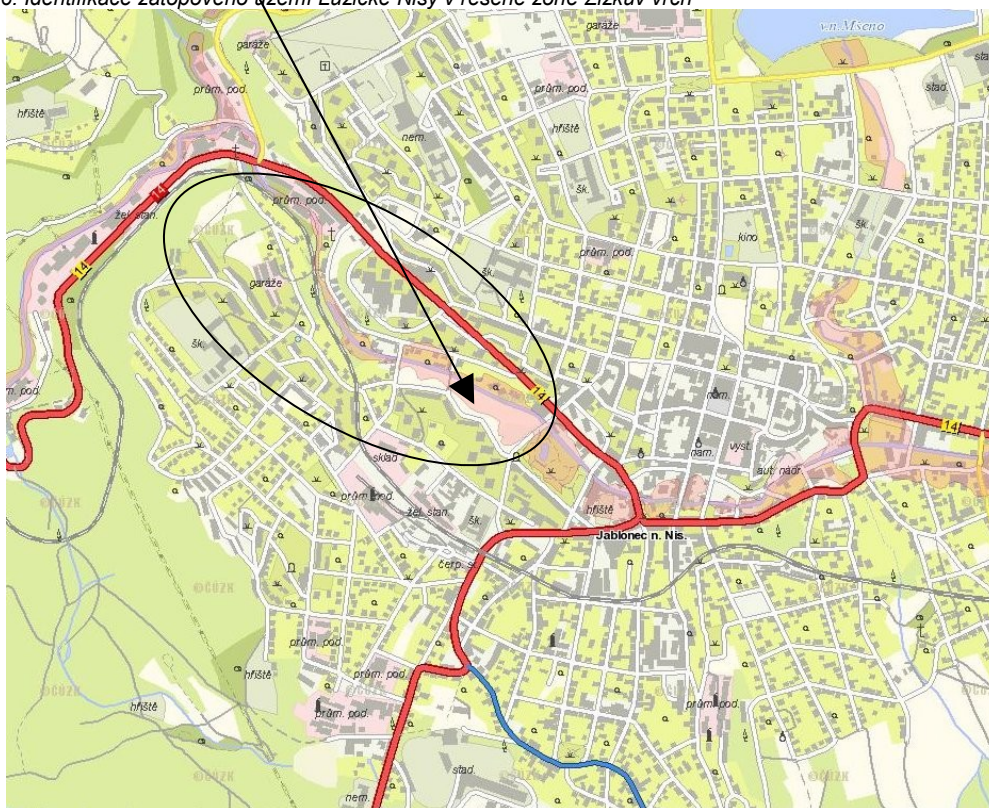
V obrázku C6 je identifikováno zátopové území Lužické Nisy v řešené zóně Žižkův vrch. Pravidelné sledování stavu vod a jejich kvality v Lužické Nise provádí nejen správce tohoto toku, tj. Povodí Labe s.p., ale také ČHMÚ v měrném profilu v Proseči nad Nisou. Zde je pravidelně kvalita vody mírně zhoršená v parametru dusíku (limity překračuje dusík ve formě dusičnanů stupněm II) – viz. příloha 3.

Lužická Nisa (ČHP 2-04-07-002) je vyhláškou č. 470/2001 Sb., kterou se stanoví seznam významných vodních toků a způsob provádění činností souvisejících se správou vodních toků, zařazena mezi vodohospodářsky významné toky ČR.

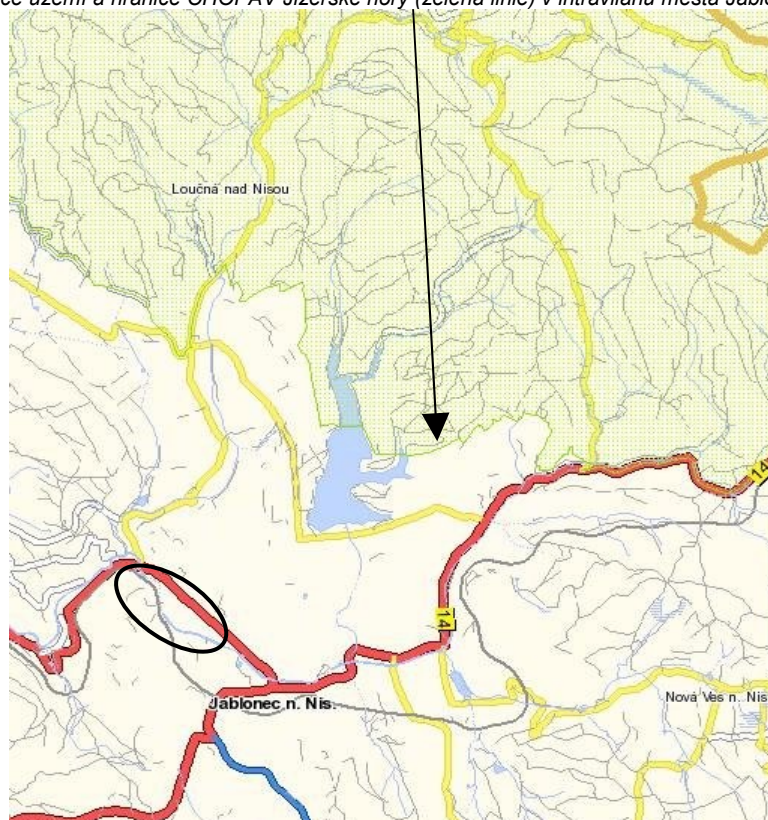
Zájmové území není součástí žádné chráněné oblasti přirozené akumulace vod (CHOPAV). Toto tvrzení potvrzuje obrázek C7, v němž je provedena identifikace hranice nejbližší chráněné oblasti přirozené akumulace vod, kterou je CHOPAV Jizerské hory.



Obrázek C6: Identifikace zátopového území Lužické Nisy v řešené zóně Žižkův vrch



Obrázek C7: Identifikace území a hranice CHOPAV Jizerské hory (zelená linie) v intravilánu města Jablonec n.N.



### C.3.4 Geomorfologie

Z hlediska geomorfologického členění ČR náleží dotčené území k soustavě Krkonošsko - jesenické, oblasti Krkonošské, celku Žitavské pánve, podcelku Liberecká kotlina, okrsku Jablonecká kotlina. Uprostřed této kotliny se rozprostírá město Jablonec nad Nisou. Kotlina je odvodňována již v kapitole C.3.3 zmíněnou Lužickou Nisou. Nejvyšší kótou okružního horského věnce, tvořeného ze S, SV a V svahy Jizerských hor a z JV, J, JZ svahy Černostudničního hřbetu, je hora Černá Studnice (869,1 m.n.m.). Nejnižší místo řešeného území zóny Žižkův vrch leží v nadmořské výšce cca 472 m.n.m. a nejvyšší místo v nadmořské výšce 518 m.n.m. Nejvyšší kótou v těsném okolí zájmového území uvedeného v koncepci je kóta na Dobré vodě s výškou 636 m.n.m. Nejnižší nadmořská výška města Jablonce nad Nisou je 395 m.n.m.

### C.3.5 Horninové prostředí

Dle regionálně geologického členění spadá lokalita do lužické oblasti Českého masivu, dílčí jednotky Krkonošsko – jizerského plutonu. Podklad tvoří krkonošsko-jizerský žulový masiv variského stáří (mladší prvohory) zastoupený porfyrickou biotickou žulou stejnoměrně hrubě zrnitou. Dvojslídnu žulu pokrývají čtvrtohorní hlíny, na nichž se nacházejí na nivních uloženinách modální, fluvické gleje a fluvizemě – středně až velmi těžké, slabě skeletovité. Intenzita zvětrání horninového masivu generelně klesá s hloubkou, jednotlivé zóny zvětrání mají pravidelnou mocnost. Při povrchu žulového masivu se vyskytuje souvislá poloha zcela zvětralé žuly, hornina má zřetelně zachovanou strukturu, je však rozpadavá na směs štěrku a písku. Mocnost této polohy je většinou 4-4,5 m. Hlouběji v žulovém masivu přechází hornina přes silně zvětralé, mírně zvětralé až navětralé vrstvy do zdravého granitu.

Různorodé je rozpuštění horninového masivu, které je základem zdejších hydrogeologických poměrů. V zájmovém území lze rozlišit dva víceméně samostatné a oddělené hydraulické obzory:

- průlinově propustný obzor v kvarterních zeminách s jednoduchým režimem silně závislým na dotaci atmosférickými srážkami;
- puklinový obzor v horninovém masivu zdravé a navětralé žuly s malou, ale výrazně proměnlivou propustností, která klesá s hloubkou.

Oba kolektory často bývají od sebe odděleny jednak bazální polohou jílu v případě splachových depresí a rovněž zónou zvětralého žulového masivu, která vytváří víceméně souvislý a účinný izolant. Lokálně však nelze vyloučit určité propojení obou horizontů. V prostředí mírně zvětralého masivu s podružnými polohami silně zvětralými i navětralými se kromě průlomové propustnosti začíná částečně uplatňovat již propustnost puklinová.



### C.3.6 Půda

Výše uvedené horninové prostředí dává základ i zdejším půdám. V zájmovém území převažují hnědé půdy kyselé a hnědé půdy podzolové na vyvětralých horninách, většinou lehké, slabě až středně štěrkovité, s příznivým vodním režimem. Tyto půdy jsou doplňovány nivními půdami glejovými na nivních uloženinách, které jsou těžké až velmi těžké, s vodními poměry méně příznivými. Při terasových částech širokých niv se vyskytují půdy glejové, středně těžké až velmi těžké, v sušších obdobích s příznivými vodními poměry – půdy dobré pro trvale travní porosty.

V řešeném území zóny Žižkův vrch se nenachází žádná stará ekologická zátěž. Půdy vykazují běžnou kvalitu městské zástavby. Z hlediska vlivů na lidské zdraví je nutné na tomto místě upozornit na výskyt radonového rizika z půdního vzduchu, které je potvrzeno na celém území města Jablonce nad Nisou.

### C.3.7 Příroda a krajina

Příroda a krajina zájmového území koncepce a jejího širšího okolí, úzce souvisí s přírodou a krajinou Jizerských hor a Černostudničního hřebene. Ty jsou značně ovlivněny geografickou polohou, klimatickými podmínkami, geomorfologií území, žulovým podložím a v poslední době i změnami zdejšího charakteru přírodního prostředí.

Z hlediska biogeografického začlenění, spadá zájmové území do podprovincie hercynské, do Jizerskohorského bioregionu (1.67), jeho JV části a velké nereprezentativní přechodové zóny k bioregionu 1.36 Železnobrodskému. Území leží v mezofytiku, ve fyto geografickém okrsku č. 48b Liberecká kotlina. Vegetační stupeň submontánní.

Hlavním přirozeně původním vegetačním typem na tomto území byl les, konkrétně květnaté bučiny (*Dentario enneaphyllii* – Fagetum). Přirozená bezlesí se nacházela jen na extrémních místech (sutě nejvyšších vrcholů, rašeliniště, mokřady, přirozené vodní plochy). V současné době je historickým rozvojem, a to nejen osidlováním jablonecké oblasti či samotného města Jablonce nad Nisou, ale i okolním průmyslovým rozvojem (sklářství, textilnictví, spalování fosilních paliv – negativní imisní spady a depozice, atd.) či rozvojem lesního a vodního hospodářství v území, původní přírodní a krajinný charakter území značně antropogenně pozměněn.

Rozvojem osídlení města byl zcela zlikvidován původní přírodní charakter řešeného území zóny Žižkův vrch. Expanze urbanizace se postupem rozvoje města rozšířila natolik, že řešená zóna je zcela zastavěna a osídlena. Fragmenty původních přírodních společenstev se dochovaly pouze v SZ části zájmového území, tj. mezi železničním tělesem tratě ČD 036 a obytnými parcelami v ulicích Na Výšině a Plynárně. Podél toku Lužické Nisy se nachází nesouvislé úseky pobřežní dřevinné vegetace.

Následující obrázek C8 přibližuje leteckým pohledem stav prostředí zájmového území koncepce, tzn. problémové zóny Žižkův vrch.

Obrázek C8: Letecký snímek osídlení v zóně Žižkův vrch v Jablonci nad Nisou



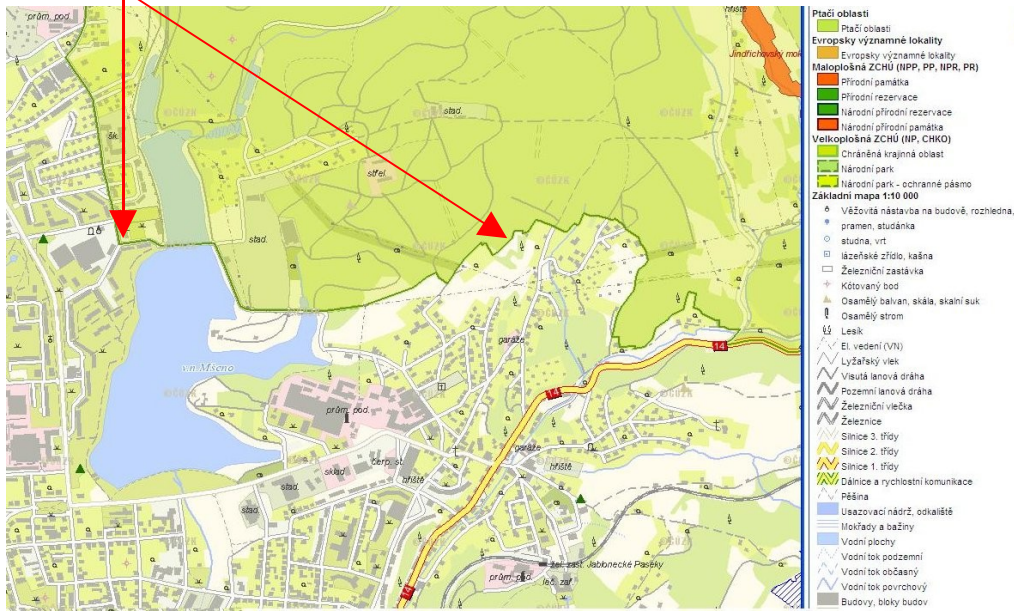
Z předcházejícího rozboru je zřejmé, že z hlediska krajinného jsou aktivity v koncepci navržené, situovány do již v současné době zcela urbanizovaného typu krajiny, konkrétně do části městské převážně panelové zástavby.

Zlepšování duševního a tělesného zdraví místních obyvatel je možné v kvalitním a zdravém prostředí, v prostředí co nejvíce blízkému přírodě. Skloubit tyto dva aspekty se snaží Městem Jablonec nad Nisou předkládaná koncepce. Cílem koncepce je nejen zachovat zbytky zdejšího přírodního prostředí, ale také je posílit a využít potenciál zóny pro sportovní využití a odpočinek jejích obyvatel.

Žádná z navrhovaných aktivit se nenachází na území Chráněné krajinné oblasti Jizerské hory (zřízena výnosem Ministerstvem kultury a informací č. 13853 v roce 1967, s cílem podporovat zachování nejen přírodních hodnot území Jizerských hor, ale i jejich typického krajinného rázu), která se intravilánu města Jablonce nad Nisou dotýká v jeho severní části. Vedení hranic této CHKO je zřejmé z obrázku C9.

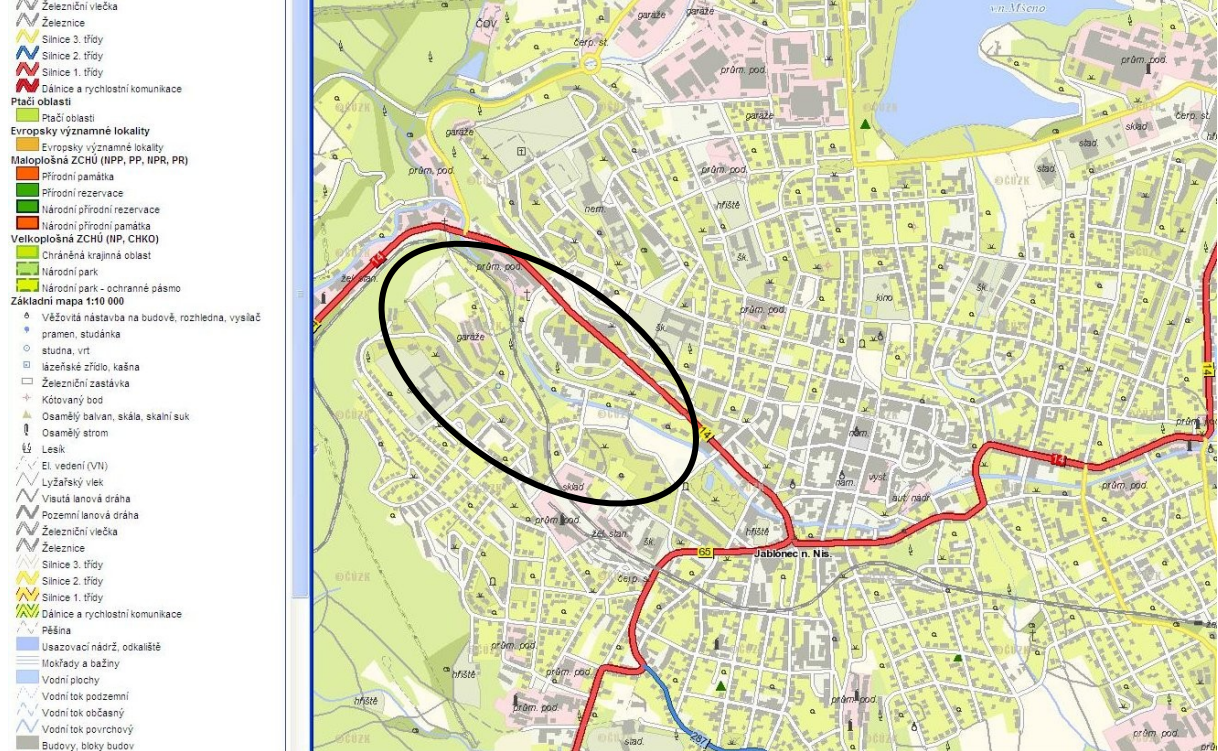


Obrázek C9: Vedení hranic CHKO Jizerské hory v intravilánu města Jablonec nad Nisou



Při zadání identifikace vedení hranice CHKO Jizerské hory na serveru GISu Krajského úřadu Libereckého kraje byl současně zadán i požadavek identifikace lokalit NPR, NPP, PR, PP, památných stromů, ale i ptačích oblastí a evropsky významných lokalit soustavy NATURA 2000. Obrázek C10 potvrzuje zjištění, že v tomto zájmovém území se nenachází žádný z těchto typů ochrany přírody, ani lokality soustavy NATURA 2000.

Obrázek C10: Identifikace prvků ochrany přírody a krajiny na řešeném území zóny Žižkův vrch



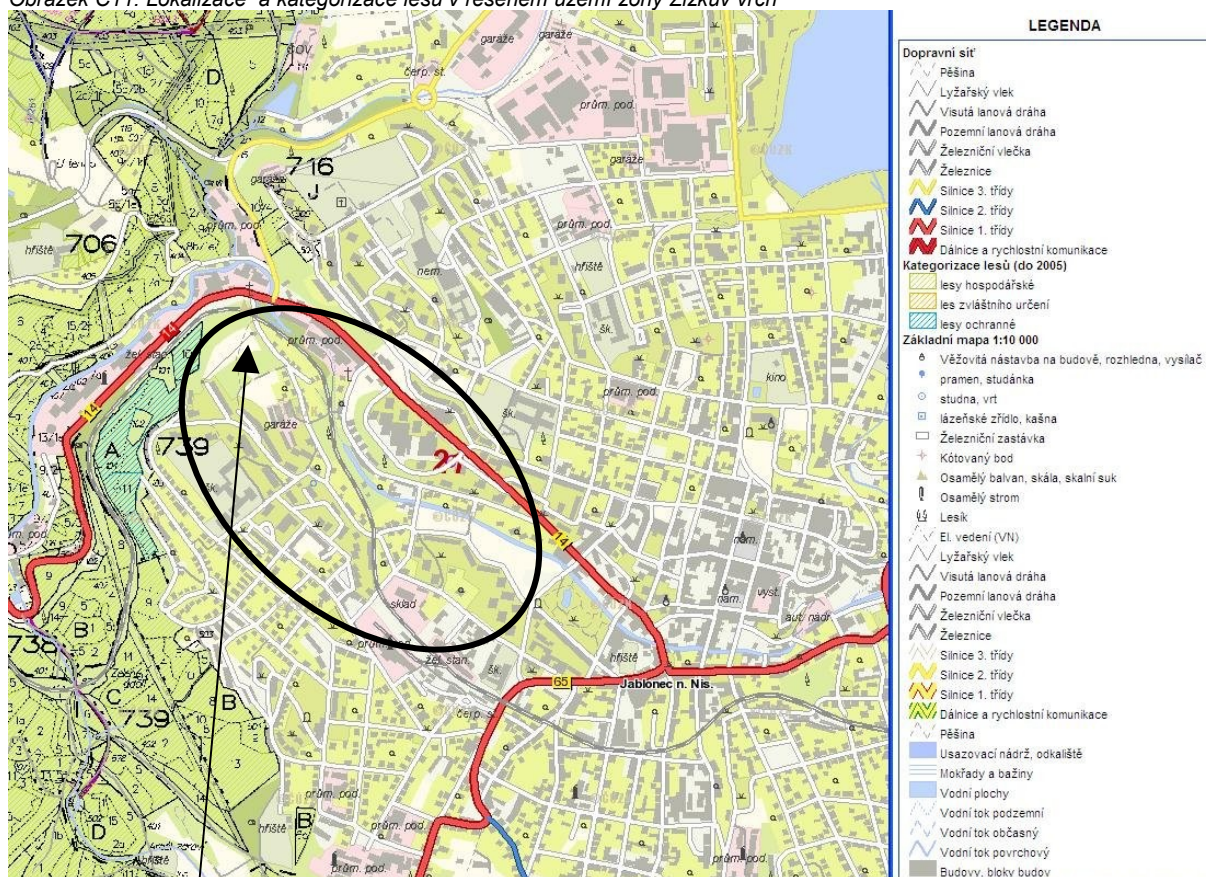


### C.3.8 Fauna a flóra, ekosystémy

V kapitole C.3.7 je uvedeno, že původním přírodním ekosystémem zájmového území předkládané koncepce byl les s květnatými bučinami, místy doplněný loukami náležejícími k tomuto vegetačnímu typu. V předcházející kapitole je již také zmíněno, že díky historickému vývoji s mnohačetnými antropogenními zásahy a vlivy člověka, zde tyto původní ekosystémy jako celek zanikly. Nahrazeny byly zastavěnými plochami, objekty, v lepším případě parkovými úpravami mezi nimi.

Obrázek C11 byl zadán s cílem identifikovat výskyt fragmentů lesa s jejich lokalizací v řešeném území zóny Žižkův vrch. Z obrázku vyplývá, že se na řešeném území nenachází žádný porost na pozemku určeném k plnění funkcí lesa. Fragmenty lesa nacházející se těsně za hranicemi řešeného území (a to směrem západním) mají funkci ochrannou.

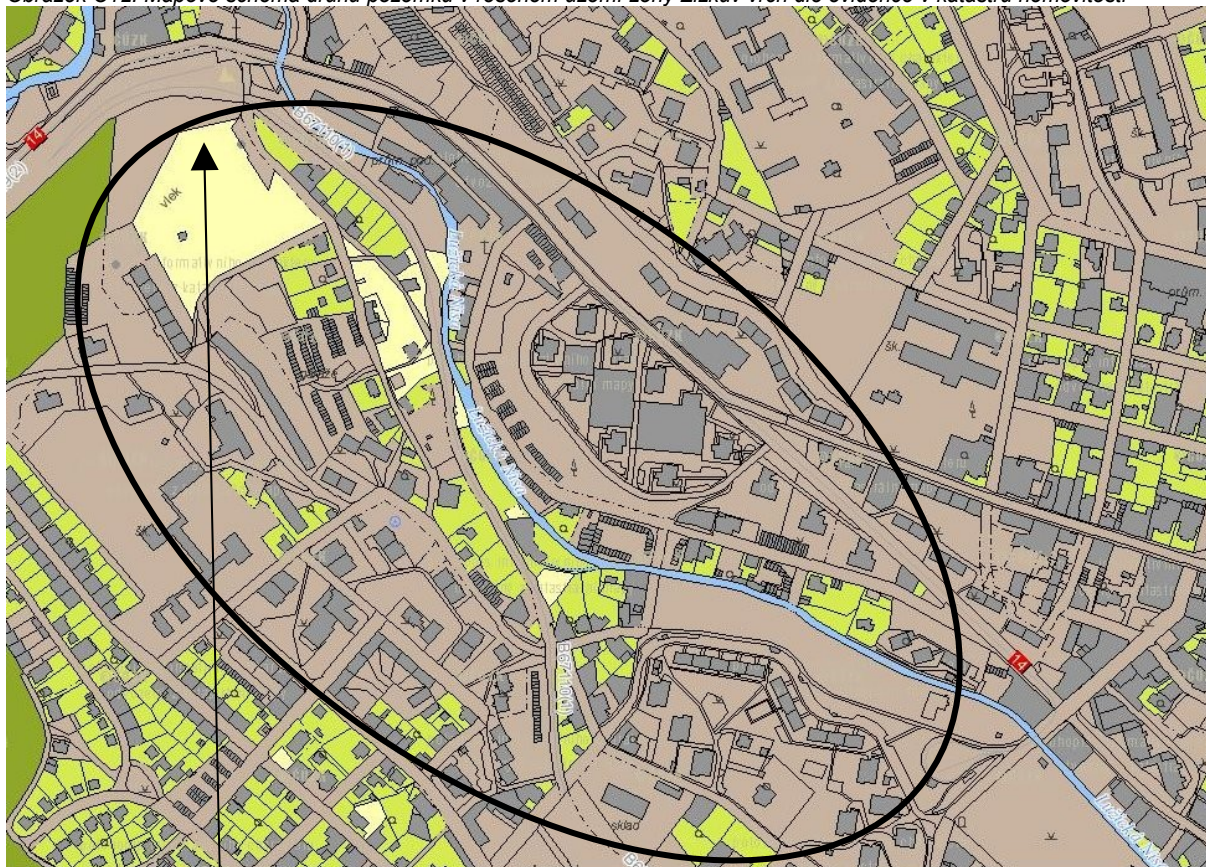
Obrázek C11: Lokalizace a kategorizace lesů v řešeném území zóny Žižkův vrch



Lesní porost ležící v SZ cípu řešeného území vyrostl na pozemcích evidovaných dle katastru nemovitostí coby plochy ostatní či pozemky s trvale travním porostem – viz. obrázek C12. Aktivita v koncepci zmíněné, konkrétně se jedná o úpravu lesoparku, jsou situovány v tomto prostředí této lokality.



Obrázek C12: Mapové schéma druhů pozemků v řešeném území zóny Žižkův vrch dle evidence v katastru nemovitostí



Legenda:

tm.zelená–PUPFL; sv.zelená–ZPF zahrady; tm.šedá–zastavěná plocha a nádvoří; sv.šedá–ostatní; žlutá–trvale travní porosty;

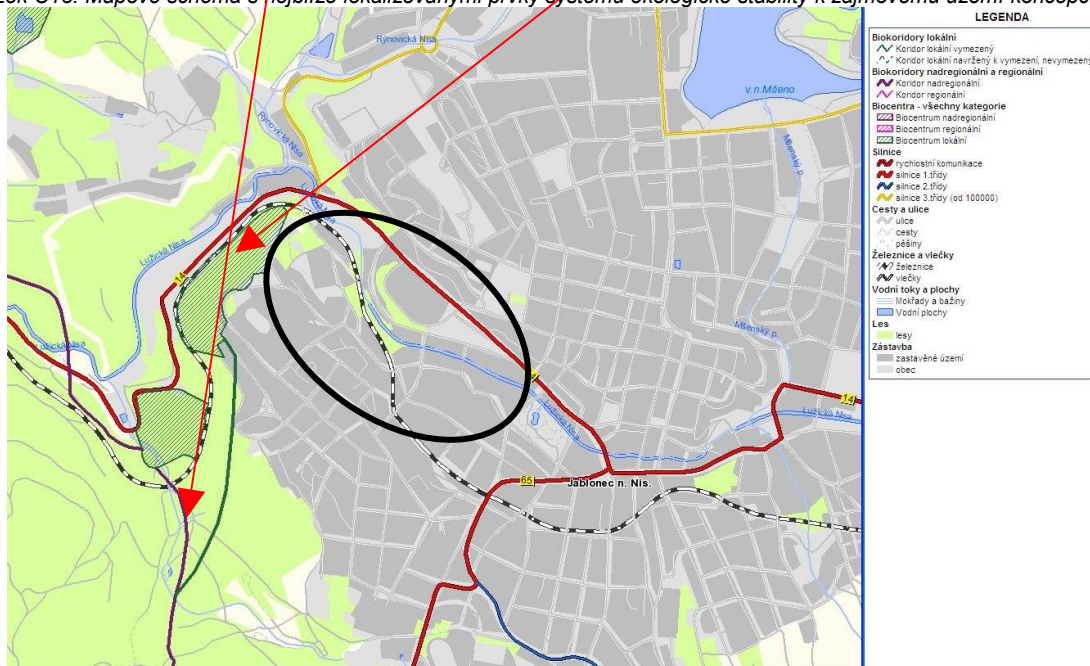
Společenstva lesoparku, vegetačních porostů břehů Lužické Nisy i bylinných společenstev parků či zahrad v řešené zóně Žižkova vrchu se skládají z poměrně malého počtu rostlinných a živočišných druhů. Svoji skladbou odpovídají společenstvům lidských sídlišť. Z hlediska rostlinných druhů se zde v hojné míře vyskytují okrasné druhy keřů, stromů, bylin a to uměle vysazených při parkových úpravách, prolínající se se ztepilými či náletovými porosty keřů a stromů s převahou bříz, javorů, olší (typičtější pro břehové porosty Lužické Nisy) či smrků s doplněním buků a javorů ve zbytku lesního porostu na SZ řešeného území.

Vzhledem k tomu, že je řešené území zónou obytnou s mnoha panelovými sídlišti, tzn. intenzivně dennodenně využívanými obyvateli města, není zde ani vhodné prostředí pro trvalý výskyt velkého a rozmanitého množství zástupců ptáků a vyšších obratlovců.

Na tomto místě je nutné uvést, že v rámci zjišťovacího řízení k tomuto oznámení nebylo v zájmovém území prováděno podrobné biologické hodnocení. Z přehledu v koncepci navrhovaných aktivit je zřejmé, že nebude nutné toto hodnocení provádět. Většina aktivit se vyskytuje na pozemcích zařazených dle využití do ploch ostatních, na pozemcích zpevněných či s nekvalitním vegetačním pokryvem.

Sídlištní zóna Žižkův vrch není součástí nadregionálních, regionálních či lokálních systémů ekologické stability, což dokládá mapové schéma v obrázku C13. V SZ cípu řešené zóny se její hranice sice přimyká k lokálnímu biocentru, ale navrhované aktivity do něho zasahovat nebudou. Toto lokální biocentrum je napojeno na regionální biokoridor K19MB, který propojuje regionální biocentrum Hradešín s regionálním biocentrem Prosečský hřeben.

Obrázek C13: Mapové schéma s nejbližše lokalizovanými prvky systémů ekologické stability k zájmovému území koncepce



Na území řešené zóny Žižkův vrch není (dle zákona č. 114/1992 Sb., o ochraně přírody a krajiny), registrován žádný významný krajinný prvek, ani přírodní park.

### C.3.9 Osídlení, infrastruktura, kulturní a archeologické památky

**Kraj:** Liberecký

**Okres:** Jablonec nad Nisou

**Počet obyvatel:** 44 193 (k 1. 1. 2006)

**Části města:** Mšeno, Rýnovice, Lukášov, Jablonecké Paseky, Kokonín, Vrkoslavice, Proseč nad Nisou, Jablonec nad Nisou

Město se rozkládá na ploše 3 138 ha (31,8 km<sup>2</sup>), hustota zalidnění byla v roce 2007 asi 1 437 osob na km<sup>2</sup>, hustota obyvatel je tak přibližně dvakrát větší než v jiných městech obdobné velikosti. Město má 8 částí (části obce), většina obyvatel (80 %; dle údajů SLBD 2001) žije ve dvou částech – Jablonec n. N. a Mšeno.

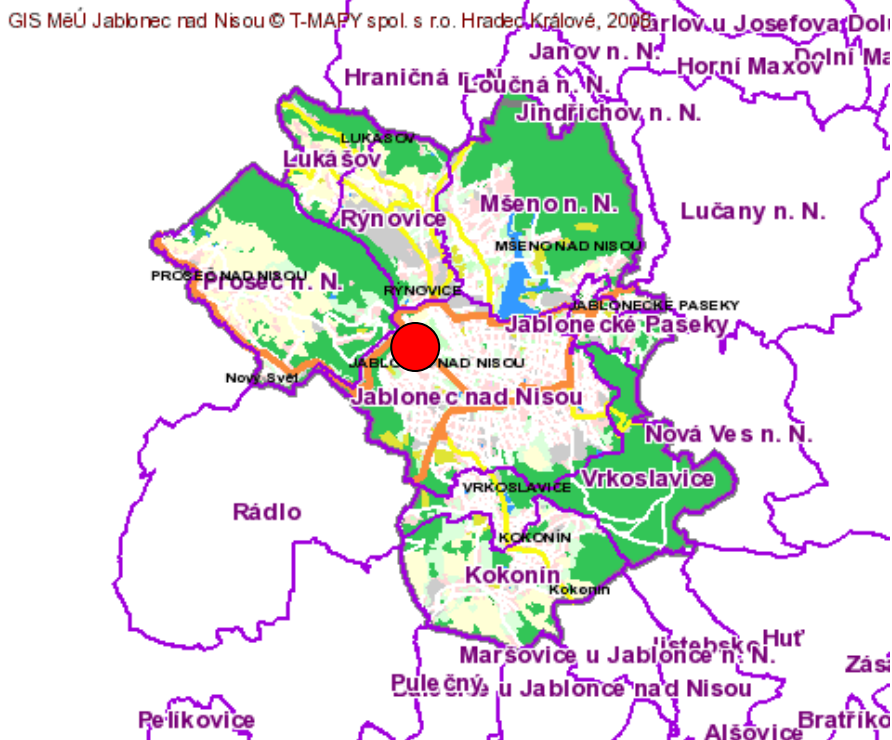
Jablonec nad Nisou je správním, kulturním i sportovně rekreačním střediskem Jizerských hor. První zmínka o Jablonci je z roku 1356, avšak ke stálému osídlení dochází až v 16. století, kdy byla založena první skelná huť ve Mšeně a postaven i první kostelík.



Zásadní změna ve vývoji města nastala ve 2. polovině 17. století. Začíná se rychle rozvíjet sklářství, ale současně se ukazuje, že Jablonec má i výhodnou polohu k provozování obchodu. Když se v 1. polovině 18. století objevily první bižuterní výrobky a byly na trhu hned úspěšné, nic nebránilo v dalším rychlém vzestupu města. V roce 1808 byl Jablonec povýšen na městys, a v roce 1866 dekretem císaře Františka Josefa I. na město. V té době už obchodoval s celým světem. Důkazem bohatství, které do Jablonce přicházelo právě v letech do 1. světové války, je celá řada významných staveb a celých čtvrtí. K nejzajímavějším patřily secesní budovy a soukromé vily v dnešní Podhorské ulici a ulici 28. října. Později vznikly dvě dominanty Jablonce, kostel Nejsvětějšího srdce Páně na Horním náměstí a radnice na dnešním Mírovém náměstí. Dnes je Jablonec nad Nisou městem skla a bižuterie, ale i městem sportu či branou Jizerských hor a jejich cestovního ruchu. Návštěvníky může upoutat divadlem, které je po dvouleté rekonstrukci v plném provozu, Muzeem skla a bižuterie, secesními, bohatě zdobenými stavbami soustředěnými především v ulicích Podhorská, Lidická a 28. října, galerií Belveder v Mlýnské ulici. Zájemcům o sport a rekreaci se nabízejí sportovní areály na Střelnici a v Břízkách ve Mšeně, koupání v jablonecké přehradě, otevřené tenisové dvorce i kryté haly Nad Prosečí a v Břízkách, krytý bazén, bruslení na krytém stadionu, běžecký lyžařský areál v Břízkách, slalomový svah na Dobré Vodě, milovníkům koní jízďárny v Rýnovicích a nejbližším okolí. Jen 20 minut trvá cesta do Bedřichova, Horního Maxova či Josefova Dolu, nástupních míst na turistické, běžkařské či cyklotrasy v Jizerských horách.“

Řešená zóna Žižkův vrch je součástí městské části centra Jablonce nad Nisou. Situování polohy vůči celkovému osídlení města je patrné nejen z již v předchozích kapitolách uvedených obrázků, ale i z obrázku C14. Obrázek C15 pak lokalizuje objektivní osídlení v zájmovém území zóny Žižkův vrch.

Obrázek C14: Vyznačení hranic města Jablonce n.N. a lokalizace zóny Žižkův vrch v rámci jeho území



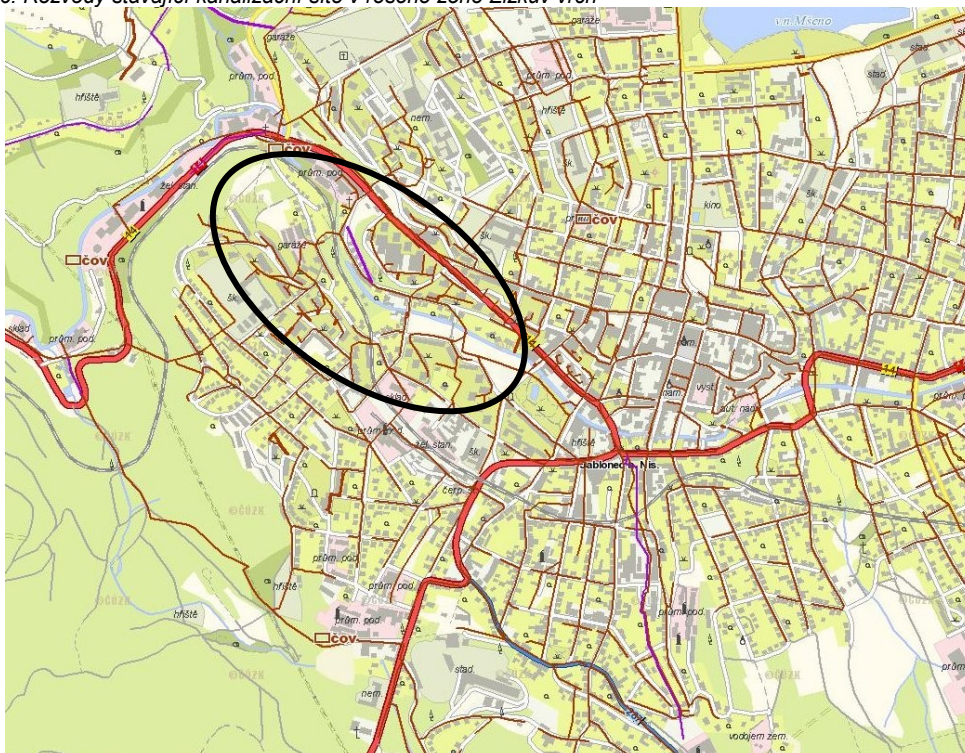


Obrázek C15: Lokalizace objektů osídlení v řešené zóně Žižkův vrch



Technická i dopravní infrastruktura je pro objekty zdejšího trvalého osídlení dostatečně vybudována. To platí jak pro dopravní síť (mimo parkovací kapacity), tak pro rozvody plynu, elektřiny, vodovodu i kanalizace. Z obrázku C16 je zřejmé podrobné vedení zdejších stávajících kanalizačních rozvodů. Splaškové odpadní vody jsou odtud touto sítí odváděny k řádné likvidaci na městskou ČOV v Liberci.

Obrázek C16: Rozvody stávající kanalizační sítě v řešené zóně Žižkův vrch



Řešené území zóny Žižkův vrch je zásobováno pitnou vodou pomocí vodovodních rozvodů. Jejich správcem a současně i správcem kanalizačních rozvodů je a.s. Severočeské vodovody a kanalizace, středisko ve Vratislavicích nad Nisou.

Z úvodních dvou odstavců této kapitoly C.3.9 je zřejmé, že mnoho objektů zástavby města Jablonce nad Nisou má vysokou historickou a architektonicko uměleckou hodnotu. Centrum města je chráněno městskou památkovou zónou (MPZ) evidovanou v souladu se zákonem o státní památkové péči Ministerstvem kultury ČR a to vyhláškou č. MK 476/1997. I mimo tuto MPZ je na území města mnoho dalších nemovitých kulturních památek zapsaných v Ústředním seznamu kulturních památek ČR. Jejich celkový výčet je součástí již v kapitole B.8 uvedené obecně závazné vyhlášky Města Jablonce nad Nisou „O závazných částech územního plánu Města Jablonec nad Nisou“ (viz. příloha č. 1 k tomuto oznámení). Na území zóny Žižkův vrch žádný z těchto objektů přítomen není.

V zájmovém území koncepce není evidováno žádné archeologické naleziště.

Historické události a podmínky, které byly jimi nastoleny, měly vliv nejen na strukturu místní populace, ale i na strukturu domovního fondu města. Struktura domovního fondu (typ zástavby) pak zase zpětně podmínila současné rozmístění a lokální skladbu obyvatelstva. Z tabulky C2 je patrný vysoký podíl obyvatel žijících v bytových domech v částech města Mšeno, Jablonecké Paseky a Jablonec n. N. Tyto bytové domy jsou typickou panelovou zástavbou vzniklou v 60.-80. letech minulého století.

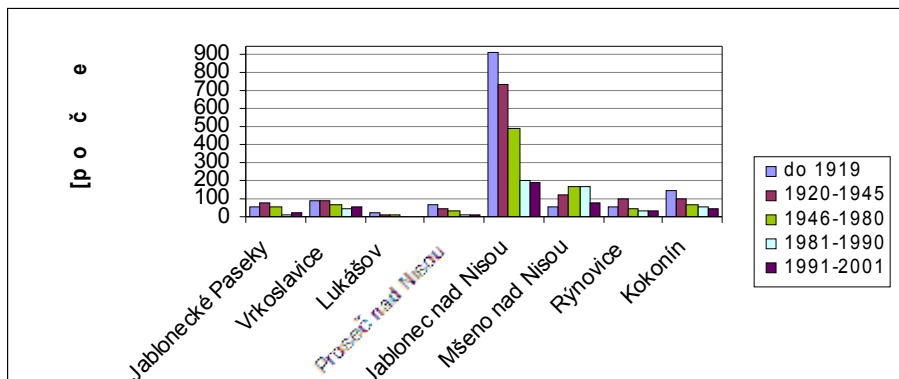
Tabulka C2 : Počet domů a jejich struktura v jednotlivých částech Jablonce n.N.

Městská část	Počet obyvatel	Domy celkem	Domy bytové	Domy rodinné	Podíl bytových domů [%]	Podíl osob v bytových domech [%]
Jablonecké Paseky	2 774	244	50	182	20,5	78,2
Vrkoslavice	1 372	369	20	344	5,4	13,0
Lukášov	149	70	2	68	2,9	3,4
Proseč n. N.	814	235	19	208	8,1	30,0
Jablonec n. N.	26 390	2 699	872	1 677	32,3	76,6
Mšeno n. N.	9 833	637	180	447	28,3	85,4
Rýnovice	2 195	287	27	249	9,4	62,3
Kokonín	1 739	465	28	425	6,0	17,8
<b>Jablonec n. N. celkem</b>	<b>45 266</b>	<b>5 006</b>	<b>1 198</b>	<b>3 600</b>	<b>14,1</b>	<b>45,8</b>

Zdroj: SLDB 2001

Rozložení počtů bytů, včetně jejich stáří, v jednotlivých částech města jsou graficky přiblíženy v následujícím grafu C1.

Graf C1: Počet domů v jednotlivých částech Jablonce nad Nisou dle roku výstavby



Zdroj: SLDB 2001

Tabulka C3: Přehled bytových domů v řešené zóně Žižkův vrch

Ulice	Počet byt. domů	Č.p. bytových domů
Na Výšíně	24	2205/13, 3212/2, 3213/4, 3214/15, 3215/17, 3225/36, 3226/6, 3227/8, 3228/10, 3229/12, 3230/14, 3231/16, 3232/18, 3233/20, 3234/22, 3235/24, 3236/26, 3237/28, 3238/30, 3239/32, 3240/34, 3709/3, 3710/5, 3711/7
Pasířská	14	103/56, 107/50, 116/38, 117/27, 1526/27a, 1987/70, 2456/38a, 2582/44, 3045/52, 3192/37, 3193/39, 518/68, 579/36, 735/40
Plynární	8	102/1, 1393/7, 1807/21, 2210/4, 4448/19, 830/17, 98/14, 99/12
Skřivánčí	10	2634/62, 2635/58, 2636/60, 2637/56, 2737/64, 3058/66, 3205/59, 3206/61, 3207/63, 3208/65
Na Kopci	3	3055/9, 3056/11, 3057/13
Řetízková	12	3051/5, 3052/7, 3053/9, 3054/11, 3194/18, 3195/20, 3198/10, 3199/12, 3200/14, 3201/16, 3202/4, 3203/6
Lužická	10	1893/10, 2276/12, 2647/14, 3359/1, 3360/3, 3361/5, 3362/7, 3363/9, 3364/2, 3365/4
Havlíčkova	9	1567/22, 1639/7, 176/21, 1939/18, 1940/16, 208/19, 2614/20, 3996/12, 3997/14
Zámecký vrch	1	2999/5
Nová Pasířská	14	3998/33, 4010/3, 4016/7, 4027/9, 4028/11, 4029/13, 4039/17, 4040/19, 4041/21, 4053/23, 4053/25, 4054/27, 4055/29, 4056/31
U Balvanu	2	4004/6, 4005/4
Vodní	4	1505/36, 2138/18, 2153/20, 2228/26
U Nisy	8	1179/25, 1983/11, 2066/11a, 2871/3, 3063/9, 4107/1, 46/2, 500/27
Budovatelů	11	3146/18, 3147/20, 3148/22, 3149/24, 3150/26, 3151/28, 3152/32, 3153/30, 3270/21, 3271/19, 3272/17
Na Vršku	5	3763/16, 3826/14, 3855/10, 3896/4, 3921/2
Liberecká	27	2268/37, 3416/54, 3417/52, 3418/50, 3419/48, 3420/46, 3421/44, 3422/42, 3423/40, 3424/38, 3425/36, 3426/34, 3427/32, 3428/30, 3429/28, 3507/23, 3508/25, 3509/27, 3510/29, 3511/17, 3512/19, 3519/13, 3715/49, 3716/47, 3717/45, 578/21, 746/11
Lipová	6	1581/7, 3521/9, 3522/2, 3523/4, 3524/6, 3525/8
Jehlářská	1	2292/13
<b>Celkem byt. domů</b>	<b>169</b>	



Celkově je možné říci, že kvalita bydlení není na většině území zóny vysoká. Město má však určitý potenciál kvalitu bydlení zvýšit. Potřeba obnovy je jak u bytových domů z období první republiky, tak u domů postavených po druhé světové válce či později v letech sedmdesátých/osmdesátých. V závislosti na klimatu města, jež se nachází v podhůří hor s nízkými průměrnými teplotami v zimních obdobích a které se téměř každoročně potýká s vysokou sněhovou pokrývkou, je potřeba zvýšit pozornost na snižování energetické náročnosti zdejšího bytového fondu, na odstraňování zatékání střeš a lodžii, na absenci bezbariérových přístupů do bytových domů. Vzhledem ke stáří domů je potřeba obnovit jejich vnitřní vybavení, které v některých případech neodpovídá evropským normám (zdviže). Další problémovou oblastí domovního fondu města je současný nedostatek sociálních a startovacích bytů.

V roce 2000 byl na vybraných místech veřejných prostranství města instalován kamerový systém, který zvyšuje potenciál bezpečnosti v městě. Ta se v Jablonci nad Nisou v posledních letech zlepšuje. V současné době jsou počet a závažnost trestných činů, včetně míry jejich objasněnosti, srovnatelné s městy obdobné velikosti. Pro jejich další zlepšování je nutné posílit kamerový systém i v lokalitách sídlišť, tzn. i v řešené zóně Žižkův vrch.

V roce 2004 byl schválen koncepční materiál „Jablonec nad Nisou – město bez bariér“, který mimo jiné řeší úpravu veřejných prostranství tak, aby vyhovovaly lidem s různými omezeními. V průběhu posledních let byly hlavní komunikace a veřejné prostory s obchody v centru upraveny pro potřeby handicapovaných osob. MHD zavedla nízkopodlažní autobusy. V tomto trendu je i nadále potřeba pokračovat.

Mezi významné problémy veřejných prostranství náleží i doprava v klidu, kvalita komunikací a černé skládky. Kromě vybraných, nejfrekventovanějších částí centra města, je většina povrchů místních vozovek a chodníků ve špatném stavu, který je navíc posilován místními klimatickými podmínkami. S nedostatkem parkovacích ploch se obyvatelé potýkají nejen v centru města, ale především pak na sídlišťích, včetně zóny Žižkův vrch. Proto zde vznikají „divoká“ parkoviště.

Město disponuje řadou dětských hřišť, velká většina z nich ale nespĺňuje předepsané normy.

#### **C.4. Stávající problémy související s životním prostředím a veřejným zdravím v dotčeném území**

Z již v předcházejících kapitolách provedené identifikace stavu a kvality složek životního prostředí v zájmovém území zóny Žižkův vrch, jsou zřejmé problémy, které je nutné řešit s využíváním tohoto prostoru.

Jedná se o to, že:

- i) kvalita zdejšího ovzduší je ovlivňována tranzitní silniční dopravou vedenou silnicí I/14 přes území řešené zóny;
- ii) nedostatek parkovacích kapacit vede k neuspokojivému parkování vozidel na travnatých plochách;
- iii) téměř celá plocha řešené zóny je zastavěna či zpevněna, což snižuje retenční schopnosti tohoto území a dochází tak téměř ke stoprocentnímu odtoku srážkových vod mimo něj;
- iv) lesní porost intenzivně využívaný ke sportovně rekreačním účelům obyvatel města v SZ cípu řešené zóny nejsou dostatečně udržovány a ošetřovány;
- v) intenzivní využívání pozemků veřejných prostranství i pěších cest v zóně, a to denně vysokým počtem lidí, vede k jejich technické destrukci, k destrukci travních pokryvů či k erozím půdy na svažitéch pozemcích;
- vi) některé ze zdejších objektů a ploch pro sportovní i relaxační vyžití nedisponují kapacitním a hygienickým uspokojujícím zázemím;
- vii) vzrostlá zeleň v mnoha lokalitách zóny ztrácí na své kvalitě, v některých lokalitách je celkový nedostatek zeleně;
- viii) obytné objekty zdejší zástavby disponují velkými energetickými ztrátami, jejich technické vybavení zastarává, ztrácí hygienické a bezpečnostní parametry, tím objekty ztrácí na své kvalitě
- ix) vysoké zalidnění zóny s sebou nese velkou produkci komunálního odpadu, čemuž neodpovídá potřebné množství kontejnerových stání.

#### **D. PŘEDPOKLÁDANÉ VLIVY KONCEPCE NA ŽIVOTNÍ PROSTŘEDÍ A VEŘEJNÉ ZDRAVÍ VE VYMEZENÉM DOTČENÉM ÚZEMÍ**

Dlouhodobý úspěšný vývoj města, který se vyrovnává s případnými nepříznivými ekonomickými faktory, je současně nutné zabezpečit investicemi do infrastruktury, která zajistí kvalitní a zdravé prostředí pro obyvatele.

Cílem aktivit navrhovaných v předkládané koncepci je proto pomoc při řešení identifikovaných problémů uvedených v předcházející kapitole C.4., směřujících ke zlepšení stavu složek životního prostředí v řešeném území zóny Žižkův vrch. Toto zlepšení je podporováno pomocí následujících navržených aktivit:

- zkvalitňováním povrchu místních komunikací (vozovek, chodníků pro pěší),
- vybudováním dostatku vizuálně kvalitních a bezpečných parkovacích míst pro obyvatele zóny,
- snižováním hlučnosti a prašnosti v okolí obytných objektů, zejména v souvislosti s tranzitní dopravou po silnici I/14 a to pomocí technických ochranných opatření,

- modernizací dětských a polyfunkčních hřišť zóny,
- vybudováním technických zázemí veřejných sportovišť a rekreačních ploch v zóně existujících,
- revitalizací městské zeleně v zóně, lesoparku, břehových porostů Lužické Nisy,
- rehabilitací širšího okolí, včetně zátopového území, řeky Lužické Nisy,
- modernizací bytového fondu zóny,
- realizací opatření vedoucích k energetickým a surovinovým úsporám v rámci bytového fondu zóny,
- modernizací a doplněním městského mobiliáře veřejných prostranství zóny,
- vytvořením a realizací konceptu ochrany veřejných prostranství zóny proti vandalismu.

Přestože jsou v koncepci navrhované aktivity popsány pouze v základních rysech, bez detailního řešení (tj. bez konkretizace objemu prací či materiálů, bez kapacity objektů, bez stanovení budoucích provozních nákladů, atd.), je možné již na tomto místě doporučit taková opatření, která by měla být v dalších stupních projektových příprav jednotlivých aktivit zohledněna a to za účelem, aby nedošlo jejich realizací ke zhoršení stavu složek zdejšího životního prostředí či veřejného zdraví.

### **Předpokládané negativní vlivy na ŽP a VZ s doporučenými opatřeními**

#### Oblast ovzduší

Realizace, ani trvalý provoz aktivit v koncepci navržených, kvalitu ovzduší nezhorší.

#### Oblast vod a vodního hospodářství

Realizace či trvalý provoz aktivit nebude mít negativní vliv na hydrologické poměry v zájmovém území, ani na kvalitu povrchových či podzemních vod.

#### Oblast horninového prostředí a kvality půd

Realizace či trvalý provoz aktivit nebude mít negativní vliv na horninové prostředí v zájmovém území, ani na znečištění zdejších půd.

#### Oblast odpadového hospodářství

Aktivitami v koncepci zvažovanými nebudou trvale produkovány odpady s nebezpečnými vlastnostmi. V současné době zde trvalým provozem a to nejen objektů zóny, ale i pravidelnou údržbou zdejších ploch a zeleně, vzniká pouze běžný komunální odpad a odpad ze zeleně. O jejich svoz a likvidaci se stará, v souladu s plánem odpadového hospodářství města, firma Severočeské komunální služby s.r.o.

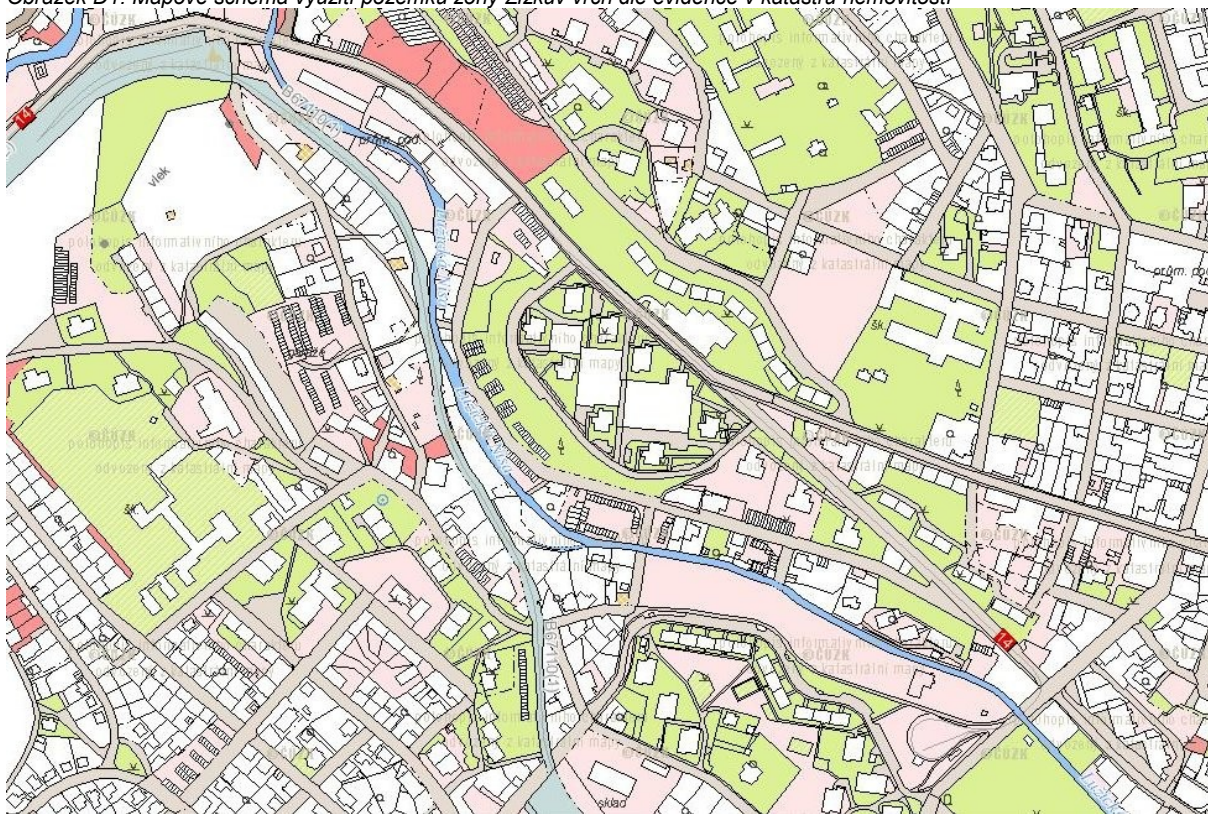


Likvidace odpadů, které budou vznikat ve fázi realizace navrhovaných aktivit, bude zajištěna v souladu s legislativními předpisy odpadového hospodářství ČR. Za jejich dodržování budou odpovědni realizátoři aktivit, potažmo dodavatelé stavebních prací. Vzhledem k tomu, že v tento okamžik není známo množství skutečně zrealizovaných projektů v rámci předkládaného IPRM navrhovaných, nelze na tomto místě vyčíslit množství a charakter vzniklých odpadů během této realizační fáze.

#### Oblast ochrany ZPF, PUPFL, zemědělství a lesního hospodářství

Druhy pozemků v řešené zóně Žižkův vrch a způsob jejich využití dle katastru nemovitostí, jsou uvedeny v obrázcích C12 a D1. Většina v koncepci uvažovaných aktivit je situována na pozemky zařazené do ploch ostatních. Výjimku tvoří úpravy lesoparku, úpravy břehových a parkových ploch podél toku Lužické Nisy, které jsou situovány na pozemcích zemědělského půdního fondu (ZPF), konkrétně na pozemcích s trvale travními porosty (TTP).

Obrázek D1: Mapové schéma využití pozemků zóny Žižkův vrch dle evidence v katastru nemovitostí



#### Legenda ploch:

sv. růžová – manipulační a jiná plocha, šedomodrá – železniční trať, šedá – silnice, tm. růžová – neplodná půda, sv. zelená – zeleň, šrafovaná sv. zelená – sportoviště a rekreační plocha,

Při konfrontaci lokalizace a typů navrhovaných aktivit se stávajícími funkcemi dotčených pozemků a jejich využitím, je možné konstatovat, že realizací navrhované koncepce nedojde k významnému vynětí pozemků ze ZPF či PUPFL.

### Oblast ochrany přírody a krajiny

Vzhledem k tomu, že se na území řešené zóny Žižkův vrch nevyskytují žádné zvláště chráněné prvky ochrany přírody a krajiny, nedojde realizací navržených aktivit k negativnímu působení na ně. Aktivity prováděné v lesním porostu nacházejícím se v SZ cípu řešeného území, v nivě toku Lužické Nisy či na vzrostlé městské zeleni, budou realizovány v souladu s legislativními požadavky ochrany přírody a krajiny ČR. Za jejich dodržování ponесou zodpovědnost jejich realizátoři.

### Oblast veřejného zdraví

Realizace, ani trvalý provoz aktivit v koncepci navržených, nebude mít negativní vliv na zhoršení hlukové zátěže v území, na žádný typ vibrací, na zvýšení ionizujícího záření, včetně radonového rizika v území či na kvalitu vod pitných nebo povrchových povolených ke koupání.

### Ochrana staveb, kulturních a archeologických památek

Realizací aktivit v předkládané koncepci nebudou negativně narušeny žádné kulturní či archeologické památky. To platí jak v souvislosti s objekty bytového fondu, tak v souvislosti s technickou i dopravní infrastrukturou.

Naopak realizací koncepce postupně dojde ke zlepšení nejen funkčního a estetického stavu zdejších stávajících objektů, ale i k jejich bezpečnému a hygienicky nezávadnému provozování, což dnes u mnohých z nich neplatí. Koncepce přispívá nejen ke zkvalitnění dopravní infrastruktury (zkvalitnění parkovacích ploch, zkvalitnění úseků pěších cest a cyklotras), ale také ke zkvalitnění infrastruktury sportovišť, venkovních relaxačních ploch, veřejných prostranství a neopomenutelně i ke zlepšení kvality bytového fondu řešené zóny Žižkův vrch a jejího okolí.

## **E. DOPLŇUJÍCÍ ÚDAJE**

### **E.1. Výčet možných vlivů koncepce přesahující hranice České republiky**

Předkládaná koncepce nemá vliv na složky životního prostředí ani veřejného zdraví s přesahem za hranice České republiky.

### **E.2. Mapová dokumentace a jiná dokumentace týkající se údajů v oznámení koncepce**

Za účelem identifikace lokalizace v koncepci uvažovaných aktivit do území a za účelem snazší konfrontace jejich případných střetů s přírodními, technickými, obytnými, kulturními, historickými hodnotami a územními limity zájmové oblasti, byly použity převážně mapové podklady z platného Územního plánu města Jablonce nad Nisou a z geografického informačního systému Krajského úřadu Libereckého kraje.

Pro názornost jsou postupně jednotlivé relevantní mapové výřezy uváděny v obrázcích tohoto oznámení.

### **E.3 Stanovisko orgánu ochrany přírody, pokud je vyžadováno podle §45i zákona č. 114/1992 Sb., ve znění zákona č. 218/2004 Sb.**

Tak jak bylo již uvedeno v kapitole C.3.7, nevyskytují se na zájmovém území zóny Žižkův vrch, ani v jeho okolí, lokality soustavy NATURA 2000. Předkládaná koncepce proto nemůže mít vliv na lokality této soustavy. Požadavek zpracování stanoviska příslušného orgánu ochrany přírody (zde ORVZZP KÚLK) z hlediska možných vlivů navrhovaných aktivit v předkládané koncepci na soustavu NATURA 2000, je proto irelevantní.

### **E.4 Shrnutí**

Díky identifikaci rozsahu a charakteru aktivit v předkládané koncepci a též v tomto oznámení jejich provedené lokalizaci do zájmového území, lze již nyní konstatovat, že koncepce jako celek negeneruje vznik významných negativních vlivů na složky životního prostředí a veřejné zdraví. Naopak je zřejmé, že jejím cílem je zlepšení nepříznivého stavu některých jejích částí v daném území řešené zóny Žižkův vrch a jejího okolí v Jablonci nad Nisou.

Během dalších stupňů projektové přípravy jednotlivých aktivit a během jejich schvalování, by měly být na minimum sníženy i případné méně významné až drobné negativní vlivy na prostředí a zdraví. Pokud je však nelze projekčně, stavebně a technologicky zcela vyeliminovat (např. zásah do vzrostlé zeleně), měl by být jejich negativní dopad podmíněně zmírněn opatřeními kompenzačními. Ta by měla být součástí projektů dle charakteru jednotlivých aktivit. Některá z již dnes identifikovaných doporučení jsou uvedena v kapitole D.

### **Zpracovatel oznámení koncepce:**

RNDr. Jiřina Vargová

osvědčení MŽP ČR k posuzování vlivů na ŽP č.16436/4445/OEP/92

tel: 603258954

### **Podpis oprávněného zástupce předkladatele:**

Mgr. Petr Tulpa

starosta Města Jablonec nad Nisou

tel: 483357111

**Datum zpracování oznámení koncepce: 15. prosince 2008**



## Seznam příloh k oznámení:

Příloha č.1: Regulativy ÚP města Jablonec nad Nisou – úplné znění

Příloha č.2: Data ČHMÚ ke kvalitě ovzduší v Jablonci nad Nisou

Příloha č.3: Data ČHMÚ ke kvalitě vod v Lužické Nise v profilu Proseč nad Nisou r. 2007

## Seznam obrázků:

Obrázek B1: Lokalizace sídliště Žižkův vrch v rámci území Jablonce nad Nisou

Obrázek B2: Vymezení problémové zóny Žižkův vrch pro IPRM Jablonec nad Nisou

Obrázek B3: Identifikace lokalizace projektů revitalizace venkovních prostranství v zóně Žižkův vrch, coby součást IPRM

Obrázek B4: Strom prioritních rozvojových oblastí Libereckého kraje a specifikace souborů jejich opatření

Obrázek B5: Výřez Jablonce nad Nisou (včetně zóny Žižkův vrch) z mapového listu ZÚR LK – hodnoty území

Obrázek B6: Výřez Jablonce nad Nisou (včetně zóny Žižkův vrch) z mapového listu ZÚR LK – limity území

Obrázek B7: Výřez Jablonce nad Nisou (včetně zóny Žižkův vrch) z mapového listu ZÚR LK – dopravní infrastruktura

Obrázek B8: Výřez Jablonce nad Nisou (včetně zóny Žižkův vrch) z mapového listu ZÚR LK – technická infrastruktura

Obrázek B9: Výřez z výkresu ÚP města Jablonec n.N. s vymezením funkcí ploch v prostoru zóny Žižkův vrch

Obrázek C1: Lokalizace problémové zóny Žižkův vrch na území města Jablonec nad Nisou (ortofot snímek)

Obrázek C2: Identifikace klimatických oblastí města Jablonec nad Nisou a jeho okolí

Obrázek C3: Rozložení průměrných ročních koncentrací SO<sub>2</sub> na území řešené zóny Žižkův vrch v Jablonci nad Nisou

Obrázek C4: Rozložení průměrných ročních koncentrací NO<sub>x</sub> na území řešené zóny Žižkův vrch v Jablonci nad Nisou

Obrázek C5: Rozložení průměrných ročních koncentrací benzenu na území řešené zóny Žižkův vrch v Jablonci nad Nisou

Obrázek C6: Identifikace zátopového území Lužické Nisy v řešené zóně Žižkův vrch

Obrázek C7: Identifikace území a hranice CHOPAV Jizerské hory (zelená linie) v intravilánu města Jablonec n.N.

Obrázek C8: Letecký snímek osídlení v zóně Žižkův vrch v Jablonci nad Nisou

Obrázek C9: Vedení hranic CHKO Jizerské hory v intravilánu města Jablonec nad Nisou

Obrázek C10: Identifikace prvků ochrany přírody a krajiny na řešeném území zóny Žižkův vrch

Obrázek C11: Lokalizace a kategorizace lesů v řešeném území zóny Žižkův vrch

Obrázek C12: Mapové schéma druhů pozemků v řešeném území zóny Žižkův vrch dle evidence v katastru nemovitostí

Obrázek C13: Mapové schéma s nejbližší lokalizovanými prvky systémů ekologické stability k zájmovému území koncepce

Obrázek C14: Vyznačení hranic města Jablonec n.N. a lokalizace zóny Žižkův vrch v rámci jeho území

Obrázek C15: Lokalizace objektů osídlení v řešené zóně Žižkův vrch

Obrázek C16: Rozvody stávající kanalizační sítě v řešené zóně Žižkův vrch

Obrázek D1: Mapové schéma využití pozemků zóny Žižkův vrch dle evidence v katastru nemovitostí

## Seznam tabulek:

Tabulka B3: Identifikované projekty regenerace bytových domů

Tabulka B4: Identifikované projekty regenerace bytových domů se zvýšeným rizikem

Tabulka B3: Předpokládané termíny realizace aktivit IPRM JBC – Revitalizace zóny Žižkův vrch se vztahem k aktivitě IOP 5.2a

Tabulka B4: Předpokládané termíny realizace aktivit IPRM JBC – Revitalizace zóny Žižkův vrch se vztahem k aktivitě IOP 5.2b

Tabulka C1: Základní charakteristika klimatických oblastí MT 4 a MT 2

Tabulka C2: Počet domů a jejich struktura v jednotlivých částech Jablonce n.N.

Tabulka C3: Přehled bytových domů v řešené zóně Žižkův vrch

## Seznam grafů:

Graf C1: Počet domů v jednotlivých částech Jablonce nad Nisou dle roku výstavby