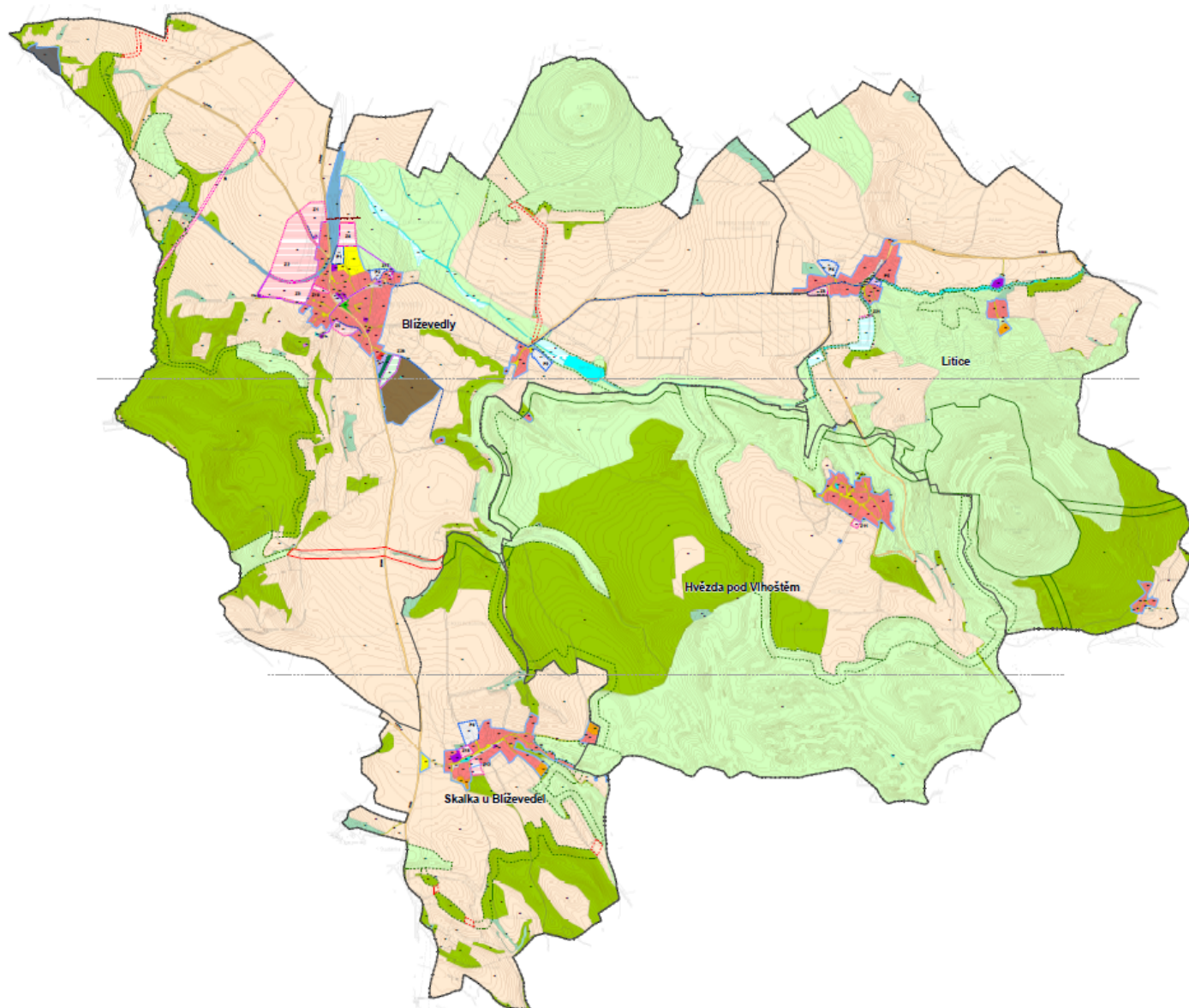


Zpráva o uplatňování Územního plánu Blíževedly

v uplynulém období (9/2013 - 9/2017)



OBSAH ZPRÁVY O UPLATŇOVÁNÍ ÚZEMNÍHO PLÁNU BLÍŽEVEDLY:

1.	ÚVOD.....	2
2.	VYHODNOCENÍ UPLATŇOVÁNÍ ÚZEMNÍHO PLÁNU VČETNĚ VYHODNOCENÍ ZMĚN PODMÍNEK, NA ZÁKLADĚ KTERÝCH BYL ÚZEMNÍ PLÁN VYDÁN (§ 5 ODS. 6 STAVEBNÍHO ZÁKONA), A VYHODNOCENÍ PŘÍPADNÝCH NEPŘEDPOKLÁDANÝCH NEGATIVNÍCH DOPADŮ NA UDRŽITELNÝ ROZVOJ ÚZEMÍ.....	2
3.	PROBLÉMY K ŘEŠENÍ V ÚZEMNÍM PLÁNU VYPLÝVAJÍCÍ Z ÚZEMNĚ ANALYTICKÝCH PODKLADŮ	3
4.	VYHODNOCENÍ SOULADU ÚZEMNÍHO PLÁNU S POLITIKOU ÚZEMNÍHO ROZVOJE A ÚZEMNĚ PLÁNOVACÍ DOKUMENTACÍ VYDANOU KRAJEM	3
4.1.	POLITIKA ÚZEMNÍHO ROZVOJE	3
4.2.	ZÁSADY ÚZEMNÍHO ROZVOJE	3
5.	PROKÁZÁNÍ NEMOŽNOSTI VYUŽÍT VYMEZENÉ ZASTAVITELNÉ PLOCHY A VYHODNOCENÍ POTŘEBY VYMEZENÍ NOVÝCH ZASTAVITELNÝCH PLOCH PODLE § 55 ODS. 4 STAVEBNÍHO ZÁKONA	4
6.	POKYNY PRO ZPRACOVÁNÍ NÁVRHU ZMĚNY ÚZEMNÍHO PLÁNU V ROZSAHU ZADÁNÍ ZMĚNY	4
6.1.	POŽADAVKY SPRÁVY CHRÁNĚNÉ KRAJINNÉ OBLASTI ČESKÉ STŘEDOHOŘÍ (DÁLE „SPRÁVA“):.....	5
6.2.	POŽADAVKY MĚÚ ČESKÁ LÍPA – STAVEBNÍ ÚŘAD, ÚSEK PAMÁTKOVÉ PÉČE	6
7.	POŽADAVKY A PODMÍNKY PRO VYHODNOCENÍ VLIVŮ NÁVRHU ZMĚNY ÚZEMNÍHO PLÁNU NA UDRŽITELNÝ ROZVOJ ÚZEMÍ (§ 19 ODS. 2 STAVEBNÍHO ZÁKONA), POKUD JE POŽADOVÁNO VYHODNOCENÍ VLIVŮ NA ŽIVOTNÍ PROSTŘEDÍ NEBO NELZE VYLOUČIT VÝZNAMNÝ NEGATIVNÍ VLIV NA EVROPSKY VÝZNAMNOU LOKALITU NEBO PTAČÍ OBLAST	7
8.	POŽADAVKY NA ZPRACOVÁNÍ VARIANT ŘEŠENÍ NÁVRHU ZMĚNY ÚZEMNÍHO PLÁNU, JE-LI ZPRACOVÁNÍ VARIANT VYŽADOVÁNO.....	7
9.	NÁVRH NA POŘÍZENÍ NOVÉHO ÚZEMNÍHO PLÁNU, POKUD ZE SKUTEČNOSTÍ UVEDENÝCH POD BODY 2. AŽ 5. VYPLYNE POTŘEBA ZMĚNY, KTERÁ PODSTATNĚ OVLIVŇUJE KONCEPCI ÚZEMNÍHO PLÁNU	7
10.	POŽADAVKY NA ELIMINACI, MINIMALIZACI NEBO KOMPENZACI NEGATIVNÍCH DOPADŮ NA UDRŽITELNÝ ROZVOJ ÚZEMÍ, POKUD BYLY VE VYHODNOCENÍ UPLATŇOVÁNÍ ÚZEMNÍHO PLÁNU ZJIŠTĚNY....	7
11.	NÁVRHY NA AKTUALIZACI ZÁSAD ÚZEMNÍHO ROZVOJE.	7

1. Úvod

Územní plán Blíževedly (dále ÚP) byl pořízen dle zákona č. 183/2006 Sb., o územním plánování a stavebním řádu (stavební zákon) a vydán zastupitelstvem obce Blíževedly dne 23.9.2009 usnesením č. 4/2009 (datum nabytí účinnosti 9.10.2009).

ÚP Blíževedly řeší správní území obce Blíževedly, které se skládá ze čtyř katastrálních území: Blíževedly, Litice, Hvězda pod Vlhoštěm a Skalka u Blíževedel.

Pořizovatel ÚP Blíževedly: MěÚ Česká Lípa, úřad územního plánování

Zpracovatel ÚP Blíževedly: Ing. arch. Jarmila Beranová, Havlíčkova 165/11, Liberec

ÚP Blíževedly je dostupný na stránkách obce: <http://blizevedly.liberecko.com/15592/uzemni-plan-obce/>

V období projednávání této zprávy je pořizována **Změna č. 1 ÚP Blíževedly**, pořizovatel MěÚ Česká Lípa, úřad územního plánování, zpracovatel URBAPLAN s r.o. Hradec Králové. Změna č. 1 ÚP Blíževedly (dále možno jen „Změna č. 1“) je ve fázi před společným jednáním.

Zpráva o uplatňování územního plánu Blíževedly (dále Zpráva) je vyhotovena na základě ustanovení § 55 odst. 1, zákona č. 183/2006 Sb., o územním plánování a stavebním řádu (stavební zákon) a § 15 vyhlášky č. 500/2006 Sb., o územně analytických podkladech, územně plánovací dokumentaci a způsobu evidence územně plánovací činnosti. Tato Zpráva se vztahuje na období 9/2013 - 9/2017.

První Zpráva vztahující se k období 9/2009 - 9/2013 byla schválena zastupitelstvem dne 26.2.2014 a je k dispozici na webu MěÚ Česká Lípa – úřadu územního plánování v sekci [Zprávy o uplatňování územních plánů](#).

Předkladatel a zhotovitel Zprávy:

Městský úřad Česká Lípa, úřad územního plánování

2. vyhodnocení uplatňování územního plánu včetně vyhodnocení změn podmínek, na základě kterých byl územní plán vydán (§ 5 odst. 6 stavebního zákona), a vyhodnocení případných nepředpokládaných negativních dopadů na udržitelný rozvoj území

ÚP Blíževedly byl pořízen v souladu se zákonem 183/2006 Sb., o územním plánování a stavebním řádu (stavební zákon). Z novely zákona (poslední změna 350/2012 Sb. účinná od 1.1.2013) pro ÚP Blíževedly nevyplývají jiné zvláštní požadavky.

ÚP Blíževedly byl zpracováván v souladu s tehdy rozpracovanými Zásadami územního rozvoje Libereckého kraje (ZÚR LK). Vyhodnocení souladu s nyní aktuálními ZÚR LK je uvedeno níže v bodě 4.2.

V obci Blíževedly proběhla (resp. se aktuálně dokončuje) digitalizace katastrální mapy. Změna č. 1 ÚP Blíževedly bude vycházet již z aktuální digitální katastrální mapy a ÚP Blíževedly uvede kompletně do souladu s tímto podkladem.

Pro ÚP Blíževedly se nezpracovávalo vyhodnocení vlivů na udržitelný rozvoj území. Od doby vydání ÚP Blíževedly do vyhodnocení ÚP touto zprávou nebyly zjištěny či zaznamenány žádné negativní dopady na udržitelný rozvoj území.

3. problémy k řešení v územním plánu vyplývající z územně analytických podkladů

Územně analytické podklady Libereckého kraje (aktualizace 2015) (dále ÚAP LK) řadí obec Blíževedly do disparitní oblasti „JV a V Českolipsko“ s převahou podmínek pro životní prostředí (v rámci udržitelného rozvoje území). Dále charakterizují obec Blíževedly jako obec s významným vlivem ostatních uživatelů území.

Konkrétní problémy k řešení v ÚP Blíževedly nebyly v ÚAP LK zjištěny.

Územně analytické podklady ORP Česká Lípa (aktualizace 2016) (dále ÚAP) konstatují v rozboru udržitelného rozvoje u obce Blíževedly negativní výsledek v oblasti sociální (pilíř soudržnosti obyvatel). Zejména se jedná o špatnou vzdělanostní strukturu obyvatel. Zároveň byla v obci vyhodnocena špatná dostupnost centra dojížděky.

Jako ohrožení evidují ÚAP v obci Blíževedly hrozbu z rozsáhlých sesuvných území.

4. vyhodnocení souladu územního plánu s politikou územního rozvoje a územně plánovací dokumentací vydanou krajem

4.1. Politika územního rozvoje

ÚP Blíževedly byl pořizován v období, kdy byla aktuální Politika územního rozvoje České republiky 2006.

Požizovatel posoudil soulad ÚP Blíževedly s Politikou územního rozvoje České republiky ve znění Aktualizace č. 1 (dále také jen „PÚR ČR“). Nově stanovené republikové priority územního plánování pro zajištění udržitelného rozvoje území nevnašejí do území obce Blíževedly nové skutečnosti, které by nutně vyvolávaly změnu ÚP. Zároveň se nezměnila spádovost obce Blíževedly do rozvojové oblasti či osy. Obec Blíževedly také nově nespadá do žádné specifické oblasti. Z hlediska nově stanovených koridorů a ploch dopravní infrastruktury není obec Blíževedly nijak dotčena. Koridory a plochy technické infrastruktury se na úrovni PÚR ČR v obci Blíževedly územně nezměnily. Definice koridorů E10 (pro VVN 400kV – nyní „dvojitě vedení“) bude respektována Změnou č. 1 ÚP Blíževedly.

Na aktuální změny v PÚR ČR bude reagovat Změna č. 1 ÚP Blíževedly, která tak zajistí úplný soulad ÚP Blíževedly s PÚR ČR ve znění Aktualizace č. 1.

4.2. Zásady územního rozvoje

Zásady územního rozvoje Libereckého kraje (ZÚR LK) byly vydány 21.12.2011. Dle této územně plánovací dokumentace spadají Blíževedly do specifické oblasti SOB1 – Jihozápadní Českolipsko. ÚP Blíževedly připravil předpoklady pro plnění některých úkolů územního plánování. Například stanovil územní podmínky pro stabilizaci a rozvoj trvale bydlícího obyvatelstva, chrání a zpřesňuje dopravní koridory a řeší související návaznosti v území, zajistil podmínky pro ochranu a využití souborů lidové architektury.

Požadavky nadmístního významu na koordinaci územně plánovací činnosti obcí a na řešení v územně plánovací dokumentaci obcí stanovené ZÚR LK jsou ÚP Blíževedly naplněny následně:

doprava:

D13A + D47 – silnice I/15, obchvat Stvolínky – Kravaře – hranice LK (Úštěk)

- ÚP Blíževedly řeší vedení koridoru D47 vymezením plochy územní rezervy [R]. D13A se územně Blíževedel přímo netýká, v návrhu Aktualizace č. 1 ZÚR LK je již z výčtu veřejně prospěšných staveb – kap. H – pro obec Blíževedly vyjmuta.

Vymezení koridoru D47 je v rozporu se ZÚR LK, kdy jej ZÚR LK vymezily jako návrhový koridor. Nyní se tento nesoulad řeší ve Změně č. 1 ÚP Blíževedly.

technická infrastruktura:

PUR01 vedení VVN 400 kV v úseku (TR Chotějovice -) hranice LK - TR Babylon

PUR02 zdvojení stávajícího vedení VVN 400 kV v úseku (TR Výškov -) hranice LK - TR Babylon

E3 vedení VVN 110 kV v úseku TR Babylon - hranice LK - (TR Úštěk - TR Hoštka - TR Štětí)

- ÚP Blíževedly stabilizuje a územně zpřesňuje osu vedení VVN 400kV [PUR01, PUR02].

Vedení VVN 110 kV, úsek TR Babylon – hranice LK (TR Úštěk) [E3] ÚP Blíževedly neřeší.

V dotčených plochách umožňuje výstavbu liniových zařízení technické infrastruktury.

Všechna tato vedení zohledňuje Změna č. 1 ÚP Blíževedly. Budou vymezena v ÚP jako veřejně prospěšné stavby. Zároveň pro ně budou vymezeny návrhové koridory. Těmito kroky bude zajištěn soulad ÚP Blíževedly se ZÚR LK.

ÚSES:

RC1302, RK608, RK609, RK614

- ÚP Blíževedly všechny tyto prvky systému ÚSES vymezil. Regionální biokoridor RK608 je doplněn lokálními prvky ÚSES a nefunkční část tohoto biokoridoru byla navržena k založení.

ÚSES bude aktualizován Změnou č. 1 ÚP Blíževedly na základě aktuálního podkladu (generelu ÚSES) Agentury ochrany přírody a krajiny.

5. prokázání nemožnosti využít vymezené zastavitelné plochy a vyhodnocení potřeby vymezení nových zastavitelných ploch podle § 55 odst. 4 stavebního zákona

ÚP Blíževedly vymezil zastavitelné plochy pro bydlení v rodinných domech (Z1, Z2, Z3, Z4, Z5, Z8, Z11, Z12, Z16, Z19) a plochu pro technickou infrastrukturu (Z17). Jako plochy přestavbové jsou stanoveny- plocha výroby a skladování – lehká výroba, služby (P1), plochy výroby a skladování – smíšená výroba (P2, P4), plochy výroby a skladování – zemědělská výroba s bydlením (P3, P6) a plocha občanského vybavení – veřejná infrastruktura (P5).

Dle informace stavebního úřadu MěÚ Česká Lípa – úseku územního rozhodování a stavebního řádu a aktuálních Územně analytických podkladů ORP Česká Lípa, byla z vymezených zastavitelných ploch určených pro bydlení využita částečně pouze plocha Z12. Z celkové rozlohy těchto ploch (16ha) bylo využito 2.716 m². Od doby účinnosti ÚP Blíževedly (10/2009) nedošlo k zásadnějšímu využití zastavitelných ploch (bez ohledu na jejich funkční využití) mimo zastavěné území, jež by vedlo k potřebě vymezení nových zastavitelných ploch. Lze i dále využívat již vymezené zastavitelné plochy (vč. ploch přestavbových).

6. pokyny pro zpracování návrhu změny územního plánu v rozsahu zadání změny

Změna ÚP Blíževedly na základě této zprávy o uplatňování ÚP nebude zpracovávána.

Do **probíhající Změny č. 1 ÚP Blíževedly** byly již v rámci zadání zahrnuty požadavky dotčených orgánů z předchozí Zprávy o uplatňování ÚP Blíževedly (pro období 9/2009 - 9/2013) a tato Změna je řeší. Jedná se o tyto:

6.1. Požadavky Správy chráněné krajinné oblasti České středohoří (dále „Správa“):

(výťah z vyjádření Správy ze dne 7.12.2013 č.j. SR/10869/CS/2013 – 4)

a) Vyloučení staveb ve volné krajině

Správa požaduje, aby došlo k aktualizaci stávajících regulativů platného územního plánu. A to tak, že budou respektována specifika ochrany přírody a krajiny CHKO České středohoří včetně vyloučení staveb uvedených v § 18 odst. 5 stavebního zákona dle níže uvedeného rozsahu.

Požadavek dále Správa rozvádí:

- Pro oblast zemědělství požadujeme vyloučit stavby uvedené v § 18 odst. 5 stavebního zákona razení pastvin pastevním ohradníkem a lehkých pastevních přístřešků pro úkryt zvířat na pastvě, včelnic a včelníků a polních cest budovaných v rámci KPÚ.
- Pro oblast lesnictví požadujeme vyloučit stavby uvedené v § 18 odst. 5 stavebního zákona s výjimkou staveb lesních cest.
- Pro oblast vodního hospodářství požadujeme vyloučit v § 18 odst. 5 stavebního zákona s výjimkou staveb sloužících k pozorování stavu povrchových nebo podzemních vod a staveb studní.

b) Zohlednit a zpracovat zásady vyplývající z preventivního hodnocení krajinného rázu (Löw a spol., 2010)

Zásady územního rozvoje Libereckého kraje (ZUR LK) vymezili oblasti a podoblasti krajinného rázu. Řešené území spadá do oblasti krajinného rázu (dále OKR): OKR č. - 17 České středohoří – Vrchovina. Tato oblast je v daném území plošně zpřesněna pod označením 17-2 Úštěk. Preventivní hodnocení krajinného rázu (Löw 2011), které bylo vydáno po vydání ZUR LK, uvedenou podoblast krajinného rázu dále zpřesňuje na krajinný prostor č. 56 (Kravařská Kotlina).

Preventivní hodnocení krajinného rázu (Löw 2011) je tak zpřesněním sledovaných jevů č. 17 a 18 (oblasti a místa krajinného rázu) dle přílohy č. 1 (části A - Územně analytické podklady obcí – podklad pro rozbor udržitelného rozvoje území) k vyhlášce č. 500/2006 Sb. Vzhledem k tomu, že v době projednávání stávajícího územního plánu Blíževedly nebyla schválena stávající ZUR LK (vydáno v roce 2011), nemohlo dojít k zpracování uvedených limitů krajiny a zohlednění hodnot krajiny na území CHKO České středohoří, které uvedené hodnocení popisuje.

Pro oblast krajinného celku č. 56 – Kravařská kotlina platí mimo jiné následující doporučení:

- Zachovat polní zemědělský charakter centrální matrice v kontrastu s lesní matricí smíšených porostů na svazích sopečného pohoří.
- Nepovolovat větší růst zastavitelného území vesnických sídel než o 10%
- S ohledem na zvýšené urbanistické a architektonické hodnoty naprosté většiny sídel dbát pečlivě na zachování současné struktury zástavby, tzn. vesnickou rozvolněnou, případně sevřenou. U vesnických sídel rozhodně nepřipustit plošný rozvoj zástavby.
- Mimo zastavitelné území nepovolovat žádné nadzemní stavby mimo těch, které jsou technologicky vázány na dané prvovýrobní využívání pozemků
- Zemědělské či výrobní halové objekty pohledově odclonit zelení, zejména pak ty, které jsou pohledově exponované nebo umístěné v blízkosti zástavby se zvýšenou historickou hodnotou.
- Vhodné by bylo podporovat tradiční formy ovocnářství.

c) Zpracovat do ploch přírodních lokality s výskytem zvláště chráněných druhů rostlin a živočichů

Během průběžných terénních průzkumů (mapování) byl v roce 2010 v zájmovém území potvrzen výskyt silné populace modráška bahenního a modráška očkovaného (silně ohrožené

druhy dle vyhl. č. 395/1992 Sb.; druhy z příloh Směrnice Rady ES č. 92/43/EHS o ochraně přírodních stanovišť, volně žijících živočichů a planě rostoucích rostlin (směrnice o stanovištích).

Potvrzený výskyt silně ohroženého druhu živočicha v řešeném území je novou skutečností (limitem), kterou je potřeba zohlednit v budoucím (připravovaném) územním plánu. Popsaný nález byl zaevidován do národní databáze ochrany přírody (NDOP) AOPK ČR. V kontextu dalších známých populací žijících v českolipské části CHKO ČS se jedná o jednu z nejbohatších populací těchto dvou druhů.

6.2. Požadavky MěÚ Česká Lípa – stavební úřad, úsek památkové péče

(výťah z vyjádření úseku památkové péče ze dne 6.12.2013 č.j. MUCL/118902/2013)

Platný územní plán Blíževedly má nedostatečně řešenou ochranu kulturních hodnot.

V textové části Odůvodnění ÚP by měl být doplněn Seznam území s archeologickými nalezišti o chybějící ÚAN (označeny zeleně) a chybí podmínky ochrany a péče o archeologický fond.

- SAS ČR pro obec Blíževedly:

<u>Poř.č.SAS</u>	<u>Soubor</u>	<u>Název ÚAN</u>	<u>Kategorie ÚAN</u>	<u>Katastr, okres</u>
02-42-16/1	CL98M	trať Rovinka	I	Blíževedly, Česká Lípa
02-42-17/1	CL98M	hrad Hřídělk	I	Blíževedly, Česká Lípa
02-42-17/10	c199	ZSO v poloze Bročky	I	Hvězda pod Vlhostěm, Česká Lípa
02-42-17/11	c199	Stranné	I	Blíževedly, Česká Lípa
02-42-17/12	c199	Loupežný zámek	I	Hvězda pod Vlhostěm, Česká Lípa
02-42-17/13	c199	středověké a novověké jádro obce	I	Litice, Česká Lípa
02-42-17/14	CL08M	návší nad ohybem Litického potoka	I	Blíževedly, Česká Lípa
02-42-17/15	CL08M	chmelnice Z od Litic a S od silnice	I	Blíževedly, Česká Lípa
02-42-17/16	CL08M	Stříbrný vrch s převisy	I	Hvězda pod Vlhostěm, Česká Lípa
02-42-17/17	CL08M	převisy nad Litickým potokem	II	Hvězda pod Vlhostěm, Česká Lípa Blíževedly, Česká Lípa
02-42-17/18	CL08M	údolí s převisem Triangl	II	Hvězda pod Vlhostěm, Česká Lípa
02-42-17/19	CL08M	Cikánská jeskyně a převisy	II	Hvězda pod Vlhostěm, Česká Lípa Skalka u Blíževedel, Česká Lípa Blíževedly, Česká Lípa
02-42-17/2	CL98M	bývalá chmelnice pod hradem Hřídělk	I	Blíževedly, Česká Lípa
02-42-17/20	CL08M	skalní úvoz a podzemní lom J od Stranné	I	Hvězda pod Vlhostěm, Česká Lípa
02-42-17/3	CL98M	Ronov - v polovině S svahu	I	Blíževedly, Česká Lípa
02-42-17/4	CL98M	Stranné - chmelnice SV od dvora	I	Blíževedly, Česká Lípa
02-42-17/7	c199	zřícenina hradu Ronov	I	Blíževedly, Česká Lípa
02-42-17/9	c199	středověké a novověké jádro obce	I	Blíževedly, Česká Lípa
02-42-18/19	CL08M	převis Galathea na Vlhosti	I	Litice, Česká Lípa
02-42-22/4	CL00	středověké a novověké jádro obce	II	Skalka u Blíževedel, Česká Lípa
02-42-22/5	CL08M	skalní oblast Vlhostska s převisy	II	Domašice, Česká Lípa Tuhaneč, Česká Lípa Dřevčice, Česká Lípa Heřmánky, Česká Lípa Hvězda pod Vlhostěm, Česká Lípa Lhota u Dřevčic, Česká Lípa
02-42-22/6	CL08M	převis U jezírka (Hvězda)	I	Hvězda pod Vlhostěm, Česká Lípa

- Podmínky ochrany a péče o ÚAN:

Předmětné území obce je územím s archeologickými nalezišti (ÚAN) ve smyslu § 22 odst. 2 zákona č. 20/1987 Sb. o státní památkové péči, ve znění pozdějších předpisů. Je třeba

respektovat ustanovení § 21-24 citovaného zákona. V předstihu před zahájením veškerých zemních prací je povinností stavebníka splnit oznamovací povinnost vůči Archeologickému ústavu AV ČR v Praze ve smyslu § 22, odst. 2 zákona č. 20/1987 Sb. o státní památkové péči ve znění pozdějších předpisů, a umožnit jemu nebo oprávněné organizaci provedení záchranného archeologického výzkumu.

V Koordinačním výkrese je třeba zakreslit území s archeologickými nálezy (ÚAN) zapsané v SAS ČR, které chybí v textové části ÚP.

Dále upozorňujeme, že v textové části ÚP v kapitole F. Stanovení podmínek využití ploch s rozdílným způsobem využití chybí u jednotlivých funkčních ploch bod: podmínky prostorového uspořádání, který by měl být doplněn, aby tak bylo zajištěno zachování stávající hladiny zástavby a urbanistické struktury, jak je uvedeno v textové části ÚP.

7. požadavky a podmínky pro vyhodnocení vlivů návrhu změny územního plánu na udržitelný rozvoj území (§ 19 odst. 2 stavebního zákona), pokud je požadováno vyhodnocení vlivů na životní prostředí nebo nelze vyloučit významný negativní vliv na evropsky významnou lokalitu nebo ptačí oblast

Neuplatňují se.

8. požadavky na zpracování variant řešení návrhu změny územního plánu, je-li zpracování variant vyžadováno

Neuplatňují se.

9. návrh na pořízení nového územního plánu, pokud ze skutečností uvedených pod body 2. až 5. vyplyne potřeba změny, která podstatně ovlivňuje koncepci územního plánu

Neuplatňuje se.

10. požadavky na eliminaci, minimalizaci nebo kompenzaci negativních dopadů na udržitelný rozvoj území, pokud byly ve vyhodnocení uplatňování územního plánu zjištěny

Při vyhodnocení uplatňování územního plánu nebyly zjištěny negativní dopady na udržitelný rozvoj území. Požadavky se neuplatňují.

11. návrhy na aktualizaci zásad územního rozvoje.

Nebyly zjištěny žádné skutečnosti, které by mohly být podnětem pro aktualizaci ZÚR LK.