

VYHODNOCENÍ VLIVŮ NA UDRŽITELNÝ ROZVOJ ÚZEMÍ
část B

Hodnocení vlivů na lokality soustavy Natura 2000
dle § 45i zákona č. 114/1992 Sb.

AKTUALIZACE

Návrh Územního plánu
Ralsko
ZMĚNA Č. 3

Mgr. Alice Háková
Mgr. Jan Losík, Ph.D.

leden 2022

Objednatel: EMPLA AG spol. s r. o.
Za Škodovkou 305
503 11 Hradec Králové
tel.: 495 218 875
tel./fax: 495 211 579
e-mail: empla@empla.cz
web: www.empla.cz

Zpracovatelé: Mgr. Alice Háková
Studenec 166
512 33 Studenec
držitelka autorizace MŽP ČR č.j. 630/1731/05 podle § 45i
zákona č. 114/1992 Sb., o ochraně přírody a krajiny, v platném
znění

Mgr. Jan Losík, Ph.D.
Schweitzerova 47
779 00 Olomouc
držitel autorizace podle § 45i a § 67 zákona č. 114/1992 Sb.,
v platném znění tel.: 604623654 e-mail: jan.losik@gmail.com

V Olomouci dne 28.1.2022

.....
Alice Háková
.....

OBSAH:

1. ÚVOD	1
1.1. Zadání	1
1.2. Cíle a metody hodnocení	1
2. ÚDAJE O HODNOCENÉ KONCEPCI	3
3. ÚDAJE O DOTČENÝCH LOKALITÁCH SOUSTAVY NATURA 2000	8
3.1. Identifikace dotčených lokalit	8
3.2. Popis dotčených lokalit	9
3.3. Vyhodnocení přítomnosti předmětů ochrany lokalit soustavy Natura 2000	11
4. HODNOCENÍ VLIVŮ NA ÚZEMÍ SOUSTAVY NATURA 2000	18
4.1. Zhodnocení úplnosti podkladů pro hodnocení	18
4.2. Výsledky terénního šetření	18
4.3. Hodnocení vlivů na evropsky významné lokality a ptačí oblasti	21
4.4. Klasifikace zjištěných vlivů	26
4.5. Vyhodnocení kumulativních vlivů	27
4.6. Vyhodnocení přeshraničních vlivů	27
4.7. Vyhodnocení významnosti vlivů na celistvost lokalit soustavy Natura 2000	27
4.8. Vyhodnocení variant	27
5. NÁVRH OPATŘENÍ K PREVENCI, VYLOUČENÍ NEBO SNÍŽENÍ NEPŘÍZNIVÝCH VLIVŮ KONCEPCE VČETNĚ POROVNÁNÍ MÍRY KONCEPCE BEZ PROVEDENÍ NAVRŽENÝCH OPATŘENÍ	28
6. ZÁVĚR	28
7. POUŽITÁ LITERATURA	28

1. Úvod

1.1. Zadání

Toto hodnocení vlivů na soustavu Natura 2000 (dále také jen hodnocení), bylo vyhotoveno jako součást dokumentace Vyhodnocení koncepce z hlediska vlivů na životní prostředí a veřejné zdraví podle zákona č. 100/2001 Sb., o posouzení vlivů na životní prostředí, ve znění zákona č. 93/2004 Sb. Hodnocení odpovídá požadavkům zákona č. 114/1992 Sb., o ochraně přírody a krajiny, v platném znění, z hlediska posuzování dopadů územního plánu (ÚP) na evropsky významné lokality (EVL) a ptačí oblasti (PO), které na území České republiky tvoří soustavu Natura 2000.

Předmětem hodnocení je Návrh územního plánu Ralsko – Změna č. 3 (SAUL s.r.o. 6/2020). Hodnocení bylo zpracováno na základě stanoviska Krajského úřadu Libereckého kraje, odboru životního prostředí a zemědělství, který jako příslušný orgán ochrany přírody ve svém stanovisku značky KULK 35115/2019 nevyloučil významný vliv návrhu zadání ÚP Ralsko, Změna č. 3 na evropsky významné lokality a ptačí oblasti, konkrétně na EVL Horní Ploučnice a PO Českolipsko-Dokeské pískovce a mokřady. Dále vliv nevyloučilo Ministerstvo životního prostředí, Odbor výkonu státní správy V (č.j. MZP/2019/540/270). Stanoviska jsou uvedena v příloze posouzení.

Text hodnocení byl aktualizován dle návrhu Změny č. 3 (SAUL s.r.o. 12/2021), který je výsledkem společného jednání, vyhodnocení stanovisek dotčených orgánů a správců sítí a výsledků dohádovacích jednání.

1.2. Cíle a metody hodnocení

Cílem hodnocení je posoudit vlivy Návrhu ÚP Ralsko, Změna č. 3 na předměty ochrany a celistvost lokalit soustavy Natura 2000. Součástí návrhu ÚP (SAUL 12/2021) je zejména funkční vymezení ploch, které budou sloužit ke specifickým účelům. Předložené posouzení vychází z ustanovení zákona č. 114/1992 Sb., v platném znění, směrnice o ptácích 79/409/EHS, směrnice o stanovištích 92/43/EHS a metodických doporučení MŽP ČR a Evropské komise. Posouzení reflektuje metodické změny obsažené ve vyhlášce č. 142/2018 Sb.

V první fázi hodnocení byly identifikovány potenciálně dotčené lokality soustavy Natura 2000. Dále byly shromážděny literární údaje a dostupná data o výskytu jejich předmětů ochrany. Pro upřesnění údajů o rozšíření předmětů ochrany v dotčených lokalitách soustavy Natura 2000 byly také využity údaje z Nálezové databáze ochrany přírody (NDOP AOPK ČR, leden 2022). V období duben – červen 2020 a září 2021 byla provedena terénní šetření, v rámci kterých byl vyhodnocen potenciál dotčených ploch s ohledem na výskyt předmětů ochrany potenciálně dotčených lokalit soustavy Natura 2000.

Ve druhé fázi hodnocení bylo na základě identifikace potenciálních vlivů posuzované Změny č.3 ÚP provedeno posouzení vlivů na potenciálně ovlivněné předměty ochrany lokalit soustavy Natura 2000 včetně vyhodnocení kumulativních vlivů a poté formulován závěr vyhodnocení.

Pro vyhodnocení kumulativních vlivů byly využity údaje o realizaci záměrů na území dotčených lokalit soustavy Natura 2000 uvedené v informační databázi EIA/SEA.

Při hodnocení významnosti vlivů a jejich klasifikace byl použit metodický postup MŽP uvedený v Příručce k hodnocení významnosti vlivů na předměty ochrany (Chvojková et al. 2011). Uvedené hodnoty vlivů vyjadřující míru potenciálního ovlivnění lokalit jsou stanoveny dle metodických pokynů MŽP (Anonymus 2007). Jsou rozlišovány tyto kategorie:

- 2 Významně negativní vliv:** Významný rušivý až likvidační vliv na stanoviště či populaci druhu nebo její podstatnou část; významné narušení ekologických nároků stanoviště nebo druhu, významný zásah do biotopu nebo do přirozeného vývoje druhu. Vyplývá ze zadání koncepce, nelze jej eliminovat. **Negativní vliv ve smyslu odst. 9 § 45i zákona č. 114/1992 Sb., o ochraně přírody a krajiny, v platném znění. Vylučuje přijetí koncepce (resp. koncepci je možné schválit pouze v určených případech dle odst. 9 a 10 § 45i ZOPK)**
- 1 Mírně negativní vliv:** Mírný rušivý vliv na stanoviště či populaci druhu; mírné narušení ekologických nároků stanoviště nebo druhu, okrajový zásah do biotopu nebo do přirozeného vývoje druhu. Je možné jej vyloučit zmírňujícími opatřeními. **Nevylučuje realizaci koncepce.**
- 0 Nulový vliv:** Záměr nemá žádný prokazatelný vliv na předměty ochrany a celistvost lokality Natura 2000.
- +1 Mírně pozitivní vliv** Mírný příznivý vliv na stanoviště či populaci druhu; mírné zlepšení ekologických nároků stanoviště nebo druhu, mírný příznivý zásah do biotopu nebo do přirozeného vývoje druhu.
- +2 Významný pozitivní vliv** Významný příznivý vliv na stanoviště či populaci druhu; významné zlepšení ekologických nároků stanoviště nebo druhu, významný příznivý zásah do biotopu nebo do přirozeného vývoje druhu.
- ? Možný negativní vliv:** Může dojít k negativnímu ovlivnění soustavy Natura 2000. Díky neurčitostem plynoucím z charakteru koncepce však není možné vyhodnotit jeho významnost. Vliv bude přinejmenším mírný, není však vyloučeno, že při hodnocení konkrétní podoby záměru na EVL a PO bude vliv určen jako významně negativní. **Nevylučuje realizaci koncepce s podmínkou, že záměr bude posouzen v navazujících stupních schvalovacího procesu (např. územní řízení).**

Jako hranice pro stanovení významně negativního vlivu je v tuzemské praxi i v zahraničních studiích používána hranice 1 % nebo i nižší (Lambrecht, Trautner 2007, Roels 2009 in Chvojková et al. 2011). Jedná se pouze o orientační hodnotu, významnost

ovlivnění je třeba posoudit dle konkrétní situace, kdy ovlivnění méně než 1 % může být podkládáno za významně negativní vliv, a naopak v některých případech může být hranice i vyšší.

2. Údaje o hodnocené koncepci

Název koncepce: Návrh územního plánu Ralsko - Změna č. 3

Pořizovatel: Městský úřad Ralsko
Kuřívody 701,
471 24 Ralsko
zastoupený: Společností pořizovatelů ÚP

Zhotovitel: SAUL s.r.o.
U Domoviny 491/1,
460 01 Liberec 4

Popis koncepce:

Změna č. 3 ÚP Ralsko řeší vymezení několika nových návrhových ploch v k.ú. Kuřívody, Hradčany nad Ploučnicí a Ploužnice pod Ralskem. Z původního návrhu ÚP Ralsko se vypouští v k.ú. Svébořice návrhové plochy Z46, Z47 a Z87, v k.ú. Kuřívody plochy Z55, Z86, v k.ú. Hradčany se jedná o plochu Z83, v k.ú. Náhlov plochy Z88 a Z89, v k.ú. Jabloneček plocha Z90 a v k.ú. Horní Krupá plocha Z92. Změnou č.3 se v souvislosti se změnou trasy koridoru D52F a základě podrobnějších podkladů (Valbek, 2017) vymezují dvě části místní obslužné komunikace (plochy změn Z126, Z127) pro zajištění dopravní přístupnosti přilehlých ploch.

Plochy zastavitelné, které jsou předmětem Změny č. 3 a předmětem předkládaného posouzení, jsou uvedeny v tabulce 1.

Tabulka 1: Seznam návrhových ploch, které jsou předmětem posouzení návrhu Změny č. 3 ÚP Ralsko.

plocha	kat. území	etapa	navržené využití v ÚP	výměra [m ²]	podm.
Z119	Ploužnice pod Ralskem	I.	plochy výroby a skladování - zemědělské (VZ)	394	
Z120	Ploužnice pod Ralskem	I.	plochy výroby a skladování - zemědělské (VZ)	4621	

plocha	kat. území	etapa	navržené využití v ÚP	výměra [m ²]	podm.
Z121	Ploužnice pod Ralskem	I.	plochy smíšených aktivit (SA)	7513	
Z122	Ploužnice pod Ralskem	I.	plochy občanského vybavení - veřejná infrastruktura (OV)	818	
Z123	Ploužnice pod Ralskem	I.	plochy rekreace – zahrádkové osady (RZ)	1890	
Z124	Ploužnice pod Ralskem	I.	plochy veřejných prostranství (P)	873	
Z125	Kuřívody	I.	plochy smíšené obytné (SO)	48964	
Z126	Hradčany nad Ploučnicí	I.	plochy veřejných prostranství (P) - místní obslužná komunikace	5550	
Z127	Hradčany nad Ploučnicí	I.	plochy veřejných prostranství (P) - místní obslužná komunikace	2884	

V rámci odůvodnění návrhu Změny č. 3 ÚP Ralsko je uvedeno, že výstavbě v rámci plochy Z125 bude předcházet zpracování územní studie s podmínkami, které jsou uvedeny v následující tabulce.

Tabulka 2: Podmínka zpracování územní studie v rámci nově navrhované plochy Z 125.

plocha	Podmínky zpracování územní studie	Komentář
plocha Z125	podrobné vymezení parcelace, vymezení veřejných prostranství zabezpečení dopravního napojení stavebních pozemků, způsob napojení na technickou infrastrukturu stanovení etapizace výstavby	6 let od nabytí účinnosti opatření obecné povahy, kterým se vydává Změna č.3

V rámci návrhu se dále vymezují koridory dopravní infrastruktury – silnice II. třídy pro novostavby a přeložky silnic II. třídy, které umožní v dalších fázích projektové přípravy upřesnit umístění nových tras silnic II. třídy v rámci těchto koridorů při dosažení požadovaných parametrů. Úpravy a přeložky silnic II. třídy včetně souvisejících staveb jsou zařazeny mezi VPS a jsou převzaty ze ZÚR Libereckého kraje ve znění aktualizace č. 1 (2021). Změnou č.3 se vymezují upřesněné koridory dopravní infrastruktury nadmístního významu (v celé délce záměru) D17A silnice II. třídy, Osečná – Ralsko (Kuřívody), D52E silnice II/268, jihozápadní obchvat Mimoně (zasahuje do území Ralska velmi okrajově),

D52F silnice II/268, spojka Ralsko-Hradčany (propojení silnic II/268 a II/270 tzv. průmyslová spojka) a současně se vymezuje i koridor D-Z92 pro místní přeložku silnice II/268 v Horní Krupé (v místě protisměrných oblouků), viz následující tabulka. V ÚP Ralsko navržené zastavitelné plochy pro tuto dopravní infrastrukturu se Změnou č. 3 vypouští (nahrazeny koridory dopravní infrastruktury – silnice III. třídy (pro novostavby a přeložky silnic II. třídy). Současně jsou stanoveny podmínky pro využití území v těchto koridorech.

Tabulka 3: Seznam veřejně prospěšných staveb veřejné infrastruktury.

označení VPS	navrhované využití	poznámka
D17A	silnice II. třídy Kuřívody – Osečná, včetně souvisejících staveb pro novostavbu silnice II. třídy, částečné využití účelových komunikací	koridor převzat ze ZÚR LK a je vymezen v trase účelových komunikací s místními přeložkami (ty byly předmětem záboru PF při vyhodnocení ÚP Ralsko, 2014), kdy v případě realizace záměru dojde k méně podstatnému záboru PF při okrajích současné komunikace
D52F	silnice II/268, spojka Ralsko – Hradčany, včetně souvisejících staveb (tzv. průmyslová spojka), tj. přeložka v úseku Plouznice – Hradčany sídlo přes „Zónu letiště Hradčany“	koridor převzat ze ZÚR LK a upřesněn dle podrobnější dokumentace, v ÚP Ralsko byla částečně v jiné trase vymezena zastavitelná plocha Z83, pro kterou byl stanoven i rozsah záboru PF, plocha se Změnou č.3 zrušuje a nahrazuje upřesněným koridorem
D52E	silnice II/268+II/270, jihozápadní obchvat Mimoň, včetně souvisejících staveb	koridor převzat ze ZÚR LK a upřesněn, zasahuje do řešeného území okrajově
D-Z92	úprava silnice II/268 včetně souvisejících staveb, tj. přeložka v úseku protisměrných oblouků pod Hrnčířským vrchem v délce 0,45 km	v ÚP Ralsko byla vymezena zastavitelná plocha Z92, pro kterou byl stanoven i rozsah záboru PF, plocha se Změnou č.3 zrušuje a nahrazuje upřesněným koridorem

Dále byly ve Změně č. 3 nově vymezeny plochy změn v krajině, viz následující tabulka.

Tabulka 4: Seznam vymezených ploch změn v krajině – plochy nezastavitelné (N), které jsou součástí Změny č. 3 ÚP Ralsko.

plocha	kat. území	etapa	navržené využití v ÚP	výměra [m ²]	podm. + poznámka *
N31	Ploužnice pod Ralskem	I.	plochy lesní (L)	4526	
N32	Ploužnice pod Ralskem	I.	plochy vodní a vodohospodářské (W)	12418	napajedlo pro zvěř
N33	Ploužnice pod Ralskem	I.	plochy lesní (L)	1120	
N34	Ploužnice pod Ralskem	I.	plochy lesní (L)	826	
N35	Ploužnice pod Ralskem	I.	plochy lesní (L)	475	
N39	Boreček	I.	plochy přírodní nelesní (NN)	103	
N40	Hradčany nad Ploučnicí	I.	plochy lesní (L)	9603	
N41	Boreček	I.	plochy lesní (L)	19214	
N42	Hradčany nad Ploučnicí	I.	plochy lesní (L)	11985	
N43	Hradčany nad Ploučnicí	I.	plochy krajinné zeleně (K)	972	
N44	Kuřívody	I.	plochy lesní (L)	32374	
N45	Kuřívody	I.	plochy lesní (L)	35867	
N46	Kuřívody	I.	plochy lesní (L)	40089	
N47	Kuřívody	I.	plochy lesní (L)	34863	
N48	Kuřívody	I.	plochy lesní (L)	57753	
N49	Kuřívody	I.	plochy lesní (L)	33915	
N50	Hradčany nad Ploučnicí	I.	plochy přírodní lesní (NL)	7165	
N51	Hradčany nad Ploučnicí	I.	plochy přírodní lesní (NL)	77709	
N52	Hradčany nad Ploučnicí	I.	plochy přírodní lesní (NL)	15711	
N53	Kuřívody	I.	plochy přírodní lesní (NL)	73836	
N54	Kuřívody	I.	plochy přírodní lesní (NL)	102642	
N55	Kuřívody	I.	plochy přírodní lesní (NL)	19847	
N56	Kuřívody	I.	plochy přírodní lesní (NL)	66072	
N57	Kuřívody	I.	plochy přírodní lesní (NL)	189989	
N58	Kuřívody	I.	plochy přírodní lesní (NL)	182295	
N59	Kuřívody	I.	plochy přírodní lesní (NL)	65969	
N60	Kuřívody	I.	plochy přírodní lesní (NL)	113304	
N61	Kuřívody	I.	plochy přírodní lesní (NL)	61653	
N62	Kuřívody	I.	plochy přírodní lesní (NL)	1536	
N63	Horní Krupá	I.	plochy lesní (L)	57813	

plocha	kat. území	etapa	navržené využití v ÚP	výměra [m ²]	podm. + poznámka *
N64	Horní Krupá	I.	plochy přírodní lesní (NL)	20968	
N65	Hradčany nad Ploučnicí	I.	plochy krajinné zeleně (K)	6299	CH
N66	Hradčany nad Ploučnicí	I.	plochy lesní (L)	6739	
N67	Hradčany nad Ploučnicí	I.	plochy lesní (L)	2218	
N68	Hradčany nad Ploučnicí	I.	plochy lesní (L)	710	
N69	Kuřivody	I.	plochy lesní (L)	19708	
N70	Kuřivody	I.	plochy lesní (L)	38708	

Poznámka:

* CH - využití plochy podmíněno prokázáním, že změna využití plochy nebude mít negativní vliv na zvláště chráněné druhy rostlin a živočichů (biologický průzkum)

Změnou č. 3 ÚP Ralsko se upravuje a zmenšuje plocha územní rezervy pro územní ochranu budoucí plochy těžby šterkopísků. Úpravou došlo díky úpravě návrhu koridoru D52F pro silnici II/268.

Tabulka 5: Plochy vymezených územních rezerv.

označení	kat. území	využití v současném stavu	územní ochrana pro (územní rezerva)
R1a, R1b	Hradčany nad Ploučnicí	plochy lesní (L), plochy zeleně krajinné (K)	plochy těžby nerostů (T)

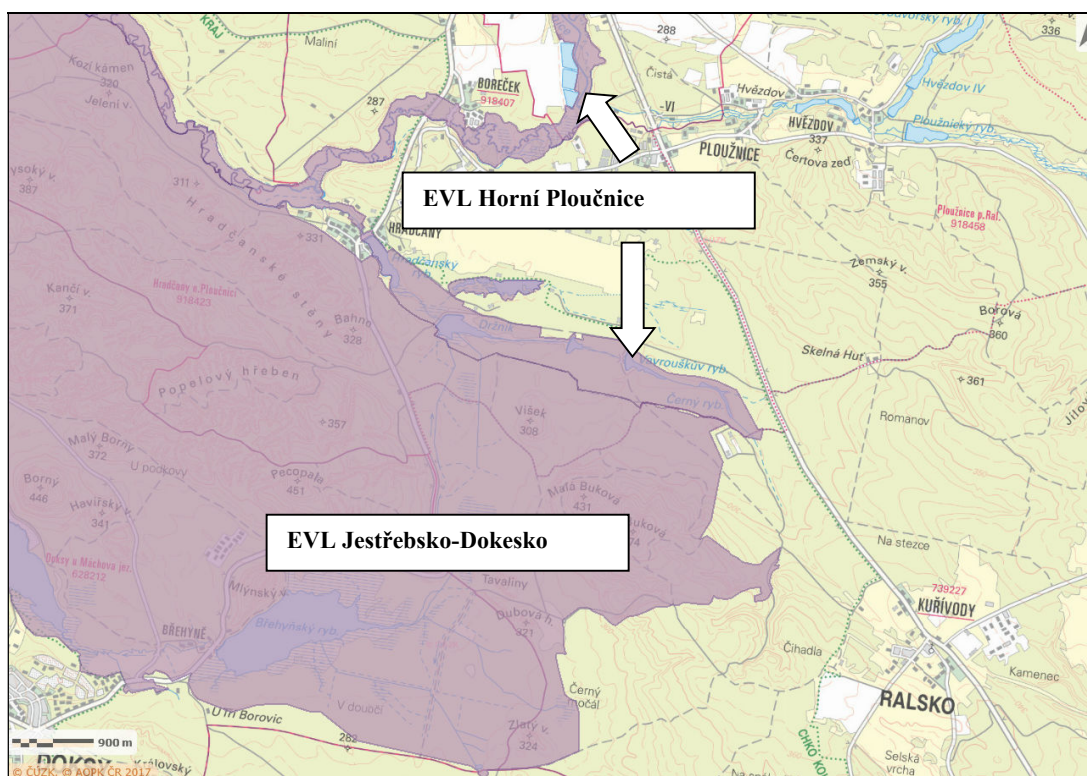
Lokalizace jednotlivých ploch je graficky znázorněna ve výkresech v příloze návrhu ÚP Ralsko – Změna č. 3.

3. Údaje o dotčených lokalitách soustavy Natura 2000

3.1. Identifikace dotčených lokalit

V rámci zájmového území a jeho okolí se nacházejí tyto evropsky významné lokality: **EVL Horní Ploučnice** a **EVL Jestřebsko-Dokesko**. Zasahuje sem také území **PO Českolipsko-Dokeské pískovce a mokřady**. Dle umístění návrhových ploch a charakteru jejich využití nedojde k ovlivnění předmětů ochrany EVL Jestřebsko-Dokesko. Plochy jsou navrženy mimo vymezené území. Vliv byl proto na tuto EVL vyloučen.

S ohledem na umístění návrhových ploch a povaze jejich navrženého využití je dotčení jiných území soustavy Natura 2000 vyloučeno.



Obrázek 1: Mapa evropsky významných lokalit v rámci zájmového území.



Obrázek 2: Mapa Ptačí oblasti Českolipsko-Dokeské pískovce a mokřady v rámci zájmového území.

3.2. Popis dotčených lokalit

Podrobná charakteristika jednotlivých lokalit i předmětů ochrany je k dispozici na internetových stránkách AOPK ČR www.nature.cz, popřípadě www.biomonitoring.cz. Pro potřeby hodnocení jsou v dalším textu uvedeny jen základní údaje o dotčených lokalitách včetně seznamů předmětů ochrany.

Evropsky významná lokalita Horní Ploučnice

Kód lokality: CZ0513506

Rozloha lokality: 837,35 ha

Lokalitu tvoří bohatě meandrující niva Ploučnice s řadou mrtvých ramen a s břehovými porosty olšin, rákosin a vlhkých a mokřadních luk, soustava pěti rybníků (nejvýše položený Černý - zazemnělý s mokřadní vegetací, dále Vavrouškův, Strážovský - nedávno obnovený, Držník – spojen odvodňovacími stokami s rašeliništěm Pustý rybník - tj. součást EVL Jestřebsko-Dokesko a nejnižše položený Hradčanský rybník) propojených Hradčanským potokem. Jedná se o převážně zalesněné území s porosty mokřadních olšin, podmáčených smrčín a rašelinných borů, borových doubrav a v rybníční soustavě s plochami makrofytní vegetace a bezlesí převážně mokřadního charakteru, na něž je vázán výskyt zvláště chráněných a významných druhů rostlin a živočichů.

Pro zachování mokřadních lokalit je nutné uvažovat alespoň o udržovacím managementu, tj. zachování původního vodního režimu, zpomalení sukcese vedoucí k zarůstání plochy dřevinami, kosení porostů a odstranění pokosené biomasy.

Předměty ochrany:

Přírodní stanoviště:

2330 Otevřené trávníky kontinentálních dun s paličkovcem (*Corynephorus*) a psinečkem (*Agrostis*)

3150 Přirozené eutrofní vodní nádrže s vegetací typu *Magnopotamion* nebo *Hydrocharition*

3260 Nížinné až horské vodní toky s vegetací svazů *Ranunculion fluitantis* a *Callitricho-Batrachion*

6410 Bezkolencové louky na vápnitých, rašelinných nebo hlinito-jílovitých půdách (*Molinion caeruleae*)

6430 Vlhkomilná vysokobylinná lemová společenstva nížin a horského až alpínského stupně

7140 Přejímová rašeliniště a trasoviště

91D0 Rašelinný les

91E0* Smíšené jasanovo-olšové lužní lesy temperátní a boreální Evropy (*Alno-Padion*, *Alnion incanae*, *Salicion albae*)

Druhy:

klínatka rohatá (*Ophiogomphus cecilia*)

losos obecný (*Salmo salar*)

modrásek bahenní (*Maculinea nausithous*)

modrásek očkovaný (*Maculinea teleius*)

přástevník kostivalový (*Callimorpha quadripunctaria*)

vrkoč bažinný (*Vertigo moulinsiana*)

vydra říční (*Lutra lutra*)

Ptačí oblast Českolipsko-Dokeské pískovce a mokřady

Kód lokality: CZ0511007

Rozloha: 9 408,8 ha

Území se nachází v severních Čechách, leží v Ralské pahorkatině mezi obcemi Jestřebí, Doksy, Bezděz, Ralsko a Provodín. Na délku zaujímá 20 km a v nejširším bodě má 8 km. Ptačí oblast představuje kombinaci mokřadních stanovišť, borových lesů na píscích a bezlesí bývalého vojenského výcvikového prostoru. Nejcennějšími mokřadními lokalitami jsou Novozámecký rybník a Břehyňský rybník, spolu s Hradčanskými rybníky, Heřmanickým rybníkem a Jestřebskými slatinami.

Předměty ochrany:

jeřáb popelavý (*Grus grus*) – 6-7 párů

slavík modráček střeoevropský (*Luscinia svecica cyanecula*) – 15-22 párů

lelek lesní (*Caprimulgus europaeus*) – 40-55 párů

skřivan lesní (*Lullula arborea*) – 20-30 párů

moták pochop (*Circus aeruginosus*) – 14-17 párů

Stav ptáčích oblastí z hlediska ochrany přírody:

V trvale nepříznivém stavu se nachází populace motáka pochopa, která ani jednou v celém období monitoringu 2005–2013, na rozdíl od období 2001–2004, nesplnila kritérium pro PO (13 párů). Vypuštění Novozámeckého rybníka v roce 2012 kvůli opravě vypouštěcího zařízení a výstavbě pozorovací věže se projevilo dalším snížením početnosti motáka pochopa i úbytkem počtů jeřába popelavého a slavíka modráčka střeoevropského, ale i dalších organismů. Podmínkou pro úspěšné hnízdění uvedených druhů je dodržování potřebné výšky vodní hladiny bez kolísání v celém průběhu hnízdění. Problémy se stabilitou vodní hladiny se projevují rovněž na Máchově jezeře a na Heřmanickém rybníku vypouštěných při výlovu z provozních či rekreačních důvodů pozdě na podzim. Do jara se pak nestačí naplnit dostatečně vodou, takže vodní ptáci tam mají jen omezené podmínky pro hnízdění.

Stav lelka lesního lze hodnotit jako příznivý, početnost skřivana lesního naopak poklesla jak v důsledku změn biotopu na některých lokalitách (sukcese a výstavba zábavního centra), tak v souladu s poklesem početnosti druhu ve většině monitorovaných oblastí na území ČR. Opatření vedoucí k zastavení sukcesních procesů v biotopech lelka lesního a skřivana lesního na Vrchbělské střelnici a v závěru Hradčanského letiště bohužel nebyla realizována (Hora et al. 2018).

3.3. Vyhodnocení přítomnosti předmětů ochrany lokalit soustavy Natura 2000

V následujících tabulkách jsou uvedeny seznamy navržených ploch a stanoveno, které lokality soustavy Natura a jejich předměty ochrany mohou být změnou jejich využití ovlivněny.

Tabulka 6: Seznam vymezených zastavitelných ploch, které jsou součástí Změny č. 3 ÚP Ralsko s uvedením, které lokality soustavy Natura 2000 (N2000) mohou být realizací záměru ovlivněny.

Plocha	Katastrální území	Způsob využití	Potenciálně ovlivněná lokalita soustavy Natura 2000	Potenciálně ovlivněný předmět ochrany
Z119	Ploužnice pod Ralskem	plochy výroby a skladování - zemědělské (VZ)	Plocha leží mimo území N2000	
Z120	Ploužnice pod Ralskem	plochy výroby a skladování - zemědělské (VZ)	Plocha leží mimo území N2000	
Z121	Ploužnice pod Ralskem	plochy smíšených aktivit (SA)	Plocha leží mimo území N2000	
Z122	Ploužnice pod Ralskem	plochy občanského vybavení - veřejná infrastruktura (OV)	Plocha leží mimo území N2000	
Z123	Ploužnice pod Ralskem	plochy rekreace – zahrádkové osady (RZ)	Plocha leží mimo území N2000	
Z124	Ploužnice pod Ralskem	plochy veřejných prostranství (P)	Plocha leží mimo území N2000	
Z125	Kuřívody	plochy smíšené obytné (SO)	PO Českolipsko-Dokeské pískovce a mokřady	lelek lesní skřivan lesní
Z126	Hradčany nad Ploučnicí	plochy veřejných prostranství (P) - místní obslužná komunikace	PO Českolipsko-Dokeské pískovce a mokřady	lelek lesní skřivan lesní
Z127	Hradčany nad Ploučnicí	plochy veřejných prostranství (P) - místní obslužná komunikace	PO Českolipsko-Dokeské pískovce a mokřady	lelek lesní skřivan lesní

V tabulce 7 jsou uvedeny dopravní koridory s označením D17A, D52F a D52E a jejich vyhodnocení dle SEA Aktualizace č. 1 ZÚR Libereckého kraje (Bauer 2021). Dle pokynu

pořizovatele není nutné záměry obsažené v ZÚR Libereckého kraje na úrovni pořizované Změny č. 3 ÚP Ralsko znovu posuzovat. V souladu s metodickými pokyny MMR není nutné posuzování provádět, pokud spolupůsobením nebo v širším kontextu nevzniknou nové, dosud neposouzené významné vlivy, mimo jiné i na předměty ochrany dotčených lokalit soustavy Natura 2000.

V následující tabulce je dále uveden koridor s označením D-Z92, který je totožný s plochou Z92, která byla vyhodnocena v rámci posouzení návrhu ÚP Ralsko (Háková, Losík 2013) s nulovým vlivem.

Tabulka 7: Seznam staveb dopravní technické infrastruktury vymezených jako VPS.

Plocha	Způsob využití	Potenciálně ovlivněná lokalita soustavy Natura 2000	Potenciálně ovlivněný předmět ochrany	Výsledné hodnocení
D17A	silnice II. třídy Kuřivody – Osečná	Plocha leží mimo území N2000		nulový vliv (viz. ZÚR LBK, SEA Bauer 2021)
D52F	silnice II/268, spojka Ralsko – Hradčany, včetně souvisejících staveb (tzv. průmyslová spojka	EVL Horní Ploučnice	vydra říční	mírně negativní (-1) (viz. ZÚR LBK, SEA Bauer 2021)
		PO Českolipsko- Dokeské pískovce a mokřady	lelek lesní skřivan lesní	mírně negativní (-1) (viz. ZÚR LBK, SEA Bauer 2021)
D52E	silnice II/268+II/270, jihozápadní obchvat Mimoň	Plocha leží mimo území N2000		nulový vliv (viz. ZÚR LBK, SEA Bauer 2021)
D-Z92	úprava silnice II/268, tj. přeložka v úseku protisměrných oblouků pod Hrnčířským vrchem v délce 0,45 km	Plocha leží mimo území N2000		nulový vliv (viz. ÚP Ralsko, Háková, Losík 2013)

V rámci návrhu je vymezena územní rezerva plochy těžby nerostů (šterkopísků) s označením **R1a** a **R1b**. Dle metodických pokynů MŽP a MMR se, v rámci posouzení dle §45i zákona č. 114/1992 Sb. vlivy změny využití území v rámci územní rezervy nevyhodnocují, pouze se uvádí komentář k pravděpodobným vlivům. Územní rezerva je vymezena mimo území soustavy Natura 2000, ovšem je umístěna v blízkosti hranice EVL Horní Ploučnice. Při realizaci záměru nelze vyloučit ovlivnění hydrologických poměrů v širším okolí záměru a následně předmětů ochrany **EVL Horní Ploučnice**.

Tabulka 8: Seznam vymezených ploch změn v krajině – plochy nezastavitelné (N), které jsou součástí Změny č. 3 ÚP Ralsko s uvedením, které lokality soustavy Natura 2000 mohou být realizací záměru ovlivněny.

Plocha	Katastrální území	Způsob využití	Potenciálně ovlivněná lokalita soustavy Natura 2000	Potenciálně ovlivněný předmět ochrany
N31	Ploužnice pod Ralskem	plochy lesní (L)	Plocha leží mimo území N2000	
N32	Ploužnice pod Ralskem	plochy vodní a vodohospodářské (W)	Plocha leží mimo území N2000	
N33	Ploužnice pod Ralskem	plochy lesní (L)	Plocha leží mimo území N2000	
N34	Ploužnice pod Ralskem	plochy lesní (L)	Plocha leží mimo území N2000	
N35	Ploužnice pod Ralskem	plochy lesní (L)	Plocha leží mimo území N2000	
N39	Boreček	plochy přírodní nelesní (NN)	EVL Horní Ploučnice	Plocha vymezena na území EVL, ovšem v rámci území, kde se její předměty ochrany nevyskytují.
N40	Hradčany nad Ploučnicí	plochy lesní (L)	Plocha leží mimo území N2000	
N41	Boreček	plochy lesní (L)	Plocha leží mimo území N2000	
N42	Hradčany nad Ploučnicí	plochy lesní (L)	Plocha leží mimo území N2000	
N43	Hradčany nad Ploučnicí	plochy krajinné zeleně (K)	Plocha leží mimo území N2000	
N44	Kuřívody	plochy lesní (L)	Plocha leží mimo území N2000	
N45	Kuřívody	plochy lesní (L)	PO Českolipsko-Dokeské pískovce a mokřady	lelek lesní skřivan lesní
N46	Kuřívody	plochy lesní (L)		
N47	Kuřívody	plochy lesní (L)		
N48	Kuřívody	plochy lesní (L)		
N49	Kuřívody	plochy lesní (L)		
N50	Hradčany nad Ploučnicí	plochy přírodní lesní (NL)	Plocha leží mimo území N2000	
N51	Hradčany nad Ploučnicí	plochy přírodní lesní (NL)	Plocha leží mimo území N2000	
N52	Hradčany nad	plochy přírodní	PO Českolipsko-Dokeské	lelek lesní

	Ploučnicí	lesní (NL)	pískovce a mokřady	skřivan lesní
N53	Kuřívody	plochy přírodní lesní (NL)	Plocha leží mimo území N2000	
N54	Kuřívody	plochy přírodní lesní (NL)	Plocha leží mimo území N2000	
N55	Kuřívody	plochy přírodní lesní (NL)	PO Českolipsko-Dokeské pískovce a mokřady	lelek lesní skřivan lesní
N56	Kuřívody	plochy přírodní lesní (NL)		
N57	Kuřívody	plochy přírodní lesní (NL)	PO Českolipsko-Dokeské pískovce a mokřady	lelek lesní skřivan lesní
N58	Kuřívody	plochy přírodní lesní (NL)		
N59	Kuřívody	plochy přírodní lesní (NL)		
N60	Kuřívody	plochy přírodní lesní (NL)		
N61	Kuřívody	plochy přírodní lesní (NL)		
N62	Kuřívody	plochy přírodní lesní (NL)	Plocha leží mimo území N2000	
N63	Horní Krupá	plochy lesní (L)	Plocha leží mimo území N2000	
N64	Horní Krupá	plochy přírodní lesní (NL)	Plocha leží mimo území N2000	
N65	Hradčany nad Ploučnicí	plochy krajinné zeleně (K)	Plocha leží mimo území N2000	
N66	Hradčany nad Ploučnicí	plochy lesní (L)	Plocha leží mimo území N2000	
N67	Hradčany nad Ploučnicí	plochy lesní (L)	Plocha leží mimo území N2000	
N68	Hradčany nad Ploučnicí	plochy lesní (L)	Plocha leží mimo území N2000	
N69	Kuřívody	plochy lesní (L)	Plocha leží mimo území N2000	
N70	Kuřívody	plochy lesní (L)	PO Českolipsko-Dokeské pískovce a mokřady	lelek lesní skřivan lesní

V následujícím textu je uveden komentář k potenciálně ovlivněným předmětům ochrany lokalit soustavy Natura 2000 v rámci návrhových ploch, které jsou součástí Změny č. 3 ÚP Ralsko, a které jsou uvedeny v předcházejících tabulkách. Podkladem pro zhodnocení stávajícího stavu předmětů ochrany byly souhrny doporučených opatření, které zpracovala AOPK ČR.

PO Českolipsko-Dokeské pískovce a mokřady

Předměty ptačí oblasti mohou být ovlivněny realizací zastavitelné plochy Z125 v k.ú. Kuřívody, která navazuje na území PO. Dle charakteru krajiny v okolí plochy se v území nebo jeho okolí mohou vyskytovat pouze dva druhy ptáků: skřivan lesní a lelek lesní.

Skřivan lesní

Hnízdním stanovištěm skřivana lesního jsou především různé typy nezapojených rostlinných společenstev na písčích a lehkých písčitých půdách, hlavně řídké nízké trávníky, řídké borové lesy bez vyššího bylinného podrostu, plochy vojenských cvičišť, lesní školky, stepní stráně, vřesoviště atd. Skřivan lesní sbírá potravu na holých plochách, hnízdí a odpočívá v plochách s vyšší vegetací a zpívá ze stromů.

Na svých hnízdištích v ČR se objevuje od poloviny února do poloviny března, na podzim odlétá na přelomu září a října. Hnízdí na zemi, až 70 % naší populace hnízdí 2x ročně. Brzo po přiletu začínají samci obsazovat revíry, pokud možno staré (zjištěny až 4 roky, Koffán 1960 in Šťastný 2011). Revíry jsou asi 2–3 ha velké, paseky do 3 ha jsou obsazovány jedním samcem (Mackovicz 1970 in Hora et al. 2010).

Skřivan lesní hnízdí v ČR roztroušeně, početněji v západní části státu. Jádrovými oblastmi jeho výskytu jsou bory na Hodonínsku, Českolipsku a Třeboňsku a VÚ Boletice.

Početnost byla odhadnuta na 600–1100 párů. V PO Českolipsko-Dokeské pískovce a mokřady s 20–22 páry se jeho populace jeví dle SDO (AOPK ČR 2010) jako stagnující, jeho distribuce je roztroušená v závislosti na momentálním stavu lesních porostů. Centrum výskytu tvoří okraje borů a přilehlé paseky, ale i opuštěné plochy u uranových dolů kolem Hamru na Jezeře. (Hora et. al 2010). Dle SDO byla vyšší hnízdní hustota zjištěna v místech zaniklé osady Strážov i na bývalé vojenské střelnici Vrchbělá, která je však ohrožena probíhajícími sukcesními změnami.

Dle výsledků monitoringu v PO v letech 2010-2013 jsou v oblasti zachovány vhodné podmínky pro hnízdění druhu (po větrných kalamitách se zvýšil počet nových pasek), razantní snížení populace až o 50 % může být jen dočasným výkyvem v reakci na nepříznivé klimatické podmínky na jaře, případně i na problémy na tahových cestách či zimovišti. Na úbytku v PO se však podílejí také změny na bývalé střelnici Vrchbělá, kde byl vystavěn zábavní park.

V případě, že jsou vytěžené prostory rekultivovány výsadbou borovice lesní, dojde k útlumu vojenské činnosti či jejím úplným ukončením ustává periodické narušování půdního povrchu, se uvolňuje cesta sukcesi a dochází k zarůstání biotopu. Po několika letech jsou skřivani nuceni tyto lokality opustit.

V zájmovém území byl skřivan lesní pozorován v okolí letiště Hradčany, dle nálezové databáze ochrany přírody (NDOP) je jeho výskyt udáván také v lesních porostech východně od Ploužnických rybníků, v lesních porostech podél silnice Hradčany – Doksy a podél

nezpevněné komunikace pod Hradčanskými stěnami. Dle NDOP byl v roce 2020 výskyt zjištěn jižně od plochy Z125 v rámci areálu fotovoltaické elektrárny, výskyt v rámci návrhové plochy nebyl při terénních šetřeních zaznamenán.

Lelek lesní

Lelek lesní je druhem se soumráchnou a noční aktivitou. Jeho oblíbeným hnízdním biotopem jsou borové lesy na písčích a rašelinné bory. Hnízdí na okrajích lesa, pasekách, světlínách, průsecích a v mlazinách. Další skupinu hnízdišť lelka tvoří různá degradovaná stanoviště, jako jsou vojenská cvičiště a střelnice, pískovny, těžená rašeliniště, zarůstající pastviny atd.

Na hnízdiště přilétá na přelomu dubna a května. Samci se začínají ozývat hned po přiletu na hnízdiště a teritoria obhajují až do srpna. V průběhu srpna a případně ještě září pak lelci odlétají. Hnízdění začíná až 3-4 týdny po přiletu, probíhá na zemi, 2x ročně.

Lokality se zbytkovými populacemi se vyskytují především v Bzenecké Doubravě na jižní Moravě, na Třeboňsku a Tábořsku, v Doupovských horách, bývalém vojenském výcvikovém prostoru Ralsko na Českolipsku a na Kokořínsku. Populace byla odhadnuta na 400–700 párů. Pokles populace v ČR je spojen s nárůstem používání pesticidů v 50. letech minulého století a následně úbytkem velkého hmyzu. Dalším faktorem je zejména nevhodná věková struktura lesů, zhoustnutí lesů včetně podrostů jako výsledek eutrofizace prostředí a rychlá vegetační sukcese na druhotných stanovištích po ukončení či omezení činnosti člověka. S rozvojem silniční sítě a stoupající intenzitou silničního provozu narůstá mortalita lelka při kolizích s dopravními prostředky i negativní vliv rostoucí hlukové zátěže v okolí komunikací.

Aktuálně je mimo jiné populace lelka lesního na území PO Českolipsko-Dokeské pískovce a mokřady v opuštěném VÚ Ralsko ohrožena sukcesí, kdy plochy po ukončení armádní činnosti rychle zarůstají náletovými dřevinami.

Celková početnost v PO Českolipsko-Dokeské pískovce a mokřady je udávána na 40–50 párů. V roce 2007 se na území PO dle SDO (AOPK ČR 2010) vyskytovalo 20-25 párů. Za přirozená stanoviště tohoto druhu lze označit vřesoviště na extrémních stanovištích a rozvolněné porosty rašelinných borů v okolí Břežyňského rybníka, Hradčanských rybníků a tzv. Pustého rybníka. Jestliže vegetace na hnízdišti přesáhne výšku cca 50 – 70 cm, tak vyhledává jiné vhodnější lokality. Na hnízdištích (otevřených plochách) jsou důležitými prvky skupinky stromů, které využívá k úkrytu v průběhu dne a při toku, resp. obhajobě teritoria. Distribuce tohoto druhu je mimo zemědělské pozemky, porosty rákosu, vodní plochy a sídla v oblasti víceméně roztroušená. Nejvyšších koncentrací dosahuje v místech původně intenzívně využívaných pro vojenské účely. Jedná se o prostory Hradčanského letiště a Vrchbělské střelnice. Na rozsáhlých plochách vřesovišť i podmáčených ostricových porostů v současnosti probíhají sukcesní změny – dochází zde k dynamickému zarůstání otevřených

ploch stromy a keři, především břízou a borovicí. Zarůstáním těchto dvou lokalit dochází k významnému poklesu hnízdících párů.

Pro nezastavitelné plochy, které jsou vymezeny na území ptačí oblasti, je navrženo lesní nebo přírodní lesní využití. Na plochách se v současnosti již lesní porosty vyskytují. Dle vrstvy mapování biotopů nejsou klasifikovány jako přírodní biotopy. Plochy jsou vymezeny v oblasti s doloženým výskytem lelka lesního (NDOP AOPK ČR 2021).

4. Hodnocení vlivů na území soustavy Natura 2000

4.1. Zhodnocení úplnosti podkladů pro hodnocení

Pro účely hodnocení byly zadavatelem poskytnuty následující podklady:

- Návrh pro posouzení – ÚP Ralsko – Změna č. 3 (textová část, výkresová část), SAUL 12/2021.
- Aktualizace č. 1 ZÚR Libereckého kraje – dokumentace SEA, Mgr. Pavel Bauer, 2021.

Pro zjištění výskytu předmětů ochrany byly využity následující podklady:

- Výpis údajů z nálezové databáze ochrany přírody (AOPK ČR 2022) o výskytu předmětů ochrany potenciálně dotčených lokalit soustavy Natura 2000
- Data z vrstvy mapování biotopů dostupná na mapomat.cz (AOPK ČR 2022)
- Terénní biologický průzkum návrhových ploch zaměřený na výskyt předmětů ochrany lokalit soustavy Natura 2000 a zhodnocení stavu jejich dotčených biotopů, který proběhl v období duben - červen 2020, září 2021.
- Souhrn doporučených opatření pro EVL Horní Ploučnice, AOPK ČR, 2015.
- Souhrn doporučených opatření pro PO Českolipsko – Dokeské pískovce a mokřady, AOPK ČR, 2010.

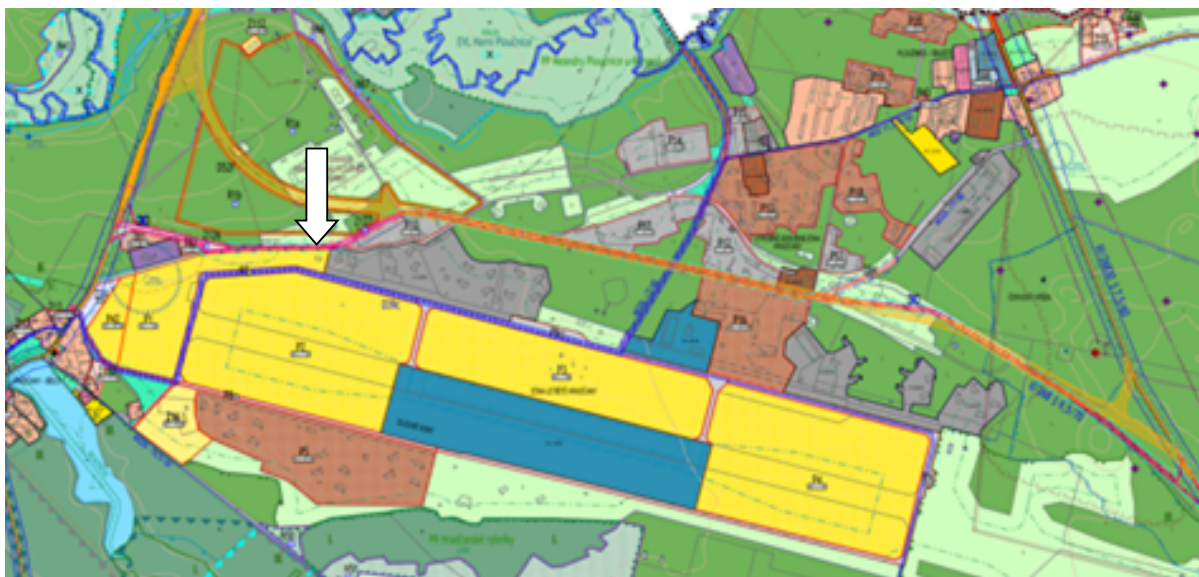
Seznam dalších zdrojů o výskytu předmětů ochrany v lokalitách soustavy Natura 2000, které byly použity pro vyhodnocení možných vlivů na jejich předměty ochrany, jsou uvedeny v seznamu literatury tohoto hodnocení.

Pro provedení hodnocení vlivu ÚP Ralsko – Změna č. 3 byly tyto podklady shledány jako dostatečné.

4.2. Výsledky terénního šetření

Na území EVL Horní Ploučnice je vymezena nezastavitelná plocha N39 v k.ú. Boreček, která je navržena pro využití plocha přírodní (nelesní) s ohledem na hranici biocentra a EVL. Na ploše převládá přírodní biotop M1.7 Porosty vysokých ostřic, který nepatří k předmětům ochrany EVL Horní Ploučnice. K hranici EVL Horní Ploučnice se přimyká několik dalších

nezastavitelných ploch, jejichž navržené využití je lesní nebo přírodní lesní. Jejich vymezení je navrжено na území prvků ÚSES a s ohledem na zpřesnění hranice EVL.



Obrázek 3: Umístění ploch Z126 a Z127, označeno šipkou.

Realizací stavby v rámci místních komunikací v plochách Z126 a Z127, dojde k zásahu do lesních porostů a jejich okrajů, které jsou vhodným biotopem skřivana lesního a lelka lesního. Na následujících obrázcích je zakreslen výskyt těchto dvou ptáčích druhů dle NDOP AOPK ČR (2022). Plochy Z126 a Z127 jsou navrženy v rámci stávající ÚP Ralsko pro přeložku silnice II/268, jejichž trasování vede částečně v nové trase.



Obrázek 4: Výskyt skřivana lesního v okolí ploch Z126 a Z127 dle NDOP AOPK ČR, 2022.

V rámci terénního šetření pro potřeby vyhodnocení návrhu ÚP Ralsko v roce 2014 byl lelek lesní zjišťován opakovaně u letiště Hradčany v jeho západní části, tj. v blízkosti ploch Z126 a Z127.



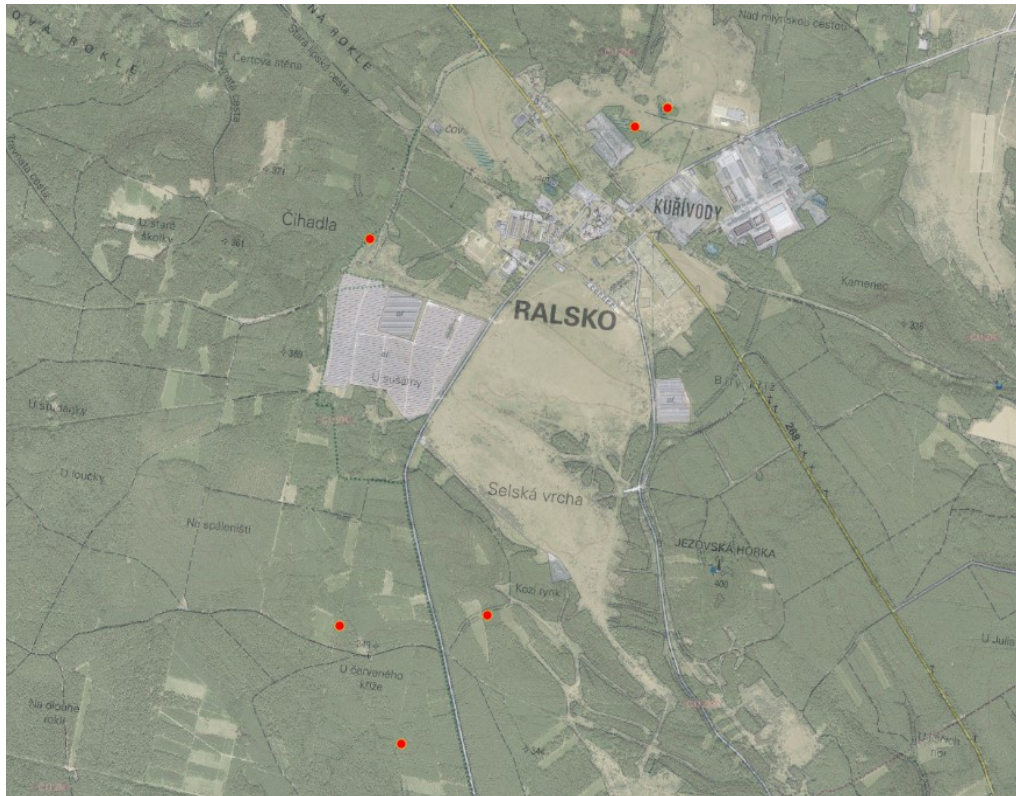
Obrázek 5: Výskyt lelka lesního v okolí ploch Z126 a Z127 dle NDOP AOPK ČR, 2022.

Zastavitelná plocha Z125 v k.ú. Kuřívody se přimyká k území Ptačí oblasti Českolipsko-Dokeské pískovce a mokřady, viz následujícího obrázek. V území převládají zapojené dřevinné porosty, kde dominuje bříza bělokorá, vrba jíva, vtroušeně borovice lesní, růže šípková, střemcha pozdní, hloh a trnka obecná. Travní porosty jsou ovlivněny zastíněním a absencí péče, zarůstají proto třtinou křovištní. Výskyt lelka lesního ani skřivana lesního nebyl při terénních pochůzkách zaznamenán.



Obrázek 6: Vymezení plochy Z125 v k.ú. Kuřívody, která se nachází v blízkosti hranice PO Českolipsko-Dokeské pískovce a mokřady.

Výskyt skřivana lesního i lelka lesního je zaznamenán v širším okolí návrhové plochy dle údajů obsažených nálezkové databázi ochrany přírody (ND OP AOPK ČR 2022).



Obrázek 7: Výskyt lelka lesního v okolí zastavitelné plochy Z125 (zdroj: NDOP AOPK ČR 2022).

4.3. Hodnocení vlivů na evropsky významné lokality a ptačí oblasti

V první fázi hodnocení bylo provedeno posouzení všech návrhových ploch, které jsou součástí Změny č. 3 ÚP Ralsko. V této fázi bylo na základě znalostí o charakteru a poloze jednotlivých záměrů a jejich vztahu k územím soustavy Natura 2000 rozhodnuto, zda daný záměr může mít vliv na území soustavy Natura 2000. Výběr přitom nebyl založen pouze na prostorových vztazích (územním střetu) mezi záměry a lokalitami soustavy Natura 2000, ale byly brány v úvahu i možnosti nepřímého ovlivnění, které by mohlo být způsobeno záměry vzdálenými od území soustavy Natura 2000. Dále byl zjištěn výskyt potenciálně dotčených předmětů ochrany lokalit soustavy Natura 2000 a porovnán s umístěním ploch a charakterem jejich navrženého využití. Výsledky tohoto screeningu jsou uvedeny v následujících tabulkách. U všech návrhových ploch je v posledním sloupci uvedeno, zda byl jejich vliv na lokality soustavy Natura 2000 vyloučen, či nikoliv.

Použitá klasifikace je dvoustupňová:

- **Vliv vyloučen:** Záměr nebude mít na soustavu Natura 2000 vliv. Jedná se o záměry, u nichž je možné na základě informací o jejich charakteru a vzdálenosti od lokalit

soustavy Natura 2000 jednoznačně vyloučit možnost významného ovlivnění předmětů ochrany a celistvosti území soustavy Natura 2000.

- **Vliv nevyloučen:** Nelze vyloučit možnost negativního ovlivnění soustavy Natura 2000. Takto ohodnocené záměry byly předmětem dalšího podrobnějšího posuzování, které mělo za úkol určit významnost vlivu.

Pokud je navržená plocha v přímém střetu s územím či hranicí EVL a PO nebo může dojít k dálkovému působení na příznivý stav předmětů ochrany lokalit soustavy Natura 2000 je v následující tabulce uveden její název a dotčené předměty ochrany.

Tabulka 9: Seznam vymezených zastavitelných ploch, které jsou součástí Změny č. 3 ÚP Ralsko s uvedením, zda realizace plochy s navrženým způsobem využití může ovlivnit předměty ochrany dotčených lokalit soustavy Natura 2000.

Plocha	Katastrální území	Dotčená lokalita soustavy Natura 2000 s uvedením dotčeného předmětu ochrany	Vliv vyloučen / nevyloučen	Poznámka
Z119	Ploužnice pod Ralskem	žádná	vyloučen	Plocha mimo území N2000
Z120	Ploužnice pod Ralskem	žádná	vyloučen	Plocha mimo území N2000
Z121	Ploužnice pod Ralskem	žádná	vyloučen	Plocha mimo území N2000
Z122	Ploužnice pod Ralskem	žádná	vyloučen	Plocha mimo území N2000
Z123	Ploužnice pod Ralskem	žádná	vyloučen	Plocha mimo území N2000
Z124	Ploužnice pod Ralskem	žádná	vyloučen	Plocha mimo území N2000
Z125	Kuřívody	PO Českolipsko-Dokeské pískovce a mokřady	nevyloučen	Plocha mimo území PO, ovšem v její blízkosti doložen výskyt ptačích druhů – lelka lesního a skřivana

		- lelek lesní skřivan lesní		lesního, které patří k předmětům ochrany PO, zvláště okraje plochy jsou jejich vhodným biotopem. Realizací plochy tedy dojde k úbytku jejich vhodných biotopů mimo území PO.
Z126	Hradčany nad Ploučnicí	PO Českolipsko-Dokeské pískovce a mokřady - lelek lesní skřivan lesní	nevyločen	Plochy v blízkosti PO. Realizace záměrů je navržena částečně v trase stávajících nezpevněných komunikací. V okolí ploch se nacházejí vhodné biotopy lelka lesního a skřivana lesního. Výstavbou napojení dojde k zásahu do jejich biotopů. Výstavba komunikací může také znamenat zvýšení možnosti střetů ptáků s dopravou a zvýšení hlukové zátěže v území.
Z127	Hradčany nad Ploučnicí	PO Českolipsko-Dokeské pískovce a mokřady - lelek lesní skřivan lesní	nevyločen	

Tabulka 10: Seznam vymezených ploch změn v krajině – plochy nezastavitelné (N), které jsou součástí Změny č. 3 ÚP Ralsko s uvedením, zda realizace plochy s navrženým způsobem využití může ovlivnit předměty ochrany dotčených lokalit soustavy Natura 2000.

Plocha	Katastrální území	Dotčená lokalita soustavy Natura 2000 s uvedením dotčeného předmětu ochrany	Vliv vyloučen / nevyločen	Poznámka
N31	Ploužnice pod Ralskem	žádná	vyloučen	Plocha mimo území N2000
N32	Ploužnice pod Ralskem	žádná	vyloučen	Plocha mimo území N2000
N33	Ploužnice pod Ralskem	žádná	vyloučen	Plocha mimo území N2000
N34	Ploužnice pod Ralskem	žádná	vyloučen	Plocha mimo území N2000
N35	Ploužnice pod Ralskem	žádná	vyloučen	Plocha mimo území N2000
N39	Boreček	EVL Horní Ploučnice	vyloučen	Využití plochy jako přírodní nelesní není v rozporu s cílem ochrany EVL; přítomnost předmětů ochrany nebyla v rámci plochy zjištěna.

N40	Hradčany nad Ploučnicí	žádná	vyločen	Plocha mimo území N2000
N41	Boreček	žádná	vyločen	Plocha mimo území N2000
N42	Hradčany nad Ploučnicí	žádná	vyločen	Plocha mimo území N2000
N43	Hradčany nad Ploučnicí	žádná	vyločen	Plocha mimo území N2000
N44	Kuřívody	žádná	vyločen	Plocha mimo území N2000
N45	Kuřívody	PO Českolipsko-Dokeské pískovce a mokřady - lelek lesní skřivan lesní	vyločen	Využití ploch jako lesní není v rozporu s cílem ochrany PO. Je žádoucí zajistit lesní hospodaření, které podpoří druhovou i věkovou diverzitu lesních porostů a nevyužívat pesticidy.
N46	Kuřívody		vyločen	
N47	Kuřívody		vyločen	
N48	Kuřívody		vyločen	
N49	Kuřívody		vyločen	
N50	Hradčany nad Ploučnicí	žádná	vyločen	Plocha mimo území N2000
N51	Hradčany nad Ploučnicí	žádná	vyločen	Plocha mimo území N2000
N52	Hradčany nad Ploučnicí	PO Českolipsko-Dokeské pískovce a mokřady - lelek lesní skřivan lesní	vyločen	Využití plochy jako lesní není v rozporu s cílem ochrany PO. Je žádoucí zajistit lesní hospodaření, které podpoří druhovou i věkovou diverzitu lesních porostů a nevyužívat pesticidy.
N53	Kuřívody	žádná	vyločen	Plocha mimo území N2000
N54	Kuřívody	žádná	vyločen	Plocha mimo území N2000
N55	Kuřívody	PO Českolipsko-Dokeské pískovce a mokřady - lelek lesní skřivan lesní	vyločen	Využití ploch jak přírodní lesní není v rozporu s cílem ochrany PO. Je žádoucí zajistit lesní hospodaření, které podpoří druhovou i věkovou diverzitu lesních porostů a nevyužívat pesticidy.
N56	Kuřívody		vyločen	
N57	Kuřívody		vyločen	
N58	Kuřívody		vyločen	
N59	Kuřívody		vyločen	
N60	Kuřívody		vyločen	
N61	Kuřívody		vyločen	
N62	Kuřívody	žádná	vyločen	
N63	Horní Krupá	žádná	vyločen	Plocha mimo území N2000
N64	Horní Krupá	žádná	vyločen	Plocha mimo území N2000
N65	Hradčany nad Ploučnicí	žádná	vyločen	Plocha mimo území N2000
N66	Hradčany nad Ploučnicí	žádná	vyločen	Plocha mimo území N2000
N67	Hradčany nad	žádná	vyločen	Plocha mimo území N2000

	Ploučnicí			
N68	Hradčany nad Ploučnicí	žádná	vyloučen	Plocha mimo území N2000
N69	Kuřívody	žádná	vyloučen	Plocha mimo území N2000
N70	Kuřívody	PO Českolipsko-Dokeské pískovce a mokřady - lelek lesní skřivan lesní	vyloučen	Část plochy je vymezena na území PO, její využití jako lesní není v rozporu s cílem ochrany PO. Je žádoucí zajistit lesní hospodaření, které podpoří druhovou i věkovou diverzitu lesních porostů a nevyužívat pesticidy.

Plocha územní rezervy **R1a** a **R1b** je navržena severně od letiště v Hradčanech v blízkosti EVL Horní Ploučnice. Realizací těžby může dojít k narušení hydrologických poměrů v místě samotné těžby i v jejím okolí, tedy na území **EVL Horní Ploučnice**. Mohou být negativně ovlivněna přírodní stanoviště i biotopy druhů vázaných na vodní prostředí toku i jeho nivu. Konkrétně se může jednat o pokles vodní hladiny v území a vznik depresního kužele, dále nelze vyloučit rozkolísanost průtoků v toku nebo působení nepřímých vlivů (hluková zátěž, zvýšení prašnosti apod.).

Závěrem konstatujeme, že realizace některých návrhových ploch může ovlivnit předměty ochrany **PO Českolipsko-dokeské pískovce a mokřady, konkrétně populaci skřivana lesního a lelka lesního**. Možné ovlivnění předmětů ochrany EVL Horní Ploučnice bylo vyloučeno. Vyhodnocení významnosti vlivu realizace plochy územní rezervy s označením R1a R1b dle §45i zákona č. 114/1992 Sb. doporučujeme provést při návrhu konkrétního územního vymezení záměru.

4.4. Klasifikace zjištěných vlivů

U jednotlivých návrhových ploch byla klasifikována významnost vlivu dle metodických pokynů MŽP (Chvojková et al. 2010). Vliv ploch, u nichž byl v první fázi hodnocení vliv na území soustavy Natura 2000 vyloučen, jsou podle klasifikace MŽP hodnoceny jako záměry s nulovým vlivem (0) na lokality soustavy Natura 2000. V následující tabulce je vyhodnocena míra vlivu u návrhových ploch, u kterých nebyl vliv vyloučen.

Tabulka 11: Klasifikace vlivu vybraných návrhových ploch Změny č. 3 ÚP Ralsko, u kterých nebylo ovlivnění předmětů ochrany lokalit Natura 2000 vyloučeno.

Kód plochy	Ovlivněna lokalita soustavy Natura 2000 a předmět ochrany	Významnost vlivu	Zdůvodnění
Z125	PO Českolipsko-dokeské pískovce a mokřady - lelek lesní skřivan lesní	-1	V rámci návrhové plochy, zvláště na jejich okrajích, nelze vyloučit občasný výskyt lelka lesního nebo skřivana lesního. Dotčené území může být jejich potravním biotopem. Realizace výstavby v těsném sousedství ptačí oblasti může negativně působit nepřímým vlivem na populace ptáků, zejména lelka lesního, zvláště v době hnízdění. Vzhledem k omezené rozloze plochy, která navazuje na zastavěné území, však nebude působení rušivých vlivů významné. Vzhledem k omezenému záboru vhodného biotopu lelka lesního a skřivana lesního mimo území PO byl vliv realizace návrhové plochy vyhodnocen jako mírně negativní.
Z126	PO Českolipsko-dokeské pískovce a mokřady - lelek lesní skřivan lesní	-1	Realizací propojení v rámci ploch Z126 a Z127 dojde k zásahu do vhodných biotopů lelka lesního a skřivana lesního. Jejich výskyt byl zjištěn v širším okolí záměru, viz obrázky 4 a 5. Přímo dotčené plochy leží mimo území PO. Výstavbou dopravních komunikací v rámci lesních porostů může docházet ke střetům ptáků s projíždějícími vozidly a zatížení území hlukem. Vzhledem k omezenému záboru vhodného biotopu lelka lesního a skřivana lesního mimo území PO byl vliv realizace návrhových ploch vyhodnocen jako mírně negativní.
Z127			

Ostatní záměry, které nejsou uvedeny v předchozí tabulce byly vyhodnoceny s **nulovým vlivem** na předměty ochrany lokalit soustavy Natura 2000.

4.5. Vyhodnocení kumulativních vlivů

Kumulativním vlivem se rozumí ovlivnění jedné lokality a jednoho předmětu ochrany větším počtem záměrů, jejichž společné působení může přesáhnout hranici významně negativního vlivu. Během posuzování návrhu ÚP Ralsko dle §45i zákona č. 114/1992 Sb. v roce 2013 byl mírně negativní vliv definován u několika návrhových ploch, jejichž realizací budou dotčeny předměty ochrany PO Českolipsko-Dokeské pískovce a mokřady.

V případě Změny č. 3 ÚP Ralsko nedojde realizací zastavitelných ploch k přímému zásahu do území lokalit soustavy Natura 2000. Ovlivnění předmětů ochrany PO Českolipsko-Dokeské pískovce a mokřady dojde působením nepřímých vlivů, či přímou ztrátou vhodných biotopů mimo území PO. Působení vlivů na předměty ochrany PO Českolipsko-Dokeské pískovce a mokřady bude lokální a nezpůsobí významné kumulativní ovlivnění jednotlivých předmětů ochrany.

4.6. Vyhodnocení přeshraničních vlivů

Realizace návrhu Změny č. 3 ÚP Ralsko neovlivní předměty ochrany lokalit soustavy Natura 2000 v sousedících státech.

4.7. Vyhodnocení významnosti vlivů na celistvost lokalit soustavy Natura 2000

Úkolem tohoto hodnocení je také posoudit vliv návrhu Změny č. 3 ÚP Ralsko na celistvost dotčených lokalit soustavy Natura 2000. Celistvost je chápána jako ekologická integrita lokality, která zahrnuje ekologické vazby, struktury a klíčové charakteristiky (diverzita) ve vztahu k předmětům ochrany a jejich zachování ve stavu příznivém z hlediska ochrany.

Jako ovlivněná byla určena Ptačí oblast Českolipsko-Dokeské pískovce a mokřady. Návrhové plochy jsou umístěny mimo území PO. Ovlivnění populací jejich předmětů ochrany bude lokálního charakteru. Na základě dostupných podkladů a hodnocení vlivu záměrů na předměty ochrany dotčené ptačí oblasti nebude realizace těchto záměrů znamenat významné ovlivnění jejich populací, nedojde k narušení ekologické integrity PO a nebude ovlivněny významně ekologické vazby, struktury i diverzita PO. Realizace návrhu Změny č. 3 ÚP Ralsko nebude mít významný vliv na celistvost Ptačí oblasti Českolipsko-Dokeské pískovce a mokřady.

4.8. Vyhodnocení variant

Návrh Změny č. 3 ÚP Ralsko byl předložen k hodnocení v jedné aktivní variantě.

5. Návrh opatření k prevenci, vyloučení nebo snížení nepříznivých vlivů koncepce včetně porovnání míry koncepce bez provedení navržených opatření

- Zásahy do dřevinných porostů v rámci plochy Z125, Z126 a Z127 budou prováděny mimo hnízdní období ptáků, vhodný termín je od září – února.

Pokud budou dřevinné porosty odstraněny v hnízdním období ptáků, nelze vyloučit zásah do jejich vhodných hnízdních biotopů. Plochy se nacházejí mimo území ptačí oblasti a výskyt jedinců zájmových druhů ptáků zde není doložen. Přímé ovlivnění je pouze potenciálního charakteru bez rizika významného ovlivnění stavu populací ptáků na území Ptačí oblasti Českolipsko-Dokeské pískovce a mokřady.

6. Závěr

Cílem tohoto posouzení bylo vyhodnotit vliv Návrhu ÚP Ralsko – Změna č. 3 na předměty ochrany a celistvost lokalit soustavy Natura 2000. Jako ovlivněná byla určena PO Českolipsko-Dokeské pískovce a mokřady, konkrétně populace skřivana lesního a lelka lesního.

Na základě vyhodnocení bylo zjištěno, že Návrh ÚP Ralsko – Změna č. 3 **nemá významný negativní vliv** na předměty ochrany a celistvost lokalit soustavy Natura 2000.

7. Použitá literatura

ANONYMUS (2001): Péče o lokality soustavy Natura 2000: Ustanovení článku 6 směrnice o stanovištích 92/43/EHS, edice Planeta, IX/ 4.

ANONYMUS (2001): Hodnocení plánů a projektů, významně ovlivňujících lokality soustavy Natura 2000: Metodická příručka k ustanovení článků 6(3) a 6(4) směrnice o stanovištích 92/43/EHS, edice Planeta, XII/1.

ANONYMUS (2007): Metodika hodnocení významnosti vlivů při posuzování podle § 45i zákona č. /1992 Sb., o ochraně přírody a krajiny, ve znění pozdějších předpisů. Věstník MŽP, ročník XVII, částka 11, 23 s.

AOPK ČR (2015): Souhrn doporučených opatření pro evropsky významnou lokalitu Horní Ploučnice CZ0513506.

Bauer P. (2021): Aktualizace ZÚR Libereckého kraje – vyhodnocení dokumentace SEA.

Cepák et al. (2008): Atlas migrace ptáků české a slovenské republiky. Aventinum. Praha.

Hora J. eds. (1998) Legislativa EU a ochrana přírody. – Česká společnost ornitologická, Praha. 96 pp.

Hora J. eds. (2018): Monitoring druhů přílohy I směrnice o ptácích a ptačích oblastí v letech 2011-2013. Příroda 38. AOPK ČR, Praha.

Chvojková E. et al. (2011): Příručka hodnocení významnosti vlivů na předměty ochrany. MŽP, Praha.

Chytrý M. et al. (2011): Katalog biotopů ČR. AOPK ČR, Praha.

MŽP ČR (2007): 15. Metodika hodnocení významnosti vlivů při posuzování podle § 45i zákona č. 114/1992 Sb., o ochraně přírody a krajiny, ve znění pozdějších předpisů. Věstník MŽP ČR, částka 11, s. 1 – 23.

Směrnice 79/409/EHS o ochraně volně žijících ptáků

Šťastný K. et al. (2011): Fauna ČR – Ptáci. Academia, Praha.

Zákon č. 114/1992 Sb., o ochraně přírody a krajiny, v platném znění.

Dále byly využity informace přístupné na internetové adrese:

<http://www.natura2000.cz>

<http://mapy.nature.cz>

Nálezová databáze ochrany přírody (AOPK ČR 2022)

Příloha 1: Stanoviska dotčených orgánů ochrany přírody, kde nebylo vyloučeno možné významné ovlivnění lokalit soustavy Natura 2000

Ministerstvo životního prostředí

Odbor výkonu státní správy V

1. máje 858/26
460 01 Liberec 3

Liberec dne 2. května 2019
Č. j.: MZP/2019/540/270
Sp. zn.: ZN/MZP/2019/540/75
Vyřizuje: Ing. Jiří Holý
Tel.: 267 123 502
E-mail: Jiri.Holy@mzp.cz

Městský úřad Ralsko
Kuřívody 701
471 24 Mimoň

Věc

Stanovisko k zadání 3. změny územního plánu Ralsko

K návrhu zadání 3. změny územního plánu Ralsko vydává Ministerstvo životního prostředí ve smyslu ust. § 47 odst. 2 zák. č. 183/2006 Sb., o územním plánování a stavebním řádu, toto stanovisko:

1. Dle § 15 odst. 2 zák. č. 44/1988 Sb. v platném znění (horní zákon) k výše uvedenému návrhu zadání nemáme připomínky.
2. Jako příslušný orgán ochrany přírody podle ust. § 79 odst. 3 písmeno v) zákona č. 114/1992 Sb., o ochraně přírody a krajiny ve znění pozdějších předpisů (dále jen zákon), na pozemcích a stavbách, které tvoří součást objektů důležitých pro obranu státu mimo vojenské újezdy (např. pozemky ve správě Vojenských lesů a statků ČR, s.p.), uplatňuje Ministerstvo životního prostředí následující požadavky na obsah změny č. 3 územního plánu Ralsko.

Při zpracování změny č. 3 územního plánu Ralsko požadujeme zohlednit zájmy ochrany přírody, kterými jsou zejména:

- Přírodní památka Meandry Ploučnice u Mimoň
- EVL Horní Ploučnice
- PO Českolipsko – Dokeské pískovce a mokřady
- Významný krajinný prvek - vodní tok
- Krajinný ráz

Při zpracování změny č. 3 územního plánu Ralsko požadujeme zohlednit existující oborové dokumenty ochrany přírody.

Požadujeme posoudit vliv změny č. 3 územního plánu Ralsko na životní prostředí. Požadavek vznášíme, protože jako příslušný orgán ochrany přírody konstatujeme, že **ve smyslu ust. § 45i zákona nelze vyloučit významný vliv změny č. 3 územního plánu Ralsko samostatně nebo ve spojení s jinými koncepcemi nebo záměry na předmět ochrany nebo celistvost evropsky významné lokality nebo ptačí oblasti.** Důvodem je skutečnost, že řešené území (plocha č. 1 změny č. 3 ÚP Ralsko) navazuje na Evropsky významnou lokalitu Horní Ploučnice a je v těsné blízkosti Ptačí oblasti Českolipsko – Dokeské pískovce a mokřady. Vodní tok Ploučnice je v této části cenný hydromorfologií koryta, které

Ministerstvo životního prostředí
Vršovická 1442/65, 100 10 Praha 10

(+420) 26712-1111
posta@mzp.cz
ISDS: 9gsaax4
www.mzp.cz

1/2

přirozeně meandruje v široké nivě s lučnými porosty s výskytem evropsky významných druhů: přástevník kostivalový (*Callimorpha quadripunctaria*), klínatka rohatá (*Ophiogomphus cecilia*), modrásek bahenní (*Maculinea nausithous*), modrásek očkovaný (*Maculinea teleius*), losos obecný (*Salmo salar*) a vydra říční (*Lutra lutra*). Jmenované druhy jsou předmětem ochrany Evropsky významné lokality Horní Ploučnice. Stav vodního toku a lučních porostů s potravními příležitostmi a vhodnými podmínkami pro přirozenou reprodukci jsou zásadní pro udržení výše uvedených druhů v území.

Ptačí oblast Českolipsko – Dokeské pískovce a mokřady byla vyhlášena nařízením vlády k ochraně populací jeřába popelavého (*Grus grus*), motáka pochopa (*Circus aeruginosus*), lelka lesního (*Camprimulgus europaeus*), skřivana lesního (*Lullula arborea*) a slavíka modráčka (*Luscinia svecica*) a jejich biotopů.

Předmětem ochrany PP Meandry Ploučnice u Mimoně je meandrující neregulovaný vodní tok Ploučnice s navazujícím komplexem mokřadů a populace vzácných druhů organismů vázaných na toto přírodní stanoviště, zejména populace klínatky rohaté (*Ophiogomphus cecilia*), modráska očkovaného (*Phengaris teleius*), ohniváčka černočerného (*Lycaena dispar*), lososa obecného (*Salmo salar*) a vydry říční (*Lutra lutra*).

Požadavkem na řešení změny č. 3 územního plánu je mimo jiné rozšířit plochy zastavitelného území na pozemcích navazujících na PP Meandry Ploučnice u Mimoně a EVL Horní Ploučnice a to v místě (plocha č. 1 změny č. 3 ÚP Ralsko), které je již v současné době značně zatížené existencí a provozem vodáckého kempu. V této fázi dokumentace nelze vyloučit, zda nově navrhovaným využitím území nedojde k významnému negativnímu ovlivnění výše uvedených předmětů ochrany. V hodnocení vlivů na životní prostředí je třeba zabývat se možným dopadem navrhovaného využití území podle změny č. 3 územního plánu Ralsko (plocha č. 1) na tyto předměty ochrany. Vedle samotného poškození vodního toku hrozí i rušení uvedených druhů živočichů. Hodnocení je třeba provést s ohledem na kumulaci vlivů spolu se stávajícím využitím okolních pozemků (vodácký kemp a půjčovna lodí).

S pozdravem

Ing. Milan Kubíček
ředitel odboru výkonu státní správy V
podepsáno elektronicky

Na vědomí:

Krajský úřad Libereckého kraje, odbor životního prostředí a zemědělství

Ministerstvo životního prostředí
Vršovická 1442/65, 100 10 Praha 10

(+420) 26712-1111
posta@mzp.cz
ISDS: 9gsaax4
www.mzp.cz

Městský úřad Ralsko
Kuřívody 701
471 22 RALSKO

VÁŠ DOPIS ZNAČKY/ZE DNE
15. 4. 2019

NAŠE ZNAČKA
KULK 33563/2019

VYŘIZUJE/LINKA/E-MAIL
Waldhauserová/621
irena.waldhauserova@kraj-lbc.cz

LIBEREC
2. 5. 2019

Stanovisko dle § 45i odst. 1 zákona č. 114/1992 Sb., o ochraně přírody a krajiny, k Návrhu zadání Změny č. 3 Územního plánu Ralsko

Krajský úřad Libereckého kraje, odbor životního prostředí a zemědělství (dále jen „krajský úřad“), jako orgán ochrany přírody příslušný podle § 77a odst. 4 písm. n) zákona č. 114/1992 Sb., o ochraně přírody a krajiny, ve znění pozdějších předpisů (dále jen „zákon“), po posouzení žádosti o stanovisko z hlediska vlivu na soustavu Natura 2000 vydává v souladu s ustanovením § 45i odst. 1 zákona toto stanovisko:

Nelze vyloučit významný negativní vliv Návrhu zadání změny č. 3 Územního plánu Ralsko na evropsky významnou lokalitu Horní Ploučnice, na předměty ochrany soustavy Natura 2000 a na její celistvost.

Odůvodnění:

Lokalita, kde je navrhovaná změna č. ZM3/1 uvedená ve výše uvedeném návrhu zadání, se nachází v těsném sousedství vodního toku, řeky Ploučnice, který je zde součástí evropsky významné lokality (dále jen „EVL“) Horní Ploučnice. Předmětem ochrany EVL Horní Ploučnice jsou následující stanoviště:

- Otevřené trávníky kontinentálních dun s paličkovcem (*Corynephorus*) a psinečkem (*Agrostis*)
- Přírozené eutrofní vodní nádrže s vegetací typu *Magnopotamion* nebo *Hydrocharition*
- Nížinné až horské vodní toky s vegetací svazů *Ranunculion fluitantis* a *Callitriche-Batrachion*
- Bezkolencové louky na vápnatých, rašelinných nebo hlinito-jílovitých půdách (*Molinion caeruleae*)
- Vlhkomilná vysokobylinná lemová společenstva nížin a horského až alpínského stupně
- Přechodová rašeliniště a třasoviště
- Rašelinný les
- Smíšené jasanovo-olšové lužní lesy temperátní a boreální Evropy (*Alno-Padion*, *Alnion incanae*, *Salicion albae*)

Dále jsou předmětem ochrany EVL Horní Ploučnice tyto druhy živočichů: klínatka rohatá, losos atlantský, modrásek bahenní, modrásek očkovaný, přástevník kostivalový, vrkoč bažinný a vydra říční.

Vzhledem k tomu, že se u této navrhované změny č. ZM3/1 jedná o rozšíření stávajícího vodáckého tábořiště, má dle názoru krajského úřadu tato změna jednoznačně souvislost s vodáckým zatížením toku, který je nejen biotopem předmětů ochrany EVL Horní Ploučnice (klínatka, losos, vrkoč, vydra), ale i jako stanoviště sám předmětem ochrany této EVL (Nížinné až horské vodní toky

Krajský úřad Libereckého kraje

Ú Jezu 642/2a • 461 80 Liberec 2 • tel.: + 420 485 226 111 • fax: + 420 485 226 444
e-mail: podatelna@kraj-lbc.cz • www.kraj-lbc.cz • IČ: 70891508 • DIČ: CZ70891508
Datová schránka: c5kbvkvw

s vegetací svazů *Ranunculion fluitantis* a *Callitriche-Batrachion*). Míra negativního vlivu zvyšujícího se zatížení Ploučnice (a dalších vodních toků) vodáky a „vodáky“ jsou v současné době často diskutovanou a zkoumanou otázkou, obzvláště ve spojení s nízkými průtoky již nejen v letní sezóně. Předběžná studie projektu „Vyhodnocení vlivu splouvání Jizery a Ploučnice a návrh případných podmínek regulace“, který řeší Výzkumný ústav vodohospodářský T. G. Masaryka, v.v.i., v r. 2016 potvrdila, že existuje korelace mezi počty odlomených nodů vodních rostlin a počty splouvajících lodí na písčitohlinitých či písčito-šterkových substrátech Ploučnice. Projekt v současné době pokračuje. Narůstající negativní vliv nárůstu vodácké turistiky i na dramatické snižování rybní obsádky v Ploučnici a Jizeře je reportován také od místních organizací Českého rybářského svazu.

Případné riziko poškozování předmětů ochrany EVL Horní Ploučnice vázaných přímo na vodní tok bude třeba v rámci hodnocení vlivu Návrhu zadání Změny č. 3 Územního plánu Ralsko na životní prostředí (SEA) prověřit. Situace týkající se budování vodáckých tábořišť podél Ploučnice se v posledních 10 letech výrazně změnila, a proto by bylo vhodné v rámci posuzování SEA posoudit kumulativní vliv zátěže na tuto EVL budováním, resp. rozšiřováním, nových tábořišť podél Ploučnice.

Z výše uvedených důvodů krajský úřad nevyločil významný vliv Návrhu zadání Změny č. 3 Územního plánu Ralsko na příznivý stav předmětu ochrany nebo celistvost EVL Horní Ploučnice.

V rámci předpokládaného hodnocení vlivu Návrhu zadání Změny č. 3 Územního plánu Ralsko na životní prostředí krajský úřad uplatňuje z hlediska svých kompetencí požadavek, aby byl vyhodnocen též vliv celého návrhu na zvláště chráněné druhy rostlin a živočichů, a to včetně posouzení vlivu na zvláště chráněné druhy ptáků a netopýrů a jejich migrační trasy navrhovanou změnou č. ZM3/3d, která plánuje umístit do území větrné elektrárny.

Ing. Radka Vlčková
vedoucí oddělení zemědělství a ochrany přírody

Na vědomí: KÚ Libereckého kraje, odbor životního prostředí a zemědělství, odd. posuzování vlivů na životní prostředí a IPPC/