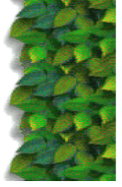


RNDR. LUKÁŠ MERTA, PH.D.

Služby v ochraně přírody



# Územní plán Výprachtice



***Hodnocení vlivu koncepce dle §45i zákona č. 114/92 Sb.***

Listopad 2013

**Objednatel:**

Ing. Marie Skybová, Ph.D.  
Zahradní 241  
747 91 Štítina

**Zpracovatel:**

RNDr. Lukáš Merta, Ph.D.  
Mrštíkovo nám. 53  
779 00 Olomouc  
tel.: 776 112 559  
e-mail: L.Merta@post.cz  
www.merta.hejcin.cz

Zpracovatel hodnocení je držitelem autorizace k provádění posouzení podle §45i zákona č. 114/92 Sb., o ochraně přírody a krajiny, v platném znění, udělené Ministerstvem životního prostředí ČR (č.j. 51780/ENV/10).

V Olomouci, 19.11.2013

.....  
RNDr. Lukáš Merta, Ph.D.

## OBSAH

1. Zadání, cíl hodnocení	3
2. Metodika práce	4
3. Charakteristika hodnocené koncepce	5
4. Identifikace dotčených lokalit soustavy NATURA 2000	6
4.1. Ptačí oblasti	6
4.2. Evropsky významné lokality	7
5. Vyhodnocení přítomnosti chřástala polního v zájmovém území	8
6. Vyhodnocení vlivů koncepce na lokality a předměty jejich ochrany	9
6.1. Hodnocení úplnosti podkladů pro posouzení	9
6.2. Hodnocení vlivů koncepce na dotčené předměty ochrany	9
6.3. Hodnocení vlivů koncepce na celistvost lokalit	14
6.4. Hodnocení možných kumulativních vlivů	14
7. Návrh opatření minimalizující negativní vlivy (zmírňující opatření)	15
8. Závěr	15
9. Použitá literatura	16

### **Příloha 1: Stanovisko podle §45i o nevyhloučení významného vlivu dané koncepce – ÚP Výprachtice**

---

#### **Seznam použitých zkratk**

EVL ...	evropsky významná lokalita
PO ...	ptačí oblast
MŽP ...	ministerstvo životního prostředí
ÚP...	územní plán

## 1. Zadání, cíl hodnocení

Předkládané hodnocení bylo zpracováno podle souvisejících metodických pokynů MŽP ČR a odpovídá posouzení podle § 45i zákona č. 114/1992 Sb. (o ochraně přírody a krajiny, v platném znění). Hodnocená koncepce nese název **Územní plán Výprachtice**. Potřeba vypracování tohoto hodnocení vyplynula ze stanoviska příslušného orgánu ochrany přírody – Krajského úřadu Pardubického kraje, který ve svém stanovisku (č.j.: 37792/2012/OŽPZ/Le) ze dne 20. 6. 2012 dle ustanovení § 45i odst. 1 zákona č. 114/1992 Sb., o ochraně přírody a krajiny, ve znění pozdějších předpisů, nevyločil významný vliv koncepce na ptačí oblast Králický Sněžník (viz Příloha 1).

Předložené hodnocení vychází z ustanovení zákona č. 114/1992 Sb., zákona č. 100/2001 Sb., v platných zněních, směrnice o ptácích 79/409/EHS, směrnice o stanovištích 92/43/EHS a metodických doporučení MŽP ČR a Evropské komise (viz ANONYMUS 2001a, 2001b). Hodnocení koncepce bylo zpracováváno jako součást procesu SEA (posuzování vlivů koncepcí na životní prostředí). Zpracovatelem SEA je ing. Marie Skybová, Ph.D. (Štítina).

Za referenční cíl pro vyhodnocení vlivu posuzovaného záměru na lokality soustavy NATURA 2000 bylo v souladu s metodickými doporučeními Evropské komise a platnou legislativou zvoleno zachování příznivého stavu z hlediska ochrany pro předměty ochrany EVL (typy přírodních stanovišť, evropsky významné druhy) a PO. Cílem posouzení bylo zjistit, zda daná koncepce bude či nebude mít negativní vliv na příznivý stav předmětů ochrany nebo celistvost evropsky významné lokality nebo ptačí oblasti.

## 2. Metodika práce

Posuzování podle §45i probíhalo v období od srpna 2012 do listopadu 2013, a to v souběhu s tvorbou územního plánu, tedy metodou *ex ante*. Z původního návrhu ÚP byly předem vyloučeny návrhové plochy, které byly vyhodnoceny v kategorii významně negativního vlivu. Stěžejním zdrojem informací o výskytu chřástala polního v zájmovém území obce byly internetové databáze (© Nálezová databáze AOPK ČR, databáze České společnosti ornitologické) a údaje pana R. Chaloupka, který je regionálně působícím ornitologem, kroužkovatelem a členem ČSO, se zaměřením na výskyt a biologii chřástalů. Doplnkovým, avšak důležitým odborným podkladem byly také vlastní terénní průzkumy cílené na analýzu vhodných stanovišť pro chřástala polního na území obce (tzv. preferovaná stanoviště). V rámci terénního průzkumu byly navštíveny všechny návrhové plochy, nacházející se na území PO Králický Sněžník, anebo ve vzdálenosti do 1 km od jejích hranic. Návrhové plochy byly vyhodnoceny z pohledu biotopických nároků chřástalů (potravní či hnízdní biotop). Problematika nového ÚP byla diskutována se zástupci obce, zpracovatelem ÚP i zpracovatelem SEA při osobních schůzkách a prostřednictvím telefonické a e-mailové komunikace. Mezi základní podklady technické povahy pro vypracování hodnocení podle §45i patřily zejména následující materiály:

- Územní plán Výprachtice, odůvodnění, návrh, výkresy. Pořizovatel: Obecní úřad Výprachtice. Zpracovatel: Institut regionálních informací, s.r.o., Brno. Zář 2013 (+ průběžně aktualizované verze).

Konkrétní metodou pro vyhodnocení vlivů koncepce bylo zvoleno tabelární bodové vyhodnocení (viz Tab. 1) v koncepci navržených změn s doprovodným komentářem. Bodové hodnocení je v souladu s metodikou hodnocení významnosti vlivů (ANONYMUS 2007).

**Tab. 1: Použitá stupnice vyhodnocení významnost vlivů**

Hodnota	Termín	Popis
-2	Významný negativní vliv	<b>Negativní vliv dle odst. 9 § 45i ZOPK</b> <b>Vylučuje schválení koncepce (resp. koncepci je možné schválit pouze v případech určených dle odst. 9 a 10 § 45i ZOPK)</b> Významný rušivý až likvidační vliv na stanoviště či populaci druhu nebo její podstatnou část; významné narušení ekologických nároků stanoviště nebo druhu, významný zásah do biotopu nebo do přirozeného vývoje druhu. Vyplývá ze zadání koncepce, nelze jej eliminovat (resp. eliminace by byla možná jen <b>vypuštěním problémového dílčího úkolu</b> – záměru, opatření atd.).
-1	Mírně negativní vliv	Omezený/mírný/nevýznamný negativní vliv. <b>Nevylučuje schválení koncepce.</b> Mírný rušivý vliv na stanoviště či populaci druhu; mírné narušení ekologických nároků stanoviště nebo druhu, okrajový zásah do biotopu nebo do přirozeného vývoje druhu. Je možné jej vyloučit navrženými zmírňujícími opatřeními.
0	Nulový vliv	Koncepce, resp. její dílčí úkoly nemají žádný vliv.
+1	Mírně pozitivní vliv	Mírný příznivý vliv na stanoviště či populaci druhu; mírné zlepšení ekologických nároků stanoviště nebo druhu, mírný příznivý zásah do biotopu nebo do přirozeného vývoje druhu.
+2	Významný pozitivní vliv	Významný příznivý vliv na stanoviště či populaci druhu; významné zlepšení ekologických nároků stanoviště nebo druhu, významný příznivý zásah do biotopu nebo do přirozeného vývoje druhu.
?	Vliv nelze vyhodnotit	Díky obecnosti zadání koncepce (nebo jednotlivých úkolů) či nedostatku detailních údajů u konkrétních záměrů není možné hodnotit jejich vlivy.

### 3. Charakteristika hodnocené koncepce

Název koncepce:	Územní plán Výprachtice
Pořizovatel koncepce:	Obecní úřad Výprachtice
Zpracovatel koncepce:	Institut regionálních informací, s.r.o., Beethovenova 4, Brno (hlavní projektant: Ing. arch. Michal Hadlač)
Zpracovatel SEA:	Ing. Marie Skybová, Ph.D., Zahradní 241, Štítina
Kraj:	Pardubický
Katastrální území:	Výprachtice, Koburk, Valteřice u Výprachtic

**Obec Výprachtice** se nachází v podhůří Orlických hor, ve východní části okresu Ústí nad Orlicí. Obec je vzdálena od města Lanškrouna přibližně 12 km, od města Štítý 9 km a od města Jablonné nad Orlicí 8 km. Krajské město Pardubice leží ve vzdálenosti cca 80 km. Velikost všech tří k. ú., na kterých leží řešené území, činí 2 171,5 ha. Obec se nachází v nadmořské výšce 510 – 875 m n.m (průměrná výška 587 m n.m). V obci se nachází 175 rekreačních objektů a chat, je zde 240 obytných domů a trvale zde žije 931 obyvatel. Obec se skládá ze tří částí, historicky samostatných obcí – Výprachtic, Koburku a Valteřic. Koburk, ležící asi půl kilometru od středu obce, byl s Výprachticemi sloučen v roce 1975. Valteřice jsou vzdálené 5 km severovýchodně od Výprachtic a byly připojeny v roce 1951.

Urbanistická koncepce sídla vychází z jeho dosavadního rozvoje. Hlavní urbanizační osy ve směru sever – jih (silnice III/31118) a západ – východ (silnice III/31115 a III/31119), jsou návrhem územního plánu zachovány. Zastavitelné plochy jsou vymezovány v přímě vazbě na zastavěné území a na dopravní a technickou infrastrukturu. Plochy zbořenišť jsou vymezeny jako specifické plochy, ve kterých je umožněno bydlení jen v případě, že záměr bude vyhodnocen z hlediska vlivů na soustavu Natura 2000. Obytná zástavba je řešena převážně rodinnými domy venkovského charakteru. Stávající bytové domy jsou stabilizovány jako plochy bydlení v bytových domech. Plochy pro bydlení v rodinných domech jsou navrženy jako plochy smíšené obytné venkovské. Dopravní obslužnost navrhovaných ploch je řešena ze stávajících místních komunikací, nebo z nově navrhovaných přístupových komunikací.

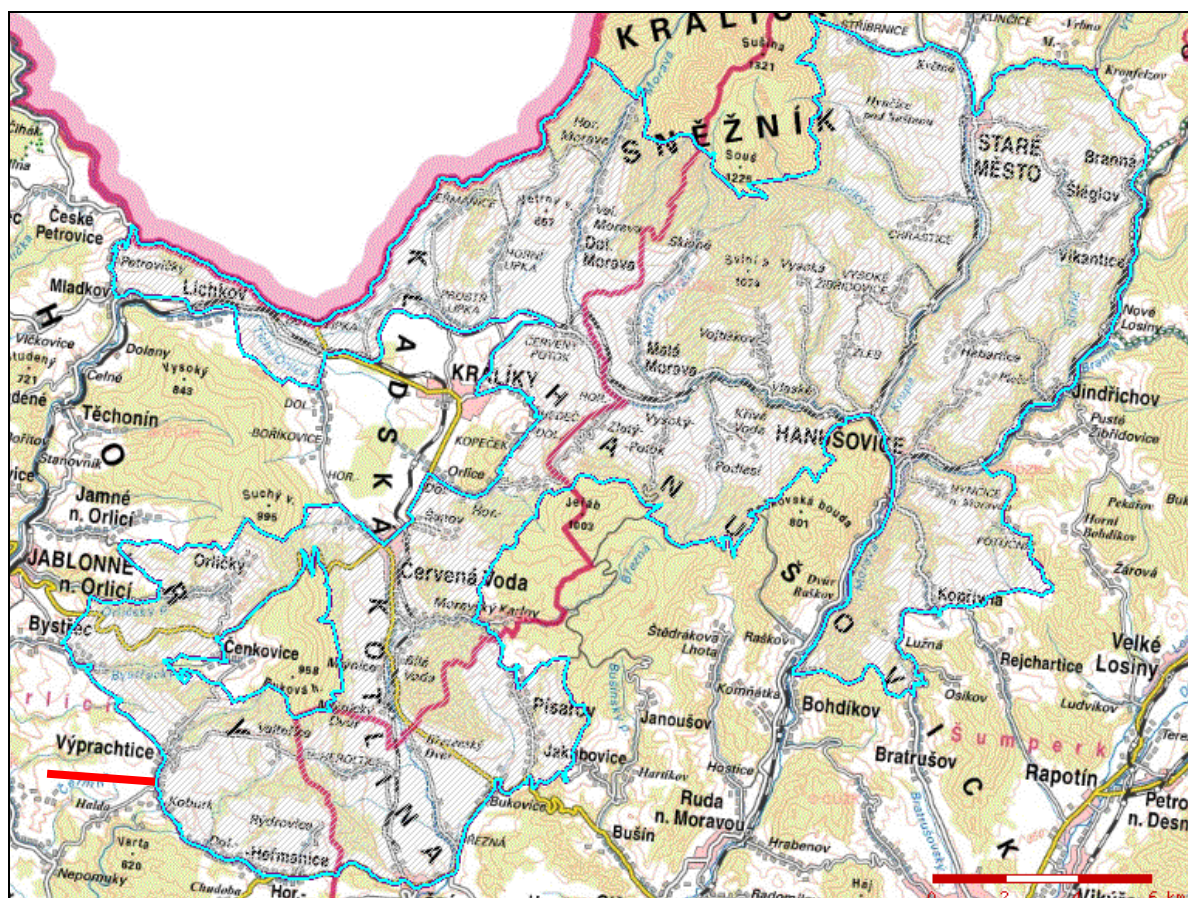
Centrální prostor obce je stabilizován vymezením ploch veřejných prostranství. Systém sídelní zeleně je tvořen a rozvíjen zejména plochami zeleně uvnitř veřejných prostranství a plochami zeleně soukromé a vyhrazené. Ve stávajících plochách zemědělské výroby umožňuje územní plán, kromě zemědělské výroby, přechod k multifunkčnímu využití zemědělských areálů v rámci přípustného využití těchto ploch. Rozvoj rekreační vybavenosti obce umožňují navržené plochy staveb pro rodinnou rekreaci, které navazují na stávající rekreační lokality.

## 4. Identifikace dotčených lokalit soustavy NATURA 2000

### 4.1. Ptačí oblasti

Jedinou potenciálně dotčenou ptačí oblastí je PO Králický Sněžník. **Obec Výprachtice** se nachází při jihozápadní hranici této PO (viz Obr. 1). Území obce leží přibližně ze dvou třetin své rozlohy (východní část) v hranicích PO Králický Sněžník (viz Obr. 2). **PO Králický Sněžník** (CZ0711016) byla vyhlášena nařízením vlády č. 685/2004 Sb. na ploše 301 917 ha. PO se rozkládá na území Olomouckého (cca 60 %) a Pardubického (cca 40 %) kraje. Jediným předmětem ochrany této PO je **chřástal polní** (*Crex crex*), který zde hnízdí v předpokládané početnosti 150 – 170 párů. V letech 1999 – 2004 byla velikost populace na území PO odhadována na 150 – 200 volajících samců. Vysoké stavy, odhadem až 200 samců byly zaznamenány v roce 2000. Populace chřástalů je výrazně početnější v moravské, než v české části PO, kde v posledních letech ubylo pozemků poskytujících chřástalům vhodné hnízdní prostředí. Obnovená pastva a zvyšující se stavy dobytka jsou v této oblasti doprovázeny intenzivnějším využíváním trvalých travních porostů a nachází se zde také více orné půdy (Hora et al. 2010).

**Obr. 1: Lokalizace obce Výprachtice v prostorovém vztahu k PO Králický Sněžník**



**Chřástal polní** (*Crex crex*) náleží do řádu krátkokřídlých (*Gruiformes*), čeledi chřástalovitých (*Rallidae*). V České republice se dnes chřástal polní vyskytuje zejména ve středních a vyšších polohách našich příhraničních hor (Beskydy, Jeseníky, Orlické hory, Krkonoše a Šumava), ale i jinde. Od poloviny 20. století, kdy byl na většině našeho území běžným druhem, nastala silná redukce stavů, a to především v nížinách. Tento trend se patrně zastavil zhruba na počátku 90. let a od té doby dochází k rychlému nárůstu početnosti i k návratu do mnohých, dříve opuštěných lokalit. V současnosti je jeho početnost na území ČR odhadována na 1500 – 1800 volajících samců, přičemž druhově typické je výrazné kolísání početnosti v jednotlivých letech. Chřástal je tažným druhem zimujícím v jihovýchodní Africe. Na naše území přilétá na konci dubna a zpět na zimoviště odlétá v srpnu až říjnu. Chřástalové hnízdí obvykle 2x ročně. Potravou chřástalů je nejrůznější hmyz a další bezobratlí, zčásti také semena rostlin. Výskyt chřástalů je vázán především na nejrůznější typy luk, řidčeji se vyskytuje v polních kulturách (jeteloviny) a úhorech. Důležitým faktorem vhodnosti stanoviště je výška bylinné vegetace, která musí dosahovat alespoň 20 cm. Důležitá je také přítomnost mokřin a pramenišť. Ideálním biotopem chřástalů jsou extenzivně obdělávané louky, zejména pak takové, jež bývají sečené nepravidelně či jsou sečeny v pozdních termínech. Hlavním ohrožením chřástalů je úbytek vhodných luk, brzká či nevhodná seč, intenzivní pastva a používání agrochemikálií.

#### 4.2. Evropsky významné lokality

Území obce Výprachtice územně nekoliduje s žádnou evropsky významnou lokalitou. Pouze nejjihnější část katastru Koburk (kolem vrchu Varta) tvoří krátkou společnou hranici s EVL Moravská Sázava. Jedná se o lesnatou a neobydlenou část katastru Koburku, do které nejsou novým ÚP umístěny žádné rozvojové plochy. **Jakýkoliv vliv koncepce na předměty ochrany EVL Moravská Sázava i její celistvost lze proto již v této fázi vyloučit.**

**EVL Moravská Sázava** (CZ0530034) se rozprostírá na ploše 353,4 ha a zahrnuje komplex převážně lesních biotopů s převahou květnatých bučin, méně acidofilních bučin, suťových lesů a okrajově i hercynských dubohabřin. V nivě Moravské Sázavy jsou zachovány kvalitní údolní jasanovo-olšové luhy. Dále jsou zastoupeny též kvalitní, většinou kosené luční biotopy, především vlhké pcháčkové louky a méně i vlhká tužebníková lada. Předmět ochrany EVL Moravská Sázava tvoří **tři typy stanovišť** – Bučiny asociace *Luzulo-Fagetum* (9110), Bučiny asociace *Asperulo-Fagetum* (9130) a Smíšené jasanovo-olšové lužní lesy temperátní a boreální Evropy (*Alno-Padion*, *Alnion incanae*, *Salicion albae*) (91E0\*).

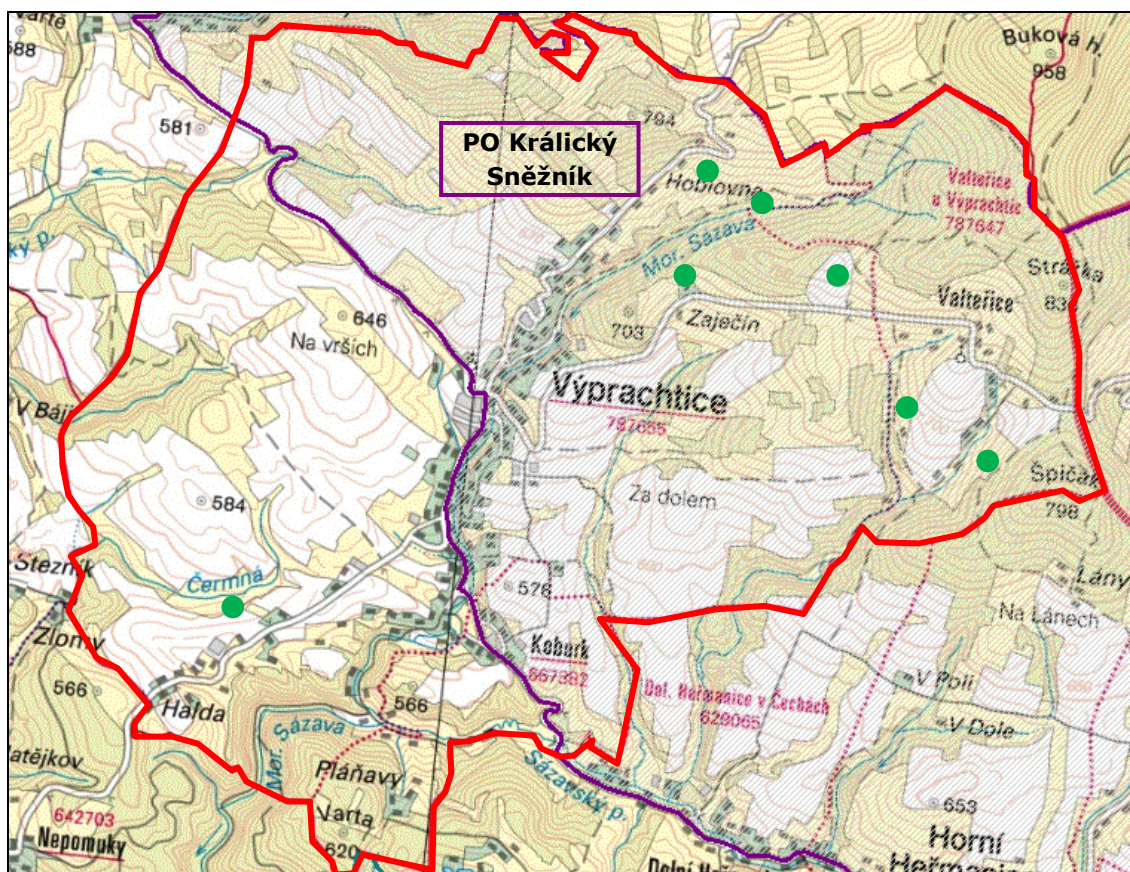


## 5. Vyhodnocení přítomnosti chřástala polního v zájmovém území

Za posledních 20 let doznala populace chřástalů obývajících území obce Výprachtice významných početních změn. Nárůst počtu chřástalů byl zaznamenán v 90. letech minulého století v souvislosti s rozpadem zemědělských družstev a útlumem zemědělských aktivit. Absence sečení nebo její posun do léta vyhovoval nárokům chřástalů. Následně však v souvislosti s nástupem dotačních programů na sečení a pastvu vzrostl tlak na využívání zemědělských pozemků včetně luk, což mělo za následek postupné snižování početnosti chřástalů v krajině. Tento trend fakticky pokračuje do dnes, a to i přes existenci dotačních programů zaměřených na podporu výskytu chřástala polního (Chaloupek, osobní sdělení).

Na území obce Výprachtice je v současnosti známo jen několik málo lokalit se stabilním a pravidelným výskytem chřástala polního. Za takové lokality je možno považovat lokalitu Hoblovna a údolí bezejmenného potoka ve Valteřicích. Jednotlivé nálezy chřástalů jsou známy z lokality Zaječín a z některých dalších, jež se však nachází daleko od zastavěné části obce (Chaloupek, osobní sdělení). Tato představa souhlasí s údaji zjištěnými v Nálezové databáze AOPK ČR a databáze ČSO. Příčinou neuspokojivé situace z pohledu výskytu chřástalů je vysoké zastoupení orné půdy na úkor luk, intenzivní pastva dobytka a nízký podíl mokřin ve zdejších loukách. Jednotlivé lokality se známým výskytem chřástalů jsou patrné z Obr. 2.

**Obr. 2: Území obce Výprachtice (červeně) ve vztahu k hranicím PO Králický Sněžník (fialově) a známé recentní lokality výskytu chřástalů polních (zeleně)**



## **6. Vyhodnocení vlivů koncepce na lokality a předměty jejich ochrany**

V této kapitole, kterou lze považovat za stěžejní, je hodnocen vliv koncepce, kterou je územní plán obce Výprachtice, na předměty ochrany potenciálně dotčených lokalit soustavy NATURA 2000. Toto hodnocení se nevěnuje vlivům na další druhy živočichů a rostlin a nenahrazuje tak biologické hodnocení ve smyslu §67 zákona č. 114/92 Sb., v platném znění, či jiné druhy posudků.

### **6.1. Hodnocení úplnosti podkladů pro posouzení**

Hlavním podkladem technického rázu byl seznam návrhových ploch a jejich zanesení v hlavním výkresu. Z mapových podkladů byla zřejmá přesná lokalizace návrhových ploch, jejich rozloha a způsob změny v jejich funkčním využití. Mezi důležité podklady patřilo také jednání, jež se uskutečnilo dne 14.11.2012 na Krajském úřadě v Pardubicích za účasti pořizovatele ÚP, zpracovatele ÚP, zpracovatele SEA a za účasti dotčených orgánů ochrany přírody. Se zpracovateli ÚP a SEA byla problematika ÚP řešena také prostřednictvím telefonické a e-mailové komunikace.

Biologickými podklady hodnocení byla zejména terénní rekognoskace zájmového území, v rámci které byly navštíveny všechny návrhové plochy nacházející se na území PO Kralický Sněžník nebo blízko jejich hranic. Údaje o výskytu chřástala polního byly získány z nálezových databází a z údajů pana R. Chaloupka, který je regionálně působícím ornitologem se zaměřením na ochranu a výskyt chřástala polního. Množství a struktura podkladů, jež byly v průběhu posuzování k dispozici, byly dostatečné k získání konkrétní představy o možných dopadech koncepce na potenciálně dotčený předmět ochrany – chřástala polního.

### **6.2. Hodnocení vlivů koncepce na chřástala polního**

Jak bylo konstatováno v Kap. 5, výskyt chřástala na území obce Výprachtice je v současnosti málo početný. Území obce Výprachtice nepatří mezi hlavní jádrové lokality výskytu chřástala v PO Kralický Sněžník (Hora et al. 2010). Známa výskytiska a předpokládaná hnízdiště se nachází v dostatečné vzdálenosti od zastavěné části obce a další urbanistický rozvoj obce se těchto lokalit nedotkne. Jisté riziko v tomto ohledu představují plochy zbořenišť (XS), které však nejsou návrhovými plochami (viz dále). Problematické plochy s předpokládaným významným negativním vlivem na chřástala (celkem 7 ploch), jež byly vymezeny první verzí návrhu ÚP před zahájením posuzování podle §45i, bylo doporučeno z návrhu vyloučit. Tyto plochy byly následně zpracovatelem ÚP skutečně z návrhu vyjmuty, a proto již nemusely být dále hodnoceny. V konečné verzi návrhu tak zůstaly pouze plochy, u kterých bylo možno vyloučit významně negativní vliv.

Seznam návrhových ploch a jejich vyhodnocení z pohledu možného vlivu na chřástala je uveden v Tab. 2. Valná většina návrhových ploch byla vyhodnocena v kategorii nulového vlivu, a to zejména proto, že plochy svým přírodním charakterem a umístěním neodpovídají biotopovým nárokům chřástalů, jejichž přítomnost zde také nikdy nebyla registrována. Zpravidla se jedná o plochy, situované do polí, záhumenků, do kulturních luk a intenzivních pastvin, jež navazují na intravilán obce, a tudíž jsou zatíženy ruchem (pohyb lidí a zvířat, dopravních prostředků apod.). Celkem 8 ploch bylo vyhodnoceno v kategorii mírně negativního vlivu (- 1). Jedná se o plochy, na kterých nebyla přímo přítomnost chřástalů potvrzena, avšak plochy se zpravidla nachází ve volné krajině a jejich biotopický charakter odpovídá ekologickým nárokům chřástalů (patří mezi tzv. preferovaná stanoviště). Zpravidla se jedná o vlhké louky nebo louky s nepravidelnou sečí, jež jsou vhodné minimálně jako potravní a úkrytový biotop chřástalů. Celková plocha těchto potenciálně vhodných ploch pro chřástaly, jejichž charakter bude realizací ÚP změněn, činí 1,9 ha. Celková rozloha přírodních stanovišť na území PO Králický Sněžník, jež jsou chřástaly biotopově preferovány (Kampová 2008), činí 1922,3 ha. Tato hodnota byla získána součtem rozloh daných biotopů (T1.1, T1.6, T1.9, L2.2) na území PO Králický Sněžník. Celkový zábor preferovaných biotopů chřástala na území obce Výprachtice tak činí cca 0,1 % z jejich celkové rozlohy na území PO. Podíl zabraných preferovaných biotopů je tak velmi nízký a v hodnocení odpovídá úrovni mírně negativního vlivu (kategorie - 1).

**Tab. 2: Seznam všech návrhových ploch z návrhu ÚP, jejich stávající biotopový charakter a hodnocení vlivu na chřástala polního**

**Plochy smíšené obytné venkovské**

Identifikace plochy	Označení plochy	Rozloha (ha)	Biotopový charakter	Kategorie hodnocení	Komentář
Z1	SV	0,04	Louka s dřevinami	- 1	preferovaný biotop chřástalů
Z2	SV	0,53	pole	0	nesplňuje ekolog. nároky druhu
Z3	SV	0,65	zahradka RD	0	nesplňuje ekolog. nároky druhu
Z4	SV	0,33	louka u cesty	0	nesplňuje ekolog. nároky druhu
Z5	SV	0,2	kulturní louka	0	nesplňuje ekolog. nároky druhu
Z6	SV	1,89	louka a záhumenky	0	nesplňuje ekolog. nároky druhu
Z7	SV	0,37	zahradka	0	nesplňuje ekolog. nároky druhu
Z8	SV	0,19	louka v zástavbě	0	nesplňuje ekolog. nároky druhu
Z9	SV	0,39	louka mezi RD	0	nesplňuje ekolog. nároky druhu
Z10	SV	0,36	zbytek TTP mezi RD	0	nesplňuje ekolog. nároky druhu
Z11	SV	0,14	záhumenky	0	nesplňuje ekolog. nároky druhu
Z12	SV	0,24	záhumenky	0	nesplňuje ekolog. nároky druhu
Z13	SV	0,63	TTP se staveništěm	0	nesplňuje ekolog. nároky druhu
Z14	SV	0,37	kulturní TTP	0	nesplňuje ekolog. nároky druhu
Z15	SV	0,15	kulturní louka	0	nesplňuje ekolog. nároky druhu
Z16	SV	0,65	kulturní louka	0	nesplňuje ekolog. nároky druhu
Z17	SV	0,31	kulturní louka	0	nesplňuje ekolog. nároky druhu
Z18	SV	0,55	TTP a deponie materiálu	0	nesplňuje ekolog. nároky druhu
Z19	SV	0,57	TTP a deponie materiálu	0	nesplňuje ekolog. nároky druhu
Z20	SV	0,29	RD + záhumenek	0	nesplňuje ekolog. nároky druhu

Z21	SV	0,22	okraj pole	0	nesplňuje ekolog. nároky druhu
Z22	SV	0,17	TTP v zástavbě	0	nesplňuje ekolog. nároky druhu
Z23	SV	0,23	pruh kulturní louky	0	nesplňuje ekolog. nároky druhu
Z24	SV	0,55	sady + lada	0	nesplňuje ekolog. nároky druhu
Z25	SV	0,23	fragment louky	0	nesplňuje ekolog. nároky druhu
Z26	SV	0,2	záhumenky	0	nesplňuje ekolog. nároky druhu
Z27	SV	0,98	kulturní louka	0	mimo PO, bez výskytu chřástalů
Z28	SV	0,46	pruh TTP u cesty	0	mimo PO, bez výskytu chřástalů
Z29	SV	0,16	zahrada	0	mimo PO, bez výskytu chřástalů
Z30	SV	0,25	záhumenek	0	mimo PO, bez výskytu chřástalů
Z57	SV	0,50	les u cesty	0	nesplňuje ekolog. nároky druhu

### Plochy veřejných prostranství

Identifikace plochy	Označení plochy	Rozloha (ha)	Biotopový charakter	Kategorie hodnocení	Komentář
Z32	PV	0,35	umělá plocha - parkoviště	0	nesplňuje ekolog. nároky druhu

### Plochy dopravní infrastruktury – plochy silniční dopravy

Identifikace plochy	Označení plochy	Rozloha (ha)	Biotopový charakter	Kategorie hodnocení	Komentář
Z33	DS	0,03	okraj silnice	0	nesplňuje ekolog. nároky druhu
Z34	DS	0,03	okraj polní cesty	0	nesplňuje ekolog. nároky druhu
Z35	DS	0,04	polní cesta	0	nesplňuje ekolog. nároky druhu
Z36	DS	0,04	okraj TTP	0	nesplňuje ekolog. nároky druhu
Z37	DS	0,06	hranice pozemků	0	nesplňuje ekolog. nároky druhu
Z39	DS	0,38	síť polních cest	0	nesplňuje ekolog. nároky druhu
Z40	DS	0,2	polní cesta - úvoz	0	nesplňuje ekolog. nároky druhu

### Plochy občanského vybavení - Plochy komerčních zařízení malých a středních

Identifikace plochy	Označení plochy	Rozloha (ha)	Biotopový charakter	Kategorie hodnocení	Komentář
Z41	OM	0,23	zahrada v intravilánu	0	nesplňuje ekolog. nároky druhu

### Plochy rekreace - Plochy staveb pro rodinnou rekreaci

Identifikace plochy	Označení plochy	Rozloha (ha)	Biotopový charakter	Kategorie hodnocení	Komentář
Z42	RI	0,11	louka mezi domy	0	velká míra rušení
Z43	RI	0,15	louka mezi domy	0	velká míra rušení
Z44	RI	0,34	okraj TTP	0	nesplňuje ekolog. nároky druhu
Z45	RI	0,18	okraj TTP	0	nesplňuje ekolog. nároky druhu
Z46	RI	0,09	proluka v zástavbě	0	nesplňuje ekolog. nároky druhu
Z51	RI	0,03	pole/louka	0	nesplňuje ekolog. nároky druhu
Z52	RI	0,1	louka u cesty	0	velká míra rušení
Z53	RI	0,11	louka u cesty	0	velká míra rušení
Z54	RI	0,03	zbořeniště	0	nesplňuje ekolog. nároky druhu
Z55	RI	0,15	okraj TTP blízko zástavby	0	nesplňuje ekolog. nároky druhu
Z56	RI	0,09	neudržovaná louka	-1	preferovaný biotop chřástalů
Z62	RI	0,17	náletový les	0	nesplňuje ekolog. nároky druhu
Z68	RI	0,08	louka	-1	preferovaný biotop chřástalů

## Plochy technické infrastruktury – plochy inženýrských sítí

Identifikace plochy	Označení plochy	Rozloha (ha)	Biotopový charakter	Kategorie hodnocení	Komentář
Z63	TI	0,05	TTP bez údržby	-1	preferovaný biotop chřástalů
Z64	TI	0,03	okraj polní cesty	0	nesplňuje ekolog. nároky druhu
Z65	TI	0,07	louka v zástavbě	0	nesplňuje ekolog. nároky druhu
Z67	TI	0,05	les	0	nesplňuje ekolog. nároky druhu

## Plochy výroby a skladování – plochy drobné a řemeslné výroby

Identifikace plochy	Označení plochy	Rozloha (ha)	Biotopový charakter	Kategorie hodnocení	Komentář
Z58	VD	0,25	TTP na okraji intravilánu	0	nesplňuje ekolog. nároky druhu
Z59	VD	0,64	TTP u výrobního areálu	0	nesplňuje ekolog. nároky druhu
Z66	VD	1,17	pole	0	nesplňuje ekolog. nároky druhu

## Plochy smíšené výrobní

Identifikace plochy	Označení plochy	Rozloha (ha)	Biotopový charakter	Kategorie hodnocení	Komentář
Z60	VS	0,29	pole u statku	0	nesplňuje ekolog. nároky druhu

## Koridory technické infrastruktury

Identifikace koridoru	Typ koridoru	Šíře koridoru	Biotopový charakter	Kategorie hodnocení	Komentář
KT1	vodovod	10 m	okraj silnice	0	nesplňuje ekolog. nároky druhu
KT2	vodovod	10 m	zástavba RD	0	nesplňuje ekolog. nároky druhu
KT3	kanalizace	10 m	zástavba RD	0	nesplňuje ekolog. nároky druhu

## Plochy zeleně - Plochy zeleně přírodního charakteru (ZP) a Plochy zeleně soukromé a vyhrazené (ZS)

Identifikace plochy	Označení plochy	Rozloha (ha)	Biotopový charakter	Kategorie hodnocení	Komentář
K21	ZP	0,16	fragment lesa mezi RD	0	nesplňuje ekolog. nároky druhu
K47	ZP	0,10	louka u silnice	0	mimo PO
K49	ZS	0,12	TTP u RD	0	nesplňuje ekolog. nároky druhu
K50	ZS	0,25	zahrady a lada	0	nesplňuje ekolog. nároky druhu

## Plochy lesní

Identifikace plochy	Označení plochy	Rozloha (ha)	Biotopový charakter	Kategorie hodnocení	Komentář
K7	NL	1,23	orná půda	0	nesplňuje ekolog. nároky druhu
K8	NL	3,3	orná půda	0	nesplňuje ekolog. nároky druhu
K9	NL	0,67	orná půda	0	nesplňuje ekolog. nároky druhu
K10	NL	0,42	TTP při okraji lesa	0	nesplňuje ekolog. nároky druhu
K11	NL	0,84	orná půda	0	nesplňuje ekolog. nároky druhu
K13	NL	0,30	porost uvnitř lesa	0	mimo PO
K14	NL	1,50	porost uvnitř lesa	0	mimo PO

## Plochy biocenter - plochy přírodní (NP) a plochy vodní (W)

Identifikace plochy	Označení plochy	Rozloha (ha)	Biotopový charakter	Kategorie hodnocení	Komentář
K19	W	0,32	vlhké louky + les	- 1	preferovaný biotop chřástalů
K22	NP	4,17	kulturní louky a meze	0	nesplňuje ekolog. nároky druhu
K23	NP	1,01	(vlhké) louky	0	biotop bude zachován
K24	NP	0,88	(vlhké) louky	0	biotop bude zachován
K25	NP	1,24	kulturní louka	0	mimo PO
K26	NP	3,1	(vlhké) louky	0	biotop bude zachován
K27	NP	0,61	(vlhké) louky	0	biotop bude zachován
K28	NP	0,35	(vlhké) louky	0	biotop bude zachován
K29	NP	0,73	les	0	nesplňuje ekolog. nároky druhu
K30	NP	0,38	les	0	nesplňuje ekolog. nároky druhu
K31	NP	0,18	palouk v lese	0	nesplňuje ekolog. nároky druhu

## Plochy biokoridorů - Plochy zeleně přírodního charakteru

Identifikace plochy	Označení plochy	Rozloha (ha)	Biotopový charakter	Kategorie hodnocení	Komentář
K34	ZP	0,52	kulturní louky a meze	0	nesplňuje ekolog. nároky druhu
K35	ZP	1,81	kulturní louky a meze	0	nesplňuje ekolog. nároky druhu
K36	ZP	0,42	louky obklopené lesem	0	biotop bude zachován
K37	ZP	0,12	louka	0	biotop bude zachován
K38	ZP	0,38	kulturní louka	0	nesplňuje ekolog. nároky druhu
K39	ZP	0,08	okraj louky u silnice	0	bez možného vlivu

## Plochy vodní a vodohospodářské

Identifikace plochy	Označení plochy	Rozloha (ha)	Biotopový charakter	Kategorie hodnocení	Komentář
K16	W	0,49	kulturní louka	0	mimo území PO
K17	W	0,31	vlhká louka	-1	preferovaný biotop chřástalů
K18	W	0,16	vlhká louka	-1	preferovaný biotop chřástalů
K19	W	0,32	vlhké louky + les	- 1	preferovaný biotop chřástalů
K20	W	0,9	vlhká louka	-1	preferovaný biotop chřástalů

Kromě návrhových ploch jsou územním plánem vymezeny také specifické plochy – **plochy zbořeníšť (XS)**. Většina těchto ploch je situována na území k.ú. Valteřice u Výprachtic, konkrétně do lesnatého údolí bezejmenné vodoteče, jež se nachází západně od zastavěné části Valteřic (taktéž údolnice bezejmenného potoka). Na lesnatou údolnici s parcelami zbořeníšť navazují louky, jež představují preferovaný biotop chřástalů a jejich přítomnost je zde také registrována (viz Obr. 2). Obnova stavebních objektů v dané lokalitě - ať již pro trvalé bydlení či pro rekreaci - může představovat určité riziko pro navazující biotop chřástalů (rušení stavebními aktivitami a následným provozem objektů). Jelikož plochy zbořeníšť nebyly v ÚP vymezeny jako návrhové, nebylo možné je v této fázi zahrnout do posuzování podle §45i. V rámci tohoto hodnocení však bylo doporučeno, aby jakákoliv rozvojová aktivita na těchto plochách byla vyhodnocena podle §45i ve fázi záměru (v rámci územního řízení, nejpozději před vydáním stavebního povolení). Tato podmínka je také uvedena ve výrokové části ÚP pro plochy zbořeníšť jako podmíněně přípustné využití těchto ploch.

Významnost vlivů na potenciálně dotčené lokality soustavy NATURA 2000 a předměty jejich ochrany lze kvantifikovat dle používané pětibodové stupnice (-2 až +2) způsobem uvedeným v následující tabulce (Tab. 2).

**Tab. 2: Sumární zhodnocení vlivu koncepce (ÚP Výprachtice) na potenciálně dotčené lokality soustavy NATURA 2000 a předměty jejich ochrany**

<b>Lokalita NATURA 2000</b>	<b>Kategorie</b>	<b>Zdůvodnění</b>
Předmět ochrany		
<b>EVL Moravská Sázava</b>		
Bučiny asociace <i>Luzulo-Fagetum</i>	0	Stanoviště nebude realizací ÚP jakkoliv dotčeno.
Bučiny asociace <i>Asperulo-Fagetum</i>	0	Stanoviště nebude realizací ÚP jakkoliv dotčeno.
Smíšené jasanovo-olšové lužní lesy temperátní a boreální Evropy ( <i>Alno-Padion</i> , <i>Alnion incanae</i> , <i>Salicion albae</i> )	0	Stanoviště nebude realizací ÚP jakkoliv dotčeno.
<b>PO Králický Sněžník</b>		
chřástal polní ( <i>Crex crex</i> )	- 1	Návrhové plochy s vyhodnoceným významně negativním vlivem byly v průběhu tvorby ÚP z návrhu vyloučeny. Všechny zbylé návrhové plochy se nachází na lokalitách, kde nebyl výskyt chřástalů prokázán a většina z nich ani nepředstavuje preferovaný biotop chřástalů. Zábor preferovaných biotopů chřástalů činí cca 0,1 % z jejich celkové rozlohy v rámci PO. Z tohoto důvodu byl vliv návrhu ÚP na chřástala vyhodnocen jako mírně negativní.

### 6.3. Hodnocení vlivů záměru na celistvost lokalit

Celistvostí lokality soustavy NATURA 2000 je z pohledu směrnice č. 92/43/EEC o ochraně přírodních stanovišť, volně žijících živočichů a planě rostoucích rostlin (NATURA 2000) myšlena jak **integrita geografická**, tak **ekologická**. Žádná z návrhových ploch nemůže mít vzhledem ke své velikosti, lokalizaci a způsobu využití významně negativní vliv na integritu PO Králický Sněžník. Valná většina návrhových ploch je situována na okraj intravilánu, anebo do jeho vnitřní části.

### 6.4. Hodnocení možných kumulativních vlivů

Kumulativními účinky se rozumí dopady vyplývající z kombinace vlivů hodnocené koncepce (ÚP Výprachtice) s vlivy, vyplývajícími z jiných existujících plánů, projektů nebo koncepcí, jež mohou ovlivnit lokality soustavy NATURA 2000 a předměty jejich ochrany. Takovými rozvojovými aktivitami jsou např. územní plány okolních obcí, ale i konkrétní záměry většího rozsahu, a to i přeshraniční. Problém hodnocení kumulativních vlivů na úrovni koncepce spočívá zejména v absenci technických detailů a rozsahu jednotlivých záměrů a v jejich velkém počtu. Pro kvantifikaci míry kumulativních vlivů, vyplývajících ze záboru preferovaných stanovišť chřástala polního, v souvislosti s realizací konkrétních záměrů či se schválením koncepcí by bylo potřeba znát všechny záměry a koncepce z území celé PO Králický Sněžník. S ohledem na enormní rozlohu PO a počet přítomných obcí je získání takto uceleného souboru údajů o záměrech a

konceptcích a z nich vyplývajících zábořích prakticky nemožné. Z tohoto důvodu je nutno hodnocení kumulativních vlivů vztažené na území celé PO omezit na konstatování, že významný negativní vliv kumulace vlivů se nepředpokládá za podmínky, že při hodnocení územních plánů dalších obcí na území PO budou dodrženy určité limitní hodnoty záborů (řádově několik procent) preferovaných stanovišť chřástalů. S ohledem na minimální zábor těchto typů stanovišť na území obce Výprachtice (0,1 %) je dosažení významného negativního vlivu málo pravděpodobné.

## **7. Návrh opatření minimalizující negativní vlivy (zmírňující opatření)**

Mezi opatření předcházející negativním dopadům na populaci chřástala polního a jeho stanoviště patří:

- 1) Všechny navržené lokální biokoridory vedené na nelesních pozemcích podél vodních toků je nutno i do budoucna ponechat jako nelesní (nezalesňovat).
- 2) V případě, že bude na plochách zbořeníšť (XS) připravována jejich stavební obnova, bude nutné daný záměr vyhodnotit podle §45i (v rámci územního řízení, nejpozději před vydáním stavebního povolení).

## **8. Závěr**

Předkládané hodnocení, jehož předmětem byl **Územní plán Výprachtice**, odpovídá posouzení podle § 45i zákona č. 114/1992 Sb. Proces posuzování podle § 45i příslušné koncepce probíhal od srpna 2012 do listopadu 2013. Posuzování podle §45i probíhalo v souběhu s tvorbou územního plánu obce, tedy metodou *ex ante*. V průběhu hodnocení byly z návrhu ÚP postupně vyloučeny návrhové plochy, jež byly vyhodnoceny s významně negativním vlivem.

Jedinou potenciálně ovlivněnou lokalitou soustavy NATURA 2000 byla identifikována **PO Králický Sněžník**, kde tvoří předmět ochrany **chřástal polní**. Území obce Výprachtice nepatří k jádrovým územím výskytu chřástalů, jejich početnost v území je velmi nízká. Příčinou je zejména nedostatek vhodných stanovišť typu vlhkých luk. Většina návrhových ploch z konečné verze návrhu ÚP byla vyhodnocena v kategorii nulového vlivu, a to zejména proto, že plochy svým přírodním charakterem a umístěním neodpovídají biotopovým nárokům chřástalů. Několik ploch bylo vyhodnoceno v kategorii mírně negativního vlivu (-1), jelikož představují preferovaný biotop chřástalů, umístěný ve volné krajině, avšak přítomnost chřástalů zde nebyla zjištěna. Podíl záboru preferovaných biotopů chřástalů v území Výprachtic je velmi malý, dosahuje 0,1% z celkové výměry těchto stanovišť na území celé PO.

**Na základě výše uvedených skutečností je možno konstatovat, že hodnocená koncepce – Územní plán Výprachtice nebude mít významný negativní vliv na příznivý stav předmětů ochrany lokalit soustavy NATURA 2000, ani na jejich celistvost.**



## 9. Použitá literatura

- ANONYMUS 2001a: Péče o lokality soustavy Natura 2000: Ustanovení článku 6 směrnice o stanovištích 92/43/EHS, edice Planeta, IX/ 4.
- ANONYMUS 2001b: Hodnocení plánů a projektů, významně ovlivňujících lokality soustavy Natura 2000: Metodická příručka k ustanovení článků 6(3) a 6(4) směrnice o stanovištích 92/43/EHS, edice Planeta, XII/1.
- ANONYMUS (2007): Metodika hodnocení významnosti vlivů při posuzování podle § 45i zákona č. 114/92 Sb., o ochraně přírody a krajiny, ve znění pozdějších předpisů. Věstník MŽP, XVII, částka 11, 23 pp.
- Bürger P., Pykal J., Hora J. (2001): Chřástal polní – Pomozme mu přežít. ČSO, 16 pp.
- Culek M. (ed.) (1996): Biogeografické členění České republiky. Enigma, Praha.
- Guth J. (2002): Metodiky mapování biotopů soustavy Natura 2000 a Smaragd. AOPK ČR, Praha, 26 pp.
- Chvojková E. et al. (2011): Příručka k hodnocení vlivů na předměty ochrany lokalit soustavy NATURA 2000. MŽP, 97 pp.
- Chytrý M., Kučera T., Kočí M. (eds) (2001): Katalog biotopů České republiky. AOPK ČR, Praha, 307 pp.
- Hora J. et al. (2010): Monitoring druhů přílohy I směrnice o ptácích a ptačích oblastí v letech 2005 – 2007. AOPK ČR, 320 pp.
- Kampová L. (2008): Populační dynamika a monitoring chřástala polního (*Crex crex*) v ptačí oblasti Králický Sněžník. Diplomová práce. Mendelova univerzita v Brně, 57 pp.
- Šťastný K., Bejček V., Hudec K. (2006): Atlas hnízdního rozšíření ptáků v České republice. Aventinum, Praha, 463 pp.
- Směrnice Rady č. 92/43/EEC z 21.5.1992 o ochraně přírodních stanovišť, volně žijících živočichů a planě rostoucích rostlin (NATURA 2000).
- Zákon č. 114/1992 Sb., o ochraně přírody a krajiny, v platném znění.

[www.natura2000.cz](http://www.natura2000.cz)  
[www.nature.cz](http://www.nature.cz)  
[www.cenia.cz](http://www.cenia.cz)  
[www.biomonitoring.cz](http://www.biomonitoring.cz)

## Příloha 1: Stanovisko podle §45i o nevyhloučení významného vlivu dané koncepce – ÚP Výprachtice



### KRAJSKÝ ÚŘAD Pardubického kraje odbor životního prostředí a zemědělství

Naše značka: 37792/2012/OŽPZ/Le  
Vyřizuje: Mgr. M. Lemberková  
Telefon: 466 026 423

Obec Výprachtice  
561 34 Výprachtice č. p. 3

V Pardubicích 20. 6. 2012

#### **Koncepce: „Zadání územního plánu Výprachtice“ - stanovisko.**

Krajskému úřadu Pardubického kraje byla dne 11. 6. 2012 doručena žádost o vydání stanoviska dle ustanovení § 45i odst. 1 zákona č. 114/1992 Sb., o ochraně přírody a krajiny, ve znění pozdějších předpisů (dále jen zákon), ke koncepci „Zadání územního plánu Výprachtice“.

V předmětné věci vydává Krajský úřad Pardubického kraje jako orgán příslušný dle ustanovení § 77a odst. 4 písm. n) zákona toto stanovisko:

Předložená koncepce nemůže mít významný vliv na evropsky významné lokality, **nelze však vyloučit významný vliv na Ptačí oblast** (dále jen PO) **Králický Sněžník** (kód CZ0711016), vymezenou dle Směrnice Rady 79/409/EHS ze dne 2. dubna 1979, o ochraně volně žijících ptáků. Předmětem ochrany PO je chřástal polní (*Crex crex*) a jeho biotop. Cílem ochrany PO je zachování a obnova ekosystémů významných pro chřástal polní v jeho přirozeném areálu rozšíření a zajištění podmínek pro zachování populací tohoto druhu ve stavu příznivém z hlediska ochrany.

**Z důvodu nevyhloučení významného vlivu je nutné záměr posoudit dle ustanovení § 45i odst. 2 zákona autorizovanou osobou (§ 45i odst. 3 zákona) v rámci zákona č. 100/2001 Sb., o posuzování vlivu na životní prostředí, v platném znění.**

#### **Odůvodnění:**

Předmětem koncepce je zadání územního plánu (dále jen ÚP) obce Výprachtice. Řešeným územím jsou k. ú. Výprachtice, Valteřice u Výprachtic a Koburk. V tomto území se nachází PO Králický Sněžník. Z předložené dokumentace vyplývá velké množství navrhovaných rozvojových ploch s různým funkčním využitím, které znamenají velký zábor půdy v PO. Jakékoliv zásahy v souvislosti s biotopy vymezenými jako vhodné pro chřástal polní by mohly negativně ovlivnit jeho vývoj a existenci. Vzhledem k rozvojovým záměrům, které se nacházejí v PO, je nutné záměr posoudit (viz výše).

Krajský úřad Pardubického kraje posoudil koncepci, její rozsah a umístění a dospěl k závěru, že výše uvedená koncepce nemůže mít významný vliv na evropsky významné lokality, ale svým charakterem může mít negativní vliv na vymezenou PO Králický Sněžník, jak ve svém stanovisku uvádí.

Toto stanovisko nenahrazuje stanoviska, vyjádření či rozhodnutí, vydávaná podle ustanovení jiných paragrafů zákona č. 114/1992 Sb., o ochraně přírody a krajiny, nebo jiných zákonů.

otisk úředního razítka

**Ing. Josef Hejduk**  
vedoucí odboru