



SURPMO
s.r.o.
PROJEKTOVÉ STŘEDIŠKO
HRADEC KRÁLOVÉ



ÚZEMNÍ PLÁN OBCE DOLNÍ MORAVA

Pardubický kraj
(ORP Králíky)

Změna č. 8

I.1., II.1. TEXTOVÁ ČÁST

červen 2021

Objednatel: Obec Dolní Morava
Pardubický kraj

Pořizovatel: Obecní úřad Dolní Morava
Pardubický kraj

Zhotovitel: SURPMO, a.s., 110 00 Praha 1
Opletalova 1626/36
IČ 01807935

Projektant – kolektiv zhotovitele: Projektové středisko Hradec Králové
500 03 Hradec Králové
Třída ČSA 219

Hlavní projektant

– odpovědný zástupce zhotovitele: Ing. arch. Alena Koutová
autorizovaný architekt – ČKA poř. č. 00750

Vedoucí Projektového střediska: Ing. arch. Miroslav Baťa

OBSAH ELABORÁTU

I. Změna č. 8 Územního plánu obce Dolní Morava (dále jen Změna č. 8)

I.1. TEXTOVÁ ČÁST společný svazek s částí II.1. elaborátu

I.2. GRAFICKÁ ČÁST

2.2. Hlavní výkres 1 : 5 000

II. Odůvodnění Změny č. 8

II. 1. TEXTOVÁ ČÁST společný svazek s částí I.1. elaborátu

II. 2. GRAFICKÁ ČÁST

II.2.a. Koordinační výkres 1 : 5 000

II.2.c. Výkres předpokládaných záborů půdního fondu – výřezy 1 : 5 000

I. ZMĚNA č. 8

I.1. TEXTOVÁ ČÁST

Zastupitelstvo obce Dolní Morava, příslušné podle § 6 odst. 5 písm. c) zákona č. 183/2006 Sb., o územním plánování a stavebním řádu, ve znění pozdějších předpisů (dále jen „stavební zákon“), podle § 55b odst. 7 ve spojení s § 54 a za použití § 43 odst. 4 stavebního zákona, § 13 a přílohy č. 7 vyhlášky č. 500/2006 Sb., o územně analytických podkladech, územně plánovací dokumentaci a způsobu evidence územně plánovací činnosti, ve znění pozdějších předpisů, § 171 a následujících zákona č. 500/2004 Sb., správní řád, ve znění pozdějších předpisů (dále jen „správní řád“) na základě usnesení zastupitelstva č. ze dne tuto

vydává

tuto Změnu č. 8 Územního plánu obce Dolní Morava, který byl schválen Zastupitelstvem obce Dolní Morava dne 8. 2. 2001, změněného Změnou č. 1 schválenou Zastupitelstvem obce Dolní Morava dne 11.7.2006 – Obecně závazná vyhláška (OZV) č. 1/2006 pod č. usnesení 93/06, Změnou č. 2 vydanou formou Opatření obecné povahy (OOP) dne 18.12.2008 pod č. usnesení 142/08, Změnou č. 3 vydanou formou OOP dne 17.12.2009 pod č. usnesení 138/09, Změnou č. 4 vydanou formou OOP dne 20.12.2010 pod č. usnesení 172/2010 Změnou č. 5 vydanou formou OOP dne 19.3.2012 pod č. usnesení 46/2012, Změnou č. 6 vydanou formou OOP dne 28.4.2014 pod č. usnesení č. 26/2014 a Změnou č. 7 vydanou formou OOP dne 12.9.2016 pod č. usnesení 85/2016.

Závazná část uvedené územně plánovací dokumentace se mění a doplňuje takto:

I.1. TEXTOVÁ ČÁST

1. V části DEFINICE POJMŮ se v první větě v slovním spojení „Změn č. 1 – 6“ číslo „6“ nahrazuje číslem „8“,
2. V části URBANISTICKÁ KONCEPCE za slovním spojením „s rozvolněnou zástavbou především v návaznosti na“ se vypouští slovo „současně“ a za slovem „území“ se vypouští slovo „obce“,
3. Na území obce se vypouštějí:
 - č. 18¹, č. 49¹ – plochy občanského vybavení (tělovýchova, sport) – k.ú. Velká Morava,
 - č. 17¹, č. 144¹ – plochy sjezdových tratí – k.ú. Velká Morava,
4. Na území obce se vymezují:
 - 1⁸, 9⁸ – ostatní plocha pro dopravu, parkoviště – k.ú. Velká Morava,
 - 2⁸ – koridor drážní dopravy – k.ú. Velká Morava,
 - 5a⁸ – lanovka – k.ú. Velká Morava,
 - 4a⁸, 4b⁸, 4c⁸, 5b⁸ – plochy sjezdových tratí – k.ú. Velká Morava,
 - 3⁸ – vodní plocha (plocha vodní a vodohospodářská) – k.ú. Velká Morava,
 - 6⁸ – plocha skladu zasněžování – k.ú. Velká Morava,
 - 7⁸, 11⁸ – plochy bydlení – k.ú. Velká Morava,
 - 10a⁸ – plocha občanského vybavení (vyjma tělovýchovy a sportu) – k.ú. Velká Morava,
 - 10b⁸ – plocha zeleně mimo PUPFL – k.ú. Velká Morava,
5. Pro plochy vymezené v odstavci 4. platí regulativy uvedené v Územním plánu obce Dolní Morava – Úplném znění po Změně č. 7 v části VYUŽITÍ PLOCH A JEJICH USPOŘÁDÁNÍ s tím, že se v tabulce Funkční a prostorová regulace:
 - do závorky v Základní regulaci Ploch občanského vybavení (vyjma tělovýchovy a sportu) vkládá spojení „a 10a⁸“,

- název funkční plochy „Doprava“ doplňuje slovy „, ostatní plochy pro dopravu, parkoviště“,
- přípustná funkce funkční plochy „Doprava, ostatní plochy pro dopravu, parkoviště“ za slovem „nákladů“ doplňuje slovy „odstavování a parkování vozidel“,
- doplňuje funkční plocha takto:

Plocha skladu zasněžování	Skladování materiálu a zařízení nezbytných pro provoz sjezdových tratí	-	- / minimalizace negativních vlivů na krajinný ráz
Koridor drážní dopravy	Vertikální doprava prostřednictvím kabinové lanové dráhy	-	- / pouze jedna kabinová lanová dráha v koridoru

6. V části OMEZENÍ ZMĚN V UŽÍVÁNÍ STAVEB se ve slovním spojení „Změnami č. 1 – 6“ číslo „6“ nahrazuje číslem „8“,

7. Vypouští se celá část:

„LIMITY VYUŽITÍ ÚZEMÍ

ochrana přírody a krajiny

- zásady ochrany přírody dle Plánu péče národní přírodní rezervace (NPR) Králický Sněžník (severní část řešeného území)
- ochrana krajinného rázu – celé řešené území leží v Přírodním parku Králický Sněžník
- ochrana biotopů výskytu chráněných a na bytí ohrožených živočichů – části řešeného území jsou součástí prostoru „ptačího území Králický Sněžník“ a evropsky významné lokality „Králický Sněžník“ v rámci programu NATURA 2000
- významné krajinné prvky „ze zákona“: les, vodní tok, rybník, údolní niva
- prvky Územního systému ekologické stability (nadregionálního, regionálního i místního významu)

ochrana lesa

- zásady ochrany jednotlivých kategorií ploch PUPFL včetně ochranného pásma 50 m

ochrana podzemních a povrchových vod

- Chráněná oblast přirozené akumulace vod (CHOPAV)
- významný vodní tok
- ochranné pásmo vodního zdroje
- provozní pásmo pro údržbu vodních toků (8 m od břehové čáry u významného vodního toku, 6 m u ostatních vodních toků)

ochrana staveb

- veřejné pohřebiště včetně ochranného pásma 100 m

ochrana památek

nemovitá kulturní památka

ochrana technické infrastruktury

◆ pro zásobování vodou

- ochranné pásmo vodojemu
- ochranné pásmo vodovodního řadu a vodovodního zařízení
- ochranné pásmo vodního zdroje

◆ **pro čištění odpadních vod**

- ochranné pásmo čistírny odpadních vod
- ochranné pásmo domovní mechanicko-biologické čistírny odpadních vod
- ochranné pásmo kanalizace

◆ **pro zásobování elektrickou energií**

- ochranné pásmo elektrické stanice pro transformaci VN/NN
- ochranné pásmo nadzemních a zemních kabelových vedení VN a NN

◆ **pro přenos informací**

- ochranné pásmo dálkového telekomunikačního kabelu 1,5 m na obě strany

ochrana dopravní infrastruktury

◆ **pozemních komunikací**

- ochranné pásmo silnice III. třídy
- místní komunikace
- rozhledové pole úrovňové křižovatky pozemních komunikací

◆ **železnice**

- ochranné pásmo 60 m

ochrana měřičských značek (bodů), signálů a jiných zařízení

Podle § 8 odst. 2 a § odst. 4 zákona č. 200/1994 Sb., o zeměměřičství, jsou chráněny měřičské značky (body), signály a jiná zařízení. Nedodržením tohoto zákona dochází podle § 7 písm. b) a c) zákona ČNR č. 359/1992 Sb., o zeměměřičských a katastrálních orgánech, ve znění pozdějších předpisů, k porušení pořádku na úseku zeměměřičství.

Správcem základního bodového pole je Zeměměřičský úřad v Praze, podrobné bodové pole je ve správě územně příslušného katastrálního úřadu.

záplavové území

- aktivní zóna
- hranice Q100“,

8. V částech, ve kterých je tato Změna č. 8 Územního plánu obce Dolní Morava vydaná formou OOP v rozporu s Úplným zněním obce Dolní Morava po Změně č. 7, je tato Změna č. 8 změnou uvedeného ÚPO.

I. 2. GRAFICKÁ ČÁST

Součástí Změny č. 8 Územního plánu obce Dolní Morava je tento výkres grafické části:

- Hlavní výkres měřítko 1 : 5 000.

II. ODŮVODNĚNÍ ZMĚNY Č. 8

II.1. TEXTOVÁ ČÁST

OBSAH

II.1.a) Postup při pořízení Změny č. 8 (zpracováno pořizovatelem)	11
II.1.b) Vyhodnocení souladu s politikou územního rozvoje a územně plánovací dokumentací vydanou krajem	11
II.1.c) Vyhodnocení koordinace využívání území z hlediska širších vztahů v území	19
II.1.d) Vyhodnocení souladu s cíli a úkoly územního plánování, zejména s požadavky na ochranu architektonických a urbanistických hodnot v území a požadavky na ochranu nezastavěného území	19
II.1.e) Vyhodnocení souladu s požadavky stavebního zákona a jeho prováděcích právních předpisů	20
II.1.f) Vyhodnocení souladu s požadavky zvláštních právních předpisů a se stanovisky dotčených orgánů podle zvláštních právních předpisů, popřípadě s výsledkem řešení rozporů (zpracováno pořizovatelem)	20
II.1.g) Vyhodnocení splnění požadavků obsažených v rozhodnutí zastupitelstva obce o obsahu změny územního plánu pořizované zkráceným postupem	21
II.1.h) Výčet záležitostí nadmístního významu, které nejsou řešeny v zásadách územního rozvoje (§ 43 odst. 1 stavebního zákona), s odůvodněním potřeby jejich vymezení	21
II.1.i) Výčet prvků regulačního plánu s odůvodněním jejich vymezení	21
II.1.j) Komplexní zdůvodnění přijatého řešení včetně vybrané varianty	21
II.1.k) Zpráva o vyhodnocení vlivů na udržitelný rozvoj území obsahující základní informace o výsledcích tohoto vyhodnocení včetně výsledků vyhodnocení vlivů na životní prostředí	37
II.1.l) Stanovisko krajského úřadu podle § 50 odst. 5	39
II.1.m) Sdělení, jak bylo stanovisko podle § 50 odst. 5 zohledněno, s uvedením závažných důvodů, pokud některé požadavky nebo podmínky zohledněny nebyly	39
II.1.n) Vyhodnocení účelného využití zastavěného území a vyhodnocení potřeby vymezení zastavitelných ploch	39
II.1.o) Vyhodnocení předpokládaných důsledků navrhovaného řešení na zemědělský půdní fond a pozemky určené k plnění funkce lesa	40
II.1.p) Text územního plánu s vyznačením změn	51
II.1.q) Rozhodnutí o námitkách a jejich odůvodnění (zpracováno pořizovatelem)	59
II.1.r) Vyhodnocení připomínek (zpracováno pořizovatelem)	59
Seznam zkratk a symbolů	60
Poučení	61

II.1.a) Postup při pořízení Změny č. 8 (zpracovává pořizovatel)

Obecní úřad Dolní Morava jako pořizovatel podle § 6 odst. 2 zákona č. 183/2006 Sb., o územním plánování a stavebním řádu, ve znění pozdějších předpisů (dále jen „stavební zákon“) posoudil „Žádost o pořízení Změny č. 8 územního plánu obce Dolní Morava zkráceným postupem pořizování změny územního plánu dle § 55a stavebního zákona“ ze dne 10. 3. 2020, podanou elektronicky dne 13. 3. 2020 společností SNĚŽNÍK, a.s., Gajdošova 4392/7, 615 00 Brno, se závěrem, že tuto žádost lze považovat za úplný návrh na pořízení změny územního plánu ve smyslu § 55a odst. 2 stavebního zákona, který není v rozporu s obecně platnými právními předpisy.

Pořizovatel následně ve smyslu § 46 odst. 3 stavebního zákona posoudil předložený návrh z hlediska souladu s cíli a úkoly územního plánování stanovenými stavebním zákonem, s Politikou územního rozvoje České republiky, ve znění Aktualizací č. 1, 2 a 3, se Zásadami územního rozvoje Pardubického kraje, ve znění Aktualizací č. 1 a č. 2 a s územně plánovacími podklady dostupnými pro předmětné území, a to se závěrem, že s nimi není v rozporu.

Pořizovatel rovněž konstatoval, že z předloženého návrhu ani stanovisek příslušných orgánů ochrany přírody a příslušného úřadu nevyplývá potřeba zpracování variantního řešení Změny č. 8 územního plánu obce Dolní Morava.

S ohledem na výše uvedené je proto možné tento návrh prověřit v rámci procesu pořízení Změny č. 8 územního plánu obce Dolní Morava, a to zkráceným postupem dle § 55a a § 55b stavebního zákona.

Zastupitelstvo obce schválilo dle § 55a odst. 2 zákona č. 183/2006 Sb., o územním plánování a stavebním řádu, ve znění pozdějších předpisů (dále jen „stavební zákon“) rozhodnutí o pořízení Změny č. 8 územního plánu obce Dolní Morava a o jejím obsahu usnesením č. 48/2020 z jednání ze dne 25. 5. 2020.

Pořizovatel následně ve smyslu § 55b odst. 1 stavebního zákona vyzval projektanta ke zpracování návrhu Změny č. 8 pro veřejné projednání a zajistil zpracování kompletního vyhodnocení jejich vlivů na udržitelný rozvoj území.

Bude doplněno.

II.1.b) Vyhodnocení souladu s politikou územního rozvoje a územně plánovací dokumentací vydanou krajem

POLITIKA ÚZEMNÍHO ROZVOJE ČESKÉ REPUBLIKY

Obec Dolní Morava leží ve specifické oblasti republikového významu SOB3 – Specifická oblast Jeseníky – Králický Sněžník, vymezené v PÚR ČR, ve znění Aktualizací č. 1, 2, 3 a 5.

Změna č. 8 není v rozporu ani s jednou z republikových priorit územního plánování pro zajištění udržitelného rozvoje území, obsažených v čl. (14) až (32) PÚR ČR). Přiměřeně jsou naplněny všechny priority, které jsou relevantní ve vztahu ke Změně č. 8, a to takto:

(14) Ve veřejném zájmu chránit a rozvíjet přírodní, civilizační a kulturní hodnoty území, včetně urbanistického, architektonického a archeologického dědictví. Zachovat ráz jedinečné urbanistické struktury území, struktury osídlení a jedinečné kulturní krajiny, které jsou výrazem identity území, jeho historie a tradice. Tato území mají značnou hodnotu, např. i jako turistické atraktivita. Jejich ochrana by měla být provázána s potřebami ekonomického a sociálního rozvoje v souladu s principy udržitelného rozvoje. V některých případech je nutná cílená ochrana míst zvláštního zájmu, v jiných případech je třeba chránit, respektive obnovit celé krajinné celky. Krajina je živým v čase proměnným celkem, který vyžaduje tvůrčí, avšak citlivý

přístup k vyváženému všestrannému rozvoji tak, aby byly zachovány její stěžejní kulturní, přírodní a užitné hodnoty. Bránit upadání venkovské krajiny jako důsledku nedostatku lidských zásahů.

Všechny hodnoty území Změna č. 8 respektuje a civilizační hodnoty napomáhá stabilizovat.

(14a) Při plánování rozvoje venkovských území a oblastí dbát na rozvoj primárního sektoru při zohlednění ochrany kvalitní zemědělské, především orné půdy a ekologických funkcí krajiny.

Změna č. 8 neovlivňuje podmínky pro rozvoj primárního sektoru při maximálním zohlednění ochrany zemědělské půdy a ekologických funkcí krajiny.

(15) Předcházet při změnách nebo vytváření urbánního prostředí prostorově sociální segregaci s negativními vlivy na sociální soudržnost obyvatel. Analyzovat hlavní mechanismy, jimiž k segregaci dochází, zvažovat existující a potenciální důsledky a navrhnout při územně plánovací činnosti řešení, vhodná pro prevenci nežádoucí míry segregace nebo snížení její úrovně.

Změna č. 8 vymezením nových ploch změn přispívá k prevenci nežádoucí míry segregace.

(16) Při stanovování způsobu využití území v územně plánovací dokumentaci dávat přednost komplexním řešením před uplatňováním jednostranných hledisek a požadavků, které ve svých důsledcích zhoršují stav i hodnoty území. Vhodná řešení územního rozvoje je zapotřebí hledat ve spolupráci s obyvateli území i s jeho uživateli a v souladu s určením a charakterem oblastí, os, ploch a koridorů vymezených v PÚR ČR.

Změna č. 8 přispívá k udržitelnému rozvoji území návrhem ploch, jež posilují hospodářský pilíř území (podpora sportovního a turistického využití), a navazují na stabilizované plochy stejného nebo obdobného způsobu využití.

(16a) Při územně plánovací činnosti vycházet z principu integrovaného rozvoje území, zejména měst a regionů, který představuje objektivní a komplexní posuzování a následné koordinování prostorových, odvětvových a časových hledisek.

Změna č. 8 koordinuje prostorová, odvětvová a časová hlediska.

(20) Rozvojové záměry, které mohou významně ovlivnit charakter krajiny, umísťovat do co nejméně konfliktních lokalit a následně podporovat potřebná kompenzační opatření. S ohledem na to při územně plánovací činnosti, pokud je to možné a odůvodněné, respektovat veřejné zájmy např. ochrany biologické rozmanitosti a kvality životního prostředí, zejména formou důsledné ochrany zvláště chráněných území, lokalit soustavy Natura 2000, mokřadů, ochranných pásem vodních zdrojů, chráněné oblasti přirozené akumulace vod a nerostného bohatství, ochrany zemědělského a lesního půdního fondu. Vytvářet územní podmínky pro implementaci a respektování územních systémů ekologické stability a zvyšování a udržování ekologické stability a k zajištění ekologických funkcí krajiny i v ostatní volné krajině a pro ochranu krajinných prvků přírodního charakteru v zastavěných územích, zvyšování a udržování rozmanitosti venkovské krajiny. V rámci územně plánovací činnosti vytvářet podmínky pro ochranu krajinného rázu s ohledem na cílové charakteristiky a typy krajiny a vytvářet podmínky pro využití přírodních zdrojů.

Změna č. 8 umísťuje rozvojové plochy do míst, kde nebude jejich využitím významně narušen krajinný ráz, biologická rozmanitost a kvalita životního prostředí.

(20a) Vytvářet územní podmínky pro zajištění migrační propustnosti krajiny pro volně žijící živočichy a pro člověka, zejména při umísťování dopravní a technické infrastruktury. V rámci územně plánovací činnosti omezovat nežádoucí srůstání sídel s ohledem na zajištění přístupnosti a prostupnosti krajiny.

Změna č. 8 nevytváří v nezastavěném území nové bariéry, které by zhoršily migrační prostupnost krajiny jak pro živočichy, tak pro člověka. Zároveň respektuje celkovou koncepci ÚSES (na všech úrovních) stanovenou již v ÚPO, kterou nemění.

(22) *Vytvářet podmínky pro rozvoj a využití předpokladů území pro různé formy cestovního ruchu (např. cykloturistika, agroturistika, poznávací turistika), při zachování a rozvoji hodnot území. Podporovat propojení míst, atraktivních z hlediska cestovního ruchu, turistickými cestami, které umožňují celoroční využití pro různé formy turistiky (např. pěší, cyklo, lyžařská, hipo).*

Změna č. 8 vymezením ploch sjezdových tratí, ostatních ploch pro dopravu, parkoviště, ploch občanského vybavení posiluje rozvoj cestovního ruchu.

PÚR ČR řadí obec do Specifické oblasti republikového významu SOB3 Jeseníky – Králický Sněžník s tímto relevantním úkolem pro územní plánování:

d) vytvářet územní podmínky pro rozvoj rekreace a cestovního ruchu, dřevozpracujícího průmyslu a ekologického zemědělství, zejména vymezením vhodných území pro tyto aktivity.

Změna č. 8 vymezuje plochy občanského vybavení a plochy sjezdové trati a bobové dráhy podporující rozvoj rekreace a cestovního ruchu. Řešení Změny č. 8 minimalizuje dopady na ekologický pilíř a tím jej stabilizuje.

Změna č. 8 je v souladu s PÚR ČR, ve znění Aktualizací č. 1, 2, 3 a 5.

ZÁSADY ÚZEMNÍHO ROZVOJE PARDUBICKÉHO KRAJE

Území obce Dolní Morava je součástí území Pardubického kraje řešeného v ZÚR Pk, ve znění Aktualizace č. 3 a patří do specifické oblasti SOB3 Jeseníky – Králický Sněžník.

Z krajských priorit územního plánování pro zajištění udržitelného rozvoje území nevyplývají pro řešení Změny č. 8 požadavky, které by nebyly naplňovány již v dosavadním účinném ÚPO.

1. STANOVENÍ PRIORIT ÚZEMNÍHO PLÁNOVÁNÍ KRAJE PRO ZAJIŠTĚNÍ UDRŽITELNÉHO ROZVOJE ÚZEMÍ

(01) *Pomocí nástrojů územního plánování vytvářet podmínky pro vyvážený rozvoj Pardubického kraje, založený na zajištění příznivého životního prostředí, stabilním hospodářském rozvoji a udržení sociální soudržnosti obyvatel kraje. Vyváženost a udržitelnost rozvoje území kraje sledovat jako základní požadavek při zpracování územních studií, územních plánů, regulačních plánů a při rozhodování o změnách ve využití území.*

Změna č. 8 všechny hodnoty respektuje.

(03) *Vytvářet podmínky pro přeměnu a rozvoj hospodářské základny v území regionů se soustředěnou podporou státu vymezených dle Strategie regionálního rozvoje České republiky, kterými jsou na území Pardubického kraje:*

III. regiony s nadprůměrnou nezaměstnaností: území obce s rozšířenou působností Králíky.

Pro tato území prověřit a stanovit možnosti zajištění odpovídající dopravní a technické infrastruktury.

Změna č. 8 vytváří podmínky pro rozvoj hospodářské základny především v podpoře cestovního ruchu, sportu a rekreace, a tím i nepřímo zvyšuje poptávku po doplňkových službách, jež mohou být dalším zdrojem pracovních příležitostí pro místní obyvatele.

(06) *Vytvářet podmínky pro péči o přírodní, kulturní a civilizační hodnoty na území kraje. Přitom se soustředit zejména na:*

a) zachování přírodních hodnot, biologické rozmanitosti a ekologicko-stabilizační funkce krajiny;

- b) ochranu pozitivních znaků krajinného rázu;
- c) zachování a citlivé doplnění výrazu sídel, s cílem nenarušovat cenné městské i venkovské urbanistické struktury a architektonické i přírodní dominanty nevhodnou zástavbou a omezit fragmentaci krajiny;

Změna č. 8 přírodní, kulturní a civilizační hodnoty území respektuje a umožňuje jejich rozvoj.

- (08) *Vytvářet podmínky pro řešení specifických problémů ve specifické oblasti kraje při zachování požadavků na ochranu a rozvoj hodnot území. Navrhovat v území specifické oblasti takové formy rozvoje, které vyhoví potřebám hospodářského a sociálního využívání území a neohrozí zachování jeho hodnot.*

Změna č. 8 nenavrhuje plošně rozsáhlá území pro rozvoj hospodářských činností. Vymezuje plochy, které navazují na stabilizované plochy stejného nebo podobného využití.

3. ZPŘESNĚNÍ VYMEZENÍ SPECIFICKÝCH OBLASTÍ, VYMEZENÝCH V POLITICE ÚZEMNÍHO ROZVOJE A VYMEZENÍ DALŠÍCH SPECIFICKÝCH OBLASTÍ NADMÍSTNÍHO VÝZNAMU

- (69) *ZÚR stanovují tyto úkoly pro územní plánování:*

- c) *prověřit možnosti využití rekreačního potenciálu území pro rekreaci;*
- d) *vytvářet podmínky pro zemědělskou výrobu podhorského, resp. horského charakteru;*
- e) *koordinovat územní rozvoj oblasti s polskými přístupy a záměry;*
- f) *respektovat požadavky na ochranu přírodních a kulturních hodnot stanovených v odst. (115) až (118).*

Změna č. 8 neovlivňuje podmínky pro zemědělskou výrobu, které již vytváří ÚPO. Polské přístupy a záměry nejsou v rozporu s řešením Změny č. 8. Realizace využití navržených rozvojových ploch ve Změně č. 8 vylučuje významný negativní vliv na celistvost a předměty ochrany PO Králický Sněžník. Skladebné části ÚSES nadregionální a regionální úrovně, v souladu se ZÚR Pk, ve znění Aktualizace č. 2 čl. (112), a to nadregionální biokoridor K 84, regionální biocentra 358 Králický Sněžník a 90009 Klepáč a regionální biokoridory 829A Králický Sněžník-Klepáč a 829B Klepáč-Výčnělek byly zpřesněny a doplněny prvky ÚSES místní úrovně předchozí již účinnou Změnou č. 7.

4. ZPŘESNĚNÍ VYMEZENÍ PLOCH A KORIDORŮ VYMEZENÝCH V POLITICE ÚZEMNÍHO ROZVOJE A VYMEZENÍ PLOCH A KORIDORŮ NADMÍSTNÍHO VÝZNAMU, VČETNĚ PLOCH A KORIDORŮ VEŘEJNÉ INFRASTRUKTURY, ÚZEMNÍHO SYSTÉMU EKOLOGICKÉ STABILITY A ÚZEMNÍCH REZERV, U PLOCH ÚZEMNÍCH REZERV STANOVENÍ VYUŽITÍ, KTERÉ MÁ BÝT PROVĚŘENO

- (107) *ZÚR vymezují tyto plochy pro umístění protipovodňových opatření:*

a) *plochu pro umístění opatření PPO1 – poldr Červený potok II; tok Morava;*

- (108) *ZÚR stanovují tyto zásady pro usměrňování územního rozvoje a rozhodování o změnách v území:*

a) *koordinovat vymezení ploch pro umístění protipovodňových opatření s územními plány dotčených obcí;*

Rozsah PPO1 je Změnou č. 8 aktualizován.

5. UPŘESNĚNÍ ÚZEMNÍCH PODMÍNEK KONCEPCE OCHRANY A ROZVOJE PŘÍRODNÍCH, KULTURNÍCH A CIVILIZAČNÍCH HODNOT ÚZEMÍ KRAJE

- (116) *ZÚR stanovují tyto zásady pro zajištění ochrany území s přírodními hodnotami a možného rozvoje těchto území:*

- a) respektovat ochranu výše uvedených přírodních hodnot jako limitu rozvoje území s přírodními či krajinnými hodnotami;
- b) vytvářet podmínky pro využívání krajiny při respektování jejich hodnot a ekologických, estetických, rekreačních a hospodářských funkcí;
- d) při rozvoji sídel a návrhu nových dopravních staveb v krajinářsky hodnotných územích zabezpečit ochranu krajinného rázu;
- e) výškové stavby (větrné elektrárny apod.) umísťovat v souladu s ochranou krajinného rázu¹⁰. Při umísťování ostatních staveb a zařízení, které mohou díky svým plošným parametrům narušit pozitivní charakteristiky krajinného rázu¹¹ tento vliv hodnotit studií krajinného rázu a negativní dopady eliminovat; konkrétní zásady a úkoly pro umístění staveb větrných elektráren jsou uvedeny v článku (97a).
- f) nenavrhopvat vedení nových dopravních staveb ve volné krajině (v nových koridorech), zasahujících do zvláště chráněných území a lokalit soustavy NATURA 2000. Vedení nových dopravních staveb ve volné krajině navrhovat přednostně mimo mokřadní ekosystémy a v případě střetu posoudit vliv navrhovaných staveb na mokřadní ekosystémy a přijmout náležitá kompenzační a eliminační opatření;
- g) minimalizovat zábor kvalitní zemědělské půdy, zejména půd první a druhé třídy ochrany a pozemků určených k plnění funkcí lesa;
- h) ve zvláště chráněných a krajinářsky hodnotných územích podporovat rozvoj šetrných forem turismu, zamezit plošné výstavbě rekreačních objektů mimo zastavěná území a navrhnout rekreační využití vesnických sídel. Zabezpečit dostatečné značení cyklistických a turistických tras v krajině a jejich zázemí (odstavná parkoviště na výchozích místech, veřejná tábořiště, apod.) tak, aby byla využita atraktivita území, usměrňována turistická návštěvnost a do maximální míry eliminovány negativní vlivy na přírodu (hluk, eroze apod.). Podporovat ekologicky únosné využití vodních toků k rekreační a sportovní plavbě a zabezpečit související zázemí (veřejná tábořiště, parkoviště apod.) s ohledem na ochranu přírody, podporovat rozvoj eko- a agroturistiky;
- j) při řešení změn využití území a upřesňování tras liniových staveb minimalizovat vlivy na přírodní hodnoty území. Optimální řešení ověřovat v rámci pořizování územně plánovacích podkladů a územně plánovací dokumentace obcí, v rámci posuzování záměrů z hlediska vlivu na životní prostředí (EIA) a v rámci zpracování podrobné dokumentace staveb;
- k) řešit střety dopravní infrastruktury a územního systému ekologické stability (budování nadchodů, vyhodnocení vlivů);
- l) chránit říční nivy. V co největší možné míře zabránit vodohospodářským úpravám regulujícím vodní toky, odvodňování a zastavování údolních niv a likvidaci přírodě blízkých společenstev (slepá ramena, mokřady, lužní lesy, břehové porosty, louky);
- m) respektovat při využití území všechny zákonné formy ochrany ložisek nerostných surovin a ložiskových území, zároveň využívat ložiska v souladu s principy trvale udržitelného rozvoje, vytvářet územní předpoklady pro otvírku nových ložisek náhradou za ložiska postupně dotěžovaná a podporovat hospodárné dotěžení zásob ve stávajících dobývacích prostorech a územních rozhodnutích pro využití ložisek nevyhrazeného nerostu.

Naplnění ve Změně č. 8:

- ad a) Změna č. 8 nevyvolává závažné záporné vlivy na přírodní hodnoty území,
- ad b) smyslem Změny č. 8 je vytváření územních podmínek pro šetrné využívání krajiny,
- ad d) Změna č. 8 nevyvolává významné ovlivnění krajinného rázu,
- ad e) Změna č. 8 nenavrhuje plochy pro stavby tohoto charakteru,
- ad f) koridor drážní dopravy je z podstaty věci navržen mimo zastavěné území, avšak v prostoru areálů historicky využívaných ke sportovně rekreačním účelům,
- ad g) půdy I. a II. třídy nejsou Změnou č. 8 dotčeny, PUPFL je dotčen v míře nezbytné pro realizaci záměrů zkvalitňujících areály historicky využívané ke sportovně rekreačním účelům – tedy ve veřejném zájmu,
- ad h) smyslem Změny č. 8 je využití atraktivity území při současném usměrňování turistické návštěvnosti a při maximální míře eliminace negativních vlivů na přírodu,
- ad j) Změna č. 8 je kladně posouzena z hlediska vlivů na životní prostředí, včetně EVL a PO

- Natura 2000 a záměry podléhající EIA budou tomuto procesu podrobeny,
- ad k) Změna č. 8 nevytváří územní podmínky pro střety tohoto charakteru,
 - ad l) Změna č. 8 nevytváří územní podmínky pro zásahy do těchto společenstev,
 - ad m) Změna č. 8 nevytváří územní podmínky pro zásahy do ložisek nerostných surovin či ložiskových území.

6. STANOVENÍ CÍLOVÝCH KVALIT KRAJIN, VČETNĚ ÚZEMNÍCH PODMÍNEK PRO JEJICH ZACHOVÁNÍ NEBO DOSAŽENÍ

(121) ZÚR vymezují na území kraje tyto krajinné typy:

- a) krajina horských holí;
- b) krajina lesní;
- d) krajina lesozemědělská;
- e) krajina zemědělská

Změna č. 8 nezasahuje negativně do vymezených krajinných typů, jež jsou v řešeném území vymezeny (typ a, b, d, e - viz výše).

(122) ZÚR dále vymezují na území kraje tyto **krajiny** představující unikátní územní jednotky charakterizované jedinečností a neopakovatelností krajiny:

- i) 09 Králický Sněžník a údolí Moravy;

(123) ZÚR stanovují jako úkol pro územní plánování upřesnit v územních plánech zásady pro jednotlivé krajinné typy a pro udržení či dosažení cílových kvalit krajin.

Naplnění ve Změně č. 8:

viz níže

6.1. KRAJINA HORSKÝCH HOLÍ

(125) ZÚR stanovují tyto zásady pro plánování změn v území a rozhodování o nich:

- a) zabezpečit ochranu ekosystémů nad horní hranicí lesa;
- b) nepovolovat výstavbu hromadných ubytovacích zařízení.

Naplnění ve Změně č. 8:

Tato krajina není dotčena Změnou č. 8.

6.2. KRAJINA LESNÍ

(127) ZÚR stanovují tyto zásady pro plánování změn v území a rozhodování o nich:

- a) lesní hospodaření směřovat k diferencované a přirozené skladbě lesů a eliminovat tak rizika poškození krajiny nesprávným lesním hospodařením, zejména velkoplošnou holosečí a výsadbou jehličnatých monokultur;
- b) zastavitelné plochy mimo zastavěná území obcí navrhopvat pouze v nezbytné míře při zohlednění hodnot území s tím, že zastavitelné plochy budou vymežovány na úkor ploch lesa pouze ve výjimečných a zvláště odůvodněných případech;
- c) zábor PUPFL připouštět pouze ve výjimečných, nezbytných a zvláště odůvodněných případech;
- d) eliminovat riziko narušení kompaktního lesního horizontu umístěním nevhodných staveb zejména vertikálních a liniových.

Naplnění ve Změně č. 8:

- ad a) Změna č. 8 neřeší způsoby lesního hospodaření,
- ad b) Změna č. 8 zastavitelné plochy mimo ZÚ vymezuje pouze v nezbytné míře, vymezení ploch na úkor lesa spadá do výjimečných a zvláště odůvodněných případů,
- ad c) viz ad b),
- ad d) Změna č. 8 neumísťuje stavby, pouze vymezením koridoru drážní dopravy vytváří územní podmínky pro vyhledání optimálního umístění kabinové lanové dráhy v navazujících řízeních.

6.4. KRAJINA LESOZEMĚDĚLSKÁ

(131) ZÚR stanovují tyto zásady pro plánování změn v území a rozhodování o nich:

- a) lesní hospodaření směřovat k diferencovanější a přirozenější skladbě lesů a eliminovat tak rizika poškození krajiny nesprávným lesním hospodařením;*
- b) zastavitelné plochy mimo zastavěná území obcí navrhopat pouze v nezbytné míře při zohlednění hodnot území s tím, že zastavitelné plochy budou vymezovány na úkor ploch lesa pouze ve výjimečných a zvláště odůvodněných případech;*
- c) zábor PUPFL připouštět pouze ve výjimečných, nezbytných a zvláště odůvodněných případech;*
- d) chránit a rozvíjet harmonický vztah sídel a zemědělské krajiny, zejména udržovat vyvážený podíl zahrad a trvalých travních porostů a zastavěných a intenzivně využívaných ploch;*
- e) rekreační ubytovací zařízení s vyšší kapacitou lůžek připouštět pouze na základě vyhodnocení únosnosti krajiny.*

Naplnění ve Změně č. 8:

- ad a) Změna č. 8 neřeší způsoby lesního hospodaření,
- ad b) Změna č. 8 zastavitelné plochy mimo ZÚ vymezuje pouze v nezbytné míře, vymezení ploch na úkor lesa spadá do výjimečných a zvláště odůvodněných případů,
- ad c) viz ad b),
- ad d) Změna č. 8 neovlivňuje vztah sídel a zemědělské krajiny ani vyvážený podíl uvedených ploch,
- ad e) Změna č. 8 neřeší přípustnost zařízení tohoto charakteru.

6.5. KRAJINA ZEMĚDĚLSKÁ

(133) ZÚR stanovují tyto zásady pro plánování změn v území a rozhodování o nich:

- a) dbát na ochranu a hospodárné využívání zemědělského půdního fondu;*
- b) zastavitelné plochy mimo zastavěná území obcí navrhopat v nezbytně nutné míře při zohlednění krajinných hodnot území;*
- c) zvyšovat pestrost krajiny zejména obnovou a doplňováním doprovodné zeleně podél komunikací a rozptýlené zeleně (solitéry, remízky apod.);*
- d) zvyšovat prostupnost krajiny obnovou cestní sítě.*

Naplnění ve Změně č. 8:

- ad a) Změna č. 8 se dotýká ZPF jen v nezbytných případech,
- ad b) Změna č. 8 zastavitelné plochy mimo ZÚ vymezuje pouze v nezbytně nutné míře a zohledňuje při tom vymezení veškeré hodnoty území, včetně krajinných,
- ad c) tento charakter zvyšování pestrosti krajiny je obsažen již v ÚPO a Změna č. 8 jej neovlivňuje,
- ad d) tento způsob zvyšování prostupnosti krajiny je obsažen již v ÚPO a Změna č. 8 jej neovlivňuje.

6.16. KRAJINA 09 KRÁLICKÝ SNĚŽNÍK A ÚDOLÍ MORAVY

(137o) ZÚR stanovují tyto společné úkoly pro územní plánování v oblasti koncepce krajiny a zásady pro udržení nebo dosažení cílových kvalit krajiny:

- a) chránit a rozvíjet zachované a hodnotné části krajiny a strukturu krajinných prvků charakteristických pro jednotlivé krajiny;
- b) území rozvíjet tak, aby jeho budoucí podoba zachovávala a rozvíjela stávající kvality a hodnoty krajiny a eliminovala existující narušení, a to z pohledu zachování a ochrany přírodních podmínek a zachování kulturních hodnot;
- c) respektovat zachované vizuální charakteristiky krajiny, chránit dochované obrazy sídel, nepřipouštět umístění staveb, které by svým výškovým nebo hmotovým řešením mohly potlačit vizuální působení siluet sídel, průhledy na tato sídla a vizuální působení dominant;
- d) rozvíjet okraje měst v kontaktu s krajinou s ohledem na prostupnost krajiny, migrační trasy, dostupnost krajinných prostorů pro obyvatele města, vytváření klidových přírodě blízkých prostorů;
- e) vytvářet územní podmínky pro ekologicky významné segmenty krajiny (meze, remízky, liniová i mimolesní zeleň atd.) s cílem členění souvislých ploch orné půdy;
- f) vytvořit předpoklady pro vznik zelených pásů, zelených klínů a dalších přírodních prvků stabilizujících rozhraní mezi volnou krajinou a sídly, omezujících využívání volné krajiny pro zástavbu a bránících srůstání sídel;
- g) preferovat využití rezerv v zastavěném území sídel, zejména proluk a přestavbových území před vymezováním zastavěných ploch ve volné krajině; při vymezování zastavitelných ploch mimo zastavěná území tyto vymezovat výhradně v návaznosti na zastavěná území při zohlednění podmínek ochrany přírodních hodnot krajiny;
- h) nevymezovat zastavitelné plochy na úkor volné krajiny v prostoru přírodních parků;
- i) cestovní ruch rozvíjet ve formách příznivých pro udržitelný rozvoj;
- j) vyhodnotit při navrhování rozvojových území, jejichž využití umožní umístění staveb, které mohou díky své výšce a/nebo svým plošným parametrům narušit krajinný ráz, vyhodnotit jejich možný vliv na krajinný ráz a negativní dopady eliminovat;
- k) respektovat cenné architektonické a urbanistické znaky sídel a doplňovat je hmotově a tvarově vhodnými stavbami;
- l) nepřipouštět umístění vertikálních výškových staveb technicistní povahy (např. stožáry, větrné elektrárny, tovární komíny, vodárny) v krajinářsky cenných prostorech, na území chráněných krajinných oblastí, přesahujících vymezující horizonty, krajinné předěly a uplatňujících se v siluetách sídel a přednostně je umísťovat k současným průmyslovým zónám, ke stávajícím stožárům elektrického vedení nebo jiným prvkům technicistní povahy; m) vytvářet podmínky pro ochranu všech přírodních zdrojů a pro jejich šetrné využívání;
- n) vytvářet podmínky pro zvýšení retenční schopnosti krajiny zejména vymezením vhodného způsobu využití ploch v krajině a stanovením podmínek pro ekologicky příznivé nakládání s dešťovými vodami v zastavěných územích (vsakování, retence);
- o) protipovodňovou ochranu před říčními povodněmi či povodněmi z příválových srážek a omezení negativních důsledků povodní řešit vhodnou koncepcí uspořádání krajiny s využitím přirozeného potenciálu krajiny pro zadržení vody (např. revitalizací vodních toků, stanovením území určených k rozlivům povodní, výstavbou poldrů, realizací protierozních opatření, zalesňováním atd.).

Naplnění ve Změně č. 8:

Stabilizací ploch v ZÚ i nezastavěném území dle aktuálního stavu v území, návrhem zkvalitnění vertikální dopravy, parkovišť, ploch pro vodní hospodářství a zeleň, včetně doplnění podmínek využití ploch Změna č. 8 přispívá k plnění společných úkolů územního plánování a naplňování relevantních zásad pro udržení nebo dosažení cílových kvalit krajiny, což nicméně zajišťuje již účinný ÚPO v úplném znění po Změně č. 7.

7. VYMEZENÍ VEŘEJNĚ PROSPĚŠNÝCH STAVEB A OPATŘENÍ, STAVEB A OPATŘENÍ K ZAJIŠŤOVÁNÍ OBRANY A BEZPEČ-NOSTI STÁTU A ASANAČNÍCH ÚZEMÍ NADMÍSTNÍHO VÝZNAMU, PRO KTERÉ LZE PRÁVA K POZEMKŮM A STAVBÁM VYVLASTNIT

7.6. VEŘEJNĚ PROSPĚŠNÉ OPATŘENÍ ÚZEMNÍ SYSTÉM EKOLOGICKÉ STABILITY

VPO	NKOD	VPO	ORP	dotčená obec	dotčené katastrální území
Nadregionální biokoridory					
U11	K 84	K80 – K85	Králíky	Dolní Morava	Velká Morava

Změna č. 8 respektuje nadregionální biokoridor vymezený v účinném ÚPO již jako funkční.

7.7. VEŘEJNĚ PROSPĚŠNÉ STAVBY – PROTIPOVODŇOVÁ OCHRANA

číslo VPO	VPO	ORP	dotčená obec	dotčené katastrální území
protipovodňová opatření				
PPO1	Poldr Červený potok II; tok: Morava	Králíky	Dolní Morava	Velká Morava, Dolní Morava

Změna č. 8 nepatrně upravuje plochu nejvyšší záplavy poldru vymezeného již v účinném ÚPO z důvodu potřeby vytvoření územních podmínek pro realizaci obecní ČOV.

Změna č. 8 je v souladu se ZÚR Pk, ve znění Aktualizace č. 3.

II.1.c) Vyhodnocení koordinace využívání území z hlediska širších vztahů v území

Předmět řešení Změny č. 8 neovlivňuje širší vztahy v území a z ÚPD sousedních obvodů nevyplývají změny příhraničních vazeb, dokumentace Změny č. 8 proto neobsahuje Výkres širších vztahů.

II.1.d) Vyhodnocení souladu s cíli a úkoly územního plánování, zejména s požadavky na ochranu architektonických a urbanistických hodnot v území a požadavky na ochranu nezastavěného území

Řešení Změny č. 8 napomáhá vytvářet územní předpoklady pro výstavbu a pro udržitelný rozvoj území (§ 18 stavebního zákona), a to především vymezením ploch pro dopravu, parkoviště, lanovky, plochy sjezdových tratí, plochy bydlení, plochy občanského vybavení (vyjma tělovýchovy a sportu) a pro plochy zeleně mimo PUPFL. Tím přispívá k dosažení souladu veřejných a soukromých zájmů na rozvoji území při zohlednění jeho společenského a hospodářského potenciálu a respektování jeho hodnot.

Při naplňování cílů územního plánování je postupováno přiměřeně dle úkolů územního plánování (§ 19 stavebního zákona), uvedených především v odst. (1) tohoto ustanovení pod písmeny b) až g) a j) až o) – je respektována koncepce rozvoje území, nové plochy se vymezují na základě prověření a posouzení změn v území. Ostatní úkoly se v rámci Změny č. 8 neuplatňují.

Změna č. 8 je v souladu s cíli a úkoly územního plánování obsaženými v § 18 a 19 stavebního zákona. Její postupné naplňování negativně neovlivní přírodní, kulturní ani civilizační hodnoty území, naopak posílí civilizační hodnoty aktualizací ZÚ, vymezením zastavitelných ploch a respektováním podmínek prostorového uspořádání.

Urbanistické, architektonické a archeologické hodnoty, které byly podkladem pro řešení účinného ÚPO, nejsou měněny.

II.1.e) Vyhodnocení souladu s požadavky stavebního zákona a jeho prováděcích právních předpisů

Změna č. 8 obsahuje náležitosti požadované v Návrhu na pořízení Změny č. 8, ke kterému byla zajištěna stanoviska příslušných DO a který byl schválen Zastupitelstvem obce Dolní Morava na základě příslušných ustanovení stavebního zákona a jeho prováděcích předpisů a v souladu s nimi.

Je členěna na vlastní řešení Změny č. 8 (textové a grafické) a její Odůvodnění (textové a grafické) s tím, že jak řešení Změny č. 8, tak její Odůvodnění je vypracováno dle aktuální právní úpravy v oblasti územního plánování – příslušné odstavce částí I. a II. Přílohy č. 7 k vyhlášce č. 500/2006 Sb., správního řádu a stavebního zákona.

Řešení Změny č. 8 respektuje příslušná ustanovení vyhlášky č. 501/2006 Sb., a dalších prováděcích předpisů ke stavebnímu zákonu.

Veškeré kroky v pořizování Změny č. 8 byly realizovány v souladu se stavebním zákonem a vyhláškou 500/2006 Sb., o územně analytických podkladech, územně plánovací dokumentaci a způsobu evidence územně plánovací činnosti, viz kap. II.1.a) „Postup při pořízení Změny č. 8“.

Lze konstatovat, že Změna č. 8 je v souladu s požadavky stavebního zákona a jeho prováděcích právních předpisů, v platném znění.

II.1.f) Vyhodnocení souladu s požadavky zvláštních právních předpisů a se stanovisky dotčených orgánů podle zvláštních právních předpisů, popřípadě s výsledkem řešení rozporů (zpracováno pořizovatelem)

Řešení Změny č. 8 je v souladu s požadavky vyplývajícími ze zvláštních právních předpisů na ochranu veřejných zájmů, zákon č. 254/2001 Sb., o vodách a o změně některých zákonů (vodní zákon), ve znění pozdějších předpisů, zákon č. 114/1992 Sb., o ochraně přírody a krajiny, ve znění pozdějších předpisů, zákon č. 201/2012 Sb., o ochraně ovzduší, zákon č. 334/1992 Sb., o ochraně zemědělského půdního fondu, ve znění pozdějších předpisů, zákon č. 20/1987 Sb., o státní památkové péči, ve znění pozdějších předpisů, zákon č. 289/1995 Sb., o lesích a o změně a doplnění některých zákonů (lesní zákon), ve znění pozdějších předpisů, zákon č. 133/1985 Sb., o požární ochraně, ve znění pozdějších předpisů, zákon č. 13/1997 Sb., o pozemních komunikacích, ve znění pozdějších předpisů, zákon č. 44/1988 Sb., o ochraně a využití nerostného bohatství (horní zákon), ve znění pozdějších předpisů, zákon č. 62/1988 Sb., o geologických pracích, ve znění pozdějších předpisů, zákon č. 258/2000 Sb., o ochraně veřejného zdraví a o změně některých souvisejících zákonů, ve znění pozdějších předpisů, zákon č. 406/2000 Sb., o hospodaření energií, ve znění pozdějších předpisů.

Bude doplněno.

II.1.g) Vyhodnocení splnění požadavků zadání obsažených v rozhodnutí zastupitelstva obce o obsahu změny územního plánu pořizované zkráceným postupem

Zpracování Změny č. 8 vychází ze schváleného Návrhu na pořízení Změny č. 8. Požadavky jsou relevantně předmětu Změny č. 8 splněny – viz příslušné kapitoly tohoto Odůvodnění, především kap. II.1.b) Vyhodnocení souladu s PÚR ČR a ZÚR Pk a kap. II.1.j) Komplexní zdůvodnění přijatého řešení včetně vybrané varianty.

II.1.h) Výčet záležitostí nadmístního významu, které nejsou řešeny v zásadách územního rozvoje (§ 43 odst. 1 stavebního zákona), s odůvodněním potřeby jejich vymezení

Z dosavadního průběhu procesu pořízení Změny č. 8 záležitosti tohoto charakteru nevyplývaly.

II.1.i) Výčet prvků regulačního plánu s odůvodněním jejich vymezení

Z Návrhu na pořízení Změny č. 8 nevyplýval požadavek na vymezení prvků tohoto charakteru.

II.1.j) Komplexní zdůvodnění přijatého řešení včetně vybrané varianty

Řešení Změny č. 8 je v souladu se schváleným Návrhem na pořízení Změny č. 8 invariantní.

Vymezení aktuálního ZÚ k 15.7.2020 a vymezení stabilizovaných ploch, resp. zapracování změn oproti vydanému ÚPO (realizace v zastavitelných plochách) vyplývá z potřeby stabilizace již využitých návrhových ploch či jejich částí v souladu s údaji KN a pravomocnými právními úkony správních orgánů v souladu s § 189 odst. 1 stavebního zákona.

- Vypuštění návrhových ploch:

- č. 18¹, č. 49¹ – plochy občanského vybavení (tělovýchova, sport) a
- č. 17¹, č. 144¹ – plochy sjezdových tratí – všechny v k.ú. Velká Morava

vychází z kladně prověřeného uplatněného záměru na sjednocení funkčního využití ploch pod objektem Prometheus do jednotné souvislé plochy občanského vybavení (vyjma tělovýchovy a sportu) s konstatováním, že záměry uvažované ve vypouštěných plochách nejsou již nadále sledovány.

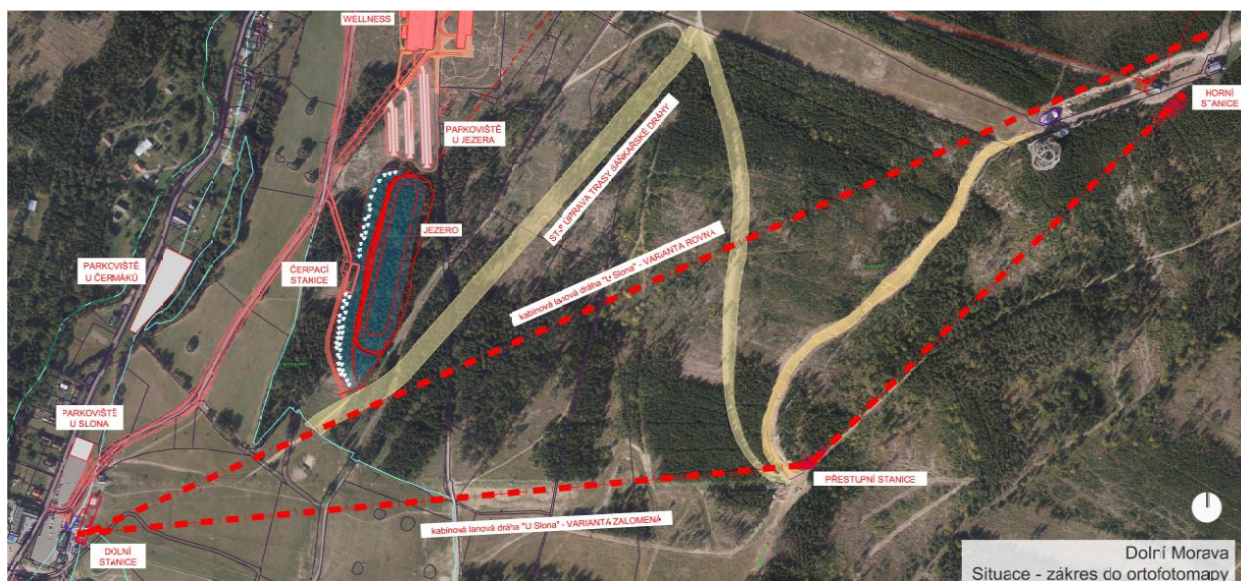
- Vymezení návrhových ploch:

- 1⁸, 9⁸ – ostatní plocha pro dopravu, parkoviště – k.ú. Velká Morava,
- 2⁸ – koridor drážní dopravy – k.ú. Velká Morava,
- 5a⁸ – lanovka – k.ú. Velká Morava,
- 4a⁸, 4b⁸, 4c⁸, 5b⁸ – plochy sjezdových tratí – k.ú. Velká Morava,
- 3⁸ – vodní plocha – k.ú. Velká Morava,
- 6⁸ – plocha skladu zasněžování – k.ú. Velká Morava,

- 7⁸, 11⁸ – plochy bydlení – k.ú. Velká Morava,
- 8⁸ – plocha technického vybavení – k.ú. Velká Morava – vypuštěna z řešení po veřejném projednání na základě rozhodnutí Obce Dolní Morava,
- 10a⁸ – plocha občanského vybavení (vyjma tělovýchovy a sportu) – k.ú. Velká Morava,
- 10b⁸ – plocha zeleně mimo PUPFL – k.ú. Velká Morava

je odůvodněno v následující tabulce. Z ní je patrná přímá vazba na požadavky změn v území uplatněné v rámci Návrhu na pořízení Změny č. 8.

Koridor se ve smyslu ust. § 2 odst. 1 písm. i) stavebního zákona vymezuje mj. pro umístění vedení dopravní infrastruktury. Koridor drážní dopravy 2⁸ je ve Změně č. 8 vymezen tak, aby umožnil ze všech hledisek optimální budoucí umístění jediné kabinové lanové dráhy – viz níže v tabulce způsob zpracování záměru 2. do Změny č. 8. Umístění jiných záměrů v tomto koridoru není možné – viz doplnění Funkční a prostorové regulace. Jeho šířka, resp. plošné trojúhelníkové vymezení, jak je zřejmé z obr. níže, je dáno situováním dvou variant trasy kabinové lanové dráhy, které jsou jediné možné, tj. buď rovné nebo zalomené. I když je koridor drážní dopravy 2⁸ vymezen tímto způsobem, bude jej možno využít pro umístění pouze jedné kabinové lanové dráhy se stanicemi, a to buď jen při jeho severním okraji v přímé trase nebo na jeho jižní straně v zalomené trase.



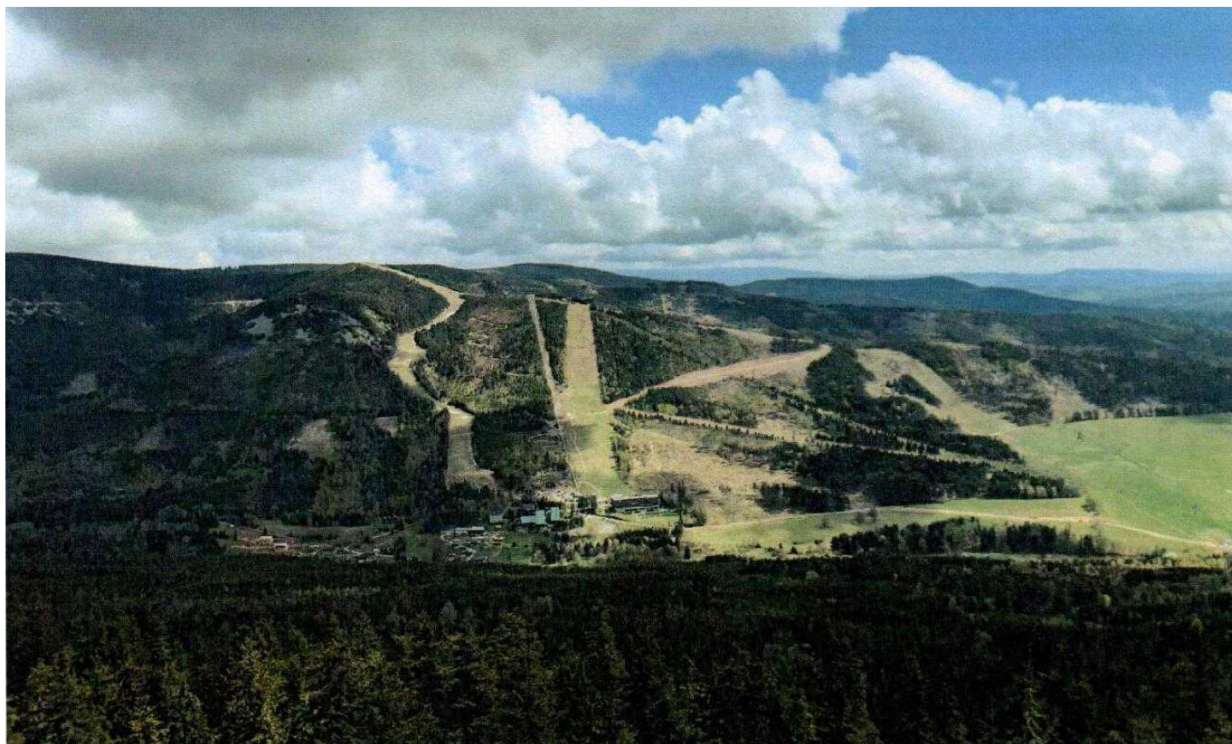
Situování obou variant (rovná, zalomená), na základě kterých byl vymezen Koridor drážní dopravy 2⁸

Vlastní šířka umístěné trasy pro uvažovaný typ kabinové lanové dráhy bude pouze 16 m, což vyplývá z drážních předpisů z důvodů zajištění bezpečnosti provozu - tzv. **průjezdny profil**.

Koridor drážní dopravy 2⁸ není určen pro umístění žádné další stavby, zařízení či pro jiné využití území, nelze v něm tedy o umístění žádného jiného záměru, vyjma jedné kabinové lanové dráhy, rozhodovat. Naopak kabinová lanová dráha zcela nahradí současnou čtyřsedačkovou neodpojitelnou lanovou dráhu v areálu U Slona. **Zdůvodnění veřejného zájmu je popsáno níže pod tabulkou.**

Vlastní optimální umístění kabinové lanové dráhy (všech jejích součástí) v rámci vymezeného koridoru, tj. buď v trase přímé či zalomené, bude předmětem navazujícího územního řízení při nezbytném prokázání eliminace negativních vlivů na složky životního prostředí, tedy i na

krajinný ráz, protože záměr bude předmětem procesu EIA.



KLD přímá – stav po realizaci – pohled od Klepáče

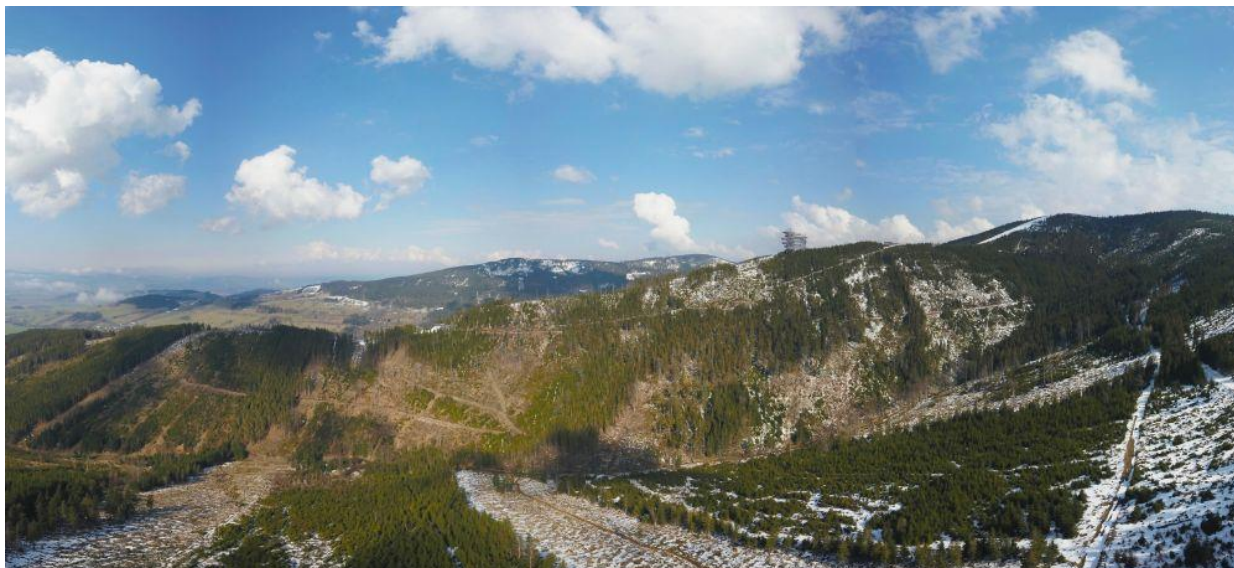


KLD zalomená – stav po realizaci – pohled od Klepáče

V rámci procesu SEA, tedy vyhodnocení vlivů návrhu Změny č. 8 na životní prostředí, nebyl prokázán závažný záporný vliv na životní prostředí a nebyla proto ani stanovena žádná kompenzační opatření, která by měla být zapracována do Změny č. 8. V současné době jsou zpracovány i vizualizace obou možných tras kabinové lanové dráhy. Z obou je zřejmé, že posuzovaný záměr stavby Kabinové lanové dráhy je z pohledu vlivu na krajinný ráz akceptovatelný. Ani „Návrh požadavků na rozhodování ve vymezených plochách a koridorech z hlediska minimalizace negativních vlivů na životní prostředí“ neobsahuje žádné požadavky z hlediska ochrany

krajinného rázu na umístění kabinové lanové dráhy, přestože tento záměr byl z hlediska vlivu na krajinný ráz samostatně posouzen (viz samostatná příloha Vyhodnocení vlivů na životní prostředí).

Vzhledem k existenci hraničního hřbetu (počínaje vrcholem Maliník – 796 m n.m. až po vrchol Chlum – 1 118 m n.m.) mezi obcí Malá Morava a obcí Dolní Morava nelze předpokládat negativní ovlivnění pohledových horizontů z částí Malá Morava či Sklené umístěním stavby kabinové lanové dráhy v předmětném koridoru – viz obr. níže.



KLD zalomená – stav po realizaci – pohled z jižní strany ze směru od obce Malá Morava

Označení záměru	Katastrální území	Předmět záměru	Způsob zpracování ve Změně č. 8 / označení	Odůvodnění
1.	Velká Morava	plocha parkování na p.p.č. 5560/1	P – parkoviště / 1 ⁸	záměr kladně prověřen z hlediska dotčení limitů využití území a jeho hodnot, včetně EVL a PO Natura 2000, je akceptovatelný z hlediska vazby na současnou dopravní infrastrukturu
2.	Velká Morava	kabinová lanovka z areálu U Slona k chatě Slaměnka	koridor drážní dopravy 2 ⁸	záměr kladně prověřen z hlediska dotčení limitů využití území a jeho hodnot, včetně EVL a PO Natura 2000, je akceptovatelný z hlediska vazby na současnou a plánovanou dopravní a technickou infrastrukturu; kabinová lanová dráha je určena k dopravnímu propojení současných míst nástupu a výstupu návštěvníků a nelze tedy zvolit jinou variantu, než umístění ve vymezeném koridoru
3.	Velká Morava	vodní nádrž pro zasněžování na p.p.č. 5651/7	vodní plocha / 3 ⁸	záměr kladně prověřen z hlediska dotčení limitů využití území a jeho hodnot, včetně EVL a PO Natura 2000, je akceptovatelný z hlediska vazby na současné areály zimních sportů; alternativa jiného umístění byla konzultována se zástupci LČR, s.p. a Povodí Moravy, s.p. jiné vhodnější místo však nebylo nalezeno; umístění nádrže je důležité i z hlediska odběru požární vody pro případné lesní aj. požáry – odběrné místo požární vody je součástí projektu, resp. čerpací stanice umístěné v hrázi nádrže

Označení záměru	Katastrální území	Předmět záměru	Způsob zpracování ve Změně č. 8 / označení	Odůvodnění
4.	Velká Morava	sjezdová trať F – dokončení propojení areálu Sněžník s areálem U Slona	plocha sjezdové trati / 4a ⁸ , 4b ⁸ , 4c ⁸	záměr kladně prověřen z hlediska dotčení limitů využití území a jeho hodnot, včetně EVL a PO Natura 2000, je akceptovatelný z hlediska vazby na současné areály zimních sportů; vzhledem k tomu, že trať F je určena především k zajištění bezpečnosti a k zkvalitnění současného propojení míst sjezdových tratí Areálu A (Sněžník) a Areálu B (U Slona), není jiná varianta možná
5.	Velká Morava	lanová dráha 3 – výměna vleku Ondráš za čtyřsedačkovou odpojitelnou lanovku ve stávajícím areálu U Slona s napojením horní stanice na stávající sjezdovou trať	lanovka / 5a ⁸	záměr kladně prověřen z hlediska dotčení limitů využití území a jeho hodnot, včetně EVL a PO Natura 2000, je akceptovatelný z hlediska vazby na současnou a plánovanou dopravní a technickou infrastrukturu; vzhledem k tomu, že se jedná u výměnu přepravního zařízení v podstatě ve stejné, ale prodloužené trase, není jiná varianta možná V případě, že bude v koridoru drážní dopravy 2 ⁸ povolena trasa kabinové lanovky s mezistanicí, nebude lanová dráha 3 realizována.
			plocha sjezdové trati / 5b ⁸	
6.	Velká Morava	plocha pro provozní sklad zasněžování	plocha skladu zasněžování / 6 ⁸	záměr kladně prověřen z hlediska dotčení limitů využití území a jeho hodnot, včetně EVL a PO Natura 2000, je akceptovatelný z hlediska optimální vazby na současný areál zimních sportů; umístění souvisí s rozmístěním přepravních zařízení (vleky, lanovky) a souvisejících provozních návazností k zajištění lyžování v areálu

Označení záměru	Katastrální území	Předmět záměru	Způsob zpracování ve Změně č. 8 / označení	Odůvodnění
7.	Velká Morava	plocha bydlení – bytové domy na p.p.č. 5561, 5573, 5531	plocha bydlení / 7 ⁸	záměr kladně prověřen z hlediska dotčení limitů využití území a jeho hodnot, včetně EVL a PO Natura 2000, je akceptovatelný z hlediska vazby na současnou a plánovanou dopravní a technickou infrastrukturu a ZÚ obdobného způsobu využití
8.	Velká Morava	plocha technické infrastruktury pro centrální ČOV na p.p.č. 5011	-	vypuštěna z řešení po veřejném projednání na základě rozhodnutí Obce Dolní Morava
9.	Velká Morava	plocha pro parkování na p.p.č. 5651/7	plocha parkoviště / 9 ⁸	záměr kladně prověřen z hlediska dotčení limitů využití území a jeho hodnot, včetně EVL a PO Natura 2000, je akceptovatelný z hlediska vazby na současnou a plánovanou dopravní infrastrukturu; záměr je umístěn v blízkosti objektu WELLNESS SPA tak, aby byla zajištěna možnost parkování především pro jeho návštěvníky v těsné docházkové blízkosti objektu, ale bude sloužit i pro ostatní, kteří využívají lokalitu u hotelu Vista jako výchozí turistický bod ostatní plocha pro dopravu vymezená severně plochy 9 ⁸ je určena pro místní komunikaci, která je v současnosti již pravomocně umístěna
10.	Velká Morava	sjednocení různých funkčních ploch v území pod objektem PROMETHEUS do plochy občanské vybavenosti	plocha občanského vybavení (vyjma tělovýchovy a sportu) / 10a ⁸	záměr kladně prověřen z hlediska dotčení limitů využití území a jeho hodnot, včetně EVL a PO Natura 2000, je akceptovatelný z hlediska vazby na současnou a plánovanou

Označení záměru	Katastrální území	Předmět záměru	Způsob zpracování ve Změně č. 8 / označení	Odůvodnění
			plocha zeleně mimo PUPFL / 10b ⁸	dopravní a technickou infrastrukturu a ZÚ obdobného způsobu využití; pro vymezení návrhové plochy, dotvářející prostor ve vazbě na současné plochy téhož způsobu využití, se vypouští plochy 17 ¹ , 18 ¹ , 49 ¹ , 144 ¹ , které již pozbyly potřeby, protože záměry v nich plánované již nejsou sledovány; alternativně je navrhovatelem sledováno vymezení návrhové plochy 10a ⁸ s využitím celé dosavadní návrhové plochy 18 ¹ , tedy i na lesním pozemku západně plochy 10a ⁸
11.	Velká Morava	plocha pro bydlení venkovské na p.p.č. 5011	plocha bydlení / 11 ⁸	záměr kladně prověřen z hlediska dotčení limitů využití území a jeho hodnot, včetně EVL a PO Natura 2000, je akceptovatelný z hlediska vazby na současnou a plánovanou dopravní infrastrukturu

Zdůvodnění veřejného zájmu záměrů

Záměry této Změny č. 8, které jsou uvedeny níže

- 1⁸, 9⁸ – ostatní plocha pro dopravu, parkoviště – k.ú. Velká Morava,
- 2⁸ – koridor drážní dopravy – k.ú. Velká Morava,
- 5a⁸ – lanovka – k.ú. Velká Morava,
- 4a⁸, 4b⁸, 4c⁸, 5b⁸ – plochy sjezdových tratí – k.ú. Velká Morava,
- 3⁸ – vodní plocha (plocha vodní a vodohospodářská) – k.ú. Velká Morava,
- 6⁸ – plocha skladu zasněžování – k.ú. Velká Morava,
- 10a⁸ – plocha občanského vybavení (vyjma tělovýchovy a sportu) – k.ú. Velká Morava,
- 10b⁸ – plocha zeleně mimo PUPFL – k.ú. Velká Morava,

nejsou dílčími oddělenými aktivitami, ale jsou součástí všech propojených aktivit resortu, které byly projednány a schváleny i zastupitelstvem obce Dolní Morava. Aktivity dílčích záměrů podporují vzájemně jedna druhou a v celkovém výsledku zajišťují stabilitu či rozvoj resortu především v oblasti bezpečnosti, socio-ekonomickém pohledu a současně se podílí na řadě nepřehlédnutelných celospolečenských efektů (zdravotní aspekty našeho životního stylu včetně omezování vzniku sociálně-patologických jevů aj.), které je potřeba brát v potaz.

Existuje řada argumentů v rovině veřejného zájmu, které převyšují hledisko rizika poškození ochrany životního prostředí, které jsou uvedeny níže.

Zvýšení bezpečnosti návštěvníků (především záměr 2 a 4)

Záměr 4 - Sjezdová trať F, včetně zasněžování je navržen z důvodu **zvýšení bezpečnosti lyžařů**, sáňkařů (rodiče s dětmi) a zlepšení provozních podmínek rámci stávajícího sportovně turistického areálu, centra turistického ruchu – Horského resortu Dolní Morava s cílem zachování sportovně rekreační aktivity, která je dlouhodobě jednou z nabízených služeb.

Jedná se o úpravu stávající sjezdové sáňkařské trati, resp. **její nahrazení** souběžnou tratí, nikoliv o budování další zcela nové tratě navyšující kapacity střediska. Současná spodní větev sjezdové trati sáňkařské souběžná s novou sjezdovou tratí F tedy bude zalesněna. Předmětem projektu je trať, která začíná a končí ve stejných místech jako stávající. Na jejím začátku se tímto záměrem **odstraní nebezpečná prudká zatáčka** a v souběžné trase se pak upraví šířka a podélný sklon trati tak, aby vyhověl kategorii modrá, která je vhodná pro děti a slabší lyžaře.

Primárním důvodem projektu Sjezdová trať F je **zajištění bezpečnosti** méně zkušených lyžařů a rodin s dětmi využívající tuto klíčovou spojovací tepnu mezi dvěma částmi areálu, ve které se nachází **2 krizová kolizní místa**.

Jelikož provozovatel reflektuje potřeby, bezpečnost a jízdní dovednosti současného lyžaře, upravil v minulých letech podíl obtížnosti sjezdových tratí ve prospěch snadných (modrých) sjezdovek na současných 55 % z celkové délky tratí. Aby zajistil bezpečný pohyb lyžařů po celé délce více než 5,7 km modrých sjezdových tratí, je nezbytné **dořešit kolizní místa** a bezpečné propojení obou částí areálu, a to právě realizací projektu Sjezdová trať F.

Spodní část areálu U Slona s lanovou dráhou je určena díky obtížnosti, sklonu a šíři sjezdovek méně zkušeným lyžařům a **rodinám s dětmi**. O přínosech zdravého pohybu zejména rodin s dětmi na horách není třeba diskutovat. O jejich bezpečném pohybu však ano.

V minulých letech pro tuto důležitou skupinu obyvatel provozovatel vybudoval bezpečnou modrou lyžařskou sjezdovku Vyhlídková v nejvyšších částech areálu vedoucí od horní stanice lanové dráhy Sněžník až do místa napojení na stávající černou, resp. červenou sjezdovku Sněžník A. Vyhlídková sjezdovka se stala nejoblíbenější tratí areálu. Atraktivní délka této modré bezpečné

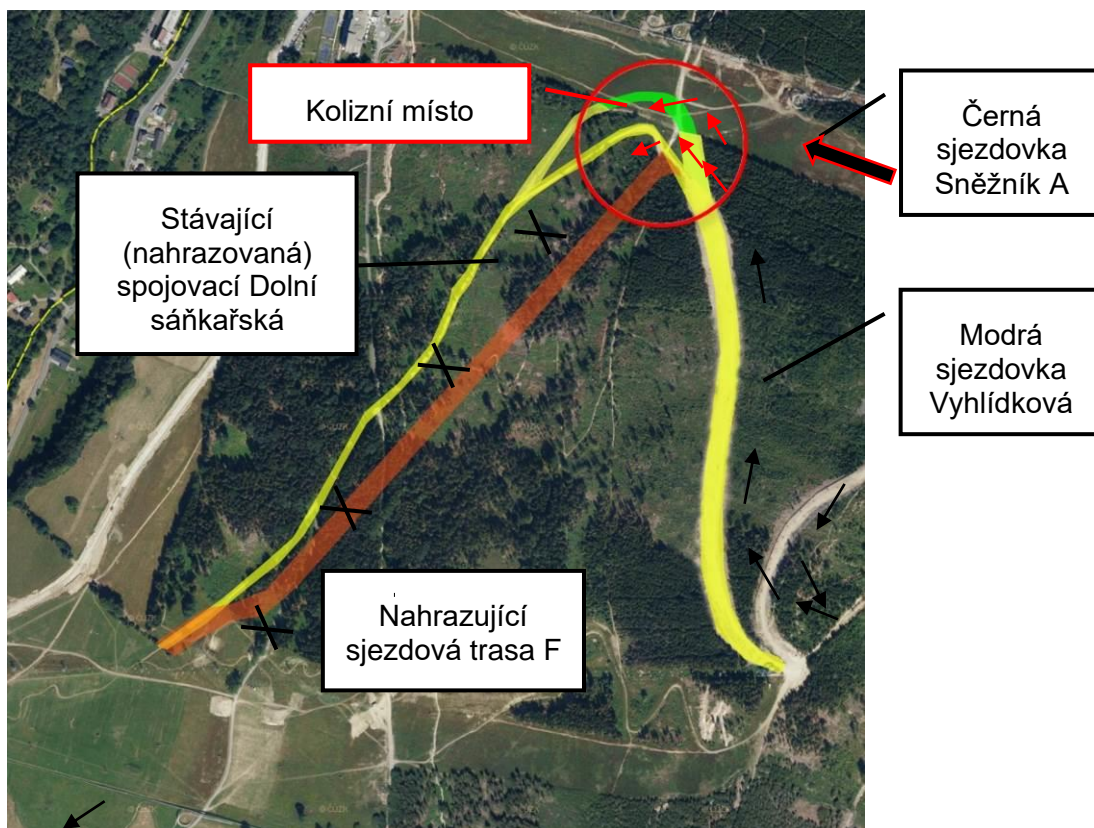
sjezdovky však ve své stávající podobě na svém konci přímo **ústí do prudší sjezdovky Sněžník A**.

Realizací projektu Sjezdová trať F dojde k **vyřešení kolizního místa** v části napojení Vyhlídkové sjezdové tratě modré obtížnosti z horní části areálu s nebezpečným úsekem v podobě vyústění této modré sjezdovky do prudší sjezdovky Sněžník A.

Popis konkrétní situace:

K tomu, aby se méně náročný lyžař či rodič s dítětem dostal po modré sjezdovce zpět do rodinné části areálu U Slona, je nutné využít spojovacího úseku po spojovací tzv. Dolní sáňkařské trase. **Krizový úsek (označeno červeným kruhem)** se nachází právě v místě, kde by se měl lyžař jedoucí z modré Vyhlídkové sjezdovky napojit na stávající spojovací Dolní sáňkařskou trasu. **Místo napojení má velký spád a je příliš příkré (označeno červenými šipkami na žlutém pozadí)**. Nepříliš zdatný lyžař či dítě z obavy pádu před příkrou zatáčkou raději volí možnost **vjezdu přímo do kolmé sjezdovky Sněžník A (označeno zeleně)** a následně se vrací přes tuto část sjezdovky zpět směrem k sjezdové trati Dolní sáňkařská (označeno červenými šipkami na zeleném pozadí).

Právě tento moment vytváří řadu **nebezpečných situací** jak pro vyjíždějící méně zkušené lyžaře a děti z modré sjezdovky Vyhlídková, tak pro lyžaře jedoucí po prudké sjezdovce Sněžník A, kteří **prudkým bržděním** či **náhlým objížděním** mimo bezpečnou trajektorii řeší na poslední chvíli možné střety (označeno tučnou černo-červenou šipkou).



Realizací projektu dojde k **narovnání krizového úseku** o 15 % a spojení obou částí sjezdovek bez vzniku kolizí. Plynulým navázáním stávající modré Vyhlídkové sjezdovky se Sjezdovou tratí F dojde k propojení obou částí areálu s modrými sjezdovkami a k vyřešení dvou kolizních míst. Zanikne tak kolize v podobě možného střetu lyžaře z modré Vyhlídkové sjezdovky s lyžařem na trati Sněžník A a vyřeší se současná příkrá zatáčka z modré Vyhlídkové sjezdovky na stávající Dolní sáňkařskou dráhu. **Oba kolizní uzly nebudou již pro lyžaře a sáňkaře představovat bezpečnostní riziko.**

Úprava šířkových parametrů a podélných sklonů tratě přispěje také k **rovnoměrnějšímu rozptýlení lyžařů** a sáňkařů, čímž se také sníží přetížení sjezdových tratí v areálu, které způsobuje nárůst středně těžkých a těžkých úrazů v zimní sezóně.

Stávající neutěšený stav dolní sáňkařské dráhy (spojovací tratě) je díky počtu lyžařů v místě a následně **horší kvalitě sněhu** nebezpečný již v dopoledních hodinách. Úprava šířkových parametrů tratě tak **částečně eliminuje** problematiku špatné kvality sněhu v místech s „úzkým hrdlem“, kde bývá kvalita sněhu nejhorší a partie sjezdovky tak nejvíce nebezpečné.

Realizací se přispěje ke zvýšení **bezpečnosti** lyžařů při lyžování a **také při sáňkování**, které je ve velké míře využíváno rodiči s dětmi.

V závěru této části je třeba zopakovat, že předmětem projektu není navyšování kapacity sjezdovek ani dopravní obslužnosti. Primárním cílem je zvýšení bezpečnosti lyžařů ve 2 kritických uzlech.

Záměr 2 – KABINOVÁ LANOVÁ DRÁHA – toto nové přepravní zařízení představuje zcela **bezpečnou formu dopravy** do horských partií. Moderní, krytá, uzavřená a především zcela zabezpečená kabinová lanová dráha otevírá možnosti přístupu do přírody všem doposud **znevýhodněným skupinám**. Nejedná se pouze o malé děti či staré prarodiče, kteří se z bezpečnostních důvodů obávají výjezdu stávajícím přepravním zařízením. Jedná se také o handicapované občany například na invalidních vozíčkách, nebo fyzicky či mentálně postižené lidi. Zcela bezpečná a bezbariérová forma pohybu je významným aspektem, který minimálně otevírá či zcela **ruší bariéru dostupnosti** s cílem kontaktu s krásami přírody v kontextu pozitivního vlivu na **fyzické i psychické zdraví každého člověka**.

Bezpečnost a odpovědnost při jízdě na stávající lanové dráze je bariérou také u **školních skupin**, přičemž tato bariéra při jízdě bezpečnou uzavřenou kabinou zcela odpadá. S přihlédnutím na tento fakt, že dozorující učitelé budou moci se svými žáky snadno a zcela bez rizika úrazu navštívit horské partie s nadmořskou výškou nad 1 000 metrů, lze tvrdit, že existuje celospolečenský zájem i v tomto směru.

Dalším úhlem pohledu na zvýšení bezpečnosti v areálu je v zimním měsíci vyřešení problematiky **nerovnoměrného rozptýlení lyžařů** po celém areálu. Doba přepravy (15 minut), pomalost zařízení (2,5 m/s) a nebezpečí úrazu při nastupování na tuto neodpojitelnou lanovou dráhu U Slona (která bude vybudováním nové kabinové lanovky zcela odstraněna) způsobuje přetížení sjezdových tratí v druhé části areálu (Sněžník), což představuje **nebezpečně přeplněné** sjezdovky „Sněžník“ (horší kvalita sněhu již v dopoledních hodinách při vyšším počtu lyžařů) a **vyšší počet úrazů** na sjezdovkách v této části. Vybudováním nového přepravního zařízení dojde skutečně ke konečnému **řešení stále trvajících nebezpečí** v podobě přetížené části areálu na jedné straně a nedostatečné kapacity druhé části areálu. Kabinová lanová dráha má kapacitu 3 000 osob za hodinu oproti stávající neodpojitelné lanové dráze U Slona 2 400 osob.

Technický aspekt

Nejmodernější přepravní zařízení v podobě kabinové lanové dráhy s sebou přináší i řadu technologických inovací, které se **dlouhodobě promítnou** i do celkového přínosu projektu nejen vůči přírodě.

Nová technologie ve srovnání se stávající lanovou dráhou je **výrazně tišší**, a to hned ve dvou aspektech. Moderní technologie je výrazně tišší za běžného provozu, což bude mít **pozitivní dopad** na okolní život a krajinu. Nízká hlučnost nové kabinové lanovky bude zcela pohlcena okolním porostem a zcela ztracena v hlukovém pozadí.

Při srovnání pohonů stávajícího přepravního zařízení a nové kabinové lanovky, dojde **ke snížení hluku o více než 17 %**. Klasický pohon s převodovkou u stávající lanové dráhy generuje hlučnost 88-92 dB, zatímco nová převodovka o 15 dB méně, tedy 73-75 dB.

Tišší provoz kabinové dráhy je dán nejen samotným technologickým řešením, ale také lidmi (turisty), kteří kabinovou dráhu budou využívat jako jediné přepravní zařízení. Stávající lanová dráha je otevřená (nekrytá). Tudíž hluk a křik, popřípadě nepořádek návštěvníků stávajícího zařízení je výrazně vyšší než transport návštěvníků v uzavřených bezpečných kabinách.

Další přidanou hodnotou nové kabinové dráhy je **nižší počet podpěr**. V úseku mezi spodní a horní stanicí stávající lanové dráhy se nyní nachází 14 podpěr. Nová kabinová lanovka bude mít v témže úseku o 6 podpěr méně.

Zrušení stávající čtyřsedačkové neodpojitelné lanové dráhy v areálu U Slona bude realizováno za přítomnosti biologického dozoru, který zajistí případný transfer dotčených organismů. Koridor zrušené lanové dráhy bude zalesněn na náklady investora druhově pestrá výsadbou autochtonních dřevin s významným zastoupením listnáčů (javor klen, jeřáb ptačí, jilm horský, buk lesní, jedle bělokorá). Výsadby budou v prvních letech života (do zabezpečení) chráněny proti okusu zvěří.

Snížení dopravního zatížení

Vybudování kabinové lanové dráhy **sníží pohyb vozidel po obci Dolní Morava** a vytvoří přirozenou bránu do areálu již ve spodní části, ve které se nachází projekt nástupní stanice kabinové dráhy. Fakt, že se novým páteřním přepravním zařízením stane kabinová lanovka, **výrazně redukuje pohyb vozidel** do horní a zadní části obce, kde se nacházejí pouze občané Dolní Moravy a ubytovaní hosté. Tím se výrazně sníží hladina prašnosti i hlučnosti na spodní i horní komunikaci. Celá zadní část obce tak **nebude zatížena**, emisemi, prachem či hlukem z provozu vozidel a naše společnost tak dostojí záměru o vybudování klidné části obce, vhodné pro život a rekreaci.

Kabinová lanová dráha bude tedy mimo zimní sezónu jedinou lanovou dráhou, která bude sloužit pro přepravu turistů a návštěvníků hor. Stávající lanová dráha U Slona bude demontována. Lanová dráha Sněžník zůstane v provozu v zimním období a výjimečně i mimo zimní sezónu ve dnech s velmi vysokou návštěvností, kterou by kabinová lanová dráha kapacitně nepokryla. Jedná se o vybrané dny, jako jsou české a polské státní svátky či sportovní eventy a závody v rámci českých, evropských či světových seriálů.

Fakt vybudování nového přepravního zařízení řeší i neutuchající situaci ve smyslu vysokého počtu návštěvníků **čekajících na odbavení ve frontách** před lanovkou v letním období. Dlouhé fronty na stávající lanovku často návštěvníky **odrazují** od čekání a ti se bohužel vydávají pěšky po neznačených cestách, často i lesními porosty či do zakázaných částí (vyznačené části sjezdovek apod.)

Pohyb osob a ochrana území

Kabinová lanová dráha představuje přínos také z pohledu možnosti **organizace turistů v přírodě**, kteří často nerespektují vyznačené turistické trasy či zákazy. Při zrušení lanové dráhy U Slona se vyřeší z velké míry problematika „divokého pohybu turistů“ mimo značené trasy právě tím, že tito návštěvníci budou dovezeni až do horní části (výstupní stanice kabinové lanové dráhy), přičemž nebude turisty docházet ke zdolávání části od horní stanice lanové dráhy U Slona ke Stezce v oblacích tzv. „po vlastní ose“, tedy často mimo značené trasy či dokonce přes zákazy vstupu.

Výrazné snížení počtu turistů z rušené horní stanice lanové dráhy U Slona ke Stezce v oblacích doplňuje další výrazný argument vedoucí **ke snížení „neukázněných“ turistů mimo značené turistické trasy**.

Snížením počtu pěších turistů jdoucích ke Stezce v oblacích **se výrazně přispěje k ochraně životního prostředí v této lokalitě**, protože dojde k výraznému snížení nežádoucích vstupů turistů do ostatních lesních či lučních ploch, kde nejsou značeny turistické trasy a může docházet k ničení vegetace, plavuní, plavuníků na okrajích lesních porostů.

Horní výstupní stanice kabinové lanové dráhy bude sloužit i jako nástupní stanice, a to pro všechny, co budou chtít využít této atraktivní formy zdolání převýšení 447 metrů zpět do údolí. Z praxe středisek na Slovensku či v Rakousku jednoznačně vyplývá, že i jízda dolů kabinovou lanovkou představuje významný zážitek pro běžného návštěvníka, a v konečném důsledku to

znamená **méně lidí na pěších trasách**, a tedy **menší zátěž pro dotčené území**.

Roční návštěvnost Stezky v oblacích je již několik let cca 300 000 osob. Stávající lanové dráhy přepraví tam a zpět cca 70 % návštěvníků. Stále tak zůstává 80 000 návštěvníků, kteří nechtějí čekat ve frontách a vydávají se **nekontrolovaně vzhůru bez ohledu na ničení okolní přírody**. Realizací záměru se zvýší přepravní kapacita směrem ke Stezce v oblacích v nejvíce exponovaných dnech (jak bylo uvedeno výše). Po zbytek letní sezóny se **přepravní kapacita sníží** (dnes 2 400 + 2 400 = 4 800 osob). Po realizaci kabinové lanovky to bude celkem 3 000 osob, což v běžném provozu mimo špičky **plně dostačuje**.

Takto upravené kapacity přepravy (viz tabulka níže) odstraní fronty v zimním období. V letních špičkách, vzhledem k odstranění front, dojde k **podstatnému snížení počtu pěších návštěvníků**, kteří **nekontrolovatelně** stoupají ke Stezce v oblacích po neznačených trasách bez ohledu na přírodu.

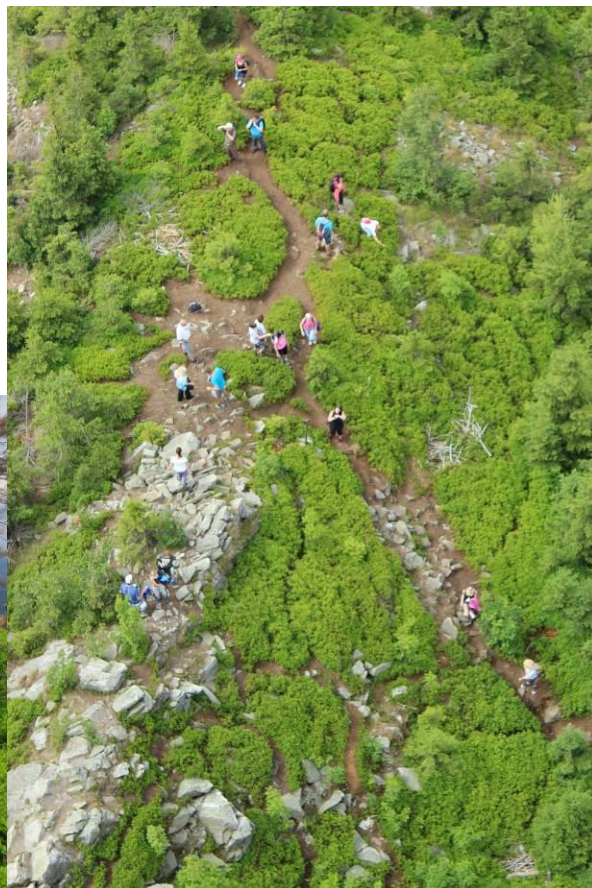
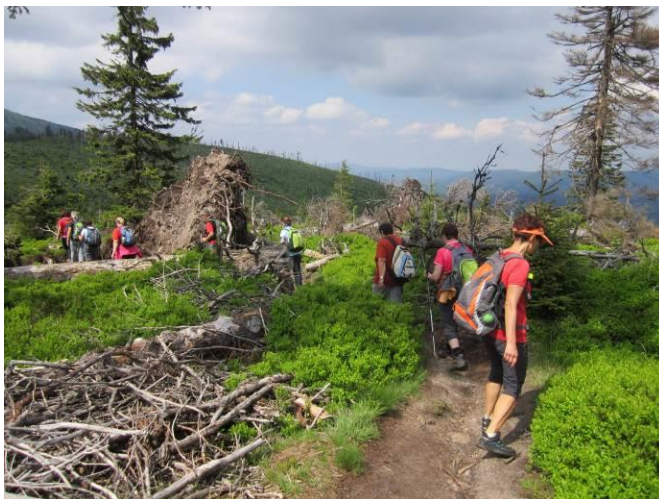
Kapacitní tabulka

	LD Sněžník (přepravní kapacita)	LD U Slona	nová kabinová LD (přepravní kapacita)	celkem
Zimní sezóna	2 400	zrušena	3 000	5 400
Letní sezóna cca 90% dní	ne	zrušena	3 000	3 000
Letní sezóna cca 10 % dní (CZ a PL státní svátky a víkendy s mimořádně hezkým počasím)	2 400	zrušena	3 000	5 400

Fotografie množství turistů, kteří se díky nedostačující kapacitě přepravního zařízení vydávají nekontrolovatelně do přírody – viz **na konci dokumentu**.

I s ohledem na předchozí investiční záměry byla například pro povolení letního provozu lanové dráhy vypracována a odsouhlasena Studie návštěvnosti této lokality (Banaš, 2016) s vazbou na provoz **lanovky a zatížení NPR turisty**. Tato studie byla zpracována i na základě celoročního sčítání průchodů turistů směřujících do NPR, které **prokázalo**, že letní **provoz lanovky nijak zásadně nezvýšil** pro CHKO nežádoucí stávající počet turistů mířících do NPR.

Společnost Sněžník, a.s. průběžně informuje turisty o možnosti využití turistických tras, které je možno využívat, aby nedocházelo k nežádoucím vstupům do NPR a docházelo k ochraně NPR a usměrňování pohybu osob v ochranném pásmu NPR. Drtivá většina návštěvníků Stezky v oblacích po jejím zhlédnutí míří zpět do údolí, a to cestami **mimo ochranné pásmo NPR**. Možnost jízdy kabinovou lanovou dráhou dolů zpět do údolí **zredukuje počet pěších turistů** na absolutní minimum, což je považováno za velký přínos pro ochranu přírody.



Minimalizace vozidel v horních partiích oblasti

Kabinová lanová dráha představuje okamžitě i dlouhodobě **úlevu prostředí** také proto, že **supluje potřebu výjezdů dalších motorových vozidel** k horským chatám, provozovněm restaurací či ke Stezce v oblacích.

Kabinovou lanovou dráhou budou oproti stávající praxi (motorové vozy) zásobovány obě horní restaurace, stejně tak chata Slaměnka. Pro svoz odpadů z horní části již rovněž **nebude nutné využívat motorová vozidla**, která výraznou část roku musí objíždět trasu přes část Sklené (obec Malá Morava), což prodlužuje dobu jízdy po lesních cestách.

Kabinovou lanovku budou moci využít také ubytování hosté horské chaty Slaměnka včetně přepravy zavazadel. **Nebude tedy nutné přijíždět osobním vozidlem** až k chatě po vlastní ose, a to včetně zimních měsíců s vysokou sněhovou pokrývkou. Ubytování hosté či „zbloudilí“ běžkaři musí být přepravováni v zimních měsících rolbou či sněhovými skútry.

Další aspekty platné pro všechny dílčí záměry ve sportovně rekreačních areálech

Socio-ekonomický pohled

Správní obvod Králíky, do kterého patří obec Dolní Morava, je zařazen mezi **regiony se soustředěnou podporou státu**, patří do kategorie „*hospodářsky slabých regionů*“. Mikroregion Králícko je jedním z pěti nejvíce hospodářsky postižených regionů Pardubického kraje. Příhraniční oblasti (Hanušovicko, Jesenicko, Králícko, Javornicko) jsou dlouhodobě **vylidňovány** a z pohledu udržitelnosti kvality života a dostupnosti pracovních příležitostí je cestovní ruch odbornou veřejností i rozvojovými programy státu a Evropskou unií považován za jedinou či jednu z mála dlouhodobě udržitelných oblastí hospodářství.

Multiplikační efekty spojené s atraktivností oblasti dosahují daleko za hranice obce Dolní

Morava. Přítomnost **stabilního silného zaměstnavatele** v regionu představuje pro stovky zaměstnanců jedinou příležitost stálého pracovního místa **bez ohledu na sezónnost** či závislost na nadnárodní majetnickou strukturu organizace, jako je tomu v jiných odvětvích (papírny, automotive atd.).

Konkrétně jde o stále se **snížující míru nezaměstnanosti v regionu**. Společnost Sněžník, a.s. se sídlem na Dolní Moravě zaměstnává v současné době cca 270 pracovníků, přičemž 70 % z místa nejbližšího okolí.

Ještě v roce 2010 byla nezaměstnanost v obci Dolní Morava vyšší než 10 %. V roce 2014 po uskutečnění výrazných investičních projektů klesla nezaměstnanost v obci na 5,0 % a v Králíkách na 7,3 %. V prosinci 2017 byla v důsledku rozvoje investičních aktivit naší společnosti nezaměstnanost na úrovni 3,3 % a v Králíkách 2,6 %. Snižující se míra nezaměstnanosti je způsobena tím, že došlo k odvrácení všudypřítomného trendu vylidňování menších příhraničních obcí. Naopak se **vrací mladí lidé s rodinami** zpět ke svým rodičům nebo si pořizují nové bydlení přímo v obci a okolí. Vzrůstající počet dětí v obci je dobrým signálem do budoucna.

To s sebou přináší **potřebu rozvoje další infrastruktury** v obci a nejbližším okolí, jako je udržení mateřské školy, obchodu, pošty, knihovny, policie a dalších služeb veřejného zájmu, které přispívají k **udržení ekonomicky aktivních obyvatel** či mladých rodin s dětmi.

Doplňkovým efektem, který v této souvislosti rozhodně přispívá, je rozvoj sekundárních nejen podnikatelských subjektů navázaných na rozvoj střediska na Dolní Moravě. Řeč je o letité navázané spolupráci s místními (**regionálními**) **dodavateli** jako je pekárna v Králíkách, výrobce medu a masa v Heřmanicích, regionální dodavatelé zeleniny, prádelny, tiskárny, dále jesenická likérka a další přímí dodavatelé, jež napřímo zásobují ubytovací a stravovací subjekty na Dolní Moravě a širokém okolí. Množstvím odbytu je tento region pro dodavatele atraktivní pouze za předpokladu minimálně odebíraného množství, přičemž právě společnost Sněžník, a.s. představuje majoritní podíl odběrů.

Kupní síla regionu a počet návštěvníků v celém regionu znamená také základní vstupní parametr při rozhodování o rozšíření služeb ve spádové oblasti Králicka. Přítomnost provozovny síťové prodejny COOP, KONZUM, PENNY či LIDL je vypovídající, pokud se vezme v potaz velikost města Králíky a počet obchodů s potravinami a dalším zbožím v obcích s podobnou velikostí. Potenciál a plán vstupu dalšího obchodního partnera (LIDL) vypovídá o pozitivním trendu rozvoje regionu z pohledu rozšíření nabídky služeb pro obyvatelstvo v širokém okolí.

Udržet celou oblast na mapě atraktivity na poli nejen cestovního ruchu je zároveň závazkem i pro společnost Sněžník, a.s. Je totiž nutné **zajistit stabilitu** již uskutečněné a vybudované infrastruktury v regionu.

Zdravotní aspekt

Pobyt v přírodě, turistika a sportovní aktivity provozované v přírodě jsou chápány jako důležité složky našeho životního stylu, které jsou jeho součástí.

Mezi aktivity vykonávané v přírodě lze zařadit veškeré formy turistiky, ať už se jedná o pěší turistiku, cykloturistiku, vysokohorskou turistiku či lyžařskou turistiku. Zvýšení dostupnosti a času stráveného v přírodě, zejména **na čerstvém vzduchu ve vysokohorských partiích**, je nejen s ohledem na aktuální **doporučení státu** v zájmu každého jedince.

Vybudovaná kabinová lanová dráha **zpřístupní** okolní přírodu **znevýhodněným cílovým skupinám**, mezi které patří malé děti, staří lidé, handicapovaní či jinak znevýhodnění a nemocní návštěvníci, pro které jsou stávající dostupné horské trasy či přepravní zařízení **naprosto nevyhovující**, a tudíž jich nemohou využít.

Výstupní stanice kabinové lanové dráhy se nachází již v partiích nad **vrstvou dýmové a prachové zóny**, navíc bez alergenů a bakterií. Nadmořská výška nad 1 000 m n.m. se díky bezpečné kabinové lanové dráze stává dostupná i pro tyto doposud znevýhodněné skupiny.

Zpřístupnění pohybu v přírodě a na čerstvém vzduchu nejen těmto skupinám znamená

výrazný **pozitivní zdravotní aspekt**. Pohyb v přírodě přispívá k udržení dobrého zdravotního stavu, což napomáhá **prevenci** vzniku onemocnění, posílení imunity a **přímo léčivý aspekt** pro astmatiky a alergiky. Takto hodnotně strávený čas v přírodě má pozitivní vliv také na **duševní zdraví člověka**.

Socio-patologické jevy

Vybudování kabinové lanovky je v souladu podpory aktivního naplňování volného času jakožto preventivní opatření k **omezování vzniku sociálně-patologických jevů** ve společnosti. Vliv této aktivity zejména rekreačního charakteru na zdravotní stav obyvatelstva spolu s důležitým faktorem rehabilitace a uvolnění stresových stavů v industriální společnosti zaměřené na využívání co nejvyšší výkonnosti jedince je tak velmi důležitým a pozitivním vlivem celého záměru. Nelze si samozřejmě myslet, že realizací kabinové lanové dráhy dojde ke snížení negativních vlivů ve společnosti ve smyslu toho, že nějaký jedinec, například přestane brát drogy. To jistě ne, ale záměr může oslovit obecně kohokoliv, kdo má zájem o cestovní ruch a přírodu a tento způsob využití volného času. Tím spíše v době, kdy je kontakt s přírodou tolik vítán a potřebný.

Posílení předpokladů pro **celoroční cestovní ruch** v dané oblasti je jednou **z hlavních priorit odboru strategického rozvoje Pardubického kraje v strukturálně postiženém regionu Králicka**. Rozvoj turistiky, sportovních aktivit vede k aktivnímu trávení volného času, ke zvyšování možnosti sportovního vyžití obyvatelstva s příznivými dopady v oblasti zdraví.

Jde o systémové doplnění rekreačně sportovních aktivit celého regionu, které mohou (a budou) plnit funkci **nadnárodního významu**. V tomto směru je prosperita oblasti zájmu krajů Pardubického, Královehradeckého, Olomouckého a Jihomoravského (významný podíl návštěvníků je z oblasti Brna).

Edukativní a komunikační rovina

Fakt, že kabinová lanová dráha bude poutat pozornost ze strany návštěvníků, lze z pohledu osvěty a jisté formy vzdělávání společnosti využít v **celospolečenský prospěch**. Samotná jízda nahoru i dolů uzavřenou kabinovou dráhou je de facto prostorem pro jednoduchou a cílenou edukativní komunikaci. Kabinky mohou ve svých vnitřních prostorech nabízet informace nejen o krásách regionu a přírody, ale také o historii oblasti, zajímavostech, místní fauně a floře a dalších tématech vedoucích ke celospolečenskému uvědomění o **důležitosti ochrany přírody** s důrazem na specifika místního NPR Králický Sněžník (jak se v území pohybovat a kam nechodit).

Edukativní forma komunikace může mít svou výraznou podobu již při volbě komunikační kampaně projektu kabinové lanové dráhy ve smyslu „Green Line“. Zelená barva je s resortem společnosti Sněžník, a.s. marketingově propojená od prvopočátku. S ohledem na **celospolečenský zájem** a osvětu v obraze **přispění ochrany přírody** každého jednoho návštěvníka NPR Králický Sněžník jsou přesvědčeni, že **dokáží výrazně přispět k osvětě** tohoto tématu nejen během jízdy kabinovou lanovkou, ale ještě před příjezdem hosta do areálu právě díky stylu a obsahu komunikace ve smyslu „Green Line“.

V posledních dvou letech společnost Sněžník, a.s. výrazně investovala také do on-line mobilní aplikace eResort, která velmi intuitivně **představuje tipy na pěší či jiné turistické trasy** všem návštěvníkům Dolní Moravy vedené **mimo ochranné území**.

Mobilní aplikace je značně navštěvovaná a ohlasy i z řady odborné veřejnosti chválí tento úmysl konsenzu mezi intuitivností vyhledávání atraktivních tras návštěvníky a potřebou ochrany území NPR Králický Sněžník. Rozvoj této aplikace je **jednou z priorit** společnosti Sněžník, a.s. a je jedním z klíčových nástrojů, kterým by byl předáván výše **edukativní charakter komunikace s návštěvníkem**. Stejně tak jako na většině navigačních tabulí, map a materiálů, které vznikají ve spojení s destinační společností a obcí Dolní Morava.

Z dalších úkolů, které Změna č. 8 řeší:

Je vypuštěna celá část LIMITY VYUŽITÍ ÚZEMÍ, protože dle aktuální právní úpravy tyto skutečnosti již nenáleží do závazné části (výroku).

Ostatní části ÚPO se věcně nemění.

Formální změny dokumentace – úpravy její struktury, názvů kapitol i podkapitol vyplývají z aktuální právní úpravy stavebního zákona a jeho prováděcích předpisů, zejména vyhlášky č. 500/2006 Sb., a věcně nemění koncepci ÚP.

Řešení Změny č. 5 je v souladu s Programem zlepšování kvality ovzduší zóna Severovýchod – CZ05 (dále jen „Program“), zejména s opatřením ED1 Územní plánování, příp. s dalšími relevantními opatřeními stanovenými dle kapitoly E. 4. Programu.

Obec nemá žádné požadavky na vymezení nových ploch pro potřeby uvedené pod písm. a) až i) v § 20 vyhlášky č. 380/2002 Sb., které jsou již řešeny v účinném ÚPO.

Problematika obrany a bezpečnosti státu je již ošetřena v účinném ÚPO, v Koordinačním výkresu se nicméně konstatuje, že se celé řešené území nalézá v zájmovém území MO ČR.

II.1.k) Zpráva o vyhodnocení vlivů na udržitelný rozvoj území obsahující základní informace o výsledcích tohoto vyhodnocení včetně výsledků vyhodnocení vlivů na životní prostředí

Vyhodnocení vlivů Změny č. 8 na zlepšování územních podmínek pro příznivé životní prostředí, hospodářský rozvoj a pro soudržnost společenství obyvatel území a jejich soulad.

ŽIVOTNÍ PROSTŘEDÍ

Hodnocení dle RURÚ:

Souhrnný stav územních podmínek je hodnocen jako dobrý.

Vliv Změny č. 8:

Realizací záměrů obsažených ve Změně č. 8 nedojde ke zhoršení podmínek příznivých pro životní prostředí.

HOSPODÁŘSKÝ ROZVOJ

Hodnocení dle RURÚ:

Souhrnný stav územních podmínek je hodnocen jako dobrý.

Vliv Změny č. 8:

Realizací záměrů obsažených ve Změně č. 8 dojde k posílení podmínek příznivých pro hospodářský rozvoj.

SOUDRŽNOST SPOLEČENSTVÍ OBYVATEL ÚZEMÍ

Hodnocení dle RURÚ:

Souhrnný stav územních podmínek je hodnocen jako dobrý.

Vliv Změny č. 8:

Realizací záměrů obsažených ve Změně č. 8 nedojde ke zhoršení podmínek příznivých pro soudržnost společenství obyvatel území.

SOULAD ÚZEMNÍCH PODMÍNEK UDRŽITELNÉHO ROZVOJE

Cílem Změny č. 8 je v souladu s Návrhem na její pořízení především mírné zlepšování dosavadního stavu, včetně rozvoje obce a ochrany hodnot jejího území a prověření možných změn, včetně vymezení zastavitelných ploch. Cílem je tak upevnění příznivých podmínek pro životní prostředí, pro hospodářský rozvoj i pro soudržnost společenství obyvatel území obce. Celkově tak Změna č. 8 přispívá k udržení a posílení vyváženosti pilířů udržitelného rozvoje území.

Závěr

Je možno konstatovat, že realizace Změny č. 8 nebude mít významný negativní vliv na obyvatelstvo ani na životní prostředí a přispěje k hospodářskému a sociálnímu rozvoji území obce.

Vyhodnocení vlivů Změny č. 8 na životní prostředí je samostatnou součástí tohoto dokumentu – dokumentace **ÚZEMNÍ PLÁN OBCE DOLNÍ MORAVA ZMĚNA Č. 8 – vyhodnocení vlivů na životní prostředí (SEA), ve smyslu stavebního zákona č. 183/2006 Sb. ve znění pozdějších předpisů – SAMOSTATNÝ SVAZEK.**

Změna č. 8 byla posouzena z hlediska vlivů na životní prostředí – zpracovatel EMPLA AG spol. s r.o., ul. Za Škodovkou 305, 503 11 Hradec Králové, autorizovaná osoba Ing. Vladimír Plachý – držitel odborné způsobilosti číslo 182/OPV/93 z 21. 1. 1993 s tímto závěrem:

V průběhu zpracování hodnocení SEA a na základě zjištěné míry dopadů řešené koncepce na jednotlivé dílčí složky životního prostředí a lidské zdraví nebyly identifikovány závažné záporné vlivy, které by vyžadovaly navržení opatření pro jejich předcházení, snížení nebo kompenzaci.

Zpracovatel hodnocení SEA tudíž žádá opatření pro tyto účely nenavrhuje.

Z hlediska vlivů na složky životního prostředí, lidské zdraví a udržitelný rozvoj se jeví předkládaná Změna č. 8 územního plánu obce jako přijatelná.

Při rozhodování z hlediska minimalizace zjištěných negativních vlivů na životní prostředí pro jednotlivé vymezené plochy jsou zpracovatelem SEA navrženy a sumarizovány následující požadavky:

- Při výstavbě budov i výsadbě zeleně dbát na zachování tradičních a vytváření nových výhledů a průhledů.
- Zvyšovat pestrost krajiny, zejména obnovou a doplňováním krajinné zeleně.
- Uplatňovat ochranu dřevin rostoucích mimo les, před případným kácením získat potřebné povolení obecního úřadu.
- Kácení dřevin provádět mimo vegetační období před hnízděním ptáků, tj. od října do začátku března.
- V rámci konkrétního uplatňování vymezených funkčních ploch dbát na minimalizaci zhoršení odtokových poměrů; zajištění podmínek pro zasakování srážkové vody z ploch určených pro novou zástavbu přímo v místě.
- Respektovat současnou hladinu okolní zástavby.
- Minimalizovat konečné zábory ZPF (především půd I. třídy ochrany) – rozsahem a způsobem provádění zemních prací.
- U koridoru drážní dopravy 2⁸ - věnovat zvýšenou pozornost nově vzniklým porostním stěnám. Za prvé zvýšit stabilitu porostů proti bořivým větrům a za druhé podpořit vyšší druhovou pestrost dřevin z důvodu zvýšeného nebezpečí napadení porostů hmyzími škůdci.

Ve stávajících starších porostech zachovat v jejich nově vzniklých porostních stěnách přimíšené listnáče a modřiny. V proředěných a holých částech vysazovat do nově vzniklých okrajů javory kleny, buky lesní případně modřin opadavý. V nižší nadmořské výšce lze využít i jedli bělokorou. V horní části v mladších porostech opět uvolňovat listnaté příměsi a případně modřin. Větším rozvolněným vychovat jedince s hlubokou korunou.

- U plochy 3⁸ - po vybudování zasněžovací nádrže založit na zbývající části lesního pozemku nové porostní okraje s vyšším zastoupením listnáčů – javoru kleny, buku lesního, případně břízy. Je možné též využít modřin opadavý a jedli bělokorou. Tím dojde ke snížení opadu do vodní nádrže.
- U ploch sjezdových tratí 4x⁸ - věnovat zvýšenou pozornost nově vzniklým porostním stěnám. Za prvé zvýšit stabilitu porostů proti bořivým větrům a za druhé podpořit vyšší druhovou pestrost dřevin z důvodu zvýšeného nebezpečí napadení porostů hmyzími škůdci. Ve stávajících starších porostech zachovat v jejich nově vzniklých porostních stěnách přimíšené listnáče a modřiny. V proředěných a holých částech vysazovat do nově vzniklých okrajů javory kleny, buky lesní případně modřin opadavý. V nižší nadmořské výšce lze využít i jedli bělokorou. V horní části v mladších porostech opět uvolňovat listnaté příměsi a případně modřin. Větším rozvolněným vychovat jedince s hlubokou korunou. Ve zbývajících starších porostech zachovat v jejich nově vzniklých porostních stěnách přimíšené listnáče a modřiny. V proředěných nebo holých částech vysazovat do nově vzniklých okrajů javory kleny, buky lesní případně modřin opadavý.
- U plochy 5a⁸ - po realizaci lanové dráhy na lesních pozemcích založit nové porostní stěny v pestré druhové skladbě s větším zastoupením javoru kleny.
- Postupně je třeba měnit druhou skladbu z čistých smrčín vnosem vhodných listnáčů na daná stanoviště – javor klen, buk lesní, ve vyšších partiích bříza, jeřáb vtroušeně jednotlivě. Citlivými sanačními a obnovnými zásahy postupně zvyšovat prostorovou a druhovou diferenciaci porostů. Zakládat a pečovat o nové porostní stěny jako důležité stabilizační prvek lesních porostů.
- Po ukončení stavebních prací minimálně dvě vegetační období, monitorovat případné zavlečení invazivních a expanzivních druhů rostlin, zejména vlčí bob mnoholistý, netykavka žlaznatá a křídlatka japonská. V případě prostorové expanze těchto druhů provést opatření na jejich likvidaci.
- Po ukončení platnosti rozhodnutí o dočasném odnětí pozemků plnění funkcí lesa vlastníkem (příp. uživatel) provede opatření k obnově funkcí lesa v obvyklém rozsahu.

II.1.l) Stanovisko krajského úřadu podle § 50 odst. 5

Bude doplněno.

II.1.m) Sdělení, jak bylo stanovisko podle § 50 odst. 5 zohledněno, s uvedením závažných důvodů, pokud některé požadavky nebo podmínky zohledněny nebyly

Bude doplněno.

II.1.n) Vyhodnocení účelného využití zastavěného území a vyhodnocení potřeby vymezení zastavitelných ploch

Na základě skutečností zjištěných při zpracování Změny č. 8 lze konstatovat, že ZÚ je využíváno účelně v souladu s platným ÚPO.

Změna č. 8 vymezuje návrhové plochy bydlení, občanského vybavení (vyjma tělovýchovy a sportu), plochy sjezdových tratí, plochy zeleně mimo PUPFL, vodní plochu, plochu technického vybavení, plochu skladu zasněžování, ostatní plochu pro dopravu a parkoviště.

Potřeba vymezení návrhových ploch bydlení vychází ze skutečnosti, že v řadě dosavadních návrhových ploch tohoto způsobu využití již došlo k realizaci výstavby (viz stavové plochy tohoto způsobu využití vymezené v Hlavním výkresu (a zobrazené v Koordinačním výkresu) a v řadě dalších návrhových ploch byly již stavby umístěny či je jejich umístění připravováno. Proto byly kladně prověřeny návrhy na vymezení ploch nových v rozsahu celkem 2,518 ha.

Potřeba vymezení návrhových ploch ostatních způsobů využití vychází z uplatněných záměrů na další doplnění a zkvalitnění současných areálů zimních sportů, včetně nezbytného související dopravní a technické infrastruktury a občanského vybavení, s cílem podpory rozvoje rekreace a cestovního ruchu v souladu s úkolem pro územní plánování stanoveným pro specifickou oblast SOB3 – Specifická oblast Jeseníky – Králický Sněžník v PÚR ČR i ZÚR Pk.

II.1.o) Vyhodnocení předpokládaných důsledků navrhovaného řešení na zemědělský půdní fond a pozemky určené k plnění funkce lesa

Vyhodnocení předpokládaných důsledků navrhovaného řešení na ZPF

Při vymezení nových ploch pro rozvoj obce – návrhových ploch je respektován zákon č. 334/1992 Sb., o ochraně ZPF a vyhláška MŽP č. 271/2019 Sb., o stanovení postupů k zajištění ochrany ZPF.

Využití vymezených ploch se předpokládá v rámci stanovených podmínek všech způsobů využití v souladu s podmínkami prostorového uspořádání.

Převážná část vymezených návrhových ploch je vymezena v návaznosti na ZÚ či na plochy areálů zimních sportů. Jejich popis a odůvodnění je uvedeno v kapitole II.1.j) a v Tabulkové části záborů ZPF.

Zdůvodnění řešení dle § 5 vyhlášky č. 271/2019 Sb. ve vazbě na § 4 zákona 334/1992 Sb.:

- § 4 odst. 1 písm. a): důsledkem řešení Změny č. 8 ÚPO je předpokládané odnětí ZPF v návrhových plochách pro způsoby využití plochy bydlení, občanské vybavení (vyjma tělovýchovy a sportu), plocha sjezdové trati a bobové dráhy, plocha zeleně mimo PUPFL, plochy vodní a vodohospodářské, plochy technického vybavení, plocha skladu zasněžování, ostatní plochy pro dopravu, parkoviště – viz Tabulková část záborů ZPF č. 2a;
- § 4 odst. 1 písm. b): předpokládané odnětí se dotýká převážně půd nižších tříd ochrany – viz Tabulková část záborů ZPF č. 2a;
- § 4 odst. 1 písm. c): návrhové plochy jsou vymezeny v ucelených tvarech v ZÚ nebo v přímé vazbě na ZÚ, aby byla co nejméně narušena organizace ZPF a síť zemědělských účelových komunikací, včetně hydrologických a odtokových poměrů v území;
- § 4 odst. 1 písm. d): předpokládané odnětí ZPF nedosáhne hodnot uvedených v tabulkové části, které vyjadřují celou výměru vymezených zastavitelných ploch, s ohledem na stanovené intenzity využití budoucích zastavěných stavebních pozemků – zbývající část ploch po umístění staveb tak bude ponechána v ZPF (převážně jako zahrady);
- § 4 odst. 1 písm. e) a f): netýkají se územně plánovací činnosti na úrovni územního plánu, Změna č. 3 nepředpokládá rekultivaci na vymezených plochách změn;
- § 4 odst. 2: z celkového rozsahu 16,364 ha návrhových ploch je vymezeno na ZPF 5,458 ha – viz Tabulka č. 2a. Odnětí těchto ploch lze považovat za nezbytný případ, protože jsou určeny k zajištění udržitelného rozvoje obce z hlediska potřeby zlepšení podmínek pro hospodářský rozvoj (viz Rozbor udržitelného rozvoje území ÚAP ORP Králíky – Aktualizace 2016) a pro splnění úkolu územního plánování obcí ležících dle PÚR ČR a ZÚR Pk ve specifické oblasti SOB3 – Specifická oblast Jeseníky – Králický Sněžník.

- § 4 odst. 3: řešení Změny č. 8 se nedotýká vysoce hodnotných půd I. a II. třídy ochrany.
- § 4 odst. 4: při vyhodnocení Změny č. 8 se neuplatní – při vymezení návrhových ploch v místech dosavadních návrhových ploch z účinného ÚPO 171, 181, 491, 1441) dochází ke změně způsobu využití (funkce).

Předkládané řešení je invariantní a bylo vyhodnoceno v rámci procesu pořízení Změny č. 8, je proto považováno za nejvýhodnější z hledisek uvedených v § 5 odst. 1 zákona č. 334/1992 Sb.

Vyhodnocení předpokládaných důsledků navrhovaného řešení na PUPFL

Změna č. 8 vymezuje návrhové plochy na PUPFL k trvalému odnětí – viz Tabulka č. 1a. Jejich popis a odůvodnění je uvedeno v kapitole II.1.j). Zdůvodnění umístění vymezených ploch na PUPFL a vyhodnocení jednotlivých záměrů (doplňující informace Tabulky č. 1a):

- záměr 2⁸ z podstaty záměru vyplývá, že kabinovou lanovou dráhu, která propojuje výchozí turistické místo (U Slona) s dalším turistickým místem (chata Slaměnka), není možné umístit mimo les, avšak aby byla vyhledána ze všech hledisek optimální trasa, vymezuje se koridor pro její budoucí umístění;
 kabinová lanová dráha nahradí současnou čtyřsedačkovou neodpojitelnou lanovou dráhu v Areálu B (U Slona), jejíž dosavadní koridor bude zalesněn na náklady investora druhově pestrou výsadbou autochtonních dřevin s významným zastoupením listnáčů (javor klen, jeřáb ptačí, jilm horský, buk lesní, jedle bělokorá) a obdobně velký koridor (cca 0,3 ha) bude v této části trasy dočasně z PUPFL odňat;
 v daném úseku se díky jiné technologii sníží počet podpor ze 14 na 8;
 vzhledem k nové technologii se sníží hlukové zatížení okolního lesa způsobené technologií o více než 17 % a díky uzavřeným kabinám se výrazně sníží i hlukové zatížení a ostatní negativní vlivy (křik, odpadky) způsobené přepravovanými osobami;
 vzhledem ke komfortu dopravy se zvýší počet přepravovaných osob nejen do horní stanice, ale i zpět, tím dojde ke snížení zatížení lesa pěšími, včetně osob nerespektujících turistické trasy či zákazy vstupu (Z praxe středisek na Slovensku či v Rakousku jednoznačně vyplývá, že i jízda dolů kabinovou lanovkou představuje významný zážitek pro běžného návštěvníka. V konečném důsledku to znamená méně lidí na pěších trasách, a tedy menší zátěž pro dotčené území. Roční návštěvnost Stezky v oblacích je již několik let cca 300 000 osob. Současné lanové dráhy přepraví tam a zpět cca 70 % návštěvníků. Stále tak zůstává 80 000 návštěvníků, kteří nechtějí čekat ve frontách a vydávají se nekontrolovaně vzhůru bez ohledu na ničení okolní přírody a lesa. Po realizaci záměru více návštěvníků využije tuto přepravu směrem ke Stezce v oblacích a nebudou se tak pohybovat v lese mimo značené cesty. Po realizaci kabinové lanovky bude v letním období využívána jen tato lanovka s kapacitou 3.000 osob. Kabinová lanovka přispěje k odstranění front, dojde k podstatnému snížení počtu pěších návštěvníků, kteří nekontrolovatelně stoupají ke Stezce v oblacích či zpět lesními pozemky po neznačených trasách bez ohledu na přírodu a les.);
 stabilita okolních lesních porostů nebude vzhledem k celkové šířce provozního pásma 16 m, které je dáno drážními předpisy, významně narušena – v současných starších porostech v jejich nově vzniklých porostních stěnách budou zachovány přimíšené listnáče a modřín, v proředěných a holých částech bude vysazen do nově vzniklých okrajů javor klen, buk lesní, případně modřín opadavý, nižší nadmořské výšce i jedle bělokorá, v horní části trasy v mladých porostech budou uvolněny listnaté příměsi, případně modřín při větším rozvolnění s hlubokou korunou;
 vodní režim nebude významně dotčen, protože v úzkém provozním pásmu bude narušen půdní kryt pouze v místě zakládání podpor;
- záměr 3⁸ plocha vodní a vodohospodářská je vymezena pod lesní cestou, neboť pro její umístění nebyla po konzultacích s pracovníky LČR, s.p. a Povodí Moravy nalezena vhodnější varianta; převažují zde smrkové porosty členěné řadovou výsadbou javoru klenu na kamenných snosech bývalých majetkových hranic – jedná se o první

generaci lesa na bývalých pastevních plochách, porosty zde trpí i hnilobou a jejich hospodářský přínos je nevýznamný;
 plochu tohoto rozsahu nelze vymezit v ZÚ ani na ZPF v nezastavěném území mezi ZÚ a PUPFL, protože v novém ÚP, který je pořizován, jsou tyto plochy navrhovány pro jiný způsob využití, navíc vzhledem k navrhovanému účelu využití nemůže být vymezena v poloze příliš vzdálené od současného Areálu A (Sněžník) a Areálu B (U Slona) využívaných k zimním sportům, protože je určena pro zkvalitnění jeho provozu a celkový rozvoj, aby byl posílen hospodářský pilíř udržitelného rozvoje obce v tomto hospodářsky problémovém regionu;
 tato plocha společně s plochou 9⁸ bude pro obsluhu a údržbu zpřístupněna ze sítě současných a budovaných komunikací;
 stabilita současného lesního porostu je zde rozvrácena nahodilou těžbou, zachovaný porostní západní okraj pozemku p.č. 5651/7 v šíři min. 30 – 50 m a okolní porostní stěny budou zkvalitněny vyšším zastoupením listnáčů – javoru klenu, buku lesního, případně břízy i jehličnanů – modřínu opadavého a jedle bělokoré;
 vzhledem k tomu, že vodní nádrž bude celoročně zavodněna na provozní hladinu o ploše 16 150 m² s objemem vody do cca 85 000 m³, dojde tak k žádoucímu zadržování vody v krajině. V zimním období bude voda z nádrže po krátkou dobu využita pro zasněžování a během celého roku k rekreačním účelům.
 Odpar z vodní plochy bude pozitivně působit na okolní lesní porosty a mikroklima celého údolí; záměr bude řešen s využitím místního přírodního materiálu, především kamene a bude vhodně urbanisticky začleněn do krajiny. Součástí bude ozelenění a výsadba vhodnými dřevinami svahů vodní nádrže, které přispěje k začlenění vodní nádrže do okolní krajiny; umístění nádrže je důležité i z hlediska odběru požární vody pro případné lesní aj. požáry – odběrné místo požární vody je součástí projektu, resp. čerpací stanice umístěné v hrázi nádrže

záměr 4a⁸, 4b⁸, 4c⁸ plocha propojovací sjezdové trati je vymezena ve spodní části svahu, kde převažují smrkové porosty členěné řadovou výsadbou javoru klenu na kamenných snosech bývalých majetkových hranic, porosty zde trpí i hnilobou a jejich hospodářský přínos je nevýznamný;
 plochu nelze vymezit mimo PUPFL, protože propojuje dvě místa stávající sjezdové – sáňkařské trasy, která je umístěna na PUPFL; je určena pro zajištění bezpečnosti lyžařů, tj. k odstranění kolizního místa na stávající trati. Během provozování lyžařského střediska se potvrdilo, že mezi oběma areály zimních sportů citelně chybí propojení sjezdovou tratí kategorie „modrá“, která by umožnila mimo jiné i přesun rodičů s dětmi z Areálu A (Sněžník) do Areálu B (U Slona) bez toho, aby byli nuceni sjíždět část černé sjezdovky. Pro tento účel se dosud využívá i spodní větev sjezdové, sáňkařské tratě, která však má na svém počátku nebezpečné kolizní místo – prudkou zatáčku s velkým podélným sklonem. Někteří lyžaři tímto rizikovým místem sice projíždí, ale hodně lyžařů místo projetí zatáčky vjíždí na černou sjezdovku (A), kde je značné riziko srážky s lyžaři jedoucími velkou rychlostí po černé sjezdovce. Proto bylo rozhodnuto, především z důvodu zvýšení bezpečnosti lyžařů a zlepšení provozních podmínek v rámci stávajícího sportovně-turistického areálu, centra turistického ruchu – Horského resortu Dolní Morava, realizovat záměr Sjezdová trať F, včetně zasněžování. Jedná se o úpravu současné sjezdové sáňkařské trati, resp. její nahrazení souběžnou tratí, která začíná a končí ve stejných místech jako současná. Na jejím začátku se tímto záměrem odstraní nebezpečná prudká zatáčka a v souběžné trase se pak upraví šířka a podélný sklon trati tak, aby vyhověl kategorii modrá, která je vhodná pro děti i slabší lyžaře. Nová souběžná sjezdová trať F se napojuje na současnou horní větev sjezdové trati sáňkařské a vede zpět do stejného místa, kde dnes vyúsťuje současná spodní větev sjezdové trati sáňkařské na dojezdové louce sjezdové tratě U Slona. Současná spodní větev sjezdové trati sáňkařské souběžná s novou sjezdovou tratí F tedy bude zalesněna. Realizací záměru dojde ke zvýšení bezpečnosti lyžařů a zkvalitnění provozu obou sousedních areálů zimních sportů (Areálu A a Areálu B), které propojuje, a tím přispívá k jejich celkovému rozvoji, aby byl posílen hospodářský pilíř udržitelného rozvoje obce

v tomto hospodářsky problémovém regionu;
stabilita současného porostu je rozvrácena větrnými kalamitami i nahodilou těžbou, nově vzniklé porostní stěny budou zkvalitněny vyšším zastoupením listnáčů – javoru klenu, buku lesního i jehličnanů – modřínu opadavého; povrch tratě bude protierozně upraven včetně úprav pro zasakování dešťových vod v místě záměru a plochy po obou stranách trati budou osázeny vhodnými dřevinami, aby i vizuální zábor v PUPFL byl co nejmenší,

záměr 5b⁸ horní třetina plochy sjezdové trati je vymezena do roztěžených smrkových porostů, kde dochází k jejich postupné obnově, jejich hospodářský přínos je nevýznamný; plochu nelze vymezit mimo PUPFL, protože navazuje na linii současné prodloužené trasy vleku Ondráš, je určena pro zachování stávajícího lyžování v areálu U Slona především pro děti a slabší lyžaře. Realizována bude jen v případě, že by související záměr kabinové lanové dráhy nemohl být v navazujících řízeních umístěn v koridoru drážní dopravy 2⁸ v trase s mezistanicí v horní části areálu U Slona. Zkvalitnění, resp. zachování provozu Areálu B zimních sportů, přispěje k jeho celkovému rozvoji, čímž bude posílen i hospodářský pilíř udržitelného rozvoje obce v tomto hospodářsky problémovém regionu;

vliv na stabilitu současného porostu je vzhledem k jeho roztěžení téměř nulový, nově vzniklé porostní stěny budou zkvalitněny vyšším zastoupením listnáčů – javoru klenu, buku lesního i jehličnanů – modřínu opadavého;

vodní režim nebude významně dotčen, protože v úzkém provozním pásmu lanovky bude narušen půdní kryt pouze v místě zakládání podpor a v klínu horní části sjezdovky budou realizována protierozní opatření včetně úprav pro zasakování dešťových vod v místě záměru;

záměr 9⁸ plocha parkoviště je vymezena pod lesní cestou, kde převažují smrkové monokultury – jedná se o první generaci lesa na bývalých pastevních plochách, větší část plochy leží na lesním pozemku, kde je v současné době holina po odtěžení smrkových porostů, jejich hospodářský přínos je nevýznamný;

plocha je vymezena v blízkosti objektu WELLNESS SPA, který generuje pro své návštěvníky (kapacita cca 600 osob) potřebný počet cca 200 parkovacích míst v přímé návaznosti na objekt a docházkovou vzdálenost; pro tyto návštěvníky ale také pro ostatní, kteří využívají lokalitu u hotelu Vista jako výchozí turistický bod, nelze plochu vymezit v ZÚ ani na ZPF v nezastavěném území mezi ZÚ a PUPFL, protože v novém ÚP, který je pořizován, jsou tyto plochy navrhovány pro jiný způsob využití, je určena pro zkvalitnění provozu a celkový rozvoj sportovně-turistického areálu, centra turistického ruchu – Horského resortu Dolní Morava, aby byl posílen hospodářský pilíř udržitelného rozvoje obce v tomto hospodářsky problémovém regionu;

tato plocha společně s plochou 3⁸ bude zpřístupněna ze sítě současných a budovaných komunikací tak, aby bylo významně sníženo dopravní a hlukové zatížení severní části ZÚ;

zájmová plocha není v současnosti zalesněna, proto nelze hovořit o stabilitě lesních porostů;

zachovaný porostní okraj v šíři cca 70 m a okolní porostní stěny budou zkvalitněny vyšším zastoupením listnáčů – javoru klenu, buku lesního, případně břízy i jehličnanů – modřínu opadavého a jedle bělokoré;

vodní režim nebude negativně ovlivněn, protože dešťové srážky budou po přečištění zadržovány v průlezích mezi jednotlivými parkovacími 3 etážemi. Svahy mezi těmito etážemi budou osázeny vhodnými dřevinami, aby i vizuální zábor v PUPFL byl co nejmenší.; toto parkoviště s 211 parkovacími místy bude zařazeno do elektronického systému parkování v obci, který zabezpečí, aby po naplnění kapacity parkoviště již další návštěvníci zbytečně nezajížděli do tohoto lesního území,

záměr 10a⁸ tato plocha je vymezena v prostoru dosavadní návrhové plochy 18¹ Změny č. 1 ÚPO Dolní Morava, pro kterou byl již souhlas s odnětím vydán v rámci procesu pořízení uvedené změny;

plochu nelze vymezit mimo PUPFL, protože je určena pro sjednocení způsobu využití celého areálu občanského vybavení v této turisticky atraktivní oblasti, a tím přispívá k jeho celkovému rozvoji, aby byl posílen hospodářský pilíř a pilíř soudržnosti obyvatel území udržitelného rozvoje obce v tomto hospodářsky problémovém regionu; vliv na stabilitu současného porostu není důvodné řešit, protože plocha je již určena k odnětí, naopak zrušením plochy 18¹ a vymezením plochy 10a⁸ dochází k navrácení části plochy určené k odnětí zpět do PUPFL, a to o rozloze 0,121 ha (viz Tabulka č. 1b); vodní režim nebude významně dotčen, protože v okolí plochy 10a⁸ jsou vymezeny plochy 10b⁸ pro založení zeleně mimo PUPFL o rozloze přesahující rozlohu zabírané plochy PUPFL;

Další funkce lesních porostů na území obce Dolní Morava (půdochranná, klimatická, krajinná) nebudou předpokládaným dotčením PUPFL plochami vymezenými pro uvedené záměry v celkovém rozsahu nejvýše 9,2741 ha významně dotčeny, protože jejich zábor (trvalým i dočasným) klesne podíl PUPFL na celkové rozloze obce ze 75,8 % (Pardubický kraj 29,8 %, ČR 33,9 %) na cca 75,5 %, resp. z 2 771,3 ha na cca 2 762 ha (s využitím zveřejněných dat ČSÚ k 31. 12. 2019).

Změna č. 8 navrácí do ZPF 1,327 ha ploch – viz Tabulka č. 2b a dále navrácí do PUPFL 1,322 ha ploch – viz Tabulka č. 1b.

Přestože koridor drážní dopravy zaujímá rozlohu cca 4,625 ha ZPF a 40,519 ha PUPFL, bude zábor obou typů půdního fondu pro zastavění zanedbatelný (v řádů max. desítek m²), protože koridor je vymezen pro umístění kabinové lanové dráhy a odnětí půdního fondu bude realizováno pouze pro podpory vlastní lanové dráhy a pro střední a horní stanici.

Zábory ZPF a PUPFL v členění dle způsobu využití a jednotlivých ploch jsou zakresleny v samostatném výkresu.

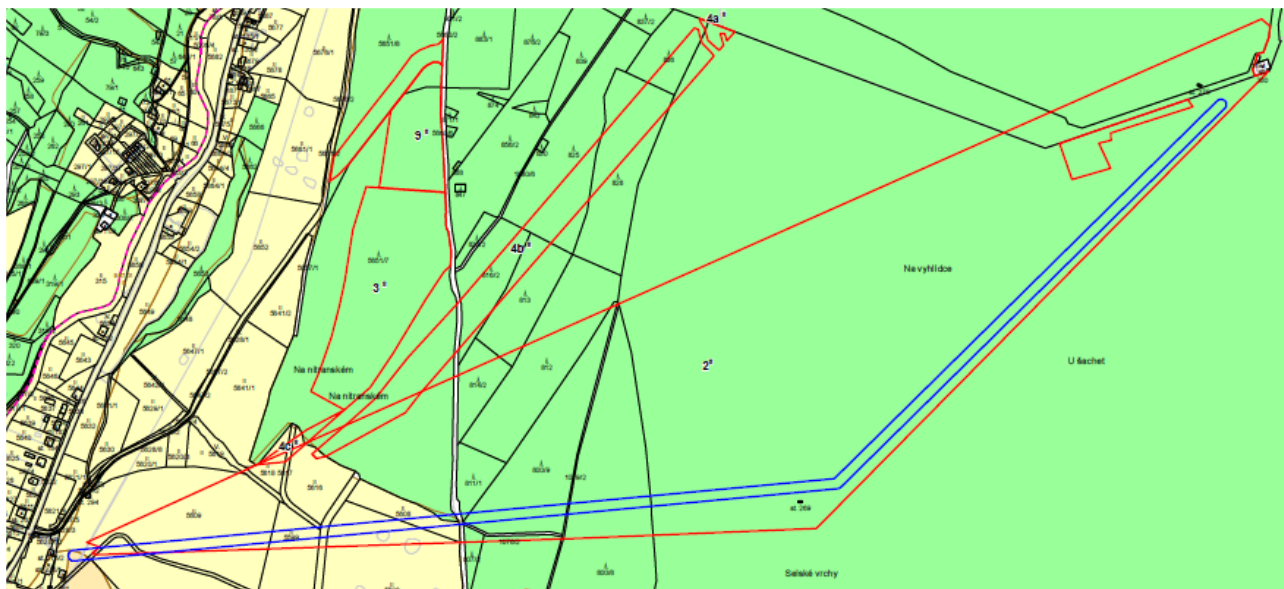


schéma maximálního možného dotčení ZPF a PUPFL provozním pásmem kabinové lanové dráhy v koridoru 2⁸ (v přímé variantě je dotčení menší)

Tabulka č. 1a "Zábor PUPFL"

k.ú. Velká Morava

Označení plochy	Navržené využití	Druh záboru	Souhrn výměry záboru (ha)
10a ⁸	plocha občanského vybavení (vyjma tělovýchovy a sportu)	trvalý	0,410
2 ⁸	koridor drážní dopravy	dočasný	2,000**
4a ⁸	plocha sjezdové trati, bobové dráhy	dočasný	0,0581**
4b ⁸	plocha sjezdové trati, bobové dráhy	dočasný	2,361**
4c ⁸	plocha sjezdové trati, bobové dráhy	dočasný	0,022**
5b ⁸	plocha sjezdové trati, bobové dráhy	dočasný	0,773
3 ⁸	plochy vodní a vodohospodářské	trvalý	2,71
-	ostatní plochy pro dopravu	trvalý	odnětí již provedeno
9 ⁸	parkoviště	trvalý	0,950**
Zábor PUPFL celkem			9,2841

Poznámka: *vyčíslené dotčení PUPFL v koridoru drážní dopravy 2⁸ vyjadřuje nejvyšší možnou rozlohu PUPFL dotčeného provozním pásmem nejdelší možné trasy kabinové lanové dráhy celkové šířky 16 m

**hodnoty upřesněny dle podrobnější dokumentace projednané se správcem lesa

Tabulka č. 1b "Navrácení navrhovaného a současného záboru do PUPFL"

k.ú. Velká Morava

Označení plochy	Navržené (současné) využití	Druh záboru	Souhrn výměry záboru (ha)
18 ¹	plocha občanského vybavení (tělovýchova a sport)	trvalý	0,121
144 ¹	plocha občanského vybavení (tělovýchova a sport)	trvalý	0,001
Zalesnění souběžné sjezdové trati s F	plocha sjezdové trati, bobové dráhy - stav	dočasný	1,200
zalesnění průseku lanové dráhy v Areálu B (U Slona)	plocha sjezdové trati, bobové dráhy - stav	dočasný	0,300
Navrácení PUPFL celkem			1,622

Celkový rozsah dočasného (5,2141 ha) a trvalého (4,070 ha) záboru PUPFL je vymezen v rozsahu 9,2841 ha, navrácení v rozsahu 1,622 ha, celkový rozsah dotčení PUPFL Změnou č. 8 tak činí 7,6621 ha.

Zdůvodnění veřejného zájmu záměrů je podrobně z řady aspektů popsáno v kap. I.1.) tohoto Odůvodnění.

Tabulka č. 2a „Zábor zemědělského půdního fondu dle katastrálního území“
k.ú. Velká Morava

Označení plochy	Navržené využití	Souhrn výměry záboru (ha)	Výměra záboru ZPF podle tříd ochrany (ha)					Odhad výměry záboru, na které bude provedena rekultivace na zemědělskou půdu	Informace o existenci závlah	Informace o existenci odvodnění	Informace o existenci staveb k ochraně pozemku před erozní činností vody	Informace podle ustanovení § 3 odst. 2 písm. g
			I.	II.	III.	IV.	V.					
7 ⁸	plocha bydlení	2,168	-	-	-	2,168	-	-	Ne	Ne	Ne	Ne
11 ⁸	plocha bydlení	0,350	-	-	-	-	0,350	-	Ne	Ne	Ne	Ne
Plochy bydlení celkem		2,518	-	-	-	2,168	0,350					
10a ⁸	plocha občanského vybavení (vyjma tělovýchovy a sportu)	0,033	-	-	-	-	0,033	-	Ne	Ne	Ne	Ne
Plochy občanského vybavení (vyjma tělovýchovy a sportu) celkem		0,033	-	-	-	-	0,033					
4b ⁸	plocha sjezdové trati, bobové dráhy	0,015	-	-	-	-	0,015	-	Ne	Ne	Ne	Ne
4c ⁸	plocha sjezdové trati, bobové dráhy	0,037	-	-	-	-	0,037	-	Ne	Ne	Ne	Ne
Plochy sjezdové trati, bobové dráhy celkem		0,052	-	-	-	-	0,052					

10b ⁸	plochy zeleně mimo PUPFL	0,178	-	-	-	-	0,178	-	Ne	Ne	Ne	Ne
Plochy zeleně mimo PUPFL celkem		0,178	-	-	-	-	0,178					
6 ⁸	plocha skladu zasněžování	0,186	-	-	-	-	0,186	-	Ne	Ne	Ne	Ne
Plochy skladů pro zasněžování		0,186	-	-	-	-	0,186					
1 ⁸	parkoviště	1,617	-	-	-	-	1,617	-	Ne	Ne	Ne	Ne
2 ⁸	koridor drážní dopravy*	0,874	-	-	-	0,032	0,842	-	Ne	Ne	Ne	Ne
Plochy dopravy celkem		2,491	-	-	-	0,032	2,459					
Zábor ZPF celkem		5,458	-	-	-	2,200	3,258					

Poznámka: *vyčíslené dotčení ZPF v koridoru drážní dopravy 2⁸ vyjadřuje nejvyšší možnou rozlohu ZPF dotčeného provozním pásmem kabinové lanové dráhy, skutečné odnětí se omezí na několik desítek m² pod podporami lanové dráhy

Tabulka č. 2b „Navrácení do zemědělského půdního fondu dle katastrálního území“
k.ú. Velká Morava

Označení plochy	Navržené využití	Souhrn výměry záboru (ha)	Výměra záboru ZPF podle tříd ochrany (ha)					Odhad výměry záboru, na které bude provedena rekultivace na zemědělskou půdu	Informace o existenci závlah	Informace o existenci odvodnění	Informace o existenci staveb k ochraně pozemku před erozní činností vody	Informace podle ustanovení § 3 odst. 2 písm. g
			I.	II.	III.	IV.	V.					
18 ¹	plocha občanského vybavení (tělovýchova a sport)	0,539	-	-	-	-	0,539	-	Ne	Ne	Ne	Ne
49 ¹	plocha občanského vybavení (tělovýchova a sport)	0,333	-	-	-	-	0,333	-	Ne	Ne	Ne	Ne
144 ¹	plocha sjezdové trati, bobové dráhy	0,497	-	-	-	-	0,497	-	Ne	Ne	Ne	Ne
1 ⁶	plochy vodní a vodohospodářské – poldr	0,096	-	-	-	-	0,096	-	Ne	Ne	Ne	Ne
17 ¹	plocha občanského vybavení (vyjma tělovýchovy a sportu) – parkoviště	0,092	-	-	-	-	0,092	-	Ne	Ne	Ne	Ne
Plochy parkoviště celkem		0,092	-	-	-	-	0,092					
Zábor ZPF celkem		1,557	-	-	-	-	1,557					

Tabulka č. 2c „Změna funkce v rámci odnětí zemědělského půdního fondu dle katastrálního území“
k.ú. Velká Morava

Označení plochy	Navržené využití	Souhrn výměry záboru (ha)	Výměra záboru ZPF podle tříd ochrany (ha)					Odhad výměry záboru, na které bude provedena rekultivace na zemědělskou půdu	Informace o existenci závlah	Informace o existenci odvodnění	Informace o existenci staveb k ochraně pozemku před erozní činností vody	Informace podle ustanovení § 3 odst. 2 písm. g
			I.	II.	III.	IV.	V.					
10a ⁸	plocha občanského vybavení	0,668	-	-	-	-	0,668	-	Ne	Ne	Ne	Ne
Plochy občanského vybavení celkem		0,668	-	-	-	-	0,668					
10b ⁸	plochy zeleně mimo PUPFL	0,433	-	-	-	-	0,433	-	Ne	Ne	Ne	Ne
Plochy zeleně mimo PUPFL celkem		0,433	-	-	-	-	0,433					
Zábor ZPF celkem		1,101	-	-	-	-	1,101					

II.1.p) Text územního plánu s vyznačením změn

DEFINICE POJMŮ

V závazné části ÚPO Dolní Morava po vydání Změn č. 1 – 68 je použito běžné terminologie územního plánování vyplývající z legislativy dílčích odvětví a oborů dotčených v rámci procesu pořizování územně plánovací dokumentace.

URBANISTICKÁ KONCEPCE

Obec Dolní Morava se bude rozvíjet jako seskupení sídelních útvarů s rozvolněnou zástavbou především v návaznosti na **současně** zastavěné území **obce** bez vytváření nových sídel.

VYUŽITÍ PLOCH A JEJICH USPOŘÁDÁNÍ

Obec Dolní Morava se bude rozvíjet v souladu s vymezením funkčního využití ploch, které je specifikováno v grafické části č. 2.2. Hlavní výkres s komplexním řešením celého území obce, který obsahuje graficky vyjádřitelné regulativy, vymezení hranic zastavitelného území a vyznačení hranic současně zastavěného území obce včetně návrhu dopravního řešení a návrhu územního systému ekologické stability.

V k.ú. Velká Morava se vypouští plocha zemědělské výroby „Z“ (u navrhovaného poldru).

V k.ú. Velká Morava se vypouští návrhová plocha občanského vybavení (vyjma tělovýchovy a sportu) č. 110.

V k.ú. Velká Morava se vypouštějí návrhové plochy občanského vybavení (tělovýchova, sport) č. 18¹, č. 49¹, č. 136 a č. 137.

V k.ú. Velká Morava se vypouštějí návrhové plochy sjezdových tratí č. 17¹, č. 144¹ a části návrhové plochy sjezdové trati č. 145¹.

V k. ú. Velká Morava se upravuje umístění návrhové plochy sjezdové trati č. 146¹.

V k.ú. Velká Morava se nově vymezuje funkční plocha „Z“ – plocha zemědělské výroby – označená v grafické části „98⁴“.

V k.ú. Velká Morava se nově vymezují:

- 1⁵ – plocha pozemků určených k plnění funkcí lesa,
- 3⁵, 4⁵, 5⁵, 6a⁵, 6b⁵, 6c⁵, 6d⁵ a C⁵ – plochy sjezdových tratí,
- 8⁵ – plocha občanského vybavení (vyjma tělovýchovy a sportu).

Na území obce se nově vymezují:

- 1_w⁶ – plocha vodní a vodohospodářská – záplava poldru a 1_H⁶ – plocha vodní a vodohospodářská – hráz poldru – k.ú. Dolní Morava, k.ú. Velká Morava,
- 3⁶, 5⁶, 6⁶, 7⁶ a 8⁶ – plochy občanského vybavení (tělovýchova, sport) – k.ú. Dolní Morava, k.ú. Horní Morava, k.ú. Velká Morava,
- 4⁶ – plocha sjezdové trati – k.ú. Velká Morava.

~~Na území obce se nově vymezují:~~

- 1⁷ – plocha občanského vybavení (vyjma tělovýchovy a sportu) – k.ú. Velká Morava,
- 2⁷ – plocha sjezdové trati – k.ú. Velká Morava,
- 3⁷ – plocha bobové dráhy – k.ú. Velká Morava.

- 1⁸, 9⁸ – ostatní plocha pro dopravu, parkoviště – k.ú. Velká Morava,

- 2⁸ – koridor drážní dopravy – k.ú. Velká Morava,

- 5a⁸ – lanovka – k.ú. Velká Morava,
- 4a⁸, 4b⁸, 4c⁸, 5b⁸ – plochy sjezdových tratí – k.ú. Velká Morava,
- 3⁸ – vodní plocha (plocha vodní a vodohospodářská) – k.ú. Velká Morava,
- 6⁸ – plocha skladu zasněžování – k.ú. Velká Morava,
- 7⁸, 11⁸ – plochy bydlení – k.ú. Velká Morava,
- 10a⁸ – plocha občanského vybavení (vyjma tělovýchovy a sportu) – k.ú. Velká Morava,
- 10b⁸ – plocha zeleně mimo PUPFL – k.ú. Velká Morava.

Pro vydání stavebního povolení pro jednotlivé stavby (lokalita 181¹ a související 73 a 91) a Sjezdovky (lokality 101, 127, 133, 143, 145, 146, 150, 151, 191 a 192) je nutno předložit biologické hodnocení za období nejméně jedné vegetační sezóny (dle § 67 zákona č. 114/1992 Sb. o ochraně přírody a krajiny, ve znění pozdějších předpisů.

- Funkční a prostorová regulace je obsažena v následující tabulce
– vše co není uvedeno jako funkce **PŘÍPUSTNÁ** či **PODMÍNĚNÁ**, je **NEPŘÍPUSTNÉ**.

Název funkční plochy	Přípustná funkce	Podmíněná funkce	Základní regulace / podmínky využití
Bydlení	bydlení (v rodinných domech)	občanské vybavení (obchod, nevýrobní služby, zdravotnictví)	respektování současné prostorové kompozice sídla, intenzita využití území max. 20 %, z toho nadzemní stavby nejvýše ½ / negativní vlivy podmíněné funkce nesmí nad míru přípustnou ovlivňovat funkci hlavní / s ohledem na charakter stávající zástavby obce a její současnou urbanistickou kompozici se stanovuje minimální plocha pro jeden objekt pro bydlení 1200 m ²
Občanské vybavení (vyjma tělovýchovy a sportu)	občanské vybavení (správa, řízení, obchod, služby, školství, zdravotnictví a sociální péče, kultura, ...), rozhledna v ploše 8 ⁵	přechodné ubytování, veřejné stravování, bydlení, rodinná rekreace, tělovýchova, sport	respektování současné prostorové kompozice sídla, intenzita využití území (vyjma plochy 1 ⁷ a 10a ⁸) max. 30 %, z toho nadzemní stavby nejvýše ½ / negativní vlivy podmíněné funkce nesmí rušivě ovlivňovat funkci hlavní; rozhledna v ploše 8 ⁵ o výšce nezbytně nutné pro umožnění rozhledu za předpokladu vyjmutí plochy z NPR
Individuální rekreace (IR)	rodinná rekreace	přechodné ubytování	respektování současné prostorové kompozice, intenzita využití území max. 20 %, z toho nadzemní stavby nejvýše 1/2 / v údolí Mlýnického potoka se výstavba dalších objektů IR

Název funkční plochy	Přípustná funkce	Podmíněná funkce	Základní regulace / podmínky využití
			nepřipouští ani v současné ploše IR
Občanské vybavení (tělovýchova, sport)	sport, tělovýchova	cykloturistická základna, přechodné ubytování	respektování současné prostorové kompozice sídla a přírodních podmínek
Sjezdové trati, bobové dráhy	lyžování, snowboarding, bobová dráha (v Areálu A, v jižní části Areálů B a D), zemědělská rostlinná prvovýroba (louky, pastviny), stabilizace odtokových poměrů v krajině, ochrana půdního profilu, sáňkařská dráha v plochách 4 ⁵ a C ⁵	-	- / minimalizace negativních vlivů na krajinný ráz v dohodě s orgány ochrany přírody a krajiny, v navazujícím řízení bude vyhodnocena hluková zátěž k nejbližším chráněným prostorům staveb
Výroba	výroba (průmyslová výroba, zemědělská výroba, výrobní služby), skladování	bydlení občanské vybavení (nevýrobní služby, obchod)	respektování současné prostorové kompozice sídla / negativní vlivy funkcí nesmí přesahovat limity stanovené příslušným správním rozhodnutím
Doprava, <u>ostatní plochy pro dopravu, parkoviště</u>	přeprava osob, nákladů, <u>odstavování a parkování vozidel</u>	technické vybavení	dodržení prostorových norem lokalizace
Technické vybavení	přeprava, energetických médii, vod, zneškodňování odpadních vod	-	liniové stavby (TI) v současně zastavěném území umísťovat pod zem, ostatní stavby nesmí narušit současnou prostorovou kompozici sídla / respektování prostorových norem, bezpečnostních a ochranných pásem
Zemědělský půdní fond (ZPF)	zemědělská rostlinná prvovýroba, stabilizace odtokových poměrů v krajině, ochrana půdního profilu	stabilizace ekosystémů, stavby a zařízení pro protierozní ochranu, optimalizaci vodního režimu, revitalizaci krajiny	-
Pozemky určené k plnění funkcí lesa (PUPFL)	Produkce dřevní hmoty, ochrana půdního profilu, stabilizace odtokových poměrů v krajině	stabilizace ekosystémů, stavby a zařízení pro protierozní ochranu, optimalizaci vodního režimu, revitalizaci krajiny a zabezpečení funkcí lesa	-
Zeleň mimo PUPFL	- dotváření krajinného rázu - stabilizace odtokových	stabilizace ekosystémů, individuální rekreace, stavby a zařízení pro protierozní ochranu, optimalizaci vodního	zachování tradičních výhledů a průhledů

Název funkční plochy	Přípustná funkce	Podmíněná funkce	Základní regulace / podmínky využití
	<i>poměrů v_ krajíně</i>	<i>režimu, revitalizaci krajiny</i>	
<i>Veřejná zeleň</i>	<i>- dotváření krajinného rázu a urbanistické kompozice</i>	<i>každodenní rekreace</i>	<i>- / pouze stavby drobné architektury</i>
<i>Vodní plocha, vodní tok</i>	<i>stabilizace odtokových poměrů v_ krajíně (akumulace vody, odvádění povrchových vod), dotváření krajinného rázu</i>	<i>chov ryb, rybaření</i>	<i>-</i>
<u>Plocha skladu zasněžování</u>	<u>Skladování materiálu a zařízení nezbytných pro provoz sjezdových tratí</u>	<i>-</i>	<i>- / minimalizace negativních vlivů na krajinný ráz</i>
<u>Koridor drážní dopravy</u>	<u>Vertikální doprava prostřednictvím kabinové lanové dráhy</u>	<i>-</i>	<i>- / pouze jedna kabinová lanová dráha v koridoru</i>

Podmínky:

- Ke stavebnímu řízení na zastavění plochy č. 53 u lyžařského areálu B a u plochy č. 90 u lyžařského areálu D bude doložena hluková studie s případnými návrhy protihlukových opatření, které zajistí splnění hygienických limitů hluku v chráněném venkovním prostoru navrhovaných staveb (pro bydlení i občanskou vybavenost).
- - -
- U územního řízení na bytovou výstavbu na ploše č. 56 u lyžařského areálu B a navržených ploch pro bytovou výstavbu, chráněnou občanskou vybavenost a rekreaci u lyžařského areálu D bude rovněž vyhodnocen hluk z areálu (studie nebo měření).
- V případě rozšiřování lyžařského areálu D o další vleky bude provedeno vyhodnocení hlukové zátěže z celého areálu ke stávající i plánované bytové výstavbě či chráněným objektům občanského vybavení.
- Bude provedeno biologické hodnocení zájmových lokalit ve fázi zjišťovacího řízení před vydáním územního rozhodnutí pro vymezené záměry Změny č. 2, aby byl vyloučen případný vliv výstavby na zvláště chráněné druhy rostlin a živočichů.
- Pokračovat ve sledování výskytu chrástala polního v zájmovém území a na základě získaných dat znovu vyhodnotit záměr výstavby bobové dráhy ve fázi zjišťovacího řízení záměru bobové dráhy před vydáním územního rozhodnutí.
- V případě zjištění zvláště chráněných druhů živočichů bude před realizací uvažovaných záměrů Změny č. 2 postupováno dle zákona č. 114/1992 Sb., o ochraně přírody a krajiny a vyhlášky MŽP ČR č. 395/1992 Sb., v platném znění.
- Do projektových dokumentací záměrů Změny č. 2 bude zahrnuto jejich začlenění do krajinného rázu (dosažení zachování urbanistického charakteru území, harmonického měřítka, navržení ozelenění atd.) ve spolupráci s příslušnými orgány ochrany přírody.
- K územnímu řízení stavby bobové dráhy bude KHS předložena k posouzení hluková studie vycházející z měření hlučnosti obdobného areálu, která bude dokladovat prokazatelné dodržení hygienického limitu hluku na hranici lokality č. 53 určené mimo jiné pro rekreaci a sport. V případě, že výstavba lyžařského

areálu B bude předcházet stavbě bobové dráhy, musí být tato skutečnost při zapracování akustické studie vzata v úvahu a výpočet musí být proveden pro obě stavby.

10. U záměrů Změny č. 2 produkujících nadměrný hluk bude v době zkušebního provozu provedeno kontrolní akreditované měření vlivu hluku ze stacionárních zdrojů na okolí a v případě překročení limitů budou realizována dostatečná protihluková opatření.
11. Zabezpečit provoz navrhovaných záměrů Změny č. 2 takovým způsobem, aby byla zajištěna bezpečnost provozu a byla maximálně omezena možnost vzniku negativního ovlivnění životního prostředí v dané lokalitě a možnost narušení faktorů pohody.
12. Dominantní zdroje hluku budou podle možnosti situovány co nejdále od chráněných venkovních prostorů a chráněných venkovních prostorů staveb.
13. Při zpracování územně plánovací dokumentace záměrů Změny č. 2, které budou zasahovat do pozemků k plnění funkce lesa (PUPFL), budou zdůvodněna a navržena taková opatření, která budou nejvhodnější z hlediska zachování lesa, ochrany životního prostředí a ostatních celospolečenských zájmů.
14. V průběhu přípravy jednotlivých záměrů Změny č. 2, které budou zasahovat do pozemků určených k plnění funkce lesa (PUPFL) nebo v ochranném pásu lesa bude respektován zákon č. 289/1995 Sb., o lesích a o změně a doplnění některých zákonů (lesní zákon), tj. přednostně budou využity pozemky méně významné, co nejméně bude narušováno hospodaření v lese a plnění jeho funkcí, nebude docházet k nevhodnému dělení lesa, nebude narušována síť lesních cest, meliorací a hrazení bystřin v lesích a jiná zařízení sloužící lesnímu hospodářství, bude zamezeno ohrožení lesa větrem a vodní erozí atd.
15. Plochu 4⁶ se připouští na základě podrobného terénního průzkumu umístit odchylně od zákresu za předpokladu, že bude umístěna v prostoru mezi současnou sjezdovou tratí a severní hranicí zákresu. Plošný rozsah případného odchylného umístění nesmí překročit plošný rozsah současného zákresu.
16. Realizace záměru v ploše 1⁷ se podmiňuje realizací opatření na snížení ohrožení sousedních ploch PUPFL a ozelenění tvořícího přirozený přechod k těmto plochám.
17. Šířka sjezdové tratě 2⁷ bude minimalizována s ohledem na možné ohrožení zejména vrcholovým syndromem okolních lesních porostů, terénní úpravy budou provedeny v nezbytně nutné míře s ohledem na terénní poměry v dané lokalitě.
18. V případě překryvu sjezdové tratě 2⁷ a stávajícího singltrailu nebude trasa singltrailu odkloněna do navazujících lesních porostů, ale bude pro ni využita plocha nové sjezdové tratě.
19. Realizace záměru v ploše 3⁷ se podmiňuje maximálním snížením skutečného záboru PUPFL oproti výměře předpokládaného záboru.

VYMEZENÍ ZASTAVITELNÉHO ÚZEMÍ

Zastavitelné území je vymezeno v grafické části ÚPO č. 2.2. Hlavní výkres s komplexním řešením celého území obce, který obsahuje graficky vyjádřitelné regulativy, vymezení hranic zastavitelného území a vyznačení hranic současně zastavěného území obce včetně návrhu dopravního řešení a návrhu územního systému ekologické stability.

Využití nových ploch navrhovaných do území nejvyšší známé inundace z roku 1997 pro umístění staveb uvažované funkce je možné za předpokladu, že předmětná plocha nebude

součástí stanoveného záplavového území. Do doby jeho stanovení je možno plochy využívat k navrhované funkci bez trvalých nadzemních staveb.

OMEZENÍ ZMĚN V UŽÍVÁNÍ STAVEB

Stavby, jejich změny a změny v jejich užívání budou povolovány v souladu s funkčním využitím ploch stanoveným Územním plánem obce Dolní Morava a jeho Změnami č. 1 – 68.

ZÁSADY USPOŘÁDÁNÍ DOPRAVNÍHO VYBAVENÍ

Uspořádání dopravního vybavení je specifikováno v grafické části ÚPO č. 2.2. Hlavní výkres s komplexním řešením celého území obce, který obsahuje graficky vyjádřitelné regulativy, vymezení hranic zastavitelného území a vyznačení hranic současně zastavěného území obce včetně návrhu dopravního řešení a návrhu územního systému ekologické stability.

Stabilizované vedení silnic se doplňuje místními komunikacemi k napojení rozvojových ploch obce. Pro zajištění odstavení vozidel budou vybudována nová parkoviště a záchytná parkoviště.

Respektovat nutno OP stávajícího i plánovaného komunikačního systému v parametrech pro příslušnou kategorii pozemní komunikace dle platných státních norem.

ZÁSADY USPOŘÁDÁNÍ TECHNICKÉHO VYBAVENÍ

Pro zásobování obce vodou bude vybudován nový vodojem, doplněn vodovodní řad veřejného vodovodu a zajištěno posílení vodních zdrojů.

Zneškodňování odpadních vod bude realizováno prostřednictvím centrální ČOV napojené na tlakové kanalizační stoky.

Pro zajištění zásobování elektrickou energií budou vybudovány 2 nové TS.
Pro zajištění zásobování plynem bude vybudován STL plynovodní systém.

ZÁSADY USPOŘÁDÁNÍ OBČANSKÉHO VYBAVENÍ

Uspořádání občanského vybavení je specifikováno v grafické části ÚPO č. 2.2. Hlavní výkres s komplexním řešením celého území obce, který obsahuje graficky vyjádřitelné regulativy, vymezení hranic zastavitelného území a vyznačení hranic současně zastavěného území obce včetně návrhu dopravního řešení a návrhu územního systému ekologické stability.

Současné občanské vybavení obce bude doplněno o nové objekty v oblasti správy a řízení, obchodu, zdravotnictví, ubytování a stravování a tělovýchovy a sportu.

VYMEZENÍ ÚZEMNÍHO SYSTÉMU EKOLOGICKÉ STABILITY

Plochy a koridory ÚSES jsou vymezeny v grafické části ÚPO č. 2.2. Hlavní výkres s komplexním řešením celého území obce, který obsahuje graficky vyjádřitelné regulativy, vymezení hranic zastavitelného území a vyznačení hranic současně zastavěného území obce včetně návrhu dopravního řešení a návrhu územního systému ekologické stability.

Plochy níže uvedených biocenter a biokoridorů je nutno považovat za nezastavitelné: nadregionální biokoridor K84, regionální biocentra 358 Králický Sněžník a 9009 Klepáč, regionální biokoridory 829A a 829B, místní biocentra MC1 – MC16 a místní biokoridory MK1 – MK14.

Na těchto plochách se nepřipouští činnosti snižující jejich ekologickou stabilitu.

LIMITY VYUŽITÍ ÚZEMÍ

ochrana přírody a krajiny

- zásady ochrany přírody dle Plánu péče národní přírodní rezervace (NPR) Králický Sněžník (severní část řešeného území)
- ochrana krajinného rázu – celé řešené území leží v Přírodním parku Králický Sněžník
- ochrana biotopů výskytu chráněných a na bytí ohrožených živočichů – části řešeného území jsou součástí prostoru „ptačího území Králický Sněžník“ a evropsky významné lokality „Králický Sněžník“ v rámci programu NATURA 2000
- významné krajinné prvky „ze zákona“: les, vodní tok, rybník, údolní niva
- prvky Územního systému ekologické stability (nadregionálního, regionálního i místního významu)

ochrana lesa

- zásady ochrany jednotlivých kategorií ploch PUPFL včetně ochranného pásma 50 m

ochrana podzemních a povrchových vod

- Chráněná oblast přirozené akumulace vod (CHOPAV)
- významný vodní tok
- ochranné pásmo vodního zdroje
- provozní pásmo pro údržbu vodních toků (8 m od břehové čáry u významného vodního toku, 6 m u ostatních vodních toků)

ochrana staveb

- veřejné pohřebiště včetně ochranného pásma 100 m

ochrana památek

- nemovitá kulturní památka

ochrana technické infrastruktury**◆ pro zásobování vodou**

- ochranné pásmo vodojemu
- ochranné pásmo vodovodního řadu a vodovodního zařízení
- ochranné pásmo vodního zdroje

◆ pro čištění odpadních vod

- ochranné pásmo čistírny odpadních vod
- ochranné pásmo domovní mechanicko-biologické čistírny odpadních vod
- ochranné pásmo kanalizace

◆ pro zásobování elektrickou energií

- ochranné pásmo elektrické stanice pro transformaci VN/NN
- ochranné pásmo nadzemních a zemních kabelových vedení VN a NN

◆ pro přenos informací

- ochranné pásmo dálkového telekomunikačního kabelu 1,5 m na obě strany

ochrana dopravní infrastruktury

♦ pozemních komunikací

- ~~— ochranné pásmo silnice III. třídy~~
- ~~— místní komunikace~~
- ~~— rozhledové pole úrovňové křižovatky pozemních komunikací~~

♦ železnice

- ~~— ochranné pásmo 60 m~~

ochrana měřičských značek (bodů), signálů a jiných zařízení

~~Podle § 8 odst. 2 a § odst. 4 zákona č. 200/1994 Sb., o zeměměřičství, jsou chráněny měřičské značky (body), signály a jiná zařízení. Nedodržení tohoto zákona dochází podle § 7 písm. b) a c) zákona ČNR č. 359/1992 Sb., o zeměměřičských a katastrálních orgánech, ve znění pozdějších předpisů, k porušení pořádku na úseku zeměměřičství.~~

~~Správce základního bodového pole je Zeměměřičský úřad v Praze, podrobné bodové pole je ve správě územně příslušného katastrálního úřadu.~~

záplavové území

- ~~— aktivní zóna~~
- ~~— hranice Q100~~

PLOCHY PŘÍPUSTNÉ PRO TĚŽBU NEROSTŮ

Plochy přípustné pro těžbu nerostů jsou vymezeny v grafické části ÚPO č. 2.2. Hlavní výkres s komplexním řešením celého území obce, který obsahuje graficky vyjádřitelné regulativy, vymezení hranic zastavitelného území a vyznačení hranic současně zastavěného území obce včetně návrhu dopravního řešení a návrhu územního systému ekologické stability.

VYMEZENÍ PLOCH PRO VEŘEJNĚ PROSPĚŠNÉ STAVBY, VEŘEJNĚ PROSPĚŠNÁ OPATŘENÍ A PRO PŘÍPUSNÉ PRO TĚŽBU NEROSTŮ

Ve smyslu ustanovení § 170 zákona č. 183/2006 Sb., o územním plánování a stavebním řádu (stavební zákon), ve znění pozdějších předpisů, lze pozemky, stavby a práva k nim, potřebné pro uskutečnění staveb nebo opatření ve veřejném zájmu, vyvlastnit nebo omezit rovněž pro veřejně prospěšné stavby (VPS) podle schválené územně plánovací dokumentace.

V souladu s ustanovením § 43 odst. 1 stavebního zákona, ve znění pozdějších předpisů se vymezují plochy pro veřejně prospěšné stavby a veřejně prospěšná opatření na správním území obce uvedené v následujícím přehledu:

Veřejně prospěšné stavby

DOPRAVA

- pravostranný chodník u silnice III/3127 (od stávající prodejny směrem severním v rámci SZÚO)
- veřejná parkoviště
- 2 veřejná parkoviště – zábor č. 34² a 52
- záchytné parkoviště
- místní a účelové komunikace doplňující stávající síť

VODNÍ HOSPODÁŘSTVÍ

- doplněné vodovodní sítě včetně objektů a zařízení s tím souvisejících (vodovod, vodojem,

jímací objekt obecního vodovodu)

- *systém odkanalizování a čištění odpadních vod (stavba kanalizace, stavba objektu čistírny odpadních vod – pozemek p.č. 5208 k.ú. Velká Morava)*
- *hráz poldru*
- *hráz poldru 1_H⁶*

ENERGETIKA

- *STL plynovod včetně souvisejících zařízení*
- *nadzemní elektrické vedení VN*

OBČANSKÉ VYBAVENÍ

- *objekt pro správu, řízení, zdravotnictví a společenské aktivity obce*
- *objekt občanského vybavení nad areálem C*
- *objekt občanského vybavení pod severním vlekem areálu D*

TECHNICKÉ VYBAVENÍ

- *sběrný dvůr – zábor ZPF č. 113*
- *koupaliště*

Veřejně prospěšná opatření

VODNÍ HOSPODÁŘSTVÍ

- *záplava poldru 1_w⁶*

Asanace a asanační úpravy

V rámci koncepce ÚPO se plošné asanace nepředpokládají.

II.1.q) Rozhodnutí o námitkách a jejich odůvodnění (zpracováno pořizovatelem)

Bude doplněno.

II.1.r) Vyhodnocení připomínek (zpracováno pořizovatelem)

Bude doplněno.

SEZNAM ZKRATEK A SYMBOLŮ

a.s.	akciová společnost
ČKA	Česká komora architektů
ČOV	čistírna odpadních vod
KrÚ Pk	Krajský úřad Pardubického kraje
k.ú.	katastrální území
MC	biocentrum místního významu
MK	biokoridor místního významu
Natura 2000	soustava chráněných území evropského významu
NN	nízké napětí
MŽP	Ministerstvo životního prostředí
OP	ochranné pásmo
ORP	obec s rozšířenou působností
PI	ptačí oblast
PUPFL	pozemky určené k plnění funkcí lesa
PÚR ČR	Politika územního rozvoje České republiky, ve znění Aktualizací č. 1, 2, 3 a 5
Sb.	Sbírka zákonů
STL	středotlaký
TS	elektrická stanice pro transformaci
ÚPO	územní plán obce
ÚSES	územní systém ekologické stability
VN	vysoké napětí
VVN	velmi vysoké napětí
ZPF	zemědělský půdní fond
ZÚ	zastavěné území
ZÚR Pk	Zásady územního rozvoje Pardubického kraje, ve znění Aktualizace č. 3
ŽP	životní prostředí


POUČENÍ

Proti Změně č. 8 ÚPO Dolní Morava vydané formou opatření obecné povahy nelze podat opravný prostředek (§ 173 odst. 2 zákona č. 500/2004 Sb., správní řád, ve znění pozdějších předpisů).

Ing. arch. Richard Novák
starosta obce

otisk
razítka obce

Petr Vrzal
místostarosta obce

HLAVNÍ PROJEKTANT – ODPOVĚDNÝ ZÁSTUPCE ZHOTOVITELE		PROJEKTANT	ZHOTOVITEL
Ing. arch. Alena Koutová, ČKA č. 00750		kolektiv zhotovitele	IČ 01807935 
OBJEDNATEL/ POŘIZOVATEL	KRAJ	OBEC	Opletalova 1626/36, 110 00 Praha 1
Obec Dolní Morava / Obecní úřad Dolní Morava	Pardubický	Dolní Morava	Projektové středisko Hradec Králové Třída ČSA 219, 500 03 Hradec Králové
Územní plán Dolní Morava Změna č. 8, Odůvodnění Změny č. 8			ZAKÁZKOVÉ ČÍSLO 03809142
			ÚČELOVÝ STUPEŇ ÚPD
			FORMÁT A4
			PROFESE URB
			DATUM 06/2021
Textová část			MĚŘÍTKO
			ČÍSLO I.1, II.1.