

VYHODNOCENÍ VLIVŮ NA UDRŽITELNÝ ROZVOJ ÚZEMÍ
část B

Hodnocení vlivů na lokality soustavy Natura 2000
dle § 45i zákona č. 114/1992 Sb.

Změna č. 6 ÚP obce Dolní Morava

Jan Losík, Alice Háková

červen 2013

Objednatel: EMPLA AG spol. s r. o.
Za Škodovkou 305
503 11 Hradec Králové

Zpracovatel: Mgr. Jan Losík, Ph.D.
Schweitzerova 47
779 00 Olomouc
držitel autorizace MŽP ČR č.j. 630/279/05 podle § 45i zákona
č. 114/1992 Sb., o ochraně přírody a krajiny, v platném znění

Spolupráce: Mgr. Alice Háková
512 33 Studenec 166
držitelka autorizace MŽP ČR č.j. 630/1731/05 podle § 45i zákona
č. 114/1992 Sb., o ochraně přírody a krajiny, v platném znění

V Olomouci dne 26.6. 2013


.....

OBSAH:

1. ÚVOD	5
1.1. Zadání	5
1.2. Cíle a metody hodnocení	5
2. ÚDAJE O HODNOCENÉ KONCEPCI	6
3. ÚDAJE O DOTČENÝCH LOKALITÁCH SOUSTAVY NATURA 2000	7
3.1. Identifikace dotčených lokalit	7
3.2. Popis dotčených lokalit	7
3.3. Vyhodnocení přítomnosti předmětu ochrany PO Králický Sněžník	9
4. HODNOCENÍ VLIVU KONCEPCE NA PO KRÁLICKÝ SNĚŽNÍK	9
4.1. Zhodnocení úplnosti podkladů pro hodnocení	9
4.2. Hodnocení vlivů na PO Králický Sněžník	10
4.3. Klasifikace zjištěných vlivů	15
4.4. Vyhodnocení kumulativních vlivů	16
4.5. Vyhodnocení přeshraničních vlivů	17
4.6. Vyhodnocení významnosti vlivů na celistvost lokalit	17
4.7. Vyhodnocení variant	18
5. ZÁVĚR	18
6. POUŽITÁ LITERATURA	18

1. Úvod

1.1. Zadání

Toto hodnocení vlivů koncepce na lokality soustavy Natura 2000 (dále jen hodnocení), bylo vyhotoveno jako samostatná příloha Vyhodnocení koncepce z hlediska vlivů na životní prostředí a veřejné zdraví podle zákona č. 100/2001 Sb., o posouzení vlivů na životní prostředí, ve znění zákona č. 93/2004 Sb.. Hodnocení odpovídá požadavkům zákona č. 114/1992 Sb., o ochraně přírody a krajiny, v platném znění z hlediska posuzování dopadů územního plánu na evropsky významné lokality (EVL) a ptačí oblasti (PO), které na území České republiky tvoří soustavu Natura 2000.

Předmětem hodnocení je Změna č. 6 územního plánu obce Dolní Morava. Důvodem pro zadání hodnocení byla skutečnost, že příslušný orgán ochrany přírody podle ust. §77a odst. 4 zákona č. 114/1992 Sb., o ochraně přírody a krajiny, ve znění pozdějších předpisů (dále jen zákon), nevyloučil, že předložený návrh Změny č. 6 ÚPO Dolní Morava může mít významný vliv na příznivý stav předmětu ochrany nebo celistvost Ptačí oblasti Králický Sněžník. Konkrétně se jedná o stanovisko Krajského úřadu Pardubického kraje č.j. 74536/2012/OŽPZ/Le ze dne 10.12.2012.

1.2. Cíle a metody hodnocení

Cílem hodnocení je posoudit vlivy změny ÚPO Dolní Morava na předměty ochrany a celistvost lokalit soustavy Natura 2000. Součástí změny ÚPO je zejména funkční vymezení ploch, které budou sloužit ke specifickým účelům. Předložené posouzení vychází z ustanovení zákona č. 114/1992 Sb., v platném znění, směrnice o ptácích 79/409/EHS, směrnice o stanovištích 92/43/EHS a metodických doporučení MŽP ČR a Evropské komise.

V první fázi hodnocení byla identifikována potenciálně dotčená lokalita soustavy Natura 2000. Dále byly shromážděny literární údaje a dostupná data o výskytu chřástala polního, jako předmětu ochrany v PO Králický Sněžník. V měsících květen - červenec 2012 a květen – červen 2013 proběhla terénní šetření na plochách s navrhovanou změnou funkčního využití a v jejich okolí s ohledem na současný výskyt chřástala polního a potenciál ploch jako jeho vhodného biotopu.

Ve druhé fázi hodnocení bylo na základě identifikace potenciálních vlivů posuzované změny ÚPO provedeno posouzení vlivů na populaci chřástala polního v PO Králický Sněžník včetně vyhodnocení kumulativních vlivů a poté formulován závěr vyhodnocení. Při hodnocení významnosti vlivů byl použit metodický postup uvedený v Příručce k hodnocení významnosti vlivů na předměty ochrany (MŽP 2011). Pro vyhodnocení kumulativních vlivů byly využity údaje o realizaci záměrů na území PO Králický Sněžník uvedené v informační databázi EIA/SEA.

2. Údaje o hodnocené koncepci

Název koncepce: Změna č. 6 územního plánu obce Dolní Morava

Pořizovatel: Městský úřad Králíky
Odbor územního plánování a stavební úřad
Velké náměstí 5
561 69 Králíky

Popis koncepce: Změna č. 6 řeší změnu způsobu využití na 12 plochách v k.ú. Dolní Morava a k.ú. Velká Morava.

Plánované změny funkčního využití zájmových ploch jsou následující:

Plocha 1⁶: plocha vodní a vodohospodářská – poldr, nutná změna kultury na trvalý travní porost (TTP) o rozloze cca 5 ha.

Plocha 2⁶: plocha občanského vybavení (tělovýchova, sport) - golfové hřiště, rozloha cca 56,4 ha

Plocha 3⁶: plocha občanského vybavení (tělovýchova, sport), zábor ZPF, rozloha 1,436 ha

Plocha 4⁶: sjezdová trať, dočasný zábor PUPFL, rozloha 2,44 ha

Plocha 5⁶: plocha občanského vybavení (tělovýchova, sport), trvalý zábor PUPFL, rozloha 0,022 ha

Plocha 6⁶: plocha občanského vybavení (tělovýchova, sport), trvalý zábor PUPFL, rozloha 0,048 ha

Plocha 7⁶: plocha občanského vybavení (tělovýchova, sport), trvalý zábor PUPFL, rozloha 0,046 ha

Plocha 8⁶: plocha občanského vybavení (tělovýchova, sport), trvalý zábor PUPFL, rozloha 0,046 ha

Plocha 110: plocha občanského vybavení (vyjma tělovýchovy a sportu), navrácení plochy do ZPF, rozloha 0,68 ha

Plocha 136: plocha občanského vybavení (tělovýchova, sport), navrácení plochy do ZPF, rozloha 6,06 ha

Plocha 137: plocha občanského vybavení (tělovýchova, sport), navrácení plochy do ZPF, rozloha 56,67 ha

Plocha 7⁵: sjezdová trať, navrácení plochy do PUPFL, rozloha 1,65 ha

Zábor PUPFL v plochách 5⁶, 6⁶, 7⁶ a 8⁶ bude pouze v rozsahu nezbytném pro vybudování nástupního a výstupního objektu stezky korunami stromů a nástupního a výstupního objektu visuté lávky. Plochy 110, 136 a 137 byly navrženy již v původním územním plánu z roku 2001 a plocha 7⁵ byla vymezena ve Změně č. 5 ÚPO Dolní Morava.

Grafické znázornění ploch je součástí výkresové části návrhu Změny č. 6 ÚPO Dolní Morava.

3. Údaje o dotčených lokalitách soustavy Natura 2000

3.1. Identifikace dotčených lokalit

Do katastrálních území Dolní Morava a Velká Morava zasahují dvě lokality soustavy Natura 2000, jedná se o **Evropsky významnou lokalitu Králický Sněžník (CZ0530146)** a **Ptačí oblast Králický Sněžník (CZ0711016)**.

Všechny hodnocené návrhové plochy se nacházejí na území PO Králický Sněžník a jejich realizací může potenciálně dojít k ovlivnění populace chřástala polního, který je jediným předmětem ochrany.

Územně plochy nezasahují na území EVL Králický Sněžník a vzhledem k charakteru záměrů nedojde ani k dálkovému ovlivnění předmětů ochrany v této EVL.

Dotčení jiných součástí soustavy Natura 2000 je s ohledem na povahu navrženého využití ploch vyloučeno.

3.2. Popis dotčených lokalit

Podrobná charakteristika PO Králický Sněžník i předmětu ochrany je k dispozici na internetových stránkách AOPK ČR www.nature.cz, případně na www.biomonitoring.cz. Pro potřeby hodnocení jsou v dalším textu uvedeny jen základní údaje o této lokalitě.

Ptačí oblast Králický Sněžník

Kód lokality: CZ0711016

Kraj: Olomoucký, Pardubický

Rozloha: 30191, 67 ha

Charakteristika: Ptačí oblast Králický Sněžník se rozkládá na území Hanušovické vrchoviny. Pro oblast je charakteristický kopcovitý reliéf s množstvím menších údolí a drobných vodotečí. Ve vegetačním krytu jsou zastoupeny rozsáhlejší lesní porosty, převážně kulturních smrčín, méně i původní jedlobukové porosty. Velký význam pro charakter krajiny a biologickou hodnotu oblasti má rozptýlená zeleň (porosty dřevin na hromadnicích, kolem cest, na mezích, kolem vodotečí) a stovky hektarů lučních porostů. Louky byly v minulosti obhospodařovány spíše extenzivně nebo jen nepravidelně, v současnosti jsou častěji využívány pro pastvu dobytka a jako zdroj sena. V posledních letech se rozloha kulturních travních porostů dále zvětšila v důsledku zatravňování orné půdy. Podhorské louky hostí největší populaci chřástala polního (*Crex crex*) v ČR. Tento druh a jeho biotop je jediným hlavním předmětem ochrany Ptačí oblasti Králický Sněžník.

V roce 2007 byla odhadovaná velikost populace na území oblasti 200 volajících samců (Hora et al. 2010). Početnější populaci chřástala polního nalezneme v moravské části PO než v té české, kde v posledních letech ubylo pozemků poskytujících chřástalům vhodné pozemky pro hnízdění. Výsledky sčítání a sledování stanovišť v PO potvrdily, že hlavní jádrové lokality chřástala polního se nacházejí v katastrálních území obcí Hynčice nad Moravou, Křivá Voda, Kopřivná, Podlesí-město, Staré Město pod Králickým Sněžníkem, Šléglov, Vikantice, Vojtíškov, Vysoká u Malé Moravy, Zlatý Potok a Žleb. Katastrální území Dolní Morava a Velká Morava tedy nejsou součástí těchto jádrových oblastí.

Popis předmětu ochrany:

Chřástal polní se řadí mezi celosvětově nejohroženější a nejzranitelnější druhy ptáků. V posledních desetiletích vymizel z velkých oblastí západní a střední Evropy a jeho osídlení je zde jen ostrůvkovité. Centrum výskytu nyní představuje východní Evropa. Hlavním důvodem úbytku je ztráta vhodného biotopu v důsledku intenzivního způsobu obdělávání luk a pastvin. V ČR byl do poloviny 20. století běžným druhem, pak nastala silná redukce stavů a to především v nížinách. Tento trend se patrně zastavil zhruba na počátku 90. let a od té doby došlo k nárůstu početnosti i k návratu do mnohých, dříve opuštěných lokalit. V současné době žije na území ČR asi 1500 – 1700 párů chřástala polního. Vyhláškou č. 395/1992 Sb. je zařazen mezi zvláště chráněné druhy živočichů ČR v kategorii silně ohrožený. Centrem rozšíření v ČR jsou podhorské lokality v nadmořské výšce mezi 400 – 800 metrů. Chřástal se vyskytuje především v různých typech luk, řidčeji se nachází v polních kulturách. V době hnízdění je důležitým faktorem výška vegetace, která musí být minimálně 20 cm a významnou roli hraje i hustota a druhové složení porostu. Příliš husté a v nadzemní vrstvě špatně průchodné porosty nejsou pro chřástala optimální. Důležitá je rovněž přítomnost mokřin a pramenišť s rozptýlenými porosty křovitých vrb. Z afrických zimovišť přilétá do České republiky v dubnu – květnu a zůstává zde do srpna – října. Maximum výskytu připadá na období květen – srpen. Hnízdění v našich podmínkách začíná v druhé polovině května a trvá do první poloviny srpna. Chřástal polní je sukcesivně polygammí druh, o snůšku se stará pouze samice. Po snesení prvních vajec opouští samec samici a láká samice v okolí nebo opouští lokalitu a odlétá i na velké vzdálenosti, kde opět zakládá nové teritorium. Někdy se i samice mohou mezi první a druhou snůškou přemisťovat na větší vzdálenosti. Samice běžně hnízdí dvakrát ročně. Největší ohrožení pro chřástaly polní vyplývá ze současných způsobů zemědělského hospodaření, zejména z rychlého mechanizovaného kosení velkých ploch luk od kraje ke středu. Nejjednodušším ochranným opatřením je změna způsobu kosení tak, že louka je kosena od centra směrem k okrajům a chřástalí rodinky mají možnost uniknout do okolních lučních porostů. Významná je i doba seče, protože chřástalové hnízdí poměrně pozdě a nejsou schopni vyvést mláďata před běžným termínem senoseče. Neblaze působí i likvidace lučních pramenišť a mokřadů.

Také pastva dobytka v hnízdní době způsobuje rychlé opuštění lokality chřástaly, protože pasoucí se dobytek udupáváním a spásáním porostu na pastvině likviduje nezbytný vegetační kryt pro chřástaly. Kromě toho se dobytek na pastvině často soustřeďuje na prameništích a ve vlhkých částech pastvin u potoků, které patří k preferovaným stanovištím chřástala polního. Rušení chřástala běžným pohybem osob a aktivitami spojenými s osídlením (bydlením) či přítomností železničních či silničních komunikací nepatří mezi významné vlivy.

V posledních letech se zvyšuje tlak na zábor pozemků pro výstavbu větrných elektráren (VTE) i v místech, které jsou obsazovány chřástaly či jsou situovány na území PO.

3.3. Vyhodnocení přítomnosti předmětu ochrany PO Králický Sněžník

Jediným předmětem ochrany PO Králický Sněžník je chřástal polní, který využívá výhradně bezlesé biotopy. V měsících květen - červenec roku 2012 a květen – červen 2013 proběhla v zájmovém území terénní šetření za účelem zjištění možného výskytu chřástala polního ve správním obvodu obce Dolní Morava. Výskyt byl sledován na základě hlasových projevů ve večerních a nočních hodinách a bylo také využito magnetofonové nahrávky k provokaci samců. Dále byly shromážděny literární údaje a dostupná data z Nálezové databáze ochrany přírody (AOPK 2013).

Výskyt chřástala polního v dotčeném území byl konzultován s panem R. Chaloupkem, který je garantem pro monitoring chřástala polního v PO Králický Sněžník. V letech 2001 – 2007 bylo na základě jeho údajů v k.ú. Dolní Morava okroužkováno celkem 12 jedinců. Údaje o výskytu byly dále získány od soukromého zemědělce p. Stejskala v Dolní Moravě. K dispozici také byly údaje z biologických průzkumů a hodnocení vlivů záměrů dle § 45i zákona č. 114/1992 Sb., v platném znění, které byly realizovány nebo jsou plánovány v k.ú. Dolní Morava, Horní Morava a Velká Morava.

Souhrnně jsou zjištěné údaje prezentovány v mapě na straně 14 tohoto hodnocení (viz obrázek 1).

4. Hodnocení vlivu koncepce na PO Králický Sněžník

4.1. Zhodnocení úplnosti podkladů pro hodnocení

Pro účely hodnocení byly zadavatelem poskytnuty následující podklady:

- Zadání změny územního plánu č. 6 obce Dolní Morava (textová část, výkresová část), SURPMO a.s., 2013.

Pro zjištění výskytu předmětů ochrany byly využity následující podklady:

- Výpis údajů z Nálezové databáze AOPK ČR s údaji o výskytu chřástala polního v zájmovém území.

- Ústní sdělení o výskytu chřástala polního od p. R.Chaloupka (garanta monitoringu PO Králický Sněžník) a p. Stejskala (soukromý zemědělec, Dolní Morava).
- Terénní biologický průzkum návrhových ploch zaměřený na výskyt chřástala polního v letech 2012-2013.
- Údaje z hodnocení vlivů záměrů na lokality soustavy Natura 2000 v PO Králický Sněžník, zdroj: informační systém EIA/SEA

Podklady poskytnuté zadavatelem byly shledány ve většině případů jako dostatečné (úměrně měřítku koncepce) pro provedení hodnocení návrhových ploch.

4.2. Hodnocení vlivů na PO Králický Sněžník

V první fázi hodnocení bylo provedeno posouzení všech ploch navrhovaných v hodnocené změně ÚPO Dolní Morava. V této fázi bylo na základě znalostí o charakteru a poloze jednotlivých záměrů a jejich vztahu k PO Králický Sněžník rozhodnuto, zda daný záměr může mít vliv na tuto oblast. Výběr přitom nebyl založen pouze na prostorových vztazích (územním střetu), ale byly brány v úvahu i možnosti nepřímého ovlivnění, které by mohlo být způsobeno záměry vzdálenými od území soustavy Natura 2000. Výsledky tohoto prvotního screeningu jsou uvedeny v tabulce 1, kde je přehled navrhovaných ploch a u všech je uvedeno, zda byl jejich vliv na lokality soustavy Natura 2000 vyloučen, či nikoliv.

Použitá klasifikace je dvoustupňová:

- **Vliv vyloučen:** Záměr nebude mít na soustavu Natura 2000 vliv. Jedná se o záměry, u nichž je možné na základě informací o jejich charakteru a vzdálenosti od lokalit soustavy Natura 2000 jednoznačně vyloučit možnost významného ovlivnění předmětů ochrany a celistvosti území soustavy Natura 2000.
- **Vliv nevyločen:** Nelze vyloučit možnost negativního ovlivnění soustavy Natura 2000. Takto ohodnocené záměry byly předmětem dalšího podrobnějšího posuzování, které mělo za úkol určit významnost vlivu.

Tabulka 1: Přehled návrhových ploch vymezených ve Změně č. 6 ÚPO Dolní Morava s určením jejich možného vlivu na lokalitu soustavy Natura 2000

Označení plochy	Rozloha (ha)	Charakter záměru	Vliv	Poznámka
1 ⁶	5	poldr	nevyločen	Zásah do biotopu chřástala polního.
2 ⁶	56,4	golfové hřiště	nevyločen	Zásah do biotopu chřástala polního.
3 ⁶	1,436	plocha obč.vybavení	nevyločen	Zásah do biotopu chřástala polního.
4 ⁶	2,44	sjezdová trať	vyloučen	Záměr mimo biotop chřástala polního.
5 ⁶	0,022	plocha obč.vybavení	vyloučen	Záměr mimo biotop chřástala polního.
6 ⁶	0,048	plocha obč.vybavení	vyloučen	Záměr mimo biotop chřástala polního.

7 ⁶	0,046	plocha obč.vybavení	vyloučen	Záměr mimo biotop chřástala polního.
8 ⁶	0,046	plocha obč.vybavení	vyloučen	Záměr mimo biotop chřástala polního.
110	0,68	plocha obč.vybavení	nevyloučen	Ovlivnění biotopu chřástala polního.
136	6,06	plocha obč.vybavení	nevyloučen	Ovlivnění biotopu chřástala polního.
137	56,67	plocha obč.vybavení	nevyloučen	Ovlivnění biotopu chřástala polního.
7 ⁵	1,65	sjezdová trať	vyloučen	Záměr mimo biotop chřástala polního.

Komentář k vyhodnocení vlivů realizace záměru v návrhových plochách, u kterých nebyl vyloučen vliv na populaci chřástala polního, je uveden v následujícím textu.

Plocha 1⁶: poldr

Plocha se nachází na území PO Králický Sněžník a jedná se o veřejně prospěšnou stavbu pro realizaci protipovodňového opatření – poldru. V současnosti je většina plochy využita pro pastvu hovězího dobytka, na části se nachází nekosená podmáčená louka.

Roztroušeně na ploše nalezneme skupiny vzrostlých náletových dřevin, kde dominují olše lepkavé, bříza bělokorá, topol osika a vrby jívy. Podél řeky Moravy jsou potoční luhy tvořené javory, olší lepkavou, jasanem ztepilým a střemchou obecnou. V charakteristickém podrostu byl na okraji plochy potvrzen výskyt dvou ohrožených zvláště chráněných druhů rostlin dle vyhl. 395/1992 Sb., v platném znění, lilie zlatohlavé a oměje pestrého, jejichž biotop ale nebude realizací záměru dotčen.

V travním porostu pastviny dominuje psárka luční, ovsík vyvýšený, psineček tenký, kostřava červená, trojštět žlutavý, pryskyřník plazivý, rozrazil rezekvítek, jetel luční, popenec břechťanolistý, pampeliška lékařská, řebříček obecný, kostival lékařský, jitrocel prostřední, místy i devěsíl bílý, skřípina lesní a sítina rozkladitá.

Na základě dostupných znalostí nebyl na ploše zjištěn výskyt chřástala polního. Vegetace na ploše však odpovídá biotopovým požadavkům pro jeho výskyt, i když využívání převážné části plochy pro pastvu hovězího dobytka znemožňuje jeho výskyt.

Změna ve využívání plochy jako suchého poldru neznamená ztrátu nebo ovlivnění vhodného biotopu chřástala polního, který je předmětem ochrany v PO Králický Sněžník.

Plocha 2⁶: golfové hřiště

Plocha je vymezena na území PO Králický Sněžník. Vyskytují se zde travní porosty, které jsou částečně koseny, částečně paseny, místy se vyskytují na kamenných snosech a mezích vzrostlé náletové dřeviny - javor klen, jasan ztepilý, bříza bělokorá, vrba jíva, jeřáb ptačí a topol osika, z keřů pak růže šípková, hloh a bez černý.

Travní porosty na většině plochy lze charakterizovat jako poměrně zachovalé ovsíkové louky s dominancí kostřavy červené, ovsíku vyvýšeného, dále zde roste psárka obecná, srha laločnatá, trojštět žlutavý a tomka vonná. Z bylin se zde vyskytuje třezalka skvrnitá, rozrazil rezekvítek, štírovník růžkatý, jitrocel kopinatý, kontryhel, vikev ptačí, vikev plotní, jetel

luční, jetel plazivý, kopretina bílá, chrastavec rolní, zvonek rozkladitý, máchelka srsnatá, kohoutek luční, kerblík lesní, chrastavec rolní, místy při okrajích hojně bršlice kozí noha, krabilice zápašná a kopřiva dvoudomá. V porostech se místy vyskytuje i pcháč potoční. Na vysýchavých místech se v travních porostech vyskytují i druhy sv. *Violinion*, jako je psineček obecný, bika ladní, třeslice prostřední, pupava bezlodyžná, třezalka skvrnitá, mochna nátržník a rozrazil lékařský. V blízkosti plochy byl zaznamenán výskyt desítky jedinců ohroženého vemeníku dvoulistého.

V rámci plochy nalezneme menší lesíky, kde dominuje smrk ztepilý, na okrajích jsou hojně listnaté dřeviny jako bříza bělokorá, jasany ztepilé, javory kleny a topoly osiky.

Dotčené katastrální území není součástí jádrových zón výskytu chřástala polního v PO Králický Sněžník (Hora et al. 2010). Dle metodického pokynu pro vyhodnocení významnosti vlivů na předměty ochrany lokalit soustavy Natura 2000 (MŽP 2011) se hodnocení v zónách mimo jádrová území provádí dle následujících parametrů - četnost výskytu, intenzita vlivu a doba trvání vlivu, viz tabulka 2.

Tabulka 2: Parametry pro vyhodnocení vlivů na chřástala polního pro plochu určenou k realizaci golfového hřiště a plochy navazujícího občanského vybavení (dle MŽP 2011)

Parametr	Určení vlivu	Hodnota vlivu	Vyhodnocení vlivu výstavby golfového hřiště	Vyhodnocení vlivu realizace plochy občanského vybavení
Četnost výskytu	Chřástal se na ploše nevyskytuje (tj. nejsou žádné údaje patronátní skupiny ČSO, regionálních znalců, byly provedeny alespoň 2 návštěvy v období toku, v nočních hodinách a druh nebyl zjištěn)	0	x	x
	Chřástal se na ploše vyskytuje 1x za 5 let	+		
	Chřástal se na ploše vyskytuje 2x za 5 let	++		
Intenzita vlivu	mírně rušivý – např. hlukové rušení z větší vzdálenosti	+		x
	středně rušivý – trvalý vliv, který zhoršuje podmínky biotopu chřástala na ploše dotčené záměrem např. trvalá přítomnost lidí v blízkosti ploch s výskytem chřástala	+	x	
	intenzivní – znamenající okamžité opuštění plochy chřástalem	++		
Doba trvání vlivu	Krátkodobý (řádově týdny) - mimo dobu výskytu chřástala	0		

	Krátkodobý (řádově týdny) - v době výskytu chřástala	+		
	Střednědobý (řádově měsíce) - mimo dobu výskytu chřástala	0		
	Střednědobý (řádově měsíce) - v době výskytu chřástala	++		
	Trvalý (řádově roky)	++	x	x

Vysvětlivky:

0: nezvyšuje významnost vlivu

+: zvyšuje významnost vlivu

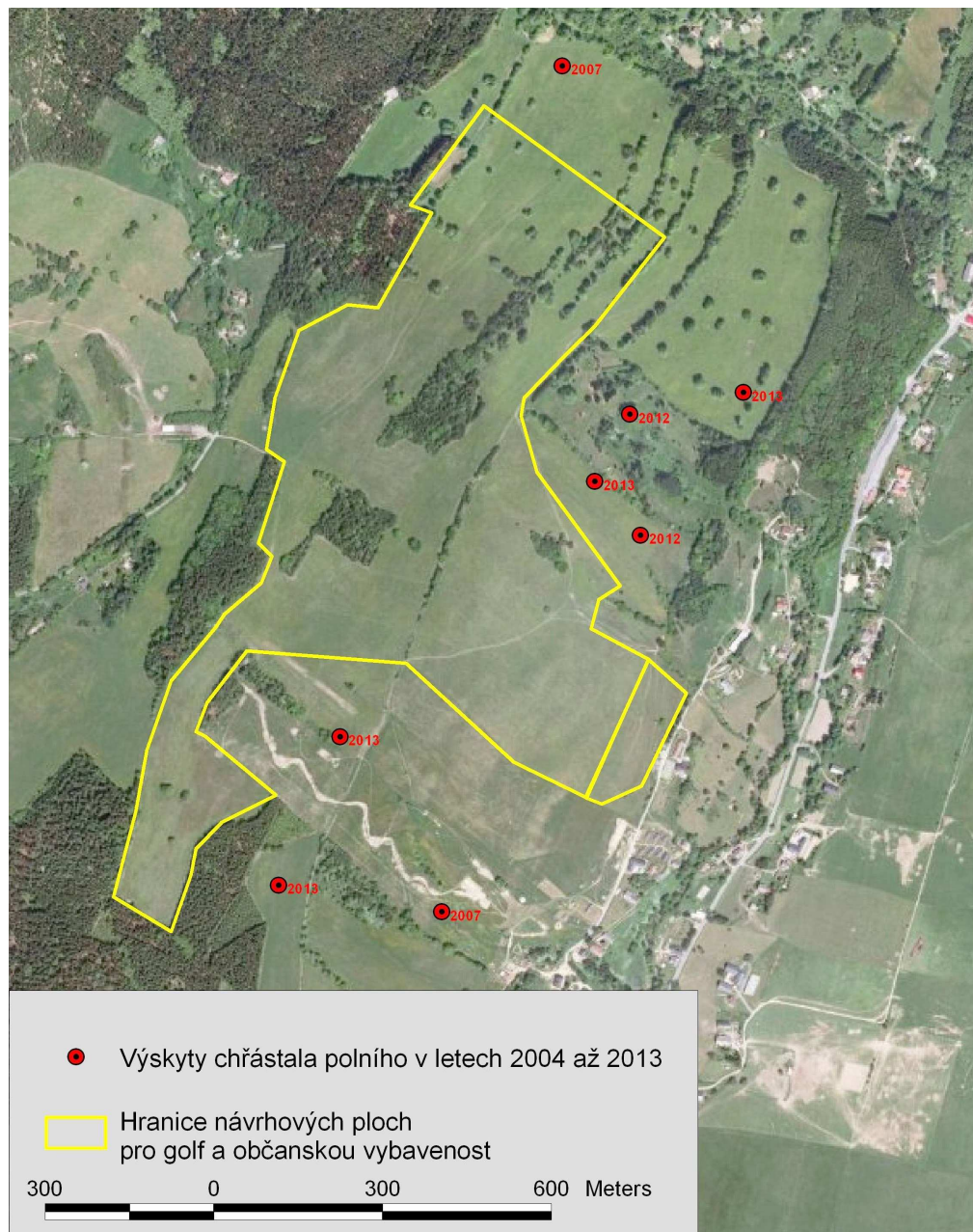
++: výrazně zvyšuje významnost vlivu

Při realizaci golfových hřišť bývá na místech budoucích odpališť a jamkovišť vegetace odstraněna a nahrazena speciální travní směsí s omezeným počtem rostlinných druhů. Na většině ostatní plochy jsou luční porosty častěji sečeny, což sníží její potenciál jakožto biotopu chřástala.

Realizace záměru bude znamenat ovlivnění travních porostů na ploše 56,4 ha, což představuje 0,19 % z celkové rozlohy PO. Realizací golfového hřiště nedojde ke ztrátě aktuálně užívaného hnízdního biotopu chřástala polního. Na základě znalostí o velikosti teritorii chřástalů se jako mezní vzdálenost po negativní ovlivnění považuje 200 m od výskytu tokajického samce. Většina plochy pro golf je navržena ve větší vzdálenosti než 200 m od známých tokanišť. Na základě těchto údajů je možné v souladu s metodikou MŽP konstatovat, že realizace golfového hřiště nebude mít významný vliv na populace chřástala polního v PO Králický Sněžník.

Ke zmírnění vlivu navrhuje, aby cca 30 % z plochy golfového hřiště (zejména na plochách, které se nacházejí v blízkosti známých tokanišť chřástala) bylo obhospodářováno s ohledem na jeho životní nároky. Tyto plochy budou sekány max. 2x ročně, kdy první seč proběhne po 15. srpnu, tedy po vyhnízdění chřástala polního. Tuto podmínku je třeba zohlednit při navrhování konkrétní podoby hřiště a v projektu umístit na tyto plochy roughy, nikoli greeny, odpaliště nebo fairwaye. Při realizaci golfového hřiště nesmí být narušen hydrologický režim v širším okolí plochy. Na ploše golfu nebudou používány herbicidy a insekticidy, případně průmyslová hnojiva, která by negativně ovlivnila potravní zdroj chřástala polního. Druhovú skladbu případně dosazovaných dřevin bude odpovídat přírodním podmínkám daného stanoviště i okolnímu prostředí. K osetí narušených ploch bude použito vhodné travní směsi s původními druhy rostlin. Terénní práce proběhnou mimo hnízdní období chřástala polního. Areál golfu nebude osvětlen.

Obrázek 1: Doložený výskyt chřástala polního v okolí ploch 2⁶ a 3⁶



Plocha 3⁶: občanské vybavení

Plocha o rozloze 1,44 ha se nachází na území PO Králický Sněžník a částečně navazuje na zastavěné území. V roce 2012 byla využívána jako extenzivní pastvina a v červnu 2013 byl travní porost prozatím nepokosen. Dominantou v travním porostu je kostřava červená, dále se zde vyskytuje srha laločnatá, metlice trstnatá, zvonek rozkladitý, kopretina bílá, kontryhel, víkev ptačí, jetel luční, chrastavec rolní, třezalka skvrnitá, pryskyřník prudký, jitrocel kopinatý, šťovík kyselý. Na části ojediněle nálet třešně ptačí, jasanu ztepilého, jeřábu ptačího i růže šípkové.

Dotčené katastrální území není součástí jádrových zón výskytu chřástala polního v PO Králický Sněžník (Hora et al. 2010). Dle metodického pokynu pro vyhodnocení významnosti

vlivů na předměty ochrany lokalit soustavy Natura 2000 (MŽP 2011) se hodnocení v zónách mimo jádrová území provádí dle parametrů uvedených výše v tabulce 2. V posledním sloupci je uvedeno vyhodnocení významnosti vlivů změny využívání návrhové plochy pro občanskou vybavenost.

Na základě dostupných znalostí není na ploše znám výskyt chřástala polního. Plocha navazuje na stávající zastavěné plochy, které jsou zdrojem rušivých vlivů, není proto vhodná jako hnízdní biotop. Změnou ve využívání plochy také nedojde k působení rušivých vlivů na aktuálně užívaný hnízdní biotop v okolí návrhové plochy (viz obr. 1). Na základě těchto zjištění byl vliv změny užívání této plochy vyhodnocen jako mírně negativní, protože dojde jen k lokálnímu záboru potenciálního biotopu chřástala polního.

Plochy 110, 136, 137: občanské vybavení

Plochy se nacházejí na území PO Králický Sněžník. Jejich umístění je převzato z původního územního plánu z roku 2001. Plocha 110 byla vymezena pro umístění golfového hřiště a plochy 136 a 137 na tuto plochu navazují.

V současnosti se zde nacházejí travnaté porosty s dominancí kostřavy červené, ovsíku vyvýšeného, dále se zde vyskytuje srha laločnatá, trojštět žlutavý, rozrazil rezekvítek, třezalka skvrnitá, kopretina bílá, jitrocel kopinatý, řebříček obecný, bolševník obecný a vikev ptačí. Převážná část travních porostů byla v roce 2012 pasena, v roce 2013 v červnu pokosena. Ojedinele jsou přítomny vzrostlé náletové dřeviny (jasan ztepilý, javor klen, topol osika a vrba jíva).

Realizací změny ÚPO dojde k převedení ploch občanského vybavení o rozloze 63,41 ha do zemědělského půdního fondu. Zachování travních porostů, které jsou potenciálním biotopem chřástala polního, bude mít pozitivní vliv na zachování jeho populace v PO Králický Sněžník.

4.3. Klasifikace zjištěných vlivů

Na základě výše uvedeného hodnocení jsou v následujícím přehledu (tabulka 3) klasifikovány hodnoty vlivů jednotlivých návrhů ploch, koridorů a opatření, které by mohly ovlivnit lokality soustavy Natura 2000. Uvedené hodnoty vlivů vyjadřující míru potenciálního ovlivnění lokalit jsou stanoveny dle metodických pokynů MŽP. Jsou rozlišovány tyto kategorie:

- 2 Významně negativní vliv:** Významný rušivý až likvidační vliv na stanoviště či populaci druhu nebo její podstatnou část; významné narušení ekologických nároků stanoviště nebo druhu, významný zásah do biotopu nebo do přirozeného vývoje druhu. Vyplývá ze zadání koncepce, nelze jej eliminovat. **Negativní vliv ve smyslu odst. 9 § 45i zákona č. 114/1992 Sb., o ochraně přírody a krajiny, v platném znění. Vylučuje přijetí koncepce (resp. koncepci je možné schválit pouze v určených případech dle odst. 9 a 10 § 45i ZOPK)**
- 1 Mírně negativní vliv:** Mírný rušivý vliv na stanoviště či populaci druhu; mírné narušení ekologických nároků stanoviště nebo druhu, okrajový zásah do

- biotopu nebo do přirozeného vývoje druhu. Je možné jej vyloučit zmírňujícími opatřeními. **Nevylučuje realizaci koncepce.**
- 0 Nulový vliv:** Záměr nemá žádný prokazatelný vliv na předměty ochrany a celistvost lokality Natura 2000.
- +1 Mírně pozitivní vliv** Mírný příznivý vliv na stanoviště či populaci druhu; mírné zlepšení ekologických nároků stanoviště nebo druhu, mírný příznivý zásah do biotopu nebo do přirozeného vývoje druhu.
- +2 Významný pozitivní vliv** Významný příznivý vliv na stanoviště či populaci druhu; významné zlepšení ekologických nároků stanoviště nebo druhu, významný příznivý zásah do biotopu nebo do přirozeného vývoje druhu.
- ? Možný negativní vliv:** Může dojít k negativnímu ovlivnění soustavy Natura 2000. Díky neurčitostem plynoucím z charakteru koncepce však není možné vyhodnotit jeho významnost. Vliv bude přinejmenším mírný, není však vyloučeno, že při hodnocení konkrétní podoby záměru na EVL a PO bude vliv určen jako významně negativní. **Nevylučuje realizaci koncepce s podmínkou, že záměr bude posouzen v navazujících stupních schvalovacího procesu (např. územní řízení).**

Tabulka 3: Klasifikace vlivu u vybraných ploch

Označení plochy	Rozloha (ha)	Charakter záměru	Významnost vlivu
1 ⁶	5	poldr	0
2 ⁶	56,4	golfové hřiště	-1
3 ⁶	1,436	plocha obč.vybavení	-1
110	0,68	plocha obč.vybavení	+1
136	6,06	plocha obč.vybavení	+1
137	56,67	plocha obč.vybavení	+1

Všechny ostatní návrhy, u nichž byl v první fázi hodnocení vliv na území soustavy Natura 2000 vyloučen, jsou podle klasifikace MŽP hodnoceny jako záměry s **nulovým vlivem**.

Odůvodnění stanovení míry významnosti vlivu je uvedeno v popisu jednotlivých ploch, u kterých nebylo vyloučeno ovlivnění lokalit soustavy Natura 2000 v kapitole 4.2 tohoto hodnocení.

4.4. Vyhodnocení kumulativních vlivů

Kumulativním vlivem se rozumí ovlivnění jedné lokality větším počtem záměrů, jejichž společné působení může přesáhnout hranici významně negativního vlivu. Během posuzování navržené změny ÚPO může dojít ke kumulativnímu ovlivnění chřástala polní, a to jednak realizací golfového hřiště v rámci plochy 2⁶ a vymezením plochy občanského vybavení 3⁶. Celkem dojde k ovlivnění 57,84 ha travních porostů, které se nacházejí na území PO Králický Sněžník. V rámci návrhových ploch 110, 136 a 137 budou plochy občanské vybavenosti o rozloze 63,40 ha převedeny zpět do zemědělského půdního fondu.

Již v minulosti došlo při rozvoji střediska turistického ruchu v k.ú. Dolní Morava k ovlivnění biotopu chřástala polního. Jednalo se konkrétně o tyto záměry:

- Záměr výstavby penzionu a ubytovacích chat „Lyžařské středisko-SKI CENTRUM, Dolní Morava“ (Losík 2007). Ztráta biotopů způsobená tímto záměrem byla 0,86 ha.
- Lyžařský areál Větrný vrch s cyklokrosovou tratí. Celková plocha dotčených biotopů byla odhadnuta na 10 ha.
- Výstavba bobové dráhy a lanové sedačkové dráhy A spojené s realizací zasněžovacího systému v rámci „Lyžařské středisko-SKI CENTRUM, Dolní Morava - III etapa“ (Losík 2008). Celková plocha ztracených biotopů byla odhadnuta na 10 ha.

Žádný z uvedených záměrů neměl přímý negativní vliv na populaci chřástala polního, kumulativní vliv je tedy možné vztahovat jen k zaboru potenciálních biotopů. Celková dosavadní ztráta travních porostů, jako vhodného biotopu chřástala polního, činí v rámci rozvoje lyžařských areálů a sportovních aktivit v katastrálním území Dolní Moravy celkem 20,86 ha, což představuje ztrátu 0,07 % z celkové rozlohy PO Králický Sněžník. Realizací záměrů v navrhované změně dojde k ovlivnění dalších 57,84 ha, což představuje v kumulaci ovlivnění 0,26 % z celkové rozlohy PO.

Vzhledem k výše uvedeným údajům nebude realizace změny ve využívání ploch navržených v rámci Změny č. 6 ÚPO Dolní Morava představovat významné kumulativní ovlivnění biotopu chřástala polního v PO Králický Sněžník.

4.5. Vyhodnocení přeshraničních vlivů

Posuzovaná Změna č. 6 ÚP obce Dolní Morava nemá vliv na lokality soustavy Natura 2000 v okolních státech Evropské unie.

4.6. Vyhodnocení významnosti vlivů na celistvost lokalit

Úkolem tohoto hodnocení je také posoudit vliv změny ÚPO na celistvost dotčených lokalit soustavy Natura 2000. Celistvost je chápána jako ekologická integrita lokality, která zahrnuje ekologické vazby, struktury a klíčové charakteristiky (diverzita) ve vztahu k předmětům ochrany a jejich zachování ve stavu příznivém z hlediska ochrany.

Dotčené zájmové území nepředstavuje jádrovou zónu výskytu chřástala polního v PO Králický Sněžník (Hora et al. 2010). Realizací golfového hřiště a plochy pro občanskou vybavenost nebude ovlivněn na základě údajů o známém výskytu jedinců chřástala polního působením přímých vlivů hnízdní biotop chřástala polního. S ohledem na rozlohu dotčeného potenciálně vhodného biotopu chřástala polního a navržená zmírňující opatření nebude významně snížena rozloha vhodných biotopů pro existenci druhu a tím narušena ekologická integrita lokality.

Realizace navržené změny ÚPO proto nebude představovat významné ovlivnění celistvosti PO Králický Sněžník.

4.7. Vyhodnocení variant

Změna č. 6 ÚP obce Dolní Morava je navržena v jediné variantě, která je předmětem tohoto posouzení. Jedinou alternativou k předložené aktivní variantě je tedy zachování stávajícího stavu bez navržených změn (tzv. nulová varianta).

Ve stávajícím územním plánu z roku 2001 jsou navrženy plochy občanského vybavení pro realizaci golfové hřiště a souvisejících služeb na protilehlé straně údolí od nově navrhovaného umístění golfu. Stávající územní plán nebyl vzhledem k datu pořízení vyhodnocen dle §45i zákona č. 114/1992 Sb., v platném znění.

V navržené Změně č. 6 ÚPO jsou tyto plochy o celkové rozloze 63,41 ha označeny jako 110, 136 a 137 a jsou navrženy k převedení z ploch občanské vybavenosti zpět do zemědělského půdního fondu. Nově navržené plochy golfu 2⁶ a plocha občanské vybavenosti 3⁶, které jsou potenciálním biotopem chřástala polního mají rozlohu 57,84 ha.

Závěrem lze konstatovat, že realizací návrhových ploch uvedených v hodnocené změně ÚPO, nedojde k významnému negativnímu ovlivnění dotčené lokality soustavy Natura 2000.

5. Závěr

Cílem tohoto hodnocení bylo posoudit vliv navržené Změny č. 6 ÚP obce Dolní Morava na předměty ochrany a celistvost území soustavy Natura 2000. Bylo zjištěno, že **Změna č. 6 územního plánu obce Dolní Morava nemá významný negativní vliv na celistvost a předměty ochrany PO Králický Sněžník.**

6. Použitá literatura

ANONYMUS (2001): Péče o lokality soustavy Natura 2000: Ustanovení článku 6 směrnice o stanovištích 92/43/EHS, edice Planeta, IX/ 4.

ANONYMUS (2001): Hodnocení plánů a projektů, významně ovlivňujících lokality soustavy Natura 2000: Metodická příručka k ustanovení článků 6(3) a 6(4) směrnice o stanovištích 92/43/EHS, edice Planeta, XII/1.

ANONYMUS (2007): Metodika hodnocení významnosti vlivů při posuzování podle § 45i zákona č. /1992 Sb., o ochraně přírody a krajiny, ve znění pozdějších předpisů. Věstník MŽP, ročník XVII, částka 11, 23 s.

AOPK ČR (2012): Výřez z digitální vrstvy mapování biotopů.

Hora J. et al. (2010): Monitoring druhů přílohy I směrnice o ptácích a ptačích oblastech v letech 2005-2007. AOPK ČR. Praha.

Chytrý M. a kol. (2001): Katalog biotopů ČR. – AOPK ČR, Praha.

- Chvojková E. et al. (2011): Příručka k hodnocení významnosti vlivů na předměty ochrany lokalit soustavy Natura 2000. MŽP. Praha.
- Losík J. (2007): Hodnocení vlivu záměru „Lyžařské středisko-SKI CENTRUM, Dolní Morava“ na lokality soustavy Natura 2000.
- Losík J. (2007): Hodnocení vlivu záměru „Lyžařské středisko-SKI CENTRUM, Dolní Morava – III. etapa“ na lokality soustavy Natura 2000.
- Veselý J. (2008): Hodnocení lokality pro výstavbu penzionu a čtyř ubytovacích chat v lokalitě „Lyžařské středisko SKI CENTRUM, Dolní Morava,“ v k.ú. Dolní Morava. Nepublikované biologické hodnocení.

Směrnice 79/409/EHS o ochraně volně žijících ptáků

Zákon č. 114/1992 Sb., o ochraně přírody a krajiny, v platném znění.

Dále byly využity informace přístupné na internetových adresách:

<http://www.biomonitoring.cz>

<http://www.nature.cz/>