

# OZNÁMENÍ KONCEPCE

dle zákona č. 100/2001 Sb.,  
o posuzování vlivů na životní prostředí,  
ve znění pozdějších předpisů  
(dle přílohy č. 7 citovaného zákona)

## Strategie rozvoje městské části Praha 6

*Ostrava*  
*Červenec 2025*

## OBSAH

A. ÚDAJE O PŘEDKLADATELI.....	6
A.1 Název organizace .....	6
A.2 IČ .....	6
A.3 Sídlo (bydliště).....	6
A.4 Jméno, příjmení, adresa, telefon a e-mail oprávněného zástupce předkladatele .....	6
B. ÚDAJE O KONCEPCI .....	7
B.1 Název koncepce.....	7
B.2 Obsahové zaměření (osnova).....	7
B.3 Charakter.....	7
B.4 Zdůvodnění potřeby pořízení.....	8
B.5 Základní principy a postupy (etapy) řešení .....	8
B.6 Hlavní cíle .....	9
B.7 Míra, v jaké koncepci stanoví rámec pro záměry a jiné činnosti, vzhledem k jejich umístění, povaze, velikosti, provozním podmínkám, požadavkům na přírodní zdroje apod. ....	11
B.8 Přehled uvažovaných variant řešení .....	12
B.9 Vztah k jiným koncepcím a možnost kumulace vlivů na životní prostředí a veřejné zdraví s jinými záměry .....	12
B.9.1 Východiska pro zpracování koncepce .....	12
B.9.2 Vztah k jiným koncepcím v oblasti životního prostředí.....	13
B.10 Předpokládaný termín dokončení.....	16
B.11 Návrhové období.....	16
B.12 Způsob schvalování .....	16
C. ÚDAJE O DOTČENÉM ÚZEMÍ .....	17
C.1 Vymezení dotčeného území.....	17
C.2 Výčet dotčených územních samosprávných celků, které mohou být koncepcí ovlivněny .....	18
C.3 Základní charakteristiky stavu životního prostředí v dotčeném území.....	18
C.3.1 Geologie a geomorfologie .....	20
C.3.2 Obyvatelstvo a zdraví .....	20
C.3.3 Klima.....	22
C.3.4 Kvalita ovzduší.....	23
C.3.5 Voda .....	25
C.3.6 Zemědělský a lesní půdní fond, zeleň .....	28
C.3.7 Příroda a krajina .....	30
C.3.8 Staré ekologické zátěže a brownfields .....	34

C.3.9 Odpady .....	35
C.3.10 Hluk .....	36
C.3.11 Kulturní a historické hodnoty .....	38
C.4 Stávající problémy životního prostředí v dotčeném území.....	40
D. PŘEDPOKLÁDANÉ VLIVY KONCEPCE NA ŽIVOTNÍ PROSTŘEDÍ A VEŘEJNÉ ZDRAVÍ VE VYMEZENÉM DOTČENÉM ÚZEMÍ.....	41
E. DOPLŇUJÍCÍ ÚDAJE .....	44
E.1 Výčet možných vlivů koncepce přesahujících hranice České republiky .....	44
E.2 Mapová dokumentace a jiná dokumentace týkající se údajů v oznámení koncepce .....	44
E.3 Další podstatné informace předkladatele o možných vlivech na životní prostředí a veřejné zdraví.....	44
E.4 Stanovisko orgánu ochrany přírody, pokud je vyžadováno podle § 45i odst. 1 zákona č. 114/1992 Sb., ve znění pozdějších předpisů.....	44

Příloha č. 1: Stanovisko podle § 45i zákona č. 114/1992 Sb., ve znění pozdějších předpisů

Příloha č. 2: Plná moc

### Seznam tabulek

Tabulka 1 Vztah předkládané koncepce vůči jiným koncepcím přijatým na mezinárodní, vnitrostátní a regionální úrovni .....	13
Tabulka 2 Intenzita vztahu Strategie rozvoje městské části Praha 6 k relevantním koncepcím v oblasti životního prostředí .....	14
Tabulka 3 Základní klimatické charakteristiky dle Quitta (1971, akt. 2007) .....	22
Tabulka 4: Potenciální vlivy Strategie rozvoje MČ Praha 6 na životní prostředí a veřejné zdraví .....	41

### Seznam obrázků

Obr. 1: Vymezení řešeného území – MČ Praha 6 (Zdroj: <a href="http://www.mapy.cz">www.mapy.cz</a> ) .....	17
Obr. 2: Mapa územních celků městské části Praha 6.....	20
Obr. 3: Jakost vody v tocích v Praze (CENIA, 2024).....	26
Obr. 4: Zvláště chráněná území.....	31
Obr. 5: Evropsky významné lokality a ptačí oblasti v nebo blízkosti MČ Praha 6 .....	32
Obr. 6: Staré ekologické zátěže dle dat ÚAP .....	35
Obr. 7: Strategická hluková mapa, 2022 (Zdroj: Praha životní prostředí, 2022).....	38
Obr. 8: MČ Praha 6 – II. vojenské mapování (Zdroj: <a href="http://www.mapy.cz">www.mapy.cz</a> ) .....	38
Obr. 9: MČ Praha 6 – III. vojenské mapování (Zdroj: <a href="https://geoportal.gov.cz/web/guest/map">https://geoportal.gov.cz/web/guest/map</a> ) .....	39
Obr. 10: Praha 6 na leteckých snímcích z 50tých let 20 století.....	39

## ZKRATKY A VYSVĚTLIVKY:

AOPK ČR	Agentura ochrany přírody a krajiny ČR
B(a)P	Benzo(a)pyren
CENIA	Česká informační agentura životního prostředí
ČHMÚ	Český hydrometeorologický ústav
ČOV	Čistírna odpadních vod
ČR	Česká republika
ČSÚ	Český statistický úřad
EIA	Posuzování vlivů záměrů na ŽP
EU	Evropská unie
EVL	Evropsky významná lokalita (Natura 2000)
EVVO	Environmentální vzdělávání, výchova a osvěta
CHKO	Chráněná krajinná oblast
CHOPAV	Chráněná oblast přirozené akumulace vod
IČ	Identifikační číslo
Koncepce	V tomto textu vždy dokument ve smyslu § 10a) zákona č. 100/2001 Sb., ve znění pozdějších předpisů
KÚ	Krajský úřad
k. ú.	Katastrální úřad
MZD	Ministerstvo zdravotnictví
MŽP	Ministerstvo životního prostředí
NATURA 2000	Soustava chráněných území Natura 2000, tvořena evropsky významnými lokalitami (EVL) a ptačími oblastmi (PO)
PM <sub>10</sub> , PM <sub>2,5</sub>	Suspendované částice frakce PM <sub>10</sub> , PM <sub>2,5</sub> (prašný aerosol)
PO	Ptačí oblast (Natura 2000)
Q <sub>100</sub>	Záplavové území 100-leté vody
SEA	Posuzování vlivů koncepce na životní prostředí
SEKM	Systém evidence kontaminovaných míst
SEZ	Stará ekologická zátěž
SO ORP	Správní obvod obce s rozšířenou působností
ÚAP	Územně analytické podklady
ÚPD	Územně plánovací dokumentace
ÚSES	Územní systém ekologické stability
VKP	Významný krajinný prvek
ZPF	Zemědělský půdní fond
ZÚR	Zásady územního rozvoje
ŽP	Životní prostředí

## ÚVOD

Předložené oznámení návrhu koncepce „Strategie rozvoje městské části Praha 6“ (dále také oznámení koncepce) je zpracováno na základě § 10 písm. c) zákona číslo 100/2001 Sb., o posuzování vlivů na životní prostředí, ve znění pozdějších předpisů. Oznámení koncepce vychází z obsahu přílohy číslo 7 citovaného zákona. Procedura posouzení vlivů na životní prostředí pro uvedenou koncepci probíhá v souladu s § 22 písm. b) zákona, v působnosti Magistrátu hlavního města Prahy.

Ze zákona č. 114/1992 Sb., o ochraně přírody a krajiny, ve znění pozdějších předpisů, vyplývá povinnost posoudit, zda provádění koncepce může významně ovlivnit evropsky významné lokality nebo ptačí oblasti, zařazené do soustavy Natura 2000 a pokud ano, do jaké míry, a jaká opatření je nutno přijmout. O stanovisko k návrhu koncepce byl požádán dotčený orgán ochrany přírody:

❖ Magistrát hlavního města Prahy, Odbor ochrany prostředí, Škodův palác, Jungmannova 35,  
11000 Praha 1, Nové Město

Z obdrženého stanoviska vyplývá, že koncepce **nebude mít významný negativní vliv** na lokality soustavy Natura 2000 (viz kapitola E.4. a obdržené stanovisko uvedené v příloze č. 1).

Zpracovatelem koncepce Strategie rozvoje městské části Praha 6 je společnost BeePartner a.s. Základním dokumentem pro zpracování Oznámení koncepce jsou koncepční podklady a informace předané zpracovatelům oznámení předkladatelem koncepce, dále konzultace s orgány veřejné správy, literární a mapové podklady a zkušenosti zpracovatelů při zpracování jiných Oznámení řady koncepčních materiálů. Hlavní použité materiály jsou uvedeny v závěru Oznámení v kapitole „Seznam použitých podkladů“. Ke zpracování kapitoly části „C“ Oznámení byly využity existující podklady v souladu s § 10 písm. b), odst. 3, zákona č. 100/2001 Sb., o posuzování vlivů na ŽP, ve znění pozdějších předpisů.

Soulad oznámení uvedené koncepce s povinnostmi vyplývajícími ze zákonných ustanovení byl konfrontován s platnými právními předpisy. Existují-li další závažné skutečnosti, které by na posuzování koncepce mohly mít zásadní vliv, nebyly zpracovateli oznámení koncepce v době jeho zpracování známy.

## A. ÚDAJE O PŘEDKLADATELI

### A.1 NÁZEV ORGANIZACE

Hlavní město Praha, městská část Praha 6

### A.2 IČ

IČ: 00063703

### A.3 SÍDLO (BYDLIŠTĚ)

Úřad městské části Praha 6  
Československé armády 23  
160 52 Praha 6 – Bubeneč

### A.4 JMÉNO, PŘÍJMENÍ, ADRESA, TELEFON A E-MAIL OPRÁVNĚNÉHO ZÁSTUPCE PŘEDKLADATELE

Mgr. Jakub Stárek

starosta

Úřad městské části Praha 6

Československé armády 23

160 52 Praha 6 – Bubeneč

Tel.: +420 220 189 155

E-mail: [jstarek@praha6.cz](mailto:jstarek@praha6.cz)

#### Kontaktní osoba:

Kontaktní osoba: Eliška Bradová

Kancelář starosty Úřadu městské části Praha 6

Tel.: +420 776 701 129

Email: [ebrodova@praha6.cz](mailto:ebrodova@praha6.cz)

Web: [www.praha6.cz](http://www.praha6.cz)

## B. ÚDAJE O KONCEPCI

### B.1 NÁZEV KONCEPCE

Strategie rozvoje městské části Praha 6

### B.2 OBSAHOVÉ ZAMĚŘENÍ (OSNOVA)

Strategie rozvoje městské části Praha 6 se skládá z následujících hlavních dílčích částí:

- ❖ Analytická část
- ❖ Návrhová část
- ❖ Implementační fáze (proces)

Akční plán není přímou součástí koncepce, protože bude průběžně klouzavě doplňován projekty, které budou postupně naplňovat stanovené cíle.

Pro potřeby zjišťovacího řízení je klíčovou částí **Návrhová část**, kterou zde stručně shrnujeme. Ta vychází z analýzy dostupných dat a vývojových trendů městské části, strategických a koncepčních dokumentů městské části, on-line dotazníkového šetření mezi obyvateli, ze strukturovaných rozhovorů s osobnostmi se vztahem k městské části a z jednání tematických pracovních skupin s klíčovými aktéry.

### B.3 CHARAKTER

Strategie rozvoje městské části Praha 6 (dále také Strategie, koncepce nebo SRMČ Praha 6) představuje klíčový dokument pro řízení a plánování strategického rozvoje Městské části Praha 6, definující jeho dlouhodobou vizi, strategické cíle a opatření pro období do roku 2040. Strategie současně slouží jako rámec pro plánování a realizaci projektů a intervencí, které mají dlouhodobě pozitivní vliv na kvalitu života obyvatel a umožňují flexibilní reakci na aktuální potřeby a výzvy této městské části.

Důležitým prvkem Strategie je dlouhodobý kontinuální proces řízení a plánování, koordinace s partnery působící v této části a efektivní alokace kapacit, finančních a lidských zdrojů na prioritní opatření a aktivity v dlouhodobé perspektivě. Klíčová je pro úspěšnou realizaci Strategie zejména aktivní komunikace s obyvateli a klíčovými aktéry a jejich participace na přípravě.

Strategie vychází z analýzy dostupných dat a vývojových trendů, strategických a koncepčních dokumentů, dotazníkového šetření mezi obyvateli, ze strukturovaných rozhovorů s osobnostmi se vztahem k této městské části a z jednání tematických pracovních skupin, zahrnující klíčové aktéry.

## B.4 ZDŮVODNĚNÍ POTŘEBY POŘÍZENÍ

Strategie rozvoje městské části Praha 6 představuje klíčový dokument pro řízení a plánování strategického rozvoje a současně slouží jako rámec pro plánování a realizaci projektů a intervencí této městské části.

Klíčový koncepční dokument města popisuje, jakým směrem se život městské části bude ubírat a jaké projekty a aktivity jsou ty nejdůležitější.

Praha 6 dosud nemá ucelený dlouhodobý koncepční dokument, který by jednoduše a srozumitelně pro obyvatele i samotnou organizaci vytyčoval mezi mnoha tématy priority a vizi rozvoje MČ na období překračující jeden volební cyklus, zejména ve vazbě na dlouhodobé významné projekty, ať už z hlediska dopadu, náročnosti, komplexnosti apod. Klíčovým dokumentem je v tomto ohledu v současnosti Programové prohlášení Rady městské části, které je průběžně vyhodnocováno, je nicméně principiálně svázáno s daným volebním obdobím.

SPRM Praha 6 bude nadřazeným dokumentem pro další navazující odvětvové koncepce, které budou dílčí oblasti rozvoje rozpracovávat do větší podrobnosti.

## B.5 ZÁKLADNÍ PRINCIPY A POSTUPY (ETAPY) ŘEŠENÍ

Příprava strategie je dlouhodobý a složitý proces, do kterého jsou zapojeni mnozí místní a nadmístní aktéři z veřejného, neziskového a soukromého sektoru. Nová strategie rozvoje vzniká během let 2024-2025 za přispění širokého spektra odborníků, osobností, představitelů města, partnerských a spolupracujících organizací. Vzniká i za přispění obyvatel městské části.

Strategie rozvoje městské části Praha 6 se skládá z následujících hlavních dílčích částí:

- ❖ Analytická část
  - Analýza jednotlivých rozvojových oblastí
  - Zjištění názorů obyvatel a stakeholderů
  - SWOT analýza
  - Megatrendy
  - Manažerské shrnutí
- ❖ Návrhová část
  - Vize, priority
  - Strategická témata
  - Vlajkové projekty a iniciativy

Třetí fáze je implementační. Obsahem této fáze projektu bude metodika implementace strategie, která bude obsahovat návrh řídicích a monitorovacích struktur, návrh procedur, časový plán a obsah monitorování, způsob sběru informací o průběhu projektů, návrh milníků realizace opatření, které budou předmětem monitorování, návrh finančního monitoringu, návrh monitoringu výstupů aktivit. Součástí bude i návrh rolí a zodpovědnosti za monitorování pro jednotlivé nositele realizující projekty, návrh indikátorů pro sledování průběhu realizace Strategie a jejich projektů.

Akční plán není přímou součástí koncepce, protože bude průběžně aktualizován a doplňován projekty, které budou naplňovat stanovené priority v rámci koncepce.

## B.6 HLAVNÍ CÍLE

Hlavními vstupy pro formování vize, priorit a strategických témat byly výstupy analytické zprávy a jednání pracovních skupin.

### Vize rozvoje Prahy 6 po roce 2040

- ❖ Praha 6 nabízí vysokou kvalitou života, je odpovědná za budoucnost a podporuje excelenci.
- ❖ Praha 6 je unikátní evropská adresa, příjemná a bezpečná pro všechny generace.
- ❖ Praha 6 je na špici v úrovni kvality života v Evropě.
- ❖ Praha 6 je místem, kde se rozvíjí potenciál v lidech, talenty, inovativní řešení a excelence.
- ❖ Praha 6 je místem, kde se tvoří velké nadčasové příběhy.
- ❖ Praha 6 je místem, kde je občan v centru dění, a městskou částí, která pečuje o aktuální potřeby obyvatel v každé etapě jejich života.
- ❖ Praha 6 a její obyvatelé se chovají odpovědně ke svému prostředí i k sobě navzájem.

### Prioritní směry

Vize se promítá do tří prioritních směrů

Jakou chceme Prahu 6 v roce 2040?

Excelence, vysoká kvalita života a odpovědnost s důrazem na adaptaci a odolnost představují tři klíčové směry, které jsou vizí rozvoje Prahy 6.

- ❖ **„Excelence“** vyjadřuje ambici Prahy 6 být mezinárodně inspirativní adresou, která systematicky vyhledává, podporuje a rozvíjí výjimečnost ve všech oblastech života – od vzdělávání, výzkumu a inovací přes architekturu a veřejný prostor až po kulturní a občanský život. Excelence je způsobem, jakým Praha 6 přistupuje ke svému rozvoji – s odvahou, vizí a vysokými nároky.
- ❖ **„Vysoká kvalita života“** představuje závazek zajišťovat co nejlepší podmínky pro život obyvatel. Praha 6 chce být místem, kde se žije skvěle. Díky bezpečnému prostředí, fungující infrastruktuře, dostupnému bydlení, komunitnímu zázemí i péči o zdraví a vzdělání. Praha 6 se stará o potřeby svých obyvatel.
- ❖ **„Odpovědnost, adaptace a odolnost“** vyjadřují dlouhodobý závazek městské části vůči budoucím generacím. Praha 6 aktivně reaguje na klimatické, technologické a společenské změny a současně tvoří prostředí, které je schopné těmto změnám čelit s pružností a důstojností. Udržitelnost zde není jen ekologickým pojmem, ale hodnotou, která propustuje rozhodováním, investicemi i péčí o veřejný prostor a komunitní život.

## Strategický rámec

Na hlavní priority navazují příklady vlajkových projektů a iniciativy. Strategie je řešena a rozepsána v rámci 9 strategických témat. Strategický rámec strategie je patrný z následujícího schématu.

<b>VIZE</b>	<p>Praha 6 je unikátní evropská adresa, příjemná a bezpečná pro všechny generace.</p> <p>Praha 6 je na špičce v úrovni kvality života v Evropě.</p> <p>Praha 6 je místem, kde se rozvíjí potenciál v lidech, talenty, inovativní řešení a excelence.</p> <p>Praha 6 je místem, kde se tvoří velké nadčasové příběhy.</p> <p>Praha 6 je místem, kde je občan v centru dění, a městskou částí, která pečuje o aktuální potřeby obyvatel v každé etapě jejich života.</p> <p>Praha 6 a její obyvatelé se chovají odpovědně ke svému prostředí i k sobě navzájem.</p>		
<b>PRIORITY</b>	<b>EXCELENCE</b>	<b>KVALITA</b>	<b>ODPOVĚDNOST</b>
	<p><b>Podporovat špičkovou kvalitu ve všech klíčových oblastech rozvoje městské části. Přitahovat díky tomu špičkové lidi a projekty.</b></p>	<p><b>Udržovat kvalitu života v Praze 6 i v mezinárodním srovnání na nejvyšší úrovni.</b></p>	<p><b>Předat Prahu 6 budoucím generacím odolnější a adaptovanou na klimatické a společenské změny.</b></p>
	<p>Unikátní adresa. Mix výzkumu, akademického potenciálu, kvalitního bydlení a kultury, ceněný v Evropě. Mezinárodní přesah díky vědě (technické a přírodní obory), univerzitám, letišti a zapojení do globálních sítí. Rezidence lídrů v mnoha oblastech. Místo pro velké projekty. Prostor pro znalostní ekonomiku a chytrá řešení. Příspěvek konkurenceschopnosti ČR a Evropy.</p>	<p>Kvalitní veřejný prostor. Praha 6 se profiluje jako místo s vysokou kvalitou života ve srovnání s Evropou. Síť škol, bezpečnost, příroda, klid. Koncept města krátkých vzdáleností. Vysoká kvalita služeb pro děti, seniory, rodiny. Dostupnost služeb. Občan v centru dění, participace. Adaptace na demografické změny.</p>	<p>Praha 6 se aktivně připravuje na změny. Důsledně plánuje, posiluje adaptabilitu, zavádí nové technologie, chrání své zdroje. Chce být lídrem v udržitelnosti a inspirací pro další města ve schopnosti hledat řešení, která jsou inovativní a mají globální přesah.</p>
<b>PŘÍKLADY PROJEKTŮ A INICIATIV</b>	<ul style="list-style-type: none"> <li>• Nové funkce v rozvojových územích.</li> <li>• Podpora inovačního ekosystému Prahy 6.</li> <li>• Spolupráce v rámci AirportCity Ruzyně.</li> <li>• Unikátní infrastruktura pro kulturu a volný čas.</li> <li>• Rozvoj lidských zdrojů ve veřejných službách.</li> <li>• Ocenění a rozvoj výjimečných talentů.</li> <li>• Podpora špičkové architektury a urbanismu.</li> <li>• Testování inovací v městských službách.</li> <li>• Mezinárodní spolupráce a sdílení osvědčené praxe.</li> <li>• Strategické analýzy a práce s daty.</li> <li>• Praha 6 jako živá laboratoř.</li> <li>• Koordinace rozvoje s klíčovými aktéry.</li> </ul>	<ul style="list-style-type: none"> <li>• Posílení personálu ve službách a školství.</li> <li>• Rozšíření a modernizace školství (MŠ, ZŠ).</li> <li>• Rozvoj a kapacity sociálních služeb.</li> <li>• Spolupráce na klíčové dopravní infrastruktuře.</li> <li>• Investice do kultury a sportu.</li> <li>• Podpora komunitní a občanské angažovanosti.</li> <li>• Plánování pro město krátkých vzdáleností.</li> <li>• Vyjednávání podmínek developerské výstavby.</li> <li>• Rozvoj participace a digitální komunikace.</li> <li>• Péče o rodiny, seniory, znevýhodněné.</li> </ul>	<ul style="list-style-type: none"> <li>• Implementace prvků klimatického plánu Prahy.</li> <li>• Klimatická adaptace veřejných prostranství.</li> <li>• Péče o zeleň a ekologickou síť.</li> <li>• Obnovitelné zdroje a energetický management.</li> <li>• Péče o majetek a infrastrukturu.</li> <li>• Podpora cirkulární ekonomiky a odpadů.</li> <li>• Příprava na krizové situace a bezpečnost.</li> <li>• Strategické plánování územního rozvoje.</li> <li>• Digitalizace a chytrá veřejná správa.</li> <li>• Měření udržitelnosti a odolnosti města.</li> </ul>

<b>STRATEGICKÁ TÉMATA</b>	<ul style="list-style-type: none"><li>● Vzdělávání</li><li>● Sociální a zdravotní péče</li><li>● Aktivní život (kulturní, sportovní, volnočasový, komunitní)</li><li>● Doprava a pohyb po městě</li><li>● Veřejný prostor, územní rozvoj a péče o historické dědictví</li><li>● Životní prostředí, adaptace na změnu klimatu a péče o zeleň</li><li>● Výzkum, vývoj, inovace a podnikání</li><li>● Veřejné služby, digitalizace a participace</li><li>● Správa majetku, péče o bydlení, hospodaření se zdroji</li></ul>
<b>STRATEGICKÉ ŘÍZENÍ, PROSTOROVÉ PLÁNOVÁNÍ, EFEKTIVNÍ SPRÁVA</b>	

Priority a strategická témata jsou v Návrhové části následně podrobněji rozepsány.

**B.7 MÍRA, V JAKÉ KONCEPCE STANOVÍ RÁMEC PRO ZÁMĚRY A JINÉ ČINNOSTI, VZHLEDEM K JEJICH UMÍSTĚNÍ, POVAZE, VELIKOSTI, PROVOZNÍM PODMÍNKÁM, POŽADAVKŮM NA PŘÍRODNÍ ZDROJE APOD.**

Strategie rozvoje městské části Praha 6 bude hlavním strategickým dokumentem městské části a vytyčí zásadní směry rozvoje na období do roku 2040 tak, aby bylo městská část připraveno na další ekonomický, demografický a politický vývoj. Strategie bude respektovat zásady udržitelného rozvoje.

Strategie bude podkladem a rámcem pro:

- ❖ činnost MČ a organizací spadajících pod MČ,
- ❖ zpracování jednotlivých projektů, zajišťujících rozvoj MČ Praha 6, které budou řešit konkrétní problematiku dotčeného území,
- ❖ čerpání dotací z dotačních programů ČR, EU, Hlavního města Prahy a dalších zdrojů,
- ❖ pro zpracování územně plánovací dokumentace města.

Na základě Strategie budou realizovány konkrétní projekty naplňující stanovenou vizi, priority a strategická témata.

Koncepce svým charakterem naplňuje dikci ustanovení § 10a odst. 1 písm. a) zákona č. 100/2001 Sb., o posuzování vlivů na životní prostředí, ve znění pozdějších předpisů, neboť stanoví rámec pro budoucí povolení záměrů uvedených v příloze č. 1 zákona. Dále dle stanoviska orgánů ochrany přírody lze vyloučit významný vliv na předmět ochrany nebo celistvost evropsky významné lokality nebo ptačí oblasti podle zákona č. 114/1992 Sb., o ochraně přírody a krajiny.

Míra, v jaké koncepci stanoví rámec pro záměry a jiné činnosti, vzhledem k jejich umístění, povaze,

velikosti, provozním podmínkám, požadavkům na přírodní zdroje apod., je komentována zde:

- ❖ **umístění záměrů** – část z předpokládaných cílů a opatření bude pravděpodobně administrativního, organizačního či marketingového charakteru bez významnějšího územního průmětu. Některé strategická témata však budou mít územní průmět. Ten je předpokládán např. u oblasti udržitelné mobility, životního prostředí, veřejných prostranství apod. Strategická témata, které budou nebo mohou mít územní průmět, jsou zejména tyto:
  - Doprava a pohyb po městě – v této oblasti je však valná většina záměrů mimo kompetenci/gesci MČ
  - Veřejný prostor, územní rozvoj a péče o historické dědictví
  - Životní prostředí, adaptace na změnu klimatu a péče o zeleň
  - Správa majetku, péče o bydlení, hospodaření se zdroji
- ❖ **povaha a velikost záměrů** – konkrétní velikost záměrů v koncepci specifikována nebude a bude řešena v dalších fázích přípravy projektů, které budou z koncepce vyplývat.
- ❖ **provozní podmínky a požadavky na přírodní zdroje** – tyto informace nebudou s ohledem na podrobnost koncepce uvedeny a budou předmětem řešení v navazujících fázích přípravy konkrétních záměrů a případně i v rámci procesu EIA vlivů záměrů. Samotná koncepce tedy nebude stanovovat provozní podmínky a požadavky na přírodní zdroje.

## B.8 PŘEHLED UVAŽOVANÝCH VARIANT ŘEŠENÍ

Strategie rozvoje městské části Praha 6 je zpracována v jedné variantě. Při přípravě konkrétních projektů/záměrů vyplývajících ze Strategie mohou být prověřovány jejich varianty.

## B.9 VZTAH K JINÝM KONCEPCÍM A MOŽNOST KUMULACE VLIVŮ NA ŽIVOTNÍ PROSTŘEDÍ A VEŘEJNÉ ZDRAVÍ S JINÝMI ZÁMĚRY

### B.9.1 VÝCHODISKA PRO ZPRACOVÁNÍ KONCEPCE

Vzhledem ke svému zaměření má zpracovávaná koncepce vztah k řadě dokumentů na národní a městské úrovni. Jejich úplný výčet by nebyl – vzhledem k cílům oznámení a různé úrovni vzájemných vazeb – účelný, proto jsou uváděny pouze ty nejdůležitější.

Vztah strategie ke strategickým dokumentům na **mezinárodní** úrovni:

- ❖ Nová politika soudržnosti EU 2021-2027 (2021)

Vztah strategie ke strategickým dokumentům na **národní** úrovni:

- ❖ Strategický rámec Česká republika 2030 (2017)
- ❖ Strategie regionálního rozvoje ČR 2021+ (2019)
- ❖ Státní politika životního prostředí ČR 2030 s výhledem do 2050 (2021)
- ❖ Státní program ochrany přírody a krajiny České republiky pro období 2020 – 2025 (2020)

- ❖ Strategie přizpůsobení se změně klimatu v podmínkách ČR (2015, akt. 2021)
- ❖ Národní akční plán adaptace na změnu klimatu na období 2021-2025 (akt. 2021)
- ❖ Politika ochrany klimatu ČR (2017, akt. 2024)
- ❖ Státní energetická koncepce ČR (2015)
- ❖ Aktualizace Národního programu snižování emisí ČR (2019)
- ❖ Strategický rámec rozvoje péče o zdraví v České republice do roku 2030 („Zdraví 2030“) (akt. 2020)

Vztah strategie k hlavním strategickým dokumentům na úrovni hlavního města Prahy:

- ❖ Strategický plán Hlavního města Prahy 2016-2030 (2016)
- ❖ Dílčí tematické strategie a koncepce hl. města Prahy (různá období)
- ❖ Zásady územního rozvoje Hlavního města Prahy po aktualizaci č. 13 (2025)
- ❖ Územní plán (1999) ve znění se schválenými změnami a Metropolitní plán (v návrhu)

Hodnocení souladu koncepce se strategickými dokumenty bude součástí dokumentu Vyhodnocení vlivů koncepce na životní prostředí a veřejné zdraví v tom případě, že o nutnosti jeho zpracování rozhodne příslušný úřad v rámci zjišťovacího řízení.

B.9.2 VZTAH K JINÝM KONCEPCÍM V OBLASTI ŽIVOTNÍHO PROSTŘEDÍ

Cíle navrhované v rámci této koncepce by měly být v souladu s cíli vybraných strategických a programových dokumentů.

Níže je tabulkovou formou provedeno vyhodnocení vztahu strategie ke koncepcím přijatým na mezinárodní, vnitrostátní a regionální úrovni, které se vztahují k zájmovému území, předmětu řešení posuzované koncepce a způsobu zpracování cílů ochrany životního prostředí. Hodnocení je provedeno pomocí stupnice uvedené v následující tabulce, která byla převzata z Metodického doporučení pro posuzování vlivů obecných koncepcí na životní prostředí (Věstník MŽP č. 1/2019).

**Tabulka 1 Vztah předkládané koncepce vůči jiným koncepcím přijatým na mezinárodní, vnitrostátní a regionální úrovni**

Intenzita vztahu	Popis vztahu	Odůvodnění vztahu
3	velmi silný (přímý) vztah	Strategický dokument obsahuje podněty, požadavky nebo záměry s konkrétně definovaným nárokem na změnu využití území, které se přímo promítají do posuzované koncepce, jejich zahrnutí je nezbytnou podmínkou vyplývající z přijatého strategického dokumentu.
2	silný (přímý) vztah	Strategický dokument bez konkrétně definovaných nároků na promítnutí do předkládaného dokumentu. Do předkládané koncepce se promítají ve formě priorit, požadavků nebo podmínek (verbální výroky). Realizace koncepce není přímo závislá na přijatém strategickém dokumentu.
1	Slabý nebo nepřímý vztah	Strategický dokument neobsahuje podněty, požadavky nebo záměry s přímou vazbou na navrhovanou koncepci, je však podkladem pro odůvodnění konkrétních návrhů.

V následující tabulce je provedeno vyhodnocení intenzity vztahu strategie k těm koncepcím, ke kterým byl identifikován nějaký vztah nebo u kterých nebylo možno tento vztah a priori vyloučit. Koncepce, u kterých bylo možno vztah a priori vyloučit nebo byl zjevně zanedbatelný, nejsou v tabulce uváděny.

**Tabulka 2 Intenzita vztahu Strategie rozvoje městské části Praha 6 k relevantním koncepcím v oblasti životního prostředí**

Mezinárodní dokumenty	Možná vazba	Komentář
Nová politika soudržnosti EU 2021-2027 (2021)	2	Obsahuje podněty s přímou vazbou na předkládanou koncepci. Cíle Nové politiky se promítají do priorit a strategických témat.
Národní dokumenty	Možná vazba	Komentář
Strategie regionálního rozvoje ČR 2021+ (2019)	2	Strategie ČR 2021+ je základním koncepčním dokumentem v oblasti regionálního rozvoje a nástrojem realizace regionální politiky a koordinace působení ostatních veřejných politik na regionální rozvoj. Obsahuje podněty, které se promítají do posuzované koncepce, respektive které mohou sloužit pro odůvodnění návrhů.
Strategický rámec Česká republika 2030 (2017)	2	Základní rozvojový dokument ČR. Obsahuje podněty, které se promítají do posuzované koncepce napříč jednotlivými prioritami, respektive které mohou sloužit pro odůvodnění návrhů.
Státní politika životního prostředí České republiky 2030 s výhledem do 2050 (2021)	1	Obsahuje podněty řešitelné v předkládané koncepci. Do předkládané koncepce se promítají částečně prostřednictvím strategického tématu Životní prostředí, adaptace na změnu klimatu a péče o zeleň.
Strategie přizpůsobení se změně klimatu v podmínkách ČR (2015, akt. 2021)	1	Obsahuje podněty řešitelné v předkládané koncepci, může sloužit pro odůvodnění cílů a opatření. Do předkládané koncepce se promítají částečně prostřednictvím strategického tématu Životní prostředí, adaptace na změnu klimatu a péče o zeleň.
Národní akční plán adaptace na změnu klimatu na období 2021-2025 (akt. 2021)	1	Obsahuje podněty řešitelné v předkládané koncepci, může sloužit pro odůvodnění cílů a opatření. Do předkládané koncepce se promítají částečně prostřednictvím strategického tématu Životní prostředí, adaptace na změnu klimatu a péče o zeleň.
Politika ochrany klimatu ČR (2017, akt. 2024)	1	Obsahuje podněty řešitelné v předkládané koncepci, může sloužit pro odůvodnění cílů a opatření. Do předkládané koncepce se promítají částečně prostřednictvím strategického tématu Životní prostředí, adaptace na změnu klimatu a péče o zeleň a také Doprava a pohyb po městě.
Státní energetická koncepce ČR (2015)	1	Obsahuje podněty řešitelné v předkládané koncepci, může sloužit pro odůvodnění cílů a opatření. Do předkládané koncepce se promítají částečně prostřednictvím strategického tématu Životní prostředí, adaptace na změnu klimatu a péče o

		zeleň a také Doprava a pohyb po městě.
Aktualizace Národního programu snižování emisí ČR (2019)	1	Obsahuje podněty řešitelné v předkládané koncepci, může sloužit pro odůvodnění cílů a opatření. Do předkládané koncepce se promítají částečně prostřednictvím strategického tématu Životní prostředí, adaptace na změnu klimatu a péče o zeleň a také Doprava a pohyb po městě.
Strategický rámec rozvoje péče o zdraví v České republice do roku 2030 („Zdraví 2030“) (akt. 2020)	1	Obsahuje podněty řešitelné v předkládané koncepci, může sloužit pro odůvodnění cílů a opatření. Do předkládané koncepce se promítají částečně prostřednictvím strategického tématu Sociální a zdravotní péče.
<b>Hlavní dokumenty na území HM Prahy</b>	<b>Možná vazba</b>	<b>Komentář</b>
Strategický plán Hlavního města Prahy 2016-2030 (2016)	2	Obsahuje podněty a požadavky s konkrétně definovaným nárokem na změnu využití území, které se budou přímo promítat do posuzované koncepce, zejména v oblasti ekonomiky, zaměstnanosti, mobility, kvalitního životního prostředí, cestovního ruchu apod.
Dílčí tematické strategie a koncepce hl. města Prahy (různá období)	1	Dílčí oborové strategické dokumenty, které slouží jako podklad pro návrh nebo jeho odůvodnění v jednotlivých řešených strategických tématech a navazujících opatřeních a aktivitách.
Zásady územního rozvoje Hlavního města Prahy po aktualizaci č. 13 (2025)	2	Obsahuje podněty a požadavky s konkrétně definovaným nárokem na změnu využití území, které se budou promítat do posuzované koncepce. Strategie ZÚR respektuje a musí s nimi být v souladu.
Územní plán (1999) ve znění se schválenými změnami a Metropolitní plán (v návrhu)	2	Obsahuje podněty a požadavky s konkrétně definovaným nárokem na změnu využití území, které se budou promítat do posuzované koncepce. Strategie ÚP respektuje a musí s nimi být v souladu. Současně bude muset být v souladu s Metropolitním plánem po jeho schválení.

Vazby na koncepční materiály, ke kterým byl identifikován velmi silný (3) nebo silný (2) vztah k SRMČ Praha 6 budou podrobněji popsány v dokumentu Vyhodnocení vlivů koncepce na ŽP a veřejné zdraví v případě, že o nutnosti jeho zpracování rozhodne příslušný úřad v Závěru zjišťovacího řízení.

#### Možnost kumulace vlivů na životní prostředí a veřejné zdraví s jinými záměry

Vlivy realizace těchto koncepcí budou vzájemně interferovat. Největší vazba je mezi dokumenty na úrovni Hlavního města Prahy – tj. zejména se Strategickým plánem, územním plánem aj. Lze předpokládat, že tyto a další koncepce s větší vazbou se budou vzájemně doplňovat, tj. budou provázány. Jejich působení tak bude synergické – např. v oblasti dopravní infrastruktury a kvality životního prostředí bude SRMČ Praha 6 vycházet z platného Strategického plánu města Prahy a zpětně může, pokud se tato potřeba objeví, u této koncepce podněcovat změny při její budoucí aktualizaci.

V části D jsou předběžně popsány orientační předpokládané vlivy na životní prostředí a veřejné zdraví. Z tohoto předběžného hodnocení vyplývá, že předpokládané zaměření koncepce bude

přispívat ke zlepšování stavu životního prostředí a řešení problémů v oblasti ŽP. Předběžně jsou předpokládány některé mírné negativní vlivy, které mohou plynout např. ze záborů půdního fondu při realizaci dopravních staveb (např. cyklostezky, parkoviště), případně jejich střetu s přírodně hodnotnými lokalitami. Z předběžného hodnocení nevyplývají žádné potenciálně významné vlivy. S ohledem na tyto mírné vlivy není předpokládána kumulace negativních vlivů. Naopak lze předpokládat, že realizace této koncepce bude přispívat ke kumulaci pozitivních vlivů na životní prostředí a veřejné zdraví, např. se záměry v oblasti udržitelných forem dopravy.

---

#### B.10 PŘEDPOKLÁDANÝ TERMÍN DOKONČENÍ

Finální termín dokončení a schválení koncepce závisí také na dalším vývoji procesu SEA. Předpokládané definitivní schválení dokumentu je plánováno v druhé polovině roku 2025.

---

#### B.11 NÁVRHOVÉ OBDOBÍ

Koncepce je zpracována orientačně pro střednědobý horizont do roku 2040.

---

#### B.12 ZPŮSOB SCHVALOVÁNÍ

Strategie rozvoje městské části Praha 6 je závazným dokumentem pro MČ Praha 6. Bude tedy projednána a schvalována zastupitelstvem MČ Praha 6. Ke schválení koncepce je potřeba výsledek zjišťovacího řízení dle zákona č. 100/2001 Sb., o posuzování vlivu na životní prostředí (§ 10c). V případě, že výsledek zjišťovacího řízení stanoví, že koncepce podléhá hodnocení vlivů na životní prostředí, je pro možnost schválení koncepce povinné toto hodnocení provést dle stejného zákona a získat stanovisko k návrhu koncepce (§ 10g zákona č. 100/2001 Sb., o posuzování vlivu na životní prostředí). Pokud proces SEA skončí ve zjišťovacím řízení, bude tato informace uvedena v rámci podkladové dokumentace při schvalování koncepce.

SRMČ Praha 6 bude po schválení závazným dokumentem pro realizaci opatření na území MČ a z rozpočtu MČ či jiných externích zdrojů (např. regionální či národní dotační programy).

## C. ÚDAJE O DOTČENÉM ÚZEMÍ

Zpracovatel Oznámení při přípravě této kapitoly čerpal především z oficiálně vykazovaných údajů Ministerstva životního prostředí ČR, Hlavního města Prahy a z dalších zdrojů. Výše uvedené zdroje byly tam, kde to bylo možné, doplněny dalšími relevantními údaji o stavu životního prostředí, získanými například z aktuálních dokumentů týkajících se stavu životního prostředí v území ve smyslu § 10 b), odst. 3, zákona č. 100/2001 Sb., o posuzování vlivů na životní prostředí, ve znění pozdějších předpisů.

Cílem kapitoly o stavu životního prostředí v dotčeném území není provést samoučelnou kompletní analýzu, ale odlišit významné nedostatky a trendy v zatížení jednotlivých složek životního prostředí i v jejich geografické distribuci. Díky tomu bude v rámci zjišťovacího řízení možné zvážit vliv navrhovaných intervencí koncepce na vývoj životního prostředí, a to včetně formulace referenčních cílů životního prostředí jako základní metody hodnocení vlivů koncepce na životní prostředí a veřejné zdraví.

### C.1 VYMEZENÍ DOTČENÉHO ÚZEMÍ

Územím dopadu vyčleněným pro realizaci koncepce je Městská část Praha 6. Vymezené území představuje území realizace a dopadu jednotlivých opatření a aktivit, které budou připravovány a realizovány na základě koncepce. Vzhledem k tomu, že MČ Praha 6 je součástí území Hlavního města Prahy, dá se předpokládat, že u některých projektů může vzniknout provazba na okolní městské části.

Přímá působnost koncepce mimo území ČR nelze předpokládat.

Vymezení MČ Praha 6 je znázorněno na následujícím obrázku.



Obr. 1: Vymezení řešeného území – MČ Praha 6 (Zdroj: [www.mapy.cz](http://www.mapy.cz))

## C.2 VÝČET DOTČENÝCH ÚZEMNÍCH SAMOSPRÁVNÝCH CELKŮ, KTERÉ MOHOU BÝT KONCEPCÍ OVLIVNĚNY

Městská část Praha 6 je jednotka místní samosprávy územně členěného Hlavního města Prahy, která je spravována voleným zastupitelstvem, radou a úřadem městské části. Prahu 6 v tomto rozsahu tvoří celá katastrální území Dejvice, Liboc, Ruzyně, Střešovice, Veleslavín a Vokovice a části katastrálních území Břevnov, Bubeneč a Sedlec a Hradčany.

Správní obvod Praha 6 je území, na kterém vykonává městská část Praha 6 určitý rozsah státní správy v přenesené působnosti. Obvod Praha 6 je jednotka územního členění státu na podobné úrovni jako okres. Městský obvod Praha 6 tvoří městské části Praha 6, Praha 17 (k. ú. Řepy), Praha-Lysolaje, Praha-Nebošice, Praha-Přední Kopanina a Praha-Suchdol.

## C.3 ZÁKLADNÍ CHARAKTERISTIKY STAVU ŽIVOTNÍHO PROSTŘEDÍ V DOTČENÉM ÚZEMÍ

Městská část Praha 6 je jednou z nejrozsáhlejších a nejvýznamnějších městských částí hlavního města Prahy. Leží na severozápadě města a zahrnuje rozmanitá území od hustě osídlených rezidenčních čtvrtí, přes historické lokality a přírodní parky, až po strategicky důležité dopravní uzly, včetně mezinárodního Letiště Václava Havla Praha. Městská část se vyznačuje vyvážeností administrativních, rezidenčních a rekreačních oblastí, což z ní činí klíčovou část Prahy z hlediska bydlení, dopravy i ekonomického rozvoje.

Městská část Praha 6 zahrnuje katastrální území Břevnov, Bubeneč, Dejvice, Hradčany, Liboc, Ruzyně, Sedlec, Střešovice, Veleslavín a Vokovice, přičemž některá katastrální území (Bubeneč, Hradčany, Sedlec, v malé míře i Břevnov) jsou součástí více městských částí (viz výše).

Městská část zahrnuje především hustě osídlené oblasti, jako jsou Dejvice, Břevnov či Petřiny, které jsou výrazně urbanizované a intenzivně využívány. Naproti tomu menší městské části spadající do správního obvodu, jako Lysolaje, Nebošice, Přední Kopanina nebo Suchdol, mají charakter spíše venkovský a odlišné demografické i funkční parametry.

Pro statistické účely v rámci analytické části se používá též členění na deset bilančních územních celků, vydefinovaných IPR Praha na základě historického vývoje, urbanistických charakteristik a funkčního využití území. Pro účely práce na Strategii rozvoje městské části Praha 6 bylo jejich členění uzpůsobeno a celkově vymezeno na jedenáct územních celků, jejichž charakteristika je stručně popsána v následujících odstavcích.

**Letiště Ruzyně** zahrnuje jednu z nejdůležitějších dopravních infrastruktur v České republice – Letiště Václava Havla Praha. Území je charakteristické rozsáhlými letištními a průmyslovými zónami, které jsou klíčové pro národní i mezinárodní přepravu. Kromě samotného letiště se v daném území nachází také obchodní centrum Šestka a vilová zástavba v lokalitě Na Padesátníku v blízkosti dálnice D7 – Lipská.

**Šárecké údolí** je tvořeno převážně přírodními parky a chráněnými územími, včetně Divoké Šárky, což z něj činí populární místo pro obyvatele i návštěvníky. Dolní část území podél ulice V Šáreckém údolí

je lemovaná původní vilovou zástavbou. Nachází se zde také zahrádkářská osada v ulici Na Pučálce.

**Dejvice-Bubeneč** jsou jedním z nejvýznamnějších administrativních a rezidenčních center v Praze 6, do velké míry jsou dílem slavného architekta Antonína Engela, který byl autorem urbanistického plánu Dejvic. Dejvice jsou sídlem mnoha vládních institucí, ambasád a také významných vzdělávacích institucí, včetně technických univerzit ČVUT a VŠCHT. Bubeneč (zejména v blízkosti Královské obory Stromovka) je známý pro svou vilovou zástavbu a sídla zahraničních velvyslanectví.

**Hanspaulka** je známá jako prestižní rezidenční oblast s vilovou zástavbou z první republiky. Území je charakteristické velkými zahradami, širokými ulicemi a blízkostí k přírodním oblastem (Horní Šárka, Zlatnice).

**Střešovice** kombinují historickou zástavbu s moderními rezidenčními projekty. Známa je zejména vilová kolonie Ořechovka, která patří mezi nejprestižnější rezidenční oblasti v celé Praze a od roku 1991 je vyhlášena městskou památkovou zónou. Ve Střešovicích se také nachází Ústřední vojenská nemocnice, což z tohoto území činí významné zdravotnické centrum.

**Petřiny** jsou jedním z prvních velkých pražských panelových sídlišť, které vznikalo od 50. let 20. století. Území je dobře dopravně dostupné, zejména díky stanici metra A Petřiny. Oblast je obklopena zelenými plochami, nejvýznamnější je obora Hvězda, spadající do územního celku Horní Liboc-Jiviny.

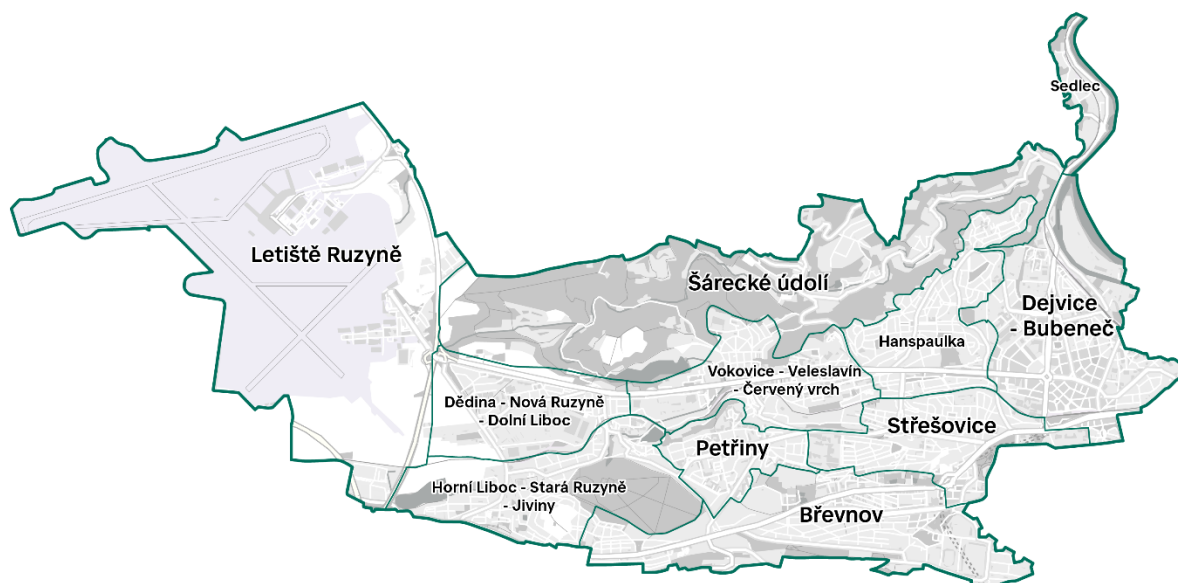
**Břevnov** je historickou čtvrtí, vyznačující se kombinací starší zástavby a moderních obytných domů. Břevnov se je znám jako klidná lokalita s kvalitní občanskou vybaveností a zelení. Dominantou tohoto území je nejstarší fungující klášter v ČR – Břevnovský klášter. V území se nachází také Strahovský stadion, který je nyní využíván pro tréninkové účely AC Sparta Praha. Celkově však stadion i jeho okolí chátrá a je jedním z potenciálních rozvojových lokalit.

**Horní Liboc-Stará Ruzyně-Jiviny** je územím kombinujícím rezidenční a průmyslové zóny. Liboc je známá svou blízkostí k přírodnímu parku Divoká Šárka a také oborou Hvězda, což ji činí atraktivním místem pro bydlení. Jiviny naopak zahrnují průmyslovější a komerční oblasti, které podporují ekonomický rozvoj této části města.

**Dědina-Nová Ruzyně-Dolní Liboc** představuje území s kombinací obytných zón s novější výstavbou a komerčními zónami. Sídlíště Na Dědině je typické svými sídlištními komplexy, které poskytují bydlení pro široké spektrum obyvatel. Tato oblast se také vyznačuje dobrou dopravní dostupností, zejména ve vztahu k mezinárodnímu letišti. V území se nachází plochy skladovacích areálů, betonárka a částečně využívaný areál Ministerstva obrany, v němž do budoucna plánuje soukromý investor realizovat transformaci území na novou obytnou čtvrť.

**Vokovice-Veleslavín-Červený vrch** je územní celek vyznačující se smíšenou zástavbou a významným dopravním uzlem stanice metra Nádraží Veleslavín. Oblast Červený vrch je typická pro svou sídlištní zástavbu, Vokovice a Veleslavín jsou známé kombinací starší zástavby s novými bytovými projekty a velkými plochami zeleně.

**Sedlec** se v roce 2005 vyčlenil z Prahy-Suchdolu a stal se součástí městské části Praha 6. Toto území se vyznačuje vilovou zástavbou v údolí Vltavy. Současný rozvoj Sedlce se zaměřuje na transformaci území Nového Sedlce, kde se plánuje vznik nové rezidenční čtvrti a výstavba tramvajové trati propojující Sedlec s Podbabou a Suchdolem.



Obr. 2: Mapa územních celků městské části Praha 6

### C.3.1 GEOLOGIE A GEOMORFOLOGIE

Většinu území Prahy zaujímá Pražská plošina (Brdská oblast), na severovýchod Prahy zasahuje Středolabská tabule (oblast Středočeská tabule). Charakteristickým tvarem reliéfu Prahy jsou rozsáhlé říční terasy, které utvářela v historické minulosti řeka Vltava se svými přítoky. Reliéf kraje je značně členitý, nejvyšší bod se nachází ve Zličíně (399 m n. m.), nejnižší bod v Suchdole (177 m n. m.).

Městská část Praha 6 leží převážně na členitém a vyvýšeném území na severozápadě Pražské plošiny. Charakteristické jsou zde plošiny, terasy a hluboká údolí, která vytvořily především vodní toky jako Vltava a Šárecký potok. Nejvýraznějším geomorfologickým prvkem je údolí Divoké Šárky, které má skalnatý ráz a je tvořeno odolnými horninami (především buližníky a křemenci). Terén zde prudce klesá k Šáreckému potoku a vytváří malebné scenérie. Celkově je území Prahy 6 pestré – střídají se zde ploché části (např. Ruzyně a Dejvice) s členitým terénem a svahy (např. Sedlec a Šárka), což ovlivňuje nejen krajinu, ale i zástavbu a využití území.

Na území MČ Praha 6 je evidováno několik drobných sesuvných území. Zasahuje sem také velmi okrajově dříve těžené ložisko cihlářské hlíny Sedlec-Únětice. Další ložiska se zde nenacházejí.

### C.3.2 OBYVATELSTVO A ZDRAVÍ

Po poklesu populace v 90. letech, kdy město prošlo postkomunistickou transformací, zažila Praha obnovu růstu zejména díky zahraniční migraci. Pražská populace roste, ale tempo růstu je nižší než v některých městech západní Evropy, jako jsou Mnichov nebo Vídeň. V Praze, stejně jako ve většině evropských měst, dochází k demografickému stárnutí. Zvýšení délky průměrného věku a příchod mladých lidí prostřednictvím migrace však tento proces ve srovnání s ostatními regiony ČR zpomalují.

K 31. prosinci 2023 žilo v MČ Praha 6 celkem 108 278 obyvatel a v rámci ORP Praha 6 celkem 120 203 obyvatel. Městská část Praha 6 dlouhodobě zaznamenává trend nárůstu obyvatel zejména vlivem stěhování. V posledních 10 letech (období 2014–2023) se v MČ Praha 6 zvýšil počet obyvatel o 8 758 (+8,8 %). V některých městských částech v ORP Praha 6 však naopak dochází k úbytku obyvatel, a to v MČ Praha-Neibušice (-12,6 %, tzn. -413 obyvv.) a Praha-Přední Kopanina (-8,5 %, tzn. -62 obyvv.). V MČ Praha 6 se za posledních 10 let zvýšil zejména podíl dětí (+18,5 %) a obyvatel ve věku 15-64 let (+9 %). V porovnání s jinými většími městskými částmi hl. m. Prahy s více než 100 tis. obyvateli (Praha 4, Praha 8, Praha 10) došlo v Praze 6 za období 2014–2023 k druhému nejvyššímu nárůstu počtu obyvatel. Celkový počet obyvatel žijících v Praze 6 však může být mírně zkreslen z důvodu dlouhodobě žijících obyvatel, kteří oficiálně nenahlásili své trvalé bydliště v Praze 6. Například dle odhadů IPR může v hl. m. Praha žít až o 300 tis. více obyvatel, než je uvedeno ve statistikách Českého statistického úřadu.

Vývoj počtu obyvatel v Praze 6 bude v následujících dekádách ovlivněn zejména plánovanou rezidenční výstavbou a s ní spojenou migrací, především zahraničních obyvatel. Podle demografické prognózy Institutu plánování a rozvoje publikované v roce 2024 se do roku 2030 očekává nárůst na 112 204 (+4 000 obyvv.) a do roku 2050 na 124 689 obyvatel (+16 411 obyvv.). Nejvýraznější přírůstky jsou očekávány v lokalitách Dědina – Nová Ruzyně – Dolní Liboc a Sedlec, kde se plánuje intenzivní bytová výstavba. Pokud by však nedocházelo k migraci, tzv. nulový scénář odhaduje, že by se počet obyvatel do roku 2030 naopak snížil na 104 862 a v roce 2050 dále poklesl na 103 670 obyvatel. Celkový nárůst obyvatel v Pražské metropolitní oblasti ve všech věkových kategoriích zvyšuje nároky na veřejné služby. Především v oblasti zdravotní péče je v zázemí Prahy problematická dostupnost na úrovni praktických lékařů, dále je identifikována nedostatečná kapacita pobytových i terénních sociálních služeb. Problém se bude prohlubovat vzhledem k demografické prognóze a nárůstu počtu osob ve věku 65 a více let. Nárůst obyvatel vzhledem k navýšení počtu dětí bude mít dopad také na oblast vzdělávání.

Trend stárnutí obyvatel je patrný ve většině krajů České republiky s výjimkou hl. m. Prahy, kde v posledních 10 letech došlo k mírnému poklesu průměrného věku o 0,2 let. V roce 2023 byl průměrný věk v ČR 42,8 let, v MČ Praha 6 byl nižší, a to 42,3 let. V porovnání s rokem 2014 (43,3 let) se tak v MČ Praha 6 průměrný věk snížil o rok. V celopražském srovnání se však MČ Praha 6 řadí k mírně starším městským částem, celopražský průměr v roce 2023 byl 41,7 let. V rámci ORP Praha 6 byly nejmladší městské části Praha-Lysolaje a Praha-Přední Kopanina se shodným průměrným věkem 40,4 let. Nejvýraznější přírůstky jsou v nižších věkových kategoriích. Obyvatel starších 65 let narůstá v absolutním počtu jen mírně, cca o 6,8 %, o cca 320 obyvatel mezi roky 2011 a 2023. Přes snížení průměrného věku roste počet starších obyvatel a bude záviset na řadě faktorů, včetně nákladů na život a dostupnost sociálních služeb, jaký bude další vývoj. Umožnit důstojné stárnutí je vnímáno jako jedna z důležitých výzev městské části.

Český statistický úřad zveřejňuje data o příčinách úmrtí pouze v rámci krajů a okresů, vzhledem k podobným životním podmínkám v rámci okresu je možné příčiny úmrtí vztáhnout i na Prahu. V Praze v roce 2020 zemřelo nejvíce obyvatel na nemoci oběhové soustavy. Dalšími nejčastějšími příčinami byly novotvary, nemoci dýchací soustavy a nemoci trávicí soustavy (ČSÚ, 2022b).

Prognóza vývoje zdravotního stavu je zpracována na základě současného zdravotního stavu a budoucího populačního vývoje obyvatelstva Prahy a lze očekávat následující trendy:

- ❖ další prodlužování doby dožití, stárnutí populace a s tím spojené zvyšování počtu lidí ve vyšších věkových skupinách, bude vzhledem k silné závislosti nemocnosti na věku pacientů znamenat další nárůst nemocnosti,
- ❖ pokračující změna struktury onemocnění od akutních k chronickým,
- ❖ další nárůst počtu závažných chronických onemocnění, zejména:
  - nádorová onemocnění, o onemocnění oběhové soustavy (ischemické nemoci srdeční, cévní nemoci mozku),
  - muskuloskeletální poruchy,
  - metabolické poruchy (diabetes, metabolický syndrom, obezita),
  - astma, chronická obstruktivní onemocnění plic,
  - vysoký krevní tlak,
  - onemocnění ledvin,
  - poruchy zraku,
  - poruchy sluchu;
  - nárůst počtu onemocnění nervového systému (demence a Alzheimerovou choroba).

Je nutné si uvědomit, že ukazatele zdravotního stavu celkově ukazují vliv genetické dispozice, životního stylu vázaného často k zaměstnání, potencující vliv životního prostředí, historii profesní i osobní. Ukazují také dále na účinnost primární, sekundární či terciární prevence.

### C.3.3 KLIMA

Území MČ Praha 6 leží na základě klasifikace dle Quitta (1971), aktualizované v Atlase podnebí České republiky (Tolasz, 2007) do teplé klimatické oblasti T2. Bližší charakteristiky této oblasti udává tabulka níže.

**Tabulka 3 Základní klimatické charakteristiky dle Quitta (1971, akt. 2007)**

Klimatická charakteristika	T2
Počet letních dnů	50-60
Počet dnů s průměrnou teplotou 10 °C a více	160-170
Počet dní s mrazem	100-110
Počet ledových dní	30-40
Průměrná lednová teplota (°C)	-2 - -3
Průměrná červencová teplota (°C)	18-19
Průměrná dubnová teplota (°C)	8-9
Průměrná říjnová teplota (°C)	7-9
Průměrný počet dnů se srážkami 1 mm a více	90-100
Suma srážek ve vegetačním období (mm)	350-400
Suma srážek v zimním období	200-300
Počet dní se sněhovou pokrývkou	40-50
Počet zatažených dní	120-140
Počet jasných dní	40-50

V návaznosti na očekávaný růst průměrné teploty se bude zvyšovat počet tropických dní (s teplotou nad 30 °C. Tento nárůst se poté odrazí i v častějším a delším výskytu vln horka, kdy jsou extrémně vysoké teploty několik dní až týdnů v kuse. Toto je v Praze umocněno efektem městského tepelného ostrova. V zimě naopak ubude ledových dní, kdy je teplota celý den pod 0 °C.

Celkově lze očekávat srážkovou rozkolísanost, tedy střídání několika velmi suchých a poté několika srážkově vydatných let. Kvůli tomu pak častěji dostaví extrémně vysoké srážky (20-50 mm za den), které mohou způsobit přívalové povodně.

Trend oteplování i vliv tepelného ostrova města je vidět při porovnání vývoje ročního počtu charakteristických dnů mezi stanicemi na okraji Prahy (stanicí Ruzyně) a v centru (stanicí Klementinu). Počet horkých (tropických) dnů 12, kdy denní maximum je rovno či vyšší než 30 °C, byl v roce 2022 na Ruzyni nadprůměrný, v centru jich bylo nejvíce 23 v Klementinu, velmi horký den (denní maximum je rovno či vyšší než 35 °C) byl na Ruzyni jeden a v Klementinu tři.

Klima se v Praze, stejně jako na území celé ČR, mění. Na území města se v budoucnu očekává zvýšení průměrných teplot ve všech měsících roku, s výrazným nárůstem zejména v období července až září. Předpokládán je také výraznější nárůst srážek v jarním období (duben, červen) a částečně i v podzimních měsících (říjen, listopad). Výraznější pokles je předpokládán naopak v letních měsících (červenec a zejména srpen a září). V souvislosti s těmito změnami je možné v zájmovém území očekávat:

- ❖ Sucho a snížení zásoby vody v půdě, stres suchem, snížení průtoků ve vodních tocích, pokles hladin vodních zdrojů.
- ❖ Nárůst průměrné roční teploty vody, rychlejší průběh většiny nežádoucích chemických reakcí a bakteriálních procesů, snížení kvality vody, ovlivnění kyslíkových poměrů, změny společenstev ve vodních tocích.
- ❖ Vlivem vysokých teplot a čtenějších a intenzivnějších vlnám veder zvýšení úmrtnosti a vyšší zdravotní rizika pro obyvatele, zejména pro zranitelné skupiny (senioři, chronicky nemocní, děti), zhoršení podmínek pro pohodu/kvalitu života obyvatel. Zvýšení nároků na zdravotní péči.
- ❖ Ohrožení životů a majetku díky mimořádným událostem, škody na hospodářství a veřejné infrastruktuře (dopravní a technické sítě) (EKOTOXA, 2018).

Jedná se o celostátní trendy. Praha je největší českou aglomerací, kde je množství zpevněných povrchů, které umocňují efekt městského tepelného ostrova – ten způsobuje oteplení vzduchu o více než 3 °C, může se projevit také mnohem teplejšími nocemi, kdy teplo vyzařuje ze zpevněných ploch. Město se touto problematikou zabývá, má zpracovává např. Strategii adaptace hl. m. Prahy na změnu klimatu. Základní strategií v oblasti ochrany je Klimatický plán HMP do roku 2030 přijatý v květnu 2021.

### C.3.4 KVALITA OVZDUŠÍ

---

Znečištění ovzduší je stále vážný environmentální problém nejen v ČR, ale i v Evropě a po celém světě. Důsledky znečišťování jsou velmi široké. Jsou prokázány přímé negativní účinky látek znečišťujících ovzduší na zdraví obyvatel, zvířat, rostlin, půdu a materiály. Respirace zvýšených koncentrací látek znečišťujících ovzduší má přímé následky na zdravotní stav obyvatel.

Znečištění venkovního ovzduší je nejčastěji vyvoláno směsí znečišťujících látek emitovaných z celé řady zdrojů: významné stacionární (bodové) zdroje, doprava, plošné zdroje (souhrn malých zdrojů např.: lokálních topenišť). Ke znečištění ovzduší na místní úrovni přispívají rovněž znečišťující látky přenášené ze středních a velkých vzdáleností (desítky až stovky kilometrů).

Účinky látek znečišťujících ovzduší emitovaných v určité oblasti se mohou negativně projevit v oblastech více či méně vzdálených (desítky až stovky kilometrů). Řadu problémů tedy nelze řešit izolovaně v rámci sledovaného území (SO ORP, obec, katastr), ale nutná je spolupráce na větších územních celcích (kraje, ČR, mezinárodně - přeshraniční vlivy). Opatření provedené na území v působnosti pověřeného stavebního úřadu se mohou, ale také nemusí projevit na témže území.

Vývoj emisí znečišťujících látek v Hl. m. Praha byl v období 2005–2022 mírně rozkolísaný, celkově však emise mají klesající dlouhodobý trend, avšak ve střednědobém a krátkodobém horizontu trend  $PM_{10}$  vykazuje spíše stagnaci nebo i růst. Největší pokles emisí v dlouhodobém horizontu byl evidován u emisí  $SO_2$  o 92,7 % (což je největší relativní pokles emisí ze všech krajů i polutantů). Celkové emise znečišťujících látek do ovzduší na plochu území (měrné emise) v Hl. m. Praha v roce 2022 dosahovaly opět nejvyšších hodnot vzhledem k ostatním krajům, což souvisí především s vysokou dopravní zátěží a hustotou osídlení. Měrné emise v Hl. m. Praha jsou v porovnání s ostatními kraji u látky VOC čtyřnásobné, u  $NO_x$  dokonce osminásobné.

Zdroje znečištění ovzduší v Hl. m. Praha v roce 2022 byly velmi rozdílné od ostatních krajů, což je dáno specifickým charakterem hlavního města. Zdrojem znečišťujících látek jsou především doprava a lokální zdroje tepla. Vliv průmyslových a energetických zdrojů na kvalitu ovzduší v Hl. m. Praha dlouhodobě klesá. Přes významný podíl plynofikace zůstávají zejména v okrajových částech města významným zdrojem znečištění ovzduší lokální topeniště (hlavně krbová kamna). Emise  $NO_x$  (7,6 tis. t) pocházely převážně z mobilních zdrojů (80,3 %), stejně jako emise CO (14,4 tis. t celkem; 71,5 % z dopravy). Hl. m. Praha je jediný kraj, kde emise  $PM_{10}$  (0,9 tis. t celkem; 56,8 % z dopravy) a  $PM_{2,5}$  (0,6 tis. t celkem; 56,7 % z dopravy) pocházejí převážně z dopravy. V případě emisí  $SO_2$  (pouze 0,2 tis. t) byly zdrojem hlavně velké a střední stacionární zdroje. Emise VOC (6,3 tis. t) a  $NH_3$  (0,2 tis. t) pocházely především z malých stacionárních zdrojů. Poměr zdrojů emisí základních znečišťujících látek se ve sledovaném období 2005–2022 příliš neměnil, výjimkou jsou emise  $SO_2$ , kde se podíl velkých stacionárních zdrojů výrazně zmenšil.

Hl. m. Praha měla dlouhodobě z krajů ČR větší imisní zatížení, které je zásadním způsobem ovlivňováno silniční dopravou, v okrajových částech města rovněž i lokálními topeništi. Stav kvality ovzduší je vždy podmíněn aktuálními meteorologickými a rozptylovými podmínkami, které bývají zhoršené především v chladné části roku, a také charakterem reliéfu Pražské kotliny.

V posledních letech však došlo k výraznému zlepšení kvality ovzduší. Dlouhodobě docházelo k překračování imisních limitů u ozonu a benzo(a)pyrenu. Podíly území s překročenými imisními limity pro jednotlivé polutanty se pohybovaly nad hodnotami krajského srovnání v jednotlivých letech (většinou několikanásobně), v závěru období došlo k výraznému zlepšení. V letech 2005, 2006 a 2016 byl překročen v Hl. m. Praha také imisní limit pro ochranu lidského zdraví pro roční koncentraci  $PM_{10}$ , podíl plochy nepřekročil 4 % území. Imisní limit pro denní koncentraci  $PM_{10}$  nebyl překročen pouze v letech 2015, 2016, 2019–2022. Imisní limit pro roční koncentraci  $PM_{2,5}$  nebyl ve sledovaném období 2012–2022 ani jednou překročen. Každoročně byl překročen limit roční koncentrace B(a)P jako ve většině ostatních krajů, v krátkodobém horizontu však dochází k výraznému snížení plochy

s překročeným limitem a od roku 2020 již nebyl limit pro B(a)P překročen. Mapování překročení B(a)P je však zatíženo největší nejistotou ze všech polutantů a velmi záleží na konkrétním umístění měřicích stanic. Překročení limitu pro ozon se v jednotlivých letech velmi liší, protože jeho výskyt ovlivňují především meteorologické podmínky, v roce 2021 a 2022 již nedošlo k překročení limitu.

V roce 2022 nebylo vymezeno v Hl. m. Praha žádné území, kde by došlo k překročení alespoň jednoho imisního limitu<sup>3</sup>, stejně jako v roce předchozím.

Na kvalitu ovzduší v MČ Praha 6 má vliv doprava. Problémové jsou např. ulice Evropská a Patočkova, dále Svatovítská, Dejvický a Strahovský tunel, větší křižovatky a jiné. Na kvalitu ovzduší v Praze 6 mají vliv i emise vyprodukované v jiných městských částech a za hranicemi území hl. m. Praha. V případě emisí ze stacionárních zdrojů nelze brát v úvahu pouze emise produkované na území Prahy 6 (různá lokální topeniště, teplárna Veleslavín), ale také v jiných městských částech, resp. i za hranicemi hl. m. Praha (teplárna Mělník, neratovická chemička Spolana). Na Prahu 6 mají přitom největší dopad zejména ty zdroje, které leží na návětrné straně této městské části.

### C.3.5 VODA

---

#### Vodní toky a plochy

Na území Městské části Praha 6 se nachází několik významných vodních toků a menších vodních ploch, které utvářejí krajinný ráz této části hlavního města. Nejvýznamnějším vodním tokem je řeka Vltava, která tvoří východní hranici městské části v oblasti Sedlce. Vltava zde protéká hlubokým údolím, které je chráněné jako přírodní park. Kromě ní je důležitým tokem také Šárecký potok, který pramení v Divoké Šárce a protéká stejnojmenným údolím až k soutoku s Vltavou.

V oblasti se nachází i několik menších potoků, jako například Litovický potok, který protéká západní částí městské části a částečně se podílí na odvodnění Ruzyně a Liboce. Významnou vodní plochou je Dvorský rybník v Liboci, který má krajinařskou i rekreační hodnotu. V Šárce se nachází také vodní nádrž Džbán, která slouží k rekreaci a sportu a představuje jednu z největších vodních ploch v této části Prahy.

Vodní toky a plochy na území Prahy 6 mají kromě ekologického významu také krajinařskou a rekreační funkci.

#### Povodně

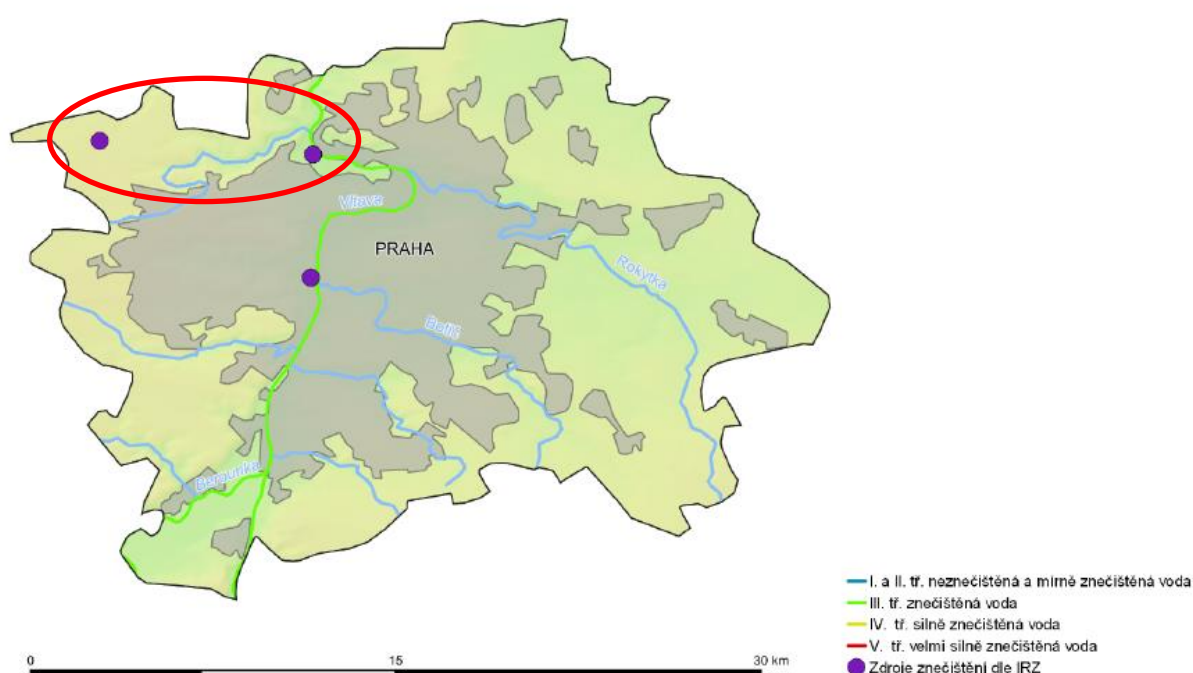
Povodně v roce 2002, které zasáhly do velké míry také Prahu, se dotkly i Prahy 6. Mezi záplavové oblasti této městské části patří především Suchdol (Sedlec u levého břehu Vltavy), Lysolaje/ Šárecké údolí a oblast kolem ulice Papírenské a ÚČOV na Císařském ostrově. V ulicích V Podbabě a V Šáreckém údolí bylo v roce 2002 vyplaveno 42 domů až po střechy.

Povodně na území Prahy v roce 2002 daly impuls k dokončení dalších etap protipovodňových opatření v hlavním městě. Do roku 2006 jich bylo realizováno pět, včetně etapy 0004 pokrývající Holešovice a Stromovku, která má dopad i na Prahu 6, neboť malá část Stromovky v blízkosti bývalé železniční stanice Bubeneč se v této městské části nachází.

Z hlediska přivalových dešťů je nejvíce exponovaná Evropská ulice a její přilehlé části. Z toho důvodu došlo nedávno k vybudování podzemní retenční nádrže v Šáreckém údolí, která má ulevit kanalizačnímu systému pod touto ulicí.

### Jakost povrchových vod

V porovnání s minulým hodnocením 2020–2021 nedošlo k žádným změnám v hodnocení. Berounka a Vltava byly hodnoceny, stejně jako v minulém období, III. třídou jakosti. Na Vltavě se projevuje především komunální a průmyslové znečištění (vypouštění odpadních vod z ČOV, znečištění živinami z pivovarnictví).



**Obr. 3: Jakost vody v tocích v Praze (CENIA, 2024)**

Dle predikcí změn klimatu však bude vzhledem ke sníženým průtokům a vyšším teplotám ve vodních tocích zejména v letním období docházet ke zhoršování kvality povrchových vod, což se může odrazit i na zhoršené kvalitě podzemních vod, přičemž zcela zásadní je dopad na ekosystémy tekoucích vod.

### Chráněné oblasti přirozené akumulace vod

Oblasti, které pro své přírodní podmínky tvoří významnou přirozenou akumulaci vod, vyhláší vláda nařízením za chráněné oblasti přirozené akumulace vod (CHOPAV). V takovýchto oblastech se v rozsahu stanoveném nařízením vlády limituje řada aktivit.

Území MČ Praha 6 nespadá do CHOPAV.

### Zranitelné a citlivé oblasti

**Zranitelné oblasti** jsou území, kde se vyskytují

- a) povrchové nebo podzemní vody, zejména využívané nebo určené jako zdroje pitné vody, v nichž koncentrace dusičnanů přesahuje hodnotu 50 mg/l nebo mohou této hodnoty dosáhnout,
- b) povrchové vody, u nichž v důsledku vysoké koncentrace dusičnanů ze zemědělských zdrojů dochází nebo může dojít k nežádoucímu zhoršení jakosti vody.

Většina území MČ Praha 6 nespadá mezi zranitelné oblasti. Západní část území (Ruzyně, Liboc) a Sedlec spadají mezi zranitelné oblasti.

**Citlivé oblasti** jsou vodní útvary povrchových vod,

- a) v nichž dochází nebo v blízké budoucnosti může dojít v důsledku vysoké koncentrace živin k nežádoucímu stavu jakosti vod,
- b) které jsou využívány nebo se předpokládá jejich využití jako zdroje pitné vody, v níž koncentrace dusičnanů přesahuje hodnotu 50 mg/l, nebo
- c) u nichž je z hlediska zájmů chráněných zákonem nutný vyšší stupeň čištění odpadních vod.

Dle Nařízení vlády č. 401/2015 Sb. jsou všechny povrchové vody na území České republiky vymezeny jako citlivé oblasti.

#### Zásobování vodou a čištění odpadních vod

Zdrojem pitné vody v Praze 6 je, tak jako v celé Praze, převážně Úpravna vody Želivka. V oblasti kanalizace je Praha 6 napojena na centrální čistírnu odpadních vod na Císařském ostrově, která zajišťuje čištění odpadních vod plně v souladu s evropskými normami.

Slabinou systému je stáří části vodovodní a kanalizační sítě, které může způsobovat zvýšenou míru úniků vody, nebo může naopak způsobit kontaminaci vody, jak se například stalo v roce 2015 v Dejvicích. Při tehdejší znečištění pitné vody onemocněly asi čtyři tisíce lidí.

Další výzvou je nakládání s dešťovou vodou, kdy při intenzivních srážkách dochází v některých lokalitách městské části k přetížení kanalizace, což poukazuje na potřebu zlepšení systémů pro zadržování a odvod vody (viz také níže část o povodních a přívalových deštích).

Hl. m. Praha vyniká díky svému městskému charakteru v dostupnosti připojení k veřejnému vodovodu, kanalizaci i ČOV. Podíl obyvatel zásobovaných vodou z vodovodu v roce 2022 činil 100 % a podíl obyvatel připojených na kanalizaci zakončenou ČOV 99,6 %. V roce 2022 bylo v provozu 28 ČOV, přičemž terciární stupeň čištění mělo 26 z nich. V roce 2022 bylo dokončeno několik vodohospodářských stavebních prací, které vedly k modernizaci ČOV na území kraje Hl. m. Praha. Problémem je narůstající množství odpadních vod z nové zástavby na okrajích hl. m. Prahy s potřebou intenzifikace pobočných čistíren odpadních vod.

Oproti roku 2000 velmi výrazně klesla spotřeba pitné vody v domácnostech ze 143,4 l.obyv.-1.den-1 na 111,3 l.obyv.-1.den-1 v roce 2022, přesto je tato hodnota ze všech krajů ČR stále nejvyšší. Spotřeba vody ostatních odběratelů, mezi něž se řadí např. služby, zdravotnictví, školství či menší průmyslové podniky připojené na veřejný vodovod, byla v roce 2022 v krajském srovnání také nadprůměrná, činila 51,5 l.obyv.-1.den-1.

Ztráty pitné vody ve vodovodní síti v Hl. m. Praha se od roku 2000, kdy podíl ztrát vody z vody vyrobené a určené k realizaci činil 34,6 %, daří dlouhodobě snižovat. V důsledku postupné modernizace vodohospodářské sítě činil v roce 2022 podíl ztrát vody z vody vyrobené a určené k realizaci pouze 15,9 %, což je podprůměrná hodnota v krajském srovnání.

### C.3.6 ZEMĚDĚLSKÝ A LESNÍ PŮDNÍ FOND, ZELEŇ

#### Půdní fond

Celkem 20,1 % rozlohy území Prahy 6 tvoří zemědělský půdní fond, tedy zemědělská půda (pozemky zemědělsky obhospodařované) a půda, která má být nadále obhospodařována, ale dočasně obdělávána není. Náleží sem také rybníky s chovem ryb nebo vodní drůbeže a nezemědělská půda potřebná k zajišťování zemědělské výroby. Lesní pozemky, tedy plochy určené k plnění funkcí lesa, zaujímají v Praze 6 celkem 13,5 % celkové rozlohy území. Území je z velké míry zastavěné, část ploch (Šárecké údolí) je zalesněna a podmínky pro zemědělské hospodaření jsou velmi omezené. Podmínky pro zemědělské hospodaření jsou vhodné hlavně v západní části Prahy 6, tj. v oblasti Ruzyně mimo areál letiště.

#### Lesy

Lesní porosty v Hl. m. Praha jsou tvořeny převážně listnáči, jejichž podíl v roce 2022 činil 70,3 % porostní půdy. Nejčastěji zastoupenými listnáči byly duby (37,7 %) a akáty (6,4 %), mezi jehličnany převažovaly borovice (18,6 %), smrky (5,3 %) a modříny (5,2 %). Druhovú skladbu lesů v Hl. m. Praha je ovlivněna také způsobem využití lesů, které slouží především k rekreačním účelům.

Nově zakládané porosty na území Hl. m. Prahy a Středočeského kraje byly v roce 2022 tvořeny z 50,1 % listnáči a zároveň 93,1 % vytěženého dřeva zaujímaly jehličnany. V lesích Hl. m. Prahy lze od roku 2000, stejně jako v celém Česku, pozorovat navyšování podílu listnáčů.

Nejčastěji zastoupenou věkovou kategorií v roce 2022 představovaly v Hl. m. Praha porosty ve věku 101–120 let, přičemž dochází především ke zvyšování zastoupení porostů starších 121 let a k poklesu zastoupení u věkové kategorie 61–80 let.

Porostní plocha lesů v roce 2022 činila celkem 4,8 tis. ha, tj. 9,6 % rozlohy hlavního města, tj. nejméně v rámci krajů v ČR. Všechny lesy na území Hl. m. Prahy jsou zařazeny do kategorie lesů zvláštního určení jako lesy příměstské a další lesy se zvýšenou rekreační funkcí.

Na intenzivní průběh kůrovcové kalamity ukazuje vysoký objem nahodilé těžby, který představoval 82,5 % celkové těžby. Většina (93,1 %) vytěženého dřeva tak byla v roce 2022 tvořena jehličnany. Vzhledem ke skladbě lesů s převahou listnáčů nejsou dopady kůrovcové kalamity na území Hl. m. Prahy tak výrazné jako v ostatních krajích.

Lesy v MČ Praha 6 spadají do přírodní lesní oblasti 17 – Polabí. Ta náleží mezi nejteplejší a srážkově podprůměrné oblasti ČR. Plošně zde převažuje 1. dubový LVS (58 % plochy lesa) nad 2. bukodubovým LVS (39 %). Lesní porosty se nacházejí nejvíce v Divoké Šárce, ve větším rozsahu také v oboře Hvězda.

#### Zeleň

Městská část Praha 6 spravuje přibližně 215 ha veřejné zeleně, která zahrnuje zejména parky a sídlištní zeleň. V souladu s koncepcí péče o zeleň a veřejná prostranství na svém území změnila městská část některé postupy v údržbě zeleně, a to s ohledem na dopady klimatické změny – například zvýšila výšku seče trávy ze 4 cm na 8–10 cm. V rámci území městské části byly navíc vyčleněny oblasti, kde se seče maximálně třikrát do roka a porost se nechává vysoký. Součástí těchto změn je také budování květnatých luk a květnatých pásů, což jsou speciální porosty s vyšším zastoupením bylin. Tyto plochy plní nejen estetickou funkci, ale zároveň fungují jako významný ekologický prvek a zdroj potravy pro hmyz.

Celková rozloha parků, tedy území přírodního charakteru využívaného pro rekreační účely, v Praze 6 v roce 2023 činila 1 042,8 hektarů (25,1 % rozlohy MČ Praha 6). Praha 6 tak disponuje druhou největší plochou parků ve srovnání všech městských částí hl. m. Praha.

### C.3.7 PŘÍRODA A KRAJINA

---

Hl. m. Praha je aglomerace s největším podílem zastavěných ploch, nádvoří a ostatních ploch v rámci ostatních krajů. Jejich rozloha v roce 2022 dosahovala dle katastru nemovitostí 23,8 tis. ha, tedy 47,9 % území. Zemědělská půda v roce 2022 zaujímal 19,5 tis. ha, tedy 39,2 % území Hl. m. Prahy, přičemž rozloha orné půdy činila 13,7 tis. ha (70,4 % zemědělské půdy). Od roku 2000 narostly zastavěné plochy, nádvoří a ostatní plochy o 1,3 tis. ha, což je 12,7 %. Výměra zemědělské půdy naopak klesla o 1,7 tis. ha a výměra orné půdy poklesla od roku 2000 o 1,9 tis. ha. Vodní plochy zaujímaly 2,2 % území (1,1 ha), od roku 2020 vrostla rozloha vodních ploch o 4,2 %. Lesnatost od roku 2000 vzrostla o 8 % a v roce 2022 tvořila plocha lesů 10,6 % (5,3 ha) území.

V Praze je také znát zvýšený tlak na sportovně rekreační využití veškeré dostupné zeleně, tedy parků, chráněných území a lesů, který je ještě zvyšován díky úbytku nezastavitelných ploch včetně volné krajinné zeleně, a to ve prospěch zastavitelných ploch, zejména obytných a smíšených. Dále dochází také k fragmentaci ploch zeleně a je zde také citelný zvyšující se důsledek husté automobilové dopravy.

Dle CORINE Land Cover z roku 2018 převažují v pražské aglomeraci urbanizované plochy (56,3 %), následují zemědělské plochy (33,6 %) a pouze 9,0 % plochy je pokryto lesy a polopřírodními oblastmi.

#### Obecná ochrana přírody a krajiny

**Obecná ochrana přírody a krajiny** představuje ochranu krajiny, rozmanitosti druhů, přírodních hodnot a estetických kvalit přírody, ale také ochranu a šetrné využívání přírodních zdrojů. Zákon č. 114/1992 Sb., o ochraně přírody a krajiny rozlišuje:

- ❖ obecnou ochranu krajiny (ÚSES, VKP, krajinný ráz, přírodní park a přechodně chráněné plochy)
- ❖ obecnou ochranu druhů – veškeré druhy rostlin a živočichů včetně jejich stanovišť jsou chráněny před ničením, poškozováním, sběrem či odchytem. Důležitým nástrojem je ochrana volně žijících ptáků, ochrana dřevin rostoucích mimo les a péče o handicapované živočichy a úprava činnosti záchranných stanic.
- ❖ obecná ochrana neživé části přírody a krajiny (ochrana jeskyní, přírodních jevů na povrchu, které s jeskyněmi souvisejí a paleontologických nálezů a minerálů).
- ❖ zvláštní ochranu vybraných, vzácných nebo vědecky a kulturně významných druhů rostlin a živočichů (druhy kriticky ohrožené, silně ohrožené a ohrožené)
- ❖ V rámci obecné ochrany přírody a krajiny je věnována pozornost také problematice nepůvodních, invazních druhů rostlin a živočichů.

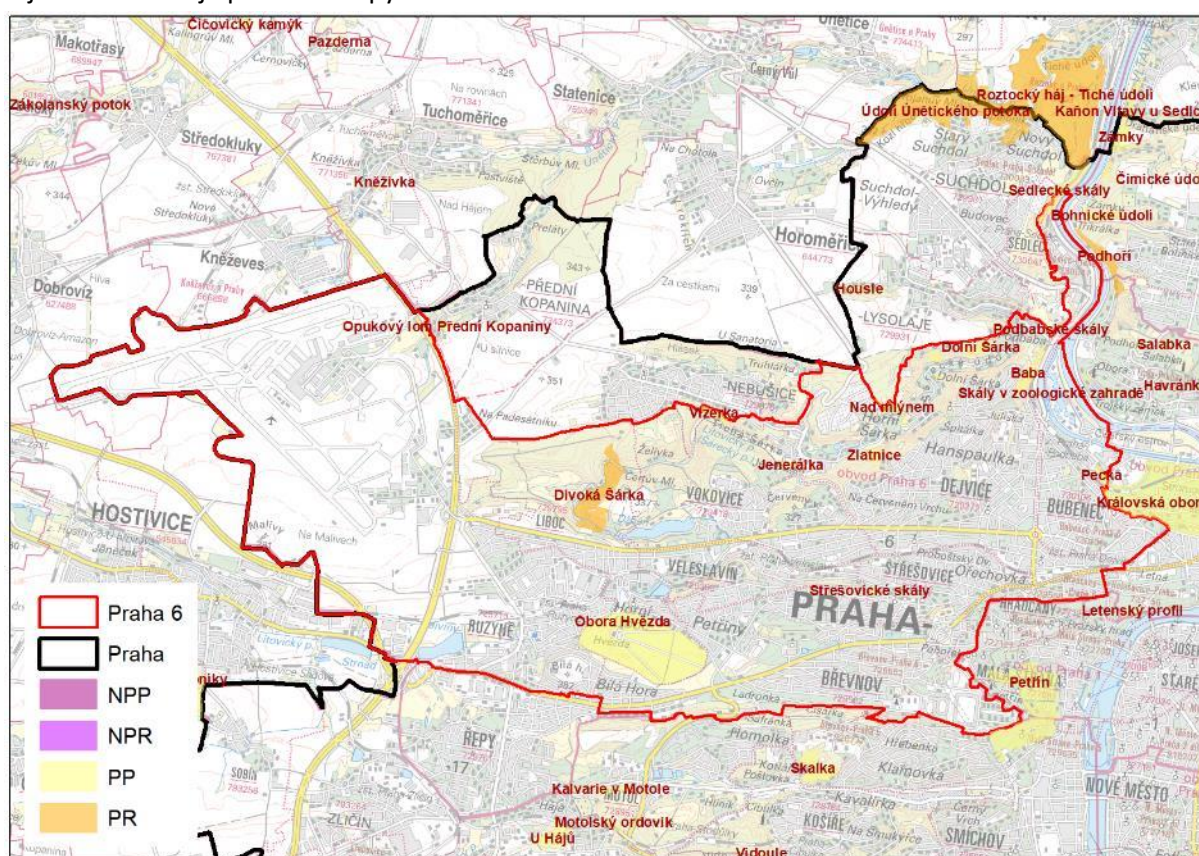
#### Zvláště chráněná území

Na území MČ Praha 6 se nacházejí tato maloplošná zvláště chráněná území:

- ❖ PR Divoká Šárka
- ❖ PP Baba
- ❖ PP Dolní Šárka

- ❖ PP Jenerálka
- ❖ PP Nad mlýnem
- ❖ PP Obora Hvězda
- ❖ PP Opukový lom u Přední Kopaniny
- ❖ PP Pecka
- ❖ PP Podbabské skály
- ❖ PP Sedlecké skály
- ❖ PP Střešovické skály
- ❖ PP Vizerka
- ❖ PP Zlatnice

Jeich lokalizace je patrná z mapy níže.



Obr. 4: Zvláště chráněná území

### Soustava Natura 2000

Do zájmového území MČ Praha 6 zasahují tyto evropsky významné lokality:

- ❖ Obora Hvězda
- ❖ Kaňon Vltavy u Sedlce – EVL v několika segmentech, z nichž 3 zasahují do MČ Praha 6

Jihovýchodně přiléhá ještě k hranici Prahy 6 také EVL Praha – Petřín. Nezasahuje sem žádná ptačí oblast.



po jeho ústí do Vltavy včetně Lysolajského údolí, strže Housle, lesnatých stráží Hlásku nad Nebušicemi a dvojitého údolí spadajícího k východu směrem od okraje letiště. Jde o významnou přírodní partii na severozápadním okraji pražského území. Jádrem parku je poměrně hluboké údolí potoka, ostře zaříznuté do pevných hornin. Představuje nejzachovalejší přírodní oblast Prahy.

Význam území spočívá v mimořádně zachovalém přírodním prostředí podpořeném neopakovatelnými krajinnými scenériemi jedinečných estetických hodnot. Přítomnost výrazných terénních dominant, skalních svahů, sevřených soutěsek a značná dynamika terénu v kombinaci s přítomností výrazných přírodních scenérií okolo krajinné osy Šáreckého potoka je na území hlavního města Prahy jedinečná.

### Památné stromy

V území se nachází několik památných stromů. Jedná se o tyto:

- ❖ Platan javorolistý v Podbabě
- ❖ Dub letní na hrázi Libockého rybníka
- ❖ Buky lesní v oboře Hvězda
- ❖ Dub zimní nad SZ spojkou ve Hvězdě
- ❖ Dub v ul. Slavičkova
- ❖ Dub na sportovišti
- ❖ Skupina jírovců maďal - obora Hvězda

Dle § 46 zákona č. 114/1992 Sb., o ochraně přírody a krajiny, ve znění pozdějších předpisů je památné stromy zakázáno poškozovat, ničit a rušit v přirozeném vývoji; jejich ošetřování je prováděno se souhlasem orgánu, který ochranu vyhlásil. Je-li třeba památné stromy zabezpečit před škodlivými vlivy z okolí, vymezí pro ně orgán ochrany přírody, který je vyhlásil, ochranné pásmo, ve kterém lze stanovené činnosti a zásahy provádět jen s předchozím souhlasem orgánu ochrany přírody. Pokud tak neučiní, má každý strom základní ochranné pásmo ve tvaru kruhu o poloměru desetinásobku průměru kmene měřeného ve výši 130 cm nad zemí. V tomto pásmu není dovolena žádná pro památný strom škodlivá činnost, například výstavba, terénní úpravy, odvodňování, chemizace.

### Územní systém ekologické stability

Územní systém ekologické stability (ÚSES) je vzájemně propojený soubor přirozených i pozměněných, avšak přírodě blízkých ekosystémů, které udržují přírodní rovnováhu. Hlavním smyslem ÚSES je posílit ekologickou stabilitu krajiny zachováním nebo obnovením stabilních ekosystémů a jejich vzájemných vazeb.

V území se nachází prvky nadregionálního, regionálního a lokálního ÚSES. Ty jsou koncentrovány podél toku Vltavy, v částech Divoké Šárky a Oboře Hvězda. Systém nadregionálního a regionálního ÚSES je doplněn řadou prvků lokálního ÚSES.

### Významné krajinné prvky (VKP)

Významný krajinný prvek je dle zákona 114/1992 Sb., o ochraně přírody a krajiny, v platném znění definován jako ekologicky a geomorfologicky nebo esteticky hodnotná část krajiny utvářející její typický vzhled nebo přispívající k udržení její stability.

Významnými krajinnými prvky jsou lesy, rašeliniště, vodní toky, rybníky, jezera, údolní nivy. Dále jsou jimi jiné části krajiny, které zaregistruje podle § 6 zákona č. 114/1992 Sb. orgán ochrany přírody jako významný krajinný prvek, zejména mokřady, stepní trávníky, remízy, meze, trvalé travní plochy, naleziště nerostů a zkamenělin, umělé i přirozené skalní útvary, výchozy a odkryvy. Mohou jimi být i cenné plochy porostů sídelních útvarů včetně historických zahrad a parků.

Dále jsou jimi jiné části krajiny, které zaregistruje podle § 6 orgán ochrany přírody jako významný krajinný prvek, zejména mokřady, stepní trávníky, remízy, meze, trvalé travní plochy, naleziště nerostů a zkamenělin, umělé i přirozené skalní útvary, výchozy a odkryvy.

V území se nachází mnoho významných krajinných prvků ze zákona. Z hlediska registrovaných VKP jsou v rámci dat ÚAP uváděny tyto:

- ❖ Lesostep Pod Kuliškou
- ❖ Kotlářka
- ❖ Společenstva křídových pramenů Pod Spiritkou

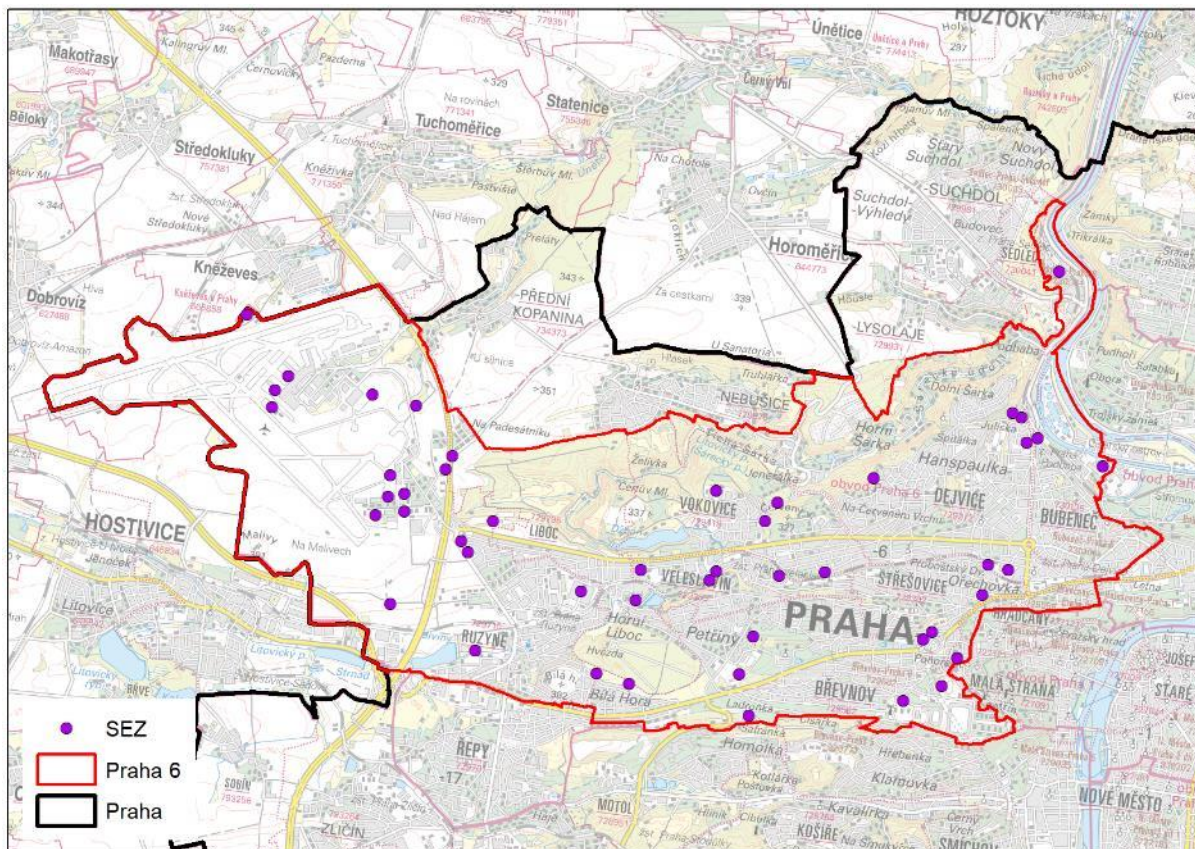
### C.3.8 STARÉ EKOLOGICKÉ ZÁTĚŽE A BROWNFIELDS

Za starou ekologickou zátěž (SEZ) se považuje závažná kontaminace horninového prostředí, podzemních nebo povrchových vod, ke které došlo nevhodným nakládáním s nebezpečnými látkami v minulosti (zejména se jedná např. o ropné látky, pesticidy, PCB, chlorované a aromatické uhlovodíky, těžké kovy apod.). Tento závažný stav byl způsobem používáním k životnímu prostředí nešetrných, ale ve většině případů povolených technologií a chemických látek. Nejedná se o produkt současných činností ani současných havarijních stavů. SEZ ohrožuje zdraví člověka nebo složky životního prostředí a její původce již neexistuje nebo není znám.

V řešeném území se nachází několik starých ekologických zátěží – v rámci dat ÚAP je jich evidováno celkem 48. Dle Systému evidence kontaminovaných míst – SEKM se jedná např. o 21 starých skládek, objekty s vazbou na letiště v Ruzyni, vozovny Střešovice a Vokovice, 2 bývalé zemědělské usedlosti, bývalé výrobní objekty a další. Jejich lokalizace je znázorněna v mapě níže.

V Praze 6 se nachází několik lokalit označovaných jako brownfieldy – opuštěné nebo nedostatečně využívané plochy s vysokým potenciálem pro další rozvoj. Mezi tyto oblasti patří například průmyslové a skladové objekty v okrajových částech, jako je Ruzyně nebo Veleslavín, které jsou dnes často opuštěné nebo využívané jen minimálně. Neudržované pozemky podél železničních tratí v blízkosti stanic Praha-Dejvice či Praha-Veleslavín představují další příležitosti pro integraci do městské struktury. Oblasti kolem Letiště Václava Havla Praha také obsahují nedostatečně využitě

plochy, které mohou být díky své strategické poloze přetvořeny pro komerční nebo logistické účely.



Obr. 6: Staré ekologické zátěže dle dat ÚAP

### C.3.9 ODPADY

Celková produkce odpadů na obyvatele v Hl. m. Praha poklesla mezi lety 2009 a 2021 o 16,0 % na 4152,1 kg.obyv.-1, a to i přes meziroční 2020–2021 zvýšení o 13,1 %. Souběžný vývoj má celková produkce ostatních odpadů na obyvatele. Ta se od roku 2009 snížila o 16,4 % na hodnotu 4 043,3 kg.obyv.-1 v roce 2021, což souvisí se snížením produkce stavebních a demoličních odpadů, která je zde ale i tak vysoká.

Celková produkce nebezpečných odpadů na obyvatele mezi lety 2009–2021 klesla o 0,4 % na celkových

108,8 kg.obyv.-1. Jedná se o poměrně nízkou hodnotu, což je zapříčiněno mimo jiné fungujícím systémem zpětného odběru a odděleného sběru odpadních elektrických a elektronických zařízení, která by v režimu odpadů byla z velké části nebezpečným odpadem. Razantnější navýšení po roce 2017 souviselo s jednorázově vznikajícími odpady ze stavební a demoliční činnosti, zejména pak se znečištěnou zemínou. Podíl celkové produkce nebezpečných odpadů na celkové produkci odpadů na obyvatele mezi lety 2009–2021 meziročně kolísal, ale celkově stoupl z 2,2 % na 2,6 %, a to vzhledem ke snížení celkové produkce odpadů.

Celková produkce komunálních odpadů na obyvatele od roku 2009 poklesla o 18,7 % na 523,1 kg.obyv.-1 v roce 2021. Celková produkce směsného komunálního odpadu na obyvatele se mezi lety 2009–2021 snížila o 29,8 % na hodnotu 268,4 kg.obyv.-1 a její podíl na celkové produkci komunálních odpadů na obyvatele ve sledovaném období klesl z 59,4 % na 51,3 %. (Cenia, 2023)

Třídění odpadů jde Pražanům velmi dobře, zaostává především využívání biologického odpadu. Až 99 % obyvatel Prahy třídí alespoň nějaký odpad, přitom nejlépe vytríděné jsou PET lahve. Zároveň se ale biologický odpad, který tvoří až 40 % odpadu domácností, stále využívá jen v minimálním množství.

Praha 6 zavedla multikomoditní sběr odpadu a testovala chytrý svoz s dálkovým sledováním zaplněnosti nádob. Praha 6 se aktivně věnuje osvětě o potřebě třídění plastů, papíru a skla a rozšířila možnosti sběru biologicky rozložitelného odpadu. Tato opatření vedou k omezování vzniku směsného komunálního odpadu, což je důležité s ohledem na blížící se omezení možnosti skládkování. Kromě toho se například v rámci veřejných zakázek zaměřuje na rozvoj cirkulární ekonomiky, čímž také snižuje množství odpadu směřujícího na skládky. Ke snižování odpadu přispívá také ZEVO Malešice, pokrývající Prahu 6. V neposlední řadě se na území Prahy 6 nachází Ústřední čistírna odpadních vod, ve které dochází k úpravě kalového bioplynu na bioCNG.

Hl. m. Praha i Praha 6 podporují cirkulární ekonomiku prostřednictvím re-use center, re-use pointů, swapů a kontejnerů na textil. Re-use a swapy různého typu zboží, ať už prostřednictvím komunitních akcí, nebo v různých centrech či pointech, jsou součástí cirkulární ekonomiky, pomáhají předcházení vzniku odpadu a díky znovu využitým materiálům také k redukcí emisí CO<sub>2</sub>. V Praze 6 se nachází dva stabilní sběrné dvory. Re-use centra jsou trvalá místa, kam lze přinést použité předměty, které jsou v dobrém stavu a mohou ještě sloužit, a zároveň jiné předměty odnést nebo koupit za malý poplatek. Praha 6 se pro takovéto centrum dlouhodobě snaží najít vhodný prostor. Funkci re-use centra do jisté míry plní od roku 2023 centrum Dobrodějna v Hradčanské ulici se zaměřením na lidi v nouzi a různé dobročinné obchody, jako např. Sue Ryder nebo Cesta Domů. Akce typu SWAP, re-use den nebo bleší trhy městská část Praha 6 každoročně podporuje dotačním programem na podporu ekologických aktivit ve veřejném prostoru.

### C.3.10 HLUK

---

Obecně má hluk významný negativní vliv na zdraví obyvatel, kdy buď přímo působí na sluch obyvatel (spíše v případě krátkodobého, ale intenzivního zdroje hluku) nebo, v případě dlouhodobého vystavení se hluku, vyvolává u obyvatel odvozené poruchy (vysoký krevní tlak, snížení imunity, chronická únava, snížení kvality spánku, deprese, zhoršení paměti, ztráta pozornosti a jiné).

Aglomerace Praha je územím nejvíce zatíženým hlukem ze silniční dopravy z celého Česka. Hlukové zátěži přesahující 55 dB bylo celodenně exponováno 911,0 tis. obyvatel aglomerace, což odpovídá 64,2 % obyvatel aglomerace vstupujících do hlukového mapování, vymezení aglomerace mírně přesahuje administrativní hranice hlavního města. Vysoké hlukové zátěži ze silniční dopravy nad mezní hodnotu bylo celodenně vystaveno 91,2 tis. osob, 6 837 staveb na bydlení, 112 školských zařízení a 2 zdravotnická lůžková zařízení.

V nočních hodinách (22–6 hod.) bylo exponováno hluku nad mezní hodnotu 60 dB 109,9 tis. osob. Dle indikátorů zdravotních rizik hlukové expozice bylo v aglomeraci identifikováno 196,4 tis. obyvatel vysoce obtěžovaných hlukem (HA, 13,8 % z celkového počtu obyvatel aglomerace, nejvíce v Česku) a 59,2 tis. obyvatel s vysoce rušeným spánkem (HSD).

Nejvíce jsou hlukem ze silniční dopravy zatíženy lokality s vysokými intenzitami provozu. Jedná se

zejména o vnitřní městský okruh (např. Jižní spojka, Barrandovský most), tranzitní trasy přes centrum města (Legerova, Wilsonova, Argentinská), části vnějšího městského okruhu a dálnice na území aglomerace). Protihluková opatření na hlavních silničních komunikacích jsou přijímána dle Akčního hlukového plánu pro hlavní pozemní komunikace ve správě ŘSD ČR.

Kromě silniční dopravy je aglomerace Praha významněji zatížena i hlukem ze železniční dopravy.

Dominantním zdrojem hluku je v Praze 6 **silniční doprava** a také **letecká**. Dopravní situaci v Praze 6 komplikuje dlouhodobý skluz strategických projektových záměrů. Jde zejména o nedokončený velký Pražský okruh D0, jehož chybějící severní část způsobuje, že tranzitní doprava zejména ze západních a severozápadních Čech, přijíždějící po dálnicích D5, D6 a D7 a směřující k dálnicím D8, D10 a D11, hledá nejčastěji cestu směrem k tunelu Blanka, a to buď po Karlovarské a Bělohorské ulici nebo po Evropské ulici. Situaci zhoršuje fakt, že doposud neuskutečnil již několik desetiletí zamýšlený projekt tzv. Břevnovské radiály. Radiála, s níž územně plánovací dokumentace počítá, by měla být řešena po dostavbě okruhu. Výše zmíněné dopravní proudy dále navyšují vozidla přijíždějící ze středních Čech po komunikacích II. třídy. Všechna vyústění tunelu Blanka, respektive Strahovského, Brusnického a Dejvického tunelu, jsou vnímána jako velmi problematická a přinášejí do Prahy 6 nadměrnou dopravní zátěž a s ní také zátěž hlukovou.

Nejvyšší mírou hluku jsou v Praze 6 postiženy oblasti kolem hlavních komunikačních tepen, především kolem ulic Evropská, Jugoslávských partyzánů, Podbabská, Roztocká, a podél celé délce železnice, která vede podél ulice Papírenská a dál přes Stromovku. Vysoká míra hluku je rovněž ulic Československé armády, Pod Kaštany, Dejvický tunel, Milady Horákové, Badeniho, Patočkova, Bělohorská, Střešovická, Na Petřinách, Pevnostní, Horoměřická, Ankarská, Kukulova, Bucharova a v oblasti kolem Letiště Václava Havla Praha.

Příprava výstavby nové vzletové a přistávací dráhy ruzyňského letiště, vedené paralelně se stávající hlavní ranvejí RWY 06/24, dále pokračuje. Ministerstvo životního prostředí prodloužilo do 26. října 2026 platnost souhlasného stanoviska z procesu posuzování vlivů na životní prostředí (EIA), které vydalo už v roce 2011. Bylo rovněž zahájeno územní řízení. Nová dráha má být asi 3,5 km dlouhá, 45 metrů široká a umožní nezávislé fungování obou paralelních drah. Rovněž má umožňovat přistání i velkokapacitních letadel. Kapacita mezinárodního Letiště Václava Havla Praha by se tak měla zvýšit. Záměr ale provází řada nedořešených problémů. Obyvatelé okolních obcí a městských částí se obávají zejména nadměrného hluku, nebo také zvýšení imisní a dopravní zátěže.





Obr. 9: MČ Praha 6 – III. vojenské mapování (Zdroj: <https://geoportal.gov.cz/web/guest/map> )

Z mapy III. vojenského mapování je patrné především rozšiřování zástavby z centrální Prahy směrem do Dejvic, Břevnova, Velešavlína a Vokovic, kdy zde začíná vznikat větší kompaktnější aglomerace. Vytváří se dnešní hlavní uliční síť, uváděno je již letiště. Tento trend je potvrzen také na mapách z padesátých let. Při porovnání se současným stavem je zřejmé, že výrazné rozšiřování a zahušťování zástavby v této části Prahy přišlo až ke konci 20. století a na začátku 21. století.



Obr. 10: Praha 6 na leteckých snímcích z 50tých let 20 století

Nejvýchodnější část území Prahy 6 navazující na Hradčany je součástí městské památkové rezervace Praha. Dále jsou zde v rámci dat ÚAP vymezeny městské památkové zóny (MPZ) Baba, MPZ Dejvice, Bubenče, horní Holešovice, MPZ Vilová kolonie Ořechovka, MPZ Praha – staré Střešovice, vesnická památková zóna (VPZ) Střešovičky a MPZ Praha – Tejnka.

Nacházejí se zde rovněž národní kulturní památky Hradiště Šárka, Bojiště bitvy na Bílé Hoře s mohylou a letohrádek Hvězda s oborou, Poutní areál s kostelem Panny Marie Vítězné na Bílé Hoře, Břevnovský klášter, Mullerova vila a Čistírna odpadních vod v Praze v Bubenči.

Jedná se o hlavní kulturní a historické hodnoty, přičemž v území se nachází velké množství dalších hodnotných kulturních památek a míst s historickou hodnotou.

Na území MČ Praha 6, tj. zejména v centrech bývalých, dnes již převážně propojených, sídel, jsou

vymezena území s archeologickými nálezy kategorie UAN I – území s jednoznačně prokázaným výskytem archeologických nálezů.

#### C.4 STÁVAJÍCÍ PROBLÉMY ŽIVOTNÍHO PROSTŘEDÍ V DOTČENÉM ÚZEMÍ

Stav životního prostředí včetně současných problémů je popsán podrobně v předcházejících kapitolách. Níže je uveden hlavní souhrn nejvýznamnějších problémů:

##### KLIMA A ZMĚNA KLIMATU

- ❖ Narůstající počet událostí s extrémními projevy počasí (sucho, povodně, snižování zásob vody v půdě, pokles hladin vodních zdrojů).
- ❖ Postupně se zvyšující vliv vysokých teplot a četnějších vln veder na zdraví především zranitelných skupin obyvatel (senioři, chronicky nemocní, děti).
- ❖ Efekt městského tepelného ostrova.

##### PŮDA A VYUŽITÍ ÚZEMÍ

- ❖ Zábory zemědělského půdního fondu pro novou výstavbu a záměry.
- ❖ Poškození lesních smrkových porostů. Nižší rozsah díky vysokému podílu listnáčů.

##### PŘÍRODA A KRAJINA

- ❖ Potenciální střety rozvojových záměrů se zájmy ochrany přírody a krajiny.

##### HLUK A OVZDUŠÍ

- ❖ Hlukové a emisní zatížení v důsledku silniční dopravy a dopravy letecké.

##### VODA

- ❖ Dopady klimatické změny (riziko bleskových povodní, odumírání lesních porostů ...).

##### STARÉ EKOLOGICKÉ ZÁTĚŽE A BROWNFIELDS

- ❖ Přítomnost starých ekologických zátěží.
- ❖ Brownfieldy a neefektivně využívané plochy.

##### ODPADOVÉ HOSPODÁŘSTVÍ

- ❖ Stále převažující vysoká míra skládkování a vysoký podíl směsného komunálního odpadu.
- ❖ Nedořešení systému pro nakládání s biologicky rozložitelným odpadem.

##### ZDRAVOTNÍ STAV OBYVATEL

- ❖ Ovlivnění zdraví obyvatel hlukovou zátěží a socioekonomickými determinantami (např. intenzita dopravy).
- ❖ Nárůst teplot ohrožující zhoršující zdravotní podmínky pro zranitelné skupiny obyvatel.

## D. PŘEDPOKLÁDANÉ VLIVY KONCEPCE NA ŽIVOTNÍ PROSTŘEDÍ A VEŘEJNÉ ZDRAVÍ VE VYMEZENÉM DOTČENÉM ÚZEMÍ

Níže jsou uvedeny obecné předpoklady vlivu na životní prostředí dle charakteru koncepce Strategie rozvoje městské části Praha 6 a specifika řešeného území vzhledem k aktuální verzi návrhové části koncepce.

Při zohlednění stávajících problémů životního prostředí uvedených v kapitole C.4 byly identifikovány potenciální vlivy SRMČ Praha 6 na základě posouzení aktuálního znění její návrhové části vůči jednotlivým sledovaným složkám a problémovým okruhům životního prostředí relevantním k zaměření posuzovaného dokumentu a analýze životního prostředí a stávajících problémů životního prostředí v předchozí kapitole.

Potenciální vlivy koncepce na jednotlivé složky životního prostředí jsou uvedeny v tabulce.

**Tabulka 4: Potenciální vlivy Strategie rozvoje MČ Praha 6 na životní prostředí a veřejné zdraví**

Problémový okruh ŽP relevantní vzhledem ke koncepci	Specifické problémy ŽP relevantní vzhledem ke koncepci	Předběžná identifikace vlivů na ŽP v důsledku uplatňování navržených opatření
<b>Klima a změna klimatu</b>	Narůstající počet událostí s extrémními projevy počasí (sucho, povodně, vlny veder). Pozvolný nárůst teplot.	Podpora oblasti adaptací a mitigací je řešena v rámci strategického tématu „Životní prostředí, snižování vlivů na klima, adaptace na dopady změny klimatu a péče o zeleň“ a „Doprava a pohyb po městě. Zde je řešena jak adaptace města na změny klimatu, tak i udržitelná doprava a energetika.  <i>Jsou očekávány pozitivní vlivy. Lze očekávat snížení dopadů klimatických změn, snížení vlivů města na klima a zlepšení adaptace sídel na změny klimatu.</i>
<b>Ochrana přírody a krajiny, biologické rozmanitosti, půda a les</b>	Pokračující zábory zemědělské půdy. Poškození lesních porostů. Potenciální střety rozvoje se zájmy ochrany přírody.	Cíle Strategie nejsou primárně zaměřeny na oblast ochrany přírody a krajiny, proto je tato oblast řešena jen okrajově. V rámci Strategického tématu Životní prostředí, snižování vlivů na klima, adaptace na dopady změny klimatu a péče o zeleň jsou řešena veřejná prostranství a zeleň v intravilánu. Dále je zde preference využití brownfieldů, které předchází záborům půdního fondu. V plánu jsou také revitalizace toků a zeleně v krajině. Současně nejsou předpokládány negativní vlivy a zhoršování těchto uvedených problémů.  <i>Naplňování koncepce nepovede ke zhoršování problémů. Této oblasti se koncepce věnuje částečně, např. veřejným prostranstvím, zelení ve městě a krajině apod.</i>

Problémový okruh ŽP relevantní vzhledem ke koncepci	Specifické problémy ŽP relevantní vzhledem ke koncepci	Předběžná identifikace vlivů na ŽP v důsledku uplatňování navržených opatření
<b>Voda a vodní hospodářství</b>	Riziko větší intenzity a četnosti přívalových srážek a povodňových stavů.	Mezi cíle koncepce spadá zlepšování stavu veřejných prostranství, zlepšení nakládání s dešťovou vodou, revitalizace drobných vodotečí a jejich okolí apod.  <i>Naplňování koncepce nepovede ke zhoršování problémů. Mírně přispěje ke zlepšení nakládání s dešťovými vodami a retenci vody v krajině.</i>
<b>Zdraví, ovzduší a hluk</b>	Znečišťující látky z lokálních topenišť a z dopravy. Hlukové zatížení Zdravotní rizika vyplývající z dopadů změn klimatu	Předpokládá se rozvoj energetiky a tím i snížení množství emisí skleníkových plynů a znečišťujících látek do ovzduší. Kromě energetiky budou podporovány také ekologicky šetrnější druhy dopravy s nižší hlučností a emisemi skleníkových plynů oproti IAD. Hlučnost a znečištění ovzduší jsou jedněmi z prekurzorů zdraví obyvatel.  <i>Očekávají se pozitivní vlivy na zdraví obyvatel, zejména díky nižší hlučnosti z dopravy a snížení množství emisí znečišťujících látek do ovzduší.</i>
<b>Odpady, staré zátěže a brownfields</b>	Vyšší množství směsného komunálního odpadu a nedořešené nakládání s bioodpadem. Lokality starých zátěží a brownfields.	SRMČ Praha 6 se těmito oblastmi aktivně zabývá, a to v rámci Strategického tématu Životní prostředí, snižování vlivů na klima, adaptace na dopady změny klimatu a péče o zeleň a „Veřejný prostor, územní rozvoj a péče o historické dědictví.“ Záměr je zlepšit systém nakládání s odpady a efektivně využít lokality typu brownfields, respektive neefektivně využívané plochy.  <i>Očekávají se pozitivní vlivy na oblast nakládání s odpady a využití brownfields.</i>

Předběžně lze tedy na základě výše popsaných skutečností konstatovat, že předpokládané zaměření koncepce bude díky některým ze stanovených priorit a strategických témat přispívat ke zlepšování stavu životního prostředí a řešení některých z uvedených problémů. Zaměření koncepce směřuje k řešení některých identifikovaných problémů na území MČ Praha 6 v oblasti životního prostředí a veřejného zdraví a využívá tak příležitosti, které připravované finanční zdroje pro současné a budoucí programové období nabízejí (ke zlepšení stavu životního prostředí).

K využití příležitostí ke zlepšení stavu životního prostředí směřují především opatření uvedená v rámci Strategického tématu Životní prostředí, snižování vlivů na klima, adaptace na dopady změny klimatu a péče o zeleň, dále také u tématu „Doprava a pohyb po městě“ a „Veřejný prostor, územní rozvoj a péče o historické dědictví“.

**Z předběžného hodnocení nevyplývají potenciálně významné negativní vlivy.**

Mírné negativní vlivy mohou plynout např. ze záborů půdního fondu omezeného rozsahu např. při realizaci cyklostezek, parkovišť, při realizaci ploch pro bydlení nebo podnikání ad. Mírné negativní vlivy vyplývají z potenciálního navýšení emisí látek znečišťujících ovzduší a skleníkových plynů, hlukového zatížení z důvodu výstavby parkovišť, nových dopravních komunikací apod. Potenciální rizika mohou představovat také střety (např. cyklostezky a nová silniční infrastruktura) s oblastmi se zvýšenými požadavky na ochranu přírody a krajiny. Jedná se především o zvláště chráněná území nebo další cennější přírodní území (prvky ÚSES, významné krajinné prvky) dle zákona č. 114/1992 Sb., o ochraně přírody a krajiny, ve znění pozdějších předpisů. Tyto vlivy jsou řešeny na úrovni územního plánu, kdy probíhá posuzování vlivů na životní prostředí.

Z přiloženého stanoviska orgánu ochrany přírody ve vztahu k možným významně negativním vlivům na soustavu Natura 2000 vyplývá, že **lze vyloučit** významný negativní vliv koncepce na lokality soustavy Natura 2000 (viz stanovisko v kap. E.4. a Příloha č. 1).

## E. DOPLŇUJÍCÍ ÚDAJE

### E.1 VÝČET MOŽNÝCH VLIVŮ KONCEPCE PŘESAHOJÍCÍCH HRANICE ČESKÉ REPUBLIKY

Zaměření a rozsah koncepce a její působnost pro území MČ Praha 6, které se nachází cca 80 km od nejbližší hranice s Německem, nepředpokládá žádné negativní vlivy, které by přesahovaly hranice České republiky. Pokud by takové vlivy byly zjištěny v průběhu posuzování, bude na tuto skutečnost neprodleně upozorněn příslušný úřad. Koncepce je určena výhradně pro MČ Praha 6, kde má MČ své kompetence.

### E.2 MAPOVÁ DOKUMENTACE A JINÁ DOKUMENTACE TÝKAJÍCÍ SE ÚDAJŮ V OZNÁMENÍ KONCEPCE

Mapová dokumentace, týkající se dotčeného území, je vesměs uvedena v textu Oznámení. Seznam hlavních podkladových materiálů, které byly použity pro zpracování tohoto Oznámení, je uveden v kapitole "Seznam použitých podkladů".

### E.3 DALŠÍ PODSTATNÉ INFORMACE PŘEDKLADATELE O MOŽNÝCH VLIVECH NA ŽIVOTNÍ PROSTŘEDÍ A VEŘEJNÉ ZDRAVÍ

Základní informace o potenciálních vlivech koncepce na životní prostředí, které byly známy v době zpracování oznámení, jsou uvedeny v předcházejících kapitolách.

### E.4 STANOVISKO ORGÁNU OCHRANY PŘÍRODY, POKUD JE VYŽADOVÁNO PODLE § 45I ODS. 1 ZÁKONA Č. 114/1992 SB., VE ZNĚNÍ POZDĚJŠÍCH PŘEDPISŮ

Informace o zpracování koncepce Strategie rozvoje městské části Praha 6 s jeho stručnou charakteristikou byla zaslána dotčenému orgánu ochrany přírody s žádostí o stanovisko k potenciálním vlivům koncepce na území soustavy NATURA 2000 (stanovisko podle § 45i odst. 1 zákona č. 114/1992 Sb., ve znění pozdějších předpisů). Z doručeného stanoviska plyne, že významný vliv na území soustavy NATURA 2000 **lze vyloučit**.

Stručné obsahové znění doručených stanovisek OOP k vlivu koncepce na EVL a PO, dle zákona 114/1992 Sb., o ochraně přírody a krajiny, ve znění pozdějších předpisů	
Magistrát hlavního města Prahy, Odbor ochrany prostředí	koncepce nemůže mít samostatně nebo ve spojení s jinými záměry nebo koncepcemi významný vliv na předmět ochrany nebo celistvost evropsky významné lokality (dále jen „EVL“) ani ptačí oblasti (dále jen „PO“).

Obdržené stanovisko orgánu ochrany přírody je uvedeno v příloze č. 1 tohoto oznámení.

Datum zpracování oznámení koncepce:

Oznámení koncepce bylo zpracováno 16. července 2025

Jméno, příjmení, adresa, telefon a e-mail osob, které se podílely na zpracování oznámení koncepce:

*Zpracovatel oznámení*

RADDIT consulting s.r.o.  
Fojtská 574  
739 24 Krmelín

*Členové týmu zpracovatele:*

Martina Blahová  
Mgr. Zdeněk Frélich  
držitel autorizace EIA dle zákona č. 100/2001 Sb., o posuzování vlivů na životní prostředí, ve znění pozdějších předpisů. Č.j. 39949/ENV/14 s platností do 20. 7. 2024  
RNDr. Radim Misaček

Podpis oprávněného zástupce předkladatele:

.....  
RNDr. Radim Misaček  
na základě plné moci  
(viz příloha)

## SEZNAM HLAVNÍCH POUŽITÝCH PODKLADŮ

- ❖ BeePartner (2025): Strategie rozvoje městské části Praha 6
- ❖ CENIA (2023): Zpráva o životním prostředí v kraji Hl. město Praha 2022.
- ❖ ČHMÚ (2025): Průměrné koncentrace za roky 2019-2029. Hlavní město Praha. ISKO.
- ❖ ČSÚ (2024): Statistická ročenka Hlavního města Praha 2023.
- ❖ ČSÚ (2022): Zemřelí podle seznamu příčin smrti, pohlaví a věku v ČR, krajích a okresech - 2011 až 2020. Dostupné na <<https://www.czso.cz/csu/czso/okresy-podle-pohlavi-20112020>>.
- ❖ ISVS - VODA (2025): Vodohospodářský informační portál VODA. Datové sady.
- ❖ Institut plánování a rozvoje hlavního města Prahy (IPR) (2025): Územně analytické podklady. 6. Úplná aktualizace.
- ❖ Magistrát hlavního města Prahy (2024): Praha životní prostředí – Vybrané údaje 2022. Hlavní město Praha, odbor ochrany prostředí MHMP
- ❖ MŽP (2023): Souhrnná zpráva o životním prostředí v krajích ČR
- ❖ Quitt (1971): Klimatické oblasti Československa.

## INTERNETOVÉ STRÁNKY

- ❖ <http://www.ochranaprirody.cz/>
- ❖ <https://www.czso.cz/>
- ❖ <http://drusop.nature.cz/portal/>
- ❖ <https://eagri.cz/public/app/lpisext/lpis/verejny2/plpis/>
- ❖ [https://mapy.geology.cz/dulni\\_dila\\_poddolovani/](https://mapy.geology.cz/dulni_dila_poddolovani/)
- ❖ <https://geoportal.mzcr.cz/shm/>
- ❖ <https://geoportal.gov.cz/web/guest/map>
- ❖ <https://geoportal.npu.cz/ISAD/>
- ❖ <https://mapy.geology.cz/suris/>
- ❖ [https://mapy.geology.cz/svahove\\_nestability/](https://mapy.geology.cz/svahove_nestability/)
- ❖ <https://lepsi6.cz/>
- ❖ <https://www.mzp.cz/>
- ❖ <http://www.nature.cz/>
- ❖ <https://www.npu.cz>
- ❖ <https://praha.eu/web/portalzp>
- ❖ [www.praha6.cz](http://www.praha6.cz)
- ❖ <http://www.szu.cz>
- ❖ <http://www.uhul.cz/mapy-a-data/katalog-mapovych-informaci>
- ❖ <https://mapy.vumop.cz/>
- ❖ <http://webgis.nature.cz/mapomat/?mapid=MapoMat4>

## PŘÍLOHY

### PŘÍLOHA Č. 1: STANOVISKO PODLE § 45I ZÁKONA Č. 114/1992 SB., VE ZNĚNÍ POZDĚJŠÍCH PŘEDPISŮ



HLAVNÍ MĚSTO PRAHA  
MAGISTRÁT HLAVNÍHO MĚSTA PRAHY  
Odbor ochrany prostředí  
Oddělení ochrany přírody a krajiny



Č. j.:  
**MHMP 699502/2025**  
Sp. zn.:  
**S-MHMP 688121/2025**

RADDIT consulting s.r.o.  
Fojtská 574  
73924 Krmelín

Vyřizuje/tel.:  
**Ing. Magdalena Stehlíková**  
**236 004 217**  
Počet listů/příloh: -/-  
Datum:  
**20.06.2025**

#### **Stanovisko s vyloučením významného vlivu na lokality soustavy Natura 2000**

Magistrát hl. m. Prahy, odbor ochrany prostředí (dále jen „OCP MHMP“), jako orgán ochrany přírody, příslušný podle ustanovení § 77a odst. 4 písm. o) zákona č. 114/1992 Sb., o ochraně přírody a krajiny, ve znění pozdějších předpisů (dále jen „zákon“) v návaznosti na žádost č. j. 688121/2025, doručenou dne 16. 6. 2025, po posouzení návrhu koncepce „**Strategie rozvoje městské části Praha 6**“, žadatele společnosti RADDIT CONSULTING s.r.o., IČ: 27811221, Fojtská 574, 739 24 Krmelín, vydává podle § 45i odst. 1 zákona toto stanovisko:

***koncepce nemůže mít samostatně nebo ve spojení s jinými záměry nebo koncepcemi významný vliv na předmět ochrany nebo celistvost evropsky významné lokality (dále jen „EVL“) ani ptáčích oblastí (dále jen „PO“).***

#### Odůvodnění:

Jedná se o koncepční dokument obecné povahy, který bude ve své analytické části popisovat vývoj a stav rozvoje území městské části Praha 6 v období do roku 2040. U této části je možno jakýkoliv vliv na soustavu Natura 2000 vyloučit, protože předmětem koncepce nebude umisťování investic ani aktivit, spojených s využíváním přírodních zdrojů. Jedná se o koncepční materiál obecné povahy, který není nijak konkrétně lokalizován. Koncepce uvádí pouze obecné zásady, cíle a priority s výhledem na uvedené časové období. Významný vliv na soustavu Natura 2000 lze v této fázi vyloučit.

Účelem koncepce je stanovení cílů a priorit rozvoje území. Koncepce uvádí tyto cíle – podporovat špičkovou kvalitu ve všech klíčových oblastech rozvoje městské části. Přitahovat díky tomu špičkové lidi a projekty, udržovat kvalitu života v Praze 6 i v mezinárodním srovnání na nejvyšší úrovni a dále předat Prahu 6 budoucím generacím odolnější a adaptovanou na klimatické a společenské změny.

Sídlo: Mariánské nám. 2/2, 110 00 Praha 1  
Pracoviště: Jungmannova 35/29, 110 00 Praha 1  
Kontaktní centrum: 800 100 000, fax: 236 007 157  
E-mail: [posta@praha.eu](mailto:posta@praha.eu), ID DS: 481a97h

Elektronický podpis: 23.6.2025  
Certifikát autora podpisu:  
Jméno: Ivan Bednář 1/2  
Vydání: ACNed212 - Issuing Certificate  
Platnost do: 20.11.2025 10:23 +01:00

Tato koncepce je tak navržena v obecné rovině a neobsahuje konkrétně lokalizovaná opatření. Realizace této koncepce nepovede ke zvýšeným nárokům na přímý zábor ploch území soustavy Natura 2000, zvýšení jejich expozice znečišťujícími látkami, změny v jejich obhospodařování nebo ovlivnění vodního režimu.

Lze proto vyloučit významný vliv koncepce na lokality soustavy Natura 2000 v územní působnosti OCP MHMP.

Toto stanovisko nenahrazuje jiná rozhodnutí, závazná stanoviska či vyjádření OCP MHMP, není samostatným rozhodnutím orgánu ochrany přírody vydaným ve správním řízení a nelze se proti němu odvolat.

Toto je vyjádření ve smyslu ustanovení § 154 zák. č. 500/2004 Sb., správní řád, ve znění pozdějších předpisů.

S pozdravem

**Ing. Ivan Bednář**

vedoucí oddělení ochrany přírody a krajiny  
podepsáno elektronicky

## PŘÍLOHA Č. 2: PLNÁ MOC



Městská část Praha 6  
Mgr. Jakub Stárek  
starosta

### PLNÁ MOC

#### Městská část Praha 6

se sídlem: Čs. armády 601/23, 160 52 Praha 6 - Bubeneč  
IČ: 00063703  
DS: bmzbv7c  
zastoupená: Mgr. Jakubem Stárkem, starostou

(dále jen „zmocnitel“)

#### z p l n o m o c ň u j e

#### RADDIT consulting s.r.o.

se sídlem: Krmelín, Fojtská 574, PSČ 730 24  
IČ: 27811221  
zastoupená: RNDr. Radimem Misiačkem, jednatelem společnosti

společnost zapsaná v obchodním rejstříku, vedeném Krajským soudem v Ostravě pod č. 30352, oddíl C

(dále jen „zmocněnec“)

k zastupování zmocnitele ve věci předkládání dokumentů a žádostí o stanoviska a vyjádření v rámci posouzení vlivu koncepce „Strategie rozvoje městské části Praha 6“ na životní prostředí (dále také „koncepce“), dle zákona č. 100/2001 Sb., o posuzování vlivů na životní prostředí a o změně některých souvisejících zákonů (zákon o posuzování vlivů na životní prostředí), ve znění pozdějších předpisů (dále jen „zákon o posuzování vlivů na životní prostředí“), a to především k:

- podání žádostí o stanovisko dle § 45i zákona č. 114/1992 Sb., o ochraně přírody a krajiny, ve znění pozdějších předpisů;
- předložení oznámení koncepce dle § 10c zákona o posuzování vlivů na životní prostředí, a to v rozsahu dle přílohy č. 7 tohoto zákona.

V případě, že příslušný orgán dle zákona o posuzování vlivů na životní prostředí rozhodne v rámci závěru zjišťovacího řízení o dalším posuzování koncepce, rozsah plné moci se rozšiřuje také na tyto aktivity:

- předložení dokumentu koncepce „Strategie rozvoje městské části Praha 6“ a vyhodnocení vlivů koncepce dle zákona o posuzování vlivů na životní prostředí;
- organizaci případného veřejného projednání koncepce „Strategie rozvoje městské části Praha 6“ a zpracování zápisu z veřejného projednání;
- další relevantní úkony vyplývající z výše citovaných zákonů související se zajištěním posouzení vlivu koncepce „Strategie rozvoje městské části Praha 6“.

Úřad městské části Praha 6  
Čs. armády 23  
160 52 Praha 6

T: 220 189 111  
podatelna@praha6.cz  
www.praha6.cz

IČ: 00063703  
DIČ: CZ00063703  
Datová schránka: bmzbv7c

1

V Praze dne:

Zmocnitel:

**Mgr. Jakub  
Stárek** Digitálně podepsal  
Mgr. Jakub Stárek  
Datum: 2025.06.12  
08:56:20 +02'00'

Tuto plnou moc jako zmocněnec přijímám:

**RNDr. Radim  
Misiaček** Digitally signed by  
RNDr. Radim  
Misiaček  
Date: 2025.06.11  
18:47:30 +02'00'

Plná moc platí do 31. 12. 2025

Úřad městské části Praha 6  
Čs. armády 23  
160 52 Praha 6

T: 220 189 111  
podatelna@praha6.cz  
www.praha6.cz

IČ: 00063703  
DIČ: CZ00063703  
Datová schránka: bmzbv7c

2