

A ÚDAJE O PŘEDKLADATELI

1. **Název organizace:** městská část Praha 12
2. **IČ:** 00231151
3. **Sídlo:** Písková 830/25, 143 00 Praha 4 – Modřany
4. **Jméno, příjmení, bydliště, telefon a e-mail oprávněného zástupce předkladatele:**
Mgr. Jan Adamec, starosta MČ Praha 12, tel.: 244 028 235, e-mail: adamec.jan@praha12.cz

B ÚDAJE O KONCEPCI

1. **Název:** Strategický plán rozvoje MČ Praha 12 na období 2020 až 2026 (SPRP12)

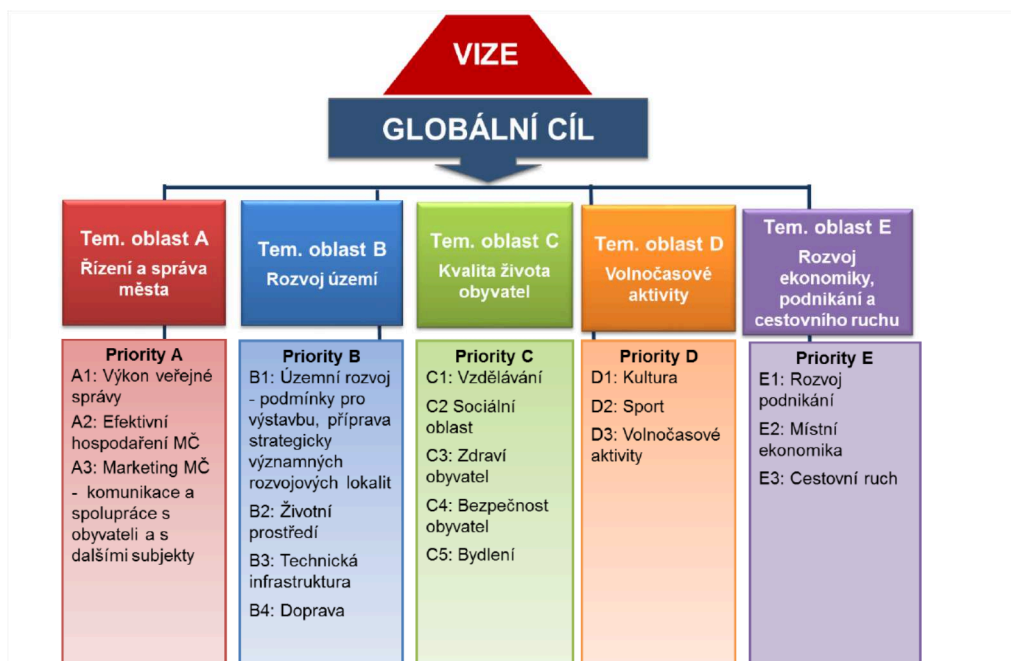
2. **Obsahové zaměření:**

Jde o základní střednědobý rozvojový dokument municipality deklarující dlouhodobé cíle, vymezující základní cesty jejich dosažení a zakládající kontinuitu rozvoje. Obsahuje Analytickou, Návrhovou a Implementační část.

Zabývá se prakticky všemi oblastmi rozvoje municipality, návrhová část je tematicky členěna do pěti oblastí dle obrázku 1 (níže).

Struktura návrhové části vychází z Metodiky veřejných strategií schválené usnesením vlády ČR č. 71/2019 a z Metodiky tvorby programu rozvoje obce doporučené MMR.

Obrázek 1: Tematické členění návrhové části



3. **Charakter:**

Jedná se o základní rozvojový dokument, tedy plán, který řeší rozvojové aktivity ve všech oblastech působnosti městské části. Dokument bude vycházet ze skutečných potřeb a možností, odhalí slabé

i silné stránky, bude čerpat z názorů veřejnosti i odborníků a bude tvořen tak, aby zachoval kontinuitu i přes další volební období. Stanovuje vizi, priority a jejich specifické cíle, opatření a je rozpracován až do úrovně aktivit. Návrhová část vychází ze zjištění analytické části. Důraz byl kladen také na implementační část, která stanovuje proces přípravy aktivit k realizaci (akční plán), dále monitoring, hodnocení průběhu implementace (včetně indikátorové soustavy) a postup aktualizace SPRP12.

Zejména Analytická a Návrhová část je připravována participativně, tedy s účastí veřejnosti, konečná podoba však musí být schválena orgány samosprávy. Plán klade důraz i na spolupráci s veřejností i v průběhu realizace (Implementační část).

Jedná se o základní rozvojový dokument, který stanoví dlouhodobé i krátkodobé cíle, opatření a jednotlivé aktivity, kterými se těchto cílů dosáhne. Dokument vychází ze zjištěných potřeb a možností, odhaluje slabé i silné stránky, čerpá z názorů veřejnosti i odborníků a je tvořen a projednáván tak, aby zachoval kontinuitu i přes další volební období.

4. Zdůvodnění potřeby pořízení:

Strategický plán rozvoje MČ je klíčovým dokumentem, nezbytným pro uplatňování strategického plánování a harmonický rozvoj městské části v souladu s principem udržitelného rozvoje.

5. Základní principy a postupy (etapy) řešení:

Dokument se skládá z těchto základních částí

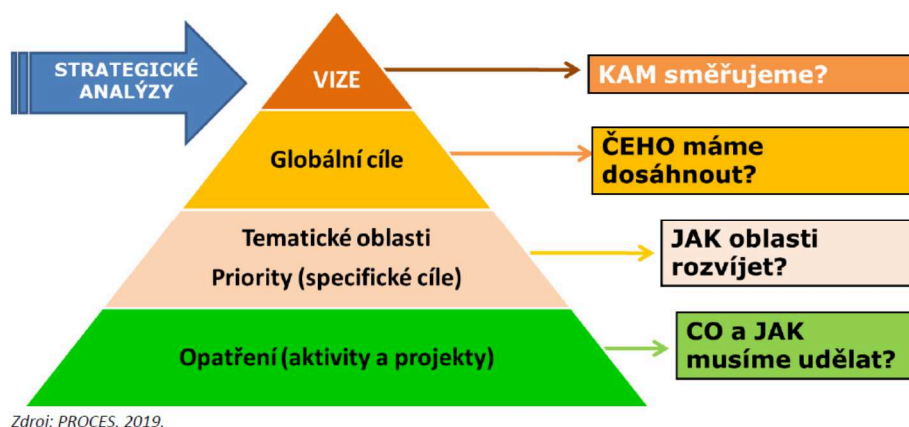
- Analytická část
- Návrhová část (určení tematických oblastí, vize, priorit, specifických cílů, opatření a aktivit)
- Implementační část

Tomuto členění a pořadí odpovídal i postup práce na přípravě plánu.

Příprava dokumentu probíhala s využitím externí smluvní podpory (podle smlouvy o dílo a sml. příloh tj. specifikace předmětu plnění a plánu postupových kroků). Zpracovatelem je společnost PROCES - Centrum pro rozvoj obcí a regionů, s.r.o. Zpracování probíhá v úzké spolupráci s Úřadem městské části Praha 12 a s účastí veřejnosti zejména formou pracovních skupin, veřejných projednání a připomínkováním veřejností jednotlivých etap.

Metodicky příprava probíhá podle „Metodiky tvorby programu rozvoje obce“ doporučené MMR a v souladu s platnou legislativou. Příprava a probíhá s ohledem na principy transparentnosti, participace veřejnosti a s programem naplňování Agendy 21 a směřování k udržitelnému rozvoji, což jsou hodnoty, ke kterým se pořizovatel dlouhodobě hlásí.

Obrázek 2: Struktura návrhové části



6. Hlavní cíle:

Vizí tohoto plánu rozvoje je:

„Praha 12 - moderní a zdravá městská část pro všechny generace.“

Globálními cíle jsou:

G1: Vytvářet svým současným i budoucím obyvatelům podmínky pro kvalitní život, vzdělávání, kulturu a sport; udržovat a rozvíjet infrastrukturu a tím posílit celkový rozvoj území a soudržnost obyvatel.

G2: Chránit své životní prostředí optimálním využíváním všech zdrojů a zlepšovat přírodní podmínky na území městské části.

G3: Rozvíjet efektivní systémy řízení a poskytování služeb veřejné správy pro větší spokojenost občanů se zaměřením na chytrá řešení.

7. Míra, v jaké koncepcie stanoví rámec pro záměry a jiné činnosti, vzhledem k jejich umístění, povaze, velikosti, provozním podmínkám, požadavkům na přírodní zdroje apod.:

Návrh tohoto strategického plánu rozvoje je rozpracován na úroveň opatření. Součástí nově zpracovaného strategického plánu je i zásobník projektů, shrnující opatření návrhové části a obsahující návrhy možných aktivit k naplňování jednotlivých opatření.

Navrhovaná opatření strategického plánu i aktivity navržené, k naplňování těchto opatření, jsou formulovány pouze obecně a neobsahují konkrétní umístění, velikost, technické řešení, provozní nebo technologické řešení či podmínky, požadavky na přírodní zdroje ani nestanovuje jiné konkrétní formulace řešení. Opatření mohou být (ale také nemusí být) převzata do budoucích ročních akčních plánů rozvoje MČ. Budoucí realizace jednotlivých opatření je podmíněna řadou dalších předpokladů, které v budoucnu mohou, ale nemusí nastat. Strategický plán tedy navrhuje ideální směřování rozvoje městské části a obecně formuluje opatření, kterými lze jednotlivé cíle a priority dosáhnout.

8. Přehled uvažovaných variant řešení:

SPRP12 není řešen variantně a příslušné metodiky pro zpracování to ani nepředpokládají. Opatření a aktivity návrhové části jsou formulovány pouze obecně a lze je řešit mnoha různými konkrétními způsoby, které však tento strategický dokument nepředjímá. Obsah strategického plánu navíc není formálně závazný a jeho uplatňování vychází především z faktu jeho schválení samosprávnými orgány městské části. Plán bude průběžně aktualizován a na jeho základě budou zpracovávány roční akční plány rozvoje MČ.

9. Vztah k jiným koncepcím a možnost kumulace vlivů na životní prostředí a veřejné zdraví s jinými záměry:

Vzhledem k tomu, že jde o koncepční dokument s velmi širokým tematickým záběrem má zpracovávaná strategie vztah k řadě dokumentů s širší působností, tedy plánů a strategií na úrovni celopražské, národní a nepřímo i na úrovni evropské. Soulad SPRP12 byl v sledován v celém průběhu zpracování a tak spolupracujícími odborníky v pracovních skupinách, tak spolupracovníky z jednotlivých odborů ÚMČ Praha 12.

SPRP12 je zpracován s ohledem na soulad s těmito strategiemi s širší působností:

- Strategický rámec ČR 2030,
- Implementační plán ke Strategickému rámci Česká republika 2030,
- Strategický plán hlavního města Prahy
- Implementace Agendy 2030 pro udržitelný rozvoj (Cílů udržitelného rozvoje) v České republice.
- Strategie přizpůsobení se změně klimatu v podmínkách ČR,
- Národní akční plán adaptace na změnu klimatu
- Zásady územního rozvoje hl. m. Prahy (2019)
- Územní plán sídelního útvaru hl. m. Prahy
- Střednědobý plán rozvoje sociálních služeb na území hlavního města Prahy na období 2019–2021
- Dlouhodobý záměr vzdělávání a rozvoje vzdělávací soustavy hlavního města Prahy na roky 2016 – 2020
- Koncepce bytové politiky hlavního města Prahy pro rok 2004 a navazující období.
- Strategie adaptace hl. m. Prahy na klimatickou změnu
- Implementační plán Strategie adaptace hl. m. Prahy na klimatickou změnu na roky 2018 – 2019

Byla zohledněny i návrhy dalších vyšších strategických dokumentů, jejichž příprava probíhala souběžně s přípravou SPRP např. Implementační plán Strategie adaptace hl. m. Prahy na klimatickou změnu na roky 2020 – 2024.

Zpracovávaný strategický plán rozvoje, jako základní rozvojový dokument městské části, se rovněž dotýká řady dílčích koncepcí, plánu či studií na městské části. Na úrovni vize a prioritních cílů není zásadně věcně odlišný od stávajících dílčích rozvojových dokumentů. Na úrovni některých opatření však nový strategický plán rozvoje přichází s novými myšlenkami nebo klade větší důraz na jiné priority a opatření. Po schválení nového strategického plánu budou dílčí koncepční dokumenty městské části postupně měněny tak, aby i tyto byly v souladu s platný strategickým plánem rozvoje MČ. Pokud to bude potřebné a žádoucí, např. s ohledem na poznání získané během zpracování či aktualizace dílčích plánů a koncepcí, může naopak dojít k aktualizaci SPRP12. Směřování k souladu všech úrovní plánovacích dokumentů (tedy i SPRP12 s dílčími plánovacími dokumenty MČ) je klíčovou součástí uplatňování strategického plánování.

Nejdůležitější dílčí koncepční dokumenty MČ Praha 12 (včetně vyhodnocení předchozího plánu rozvoje MČ) ke kterým bylo přihlíženo při přípravě SPRP12:

- Strategický plán trvale udržitelného rozvoje MČ Praha 12 2013-2020
- Demografická studie MČ Praha 12 (2018)
- Komunitní plán rozvoje sociálních služeb na území MČ Praha 12 2015-2020
- Koncepce řešení dopravy v klidu na území MČ Praha 12 (2017)
- Koncepce řešení problematiky bezdomovectví v MČ Praha 12 (2015)
- Koncepce rozvoje krajiny městské části Praha 12 a péče o ni (2005)
- Audit MČ Praha 12
- Místní akční plán rozvoje vzdělávání ve správním obvodu Praha 12

Možnost kumulace negativního vlivu na životní prostředí a zdraví s jinými záměry nepředpokládáme.

10. Předpokládaný termín dokončení:

červenec 2020

11. Návrhové období:

2020 až 2026

12. Způsob schvalování:

schválení usnesením Zastupitelstva MČ Praha 12

C. ÚDAJE O DOTČENÉM ÚZEMÍ

1. Vymezení dotčeného území

Městská část Praha 12. Městskou část Praha 12 tvoří tyto části: obce Cholupice, Kamýk, Komořany, Modřany a Točná.

2. Výčet dotčených územních samosprávných celků, které mohou být koncepcí ovlivněny:

Městská část Praha 12

3. Základní charakteristiky stavu životního prostředí v dotčeném území

Kvalita životního prostředí hl. m. Prahy je ovlivněna řadou faktorů, z nichž nejvýznamnější je koncentrace ekonomických aktivit na relativně malém území. To způsobuje zátěž, se kterou se musí obyvatelé Prahy každodenně vypořádávat a která má vliv na zhoršený stav u některých parametrů životního prostředí. Snížení této zátěže při současném růstu kvality života obyvatel Prahy, tj. udržitelný rozvoj hlavního města, je velkou výzvou pro další směřování města.

MČ Praha 12 má spočítaný Koeficient ekologické stability pro rok 2017, který je 1,48. Nejnížší hodnota koeficientu je 0. Koeficient 3 a více značí přírodní a přírodě blízkou krajinu. Hodnota 1,48 je klasifikována jako vcelku vyvážená krajina, v níž jsou technické objekty relativně v souladu s dochovanými přírodními strukturami. Důsledkem je i nižší spotřeba energo-materiálových vkladů. Za dlouhodobý problém lze považovat zejména znečištění ovzduší a hluk zejména v souvislosti s dopravou. V souvislosti s klimatickou změnou se tyto problémy stávají ještě naléhavější.

Městské části se samozřejmě týkají i problémy v dalších oblastech ŽP, jak zmíněno v předchozí kapitole v charakteristice ŽP podle oblastí. Nevybočují však z průměru hlavního města Prahy a významně nevybočují ani z běžné situace v ČR.

➤ **Ochrana přírody:**

Na území MČ Praha 12 jsou 4 přírodní památky (V hrobech, Modřanská rokle, Cholupická bažantnice, Komořanské a modřanské tůně), svou částí do něj zasahuje evropsky významná lokalita Břežanské údolí, která se částí překrývá s přírodní rezervací Šance.

Na území MČ nachází celkem 9 památných stromů.

➤ **Zeleň**

Městská část podporuje biodiverzitu a pečuje o zeleň. V péči o zeleň jsou prováděna opatření, která mají vést ke zlepšení nejen stavu zeleně, ale také k celkovému zvýšení biodiverzity.

Dle metodického doporučení odboru ochrany prostředí Magistrátu hl. m. Prahy „Management travnatých ploch v období dlouhodobého sucha a horka“ byly zavedeny změny v sekání travnatých ploch. Uvedená opatření mohou vést k trávníkům, na kterých převládají plevelné druhy rostlin.

Proto je plánovaným návazným opatřením zkulturnění travnatých ploch bylinnými druhy. Tato úprava, má-li vést k trvale změněnému žádoucímu travnímu společenství, může trvat mezi 3 a 5 lety.

V současnosti nedochází v MČ k významnému rozšiřování ploch zeleně, především je kladem důraz na zlepšení či udržení stavu zeleně stávající, také v souvislosti s klimatickými změnami.

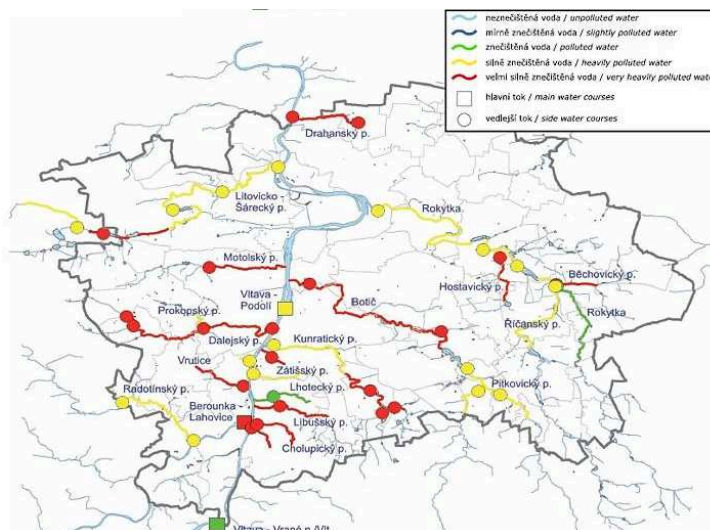
➤ Voda

Městská část Praha 12 leží na pravém břehu řeky Vltavy a řeka Vltava tvoří západní hranici jejího území. Na jejím soutoku s Berouňkou se na modřanské straně nachází hodnotná údolní niva s mokřady a inundačními tůňmi.

Dále je v MČ Praha 12 několik menších potoků, které jsou přítoky Vltavy. Jedná se o Komořanský potok, Cholupický potok, Libušský potok, Lhotecký potok a Zátišský potok, který protéká jen malým územím v severní části Prahy 12. Tyto drobné vodní toky na území Prahy 12 spravuje Hlavní město Praha. Břežanský potok a jeho přítok Točná je ve správě Lesů ČR. Bezejmenný potok pramenící severozápadně od Točné a dále část Písnického potoka mimo hranice hl. m. Prahy, jsou ve správě Povodí Vltavy s.p.

Obrázek 3: Jakost vody ve vodních tocích na území hl. m. Prahy v roce 2012

Zdroj dat: MZO MHMP, Povodí, s.p.



Vodní plochy mají v MČ Praha 12 nejčastěji retenční nebo krajinnotvorný význam. Jejich vlastníkem je Hlavní město Praha, spravovány jsou Lesy hl. m. Prahy.

Vodní nádrže:

| Název | Katastrální území | Vodní tok | Účel nádrže | Plocha hladiny (m ²) | Objem nádrže (m ³) |
|------------------|-------------------|----------------|---|----------------------------------|--------------------------------|
| Dvorecký rybník | Kamýk | Dvorecký potok | usazovací, krajinnotvorný | 765 | 1 080 |
| RN Hodkovičky | Kamýk | Zátišský potok | retenční, krajinnotvorný a ekologický | 2 020 | 2 650 |
| RN Borový | Modřany | Lhotecký potok | retenční, krajinnotvorný | 3 160 | 6 550 |
| Rybník Lipiny | Modřany | Libušský potok | krajinnotvorný, chov ryb | 4 361 | 8 490 |
| SN Dolní Modřany | Modřany | Lhotecký potok | transformace povodňových průtoků, zachycení splavenin | 7 565 | 13 980 |

Zdroj: Pražská příroda, Vodní plochy dle katastru. Dostupné z: <<http://www.praha-priroda.cz/vodni-plochy-a-potoky/vodni-plochy-dle-katastru/>>

➤ Znečištění ovzduší

Kvalita ovzduší je sledována, hodnoty na území hl. m. Prahy je možno zobrazit v Atlasu životního prostředí.

K překračování imisního limitu docházelo v roce 2010 v místě vstupu do Cholupického tunelu na Šabatce v Komořanech (tam byly vypočítány hodnoty v maximu $46,2 \mu\text{g}/\text{m}^3$ NO_2). Aktuálně nejsou k dispozici podrobnější měření, ze kterých by bylo možno stanovit, zda k podobnému překračování limitu nedochází i v roce 2017. Podle údajů v ročenkách ČHMÚ v roce 2018 je průměrná roční koncentrace NO_2 $18,6 \mu\text{g}/\text{m}^3$.

Průměrné roční koncentrace pro suspendované prachové částice PM_{10} pro Prahu 12 byly v roce 2010 vypočítány hodnotou $22,7 \mu\text{g}/\text{m}^3$ (imisní limit je $40 \mu\text{g}/\text{m}^3$). Nejvyšší překročení bylo v území MČ Praha 12 vypočítáno v místě vstupu do Cholupického tunelu v Komořanech a dále podél komunikace Pražského okruhu po výstupu z tunelu v lokalitě Cholupice, vypočítané maximum tam dosahovalo hodnoty $68,3 \mu\text{g}/\text{m}^3$. V roce 2018 dosahovaly průměrné roční hodnoty PM_{10} $22,5 \mu\text{g}/\text{m}^3$, nedošlo tedy k překročení imisního limitu a naopak lze pozorovat mírné snížení koncentrace.

Imisní limit je podle pětiletých průměrů pro čtverce 1×1 km překračován na většině území MČ Praha 12 pro karcinogenní látku benzo(a)pyren.

Přehled ročních koncentrací vybraných látek znečišťujících ovzduší (2010, 2018)

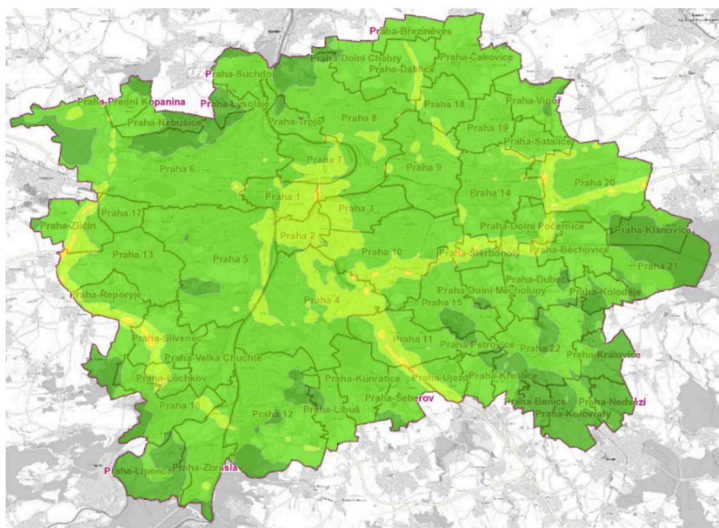
| | Průměrná roční koncentrace 2010 | Průměrná roční koncentrace 2018 | Roční imisní limit |
|------------------|---|--|--|
| NO_2 | $22,2 \mu\text{g}/\text{m}^3$ * | $18,6 \mu\text{g}/\text{m}^3$ | $40,0 \mu\text{g}/\text{m}^3$ |
| PM_{10} | $22,7 \mu\text{g}/\text{m}^3$ * | $22,5 \mu\text{g}/\text{m}^3$ | $40,0 \mu\text{g}/\text{m}^3$ |
| O_3 | $48,7 \mu\text{g}/\text{m}^3$ | $58,1 \mu\text{g}/\text{m}^3$ | $120,0 \mu\text{g}/\text{m}^3$ (8hodinová hodnota, nesmí být překročena více než 25 x ročně) |
| CO | $558,9 \mu\text{g}/\text{m}^3$ – roční prům. $1\,802,8 \mu\text{g}/\text{m}^3$ – max 8hod. | $341,6 \mu\text{g}/\text{m}^3$ – roční prům. $876,4 \mu\text{g}/\text{m}^3$ – max 8hod. | $10\,000 \mu\text{g}/\text{m}^3$ (8hodinový limit) |
| SO_2 | $4,3 \mu\text{g}/\text{m}^3$ | $2,4 \mu\text{g}/\text{m}^3$ | $125,0 \mu\text{g}/\text{m}^3$ (denní hodnota, nesmí být překročena více než 3 x ročně) |
| Benzo(a)pyren | $0,9 \text{ ng}/\text{m}^3$ | $0,8 \text{ ng}/\text{m}^3$ | $1,0 \text{ ng}/\text{m}^3$ |

Zdroj: ČHMÚ, Tabulární ročenky 2018, 2010; Strategický plán trvale udržitelného rozvoje MČ Praha 12 2013-2020

Pozn.: * hodnota ze Strategického plánu trvale udržitelného rozvoje MČ Praha 12 2013-2020.

Obrázek 4: Všeobecný roční index kvality ovzduší

Zdroj dat: Atlas životního prostředí, IPR Praha, dostupné z [www: http://geoportalpraha.cz](http://geoportalpraha.cz)



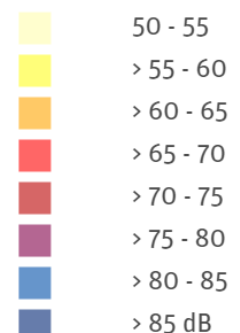
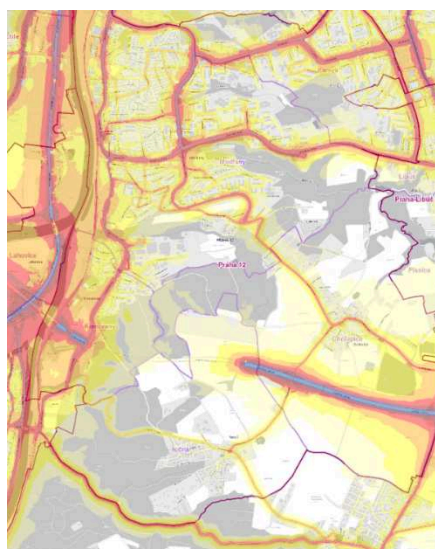


Hluk

Hlavním zdrojem hluku v městské části Praha 12 je stále narůstající pozemní doprava.

Obr. 5: Denní hladina hluku ze všech zdrojů

Zdroj dat: Geoportal Praha Strategická hluková mapa 2017, dostupné z [www: http://geoportalpraha.cz](http://geoportalpraha.cz)



Půdní fond

Podíl zemědělské půdy na území městské části Prahy 12 zabírá 33,9 % celkového území. Orná půda má na zemědělské půdě nejvyšší podíl, což je důsledkem toho, že Praha 12 je okrajovou částí hl. m. Prahy. Naopak nezemědělská půda zabírá 66,1 % území. Vysoký podíl představuje kategorie „lesní pozemek“, která zabírá 27,5 % MČ a kategorie „ostatní plocha“, do které spadají např. silnice, náměstí, návsi, ulice, hřiště, parky apod. Ta tvoří 30,7 % nezemědělské půdy.

Využití půdního fondu na území městské části Praha 12 v roce 2017

| Druh pozemku | | Výměra | |
|----------------------------|----------------------------|----------------|---------------|
| | | Absolutně (ha) | Relativně (%) |
| Zemědělská půda | | 791 | 33,9 |
| z toho | Orná půda | 552 | 23,7 |
| | Chmelnice | 0 | 0,0 |
| | Vínice | 0 | 0,0 |
| | Zahrada | 176 | 7,5 |
| | Ovocný sad | 13 | 0,6 |
| | Trvalý travní porost | 50 | 2,1 |
| Nezemědělská půda | | 1541,6 | 66,1 |
| z toho | Lesní pozemek | 640,6* | 27,5* |
| | Vodní plocha | 37 | 1,6 |
| | Zastavěná plocha a nádvoří | 149 | 6,4 |
| | Ostatní plocha | 715,0 | 30,7 |
| Celková výměra (ha) | | 2 332,6 | 100 |

Zdroj dat: MČ Praha 12, data z roku 2017

➤ **Odpadové hospodářství**

Zajištění svozu směsného a tříděného komunálního odpadu na území hl. m. Prahy zajišťují společnosti Pražské služby, a.s., AVE Pražské komunální služby a.s., IPODEC – ČISTÉ MĚSTO, a.s. a Komwag, podnik čistoty a údržby města, a.s. Svoz komunálního odpadu na území městské části Praha 12 zajišťuje společnost Pražské služby, a.s. Na území městské části se dále nachází Sběrný dvůr hlavního města Prahy Generála Šišky (Modřany), kde je přijímán objemný odpad (nábytek, zařízení domácnosti), kovy, dřevo, odpad z údržby zeleně, suť z bytových úprav, papír, sklo, plasty, nebezpečné odpady, pneumatiky, použitý textil, obuv a oděvy. Dále elektrická a elektronická zařízení. Služba je zdarma pro občany s trvalým pobytem na území hl. m. Prahy.

Nejvyšší množství komunálního odpadu bylo v městské části Praha 12 vyprodukováno v roce 2012 (8 380,62 tun). V přepočtu produkce komunálního odpadu na obyvatele za jeden kalendářní rok to bylo 154 kg na obyvatele. Od tohoto roku dochází k postupnému snižování produkce komunálního odpadu i odpadu vyprodukovaného na 1 obyvatele. Množství produkovaného komunálního odpadu na obyvatele v roce 2017 (103 kg) je podprůměrná jak v porovnání s ČR (344 kg), tak v porovnání s HMP (312 kg).

4. Stávající problémy životního prostředí v dotčeném území

Za dlouhodobý problém lze považovat zejména znečištění ovzduší a hluk zejména v souvislosti s dopravou. V souvislosti s klimatickou změnou se tyto problémy stávají ještě naléhavější.

Významným problémem, ovlivňujícím kvalitu vod, je dosud nedokončený kanalizační systém a chybějící napojení komunálních odpadních vod na centrální čištění pro zástavbu v Cholupicích a Točné. Tento deficit se týká Točné a Cholupic.

Neuspokojivý je i podíl využívání srážkových vod, který se naopak týká především centrální, intenzivně zastavěné části území.

Problémy v oblasti odpadového hospodářství

- Přepřilňování (nejen nárazové) některých stanovišť na tříděný odpad, nejčastěji u sběru plastu.
- Kontejnery na tříděný odpad jsou zneužívány podnikatelskými subjekty.
- U kontejnerů se objevuje značný nepořádek - objemný odpad, SKO, potraviny, stavební odpad apod.
- Na území MČ se objevují černé skládky tvořené především objemným odpadem.

V oblasti ochrany přírody a krajiny je problémem fragmentace zelených ploch. Dosažení funkčnosti některých biokoridorů brání především silniční dopravní síť.

Nadměrný tlak na zahušťování zástavby a necitlivá výstavba může vést k výrazné ztrátě stanovišť, pokračující fragmentaci území, snižování biodiverzity i snižování hodnoty krajinného rázu některých cenných částí území (např. v blízkosti přírodního parku Modřanská rokle - Cholupice). Trvalým problémem je značné zatížení přírodně cenných lokalit návštěvníky, včetně venčení psů a cyklistiky. V okrajových oblastech území městské části (včetně Břežanského údolí a přírodní rezervace Šance) se objevují problémy s nepovoleným vyjížděním terénních čtyřkolek nebo motocyklů mimo komunikace.

Na ochranu zemědělského půdního fondu je trvalý tlak investorů usilujících o změnu zemědělských pozemků na pozemky stavební. Na území MČ Praha 12 existují i problémy s nevhodným hospodařením, vodní erozí nebo šířením plevelů na zemědělské půdě. V posledních letech sice dochází na pozemcích svěřených městské části k rozšiřování šetrných forem hospodaření, ale pozemky svěřené městské části tvoří jen část zemědělského půdní fondu v území.

Problémy spojené s napadením a drastickým úbytkem porostů smrku ztepilého v lesních porostech se projevují i na území městské části. To se týká především rozsáhlejších lesních celků v jižní části území (především v katastrálním území Točná), ale problém je patrný i u menších ploch lesa včetně Modřanské rokle.

D. PŘEDPOKLÁDANÉ VLIVY KONCEPCE NA ŽIVOTNÍ PROSTŘEDÍ A VEŘEJNÉ ZDRAVÍ VE VYMEZENÉM DOTČENÉM ÚZEMÍ

Strategie rozvoje obsahuje celou řadu opatření, která jsou neinvestičního, příp. organizačního charakteru. U těchto opatření neexistuje přímá vazba mezi navrženým opatřením a vlivy na jednotlivé složky životního prostředí a veřejné zdraví, včetně možných vlivů na EVL a PO. V případě dalšího posuzování SPRP12, vyplývající ze závěru zjišťovacího řízení a obdržených připomínek, bude koncepce posuzována v souladu s platnými právními předpisy – zákonem č. 100/2001 Sb., v platném znění.

Nutno však podotknout, že pro podrobnější hodnocení vlivů koncepce na životní prostředí neobsahuje strategie rozvoje konkrétní a podrobné informace o jednotlivých záměrech ani nelze určit, které záměry v ní obsažené budou nakonec realizovány a které nikoli. Návrhová část je rozpracována pouze do úrovně opatření a návrhu aktivit. Ty nejsou rozpracovány do takových podrobností, aby mohly být posuzovány jako konkrétní záměry. Pokud dojde k zajištění financování a následně rozpracování konkrétní aktivity na záměr s možným významným negativní vlivem, bude takový záměr v dalších fázích přípravy (schvalování územně plánovací dokumentace, územní a stavební řízení předloženy k posouzení) předložen k posuzování vlivu včetně případné kumulace vlivů ve smyslu zákona 100/2001 Sb.

Zpracování strategie bylo vedeno snahou harmonizovat rozvoj městské části s požadavky udržitelného rozvoje. To je promítnuto i ve formulaci vize a hlavních cílů tohoto strategického plánu viz část B, bod tohoto oznámení.

Jsme přesvědčeni, že předkládaný strategický dokument bude obecným rámcem pro naplňování snahy městské části o udržitelný rozvoj, což je jeho smyslem. Zároveň je tento strategický dokument příliš obecný, než aby na jeho podkladě bylo možné hodnotit jeho konkrétní vliv na životní prostředí a zdraví, ať už se jedná o vliv strategie jako celku nebo o vliv některé její části (např. opatření či aktivity).

E. DOPLŇUJÍCÍ ÚDAJE

1. Výčet možných vlivů koncepce přesahujících hranice České republiky

Vzhledem k působnosti koncepce pro území městské části Praha 12 se nepředpokládají vlivy, které by přesahovaly hranice české republiky.

2. Mapová dokumentace a jiná dokumentace týkající se údajů v oznámení koncepce

Oznámení koncepce neobsahuje mapovou ani jinou dokumentaci týkající se údajů v Oznámení koncepce.

3. Další podstatné informace předkladatele o možných vlivech na životní prostředí a veřejné zdraví

Základní informace o potenciálních vlivech koncepce na životní prostředí, které byly známy v době zpracování Oznámení, jsou uvedeny v předcházejících kapitolách.

4. Stanovisko orgánu ochrany přírody, pokud je vyžadováno podle § 45i odst. 1 zákona o ochraně přírody a krajiny

Stanovisko podle § 45i odst. 1 zákona o ochraně přírody a krajiny vydal Odbor ochrany prostředí, oddělení ochrany přírody Magistrátu hl. města Prahy dne 15. 10. 2020, č. j. MHMP 1048454/2020, Sp. zn.: S-MHMP 964911/2020 a je přílohou oznámení.

ZÁVĚR:

Datum zpracování oznámení koncepce: leden 2021

Jméno, příjmení, adresa, telefon a e-mail osob, které se podílely na zpracování oznámení koncepce:

Ing. Jiří Hladovec, koordinátor MA21

Úřad městské části Praha 12

Písková 830/25

143 12 Praha 4 – Modřany

tel.: 244 028 213

e-mail: hladovec.jiri@praha12.cz

V oznámení byly použity texty, obrázky a grafy z návrhu Strategického plánu rozvoje městské části MČ Praha 12 na období 2020 až 2026, která je předmětem oznámení a který v letech 2019 a 2020 vypracovala společnost PROCES - Centrum pro rozvoj obcí a regionů, s.r.o. Původní zdroje uvedené v návrhu strategického plánu jsou rovněž uvedeny v textu resp. u jednotlivých obrázků či grafů oznámení.

Podpis oprávněného zástupce předkladatele:

Mgr. Jan Adamec
starosta
(podepsáno elektronicky)