

Posouzení vlivu koncepce: „ÚP Bezručice“
na evropsky významné lokality a ptačí oblasti
podle §45i zákona č. 114/1992 Sb. o ochraně
přírody a krajiny, v platném znění



Zpracoval: RNDr. Marek Banaš, Ph.D.
osoba autorizovaná k provádění posouzení podle §45i zákona
č. 114/1992 Sb., v platném znění (č.j.: 73458/ENV/14, 3891/630/14, rozhodnutí o
prodloužení autorizace č.j. MZP/2019/630/2563)

Spolupráce:
Mgr. Eva Zahradníková – odborná spolupráce

Ekogroup Czech s.r.o., č.p. 52, Dolany 783 16

<http://www.ekogroup.cz>, tel. 605-567905, email: banas@ekogroup.cz



Červen 2020

Obsah:

1. Úvod.....	4#
1.1 Cíl hodnocení	4#
1.2 Zadání.....	4#
2. Údaje o územním plánu	4#
2.1 Název územního plánu a označení jeho pořizovatele.....	4#
2.2 Přehled obsahu a navržených variant řešení návrhu územního plánu a hlavních důvodů pro jejich výběr.....	4#
2.3 Popis vztahu k jiným koncepcím a územně-plánovacím dokumentacím.....	6#
2.4 Shrnutí případných úprav návrhu územního plánu provedených během zpracování posouzení	7#
2.5 Kopie stanoviska orgánu ochrany přírody podle §45i odst. 1 zákona, kterým nebyl vyloučen významný vliv návrhu územního plánu.....	7#
3. Zhodnocení dostatečnosti podkladů pro zpracování posouzení vlivů návrhu ÚP a jeho jednotlivých variant a výčet použitých zdrojů	14#
4. Výčet evropsky významných lokalit a ptačích oblastí, které budou pravděpodobně územním plánem ovlivněny, jejich charakteristika a zdůvodnění jejich výběru	16#
4.1 Charakteristika evropsky významné lokality (EVL) Hadovka a jejich předmětů ochrany.....	17#
5. Identifikace předmětů ochrany evropsky významných lokalit a ptačích oblastí, které budou pravděpodobně územním plánem ovlivněny, včetně jejich charakteristiky zaměřené na současný stav území, cíle ochrany a zdůvodnění jejich výběru.....	19#
6. Výsledky návštěvy a terénních šetření na území EVL a PO, které budou pravděpodobně územním plánem ovlivněny	20#
7. Údaje o provedených konzultacích s odbornými osobami, zejména z hlediska jejich rozsahu a závěrů.....	22#
8. Identifikace a popis předpokládaných vlivů jednotlivých součástí návrhu ÚP na EVL a její předměty ochrany, vyhodnocení významnosti vlivů, vč. kumulativních a synergických vlivů	23#
8.1 Metodika hodnocení vlivů návrhu ÚP na evropsky významné lokality a ptačí oblasti a jejich předměty ochrany.....	23#
8.2 Popis a vyhodnocení přímých a nepřímých vlivů návrhu ÚP na evropsky významné lokality a ptačí oblasti a jejich předměty ochrany.....	24#
8.3 Hodnocení vlivů návrhu ÚP na celistvost evropsky významných lokalit a ptačích oblastí	25#
8.4 Kumulativní a synergické vlivy ostatních známých záměrů a koncepcí v zájmovém území na evropsky významné lokality a ptačí oblasti	26#
9. Upozornění na budoucí možné střety vyplývající z vymezení územních rezerv v ÚP.....	27#
10. Porovnání variant řešení ÚP z hlediska očekávaných vlivů	27#
11. Opatření k prevenci, vyloučení nebo snížení očekávaných nepříznivých vlivů územního plánu, včetně odůvodnění jejich stanovení.....	28#
12. Porovnání míry vlivu územního plánu bez provedení opatření k prevenci, vyloučení nebo snížení očekávaných nepříznivých vlivů s mírou vlivu v případě jejich provedení.....	29#
13. Závěr posouzení z hlediska významnosti vlivu a konstatování zda územní plán má významný negativní vliv na předměty ochrany anebo celistvost EVL a PO	30#
Přílohy.....	31#

Vysvětlení zkratk a vybraných pojmů:

EVL: Evropsky významná lokalita

Naturové hodnocení: dokument vypracovaný pro potřeby naturového posouzení osobou autorizovanou podle § 45i odst. 3 ZOPK, který je v daných případech součástí oznámení, dokumentace, posudku anebo vyhodnocení podle ZPV.

OOP: Orgán ochrany přírody

PO: Ptačí oblast

ZOPK: Zákon č. 114/1992 Sb. o ochraně přírody a krajiny, v platném znění

ZPV: Zákon č. 100/2001 Sb. o posuzování vlivů na životní prostředí, v platném znění

Autor fotografie na úvodní straně: Patrik Podškubka (zdroj: www.mapy.cz)

1. Úvod

1.1 Cíl hodnocení

Předmětem předkládaného naturového hodnocení dle §45i zák. 114/1992 Sb., o ochraně přírody a krajiny, v platném znění (ZOPK) je posouzení vlivu návrhu ÚP: „ÚP Bezručice“ (dále též: návrh ÚPD či koncepce) na lokality soustavy Natura 2000. Hodnocená koncepce je ve fázi návrhu územního plánu. Cílem předkládaného hodnocení je zjistit, zda návrh ÚPD může mít významný negativní vliv na předměty ochrany a celistvost evropsky významných lokalit a ptačích oblastí.

1.2 Zadání

Zadavatelem hodnocení je Ateliér Cihlár-Svoboda s.r.o., Na Máchovně 1610, 266 01 Beroun, zastoupená RNDr. Milanem Svobodou.

2. Údaje o územním plánu

2.1 Název územního plánu a označení jeho pořizovatele

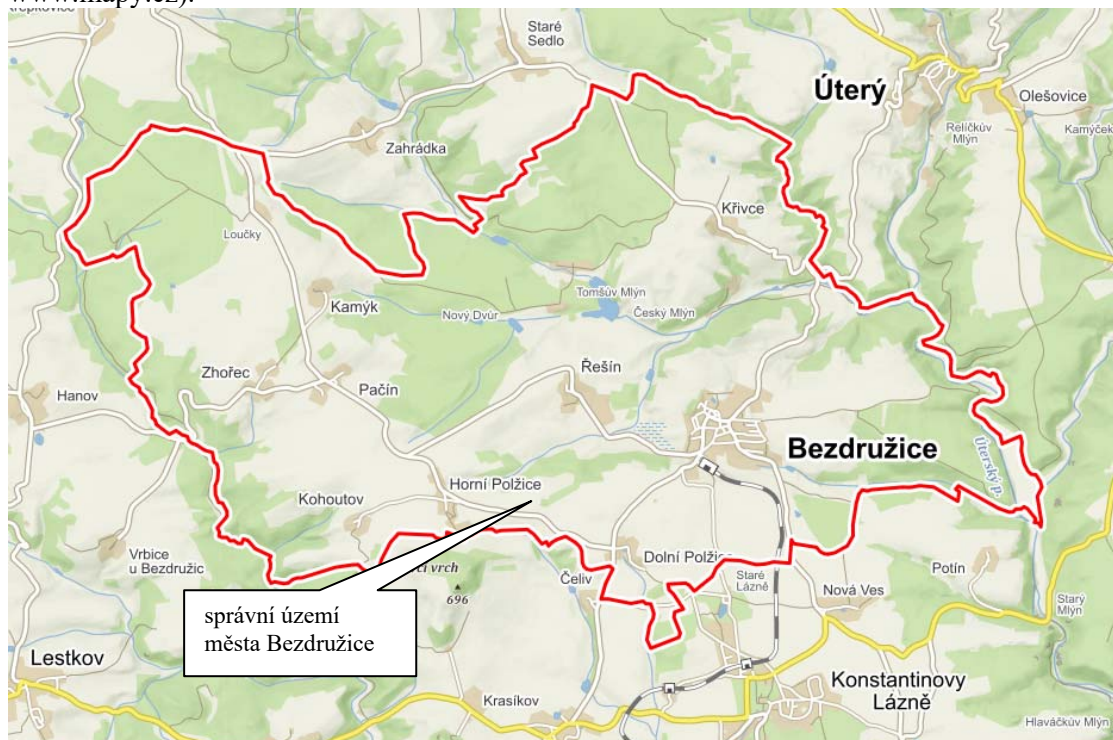
Předmětem posouzení je „ÚP Bezručice“ ve fázi návrhu ÚP. Pořizovatelem návrhu ÚP je Městský úřad Stříbro.

2.2 Přehled obsahu a navržených variant řešení návrhu územního plánu a hlavních důvodů pro jejich výběr

Zájmovým územím návrhu ÚP Bezručice je administrativní obvod města Bezručice, jenž se nachází v severozápadní části Plzeňského kraje, v okrese Tachov. Správní území města je tvořeno šesti katastrálními územími – Bezručice, Křivce, Řešín, Zhořec u Bezručic, Kohoutov u Bezručic, Polžice u Bezručic.

Město Bezručice je zároveň obcí s pověřeným obecním úřadem (PoÚ). Funkci obce s rozšířenou působností (ORP) zastává pro Bezručice město Stříbro.

Obr. 1: Situační mapa polohy zájmového území města Bezdržice (podkladová data: www.mapy.cz).



Následující popis hodnoceného návrhu ÚP vychází z textových částí návrhu ÚPD (viz HaskoningDHV Czech Republic spol. s r.o. 2020).

Předmětem návrhu územního plánu města Bezdržice je návrh 65 zastavitelných ploch, devíti ploch přestavby, tří koridorů dopravní infrastruktury, dvou koridorů technické infrastruktury, 48 ploch změn v krajině a jedné územní rezervy. Součástí návrhu ÚP je i nový návrh ÚSES.

Pozornost je dále v textu naturového hodnocení věnována těm rozvojovým aktivitám – změnám využití území, které by potenciálně mohly ovlivnit území lokalit soustavy Natura 2000. Po prostudování koncepce bylo konstatováno, že podrobnější pozornost hodnocení bude věnována těm funkčním plochám (rozvojovým aktivitám), které navrhnou novou zástavbu či významnou funkční změnu stávajících biotopů na území EVL Hadovka a v jejím bezprostředním okolí. S ohledem na charakter potenciálně dotčené EVL byla pozornost zaměřena i na plochy výše po toku, které by potenciálně mohly mít vliv na kvalitu vody ve vodních tocích na území EVL (Hadovka a její přítoky).

Na základě metodického pokynu Ministerstva pro místní rozvoj se vymezené územní rezervy nehodnotí. Přesto lze konstatovat, že v návrhu ÚP je navržena jedna územní rezerva pro LAPV Šipín, která není v prostorové kolizi s EVL Hadovka.

Přehled hodnocených navržených změn využití území je uveden v následující tabulce.

Tab. 1: Seznam blíže hodnocených navržených změn využití území v prostoru města Bezdržice (zdroj: HaskoningDHV Czech Republic spol. s r.o. 2020).

Plocha č.	Charakteristika	Výměra v ha	důvod zařazení mezi hodnocené plochy
Z09	GD – těžba nerostů	3,48	plocha s potenciálem ovlivnění kvality vody v EVL Hadovka
CNU01	koridor železniční dopravy	---	koridor s potenciálem ovlivnění kvality vody v EVL Hadovka

Navržené varianty řešení:

Návrh územního plánu města Bezručice je předložen v jediné variantě. Kromě navržené (aktivní) varianty lze definovat nulovou variantu, která znamená absenci nového územního plánu a zachování stávajícího, pro rozvoj města již nevyhovujícího územního plánu. Předmětem návrhu ÚP je mimo jiné zapracování již schválených ploch ve změnách platného územního plánu.

2.3 Popis vztahu k jiným koncepcím a územně-plánovacím dokumentacím

Hodnocený návrh ÚP Bezručice je v souladu s platnými koncepcemi a územně-plánovací dokumentací (Politika územního rozvoje dle Akt. č. 3, ZÚR Plzeňského kraje).

Dle PÚR ČR v platném znění územím města Bezručice prochází koridor elektroenergetiky E2 – tento požadavek návrh ÚP respektuje a vymezuje koridor CNZ11. Území není součástí žádné rozvojové oblasti ani osy, není zde vymezena specifická oblast, či další plochy a koridory nadmístního významu.

Ze ZÚR Plzeňského kraje v platném znění vyplývají pro řešené území tyto požadavky:

- SD201/04 koridor silnice II. třídy v úseku Kokašice – Nová Ves, přeložka (vč. návaznosti na silnici II/202)
- ZD177/01 koridor železniční tratě č. 177 Pňovany – Bezručice, propojení trati Bezručice - Teplá
- E08 Dvojité vedení ZVN 400 kV (Vítkov -) hranice kraje – Přeštice v koridoru stávajícího vedení 220 kV
- P23 – regulační stanice pro zásobování plynem RS Polžice u Bezručic (+ krátký propoj VTL)
- Regionální biocentrum RB 1614
- Regionální biokoridor RK 2001
- respektovat podmínky vyplývající z umístění zájmového území ve specifické oblasti nadmístního významu SON4 – Specifická oblast Bezručicko
- LAPV Šipín

Všechny tyto požadavky jsou v ÚP zapracovány.

Součástí návrhu ÚP je také analýza souladu návrhu ÚPD s ÚPD sousedních obcí, kterými jsou obce Kokašice, Konstantinovy Lázně, Lestkov, Ostrov u Bezručic, Teplá a Úterý (viz kap. 4.3 odůvodnění návrhu ÚP). Předmětem návrhu ÚP není návrh žádných zastavitelných ploch či ploch přestavby, které by měly prostorový přesah do katastru sousedních obcí. Plocha změn v krajině K01 (WT) má logický prostorový přesah do katastru sousední obce Kokašice. Vymezené dopravní koridory CNZ01, CNZ02 a koridory technické infrastruktury CNZ11, CNZ12 však mají logický přesah do katastru sousedních obcí. Vymezení těchto koridorů bylo provedeno v souladu s platnými či připravovanými ÚPD sousedních obcí a nadřazenými ÚPD. Dále bylo koordinováno vymezení ÚSES. U žádné vymezené plochy změny využití území s logickým přesahem do katastru sousedních obcí nelze očekávat vliv na lokality soustavy Natura 2000.

2.4 Shrnutí případných úprav návrhu územního plánu provedených během zpracování posouzení

Během zpracování předloženého naturového hodnocení nedošlo k úpravám návrhu územního plánu.

2.5 Kopie stanoviska orgánu ochrany přírody podle §45i odst. 1 zákona, kterým nebyl vyloučen významný vliv návrhu územního plánu

Vliv hodnocené koncepce na lokality soustavy Natura 2000 nebyl vyloučen na základě stanoviska orgánu ochrany přírody – Krajského úřadu Plzeňského kraje dle §45i ZOPK ze dne 11.12.2019, č.j. PK-ŽP/19211/19. Níže je přiložena kopie uvedeného stanoviska. Z uvedeného stanoviska vyplývá, že orgán ochrany přírody nevyločil významný vliv v případě EVL Hadovka z důvodu obecné povahy zadání ÚP.

KRAJSKÝ ÚŘAD PLZEŇSKÉHO KRAJE
ODBOR ŽIVOTNÍHO PROSTŘEDÍ
Škroupova 18, 306 13 Plzeň

92/007/19 - 10.1.2020

Vaše č. j.: 2529/OVÚP/19
Ze dne: 11. 12. 2019
Naše č. j.: PK-ŽP/19211/19
Spis. zn.: ZN/4550/ŽP/19
Počet listů: 6
Počet příloh: 0

Městský úřad Stříbro
odbor výstavby a územního plánování
Masarykovo náměstí 1
349 01 Stříbro

Vyřizuje: Mgr. Jiří Hanzlík (ZPF)
Ing. Václav Spurný (EVL)
Ing. Lenka Pivoňková (OP)
Ing. Martin Bůžek (SSL)
Ing. Jiří Soutner (SEA)

Tel.: 377195347, -597
E-mail: jiri.hanzlik@plzensky-kraj.cz
Datum: 10. 1. 2020

Stanovisko k zadání územního plánu města Bezručice

ZEMĚDĚLSKÝ PŮDNÍ FOND

Krajský úřad Plzeňského kraje, jako orgán ochrany zemědělského půdního fondu příslušný podle § 17a písm. a) zákona č. 334/1992 Sb., o ochraně zemědělského půdního fondu, ve znění pozdějších předpisů (dále jen „zákon“), posoudil zadání územního plánu města Bezručice podle § 5 odst. 2 zákona, ke kterému uplatňuje následující stanovisko:

Předložené zadání územního plánu předpokládá navýšení záboru zemědělské půdy nad rámec stávajících zastavitelných ploch. Ve smyslu ust. §§ 4 a 5 nelze vymezovat na zemědělské půdě nové zastavitelné lokality, dokud nebudou využity plochy stávající, nebo nebudou stávající a nově navrhované lokality vzájemně plošně kompenzovány. Kromě zcela specifických a nezbytných záměrů nelze výslednou bilanci záboru ZPF navyšovat.

Rovněž je nutné upozornit, že ve smyslu § 4 odst. 3 a 4 zákona není možné na půdách I. a II. třídy ochrany vymezovat nové rozvojové plochy nebo měnit jejich funkční využití, aniž by u nich byl prokázán výrazně převažující veřejný zájem nad veřejným zájmem ochrany zemědělského půdního fondu.

OCHRANA PŘÍRODY

Krajský úřad Plzeňského kraje, odbor životního prostředí, jako správní úřad věcně příslušný dle ust. § 77a odst. 4 písm. n) a x) zákona č. 114/1992 Sb., o ochraně přírody a krajiny, v platném znění (dále jen „zákon“) vydává

I. podle § 45i odst. 1 zákona toto stanovisko:

Vzhledem k obecné povaze návrhu zadání územního plánu Bezručice, nelze vyloučit významný vliv na předmět ochrany nebo celistvost evropsky významné lokality Hadovka.

E-mail: posta@plzensky-kraj.cz
www.plzensky-kraj.cz

Tel.: +420 377 195 111
Fax: +420 377 195 078

IČO: 70890366
DIČ: CZ70890366

II. uplatňuje stanovisko z hlediska výskytu zvláště chráněných druhů rostlin a živočichů:

Krajský úřad má k dispozici podklady o výskytu zvláště chráněných druhů rostlin např. pérovníku pštrošího, prhy arniky, prstnatce májového, upolínu evropského a zvláště chráněných druhů živočichů např. modráska bahenního, otakárka obecného, čolka horského, raka říčního, strnada lučního v řešeném území. Dle ust. § 49 a § 50 ZOPK je zakázána jakákoliv činnost, která by mohla negativně ovlivnit přirozený vývoj jedinců či populací zvláště chráněných druhů či stav lokalit a biotopů, na které jsou zvláště chráněné druhy vázány nebo na kterých se vyskytují. Výjimku z výše uvedených zákazů lze povolit pouze z důvodů uvedených v ust. § 56 odst. 1 a 2 ZOPK. Škodlivou činností jsou např. změny druhů pozemků nebo způsobu jejich využití, zástavba atd.

Na základě konkretizace umístění a rozsahu jednotlivých navrhovaných záměrů a změn v území v další fázi pořizování územního plánu k nim uplatní krajský úřad konkrétní stanovisko.

III. uplatňuje stanovisko z hlediska územního systému ekologické stability:

Do grafické části návrhu ÚP je nutno zpracovat regionální územní systém ekologické stability v souladu se Zásadami územního rozvoje Plzeňského kraje vydanými usnesením č. 834/08 Zastupitelstva Plzeňského kraje ze dne 2. 9. 2008 aktualizovaným usnesením číslo 437/14 ze dne 10. 03. 2014. Vymezení územního systému ekologické stability je součástí územně analytických podkladů.

Krajský úřad požaduje, aby plochy biocenter – skladebných prvků ÚSES byly v návrhu ÚP přednostně vymezeny jako plochy přírodní podle ust. § 16 vyhlášky č. 501/2006 Sb., o obecných požadavcích na využívání území ve znění pozdějších předpisů a jako takové byly v rámci koncepce uspořádání krajiny považovány za nezastavitelné, s výjimkou podmíněčné možnosti umístění nezbytných staveb technické a dopravní infrastruktury.

STÁTNÍ SPRÁVA LESŮ

Na základě zákona č. 289/1995 Sb., o lesích a o změně a doplnění některých zákonů (lesní zákon), ve znění pozdějších předpisů (dále jen „lesní zákon“), jsou stanoviska k územním plánům oprávněny uplatňovat rovněž orgány státní správy lesů. Ve většině případů je tímto orgánem obecní úřad obce s rozšířenou působností. V případech, kdy územně plánovací dokumentace umísťuje na pozemky určené k plnění funkcí lesa (dále též „PUPFL“) rekreační a sportovní stavby, je však příslušným orgánem státní správy lesů krajský úřad /§ 48a odst. 2 písm. a) lesního zákona/. Za účelem snazšího stanovení příslušnosti orgánu státní správy lesů k uplatnění stanoviska je proto žádoucí v územním plánu (např. v kap. Vyhodnocení předpokládaných důsledků navrhovaného řešení na ZPF a PUPFL) uvést jednoznačnou informaci, zda územní plán umísťuje (připouští umístění) rekreační a sportovní stavby na PUPFL.

Pro případ, že by u daného územního plánu byla umístěním rekreační a sportovní stavby na PUPFL založena příslušnost k uplatnění stanoviska krajskému úřadu (pro území mimo Národní park Šumava), jsou dále uvedeny základní požadavky Krajského úřadu Plzeňského kraje, odboru životního prostředí, jako orgánu státní správy lesů, na jeho zpracování:

V územním plánu vždy:

E-mail: posta@plzensky-kraj.cz
www.plzensky-kraj.cz

Tel.: + 420 377 195 111
Fax: + 420 377 195 078

IČO: 70890366
DIČ: CZ70890366

- uvést jednoznačnou informaci zda jsou dotčeny zájmy chráněné lesním zákonem, tj. zda jsou na PUPFL vymezeny plochy, jejichž navrhovaným využitím není plnění funkcí lesa (dále též „zábor PUPFL“) nebo jsou vymezeny plochy, jimiž budou dotčeny pozemky ve vzdálenosti do 50 m od okraje lesa (dále též „ochranné pásmo lesa“)
- graficky znázornit hranici ochranného pásma lesa.

V případě, že budou v územním plánu vymezeny plochy vyžadující zábor PUPFL nebo budou vymezeny plochy, jimiž budou dotčeny pozemky v ochranném pásmu lesa, uvést za účelem posouzení takového územního plánu z hlediska zájmů chráněných lesním zákonem:

- všeobecné údaje o lesích v řešeném území (výměra a rozložení lesů, lesnatost, kategorie, apod.),
- údaje o celkovém dotčení (záboru) PUPFL v členění podle účelu budoucího využití a podle druhu dotčení PUPFL (odnětí, omezení),
- zdůvodnění jednotlivých navrhovaných záborů PUPFL (vyhodnocení variant),
- řešení stávající chatové zástavby na PUPFL povolené podle dříve platných předpisů, pokud se taková zástavba v řešeném území nachází,
- údaje o dotčení pozemků v ochranném pásmu lesa (výčet ploch),
- zdůvodnění jednotlivých návrhů ploch v ochranném pásmu lesa.

Při vymezování ploch, jimiž mají nebo mohou být dotčeny zájmy chráněné lesním zákonem, je nutné důsledně dbát dodržení ustanovení § 14 odst. 1 lesního zákona, podle něhož „projektanti nebo pořizovatelé územně plánovací dokumentace, návrhů na stanovení dobývacích prostorů a zpracovatelé dokumentací staveb jsou povinni dbát zachování lesa a řídit se přitom ustanoveními tohoto zákona. Jsou povinni navrhnout a zdůvodnit taková řešení, která jsou z hlediska zachování lesa ochrany životního prostředí a ostatních celospolečenských zájmů nejvhodnější; přitom jsou povinni provést vyhodnocení předpokládaných důsledků navrhovaného řešení, navrhnout alternativní řešení, způsob následné rekultivace a uspořádání území po dokončení stavby.“

Plochy vyžadující zábor PUPFL

Při vymezování jednotlivých ploch vyžadujících zábor PUPFL je kromě zásad uvedených v § 14 odst. 1 lesního zákona dále vždy důsledně dbát ustanovení § 13 odst. 2 lesního zákona.

Plochy v ochranném pásmu lesa

K dotčení pozemků ve vzdálenosti do 50 m okraje lesa je podle § 14 odst. 2 lesního zákona třeba souhlasu orgánu státní správy lesů. Podle ustanovení § 22 odst. 1 lesního zákona jsou pak vlastníci nemovitostí nebo investoři staveb a zařízení povinni provést na svůj náklad nezbytně nutná opatření, kterými jsou nebo budou jejich pozemky, stavby a zařízení zabezpečeny před škodami způsobenými zejména sesuvem půdy, padáním kamenů, pádem stromů nebo jejich částí, přesahem větví a kořenů, zastíněním a lavinami z pozemků určených k plnění funkcí lesa. Rozsah a způsob zabezpečovacích opatření stanoví orgán státní správy lesů, pokud není podle zvláštních předpisů příslušný jiný orgán státní správy.

Vzhledem k uvedenému je vymezování ploch, jimiž může být dotčeno ochranné pásmo lesa, nutné věnovat zvýšenou pozornost. Především z důvodu předcházení možným

budoucím tlakům na existenci či stav lesa (lesních porostů) a způsob hospodaření v lese je žádoucí plochy, především pak plochy zastavitelné, v tomto pásmu umísťovat pouze ve výjimečných a řádně odůvodněných případech. Má-li být plocha v ochranném pásmu přesto vymezena, je vždy nutné brát v úvahu existenci lesního porostu na navazujících lesních pozemcích a jeho vliv na okolí v myšléném věku (dospělosti), plynoucí z jeho prosté existence (možné ohrožení pozemků a staveb, stromů nebo jejich částí, přesahem větví a kořenů, stíněním apod.). V úvahu je dále nutné brát i potřebu zachování přístupu do lesa a potřebu (povinnost) jeho řádného obhospodařování. Je proto žádoucí vždy respektovat výšku navazujícího lesního porostu a plochy vymezovat od okraje lesa ve vzdálenosti větší, než je průměrná výška dospělého lesního porostu na navazujících lesních pozemcích (převážně 25 - 30 m).

POSUZOVÁNÍ VLIVŮ NA ŽIVOTNÍ PROSTŘEDÍ

Stanovisko k návrhu zadání územního plánu Bezručice podle § 10i zákona č. 100/2001 Sb., o posuzování vlivů na životní prostředí a o změně některých souvisejících zákonů (zákon o posuzování vlivů na životní prostředí), ve znění pozdějších předpisů (dále jen „zákon“):

Krajský úřad Plzeňského kraje, odbor životního prostředí (dále jen krajský úřad), obdržel dne 12. 12. 2019 návrh zadání územního plánu Bezručice podle § 47 zákona č. 183/2006 Sb., o územním plánování a stavebním řádu (stavební zákon), ve znění pozdějších předpisů (dále jen stavební zákon). Předložený plán řeší prověření plošného a prostorového uspořádání zastavěného území a prověření možných změn, včetně vymezených zastavitelných ploch a požadavky na koncepci veřejné infrastruktury, zejména na prověření uspořádání veřejné infrastruktury a možnosti jejich změn. Rozvoj bude přednostně založen na intenzifikaci, novém využití brownfieldes a využití proluk v zastavěném území města. Dojde k prověření využití stávajících zastavěných ploch. V případě potřeby budou navrženy změny využití stávajících ploch formou vymezení ploch přestavby nebo bude navrženo vymezení nových zastavitelných ploch.

Krajský úřad jako příslušný orgán dle § 20 písm. b) a § 22 písm. d) zákona č. 100/2001 Sb., o posuzování vlivů na životní prostředí a o změně některých souvisejících zákonů (zákon o posuzování vlivů na životní prostředí), ve znění pozdějších předpisů, požaduje zpracovat vyhodnocení vlivů na životní prostředí pro návrh zadání územního plánu Bezručice.

Odůvodnění:

K výše uvedenému závěru zjišťovacího řízení dospěl krajský úřad po zohlednění kritérií pro zjišťovací řízení dle přílohy č. 8 zákona k zákonu o posuzování vlivů na životní prostředí a to zejména s ohledem na to, že požadavky na urbanistickou koncepci, zejména na prověření plošného a prostorového uspořádání zastavěného území a na prověření možných změn, včetně vymezených zastavitelných ploch a požadavky na koncepci veřejné infrastruktury, zejména na prověření uspořádání veřejné infrastruktury a možnosti jejich změn, které jsou obsaženy v návrhu zadání územního plánu jsou uvedeny v obecné rovině, bez dílčí specifikace, velikosti a umístění. Předmětem změny územního plánu budou řešeny dílčí změny, u kterých vzhledem k obecnému předkládanému konceptu nelze vyloučit, že může být naplněn rámec pro budoucí povolení záměrů uvedených v příloze č. 1 k zákonu. U předkládaného návrhu zadání

E-mail: posta@plzensky-kraj.cz
www.plzensky-kraj.cz

Tel.: + 420 377 195 111
Fax: + 420 377 195 078

IČO: 70890366
DIČ: CZ70890366

územního plánu se nepředpokládá, že nebude mít vztah k jiným územním plánům sousedních obcí, ale tuto domněnku nelze potvrdit. Koncepce z hlediska obsahu prověřuje oblasti a možné následné změny, které svým charakterem, využitím, rozsahem a lokalizací mohou mít významné vlivy z hlediska vlivu na jednotlivé složky životního prostředí a na veřejné zdraví v řešeném území. Změny vzhledem k umístění, povaze, velikosti, provozním podmínkám, požadavkům na přírodní zdroje apod. mohou představovat nezbytnost posouzení vlivů na životní prostředí ve smyslu zákona o posuzování vlivů na životní prostředí. Vyhodnocením vlivů na životní prostředí je nutné vyhodnotit možné potenciální negativní vlivy na životní prostředí a veřejné zdraví. Podpora udržitelného rozvoje je nadále zachována. Vliv koncepce na udržitelný rozvoj lze považovat za pozitivní. Nepředpokládají se žádné negativní vazby mezi koncepcí a cíli ostatních strategických dokumentů v oblasti životního prostředí a veřejného zdraví, a to ani v souvislosti s problémovými okruhy životního prostředí. Koncepce nebude mít žádný dopad na oblast uplatňování požadavků vyplývajících z právních předpisů Evropského společenství týkajících se životního prostředí a veřejného zdraví. Lze předpokládat vlivy trvalé a nevratné, ale v rámci koncepce nelze určit, zda vlivy budou významné. Vzhledem k obecnému charakteru možných změn a charakteru dotčeného území nelze určit, zda možné vlivy budou kumulativní a synergické. Přeshraniční vliv se nepředpokládá. Vzhledem k předloženému návrhu zadání územního plánu, nelze vyhodnotit, zda nedojde k narušení či zásahu do EVL Hadovka, přírodních parků Hadovka a Úterský potok a významných částí ÚSES. Příslušný orgán ochrany přírody a krajiny nevyločil vliv na soustavu Natura 2000. Nepředpokládají se významné potenciální negativní vlivy na sledované složky a problémové okruhy životního prostředí, přírodního prostředí a ani vývoje v řešeném území, ale toto je nutné potvrdit požadovaným vyhodnocením. Nepředpokládá se, že kulturní prostředí bude ovlivněno. Realizaci záměrů se nepředpokládá překračování norem kvality životního prostředí, ale je nutno tuto domněnku potvrdit vyhodnocením vlivů. Je nutné respektovat hodnotné přírodně krajinné prostředí řešeného území. Nepředpokládá se, že dojde k zásahu do chráněného ložiskového území a výhradního bilancovaného ložiska. Lze předpokládat, že základní předpoklady pro udržitelný rozvoj řešeného území, spočívající ve vyváženém vztahu příznivého životního prostředí, hospodářského rozvoje a soudržnosti společenství obyvatel v území zůstanou zachovány.

Stávající urbanistická struktura a koncepce sídla i celého řešeného území jsou principiálně zachovány. Nepředpokládají se rizika pro životní prostředí a veřejné zdraví v souvislosti s přírodními katastrofami či haváriemi. Vzhledem k menší hustotě obyvatel žijících v dotčeném území nemůže mít koncepce potenciál závažných a rozsáhlých vlivů. Vzhledem k charakteru požadavku na pořízení změny územního plánu není předpokládáno negativní ovlivnění klimatu v dotčeném území.

Příslušný úřad nepředpokládá žádnou z charakteristik vlivů koncepce na životní prostředí a veřejné zdraví, ani charakteristiku dotčeného území za významnou, ale je nutné tuto domněnku potvrdit požadovaným vyhodnocením vlivů. Územní plán je v souladu s Politikou územního rozvoje ČR. Správní území města Bezručice neleží dle PÚR ČR v rozvojové ose ani v rozvojové oblasti ani specifické oblasti. Požadavky vyplývající z nadřazených koncepcí jsou promítnuty do návrhu zadání územního plánu. Přínos posouzení koncepce ve vztahu k posouzení jiných koncepcí na odlišné úrovni v této oblasti se nepředpokládá.

Na základě výše uvedeného a s přihlédnutím k obecnému zpracování návrhu zadání územního plánu, kde z hlediska konkretizace jednotlivých záměrů, velikosti a jejich umístění, nelze vyhodnotit možné ovlivnění na některé složky životního prostředí a veřejné zdraví a na skutečnost, že příslušný orgán nevyloučil významný vliv na předmět ochrany nebo celistvost evropsky významných lokalit nebo ptačích oblastí, krajský úřad dospěl k závěru, že předložený návrh zadání územního plánu Bezdržice bude posuzován. Požadované vyhodnocení vlivů prokáže, zda jsou navrhované vlivy významné pro jednotlivé složky životního prostředí a veřejné zdraví, případně navrhnou možná kompenzační opatření.

Nedílnou součástí řešení územního plánu Bezdržice, v dalším stupni územně plánovací dokumentace, bude vyhodnocení vlivů na životní prostředí zpracované, na základě ustanovení § 19 odst. 2 zákona č. 183/2006 Sb., o územním plánování a stavebním řádu (stavební zákon), v rozsahu přílohy stavebního zákona, osobou k tomu oprávněnou podle § 19 zákona o posuzování vlivů na životní prostředí.

Vyhodnocení musí komplexně pro řešené i širší dotčené území postihnout vlivy územně plánovací dokumentace na jednotlivé složky životního prostředí, ÚSES, území chráněná ve smyslu zákona o ochraně přírody a krajiny a na veřejné zdraví. Součástí vyhodnocení bude i návrh případných opatření k eliminaci, minimalizaci a kompenzaci negativních vlivů na životní prostředí a veřejné zdraví, včetně návrhu stanoviska. Dále bude předloženo vyhodnocení na evropsky významnou lokalitu či ptačí oblast a vyhodnocení na udržitelný rozvoj. Ve vyhodnocení žádáme o uvedení jasného výroku v závěru vyhodnocení vlivů na evropsky významnou lokalitu či ptačí oblast, zda dle názoru autorizované osoby má územní plán významný vliv na území evropsky významné lokality nebo ptačí oblasti.

Pro účely vyjádření a následně stanoviska, žádáme pořizovatele o předání jednoho jejího kompletního vyhotovení zdejšímu odboru, oddělení IPPC a EIA.

Mgr. Martin Plíhal
vedoucí odboru životního prostředí

podepsáno elektronicky

3. Zhodnocení dostatečnosti podkladů pro zpracování posouzení vlivů návrhu ÚP a jeho jednotlivých variant a výčet použitých zdrojů

Z hlediska hodnocení vlivů návrhu ÚP Bezdržice na lokality soustavy Natura 2000 byl jako základní a hlavní podklad pro hodnocení použit text samotné posuzované koncepce – návrh ÚP (textové a grafické/výkresové části) – viz HaskoningDHV Czech Republic spol. s r.o. (2020). Koncepce nebyla předložena variantně. Pro samotné naturové hodnocení jsou relevantní konkrétní navržené změny využití území v rámci návrhu ÚP, jež mohou potenciálně ovlivnit území evropsky významných lokalit a/nebo ptačí oblasti, resp. jejich předměty ochrany. Jedná se o změny funkčního využití území, jejichž realizace potenciálně může vyvolat změnu stávajících přírodních podmínek v lokalitách soustavy Natura 2000 či v jejich blízkosti. Typicky se jedná zejména o zastavitelné plochy, koridory technické infrastruktury a jiné změny biotopu předmětů ochrany.

Dále byly pro zpracování předloženého naturového hodnocení využity následující informační zdroje (seřazeno abecedně):

- AOPK ČR (2018): Souhrn doporučených opatření pro evropsky významnou lokalitu Hadovka, CZ0323825. AOPK ČR.
- AOPK ČR (2020a): Vrstva mapování biotopů. [on-line databáze; portal.nature.cz]. [cit. 2020-06-10].
- AOPK ČR (2020b): Nálezová databáze ochrany přírody. [on-line databáze; portal.nature.cz]. [cit. 2020-06].
- Bernotat D. (2007): Practical experience of appropriate assessment in Germany. Bundesamt für Naturschutz, Presentation at – a workshop: „European Exchange of Experience on the Assessment of Plans and Projects Significantly Affecting Natura 2000 Sites According to Article 6 (3) and (4) of the Habitats Directive (92/43/EEC), 29.-30.3.2007, Berlin.
- Culek M (ed.) (1996): Biogeografické členění České republiky. Enigma, Praha.
- Demek J (ed.) a kol. (1987): Hory a nížiny. Zeměpisný lexikon ČSR. Academia, Praha, 584s.
- Háková, A., Klauisová, A., Sádlo J. (eds.) (2004): Zásady péče o nelesní biotopy v rámci soustavy Natura 2000. Planeta XII, 8/2004. MŽP ČR.
- Kolektiv (2001): Péče o lokality soustavy Natura 2000: Ustanovení článku 6 směrnice o stanovištích 92/43/EHS, edice Planeta, IX/ 4.
- Kolektiv (2001a): Hodnocení plánů a projektů, významně ovlivňujících lokality soustavy Natura 2000: Metodická příručka k ustanovení článků 6(3) a 6(4) směrnice o stanovištích 92/43/EHS, edice Planeta, XII/1.
- Licková G. (2006): Dokumentace podle přílohy č. 4 zák. č. 100/2001 Sb. k záměru: „Stanovení DP Zhořec). 96 s. + přílohy.
- HaskoningDHV Czech Republic spol. s r.o. (2020): Návrh ÚP Bezdržice. Výrok, odůvodnění, hlavní a koordinační výkres v elektronické podobě. Červen 2020.
- Kubát K. et al. (eds.) (2002): Klíč ke květeně České republiky. Academia, Praha 928 s.
- MŽP (2007): 15. Metodika hodnocení významnosti vlivů při posuzování podle § 45i zákona č. 114/1992 Sb., o ochraně přírody a krajiny, ve znění pozdějších předpisů. Věstník MŽP ČR, částka 11, s. 1 – 23.

- MŽP (2011): Příručka k hodnocení významnosti vlivů na předměty ochrany lokalit soustavy Natura 2000. Zpracovalo: Občanské sdružení Ametyst, pobočka Prusiny pro MŽP, 97 s.
- MŽP (2018): Metodický pokyn. Postup hodnocení vlivů koncepcí a záměrů na evropsky významné lokality a ptačí oblasti, aktualizace 2018. Věstník MŽP, ročník XXVIII, listopad 2018, částka 8, s. 1-62.
- Neuhäuslová Z et al. (1998): Mapa potenciální přirozené vegetace České republiky. Academia, Praha, 341 s.
- Percival S. M. (2001): Assessment of the Effects of Offshore Wind Farms on Birds. Ecol. Consulting, Durham, 96 p.
- Polák P, Saxa A (eds). (2005): Příkladový stav biotopů a druhů evropského významu. ŠOP SR, Banská Bystrica, 736 s.
- Pruner L., Míka P. (1996): Klapalekiana. Seznam obcí a jejich částí v České republice s čísly mapových polí pro síťové mapování fauny, 1996, č. 32, s. 1–115.
- Quitt E (1971): Klimatické oblasti Československa. Studia geographica 16. Geogr. úst. ČSAV Brno.
- Směrnice o ptácích 79/409/EHS
Směrnice o stanovištích 92/43/EHS
Vyhláška č. 142/2018 Sb.
Zákon ČNR ČR č. 114/1992 Sb., o ochraně přírody a krajiny, ve znění pozdějších předpisů.
Zákon č. 100/2001 Sb., o posuzování vlivů na ŽP, ve znění pozdějších předpisů

Byly použity také následující internetové zdroje: <http://www.natura2000.cz/>, <http://www.mzp.cz>, <http://www.cenia.cz>, <http://www.biomonitoring.cz>, <http://www.nature.cz>

Pro provedení posouzení koncepce byly uvedené podklady dostatečné.

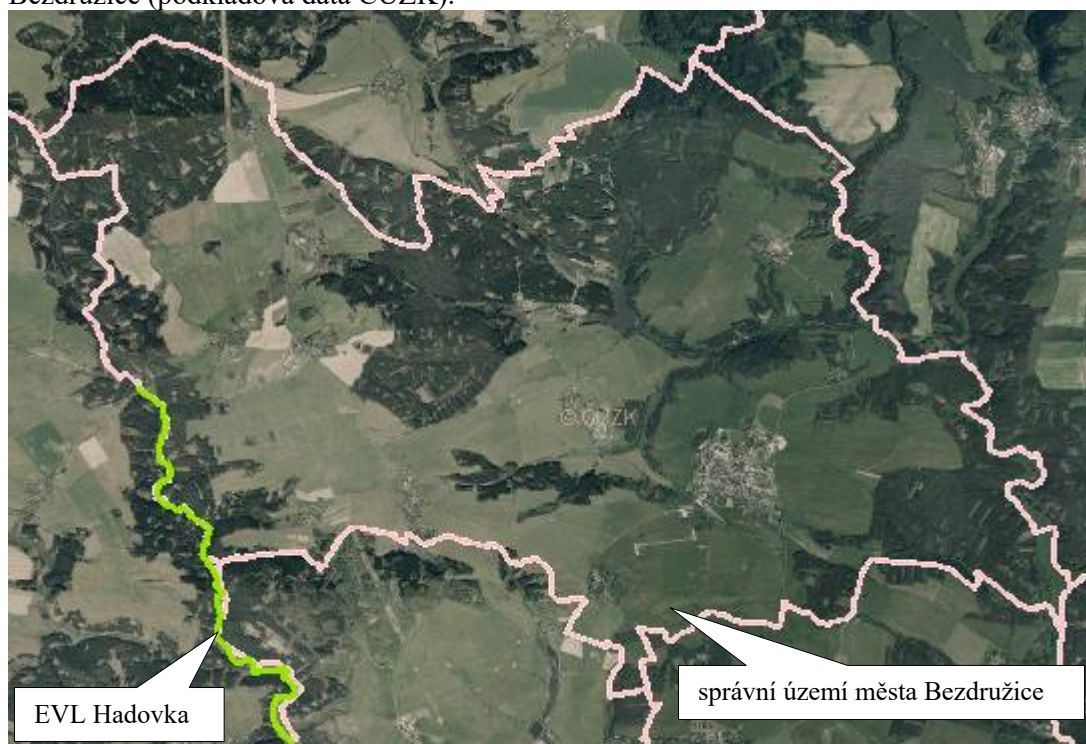
4. Výčet evropsky významných lokalit a ptačích oblastí, které budou pravděpodobně územním plánem ovlivněny, jejich charakteristika a zdůvodnění jejich výběru

Na území města Bezručice se nachází jedna evropsky významná lokalita, konkrétně: EVL Hadovka. Prostorové detaily polohy hranice katastru obce ve vztahu k hranicím uvedené EVL jsou k dispozici na Obr. 2.

Do prostoru EVL Hadovka nezasahují žádné plochy změn využití území. S ohledem na charakter EVL Hadovka, jejímž předmětem ochrany je vranka obecná, byla pozornost hodnocení zaměřena i na plochy výše po toku, které by potenciálně mohly mít vliv na kvalitu vody ve vodním toku Hadovka.

Z těchto důvodů byla podrobná pozornost předloženého naturového hodnocení věnována vyhodnocení vlivu návrhu ÚPD na předměty ochrany a celistvost **EVL Hadovka**. Vzhledem k dostatečné vzdálenosti ostatních lokalit soustavy Natura 2000 od navržených změn využití území v rámci návrhu ÚPD města Bezručice lze konstatovat jejich nulové ovlivnění a nejsou tudíž dále v textu řešeny.

Obr. 2: Poloha lokalit soustavy Natura 2000 (EVL Hadovka) v zájmovém území města Bezručice (podkladová data ČÚZK).



4.1 Charakteristika evropsky významné lokality (EVL) Hadovka a jejích předmětů ochrany

Základní popis EVL Hadovka:

Evropsky významná lokalita Hadovka (CZ0323825) byla vyhlášena nařízením Vlády ČR č. 371/2009 Sb., resp. 318/2013 Sb. na ploše 3,3035 ha na území obcí Cebiv, Konstantinovy Lázně, Lestkov, Bezdržice, Kokašice a Horní Kozolupy.

Jedná se o střední a dolní tok říčky Hadovky v úseku od silnice Zhořec – Hanov po soutok s Úterským potokem.

V souboru doporučených opatření pro tuto EVL (AOPK ČR 2018) je uvedeno, že tok Hadovky je téměř v celé své délce v přírodním morfologickém stavu. V lesních úsecích je až na výjimky ponechán v přírodním stavu (např. kromě několika drobných stupňů v okolí hradu Gutštejn) a je dán tvarem údolí. Mimo lesní úseky docházelo v minulosti k různým úpravám trasy toku, ať už v souvislosti se zemědělským hospodařením či požadavky na odběr vody. Tyto úpravy jsou v dnešní době téměř úplně renaturalizované, výjimkou je úsek toku mezi obcemi Lomy a Břetislav, kdy Hadovka protéká v délce několika set metrů přírodě blízkým náhradním korytem, pouze s minimem úkrytů (nedostatek kamenů v toku). Napojení tohoto koryta zpět na původní je částečně průsakem travními porosty a částečně stupněm a tvoří migrační bariéru pro všechny vodní organismy. Rovněž je na toku patrné do dnešní doby několik bývalých jezů, sloužících k odběru vody do mlýnských náhonů, které tvoří rovněž úplnou či alespoň částečnou migrační bariéru pro předmět ochrany.

Kvalita vody je v hlavním toku Hadovky poměrně dobrá, znečištění přináší několik málo přítoků, přivádějících odpadní vody z obcí či zemědělských objektů. Jedná se zejména o pravostranný přítok od obce Bezemín, pravostranný přítok od obce Očín či levostranný Čelivský potok z Konstantinových Lázní a Kokašic.

V důsledku znečištění vody, případně pozůstatku hnojení zemědělských pozemků v okolí toku, je zejména v nelesních úsecích silná eutrofní zátěž příbřežních pozemků, případně celé údolní nivy, projevující se zvýšeným výskytem nitrofilních druhů rostlin jako je např. kopřiva dvoudomá či bez černý.

Přes Hadovku vede rovněž několik silničních mostů a železniční most. V některých případech je opevnění podmostí provedeno přírodě blízkým způsobem, v ostatních tvoří podmostí migrační bariéru, buď hladkou dlažbou dna či břehů bez úkrytů, případně vytvořeným stupněm na konci opevnění. Těleso železniční dráhy je pravidelně ošetřování herbicidy proti zarůstání vegetací (zdroj: AOPK ČR 2018).

Předmětem ochrany je vranka obecná (*Cottus gobio*) a její biotop.

Obr. 3: Schematická mapa hranice evropsky významné lokality EVL Hadovka (zdroj: AOPK ČR).



V následující tabulce je uveden přehled všech předmětů ochrany EVL a na základě znalosti bionomie jednotlivých druhů, resp. ekologických nároků přírodních stanovišť je stanoveno riziko potenciálního dotčení jednotlivých předmětů ochrany hodnocenou koncepcí.

Tab. 2: Riziko dotčení jednotlivých předmětů ochrany EVL Hadovka.

předmět ochrany	možné dotčení hodnocenou koncepcí
vranka obecná (<i>Cottus gobio</i>)	- ano, v návrhu územního plánu je obsažena plocha těžby o rozloze 3,48 ha v blízkosti přítoků řeky Hadovky a přes tento přítok je navržena nová železniční vlečka k budoucímu lomu. Konkrétně se jedná plochu Z09 a koridor CNU01. Oba tyto záměry mají potenciál negativně ovlivnit kvalitu vody v řece Hadovce, resp. tento předmět ochrany. Vliv koncepce na tento druh (předmět ochrany) je proto dále řešen.

5. Identifikace předmětů ochrany evropsky významných lokalit a ptačích oblastí, které budou pravděpodobně územním plánem ovlivněny, včetně jejich charakteristiky zaměřené na současný stav území, cíle ochrany a zdůvodnění jejich výběru

Na základě provedené analýzy byl stanoven jeden předmět ochrany EVL Hadovka jako potenciálně dotčený realizací návrhu ÚP – jedná se o vranku obecnou (*Cottus gobio*).

vranka obecná (*Cottus gobio*):

Vranka obecná obývá horské a podhorské potoky v úsecích s členitým šterkovým nebo šterkopískovým dnem, kde se po většinu času ukrývá pod kameny. Její přítomnost vykazuje vysokou kvalitu toku, jde o tzv. bioindikační druh.

Vranka je velmi citlivá na znečištění toků a dostatek kyslíku ve vodě. Je ohrožená především ničením obývaného biotopu. Do mnoha toků v minulosti unikaly toxické látky, jež zapříčinily vytrávení celých lokálních populací. Toky horních částí povodí s vhodným kamenitým substrátem byly z hlediska tohoto druhu často nevhodně upravovány (např. v rámci meliorací). Predačním tlakem mohou vranky ohrožovat také lososovité ryby, především pstruh obecný, vysazované v nadměrných počtech. Při zásazích do toku (stavebních pracích, těžbě šterků) může vznikat silný zákal, který v jarním období může též významně narušit proces rozmnožování a vývoje juvenilních vraneček. V minulosti byla vranka likvidována rybáři při odloveh v chovných částech revírů, neboť byla považována za silného škůdce na jikrách a plůdku pstruhů.

V souborech doporučených opatření (SOD) pro tuto dotčenou EVL, kde je vranka obecná předmětem ochrany (AOPK ČR 2018) vyplývá, že kvalita vody je v hlavním toku poměrně dobrá. V SOD o EVL Hadovka je uvedeno, že znečištění přináší několik málo přítoků, přivádějících odpadní vody z obcí či zemědělských objektů.

Z hlediska rybářského využití je celý tok Hadovky chovným pstruhovým revírem Českého rybářského svazu, konkrétně je součástí revíru č. 433 060 - Úterský potok 1, který je ve správě místní organizace Stříbro. Dle dosavadních poznatků je obhospodařování revíru bez negativního vlivu pro výskyt vranky. Podrobné údaje o nasazování či lovení ryb v EVL nejsou k dispozici. Odlov pstruhů elektrickým agregátem jako násady do sportovních revírů má pro vranku spíše pozitivní vliv, neboť se snižuje míra predace dospělými pstruhy.

Výskyt tohoto druhu ve vodních tocích v povodí Hadovky je uveden i v nálezové databázi AOPK ČR – NDOP (AOPK ČR 2020b). Navržená plocha Z09 a koridor CNU01 představují potenciaální zdroje znečištění, které mohou mít potenciaální vliv na kvalitu vody v řece Hadovce. **Tomuto předmětu ochrany EVL Hadovka je proto dále věnována pozornost hodnocení.**

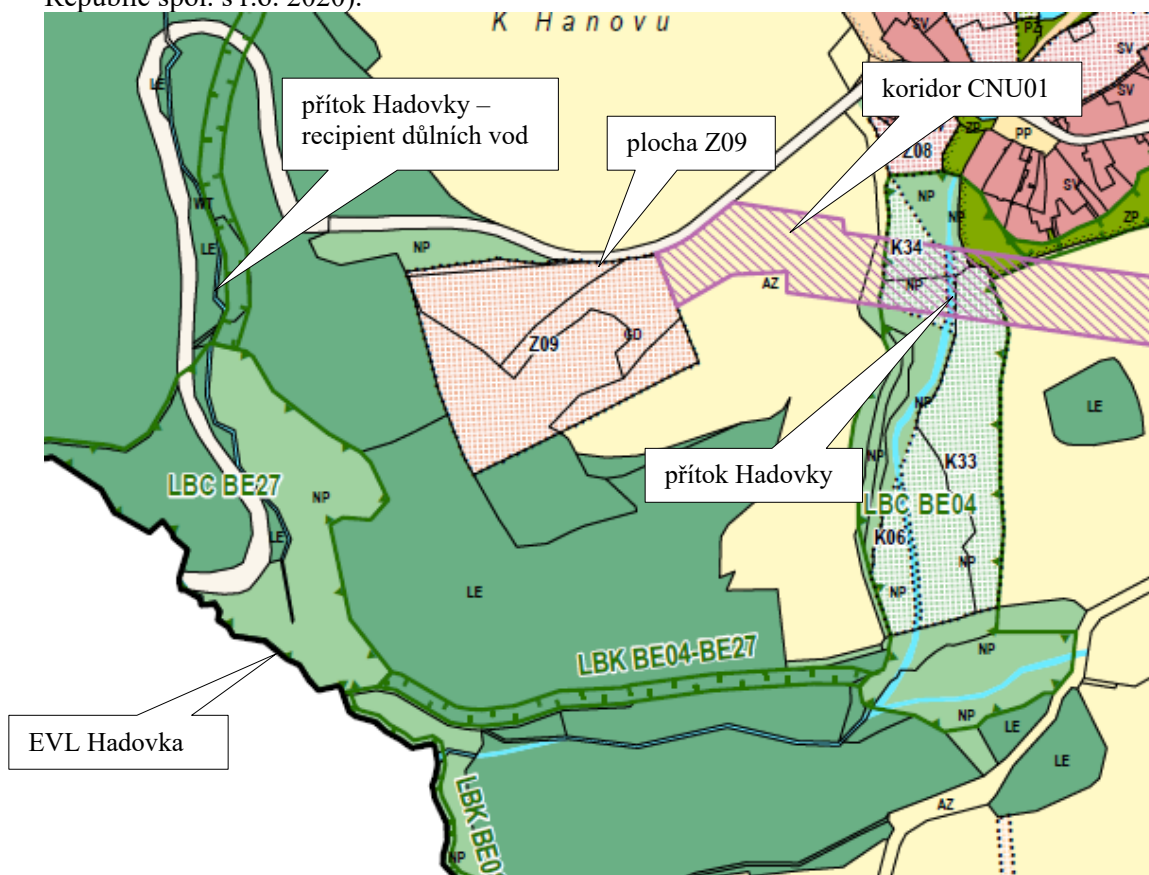
6. Výsledky návštěvy a terénních šetření na území EVL a PO, které budou pravděpodobně územním plánem ovlivněny

S ohledem na výsledky úvodního screeningu a absenci očekávaných přímých střetů navržených změn využití území s lokalitami soustavy Natura 2000 nebylo v dotčeném území provedeno aktuální terénní šetření. Pro vyhodnocení vlivů koncepce byla jako dostačující shledána již existující a dostupná data o dotčených lokalitách a autorova znalost území z ad hoc průzkumů v předchozích letech. Hodnocení se dále opírá o autorovu znalost ekologie a bionomie dotčených předmětů ochrany, data mapování biotopů a data o výskytu jednotlivých předmětů ochrany (nálezová databáze AOPK ČR – NDOP).

Při úvodním screeningu předloženého návrhu ÚPD (viz kap. 4.1) bylo konstatováno, že v případě jedné plochy a jednoho koridoru navržených v rámci hodnoceného návrhu ÚP Bezručice lze vyslovit hypotetické riziko možného ovlivnění lokalit Natura 2000. Důvodem je skutečnost, že navržená plocha těžby Z09 a koridor CNU01 představují potencionální zdroje znečištění, které hypoteticky mohou mít vliv na kvalitu vody v řece Hadovce a mohou tak mít zprostředkovaně vliv na předmět ochrany EVL Hadovka. V případě plochy Z09, která je určena pro těžbu živce se jedná zejména o riziko vypouštění případných důlních vod do toku. V případě koridoru CNU01 se jedná zejména o riziko znečištění toku při výstavbě přemostění bezejmenného přítoku řeky Hadovky a riziko případných splachů herbicidů využívaných pro údržbu železničního tělesa.

Níže v textu je uveden popis návrhových ploch a koridorů včetně informací o identifikaci biotopů a případném výskytu předmětů ochrany lokalit soustavy Natura 2000 či dalších významných druhů dle databází AOPK ČR.

Obr. 4: Plocha těžby nerostů Z09 a koridor železniční dopravy CNU01 určený pro výstavbu vlečky k lomu nacházející se v bezprostřední blízkosti bezejmenného přítoku řeky Hadovky, která teče po hranici správního území města Bezručice (zdroj: HaskoningDHV Czech Republic spol. s r.o. 2020).



Plocha Z09 (3,48 ha):

Jedná se o plochu kategorie GD – těžba nerostů navrženou ve vzdálenosti cca 350 m od EVL Hadovka v povodí bezejmenného levostranného přítoku řeky Hadovky. Plocha je převzata z ÚPO Bezručice resp. ze Změny č. 2 ÚPO Bezručice (plocha II./T2). Je navržena pro těžbu živce v rozsahu stanoveného dobývacího prostoru Zhořec u Bezručic.

V místě plochy se nachází kulturní sečená louka, částečně kulturní lesní porost a porosty náletových dřevin – mozaika biotopů X5, X9A a X12. Bezejmenný přítok řeky Hadovky protéká ve vzdálenosti cca 160 m západně od navržené plochy těžby a s ohledem na terénní poměry představuje potenciální recipient případných důlních vod. Že se jedná o recipient důlních vod z navrženého lomu, vyplývá i z dostupných údajů o záměru v informačním systému EIA (záměr „Stanovení dobývacího prostoru Zhořec“ – OV3012). Dle Dokumentace EIA (Licková 2006) k tomuto záměru bude vnější odvodnění okolního povrchu řešeno otevřeným záchytným zasakovacím příkopem po okraji lomu a podél účelové komunikace. Tento příkop v případě vyšších dešťových srážek, které již nebudou zasakovány, odvede vodu samospádem do levostranného přítoku Hadovky. Vnitřní odvodnění - tzv. důlní voda bude svedena z jednotlivých etáží strouhami podél paty řezů a bude akumulována na dně lomu v retenční nádrži zřízené pro tento účel a přemísťované podle postupu těžby. Konečné umístění retenční nádrže bude řešeno POPD. Voda bude z jímky přečerpána do usazovací nádrže, odkud bude přelivem svedena do levostranného přítoku Hadovky. V závěrečném souhlasném

stanovisku EIA vydaném MŽP v roce 2007 je uvedena podmínka měřit množství vypouštěných důlních vod a jejich kvalitu (alespoň 2-krát během sezóny).

Výskyt vranky obecné přímo v tomto levostranném přítoku není udáván, ani není pravděpodobný. V řece Hadovce je na území EVL Hadovka potok výskyt vranky obecné pravidelně udáván (AOPK ČR 2020b).

Koridor CNU01:

Jedná se o koridor železniční dopravy pro realizaci vlečky do lomu Zhořec křížící bezejmenný přítok řeky Hadovky ve vzdálenosti cca 800 m po toku od EVL Hadovka. Koridor je převzat z ÚPO Bezručice resp. ze Změny č. 2 ÚPO Bezručice (plocha II./D7). Důvodem vymezení koridoru je zajištění přepravní kapacity potřeb navrženého lomu mimo silniční síť s využitím navrhovaného prodloužení železniční trati č. 177.

V místě křížení koridoru s bezejmenným přítokem Hadovky se nachází mozaika poháňkových pastvin a náletových dřevin. Vodní tok je sezónně vysychající. Výskyt vranky obecné přímo v tomto levostranném přítoku není udáván, ani není pravděpodobný. V řece Hadovce je na území EVL Hadovka potok výskyt vranky obecné pravidelně udáván (AOPK ČR 2020b). V souvislosti s realizací tohoto koridoru nelze vyloučit riziko znečištění toku při výstavbě přemostění bezejmenného přítoku řeky Hadovky a riziko případných splachů herbicidů využívaných pro údržbu železničního tělesa.

7. Údaje o provedených konzultacích s odbornými osobami, zejména z hlediska jejich rozsahu a závěrů

Vzhledem k dostatku informací o zájmovém území, řešených předmětech ochrany, včetně provedení terénního průzkumu a omezenému počtu předmětů ochrany nebyly prováděny speciální konzultace.

8. Identifikace a popis předpokládaných vlivů jednotlivých součástí návrhu ÚP na EVL a její předměty ochrany, vyhodnocení významnosti vlivů, vč. kumulativních a synergických vlivů

8.1 Metodika hodnocení vlivů návrhu ÚP na evropsky významné lokality a ptačí oblasti a jejich předměty ochrany

Pozornost hodnocení dle §45i ZOPK byla zaměřena na návrhovou část koncepce (návrh ÚP), která obsahuje návrhy konkrétních záměrů. Jedná se o změny funkčního využití území, jejichž realizace potenciálně může vyvolat změnu stávajících přírodních podmínek v lokalitách soustavy Natura 2000 či v jejich blízkosti. Typicky se jedná zejména o zastavitelné plochy, koridory technické infrastruktury a jiné změny biotopu předmětů ochrany.

Podrobný popis jednotlivých aspektů návrhu ÚP a jeho vlivů na dílčí složky životního prostředí nejsou předmětem tohoto hodnocení dle § 45i ZOPK. Další informace lze získat zejména v textu návrhu ÚP a ve vyhodnocení SEA dle ZPV. Hodnocení návrhu ÚP nebylo prováděno metodou *ex ante* (tedy současně se zpracováním samotné koncepce – návrhu ÚPD).

Cílem naturového hodnocení je obecně zjistit, zda má koncepce významný negativní vliv na celistvost a předměty ochrany evropsky významných lokalit a ptačích oblastí. Za referenční cíl pro vyhodnocení vlivu koncepce na evropsky významné lokality a ptačí oblasti bylo v souladu s metodickými doporučeními Evropské komise (viz Kolektiv 2001, Kolektiv 2001a) a platnou legislativou zvoleno: zachování příznivého stavu z hlediska ochrany pro předměty ochrany evropsky významných lokalit a ptačích oblastí (typy přírodních stanovišť, evropsky významné druhy, ptačí druhy). Jako konkrétní metoda pro vyhodnocení vlivů koncepce bylo zvoleno slovní vyhodnocení všech potenciálně relevantních vlivů koncepce.

Významnost vlivů byla hodnocena podle následující stupnice, jež je navržena metodickým doporučením MŽP ČR (viz MŽP ČR 2007):

Hodnota	Termín	Popis
-2	Významný negativní vliv	Negativní vliv dle odst. 9 § 45i zákona č. 114/1992 Sb., v platném znění Vylučuje realizaci koncepce (resp. koncepci je možné realizovat pouze v případech určených dle odst. 9 a 10 § 45i zákona) Významný rušivý až likvidační vliv na stanoviště či populaci druhu nebo její podstatnou část; významné narušení ekologických nároků stanoviště nebo druhu, významný zásah do biotopu nebo do přirozeného vývoje druhu. Vyplývá ze zadání koncepce, nelze jej eliminovat (resp. eliminace by byla možná jen vypuštěním problémového dílčího úkolu – záměru, opatření atd.).
-1	Mírně negativní vliv	Omezený/mírný/nevýznamný negativní vliv Nevylučuje realizaci koncepce. Mírný rušivý vliv na stanoviště či populaci druhu; mírné narušení ekologických nároků stanoviště nebo druhu, okrajový zásah do biotopu nebo do přirozeného vývoje druhu.

		Je možné jej vyloučit navrženými zmírňujícími opatřeními.
0	Bez vlivu	Koncepce, resp. její dílčí úkoly nemají žádný vliv.
+1	Mírně pozitivní vliv	Mírný příznivý vliv na stanoviště či populaci druhu; mírné zlepšení ekologických nároků stanoviště nebo druhu, mírný příznivý zásah do biotopu nebo do přirozeného vývoje druhu.
+2	Významný pozitivní vliv	Významný příznivý vliv na stanoviště či populaci druhu; významné zlepšení ekologických nároků stanoviště nebo druhu, významný příznivý zásah do biotopu nebo do přirozeného vývoje druhu.
?	Vliv nelze vyhodnotit	Z obecného zadání koncepce není možné vyhodnotit vliv (jedná se o nedostatečnost dat na straně koncepce, resp. jí plánovaných úkolů, která je způsobena obecnou povahou dílčího úkolu/opatření).

Konkrétní indikátory, jež definují hladinu významného negativního vlivu dle odst. 9 § 45i ZOPK, resp. dle směrnice o stanovištích (92/43/EEC) lze stanovit na základě analogie s přístupem používaným při hodnocení míry významnosti vlivů v jiných evropských zemích (Percival 2001, Bernotat 2007).

Za významný negativní vliv je typicky považována přímá a trvalá ztráta části stanoviště druhu či typu přírodního stanoviště, které jsou předmětem ochrany EVL nebo PO. Za jedno z významných kritérií (hladina významnosti vlivu) lze konkrétně považovat likvidaci minimálně 1%, resp. řádově nižších jednotek % rozlohy typu přírodního stanoviště či 1%, resp. řádově nižších jednotek % velikosti populace evropsky významného druhu na území dané EVL nebo ptačího druhu na území ptačí oblasti (Bernotat 2007, Percival 2001, MŽP 2011). K trvalé či přímé ztrátě ploch přírodních stanovišť realizací záměru nedojde.

V předloženém hodnocení jsou za indikátory významně negativního vlivu na předměty ochrany a celistvost EVL Hadovka považovány významné změny určujících ekologických podmínek, jež zajišťují příznivý stav předmětů ochrany (vhodná struktura biotopu, dostatečná kvalita přírodního prostředí s důrazem na potenciální snížení kvality vody ve vodních tocích, apod.).

8.2 Popis a vyhodnocení přímých a nepřímých vlivů návrhu ÚP na evropsky významné lokality a ptačí oblasti a jejich předměty ochrany

Provedeným vyhodnocením navržených ploch změn využití území bylo zjištěno, že navržená zastavitelná plocha Z09 a koridor CNU01 představují potencionální zdroje znečištění, které hypoteticky mohou mít negativní vliv na kvalitu vody v řece Hadovce a zprostředkovaně tak mohou mít vliv na předmět ochrany EVL Hadovka – vranku obecnou (*Cottus gobio*).

vranka obecná (*Cottus gobio*):

Výskyt vranky obecné je udáván z toku Hadovky v blízkosti soutoku bezejmenných levostranných přítoků s řekou Hadovkou.

V souvislosti s realizací plochy Z09 lze po dobu provozu lomu očekávat epizodický zákal vodního sloupce v bezejmenném levostranném přítoku a následně případně i v řece Hadovce. Také nelze vyloučit riziko úniku provozních kapalin z těžebních strojů, apod. do vodního toku. Vlivem vypouštění důlních vod hypoteticky může dojít i k dalším změnám fyzikálně-chemických parametrů v toku. Z výše uvedených důvodů je nezbytné budoucí konkrétní záměr vypouštění důlních vod (např. v rámci POPD) projednat s příslušným orgánem ochrany

přírody. V navazujícím schvalovacím řízení (např. při schvalování POPD) je třeba požádat orgán ochrany přírody o vydání stanoviska dle §45i zák. č. 114/1992 Sb., v platném znění.

Realizace budoucího záměru výstavby vlečky v koridoru CNU01 přes bezejmenný přítok Hadovky představuje hypotetické riziko ovlivnění kvality vody ve vodním toku zejména po dobu výstavby (možný zákal vodního sloupce, únik provozních kapalin ze stavebních strojů, apod.). Dále nelze vyloučit splachy herbicidů z údržby železničního tělesa do vodního toku. S ohledem na dostatečnou vzdálenost přemostění od toku Hadovky (cca 800 m) lze očekávat, že vliv provozu a údržby trati nebude mít měřitelný vliv na kvalitu vody v toku Hadovky.

Z výše uvedených důvodů je žádoucí přijmout konkrétní zmírňující opatření pro navazující projektovou fázi (realizaci konkrétního záměru) – při realizaci výstavby vlečky je nezbytné minimalizovat zásahy do vodního toku a deponie zemin a stavebních materiálů umístit v dostatečné vzdálenosti od vodního toku, aby byl vyloučen jejich splach do vodního toku. Stavební práce vyvolávající zákal vodního sloupce v toku neprovádět za mimořádně vysoké teploty vody při extrémně nízkém průtoku a minimalizovat dobu zákalu vodního sloupce. Budoucí konkrétní záměr je nezbytné projednat s příslušným orgánem ochrany přírody. Před zahájením prací, tj. ve fázi územního či stavebního řízení, je potřeba požádat orgán ochrany přírody o vydání stanoviska dle §45i zák. č. 114/1992 Sb., v platném znění.

Spíše hypotetický negativní vliv spočívá v možném riziku havárie stavební mechanizace a s tím související kontaminaci toku Hadovky a jejích přítoků. Z důvodu aplikace principu předběžné opatrnosti je však na toto, byť hypotetické riziko, pamatováno v souhrnu doporučených zmírňujících opatření v kap. 11.

Z výše uvedených důvodů lze konstatovat, že hodnocená koncepce bude mít **nulový až mírně negativní vliv** (0 až -1 dle stupnice hodnocení) na **vranku obecnou** – předmět ochrany EVL Hadovka. Negativní vlivy lze účinně eliminovat dodržáním zmírňujících opatření navržených v kap. 11 tohoto hodnocení.

8.3 Hodnocení vlivů návrhu ÚP na celistvost evropsky významných lokalit a ptačích oblastí

8.3.1 Metodika hodnocení významnosti vlivů na celistvost lokalit

Úvodem je vhodné uvést, že celistvostí u EVL/PO obecně rozumíme udržení kvality lokality z hlediska naplňování jejích ekologických funkcí ve vztahu k předmětům ochrany. V dynamickém pojetí jde o schopnost ekosystémů nadále fungovat způsobem, který je příznivý pro předměty ochrany z hlediska zachování, popř. zlepšení jejich stávajícího stavu. Celistvost lokality je zachována, pokud má lokalita vysoký potenciál pro zabezpečení cílů ochrany, má zachovány ekologické funkce, samočisticí a obnovné schopnosti v rámci své dynamiky (MŽP 2007).

V souladu s metodickým doporučením MŽP (viz MŽP 2007) se hodnocení vlivů záměru na celistvost EVL a PO zaměřilo na zjištění, zda koncepce:

- způsobuje změny důležitých ekologických funkcí
- významně redukuje plochy výskytu předmětu ochrany EVL a PO
- redukuje diverzitu lokality
- vede ke fragmentaci lokality
- vede ke ztrátě nebo redukcí klíčových charakteristik lokality, na nichž závisí stav předmětu ochrany
- narušuje naplňování cílů ochrany lokality

8.3.2 Výsledky hodnocení významnosti vlivů na celistvost lokalit

Relevantní argumenty pro vyhodnocení vlivů záměru na celistvost lokalit (ekologickou integritu) jsou obsaženy již v předchozím hodnocení vlivů záměru na předměty ochrany EVL Hadovka. Je tedy vhodné odkázat na zmíněné hodnocení (viz kap. 8.2).

Vyhodnocení eventuálního vyvolání změn důležitých ekologických funkcí EVL a PO:

Na základě podrobného vyhodnocení vlivů realizace hodnocené koncepce lze konstatovat, že nedojde k významné změně ekologických funkcí okolních přirozených biotopů a tím pádem k významnému negativnímu ovlivnění předmětů ochrany EVL Hadovka.

Vyhodnocení eventuální významné redukce ploch výskytu předmětů ochrany EVL a PO:

Lze konstatovat, že realizací předložené koncepce nedojde k významné redukci ploch výskytu předmětů ochrany EVL Hadovka.

Vyhodnocení eventuální významné redukce diverzity EVL a PO:

Za významně negativní redukci diverzity EVL a PO lze považovat případnou eliminaci výskytu či výrazné snížení početnosti některého ze stávajících předmětů ochrany (evropsky významných druhů či ptačích druhů), resp. diagnostických, typických či ochranných významných druhů na plochách výskytu typů přírodních stanovišť – předmětů ochrany v důsledku realizace koncepce.

Realizace koncepce nebude znamenat eliminaci výskytu či významné snížení početnosti předmětů ochrany EVL Hadovka.

Vyhodnocení eventuální významné fragmentace EVL a PO:

V důsledku realizace předložené koncepce nedojde k významné fragmentaci stávajícího přirozeného prostředí předmětů ochrany EVL Hadovka.

Vyhodnocení eventuální významné ztráty nebo redukce klíčových charakteristik EVL a PO, na nichž závisí stav předmětů ochrany:

Realizaci předložené koncepce lze hodnotit jako nevýznamnou z hlediska redukce klíčových charakteristik EVL Hadovka, na nichž závisí udržení příznivého stavu předmětů ochrany EVL Hadovka.

Vyhodnocení eventuálního významného narušení cílů ochrany EVL a PO:

Lze konstatovat nevýznamné narušení cílů ochrany EVL Hadovka v důsledku realizace koncepce.

Závěrečné shrnutí hodnotící míry ovlivnění celistvosti lokalit:

Z provedeného hodnocení vyplývá, že **nedojde k významně negativnímu** ovlivnění ekologické integrity EVL a PO v důsledku hodnocené koncepce.

8.4 Kumulativní a synergické vlivy ostatních známých záměrů a koncepcí v zájmovém území na evropsky významné lokality a ptačí oblasti

V kap. 8.2 byly podrobněji zhodnoceny očekávané míry ovlivnění potenciálně dotčeného předmětu ochrany – vranky obecné v důsledku realizace hodnoceného návrhu ÚP. Bylo konstatováno **nulové až mírně negativní ovlivnění** (0 až -1 dle stupnice hodnocení) vranky obecné z důvodu možného částečného ovlivnění jejich biotopu při budoucí realizaci

konkrétních záměrů na ploše Z09 a koridoru CNU01. U tohoto předmětu ochrany byly dále stanoveny konkrétní opatření ke snížení míry vlivu.

Obecně ke kumulaci negativních vlivů dochází zejména u záborů biotopů jednotlivých předmětů ochrany EVL a PO, což v daném případě nehrozí. Mezi další kumulativní, synergické vlivy a spolupůsobící faktory lze v daném případě EVL Hadovka považovat zejména existující zátěž nivy Hadovky a jejích přítoků v souvislosti s pokračováním stávajícího zemědělského, sídelního, lesnického, dopravního, rekreačního a dalšího využívání krajiny a také vlivy velkého měřítka, jakými jsou dopady klimatické změny apod. Z analýzy databáze informačního systému EIA/SEA (viz <http://www.cenia.cz>) vyplývá, že v prostoru Bezručice nejsou známy další aktuálně realizované či připravované záměry, které by měly aktuálně významně ovlivnit řešené území, resp. dotčených EVL a PO.

Stav přírodního prostředí dotčeného území ani analýza působení kumulativních, synergických a vlivů spolupůsobících faktorů nesignalizují, že by společně s realizací hodnoceného návrhu ÚP mělo dojít k významným dopadům na předměty ochrany či celistvost EVL Hadovka.

Konkrétní navržené záměry navíc budou posouzeny procesem EIA, pokud to bude vyžadováno dle ZPV nebo procesem dle § 45h,i ZOPK. Také z těchto důvodů lze významné kumulativní a synergické vlivy nyní vyloučit.

9. Upozornění na budoucí možné střety vyplývající z vymezení územních rezerv v ÚP

V rámci posuzovaného návrhu ÚP nejsou navrženy žádné územní rezervy na území lokalit soustavy Natura 2000.

10. Porovnání variant řešení ÚP z hlediska očekávaných vlivů

Realizace nulové varianty znamená zachování současného stavu území, tedy zachování platného ÚP města včetně jeho zpracovaných změn. Tato skutečnost by však znamenala výraznou překážku dalšího rozvoje města Bezručice.

Provedení aktivní varianty (předložené koncepce) neznamená významné negativní ovlivnění území lokalit soustavy Natura 2000.

Lze tedy konstatovat, že je významnost vlivů obou variant na lokality Natura 2000 srovnatelná.

11. Opatření k prevenci, vyloučení nebo snížení očekávaných nepříznivých vlivů územního plánu, včetně odůvodnění jejich stanovení

Pro minimalizaci rizika případného negativního vlivu realizace hodnoceného návrhu ÚP na předměty ochrany a celistvost EVL Hadovka je při budoucí realizaci záměrů na konkrétních plochách zapotřebí zpracovat následující konkrétní doporučení:

- Budoucí konkrétní záměr vypouštění důlních vod z lomu v ploše **Z09** projednat s příslušným orgánem ochrany přírody. V navazujícím schvalovacím řízení (např. při schvalování POPD) požádat orgán ochrany přírody o vydání stanoviska dle §45i zák. č. 114/1992 Sb., v platném znění. Nezbytné je také mít připraveny příslušné bezpečnostní a havarijní plány pro eliminaci negativních dopadů na EVL Hadovka v případě eventuálního úniku paliv či maziv z těžebních strojů a nákladních vozidel do retenční nádrže a následně do bezejmenného levostranného přítoku Hadovky.
- Při realizaci výstavby vlečky v koridoru **CNU01** je nezbytné minimalizovat zásahy do vodního toku. Deponie zemin a stavebních materiálů umístit v dostatečné vzdálenosti od vodního toku, aby byl vyloučen jejich splach do řeky Hadovky. Stavební práce vyvolávající zákal vodního sloupce v toku neprovádět za mimořádně vysoké teploty vody při extrémně nízkém průtoku a minimalizovat dobu zákalu vodního sloupce. Budoucí konkrétní záměr je nezbytné projednat s příslušným orgánem ochrany přírody. Před zahájením prací, tj. ve fázi územního či stavebního řízení, požádat orgán ochrany přírody o vydání stanoviska dle §45i zák. č. 114/1992 Sb., v platném znění. Nezbytné je také mít připraveny příslušné bezpečnostní a havarijní plány pro eliminaci negativních dopadů na EVL Hadovka v případě eventuálního úniku paliv či maziv z těžebních strojů a nákladních vozidel do vodního prostředí. Vozidla pracující ve vodním prostředí musí být v bezvadném technickém stavu.

12. Porovnání míry vlivu územního plánu bez provedení opatření k prevenci, vyloučení nebo snížení očekávaných nepříznivých vlivů s mírou vlivu v případě jejich provedení

V hodnocení výše bylo konstatováno, že lze očekávat nulové až mírně negativní dotčení (0 až -1) vranky obecné realizací hodnocené koncepce. U tohoto předmětu ochrany EVL Hadovka lze v případě provedení opatření navržených v kap. 11 očekávat nulové ovlivnění.

13. Závěr posouzení z hlediska významnosti vlivu a konstatování zda územní plán má významný negativní vliv na předměty ochrany anebo celistvost EVL a PO

Předmětem předkládaného hodnocení dle §45i zák. 114/1992 Sb., o ochraně přírody a krajiny, v platném znění je posouzení vlivu koncepce „ÚP Bezručice“ na evropsky významné lokality a ptačí oblasti. Zájmovou lokalitou je území města Bezručice v okr. Tachov. Cílem předkládaného hodnocení je zjistit, zda má návrh ÚP významný negativní vliv na předměty ochrany a celistvost konkrétních evropsky významných lokalit a/nebo ptačích oblastí.

Bylo zjištěno, že realizace návrhů uvedených v hodnocené koncepci ve většině případů nepřináší rizika negativních vlivů na lokality soustavy Natura 2000. Všechny zastavitelné plochy a plochy přestavby s navrženou změnou využití území jsou situovány mimo území lokalit soustavy Natura 2000. Při úvodním screeningu bylo zjištěno, že navržená plocha Z09 a koridor CNU01 do budoucna, ve fázi konkrétního záměru, představují potenciální zdroje znečištění, které hypoteticky mohou mít vliv na kvalitu vody v řece Hadovce, resp. v jejich přítocích. Zprostředkovat tak mohou mít vliv také na předmět ochrany EVL Hadovka – vranku obecnou.

V případě vranky obecné byl konstatován **nulový až mírně negativní vliv** v závislosti na míře dodržení navržených zmírňujících opatření (viz kap. 11).

Na základě vyhodnocení předloženého návrhu územního plánu v souladu s § 45h,i zákona č. 114/1992 Sb., v platném znění lze konstatovat, že uvedený návrh ÚP **nebude mít významný negativní vliv na celistvost a předměty ochrany evropsky významných lokalit a ptačích oblastí.**

V Dolanech dne 20. 6. 2020

RNDr. Marek Banaš, Ph.D.,
osoba autorizovaná k provádění posouzení
podle § 45i zákona č. 114/1992 Sb., v platném znění
(číslo rozhodnutí: 73458/ENV/14, 3891/630/14, rozhodnutí o
prodloužení autorizace č.j. MZP/2019/630/2563).



Přílohy

- Kopie rozhodnutí MŽP ČR o udělení autorizace k provádění posouzení podle §45i zákona č.114/1992 Sb., v platném znění (prodloužení platnosti autorizace)

Ministerstvo životního prostředí

**Odbor druhové ochrany
a implementace mezinárodních závazků**
Vršovická 65
100 10 Praha 10

Praha dne 18. října 2019
Č. j.: MZP/2019/630/2563
Vyřizuje: Ing. Martin Šíkola
Tel.: 267 122 937
E-mail: martin.sikola@mzp.cz

Vážený pan
RNDr. Marek Banaš, Ph.D.
Dolany č.p. 52
783 16 Dolany

ROZHODNUTÍ

Ministerstvo životního prostředí (dále jen "ministerstvo") jako příslušný správní orgán podle § 45i odst. 3 zákona č. 114/1992 Sb., o ochraně přírody a krajiny, ve znění pozdějších předpisů (dále jen "zákon"), po provedeném správním řízení vyhovuje žádosti č. j. MZP/2019/630/214, kterou podal dne 24. 1. 2019

RNDr. Marek Banaš, Ph.D.

narozen dne 28. 7. 1976 v Rýmařově,
bytem Pohořany 59, 783 16 Dolany

a

**prodlužuje autorizaci
k provádění posouzení podle § 45i zákona.**

Autorizace se v souladu s § 45i odst. 3 zákona prodlužuje o dalších 5 let, a to ode dne 18. října 2019, jakožto dne vykonatelnosti tohoto rozhodnutí. Autorizace je nepřenosná na jinou osobu.

Autorizaci je možno opakovaně prodloužit o dalších 5 let za podmínek stanovených vyhláškou č. 468/2004 Sb., o autorizovaných osobách podle zákona o ochraně přírody a krajiny (dále jen "vyhláška").

Ministerstvo životního prostředí
Vršovická 1442/65, 100 10 Praha 10

(+420) 26712-1111
posta@mzp.cz
ISDS: 9gsaax4
www.mzp.cz

Odůvodnění:

Žadatel je držitelem autorizace k provádění posouzení podle § 45i zákona na základě rozhodnutí o udělení autorizace č. j. 640/3242/04 ze dne 30. 11. 2004, která byla následně prodloužena rozhodnutím č. j. 57148/ENV/09-1837/630/09 ze dne 27. 7. 2009 a poté znovu prodloužena rozhodnutím č. j. 73458/ENV/14-3891/630/14 ze dne 21. 10. 2014.

Dne 24. 1. 2019 byla ministerstvu doručena žádost č. j. MZP/2019/630/214 o prodloužení uvedené autorizace. V souladu s ustanoveními § 45i odst. 3 zákona a § 5 vyhlášky ministerstvo ověřilo, zda žadatel splňuje podmínky pro udělení autorizace stanovené zákonem, a jelikož v období od předchozího udělení autorizace došlo ke změně skutečností rozhodných pro posouzení odborné způsobilosti autorizované osoby (od roku 2014, kdy byla autorizace prodloužena, došlo ke změnám právních předpisů souvisejících s činností autorizované osoby), nařídilo přezkoušení odborné způsobilosti žadatele.

Přezkoušení se uskutečnilo dne 18. 10. 2019 s výsledkem "vyhověl", jak je uvedeno v záznamu z přezkoušení, který je součástí podkladového spisu pro vydání tohoto rozhodnutí.

Vzhledem k tomu, že z přezkoušení nevyplývají skutečnosti bránící prodloužení autorizace, předložená žádost obsahuje všechny náležitosti a jsou tak splněny všechny podmínky pro prodloužení autorizace k provádění posouzení podle § 45i zákona, rozhodlo ministerstvo tak, jak je uvedeno ve výroku tohoto rozhodnutí.

Poučení:

Proti tomuto rozhodnutí lze podat rozklad ministroví životního prostředí podáním na Ministerstvo životního prostředí, Vršovická 65, 100 10 Praha 10, a to ve lhůtě 15 dnů ode dne doručení tohoto rozhodnutí.

Ing. Jan Šíma

ředitel odboru druhové ochrany
a implementace mezinárodních závazků



Potvrzuji, že se vzdávám možnosti podání rozkladu proti tomuto rozhodnutí.

Datum: 18. října 2019

Podpis: 