

# NÁVRH ZADÁNÍ ÚZEMNÍ PLÁN KLENČÍ POD ČERCHOVEM



*pro projednání s dotčenými orgány a ostatními účastníky*

**Správní orgán:**

Úřad městyse Klenčí pod Čerchovem, č.p. 118345 34 Klenčí pod Čerchovem

**Pořizovatel:**

Úřad městyse Klenčí pod Čerchovem, č.p. 118345 34 Klenčí pod Čerchovem

**Oprávněná úřední osoba pořizovatele:** Ing. Hana Roudnická  
Kosmonautů 1262, 386 01 Strakonice

**Datum:** říjen 2015

### Obsah

#### **Zadání územního plánu obsahuje hlavní cíle a požadavky na zpracování návrhu územního plánu, zejména**

- a) požadavky na základní koncepci rozvoje území obce, vyjádřené zejména v cílech zlepšování dosavadního stavu, včetně rozvoje obce a ochrany hodnot jejího území, v požadavcích na změnu charakteru obce, jejího vztahu k sídelní struktuře a dostupnosti veřejné infrastruktury
  - 1. požadavky na urbanistickou koncepci, zejména na prověření plošného a prostorového uspořádání zastavěného území a na prověření možných změn, včetně vymezení zastavitelných ploch.....str.4
  - 2. požadavky na koncepci uspořádání krajiny, zejména na prověření plošného a prostorového uspořádání nezastavěného území a na prověření možných změn, včetně prověření, ve kterých plochách je vhodné vyloučit umístění staveb, zařízení a jiných opatření pro účely uvedené v § 18 odst. 5 stavebního zákona..... str.8
  - 3. požadavky na koncepci veřejné infrastruktury, zejména na prověření uspořádání veřejné infrastruktury a možnosti jejích změn..... str.12
  - 4. požadavky vyplývající z širších územních vztahů.....str.14
- b) požadavky na vymezení ploch a koridorů územních rezerv a na stanovení jejich využití, které bude nutno prověřit..... str.18
- c) požadavky na prověření vymezení veřejně prospěšných staveb, veřejně prospěšných opatření a asanací, pro které bude možné uplatnit vyvlastnění nebo předkupní právo..... str.19
- d) požadavky na prověření vymezení ploch a koridorů, ve kterých bude rozhodování o změnách v území podmíněno vydáním regulačního plánu, zpracováním územní studie nebo uzavřením dohody o parcelaci..... str.19
- e) případný požadavek na zpracování variant řešení..... str.19
- f) požadavky na uspořádání obsahu návrhu územního plánu a na uspořádání obsahu jeho odůvodnění včetně měřítek výkresů a počtu vyhotovení..... str.
- g) požadavky na vyhodnocení předpokládaných vlivů územního plánu na udržitelný rozvoj území..... str.22

## Úvod

Pro území městyse pod Čerchovem je dosud platnou územně plánovací dokumentací Územní plán sídelního útvaru (ÚPnSÚ) schválený dne 1.11.1993, ve znění pozdějších změn:

Změna č. 2 ÚPnSÚ schválená dne 8.3.2002

Změna č. 3 ÚPnSÚ schválená dne 8.3.2002

Změna č. 4 ÚPnSÚ schválená dne 4.12.2002

Změna č. 5 ÚPnSÚ nabytí účinnosti dne 15.11.2009

Změna č. 6 ÚPnSÚ nabytí účinnosti dne 15.9.2010

Změna č. 7 ÚPnSÚ nabytí účinnosti dne 16.11.2012

Městys Klenčí pod Čerchovem při úpatí Českého lesa (497 m n. m.) leží na staré cestě z Prahy do Řezna. První písemná zmínka o obci pochází z roku 1325. V druhé polovině 17. století se z chodské osady stalo městečko.

Je jednou z jedenácti původních chodských obcí. Od roku 1526 existuje v obci celní a poštovní stanice. Je rodištěm spisovatele Jindřicha Šimona Baara. První písemná zmínka o obci pochází z roku 1325. V druhé polovině 17. století se z chodské osady stalo městečko. Do roku 1946 nesla obec název Kleneč pod Čerchovem.

S účinností od 1. prosince 2006 byl 10. listopadu 2006 obci vrácen status městyse.

Správní území obce je složeno ze dvou katastrálních území . Klenčí pod Čerchovem s rozlohou 18,09 km<sup>2</sup> a Jindřichova Hora s rozlohou 3,82 km<sup>2</sup>.

Obec má na svém území 4 základní sídelní jednotky a zároveň 4 části obce. Klenčí pod Čerchovem a Capartice umístěné na k.ú. Klenčí pod Čerchovem a Jindřichova Hora a Černá Řeka umístěné na k.ú. Jindřichova Hora.

## **Informace o rozvojových dokumentech Plzeňského kraje**

Regionální plán rozvoje Plzeňského kraje – zpracovatel Regionální a rozvojová agentura Plzeňského kraje o.p.s., datum zpracování červen 2004

Program rozvoje Plzeňského kraje – zpracovatel Regionální a rozvojová agentura Plzeňského kraje o.p.s., datum zpracování duben 2002, datum aktualizace září 2008

Koncepce regionálního rozvoje venkova a zemědělství Plzeňského kraje – zpracovatel Výzkumný ústav zemědělské ekonomiky Praha, datum zpracování srpen 2003

Plán rozvoje vodovodů a kanalizací Plzeňského kraje – zpracovatel D Plus – projektový a inženýrský podnik spol. s r.o. (informace o k.ú. Kotovice byly zpracovány do kapitoly B.1.26 a B.1.27)

Koncepce ochrany vod - Studie protipovodňových opatření Plzeňského kraje – zpracovatel Hydroprojekt Praha CZ, datum zpracování 06/2004

Nadregionální cyklistické trasy Plzeňského kraje - – zpracovatel Regionální a rozvojová agentura Plzeňského kraje o.p.s., datum zpracování říjen 2004

a)

**požadavky na základní koncepci rozvoje území obce, vyjádřené zejména v cílech zlepšování dosavadního stavu, včetně rozvoje obce a ochrany hodnot jejího území, v požadavcích na změnu charakteru obce, jejího vztahu k sídelní struktuře a dostupnosti veřejné infrastruktury; v upřesnění na:**

**1. požadavky na urbanistickou koncepci, zejména na prověření plošného a prostorového uspořádání zastavěného území a na prověření možných změn, včetně vymezení zastavitelných ploch**

### **U** upřesnění požadavků z Politiky územního rozvoje

Při zpracování návrhu ÚP Klenčí pod Čerchovem (dále také „Návrhu ÚP“) je nutné respektovat obecné zásady Politiky územního rozvoje ČR (dále také „PÚR ČR), schválené usnesením vlády č. 929 ze dne 20.7.2009, resp. v souladu s Aktualizací č.1 PÚR ČR, schválenou vládou ČR dne 15.4.2015. Správní území městyse Klenčí pod Čerchovem není zařazeno do žádných rozvojových oblastí a os ani specifických oblastí, ploch ani koridorů dopravní a technické infrastruktury dle tohoto dokumentu. Pro správní území nevyplývají z výše uvedeného dokumentu žádné konkrétní požadavky.

### Z republikových priorit územního plánování pro zajištění udržitelného rozvoje území:

Ve veřejném zájmu chránit a rozvíjet přírodní, civilizační a kulturní hodnoty území, včetně urbanistického, architektonického a archeologického dědictví.

Zachovat ráz jedinečné urbanistické struktury území, struktury osídlení a jedinečné kulturní krajiny, které jsou výrazem identity území, jeho historie a tradice, území Klenčí se týká zejména hodnota turistické atraktivita. ochrana hodnot bude provázána s potřebami ekonomického a sociálního rozvoje v souladu s principy udržitelného rozvoje.

Bránit upadání venkovské krajiny jako důsledku nedostatku lidských zásahů.

Při plánování rozvoje venkovských území a oblastí dbát na rozvoj primárního sektoru při zohlednění ochrany kvalitní zemědělské, především orné půdy a ekologických funkcí krajiny.

Předcházet při změnách nebo vytváření urbánního prostředí prostorově sociální segregaci s negativními vlivy na sociální soudržnost obyvatel.

dávat přednost komplexním řešením před uplatňováním jednostranných hledisek a požadavků.

Vytvářet v území podmínky k odstraňování důsledků hospodářských změn lokalizací zastavitelných ploch pro vytváření pracovních příležitostí.

Vytvářet předpoklady pro polyfunkční využívání opuštěných areálů a ploch zajistit ochranu nezastavěného území a zachování veřejné zeleně, včetně minimalizace její fragmentace.

Řešením podpořit účelné využívání a uspořádání území úsporné v nárocích na veřejné rozpočty na dopravu a energii a koordinací veřejných a soukromých zájmů.

Území městyse Klenčí pod Čerchovem nenáleží do žádné z rozvojových os ani rozvojových oblastí.

Na území městyse Klenčí pod Čerchovem není vymezena plocha ani koridor dopravní a technické infrastruktury.

## U přesnění požadavků vyplývajících z územně plánovací dokumentace vydané krajem

Zásady územního rozvoje Plzeňského kraje“ (dále také „ZÚR PK“), schválené Zastupitelstvem Plzeňského kraje dne 2.9.2008 v usnesení č.834/08, ve znění Aktualizace č.1 ZÚR PK účinné od 1. 4. 2014, nezařazují správní území městyse Klenčí pod Čerchovem do žádné rozvojové oblasti či osy.

Správní území městyse je vymezené jakožto součást specifické oblasti SON 1 Český les, kde je třeba respektovat tyto podmínky pro rozhodování o změnách v území:

- posilovat sídelní funkci s ohledem na místní možnosti včetně posílení infrastruktury, zejména rekreační vybavenosti a dopravní propojení navazující na zvýšení propustnosti hranice se SRN,
- při rozvoji podnikatelských aktivit preferovat charakter specifické oblasti a potřeby zachování podmínek kvalitního životního prostředí,
- vytvářet územní podmínky pro zařízení zimní rekreace i mimo hlavní střediska,
- vytvářet územní předpoklady pro rozvíjení systému přeshraniční dopravy, pěších a cyklistických tras.

Úkoly pro územní plánování obcí v SON 1:

- vytvářet územní předpoklady pro komplexní stabilizaci a posílení sídelní struktury regionu,
- rozšiřovat plochy pro bydlení včetně přiměřeného rozvoje druhého bydlení (s ohledem na rekreační zatížení území),
- vytvářet podmínky pro lokalizaci podnikatelských aktivit opírajících se o tradiční obory podnikání a služby při minimálních negativních dopadech na životní prostředí a posílení soudržnosti obyvatel území,
- koordinovat územně plánovací činnost příhraničních obcí a územní rozvoj oblasti s německou stranou.

Území obce sousedí s územím zahrnutým do rozvojové osy OS1. Řešení ÚP zohlední toto bezprostřední sousedství rozvojové osy a specifické oblasti.

### **Z hlediska prostorového uspořádání a rozvoje sídelní struktury**

- výstavbu v obcích usměrňovat s cílem omezit vznik nových satelitních obytných lokalit vyvolávajících nadměrné infrastrukturní investice, vytvářejících prostorově – sociální segregaci s negativními vlivy na soudržnost obyvatel území
- v sídlech je nutné lokalizaci a koncentraci vybavenosti regulovat především s ohledem na dopravní předpoklady území a další funkce (zejména vytváření souvislých ploch veřejné zeleně, památkovou ochranu a zachování civilizačních a kulturních hodnot)
- k vymezování nových rozvojových ploch na pozemcích, které jsou součástí ZPF, přistupovat až po využití vnitřní rezerv sídel, areálů „brownfields“ a intenzifikaci využití stávajících podnikatelských areálů
- při urbanistickém rozvoji a intenzifikaci využití zastavěného území minimalizovat fragmentaci krajiny a vytvořit podmínky ke zvyšování biodiverzity krajiny
- respektovat vyhlášenou vesnickou památkovou zónu

Území obce Klenčí pod Čerchovem nenáleží do žádné z rozvojových os ani rozvojových oblastí. Katastrální území Klenčí pod Čerchovem sousedí s nadmístní rozvojovou oblastí RO1 Rozvojová oblast Domažlice (obec Dražnov, Trhanov, Újezd).

## U přesnění požadavků vyplývajících z územně analytických podkladů, zejména z problémů určených k řešení v územně plánovací dokumentaci

Pro správní území městyse Klenčí pod Čerchovem, které spadá do působnosti obce s rozšířenou působností Domažlice, jsou v současné době zpracovány Územně analytické

podklady ve smyslu § 26 zákona č. 183/2006 Sb. (dále také „ÚAP“) – aktualizace z roku 2014

Návrh ÚP bude na limity využití území vyplývající z právních předpisů, předchozí ÚPD a správních rozhodnutí.

#### Architektonické a urbanistické hodnoty

památkově chráněné objekty a území ve smyslu zákona č. 20/187 o státní památkové péči: Stará pošta čp.4, budova fary čp. 98, kostel Sv. Martina, městský dům čp. 127, boží muka a pomník Jindřicha Šimona Baara na Výhledech

a dále:

#### Klenčí pod Čerchovem

- drobné sakrální stavby - především kapličky, pamětní kříže, památníky padlým ve světové válce

- historické jádro obce jako urbanisticky významný kompoziční prostor a historicky cenné území

- městské domy čp. 100, 130 a muzeum J.Š. Baara čp. 140

- venkovské stavení čp. 24, 88, 89 a eč. 2

- roubenka čp. 21

#### Ostatní místní části

- drobné sakrální stavby - především kapličky, pamětní kříže

- venkovské stavení eč. 1 Jindřichova Hora

- významný vyhlídkový bod u pomníku J.Š. Baara u Capartic

Rozvojové záměry vyplývající z ÚAP s dopadem na řešené území, nebyly zaznamenány.

#### **Úkoly k řešení v ÚP:**

Obec má vyvážené podmínky pro udržitelný rozvoj území.

Zabezpečení podmínek pro hospodářský rozvoj městyse, neboť Klenčí pod Čerchovem je lokálním centrem pracovních příležitostí.

Stabilizace hodnot na území, u urbanistických a architektonických hodnot stanovit regulativy vedoucí k zachování a posílení uvedených hodnot. Přírodní hodnoty budou stabilizovány, vymezeny jako přírodní – nezastavitelné, s výjimkou veřejně prospěšných staveb dopravní a technické infrastruktury.

V případě (ojedinělých) vymezení zastavitelných ploch na přírodně hodnotných plochách, budou tyto náležitě odůvodněny a bude současně navrženo kompenzační opatření eliminující znehodnocení či poškození konkrétní přírodní hodnoty.

Zohlednění postavení městyse Klenčí poskytující zázemí sousedním obcím v oblasti zaměstnavatelských, sociálních, školských, administrativních, rekreačních a jiných služeb.

Vymezení místa krajinného rázu a zajištění ochrany cenných partií krajiny; zabezpečit ochranu krajinných typů

Podmínkami využití území bude zajištěno, aby plánovanou výstavbou při zvýšených průtocích nevznikaly v území bariéry zhoršující odtok vody z řešeného území, především v urbanizovaných územích nesmí vlivem staveb docházet k dalšímu zvyšování hranice záplavového území.

Vymezovat nové plochy výroby a podnikatelských aktivit v území při minimálních negativních dopadech na životní prostředí a soudržnosti obyvatel území.

Nové plochy výroby musí respektovat stávající charakter území a především svými nároky nezhoršit stávající stav v území, event. je možno v rámci nových ploch výroby a podnikatelských aktivit navrhnout kompenzační opatření

Respektovat zásady ochrany urbanistických, architektonických a historických hodnot území, prostorové uspořádání krajiny a sídel, chránit historický půdorys sídel, rázovitost

a identifikace historického vývoje obce zvyšuje atraktivitu a hodnotu obce. Věnovat pozornost stanovenému urbanisticky významnému kompozičnímu prostoru.

Podmínkami využití území pro historické partiie sídel je stanovit respektování typu okolní zástavby - např. orientaci štítu, podlažnost, typ střechy, vjezdy k objektům apod.

Při vymezování zastavitelných ploch pro bydlení v RD prověřit vhodnost pozemků z pohledu urbanistického (velikost a expozice parcel, umístění objektů bydlení atd.), hygieny bydlení a životního prostředí, novostavby nesmí snižovat úroveň a možnosti bydlení u okolních stávajících objektů např. velikost nových stavebních parcel musí respektovat stávající charakter a stav bydlení

Při urbanistickém rozvoji a intenzifikaci využití zastavěného území minimalizovat fragmentaci krajiny a vytvořit podmínky ke zvyšování biodiverzity krajiny, úměrně k zastavitelným plochám vymezit plochy veřejné zeleně a veřejného prostranství.

Prověřit možnost vymezení nových ploch pro umístění veřejné zeleně, revitalizovat nevyužívané nebo nevhodně využitě zpevněné plochy.

Po provedení demografického vývoje a na základě demografické prognózy vymezit dostatek dostupných zastavitelných ploch pro bydlení v městysu Klenčí a ostatních sídlech.

### U ř p r s n ě n í p o ž a d a v k ů v y p l ý v a j í c í z d o p l ň u j í c í p r ů z k u m ů a r o z b o r ů

Stávající urbanistická koncepce bude zachována a vhodně doplněna či transformována, budou respektovány prostory veřejných prostranství, dominanty obce, stávající charakter sídla a hladina zástavby. Zastavitelné plochy budou řešeny tak, aby sídlo vhodně zahušťovalo a minimalizovalo tím zábor krajiny s přihlédnutím k ochraně dálkových pohledů. ÚP stanoví podmínky pro využití ploch s rozdílným způsobem využití (hlavní využití, přípustné využití, nepřípustné využití, popřípadě podmíněně přípustné využití). Dále ÚP stanoví podmínky prostorového uspořádání, včetně základních podmínek ochrany krajinného rázu. V případě potřeby (zejména ve vztahu k budování dopravní a technické infrastruktury) bude stanoveno pořadí změn v území (etapizace).

Bude provedeno vyhodnocení aktuálnosti záměrů a potřebnosti vymezených zastavitelných ploch dle dosavadní platné ÚPD, zejména všech změn ÚPN SÚ Klenčí p.Čerchovem, č.1-7.

ÚP vymezí zastavěné území v souladu s § 2 odst. 1 a § 58 stavebního zákona.

ÚP vymezí architektonicky nebo urbanisticky významné stavby, pro které může vypracovávat architektonickou část projektové dokumentace jen autorizovaný architekt.

ÚP vymezí plochy podle stávajícího a požadovaného využití s dále podle významu.

Dle významu:

zastavitelné plochy v dosud nezastavěném území, dále i v zastavěném území.

plochy přestavby v zastavěném území

Dle požadovaného využití: plochy budou vymezeny dle vyhlášky č. 501/2006 Sb., o obecných požadavcích na využívání území; tato využití budou dle potřeby dále členěna. Budou stanoveny podmínky využití území.

Požadavky na řešení občanského vybavení

Koncepce občanského vybavení se nebude principiálně měnit, budou respektovány stávající plochy. Je třeba prověřit kompletnost stávající nabídky a doplnění potřebných funkcí zejména v SV části městyse. S ohledem na rozsah a náplň některých ploch je možné stanovit regulativem možnost polyfunkčního využití.

Požadavky na řešení veřejných prostranství

Budou respektována stávající veřejná prostranství, v případě potřeby budou samostatně vymezeny plochy veřejných prostranství a stanoveny podmínky pro jejich využití. Plochy veřejných prostranství budou dle uvážení doplňovány k vymezeným zastavitelným plochám.

### Silniční obchvat Klenčí pod Č.

Provéřit potenciální pozitivní efekty a negativní důsledky vymezení jihovýchodního obchvatu městyse, resp. přeložky silnice II/189, stanovené v původní ÚPD formou územní rezervy.

Provéřit různé varianty trasování obchvatu („nulová, blízká a vzdálená“), charakter komunikace a jeho dopad na urbanistickou situaci městyse (stimulace či naopak úpadek počtu pracovních míst, vybavenosti a služeb, atd.).

Předpoklad variantního návrhu, bude při pořizování postupováno podle ustanovení §51 odst.2. Výrobní a obchodní zóna „U Čerchovky“ pod Klenčím

Provéřit možnosti rozvoje severovýchodní (potažmo severní) části sídla a stanovit koncepci rozvoje výrobních areálů v rámci řešeného území

- prověřit námět na realizaci komplexní „severní“ alternativní dopravní obsluhy výrobních areálů (přes lokalitu „Za školou“) s kolizním bodem v místě současného křížení železnice / křižovatky u nádraží
- prověřit možnost vymezení ploch občanské či komerční vybavenosti při silnici II/189
- prověřit možnost transformace plochy při silnici II/189 vedle stavebnin Hrbáček, vymezené předchozí ÚPD pro občanskou vybavenost, na plochy pro hromadné bydlení (v bytových domech)
- prověřit vymezení rozvojových výrobních ploch severozápadním směrem od současných výrobních areálů v SZ části sídla
- zvážit výhledovou možnost obnovy zadní veřejné komunikace (propojky) skrz stávající výrobní areál v SZ části sídla
- prověřit možnost vymezení parkovacích ploch před výrobním areálem v SZ části sídla
- prověřit vymezení rezervních ploch pro rozvoj stávajícího výrobního areálu v jižní části sídla

### Rekreační a sportovní zázemí pro Klenčí

Vytipovat a stanovit způsob ochrany lokalit pro každodenní rekreaci obyvatel Klenčí

- vycházkové okruhy
- napojení cestami pro pěší a cyklisty na okolní sídla (zejména směrem na Domažlice, Chodov a Trhanov, Postřekov a směrem do SRN)
- důraz na prostupnost krajiny a podporu krajinnotvorných zásahů
- doplnění vybavenosti v návaznosti na stávající cyklostezku směrem na Luženičky a plochu pro letecké modeláře v okolí Klenečského rybníka v SV části řešeného území

## **2. požadavky na koncepci uspořádání krajiny, zejména na prověření plošného a prostorového uspořádání nezastavěného území a na prověření možných změn, včetně prověření, ve kterých plochách je vhodné vyloučit umístování staveb, zařízení a jiných opatření pro účely uvedené v § 18 odst. 5 stavebního zákona**

### U přesnění požadavků z Politiky územního rozvoje

Vytvářet územní podmínky pro implementaci a respektování územních systémů ekologické stability a zvyšování a udržování ekologické stability a k zajištění ekologických funkcí i v ostatní volné krajině a pro ochranu krajinných prvků přírodního charakteru v zastavěných územích,

Vytvářet předpoklady pro zvyšování a udržování rozmanitosti venkovské krajiny.

Vytvářet podmínky pro ochranu krajinného rázu s ohledem na cílové charakteristiky a typy krajiny a vytvářet podmínky pro využití přírodních zdrojů.

Vytvářet územní podmínky pro zajištění migrační propustnosti krajiny pro volně žijící živočichy a pro člověka, zejména při umístování dopravní a technické infrastruktury.



Vytvářet podmínky pro rozvoj a využití předpokladů území pro různé formy cestovního ruchu (např. cykloturistika, agroturistika, poznávací turistika), při zachování a rozvoji hodnot území a podporovat propojení míst, atraktivních z hlediska cestovního ruchu, turistickými cestami, které umožňují celoroční využití pro různé formy turistiky (např. pěší, cyklo, lyžařská, hipo).

### U přesnění požadavků vyplývajících z územně plánovací dokumentace vydané krajem

#### Z hlediska ochrany krajinných hodnot

K ochraně volné krajiny je nutné podporovat intenzifikaci využití zastavěných a zastavitelných ploch.

Ve velkoplošných chráněných územích při územním rozvoji preferovat ochranu a dotváření dochovaných krajinných hodnot před ostatními zájmy na využití území.

V územích ostatních je třeba chránit základní krajinné matrice, přirozené osy a dominanty krajiny.

Krajinné dominanty, veduty a ohraničující horizonty je třeba chránit před změnami, které by mohly jejich působení v krajině poškodit. Jednotlivé záměry je třeba krajinářsky posoudit z hlediska snesitelnosti této změny.

#### Protipovodňová ochrana

Ke zlepšení protipovodňové ochrany územně plánovacími opatřeními zlepšovat retenční schopnosti krajiny a zpomalovat odtok z povodí.

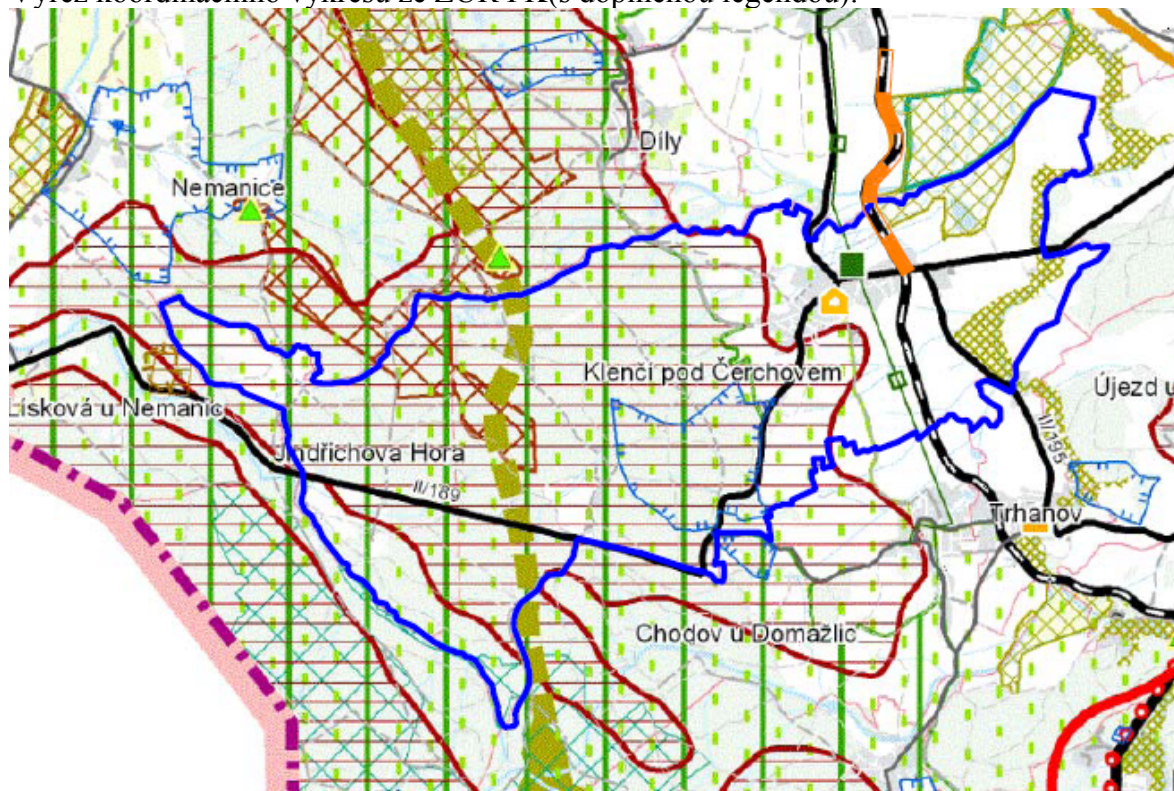
Nutnost minimalizovat návrhy nových liniových dopravních staveb, návrhy rozšíření zástavby, návrhy nových vedení a zařízení technické infrastruktury citlivých na ohrožení velkou vodou, návrhy umístění zdrojů možné kontaminace území při zaplavení vodou.

Pokyny pro zpracování návrhu ÚP:

- zohlednit a zpřesnit osu nadregionálního biokoridoru ÚSES K52 a regionální úroveň ÚSES;
- respektovat území CHKO Český les (I. , II. a III. zóna);
- respektovat území Přírodního parku Český les;
- respektovat prvky soustavy Natura 2000 (EVL v okolí místních částí Jindřichova Hora, Černá Řeka a Capartice);
- při návrhu nových rozvojových ploch minimalizovat zábory zemědělské půdy I. a II. třídy ochrany zemědělského půdního fondu;

## NÁVRH ZADÁNÍ ÚP KLENČÍ POD ČERCHOVEM

Výřez koordinačního výkresu ze ZÚR PK(s doplněnou legendou):



### LEGENDA:

	HRANICE OBCE
	NATURA 2000 - EVL - NÁVRH
	CHRÁNĚNÁ KRAJINNÁ OBLAST
	PŘÍRODNÍ PARK
	PŘÍR. REZERVACE PROSTŘEKOVSKÉ RYBNÍKY
	DOMINANTNÍ KRAJINNÉ VEDUTY
	OSA NADREGIONÁLNÍHO BOKORIDORU
	REGIONÁLNÍ BOKORIDOR
	REGIONÁLNÍ BIOCENTRUM
	OCHRANNÉ PÁSMO VODNÍHO ZDROJE II.ST.
	VESNICKÁ PAMÁTKOVÁ ZÓNA
	ŽELEZNICE-SMĚROVÉ ÚPRAVY A PŘELOŽKY - ÚZEMNÍ REZERVA

Územního plánu Klenčí pod Čerchovem se netýká žádný z pokynů pro ochranu přírody a krajiny.

Z 38 typů rázovitých oblastí krajiny náleží území obce Klenčí pod Čerchovem do 4 krajinných oblastí:

**18 – Radbuzonemanická oblast**

**19 – Babylonská oblast**

**20 – Domažlickochodská oblast**

**37 – Černopotoční oblast**

Území obce Klenčí pod Čerchovem náleží do cílové charakteristiky krajiny:

**1. Krajinné dominanty a veduty** – územně se jedná o cca 2/3 území

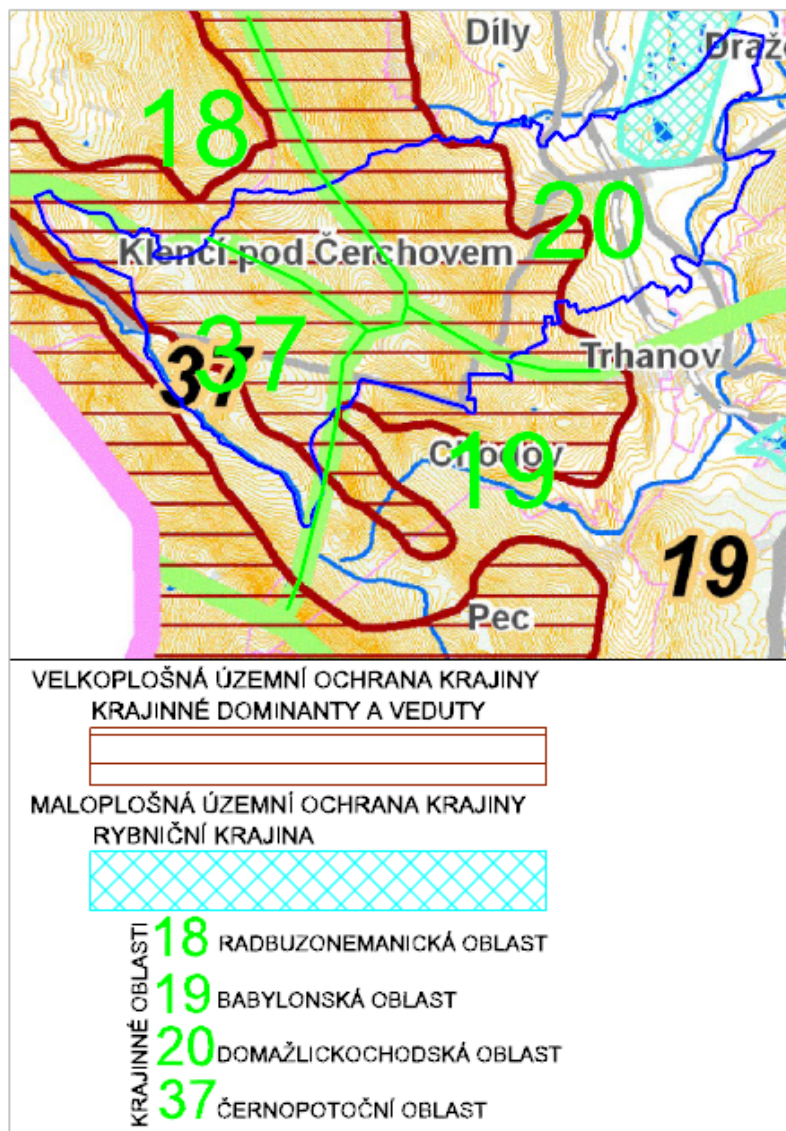
**2. Rybníční krajina** – malá část v severovýchodní části území

Ad 1. cílem ochrany je uchování dochovaných, případně dotvoření narušených siluet a struktur pohledově exponovaných svahů, odvíjejících se od tradičních způsobů využívání,

Ad 2. cílem ochrany stávajících malých, příp. výstavba nových vodních nádrží s mokřinami a vzrostlými břehovými porosty, s tradičním chovem ryb

V územích jednotlivých ohraničených krajinných oblastí je cílem uchování dochovaných, případně dotvoření narušených siluet.

Výřez z výkresu cílových charakteristik krajiny ZÚR PK(s doplněnou legendou):



### **Z hlediska ochrany krajinných hodnot**

K ochraně volné krajiny je nutné podporovat intenzifikaci využití zastavěných a zastavitelných ploch.

Ve velkoplošných chráněných územích při územním rozvoji preferovat ochranu a dotváření dochovaných krajinných hodnot před ostatními zájmy na využití území.

V územích ostatních je třeba chránit základní krajinné matrice, přirozené osy a dominanty krajiny.

Krajinné dominanty, veduty a ohraničující horizonty je třeba chránit před změnami, které by mohly jejich působení v krajině poškodit. Jednotlivé záměry je třeba krajinářsky posoudit z hlediska snesitelnosti této změny.

### U přesnění požadavků vyplývajících z územně analytických podkladů, zejména z problémů určených k řešení v územně plánovací dokumentaci

#### **Úkoly k řešení v ÚP:**

Podmínkami využití území budou stabilizovány a ochráněny funkční nivy, v nivách nepřipouštět výstavbu, prověřit možnosti revitalizace vodních toků v nivách a zpomalit odtok povrchových vod z území; zorněné nivy v bezprostředním okolí vodotečí navrátit do ploch trvalých travních porostů nebo vymezit dostatečně široké pásy trvalých travních porostů, které budou určeny pro rozliv vod při zvýšených průtocích.

Navrženými územními opatřeními bude retenční schopnost krajiny.

Zpřesnění průběhu regionálního územního systému ekologické stability vymezeného v ZÚR.

Prověření a zapracování lokálního územního systému ekologické stability z Generelu ÚSES.

Zajištění prostupnosti krajiny pro volně žijící živočichy a stabilizace ekologické funkce krajiny; prověřit odvodněné plochy v ÚSES a popř. navrhnou asanaci vytipovaných lokalit. Primární funkcí ÚSES je vytvoření sítě stabilních území příznivě ovlivňující okolní méně stabilní území, zachování či znovuoobnovení genofondu krajiny, stabilizace a podpora biodiverzity.

Při návrhu nových rozvojových ploch upřednostňovat volné plochy v zastavěném území a plochy s III. a nižší třídou ochrany ZPF, ochrana nejcennějších zemědělských půd před trvalým znehodnocením vlivem zástavby.

U vytipovaných zemědělských (zejména orných) půd s nízkou třídou ochrany (IV. a V. třídy ochrany ZPF) prověřit možnost i jiného krajínovotvorného využití, na orných plochách v nízkobonitních třídách bude umožněno i jiné krajínovotvorné využití bez nutnosti změny územního plánu (např. zalesnění, zatravnění či realizace vodních ploch).

Prověření vytipovaných orných ploch, na kterých se vyskytuje anebo je vysoké riziko vzniku vodní eroze, navrhnout opatření. Na území obce jsou lokality, na kterých se vyskytuje anebo je již prokázána vodní eroze. Rizikové plochy budou prověřeny a budou navrženy především přírodě blízká protierozní opatření jako veřejně prospěšná opatření.

### U přesnění požadavků vyplývajících z doplňujících průzkumů a rozborů

Zachování nezastavěného území

Zachování a obnovení propustnosti krajiny

Vymezení lokálního ÚSES

Koncepce uspořádání krajiny, plošné a prostorové uspořádání nezastavěného území a na prověření možných změn, prověření, pro které plochy bude vhodné vyloučit umístování staveb, zařízení a jiných opatření pro účely uvedené v V §18 odst. 5 stavebního zákona.

#### Přírodní hodnoty

zvláště chráněná území ve smyslu § 14 zákona č. 114/92 o ochraně přírody a krajiny a dále:

- území rybníčné krajiny vymezené v ZÚR - severovýchodní část území obce
- území krajinné veduty vymezené v ZÚR
- půdy I. a II. třídy ochrany zemědělského půdního fondu
- funkční prvky územního systému ekologické stability
- zachovalé nivy v okolí vodních toků
- mokřady a prameniště
- krajinářsky významné kompoziční prvky - aleje, remízy, solitérní stromy, meze

Cenné biotopy mimo lesní porosty, mimo vymezené plochy zvláště chráněných území a mimo I. a II. zóny CHKO Český les:

- mezofilní ovsíkové louky T1.1
- podhorské a horské smilkové trávník T2.3B
- poháňkové pastviny T1.3
- střídavě vlhké bezkolencové louky T1.9
- vlhké pcháčové louky T1.5
- rašelinné podmáčené smrčiny L9.2B
- mozaiky cenných biotopů u Černé řeky

Při řešení vzít v úvahu přítomnost Přírodní rezervace (PR) Postřekovské rybníky, ev. č. 1326, zasahující na k.ú. Klenčí pod Č., vč. ochranného pásma této rezervace. Jedná se o "zbytek původní krajiny s vlhkými loukami a soustavou malých rybníčků extenzivně obhospodařovaných. Území je rovněž významným hnízdištěm a tahovou lokalitou ptactva. Vyskytují se zde i vzácné a ohrožené druhy rostlin." PR je výměry je 99,6834 ha.

Rezervace je tvořena soustavou více než 20 menších obhospodařovaných rybníčků obklopených vlhkými loukami s bohatou flórou a ptačí faunou, při levém břehu Klenečského potoka. Celá lokalita je mokřadem nadregionálního významu, bylo zde zjištěno přes 300 druhů cévnatých rostlin. Nejvýznamnější jsou hnízdiště mnoha ptáků.

### **3. požadavky na koncepci veřejné infrastruktury, zejména na prověření uspořádání veřejné infrastruktury a možnosti jejích změn**

#### U přesnění požadavků z Politiky územního rozvoje

Vytvářet předpoklady pro lepší dostupnost území a zkvalitnění dopravní a technické infrastruktury s ohledem na prostupnost krajiny. Při umístování dopravní a technické infrastruktury zachovat prostupnost krajiny a minimalizovat rozsah fragmentace krajiny;

Možnosti nové výstavby je třeba dostatečnou veřejnou infrastrukturou přímo podmínit je třeba dostatečnou veřejnou infrastrukturou. Vytvářet podmínky pro zvyšování ochrany a bezpečnosti obyvatelstva a zlepšování jeho ochrany před hlukem a emisemi, s ohledem na to vytvářet v území podmínky pro environmentálně šetrné formy dopravy (např. železniční, cyklistickou).

Vytvářet podmínky pro preventivní ochranu území a obyvatelstva před potenciálními riziky a přírodními katastrofami v území (záplavy, sesuvy půdy, eroze, sucho

Zajistit územní ochranu ploch potřebných pro umístování staveb a opatření na ochranu před povodněmi a pro vymezení území určených k řízeným rozlivům povodní.

Vytvářet podmínky pro zvýšení přirozené retence srážkových vod v území s ohledem na strukturu osídlení a kulturní krajinu jako alternativy k umělé akumulaci vod.

V zastavěných územích a zastavitelných plochách vytvářet podmínky pro zadržování, vsakování i využívání dešťových vod jako zdroje vody a s cílem zmírňování účinků povodní.

Úroveň technické infrastruktury, zejména dodávka vody a zpracování odpadních vod je nutno koncipovat tak, aby splňovala požadavky na vysokou kvalitu života v současnosti i v budoucnosti.

### U přesnění požadavků vyplývajících z územně plánovací dokumentace vydané krajem

Z hlediska rozvoje dopravní infrastruktury :

Území městyse Klenčí pod Č..se netýká žádný z pokynů vymezených v ZÚR.

Do severovýchodní části správního území městyse zasahuje koridor územní rezervy pro směrové úpravy stávající železniční tratě č. 184 Domažlice – Planá, úsek Postřekov – Klenčí p. Čerchovem.

Z úkolů pro územní plánování:

Zpracovat rezervu koridoru pro železniční trať ČD 184 jako koridor o šířce 200 m.

Z hlediska rozvoje technické infrastruktury:

Území městyse Klenčí pod Č..se netýká žádný z pokynů vymezených v ZÚR.

Ze ZÚR PK vyplývají tyto požadavky:

- zohlednit stávající vedení VTL plynovodu včetně regulačních stanic v severovýchodní části správního území městyse;
- respektovat poddolované území Lísková u Nemanic;
- respektovat dvě plochy OP vodních zdrojů II. stupně (Capartice a Klenčí p. Č);
- respektovat plochu vojenského zájmu vojenské věže Čerchov;

### U přesnění požadavků vyplývajících z územně analytických podkladů, zejména z problémů určených k řešení v územně plánovací dokumentaci

Úkoly k řešení v ÚP:

Zpracování záměrů stanovených Plánem rozvoje vodovodů a kanalizací Plzeňského kraje, event. prověřit aktuálnost údajů.

Ve spolupráci se sousedními obcemi prověřit možnosti běžkařských okruhů a stezek po Křemenném valu Českého lesa v rámci podpory cestovního ruchu a potenciálu přírodního prostředí, prověřit ve spolupráci s ostatními obcemi, možnosti rozvoje zimních sportů a lehké letní turistiky

Vyhodnotit stav a stanovit koncepci v čištění odpadních vod a zásobování pitnou vodou zejména v místních částech. Místní části městyse se nacházejí v území CHKO Český les a je proto kladen zvýšený důraz na likvidaci odpadních vod a odpadů obecně.

Stanovení dopravní obsluhy průmyslové zóny v severozápadním cípu sídla Klenčí. Zásobování průmyslové zóny je řešeno průjezdem centra obce, což je silně nevyhovující. Je nutno navrhnout variantu obsluhy vedenou mimo obydlené území a další rozvoj této lokality podmínit realizací této komunikace.

Černé skládky - Klenčí, Výhledy a Capartice – prověřit a vyhodnotit nutnost či možnost asanace.

## U přesnění požadavků vyplývajících z doplňujících průzkumů a rozborů

### Dopravní infrastruktura

ÚP prověří tyto změny stávající koncepce dopravy v území:

- nově navržené zastavitelné plochy budou obsluhovány ze stávajících, případně prodloužených obslužných komunikací,
- bude prověřena potřeba odstavných a parkovacích ploch,
- bude respektována a prověřeno doplnění sítě okolních cyklistických a turistických tras,
- bude prověřena dostatečnost obsluhy zemědělských pozemků (v kooperaci se zpracovatelem KPÚ).

Prvky navrhované dopravní infrastruktury lze zařadit dle uvážení do veřejně prospěšných staveb pro vyvlastnění.

### Silniční obchvat Klenčí pod Č.

vymezení jihovýchodního obchvatu městyse, resp. přeložky silnice II/189, stanovené v původní ÚPD formou územní rezervy, ve variantách (viz kapitola urbanistická koncepce).

### Výrobní a obchodní zóna „U Čerchovky“ pod Klenčím

Rozvoj severovýchodní (potažmo severní) části sídla Klenčí pod Č. a stanovit koncepci rozvoje výrobních areálů v rámci řešeného území (viz kapitola urbanistická koncepce).

### Technická infrastruktura

- zásobování vodou – v Klenčí p.č. bude respektován stávající způsob zásobování vodou z vodovodu pro veřejnou potřebu se dvěma zdroji (jímacími zářezy) prostřednictvím tří vodojemů ve třech tlakových pásmech; v místních částech Jindřichova Hora, Černá Řeka a Capartice bude respektován stávající způsob zásobování vodou z domovních studní a lokálních vodovodů. Dále bude prověřena možnost realizace vodovodu a zařízení na vodovodní síti včetně umístění vodních zdrojů s ohledem na návrh zastavitelných ploch.
- odvádění a čištění odpadních vod – v Klenčí p.č. bude respektována stávající gravitační kanalizace (různorodého stáří) pro veřejnou potřebu s ukončením na mechanicko-biologické ČOV; v místních částech, kde není vybudována kanalizace pro veřejnou potřebu, bude prověřena efektivnost navržených ploch pro umístění ČOV a případně dalších zařízení pro realizaci oddílné splaškové kanalizace, dále bude navržen způsob likvidace splaškových vod z nových zastavitelných ploch do doby realizace splaškové kanalizace,
- dešťové vody je třeba pro zachování odtokových poměrů v maximální možné míře zdržovat na pozemku, případně zdržovat v jímkách,
- zásobování elektrickou energií – bude vyhodnoceno zásobování el. energií s ohledem na návrh zastavitelných ploch a případně navrženy plochy pro umístění nových trafostanic,
- zásobování plynem – budou respektovány stávající rozvody VTL a STL plynovodu v Klenčí p.č.,
- zásobování teplem – bude respektován stávající systém,
- veřejná komunikační síť – základní telekomunikační síť bude zachována,
- nakládání s odpady – nebudou navrhovány plochy pro nové skládky komunálního odpadu, bude respektován stávající systém nakládání s odpady, tj. svozem na určenou lokalitu mimo řešené území.

Prvky navrhované technické infrastruktury lze zařadit dle uvážení zpracovatele ÚP do veřejně prospěšných staveb. U podzemních vedeních sítí je možnost doporučit věcné břemeno (služebnost pozemku) jako veřejně prospěšnou stavbu.

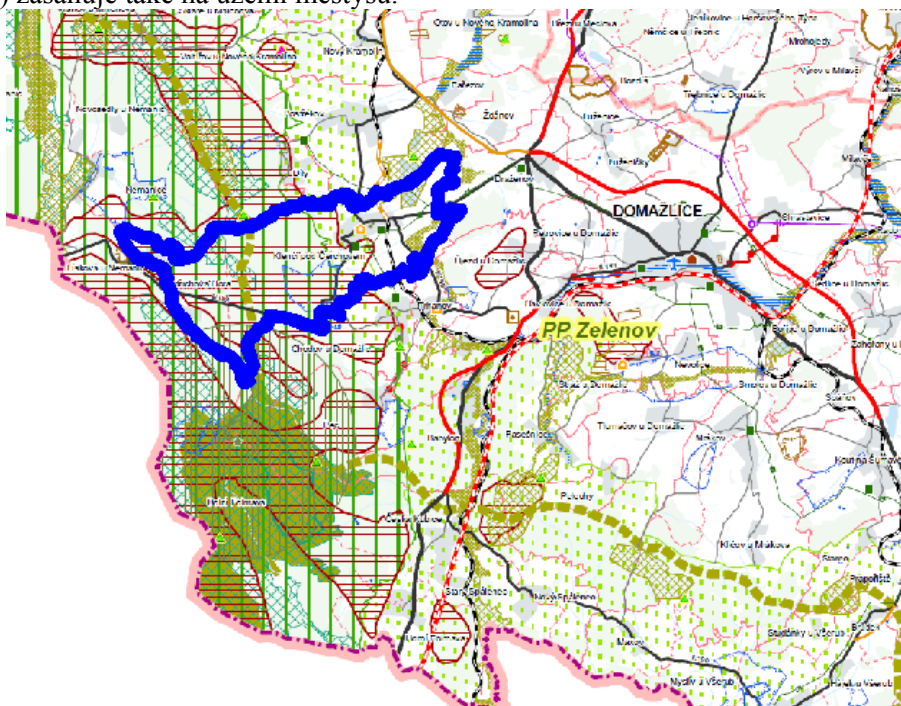
#### 4. požadavky vyplývající z širších územních vztahů

##### U přesnění požadavků vyplývajících z územně plánovací dokumentace vydané krajem

Ze Zásad územního rozvoje PK ve znění I. aktualizace se území obce Klenčí pod Čerchovem netýká žádný z navrhovaných jevů, vyjma rezervy koridoru pro železnici ČD 184. Rozsah předmětného úseku je v části zastavěného území Klenčí pod Čerchovem do území obce Prostřekov.

Koridor pro návrh silnice I.tř. a územní rezerva pro sil.II.tř. nemají přímý vliv na městys Klenčí pod Č. Koridor pro návrh železnice ČD 180 je umístěn mimo území obce, vztah k městyso Klenčí pod Č. je pouze návazností tratí č. 184 ( budoucím významem pro rychlejší dopravu po železnici z Plzně a Stodu).

Mimo území městyso Klenčí pod Č. se nachází několik Přírodních památek. Ostatní ochrana přírody (velkoplošná) zasahuje také na území městyso.



##### U přesnění požadavků vyplývajících z doplňujících průzkumů a rozborů

Sousedící správní obvody:

Obec Nemanice

Obec Díly

Obec Prostřekov

Obec Ždánov

Obec Draženov

Obec Trhanov

Obec Chodov

Obec Česká Kubice

Obec Újezd – není přímé sousedství, odděleno územím obce Trhanov v šíři cca 300m



*Z hlediska širších územních vztahů:*

*Z hlediska urbanistické koncepce:*

Při vymezování zastavitelných ploch bude dbáno na vazby jak z hlediska dopravní obslužnosti, tak zásobování energiemi a odkanalizování a čištění odpadních vod, kdy tyto vazby budou prověřeny také s vazbami a vztahy na sousedící území.

*Z hlediska koncepce uspořádání krajiny:*

Při řešení nezastavěného území bude přihlíženo k území sousedních obcí, jak z hlediska vzájemné ovlivnitelnosti, tak z hledisek únosnosti území. Zejména bude provedena návaznost prvků lokálního územního systému ekologické stability.

*Z hlediska koncepce veřejné infrastruktury:*

Řešení ÚP prověří vazby z hlediska dopravní a technické infrastruktury, která není nemístního významu a tudíž nevyplývá ze ZÚR. Zejména je nutné věnovat pozornost dopravní a technické infrastruktuře s přímou vazbou na nově vymezované zastavitelné plochy a zamezit řešením zátěž na sousedících správních obvodech.

Byly prověřeny platné územní plány sousedících obcí za účelem dosažení souladu návrhu ÚP Klenčí pod Č. se sousedními obcemi.

Z konkrétního prověření přiléhajících území řešených v územních plánech vyplynulo, že je nutné brát v úvahu tyto územní plány:

ÚP Chodov

ÚP Trhanov

ÚP Dražnov

ÚP Žďánov

ÚP Díly

ÚP Nemanice

ÚP Nemanice nebyl zrevidován.

Pro obec Prostředkov je platnou ÚPD ÚPnSÚ – nedošlo k revizi dokumentace.

Pro obec Česká Kubice je platnou ÚPD ÚPO - nedošlo k revizi dokumentace.

**Soulad návrhu územního plánu s územními plány sousedních obcí je nutné sledovat ve všech aspektech, zvýšenou pozornost je třeba věnovat územnímu systému ekologické stability.**

**Při vymezování zastavitelných ploch je třeba posoudit každou plochu také z hlediska vazeb na sousední obce, to se týká zejména dopravní infrastruktury a dále technické infrastruktury. Nepominout ani posouzení existence budoucí zástavby v ostatních aspektech a nárocích.**

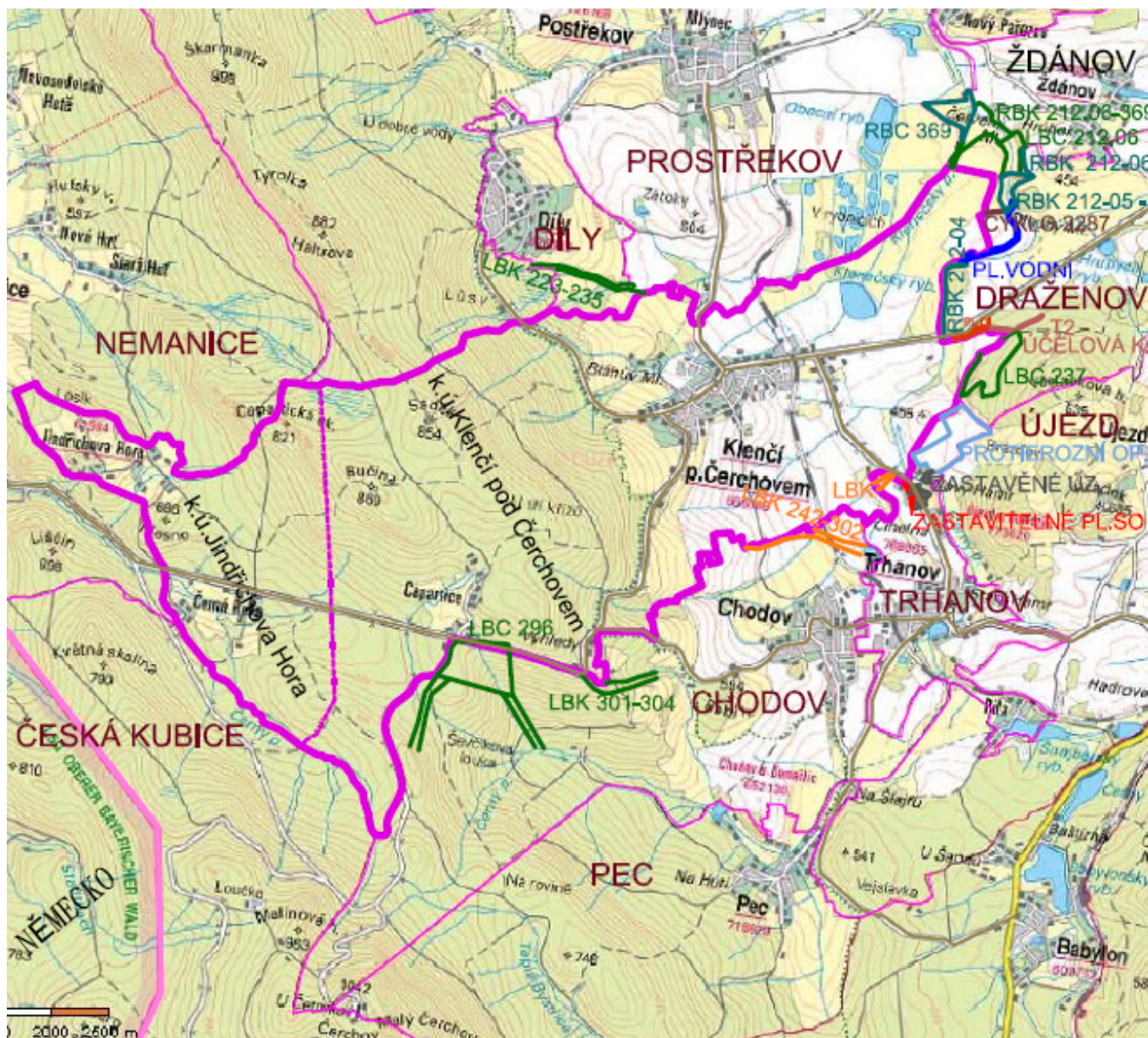
## NÁVRH ZADÁNÍ ÚP KLENČÍ POD ČERCHOVEM



### ÚZEMNĚ PLÁNOVACÍ DOKUMENTACE SOUSEDNÍCH OBCÍ

ČESKÁ KUBICE	ÚPO 17.7.2000
	ZM.Č.1 28.6.2004    ZM.Č.4 31.7.2006    ZM.Č.7 17.5.2013 ZM.Č.2 23.1.2008    ZM.Č.5 5.11.2009    ZM.Č.8 23.4.2014 ZM.Č.3 18.7.2005    ZM.Č.6 23.7.2010
NEMANICE	ÚP 16.7.2008
	ZM.Č.1 16.3.2011    ZM.Č.2 POŘIZUJE SE
DÍLY	ÚP 30.10.2014
PROSTŘEKOV	ÚPSÚ 11.6.1998
	ZM.Č.1 17.10.2011    ZM.Č.2 6.11.2014
ŽDÁNOV	ÚPO 1.2.2006
	ZM.Č.1 16.6.2011
DRAŽENOV	ÚP 20.5.2015
TRHANOV	ÚP 17.7.2014
CHODOV	ÚP 5.1.2015

NÁVRH ZADÁNÍ ÚP KLENČÍ POD ČERCHOVEM



LEGENDA:

- HRANICE KÚ SOUSEDNÍCH OBCÍ
- STÁTNÍ HRANICE
- KLENČÍ POD ČERCHOVEM**
- HRANICE MĚSTYS KLENČÍ POD Č.
- HRANICE KÚ
- SILNICE

ÚZEMNÍ PLÁNY SOUSEDNÍCH OBCÍ

CHODOV ÚP 5.1.2015

- L ÚZEMNÍ SYSTÉM EKOLOGICKÉ STABILITY - STAV
- L ÚZEMNÍ SYSTÉM EKOLOGICKÉ STABILITY - NÁVRH

TRHANOV ÚP 17.7.2014

- ZASTAVĚNÉ ÚZEMÍ
- ZASTAVITELNÉ PLOCHY SO

DRAŽENOV ÚP 20.5.2015

- R L ÚZEMNÍ SYSTÉM EKOLOGICKÉ STABILITY - STAV
- R L PLOCHA DOPRAVNÍ INFRASTRUKTURY
- R L PLOCHA VODNÍ A VODOHOSP.
- CYKLO 2287
- ÚČELOVÁ KOM. - TURISTICKÁ TRASA

DÍLY ÚP 30.10.2014

- L ÚZEMNÍ SYSTÉM EKOLOGICKÉ STABILITY - STAV

ŽDÁNOV ÚPO 1.2.2006

- R ÚZEMNÍ SYSTÉM EKOLOGICKÉ STABILITY - STAV

b)

**požadavky na vymezení ploch a koridorů územních rezerv a na stanovení jejich využití, které bude nutno prověřit**

Upřesnění požadavků z Politiky územního rozvoje  
Z PÚR nevyplývají požadavky na vymezení ploch a koridorů rezerv.

Upřesnění požadavků vyplývajících z územně plánovací dokumentace vydané krajem  
Koridor železnice - výhled směrové úpravy a přeložky železniční trati ČD 184

Upřesnění požadavků vyplývajících z územně analytických podkladů, zejména z problémů určených k řešení v územně plánovací dokumentaci  
Nejsou stanoveny požadavky na řešení ÚP Klenčí pod Čerchovem.

Upřesnění požadavků vyplývajících z doplňujících průzkumů a rozborů  
Pokud vznikne požadavek při řešení návrhu územního plánu, bude vymezena plocha či koridor rezervy.  
ZÚR Plzeňského kraje vymezují v rezervě koridor „Železniční trať – směrové úpravy a přeložky – výhled“. Zvážit, zda vymezit tento koridor v ÚP jako rezervu, vzhledem k vazbě na ZÚR PK ve znění 1.aktualizace.

c)

**požadavky na prověření vymezení veřejně prospěšných staveb, veřejně prospěšných opatření a asanací, pro které bude možné uplatnit vyvlastnění nebo předkupní právo**

Upřesnění požadavků vyplývajících z územně plánovací dokumentace vydané krajem  
Ze ZÚR PK ve znění 1.aktualizace nevyplývají požadavky na vymezení veřejně prospěšných staveb, veřejně prospěšných opatření a asanací, pro které bude možné uplatnit vyvlastnění nebo předkupní právo.

Upřesnění požadavků vyplývajících z doplňujících průzkumů a rozborů  
Územní plán vymezí veřejně prospěšné stavby, veřejně prospěšná opatření a asanací, pro které bude možné uplatnit vyvlastnění nebo předkupní právo. Na základě dohody s obcí budou určeny plochy pro veřejně prospěšné stavby a veřejně prospěšná opatření, pro které bude možné pozemky a práva k nim vyvlastnit nebo uplatnit předkupní právo podle § 101 a §170 stavebního zákona.

- veřejně prospěšné stavby (jako např. dopravní a technická infrastruktura, jejíž potřeba vyplyne v návaznosti na nově vymezené plochy, účelové komunikace ve volné krajině, cesty pro pěši a cyklisty, občanská vybavenost, veřejná prostranství, stavby zejména nadmístních liniových vedení inženýrských sítí a dalších zařízení apod.),

- veřejně prospěšná opatření (jako např. opatření pro snižování ohrožení území povodněmi, protierozní opatření, založení a doplnění nových prvků ÚSES apod.).

Požadavky na asanace vyplývající z ustanovení § 97 odst. 2 stavebního zákona v území je možné uplatnit dle potřeby, zejména pak zvážit plochy bývalých zemědělských areálů.

d)

**požadavky na prověření vymezení ploch a koridorů, ve kterých bude rozhodování o změnách v území podmíněno vydáním regulačního plánu, zpracováním územní studie nebo uzavřením dohody o parcelaci**

**U** přesnění požadavků vyplývajících z územně plánovací dokumentace vydané krajem  
Na území obce Klenčí pod Čerchovem není vymezena plocha ani koridor, ve kterých bude rozhodování o změnách v území podmíněno vydáním regulačního plánu, zpracováním územní studie nebo uzavřením dohody o parcelaci.

**U** přesnění požadavků vyplývajících z doplňujících průzkumů a rozborů

Je pravděpodobnost, že při řešení návrhu ÚP budou stanoveny plochy, ve kterých bude rozhodování o změnách v území podmíněno vydáním regulačního plánu, zpracováním územní studie nebo uzavřením dohody o parcelaci. Připouští se tyto plochy vymežit na základě zpracování návrhu ÚP. Velká pravděpodobnost podmínění pořízením územní studie je u vymezených zastavitelných ploch nad 2 ha.

e)

**případný požadavek na zpracování variant řešení**

Předpoklad, že řešení ÚP bude obsahovat varianty zakládá návrh na řešení silničního obchvatu Klenčí pod Čerchovem.

Prověřit potenciální pozitivní efekty a negativní důsledky vymezení jihovýchodního obchvatu městyse, resp. přeložky silnice II/189, stanovené v původní ÚPD formou územní rezervy.

Budou prověřeny varianty trasování obchvatu („nulová, blízká a vzdálená“), charakter komunikace a jeho dopad na urbanistickou situaci městyse (stimulace či naopak úpadek počtu pracovních míst, vybavenosti a služeb, atd.)

Pokud bude návrh ÚP variantní, bude při pořizování postupováno podle §51 odst. 2 stavebního zákona. Znamená to, že zastupitelstvo obce schválí návrh výběru nejvhodnější varianty. Pokud bude tento návrh varianty obsahovat podmínky k úpravě, které se budou odchylovat od zadání, budou tyto podmínky změnou zadání.

f)

**požadavky na uspořádání obsahu návrhu územního plánu a na uspořádání obsahu jeho odůvodnění včetně měřítek výkresů a počtu vyhotovení**

Obecné cíle a úkoly územního plánování vycházející ze stavebního zákona a jeho prováděcích vyhlášek budou součástí řešení ÚP.

ÚP bude po formální stránce vydán opatřením obecné povahy dle dikce správního řádu v platném znění. Bude dodržen obsah členění ÚP podle přílohy č. 7 k vyhlášce č. 500/2006 Sb., pokud není dále uvedeno jinak. ÚP bude zpracován digitálně nad katastrální mapou a bude použit souřadnicově orientovaný mapový podklad (S-JTSK).

Vyhotovení a odevzdání:

- Návrh ÚP pro účely společného jednání - 2 paré,  
- upravený ÚP podle výsledků společného jednání pro účely veřejného projednání – 1 paré,

- bude-li nutné na základě veřejného projednání územní plán upravit – 1 paré,  
- územní plán pro vydání – 4 paré.

Výsledný ÚP bude odevzdán spolu se zdrojovými daty.

ÚP bude obsahovat:

Výrok:

- Textová část ÚP (dle metodického pokynu MMR)

- Grafická část ÚP (příloha č.7 vyhlášky č.500/2006 Sb.) bude obsahovat výkresy:

1. Výkres základního členění území 1 : 10 000

2. Hlavní výkres 1 : 10 000

3. Výkres veřejně prospěšných staveb, opatření a asanací 1 : 5 000

(výkres bude zpracován, pouze pokud bude vymezena alespoň jedna veřejně prospěšná stavba, opatření či asanace)

V případě potřeby je možné doplnit grafickou část o podrobnější výřezy, resp. detaily jednotlivých výkresů, výkres pořadí změn (etapizace) a schémata.

Odůvodnění:

- Textová část ÚP (dle metodického pokynu MMR)

- Grafická část ÚP (příloha č.7 vyhlášky č.500/2006 Sb.) bude obsahovat výkresy:

1. Koordinační výkres 1 : 10 000

2. Výkres širších vztahů 1 : 50 000

3. Výkres předpokládaných záborů PF 1 : 10 000

Odůvodnění může být v textové i grafické části oproti ustanovení vyhlášky rozšířeno.

Obsah grafické části (výkresy a jejich měřítko) může být dle potřeby a po domluvě s pořizovatelem měněn. Výkresy budou obsahovat jevy zobrazitelné v daném měřítku. Grafická část může být doplněna schémata. V textové části bude uveden údaj o počtu listů textové části ÚP a o počtu výkresů ÚP. Odchytky od vyhlášky č.501/2006 Sb., o obecných požadavcích na využívání území, při vymežování ploch budou řádně zdůvodněny.

Jako podklad pro zadání ÚP sloužily mimo jiné doplňkové průzkumy a rozborů zpracované projektovým ateliérem SLADKÝ&PARTNERS s.r.o. během III. čtvrtletí roku 2015. Paralelně probíhaly úvodní diskuse se zástupci samosprávy, veřejností a dominantními zaměstnavateli v území.

Zadání ÚP nemá grafickou přílohu.

Grafická část bude zpracována nad katastrální mapou, v digitální technologii. Bude použit souřadnicově orientovaný mapový podklad (S-JTSK).

**g)**

**požadavky na vyhodnocení předpokládaných vlivů územního plánu na udržitelný rozvoj území**

Na základě zjišťovacího řízení podle zákona č. 100/2001 Sb., o posuzování vlivů na životní prostředí, ve znění pozdějších předpisů, tj. na základě stanoviska krajského úřadu Plzeňského kraje k návrhu zadání, bude rozhodnuto o případné nutnosti vyhodnocení vlivů ÚP na udržitelný rozvoj území.

Záměry určené podle tohoto zadání k prověření v návrhu územního plánu nebudou mít pravděpodobně samostatně ani v souvislostech negativní vliv na životní prostředí, krajinný ráz, ekologickou stabilitu území a udržitelný rozvoj území. Zároveň se nepředpokládá významný negativní vliv na životní prostředí, neboť budou prověřeny pouze takové plochy, které by svým charakterem neměly negativně ovlivnit životní prostředí.