

Vyhodnocení územního plánu z hlediska vlivů na životní prostředí ve smyslu ustanovení § 10c zákona 100/2001 Sb. v platném znění, podle přílohy stavebního zákon 183/2006 Sb.

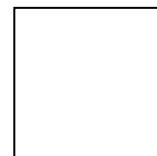
Hlavenec – územní plán Plochy 19.E, 20.E a 21.E



Objednatel ÚP: **Obec Hlavenec**
Hlavenec 82
294 74 Hlavenec

Zadavatel SEA: **STV Group a.s.**
Žitná 45
110 00 Praha 1

Praha, prosinec 2018



Název: Vyhodnocení vlivů územního plánu na životní prostředí
pro Územní plán Hlavenec – plochy 19.E, 20.E a 21.E

Umístění: Středočeský kraj
obec Hlavenec

Katastrální území: Hlavenec

Objednatel ÚP: Obec Hlavenec
Hlavenec 82
284 74 Hlavenec

Zadavatel: STV Group a.s.
Žitná 45
110 00 Praha 1

Zpracovatel: Ing. Jan Král
JK envi s.r.o.
Vyšehradská 320/49
128 00 Praha 2

Datum zpracování: 19.12.2018

Podpis: Ing. Jan Král

OBSAH:

ÚVOD	1
A. ÚDAJE O PŘEDKLADATELI	3
1. NÁZEV ORGANIZACE	3
2. IČ, BYLO-LI PŘIDĚLENO	3
3. SÍDLO (BYDLIŠTĚ)	3
4. JMÉNO, PŘÍJMENÍ, BYDLIŠTĚ, TELEFON A E-MAIL OPRÁVNĚNÉHO ZÁSTUPCE PŘEDKLADATELE	3
B. ÚDAJE O KONCEPCI	4
B. 1. OBSAH A CÍLE KONCEPCE, JEJÍ VZTAH K JINÝM KONCEPCÍM	4
<i>B. 1.1. Obsah koncepce</i>	<i>4</i>
<i>B. 1.2 Řešené území</i>	<i>6</i>
<i>B. 1.3 Cíle koncepce.....</i>	<i>11</i>
<i>B. 1.4 Vztah k jiným koncepcím.....</i>	<i>11</i>
B. 2. INFORMACE O SOUČASNÉM STAVU ŽIVOTNÍHO PROSTŘEDÍ V DOTČENÉM ÚZEMÍ A PRAVDĚPODOBNÝ VÝVOJ BEZ PROVEDENÍ KONCEPCE.....	17
<i>B. 2.1. Současný stav</i>	<i>17</i>
<i>Současný stav ŽP v území ploch 19.E, 20.E a 21.E</i>	<i>17</i>
<i>B. 2.2 Pravděpodobný vývoj bez provedení koncepce.....</i>	<i>18</i>
B.3. CHARAKTERISTIKY ŽIVOTNÍHO PROSTŘEDÍ V OBLASTECH, KTERÉ BY MOHLY BÝT PROVEDENÍM KONCEPCE VÝZNAMNĚ ZASAŽENY	18
B.4. VEŠKERÉ SOUČASNÉ PROBLÉMY ŽIVOTNÍHO PROSTŘEDÍ, KTERÉ JSOU VÝZNAMNÉ PRO KONCEPCI, ZEJMÉNA VE VZTAHU K OBLASTEM SE ZVLÁŠTNÍM VÝZNAMEM PRO ŽP	24
<i>B. 4.1 Lesní porosty</i>	<i>24</i>
<i>B. 4.2 Fauna a flóra</i>	<i>25</i>
<i>B. 4.3 Prostupnost krajiny a migrační koridory</i>	<i>26</i>
<i>B. 4.4 Územní systém ekologické stability</i>	<i>26</i>
<i>B. 4.5 VKP dle z. 114/1992.....</i>	<i>27</i>
<i>B. 4.6 EVL a ptačí oblasti</i>	<i>27</i>
<i>B. 4.7 Zábory ZPF a PUPFL.....</i>	<i>27</i>
<i>B. 4.8 Ovzduší</i>	<i>28</i>
<i>B. 4.9 Hluk</i>	<i>28</i>
<i>B. 4.10 Veřejné zdraví</i>	<i>30</i>
<i>B. 4.11 Krajinný ráz.....</i>	<i>30</i>
<i>B. 4.12 Odtokové poměry</i>	<i>30</i>
B.5. CÍLE OCHRANY ŽIVOTNÍHO PROSTŘEDÍ STANOVENÉ NA MEZINÁRODNÍ, KOMUNÁLNÍ, NEBO VNITROSTÁTNÍ ÚROVNI, KTERÉ MAJÍ VZTAH KE KONCEPCI, A ZPŮSOB, JAK BYLY TYTO CÍLE VZATY V ÚVAHU BĚHEM JEJÍ PŘÍPRAVY.....	30

B.6. ZÁVAŽNÉ VLIVY (VČETNĚ SEKUNDÁRNÍCH, SYNERGICKÝCH, KUMULATIVNÍCH, KRÁTKODOBÝCH, STŘEDNĚDOBÝCH A DLOUHODOBÝCH, TRVALÝCH A PŘECHODNÝCH, POZITIVNÍCH A NEGATIVNÍCH VLIVŮ) NAVRHOVANÝCH VARIANT KONCEPCE NA ŽIVOTNÍ PROSTŘEDÍ.....	32
B.7. VYHODNOCENÍ MOŽNÝCH PŘESHraničNÍCH VLIVŮ KONCEPCE NA ŽIVOTNÍ PROSTŘEDÍ.....	32
B.8. VÝČET DŮVODŮ PRO VÝBĚR ZKOUMANÝCH VARIANT A POPIS, JAK BYLO POSUZOVÁNÍ PROVEDENO, VČETNĚ PŘÍPADNÝCH PROBLÉMŮ PŘI SHROMAŽĎOVÁNÍ POŽADOVANÝCH ÚDAJŮ (NAPŘ. TECHNICKÉ NEDOSTATKY NEBO NEDOSTATEČNÉ KNOW-HOW).....	33
B.9. STANOVENÍ MONITOROVACÍCH UKAZATELŮ (INDIKÁTORŮ) VLIVU KONCEPCE NA ŽIVOTNÍ PROSTŘEDÍ. .	33
B.10. POPIS NAVRHOVANÝCH OPATŘENÍ PRO PŘEDCHÁZENÍ, VYLOUČENÍ, SNÍŽENÍ A KOMPENZACI VÝZNAMNÝCH NEGATIVNÍCH VLIVŮ NA ŽIVOTNÍ PROSTŘEDÍ ZJIŠTĚNÝCH NEBO PŘEDPOKLÁDANÝCH PŘI PROVÁDĚNÍ KONCEPCE.	33
B.11 STANOVENÍ INDIKÁTORŮ (KRITÉRIÍ) PRO VÝBĚR PROJEKTU.....	34
B.12 VLIVY KONCEPCE NA VEŘEJNÉ ZDRAVÍ.....	34
B.13 NETECHNICKÉ SHRNUtÍ VÝŠE UVEDENÝCH ÚDAJŮ	34
B.14 ZÁVĚRY A DOPORUČENÍ VČETNĚ NÁVRHU STANOVISKA KE KONCEPCI	35
C. POUŽITÉ PODKLADY	37

Seznam zkratek a vysvětlivek

CUP	celková užitná plocha
DOSS	dotčený orgán státní zprávy
EO	ekvivalentní obyvatel
EVL	evropsky významná lokalita
CHOPAV	Chráněná oblast přirozené akumulace vod
CO	oxid uhelnatý
IRZ	Integrovaný registr znečištění
IPPC	integrovaná prevence a omezování znečištění
k.ú.	katastrální území
KES	koeficient ekologické stability (dle Míchala)
KN	katastr nemovitostí
K-OP	plochy pro komerci a obchod
LSES	lokální systém ekologické stability
m n.m.	metrů nad mořem
MÚK	mimoúrovňová křižovatka
MŽP	Ministerstvo životního prostředí ČR
NA	nákladní automobil
NPR	národní přírodní rezervace
NO ₂	oxid dusičitý
NO _x	oxidy dusíku
OA	osobní automobil
OZKO	oblast se zhoršenou kvalitou ovzduší
p.č.	parcela číslo
PM ₁₀	prašný aerosol do 10μg
PO	ptačí oblast
PRVK	plán rozvoje vodovodů a kanalizací
PUPFL	pozemky určené k funkci lesa
SO ₂	oxid siřičitý
SOKP	silniční okruh kolem Prahy
SP	sportovně rekreační plochy
ÚP	územní plán
ÚPO	územní plán obce
ÚSES	územní systém ekologické stability
VKP	významný krajinný prvek
VN	vysoké napětí
VVN	velmi vysoké napětí
ZPF	zemědělský půdní fond
ZCHÚ	zvláště chráněné území
ŽP	životní prostředí

Úvod

Předmětem vyhodnocení vlivů územně plánovací dokumentace na životní prostředí jsou plochy 19.E, 20.E a 21.E Územního plánu obce Hlavenec, návrhu pro opakované veřejné projednání (dále jen ÚP Hlavenec).

Plochy 19.E, 20.E a 21.E jsou lesní plochy uvnitř bývalého vojenského areálu. Investor (firma STV Group a.s.) zakoupil areál v roce 2006 od Armády ČR, která jej intenzivně využívala pro výcvik, provoz, opravy a skladování pozemní a raketové techniky. K plnění uvedených funkcí areál sestává z ubytovací, výrobní, opravárenské a skladové části. V areálu se aktuálně nachází 54 různých staveb, rozsáhlé zpevněné plochy a síť komunikací. V areálu jsou dále lokalizovány i větší plochy, které nadále plní funkce lesa a jsou porostlé lesními porosty. Převážná část areálu je ohraničena betonovým oplocením.

Územní plán v daných plochách řeší stav, který neodpovídá skutečnosti a je zakonzervovaný od doby, kdy území přestala využívat armáda. V současné době firma STV Group a.s. areál využívá ho pro skladování vojenské techniky. Celý areál má plochu cca 200 000 m², je umístěný v lesním komplexu a oplocený betonovým plotem. V areálu jsou kasárna, zděné a plechové budovy, zpevněné a nezpevněné komunikace a plochy. Les sloužil jako maskování mobilních raketových odpalovacích komplexů. Objekty a vnitroareálové komunikace jsou zkolaudované, ve výpisu z katastru nemovitostí uvedené jako ostatní plocha nebo zastavěná plocha a nádvoří.

Podle platného územního plánu je celý areál „plocha určená k plnění funkce lesa“. Změnami územního plánu v minulosti se nepodařilo vyřešit tento rozpor s údaji v katastru nemovitostí (a reálným stavem v území).

Navrhovaný územní plán již už uvádí ostatní a zastavěné plochy (podle katastru nemovitostí) jako plochy výroby a skladování (2.E a 3.E) – současný stav. Vznikl tak složitý tvar obsahující objekty, zpevněné a nezpevněné plochy. Ty jsou obklopené funkční plochou pro výrobu a skladování – návrh (19.E, 20.E a 21.E), kde je dnes vzrostlý les uvnitř areálu bývalého vojenského prostoru. Dále je v návrhu územního plánu přesunuto biocentrum BC62 a upravena trasa biokoridorů BK61 a BK63 oproti dnes platnému územnímu plánu a to tak, aby biocentrum nebylo umístěno uvnitř oploceného areálu firmy STV Group (viz obrázek č. 2).

Podle Koordinovaného stanoviska k opakovanému veřejnému projednání návrhu územního plánu obce Hlavenec ze dne 3.9.2018, číslo jednací 100084/2018/KUSK, měl krajský úřad Středočeského kraje, Odbor životního prostředí a zemědělství, tyto zásadní připomínky:

„V souladu s požadavkem orgánu posuzování vlivů na životní prostředí byly v upraveném návrhu ÚP Hlavenec pro veřejné projednání výrazně redukovány plochy 19.E.2.20.50,

20.E.2.20.50 a 21.E.2.20.50 a byla změněna jejich původně požadovaná funkce pro výrobu a skladování na plochu smíšenou výrobní (č.j. 121677/2017/KUSK), v návrhu ÚP Hlavenec pro opakované veřejné projednání je u těchto ploch výměra navýšena a změněno funkční využití - tři plochy (19.E.3.60.20, 20.E.3.60.20 a 21.E.3.60.20) výroby a skladování (kód E) s hlavním využitím - průmyslová a stavební výroba, skladování ad., o celkové výměře cca 4 ha; v návrhu zadání bylo pro předmětné plochy navrženo funkční využití bydlení a areál skladů, příp. nerušící výroby. Vzhledem ke změně funkčního využití ploch 19.E.3.60.20, 20.E.3.60.20 a 21.E.3.60.20 uplatňujeme totéž stanovisko, které bylo vydáno pod č.j. 142446/2016/KUSK, že s tímto funkčním využitím do ÚP, je nutno vyhodnocení SEA, které bylo pro tyto plochy vypracováno, ovšem pro funkční využití plochy smíšené komerční, plochy smíšené obytné a plochy bydlení, aktualizovat, vč. závěrů a doporučení, příp. popisu navrhovaných opatření pro předcházení, snížení nebo kompenzaci všech zjištěných nebo předpokládaných závažných záporných vlivů na životní prostředí.“

Vyhodnocení vlivů ÚP Hlavenec je proto zpracováno pouze pro plochy 19.E, 20.E a 21.E v souladu s Koordinovaným stanoviskem krajského úřadu Středočeského kraje.

A. ÚDAJE O PŘEDKLADATELI

1. Název organizace

Obec Hlavenec

2. IČ, bylo-li přiděleno

00474177

3. Sídlo (bydliště)

Hlavenec čp. 82, 294 74 Předměřice nad Jizerou

4. Jméno, příjmení, bydliště, telefon a e-mail oprávněného zástupce předkladatele

Ing. Jarmila Smotlachová

Hlavenec 82, 294 74 Předměřice nad Jizerou

tel.: 326 971 298, mob.: 723 889 277, e-mail: obec.hlavenec@hlavenec.cz

Pořizovatel UP:

MěÚ Brandýs nad Labem–Stará Boleslav

Odbor stavebního úřadu, územního plánování a památkové péče

Masarykovo náměstí 1,2

250 01, Brandýs nad Labem

Zhotovitel UP:

SAUL s.r.o.

Ing. Arch. Jiří Plašil

U Domoviny 491/1, 460 01, Liberec 4

B. ÚDAJE O KONCEPCI

B. 1. Obsah a cíle koncepce, její vztah k jiným koncepcím

Stávající územní plán obce Hlavenec byl schválen 22. srpna 2004. Řešené území v něm je vedeno jako lesní plochy. Jedná se o území uvnitř bývalého vojenského areálu, které neplní funkci lesa.

Návrh zadání nového územního plánu obce Hlavenec byl schválen 10.12.2015, zhotovitelem je atelier SAUL s.r.o. s vedoucím projektantem Ing. Arch. Jiřím Plašilem. V červenci 2018 byl zpracován Návrh pro opakované veřejné projednání tohoto ÚP. V Koordinovaném stanovisku Krajského úřadu Středočeského kraje z 3.9. 2018 k opakovanému veřejnému projednání návrhu ÚP byl stanoven požadavek na zpracování SEA pro plochy 19.E, 20.E a 21.E.

Nový územní plán přináší pouze minimální změny oproti současnému stavu. Navržené rozvojové plochy jsou:

- plochy pro bydlení (B) – 11,65 ha
- plochy rekreace (R) – 0,65 ha
- plochy pro výrobu (E) – 4,21 ha
- nové komunikace (P) – 1,77 ha
- škola, sport, kultura (O) - 1,566 ha

Cílem koncepce tak je zachovat stávající urbanistickou strukturu a identitu území. Rozvíjet obec s výhledem 500 trvale žijících obyvatel a pro tento účel k roku 2030 vytvořit rezervu 100-110 bytových jednotek. Pro výrobní plochy jsou voleny areály a objekty zejména po zemědělské výrobě a armádě, tj. brownfield. Snahou ÚP je bránit nadměrnému rozrůstání sídla do volné krajiny.

B. 1.1. Obsah koncepce

Obsah územního plánu

Územní plán usiluje o vyváženost využití vnitřních zdrojů zastavěného území a nevyhnutelné expanze zastavitelných ploch do navazující krajiny za účelem zachování a rozvíjení strukturovaného obytného území s přiměřenou hustotou zástavby. Požadavkem zadavatele bylo prověření území na výhledovou velikost 500 trvale bydlících obyvatel. S ohledem na její optimistický charakter nebyly do návrhu ÚP zařazeny plochy územních rezerv, které by identifikovaly území možného dalšího rozvoje obce s dopadem na návrhy dopravní a technické infrastruktury. Celková velikost obce umožňuje dosáhnout těsných vazeb bydliště – rekreace,

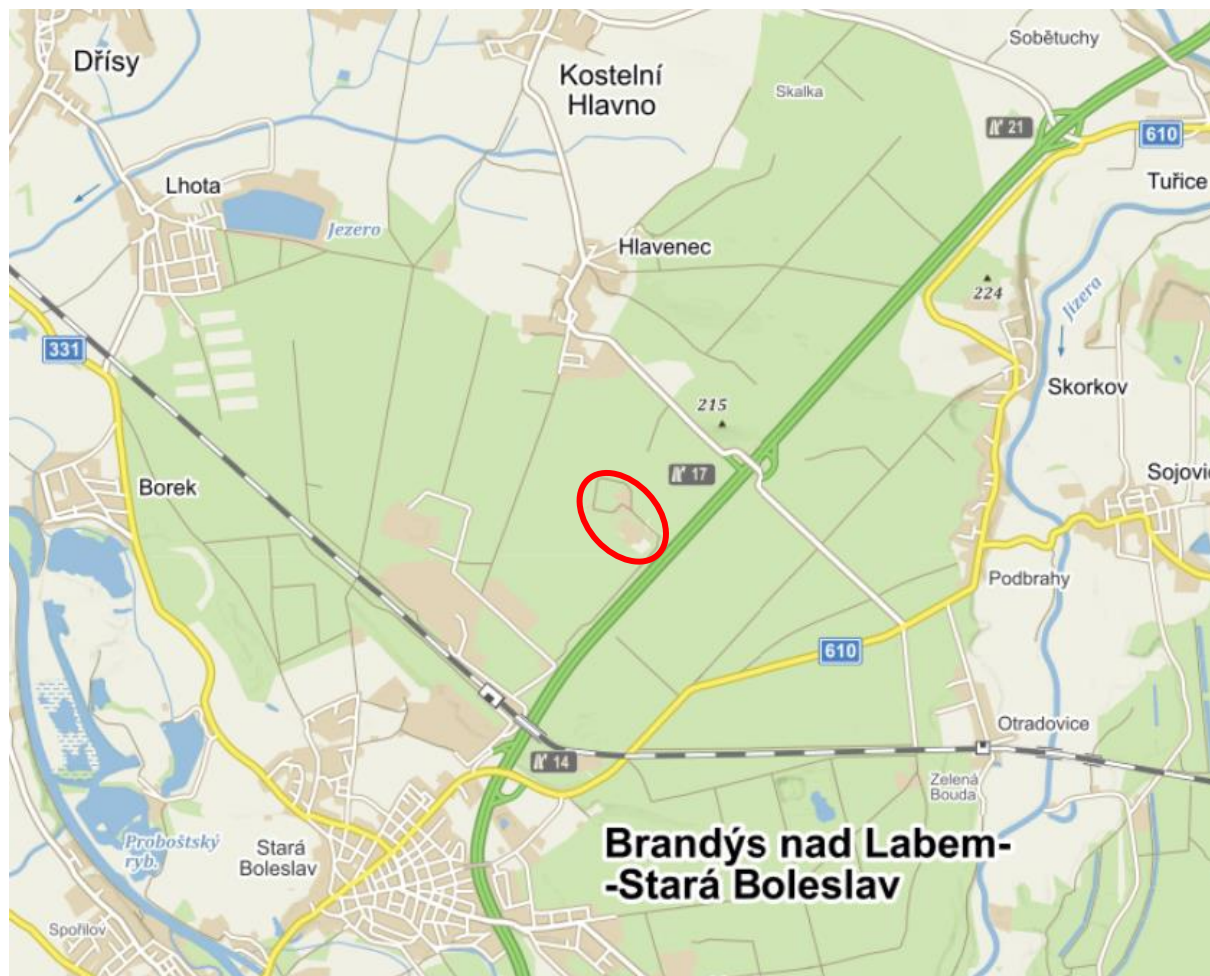
zatímco vazby bydliště – pracoviště – vybavenost jsou do značné míry závislé na vyjíždě, přesto se daří udržet lokální společenství obyvatel obce.

Funkční členění sídla má poměrně jasné vymezení – obytné jádrové sídlo leží na páteřní silnici III.třídy v centrální části řešeného území. Střed sídla – okolí návsi lze charakterizovat jako smíšené – bydlení je zde volně doplněno občanským vybavením, na severu tuto smíšenou zónu ukončuje objekt obecního úřadu (původně škola) obklopený sídelní zelení s vodní plochou. Zástavba sídla po svém okraji bezprostředně navazuje na neurbanizované území v naprosté většině reprezentované lesy a ornou půdou s drobnými náletovými plochami, doplněnými vodními kanály a několika drobnějšími vodními plochami. Mezi jádrovým sídlem a jižním okrajem řešeného území se nalézají v lesích čtyři rozsáhlé areály – dva jsou nadále využívány Armádou ČR. Jižní okraj území Hlavence je tvořen železniční tratí, jihovýchodní hranici tvoří dálnice D10 při které je situována čerpací stanice pohonných hmot a motorest „U čtyř kamenů“, v současné době vyhořelý

Řešené území

Řešené území tvoří areál opuštěný Armádou ČR. Leží u dálnice D10 a je využíváný soukromým vlastníkem (STV group) pro skladování bývalé vojenské techniky. Majitel má zájem areál upravit a využívat pro smíšenou výrobu. Územní plán řešené území začlenil do rozvojových ploch 19.E, 20.E a 21.E.

Obr. 1: Širší vztahy (zájmové území je vyznačené červeně)



B.1.2 Řešené území

Vyhodnocení vlivů se týká ploch smíšeně výrobních (E), které jsou v ÚP uvažovány jako hlavní rozvojová výrobní plocha – jde o rozsáhlý brownfield při dálnici D10, který je po opuštění Armádou ČR využíván soukromým vlastníkem (STV Group) pouze pro skladování bývalé vojenské techniky. Areál je napojen na obslužnou komunikaci vedoucí v souběhu s D10 k jihozápadu, kde se napojuje na Boleslavskou ulici ve Staré Boleslavi. Rozvoj ploch pro výrobu je odůvodněn zvyšujícími se plošnými nároky nových nespécifikovaných ekonomických aktivit, které mohou v budoucnu zaplnit v ekonomické základně obce výpadek zaměstnanosti v zemědělské výrobě při snížení nutnosti vyjížděky. Zároveň je změna ÚP a následná výstavba uvažována v plochách brownfieldu.

Následující tabulka řešených ploch je převzatá z Odůvodnění návrhu pro opakované VP (Plašil a kolektiv, Saul s.r.o., červenec 2018)

označení	Z P N	Popis	historie	výměra	m2 CUP	ÚS
19.E.3.60.20	Z	STV - výrobní areál - podnikatelský záměr v souladu s potřebami obce, revitalizace brownfields	zařazena nově do návrhu ÚP pro SJ, pro VP upraven regulativ dle požadavku DO, pro VP2 upraven regulativ dle dohody s DO	5 856	9000	ÚS
20.E.3.60.20	Z	STV - výrobní areál - podnikatelský záměr v souladu s potřebami obce, revitalizace brownfields	zařazena nově do návrhu ÚP pro SJ, pro VP zmenšena dle požadavku DO, pro VP2 vrácena s úpravou regulativu dle dohody s DO	20 090	36000	ÚS
21.E.3.60.20	Z	STV - výrobní areál - podnikatelský záměr v souladu s potřebami obce, revitalizace brownfields	zařazena nově do návrhu ÚP pro SJ, pro VP zmenšena dle požadavku DO, pro VP2 vrácena s úpravou regulativu dle dohody s DO	14 425	24000	ÚS

Celkem výměra všech tří ploch je 40 371 m².

Rozvojové plochy 19.E, 20.E a 21.E

Řešené území je zařazené do ploch **E - plochy smíšené výrobní**. Podle návrhu ÚP by měly mít charakter zástavby samostatně stojících i stavebně propojených výškově sjednocených převážně halových objektů velkého měřítka s veřejně nepřístupnými provozními dvory a výraznými terénními úpravami na pozemcích soustředěných v souladu s kompozičním záměrem pravidelně uspořádaných veřejných prostranství s významnou ochrannou zelení.

Plocha 19.E.3.60.20

Katastrální území	Hlavenec
Velikost plochy (m ²)	5 856
Původní využití stanovené v ÚPO	lesní plochy
Původní využití dle zápisu v KN	plochy určené k plnění funkcí lesa
Využití dle nového UP	plochy smíšené výrobní (E)
Doporučená kapacita	9 000 m ² celkové užité plochy
Výšková hladina zástavby	Maximálně 2 podlaží Maximální výška 12 m
Kn – maximální koeficient zastavění	60%
Kz – minimální koeficient zeleně	20%

Dopravní přístupnost	návaznost na stávající obslužné a místní komunikace
Poznámka	změna nezastavitelných ploch na zastavitelné mimo zastavěné území
Limity využití území	VKP ze zákona (les) OP lesa OP elektronických komunikačních zařízení a tras OP rychlostní komunikace D10 OP území a objektů důležitých pro obranu státu – Armáda ČR
Podmíněně přípustné využití ploch	L - Umisťování staveb, u kterých je reálné riziko ohrožení osob nebo významných škod při pádu stromů není ve vzdálenosti 25 m od okraje lesa žádoucí

Plocha 20.E.3.60.20

Katastrální území	Hlavenec
Velikost plochy (m2)	20 090
Původní využití stanovené v ÚPO	plochy lesní
Původní využití dle zápisu v KN	plochy určené k plnění funkcí lesa
Využití dle nového UP	plochy smíšené výrobní (E)
Doporučená kapacita	36 000 m2 celkové užitné plochy
Dopravní přístupnost	návaznost na stávající obslužné komunikace
Poznámka	změna nezastavitelných ploch na zastavitelné mimo zastavěné území
Limity využití území	VKP ze zákona (les) OP lesa OP elektronických komunikačních zařízení a tras OP území a objektů důležitých pro obranu státu – Armáda ČR
Podmíněně přípustné využití ploch	L - Umisťování staveb, u kterých je reálné riziko ohrožení osob nebo významných škod při pádu stromů není ve vzdálenosti 25 m od okraje lesa žádoucí

Plocha 21.E.3.60.20

Katastrální území	Hlavenec
Velikost plochy (m2)	14 425
Původní využití stanovené v ÚPO	plochy určené k plnění funkcí lesa

Původní využití dle zápisu v KN	zastavěné a ostatní plochy plochy určené k plnění funkcí lesa
Využití dle nového UP	lesní plochy
Doporučená kapacita	24 000 m ² celkové užitné plochy
Dopravní přístupnost	návaznost na stávající obslužné a místní komunikace
Poznámka	změna nezastavitelných ploch na zastavitelné mimo zastavěné území
Limity využití území	VKP ze zákona (les) OP lesa OP elektronických komunikačních zařízení a tras OP území a objektů důležitých pro obranu státu – Armáda ČR
Podmíněně přípustné využití ploch	BK - v dalších stupních projektové přípravy vytvořit podmínky pro funkčnost dotčených prvků ÚSES, respektováním plošného vymezení biokoridorů odpovídajícího jejich biogeografickému významu a 20 m ochranné zóny biocenter L - Umisťování staveb, u kterých je reálné riziko ohrožení osob nebo významných škod při pádu stromů není ve vzdálenosti 25 m od okraje lesa žádoucí

Obr. 2: Výřez z návrhu ÚP Hlavenec s řešenými plochami



Koncepce veřejné infrastruktury:

Doprava

Dopravní obslužnost Návrh ÚP nemění. Řešené území je napojené na komunikační síť obslužnou vnitroareálovou komunikací, která ústí na místní komunikaci, vedoucí podél dálnice D10. Doprava je dále vedena na ulici Boleslavskou ve Staré Boleslavi a přes nájezd Exit 14 na D10.

Vodovod

Zásobování pitnou vodou se nemění, zdrojem vody jsou vrty v areálu Armády ČR a vodojem Hlavenec. Areál má stávající přípojku, která bude zachovaná nebo rekonstruovaná s přímým napojením na vodojem Hlavenec.

Řešení odpadních vod

Areál je stávající kanalizační stokou napojen do ČOV Armády ČR. Je možné zachování stávající kanalizace nebo nové napojení tlakovou kanalizací. Dešťové vody musí být v maximální míře vsakovány v místě jejich vzniku.

Plynofikace

Napojení novým plynovým potrubím podél stávající příjezdové komunikace souběžné s D10. Plynofikací není vyloučeno ani využití dalších možných alternativních zdrojů tepla (tepelná čerpadla, sluneční kolektory).

Elektrická energie

Kapacita stávajícího připojení areálu je na vyhovující úrovni.

Odpadové hospodářství

Pro řešenou lokalitu je navrženo napojení na stávající svoz odpadů v obci Hlavenec, bez

požadavků na změny či doplňky.

Občanská vybavenost

Netýká se řešených ploch.

B.1.3 Cíle koncepce

Cílem koncepce je změna funkčního využití ploch 19.E, 20.E a 21.E z funkce lesních ploch na plochy pro nerušící výrobu. Jedná se o vzrostlý les uvnitř bývalého areálu Armády ČR v lesním komplexu Bor. Zároveň bude dořešené umístění prvku USES – biocentra BC62 aby nebylo v kontaktu s plochou 21.E.

Cílem koncepce je umožnit využití armádou opuštěného areálu podle záměru stávajícího majitele. Areál v území mimo les vykazuje charakter „brownfieldu“ s neudržovanými budovami a ruderalizovanými plochami. Plochy 19.E, 20.E a 21.E po schválení ÚP doplní zpevněné a zastavěné plochy areálu do kompaktního tvaru tak, aby bylo možné areál prakticky využít. V současné době by jakékoli rozšíření komunikace nebo zpevněné plochy, bylo zásahem do plochy lesa (dle platného UP) a PUPFL (podle výpisu z katastru nemovitostí).

B.1.4 Vztah k jiným koncepcím

Zpracovatel SEA vycházel z následujících nadřazených koncepčních dokumentů:

Mezinárodní úroveň:

- Rámcová úmluva OSN o změně klimatu
- Rámcová směrnice pro vodní politiku Společenství (2000/60/ES)

Národní úroveň:

- Strategie regionálního rozvoje ČR (2006)
- Národní rozvojový plán ČR 2007-2013
- Politika územního rozvoje (2008)
- Strategický rámec udržitelného rozvoje ČR (2010)
- Program rozvoje venkova ČR na období 2014-2020
- Strategie ochrany biologické rozmanitosti ČR 2016-2025
- Státní politika životního prostředí (2004)
- Plán odpadového hospodářství ČR (2003)
- Národní program na podporu úspor energie a využití obnovitelných a druhotných zdrojů energie (2002)
- Vodohospodářská politika ČR (2004)
- Státní surovinová politika (1999)

- Státní energetická politika (2004)
- Strategie ochrany klimatického systému Země v ČR (1999)
- Národní program na zmírnění dopadů změny klimatu v ČR (2004)
- Integrovaný národní program snižování emisí ČR (2004)
- Národní strategie ochrany biologické rozmanitosti (2005)
- Státní program ochrany přírody a krajiny ČR (1998)
- Národní lesnický program (2008, do roku 2013)
- Dopravní politika ČR (2005)
- Národní strategie rozvoje cyklistické dopravy (2004)

Regionální úroveň:

- Zásady územního rozvoje Středočeského kraje
- Program rozvoje územního obvodu středočeského kraje (2014–2020)
- Územní energetická koncepce (2005)
- Povodňový plán Středočeského kraje (2004, pravidelně aktualizován)
- Plány oblastí povodí (2009)
- Plán odpadového hospodářství Středočeského kraje (2016-2025)
- Program snižování emisí Středočeského kraje a Integrovaný krajský program ke zlepšení kvality ovzduší Středočeského kraje (2005, průběžně aktualizován)
- Koncepce ochrany přírody a krajiny Středočeského kraje v letech 2006–2016 (2006)
- Plán odpadového hospodářství Středočeského kraje (2016)
- Krizový plán Středočeského kraje (průběžná aktualizace)
- Havarijný plán Středočeského kraje (průběžná aktualizace)
- Plán rozvoje vodovodů a kanalizací Středočeského kraje (aktualizace 2004)
- Střednědobý plán rozvoje sociálních služeb ve Středočeském kraji na období 2015-2017
- Generel cyklistických tras a cyklostezek Středočeského kraje (2014)

Politika územního rozvoje 2015

PÚR ČR je jedním z nástrojů k dosažení souladu rozvojových záměrů, vyjádřených mj. v Národním rozvojovém plánu a Strategii regionálního rozvoje ČR, s možnostmi a předpoklady území. S ohledem na ně stanovuje rámcové podmínky pro umístění rozvojových záměrů ve vymezených oblastech, osách, koridorech a plochách a tím umožňuje zvyšovat přínosy lokalizace těchto záměrů a minimalizovat jejich negativní dopady. Přitom respektuje Strategii udržitelného rozvoje, Strategii hospodářského růstu a ochranu území evropsky významných lokalit a ptačích oblastí soustavy Natura 2000.

- Území obce Hlavenec je v PÚR ČR zařazeno do rozvojové osy O3, ve které se soustřeďují aktivity mezinárodního a republikového významu. Z příslušnosti řešeného

území k rozvojové ose O3 nevyplývají pro obec úkoly pro územní plánování. Upřesněním této osy v ZÚR SK je Hlavenec zařazen mimo rozvojovou osu.

- Území obce Hlavenec není v PÚR ČR zařazeno mezi rozvojové a specifické oblasti.
- Na území obce Hlavenec nejsou vymezeny republikové koridory a plochy dopravní a technické infrastruktury.

Z republikových priorit územního plánování pro zajištění udržitelného rozvoje jsou pro koncepci relevantní:

Vytvářet v území podmínky k odstraňování důsledků hospodářských změn lokalizací zastavitelných ploch pro vytváření pracovních příležitostí zejména v hospodářsky problémových regionech a napomoci tak řešení problémů v těchto územích. *Koncepce umožní zaměstnání obyvatel v místě bydliště.*

Vytvářet předpoklady pro polyfunkční využívání opuštěných areálů a ploch (tzv. brown-fields průmyslového, zemědělského, vojenského a jiného původu). *Koncepce umožní využití bývalého areálu Armády ČR pro výrobní areál*

V návrhu pro opakované veřejné projednání byly zohledněny požadavky plynoucí z PÚR ČR 2015 tak, aby v ÚP Hlavenec bylo dbáno na rozvoj primárního sektoru při zohlednění ochrany ZPF.

Zásady územního rozvoje

ZÚR SK nevymezují na území obce Hlavenec rozvojové oblasti ani rozvojové osy nadmístního významu, vymezená rozvojová osa OS3 Praha – Liberec - hranice ČR vede mimo území Hlavenec.

Poloha obce je **mimo vymezené rozvojové oblasti OB1**, avšak s výraznou vazbou na významné dopravní cesty – koridor dálnice D10.

Poloha obce **v oblasti H06 – krajina zvýšených hodnot kulturních a přírodních** s probíhajícími prvky ÚSES nadregionálního významu BC 1784 a NK 68.

Funkční kooperace obce s centry osídlení Brandýs nad Labem–Stará Boleslav při spolupůsobení center Mladá Boleslav, Turnov.

Vazby mezi obcemi ve spádovém prostoru obce Hlavenec jsou řešeny pomocí **záležitostí nadmístního významu**, jedná se o propojení se sousední obcí Kostelní Hlavno, které od roku 2015 slouží pro napojení Kostelního Hlavna na vodovod v Hlavenci a pro odvod odpadních vod z Kostelního Hlavna na ČOV Hlavenec.

V návrhu pro opakované veřejné projednání byly zohledněny požadavky plynoucí ze Zásad územního rozvoje Středočeského kraje: respektován koridor dálnice D10, jsou zapracovány limity využití území a regionální ÚSES je upřesněn a zařazen do VPO.

Státní politika životního prostředí ČR 2012-2020

Státní politika životního prostředí České republiky 2012 - 2020 vymezuje plán na realizaci efektivní ochrany životního prostředí v České republice do roku 2020. Hlavním cílem je zajistit zdravé a kvalitní životní prostředí pro občany žijící v České republice, výrazně přispět k efektivnímu využívání veškerých zdrojů a minimalizovat negativní dopady lidské činnosti na životní prostředí, včetně dopadů přesahujících hranice státu.

Státní politika životního prostředí obsahuje priority, které mají vazbu na navrhované aktivity v rámci koncepce:

- Posílení regenerace brownfieldů. *Přímé naplnění priority, protože rozvojové plochy brownfield – bývalý areál Armády ČR.*
- Zvýšení ekologické stability krajiny. *Rozvojové plochy sníží ekologickou stabilitu krajiny.*
- Omezení a zmírnění dopadů fragmentace krajiny. *Lesní plochy uvnitř stávajícího areálu budou změněny na rozvojové plochy.*

Sanace kontaminovaných míst, včetně starých ekologických zátěží, a náprava ekologické újmy. *V rámci revitalizace areálu bude proveden ekologický audit a identifikovány případné staré ekologické zátěže*

Strategie udržitelného rozvoje ČR (2004)

Strategie udržitelného rozvoje ČR je základním koncepčním dokumentem v oblasti udržitelného rozvoje. Tvoří rámec pro strategické rozhodování a pro zpracování dalších materiálů koncepčního charakteru. V oblasti ochrany životního prostředí obsahuje následující cíle, které mají silnou vazbu na navrhované aktivity:

- Zajistit ochranu půdy před zbytečnými zábory pro nezemědělské a nelesní účely. *Zábor PUPFL v oploceném armádou opuštěném areálu je nutno řešit v celém oploceném areálu, skutečný rozsah potenciálních zásahů do lesních porostů je minimální.*
- Minimalizovat střety zájmů mezi hospodářskými aktivitami a ochranou životního prostředí a kulturního dědictví, hmotného i nehmotného. *Řešeno návrhem regulativů*
- Zvyšovat retenční schopnost krajiny s cílem snižovat riziko povodní. *Mimo inundace, náplň negeneruje zvýšené odtoky*
- Využít rozvojový potenciál zdevastovaných či nevyužívaných zastavěných ploch (brownfields). *Jde o revitalizaci areálu opuštěného armádu ČR*
- Zastavit plošnou a prostorovou redukci ekosystémů a stanovišť planě rostoucích rostlin a volně žijících živočichů a zachovat všechny jejich přirozené funkce. *Návrhem regulativů je usměrněna rozsah odlesnění pro zastavitelné plochy.*
- Podpora a realizace územních systémů ekologické stability (ÚSES). *Upravena linie biokoridoru a biocentra BC62, aby nebyly v kolizi se stávajícím areálem.*
- V oblasti péče o urbanizovaná území co nejvíce omezit zejména znečištění

ovzduší a hlukovou zátěž i s akcentem na kvalitu vnitřního prostředí budov; k tomu by mělo přispět i usměrňování dopravy. V oblasti územního plánování regulovat nepřiměřený růst městských aglomerací (tzv. urban sprawl) a při tvorbě územních plánů obcí dbát na větší podíl městské zeleně a vytvářet klidové zóny. *Izolovaná, v lesním komplexu umístěná enkláva bývalého armádního areálu*

- V oblasti územního plánování dbát na přednostní využívání stávajících příp. opuštěných, již dříve využívaných ploch. *Kontext využití armádou ČR opuštěného areálu*
- V rámci územního plánování podporovat rozvoj přírodní a krajinné infrastruktury včetně posilování retenční schopnosti krajiny a prostřednictvím vhodných opatření aktivně chránit cenné části území. *Nejhodnotnější lesní enklávy jsou respektovány*

Program rozvoje venkova 2014-2020

Program rozvoje venkova se zabývá především zemědělské obhospodařování půdy a využíváním lesní půdy. Zde je konstatováno, že rozloha zemědělsky využívané půdy dlouhodobě klesá – ubývá orná půda a narůstá plocha trvalých travních porostů. Podíl plochy lesní půdy vzrostl.

- Cílů a priorit této strategie se koncepce netýká

Strategie ochrany biologické rozmanitosti ČR (2016-2025)

Strategie ochrany biologické rozmanitosti České republiky nastiňuje možnosti dalšího postupu v ochraně biodiverzity v České republice. Vychází z Úmluvy o biologické rozmanitosti je celosvětově hodnocena jako klíčový dokument v ochraně biologické rozmanitosti. Obsahuje níže uvedené cíle, které mají vazbu k navrhované koncepci:

- Dílčí cíle „2.5.2 Realizace chybějících částí ÚSES a optimalizace a zlepšení jeho funkce“ a „2.5.3 Zlepšovat propustnost krajiny pro biotu“ - *Řešeno přeložkou biokoridoru a biocentra mimo bariéry oplocení stávajícího areálu*

Strategie regionálního rozvoje ČR (2014-2020)

Strategie regionálního rozvoje ČR je základním dokumentem regionální politiky ČR na úrovni státu. Obsahuje následující cíl se vztahem k navrhované koncepci::

- Cíl „6.1 Odstraňování starých ekologických zátěží, revitalizace brownfields“. *Přímo se týká řešeného území, jde o využití brownfieldu po Armádě ČR. Kontext SEZ bude řešen Analýzou rizik v rámci přípravy konkrétního projektu.*

KONCEPCE STŘEDOČESKÉHO KRAJE

Program rozvoje územního obvodu Středočeského kraje (2014-2020)

Program rozvoje územního obvodu Středočeského kraje je základním střednědobým

programem podpory regionálního rozvoje na úrovni kraje, sestávající z cílených opatření a intervencí zaměřených na stimulaci rozvoje kraje. Obsahuje níže uvedené priority, které mají vazbu k řešené koncepci:

A1.1. Redukce rozšiřování nové zástavby do volné krajiny. *Rozvojové plochy jsou ve stávajícím oploceném areálu opuštěném Armádou ČR*

D1. Zlepšování podmínek pro bydlení a zaměstnání ve venkovských obcích. *Realizace záměru v připravované výrobní ploše přinese nové pracovní příležitosti pro místní obyvatele.*

E2.2 Snižování nebo odstraňování starých ekologických zátěží a podpora nového využití těchto území. *Cílem koncepce je využití brownfieldu po Armádě ČR, přítomnost starých ekologických zátěží bude zjištěna Analýzou rizik v rámci přípravy konkrétního projektu.*

Koncepce ochrany přírody a krajiny Středočeského kraje 2006 - 2016

Koncepce ochrany přírody a krajiny Středočeského kraje je základním strategickým dokumentem Středočeského kraje pro oblast přírody a krajiny, jehož cílem je zachování a zlepšení stavu přírody a krajiny ve Středočeském kraji. Koncepce obsahuje níže uvedené cíle, které mají vazbu k navrhovaným aktivitám:

- Prakticky zajistit funkčnost jednotlivých prvků ÚSES. *Řešeno změnou trasy biokoridorů a umístění biocentra tak, aby nebyly v kolizi se stávajícím oploceným areálem.*

B. 2. Informace o současném stavu životního prostředí v dotčeném území a pravděpodobný vývoj bez provedení koncepce

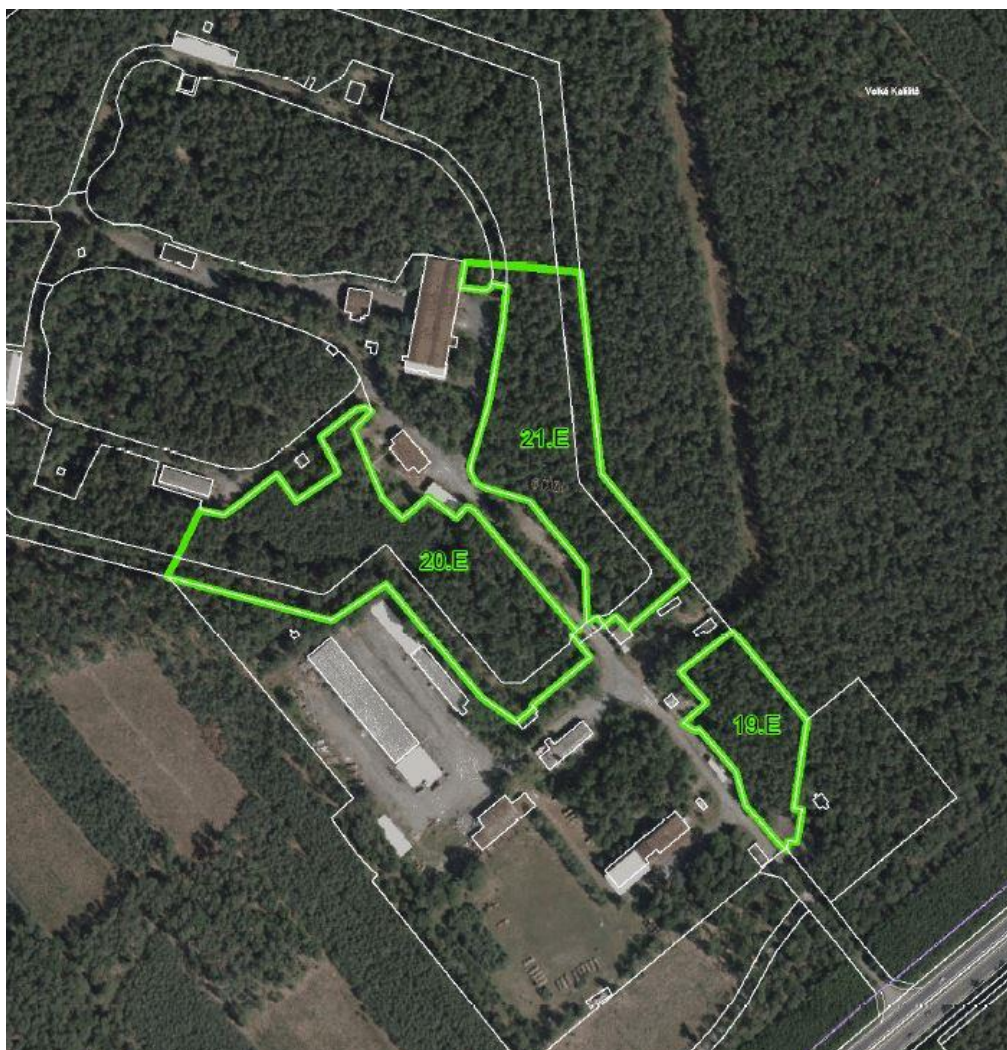
B.2.1. Současný stav

Současný stav ŽP v území ploch 19.E, 20.E a 21.E

Území ploch 19.E, 20.E a 21.E bylo v minulosti součástí vojenského prostoru, kde byla umístěna raketová vojska. Pro tyto účely byly vybudovány objekty, zpevněné a nezpevněné plochy. Jedná se o kasárna, kotelnu a další provozní objekty. Na ně navazovala zpevněná obslužná komunikace, vedoucí k palebným postavením mobilních raket středního doletu. U objektů byly dále sloupy a navijáky pro natažení maskovacích plachet přes objekty a rakety na mobilních vypouštěcích zařízeních. Lesní porost uvnitř vojenského prostoru tak sloužil pro maskování objektů a raket. Zůstalo betonové oplocení a zpevněné plochy.

Lesní porost má druhovou skladbu, která odpovídá stanovištním podmínkám a lze ho charakterizovat jako les přírodě blízkého charakteru.

Obr. 3: Ortofotomapa řešeného území



Zeleně je vyznačená plocha jednotlivých rozvojových území.

B.2.2 Pravděpodobný vývoj bez provedení koncepce

Bez provedení koncepce lze předpokládat, že v území dojde ke konzervaci stávajícího stavu. Tedy že zůstane zachováno betonové oplocení celého areálu, stávající budovy a zpevněné plochy budou používány pro skladování vojenské nebo jiné techniky. Vnitroareálové plochy s funkcí les nebude možné využívat jiným způsobem. Pokud investor nebude mít možnost upravit areál, předpokládám zachování současného stavu, včetně oplocení atd. Tedy že zůstane zachováno i betonové oplocení ploch s funkcí lesa, označené 2.L a 3.L, které navazují severozápadně na řešené plochy.

B.3. Charakteristiky životního prostředí v oblastech, které by mohly být provedením koncepce významně zasaženy

Zájmové území leží při dálnici D10 v lesním komplexu. Neobvyklost umístění je daná původním využitím pro Armádu ČR, respektive ČSSR, která areál intenzivně využívala pro výcvik, provoz, opravy a skladování pozemní a raketové techniky. V areálu jsou větší plochy, které jsou porostlé lesními porosty. Převážná část areálu je ohraničena betonovým oplocením.

Ovzduší a klima

Území je dle Quitta (1971) zařazeno do teplých oblastí T2 s průměrnou roční teplotou cca 9°C, s 50 - 60 letními dny, a s 160 - 170 dny, kdy průměrná teplota převyšuje 10°C a mm za rok. Pro tuto oblast je charakteristické teplé a suché léto, poměrně krátký přechod z mírně teplého jara do léta, rovněž jako v případě přechodu léta do teplého až mírně teplého podzimu. Zima je obvykle suchá, krátká, s velmi krátkým obdobím trvání souvislé sněhové pokrývky. Převládající směr větrů je, na rozdíl od většiny oblastí v České kotlině, V-Z a Z-V.

Charakteristika klimatického rajonu T-2:

- počet letních dnů 50-60
- počet mrazových dnů 100-110
- počet dnů se srážkami (více jak 1 mm.den-1) 90-100
- srážkový úhrn v zimním období 200-300 mm
- srážkový úhrn ve vegetačním období 350-400 mm
- průměrný roční úhrn srážek za I. polovinu 20. století 542 mm

V porovnání s republikovým průměrem (650 mm.rok ') jde o území srážkově podnormální.

Čistota ovzduší není ovlivněna žádnými většími zdroji znečištění. Drobné zdroje znečišťování ovzduší představují především lokální topeniště ve venkovské zástavbě. JZ okraj řešeného území může být zatěžována imisemi a hlukem z dálnice D10.

Podle zákona č. 201/2012 Sb., o ochraně ovzduší se stávající imisní situace hodnotí podle mapy úrovně znečištění konstruované v síti 1 x 1 km, publikované ČHMÚ. Tato mapa obsahuje v každém čtverci hodnotu klouzavého průměru koncentrace za předchozích 5 kalendářních let pro ty znečišťující látky, které mají stanoven roční imisní limit. Z krátkodobých imisí je zhodnocena dále 36. nejvyšší denní imise PM₁₀ a 4. nejvyšší maximální denní imise SO₂. V současné době je zveřejněna mapa průměrů z období 2012 – 2016. Zájmové území leží ve čtverci č. 17458. V následující tabulce jsou uvedeny hodnoty koncentrací posuzovaných škodlivin v imisním pozadí a jejich srovnání s imisním limitem.

Tab. 1: Hodnoty imisního pozadí

Škodlivina	Doba průměrování	Imisní požadí 2012 - 2016	Imisní limit	Podíl imisního limitu
PM ₁₀ (µg/m ³)	36. nejvyšší denní im.	42,2	50	84,4
	Průměrná roční imise	24,6	40	61,5
PM _{2,5} (µg/m ³)	Průměrná roční imise	17,9	20	89,5
Benzen (µg/m ³)	Průměrná roční imise	1,3	5	26
BaP (ng/m ³)	Průměrná roční imise	1,06	1	106
NO ₂ (µg/m ³)	Průměrná roční imise	22	40	55

Z tabulky vyplývá, že v řešené lokalitě jsou imisní limity pro průměrné roční i krátkodobé maximální koncentrace NO₂, PM₁₀, PM_{2,5} a benzenu bezpečně plněny. U benzo(a)pyrenu je mírné překročení imisního limitu, které bude způsobeno emisemi z blízké dálnice.

Voda

Celé řešené území se nachází v povodí řeky Labe (1-05-04 tj. Labe pod soutokem s Jizerou až po soutok s Vltavou). Území odvodňuje systém melioračních svodnic v dílčím povodí Hlavenecké svodnice, jihovýchodní cíp správního území obce Hlavenec zasahuje do dílčího povodí 1-05-01 – vodárenského toku Jizery. Vodní plochy se v řešeném území nenacházejí

Geologie, hydrogeologie, pedologie, geomorfologie

Správní území Hlavence náleží do oblasti druhohorních (středněturonských) sedimentů české křídové tabule, především jemnozrnnými slinitými a vápnitými pískovci. Z regionálněgeologického hlediska je lokalizováno v jižní části plošně rozlehlé jednotky zvaná česká křída, zhruba v její centrální části. Zde se vyskytují na povrchu především šedé, střednoturonské slínovce, zatímco starší svrchnokřídové horniny bělohorského souvrství (spodní turon) a perucko-korycanského souvrství (cenoman) vycházejí na povrch jižněji. Na svrchnokřídových uloženinách se v pleistocénu vyvinul poměrně bohatý systém pleistocénních akumuláčních teras řeky Labe, která překládala své koryto. V řešeném území středněturonské souvrství nevychází na povrch a je překryto kvarténními sprašovými hlínami, modifikovanými v lesních porostech. Základové podmínky jsou všeobecně dobré, v případě rozsáhlejších nebo speciálních stavebních objektů se doporučuje posouzení inženýrsko geologických poměrů s ohledem na různorodé granulometrické složení sedimentů. Širší území je charakteristické významnými zásobami šterkopísků.

Z hydrogeologického hlediska propustné podloží na celém řešeném území vytváří potenciální nebezpečí kontaminace podzemních vod. Řešené území je situováno do hydrogeologického rajonu 452 - křída pravostranných přítoků Labe. Horniny středního turonu jsou hydrogeologickým kolektorem s mocnou akumulací podzemní vody. Převažujícím typem propust-

nosti je propustnost puklinová, podléající se jak na akumulaci, z tak na hydrogeologickém oběhu. Pukliny v pískovcích bývají otevřené, případně vyplněné podrceným materiálem matečné horniny s velmi dobrým drenážním účinkem. Hladina podzemní vody bývá volná až mírně napjatá. Kvartérní sedimenty jsou pak z hydrogeologického hlediska nevýznamné.

Z pedologického hlediska obecně dominují černozeň až kambizeň modální, hnědozeň modální, místně i šedozeň ze spraší a luvizeň modální, vesměs tedy půdní typy s vysokou úrodností a vysokým obsahem humusu, na štěrkopískách někdy ochuzené. V oblasti se projevuje výraznější heterogenita území podmíněná asociací s půdami na slínovcích při vývoji půd směrem k černozeň černickým a černickým Z hlediska pedogenetických asociací zájmové území patří do asociace illimerizovaných půd podzolových přírodních a zemědělsky zkulturněných. Při okraji přechází holocenní niva Labe do rozsáhlých ploch pleistocenních fluválních terasových písků, štěrkovitých písků až písčitých štěrků a lokálně i vátých písků, ze kterých se pedogenetickým vývojem výrazně ovlivňovaným extrémními zrnitostními vlastnostmi substrátu a vodním režimem vytvořily převážně kambizeň arenické a regozeň. Zemědělská půda se v řešeném území Změny č. 2 UPO nenachází.

Geomorfologicky zájmové území náleží do soustavy České tabule, podsoustavy Labské tabule, celku Jizerská tabule a podcelku Dolnojizerská tabule. Jde o plochý reliéf, místně s mírně zvlněným charakterem s nadmořskými výškami od 175 m.n.m. po 226 m n.m. Zájmové území se nachází v nadmořské výšce cca 215 m n.m.

Kulturní památky

Z hlediska památkové péče jde v obci o pozdně barokní brány statků u č.p. 3 (z r. 1806, západní strana návsi), čp. 13 (z r. 1800, V strana návsi) a pomník císaře Karla VI. v parčíku těsně za obcí. Všechny památky se nacházejí zcela mimo řešenou lokalitu. Nelze vyloučit jednotlivé archeologické nálezy.

Příroda a krajina

Přírodní a krajinné prostředí okolí obce má v nelesním prostoru do jisté míry sníženou hodnotu, danou především dosavadním využitím a rovinatou geomorfologií terénu, vysokým zorněním mimo lesních pozemků a prakticky 100% upraveností malých vodotečí v nelesních částech krajiny, čehož je důsledkem nízká dochovanost strukturních prvků krajiny. Naopak významnou součástí přírodního prostředí jsou lesní porosty (významné krajinné prvky „ze zákona“), většinou borové monokultury s příměsí dubu a dalších dřevin, dále dubohabřiny až teplomilnými doubravami, lokálně podél kanálů i bažinnými olšinami. Zájmové území je tvořeno méně reprezentativními doubravami a dubohabřinami s příměsí borovice lesní, břízy, uvnitř bývalého oploceného areálu Armády ČR.

Z hlediska ochrany přírody nejsou v dotčeném území ani ve správním území obce Hlavenec vymezena žádná zvláště chráněná území přírody ani žádné lokality soustavy Natura 2000. Památný strom – morušovník bílý před objektem čp. 13 se nachází v dostatečné vzdálenosti od řešeného území.

Lesním komplexem prochází větev lokálního USES - LBK 61 a LBK 63, s vymezeným LBC 62 přímo uvnitř areálu (Moravec, 1995). Tato kolize USES se stávajícím areálem byla v Návrhu ÚP vyřešena změnou trasy biokoridorů a umístěním biocentra tak, aby nebyly v kolizi se stávajícím oploceným areálem.

Současný stav

Plocha 19.E

Jedná se o území za vjezdem do areálu, která propojuje plochu 2.E a 3.E. Jedná se o parcelu 375/97 v k.ú. Hlavenec, vedenou jako PUPFL, s plochou 5 856 m² a podle platného ÚP jde o lesní plochy. Fyzicky je plocha 19.E je tvořena smíšeným lesem.

Obr. 4: Fotografie plochy 19.E



Plocha 20.E

Plocha 20.E je tvořená porostem smíšeného lesa, který je zaříznutý do funkční plochy 3.E. Jedná se o části parcel č. 375/55 a 375/59 v k.ú. Hlavenec, které jsou vedeny jako PUPFL. Celková plocha záboru lesních ploch a PUPFL je shodná: 20 090 m².

Obr. 5: Fotografie plochy 20.E



Plocha 21.E

Plocha 21.E vyplňuje území mezi plochou 3.E a betonovým oplocením areálu na ze severovýchodě. Jedná se o část parcel č. 375/55 a 375/59 v k.ú. Hlavenec, které jsou vedeny v PUPFL. Plocha záboru lesních ploch i PUPFL je stejná: 14 425 m². Na ploše je vzrostlý smíšený les.

Obr. 6: Fotografie plochy 21.E



B.4. Veškeré současné problémy životního prostředí, které jsou významné pro koncepci, zejména ve vztahu k oblastem se zvláštním významem pro ŽP

B.4.1 Lesní porosty

Lesní porosty jsou dle LHP 2003 až 2012 pro LHC 117 Stará Boleslav lesními porosty zvláštního určení, spadajícími do kategorie lesů 32h - jiný veřejný zájem, jde tedy o lesy, kdy jiný oprávněný veřejný zájem je nadřazen produkční funkci lesa, vyžadující odlišný způsob hospodaření). Jde o porosty v oddělení 243, zahrnující porosty vně oplocení areálu západně (porostní skupiny b) a porosty uvnitř oploceného areálu (porosty skupiny c a malá enkláva porostní skupiny d v JV části areálu).

Lokalita 19. E zasahuje porostní skupiny:

- 243 d v SV části vymezení – věk 77 let, 70% borovice lesní, 30% dub letní, příměs bříza, zakmenění 75, charakterizované jako tenká kmenovina ve vojenském objektu bez hospodářského významu.

Lokalita 20.E zasahuje do porostní skupiny:

- 243 c 010 – SZ od manipulační plochy v jihozápadní části skupiny – jde o porost ve stáří 91 let, jen jeho segment jižně od obvodové komunikace „brýlí“. Složení borovice lesní 70%, dub letní 28%, bříza 2%, příměs smrk, javory, hloh, zakmenění 75; v dotčeném segmentu je oproti předpisu poněkud vyšší podíl jehličnanů.

Lokalita 21.E zasahuje do porostní skupiny:

- 243 c 010 – SZ od manipulační plochy v jihozápadní části skupiny – jde o porost ve stáří 91 let, jen jeho segment jižně od obvodové komunikace „brýlí“. Složení borovice lesní 70%, dub letní 28%, bříza 2%, příměs smrk, javory, hloh, zakmenění 75; v dotčeném segmentu je oproti předpisu poněkud vyšší podíl jehličnanů.

Všechny porosty patří k lesnímu typu 1M1, kyselá chudá borová doubrava. Většina ploch vykazuje silné přirozené zmlazení dubu z důvodu, že do areálu nemají přístup divoká prasata vzhledem ke kompaktnímu oplocení. Fytcenologicky jde o méně reprezentativní černýšové dubohabřiny *Melampyro nemorosi-Carpinetum* (bez podílu habru, ale místně s hlohem), případně s přechodem k acidofilním doubravám *Genisto germanicae - Quercetum*, opět se sníženou reprezentativností (zejména SV část areálu). Floristicky jde o chudší porosty (lokálně i s patrnějším jarním aspektem), např. sasanka hajní, plicník lékařský, konvalinka vonná, jahodník obecný, lipnice hajní, violka lesní, zvonek řepovitý, pitulník žlutý, při okrajích místně i vřes obecný, kostřava ovčí, jestřábník chlupáček, bika ladní, rozrazil lékařský aj.

B.4.2 Fauna a flóra

Při zpracování SEA v roce 2010 byly při terénních průzkumech v roce zjištěny většinou jen běžné druhy lesních živočichů (s ohledem na oplocení nebyly dokladovány větší druhy savců, jako prase divoké nebo srnec, případně liška), z obratlovců jde zejména o drobnější druhy savců (myšice, rejsek), z ptáků běžné druhy jako např. červenka obecná, pěnice černohlavá, pěnkava obecná, špaček obecný, strakapoud velký, brhlík lesní, sýkora koňadra, s. babka, kos černý, drozd zpěvný, zvonek zelený, káně lesní, místně i zástupci některých synantropních druhů (rehek domácí, konipas bílý). Z hmyzu jde především o střevlíkovité brouky – S. zahradní, s. vrásčitý, střevlíčci rodu *Abax* a hojnější druhy rodu *Pterostichus* a *Agonum*, dále např. pestrokrovečník mravenčí, hrobařík černý, zlatohlávek zlatý, chroust madaľový, běžné druhy mrchožroutů, drabčičků, páteříčků aj., z motýlů babočka kopřivová, b. bílé C, bělásek zelný, ohniváček černokřídlý, obaleč dubový, bourovec borový, lišaj borový, dlouhozobka svízelová aj., z blanokřídých běžné druhy mravenců, vos, pestřenek aj.

Ze zvláště chráněných druhů byly dokladovány dva druhy čmeláků (č. skalní, č. zemní), místně mravenci rodu Formica, veverka obecná, ještěrka obecná; v území nejsou reprodukční plchy pro obojživelníky ani reprezentativnější enklávy xerofytních lad nebo rozvolněných krátkostebelných porostů, významnější pro zvláště chráněné xerofytní druhy hmyzu.

B.4.3 Prostupnost krajiny a migrační koridory

Prostupnost krajiny je v řešeném území na velmi nízké úrovni s využitím stávajících lesních cest a místních komunikací, vlastní areál je v zásadě nepřístupný (trvalé oplocení, nebude likvidováno). Konceptce nenavrhuje žádná opatření ve prospěch prostupnosti krajiny. Migrační koridor není v řešeném území evidovaný.

B.4.4 Územní systém ekologické stability

Územní systém ekologické stability je v řešeném území vymezen následovně:

- Do území ani nejbližšího okolí nezasahuje nadlokální (tedy regionální a vyšší) úroveň USES (viz Bínová a kol., 1996).
- Místní ÚSES (Moravec F. a kol., 1995) byl v návrhu územního plánu upraven tak, aby nebyl v konfliktu se stávajícím areálem. Lokální biokoridory LBK61 a LBK63 s biocentrem LBC62 jsou posunuty k severozápadu, za oplocení areálu firmy STV Army.

Změna lokalizace biocentra LBC62 znamená přesun z původně většinou tvořeného nelesními zastavěnými partiemi vojenského areálu a porosty uvnitř oploceného areálu do nově upřesněné plochy tvořené tzv. porostní plochou dle platného LHP 239b a 244d, na lesním typu 1M1 (doporučený rámcový obnovný cíl dle souboru lesního typu 1M: DB6, BO3, BŘI, JŘ+, HB+, BK+). Plocha biocentra LBC62 je 69 269 m². Nový název biocentra je „Pulbor“. Vzhledem k aktuálnímu dřevinnému zastoupení a věkové struktuře lze biocentrum považovat za plně funkční.

V důsledku nové lokalizace LBC62 jsou v návrhu ÚP upraveny také trasy biokoridorů LBK61 a LBK63. Trasy jsou ideově převzaty z platného ÚP i OPRL a byly upřesněny dle aktuálního stavu v terénu, upřesněny dle parcelního členění KN i podél hranic jednotek prostorového rozdělení lesa LHP. Délka LBK61 je 1810 m, název „Císařská louka“. Délka LBK63 2350 m, název „Kobylí hlava“. Biokoridory byly vymezeny na tzv. porostní ploše dle aktuálních stávkových poměrů (1M1), aktuální dřevinné skladby a věkové struktury a jednotek prostorového rozdělení lesa. Vzhledem k aktuálnímu dřevinnému zastoupení a věkové struktuře (dotčené lesní porosty v různé fázi obnovy) lze opět biokoridory považovat jako plně funkční.

B.4.5 VKP dle z. 114/1992

Všechny lesní porosty jsou VKP „ze zákona“. Lesy jsou dotčeny, rozsah trvalého záboru ale nepředstavuje významný rozsah odlesnění.

V území nejsou evidovány zvláštní zájmy ochrany přírody a ani nejsou dotčeny (pouze v lesních porostech uvnitř areálu lze dokladovat výskyt některých zvláště chráněných druhů živočichů, zvláště chráněné druhy rostlin nebyly průzkumem v roce 2010 v areálu dokladovány).

B.4.6 EVL a ptačí oblasti

V Koordinovaném stanovisku Krajský úřad Středočeského kraje dne 3.9. 2018 konstatoval, že lze vyloučit významný vliv opakovaného veřejného projednání návrhu Územního plánu Hlavenec samostatně nebo ve spojení s jinými koncepcemi nebo záměry na příznivý stav předmětu ochrany nebo celistvost evropsky významné lokality nebo ptačí oblasti, stanovené příslušnými vládními nařízeními. U katastrálního území Hlavenec dotčeného návrhem ÚP Hlavenec se nepředpokládá možnost významného ovlivnění území soustavy Natura 2000, která jsou v kompetenci Krajského úřadu.

B.4.7 Zábor ZPF a PUPFL

Náplní jednotlivých ploch dle Změny č. 2 UPO Hlavenec nebudou dotčeny zájmy ochrany zemědělského půdního fondu..

Územním plánem budou dotčeny pozemky určené k plnění funkcí lesa v rozsahu 4,04 ha podle lokalit v rozsahu:

Rozvojová plocha	zábor PUPFL (m2)	funkční skupina	identifikace lokalit dle jednotek prostorového rozdělení lesa dle LHP
19.E	5 856	10	243 d
20.E	20 090	1	243 c část
21.E	14 425	1	243 c část
Celkem	40 371		

Zábory lesních pozemků se týkají tzv. porostní plochy, části lokalit na ostatních druzích pozemků jsou v prostorovém členění LHP tvořeny plochami tzv. bezlesí.

Podle regulativů územního plánu bude v rozvojových plochách ponechána zeleň na 20% území. Tj. odlesnění a skutečný zábor PUPFL bude 32 297 m².

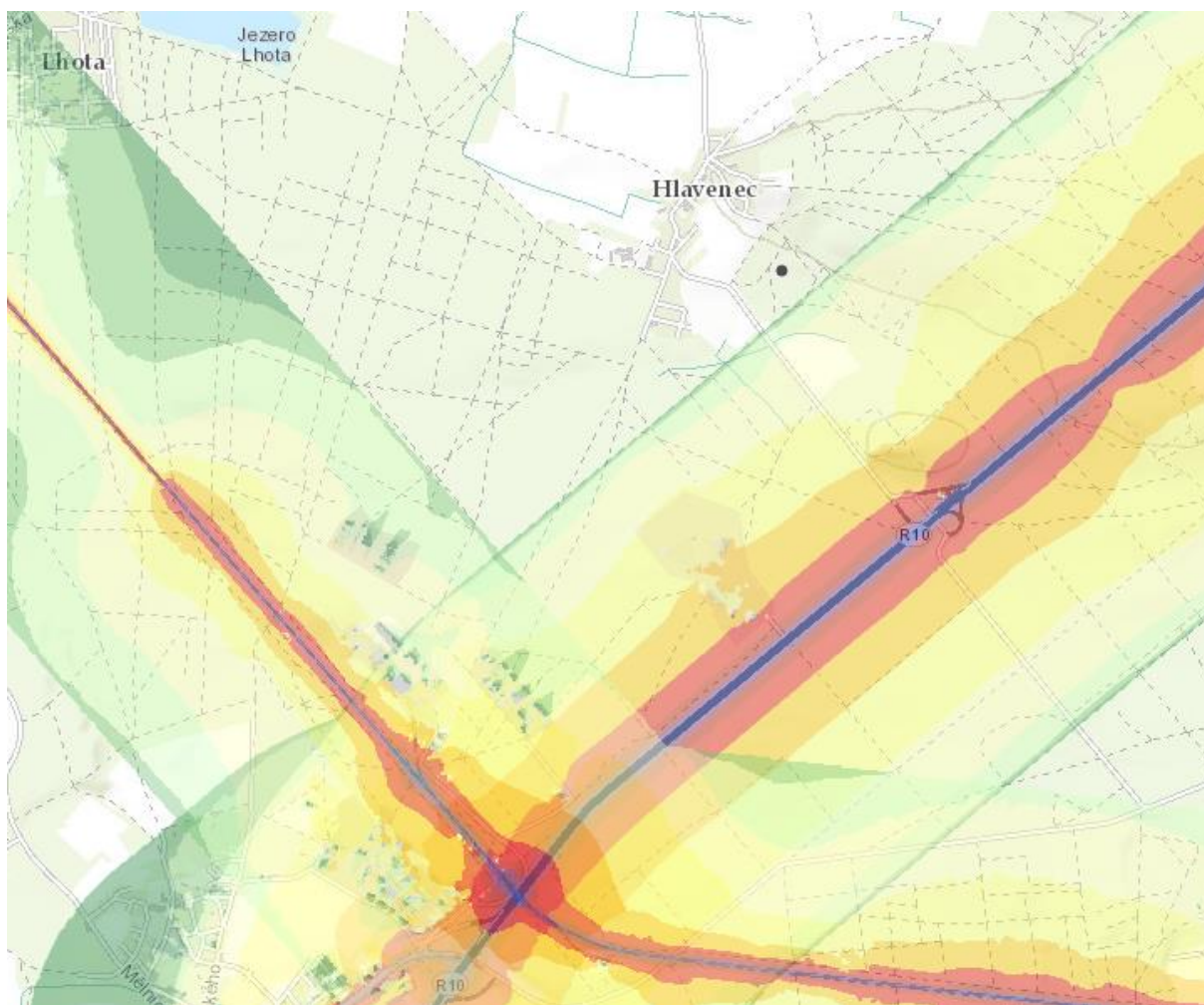
B.4.8 Ovzduší

Z hlediska znečištění ovzduší je nejvýznamnějším zdrojem emisí doprava na nedaleké dálnici D10. Většina platných imisních limitů je v řešeném území s rezervou plněna (průměrné roční i krátkodobé maximální koncentrace NO_2 , PM_{10} , $\text{PM}_{2,5}$ a benzen). Benzo(a) pyren, který vzniká spalováním fosilních paliv vykazuje v pětiletém průměru mírné překročení imisního limitu.

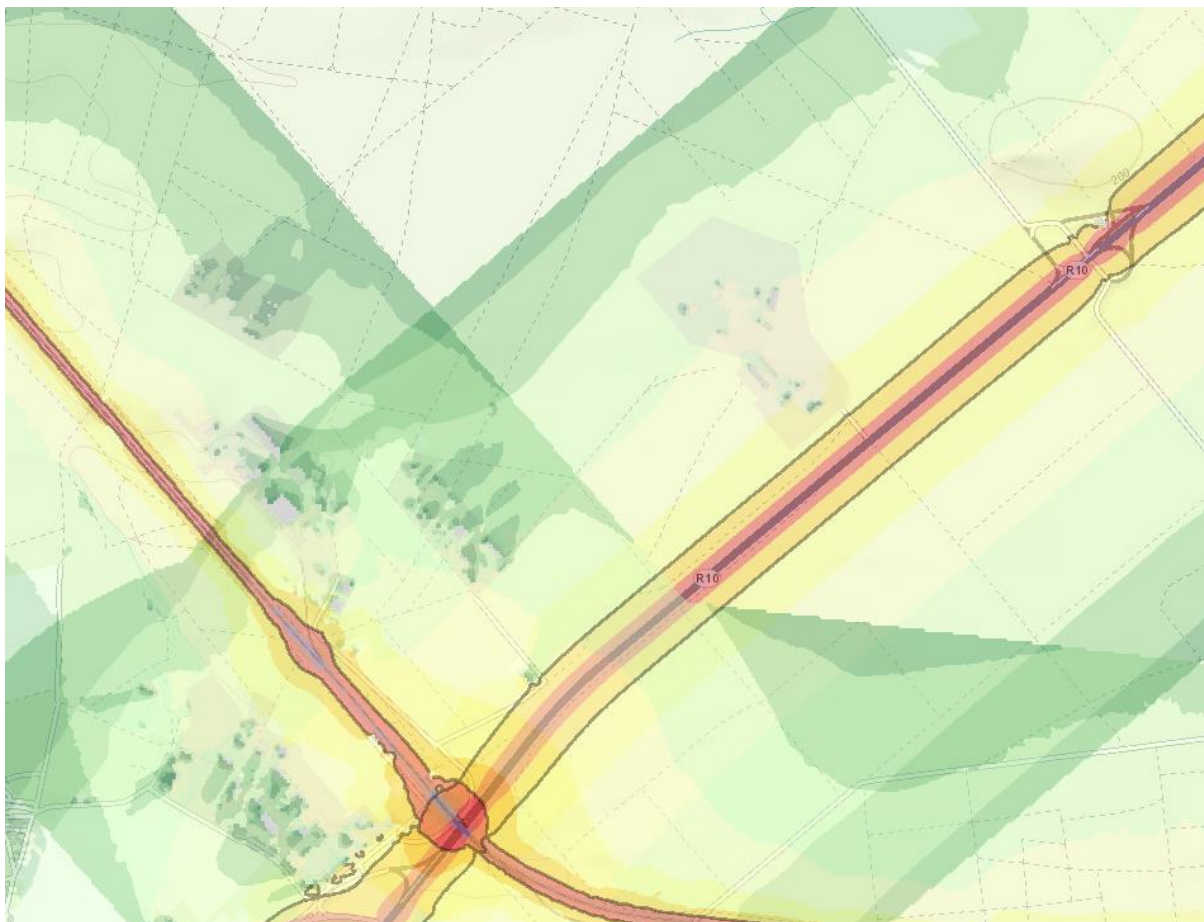
B.4.9 Hluk

Podle hlukové mapy strategického hlukového mapování v ČR v roce 2012, zpracovaného pro Ministerstvo zdravotnictví, je zájmové území zatíženo hlukem z dálnice D10. V areálu nejbližší D10 je hluková zátěž 65-70 dB. Území nejvzdálenější od D10 je zatíženo stávajícím hlukem v úrovni 55-60 dB. Předpokládáme, že od roku 2012 se hluk z D10 výrazněji nezměnil a odpovídá tak i současnému stavu.

Obr. 7: Hluková mapa MZCR z roku 2012 – denní doba (silniční a železniční doprava)



Obr. 8: Hluková mapa MZCR z roku 2012 – noční doba (silniční a železniční doprava)



Limity

Ve smyslu novely Nařízení vlády č. 272/2011 Sb., o ochraně zdraví před nepříznivými účinky hluku a vibrací, ve znění pozdějších předpisů, se hygienický limit hluku v ekvivalentní hladině akustického tlaku A v chráněném venkovním prostoru staveb a v chráněném venkovním prostoru (s výjimkou hluku z leteckého provozu a vysokofrekvenčního impulsního hluku) stanoví součtem základní hladiny akustického tlaku $L_{Aeq,T} = 50$ dB a korekce přihlížející ke druhu chráněného prostoru staveb a denní a noční době dle tabulky č. 1 části A přílohy č. 3 k tomuto nařízení vlády. Pro řešené území se počítá korekce na starou hlukovou zátěž + 20 dB.

- Hluk z automobilové dopravy na stávající komunikaci tak má limit pro ostatní zástavbu:

$$L_{Aeq, 16 h} = 70 \text{ dB v denní době (6:00 – 22:00)}$$

$$L_{Aeq, 8 h} = 60 \text{ dB v noční době (22:00 – 6:00)}$$

Podle strategické hlukové mapy z roku 2012 jsou v zájmovém území splněny limity pro hluk z dopravy ve dne i v noci.

B.4.10 Veřejné zdraví

Hlavním negativním vlivem na veřejné zdraví má automobilová doprava a z ní hluk a emise. Za předpokladu dodržení podmínek v kapitole B.10 nedojde k významnému ovlivnění veřejného zdraví.

B.4.11 Krajinový ráz

Krajina řešeného území je tvořena starou sídelní krajinou Hercynica a Polonica, z hlediska využití jde o zemědělskou a lesní krajinu.

Vzhledem k umístění rozvojových ploch do lesního porostu, navrženým regulativům územního plánu a podmínek v kapitole B.10 nemůže budoucí výstavba ovlivnit krajinový ráz

B.4.12 Odtokové poměry

Zájmové území je z hydrogeologického hlediska vhodné pro vsakování dešťových vod. Dešťové vody, které vzniknou na nových zastavěných a zpevněných vodách proto bude možné vsakovat přímo, nebo po přečištění. Výraznější ovlivnění odtokových poměrů proto nepředpokládáme.

B.5. Cíle ochrany životního prostředí stanovené na mezinárodní, komunální, nebo vnitrostátní úrovni, které mají vztah ke koncepci, a způsob, jak byly tyto cíle vzaty v úvahu během její přípravy

UAP ORP Brandýs nad Labem – Stará Boleslav, IV.úplná aktualizace 2016

V ÚAP je mezi hrozbami uvedeno:

- 1) Hrozba realizací rozsáhlé obytné výstavby v místech bývalého vojenského areálu v lese jižně od sídla, hrozí ztráta identity současné obce – vznik druhého sídla bez příjezdové komunikace z Hlavence a bez návaznosti na dopravní a technickou infrastrukturu a občanskou vybavenost. Obecně zástavba v lesích není vhodná.
- 2) Realizací průmyslového areálu v bývalých vojenských areálech hrozí negativní dopady na životní prostředí.

UAP uvádí jako problémy k řešení v UPD pod kódem pr-urb-02: „nevyjasněná budoucnost využití vojenských areálů v lesích na jihu obce - hrozba nekoordinované zástavby v přírodním prostředí - hrozba rozvoje zástavby v obtížně přístupných a špatně obsloužených polohách, bez vazby na jádrové území obce“.

Podle ÚAP jsou v řešeném území identifikovány 2 střety:

- L4 – zastavitelná plocha x biokoridor
- L26 – zastavitelná plocha x les

V návrhu UP byla upravena trasa biokoridoru a změněno umístění biocentra BC62 tak, aby střet L4 byl vyřešen. Střet L26 koncepce neřeší.

Podle ÚAP je v Hlavenci velmi vysoká lesnatost (74,6 % z celkové výměry obce), nevyšší lesnatost na území ORP. Stejně tak je zde velmi vysoký koeficient ekologické stability (KES = 3,11) – území přírodní a přírodě blízké, obec s nejvyšším KES na území ORP. Zábor PUPFL bude uvnitř oploceného stávajícího areálu, v sousedství brownfieldu.

Z těchto důvodů lze zábor lesních ploch v PUPFL s následným využitím rozvojových ploch pro výstavbu považovat za přijatelné. Riziko negativních dopadů na životní prostředí bude řešeno Ekologickým auditem v rámci předprojektové přípravy.

Státní politika ŽP

Koncepce je v souladu se státní politikou životního prostředí z hlediska priority „Posílení regenerace brownfieldů“ a „Sanace kontaminovaných míst, včetně starých ekologických zátěží, a náprava ekologické újmy“. Naopak v rozporu je s prioritami „Zvýšení ekologické stability krajiny“ a „Omezení a zmírnění dopadů fragmentace krajiny“

Strategie ochrany biologické rozmanitosti ČR (2016-2025)

Koncepce naplňuje cíle Strategie ochrany biologické rozmanitosti České republiky „Realizace chybějících částí ÚSES a optimalizace a zlepšení jeho funkce“ a „Zlepšovat prostupnost krajiny pro biotu“

Koncepce ochrany přírody a krajiny Středočeského kraje

Koncepce ochrany přírody a krajiny Středočeského kraje je naplněna z hlediska cíle „Prakticky zajistit funkčnost jednotlivých prvků ÚSES“

B.6. Závažné vlivy (včetně sekundárních, synergických, kumulativních, krátkodobých, střednědobých a dlouhodobých, trvalých a přechodných, pozitivních a negativních vlivů) navrhovaných variant koncepce na životní prostředí.

Koncepce je navrhovaná v jedné variantě, kterou je změna stávajících lesních ploch na rozvojové plochy 19.E, 20.E a 21.E. Zároveň je navrhovaná přemístění biocentra BC62 a úprava trasy biokoridorů BK61 a BK63.

Zájmové plochy rozvojového území jsou navrhovány na lesních pozemcích, dojde k záboru PUPF. Jde o vzrostlý les uvnitř oploceného areálu, který byl opuštěný Armádou ČR. Podle biologického popisu se jedná o borové doubravy, které vykazují silné přirozené zmlazení dubu, protože divoká prasata nemají do oploceného areálu přístup. Jedná se tedy o stejný lesní porost, jako v okolí areálu. Areál jako takový je součástí kompaktního lesního porostu, kterým prochází dálnice D10, a který má na délku cca 5,5 km. Zásah do lesních pozemků uvnitř areálu, tak znamenat zastavění pouze minimální části z hlediska celého lesního porostu.

ZCHÚ, Natura 2000 nejsou v území přítomné a nebudou ovlivněny.

Lokální ÚSES bude v rámci nového ÚP optimalizovaný – dojde k přemístění mimo stávající oplocený areál.

Využití rozvojového území podle nového ÚP bude „smíšená výroba“. Nový výrobní areál může ovlivňovat životní prostředí emisemi z dopravy, emisemi ze stacionárních zdrojů, hlukem z dopravy, produkcí odpadních vod a případně světelným smogem. Protože je areál v lese, je nutné tyto vlivy zvažovat již při výběru provozovatele a v předprojektové přípravě.

Platný limit pro posuzování vlivů záměru dle zákona 100/2001 Sb. pro průmyslové zóny je 20 ha. Celková plocha areálu na hranici limitu, je proto možné, že konkrétní záměr nebude posuzován podle zákona 100/2001 Sb.

B.7. Vyhodnocení možných přeshraničních vlivů koncepce na životní prostředí.

Koncepce nebude mít přeshraniční vliv.

B.8. Výčet důvodů pro výběr zkoumaných variant a popis, jak bylo posuzování provedeno, včetně případných problémů při shromažďování požadovaných údajů (např. technické nedostatky nebo nedostatečné know-how).

Koncepce je navržena jednovariantně.

Posouzení vlivu koncepce na životní prostředí bylo provedeno na základě terénní prohlídky zájmového území. Dále byla využita konzultace na odboru životního prostředí Středočeského kraje. Jako podklad sloužila dokumentace Návrhu územního plánu obce Hlavenec z července 2018, platný ÚP Hlavenec, SEA pro Změnu č. 2 ÚP obce Hlavenec, zpracovaná RN-Dr. M. Macháčkem v březnu 2010 a strategické dokumenty a koncepce Středočeského kraje a ministerstev ČR.

B.9. Stanovení monitorovacích ukazatelů (indikátorů) vlivu koncepce na životní prostředí.

Monitorovací ukazatele v rámci SEA nejsou navrženy.

B.10. Popis navrhovaných opatření pro předcházení, vyloučení, snížení a kompenzaci významných negativních vlivů na životní prostředí zjištěných nebo předpokládaných při provádění koncepce.

ÚSES – upravit lokální ÚSES tak, aby biocentrum BC62 bylo mimo stávající oplocený areál. Upravit trasu navazujících biokoridorů BK61 a BK6.

ZCHÚ a Natura 2000 - Koncepce není v kolizi se ZCHÚ, EVL ani PO

Krajinný ráz – dodržet regulativy územního plánu tak, aby realizací výstavby v rozvojových plochách nebyl ovlivněn krajinný ráz. Zachovat vzrostlé stromy tak, aby pohledově odclonily novou výstavbu od D10.

Biota – v zelených plochách budoucího výrobního areálu neprovádět kácení a zachovat stávající dřeviny. Vzhledem k okolním lesním porostům minimalizovat světelné emise aby nedocházelo k nadměrnému rušení zvěře.

Hluk – neumisťovat v rozvojových plochách záměry s významnou emisí hluku, a to především z technologických zdrojů, stejně jako případnou vyvolanou dopravou. V další fázi projektové přípravy konkrétních staveb v rámci výrobních ploch vypracovat na základě konkrétní

ních aktuálních informací o projektu a podmínkách v území hlukovou studií, dle případného požadavku KHS.

Ovzduší – neumisťovat v rozvojové zóně provoz s významnou emisí pachových látek, resp. prachu, a to z technologických zdrojů, stejně jako významnou kapacitu vyvolané dopravy.

Hydrogeologické poměry a SEZ – v rámci předprojektové přípravy bude provedený Analýzu rizik pro stanovení, zda jsou v území staré ekologické zátěže

Hydrologické poměry – v rámci projektové přípravy konkrétního záměru zpracovat hydrogeologický průzkum a stanovit možnost vsakování dešťových vod v místě jejich vzniku.

B.11 Stanovení indikátorů (kritérií) pro výběr projektu.

Indikátory jsou navrženy jako podmínky pro výběr záměru, který bude nejvhodnější z hlediska vlivů na životní prostředí. Respektive který bude mít nejméně negativní vlivy na ŽP.

1. Řešení likvidace dešťových vod – preference vsaku v místě jejich dopadu.
2. Emise generované výrobním programem - ze stacionárních zdrojů a z dopravy
3. Hluk generovaný výrobním programem - z dopravní zátěže nebo stacionárních zdrojů hluku
4. Podíl zastavěné/zpevněné plochy a zelených ploch; rozsah kácení stávajících dřevin.

B.12 Vlivy koncepce na veřejné zdraví.

Při splnění podmínek uvedených v kapitolách B.10 a B.11 nedojde k negativnímu ovlivnění veřejného zdraví po realizaci koncepce.

B.13 Netechnické shrnutí výše uvedených údajů

Vyhodnocení vlivů ÚP Hlavenec je proto zpracováno pro plochy 19.E, 20.E a 21.E Podle platného územního plánu se jedná o lesní plochy uvnitř bývalého vojenského areálu. Firma STV Group a.s. areál od armády koupila v roce 2006 a používá ho pro skladování vojenské techniky. Celý areál má plochu cca 200 000 m², rozvojové plochy 19.E, 20.E a 21.E mají celkem 40 400 m².

Navrhovaný územní plán už uvádí ostatní a zastavěné plochy (podle katastru nemovitostí) jako plochy výroby a skladování (2.E a 3.E) – současný stav. Vznikl tak složitý tvar obsahující objekty, zpevněné a nezpevněné plochy. Ty jsou obklopené funkční plochou pro výrobu a skladování – návrh (19.E, 20.E a 21.E), kde je dnes vzrostlý les uvnitř areálu bývalého vojenského prostoru. Dále je v územním plánu přesunuto biocentrum BC62 a upravena trasa

biokoridorů BK61 a BK63 tak, aby biocentrum nebylo umístěno uvnitř oploceného areálu firmy STV Group.

Realizací koncepce dojde k záboru pozemků určených pro plnění funkce lesa (PUPFL) a kácení na těchto lesních pozemcích. Nový záměr v plochách „smíšené výroby“ bude generovat dopravu, hluk a emise. Dojde ke zvýšení povrchového odtoku. Z důvodu minimalizace negativních vlivů je proto důležité dodržet podmínky uvedené v kapitolách B.10 a B.11.

B.14 Závěry a doporučení včetně návrhu stanoviska ke koncepci

Zpracovatel posouzení vlivů na životní prostředí dospěl k názoru, že rozvojové plochy 19.E, 20.E a 21.E návrhu územního plánu obce Hlavenec, nevyvolají závažné střety s ochranou životního prostředí a veřejného zdraví, za předpokladu udělení souhlasu příslušného úřadu s odnětím půdy z PUPFL. Proto doporučuje předloženou koncepci k realizaci za podmínek, uvedených v návrhu stanoviska.

Návrh stanoviska:

Na základě vyhodnocení vlivu rozvojových ploch 19.E, 20.E a 21.E návrhu územního plánu obce Hlavenec na životní prostředí a zdraví obyvatelstva, navrhuji udělit koncepci

SOUHLASNÉ STANOVISKO a doporučuji koncepci k realizaci za následujících podmínek:

1. Lokální ÚSES bude upravený tak, aby biocentrum BC62 bylo mimo stávající oplocený areál. Upravit trasu navazujících biokoridorů BK61 a BK6.
2. Dodržet regulativy územního plánu tak, aby realizací výstavby v rozvojových plochách nebyl ovlivněn krajinný ráz.
3. Minimalizovat kácení vzrostlých stromů mezi areálem a D10, které pohledově odcloní výrobní areál.
4. V zelených plochách, které zůstanou po realizaci výstavby výrobních objektů, zpevněných ploch, inženýrských sítí a zasakovacích a dalších objektů v budoucím výrobním areálu, bude snaha v co největší míře zanechat stávající dřeviny, při zajištění bezpečného provozu areálu a vyloučení ohrožení jak osob tak i objektů.
5. Minimalizovat světelné emise.
6. Neumísťovat v rozvojových plochách záměry s významnou emisí hluku ze stacionárních zdrojů
7. Neumísťovat v rozvojových plochách záměry s významnou emisí škodlivin do ovzduší nebo pachu.

8. Vsakovat dešťové vody v místě jejich dopadu
9. Provést analýzu rizik v rámci předprojektové přípravy záměru

V Praze, 19.12.2018

Ing. Jan Král

C. Použité podklady

- Územní plán obce Hlavenec, návrh pro opakované veřejné projednání, SAUL s.r.o., Liberec, listopad 2018
- Změna č. 2 Územního plánu obce Hlavenec, posouzení vlivů koncepce na ŽP, RNDr. M. Macháček, Jihlava, březen 2010
- Územní plán Brandýs nad Labem – Stará Boleslav, posouzení vlivu UPD na ŽP, Amec s.r.o., Brno, květen-červen 2011.
- Demek J. a kol. (1965): Geomorfologie českých zemí. Nakladatelství ČSAV, Praha, 332
- str.
- Culek M.(1995, ed.). Biogeografické členění České republiky. Praha, Enigma, 347 str.
- Koordinované stanovisko k opakovanému veřejnému projednání ÚP Hlavenec, č.j. 100084/2018/KUSK, KÚ Středočeského kraje, Praha, 3.9.2018
- webové stránky obce Hlavenec
- webové stránky Středočeského kraje