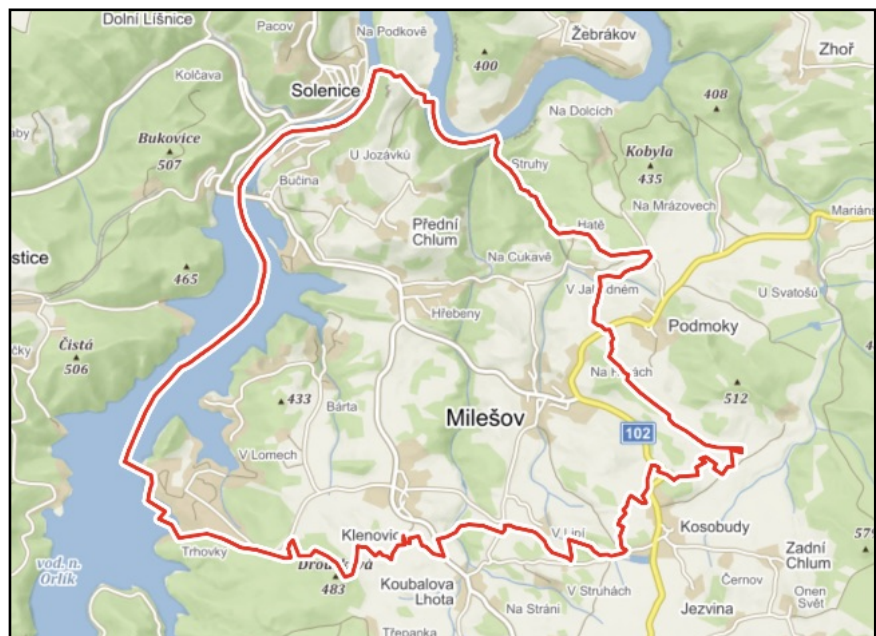


Vyhodnocení vlivů Změny č. 1 Územního plánu obce Milešov na udržitelný rozvoj území

Kapitoly A,C,D,E,F Vyhodnocení vlivů územního plánu na udržitelný rozvoj
podle § 19 odst. 2 zákona č. 183/2006 Sb., o územním plánování a stavebním řádu (stavební řád)



leden 2020

Zpracovatel: Ing. Hana Pešková
DHW s.r.o

OBSAH

ÚVOD	4
A.1 Stručné shrnutí obsahu a hlavních cílů ÚP	5
A.2 Zhodnocení vztahu územně plánovací dokumentace k cílům ochrany životního prostředí přijatým na vnitrostátní úrovni.	7
A.3 Údaje o současném stavu ŽP v řešeném území a jeho předpokládaném vývoji, pokud by nebyl uplatněn územní plán	15
Základní charakteristiky stavu ŽP v dotčeném území	15
Předpokládaný vývoj území, pokud by nebyl uplatněn územní plán.....	21
A.4 Charakteristiky ŽP, které by mohly být uplatněním územního plánu významně ovlivněny.....	22
A. 5 Současné problémy a jevy ŽP, které by mohly být uplatněním územního plánu významně ovlivněny, zejména s ohledem na zvláště chráněná území a ptačí oblasti.....	24
A.6 Zhodnocení stávajících a předpokládaných vlivů navrhovaných variant územního plánu, včetně vlivů sekundárních, synergických, kumulativních, krátkodobých, střednědobých a dlouhodobých, trvalých a přechodných, kladných a záporných,.....	27
A.7 Porovnání zjištěných nebo předpokládaných kladných a záporných vlivů podle jednotlivých variant řešení a jejich zhodnocení. Srozumitelný popis použitých metod vyhodnocení včetně jejich omezení.	43
A.8. Popis navrhovaných opatření pro předcházení, snížení nebo kompenzaci všech zjištěných nebo předpokládaných závažných záporných vlivů na životní prostředí.....	44
A.9 Zhodnocení způsobu zapracování vnitrostátních cílů ochrany životního prostředí přijatých do územního plánu a jejich zohlednění při výběru řešení.	45
A.10 Návrh ukazatelů pro sledování vlivu územního plánu na životní prostředí	47
A.11. Návrh požadavků na rozhodování ve vymezených plochách a koridorech z hlediska minimalizace negativních vlivů na životní prostředí.	48
Závěr	49
A.12 Netechnické shrnutí výše uvedených údajů	50
B. Vyhodnocení vlivů územního plánu na území NATURA 2000	53
C. Vyhodnocení vlivů na skutečnosti zjištěné v územně analytických podkladech.....	54
C.I. Vliv na eliminaci nebo snížení hrozeb, posílení slabých stránek řešeného území a využití silných stránek a příležitostí území.....	54
C.II. Vliv na záměry a problémy dle ÚAP	56
D. Případné vyhodnocení vlivů na jiné skutečnosti ovlivněné navrženým řešením, avšak nepodchycené v územně analytických podkladech, například skutečnosti zjištěné v doplňujících průzkumech a rozborech	57
D.I Vliv na hodnoty a skutečnosti z oblastí přírodních a krajinných hodnot	57
D.II. Vliv na hodnoty a skutečnosti z oblastí architektonicko-urbanistické a historicko-kulturní	57
D.III Vliv na hodnoty a skutečnosti z oblastí civilizačních hodnot, hmotných statků a rekreačního potenciálu.....	57
E. Vyhodnocení přínosu zásad územního rozvoje nebo územního plánu k naplnění priorit územního plánování pro zajištění udržitelného rozvoje území obsažených v politice územního rozvoje nebo v zásadách územního rozvoje.	58
E.I. Naplnění priorit Politiky územního rozvoje ČR 2008.....	58
E.II. Naplnění priorit dle Zásad územního rozvoje Středočeského kraje.....	64
F. Vyhodnocení vlivů na udržitelný rozvoj území - shrnutí	69
F.I Vyhodnocení vlivů územního plánu na zlepšování územních podmínek pro příznivé životní prostředí, pro hospodářský rozvoj a pro soudržnost společenství obyvatel území a jejich soulad	69

F.II. Shrnutí výsledků hodnocení SEA (část A vyhodnocení vlivů územního plánu na udržitelný rozvoj území)	71
---	----

ÚVOD

K návrhu zadání Změny č. 1 ÚP Milešov vydal Krajský úřad Středočeského kraje dne 28.11.2018 koordinované stanovisko č.j. 147089/2018/KUSK, ve kterém požaduje vyhodnocení vlivů na životní prostředí s těmito požadavky:

- Vyhodnotit změnu územního plánu jako celku.
- Vyhodnotit a navrhnout vhodnou regulaci funkčního využití s důrazem kladeným na ochranu veřejného zdraví, všech složek životního prostředí a kulturního dědictví.
- Vyhodnotit možné střety zájmů sousedních ploch s různým funkčním využitím.
- Vyhodnotit dopravní napojení nových rozvojových ploch, stávající kapacity a možnosti rozšíření veřejné infrastruktury, včetně napojení navržených rozvojových ploch.
- Vyhodnotit vliv na zemědělský půdní fond, pozemky určené k plnění funkcí lesa, podzemní a povrchové vody, odtokové poměry v území a prvky chráněné dle zákona č. 114/1992 Sb., ochraně přírody a krajiny, ve znění pozdějších předpisů.
- Vyhodnotit vlivy z hlediska změn v uspořádání krajiny a sídel a vliv na krajinný ráz.
- Požadavek na zpracování variantního řešení není uplatněn (postačí vyhodnotit aktivní a tzv. nulovou variantu).
- Vyhodnocení SEA bude obsahovat kapitulu závěry a doporučení včetně návrhu stanoviska příslušného úřadu ke koncepci s uvedením jednoznačných závěrů, zda lze z hlediska negativních vlivů na životní prostředí doporučit schválení jednotlivých navrhovaných ploch a schválení územního plánu jako celku, popřípadě budou navrženy a doporučeny podmínky nutné k eliminaci, minimalizaci či kompenzaci negativních vlivů na životní prostředí a veřejné zdraví.

Důvodem pro zpracování vyhodnocení vlivů změny územního plánu na životní prostředí je vymezení rozvojových ploch občanské vybavenosti zejména v kempech, možnost využití těchto ploch je rozsáhlá např. zařízení pro kulturu, sport, stravování, ubytování atd. Vzhledem k velké rozloze mohou tyto plochy zakládat rámec pro realizaci záměrů podle zákona č. 100/2001 Sb., Některé plochy jsou ve střetu se složkami životního prostředí, jedná se o střet s plochami ÚSES, dále jsou navrženy na pozemcích určených k plnění funkcí lesa nebo na pozemcích náležejících do zemědělského půdního fondu s vysokou třídou ochrany. Dále jsou navrhovány plochy ve volné krajině, bez návaznosti na zastavěné území sídel, tyto plochy by mohly významně ovlivnit krajinný ráz (oblast krajinného rázu Střední Povoltaví).

A.1 Stručné shrnutí obsahu a hlavních cílů ÚP

Cílem územního plánování je vytvářet předpoklady pro výstavbu a pro udržitelný rozvoj území, spočívající ve vyváženém vztahu podmínek pro příznivé životní prostředí, pro hospodářský rozvoj a pro soudržnost společenství obyvatel území, který uspokojuje současné generace, aniž by ohrožoval podmínky generací budoucích. Neslouží přímo k umístění staveb či konkrétní změně využití území, k tomu slouží následná povolovací řízení vedena většinou dle stavebního zákona.

Přehled všech změn v ÚP

Označení lokality	Funkční využití ploch s rozdílným způsobem využití	Změna
R36	Plocha rekreace se ruší, je již zastavěna.	Ruší se její vymezení.
R56	Plocha bydlení - ruší se některé limity území	Ruší se některé limity území.
B58	Plocha bydlení	Nově vymezená plocha.
OV59	Plocha občanského vybavení	Nově vymezená plocha.
B60	Plocha bydlení	Nově vymezená plocha.
OV61	Plocha občanského vybavení	Nově vymezená plocha.
OV62	Plocha občanského vybavení	Nově vymezená plocha.
R63	Plocha rekreace	Nově vymezená plocha.
OV64	Plocha občanského vybavení	Nově vymezená plocha.
OV65	Plocha občanského vybavení	Nově vymezená plocha.
B66	Plocha bydlení	Nově vymezená plocha.

Vztah Změny č. 1 ÚP Milešov k jiným koncepcím

použitá stupnice:

- (3) Velmi silný vztah (přímý): koncepce obsahuje podněty požadavky nebo záměry s konkrétně definovaným nárokem na změnu využití území, které vyžadují řešení v rámci ÚP vymezením plochy nebo koridoru
- (2) Silný vztah (přímý): koncepce bez konkrétně definovaných nároků na změnu využití území, do ÚP se promítá ve formě priorit, požadavků nebo podmínek, realizace koncepce není přímo závislá na platném ÚP
- (1) Slabý nebo nepřímý vztah: koncepce neobsahuje podněty, požadavky nebo záměry s přímou vazbou na návrhovou část ÚP, je však podkladem pro odůvodnění konkrétních návrhů
- (0) Koncepce neobsahuje podněty, požadavky nebo záměry, které vyžadují řešení v rámci ÚP

Koncepce přijaté na národní úrovni	
Státní politika životního prostředí ČR pro období 2012 - 2020	2
Státní program ochrany přírody a krajiny ČR (aktualizace 2009)	2
Strategie ochrany biologické rozmanitosti ČR (2016-2025)	2
Strategický rámec udržitelného rozvoje ČR (2030)	2
Zásady urbánní politiky (2010)	1
Koncepce řešení problematiky ochrany před povodněmi v ČR (2010)	1
Plán hlavních povodní ČR (2007)	1
Národní strategický plán rozvoje venkova (aktualizace 2010)	1
Národní program snižování emisí ČR (2007)	1
Dopravní politika ČR (aktualizace 2011)	1
Státní energetická koncepce 2010 - 2030	1
Koncepce přijaté na úrovni kraje	
Zásady územního rozvoje Středočeského kraje + 1. aktualizace	2
Program rozvoje územního obvodu Středočeského kraje 2014 - 2020	2
Koncepce ochrany přírody a krajiny Středočeského kraje 2006-2016	2
Povodňový plán Středočeského kraje (zpracován 2004, pravidelně aktualizován)	1
Plán rozvoje vodovodů a kanalizací Středočeského kraje (schválen 2004, pravidelně aktualizován)	1
Plán oblasti povodí Horní Vltava (2009)	1
Plán odpadového hospodářství Středočeského kraje pro období 2016 - 2025	1
Program zlepšování kvality ovzduší - zóna Střední Čechy CZ02 (2016) - MŽP	1
Dopravní plán Středočeského kraje 2016 -2020	1
Územní energetická koncepce (2005)	1
Koncepce rozvoje cyklistiky ve Středočeském kraji 2017 - 2023	1

Koncepční dokumenty zaměřené na ochranu životního prostředí s identifikovaným velmi silným (3) nebo silným (2) vztahem k nástrojům územního plánování jsou podkladem pro hodnocení vztahu ÚP k cílům ochrany životního prostředí přijatým na republikové a krajské úrovni.

A.2 Zhodnocení vztahu územně plánovací dokumentace k cílům ochrany životního prostředí přijatým na vnitrostátní úrovni.

Při posouzení vazeb na cíle ochrany životního prostředí ČR byly vybrány národní koncepce mající stanovené cíle v oblasti životního prostředí a regionální koncepce pořízené na úrovni Středočeského kraje, kde jsou tyto cíle a opatření definované již také v návaznosti na konkrétní území. Byly zvoleny koncepce mající přímé vazby na územní plánování tzn. koncepce s územním průmětem. Pro vyhodnocení byly vybrány dokumenty schválené k datu 31.12.2019 a také koncepce na krajské úrovni, které byly v době zpracování tohoto vyhodnocení ve vyšších stupních projednávání.

Cílem je identifikovat ty cíle ochrany životního prostředí, jejichž splnění lze dosáhnout nebo k jejich dosažení přispět nástroji územního plánování.

Použitá stupnice hodnocení:

- (1) uplatněním ÚP je možné ovlivnit dosažení cíle tzn. cíl je z hlediska ÚP relevantní
- (0) uplatnění ÚP nemá na dosažení cíle žádný vliv

Koncepce zpracované na národní úrovni:

- Státní politika životního prostředí pro období 2012-2020 (schváleno 2012)
- Strategický rámec udržitelného rozvoje České republiky 2030
- Strategie ochrany biologické rozmanitosti ČR 2016-2025
- Aktualizace Státního programu ochrany přírody a krajiny České republiky (schváleno 30.11.2009)

Pro potřeby tohoto posouzení byly z příslušných národních koncepcí vybrány pouze cíle mající vztah k ochraně životního prostředí, územně plánovací dokumentaci a řešené problematice.

Státní politika životního prostředí ČR: je koncipována tak, aby vymezila konsensuální rámec pro dlouhodobé a střednědobé směřování rozvoje environmentálního rozměru udržitelného rozvoje České republiky. Tato koncepce má sloužit k dosažení zlepšení kvality životního prostředí jako celku i stavu jeho složek a součástí. Odpovídá na výzvy plynoucí z výsledků hodnocení implementace předchozí SPŽP a současně respektuje závazky i povinnosti, které pro Českou republiku vyplývají z členství v Evropské unii, OSN či OECD. Jednotlivé prioritní a dílčí cíle jsou uvedeny v celkem 4 prioritních oblastech:

1. Ochrana a udržitelné využívání zdrojů
2. Ochrana klimatu a zlepšení kvality ovzduší
3. Ochrana přírody a krajiny
4. Bezpečné prostředí

Vzhledem k tomu, že se jedná z hlediska ochrany životního prostředí o zásadní koncepci, jsou posuzovány všechny prioritní cíle a vzhledem k rozsahu posuzovaného územního plánu byly vybrány jen některé dílčí cíle, které mají návaznost a souvislost s návrhovými plochami.

Prioritní oblasti	Prioritní cíle	vztah ÚP
1.Ochrana a udržitelné využívání zdrojů	1.1. Zajištění ochrany vod a zlešování jejich stavu	1
	1.3 Ochrana a udržitelné využívání půdního a horninového prostředí	1
	2.1 Snížování emisí skleníkových plynů a omezování negativních dopadů klimatických změn	0

Prioritní oblasti	Prioritní cíle	vztah ÚP
2. Ochrana klimatu a zlepšení kvality ovzduší	2.2 Snížení úrovně znečištění ovzduší	0
	2.3 Efektivní a přírodě šetrné využívání obnovitelných zdrojů energie	0
3. Ochrana přírody a krajiny	3.1. Ochrana a posílení ekologických funkcí krajiny	1
	3.2 Zachování přírodních a krajinných hodnot	1
	3.3 Zlepšení kvality prostředí v sídlech	1
4. Bezpečné prostředí	4.1. Předcházení rizik	0
	4.2 Ochrana prostředí před negativními dopady krizových situací způsobených antropogenními nebo přírodními hrozbami	0

Strategický rámec udržitelného rozvoje ČR 2030 se zabývá udržitelným rozvojem, tj. takovým rozvojem ČR, kterým se naplní potřeby současné generace, aniž by byla ohrožena možnost naplnit potřeby generací příštích. Cílem je zvyšování kvality života všech obyvatel při respektování přírodních limitů. Priority a cíle udržitelného rozvoje jsou řazeny do 6 klíčových oblastí: "Lidé a společnost", "Hospodářský model", "Odolné ekosystémy", "Obce a regiony", "Globální rozvoj" a "Dobré vládnutí". Hodnocení se zabývá souladem s relevantními cíli oblasti 3 "Odolné ekosystémy".

Oblast: 3 Odolné ekosystémy	strategické cíle	možnost dosažení cílů pomocí uplatnění ÚP
12. Krajina ČR je pojímána jako komplexní ekosystém a ekosystémové služby poskytují vhodný rámec pro rozvoj lidské společnosti	12.1. je zpracována politika krajiny a pravidla jejího naplňování, které různé úrovně veřejné správy využívají pro své rozhodování	1
	12.2. Snižuje se podíl orné půdy a roste podíl trvalých travních porostů na zemědělském půdním fondu	0
	12.3. Významně roste podíl orné půdy obhospodařované v režimu ekologického zemědělství	0
	12.4. Zvyšuje se podíl lesní půdy na celkové rozloze ČR	0
	12.5. Vzroste prostupnost krajiny pro migraci volně žijících organismů	1
	12.6. Hodnocení ekosystémových služeb je začleněno do rozhodovacích procesů	0
13. Česká krajina je pestrá a dochází k obnově biologické rozmanitosti	13.1. Rozmanitost a stabilita biotopů i populací jednotlivých původních druhů rostlin a živočichů se zvyšuje	1
	13.2. Přirozená obnova člověkem významně pozměněných ekosystémů je běžně užívaným postupem	1
14. Krajina je adaptovaná na změnu klimatu a její struktura napomáhá zadržování vody	14.1. Odtok vody z krajiny se významně zpomaluje	1
	14.2. Kvalita povrchových i podzemních vod se zlepšuje	1
15. Půdy jsou chráněny před degradací a potenciál krajiny je v maximální možné míře	15.1. Obsah organické hmoty v půdě a struktura půdy odpovídají přirozenému stavu daného půdního typu	0
	15.2. Snižuje se míra ohrožení půdy vodní a větrnou erozí	1

Oblast: 3 Odolné ekosystémy	strategické cíle	možnost dosažení cílů pomocí uplatnění ÚP
využíván k zachycování a ukládání uhlíku	15.3 Druhovú skladba vysazovaných lesních porostů odpovídá stanovištním poměrům a brání další degradaci lesních půd	0

Strategie ochrany biologické rozmanitosti České republiky 2016-2025: představuje základní koncepční dokument definující priority v oblasti ochrany a udržitelného využívání biodiverzity na území ČR. Zohledňuje současné mezinárodní závazky, zejména Strategii EU pro oblast biodiverzity do roku 2020 a Strategický plán Úmluvy o biologické rozmanitosti (CBD) do roku 2020. Příznivý stav biologické rozmanitosti je základním předpokladem pro to, aby ekosystémy poskytovaly základní statky a služby lidské společnosti. Je jedním z klíčových pilířů udržitelného rozvoje ČR.

Strategií jsou definovány 4 prioritní oblasti:

1. Společnost uznávající hodnotu přírodních zdrojů
2. Dlouhodobě prosperující biodiverzita a ochrana přírodních procesů
3. Šetrné využívání přírodních zdrojů
4. Zajištění aktuálních a relevantních informací

Pro hodnocení byly vybrány možné relevantní cíle z hlediska územního plánování:

Prioritní cíle:	Dílčí cíle:	možnost dosažení cílů pomocí uplatnění ÚP
1.4 Cestovní ruch	1.4.1 Jednotný plán/koncepce udržitelného cestovního ruchu	1
	1.4.2 Podporovat certifikaci udržitelného přírodně orientovaného cestovního ruchu (prioritně v NP a CHKO)	0
	1.4.3 Podporovat správy NP a AOPK ČR jako partnery v oblasti udržitelnosti cestovního ruchu	0
	1.4.4 Vytvořit systém sledování udržitelnosti cestovního ruchu (prioritně v ZCHÚ)	1
	1.4.5 Vytvořit a udržovat kvalitní návštěvnickou infrastrukturu v ZCHÚ	0
2.2 Druhy	2.2.1 Revidovat systém druhové ochrany	0
	2.2.2 Sledovat a vyhodnocovat stav druhů	0
	2.2.3 Rozvíjet a podporovat speciální nástroje druhové ochrany	0
	2.2.4 Usměrnit správu státního majetku tak, aby podporovala ochranu druhů	0
2.4 Přírodní stanoviště	2.4.1 Zajistit zákonnou ochranu přírodních stanovišť	0
	2.4.2 Zachovat či zvýšit rozlohu přírodních stanovišť	1
	2.4.3 Regulovat cílené využívání nevhodných druhů	1
	2.4.4 Zajistit ochranu přírodních procesů	0
2.5 Krajina	2.5.1 Omezit rozšiřování zástavby do volné krajiny	1

Vyhodnocení vlivů Změny č. 1 Územní plánu obce Milešov na udržitelný rozvoj území

Prioritní cíle:	Dílčí cíle:	možnost dosažení cílů pomocí uplatnění ÚP
	2.5.2 Zlepšovat strukturu krajiny	1
	2.5.3 Zlepšovat prostupnost krajiny pro biotu	1
2.6 Sídla	2.6.1 Zavést standardy pro podíl ploch zeleně v urbanizovaných územích	1
	2.6.2 Posílit biodiverzitu ve městech	1
	2.6.3 Podporovat samosprávy a občanské aktivity a iniciativy, které přispívají k posílení biodiverzity ve městech	0
3.1. Zemědělská půda	3.1.1 Podpořit vzdělávání a informovanost zemědělců v oblasti ochrany biodiverzity	0
	3.1.2 Podpořit ochranu biodiverzity v zemědělské krajině prostřednictvím dotačních programů	0
	3.1.3 Omezit eutrofizaci a intenzitu hospodaření v krajině	0
	3.1.4 Kontrolovat nakládání s GMO a nově zaváděnými druhy, které mohou mít nepříznivé účinky na biodiverzitu	0
3.2. Lesní ekosystémy	3.2.1 Zajistit udržitelné využívání lesa	0
	3.2.2 Podporovat vhodné genetické zdroje lesních dřevin	0
	3.2.3 Pečovat o příznivý stav půd a vod v lesích	0
3.3 Vodní ekosystémy	3.3.1 Zajistit holistický přístup k využívání vody v krajině	0
	3.3.2 Omezit znečištění a zlepšit fyzikálně chemickou kvalitu vody	1
	3.3.3 Obnovovat krajinné prvky, zajistit průchodnost a ekologický udržitelný hydrologický režim vodních toků	1
	3.3.4 Obnovovat krajinné prvky, zajistit průchodnost vodních toků	1
	3.3.5 Snížit negativní vliv intenzivního rybářství/chovu ryb v rybnících	0
	3.3.6 Zvýšit retenční schopnosti krajiny	1
3.4 Půda a nerostné bohatství	3.4.1 Snížit riziko vodní a větrné eroze a zvýšit obsah organické hmoty v půdě	1
3.5. Zachování a obnova ekosystémů	3.5.1 Omezit negativní vlivy suburbanizace na ekologickou stabilitu krajiny	1
	3.5.2 Zlepšit režim ochrany významných krajinných prvků	1
	3.5.3 Zvýšit podíl rekultivace ploch po těžbě samovolnou sukcesí	0
	3.5.4 Zvýšit propojenost krajiny	1

Aktualizace státního programu ochrany přírody a krajiny České republiky: Smyslem Aktualizace státního programu ochrany přírody a krajiny je přijmout a uskutečňovat takový systém pravidel a opatření, která ve střednědobém a dlouhodobém časovém horizontu přispějí k zásadnímu zlepšení stavu přírody a krajiny.

Aktualizovaný program stručně analyzuje stav přírodního a krajinného prostředí, formuluje dlouhodobé cíle a opatření, nezbytná k jejich dosažení. Zabývá se problematikou ochrany krajiny obecně a dále, podrobněji, podle jednotlivých typů krajinných ekosystémů, chráněnými územími a druhovou ochranou. Respektuje princip udržitelného rozvoje, vychází ze současně platných právních předpisů ČR, bere v úvahu ustanovení mezinárodních mnohostranných úmluv, kterých je ČR smluvní stranou, a závazky ČR jako členského státu EU.

Oblasti	Cíle	vztah ÚP
3.1.Krajina	Udržet a zvyšovat ekologickou stabilitu krajiny – s mozaikou vzájemně propojených biologicky funkčních prvků a částí, schopných odolávat vnějším negativním vlivům včetně změn klimatu.	1
	Udržet a zvyšovat přírodní a estetické hodnoty krajiny.	1
	Zajistit udržitelné využívání krajiny jako celku především omezením zástavby krajiny, zachováním její prostupnosti a omezením další fragmentace s přednostním využitím ploch v sídelních útvarech, případně ve vazbě na ně.	1
	Zajistit odpovídající péči o optimalizovanou soustavu ZCHÚ a vymezený ÚSES jako o nezastupitelný základ přírodní infrastruktury krajiny, zajišťující zachování biologické rozmanitosti a fungování přírodních, pro život lidí nezbytných procesů.	1
3.1.Lesní ekosystémy	Zvýšit druhovou rozmanitost lesních porostů směrem k přirozené druhové skladbě, zvýšit strukturální rozrůzněnost lesa a podíl přirozené obnovy druhově a geneticky vhodných porostů a posílit mimoprodukční funkce lesních ekosystémů	0
3.2.2. Vodní a mokřadní ekosystémy	Obnovit přirozené hydro-ekologické funkce krajiny a posílit schopnosti krajiny odolávat a přizpůsobovat se očekávaným klimatickým změnám.	1
	Zajistit udržitelné využívání vodního bohatství jako celku ve vazbě na dosažení dobrého ekologického stavu vod podle Směrnice 60/2000/ES.	1
	Zachovávat a zvýšit biologickou rozmanitost vodních a mokřadních ekosystémů obnovením volné prostupnosti vodního prostředí a omezením jeho další fragmentace.	1
3.2.4. Agrosystémy, půda	Zabezpečení ochrany půdy jako nezastupitelného a neobnovitelného přírodního zdroje, s uplatněním principů udržitelného rozvoje a s ohledem na ostatní složky životního prostředí, omezení negativního trendu snižování rozlohy kvalitní zemědělské půdy, snížení negativního působení ohrožujících činitelů na půdu, které ohrožují poskytování ekosystémových služeb půdními ekosystémy (produkční a ekologické funkce půdy).	1
	Trvalé zvýšení různorodosti zemědělsky obhospodařovaných ploch a přilehlých pozemků, které jsou součástí zemědělsky využívané krajiny.	1
3.2.5. Travné ekosystémy	Zachovat, případně obnovit druhově a morfologicky pestré travní porosty jako nedílnou součást zemědělského hospodaření v krajině.	1
3.2.6. Urbánní ekosystémy	Zajištění vyšší kvality života v sídlech zapojením přírodních nebo přírodě blízkých prvků do struktury sídel.	1

Koncepce zpracované na regionální úrovni:

- Zásady územního rozvoje Středočeského kraje
- Program rozvoje územního obvodu Středočeského kraje 2014 - 2020
- Koncepce ochrany přírody a krajiny Středočeského kraje 2006-2016

Zásady územního rozvoje Středočeského kraje nabyly účinnosti 22.2.2012. Jedná se o základní nástroj územního plánování kraje. Soulad změny č. 1 ÚP Milešov byl hodnocen s Prioritami pro zajištění udržitelného rozvoje území:

(06) Vytvářet podmínky pro péči o přírodní a kulturní a civilizační hodnoty na území kraje, které vytvářejí image kraje a posilují vztah obyvatelstva kraje ke svému území:

Vytvářet podmínky pro péči o přírodní a kulturní a civilizační hodnoty na území kraje, které vytvářejí image kraje a posilují vztah obyvatelstva kraje ke svému území. Přitom se soustředit zejména na:	možnost dosažení cílů pomocí uplatnění ÚP
a) zachování a obnovu rozmanitosti kulturní krajiny a posílení její stability	1
b) ochranu pozitivních znaků krajinného rázu	1
c) zachování a citlivé doplnění výrazu sídel, s cílem nenarušovat cenné městské venkovské urbanistické struktury a architektonické i přírodní dominanty nevhodnou zástavbou a omezit fragmentaci krajiny a srůstání sídel	1
d) upřesnit a zapracovat do ÚPD obcí cílové charakteristiky krajiny	1
e) vytváření podmínek pro šetrné využívání přírodních zdrojů	1

Program rozvoje územního obvodu Středočeského kraje 2014 - 2020 je základní střednědobý program podpory regionálního rozvoje na úrovni kraje, sestávající z cílených opatření a intervencí zaměřených na stimulaci rozvoje kraje. Obsahuje směry a úkoly rozvoje finanční povahy i úkoly nefinanční povahy, jako jsou politika, nástroje, organizační úkoly, doporučení pro ústřední správní orgány atd. Jeho cílem je navrhnout pro stanovené plánovací období promyšlenou množinu opatření, vycházející ze strategie rozvoje kraje a realizovatelnou dostupnými finančními prostředky.

Program rozvoje kraje plní funkci základního dokumentu orgánů kraje pro koordinaci rozvoje území, hraje klíčovou úlohu při zajišťování podpory regionálního rozvoje, pomáhá zvyšovat povědomí o nejdůležitějších potřebách kraje, pomáhá mobilizovat vlastní kapacity a zdroje kraje, využívá znalostí místních činitelů a odborníků a umožňuje místním činitelům určovat a kontrolovat směr budoucího vývoje kraje.

Hlavní cíle: Středočeský kraj k roku 2020 je krajem s kvalitní zdravotní a sociální péčí pro své obyvatele, krajem s možnostmi pro další vzdělávání, kulturní, společenské, sportovní a rekreační vyžití obyvatel, krajem s kvalitní, kapacitní a nezátěžující dopravní a technickou infrastrukturou a dopravní obslužností, krajem hospodářsky silným, s výrobou a zemědělstvím používajícím inovativní postupy a technologie, šetrné k životnímu prostředí.

Strategický cíl	Strategické směry	možnost dosažení cílů pomocí uplatnění ÚP
B.1 Zajištění kvalitní sítě dopravní a technické infrastruktury	B.1.1. Rozvoj a modernizace dopravní infrastruktury	1
	B.1.2. Rozvoj a modernizace technické infrastruktury	1
B.2 Zlepšení dopravní obslužnosti Středočeského kraje	B.2.1. Zlepšení dopravní obslužnosti Středočeského kraje	0
B.3. Podpora dostupnosti občanské vybavenosti v obcích. Vytváření podmínek pro stabilizaci a nárůst obyvatel. Péče o památky a kulturní dědictví.	B.3.1. Podpora bydlení a budování občanské vybavenosti v obcích	1
	B.3.2. Péče o památky a kulturní dědictví	0
B.4 Zajištění rovnoměrného a udržitelného rozvoje Středočeského kraje	B.4.1: Využívání strategického a územního plánování pro trvalý a koordinovaný rozvoj Středočeského kraje	1

Strategický cíl	Strategické směry	m o ž n o s t dosažení cílů p o m o c í uplatnění ÚP
D.1. Zlepšování podmínek pro bydlení a zaměstnání v malých obcích. Dopravní dostupnost a občanská vybavenost malých obcí.	D.1.1.Dostupnost a vybavenost venkovských obcí	1
	D.1.2. Podpora podnikání a vytváření pracovních příležitostí na venkově	1
	D.1.4. Regenerace venkovských sídel	1
D.2. Rozvoj zemědělské výroby a lesnictví	D.2.1 Podpora rozvoje zemědělské výroby a lesnictví	1
	D.2.2 Podpora alternativních aktivit zemědělců, agroturistika	1
E.1. Péče a ochrany jednotlivých složek životního prostředí	E.1.1 Ochrana významných a chráněných území, krajiny a krajinných prvků, ochrany neživé přírody	1
E.2.Eliminace rizik spojených s ochranou životního prostředí	E.2.1. Snižování energetické náročnosti a využívání alternativních zdrojů energie	0
	E.2.2 Odpadové hospodářství, staré ekologické zátěže	0
	E.2.3 Snižování emisí a zlepšování kvality ovzduší	0

Koncepce ochrany přírody a krajiny Středočeského kraje 2006 - 2016 (připravuje se nová koncepce 2018-2028, ale není zatím schválena) stanovuje cíle v této oblasti, pro vyhodnocení souladu byly vybrány pouze územnímu plánu relevantní cíle:

cíle	možnost dosažení cílů pomocí uplatnění ÚP
ochrana přírodovědecky nebo esteticky významných území Středočeského kraje,	1
zajištěná existence zvláště chráněných a ohrožených druhů rostlin a živočichů v oblastech jejich současného rozšíření,	1
zachování cenných lokalit neživé přírody a péče o ně,	0
uchování geomorfologických jevů a fenoménů,	0
šetrné využívání zemědělského půdního fondu s ohledem na ochranu půdy, kvalitu vody, retenční schopnost a biologickou rozmanitost,	1
ochrana krajiny s využitím institutu VKP,	1
funkční ÚSES jako základ ekologické stability krajiny	1
omezení ztrát zemědělské a lesní půdy v důsledku nepřiměřené územní expanze suburbanizovaných území,	1
vytvoření sítě nezastavitelných či chráněných území, která formou „zelených klínů“ zajistí kontakt hlavního města s přírodně hodnotnými částmi Středočeského kraje,	1
ke krajině šetrná a bezbariérová infrastruktura,	1
trvale udržitelný rozvoj využívání krajiny,	1
zlepšení stavu krajiny ve vhodných územích	1
prostupná krajina pro biotu a člověka,	1

Vyhodnocení vlivů Změny č. 1 Územní plánu obce Milešov na udržitelný rozvoj území

cíle	možnost dosažení cílů pomocí uplatnění ÚP
zlepšení stavu a zvýšení množství rozptýlené zeleně,	1
zabezpečení ochrany nejvýznamnějších stromů s mimořádnou přírodovědnou, estetickou a kulturní hodnotou,	1
zlepšení stavu parků, historických zahrad a parkových ploch sídelní zeleně,	1

A.3 Údaje o současném stavu ŽP v řešeném území a jeho předpokládaném vývoji, pokud by nebyl uplatněn územní plán

Základní charakteristiky stavu ŽP v dotčeném území

Návrh Změny č. 1 ÚP Milešov řeší několik lokalit ve správním území obce, které je tvořeno celkem 3 katastrálními územími - Milešov nad Vltavou, Orlické Zlakovice a Přední Chlum. Celková rozloha správního území je 1 550,8 ha. Počet obyvatel obce byl dle údajů ČSÚ k 31.12.2018 celkem 317 z toho 164 mužů a 153 žen, průměrný věk obyvatel je 46,4 let. Milešov leží v nadmořské výšce 401 m. Obec s rozšířenou působností jsou Sedlčany.

Rozsah a výběr uváděných charakteristik jednotlivých složek ŽP byl zvolen s ohledem na možné ovlivnění jednotlivých charakteristik uplatněním posuzované změny územního plánu a také jako obecný popis území z hlediska přírodních, krajinných a kulturních hodnot.

Ovzduší a klima: Podle klimaticko-geografického členění Československa (Quitt, 1971) patří území do mírně teplé oblasti rajónu MT-10. Tento rajón se vyznačuje dlouhým, teplým a mírně suchým létem, krátkým přechodným obdobím a mírně teplým jarem a mírně teplým podzimem, krátkou, mírně teplou a suchou zimou. Podrobnější údaje jsou uvedeny v následující tabulce.

Tab. č. 1: Klimatická charakteristika rajónu MT-10

	MT-10
Počet letních dnů	40 - 50
Počet dnů s průměrnou teplotou nad 10 °C	140 - 160
Počet mrazivých dnů	110 - 130
Počet ledových dnů	30 - 40
Průměrná teplota v lednu	-2°C až -3°C
Průměrná teplota v červenci	17- 18 °C
Průměrná teplota v dubnu	7 - 8°C
Průměrná teplota v říjnu	7 - 8°C
Průměrný počet dnů se srážkami na 1 mm	100 - 120
Srážkový úhrn ve vegetačním období	400- 450 mm
Srážkový úhrn v zimním období	200 - 250 mm
Počet dnů se sněhovou pokrývkou	50 - 60
Počet dnů zamračených	120 - 150
Počet dnů jasných	40 - 50

Podle Köppenovy klasifikace, která je založena na rozdělení ročního průběhu teplot a srážek ve vztahu k vegetaci a která je všeobecně ve světě více uznávanou a rozšířenou klasifikací klimatu se dotčené území nachází v **boreálním klimatu** Cfb. Průměrná teplota nejteplejšího měsíce v tomto podtypu převyšuje 10 °C a teplota nejchladnějšího měsíce je mezi -3 až 18 °C. Množství srážek v nejvlhčím letním měsíci je vyšší než toto množství v nejsušším zimním měsíci, ale méně než desetkrát. Zároveň úhrn srážek v nejvlhčím zimním měsíci je menší než trojnásobek úhrnu v nejsušším letním měsíci. Teplota nejteplejšího měsíce je menší než 22 °C, přičemž alespoň čtyři měsíce mají průměrnou teplotu větší než 10 °C.

Imisní situace ve správním území obce je odvozena z map imisních koncentrací poskytovaných ČHMÚ, ty se v dané oblasti pohybují v tomto rozmezí:

Tab. č.2: Rozmezí průměrných imisních koncentrací v letech 2014 - 2018 v řešeném území (zdroj: ČHMÚ)

Imisní koncentrace PM ₁₀ Roční průměr (µg/ m ³) limit je 40	Imisní koncentrace PM _{2,5} Roční průměr (µg/ m ³) limit je 25	Imisní koncentrace NO ₂ Roční průměr (µg/ m ³) limit je 40	Imisní koncentrace Benzen Roční průměr (µg/ m ³) limit je 5	Imisní koncentrace Benzo(a)pyren Roční průměr (ng/ m ³) limit je 1
18,1 - 18,8	13,4 - 13,9	8,3 - 9,4	0,8 - 0,9	0,5

Dle výše uvedených hodnot hlavních sledovaných škodlivin je v řešeném území dobrá imisní situace, nedochází zde k překračování imisních limitů. Dle souhrnné provozní evidence 2018 se v daném správním území nachází 2 významnější zdroje znečišťování ovzduší, a to Vltavské peří spol. s r.o. (spalování paliv v kotlích do 5 MW - hnědé uhlí) a ČEZ a.s. Elektrárna Orlík (spalování paliv v pístových spalovacích motorech do 5 MW - nafta). Kvalita ovzduší je v řešeném území také ovlivňována lokálně dopravou a malými zdroji znečišťování, především spalováním tuhých paliv v domácnostech.

Celkově lze konstatovat, že v řešeném území nedochází k překračování hygienických limitů pro hlavních škodlivin v ovzduší.

Voda: Řešené území je začleněno do hydrogeologického rajonu č. 6320 Krystalinikum v povodí Střední Vltavy. Jde o skupinu rajonů: Krystalinikum Jižních a Jihozápadních Čech a geologickou jednotku horniny krystalinika, proteozoika a paleozoika. Přes tyto příznivé podmínky se na území rajónu nevytvořily významnější zásoby podzemních vod a zvodnění má pouze místní charakter. Hlubší oběh podzemních vod je vázán převážně na puklinový systém paleozoických hornin. Průlinová propustnost těchto hornin je obecně velmi nízká a neumožňuje vytvoření souvislého zvodněného systému. Oběh vody je v horninách středočeského plutonu soustředěn na zóny kvartérního pokryvu, zvětralin a přípovrchového rozpojení hornin. Hladina podzemní vody je volná, kolektor je mělký s průlinovou propustností.

Území patří do povodí Vltava od Otavy po Sázavu, jsou zde dvě povodí: Hrachovky ID 1-08-05-0160 a Vltavy 1-08-05-0090-1. Řešeným územím protékají vodní toky - Vltava (ID11390000100), Hrachovka (ID 123750000100) a Jahodový potok (ID 123750002200).

Orlík je významnou vodní nádrží, která je součástí Vltavské kaskády, hráz je umístěná ve Středočeském kraji. Celková plocha povodí nádrže je 12 106 km², celkový objem činí 704 mil. m³ s maximální hloubkou 74 m, její délka je 53 km.

Zásobování vodou: Zásobování obce Milešov pitnou vodou je vyhovující. ÚP navrhuje zjištění vydatnosti stávajícího prameniště a případně posílení jeho vydatnosti. Dále se navrhuje výstavba čerpací stanice v prameništi, výtlačného řadu do vodojemu, nového vodojemu a nového přívaděcího řadu s napojením na stávající vodovodní síť. Nová vodovodní síť je navrhována v rámci nové výstavby a k doposud nenapojeným objektům. Navrhuje i rozšíření vodovodní sítě. V sídlech Klenovice, Přední Chlum i Hřebeny se neuvažuje s výstavbou vodovodu pro veřejnou potřebu, obyvatelé budou využívat i nadále stávající individuální zdroje pitné vody a místní vodovody. Změna č. 1 ÚP Milešov v tomto nenavrhuje žádné změny stávajícího ÚP.

Půda: V řešeném území jsou převládajícím půdním typem kambizemě (Tomášek, 2003). Ve řešeném území se nachází půdy všech tříd ochrany ZPF.

V řešeném území o rozloze 1 550,8 ha převažuje dle údajů ČSÚ k 31.12 2018 zemědělská půda na celkem 685 ha (z toho orná půda 346 ha, zahrady 30,3 ha, sady 3,4 ha a trvalé travní porosty 305 ha),

lesní pozemky mají rozlohu 455,7 ha. Vodní plochy mají rozlohu 167 ha a ostatní plochy jsou na rozloze 223 ha. Zastavěné plochy mají plochu cca 20 ha. Podíl zemědělské půdy z celkové výměry činí cca 44 %, podíl lesů 29 %, podíl zastavěných pozemků 1,3 %, vodních ploch cca 11 % z celkové výměry. Podíl lesních pozemků ve správním území obce je střední, podíl orné půdy z celkové rozlohy zemědělské půdy je průměrný - činí cca 50 %.

Lesní fond, který je tvořen pozemky určenými k plnění funkcí lesa, je významným pod průměrem ČR, který je 33,9 %. Řešené území náleží do přírodní lesní oblasti PLO 10 Středočeská pahorkatina.

Koeficient ekologické stability (KES) (Míchal, 1985), což je poměrové číslo stanovující poměr ploch tzv. stabilních a nestabilních krajinných prvků je v řešeném území 2,5 - takže se jedná o vcelku vyváženou krajinu, v níž jsou technické objekty relativně v souladu s dochovanými přírodními strukturami.

Horninové prostředí a přírodní zdroje: Geologicky území náleží do geologického regionu moldanubika středočeský pluton. Jde o rozsáhlé těleso vyvřelých hornin (plutonických a žilných) různorodého petrologického a chemického složení. Z hlediska výskytu radonu se jedná o území s vysokým rizikem výskytu radonu. V řešeném území se nenachází žádný dobývací prostor ani chráněné ložiskové území.

Flóra, fauna a ekosystémy: Řešené území náleží do **1.20 Slapského bioregionu**, který se nachází na jihu středních Čech a zabírá střední část geomorfologického celku Benešovská pahorkatina, má rozlohu 1 664 km². Bioregion má mezofilní charakter a je tvořen převážně žulovou pahorkatinou rozřezanou skalnatým údolím Vltavy a jejích přítoků. Tato část řešeného území se nachází v fyto geografickém okrsku **41-Střední Povltaví**. Potenciální přirozená vegetace je zde na největší ploše tvořena **bikovou a/nebo jedlovou doubravou** (*Luzulo albidae-Quercetum petraeae*, *Abieti-Quercetum*), která se vyznačuje dominantním dubem zimním a slabší příměsí až absencí méně či více náročných listnáčů. Biková a jedlová doubrava představují edafický klimax na živinami chudých substrátech v planárním a zvláště kolinním stupni se subkontinentálním klimatem. Jsou typickými společenstvy chudých substrátů v nížinném a pahorkatinném stupni. Řešené území se nachází ve fyto geografickém okrsku **41 Střední Povltaví**. Potenciální přirozenou vegetací na většině území tvoří na většině území **biková a /nebo jedlová doubrava** (*Luzulo albidae-Quercetum petraeae*, *Abieti-Quercetum*). V okolí Orlické přehrady je přirozenou potenciální vegetací **biková bučina** (*Luzulo-Fagetum*) - edafický klimax v submontánním až montánním stupni podmíněný minerálně chudými horninami a **černýšová dubohabřina** (*Melampyro nemorosi-Carpinetum*) - typické dubohabřiny představovaly klimatický klimax mezických stanovišť rovin nebo mírných svahů s velkou ekologickou variabilitou.

V řešeném území se nacházejí tyto biochory: **-3UJ** - Výrazná údolí v bazickém krystaliniku v suché oblasti 3. vegetačního stupně, **-3UP** - Výrazná údolí v neutrálních plutonitech v suché oblasti 3. vegetačního stupně, **-3BP** - Erodované plošiny na neutrálních plutonitech v suché oblasti 3. vegetačního stupně, **-3PP** - Pahorkatiny na neutrálních plutonitech v suché oblasti 3. vegetačního stupně, **-4VJ** - Vrchoviny na bazickém krystaliniku 4. vegetačního stupně a **-4PP** - Pahorkatiny na neutrálních plutonitech v suché oblasti 4. vegetačního stupně.

Západní část řešeného území patří mezi migračně **významná území z hlediska migrace velkých savců** (viz. obr. č.1). Neprochází tudíž dálkový migrační koridor (je pouze na levém břehu Orlické nádrže).



obr. č. 1: Zákres významných území (světle zelená část) z hlediska migrace velkých savců - (zdroj <http://mapy.nature.cz/>)

V řešeném území nejsou Ústředním seznamem ochrany přírody vedeným AOPK ČR evidovány žádné **památné stromy**.

Ve správním území obce Milešov se nenachází žádné zvláště chráněné území. Nachází se zde **Evropsky významná lokalita Trhovky** (CZ0213078). Jižní část vodní nádrže Orlík v řešeném území náleží do **Ptačí oblasti Údolí Otavy a Vltavy** (CZ0311034).

ÚSES (územní systém ekologické stability): Územní systém ekologické stability (ÚSES) je vybraná soustava ekologicky stabilnějších částí krajiny, účelně rozmístěných podle funkčních a prostorových kritérií tj. podle rozmanitosti potenciálních přírodních ekosystémů v řešeném území, dle aktuálního stavu krajiny a společenských limitů a záměrů určujících současné a perspektivní možnosti kompletování uceleného systému. Cílem ÚSES je izolovat od sebe ekologicky labilní části krajiny soustavou stabilních a stabilizujících ekosystémů. V řešeném území se nachází nadregionální biokoridor NBK 60 Štěchovice - Hlubocká obora, dále pak 2 regionální biokoridory: RBK 285 Radešínská - Struhy a RBK 284 Dubenecká - K60, regionální biocentra: RBC 845 Struhy, RBC Hřebený 540749. Dále je zde vymezeno 8 lokálních biokoridorů a 6 lokálních biocenter.

Krajina: Řešené území disponuje hodnotným krajinným potenciálem venkovské prostředí v blízkosti Orlické přehrady s rekreačním potenciálem. Krajina je zde podřízena toku řeky Vltavy s výrazným směrem jihozápad-severovýchod. Krajinný ráz, který je definován zákonem č. 114/1992 Sb., o ochraně přírody a krajiny, je přírodní, kulturní a historická charakteristika určitého místa či oblasti a je chráněn před činnostmi snižující jeho estetickou a přírodní hodnotu. Zásahy do krajinného rázu, zejména umístování a povolování staveb, mohou být prováděny pouze s ohledem na zachování významných krajinných prvků, zvláště chráněných území, kulturních dominant krajiny, harmonické měřítko a vztahy v krajině.

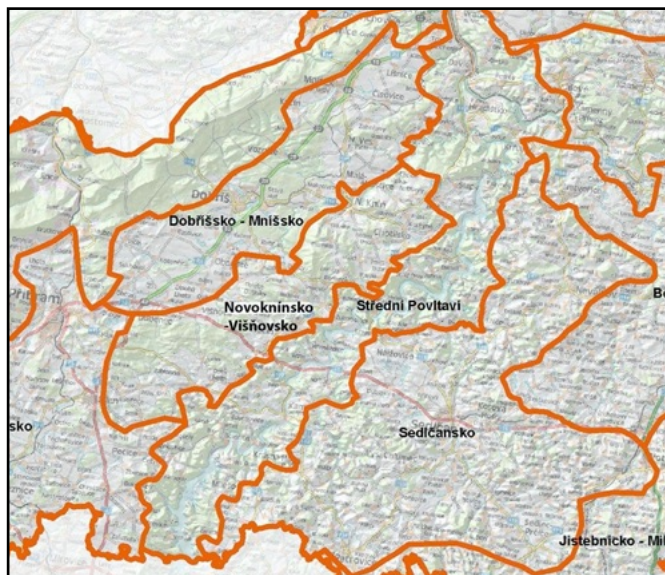
Z hlediska **geomorfologie krajiny** (Demek, 2006) je řešené území náleží do:

1. severozápadní řešeného území náleží do:

Provincie :	Česká vysočina	
Suprovincie :	Česko-moravská soustava	II
Oblast – podsoustava :	Středočeská pahorkatina	IIA
Celek :	Benešovská pahorkatina	IIA-1
Podcelek :	Březnická pahorkatina	IIA-1B
Okrsek :	Klučenická vrchovina	IIA-1B-5

Klučenická vrchovina je plochá vrchovina převážně v povodí Vltavy o rozloze 123 km² na granodioritech až granelech středočeského plutonu těchnického a kozárovického typu. Má silně rozčleněný erozně denudační povrch se strukturálními hřbety, suky a s hluboce zaříznutým údolím Vltavy, podmíněným primární puklinovou tektonikou, místy se skalními tvary zvětvávání a odnosu.

Pro potřeby **ochrany krajinného rázu** byla Ateliérem V - ing. arch Ivan Vorel jako územně analytický podklad zpracována "Studie vyhodnocení krajinného rázu Středočeského kraje", řešeného území se týká II. etapa této studie, která byla vypracována v roce 2009. Na řešeném území byla vytyčena 1 oblast krajinného rázu: **ObKR 38 Střední Povltaví**.



Obr. č.2: Vymezení oblastí krajinného rázu (zdroj: Studie vyhodnocení krajinného rázu území Středočeského kraje (II. etapa), Atelier V - Ing. arch. Ivan Vorel)

Oblast krajinného rázu Střední Povltaví je podřízena toku řeky Vltavy s výrazným směrem jihozápad-severovýchod protékající plochou vrchovinou s velice pestrým geologickým podložím. Oblast je zalesněna zhruba ze 40 % většinou smrkovými porosty s modřínem, borovicí a bukem. Přesto je na mnoha místech dochovaná přirozená vegetace reliktních borů, habřin a teplomilných doubrav. Údolí Vltavy je na převážné části zaříznuto do pruhu reliéfu vyvýšeného nad okolní nižší pahorkatiny a plošiny. Výšková členitost území není tedy dána jen zářezem Vltavy ale též vrchovinami, zvedajícími se nad údolí.

Mezi **indikátory přítomnosti přírodní charakteristiky** byly výše uvedenou studií zahrnuty: přítomnost evropsky významných lokalit sítě Natura 2000, skladebných prvků vyšší ÚSES (nadregionální a regionální) a přítomnost významných krajinných prvků.

Tok Vltavy tvořil koridor postupného osidlování Čech, které probíhalo podél vodotečí ze staré sídelní oblasti (Polabí). V průběhu 20. století byla na Vltavě vybudována Vltavská kaskáda, soustava vodních děl, kterou tvoří celkem 9 přehrad. Při budování kaskády zaniklo velké množství obcí - v případě nádrže Orlické se jednalo o 20 zaniklých obcí. Došlo tím k výrazné přeměně původní sídelní struktury. Dnes je Povltaví zejména významnou rekreační lokalitou (Štěchovice, Slapy, Orlické), na kterou je vázáno množství chat, kempů, osad, přístavišť a apartmánů. Území patří k vrcholně středověké sídelní krajině Hercynika. Jako **indikátory přítomnosti zvýšené kulturní a historické hodnoty** krajinného rázu a kulturně historicky významné lokality kulturní krajiny byly výše uvedenou studií zvoleny: přeměněná struktura osídlení způsobené budováním Orlické nádrže, přítomnost kulturní nemovité památky a přítomnost archeologických lokalit.

Oblast krajinného rázu zahrnuje to Vltavy v prostoru Orlické nádrže a Slapské nádrže včetně krajiny vymezující prostor údolí na obou březích. Koridor Vltavy s výrazným prostorovým vymezením spoluurčuje charakter celé oblasti, přesto se jedná o velmi rozmanitou krajinu. Krajina ve vrchovinného

charakteru s dramatickými srázy údolí Vltavy a s určujícím prvkem vodní hladiny v hlavních krajinných panoramatech i v dílčích scénériích. Zřetelné vymezení prostoru údolí terénními horizonty a lesnatými hranami určuje charakter krajinné scény s vysokými krajinářsko-estetickými hodnotami.

Dle ZÚR Středočeského kraje je řešené území krajinou rekreační, má tyto charakteristiky:

- intenzivní zástavba objekty individuální rekreace, případně vyšší koncentrace zařízení hromadné rekreace, nabídky sportovně rekreačních aktivit,
- umístění rekreační výstavby souvisí se zvýšenou rekreační atraktivitou krajiny a příznivou dostupností z velkých center osídlení
- lze rozlišit podtypy krajiny rekreační podle charakteru zástavby:
 - krajina rekreační s chatovou zástavbou
 - krajina rekreační při vodních plochách - Střední Povltaví - sem lze zařadit řešené území.

Hmotný majetek, kulturní památky: Ve správním území obce Milešov je evidována 1 nemovitá kulturní památka. Jedná se o zemědělský dvůr v Předním Chlumu č.p.15.

V řešeném území jsou vymezeny území archeologických nálezů - z toho 2 ÚAN I. stupně tzn. s prokázanými archeologickými nálezy:

- 22-21-19/11 U cesty JZ od Milešova a Z od Kosobud
- 22-21-19/10 Na Mlazinách

Dále pak 6 ÚAN II. stupně tzn. s předpokládanými archeologickými nálezy:

- 22-21-14/6 Varta
- 22-21-14/2 Přední Chlum - intravilán
- 22-21-19/5 Milešov
- 22-21-19/7 Milešov - Šibeniční vrch
- 22-21-19/8 Milešov - Hradiště
- 22-21-19/51 Klenovice

Obyvatelstvo: K 31.12.2018 žilo podle údajů ČSÚ v řešeném území celkem 317 trvale bydlících obyvatel, z toho 164 mužů a 153 žen s průměrným věkem obyvatelstva 46,4 roky. Pracovní příležitosti se vyskytují v místě především v drobné výrobě, zemědělství a službách. Další pracovní příležitosti jsou dobře dopravně dostupné v blízké Praze, Sedlčanech a Příbrami.

Dopravní síť: Řešené území protíná hlavní komunikace II. třídy č.102 (Krásná Hora nad Vltavou - Kovářov), která je v území páteřní komunikací. Dále se zde nachází síť silnic III.třídy, účelové a místní komunikace.

Hygiena prostředí: Zdrojem hlukové zátěže je v řešeném území především doprava na silnici II. třídy II/102. Z tabulky srovnání intenzit dopravy z roku 2010 a 2016 (tab. č. 3) vyplývá, že došlo k mírnému nárůstu, přičemž v roce 2016 nebyl již měřen úsek z Milešova na hranice krajů Středočeského a Jihočeského.

Tab. č. 3: Intenzita dopravy na silnici II. třídy v řešeném území podle údajů ŘSD ČR (zdroj: www.rsd.cz) - sčítání 2010 a sčítání 2016

č. silnice	úsek silnic	rok sčítání	nákladní automobily	osobní automobily	motocykly	celkem počet/24 hod.
č.102	vyúst. 118 v Krásné Hoře - hranice kraje Sč a Jč	2010	95	303	8	406
		2016	-	-	-	-
č.0046	Bohostice zaúst. 11819 - Milešov zaúst. do 102	2010	60	563	15	638
		2016	95	609	19	723

Předpokládaný vývoj území, pokud by nebyl uplatněn územní plán

Pokud by nebyla posuzovaná změna č. 1 územního plánu při rozvoji území uplatněna, byl by vývoj území vázán pouze na stávající využití dle platného územního plánu, které v současnosti neodráží nejen potřeby obce při uplatnění principu trvale udržitelného rozvoje a také neodráží aktuální stav území. Změna navrhuje nové rekreační plochy, plochy občanské vybavenosti a plochy bydlení. Hlavním důvodem rozvoje ploch pro bydlení je předpoklad stabilizace obyvatelstva a podpora pro zájemce o bydlení, další plochy podporují rekreační potenciál území venkovské krajiny v blízkosti Orlické přehrady.

A.4 Charakteristiky ŽP, které by mohly být uplatněním územního plánu významně ovlivněny

Příroda a krajina: Dle Studie vyhodnocení krajinného rázu je v území vymezena **krajina relativně přírodní C+** se zvýšenou krajinařskou hodnotou a **krajina kulturní B+**, také se zvýšenou krajinařskou hodnotou. Dle ZÚR Středočeského kraje je řešené území krajinou rekreační. ZÚR SČK jsou stanoveny tyto zásady pro plánování změn v území s ohledem na cílové charakteristiky typů krajin:

Pro krajiny rekreační:

- zachovat, případně rozvíjet rekreační potenciál krajiny,
- zásadně snižovat znečišťování vod a ovzduší
- změny využití území nesmí výrazněji snižovat její rekreační potenciál.

Riziko může představovat případný zásah do prvků ÚSES, především vyšší kategorií. Velká část území je migračně významným územím pro velké savce. ÚP nenavrhuje významnější fragmentaci krajiny či tvorbu migračních bariér.

Z větší se části se jedná se o krajinařsky cenné území rekreačním potenciálem, kde mohou nové rozvojové plochy znamenat zásah s dopadem na tyto hodnoty území. Územní plán by mohl také negativně ovlivnit urbanistickou formu jednotlivých sídel nebo ještě více zhoršit její současné narušení, což by mohlo vést k negativnímu ovlivnění krajinného rázu oblasti.

Studii vyhodnocení krajinného rázu Středočeského kraje (Vorel a kol., 2009) byla navržena opatření k ochraně identifikovaných znaků a hodnot, ochranné podmínky pro dotčenou oblast krajinného rázu Střední Povltaví:

V této oblasti krajinného rázu je třeba dbát o minimalizaci zásahů a zachování významu znaků krajinného rázu, které jsou zásadní nebo spoluurčující pro ráz krajiny a které jsou dle cennosti v rámci státu či regionu jedinečné nebo význačné. Jedná se o následující zásahy ochrany krajinného rázu, z nichž některé jsou obecně použitelné pro ochranu přírody a krajiny a některé pro územně plánovací činnosti - s ohledem na řešené území jsou to:

- Ochrana přírodě blízkých partií svahů a zátok
- Omezení výstavby v údolí Vltavy, orientace rozvoj k přestavbě a regeneraci rekreačního území, k doplnění chybějících funkcí a technického vybavení a k redukci provizorní zástavby a devastovaných ploch.
- Respektování dochované a typické urbanistické struktury obcí v navazujících náhorních polohách podél koridoru Vltavy. Rozvoj venkovských sídel bude v cenných polohách orientován do současně zastavěného území (s respektováním znaků urbanistické struktury) a do kontaktu se zastavěným územím.
- Zachování dimenze, měřítka a hmot tradiční architektury u nové výstavby situované v cenných lokalitách se soustředěnými hodnotami krajinného rázu, zachování měřítka a formy tradičních staveb při novodobém architektonickém výrazu u nové výstavby v polohách mimo kontakt s cennou lidovou architekturou.
- Rozlišování takových zón ve struktuře obcí, které zachovávají znaky historického charakteru obce a v polohách mimo kontakt s těmito zónami uplatňovat diferencovaný přístup k regulaci zástavby.
- Omezení možnosti umístění staveb a technických zařízení výškového charakteru (výška nad 20 m na volném prostranství nebo přes 8 m nad obklopující lesní porost) na exponovaných horizontech a na hranách údolí Vltavy.

- Zachování siluet a charakteru okrajů obcí s cennou architekturou, urbanistickou strukturou a cennou lidovou architekturou.

Ovzduší: Obec Milešov není plynofikována, s plynofikací se ani nepočítá. Řešené území má potenciál ve využití obnovitelných zdrojů energie. Kvalita ovzduší zde může být ovlivněna zvýšeným dopravním zatížením.

Vzhledem k tomu, že vlastní řešené území patří mezi méně ohrožené oblasti z hlediska čistoty ovzduší (s výjimkou blízkého okolí komunikací II. třídy) a také vzhledem k typům rozvojových ploch a opatření, nelze předpokládat významnější negativní vliv na tuto složku životního prostředí.

Voda: Návrh změny ÚP respektuje ochranná pásma vodních zdrojů. Posuzovaná změna navrhuje plochy s možností ovlivnění kvality vod (především v blízkosti nádrže Orlík), nenavrhuje plochy s předpokladem umístění rozsáhlejších zpevněných ploch, takže nelze předpokládat významnější vlivy na odvodnění jednotlivých lokalit. V rámci jednotlivých návrhů zástavby ploch je nutné prověřit jejich možný vliv na kvalitu povrchových a podzemních vod. Vzhledem k návrhu nových ploch pro bydlení dojde i k nárůstu množství odpadních vod, tento nebude s ohledem na velikost těchto ploch významné.

Horninové prostředí a geologie: V řešeném území se nenachází žádná evidovaná prognózní ložiska nerostů ani chráněná ložisková území. Horninové prostředí nebude posuzovanou změnou územního plánu dotčeno.

Půdní fond: Návrh ÚP obsahuje povinné vyhodnocení vlivu územně plánovací dokumentace na ZPF podle přílohy č. 3 vyhlášky MŽP č. 13/1994 Sb. Návrh respektuje zásady ochrany ZPF jako např. organizaci zemědělských ploch, přístupnost pozemků atd. Významnější vliv na ochranu půd by mohl znamenat zábor hodnotných zemědělských půd I. a II. třídy ochrany, z tohoto pohledu musí být hodnocen vliv návrhu na ZPF jak u jednotlivých ploch, tak i jako celku. Návrh změny ÚP však nenavrhuje zábor těchto nejkvalitnějších půd.

Charakteristiky z hlediska zdraví obyvatelstva: Z hlediska zdraví obyvatel je hlavním rizikem znečištění ovzduší a zvýšení hlukové zátěže nad hygienické limity dané legislativou. Návrh ÚP řeší především plochy pro občanskou vybavenost, rekreaci a bydlení, které by neměly přispívat ke zhoršení těchto rizikových faktorů.

A. 5 Současné problémy a jevy ŽP, které by mohly být uplatněním územního plánu významně ovlivněny, zejména s ohledem na zvláště chráněná území a ptačí oblasti

Příroda a krajina: Zachovalé přírodní hodnoty a specifický krajinný ráz jsou hlavními devizami oblasti, která má s ohledem na blízkost Orlické přehrady vysoký rekreační potenciál. Krajina má vysokou přírodní hodnotu, proto je nutné v územním plánu respektovat opatření z hlediska ochrany krajinného rázu, která jsou navržena Studií vyhodnocení krajinného rázu Středočeského kraje (Vorel a kol., 2009). Část území je významné z hlediska migrace velkých savců.

Územní soustavy **NATURA 2000**: v k.ú. Orlické Zlákovice se nachází **Evropsky významná lokalita Trhovky (CZ0213078)** o rozloze 17,7 ha. Jedná se o kemp na břehu vodní nádrže Orlík 3 km jihozápadně od obce Milešov. Je to jedna z osmi nejvýznamnějších lokalit sysla obecného (*Spermophilus citellus*) na pravidelně sečených a především sešlapávaných trvalých travních porostech. Potenciálně je lokalita ohrožena upuštěním od stávajícího managementu (časté sečení travního porostu). Provoz jako takový nepřestává být ohrožující faktor. I při intenzivním pohybu rekreatantů po lokalitě nedochází k významnému rušení syslů (výjimkou může být vliv přítomnosti psů). Přítomnost syslů není negativně vnímaná provozovateli kempu ani rekreanty, sysli jsou zde naopak považováni za atrakci a krmení.



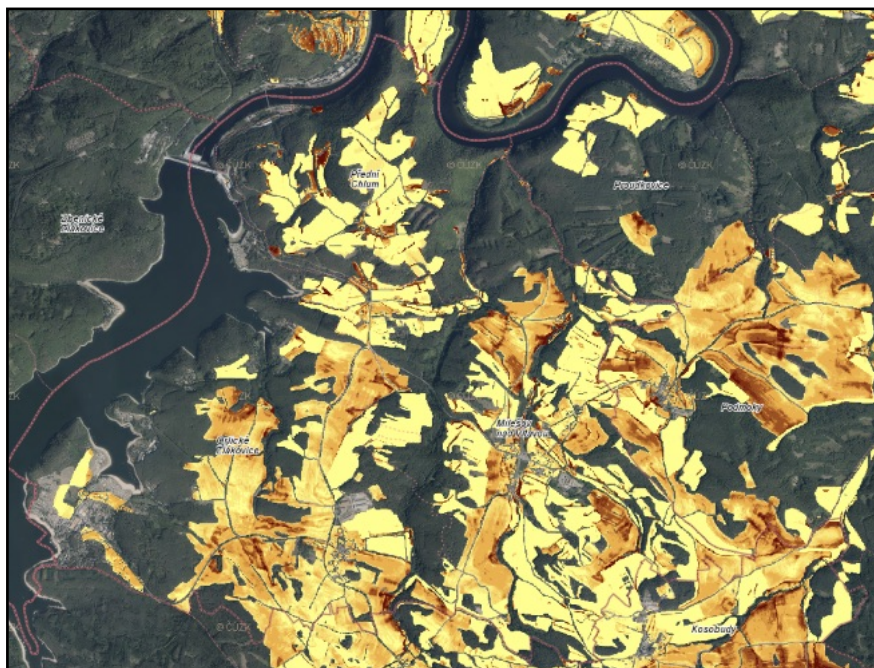
obr. č. 3: Zákres hranic EVL Trhovka (zdroj: <http://www.nature.cz/natura2000>)

Ovzduší: Z hlediska kvality ovzduší patří řešené území k relativně málo zasaženým, v zastavěném území ohroženým lokalitám. Nedochází zde k překračování hygienických limitů pro sledované škodliviny v ovzduší. Velkých zdrojů znečišťování ovzduší je v širším území málo. Územím prochází komunikace II. třídy s průjezdem zastavěným územím, kde zatěžují obytnou zástavbu, především v rekreační sezóně. Návrh ÚP nemá významný vliv na možné navýšení intenzity dopravy na dotčeném úseku, které by mohly významněji zvýšit vnos znečišťujících látek do prostředí. Problematické je v řešeném území, stejně jako v celé republice, také spalování tuhých paliv v domácnostech, což vede k lokálnímu a sezónnímu zhoršování kvality ovzduší.

Horninové prostředí a přírodní zdroje: Řešené území leží v převážně geologicky stabilním prostředí bez náchylnosti k sesuvům. Severně od Milešova a dále u hory Klasovec se nachází stará důlní díla po těžbě antimonové, zlatonosné rudy z doby před i po roce 1945. V k.ú. Orlické Zlákovice se nachází také staré důlní dílo po těžbě zlatonosné rudy z doby do 18. století.

Půda: Zábór nejkvalitnějších zemědělských půd pro novou výstavbu společně s půdní erozí patří mezi nejvýznamnější negativní vlivy na životní prostředí, ke kterému v současné době v ČR dochází. Z tohoto hlediska je důležité neřešit problémy životního prostředí po jednotlivých složkách na úkor jiných (např. problémy znečišťování ovzduší dopravou, společně s problematikou nadměrné hlukové zátěže řešit pouze pomocí záboru půdy bez ohledu na její kvalitu). Trvalé odnětí kvalitních půd ze ZPF je nutné v rámci územního plánu minimalizovat na mez odpovídající udržitelnému rozvoji území.

V řešeném území jsou půdy erozně méně ohrožené, ÚP nenavrhuje žádná protierozní opatření.

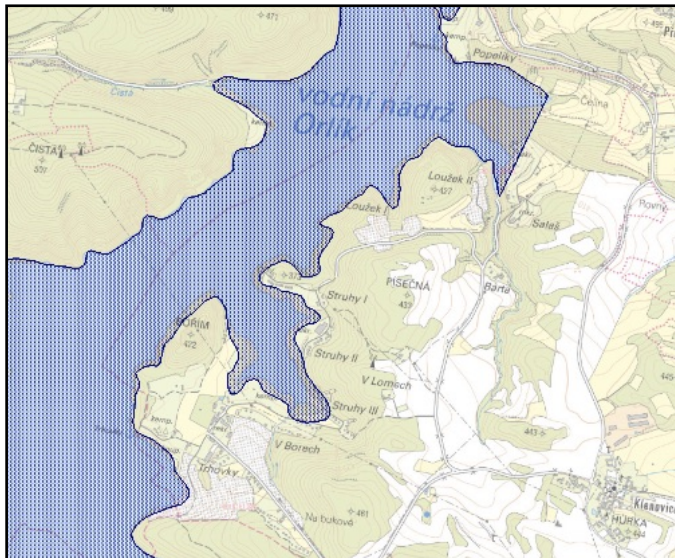


obr.č. 4 : Potenciální ohroženost zemědělských půd vodní erozí vyjádřena dlouhodobým průměrným smyvem půdy (G) v t/ha/rok (zdroj: <http://mapy.vumop.cz>)

Voda: Zásobování pitnou vodou změna ÚP neřeší, nárůst výstavby pro občanskou vybavenost, rekreaci a bydlení není významný. V řešeném území se nachází 3 ochranná pásma vodního zdroje: OPVZ II. stupně Klenovice RS Orlík - Struhy II studny, OPVZ II Klenovice Milešov studna a OPVZ II. stupně Milešov Studny D, H. Všechna tato ochranná pásma jsou zakreslena v ÚP.

Kanalizace: V obci Milešov je oddílná gravitační splašková kanalizace pro veřejnou potřebu, odpadní vody jsou svedeny na centrální ČOV s odtokem do Jahodového potoka. V sídlech Klenovice, Přední Chlum a Hřebeny se nepředpokládá výstavba kanalizace pro veřejnou potřebu a centrální ČOV. Likvidace odpadních vod je řešena individuálně (bezodtokové jímky s vyvážením, vícekomorové septiky s dočištěním, mikročistírny apod.). V tábořištích, rekreačních oblastech i chatových osadách Trhovky bude likvidace odpadních vod svedena do centrální ČOV s odtokem do nádrže Orlík. Změny č. 1 ÚP Milešov navrhuje vybudování inženýrských sítí včetně zajištění odpovídající likvidace vod, které bude předcházet realizaci zástavby v rozvojových plochách. Samotná výstavba jednotlivých objektů nesmí být zahájena před vybudováním vodovodních a kanalizačních řadů. Stavební pozemky v rámci zastavitelných ploch a ploch přestavby musí být vždy vymezeny tak, aby na nich bylo vyřešeno: nakládání s odpady a odpadními vodami, vsakování nebo odvádění srážkových vod ze zastavěných ploch nebo zpevněných ploch, přednostně je navrženo vsakování, dále pak jejich zadržování a regulované odvádění oddílnou kanalizací k odvádění srážkových vod do vod povrchových, není-li ani jedna z předchozích variant možná, je umožněno regulované vypouštění do jednotné kanalizace.

Vltava má vyhlášeno záplavové území a zvláštní povodeň (průlomovou vlnu). Hranice záplavového území Q_{100} a hranice záplavy zvláštní povodně pod vodním dílem lemují Vltavu po celé její délce a procházejí řešeným územím. Na ostatních tocích se záplavy nevyskytují.



obr. č. 5: Zákres záplavového území Q_{100} v řešeném území (zdroj: <https://heis.vuv.cz/>)

Obyvatelstvo: Změna ÚP nenavrhuje žádnou plochu představující významnější příspěvek ke stávající dopravní zátěži.

Podle Systému evidence kontaminovaných míst se v řešeném území nachází celkem **1 stará ekologická zátěž: OMD k.ú. Milešov nad Vltavou** - u které nebyla zjištěna kontaminace prostředí. Tato není ani prozkoumaná.

Rizikové přírodní faktory v území:

Řešené území má stabilní geologické podloží a není zde evidováno žádné území náchylné k sesuvům. V řešeném území také nedochází k vyššímu výskytu extrémních meteorologických stavů (silné bouřky, větší námrazy atd.). Návrh změny ÚP by neměl přispět k jejich zvýšenému výskytu. Většina území s výjimkou blízkého okolí Orlické přehrady není ohroženo záplavami.

A.6 Zhodnocení stávajících a předpokládaných vlivů navrhovaných variant územního plánu, včetně vlivů sekundárních, synergických, kumulativních, krátkodobých, střednědobých a dlouhodobých, trvalých a přechodných, kladných a záporných,

Územní plán je závaznou územně plánovací dokumentací. Z hlediska možných, potenciálních vlivů návrhových ploch rozvoje území byly identifikovány a vyhodnoceny potenciálně možné vlivy na jednotlivé složky životního prostředí, které jsou uvedeny v tabulkách. Vlivy byly vyhodnoceny celkově u jednotlivých rozvojových ploch, do hodnocení nebyly zahrnut plochy rezerv. Plochy pak byly posouzeny i ve vzájemných vztazích a souvislostech. Jedná se o odborný odhad možných vlivů z uplatnění územního plánu. Plochy, u kterých byla provedena pouze aktualizace nebyly samostatně hodnoceny, jedná se o popis již stávajícího stavu území.

Tabulkové vyhodnocení vlivů na jednotlivé složky životního prostředí

Použitá stupnice vyhodnocení:

- +2 potenciálně významný pozitivní vliv tzn. že může dojít k pozitivnímu ovlivnění dané složky ŽP nebo zdraví lidu přímo či nepřímo, ale s vysokou pravděpodobností a/nebo v celém řešeném území
- +1 potenciálně pozitivní vliv tzn. že může dojít k pozitivnímu ovlivnění dané složky ŽP nebo zdraví lidu přímo či nepřímo, ale s nízkou pravděpodobností a/nebo pouze lokálně
- 0 zanedbatelný (neutrální) vliv
- 1 potenciálně mírně negativní vliv tzn. že může dojít k negativnímu ovlivnění dané složky ŽP nebo zdraví lidu přímo či nepřímo, ale s nízkou pravděpodobností a/nebo pouze lokálně
- 2 potenciální významný negativní vliv tzn. že může dojít k negativnímu ovlivnění dané složky ŽP nebo zdraví lidu přímo či nepřímo, ale s vysokou pravděpodobností a/nebo v celém řešeném území

Vyhodnocení nových návrhových ploch zástavby a nových změn v krajině, včetně nových ploch přestavby

Územně plánovací dokumentace je strategický dokument vymezující možnosti využití území a jeho regulace. Neslouží tedy k umístění staveb, či konkrétní změně využití území, k tomu slouží následná povolovací řízení vedena většinou dle stavebního zákona, kdy je hodnoceno konkrétní projektové řešení. SEA je odborným podkladem pro vydání rozhodnutí nebo opatření podle zvláštních právních předpisů. V rámci hodnocení vlivů na životní prostředí a veřejné zdraví jsou řešeny především střety s limity území, v SEA konkrétně s limity danými přírodními podmínkami, stavem životního prostředí v řešeném území, tedy umístěním ploch vůči cenným přírodním plochám, umístění ploch z hlediska jejich možného vlivu na biologickou rozmanitost, faunu, flóru, obyvatelstvo, ovzduší, klima, vodu, půdu, kulturní dědictví, hmotné statky, krajinu atd. Posuzování vlivů územního plánu na životní prostředí a obyvatelstvo je tedy multikriteriální záležitostí, kdy se hledá o územní a funkční kompromis pro konkrétní obec, tedy udržitelný rozvoj území s co nejvyváženějšími pilíři hospodářským, sociálním a environmentálním.

V rámci posouzení vlivů územního plánu na životní prostředí a zdraví lidu je možné vyloučit či plošně nebo pomocí regulativů omezit navržené takových rozvojových ploch, u kterých je zřejmé, že jejich navrhované využití je z hlediska ochrany jednotlivých složek životního prostředí a zdraví obyvatelstva nevhodné a nelze zde vyloučit významně negativní vlivy na tyto složky (např. nadměrný zábor kvalitních půd, další rozšiřování ploch výrobních v území, kde již dochází k překračování hygienických limitů,

rozšiřování obytné zástavby v území s nedostatkem vody, nevhodné umístění rozvojových ploch ve cenných zónách zvláště chráněných území, výstavba ve volné krajině atd.).

Míra podrobnosti hodnocení jednotlivých vlivů odpovídá míře podrobnosti, v jaké je dané využití území v rámci koncepce definováno nebo vymezeno. Stavební zákon v § 43 odst. 3 stanovuje podmínku, že ÚP ani vyhodnocení vlivů nesmí obsahovat podrobnosti náležející svým obsahem regulačnímu plánu nebo územnímu rozhodnutí.

Návrh zadání změny č. 1 ÚP Milešov obsahoval více nových rozvojových ploch, některé z nich byly vyřazeny již před zpracováním návrhu změny, neboť byly identifikovány přímé střety s prvky ÚSES, nebo se jednalo o plochy ve volné krajině či na zemědělských půdách vysoké kvality. Návrh Změny č. 1 ÚP Milešov byl posouzen jako celek se stávajícím ÚP a v něm obsaženými rozvojovými plochami.

B - Plochy bydlení - jsou určeny pro bydlení v rodinných domech.

Přípustné využití:

- Výstavba objektů pro bydlení v rodinných domech a činnosti a děje s tímto typem bydlení související tj. užitkové zahrady, vedlejší samozásobitelské hospodářství, vestavěná občanská vybavenost, administrativní zařízení, obchody, provozovny služeb, drobná řemeslná a výrobní zařízení, která nezatěžují hlukem okolní bydlení (např. kadeřnictví, krejčovství), malá rekreační a sportovní zařízení (rodinné bazény, prvky zahradní architektury apod.). Umístění musí být v souladu s charakterem využívání okolních ploch. Přípustná jsou rovněž parkovací stání a garáže pro potřeby vyvolané přípustným využitím území na vlastním pozemku, nezbytná dopravní a technická infrastruktura, veřejná zeleň a veřejné prostranství.

Podmínečné přípustné využití:

- Na plochách, které jsou soustředěny podél silnice II. a III. třídy a jsou zatíženy hlukem, bude možné bydlení za podmínky, že hluková zátěž bude odstraněna či nebude překračovat hygienické limity z hlediska hluku. V rámci následujících stavebních řízení je nutno posoudit toto případné zasažení hlukem a na základě toho budou navržena i potřebná technická opatření. Na plochách, které jsou soustředěny podél vodních toků, bude možné bydlení za podmínky, že u významných vodních toků bude zachován přístupný pruh pozemků v šířce 8 m od břehové hrany a minimálně 6 m podél drobných vodních toků.

Nepřípustné využití:

- Ostatní využití, neuvedené jako přípustné, zejména veškeré činnosti narušující venkovské prostředí, odstavná stání a garáže pro nákladní automobily a autobusy, hromadné garáže, nákupní zařízení, zařízení dopravních služeb a autobazary. Výstavba řadových domů a samostatně stojících malometrážních objektů sezónní rekreace (sruby, zahradní chaty, stavební buňky, apod.)

Podmínky pro plošné využití:

- Celková zastavěnost plochy maximálně 35 %
- Velikost stavebních pozemků minimálně 800 m²

Podmínky pro výškové využití území:

- Výšková hladina zástavby je 1 nadzemní podlaží + podkroví, ve svažitých částech max. 2 nadzemní podlaží (maximálně 9,5 m)

U lokality B16 - je umožněna výstavba za splnění podmínky doložení v případě provozů vlivu hluku z navržených trafostanic a realizace maximálně 2 RD.

U lokality B66 je přístup umožněn pouze po soukromé cestě. Podmínkou výstavby je dohoda přístupové cesty.

B16 - Plocha bydlení - plocha rozšiřuje stávající plochu B16 v Milešově jihovýchodním směrem. Plocha tedy navazuje na zastavitelné území, jinak se nachází ve volné krajině.



Obr. č. 6: Orientační zákres plochy B16 do leteckého snímku (zdroj map: <https://nahlizenidokn.cuzk.cz/>)

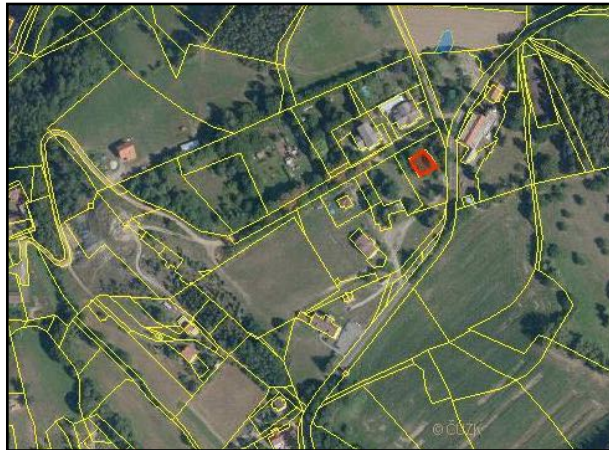
Vymezení plochy nepředstavuje zábor ZPF ani PUPFL. Dle provedeného mapování biotopů AOPK je na dané lokalitě přírodní biotop T5.5 (60%) acidofilní trávníky mělkých půd a nepřírodní biotop X9A (40 %) lesní kultury s nepůvodními jehličnatými kulturami. Přímo na ploše vymezené návrhem změny ÚP a ani v její blízkosti není v Nálezové databázi AOPK registrován žádný zvláště chráněný druh živočicha či rostlin. Dotčené pozemky jsou svažité s převažujícím přírodním biotopem. Využití plochy pro výstavbu objektu pro bydlení si vyžádá kácení dřevin, které jsou sice nepůvodní, ale dojde zároveň i k zániku biotopu acidofilních trávníků mělkých půd, a tím i k negativnímu ovlivnění biodiverzity lokality. Z hlediska ochrany přírodních hodnot je další výstavba v této lokalitě nevhodná.

Z hlediska ochrany krajinného rázu se jedná fakticky o prodloužení již vymezené plochy pro bydlení, kdy už stávajícím ÚP vymezená plocha B16 nenavazuje na zastavěné území (je zde sice rekreační objekt chaty, ale tento se nachází v porostu vzrostlých dřevin a neslouží k trvalému bydlení). Vizuálně je plocha bez návaznosti na souvislou zástavbu. Další výstavba objektu bydlení na prodloužené části plochy B16 by byla zásahem do volné krajiny a narušení urbanistické struktury sídla. Pozemek je navíc pohledově exponovaný a velmi svažitý.

Z výše uvedených důvodů navrhuji plochu B16 - konkrétně změnou č. 1 navržené prodloužení, vypustit z návrhu ÚP. Potřeba zvětšení stávající plochy pro bydlení není dostatečně zdůvodněná, v sídle je stávajícím ÚP vymezeno dostatek ploch pro výstavbu nových RD.

Z důvodu ochrany přírodních hodnot a krajinného rázu (zánik biotopu, stavba ve volné krajině v pohledově exponovaném svahu) navrhuji tuto plochu (její prodloužení navržené změnou č. 1 ÚP) vypustit z návrhu Změny č. 1 ÚP Milešov.

B58 - Plocha bydlení ve východní části sídla Milešov nad Vltavou, plocha přestavby uvnitř zastavěného území.



Obr. č. 7: Orientační zakres plochy B58 do leteckého snímku (zdroj map: <https://nahlizenidokn.cuzk.cz/>)

Plocha se nachází v zastavěném území obce a navazuje na plochy se stejným využitím. Plocha nepředstavuje zábor ZPF ani PUPFL. Zásobování pitnou vodou bude řešeno napojením na vodovod, odkanalizování bude řešeno napojením na kanalizaci s vyústěním na stávající ČOV. Z hlediska ochrany ovzduší lze s ohledem na navrhované využití vyloučit významné vlivy. Na ploše se nevyskytují cenné přírodní biotopy. Lze vyloučit významné vlivy na další přírodní složky. Pozemek pro přestavbu se nachází v blízkosti komunikace II. třídy, regulativy ÚP stanoví na plochách pro bydlení v blízkosti silnic II. třídy, že bydlení bude možné za podmínky, že hluková zátěž bude odstraněna či nebude překračovat hygienické limity z hlediska hluku. V rámci následujících stavebních řízení je nutno posoudit toto případné zasažení hlukem a na základě toho budou navržena i potřebná technická opatření. Při respektování tohoto regulativu lze vyloučit významné vlivy na zdraví obyvatelstva

Využití této plochy dle navrženého přípustného a podmíněného využití je možné při respektování navržených regulativů pro výstavbu.

B60 - Plocha bydlení v severní části sídla Přední Chlum.



Obr. č. 8: Orientační zakres plochy B60 do leteckého snímku (zdroj map: <https://nahlizenidokn.cuzk.cz/>)

Plocha nenavazuje na zastavěné ani zastavitelné území. Je tvořena lučním porostem (pastvina) v blízkosti lesního pozemku. Pozemek není veden v KN jako zemědělská půda, takže není součástí ZPF, i

když je jako pastvina využíván. Plocha zasahuje do ochranného pásma lesa, v případě umístění stavby je zde nutné toto ochranné pásmo lesa respektovat. Pozemek je nyní součástí pastevního areálu, z hlediska přírodních hodnot se jedná o kulturní travní porost. Dle mapování biotopů je většina vymezené plochy zařazena jako nepřírodní, člověkem vytvořený biotop X9A Lesní kultury s nepůvodními jehličnatými kulturami. V sousedním lesním porostu je v Nálezové databázi AOPK registrován (jako méně věrohodný) nález zvláště chráněného druhu zimostrázku aplského (*Polygala chamaebuxus*), který je ohroženým druhem. Plocha je vymezena mimo lesní porost, výskyt tohoto druhu na lokalitě nebude navrhovaným využitím ohrožen. Navrhovaným využitím nedojde k významnému ovlivnění biodiverzity. Vymezená plocha nezasahuje žádný významný krajinný prvek, prvek ÚSES či jiné přírodně významnější území. S ohledem na blízkost lokality s výskytem zvláště chráněného druhu a zachovalost přírodních podmínek lokality je vhodné podmínit výstavbu provedením biologického průzkumu daného pozemku a navazujícího okolí.

Z hlediska krajinného rázu se jedná o umístění stavby ve volné krajině bez návaznosti na zastavěné území. Přední Chlum je tvořen rozptýlenou zástavbou, v okolí se nachází především samostatně stojící bývalé nebo současné obytné soubory s hospodářskými budovami (zemědělské usedlosti). Z hlediska ochrany krajinného rázu je zde umístění 1 objektu pro bydlení možné za předpokladu dodržení obdobné hmoty a architektonického výrazu jako u jiných objektů v Předním Chlumu. Tímto zůstane zachován krajinný ráz kulturního osídlení v lokalitě a nedojde k narušení urbanistické struktury sídla.

Zásobování pitnou vodou a odkanalizování bude řešeno individuálně. Z hlediska ochrany ovzduší lze s ohledem na navrhované využití vyloučit významné vlivy. Jiné významné vlivy na jednotlivé složky životního prostředí a veřejné zdraví lze vyloučit.

Využití této plochy dle navrženého přípustného a podmíněného využití je možné při respektování navržených regulativů pro výstavbu a za podmínky umístění pouze 1 objektu bydlení obdobné hmoty a architektonického výrazu jako další objekty bydlení v Předním Chlumu a provedením biologického průzkumu.

B66 - Plocha bydlení v jihozápadní části sídla Orlické Zlákovice, nenavazuje na zastavěné území.



Obr. č. 8: Orientační zakres plochy B66 do leteckého snímku (zdroj map: <https://nahlizenidokn.cuzk.cz/>)

Plocha je vymezena mimo zastavěné území, na toto ani nenavazuje - je umístěna ve volné krajině v blízkosti lesního porostu. V okolí se nachází zástavba bez sídelní struktury (obytná samota a rekreační výstavba). Pozemky jsou součástí ZPF, využití plochy představuje zábor ZPF o výměře 0,24 ha. Jedná se o

půdy IV. třídy ochrany, které nemají významnou zemědělskou hodnotu a nezemědělské využití možné. Z hlediska ochrany ZPF se jedná o akceptovatelný zábor.

Na ploše se v současnosti nachází travní porost s náletovými dřevinami s převahou borovice. Mapováním biotopů zde nebyl vymezen žádný přírodní biotop. Podle Nálezové databáze AOPK zde není registrován žádný nález zvláště chráněného druhu. Využitím plochy dojde k ovlivnění přírodní diverzity (nutnost kácení dřevin, byť náletových), ale toto ovlivnění nebude významné. Vymezená plocha nezasahuje žádný významný krajinný prvek, prvek ÚSES či jiné přírodně významnější území. Lokalita se nachází v ochranném pásmu lesa, které musí být respektováno.

Z hlediska ochrany krajinného rázu se jedná o zástavbu ve volné krajině bez přímé návaznosti (nejen pozemky, ale i vizuálně) na souvislou zástavbu. Okolní zástavba je roztroušená, bez zřetelné sídelní struktury. Další umístěním nového objektu by došlo k ovlivnění krajinného rázu, zástavba volné krajiny je nevhodná, a proto doporučuji tuto plochu vypustit z návrhu změny ÚP a ponechat ji v přírodním stavu, bez zástavby. Jde i o uplatnění principu předběžné opatrnosti - ochrana před další možnou navazující zástavbou. V rámci stávajícího ÚP je navrženo ve správním území obce dostatek ploch pro bydlení, potřeba další plochy pro bydlení není dostatečně zdůvodněná.

Zásobování pitnou vodou a odkanalizování bude řešeno individuálně. Z hlediska ochrany ovzduší lze s ohledem na navrhované využití vyloučit významné vlivy. Jiné významné vlivy na jednotlivé složky životního prostředí a veřejné zdraví lze vyloučit.

Z důvodu ochrany krajinného rázu (stavba ve volné krajině) doporučuji tuto vypustit z návrhu Změny č. 1 ÚP Milešov.

Plocha	Příroda/ Krajina	Půda	Ovzduší	Voda	Hornin. prostředí	Obyvat./ hm. majetek a kultura	Střety s limity ŽP
B16	-2/-2	0	0	-1	0	0/0	přírodní biotop, volná krajina
B58	0/0	0	0	0	0	+1/+1	zastavěné území,
B60	-1/-1	0	0	-1	0	+1/-1	OP lesa, ÚAN, volná krajina
B66	-1/-2	-1	0	-1	0	+1/0	OP lesa, volná krajina, ZPF (IV. třída)

R - Plochy rekreace - jsou určeny pro individuální rekreaci.

Přípustné využití:

- Činnosti, děje a zařízení související s individuální rekreací, výstavba nových rekreačních objektů, zahrady, stavby související s vytvořením technického, sociálního a občanského zázemí (sociální zařízení, občerstvení), parkovací a odstavná stání na vlastním pozemku vyvolaná tímto způsobem využití území, veřejná prostranství. Stávající objekty individuální rekreace lze přestavovat, modernizovat a rekonstruovat s možností půdorysného rozšíření a dostaveb.

Podmínečné přípustné využití:

- Na plochách, které jsou soustředěny podél vodních toků, bude možná rekreace za podmínky, že u významných vodních toků bude zachován přístupný pruh pozemků v šířce 8 m od břehové hrany a minimálně 6 m podél drobných vodních toků. Pro změny stávajících staveb a nově vystavěné objekty na plochách zasahujících do záplavového území, zvláště pod vodním dílem a povodně 2002 je stanovena podmínka, že musí být v dalších stupních projektové dokumentace

řešeny s ohledem na záplavové území vodního toku řeky Vltavy. Veškeré stavby musí být řešeny technicky tak, aby nebyly ohroženy případnými záplavami.

Nepřípustné využití:

- jiné než přípustné využití území je nepřípustné.

Podmínky pro plošné využití:

- Celková zastavěnost plochy maximálně 35 %
- Velikost stavebních pozemků minimálně 350 m²

Podmínky pro výškové využití území:

- Výšková hladina zástavby je 1 nadzemní podlaží + podkroví (maximálně 7,5 m)

R63 - Plocha rekreace (pro individuální rekreaci) - v severní části sídla Orlické Zlákovice.



Obr. č. 9: Orientační zákres plochy R63 do leteckého snímku (zdroj map: <https://nahlizenidokn.cuzk.cz/>)

Plocha navazuje na stávající plochu občanské vybavenosti s obdobným využitím (chatový kemp), v současnosti jsou na zájmové lokalitě umístěny mobilní domy a také maringotky. V minulosti došlo již k parcelaci plochy. V návrhu změny ÚP je k této ploše dán individuální regulativ: v rámci územní studie bude nezbytné zajistit přístup přes soukromé pozemky. Projednání přístupu je limitující pro novou výstavbu.

Změna využití plochy představuje zábor ZPF o rozloze celkem 0,68 ha. Jedná se o půdy V. třídy ochrany, tedy půdy podprůměrné produkční schopnosti, které je vhodné využít pro nezemědělské účely. Nebude narušena organizace zemědělských pozemků. Zábor ZPF lze pro individuální rekreaci akceptovat.

Na ploše se v současnosti nachází kulturní travní porost a na části jsou umístěny mobilní domy. Mapováním biotopů zde nebyl vymezen žádný přírodní biotop. Podle Nálezové databáze AOPK zde není registrován žádný nález zvláště chráněného druhu rostlin či živočichů. Navrhovaným využitím plochy nedojde k významnému ovlivnění biodiverzity. Vymezená plocha nezasahuje žádný významný krajinný prvek, prvek ÚSES či jiné přírodně významnější území.

Zásobování pitnou vodou a odkanalizování bude řešeno individuálně. S ohledem na blízkost nádrže Orlík je nutné řešit likvidaci odpadních vod v následných povoleních dle stavebního zákona tak, aby byla eliminována možnost znečištění povrchových vod v nádrži Orlík tzn. zajistit nepropustnost jímek a jejich vyvážení na obecní nebo jinou ČOV nebo napojení na kvalitní ČOV s kontrolovaným vypouštěním vycištěných vod. Z hlediska ochrany ovzduší lze s ohledem na navrhované využití vyloučit významné vlivy. Jiné významné vlivy na jednotlivé složky životního prostředí a veřejné zdraví lze vyloučit.

Využití této plochy dle navrženého přípustného a podmíněného využití je možné při respektování navržených regulativů pro výstavbu. S ohledem na blízkost nádrže Orlík je nutné řešit likvidaci odpadních vod v následných povoleních dle stavebního zákona tak, aby byla eliminována možnost znečištění povrchových vod v nádrži Orlík.

Plocha	Příroda/ Krajina	Půda	Ovzduší	Voda	Hornin. prostředí	Obyvat./ hm. majetek a kultura	Střety s limity ŽP
R63	-1/-1	-1	0	-1	0	0/0	

OV - Plochy občanského vybavení - jsou určeny pro občanské vybavení.

Přípustné využití:

- Změny staveb a výstavba nových objektů pro veřejné, správní, kulturní, zdravotnické, sociální, sportovní, vzdělávací služby. Přípustné je zřizovat a provozovat knihovny, archivy, služebny policie, požární zbrojnice, zdravotnická střediska, apod. parkovací a odstavná stání vyvolaná způsobem využití území, čerpací stanice pohonných hmot, plochy veřejné zeleně včetně architektonických prvků parteru, nákupní zařízení, obchody, ubytování, stravování, ostatní podnikání a služby, pokud negativně neovlivňují své okolí, nezbytná dopravní a technická infrastruktura, veřejná prostranství.

Podmínečné přípustné využití:

- Bydlení personálu ve formě služebních bytů (ne formou RD) za podmínky, že budou dodrženy hygienické limity hluku v chráněném venkovním i vnitřním prostoru staveb pro bydlení. Na plochách, které jsou soustředěny podél vodních toků, bude možná rekreace za podmínky, že u významných vodních toků bude zachován přístupný pruh pozemků v šířce 8 m od břehové hrany a minimálně 6 m podél drobných vodních toků. Pro změny stávajících staveb a nově vystavěné objekty na plochách zasahujících do záplavového území, zvláštní povodně pod vodním dílem a povodně 2002 je stanovena podmínka, že musí být v dalších stupních projektové dokumentace řešeny s ohledem na záplavové území vodního toku řeky Vltavy. Veškeré stavby musí být řešeny technicky tak, aby nebyly ohroženy případnými záplavami.

Nepřípustné využití:

- Jsou takové činnosti a děje, které nadměrně narušují prostředí, chovatelství, pěstitelství, průmyslová výroba a sklady.

Podmínky pro plošné využití:

- Celková zastavěnost plochy stávající nebo maximálně 35 %
- Velikost stavebních pozemků minimálně 500 m²

Podmínky pro výškové využití území:

- Výšková hladina zástavby 2 nadzemní podlaží + podkroví (maximálně 12,5 m)

OV62 je přípustné realizovat psí útulek.

U OV64 a OV65 v rámci územní studie bude nezbytné zajistit přístup přes soukromé pozemky. Projednání přístupu je limitující pro novou výstavbu.

OV59 Plocha občanské vybavenosti - ve východní části sídla Milešov nad Vltavou.



Obr. č. 10: Orientační zakres plochy OV59 do leteckého snímku (zdroj map: <https://nahliznidokn.cuzk.cz/>)

Plocha navazuje v severní hraně na stávající zastavěné území - konkrétně na plochu stávající občanské vybavenosti. Částečně ve své západní hranici navazuje na zastavitelné území pro bydlení (plocha B10 ve stávajícím ÚP).

Změna využití plochy představuje zábor ZPF o rozloze celkem 2,14 ha. Jedná se o půdy IV. a V. třídy ochrany, tedy půdy podprůměrné produkční schopnosti, které je vhodné využít pro nezemědělské účely. Nebude narušena organizace zemědělských pozemků. Zábor ZPF pro občanskou vybavenost lze akceptovat.

Mapováním biotopů zde nebyl vymezen žádný přírodní biotop. Podle Nálezové databáze AOPK zde není registrován žádný nález zvláště chráněného druhu. Navrhovaným využitím plochy nedojde v významném ovlivnění biodiverzity. Vymezená plocha nezasahuje žádný významný krajinný prvek. Ve východní části zasahuje do prvku ÚSES - LBK 120, v této části nesmí dojít k oplocení a zástavbě, musí zůstat bez trvalých staveb (jedná se o část, která je zároveň v ochranném pásmu lesa). Při respektování ochranného pásma lesa bez zástavby a oplocení lze konstatovat, že nebude narušena funkčnost lokálního biokoridoru. Při návrzích konkrétního využití by měla být preferována řešení s minimální zástavbou a minimem zpevněných ploch. Jedná se o svažité, pohledově exponovaný pozemek. Z hlediska ochrany krajinného rázu musí případná zástavba respektovat stávající zástavbu v lokalitě a zámeček Destinov. Pokud bude v rámci jejího přípustného využití navržena výstavba objektů občanské vybavenosti, měly by být umístěny blíže stávající a plánované výstavbě a ne v blízkosti lesního porostu. Z tohoto důvodu navrhuji redukci plochy v její severovýchodní části podél lesního porostu tak, aby byla zajištěna funkčnost biokoridoru a nebyly zastaveny pohledově exponované partie.

Zásobování pitnou vodou a odkanalizování bude řešeno napojením na stávající vodovod a kanalizaci. Z hlediska ochrany ovzduší lze s ohledem na navrhované využití vyloučit významné vlivy. Jiné významné vlivy na jednotlivé složky životního prostředí a veřejné zdraví lze vyloučit.

Využití této plochy dle navrženého přípustného a podmíněného využití je možné při respektování navržených regulativů pro výstavbu (max. zastavěnost plochy 35 %) a redukci plochy v její severovýchodní části podél lesního porostu. Případná zástavba musí být navržena v blízkosti vymezené plochy pro bydlení B10 tak, aby byl minimalizován vliv na krajinný ráz. Případná výstavba musí respektovat stávající ráz objektů bydlení v lokalitě a blízký zámek Destinov.

OV61 Plocha občanské vybavenosti - v jihozápadní části sídla Orlické Zlákovice.



Obr. č. 11: Orientační zakres plochy OV61 do leteckého snímku (zdroj map: <https://nahlizenidokn.cuzk.cz/>)

Plocha navazuje na stávající zastavěné území se stejným způsobem využití. Nepředstavuje zábor ZPF ani PUPFL.

Mapováním biotopů zde nebyl vymezen žádný přírodní biotop. Podle Nálezové databáze AOPK zde není registrován žádný nález zvláště chráněného druhu. V současné době je zde kulturní travní porost s náletovými dřevinami, místy je plocha bez vegetace. Navrhovaným využitím plochy nedojde v významném ovlivnění biodiverzity. V sousedícím kempu Trhovky je zaznamenán výskyt sysla obecného (*Spermophilus citellus*), celý kemp je pak součástí EVL Trhovka, což je evropsky chráněná lokalita výskytu sysla obecného. Vlastní provoz kempu není pro výskyt tohoto zvláště chráněného druhu živočicha rušivým. Vymezená plocha nezasahuje do EVL je od ní oddělena místní komunikací. Výskyt sysla na této ploše nebyl zaznamenán, nejsou zde pro jeho výskyt ani vhodné podmínky. Výstavba na ploše je limitována také elektrickým vedením.

Zásobování pitnou vodou a odkanalizování (nepropustná jímka s vyvážením odpadních vod na obecní ČOV) bude řešeno individuálně. S ohledem na blízkost nádrže Orlík je nutné řešit likvidaci odpadních vod v následných povoleních dle stavebního zákona tak, aby byla eliminována možnost znečištění povrchových vod v nádrži Orlík. Z hlediska ochrany ovzduší lze s ohledem na navrhované využití vyloučit významné vlivy. Jiné významné vlivy na jednotlivé složky životního prostředí a veřejné zdraví lze vyloučit.

Využití této plochy dle navrženého přípustného a podmíněného využití je možné při respektování navržených regulativů pro výstavbu (max. zastavěnost plochy 35 %).

OV62 Plocha občanské vybavenosti - v jižní části sídla Orlické Zlákovice.



Obr. č. 12: Orientační zakres plochy OV62 do leteckého snímku (zdroj map: <https://nahlizenidokn.cuzk.cz/>)

Plocha nenavazuje na stávající zastavěné ani zastavitelné území. Je individuálním regulativem určena pouze pro umístění útulku pro psy. Právě z tohoto důvodu je umístění v dostatečné vzdálenosti od obytné zástavby, aby byly eliminovány možné negativní vlivy na obyvatelstvo (hluk, zápach). V současnosti jsou na pozemcích umístěny maringotky. Navrhované využití nepředstavuje zábor ZPF ani PUPFL. Nachází se v ochranném pásmu lesa.

Mapováním biotopů zde nebyl vymezen žádný přírodní biotop. Podle Nálezové databáze AOPK zde není registrován žádný nález zvláště chráněného druhu. Navrhovaným využitím plochy nedojde v významném ovlivnění biodiverzity.

Zásobování pitnou vodou a odkanalizování bude řešeno individuálně. Z hlediska ochrany ovzduší lze s ohledem na navrhované využití a umístění vyloučit významné vlivy. Jiné významné vlivy na jednotlivé složky životního prostředí a veřejné zdraví lze také vyloučit.

Využití této plochy dle navrženého přípustného a podmíněného využití je možné při respektování navržených regulativů pro výstavbu (max. zastavěnost plochy 35 %).

OV64 Plocha občanské vybavenosti - v severní části sídla Orlické Zlákovice. Dle stanoveného individuálního regulativu bude prověřena územní studií (1.ÚS). V rámci územní studie bude nezbytné zajistit přístup přes soukromé pozemky. Projednání přístupu je limitující pro novou výstavbu.



Obr. č. 13: Orientační zakres plochy OV64 do leteckého snímku (zdroj map: <https://nahlizenidokn.cuzk.cz/>)

Vymezená plocha nenavazuje na stávající zastavěné území (jen velmi malou částí na stávající plochu rekreace R46), navazuje na zastavitelné území s obdobným využitím (navrhovaná plocha rekreace R63).

Navrhované využití plochy představuje zábor ZPF o rozloze celkem 1,86 ha. Jedná se o půdy IV. a V. třídy ochrany, tedy půdy podprůměrné produkční schopnosti, které je vhodné využít pro nezemědělské účely. Nebude narušena organizace zemědělských pozemků. Zábor ZPF pro občanskou vybavenost lze akceptovat.

Mapováním biotopů zde byl vymezen přírodní biotop T1.1 Mezofilní ovsíkové louky. Podle Nálezové databáze AOPK zde není registrován žádný nález zvláště chráněného druhu. V současnosti je plocha využívána k zemědělské činnosti jako trvalý travní porost. V širší lokalitě kolem Orlické přehrady jsou ovsíkové louky zastoupeny, biodiverzita by neměla být podstatnou měrou ovlivněna, stejně tak nebude významně ovlivněna prostupnost krajinou. V sousedství se nachází regionální biocentrum RBC Hřebeny 540749, plocha do něj na svém severním okraji pozemkově částečně zasahuje, byť nedojde s ohledem na malou míru překryvu k narušení jeho funkčnosti, je vhodné tuto část plochy vypustit z navrhovaného využití. Využití plochy je limitováno stanoveným regulativem 35 % zastavěnosti, který je ÚP stanoven všechny plochy občanské vybavenosti. Dále je využití plochy limitováno ochranným pásmem lesa a ochranným pásmem elektrického vedení. Plocha nezasahuje do žádného významného krajinného prvku.

Z hlediska ochrany krajinného rázu se plocha nachází ve volné krajině, větší zástavba např. možného kempu (jako je tomu v okolí nádrže Orlík) by mohla negativně ovlivnit krajinný ráz, a to i s ohledem na okolní navrhované a stávající plochy pro občanskou vybavenost a rekreaci, kdy by mohlo dojít díky kumulaci k výraznému negativnímu ovlivnění krajinného rázu. Na ploše musí být zachován navržený regulativ zastavěnosti 35 % a je vhodné zamezit zde výstavbě dalšího kempu. V rámci navrhované územní studie je nutné řešit využití plochy také s ohledem na krajinný ráz a navrhnout takové regulativy výstavby, které by minimalizovaly vliv na krajinný ráz. Vymezení této plochy občanské vybavenosti je sice soukromým zájmem, ale obec jej podporuje jako potřebný projekt pro její rozvoj.

Zásobování pitnou vodou a odkanalizování (centrální ČOV) bude řešeno individuálně. S ohledem na blízkost nádrže Orlík je nutné řešit likvidaci odpadních vod v následných povoleních dle stavebního zákona tak, aby byla eliminována možnost znečištění povrchových vod v nádrži Orlík. Z hlediska ochrany ovzduší lze s ohledem na navrhované využití vyloučit významné vlivy. Jiné významné vlivy na jednotlivé složky životního prostředí a veřejné zdraví lze také vyloučit.

Využití této plochy dle navrženého přípustného a podmíněného využití je možné při respektování navržených regulativů pro výstavbu (max. zastavěnost plochy 35 %) a za podmínky redukce plochy v místě překryvu s RBC Hřebeny a zamezení výstavby v ochranném pásmu lesa tj. 50 m od lesního porostu. Zároveň navrhuji na dotčených pozemcích regulativ zamezení výstavby kempu. V rámci navrhované územní studie navrhuji řešit využití plochy také s ohledem na krajinný ráz a navrhnout takové regulativy pro konkrétní výstavbu, které by minimalizovaly vliv na krajinný ráz. S ohledem na blízkost nádrže Orlík je nutné řešit likvidaci odpadních vod v následných povoleních dle stavebního zákona tak, aby byla eliminována možnost znečištění povrchových vod v nádrži Orlík.

OV65 Plocha občanské vybavenosti - v severní části sídla Orlické Zlákovice. Dle stanoveného individuálního regulativu bude prověřena územní studií (2.ÚS). V rámci územní studie bude nezbytné zajistit přístup přes soukromé pozemky. Projednání přístupu je limitující pro novou výstavbu.



Obr. č. 14: Orientační zářez plochy OV65 do leteckého snímku (zdroj map: <https://nahlizeniidokn.cuzk.cz/>)

Vymezená plocha navazuje na stávající zastavěné území se stejným využitím a navazuje na zastavitelné území s obdobným využitím (navrhovaná plocha rekreace R63).

Navrhované využití plochy představuje zábor ZPF o rozloze celkem 0,7 ha. Jedná se o půdy V. třídy ochrany, tedy půdy podprůměrné produkční schopnosti, které je vhodné využít pro nezemědělské účely. Nebude narušena organizace zemědělských pozemků. Zábor ZPF pro občanskou vybavenost lze akceptovat.

Mapováním biotopů zde byl vymezen přírodní biotop T1.1 Mezofilní ovsíkové louky. Podle Nálezkové databázi AOPK zde není registrován žádný výskyt zvláště chráněného druhu. Navrhovaným využitím plochy nedojde v významném ovlivnění biodiverzity, v současnosti je plocha využívána k zemědělské činnosti a ovsíkové louky se v širší lokalitě okolí Orlické přehrady vyskytují ve větší míře. Plocha nezasahuje do žádného významného krajinného prvku ani do prvku ÚSES. V blízkosti se nachází RBC Hřebený, plocha do něj však nezasahuje ani neomezuje jeho funkčnost.

S ohledem na okolní navrhované a stávající plochy pro občanskou vybavenost a rekreaci by mohlo využitím plochy dojít k výraznému negativnímu ovlivnění krajinného rázu. V rámci navrhované územní studie je nutné řešit využití plochy také s ohledem na krajinný ráz a navrhnout takové regulativy výstavby, které by minimalizovaly vliv na krajinný ráz. Plocha navazuje na stávající zastavěné území, lokalita není pohledově exponovaná, navrhované využití při uplatnění max. zastavitelnosti plochy 35 % nenaruší významněji krajinný ráz.

Zásobování pitnou vodou a odkanalizování (centrální ČOV) bude řešeno individuálně. S ohledem na blízkost nádrže Orlík je nutné řešit likvidaci odpadních vod v následných povoleních dle stavebního zákona tak, aby byla eliminována možnost znečištění povrchových vod v nádrži Orlík. Z hlediska ochrany ovzduší lze s ohledem na navrhované využití vyloučit významné vlivy. Jiné významné vlivy na jednotlivé složky životního prostředí a veřejné zdraví lze vyloučit.

Využití této plochy dle navrženého přípustného a podmíněného využití je možné při respektování navržených regulativů pro výstavbu (max. zastavěnost plochy 35 %). V rámci navrhované územní studie navrhuji řešit využití plochy také s ohledem na krajinný ráz a navrhnout takové regulativy výstavby, které by minimalizovaly vliv na krajinný ráz. Likvidaci odpadních vod řešit v následných povoleních dle stavebního zákona tak, aby byla eliminována možnost znečištění povrchových vod v nádrži Orlík.

Plocha	Příroda/ Krajina	Půda	Ovzduší	Voda	Hornin. prostředí	Obyvat./ hm. majetek a kultura	Střety s limity ŽP
OV59	-1/-1	-1	0	-1	0	+1/-1	LBK, OP lesa, ÚAN, ZPF (IV., V. třída)
OV61	-1/0	0	0	0	0	+1/0	blízkost EVL, ZPF (IV., V. třída)
OV62	-1/-1	0	0	0	0	-1/0	OP lesa,
OV64	-1/-1	-1	0	-1	0	0/0	blízkost RBC, ZPF (IV., V. třída)
OV65	-1/-1	-1	0	-1	0	0/0	blízkost RBC, ZPF (V. třída)

V této fázi tj. schvalování územně plánovací dokumentace (strategické rozhodování) není možné předjímat konkrétní podobu využití rozvojových ploch (není dostatek relevantních informací a nesmyslně by se zúžila možnost využívání rozvojových ploch dle současného přípustného využití). Územně plánovací dokumentace je strategický dokument vymezující možnosti využití území a jeho regulace. Neslouží tedy k umístění staveb, či konkrétní změně využití území, k tomu slouží následná povolovací řízení vedena většinou dle stavebního zákona, kdy je hodnoceno konkrétní projektové řešení. SEA je odborným podkladem pro vydání rozhodnutí nebo opatření podle zvláštních právních předpisů. Samotné realizaci konkrétního záměru na rozvojových plochách musí předcházet v některých případech vyhodnocení vlivů záměru na životní prostředí a zdraví lidu v procesu EIA podle zákona č. 100/2001 Sb. a vyloučení významných negativních vlivů na životní prostředí a zdraví lidu. Pokud to u některého z konkrétních záměrů umístovaném na rozvojových plochách nebude možné vyloučit, pak jej nebude možné realizovat.

Vyhodnocení přeshraničních vlivů:

Návrh Změny č. 1 ÚP MILEŠOV nenavrhuje takové rozvojové plochy a jejich využití, které by mohly mít přeshraniční vliv.

Vyhodnocení kumulativních a synergických vlivů:

Při vyhodnocení sekundárních, kumulativních a synergických vlivů bylo úměrně velikosti řešeného území použito Metodické doporučení pro vyhodnocení vlivů PÚR ČR a ZÚR na životní prostředí (Věstník 02/2015 MŽP).

Použitá metodika:

Při hodnocení vlivů jednotlivých návrhových ploch byly vyhodnoceny vlivy, které by mohly mít kumulativní či synergické vlivy se stávající zástavbou a s ohledem na řešené území a okolní obce. Byly využity také informace z ZÚR SK, informačního systému EIA a SEA. To vše bylo vztaženo i k obsahu kapitol 3., 4. a 5. tohoto hodnocení (údaje o stávajícím stavu životního prostředí v řešeném území, charakteristiky životního prostředí v řešeném území a současné problémy a jevy v území). Pro hodnocení byla použita stejná hodnotící stupnice jako pro hodnocení jednotlivých ploch:

- +2 potenciálně významný pozitivní vliv
- +1 potenciálně pozitivní vliv
- 0 zanedbatelný (neutrální) vliv
- 1 potenciálně mírně negativní vliv

- 2 potenciální významný negativní vliv

Výčet nejvýznamnějších případů zjištění sekundárních, kumulativních a synergických vlivů:

Kumulativní účinky lze v případě Změny č. 1 ÚP Milešov předpokládat u záborů ZPF. Vyhodnoceny byly jednotlivé plochy, ale je nutné se dívat na zábor půdy z celkového kontextu celého územního plánu, kdy je nutné umožnit obci přiměřený rozvoj - především pro plochy bydlení a občanskou vybavenost, které je nutné situovat v návaznosti na zastavěné území. Synergické a sekundární účinky lze s ohledem na navrhované využití rozvojových ploch v řešeném území vyloučit.

Kumulace se může projevit i z hlediska ochrany krajinného rázu, kdy jsou vymezeny větší plochy pro občanskou vybavenost a rekreaci v blízkosti vodní nádrže Orlík a ve volné krajině. Mohou zde být umístěny další kempy do místy již intenzivně využívaných lokalit u Orlíku. Kumulace se může projevit také v likvidaci přírodních biotopů, které může negativně ovlivnit biodiverzitu lokalit.

Dále se mohou projevit kumulativní vlivy na zdroje vody a také v souvislosti s větší produkcí splaškových odpadních vod z domácností na kvalitu povrchových vod, především u ploch v okolí nádrže Orlík.

Identifikace dotčených složek ŽP (jevů, charakteristik) a územní identifikace:

Kumulace vlivů záboru zemědělských půd se projeví v celém řešeném území, které má průměrný podíl zemědělské půdy. Z hlediska zemědělské výroby dochází k velmi malému záboru půd horší produkční kvality (IV. a V. třída ochrany) a v návaznosti na zastavěné území. Z tohoto pohledu se neprojeví zábor významně. Návrh ÚP vyhodnotil potřebu zastavitelných ploch pro bydlení, občanskou vybavenost a rekreaci. Navržené rozvojové plochy odpovídají potřebám obce, některé plochy pro občanskou vybavenost jsou naddimenzované (jde o plochy v blízkosti vodní nádrže Orlík), což souvisí patrně i s jejich navrhovanou max. zastavěností 35 %.

Kumulace z hlediska možné větší zástavby občanské vybavenosti ve volné krajině a v krajině s již hustou rekreační zástavbou je možná v blízkosti nádrže Orlík. Návrhem změny ÚP jsou zde navrženy větší plochy občanské vybavenosti. V případě umístění ploch občanské vybavenosti OV64 a OV65 dojde ke zmenšení biotopu T1.1 mezofilní ovsíkové louky v dané lokalitě.

Rizika zhoršení kvality povrchových vod větší produkcí splaškových odpadních jsou malá, ale s ohledem na špatnou kvalitu vody v nádrži Orlík je nutné věnovat pozornost každému dalšímu příspěvku organických látek do vodního prostředí. Nároky na odběr pitné vody pro nově vymezené plochy se významněji neprojeví.

Celkové zhodnocení, vymezení kompenzačních opatření nebo opatření k eliminaci nebo omezení těchto vlivů:

Z hlediska ochrany půd nejsou navržena žádná opatření. Převahu záboru zastavitelných ploch tvoří plochy občanského vybavení a rekreace. Z hlediska záboru méně kvalitních půd s nízkou produkční schopností (půdy IV. a V. třídy ochrany) a s ohledem na úměrný rozvoj území lze tyto vlivy na půdy akceptovat. Efekt bude málo významný a trvalý, opatření nejsou navržena.

Z hlediska ochrany krajinného rázu byly navrženy mírné redukce ploch občanské vybavenosti, kdy budou využity plochy v přímé návaznosti na již zastavěné území. Biotop mezofilních ovsíkových luk je v širší lokalitě okolí Orlické přehrady dostatečně zastoupen, kumulativní vlivy se zábořem jeho části významně na existenci tohoto biotopu v okolí Orlické přehrady neprojeví.

Z hlediska kvality povrchových a podzemních vod lze také vyloučit významné ovlivnění z pohledu možné kumulace a synergie. Opatření jsou navržena pak pro následná rozhodnutí podle stavebního zákona, a to pro plochy v blízkosti nádrže Orlík.

Tab. č. 4: Celkové shrnutí kumulace vlivů v návrhu změny ÚP na jednotlivé složky životního prostředí a zdraví lidu

Příroda	Krajina	Půda	Ovzduší	Voda	Hornin. prostředí	Hm. majetek a kultura	Obyvatelstvo
-1	-1	-1	0	-1	0	0	0

A.7 Porovnání zjištěných nebo předpokládaných kladných a záporných vlivů podle jednotlivých variant řešení a jejich zhodnocení. Srozumitelný popis použitých metod vyhodnocení včetně jejich omezení.

Návrhy rozvojových ploch jsou předloženy jako invariantní. Posouzení vlivů návrhu Změny č. 1 ÚP Milešov vychází z požadavků na obsah vyhodnocení dle přílohy stavebního zákona č. 183/2006 Sb., obecných požadavků na vyhodnocování vlivů na životní prostředí zákona č. 100/2001 Sb., o posuzování vlivů na životní prostředí. Dále také vyhodnocení částečně vychází i z Metodiky posuzování vlivů koncepcí na životní prostředí vydané MŽP, která je však určena obecně pro standardní koncepční materiály a nelze ji plně převzít pro účely vyhodnocení územních plánů. Odlišnost územního plánování od standardních koncepcí spočívá především v tom, že zpracování a schvalování územního plánu podléhá legislativně stavebnímu zákonu. Je pracováno s konkrétním využitím území, pro které jsou územním plánem navrženy regulativy využití (i když bez konkrétnější formy využití a konkrétního technického řešení) na rozdíl od koncepcí, které jsou strukturované na obecnější rovině se zadáním cílů a jejich cílem je stanovení opatření a navržení projektů pro splnění cílů koncepce. Předmětem posouzení jsou tedy v případě územního plánování koncepce řešení územního plánu vyjádřená v jeho závazné části konkrétními regulativy, podmínkami využití. Dále pak bylo pro hodnocení použito Metodické doporučení pro vyhodnocení vlivů PÚR ČR a ZÚR na životní prostředí (Věstník 02/2015 MŽP), zvláště pak při vyhodnocení kumulativních a synergických účinků.

Byla provedena prostorová, GIS analýza územních střetů všech nově navržených ploch. Terénní práce byly provedeny v průběhu listopadu 2019. Posouzení bylo provedeno u jednotlivých složek životního prostředí, a to u všech ploch a jejich potenciálního působení na jednotlivé složky životního prostředí a veřejné zdraví a vzhledem k návrhu jejich možného využití. Byla použita klasická klasifikace významnosti vlivů (od potenciálně významně negativního přes neutrální až po potenciálně významně pozitivní vliv). Toto hodnocení nemůže postihnout všechny možné vlivy, protože bude záviset na konkrétních záměrech, které zde budou realizovány. Jsou tudíž vyhodnoceny odborným odhadem očekávané vlivy s očekávaným efektem, které vychází především z územních střetů ploch a jejich přípustného využití. Byly hodnoceny pouze nově vymezené plochy. Aktualizace stávajících ploch, které již byly využity hodnocena nebyla, lze zde vyloučit významné negativní vlivy. Územním plánem navržené plochy byly hodnoceny jednotlivě, tabelárně s přehledem střetů s jednotlivými jevy v území a pak celkovým vyhodnocením pro jednotlivé složky.

A.8. Popis navrhovaných opatření pro předcházení, snížení nebo kompenzaci všech zjištěných nebo předpokládaných závažných záporných vlivů na životní prostředí

V rámci jednotlivých rozvojových ploch je změnou územního plánu stanoveno přípustné, podmíněně přípustné a nepřípustné využití těchto ploch. U konkrétních ploch, které by mohly ovlivnit některou ze složek životního prostředí či posuzovaného vlivu na obyvatelstvo jsou provedeným vyhodnocením navržena opatření pro realizaci zástavby či využití těchto ploch, která mohou případně vlivy eliminovat či zmírnit. Tato jsou podrobněji uvedena a odůvodněna u jednotlivých ploch v kapitole 6 a v této kapitole je uveden jejich celkový přehled. U ploch, kde budou umístěny záměry podléhající posouzení EIA, budou další, konkrétnější opatření navržena v rámci tohoto procesu.

Na základě provedeného hodnocení vlivů na životní prostředí doporučujeme k vyloučení, předcházení a snížení negativních vlivů ÚP na životní prostředí následující opatření:

Návrh na vypuštění a redukci některých navržených ploch:

Plochy B16, B66

- Z důvodu ochrany krajinného rázu, volné krajiny a přírody doporučuji tyto plochy vypustit z návrhu Změny č. 1 ÚP Milešov

Plocha OV59

- z důvodu ochrany přírody a krajinného rázu doporučuji tuto plochu redukovat (cca o 40 %) v její severovýchodní části podél lesního porostu

Plocha OV64

- z důvodu ochrany přírody a krajinného rázu doporučuji tuto plochu redukovat v místě překryvu s RBC Hřebeny.

Opatření pro jednotlivé rozvojové plochy:

Ochrana krajinného rázu

Pro plochu B60

- umístění pouze 1 objektu bydlení obdobné hmoty a architektonického výrazu jako další objekty bydlení v Předním Chlumu

Pro plochu OV59

- zástavba by měla být navržena v návaznosti na vymezenou plochu pro bydlení B10 tak, aby byl minimalizován vliv na krajinný ráz
- zástavba musí respektovat stávající ráz objektů bydlení v lokalitě a blízký zámek Destinov

Pro plochy OV64 a OV65

- v rámci navrhované územní studie řešit vliv zástavby na krajinný ráz a navrhnout takové regulativy pro využití plochy a konkrétní výstavbu, které by minimalizoval vliv na krajinný ráz

Pro plochu OV 64

- na ploše nebude umožněna výstavba kempu,
- využití plochy bude respektovat ochranné pásmo lesa v celé jeho šíři tj. 50 m od lesního porostu

Ochrana přírody
Pro plochu B60 - Před využitím plochy provedení biologického průzkumu

Ochrana vod
Pro plochy OV64, OV65, R63 - S ohledem na blízkost nádrže Orlík je nutné řešit likvidaci odpadních vod v následných povoleních dle stavebního zákona tak, aby byla eliminována možnost znečištění povrchových vod v nádrži Orlík

A.9 Zhodnocení způsobu zapracování vnitrostátních cílů ochrany životního prostředí přijatých do územního plánu a jejich zohlednění při výběru řešení.

Výběr cílů ochrany ŽP z konkrétních koncepčních materiálů do návrhu ÚP je obsahem 2. kapitoly: Zhodnocení vztahu Změny č. 1 ÚP Milešov k cílům ochrany životního prostředí. Vzhledem k možnému obsahovému překryvu cílů převzatých z různých dokumentů byla provedena rešerše v rámci jednotlivých témat ochrany ŽP a na jejím základě jsou formulovány odpovídající cíle.

Cíle ochrany přírody a krajiny obsažené v jednotlivých zásadních materiálech se týkají především:

- zachování biodiverzity - změna ÚP významně neovlivní
- respektování chráněných částí přírody - *respektováno*
- ochranou volné krajiny - *rozvojové plochy navazují na zastavěné nebo zastavitelné území, plochy bez návaznosti, které nerespektovaly sídelní strukturu, byly navrženy k vyjmutí*
- zvýšení ekologické stability krajiny - *respektování ÚSES, zůstane zachována jejich funkčnost*
- ochrana půdy - *zábor ZPF půd nižší kvality, je úměrný přiměřenému rozvoji obce a oblasti*
- ochrana krajinného rázu - *návrh změny ÚP respektuje hlavní zásady ochrany krajinného rázu, plochy bez návaznosti na zastavěné či zastavitelné území a plochy, které by mohly mít významný negativní vliv na krajinný ráz, byly navrženy k vyjmutí z návrhu ÚP*
- omezení dopadů fragmentace krajiny - *změna ÚP nenavrhuje významné plochy a koridory, které by způsobily fragmentaci krajiny*
- environmentálně příznivé využívání krajiny - *změna ÚP podporuje příznivé využívání krajiny s rekreačním potenciálem*
- ochrana krajinných prvků přírodního charakteru - *rozvojové plochy jsou umístěny mimo významné krajinné prvky*
- ochrana životního prostředí před negativními účinky živelných událostí - *změna ÚP neřeší, ani nezhoršuje stávající stav*

Cíle v oblasti ochrany vod: těžiště stanovených cílů je ve:

- zlepšování kvality, ochrana povrchových a podzemních vod - *změna ÚP neřeší, kvalitu a kvantitu povrchových a podzemních vod příliš neovlivní, byla navržena opatření k ochraně povrchových vod v nádrži Orlík*

- zabezpečení kvalitních zdrojů a zásobování pitné vody – návrh změny ÚP neřeší
- zkvalitňování čištění odpadních vod – návrh změny ÚP neřeší
- zlepšování retence krajiny – návrh změny ÚP neřeší

Cíle v oblasti ochrany ovzduší:

- snižování emisí škodlivin do ovzduší – změna ÚP významně neovlivňuje
- ochrana klimatu – návrh změny ÚP neřeší ani nenavrhuje takové využití rozvojových ploch, které by mohlo klima významněji ovlivnit,

Cíle v oblasti týkající se obyvatelstva a kvality života

- zamezení nepříznivých projevů lidských činností na kvalitu životního a obytného prostředí – změna ÚP bude mít málo významný negativní vliv na obyvatelstvo, navržená opatření vlivy minimalizují

Celkově lze konstatovat, že hlavní relevantní cíle jsou návrhem změny ÚP respektovány a jejich plnění je zabezpečeno navrženými opatřeními k eliminaci vlivů na životní prostředí.

A.10 Návrh ukazatelů pro sledování vlivu územního plánu na životní prostředí

Podle § 55 stavebního zákona č. 183/2006 Sb., je pořizovatel územního plánu povinen nejméně jednou za 4 roky přeložit zastupitelstvu zprávu o uplatňování územního plánu.

Jsou navrženy ukazatele, které je možno získat z dat sbíraných jednotlivými orgány ochrany životního prostředí, odbornými institucemi atd. nebo jsou zjistitelné z projektové dokumentace realizovaných záměrů. Byly vybrány jen ty ukazatele, které mohou postihnout vliv ÚP na řešené území. Pokud bude na základě sledování těchto indikátorů zjištěno, že ÚP má závažné negativní vlivy na životní prostředí, měla by být pořizovatelem navržena opatření k jejich zmírnění či nápravě.

Návrh indikátorů pro sledování vlivů ÚP na životní prostředí

Č.	Oblast ŽP	Navržený indikátor pro sledování vlivů koncepce na životní prostředí		Data
1.	Ochrana přírody a krajiny	1.1.	Podíl ploch zeleně v zastavěném území, realizace izolační zeleně	KÚ, ORP, AOPK, MěÚ
		1.2.	Účinnost navržených opatření k ochraně krajinného rázu a počet vydaných souhlasů z hlediska ochrany krajinného rázu	
		1.3.	Funkčnost prvků ÚSES	
		1.4.	Počet vydaných výjimek z ochranných podmínek zvláště chráněných živočichů	
2.	Ovzduší	2.1.	Celkové emise hlavních znečišťujících látek (t/rok)	MŽP, ČHMÚ, KÚ
		2.2.	Překračování stanovených imisních limitů pro ochranu zdraví lidí a ekosystémů (µg/m ³)	
3.	Půda	3.1.	Míra záboru ZPF v 1. a 2. třídě ochrany (ha/rok)	KÚ, ČSÚ, MěÚ
		3.2.	Podíl zastavěných a nezastavěných ploch	
4.	Odpady	4.1.	Produkce odpadů dle jednotlivých skupin odpadu (zejména komunálního odpadu) (t/rok)	VÚV, (ISOH), KÚ, ORP
5.	Voda	5.1.	Počet obyvatel napojených na veř. kanalizační sítě a ČOV	ČSÚ, MZe, ČHMÚ, KÚ, ORP
		5.2.	Míra znečištění povrchových a podzemních vod dle ukazatelů jakosti vody	
		5.3.	Počet realizovaných revitalizačních opatření	
6.	Další související indikátory	6.1.	Změny intenzity na hlavních dopravních komunikacích	ŘSD, KÚ, KHS,
		6.2.	Počet obyvatel vystavených hlukové zátěži	
		6.3.	Podíl spotřeby obnovitelných zdrojů energie (%)	

A.11. Návrh požadavků na rozhodování ve vymezených plochách a koridorech z hlediska minimalizace negativních vlivů na životní prostředí.

Pro plochy OV64, OV65, R63

- S ohledem na blízkost nádrže Orlík je nutné řešit likvidaci odpadních vod v následných povoleních dle stavebního zákona tak, aby byla eliminována možnost znečištění povrchových vod v nádrži Orlík

Pro plochy OV64 a OV65

- v rámci navrhované územní studie řešit vliv zástavby na krajinný ráz a navrhnout takové regulativy pro využití plochy a konkrétní výstavbu, které by minimalizovat vliv na krajinný ráz

Pro plochu B60

- v rámci navazujících řízení před využitím plochy provést biologický průzkum lokality výstavby

Závěr

Posuzovaný návrh Změny č. 1 ÚP Milešov naplňuje požadavky ochrany životního prostředí a není v rozporu s hlavními cíli strategických dokumentů na národní a regionální úrovni pro tuto oblast. Byly identifikovány potenciální vlivy na půdu, lesní pozemky, vodu, přírodní složky a zdraví obyvatelstva. Jednotlivé plochy byly vyhodnoceny v kontextu jejich umístění s ohledem na limity a omezení využití území a přiměřený rozvoj území. U posuzovaných rozvojových ploch se předpokládá, že střety a negativní vlivy budou ještě řešeny, zmírněny nebo minimalizovány v rámci zpřesnění jejich vymezení v rámci povolovacích řízení či případně v procesu EIA.

Návrh Změny č. 1 ÚP Milešov nebude mít, při respektování navržených opatření a podmínek uvedených v kapitole 8 tohoto vyhodnocení, významné negativní vlivy na životní prostředí a veřejné zdraví. Z hlediska ochrany životního prostředí a veřejného zdraví je tedy návrh změny ÚP při splnění výše uvedených opatření, akceptovatelný.

Pokud budou podmínky z kapitoly č. 8 zahrnuty do konečného návrhu Změny č. 1 ÚP Milešov navrhuji vydat příslušnému dotčenému orgánu tj. KÚ Středočeského kraje souhlasné stanovisko.

A.12 Netechnické shrnutí výše uvedených údajů

Legislativní souvislosti

Dle § 19 odst. 2 zákona č.183/2006 Sb., o územním plánování - stavebním řádu, je úkolem územního plánování také vyhodnocení vlivů územního plánu na vyvážený vztah územních podmínek pro příznivé životní prostředí, pro hospodářský rozvoj a pro soudržnost společenství obyvatel území (dále jen "vyhodnocení vlivů na udržitelný rozvoj území"); jeho součástí je posouzení vlivů na životní prostředí zpracované podle přílohy k tomuto zákonu a posouzení vlivu na evropsky významnou lokalitu nebo ptačí oblast, pokud orgán ochrany přírody svým stanoviskem takovýto vliv nevyločil. Vlastní obsah posouzení vlivů na územně plánovací dokumentace na životní prostředí je upraven přílohou stavebního zákona.

Zpracování tohoto hodnocení vychází z požadavku stanoviska Krajského úřadu Středočeského kraje č.j. 147089/2018/KUSK ze dne 28.11.2018. Předložené hodnocení je zpracováno podle požadavků přílohy stavebního zákona a dle požadavků vyplývajících ze zákona č. 100/2001 Sb., o posuzování vlivů na životní prostředí ve znění pozdějších předpisů.

Předmět hodnocení

Předmětem a hlavním obsahem hodnocení návrhu Změny č. 1 ÚP Milešov je zejména:

- posouzení míry souladu/rozporu ÚP se zpracovanými celostátními a krajskými koncepčními dokumenty z oblasti životního prostředí,
- identifikace nejvýznamnějších střetů navrhovaných ploch se složkami životního prostředí, včetně návrhu opatření k omezení negativních vlivů na životní prostředí a veřejné zdraví, případně zvýšení účinků pozitivních vlivů.

Hodnocení vztahu cílů ÚP k základním strategickým a koncepčním dokumentům na národní a regionální úrovni v oblasti ŽP

K hodnocení byly použity tyto hlavní strategické dokumenty na národní a regionální úrovni:

- Státní politika životního prostředí (schváleno v roce 2012 pro období 2012-2020)
- Strategický rámec udržitelného rozvoje ČR 2030
- Národní strategie ochrany biologické rozmanitosti ČR 2016-2025
- Aktualizace Státního programu ochrany přírody a krajiny České republiky
- Zásady územního rozvoje Středočeského kraje
- Koncepce ochrany přírody a krajiny Středočeského kraje 2006-2016
- Program zlepšování ovzduší - zóna Střední Čechy - CZ 02 (2016, MŽP)

Z hodnocení vyplývá, že návrh změny č. 1 ÚP Milešov není s těmito strategickými dokumenty v oblasti životního prostředí v rozporu.

Hodnocení ploch obsažených v ÚP

Předmětem hodnocení byly tyto plochy :

- Plochy bydlení (B)
- Plochy občanského vybavení (OV)
- Plochy rekreace (R)

Jelikož se v případě územního plánu jedná o záměry vymezené pouze plochou, není možno u většiny provést v této fázi detailní vyhodnocení možných vlivů na životní prostředí, které náleží povolování v rámci územního rozhodování. Cílem hodnocení bylo identifikovat možné potenciální vlivy

(především na základě územních střetů), podrobněji se zabývat potenciálními negativními vlivy a k těm navrhnout opatření pro zmírnění či zabránění působení těchto vlivů.

Tam, kde nebyly identifikovány významné negativní vlivy jsou navržena opatření pro územní plán i pro následná povolovací řízení. Z hlediska negativních vlivů se jedná především o potenciální negativní vlivy z hlediska ochrany vod, přírody a krajinného rázu. Při respektování navržených opatření, která jsou specifikována pro jednotlivé plochy, lze s návrhem změny územního plánu z hlediska ochrany životního prostředí souhlasit.

Závěry a doporučení

Návrh Změny č. 1 ÚP Milešov naplňuje požadavky ochrany životního prostředí a veřejného zdraví a není v rozporu s hlavními cíli strategických dokumentů na národní a regionální úrovni pro tuto oblast. Aby bylo zajištěno, že ÚP nebude mít negativní vlivy na životní prostředí je nutno respektovat a naplnit opatření uvedená v kapitolách 8 a 11 tohoto hodnocení.

U jednotlivých rozvojových ploch je možno předpokládat, že střety a negativní vlivy budou řešeny, zmírněny nebo minimalizovány v rámci zpřesnění jejich vymezení v územních studiích, jednotlivých povolovacích řízení (dle návrhu opatření pro jednotlivé plochy), případně v rámci procesů EIA (u záměrů, které budou spadat pod zákon č. 100/2001 Sb).

Datum zpracování: leden - únor 2020

Zpracovatel: Ing. Hana Pešková
(rozhodnutí MŽP o udělení autorizace k vypracování dokumentace
a posudku podle zákona č. 100/2001 Sb., o posuzování vlivů na
životní prostředí č.j. 43811/ENV/06, prodlouženo rozhodnutím
č.j.40990/ENV/15 ze dne 8.7.2015)

DHW s.r.o.
Na Příkopě 988/31
110 00 Praha 1
IČ 260 50 561

V Českém Krumlově dne 7.2.2020

B. Vyhodnocení vlivů územního plánu na území NATURA 2000

K návrhu zadání Změny č. 1 ÚP Milešov vydal Krajský úřad Středočeského kraje dne 28.11.2018 koordinované stanovisko č.j. 147089/2018/KUSK, ve kterém byly vyloučeny vlivy této změny ÚP na území soustavy NATURA 2000.

C. Vyhodnocení vlivů na skutečnosti zjištěné v územně analytických podkladech

C.I. Vliv na eliminaci nebo snížení hrozeb, posílení slabých stránek řešeného území a využití silných stránek a příležitostí území

Vyhodnocení je vztaženo k provedené SWOT analýze v Územně analytických podkladech pro ORP Sedlčany (4. úplná aktualizace 2016), byly zohledněny prvky SWOT analýzy pro řešené území obce Milešov. Vyhodnocení bylo provedeno podle jednotlivých pilířů udržitelného rozvoje s vyznačením symbolů, přičemž:

(+) znamená pozitivní vliv, podpoření pozitivní tendence

(-) znamená negativní vliv, podpoření negativní tendence

(0) znamená neutrální vliv nebo není ÚP řešeno, nezhoršení stávající situace

na eliminaci nebo snížení hrozeb, posílení slabých stránek řešeného území a využití silných stránek a příležitostí řešeného území.

V ÚAP je konstatován dobrý vztah územních podmínek pro příznivé životní prostředí, špatný stav pak pro hospodářský rozvoj a pro soudržnost společenství obyvatel území, vyváženost je hodnocena jako dobrá.

1. Environmentální pilíř - územní podmínky pro příznivé životní prostředí

Silné stránky	Vyhodnocení
Celková kvalita ovzduší není zhoršená vzhledem k imisním limitům pro ochranu zdraví	0
Kvalitní krajinné a přírodní prostředí	-
Slabé stránky	Vyhodnocení
-	
Příležitosti	Vyhodnocení
-	
Hrozby	Vyhodnocení
-	

Celkově lze konstatovat, že návrh ÚP bude mít spíše **negativní vliv na environmentální pilíř**, který je v řešeném území obce silný a je hodnocen pozitivně. Realizací změny územního plánu nedojde k významnému snížení stávajícího koeficientu ekologické stability. Dojde k malému úbytku zemědělské půdy, úbytku přírodních biotopů a ovlivnění krajinného rázu.

2. Sociální pilíř - územní podmínky pro soudržnost společenství obyvatel

Silné stránky	Vyhodnocení
Dobrá věková struktura obyvatelstva	0
Existence základní občanské vybavenosti	+
Stabilizace obyvatel v sídle Milešov	+
Turistické trasy a cyklotrasy	0
Rekreační oblast Vltava - vodní nádrž Orlík	+
Existence ploch s individuální rekreací a rekreačních areálů pro hromadnou rekreaci (kempy)	+
Slabé stránky	Vyhodnocení
Malý počet obyvatel (životaschopnost)	+
Dopravní obsluha veřejnou dopravou	0
Špatná dostupnost spádového sídla	0
Malý počet trvale žijících obyvatel v ostatních částech obce	+
Deficit technické infrastruktury v místní částech	0
Obsluha individuální a hromadné rekreace technickou infrastrukturou	-
Příležitosti	Vyhodnocení
Rozvoj bydlení, služeb a služeb pro rekreaci	+
Rozvoj rekreačního potenciálu	+
Optimalizace trvalého bydlení a rekreace ve vztahu k nárokům na technickou vybavenost a obsluhu	+
Hrozby	Vyhodnocení
Nekontrolovaný rozvoj rekreace	-

Celkově lze konstatovat, že návrh změny ÚP bude mít spíše **pozitivní vliv na sociální pilíř** udržitelného rozvoje území. Tento pilíř je nyní hodnocen jako špatný. Navržené plochy doplní stávající územní plán a umožní přiměřený rozvoj sídel s ohledem na využití rekreačního potenciálu obce.

3. Ekonomický pilíř - územní podmínky pro hospodářský rozvoj

Silné stránky	Vyhodnocení
-	
Slabé stránky	Vyhodnocení
Vysoká nezaměstnanost	0
Příležitosti	Vyhodnocení
-	

Hrozby	
-	

Celkově lze konstatovat, že návrh ÚP bude mít spíše **neutrální vliv na ekonomický pilíř** udržitelného rozvoje území, který je již nyní hodnocen negativně. Navržené plochy nemají významný ekonomický potenciál.

C.II. Vliv na záměry a problémy dle ÚAP

Vyhodnocení vlivu řešení územního plánu na eliminaci problémů k řešení je vztaženo na identifikované problémy v územně analytických podkladech (ÚAP) - zpracované úřadem územního plánování obce s rozšířenou působností Sedlčany v rámci 2016 platné pro řešené území.

Identifikované problémy k řešení na území jednotlivých obcí	Vyhodnocení
Vyřešit střet mezi ochranou přírody a krajiny a rozvojem rekreačních funkcí obce, výsledné řešení následně zpracovat do územních plánů dotčených obcí	-
Vyřešit střet rozvoje rekreačních aktivit s ochranou přírody a krajiny, výsledné řešení následně zpracovat do územních plánů	-
Vymezit nadregionální a regionální pravdy ÚSES v územních plánech	+
Problematické vymezení zastavitelných ploch ve střetu s prvky ÚSES	+
Střet zastavěných území obcí s limity využití území	+

Identifikované střety a závady	Vyhodnocení
Střet limitů ZÚR x rekreace stav k.ú. Orlické Zlákovice (NRBK K60)	0
Střet limitů ZÚR x individuální rekreace k.ú. Orlické Zlákovice (NRBK K60)	0
Střet limitů ZÚR x občanské vybavení záměr k.ú. Orlické Zlákovice (RBC 540749 Hřebený)	+
Střet limitů ZÚR x občanská vybavenost stav k.ú. Orlické Zlákovice (NRBLK K60, RBC 540749 Hřebený)	0
Střet limitů ZÚR x občanská vybavenost stav, rekreace návrh k.ú. Orlické Zlákovice (RBC 540749 Hřebený)	0
Střet limitů ZÚR x výroba stav k.ú. Přední Chlum (NRBK K60)	0
Střet limitů ZÚR x bydlení stav k.ú. Přední Chlum (NRBK K60)	0
Střet limitů ZÚR x bydlení stav k.ú. Přední Chlum, Milešov (RBC 845 Struhy)	0
Střet limitů ZÚR x bydlení stav k.ú. Milešov (RBK 285)	0
Záplavové území Q100 x záměr bydlení k.ú. Orlické Zlákovice	0

Celkově lze konstatovat, že návrh změny ÚP neřeší přímo identifikované obecné problémy v řešeném území, u některých napomáhá k jejich zlepšení. Nevytváří nové problémy.

D. Případné vyhodnocení vlivů na jiné skutečnosti ovlivněné navrženým řešením, avšak nepodchycené v územně analytických podkladech, například skutečnosti zjištěné v doplňujících průzkumech a rozborech

D.I Vliv na hodnoty a skutečnosti z oblasti přírodních a krajinných hodnot

Přírodní hodnoty obce Milešov jsou tvořeny především zachovalými přírodními částmi krajiny, prvky ÚSES a krajinným rázem. Důležitou roli hrají lesy a solitérní stromy, skupiny stromů v krajině i v urbanizovaných územích. Významná je existence vodní nádrže Orlík.

Změnou č. 1 ÚP Milešov nedojde k znehodnocení stávajících přírodních hodnot, které je třeba chránit a citlivě rozvíjet.

Přírodní hodnoty v území jsou návrhem změny č. 1 ÚP Milešov chráněny.

D.II. Vliv na hodnoty a skutečnosti z oblasti architektonicko-urbanistické a historicko-kulturní

Stávající hodnoty jsou výsledkem historického vývoje a členitosti krajiny. Důležitá je ochrana památkově nechráněných drobných staveb (tj. boží muka, kapličky, kamenné kříže, litinové kříže apod.) neboť tvoří součást kulturní krajiny. Při provádění nových výstaveb, rekonstrukcí, modernizací přístaveb a nástaveb v řešeném území je nezbytné dodržovat podmínky pro využití ploch s rozdílným způsobem využití pro zástavbu stávající i navrženou.

Navrženým řešením nedojde k znehodnocení stávajících hodnot.

Kulturní, urbanistické a architektonické hodnoty v území jsou návrhem změny č. 1 ÚP Milešov chráněny.

D.III Vliv na hodnoty a skutečnosti z oblasti civilizačních hodnot, hmotných statků a rekreačního potenciálu

Za civilizační hodnotu se dá považovat v podstatě celé zastavěné území, které zahrnuje prostor stavebních parcel (zastavěných ploch a dvorů) a pozemkových parcel, které s nimi sousedí a slouží účelu, pro který byly stavby zařízeny. Dále se jedná se o hodnoty území spočívající v jeho vybavení dopravní a technickou infrastrukturou.

Civilizační hodnoty a hmotné statky v území jsou návrhem změny č. 1 ÚP Milešov chráněny.

E. Vyhodnocení přínosu zásad územního rozvoje nebo územního plánu k naplnění priorit územního plánování pro zajištění udržitelného rozvoje území obsažených v politice územního rozvoje nebo v zásadách územního rozvoje.

E.I. Naplnění priorit Politiky územního rozvoje ČR 2008

Pro plánování a usměrňování územního rozvoje byly v rámci politiky územního rozvoje ČR 2008 (její aktualizace č. 1 schválená v roce 2015) stanoveny republikové priority územního plánování pro zajištění udržitelného rozvoje. Tyto priority jsou vyhodnoceny v následující tabulce, přičemž pro hodnocení je provedeno pomocí následující stupnice:

- (+) znamená pozitivní přínos,
- (-) znamená negativní vliv,
- (0) znamená neutrální vliv (tzn. není v ÚP řešeno)
- (?) není možno určit

Priority	Vyhodnocení	
Priorita dle odst. 14 PÚR: Ve veřejném zájmu chránit a rozvíjet přírodní, civilizační a kulturní hodnoty území, včetně urbanistického, architektonického a archeologického dědictví. Zachovat ráz jedinečné urbanistické struktury území, struktury osídlení a jedinečné kulturní krajiny, které jsou výrazem identity území, jeho historie a tradice. Tato území mají značnou hodnotu, např. i jako turistické atraktivity. Jejich ochrana by měla být provázána s potřebami ekonomického a sociálního rozvoje v souladu s principy udržitelného rozvoje. V některých případech je nutná cílená ochrana míst zvláštního zájmu, v jiných případech je třeba chránit, respektive obnovit celé krajinné celky. Krajina je živým v čase proměnným celkem, který vyžaduje tvůrčí, avšak citlivý přístup k vyváženému všestrannému rozvoji tak, aby byly zachovány její stěžejní kulturní, přírodní a užité hodnoty. Bránit upadání venkovské krajiny jako důsledku nedostatku lidských zásahů.	Priorita je naplněna stanovenou koncepcí rozvoje území obce. Návrhem změny ÚP jsou respektovány hodnoty území včetně jejich ochrany. Navržené plochy bydlení podporují stabilizaci venkovského prostředí.	+
Priorita dle odst. 14a PÚR: Při plánování rozvoje venkovských území a oblastí dbát na rozvoj primárního sektoru při zohlednění ochrany kvalitní zemědělské, především orné půdy a ekologických funkcí krajiny.	Návrh změny ÚP zahrnuje zábor méně kvalitních zemědělských půd.	-
Priorita dle odst. 15 PÚR: Předcházet při změnách nebo vytváření urbánního prostředí prostorově sociální segregaci s negativními vlivy na sociální soudržnost obyvatel. Analyzovat hlavní mechanismy, jimiž k segregaci dochází, zvažovat existující a potenciální důsledky a navrhnout při územně plánovací činnosti řešení, vhodná pro prevenci nežádoucí míry segregace nebo snížení její úrovně.	Tento problém v řešeném území nehrozí.	0

<p>Priorita dle odst. 16 PÚR: Při stanovování způsobu využití území v územně plánovací dokumentaci dávat přednost komplexním řešením před uplatňováním jednostranných hledisek a požadavků, které ve svých důsledcích zhoršují stav i hodnoty území. Při řešení ochrany hodnot území je nezbytné zohledňovat také požadavky na zvyšování kvality života obyvatel a hospodářského rozvoje území.</p> <p>Vhodná řešení územního rozvoje je zapotřebí hledat ve spolupráci s obyvateli území i s jeho uživateli (viz také čl. 20 PÚR ČR 2006) a v souladu s určením a charakterem oblastí, os, ploch a koridorů vymezených v PÚR ČR.</p>	<p>Územně plánovací činnost je sama o sobě komplexní činností a součástí jejího pořízení je projednání s veřejností a také vyhodnocení požadavků občanů. Návrh změny je řešen komplexně s cílem zlepšení kvality života obyvatel, které se neprojeví výrazným zhoršením životního prostředí.</p>	<p>+</p>
<p>Priorita dle odst. 16a PÚR: Při územně plánovací činnosti vycházet z principu integrovaného rozvoje území, zejména měst a regionů, který představuje objektivní a komplexní posuzování a následné koordinování prostorových, odvětvových a časových hledisek.</p>	<p>ÚP vymezuje rozvojové plochy s potenciálem pro rovnoměrný prostorový i časový rozvoj s podporou především rekreačního potenciálu oblastí.</p>	<p>+</p>
<p>Priorita dle odst. 17 PÚR: Vytvářet v území podmínky k odstraňování důsledků náhlých hospodářských změn lokalizací zastavitelných ploch pro vytváření pracovních příležitostí, zejména v regionech strukturálně postižených a hospodářsky slabých a napomoci tak řešení problémů v těchto územích.</p>	<p>Návrh změny ÚP neřeší rozvojové plochy umožňující další rozvoj pracovních příležitostí, podporuje potenciál oblastí pro rekreaci.</p>	<p>0</p>
<p>Priorita dle odst. 18 PÚR: Podporovat polycentrický rozvoj sídelní struktury. Vytvářet předpoklady pro posílení partnerství mezi městskými a venkovskými oblastmi a zlepšit tak jejich konkurenceschopnost.</p>	<p>Návrh změny ÚP neřeší pouze přístupnost nově navržených ploch.</p>	<p>0</p>
<p>Priorita dle odst. 19 PÚR: Vytvářet předpoklady pro polyfunkční využívání opuštěných areálů a ploch (tzv. brownfields průmyslového, zemědělského, vojenského a jiného původu). Hospodárně využívat zastavěné území (podpora přestaveb, revitalizací a sanací území) a zajistit ochranu nezastavěného území (zejména zemědělské a lesní půdy) a zachování veřejné zeleně, včetně minimalizace její fragmentace.</p> <p>Cílem je účelné využívání a uspořádání území úsporné v nárocích na veřejné rozpočty na dopravu a energie, které koordinací veřejných a soukromých zájmů na rozvoji území omezuje negativní důsledky suburbanizace pro udržitelný rozvoj území.</p>	<p>Změna ÚP nenavrhuje plochy přestavby.</p>	<p>0</p>

<p>Priorita dle odst. 20 PÚR: Rozvojové záměry, které mohou významně ovlivnit charakter krajiny umísťovat do co nejméně konfliktních lokalit a následně podporovat potřebná kompenzační opatření. S ohledem na to při územně plánovací činnosti, pokud je to možné a odůvodněné respektovat veřejné zájmy např. ochrany biologické rozmanitosti a kvality životního prostředí, zejména formou důsledné ochrany zvláště chráněných území, lokalit soustavy Natura 2000, mokřadů, ochranných pásem vodních zdrojů, chráněné oblasti přirozené akumulace vod a nerostného bohatství, ochrany zemědělského a lesního půdního fondu.</p> <p>Vytvářet územní podmínky pro implementaci a respektování územních systémů ekologické stability a zvyšování a udržování ekologické stability a k zajištění ekologických funkcí krajiny i v ostatní volné krajině a pro ochranu krajinných prvků přírodního charakteru v zastavěných územích, zvyšování a udržování rozmanitosti venkovské krajiny. V rámci územně plánovací činnosti vytvářet podmínky pro ochranu krajinného rázu s ohledem na cílové charakteristiky a typy krajiny a vytvářet podmínky pro využití přírodních zdrojů.</p>	<p>Některé navržené rozvojové plochy jsou v konfliktu s přírodními biotopy, mohou ovlivnit biologickou rozmanitost. Některé jsou v kolizi s ÚSES. Jsou navržena opatření.</p>	<p>-</p>
<p>Priorita dle odst. 20a PÚR: Vytvářet územní podmínky pro zajištění migrační propustnosti krajiny pro volně žijící živočichy a pro člověka, zejména při umísťování dopravní a technické infrastruktury. V rámci územně plánovací činnosti omezovat nežádoucí srůstání sídel s ohledem na zajištění přístupnosti a prostupnosti krajiny.</p>	<p>Navržené plochy nezhoršují významně migrační propustnost krajiny.</p>	<p>0</p>
<p>Priorita dle odst. 21 PÚR: Vymezit a chránit ve spolupráci s dotčenými obcemi před zastavěním pozemky nezbytné pro vytvoření souvislých ploch veřejně přístupné zeleně (zelené pásy) v rozvojových oblastech, na jejichž území je krajiny negativně poznamenána lidskou činností, s využitím její přirozené obnovy, cílem je zachování souvislých pásů nezastavěného území v bezprostředním okolí velkých měst, způsobilých pro nenáročnou formu krátkodobé rekreace a dále pro vznik a rozvoj lesních porostů a zachování prostupnosti krajiny.</p>	<p>Návrh změny ÚP nevymezuje plochy zeleně.</p>	<p>0</p>
<p>Priorita dle odst. 22 PÚR: Vytvářet podmínky pro rozvoj a využití předpokladů území pro různé formy cestovního ruchu (např. cykloturistika, agroturistika, poznávací turistika), při zachování a rozvoji hodnot území. Podporovat propojení míst, atraktivních z hlediska cestovního ruchu, turistickými cestami, které umožňují celoroční využití pro různé formy turistiky (např. pěší, cyklo, lyžařská, hipo).</p>	<p>Návrh změny ÚP umožňuje přiměřené rekreační vyžití obyvatel. Využívá adekvátně rekreační potenciál území.</p>	<p>+</p>

<p>Priorita dle odst. 23 PÚR: Podle místních podmínek vytvářet předpoklady pro lepší dostupnost území a zkvalitnění dopravní a technické infrastruktury s ohledem na prostupnost krajiny. Při umístování dopravní a technické infrastruktury zachovat prostupnost krajiny a minimalizovat rozsah fragmentace krajiny, je-li to z těchto hledisek účelné, umísťovat tato zařízení souběžně.</p> <p>Zmírňovat vystavení městských oblastí nepříznivým účinkům tranzitní železniční a silniční dopravy, mimo jiné i prostřednictvím obchvatů městských oblastí nebo zajistit ochranu jinými vhodnými opatřeními v území. Zároveň však vymezovat plochy pro novou obytnou zástavbu tak, aby byl zachován dostatečný odstup od vymezených koridorů pro nové úseky dálnic, silnic I.třídy a železnic, a tímto způsobem důsledně předcházet zneprůchodnění území pro dopravní stavby i možnému nežádoucímu působení negativních účinků provozu dopravy na veřejné zdraví obyvatel (bez nutnosti budování nákladných technických opatření na eliminaci těchto účinků).</p>	<p>Návrh změny ÚP neobsahuje plochy dopravní infrastruktury ani návrhy, které by způsobily fragmentaci krajiny.</p>	<p>0</p>
<p>Priorita dle odst. 24 PÚR: Vytvářet podmínky pro zlepšování dostupnosti území rozšiřováním a zkvalitňováním dopravní infrastruktury s ohledem na potřeby veřejné dopravy a požadavky ochrany veřejného zdraví, zejména uvnitř rozvojových oblastí a rozvojových os (viz také Lipská charta, bod II.2, viz také čl. 26 PÚR ČR 2006). Možnosti nové výstavby posuzovat vždy s ohledem na to, jaké vyvolá nároky na změny veřejné dopravní infrastruktury a veřejné dopravy. Vytvářet podmínky pro zvyšování bezpečnosti a plynulosti dopravy, ochrany a bezpečnosti obyvatelstva a zlepšování jeho ochrany před hlukem a emisemi, s ohledem na to vytvářet v území podmínky pro environmentálně šetrné formy dopravy (např. železniční, cyklistickou).</p>	<p>Návrh změny ÚP neobsahuje dopravní infrastrukturu.</p>	<p>0</p>
<p>Priorita dle odst. 24a PÚR: Na územích, kde dochází dlouhodobě k překračování zákonem stanovených mezních hodnot imisních limitů pro ochranu lidského zdraví, je nutné předcházet dalšímu významnému zhoršování stavu. Vhodným uspořádáním ploch v území obcí vytvářet podmínky pro minimalizaci negativních vlivů koncentrované výrobní činnosti na bydlení. Vymezovat plochy pro novou obytnou zástavbu tak, aby byl zachován dostatečný odstup od průmyslových nebo zemědělských areálů.</p>	<p>Návrh změny ÚP nenavrhuje takové využití ploch, které by mohlo mít významný negativní vliv na hygienu prostředí.</p>	<p>0</p>

<p>Priorita dle odst. 25 PÚR: Vytvářet podmínky pro preventivní ochranu území a obyvatelstva před potenciálními riziky a přírodními katastrofami v území (záplavy, sesuvy půdy, eroze, sucho atd.) s cílem minimalizovat rozsah případných škod. Zejména zajistit územní ochranu ploch potřebných pro umístování staveb a opatření na ochranu před povodněmi a pro vymezení území určených k řízeným rozlivům povodní. Vytvářet podmínky pro zvýšení přirozené retence srážkových vod v území s ohledem na strukturu osídlení a kulturní krajinu jako alternativy k umělé akumulaci vod. V zastavěných územích a zastavitelných plochách vytvářet podmínky pro zadržování, vsakování i využívání dešťových vod jako zdroje vody a s cílem zmírňování účinků povodní.</p>	<p>Návrh změny ÚP nevymezuje rozvojové plochy na místech, kde hrozí přírodní katastrofy, neřeší ochranu proti povodním.</p>	<p>0</p>
<p>Priorita dle odst. 26 PÚR: Vymezovat zastavitelné plochy v záplavových územích a umisťovat do nich veřejnou infrastrukturu jen ve zcela výjimečných a zvláště odůvodněných případech. Vymezovat a chránit zastavitelné plochy pro přemístění zástavby z území s vysokou mírou rizika vzniku povodňových škod.</p>	<p>Návrh změny ÚP nevymezuje rozvojové plochy v záplavovém území.</p>	<p>0</p>
<p>Priorita dle odst. 27 PÚR: Vytvářet podmínky pro koordinované umístování veřejné infrastruktury v území a její rozvoj a tím podporovat její účelné využívání v rámci sídelní struktury. Vytvářet rovněž podmínky pro zkvalitnění dopravní dostupnosti obcí (měst), které jsou přirozenými regionálními centry v území tak, aby se díky možnostem, poloze i infrastruktuře těchto obcí zlepšovaly i podmínky pro rozvoj okolních obcí ve venkovských oblastech a v oblastech se specifickými geografickými podmínkami. Při řešení problémů udržitelného rozvoje území využívat regionální seskupení (klastřů) k dialogu všech partnerů, na které mají změny v území dopad a kteří mohou posilovat atraktivitu území investicemi ve prospěch územního rozvoje. Při územně plánovací činnosti stanovovat podmínky pro vytvoření výkonné sítě osobní i nákladní železniční, silniční, vodní a letecké dopravy, včetně sítě regionálních letišť, efektivní dopravní sítě pro spojení městských oblastí s venkovskými oblastmi, stejně jako řešení přeshraniční dopravy, protože mobilita a dostupnost jsou klíčovými předpoklady hospodářského rozvoje ve všech regionech.</p>	<p>Návrh změny ÚP toto neřeší.</p>	<p>0</p>
<p>Priorita dle odst. 28 PÚR: Pro zajištění kvality života obyvatel zohledňovat nároky dalšího vývoje území, požadovat jeho řešení ve všech potřebných dlouhodobých souvislostech včetně nároků na veřejnou infrastrukturu. Návrh a ochranu kvalitních městských prostorů a veřejné infrastruktury. Návrh a ochranu kvalitních městských prostorů a veřejné infrastruktury je nutné řešit ve spolupráci veřejného i soukromého sektoru s veřejností.</p>	<p>ÚP zohledňuje rozvoj území, stanovuje podmínky prostorové koncepce. Změna toto respektuje.</p>	<p>0</p>

<p>Priorita dle odst. 29 PÚR: Zvláštní pozornost věnovat návaznosti různých druhů dopravy. S ohledem na to vymezovat plochy a koridory nezbytné pro efektivní integrované systémy veřejné dopravy nebo městskou hromadnou dopravu umožňující účelné propojení ploch bydlení, ploch rekreace, občanského vybavení, veřejných prostranství, výroby a dalších ploch, s požadavky na kvalitní životní prostředí. Vytvářet tak podmínky pro rozvoj účinného a dostupného systému, který bude poskytovat obyvatelům rovné možnosti mobility a dosažitelnosti v území. S ohledem na to vytvářet podmínky pro vybudování a užívání vhodné sítě pěších a cyklistických cest, včetně doprovodné zeleně v místech, kde je to vhodné.</p>	<p>Změna ÚP nemění stávající dopravní infrastrukturu.</p>	<p>0</p>
<p>Priorita dle odst. 30 PÚR: Úroveň technické infrastruktury, zejména dodávku vody a zpracování odpadních vod je nutno koncipovat tak, aby splňovala požadavky na vysokou kvalitu života v současnosti i v budoucnosti</p>	<p>Návrh změny ÚP využívá stávající zásobování vodou a čištění odpadních vod.</p>	<p>0</p>
<p>Priorita dle odst. 31 PÚR: Vytvářet územní podmínky pro rozvoj decentralizované, efektivní a bezpečné výroby energie z obnovitelných zdrojů, šetrné k životnímu prostředí, s cílem minimalizace jejich negativních vlivů a rizik při respektování přednosti zajištění bezpečného zásobování území energiemi.</p>	<p>Změna ÚP umožňuje využívání lokálních zdrojů výroby el. energie.</p>	<p>0</p>
<p>Priorita dle odst. 32 PÚR: Při stanovování urbanistické koncepce posoudit kvalitu bytového fondu ve znevýhodněných městských částech a v souladu s požadavky na kvalitní městské struktury, zdravé prostředí a účinnou infrastrukturu věnovat pozornost vymezení ploch přestavby.</p>	<p>V řešeném území se nenachází tyto lokality.</p>	<p>0</p>

E.II. Naplnění priorit dle Zásad územního rozvoje Středočeského kraje

Dále je vyhodnoceno plnění priorit daných ZÚR Středočeského kraje vydané 7.2.2012, ve znění aktualizace, která byla vydána dne 27.7.2015. Tyto priority jsou vyhodnoceny v následující tabulce, přičemž hodnocení je provedeno pomocí následující stupnice a se slovním komentářem:

(+) znamená pozitivní přínos,

(-) znamená negativní vliv,

(0) znamená neutrální vliv nebo není ÚP řešeno

(?) není možno určit

Priority:

Priority vymezené ZÚR SČK	Vyhodnocení	
(01) Pomocí nástrojů územního plánování vytvářet podmínky pro vyvážený rozvoj Středočeského kraje, založený na zajištění příznivého životního prostředí, stabilním hospodářském rozvoji a udržení sociální soudržnosti obyvatel kraje. Vyváženost a udržitelnost rozvoje území kraje sledovat jako základní požadavek při zpracování územních studií, územních plánů, regulačních plánů a při rozhodování o změnách ve využití území.	Návrh změny ÚP řeší rovnoměrný, přiměřený rozvoj území se zajištěním kvalitního prostředí pro rekreaci, bydlení a vhodné občanské vybavenosti.	+
(02) Vytvářet podmínky pro realizaci mezinárodně a republikově významných záměrů stanovených v Politice územního rozvoje ČR z roku 2008 (PÚR 2008; schválena vládou ČR 20. 7. 2009) a pro realizaci významných krajských záměrů, které vyplývají ze strategických cílů a opatření stanovených v Programu rozvoje Středočeského kraje (aktualizace schválena 18. 9. 2006).	Tato priorita se netýká řešeného území.	0
(03) Vytvářet podmínky pro přeměnu a rozvoj hospodářské základny v území regionů se soustředěnou podporou státu vymezených dle Strategie regionálního rozvoje České republiky, kterými jsou na území Středočeského kraje: II. hospodářsky slabé regiony: Milovice - Mladá; Pro tato území prověřit a stanovit možnosti zajištění odpovídající dopravní a technické infrastruktury.	Tato priorita se netýká řešeného území.	0

<p>(04) Vytvářet podmínky pro zachování a rozvíjení polycentrické struktury osídlení kraje založené na městech Kladno, Mladá Boleslav, Příbram, Beroun, Mělník, Kralupy nad Vltavou, Slaný, Rakovník, Benešov, Brandýs nad Labem-Stará Boleslav, Neratovice, Říčany a blízkých městech Kolín-Kutná Hora, Nymburk-Poděbrady.</p> <p>Posilovat význam ostatních center osídlení, zejména ORP: Vlašim, Sedlčany, Čáslav, Mnichovo Hradiště, Votice, Hořovice, Dobříš, Český Brod.</p> <p>Vytvářet podmínky pro zlepšení spolupráce blízkých měst Lysá nad Labem a Milovice, Nové Strašecí a Stochov.</p> <p>Rozvíjet obslužný potenciál center v příměstském území Prahy, zejména Hostivice a Jesenice pro potřeby jejich dynamicky se rozvíjejícího spádového území.</p>	<p>Rozvoj území je vhodně napojen na Sedlčany.</p>	<p>0</p>
--	--	----------

<p>(05) Vytvářet podmínky pro umístění a realizaci potřebných staveb a opatření pro zlepšení dopravní dostupnosti a dopravní obslužnosti kraje, zejména zlepšit dopravní vazby:</p> <ul style="list-style-type: none"> a) aglomerační okruh v úseku R7 – Říčany jako silnici vyšší třídy; b) dálnice D3 úsek Jesenice - hranice kraje c) silnice R4 v koridoru Dubenec – Milín – hranice Jihočeského kraje (Strakonice); d) silnice R6 (I/6) v koridoru Nové Strašecí – Řevničov – hranice Karlovarského kraje (K. Vary); e) silnice R7 v koridoru Slaný – hranice Ústeckého kraje (Chomutov) vč. přestavby stávajícího úseku Praha – Slaný; f) silnice I/9 v koridoru Zdiby – Líbeznice – Mělník; g) silnice I/12 v koridoru Praha – Úvaly – Český Brod; h) silnice I/2 v koridoru Hlízov (I/38) – hranice Pardubického kraje (Chvaletice); i) silnice I/38 v koridoru Mladá Boleslav – Nymburk – Kolín – Kutná Hora – Čáslav ; j) napojení Kladna na R6 a D5; k) propojení R4 (Dobříš) – D5 (Bavoryně); l) zlepšení parametrů silnice I/16, zejména v úsecích Slaný - Velvary, Mělník – Mladá Boleslav, Mladá Boleslav – Sukorady; m) zlepšení parametrů silnice II/125 v koridoru Kolín– Uhlířské Janovice–Kácov–Vlašim; n) zlepšení parametrů silnice II/272 v koridoru Benátky nad Jizerou – Lysá nad Labem – Český Brod; o) propojení Vlašim (II/125) – Votice (I/3) p) zlepšení parametrů silnice II/112 Benešov – Vlašim – Čechtice – hranice Kraje Vysočina; q) zlepšení spojení nižších center k vyšším a středním centrům a k trasám nadřazené silniční síti; r) zlepšení železničního spojení v koridorech Praha – Hostivice – Kladno a Praha – Lysá nad Labem – Milovice – Mladá Boleslav. 	<p>Řešeného území se netýká.</p>	<p>0</p>
<p>(06) Vytvářet podmínky pro péči o přírodní, kulturní a civilizační hodnoty na území kraje, které vytvářejí image kraje a posilují vztah obyvatelstva kraje ke svému území. Přitom se soustředit zejména na:</p>		
<p>06a) zachování a obnovu rozmanitosti kulturní krajiny a posílení její stability;</p>	<p>Změna ÚP toto neřeší, posiluje využívání krajiny pro rekreaci.</p>	<p>+</p>
<p>06b) ochranu pozitivních znaků krajinného rázu;</p>	<p>Změna ÚP chrání krajinné hodnoty a respektuje podmínky krajinného rázu.</p>	<p>0</p>
<p>06c) zachování a citlivé doplnění výrazu sídel, s cílem nenarušovat cenné městské i venkovské urbanistické struktury a architektonické i přírodní dominanty nevhodnou zástavbou a omezit fragmentaci krajiny a srůstání sídel;</p>	<p>Návrh změny ÚP narušuje strukturu sídel, jsou navržena opatření k minimalizaci.</p>	<p>-</p>

06d) upřesnit a zapracovat do ÚPD obcí cílové charakteristiky krajiny;	ÚP stanovuje hodnoty krajiny, chrání je a řeší koncepci krajiny. Změna toto neřeší.	0
06e) vytváření podmínek pro šetrné využívání přírodních zdrojů.	Stávajícím ÚP jsou navrženy centrální systémy zásobování vodou a řešení odpadních vod zajišťující šetrné využívání.	0
(07) Vytvářet podmínky pro stabilizaci a vyvážený rozvoj hospodářských činností na území kraje zvláště ve vymezených rozvojových oblastech a vymezených rozvojových osách. Přitom se soustředit zejména na:		
07a) posílení kvality života obyvatel a obytného prostředí, tedy navrhovat přiměřený rozvoj sídel, příznivá urbanistická a architektonická řešení sídel, dostatečné zastoupení a vysoce kvalitní řešení veřejných prostranství a velkých ploch veřejné zeleně vč. zelených prstenců kolem obytných souborů, vybavení sídel potřebnou veřejnou infrastrukturou a zabezpečení dostatečné prostupnosti krajiny;	Návrh změny ÚP respektuje hodnoty území, navrhuje přiměřený a rovnoměrný rozvoj především pro bydlení a občanskou vybavenost s ohledem na kvalitní prostředí a využití rekreačního potenciálu krajiny.	+
07b) vyvážené a efektivní využívání zastavěného území a zachování funkční a urbanistické celistvosti sídel, tedy zajišťovat plnohodnotné využití ploch a objektů v zastavěném území a preferovat rekonstrukce a přestavby nevyužívaných objektů a areálů v sídlech před výstavbou ve volné krajině, vyšší procento volné zeleně v zastavěném území;	Změna ÚP navrhuje rozvojové plochy především v návaznosti na zastavěné území se zachováním struktury sídel, nenavrhuje plochy přestavby ani využití brownfields. Některé plochy nenavazují na zastavěné území.	-
07c) intenzivnější rozvoj aktivit cestovního ruchu, turistiky a rekreace - vytvářet podmínky k vyššímu využívání existujícího potenciálu, zejména v oblastech: - poznávací a kongresové turistiky, - cykloturistiky rozvojem dálkových cyklostezek a cyklostezek v příměstském území hl. m. Prahy a dalších rozvojových oblastech, - vodní turistiky, zejména na řekách Sázavě a Berounce, - rekreace ve vazbě na vodní plochy, zejména na vodních nádržích ve středním Povltaví, - krátkodobé rekreace především nekomerčních forem, zejména v rozvojové oblasti Praha.	Návrh změny ÚP vymezuje plochy s možností využití vodní plochy nádrže Orlík.	+
07d) rozvoj ekonomických odvětví s vyšší přidanou hodnotou, zejména aplikovaného výzkumu, strategických služeb (znalostní ekonomika);	Změna ÚP toto neřeší.	0
07e) na uplatnění mimoprodukční funkce zemědělství v krajině, zajistit účelné členění pozemkové držby prostřednictvím pozemkových úprav a doplnění krajinných prvků zvyšujících ekologickou stabilitu krajiny a eliminujících erozní poškození;	Návrh změny ÚP toto neřeší.	0

Vyhodnocení vlivů Změny č. 1 Územní plánu obce Milešov na udržitelný rozvoj území

07f) na uplatnění mimoprodukční funkce lesů zejména v rekreačně atraktivních oblastech, s cílem umožnit intenzivnější rekreační a turistické využívání území;	Změna ÚP přímo neřeší.	0
07g) rozvíjení systémů dopravní obsluhy a technické vybavenosti, soustav zásobování energiemi a vodou a na využití surovinových zdrojů pro výstavbu, s cílem zabezpečit podmínky pro hospodářský rozvoj vybraných území kraje a pro stabilizaci hospodářských činností v ostatním území kraje.	Změna ÚP přímo neřeší.	0
(08) Vytvářet podmínky pro řešení specifických problémů ve specifických oblastech kraje při zachování požadavků na ochranu a rozvoj hodnot území. Navrhovat v těchto územích takové formy rozvoje, které vyhoví potřebám hospodářského a sociálního využívání území a neohrozí zachování jeho hodnot. Koordinovat řešení této problematiky se sousedními kraji.	Tato priorita se netýká řešeného území.	0
(09) Podporovat zlepšení vazeb částí území kraje s územím sousedních krajů Královéhradeckého, Pardubického, Plzeňského a Jihočeského, Kraje Vysočina a hl. m. Prahy s cílem optimalizovat dostupnost obslužných funkcí i přes hranice kraje.	Změna ÚP přímo neřeší.	0

F. Vyhodnocení vlivů na udržitelný rozvoj území - shrnutí

F.I Vyhodnocení vlivů územního plánu na zlepšování územních podmínek pro příznivé životní prostředí, pro hospodářský rozvoj a pro soudržnost společenství obyvatel území a jejich soulad

Předmětem hodnocení vlivů na udržitelný rozvoj území je návrh změny č.1 územního plánu Milešov. Vyhodnocení dílčích vlivů tohoto návrhu změny územního plánu na zlepšování územních podmínek pro příznivé životní prostředí, pro hospodářský rozvoj a pro soudržnost společenství obyvatel území je ve vztahu k ÚAP ORP Sedlčany, ke krajským a státním prioritám územního plánování znázorněno v následujícím celkovém tabulkovém vyhodnocení, přičemž hodnocení je provedeno pomocí následující stupnice:

- (+) znamená celkový pozitivní přínos,
- (-) znamená negativní vliv,
- (0) znamená neutrální vliv nebo není v ÚP řešeno
- (?) není možno určit

SWOT analýza ÚAP ORP Sedlčany	
Environmentální pilíř	-
Ekonomický pilíř	0
Sociální pilíř	+
Závady, problémy, rizika a ohrožení území	0
Priority na státní úrovni	
Naplnění priorit Politiky územního rozvoje ČR 2008	+ / 0
Krajské priority	
1	+
2	0
3	0
4	0
5 bod p) a q)	0
6a	+
6b	0
6c	-
6d	0
6e	0

7a	+
7b	-
7c	+
7d	0
7e	0
7f	0
7g	0
8	0
9	0

Z hlediska celkového vyhodnocení vlivů návrhu Změny č. 1 územního plánu Milešov na zlepšování územních podmínek pro příznivé životní prostředí, pro hospodářský rozvoj a pro soudržnost společenství obyvatel území lze konstatovat, že koncepce návrhu změny územního plánu má pozitivní vliv na soudržnost společenství obyvatel území obce, především v oblasti podpory bydlení a rekreace, tj. na sociální pilíř. Na ekonomický pilíř vliv nemá. Z hlediska zlepšování podmínek pro příznivé přírodní prostředí má návrh změny ÚP spíše negativní vliv, zábor ZPF je malý a přiměřený danému rozvoji, byly identifikovány střety rozvojových ploch s jednotlivými složkami životního prostředí (přírodní podmínky, krajinný ráz, volná krajina) a navržena opatření k minimalizaci vlivů na složky životního prostředí, včetně doporučení vypuštění některých ploch z návrhu změny ÚP či jejich redukce. Zábor ZPF byl podrobně v návrhu ÚP odůvodněn. Pro některé plochy byly v rámci vyhodnocení vlivů ÚP na životní prostředí a veřejné zdraví stanoveny podmínky k zapracování do ÚP a také pro následná povolení konkrétních záměrů.

Celkově lze konstatovat, že se vlivem řešení uvedených v návrhu Změny č. 1 ÚP Milešov vytvoří úměrně svému rozsahu podmínky pro realizaci základních priorit Středočeského kraje, jako je rozvoj prosperity obce Milešov. ÚP v rámci svých opatření směřuje k posilování atraktivity území obce pro rekreační využívání krajiny v dostupnosti Prahy a bez zásahu do přírodně cennějších území. Opatření uvedená v návrhu změny ÚP směřují k respektování principů udržitelného rozvoje obce, který by měl zajistit možnost uspokojovat životní potřeby současným obyvatelům obce i budoucím generacím a přitom nesnižovat ekologickou stabilitu krajiny a rozmanitost přirozených stanovišť, biotopů a organismů. Zachovány a podpořeny v rozvoji by měly být přirozené funkce a vnitřní stabilita přirozených i kulturních ekosystémů, primární výroba v zemědělství, lesním a vodním hospodářství. Jedním ze základních úkolů, který územní plán pomáhá realizovat v rámci trvale udržitelného rozvoje obce je posílení sociální soudržnosti obyvatel a zachování specifických hodnot a kulturního dědictví.

Řešením návrhu Změny č. 1 ÚP Milešov nevzniká nebezpečí rizik ovlivňujících život současné generace obyvatel obce a nejsou ohroženy podmínky života současné ani budoucích generací, naopak je řešením nezbytným krokem k zajištění cílů územního plánování (§18 zákona č. 183/2006 Sb.)

F.II. Shrnutí výsledků hodnocení SEA (část A vyhodnocení vlivů územního plánu na udržitelný rozvoj území)

Zpracování hodnocení vlivů na životní prostředí vychází z požadavku stanoviska Krajského úřadu Středočeského kraje č.j. 147089/2018/KUSK ze dne 28.11.2018. Předložené hodnocení je zpracováno podle požadavků přílohy stavebního zákona a dle požadavků vyplývajících ze zákona č. 100/2001 Sb., o posuzování vlivů na životní prostředí ve znění pozdějších předpisů.

Předmět hodnocení

Předmětem a hlavním obsahem hodnocení návrhu Změny č. 1 ÚP Milešov je zejména:

- posouzení míry souladu/rozporu ÚP se zpracovanými celostátními a krajskými koncepčními dokumenty z oblasti životního prostředí,
- identifikace nejvýznamnějších střetů navrhovaných ploch se složkami životního prostředí, včetně návrhu opatření k omezení negativních vlivů na životní prostředí a veřejné zdraví, případně zvýšení účinků pozitivních vlivů.

Hodnocení vztahu cílů ÚP k základním strategickým a koncepčním dokumentům na národní a regionální úrovni v oblasti ŽP

K hodnocení byly použity tyto hlavní strategické dokumenty na národní a regionální úrovni:

- Státní politika životního prostředí (schváleno v roce 2012 pro období 2012-2020)
- Strategický rámec udržitelného rozvoje ČR 2030
- Národní strategie ochrany biologické rozmanitosti ČR 2016-2025
- Aktualizace Státního programu ochrany přírody a krajiny České republiky
- Zásady územního rozvoje Středočeského kraje
- Koncepce ochrany přírody a krajiny Středočeského kraje 2006-2016
- Program zlepšování ovzduší - zóna Střední Čechy - CZ 02 (2016, MŽP)

Z hodnocení vyplývá, že návrh změny č. 1 ÚP Milešov není s těmito strategickými dokumenty v oblasti životního prostředí v rozporu.

Hodnocení ploch obsažených v ÚP

Předmětem hodnocení byly tyto plochy :

- Plochy bydlení (B)
- Plochy občanského vybavení (OV)
- Plochy rekreace (R)

Jelikož se v případě územního plánu jedná o záměry vymezené pouze plochou, není možno u většiny provést v této fázi detailní vyhodnocení možných vlivů na životní prostředí, které náleží povolování v rámci územního rozhodování. Cílem hodnocení bylo identifikovat možné potenciální vlivy (především na základě územních střetů), podrobněji se zabývat potenciálními negativními vlivy a k těm navrhnout opatření pro zmírnění či zabránění působení těchto vlivů.

Tam, kde nebyly identifikovány významné negativní vlivy jsou navržena opatření pro územní plán i pro následná povolovací řízení. Z hlediska negativních vlivů se jedná především o potenciální negativní vlivy z hlediska ochrany vod, přírody a krajinného rázu. Při respektování navržených opatření, která jsou specifikována pro jednotlivé plochy, lze s návrhem změny územního plánu z hlediska ochrany životního prostředí souhlasit.

Závěry a doporučení

Návrh Změny č. 1 ÚP Milešov naplňuje požadavky ochrany životního prostředí a veřejného zdraví a není v rozporu s hlavními cíli strategických dokumentů na národní a regionální úrovni pro tuto oblast. Aby bylo zajištěno, že ÚP nebude mít negativní vlivy na životní prostředí je nutno respektovat a naplnit opatření uvedená v kapitolách 8 a 11 tohoto hodnocení.

U jednotlivých rozvojových ploch je možno předpokládat, že střety a negativní vlivy budou řešeny, zmírněny nebo minimalizovány v rámci zpřesnění jejich vymezení v územních studiích, jednotlivých povolovacích řízeních (dle návrhu opatření pro jednotlivé plochy), případně v rámci procesů EIA (u záměrů, které budou spadat pod zákon č. 100/2001 Sb).

Datum zpracování: leden - únor 2020

Zpracovatel: Ing. Hana Pešková
(rozhodnutí MŽP o udělení autorizace k vypracování dokumentace a posudku podle zákona č. 100/2001 Sb., o posuzování vlivů na životní prostředí č.j. 43811/ENV/06, prodlouženo rozhodnutím č.j.40990/ENV/15 ze dne 8.7.2015)

DHW s.r.o.
Na Příkopě 988/31
110 00 Praha 1
IČ 260 50 561

V Českém Krumlově dne 8.2.2020

Použité informační zdroje

1. Použitá literatura:

- ✓ NEUHÄUSLOVÁ, Zdenka: *Mapa potenciální přirozené vegetace České republiky*, vydání 1., Praha, Academia, 2001, 341 s. ISBN 80-200-0687-7
- ✓ DEMEK, Jaromír: *Zeměpisný lexikon ČR: Hory a nížiny*, vydání II., Brno, AOPK ČR, 2006, 582 s. ISBN 80-86064-99-9
- ✓ TOMÁŠEK, Milan: *Půdy České republiky*, vyd. třetí, Praha, Česká geologická služba, 2003, 68 s. ISBN 80-7075-607-1
- ✓ CULEK Martin, GRULICH Vít, LAŠTUVKA Zdeněk, DIVÍŠEK Jan: *Biogeografické regiony České republiky*, vydala Masarykova univerzita 2013, 1. vydání, 447 s, ISBN 978-80-210-6693-9
- ✓ CULEK, Martin: *Biogeografické členění České Republiky II. díl*, Praha, Agentura ochrany přírody a krajiny ČR, 2005, 590 s. ISBN 80-86064-82-4
- ✓ LÖW Jiří, MÍCHAL Igor: *Krajinný ráz*, vyd. první, Kostelec nad Černými lesy, Lesnická práce s.r.o., 2003, 552 s. ISBN 80-86386-27-9
- ✓ VOREL Ivan, BUKÁČEK Roman, MATĚJKA Petr, CULEK Martin, SKLENIČKA Petr: *Metodický postup posouzení vlivu navrhované stavby, činnosti nebo Změny využití území na krajinný ráz*, Praha, Nakladatelství Naděžda Skleničková, 2006, 24 s. ISBN 80-903206-3-5
- ✓ CHYTRÝ, Milan, KUČERA, Tomáš & KOČÍ Martin: *Katalog biotopů České republiky*, Praha, Agentura ochrany přírody a krajiny ČR, 2001, 307 s. ISBN 80-86064-55-7
- ✓ TOLASZ, Radim a kol.: *Atlas podnebí Česka*, Praha, Olomouc, Český hydrometeorologický ústav a Univerzita Palackého v Olomouci, 2007, 256 s. ISBN 978-80-86690-26-1 (ČHMÚ), ISBN 978-80-244-1626-7 (UP)
- ✓ LÖW Jiří a kol.: *Rukověť projektanta místního územního systému ekologické stability*, Doplněk, Brno, 1995, 124 s., ISBN 80-85765-55-1
- ✓ SKLENIČKA, Petr: *Základy krajinného plánování*, vyd. druhé, Naděžda Skleničková, Praha 2003, 321 s., ISBN 80-903206-1-9
- ✓ EIA- IPPC - SEA - ročníky 2001-2015, MŽP, ISSN 1211-729

2. Internetové zdroje:

- ✓ www.mapy.cz
- ✓ www.cenia.cz
- ✓ <http://geoportal.cenia.cz/mapmaker/>
- ✓ www.obecmilesov.cz
- ✓ www.nature.cz
- ✓ <http://drusop.nature.cz/>
- ✓ www.heis.vuv.cz
- ✓ <http://www.geofond.cz/mapsphere/>
- ✓ <http://portal.gov.cz>
- ✓ <http://vdb.czso.cz/vdbvo/uvod.jsp>
- ✓ <http://iispp.npu.cz/>
- ✓ <http://info.sekm.cz/>

3. Ostatní:

- ✓ Generel krajinného rázu Středočeského kraje - II. etapa, 2009, Atelier V – Ing. arch. Ivan Vorel,
- ✓ Územně analytické podklady OPR Selčany (4. aktualizace 2016)

Použité zkratky

• ÚP	Územní plán
• ZÚR SČK	Zásady územního rozvoje Středočeského kraje
• AZÚR SČK	Aktualizace Zásad územního rozvoje Středočeského kraje
• ORP	Obec s rozšířenou působností
• MěÚ	Městský úřad
• KÚ SČK	Krajský úřad Středočeského kraje
• EIA	Environmental impact assesment (posuzování vlivů na životní prostředí)
• SEA	Strategy enviromental assesment (posuzování vlivů koncepcí na životní prostředí)
• AOPK	Agentura ochrany přírody a krajiny
• MŽP	Ministerstvo životního prostředí
• MZe	Ministerstvo zemědělství
• ČSÚ	Český statistický úřad
• VÚV	Výzkumný ústav vodohospodářský
• ČHMÚ	Český hydrometeorologický ústav
• ŘSD	Ředitelství silnic a dálnic
• BPEJ	Bonitovaná půdně ekologická jednotka
• ZPF	Zemědělský půdní fond
• HPJ	Hlavní půdní jednotka
• PUPFL	Pozemky určené k plnění funkcí lesa
• ČR	Česká republika
• EVL	Evropsky významná lokalita
• NV	Nařízení vlády
• k. ú.	Katastrální území
• p. č.	Parcelní číslo
• KN	Katastr nemovitostí
• RD	Rodinný dům
• ÚSES	Územní systém ekologické stability
• RBK	Regionální biokoridor
• RBC	Regionální biocentrum
• LBK	Lokální biokoridor
• LBC	Lokální biocentrum
• IP	Interakční prvek
• v.s.	Vegetační stupeň
• CHOPAV	Chráněná oblast přirozené akumulace vod
• OPVZ	Ochranné pásmo vodního zdroje
• VKP	Významný krajinný prvek
• ZCHÚ	Zvláště chráněné území
• CHKO	Chráněná krajinná oblast
• PR	Přírodní rezervace
• PP	Přírodní památka
• KES	Koeficient ekologické stability
• CO	Oxid uhelnatý
• CO ₂	Oxid uhličitý
• C _x H _x	Uhlovodíky (obecně)
• TZL	Tuhé znečišťující látky
• PM ₁₀	Suspendované prachové částice frakce 10