

**VYHODNOCENÍ VLIVŮ ZMĚNY Č. 3 ÚZEMNÍHO PLÁNU ZAJEČOV  
NA ŽIVOTNÍ PROSTŘEDÍ (SEA)**



**ING. MARIE SKYBOVÁ, PH.D.  
ZAHRADNÍ 241, ŠTÍTINA**

**BŘEZEN 2020**

**Vyhodnocení vlivů Územního plánu Změny č. 3  
Územního plánu Zaječov  
na životní prostředí dle §10i zákona 100/2001 Sb.,  
v rozsahu přílohy zákona č. 183/2006 Sb.,  
o územním plánování a stavebním řádu**

**ZADAL:** **Obec Zaječov**  
Zaječov 265  
267 63 Zaječov  
IČ: 00234044

**ZPRACOVAL:** **Ing. Marie Skybová, Ph.D.,**  
držitelka autorizace dle zák. č. 100/2001 Sb.,  
ve znění pozdějších předpisů,  
č. autorizace 38388/ENV/08,  
č.j. rozhodnutí o prodloužení autorizace MZP/2017/710/1505.  
Adresa: Zahradní 241, 747 91 Štítina  
IČ: 46114912

Ve Štítině, dne 10. března 2020

.....  
Ing. Marie Skybová, Ph.D.

**Výtisk č. 1**

## O B S A H

<b>ÚVOD</b> .....	<b>6</b>
<b>1. Stručné shrnutí obsahu a hlavních cílů územně plánovací dokumentace, vztah k jiným koncepcím</b> .....	<b>8</b>
1.1 Obsah a cíle územního plánu .....	8
1.2 Vztah územně plánovací dokumentace k cílům koncepčních národních a regionálních dokumentů .....	8
<b>1.2.1 Politika územního rozvoje ČR 2008 ve znění aktualizací č. 1, 2 a 3</b> .....	<b>9</b>
<b>1.2.2 Zásady územního rozvoje Středočeského kraje</b> .....	<b>11</b>
<b>1.2.3 Program rozvoje územního obvodu Středočeského kraje 2014–2020</b> .....	<b>12</b>
<b>1.2.4 Generel cyklistických tras a cyklostezek na území Středočeského kraje</b> .....	<b>13</b>
<b>1.2.5 Územní energetická koncepce Středočeského kraje</b> .....	<b>14</b>
<b>1.2.6 Program zlepšování kvality ovzduší zóna CZ02 Střední Čechy</b> .....	<b>15</b>
<b>1.2.7 Plán odpadového hospodářství Středočeského kraje na období 2016-2025 (POH SČK)</b> .....	<b>16</b>
<b>1.2.8 Plán rozvoje vodovodů a kanalizací Středočeského kraje</b> .....	<b>16</b>
<b>1.2.9 Plán dílčího povodí Berounky</b> .....	<b>17</b>
<b>1.2.10 Koncepce ochrany přírody a krajiny Středočeského kraje a aktualizovaná Koncepce ochrany přírody a krajiny Středočeského kraje na období 2018–2028</b> .....	<b>18</b>
<b>2. Zhodnocení vztahu Změny č. 3 úp Zaječov k cílům ochrany životního prostředí přijatým na vnitrostátní úrovni</b> .....	<b>20</b>
<b>4. Charakteristiky životního prostředí, které by mohly být realizací záměrů ÚP významně ovlivněny</b> .....	<b>38</b>
4.1 Změna zemědělského půdního fondu a PUPFL .....	38
<b>4.1.1 BPEJ a třídy ochrany ZPF</b> .....	<b>39</b>
<b>4.1.2 Investice do půdy, cestní síť, pozemkové úpravy</b> .....	<b>40</b>
<b>4.1.3 Zábor PUPFL</b> .....	<b>40</b>
4.2 Změna dopravní zátěže území .....	41
4.3 Změna imisí a hlukové zátěže území .....	41
<b>4.3.1 Ovzduší</b> .....	<b>41</b>
<b>4.3.2 Hluk</b> .....	<b>42</b>
4.4 Vliv na vody .....	43
<b>4.4.1 Odpadní vody, pitné vody</b> .....	<b>43</b>
<b>4.4.2 Vliv na kvalitu povrchových a podzemních vod</b> .....	<b>43</b>
<b>4.4.3 Chráněná oblast přirozené akumulace vod</b> .....	<b>43</b>
<b>4.4.4 Změna odtokových poměrů ze zastavěných ploch a protipovodňová opatření</b> .....	<b>44</b>
4.5 Zvýšení produkce odpadů .....	44

4.6	Vliv na horninové prostředí	45
4.7	Změna vegetace, vliv na faunu	45
4.8	Změna vzhledu krajiny, krajinný ráz	46
<b>5.</b>	<b>Současné problémy a jevy životního prostředí, které by mohly být uplatněním územně plánovací dokumentace významně ovlivněny, zejména s ohledem na zvláště chráněná území a ptačí oblasti.....</b>	<b>48</b>
5.1	Systém NATURA 2000	48
5.2	Skladebné části ÚSES	48
5.3	VKP	49
5.4	CHKO Brdy	49
5.5	Kandidátský geopark Barrandien	49
<b>6.</b>	<b>Zhodnocení stávajících a předpokládaných vlivů navrhovaných variant územně plánovací dokumentace, včetně vlivů sekundárních, synergických, kumulativních, krátkodobých, střednědobých a dlouhodobých, trvalých a přechodných, kladných a záporných včetně vztahů mezi uvedenými oblastmi vyhodnocení.....</b>	<b>51</b>
6.1	Vliv na ovzduší a klima, fyzikální vlivy - hluk	53
6.2	Vliv na obyvatelstvo, veřejné zdraví, sociálně-ekonomické vlivy	53
6.3	Vliv na půdu – zábor ZPF	54
6.4	Vliv na pozemky určené k plnění funkce lesa a lesní porosty	55
6.5	Vliv na horninové prostředí	55
6.6	Vliv na biologickou rozmanitost, faunu, flóru	55
6.7	Vliv na vodu	55
6.8	Vliv na ÚSES a VKP	55
6.9	Vliv na hmotné statky a kulturní dědictví včetně dědictví architektonického a archeologického	55
6.10	Vliv na krajinu	56
6.11	Významnost vlivů Změny č. 3 Územního plánu Zaječov	56
<b>7.</b>	<b>Porovnání zjištěných nebo předpokládaných kladných a záporných vlivů podle jednotlivých variant řešení a jejich zhodnocení. Srozumitelný popis použitých metod vyhodnocení včetně jejich omezení.....</b>	<b>57</b>
<b>8.</b>	<b>Popis navrhovaných opatření pro předcházení, snížení nebo kompenzaci všech zjištěných nebo předpokládaných závažných záporných vlivů na životní prostředí.....</b>	<b>59</b>
8.1	Vliv na zemědělský půdní fond	59
8.2	Vliv na horninové prostředí	59
8.3	Vliv na ovzduší, hluk, a krajinný ráz	59
8.4	Vliv na faunu a flóru, ÚSES a VKP	60
8.5	Vliv na PUPFL, památky, archeologické lokality	60
<b>9.</b>	<b>Zhodnocení způsobu zpracování vnitrostátních cílů ochrany životního prostředí do územně plánovací dokumentace a jejich zohlednění při výběru variant řešení .....</b>	<b>61</b>
9.1	Ovzduší	61
9.2	Voda	61

9.3	Půda	61
9.4	Les	62
9.5	Příroda a krajina	62
9.6	Kulturní a historické památky	63
<b>10.</b>	<b>Návrh ukazatelů pro sledování vlivu územně plánovací dokumentace na životní prostředí .....</b>	<b>64</b>
<b>11.</b>	<b>Návrh požadavků na rozhodování ve vymezených plochách a koridorech z hlediska minimalizace negativních vlivů na životní prostředí .....</b>	<b>65</b>
11.1	Návrh požadavků k zapracování do návrhu Změny č. 3 Územního plánu Zaječov	65
11.2	Návrh požadavků na rozhodování ve vymezených plochách a koridorech po přijetí Změny č. 3 Územního plánu Zaječov	65
<b>12.</b>	<b>Netechnické shrnutí výše uvedených údajů.....</b>	<b>66</b>
<b>13.</b>	<b>Literatura a zdroje.....</b>	<b>68</b>

### **Přehled zkratk:**

AOPK ČR	Agentura ochrany přírody a krajiny České republiky
APÚR	Politika územního rozvoje ČR ve znění Aktualizací č. 1, 2 a 3
AOT40	expoziční index troposférického ozónu vyjádřený jako kumulativní expozice nad prahovou koncentrací 40 ppb
BPEJ	bonitovaná půdně ekologická jednotka
EIA	posouzení vlivů na životní prostředí
EVL	evropsky významná lokalita
HEIS	hydroekologický informační systém
KR	krajinný ráz
KÚ	krajský úřad
k. ú.	katastrální území
MŽP	Ministerstvo životního prostředí
NPÚ	Národní památkový ústav
NRBC	nadregionální biocentrum
ORP	obec s rozšířenou působností
OSN	Organizace spojených národů
PM <sub>2,5</sub>	částice v ovzduší, jejichž aerodynamický průměr nepřesahuje 2,5 μm
PM <sub>10</sub>	částice v ovzduší, jejichž aerodynamický průměr nepřesahuje 10 μm
PUPFL	Pozemek určený k plnění funkcí lesa
PÚR ČR	Politika územního rozvoje České republiky/ APÚR – Aktualizace č. 1, 2 a 3 PÚR ČR
RBC	regionální biocentrum
RBK	regionální biokoridor
ŘSD ČR	Ředitelství silnic a dálnic České republiky
SAS	Státní archeologický seznam
SK	Středočeský kraj
ÚAN	území s archeologickými nálezy
ÚP	územní plán
ÚSES	územní systém ekologické stability
ÚSKP	Ústřední seznam kulturních památek
VKP	významný krajinný prvek
VOC	těkavé organické látky
VPS	veřejně prospěšná stavba
ZPF	zemědělský půdní fond
ZÚR	zásady územního rozvoje
ŽP	životní prostředí

## ÚVOD

Posuzovaný návrh Změny č. 3 Územního plánu Zaječov (dále jen Změna č. 3 ÚP Zaječov) byl zpracován Mgr. Ing. arch. Zdeňkem Černým, Praha, ČKA 03575. Pořizovatelem je v souladu s § 6 odst. 1 písm. a) zákona č. 183/2006 Sb., o územním plánování a stavebním řádu (stavební zákon), ve znění pozdějších předpisů Městský úřad Hořovice, odbor výstavby a životního prostředí.

Krajský úřad Středočeského kraje jako příslušný orgán dle § 22 zákona č. 100/2001 Sb., o posuzování vlivů na životní prostředí ve znění pozdějších předpisů (dále jen „zákon EIA“), v souhrnném stanovisku ze dne 19. 8. 2019 (č.j. 109498/2019/KUSK) sdělil, že návrh změny č. 3 územního plánu Zaječov je nutno posoudit z hlediska vlivů na životní prostředí podle § 10i zákona EIA, neboť záměr by svou rozlohou mohl naplnit dikci bodu 118 kategorie II přílohy zákona č. 100/2001 Sb. „Tematické areály na ploše od stanoveného limitu; krematoria. Limit je 2 ha.“

Krajský úřad Středočeského kraje, jako orgán ochrany přírody příslušný podle ust. § 77a odst. 4 písm. n) zákona č. 114/1992 Sb., po posouzení návrhu zadání Změny č. 3 územního plánu Zaječov v souhrnném stanovisku ze dne 19. 8. 2019 (č.j. 109498/2019/KUSK) sdělil, že v souladu s § 45i odst. 1 zákona č. 114/1992 Sb. lze vyloučit významný vliv koncepce samostatně i ve spojení s jinými koncepcemi nebo záměry na předmět ochrany nebo celistvost evropsky významných lokalit nebo ptačích oblastí stanovených příslušnými vládními nařízeními, které spadají do kompetence Krajského úřadu.

Rovněž Agentura ochrany přírody a krajiny ČR jako příslušný orgán ochrany přírody podle ust. § 78 odst. 1 zákona č. 114/1992 Sb. o ochraně přírody a krajiny, ve znění pozdějších předpisů, po posouzení koncepce „Změna územního plánu Zaječov“, vydala dne 22. 8. 2019 v souladu s § 45i odst. 1 zákona o ochraně přírody a krajiny stanovisko pod č. j. SR/1681/SC/2019 - 2, v kterém vylučuje možný významný vliv uvedené koncepce „Změna územního plánu Zaječov“ na evropsky významnou lokalitu nebo ptačí oblast. Důvodem je, že v okolí požadované změny se na území Chráněné krajinné oblasti Brdy nenachází žádná evropsky významná lokalita ani ptačí oblast.

Z výše uvedených důvodů není součástí vyhodnocení vlivů na životní prostředí posouzení vlivů na území Natura 2000 dle § 45i odst. 1 zákona č. 114/1992 Sb.

Vlastní vyhodnocení vlivů územně plánovací dokumentace na životní prostředí je upraveno § 10i zákona č. 100/2001 Sb., v platném znění. Podle odst. 1 § 10i se při posouzení vlivů územně plánovací dokumentace na životní prostředí postupuje podle stavebního zákona a to podle odstavců 2 až 5. Rámcový obsah vyhodnocení vlivů územního plánu na životní prostředí stanovuje příloha stavebního zákona č. 183/2006 Sb.

Dokument „Vyhodnocení vlivů Změny č. 3 Územního plánu Zaječov na životní prostředí“ sleduje následující cíle:

- posouzení míry souladu návrhu řešení změny územního plánu se zpracovanými celostátními, krajskými a místními koncepčními dokumenty z oblasti životního prostředí,
- posouzení přínosů a negativ navrženého řešení v porovnání se současným stavem složek životního prostředí v řešeném území,
- identifikaci nejvýznamnějších střetů navrhovaných záměrů se složkami životního prostředí včetně návrhu opatření k omezení negativních vlivů na životní prostředí a veřejné zdraví,
- stanovení monitorovacích indikátorů pro vliv změny ÚP na životní prostředí,
- vyhodnocení a navržení vhodné regulace funkčního využití s důrazem kladeným na ochranu veřejného zdraví, složek životního prostředí a kulturního dědictví,
- vyhodnocení dopravního napojení nových rozvojových ploch, stávající kapacity a možnosti rozšíření veřejné infrastruktury, včetně napojení navržených rozvojových ploch.

Dokument je členěn dle přílohy k zákonu č. 183/2006 Sb., o územním plánování stavebním řádu v platném znění.



# 1. STRUČNÉ SHRNU TÍ OBSAHU A HLAVNÍCH CÍLŮ ÚZEMNĚ PLÁNOVACÍ DOKUMENTACE, VZTAH K JINÝM KONCEPCÍM

## 1.1 Obsah a cíle územního plánu

Řešeným územím je správní území obce Zaječov, tvořené katastrálními územími Zaječov (k. ú. 790389), Zaječov v Brdech (k. ú. 930351) a Kvaň (k. ú. 678082). Obcí s rozšířenou působností a pověřenou obcí jsou Hořovice, krajským městem je Praha.

Změna č. 3 ÚP Zaječov řeší jeden hlavní záměr, a to vymezení plochy pro výcvikový areál „Svět záchranářů“, jehož investorem je Středočeský kraj. Jedná se o areál, který bude sloužit pro praktickou přípravu v oblastech běžných rizik i mimořádných událostí a současně jako školící středisko pro systematickou spolupráci záchranářů a pedagogů při preventivně výchovné činnosti dětí a mládeže v oblasti zdraví a bezpečnosti a vzájemné pomoci. Pro záměr byla vypracována ideová urbanisticko-architektonická studie (2019), jejímž objednatelem byl Středočeský kraj a zpracovatelem PROJEKTSTUDIO EUCZ, s.r.o. Na základě zpracované studie je Změnou č. 3 ÚP Zaječov vymezena zastavitelná plocha OX 1 s funkčním využitím *Občanské vybavení jiné*.

V ploše OX 1 byla v platné územně plánovací dokumentaci umístěna plocha pro vodojem TI 1. Změnou č. 3 se mění lokalizace plochy vodojemu, umísťuje se do původní plochy DP 4. Plocha DP 4, která měla sloužit jako parkoviště, se vypouští, neboť parkování návštěvníků areálu OX 1, ale i brdských lesů, bude zajištěno v nově vymezené ploše OX 1. V grafické části územního plánu se upravují trasy vodovodních řadů – výtlačného a zásobovacího gravitačního. V grafické části se dále trasa vedení VN vedoucí k trafostanici TS 3N upravuje mimo areál OX 1. Stejně tak se překládá i stávající nadzemní VN vedení, které v ÚP Zaječov přechází plochou OX 1.

Změnou č. 3 se dále k datu 25. 11. 2019 provedla aktualizace vymezení zastavěného území. V kapitole 3.3.1. Plochy bydlení se mění výčet zastavitelných ploch, neboť plochy BI 19, BI 23 a BI 42 byly převedeny z návrhových do stabilizovaných, stavových.

## 1.2 Vztah územně plánovací dokumentace k cílům koncepčních národních a regionálních dokumentů

Soulad návrhu změny územního plánu je porovnáván s následujícími koncepčními dokumenty:

- Politika územního rozvoje ČR 2008 ve znění Aktualizací č. 1, 2 a 3,
- Zásady územního rozvoje Středočeského kraje,
- Program rozvoje územního obvodu Středočeského kraje 2014–2020,
- Generel cyklistických tras a cyklostezek na území Středočeského kraje,
- Územní energetická koncepce Středočeského kraje,

- Program zlepšování kvality ovzduší zóna CZ02 Střední Čechy,
- Plán odpadového hospodářství Středočeského kraje na období 2016-2025,
- Plán rozvoje vodovodů a kanalizací Středočeského kraje,
- Plán dílčího povodí Berounky,
- Koncepce ochrany přírody a krajiny Středočeského kraje.

Cíle, priority a požadavky jednotlivých koncepčních dokumentů jsou dále hodnoceny podle toho, do jaké míry je s nimi řešení ÚP Zaječov v souladu nebo v rozporu:

zcela v souladu	++
částečně v souladu	+
částečně v rozporu	-
výrazně v rozporu	--
není předmětem řešení/ neutrální vztah	0

### 1.2.1 Politika územního rozvoje ČR 2008 ve znění aktualizací č. 1, 2 a 3

Politika územního rozvoje ČR 2008 (dále jen PÚR ČR) byla schválena usnesením vlády ČR č. 929 ze dne 20.07.2009. Jedná se o nástroj územního plánování, který určuje požadavky a rámce pro konkretizaci úkolů územního plánování v republikových, přeshraničních a mezinárodních souvislostech, zejména s ohledem na udržitelný rozvoj území, a určuje strategii a základní podmínky pro naplňování těchto úkolů. PÚR ČR zohledňuje požadavky na územní rozvoj, které pro ČR vyplývají z mezinárodních smluv a členství v mezinárodních organizacích (OSN, OECD, Rada Evropy a Evropská unie).

Aktualizace č. 1 PÚR ČR byla vládou schválena dne 15. dubna 2015. Touto aktualizací jsou nejvíce dotčeny kapitoly týkající se rozvojových záměrů dopravní a technické infrastruktury. Aktualizace PÚR ČR č. 2 a č. 3 byly schváleny usneseními vlády ČR č. 629 a 630 ze dne 2. 9. 2019. V nich se jedná pouze o dílčí změny koncepce – Aktualizace PÚR ČR č. 2 spočívá ve změně stávajícího označení rozvojového záměru „R43 v úseku Brno – Moravská Třebová“, a to z „R43“ na „S43“, Aktualizace PÚR ČR č. 3 se týká vodního díla Vlachovice ve Zlínském kraji.

V rámci PÚR ČR jsou vymezeny hlavní rozvojové oblasti (OB) a rozvojové osy (OS) ČR a dále specifické oblasti (SOB), tj. oblasti, ve kterých se dlouhodobě projevují problémy z hlediska udržitelného rozvoje území, přičemž se jedná o správní obvody ORP se specifickými hodnotami anebo se specifickými problémy mezinárodního a republikového významu, nebo které svým významem přesahují území kraje.

Obec Zaječov leží mimo rozvojové oblasti, specifické oblasti a rozvojové osy, pro územní plánování proto vyplývají z PÚR ČR pouze obecně platné povinnosti pro zajištění udržitelného rozvoje území, z nichž lze pro danou změnu jmenovat následující:

čl. 14 – Ve veřejném zájmu chránit a rozvíjet přírodní, civilizační a kulturní hodnoty území včetně urbanistického, architektonického a archeologického dědictví. Zachovat ráz urbanistické struktury území, struktury osídlení a kulturní krajiny, které jsou výrazem identity území, jeho historie a tradice...Jejich ochrana by měla být provázána s potřebami ekonomického a sociálního rozvoje v souladu s principy udržitelného rozvoje...

Bránit upadání venkovské krajiny jako důsledku nedostatku lidských zásahů.

čl. 14a – Při plánování rozvoje venkovských území a oblastí dbát na rozvoj primárního sektoru při zohlednění ochrany kvalitní zemědělské, především orné půdy a ekologických funkcí krajiny.

čl. 16 - Při stanovování způsobu využití území v územně plánovací dokumentaci dávat přednost komplexním řešením před uplatňováním jednostranných hledisek a požadavků, které ve svých důsledcích zhoršují stav i hodnoty území...

čl. 17 - Vytvářet v území podmínky k odstraňování důsledků hospodářských změn lokalizací zastavitelných ploch pro vytváření pracovních příležitostí zejména v hospodářsky problémových regionech a napomoci tak řešení problémů v těchto územích.

čl. 18 - Podporovat polycentrický rozvoj sídelní struktury. Vytvářet předpoklady pro posílení partnerství mezi městskými a venkovskými oblastmi a zlepšit tak jejich konkurenceschopnost.

čl. 20a) - Vytvářet územní podmínky pro zajištění migrační propustnosti krajiny pro volně žijící živočichy a pro člověka, zejména při umísťování dopravní a technické infrastruktury. V rámci územně plánovací činnosti omezovat nežádoucí srůstání sídel s ohledem na zajištění přístupnosti a prostupnosti krajiny.

čl. 22 – Vytvářet podmínky pro rozvoj a využití předpokladů území pro různé formy cestovního ruchu (např. cykloturistika, agroturistika, poznávací turistika), při zachování a rozvoji hodnot území. Podporovat propojení míst, atraktivních z hlediska cestovního ruchu, turistickými cestami, které umožňují celoroční využití pro různé formy turistiky (např. pěší, cyklo, lyžařská, hipo).

čl. 23 - Podle místních podmínek vytvářet předpoklady pro lepší dostupnost území a zkvalitnění dopravní a technické infrastruktury s ohledem na prostupnost krajiny. Při umísťování dopravní a technické infrastruktury zachovat prostupnost krajiny a minimalizovat rozsah fragmentace krajiny; je-li to z těchto hledisek účelné, umísťovat tato zařízení souběžně....

**Hodnocení: ++**

Pro Změnu č. 3 ÚP Zaječov nevyplývají z PÚR ČR ve znění Aktualizace č. 1 2 a 3 konkrétní požadavky na vymezení ploch pro záměry s celostátní prioritou. S republikovými prioritami a podmínkami pro rozhodování a posuzování záměrů na změny území v rozvojových oblastech je Změna č. 3 ÚP Zaječov v souladu.

Změna č. 3 územního plánu nezpůsobí fragmentaci krajiny, ani snížení její propustnosti, dotčeny nejsou ani ekologické funkce krajiny (systém ekologické stability), ani podmínky udržitelného rozvoje. Záměr využívá předpoklady území pro specifickou formu cestovního ruchu ve formě školícího zařízení. Realizací záměru dojde k záboru zemědělské půdy ve IV. třídě ochrany. Podrobné vyhodnocení souladu změny územního plánu s Politikou územního rozvoje je předmětem Kap. 2 Odůvodnění změny č. 3 Územního plánu Zaječov.

## 1.2.2 Zásady územního rozvoje Středočeského kraje

Zastupitelstvo Středočeského kraje rozhodlo o vydání Zásad územního rozvoje Středočeského kraje (dále jen ZÚR SK) dne 19.12.2011 usnesením č. 4-20/2011/ZK. ZÚR SK byly vydány formou opatření obecné povahy dne 07.02.2012 a nabyly účinnosti dne 22. února 2012. Usnesením č. 007-18/2015/ZK byla dne 27.7.2015 byla vydána Aktualizace č. 1 ZÚR SK.

Dne 26. 4. 2018 usnesením č. 022-13/2018/ZK rozhodlo Zastupitelstvo Středočeského kraje o vydání 2. Aktualizace Zásad územního rozvoje Středočeského kraje a to v rozsahu částí ZÚR SK, které jsou do nich navraceny po zrušení soudy: koridor propojení Vestec (II/603) – Újezd (D1), tzv. Vestecká spojka; plocha rozvoje letiště Ruzyně; dva úseky koridoru silničního okruhu kolem Prahy (SOKP): úsek Ruzyně - Březiněves (+2x MÚK) a úsek Březiněves (D8)-R10 (+1x MÚK); koridor železniční tratě Praha – Bystřice (úsek Praha - Strančice).

ZÚR SK stanovuje priority územního plánování kraje pro zajištění udržitelného rozvoje území, z nichž jako relevantní pro danou Změnu č. 3 ÚP Zaječov lze jmenovat především:

(01) Pomocí nástrojů územního plánování vytvářet podmínky pro vyvážený rozvoj Středočeského kraje, založený na zajištění příznivého životního prostředí, stabilním hospodářském rozvoji a udržení sociální soudržnosti obyvatel kraje. Vyváženost a udržitelnost rozvoje území kraje sledovat jako základní požadavek při zpracování územních studií, územních plánů, regulačních plánů a při rozhodování o změnách ve využití území.

(06) Vytvářet podmínky pro péči o přírodní, kulturní a civilizační hodnoty na území kraje, které vytvářejí image kraje a posilují vztah obyvatelstva kraje ke svému území. Přitom se soustředit zejména na:

- a) zachování a obnovu rozmanitosti kulturní krajiny a posílení její stability,
- b) ochranu pozitivních znaků krajinného rázu,
- c) zachování a citlivé doplnění výrazu sídel, s cílem nenarušovat cenné městské i venkovské urbanistické struktury a architektonické i přírodní dominanty nevhodnou zástavbou a omezit fragmentaci krajiny a srůstání sídel,
- d) upřesnit a zpracovat do ÚPD obcí cílové charakteristiky krajiny,
- e) vytváření podmínek pro šetrné využívání přírodních zdrojů.

Ze ZÚR SK vyplývá pro ÚP Zaječov požadavek vymezení následujících skladebných částí regionálních ÚSES:

- regionální biokoridor 1174 Kleštěnice – Kařezské rybníky,
- regionální biokoridor 1175 Pod Krkavčinou – Kleštěnice.

**Hodnocení: ++**

Změna č. 3 Územní plán Zaječov je se ZÚR Středočeského kraje v souladu. Všechny skladebné části ÚSES jsou již v platném územním plánu vymezeny. Změna č. 3 doplňuje v Kap. 5.2 *Územní systém ekologické stability* regionální biokoridor RBK 1175 (funkční, cílové společenstvo: luční, lesní), a v kapitole 7.2.2 se v oddílu *Plochy územního systému ekologické stability* RBK 1174 v k. ú. Kvaň označuje jako RBK 1175. Jedná se o nápravu chybného označení biokoridoru.

Podrobné vyhodnocení souladu změny č. 3 územního plánu se ZÚR Středočeského kraje je předmětem Kap. 2 Odůvodnění změny č. 3 Územního plánu Zaječov.

### 1.2.3 Program rozvoje územního obvodu Středočeského kraje 2014–2020

Program rozvoje územního obvodu Středočeského kraje navazuje na předchozí Program rozvoje Středočeského kraje z roku 2006, který byl aktualizován v roce 2009. Program určuje základní rámec pro rozvoj kraje v daném období, tedy rozvojovou vizi a hlavní cíle, v kterých má být Středočeský kraj k roku 2020:

- krajem s kvalitní zdravotní a sociální péčí pro své obyvatele,
- krajem s možnostmi pro další vzdělávání, kulturní, společenské, sportovní a rekreační využití obyvatel,
- krajem s kvalitní, kapacitní a nezatěžující dopravní a technickou infrastrukturou a dopravní obslužností,
- krajem hospodářsky silným, s výrobou a zemědělstvím používajícím inovativní postupy a technologie, šetrné k životnímu prostředí.

Na priority a strategické cíle navazuje výčet opatření, z nichž lze ve vztahu ke změně č. 3 ÚP Zaječov jmenovat následující:

B 1.2 Rozvoj a modernizace technické infrastruktury,

B 3.1 Podpora bydlení a budování občanské vybavenosti v obcích.

**Hodnocení: ++**

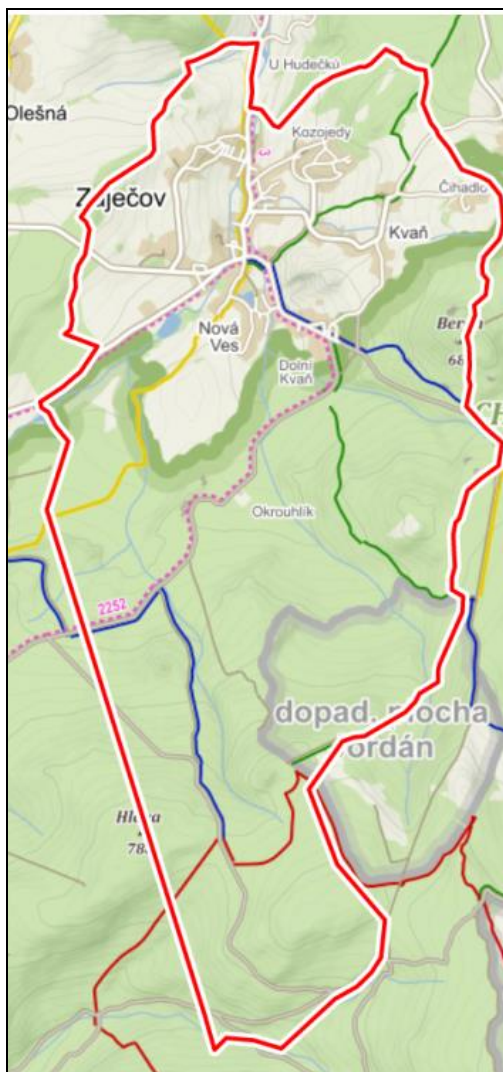
Změna č. 3 ÚP Zaječov navrhuje vybudování areálu Svět záchranářů (plocha OX 1) v k. ú. Kvaň. Areál bude určen pro výchovu a výcvik v oblasti zdraví a bezpečnosti a vzájemné pomoci, zaměřený především na preventivě výchovnou činnost dětí a mládeže. Pro dotčenou plochu OX 1 se navrhuje kapacitní parkoviště v rámci samotné plochy a přeložka nadzemního vedení 22 kV.

Změna územního plánu zapracovává do ÚP areál, který má nadmístní význam, který může přinést obohacení v oblasti hospodářských činností, který může posílit zaměstnanost obyvatel v samotném sídle. Areál má vazby na oblast vzdělávání a školení, ale i ke specifickým formám cestovního ruchu. Změna č. 3 ÚP Zaječov je v souladu s předmětným dokumentem.

#### 1.2.4 Generel cyklistických tras a cyklostezek na území Středočeského kraje

Dokument byl schválen Zastupitelstvem Středočeského kraje Usnesením č. 110-14/2014/ZK ze dne 8. 12. 2014. Jedná se o koncepční materiál na úrovni ÚAP, který slouží jako podklad pro územní plánování či pro další konkretizaci a technická řešení jednotlivých projektů sloužících k rozvoji cyklistiky a cyklistické infrastruktury na území Středočeského kraje ve všech jejích podobách a souvislostech.

**Obr. 1.1:** Přehled cyklotras území obce Zaječov (zdroj: [www.mapy.cz](http://www.mapy.cz))



**Hodnocení: 0**

ÚP Zaječov nenavrhuje žádnou změnu v oblasti cyklistických tras a cyklostezek. Řešeným územím prochází cyklotrasa č. 2252 Huť – Zaječov a Panevropská trasa č. 3 Rokycany – Hořovice.

### 1.2.5 Územní energetická koncepce Středočeského kraje

Středočeský kraj na základě zákona o hospodaření energií č. 406/2000 Sb., v letech 2002–2004 pořídil územní energetickou koncepci. Tato koncepce byla dne 18.02.2005 projednána v Zastupitelstvu Středočeského kraje.

Územně energetickou koncepci Středočeského kraje (dále ÚEK) schválilo Zastupitelstvo Středočeského kraje dne 18.02.2005. Územní energetická koncepce je zpracována na základě zákona o hospodaření energií č. 406/2000 Sb., vychází ze státní energetické koncepce a obsahuje cíle a principy řešení energetického hospodářství na úrovni kraje. Státní energetická koncepce je strategickým dokumentem s výhledem na 20 let, vyjadřujícím cíle státu v energetickém hospodářství v souladu s potřebami hospodářského a společenského rozvoje, včetně ochrany životního prostředí. Schválena byla usnesením vlády České republiky č. 211 ze dne 10.03.2004.

Na základě zákona č. 406/2000 Sb., o hospodaření energií Středočeský kraj pravidelně vyhodnocuje naplňování této Územní energetické koncepce a aktualizuje akční plán, který směřuje k dosažení následujících cílů:

- ke zlepšení životního prostředí pro občany, zejména snížení emisí do ovzduší,
- ke zvýšení energetické nezávislosti kraje, ve smyslu rozvoje využití obnovitelných zdrojů (slunce, biomasa) na úkor spotřeby fosilních paliv,
- ke zvýšení schopnosti autonomního zásobování energiemi při vzniku krizových situací, zejména přírodními pohromami, teroristickými útoky, nadprojektovými haváriemi.

Z hlediska územního plánování vznášejí koncepce mj. následující požadavky:

- podpora náhrady uhlí zemním plynem, podpora náhrady uhlí a ostatních fosilních paliv biomasou a podpora využití ostatních obnovitelných zdrojů energie,

Na základě usnesení Rady Středočeského kraje ze dne 30. 3. 2017 byla zahájena příprava a poté i realizace pořízení aktualizace Územní energetické koncepce Středočeského kraje (AÚEK SK).

#### **Hodnocení: 0**

Pro Změnu č. 3 ÚP Zaječov nevyplývají z dokumentu žádné konkrétní požadavky.

## 1.2.6 Program zlepšování kvality ovzduší zóna CZ02 Střední Čechy

Opatření obecné povahy o vydání Programu zlepšování kvality ovzduší zóna Střední Čechy – CZ02 nabylo účinnosti 20. 6. 2016. Program je vydáván v souladu s § 9 odst. 1 a § 41 odst. 3 zákona č. 201/2012 Sb., o ochraně ovzduší, v platném znění, a nahrazuje program ke zlepšení kvality ovzduší zpracovaný dle zákona č. 86/2002 Sb., o ochraně ovzduší a o změně některých zákonů. Cílem Programu je v co možná nejkratší době dosáhnout zákonem požadované kvality ovzduší pro znečišťující látky, jejichž imisní limity dle bodu 1 až 3 přílohy č. 1 zákona jsou v zóně Střední Čechy – CZ02 překročeny, tuto kvalitu ovzduší udržet a dále ji zlepšovat, a to na celém území zóny.

Z analýzy kvality ovzduší vyplývá pro území zóny Střední Čechy, která odpovídá území Středočeského kraje, následující:

Z analýzy kvality ovzduší vyplývají jako problematické následující znečišťující látky:

- suspendované částice: PM<sub>10</sub> – dochází k překračování imisního limitu pro 24hodinové koncentrace, dochází k překračování ročního imisního limitu,
- benzo(a)pyren: dochází k překračování ročního imisního limitu,
- NO<sub>2</sub>: docházelo k překračování ročního imisního limitu na stanici imisního monitoringu v Berouně. Překročení bylo naměřeno v roce 2003.
- arsen: docházelo k překračování ročního imisního limitu na území Kladna, popř. v jeho těsné blízkosti – Stehelčevy. Na stanici imisního monitoringu Kladno-Švermov docházelo k překračování imisního limitu pro arsen v letech 2006 až 2010 a dále v roce 2013. Na lokalitě Stehelčevy byl imisní limit pro arsen překročen v roce 2007 a 2008 a dále v letech 2010 až 2011.

Ostatní znečišťující látky nejsou již delší časové období překračovány a nelze důvodně předpokládat, že by k překročení mělo v budoucnu dojít. Zaječov nepatří mezi obce, na jejichž území je, dle prostorové interpretace dat ČHMÚ, překročen imisní limit dle zákona o ochraně ovzduší.

Dotčené území obce Zaječov je součástí zóny Střední Čechy – CZ020, která je charakterizována jako průmyslově-zemědělská s výrazným zastoupením energetiky, automobilového, chemického i potravinářského průmyslu a s převahou rostlinné zemědělské výroby, které je také velmi silně dopravně zatíženo. Na území zóny Střední Čechy je nejvíce problematické překročení imisního limitu pro benzo(a)pyren (průměrná roční koncentrace), a suspendované částice frakce PM<sub>10</sub> (průměrná roční a 36. nejvyšší 24hodinová koncentrace).

Obec Zaječov leží mimo významné dopravní křižovatky, silnice v obci jsou málo dopravně vytížené. V menších obcích bývá problémem vytápění domácností, které používají nekvalitní tuhá paliva a zároveň často spalují i odpady. Aktuální situace je pak podmíněna meteorologickými podmínkami. Z velkých zdrojů znečištění ovzduší (REZZO1) v lokalitě jde



o kamenolom Zaječov (Kamenolomy ČR, s.r.o.), který se podílí zejména na emisích tuhých znečišťujících látek. (zdroj: ČHMÚ, zdroje znečišťování ovzduší za rok 2017).

**Hodnocení: 0/+**

Z Programu zlepšování kvality ovzduší zóna Střední Čechy – CZ02 pro územní plán konkrétní požadavky nevyplývají. Změna č. 3 Územního plánu Zaječov vymezením zastavitelné plochy nezakládá předpoklad nadlimitního zvýšení emisní a imisní zátěže území. Nový areál bude napojen na stávající systémy dopravní infrastruktury, nevyžaduje návrh žádných nových tras a mírné navýšení dopravní zátěže nezakládá předpoklad negativního vlivu na obyvatelstvo zatížením prostředí emisemi z dopravy.

### **1.2.7 Plán odpadového hospodářství Středočeského kraje na období 2016-2025 (POH SČK)**

POH SČK byl schválen Zastupitelstvem Středočeského kraje usnesením č. 097-22/2016/ZK ze dne 25. 4. 2016.

Strategické cíle odpadového hospodářství České republiky na období 2015-2024, které jsou promítnuty i v POH SČK jsou:

1. Předcházení vzniku odpadů a snižování měrné produkce odpadů.
2. Minimalizace nepříznivých účinků vzniku odpadů a nakládání s nimi na lidské zdraví a životní prostředí.
3. Udržitelný rozvoj společnosti a přiblížení se k evropské „recyklační společnosti“.
4. Maximální využívání odpadů jako náhrady primárních zdrojů a přechod na oběhové hospodářství.

V návaznosti na hierarchii nakládání s odpady se první část Závazné části POH SČK zaměřuje na oblast předcházení vzniku odpadů. Druhá část Závazné části POH SČK s zaměřuje na zásady nakládání s vybranými druhy odpadů, zásady organizace odpadového hospodářství obcí, zásady pro sítě zařízení. Dále jsou u vybraných skupin odpadů uvedeny vždy jako hlavní cíle platné pro území Středočeského kraje indikativní celorepublikové cíle, vycházející z POH ČR. K nim jsou dále uvedeny dílčí krajské cíle, v nichž jsou aktivity na úrovni kraje, pro které jsou stanovena obecná opatření.

**Hodnocení: 0**

Pro Změny č. 3 ÚP Zaječov nevyplývají z dokumentu žádné konkrétní požadavky. Systém likvidace odpadu bude i nadále probíhat standardně, odpad bude sbírán a odvážen odbornou firmou na skládku mimo řešené území, a to včetně všech složek (komunální, separovaný, velkoobjemový, nebezpečný). V řešeném území nebudou zřizovány skládky.

### **1.2.8 Plán rozvoje vodovodů a kanalizací Středočeského kraje**

Tento dokument byl schválen v roce 2004 a je pravidelně aktualizován. Obsahuje koncepci řešení zásobování pitnou vodou včetně vymezení zdrojů povrchových a podzemních

vod uvažovaných pro účely úpravy na pitnou vodu a koncepci odkanalizování a čištění odpadních vod na území celého Středočeského kraje.

Převážná část vodovodní sítě v obci byla postavena v roce 1937. Obec Zaječov je zásobována z větší části ze zdroje v brdském lese vybudovaného v roce 1938 jižně od obce. Součástí této stavby jsou čtyři vodojemy. Dva byly vybudovány v roce 1938. Vodovodní síť je tvořena převážně litinovým potrubím. Další vodojemy se nachází v části obce Varta a Kozojedy, který byl vybudován v roce 1994 a posílení akumulace v lese v roce 1989. V roce 2015 byl obci předán vodojem „v Koutě“, který byl v roce 2018 rekonstruován a využit právě pro zásobování vodu část obce „Kout“. V části obce Horní Kvaň jsou obyvatelé napojeni na vlastní studny a vodojem v této části obce chybí.

Vybudování kanalizace v dotčené obci byla rozdělena do několika etap. Výstavba první etapy v části obce Kozojedy byla budována v letech 2004 – 2007. Druhá etapa v části obce Varta začala v roce 2007 a dokončena byla v roce 2009. Třetí etapa, v částech obce Hamburk, Chlubilka, Nová Silnice, Klášter, Cihelna začala v roce 2014 a dokončena byla v roce 2016. V roce 2016 proběhla prozatím poslední etapa kanalizace v obci, která vede v částech Nová Ves a Klášter. Dobudována byla v roce 2018. Do budoucna se dle Plánu rozvoje vodovodů a kanalizací plánuje další možná výstavba kanalizace v dalších částech obce. Čistírna odpadních vod, která byla vybudována v období první etapy budování kanalizace v obci, je z roku 2007 a funguje na bázi mechanicko – biologické technologie s dostatečnou kapacitou pro celou obec.

#### **Hodnocení: ++**

Koncepce technické infrastruktury, tak jak je stanovena územním plánem, se změnou č. 3 nemění. V ploše OX 1 byla původně umístěna plocha pro vodojem a změnou č. 3 ÚP Zaječov se mění lokalizace vodojemu do plochy TI 1. V zásobování pitnou vodou nedochází ke změnám, změna č. 3 ÚP Zaječov upravuje trasy vodovodních řadů – výtlačného a zásobovacího gravitačního. Odpadní vody z areálu v ploše OX 1 budou svedeny kanalizačním systémem obce na ČOV. Návrh Změny č. 3 umožňuje rovněž lokalizaci technické infrastruktury včetně domovní ČOV přímo v ploše OX 1.

### **1.2.9 Plán dílčího povodí Berounky**

Plány dílčích povodí stanoví návrhy programů opatření, které jsou nutné k dosažení cílů pro dané dílčí povodí na základě zjištěného stavu povrchových a podzemních vod, hodnocení povodňových rizik, potřeb užívání vodních zdrojů a časový plán jejich uskutečnění. Plány dílčích povodí pořizují správci povodí podle své působnosti ve spolupráci s příslušnými krajskými úřady a ústředními vodoprávními úřady.

Plány dílčích povodí zastupují koncepční dokumenty plány oblastí povodí, využívané v prvním plánovacím období. Národní plán povodí Labe je doplněn 5 plány dílčích povodí:

- Plán dílčího povodí Horního a středního Labe,

- Plán dílčího povodí Horní Vltavy,
- Plán dílčího povodí Berounky,
- Plán dílčího povodí Dolní Vltavy,
- Plán dílčího povodí Ohře, Dolního Labe a ostatních přítoků Labe.

Obec Zaječov je situována v dílčím povodí Berounky, vodním útvaru BER\_0870 „Červený potok od pramene po Stroupínský potok“. Stav tohoto vodního útvaru je nevyhovující, přičemž ze stanovených opatření k dosažení dobrého stavu tohoto vodního útvaru je pro obec Zaječov relevantní opatření BER207028 Výstavba a rekonstrukce kanalizací a ČOV v obcích do 2000 EO.

**Hodnocení: +**

Změnou č. 3 je vymezena zastavitelná plocha OX 1, která bude napojena na stabilizovaný systém technické infrastruktury obce Zaječov, tj. na kanalizační systém obce v části Dolní Kvaň a odpadní vody odvedeny na čistírnu odpadních vod.

### **1.2.10 Koncepce ochrany přírody a krajiny Středočeského kraje a aktualizovaná Koncepce ochrany přírody a krajiny Středočeského kraje na období 2018–2028**

Koncepce ochrany přírody a krajiny Středočeského kraje, která byla schválena Zastupitelstvem Středočeského kraje v roce 2006, přináší základní strategii kraje pro ochranu přírody a krajiny a cíle do roku 2016. Koncepce ochrany přírody a krajiny stanovuje zásady zachování a rozvíjení přírodního prostředí a jeho jednotlivých složek z hlediska územního plánování a navrhuje mj. následující opatření:

- Přesně vymežit regionální skladebné části ÚSES a zajistit podmínky k naplnění jejich funkčnosti.
- Respektovat ÚSES při tvorbě a schvalování územního plánu vyššího územně správního celku a dalších územně plánovacích dokumentací.
- Zajistit návaznost lokální sítě ÚSES mezi jednotlivými řešenými územími a na skladebné části nadregionálních a regionálních ÚSES.
- V územně plánovacích dokumentacích prosazovat přednostní využití současných zastavěných či zdevastovaných území oproti výstavbě v nezastavěném území.
- Důsledně uplatňovat prostupnost krajiny jako podmínku tvorby a schvalování územního plánu vyššího územně správního celku, dalších územně plánovacích dokumentací a umístování a rekonstrukce staveb (především liniových).
- Zvyšovat retenční schopnost krajiny.
- Při záplavách umožnit vybřežení vodních toků z koryt v místech, kde nedojde k větším škodám na majetku. Vymezit plochy určené pro možný rozliv vody, zajistit jejich ochranu před zástavbou apod. mj. v ÚP.

- Zajistit důslednou ochranu stávajících funkčních mokřadů (zejména pramenišť, rašelinišť, podmáčených luk, litorálních porostů, tůní, slepých ramen apod.).
- Registrované VKP zapracovávat do ÚPD.

Aktualizovaná koncepce, která byla schválena krajským zastupitelstvem dne 24.6.2019, přináší rozbor současného stavu území a zhodnocení plnění cílů z předchozího období. Za hlavní hrozby pro ochranu přírody jsou považovány ve vztahu k územnímu plánování zalesňování a zarůstání cenných ekosystémů (louky, stepi, vřesoviště, mokřady, slaniska) na hůře obhospodařovatelných pozemcích, poškozování a kácení alejí podél silnic, významné narušování krajinného rázu zejména v suburbánních územích, snižování prostupnosti krajiny pro návštěvníky kvůli oplocování soukromých pozemků, fragmentace krajiny při stavbě a rekonstrukcích dopravní sítě a velké množství rozvojových projektů s negativním dopadem na krajinný ráz a biotu.

Prioritními cíli v obecné ochraně přírody a krajiny jsou

- prosazovat ochranu mimolesní zeleně,
- podporovat realizaci prvků ÚSES a začleňování mimolesní zeleně do nich, s případným zřízením dotačního titulu,
- podporovat vytváření a obnovy krajinných struktur zadržujících vodu v krajině,
- podporovat promyšlená plošná eradikační opatření zaměřená proti nebezpečným invazním druhům rostlin a živočichů na základě recentních mapování,
- při povolování liniových staveb zohledňovat průchodnost pro všechny skupiny živočichů,
- důsledně prosazovat právní ochranu ZPF, omezit zábory zejména v I. a II. třídě ochrany zemědělské půdy.

#### **Hodnocení: +**

Všechny skladebné části územního systému ekologické stability krajiny jsou již vymezeny Územním plánem Zaječov. Změnou č. 3 není dotčen územní systém ekologické stability, VKP, krajinné hodnoty, ani půda v I. a II. třídě ochrany.

## **2. ZHODNOCENÍ VZTAHU ZMĚNY Č. 3 ÚP ZAJEČOV K CÍLŮM OCHRANY ŽIVOTNÍHO PROSTŘEDÍ PŘIJATÝM NA VNITROSTÁTNÍ ÚROVNI**

Návrh Změny č. 3 ÚP Zaječov byl Kap. 1 srovnán s prioritami a hlavními cíli koncepčních dokumentů pro oblast životního prostředí na národní a krajské úrovni. Změna č. 3 ÚP Zaječov z těchto strategických koncepčních dokumentací vychází a územně zpřesňuje část záměrů v nich obsažených.

Změna č. 3 ÚP Zaječov je v souladu s cíli nadřazených strategických dokumentů, případně s nimi není v rozporu.

### 3. INFORMACE O SOUČASNÉM STAVU ŽIVOTNÍHO PROSTŘEDÍ V DOTČENÉM ÚZEMÍ A JEHO PRAVDĚPODOBNÝ VÝVOJ BEZ REALIZACE ZÁMĚRŮ ÚZEMNĚ PLÁNOVACÍ DOKUMENTACE

#### 3.1 Vymezení území

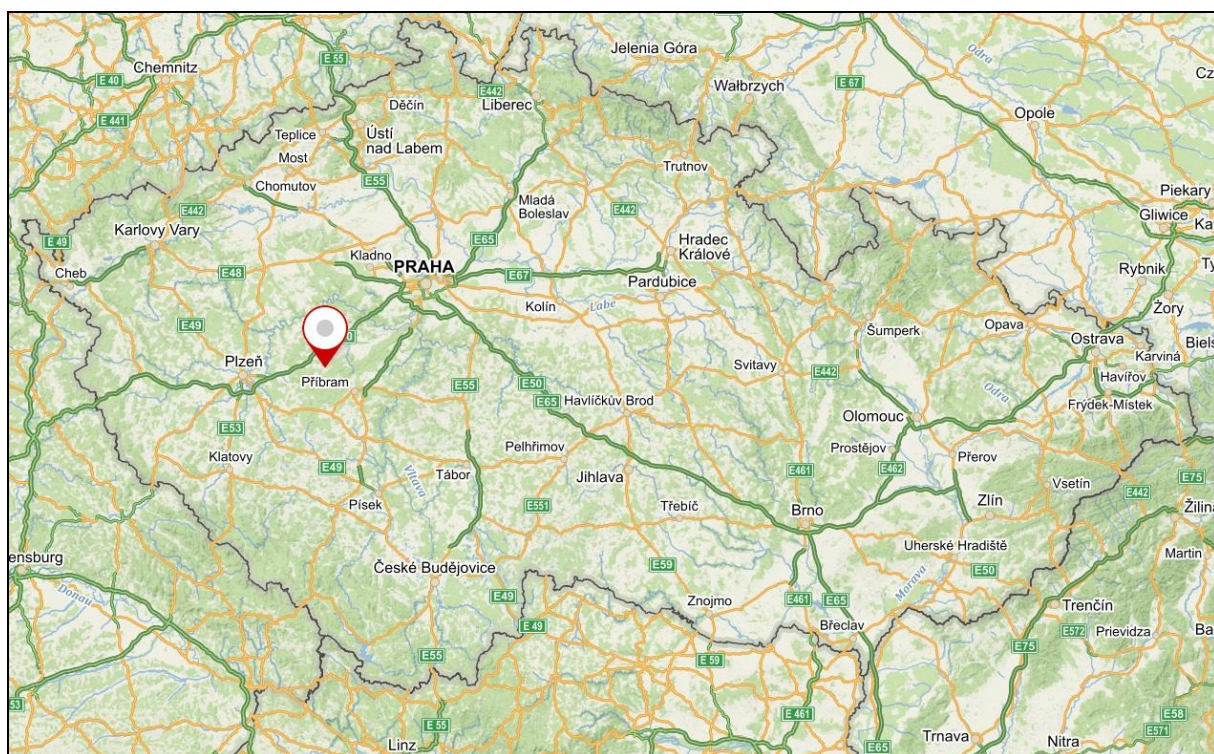
Obec Zaječov se nachází ve Středočeském kraji, okrese Beroun, asi 9 km jihozápadně od Hořovic, které jsou pro Zaječov obcí s rozšířenou působností a pověřenou obcí. Území obce tvoří tři katastrální území: Zaječov, Zaječov v Brdech a Kvaň, obec se skládá z místních částí Zaječov, Kvaň a Nová Ves.

V obci bylo k 1. lednu 2020 přihlášeno k trvalému pobytu 1 414 obyvatel (zdroj [www.mvcr.cz](http://www.mvcr.cz)).

Dopravní spojení obce je realizováno prostřednictvím silnic III/1182, III/11716 a III/11719, místní části jsou pak propojeny silnicemi III/1184, III/11717 a III/11718, na které navazuje síť místních komunikací. Obec není obsloužena železniční dopravou.

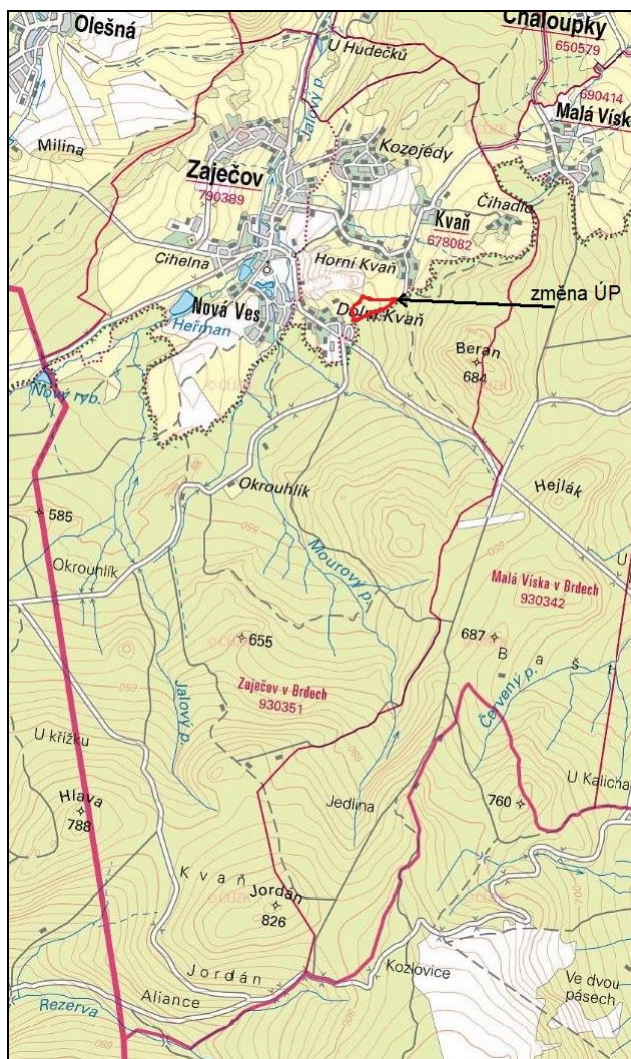
Zájmové území, které je dotčené plánovanou změnou ÚP, leží v k. ú. Kvaň – pozemky parc.č. 586/68, 586/69, 586/72, 586/75, 589/1, 589/2, 589/3, 590/2, 590/3, 590/4, 591/1, 591/2, 591/4, 592/1, 592/12, 592/13, 593/1, 743/2, a hraničí s CHKO Brdy, která se rozkládá na ploše zrušeného vojenského újezdu Brdy.

**Obr. 3.1: Poloha Zaječova v rámci České Republiky ([www.mapy.cz](http://www.mapy.cz))**





**Obr. 3.2:** Území obce Zaječova s vyznačením zájmového území (nahlizeni.dokn.cuzk.cz)



**Obr. 3.3:** Ortofotomapa zájmového území, k. ú. Kvaň (maps.google.com, ČÚZK)

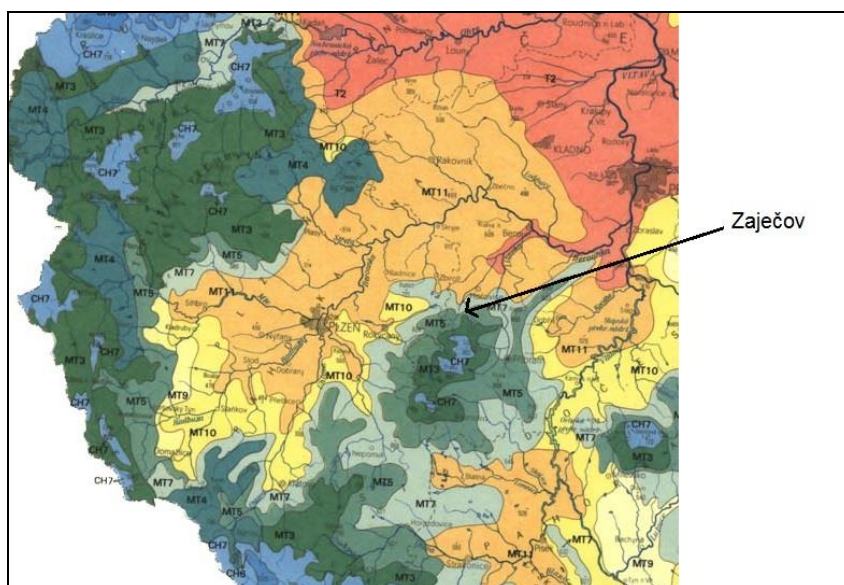


### 3.2 Základní charakteristiky stavu životního prostředí v dotčeném území

#### 3.2.1 Klimatologická charakteristika

Klimatické podmínky Zaječova jsou dány nadmořskou výškou a orografickými poměry. Střední nadmořská výška zájmového území je 500 - 600 m n.m. Podle mapy klimatických oblastí (Quitt, 1971) náleží sledované území ke klimatické oblasti mírně teplé MT 5. Charakteristiky klimatické oblasti jsou shrnuty v tabulce níže.

**Obr. 3.4: Klimatické oblasti (Quitt, 1971)**



**Tab. 3.1: Charakteristika klimatických oblastí**

Klimatická charakteristika	MT5
Počet letních dnů	30 - 40
Počet dnů s průměr. tepl. 10 °C a více	140 - 160
Počet mrazových dnů	130-140
Počet ledových dnů	40 – 50
Prům. teplota v lednu (°C)	-4 až -5
Prům. teplota v červenci (°C)	16 – 17
Prům. teplota v dubnu (°C)	6 – 7
Prům. teplota v říjnu (°C)	6 – 7
Prům. poč. dnů se srážkami 1mm a více	100 - 120
Srážkový úhrn ve vegetačním období v mm	350 – 450
Srážkový úhrn v zimním období v mm	250 – 300
Počet dnů se sněhovou pokrývkou	60-100
Počet dnů zamračených	50-60
Počet dnů jasných	120 - 150



### 3.2.2 Kvalita ovzduší

Imisní limity pro ochranu lidského zdraví jsou podle zákona o ochraně ovzduší č. 201/2012 Sb. stanoveny pro oxid siřičitý, oxid dusičitý, oxid uhelnatý, benzen, částice frakce PM<sub>10</sub>, částice frakce PM<sub>2,5</sub>, olovo a troposférický ozón, v částicích PM<sub>10</sub> jsou stanoveny limity pro kadmium, arsen, nikl a benzo(a)pyren (BaP, indikátor znečištění polycyklickými aromatickými uhlovodíky). Imisní limity pro ochranu ekosystémů a vegetace jsou stanoveny pro oxid siřičitý, oxidy dusíku, troposférický ozón (AOT40) pro území národních parků a chráněných krajinných oblastí, území s nadmořskou výškou 800 m n. m. a vyšší a ostatní vybrané lesní oblasti.

Pro účely posuzování kvality ovzduší je území České republiky rozčleněno do zón a aglomerací, zóny jsou základními jednotkami pro řízení kvality ovzduší. Obec Zaječov je součástí zóny Střední Čechy - CZ020, na jejímž území je z hlediska plošného rozsahu nejvíce problematické překročení imisního limitu pro benzo(a)pyren (průměrná roční koncentrace), a suspendované částice frakce PM<sub>10</sub> (průměrná roční a 36. nejvyšší 24hodinová koncentrace). Městské lokality však dosahují dlouhodobě vyšších koncentrací, než venkovské.

Obec Zaječov leží mimo významné dopravní křižovatky, silnice v obci jsou málo dopravně vytížené. V menších obcích bývá problémem vytápění domácností, které používají nekvalitní tuhá paliva a zároveň často spalují i odpady. Aktuální situace je pak podmíněna meteorologickými podmínkami. Z velkých zdrojů znečištění ovzduší (REZZO1) v lokalitě jde o kamenolom Zaječov (Kamenolomy ČR, s.r.o.), který se podílí zejména na emisích tuhých znečišťujících látek. (zdroj: ČHMÚ, zdroje znečišťování ovzduší za rok 2017, [http://portal.chmi.cz/files/portal/docs/uoco/web\\_generator/plants/beroun\\_CZ.html](http://portal.chmi.cz/files/portal/docs/uoco/web_generator/plants/beroun_CZ.html))

Podle ročenky Českého hydrometeorologického ústavu Znečištění ovzduší na území České republiky dochází ze sledovaných ukazatelů k překračování imisního limitu pro BaP, např. v roce 2017 byl překročen na 17,8% území obce s rozšířenou působností Hořovice. Hlavním zdrojem znečištění ovzduší polycyklickými aromatickými uhlovodíky je nedokonalé spalování fosilních paliv.

### 3.2.3 Voda

#### Povrchové vody

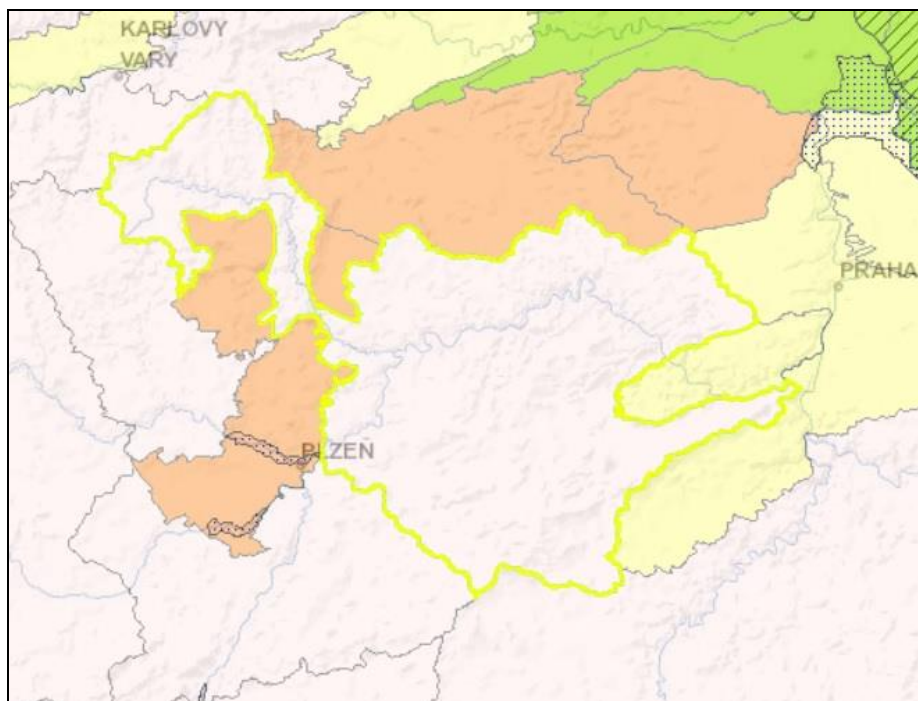
Řešené území se nachází hydrologicky v povodí řeky Labe, správa toků v oblasti náleží státnímu podniku Povodí Vltavy. Územím obce protékají dva vodní toky – Mourový potok odvádějící vodu z Brd a Jalový potok odvádějící vodu z Brd a z katastru obce Těně. Mimo hlavních toků je z katastru obce Zaječov a Kvaň odváděna voda místními toky ústících do výše zmíněných hlavních toků. Vodní plochy v dotčeném území tvoří čtyři vodní nádrže. Tyto nádrže obci slouží především jako zdroj požární vody. Názvy – Panský, Horní a Spodní Nádržka u mlýna, Škvára.

Zájmovým územím Změny č. 3 neprotéká žádný vodní tok, území řešené Změnou č. 3 náleží do povodí Mourového potoka, ČHP 1-11-04-0280.

### Podzemní voda

Území náleží do hydrogeologického rajónu č. 6230 Krystalinikum, proterozoikum a paleozoikum v povodí Berounky. Horninové složení zastupují především břidlice a droby. Kolektor není vymezen, hladina podzemní vody je volná, propustnost horninového prostředí puklinová. Transmisivita je nízká, řádově  $10^{-4}$  a méně. Mineralizace 0,3-1 g/l, chemický typ Ca-Na-HCO<sub>3</sub>. Z hlediska vodohospodářského využití se jedná o hydrogeologický rajon méně významný.

**Obr. 3.5: Hydrogeologický rajón č.6230** (zdroj: mapy.geology.cz/)



### CHOPAV

Území obce Zaječova leží v chráněné oblasti přirozené akumulace vod Brdy (viz Obr. 3.6), která byla vyhlášena nařízením vlády č. 10/1979 Sb. Jedná se o oblast, která pro své přírodní podmínky tvoří významnou přirozenou akumulaci povrchových a podzemních vod.

#### 3.2.4 Geomorfologie, geologie

Dle geomorfologického členění (Demek a kol., 1987) zájmové území náleží do hercynského systému, provincie Česká Vysočina:

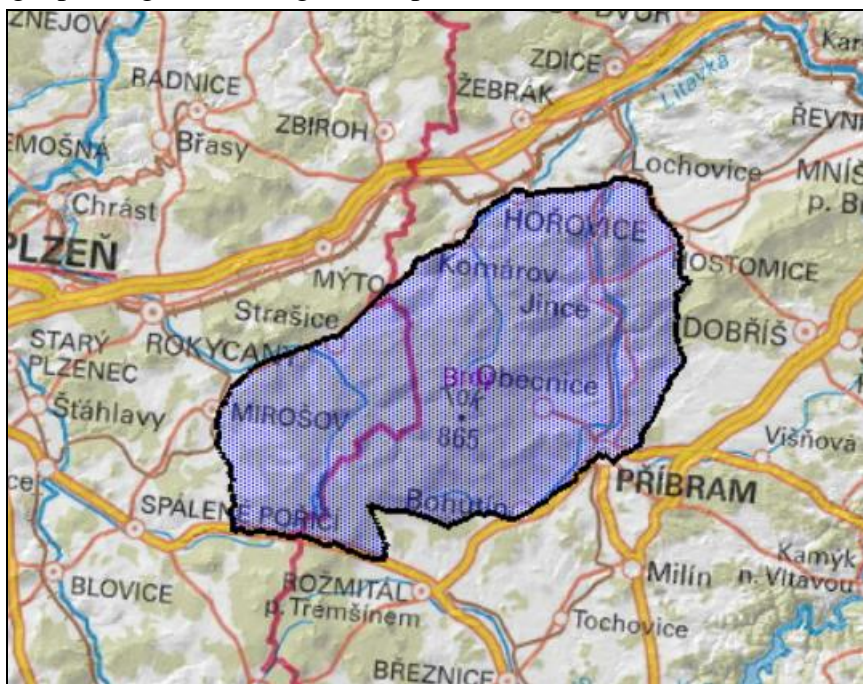
Provincie ČESKÁ VYSOČINA

Subprovincie V Poberounská soustava

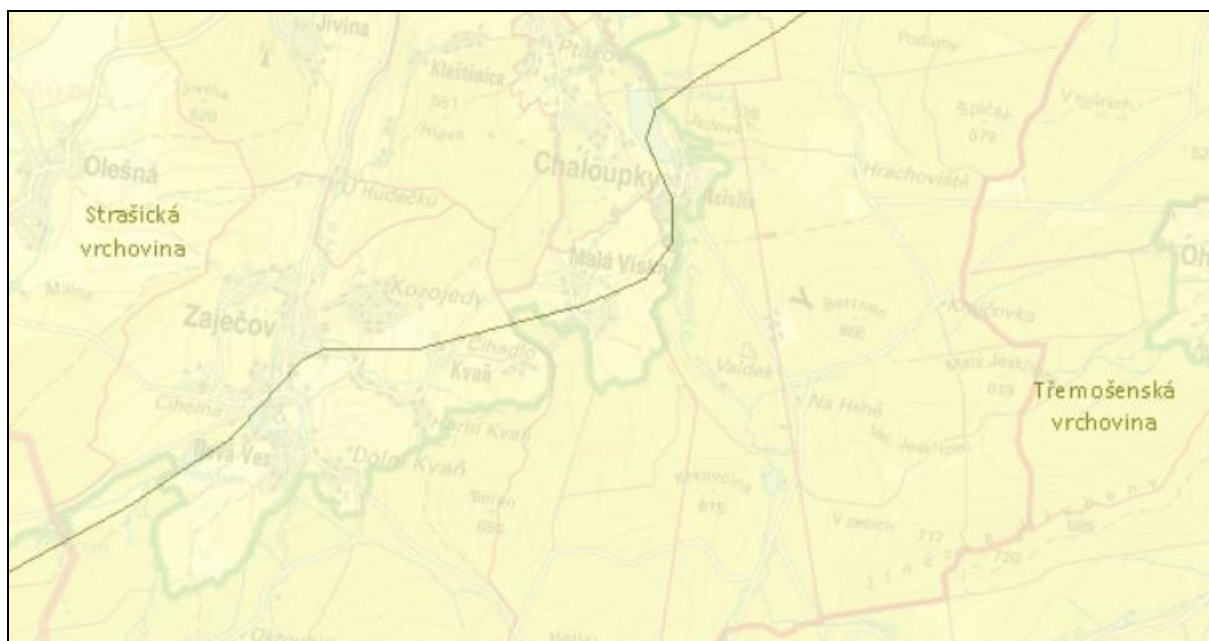
Podsoustava *A Brdská podsoustava*  
Celek *5 Brdská vrchovina*  
Podcelek *A Brdy*  
Okrsek *1 Třemošenská vrchovina*  
*2 Strašická vrchovina*

**Obr. 3.6: Chráněná oblast přirozené akumulace vod Brdy**

(<https://geoportal.gov.cz/web/guest/map>)



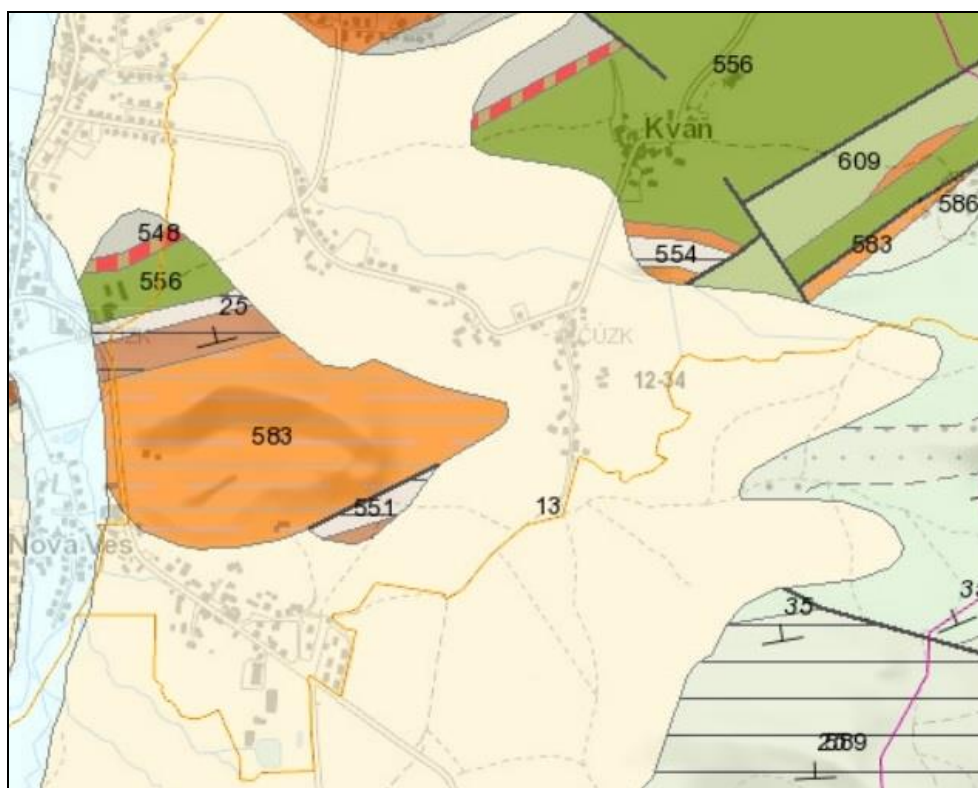
**Obr. 3.7: Geomorfologické členění – hranice okrsků** (<http://webgis.nature.cz/mapomat/>)








*Tremošenská vrchovina*, v které je situována Změna č. 3 ÚP Zaječov, se nachází v severovýchodní části Brd. Jedná se o členitou vrchovinu, typický je strukturně denudační reliéf, s širokými a zaoblenými hřbety, s četnými skalními tvary zvětrávání a odnosu. Podloží tvoří převážně kambrické břidlice, pískovce, slepence a křemence, s ojedinělým výskytem porfyrů a porfyrových tufů.

V zájmovém území se uplatňují zejména pokryvné útvary – kvartérní deluviální sedimenty pestrého mineralogického složení. Na povrch vystupují horniny *Barrandienu* paleozoického stáří (kambrium-ordovik). V celé oblasti Hořovicko - Rokycansko hrají významnou roli různé ordovické břidlice (včetně diabasových vulkanitů).

**Obr. 3.8: Geologická mapa** (zdroj: [mapy.geology.cz/](http://mapy.geology.cz/))



**Legenda:**

-  13 - kamenitý až hlinito-kamenitý sediment deluviální nezpevněný; kenozoikum, kvartér
-  551 - jílovité břidlice, droby, tufy (sediment zpevněný); paleozoikum, ordovik, Barrandien, pražská pánev, klabavské souvrství
-  555 - silicity (sediment zpevněný); paleozoikum, ordovik, Barrandien, pražská pánev, milínské souvrství
-  556 - bazalty a pyroklastika (granuláty a tufy) - vulkanit, paleozoikum, ordovik, komárovský vulkanický komplex
-  583 - andezity a bazalty a jejich pyroklastika - vulkanit, paleozoikum, kambrium-ordovik, Barrandien, příbramsko-jinecká pánev, strašický komplex

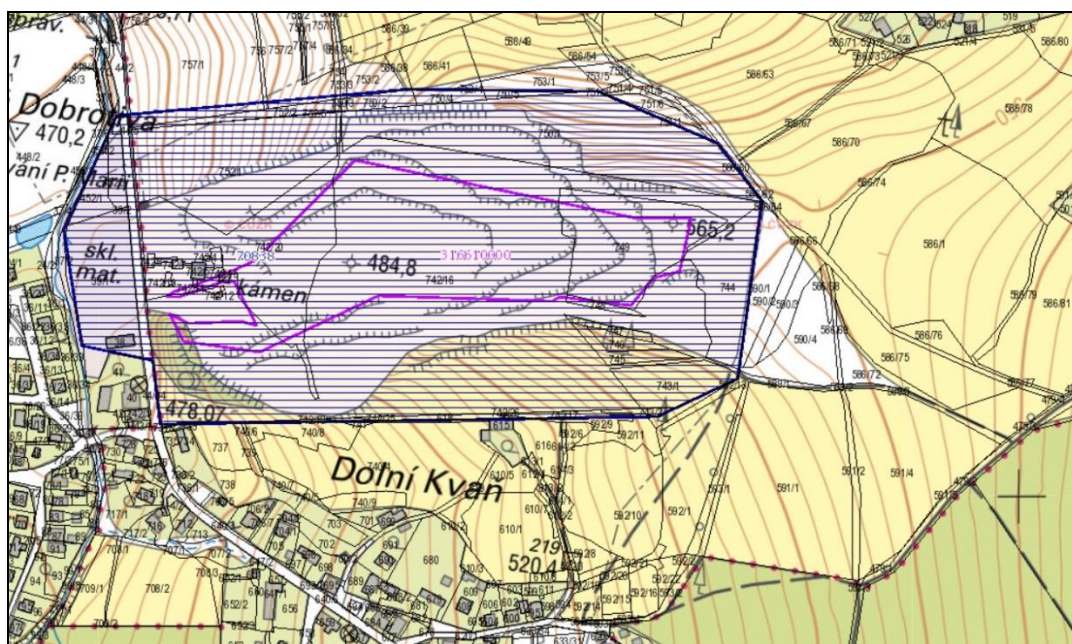


*Barrandien* je izolovaný pozůstatek starého horstva. Nejstarší horniny pocházejí ze svrchního proterozoika (mladších starohor). Byly mírně přeměněné a provrásněné v průběhu tzv. kadomského vrásnění na konci starohor. Na nich spočívají horniny ze starších prvohor. Vrstevní sled zahrnuje všechny čtyři geologické útvary - kambrium, ordovik, silur a spodní a střední devon. Horniny proterozoického až devonského stáří byly koncem devonu a začátkem karbonu opětovně deformovány v průběhu tzv. variského vrásnění. Ve starohorách i v prvohorách probíhala na území Barrandienu intenzivní sopečná činnost. Na zvrásněném souboru barrandienských hornin spočívají odlišně prostorově orientované horniny mladších geologických jednotek (mladší prvohory, druhohory, třetihory a čtvrtohory). Horniny v Barrandienu tedy vznikaly v časovém rozmezí přibližně před 1 000 až 370 miliony let.

Kambrické sedimenty jsou v Barrandienu rozšířeny velmi nepravidelně. Vyplňují deprese vzniklé po kadomských horotvorných procesech. Hlavním sedimentačním prostorem byla **příbramsko-jinecká pánev** (tzv. brdské kambrium). Pánev se zejména ve spodním kambriu rychle zaplňovala úlomkovitým materiálem přinášeným z blízké pevniny, vzhledem k rychle klesajícímu dnu pánve se přinášený materiál hromadil v mocnostech až několika tisíc metrů. Vulkanity **strašického komplexu** se rovněž řadí ke svrchnímu kambriu.

Dle Surovinového informačního systému České geologické služby se zájmové území nachází v těsné blízkosti dobývacích prostorů a to: těžené ložisko stavebního kamene, diabasu, Zaječov (KAMENOLOMY ČR, s.r.o.), číslo ložiska 3166100. Pozemek parc. č. 743/2, který je dotčen Změnou č. 3 ÚP Zaječov, se nachází na okraji stanoveného dobývacího prostoru.

**Obr. 3.9: Výhradní ložisko a dobývací prostor (zdroj: geology.cz)**



**Legenda:**

Dobývací prostor těžený (DPT)



B - Výhradní ložisko



Zájmová lokalita (parcely č. 590/2, 590/3, 590/4, 586/68, resp. jejich části, se nachází na plochách systému poddolovaných území (projevuje se jako haldy a propadliny) po dřívější těžbě železné rudy v území (viz Obr. 3.10).

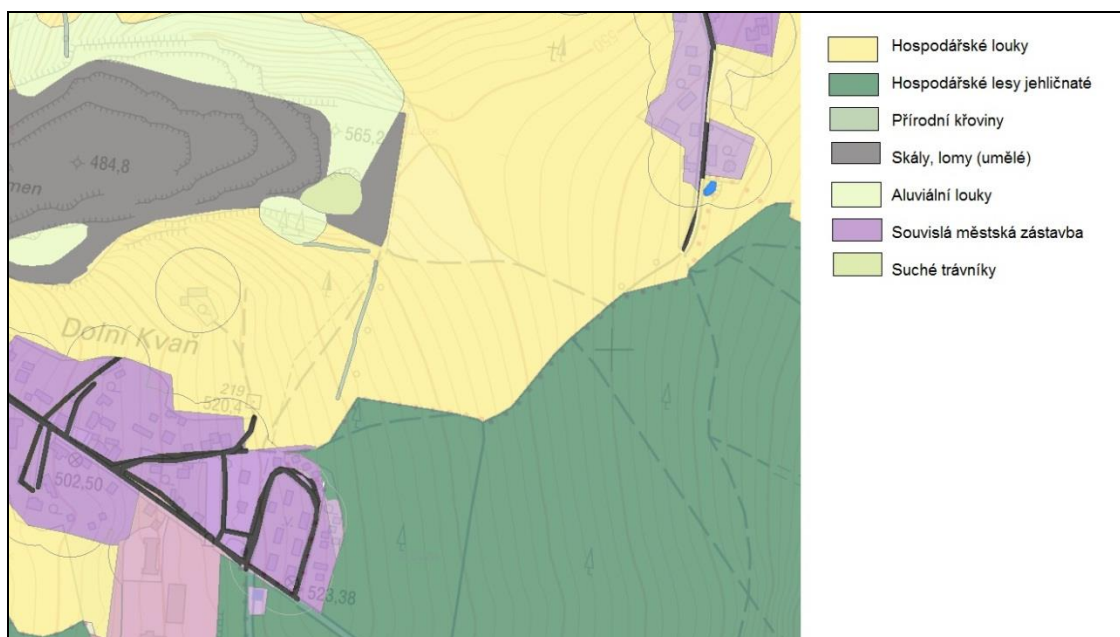
**Obr. 3.10: Poddolovaná území** (zdroj: geology.cz)



### 3.2.5 Krajinový pokryv, půdní fond

#### Krajinový pokryv

**Obr. 3.11: Krajinový pokryv** (zdroj: mapy.nature.cz)

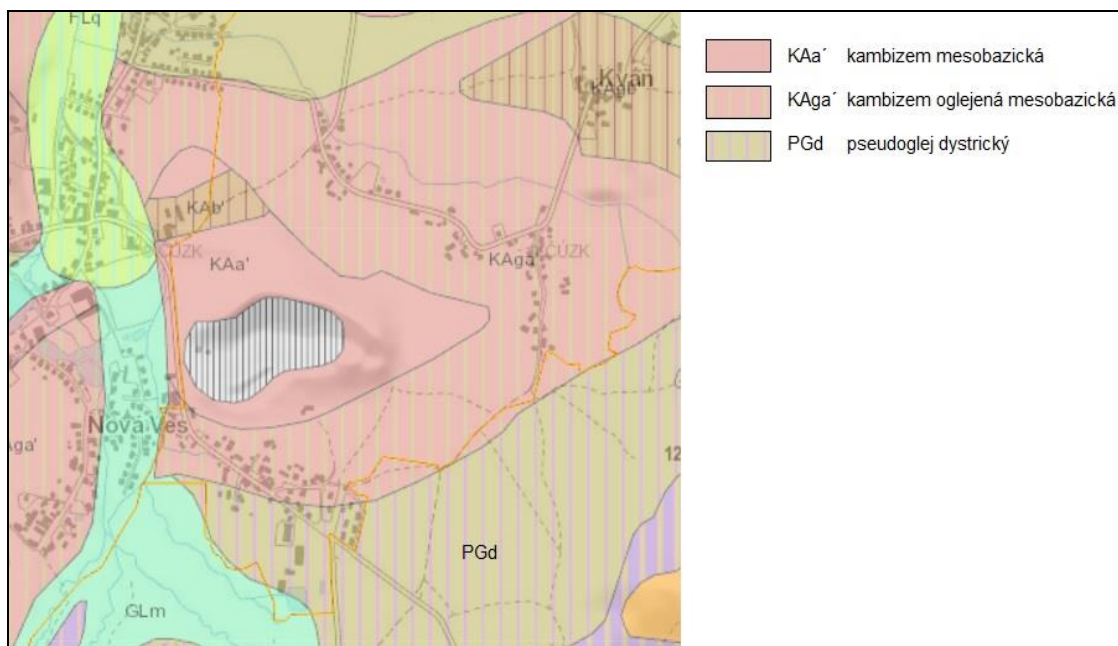




Krajinný pokryv zájmového území představují mimo zástavbu obce zejména hospodářské louky a jižně od řešeného území jehličnaté lesy.

## Půda

**Obr. 3.12: Půdní mapa 1:50 000 (zdroj: geology.cz)**



V zájmovém území dominují kambizemě mesobazické. Jižně od zájmového území se nacházejí téměř souvislé plochy dystrických pseudoglejů, které ve sníženinách místy přecházejících až do typických glejů.

### 3.2.6 Ochrana přírody

Územní ochrana je zakotvena v zákoně č. 114/1992 Sb., o ochraně přírody a krajiny, a jeho prováděcích vyhláškách 395/1992 Sb. a 64/2011 Sb. V České republice jsou dvě úrovně zvláště chráněných území (ZCHÚ). Jedná se o velkoplošná zvláště chráněná území (VZCHÚ) a maloplošná zvláště chráněná území (MZCHÚ). Se vstupem do Evropské unie vyvstala povinnost vymezení soustavy chráněných území Natura 2000, která jsou již také zakotvena v zákoně.

Do VZCHÚ spadají dvě kategorie:

- Národní park (NP)
- Chráněná krajinná oblast (CHKO)

Do MZCHÚ spadají čtyři kategorie:

- Národní přírodní rezervace (NPR)
- Národní přírodní památka (NPP)
- Přírodní rezervace (PR)

- Přírodní památka (PP)

Do soustavy Natura 2000 spadají dvě kategorie:

- Evropsky významná lokalita (EVL)
- Ptačí oblast (PO)

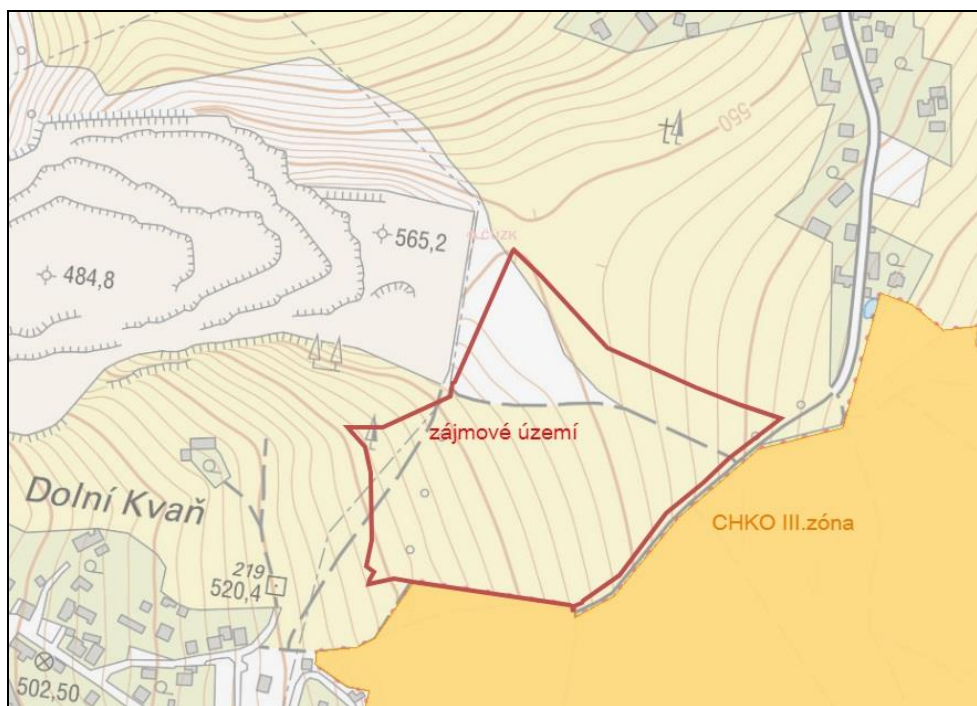
Na území obce se nenachází žádná zvláště chráněná území ani území Natura 2000, zájmové území však sousedí s CHKO Brdy.

### **CHKO Brdy**

Chráněná krajinná oblast Brdy byla vyhlášena nařízením vlády č. 292/2015 Sb. k 1. lednu 2016. Předmětem ochrany CHKO je harmonicky utvářená převážně lesní krajina Brdské vrchoviny se zachovalými ekologickými funkcemi, s typickým krajinným rázem s bezlesými enklávami a minimálním osídlením, společně s přírodními hodnotami krajiny, spočívajícími v rozsahu a kvalitě přirozených a polopřirozených společenstev charakteristických pro brdskou krajinu. Předmětem ochrany jsou také paleontologická naleziště a geologické a geomorfologické lokality, zejména projevy mrazového zvětrávání, skalní výchozy, kamenná moře a sutě a také typy přírodních stanovišť a druhy, pro které byly vyhlášeny evropsky významné lokality na území chráněné krajinné oblasti. (<http://brdy.ochranaprirody.cz/>).

Území CHKO se člení do 4 zón podle stupně ochrany přírody. Nejcennější části jsou zařazena do I. zóny, do II. zóny patří převážně místa, která jsou maloplošnými zvláště chráněnými územími. Výrazná souvislá většina území spadá do III. zóny. Zájmové území hraničí s III. zónou chráněné krajinné oblasti.

**Obr. 3.13: CHKO Brdy v okolí zájmové lokality (zdroj: mapy.nature.cz)**





### 3.2.6.1 ÚSES – územní systém ekologické stability

Další formou ochrany území je *ÚSES – územní systém ekologické stability*. Podle § 3 písmene a) zákona č. 114/1992 Sb. o ochraně přírody a krajiny vzájemně propojený soubor přirozených i pozměněných, avšak přírodě blízkých ekosystémů, které udržují přírodní rovnováhu. Hlavním smyslem ÚSES je posílit ekologickou stabilitu krajiny zachováním nebo obnovením stabilních ekosystémů a jejich vzájemných vazeb.

Územní systém ekologické stability je celistvá síť, tvořená biocentry a biokoridory, které se podle významu, kvality a plochy rozlišují na nadregionální, regionální a lokální.

Regionální ÚSES, kterým je dotčeno území obce Zaječov, tvoří regionální biokoridory 1174 Kleštěnice – Kařezské rybníky a 1175 Pod Krkavčinou – Kleštěnice. Ty v území doplňují síť místních biocenter a biokoridorů.

***Zájmové území Změny č. 3 ÚP Zaječov leží mimo plochy a koridory ÚSES.***

### 3.2.6.2 EECONET

EECONET (European Ecological Network), je další úroveň ekologických sítí, jehož kostru tvoří pro území České republiky vybrané skladebné části nadregionálního ÚSES. EECONET rozšiřuje tuto síť o tzv. zóny zvýšené péče o krajinu. Klíčová území EECONET jsou části krajiny se soustředěnými přírodními hodnotami celonárodního a celoevropského významu. Biokoridory evropského významu představují dálkové migrační trasy organismů národního a evropského významu, spojující biocentra.

Formálně se skládá z:

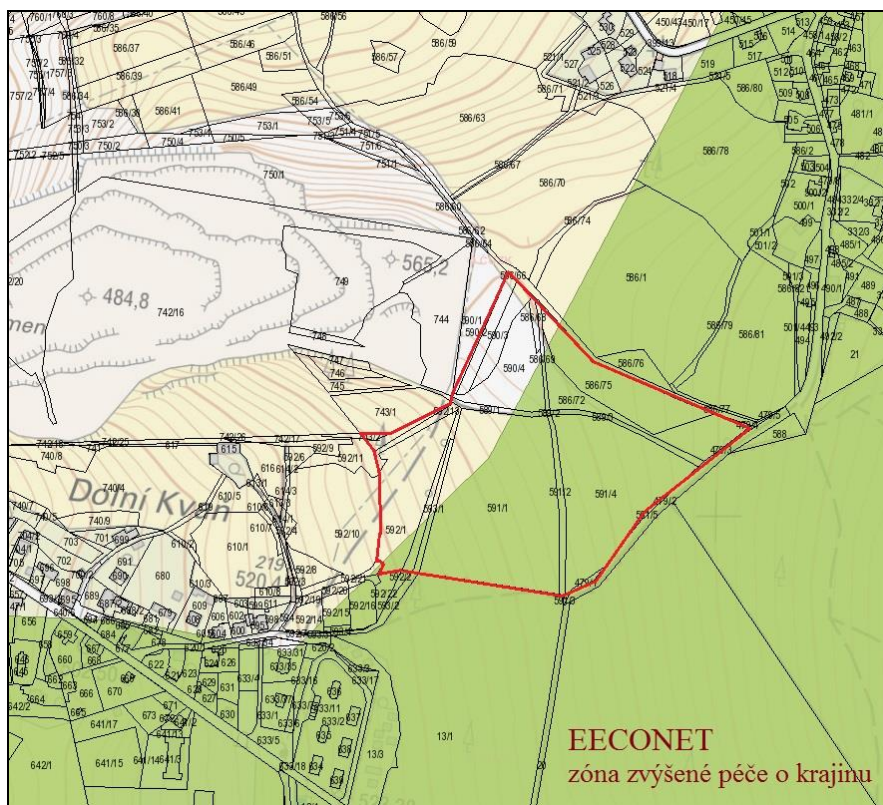
- *jádrových území* (core areas) - území, která jsou přírodní nebo přírodě blízká, která obsahují ekosystémy, stanoviště, krajiny nebo populace druhů. Představují základní stavební kameny panevropské ekologické sítě a zahrnují reprezentativní ukázky všech typů ekosystémů v podobě schopné trvalé existence; zahrnují nejcennější ukázky přírodní krajiny členských států EU, které mají nesporně celoevropský význam pro uchování biologické rozmanitosti Evropy podle přírodovědeckých, jednotných a kontrolovatelných kritérií

- *zón zvýšené péče o krajinu* (buffer zones a nature development areas) - izolují jádrová území systému od negativních vlivů zvenčí a zajišťují příznivé prostředí pro zotavení a „měkkou“ turistiku a rekreaci; zahrnují v konceptu EECONET přibližně 20 – 25 % území našeho státu; jejich primární funkcí je chránit klíčová území a ekologické koridory EECONET před nepříznivými vnějšími vlivy; mezi hodnotami zasluhující zvýšenou péči jsou vždy jak hodnoty přírodní, tak i kulturní,

- *biologických koridorů* (corridors) - propojují a umožňují prostorovou komunikaci organismů (koridory propojují klíčová území způsobem, který dosud umožňuje dálkovou migraci organismů uznávaného evropského významu); v rámci konceptu EECONET jsou převzaty vybrané biokoridory ÚSES nepochybného nadregionálního významu.

**Pozemky parc. č. 586/69,586/72,586/75,589/1,589/2, 589/3, 590/4, 591/1, 591/2,591/4, 592/I, ,593/1 leží v zóně zvýšené péče o krajinu EECONET.**

**Obr. 3.14 Zóna zvýšené péče o krajinu EECONET (zdroj: mapy.nature.cz)**



### 3.2.6.3 Významné krajinné prvky

Významné krajinné prvky (VKP) jsou jmenovitě uvedené ustanovením § 3 písmeno b) zákona č. 114/1992 Sb., o ochraně přírody a krajiny, ve znění pozdějších předpisů. Ve správním území Zaječova se jedná se o lesy, vodní toky a vodní plochy.

***Zájmové území Změny č. 3 ÚP Zaječov leží mimo významné krajinné prvky.***

### 3.2.6.4 Památné stromy

Památné stromy a jejich ochranná pásma jsou definovány v § 46 zákona č. 114/1992 Sb. o ochraně přírody a krajiny, ve znění pozdějších právních předpisů.

***V zájmovém území Změny č. 3 ÚP Zaječov není evidován žádný památný strom.***

### 3.2.7 Flóra, fauna

Podle Biogeografického členění České republiky (M. Culek, 1996) leží území v Brdském bioregionu, hercynské podprovincii, která je součástí biogeografické provincie střeoevropských listnatých lesů.

### *Brdský bioregion (1.44)*

Bioregion leží na hranici středních a západních Čech. Zabírá téměř celý geomorfologický celek Brdská vrchovina. Bioregion je tvořen ostrovem ploché hornatiny na břidlicích. Zájmové území je součástí méně reprezentativní části bioregionu, spadající do 4. bukového stupně (pro bioregion je jinak typický 5. vegetační stupeň). V celé oblasti hraje dosti významnou roli vrcholový fenomén indikovaný i výskytem reliktních porostů dubu a borovice, a to i v nejvyšších polohách.

#### **Flóra**

Dle fyto geografického členění spadá oblast do mezofytika, fyto geografického okresu 32b Hořovická kotlina. Převládá zde 4. vegetační stupeň, s biochorami 4SQ - svahy na pestrých metamorfitech a 4Do - podmáčené sníženiny na kyselých horninách.

Rostlinný pokryv, který je pro tuto oblast přirozený a který by se zde vytvořil za předpokladu vyloučení jakékoliv další činnosti člověka, reprezentuje mapa potenciální přirozené vegetace. Dle této mapy by zájmové území bylo pokryto bukovou bučinou (*Luzulo-Fagetum*). V současnosti zcela dominují lesy, převážně smrkové monokultury, méně zbytky původních bučin a podmáčených lesů.

#### **Fauna**

V Brdském bioregionu je zastoupena ochuzená hercynská fauna horských a podhorských lesů (ořešník kropenatý, slimáčník horský aj.). Významné druhy jsou: Savci: ježek východní (*Erinaceus roumanicus*). Ptáci: jeřábek lesní (*Bonasa bonasia*), tetřívka obecná (*Tetrao tetrix*), břehule říční (*Riparia riparia*), ořešník kropenatý (*Nucifraga caryocatactes*), čečetka zimní (*Carduelis flammea*). Obojživelníci: kuňka žlutobřichá (*Bombina variegata*), mlok skvrnitý (*Salamandra salamandra*). Měkkýši: vrásenka pomezí (*Discus ruderratus*), slimáčník horský (*Semilimax kotulae*), aksamítka sametová (*Causa holosericea*), trojlaločka pyskatá (*Helicodonta obvoluta*). Hmyz: šídlo páskovec kroužkovaný (*Cordulegaster boltonii*), střevlíček *Leistus montanus*, kovařík *Ischnodes sanguinicollis*, mandelinka *Oreina speciosissima*.

### **3.2.8 Typologie krajiny**

Typologie české krajiny z hlediska jejích přírodních, socioekonomických a kulturně historických vlastností je hodnocena s použitím třech rámcových krajinných typologických řad (Rámcové krajinné typy, Löw a kol., 2006):

- I. rámcové typy sídelních krajín
- II. rámcové typy využití krajín
- III. rámcové typy georeliéfu krajín



Kategorie radonového indexu geologického podloží, uvedená v mapě 1: 50 000 (mapový list 12-34 Hořovice), vyjadřuje statisticky převažující kategorii v dané geologické jednotce. Zájmové území se podle této mapy nachází v oblasti s přechodným a středním radonovým indexem.

Převažující kategorie radonového indexu neznamená, že se u určitého typu hornin při měření radonu na stavebním pozemku setkáme pouze s jedinou kategorií radonového indexu. Dle informací ČGÚ zpravidla přibližně 20% až 30% měření spadá do jiné kategorie radonového indexu, což je dáno lokálními geologickými podmínkami měřených ploch. Proto vždy před zahájením konkrétní stavby musí být provedeno měření radonu v podloží, aby byly zohledněny lokální, mnohdy velmi proměnlivé geologické podmínky (§6 odst. 4 zákona 18/1997 Sb. v platném znění, tzv. Atomový zákon).

### **3.2.10 Archeologická naleziště, historické památky**

Dějiny osady Zaječova jsou spojeny s klášterem ve Svaté Dobrotivé, od jehož zakladatele Oldřicha Zajíce z Valdeka se odvíjí její název. Ten je poprvé doložen až roku 1578. Původně se lokalita jmenovala Ostrov a v její blízkosti byl klášter založen. Součástí Zaječova je od doby svého vzniku v roce 1676 osada Nová Ves. Datum založení obce Kvaně nelze přesně určit. Na území má dlouhou historii dobývání železné rudy a její zpracování (již z dob založení kláštera). V roce 1614 byla založena vysoká pec „Klásterská“, polovině 18. století byla postavena nová vysoká pec. Nedostatek kvalitní rudy vedl roku 1817 k jejímu zrušení.

*V zájmovém území Změny č. 3 ÚP Zaječov se nenacházejí nemovité kulturní památky.*

Celé správní území obce je územím s archeologickými nálezy (ÚAN) a je zde nutné postupovat v souladu s ustanovením § 22 zákona č. 20/1987 Sb., o státní památkové péči, v platném znění. Území náleží do kategorie ÚAN III, tedy do území, na němž dosud nebyl rozpoznán a pozitivně prokázán výskyt archeologických nálezů a prozatím tomu nenavštěvují žádné indicie, ale předmětné území mohlo být osídleno či jinak využito člověkem, a proto existuje pravděpodobnost výskytu nálezů. Za území s archeologickými nálezy lze přitom považovat prostor, kde již byly jakékoliv archeologické nálezy movité či nemovité povahy identifikovány a rovněž tak prostor, kde je možné vzhledem k dosavadnímu historickému vývoji tyto nálezy s vysokou pravděpodobností očekávat.

*V zájmovém území Změny č. 3 ÚP Zaječov se nenachází žádná významná archeologická lokalita, ani území s archeologickými nálezy.*

### **3.2.11 Vývoj složek ŽP bez realizace územně plánovací dokumentace ve vztahu k posuzovaným záměrům**

#### **Klimatologická charakteristika**

Bez uplatnění Změny č. 3 Územního plánu Zaječov není předpokládána změna klimatologických charakteristik.

#### **Kvalita ovzduší**

Bez uplatnění Změny č. 3 Územního plánu Zaječov není předpokládána změna kvality ovzduší.

#### **Voda**

Bez uplatnění Změny č. 3 Územního plánu Zaječov není předpokládána změna v kvalitě, nebo kvantitě povrchové a podzemní vody, ani změna odtokových poměrů.

#### **Geologie, geomorfologie**

Bez uplatnění Změny č. 3 Územního plánu Zaječov není předpokládána změna geomorfologie terénu.

#### **Krajinný pokryv, půdní fond**

Bez uplatnění Změny č. 3 Územního plánu Zaječov by nedošlo ke změně.

#### **ÚSES**

Bez uplatnění Změny č. 3 Územního plánu Zaječov by nedošlo v územním plánu k formální změně - nápravě označení biokoridoru RBK 1175.

#### **VKP**

Bez uplatnění Změny č. 3 Územního plánu Zaječov by nedošlo ke změně.

#### **Flóra, fauna**

Bez uplatnění Změny č. 3 Územního plánu Zaječov by nedošlo ke změně.

#### **Typologie krajiny a krajinný ráz**

Bez uplatnění Změny č. 3 Územního plánu Zaječov by nedošlo ke změně.

#### **Archeologická naleziště, historické památky**

Bez uplatnění Změny č. 3 Územního plánu Zaječov by nedošlo ke změně.

#### 4. CHARAKTERISTIKY ŽIVOTNÍHO PROSTŘEDÍ, KTERÉ BY MOHLY BÝT REALIZACÍ ZÁMĚRŮ ÚP VÝZNAMNĚ OVLIVNĚNY

Návrh Změny č. 3 Územního plánu Zaječov vnáší do ÚP Zaječov změny související s vymezením plochy pro výcvikový areál „Svět záchranářů“, které jsou vyčteny v Kap. 1.1.

Budoucí záměry v rozvojových lokalitách změny územního plánu přinesou nebo mohou přinést následující změny v oblasti životního prostředí:

- zábor půdy, změnu zemědělského půdního fondu,
- změnu dopravní zátěže území,
- změnu emisní a hlukové zátěže území,
- zvýšení produkce odpadů a zvýšení rizika kontaminace životního prostředí,
- vliv na podzemní a povrchové vody,
- změnu odtokových poměrů ze zastavěných ploch,
- vliv na horninové prostředí,
- změnu vegetace, vliv na faunu,
- změnu vzhledu krajiny.

Vliv na soustavu Natura 2000 byl dotčenými orgány vyloučen.

##### 4.1 Změna zemědělského půdního fondu a PUPFL

Návrh Změny č. 3 Územního plánu Zaječov předpokládá zábor zemědělských půd. Při zpracování územního plánu musí být ve smyslu ustanovení § 5 odst. 1 zák. č. 334/1992 Sb. zajištěna ochrana zemědělského půdního fondu (ZPF). Podle ust. § 4 vyhlášky MŽP ČR č. 271/2019 Sb. jsou zpracovatelé územně plánovací dokumentace povinni vyhodnotit předpokládané důsledky navrhovaného řešení rozvoje sídla na zemědělský půdní fond. Vyhodnocení požadavků na zábor ZPF dle vyhlášky 271/2019 Sb. je součástí Odůvodnění návrhu Změny č. 3 územního plánu Zaječov.

Přehled požadavků na zábor ZPF ve vztahu k funkčnímu využití území je uveden v Tab. 4.1. Změna č. 3 Územního plánu Zaječov navrhuje změny funkčního využití území v plochách OX 1 a TI 1 o celkové rozloze 6,35 ha, z toho představuje 1,87 ha zábor orné půdy a v rozsahu 4,48 ha se jedná o zábor travních porostů.

**Tab. 4.1: Změna zemědělského půdního fondu [ha]**

Plocha	Využití	Zábor ZPF [ha]
OX 1	Plocha občanské vybavenosti jiná	6,26
TI 1	Plocha technické infrastruktury	0,09
	<b>CELKEM</b>	<b>6,35</b>



#### 4.1.1 BPEJ a třídy ochrany ZPF

Základní mapovací a oceňovací jednotkou pro zemědělské půdy je bonitovaná půdně ekologická jednotka (dále BPEJ), kterou je pětimístný číselný kód vyjadřující hlavní půdní a klimatické podmínky, které mají vliv na produkční schopnost zemědělské půdy a její ekonomické ohodnocení. Právním předpisem, kterým se stanovuje charakteristika bonitovaných půdně ekologických jednotek a postup pro jejich vedení a aktualizaci, je Vyhláška Ministerstva zemědělství č. 227/2018 Sb.

První číslice BPEJ označuje klimatický region. Klimatické regiony jsou označeny kódy 0 – 9, byly vyčleněny na základě podkladů Českého hydrometeorologického ústavu v Praze výhradně pro účely bonitace zemědělského půdního fondu (ZPF) a zahrnují území s přibližně shodnými klimatickými podmínkami pro růst a vývoj zemědělských plodin. Řešené území leží v klimatickém regionu 7, který je mírně teplý, vlhký, s průměrnou roční teplotou 6° – 7°C. Pravděpodobný úhrn srážek je 650 – 750 mm/rok, pravděpodobnost suchých vegetačních období 5 – 15%.

Hlavní půdní jednotka, kterou určuje druhá a třetí číslice kódu BPEJ, je účelové seskupení půdních forem, příbuzných ekologickými vlastnostmi, které jsou charakterizovány morfogenetickým půdním typem, subtypem, půdotvorným substrátem, zrnitostí a u některých hlavních půdních jednotek výraznou svažitostí, hloubkou půdního profilu, skeletovitostí a stupněm hydromorfismu. Plochy předpokládaných záborů zemědělských pozemků, navrhovaných Změnou č. 3 Územního plánu Zaječov jsou lokalizovány na HPJ 26, 41 a 48:

**26** Kambizemě modální eubazické a mezobazické na břidlicích, převážně středně těžké, až středně skeletovité, s příznivými vláhovými poměry.

**41** Půdy jako u HPJ 40 (půdy se sklonitostí vyšší než 12 stupňů, kambizemě, rendziny, pararendziny, rankery, regozemě, černozemě, hnědozemě a další, zrnitostně středně těžké lehčí až lehké, s různou skeletovitostí, vláhově závislé na klimatu a expozici), avšak zrnitostně středně těžké až velmi těžké s poněkud příznivějšími vláhovými poměry.

**48** Kambizemě oglejené, rendziny kambické oglejené, pararendziny kambické oglejené a pseudogleje modální na opukách, břidlicích, permokarbonu nebo flyši, středně těžké lehčí až středně těžké, bez skeletu až středně skeletovité, se sklonem k dočasnému, převážně jarnímu zamokření.

##### **Třídy ochrany ZPF**

Podle Metodického pokynu MŽP ČR č.j.: OOLP/1067/96 z října 1996 jsou pozemky dle charakteristiky dané kódem BPEJ zařazeny do tříd ochrany ZPF:

Do I. třídy ochrany jsou zařazeny bonitně nejcennější půdy v jednotlivých klimatických regionech, které je možno odejmout ze ZPF pouze výjimečně, a to převážně na záměry související s obnovou ekologické stability krajiny, případně pro liniové stavby zásadního významu. Do II. třídy ochrany jsou situovány zemědělské půdy, které mají v rámci



jednotlivých klimatických regionů nadprůměrnou produkční schopnost. Ve vztahu k ochraně ZPF jde o půdy vysoce chráněné, jen podmíněně odnímatelné a s ohledem na územní plánování také jen podmíněně zastavitelné.

Do III. třídy ochrany jsou sloučeny půdy v jednotlivých klimatických regionech s průměrnou produkční schopností a středním stupněm ochrany, které je možno využít pro případnou výstavbu. Do IV. třídy ochrany jsou zařazeny půdy s převážně podprůměrnou produkční schopností v rámci jednotlivých klimatických regionů, s jen omezenou ochranou, využitelné i pro výstavbu. Do V. třídy ochrany jsou zařazeny zejména půdy s velmi nízkou produkční schopností. Většinou jde o půdy pro zemědělské účely postradatelné. U těchto půd lze předpokládat efektivnější nezemědělské využití. Jde většinou o půdy s nižším stupněm ochrany s výjimkou vymezených ochranných pásem a chráněných území a dalších zájmů ochrany životního prostředí.

U tříd I a II je odejmutí ze ZPF problematické a podmíněné, u tříd III a IV je možné využití pro výstavbu, a pozemky zařazené do třídy V jsou k zástavbě doporučeny. Zábory, půdního fondu, požadované Změnou č. 3 ÚP Zaječov jsou lokalizovány na půdách, v kterých je umožněna zastavitelnost – požadovaný zábor se týká 5,29 ha půdy zařazených do IV. třídy ochrany ZPF a 1,06 ha půdy zařazených do V. třídy ochrany ZPF

#### **4.1.2 Investice do půdy, cestní síť, pozemkové úpravy**

Komplexní pozemkové úpravy v řešeném území nebyly prováděny a ani nejsou plánovány (<https://eagri.cz/public/app/eagriapp/PU/Prehled/>).

Část pozemků v k. ú. Zaječov je odvodněna a návrhová plocha OX 1 je vymezena ze značné části (5,33 ha) na pozemcích, v kterých byly vloženy investice do půdy. Plánovanou výstavbou by mohlo dojít k porušení melioračního zařízení a následnému zamokření pozemků, pokud by nebyl zohledněn průběh vedené meliorace, nebo pokud by nebyla meliorace pozemku nově zhotovena.

Cestní síť se vymezením plochy OX 1 mění, jsou rušeny stávající účelové komunikace. Doprava bude řešena jednak v rámci dané plochy, obslužnost zemědělských pozemků bude dostupná ze stávajících komunikací. ÚP Zaječov umožňuje rovněž vytvářet účelové komunikace pro zemědělské účely (polní cesty) v plochách zemědělských (ZP).

#### **4.1.3 Zábor PUPFL**

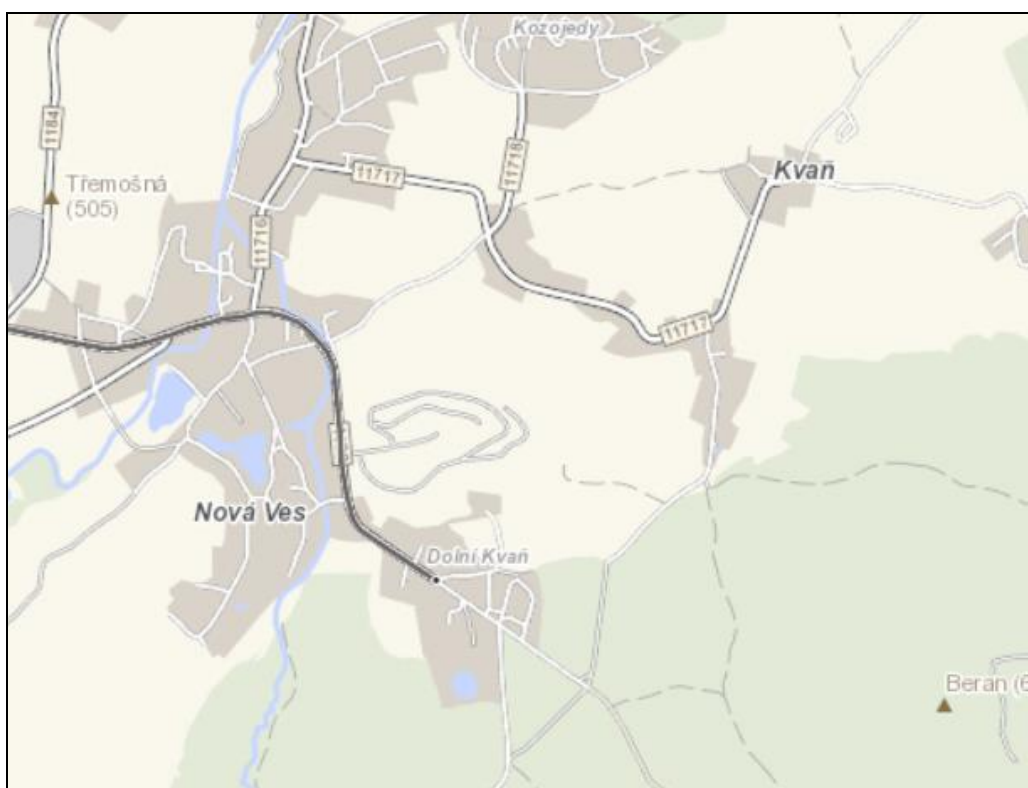
Ochrana lesů a zásady nakládání s pozemky určenými k plnění funkce lesa jsou dány zákonem 289/1995 Sb. ve znění pozdějších předpisů. Změnou č. 3 ÚP Zaječov nejsou dotčeny pozemky určené k plnění funkce lesa. Vymezené plochy OX 1 a TI 1 jsou situovány v pásmu 50 m od hranice lesa.

## 4.2 Změna dopravní zátěže území

Plochy změny územního plánu OX1 a TI 1 jsou situovány podél místní komunikace, propojující silnice III/1182 a III/11717 (viz Obr. 4.1). Tyto silnice nejsou předmětem celostátního sčítání dopravy organizovaného v pětiletých intervalech ŘSD ČR (<http://scitani2016.rsd.cz/pages/informations/default.aspx>), předpokládaná dopravní zátěž na těchto komunikacích je nižší než 500 vozidel za 24 hodin.

Vymezení plochy OX 1 zakládá předpoklad určitého místního zvýšení dopravní zátěže, které se bude týkat rovněž centra sídla Zaječov. Z dostupných podkladů je zřejmé, že se bude jednat především o osobní, případně autobusovou dopravu ke školícímu středisku.

**Obr. 4.1: Dopravní vztahy v území řešeném Změnou č. 3 ÚP Zaječov**



## 4.3 Změna imisí a hlukové zátěže území

### 4.3.1 Ovzduší

Rozbor emisní a imisní situace v území je obsahem kapitoly 3.2.2. V ploše OX 1 je plánováno zřízení parkovací plochy pro 82 aut a 5 autobusů. Návrh Změny č. 3 ÚP Zaječov zakládá předpoklad určitého zvýšení místní dopravní zátěže motorovou dopravou, které se dá očekávat v denní míře odpovídající cca dvojnásobku parkovacích míst, a tedy i vlivu na zvýšení emisí z mobilních zdrojů

### 4.3.2 Hluk

Základní požadavky na ochranu obyvatel před hlukem jsou stanoveny v zákonu č. 258/2000 Sb., o ochraně veřejného zdraví v § 30 a 31. Tento zákon mj. ukládá vlastníkům resp. správcům pozemních komunikací, železnic a dalších objektů, jejichž provozem vzniká hluk (zdroje hluku) povinnost zajistit technickými, organizačními a dalšími opatřeními, aby hluk nepřekračoval hygienické limity upravené prováděcím právním předpisem pro chráněný venkovní prostor, chráněné vnitřní prostory staveb a chráněné venkovní prostory staveb.

- **Chráněným venkovním prostorem** se rozumí nezastavěné pozemky, které jsou užívány k rekreaci, sportu, léčení a výuce (s výjimkou lesních a zemědělských pozemků a venkovních pracovišť).
- **Chráněným venkovním prostorem staveb** se rozumí prostor do 2 m okolo bytových domů, rodinných domů, staveb pro školní a předškolní výchovu a pro zdravotní a sociální účely, jakož i funkčně obdobných staveb.
- **Chráněným vnitřním prostorem staveb** se rozumí obytné a pobytové místnosti, s výjimkou místností ve stavbách pro individuální rekreaci a ve stavbách pro výrobu a skladování.

Hlukové limity pro vnější hluk stanovuje Nařízení vlády č. 272/2011 ze dne 24. srpna 2011, o ochraně zdraví před nepříznivými účinky hluku a vibrací. Limity ekvivalentních hladin akustického tlaku A v chráněném venkovním prostoru se stanoví jako součet základní hladiny  $L_{Aeq,T} = 50$  dB a některé z korekcí uvedených v tabulce 4.2. (korekce se nesčítají). Pro noční dobu se použije další korekce  $-10$  dB s výjimkou železniční dráhy, kde se použije korekce  $-5$  dB.

**Tab. 4.2: Stanovení hlukových limitů dle Nařízení vlády č. 272/2011 Sb.**

Způsob využití území	Korekce (dB)			
	1)	2)	3)	4)
Chráněné venkovní prostor staveb lůžkových zdravotnických zařízení včetně lání	-5	0	+5	+15
Chráněné venkovní prostor lůžkových zdravotnických zařízení včetně lání	0	0	+5	+15
Chráněné venkovní prostor ostatních staveb a chráněné ostatní venkovní prostory	0	+5	+10	+20

- 1) Použije se pro hluk z provozu stacionárních zdrojů, hluk z veřejné produkce hudby, dále pro hluk na účelových komunikacích a hluk ze železničních stanic zajišťujících vlakotvorné práce, zejména rozřadování a sestavu nákladních vlaků, prohlídku vlaků a opravy vozů
- 2) Použije se pro hluk z dopravy na silnicích III. třídy a místních komunikacích III. třídy a dráhách.
- 3) Použije se pro hluk z dopravy na dráhách v ochranném pásmu dráhy. Použije se pro hluk z dopravy na dálnicích, silnicích I. a II. třídy a místních komunikacích I. a II. třídy v území, kde hluk z dopravy na těchto komunikacích je převažující nad hlukem z dopravy na ostatních pozemních komunikacích. Použije se pro hluk z dopravy na dráhách v ochranném pásmu dráhy.

- 4) Použije se v případě staré hlukové zátěže z dopravy na pozemních komunikacích s výjimkou účelových komunikací a dráhách uvedených v bodu <sup>2)</sup> a <sup>3)</sup>. Tato korekce zůstává zachována i po položení nového povrchu vozovky, prováděné údržbě a rekonstrukci železničních drah nebo rozšíření vozovek při zachování směrového nebo výškového vedení pozemní komunikace, nebo dráhy, při kterém nesmí dojít ke zhoršení stávající hlučnosti v chráněném venkovním prostoru staveb nebo v chráněném venkovním prostoru, a pro krátkodobé objízdne trasy. Tato korekce se dále použije i v chráněných venkovních prostorech staveb při umístění bytu v přístavbě nebo nástavbě stávajícího obytného objektu nebo víceúčelového objektu nebo v případě výstavby ojedinělého obytného, nebo víceúčelového objektu v rámci dostavby proluk, a výstavby ojedinělých obytných nebo víceúčelových objektů v rámci dostavby center obcí a jejich historických částí.

Starou hlukovou zátěží se rozumí hluk v chráněném venkovním prostoru a chráněném venkovním prostoru staveb, který vznikl před 1. lednem 2001 a je působený dopravou na pozemních komunikacích a dráhách.

Návrh Změny č. 3 ÚP Zaječov zakládá předpoklad určitého navýšení dopravní zátěže motorovou dopravou a tedy i mírně negativního vlivu na hladiny akustické zátěže v místním měřítku. Vzhledem k rozsahu plánovaného záměru a aktuálnímu stavu dopravní zátěže se překročení denních limitů nedá očekávat.

## **4.4 Vliv na vody**

### **4.4.1 Odpadní vody, pitné vody**

Změnou č. 3 je vymezena zastavitelná plocha OX 1, která bude napojena na stabilizovaný systém technické infrastruktury obce Zaječov. S vymezením plochy OX 1 souvisí zásahy do technické infrastruktury, neboť je do nové pozice přesunuta plocha TI 1 pro umístění vodojemu, která byla změnou č. 2 ÚP umístěna v ploše nyní vymezené pro "Svět záchranářů". Současně je měněna trasa výtlačného a gravitačního vodovodu v souběhu s hranicí plochy OX 1.

Plocha OX 1 bude napojena na kanalizační systém obce v části Dolní Kvaň a odpadní vody odvedeny na čistírnu odpadních vod.

### **4.4.2 Vliv na kvalitu povrchových a podzemních vod**

Rozvojové plochy OX 1 a TI 1 nezakládají předpoklad negativního vlivu na kvalitu povrchových a podzemních vod. Plocha OX 1 bude na kanalizační systém obce a odpadní vody odvedeny na čistírnu odpadních vod.

### **4.4.3 Chráněná oblast přirozené akumulace vod**

Území obce Zaječova leží v chráněné oblasti přirozené akumulace povrchových a podzemních vod Brdy, která tvoří pro své přírodní podmínky významnou přirozenou akumulaci podzemních a povrchových vod. V těchto oblastech se zákonem č. 254/2001 Sb.,

v rozsahu stanoveném nařízením vlády, zakazuje: (a) zmenšovat rozsah lesních pozemků, (b) odvodňovat lesní pozemky, (c) odvodňovat zemědělské pozemky, (d) těžít rašelinu, (e) těžít nerosty povrchovým způsobem nebo provádět jiné zemní práce, které by vedly k odkrytí souvislé hladiny podzemních vod, (f) těžít a zpracovávat radioaktivní suroviny, (g) ukládat radioaktivní odpady. Dosavadní využití území lze měnit, umísťovat zde stavby a provádět další činnosti lze pouze v případě, že neznemožní nebo podstatně neztíží jejich budoucí využití pro akumulaci povrchových vod.

Podle nařízení vlády č. 10/1979 Sb. je v této oblasti zakázáno zmenšovat rozsah lesních pozemků v jednotlivých případech o více než 25 ha. Návrh územního plánu nepředpokládá zábor lesních pozemků.

Dále je v oblasti zakázáno provádět výstavbu :

- zařízení pro výkrm prasat o celkové kapacitě zástavu nad 5000 kusů,
- skladů ropných látek o objemu jednotlivých nádrží nad 1000 m<sup>3</sup>,
- tepelných elektráren na tuhá paliva s výkonem nad 200 MW,
- průmyslových závodů, u nichž by v době provozu došlo k vypouštění nečištěných nebo nedostatečně čištěných odpadních vod, jejichž znečištění je stanoveno daným vládním nařízením.

Vymezené plochy OX 1 a TI 1 nezakládají předpoklad výstavby výše uvedených objektů, a tedy ani ohrožení vod, nicméně záměr „Svět záchranářů“ bude podléhat zjišťovacímu řízení v rámci procesu posuzování vlivů záměru na životní prostředí (EIA) dle zákona o posuzování vlivů na životní prostředí č. 100/2001 Sb., ve znění pozdějších předpisů.

Návrh Změny č. 3 ÚP Zaječov nepředpokládá realizaci jiných aktivit, které by byly v rozporu s ochranou CHOPAV, nebo zakládaly předpoklad ohrožení kvality nebo kvantity povrchových a podzemních vod.

#### **4.4.4 Změna odtokových poměrů ze zastavěných ploch a protipovodňová opatření**

Návrh Změny č. 3 ÚP Zaječov předpokládá realizaci nových zastavěných ploch na celkové ploše cca 6,35 ha, z kterých bude část vod, která se nyní vsakuje na zemědělských pozemcích, odvedena do vod povrchových a dojde ke snížení retenční kapacity území tím, že se zmenší plochy území vhodné pro zasakování srážkové vody. Retenci srážkových vod bude nutno řešit v navazujících řízeních.

Zastavitelné plochy OX1 a TI 1 neleží v záplavovém území.

#### **4.5 Zvýšení produkce odpadů**

V rozvojové ploše OX 1 bude docházet k produkci odpadu komunálního charakteru. Právnícké osoby mají povinnost nakládat s odpady podle platné legislativy, tj. podle zákona

č. 185/2001 Sb., ve znění pozdějších předpisů, podle vyhlášky č. 93/2016 (Katalog odpadů) a vyhlášky č. 94/2016 Sb., o hodnocení nebezpečných vlastností odpadů, ve znění vyhlášky č. 199/2019 Sb.

#### 4.6 Vliv na horninové prostředí

Plocha OX 1 je ve své severní části částečně ve střetu s poddolovaným územím. ÚP Zaječov stanovuje, že v případě výstavby v poddolovaném území je nutný báňský posudek se zařazením dle ČSN 730039 Navrhování objektů na poddolovaném území. Dle ideové studie záměru (PROJEKSTUDIO EUCZ, s.r.o., Ostrava) se v těsné blízkosti hranice vymezeného poddolovaného území počítá s výstavbou vyhlídkové věže s cvičebními prvky rizik ve výškách. Realizace takové stavby v dotčeném území by měla být podmíněna posouzením geologických poměrů a stability území.

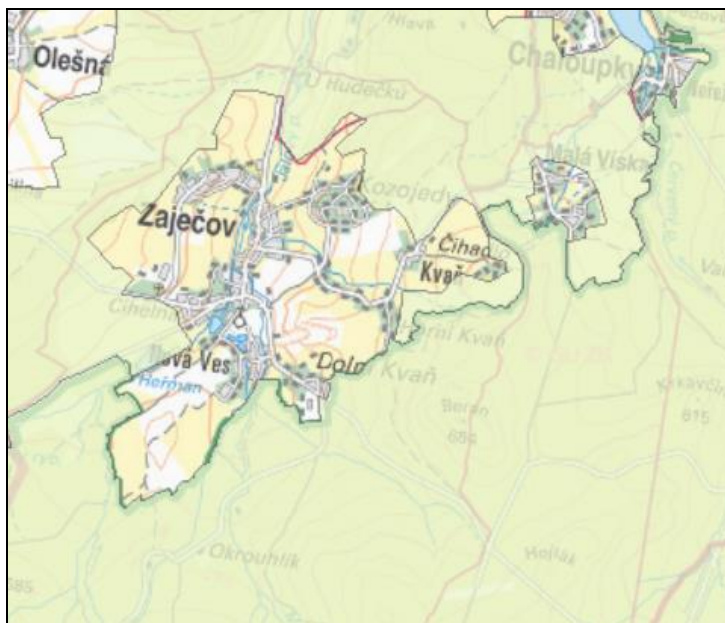
Realizace Změny č. 3 Územního plánu Zaječov nebude mít vliv na horninové prostředí. V řešeném území nejsou oznámená důlní díla, chráněná ložisková území, schválené prognózní zdroje nerostů, ani sesuvná území. Pozemek parc. č. č. 743/2 leží v dobývacím prostoru kamenolomu.

#### 4.7 Změna vegetace, vliv na faunu

Realizace záměrů v plochách OX 1 a TI 1 nezakládá předpoklad nepříznivého vlivu na flóru a faunu v řešeném území. Blízká CHKO Brdy je biotopem zvláště chráněných druhů velkých savců, území řešené Změnou č. 3 ÚP Zaječov však není charakterizováno jako migračně významné, je z daného biotopu vyjmuto – viz Obr. 4.2.

**Obr. 4.2: Biotop zvláště chráněných druhů velkých savců** 

(<http://webgis.nature.cz/mapomat/>)



#### 4.8 Změna vzhledu krajiny, krajinný ráz

Krajinným rázem se rozumí zejména přírodní, kulturní a historická charakteristika určitého místa či oblasti. Krajina je zákonem chráněná před činností snižující její přírodní a estetickou hodnotu. Předmětem ochrany krajinného rázu jsou všechny přírodní, kulturní, historické a estetické charakteristiky a hodnoty krajiny.

Obec Zaječov se skládá se ze tří částí – Zaječov, Kvaň a Nová Ves. Je situována v členitém území Brd na rozhraní Strašické a Třemošenské vrchoviny. Značná část území obce zasahuje hluboko do Chráněné krajinné oblasti Brdy a díky jejímu vyhlášení si zachovává ryze přírodní charakter.

Zastavěná část obce je situována mimo hranice chráněné krajinné oblasti. Jedná se o tři menší venkovská sídla, z nich největší je vlastní Zaječov s dominantou Augustiniánského kláštera.

Dle ZÚR SK, které pro zachování a rozvoj hodnot vzniklých spolupůsobením přírodních a lidských vlivů vymezují na svém území 10 krajinných typů a stanovují zásady pro plánování změn v území a rozhodování o nich, je katastrální území Zaječov v Brdech situováno do krajiny přírodní P06 a katastrální území Zaječov a Kvaň do krajiny zvýšených hodnot kulturních a přírodních H14. V této krajině jsou situovány záměry Změny č. 3 ÚP Zaječov.

Krajinu zvýšených hodnot kulturních a přírodních vymezují ZÚR v územích odpovídajících těmto charakteristikám:

a) větší výskyt lokalit vyšší přírodní nebo kulturní hodnoty; jejich rozsah přesahuje běžný průměr, ale není důvodem zájmu ochrany přírody a krajiny;

b) její ochranu umožňuje v řadě případů vymezení přírodních parků.

Pro činnost v území a rozhodování o změnách v území v krajině zvýšených hodnot kulturních a přírodních stanovují ZÚR tyto zásady

a) zachování stávajících přírodních a kulturních hodnot;

b) neohrozit důvody ochrany přírodních a krajinářských hodnot.

Plocha OX 1 řešená Změnou č. 3 ÚP Zaječov je situována částečně ve svahu směrem k Dolní Kvani a z větší části na v prostoru Horní Kvaně, který lze s určitou mírou nadsázky označit za „náhorní plošinu“. Plocha je značného rozsahu, je však situována vhodně mimo zastavěnou část obce, navíc v zákrytu za kamenolomem, takže její komplex budov nebude v rozporu s historicky dochovaným středem obce s kulturními památkami. Plocha je současně lokalizována mimo CHKO Brdy a její přírodní hodnoty. Zástavba ve svahu směrem k Dolní Kvani bude viditelná z této části, zde se však dle dostupné studie bude jednat pouze o 2 budovy, které budou dále odděleny linií zelení od větší části areálu, rozkládajícího se na plošině v oblasti Horní Kvaně.

Již zpracovaná ideová studie areálu předpokládá v lokalitě rozvolněnou výstavbu přízemních objektů s podkrovím, doplněnou hřišti, cvičebními prvky a zelení. Podmínky využití ploch OX v Kap. 6.2.8 stanovují maximální zastavitelnost plochy v hodnotě 15 %, minimální plochu zeleně 50 % a maximální hladinu zástavby 2 nadzemní podlaží a podkroví, přičemž povoluje stavby věžového charakteru pro nácvik rizika ve výškách o max. výšce 25 m nad zemí. Dle navržené studie se jedná o vyhlídkovou věž s lezeckou stěnou a stěnou s okny a schody, která bude sloužit pro simulaci záchrany z domu. Tato věž, která má být lokalizována v nadmořské výšce 545 – 550 m n. m., svojí výškou určitě překoná nejvyšší bod kamenolomu ve výši 563 m n.m. a má tak potenciál stát se novou dominantou v území. Věž bude zřejmě viditelná i z okolních vrchů Křivoklátské vrchoviny. Její dominanci v území z dálkových pohledů pravděpodobně sníží pozadí lesního komplexu Brd.



## **5. SOUČASNÉ PROBLÉMY A JEVY ŽIVOTNÍHO PROSTŘEDÍ, KTERÉ BY MOHLY BÝT UPLATNĚNÍM ÚZEMNĚ PLÁNOVACÍ DOKUMENTACE VÝZNAMNĚ OVLIVNĚNY, ZEJMÉNA S OHLEDEM NA ZVLÁŠTĚ CHRÁNĚNÁ ÚZEMÍ A PTAČÍ OBLASTI**

### **5.1 Systém NATURA 2000**

Území řešené Změnou č. 3 ÚP Zaječov je situováno mimo vyhlášené evropsky významné lokality a ptačí oblasti. Proto také Krajský úřad Středočeského kraje vydal stanovisko č. j. 109498/2019/KUSK, ve kterém vylučuje vliv Změny č. 3 ÚP Zaječov na příznivý stav předmětu ochrany nebo celistvost evropsky významných lokalit nebo ptačích oblastí, stanovených příslušnými vládními nařízeními, které spadají do kompetence Krajského úřadu

Rovněž Agentura ochrany přírody a krajiny ČR jako příslušný orgán ochrany přírody podle ust. § 78 odst. 1 zákona č. 114/1992 Sb. o ochraně přírody a krajiny, ve znění pozdějších předpisů, po posouzení koncepce „Změna územního plánu Zaječov“, vydala dne 22. 8. 2019 v souladu s § 45i odst. 1 zákona o ochraně přírody a krajiny stanovisko pod č. j. SR/1681/SC/2019 - 2, v kterém vylučuje možný významný vliv uvedené koncepce „Změna územního plánu Zaječov“ na evropsky významnou lokalitu nebo ptačí oblast. Důvodem je, že v okolí požadované změny se na území Chráněné krajinné oblasti Brdy nenachází žádná evropsky významná lokalita, ani ptačí oblast.

### **5.2 Skladebné části ÚSES**

Změnou č. 3 ÚP Zaječov není měněna koncepce územního systému ekologické stability, ani není územní systém ekologické stability dotčen.

Změna č. 3 doplňuje v Kap. 5.2 *Územní systém ekologické stability* regionální biokoridor RBK 1175, funkční, cílové společenstvo: luční, lesní, a v kapitole 7.2.2 se v oddílu *Plochy územního systému ekologické stability* RBK 1174 v k. ú. Kvaň označuje jako RBK 1175. Jedná se o nápravu chybného označení biokoridoru.

V ploše OX 1 je rušen interakční prvek liniové zeleně, dle zpracované ideové studie areálu by však měl zůstat v dané ploše zachován.

Zastavitelné plochy OX 1 a TI 1 jsou lokalizovány v **zóně zvýšené péče o krajinu EECONET**, tedy v krajině se soustředěnými přírodními hodnotami celonárodního a celoevropského významu.

### 5.3 VKP

Zastavitelné plochy OX 1 a TI 1 Změny č. 3 Územního plánu Zaječov nejsou ve střetu s významnými krajinnými prvky.

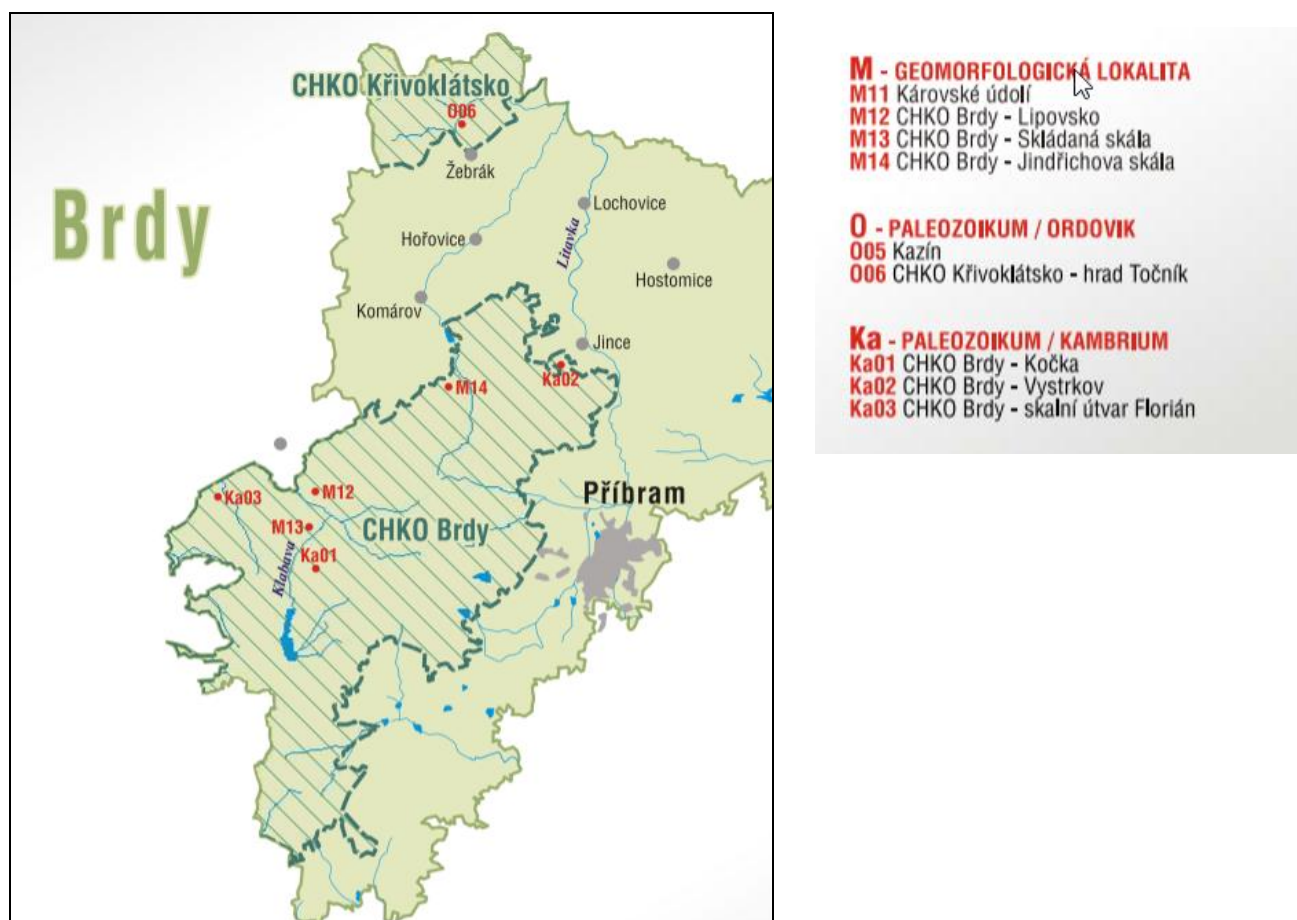
### 5.4 CHKO Brdy

Zastavitelné plochy OX 1 a TI 1 Změny č. 3 Územního plánu Zaječov leží vně hranice CHKO Brdy, v těsné blízkosti chráněné krajinné oblasti.

### 5.5 Kandidátský geopark Barrandien

V ČR vznikla Síť národních geoparků, v níž se může ucházet o členství území s významným geologickým dědictvím. Geopark je území, které zahrnuje konkrétní geologické dědictví a má strategii udržitelného územního rozvoje. Geologické lokality musí být z odborného hlediska významné a reprezentativní. Kandidátskými geoparky v ČR, které disponují významným geologickým dědictvím, jsou v současné době Barrandien a Královská Šumava (zdroj <https://www.mzp.cz/cz/geoparky>).

Obr. 5.1: Území kandidátského geoparku Barrandien v části Brdy



Území kandidátského geoparku Barrandien je rozděleno do pěti oblastí: Praha, Berounsko, Brdy, Rakovnicko, Plzeňsko. Zastavitelné plochy OX 1 a TI 1 Změny č. 3 Územního plánu Zaječov nejsou ve střetu s geomorfologickými lokalitami kandidátského geoparku Barrandien. Ty jsou v dané oblasti situovány výhradně v CHKO Brdy – viz Obr. 5.1.

## 6. ZHODNOCENÍ STÁVAJÍCÍCH A PŘEDPOKLÁDANÝCH VLIVŮ NAVRHOVANÝCH VARIANT ÚZEMNĚ PLÁNOVACÍ DOKUMENTACE, VČETNĚ VLIVŮ SEKUNDÁRNÍCH, SYNERGICKÝCH, KUMULATIVNÍCH, KRÁTKODOBÝCH, STŘEDNĚDOBÝCH A DLOUHODOBÝCH, TRVALÝCH A PŘECHODNÝCH, Kladných a záporných včetně vztahů mezi uvedenými oblastmi vyhodnocení

Odhad významnosti vlivů posuzované koncepce byl řešen pomocí metodiky vyhodnocování vlivů liniových staveb na životní prostředí (Bajer a kol., 2000). Přestože je metodika vypracována pro konkrétní typ záměrů, je vhodná rovněž pro posouzení vlivu návrhových ploch územního plánu, neboť umožňuje propojení všech kritérií do jedné, snadno hodnotitelné a objektivně porovnatelné veličiny. V souladu s touto metodikou jsou jednotlivé záměry ohodnoceny koeficientem významnosti, který v sobě zahrnuje velikost vlivu, jeho časový rozsah, reverzibilitu vlivu a další parametry a nabývá následujících hodnot:

- významný nepříznivý vliv: - 8 až - 11
- nepříznivý vliv: - 4 až - 7
- nevýznamný až nulový vliv: 0 až - 3
- příznivý vliv: 1

Výpočet koeficientu významnosti vychází ze zásady přímého vztahu mezi velikostí vlivu a jeho časovým rozsahem, a proto jsou tato dvě kritéria mezi sebou vynásobena. Další kritéria jsou již prostě přičtena. Možnost ochrany je stanovena jako číslo mezi 0 - 1 a vyjadřuje účinnost ochrany od 0 % (=0) do 100 % (=1).

**Koeficient významnosti** = - (velikost × časový rozsah) + reverzibilita + citlivost území + mezinárodní vlivy + zájem veřejnosti + nejistoty

pro velikost vlivu < 0 platí:

**Koeficient významnosti výsledný** = - koeficient významnosti × (1 - možnost ochrany)

při velikosti vlivu = 0 je koeficient významnosti a koeficient výsledný = 0

při velikosti vlivu = 1 je koeficient významnosti a koeficient výsledný = 1

Kritéria, podle kterých se hodnotí koeficient významnosti, nabývají následujících hodnot:

### Velikost vlivu:

- významný nepříznivý vliv -2
- nepříznivý vliv -1
- nevýznamný až nulový vliv 0
- příznivý vliv 1

**Časový rozsah:**

- trvalý -3
- dlouhodobý -2
- krátkodobý -1

**Reverzibilita:**

- nevratný -3
- kompenzovatelný -2
- vratný -1

**Citlivost území (území zvláště chráněná dle příslušných právních předpisů):**

- ano -1
- ne 0

**Mezinárodní vlivy:**

- ano -1
- ne 0

**Veřejnost:**

- ano -1
- ne 0

**Nejistoty (neurčitosti v predikci vlivů):**

- ano -1
- ne 0

**Možnost ochrany:**

- úplná 1
- částečná 0,1 - 0,9
- nemožná 0

V této části je hodnoceno pouze vymezení ploch OX 1 a TI 1 a jejich vlivy na jednotlivé složky životního prostředí. Úprava číslování ÚSES má pouze administrativní charakter a není nutné ji dále hodnotit. Aktualizace vymezení zastavěného území představuje stabilizovaný stav navazující na předchozí schvalovací procesy. Původní plocha DP 4 pro obslužné parkoviště je zrušena a nahrazena plochou pro parkoviště v rámci areálu „Světa záchranářů“ v ploše OX 1. Rovněž přeložení tras technické infrastruktury nezakládá předpoklad vlivu na životní prostředí.

Míra vlivu vymezení ploch OX 1 a TI 1 na jednotlivé složky životního prostředí je následně doplněna o popis nejvýznamnějších střetů. Hodnocení velikosti vlivu bylo provedeno pomocí Katalogu kritérií pro vyhodnocení významnosti vlivu na životní prostředí, který je součástí výše zmíněné metodiky. Při identifikaci potenciálně negativních vlivů byly zkoumány i možné kumulativní a synergické vlivy.

V Tabulce 6.1 je hodnocena velikost potenciálního vlivu vymezení ploch OX 1 a TI 1 na životní prostředí. Pokud je identifikován nepříznivý vliv, je dále zjištěn koeficient významnosti.

**Tab. 6.1: Hodnocení velikosti vlivu ploch ÚP na složky ŽP**

Plocha	Druh	Ovzduší	Hluk	Veř.zdraví.	Soc.ek. vliv	ZPF	PUPFL a lesní porosty	Horninové prostředí	Bio, flóra, fauna	Voda	ÚSES, VKP	Hmot. statky	KR
OX 1		-1	-1	+1	+1	-1	0	0	0	0	0	0	?
TI 1		0	0	0	0	0	0	0	0	0	0	0	0

### 6.1 Vliv na ovzduší a klima, fyzikální vlivy - hluk

Vybudování tematického areálu v jižní části Horní Kvaně vytváří předpoklad zvýšení návštěvnosti území a tím i určitého navýšení dopravy v obci. Pro upozornění na tuto skutečnost je vliv hodnocen mírně nepříznivě. Překročení imisních a hlukových limitů se v souvislosti s navýšením dopravy v obci nedá předpokládat. V rámci navazujících řízení bude nutno upřesnit předpokládanou dopravní zátěž a na základě rozptylové a hlukové studie určit vhodnou dopravní trasu pro dosažení areálu.

**Tab. 6.2. Výpočet koeficientu významnosti pro vliv na ovzduší a akustickou zátěž**

Plocha	OX 1		
Velikost vlivu	-1	Mezinárodní vliv - <b>ne</b>	0
Časový rozsah - <b>dlouhodobý</b>	-2	Veřejnost - <b>ne</b>	0
Reverzibilita - <b>vratný</b>	-1	Nejistoty - <b>ano</b>	-1
Citlivost – <b>ano</b>	-1	Možnost ochrany - <b>částečná</b>	0,5
Koeficient významnosti	<b>-2,5</b>	<b>Nevýznamný vliv</b>	

Vliv Změny č. 3 Územního plánu Zaječov z na změnu klimatu není předpokládán.

### 6.2 Vliv na obyvatelstvo, veřejné zdraví, sociálně-ekonomické vlivy

Vlivy záměru na obyvatelstvo můžeme rozdělit do dvou hlavních skupin:

- vliv na veřejné zdraví,
- sociálně-ekonomický vliv.

Z hlediska vlivu předkládaného záměru na veřejné zdraví je vymezení plochy OX 1 hodnoceno pozitivně, neboť daná lokalita je určena pro areál pro výchovu a výcvik v oblasti zdraví a bezpečnosti a vzájemné pomoci, zaměřený především na preventivě výchovnou

činnost dětí a mládeže s plánovanými stavbami pro výuku a simulaci a nácvik různých záchranných akcí.

Vzhledem k vytvoření pracovních příležitostí v řešeném území je rovněž předpokládán příznivý sociálně ekonomický vliv.

### 6.3 Vliv na půdu – zábor ZPF

Rozbor vlivu návrhových ploch na zemědělský půdní fond byl předmětem Kap. 4.1. Zábor ZPF (viz Tab. 6.1) je hodnocen podle následující škály významnosti:

#### Významný nepříznivý vliv (-2):

- záměr představuje zábor ZPF v III. až V. třídě ochrany o rozloze větší než 10 ha,
- záměr představuje zábor v I. nebo II. třídě ochrany ZPF.

#### Nepříznivý vliv (-1):

- záměr představuje zábor ZPF v III. až V. třídě ochrany o rozloze od 0,3 do 10 ha,

#### Nevýznamný až nulový vliv (0):

- záměr představuje zábor ZPF v III. až V. třídě ochrany o rozloze pod 0,3 ha,
- záměr nepředstavuje zábor ZPF.

#### Příznivý vliv (+1):

- záměr potenciálně vytváří předpoklad pro rozšíření rozlohy ZPF.

Na základě této škály je plocha OX 1 hodnocena nepříznivě v hodnotě -1.

**Tab. 6.3: Výpočet koeficientu významnosti pro vliv na půdu – plocha OX 1**

Velikost vlivu – Tab.6.1.	-1	Mezinárodní vliv - <b>ne</b>	0
Časový rozsah - <b>trvalý</b>	-3	Veřejnost - <b>ne</b>	0
Reverzibilita - <b>nevratný</b>	-3	Nejistoty - <b>ano</b>	-1
Citlivost - <b>ne</b>	0	Možnost ochrany - <b>částečná</b>	0,5
<b>Koeficient významnosti</b>	<b>-3,5</b>	<b>Nevýznamný až nepříznivý vliv</b>	

Nejistotou je v dotčené lokalitě budoucí zajištění přístupu k zemědělským pozemkům. Dále vymezení plochy OX 1 vytváří obtížně obhospodařovatelný úzký klín zemědělské půdy v prostoru mezi kamenolomem a danou plochou. Tato situace by měla být v rámci Změny č. 3 ÚP Zaječov koncepčně řešena.

Využití plochy OX je rámcově známo a po přijetí Změny č. 3 ÚP Zaječov, ve fázi realizace, bude nutno aplikovat standardní kroky k ochraně ZPF:

- V konkrétní projektové dokumentaci záměru upřednostnit řešení s minimalizujícím vlivem na ZPF,
- Péče o sejmutou ornici a její následné využití.
- Respektování investic vložených do půdy.

#### **6.4 Vliv na pozemky určené k plnění funkce lesa a lesní porosty**

Změnou č. 3 ÚP Zaječov nejsou dotčeny pozemky určené k plnění funkce lesa. Plochy OX 1 a TI 1 jsou situovány v pásmu 50 m od hranice lesa. Z hlediska životního prostředí se jedná o nevýznamný vliv.

#### **6.5 Vliv na horninové prostředí**

Vliv Změny č. 3 Územního plánu Zaječov na horninové prostředí není předpokládán. Plocha OX 1 je však situována částečně na poddolovaném území. Realizace záměrů v této části plochy OX 1 by mělo předcházet geologické posouzení lokality. ÚP Zaječov stanovuje, že v případě výstavby v poddolovaném území je nutný báňský posudek se zatříděním dle ČSN 730039 Navrhování objektů na poddolovaném území.

#### **6.6 Vliv na biologickou rozmanitost, faunu, flóru**

Zastavitelné plochy návrhu Změny č. 3 ÚP Zaječov nemají potenciál významného vlivu na vegetaci nebo faunu řešeného území, neboť jejich vymezení nezakládá předpoklad ovlivnění nebo ohrožení populací zvláště chráněných nebo regionálně vzácných druhů živočichů ani jejich reprodukčních prostor.

#### **6.7 Vliv na vodu**

Rozvojové plochy OX 1 a TI 1 nezakládají předpoklad negativního vlivu na kvalitu povrchových a podzemních vod. Odpadní vody z budoucího areálu budou svedeny do kanalizace obce a likvidovány na ČOV. Vsakování dešťových vod bude řešeno přímo na pozemku.

Návrh Změny č. 3 ÚP Zaječov nezakládá předpoklad zhoršení odtokových poměrů v území, ani snížení retenční schopnosti krajiny.

#### **6.8 Vliv na ÚSES a VKP**

Změnou č. 3 ÚP Zaječov není měněna koncepce územního systému ekologické stability, ani není územní systém ekologické stability dotčen. V ploše OX 1 by měl být zachován interakční prvek liniové zeleně.

#### **6.9 Vliv na hmotné statky a kulturní dědictví včetně dědictví architektonického a archeologického**

Za území s archeologickými nálezy je ve smyslu § 22, odst. 2, zákona č. 20/1987Sb., o státní památkové péči, v platném znění nutné pokládat celé k. ú. Zaječov. Při respektování



ustanovení § 21-24 citovaného zákona nebudou mít zastavitelné plochy na archeologické dědictví negativní vliv.

## 6.10 Vliv na krajinu

Vliv rozvojové plochy OX 1 je již částečně řešen v Kap. 4.8. Z dostupných údajů lze předpokládat, že návrh Změny č. 3 Územního plánu Zaječov vymezením ploch OX 1 a TX 1 nezakládá předpoklad nepříznivého narušení krajinného rázu řešeného území.

Vliv výškové stavby je ve fázi posouzení koncepce stanoven otazníkem, což znamená, že nelze její vliv na krajinný ráz jednoznačně určit. V rámci navazujících řízení bude nutno na základě konkrétních parametrů budoucí vyhlídkové a cvičné věže pro rizika ve výškách určit okruh jejího vizuálního působení a vlivu na stávající krajinné dominanty a hodnoty. Vzhledem k tomu, že vyhlídkové věže a rozhledny jsou zpravidla vnímány jako pozitivní dominanty v území, není v této fázi významný nepříznivý vliv předpokládán.

## 6.11 Významnost vlivů Změny č. 3 Územního plánu Zaječov

Souhrnný přehled hodnot koeficientů významnosti vlivu, diskutovaných v kapitolách 6.1. až 6.10. je uveden v Tabulce 6.4.

**Tab. 6.4: Hodnocení významnosti vlivu ploch změny ÚP na složky ŽP**

Plocha	Druh	Ovzduší	Hluk	Veř. zdraví.	Soc.ek. vliv	ZPF	PUPFL a lesní porosty	Horninové prostředí	Bio, flóra, fauna	Voda	ÚSES, VKP	Hmot. statky	KR
OX 1		-2,5	-2,5	+1	+1	-3,5	0	0	0	0	0	0	?
TI 1		0	0	0	0	0	0	0	0	0	0	0	0

## **7. POROVNÁNÍ ZJIŠTĚNÝCH NEBO PŘEDPOKLÁDANÝCH Kladných a záporných vlivů podle jednotlivých variant řešení a jejich zhodnocení. Srozumitelný popis použitých metod vyhodnocení včetně jejich omezení**

Odhad významnosti vlivů posuzované koncepce byl řešen pomocí metodiky vyhodnocování vlivů staveb na životní prostředí (Bajer a kol., 2000), jejíž popis je uveden v předchozí kapitole. Posuzování bylo prováděno jednak na základě průzkumů v terénu, jednak z dostupné územně plánovací dokumentace a odborných podkladů. Hodnocení koncepce, jak již bylo zmíněno, je zatíženo mírou neurčitosti, neboť v rámci změny územního plánu se jedná pouze o vymezení plochy, pro kterou již sice existuje konkrétní návrh záměru, ten však může být v navazujících řízeních v rámci podmínek využití plochy změněn. V průběhu zpracování posouzení se však neobjevily skutečnosti, které by spolehlivost závěrů omezovaly.

Souhrnné vyhodnocení vlivů této koncepce na životní prostředí pro návrhové plochy je obsahem Tabulky 6.1. v Kap. 6 a významnost těchto vlivů je v rámci možností dané metodiky kvantifikována v Tab. 6.4.

Změnou č. 3 ÚP Zaječov je do území vkládána nová zastavitelná plocha OX 1 pro vybudování areálu „Světa záchranářů“. Tento areál bude sloužit jako výcvikové a školící středisko pro praktickou přípravu v oblastech běžných rizik i mimořádných událostí. Pro záměr byla vypracována ideová urbanisticko-architektonická studie (2019), která byla podkladem rovněž pro vyhodnocení vlivů na životní prostředí. Studie předkládá návrh řešení souboru budov, hřišť a výcvikových prvků, které budou sloužit pro systematickou spolupráci záchranářů a pedagogů při preventivně výchovné činnosti dětí a mládeže v oblasti zdraví a bezpečnosti a vzájemné pomoci. Tomuto cíli odpovídají podmínky využití plochy OX, které umožňují realizaci staveb pro výuku, venkovních zařízení pro simulaci a nácvik různých záchranářských akcí a s nimi souvisejících administrativních objektů a objektů nutné obslužné dopravní a technické infrastruktury. Ostatní změny územního plánu řešené Změnou č. 3 souvisejí s vymezením výše uvedené plochy (plocha TI 1, zrušení DP 4, změna tras technické infrastruktury), nebo se jedná o převedení již využitých zastavitelných ploch do ploch stabilizovaných.

Vymezení plochy OX 1 je již ze své podstaty hodnoceno příznivě z hlediska vlivu na veřejné zdraví a v místním měřítku lze předpokládat rovněž potenciální kladný sociálně ekonomický vliv.

Realizace záměru přinese určité navýšení potřeby přepravních výkonů motorovou dopravou, která bude procházet zastavěnou částí obce. Vzhledem ke stávajícímu nízkému dopravnímu zatížení dotčených komunikací se však nedá předpokládat překračování imisních nebo hlukových limitů.

Zábor půdního fondu je hodnocen na rozhraní málo významný až nepříznivý. Přestože se jedná o rozsah cca 6,35 ha, významnost záboru půdního fondu snižuje skutečnost, že se jedná o půdy zařazené dle produktivity do IV. a V. třídy ochrany, a naopak zvyšuje skutečnost, že do těchto půd byly vloženy investice a že vymezení plochy OX 1 vytváří zbytkovou plochu, která bude obtížně dosažitelná a zemědělsky hůře využitelná.

Severní část areálu je situována na poddolovaném území. Tato skutečnost je řešena odst. 5 Společných ustanovení v Kap. 6. Podmínky pro využití ploch s rozdílným způsobem využití textem „V případě výstavby v *poddolovaném území* je nutný báňský posudek se zařazením dle ČSN 730039 Navrhování objektů na poddolovaném území.“ Stabilitu území bude nutné posoudit zvláště v případě výstavby vyhlídkové a cvičné věže.

Vliv výškové stavby nelze ve fázi posouzení koncepce jednoznačně určit, významný nepříznivý vliv však není očekáván. V rámci navazujících řízení bude nutno na základě konkrétních parametrů budoucí vyhlídkové a cvičné věže pro rizika ve výškách určit okruh jejího vizuálního působení a vlivu na stávající krajinné dominanty a hodnoty.

Synergické ani kumulativní nepříznivé vlivy nebyly zjištěny.

Na základě vyhodnocení významnosti vlivů jednotlivých lokalit územního plánu na složky životního prostředí je možno konstatovat, že Změna č. 3 Územního plánu Zaječov, tak jak je předkládána, nemá potenciál významného nepříznivého vlivu na životní prostředí.

Návrh Změny č. 3 Územního plánu Zaječov je předkládán v jedné variantě. Podmínky ochrany, které již byly diskutovány, nebo jsou řešeny v předcházejících kapitolách, jsou dále rozvedeny v následující Kapitole 8.

## **8. POPIS NAVRHOVANÝCH OPATŘENÍ PRO PŘEDCHÁZENÍ, SNÍŽENÍ NEBO KOMPENZACI VŠECH ZJIŠTĚNÝCH NEBO PŘEDPOKLÁDANÝCH ZÁVAŽNÝCH ZÁPORNÝCH VLIVŮ NA ŽIVOTNÍ PROSTŘEDÍ**

Následující opatření pro předcházení, snížení nebo kompenzaci všech předpokládaných a potenciálních negativních vlivů realizace záměrů územního plánu na životní prostředí vyplývají z rozborů, provedených v předchozích kapitolách.

### **8.1 Vliv na zemědělský půdní fond**

#### **Doporučení k uplatnění v návrhu Změny č. 3 ÚP Zaječov:**

- Přes aktuální majetkové poměry, které nedovolují odkup pozemku parc. č. 590/1<sup>1</sup>, řešit využití této plochy koncepčně tak, aby nebyla vytvořena zbytková plocha orné půdy bez možnosti obhospodařování.

#### **Doporučení k uplatnění v navazujících řízeních:**

- V konkrétní projektové dokumentaci využití zastavitelných ploch upřednostnit řešení s minimalizujícím vlivem na ZPF.
- Před zahájením výstavby objektů na současných zemědělských plochách provést na základě provedeného pedologického průzkumu odděleně skryvku ornice v plné mocnosti orničního profilu, rozvézt a rozprostřít ji tak, aby bylo zajištěno její hospodárné využití na jiných konkrétně vymezených pozemcích.
- Respektovat investice vložené do půdy.

### **8.2 Vliv na horninové prostředí**

#### **Doporučení k uplatnění v návrhu Změny č. 3 ÚP Zaječov:**

Opatření nejsou stanovena.

#### **Doporučení k uplatnění v navazujících řízeních:**

Plocha OX 1 je situována částečně na poddolovaném území. Realizace záměrů v této části plochy OX 1 by mělo předcházet geologické posouzení lokality.

### **8.3 Vliv na ovzduší, hluk, a krajinný ráz**

#### **Doporučení k uplatnění v návrhu Změny č. 3 ÚP Zaječov:**

Opatření nejsou stanovena.

---

<sup>1</sup> Informace starosty obce Zaječova.

#### **Doporučení k uplatnění v navazujících řízeních:**

Pro účely zjišťovacího řízení dle § 7 zákona č. 100/2001 Sb. zpracovat na základě konkrétních dat rozptylovou a hlukovou studii a posouzení vlivu na krajinný ráz ve smyslu § 12 zákona č. 114/1992 Sb., o ochraně přírody a krajiny.

#### **8.4 Vliv na faunu a flóru, ÚSES a VKP**

##### **Doporučení k uplatnění v návrhu Změny č. 3 ÚP Zaječov:**

- Nejsou stanovena.

##### **Doporučení k uplatnění v navazujících řízeních:**

- V ploše OX 1 zachovat interakční prvek liniové zeleně.

#### **8.5 Vliv na PUPFL, památky, archeologické lokality**

##### **Doporučení k uplatnění v návrhu Změny č. 3 ÚP Zaječov:**

- Nejsou stanovena.

##### **Doporučení k uplatnění v navazujících řízeních:**

- Nejsou stanovena.

## **9. ZHODNOCENÍ ZPŮSOBU ZAPRACOVÁNÍ VNITROSTÁTNÍCH CÍLŮ OCHRANY ŽIVOTNÍHO PROSTŘEDÍ DO ÚZEMNĚ PLÁNOVACÍ DOKUMENTACE A JEJICH ZOHLEDNĚNÍ PŘI VÝBĚRU VARIANT ŘEŠENÍ**

### **9.1 Ovzduší**

Změna č. 3 Územního plánu Zaječov není v rozporu s cílem 2.2.1 Státní politiky životního prostředí 2012 – 2020, kterým je zlepšit kvalitu ovzduší v místech, kde jsou překračovány imisní limity, a zároveň udržet kvalitu v územích, kde imisní limity nejsou překračovány.

### **9.2 Voda**

Státní politika životního prostředí ČR 2012 - 2020, schválená usnesením vlády dne 9.1.2013 řadí ochranu povrchových a podzemních vod do kapitoly Udržitelné využívání přírodních zdrojů. Koncepce vychází z aktuální problematiky a z požadavků vyplývajících z uplatňování Rámcové směrnice 64 2000/60/ES o vodní politice, jejíž závěry se v rámci Středočeského kraje promítají do Plánu rozvoje vodovodů a kanalizací Středočeského kraje jako základního koncepčního dokumentu v oblasti vodohospodářské politiky. Návrh Změny č. 3 Územního plánu Zaječov není v rozporu s požadavky Plánu rozvoje vodovodů a kanalizací SK, ani nezakládá předpoklad negativního vlivu na vodní zdroje, povrchové ani podzemní vody.

### **9.3 Půda**

Ochrana zemědělských půd je v rámci ÚP zajištěna prostřednictvím zákona č. 334/1992 Sb., o ochraně zemědělského půdního fondu, v platném znění, a jeho prováděcí vyhlášky MŽP ČR č. 13/1994 Sb., v platném znění, a Metodického pokynu Odboru ochrany lesa a půdy MŽP ČR k odnímání půdy ze ZPF (č.j. OOLP/1067/96 ze dne 1.10.1996, uveřejněný ve Věstníku MŽP, částka 4 dne 12.12.1996), která zařazuje bonitované půdně ekologické jednotky (BPEJ) do 5ti tříd ochrany a stanovuje podmínky pro jejich odnětí ze ZPF.

Vymezení plochy pro realizaci záměru „Svět záchranářů“ není možné bez záboru zemědělské půdy, jedná se však o půdy zastavitelné, zařazené do IV. a V. tř. ochrany ZPF. Rozbor vlivu Změny č. 3 ÚP Zaječov a možnosti minimalizace vlivů dopadů koncepce na zemědělský půdní fond byly popsány v předchozích kapitolách tohoto dokumentu.

## 9.4 Les

Lesní hospodářství je v rámci Evropy vnímáno jako součást rozvoje venkova a využívání krajiny se svými třemi pilíři (skupinami funkcí lesů). Jsou to funkce ekonomické, ekologické a sociální, jejichž naplňování je uskutečňováno na principu trvale udržitelného rozvoje. Základním programovým dokumentem pro uplatňování trvale udržitelného obhospodařování lesů je Národní lesnický program. Posledním národním lesnickým programem v České republice je Národní lesnický program pro období do roku 2013 (NLP II) schválený usnesením vlády č. 1221 ze dne 1. října 2008. Obsah tohoto dokumentu je stále aktuální a probíhá realizace řady navržených opatření.

Strategickými cíli Národního lesnického programu vzhledem ke konceptu ÚP je uchování a zlepšení biologické rozmanitosti, integrity, zdraví a odolnosti lesních ekosystémů v místním měřítku a je přispět ke kvalitě života prostřednictvím zachování a zlepšení sociálních a kulturních rozměrů lesů a lesnictví.

Změna č. 3 ÚP Zaječov, která vymezuje zastavitelné plochy v pásmu 50 m od okraje lesního komplexu, není v rozporu se strategickými cíli uvedeného dokumentu.

## 9.5 Příroda a krajina

Zastavitelné plochy OX 1 a TI 1 Změny č. 3 Územního plánu Zaječov leží vně hranice CHKO Brdy, v těsné blízkosti chráněné krajinné oblasti, jejíž zásady ochrany určuje Plán péče o CHKO, aktuálně Plán péče o CHKO Brdy na období 2016 – 2025.

Plán péče o CHKO stanovuje z hlediska ochrany krajinného rázu dlouhodobý cíl zachovat typický charakter krajiny Brd (převaha lesních porostů, dominance zalesněných hřbetů, plochy bezlesí bývalých vojensky využívaných ploch, luk a pastvin, tradiční urbanistická struktura vesnic vně vojenského prostoru). Mezi navrhovaná opatření a zásady vedoucí k tomuto cíli patří mimo jiné:

- minimalizovat umístování dominantních technických prvků a jiných objektů, v nezbytných případech prosazovat umístění mimo vrcholy a pohledové horizonty a zajistit minimální narušení krajinného rázu těmito objekty,
- případné nové výškové objekty související s rozvojem turismu (rozhledny) umístovat s ohledem na zachování dominance přírodních prvků krajiny, přitom velikost těchto objektů omezit na minimum zajišťující jejich funkci,
- při výstavbě nových objektů nevycházet z měřítka a proporcí stávajících objektů využívaných pro vojenské účely, měřítko a proporce přizpůsobovat tradiční zástavbě sídel mimo vojenský prostor,
- v procesu územního plánování uplatňovat zásady ochrany krajinného rázu, zejména:
  - ✓ chránit typickou urbanistickou strukturu sídel – tzn. zachovávat uspořádání návěsních a shlukových vsí a samot, nepropojovat jednotlivé části obcí



- ✓ chránit volnou krajinu před rozšiřováním zástavby, novou, zejména plošně a objemově kapacitnější výstavbu soustředit do zastavěných částí sídel nebo vhodných navazujících ploch,
- ✓ ve vybraných stabilizovaných částech sídel se zachovalou urbanistickou strukturou a s významným zastoupením hodnotných venkovských staveb (zejména lidové architektury),
- ✓ podporovat vhodnou údržbu a obnovu tradiční architektury (lidové stavby), zachovat ráz lokalit jako celku,
- ✓ chránit typickou výškovou hladinu sídel a jejich siluetu (např. vyrovnanou hladinu zástavby),
- ✓ zachovat dominantnost nebo pozitivní vizuální působení historických staveb (např. kostely, drobné sakrální objekty apod.), nenarušovat působení pozitivních kulturních dominant,
- ✓ vhodnými zásahy, např. výsadbou krycí zeleně podporovat kultivaci sídel (zejména jejich okrajů na přechodu do krajiny), zemědělských areálů narušujících krajinný ráz,
- ✓ plánovat návštěvnickou infrastrukturu (např. vedení různých typů tras a stezek, turistických shromaždišť) tak, aby byl minimalizován vliv na předměty a cíle ochrany.

Z rozborů provedených v předchozích kapitolách vyplývá, že Změna č. 3 ÚP Zaječov, není v rozporu s cíli uvedeného dokumentu. Konkrétní řešení a architektonické ztvárnění objektu „Světa záchranářů“ bude v navazujících řízeních z hlediska vlivu na krajinný ráz dále posouzeno.

S geomorfologickými lokalitami kandidátského geoparku Barrandien nejsou zastavitelné plochy OX 1 a TI 1 Změny č. 3 Územního plánu Zaječov ve střetu.

## 9.6 Kulturní a historické památky

Ochrana nemovitých kulturních památek se řídí zákonem č. 20/1987 Sb., o státní památkové péči v platném znění. Hodnocená dokumentace není v rozporu s uvedeným předpisem.

## 10. NÁVRH UKAZATELŮ PRO SLEDOVÁNÍ VLIVU ÚZEMNĚ PLÁNOVACÍ DOKUMENTACE NA ŽIVOTNÍ PROSTŘEDÍ

Dle ustanovení §10h zákona 100/2001 Sb., o posuzování vlivů na životní prostředí, ve znění pozdějších předpisů, musí být v rámci implementace ÚP prováděno sledování a rozbor vlivů koncepce na životní prostředí a veřejné zdraví. V případě, že předkladatel zjistí nepředvídané závažné negativní vlivy provádění koncepce na životní prostředí nebo veřejné zdraví, musí zajistit přijetí opatření k odvrácení nebo zmírnění takových vlivů, informovat příslušný úřad (KÚ) a dotčené správní úřady a současně rozhodnout o změně ÚP.

Vzhledem k záměrům návrhu Změny č. 3 Územního plánu Zaječov byly vybrány cíle již dříve uvedených strategických dokumentů, které mají potenciální vztah k vymezení rozvojových ploch, a byly navrženy indikátory vlivu na životní prostředí, které jsou uvedeny v Tabulce 10.1. Zodpovědnost za dodržení příslušné legislativy bude mít investor záměru v plochách územního plánu.

**Tab. 10.1: Návrh monitorovacích indikátorů vlivu návrhu Změny č. 3 ÚP Zaječov na životní prostředí**

Složka ŽP	Cíl ochrany ŽP	Monitorovací indikátor	Kritéria pro překročení
Hluk	Splnění hlukových limitů pro vnější hluk, stanovených nařízením vlády č. 272/2011 Sb.	Akustická zátěž legislativou chráněných staveb a ploch.	Hlukové limity dle Nařízení vlády č. 272/2011 Sb.
Ovzduší	Splnění imisních limitů, stanovených zákonem č. 201/2012 Sb.	Imisní zátěž řešeného území.	Imisní limity vyhlášené pro ochranu zdraví lidí a pro ochranu ekosystémů a vegetace v CHKO dle zákona č. 201/2012 Sb. v aktuálním znění.
Ochrana přírody a krajiny	Chránit krajinný ráz	Krajinný ráz, vizuální vlivy	Zákon č. 114/1992 Sb., o ochraně přírody a krajiny.
ZPF	Omezovat nové zábory ZPF	Rozloha záborů	Zákon č. 334/1992 Sb., o ochraně zemědělského půdního fondu.

## **11. NÁVRH POŽADAVKŮ NA ROZHODOVÁNÍ VE VYMEZENÝCH PLOCHÁCH A KORIDORECH Z HLEDISKA MINIMALIZACE NEGATIVNÍCH VLIVŮ NA ŽIVOTNÍ PROSTŘEDÍ**

Na základě rozboru vlivu návrhu Změny č. 3 Územního plánu Zaječov na životní prostředí je návrh požadavků na rozhodování ve vymezených plochách v této kapitole rozčleněn na část změn návrhu územního plánu a na doporučení, která se týkají rozhodování v území po přijetí Změny č. 3 Územního plánu Zaječov.

### **11.1 Návrh požadavků k zapracování do návrhu Změny č. 3 Územního plánu Zaječov**

1. Konceptně řešit využití pozemku parc. č. 590/1 tak, aby nedocházelo k vytvoření zbytkové plochy orné půdy bez možnosti obhospodařování.

### **11.2 Návrh požadavků na rozhodování ve vymezených plochách a koridorech po přijetí Změny č. 3 Územního plánu Zaječov**

1. V konkrétní projektové dokumentaci využití zastavitelných ploch upřednostnit řešení s minimalizujícím vlivem na ZPF.
2. Před zahájením výstavby objektů na současných zemědělských plochách provést na základě provedeného pedologického průzkumu odděleně skrývku ornice v plné mocnosti orničního profilu, rozvézt a rozprostřít ji tak, aby bylo zajištěno její hospodárné využití na jiných konkrétně vymezených pozemcích.
3. Respektovat investice vložené do půdy.
4. Před realizací záměrů v části plochy OX 1 situované na poddolovaném území provést geologické posouzení lokality.
5. Pro účely zjišťovacího řízení dle § 7 zákona č. 100/2001 Sb. zpracovat na základě konkrétních dat rozptylovou a hlukovou studii a posouzení vlivu na krajinný ráz ve smyslu § 12 zákona č. 114/1992 Sb., o ochraně přírody a krajiny.
6. V ploše OX 1 zachovat interakční prvek liniové zeleně.

## 12. NETECHNICKÉ SHRUTÍ VÝŠE UVEDENÝCH ÚDAJŮ

Posuzovaný návrh Změny č. 3 Územního plánu Zaječov (dále jen Změna č. 3 ÚP Zaječov) byl zpracován Mgr. Ing. arch. Zdeňkem Černým, Praha, ČKA 03575. Pořizovatelem je v souladu s § 6 odst. 1 písm. a) zákona č. 183/2006 Sb., o územním plánování a stavebním řádu (stavební zákon), ve znění pozdějších předpisů Městský úřad Hořovice, odbor výstavby a životního prostředí.

Krajský úřad Středočeského kraje jako příslušný orgán dle § 22 zákona č. 100/2001 Sb., o posuzování vlivů na životní prostředí ve znění pozdějších předpisů (dále jen „zákon EIA“), v souhrnném stanovisku ze dne 19. 8. 2019 (č.j. 109498/2019/KUSK) sdělil, že návrh změny č. 3 územního plánu Zaječov je nutno posoudit z hlediska vlivů na životní prostředí podle § 10i zákona EIA, neboť záměr by svou rozlohou mohl naplnit dikci bodu 118 kategorie II přílohy zákona č. 100/2001 Sb. „Tematické areály na ploše od stanoveného limitu; krematoria. Limit je 2 ha.“

Krajský úřad Středočeského kraje, jako orgán ochrany přírody příslušný podle ust. § 77a odst. 4 písm. n) zákona č. 114/1992 Sb., po posouzení návrhu zadání Změny č. 3 územního plánu Zaječov v souhrnném stanovisku ze dne 19. 8. 2019 (č.j. 109498/2019/KUSK) sdělil, že v souladu s § 45i odst. 1 zákona č. 114/1992 Sb. lze vyloučit významný vliv koncepce samostatně i ve spojení s jinými koncepcemi nebo záměry na předmět ochrany nebo celistvost evropsky významných lokalit nebo ptačích oblastí stanovených příslušnými vládními nařízeními, které spadají do kompetence Krajského úřadu.

Rovněž Agentura ochrany přírody a krajiny ČR jako příslušný orgán ochrany přírody podle ust. § 78 odst. 1 zákona č. 114/1992 Sb. o ochraně přírody a krajiny, ve znění pozdějších předpisů, po posouzení koncepce „Změna územního plánu Zaječov“, vydala dne 22. 8. 2019 v souladu s § 45i odst. 1 zákona o ochraně přírody a krajiny stanovisko pod č. j. SR/1681/SC/2019 - 2, v kterém vylučuje možný významný vliv uvedené koncepce „Změna územního plánu Zaječov“ na evropsky významnou lokalitu nebo ptačí oblast. Důvodem je, že v okolí požadované změny se na území Chráněné krajinné oblasti Brdy nenachází žádná evropsky významná lokalita ani ptačí oblast.

Posouzení vlivu územně plánovací dokumentace na životní prostředí je vypracováno ve smyslu §10i zákona 100/2001 Sb. v platném znění, v rozsahu přílohy zákona č. 183/2006 Sb., o územním plánování a stavebním řádu, a je zaměřeno na hodnocení souladu územního plánu s koncepčními a strategickými národními, krajskými a regionálními dokumenty z oblasti životního prostředí, resp. cíli, zásadami a opatřeními stanovenými v těchto dokumentech, a na posouzení vymezených rozvojových ploch z hlediska vlivů v oblastech:

- vliv na obyvatelstvo, veřejné zdraví, sociálně-ekonomické vlivy,
- vliv na ovzduší a klima, fyzikální vlivy, hluk,
- vliv na biologickou rozmanitost, faunu, flóru,

- vliv na vodu,
- vliv na horninové prostředí,
- vliv na půdy - zábor ZPF a pozemků určených k plnění funkcí lesa,
- vliv na územní systém ekologické stability,
- vliv na krajinu, krajinný ráz a kulturní dědictví.

Z procesu vyhodnocení vlivů předmětných záměrů územního plánu na jednotlivé složky životního prostředí vyplývá následující významnost identifikovaných vlivů:

**Významný nepříznivý vliv** - nebyl identifikován.

**Nepříznivý vliv** – na rozhraní málo významného až nepříznivého vlivu byl vyhodnocen zábor půdního fondu v ploše OX 1. Přestože se jedná o rozsah cca 6,35 ha, významnost záboru půdního fondu snižuje skutečnost, že se jedná o půdy zařazené dle produktivity do IV. a V. třídy ochrany, a naopak zvyšuje skutečnost, že do těchto půd byly vloženy investice a že vymezení plochy OX 1 vytváří zbytkovou plochu, která bude obtížně dosažitelná a zemědělsky hůře využitelná.

**Nevýznamný vliv** – jako nevýznamný byl vyhodnocen vliv na kvalitu ovzduší a akustickou zátěž. Realizace záměru přinese určité navýšení potřeby přepravních výkonů motorovou dopravou, která bude procházet zastavěnou částí obce. Vzhledem ke stávajícímu nízkému dopravnímu zatížení dotčených komunikací se však nedá předpokládat překračování imisních nebo hlukových limitů.

**Příznivý vliv** – vymezení plochy OX 1 je již ze své podstaty hodnoceno příznivě z hlediska vlivu na veřejné zdraví a v místním měřítku lze předpokládat rovněž potenciální kladný sociálně ekonomický vliv.

**Vliv s neznámou hodnotou významnosti** – jedná se o vliv výškové stavby v ploše OX 1 na krajinný ráz. Ten nelze ve fázi posouzení koncepce jednoznačně určit, významný nepříznivý vliv však není očekáván. V rámci navazujících řízení bude nutno na základě konkrétních parametrů budoucí vyhlídkové a cvičné věže pro rizika ve výškách určit okruh jejího vizuálního působení a vlivu na stávající krajinné dominanty a hodnoty.

Ostatní vlivy byly vyhodnoceny jako nevýznamné až nulové. Synergické ani kumulativní vlivy nebyly zjištěny.

Při respektování navržených podmínek a doporučení pro realizaci koncepce Změny č. 3 Územního plánu Zaječov v Kap. 11 lze důvodně předpokládat, že změna územního plánu nevyvolá žádné závažné střety se složkami životního prostředí a s ochranou přírody a krajiny, proto lze k návrhu Změny č. 3 Územního plánu Zaječov vydat souhlasné stanovisko.

### **Návrh stanoviska ke koncepci**

Krajský úřad Středočeského kraje jako příslušný orgán dle § 22 zákona č. 100/2001 Sb., o posuzování vlivů na životní prostředí, ve znění pozdějších předpisů

**vydává ke koncepci „Změna č. 3 Územního plánu Zaječov“ souhlasné stanovisko.**

### 13. LITERATURA A ZDROJE

Bajer, T. a kol.: Metodika vyhodnocování vlivů liniových staveb (pozemních komunikací) na životní prostředí (projekt PPŽP/480/1/98). EIA 2000.

Culek, M. a kol. (2003): Biogeografické členění České republiky, II. díl, AOPK ČR.

ČHMÚ, Znečištění ovzduší České republiky v roce 2017 ([www.chmi.cz](http://www.chmi.cz))

Demek, J. (1987): Hory a nížiny. Zeměpisný lexikon ČR. Academia, 1987.

Koncepční materiály Středočeského kraje – <https://www.kr-stredocesky.cz/>

Národní památkový ústav: seznam památek, Státní archeologický seznam ČR – [www.npu.cz](http://www.npu.cz),  
<https://iispp.npu.cz/rozcestniky/isad>

Obec Zaječov - <https://www.zajecov.cz>

Politika územního rozvoje ČR 2008 ve znění Aktualizací č. 1, 2 a 3 - [www.mmr.cz](http://www.mmr.cz)

Quitt, E. (1971): Klimatické oblasti Československa. Academia, Studia Geographica 16, GÚ ČSAV v Brně, 73 s.

ŘSD ČR – Výsledky celostátního sčítání dopravy na silniční a dálniční síti ČR v roce 2016 - <http://scitani2016.rsd.cz>

Svobodová a kol. (2004): Metodika posuzování vlivu koncepcí na životní prostředí, Věstník MŽP, 08/2004.

Vorel, I., Bukáček, R., Matějka, P., Culek, M., Sklenička, P. (2004): Metodický postup posouzení vlivu navrhované stavby, činnosti nebo změny využití území na krajinný ráz, Nakladatelství Naděžda Skleničková, Praha.

#### Mapové podklady:

Národní geoportál INSPIRE - <http://geoportal.gov.cz>

Katastr nemovitostí - <http://nahlizeni.dokn.cuzk.cz/>

Hydroekologický informační systém VÚV T.G.M. - <http://heis.vuv.cz>

AOPK ČR, Půdní mapy 1 :50 000 – [www.nature.cz](http://www.nature.cz)

Česká geologická služba, radonové mapy – [www.geology.cz](http://www.geology.cz)

Mapy.cz – [www.mapy.cz](http://www.mapy.cz)