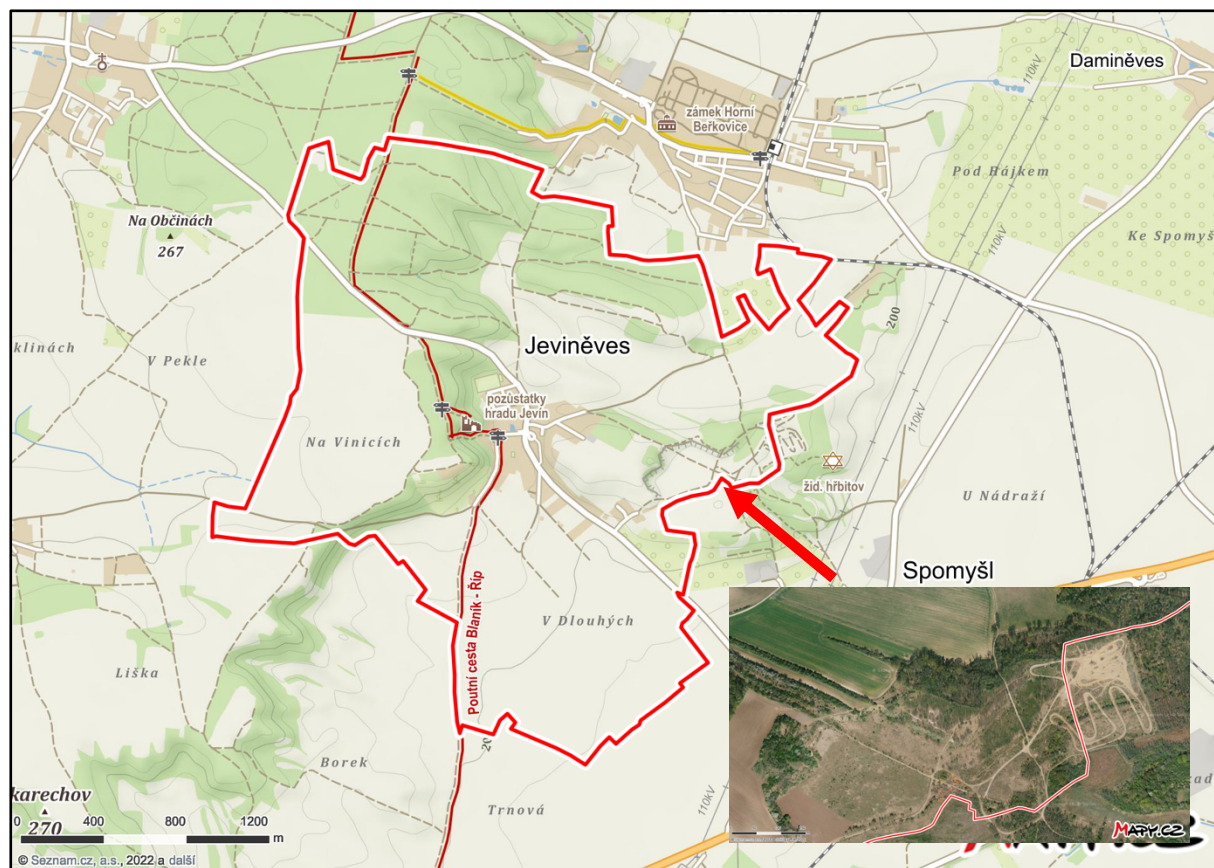


RNDr. Alexander Skácel, CSc., Průkopnická 24, 700 30 Ostrava

IČ: 13594516 tel.: 777 674 897

e-mail: skacel.alex@seznam.cz



Změna č. 2 územního plánu Jevíněves

Hodnocení vlivů na udržitelný rozvoj území

Ve smyslu § 10i zákona 100/2001 Sb. o posuzování vlivů na životní prostředí v rozsahu přílohy č. 1 zákona 183/2006 Sb. o územním plánování a stavebním řádu (stavební zákon) a prováděcí vyhlášky 500/2006 Sb. ve znění pozdějších předpisů

Zpracoval: RNDr. Alexander Skácel, CSc., autorizovaná osoba pro posuzování vlivů na životní prostředí, oprávnění č.j. 3869/625/OPV/93 vydané MŽP ČR dne 29.3.1994

celkem výtisků 4 (vč. autorského), výtisk č.

Ostrava, květen 2023

Změna č. 2 územního plánu Jevíněves

Hodnocení vlivů na udržitelný rozvoj území včetně hodnocení vlivů na životní prostředí

Obsah:

Úvod	4
Část A Vyhodnocení vlivů změny č. 2 Územního plánu na životní prostředí – dokumentace vyhodnocení vlivů na životní prostředí (SEA)	5
1. Stručné shrnutí obsahu a hlavních cílů politiky územního rozvoje nebo územně plánovací dokumentace, vztah k jiným koncepcím	5
1.1. Vymezení řešeného území:	5
1.2. Obsah a hlavní cíle Změny č. 2 územního plánu.....	5
1.3. Vztah k jiným koncepcím	7
2. Zhodnocení vztahu politiky územního rozvoje k cílům ochrany životního prostředí.....	11
přijatým na mezistátní nebo komunitární úrovni. Zhodnocení vztahu územně plánovací dokumentace k cílům ochrany životního prostředí přijatým na vnitrostátní úrovni.	11
2.1. Vybrané cíle politiky životního prostředí.....	11
2.2. Vybrané cíle celostátní koncepce ochrany veřejného zdraví	15
2.3. Související specifické sektorové koncepce	17
2.4. Vyhodnocení možných vztahů územně plánovací dokumentace k cílům ochrany životního prostředí a veřejného zdraví	19
3. Údaje o současném stavu životního prostředí v řešeném území.....	20
3.1. Současný stav životního prostředí v dotčené oblasti	20
3.2. Předpokládaný vývoj životního prostředí dotčené oblasti, pokud by se nerealizoval navržený územně plánovací podklad.....	23
4. Charakteristiky životního prostředí, které by mohly být uplatněním politiky územního rozvoje nebo územně plánovací dokumentace významně ovlivněny.	24
4.1. Voda.....	25
4.2. Půdní prostředí.....	26
4.3. Přírodní prvky.....	28
4.4. Ekosystémy	29
5. Současné problémy a jevy životního prostředí, které by mohly být uplatněním politiky územního rozvoje nebo územně plánovací dokumentace významně ovlivněny	30
6. Zhodnocení stávajících a předpokládaných vlivů navrhovaných variant politiky územního rozvoje nebo územně plánovací dokumentace	32
6.1. Stanoviska doručená na Městský úřad Mělník, odbor výstavby.....	33
6.2. Vyhodnocení oblastí požadovaných v závěru zjišťovacího řízení	34
7. Porovnání zjištěných nebo předpokládaných kladných a záporných vlivů	35
8. Popis navrhovaných opatření pro předcházení, snížení nebo kompenzaci všech zjištěných nebo předpokládaných závažných záporných vlivů na životní prostředí.	38
9. Zhodnocení způsobu zpracování cílů ochrany životního prostředí.....	40
10. Návrh ukazatelů pro sledování vlivu politiky územního rozvoje a územně plánovací dokumentace na životní prostředí.	43
11. Návrh požadavků na rozhodování ve vymezených plochách a koridorech z hlediska minimalizace negativních vlivů na životní prostředí.	44

11.1. Návrh stanoviska Krajského úřadu Středočeského kraje.....	44
12. Netechnické shrnutí výše uvedených údajů.	47
13. Závěry a doporučení	49
13.1. Použité podklady:	49
14. Přílohy.....	51

Nejvýznamnější používané zkratky:

EIA – Environmental Impact Assessment – hodnocení vlivu na životní prostředí ve smyslu zákona 100/2001 ve znění pozdějších předpisů (označováno někdy jako „projektová EIA“)

Ekosystém – funkční soustava živých a neživých částí životního prostředí, které jsou spolu propojeny tokem energie, koloběhem látek a výměnou informací

Krajinný ráz – charakteristika území na základě prvků přírodního i historického vývoje krajiny a jejich funkcí, zahrnuje přírodní i antropické prvky v krajině v jejich vzájemných vazbách

SEA – Strategic Environmental Assessment – hodnocení vlivů koncepčních materiálů na životní prostředí, včetně územních plánů všech stupňů a jejich změn

Soustava Natura 2000 – soustava evropsky významných lokalit (EVL) a ptačích oblastí (PO), které jsou řešeny v rámci celé Evropy a tvoří jednotný celoevropský systém, centralizovaný v Bruselu, kde se rozhoduje o jeho změnách

Trvale udržitelný rozvoj – rozvoj společnosti, který zajistí současným i budoucím generacím uspokojení jejich potřeb při zachování potřebné biologické rozmanitosti

ÚSES – územní systém ekologické stability, je složen z jednotlivých komponent a prvků, které jsou vedeny územím v souladu s platnou metodikou, jedná se o součást územně plánovací dokumentace a je řešen na úrovni lokální, regionální a nadregionální

Úvod

Hodnocení potenciálního vlivu Změny č. 2 územního plánu Jeviněves bylo zpracováno na základě požadavku pořizovatele – obce Jeviněves, zpracovatelem územního plánu je společnost Kadlec K.K. Nusle, spol. s r.o., Praha. Požadavek byl formulován ve smyslu doplněného návrhu změny č. 2 územního plánu Jeviněves a stanoviska Krajského úřadu Středočeského kraje, které bylo vydáno dne 07.04.2022 speciálně pro doplněnou návrhovou rozvojovou plochu VE2 a obsahuje i požadavek na vyhodnocení vlivu této položky Změny č. 2 územního plánu na udržitelný rozvoj řešeného území. Součástí tohoto vyhodnocení je i zhodnocení vlivu změny č. 2 územního plánu, konkrétně pouze budoucí plochy VE2, na životní prostředí (SEA). Autorizované hodnocení vlivů na soustavu Natura 2000 nebylo požadováno. Byl však vznesen požadavek na vyhodnocení vlivů této položky na krajinný ráz dotčeného území a toto hodnocení zpracované odborným specialistou (Ing. Robert Škrášek) je i součástí zpracovaného dokumentu. Při zpracování výsledného znění posuzované Změny č. 2 územního plánu Jeviněves byly řešeny se zpracovatelem i zásadní otázky potenciálního vlivu na životní prostředí. Zpracované hodnocení proto vychází z podkladů, které byly aktualizovány v průběhu roku 2022, hodnocení SEA je zpracováno na základě smlouvy se zadavatelem Změny č. 2 územního plánu ze srpna 2022 v požadovaném rozsahu. *Změna č. 2 ÚP Jeviněves obsahuje ve vztahu k řešené ploše VE2 i vymezení území, ve kterém není vyloučeno budoucí umístění dalších obnovitelných zdrojů energie. v současné době však není zřejmé, kdy, v jakém stavu dotčeného území se může toto potenciální využití realizovat, ani jaká bude v té době aktuální situace, pokud jde o příslušnou legislativu. Proto tento stav nevylučující umístění obnovitelných zdrojů energie není ani součástí provedeného hodnocení, ale v případě přípravy územního řízení a stavebního povolení se k záměru realizace obnovitelných zdrojů energie v této ploše musí vyjádřit dotčený krajský úřad i z hlediska územní přípustnosti a přípustnosti potenciálních vlivů na veřejné zdraví a životní prostředí s možností požadovat příslušná posouzení.*

Řešená položka projednávané Změny č. 2 územního plánu Jeviněves navazuje na platný územní plán obce včetně jeho dosavadní změny č. 1, která již byla schválena a zajišťuje nezbytné podmínky pro současný rozvoj obce. Stávající územní plán je v platnosti již od 15.09.2008. Vzhledem k naplnění návrhového období územního plánu s částečným vyčerpáním využitelných rozvojových ploch a narůstajícím počtem projednávaných změn i se zřetelem na změnu zákona o územním plánování a stavebním řádu č. 183/2006 Sb. schválilo zastupitelstvo obce dne 20.05.2010 Změnu č. 1 územního plánu a v roce 2022 je projednávána Změna č. 2 územního plánu, která koncepčně zajistí možnost dalšího rozvoje řešeného území. Její základní

směry představují zajištění podmínek pro rozvoj bydlení, změny funkčních ploch, dořešení souladu některých dílčích ploch s aktuálním zněním ZÚR Středočeského kraje i zařazení položek pro zvýšení funkčnosti využití území obce, doplnění možností rozvoje infrastruktury, možnosti rozvoje místní ekonomiky a celkově zvýšení atraktivity obce Jeviněves pro stabilizaci trvale bydlící populace v tomto venkovském prostředí.

Část A Vyhodnocení vlivů změny č. 2 Územního plánu na životní prostředí – dokumentace vyhodnocení vlivů na životní prostředí (SEA)

1. Stručné shrnutí obsahu a hlavních cílů politiky územního rozvoje nebo územně plánovací dokumentace, vztah k jiným koncepcím

1.1. Vymezení řešeného území:

Zájmové území je vymezeno správním územím obce Jeviněves.

Obec: Jeviněves (ID obce: 531871)

Statut: obec

Rozloha: 5,13 km²

Katastrální území: Jeviněves

Správní obvod obce s rozšířenou působností: Mělník

Okres: Mělník

Kraj: Středočeský (NUTS 3: CZ 020)

1.2. Obsah a hlavní cíle Změny č. 2 územního plánu

Obsah územního plánu stanovuje příloha vyhlášky MMR č. 500/2006 Sb. ve znění pozdějších předpisů.

Obsah změny č. 2 územního plánu obce Jeviněves byl přijat zastupitelstvem obce dne 30.7.2021 usnesením č. 3/19/2021 s následnou revokací usnesením ze dne 13.12.2021 a rozšířením obsahu změny ze dne 16.5.2021.

Změna územního plánu č. 2 není zpracována ve variantách, a to ani její dílčí části.

Hlavní položky změny č. 2 územního plánu obce Jeviněves je možno začlenit do několika oblastí:

1. Vymezení nových stabilizovaných ploch
2. Vymezení ploch s rozdílným způsobem využití
3. Změny, zmenšení rušení a dříve vymezených zastavitelných ploch
4. Nové zastavitelné plochy a plochy přestavby
5. Systém sídelní zeleně

Z hlediska zpracování vlivů změny č. 2 ÚP obce Jeviněves na životní prostředí byl vznesen požadavek na hodnocení pouze pro oblast č. 4 – Nové zastavitelné plochy a plochy přestavby, která je tvořena pouze jedinou položkou doplněného navrhovaného obsahu změny č. 2, a to Stanoviskem Krajského úřadu STČ kraje č.j. 032659/2022/KUSK ze dne 7.4.2022. Vzhledem k tomuto stanovisku je tato položka změny č. 2 ÚP obce Jeviněves jedinou položkou zpracovanou v rámci SEA, ostatní položky změny č. 2 ÚP obce Jeviněves nejsou dále řešeny, včetně plochy, v níž není do budoucna vyloučeno umístění dalších obnovitelných zdrojů energie.

Oblast „Nové zastavitelné plochy a plochy přestavby“ je tvořena pouze jedinou položkou – VE2 Výroba a skladování – výroba energie z obnovitelných zdrojů. Tato plocha se vymezuje jako monofunkční výhradně pro fotovoltaickou elektrárnu VE2, ležící v návaznosti na již dříve schválenou plochu fotovoltaické elektrárny VE1 (finální označení plochy). Obě plochy zaujímají prostor bývalé pískovny s nedokončenou rekultivací po těžbě písků. Lokalita je značně ruderalizovaná, bez průběžné údržby, zarůstající náletovou zelení a s probíhající přirozenou sukcesí na ploše dřívějšího těžebního areálu. Opuštěný neoplocený těžební areál má charakter brownfieldu, je volně přístupný a provozuje se v jeho ploše neorganizovaná činnost. Z hlediska ZPF se jedná o území, které nebylo ani v době provozované těžební činnosti vyňato ze zemědělských ploch. Reálně se jedná o plochu s vysoce degradovaným půdním krytem, který byl charakterizován V. třídou bonity a v současné době probíhá vynětí ze ZPF, které mělo být správně provedeno již v době zahájení těžby písků, která měnila i způsob hospodářského využívání lokality.

Opuštěné lokality přinášejí po zklidnění a v důsledku malého rušení pohybujícími se osobami v mnoha případech nabídku vhodných prostor pro živočichy i rostliny, včetně těch, kterým je

poskytován růstný stupeň právní ochrany. Obnažené a rozvolněné břehy bývalé pískovny poskytují vhodné prostředí pro hnízdění vlhy pestré.

Převod této plochy pro možné využití k výrobě elektrické energie z obnovitelných zdrojů (fotovoltaika) umožní stanovení podmínek pro údržbu lokality a její vhodné začlenění do krajiny, podmínek pro prostupnost krajiny, podmínek pro ochranu chráněných druhů, podmínek pro funkční využívání okolí i podmínek pro omezení výskytu a šíření ruderalních druhů rostlin, které v současné době využívají lokalitu jako svůj přírodní rezervoár a odtud zaplevelují blízká místa a ztěžují tím i jejich údržbu.

1.3. Vztah k jiným koncepcím

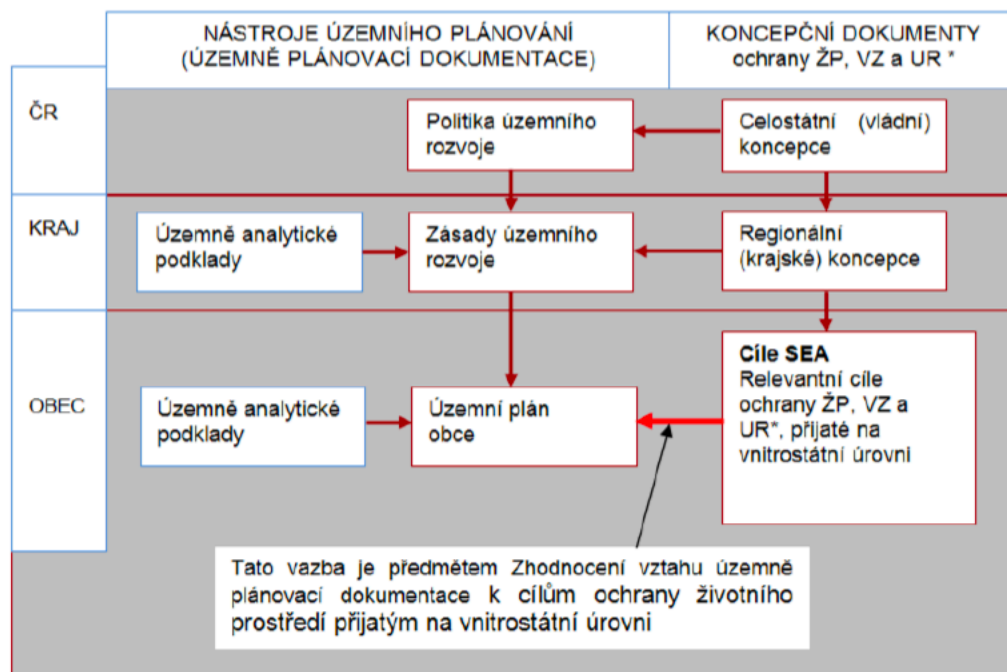
Změna č. 2 Územního plánu obce Jeviněves má vztah především k nadřazeným dokumentům v oblasti územního plánování. Jejich hierarchie a vzájemná provázanost jsou znázorněny v následujících tabulkách:

Strategické dokumenty zpracovávané na jednotlivých stupních územního plánování:

Česká republika	Kraj	Obec	Část obce
	Územně analytické podklady kraje	Územně analytické podklady obce	
Politika územního rozvoje Územní rozvojový plán	Zásady územního rozvoje	Územní plán	Regulační plán

Pro obec Jeviněves jsou využívány územně analytické podklady pro celé správní území ORP Mělník (<https://www.melnik.cz/uzemne-analyticke-podklady/ds-1191/p1=2079>).

Vztah cílů územního plánu, jiných koncepcí a SEA (<https://docplayer.cz/17280810-Vyhodnoceni-vlivu-uzemniho-planu-na-zivotni-prostredi.html>):



* Relevantní cíle ochrany životního prostředí, veřejného zdraví a udržitelného rozvoje

Pozn.: Koncepcemi se rozumí koncepce, programy a plány v oblasti ochrany životního prostředí a zdraví obyvatel

Schéma vypracoval: Jiří Bělohávek (zpracováno s využitím schéma Vazby nástrojů územního plánování, dostupné na www.uur.cz)

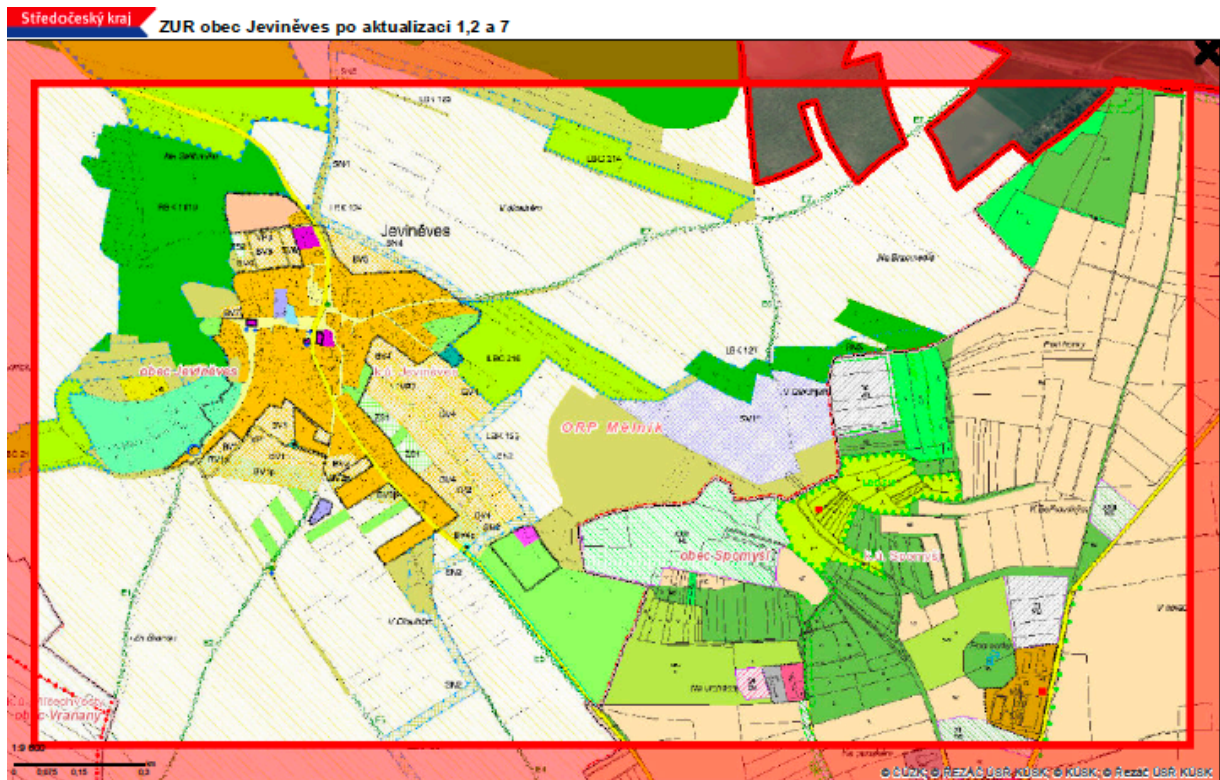
System územního plánování ČR (<https://www.uur.cz/media/o4qzbbs/d3-2019-05-20.pdf>)

Politicko-správní úroveň	Úrovně plánování	Právní základy	Plánovací nástroje	Základní obsah	Instituční zabezpečení
Stát	Plánování na úrovni státu	Stavební zákon zákon č. 183/2006 Sb., ve znění pozdějších předpisů	Politika územního rozvoje (PÚR)	Stanovení republikových priorit územního plánování; vymezení rozvojových oblastí, os a specifických oblastí; vymezení ploch a koridorů dopravní a technické infrastruktury mezinárodního nebo republikového významu; stanovení kritérií a podmínek pro rozhodování v území pro vymezené oblasti, plochy a koridory	Ministerstvo pro místní rozvoj
			Územně plánovací podklady (pro území republiky)	Územně plánovací podklady potřebné pro pořizování Politiky územního rozvoje (PÚR) – ÚAP a ÚS	
Kraje	Územní plánování na krajské úrovni (regionální úroveň plánování)	Stavební zákon zákon č. 183/2006 Sb., ve znění pozdějších předpisů	Zásady územního rozvoje (ZÚR)	Stanovení základních požadavků na účelné a hospodárné uspořádání území; vymezení ploch a koridorů nadmístního významu technické a dopravní infrastruktury; vymezení nadmístních rozvojových oblastí a os a nadmístních specifických oblastí	Krajský úřad
			Regulační plán (pro plochy a koridory nadmístního významu)	Podmínky pro vymezení a využití jednotlivých pozemků	Krajský úřad
			Územně analytické podklady (pro území kraje)	Zjištění a vyhodnocení stavu a vývoje území; potenciály / hodnoty území; limity a omezení; záměry rozvoje území včetně problémů k řešení	Krajský úřad
Správní obvody obcí s rozšířenou působností	Územní plánování na obecní úrovni	Stavební zákon zákon č. 183/2006 Sb., ve znění pozdějších předpisů	Územně analytické podklady (pro správní obvody obce s rozšířenou působností)	Obecní úřad obce s rozšířenou působností	
Obce	Územní plánování a regulační plánování obce	Stavební zákon zákon č. 183/2006 Sb., ve znění pozdějších předpisů	Územní plán	Koncepce územního rozvoje a funkční využití ploch; vymezení zastavitelných ploch	Obecní úřad
			Regulační plán	Podmínky pro vymezení a využití jednotlivých pozemků	Obecní úřad

Vazby strategických nástrojů územního rozvoje (<https://www.uur.cz/media/o4qzbbs/d3-2019-05-20.pdf>) .

Úroveň plánování	Nástroje územního rozvoje		
Evropský prostor (mezinárodní úroveň)	Evropské perspektivy územního rozvoje Řídící principy udržitelného rozvoje území Územní agenda EU Lipská charta o udržitelných evropských městech Strategie Evropa 2020		
	ÚZEMNÍ PLÁNOVÁNÍ		REGIONÁLNÍ POLITIKA
Stát (NUTS 0)	Politika územního rozvoje ČR	Strategický rámec udržitelného rozvoje v ČR Rezortní nástroje na státní úrovni (strategie, politiky, koncepce)	Strategie regionálního rozvoje ČR Dohoda o partnerství pro programové období 2014–2020 Strategický rámec Česká republika 2030
Kraj (NUTS 3)	Zásady územního rozvoje Regulační plány (pro plochy a koridory nadmístního významu)	Rezortní nástroje na krajské úrovni	Strategie rozvoje územního obvodu krajů Regionální akční plán (RAP) Nástroje ITI/ IPRÚ (oblastní úroveň)
Obec (LAU 2)	Územní plány Regulační plány		Programy rozvoje obcí DSO – strategie rozvoje DSO (oblastní dokument) MAS – strategie komunitně vedeného místního rozvoje (SCLLD); oblastní dokument

Všechny uvedené nástroje, podklady, analýzy a strategické dokumenty tvoří ucelený systém, jehož jednotlivé části jsou zpracovávány ve vzájemné koordinaci a jsou tedy ve vzájemném koncepčním souladu, který rozpracovává vždy zadanou úroveň územně plánovacích dokumentů na příslušném stupni podrobnosti a konkrétnosti zpracovaných opatření a výstupů. Změna č. 2 Územního plánu obce Jeviněves je do tohoto systému předepsaným způsobem začleněna a je v souladu se Zásadami územního rozvoje Středočeského kraje (<https://www.kr-stredocesky.cz/web/uzemni-planovani/uplne-zneni-zasad-uzemniho-rozvoje-stredoceskeho-kraje>). Řešení dílčího území obce Jeviněves v aktuálním znění ZÚR je uvedeno v následující mapě.



2. Zhodnocení vztahu politiky územního rozvoje k cílům ochrany životního prostředí

přijatým na mezistátní nebo komunitární úrovni. Zhodnocení vztahu územně plánovací dokumentace k cílům ochrany životního prostředí přijatým na vnitrostátní úrovni.

Zhodnocení vztahu politiky územního rozvoje k cílům ochrany životního prostředí vyžaduje základní rekapitulaci cílů politiky životního prostředí s využitím materiálů MŽP ČR a rekapitulaci vybraných relevantních cílů ochrany veřejného zdraví s využitím materiálů MZ ČR.

2.1. Vybrané cíle politiky životního prostředí

Celostátní politika životního prostředí je formulována v dokumentu „Státní politika životního prostředí České republiky 2030 s výhledem do roku 2050“, která byla zpracována Ministerstvem životního prostředí ČR. Plnění cílů tohoto dokumentu bylo schváleno usnesením vlády ČR č. 21 ze dne 11.1.2021 a je ministru životního prostředí zároveň uloženo ke konci června 2025 předložit vládě vyhodnocení průběžného plnění Politiky životního prostředí

České republiky a ke konci června 2026 předložit Vládě ČR k projednání aktualizaci tohoto dokumentu.

Státní politikou životního prostředí byly stanoveny prioritní oblasti a prioritní cíle. Jejich přehled uvádí následující tabulka:

Hlavní oblasti	Strategické cíle	Specifické cíle
1. Životní prostředí a zdraví	1.1. Dostupnost vody je zajištěna a její jakost se zlepšuje	1.1.1. Jakost povrchových vod se zlepšuje
		1.1.2. Jakost podzemních vod se zlepšuje
		1.1.3. Zásobování obyvatelstva pitnou vodou s vyhovující jakostí se zlepšuje
		1.1.4. Čištění odpadních vod se zlepšuje
		1.1.5. Efektivita využívání vody, vč. její recyklace, se zvyšuje
	1.2. Kvalita ovzduší se zlepšuje	1.2.1. Emise znečišťujících látek do ovzduší se snižují
		1.2.2. Imisní limity znečišťujících látek jsou dodržovány
		1.2.3. Přeshraniční přenos znečišťujících látek se snižuje
	1.3. Expozice obyvatel a životního prostředí nebezpečným chemickým látkám se snižuje	1.3.1. Emise a úniky nebezpečných chemických látek do všech složek životního prostředí se snižují
		1.3.2. Kontaminovaná území, vč. starých ekologických zátěží, jsou evidována a účinně sanována
	1.4. Hluková zátěž a světelné znečištění se snižují	1.4.1. Hluková zátěž obyvatelstva a ekosystémů se snižuje
		1.4.2. Světelné znečištění se snižuje
	1.5. Přípravenost a resilience společnosti vůči mimořádným událostem a krizovým situacím se zvyšuje	1.5.1. Přípravenost, resilience a adaptace na

		extremitu počasí se zvyšuje
		1.5.2. Negativní dopady mimořádných událostí a krizových situací antropogenního a přírodního původu jsou minimalizovány
		1.5.3. Vznik mimořádných událostí a krizových situací antropogenního původu je minimalizován
	1.6. Adaptovaná sídla umožňují kvalitní a bezpečný život obyvatel	1.6.1. Sídla se účinně adaptují na rizika spojená se změnou klimatu
		1.6.2. Rozvoj sídel je koncepční, přednostně jsou využívány brownfieldy a již využitá území
		1.6.3. V sídlech je zaveden systém hospodaření s vodou vč. vody srážkové
		1.6.4. Kvalita zeleně infrastruktury přispívající ke zlepšení mikroklimatu v sídlech se zvyšuje
2. Klimaticky neutrální a oběhové hospodářství	2.1. Emise skleníkových plynů jsou snižovány	2.1.1. Emise skleníkových plynů klesají
		2.1.2. Energetická účinnost se zvyšuje
		2.1.3. Využívání obnovitelných zdrojů energie se zvyšuje
	2.2. Oběhové hospodářství zaručuje hospodárné nakládání se surovinami, výrobky a odpady v ČR	2.2.1. Materiálová náročnost ekonomiky se snižuje

		2.2.2. Maximálně se předchází vzniku odpadů
		2.2.3. Hierarchie způsobů nakládání s odpady je dodržována
3. Příroda a krajina	3.1. Ekologická stabilita krajiny je obnovena, hospodaření v krajině je dlouhodobě udržitelné a reaguje na změnu klimatu	3.1.1. Retence vody v krajině se zvyšuje prostřednictvím ekosystémových řešení a udržitelného hospodaření
		3.1.2. Degradace půd, vč. zrychlené eroze, a plošný úbytek zemědělské půdy se snižuje
		3.1.3. Mimoprodukční funkce a ekosystémové služby krajiny, zejména zemědělsky obhospodařovaných ploch, rybníků a lesů, jsou posíleny
	3.2. Biologická rozmanitost je zachována v mezích tlaku změny klimatu	3.2.1. Stav přírodních stanovišť se zlepšuje a ochrana druhů je zajištěna
		3.2.2. Ochrana a péče o nejcennější části přírody a krajiny je zajištěna
		3.2.3. Negativní vliv invazních nepůvodních druhů je omezen
		3.2.4. Ochrana volně žijících živočichů v lidské péči je zajištěna

Státní politika životního prostředí ČR je směřována i do jednotlivých dílčích sektorů a ovlivňuje sektorové koncepce:

- Energetiku
- Těžbu nerostných surovin
- Průmysl
- Obchod
- Dopravu
- Zemědělství a lesní hospodářství

- Ochranu a užívání vod
- Životní prostředí a zdraví
- Regionální rozvoj, obnovu venkova a cestovní ruch

SPŽP 2030 je i zastřešujícím dokumentem pro dílčí specifické koncepce:

Dílčí dokumenty	MŽP
https://www.mzp.cz/cz/strategickedokumentyvgesciprehled	
1. Strategie přizpůsobení se změně klimatu v podmínkách ČR	
2. Strategie ochrany biologické rozmanitosti ČR	
3. Státní program ochrany přírody a krajiny ČR pro období 2020 – 2025	
4. Národní strategie řešení nelegálního zabíjení a otrav volně žijících živočichů v České republice 2020 – 2030	
5. Akční plán pro potírání nelegálního obchodu s ohroženými druhy živočichů a rostlin do roku 2023	
6. Národní program snižování emisí	
7. Politika ochrany klimatu v ČR	
8. Plán odpadového hospodářství ČR 2015 – 2024	
9. Program předcházení vzniku odpadů v ČR	
10. Státní program environmentálního vzdělávání, výchovy a osvěty a environmentálního poradenství na léta 2016 – 2025	
11. Koncepce MA21 v ČR 2012 – 2020	
12. Národní implementační plán Stockholmské úmluvy o perzistentních organických polutantech na léta 2018 – 2023	
13. Koncepce environmentální bezpečnosti 2002 – 2030	
14. Národní plány povodí Labe, Odry, Dunaje	
15. Plány pro zvládání povodňových rizik pro povodí Labe, Odry, Dunaje	
16. Koncepce ochrany před následky sucha	

Základním cílem a měřítkem přijatelnosti hodnocené změny územního plánu pro realizaci uvažovaného záměru je jeho soulad s principem trvale udržitelného rozvoje. K dispozici je zákonná definice udržitelného rozvoje:

„Trvale udržitelný rozvoj společnosti je takový rozvoj, který současným i budoucím generacím zachovává možnost uspokojovat jejich základní životní potřeby, a přitom nesnižuje rozmanitost přírody a zachovává přirozené funkce ekosystémů.“ (zákon č. 17/1992 Sb., §6).

2.2. Vybrané cíle celostátní koncepce ochrany veřejného zdraví

Celostátní koncepce pro ochranu zdraví je soustředěna v programu „Strategický rámec rozvoje péče o zdraví v České republice do roku 2030“ (dále „Zdraví 2030“, <https://www.mzcr.cz/finalni-dokument-strategickeho-ramce-rozvoje-pece-o-zdravi-v-ceske-republice-do-roku-2030-a-jeho-implementacni-plany/>). Tento program je rozčleněn do tří

specifických cílů a šesti implementačních plánů, byl schválen vládou ČR dne 13.07.2020, jeho implementační plány pak 11.01.2021.

Specifický cíl	Implementační plány
1. Ochrana a zlepšení zdravotního stavu populace	1.1. Reforma primární péče
	1.2. Prevence nemocí, podpora a ochrana zdraví, zvyšování zdravotní gramotnosti
2. Optimalizace zdravotnického systému	2.1. Implementace modelů integrované péče, integrace zdravotní a sociální péče, reforma péče o duševní zdraví
	2.2. Personální stabilizace rezortu zdravotnictví
	2.3. Digitalizace zdravotnictví
	2.4. Optimalizace systému úhrad ve zdravotnictví
3. Podpora vědy a výzkumu	3.1. Zapojení vědy a výzkumu do řešení prioritních úkolů zdravotnictví

Jak je z tohoto výčtu patrné, program Zdraví 2030 je zaměřen nejen úzce zdravotnický, ale zahrnuje i aktivity většiny rezortů národního hospodářství, které k realizaci tohoto programu přispívají a průběžně svůj přínos vyhodnocují.

Z hlediska ochrany veřejného zdraví se uplatní implementační plán 1.2. Prevence nemocí, podpora a ochrana zdraví, zvyšování zdravotní gramotnosti. Ten je dále členěn na dílčí cíle.

Dílčí cíle implementačního plánu 1.2. Prevence nemocí, podpora a ochrana zdraví, zvyšování zdravotní gramotnosti
1.2.1. Prevence vzniku a šíření infekčních onemocnění a nastavení podpůrných informačních opatření pro systém managementu krizových situací
1.2.2. Ochrana zdraví obyvatel ČR v kontextu environmentálních rizik (chemické látky, nadměrná hluková zátěž, projevy změny klimatu apod.)
1.2.3. Prevence užívání návykových látek, realizace screeningů, časné diagnostiky a krátké intervence v oblasti závislostního chování
1.2.4. Tvorba Národního programu zvyšování úrovně zdravotní gramotnosti, realizace dílčích programů a monitoring zdravotní gramotnosti
1.2.5. Vybudování center prevence ve zdravotnických zařízeních
1.2.6. Vybudování a rozvoj Národního zdravotnického informačního portálu
1.2.7. Posilování časného zachytu nemocí a rizikových faktorů ve všech segmentech péče a zavádění nových programů časného zachytu
1.2.8. Rozvoj institucionálního zázemí pro optimalizaci sekundární prevence a zvyšování kvality stávajících populačních screeningových programů

Opatření Dílčího cíle implementačního plánu 1.2.2. Ochrana zdraví obyvatel ČR v kontextu environmentálních rizik (chemické látky, nadměrná hluková zátěž, projevy změny klimatu apod.)
Posílení informační základny v oblasti rizik ze životního a pracovního prostředí
Rozvoj hygienických registrů a edukace veřejnosti o možných škodlivých vlivech životního a pracovního prostředí
Realizace monitorování zdravotního stavu obyvatelstva České republiky ve vztahu k životnímu prostředí

2.3. *Související specifické sektorové koncepce*

Pro zajištění trvale udržitelného rozvoje ČR jsou zpracovávány dílčí specifické koncepce, většinou mají sektorovou povahu. Řešená položka změny ÚP č. 2 obce Jeviněves má návaznost na energetickou politiku ČR a nepřímo i na již zmíněnou koncepci „Politika ochrany klimatu ČR“, neboť posílení bezemisních způsobů výroby elektrické energie lokálními akcemi přispívá ke snižování celkové produkce skleníkových plynů.

Státní energetická koncepce (<https://www.mpo.cz/cz/energetika/statni-energeticka-politika/statni-energeticka-koncepce--223620/>) schválená v roce 2015 do roku 2040.

Dlouhodobou vizí energetiky ČR je spolehlivé, cenově dostupné a dlouhodobě udržitelné zásobování domácností i hospodářství energií. Takto vymezená vize je shrnuta v trojici vrcholových strategických cílů energetiky ČR, těmi jsou **bezpečnost – konkurenceschopnost – udržitelnost**. Státní energetická koncepce k naplnění dlouhodobé vize stanovuje **strategické cíle energetiky ČR** a definuje **strategické priority** v horizontu roku 2040.

Strategické cíle energetiky ČR k roku 2040

Strategické cíle vychází z energetické strategie EU a směřují k naplnění poslání Státní energetické koncepce a k dosažení dlouhodobé vize energetiky ČR.

Vrcholové strategické cíle jsou:

Bezpečnost dodávek energie = zajištění nezbytných dodávek energie pro spotřebitele v běžném provozu i při skokové změně vnějších podmínek (výpadky dodávek primárních zdrojů, cenové výkyvy na trzích, poruchy a útoky) v kontextu EU; cílem je garantovat rychlé obnovení dodávek v případě výpadku a současně garantovat plné zajištění dodávek všech druhů energie v rozsahu potřebném pro „nouzový režim“ fungování ekonomiky a zásobování obyvatelstva při jakýchkoliv nouzových situacích

Konkurenceschopnost (energetiky a sociální přijatelnost) = konečné ceny energie (elektřina, plyn, ropné produkty) pro průmyslové spotřebitele i pro domácnosti srovnatelné v porovnání se zeměmi regionu a dalšími přímými konkurenty + energetické podniky schopné dlouhodobě vytvářet ekonomickou přidanou hodnotu

Udržitelnost (udržitelný rozvoj) = struktura energetiky, která je dlouhodobě udržitelná z pohledu životního prostředí (nezhoršování kvality ŽP), finančně-ekonomického (finanční stabilita energetických podniků a schopnost zajistit potřebné investice do obnovy a rozvoje), lidských zdrojů (vzdělanost) a sociálních dopadů (zaměstnanost) a primárních zdrojů (dostupnost)

Strategické priority energetiky ČR

Pro zajištění spolehlivých, bezpečných a k životnímu prostředí šetrných dodávek energie pro potřeby obyvatelstva a ekonomiky ČR za konkurenceschopné a přijatelné ceny je nutno se zaměřit zejména na následující klíčové priority:

I. Vyvážený energetický mix: Vyvážený mix primárních energetických zdrojů i zdrojů výroby elektřiny založený na jejich širokém portfoliu, efektivním využití všech dostupných tuzemských energetických zdrojů a pokrytí spotřeby ČR zajištěnou výrobou elektřiny do ES s dostatkem rezerv. Udržování dostupných strategických rezerv tuzemských forem energie.

II. Úspory a účinnost: Zvyšování energetické účinnosti a dosažení úspor energie v celém energetickém řetězci v hospodářství i v domácnostech. Naplnění strategických cílů snižování spotřeby EU a dosažení energetické účinnosti alespoň na úrovni průměru EU28.

III. Infrastruktura a mezinárodní spolupráce: Rozvoj síťové infrastruktury ČR v kontextu zemí střední Evropy, posílení mezinárodní spolupráce a integrace trhů s elektřinou a plynem v regionu včetně podpory vytváření účinné a akceschopné společné energetické politiky EU.

IV. Výzkum, vývoj a inovace: Podpora výzkumu, vývoje a inovací zajišťující konkurenceschopnost české energetiky a podpora školství, s cílem nutnosti generační obměny a zlepšení kvality technické inteligence v oblasti energetiky.

V. Energetická bezpečnost: Zvýšení energetické bezpečnosti a odolnosti ČR a posílení schopnosti zajistit nezbytné dodávky energií v případech kumulace poruch, vícenásobných útoků proti kritické infrastruktuře a v případech déle trvajících krizí v zásobování palivy.

Instalace fotovoltaické elektrárny spadá do strategické priority I., kdy je akcentována výroba elektřiny z domácích primárních energetických zdrojů, které zahrnuje i mix primárních zdrojů

1. Jaderné palivo	25 – 33 %
2. Tuhá paliva	11 – 17 %
3. Plynná paliva	18 – 25 %
4. Kapalná paliva	14 – 17 %
5. Obnovitelné a druhotné zdroje	17 – 22 %

Dosažení tohoto cíle je možné pouze za předpokladu dobudování energetických kapacit, včetně podpory fotovoltaických elektráren, za předpokladu plnění dalších požadavků včetně opatření pro zachování environmentálních kvalit.

2.4. *Vyhodnocení možných vztahů územně plánovací dokumentace k cílům ochrany životního prostředí a veřejného zdraví*

Ve vztahu k Státní politice životního prostředí ČR ovlivňuje zpracovávaná problematika následující oblasti:

Návrh Změny územního plánu č. 2 obce Jeviněves se nejvíce dotýká oblasti 1.6.2. „Rozvoj sídel je koncepční, přednostně jsou využívány brownfieldy a již využitá území“ a zároveň je v souladu s požadavkem bodu 2.1.3. „Využívání obnovitelných zdrojů energie se zvyšuje“ Základním cílem politiky v těchto sektorech je, aby se zvyšoval podíl obnovitelných zdrojů elektrické energie pro omezení produkce skleníkových plynů. Územní řešení zpracovávané položky ve Změně č. 2 územního plánu obce Jeviněves respektuje i požadavky na šetření prostorem a prevenci vzniku nebo využívání již vzniklých brownfields a jejich použití pro nové a perspektivní hospodářské využívání.

Řešená položka souvisí okrajově i s naplňováním dalších koncepcí v gesci MŽP – „Národní program snižování emisí“ a „Politika ochrany klimatu“, neboť produkcí elektrické energie z obnovitelných zdrojů včetně fotovoltaiky náhradou za energii vyrobenou spalováním fosilních paliv zajistí snížení emisního zařízení atmosféry a přispěje i ke snížení antropického vlivu na probíhající klimatickou změnu.

Z oblasti sektorové politiky životního prostředí je možno vybrat jako relevantní k řešené části Změny č. 2 územního plánu Jeviněves i naplňování Strategické priority energetiky ČR, především bod I. „**Vyvážený energetický mix**“, který klade velký důraz na diverzifikaci zdrojů energie a maximální využívání domácích primárních energetických zdrojů.

S ohledem na formulaci cílů programu Zdraví 2030 je relevantní ve vztahu k územnímu plánování především implementační plán 1.2. – Prevence nemocí, podpora a ochrana zdraví, zvyšování zdravotní gramotnosti, který dále obsahuje dílčí cíl implementačního plánu 1.2.2:

„Ochrana zdraví obyvatel ČR v kontextu environmentálních rizik (chemické látky, nadměrná hluková zátěž, projevy změny klimatu apod.)“.

Určité vztahy vůči územnímu plánování však je možno nalézt i v jiných cílech programu Zdraví 2030, neboť územním plánem se stanoví základní podmínky i pro celkový charakter využívání dotčeného území a krajiny, jejího využívání a mj. i dostupnost služeb, včetně zdravotnických a atraktivita území pro personální stabilizaci populace v řešeném území, včetně zdravotnického personálu (Implementační plán 2.2.).

3. Údaje o současném stavu životního prostředí v řešeném území

a jeho předpokládaném vývoji, pokud by nebyla uplatněna politika územního rozvoje nebo územně plánovací dokumentace.

3.1. Současný stav životního prostředí v dotčené oblasti

Životní prostředí v katastru obce Jeviněves je možno charakterizovat jako kvalitní, s přítomností antropicky ovlivněných lokalit v intravilánu, i ve volné krajině, především v okolí soustředěných objektů pro trvalé osídlení a soustředěnou podél komunikace III/24628 procházející z obce Spomyšl do Jeviněvsi a dále směrem na obec Černoušek.

Řešené území se nenalézá v žádné velkoplošné chráněné části přírody ani v blízkosti hranic NP nebo CHKO. Jak ukazují přiložené mapové podklady, v blízkosti obce Jeviněves se nevyskytují žádné zákonem chráněné přírodní prvky ani chráněné části přírody nižšího stupně (například přírodní park). V katastru obce Jeviněves se vyskytují pouze některé prvky, které z hlediska ochrany přírody požívají příslušný stupeň ochrany. Konkrétně se jedná o skladebné prvky USES, které se však v blízkosti dotčené lokality pro vymezení plochy VE2 nevyskytují, tyto prvky se vyskytují v dotyku a v blízkosti již schválené plochy pro fotovoltaickou elektrárnu označenou jako VE1 (LBK127 a NBC216).

Při terénním šetření v dotčeném území pro účely zpracování SEA nebyl zpracován celoroční biologický průzkum, ale podle charakteru biotopů byl proveden odhad, nakolik se mohou v jednotlivých lokalitách vyskytovat významné přírodní prvky, které jsou předmětem zákonné ochrany podle platné legislativy a které by svým umístěním nebo charakterem v principu bránily realizovat zamýšlenou činnost na řešené rozvojové lokalitě (VE2). Řešená lokalita je umístěna mimo intravilán obce, ve volné krajině extravilánu. Rozvojová plocha VE2 leží v ploše bývalé pískovny, která již není dlouhodobě těžebně využívána. Lokalita je po ukončení těžební činnosti a poté, co byla opuštěna, bez strojního vybavení, následky těžby jsou patrné především na reliéfu lokality a na charakteru biotopu, který vznikl v důsledku spontánní kolonizace za působení procesů a zákonitostí přirozené sukcese. V současném sukcesním stadiu je pokryv lokality tvořen trvalými travními porosty s porosty náletových dřevin. Jedná se o lokalitu s nedokončenou rekultivací a patrným stupněm ruderalizace, s vysokým stupněm disturbance ekosystému.

Krajina v katastru obce Jeviněves je tvořena z valné části plochami, které jsou zemědělsky obhospodařovány, případně v intravilánu a na jeho okrajích ošetřovány pro společenské využití. Na lokalitách v intravilánu obce, na jeho okrajích ani ve volné krajině katastru se nevyskytují zvláště cenné biotopy, lokality jsou součástí silně antropicky ovlivněných ploch uvnitř zástavby nebo představují zemědělsky obhospodařované plochy. Část katastru tvoří přírodní ekosystémy lesního charakteru, které jsou využity jako skladebné prvky ÚSES a jsou vymezeny územním plánem jako biocentra a biokoridory. Lokality zařazené v územním plánu jako stávající funkční a částečně funkční prvky ÚSES odpovídají původnímu a historicky vzniklému režimu využívání krajiny mimo intravilán obce a představují zachování, podporu a obnovu jejich biologických, ekologických a ekostabilizačních funkcí.

Plocha záměru VE2 představuje zábor cca 2,68 ha (zábor 2,57ha) a vzhledem k okolí nepředstavuje významný zásah do zájmů ochrany přírody. Při terénním šetření na lokalitě, které tvoří budoucí monofunkční lokalitu VE2, byla pořízena potřebná fotodokumentace současného stavu. Znovu je nutno uvést, že předmětem hodnocení je pouze plocha požadovaná stanoviskem KÚ STČ, návrhové lokality, které byly součástí původního rozsahu projednávané změny č. 2 územního plánu obce Jeviněves, nebyly při projednávání na Krajském úřadu posouzeny jako potřebné k zpracování SEA a nebyly proto do hodnocení SEA zahrnuty.

Pokud jde o současný stav životního prostředí dotčené lokality řešené ve Změně územního plánu č. 2 obce Jeviněves, je nutno uvést i míru trvalosti současných prvků dotčeného prostředí z historického hlediska. Při šetření na lokalitě bylo v terénu ověřeno, že současné oživení lokality je vesměs tvořeno neobhospodařovanými plochami bez hospodářského využívání a bez významné přítomnosti hodnotných přírodních prvků, které vyžadují ochranu. Jedinou výjimkou jsou antropicky vzniklé svahy na okraji těžební lokality, které vznikly při těžbě písků a po opuštění lokality a po jejím celkovém zklidnění zde nalezla vhodné hnízdiště zákonem chráněná vlha pestrá. Tato situace vznikla historicky a přirozeným sukcesním vývojem a odpovídá dosavadnímu vývoji využívání krajiny v okolí obce Jeviněves i rozvoji osídlení v této obci. Z hlediska ochrany přírody se nejedná o cennou lokalitu, která nepodléhá žádnému režimu ochrany.

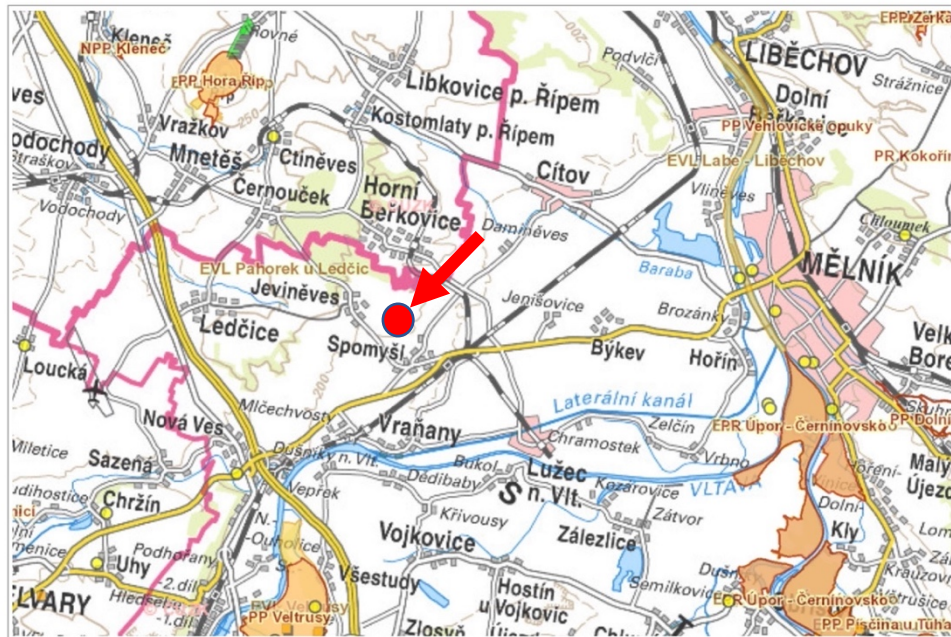
Přehled a prostorové rozmístění předmětů ochrany přírody včetně předmětů, které jsou součástí soustavy Natura 2000, je uveden v následující mapce (zdroj ÚSOP <https://drusop.nature.cz/ost/chrobjekty/zchru/index.php?SHOWONE=1&ID=112>)



Chráněné části přírody v okolí obce Jeviněves

16. 11. 2022

Anonymní uživatel



- PAMÁTNÉ STROMY**
- solitér
- ▲ definiční bod aleje
- ▲ alej, zaměřený jednotlivý strom
- definiční bod skupiny
- skupina, zaměřený jednotlivý strom
- MALOPLOŠNÁ ZCHŮ**
- národní přírodní rezervace (NPR)
- národní přírodní památky (NPP)
- přírodní rezervace (PR)
- přírodní památky (PP)
- VELKOPLOŠNÁ ZCHŮ A OP**
- národní parky (NP)
- chráněné krajinné oblasti (CHKO)
- ochranná pásma (OP)
- EVROPSKÝ VÝZNAMNÉ LOKALITY**
- evropsky významné lokality (EVL)
- PTAČÍ OBLASTI**
- ptačí oblasti (PO)

1 : 100 000

Podkladová data: © ČÚZK

Charakter ekosystémů a funkčního využívání krajiny je patrný z ortofotomapy

(<https://mapy.cz/turisticka?l=0&x=14.3474331&y=50.3444382&z=16&base=photo>)



3.2. Předpokládaný vývoj životního prostředí dotčené oblasti, pokud by se nerealizoval navržený územně plánovací podklad

V případě, kdy by nebyla realizována návrhová plocha VE2, která je jedinou položkou Změny č. 2 územního plánu Jeviněves, která je obsahem procesu SEA, je možno očekávat, že plochy, které jsou v současné době ruderalní, porostlé náletovými dřevinnými porosty, případně jsou volnými trvalými travními porosty, by byly využívány stejným způsobem jako doposud, a je možno očekávat, že by zde postupovaly přirozené sukcesní procesy vedoucí k cílovému stavu, kterým je zalesnění smíšeným, převážně listnatým lesním porostem. Opuštěné a obnažené svahy na okraji bývalé těžební plochy si zachovávají potřebnou míru disturbance přirozenými procesy, a tento stav by zůstal zachován i do budoucna a hnízdiště chráněné vlhy pestré by tak zůstalo zachováno, avšak bez zajištěné ochrany stanoviště. Vymezení rozvojové plochy VE2 s monofunkčním využitím, pro výhradní umístění obnovitelného zdroje energie – fotovoltaické elektrárny v návrhovém stavu umožní hospodářské využívání krajiny způsobem s minimálním rušením obytných i jiných funkcí i zachování současného krajinného rázu. Umístění VE2 představuje doplnění prostorového členění ve funkčním využívání krajiny návazností na již projednanou plochu rozvojovou plochu VE1 při zachování komunikačních funkcí krajiny i její prostupnosti. Rozšiřování kapacity obnovitelného domácího primárního zdroje elektrické energie představuje v současné době jeden z hlavních a perspektivních směrů rozvoje energetiky a jeho spojení s prevencí vznikajícího brownfieldu po ukončení těžební činnosti se jeví jako přínosné.

Realizace Změny č. 2 územního plánu Jeviněves proto poskytuje možnost pro:

- zajištění potřebného způsobu hospodaření v krajině v ruderalizovaném místě po ukončení těžby a zamezení dalšího rozvoje již vzniklého brownfieldu
- rozvoj energetické infrastruktury na úrovni obce i regionu
- zvýšení a posílení funkce hospodářského využívání krajiny moderním technologickým zařízením bez omezení funkčnosti územního systému ekologické stability krajiny a oslabení ekologických a ekostabilizačních funkcí krajiny
- způsob naplňování celostátních koncepcí včetně Státní energetické koncepce realizací aktivity v lokálním měřítku výstavbou a provozem konkrétního energetického zařízení

Ze současného charakteru dotčeného území, které představují plochy vzniklého brownfieldu, nově zahrnuté ve Změně č. 2 územního plánu Jeviněves, je patrné, že budoucí využívání dotčeného území jako rozvojové plochy pro umístění fotovoltaické elektrárny není v rozporu se zájmy ochrany přírody v hodnocené oblasti.

4. Charakteristiky životního prostředí, které by mohly být uplatněním politiky územního rozvoje nebo územně plánovací dokumentace významně ovlivněny.

Koncepcí „Změna č. 2 územního plánu Jeviněves“, jedinou řešenou položkou rozvojové plochy VE2, mohou být v dotčené lokalitě připravovaného návrhu změny ÚP ovlivněny následující složky životního prostředí:

1. voda
2. půdní prostředí
3. přírodní prvky (chráněné druhy rostlin a živočichů)
4. ekosystémy

Jiné složky životního prostředí (například ovzduší) nebudou realizací změny č. 2 územního plánu Jeviněves řešenou položkou dotčeny. Územní plán v navrhovaném pojetí změny č. 2 předpokládá změny i v jiných oblastech obce Jeviněves, jako např. základní urbanistická koncepce, urbanistická kompozice, plochy s rozdílným způsobem využití, doplnění lokalit pro zastavitelné plochy a plochy přestavby, dobudování veřejné infrastruktury obce. Většina záměrů a změn v územním plánu je umístěna v kulturním území – jedná se o okraj zastavěného území obce, případně o zahuštění stávající zástavby v zastavěném území a urbanistické dotvoření jejího tvaru, lokality jsou vesměs kulturní, udržované, antropicky ovlivněné, tvořené udržovaným a zemědělsky využívaným trvalým travním porostem a pro jejich začlenění do Změny č. 2 územního plánu Jeviněves nebyl vznesen požadavek na hodnocení SEA.

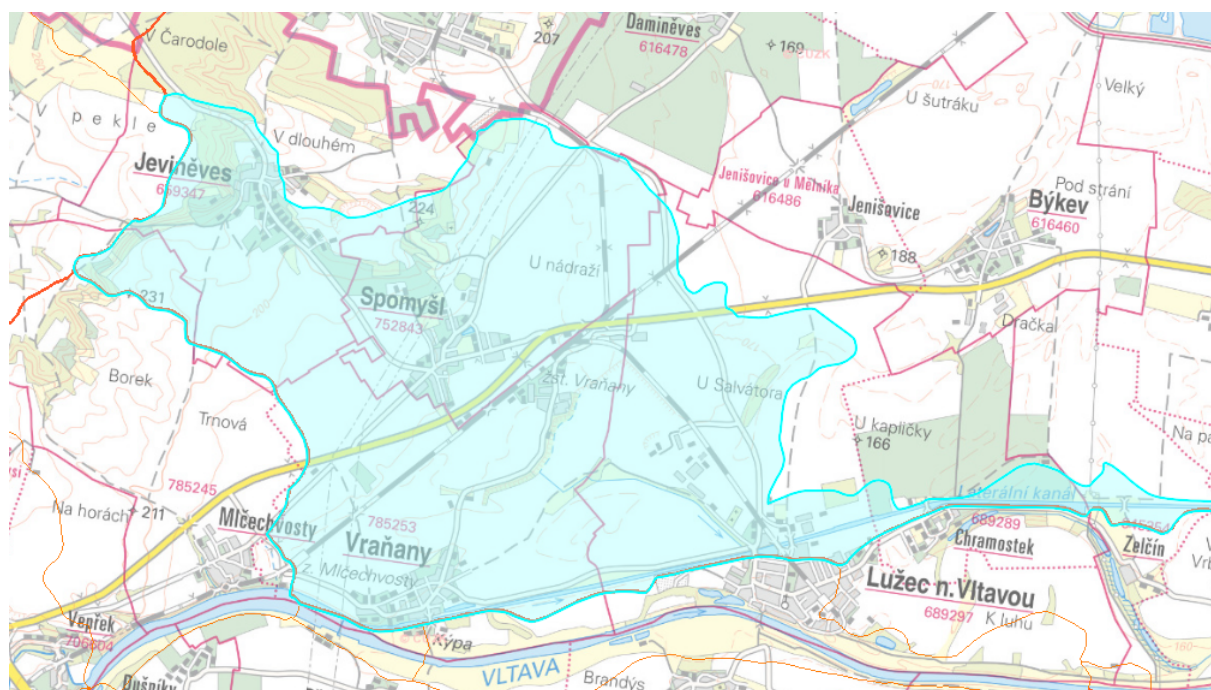
Koncepce byla zpracována ve fázi návrhu Změny územního plánu a dopracována po konzultacích s orgány ochrany přírody, projektantem a zadavatelem (obecním úřadem) v jediné optimalizované variantě, přičemž hlediska pro volbu navrženého územního řešení jsou environmentální (ochrana přírody), technické (možnost technicky řešit konkrétním projektem zamýšlené využití území) a územní (místa možného rozšíření obytné zástavby a možnosti úpravy výrobních ploch, potřeba lokalizace prvků infrastruktury obce). Takto připravovaná Změna č. 2 územního plánu Jeviněves byla na závěr doplněna ještě o rozvojovou lokalitu VE2, k níž byl vznesen jako k jediné položce požadavek na zpracování SEA. V této formě

představuje navržená změna územního plánu již optimalizované řešení, které reflektuje vývoj obce od zpracování a přijetí územního plánu a jeho předchozí změny i požadavky na multifunkční využívání dotčených lokalit s dlouhodobým výhledem do budoucna a Změna č. 2 územního plánu proto není řešena jako variantní koncepce.

4.1. Voda

Obec Jeviněves spadá do dílčího povodí 3. řádu 1-12-03, povodí 4. řádu 1-12-03-0020-0-00, území je vyspádováno do Vraňansko – Hořinského plavebního kanálu. Vlastní obcí Jeviněves neprotéká žádný významný vodní tok.

Odvodnění obce Jeviněves (povodí 4. řádku, <https://heis.vuv.cz/data/webmap/isapi.dll?map=mpheisvoda&TMPL=HVMAPMAIN&IFRA ME=0&lon=14.3733829&lat=50.3420676&scale=60480>)



Vody v dotčeném území lokality pro vymezení rozvojové plochy VE2, které je předmětem zpracované Změny č. 2 územního plánu Jeviněves, mohou být ovlivněny pouze nepřímo v důsledku vsakování vod na písčitém podkladu a erozních jevů na svažitých okrajích bývalé pískovny. Uvedený vliv je preventabilní použitím zasakovacích a protierozních opatření v plochách, které budou realizací provozu VE2 dotčeny, při projektování a schvalování projektu (případně projektů, pokud bude záměr etapizován) je nutno respektovat jednotlivá

legislativní ustanovení na ochranu vod. Tím budou podzemní i povrchové vody dostatečně chráněny před negativním ovlivněním v důsledku realizace plochy VE2 ve Změně č. 2 územního plánu Jeviněves. Produkci odpadní vody nebude dotčené území pro řešenou rozvojovou plochu ovlivněno. Jiné parametry vodního hospodářství v dotčené lokalitě nebudou hodnoceným územním plánem dotčeny.

Plocha zpracovávaná Změnou č. 2 územního plánu Jeviněves leží v CHOPAV Severočeská křída v povodí Vltavy a Labe. Funkčnost CHOPAV nebude ve srovnání se současnou situací realizací Změny č. 2 územního plánu negativně dotčena.

4.2. Půdní prostředí

Na ploše budoucí VE2 i na ploše již projednané VE1, které budou využity pro výstavbu a provoz fotovoltaických elektráren byl proveden podrobný odborný pedologický průzkum pro upřesnění skutečných bonitních vlastností lokality a pro možnost oficiálního formálního přeřazení z původní zemědělské půdy buď na půdu nízké bonity nebo po vynětí ze ZPF na nezemědělskou půdu kategorie „ostatní“ s využitím pro technickou infrastrukturu. Tomuto stavu nahrává i fakt, že lokalita byla technicky využívána pro těžbu písků a tato činnost zformovala i povrchový reliéf dotčené plochy. Po ukončení těžby nedošlo k plánované zemědělské rekultivaci s možností opětovného zemědělského využívání plochy, ale lokalita byla pouze opuštěna a na dotčeném místě vznikl brownfield s náletovými porosty a probíhající přirozenou sukcesí na půdním povrchu, jak byl ponechán po ukončení těžby.

Odborný podklad (Vácha, 2022) popisuje zájmové území pro technickou infrastrukturu jako „součást Českého masivu (pokryvné útvary a postvariské magmatity). Na zájmovém pozemku se dominantně vyskytují kvartérní sedimenty spraší a sprašových hlín pocházející z eolické činnosti, které překrývají fluviální sedimenty původních štěrkopísčitých teras. Původně mapovaným půdním typem hodnocené oblasti byla fluvizem modální, případně černozem modální opsaná kódem BPEJ 1.05.01. Ve východní části území původně převažoval substrát písčité terasy, na které se vyvinuly půdy regozemí a fluvizemí modálních opsané kódem BPEJ 1.21.12. Převážná část hodnocené lokality je dnes zcela přeměněna silným antropogenním zásahem. Celkový charakter hodnoceného území byl v minulosti významně ovlivněn těžbou písku mezi lety 1985 až 1995. Na částech dobývacího území proběhla po skončení těžby rekultivace, která ovlivnila západní část lokality, na zbylé části však nikoliv.

Výsledky půdního průzkumu prezentují velmi různorodý charakter hodnoceného území, které je výrazně ovlivněno předchozí antropogenní činností. Na převážné části hodnocené lokality se

nachází půdy antropozemí. Půdy antropozemí podle současné platné klasifikace BPEJ nemají samostatné hlavní půdní jednotky. Tyto půdy lze pouze připodobnit k platným BPEJ podle charakteru popsanych půdních sond.

Genetická skladba půd na významné části lokality kvalitou neodpovídá zařazení do původně mapovaného kódu BPEJ 1.05.01. Charakter hodnoceného území byl v minulosti významně přeměněn antropickou činností. Ve východní části území se nachází nekvalitní půdy antropogenního charakteru. Jedná se o plochy, na kterých nedošlo k rekultivaci po ukončení těžby a jejich vývoj je odrazem především sukcesních procesů. Tyto půdy není možné podle současné klasifikace Vopravil a kol., (2021), zařadit do soustavy kódů BPEJ. V západní části území se nachází rostlé, resp. kvalitně rekultivované půdy, které kvalitou odpovídají zařazení do kódu BPEJ 1.05.01.“ (citovány výňatky z odborného podkladu).

Po okraji původního využívaného ložiska písku byl těžební činností vytvořen písčité svah, případně val. Ten využívá vlha pestrá jako své hnízdiště. Vzhledem k tomu, že se jedná o lokalitu využívanou pro těžbu písku s odpovídající skladbou a texturou půdního podkladu, jedná se o půdní kryt s vysokou propustností pro srážkovou vodu a v lokalitě nebyly s výjimkou okrajových svahů zjištěny masivní projevy vodní nebo větrné eroze.

Realizace řešené položky Změny č. 2 územního plánu Jeviněves se může projevit pouze nestabilitou svahů na omezených místech, především po okraji původní těžební plochy, která jsou v současné době nestabilní, případně jsou částečně stabilizovaná trvalým travním porostem. Tento jev se bude projevovat i po zahájení stavebních prací a po využívání lokality k zamýšlenému technickému účelu. Z hlediska ochrany volně žijících chráněných druhů živočichů se však jedná o žádoucí jev.

Vzhledem k charakteru monofunkčního využívání budoucí plochy VE2 není nutno i přes propustnost půdního krytu uvažovat o negativním ovlivnění vodohospodářských funkcí CHOPAV. Kontaminace půdního prostředí je vyloučena, možnost dotace podzemní vody průsakem srážkové vody zůstane zachována.

Z hlediska ochrany PÚPFL nedojde realizací řešené položky Změny č. 2 územního plánu Jeviněves k záboru. Realizace územního plánu předpokládá nezbytný zábor ZPF pro plochu technického využívání, případně vynětí těchto ze ZPF a jejich odpovídající zařazení. I přes vynětí ze ZPF tyto plochy zachovávají i do budoucna svou ekologickou funkci podobně jako v současnosti.

4.3. Přírodní prvky

V řešeném území se v širším měřítku vyskytují chráněné druhy rostlin a živočichů, avšak přednostně v přírodě blízkých ekosystémech ve volné krajině v lokalitách mezi obhospodařovanými agrocenózami. Řešení Změny č. 2 územního plánu Jeviněves využívá pro hodnocenou položku VE2 plochy charakteru brownfieldu, což je v souladu s požadavkem na přednostní využívání již dříve využívaných ploch a snahou o revitalizaci, případně jiné nové využívání lokalit typu brownfields. V ploše bývalé pískovny na ruderalizovaných plochách, případně spontánně vzniklých ekosystémech v různém stadiu přirozené sukcese se tyto prvky vyskytují pouze náhodně a sporadicky (například ještěrky, čmeláci, mravenci, občasný výskyt chráněných druhů rostlin, které snášejí nebo přímo vyžadují určitý stupeň disturbance svého stanoviště). Na lokalitě, která byla před několika dekadami ponechána svému přirozenému samovolnému vývoji, je konstatována přítomnost tří druhů společenstev, která nepoživají žádný stupeň ochrany a ve kterých se neočekává výskyt chráněných druhů, pro které by bylo nutno tuto ochranu stanovit, s výjimkou ptačí populace:

- ruderální lokality
- trvalé travní porosty
- náletové křovinné a dřevinné porosty různého stupně zapojení

Dotčená lokalita byla vyhodnocena jako cenná pouze z hlediska ornitofauny. Odborné podklady zpracovávají inventarizační průzkum lokality a dokládají výskyt 9 zvláště chráněných druhů vázaných na lokalitu z důvodu hnízdění a 4 potravně vázané zvláště chráněné druhy ptáků (Illich, 2022). Vlivy na tyto druhy ptáků byly přitom charakterizovány jako preventabilní (Procházka, 2022).

Při realizaci Změny č. 2 územního plánu Jeviněves je však třeba uvedené okolnosti na dotčené lokalitě vzít v úvahu, zaměřit realizační projekt a provádět stavební a instalační práce tak, aby nedocházelo k nepřiměřenému narušování a neúměrné likvidaci potřebných hnízdních a potravních biotopů. Z hlediska chráněných druhů ptáků není projednávána Změna č. 2 územního plánu významně riziková a při vhodné realizaci, ochraně a údržbě dotčené plochy umožní zachování jejich populace a další populační rozvoj.

Z hlediska ovlivnění přírodních prvků je Změna č. 2 územního plánu Jeviněves přijatelná a realizovatelná i pro položku VE2 a formulace potřebných opatření bude v případě, že bude z jakéhokoliv důvodu provedeno hodnocení EIA konkrétních projektů na této dotčené ploše, doplňovat opatření uvedená v kapitole 7 a ve stanovisku Krajského úřadu Středočeského kraje k hodnocení vlivu Změny č. 2 územního plánu Jeviněves na životní prostředí. Konkrétní terénní

řešení bude projednáno mj. s příslušným orgánem ochrany přírody, kterým je Městský úřad Mělník.

4.4. Ekosystémy

S realizací Změny č. 2 územního plánu Jeviněves je na řešené lokalitě bývalého těženého ložiska písků zamýšlené pro výhradní monofunkční technickou infrastrukturu VE2 spojena přeměna významné části současných ploch s porosty, které vznikly samovolně po ukončení těžebního využívání lokality na obhospodařované plochy určené pro instalaci technického vybavení fotovoltaické elektrárny, vnitřních komunikací areálu, případně dalších doprovodných objektů. Bude přitom zachován charakter okolních svahů, které jsou hnízdištěm vlhy pestré a poskytují i určitou potravní základnu dotčené ornitofauně, a tato hranice bude zajištěna oplocením. Jiná ruderalní a náletová stanoviště a ekosystémy, které se vyskytují v ploché sníženině bývalé pískovny, bude v dotčené ploše zkulturněna a udržována.

S odlesněním se na dotčené ploše VE2 nepočítá, vzhledem charakteru budoucího využívání a propustnosti bývalého ložiska písku pro zásak vody není nutno počítat ani s rizikem negativního ovlivnění vodního režimu lokality nebo funkce CHOPAV Severočeská křída a s ovlivnění kvality povrchových vod v důsledku změny povrchového rostlinného krytu.

5. Současné problémy a jevy životního prostředí, které by mohly být uplatněním politiky územního rozvoje nebo územně plánovací dokumentace významně ovlivněny

zejména s ohledem na zvláště chráněná území a ptačí oblasti.

Vlivy na soustavu Natura 2000 byly při projednání zadání Změny č. 2 územního plánu Jevíněves vyloučeny příslušným kompetentním orgánem, a to i pro dodatečně zařazenou plochu VE2. Katastr obce Jevíněves neleží v území zařazeném do soustavy Natura 2000 a nejbližší předmět ochrany soustavou Natura 2000 se nalézá mimo katastr v dostatečné vzdálenosti od lokality zpracovávané pro vymezení plochy VE2. Proto nebylo zpracováno ani autorizované hodnocení potenciálního vlivu projednávané Změny č. 2 územního plánu na soustavu Natura 2000.

Na území obce Jevíněves se nevyskytují ani jiné velkoplošná či maloplošná chráněná území, ani svými okraji či ochrannými pásmy do tohoto katastru nezasahují. Na katastru obce Jevíněves se vyskytují pouze významné krajinné prvky (VKP) ze zákona i registrované a skladebné prvky ÚSES. Dle Zásad územního rozvoje Středočeského kraje se v řešeném území vyskytují RBC 1482 Pomoklina a navazující RBK 1119. Hodnocená lokalita pro umístění rozvojové plochy VE2 však není v dotyku s těmito předměty ochrany a její plánované využití tyto prvky nemůže ovlivnit. Prvky lokálního stupně ÚSES jsou v dotyku pouze s již schválenou sousední plochou VE1.

Problémy a jevy politiky životního prostředí, jejichž vliv se schválením Změny č. 2 územního plánu Jevíněves, lokalita pro prohlášení rozvojové plochy VE2, očekává, zahrnuje:

- Vyčlenění lokality pro využití nerušivého charakteru mimo intravilán. Tato lokalita představuje přeměnu současného opuštěného brownfieldu po ukončení těžby písku, která byla již po několik dekád ponechána samovolnému přirozenému vývoji, na rozvojovou plochu technické infrastruktury pro monofunkční využití k instalaci fotovoltaické elektrárny. Vliv tohoto zásahu je preventabilní a z hlediska územně – plánovacího je řešení podmíněně přijatelné za předpokladu důkladné ochrany hnízdiště chráněných druhů ptactva, které zde bylo doloženo a které má v dotčené lokalitě i část potravní základny.

- Změna využití dotčené lokality může ovlivnit i její vodní režim a na dotčených parcelách dojde ke zkulturnění, případně rekultivaci současných ruderálních ploch. Vliv tohoto zásahu je preventabilní a z hlediska územně – plánovacího je řešení přijatelné.
- Umístění fotovoltaické elektrárny ve volné krajině v plošném rozsahu jednotek hektarů může ovlivnit současný krajinný ráz. S využitím současné platné objektivní metodiky byl potenciální vliv tohoto zásahu vyhodnocen. Vliv připravované změny využití krajiny v lokalitě určené pro změnu na plochu VE2 je preventabilní a z hlediska územně – plánovacího je řešení přijatelné při respektování podmínek a opatření, která byla stanovena odbornou osobou pro hodnocení vlivů na krajinný ráz.

6. Zhodnocení stávajících a předpokládaných vlivů navrhovaných variant politiky územního rozvoje nebo územně plánovací dokumentace

včetně vlivů sekundárních, synergických, kumulativních, krátkodobých, střednědobých a dlouhodobých, trvalých a přechodných, kladných a záporných; hodnotí se vlivy na obyvatelstvo, lidské zdraví, biologickou rozmanitost, faunu, floru, půdu, horninové prostředí, vodu, ovzduší, klima, hmotné statky, kulturní dědictví včetně dědictví architektonického a archeologického a vlivy na krajinu včetně vztahů mezi uvedenými oblastmi vyhodnocení.

Řešení Změny č. 2 územního plánu Jevíněves představuje pouze jedinou variantu realizační, neboť původně uvažované varianty byly již v průběhu předchozích přípravných prací před stanovením zadání změny konzultovány a upraveny do přijatelného řešení, které zajistí potřebnou využitelnost jednotlivých lokalit a nezpůsobí nepřiměřené a nežádoucí změny v životním prostředí v katastru obce Jevíněves. Totéž platí i pro hodnocenou plochu pro technickou infrastrukturu VE2. Hodnocená varianta umístění této rozvojové plochy proto představuje již optimalizovanou variantu, která soustřeďuje technické možnosti realizace zamýšleného využití lokality v území vymezeném územním plánem Jevíněves. Zároveň respektuje požadavky na zachování přírodovědně, krajinářsky i ekologicky hodnotných prvků, které se v krajině na dotčené ploše i přes její ruderalizaci a disturbanci ekosystémů vyskytují a plní svůj účel i s perspektivou do budoucna. Jako významné a po stránce ekologické velmi přínosné je nutno hodnotit zajištění ochrany hnízdiště vlhy pestré a ochranu části její potravní základny tak, aby jeho jednotlivé prvky mohly funkčně plnit svou úlohu technickou a plnily i současnou ekologickou a ekostabilizující funkci krajiny.

Srovnání je proto možné pouze s nulovou variantou – tedy variantou bez schválení Změny č. 2 územního plánu Jevíněves.

Porovnání stávajícího a předpokládaného stavu dotčeného území je následující:

Nejvýznamnějším zásahem hodnocené plochy VE2, která je dodatečnou součástí Změny č. 2 územního plánu Jevíněves jsou především funkční změny – přeměna současných zanedbaných ploch bývalé pískovny na plochu technické infrastruktury s vyhrazenou monofunkční činností a hospodářským využíváním v krajině. Bude tak zajištěna přeměna současného brownfieldu na lokalitu se zajištěným využitím a zajištěnou údržbou a provozováním technického vybavení.

Do lokality nebude vnášena jiná kvalitativně nová aktivita. Zábor PUPFL není relevantní (tyto na dotčené ploše se nevyskytuje), dotčená plocha bývalé pískovny bude vyňata ze ZPF nebo bude alespoň zajištěno přehodnocení bonity současné zemědělské půdy, která zůstala v původní kategorizaci i přes dřívější probíhající těžební činnost, která její zemědělské využívání vylučovala a nevratně měnila i kvalitu původní zemědělské půdy. Mimoto bude zajištěna stanovištní ochrana pro ornitofaunu, neboť dotčené území je hodnoceno jako cenné po ornitologické stránce.

V této podobě představuje Změna územního plánu Jeviněves na řešené ploše, vyhrazené pro změnu na plochu technické infrastruktury VE2, variantu optimalizovanou, která reflektuje již v minulosti provedená jednání se zástupci odborných orgánů. Řešení změny územního plánu je již variantou, která zatěžuje v minimální míře životní prostředí, a převažují v ní kladné vlivy nad potenciálními riziky. Lokalita VE2 určená jako rozvojová představuje antropicky ovlivněné prostředí s infrastrukturou, která bude doplněna. Zároveň jako celek ve všech zařazených položkách představuje Změna č. 2 územního plánu Jeviněves koncepční materiál, který řeší problémy trvalé udržitelnosti rozvoje obce včetně zajištění podmínek pro udržení populace a ekonomických aktivit provozovaných v místě.

Z hlediska ovlivnění přírodních prvků je Změna č. 2 územního plánu Jeviněves především pro plochu VE2 přijatelná a konkrétní hodnocení a formulace potřebných opatření bude v případě potřeby součástí EIA konkrétních projektů (v případě etapizace využití vyhrazené lokality), která doplní opatření uvedená v kapitole 7 a ve stanovisku Krajského úřadu Středočeského kraje k hodnocení vlivu Změny č. 2 územního plánu Jeviněves na životní prostředí.

6.1. Stanoviska doručená na Městský úřad Mělník, odbor výstavby

Koncepce „Změna č. 2 územního plánu Jeviněves“ byla zpracována podle zadání změny přímo do stadia Návrhu s předchozím předběžným projednáním případných variant pro některé zařazené položky i včetně dodatečně zařazené rozvojové plochy VE2. Z tohoto důvodu nejsou v době zpracování hodnocení SEA známa stanoviska zainteresovaných orgánů s jedinou výjimkou, kterou je požadavek Krajského úřadu Středočeského kraje na zpracování SEA pro hodnocenou rozvojovou plochu. Jejich vyjádření budou dodána až při projednávání návrhu Změny č. 2 územního plánu obce Jeviněves včetně hodnocení SEA, v případě potřeby bude na ně reagovat i hodnocení SEA a textová i mapová část koncepčního dokumentu „Změna č. 2 územního plánu Jeviněves“.

6.2. Vyhodnocení oblastí požadovaných v závěru zjišťovacího řízení

Zjišťovací řízení koncepce „Změna č. 2 územního plánu Jevíněves“ zatím neproběhlo, finální znění dokumentu včetně návrhu změny územního plánu v jeho mapové a textové části bude podle výsledků dodaných vyjádření včetně vyjádření Krajského úřadu Středočeského kraje podle potřeby doplněno a upraveno.

7. Porovnání zjištěných nebo předpokládaných kladných a záporných vlivů

podle jednotlivých variant řešení a jejich zhodnocení. Srozumitelný popis použitých metod vyhodnocení včetně jejich omezení.

Hodnocený návrh „Změna č. 2 územního plánu Jeviněves“ byl zpracován v jediné realizační variantě, porovnání je možno provést pouze s nulovou variantou – bez schválení navrhované verze změny územního plánu Jeviněves. Vzhledem k tomu, že požadavek na zpracování SEA se týká pouze jediné položky – rozvojové plochy pro technickou infrastrukturu VE2 – je vyhodnocení vlivů zaměřeno pouze na očekávané důsledky zařazení této plochy do Změny č. 2. územního plánu Jeviněves.

Hodnocení očekávaných vlivů řešení vyhrazené položky koncepce (změny územního plánu) je s ohledem na účel SEA, kdy se hodnotí principiální přijatelnost využití území pro zamýšlený účel, provedeno kvalitativně. Do metodiky hodnocení bylo nutno přidat vliv ambivalentní, kdy schválení řešené položky Změny č. 2 územního plánu Jeviněves v sobě zahrnuje kladné i záporné vlivy – například vliv na půdní prostředí, biotu a ekosystémy, kdy jako kladný vliv je možno uvažovat zlepšení podmínek pro některé druhy rostlin a živočichů vytvořením vhodného biotopu (udržovaný areál fotovoltaické elektrárny), na druhé straně však realizace této položky představuje zásah do současných stanovišť, trvalých travních porostů a náletových porostů, disturbovaných a ruderalizovaných biotopů a hnízdních stanovišť některých druhů ptáků a vytvoření určité rozlohy zpevněných ploch pro technický provoz a obsluhu areálu. Označení * znamená možnost omezení nebo vyloučení potenciálního negativního vlivu zjištěného například pomocí specializovaného geologického vyjádření autorizované instituce nebo pomocí opatření a požadavků vodohospodářského orgánu, orgánu ochrany přírody pro provedení změny ekosystému způsobem, který je přípustný z hlediska platné legislativy a nenarušuje podmínky životního prostředí nepřiměřeným způsobem.

Vyhodnocení bylo provedeno pouze pro řešenou lokalitu VE2.

Očekávané vlivy na:	Realizační varianta	Varianta 0 – bez činnosti
<i>Složky prostředí</i>		
Ovzduší	0	0
Voda	0	0
Půdní prostředí	+*	0
Biota	+*	0
Ekosystémy	+*	0
ÚSES	0	0
Natura 2000	0	0
Chráněná území	0	0

Krajinný ráz	0	0
<i>Veřejné zdraví</i>		
Zdravotní rizika	0	0
Sociální determinanty zdraví	0	0
Podpora rekreační aktivity a využití volného času	0	0
Zdraví mladých	0	0
Zdravé stárnutí	0	0
Hmotné statky	0	0
Kulturní dědictví	0	0
Ekonomický vliv	+	0
<i>Synergické vlivy</i>	0	0
<i>Kumulativní vlivy</i>	0	0
<i>Nepřímé vlivy</i>	0	0

* - vliv je možno vyloučit, zmírnit nebo kompenzovat opatřením v EIA konkrétního projektu
Stupnice očekávaných vlivů:

0 – bez vlivu nebo nevýznamný vliv

+ - pozitivní vliv

- - negativní vliv

+ - - ambivalentní vliv (zahrnuje kladné i záporné vlivy, blíže viz kapitola 7)

Jako pozitivní byl brán důsledek realizace zařazení položky VE2 do Změny územního plánu Jeviněves v oblasti vlivu na biotu a ekosystémy především v tom smyslu, že předpokládá m.j. odstranění současného brownfieldu vzniklého na opuštěném místě po těžbě písků a zahájení pravidelné péče o nově vzniklý areál fotovoltaické elektrárny. Tím bude ovlivněna nejen biota, která se v dotčené ploše doposud vyvíjí volně v souladu se sukcesními procesy a kolonizačními strategiemi šíření jednotlivých invazních druhů. Problematická může být nejen fáze přeměny ekosystémů přirozeně vzniklých ruderalizací a sukcesí, kdy musejí být vymezené plochy současných ekosystémů osázeny a stabilizovány pro nový typ ekosystému v areálu fotovoltaické elektrárny a během doby stabilizace budou dotčené plochy značně nestabilní. Opatření pro tuto přechodnou fázi však nejsou předmětem SEA a mohou být formulována při projednávání konkrétních projektů elektrárny (v případě etapizace výstavby elektrárny) v konzultaci s příslušnými odborníky a zpracovateli stavení dokumentace. Druhým problémem, který je potřeba při zpracování konkrétních projektů řešit, je i otázka zachování, údržby a ochrany části současných biotopů pro zajištění vhodných stanovištních i potravních podmínek chráněných druhů volně žijících živočichů, v případě konkrétní řešené lokality se jedná o zástupce ornitofauny. Případná rizika jsou preventabilní a je možno je omezit nebo vyloučit vhodným projektem a pravidelnou údržbou areálu.

Pro hodnocení očekávaných vlivů nebyly vypracovány samostatné metodiky. Při vyhodnocení byl kladen důraz na principiální soulad umístění záměru na lokalitě s cíli ochrany životního prostředí a zdraví lidí v celostátních dokumentech a v případě nesouladu na okolnost, zda je

navržené řešení z hlediska využití krajiny principiálně řešitelné. V případě, že opatření pro přijatelnost zamýšlené změny územního plánu existují, byl návrh zařazení lokality do změny územního plánu považován za přijatelný. Synergické a kumulativní vlivy jsou zohledněny jako posílení funkce krajiny pro výskyt chráněných živočichů a zajištění funkčnosti podmínek, které se v krajině již vyskytují, pro jejich výskyt i do budoucna. Nepřímé vlivy nejsou očekávány. Pro řešené území je významné, že realizace řešeného záměru bude dále hodnocena i při projednávání stavebního povolení, případně mohou být posuzovány i v procesu EIA konkrétních projektů ve smyslu zákona 100/2001 Sb. ve znění pozdějších předpisů. Přesné podmínky a opatření budou formulovány v těchto stupních projednávání a přípravy projektů, případně během hodnocení očekávaných vlivů záměrů na životní prostředí pro konkrétní projekt (případně projekty, pokud bude záměr výstavby fotovoltaické elektrárny etapizován).

8. Popis navrhovaných opatření pro předcházení, snížení nebo kompenzaci všech zjištěných nebo předpokládaných závažných záporných vlivů na životní prostředí.

Pro schválení Změny č. 2 územního plánu Jeviněves je potřebné stanovit pro řešenou lokalitu opatření, která zajistí, že realizace konkrétních částí zamýšleného projektu na vymezené ploše bude v souladu s celostátně stanovenými cíli v oblasti ochrany životního prostředí a zdraví lidí a bude v souladu s principy trvalé udržitelnosti.

- Konkrétní projekt zřízení areálu fotovoltaické elektrárny bude v případě rozhodnutí příslušného orgánu ochrany přírody hodnocen ve smyslu zákona 100/2001 Sb., kdy budou pro jednotlivé fáze jeho životního cyklu stanovena opatření a podmínky realizace a provozu, případně ochranná a kompenzační opatření včetně vymezení ochrany současných prvků.
- V rámci stavebního řízení projektu (jednotlivých dílčích projektů v případě etapizace rozvoje areálu na ploše VE2) bude posouzeno riziko tvorby erozních jevů ve svažitéch částech dotčených parcel především podél vnějšího okraje plocha VE2 a jejich důsledky pro technické vybavení areálu i pro hnízdicí ornitofaunu, především zvláště chráněné druhy.
- Optimalizovaná varianta řešení projektu (jednotlivých dílčích projektů) zohlední požadavky stanovené odborným geologickým a hydrogeologickým vyhodnocením potenciálního vlivu na infiltrační podmínky dotčeného území, aby bylo zaručeno, že dotčené území bude trvale plnit funkci CHOPAV Severočeská křída.
- Realizace projektu (jednotlivých dílčích projektů) budou respektovat podmínky vyplývající z povinností a požadavků vlastníků, případně správců dotčených parcel a především z požadavků orgánu ochrany přírody pro zajištění funkčnosti prvků ochrany chráněných a zvláště chráněných druhů v dotčené lokalitě.
- Objekty a zařízení v areálu na ploše VE2 budou provozovány na základě provozního řádu, který bude projednán s kompetentními orgány včetně orgánu ochrany přírody a

ochrany veřejného zdraví a bude obsahovat i podmínky pro ochranu chráněných částí přírody na ploše areálu.

- Z ornitologického monitoringu a hodnocení (Illich 2022, Procházka 2022) vyplynula opatření, která jsou zaměřena do dvou oblastí – zachování hnízdiště a podpora potravní základny a zahrnují i opatření pro další zvláště chráněné druhy ptáků (dudek chocholatý – *Upupa epops* a krutihlava obecného – *Jynx torquilla*), která budou zohledněna při přípravě dokumentace pro stavební povolení při využití rozvojové plochy VE2.
- Po zařazení plochy VE2 jako plochy pro technickou infrastrukturu a vynětí její nezbytné části ze ZPF bude zřízen pravidelný biologický monitoring s frekvencí kontrol cca 3 – 5 let.

Proces SEA formuluje zásadní koncepční možnost řešení dotčeného území ve vymezených plochách z hlediska možnosti zahrnout zamýšlené využití lokality VE2 do územního plánu Jevíněves v rámci projednávané změny č. 2. Z hlediska územně plánovacího je navržené využívání lokalit přípustné, pokud existují principiální možnosti prevence negativních důsledků realizace záměrů na životní prostředí.

Navrhované řešení Změny č. 2 územního plánu Jevíněves obsahuje i v případě lokality VE2 pozitivní i rizikové oblasti. Nejvýznamnějšími riziky jsou určité riziko vodní eroze a vyvolaných svahových nestabilit, především na okrajovém svahu kolem bývalého těžebního prostoru písku, riziko ovlivnění současných populací rostlin a živočichů, kteří se na dotčených plochách vyskytují v místech a kde se počítá se změnou stanoviště i změna vlastního charakteru ekosystému, který je v současné době i přes jeho deteriorizaci, ruderalizaci a disturbanci hnízdištěm zvláště chráněných zástupců ornitofauny a poskytuje jim i část potravní základny. Tyto funkce je potřebné v projektu ozelenění a estetizace budoucího areálu zajistit i v rámci realizace venkovních úprav. Realizace záměru na ploše VE2, obsaženého ve Změně č. 2 územního plánu Jevíněves, umožňuje realizovat potřebné prvky a opatření, které představují vybudování žádoucí skladby rostlin a použitím vhodné druhové skladby pro areálovou zeleň založit vhodná stanoviště a ekosystémy, které požadované funkce budou plnit. Z hlediska ochrany podmínek veřejného zdraví je nutno pamatovat na potřebu rekreačního využívání krajiny a zohlednit tuto skutečnost při zpracování konkrétních projektů pro zachování prostupnosti krajiny a možnosti využívání krajiny pro rekreační funkce pro pěší osoby zvláště se sníženou pohyblivostí nebo v období s námrazou a sněhovou pokrývkou.

9. Zhodnocení způsobu zapracování cílů ochrany životního prostředí

přijatých na mezinárodní nebo komunitární úrovni do politiky územního rozvoje nebo územního rozvojového plánu a jejich zohlednění při výběru řešení. Zhodnocení způsobu zapracování vnitrostátních cílů ochrany životního prostředí do územně plánovací dokumentace a jejich zohlednění při výběru variant řešení.

Ze současných vrcholných koncepčních cílů národních politik je zařazení rozvojové plochy VE2 jako součást Změny č. 2 územního plánu Jeviněves v souladu s následujícími strategickými a specifickými cíli/implementačními plány.

Koncepce		
SPŽP 2030	1.6. Adaptovaná sídla umožňují kvalitní a bezpečný život obyvatel	1.6.2. Rozvoj sídel je koncepční, přednostně jsou využívány brownfieldy a již využitá území
	2.1. Emise skleníkových plynů jsou snižovány	2.1.3. Využívání obnovitelných zdrojů energie se zvyšuje
	3.2. Biologická rozmanitost je zachovávána v mezích tlaku změny klimatu	3.2.1. Stav přírodních stanovišť se zlepšuje a ochrana druhů je zajištěna
Zdraví 2030	1.2. Prevence nemocí, podpora a ochrana zdraví, zvyšování zdravotní gramotnosti	1.2.2. Ochrana zdraví obyvatel ČR v kontextu environmentálních rizik (chemické látky, nadměrná hluková zátěž, projevy změny klimatu apod.)
Státní energetická koncepce	1. Vyvážený energetický mix	

Nebyl zjištěn rozpor záměru zařazení plochy VE2 do Změny č. 2 územního plánu Jeviněves se stanovenými směry dalšího rozvoje v oblasti ochrany životního prostředí, ochrany zdraví ani pokud jde o Státní energetickou koncepci ČR.

Řešená položka změny č. 2 územního plánu Jeviněves se dotýká z cílů současné Státní politiky životního prostředí ČR především specifických cílů 1.6.2. „Rozvoj sídel je koncepční, přednostně jsou využívány brownfieldy a již využitá území“, 2.1.3. „Využívání obnovitelných zdrojů energie se zvyšuje“ a 3.2.1. „Stav přírodních stanovišť se zlepšuje a ochrana druhů je zajištěna“.

Z cílů koncepce „Zdraví 2030“ implementačního plánu 1.2. „Prevence nemocí, podpora a ochrany zdraví, zvyšování zdravotní gramotnosti“, dílčí cíl 1.2.2. „Ochrana zdraví obyvatel ČR v kontextu environmentálních rizik (chemické látky, nadměrná hluková zátěž, projevy změny klimatu apod.)“, které souvisí se snižováním produkce atmosférických imisí jako průvodního jevu rozvoje solární energetiky.

Realizace zamýšlené rozvojové plochy pro technickou infrastrukturu VE2 s vyhrazeným monofunkčním využitím pro fotovoltaickou elektrárnu představuje nepřímý soulad s koncepcí „Politika ochrany klimatu ČR“ v důsledku zajištění výroby elektrické energie bez emisí skleníkových plynů. Dále je v souladu s cíli „Státní energetické koncepce“, především potřebě zajištění diverzifikovaného „Vyváženého energetického mixu“.

Z hlediska pojetí obsahu cíle ochrany krajinného rázu a rozvoje šetrných, ekologicky únosných forem multifunkčního využití krajiny a hospodaření v ní je nutno uvést, je jednoznačně pozitivním prvkem v řešení dotčené položky Změny č. 2 územního plánu Jeviněves požadavek na zajištění stanovištních a hnízdních podmínek pro ochranu zvláště chráněných druhů především ptáků. Rozvojová plocha VE2 využívá již dříve využívané území – v současné době brownfield na území obce, takže nedochází k záboru nové plochy ve volné krajině a díky charakteru reliéfu krajiny v místě situování plochy VE2 a k její pozici na katastru obce ani k nežádoucím vlivům na krajinný ráz území. Způsob realizace záměru na lokalitách tohoto typu, kdy opuštěné a devastované území osídlí zvláště chráněné druhy však vyžaduje stanovení konkrétních opatření. Tento požadavek bude řešen jako součást projektového řešení objektů a technologického vybavení areálu a bude projednán a schválen v rámci stavebního řízení. Stadium SEA má za úkol pouze stanovit principiální územní přijatelnost navrženého využití plochy v rámci územního plánu Jeviněves. Z hlediska územně plánovacího je řešení rozvojové plochy VE2 hodnoceno jako přijatelné.

Zhodnocení vlivu na trvale udržitelný rozvoj území:

Pokud jde o soulad s trvale udržitelným rozvojem obce Jeviněves, hodnocená položka Změny č. 2 územního plánu v sobě nese prvky podpory trvalé udržitelnosti v důsledku podpory využití potenciálu pro celospolečensky žádoucí podporu a rozvoj využívání obnovitelných zdrojů energie. Změna ekosystémů, která je se záměrem na řešení lokalitě svázána, se dle provedeného terénního šetření, dle vyjádření příslušných orgánů a při respektování stanovených opatření neprojeví významným negativním vlivem na charakter životního prostředí a neovlivní nepřijatelným způsobem krajinný ráz a. Potenciální negativní vlivy realizace záměru v ploše

VE2 jsou preventabilní (např. erozní vlivy na hnízdišti vlhy pestré podél okraje bývalého těžebního areálu). Naproti tomu se očekává pozitivní vliv spočívající v oživení současného brownfieldu a využití jeho plochy na katastru obce Jeviněves.

Při znalosti historického vývoje dotčeného území, které je tradičně využíváno pro zemědělskou činnost a lokální výrobu, je historicky osídleno a po biologické a přírodní stránce se v něm ustálily lokálně i přírodní podmínky umožňující vytvoření lokalit s výskytem vzácných a chráněných druhů rostlin a živočichů i v podmínkách vysoce zkulturně krajiny s lokálními projevy ruderalizace a disturbance, je možno učinit závěr, že schválení řešené položky VE2 jako součásti Změny č. 2 územního plánu Jeviněves v deklarovaném rozsahu není v rozporu s principy trvalé udržitelnosti (budou zajištěny podmínky pro uspokojování života společnosti, aniž by byla ochuzena rozmanitost přírody a přirozené funkce ekosystémů). Podmínkou však je respektování opatření, která budou formulována pro konkrétní projekt (projekty v případě etapizace záměru) v procesu projednávání a schvalování, případně v procesu EIA, pokud bude kompetentními orgány pro zamýšlenou realizaci vyžadován.

10. Návrh ukazatelů pro sledování vlivu politiky územního rozvoje a územně plánovací dokumentace na životní prostředí.

Základním požadavkem na začlenění vymezené lokality VE2 do Změny č. 2 územního plánu Jevíněves je podpora trvale udržitelného rozvoje obce, jejíž katastr je touto koncepcí zpracován. Součástí trvale udržitelného rozvoje je i stránka společenská, která je zaměřena na zajištění vyrovnaných podmínek pro život obyvatel obce Jevíněves po stránce jejich ekonomických možností při zajištění obživy a standardu bydlení a společenského života s obyvateli jiných ekonomicky prosperujících oblastí ČR při využití lokálního potenciálu krajiny a subjektů, které tohoto potenciálu ekonomicky využívají a mohou se pak podílet i na podpoře aktivit v obci, ve které svou ekonomicky prosperující činnost provozují. Tím se mohou zprostředkovaně podílet i na zajištění atraktivního prostředí obce v souladu se současnými požadavky na charakter a kvalitu bydlení a infrastruktury obce pro stabilizaci její populace. Druhá stránka trvale udržitelného rozvoje je tvořena požadavky na zachování a rozvoj environmentálních funkcí krajiny a jejího rázu, což je jedním z požadavků na zařazení této lokality do územního plánu. Hodnocení navrhovaného využití lokality, která je nově doplněna do hodnocené Změny č. 2 územního plánu Jevíněves, ukazuje, že z hlediska územně plánovacího se zamýšlené využití opírá o již existující struktury v krajině a efektivně je využívat novým a perspektivním způsobem a vytvořit tak i možnosti zlepšení ekonomického rozvoje obce. Zařazení rozvojové plochy VE2 umožňuje zajistit omezení vlivu činností na této rozvojové ploše pro technickou infrastrukturu na úroveň požadovanou současnými předpisy v oblasti ochrany životního prostředí, osob a zajistit i zachování současných environmentálních funkcí krajiny na dotčené ploše. Realizace těchto požadavků je řešitelná pomocí opatření územně – plánovacích a následně pomocí opatření pro přípravu, výstavbu a provoz konkrétního projektu (konkrétních projektů v případě etapizace činností), které budou na této lokalitě realizovány.

Pro sledování vlivu realizace dotčené položky jako součásti Změny č. 2 územního plánu obce Jevíněves na životní prostředí jsou navrženy následující ukazatele:

- Výskyt erozních jevů v dotčeném území
- Počet písemných vyjádření obyvatel v okolí na projevy související s provozem fotovoltaické elektrárny na ploše VE2
- Míra ovlivnění podmínek ochrany pro chráněné druhy živočichů a vývoj její populace na základě pravidelného biologického monitoringu

- Energetická a ekonomická efektivita provozu fotovoltaické elektrárny na ploše VE2
- Aktivní podpora života v obci Jeviněves

11. Návrh požadavků na rozhodování ve vymezených plochách a koridorech z hlediska minimalizace negativních vlivů na životní prostředí.

Tato kapitola je zpracována jako návrh stanoviska dotčeného orgánu pro posuzování vlivů na životní prostředí, který ve svém stanovisku stanovil požadavek na zpracování SEA pro dodatečně zařazenou položku rozvojové plochy VE2 do Změny č. 2 územního plánu Jeviněves.

11.1. Návrh stanoviska Krajského úřadu Středočeského kraje

STANOVISKO K POSOUZENÍ VLIVU KONCEPCE NA ŽIVOTNÍ PROSTŘEDÍ podle zákona č. 100/2001 Sb., o posuzování vlivů na životní prostředí, ve znění pozdějších předpisů

Název návrhu koncepce: *Změna č. 2 územního plánu Jeviněves*

Umístění záměru: kraj: Středočeský
obec: Jeviněves
kat.území: Jeviněves

Pořizovatel: obec Karolinka

Zpracovatel posouzení: RNDr. Alexander Skácel, CSc.
Průkopnická 24, 700 30 Ostrava
osvědčení odborné způsobilosti k posuzování vlivů na životní prostředí č.j.: 3869/625/OPV/93 vydané MŽP ČR dne 29.3.1994

Průběh posuzování:

Změna č. 2 územního plánu Jeviněves byl Krajskému úřadu Středočeského kraje, odboru životního prostředí a zemědělství předložen dne2023. K dodatečně zařazené položce Změny č. 2 územního plánu Jeviněves byl stanoven stanoviskem Krajského úřadu Středočeského kraje požadavek na vyhodnocení a posouzení vlivu na životní prostředí a veřejné zdraví.

Požadavek na hodnocení koncepce na soustavu Natura 2000 nebyl vznesen, vliv na předměty ochrany Natura 2000 byl stanoviskem Krajského úřadu Středočeského kraje vyloučen.

Zpracované dokumenty vyhovují formální strukturou příloze č. 1 stavebního zákona a jeho řešení zmírňuje či vylučuje potenciální negativní vlivy na životní prostředí a veřejné zdraví.

Posuzované vyhodnocení se týká jediné lokality, která byla do Změny č. 2 územního plánu Jeviněves dodatečně zahrnuta a nebyla předmětem projednávání společně s ostatními částmi této změny územního plánu:

- VE2 – monofunkčně vymezená lokalita bývalé pískovny určená pro výstavbu a provoz fotovoltaické elektrárny
- Plocha, v níž není vyloučeno budoucí umístění dalších obnovitelných zdrojů energie, nebyla součástí posouzení SEA

Při hodnocení očekávaných vlivů této části Změny č. 2 územního plánu Jeviněves byly při zohlednění stanovisek dotčených orgánů zpracovány následující závěry:

Popis hodnocení koncepce:

Dodatečně navržená lokalita pro rozvojovou plochu VE2 je umístěna mimo intravilán obce ve volné krajině a zaujímá plochu bývalé pískovny, která byla po ukončení těžební činnosti opuštěna a ponechána svému přirozenému vývoji, čímž se v této ploše spontánně vytvořil brownfield. Zklidnění této lokality, která je volně přístupná, však umožnilo rozvoj avifauny, která zahrnuje i zvláště chráněné druhy ptáků. Tyto druhy zde nalézají své hnízdiště a částečně i potravní základnu. Nejcennějším druhem, který využívá jako hnízdiště okrajovou část bývalé pískovny, která je tvořena rozvolněnými pískovými svahy, je vlha pestrá (*Merops apiaster*), která byla hlavním objektem biologického monitoringu. Dotčené území neleží ve velkoplošném chráněném území podle zvláštních předpisů a nezasahuje ani do žádného jiného chráněného objektu. Krajinný ráz nebude nově doplněnou rozvojovou plochou VE2 významně ovlivněn a nepřijatelným způsobem negativně změněn, navržené řešení je z hlediska územně plánovacího hodnoceno jako přijatelné z hlediska vlivu na životní prostředí a veřejné zdraví.

Řešením územního plánu je zařazením položky VE2 zajištěno využití stávajícího brownfieldu a jejím účelem je vytvoření podmínek pro využívání domácích primárních obnovitelných energetických zdrojů. Očekávaný lokální environmentální efekt v podobě revitalizace brownfieldu a zajištění ochrany stanovištních podmínek pro chráněné druhy ptactva i celospolečenská environmentální přínos v podobě vytvoření podmínek pro omezení emisí skleníkových plynů z provozu stávajících spalovacích energetických zařízení je jednoznačně přínosný.

Vliv zařazení rozvojové plochy VE2 na předměty ochrany soustavy Natura 2000 byly dotčeným orgánem vyloučeny. Rozsah a charakter záměru z hlediska koncepčního není dle provedeného hodnocení v rozporu se zájmy ochrany přírody, z hlediska územně plánovacího je tento záměr hodnocen jako přijatelný a jeho potenciální vlivy jako preventabilní.

Veřejné projednání Změny č. 2 územního plánu Jeviněves proběhlo dne2023 na Městském úřadě Jeviněves.

Vyhodnocení vlivů územního plánu na životní prostředí bylo provedeno v souladu se stavebním zákonem č. 183/2006 Sb. s fakultativním přiměřeným přihlédnutím k zákonu č. 100/2001 Sb. (příloha č. 9) a v souladu se zákonem 114/1992 Sb. ve znění pozdějších předpisů.

Závěr hodnocení koncepce:

Na základě popisu dodatečně navržené rozvojové plochy pro technickou infrastrukturu VE2 jako součást Změny č. 2 územního plánu Jeviněves, vyhodnocení vlivů jeho realizace na životní prostředí, výsledku veřejného projednání a vypořádání došlých připomínek dotčených správních úřadů, dotčených územních samospráv a veřejnosti Krajský úřad Středočeského kraje, odbor životního prostředí a zemědělství jako příslušný orgán podle § 22 písm. e) zákona č. 100/2001 Sb., o posuzování vlivů na životní prostředí, ve smyslu ustanovení § 10g uvedeného zákona, z hlediska přijatelnosti vlivů na životní prostředí a veřejné zdraví vydává

SOUHLASNÉ STANOVISKO

K vyhodnocení vlivů koncepce Změna č. 2 územního plánu Jevíněves na životní prostředí

za předpokladu dodržení doporučení a podmínek uvedených v hodnocení SEA a vyhodnocení vlivů Změny č. 2 územního plánu Jevíněves na udržitelný vývoj území za následujícího upřesnění:

- Konkrétní projekt (projekty v případě etapizace) fotovoltaické elektrárny bude v případě rozhodnutí dotčeného orgánu posouzen ve smyslu zákona 100/2001 Sb., kdy budou pro jednotlivé fáze životního cyklu stanovena opatření a podmínky realizace a provozu, případně ochranná a kompenzační opatření včetně vymezení ochrany současných prvků.
- V rámci stavebního řízení bude posouzena svahová stabilita okrajové části plochy VE2 a riziko tvorby erozních jevů ve svažitých částech dotčených parcel i vhodnost stavebního uspořádání této části plochy pro zachování hnízdiště vlhy pestré.
- Optimalizovaná varianta řešení projektu (projektů v případě etapizace) na ploše VE2 zohlední požadavky stanovené při projednání SEA Změny č. 2 územního plánu Jevíněves.
- Plocha, v níž není vyloučeno budoucí umístění dalších obnovitelných zdrojů energie, není součástí posouzení SEA, vyhodnocení bude provedeno až na základě aktuální území a legislativní situace a požadavků kompetentních orgánů v době přípravy dotčeného území k realizaci záměru

Opatření pro dotčenou lokalitu VE2 bude respektovat požadavky a opatření formulovaná v procesu SEA případně i a další požadavky a opatření stanovená v procesu EIA konkrétního projektu (bude-li tomuto zákonu podléhat) s využitím standardních metodik a specializovaných studií (např. hluková a rozptylová studie, biologické hodnocení v plném rozsahu podle platné metodiky, vliv projektu na krajinný ráz a veřejné zdraví v závislosti na charakteru projektu). Při splnění výše uvedených opatření a požadavků není Změna č. 2 územního plánu Jevíněves pro položku VE2 spojena s významnými negativními vlivy na životní prostředí.

Uvedené stanovisko k položce VE2 jako součásti Změny č. 2 územního plánu Jevíněves podle zákona č. 100/2001 Sb., o posuzování vlivů na životní prostředí a o změně některých souvisejících zákonů (zákon o posuzování vlivů na životní prostředí), ve znění pozdějších předpisů, nenahrazuje vyjádření dotčených orgánů státní správy, ani příslušná povolení podle zvláštních právních předpisů. Toto stanovisko není rozhodnutím podle zákona č. 500/2004 Sb., správní řád, ve znění pozdějších předpisů a nelze se proti němu odvolat.

.....
vedoucí odboru životního prostředí a zemědělství
Krajského úřadu Středočeského kraje

12. Netechnické shrnutí výše uvedených údajů.

Předmětem řešené Změny č. 2 územního plánu Jeviněves je dodatečně doplněná plocha VE2, k níž jako jediné položce této změny územního plánu byl vznesen Stanoviskem Krajského úřadu Středočeského kraje požadavek na zpracování a vyhodnocení SEA. Změna č. 2 jako celek obsahuje úpravy řešení v následujících oblastech:

1. Vymezení nových stabilizovaných ploch
2. Vymezení ploch s rozdílným způsobem využití
3. Změny, zmenšení rušení a dříve vymezených zastavitelných ploch
4. Nové zastavitelné plochy a plochy přestavby
5. Systém sídelní zeleně

Z hlediska zpracování vlivů změny č. 2 ÚP obce Jeviněves na životní prostředí byl vznesen požadavek na hodnocení pouze pro oblast č. 4 – Nové zastavitelné plochy a plochy přestavby, která je tvořena pouze jedinou položkou doplněného navrhovaného obsahu změny č. 2, a to Stanoviskem Krajského úřadu STČ kraje č.j. 032659/2022/KUSK ze dne 7.4.2022. Vzhledem k tomuto stanovisku je tato položka změny č. 2 ÚP obce Jeviněves jedinou položkou zpracovanou v rámci SEA, ostatní položky změny č. 2 ÚP obce Jeviněves nejsou touto SEA řešeny. Jedná se o rozvojovou plochu VE2 s vyhrazeným monofunkčním využitím pro umístění fotovoltaické elektrárny. Plocha, v níž není vyloučeno budoucí umístění dalších obnovitelných zdrojů energie, není součástí posouzení SEA, vyhodnocení bude provedeno až na základě aktuální území a legislativní situace a požadavků kompetentních orgánů v době přípravy dotčeného území k realizaci záměru.

Účelem řešené Změny č. 2 územního plánu Jeviněves je zajištění územních podmínek pro efektivní využívání krajinného potenciálu obce a reakce na postupně se měnící podmínky a požadavky pro rozvojové aktivity i krajinytvorbu a tím i zajištění atraktivity podmínek bydlení a ekonomických aktivit v obci pro stabilizaci populace a posílení ekologicko – stabilizačních funkcí krajiny v katastru obce Jeviněves.

Zpracovaná SEA Změny č. 2 územního plánu Jeviněves zahrnuje pouze jedinou položku:

1. Rozvojová plocha pro technickou infrastrukturu VE2, umístěná v ploše bývalé pískovny.

Tato plocha byla po ukončení těžební činnosti opuštěna a ponechána samovolnému vývoji a z lokality se postupně stal brownfield s trvalým travním porostem, porosty náletových dřevin různého stupně zapojení. Díky celkovému zklidnění začaly tuto volně přístupnou lokalitu

využívat volně žijící druhy živočichů i planě rostoucí rostliny. Mezi nimi byl dokumentován i výskyt zvláště chráněných druhů, především zástupců ornitofauny. Plocha byla dokumentována jako ornitologicky cenná s hnízdní vazbou některých druhů – především vlha pestrá (*Merops apiaster*), ale některé druhy ptáků v dotčené lokalitě nalézají i část své potravní základny. Pro ochranu stanoviště jsou stanovena i příslušná opatření.

Realizace využití plochy VE2 pro vyhrazený účel vyžaduje vynětí dotčených parcel ze ZPF na ostatní plochy, tato změna bude provedena v nezbytném rozsahu budoucího areálu fotovoltaické elektrárny. Podél jeho okrajů na okraji bývalého těžebního areálu písku se vyskytují antropicky vzniklé erozní svahy, které jsou vhodným hnízdištěm již zmíněné zvláště chráněné vlhy pestré. Potenciálně rizikové vlivy na životní prostředí a veřejné zdraví, které se mohou vyskytnout v souvislosti se začleněním plochy VE2 do Změny č. 2. územního plánu Jeviněves, jsou preventabilní a jsou zpracovány v podobě opatření pro tuto lokalitu.

Na základě analýzy problému a hodnocení celkového stavu lokalit, které budou dotčeny řešením dotčené plochy VE2 Změny č. 2 územního plánu Jeviněves, je možno učinit následující závěr:

- V katastru obce je v současnosti k dispozici plocha brownfieldu, záměr zařazení rozvojové plochy VE2 s monofunkčním využitím je v souladu s celospolečenským zájmem využívat pro rozvojové projekty přednostně již využitá lokality, jejichž dřívější využívání bylo ukončeno nebo opuštěno, pro perspektivní ekonomické aktivity, které budou doplňovat stávající infrastrukturu obce, případně jiným nerušivým využíváním v souladu s potřebami zajištění trvale udržitelného rozvoje obce.
- Řešená rozvojová plocha Změny č. 2 územního plánu Jeviněves s výjimkou vnějších svahů podél okraje lokality, které vznikly jako důsledek těžby písku, nezasahuje do oblastí ohrožených sesuvnými procesy a neovlivní negativně vodní, půdní ani geologické prostředí na dotčených plochách.
- Z hlediska vlivu na soustavu Natura 2000 je plánovaná plocha VE2 na základě závěru dotčeného orgánu přijatelná.
- Konkrétní projekt (projekty v případě etapizace využití plochy VE2) bude posuzován v rámci stavebního řízení a bude respektovat opatření vzešlá z procesu SEA. Přitom budou respektovány požadavky orgánu ochrany přírody na konkrétní technické řešení a opatření pro omezení rizika poškození zvláště chráněných druhů a stanoví pro jejich ochranu příslušná opatření na potřebném stupni podrobnosti, kterou neumožňuje koncepční příprava územně plánovacích dokumentů.

13. Závěry a doporučení

Z hlediska vlivů na území je zařazení rozvojové plochy VE2 do Změny č. 2 územního plánu Jevíněves přijatelné. V ploše dotčené lokality se vyskytuje v současné době brownfield po ukončení těžby písku, opuštění technického využívání lokality a její ponechání samovolnému vývoji, čímž se tato plocha stala vhodná pro umístění nového využití s aktivitami nerušivého typu, využití již využitých ploch pro nové účely a tím i pro revitalizaci současného brownfieldu. V opuštěné pískovně se během několika dekád spontánně na základě principů a zákonitostí vyvinuly odpovídající stanoviště, v ploše se nalézají stanoviště deteriorizovaná, disturbovaná a ruderalizovaná. I tato stanoviště však jsou vhodným prostředím pro některé chráněné druhy živočichů, kteří zde nalézají vhodná hnízdiště, případně část své potravní základny.

Podstatou řešení Změny č. 2 územního plánu Jevíněves je několik typů a směrů rozvoje území, však pouze jedinou položku VE2, která byla do změny územního plánu doplněna dodatečně, bylo na základě stanoviska Krajského úřadu Středočeského kraje nezbytné hodnotit procesem SEA, a proto podrobné hodnocení ostatních položek Změny č. 2 územního plánu Jevíněves nebylo řešeno.

Lokalita budoucí rozvojové plochy VE2 neleží ve velkoplošném chráněném území, maloplošná chráněná území ani přírodní park se v řešeném území plochy VE2 nenalézají, plocha nezasahuje ani do zastavěného území. Plocha VE2 neleží v území postiženém erozí a sesuvy, s výjimkou okrajových částí, která jsou hnízdištěm chráněné vlhy pestré. Vliv začlenění plochy VE2 do územního plánu Jevíněves na předměty ochrany soustavy Natura 2000 byl dotčeným orgánem ochrany životního prostředí vyloučen.

Na základě komplexního hodnocení je možno považovat z hlediska územně plánovacího zařazení plochy VE2 do územního plánu Jevíněves za přijatelné. Projednávaná Změna č. 2 územního plánu Jevíněves je jako celek proto na základě předchozího projednávání a hodnocení SEA rozvojové plochy VE2 z hlediska ochrany životního prostředí a veřejného zdraví na úrovni územně plánovací přijatelná. Podrobnější posouzení potenciálních vlivů bude řešeno v rámci stavebního řízení konkrétních záměrů.

13.1. Použité podklady:

1. Agentura ochrany přírody, 2022: <https://drusop.nature.cz/ost/chrobjekty/zchru/index.php?SHOWONE=1&ID=112>)

2. Binderová, D., 2022: Změna č. 2 územního plánu Jeviněves. Návrh změny ÚP. Kadlec K.K. Praha, 77 str.
 3. Holubík, O., 2022: Pedologický průzkum za účelem ověření současného stavu půd na ploše vymezené v k.ú. Jeviněves a Spomyšl (okr. Mělník). Odborná zpráva. VÚMOP Praha, 26 str.
 4. Illich, O., 2022: Ornitologický inventarizační průzkum lokality bývalého dobývacího prostoru pro písek v katastru obce Jeviněves, okr. Mělník. Odborná zpráva pro Městský úřad Mělník, 17 str.
 5. Illich, O., 2022a: Stanovisko k záměru umístění fotovoltaické elektrárny v bývalém dobývacím prostoru pro písek v katastru obcí Jeviněves a Spomyšl, okr. Mělník. Odborné stanovisko pro obecní úřad Jeviněves, 6 str.
 6. MPO, 2015: (<https://www.mpo.cz/cz/energetika/statni-energeticka-politika/statni-energeticka-koncepce--223620/>)
 7. MZDr., 2022: <https://www.mzcr.cz/finalni-dokument-strategickeho-ramce-rozvoje-pece-o-zdravi-v-ceske-republice-do-roku-2030-a-jeho-implementacni-plany/>
 8. MZP., 2022: <https://www.mzp.cz/cz/strategickedokumentyvgesciprehled>)
 9. MZP, 2022a: https://www.mzp.cz/cz/statni_politika_zivotniho_prostredi
 10. Procházka J., 2022: Vyjádření k záměru výstavby fotovoltaické elektrárny s ohledem na hnízdní kolonii vlny pestré a návrh opatření na její podporu. Odborné stanovisko pro obecní úřad Jeviněves, 3 str.
 11. Smapy, 2022: (<https://mapy.cz/turisticka?l=0&x=14.3474331&y=50.3444382&z=16&base=ophoto>)
 12. STČ kraj, 2022: Zásady územního rozvoje Středočeského kraje po aktualizaci 1,2 a 7. Textová část ZÚR, 134 str. (<https://www.kr-stredocesky.cz/web/uzemni-planovani/uplne-zneni-zasad-uzemniho-rozvoje-stredoceskeho-kraje>)
 13. STČ kraj, 2022a: Stanovisko k doplněnému navrhovanému obsahu změny č. 2 územního plánu Jeviněves. Stanovisko č.j. 032659/2022/KUSK, 3 str.
 14. VÚV, 2022: <https://heis.vuv.cz/data/webmap/isapi.dll?map=mpheisvoda&TMPL=HVMAPMAIN&IFRAME=0&lon=14.3733829&lat=50.3420676&scale=60480>)
 15. ÚÚR, 2019: <https://www.uur.cz/media/o4qzbbs/d3-2019-05-20.pdf>
-

Datum zpracování hodnocení: 11.05.2023

Zpracovatel hodnocení:

RNDr. Alexander Skácel, CSc.

IČ: 13594516, DIČ: CZ 5511021340

Průkopnická 24, 700 30 Ostrava

Telefon: 777 674 897, e-mail: skacel.alex@seznam.cz

Spolupráce: Ing. Robert Škrášek, tel. 603 837 468, odborné posouzení řešené položky vlivu Změny č. 2 územního plánu Jevíněves na krajinný ráz

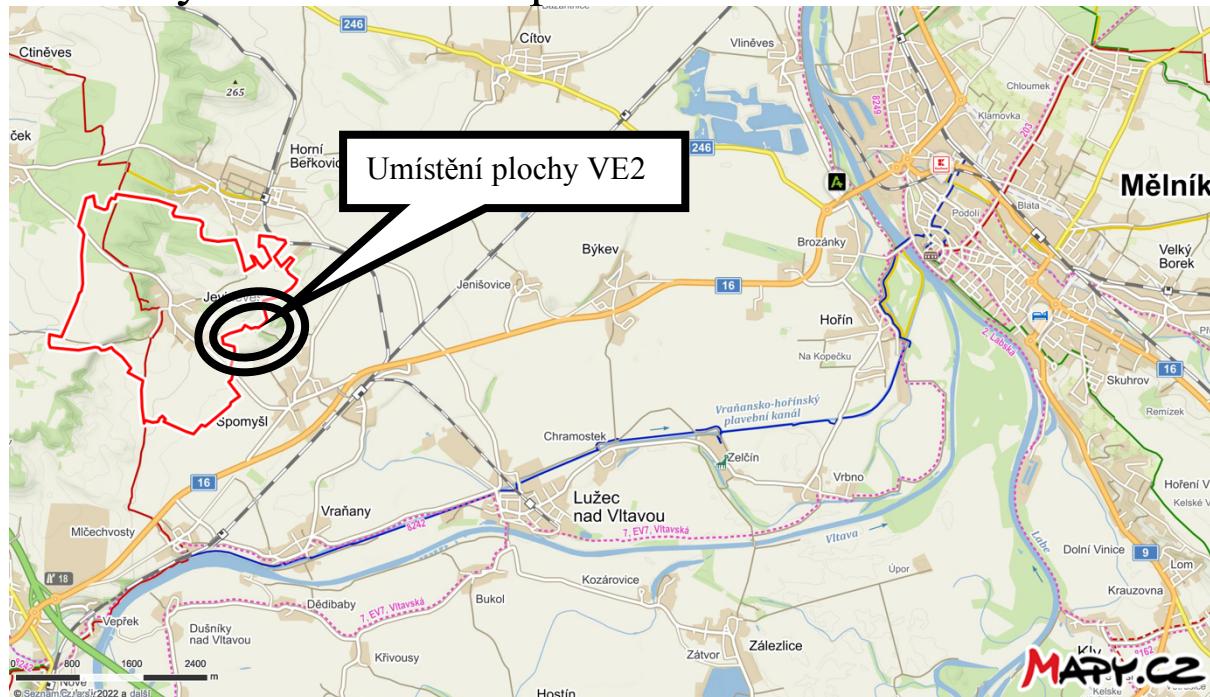
Podpis zpracovatele hodnocení:

14. Přílohy

1. Mapová situace lokality a situování řešené položky Změny č. 2 územního plánu Jevíněves v širším okolí
2. Podrobná situace obce Jevíněves
3. Katastrální mapa řešené položky – rozvojové plocha VE2
4. Vedení prvků ÚSES v katastru obce Jevíněves
5. Návrh řešení Změny č. 2 územního plánu Jevíněves
6. Hodnocení vlivu Změny č. 2 územního plánu obce Jevíněves na soustavu Natura 2000 a Stanovisko KÚ STČ k doplněnému návrhu Změny č. 2 – požadavek zpracování SEA a vlivu na krajinný ráz
7. Hodnocení vlivu Změny č. 2 územního plánu obce Jevíněves na krajinný ráz
8. Stanovisko k záměru umístění fotovoltaické elektrárny v bývalém dobývacím prostoru pro písek v katastru obcí Jevíněves a Spomyšl, okr. Mělník, z ornitologického hlediska
9. Fotografické přílohy
 - Foto č. 1: Charakter lokality v místě rozvojové plochy VE2
 - Foto č. 2: Charakter lokality v místě hnízdiště vlhy pestré na okrajové části rozvojové plochy VE2

Příloha č. 1

Mapová situace lokality a situování řešené položky Změny č. 2 územního plánu Jeviněves v širším okolí



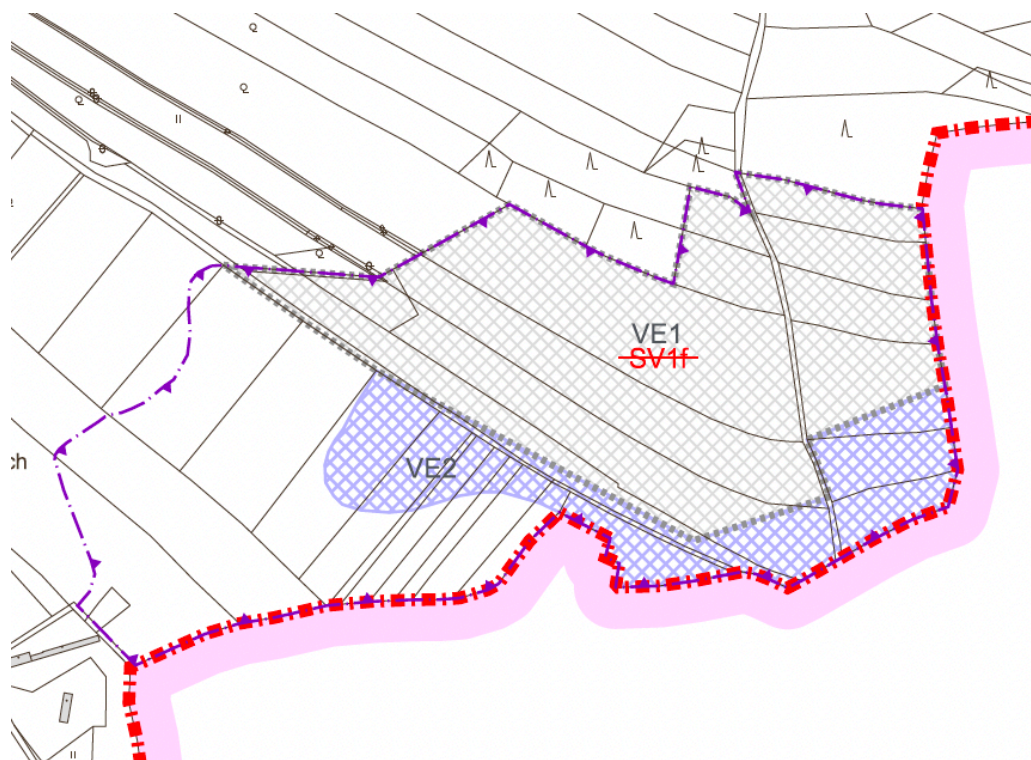
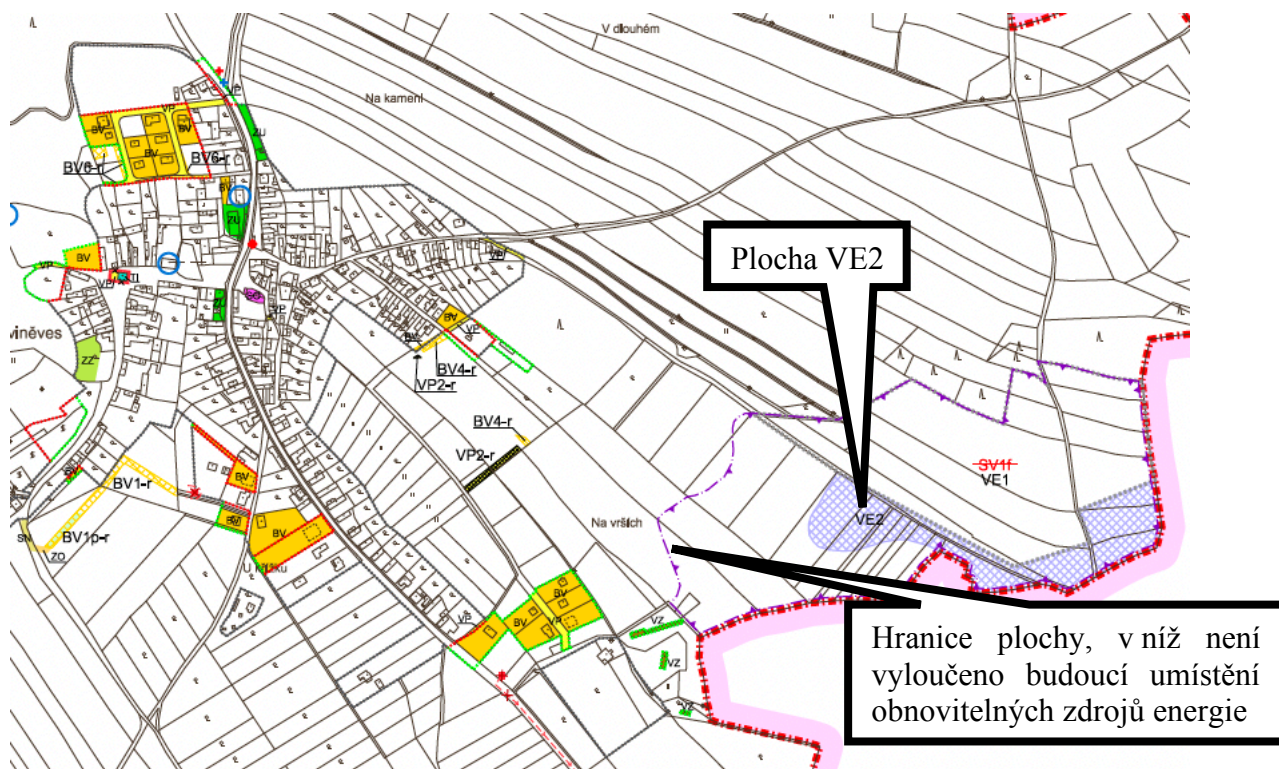
Příloha č. 2

Podrobná situace obce Jeviněves



Příloha č. 3

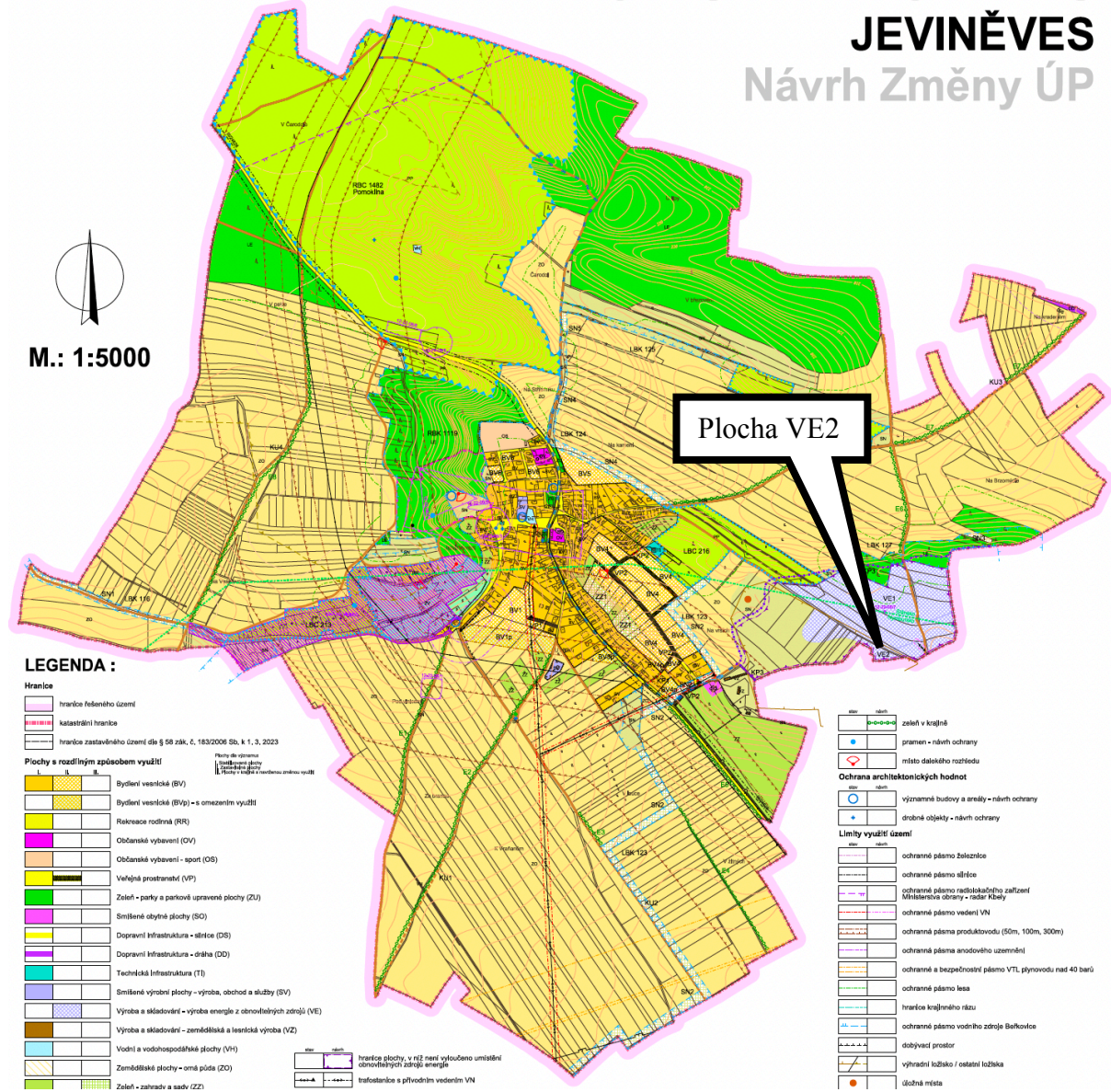
Katastrální mapa řešené položky – rozvojová plocha VE2



Příloha č. 5

Návrh řešení Změny č. 2 územního plánu Jeviněves

ZMENA Č. 2 ÚZEMNÍHO PLÁNU JEVINĚVES Návrh Změny ÚP



Příloha č. 6

Hodnocení vlivu Změny č. 2 územního plánu Jeviněves na soustavu Natura 2000 a Stanovisko KÚ STČ k doplněnému návrhu Změny č. 2 – požadavek zpracování SEA a vlivu na krajinný ráz

EV-C-32 634/12
S-J-NUMÉ-300/12
Van

Krajský úřad Středočeského kraje

ODBOR ŽIVOTNÍHO PROSTŘEDÍ A ZEMĚDĚLSTVÍ

Praha: 7. 4. 2022
Číslo jednací: 032659/2022/KUSK
Spisová značka: SZ_075868/2021/KUSK
Vyřizuje: Ing. Jan Šeříl/1. 859
Značka: OZP/SJ

Městský úřad Mělník
Odbor výstavby
nám. Míru 1
276 01 Mělník

Krajský úřad Středočeského kraje, Odbor životního prostředí a zemědělství, jako věcně a místně příslušný správní orgán, uplatňuje podle ustanovení § 55a odst. 2 písm. d) a e), v souladu s ust. § 4 odst. 2 písm. b) zákona č. 183/2006 Sb., o územním plánování a stavebním řádu (stavební zákon), ve znění pozdějších předpisů, toto

STANOVISKO

k doplněnému navrhovanému obsahu změny č. 2 územního plánu

Jeviněves

změna je požizována ve zkráceném postupu.

Krajský úřad Středočeského kraje, Odbor životního prostředí a zemědělství obdržel žádost o výše uvedená stanoviska ke zkrácenému postupu požizování změny územního plánu, jedná se o doplnění žádosti, ke které již Krajský úřad vydal stanovisko pod č.j. 075868/2021.

Změna č. 2 je rozšiřována o požadavek na prověření změny pozemku p.č. 423/1, 423/9, 423/10, 423/11, 423/14, 423/15, 430/1, 430/40, 430/41, 430/42, 394/7, 423/8, 423/16, 430/43, 430/47 k.ú. Jeviněves na plochu SVf – smíšená výroba, s využitím pouze pro fotovoltaickou elektrárnu. Pozemky navazují na již vymezenou plochu SVf. Současně nebude prověřen požadavek na změny plochy z platného ÚP vymezené pro fotovoltaickou elektrárnu SV4f na plochu nezastavitelnou přírodního charakteru.

Krajský úřad Středočeského kraje, Odbor životního prostředí a zemědělství, sděluje následující:

Stanovisko příslušného orgánu ochrany přírody podle § 45i zákona č. 114/1992 Sb., o ochraně přírody a krajiny, ve znění pozdějších předpisů (dále jen zákon) (Mgr. R. Kouřík, I. 774)

Krajský úřad podle § 77a odst. 4 písm. O) zákona sděluje k doplněnému návrhu obsahu změny č. 2 ÚP Jeviněves, že lze vyloučit významný vliv podle § 45i odst. 1 zákona, samostatně nebo ve spojení s jinými záměry a koncepcemi, na předměty ochrany a celistvost evropsky významných lokalit (EVL) a ptačích oblastí soustavy Natura 2000 v působnosti Krajského úřadu,

Předmětem změny je vymezení plochy SVf – smíšená výroba, s využitím pouze pro fotovoltaickou elektrárnu, na ploše bývalé pískovny, jejíž území je v současné době využíváno částečně jako orná půda, částečně je bez hospodářského využití. Území dotčené změnou má rozlohu přibližně 5,5 ha. Nejbližší

součástí soustavy Natura 2000 je EVL Pahorek u Ledčic (CZ0210733, vzdálenost 2,2 km), jejímiž předměty ochrany jsou evropská stanoviště Otevřené trávníky kontinentálních dun s paličkovcem (*Corynephorus*) a psinečkem (*Agrostis*) a Evropská suchá vřesoviště. Vzhledem k uvedené vzdálenosti nelze žádné ovlivnění této ani jiných součástí soustavy Natura 2000 očekávat.

Stanovisko příslušného orgánu posuzování vlivů na životní prostředí podle § 10i zákona č. 100/2001 Sb., o posuzování vlivů na životní prostředí a o změně některých souvisejících zákonů (zákon o posuzování vlivů na životní prostředí), ve znění pozdějších předpisů (dále jen zákon) (Ing. J. Šefl, I. 859)

Orgán posuzování vlivů na životní prostředí příslušný podle ust. § 20 písm. b) a § 22 písm. d) zákona na základě ust. § 10i odst. 2 zákona, kritérií uvedených v příloze č. 8 zákona a předložených podkladů **požaduje v následujících etapách pořizování změny č. 2 územního plánu Jeviněves zpracovat vyhodnocení vlivů na životní prostředí (tzv. SEA, dále jen Vyhodnocení SEA), podle přílohy stavebního zákona.**

Pro zpracování vyhodnocení SEA se stanovují následující požadavky:

- Vyhodnotit a navrhnout vhodnou regulaci funkčního využití s důrazem kladeným na ochranu veřejného zdraví, všech složek životního prostředí a kulturního dědictví.
- Vyhodnotit vliv na zemědělský půdní fond, pozemky určené k plnění funkcí lesa, podzemní a povrchové vody, odtokové poměry v území a prvky chráněné dle zákona č. 114/1992 Sb., o ochraně přírody a krajiny, ve znění pozdějších předpisů, klimatické změny a biologickou rozmanitost.
- Vyhodnotit vlivy na zvláště chráněné druhy v dotčené lokalitě pro SVF, především ke skutečnosti velkého plošného rozsahu již vymezených ploch pro tuto funkci (přesah i do sousední obce Spomyšl).
- Vyhodnotit vlivy z hlediska změn v uspořádání krajiny a sídla a vliv na krajinný ráz.
- Požadavek na zpracování variantního řešení není uplatněn (postačí vyhodnotit aktivní a tzv. nulovou variantu).
- Vyhodnocení SEA bude obsahovat kapitulu závěry a doporučení včetně **návrhu stanoviska příslušného úřadu ke koncepci** s uvedením jednoznačných závěrů, zda lze z hlediska negativních vlivů na životní prostředí doporučit schválení jednotlivých navrhovaných ploch a schválení územního plánu jako celku, popřípadě budou navrženy a doporučeny podmínky nutné k eliminaci, minimalizaci či kompenzaci negativních vlivů na životní prostředí a veřejné zdraví.

V příslušné části odůvodnění návrhu změny územního plánu bude uvedeno, jak byly do návrhu změny územního plánu zapracovány podmínky a opatření navržené pro jednotlivé plochy a koridory ve vyhodnocení SEA, případně bude odůvodněno, proč podmínky a opatření uvedené ve vyhodnocení SEA zapracovány nebyly. Uvedený požadavek vyplývá z ustanovení § 53 odst. 5 písm. d) stavebního zákona.

Zároveň příslušný úřad upozorňuje na ust. § 10i odst. 3 zákona, podle kterého může být zpracovatelem vyhodnocení SEA pouze osoba k tomu oprávněná dle § 19 zákona.

V průběhu zpracování vyhodnocení SEA doporučujeme úzkou spolupráci pořizovatele, zpracovatele změny územního plánu a zpracovatele vyhodnocení SEA, včetně využití předběžného projednání ve smyslu § 15 zákona.

Pro účely vydání stanoviska podle § 10g zákona příslušný úřad požaduje předložit návrh změny č. 2 územního plánu Jeviněves včetně vyhodnocení vlivů změny územního plánu na životní prostředí v rozsahu přílohy stavebního zákona, jež je součástí vyhodnocení vlivů na udržitelný

rozvoj území po obsahové stránce zpracovaného v souladu se stavebním zákonem a platnými prováděcími předpisy.

Odůvodnění: Požadavek na hodnocení SEA především vyplynul z návrhu lokality pro fotovoltaickou elektrárnu. Po změně územního plánu by bylo v území vymezeno cca 9 ha jednolitě plocha pro fotovoltaickou elektrárnu. Dále je dle dostupných materiálů prokázáno, že jak stávající plochy SVf, tak nově navržené, představují významnou plochu z hlediska zvláště chráněných druhů. Jedná se zde tedy o zásah do složky životního prostředí, který by měl být posouzen již na úrovni územního plánu.

Příslušný úřad shledal prověřované změny z hlediska střetů se složkami životního prostředí a veřejným zdravím za významné, a s přihlédnutím ke kritériím uvedeným v příloze č. 8 zákona dospěl k závěru, že změnu koncepce je nutné posuzovat podle zákona.

Ing. Simona Jandurová

vedoucí odboru životního prostředí a zemědělství

v z. Ing. Hana Švingrová

vedoucí oddělení posuzování vlivů na životní prostředí

Dokument je právně elektronicky podepsán	
Podpisovatel:	Ing. Hana Švingrová
Organizace, DO:	odbor životního prostředí a zemědělství
Slučovací č. cert.:	22415007
Vykazovací cert.:	Fortiguard, Qualified CA 4
Datum a čas:	08.04.2023 13:46:31
Místo:	

Příloha č. 7

Hodnocení vlivu Změny č. 2 územního plánu Jevíněves na krajinný ráz

Samostatná příloha:

Posouzení vlivu koncepce „Změna č. 2 územního plánu Jevíněves“ na krajinný ráz ve smyslu §12 zákona č. 114/1992 Sb. o ochraně přírody a krajiny ve znění pozdějších předpisů, květen 2023, Ing. Robert Škrášek

Příloha č. 8

Stanovisko k záměru umístění fotovoltaické elektrárny
v bývalém dobývacím prostoru pro písek v katastru obcí
Jeviněves a Spomyšl, okr. Mělník, z ornitologického
hlediska

Stanovisko k záměru

umístění fotovoltaické elektrárny
v bývalém dobývacím prostoru pro písek
v katastru obcí Jeviněves a Spomyšl okr. Mělník

Zadavatel: Obecní úřad Jeviněves
Jeviněves 28
277 05 Spomyšl

Zpracovatel: Mgr. Ondřej Illich

Turnov, 10.2. 2022

Obsah:

1. Identifikace zpracovatele
 2. Předmět posouzení
 3. Závěry, doporučení
- Příloha – Ornitologický inventarizační průzkum r.2019

1. Identifikace zpracovatele

Zpracovatel: Mgr. Ondřej Illich

člen České společnosti ornitologické
člen Společnosti spolupracovníků Kroužkovací stanice Národního muzea

Adresa: Pelešany 61, 511 01 Turnov
IČ: 499 94 352
tel.: 607 734 995 e-mail: ondra.illich@gmail.com

2. Předmět posouzení

Posuzovaná lokalita se nachází z části v katastrálním území obce Jeviněves, okr. Mělník, z části pak zasahuje do k.ú. Spomyšl. Leží východně od obce Jeviněves. Jedná se o bývalou pískovnu, kde byla těžba písku, již před více než 30 lety, ukončena.

Na území bylo možné odlišit několik typů biotopů. Jednak je to plocha s ruderalní vegetací a občasným keřem hlohu obecného, růže šípkové nebo bezu černého, dále zapojené zmíněné dřeviny doplněné trnovníkem akátem a dalšími druhy. Potom několik stěn a svahů zbylých po dobývání písku, a nakonec vrbou zarůstající původně ruderalní prostor plata pískovny. V okolí posuzované lokality je statek s chovem koní, menší pole, křovinaté pásy a les.

Protože je lokalita již delší dobu (více než 9 let) hnízdištěm několika párů vlyh pestré (*Merops apiaster*) a již na první pohled ornitologicky bohatá a zajímavá, byla snaha udržet prostředí v stabilním stavu stávajícího zastoupení společenstev.

Jedním z podkladů pro získání dat z lokality byla ornitologická inventarizace, zadaná odborem ŽP Městského úřadu Mělník a provedená v r. 2019. Zpracovatelem jsem byl já a celý dokument je přílohou tohoto stanoviska. Sumárně řečeno: Na území pískovny bylo zjištěno celkem 47 druhů ptáků. Z toho 9 druhů kategorie „Zvláště chráněný druh“ prokazatelně na lokalitě hnízdilo a 4 druhy téže kategorie ochrany byly vázány potravně. Lokalita byla vyhodnocena jako ornitologicky cenná (viz příloha: Ornitologický inventarizační průzkum).

Následující tabulka uvádí přehled ZCHD hnízděním vázaných na hodnocené území.

Zjištěný druh	stupeň ochrany	počet hnízdicích párů
strnad luční (<i>Millaria calandra</i>)	ZCHD kategorie 1	6
vlíha pestrá (<i>Merops apiaster</i>)	ZCHD kategorie 2	8
krutihlav obecný (<i>Jynx torquilla</i>)	ZCHD kategorie 2	4 až 5

pěnice vlašská (<i>Sylvia nisoria</i>)	ZCHD kategorie 2	4
žluva hajní (<i>Oriolus oriolus</i>)	ZCHD kategorie 2	4
křepelka polní (<i>Coturnix coturnix</i>)	ZCHD kategorie 2	2
řuhák obecný (<i>Lanius collurio</i>)	ZCHD kategorie 3	3
slávik obecný (<i>Luscinia megarhynchos</i>)	ZCHD kategorie 3	2
chocholouš obecný (<i>Galerida cristata</i>)	ZCHD kategorie 3	neprokázáno

Následující tabulka uvádí přehled ZCHD potravně vázaných na hodnocené území.

Zjištěný druh	stupeň ochrany	počet hnízdicích párů
včelojed lesní (<i>Pernis apivorus</i>)	ZCHD kategorie 2	1
krahujec obecný (<i>Accipiter nisus</i>)	ZCHD kategorie 2	1
vlaštovka obecná (<i>Hirundo rustica</i>)	ZCHD kategorie 3	4 až 5 (statek)
rorýs obecný (<i>Apus apus</i>)	ZCHD kategorie 3	až 15 ex.

Z jiných druhů ZCHD živočichů zde byly namátkou zastiženy: ještěrka obecná (*Lacerta agilis*) – větší počet, otakárek ovocný (*Iphiclidus podalirius*), nosorožík kapucínek (*Oryctes nasicornis*) – v hromádách pilin z podestýlky stojí na kraji areálu.

Vzhledem k postupnému zarůstání a tím ztrátě cenných stanovišť, bylo v posledních letech provedeno spolu s dobrovolníky z obce Jeviněves odstranění náletových dřevin z blízkosti stěn tak, aby byla zachována možnost kontinuity hnízdění vlh. Přes tyto drobná opatření se celá lokalita výrazně mění. V části, kde byla v r. 2019 ruderalní vegetace s bohatou květenou se stala dominantní třtina (*Calamagrostis*), pravděpodobně třtina křovištní (*Calamagrostis epigeios*), čímž se druhová diverzita velmi snížila. V prostřední části se rozrostl vrbový (*Salix* sp.) porost, který je na ploše cca 2 ha téměř zapojený dosahující výšky až 4 m. V ostatních částech se značně rozrůstají další náletové dřeviny. Tímto nastíněným vývojem lokality se vytrácí cenná stanoviště, která byla základem značné biodiverzity posuzovaného území.

Současný stav (r. 2021/22) je takový, že se nepodařilo vyjednat žádná managementová opatření směřující k udržení charakteru lokality a území dál biodiverzitně degraduje.

Jednou z příčin mohou být vlastnické vztahy a také zařazení části území do kategorie antropogenní půda.

Nastává tedy otázka, zda nechat území dál zarůstat, čímž do několika let nepochybně dojde k vymizení většiny zjištěných ZCHD ptáků a celkovému razantnímu snížení biodiverzity napříč flórou i faunou nebo zda přistoupit na akceptaci záměru stavby s tím, že budou investorem a majitelem dodrženy specifické požadavky trvalého managementu vytyčených ploch.

V lednu tohoto roku bylo iniciováno jednání se zástupcem investora – akciovou společností DECCI zastoupenou panem Pavlem Patřičným, starostkou dotčené obce Jeviněves paní Květou Jansovou a biologem a ornitologem věnujícím se lokalitě řadu let panem Ondřejem Illichem. Z jednání vyplynulo, že investor je ochoten přizpůsobit svůj záměr stanoveným podmínkám z hlediska ochrany biotopu území a trvale udržovat území dle stanovených podmínek.

4. Závěry a doporučení

Dle mého názoru spočívá současná, nebo spíše nedávná ekologická cennost lokality především v charakteru ruderálních ploch s řídkou ale květnatou vegetací s množstvím hmyzu. Takovéto lokální biotopy jsou již v naší krajině velmi vzácné. Hodnotné jsou samozřejmě i části s roztroušenými keři, keřovými pásy, volnými plochami písčité půdy, nezarostlými písčítými stěnami a také periodickou tůň sloužící jako přirozené napajedlo v okrajové části plochy.

Toto ovšem nelze trvale udržet bez zásahů člověka. Proto se přikláním k variantě povolení záměru při stanovení konkrétních podmínek směřujících k zachování tohoto cenného biotopu i v kontextu s instalovanými fotovoltaickými panely.

Na základě dlouholeté znalosti hodnoceného území především z hlediska ornitologie, navrhuji stanovit pro investora tyto podmínky realizace, a především podmínky dlouhodobé údržby území.

1. **Oplocení areálu realizovat až nad horní hranou původního těžebního prostoru**
 - dojde k lepší ochraně hnízdiště vlhy pestré (*Merops apiaster*) proti rušení veřejností
 - do oplocení na vytypovaných místech zakomponovat průchody pro menší zvěř
 - podél vnější strany oplocení zachovat cestu pro pěší – tím kompenzovat ztrátu možností oblíbených procházek po cestách v lokalitě pískovny pro občany Jeviněvsi a Spomyšle
 - realizaci oplocení a prací s tím spojených směřovat do mimohnízdni doby, tedy od 1.8. do 15.3.
2. **Úprava terénu včetně kácení**
 - kácení i úpravu terénu realizovat ve vegetačním klidu, tj. od začátku listopadu do zpravidla konce března (při mírné zimě a dřívějším nástupu jara do poloviny března)
3. **Fotovoltaické panely umístit v obvyklých řadách s roztečí řad cca 8 m**
4. **Zachovat písčité stěny a udržovat je ve stavu vhodném ke hnízdění vlhy pestré (*Merops apiaster*) tvořící jednu z větších známých českých kolonií**
 - 1x za 2-3 roky zbavovat paty stěn náletu podle konkrétního doporučení odborníka
 - dřevní masu z prořezu odvážet na vyhrazené místo kompostu
 - na stěnách probíhá přirozená eroze, takže menší stěny zanikají – v případě doporučení (cca. 1 x za 5 let) odkopem stěny obnovit
 - kvůli hnízdišti vlh zachovat ochranné pásmo bez instalace panelů cca 20-30 m od paty určených stěn (týká se především stěny nejbližší přilehlému statku)
5. **Obvodové svahy udržovat ve stavu podobném současnosti**
 - 1x za 2-3 roky vyřezat rozrůstající se keře na svazích tak, aby byl zachován současný poměr „volného“ a keřového pokryvu

6. **Plochu celého území „plata pískovny“ upravit pro potřeby umístění panelů ale tak, aby byl co nejvíce zachován písčítý nebo na humus chudý povrch a dále celou plochu udržovat způsobem, aby byl zachován ruderalní typ vegetace i s menšími písčítými plochami téměř bez vegetačního pokryvu**
 - nikde na oplocené ploše nepokrývat zemi humusem ani zeminou pro tzv. „rekultivace“, po vyrovnání terénu ponechat bez dalších navážek
 - seče vegetace na ploše (pod, kolem i mezi panely) provádět dle potřeby, max. 1x za rok – vyjma útlumu dalšího šíření třtiny křovištní, kdy je třeba seč provést před vymetáním, tedy 2x ročně
 - při seči nikdy nemulčovat ani nenechávat ležet posekanou biomasu – vždy odvážet na vyhrazené místo kompostu
 - části plochy, kde je větší podíl písku udržovat téměř bez vegetace, v případě potřeby (přílišného zarůstání) provést podmínku rotačními disky tak, aby se obnovil ruderalní (řídce zarostlý povrch) charakter vhodný mimo jiné i pro další potencionální hnízdící druhy (již na lokalitě pozorované) dudka chocholátého (*Upupa epops*) a chocholouše obecného (*Galerida cristata*)
 - na ploše současného pole (k.ú. Spomyšl) kde je půda úživnější, zasít květnatou luční směs a kosit 2x ročně
 - při seči areál rozdělit na min. 4 části a sekat je odděleně s odstupem alespoň 5 dnů – tím je zajištěna mnohem větší pestrost a skladba travních společenstev
7. **Na vhodných místech plochy mezi fotovoltaickými panely ale tak, aby nestínily, vysadit keře, skupiny nebo pásy keřů (hloh, trnka, šípek)**
 - mozaikovitě roztroušené především trnité keře nebo jejich malé skupinky či pásy jsou nezbytným prvkem pro hnízdění ZCHD (Zvláště chráněných druhů) řuhýka obecného (*Lanius collurio*) a pěnice vlašské (*Sylvia nisoria*), které se na lokalitě vyskytují ve více párech také pro další dnes vzácný druh strnada lučního (*Miliaria calandra*) jsou důležité soliterní keře
 - 1x za 3 roky zabraňovat rozrůstání ořezem výmladků a hmotu odvážet
8. **Na vhodných místech lokality umístit 10 budek pro krutihlava obecného a tři budky pro dudka chocholátého**
 - v rámci dokončení realizace umístit na vhodných místech (konzultovat s odborníkem) budky pro krutihlava obecného (*Jynx torquilla*) a dudka chocholátého (*Upupa epops*)
9. **Zachovat stávající vodní prvek v lokalitě**
 - v rámci terénních úprav vytvořit v místě dnešní periodické tůně stabilní vodní plochu o ploše cca. 50 m² s pozvolnými přírodními břehy a hloubkou 1,5 m; na horní hraně břehů ponechat současné nebo nově vysadit alespoň 4 keře pro úkryt vykoupáných ptáků
 - jezírko řešit podle výšky spodních vod buď prohloubením stávajícího nebo vytvořením nové nádrže s nepropustným dnem koncipované jako deštěm napájené
 - konkrétní stavbu, podobu a podobu nejbližšího okolí konzultovat s odborníkem

10. Stanovit trvalý biologický dohled

- ustanovit odborně způsobilou osobu pro biologický dohled a konzultace nad přípravou projektu, vlastní stavbou, a způsobech řešení a dodržování stanovených podmínek

Závěrem lze konstatovat, že při trvalém dodržení výše uvedených podmínek realizace a provozu zařízení, nebude mít záměr negativní vliv na ekosystém hodnoceného území.

Domnívám se, že vzhledem k vstřícnému postoji investora zakomponovat již částečně projednané podmínky a jeho „eco-friendly“ postoji k životnímu prostředí, může mít stavba, a především spojená managementová opatření naopak pozitivní vliv na ekosystém dotčeného území. Vzhledem k současnému nezadržitelnému zarůstání lokality spojeném s postupným snižováním biodiverzity, je toto cesta k udržení hodnoty území i za cenu instalace technického zařízení fotovoltaiky.

Při vstřícném přístupu k ochraně životního prostředí se mohou uplatnit i další opatření, která by mohla území zatraktivnit. Jedním z nich může být řízený chov včel a čmeláků. Dalším může být extenzivní pasení několika velkých býložravců, kteří by svou činností udržovali oplocené území tak, jak je nastíněno ve výše uvedených podmínkách. Vhodnými jsou na to exmoorští divocí koně (exmoorský pony). Jejich pastva se již velmi osvědčila v Ptačím parku Josefovské louky u Jaroměře, nebo v bývalém vojenském prostoru u Milovic. Prozatím ale nedokážu posoudit, zda by jejich pobyt byl z hlediska fotovoltaických panelů a souvisejícího zařízení vůbec možný. Pokud ano, byl by to krok jednak k přírodnějšímu vzhledu flóry a jednak k ekonomické úspoře za pracovníky údržby. Lokalita by se mohla stát modelovým příkladem, jak rozsáhlé technické zařízení zakomponovat do krajiny.

Dne: 10.2.2022

Zpracoval: Mgr. Ondřej Illich

Příloha č. 9

Fotografické přílohy

Foto č. 1: Charakter lokality v místě rozvojové plochy VE2, foto Škrášek



Foto č. 2: Charakter lokality v místě hnízdiště vlhy pestré na okrajové části rozvojové plochy VE2, foto Škrášek

