

VYHODNOCENÍ VLIVŮ ÚZEMNÍHO PLÁNU NA ŽIVOTNÍ PROSTŘEDÍ

ZMĚNA ÚZEMNÍHO PLÁNU Č. 5 OBEC HOSTOUŇ

Zpracovatel vyhodnocení
Mgr. Jiří Bělohlávek

Zpracovatel územního plánu
Ing. arch. Jitka Mejsnarová

Datum
prosinec 2021

TISEA

IDENTIFIKACE DOKUMENTU

Název: Vyhodnocení vlivů změny územního plánu č. 5 obce Hostouň na životní prostředí podle přílohy zákona č. 183/2006 sb. stavební zákon, Část A vyhodnocení vlivů na udržitelný rozvoj území

Objednatel: Ing. arch. Jitka Mejsnarová
Krajníková 113/12, 252 29 Dobřichovice

Zpracovatel posouzení: Mgr. Jiří Bělohávek
autorizace ke zpracování dokumentace a posudku: osvědčení odborné způsobilosti 13817/2474/OIP/03, rozhodnutí o prodloužení autorizace vydalo MŽP ČR pod č.j. MZP/2018/710/1717 dne 11.6.2018

IČ 75980215

Adresa: Bylany 66, 284 01 Kutná Hora
Tel.: 722 221 108
E-mail: belohlavek@tisea.cz
WWW: www.tisea.cz

Zpracovatel ÚP: Ing. arch. Jitka Mejsnarová
Krajníková 113/12, 252 29 Dobřichovice

Datum vydání: prosinec 2021

OBSAH

1	Stručné shrnutí obsahu a hlavních cílů územně Plánovací dokumentace, vztah k jiným koncepcím.....	5
2	Zhodnocení vztahu územně plánovací dokumentace k cílům ochrany životního prostředí přijatým na vnitrostátní úrovni	9
3	Údaje o současném stavu životního prostředí v řešeném území a jeho předpokládaném vývoji, pokud by nebyla uplatněna územně plánovací dokumentace	13
4	Charakteristiky životního prostředí, které by mohly být uplatněním územně plánovací dokumentace významně ovlivněny.....	21
5	Současné problémy a jevy životního prostředí, které by mohly být uplatněním územně plánovací dokumentace významně ovlivněny, zejména s ohledem na zvláště chráněná území a ptačí oblasti.....	24
6	Zhodnocení stávajících a předpokládaných vlivů navrhovaných variant územně plánovací dokumentace, včetně vlivů sekundárních, synergických, kumulativních, krátkodobých, střednědobých a dlouhodobých, trvalých a přechodných, kladných a záporných.....	25
	Vlivy na obyvatelstvo (veřejné zdraví), zejm. vlivy na ovzduší, hluk.....	25
	Vlivy na vody.....	27
	Vlivy na půdy	28
	Vlivy na přírodu (biologickou rozmanitost, faunu, floru).....	29
	Vlivy na krajinný ráz	32
	Vlivy na kulturní dědictví včetně dědictví architektonického a archeologického a hmotné statky.....	33
	Vliv na produkci odpadů a nebezpečných látek, Nároky na neobnovitelné energetické a surovinové zdroje.....	33
7	Porovnání zjištěných nebo předpokládaných kladných a záporných vlivů podle jednotlivých variant řešení a jejich zhodnocení. Srozumitelný popis použitých metod vyhodnocení včetně jejich omezení	33
8	Popis navrhovaných opatření pro předcházení, snížení nebo kompenzaci všech zjištěných nebo předpokládaných závažných záporných vlivů na životní prostředí.....	34
9	Zhodnocení způsobu zapracování vnitrostátních cílů ochrany životního prostředí do územně plánovací dokumentace a jejich zohlednění při výběru variant řešení.....	35
10	Návrh ukazatelů pro sledování vlivu územně plánovací dokumentace na životní prostředí..	37
11	Návrh požadavků na rozhodování ve vymezených plochách a koridorech z hlediska minimalizace negativních vlivů na životní prostředí.....	37
12	Netechnické shrnutí výše uvedených údajů	38
13	Použité podklady	40

SEZNAM TABULEK V TEXTU

Tabulka 1: Koncepční dokumenty na vnitrostátní úrovni a relevantní SEA cíle	9
Tabulka 2: Indikační tabulka vlivu změny územního plánu na indikátory stavu životního prostředí (použité k popisu stavu životního prostředí obce v roce 2013).....	13
Tabulka 3: Údaje o současné struktuře pozemků v řešeném území.....	17
Tabulka 4: Identifikace změn rozsahu vlivů na životní prostředí v důsledku uplatnění změny územního plánu č. 5 oproti platnému ÚP	23
Tabulka 5: Přehled lokalit záboru urbanistického řešení dle BPEJ	28

SEZNAM OBRÁZKŮ V TEXTU

Obrázek 1: Vztah ÚP a jeho cílů k jiným koncepcím	8
Obrázek 2: Koncentrace benzo(a)pyrenu na území obce dle mapy 5-letého průměru.....	15
Obrázek 3: Izofony LAeq v dB pro letecký provoz na letišti Praha/Ruzyně v noční době – rok 2017	20
Obrázek 4: Izofony LAeq v dB pro letecký provoz na letišti Praha/Ruzyně v denní době – rok 2017	20
Obrázek 5: Zákres přírodních biotopů v blízkosti plochy Z5-2 a Z5-3.....	31
Obrázek 6: Plocha průzkumu výskytu křečka polního v překryvu se zamýšlenými plochami pro výrobu a skladování na k.ú. Pavlov a k.ú. Hostouň u Prahy (stav návrhu v roce 2013).....	32

1. STRUČNÉ SHRNUÍ OBSAHU A HLAVNÍCH CÍLŮ ÚZEMNĚ PLÁNOVACÍ DOKUMENTACE, VZTAH K JINÝM KONCEPCÍM

Vymezení řešeného území

Zájmové území je vymezeno správním území obecního úřadu Hostouň.

Obec: Hostouň (ID obce: 4592, ZÚJ: 532347)

Statut: obec

Katastrální výměra: 1 034 ha

Katastrální území: Hostouň u Prahy

Správní obvod obce s rozšířenou působností: Kladno

Okres: Kladno

Kraj: Středočeský (NUTS CZ 02)

Graficky je zájmové území znázorněno v hlavním a dalších výkresech návrhu územního plánu.

Obsah a hlavní cíle změny č. 5 územního plánu

Obsah územního plánu stanovuje příloha vyhlášky Ministerstva pro místní rozvoj č. 500/2006 Sb. v platném znění.

Pokyny pro zpracování návrhu změny územního plánu v rozsahu zadání změny a pro zrušení regulačního plánu jsou uvedeny ve Zprávě o uplatňování územního plánu Hostouň (schválena zastupitelstvem obce Hostouň dne 12.4.2021).

Zpracování variant řešení návrhů změny územního plánu není požadováno.

Změna územního plánu je komplexně popsána v textové změny vč. výkresů a odůvodnění.

Hlavní změny oproti platnému ÚP jsou uvedeny v následující tabulce a textu pod tabulkou (kurzívou) – převzato z „Výrokové části ÚP s prvky regulačního plánu (srovnávací text pro úplné znění po změně č.5)“:

PLOCHY ZASTAVITELNÉ

Označení plochy	Plochy zastavitelné
HZ 1	<i>Plocha nízkopodlažního bydlení a zahrady v obytné zóně, včetně místní komunikace a veřejného prostoru u židovského hřbitova</i>
HZ 2	<i>Plocha nízkopodlažního bydlení, zahrady v obytné zóně, zahrady bez staveb, místní komunikace</i>
HZ 3	<i>Plocha nízkopodlažního bydlení a zahrady v obytné zóně</i>
HZ-4	<i>Plocha nízkopodlažního bydlení a zahrady v obytné zóně plocha ozn. ve výkresu Základního členění indexem Z5-10</i>
HZ 6	<i>Plocha nízkopodlažního bydlení a zahrady v obytné zóně, včetně rozšíření místní komunikace</i>
HZ 7	<i>Rozšíření ČOV-v realizaci</i>
HZ 8 a, b	<i>Rozšíření zemědělského areálu a vymezení účelové komunikace pro přístup k plochám za areálem zem. výroby</i>
HZ 9	<i>Plocha pro výrobu skladování</i>

HZ 10	Dopravní a manipulační plocha
Z1	Plocha nízkopodlažního bydlení, zahrady v obytné zóně, zahrady bez staveb, místní komunikace, <i>část je vyjmuta ze zastavitelné plochy</i>
Z2	Plocha nízkopodlažního bydlení, zahrady v obytné zóně, zahrady bez staveb
Z3	Plocha bydlení, smíšené území, veřejného prostoru a veřejné zeleně a nízkopodlažní bydlení se zahradami v obytné zóně
Z4	Plocha nízkopodlažního bydlení, zahrady v obytné zóně, zahrady bez staveb plocha ozn. ve výkresu Základního členění indexem Z5-9
Z5	Plocha nízkopodlažního bydlení, účelová komunikace
Z6	Plocha nízkopodlažního bydlení, zahrady v obytné zóně, rozšířená místní komunikace vč. podmínek pro využití
Z7	Plocha nízkopodlažního bydlení, zahrady v obytné zóně, místní komunikace, doprovodná zeleň mimo zastavěné území
Z8	Plocha nízkopodlažního bydlení, místní komunikace
Z9	Plocha pro sport a rekreaci, plocha pro výrobu a skladování, účelová komunikace, Nízkopodlažní bydlení, která je v přímém sousedství ploch pro bydlení obce Dobrovíz vč. obslužné komunikace
Z11	Plocha obslužné zóny vymezená již ve změně ÚPNSÚ č.2, změněna na regulativ OV3
Z12	Plocha pro bydlení na kterou je zpracován regulační plán
Z13	Zemědělský areál
Z5-3	Smíšené území pro chov a byt správce
Z5-5	Plocha pro výrobu a skladování, rozšíření areálu
Z5 6	Doplnění účelové komunikace podél silnice pro chodce a cyklisty tak, aby navazovalo na účelové komunikace v hlavním výkresu

Vysvětlivky: změny ÚP č. 5 jsou zvýrazněny zeleným písmem, přeškrtnuté je zrušené znění

PLOCHY ZMĚN VE VYUŽITÍ

Označení plochy ve výkresu základního členění	Plochy zastavitelné
Z5-1	Zúžení místní komunikace
Z5-2	Zrušení plochy sportoviště; místo této funkce bydlení B7, úprava kategorie obslužné komunikace a využití plochy pro sklad (návaznost na zónu v Dobrovízi) v sousedství ploch bydlení
Z5-9	Zrušení zastavitelné plochy
Z5-10	Zrušení zastavitelné plochy
Z5-11	Zrušení části zastavitelné plochy, vymezení územní rezervy
Z5-12	Změna regulativu na B8
Z5-13	Změna regulativu na B8 a úprava účelové komunikace

Z5-14	<i>Změna regulativu pro bydlení a aktualizace stavu</i>
Z5 -8, 15	<i>Plocha veřejné zeleně stanovena na bydlení v souladu se sousedními pozemky</i>
Z5-16	<i>Plocha pro RD v zastavěném území (požadavek 6,16)</i>
Z5-17	<i>Změna veřejného prostranství na soukromou zahradu</i>
Z5-18	<i>Změna regulativu B2 a část B1 na B8 a úprava regulativu B6</i>

Vysvětlivky: změny ÚP č. 5 jsou zvýrazněny zeleným písmem,

Změny využití bez grafického zobrazení:

- *Úprava regulace ve staré zástavbě pro malé pozemky*
- *Úprava regulativu Z1 pro využití na plantáž dřevin*

PLOCHY ZMĚN V KRAJINĚ

Nově je v krajině vybraná doprovodná zeleň stanovena jako interakční prvek ÚSES.

BYDLENÍ

Bydlení je nově děleno na 6 typů B1, B3, B5, B6, B7 a B8 a zahrady v obytné zóně BZ1 a zahrady v obytné zóně bez staveb (BZ2). V rozvojových lokalitách většího rozsahu se snižuje využití pro RD na 1 bytovou jednotku.

REKREACE

Plochy rekreace se nemění.

VÝROBA

ÚP převzal z předchozí ÚPD obce rozvoj výroby na jihovýchodě obce, kde se území napojuje na obec smíšené obslužné zóny na jihozápad od Dobrovíže. Reguluje se způsob využití na skladové hospodářství, které nezatěžuje okolí hlukem a provozem z výrobní činnosti.

Ostatní výrobní plochy jsou stabilizovány ve svých stávajících plochách. Využití je regulováno podmínkami pro využití, prostorového uspořádání a dalšími podmínkami.

DOPRAVA

Prostupnost krajiny směrem na východ je navržena ke zlepšení bezpečnosti pro chodce vymezením účelové komunikace podél silnice do Dobrovíže uvnitř i vně zastavěného území.

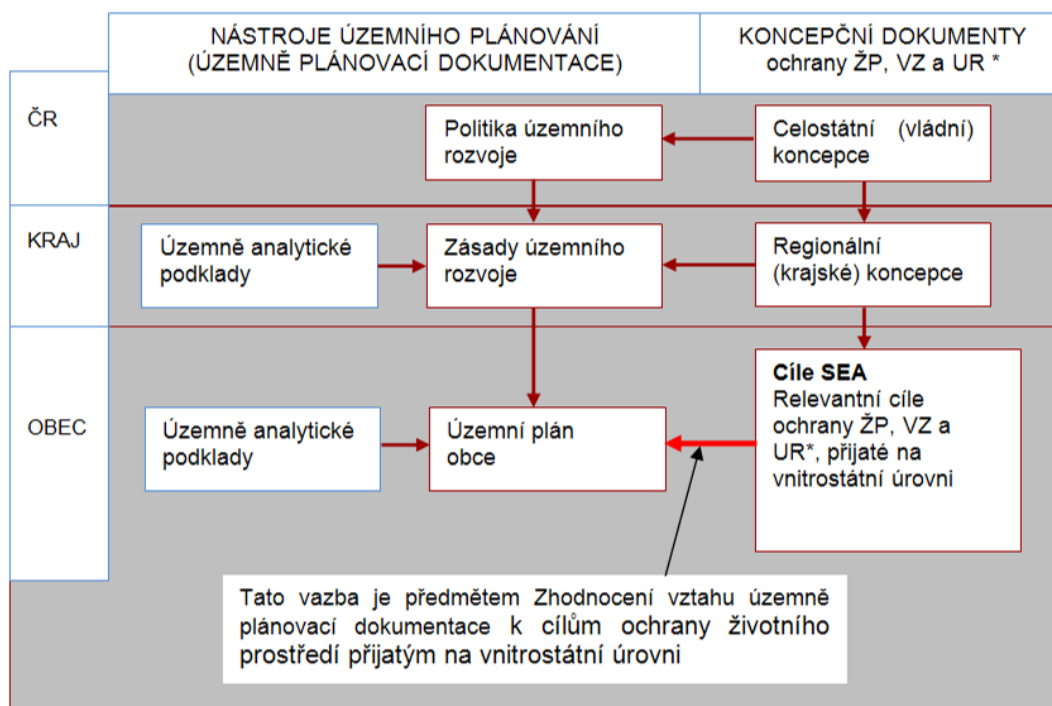
V rámci změny je vymezena plocha obratiště, plocha je napojena na dopravní infrastrukturu obce Dobrovíz a na navrhovanou místní obslužnou komunikaci na území obce Hostouň.

Vztah k jiným koncepcím

Vrcholovou koncepcí v oblasti ochrany životního prostředí je Státní politika životního prostředí. Na ní navazují další „celostátní“ koncepce. Celostátním koncepcím odpovídají koncepce přijaté na regionální úrovni.

Vztah územního plánu k jiným koncepcím znázorňuje obrázek.

Obrázek 1: Vztah ÚP a jeho cílů k jiným koncepcím



* Relevantní cíle ochrany životního prostředí, veřejného zdraví a udržitelného rozvoje

Pozn.: Koncepcemi se rozumí koncepce, programy a plány v oblasti ochrany životního prostředí a zdraví obyvatel

Schéma vypracoval: Jiří Bělohlávek (zpracováno s využitím schéma Vazby nástrojů územního plánování, dostupné na www.uur.cz)

Základní koncepční dokumenty jsou pro některé oblasti ochrany životního prostředí zpracovány na národní úrovni. Národní „koncepce“ jsou dále promítnuty v koncepcích na regionální úrovni, kde jsou cíle a opatření podrobněji specifikovány a mají užší vazbu k území (vč. konkrétnějšího územního průmětu). Přehled platných koncepčních dokumentů ochrany životního prostředí Středočeského kraje je uveden na stránkách internetové prezentace Středočeského kraje¹.

Pro řešené území nejsou vypracovány další specifické koncepce nad rámec koncepcí regionálních (např. program rozvoje obce, strategická vize, plán péče o velkoplošné zvláště chráněné území apod.).

¹ Koncepce v oblasti ochrany a tvorby životního prostředí Středočeského kraje – dostupné na <https://www.kr-stredocesky.cz/web/20994/3>. Datum přístupu 8.12.2021

ZHODNOCENÍ VZTAHU ÚZEMNĚ PLÁNOVACÍ DOKUMENTACE K CÍLŮM OCHRANY ŽIVOTNÍHO PROSTŘEDÍ PŘIJATÝM NA VNITROSTÁTNÍ ÚROVNI

V této kapitole je hodnocen vztah změny územního plánu č. 5 obce Hostouň (ÚP) k cílům ochrany životního prostředí, přijatým na vnitrostátní úrovni – schéma viz obrázek 1. Výsledkem zhodnocení je identifikace potenciálních střetů. V kapitole 9 Vyhodnocení je následně posouzeno konkrétní zapracování (zohlednění) cílů přijatých na vnitrostátní úrovni do územního plánu a popsán způsob vyřešení identifikovaných střetů mezi změnou územního plánu a cíli ochrany životního prostředí.

Součástí ústavního pořádku České republiky je Listina základních práv a svobod. Primárními cíli odvozenými z Listiny základních práv a svobod jsou dosažení příznivého životního prostředí a zajištění, aby životní prostředí, přírodní zdroje, druhové bohatství přírody a kulturní památky nebyly ohrožovány a poškozovány nad míru stanovenou zákonem. Cílové hodnoty pro „příznivé životní prostředí“ jsou stanoveny jednotlivými (složkovými) právními předpisy. Cíle nad rámec právních požadavků jsou formulovány mj. v koncepčních dokumentech na národní (celostátní) úrovni. V základní rovině se tedy jedná o dokumenty nabízející řešení identifikovaných problémů, přičemž hlavním cílem „konceptů“ v oblasti ochrany životního prostředí je dosažení příznivého životního prostředí.

Následující tabulka uvádí přehled koncepčních dokumentů, stanovujících cíle ochrany životního prostředí – vybrané cíle, relevantní pro ÚP obce, jsou uvedeny v posledním sloupci tabulky.

Tabulka 1: Koncepční dokumenty na vnitrostátní úrovni a relevantní SEA cíle

Vybrané cíle ochrany ŽP přijaté na vnitrostátní úrovni (cíle SEA)		
Vybrané koncepce na národní úrovni	Odpovídající koncepce na regionální úrovni	Vybrané cíle dle koncepce
Ochrana klimatu		
Politika ochrany klimatu v ČR, 2017	-	Podpora zalesňování (Upravit dotace na zalesňování tak, aby cíleně podporovaly adaptaci na změnu klimatu. Vázat dotace pouze na podporu vytváření porostů s přirozenou druhovou skladbou. Nepodporovat zalesňování přírodně hodnotných stanovišť.) Podpůrný program – ochrana půdy proti erozi, degradaci a nadměrnému vysychání
Koncepce ochrany před následky sucha pro území České republiky, 2017		Přírodě blízká opatření k zadržení vody, např. - tvorba mokřadních biotopů - revitalizace vodních toků - tvorba biotopů doprovázejících vodní toky
Ochrana ovzduší		
Národní program snižování emisí ČR, 2015	Program zlepšování kvality ovzduší – zóna Střední Čechy, aktualizace 2020, vyhlášený opatřením MŽP 2021	V rámci opatření Územní plánování mj.: - rozvoj environmentálně příznivé energetické infrastruktury, - vytvoření územních podmínek pro zajištění rozvoje města s ohledem na snižování přepravních nároků a maximalizaci energetických úspor,

Vybrané cíle ochrany ŽP přijaté na vnitrostátní úrovni (cíle SEA)		
Vybrané koncepce na národní úrovni	Odpovídající koncepce na regionální úrovni	Vybrané cíle dle koncepce
		- vytvoření územních podmínek pro snižování objemu individuální automobilové dopravy
Ochrana zdraví		
Zdraví 2020 – Národní strategie ochrany a podpory zdraví a prevence nemocí, 2014		Obsahuje cíle, které jsou zahrnuty i v ostatních koncepčních materiálech. Pro územní plánování platí cíl zajištění takové struktury využívání území, která povede ke zdravým místním životním podmínkám
Dlouhodobý program zlepšování zdravotního stavu obyvatelstva ČR – Zdraví pro všechny v 21. století		Snižovat vliv dopravy na životní prostředí a zdraví obyvatel
		Zajistit obyvatelstvu dobrý přístup k dostatečnému množství pitné vody uspokojivé kvality
Státní politika životního prostředí		Ochrana tichých míst v krajině
		Snižování zátěže populace v sídlech z expozice dopravním hlukem a hlukem z průmyslové činnosti
	Akční hlukový plán pro hlavní pozemní komunikace ve vlastnictví státu, 2. kolo Středočeský kraj	Pro řešení území neobsahuje žádná opatření (nejedná se o kritické místo dle plánu)
Ochrana vod		
Státní politika životního prostředí		Ochrana zdrojů podzemních vod, pramenišť a sběr. lokalit pramenných vývěřů, oblastí přiroz. akumulace podz. vod
	Plán rozvoje vodovodů a kanalizací Středočeského kraje, 2004, průběžně aktualizováno	Rozvoj sítě vodovodů a kanalizační sítě
	Plán oblasti povodí Dolní Vltavy, 2009	Revitalizace koryt vodních toků a niv Výstavba suchých vodních nádrží – poldrů
Ochrana půdy		
Státní politika životního prostředí		Ochrana půdy – Chránit půdu před záboru a neodpovědným rozšiřováním měst a obcí mimo současná zastavěná území.
Ochrana přírody		
Státní politika životního prostředí		obnova a revitalizace vodních biotopů a mokřadů
Státní program ochrany přírody a krajiny Strategie ochrany biologické rozmanitosti ČR	Koncepce ochrany přírody a krajiny Středočeského kraje, 2006, průběžně upravováno	Zlepšování podmínek pro existenci chráněných a ohrožených druhů rostlin a živočichů.
		Šetrné využívání ložisek nerostných surovin.
		Obnova vodního režimu krajiny, zvýšení retenční schopnosti krajiny.

Vybrané cíle ochrany ŽP přijaté na vnitrostátní úrovni (cíle SEA)		
Vybrané koncepce na národní úrovni	Odpovídající koncepce na regionální úrovni	Vybrané cíle dle koncepce
		Funkční ÚSES jako základ ekologické stability krajiny. Prostupná krajina pro biotu a člověka. Zlepšení stavu a zvýšení množství rozptýlené zeleně.
Odpadové hospodářství		
Plán odpadového hospodářství ČR na roky 2015–2025	Plán odpadového hospodářství Středočeského kraje pro období 2016 až 2025	Odstranění starých zátěží, kde se nacházejí nebezpečné odpady.
Doprava		
Dopravní politika ČR Národní strategie rozvoje cyklistické dopravy	Generel cyklistických tras a cyklostezek na území Středočeského kraje, 2014, průběžně aktualizován	Rozvoj cyklistiky v území. Opatření: Využití všech stupňů územního plánování k vytvoření podmínek pro rozvoj cyklistické dopravy.
Energie, suroviny		
Státní politika životního prostředí, Státní surovinová politika	Surovinová politika Středočeského kraje	Územní ochrana ložisek nerostů
Státní energetická koncepce ČR*	Územní energetická koncepce Středočeského kraje 2019 - 2043	V podstatě nemá územní průmět
	Regionální surovinová politika Středočeského kraje	Územní ochrana ložisek nerostů
Řízení rizik		
Povodňový plán ČR	Povodňový plán Středočeského kraje, 2004, pravidelně aktualizován	Respektování stanovených záplavových území
	Analýza a příprava opatření ke zmírnění negativních dopadů sucha a nedostatku vody na území Středočeského kraje	
Územní rozvoj, využití území		
Státní politika životního prostředí		Udržitelný rozvoj sídel: Chránit kvalitní segmenty přírodního charakteru v zastavěných územích.
		Podporovat vznik a rozšiřování zelených prstenců kolem měst
		Zkvalitnit ochranu a péči o sídelní zeleň a další přírodní složky urbanizovaného území.
Politika územního rozvoje		Zachovat ráz jedinečné urbanistické struktury území, struktury osídlení a kulturní krajiny,
		Vytvářet předpoklady pro nové využívání

Vybrané cíle ochrany ŽP přijaté na vnitrostátní úrovni (cíle SEA)		
Vybrané koncepce na národní úrovni	Odpovídající koncepce na regionální úrovni	Vybrané cíle dle koncepce
		opuštěných areálů a ploch
		Vytvářet podmínky pro preventivní ochranu území před potenciálními riziky a přírodními katastrofami v území
	Zásady územního rozvoje	viz cíle dle pokynů pro zpracování návrhu změny územního plánu

Aktualizováno ke dni: 8.12.2021

** základní informace o koncepcích v oblasti ochrany a tvorby životního prostředí a odkazy na tyto dokumenty jsou vedeny <https://www.kr-stredocesky.cz/web/20994/3>.

Mezi cíli ochrany životního prostředí stanovenými v koncepčních dokumentech na republikové nebo regionální úrovni a cíli, vyplývajícími z pokynů ke zpracování platného územního plánu byla v roce 2013 v rámci vyhodnocení vlivů územního plánu na životní prostředí indikována velmi dobrá shoda.

Podle kapitoly „Požadavky na základní koncepci rozvoje území obce, vyjádřené zejména v cílech zlepšování dosavadního stavu, včetně rozvoje obce a ochrany hodnot jejího území, v požadavcích na změnu charakteru obce, jejího vztahu k sídelní struktuře a dostupnosti veřejné infrastruktury“, uvedené ve Zprávě o uplatňování územního plánu Hostouň:

„Nebyly zjištěny požadavky, které by vyžadovaly měnit dosavadní koncepci rozvoje obce [...], vyjádřenou v platném územním plánu. Při zpracování změny územního plánu bude respektována dosavadní koncepce.“

Potenciální střety s cíli ochrany životního prostředí jsou identifikovány v případě požadavků na výstavbu (rozvoj zastavitelného území). Konkrétně se jedná o možné střety s cíli:

- ochrana přírodních hodnot, včetně území EVL Zákolanský potok,
- ochrana veřejného zdraví,
- ochrana vod,
- ochrana půdy.

Žádný z těchto střetů však nenabývá většího významu či rozsahu, než je tomu v případě uplatnění platného územního plánu.

Poznámka: Ve vztahu k významným současným problémům souvisejícím se změnou klimatu jsou stěžejní tyto cíle (zahrnuté ve více strategiích), např. v koncepci Strategický rámec Česká republika 2030. V kapitole odolné ekosystémy jsou uvedeny dílčí cíle:

- Krajina je adaptována na změnu klimatu a její struktura napomáhá zadržování vody
 - Odtok vody z krajiny se významně zpomaluje
 - Kvalita povrchových i podzemních vod se zlepšuje
- Krajina ČR je pojmána jako komplexní ekosystém a ekosystémové služby poskytují vhodný rámec pro rozvoj lidské společnosti
 - Snižuje se podíl orné půdy a roste podíl trvalých travních porostů na zemědělském půdním fondu
- Půdy jsou chráněny před degradací a potenciál krajiny je v maximální možné míře využíván k zachycování a ukládání uhlíku

- Snižuje se míra ohrožení půdy vodní a větrnou erozí

Většina uvedených cílů se týká konkrétních způsobů hospodaření na zemědělské půdě a realizace opatření k zadržování vody v krajině. Opatření na úrovni územního plánu jsou zahrnuta již v platném územním plánu a nebudou v rámci změny č. 5 měněna – jedná se o plochy pro opatření ke zvýšení retence dešťových vod v krajině a v zastavěném území.

ÚDAJE O SOUČASNÉM STAVU ŽIVOTNÍHO PROSTŘEDÍ V ŘEŠENÉM ÚZEMÍ A JEHO PŘEDPOKLÁDANÉM VÝVOJI, POKUD BY NEBYLA UPLATNĚNA ÚZEMNĚ PLÁNOVACÍ DOKUMENTACE

Údaje o stavu životního prostředí v řešeném území jsou uváděny v rozsahu relevantním možným vlivům uplatnění změny územního plánu č. 5 na životní prostředí.

S ohledem na skutečnost, že změnou územního plánu dojde pouze k malým změnám v území z hlediska podílu zastavitelných ploch a způsobu využití území, jsou popisovány pouze relevantní indikátory stavu životního prostředí.

V případě ostatních indikátorů stavu životního prostředí, popisovaných v rámci Vyhodnocení vlivů územního plánu obce Hostouň v roce 2013 (jednalo se o Indikátory stavu životního prostředí České republiky²), se předpokládaný vývoj v případě uplatnění nebo neuplatnění změny územního plánu neliší (např. nedojde ke změně erozního ohrožení zemědělských půd).

Tabulka 2: Indikační tabulka vlivu změny územního plánu na indikátory stavu životního prostředí (použité k popisu stavu životního prostředí obce v roce 2013)

Indikátor	Předpokládaná míra změny*	Komentář
Meteorologické podmínky	beze změny	-
Kvalita ovzduší z hlediska ochrany lidského zdraví	beze změny	nedojde k umístění významných zdrojů znečišťování ovzduší
Odběry vody	možná nevýznamná změna (pozitivní)	nedojde k navýšení odběrů vody
Vypouštění odpadních vod Čištění odpadních vod	možná nevýznamná změna (pozitivní)	nedojde k navýšení vypouštěného množství odpadních vod
Jakost vody v tocích	možná nevýznamná změna (pozitivní)	pro další rozvoj výstavby je nezbytná rekonstrukce ČOV, není zde však podstatný rozdíl oproti platnému ÚP
Využití území	možná nevýznamná změna (pozitivní)	dojde ke snížení záborů ZPF
Fragmentace krajiny	beze změny	není navrhováno využití území zvyšující fragmentaci krajiny

² Periodická publikace Statistická ročenka životního prostředí České republiky vychází jako společná publikace MŽP a ČSÚ. V souladu se zákonem č. 123/1998 Sb., o právu na informace o životním prostředí, ve znění pozdějších předpisů a se směrnicí Rady EK č. 2003/4/ES, o přístupu k informacím o životním prostředí, podává ucelený pohled na stav životního prostředí v ČR. Paralelně s touto publikací vychází Zpráva o životním prostředí České republiky, kterou předkládá ministr životního prostředí každoročně ke schválení vládě a projednání Parlamentu ČR. Dostupné na http://www.mzp.cz/cz/zpravy_o_stavu_zivotního_prostředí_publicace

Eroze zemědělské půdy	beze změny	opatření ve vztahu ochraně před erozí zůstávají v platnosti
Vývoj a skladba osobní a nákladní dopravy	beze změny	nedojde k významnému navýšení dopravy
Hluková zátěž	beze změny	nedojde k umístění nových významných zdrojů hluku v území
Stav evropsky významných typů přírodních stanovišť	možná nevýznamná změna (pozitivní)	očekáváno je spíše snížení tlaku na EVL Zákolanský potok v důsledku snížení výměry zastavitelných ploch

* stupnice: *beze změny, možná nevýznamná změna, možná významná změna (hodnoceno ve vztahu k uplatnění planého územního plánu)*

Současný stav životního prostředí je popisován v rozsahu přiměřeném projednávanému návrhu změny č. 5 územního plánu a jeho potenciálním vlivům na výchozí stav životního prostředí v řešeném území.

Teplotní a srážkové poměry

Zájmové území se nachází v klimatickém regionu T2 - teplá oblast, pro kterou je charakteristické dlouhé teplé a suché léto a velmi krátké přechodné období s mírně teplým až teplým jarem a podzimem. Zima je krátká, mírně teplá, suchá až velmi suchá s krátkým trváním sněhové pokrývky.

Změna charakteristik v řešeném území je shodná se změnami v celé oblasti. Častěji jsou zaznamenávány odchylky teplot a srážek od dlouhodobého normálu. Zaznamenáván je častější výskyt extrémních událostí.

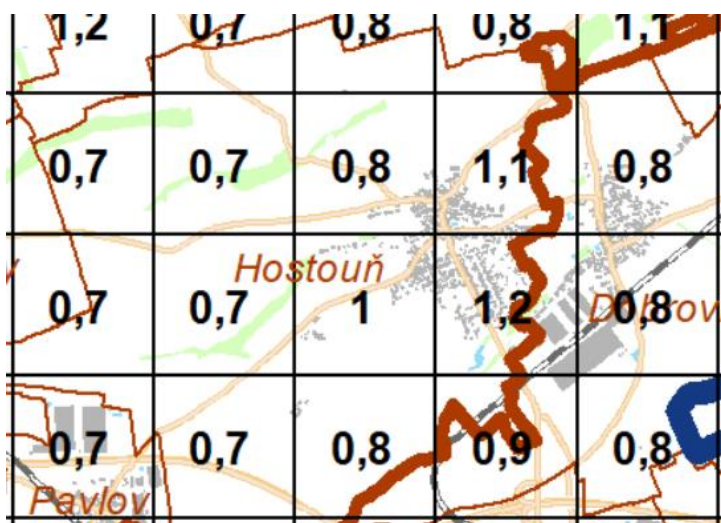
Kvalita ovzduší z hlediska ochrany lidského zdraví

V řešeném území nebyl podle map pětiletých (klouzavých) průměrů za období let 2016-2020 překročen imisní limit dle § 11 odst. 5 zákona č. 201/2012 Sb.³ s výjimkou benzo(a)pyrenu.

³ Do doby působnosti zákona č. 86/2002 Sb., o ochraně ovzduší, byly vymezovány oblasti se zhoršenou kvalitou ovzduší: území v rámci zóny nebo aglomerace, na kterém došlo k překročení hodnoty imisního limitu pro jednu nebo více znečišťujících látek. Podle nyní platného nového zákona o ochraně ovzduší č. 201/2012 však již není pojem oblasti se zhoršenou kvalitou ovzduší používán. Podle §11 (6) „k posouzení, zda dochází k překročení některého z imisních limitů podle odstavce 5, se použije průměr hodnot koncentrací pro čtverec území o velikosti 1 km² vždy za předchozích 5 kalendářních let. Tyto hodnoty ministerstvo každoročně zveřejňuje pro všechny zóny a aglomerace způsobem umožňujícím dálkový přístup.

Odst. 5 zní: Pokud by provozem stacionárního zdroje označeného ve sloupci B v příloze č. 2 k tomuto zákonu nebo vlivem umístění pozemní komunikace podle odstavce 1 písm. b) došlo v oblasti jejich vlivu na úroveň znečištění k překročení některého z imisních limitů s dobou průměrování 1 kalendářní rok uvedeného v bodech 1 a 3 přílohy č. 1 k tomuto zákonu nebo je jeho hodnota v této oblasti již překročena, lze vydat souhlasné závazné stanovisko podle odstavce 1 písm. b) nebo odstavce 2 písm. b) pouze při současném uložení opatření zajišťujících alespoň zachování dosavadní úrovně znečištění pro danou znečišťující látku (dále jen „kompenzační opatření“). Kompenzační opatření se u stacionárního zdroje označeného ve sloupci B v příloze č. 2 pro danou znečišťující látku neuloží, pokud pro ni zdroj nemá stanoven specifický emisní limit v prováděcím právním předpisu. Kompenzační opatření se dále neukládají u stacionárního zdroje, jehož příspěvek vybrané znečišťující látky k úrovni znečištění nedosahuje hodnoty stanovené prováděcím právním předpisem.“

Obrázek 2: Koncentrace benzo(a)pyrenu na území obce dle mapy 5-letého průměru



Zdroj: https://www.chmi.cz/files/portal/docs/uoco/isko/ozko/20petileti/png/BaP/20BaP_regS.png

Strana čtverce 1 x 1 km

V řešeném území došlo od posledního hodnocení (dle modelu ČHMÚ) k nárůstu koncentrací benzo(a)pyrenu.

Podle Zprávy o životního prostředí České republiky⁴ je „benzo(a)pyren [...] označován za nejproblematictější znečišťující látku v Česku, vzniká nedokonalým spalováním (především lokálním vytápěním domácností ve starých kotlích na pevná paliva, tj. dřevo, uhlí). Většina B(a)P v ovzduší je navázána na jemnou frakci suspendovaných částic PM_{2,5}. U B(a)P jsou prokázány především karcinogenní účinky. Dle SZÚ se teoretický odhad pravděpodobnosti vzniku nádorového onemocnění při celoživotní expozici měřeným koncentracím B(a)P v Česku pohybuje v rozsahu 2 až 67 osob na 100 tisíc celoživotně exponovaných obyvatel dle typu městských lokalit. Odhad pro městské, dopravou a průmyslem významně nezátížené lokality je na úrovni 12 osob na 100 tisíc obyvatel.“ „Nejvyšších koncentrací je dosahováno v průmyslových lokalitách, nadlimitní koncentrace se však dlouhodobě vyskytují i na stanicích městských. Imisní limit pro B(a)P byl v roce 2020 překročen na 4,6 % území.“

Odběry vody

Větší část obyvatel je zásobena z veřejného vodovodu KSKM Mělnická Vrutice (provozovaný Středočeskými vodárnami, a.s., (SVAS) členem skupiny Veolia Voda). Zdrojem vody jsou vrty, z nichž je čerpána podzemní voda v oblasti Mělnická Vrutice. Zdroj zásobí velký počet (desítky) obcí, podíl spotřeby Hostouně na celkové spotřebě je malý. Dostupnost vody zdroje je dlouhodobě monitorována a není ohrožena.

Navrhovaná zástavba v obci bude připojena na stávající vodovodní síť. Podle Sčítání lidu, domů a bytů 2011 je vodovod zaveden do 301 z 329 obydlených domů (a do 346 z 383 obydlených bytů). V rámci pojmu vodovod však není rozlišen zdroj vody. Výsledky Sčítání 2021 budou zveřejněny až na přelomu let 2021 a 2022.

⁴ Zpráva o životního prostředí České republiky. MŽP ČR, CENIA. Dostupné na https://www.mzp.cz/cz/zpravy_o_stavu_zivotniho_prostredi_publikace

Vypouštění odpadních vod

V řešeném území je v provozu čistírna odpadních vod Hostouň. Vyčištěné odpadní vody jsou vypouštěny do Dobrovízského potoka.

Dle bilance provedené Fialou (in Paciorková 2008) vyplývá, že v roce 2006 bylo připojeno cca 800 – 900, v r. 2007 bylo připojeno cca 1700-2000 EO. V roce 2007 tedy odpovídala zbytková kapacita ČOV max. 300 EO.

Připravována je rekonstrukce ČOV Hostouň. Plánované rozšíření kapacity ČOV souvisí s plánovanou výstavbou na území obce. Podle Wolfa (2017⁵) je „stávající ČOV v Hostouni je v současné době zatížena na hranici svých kapacit, a to jak objemově, tak i látkově. Navýšení přítoků je nutno řešit rekonstrukcí spojenou se zkapacitněním ČOV. Návrh rekonstrukce ČOV počítá s budoucí kapacitou 4000 ekvivalentních obyvatel. Kromě výměny technologie je navržena v areálu ČOV dešťová zdrž, čerpací jímka splašků a kalová koncovka. Doplní se i hrubé mechanické předčištění o stírané česle.“

Jakost vody v tocích

Řešené území spadá do hydrogeologického rajonu základní vrstvy Proterozoikum a paleozoikum v povodí přítoků Vltavy.

Území náleží do povodí třetího řádu Vltava od Rokytky po ústí. Území je členěno do těchto dílčích povodí 4. řádu:

č. dílčího hydrolog. pořadí dílčího povodí	hlavní vodní tok
1-12-02-0220	Zákolanský potok
1-12-02-0240	Dobrovízský potok
1-12-02-0240	Sulovický potok

Území je odvodňováno do Dolanského, Sulovického a Dobrovízského potoka, jež jsou všechny přítoky potoka Zákolanského (od soutoku Sulovického a Dolanského p.).

V srpnu roku 2012 byly měřeny základní parametry jakosti vody pod návesním rybníkem v Hostouni (Svobodová, nepublikováno): pH 7,81, BSK₅ = 1,8; O₂ = 8,64 mg/l, NH⁴⁺ = 0,06 mg/l, NO²⁻ = 0,16 mg/l. Ve vztahu k raku kamenáči byly v tomto případě značně překročeny hodnoty pro NO²⁻. Výskyt tohoto druhu je udáván při koncentraci dusitanů ve vodě do 0,05 mg/l (Bohl 1987). Ostatní naměřené parametry byly ve vztahu k výskytu tohoto druhu v mezích normy. Parametry vodního prostředí s výskytem raka kamenáče jsou: pH 5,7 – 8,6; BSK₅ 1,4 – 2,6; koncentrace kyslíku 7,6–10 mg/l.

Zákolanský potok (Dolanský p.) je zařazen mezi kaprové vody ve smyslu NV č. 71/2003 Sb. (obsahující seznam stanovených povrchových vod vhodných pro život a reprodukci původních druhů ryb a dalších vodních živočichů - název stanovené vody Zákolanský potok). Kaprovou vodou je i úsek Dobrovízského potoka od soutoku s potokem Sulovickým.

V řešeném území se nachází profil sledování jakosti povrchových vod (identifikátor profilu PVL_3073, název profilu Dobrovíz pod, název toku: Dobrovízský potok).

⁵ Wolf, O. (2017): Rekonstrukce čistírny odpadních vod Hostouň u Prahy. Hodnocení vlivů záměru na evropsky významné lokality a ptačí oblasti, podle § 45i zákona č. 114/1992 Sb., o ochraně přírody a krajiny, v platném znění. Zadavatel Rotagroup s.r.o., Plzeň

Podle Wolfa (2017) jakost vody v roce 2003, kdy byla zprovozněna ČOV v Hostouni, „odpovídala nárokům raka kamenáče a malá populace raků na úseku byla pravidelně až do roku 2010 dokumentována. Ke zhoršení kvality vody v toku došlo v letech 2011 až 2014, pravděpodobně v důsledku nárůstu počtu obyvatel, skladovacích ploch a nevyhovujícímu stavu ČOV na toku výše. V tuto dobu již výskyt raků nebyl potvrzen.“

Vodní útvary stojatých vod v řešeném území jsou:

- rybník na návsi (ID 112 020 240 001) – přítomna rybí obsádka, požární nádrž
- rybník Přehrada na Dobrovízském potoce (ID 112 020 230 004) – ve správě občanského sdružení Spolek Rybářů Hostouň (dle Hostouňského zpravodaje č. 61, 2012).

Nařízením vlády č. 61/2003 Sb. ve znění pozdějších jsou jako citlivé oblasti vymezeny všechny povrchové toky na území České republiky.

Katastrální území Hostouň u Prahy je ve smyslu Nařízení vlády č. 262/2012 ve znění pozdějších předpisů, o stanovení zranitelných oblastí a akčním programu, zranitelnou oblastí (zranitelné oblasti jsou oblasti, ze kterých jsou odvodňovány vody znečištěné či ohrožené dusičnany ze zemědělských zdrojů a ve kterých budou uplatňována opatření vedoucí ke snížení dusičnanů ve vodách).

Vodní toky v řešeném území jsou z hlediska ekologického stavu klasifikovány (dle HEIS) jako „poškozené“. Chemický stav vodních útvarů tekoucích vod je označován stupněm „nedosažen dobrý stav“.

Zákolanský potok a jeho přítoky jsou dále znečišťovány zejména zemědělskou činností (splachy ze zemědělské půdy), popř. nepovoleným vypouštěním odpadních vod z domácností.

Pro kvalitu vody ve stojatých vodách a míru jejich vlivu na vodoteč pod výpustí je stěžejní skladba a množství rybí obsádky. S ohledem na žádoucí vysokou kvalitu vody v Zákolanském potoce pro zachování populace raka kamenáče není intenzivní chov ryb vhodný.

Využití území

Na základě typologie české krajiny [4] je území charakterizováno následovně:

Rámcový sídelní krajinný typ: Stará sídelní krajina Hercynika a Polonika – krajina je nepřetržitě osídlena od neolitu.

Rámcový krajinný typ dle způsobu užívání: Zemědělská krajina. Lidskou kultivací silně pozměněný typ krajiny. Lesy zabírají méně než 10 % plochy, 90 % tvoří zemědělské plochy polí a trvalých travních porostů. Mají pohledově otevřený charakter.

Rámcový krajinný typ dle reliéfu: krajiny plošin a plochých pahorkatin.

Řešené území z hlediska geomorfologického členění náleží do okrsku Hostivická tabule, podcelku Kladenská tabule, celku Pražská plošina, oblasti Brdské.

Způsob využití řešeného území vystihuje do značné míry struktura pozemků.

Tabulka 3: Údaje o současné struktuře pozemků v řešeném území

Ukazatel	2012	2020
Podíl zemědělské půdy z celkové výměry (%)	88,3	88,0
Podíl orné půdy ze zemědělské půdy (%)	91,8	91,8
Podíl trvalých travních porostů ze zemědělské půdy (%)	3,8	3,9

Podíl zastavěných a ostatních ploch z celkové výměry (%)	8,0	8,4
Podíl vodních ploch z celkové výměry (%)	0,5	0,5
Podíl lesních pozemků z celkové výměry (%)	3,1	3,1
Koeficient ekologické stability	0,12	0,12
Orná půda (ha)	839	836
Chmelnice (ha)	-	-
Vinice (ha)	-	-
Zahrady (ha)	32	32,5
Ovocné sady (ha)	8	7,8
Trvalé travní porosty (ha)	35	35,1
Lesní půda (ha)	32	31,9
Vodní plochy (ha)	6	5,5
Zastavěné plochy (ha)	18	19,2
Ostatní plochy (ha)	65	67,2
Zemědělská půda (ha)	914	910,4
Celková výměra (ha)	1034	1034

Zdroj: ČSÚ, městské a obecní statistiky

Od roku 2012 došlo k poklesu výměry zemědělské půdy o cca 4 ha (což bylo dle plánovaného využití území ve shodě s územní plánem předpokládáno).

Fragmentace krajiny

Nejedná se již o nefragmentované území (nejsou zde vymezeny polygony/polygon UAT). Z pohledu kategorizace území dle výskytu a migrací velkých savců je území charakterizováno jako méně významné.

Na fragmentaci krajiny se v okolí Prahy podílí hustá síť silnice a dálnice, v řešeném území konkrétně dálnice D6 (do 31. prosince 2015 rychlostní silnice R6). Výskyt velkých savců je limitován charakterem území a jeho intenzivním využitím.

Eroze zemědělské půdy

Míra ohrožení vodní erozí se nezměnila. Půdy na území obce jsou z hlediska potenciální ohroženosti vodní erozí hodnoceny jako mírně náchylné (2. stupeň na 6-ti bodové škále – škála od půd neohrožených po nejohroženější). Do tohoto hodnocení se promítá především faktor délky a sklonu svahu – erozně jsou ohroženy půdy delších a sklonitějších svahů. Erozně ohroženější lokality jsou v území svažité polohy v okolí vodotečí.

Půdy v řešeném území jsou zastoupeny půdy středně náchylné až nejnáchylnější k erozi (faktor erodovatelnosti půdy).

Půdy dotčených katastrů jsou ve vztahu k ohrožení větrnou erozí klasifikovány převážně jako půdy bez ohrožení, v severovýchodní části katastru jsou vymezeny půdy mírně ohrožené větrnou erozí.

Vývoj a skladba osobní a nákladní dopravy

Významná komunikace dálnice D6 prochází při jižním okraji katastru v blízkosti severního okraje obce Pavlov. Intenzita dopravy na této komunikaci je pravidelně vyhodnocována v 5letých intervalech na základě sčítání prováděném ŘSD.

Přímo v Hostouni není monitorování intenzit dopravy prováděno. Další komunikace v řešeném území jsou dopravně nevýznamné a slouží především k obsluze vlastního sídla.

V obci se nenachází žádný podstatný zdroj nákladní dopravy. Areály generující vyšší dopravní zátěž jsou mimo obytné území (logistické centrum Dobrovíz, logistický areál Pavlov, popř. bioplynová stanice Hostouň). Doprava z uvedených zón je vedena mimo obec.

Výhledově lze očekávat růst intenzit osobní automobilové dopravy v souvislosti s růstem počtu obyvatel obce (nárůst intenzit osobní automobilové dopravy v řádu (nižších) stovek vozidel za den). Vlastní změna je spojena se zmírněním tohoto trendu.

Hluková zátěž

Liniové zdroje hluku – automobilová doprava

Zastavěným územím obce neprochází žádná z dopravně významných komunikací. Po jižním okraji katastru je vedena dálnice D6, jež však hlukem nezasahuje obytné území (nebo venkovní prostory jiných chráněných staveb, např. školy apod.). Lze předpokládat, že obyvatelé obce nejsou v současné době vystaveni působení nadlimitního hluku z automobilové dopravy.

Letecká doprava

Obec Hostouň leží v ochranném hlukovém pásmu letiště Praha/Ruzyně (letiště Václava Havla).

Letiště má dle § 42a odst. 1 zákona č. 49/1997 Sb. o civilním letectví zákona každoročně Úřadu pro civilní letectví předkládat *zprávu o hlukové situaci*. Zpráva o hlukové situaci na letišti Praha Ruzyně za roky 2016 a 2017 předložena Úřadu v roce 2019 je přístupná na stránkách letiště (<https://www.prg.aero/hluk>).

Kromě toho letiště každoročně zveřejňuje na svých stránkách *Výsledné hodnoty ekvivalentních hladin akustického tlaku pro Charakteristický letový den* za uplynulý rok. Dále jsou k dispozici denní a měsíční ekvivalentní hladiny akustického tlaku v jednotlivých měsících roku.

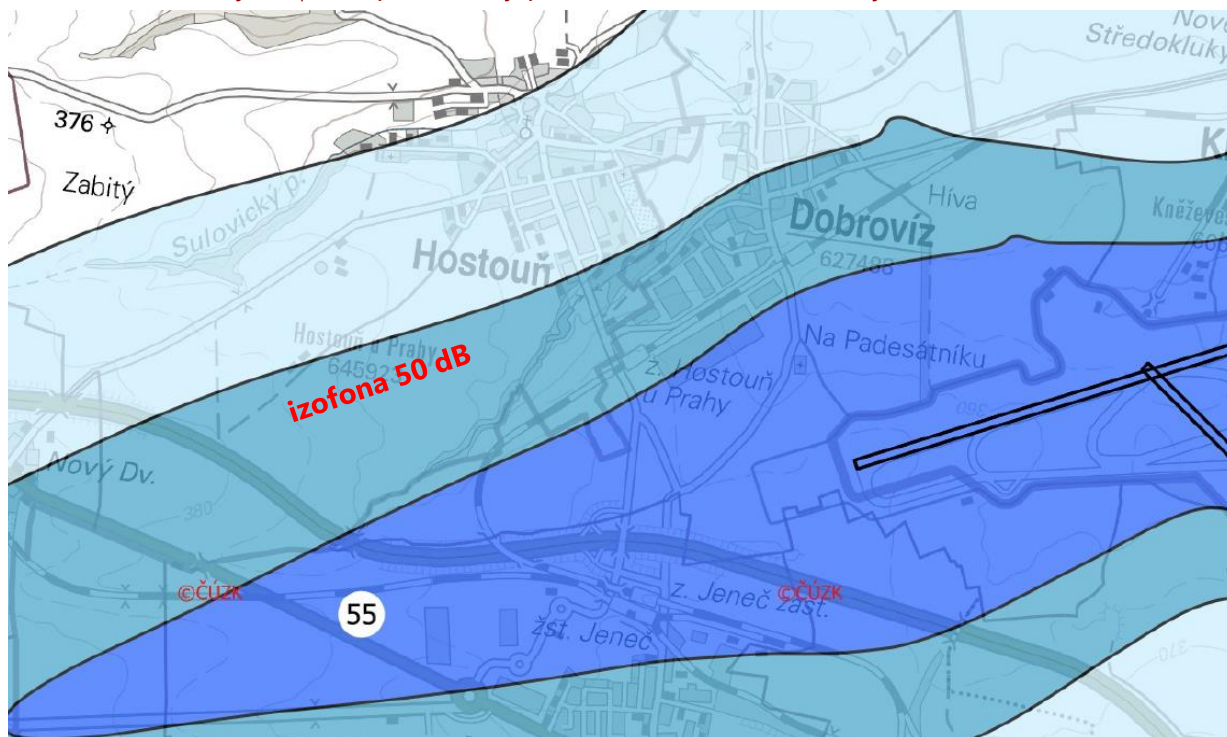
Hygienický limit hluku z leteckého provozu v chráněném venkovním prostoru staveb a v chráněném venkovním prostoru se vztahuje na charakteristický letový den a jeho hodnoty jsou následující:

denní doba $L_{Aeq,16h} = 60\text{dB}$

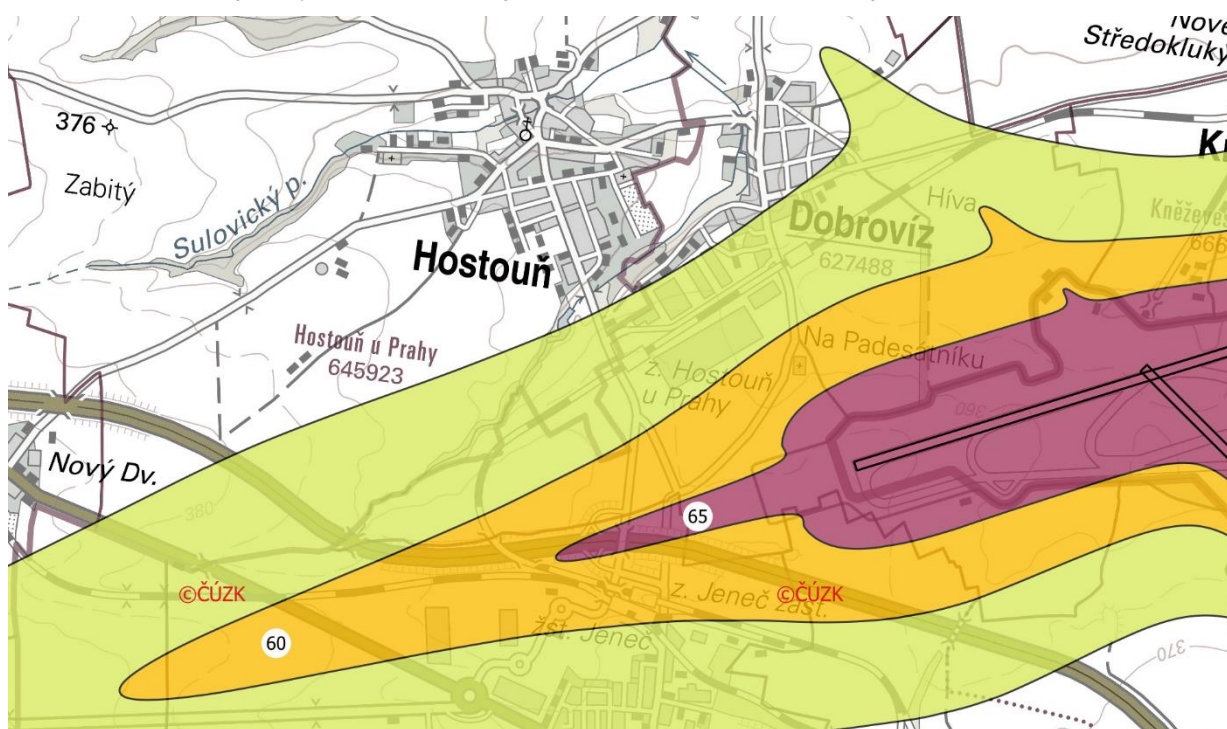
noční doba $L_{Aeq,8h} = 50\text{dB}$

Ze zprávy vyplývá, že jižní okraj obce Hostouň je zasažen nadlimitní hodnotou 50 dB hluku z leteckého provozu. V tomto prostoru leží lokalita Z5-2 a Z5-3.

Obrázek 3: Izofony L_{Aeq} v dB pro letecký provoz na letišti Praha/Ruzyně v noční době – rok 2017



Obrázek 4: Izofony L_{Aeq} v dB pro letecký provoz na letišti Praha/Ruzyně v denní době – rok 2017



Jiné zdroje hluku v území

Logistický areál v Dobrovízi leží v dostatečné vzdálenosti od stávající obytné zástavby obce Hostouň. Logistický areál leží v blízkosti plochy Z5-2, jejíž část je určena pro výstavbu rodinných domů. Není předpokládáno pronikání nadlimitního hluku na plochu pro výstavbu rodinných domů, neboť v menší vzdálenosti od logistického areálu se nachází stávající obytná zástavba

v ulici Nad Roklí (obec Dobrovíz), přičemž u stávající zástavby je předpokládáno splnění limitních hodnot.

CHARAKTERISTIKY ŽIVOTNÍHO PROSTŘEDÍ, KTERÉ BY MOHLY BÝT UPLATNĚNÍM ÚZEMNĚ PLÁNOVACÍ DOKUMENTACE VÝZNAMNĚ OVLIVNĚNY

Požadavky na vyhodnocení ze strany příslušného úřadu

Krajský úřad Středočeského kraje (jako příslušný úřad) do svého souhrnného vyjádření k návrhu k návrhu zprávy o uplatňování územního plánu a k návrhu zadání změny č. 5 územního plánu Hostouň č.j. 100925/2020/KUSK ze dne 30. 7. 2020 uplatnil stanovisko z hlediska posuzování vlivů na životní prostředí (doslovná citace):

*Orgán posuzování vlivů na životní prostředí příslušný podle ust. § 20 písm. b) a § 22 písm. d) zákona na základě ust. § 10i odst. 2 zákona, kritérií uvedených v příloze č. 8 zákona a předložených podkladů **požaduje zpracovat vyhodnocení vlivů změny č. 5 územního plánu Hostouň na životní prostředí (tzv. SEA) po obsahové stránce podle přílohy stavebního zákona.***

Pro zpracování vyhodnocení SEA se stanovují následující požadavky:

- Vyhodnotit a navrhnout vhodnou regulaci funkčního využití s důrazem kladeným na ochranu veřejného zdraví, všech složek životního prostředí a kulturního dědictví.*
- Vyhodnotit vlivy z přibližování ploch s rozdílným funkčním využitím, které by mohlo do budoucna vyvolávat střety v území (např. výroby / bydlení).*
- Vyhodnotit nárůst výrobních ploch ve vztahu k předpokládané generované dopravní obsluze a stávající dopravní infrastruktuře.*
- Požadavek na zpracování variantního řešení není uplatněn (postačí vyhodnotit aktivní a tzv. nulovou variantu).*
- Vyhodnocení SEA bude obsahovat kapitulu závěry a doporučení včetně návrhu stanoviska příslušného úřadu ke koncepci s uvedením jednoznačných závěrů, zda lze z hlediska negativních vlivů na životní prostředí doporučit schválení jednotlivých navrhovaných ploch a schválení územního plánu jako celku, popřípadě budou navrženy a doporučeny podmínky nutné k eliminaci, minimalizaci či kompenzaci negativních vlivů na životní prostředí a veřejné zdraví.*

V příslušné části odůvodnění návrhu územního plánu bude uvedeno, jak byly do návrhu územního plánu zapracovány podmínky a opatření navržené pro jednotlivé plochy a koridory ve vyhodnocení SEA, případně bude odůvodněno, proč podmínky a opatření uvedené ve vyhodnocení SEA zapracovány nebyly. Uvedený požadavek vyplývá z ustanovení § 53 odst. 5 písm. d) stavebního zákona.

Zároveň příslušný úřad upozorňuje na ust. § 10i odst. 3 zákona, podle kterého může být zpracovatelem vyhodnocení SEA pouze osoba k tomu oprávněná dle § 19 zákona.

V průběhu zpracování vyhodnocení SEA doporučujeme úzkou spolupráci pořizovatele, zpracovatele územního plánu a zpracovatele vyhodnocení SEA, včetně využití předběžného projednání ve smyslu § 15 zákona.

Dále příslušný úřad požaduje zpracovat posouzení vlivu změny územního plánu Hostouň na území dle § 45i zákona č. 114/1992 Sb., o ochraně přírody a krajiny, ve znění pozdějších předpisů (dále jen hodnocení Natura).

Hodnocení bude zpracováno autorizovanou osobou dle ust. § 45i odst. 3 zákona č. 114/1992 Sb. V závěru posouzení bude uveden jasný výrok, zda dle názoru autorizované osoby ne/má projednávaný územní plán negativní vliv na území EVL; pokud bude mít územní plán mírně negativní vliv na EVL, pak bude v posouzení rovněž uveden návrh zmírňujících opatření. V případě více hodnocených variant bude uvedeno jejich porovnání a doporučení nejvhodnější varianty.

Identifikace vlivů

V následující tabulce je provedena identifikace potenciálních vlivů změny č. 5 ÚP Hostouň na životní prostředí.

Tabulka 4: Identifikace změn rozsahu vlivů na životní prostředí v důsledku uplatnění změny územního plánu č. 5 oproti platnému ÚP

Označení změny plochy rozdílného způsobu využití	Označení ploch změn* dle výkresu základního členění území a jejich funkce dle hlavního výkresu	Indikace vlivu změny ÚP na příjemce vlivu, složka životního prostředí								
		změna vlivů v důsledku změny územního plánu: pozitivní + neutrální 0 negativní X								
	k.ú. Hostouň u Prahy	Vlivy na veřejné zdraví	Vliv na ovzduší a klima	Vlivy na vody	Vliv na půdy	Vlivy na přírodu	Vlivy na krajinný ráz	Vliv na kulturní děd.,h.statky	Vliv na produkci odpadů + NL	Zdroje (obnovitelné, neobnovitelné)
ZASTAVĚNÉ ÚZEMÍ A ZASTAVITELNÉ PLOCHY										
Plochy bydlení - zrušení zastavitelných ploch nebo jejich částí Z5-9, 10, 11 - plochy převzaté z platné ÚPD obce s upravenými podmínkami pro využití území (změnou regulativu na B8 dochází ke snížení počtu bytů**) - plocha Z5-2 – část vymezena pro funkci B7	plochy převzaté Z5-12, 13, 14, 18 plocha Z5-2, část	0	0	+	+	+	+	0	0	+
Plochy smíšené obytné (z území pro chov a byt správce)	Z5-3	0	0	0	0	0	0	0	0	0
Plochy rekreace zrušení plochy sportoviště, nahrazeno bydlením	Z9	0	0	0	0	0	0	0	0	0
Plochy výroby a skladování	Z5-5 již dříve posouzeno ve větším rozsahu	0 až X	0	0	X zábor půdy	X potenciální biotop křečka polního	0	0	0	X půdy
Plochy dopravní infrastruktury místo zrušené plochy Z1 s komunikací vymezena územní rezerva	Z5-11	0	0	0	+	+(komunikace byla dosud vymezena přes sad-biotop)	0	0	0	0

*tj. ploch nově vymezených a zastavitelných ploch převzatých z platného územního plánu)

** pro plochy B8 Na parcelách 1000 m² nelze navrhovat a realizovat řadovou zástavbu ani dvojdomy. Každý dům musí mít výměru parcely 1000 m²

Vysvětlivky: + potenciální kladný vliv X potenciální negativní vliv 0 nulový vliv nebo neutrální vliv nebo vliv zanedbatelný ? vyjádření nejistoty ohledně výskytu vlivu

Z provedené identifikace potenciálních vlivů uplatnění návrhu územního plánu na životní prostředí vyplývá, že v souvislosti se změnou územního plánu dojde ke snížení míry možného ovlivnění kvality životního prostředí v obci zejména v důsledku celkového snížení výměry zastavitelných ploch a též v důsledku možného počtu nových bytových jednotek, které budou moci být vystavěny na území obce v souvislosti se změnou regulativů u některých ploch pro bydlení.

Není možné očekávat, že by v souvislosti s uplatněním změny územního plánu naopak došlo ke zhoršení kvality životního prostředí, mj. ke zvýšenému tlaku na evropsky významnou lokalitu Zákolanský potok.

SOUČASNÉ PROBLÉMY A JEVY ŽIVOTNÍHO PROSTŘEDÍ, KTERÉ BY MOHLY BÝT UPLATNĚNÍM ÚZEMNĚ PLÁNOVACÍ DOKUMENTACE VÝZNAMNĚ OVLIVNĚNY, ZEJMÉNA S OHLEDEM NA ZVLÁŠTĚ CHRÁNĚNÁ ÚZEMÍ A PTAČÍ OBLASTI

Do řešeného území zasahuje evropsky významná lokalita Zákolanský potok.

Možnost jejího ovlivnění spočívá ve změnách kvality vody a průtoků v Zákolanském potoce a jeho přítocích vlivem změn využití území v povodí toků. Z hlediska ochrany raka kamenáče, která je předmětem ochrany v EVL, je problematický stav populace na hranici její dlouhodobé životaschopnosti. Podrobně je problematika řešena v posouzení vlivu na EVL Zákolanský potok – příloha 1 tohoto Vyhodnocení.

V řešeném území se nenacházejí zvláště chráněná území.

V ÚAP ORP Kladno nejsou pro Hostouň uváděny žádné problémy týkající se životního prostředí k řešení v územně plánovací dokumentaci s výjimkou označení negativního vlivu pražského letiště. Přírodní pilíř je hodnocen negativně:

„Krajina se zřetelným narušením přírodních struktur; podíl zastavěných ploch z celkové výměry obce za poslední 4 roky je menší než průměr v ORP Kladno; na území obce zasahuje území NATURA 2000-EVL; nachází se zde maloplošné zvláště chráněné území (jedná se chybný údaj, pozn. zpracovatele Vyhodnocení); památný strom na území obce; přes území obce je veden ÚSES nadmístní úrovně: RC 1473, RC 1844, RK 1141, RK 1142, RK 6009; minimální podíl lesů v obci má negativní vliv z důvodu jejich přirozené retenční schopnosti; zdroj pitné vody na území obce; existence meliorací jako nežádoucí jev negativně ovlivňující vodní režim, existence záplavového území v obci;

Obec má nízkou hodnotu vzhledem k minimální lesnatosti, vysoký podíl orné půdy z celkové výměry zemědělské půdy v obci; malá lesnatost a velké zornění se může při intenzivních srážkách může projevit zrychleným odtokem vod; existence splaškové kanalizace s napojením na ČOV; do obce zasahuje záplavové území, je ohrožena povodňovým rizikem;

Kvalita struktury osídlení je daná zejm. charakterem sídla s cenným historickým jádrem – návsí, urbanisticky cenný prvek a strukturou sídelní veřejné zeleně.

Rekreace a cestovní ruch - malý výskyt významných kulturních hodnot, bez turistických cílů, možnost krátkodobé rekreace (okolí rybníků);

Obec je negativně hodnocena z hlediska kvality životního prostředí, jedná se o území s překročenými imisními limity, existence bodového zdroje znečištění ovzduší, dopravní zátěž, vyskytuje se zde stará ekologická zátěž nebo kontaminovaná plocha (skládky TKO).

Na kartě obce jsou uvedeny následující slabé stránky v území (přírodní pilíř):

- Možná lokální eroze půdních ploch vlivem špatných agrotechnických postupů a vlivem likvidace roztroušené zeleně
- Špatná retenční schopnost zemědělských ploch
- Pokračující úbytek půdních ploch vlivem nárůstu výstavby (skladové plochy, bydlení)
- Negativní vliv letiště – hluk, emise
- Přetrvávající spalování fosilních paliv v zimních měsících, problémy v inverzních obdobích
- Krajina s vysokým narušením přírodních struktur vlivem intenzivní zemědělské výroby
- Vysoký podíl orné půdy
- Zeleň ojediněle – podél potoků, větrolamy, roztroušená
- Chybí „průchodnost“ krajinou, na intravilán obce nenavazují krajinotvorné prvky (aleje, remízy) např. podél hospodářských cest
- Nevyvážený podíl zemědělských (převažují) a lesních ploch, nedostatek ploch s TTP
- Ohrožení biodiverzity krajiny

Uplatněním změny územního plánu nebudou problémy v území (hluk z letiště) a identifikované slabé stránky významně ovlivněny/změněny. Snížením výměry zastavitelných ploch a zastavitelnosti vybraných ploch (změny regulativu) dojde ke snížení tlaku na ornou půdu v území.

ZHODNOCENÍ STÁVAJÍCÍCH A PŘEDPOKLÁDANÝCH VLIVŮ NAVRHOVANÝCH VARIANT ÚZEMNĚ PLÁNOVACÍ DOKUMENTACE

úplný název kapitoly: ...včetně vlivů sekundárních, synergických, kumulativních, krátkodobých, střednědobých a dlouhodobých, trvalých a přechodných, kladných a záporných

Návrh územního plánu je nevariantní a vychází z požadavků formulovaných ve Zprávě o uplatňování územního plánu Hostouň.

Popis vlivů uplatnění změny územního plánu je členěn dle složek životního prostředí a vlivů na veřejné zdraví.

VLIVY NA OBYVATELSTVO (VEŘEJNÉ ZDRAVÍ), ZEJM. VLIVY NA OVZDUŠÍ, HLUK

Změna územního plánu ovlivní zejména zastavitelnost vybraných ploch pro bydlení. Podmínky pro využití některých rozvojových lokalit se mění tak, že na nich v důsledku uplatnění územního plánu bude moci být vystavěn menší počet bytů (resp. domů), než dle platného územního plánu. Jedná se o změnu s pozitivním dopadem na celkové dopravní zatížení území – předmětné plochy budou generovat o něco nižší intenzity dopravy. Kvantifikace vlivu není provedena, k odůvodnění přijatelnosti této změny postačí prosté konstatování předpokládané prospěšnosti navržené změny.

Nově je v území vymezena plocha pro bydlení v rámci plochy Z5-2 v návaznosti na ulici Nad Roklí v Dobrovízi. Na dotčených pozemcích dochází ke zrušení plochy sportoviště; místo této funkce je navrženo bydlení B7. Zároveň zde dochází ke změně využití z funkce V1 výroba, výrobní služby, sklady na V3 sklady.

Je pravděpodobné, že plochu V3 dle změny ÚP je možné využít takovým způsobem, že limitní hodnoty pro hluk ze stacionárních zdrojů (50 dB v denní a 40 dB v noční době) nebudou překročeny. Překročení limitních hodnot není možné předjímat. Zřejmé je, že je možné přijmout taková opatření (orientace staveb, protihlukové stěny apod.), aby byly hygienické limity splněny. Mezi tato opatření patří:

- Dostatečný odstup nových rodinných domů od ploch v budoucnu využitých pro výstavbu hal a souvisejících staveb. Na ploše Z5-2 by měl být zachován minimálně takový odstup hal a komunikací od rodinných domů, jaký je na sousedním katastru u již stojících rodinných domů v ulici Nad Roklí. Zde činí vzdálenost hal od rodinných domů cca 30 – 40 m.
- Neumístování zdrojů hluku na skladových objektech v rámci plochy V3 ve směru k obytné zástavbě - obdobně jako u stávajících hal, na nichž směrem k obytné zástavbě nejsou umístěny významné zdroje hluku (např. výduchy vzduchotechniky).
- Využití protihlukových stěn - mezi stávajícími halami jsou na hranici pozemku směrem k zástavbě umístěny protihlukové stěny, zabraňující pronikání hluku do obytné zástavby .

Nové plochy pro bydlení se nacházejí v ochranném hlukovém pásmu letiště Praha – Ruzyně.

Jižní okraj obce, kde se plocha nachází, leží v území zasaženém nadlimitním hlukem z provozu letiště v době noční. V případě výstavby na dotčených plochách bude nezbytné přijmout opatření k zabezpečení splnění limitních hodnot v chráněném vnitřním prostoru staveb pro bydlení.

Plochy výroby a skladování

Nově je navrhována plocha Z5-5 ve vazbě na logistický areál v Pavlově a navazující rozvojové plochy na k.ú. Hostouň u Prahy. Plocha leží v dostatečné vzdálenosti od obytného území obce Pavlov, od kterého je oddělena na náspu vedoucí dálnicí D6. Z hlediska umístění nových stacionárních zdrojů hluku v území není plocha konfliktní.

Využití dotčeného území pro výrobu a skladování bylo posouzeno v roce 2013 v rámci přípravy (pořizování) územního plánu obce. Tehdy se jednalo o mnohem rozsáhlejší plochu. V rámci vyhodnocení SEA v roce 2013 byla hodnocena dopravní obslužnost plochy a proveden odhad intenzity generované dopravy. Vzhledem k velikosti nyní navrhované plochy změny je možné konstatovat, že míra potenciálních negativních vlivů nemůže překročit dříve predikovanou míru vlivů spojenou s využitím území pro výrobu.

Předpoklad dopravní obsluhy území pomocí dostatečně kapacitních komunikací vedoucích mimo obytné území je splněn – dopravní obsluha při nájezdu na dálnici D6 může být vedena po „obchvatu“ Pavlova, ulicí Logistickou směrem na Jeneč. Směrem do obce Hostouň je na silnici III/0067 umístěna zákazová značka B13 - zákaz vjezdu vozidel jejichž okamžitá hmotnost přesahuje 3,5 t (s výjimkou dopravní obsluhy).

VLIVY NA VODY

Vlivem uplatnění změny územního plánu nedojde k významné změně v povrchovém odtoku na území obce, neboť se nezvýší podíl zpevněných ploch (v porovnání s uplatněním platného ÚP). V důsledku změny regulativu u některých ploch pro bydlení na B8 dojde ke snížení rozsahu zpevněných ploch na pozemcích, neboť zde platí omezení minimální plochy pro dům 1 000 m² a dále intenzita využití části stavebního pozemku ležící v ploše B8 může být maximálně 30%.

Platný územní plán detailně řeší podmínky hospodaření s dešťovými vodami, tato koncepce zůstává zachována. Navržený způsob hospodaření s dešťovými vodami musí být důsledně uplatňován, neboť nadále platí, že v důsledku uplatnění územního plánu může dojít k nárůstu průtoků ve vodotečích.

Změnou plochy sportoviště na plochu pro bydlení B7 v rámci plochy Z5-2 nedojde k nárůstu množství srážkových vod. Na plochách sportoviště není v současné době stanovena intenzita využití pozemku pro stavby pro sportovní účely. Pro nově vymezenou funkci B7 platí, že intenzita využití části stavebního pozemku ležící v ploše B7 může být maximálně 30%. Změna v odtokových poměrech v případě uplatnění změny územního plánu je zanedbatelná (ve vztahu k celkovému odtoku z povodí recipientu).

Nároky na zásobování pitnou vodou se podstatně nezvýší – růst počtu obyvatel je malý (řádově desítky až stovky obyvatel).

S ohledem na malou zbytkovou kapacitu ČOV Hostouň je možné další výstavbu v území realizovat pouze s ohledem na kapacitu ČOV Hostouň. Pro rekonstrukci ČOV již bylo vydáno stavební povolení. Pro záměr „Rekonstrukce čistírny odpadních vod Hostouň u Prahy“ byl vydán závěr zjišťovacího řízení dne 16.10.2017). Podle závěru zjišťovacího řízení je „*stávající ČOV v Hostouni [...] zatížena na hranici svých kapacit, a to jak objemově, tak i látkově. Navýšení přítoků je nutno řešit rekonstrukcí spojenou se zkapacitněním ČOV. Návrh rekonstrukce ČOV počítá s budoucí kapacitou 4 000 ekvivalentních obyvatel (EO). Kromě výměny technologie je navržena v areálu ČOV dešťová zdrž, čerpací jímka splašků a kalová koncovka. Doplní se i hrubé mechanické předčištění o stírané česle. Stávající ČOV v Hostouni je v současné době zatížena na hranici svých kapacit, a to jak objemově, tak i látkově. Kapacita činí 2050 EO. [...] Zkapacitnění ČOV v jejích původních objemech je možné, a to až na téměř dvojnásobek současného deklarovaného výkonu. Návrh rekonstrukce ČOV počítá s budoucí kapacitou 4 000 EO.*“

Změna územního plánu mírně snižuje budoucí nároky na kapacitu ČOV (v souvislosti s úbytkem ploch pro výstavbu a změnou regulativ).

Plocha Z5-5 navazuje na areál pro výrobu plánovaný v sousedství obce Pavlov.

S dešťovými vodami z plochy Z5 (výměra plochy 1 ha) bude nakládáno shodně jako v rámci stávajícího logistického areálu. V roce 2012 vydal odbor výstavby Magistrátu města Kladna (č.j. OV/5174/11-7 ze dne 26.3.2012) rozhodnutí o umístění stavby „*Připojení kanalizace Pavlov na kanalizaci Hostouň – SO12 dešťová kanalizace Pavlov, Hostouň – změna územního rozhodnutí č.j. Výst. 2448/01/UL ze dne 10.7.2001.*“ Rozhodnutím ze dne 2.3.2015 byl prodloužen termín lhůty realizace stavby. V rozhodnutí z roku 2012 je popsána trasa dešťové kanalizace z obce a logistického parku a místo jejího vyústění do Sulovického potoka. Kanalizace je vedena v souběhu se silnicí III/0067 na Hostouň a přes pozemky č. parc. 1799 a 2488 zaústěna ze zatrubněné části do otevřeného koryta. Odváděné množství srážkových vod je stanoveno na max. 157 l/s, průměrné povolené množství 6,5 l/s.

Předpokládáno je, že změna územního plánu zvýšením zastavitelných ploch (celková výměra plochy Z5-5 je 1 ha) nedojde k zásadnímu navýšení množství odváděných srážkových vod. Konkrétní řešení bude předloženo v navazujících řízeních. Navyšování výměry zpevněných ploch musí být spojeno s realizací opatření k dočasnému zadržení a regulovanému vypouštění srážkových vod s ohledem na kapacitu recipientu.

Pozn.: v územním plánu obce budou nadále jako doposud vymezeny plochy ROS – „Plochy pro opatření ke zvýšení retence dešťových vod na Sulovickém potoce v krajinném okrsku KOP“.

VLIVY NA PŮDY

Odůvodnění územního plánu obsahuje Vyhodnocení předpokládaných důsledků navrhovaného řešení na zemědělský půdní fond.

Tabulka 5: Přehled lokalit záboru urbanistického řešení dle BPEJ

Označení lokality (dle výkresu předp. záborů)	Navržené funkční využití	Kód BPEJ	Třída ochrany	Plocha ZPF (ha)	ZPF (ha)
A13	Rozšíření plochy V3 - výroba, výrobní služby, sklady C	42501	III.	1,00	1,00
A14	Plocha pro smíšené území S03, smíšené venkovské území C	27201	V.	0,14	0,34
		23756	V.	0,20	
A15	Doplnění účelové komunikace pro řešení prostupnosti krajiny ze zástavby	12511	IV.	0,01	0,01
celkem					1,35

Zdroj: odůvodnění návrhu ÚP

Z přehledu lokalit urbanistického řešení dle dotčených kultur, zařazeného odůvodnění vyplývá, že z celkových 1,35 ha potenciálních nových záborů ZPF připadá 1,07 ha na ornou půdu, 0,18 ha na trvalé travní porosty a 0,1 ha ovocný sad.

Oproti tomu se z urbanistického řešení vyjímají lokality o celkové výměře 3,85 ha, z toho 3,51 ha orné půdy a 0,34 ha trvalých travních porostů. Celkově vlivem uplatnění územního plánu dojde ke snížení záborů zemědělského půdního fondu. Jedná se o vliv pozitivní. Další snížení reálných záborů bude dosaženo změnou regulativů některých zastavitelných ploch.

Rozšíření plochy výroby V2 je navrženo na půdách náležejících dle kódu BPEJ dle Vyhlášky o stanovení tříd ochrany č. 48/2011 Sb. do III. třídy ochrany zemědělského půdního fondu. Jedná se o průměrně produkční půdy, které jsou využitelné (z pohledu územního plánování) pro výstavbu. Navrhovaný zábor na ploše 1 ha je poměrně malý ve vztahu k celkové výměře orné půdy na katastru obce (836 ha). Jedná se o vliv negativní, málo významný.

Vlivem uplatnění změny dojde ke snížení narušení zemědělského půdního fondu, hydrologických a odtokových poměrů v území.

Významné znečištění půd vlivem uplatnění územního plánu (např. dálkovými přenosy, nakládáním s odpady, vlivem vypouštění odpadních vod, nakládáním s nebezpečnými chemickými látkami apod.) se nepředpokládá.

VLIVY NA PŘÍRODU (BIOLOGICKOU ROZMANITOST, FAUNU, FLORU)

Většina ploch je vymezena na orné půdě. Orná půda je trvale narušována postupy přípravy půdy, z hlediska biodiverzity se jedná o chudý biotop. Vlivy na rostliny a živočichy v území spojené s uplatněním územního plánu na plochách orné půdy jsou malé.

Navržen je i zábor dalších zemědělských pozemků – trvalých travních porostů a sadu (celkem 0,28 ha). Žádná z dotčených ploch nemá z hlediska ochrany přírody zvýšenou hodnotu. Oproti novým záborům, jak je již uvedeno v předchozí kapitole, dojde ke snížení záborů půd, včetně snížení záboru 0,34 ha trvalých travních porostů.

Stěžejním aspektem uplatnění územního plánu je možné ovlivnění EVL Zákolanský potok.

Tato problematika je řešena v samostatném hodnocení, které je přílohou Vyhodnocení.

V hodnocení vlivů na předmět ochrany, tj. raka kamenáče, se uvádí:

„Veškeré potenciálně negativní vlivy se týkají ovlivnění vodního režimu, resp. kvality vody v Zákolanském potoce. Jedná se o potenciální riziko ovlivnění Zákolanského potoka stavebními pracemi - např. skládkování zeminy či stavebního materiálu v jejich blízkosti, parkování stavební mechanizace v těsné blízkosti vodotečí či výraznější zásahy do koryta toku. Toto se týká zejména výstavby objektů v bezprostřední blízkosti Zákolanského potoka [...].

Dalším rizikem mohou být změny chemismu toku v důsledku vypouštění dešťových vod z prostoru novostaveb nebo kontaminace posypovými solemi z výše uvedených ploch v blízkosti toku a znečištění okolí toku ropnými látkami v případě havárie těžké techniky. Rizikem může být i navýšení množství přečištěných odpadních vod vypouštěných z objektu ČOV v důsledku zvýšeného přítoku splaškových vod z nově vybudovaných objektů.

Navýšení průtoku z ČOV v Zákolanském potoce pravděpodobně vyvolá změny koryta a sedimentačních procesů v něm. Nejspíše dojde k zániku některých současných mikrobiotopů raka kamenáče a jejich vytvoření na jiných místech toku. Toto riziko je řešeno platným územním plánem pomocí navržených retenčních ploch na vodotečích, které zadrží určitý objem vody, jenž by byl jinak vypouštěn do Zákolanského potoka. Realizace výstavby bude probíhat postupně a nebude se tedy jednat o náhlé prudké změny. Vliv na předmětný druh lze tedy v tomto případě hodnotit jako mírně negativní (-1).“

Uvedené hodnocení se vztahuje k celkovému vývoji v území po přijetí změny územního plánu, nikoli výhradně k vlastní změně, s níž může být spojene spíše zmírnění vlivů na předmět ochrany v EVL v důsledku snížení produkce odpadních vod a odvodu srážkových vod.

V hodnocení vlivů na celistvost EVL se uvádí, že *„nedojde k narušení ekologických struktur a funkcí EVL (ve smyslu § 3, odst. 1 písm. u) ZOPK). Koncepce nepřináší do EVL nový významný vliv ani nové ohrožení předmětů a cílů ochrany EVL. Nedojde k přerušení komunikačních kanálů, migračních cest nebo k zanesení nových druhů. Na základě provedeného šetření a studia dostupných materiálů lze významný negativní vliv na celistvost EVL Zákolanský potok vyloučit.“*

Ohledně kumulativních vlivů je ve zprávě konstatováno, že *„kumulativní vlivy působící na EVL Zákolanský potok představuje hlavně intenzivní zemědělské hospodaření v povodí Dobrovízského, Sulovického i Zákolanského potoka, které probíhá bez ohledu na Návrh změny č. 5 ÚP Hostouň. Dále je pak horní část povodí silně ovlivněna znečištěnými komunálními vodami z obcí. Povodí je navíc hustě osídleno, přibližně 14 % území v povodí Zákolanského potoka je*

zastavěno. Dalším negativním faktorem je odvodnění rychlostní komunikace R6 Praha - Karlovy Vary a zanášení toku z eutrofizovaných rybníků. Tyto kumulativní vlivy jsou v místě EVL Zákolanský potok přítomny dlouhodobě a společně s Návrhem změny č. 5 ÚP Hostouň nepředstavují nový významný dopad na EVL [...].

Zásadním opatřením ve vztahu k ochraně populace raka kamenáče a biotopu tekoucích vod je rekonstrukce čistírny odpadních vod (již vydáno stavební povolení) a splnění limitů kvality vypouštěných odpadních vod (při jejichž návrhu byly ve stavebním řízení zohledněny požadavky na kvalitu vody z pohledu ochrany raka kamenáče). Pro výstavbu v území je stanovena podmínka napojení nových staveb na kanalizaci a odvod odpadních vod buď na ČOV Hostouň nebo na ČOV Dobrovíz. Jímání odpadních vod a jejich vývoz na ČOV není pro novou výstavbu přípustným způsobem nakládání s odpadními vodami v území. Výjimkou je dle územního plánu plocha na pozemku parc. č. 181 v k.ú. Hostouň u Prahy v rámci území SO3, kde „při realizaci stavby není podmíněna napojením na veřejnou infrastrukturu. Do doby napojení na kanalizační síť a vodovod lze likvidovat splašky vyvážením z nepropustných jímek a zásobovat pitnou vodou z vlastní studně“. Obdobně mají být do doby napojení na kanalizační síť likvidovány splaškové vody z plochy pro bydlení v okolí ulice Zahradní – plocha B6. Problematika nakládání s odpadními vodami z této plochy byla řešena v rámci změny územního plánu obce Hostouň č. 1. Ve stanovisku Krajského úřadu Středočeského kraje (č.j. 085436/2018/KUSK) k upravenému navrhovanému rozsahu změny č. 1 územního plánu Hostouň ze dne 12.7.2018 konstatoval KÚ v zařazeném stanovisku dle § 45i zákona č. 114/1992 Sb. následující:

*„Předložený návrh změny č. 1 ÚP obce Hostouň se týká prověření změny charakteru zástavby a obsluhy technickou infrastrukturou v ulici Zahradní (lokality Z1). Lokality dotčená předmětnou změnou se nachází v blízkosti evropsky významné lokality Zákolanský potok, která je lokalitou pro ochranu raka kamenáče (*Austropotamobius torrentium*). Dle předložených podkladů bude prověřena možnost likvidace dešťových vod z veřejného prostranství a obsluhy komunikace jejich zasakováním, případně nepřímým odtokem do Zákolanského potoka. Dále bude v lokalitě změny prověřena možnost dočasného, na dobu cca 5-ti let, zachování nepropustných jímek do doby realizace kanalizačního sběrače v ul. Zahradní a možnost zásobování pitnou vodou z vlastních studní do doby napojení ul. Zahradní na veřejný vodovod. Vzhledem k výše uvedenému nepředpokládáme významné ovlivnění kvality vod, ani významné změny v hydrologických poměrech úseku Dobrovízského potoka s vymezenou evropsky významnou lokalitou.“*

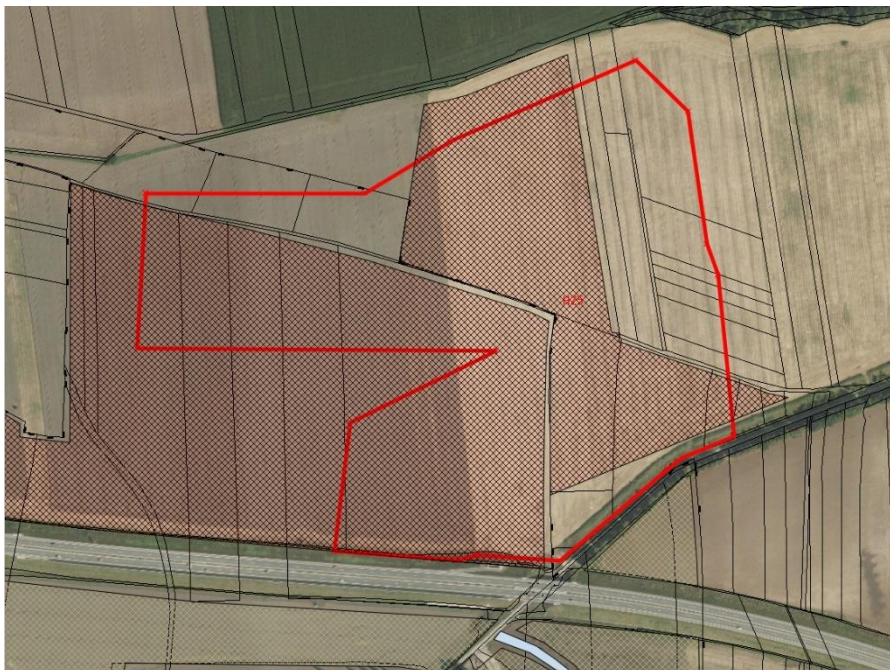
Žádná z řešených ploch nezasahuje lesní porosty.

Na přímo dotčených lokalitách nejsou dle Nálezové databáze AOPK evidovány zvláště chráněné druhy nebo druhy Červeného seznamu ČR (s filtrem od 1.1.2013).

Plocha Z5-3 zasahuje do prostoru uváděného ve výsledcích mapování biotopů jako porosty mezofilní ovsíkové louky psárkové louky (na obrázku žlutě) a biotop křovin (na obrázku hnědě). S tímto biotopem hraničí plocha Z5-2.

v roce 2013 by došlo ke snížení populace o odhadem 18 jedinců. Plocha průzkumu, jak je zřejmé z jejího zákresu na obrázku níže, však pokryla i značnou část plochy zamýšlené pro logistický park Pavlov.

Obrázek 6: Plocha průzkumu výskytu křečka polního v překryvu se zamýšlenými plochami pro výrobu a skladování na k.ú. Pavlov a k.ú. Hostouň u Prahy (stav návrhu v roce 2013)



Vysvětlivky: červená čára – plocha průzkumu křečka polního v roce 2013, červená šrafa – plochy pro výrobu a skladování vymezené v ÚP Pavlov a navrhované rozšíření na k.ú. Hostouň u Prahy v roce 2013

Porovnáme-li velikost tehdy zkoumané plochy s plochou změny Z5-5, je zřejmé, že celkový vliv změny na populaci křečka polního bude nevýznamný. Součástí plochy Z5-5 je pás doprovodné zeleně, což je v souladu s návrhem zmírňujících opatření uvedených ve Vyhodnocení v roce 2013. Toto opatření spočívalo v „zachování několik metrů širokých pásů podél okrajů zájmové plochy, které budou zatravněny a nedojde zde k výsadbě stromů nebo keřů. Tyto pásy mohou sloužit jako prostor pro zachování migrační prostupnosti do navazujících území i jako potravní biotop křečka.“

Uplatnění změny ÚP na ploše Z5-5 nebude mít negativní vliv na prostupnost krajiny. Jedná se o poměrně úzký pruh orné půdy, s jehož využitím pro funkci V2 nevznikne nová významná bariéra v území.

VLIVY NA KRAJINNÝ RÁZ

S uplatněním změny územního plánu na plochách pro bydlení nejsou spojeny negativní vlivy na krajinný ráz.

Vlivy výstavby skladových objektů na ploše Z5-2 budou působit spolu se stávajícími objekty logistického areálu na k.ú. Dobrovíz. Změnou využití plochy v rámci Z5-2 z funkce V1 na V3 (sklady) nedojde ke změně míry vlivů na krajinu. V rámci plochy V1 dosud platí podmínky prostorového uspořádání a ochrany krajinného rázu:

I. Maximální výška nové zástavby - výška budovy 15 m nad rostlým terénem.

II. V území je nutné zřídit zatravněné nebezpečné plochy s keřovou i stromovou zelení na 30% plochy pozemku, která bude chránit okolní území před negativními účinky činností, prováděných v tomto území, esteticky oddělovat pohledově exponovaná území."

Stejně podmínky platí pro plochy V3. Míra potenciálních vlivů na krajinný ráz (řešena v souvislosti s výstavbou na této ploše v rámci Vyhodnocení v roce 2013) se nezmění.

VLIVY NA KULTURNÍ DĚDICTVÍ VČETNĚ DĚDICTVÍ ARCHITEKTONICKÉHO A ARCHEOLOGICKÉHO A HMOTNÉ STATKY

Při stavebních pracích bude postupováno v souladu se stavebním zákonem a zákonem o státní památkové péči.

Pravděpodobně nejvýznamnější je vliv na půdy ve vlastnictví fyzických nebo právnických osob (nespecifikováno zda kladné nebo záporné, zde záleží na užitku plynoucího/souvisejícího se změnou funkce).

VLIV NA PRODUKCI ODPADŮ A NEBEZPEČNÝCH LÁTEK, NÁROKY NA NEOBNOVITELNÉ ENERGETICKÉ A SUROVINOVÉ ZDROJE

Potenciální negativní vlivy na zdroje a produkci odpadů mají obecně všechny budoucí záměry, které znamenají stavební rozvoj, spotřebovávající zdroje (zejm. stavebních hmoty). Přirozeně také udržení funkcí (fungování) těchto ploch vyžaduje neustálý přísun energie (vytápění, provoz) a hmot (údržba).

Z hlediska nakládání s odpady nepřináší změny územního plánu nové požadavky. Oproti uplatnění platného ÚP se tyto vlivy nezmění.

POROVNÁNÍ ZJIŠTĚNÝCH NEBO PŘEDPOKLÁDANÝCH KLADNÝCH A ZÁPORNÝCH VLIVŮ PODLE JEDNOTLIVÝCH VARIANT ŘEŠENÍ A JEJICH ZHODNOCENÍ. SROZUMITELNÝ POPIS POUŽITÝCH METOD VYHODNOCENÍ VČETNĚ JEJICH OMEZENÍ

Návrh změny územního plánu obce Hostouň je vypracován nevariantně. Z tohoto důvodu není prováděno porovnání zjištěných vlivů podle jednotlivých variant, neboť žádné varianty nebyly řešeny.

Prvním krokem vyhodnocení vlivů na životní prostředí je identifikace potenciálních vlivů.

Pro hodnocení vlivů změny na životní prostředí a veřejné zdraví byla využita metoda expertního úsudku. Volba metody je provedena za předpokladu možnosti odborné diskuse zainteresovaných stran ohledně správnosti vyslovených předpokladů a závěrů v rámci procesu pořizování územního plánu (tzn. že k návrhu územního plánu se vyjadřují jednotlivé dotčené úřady, jež mají znalost problematiky a místních podmínek). Metoda spoléhá na zkušenosti

zpracovatele vyhodnocení a pracovníků stání správy v oblasti ochrany životního prostředí a veřejného zdraví.

Využití metod pro vícekriteriální rozhodování je v daném případě omezeno zadáním úlohy (požadavků dle zadání územního plánu), kdy není požadováno variantní hodnocení. Varianta nulová není ve své podstatě plnohodnotnou alternativou pro výběr, neboť je to právě platný územní plán, jež obec požaduje změnit. Z tohoto důvodu bylo od využití vícekriteriálního hodnocení upuštěno.

Ve srovnání s uplatňováním platného územního plánu a se současným stavem území je změna rozsahu a významnost potenciálních vlivů přijatelná.

Popis nejistot

Stav životního prostředí je posuzován na základě informací uvedených v územně analytických podkladech a veřejně dostupných podkladů.

Terénní šetření v rámci hodnocení vlivů na EVL bylo provedeno v listopadu 2021, obhlídka lokalit v rámci zpracování tohoto Vyhodnocení pak v prosinci 2021.

Vývoj stavu životního prostředí (trendy) je odhadován zejména na základě trendů popisovaných ve zprávách o stavu životního prostředí ČR, údajů Českého statistického úřadu, mapových podkladů a obhlídky lokalit.

V rámci hodnocení vlivů na životní prostředí nebyl prováděn biologický průzkum na jednotlivých plochách zastavitelného území. Na přímo dotčených lokalitách není evidován výskyt zvláště chráněných druhů rostlin nebo živočichů, vyloučit jej však není možné.

POPIS NAVRHOVANÝCH OPATŘENÍ PRO PŘEDCHÁZENÍ, SNÍŽENÍ NEBO KOMPENZACI VŠECH ZJIŠTĚNÝCH NEBO PŘEDPOKLÁDANÝCH ZÁVAŽNÝCH ZÁPORNÝCH VLIVŮ NA ŽIVOTNÍ PROSTŘEDÍ

Na základě vyhodnocení vlivu uplatnění změny č. 5 územního plánu obce Hostouň nejsou navrhována další opatření nad rámec podmínek stanovených změnou územního plánu. Tyto podmínky jsou popsány ve výrokové části (textové a grafické) územního plánu.

Ve vztahu k ochraně raka kamenáče jsou v hodnocení vlivů změny územního plánu na ELV Zákolanský potok navržena následující opatření k minimalizaci negativních vlivů:

- „Zajistit dostatečně dimenzovaný systém retence a odvodu srážkových vod z prostoru navržené zástavby v blízkosti EVL Zákolanský potok.
- V průběhu nové výstavby poblíž toku volit místo pro skládkování zeminy či stavebního materiálu co nejdále od vodoteče, obdobně parkování stavební mechanizace nevolit v jeho těsné blízkosti.“

První opatření je zahrnuto do podmínek využití zastavitelných ploch. Spolu s druhým opatřením bude uplatňováno v rámci územního a stavebního řízení.

V Souhrnu doporučených opatření pro evropsky významnou lokalitu Zákolanský potok CZ0213016 v oblasti nakládání s odpadními vodami (dále uvádí opatření péče o rybník a vodní tok, opatření pro zemědělství a péče o břehové porosty) AOPK ČR⁶ popisuje:

„Mělo by být vyloučeno volné prosakování nebo vypouštění odpadních vod do Zákolanského potoka a jeho přítoků odporující podmínkám daných legislativou. Žádoucí je řešení problematiky odpadních vod a ČOV v přilehlých obcích.

Problematické mohou být nevhodně stanovené imisní limity znečišťujících látek již existujících ČOV. V budoucnu je žádoucí řešit problematiku imisních limitů a vhodné technologie pro čištění odpadních vod v rámci požadavků na kvalitu z pohledu doporučených imisních limitů vyhovujících místním rakům. Důležité je neopomenout kumulativní vlastnosti znečišťujících látek. Je žádoucí dosáhnout takových parametrů kvality vodního prostředí, které odráží nároky předmětu ochrany.“

K problematice kvality vypouštěné vody ve vztahu k ochraně druhu raka kamenáče se též vztahuje opatření dle Plánu povodí Vltavy⁷. Jedná se o dosažení environmentálních cílů spočívajících ve splnění limitních hodnot pro vybrané vybraných ukazatele kvality vypouštěné vody.

Zásadním opatřením je proto rekonstrukce čistírny odpadních vod Hostouň. Pro stavbu již bylo vydáno stavební povolení. V rozhodnutí jsou zahrnuty podmínky kvality vypouštěných odpadních vod, při jejichž návrhu byly zohledněny požadavky na kvalitu vody z pohledu ochrany raka kamenáče (viz kapitola hodnocení vlivů na přírodu).

ZHODNOCENÍ ZPŮSOBU ZAPRACOVÁNÍ VNITROSTÁTNÍCH CÍLŮ OCHRANY ŽIVOTNÍHO PROSTŘEDÍ DO ÚZEMNĚ PLÁNOVACÍ DOKUMENTACE A JEJICH ZOHLEDNĚNÍ PŘI VÝBĚRU VARIANT ŘEŠENÍ

Varietní řešení požadavků nebylo součástí zadání územního plánu. Z tohoto důvodu jsou potenciální střety s ochranou životního prostředí a veřejného zdraví řešeny stanovením opatření ve vztahu k identifikovaným potenciálním významným vlivům uplatnění územního plánu.

⁶ Tremlová K.: Souhrn doporučených opatření pro evropsky významnou lokalitu Zákolanský potok CZ0213016 v oblasti nakládání s odpadními vodami (dále uvádí opatření péče o rybník a vodní tok, opatření pro zemědělství a péče o břehové porosty) shrnuje ve stejnojmenném dokumentu. AOPK ČR AOPK ČR, Krajské středisko Praha a Střední Čechy. Datum zpracování neuvedeno. Dostupné na <https://www.google.com/url?sa=t&rct=j&q=&esrc=s&source=web&cd=&ved=2ahUKEwiq76KnnOj0AhWvRPEDHWe1BZAQFnoEAcQAQ&url=https%3A%2F%2Fstrednicechy.ochranaprirody.cz%2Fres%2Farchive%2F225%2F028467.pdf%3Fseek%3D1431353121&usq=AOvVaw3fJb5SwpLdgl3nbU0frR0T>

⁷ List opatření Zajištění environmentálních cílů pro raka kamenáče (*Austropotamobius torrentium*) v chráněných územích. Dostupné na:

https://www.google.com/url?sa=t&rct=j&q=&esrc=s&source=web&cd=&cad=rja&uact=8&ved=2ahUKEwjTvPq48eD0AhX2R_EDHb5JCmsQFnoECAUQAQ&url=https%3A%2F%2Fwww.pvl.cz%2Fportal%2Fpdp2020%2Fpdp_DVL%2FVI_OPATRENI_K_DOSAZENI_CILU%2F4_LISTY_OPATRENI%2FVI_1_15%2FDVL31502001.pdf&usq=AOvVaw3aZgXFUXfFTSkMFp64Z1GI

Návrh změny územního plánu č. 5 představuje řešení vypracované zpracovatelem územního plánu ve spolupráci se zpracovatelem vyhodnocení. V rámci tvorby návrhu byly zohledněny vnitrostátní cíle ochrany životního prostředí, jež lze uplatňovat na úrovni územního plánování.

Oproti variantě rozvoje území představované současným stavem a vývojem stavu životního prostředí dle platného územního plánu, návrh nepřináší změna významné negativní vlivy na životní prostředí.

S ohledem na charakter změn, které jsou z hlediska vlivů na životní prostředí málo významné, je možné se též odkázat na vyhodnocení způsobu zapracování vnitrostátních cílů ochrany přírody provedeném v rámci Vyhodnocení v roce 2013.

Změna územního plánu respektuje republikové priority územního plánování dle Politiky územního rozvoje České republiky. Dále naplňuje priority dle Zásad územního rozvoje Středočeského kraje.

Vlivem uplatnění změny územního plánu dojde spíše ke snížení potenciálního tlaku na životní prostředí v důsledku zrušení některých rozvojových ploch a změny regulativů u vybraných ploch pro bydlení. Vlivem uplatnění změny územního plánu dojde k výslednému snížení záborů ZPF.

Rozsáhlejší rozvojová plocha je navržena pouze v západní části území ve vazbě na plochy logistického areálu v Pavlově a rozvojové plochy pro výrobu vymezené platným územním plánem. Vliv změny Z5-5 (jednou již posouzené na mnohem větším území v roce 2013, s podmíněně kladným závěrem) není významný.

Územní plán se zahrnutím změny č. 5 řeší komplexně celé území obce a stanovuje podmínky využití nezastavěného území. Tyto podmínky v obecné rovině (díky jejich široké definici) nejsou v rozporu s ochranou volně žijících druhů rostlin a živočichů (cíl „Zlepšování podmínek pro existenci chráněných a ohrožených druhů rostlin a živočichů“).

Ve vztahu cíli „Krajina je adaptována na změnu klimatu a její struktura napomáhá zadržování vody“ je možné konstatovat, že prospěšná opatření, mohou být realizována v rámci přípustných způsobů využití jak ploch zastavitelného, tak nezastavěného území.

NÁVRH UKAZATELŮ PRO SLEDOVÁNÍ VLIVU ÚZEMNĚ PLÁNOVACÍ DOKUMENTACE NA ŽIVOTNÍ PROSTŘEDÍ

Zpráva o uplatňování územního plánu by měla obsahovat odpověď na otázku, zda dochází vlivem uplatnění územního plánu ke zlepšení stavu životního prostředí a determinantů lidského zdraví.

Ve zprávě o uplatňování územního plánu (zpráva dle §55 stavebního zákona) doporučuji důsledně vyhodnotit způsob nakládání s odpadními a dešťovými vodami na území obce. Ve vztahu k EVL Zákolanský potok a populaci raka kamenáče je stěžejní, zda jsou nové domy a další výstavba napojeny na kanalizaci a vody odváděny do dostatečně kapacitní ČOV. V této souvislosti je pro další rozvoj důležité provedení rekonstrukce ČOV v Hostouni a zvýšení její kapacity.

NÁVRH POŽADAVKŮ NA ROZHODOVÁNÍ VE VYMEZENÝCH PLOCHÁCH A KORIDORECH Z HLEDISKA MINIMALIZACE NEGATIVNÍCH VLIVŮ NA ŽIVOTNÍ PROSTŘEDÍ

Kapitola je vypracována jako návrh stanoviska dotčeného orgánu pro posuzování vlivů na životní prostředí. Předložení návrhu stanoviska autorizovanou osobou pro posuzování vlivů na životní prostředí požadoval Krajský úřad Středočeského kraje ve stanovisku k zadání územního plánu. Stanovisko je formulováno ve vztahu k posouzenému návrhu.

NÁVRH STANOVISKA DOTČENÉHO ORGÁNU PRO POSUZOVÁNÍ VLIVŮ NA ŽIVOTNÍ PROSTŘEDÍ

Na základě předloženého vyhodnocení vlivů na životní prostředí (SEA)

vydává

Krajský úřad Středočeského kraje, Odbor životního prostředí a zemědělství, jako příslušný úřad podle § 22 písm. e) zákona č. 100/2001 Sb., o posuzování vlivů na životní prostředí a o změně některých souvisejících zákonů (zákon o posuzování vlivů na životní prostředí), v platném znění, v souladu s § 10g téhož zákona, z hlediska přijatelnosti vlivů na životní prostředí a veřejné zdraví

souhlasné stanovisko

k vyhodnocení vlivů

návrhu změny územního plánu č. 5 obce Hostouň

na životní prostředí.

Pro fázi vydání změny č.5 územního plánu obce Hostouň a pro fázi uplatňování změněného územního plánu obce Hostouň nejsou stanoveny další podmínky nad rámec podmínek stanovených změnou územního plánu. Tyto podmínky jsou popsány ve výrokové části (textové a grafické) územního plánu.

Změna územního plánu není spojena s významnými negativními vlivy na životní prostředí.

Ochrana životního prostředí v dotčeném území bude zajištěna v rámci navazujících samostatných správních řízení plněním podmínek využití území stanovených ve výrokové části územního plánu a dále plněním právních požadavků, vyplývajících z právních předpisů České republiky (zákonů a nařízení).

NETECHNICKÉ SHRNUTÍ VÝŠE UVEDENÝCH ÚDAJŮ

Vyhodnocením je míněn dokument, který obsahuje posouzení vlivů uplatnění územního plánu na životní prostředí. Často se označuje zkratkou SEA.

Vyhodnocení vlivů územního plánu na životní prostředí, jakožto samostatný dokument, se vypracovává v případě, že to stanoví krajský úřad. Tato zpráva shrnuje zjištění ohledně možných vlivů využití území dle změny územního plánu č. 5 obce Hostouň na životní prostředí.

Zpráva je učena všem stranám zainteresovaným v pořizování územního plánu obce včetně jejich obyvatel (veřejnosti). Zpráva je podkladem pro případnou úpravu návrhu změny územního plánu. Na základě závěru této zprávy a návrhu územního plánu vydá Krajský úřad Středočeského kraje, odbor životního prostředí, stanovisko k návrhu územního plánu.

K hodnocení byla předložena pouze jedna možnost využití území, která je představována návrhem změny územního plánu územního plánu.

Vyhodnocení zahrnuje posouzení na všechny složky životního prostředí a zdraví obyvatel. Jmenovitě se jedná o vlivy na zdraví, vody, půdy, přírodu, krajinný ráz, kulturní dědictví, produkci odpadů a zdroje (surovin, energie).

Změna územního plánu není spojena s podstatnými negativními vlivy na životní prostředí a zdraví obyvatel. Naopak by změna přinesla spíše kladné vlivy, neboť není navrhován nárůst zastavitelných ploch (výstavby), ale naopak jejich úbytek. Na části ploch pro bydlení, vymezených platným územním plánem dochází k úpravě podmínek pro výstavbu – na těchto plochách nebude možné stavět řadovou zástavbu nebo dvojdomy. V důsledku tak dojde ke snížení intenzity využití území, což se projeví např. v možném snížení budoucí dopravní zátěže obce (v porovnání s vývojem dle platného územního plánu).

Významnější vlivy jsou spojeny s rozšířením území pro výstavbu objektů pro výrobu a skladování v návaznosti na logistický areál v Pavlově. Jedná se o plochu o výměře cca 1 ha na orné půdě III. třídy ochrany (průměrně produkční půdy). Výstavba na této ploše v mnohem větším rozsahu byla již hodnocena v roce 2013 s kladným závěrem. Tento závěr se nezměnil. Od roku 2013 byl zároveň vyřešena dopravní obsluha zóny mimo obec Pavlov. Vlivy na populaci křečka polního jsou malé.

V rámci hodnocení vlivů na životní prostředí byl řešen samostatně vliv změny územního plánu na evropsky významnou lokalitu Zákolanský potok, představovanou na území obce Dobrovízským potokem. Možné vlivy na populaci raka se do budoucna zásadně nezmění. Nadále zůstává stěžejní provedení rekonstrukce čistírny odpadních vod v Hostouni a odkanalizování nových domů a dalších zdrojů odpadních vod na dostatečně kapacitní čistírnu.

Na základě provedeného hodnocení nejsou navrhována další opatření a podmínky, než ty, které jsou uvedeny v závazné části územního plánu. Závěr provedeného vyhodnocení je, že návrh územního plánu je z hlediska životního prostředí a zdraví obyvatel přijatelný a je doporučen ke schválení.

SEZNAM POUŽITÝCH ZKRATEK A VYBRANÉ POJMY

BPEJ	bonitovaná půdně ekologická jednotka
HEIS	aplikace Hydroekologický informační systém VÚV TGM
Hluk	zvuk, který může být škodlivý pro zdraví a jehož hygienický limit stanoví prováděcí právní předpis (definice dle zákona č. 258/2000 o ochraně veřejného zdraví). (pozn.: prováděcím právním předpisem je nařízení vlády č. 272/2011 Sb.)
	Chráněný venkovní prostor - nezastavěné pozemky, které jsou užívány k rekreaci, sportu, léčení a výuce, s výjimkou lesních a zemědělských pozemků a venkovních pracovišť (definice dle zákona č. 258/2000 o ochraně veřejného zdraví)
	Chráněný venkovní prostor staveb - prostor do 2 m okolo bytových domů, rodinných domů, staveb pro školní a předškolní výchovu a pro zdravotní a sociální účely, jakož i funkčně obdobných staveb (definice dle zákona č. 258/2000 o ochraně veřejného zdraví)
KN	katastr nemovitostí
KÚ	krajský úřad
MŽP	Ministerstvo životního prostředí
NUTS	nomenklatura územních statistických jednotek
ŘSD	Ředitelství silnic a dálnic
SEA	Strategic Environmental Assessment – posuzování vlivů koncepcí (v daném případě je koncepcí využití území územní plán) na životní prostředí. V tomto textu je zkratka SEA zjednodušeně využívána pro označení vyhodnocení vlivů územního plánu na životní prostředí v rozsahu podle přílohy stavebního zákona
ÚP	územní plán
ÚPD	územně plánovací dokumentace
ÚSES	územní systém ekologické stability
Vyhodnocení	posouzení vlivů uplatnění územního plánu obce Hostouň na životní prostředí podle přílohy zákona č. 183/2006, o územním plánování a stavebním řádu
ZPF	zemědělský půdní fond

POUŽITÉ PODKLADY

- Bělohávek J.: Vyhodnocení vlivů územního plánu obce Hostouň na životní prostředí. In.: Mejsnarová Jitka - Odůvodnění územního plánu obce Hostouň – textová část, 2013.
- Koncepce v oblasti ochrany a tvorby životního prostředí Středočeského kraje – dostupné na <https://www.kr-stredocesky.cz/web/20994/3>. Datum přístupu 8.12.2021
- Konopásek, V. Oznámení podle přílohy č.3 zák. č. 100/2001 Sb. Komerční zóna Dobrovíz – změna Z4. Praha: EUROPROJEKT s.r.o., 2009, p. 112.
- List opatření Zajištění environmentálních cílů pro raka kamenáče (*Austroptamobius torrentium*) v chráněných územích.
- Löw J., Novák J: Typologické členění krajiny České republiky. Výzkumný úkol MŽP ČR VaV/640/1/03, 2003–2005.,“ Urban. a územní Rozv., vol. XI, no. 6, 2008.
- Paciorková J.: Logistický park Pavlov - oznámení podle přílohy č.3 zák. č. 100/2001 Sb. QUELFOR, a.s., (oznamovatel), 2008, p. 124.
- Tremlová K.: Souhrn doporučených opatření pro evropsky významnou lokalitu Zákolanský potok CZ0213016 v oblasti nakládání s odpadními vodami. AOPK ČR AOPK ČR, Krajské středisko Praha a Střední Čechy. Datum zpracování nevedeno.
- Územně analytické podklady pro správní území obce s rozšířenou působností města Kladna - 5. aktualizace. GEPRO spol. s r.o., pořizovatel Magistrát města Kladna, 2020
- Vorel I. a kol.: Studie vyhodnocení krajinného rázu na části území Středočeského kraje. Středočeský kraj, 2009.
- Wolf, O.: Rekonstrukce čistírny odpadních vod Hostouň u Prahy. Hodnocení vlivů záměru na evropsky významné lokality a ptačí oblasti, podle § 45i zákona č. 114/1992 Sb., o ochraně přírody a krajiny, v platném znění. Zadavatel Rotagroup s.r.o., Plzeň, 2017
- Zpráva o životního prostředí České republiky. MŽP ČR, CENIA. Dostupné na https://www.mzp.cz/cz/zpravy_o_stavu_zivotniho_prostredi_publikace

SAMOSTATNÉ PŘÍLOHY

- 1 Posouzení vlivu koncepce podle § 45i zák. 114/1992 Sb., v platném znění, na předměty ochrany evropsky významných lokalit a ptačích oblastí