

ZMĚNA Č. 7 ÚZEMNÍHO PLÁNU KRALUPY NAD VLTAVOU

Vyhodnocení vlivů
na udržitelný rozvoj území



Srpen 2023

ZMĚNA Č. 7 ÚZEMNÍHO PLÁNU KRALUPY NAD VLTAVOU

Vyhodnocení vlivů na udržitelný rozvoj území

podle přílohy č. 5 vyhlášky 500/2006 sb., včetně vyhodnocení Vlivů návrhu změny č. 7 územního plánu Kralupy nad Vltavou na životní prostředí podle přílohy zákona č. 183/2006 sb., o územním plánování a stavebním řádu („stavební zákon“)

Zpracovatel Změny č. 7 ÚP Kralupy nad Vltavou:

Ing. arch. Vlasta POLÁČKOVÁ, Urbanistický atelier UP -24
místo podnikání: K Červenému vrchu 845/2b, 160 00 Praha 6

Zpracovatel Vyhodnocení vlivů Změny č. 7 ÚP Kralupy nad Vltavou na životní prostředí a Vyhodnocení vlivů Změny č. 7 ÚP Kralupy nad Vltavou na udržitelný rozvoj území:

Mgr. Alena Smrčková, Ph.D.

Závist 1159

156 00 Praha 5 – Zbraslav

držitel osvědčení odborné způsobilosti ke zpracování dokumentací a posudků ve smyslu § 19
zákona č. 100/2001 Sb., v platném znění; č. osvědčení: MZP/2021/710/5060



Mgr. Jan Karel, ATEM - Ateliér ekologických modelů, s. r. o.

Roztylská 1860/1, 148 00 Praha 4

Srpen 2023

Obsah

Úvod	1
A. VYHODNOCENÍ VLIVŮ NA ŽIVOTNÍ PROSTŘEDÍ.....	1
1. Stručné shrnutí obsahu a hlavních cílů územního plánu, vztah k jiným koncepcím.....	1
2. Zhodnocení vztahu územního plánu k cílům ochrany životního prostředí přijatým na vnitrostátní úrovni.....	7
3. Údaje o současném stavu životního prostředí v řešeném území a jeho předpokládaném vývoji, pokud by nebyl uplatněn územní plán	15
4. Charakteristiky životního prostředí, které by mohly být uplatněním územního plánu významně ovlivněny.....	39
5. Současné problémy a jevy životního prostředí, které by mohly být uplatněním územního plánu významně ovlivněny, zejména s ohledem na zvláště chráněná území a ptačí oblasti ..	44
6. Zhodnocení stávajících a předpokládaných vlivů navrhovaných variant územně plánovací dokumentace, včetně vlivů sekundárních, synergických, kumulativních, krátkodobých, střednědobých a dlouhodobých, trvalých a přechodných, kladných a záporných; hodnotí se vlivy na obyvatelstvo, lidské zdraví, biologickou rozmanitost, faunu, floru, půdu, horninové prostředí, vodu, ovzduší, klima, hmotné statky, kulturní dědictví včetně dědictví architektonického a archeologického a vlivy na krajinu včetně vztahů mezi uvedenými oblastmi vyhodnocení.	46
7. Porovnání zjištěných nebo předpokládaných kladných a záporných vlivů podle jednotlivých variant řešení a jejich zhodnocení. Srozumitelný popis použitých metod vyhodnocení včetně jejich omezení	56
8. Popis navrhovaných opatření pro předcházení, snížení nebo kompenzaci všech zjištěných nebo předpokládaných závažných záporných vlivů na životní prostředí.	60
9. Zhodnocení způsobu zapracování vnitrostátních cílů ochrany životního prostředí do územně plánovací dokumentace a jejich zohlednění při výběru variant řešení	61
10. Návrh ukazatelů pro sledování vlivu územně plánovací dokumentace na životní prostředí.	62
11. Návrh požadavků na rozhodování ve vymezených plochách a koridorech z hlediska minimalizace negativních vlivů na životní prostředí.	63
12. Netechnické shrnutí výše uvedených údajů.....	64
13. Závěry a doporučení.....	69
14. Vyhodnocení požadavků uvedených ve stanovisku k potřebě posouzení Změny č. 7 ÚP Kralupy nad Vltavou z hlediska vlivů na životní prostředí.....	71
B. VYHODNOCENÍ VLIVŮ NA EVROPSKY VÝZNAMNÉ LOKALITY A PTAČÍ OBLASTI	73
C. VYHODNOCENÍ VLIVŮ NA SKUTEČNOSTI ZJIŠTĚNÉ V ÚZEMNĚ ANALYTICKÝCH PODKLADECH	79
D. VYHODNOCENÍ VLIVŮ NA JINÉ SKUTEČNOSTI OVLIVNĚNÉ NAVRŽENÝM ŘEŠENÍM, AVŠAK NEPODCHYCENÉ V ÚZEMNĚ ANALYTICKÝCH PODKLADECH	86
E. VYHODNOCENÍ PŘÍNOSU ÚZEMNÍHO PLÁNU K NAPLNĚNÍ PRIORITY ÚZEMNÍHO PLÁNOVÁNÍ PRO ZAJIŠTĚNÍ UDRŽITELNÉHO ROZVOJE ÚZEMÍ OBSAŽENÝCH V ZÁSADÁCH ÚZEMNÍHO ROZVOJE ÚSTECKÉHO KRAJE	87
F. VYHODNOCENÍ VLIVŮ NA UDRŽITELNÝ ROZVOJ ÚZEMÍ – SHRUTÍ.....	92

Úvod

Vyhodnocení vlivů Změny č.7 ÚP Kralupy nad Vltavou na udržitelný rozvoj území je zpracováno na základě Stanoviska Krajského úřadu Středočeského kraje č.j. 018607/2020/KUSK ze dne 27. 2. 2020 k návrhu pořízení změny územního plánu Kralupy nad Vltavou podle zákona č. 100/2001 Sb., o posuzování vlivů na životní prostředí, a o změně některých souvisejících zákonů.

Zpracované Vyhodnocení vlivů Z7 ÚP Kralupy nad Vltavou na životní prostředí je provedeno dle přílohy stavebního zákona č. 183/2006 Sb., ve znění pozdějších předpisů a je součástí Vyhodnocení vlivů ÚP Změny č.7 ÚP Kralupy nad Vltavou na udržitelný rozvoj území (VVURÚ) dle přílohy č. 5 vyhlášky č. 500/2006 Sb., o územně analytických podkladech, územně plánovací dokumentaci a o způsobu evidence územně plánovací činnosti ve znění pozdějších předpisů.

ZMĚNA Č. 7 ÚZEMNÍHO PLÁNU KRALUPY NAD VLTAVOU

Vyhodnocení vlivů na životní prostředí

Část A

A. VYHODNOCENÍ VLIVŮ NA ŽIVOTNÍ PROSTŘEDÍ

1. Stručné shrnutí obsahu a hlavních cílů územního plánu, vztah k jiným koncepcím

1.1. Obsah a hlavní cíle územního plánu

Předmětem koncepce je změna funkčního využití u pozemků par. č. st. 73/1, st. 73/5 a části st. 73/6 v k. ú. Kralupy nad Vltavou z kategorie VP2 (výroba a skladování – průmysl, sklady specifické) do kategorie BH1 (bydlení – hromadné specifické).

Změna č. 7 ÚP Kralupy vymezuje přestavbovou plochu P38 (SK1 Smíšené – komerční specifické 1) – Kralupy nad Vltavou, Trojanova ulice)

- transformace výrobní plochy na bydlení v bytovém domě,
- využití plochy je podmíněno zpracováním územní studie ÚS30.

Cílem vlastníka, který inicioval tuto změnu, je možnost realizovat na části svého areálu, v návaznosti na Trojanovu ulici, bytový dům.

Obrázek 1: Z7 ÚP Kralupy n. V. – hlavní výkres



Obrázek 2: Z7 ÚP Kralupy n. V. – legenda hlavního výkresu

PLOCHY S ROZDÍLNÝM ZPŮSOBEM VYUŽITÍ

stabilizované plochy	plochy změn	územní rezervy
BI	BI	
BIK		
BI	BI	R02
BI1	BI1	
SG	SG	
SM	SM	
SM1		
SM2		
SV	SV	
SK	SK	
SK1	SK1	
	SK2	
OV1	OV1	
OV2	OV2	
OT		
OD	OD	
	OD1	
	OD2	
RZ	RZ	R01
RZ1		
RS		
VP	VP	R06
VP1	VP1	
VP2	VP2	
VD	VD	
VZ		
PV	PV	
PV1	PV1	
ZS1	ZS1	
ZS2		
ZS3	ZS3	
ZS3x	ZS3x	
ZS4		
ZS5		
ZS6	ZS6	
W		
Z		
P	P	
Sx	Sx	

BYDLENÍ hromadné
BYDLENÍ hromadné specifické
BYDLENÍ individuální
BYDLENÍ individuální specifické
SMÍŠENÉ OBYTNÉ centrální
SMÍŠENÉ OBYTNÉ městského typu
SMÍŠENÉ OBYTNÉ městského typu specifické 1
SMÍŠENÉ OBYTNÉ městského typu specifické 2
SMÍŠENÉ OBYTNÉ venkovského typu
SMÍŠENÉ komerční
SMÍŠENÉ komerční specifické 1
SMÍŠENÉ komerční specifické 2
OBČANSKÉ VYBAVENÍ školství, zdravotnictví, veřejná správa
OBČANSKÉ VYBAVENÍ obchod, administrativní
TECHNICKÁ INFRASTRUKTURA
DOPRAVNÍ INFRASTRUKTURA
DOPRAVNÍ INFRASTRUKTURA specifická 1
DOPRAVNÍ INFRASTRUKTURA specifická 2
REKREACE zahradkové osady
REKREACE zahradkové osady specifické
REKREACE sportovní
VÝROBA A SKLADOVÁNÍ průmysl, sklady
VÝROBA A SKLADOVÁNÍ průmysl, sklady specifické 1
VÝROBA A SKLADOVÁNÍ průmysl, sklady specifické 2
VÝROBA A SKLADOVÁNÍ drobná výroba, služby
VÝROBA A SKLADOVÁNÍ zemědělská výroba specifická
VEŘEJNÁ PROSTRANSTVÍ
VEŘEJNÁ PROSTRANSTVÍ specifická
ZELEŇ SÍDELNÍ veřejná, parky
ZELEŇ SÍDELNÍ hřbitovy
ZELEŇ SÍDELNÍ vyhrazená
ZELEŇ SÍDELNÍ vyhrazená specifická
ZELEŇ SÍDELNÍ přírodního charakteru
ZELEŇ SÍDELNÍ specifická
ZELEŇ SÍDELNÍ etické pásmo hřbitova
VOVNÍ PLOCHY
PLOCHY ZEMĚDĚLSKÉ
PLOCHY PŘÍRODNÍ
PLOCHY SMÍŠENÉ NEZASTAVĚNÉHO ÚZEMÍ

Význam indexů zastoupených funkcí:
z = zemědělská produkce
l = lesní produkce
p = přírodní
v = vodohospodářská
r = rekreace
u = výhledové urbanizovatelné území
k = kulturně historická
1 = specifická - zařízení staveniště

ZÁKLADNÍ INFORMACE



1.2. Vztah územního plánu k jiným koncepcím

V rámci hodnocení vlivů Změny č. 7 ÚP Kralupy n. Vltavou je věnována pozornost koncepčním dokumentům, které problematiku životního prostředí a rozvoje území řeší přímo, či jejichž naplňováním může dojít k ovlivnění kvality sledovaných složek životního prostředí.

Pro účely vyhodnocení míry vztahu Změny č. 7 ÚP Kralupy n. Vltavou byla provedena analýza relevantních celostátních, krajských a regionálních koncepcí, ke kterým může mít hodnocená Změna č. 7 ÚP Kralupy n. Vltavou vztah. Pro výběr koncepcí bylo určující, zda jejich cíle a dílčí nástroje k jejich naplnění mají vztah k řešenému území a také zda jsou řešitelné nástroji územního plánování.

Změny č. 7 ÚP Kralupy n. Vltavou z hlediska územně plánovacího respektuje v plné míře především požadavky Politiky územního rozvoje ČR, ve znění Aktualizace č. 1, 2, 3 a 5.

Zhodnocení vztahu Změny č. 7 ÚP Kralupy n. Vltavou k dalším relevantním národním a krajským koncepcím je uvedeno v následující tabulce č. 1.

Pro hodnocení byla použita následující stupnice:

3 - velmi silný (přímý) vztah: Změna č. 7 ÚP Kralupy n. Vltavou obsahuje nebo promítá konkrétní podněty a požadavky dané koncepcí ve změnách využití území

2 - silný (přímý) vztah: Změna č. 7 ÚP Kralupy n. Vltavou bez konkrétně definovaných nároků na změnu využití území, ale obsahuje přímé obecné deklarace promítající požadavky dané koncepcí

1 - slabý, nepřímý vztah: Změna č. 7 ÚP Kralupy n. Vltavou neobsahuje podněty, požadavky nebo záměry s přímou vazbou na návrh Změny č. 7 ÚP Kralupy n. Vltavou, vymezením ploch a koridorů, vykazuje ale nepřímou vazbu na danou koncepcí.

0 - bez vztahu: koncepcí neobsahuje podněty, požadavky nebo záměry, které se do Změny č. 7 ÚP Kralupy n. Vltavou promítají

Hodnocení je vztaženo k níže uvedeným národním a krajským (regionálním) koncepcím, které mají vztah k územnímu plánování, životnímu prostředí a regionálnímu rozvoji.

Národní koncepcí

- Politika územního rozvoje, ve znění aktualizace č. 1, 2, 3, 4 a 5 (2021)
- Strategický rámec udržitelného rozvoje ČR 2030, (2017)
- Státní politika životního prostředí 2030 s výhledem do 2050 (2021)
- Státní program ochrany přírody a krajiny ČR pro období 2020 - 2025, (2020)
- Strategie ochrany biologické rozmanitosti ČR 2016 – 2025, (2016)
- Koncepcí řešení problematiky ochrany před povodněmi v České republice s využitím technických a přírodně blízkých opatření, (2010)
- Strategie regionálního rozvoje ČR 2021 + (2019)
- Aktualizace národního programu snižování emisí ČR (2019)

- Strategie přizpůsobení se změně klimatu v podmínkách ČR – 1. aktualizace pro období 2021 – 2030 (2021)
- Národní akční plán adaptace na změnu klimatu - 1. aktualizace pro období 2021 – 2025 (2021)
- Politika ochrany klimatu v ČR (2017)
- Státní energetická koncepce České republiky (2015)
- Dopravní politika České republiky pro období 2021 – 2027 s výhledem do roku 2050 (2021)
- Dopravní sektorová strategie, II. fáze – střednědobý plán rozvoje dopravní infrastruktury s dlouhodobým výhledem (2017)
- Surovinová politika ČR v oblasti nerostných surovin a jejich zdrojů (2017)
- Strategie ochrany před povodněmi pro území ČR (2000)
- Národní plán povodí Labe (2022)
- Plán odpadového hospodářství ČR pro období 2015-2024 s výhledem do roku 2035 (2022)
- Politika druhotných surovin ČR 2019 - 2022 (2019)

Krajské a regionální koncepce a strategie

- Zásady územního rozvoje Středočeského kraje ve znění Aktualizace č.1., 2. a 7, 2022
- Program rozvoje územního obvodu Středočeského kraje 2014-2020
- Koncepce ochrany přírody a krajiny Středočeského kraje 2018 – 2028
- Program zlepšování kvality ovzduší – Zóna Střední Čechy CZ02, 2021

Koncepce	Vztah Z7 ÚP Kralupy n. Vltavou k dané koncepci	Komentář SEA
Republikové koncepce a strategické dokumenty		
Politika územního rozvoje ČR, ve znění aktualizace č. 1, 2, 3, 4 a 5 (2021)	2	Změna č. 7 ÚP Kralupy n. Vltavou se týká priority řešící účelné využití území.
Strategický rámec udržitelného rozvoje ČR 2030 (2017)	0	Bez vztahu, koncepce neobsahuje cíle, které by byly ve vztahu k Z7 ÚP Kralupy n. Vltavou.
Státní politika životního prostředí 2030 s výhledem do 2050 (2021)	0	Bez vztahu, koncepce neobsahuje cíle, které by byly ve vztahu k Z7 ÚP Kralupy n. Vltavou.
Strategie ochrany biologické rozmanitosti ČR 2016 – 2025 (2016)	0	Bez vztahu, koncepce neobsahuje cíle, které by byly ve vztahu k Z7 ÚP Kralupy n. Vltavou.
Státní program ochrany přírody a krajiny ČR pro období 2020 - 2025 (2020)	0	Bez vztahu, koncepce neobsahuje cíle, které by byly ve vztahu k Z7 ÚP Kralupy n. Vltavou.
Strategie regionálního rozvoje ČR 2021 + (2019)	0	Bez vztahu, koncepce neobsahuje cíle, které by byly ve vztahu k Z7 ÚP Kralupy n. Vltavou.
Aktualizace národního programu snižování emisí ČR (2019)	0	Bez vztahu, koncepce neobsahuje cíle, které by byly ve vztahu k Z7 ÚP Kralupy n. Vltavou.
Strategie přizpůsobení se změně klimatu v podmínkách ČR – 1. aktualizace pro období 2021–2030	0	Bez vztahu, koncepce neobsahuje cíle, které by byly ve vztahu k Z7 ÚP Kralupy n. Vltavou.
Národní akční plán adaptace na změnu klimatu - 1. aktualizace pro období 2021 – 2025 (2021)	0	Bez vztahu, koncepce neobsahuje cíle, které by byly ve vztahu k Z7 ÚP Kralupy n. Vltavou.
Politika ochrany klimatu v ČR (2017)	0	Bez vztahu, koncepce neobsahuje cíle, které by byly ve vztahu k Z7 ÚP Kralupy n. Vltavou.
Státní energetická koncepce České republiky (2015)	0	Bez vztahu, koncepce neobsahuje cíle, které by byly ve vztahu k Z7 ÚP Kralupy n. Vltavou.
Dopravní politika České republiky pro období 2021 – 2027 s výhledem do roku 2050 (2021)	0	Bez vztahu, koncepce neobsahuje cíle, které by byly ve vztahu k Z7 ÚP Kralupy n. Vltavou.
Dopravní sektorová strategie, II. fáze – střednědobý plán rozvoje dopravní infrastruktury s dlouhodobým výhledem (2017)	0	Bez vztahu, koncepce neobsahuje cíle, které by byly ve vztahu k Z7 ÚP Kralupy n. Vltavou.
Surovinová politika ČR v oblasti nerostných surovin a jejich zdrojů (2017)	0	Bez vztahu, koncepce neobsahuje cíle, které by byly ve vztahu k Z7 ÚP Kralupy n. Vltavou.
Koncepce řešení problematiky ochrany před povodněmi v České republice s využitím technických a přírodně blízkých opatření	0	Bez vztahu, koncepce neobsahuje cíle, které by byly ve vztahu k Z7 ÚP Kralupy n. Vltavou.
Strategie ochrany před povodněmi pro území ČR (2000)	0	Bez vztahu, koncepce neobsahuje cíle, které by byly ve vztahu k Z7 ÚP Kralupy n. Vltavou.

Koncepce	Vztah Z7 ÚP Kralupy n. Vltavou k dané koncepci	Komentář SEA
Národní plán povodí Labe (2022)	0	Bez vztahu, koncepce neobsahuje cíle, které by byly ve vztahu k Z7 ÚP Kralupy n. Vltavou.
Plán odpadového hospodářství ČR pro období 2015-2024 s výhledem do roku 2035	0	Bez vztahu, koncepce neobsahuje cíle, které by byly ve vztahu k Z7 ÚP Kralupy n. Vltavou.
Politika druhotných surovin ČR 2019 - 2022	0	Bez vztahu, koncepce neobsahuje cíle, které by byly ve vztahu k Z7 ÚP Kralupy n. Vltavou.
Regionální koncepce a strategie		
Zásady územního rozvoje Středočeského kraje ve znění Aktualizace č.1., 2. 6.a 7, 2022	0	Bez vztahu, koncepce neobsahuje cíle, které by byly ve vztahu k Z7 ÚP Kralupy n. Vltavou.
Program rozvoje územního obvodu Středočeského kraje 2014-2020	0	Bez vztahu, koncepce neobsahuje cíle, které by byly ve vztahu k Z7 ÚP Kralupy n. Vltavou.
Koncepce ochrany přírody a krajiny Středočeského kraje 2018 – 2028	0	Bez vztahu, koncepce neobsahuje cíle, které by byly ve vztahu k Z7 ÚP Kralupy n. Vltavou.
Program zlepšování kvality ovzduší – Zóna Střední Čechy CZ02, 2021	0	Bez vztahu, koncepce neobsahuje cíle, které by byly ve vztahu k Z7 ÚP Kralupy n. Vltavou.

Vzhledem k omezenému rozsahu posuzované Změny č.7 ÚP Kralupy n. V. byl identifikován silný vztah pouze k Politice územního rozvoje ČR, ve znění aktualizace č. 1, 2, 3, 4 a 5 (2021).

2. Zhodnocení vztahu územního plánu k cílům ochrany životního prostředí přijatým na vnitrostátní úrovni

Zhodnocení vztahu Změny č. 7 ÚP Kralupy n. Vltavou je zaměřeno na strategickou část koncepce, tj. na hodnocení vazeb priorit Z7 ÚP Kralupy n. Vltavou k cílům životního prostředí stanovených výše uvedenými národními a krajskými strategickými dokumenty.

Vztah Změny č. 7 ÚP Kralupy n. Vltavou k jednotlivým cílům uvedeným ve strategických dokumentech je vyjádřen pomocí symbolické stupnice, která vyjadřuje, nakolik Změna č. 7 ÚP Kralupy n. Vltavou přispívá k jejich dosažení.

Hodnocení je provedeno s využitím stupnice:

0 – Změna č. 7 ÚP Kralupy n. Vltavou danou prioritní oblast dokumentu neřeší nebo k ní nemá vztah

1 – Změna č. 7 ÚP Kralupy n. Vltavou danou prioritní oblast dokumentu řeší nebo k ní má silný vztah.

Vzhledem k omezenému rozsahu posuzované Změny č. ÚP Kralupy n. V. byl identifikován silný vztah pouze k Politice územního rozvoje ČR, ve znění aktualizace č. 1, 2, 3, 4 a 5 (2021).

2.1. Národní koncepce a strategie

Koncepce/cíl ¹	Vztah Z7 ÚP Kralupy n. Vltavou k danému cíli	Komentář SEA
Politika územního rozvoje ve znění aktualizace č. 1., 2., 3., 4. a 5 (2021)		
(14) Ve veřejném zájmu chránit a rozvíjet přírodní, civilizační a kulturní hodnoty území, včetně urbanistického, architektonického a archeologického dědictví. Zachovat ráz jedinečné urbanistické struktury území, struktury osídlení a jedinečné kulturní krajiny, které jsou výrazem identity území, jeho historie a tradice. Tato území mají značnou hodnotu, např. i jako turistické atraktivity. Jejich ochrana by měla být provázána s potřebami ekonomického a sociálního rozvoje v souladu s principy udržitelného rozvoje. V některých případech je nutná cílená ochrana míst zvláštního zájmu, v jiných případech je třeba chránit, respektive obnovit celé krajinné celky. Krajina je živým v čase proměnným celkem, který vyžaduje tvůrčí, avšak citlivý přístup k vyváženému všestrannému rozvoji tak, aby byly zachovány její stěžejní kulturní, přírodní a užité hodnoty.	0	Dílčí změna navržená Změnou č.7 Územního plánu Kralupy nad Vltavou se nedotýká krajiny. Změna se nedotýká ani jiných hodnot území (civilizačních a kulturních). Jedná o úpravu regulativů plochy v zastavěném území tak, aby zde bylo možné realizovat bytový dům. Podmínky pro využití ploch jsou stanoveny tak, aby realizovaná zástavba nenarušila stávající urbanistickou strukturu osídlení, charakter stávající zástavby ani krajinný ráz.
(14a) Při plánování rozvoje venkovských území a oblastí ve vazbě na rozvoj primárního sektoru zohlednit ochranu kvalitních lesních porostů, vodních ploch a kvalitní zemědělské, především orné půdy a ekologických funkcí krajiny	0	Z7 ÚP Kralupy n. Vltavou nemá vztah k této prioritě.
(15) Předcházet při změnách nebo vytváření urbánního prostředí prostorově sociální segregaci s negativními vlivy na sociální soudržnost obyvatel.	1	Z7 ÚP Kralupy n. Vltavou umožní realizaci bytového domu v sousedství plánované nové obytné čtvrti – „Za Nádražím“.
(16) Při stanovování způsobu využití území v územně plánovací dokumentaci dávat přednost komplexním řešením před uplatňováním jednostranných hledisek a požadavků, které ve svých důsledcích zhoršují stav i hodnoty území. Vhodná řešení územního rozvoje je zapotřebí hledat ve spolupráci s obyvateli území i s jeho uživateli a v souladu s určením a charakterem oblastí, os, ploch	1	Z7 ÚP Kralupy n. Vltavou je řešena komplexně s ohledem na dopady na další témata, kterými se územní plán zabývá (kvalita životního prostředí, doprava, prostorové uspořádání).

¹ Vybrány byly cíle relevantní pro hodnocení Změny č. 7 ÚP Kralupy n. Vltavou

Koncepce/cíl ¹	Vztah Z7 ÚP Kralupy n. Vltavou k danému cíli	Komentář SEA
a koridorů vymezených v PÚR ČR.		
(16a) Při územně plánovací činnosti vycházet z principu integrovaného rozvoje území, zejména měst a regionů, který představuje objektivní a komplexní posuzování a následné koordinování prostorových, odvětvových a časových hledisek.	0	Z7 ÚP Kralupy n. Vltavou nemá vztah k této prioritě.
(17) Vytvářet v území podmínky k odstraňování důsledků hospodářských změn lokalizací zastavitelných ploch pro vytváření pracovních příležitostí zejména v hospodářsky problémových regionech a napomoci tak řešení problémů v těchto územích.	0	Z7 ÚP Kralupy n. Vltavou nemá vztah k této prioritě.
(18) Podporovat vyvážený a polycentrický rozvoj sídelní struktury. Vytvářet územní předpoklady pro posílení vazeb mezi městskými a venkovskými oblastmi s ohledem na jejich rozdílnost z hlediska přírodního, krajinného, urbanistického i hospodářského prostředí.	1	Z7 ÚP Kralupy n. Vltavou řeší možnost účelného využití stávajícího výrobního areálu v zastavěném území městského centra, které prochází transformací.
(19) Vytvářet předpoklady pro polyfunkční využívání opuštěných areálů a ploch (tzv. brownfields průmyslového, zemědělského, vojenského a jiného původu). Hospodárně využívat zastavěné území a zajistit ochranu nezastavěného území zejména zemědělské a lesní půdy) a zachování veřejné zeleně, včetně minimalizace její fragmentace.	0	Z7 ÚP Kralupy n. Vltavou nemá vztah k této prioritě.
(20) Rozvojové záměry, které mohou významně ovlivnit charakter krajiny, umísťovat do co nejméně konfliktních lokalit a následně podporovat potřebná kompenzační opatření. S ohledem na to při územně plánovací činnosti, respektovat veřejné zájmy např. ochrany biologické rozmanitosti a kvality životního prostředí, zejména formou důsledné ochrany zvláště chráněných území, lokalit soustavy Natura 2000, mokřadů, ochranných pásem vodních zdrojů, chráněné oblasti přirozené akumulace vod a nerostného bohatství, ochrany zemědělského a lesního půdního fondu. Vytvářet územní podmínky pro implementaci a respektování územních systémů ekologické stability a zvyšování a udržování ekologické stability a k zajištění ekologických funkcí i v ostatní volné krajině a pro ochranu krajinných prvků přírodního charakteru v zastavě-	0	Z7 ÚP Kralupy n. Vltavou nemá vztah k této prioritě.

Koncepce/cíl ¹	Vztah Z7 ÚP Kralupy n. Vltavou k danému cíli	Komentář SEA
ných územích, zvyšování a udržování rozmanitosti venkovské krajiny. V rámci územně plánovací činnosti vytvářet podmínky pro ochranu krajinného rázu s ohledem na cílové kvality krajiny a vytvářet podmínky pro využití přírodních zdrojů.		
(20a) Vytvářet územní podmínky pro zajištění migrační propustnosti krajiny pro volně žijící živočichy a pro člověka, zejména při umísťování dopravní a technické infrastruktury a při vymezování ploch pro bydlení, občanskou vybavenost, výrobu a skladování. V rámci územně plánovací činnosti omezovat nežádoucí srůstání sídel s ohledem na zajištění přístupnosti a prostupnosti krajiny, uplatňovat integrované přístupy k předcházení a řešení environmentálních problémů.	0	Z7 ÚP Kralupy n. Vltavou nemá vztah k této prioritě.
(21) Vymežit a chránit ve spolupráci s dotčenými obcemi před zastavěním pozemky nezbytné pro vytvoření souvislých ploch veřejně přístupné zeleně (zelené pásy) v rozvojových oblastech a v rozvojových osách a ve specifických oblastech, na jejichž území je krajina negativně poznamenána lidskou činností, s využitím její přirozené obnovy; cílem je zachování souvislých pásů nezastavěného území v bezprostředním okolí velkých měst, způsobilých pro nenáročnou formu krátkodobé rekreace a dále pro vznik a rozvoj lesních porostů a zachování prostupnosti krajiny.	0	Z7 ÚP Kralupy n. Vltavou nemá vztah k této prioritě.
(22) Vytvářet podmínky pro rozvoj a využití předpokladů území pro různé formy udržitelného cestovního ruchu (např. cykloturistika, agroturistika, poznávací turistika), při zachování a rozvoji hodnot území. Podporovat propojení míst, atraktivních z hlediska cestovního ruchu, turistickými cestami, které umožňují celoroční využití pro různé formy turistiky (např. pěší, cyklo, lyžařská, hipo).	0	Z7 ÚP Kralupy n. Vltavou nemá vztah k této prioritě.
(23) Podle místních podmínek vytvářet předpoklady pro lepší dostupnost území a zkvalitnění dopravní a technické infrastruktury s ohledem na prostupnost krajiny. Při umísťování dopravní a technické infrastruktury zachovat prostupnost krajiny a minimalizovat rozsah fragmentace krajiny; je-li to z těchto hledisek účelné, umísťovat tato zařízení souběžně. U stávajících i bu-	1	Z7 ÚP Kralupy n. Vltavou navrhuje možnost výstavby bytového domu v transformovaném centru města. Z hlediska nároků na veřejnou infrastrukturu je lokalizace záměru vhodná.

Koncepce/cíl ¹	Vztah Z7 ÚP Kralupy n. Vltavou k danému cíli	Komentář SEA
<p>dované sítě dálnic, kapacitních komunikací a silnic I. třídy zohledňovat i potřebu a možnosti umístění odpočívek, které jsou jejich nedílnou součástí. Zmírňovat vystavení městských oblastí nepříznivým účinkům tranzitní železniční a silniční dopravy, mimo jiné i prostřednictvím obchvatů městských oblastí, nebo zajistit ochranu jinými vhodnými 15 opatřeními v území. Zároveň však vymezovat plochy pro novou obytnou zástavbu tak, aby byl zachován dostatečný odstup od vymezených koridorů pro nové úseky dálnic, silnic I. třídy a železnic, a tímto způsobem důsledně předcházet zneprůchodnění území pro dopravní stavby i možnému nežádoucímu působení negativních účinků provozu dopravy na veřejné zdraví obyvatel (bez nutnosti budování nákladných technických opatření na eliminaci těchto účinků).</p>		
<p>(24) Vytvářet podmínky pro zlepšování dostupnosti území rozšiřováním a zkvalitňováním dopravní infrastruktury s ohledem na potřeby veřejné dopravy a požadavky ochrany veřejného zdraví a v souladu s principy rozvoje udržitelné mobility osob a zboží, zejména uvnitř rozvojových oblastí a rozvojových os. Možnosti nové výstavby je třeba dostatečnou veřejnou infrastrukturou přímo podmínit. Vytvářet podmínky pro zvyšování bezpečnosti a plynulosti dopravy, ochrany a bezpečnosti obyvatelstva a zlepšování jeho ochrany před hlukem a emisemi, s ohledem na to vytvářet v území podmínky pro environmentálně šetrné formy dopravy (např. železniční, cyklistickou).</p>	1	<p>Z7 ÚP Kralupy n. Vltavou je vyhodnocena z hlediska vlivu na životní prostředí. Cílem je minimalizovat možný vliv výrobních a dopravních aktivit v okolí řešené plochy na navrhované bydlení.</p>
<p>(24a) Na územích, kde dochází dlouhodobě k překračování zákonem stanovených hodnot imisních limitů pro ochranu lidského zdraví, je nutné předcházet dalšímu významnému zhoršování stavu. V územích, kde nejsou hodnoty imisních limitů pro ochranu lidského zdraví překračovány, vytvářet územní podmínky pro to, aby k jejich překročení nedošlo. Vhodným uspořádáním ploch v území obcí vytvářet podmínky pro minimalizaci negativních vlivů koncentrované výrobní činnosti na bydlení. Vymezovat plochy pro novou obytnou zástavbu tak, aby byl zachován dostatečný odstup od průmyslových nebo zemědělských areálů.</p>	0	<p>Z7 ÚP Kralupy n. Vltavou nevymezuje plochu, jejichž využitím dojde k nárůstu emisí znečišťujících látek.</p>
<p>(25) Vytvářet podmínky pro preventivní ochranu území a obyvatelstva</p>	0	<p>Z7 ÚP Kralupy n. Vltavou nemá vztah k této prioritě.</p>

Koncepce/cíl ¹	Vztah Z7 ÚP Kralupy n. Vltavou k danému cíli	Komentář SEA
před potenciálními riziky a přírodními katastrofami v území (záplavy, sesuvy půdy, eroze, sucho atd.) s cílem jim předcházet a minimalizovat jejich negativní dopady. Zejména zajistit územní ochranu ploch potřebných pro umístování staveb a opatření na ochranu před povodněmi a pro vymezení území určených k řízeným rozlivům povodní. Vytvářet podmínky pro zvýšení přirozené retence srážkových vod v území a využívání přírodě blízkých opatření pro zadržování a akumulaci povrchové vody tam, kde je to možné s ohledem na strukturu osídlení a kulturní krajinu, jako jedno z adaptačních opatření v případě dopadů změny klimatu.		
(26) Vymezovat zastavitelné plochy v záplavových územích a umísťovat do nich veřejnou infrastrukturu jen ve zcela výjimečných a zvláště odůvodněných případech. Vymezovat a chránit zastavitelné plochy pro přemístění zástavby z území s vysokou mírou rizika vzniku povodňových škod.	0	Z7 ÚP Kralupy n. Vltavou nemá vztah k této prioritě.
(27) Vytvářet podmínky pro koordinované umísťování veřejné infrastruktury v území a její rozvoj a tím podporovat její účelné využívání v rámci sídelní struktury, včetně podmínek pro rozvoj digitální technické infrastruktury. Vytvářet rovněž podmínky pro zkvalitnění dopravní dostupnosti obcí (měst), které jsou přirozenými regionálními centry v území tak, aby se díky možností, poloze i infrastrukturu těchto obcí zlepšovaly i podmínky pro rozvoj okolních obcí ve venkovských oblastech a v oblastech se specifickými geografickými podmínkami.	0	Z7 ÚP Kralupy n. Vltavou nemá vztah k této prioritě.
(28) Pro zajištění kvality života obyvatel zohledňovat potřeby rozvoje území v dlouhodobém horizontu a nároky na veřejnou infrastrukturu, včetně veřejných prostranství. Návrh a ochranu 16 kvalitních městských prostorů a veřejné infrastruktury je vhodné řešit ve spolupráci veřejného i soukromého sektoru s veřejností.	1	Z7 ÚP Kralupy n. Vltavou vymezuje plochu v zastavěném centru města, které poskytuje kvalitní veřejnou infrastrukturu včetně veřejných prostranství. Centrum prochází transformací, takže kvalita služeb i kvalita prostředí se bude zvyšovat.
(29) Zvláštní pozornost věnovat návaznosti různých druhů dopravy. Vytvářet územní podmínky pro upřednostňování veřejné hromadné, cyklistické a pěší dopravy. S ohledem na to vymezovat plochy a koridory nezbytné pro efektivní integrované systémy veřejné dopravy nebo městskou hromadnou dopravu,	0	Z7 ÚP Kralupy n. Vltavou nemá vztah k této prioritě.

Koncepce/cíl ¹	Vztah Z7 ÚP Kralupy n. Vltavou k danému cíli	Komentář SEA
<p>umožňující účelné propojení ploch bydlení, ploch rekreace, občanského vybavení, veřejných prostranství, výroby a dalších ploch, s požadavky na kvalitní životní prostředí. Vytvářet tak podmínky pro rozvoj účinného a dostupného systému, který bude poskytovat obyvatelům rovné možnosti mobility a dosažitelnosti v území. S ohledem na to vytvářet podmínky pro vybudování a užívání vhodné sítě pěších a cyklistických cest, včetně doprovodné zeleně v místech, kde je to vhodné.</p>		
<p>(30) Úroveň technické infrastruktury, zejména dodávku vody a zpracování odpadních vod je nutno koncipovat tak, aby splňovala požadavky na vysokou kvalitu života v současnosti i v budoucnosti.</p>	0	Z7 ÚP Kralupy n. Vltavou nemá vztah k této prioritě.
<p>(31) Vytvářet územní podmínky pro rozvoj decentralizované, efektivní a bezpečné výroby energie z obnovitelných zdrojů, šetrné k životnímu prostředí, s cílem minimalizace jejich negativních vlivů a rizik při respektování přednosti zajištění bezpečného zásobování území energiemi.</p>	0	Z7 ÚP Kralupy n. Vltavou nemá vztah k této prioritě.

2.4. Témata životního prostředí a stanovení referenčního hodnotícího rámce

Na základě výstupů analýzy relevantních národních a krajských dokumentů byly pro jednotlivá témata ochrany životního prostředí formulovány odpovídající cíle. Tato sada tzv. referenčních cílů představuje rámec pro hodnocení vazeb priorit Změny č. 7 ÚP Kralupy n. Vltavou k tématům ochrany životního prostředí.

Cíle byly formulovány tak, aby vyjadřovaly očekávaný stav pro dané téma ochrany životního prostředí a zároveň postihovaly vazbu rozvoje a využití území na dané téma. Hlavní otázkou pro hodnocení bylo, zda a jak jsou daná témata (reprezentovaná příslušnými cíli ochrany životního prostředí) zohledněna ve Změně č. 7 ÚP Kralupy n. Vltavou.

Téma: Ovzduší

- Snížit zátěž životního prostředí látkami poškozujícími ekosystémy a vegetaci
- Omezit emise látek ohrožujících klimatický systém Země

Téma: Kvalitní urbánní rozvoj sídel

- Zajistit kvalitní urbánní rozvoj sídel
- Omezovat suburbanizaci krajiny

3. Údaje o současném stavu životního prostředí v řešeném území a jeho předpokládaném vývoji, pokud by nebyl uplatněn územní plán

3.1. Charakteristika území

Kralupy n. Vltavou leží ve Středočeském kraji, po obou březích Vltavy, přibližně 20 km severně od Prahy, v okrese Mělník. Rozloha správního území obce je cca 2 186 ha. Území obce je tvořeno katastrálními územími Kralupy nad Vltavou, Lobeč, Lobeček, Mikovice u Kralup nad Vltavou, Minice u Kralup nad Vltavou, Zeměchy u Kralup nad Vltavou.

Území obce je mírně členité, nejvyšším bodem území je kóta při jižní hranici území 284 m n.m., nejnižším kóta 166 m n.m. (prostor ČOV).

Kralupy leží v místě, kde řeka Vltava vytéká ze skalnatého údolí Pražské plošiny a vstupuje do otevřené krajiny Polabí. Centrum města se rozkládá na levém břehu Vltavy v katastrálním území Kralupy nad Vltavou, jihovýchodně od Zákolanského potoka, toto katastrální území však zasahuje i do průmyslové a sportovní zóny na pravém břehu řeky. Blízko centra města se nachází železniční stanice Kralupy nad Vltavou, významný železniční uzel. V centru Kralup stojí pseudogotický kostel Nanebevzetí Panny Marie a svatého Václava, vysvěcená 27. října 1895. V 70. letech 20. století byl kostel ve směru od Lobečku zastíněn novostavbou obchodního domu.

Na jihozápadě je součástí města místní část Minice (k. ú. *Minice u Kralup nad Vltavou*). V Minicích je železniční zastávka Kralupy nad Vltavou–Minice na trati 093 do Zákolan. Minicemi podél železniční tratě protéká Zákolanský potok a vlevá se zde do něj Knovízský potok. Přes Minice přichází do Kralup také silnice II/240 z Turska pod názvem Pražská. V Minicích je kostel svatého Jakuba Staršího. Na hranici Minic a Mikovic u hranice sousední obce Otovice je přírodní památka Minická skála.

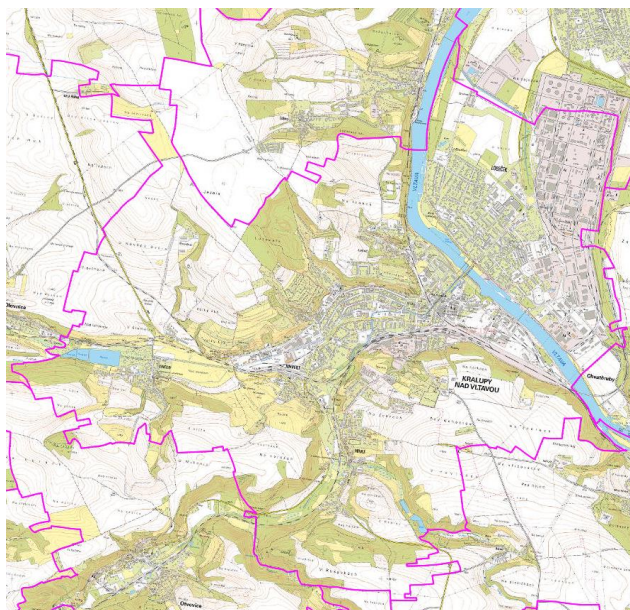
V západní části Kralup leží místní části Mikovice (k. ú. *Mikovice u Kralup nad Vltavou*) a Zeměchy (k. ú. *Zeměchy u Kralup nad Vltavou*). Železniční trať z kralupského nádraží má v Mikovicích stanici Kralupy nad Vltavou–předměstí a dále se větví na severozápad do Velvar a na západ do Zvoleněvsi. Západní větev má ještě v Zeměchách zastávku Zeměchy. Oběma částmi prochází silnice II/240 pod názvem Velvarská směrem do Velvar. Mikovice tvoří západní část souvislé zástavby města Kralup. Zeměchy jsou urbanisticky samostatnou vesnicí vzdálenou ještě asi 1 km západně. V Zeměchách je kostel Narození sv. Jana Křtitele, na jižním okraji vsi pak přírodní památka Sprašová rokle u Zeměch. V severní části k. ú. Zeměchy leží ve vzdálenosti asi 1,2 km od Zeměch osada (usedlost) Nový Dvůr.

Severní část města na levém břehu zaujímá katastrální území *Lobeč*, které jako jediné není samostatnou místní částí, ale patří také k centrální místní části. Jižním okrajem Lobče prochází východozápadním směrem silnice II/101, která na východě pokračuje přes most T. G. Masaryka (postavený v letech 1926–1928) do další místní části Lobeček a pak směrem na Veltrusy. Souběžně s vltavským břehem prochází Lobčí severojižním směrem silnice III. třídy do Nelahozevsi. V Lobči poblíž centra města je sportovní hala s plaveckým bazénem. Nad děčínskou železniční tratí vystupuje skalnatý ostroh Hostibejk s vycházkovými cestami a vyhlídkovým altánem, podél řeky pak navazuje Lobečská skála se třemi tzv. Nelahozeveskými tunely (I, II a III). Po břehu řeky vede Dvořákova stezka.

Na levém břehu město Kralupy sousedí (od jihu k severu) s obcemi Dolany nad Vltavou, Holubice, Otovice, Olovnice, Velvary a Nelahozeves.

Pravý (severovýchodní) břeh Vltavy zaujímá místní část a katastrální území Lobeček a na jihu na něj zasahuje k. ú. Kralupy nad Vltavou. Blíže k Vltavě leží obytná čtvrť s několika školami a zimním stadionem. Východní část Lobečku zaujímá rozsáhlý areál společností Synthos Kralupy (bývalý Kaučuk) a Orlen Unipetrol RPA (bývalá Česká rafinérská), na který na jihozápadě navazují další průmyslové objekty. Celá průmyslová zóna je protkaná sítí vleček. V nejvýchodnějším výběžku Kralup leží na trati 092 železniční stanice Chvatěruby. Město Kralupy na tomto břehu řeky sousedí s Veltrusy a Chvatěruby.

Obrázek 3: Správní území obce Kralupy n. Vltavou



Obrázek 4: Charakter zájmového území



Zdroj: www.mapy.cz

3.2. Klimatické podmínky a kvalita ovzduší

Klimatické podmínky

Charakteristika klimatu v zájmovém území vychází z běžně používaných klimatologických regionalizací. Údaje o klimatu jsou standardně hodnoceny na základě dlouhodobých průměrů sledovaných veličin (řádově desítky let). Historicky nejpoužívanějším zdrojem je klimatologická regionalizace podle Quitta (1971)², která vychází z dat 1901 – 1950, v současnosti se však již jedná o zdroj s omezenou platností. Po roce 2000 byly provedeny dva přepočty Quittovy klasifikace s použitím aktuálnějších dat, v předloženém vyhodnocení je použit přepočet podle Atlasu podnebí Česka z roku 2007 (Tolasz, 2007³), který ji přepočítal s použitím dat z let 1961 – 2000.

Zájmové území v okolí přeložky je v klimatologickém členění dle Quitta zařazeno do klimatické oblasti T2. Následující tabulka uvádí základní klimatologické charakteristiky pro uvedenou oblast.

Tabulka 1: Klimatické charakteristiky oblasti T2 dle Quitta (1971)

Charakteristika	Označení	Oblast T2
Počet letních dní	LetD	50 – 60
Počet dní s teplotou 10 °C a více	HVO	160 – 170
Počet mrazových dní	MD	100 – 110
Počet ledových dní	LD	30 – 40
Průměrná teplota v lednu (°C)	t I	-2 až -3
Průměrná teplota v červenci (°C)	t VII	18 – 19
Průměrná teplota v dubnu (°C)	t IV	8 – 9
Průměrná teplota v říjnu (°C)	t X	7 – 9
Počet dní se srážkami 1 mm a více	s > 1 mm	90 – 100
Srážkový úhrn ve vegetačním období (mm)	s VO	350 – 400
Srážkový úhrn v zimním období (mm)	s VZ	200 – 300
Počet dní se sněhovou pokrývkou	sp	40 – 50
Počet dní zamračených	O > 0,8	120 – 140
Počet dní jasných	O < 0,2	40 – 50

Zdroj: Quitt, 1971

Základní popis klimatu dané oblasti na základě Atlasu podnebí Česka uvádí následující tabulka. Uvedeny jsou klimatické charakteristiky, které mají spojitost s klimatickou změnou a jsou tedy v tomto směru vypovídající.

² Quitt, E.: Klimatické oblasti Československa. GÚ ČSAV, Brno, 1971

³ Tolasz, R, a kol.: Atlas podnebí Česka. ČHMÚ, Praha, Univerzita Palackého, Olomouc, 2007

Tabulka 2: Klimatické charakteristiky zájmového území dle Atlasu podnebí Česka (2007)

Charakteristika	Zájmové území
Průměrná roční teplota vzduchu (°C)	9 – 10
Průměrný počet tropických dní	7 – 10
Průměrný počet letních dní	40 – 50
Průměr ročních maxim (°C)	33 – 34
Počet dní s přechodem přes 0°C	60 – 80
Průměrný počet mrazových dní	80 – 100
Průměrný počet ledových dní	< 30
Průměrný počet arktických dní	< 1
Průměrný počet bouřkových dní	21-24
Průměrné roční srážkové úhrny (mm)	500 – 550
Průměrné roční jednodenní maxima srážkových úhrnů (mm)	< 40
Absolutní jednodenní maxima srážkových úhrnů (mm)	81 – 100
Počet dní s kroupami	1,5-2
Počet dní se sněhovou pokrývkou nad 10 cm	10 – 20
Průměrná rychlost větru (m.s ⁻¹)	3–4

Zdroj: Tolasz, 2007

V porovnání s jinými regiony České republiky jde o teplejší oblast s průměrnými srážkovými úhrny, menším počtem dní se sněhovou pokrývkou a průměrnou až nižší rychlostí větru.

Předpoklady dalšího vývoje bez provedení Z7 ÚP Kralupy nad Vltavou

V souvislosti s probíhající změnou klimatu je nutno očekávat určité změny výše uvedených charakteristik. Problematice se v České republice věnuje řada studií, např. projekt „CzechAdapt – Systém pro výměnu informací o dopadech změny klimatu, zranitelnosti a území ČR“ realizovaný Ústavem výzkumu globální změny Akademie věd České republiky v roce 2016 (www.klimatickazmena.cz). Na základě výstupů tohoto projektu lze v území očekávat nárůst průměrné teploty vzduchu do roku 2030 průměrně o 1 – 2 °C (v porovnání s referenčním obdobím 1981 – 2010), do roku 2050 pak o cca 2 - 3 °C. V posledním předpovědním období (do roku 2090) lze očekávat nárůst teploty až o 5 °C. V případě extrémně vysokých teplot vzduchu lze očekávat stejný trend jako v případě průměrné teploty s tím, že průměrná maximální teplota nejteplejšího měsíce v roce může kolem roku 2090 dosahovat v zájmovém území až 40 °C.

Co se týče srážek, do roku 2030 se předpokládá pokles průměrných ročních srážek až o 100 mm. V dalších obdobích se již výraznější pokles srážek neočekává, změny však nastanou v distribuci srážek v rámci roku. Počet dnů horkých a suchých period bude plynule narůstat, v posledním období se předpokládá nárůst počtu těchto dní cca o 30 dní v roce ve srovnání s referenčním obdobím.

Kvalita ovzduší

Současnou kvalitu ovzduší je možné vyhodnotit na základě pětiletých průměrů koncentrací znečišťujících látek (od roku 2017 do roku 2021) pro čtverce 1×1 km, publikovaných ČHMÚ podle

zákona č. 201/2012 Sb., o ochraně ovzduší, ve znění pozdějších předpisů⁴. Následující přehled přibližuje hodnoty imisní zátěže v řešené oblasti a jejich porovnání s hodnotami imisních limitů.

Tabulka 3: Průměrné hodnoty koncentrací za období 2017–2021

Znečišťující látka	Veličina	Jednotka	Zájmové území	Imisní limit	Podíl na imis. limitu (%)
Oxid dusičitý	roční průměr	μg.m ⁻³	16,8	40	42,0
Oxid siřičitý	4. nejvyšší denní průměr	μg.m ⁻³	12,0	125	9,6
Částice PM ₁₀	roční průměr	μg.m ⁻³	24,2	40	60,5
Částice PM ₁₀	36. nejvyšší denní průměr	μg.m ⁻³	43,0	50	86,0
Částice PM _{2,5}	roční průměr	μg.m ⁻³	17,7	20	88,5
Benzen	roční průměr	μg.m ⁻³	1,0	5	20,0
Benzo[a]pyren	roční průměr	ng.m ⁻³	1,3	1	130,0
Arsen	roční průměr	ng.m ⁻³	1,9	6	31,7
Kadmium	roční průměr	ng.m ⁻³	0,2	5	4,0
Olovo	roční průměr	ng.m ⁻³	5,6	500	1,1
Nikl	roční průměr	ng.m ⁻³	0,8	20	4,0

Zdroj: ČHMÚ

Jak je z tabulky patrné, nedochází v hodnoceném území k překračování imisních limitů vyjma benzo[a]pyrenu, jehož průměrné roční koncentrace dosahují 130 % limitu. Vyšších hodnot dosahují také průměrné roční hodnoty suspendovaných částic PM_{2,5} (88,5 % imisního limitu) a 36. nejvyšší denní průměr suspendovaných částic PM₁₀ (86 % imisního limitu). Hodnoty ostatních sledovaných imisních veličin nepřesahují 61 % imisního limitu.

Předpoklady dalšího vývoje bez provedení Z7 ÚP Kralupy nad Vltavou

Vzhledem k velmi mírným a spíše ambivalentním vlivům Z7 ÚP Kralupy nad Vltavou na kvalitu ovzduší bude vývoj imisní zátěže lokality určován celkovým vývojem na území města, resp. středočeského regionu. Na základě dosavadního vývoje a emisních prognóz lze očekávat postupné mírné zlepšování kvality ovzduší, provázené meziročními výkyvy v závislosti na meteorologických podmínkách příslušného roku.

3.3. Obyvatelstvo, hluk, veřejné zdraví

Demografické údaje

Hodnocená lokalita se nachází na území města Kralupy nad Vltavou, zasahuje ale jen jeho malou část. Nicméně pro informaci jsou uvedeny nejprve údaje za celé město a dále data pro základní sídelní jednotku (ZSJ), v níž se nalézá řešená lokalita (ZSJ U Vltavy). Přímo v řešené ploše Z7 ÚP Kralupy nad Vltavou se v současnosti obytná zástavba nenachází.

Na území města Kralupy nad Vltavou žilo dle ČSÚ⁵ k 31.12.2022 celkem 18 770 obyvatel, z toho 49 % mužů a 51 % žen. Průměrný věk je 42,6 let, přičemž u mužů je o 3,3 roku nižší než u žen.

⁴ https://www.chmi.cz/files/portal/docs/uoco/isko/ozko/ozko_CZ.html

⁵ <https://vdb.czso.cz/vdbvo2>

Tabulka 4: Kralupy nad Vltavou – počet obyvatel a věkové složení obyvatel obce k 31.12.2022

		Celkem	Muži	Ženy
Počet obyvatel		18 770	9 208	9 562
v tom ve věku (let)	0-14	3 029	1 535	1 494
	15-64	11 937	6 123	5 814
	65 a více	3 804	1 550	2 254
Průměrný věk (let)		42,6	40,9	44,2

Zdroj: ČSÚ

Tabulka 5: Kralupy nad Vltavou – porovnání věkového složení obyvatel (%) k 31.12.2022

	Kralupy nad Vltavou	ČR	Středočeský kraj
0-14	16,1	16,2	18,0
15-64	63,6	63,4	63,4
65 a více	20,3	20,4	18,6

Zdroj: ČSÚ

Tabulka 6: Kralupy nad Vltavou – pohyb obyvatel v letech 2018 – 2022

Rok		2018	2019	2020	2021	2022
Živě narození		170	191	181	192	207
Zemřelí		191	187	201	248	223
Přistěhovalí		551	661	554	677	1 196
Vystěhovalí		436	471	437	570	599
Přírůstek (úbytek)	přirozený	-21	4	-20	-56	-16
	stěhováním	115	190	117	107	597
	celkový	94	194	97	51	581

Zdroj: ČSÚ

Přímo v ZSJ U Vltavy, tzn. v bezprostředním okolí plochy Z7 ÚP Kralupy nad Vltavou, žilo v roce 2021 20 obyvatel a nacházelo se zde 10 obydlených bytů.

Hluková zátěž

Hluk je významným fyzikálním faktorem negativních vlivů na životní prostředí a je jednou z podmiňujících okolností pro možné využití území. Hluková zátěž, obdobně jako znečištění ovzduší, je jedním z nejvýznamnějších faktorů působících negativně na zdravotní stav obyvatel. Dlouhodobé působení hlukové zátěže může vedle poruch sluchu vyvolat i řadu dalších onemocnění, jako jsou stresy, neurózy, chorobné změny krevního tlaku apod.

Základní požadavky na ochranu obyvatel před hlukem jsou stanoveny v zákoně č. 258/2000 Sb., o ochraně veřejného zdraví a o změně některých souvisejících zákonů, ve znění pozdějších předpisů. Tento zákon mj. ukládá vlastníkům, resp. správcům pozemních komunikací, železnic a dalších objektů, jejichž provozem vzniká hluk (zdroje hluku), povinnost zajistit technickými, organizačními a dalšími opatřeními, aby hluk nepřekračoval hygienické limity upravené prováděcím právním předpisem pro chráněný venkovní prostor, chráněné vnitřní prostory staveb a chráněné venkovní prostory staveb (dále „chráněná zástavba“).

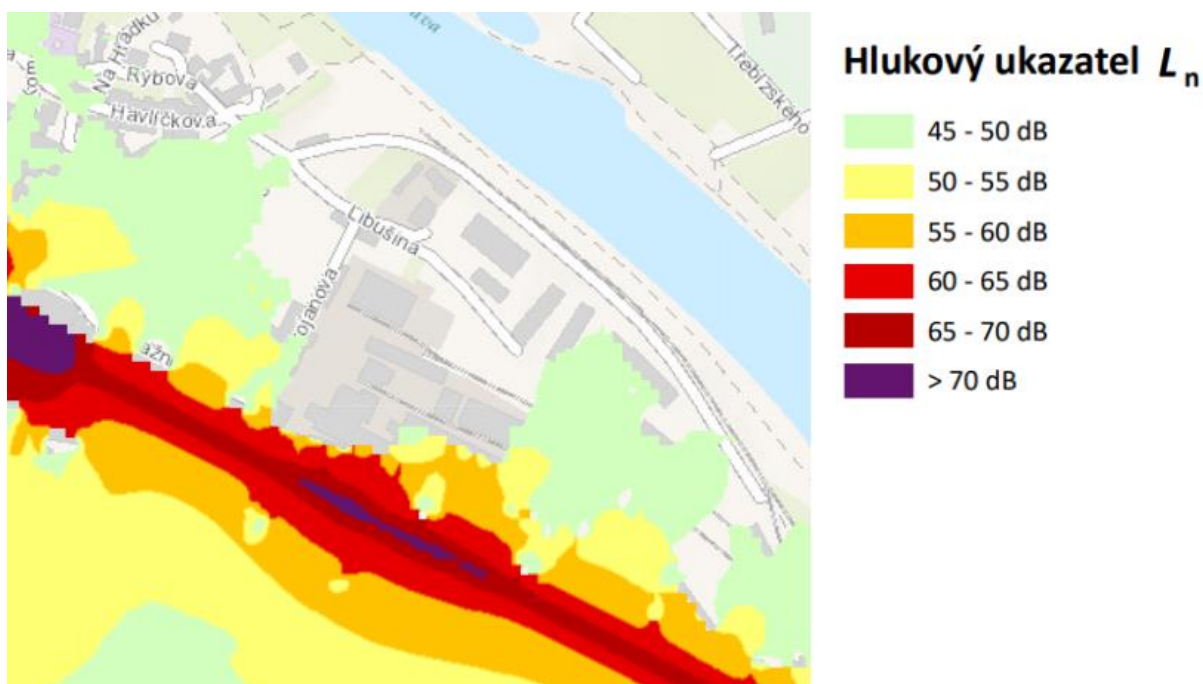
Hlukové limity pro venkovní hluk stanovuje nařízení vlády č. 272/2011 Sb., o ochraně zdraví před nepříznivými účinky hluku a vibrací, ve znění pozdějších předpisů. Limity ekvivalentních hladin akustického tlaku A ve venkovním prostředí se stanoví jako součet základní hladiny $L_{Aeq,T} = 50$ dB a některé z korekcí uvedených v tabelární části tohoto nařízení. Hlukové limity pro obytné budovy (vnější hluk) se započteném příslušných korekcí jsou pak následující (den/noc):

- hluk ze silniční dopravy na komunikacích povolených do r. 2000 – 68 dB / 58 dB
- hluk ze silniční dopravy na ostatních komunikacích 60 dB / 50 dB
- hluk z železniční dopravy na drahách povolených do r. 2000 – 68 dB / 63 dB
- hluk z železniční dopravy na drahách na ostatních drahách 60 dB / 55 dB

Pro dané území není k dispozici plošné mapování hlukové zátěže, dílčí údaje lze čerpat z výstupů strategického hlukového mapování, avšak pouze pro hluk z železniční dopravy. Strategické hlukové mapy (SHM) jsou zpracovávány na základě Směrnici Evropského parlamentu a Rady 2002/49/ES, o hodnocení a řízení hluku ve venkovním prostředí, a to pro nejvýznamnější pozemní komunikace, železniční trati, letiště, průmyslové zdroje hluku a aglomerace. SHM nejsou vztaženy k českým hlukovým limitům, nýbrž k mezním hodnotám dle směrnice 2002/49/ES, přičemž jsou sledovány ukazatele L_{dvn} (hluk pro den-večer-noc) a L_n (noční hluk). Z uvedených zdrojů zasahuje do prostoru řešené lokality SHM pro železniční hluk, která je zpracována mj. pro železniční trať Praha–Děčín, procházející při jižním okraji lokality, kde se nachází též železniční stanice Kralupy nad Vltavou. Výsledky SHM jsou prezentovány na geoportálu Ministerstva zdravotnictví (<https://geoportal.mzcr.cz/SHM2017>), poslední data jsou za rok 2017.

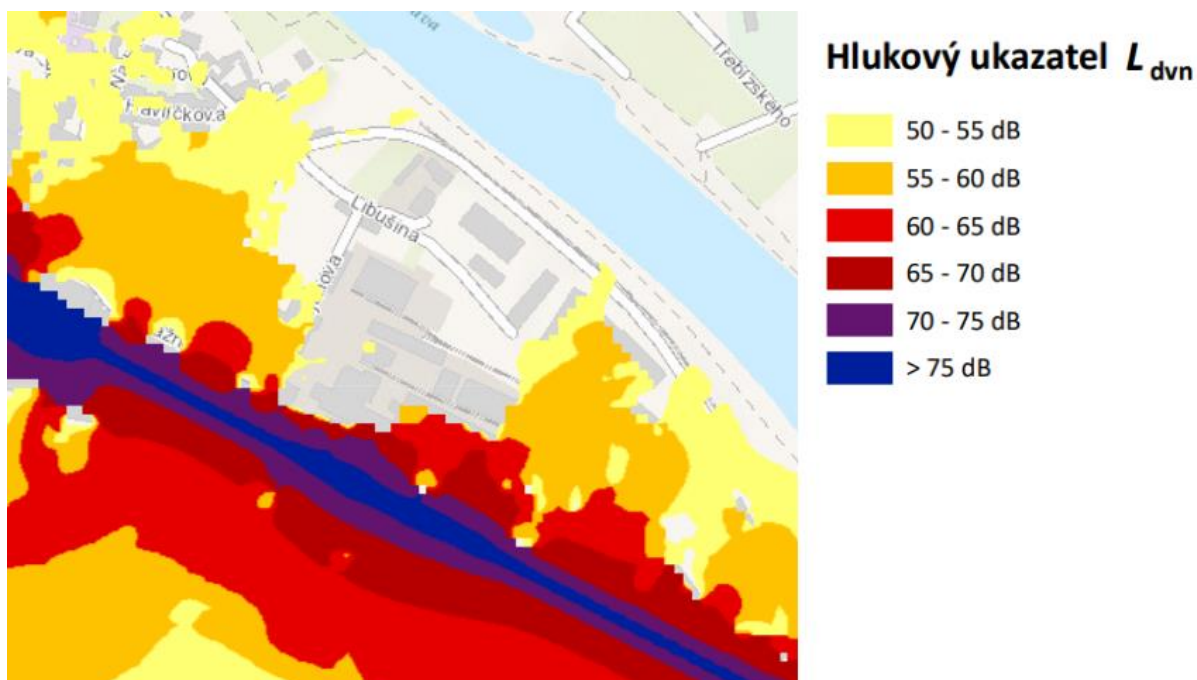
Na hranici hodnocené stavby se hluk pohybuje v rozmezí 45-50 dB v noci (mezní hodnota činí 65 dB) a 50-60 dB pro den-večer-noc (mezní hodnota 70 dB). Přímo u železniční trati dosahují maximální hodnoty nad 70 dB v noci a nad 75 dB ve dne, se zvyšující se vzdáleností od tratě však hodnoty poměrně rychle klesají.

Obrázek 5: Hluková zátěž z železnice – ukazatel L_n (noc)



Zdroj: Geoportál SHM (<https://geoportal.mzcr.cz/SHM2017>)

Obrázek 6: Hluková zátěž z železnice – ukazatel L_{dvn} (den-večer-noc)



Zdroj: Geoportál SHM (<https://geoportal.mzcr.cz/SHM2017>)

V širším území lze pak považovat za hlavní zdroj hluku automobilovou dopravu. Jedná se zejména o silnici II/101, která tvoří průtah města a na jejímž nejméně zatíženém úseku (ul. Mostní) dosahuje intenzita dopravy dle výsledků celostátního sčítání (2020) téměř 20 tisíc vozidel denně. Jedná se současně o úsek nejbližší předmětné lokalitě. Ulice Mostní je však od plochy Z7 ÚP Kralupy nad Vltavou

vzdálena více než 500 m a dle SHM hluk z automobilového provozu na této komunikaci do prostoru hodnocené lokality významně nezasahuje.

Předpoklady dalšího vývoje bez provedení Z7 ÚP Kralupy nad Vltavou

Vzhledem k velmi mírným a spíše ambivalentním vlivům Z7 ÚP Kralupy nad Vltavou na akustickou situaci bude vývoj hlukové zátěže lokality určován vývojem hluku z dominantního zdroje, kterým je železniční trať Praha – Děčín s příslušnou vlakovou stanicí. Vzhledem k postupné technologické obměně kolejových vozidel lze očekávat spíše snižování hlukové zátěže, tento předpoklad je však zatížen množstvím nejistot, souvisejících zejména s intenzitou využívání dané trati.

3.4. Povrchové a podzemní vody

Celé správní území obce Kralupy n. Vltavou spadá do povodí 2. řádu Vltava od Berounky po ústí a Labe od Vltavy po Ohři, povodí 3. řádu Vltava od Rokytky po ústí. Povodí 4. řádu:

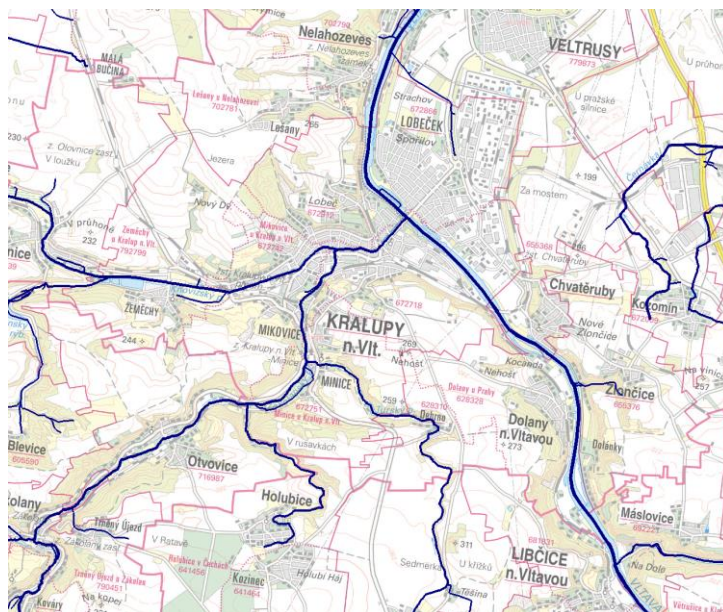
- západní část zájmového území náleží k povodí Knovízského potoka (1-12-02-0450-0-00)
- severní část k povodí Vltavy (1-12-02-0470-0-00)
- východní část k povodí Vltavy (1-12-02-0210-0-00)
- jihovýchodní část k povodí Turského potoka (1-12-02-0390-0-00)
- jižní části k povodí Zákolanského potoka (1-12-02-0380-0-00)

Tabulka 7: Vodní toky na území obce Kralupy n. Vltavou

Identifikace	Název toku
113900000100	Vltava
138040000100	Zákolanský potok
138230000100	Knovízský potok
138210000100	Turský potok
138190000100	Holubický potok

Zdroj: <https://voda.gov.cz/>

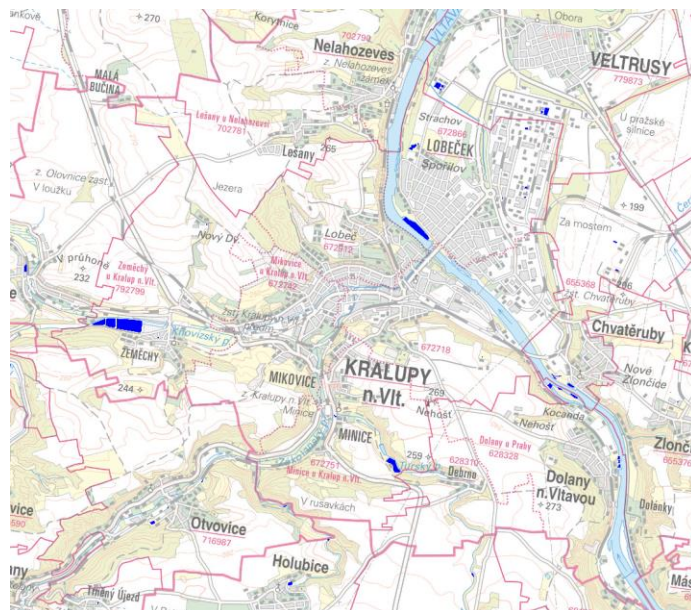
Obrázek 7: Vodní toky na území obce Kralupy n. Vltavou



Zdroj: <https://voda.gov.cz>

Na území obce se nachází několik menších drobných vodních nádrží (viz obrázek níže).

Obrázek 8: Vodní nádrže na území města Kralupy n. Vltavou



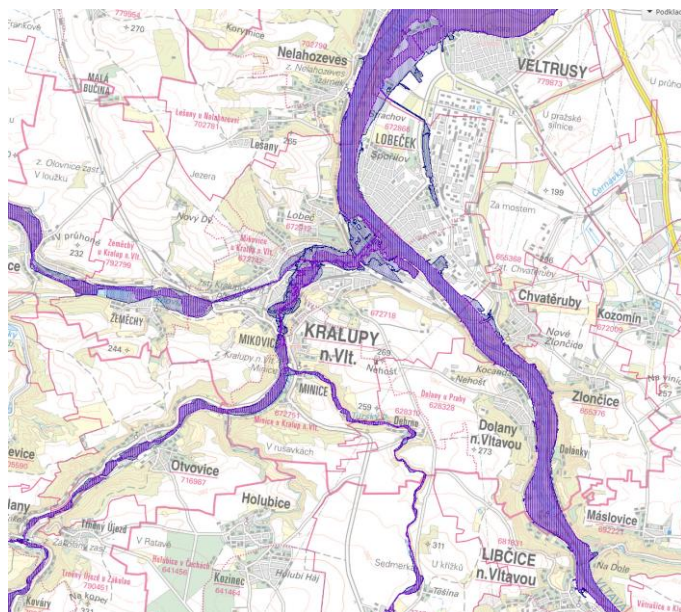
Zdroj: <https://voda.gov.cz>

Západní část správního území obce náleží do rajónu 5140 Kladenská pánev (geologická jednotka sedimenty permokarbonu), východní část do rajónu 6250 Proterozoikum a paleozoikum v povodí přítoků Vltavy (geologická jednotka horniny krystalinika, proterozoika a paleozoika).

Ochrana před povodněmi

Ve správním území obce Kralupy nad Vltavou byla vyhlášena záplavová území Q100 a aktivní zóny záplavových území pro Vltavu, Zákolanský potok, Slatinský potok a Turský potok. Jejich rozsah je uveden na obrázku níže.

Obrázek 9: Záplavová území Q100 a aktivní záplavové zóny



Zdroj: <https://voda.gov.cz>

Vodovod a kanalizace

Zásobování pitnou vodou je zajištěno společností Středočeské vodárny, a. s. (SVAS) a individuálním odběrem z domovních studní a vrtů.

Odpadní vody jsou odváděny do kanalizační sítě a následně na přečistění do čistírny odpadních vod (ČOV).

Předpoklady dalšího vývoje bez provedení územního plánu

Neprovedení koncepce nemá žádný vztah k podzemním vodám. V případě neprovedení koncepce nedojde ke stavební činnosti v záplavovém území Q100 Zákolanského potoka.

3.5. Půda

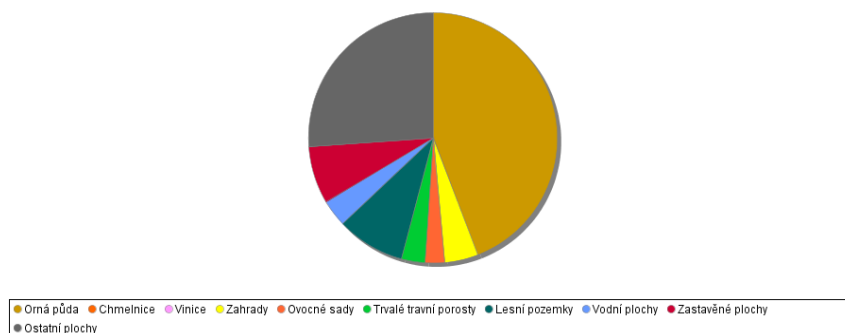
Celková plocha správního území obce Kralupy nad Vltavou je 2 190,03 ha. Převládá orná půda, druhým nejzastoupenějším druhem pozemku jsou ostatní plochy.

Tabulka 8: Zastoupení jednotlivých druhů pozemků (ha) ve správním území obce

	31. 12. 2021	31. 12. 2022
Celková výměra	2 190,03	2 190,03
Zemědělská půda	1 186,08	1 184,95
Orná půda	967,12	966,17
Chmelnice	-	-
Vínice	-	-
Zahrada	96,98	96,83
Ovocný sad	54,48	54,46
Trvalý travní porost	67,50	67,50
Nezemědělská půda	1 003,95	1 005,08
Lesní pozemek	194,40	194,40
Vodní plocha	74,99	74,99
Zastavěná plocha a nádvoří	162,87	162,74
Ostatní plocha	571,70	572,95

Zdroj: <https://vdb.czso.cz>

Graf 1: Zastoupení jednotlivých druhů pozemků (ha) ve správním území obce



Zdroj: <https://vdb.czso.cz>

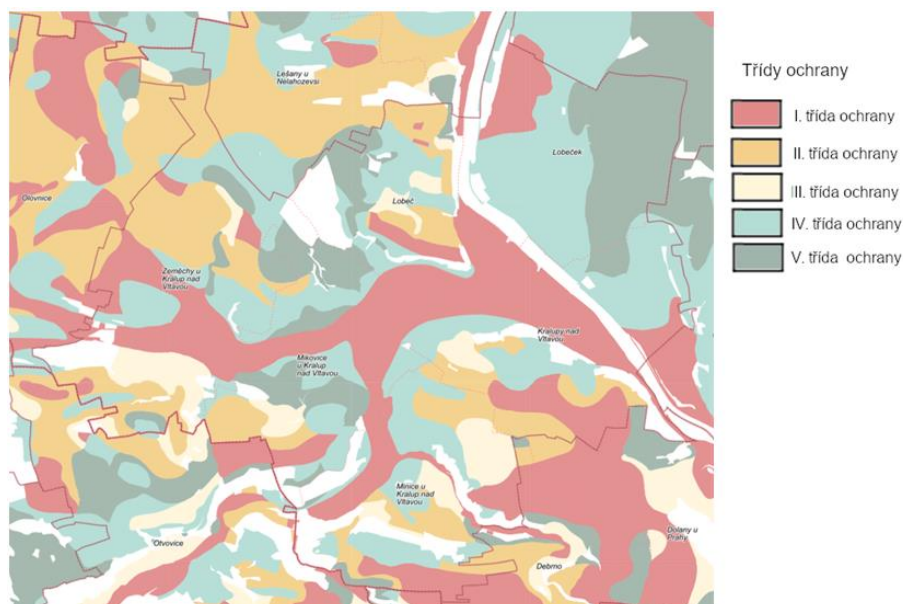
Pedologie (půdní podmínky) a zastoupení hlavních půdních jednotek:

Půdní pokryv tvoří v převážné části správního území tvoří černozemě, regozemě, fluvizemě a kambizemě. Půdy jsou většinou hluboké, případně středně hlinité.

Zemědělský půdní fond z hlediska tříd ochrany:

Ve správním území Hrušovan jsou zastoupeny zemědělské půdy všech tříd ochrany. Převažují kvalitní zemědělské půdy 1. a 2. třídy ochrany (viz obrázek níže).

Obrázek 10: Zastoupení tříd ochrany půdy



Zdroj: <https://mapy.vumop.cz>

Možnosti využití ZPF pro výstavbu dle třídy ochrany zemědělské půdy:

- Do **I. třídy** ochrany zemědělské půdy jsou zařazeny bonitně nejcennější půdy v jednotlivých klimatických regionech, převážně v plochách rovinných nebo jen mírně sklonitých, které je možno odejmout ze zemědělského půdního fondu pouze výjimečně, a to převážně na záměry související s obnovou ekologické stability krajiny, případně pro liniové stavby zásadního významu.
- Do **II. třídy** ochrany jsou situovány zemědělské půdy, které mají v rámci jednotlivých klimatických regionů nadprůměrnou produkční schopnost. Ve vztahu k ochraně zemědělského půdního fondu jde o půdy vysoce chráněné, jen podmíněně odnímatelné a s ohledem na územní plánování také jen podmíněně zastavitelné.
- Do **III. třídy** ochrany jsou sloučeny půdy v jednotlivých klimatických regionech s průměrnou produkční schopností a středním stupněm ochrany, které je možno územním plánováním využít pro event. výstavbu.
- Do **IV. třídy** ochrany jsou sdruženy půdy s převážně podprůměrnou produkční schopností v rámci příslušných klimatických regionů s jen omezenou ochranou, využitelné i pro výstavbu.
- Do **V. třídy** ochrany jsou zahrnuty zbývající bonitované půdně ekologické jednotky (dále jen „BPEJ“), které představují zejména půdy s velmi nízkou produkční schopností včetně půd mělkých, velmi svažitých, hydromorfních, šterkovitých až kamenitých a erozně nejvíce ohrožených. Většinou jde o zemědělské půdy pro zemědělské účely postradatelné. U těchto půd lze předpokládat efektivnější nezemědělské využití. Jde většinou o půdy s nižším stupněm ochrany, s výjimkou vymezených ochranných pásem a chráněných území a dalších zájmů ochrany životního prostředí.

Zastoupení půd dle tříd ochrany na území obce Kralupy n. Vltavou (dle dat ÚAP ORP Kralupy n. Vltavou:

I. Třída ochrany	27,6 %
II. Třída ochrany	17,1 %
III. Třída ochrany	7,0 %
IV. Třída ochrany	32,1 %
V. Třída ochrany	16,1 %

Předpoklady dalšího vývoje bez provedení územního plánu

Posuzovaná koncepce Z7 ÚP Kralupy n. Vltavou není spojena s vlivy na ZPF.

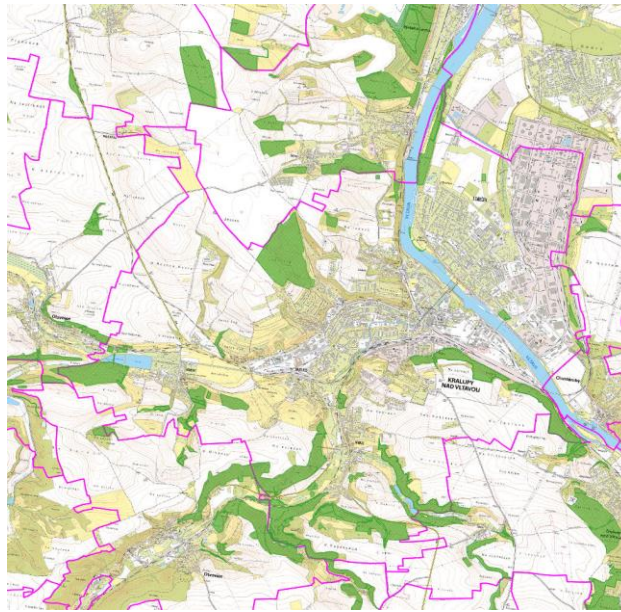
3.6. Lesy

Lesem jsou podle lesního zákona (č. 289/1995 Sb.) lesní porosty s jejich prostředím a pozemky určené k plnění funkcí lesa (dříve název lesní půdní fond). Pozemky určené k plnění funkcí lesa (PUPFL) jsou tvořeny lesními pozemky (porostní půda včetně produktivní holiny, různé druhy bezlesí) a jinými pozemky (zejména zpevněné lesní cesty, drobné vodní plochy, lesní pastviny aj. – blíže § 3 zákona). Vymezení lesa (PUPFL) podle zákona č. 289/1995 Sb. je poněkud odlišné od lesních pozemků podle zákona č. 344/1992 Sb., o katastru nemovitostí ČR, v zásadě platí, že poněkud širší.

Rozloha pozemků PUPFL činí, dle katastru nemovitostí, celkem cca 194,4 ha. Podíl pozemků určených k plnění funkce lesa na celkové výměře obce činí 9,2 %.

Příslušnou přírodní lesní oblastí je PLO 17 Polabí. PLO 17 – Polabí je rozsáhlá nížinná oblast tvořená rovinou až mírnou pahorkatinou, intenzivně zemědělsky využívaná, s velkými městskými aglomeracemi a hustou sítí dopravní infrastruktury. Náleží mezi nejteplejší a srážkově podprůměrné oblasti ČR. Plošně zde převažuje 1. dubový LVS (58 % plochy lesa) nad 2. bukodubovým LVS (39 %). Nejrozšířenějšími dřevinami jsou borovice lesní (36 % porostní plochy) a duby letní a zimní (30 %). Zastoupení smrku ztepilého je cca 10 % porostní plochy, převážně na stanovištích ovlivněných vodou. Lesnatost je nízká, dosahuje pouze cca 16 %. Lesy jsou výrazně zatížené rekreací, zvláště v okolí velkých měst. Doporučující opatření směřují k úpravě dřevinné skladby a struktury porostů pro zabezpečení trvale udržitelného obhospodařování lesů.

Obrázek 11: Lesy na území obce



Zdroj :Data ÚAP ORP Kralupy n. V

Dále se dle § 6 lesního zákona lesy člení podle převažujících funkcí do tří kategorií, a to na lesy ochranné, lesy zvláštního určení a lesy hospodářské. Ve správním území Hrušovan se nalézají pouze lesy hospodářské.

Předpoklady dalšího vývoje bez provedení územního plánu

Provedení koncepce Z7 ÚP Kralupy n. Vltavou nemá vliv na PUPFL.

3.7. Reliéf, horninové prostředí, surovinové zdroje

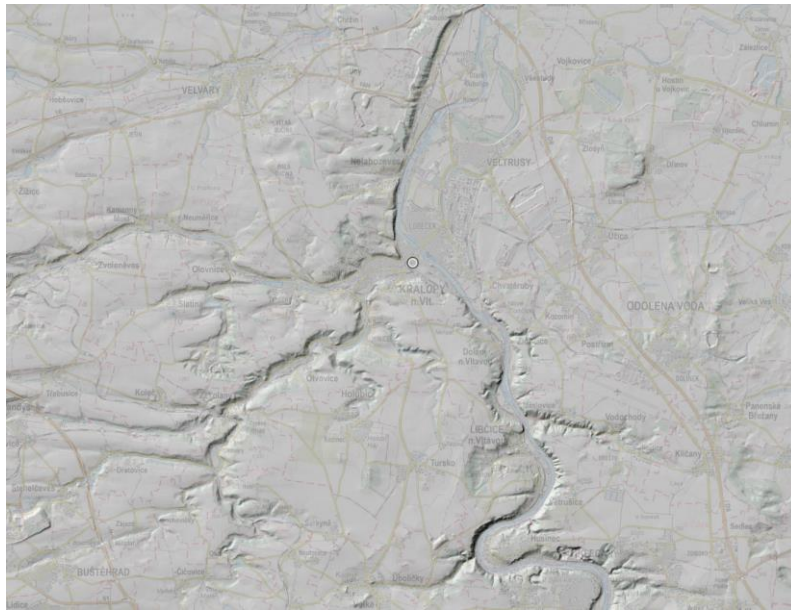
Terénní podmínky

Geomorfologicky je řešené území součástí těchto geomorfologických jednotek:

- Soustava: Česká tabule, Poberounská soustava
- Podsoustava: Brdská podsoustava, Středočeská tabule
- Celek: Pražská plošina, Středočeská tabule,
- Podcelek: Mělnická kotlina, Kladenská tabule, Řipská tabule, Mělnická kotlina
- Okrsek: Labsko-vltavská niva, Turská plošina, Slánská tabule, Krabčická plošina, Perucká tabule, Vojkovická rovina

Území obce je mírně členité, nejvyšším bodem území je kóta při jižní hranici území 284 m n.m., nejnižším kóta 166 m n.m. (prostor ČOV). Reliéf je modelován údolími vodních toků.

Obrázek 12: Stínovaný reliéf



Zdroj: <https://ags.cuzk.cz/av/>

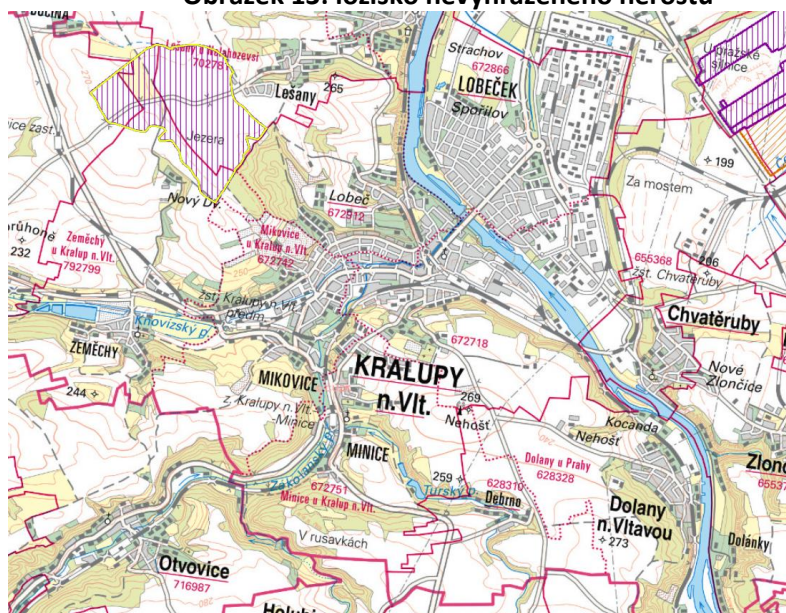
Geologické podmínky

Území spadá do geologické soustavy Český masiv – pokryvné útvary a postvariské migmatity. Zájmové území je tvořeno převážně sprašemi a sprašovými hlínami, v okolí vodních toků písčito-hlinitými až hlinito-písčitými sedimenty, nivními sedimenty, valounovými pískovci, slepenci a prachovci.

Surovinové zdroje

Do severozápadní části správního území obce zasahuje ložisko nevyhrazených nerostů Lešany u Nelahozevsi -štěrkopísky.

Obrázek 13: ložisko nevyhrazeného nerostu



Zdroj: <https://mapy.geology.cz/>

Sesuvná území

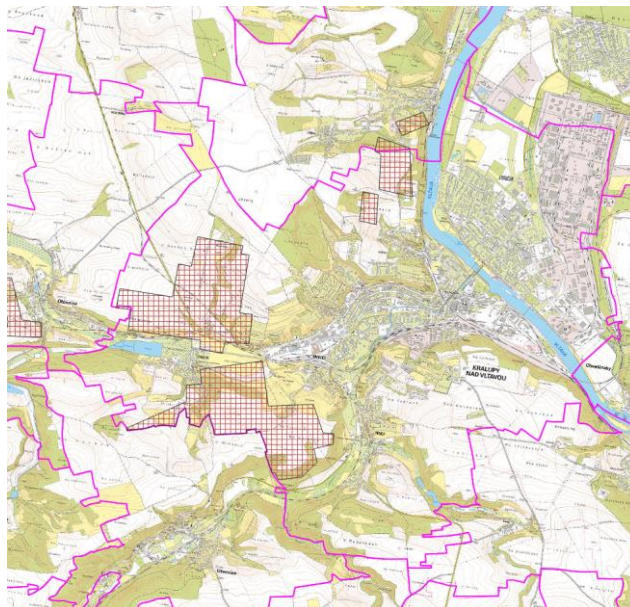
V řešeném území není evidován výskyt svahových nestabilit.

Poddolovaná území

Na území města se nachází tato poddolovaná území:

- Lobeč – Kralupy (surovina černé uhlí)
- Lešany (surovina černé uhlí)
- Zeměchy – Nový Dvůr (surovina černé uhlí)
- Zeměchy (surovina černé uhlí)
-

Obrázek 14: Poddolovaná území



Zdroj: data ÚAP

Předpoklady dalšího vývoje bez provedení územního plánu

Naplněním koncepce Změny č. 7 ÚP Kralupy n. Vltavou nedojde ke vzniku vlivu na horninové prostředí, stejně jako v případě neprovedení koncepce.

3.8. Flóra, fauna a ekosystémy

Biogeografická diferenciac

Ve vyšším členění území spadá do provincie střeoevropských listnatých lesů, podprovincie hercynské, 2. vegetační stupeň, bioregion 1.7 – Polabský (východní část území), 1.2. Řípský (západní část území). V západní části správního území Kralup n. V. jsou zastoupeny biochory: -2BE Erodované plošiny na spraších v suché oblasti 2. v.s., 2RN Plošiny na zahliněných píscích 2. v.s., -2UM Výrazná údolí v drobách v suché oblasti 2. v.s., -2BD Erodované plošiny na opukách v suché oblasti 2. v.s., na

pravém břehu 2RN Plošiny na zahliněných píscích 2. v.s., 2Lh Široké hlinité nivy 2. v.s., v jižní část -2U1
Výrazná údolí v bazických neovulkanitech v suché oblasti 2. v.s..

Území náleží k fytogeografickým oblastem 9- Dolní Povltaví a 7c Slánská tabule. Potenciální přirozenou vegetací je černýšová dubohabřina, jilmová doubrava, střemchová jasenina, lipová doubrava a mochnová doubrava.

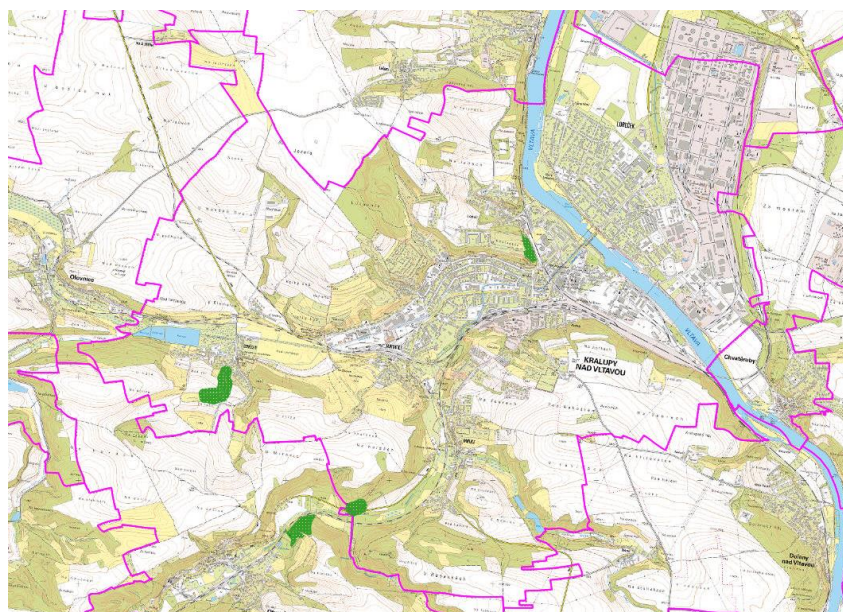
Zvláště chráněná území přírody

Ve správním území obce Kralupy n. Vltavou jsou vyhlášena tři zvláště chráněná území (viz tabulka níže).

Tabulka 9: Zvláště chráněná území

Název	Předmět ochrany
Přírodní památka Hostibejk	Referenční profil (stratotyp) karbonskými arkózami nýřanských vrstev kladenského souvrství a ve vrcholové části i křídovými pískovci perucko-korycanského souvrství.
Přírodní památka Minická skála	Teplomilná společenstva skalních stepí s výskytem vzácných a chráněných druhů rostlin, kupř. česneku tuhého, kuřičky štětinkaté, kavylu sličného, kavylu Ivanova, koniklece lučního načernalého.
Přírodní památka Sprašová rokle u Zeměch	Význačný geomorfologický fenomén, význačný stratigrafický profil mezi starším a mladším pleistocémem, v jehož vrstvách je možno pozorovat černozem na spraši. Na okraji rokly jsou zachovány zbytky stepních porostů s výskytem vzácných a chráněných druhů rostlin a živočichů (hlaváček jarní, kozinec bezlodyžný, kavyl Ivanův, suchomilka – <i>Helicella striata</i> , sklípkánek – <i>Atypus muralis</i>).

Obrázek 15: Zvláště chráněná území



Zdroj: data ÚAP

Lokality soustavy Natura 2000

Na území města Kralupy nad Vltavou nejsou vyhlášeny lokality soustavy Natura 2000 – evropsky významné lokality ani ptačí oblasti.

Významné krajinné prvky (VKP)

Na území obce nejsou registrovány významné krajinné prvky ve smyslu §6 zák. č. 114/1992 Sb., o ochraně přírody a krajiny, ve znění pozdějších předpisů. Jsou zde přítomny významné krajinné prvky definované §3 uvedeného zákona („VKP ze zákona“) - lesy, vodní toky, údolní nivy a vodní plochy.

Památné stromy

Na území obce jsou evidovány památné stromy:

- U pěti bratří (duby letní – Lobeček)
- Dub u Zeměch (dub zimní – Zeměchy)

Územní systém ekologické stability

Na území města jsou vymezeny následující prvky ÚSES:

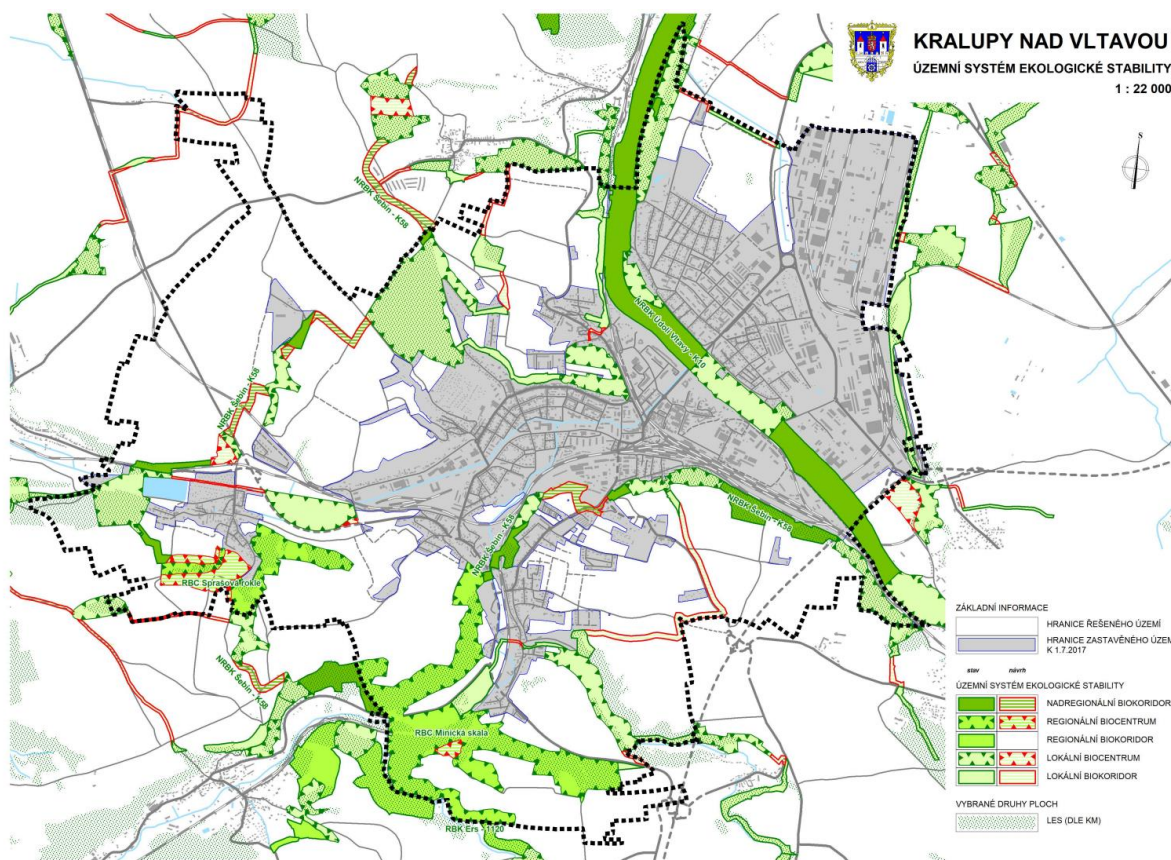
Nadregionální biokoridory K58 "Údolí Vltavy – K10" a K57 "Šebín – K58",

Regionální biocentra 1863 "Sprašová rokle" a 1864 "Minická skála",

Lokální biocentra LC 267 "Zámecký park Nelahozeves", LC 270 "Na střelnici", LC 271 "Vltava – Lobeček", LC 294 "Lutovník", LC 295 "Nový Dvůr – jih", LC 296 "V Křemelci", LC 297 "Nad Slatinou", LC 298 "Na řasáku", LC 299 "Hostibejk", LC 300 "Nad rybníkem", LC 301 "Údolí Turského potoka", LC 302 "Stráň nad tratí u Minic", LC 303 "Kralupy – jih", LC 304 "Nad Kocandou", LC 305 "Vltava - most Kralupy",

Lokální biokoridory LK 154 "Nad Bílou cestou - Velvarský háj", LK 157 "Na střelnici – Lesík u rozvodny", LK 158 "Mezi vrchy - Na trati za mostem", LK 178 "Lutovník - Lešanský háj", LK 179 "Hostibejk - Zámecký park Nelahozeves", LK 180 "Lutovník – Hostibejk", LK 181 "Nad Slatinou – Nad rybníkem", LK 182 "V Rusavkách – údolí Turského potoka", LK 183 "V Rusavkách – údolí Turského potoka", LK 184 "Údolí Turského potoka – Kralupy-jih", a dále lokální biokoridor propojující LC 301 a RC 1864 a lokální biokoridor propojující LC 298 s RC 1863 (mimo řešené území).

Obrázek 16: Územní systém ekologické stability



Zdroj: ÚP Kralupy ve znění změny č. 1., 2., 3., a 4.

Předpoklady dalšího vývoje bez provedení územního plánu

Provedení koncepce Z7 ÚP Kralupy n. Vltavou nemá vliv flóru, faunu a biologickou rozmanitost.

3.9. Krajina a krajinný ráz

Území Kralup nad Vltavou je zařazeno dle Zásad územního rozvoje Středočeského kraje do dvou krajinných typů:

- **krajina sídelní** - zastavěné území města s nejbližším okolím
- **příměstská** – okrajové části – krajina v okolí města

Dle Územní studie krajiny ORP Kralupy nad Vltavou náleží území obce ke krajinným okrskům:

- KO 06 Zvlněná plošina Lobeč - Nelahozeves
- KO 07 Olovnická plošina
- KO 08 Údolí Knovízského a Slatinského potoka
- KO 09 Hluboká údolí Zákolanského a Turského potoka

- KO 10 Dolansko Turská plošina
- KO 12 Kozomínská plošina
- KO 14 Lobečsko Zlosyňská plošina
- KO 18 Veltruská niva

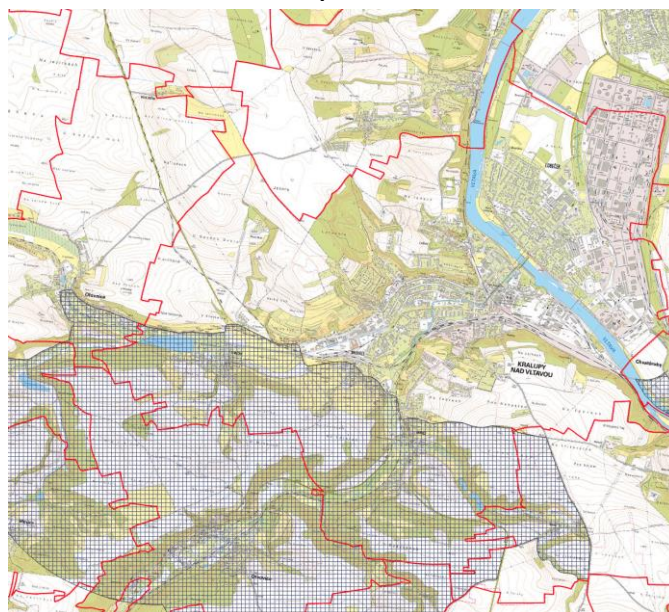
Mezi krajinné hodnoty území jsou vedle maloplošných zvláště chráněných území zařazeny významné geologické lokality na území obce (Lobeč, Hostibejk, Hrombaba, Minická skála, Sprašová rokle u Zeměch. Významnými přírodními krajinnými dominantami jsou lokality Na viničkách, Lutovník, Vrch Špičák s křížem, Minická skála, Ostroh hradiště. Významnými prvky reliéfu jsou svahy od Nehoště k ulici U Hřbitova v Kralupech nad Vltavou (Hrombaba), svah severně od Zeměch a Olovnice, svahy údolí Zákolanského potoka u Minic, svahy návrší Hradiště mezi Minicemi a Otovicemi, svahy údolí Turského potoka severně od Debrna, svahy návrší Hostibejk, rokle v Lutovníku, svah v Lobči, svahy s vinicemi v Růžovém údolí, svahy vrchu Špičák nad Zeměchy, svah návrší mezi Nelahozevsi a Lobčem, sráz nad Vltavou mezi Nelahozevsi a Lobčem.

Významnými stavebními dominantami jsou Kostel sv. Jakuba Staršího v Minicích, Kostel sv. Jana Křtitele v Zeměchách, Kostel Nanebevzetí Panny Marie a sv. Václava v Kralupech nad Vltavou Kostel Nanebevzetí Panny Marie a sv. Václava a Nový Dvůr.

Správní území obce je součástí přírodního parku Okolí Okoře a Budče. Tento přírodní park byl vyhlášen nařízením Okresního úřadu Praha-západ v roce 1997 a nařízením Okresního úřadu Kladno v roce 1998 jako přírodní park Okolí Okoře. Území bylo v r. 2011 rozšířeno o „Budečsko“, zahrnující území podél Zákolanského potoka mezi obcí Středokluky a městem Kralupy nad Vltavou.

Zřízen byl z důvodu ochrany krajinného rázu s významnými soustředěnými estetickými a přírodními hodnotami, zejména s ohledem na rozsáhlé lesní komplexy, charakteristickou skladbu zemědělských kultur s bohatým zastoupením rozptýlené zeleně, louky, stepní trávníky, potoční údolí se zachovalou pestrou nivou (údolí Zákolanského potoka, Turského potoka a částečně i Knovízského potoka), skalnaté, většinou zalesněné strmé údolní svahy s loukami a křovinatými mezemi; neméně významné jsou kulturní dominanty (např. NKP Budeč, hrad Okoř, archeologické naleziště Rusavky), plochy staré zástavby ve většině obcí včetně průmyslových historických objektů.

Obrázek 17: Přírodní park Okolí Okoře a Budče



Zdroj: data ÚAP

Předpoklady dalšího vývoje bez provedení územního plánu

V případě neprovedení koncepce nemá žádný vliv na krajinu a krajinný ráz.

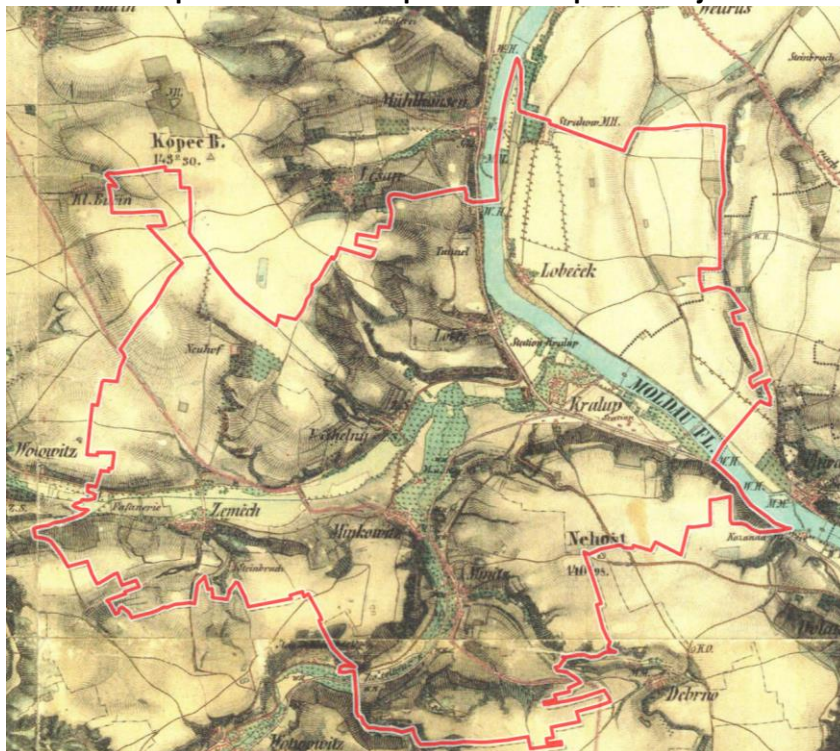
3.10. Kulturní a historické hodnoty území

První písemná zmínka o vsi Kralupy se datuje k roku 993 ze základní listiny z břevnovského kláštera, bohužel není historicky podložena. Ale jisté je již to, že Kralupy byly v první polovině 13. století darovány Anežkou, sestrou Václava I., řádu Křižovníků s červenou hvězdou v Praze. Další staletí se ves jen pozvolna rozvíjela.

Největší vývoj odstartoval rozvoj železnice na území města, a to od roku 1851. Obec se začala úplně měnit, spousta přistěhovalců vyvolala výstavbu infrastruktury. Rozšíření území a počet obyvatel zapříčinil, že byl Kralupům přiznán titul městys, a to v roce 1881. Růst obce i nadále pokračoval. Docházelo k výstavbě nejrůznějších průmyslových podniků, např. slévárny, výroba zemědělských strojů, rafinérie minerálních olejů atd.

Kralupy se v roce 1902 stávají městem. Po první světové válce se díky tehdejšímu starostovi Vaníčkovi podařilo spojit oba břehy řeky Vltavy mostem, který se příznačně pojmenoval „Most TGM“. Za druhé světové války prošlo město Kralupy nad Vltavou asi tou největší zkouškou. V roce 1945 bylo město významně poničeno bombami spojeneckého letectva.

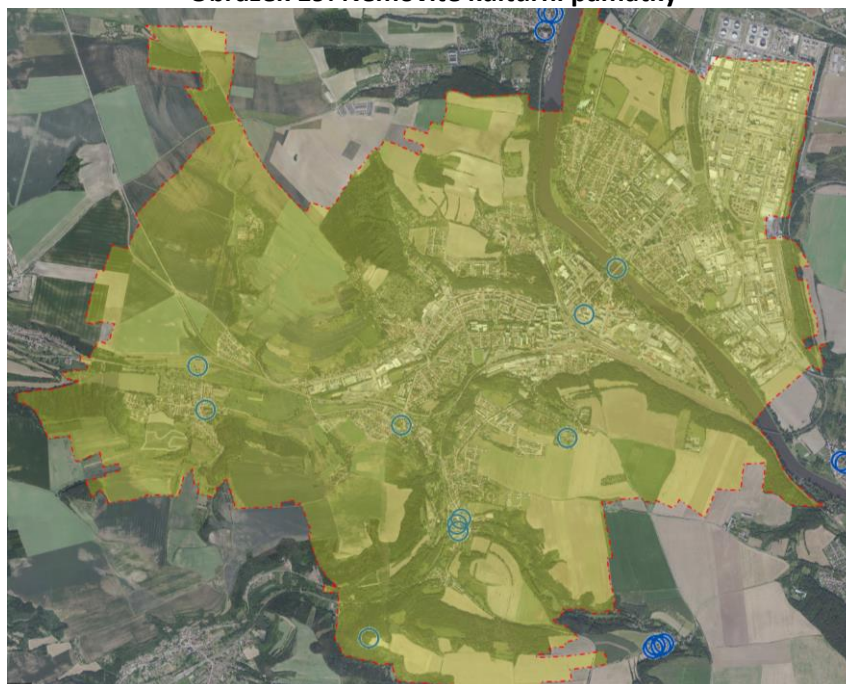
Obrázek 18: Dnešní správní území Kralup n. Vl. Na mapách 2. vojenského mapování



Zdroj: <https://mapy.cz/>

Na území města Kralupy n. Vltavou je registrováno 11 nemovitých kulturních památek ve smyslu zákona č. 20/1987 Sb., o státní památkové péči, ve znění pozdějších předpisů.

Obrázek 19: Nemovité kulturní památky



Zdroj: <https://geoportal.npu.cz>

Tabulka 10: Nemovitě kulturní památky

Katalog. číslo	Název	Katastr	Anotace
1000139997	silniční most T. G. Masaryka	Kralupy nad Vltavou	Železobetonový tříobloukový most s betonovými pilíři obezděnými žulovými kvádry, opatřenými na návodní straně ledolamy. Na mostě je umístěn reliéf T. G. Masaryka a znak města. Most vznikl v letech 1926 - 28 podle návrhu Jarolíma Farského a Jiřího Krohy.
1000127532	kostel Nanebevzetí Panny Marie a sv. Václava	Kralupy nad Vltavou	Jednolodní orientovaný kostel zděný z červených pálených cihel, neomítnutý, se štíhlou hranolovou věží a nižším presbytářem. Neogotický kostel byl postaven architektem Arnoštem Živným v letech 1894-95.
1804514066	hřbitovní kříž	Kralupy nad Vltavou	Litinový kříž s korpusem Krista stojí na mohutném litinovém hranolovém soklu se čtyřmi deskami s nápisy. Socha Krista je pozlacená, znázorněna v tradičním pojetí. Krucifix pochází z roku 1897.
1000130663	kamenný kříž	Zeměchy u Kralup nad Vltavou	Barokní kamenný kříž roku 1715 umístěný u silnice na severním okraji obce.
1000136226	kostel Narození sv. Jana Křtitele	Zeměchy u Kralup nad Vltavou	Zděný jednolodní kostel s trojboce ukončeným presbytářem, obdélnou sakristií a čtvercovou předsíní, krytý mansardovou střechou. Součástí areálu je samostatně stojící patrová zvonice, ohradní zeď s branou a pozemek hřbitova. Barokní kostel z roku 1723.
1145789454	sloup se sousoším Panny Marie Bolestné	Mikovice u Kralup nad Vltavou	Sloup P. Marie Bolestné je tvořen trojbokým podstavcem, na kterém jsou osazeny sochy sv. Anny, sv. Františky Římské a sv. Alžběty Durinské, mezi kterými je vztyčen vysoký sloup s reliéfem P. Marie Bolestné. Barokní sloup pochází z 1. třetiny 18. st.
1000146587	hradiště Minické	Minice u Kralup nad Vltavou	V terénu dobře patrné pozůstatky ostrožného hradiště z doby halštatské; dobře dochované jsou obvodové valy. Jedná se o vícedílné hradiště tvořené vyvýšenou akropolí a dvěma předhradími. Lokalita se nachází jižně od obce, nad údolím Zákolanského potoka.
1657291621	Ochranné pásmo zámku Nelahoveves	Lobeč; Lobeček; Nelahoveves; Veltrusy	Prostor zabírající zhruba 1,5 km levého břehu Vltavy i se zámeckým parkem a jádrem obce a druhý úsek pokrývající zhruba 2 km na pravém břehu řeky v úrovni zámku.

Předpoklady dalšího vývoje bez provedení územního plánu

Neprovedením koncepce Z7 ÚP Kralupy nedojde k ovlivnění kulturních a historických hodnot území.

4. Charakteristiky životního prostředí, které by mohly být uplatněním územního plánu významně ovlivněny

Charakteristikami životního prostředí, které by mohly být posuzovanou koncepcí Změnou č. 7 ÚP Kralupy n. Vltavou potenciálně dotčeny, se rozumí především sledované jevy dílčích složek životního prostředí vstupující do hodnocení. Tyto jevy byly analyzovány v kap. 3. V rámci kap. 4 je uvedena obecná predikce potenciálních vlivů vyplývajících z povahy posuzované koncepce. Uvedeny jsou pouze takové jevy, které se na území obce nacházejí. Konkrétní vyhodnocení koncepce je součástí kapitoly 6.

Změna č. 7 ÚP Kralupy n. Vltavou vymezuje jedinou plochu P38 (SK1 Smíšené – komerční specifické 1) – Kralupy nad Vltavou, Trojanova ulice:

Pro plochy SK₁ – Smíšené – Komerční specifické jsou stanoveny tyto podmínky pro využití ploch s rozdílným způsobem využití a podmínky prostorového uspořádání:

Hlavní využití:

- služby (včetně výrobních),
- malovýroba a řemeslná výroba,
- maloobchodní zařízení,
- zařízení pro administrativu.

Podmínky:

- využití nesmí snižovat kvalitu prostředí a nesmí narušovat užívání staveb a zařízení ve svém okolí,
- součástí plochy musí být izolační zeleň na hranicích areálu, je-li nutné omezit pohledovou exponovanost plochy nebo její vliv na sousední plochy a dovolí-li to prostorové podmínky,
- v rámci plochy musí být vyřešeno parkování vozidel pro uživatele a zákazníky,
- pro každou nově vzniklou bytovou jednotku v bytových domech v nové i stávající zástavbě je třeba zajistit minimálně jedno parkovací místo.

Přípustné využití:

- veřejná prostranství včetně místních obslužných komunikací, pěších a cyklistických cest a plochy okrasné a rekreační zeleně s prvky drobné architektury a mobiliářem pro relaxaci,
- bydlení ve stávajících stavbách pro bydlení,
- nezbytná technická infrastruktura,
- stavby a zařízení protipovodňové ochrany.

Podmíněně přípustné využití:

- vývojová pracoviště, školící střediska,
- stravovací zařízení,
- sportovní a relaxační zařízení,
- parkoviště a dopravní zařízení pro potřeby plochy, včetně čerpacích stanic pohonných hmot,
- služební byty,
- bydlení ve stavbách pro bydlení – pouze v ploše přiléhající *z východní strany k ulici Trojanova, ze severní strany k ul. Poděbradově (P16), v ploše přiléhající od východu ke křižovatce ulic Ke Kocandě a Libušina a v ploše vymezené ulicemi Poděbradova, Ke Hřbitovu a Minická (část plochy P13),
- skladování – pouze v ploše vymezené ulicemi Poděbradova, Ke Hřbitovu a Minická (část plochy P13),
- liniová a plošná zařízení železniční dopravy,
- sklady a dílny pro servisní činnost spojenou s železniční dopravou,
- další využití, pokud vyhoví níže uvedeným podmínkám a zároveň nebude narušováno užíváním ani provozem existujících staveb a zařízení ve svém okolí.

Podmínky:

- využití nesmí snižovat kvalitu prostředí a nesmí narušovat užívání staveb a zařízení ve svém okolí,
- v rámci plochy musí být vyřešeno parkování vozidel pro uživatele a zákazníky,
- umístění bytů mimo stavby pro bydlení je přípustné pouze při splnění hygienických norem pro bydlení,
- max. 1 služební byt do velikosti 80 m² pro areál,
- rozsah a umístění staveb pro bydlení v ploše přiléhající * z východní strany k ulici Trojanova, ze severní strany k ulici Poděbradově (P16), v ploše přiléhající od východu ke křižovatce ulic Ke Kocandě a Libušina a v ploše vymezené ulicemi Poděbradova, Ke Hřbitovu a Minická (P13) prověří územní studie,
- liniová a plošná zařízení železniční dopravy jsou přípustná na plochách v majetku všech železničních dopravců a na ploše SŽDC s.o.

Nepřípustné využití:

všechny stavby, zařízení a činnosti, které hlukem, prachem, exhalacemi nebo organolepticky narušují nad přípustnou mírou přímo či druhotně pozemky sloužící bydlení nebo občanského vybavení, logistická centra.

Limity využití území vymezené v zájmovém území

Půda

- Zemědělský půdní fond – půdy I., II., III, IV. a V. třídy ochrany

Lesy

- Vzdálenost 50 m od okraje lesa

Horninové prostředí

- Stará ekologická zátěž
- Poddolované území
- Nevýhradní ložisko

Kulturní a historické hodnoty

- Nemovité kulturní památky
- Území s archeologickými nálezy

Flóra, fauna a biologická rozmanitost a krajina

- Územní systém ekologické stability
- Přírodní památka
- Přírodní park
- Památný strom

Podzemní a povrchové vody

- Záplavové území Q100
- Aktivní zóna záplavového území
- Vodní zdroj
- Ochranné pásmo vodního zdroje

Charakteristiky složek životního prostředí, které mohou být ovlivněny v důsledku koncepce Z7 ÚP Kralupy n. Vltavou

Klima, ovzduší

Ve vztahu ke klimatickému systému může být realizací záměrů obsažených v ÚP potenciálně ovlivněna produkce emisí skleníkových plynů, ve vztahu ke kvalitě ovzduší pak analogicky produkce emisí znečišťujících látek. K produkci emisí bude docházet v souvislosti s využitím předmětné plochy, zejména z vytápění objektů a vyvolané automobilové dopravy, v případě skleníkových plynů je nutno brát v úvahu i tzv. nepřímé emise (zejména z využití elektrické energie, v souvislosti s materiálovými nároky, produkcí odpadů atd.). Vliv změny územního plánu je však vzhledem k jejímu charakteru a rozsahu hodnocen jako velmi mírný a spíše ambivalentní – ve srovnání s využitím dle platného ÚP mohou emise velmi mírně narůst, ale i velmi mírně klesnout. Ovlivnění produkce emisí a následně i imisní zátěže lze tak považovat za v zásadě zanedbatelné. Lze předpokládat, že realizací Z7 ÚP Kralu-

py nad Vltavou nedojde k výskytu nadlimitních úrovní znečištění ovzduší, či ke zvýšení rozsahu stávajících nadlimitních hodnot (u benzo[a]pyrenu).

Obyvatelstvo a hygiena prostředí

Hlavními sledovanými charakteristikami jsou:

- hladina hluku z automobilové dopravy;
- hladina hluku ze železniční dopravy.

Pro danou lokalitu není k dispozici plošné mapování hlukové zátěže z automobilové dopravy. Obecně lze konstatovat, že nová zástavba nesmí vyvolat (např. generovanou dopravou) takové zvýšení hlukové zátěže, které by vedlo k nárůstu hluku v již nadlimitně zatěžovaném území nebo k zvýšení hladiny hluku nad úroveň limitu. V takovém případě je možné zástavbu umístit pouze při souběžné realizaci opatření, zajišťujících alespoň zachování dosavadní úrovně hlukové zátěže. Vliv změny územního plánu je však vzhledem k jejímu charakteru a rozsahu hodnocen jako velmi mírný a spíše ambivalentní – ve srovnání s využitím území dle platného ÚP může hluk z dopravy velmi mírně narůst, ale i velmi mírně klesnout. Ovlivnění hluku z dopravy tak lze považovat za v zásadě zanedbatelné.

Rovněž samotné umístování chráněné zástavby (vč. obytných domů) do míst s překročením hlukových limitů je nutno považovat z principu za nežádoucí a je podmíněno řadou stavebně-technických opatření (prosklené předsazené fasády, nucené větrání apod.).

Povrchové a podzemní vody

Ve vztahu k povrchovým a podzemním vodám mohou být potenciálně ovlivněny podmínky pro retenci vody v území z důvodu zvýšení rozsahu zpevněných ploch.

V zájmovém území nejsou přítomny žádné limity v oblasti ochrany vod (vodní plochy a vodní toky; vodní zdroje atd.

Zemědělský půdní fond

Navrhovaným řešením nebude dotčen zemědělský půdní fond. Z7 ÚP Kralupy nad Vltavou vymezuje plochu přestavby.

Pozemky určené k plnění funkcí lesa

Navrhovaným řešením nebudou dotčeny pozemky určené k plnění funkcí lesa.

Horninové prostředí

Navrhovaným řešením nebude dotčeno horninové prostředí. Vymezená plocha není v kontaktu s limity horninového prostředí.

Flóra, fauna, biologická rozmanitost

Navrhovaným řešením nebude dotčena flóra, fauna a biologická rozmanitost. Vymezená plocha není v kontaktu s limity v oblasti flóry, fauny a biologické rozmanitosti.

Krajina, krajinný ráz

Navrhovaným řešením může být ovlivněn obraz města. Ve vymezené ploše je navrhována změna funkčního využití.

Kulturní, architektonické a archeologické dědictví, hmotné statky

Navrhovaným řešením nebudou dotčeny kulturní a architektonické hodnoty. Vymezená plocha není vymezena v kontaktu s těmito hodnotami.

Prostorová analýza

S ohledem k charakteru navrhované koncepce a charakteru navrhovaných ploch byla identifikována oblast s potenciálním rizikem vzniku kumulativních a synergických vlivů. V této oblasti jsou vymezeny plochy přestaveb P22, P24, P25, P28, P29, P31, P19 a zastavitelná plocha Z52.

Obrázek 20: Oblast s rizikem vzniku kumulativních a synergických vlivů



5. Současné problémy a jevy životního prostředí, které by mohly být uplatněním územního plánu významně ovlivněny, zejména s ohledem na zvláště chráněná území a ptačí oblasti

V následujícím přehledu jsou uvedeny problémy složek životního prostředí identifikované na základě provedené charakteristiky složek životního prostředí (viz. Kapitola 3 této dokumentace a na základě dostupných informací o řešeném území uvedených v ÚAP ORP Kralupy nad Vltavou).

Složka životního prostředí	Současné problémy životního prostředí
Ovzduší	Překročení imisního limitu pro průměrné roční koncentrace benzo [a]pyrenu.
Obyvatelstvo a hygiena prostředí	Zhoršená kvalita obytného prostředí vlivem hluku ze železniční dopravy.
Krajina	Omezení hospodářského rozvoje území vzhledem k existenci přírodního parku (HOS)
Kulturní, historické, architektonické, urbanistické hodnoty, hmotný majetek	Nebyly identifikovány významné problémy. Zhoršení obytného prostředí vzhledem k existenci ploch brownfieldů (ZIV)

Zvláště chráněná území a lokality soustavy Natura 2000

Na území města Kralupy n. Vltavou jsou vyhlášeny 3 maloplošná zvláště chráněná území - přírodní památky Hostibejk, Minická skála a Sprašová rokle u Zeměch. Lokality soustavy Natura 2000 ve smyslu zákona č. 114/1992 Sb., o ochraně přírody a krajiny, ve znění platných předpisů, vyhlášeny nejsou.

Dotčený orgán ochrany přírody, Krajský úřad Středočeského kraje, vydal stanoviska k návrhu zadání Změny č. 7 ÚP Kralupy n. Vltavou čj. ze dne 27. 2. 2020 a čj. 018607/2020/ KUSK z hlediska možného ovlivnění evropsky významných lokalit a ptačích oblastí, ve kterém vyloučil, že využití plochy, které jsou předmětem řešení Změny č. 7 ÚP Kralupy n. Vltavou může mít samostatně či ve spojení s jinými významnými záměry vliv na příznivý stav předmětů ochrany nebo celistvost evropsky významných lokalit nebo ptačích oblastí v územní působnosti Krajského úřadu Středočeského kraje.

Vyhodnocení vlivu na lokality soustavy Natura 2000 – ptačí oblasti a evropsky významné lokality nebylo proto zpracováno.

6. Zhodnocení stávajících a předpokládaných vlivů navrhovaných variant územně plánovací dokumentace, včetně vlivů sekundárních, synergických, kumulativních, krátkodobých, střednědobých a dlouhodobých, trvalých a přechodných, kladných a záporných; hodnotí se vlivy na obyvatelstvo, lidské zdraví, biologickou rozmanitost, faunu, floru, půdu, horninové prostředí, vodu, ovzduší, klima, hmotné statky, kulturní dědictví včetně dědictví architektonického a archeologického a vlivy na krajinu včetně vztahů mezi uvedenými oblastmi vyhodnocení.

6.1. Hodnocení koncepce Změny č. 7 územního plánu Kralupy n. Vltavou

Z7 ÚP Kralupy n. Vltavou nemění koncepci platného územního plánu Kralupy nad Vltavou (ÚP Kralupy nad Vltavou ve znění změny č. 1., 2., 3. a 4., 2022).

Předmětem Změny č. 7 ÚP Kralupy je vymezení přestavbové plochy P38 pro plochu (SK1 Smíšené – komerční specifické 1) – Kralupy nad Vltavou, Trojanova ulice) pro transformaci výrobní plochy na bydlení v bytovém domě.

V ploše vymezené nově pro plochu SK1 je stávající objekt, který by měl být přestavěn pro bydlení (bytový dům). Orientačně by zde mohlo být cca 30 bytů. V okolí stavby bude možné realizovat parkování. Územní plán stanovuje požadavek minimálně 1 parkovací stání na 1 byt v bytovém domě. Pokud se nerealizuje tento záměr přestavby, bude možné plochu využívat i pro další funkce, uvedené v regulativech v hlavním, přípustném a nebo podmíněně přípustném využití. Bude také možné v ploše realizovat v souladu s regulativy ploch SK1 nové stavby pro tyto uvedené účely.

Plocha byla zařazena mezi plochy přestavby a ve výkresech je označena P38. Současně je pro ni stanovena podmínka zpracování územní studie.

Vlivy koncepce Z7 ÚP Kralupy n. Vltavou na sledované složky životního prostředí jsou hodnoceny jako nulové.

Vlivy vymezené plochy P38 na sledované složky životního prostředí jsou popsány a vyhodnoceny v následující kapitole.

6.2. Vyhodnocení vlivů využití přestavbové plochy P38 na sledované složky životního prostředí

Vlivy na klima a kvalitu ovzduší

Vlivy Z7 ÚP Kralupy n. Vltavou na klimatický systém a na kvalitu ovzduší jsou hodnoceny jako velmi mírné, přičemž ve srovnání s využitím podle platného územního plánu může hodnocená změna přinést jak velmi mírné zhoršení (tzn. nárůst emisí, nárůst koncentrací znečišťujících látek), tak i velmi mírné zlepšení (pokles uvedených ukazatelů). V rámci použité metodiky by se tak hodnocení pohybovalo od -1/0 po 0/+1 a vlivy lze v souhrnu v zásadě popsat jako zanedbatelné.

Vlivy na obyvatelstvo, hluková zátěž

Vlivy Z7 ÚP Kralupy n. Vltavou na akustickou zátěž území jsou hodnoceny obdobně jako vlivy na kvalitu ovzduší, tzn. jako ambivalentní v rozsahu od velmi mírných negativních (0/-1) po velmi mírné pozitivní (0/+1) vlivy. Jedná se tedy opět o vlivy v podstatě zanedbatelné.

Kromě charakteru plánovaného obytného domu je ovšem nutno zmínit i vlivy okolního hluku na hodnocenou plochu. Podle nařízení vlády č. 272/2011 Sb., o ochraně zdraví před nepříznivými účinky hluku a vibrací, ve znění pozdějších předpisů, lze chráněnou zástavbu plánovat i v hlukem zatížených oblastech. V rámci navazujících etap přípravy projektu je však nutné posoudit úroveň hlukové zátěže na fasádách, které budou významné z hlediska pronikání hluku do chráněného vnitřního prostoru objektů – a to jak pro blízké, tak i pro vzdálenější časové horizonty – a v případě potenciálního rizika překročení limitních hodnot zajistit opatření k ochraně vnitřního prostoru staveb. V zásadě je možné aplikovat tři způsoby řešení:

- prosklené předsazené fasády, úplné zasklení terasy, lodžie nebo balkonu – v případě, že je na obvodovém plášti stavby aplikováno protihlukové opatření typu prosklené předsazené fasády, úplné zasklení terasy, lodžie nebo balkonu, nepovažují se zasklené plochy těchto protihlukových opatření za chráněnou fasádu. Expozice chráněného venkovního prostoru stavby se pak posuzuje až za uvedeným protihlukovým opatřením.
- nucené větrání – při aplikaci nuceného větrání automaticky zaniká chráněný venkovní prostor stavby pro celý byt a tedy i požadavek na splnění limitů pro vnější hluk.
- umístění protihlukových stěn mezi navrhovanou zástavbou a zdrojem nadlimitního hluku.

Platí tedy, že stávající legislativa umístění bytového domu do území zatěžovaného nadlimitními hodnotami hluku neznemožňuje, ovšem za předpokladu splnění příslušných opatření. Současně platí, že dostupné podklady (SHM – viz kap. A.3) spíše ukazují, že přímo v hodnocené ploše jsou limity pro hluk z železnice těsně splněny; údaje jsou však zatíženy značnými nejistotami (jedná se o mapování z r. 2017 a bez zohlednění lokálně působících zdrojů) a prověření úrovně hlukové zátěže měřením (či pro vzdálenější časové horizonty výpočtem) bude pro další postup patrně nezbytné.

Vlivy na horninové prostředí

V území, ve kterém je vymezena přestavbová plocha P38 nejsou vymezeny žádné limity v oblasti horninového prostředí.

Vlivy plochy P38 na horninové prostředí jsou hodnoceny jako nulové (0) – bez vlivu.

Vlivy na půdu (ZPF)

Využití plochy P38 nebude spojeno s vlivy na ZPF. Jedná se o plochu přestavby, která je vymezena na pozemcích v zastavěném území. Pozemky mají druh pozemku evidovaný v katastru nemovitostí „zastavěná plocha a nádvoří“.

Vlivy na lesy

Využití plochy P38 nebude spojeno s vlivy na lesy, na pozemky určené k plnění funkcí lesa. Jedná se o plochu přestavby, která je vymezena na pozemcích v zastavěném území. Pozemky mají druh pozemku evidovaný v katastru nemovitostí „zastavěná plocha a nádvoří“.

Vlivy na podzemní a povrchové vody

Využitím vymezených zastavitelných ploch nebudou ovlivněny vodní toky a vodní plochy.

V zájmovém území nejsou vyhlášena ochranná pásma vodních zdrojů, nenacházejí se zde žádné limity v oblasti ochrany podzemních a povrchových vod.

Plocha P38 je vymezena v území napojeném na kanalizační síť a vodovod.

Využití plochy P38 nebude spojeno s negativními vlivy na povrchové a podzemní vody.

Vlivy na flóru, faunu a ekosystémy

Využití plochy P38 nebude spojeno s vlivy na flóru a faunu a biologickou rozmanitost. Ve vymezené ploše ani v její blízkosti nejsou vymezeny žádné limity v oblasti ochrany přírody a krajiny ve smyslu zákona č. 114/1992 Sb., o ochraně přírody, ve znění pozdějších předpisů.

Vymezená plocha je zcela zpevněna. Nachází se zde pouze jeden vzrostlý strom.

Dle podmínek pro využití ploch s rozdílným způsobem využití a podmínek prostorového uspořádání bude součástí plochy izolační zeleň na hranicích areálu. Podmínky pro biologickou rozmanitost městského prostředí tedy nebudou nijak dotčeny.

Vlivy přestavbové plochy P38 na flóru, faunu a biologickou rozmanitost jsou hodnoceny jako nulové (0) – bez vlivu.

Vlivy na krajinu a krajinný ráz

Plocha P38 je vymezena v zastavěném prostředí města Kralupy nad Vltavou. Centrum města Kralupy nad Vltavou prochází dlouhodobými změnami – postupnou transformací ploch sloužících původně pro výrobní a skladové areály na plochy smíšené obytné.

Západně od Trojanovy ulice se nachází významná transformační plocha v územním plánu označená jako P26, která je v územním plánu zařazena do „Smíšených obytných – centrálních ploch“ a měla by být využita převážně pro bydlení v bytových domech. Východně od Trojanovy ulice se nachází výrobní areál ve vlastnictví žadatele o změnu. Trojanova ulice je tedy jakousi hranicí mezi plochami navrženými k transformaci a plochami výrobními a skladovými.

V ploše vymezené nově pro plochu P38 je stávající objekt, který by měl být přestavěn pro bydlení (bytový dům). Orientačně by zde mohlo být cca 30 bytů. V okolí stavby bude možné realizovat parkování. Pokud se nerealizuje tento záměr přestavby, bude možné plochu využívat i pro další funkce, uvedené v regulativech v hlavním, přípustném a nebo podmíněně přípustném využití. Bude také možné v ploše realizovat v souladu s regulativy ploch SK1 nové stavby pro tyto uvedené účely.

Využitím plochy dojde ke změně charakteru území města. V případě zjištění kvalitního architektonického řešení staveb, může dojít ke kultivaci městského prostředí.

Změna č. 7 ÚP Kralupy nad Vltavou podmiňuje využití plochy zpracováním územní studie US30 ÚS 30 Kralupy nad Vltavou, Trojanova – P38, která mimo jiné:

- upřesní podmínky využití a prostorového uspořádání plochy, přitom maximální počet nadzemních podlaží jsou 3 a jedno ustoupené podlaží,
- navrhne způsob začlenění, respektive oddělení plochy od zbytku areálu,
- navrhne plochy zeleně s funkcí estetickou, vsakovací a hygienickou (omezení prašnosti), koeficient ploch schopných vsakování bude 0,25,

Dle podmínek pro využití ploch s rozdílným způsobem využití a podmínek prostorového uspořádání bude součástí plochy P38 izolační zeleň na hranicích areálu.

Zajištění uvedených podmínek lze z hlediska ochrany krajiny a krajinného rázu považovat za dostatečné.

Vliv plochy P38 na krajinu a krajinný ráz je hodnocen jako nulový (0) – bez vlivu.

Vlivy kulturní a historické hodnoty

Provedeným hodnocením přestavbové plochy P38 nebyl identifikován negativní vliv ve vztahu ke kulturním a historickým hodnotám.

Plocha P38 není vymezena v památkově chráněném území ani v kontaktu s nemovitými kulturními památkami ve smyslu zákona č. 20/1987 Sb., o státní památkové péči, ve znění pozdějších předpisů.

Plocha není v kontaktu s územím s prokázanými archeologickými nálezy.

Vliv plochy P38 na kulturní a historické hodnoty je hodnocen jako nulový (0) – bez vlivu.

Vlivy na hmotný majetek

Naplněním koncepce Z7 ÚP Kralupy n. Vltavou nedojde ke vzniku negativních vlivů na hmotný majetek. Naplnění změny bude spojeno s demolicí stávajících objektů.

Naplnění změny může přispět ke kultivaci městského prostředí.

Vliv plochy P38 na hmotný majetek je hodnocen jako mírně pozitivní (+1).

6.3. Hodnocení kumulativních, synergických a sekundárních vlivů

Definice pojmů

Kumulativní (hromadný) vliv - je dán součtem vlivů stejného druhu (např. emise oxidů dusíku) z různých zdrojů, přičemž při posuzování jednotlivých zdrojů izolovaně by takový vliv nemusel být shledán.

Synergický (společný) vliv - vzniká působením vlivů různého druhu (např. současné působení více zdrojů různých emisí) na danou složku životního prostředí

Sekundární vliv - je vliv působící na danou složku životního prostředí nepřímo přes jinou (druhou) složku životního prostředí (např. ovlivnění zdravotního stavu dřevin v důsledku ovlivnění kvality půd).

Vyhodnocením Změny č. 7 ÚP Kralupy n. Vltavou bylo identifikováno riziko vzniku kumulativního a synergického vlivu na krajinu a krajinný ráz.

Kumulativní a synergické vlivy byly hodnoceny na základě zhodnocení stávající zátěže území a bylo vyhodnoceno, jak bude v důsledku využití vymezené plochy P38 ovlivněna zátěž území.

Podkladem pro hodnocení stávajícího stavu území (stávající zátěže) byly informace uvedené v kap. 3., 4. a 5 dokumentace SEA Z7 ÚP Kralupy n. Vltavou.

V kapitole 3. jsou uvedeny údaje o současném stavu sledovaných složek životního prostředí. V kapitole 4 jsou popsány charakteristiky ŽP, které by mohly být uplatněním Z7 ÚP Kralupy n. Vltavou ovlivněny, tj. která ze složek ŽP může být potenciálně negativně dotčena (složková analýza).

V rámci provedené prostorové analýzy bylo sledováno, do kterých oblastí je plocha P38 vymezená Z7 ÚP Kralupy n. Vltavou vkládána, jaká je stávající míra zátěže jednotlivých složek životního prostředí, a jaké záměry jsou v tomto území připravovány.

Následně bylo provedeno hodnocení plochy vymezené Z7 ÚP Kralupy n. Vltavou s cílem identifikace rizika vzniku kumulativních a synergických vlivů.

V případě identifikace rizika vzniku negativních kumulativních a synergických vlivů byla provedena jejich klasifikace a identifikované vlivy byly okomentovány.

Hodnocení je zpracováno za použití zásady předběžné opatrnosti.

Způsob hodnocení:

- 2 potenciálně významný negativní vliv
- 1 potenciálně mírně negativní vliv
- 0 bez vlivu/zanedbatelný vliv
- +1 potenciálně pozitivní vliv
- +2 potenciálně významný pozitivní vliv

-2 – potenciálně významný negativní vliv

Využití vymezené plochy může být spojeno s významným negativním kumulativním či synergickým vlivem na danou složku životního prostředí. V území, do kterého je plocha vymezena je kvalita složky životního prostředí, ke které byl vliv identifikován již významně narušena (zatížena), např. jsou zde překročeny mezní hodnoty stanovené legislativními předpisy, jsou narušeny přírodní funkce (procesy). Existuje vysoké riziko negativního ovlivnění dané složky životního prostředí.

Prostorové parametry vymezené plochy nebo/a navrhované využití plochy neumožňují nebo umožňují pouze částečně minimalizaci či vyloučení negativního kumulativního nebo synergického vlivu.

Potenciálně významně negativní vliv je hodnocen v případě, že v dotčeném území je připravována realizace několika ploch a jejich společné působení může významně negativně ovlivnit některou ze složek životního prostředí.

-1 - potenciálně mírně negativní vliv

Využití vymezené plochy může být spojeno s negativním kumulativním či synergickým vlivem na danou složku životního prostředí. V území, ve kterém je plocha vymezena je kvalita složky životního prostředí, ke které byl vliv identifikován již narušena (zatížena), např. jsou zde překročeny mezní hodnoty stanovené legislativními předpisy, jsou narušeny přírodní funkce (procesy). Existuje určité riziko negativního ovlivnění dané složky životního prostředí, zároveň je možné s velkou mírou pravděpodobnosti míru negativního vlivu eliminovat formulováním opatření ke snížení/vyloučení vlivu.

Prostorové parametry vymezené plochy nebo/a navrhované využití plochy umožňují minimalizaci či vyloučení negativního vlivu.

Potenciálně mírně negativní vliv je také hodnocen v případě, že v dotčeném území je připravována realizace několika záměrů a jejich společné působení může mírně negativně ovlivnit některou ze složek životního prostředí.

0 - bez vlivu/zanedbatelný vliv

V měřítku zpracování nebyl identifikován kumulativní či synergický vliv na danou složku životního prostředí, resp. na základě expertního odhadu zpracovatel nepředpokládá ovlivnění sledovaných environmentálních limitů/charakteristik. V dotčeném území nejsou připravovány záměry, které by ve spojení s hodnocenou plochou mohly vést ke vzniku kumulativního či synergického vlivu na danou složku životního prostředí.

+1 - potenciálně mírně pozitivní vliv

Využití vymezené plochy ve spojení s dalšími navrhovanými plochami pozitivně ovlivní danou složku životního prostředí/environmentální charakteristiku dotčeného území, popřípadě dojde ke zvýšení míry ochrany dané environmentální charakteristiky.

Prostorové parametry vymezené plochy nebo/a navrhované využití vymezené plochy přispějí k mírnému zlepšení kvality dané složky životního prostředí, případně dojde k částečnému omezení účinku negativních vlivů.

+2 - potenciálně významný pozitivní vliv

Využití vymezené plochy ve spojení s dalšími navrhovanými plochami významně pozitivně ovlivní danou složku životního prostředí/environmentální charakteristiku dotčeného území, popřípadě dojde k významnému zvýšení míry ochrany dané environmentální charakteristiky.

Prostorové parametry vymezené plochy nebo/a navrhované využití vymezené plochy přispějí k významnému zlepšení kvality dané složky životního prostředí, případně dojde k významnému omezení účinku negativních vlivů na tuto složku životního prostředí.

V případě identifikace rizika vzniku kumulativních a synergických vlivů jsou navržena opatření k vyloučení či minimalizaci zjištěných vlivů, pokud je možno tato opatření zajistit nástroji územního plánování. Opatření jsou stanovena na základě výsledků hodnocení uvedených v hodnotící tabulce a následně pak v kap. 8, resp. kap. 11 této dokumentace. Za účelem zajištění sledování dopadů koncepce na životní prostředí jsou v kap. 10 navrženy monitorovací ukazatele. Tyto ukazatele jsou stanoveny pro složky životního prostředí, u nichž byl identifikován potenciálně negativní vliv.

Ovzduší a klima

Vzhledem k zanedbatelným (resp. velmi mírným ambivalentním) vlivům Z7 ÚP Kralupy n. Vltavou na klima a kvalitu ovzduší nelze předpokládat vznik kumulativních či synergických vlivů ve vztahu k těmto složkám životního prostředí.

Obyvatelstvo, hluk, veřejné zdraví

Vzhledem k zanedbatelným (resp. velmi mírným ambivalentním) vlivům Z7 ÚP Kralupy n. Vltavou na akustickou situaci nelze předpokládat vznik kumulativních či synergických vlivů ve vztahu k hlukové zátěži, obyvatelstvu a veřejnému zdraví. Poněkud problematická zůstává otázka ovlivnění obyvatel předmětné plochy, v tomto případě ovšem nelze uvažovat o kumulativních či synergických vlivech změny ÚP.

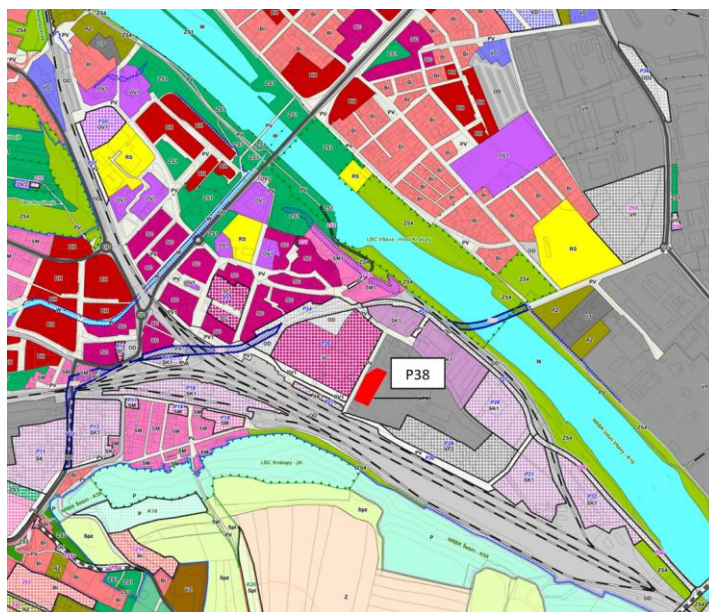
Krajina a krajinný ráz

Naplněním koncepce Z7 ÚP Kralupy n. Vltavou dojde ke vzniku kumulativních a synergických vlivů ve vztahu ke krajině města (městskému prostředí).

Územní plán Kralupy ve znění změn č. 1., 2., 3. a 4. vymezuje v širším zájmovém území přestavbové a zastavitelné plochy. Lze predikovat, že zejména využití vymezených přestavbových ploch ve vazbě na posuzovanou plochu P38 přispěje ke kultivaci zájmového území. Toto se týká vztahu k plochám P26 a P22 (navrhovaný způsob využití SC - Smíšené obytné – centrální) . Jako problematický je hodnocen vztah k ploše P29 (VP Výroba a skladování – průmysl, sklady). Využití plochy P29 může být spojeno s vlivy negativně ovlivňujícími kvalitu obytného prostředí.

Kumulativní a synergické vlivy na krajinu města jsou hodnoceny jako mírně pozitivní (+1) a zároveň jako mírně negativní (-1).

Obrázek 21: Vztah plochy P38 k plochám vymezeným ÚP Kralupy n. Vl. v platném znění



Zdroj: Z7 ÚP Kralupy (2023, projednávané)

6.4. Hodnocení vlivů přesahující hranice řešeného území (přeshraniční vlivy)

Provedeným hodnocením nebyly identifikovány vlivy ovlivňující složky životního prostředí za hranicemi obce Kralupy n. Vltavou.

Naplněním koncepce Z7 ÚP Kralupy n. Vltavou nebudou ovlivněny složky životního prostředí za hranicemi České republiky.

6.5. Tabelární hodnocení vymezené plochy P38

P38		
Navrhované využití	SK1 - Smíšené – komerční specifické 1	
Výměra	3 560 m ²	
Identifikované dlouhodobé, trvalé, sekundární, přímé a nepřímé vlivy na složky životního prostředí		
Obyvatelstvo, hluková zátěž, veřejné zdraví	Velmi mírné ambivalentní vlivy v rozsahu od -1/0 do 0/+1, tzn. vlivy zanedbatelné.	0
Ovzduší, klima	Velmi mírné ambivalentní vlivy v rozsahu od -1/0 do 0/+1, tzn. vlivy zanedbatelné.	0
Povrchové a podzemní vody, vodní režim	Využití plochy nebude spojeno s vlivy na povrchové a podzemní vody. Plocha P38 je vymezena v území napojeném na kanalizační síť a vodovod.	0
ZPF	Využití plochy nebude spojeno s vlivy na ZPF. Jedná se o plochu přestavby, která je vymezena na pozemcích v zastavěném území. Pozemky mají druh pozemku evidovaný v katastru nemovitostí „zastavěná plocha a nádvoří“.	0
PUPFL	Využití plochy nebude spojeno s vlivy na lesy, PUPFL. Jedná se o plochu přestavby, která je vymezena na pozemcích v zastavěném území. Pozemky mají druh pozemku evidovaný v katastru nemovitostí „zastavěná plocha a nádvoří“.	0
Horninové prostředí	Vlivy nebyly identifikovány. Ve vymezené ploše nejsou vymezeny žádné limity v oblasti horninového prostředí.	0

P38		
Flóra, fauna, ekosystémy	Využití plochy P38 nebude spojeno s vlivy na flóru a faunu a biologickou rozmanitost. Ve vymezené ploše ani v její blízkosti nejsou vymezeny žádné limity v oblasti ochrany přírody a krajiny ve smyslu zákona č. 114/1992 Sb., o ochraně přírody, ve znění pozdějších předpisů. Vymezená plocha je zcela zpevněna. Nachází se zde pouze jeden vzrostlý strom.	0
Krajinný ráz	Využitím vymezené plochy nebudou vyvolány vlivy na krajinu, krajinný ráz.	0
Kulturní dědictví, hmotné statky, využití území	Využití plochy nebude spojeno s vlivy na kulturní historické hodnoty.	0
Hmotný majetek	Využití plochy má potenciál přispět ke kultivaci městského prostředí.	+1
Identifikované krátkodobé, střednědobé, přímé a nepřímé vlivy na složky životního prostředí		
Obyvatelstvo, hluková zátěž, veřejné zdraví	Přechodné zvýšení hlukové zátěže po dobu provádění stavebních prací.	-1
Ovzduší, klima	Přechodné vlivy po dobu provádění stavebních prací (zejm. prašnost).	-1
Povrchové a podzemní vody, vodní režim	Vlivy nebyly identifikovány.	0
ZPF	Vlivy nebyly identifikovány.	0
PUPFL	Vlivy nebyly identifikovány.	0
Horninové prostředí	Vlivy nebyly identifikovány.	0
Flóra, fauna, ekosystémy	Vlivy nebyly identifikovány.	0
Krajinný ráz	Vlivy nebyly identifikovány.	0
Kulturní dědictví, hmotné statky, využití území	Vlivy nebyly identifikovány.	0
Hmotný majetek	Vlivy nebyly identifikovány.	0
Identifikované kumulativní a synergické vlivy na složky životního prostředí		
Obyvatelstvo, hluková zátěž, veřejné zdraví	Nebyly identifikovány.	0
Ovzduší, klima	Nebyly identifikovány.	0
Povrchové a podzemní vody, vodní režim	Vlivy nebyly identifikovány.	0
ZPF	Vlivy nebyly identifikovány.	0
PUPFL	Vlivy nebyly identifikovány.	0
Horninové prostředí	Vlivy nebyly identifikovány.	0
Flóra, fauna, ekosystémy	Vlivy nebyly identifikovány.	0
Krajinný ráz	Územní plán Kralupy ve znění změn č. 1., 2., 3. a 4. vymezuje v širším zájmovém území přestavbové a zastavitelné plochy. Lze predikovat, že zejména využití vymezených přestavbových ploch ve vazbě na posuzovanou plochu P38 přispěje ke kultivaci zájmového území. Toto se týká vztahu k plochám P26 a P22 (navrhovaný způsob využití SC - Smíšené obytné – centrální). Jako problematický je hodnocen vztah k ploše P29 (VP Výroba a skladování – průmysl, sklady). Využití plochy P29 může být spojeno s vlivy negativně ovlivňujícími kvalitu obytného prostředí.	+1/-1

P38		
Kulturní dědictví, hmotné statky, využití území	Vlivy nebyly identifikovány.	0
Návrh opatření k předcházení a minimalizaci identifikovaných vlivů na sledované složky životního prostředí		
<p>Využití plochy je podmíněno zajištěním zpracování územní studie, která:</p> <ul style="list-style-type: none"> - upřesní podmínky využití a prostorového uspořádání plochy, přitom maximální počet nadzemních podlaží jsou 3 a jedno ustoupené podlaží, - navrhne způsob začlenění, respektive oddělení plochy od zbytku areálu, - navrhne plochy zeleně s funkcí estetickou, vsakovací a hygienickou (omezení prašnosti), koeficient ploch schopných vsakování bude 0,25, - bude zahrnovat akustickou studii obsahující buď průkaz plnění hygienických limitů měřením a posouzení ve vztahu k budoucí akustické zátěži lokality, nebo v případě zjištění nadlimitních hodnot návrh opatření k ochraně vnitřního prostoru staveb, který bude odsouhlasen orgánem ochrany veřejného zdraví a bude tvořit závazný podklad pro realizaci staveb obytných budov 		
Závěr		
S využitím plochy lze souhlasit za předpokladu splnění navrhovaných opatření.		

7. Porovnání zjištěných nebo předpokládaných kladných a záporných vlivů podle jednotlivých variant řešení a jejich zhodnocení. Srozumitelný popis použitých metod vyhodnocení včetně jejich omezení

7.1. Porovnání Změny č. 7 ÚP Kralupy n. Vltavou s nulovou variantou

Změna č. 7 ÚP Kralupy n. Vltavou je navržena invariantně.

Provedeno bylo porovnání Z7 ÚP Kralupy n. Vltavou ve vztahu k nulové variantě, porovnání vlivu na složky životního prostředí bez uplatnění koncepce Z7 ÚP Kralupy n. Vltavou.

Nulová varianta

Rozvoj území bez provedení Změny č. 7 ÚP Kralupy n. Vltavou.

Aktivní varianta

Provedení koncepce ve znění Změny č. 7 ÚP Kralupy n. Vltavou.

Složka životního prostředí	Nulová varianta	Aktivní varianta
Obyvatelstvo, veřejné zdraví	Nulová varianta, tzn. využití plochy dle platného ÚP, je spojena s vlivy na zdraví obyvatel, které jsou v zásadě srovnatelné s vlivy varianty aktivní.	Změnou využití plochy může dojít k velmi mírnému nárůstu, ale i velmi mírnému poklesu hluku z dopravy.
	Z hlediska vlivů na obyvatelstvo a veřejné zdraví jsou obě varianty hodnoceny jako rovnocenné.	
Ovzduší, klima	Nulová varianta, tzn. využití plochy dle platného ÚP, je spojena s vlivy na ovzduší a klima, které jsou v zásadě srovnatelné s vlivy varianty aktivní.	Změnou využití plochy může dojít k velmi mírnému nárůstu, ale i velmi mírnému poklesu emisí skleníkových plynů a znečišťujících látek.
	Z hlediska vlivů na ovzduší a klima jsou obě varianty hodnoceny jako rovnocenné.	
Podzemní a povrchové vody	Nulová varianta není spojena s vlivy na podzemní a povrchové vody.	Aktivní varianta není spojena s vlivy na podzemní a povrchové vody.
	Z hlediska vlivu na podzemní a povrchové vody jsou obě varianty hodnoceny jako rovnocenné.	
Půda – ZPF	Nulová varianta není spojena s vlivy na ZPF.	Aktivní varianta není spojena s vlivy na ZPF:
	Z hlediska vlivu na ZPF jsou obě varianty hodnoceny jako rovnocenné.	
Půda – PUPFL	Nulová varianta není spojena s vlivy na les.	Aktivní varianta není spojena s vlivy na les.
	Z hlediska vlivu na PUPFL jsou obě varianty hodnoceny jako rovnocenné.	
Horninové prostředí	Nulová varianta není spojena s vlivem na horninové prostředí.	Aktivní varianta není spojena s vlivem na horninové prostředí.
	Z hlediska vlivu na horninové prostředí jsou obě varianty hodnoceny jako rovnocenné.	
Flóra, fauna, biodiverzita a ekosystémy	Nulová varianta není spojena s vlivy na flóru, faunu a biologickou rozmanitost.	Aktivní varianta není spojena s vlivem na flóru, faunu a biologickou rozmanitost.
	Z hlediska vlivu na flóru, faunu a biologickou rozmanitost jsou obě varianty hodnoceny jako rovnocenné.	
Krajina	Nulová varianta není spojena s vlivy na krajinu a krajinný ráz.	Aktivní varianta není spojena s vlivy na krajinu a krajinný ráz. V případě zajiš-

Složka životního prostředí	Nulová varianta	Aktivní varianta
		tění kvalitního architektonického řešení stavebních objektů má aktivní varianta potenciál zlepšit kvalitu městského prostředí.
	Z hlediska vlivu na krajinu jsou obě varianty hodnoceny jako přibližně rovnocenné s mírnou preferencí varianty aktivní.	
Kulturní a historické hodnoty	V případě nulové varianty nebudou vyvolány vlivy na kulturně historické hodnoty.	Aktivní varianta není spojena s vlivy na kulturní a historické hodnoty.
	Z hlediska vlivu na kulturní a historické hodnoty jsou obě varianty hodnoceny jako rovnocenné.	

Z provedeného hodnocení vyplývá, že posuzované varianty jsou hodnoceny jako rovnocenné z hlediska vlivu na klima, ovzduší, obyvatelstvo a veřejné zdraví, podzemní a povrchové vody, půdu – ZPF a PUPFL, horninové prostředí, flóru, faunu, biodiverzitu a ekosystémy, krajinu a kulturní a historické hodnoty.

7.2. Metodika hodnocení vymezených ploch

Hodnocení vlivů Z7 ÚP Kralupy n. Vltavou na životní prostředí je metodicky založeno na hodnocení celého obsahu územního plánu. Přestavbová plocha P38 je hodnocena v míře podrobnosti, která je dána měřítkem grafické části Z7 ÚP Kralupy n. Vltavou (měřítko 1 : 5 000).

Hodnocení vlivů na obyvatelstvo a složky ŽP ve všech případech vychází z identifikace potenciálních vlivů a z expertního odhadu jejich rozsahu a významnosti. Míra podrobnosti hodnocení včetně kvantifikace jejich rozsahu a významnosti odpovídá míře podrobnosti, v jaké je konkrétní jev (záměr/požadavek) v rámci ÚP definován nebo vymezen.

Změna č. 7 ÚP Kralupy nad Vltavou nemění stávající koncepci platného ÚP Kralupy nad Vltavou. Přestavbová plocha s konkrétním územním průmětem v grafické části (plocha P38) je (s výjimkou vlivů na ovzduší) posuzována především na základě své prostorové superpozice vůči průmětům environmentálních limitů.

Sledovány jsou vlivy Z7 ÚP Kralupy n. Vltavou na:

- ovzduší a obyvatelstvo – hygienické podmínky; faktor pohody, obytnost krajiny
- voda – vodní toky, vodní plochy, vodní zdroje, retence vody v krajině
- zemědělská půda – zemědělský půdní fond, třídy ochrany ZPF,
- lesy - plochy PUPFL a ostatní lesní porosty, pásma 50 m od okraje lesa;
- horninové prostředí – nevýhradní ložisko, poddolované území;
- příroda a krajina – skladebné části ÚSES regionální a lokální úrovně, přírodní památky, VKP, stanovištní podmínky, charakter krajiny, krajinný ráz, přírodní park, migrační prostupnost, prostupnost krajiny pro obyvatele;

- kulturní a historické hodnoty území – nemovitá kulturní památka, archeologické nálezy, hmotné statky

Identifikace vlivů, ke kterým může dojít v důsledku využití vymezené přestavbové plochy P38 na sledované složky životního prostředí byla provedena v mapách měřítka 1: 5 000.

Způsob hodnocení:

- 2 potenciálně významný negativní vliv
- 1 potenciálně mírně negativní vliv
- 0 bez vlivu/zanedbatelný vliv
- +1 potenciálně pozitivní vliv
- +2 potenciálně významný pozitivní vliv
- ? vliv nelze vyhodnotit

-2 – potenciálně významný negativní vliv

Realizace záměru ve vymezené ploše může být potenciálně spojena s významným negativním vlivem na danou složku životního prostředí. V koridoru/ploše je identifikován některý ze sledovaných environmentálních limitů/charakteristik. Zjištění střetu však automaticky neznamena, že vždy dojde k negativnímu ovlivnění. Existuje poměrně vysoké riziko negativního ovlivnění limitu/charakteristiky, které je předmětem hodnocení. Vlivy záměru na danou složku životního prostředí musí být podrobně prověřeny v rámci zpracování navazující projektové dokumentace. Realizace záměru je možná za předpokladu dodržení navrhovaných opatření k vyloučení či minimalizaci vlivů.

-1 – potenciálně mírně negativní vliv

Realizace záměru ve vymezené ploše může být potenciálně spojena s negativním vlivem na danou složku životního prostředí. V ploše byl identifikován některý ze sledovaných environmentálních limitů/charakteristik či je plocha vymezena v těsné blízkosti sledovaného limitu/charakteristiky. Zjištění střetu však automaticky neznamena, že vždy dojde k negativnímu ovlivnění. Existuje určité riziko negativního ovlivnění limitu/charakteristiky, které je předmětem hodnocení. Vlivy záměru na danou složku životního prostředí musí být podrobně prověřeny v rámci zpracování navazující projektové dokumentace. Realizace záměru je možná za předpokladu dodržení navrhovaných opatření k vyloučení či minimalizaci vlivů.

0 - bez vlivu/zanedbatelný vliv

V měřítku zpracování nebyl identifikován negativní vliv na danou složku životního prostředí, resp. na základě expertního odhadu zpracovatel nepředpokládá ovlivnění sledovaných environmentálních limitů/charakteristik.

+1 - potenciálně pozitivní vliv

Realizace záměru ve vymezené ploše pozitivně ovlivní danou složku životního prostředí/environmentální charakteristiky dotčeného území.

+2 potenciálně významný pozitivní vliv

Realizace záměru ve vymezené ploše významně pozitivně ovlivní danou složku životního prostředí/environmentální charakteristiky dotčeného území.

Zjištěné vlivy na sledované složky životního prostředí jsou prezentovány v hodnotící tabulce, ve které je provedeno hodnocení vymezené přestavbové ploše ve vztahu ke sledovaným složkám životního prostředí. V tabulce jsou komentovány identifikované vlivy na složky životního prostředí a navrhovaná doporučení k omezení či vyloučení identifikovaných negativních vlivů. Tabelární hodnocení plochy je uvedeno v kapitole 6. této dokumentace.

Návrh opatření SEA (opatření k vyloučení či omezení identifikovaných negativních vlivů) je uveden v kapitole 8 a 11 textové části SEA na základě zjištění a vyhodnocení potenciálních vlivů.

Shrnutí identifikovaných vlivů na sledované složky životního prostředí včetně hodnocení kumulativních, synergických a sekundárních vlivů je uvedeno v kapitole 6.

Podkladem pro zpracování předkládaného hodnocení byly především informace Územně analytických podkladů Středočeského kraje, Územně analytických podkladů ORP Kralupy nad Vltavou a odborné, knižní a internetové zdroje.

8. Popis navrhovaných opatření pro předcházení, snížení nebo kompenzaci všech zjištěných nebo předpokládaných závažných záporných vlivů na životní prostředí.

Prostorová a projekční opatření⁶ nejsou navrhována. Vyhodnocením nebyly identifikovány vlivy na sledované složky životního prostředí, které by bylo nutné vyloučit či minimalizovat stanovením prostorových a projekčních opatření.

Koncepční opatření

Využití plochy je podmíněno zpracováním územní studie ÚS30. V rámci této územní studie je nutno prověřit akustickou situaci lokality, a to pro stávající stav měřením, pro výhled akustickou studií (modelovým výpočtem), a to ve vztahu ke všem zdrojům hluku působícím v území – zejména železniční trať a nádraží, ale též automobilová doprava v okolí a stacionární zdroje hluku. V případě, že bude identifikováno překročení hlukových limitů, je nutno v rámci studie předložit návrh opatření k ochraně vnitřního prostoru staveb, který bude odsouhlasen orgánem ochrany veřejného zdraví a bude tvořit závazný podklad pro realizaci staveb obytných budov. Navržená opatření zajistí buď splnění hlukových limitů v chráněném venkovním prostoru staveb, nebo nucené odvětrávání vnitřních chráněných prostor při zajištění dostatečné vzduchové neprůzvučnosti obvodového pláště stavby. Alternativně lze využít prosklené předsazené fasády, úplné zasklení terasy, lodžie nebo balkonu.

⁶ Opatření prostorová – návrh na úpravu vymezení plochy/koridoru z důvodu vyloučení/minimalizace negativních vlivů na sledované složky životního prostředí.

Opatření „projektová“ - požadavky na řešení identifikovaných problémů v dalších fázích projektové přípravy záměrů včetně „projektové“ EIA.

9. Zhodnocení způsobu zpracování vnitrostátních cílů ochrany životního prostředí do územně plánovací dokumentace a jejich zohlednění při výběru variant řešení

Téma životního prostředí	Referenční cíl	Komentář
Ovzduší	Snížit zátěž životního prostředí látkami poškozujícími ekosystémy a vegetaci.	Vliv Z7 ÚP Kralupy na emise látek poškozujících ekosystémy a vegetaci je hodnocen jako zanedbatelný.
	Omezit emise látek ohrožujících klimatický systém Země.	Vliv Z7 ÚP Kralupy na emise látek ohrožujících klimatický systém Země je hodnocen jako zanedbatelný.
Kvalitní urbánní rozvoj sídel	Zajistit kvalitní urbánní rozvoj sídel	Z7 ÚP Kralupy nad Vltavou přispívá ke zlepšení kvality městského prostředí. Ve vymezené ploše P38 může dojít k výstavbě kvalitního městského obytného domu. Jako problematické z pohledu urbánního rozvoje je vymezení přestavbové plochy pro plochu SK ve vazbě na stávající a navrhovanou plochu VP - Výroba a skladování – průmysl, sklady. Kvalita obytného prostředí může být z těchto ploch negativně ovlivňována.
	Omezovat suburbanizaci krajiny	Vymezení přestavbové plochy P38 lze považovat za krok přecházející suburbanizaci krajiny. Přestavbou stávajících zastavěných ploch dochází ke snižování tlaku na zástavbu volné krajiny.

10. Návrh ukazatelů pro sledování vlivu územně plánovací dokumentace na životní prostředí.

Zpracovatel SEA doporučuje stanovení indikátorů pro sledování reálného dopadu implementace Z7 ÚP Kralupy n. Vltavou na jednotlivá témata ochrany životního prostředí. Indikátory vycházejí z referenčních cílů stanovených pro jednotlivá témata životního prostředí. Tyto cíle reprezentují oblasti a témata v životním prostředí, které mohou být implementací Z7 ÚP Kralupy n. Vltavou ovlivněny, tj. dopady implementace Z7 ÚP Kralupy n. Vltavou na životní prostředí budou sledovány prostřednictvím míry ovlivnění těchto cílů.

Návrh indikátorů pro Z7 ÚP Kralupy n. Vltavou

Indikátor	Jednotka	Zdroj dat
Podíl území s výskytem koncentrací znečišťujících látek přesahujících úroveň imisních limitů.	%	Český hydrometeorologický ústav
Podíl území s výskytem hladin hluku (ukazatele L_{dvn} a L_n) nad úrovní mezních hodnot.	%	Ministerstvo zdravotnictví
Podíl/rozsah nových záborů půdy; podíl plochy vyňaté ze ZPF	ha	Český úřad zeměměřický a katastrální

Sledování dopadů implementace Z7 ÚP Kralupy n. Vltavou na stanovené environmentální indikátory je doporučeno sledovat po celou dobu platnosti ÚP Kralupy n. Vltavou. Je doporučeno 1x za dva roky vyhodnotit stav výše uvedených indikátorů. Sledování a vyhodnocení vlivů implementace na složky životního prostředí může přispět k vyloučení případných negativních dopadů vyvolaných rozvojovými aktivitami na území obce Kralupy n. Vltavou.

Informace o navrhovaných indikátorech jsou předkladateli dostupné a navrhovaný monitoring je možné zajistit.

11. Návrh požadavků na rozhodování ve vymezených plochách a koridorech z hlediska minimalizace negativních vlivů na životní prostředí.

Prostorová a projekční opatření⁷ nejsou navrhována. Vyhodnocením nebyly identifikovány vlivy na sledované složky životního prostředí, které by bylo nutné vyloučit či minimalizovat stanovením prostorových a projekčních opatření.

Koncepční opatření

Využití plochy je podmíněno zpracováním územní studie ÚS30. V rámci této územní studie je nutno prověřit akustickou situaci lokality, a to pro stávající stav měřením, pro výhled akustickou studií (modelovým výpočtem), a to ve vztahu ke všem zdrojům hluku působícím v území – zejména železniční trať a nádraží, ale též automobilová doprava v okolí a stacionární zdroje hluku. V případě, že bude identifikováno překročení hlukových limitů, je nutno v rámci studie předložit návrh opatření k ochraně vnitřního prostoru staveb, který bude odsouhlasen orgánem ochrany veřejného zdraví a bude tvořit závazný podklad pro realizaci staveb obytných budov. Navržená opatření zajistí buď splnění hlukových limitů v chráněném venkovním prostoru staveb, nebo nucené odvětrávání vnitřních chráněných prostor při zajištění dostatečné vzduchové neprůzvučnosti obvodového pláště stavby. Alternativně lze využít prosklené předsazené fasády, úplné zasklení terasy, lodžie nebo balkonu.

⁷ Opatření prostorová – návrh na úpravu vymezení plochy/koridoru z důvodu vyloučení/minimalizace negativních vlivů na sledované složky životního prostředí.

Opatření „projektová“ - požadavky na řešení identifikovaných problémů v dalších fázích projektové přípravy záměrů včetně „projektové“ EIA.

12. Netechnické shrnutí výše uvedených údajů

Předmět vyhodnocení

Vyhodnocení vlivů Změny č. 7 územního plánu Kralupy n. Vltavou na životní prostředí je zpracováno v souladu s přílohou k zákonu č. 183/2006 Sb., o územním plánování a stavebním řádu, ve znění pozdějších předpisů.

Předmětem koncepce je změna funkčního využití u pozemků par. č. st. 73/1, st. 73/5 a části st. 73/6 v k. ú. Kralupy nad Vltavou z kategorie VP2 (výroba a skladování – průmysl, sklady specifické) do kategorie BH1 (bydlení – hromadné specifické).

Změna č. 7 ÚP Kralupy vymezuje přestavbovou plochu P38 (SK1 Smíšené – komerční specifické 1) – Kralupy nad Vltavou, Trojanova ulice)

- transformace výrobní plochy na bydlení v bytovém domě,
- využití plochy je podmíněno zpracováním územní studie ÚS30.

Cílem vlastníka, který inicioval tuto změnu, je možnost realizovat na části svého areálu, v návaznosti na Trojanovu ulici, bytový dům.

Metodika vyhodnocení

Sledovány jsou vlivy koncepce Z7 ÚP Kralupy n. Vltavou na:

Sledovány jsou vlivy Z7 ÚP Kralupy n. Vltavou na:

- ovzduší a obyvatelstvo – hygienické podmínky; faktor pohody, obytnost krajiny
- voda – vodní toky, vodní plochy, vodní zdroje, retence vody v krajině
- zemědělská půda – zemědělský půdní fond, třídy ochrany ZPF,
- lesy - plochy PUPFL a ostatní lesní porosty, pásma 50 m od okraje lesa;
- horninové prostředí – nevýhradní ložisko, poddolované území;
- příroda a krajina – skladebné části ÚSES regionální a lokální úrovně, přírodní památky, VKP, stanovištní podmínky, charakter krajiny, krajinný ráz, přírodní park, migrační prostupnost, prostupnost krajiny pro obyvatele;
- kulturní a historické hodnoty území – nemovitá kulturní památka, archeologické nálezy, hmotné statky

Vlastní identifikace vlivů hodnocených ploch na sledované složky životního prostředí byla provedena v mapách měřítko 1: 5 000.

Obsah a způsob posouzení vlivů na životní prostředí územních plánů je dán § 19 a přílohou zákona č. 183/2006 Sb. o územním plánování a stavebním řádu, ve znění pozdějších předpisů, a § 10i zákona č. 100/2001 Sb. o posuzování vlivů na životní prostředí, ve znění pozdějších předpisů.

Hodnocení vlivů na ŽP a veřejné zdraví bylo provedeno podle Metodiky posuzování vlivů koncepcí na životní prostředí (Věstník Ministerstva životního prostředí, XIV, srpen 2004). Při hodnocení ploch

je posouzeno očekávané ovlivnění jednotlivých složek životního prostředí. Při hodnocení byla použita semikvantitativní stupnice:

- potenciální významné pozitivní vlivy +2
- potenciální mírné pozitivní vlivy +1
- nulové nebo zanedbatelné vlivy 0
- potenciální mírné negativní vlivy -1
- potenciální významné negativní vlivy -2

Výsledky vyhodnocení koncepce

Z7 ÚP Kralupy n. Vltavou nemění koncepci platného územního plánu Kralupy nad Vltavou (ÚP Kralupy nad Vltavou ve znění změny č. 1., 2., 3. a 4., 2022).

Vlivy koncepce Z7 ÚP Kralupy n. Vltavou na sledované složky životního prostředí jsou hodnoceny jako nulové.

Výsledky vyhodnocení vymezené plochy přestavby P38

Vlivy na klima a ovzduší

Z vyhodnocení je patrné, že na území řešené plochy jsou splněny imisní limity pro všechny sledované znečišťující látky, vyjma benzo(a)pyrenu. Vliv využití plochy P38 na ovzduší a klima (ve srovnání s využitím dle platného ÚP) je hodnocen jako velmi mírný a ambivalentní – změnou využití plochy může dojít k velmi mírnému nárůstu, ale i velmi mírnému poklesu emisí skleníkových plynů a znečišťujících látek. Uvedené vlivy jsou hodnoceny jako zanedbatelné.

Vlivy na obyvatelstvo, hluková zátěž

Pro danou lokalitu není k dispozici plošné mapování hlukové zátěže. Dostupné informace ukazují, že hodnocená lokalita je pravděpodobně dostatečně vzdálena od dominantního zdroje hluku z automobilové dopravy (silnice II/101, resp. ulice Mostní). Jako hlavní zdroj hluku v území se jeví doprava železniční s tím, že přímo v řešené ploše lze spíše předpokládat splnění hlukových limitů, byť se značnými nejistotami. Okolí plochy je velmi řídko osídleno, v předmětné základní sídelní jednotce (ZSJ) žije dle ČSÚ 20 obyvatel.

Vliv využití plochy P38 na hluk a následně i na obyvatelstvo a veřejné zdraví je ve srovnání s využitím dle platného ÚP hodnocen jako velmi mírný a ambivalentní – změnou využití plochy může dojít k velmi mírnému nárůstu, ale i velmi mírnému poklesu hlukové zátěže. Uvedené vlivy jsou hodnoceny jako zanedbatelné.

Je ovšem nutno zmínit i vlivy okolního hluku na hodnocenou plochu. Stávající legislativa sice umístění bytového domu do území zatěžovaného nadlimitními hodnotami hluku neznemožňuje, ovšem za předpokladu splnění příslušných opatření. Prvotním předpokladem je prověření úrovně hlukové zátěže měřením (či pro vzdálenější časové horizonty výpočtem), v případě zjištění nadlimitních úrovní hluku je pak nutno zajistit ochranu vnitřního prostoru staveb.

Vlivy na horninové prostředí

V území, ve kterém je vymezena přestavbová plocha P38, nejsou vymezeny žádné limity v oblasti horninového prostředí.

Vlivy plochy P38 na horninové prostředí jsou hodnoceny jako nulové (0) – bez vlivu.

Vlivy na půdu (ZPF)

Využití plochy P38 nebude spojeno s vlivy na ZPF. Jedná se o plochu přestavby, která je vymezena na pozemcích v zastavěném území. Pozemky mají druh pozemku evidovaný v katastru nemovitostí „zastavěná plocha a nádvoří“.

Vlivy na lesy

Využití plochy P38 nebude spojeno s vlivy na lesy, na pozemky určené k plnění funkcí lesa. Jedná se o plochu přestavby, která je vymezena na pozemcích v zastavěném území. Pozemky mají druh pozemku evidovaný v katastru nemovitostí „zastavěná plocha a nádvoří“.

Vlivy na podzemní a povrchové vody

Využitím vymezených zastavitelných ploch nebudou ovlivněny vodní toky a vodní plochy.

V zájmovém území nejsou vyhlášena ochranná pásma vodních zdrojů, nenacházejí se zde žádné limity v oblasti ochrany podzemních a povrchových vod.

Plocha P38 je vymezena v území napojeném na kanalizační síť a vodovod.

Využití plochy P38 nebude spojeno s negativními vlivy na povrchové a podzemní vody.

Vlivy na flóru, faunu a biologickou rozmanitost

Využitím plochy P38 nebude spojeno s vlivy na flóru a faunu a biologickou rozmanitost. Ve vymezené ploše ani v její blízkosti nejsou vymezeny žádné limity v oblasti ochrany přírody a krajiny ve smyslu zákona č. 114/1992 Sb., o ochraně přírody, ve znění pozdějších předpisů.

Vymezená plocha je zcela zpevněna. Nachází se zde pouze jeden vzrostlý strom.

Dle podmínek pro využití ploch s rozdílným způsobem využití a podmínek prostorového uspořádání bude součástí plochy izolační zeleň na hranicích areálu. Podmínky pro biologickou rozmanitost městského prostředí tedy nebudou nijak dotčeny.

Vlivy přestavbové plochy P38 na flóru, faunu a biologickou rozmanitost jsou hodnoceny jako nulové (0) – bez vlivu.

Vlivy na krajinu a krajinný ráz

Plocha P38 je vymezena v zastavěném prostředí města Kralupy nad Vltavou. Centrum města Kralupy nad Vltavou prochází dlouhodobými změnami – postupnou transformací ploch sloužících původně pro výrobní a skladové areály na plochy smíšené obytné.

Západně od Trojanovy ulice se nachází významná transformační plocha v územním plánu označená jako P26, která je v územním plánu zařazena do „Smíšených obytných – centrálních ploch“ a měla by být využita převážně pro bydlení v bytových domech. Východně od Trojanovy ulice se nachází výrobní

areál ve vlastnictví žadatele o změnu. Trojanova ulice je tedy jakousi hranicí mezi plochami navrženými k transformaci a plochami výrobními a skladovými.

V ploše vymezené nově pro plochu P38 je stávající objekt, který by měl být přestavěn pro bydlení (bytový dům). Orientačně by zde mohlo být cca 30 bytů. V okolí stavby bude možné realizovat parkování. Pokud se nerealizuje tento záměr přestavby, bude možné plochu využívat i pro další funkce, uvedené v regulativech v hlavním, přípustném a nebo podmíněně přípustném využití. Bude také možné v ploše realizovat v souladu s regulativy ploch SK1 nové stavby pro tyto uvedené účely.

Využitím plochy dojde ke změně charakteru území města. V případě zjištění kvalitního architektonického řešení staveb, může dojít ke kultivaci městského prostředí.

Změna č. 7 ÚP Kralupy podmiňuje využití plochy zpracováním územní studie US30 ÚS 30 Kralupy nad Vltavou, Trojanova – P38, která mimo jiné:

- upřesní podmínky využití a prostorového uspořádání plochy, přitom maximální počet nadzemních podlaží jsou 3 a jedno ustoupené podlaží,
- navrhne způsob začlenění, respektive oddělení plochy od zbytku areálu,
- navrhne plochy zeleně s funkcí estetickou, vsakovací a hygienickou (omezení prašnosti), koeficient ploch schopných vsakování bude 0,25,

Dle podmínek pro využití ploch s rozdílným způsobem využití a podmínek prostorového uspořádání bude součástí plochy P38 izolační zeleň na hranicích areálu.

Zajištění uvedených podmínek lze z hlediska ochrany krajiny a krajinného rázu považovat za dostatečné.

Vliv plochy P38 na krajinu a krajinný ráz je hodnocen jako nulový (0) – bez vlivu.

Vlivy kulturní a historické hodnoty

Provedeným hodnocením přestavbové plochy P38 nebyl identifikován negativní vliv ve vztahu ke kulturním a historickým hodnotám.

Plocha P38 není vymezena v památkově chráněném území ani v kontaktu s nemovitými kulturními památkami ve smyslu zákona č. 20/1987 Sb., o státní památkové péči, ve znění pozdějších předpisů.

Plocha není v kontaktu s územím s prokázanými archeologickými nálezy.

Vliv plochy P38 na kulturní a historické hodnoty je hodnocen jako nulový (0) – bez vlivu.

Vlivy na hmotný majetek

Naplněním koncepce Z7 ÚP Kralupy n. Vltavou nedojde ke vzniku negativních vlivů na hmotný majetek. Naplnění změny bude spojeno s demolicí stávajících objektů.

Naplnění změny může přispět ke kultivaci městského prostředí.

Vliv plochy P38 na hmotný majetek je hodnocen jako mírně pozitivní (+1).

Výsledky vyhodnocení kumulativních, synergických a sekundárních vlivů

Naplněním koncepce Z7 ÚP Kralupy n. Vltavou dojde ke vzniku kumulativních a synergických vlivů ve vztahu ke krajině města (městskému prostředí).

Územní plán Kralupy ve znění změn č. 1., 2., 3. a 4. vymezuje v širším zájmovém území přestavbové a zastavitelné plochy. Lze predikovat, že zejména využití vymezených přestavbových ploch ve vazbě na posuzovanou plochu P38 přispěje ke kultivaci zájmového území. Toto se týká vztahu k plochám P26 a P22 (navrhovaný způsob využití SC - Smíšené obytné – centrální) . Jako problematický je hodnocen vztah k ploše P29 (VP Výroba a skladování – průmysl, sklady). Využití plochy P29 může být spojeno s vlivy negativně ovlivňujícími kvalitu obytného prostředí.

Kumulativní a synergické vlivy na krajinu města jsou hodnoceny jako mírně pozitivní (+1) a zároveň jako mírně negativní (-1).

13. Závěry a doporučení

Vyhodnocením koncepce návrhu Změny č. 7 ÚP Kralupy n. Vltavou nebyly identifikovány významně negativní vlivy na žádnou ze sledovaných složek životního prostředí.

Návrh stanoviska

Stanovisko k vyhodnocení vlivů návrhu územního plánu Z7 ÚP Kralupy n. Vltavou na životní prostředí

Podle § 10i zákona č. 100/2001 Sb., o posuzování vlivů na životní prostředí, ve znění pozdějších předpisů

Název koncepce:	Změna č. 7 ÚP Kralupy n. Vltavou
Umístění záměru:	Středočeský kraj Obec Kralupy n. Vltavou
Předkladatel:	Městský úřad Kralupy nad Vltavou, odbor výstavby a územního plánování
Zpracovatel posouzení:	Mgr. Alena Smrčková, Ph.D. - autorizace dle §19 zákona č.100/2001 Sb., ve znění pozdějších předpisů, č. osvědčení: MZP/2021/710/5060.

Průběh posuzování:

Krajský úřad Středočeského kraje, odbor životního prostředí a zemědělství ve svém Stanovisku č.j. 018607/2020/KUSK ze dne 27. 2. 2020 k návrhu pořízení změny územního plánu Kralupy nad Vltavou podle zákona č. 100/2001 Sb., o posuzování vlivů na životní prostředí, a o změně některých souvisejících zákonů uplatnil požadavek na posouzení Změny č. 7 Územního plánu Kralupy n. Vltavou z hlediska vlivů na životní prostředí.

Vyhodnocení vlivů Změny č. 7 ÚP Kralupy n. Vltavou na životní prostředí bylo zpracováno přiměřeně v rozsahu přílohy zákona č.183/2006 Sb., o územním plánování a stavebním řádu, ve znění pozdějších předpisů.

Stanovisko:

Na základě návrhu Změny č. 7 ÚP Kralupy n. Vltavou, dokumentace Vyhodnocení vlivů Změny č. 7 ÚP Kralupy n. Vltavou na životní prostředí, dokumentace Vyhodnocení vlivů Změny č. 7 ÚP Kralupy n. Vltavou na udržitelný rozvoj území Krajský úřad Středočeského kraje, odbor životního prostředí a zemědělství jako příslušný orgán podle § 22 písm. b) zákona č. 100/2001 Sb., o posuzování vlivů na životní prostředí, ve smyslu ustanovení § 10i odst. 3 uvedeného zákona vydává

STANOVISKO

k návrhu Změny č. 7 ÚP Kralupy n. Vltavou

Podmínky stanoviska navržené na základě zpracovaného Vyhodnocení vlivů Změny č. 7 ÚP Kralupy n. Vltavou na životní prostředí jsou uvedeny v kapitole 11 této dokumentace.

Zpracovatel posouzení navrhuje úpravu zadání navrhované územní studie US 30 Kralupy nad Vltavou, Trojanova – P38 takto:

studie prověří akustickou situaci lokality, a to pro stávající stav měřením, pro výhled akustickou studií (modelovým výpočtem), a to ve vztahu ke všem zdrojům hluku působícím v území – zejména železniční trať a nádraží, ale též automobilová doprava v okolí a stacionární zdroje hluku. V případě, že bude identifikováno překročení hlukových limitů, je nutno v rámci studie předložit návrh opatření k ochraně vnitřního prostoru staveb, který bude odsouhlasen orgánem ochrany veřejného zdraví a bude tvořit závazný podklad pro realizaci staveb obytných budov. Navržená opatření zajistí buď splnění hlukových limitů v chráněném venkovním prostoru staveb, nebo nucené odvětrávání vnitřních chráněných prostor při zajištění dostatečné vzduchové neprůzvučnosti obvodového pláště stavby. Alternativně lze využít prosklené předsazené fasády, úplné zasklení terasy, lodžie nebo balkonu.

14. Vyhodnocení požadavků uvedených ve stanovisku k potřebě posouzení Změny č. 7 ÚP Kralupy nad Vltavou z hlediska vlivů na životní prostředí

Požadavek ze stanoviska	Vypořádání požadavku
Vyhodnotit změnu územního plánu jako celku.	Hodnocení vlivů Z7 ÚP Kralupy n. Vltavou na životní prostředí je metodicky založeno na hodnocení celého obsahu územního plánu. Přestavbová plocha P38 je hodnocena v míře podrobnosti, která je dána měřítkem grafické části Z7 ÚP Kralupy n. Vltavou (měřítko 1 : 5 000). Zpracované Vyhodnocení vlivů Z7 ÚP Kralupy nad Vltavou na životní prostředí je provedeno dle přílohy stavebního zákona č. 183/2006 Sb., ve znění pozdějších předpisů.
Vyhodnotit a navrhnout vhodnou regulaci funkčního využití s důrazem kladeným na ochranu veřejného zdraví, všech složek životního prostředí a kulturního dědictví	Regulace funkčního využití byla prověřena. Zpracovatel Z7 ÚP Kralupy n. Vltavou využití plochy P38 podmiňuje zpracováním územní studie US 30 a v předkládané Změně ÚP stanovuje minimální obsahovou náplň této studie. Požadavky na obsah studie byly doplněny o požadavek prověření akustické zátěže lokality a v případě zjištění nadlimitních hodnot zajištění ochrany vnitřního prostoru staveb.
Vyhodnotit dopravní napojení nových rozvojových ploch, stávající kapacity a možnosti rozšíření veřejné infrastruktury, včetně napojení navržených rozvojových ploch.	Předmětem koncepce je změna funkčního využití z kategorie VP2 (výroba a skladování – průmysl, sklady specifické) do kategorie BH1 (bydlení – hromadné specifické). Změnou využití plochy může dojít ve srovnání s využitím dle platného ÚP k mírnému nárůstu, ale i k mírnému poklesu dopravního zatížení území. Změna je v tomto smyslu hodnocena jako nevýznamná.
Vyhodnotit vliv na zemědělský půdní fond, pozemky určené k plnění funkcí lesa ,podzemní a povrchové vody, odtokové poměry v území a prvky chráněné dle zákona č. 114/1992 Sb., o ochraně přírody a krajiny, ve znění pozdějších předpisů, klimatické změny a biologickou rozmanitost.	V předkládané dokumentaci byly vyhodnoceny vlivy na zemědělský půdní fond, pozemky určené k plnění funkcí lesa ,podzemní a povrchové vody, odtokové poměry v území, prvky chráněné dle zákona č. 114/1992 Sb, klimatické změny a biologickou rozmanitost. Provedeným hodnocením nebyly identifikovány potenciálně negativní vlivy na žádnou z uvedených složek životního prostředí.
Vyhodnotit vlivy z hlediska změn v uspořádání krajiny a sídla a vliv na krajinný ráz	Provedeným hodnocením nebyly identifikovány potenciálně negativní vlivy ve vztahu ke krajinnému rázu. Vymezená přestavbová plocha je již využita. Její nové funkce nebudou spojeny s negativním vlivem na krajinu. Míru zastavěnosti a výšku zástavby upravuje Z7 ÚP, tak aby nedošlo k negativnímu ovlivnění obrazu města.
Požadavek na zpracování variantního řešení není uplatněn (postačí vyhodnotit aktivní a tzv. nulovou variantu).	Porovnání nulové a aktivní varianty je uvedeno v kapitole 7. této dokumentace.
Vyhodnocení SEA bude obsahovat kapitolu závěry a doporučení včetně návrhu stanoviska příslušného úřadu ke koncepci s uvedením jednoznačných závěrů, zda lze z hlediska negativních vlivů na životní prostředí doporučit schválení jednotlivých navrhovaných ploch a schválení územního plánu jako celku, popřípadě budou navrženy a doporučeny podmínky nutné k eliminaci, minimalizaci či kompenzaci negativních vlivů na životní prostředí a veřejné zdraví.	Kapitola závěry a doporučení, včetně návrhu stanoviska je uvedena v kapitole 13. této dokumentace. Zpracovatelský tým doporučuje vydání souhlasného stanoviska s podmínkou prověření akustické zátěže lokality a v případě zjištění nadlimitních hodnot zajištění ochrany vnitřního prostoru staveb.

ZMĚNA Č. 7 ÚZEMNÍHO PLÁNU KRALUPY N. VLTAVOU

Vyhodnocení vlivů na evropsky významné
lokality a ptačí oblasti

Část B

B. VYHODNOCENÍ VLIVŮ NA EVROPSKY VÝZNAMNÉ LOKALITY A PTAČÍ OBLASTI

Vyhodnocení vlivů na evropsky významné lokality a ptačí oblasti Změny č. 7 ÚP Kralupy n. Vltavou nebylo zpracováno.

Dotčený orgán ochrany přírody, Krajský úřad Středočeského kraje, vydal stanoviska k návrhu zadání Změny č. 7 ÚP Kralupy n. Vltavou čj. ze dne 27. 2. 2020 a čj. 018607/2020/ KUSK z hlediska možného ovlivnění evropsky významných lokalit a ptačích oblastí, ve kterém vyloučil, že využití plochy, které jsou předmětem řešení Změny č. 7 ÚP Kralupy n. Vltavou může mít samostatně či ve spojení s jinými významnými záměry vliv na příznivý stav předmětů ochrany nebo celistvost evropsky významných lokalit nebo ptačích oblastí v územní působnosti Krajského úřadu Středočeského kraje.

Praha: 27. 2. 2020
Číslo jednací: 018607/2020/KUSK
Spisová značka: SZ_018607/2020/KUSK
Vyřizuje: Ing. Lucie Sloupová/l. 860
Značka: OŽP/Vrn

KOCHMANTRANS, s.r.o.
Mlýnská 337
278 01 Kralupy nad Vltavou

Krajský úřad Středočeského kraje, Odbor životního prostředí a zemědělství, jako věcně a místně příslušný správní orgán, uplatňuje podle ustanovení § 55a odst. 2 písm. d) a e), v souladu s ust. § 4 odst. 2 písm. b) zákona č. 183/2006 Sb., o územním plánování a stavebním řádu (stavební zákon), ve znění pozdějších předpisů, tato

STANOVISKA

k navrhovanému obsahu změny územního plánu

Kralupy nad Vltavou

Změna je pořizována ve zkráceném postupu.

Dne 30. 1. 2020 obdržel Krajský úřad Středočeského kraje, Odbor životního prostředí a zemědělství, od vlastníka dotčených pozemků společnosti KOCHMANTRANS, s.r.o., Mlýnská 337, 278 01 Kralupy nad Vltavou žádost o výše uvedená stanoviska ke zkrácenému postupu pořizování změny územního plánu.

Předmětem navrhovaného obsahu změny územního plánu je změna funkčního využití pozemků parc. č. st. 73/1, st. 73/5 a části st. 73/6 v k. ú. Kralupy nad Vltavou z plochy VP2 – výroba a skladování – průmysl, sklady specifické 2 na plochy BH – bydlení – hromadné. Důvodem je umožnění výstavby bytového domu v uliční čáře v místě stávajících budov.

Krajský úřad Středočeského kraje, Odbor životního prostředí a zemědělství, sděluje následující:

Stanovisko příslušného orgánu ochrany přírody podle § 45i zákona č. 114/1992 Sb., o ochraně přírody a krajiny, ve znění pozdějších předpisů (Ing. A. Štásta, l. 910)

Předmětem koncepce je změna funkčního využití u pozemků par. č. st. 73/1, st. 73/5 a části st. 73/6 v k. ú. Kralupy nad Vltavou z kategorie VP2 (výroba a skladování – průmysl, sklady specifické) do kategorie BH1 (bydlení – hromadné specifické).

Krajský úřad Středočeského kraje, odbor životního prostředí a zemědělství (dále jen Krajský úřad), jako orgán ochrany přírody podle ustanovení § 77a odst. 4 písm. x) zákona č. 114/1992 Sb., o ochraně přírody a krajiny, ve znění pozdějších předpisů (dále jen zákon) konstatuje, že z hlediska zvláště chráněných území (přírodní rezervace, přírodní památky

a jejich ochranná pásma), z hlediska zvláště chráněných druhů rostlin a živočichů, z hlediska významných krajinných prvků, z hlediska ochrany krajinného rázu a z hlediska územního systému ekologické stability (ÚSES) **nemáme** k předkládané koncepci **žádných připomínek**.

Krajský úřad jako orgán ochrany přírody podle ustanovení § 77a odst. 4, písm. n) zákona sděluje, že v souladu s ust. § 45i zákona **lze vyloučit významný vliv** předložené koncepce, samostatně i ve spojení s jinými záměry nebo koncepcemi, na předmět ochrany nebo celistvost evropsky významných lokalit nebo ptačích oblastí v působnosti Krajského úřadu.

Zdůvodnění stanoviska: V území řešeném koncepcí ani v jeho bližším okolí se v působnosti Krajského úřadu nenachází žádná lokalita soustavy Natura 2000, která by mohla být koncepcí významně ovlivněna.

Stanovisko příslušného orgánu posuzování vlivů na životní prostředí podle § 10i zákona č. 100/2001 Sb., o posuzování vlivů na životní prostředí a o změně některých souvisejících zákonů (zákon o posuzování vlivů na životní prostředí), ve znění pozdějších předpisů (Ing. L. Sloupová, l. 860)

Orgán posuzování vlivů na životní prostředí příslušný podle ust. § 20 písm. b) a § 22 písm. d) zákona č. 100/2001 Sb., o posuzování vlivů na životní prostředí, ve znění pozdějších předpisů (dále jen zákon) na základě ust. § 10i odst. 2 zákona, kritérií uvedených v příloze č. 8 zákona a předložených podkladů **požaduje v následujících etapách pořizování změny územního plánu Kralupy nad Vltavou zpracovat vyhodnocení vlivů na životní prostředí (tzv. SEA, dále jen vyhodnocení SEA)**, podle přílohy stavebního zákona.

Pro zpracování vyhodnocení SEA se stanovují následující požadavky:

- Vyhodnotit změnu územního plánu jako celku.
- Vyhodnotit a navrhnout **vhodnou regulaci funkčního využití s důrazem kladeným na ochranu veřejného zdraví**, všech složek životního prostředí a kulturního dědictví.
- Vyhodnotit dopravní napojení nových rozvojových ploch, stávající kapacity a možnosti rozšíření veřejné infrastruktury, včetně napojení navržených rozvojových ploch.
- Vyhodnotit vliv na zemědělský půdní fond, pozemky určené k plnění funkcí lesa, podzemní a povrchové vody, odtokové poměry v území a prvky chráněné dle zákona č. 114/1992 Sb., o ochraně přírody a krajiny, ve znění pozdějších předpisů, klimatické změny a biologickou rozmanitost.
- Vyhodnotit vlivy z hlediska změn v uspořádání krajiny a sídla a vliv na krajinný ráz.
- Požadavek na zpracování variantního řešení není uplatněn (postačí vyhodnotit aktivní a tzv. nulovou variantu).
- Vyhodnocení SEA bude obsahovat kapitulu závěry a doporučení včetně **návrhu stanoviska příslušného úřadu ke koncepci** s uvedením jednoznačných závěrů, zda lze z hlediska negativních vlivů na životní prostředí doporučit schválení jednotlivých navrhovaných ploch a schválení územního plánu jako celku, popřípadě budou navrženy a doporučeny podmínky nutné k eliminaci, minimalizaci či kompenzaci negativních vlivů na životní prostředí a veřejné zdraví.

V příslušné části odůvodnění návrhu změny územního plánu bude uvedeno, jak byly do návrhu změny územního plánu zapracovány podmínky a opatření navržené pro jednotlivé plochy a koridory ve vyhodnocení SEA, případně bude odůvodněno, proč podmínky a opatření uvedené ve vyhodnocení SEA zapracovány nebyly. Uvedený požadavek vyplývá z ustanovení § 53 odst. 5 písm. d) stavebního zákona.

Zároveň příslušný úřad upozorňuje na ust. § 10i odst. 3 zákona, podle kterého může být zpracovatelem vyhodnocení SEA pouze osoba k tomu oprávněná dle § 19 zákona.

V průběhu zpracování vyhodnocení SEA doporučujeme úzkou spolupráci pořizovatele, zpracovatele územního plánu a zpracovatele vyhodnocení SEA, včetně využití předběžného projednání ve smyslu § 15 zákona č. 100/2001 Sb.

Pro účely vydání stanoviska podle § 10g zákona č. 100/2001 Sb. příslušný úřad požaduje předložit návrh změny územního plánu Kralupy nad Vltavou včetně vyhodnocení vlivů územního plánu na životní prostředí v rozsahu přílohy stavebního zákona, jež je součástí vyhodnocení vlivů na udržitelný rozvoj území po obsahové stránce zpracovaného v souladu se stavebním zákonem a platnými prováděcími předpisy.

Odůvodnění:

Předmětem navrhované změny územního plánu je změna funkčního využití pozemků parc. č. st. 73/1, st. 73/5 a části st. 73/6 v k. ú. Kralupy nad Vltavou z plochy VP2 – výroba a skladování – průmysl, sklady specifické 2 na plochy BH – bydlení – hromadné. Důvodem je umožnění výstavby bytového domu v uliční čáře v místě stávajících budov.

Důvodem požadavku na vyhodnocení vlivů změny územního plánu na životní prostředí a veřejné zdraví je umístění plochy hromadného bydlení do areálu určeného pro výrobu a skladování (areál Libušina-Trojanova). Dle platného územního plánu (po změnách č. 1 a č. 2) je pro funkční využití VP2 – výroba a skladování – průmysl, sklady specifické 2 nepřipustné umístit bydlení (s výjimkou služebních bytů) do předmětného průmyslového areálu. Požadovaná změna územního plánu naprosto popírá ochranu veřejného zdraví stanovenou platným územním plánem, kdy nyní je v řešené ploše vyloučeno umožnit bydlení z důvodu negativního ovlivnění veřejného zdraví, naopak řešená změna by bydlení v průmyslovém areálu umožnila.

Příslušný úřad shledal prověřované změny z hlediska střetů funkčního využití a střetů se složkami životního prostředí a veřejným zdravím za významné, a s přihlédnutím ke kritériím uvedeným v příloze č. 8 zákona dospěl k závěru, že koncepci je nutné posuzovat podle zákona o posuzování vlivů na životní prostředí.

Ing. Josef Keřka, Ph.D.
vedoucí odboru životního prostředí
a zemědělství

v z. Ing. Hana Švingrová
vedoucí oddělení posuzování vlivů
na životní prostředí

ZMĚNA Č. 7 ÚZEMNÍHO PLÁNU KRALUPY N. VLTAVOU

Vyhodnocení vlivů na udržitelný rozvoj území

Část C - F

C. VYHODNOCENÍ VLIVŮ NA SKUTEČNOSTI ZJIŠTĚNÉ V ÚZEMNĚ ANALYTICKÝCH PODKLADECH

Vyhodnocení vlivů Změny č. 7 ÚP Kralupy n. Vltavou na udržitelný rozvoj území je vztaženo k ÚAP ORP Kralupy nad Vltavou. Jako vstup bylo použito vyhodnocení obce Kralupy n. Vltavou k jednotlivým tématům pilířů udržitelného rozvoje, jak vyplývá z hodnocení obce (karty obcí). Hodnocení vlivů Změny č. 7 ÚP Kralupy n. Vltavou je provedeno k uvedeným pozitivům a negativům identifikovaným na území obce.

C.1. Vyhodnocení pozitiv a negativ

TÉMA URÚ ÚAP		PŘÍLEŽITOSTI A HROZBY DLE ÚAP ORP KRALUPY N. VL.	VLIV NÁVRHU ZMĚNY Č. 7 ÚP KRALUPY N. VLTAVOU
Širší územní vztahy	Pozitivum	Zlepšení kvality obytného prostředí vzhledem ke změně trasování silnice II. třídy	Naplnění Změny č. 7 ÚP Kralupy nad Vltavou přispívá ke zlepšení kvality obytného prostředí ve městě.
		Zvýšení územního i hospodářského rozvoje vzhledem k existenci rozvojové oblasti	Řešení Změny č. 7 ÚP Kralupy nad Vltavou není k této tezi relevantní.
Prostorové a funkční uspořádání území	Pozitivum	Rozsah zastavitelných ploch pro bydlení odpovídající prognóze vývoje počtu obyvatel	Řešení Změny č. 7 ÚP Kralupy nad Vltavou není k této tezi relevantní.
		Využití zastavitelných ploch pro výrobu a skladování k rozvoji ekonomických aktivit	Řešení Změny č. 7 ÚP Kralupy nad Vltavou není k této tezi relevantní.
		Využití vymezených ploch rekreace k rozvoji společenství obyvatel	Řešení Změny č. 7 ÚP Kralupy nad Vltavou není k této tezi relevantní.
		Využití vymezených ploch pro občanské vybavení k rozvoji společenství obyvatel	Řešení Změny č. 7 ÚP Kralupy nad Vltavou není k této tezi relevantní.
Struktura osídlení	Pozitivum	Vyšší občanská vybavenost a možnosti uplatnění v obci vzhledem k počtu obyvatel	Řešení Změny č. 7 ÚP Kralupy nad Vltavou není k této tezi relevantní.
Sociodemografické podmínky a bydlení	Pozitivum	Vysoká intenzita bytové výstavby	Změna č. 7 ÚP Kralupy nad Vltavou přispívá k rozvoji bytové výstavby.

TÉMA URÚ ÚAP		PŘÍLEŽITOSTI A HROZBY DLE ÚAP ORP KRALUPY N. VL.	VLIV NÁVRHU ZMĚNY Č. 7 ÚP KRALUPY N. VLTAVOU
Příroda a krajina	Pozitivum	Kvalitní přírodní prostředí dané existencí přírodního parku	Řešení Změny č. 7 ÚP Kralupy nad Vltavou není k této tezi relevantní.
	Negativum	Omezení hospodářského rozvoje území vzhledem k existenci přírodního parku	Řešení Změny č. 7 ÚP Kralupy nad Vltavou není k této tezi relevantní.
Vodní režim a horninové prostředí	Pozitivum	Zlepšení ochrany zastavěného území před povodněmi po výstavbě protipovodňové hráze	Řešení Změny č. 7 ÚP Kralupy nad Vltavou není k této tezi relevantní.
Kvalita životního prostředí	Negativum	Zhoršená celková kvalita ovzduší vzhledem k překročení imisních limitů pro ochranu zdraví	Řešení Změny č. 7 ÚP Kralupy nad Vltavou není k této tezi relevantní.
	Negativum	Zhoršená kvalita ovzduší vzhledem k existenci stacionárních zdrojů znečištění ovzduší	Řešení Změny č. 7 ÚP Kralupy nad Vltavou není k této tezi relevantní.
	Negativum	Zhoršení obytného prostředí obce vzhledem k možným negativním projevům starých ekologických zátěží a kontaminovaných ploch	Řešení Změny č. 7 ÚP Kralupy nad Vltavou není k této tezi relevantní.
	Negativum	Zhoršená kvalita obytného prostředí existencí skládky nebo spalovny	Řešení Změny č. 7 ÚP Kralupy nad Vltavou není k této tezi relevantní.
	Negativum	Zhoršená kvalita obytného prostředí dopravou po železnici	Změna č. 7 ÚP Kralupy nad Vltavou vymezuje plochu P38 v území ovlivněném hlukem ze železniční dopravy.
Občanská vybavenost	Pozitivum	Existence základní školy	Řešení Změny č. 7 ÚP Kralupy nad Vltavou není k této tezi relevantní.

TÉMA URÚ ÚAP	PŘÍLEŽITOSTI A HROZBY DLE ÚAP ORP KRALUPY N. VL.	VLIV NÁVRHU ZMĚNY Č. 7 ÚP KRALUPY N. VLTAVOU	
	Existence střední, vyšší nebo vysoké školy	Řešení Změny č. 7 ÚP Kralupy nad Vltavou není k této tezi relevantní.	
	Existence zdravotnického zařízení	Řešení Změny č. 7 ÚP Kralupy nad Vltavou není k této tezi relevantní.	
	Existence domu s pečovatelskou službou nebo penzionu pro seniory	Řešení Změny č. 7 ÚP Kralupy nad Vltavou není k této tezi relevantní.	
	Vyšší atraktivita pro bydlení daná existencí bazénu nebo aquacentra	Řešení Změny č. 7 ÚP Kralupy nad Vltavou není k této tezi relevantní.	
	Vyšší atraktivita pro bydlení daná existencí koupaliště (včetně přírodního koupaní)	Řešení Změny č. 7 ÚP Kralupy nad Vltavou není k této tezi relevantní.	
Dopravní a technická infrastruktura	Pozitivum	Výborné dopravní napojení vzhledem k blízkosti sjezdu z dálnice	Řešení Změny č. 7 ÚP Kralupy nad Vltavou není k této tezi relevantní.
		Rozvoj výroby a skladování vzhledem k existenci železniční tratě	Řešení Změny č. 7 ÚP Kralupy nad Vltavou není k této tezi relevantní.
		Existence železniční stanice nebo zastávky	Řešení Změny č. 7 ÚP Kralupy nad Vltavou není k této tezi relevantní.
		Zastavěné území napojené na kanalizaci s ČOV	Řešení Změny č. 7 ÚP Kralupy nad Vltavou není k této tezi relevantní.
		Zastavěné území napojené na plyn	Řešení Změny č. 7 ÚP Kralupy nad Vltavou není k této tezi relevantní.
Ekonomické a hospodářské podmínky	Pozitivum	Nízký podíl nezaměstnaných osob v obci	Řešení Změny č. 7 ÚP Kralupy nad Vltavou není k této tezi relevantní.

TÉMA URÚ ÚAP	PŘÍLEŽITOSTI A HROZBY DLE ÚAP ORP KRALUPY N. VL.	VLIV NÁVRHU ZMĚNY Č. 7 ÚP KRALUPY N. VLTAVOU
	Využití nabídky pracovních příležitostí v mikroregionu	Řešení Změny č. 7 ÚP Kralupy nad Vltavou není k této tezi relevantní.
	Vysoký podíl obyvatel s vysokoškolským vzděláním jako předpoklad hospodářského rozvoje	Řešení Změny č. 7 ÚP Kralupy nad Vltavou není k této tezi relevantní.
	Využití ploch brownfieldů pro rozvoj ekonomických aktivit	Řešení Změny č. 7 ÚP Kralupy nad Vltavou není k této tezi relevantní.
	Negativum Zhoršení obytného prostředí vzhledem k existenci ploch brownfieldů	Řešení Změny č. 7 ÚP Kralupy nad Vltavou není k této tezi relevantní.
Rekreace a cestovní ruch	Pozitivum Rozvoj rekreace a cestovního ruchu v území	Řešení Změny č. 7 ÚP Kralupy nad Vltavou není k této tezi relevantní.
	Vyšší kvalita života v území vzhledem k vysokému rekreačnímu potenciálu	Řešení Změny č. 7 ÚP Kralupy nad Vltavou není k této tezi relevantní.
Bezpečnost a ochrana obyvatel	Pozitivum Vyšší míra bezpečnosti a ochrany obyvatel daná existencí stanice Hasičského záchranného sboru	Řešení Změny č. 7 ÚP Kralupy nad Vltavou není k této tezi relevantní.
	Vyšší míra bezpečnosti a ochrany obyvatel daná existencí stanice Policie ČR	Řešení Změny č. 7 ÚP Kralupy nad Vltavou není k této tezi relevantní.

C.2. Vyhodnocení požadavků na odstranění nebo zmírnění vlivů negativ v území, na využití potenciálů rozvoje území a na snížení nevyváženého vztahu podmínek pro příznivé životní prostředí, pro hospodářský rozvoj a pro soudržnost společenství obyvatel

Problém ÚAP ORP Kralupy nad Vltavou	Řešení ve Změně č. 7 ÚP Kralupy n. Vltavou
Požadavky na odstranění nebo zmírnění vlivů negativ v území	
<i>Příznivé životní prostředí</i>	
Zhoršená celková kvalita ovzduší vzhledem k překročení imisních limitů pro ochranu zdraví	Řešení Změny č. 7 ÚP Kralupy nad Vltavou není k této tezi relevantní.
Zhoršená kvalita ovzduší vzhledem k existenci stacionárních zdrojů znečištění ovzduší	Řešení Změny č. 7 ÚP Kralupy nad Vltavou není k této tezi relevantní.
Zhoršení obytného prostředí obce vzhledem k možným negativním projevům starých ekologických zátěží a kontaminovaných ploch	Řešení Změny č. 7 ÚP Kralupy nad Vltavou není k této tezi relevantní.
Zhoršení obytného prostředí vzhledem k existenci ploch brownfieldů	Řešení Změny č. 7 ÚP Kralupy nad Vltavou není k této tezi relevantní.
<i>Hospodářský rozvoj</i>	
Omezení hospodářského rozvoje území vzhledem k existenci přírodního parku	Řešení Změny č. 7 ÚP Kralupy nad Vltavou není k této tezi relevantní.
<i>Soudržnost společenství obyvatel</i>	
Zhoršená kvalita obytného prostředí existencí skládky nebo spalovny	Řešení Změny č. 7 ÚP Kralupy nad Vltavou není k této tezi relevantní.
Zhoršená kvalita obytného prostředí dopravou po železnici	Řešení Změny č. 7 ÚP Kralupy nad Vltavou není k této tezi relevantní.
Požadavky na využití potenciálů rozvoje území	
<i>Příznivé životní prostředí</i>	
Kvalitní přírodní prostředí dané existencí přírodního parku	Řešení Změny č. 7 ÚP Kralupy nad Vltavou není k této tezi relevantní.
<i>Hospodářský rozvoj</i>	
Zvýšení územního i hospodářského rozvoje vzhledem k existenci rozvojové oblasti	Řešení Změny č. 7 ÚP Kralupy nad Vltavou není k této tezi relevantní.
Využití zastavitelných ploch pro výrobu a skladování k rozvoji ekonomických aktivit	Řešení Změny č. 7 ÚP Kralupy nad Vltavou není k této tezi relevantní.
Zlepšení ochrany zastavěného území před povodněmi po výstavbě protipovodňové hráze	Řešení Změny č. 7 ÚP Kralupy nad Vltavou není k této tezi relevantní.
Výborné dopravní napojení vzhledem k blízkosti sjezdu z dálnice	Řešení Změny č. 7 ÚP Kralupy nad Vltavou není k této tezi relevantní.

Problém ÚAP ORP Kralupy nad Vltavou	Řešení ve Změně č. 7 ÚP Kralupy n. Vltavou
Rozvoj výroby a skladování vzhledem k existenci železniční tratě	Řešení Změny č. 7 ÚP Kralupy nad Vltavou není k této tezi relevantní.
Zastavěné území napojené na kanalizaci s ČOV	Řešení Změny č. 7 ÚP Kralupy nad Vltavou není k této tezi relevantní.
Zastavěné území napojené na plyn	Řešení Změny č. 7 ÚP Kralupy nad Vltavou není k této tezi relevantní.
Nízký podíl nezaměstnaných osob v obci	Řešení Změny č. 7 ÚP Kralupy nad Vltavou není k této tezi relevantní.
Využití nabídky pracovních příležitostí v mikroregionu	Řešení Změny č. 7 ÚP Kralupy nad Vltavou není k této tezi relevantní.
Vysoký podíl obyvatel s vysokoškolským vzděláním jako předpoklad hospodářského rozvoje	Řešení Změny č. 7 ÚP Kralupy nad Vltavou není k této tezi relevantní.
Využití ploch brownfieldů pro rozvoj ekonomických aktivit	Řešení Změny č. 7 ÚP Kralupy nad Vltavou není k této tezi relevantní.
Rozvoj rekreace a cestovního ruchu v území	Řešení Změny č. 7 ÚP Kralupy nad Vltavou není k této tezi relevantní.
<i>Soudržnost společenství obyvatel</i>	
Zlepšení kvality obytného prostředí vzhledem ke změně trasování silnice II. třídy	Řešení Změny č. 7 ÚP Kralupy nad Vltavou není k této tezi relevantní.
Rozsah zastavitelných ploch pro bydlení odpovídající prognóze vývoje počtu obyvatel	Řešení Změny č. 7 ÚP Kralupy nad Vltavou není k této tezi relevantní.
Využití vymezených ploch rekreace k rozvoji společenství obyvatel	Řešení Změny č. 7 ÚP Kralupy nad Vltavou není k této tezi relevantní.
Využití vymezených ploch pro občanské vybavení k rozvoji společenství obyvatel	Řešení Změny č. 7 ÚP Kralupy nad Vltavou není k této tezi relevantní.
Vyšší občanská vybavenost a možnosti uplatnění v obci vzhledem k počtu obyvatel	Řešení Změny č. 7 ÚP Kralupy nad Vltavou není k této tezi relevantní.
Vysoká intenzita bytové výstavby	Změna č. 7 ÚP Kralupy nad Vltavou přispívá k rozvoji bytové výstavby.
Existence základní školy	Řešení Změny č. 7 ÚP Kralupy nad Vltavou není k této tezi relevantní.
Existence střední, vyšší nebo vysoké školy	Řešení Změny č. 7 ÚP Kralupy nad Vltavou není k této tezi relevantní.
Existence zdravotnického zařízení	Řešení Změny č. 7 ÚP Kralupy nad Vltavou není k této tezi relevantní.
Existence domu s pečovatelskou službou nebo penzionu pro seniory	Řešení Změny č. 7 ÚP Kralupy nad Vltavou není k této tezi relevantní.

Problém ÚAP ORP Kralupy nad Vltavou	Řešení ve Změně č. 7 ÚP Kralupy n. Vltavou
Vyšší atraktivita pro bydlení daná existencí bazénu nebo aquacentra	Řešení Změny č. 7 ÚP Kralupy nad Vltavou není k této tezi relevantní.
Vyšší atraktivita pro bydlení daná existencí koupaliště (včetně přírodního koupaní)	Řešení Změny č. 7 ÚP Kralupy nad Vltavou není k této tezi relevantní.
Existence železniční stanice nebo zastávky	Řešení Změny č. 7 ÚP Kralupy nad Vltavou není k této tezi relevantní.
Vyšší kvalita života v území vzhledem k vysokému rekreačnímu potenciálu	Řešení Změny č. 7 ÚP Kralupy nad Vltavou není k této tezi relevantní.
Vyšší míra bezpečnosti a ochrany obyvatel daná existencí stanice Hasičského záchranného sboru	Řešení Změny č. 7 ÚP Kralupy nad Vltavou není k této tezi relevantní.
Vyšší míra bezpečnosti a ochrany obyvatel daná existencí stanice Policie ČR	Řešení Změny č. 7 ÚP Kralupy nad Vltavou není k této tezi relevantní.
Požadavky na snížení nevyváženého vztahu podmínek	
<i>Příznivé životní prostředí</i>	
Odstranit nebo minimalizovat projevy stacionárních zdrojů znečištění ovzduší	Řešení Změny č. 7 ÚP Kralupy nad Vltavou není k této tezi relevantní.
Odstranit nebo minimalizovat negativní projevy starých ekologických zátěží a kontaminovaných ploch	Řešení Změny č. 7 ÚP Kralupy nad Vltavou není k této tezi relevantní.
Odstranit nebo znovu využít plochy brownfield	Řešení Změny č. 7 ÚP Kralupy nad Vltavou není k této tezi relevantní.
<i>Hospodářský rozvoj</i>	
Směřovat hospodářský a územní rozvoj do zastavěného území, zaměřit se na přestavbu a revitalizaci	Řešení Změny č. 7 ÚP Kralupy nad Vltavou není k této tezi relevantní.
<i>Soudržnost společenství obyvatel</i>	
Mírnit dopady existence skládky nebo spalovny	Řešení Změny č. 7 ÚP Kralupy nad Vltavou není k této tezi relevantní.
Mírnit dopady dopravy po železnici na obytné prostředí	Řešení Změny č. 7 ÚP Kralupy nad Vltavou není k této tezi relevantní.

D. VYHODNOCENÍ VLIVŮ NA JINÉ SKUTEČNOSTI OVLIVNĚNÉ NAVRŽENÝM ŘEŠENÍM, AVŠAK NEPODCHYCENÉ V ÚZEMNĚ ANALYTICKÝCH PODKLADECH

Nebyly zjištěny žádné skutečnosti tohoto typu nepodchycené v Územně analytických podkladech ORP Kralupy nad Vltavou.

E. VYHODNOCENÍ PŘÍNOSU ÚZEMNÍHO PLÁNU K NAPLNĚNÍ PRIORITY ÚZEMNÍHO PLÁNOVÁNÍ PRO ZAJIŠTĚNÍ UDRŽITELNÉHO ROZVOJE ÚZEMÍ OBSAŽENÝCH V ZÁSADÁCH ÚZEMNÍHO ROZVOJE STŘEDOČES- KÉHO KRAJE

Nadřazenou územně plánovací dokumentací vydanou krajem jsou pro řešené území Zásady územního rozvoje Středočeského kraje (ZÚR SK), ve znění 1., 2., 6. a 7. aktualizace ZÚR SK (2022). Soulad koncepce Změny č. 7 Kralupy nad Vltavou s relevantními prioritami a úkoly pro územní plánování obcí, stanovenými pro území Středočeského kraje, je doložen následujícím rozbohem.

Priorita Zásad územního rozvoje Středočeského kraje	Vyhodnocení vztahu Změny č. 7 ÚP Kralupy nad Vltavou k ZÚR SK
(01) Pomocí nástrojů územního plánování vytvářet podmínky pro vyvážený rozvoj Středočeského kraje, založený na zajištění příznivého životního prostředí, stabilním hospodářským rozvoji a udržení sociální soudržnosti obyvatel kraje. Vyváženost a udržitelnost rozvoje území kraje sledovat jako základní požadavek při zpracování územních studií, územních plánů, regulačních plánů a při rozhodování o změnách ve využití území.	Priorita není relevantní k obsahu řešení změny č. 7 ÚP Kralupy nad Vltavou.
(02) Vytvářet podmínky pro realizaci mezinárodně a republikově významných záměrů stanovených v Politice územního rozvoje ČR z roku 2008 (PÚR 2008; schválena vládou ČR 20. 7. 2009) a pro realizaci významných krajských záměrů, které vyplývají ze strategických cílů a opatření stanovených v Programu rozvoje Středočeského kraje (aktualizace schválena 18. 9. 2006).	Priorita není relevantní k obsahu řešení změny č. 7 ÚP Kralupy nad Vltavou.
(03) Vytvářet podmínky pro přeměnu a rozvoj hospodářské základny v území regionů se soustředěnou podporou státu vymezených dle Strategie regionálního rozvoje České republiky, kterými jsou na území Středočeského kraje: II. hospodářsky slabé regiony: Milovice – Mladá; Pro tato území prověřit a stanovit možnosti zajištění odpovídající dopravní a technické infrastruktury.	Priorita není relevantní k obsahu řešení změny č. 7 ÚP Kralupy nad Vltavou.
(04) Vytvářet podmínky pro zachování a rozvíjení polycentrické struktury osídlení kraje založené na městech Kladno, Mladá Boleslav, Příbram, Beroun, Mělník, Kralupy nad Vltavou, Slaný, Rakovník, Benešov, Brandýs nad Labem-Stará Boleslav, Neratovice, Říčany a blízkých městech Kolín-Kutná Hora, Nym-	Priorita není relevantní k obsahu řešení změny č. 7 ÚP Kralupy nad Vltavou.

Priorita Zásad územního rozvoje Středočeského kraje	Vyhodnocení vztahu Změny č. 7 ÚP Kralupy nad Vltavou k ZÚR SK
<p>burk-Poděbrady.</p> <p>Posilovat význam ostatních center osídlení, zejména ORP: Vlašim, Sedlčany, Čáslav, Mnichovo Hradiště, Votice, Hořovice, Dobříš, Český Brod.</p> <p>Vytvářet podmínky pro zlepšení spolupráce blízkých měst Lysá nad Labem a Milovice, Nové Strašecí a Stochov. Rozvíjet obslužný potenciál center v příměstském území Prahy, zejména Hostivice a Jesenice pro potřeby jejich dynamicky se rozvíjejícího spádového území.</p>	
<p>(05) Vytvářet podmínky pro umístění a realizaci potřebných staveb a opatření pro zlepšení dopravní dostupnosti a dopravní obslužnosti kraje, zejména zlepšit dopravní vazby:</p> <ul style="list-style-type: none"> a) aglomerační okruh v úseku R7 – Říčany jako silnici vyšší třídy; a1) Silniční okruh kolem Prahy (dále též „SOKP“) v chybějících segmentech sever (D7 – D8 – D10) v úsecích mimo území hl. m. Prahy; b) dálnice D3 úsek Jesenice – hranice kraje; c) silnice R4 v koridoru Dubenec – Milín – hranice Jihočeského kraje (Strakonice); d) silnice R6 (I/6) v koridoru Nové Strašecí – Řevničov – hranice Karlovarského kraje (K. Vary); e) silnice R7 v koridoru Slaný – hranice Ústeckého kraje (Chomutov) vč. přestavby stávajícího úseku Praha – Slaný; f) silnice I/9 v koridoru Zdiby – Líbeznice – Mělník; g) silnice I/12 v koridoru Praha – Úvaly – Český Brod; h) silnice I/2 v koridoru Hlízov (I/38) – hranice Pardubického kraje (Chvaletice); i) silnice I/38 v koridoru Mladá Boleslav – Nymburk – Kolín – Kutná Hora – Čáslav; j) napojení Kladna na R6 a D5; k) propojení R4 (Dobříš) – D5 (Bavoryně); l) zlepšení parametrů silnice I/16, zejména v úsecích Slaný – Velvary, Mělník – Mladá Boleslav, Mladá Boleslav – Sukorady; 	<p>Priorita není relevantní k obsahu řešení změny č. 7 ÚP Kralupy nad Vltavou.</p>

<p style="text-align: center;">Priorita Zásad územního rozvoje Středočeského kraje</p>	<p style="text-align: center;">Vyhodnocení vztahu Změny č. 7 ÚP Kralupy nad Vltavou k ZÚR SK</p>
<p>m) zlepšení parametrů silnice II/125 v koridoru Kolín – Uhlířské Janovice – Kácov – Vlašim;</p> <p>n) zlepšení parametrů silnice II/272 v koridoru Benátky nad Jizerou – Lysá nad Labem – Český Brod;</p> <p>o) propojení Vlašim (II/125) – Votice (I/3);</p> <p>p) zlepšení parametrů silnice II/112 Benešov – Vlašim – Čechtice – hranice Kraje Vysočina;</p> <p>q) zlepšení spojení nižších center k vyšším a středním centrům a k trasám nadřazené silniční sítě;</p> <p>r) zlepšení železničního spojení v koridorech Praha – Hostivice – Kladno a Praha – Lysá nad Labem – Milovice – Mladá Boleslav s novou železniční tratí v úseku Nepřevázka – Mladá Boleslav město, tzv. Bezděčinská spojka.</p>	
<p>(05a) Vytvářet podmínky pro řešení technické infrastruktury, zejména pro umístování a realizaci staveb pro dodávku vody a zpracování odpadních vod tak, aby splňovaly požadavky na vysokou kvalitu života v současnosti i v budoucnosti.</p>	<p>Priorita není relevantní k obsahu řešení změny č. 7 ÚP Kralupy nad Vltavou.</p>
<p>(06) Vytvářet podmínky pro péči o přírodní, kulturní a civilizační hodnoty na území kraje, které vytvářejí image kraje a posilují vztah obyvatelstva kraje ke svému území. Přitom se soustředit zejména na:</p> <p>a) zachování a obnovu rozmanitosti kulturní krajiny a posílení její stability;</p> <p>b) ochranu pozitivních znaků krajinného rázu;</p> <p>c) zachování a citlivé doplnění výrazu sídel, s cílem nenarušovat cenné městské i venkovské urbanistické struktury a architektonické i přírodní dominanty nevhodnou zástavbou a omezit fragmentaci krajiny a srůstání sídel;</p> <p>d) upřesnit a zpracovat do ÚPD obcí cílové charakteristiky krajiny;</p> <p>e) vytváření podmínek pro šetrné využívání přírodních zdrojů.</p>	<p>Priorita není relevantní k obsahu řešení změny č. 7 ÚP Kralupy nad Vltavou.</p>
<p>(07) Vytvářet podmínky pro stabilizaci a vyvážený rozvoj hospodářských činností na území kraje zvláště ve vymezených rozvojových oblastech a vymezených rozvojových osách. Přitom se soustředit zejména na:</p>	<p>Priorita není relevantní k obsahu řešení změny č. 7 ÚP Kralupy nad Vltavou.</p>

<p align="center">Priorita Zásad územního rozvoje Středočeského kraje</p>	<p align="center">Vyhodnocení vztahu Změny č. 7 ÚP Kralupy nad Vltavou k ZÚR SK</p>
<p>a) posílení kvality života obyvatel a obytného prostředí, tedy navrhovat přiměřený rozvoj sídel, příznivá urbanistická a architektonická řešení sídel, dostatečné zastoupení a vysoce kvalitní řešení veřejných prostranství a velkých ploch veřejné zeleně vč. zelených prstenců kolem obytných souborů, vybavení sídel potřebnou veřejnou infrastrukturou a zabezpečení dostatečné prostupnosti krajiny;</p> <p>b) vyvážené a efektivní využívání zastavěného území a zachování funkční a urbanistické celistvosti sídel, tedy zajišťovat plnohodnotné využití ploch a objektů v zastavěném území a preferovat rekonstrukce a přestavby nevyužívaných objektů a areálů v sídlech před výstavbou ve volné krajině, vyšší procento volné zeleně v zastavěném území;</p> <p>c) intenzivnější rozvoj aktivit cestovního ruchu, turistiky a rekreace - vytvářet podmínky k vyššímu využívání existujícího potenciálu, zejména v oblastech: - poznávací a kongresové turistiky, - cykloturistiky rozvojem dálkových cyklostezek a cyklostezek v příměstském území hl. m. Prahy a dalších rozvojových oblastech, - vodní turistiky, zejména na řekách Sázavě a Berounce, - rekreace ve vazbě na vodní plochy, zejména na vodních nádržích ve středním Povltaví, - krátkodobé rekreace především nekomerčních forem, zejména v rozvojové oblasti Praha.</p> <p>d) rozvoj ekonomických odvětví s vyšší přidanou hodnotou, zejména aplikovaného výzkumu, strategických služeb (znalostní ekonomika);</p> <p>e) na uplatnění mimoprodukční funkce zemědělství v krajině, zajistit účelné členění pozemkové držby prostřednictvím pozemkových úprav a doplnění krajinných prvků zvyšujících ekologickou stabilitu krajiny a eliminujících erozní poškození;</p> <p>f) na uplatnění mimoprodukční funkce lesů zejména v rekreačně atraktivních oblastech, s cílem umožnit intenzivnější rekreační a turistické využívání území;</p> <p>g) rozvíjení systémů dopravní obsluhy a technické vybavenosti, soustav zásobování energiemi a vodou a na využití surovinových zdrojů pro výstavbu, s cílem zabezpečit podmínky pro hospodářský rozvoj vybraných území kraje a pro stabilizaci hospodářských čin-</p>	

Priorita Zásad územního rozvoje Středočeského kraje	Vyhodnocení vztahu Změny č. 7 ÚP Kralupy nad Vltavou k ZÚR SK
ností v ostatním území kraje.	
(08) Vytvářet podmínky pro řešení specifických problémů ve specifických oblastech kraje při zachování požadavků na ochranu a rozvoj hodnot území. Navrhovat v těchto územích takové formy rozvoje, které vyhoví potřebám hospodářského a sociálního využívání území a neohrozí zachování jeho hodnot. Koordinovat řešení této problematiky se sousedními kraji.	Priorita není relevantní k obsahu řešení změny č. 7 ÚP Kralupy nad Vltavou.
(09) Podporovat zlepšení vazeb částí území kraje s územím sousedních krajů Královéhradeckého, Pardubického, Plzeňského a Jihočeského, Kraje Vysočina a hl. m. Prahy s cílem optimalizovat dostupnost obslužných funkcí i přes hranice kraje.	Priorita není relevantní k obsahu řešení změny č. 7 ÚP Kralupy nad Vltavou.

F. VYHODNOCENÍ VLIVŮ NA UDRŽITELNÝ ROZVOJ ÚZEMÍ – SHRNUÍ

F.1 Hodnocení současného stavu

Rozvoj území obce Kralupy nad Vltavou z hledisek pilířů udržitelného rozvoje – příznivé životní prostředí, hospodářský rozvoj, soudržnost obyvatel v území, je hodnocen následujícím způsobem:

- Příznivé životní prostředí: pilíř oslabený/neudržitelný
- Hospodářský rozvoj: pilíř v dobrém stavu/ udržitelný
- Soudržnost společenství obyvatel území: pilíř v dobrém stavu/ udržitelný

F.2 Návrhy územního plánu a vliv na URÚ

Změna č. 7 ÚP Kralupy nad Vltavou svým řešením přispívá k posílení pilíře Soudržnost společenství obyvatel území.

Návrh řešení nemá vztah k pilíři hospodářského rozvoje.

Potenciálně negativní vlivy na složky životního prostředí, ke kterým může dojít v důsledku naplnění předkládané koncepce, lze vyloučit či minimalizovat opatřeními stanovenými v rámci zpracování dokumentací Vyhodnocení vlivů Změny č. 7 ÚP Kralupy nad Vltavou na životní prostředí.

Opatření k minimalizaci či vyloučení potenciálně negativních vlivů na životní prostředí a veřejné zdraví:

Využití plochy je podmíněno zpracováním územní studie ÚS30. V rámci této územní studie je nutno prověřit akustickou situaci lokality, a to pro stávající stav měření, pro výhled akustickou studií (modelovým výpočtem), a to ve vztahu ke všem zdrojům hluku působícím v území – zejména železniční trať a nádraží, ale též automobilová doprava v okolí a stacionární zdroje hluku. V případě, že bude identifikováno překročení hlukových limitů, je nutno v rámci studie předložit návrh opatření k ochraně vnitřního prostoru staveb, který bude odsouhlasen orgánem ochrany veřejného zdraví a bude tvořit závazný podklad pro realizaci staveb obytných budov. Navržená opatření zajistí buď splnění hlukových limitů v chráněném venkovním prostoru staveb, nebo nucené odvětrávání vnitřních chráněných prostor při zajištění dostatečné vzduchové neprůzvučnosti obvodového pláště stavby. Alternativně lze využít prosklené předsazené fasády, úplné zasklení terasy, lodžie nebo balkonu.

Na základě těchto skutečností je možné konstatovat, že z hlediska vyváženosti pilířů udržitelného rozvoje lze se Změnou č. 7 ÚP Kralupy nad Vltavou souhlasit při zajištění opatření stanovených v rámci části A Vyhodnocení vlivů Změny č. 7 ÚP Kralupy nad Vltavou na udržitelný rozvoj území.

Použité zkratky

AOPK	Agentura ochrany přírody a krajiny
B(a)P	Benzo(a)Pyren
BPEJ	Bonitovaná půdně ekologická jednotka
ČGS	Česká geologická služba
ČHMÚ	Český hydrometeorologický úřad
ČOV	Čistička odpadních vod
ČR	Česká republika
ČSÚ	Český statistický úřad
ČÚZK	Český úřad zeměměřičský a katastrální
HPJ	Hlavní půdní jednotka
CHLÚ	Chráněné ložiskové území
IP	Interakční prvek
k.ú.	Katastrální území
LBC	Lokální biocentrum
LBK	Lokální biokoridor
LPIS	Land Parcel Identification System
MZe	Ministerstvo zemědělství
MŽP	Ministerstvo životního prostředí
NO₂	Oxid dusičitý
NO_x	Oxidy dusíku
NBC	Nadregionální biocentrum
NBK	Nadregionální biokoridor
O₃	Přízemní ozón
OP	Ochranné pásmo
ORP	Obec s rozšířenou působností
OZKO	Oblast zhoršené kvality ovzduší
PM_{2,5}	Suspendované částice frakce 2,5 μm
PM₁₀	Suspendované částice frakce 10 μm
PUPFL	Pozemky určené k plnění funkcí lesa
PÚR	Politika územního rozvoje
RBC	Regionální biocentrum
RBK	Regionální biokoridor
ŘSD	Ředitelství silnic a dálnic
SEA	Strategic Environmental Assessment
SO₂	Oxid siřičitý
TO	Třída ochrany zemědělského půdního fondu
TZL	Tuhé znečišťující látky
ÚAP	Územně analytické podklady
ÚHÚL	Ústav pro hospodářskou úpravu lesů
ÚP	Územní plán
ÚPD	Územně plánovací dokumentace
ÚSES	Územní systém ekologické stability
VKP	Významný krajinný prvek
VVURÚ	Vyhodnocení vlivů na udržitelný rozvoj území
VTL	Vysokotlaký plynovod
ZCHÚ	Zvláštní chráněné území
ZPF	Zemědělský půdní fond
ZÚR	Zásady územního rozvoje

Vybrané zdroje

Odborné publikace a literatura

- 5. úplná aktualizace Územně analytických podkladů ORP Kralupy nad Vltavou, 2021;
- Zásady územního rozvoje Středočeského kraje, ve znění 1., 2., 6. a 7, 2022
- Biogeografické členění České republiky: Culek, M. a kol., Enigma, Praha, 1996;
- Územní studie ORP Kralupy nad Vltavou (2018)
- Katalog biotopů České republiky. 2. Vydání: Chytrý M. a kol., AOPK ČR, Praha, 2010;
- Atlas podnebí Česka: kolektiv autorů, 2017;
- Politika územního rozvoje ČR ve znění 1, 2, 3, 4 a 5 aktualizace, 2021
- Zeměpisný lexikon ČSR, Hory a nížiny: Demek, J. a kol., Academia, Praha, 1987.

Internetové zdroje

- Agentura ochrany přírody a krajiny ČR (<http://www.ochranaprirody.cz>)
- Česká geologická služba (www.geology.cz)
- Česká informační agentura životního prostředí (www.cenia.cz)
- Český hydrometeorologický ústav (www.chmi.cz)
- Český statistický úřad (www.czso.cz)
- Český úřad zeměměřičský a katastrální (www.cuzk.cz)
- Hydroekologický informační systém VÚV TGM ČR (<http://heis.vuv.cz>)
- Mapy.cz (<https://mapy.cz>)
- Národní památkový ústav (www.npu.cz)
- Ředitelství silnic a dálnic ČR (www.rsd.cz)
- Sucho v krajině (<http://www.suchovkrajine.cz/>)
- Ústav hospodářské úpravy lesů (www.uhul.cz)
- Veřejný registr půdy LPIS (<http://eagri.cz/public/app/lpisext/lpis/verejny2/plpis/>)
- Voda v krajině (<http://www.vodavkrajine.cz/>)
- Výzkumný ústav meliorací a ochrany půdy, v.v.i. - Geoportál SOWAC-GIS (<http://geoportal.vumop.cz>)