

2021

# Vyhodnocení vlivů Územního plánu Loučeň dle zákona č. 100/2001 Sb., o posuzování vlivů na životní prostředí



Ing. Jana Michálková

EKOPOD Ekologie podniku s.r.o.

XI/2021

Objednatel:

ARCHUM architekti s.r.o.  
Oldřichova 187/55  
128 00 Praha 2

Zpracovatel posuzované dokumentace:

ARCHUM architekti s.r.o.  
Oldřichova 187/55  
128 00 Praha 2

Ing. arch. Michal Petr  
Číslo autorizace: ČKA 04516  
Kontakt:

Tel.: +420 737 291 441, e-mail: petr@archum.cz

Zpracovatel vyhodnocení vlivů na životní prostředí:

EKOPOD Ekologie podniku s.r.o.  
Braunerova 563/7  
180 00 Praha 8

Autorizovaná osoba:  
Ing. Jana Michálková  
Kontakt:

Tel.: 604 171 572, e-mail: ekopod@email.cz

Držitelka autorizace ve smyslu ustanovení § 19 odst. 6 zákona č. 100/2001 Sb., o posuzování vlivů na životní prostředí, ve znění pozdějších předpisů

Osvědčení/rozhodnutí o autorizaci č.j. MŽP/2018/710/8499 ze dne 13. prosince 2018)

## Obsah

A.	Úvod.....	4
B.	Stručné shrnutí obsahu a hlavních cílů územně plánovací dokumentace, vztah k jiným koncepcím..	6
C.	Zhodnocení vztahu územně plánovací dokumentace k cílům ochrany životního prostředí přijatým na vnitrostátní úrovni.....	7
	C.I Popis vybraných strategických dokumentací a přehled jejich cílů .....	7
	C.I.1 Státní politika životního prostředí.....	7
	C.I.2 Strategie ochrany biologické rozmanitosti České republiky 2016–2025 .....	9
	C.I.3 Státní program ochrany přírody a krajiny .....	11
	C.I.4 Strategický rámec ČR 2030.....	12
	C.I.5 Politika územního rozvoje České republiky.....	13
	C.I.6 Strategický rámec rozvoje péče o zdraví v České republice do roku 2030 (aktualizace 2020)	15
	C.I.7 Zásady územního rozvoje Středočeského kraje.....	15
	C.I.8 Vybrané referenční cíle ochrany životního prostředí .....	17
D.	Údaje o současném stavu životního prostředí v řešeném území a jeho předpokládaném vývoji, pokud by nebyl uplatněn územní plán .....	19
	D.I Geomorfologické poměry .....	19
	D.II Geologie .....	19
	D.III Půdní poměry .....	20
	D.IV Hydrologie .....	23
	D.V Klimatické podmínky .....	24
	D.VI O vzduší .....	25
	D.VII Staré zátěže .....	25
	D.VIII Hluk a vibrace .....	26
	D.IX Koeficient ekologické stability území .....	26
	D.X Flora a fauna .....	29
	D.XI Ochrana přírody .....	31
	D.XI.1 Velkoplošná a maloplošná zvláště chráněná území.....	31
	D.XI.2 Přírodní parky .....	32
	D.XI.3 Památné stromy .....	33
	D.XI.4 Významné krajinné prvky .....	33
	D.XI.5 NATURA 2000.....	33
	D.XI.6 Územní systém ekologické stability.....	35
	D.XI.7 Krajinný ráz území.....	36
	D.XI.8 Prostupnost území, migrační koridory .....	37
	D.XII Ochrana kulturních hodnot .....	38
	D.XIII Pravděpodobný vývoj životního prostředí bez provedené koncepce .....	40
E.	Charakteristiky životního prostředí, které by mohly být uplatněním územního plánu významně ovlivněny .....	41
F.	Současné problémy a jevy životního prostředí, které by mohly být uplatněním územního plánu významně ovlivněny, zejména s ohledem na zvláště chráněná území a ptačí oblasti.....	42
	F.I Velkoplošná a maloplošná zvláště chráněná území .....	42
	F.II Ptačí oblasti .....	42
	F.III Krajinný ráz území a přírodní parky .....	42
	F.IV Významné krajinné prvky .....	42
	F.V Flora a fauna .....	43
	F.VI Zemědělský půdní fond .....	43

F.VII Ochrana veřejného zdraví.....	43
<b>G. Zhodnocení stávajících a předpokládaných vlivů územního plánu, včetně vlivů sekundárních, synergických, kumulativních, krátkodobých, střednědobých a dlouhodobých, trvalých a přechodných, kladných a záporných; hodnotí se vlivy na obyvatelstvo, biologickou rozmanitost, faunu, floru, půdu, vodu, ovzduší, klima, hmotné statky, kulturní dědictví včetně dědictví architektonického a archeologického a vlivy na krajinu včetně vztahů mezi uvedenými oblastmi vyhodnocení .....</b>	<b>44</b>
G.I O vzduší a klima.....	45
G.II Voda .....	45
G.III Půda a horninové prostředí .....	46
G.IV Biodiverzita .....	47
G.V Krajinový ráz.....	48
G.VI Kulturní charakteristiky .....	48
G.VII Rozvoj sídla.....	48
G.VIII Obyvatelstvo a veřejné zdraví.....	48
G.IX Souhrnné vyhodnocení významnosti vlivů územního plánu na životní prostředí.....	49
G.IX.1 Zastavitelné plochy mimo stávající zastavěné území.....	49
G.IX.1 Plochy přestavby.....	59
G.IX.2 Dopravní infrastruktura .....	60
<b>H. Porovnání zjištěných nebo předpokládaných kladných a záporných vlivů podle jednotlivých variant řešení a jejich zhodnocení.....</b>	<b>60</b>
H.I Způsob hodnocení.....	61
<b>I. Popis navrhovaných opatření pro předcházení, snížení nebo kompenzaci všech zjištěných nebo předpokládaných závažných záporných vlivů na životní prostředí .....</b>	<b>62</b>
I.I Zemědělský půdní fond .....	63
I.II Pozemky určené k plnění funkcí lesa .....	63
I.III Povrchové a podzemní vody.....	63
I.IV O vzduší a klima.....	63
I.V Veřejné zdraví.....	63
I.VI Příroda a krajina .....	64
<b>J. Zhodnocení způsobu zapracování vnitrostátních cílů ochrany životního prostředí do územního plánu a jejich zohlednění při výběru variant řešení .....</b>	<b>66</b>
J.I Státní politika životního prostředí.....	66
J.II Strategie ochrany biologické rozmanitosti České republiky 2016–2025.....	66
J.III Státní program ochrany přírody a krajiny 2020 – 2025.....	66
J.IV Strategický rámec ČR 2030 .....	67
J.V Politika územního rozvoje České republiky .....	67
J.VI Strategický rámec rozvoje péče o zdraví v České republice do roku 2030 (aktualizace 2020) .....	67
J.VII Zásady územního rozvoje Středočeského kraje .....	68
<b>K. Návrh ukazatelů pro sledování vlivu územního plánu na životní prostředí.....</b>	<b>68</b>
<b>L. Návrh požadavků na rozhodování ve vymezených plochách a koridorech z hlediska minimalizace negativních vlivů na životní prostředí .....</b>	<b>69</b>
<b>M. Netechnické shrnutí výše uvedených údajů.....</b>	<b>69</b>
<b>N. Závěry a doporučení včetně stanoviska ke koncepci.....</b>	<b>70</b>
N.1 Závěr.....	70
N.2 Návrh stanoviska ke koncepci .....	70

## A. Úvod

Posuzování vlivů koncepcí na životní prostředí neboli strategické posuzování vlivů na životní prostředí (SEA – Strategic environmental assessment) je proces posuzování důsledků politických, hospodářských a jiných plánů a programů (koncepcí) na životní prostředí.

Účelem vyhodnocení SEA je zmírnění nepříznivých vlivů záměrů obsažených v koncepcích na životní prostředí, hlavním cílem pak zajištění uplatňování strategických cílů ochrany životního prostředí a zdraví obyvatelstva při přípravě, tvorbě a následném uplatňování posuzované koncepce.

Vyhodnocení vlivů územně plánovací dokumentace „Územní plán Loučeň“ na životní prostředí (dále jen „vyhodnocení“) je zpracováno podle § 10i zákona č. 100/2001 Sb., o posuzování vlivů na životní prostředí a o změně některých souvisejících zákonů, ve znění pozdějších předpisů (dále jen „zákon o posuzování vlivů na ŽP“) a ustanovení § 19 odst. 2 zákona č. 183/2006 Sb., o územním plánování a stavebním řádu, v platném znění (stavební zákon). Vyhodnocení je zpracováno metodou interaktivního posouzení „ex-ante“, kdy vzniká souběžně s konceptem posuzovaného územního plánu.

Krajský úřad Středočeského kraje, Odbor životního prostředí a zemědělství, jako věcně a místně příslušný orgán posuzování vlivů na životní prostředí podle ust. § 20 písm. b) a § 22 písm. d), na základě ust. § 10i odst. 2 zákona o posuzování vlivů na ŽP a podle kritérií uvedených v příloze č. 8 stavebního zákona, po posouzení předloženého zadání v rámci stanoviska k zadání územního plánu podle ust. § 47 odst. 2, v souladu s ust. § 4 odst. 2 písm. b) zákona č. 183/2006 Sb., o územním plánu a stavebním řádu, v platném znění, požaduje zpracovat vyhodnocení územního plánu Loučeň na životní prostředí podle uvedené přílohy stavebního zákona. Stanovisko bylo vydáno v rámci souhrnného vyjádření Krajského úřadu Středočeského kraje ze dne 3. 11. 2020, č.j. 142250/2020/KUSK a pro vyhodnocení SEA stanovuje následující požadavky:

- *Vyhodnotit územní plán jako celek, včetně ploch převzatých ze stávajícího územního plánu, které doposud nejsou zastavěny. Dále je třeba stanovit, za jakých podmínek jsou tyto vlivy přípustné, příp. navrhnout kompenzační opatření, která by mohla negativní vlivy zmírnit nebo zcela eliminovat.*
- *Vyhodnotit vlivy rozvojových ploch na okolí, vlivy na obyvatelstvo a veřejné zdraví (především vlivy spojené s dopravní a hlukovou zátěží, znečišťováním ovzduší, zábořem zemědělského půdního fondu, vlivy na odtokové poměry, znečišťování ovzduší atd.).*
- *Vyhodnotit a navrhnout vhodnou regulaci funkčního využití s důrazem kladeným na ochranu veřejného zdraví a všech složek životního prostředí.*
- *Vyhodnotit možné střety zájmů ploch s různým funkčním využitím.*
- *Vyhodnotit dopravní napojení nových rozvojových ploch a případné důsledky na stávající dopravní řešení v obci, včetně vlivu dopravního řešení a zejména hlukové zátěže na stávající i plánovanou zástavbu.*
- *Vyhodnotit vlivy z hlediska změn v uspořádání krajiny a sídla a vliv na krajinný ráz.*

- *Dále je třeba stanovit, za jakých podmínek jsou tyto vlivy přípustné, příp. navrhnout kompenzační opatření, která by mohla negativní vlivy zmírnit nebo zcela eliminovat.*
- *Požadavek na zpracování variantního řešení není uplatněn (postačí vyhodnotit aktivní a tzv. nulovou variantu).*
- *Vyhodnocení SEA bude obsahovat kapitulu závěry a doporučení vč. návrhu stanoviska příslušného úřadu ke koncepci s uvedením jednoznačných závěrů, zda lze z hlediska negativních vlivů na životní prostředí doporučit schválení jednotlivých návrhových ploch a schválení územního plánu jako celku, popřípadě budou navrženy a doporučeny podmínky nutné k eliminaci, minimalizaci či kompenzaci negativních vlivů na životní prostředí a veřejné zdraví.*

Hlavním důvodem požadavku Krajského úřadu Středočeského kraje na vyhodnocení vlivů územního plánu Loučeň na životní prostředí je skutečnost, že v rámci zadání nového územního plánu jsou předkládány k prověření především větší rozvojové plochy bydlení, které by mohly svým rozsahem vyvolat významné vlivy na životní prostředí. Velké rozvojové plochy vymezila již původní územně plánovací dokumentace. Tyto plochy byly zastavovány nekonceptně a mnohé z nich nejsou dosud využity.

Průběžná spolupráce zpracovatele územního plánu a zpracovatele vyhodnocení vlivů na ŽP vyloučila zařazení návrhových ploch s výraznými negativními vlivy do územního plánu, tj. takových, které by nemohly být zpracovatelem SEA doporučeny v územním plánu k akceptování. Uvedený postup také vyloučil variantní zpracování územního plánu, proto vyhodnocení vlivů územního plánu Loučeň na ŽP posuzuje pouze jedinou variantu, která je porovnávána s variantou nulovou.

## B. Stručné shrnutí obsahu a hlavních cílů územně plánovací dokumentace, vztah k jiným koncepcím

Cílem územního plánování je vytvářet předpoklady pro výstavbu a pro udržitelný rozvoj daného území, spočívající ve vyváženém vztahu podmínek pro příznivé životní prostředí, pro hospodářský rozvoj a pro potřeby obyvatel, aniž by docházelo k ohrožení podmínek života budoucích generací.

Hlavním cílem posuzovaného územního plánu je vytvoření podmínek k harmonickému rozvoji obce. Jeho předpokladem je dosažení souladu přírodních, civilizačních a kulturních hodnot řešeného území. Prověřovány jsou k vymezení rozvojové plochy pro bydlení, občanskou vybavenost, technickou infrastrukturu, rekreaci a sport. Řešeny jsou rovněž parkové plochy.

Vymezení rozvojových ploch v souladu s výše uvedenými zásadami podpoří vytvářením územně technických podmínek pro kvalitní bydlení stabilizaci počtu obyvatel a zlepšení věkové struktury obyvatelstva, rozšíří možnosti podnikání a rozvoje cestovního ruchu, zajistí zlepšení obslužnosti území z hlediska dopravní a technické infrastruktury a vytvoří předpoklady pro rozvoj sociálních kontaktů a občanské soudržnosti (veřejná prostranství), to vše za současného respektování přírodních hodnot území a vytvoření předpokladů pro zvýšení úrovně ekologické stability krajiny.

Hlavní zásady urbanistické koncepce lze shrnout takto:

Celková koncepce rozvoje území bude respektovat zájmy ochrany stávající urbanistické struktury území, osídlení a kulturní krajiny.

V co nejvyšší možné míře bude zachován stávající způsob využití krajiny a její struktury.

Při stanovení nových rozvojových ploch bude kladen důraz na ochranu zemědělské, především orné půdy a ekologických funkcí krajiny. Plochy pro výstavbu budou vymezeny přednostně v nevyužívaných lokalitách v zastavěném území, při okrajích sídel v návaznosti na stávající zástavbu.

Budou prověřeny jednotlivé záměry obce, fyzických a právnických osob.

V rámci zpracování územního plánu bude prověřeno dosavadní vymezení prvků ÚSES, bude provedeno zpřesnění a vymezení chybějících prvků ÚSES, přičemž bude zajištěna návaznost systému na prvky ÚSES ve správním obvodu sousedních obcí.

Při plánování rozvojových ploch bude brán zvláštní zřetel na ochranu krajinného rázu.

Bude podporován rekreační potenciál území a zvýšení prostupnosti krajiny.

Budou prověřeny a případně navrženy kapacity občanské vybavenosti v souladu s demografickou prognózou.

Územní plán vymezí plochy a koridory veřejně prospěšných staveb pro rozvoj dopravní a technické infrastruktury.

Budou prověřeny a případně navrženy k doplnění sítě technické infrastruktury v rámci zastavěného i zastavitelného území.

V sousedství s plochami bydlení budou vymezeny plochy pouze pro nerušící provozy. Územní plán umožní provozování služeb a podnikání při bydlení (provozovny typu kadeřnictví, penzionu, školky, lékařské ordinace, apod.).

Územní plán stanoví následující kritéria pro návrh budoucího rozvoje Loučeň:



A) možnosti plošného rozvoje Loučeň – udržení vyváženého vztahu sídla a krajiny a zachování panoramatu sídla v krajinné scénérii,

B) sociální udržitelnost území – upřednostnění zvyšování kvality stávajícího urbanizovaného prostoru před kvantitou a dalším plošným rozrůstáním výstavby; rozvoj výstavby musí doplňovat rozvoj dopravní a technické infrastruktury a také rozvoj občanského vybavení včetně ploch pro komunitní, volnočasové nekomerční aktivity,

C) ochrana životního prostředí, omezení zásahů do veřejné zeleně a propustnost územím – upřednostnění dlouhodobých opatření s minimálním vlivem do složek životního prostředí, stanovení principů pro koordinovaný rozvoj území zejména parametrů propustnosti územím,

D) kapacity veřejné vybavenosti – minimální kapacity budou stanoveny dle předpokládaného rozvoje.

## C. Zhodnocení vztahu územně plánovací dokumentace k cílům ochrany životního prostředí přijatým na vnitrostátní úrovni

### C.I Popis vybraných strategických dokumentací a přehled jejich cílů

Cíle ochrany životního prostředí a zdraví obyvatelstva jsou formulovány v řadě národních, krajských, regionálních i místních koncepcí. Tato kapitola shrnuje cíle vybraných koncepčních dokumentací obsahujících požadavky na ochranu životního prostředí a zdraví obyvatelstva, které lze zohlednit či přímo zapracovat do řešené dokumentace.

Strategické dokumenty se z hlediska cílů vzájemně prolínají a doplňují. Jednotlivé cíle se, byť odlišně formulované, opakují v různých dokumentacích.

Z hlediska reálného uplatňování cílů stanovených v jednotlivých dokumentacích je důležité to, že cíle dokumentací vyšší koncepční úrovně jsou přebírány do dokumentací nižší koncepční úrovně, přičemž jsou zpřesňovány a upravovány s ohledem na specifické podmínky konkrétního území.

Z cílů výše uvedených koncepcí byly vybrány referenční cíle, k jejichž naplnění směřuje předpokládané uplatnění řešeného územního plánu. U jednotlivých referenčních cílů je hodnocen vztah k posuzované dokumentaci a způsob, jakým dokumentace daný cíl zohledňuje. Při výběru referenčních cílů zpracovatel posouzení zohlednil významné charakteristiky zájmového území, které se vztahují k naplňování obecně stanovených cílů.

#### C.I.1 Státní politika životního prostředí

Dokument „Státní politika životního prostředí České republiky 2030 s výhledem do 2050“ (dále jen „SPŽP“) byl schválen vládou ČR dne 11. 1. 2021. Je základním dokumentem řešícím problematiku životního prostředí v celé její šíři a formuluje její základní cíle. Vychází přitom z řady ostatních strategických dokumentů na národní, evropské i mezinárodní úrovni, z legislativních principů a z výsledků Vyhodnocení SPŽP 2012-2020, každoroční hodnocení životního prostředí (Zpráva o životním prostředí ČR), přičemž zohledňuje principy udržitelného rozvoje. Strategické a specifické cíle SPŽP jsou nastaveny do roku 2030.

SPŽP je tematicky členěna na tři oblasti: Životní prostředí a zdraví, Nízkouhlíkové a oběhové hospodářství a Příroda a krajina, které jsou dále členěny do 10 hlavních témat. Kromě hlavní implementační části obsahuje SPŽP rovněž analytickou část a přehled indikátorů stavu životního prostředí s počátečními hodnotami vztaženými k roku 2018 a cílovými hodnotami vztaženými k roku 2030.



Přehled strategických a specifických cílů SPŽP 2030:

1. Dostupnost vody je zajištěna a její jakost se zlepšuje
2. Kvalita ovzduší se zlepšuje
3. Expozice obyvatel a životního prostředí nebezpečným chemickým látkám se snižuje
4. Hluková zátěž a světelné znečištění se snižují
5. Připravenost a resilience společnosti vůči mimořádným událostem a krizovým situacím se snižuje.
6. Adaptovaná sídla umožňují kvalitní a bezpečný život obyvatel
7. Emise skleníkových plynů jsou snižovány
8. Oběhové hospodářství zaručuje hospodárné nakládání se surovinami, výrobky a odpady v ČR
9. Ekologická stabilita krajiny je obnovena, hospodaření v krajině je dlouhodobě udržitelné a reaguje na změnu klimatu
10. Biologická rozmanitost je zachována v mezích tlaku změny klimatu

Ve vztahu k posuzované dokumentaci byly vybrány z implementační (návrhové) části SPŽP jako hlavní tyto cíle:

- Zlepšení jakosti povrchových vod omezením vnosu znečištění z bodových zdrojů
- Ochrana stávajících vodních zdrojů z hlediska kvantity i kvality
- Zlepšení hospodaření s vodou, opakované využití upravené vody
- Snížení emisí znečišťujících látek do ovzduší
- Snížení úniků nebezpečných chemických látek do všech složek životního prostředí
- Snížení hlukové zátěže a světelného znečištění ve vztahu k obyvatelstvu a ekosystémům
- Zvýšení připravenosti, resilience a adaptace na extremitu počasí
- Koncepční rozvoj sídel s přednostním využitím „brownfields“ (nedostatečně využitá nemovitosti jako pozůstatek průmyslové, zemědělské, vojenské či jiné aktivity, často kontaminované nebezpečnými látkami) a již využívaného území
- Zlepšení struktury sídelní zeleně, uplatňování dlouhodobých koncepcí jejího rozvoje
- Zavádění energeticky účinnějších technologií při výstavbě budov
- Omezení nárůstu produkce komunálního odpadu, hledání cest k jeho materiálovému a energetickému využití
- Zvýšení ekologické stability krajiny zlepšením podmínek pro realizaci územního systému ekologické stability krajiny na všech úrovních
- Obnova přirozené retenční a akumulární schopnosti krajiny

- Omezení trvalého odnámání zemědělské půdy a její přeměny na nepropustné povrchy
- Posílení mimoprodukčních funkcí obhospodařovaných částí krajiny (zemědělská půda, lesy, rybníky)
- Omezení fragmentace přírody a ekosystémů a populací v krajině (zajištění územní ochrany spojitého systému migračně významných území a dálkových migračních koridorů v rámci územního plánování)
- Zajištění péče o nejcennější části přírody a krajiny včetně ochrany druhů

### C.I.2 Strategie ochrany biologické rozmanitosti České republiky 2016–2025

Dokument (dále „Strategie“) zpracoval autorský kolektiv pod vedením Ministerstva životního prostředí ČR. Po projednání ve Výboru pro krajinu, vodu a biodiverzitu při Radě vlády pro udržitelný rozvoj (RVUR) dokument schválila Vláda ČR usnesením č. 193 ze dne 9. března 2016.

Na základě analýzy předchozí Strategie ochrany biologické rozmanitosti České republiky na období 2005 až 2015 a dalších podkladů byly pro aktualizovaný dokument definovány 4 prioritní oblasti:

1. Společnost uznávající hodnotu přírodních zdrojů
2. Dlouhodobě prosperující biodiverzita a ochrana přírodních procesů
3. Šetrné využívání přírodních zdrojů
4. Zajištění aktuálních s relevantních informací

V uvedených čtyřech prioritních oblastech je stanoveno celkem 20 cílů, které jsou vymezeny v obecné rovině dle jednotlivých problémů ochrany biodiverzity s uvedením aktuálních hrozeb, které mohou mít v dané oblasti do budoucna významný negativní vliv.

Ve vztahu k posuzované dokumentaci je nezbytné zmínit v rámci vybraných cílů tyto nejvýznamnější tlaky a hrozby a z nich plynoucí dílčí cíle:

#### Cíl 2.2 Druhy

- Stavební zásahy a technické úpravy krajiny

V rámci stavební činnosti, při rekultivacích a jiných činnostech, které ploště ovlivňují stav krajiny a biotopy rostlin a živočichů nejsou v dostatečné míře využívány postupy umožňující minimalizovat nepříznivé vlivy. Terénní úpravy prováděné v rámci stavební činnosti nežádoucím způsobem homogenizují přírodní prostředí.

Dílčí cíle: Jsou zaměřeny především na objektivní posouzení účinnosti současné druhové ochrany, která je založena převážně na ochraně jedinců, a návrh nového pojetí druhové ochrany, zaměřené na ochranu biotopů druhů. Dále zahrnují rozvoj a realizaci záchranných programů a navazujících opatření a také usměrnění zásad hospodaření se státním majetkem s ohledem na ochranu druhů.

#### Cíl 2.3 Invazní nepůvodní druhy (IAS)

- Nárůst neudržovaných ploch (opuštěné areály, neudržované pozemky, brownfields)

Dílčí cíl: Omezení šíření stávajících invazních druhů, zabránění či tlumení rozšíření nových invazních druhů.

#### Cíl 2.4 Přírodní stanoviště

- Urbanizace a nadměrná zástavba:

*„Stále se rozšiřující zástavba okrajových částí měst a vesnic a výstavba logistických a nákupních center přispívá velkou měrou k likvidaci přírodních stanovišť.“*

- Homogenizace krajiny a intenzifikace hospodaření:

*„V souvislosti se současným způsobem hospodaření v krajině se zvětšuje plocha jejich segmentů. Homogenizace má i časový rozměr (provádění péče v krátkém časovém úseku ve velkém počtu ploch). Zároveň změny hospodaření v lesních, polních, rybníčních kulturách směřují ke stále vyšší intenzitě, mizí drobné přírodní plochy v krajině (likvidace remízků, křovin).“*

Dílčí cíle: Vytvoření systému kompenzačních opatření pro zábory přírodních stanovišť v případě nutných záborů.

#### Cíl 2.4 Krajina

- Suburbanizace:

*„V důsledku intenzivního konvenčního způsobu zemědělského a lesnického hospodaření dochází k homogenizace krajiny“.*

- Rozvoj dopravní infrastruktury:

*„Liniové dopravní stavby fragmentují volnou krajinu a negativně ovlivňují její základní funkce, jak v souvislosti s narušením ekosystémů, tak krajinného rázu ve smyslu ZOPK“.*

- Pokračující tempo zastavování krajiny na úkor přírodních, zemědělských a lesnických ploch:

Pokud tento trend bude dále pokračovat, dojde k delšímu významnému snižování funkcí krajiny s následnými průvodními jevy (zvýšení rizika povodní a sucha, fragmentace krajiny, atd.).

Dílčí cíle: Upřednostnění bývalých průmyslových areálů (brownfields) pro novou výstavbu, realizace chybějících částí ÚSES a optimalizace a zlepšení jeho funkce, omezení fragmentace krajiny způsobené výstavbou nových liniových prvků a sídel, podpora tvorby a údržby rozptýlené zeleně (ploch plnicích mimoprodukční funkce)

#### Cíl 2.6 Sídla

- Rozrůstající se plocha sídel bez koncepčního vytváření navazující zelené infrastruktury:

*„Ve většině případů není při územním plánování zohledněna potřeba vytvářet zelenou infrastrukturu, která by zvýšila potenciál rozvoje biodiverzity ve městech.“*

- Pokračující zmenšování přírodních ploch včetně městské zeleně v aglomeracích:

Jednou z možných příčin je omezování výdajů na péči o zeleň v rámci snižování nákladů obecně. Souvisí s opomíjením nezastupitelných funkcí zeleně v sídlech (snižování

prašnosti, pozitivní vliv na mikroklima, zvýšení zasakování srážkových vod, estetická a krajinná funkce, zvýšení biodiverzity prostředí, aj.).

### Cíl 3.1 Zemědělská krajina

- Trvalé vynětí zemědělské půdy ze zemědělského půdního fondu (ZPF) pro jiné účely než zalesnění nebo zatravnění:

Dle Strategie chybí spolehlivé statistické podklady pro vyhodnocení ploch zemědělské půdy vyjímaných ze ZPF. Z důvodu rostoucí ekonomiky, nízkého stupně rozvoje dopravní infrastruktury a stávající struktura bytového fondu se předpokládá v budoucnu zvyšující se tlak na trvalé vyjímaní zemědělské půdy ze ZPF.

Dílčí cíle: Zavedení standardů pro podíl ploch zeleně v urbanizovaných , umožnění zakládání funkčně propojených ploch sídelní zeleně, podpora opatření směřujících k ochraně a posílení biodiverzity, vytvoření komunikační strategie pro veřejnost a úřady zaměřené na význam a možnosti rozvoje přírodních prvků v sídlech

### Cíl 3.3 Vodní ekosystémy

- Eutrofizace povrchových vod:

Negativní vliv dusíku a fosforu ze známých zdrojů (zemědělství, nečištěné odpadní vody) na vodní prostředí přetrvává, emise se daří snižovat jen pomalým tempem. Přitom obsah dusíku a fosforu ve vodě je jedním z limitů pro zachování její biologické kvality.

Dílčí cíl: Omezit znečištění a zlepšit fyzikálně chemickou kvalitu vody

### Cíl 3.5 Zachování a obnova ekosystémů

- Ochrana ekologické stability krajiny zahrnující ochranu ekosystémů není vnímána jako veřejný zájem:

Uplatňování ochrany krajiny jako veřejného zájmu je vlastníky pozemků vnímáno jako omezování vlastnických práv. Ve společnosti se dosud nedaří dostatečně identifikovat benefity existence přírodě blízkých ekosystémů (souvislost s mírou využívání ekosystémových služeb).

Dílčí cíle: Přednostně využívat bývalé průmyslové areály pro výstavbu, zpřesnit postupy při vyhodnocení účelného využití zastavěného území a vyhodnocení potřeby vymezení zastavitelných ploch v územních plánech, zlepšit režim ochrany významných krajinných prvků, systematická revitalizace nefunkční (navržené) skladebné části ÚSES

Strategie neobsahuje dílčí akční plán. Rozpracování navržených opatření a stanovení konkrétnějších úkolů zejména v kontextu prioritních oblastí 2 a 3 je obsaženo ve Státním programu ochrany přírody a krajiny (dále „SPOK“).

## C.I.3 Státní program ochrany přírody a krajiny

Aktualizovaný SPOK pro období 2020 – 2025 vláda schválila usnesením č. 360/2020 ze dne 1. 4. 2020.

Na základě analýzy současných hrozeb a tlaků na přírodu a krajinu a využitelnosti stávajících legislativních nástrojů ochrany přírody a krajiny (část první) v druhé části definuje celkem 36 cílů a 119 specifických opatření jak ve vztahu k ochraně přírodně cenných území a druhů, tak ve vztahu k udržitelnému využívání jednotlivých typů ekosystémů.

Jako hlavní cíle ve vztahu k posuzované dokumentaci uvádím:

- Omezení negativního vlivu fragmentace krajiny a dalších významných příčin úhynu, zraňování a dalších ohrožujících faktorů působících na živočichy

- Zajištění ochrany nebo obnovy přirozených ekosystémů na plošně významných územích formovaných převážně působením přírodních sil
- Zajištění legislativní a metodické podpory výkonu státní správy a ochrany krajiny a ekosystémů zaměřenou na ochranu a vytváření ÚSES, ochranu významných krajinných prvků a ochranu krajinného rázu, a to zejména ve vztahu k územnímu plánování a k pozemkovým úpravám
- Zkvalitnění činnosti odborně způsobilých (autorizovaných) osob působících v ochraně přírody a krajiny
- Posílení koncepčního mezioborového přístupu k plánování krajiny v zájmu ochrany a rozvoje jejich přirozených funkcí
- Zpomalit úbytek zemědělského půdního fondu a omezit degradaci půdy
- Účinně chránit a zlepšit ekostabilizační funkce vodních toků a niv
- Zajistit ochranu urbánních ekosystémů, jejich funkcí a služeb ve specifických podmínkách sídel

#### C.I.4 Strategický rámec ČR 2030

Strategický rámec Česká republika 2030 je českou reakcí na přijetí globální rozvojové agendy Valným shromážděním OSN v New Yorku v září 2015 a přenáší do domácího prostředí 17 Cílů udržitelného rozvoje (Sustainable Development Goals).

Jedná se o základní dokument státní správy pro udržitelný rozvoj a zvyšování kvality života obyvatel. V šesti klíčových oblastech shrnuje, kam rozvoj České republiky dospěl, jakým čelí rizikům a jakých příležitostí může využít. Pro každou oblast formuluje strategické i specifické cíle (celkem 27 strategických a 97 specifických cílů). Klíčové oblasti se kromě tradičních tří pilířů rozvoje (sociálního, environmentálního a ekonomického) věnují životu v regionech a obcích, českému příspěvku k rozvoji na globální úrovni a dobrému vládnutí. Uskutečňování cílů ČR 2030 leží na jednotlivých ministerstvech a měly by se promítnout do krajských a obecních politik i každodenního života všech obyvatel.

V dubnu 2018 byl vypracován Implementační plán ke Strategickému rámci ČR 2030, který stanovuje pro každý z 27 specifických cílů soubor doporučení a opatření vztahujících se na příslušného gestora (nejčastěji příslušné ministerstvo).

Pro účely tohoto hodnocení je nutné zdůraznit především následující kapitoly:

##### Kapitola 3 Odolné ekosystémy

Krajina ČR je pojímána jako komplexní ekosystém a ekosystémové služby poskytují vhodný rámec pro rozvoj lidské společnosti.

Pozornost je nutné věnovat zejména těmto oblastem:

- Snížení podílu orné půdy ve prospěch trvalých travních porostů
- Zvýšení podílu orné půdy obhospodařované v režimu ekologického zemědělství
- Zvýšení podílu lesní půdy v rámci ČR
- Zajištění vyšší prostupnosti kritických míst na migračních koridorech
- Začlenění hodnocení ekosystémových služeb do rozhodovacích procesů

- Zvyšování rozmanitosti a stability biotopů i populací jednotlivých původních druhů rostlin a živočichů
- Využívání přirozené obnovy člověkem významně pozměněných ekosystémů jako běžného postupu
- Uplatnění postupů k významnému zpomalení odtoku vody z krajiny
- Zlepšení kvality povrchových a podzemních vod
- Ochrana půd před degradací a před vodní a větrnou erozí
- Zlepšení druhové skladby vysazovaných lesních porostů ve vztahu k podmínkám stanoviště

#### Kapitola 4 Obce a regiony

- Koordinace strategického a územního plánování na všech úrovních
- Stanovení závazných standardů dostupnosti základních veřejných služeb a jim odpovídající veřejné infrastruktury občanského vybavení a zajištění jejich dostupnosti již ve fázi územního a strategického plánování
- Koordinace postupů strategického a územního plánování přesahující úroveň jednotlivých obcí.
- Růst kvality života a snižování regionálních nerovností
- Podpora vysoce kvalifikovaných pracovních příležitostí v malých a středních podnicích využívajících místní a regionální potenciál
- Snižování záboru zemědělské půdy ve městech i volné krajině, regenerace a revitalizace brownfieldů
- Společné plánování rozvoje obcí s veřejností
- Omezení emisí skleníkových plynů
- Realizace opatření směřujících k adaptaci na negativní dopady změny klimatu
- Zvýšení podílu zeleně v městských aglomeracích
- Zvýšení podílu bezemisních a nízkoemisních vozidel
- Snižování podílu skládkovaného komunálního odpadu

#### C.I.5 Politika územního rozvoje České republiky

Dokument určuje požadavky na konkretizaci úkolů územního plánování v republikových, mezinárodních, nadregionálních a přeshraničních souvislostech, určuje strategii a základní podmínky pro naplňování těchto úkolů a stanovuje republikové priority územního plánování pro zajištění udržitelného rozvoje území. V Politice územního rozvoje se rovněž vymezují oblasti se zvýšenými požadavky na změny v území, které svým významem přesahují území jednoho kraje, a dále stejně významné oblasti se specifickými hodnotami a se specifickými problémy a koridory a plochy dopravní a technické infrastruktury. Pro vymezené oblasti, koridory a plochy se stanovují kritéria a podmínky pro rozhodování o možnostech změn v jejich využití.

Politika územního rozvoje ČR je závazná pro pořizování a vydávání zásad územního rozvoje, územních plánů, regulačních plánů a pro rozhodování v území. Sdělení Ministerstva

pro místní rozvoj o schválení Aktualizace č. 4 Politiky územního rozvoje České republiky bylo zveřejněno dne 31. srpna 2021 ve Sbírce zákonů v částce 141 pod číslem 321.

Ve vztahu k hodnocení územních plánů má význam především kapitola 2 věnující se republikovým prioritám územního plánování pro zajištění udržitelného rozvoje území. V oblasti ochrany životního prostředí a zdraví obyvatelstva specifikuje tyto priority:

- Zachování a rozvíjení přírodních, civilizačních a kulturních hodnot území, včetně urbanistického, architektonického a archeologického dědictví
- Při plánování rozvoje venkovských území zohlednit ochranu kvalitních lesních porostů, vodních ploch a kvalitní zemědělské, především orné půdy a ekologických funkcí krajiny
- Při stanovování způsobu využití území v územně plánovací dokumentaci dávat přednost komplexním řešením před uplatňováním jednostranných hledisek a požadavků
- Hospodárně využívat zastavěné území (podpora přestaveb revitalizací a sanací území - brownfields) a zajistit ochranu nezastavěného území (zejména zemědělské a lesní půdy) a zachování veřejné zeleně, včetně minimalizace její fragmentace
- Rozvojové záměry, které mohou významně ovlivnit charakter krajiny, umísťovat do co nejméně konfliktních lokalit a následně podporovat potřebná kompenzační opatření
- Vytvářet územní podmínky pro zajištění migrační propustnosti krajiny pro volně žijící živočichy a pro člověka, zejména při umísťování dopravní a technické infrastruktury a při vymezení ploch pro bydlení, občanskou vybavenost, výrobu a skladování.
- Vymezit a chránit ve spolupráci s dotčenými obcemi před zastavěním pozemky nezbytné pro vytvoření souvislých ploch veřejně přístupné zeleně v rozvojových oblastech a v rozvojových osách Akční plán zdraví a životní prostředí ČR
- Při umísťování dopravní a technické infrastruktury zachovat prostupnost krajiny a minimalizovat rozsah fragmentace krajiny
- Vytvářet podmínky pro zlepšování dostupnosti území rozšiřováním a zkvalitňováním dopravní infrastruktury s ohledem na potřeby veřejné dopravy a požadavky ochrany veřejného zdraví
- Vhodným uspořádáním ploch v území obcí vytvářet podmínky pro minimalizaci negativních vlivů koncentrované výrobní činnosti na bydlení
- Vytvářet podmínky pro preventivní ochranu území a obyvatelstva před potenciálními riziky a přírodními katastrofami v území (záplavy, sesuvy půdy, eroze, sucho atd.) s cílem jim předcházet a minimalizovat jejich negativní dopady
- Úroveň technické infrastruktury, zejména dodávku vody a zpracování odpadních vod je nutno koncipovat tak, aby splňovala požadavky na vysokou kvalitu života v současnosti i v budoucnosti



### C.I.6 Strategický rámec rozvoje péče o zdraví v České republice do roku 2030 (aktualizace 2020)

Národní strategie vychází z programu Světové zdravotnické organizace (WHO) Zdraví 2020. Navazuje na „Dlouhodobý program zlepšování zdravotního stavu obyvatelstva ČR – Zdraví 21“ podpořený vládou ČR v roce 2002 usnesením č. 1046/2002 a je naplněním požadavku vlády na aktualizaci tohoto strategického dokumentu.

Hlavním cílem národní strategie je zlepšení zdravotního stavu populace a snižovat výskyt nemocí a předčasných úmrtí, kterým lze předcházet.

Strategické cíle lze formulovat takto:

1. Ochrana a zlepšení zdraví obyvatel
2. Optimalizace zdravotnického systému
3. Podpora vědy a výzkumu

Každý ze strategických cílů byl s ohledem na aktuální i dlouhodobě předpokládané potřeby resortu zdravotnictví rozpracován do podrobnějšího členění na specifické cíle.

Specifické cíle č. 1

- 1.1 Reforma primární péče
- 1.2 Prevence nemocí, podpora a ochrana zdraví, zvyšování zdravotní gramotnosti

Specifické cíle č. 2

- 2.1 Implementace modelů integrované péče, integrace zdravotní a sociální péče, reforma péče o duševní zdraví
- 2.2 Personální stabilizace resortu zdravotnictví
- 2.3 Digitalizace zdravotnictví
- 2.4 Optimalizace systému úhrad ve zdravotnictví

Specifické cíle č. 3

- 3.1 Zapojení vědy a výzkumu do řešení prioritních úkolů ve zdravotnictví

### C.I.7 Zásady územního rozvoje Středočeského kraje

Zásady územního rozvoje jsou typem územně plánovací dokumentace, jejíž pořízení a vydání je dáno zákonem č. 183/2006 Sb., o územním plánování a stavebním řádu (stavební zákon), ve znění pozdějších předpisů a zákonem č. 500/2004 Sb., správní řád, ve znění pozdějších předpisů. Tento typ územně plánovací dokumentace nahradil územní plány velkých územních celků. ZÚR SK schválilo Zastupitelstvo Středočeského kraje usnesením č. 4-20/2011/ZK. ZÚR SK byly vydány formou opatření obecné povahy dne 7. 2. 2012 a nabyly účinnosti dne 22. února 2012.

Aktuální znění Zásad územního rozvoje Středočeského kraje (dále „ZÚR SK“) bylo zveřejněno současně s 2. aktualizací ZÚR SK a je účinné od 4. 9. 2018.

Hlavním principem uplatňovaným v rámci ZÚR SK je komplexní přístup k ochraně hodnot území založený na zásadách trvale udržitelného rozvoje území. ZÚR SK vytvářejí podmínky pro rozvoj přírodních, kulturních i civilizačních hodnot. Podkladem pro zpracování ZÚR SK byla analýza současného stavu včetně podrobného vyhodnocení společenského i hospodářského potenciálu rozvoje.

ZÚR SK formulují základní požadavky na účelné a hospodárné využívání území, určují priority územního plánování s ohledem na cíl trvale udržitelného rozvoje a vymezují, případně zpřesňují plochy a koridory vymezené v Politice územního rozvoje. Navrhují rovněž plochy a koridory nadmístního významu včetně ploch a koridorů veřejné infrastruktury a veřejně prospěšných staveb, územního systému ekologické stability a územních rezerv a stanoví podmínky jejich využití.

Dále uvádím přehled priorit územního plánování kraje pro zajištění udržitelného rozvoje území dle ZÚR SK:

- Vytvářet podmínky pro vyvážený rozvoj Středočeského kraje, založený na zajištění příznivého životního prostředí, stabilním hospodářském rozvoji a udržení sociální soudržnosti obyvatel kraje. Tyto principy uplatňovat prostřednictvím dalších nástrojů územního plánování – územních studií, územních plánů, regulačních plánů a při rozhodovacích procesech o změnách ve využití území.
- Vytvářet podmínky pro realizaci mezinárodně a republikově významných záměrů stanovených v Politice územního rozvoje ČR z roku 2008 (PÚR 2008; schválena vládou ČR 20. 7. 2009) a pro realizaci významných krajských záměrů, které vyplývají ze strategických cílů a opatření stanovených v Programu rozvoje Středočeského kraje (aktualizace schválena 18. 9. 2006).
- Vytvářet podmínky pro přeměnu a rozvoj hospodářské základny v území regionů se soustředěnou podporou státu vymezených dle Strategie regionálního rozvoje České republiky. Na území Středočeského kraje se jedná o hospodářsky slabé regiony Milovice – Mladá. Prioritou je stanovení možnosti zajištění odpovídající dopravní a technické infrastruktury.
- Podporovat podmínky pro zachování polycentrické struktury osídlení kraje, založené na městech jako např. Kladno, Mladá Boleslav, Příbram, aj. a zároveň posilovat význam ostatních center, zejména ORP (Vlašim, Sedlčany, Čáslav, aj.). Vytvářet podmínky pro zlepšení spolupráce blízkých měst Lysá nad Labem a Milovice, Nové Strašecí a Stochov. Rozvíjet obslužný potenciál center v příměstském území Prahy, zejména Hostivice a Jesenice pro potřeby jejich dynamicky se rozvíjejícího spádového území.
- Vytvářet podmínky pro umístění a realizaci potřebných staveb a opatření pro zlepšení dopravní dostupnosti a dopravní obslužnosti kraje, zejména zlepšit dopravní vazby ve vyjmenovaných úsecích dálnic a silnic I. a II. třídy
- Vytvářet podmínky pro péči o přírodní, kulturní a civilizační hodnoty na území kraje, které vytvářejí image kraje a posilují vztah obyvatelstva kraje ke svému území. Přitom se soustředit zejména na:
  - a) zachování a obnovu rozmanitosti kulturní krajiny a posílení její stability;
  - b) ochranu pozitivních znaků krajinného rázu;
  - c) zachování a citlivé doplnění výrazu sídel, s cílem nenarušovat cenné městské i venkovské urbanistické struktury a architektonické i přírodní dominanty nevhodnou zástavbou a omezit fragmentaci krajiny a srůstání sídel;
  - d) upřesnit a zpracovat do ÚPD obcí cílové charakteristiky krajiny;
  - e) vytváření podmínek pro šetrné využívání přírodních zdrojů.

- Vytvářet podmínky pro stabilizaci a vyvážený rozvoj hospodářských činností na území kraje zvláště ve vymezených rozvojových oblastech a vymezených rozvojových osách. Přitom se soustředit zejména na:
  - a) posílení kvality života obyvatel a obytného prostředí, tedy navrhovat přiměřený rozvoj sídel, příznivá urbanistická a architektonická řešení sídel, dostatečné zastoupení a vysoce kvalitní řešení veřejných prostranství a velkých ploch veřejné zeleně vč. zelených prstenců kolem obytných souborů, vybavení sídel potřebnou veřejnou infrastrukturou a zabezpečení dostatečné prostupnosti krajiny;
  - b) vyvážené a efektivní využívání zastavěného území a zachování funkční a urbanistické celistvosti sídel, tedy zajišťovat plnohodnotné využití ploch a objektů v zastavěném území a preferovat rekonstrukce a přestavby nevyužívaných objektů a areálů v sídlech před výstavbou ve volné krajině, vyšší procento volné zeleně v zastavěném území;
  - c) intenzivnější rozvoj aktivit cestovního ruchu, turistiky a rekreace - vytvářet podmínky k vyššímu využívání existujícího potenciálu, zejména v oblastech: - poznávací a kongresové turistiky, - cykloturistiky rozvojem dálkových cyklostezek a cyklostezek v příměstském území hl. m. Prahy a dalších rozvojových oblastech, - vodní turistiky, zejména na řekách Sázavě a Berounce, - rekreace ve vazbě na vodní plochy, zejména na vodních nádržích ve středním Povltaví, - krátkodobé rekreace především nekomerčních forem, zejména v rozvojové oblasti Praha.
  - d) rozvoj ekonomických odvětví s vyšší přidanou hodnotou, zejména aplikovaného výzkumu, strategických služeb (znalostní ekonomika);
  - e) na uplatnění mimoprodukční funkce zemědělství v krajině, zajistit účelné členění pozemkové držby prostřednictvím pozemkových úprav a doplnění krajinných prvků zvyšujících ekologickou stabilitu krajiny a eliminujících erozní poškození;
  - f) na uplatnění mimoprodukční funkce lesů zejména v rekreačně atraktivních oblastech, s cílem umožnit intenzivnější rekreační a turistické využívání území;
  - g) rozvíjení systémů dopravní obsluhy a technické vybavenosti, soustav zásobování energiemi a vodou a na využití surovinových zdrojů pro výstavbu, s cílem zabezpečit podmínky pro hospodářský rozvoj vybraných území kraje a pro stabilizaci hospodářských činností v ostatním území kraje.
- Vytvářet podmínky pro řešení specifických problémů ve specifických oblastech kraje při zachování požadavků na ochranu a rozvoj hodnot území, koordinovat řešení této problematiky se sousedními kraji.
- Podporovat zlepšení vazeb částí území kraje s územím sousedních krajů s cílem optimalizovat dostupnost obslužných funkcí i přes hranice kraje.

#### C.I.8 Vybrané referenční cíle ochrany životního prostředí

Návrh Územního plánu Loučeň je posuzován především s ohledem na naplnění požadavků (cílů) Politiky územního rozvoje ČR a Zásad územního rozvoje Středočeského kraje.

Vybrané referenční cíle pro jednotlivé složky životního prostředí a zdraví obyvatelstva shrnuje následující tabulka:

Složka životního prostředí	Referenční cíle ochrany životního prostředí
1. OVZDUŠÍ A KLIMA	1.1. Snižování množství emisí znečišťujících látek do ovzduší (průmysl, doprava, vytápění)
2. VODA	2.1. Zvyšování retenční schopnosti území 2.2. Zlepšování kvality povrchových a podzemních vod 2.3. Protipovodňová ochrana 2.4. Zlepšování stavu a posilování všech funkcí vodních útvarů (včetně ekologických)
3. PŮDA A HORNINOVÉ PROSTŘEDÍ	3.1. Omezování nových záborů ZPF 3.2. Ochrana ZPF před vodní a větrnou erozí
4. BIODIVERZITA	4.1. Zvyšování úrovně ekologické stability krajiny 4.2. Udržení a rozvoj biodiverzity 4.3. Zajištění průchodnosti krajiny, omezení její fragmentace
5. KRAJINNÝ RÁZ, KULTURNÍ DĚDICTVÍ	5.1. Ochrana specifických krajinných prvků a krajinné struktury, které utvářejí krajinný ráz 5.2. Udržování a rozvoj kulturního dědictví venkovských lokalit 5.3. Respektování charakteru zástavby u venkovských sídel
6. ROZVOJ SÍDLA, URBANIZACE	6.1. Směřování rozvoje sídel do zastavěného území obce, případně do lokalit v přímé návaznosti na něj 6.2. Omezování zátěže obyvatelstva dopravou v sídlech
7. OBYVATELSTVO, VEŘEJNÉ ZDRAVÍ	7.1. Zlepšování kvality urbánního prostředí venkovských sídel, využívání možnosti napojení na přírodní zázemí obce 7.2. Snižování hlukové zátěže obyvatelstva 7.2. Rozšíření možnosti zásobování pitnou vodou a likvidace odpadních vod

## D. Údaje o současném stavu životního prostředí v řešeném území a jeho předpokládaném vývoji, pokud by nebyl uplatněn územní plán

### D.I Geomorfologické poměry

Dle geomorfologického členění reliéfu ČR (Demek J. a kol., 1987) je řešené území zařazeno takto:

<b>Soustava:</b>	Česká tabule
<b>Podstoustava:</b>	Středočeská tabule
<b>Celek:</b>	Jizerská tabule
<b>Podcelek:</b>	Dolnojizerská tabule
<b>Okrsek:</b>	Jabkenická plošina

Širší zájmové území se vyznačuje téměř rovinným povrchem terénu, mírně se svažujícím od západoseverozápadu k východojihovýchodu.

### D.II Geologie

Skalní podklad řešeného území je tvořen horninami svrchní křídy. Nachází se v hloubce 2,4 až 2,6 pod povrchem terénu. Dle údajů České geologické služby (Geovědní mapy 1:50 000) je horninové podloží v zájmové lokalitě tvořeno sedimenty. Na severní až severozápadní části území převažují písky a štěrky, v okolí vodotečí nivní a smíšené sedimenty. V pruhu táhnoucím se od části obce Patřín k části Studce a Studečky převažují vápnité jílovce, slínovce a prachovce, podřadně vložky jílovitého vápence, lemované silicifikovanými vápnitými jílovcem a slínovci. V jihovýchodní partii území nacházíme slínovce s polohami či konkracemi vápenců, rytmy či cykly slínovec - vápenc (jílovito vápnité prachovce -lužický vývoj).

#### Radon

Radon vzniká radioaktivní přeměnou radia a uranu. Jedná se o bezbarvý plyn bez chuti a zápachu, jehož zvýšené koncentrace v určitých lokalitách přináší zvýšené riziko rakoviny plic. Nejvyšší koncentrace uranu jsou spojeny s vyvřelými metamorfovanými horninami v geologickém podloží. Naopak v lokalitách s podložím tvořeným sedimentárními horninami se setkáváme s nižšími koncentracemi uranu a tedy i s nižšími hodnotami tzv. radonového indexu geologického podloží, který určuje míru pravděpodobnosti, s jakou lze očekávat úroveň objemové aktivity radonu v dané geologické jednotce.

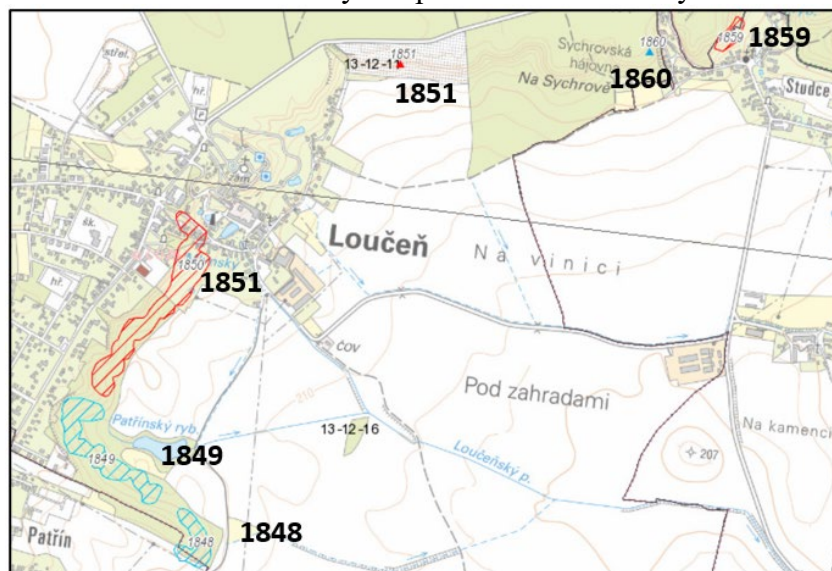
Dle mapy radonového indexu hornin (zdroj: Česká geologická služba, WMS mapy, Komplexní radonová informace) je v celém zájmovém území doložen nízký radonový index „1“, což zcela koresponduje s charakteristikou horninového podloží.

#### Ložiska nerostných surovin

Na řešeném území se nachází jediné evidované ložisko nerostných surovin - netěžené výhradní ložisko štěrkopísků Chudíř (ID 3013900 – psamity a štěrk), jehož okraj nepatrnou plochou zasahuje do správního území Loučeň ze severu nad Loučeňskou Myslivnou (zdroj: Česká geologická služba, Surovinový informační systém).

### Sesuvné jevy

Významným geologickým prvkem řešeného území jsou sesuvné jevy. Na jejich vzniku se podílejí extrémní klimatické situace (zejména extrémní srážky), geologická stavba území, geomorfologie terénu a v neposlední řadě lidská činnost v krajině. Plošné vymezení svahových nestabilit, jejich registraci a dokumentaci zajišťuje Česká geologická služba. Následující mapa znázorňuje evidované svahové nestability ve správním území městysu Loučeň:



(Zdroj: Mapové aplikace ČGS)

#### Legenda:

Registrační sesuvy bodové		Registrační sesuvy plošné	
▲	aktivní		aktivní
▲	ostatní		ostatní

Charakteristika registrovaných svahových nestabilit dle klíče (číslo v mapě označující příslušný prvek):

Klíč	Katastr	Aktivita	Sklon	Expozice	Sanace
1848	Patřín, Loučeň	potencionální	14	V	nesanováno
1849	Loučeň	potencionální	15	JV	nesanováno
1850	Loučeň	aktivní	15	Z	nesanováno
1851	Loučeň	aktivní	20	SV	nesanováno
1860	Loučeň	potencionální	20	JV	nesanováno
1859	Studce, Mcely	aktivní	20	V	nesanováno

### D.III Půdní poměry

Následující tabulka shrnuje druhy pozemků v katastrálních územích v rámci řešeného území.

	Katastrální území		
	Loučeň	Patřín	Studce
	ha		
Celková výměra	<b>1029</b>	<b>545</b>	<b>328</b>

Zemědělská půda	<b>425</b>	<b>299</b>	<b>304</b>
Orná půda	319	214	280
Chmelnice	-	-	-
Vinice	-	-	-
Zahrada	43	18	7
Ovocný sad	51	10	11
Trvalý travní porost	12	4	6
Nezemědělská půda	<b>604</b>	<b>246</b>	<b>24</b>
Lesní pozemky	-	-	0*)
Vodní plocha	14	5	4
Zastavěná plocha a nádvoří	20	8	6
Ostatní plocha	570	233	18

\*) plocha je zaokrouhlená na celé ha, v k.ú. Studce je plocha lesních pozemků cca 0,2 ha

Půdy odpovídají geomorfologickým poměrům v dané lokalitě. Klasifikace půd v ČR vychází z Taxonomického klasifikačního systému půd ČR, který obsahuje 21 půdních typů. Převažujícími půdními typy v řešeném území jsou kambizem arenická, kambizem pelická, pelozem karbonátová, pelozem melanická, luvizem modální, černozem karbonátová pelická a černozem černická karbonátová. V menší míře jsou zastoupeny např.: parendzina kambická a modální, luvizem arenická, kambizem oglejená a černice glejová pelická.

Vyhláškou Mze č. 327/1998 Sb. je na území ČR definováno 78 hlavních půdních jednotek (dále jen „HPJ“), které charakterizují účelově seskupené půdní formace s podobnými ekologickými vlastnostmi – genetickým půdním typem, subtypem, půdotvorným substrátem, zrnitostí, sklonitostí, hloubkou půdního profilu, skeletovitostí a stupněm hydromorfismu.

Charakteristika BPEJ je dána vyhláškou č. 227/2018 Sb. a je charakterizovaná klimatickým regionem, hlavní půdní jednotkou, sklonitostí a expozicí ke světovým stranám, skeletovitostí a hloubkou půdy, jež specifikují hlavní půdní a klimatické podmínky hodnoceného pozemku.

#### 1. číslice - příslušnost ke klimatickému regionu

5 - region MT 2 mírně teplý, mírně vlhký; suma teplot nad + 10 °C 2 200 - 2 500; prům. roční teplota 7 - 8 °C; průměrný roční úhrn srážek 550 - 650 mm; pravděpodobnost such vegetačních období 15 - 30 %, vláhová jistota 4 - 10

#### 2. a 3. číslice určuje příslušnost k určité hlavní půdní jednotce

29 - Kambizemě modální eubazické až mezobazické včetně slabě oglejených variet, na rulách, svorech, fylitech, popřípadě žulách, středně těžké až středně těžké lehčí, bez skeletu až středně skeletovité, s převažujícími dobrými vláhovými poměry

37 - Kambizemě litické, kambizemě modální, kambizemě rankerové a rankery modální na pevných substrátech bez rozlišení, v podorniči od 30 cm silně skeletovité nebo s pevnou horninou, slabě až středně skeletovité, v ornici středně těžké lehčí až lehké, převážně výsušné, závislé na srážkách

#### 4. číslice stanovuje kombinace svažitosti a expozice ke světovým stranám

kategorie sklonitosti*		kategorie expozice*
1	2	0-3

\*) podrobněji v příloze č. 3 vyhlášky 227/2018 Sb.



**5. číslice vyjadřuje kombinaci hloubky a skeletovitosti půdního profilu**

	skeletovitost	hloubka *)
4	středně skeletovitá	hluboká, středně hluboká
6	středně skeletovitá	mělká

\*) vyjadřuje hloubku části půdního profilu omezené buď pevnou horninou nebo silnou skeletovitostí

Zařazení BPEJ do jednotlivých tříd ochrany vymezuje vyhláška č. 48/2001 Sb.

Charakteristika jednotlivých tříd ochrany:

**I. třída**

Jedná se o bonitně nejcennější půdy v jednotlivých klimatických regionech, převážně v plochách rovinných nebo jen mírně sklonitých, které je možno odejmout ze zemědělského půdního fondu pouze výjimečně, a to převážně na záměry související s obnovou ekologické stability krajiny, případně pro liniové stavby zásadního významu. Zákon výslovně zavádí možnost odejmout z fondu půdu I. a II. třídy pouze v případě, že je takové počínání ve výrazně převažujícím veřejném zájmu, který převažuje nad zájmem ochrany ZPF.

**II. třída**

Jedná se o zemědělské půdy, které mají v rámci jednotlivých klimatických regionů nadprůměrnou produkční schopnost. Ve vztahu k ochraně zemědělského půdního fondu jde o půdy vysoce chráněné, jen podmíněně odnímatelné a s ohledem na územní plánování také jen podmíněně zastavitelné.

**III. třída**

Do této třídy jsou zařazeny půdy s průměrnou produkční schopností a středním stupněm ochrany, které je možno v územním plánování využít event. pro výstavbu

**IV. třída**

Jde o půdy s převážně podprůměrnou produkční schopností v rámci příslušných klimatických regionů s jen omezenou ochranou, využitelné pro výstavbu

**V. třída**

Jsou zde zařazeny půdy s velmi nízkou produkční schopností včetně půd mělkých, velmi svažitých, hydromorfních, šterkovitých až kamenitých a erozně nejvíce ohrožených. Většinou jde o zemědělské půdy pro zemědělské účely postradatelné. U těchto půd lze předpokládat efektivnější nezemědělské využití. Jde většinou o půdy s nižším stupněm ochrany s výjimkou ochranných pásem a chráněných území a dalších zájmů ochrany životního prostředí

Přehled BPEJ a tříd ochrany zemědělských půd v řešeném území je uveden v následující tabulce:

BPEJ	Třída ochrany
22110	IV.
20700	III.
22011	IV.
20300	I.
22011	IV.
21911	III.
22213	V.

20600	II.
20610	III.
32011	IV.
30710	III.

#### D.IV Hydrologie

Dle hydrologického členění celé řešené území náleží do povodí Labe (povodí 1. řádu – číslo hydrologického pořadí 1) a povodí Labe od Doubravy po Jizeru (povodí 2. řádu, č.h.p. 1–04).

Dále správní území obce náleží k těmto povodím:

- povodí 3. řádu Mrlina a Labe od Mrliny po Výrovku (č.h.p. 1–04–05)  
Labe od Výrovky po Jizeru (č.h.p. 1–04–07)
- povodí 4. řádu Křinecká Blatnice (č.h.p.1-04-05-0530-0-00)  
Ronovka (č.h.p. 1-04-05-0540-0-00)  
Klobuš (č.h.p. 1-04-05-0610-0-00)  
Stračí potok (č.h.p. 1-04-07-0250-0-00)  
Jabkenický potok (č.h.p. 1-04-07-0210-0-00)  
Boží voda (č.h.p. 1-04-07-0200-0-00)

Východní část zájmového území je odvodňována Loučeňským potokem, Loučenským II a Ronovkou do Křinecké Blatnice, která je pravostranným přítokem Mrliny. Vody z jižní a jihozápadní části zájmového území odtékají do vodního toku Klobuš a do Stračího potoka. Severozápadní a severní část zájmového území odvodňuje Smilovický potok a Boží voda, přítoky Jabkenického potoka, který se u Újezdce vlévá do Vlkavy.

Pro žádný z vodních toků na správním území městyse není vyhlášeno záplavové území ve smyslu § 66 zákona č. 254/2001 Sb. (vodní zákon).

V zájmovém území se nachází několik vodních nádrží. Největší z nich je Jívový rybník na Stračím potoce situovaný v lesích západně od Loučeň. Patřinský rybník leží na Loučeňském potoce východně od části obce Patřín. Soustava rybníčků severně nad Loučeňskou myslivnou (Nový r., Dubový r., Olšový r., Sladový r., Na Kocourku a U Boží vody) a je zvláště chráněným územím (Loučeňské rybníčky – viz níže, kapitola D.XI.5).

Z hlediska hydrogeologického správní území městyse náleží ke dvěma hydrologickým rajónům. Západní až severní část území spadá pod hydrogeologický rajón základní vrstvy 4430 Jizerská křída levobřežní, jižní až jihovýchodní část správního území spadá pod hydrogeologický rajón základní vrstvy 4360 Labská křída.

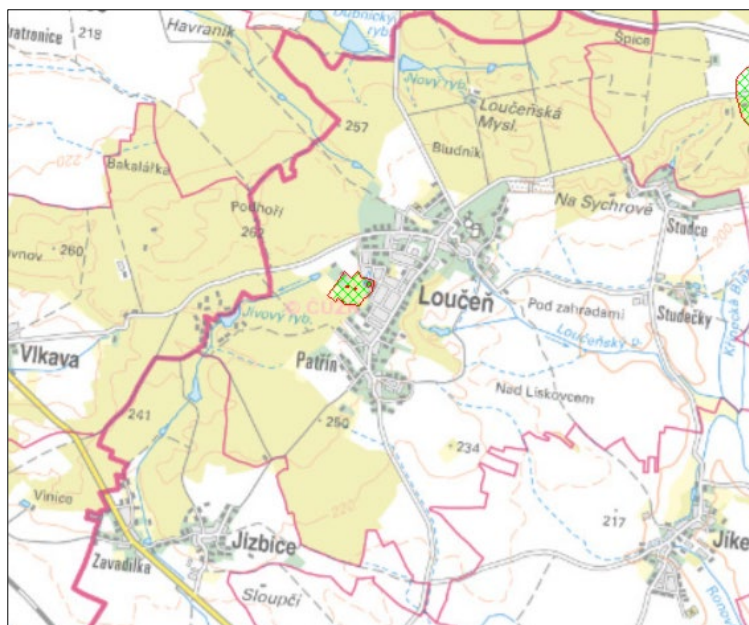
Zájmové území nezasahuje do chráněné oblasti přirozené akumulace vod (CHOPAV). Jihovýchodní hranice CHOPAV Severočeská křída prochází ve vzdálenosti cca 8 km od západní hranice správního úze i městyse Loučeň.

#### Ochranná pásma vodních zdrojů (OPVZ)

Ochranná pásma vodních zdrojů řeší § 30 zákona č. 254/2001 Sb., o vodách a o změně některých zákonů, v platném znění. Slouží k ochraně vydatnosti vodních zdrojů a k ochraně před vniknutím závadných látek, které by mohly ovlivnit jakost a zdravotní nezávadnost vodních zdrojů.

OPVZ jsou založena na principu dvoupásmové ochrany. I. stupeň je stanoven jako souvislé území a slouží k ochraně bezprostředního okolí vodního zdroje. II. stupeň navazuje na I. stupeň, nemusí být spojitý a slouží k ochraně širšího okolí vodního zdroje.

V řešeném území je vyhlášeno OPVZ Loučeň vrt, studny HV1 a HV2, které vyhlásil bývalý ONV Nymburk rozhodnutím č.j. VLHZ/2920/83-Ba ze dne 9. 12. 1983. Poloha OPVZ je patrná ze zákresu v následující mapce:



(Zdroj: HEIS)

#### D.V Klimatické podmínky

Dle mapy klimatických oblastí (Quitt, 1975) náleží řešené území do klimatické oblasti teplé T2. Tato klimatická oblast se vyznačuje dlouhým, teplým a suchým létem, velmi krátkým přechodným obdobím s teplým až mírně teplým jarem i podzimem, krátkou, mírně teplou a suchou až velmi suchou zimou s velmi krátkým trváním sněhové pokrývky.

Následující tabulka shrnuje základní klimatické charakteristiky klimatické oblasti T2:

Klimatická charakteristika oblasti	T2
Počet letních dnů	50–60
Počet dnů s průměrnou teplotou nad 10 <sup>0</sup> C	160–170
Počet mrazových dnů	100 - 110
Počet ledových dnů	30 - 40
Průměrná teplota v lednu	-2 až -3
Průměrná teplota v červenci	18 - 19
Průměrná teplota v dubnu	8 - 9
Průměrná teplota v říjnu	7 - 9
Průměrný počet dnů se srážkami nad 1 mm	90 - 100
Srážkový úhrn ve vegetačním období	350 - 400
Srážkový úhrn v zimním období	200 - 300
Počet dnů se sněhovou pokrývkou	40 - 50
Počet dnů zamračených	120 - 140
Počet dnů jasných	40 - 50

## D.VI *Ovzduší*

Kvalita ovzduší je primárně dána množstvím zdrojů znečišťování ovzduší, které mohou být stacionární nebo mobilní, stacionární zdroje pak lze rozdělit na bodové a liniové. Zdroje znečišťování ovzduší uvolňují do ovzduší emise, které se v kontaktu se složkami životního prostředí stávají imisemi. Sekundárně ovlivňují kvalitu ovzduší charakteristiky prostředí, které mají význam pro charakter, směr a rychlost vzdušného proudění.

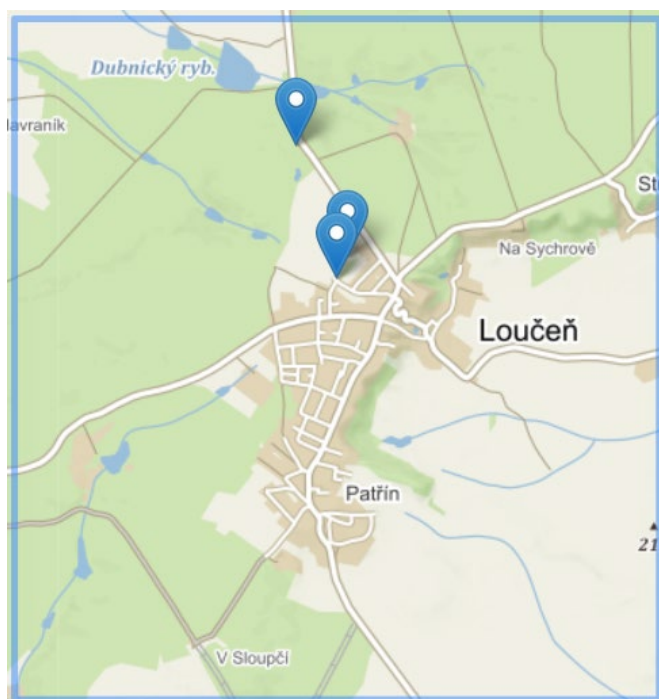
Zákon č. 201/2012 Sb., o ochraně ovzduší, v platném znění, rozlišuje tzv. vyjmenované zdroje znečišťování ovzduší a zdroje ostatní. V zájmovém území nejsou dle údajů Českého hydrometeorologického ústavu v databázi REZZO 1 (Přehled zdrojů znečišťování ovzduší) evidovány žádné významné zdroje.

Nejbližšími lokalitami, kde se měří znečištění ovzduší, jsou Nymburk a Rožďalovice – Ruská. Z imisních limitů daných současnou legislativou byl k 31. 8. 2021 překročen imisní limit  $PM_{10}$ , a to na měřicí stanici Rožďalovice-Ruská (překročen 6 x, max. povolený počet překročení je 35 x).

## D.VII *Staré zátěže*

Existence starých ekologických zátěží byla prověřena v Systému evidence kontaminovaných míst (SEKM). Ve správním území městyse Loučeň jsou evidovány tři lokality tohoto typu, všechny v k.ú. Loučeň. Další tři záznamy jsou rozpracovány, rovněž v k.ú. Studce je rozpracován jeden záznam.

Umístění lokalit starých ekologických zátěží v k.ú. Loučeň znázorňuje zakres v následující mapě:



(Zdroj: SEKM)

Jejich bližší charakteristika je uvedena v následující tabulce:

Číslo	ID SEKM	Název	Hodnocení
1	86930001	Skládka Loučeň, Polesí Vlkava	neexistuje nadpozaďová kontaminace, zásah není nutný
2	8693001	U hřbitova	neexistuje nadpozaďová kontaminace, zásah není nutný
3	86930002	U hřbitova	neexistuje nadpozaďová kontaminace, zásah není nutný

#### *D.VIII Hluk a vibrace*

Základním právním předpisem, který řeší danou problematiku, je Nařízení vlády č. 502/2000 Sb., o ochraně zdraví před nepříznivými účinky hluku a vibrací.

Chráněnými prostory z hlediska nepříznivých účinků na lidské zdraví se rozumí:

Chráněné venkovní prostory jsou nezastavěné pozemky, které jsou užívány k rekreaci, lázeňské léčebně rehabilitační péči a výuce, s výjimkou lesních a zemědělských pozemků a venkovních pracovišť

Chráněné venkovní prostory staveb zahrnují prostor 2 metrů okolo obytných domů, rodinných domů, staveb pro školní a předškolní výchovu a pro zdravotní a sociální účely, jakož i funkčně obdobných staveb.

Chráněné vnitřní prostory staveb jsou pobytové místnosti ve stavbách zařízení pro výchovu a vzdělávání, pro zdravotní a sociální účely a ve funkčně obdobných stavbách a obytné místnosti ve všech stavbách.

Pracoviště – v rámci ÚP neřešeno

Hygienické limity jsou stanoveny v Nařízení vlády č. 272/2011 Sb., o ochraně zdraví před nepříznivými účinky hluku a vibrací, ve znění pozdějších předpisů.

Základní hladina hluku ve venkovním prostoru činí 50 dB. Přípustná hladina hluku pro novou bytovou zástavbu podél veřejných komunikací činí 55 dB, v případě hlavních komunikací je zvýšena na 60 dB. Pro noční dobu pak platí hodnota přípustné hladiny hluku 45 dB (veřejné komunikace) a 50 dB (hlavní komunikace).

Ve správním území obce se nenacházejí významnější zdroje hluku a vibrací. Navržené řešení funkčního využití ploch dle územního plánu nepředpokládá vznik významnějších zdrojů hluku.

#### *D.IX Koeficient ekologické stability území*

Důležitým aspektem hodnocení kvality krajinných hodnot území je **posouzení jeho ekologické stability** jako schopnosti vyrovnávat změny způsobené vnějšími i vnitřními činiteli a zachovávat své přirozené vlastnosti.

Ekologická stabilita území byla stanovena na základě údajů Českého statistického úřadu (viz příloha č. E1) s využitím tzv. koeficientu ekologické stability – KES (Míchal 1985), který vyjadřuje poměr ploch s trvalými ekosystémy (ploch ekologicky stabilních) k plochám zbavovaným vegetace trvale nebo v každoročních cyklech, tedy ploch ekologicky stabilních:

$$KES = \frac{LP + VP + TTP + Pa + Mo + Sa + Vi}{OP + AP + Ch} = \frac{\text{stabil. ekosystémy}}{\text{nestabil. ekosystémy}}$$

Stabilní prvky	Nestabilní prvky
LP – lesní půda	OP – orná půda
VP – vodní plochy a toky	AP – antropogenizované plochy
TTP – trvalý travní porost	Ch – chmelnice
Pa – pastviny	
Mo – mokřady	
Sa – sady	
Vi – vinice	

Hodnoty uvedeného koeficientu jsou obecně klasifikovány takto:

Hodnota KES	Charakteristika území
KES < 0,10	území s maximálním narušením přírodních struktur, základní ekologické funkce musí být intenzívně a trvale nahrazovány technickými zásahy
0,10 < KES < 0,30	území nadprůměrně využívané, se zřetelným narušením přírodních struktur, základní ekologické funkce musí být soustavně nahrazovány technickými zásahy
0,30 < KES < 1,00	území intenzívně využívané, zejména zemědělskou velkovýrobou, oslabení autoregulačních pochodů v ekosystémech způsobuje jejich značnou ekologickou labilitu a vyžaduje vysoké vklady dodatkové energie
1,00 < KES < 3,00	vcelku vyvážená krajina, v níž jsou technické objekty relativně v souladu s dochovanými přírodními strukturami, důsledkem je i nižší potřeba energo-materiálových vkladů
KES > 3,00	přírodní a přírodě blízká krajina s výraznou převahou ekologicky stabilních struktur a nízkou intenzitou využívání krajiny člověkem

Výpočet vychází z podkladů z evidence KN, který v některých případech neodpovídá skutečnému stavu v terénu. Přesto je dobrým orientačním vodítkem pro prvotní posouzení stavu krajiny z hlediska úrovně její ekologické stability.

### Výpočet koeficientu ekologické stability (KES) pro jednotlivé katastry správního území městyse Loučeň

Výpočet KES pro kat. území Loučeň:

Celková katastrální výměra: 1029,2882 ha

Stabilní prvky	Rozloha (ha)	Nestabilní prvky	Rozloha (ha)
LP	491,2346	OP	319,2349
VP	13,9369	AP	61,8096
TTP	12,3187	Ch	-
Mo + ost. plochy	36,2582		



Sa	94,4953		
Vi	-		
Celkem	648,2437	Celkem	381,0445

$$\text{KES} = 648,2437 / 381,0445 = \mathbf{1,7}$$

Pro výpočet byly použity statistické údaje ke dni 22. 8. 2021

Výpočet KES pro kat. území Patřín:

Celková katastrální výměra: 545,1719 ha

Stabilní prvky	Rozloha (ha)	Nestabilní prvky	Rozloha (ha)
LP	254,8836	OP	214,1849
VP	4,6426	AP	31,6414
TTP	4,2161	Ch	-
Mo – ost. plochy	7,0992		
Sa	28,5041		
Vi	-		
Celkem	299,3456	Celkem	245,828

$$\text{KES} = 299,3456 / 245,828 = \mathbf{1,2}$$

Pro výpočet byly použity statistické údaje ke dni 15. 8. 2021

Výpočet KES pro kat. území Studce:

Celková katastrální výměra: 328,0933 ha

Stabilní prvky	Rozloha (ha)	Nestabilní prvky	Rozloha (ha)
LP	0,1960	OP	280,6650
VP	3,9831	AP	15,4293
TTP	6,2391	Ch	-
Mo + ost. plochy	4,0786		
Sa	17,5022		
Vi	-		
Celkem	31,999	Celkem	296,09

$$\text{KES} = 31,999 / 296,09 = \mathbf{0,1}$$

Pro výpočet byly použity statistické údaje ke dni 15. 8. 2021

Význam zkratk použitých v tabulkách:

LP – lesní pozemky VP – vodní plochy, TTP – trvalé travní porosty, Mo – mokřady, Sa – sady, Vi – vinice, OP – orná půda, AP – antropogenně ovlivněné plochy, Ch - chmelnice

### Vyhodnocení KES pro jednotlivá katastrální území ve správním obvodu městyse Loučeň

Katastrální území	Hodnota KES	Vyhodnocení
Loučeň	<b>1,7</b>	vcelku vyvážená krajina, v níž jsou technické objekty relativně v souladu s dochovanými přírodními strukturami, důsledkem je i nižší potřeba energo-materiálových vkladů
Patřín	<b>1,2</b>	vcelku vyvážená krajina, v níž jsou technické objekty relativně v souladu s dochovanými přírodními strukturami, důsledkem je i nižší potřeba energo-materiálových vkladů
Studce	<b>0,1</b>	území nadprůměrně využívané, se zřetelným narušením přírodních struktur, základní



	ekologické funkce musí být soustavně nahrazeny technickými zásahy
--	---

## D.X Flora a fauna

Zařazení zájmového území z hlediska biogeografického:

Biogeografická oblast	Kontinentální
Biochory	2RU Plošiny na kyselých štěrkopiscích 2. v.s.
	2PB Pahorkatiny na slínech 2. v.s.
	2Db Podmáčené sníženiny na bazických sedimentech 2. v.s.
	2RB Plošiny na slínech 2. v.s.
	2RN Plošiny na zahliněných píscích 2. v.s.
Bioregion	1.6 Mladoboleslavský
Biogeografická podporovincie	Hercynská

Zařazení zájmového území z hlediska fyto geografického:

Fyto geografická oblast	Thermophyticum
Fyto geografický okres	Rožďalovická tabule
Fyto geografický obvod	Thermobohemicum

Mladoboleslavský bioregion se rozkládá v severovýchodní části středních Čech na ploše 1010 km<sup>2</sup>. Největší plochu v rámci bioregionu zaujímá slínovcová pahorkatina s těžkými jílovitými půdami a teplým a vlhkým klimatem v dominujícím 2. bukovo-dubovém vegetačním stupni. Lesní porosty mají charakter dubohabrových hájů a teplomilných doubrav, potočních luhů a bažinných olšin a slatin. Relativně malé plochy zaujímají štěrkopískové terasy s acidofilními doubravami, místy s borovicí.

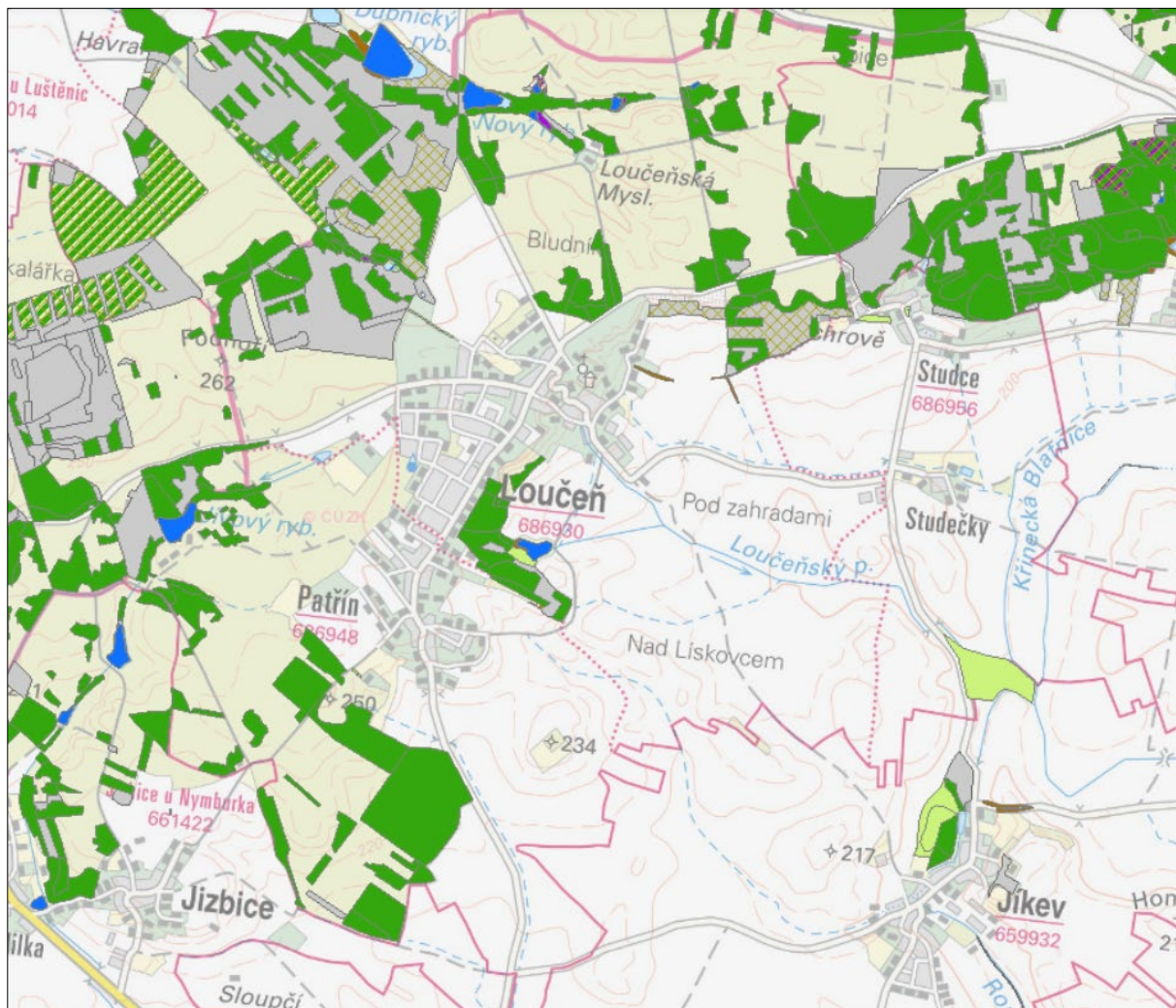
Oblast je osídlena souvisle od konce neolitu. V současné době nejrozsáhlejší složku krajiny představují rozlehlá pole na odvodněných pozemcích. Nelesní vegetace se zachovala pouze na zbylých vlhkých loukách (převážná část byla meliorována) a na prudších svazích (širokolisté teplomilné trávníky).

Vodní toky jsou regulované, nejvýznamnějším v dané oblasti je Cidlina protékající v jižní části bioregionu. Řada rybníků, vybudovaných během středověku, byla nejpозději během 18. století přeměněna na pole. Největším zachovaným rybníkem v rámci bioregionu je Žehuňský rybník a soustava větších rybníků v povodí Mrliny.

V řešeném území se nachází několik menších rybníků. Největšími jsou Nový rybník (SZ část území – Jabkenický potok) a Jívový rybník na Stračím potoce v západní části území).

Flóra bioregionu je pestrá, s převažujícím zastoupením teplomilnějšího křídla střeoevropské květeny. Ze submediteránních druhů se zde vyskytuje např. dub pýřitý (*Quercus robur*), vstavač nachový (*Orchis purpurea*), z pontickopanonských např. ostřice Micheliova (*Carex michelii*) a locika dubová (*Lactuca quercina*). Jako výrazný kontinentální prvek se vyskytuje hrachor hrachovitý (*Lathyrus pisiformis*).

Zastoupení přírodních a nepřírodních biotopů dle aktualizovaného mapování je patrné z následující mapky:



(Zdroj: Mapový portál AOPK)

#### Legenda:

<p>■ lesy</p> <p>▨ lesy - mozaika</p>	<p>■ vodní toky a nádrže</p> <p>▨ mozaika</p>	<p>■ křoviny</p> <p>▨ křoviny - mozaika</p>	<p>■ prameniště a rašeliniště</p> <p>▨ prameniště a rašeliniště mozaika</p>
<p>■ mokřady a pobřežní vegetace</p> <p>▨ mokřady a pobřežní vegetace mozaika</p>	<p>■ sekundární trávníky a vřesoviště</p>	<p>■ nepřirodní biotop</p>	

#### Přehled přírodních biotopů v řešeném území:

- T1.1 Mezofilní ovsíkové louky
- T3.4 Širokolisté suché trávníky
- L1 Mokřadní olšiny
- L2.2 Údolní jasanovo-olšové luhy
- L3.1 Hercynské dubohabřiny
- L6.4 Středoevropské bazifilní teplomilné doubravy

- L7.1 Suché acidofilní doubravy
- L7.2 Vlhké acidofilní doubravy
- V1F Ostatní porosty
- K3 Vysoké mezofilní a xerofilní křoviny
- R1.1 Luční pěnovecová prameniště
- R2.1 Vápnitá slatiniště
- M1.1 Rákosiny eutrofních stojatých vod
- M2.1 Vegetace letněných rybníků

#### Přehled nepřírodních biotopů v řešeném území:

- X7B Ruderální bylinná vegetace mimo sídla
- X9A Lesní kultury s nepůvodními jehličnatými dřevinami
- X9B Lesní kultury s nepůvodními listnatými dřevinami
- X11 Paseky s nitrofilní vegetací

Fauna je reprezentována běžnými druhy kulturní krajiny, vzácnější společenstva jsou vázána na dosud zachovalé přírodní a přírodě blízké biotopy. V řešeném území v důsledku antropogenní činnosti zanikla většina lokalit přírodního charakteru včetně negativního ovlivnění místní fauny. V území lze předpokládat převážně výskyt synantropních druhů, z nichž většina zde nenalézá vhodné podmínky pro trvalejší osídlení. Výskyt zvláště chráněných druhů živočichů v lokalitě lze prakticky vyloučit.

## *D.XI Ochrana přírody*

### D.XI.1 Velkoplošná a maloplošná zvláště chráněná území

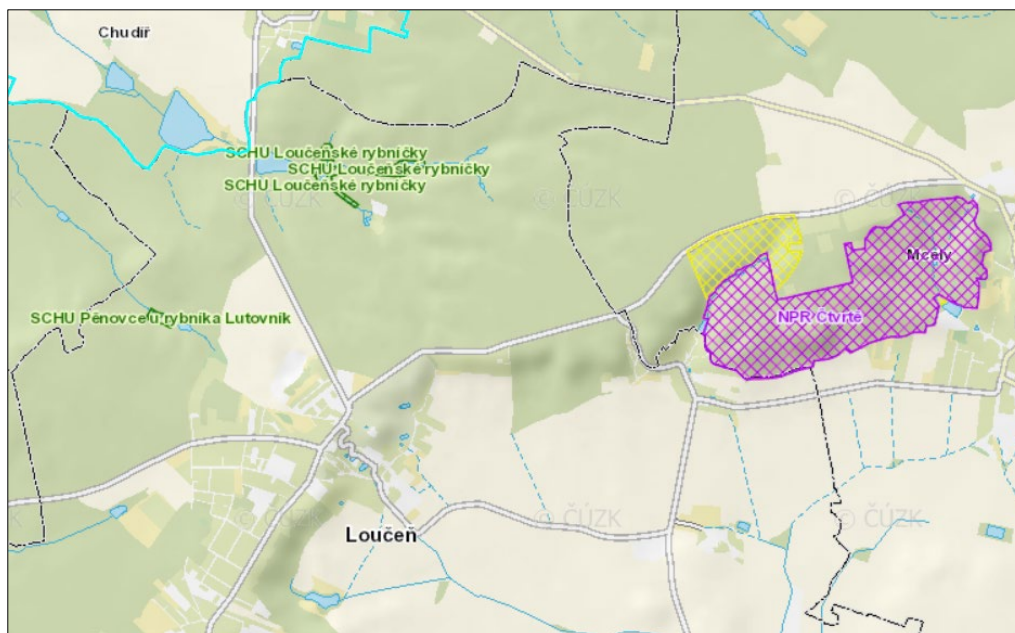
**Národní přírodní rezervace Čtvrtě** (kód 1170) se rozkládá na ploše 94,30 ha na k.ú. Studce (obec Loučeň) a Mcely (obec Mcely). Předmětem ochrany jsou přirozené lesní ekosystémy dubohabřin, teplomilných doubrav, acidofilních doubrav a lužních lesů a mokřadní ekosystémy pramenišť. ZCHÚ vyhlásil bývalý Okresní národní výbor Nymburk 23. 6. 1989, přehlášeno vyhláškou Ministerstva životního prostředí č. 294 ze dne 30. 6. 2020. Území je zároveň Evropsky významnou lokalitou, rozkládající se na ploše 93,61 ha (viz kapitola D.XI.5).

Smluvně chráněné území **Loučenské rybníčky** je chráněno na základě smlouvy uzavřené mezi Českou republikou, zastoupenou Krajským úřadem Středočeského kraje, a Lesy ČR v roce 2016. Plocha SCHÚ činí 4,69 ha, území je zároveň Evropsky významnou lokalitou (viz kapitola D.XI.5).

Smluvně chráněné území **Pěnovce u rybníka Lutovnik** je chráněno na základě smlouvy uzavřené mezi Českou republikou, zastoupenou Ministerstvem životního prostředí, a Vojenskými lesy a statky ČR, s.p. v roce 2014. Plocha SCHÚ činí 0,98 ha, území je zároveň Evropsky významnou lokalitou (viz kapitola D.XI.5).

Poloha výše uvedených zvláště chráněných území je patrná z následující situace:



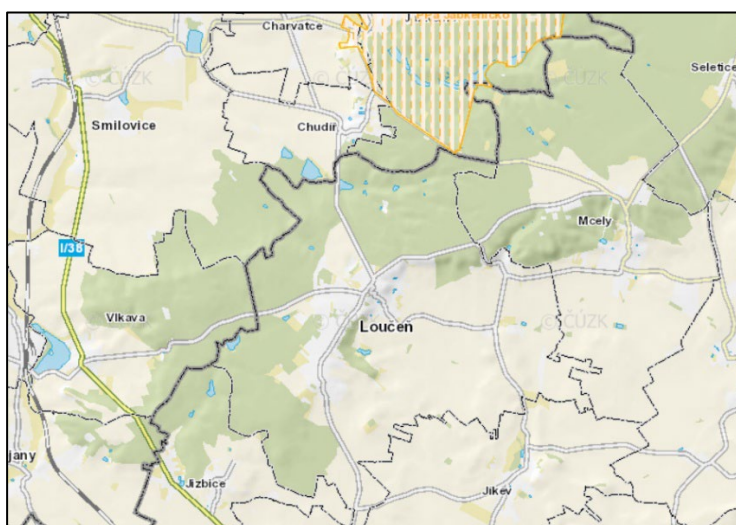


(Zdroj: Mapový portál AOPK)

#### D.XI.2 Přírodní parky

Přírodní parky jsou zřizovány za účelem ochrany přírodních a krajinářských hodnot území. Ve zřizovací dokumentaci jsou stanoveny omezující podmínky pro činnosti, které by mohly vést k rušení, poškození nebo ke zničení dochovaného stavu území, cenného pro svůj krajinný ráz a soustředěné estetické a přírodní hodnoty.

Řešené území nezasahuje žádný přírodní park. Nejbližším přírodním parkem je **PP Jabkenicko**, vyhlášený bývalým Okresním úřadem v Mladé Boleslavi v roce 1998. Jeho rozloha činí 1701 ha, hlavním důvodem pro vyhlášení byla ochrana souvislé plochy kulturních lesů a soustava převážně lesních rybníků. Cca 1/3 plochy parku zaujímá Jabkenická obora. Přírodní park kopíruje hranici správního území obce Loučeň v malém úseku na jeho severní straně (hranice PP i správního území zde tvoří státní silnice č. 275).

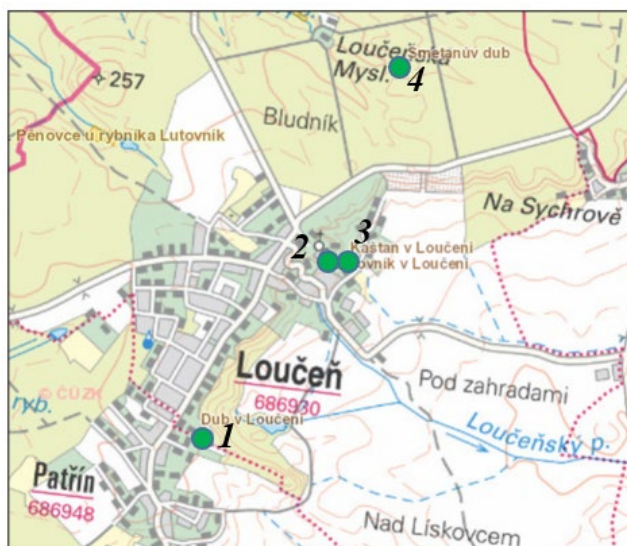


(Zdroj: Geoportál Středočeského kraje)

 přírodní park

### D.XI.3 Památné stromy

Na správním území obce Loučeň se v současné době nacházejí čtyři památné stromy. Jejich poloha je patrná z následující mapky:



(Zdroj: AOPK ČR Digitální registr ÚSOP)

1. Dub v Loučeni – dub letní v zahradě bývalé lesovny u Patřínské bažantnice o obvodu kmene 590 cm ve výčetní výšce, rostoucí na p.p.č. 267 v k.ú. Loučeň. Byl vyhlášen Radou Středočeského krajského národního výboru v Praze 25. 7. 1978, ochranné pásmo ze zákona.
2. Liliovník v Loučeni – liliovník tulipánokvětý o obvodu kmene 310 cm ve výčetní výšce, rostoucí na p.p.č. 3/1 v k.ú. Loučeň v jihovýchodní části zámeckého parku pod terasou. Byl vyhlášen Radou Středočeského krajského národního výboru v Praze 25. 7. 1978, ochranné pásmo ze zákona.
3. Kaštan v Loučeni – kaštanovník jedlý o obvodu kmene 250 cm ve výčetní výšce, rostoucí na p.p.č. 3/1 v k.ú. Loučeň v jihovýchodní části zámeckého parku vlevo pod terasou. Byl vyhlášen Radou Středočeského krajského národního výboru v Praze 25. 7. 1978, ochranné pásmo ze zákona.
4. Smetanův dub – dub letní rostoucí na trase naučné stezky, poblíž studánky U Boží vody za pomníkem Karla Fürstenberka, na p.p.č. 744/2 v k.ú. Loučeň. Památný strom o obvodu kmene 515 cm ve výčetní výšce a ochranným pásmem ze zákona byl vyhlášen Radou Středočeského krajského národního výboru v Praze 25. 7. 1978, ochranné pásmo ze zákona.

### D.XI.4 Významné krajinné prvky

Podle § 3, písm. b), zákona č. 114/1992 Sb. ve znění pozdějších předpisů jsou z významnými krajinnými prvky veškeré „lesy, rašeliniště, vodní toky, rybníky, jezera, údolní nivy“.

### D.XI.5 NATURA 2000

Natura 2000 je soustava chráněných území, kterou na základě jednotných principů vytvářejí na svém území všechny státy Evropské unie. Vycházejí přitom ze směrnice

2009/147/ES, o ochraně volně žijících ptáků (která nahradila původní směrnici 79/409/EHS) a ze směrnice 92/43/EHS, o ochraně přírodních stanovišť, volně žijících živočichů a planě rostoucích rostlin.

Požadavky na zařazení vymezených druhů rostlin, živočichů a typů přírodních stanovišť stanovené v uvedených evropských normách jsou implementovány do národní legislativy prostřednictvím zákona č. 114/1992 Sb., o ochraně přírody a krajiny, ve znění pozdějších předpisů (novelizován zákonem č. 218/2004 Sb.). Soustava Natura 2000 je tvořena evropsky významnými lokalitami (EVL) a ptačími oblastmi (PO). Národní seznam evropsky významných lokalit je stanoven nařízením vlády (č. 318/2013 Sb., novela č. 73/2016 a 207/2016 Sb.).

### Evropsky významné lokality

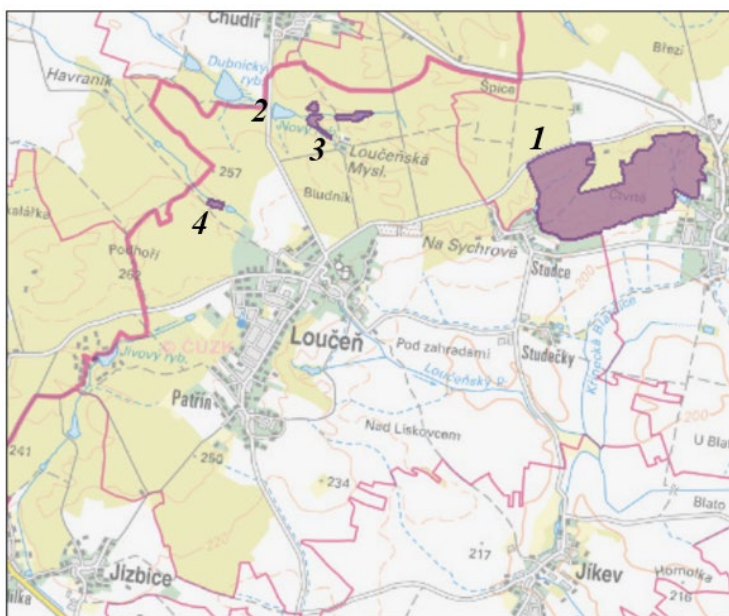
1. **EVL Čtvrtě** (kód CZ0210150) – rozkládá se na ploše 112,00 ha na k.ú. Mcely a Studce, vyhlášena nařízením Vlády ČR naposledy 15. 8. 2018. Předmětem ochrany jsou petrifikující prameny s tvorbou pěnovců (Cratoneurion) (7220) a dubohabřiny asociace Galio-Carpinetum (9170).

2. **EVL Loučeň - hotel Jivák** (kód – CZ0213612), plocha 0,03 ha, kat. území Patřín, vyhlášena nařízením Vlády ČR naposledy 15. 8. 2018. Předmětem ochrany je netopýr velký a jeho biotop.

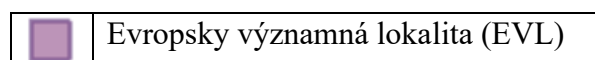
3. **EVL Loučeňské rybníčky** (kód CZ0210720) – rozloha 4,69 ha, k.ú. Loučeň, vyhlášena nařízením Vlády ČR naposledy 15. 8. 2018. Předmětem ochrany jsou tvrdé oligomezotrofní vody s bentickou vegetací parožnatek (3140) a zásaditá slatiniště (7230).

4. **EVL Pěnovce u rybníka Lutovník** (kód CZ0210721) – rozloha 0,98 ha, k.ú. Loučeň, vyhlášena vyhlášena nařízením Vlády ČR naposledy 15. 8. 2018. Předmětem ochrany jsou petrifikující prameny s tvorbou pěnovců (Cratoneurion) (7220).

Polohu výše uvedených EVL znázorňuje následující mapa:



(Zdroj: Mapová galerie AOPK)





## Ptačí oblasti

Nejbližší zájmovému území je PO Rožďalovické rybníky (CZ0211010) o rozloze 6613,14 ha, situovaná cca 11 km východně od městyse Loučeň (měřeno od středu městyse k západnímu okraji PO).

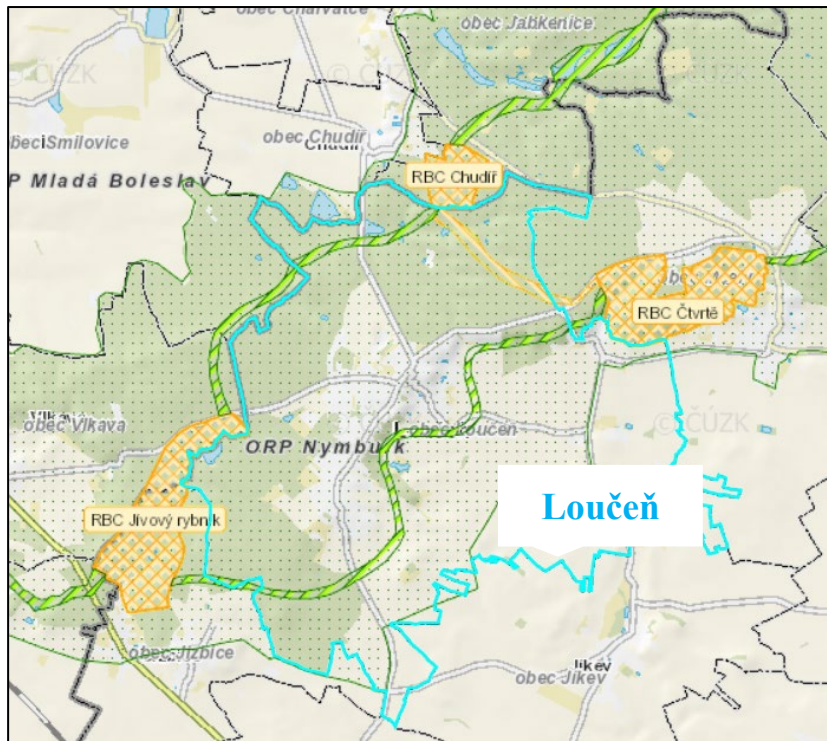
### D.XI.6 Územní systém ekologické stability

Územní systém ekologické stability (dále jen ÚSES) je vymezován na základě zákona č.114/1992 Sb., o ochraně přírody a krajiny. Můžeme jej charakterizovat jako vzájemně propojený soubor přirozených i pozmeněných, avšak přírodě blízkých ekosystémů. ÚSES umožňuje uchování a reprodukci přírodního bohatství, příznivě působí na okolní, méně stabilní části krajiny a vytváří tak základ pro její mnohostranné využívání. Ochrana systému ekologické stability je povinností všech vlastníků a uživatelů pozemků tvořících jeho základ; jeho vytváření je veřejným zájmem, na kterém se podílejí vlastníci pozemků, obce i stát.

Vymezení ÚSES stanoví a jeho hodnocení provádějí orgány územního plánování a ochrany přírody ve spolupráci s orgány vodohospodářskými, ochrany zemědělského půdního fondu a státní správy lesního hospodářství. Rozlišují se tři úrovně ÚSES: místní (lokální), regionální a nadregionální.

Nadregionální úroveň ÚSES je v řešeném území reprezentována NK 68 Řepínský důl – Žehuňská obora, regionální úroveň RK 1226 Chudíř – Čtvrť. Nejbližší regionální biocentra Čtvrť, Chudíř a Jívový rybník se nacházejí mimo řešené území a kopírují v krátkých úsecích svých hranic jeho hranice.

Následuje mapa s vyznačením prvků nadregionálního a regionálního ÚSES:



(Zdroj: Mapový portál AOPK)





Původní Generel ÚSES (Keramický servis Praha, 1992) vymezil následující prvky ÚSES:

Lokální biocentra: Loučeňka a údolí Sladovnického potoka (č. 9), Dubnice (č. 11), Tuzarovsko (č. 13), Dolní Sloupčín (č. 15), Patřinská bažantnice (č. 18).

Lokální biokoridory: Loučenský potok (č. 21), Křinecká Blanice (č. 19), Nad Jikevskou cestou (č. 16), V Sloupčíně (č. 14), Na Černavě (č. 12), Havelník (č. 10), Obora (č. 8), Sychrov (č. 23), Za lískovcem (č. 24).

Všechny prvky v Generelu byly vymezeny jako navržené, nefunkční.

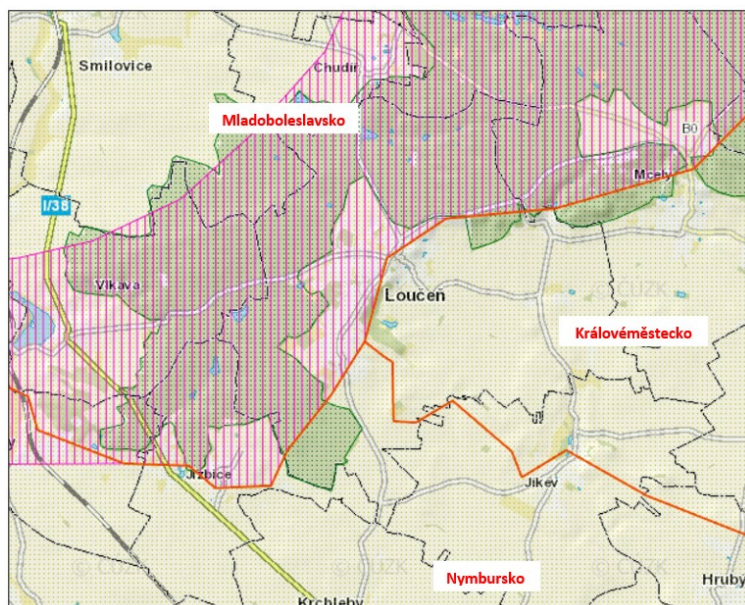
V řešeném území je aktuálně platný ÚSES součástí platného ÚP Loučeň (ARCHIS Praha 3/2008) a změny č. 2 ÚP Loučeň (ARCHUM Architekti Praha 12/2019). Dosud závazné řešení je v rozporu s metodickými požadavky na vymezení prvků ÚSES, a to z hlediska respektování stanovištních podmínek ani biotické bariéry. Prvky regionálního a nadregionálního ÚSES nejsou vymezeny v detailu skladebných částí a chybí koordinace mezi jednotlivými hierarchickými úrovněmi ÚSES. Není rovněž řešena návaznost prvků ÚSES mezi obcemi náležejícími do správního území ORP Nymburk a ORP Mladá Boleslav.

#### D.XI.7 Krajinný ráz území





Krajinný ráz definuje zákon č. 114/1992 Sb., o ochraně přírody a krajiny, v platném znění, jako přírodní, kulturní a historickou charakteristiku určitého místa či oblasti. Je chráněn před činnostmi snižujícími jeho estetickou a přírodní hodnotu. Krajinný ráz se neposuzuje v zastavěném území a v zastavitelných plochách, pro které územní plán nebo regulační plán stanoví plošné a prostorové uspořádání výstavby za podmínek stanovených ve spolupráci s orgánem ochrany přírody.

V letech 2008 – 2009 Středočeský kraj pořídil studii Vyhodnocení krajinného rázu na území Středočeského kraje. Vzhledem k rozsahu řešeného území práce probíhaly ve dvou etapách. Řešené území bylo zařazeno do 2. etapy (rok 2009).

Do řešeného území zasahují tři oblasti krajinného rázu – Nymbursko, Královéměstecko a Nymbursko, jak znázorňuje následující mapa:



(Zdroj: Vyhodnocení krajinného rázu na území Středočeského kraje, 2. část, Atelier V – Ing. arch. Ivan Vorel, 2009)

	hranice oblasti krajinného rázu		C+ krajina relativně přírodní, krajinářská hodnota zvýšená
	krajina s estetickými hodnotami		B0 krajina kulturní, krajinářská hodnota průměrná

Oblast krajinného rázu Mladoboleslavsko je tvořena dvěma geomorfologickými celky, Turnovskou pahorkatinou a Dolnojizerskou tabulí. Krajina má charakter členité pahorkatiny s převahou sedimentů s průniky třetihorních vulkanických hornin čedičového typu. Základní tvary jsou: kuesty, hřbety, tabulové plošiny, brázdy a strukturně denudační kotliny, místy lze nalézt vulkanitové suky a četné tvary zvětrávání a odnosu kvádrových pískovců (skalní města). Velké plochy zaujímá orná půda, relativně hojně jsou však zastoupeny vlhké louky, slatiny a větší komplexy převážně nepůvodních borových lesů. V menší míře jsou zastoupeny dubohabrové a dubové lesy. V území je několik významných rybníků s navazujícími mokřady a hnízdišti vodního ptactva.

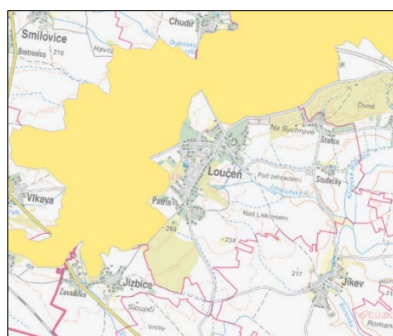
Oblast krajinného rázu Královéměstecko zaujímá východní část kraje a velkou částí přesahuje do Královéhradeckého kraje. Je tvořena geomorfologickým celkem Mrlinská tabule – plochá pahorkatina v povodí střední Mrliny tvořená mladšími křídovými a čtvrtohorními slínovci a vápnitými jílovci. Tyto podloží dalo vznik erozně denudačnímu reliéfu strukturně denudačních plošin a mírných svahů, kryopedimentů, odlehlíků a mělkých širokých údolí s holocenními nivami. Lesy zaujímají cca 1/3 oblasti, převažují dubohabřiny, bory a smrčiny.

Oblast krajinného rázu zabírá Terezínskou, Mělnickou a Nymburskou kotlinu. Rozkládá se v nejnižší části České tabule. Charakteristickým rysem je katéna niv, nízkých a středních teras. Oblast patří do bukovo-dubového vegetačního stupně, vlivem substrátu se však buk téměř nevyskytuje. Na terasách převládají borové doubravy, v lužní podmáčených sníženinách jsou typické slatinné černavy. V nivě Labe se nacházejí dnes již nezaplavované pozůstatky lužních lesů, slatin a zbytky slepých ramen. Nivní louky jsou zastoupeny relativně málo. Lesy jsou tvořeny převážně kulturními bory, značnou plochu zaujímají sídla a orná půda.

#### D.XI.8 Prostupnost území, migrační koridory

Prostupnost krajiny je nezbytným předpokladem migrace volně žijících zvířat. Zásahy člověka v krajině její průchodnost zásadním způsobem omezují, neboť vlivem dopravních staveb, postupující urbanizace a zemědělství dochází k její fragmentaci.

Řešené území nezasahuje do jádrového území výskytu velkých savců. Severozápadní až západní část správního území městyse Loučeň se souvislými lesními porosty je součástí migračního koridoru, jehož vymezení je patrné z následující mapky:



## D.XII Ochrana kulturních hodnot

### Území s archeologickými nálezy (UAN)

Územím s archeologickými nálezy (pojem použitý § 22, odst. 2 zákona č. 20/1987 Sb., o státní památkové péči), se rozumí území, či místo původního výskytu archeologických nálezů nemovitých anebo movitých, na němž již byly registrovány jakékoliv archeologické nálezy movité či nemovité povahy, na němž je lze odůvodněně očekávat, či na němž jejich výskyt není vyloučen. Za území bez archeologických nálezů lze označit pouze takové území, na němž byly prokazatelně odtěženy veškeré uloženiny čtvrtohorního stáří.

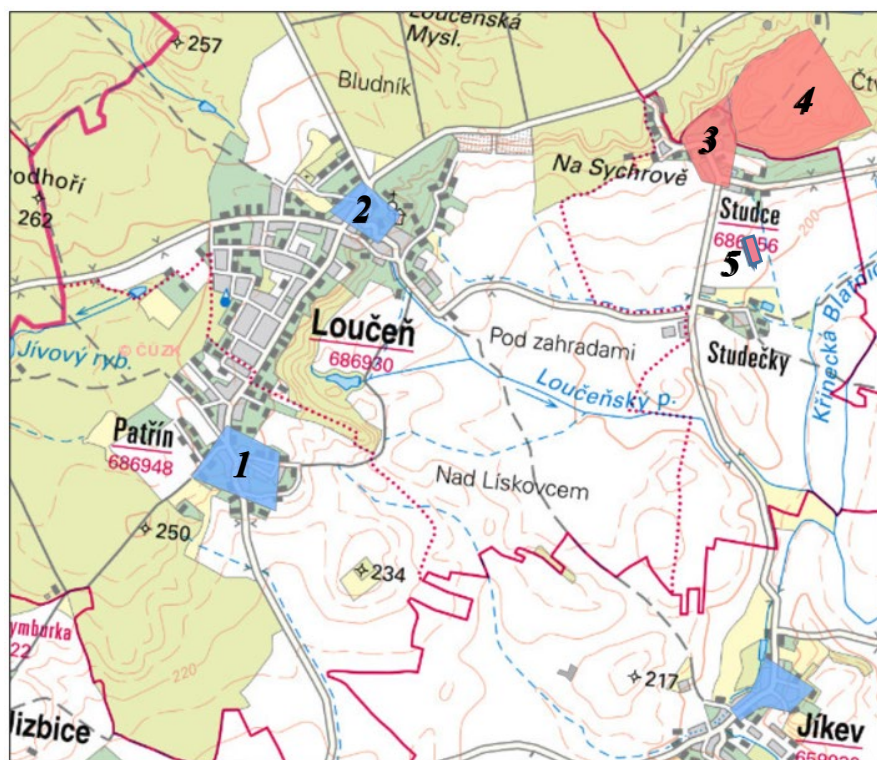
Území s archeologickými nálezy (UAN) eviduje informační systém státního archeologického seznamu (SAS ČR), který je spravován Národním památkovým ústavem - ústředním pracovištěm. Metodika SAS ČR rozděluje evidovaná území s archeologickými nálezy (UAN) do čtyř kategorií:

- UAN I - území s pozitivně prokázaným a dále bezpečně předpokládaným výskytem archeologických nálezů,
- UAN II - území, na němž dosud nebyl pozitivně prokázán výskyt archeologických nálezů, ale určité indicie mu nasvědčují; pravděpodobnost výskytu archeologických nálezů je 51-100%,
- UAN III - území, na němž dosud nebyl rozpoznán a pozitivně prokázán výskyt archeologických nálezů a prozatím tomu nenasvědčují žádné indicie, ale předmětné území mohlo být osídleno či jinak využito člověkem, a proto existuje 50% pravděpodobnost výskytu archeologických nálezů. Jde o veškeré ostatní území státu mimo UAN I, II a IV.
- UAN IV - území, na němž není reálná pravděpodobnost výskytu archeologických nálezů. Jde o veškerá vytěžená území, kde byly odtěženy vrstvy a uloženiny čtvrtohorního stáří.

Na všechny typy území s archeologickými nálezy mimo UAN IV se vztahuje povinnost vyplývající z § 21 - 24 zákona č. 20/1987 Sb., o státní památkové péči v platném znění. To znamená, že je nutné v prostoru UAN I, II i III respektovat § 22 zákona č. 20/1987 Sb., o státní památkové péči v platném znění, tedy stavebníci jsou již od přípravy stavby, tj. záměru provádět jakékoli zemní práce, při nichž může být objeven archeologický náleží ve smyslu § 23, povinni tento záměr oznámit Archeologickému ústavu AV ČR a umožnit jemu nebo organizaci oprávněné k archeologickým výzkumům provést na dotčeném území záchranný archeologický výzkum.

Podle údajů získaných ze Státního archeologického seznamu, informačního systému o územích s archeologickými nálezy, který spravuje Národní památkový ústav, se většina řešeného území nachází v UAN III.

Lokalizace UAN I. a II. v zájmovém území je zřejmá z následující situace:



(Zdroj: NPÚ – e-památky)

UAN I.
  UAN II.

### Bližší charakteristika:

- 1 - středověké a novověké jádro obce Patřín, ID SAS 9455, areál vesnice, sídlištní aktivity, středověk – novověk
- 2 – Loučeň – S okraj jádra obce, ID SAS 9457, areál vesnice, sídlištní aktivity, středověk – novověk
- 3 – Studce – intravilán, ID SAS 9413, zčásti na kat. území Mcely, lužická kultura, nálezy zlata a keramiky
- 4 – Velké Hradiště (též u Sv, Trojice), ID SAS 9411, zčásti na kat. území Mcely, sídliště výšinné opevněné, val, kultura lužická
- 5 – Na Čtvrtích, ID SAS 9414, doba římská starší, sídliště, keramika

### **Památková ochrana**

Památková ochrana je zakotvena v zák. č. 20/1987 Sb., o státní památkové péči, v platném znění. Zákon definuje předměty ochrany, její způsob, povinnosti a práva vlastníků a orgánů státní správy a také ochranu archeologických nálezů.

Podle evidence v Památkovém katalogu Národního památkového ústavu je ve správním území městyse Loučeň registrováno 8 památkově chráněných objektů, jejichž přehled podává následující tabulka:



Číslo	Č. ÚKSP	Název	Popis	Umístění
1	36018/2-1859	zámek		Loučeň 1
2	46104/2-1963	socha sv. Jana Nepomuckého		Studce
3	35470/2-2977	socha sv. Jana Nepomuckého		Loučeň
4	23118/2-1861	Pomník zvaný Helma	Empírové sochařské dílo z přelomu 18. a 19. století	Loučeň
5	28895/2-1863	socha sv. Prokopa	Socha z 18. století	Loučeň
6	23567/2-3146	Sloup se sousoším Nejsvětější Trojice	Zlidovělá kamenická práce z roku 1886	Studce
7	29381/2-1862	socha sv. Jana Nepomuckého	Rokokové sochařské dílo z poloviny 18. století.	Loučeň
8	38172/2-1860	Pomník Karla Fürstenberka	Empírové sochařské dílo z přelomu 18. a 19. století umístěné v krajině	Loučeň

#### D.XIII Praviděpodobný vývoj životního prostředí bez provedené koncepce

Územně plánovací dokumentace je základním dokumentem a výchozím podkladem pro budoucí rozvoj obce v souladu s principy trvale udržitelného rozvoje.

Záměry, které řeší územní plán, mohou různou měrou v pozitivním i negativním smyslu ovlivňovat životní prostředí a prostřednictvím jeho charakteristik působí na zdravotní stav obyvatel. Hodnocení koncepce dle zákona č. 100/2001 Sb. se soustředí především na vlivy negativní a hledá možnosti jejich eliminace, zmírnění či kompenzace.

Předpokládaný vývoj jednotlivých složek životního prostředí bez realizace změny územního plánu je uveden v následující tabulce:

Pozitivní vlivy	Negativní vlivy
Ovzduší	
Nedojde ke vzniku dalších lokálních zdrojů znečištění ovzduší (lokální topeniště a kompostárna)	Nepředpokládají se
Voda	
Nepředpokládají se	Neúplný systém vodovodu a kanalizace, kapacita ČOV na stávající úrovni – vliv na kvalitu podzemních a povrchových vod
Geologie, geomorfologie, radonový index	
Nepředpokládají se	Nepředpokládají se
Zemědělský půdní fond *)	
Nedojde k dalším záborům pozemků, které jsou součástí ZPF	Nepředpokládají se

Příroda a krajina	
Zůstanou zachovány zatravněné plochy a zeleň v původních ovocných sadech	Nevzniknou plochy zeleně dle ÚP (parkové plochy, drobná veřejná zeleň, zahrady a sady)
Archeologická naleziště, historické památky	
Nepředpokládají se	Je vyloučena možnost archeologického nálezů, který lze předpokládat při realizaci záměru v souladu s územním plánem

\*) LPF není ÚP dotčen (z hlediska záboru PUPFL)

## E. Charakteristiky životního prostředí, které by mohly být uplatněním územního plánu významně ovlivněny

Významně ovlivnitelné charakteristiky životního prostředí byly vybrány v návaznosti na referenční cíle ochrany životního prostředí, uvedené v kapitole C.I.7.

Jedná se o soubor základních charakteristik, které jsou posuzovány v rámci hodnocení vlivu jednotlivých možných změn využití území založených na realizaci záměru dle návrhu územního plánu.

Přehled těchto charakteristik pro jednotlivé složky životního prostředí přináší následující tabulka:

Významně ovlivnitelné charakteristiky životního prostředí

Složka životního prostředí	Významně ovlivnitelná charakteristika
1. OVZDUŠÍ A KLIMA	Znečištění ovzduší prachovými částicemi Znečištění ovzduší plynnými exhalacemi
2. VODA	Míra znečištění povrchových a podzemních vod Retenční schopnost území Přírozený charakter vodotečí
3. PŮDA A HORNINOVÉ PROSTŘEDÍ	Plocha záborů ZPF a PUPFL
4. BIODIVERZITA	Ekologická stabilita krajiny Zvláště chráněné druhy a části krajiny Přírodní a přírodě blízké biotopy Migrační prostupnost území
5. KRAJINNÝ RÁZ, KULTURNÍ DĚDICTVÍ	Kulturní, historické a přírodní dominanty krajiny
6. ROZVOJ SÍDLA, URBANIZACE	Možnosti navýšení objektů pro bydlení Zajištění technické infrastruktury Zajištění služeb pro obyvatele

	Rozšíření možností pro podnikání Dopravní obslužnost území
7. OBYVATELSTVO, VEŘEJNÉ ZDRAVÍ	Extrémní poměry v území (povodně, sesuvy, aj.) Imisní zátěž obyvatel Hluková zátěž obyvatel

## F. Současné problémy a jevy životního prostředí, které by mohly být uplatněním územního plánu významně ovlivněny, zejména s ohledem na zvláště chráněná území a ptačí oblasti

Obsahem této kapitoly je vyhodnocení současných problémů a jevů životního prostředí, které by mohly být uplatněním územního plánu významně ovlivněny. Detailně je vyhodnocen vliv na zvláště chráněná území a ptačí oblasti.

### F.I Velkoplošná a maloplošná zvláště chráněná území

Návrhové plochy v rámci územního plánu jsou situovány mimo stávající zvláště chráněná území a jejich ochranná pásma.

### F.II Ptačí oblasti

Nejbližší ptačí oblastí je PO Rožďalovické rybníky (CZ0211010) o rozloze 6613,14 ha, situovaná cca 11 km východně od městyse Loučeň (měřeno od středu městyse k západnímu okraji PO). Významné ovlivnění tohoto území v důsledku uplatňování územního plánu nelze předpokládat.

Totéž platí i pro Evropsky významné lokality, které se nacházejí na územním plánem řešeném území.

V tomto smyslu se vyjádřil Krajský úřad Středočeského kraje - odbor životního prostředí, který svým stanoviskem č.j. 144015/2020/KUSK ze dne 19. 10. 2020 vyloučil významný vliv koncepce na území NATURA 2000 podle ustanovení § 45i odst. 1 zákona č. 114/1992 Sb., o ochraně přírody a krajiny, ve znění pozdějších předpisů.

### F.III Krajinný ráz území a přírodní parky

Při uplatňování územního plánu lze předpokládat významný vliv na krajinný ráz území, a to v případech nově vymezených ploch pro obytnou zástavbu mimo stávající hranice zastavěného území.

Řešené území nezasahuje do nejbližšího přírodního parku Jabkenicko. Vzhledem k zadání územního plánu není předpoklad jeho ovlivnění.

### F.IV Významné krajinné prvky

Významné krajinné prvky (VKP) jako části krajiny se zvláštním postavením v rámci zákona č. 114/1992 Sb. reprezentují kategorii obecné ochrany přírody. Ze zákonem vyjmenovaných VKP (dle § 3 písm. b) zákona lesy, rašeliniště, vodní toky, rybníky, jezera, údolní nivy) se v řešeném území nacházejí lesy, vodní toky, nivy a rybníky. S ohledem na



lokalizaci nově vymezených ploch nelze významné ovlivnění významných krajinných prvků předpokládat.

V řešeném území není aktuálně registrovaný žádný VKP podle § 6 zákona.

#### *F.V Flora a fauna*

Možné vlivy na faunu a flóru vyplývají především z vymezení nových zastavitelných území, následně pak z nového způsobu využívání těchto ploch.

Značná část nově navrhovaných zastavitelných ploch je umístěna na zemědělsky využívaných pozemcích s převahou orné půdy, tedy na plochách s nízkou úrovní biodiverzity.

V souvislosti s realizací nové výstavby na plochách bývalých sadů dojde k odstranění mimolesní zeleně v různém rozsahu ploch. Tyto úbytky zeleně jsou kompenzovány nově navrženými plochami veřejné zeleně, ale zejména doplněním nefunkčních částí prvků ÚSES.

Nově navržené plochy jsou situovány převážně mimo místa výskytu zvláště chráněných druhů rostlin a živočichů, s výjimkou plochy Z29 navazující na západní okraj zastavěného území části obce Patřín, která je součástí rozsáhlejších ploch vyplňujících prostor mezi zmíněným okrajem Patřína a souvislými lesními porosty v západní části správního území městyse Loučeň. Dle údajů Nálezové databáze AOPK je zde evidován výskyt řady zvláště chráněných druhů živočichů a rostlin. V případě rostlin se jedná o nálezy staršího data, což dokládá postupující degradaci přírodních a přírodě blízkých ekosystémů v řešeném území. Návrhová plocha Z29 navazuje na stávající zástavbu. Její případné využití v souladu s územním plánem je podmíněno zpracováním urbanistické studie včetně stanovení specifické podmínky pro její zpracování - hodnocení podle § 67 zákona č. 114/1992 Sb. V případě marného uplynutí lhůty pro zpracování urbanistické studie, která činí 6 let od vydání územního plánu, zůstává tato podmínka v platnosti.

Zpracování hodnocení podle § 67 zákona č. 114/1992 Sb. je povinností investorů ve všech případech, kdy v rámci výstavby nebo jiného užívání krajiny zamýšlí uskutečnit zásahy, které by se mohly dotknout zájmů chráněných podle částí druhé, třetí a páté tohoto zákona. V případě pochybností o závažnosti zásahu rozhoduje orgán ochrany přírody.

#### *F.VI Zemědělský půdní fond*

Plochy navržené k nové výstavbě (venkovské bydlení smíšené) jsou v naprosté většině případů součástí ZPF. Při jejich vymezení byl respektován požadavky na ochranu nejcennějších půd zařazených do I. a II. třídy ochrany, zásady optimální organizace zemědělského půdního fondu a zachování stávajících možností jeho obhospodařování s ohledem na prostorové parametry a přístupnost pozemků. Většina územním plánem navrhovaných záborů se týká zemědělských pozemků s půdami ve III. a IV. třídě ochrany. Pozemky s půdami v I. a II. třídě ochrany jsou navrhovány k zástavbě pouze v místech, kde to odůvodňují jejich prostorové parametry a návaznost na již zastavěné plochy, mj. v rámci využití proluk mezi stávající výstavbou.

#### *F.VII Ochrana veřejného zdraví*

Veřejným zdravím se rozumí zdravotní stav obyvatelstva a jeho jednotlivých skupin, který hlavní měrou ovlivňují přírodní, životní a pracovní podmínky a také způsob života (životní styl) každého jednotlivce. Ohrožení veřejného zdraví je chápáno jako stav, při kterém jsou obyvatelstvo nebo jeho část vystaveny zátěži plynoucí z rizikových faktorů přírodních, pracovních nebo životních podmínek, která překračuje obecně přijatelnou úroveň a která zakládá významné riziko poškození zdraví.

V posuzovaného územního plánu nejsou navrhovány žádné změny v území, které by mohly významným způsobem ovlivňovat veřejné zdraví. Rozvoj možností bydlení, technické infrastruktury a drobného podnikání je faktorem s jednoznačně pozitivním vlivem na veřejné zdraví. Pokud v návaznosti na územní plán vznikne možnost negativního ovlivnění podmínek životního prostředí zásadních pro veřejné zdraví, budou uplatněny principy jejich podrobného zhodnocení a stanovení odpovídajících podmínek pro snížení až vyloučení těchto negativních vlivů.

## **G. Zhodnocení stávajících a předpokládaných vlivů územního plánu, včetně vlivů sekundárních, synergických, kumulativních, krátkodobých, střednědobých a dlouhodobých, trvalých a přechodných, kladných a záporných; hodnotí se vlivy na obyvatelstvo, biologickou rozmanitost, faunu, floru, půdu, vodu, ovzduší, klima, hmotné statky, kulturní dědictví včetně dědictví architektonického a archeologického a vlivy na krajinu včetně vztahů mezi uvedenými oblastmi vyhodnocení**

Tato kapitola obsahuje vyhodnocení vlivu územního plánu a jednotlivých návrhových ploch na složky životního prostředí, zdraví obyvatelstva a kulturní dědictví.

Plochy jsou hodnoceny s ohledem na předpokládané vlivy, vyvolané změnou funkčního využití definovanou danými regulativy územně plánovací dokumentace, a to jak ve fázi této změny jako procesu (výstavba), tak i ve fázi změněného stavu (provozováním činností umožněných v dané ploše, využíváním stavby, aj.).

Hodnocené charakteristiky životního prostředí, zdraví obyvatelstva a „kulturních aspektů“ v území byly rozčleněny do následných skupin:

- Ovzduší a klima
- Voda
- Půda a horninové prostředí
- Biodiverzita
- Krajinný ráz
- Kulturní charakteristiky
- Rozvoj sídla
- Obyvatelstvo a veřejné zdraví

Každá z uvedených charakteristik zahrnuje několik aspektů, které vycházejí z platné legislativy, obecně platných strategických oborových dokumentů a z referenčních cílů (viz kapitola C). Např. charakteristika „Ovzduší a klima“ zahrnuje vlivy na kvalitu ovzduší a na mikroklima (vlhkost, proudění vzduchu), charakteristika „Biodiverzita“ zahrnuje vliv na ekologickou stabilitu krajiny, na fragmentaci krajiny, na druhy, biotopy a ekosystémy (včetně vlivu na jednotlivé typy chráněných území).

Vliv navrhovaného funkčního využití ploch je hodnocen pětibodovou stupnicí dle následující tabulky:

Tab.: Hodnotící stupnice

<i>Hodnota</i>	<i>Míra ovlivnění</i>
<b>2</b>	Potencionální významně pozitivní vliv
<b>1</b>	Potencionální mírně pozitivní vliv
<b>0</b>	Potencionální indiferentní vliv *)
<b>-1</b>	Potencionálně mírně negativní vliv
<b>-2</b>	Potencionálně významně negativní vliv

\*) Změna nemá na dílčí charakteristiku vliv, případně je možné mírně pozitivní a mírně negativní vlivy považovat za vyrovnané, výsledek je tedy neutrální

Bodové hodnocení je doplněno vysvětlujícím textem, obsahujícím podrobnější zdůvodnění ohodnocení zejména v případě předpokládaných negativních vlivů.

V rámci klasifikace vlivu na danou charakteristiku jsou zohledněny vlivy primární, sekundární, synergické, kumulativní, krátkodobé, střednědobé a dlouhodobé, přičemž výsledné hodnocení vlivu na danou charakteristiku je dáno porovnáním kladných a záporných dílčích vlivů.

Vzhledem k tomu, že územní plán vymezuje plochy s určitým funkčním využitím bez znalosti konkrétní podoby při jejich realizaci, jedná se o hodnocení potencionálních vlivů a existuje zde určitá míra nejistoty. Při hodnocení byla tato skutečnost zohledněna uplatněním principu předběžné opatrnosti, kdy je předpokládána nejvyšší úroveň negativního vlivu daného způsobu využití plochy, která připadá v úvahu.

Následující podkapitoly obsahují popis jednotlivých hodnocených charakteristik a vlivů na ně předpokládaných v souvislosti s uplatňováním hodnocené koncepce.

Výsledné hodnocení významnosti vlivů ve vztahu k jednotlivým návrhovým plochám je uvedeno v podkapitole G.IX.

### *G.I Ovzduší a klima*

Územní plán vymezuje zastavitelné plochy, u kterých lze předpokládat v souvislosti s navrhovaným využitím vliv na kvalitu ovzduší. Jedná se o imisní příspěvky jednotlivých vytápěných objektů, jejichž skutečnou úroveň nelze v daném stupni posuzování určit.

Z výše uvedeného důvodu jsou vlivy na ovzduší hodnoceny v případech nové výstavby objektů stupněm -0,5 (pod 10 stavebních parcel) nebo -1 (od 10 stavebních parcel výše). V případě přípravy realizace záměrů v produkčních plochách, kde lze předpokládat zhoršení imisní situace v souvislosti s typem výroby, ale také v důsledku navýšení intenzity dopravy, je nutné posouzení záměru na základě zpracované rozptylové studie.

### *G.II Voda*

Všechny objekty budované v nově vymezených zastavitelných plochách musí mít dle platné legislativy (zákon č. 254/2001 Sb., v platném znění) vyřešený způsob likvidace odpadních vod. Možnost napojení nových objektů na veřejnou kanalizaci byla jedním z hlavních kritérií vymezování zastavitelných ploch ve vztahu k ochraně vod.

Městys je v současné době zásobován pitnou vodou z veřejného vodovodního řádu ze skupinového vodovodu Poděbrady – Městec Králové, distribuční síť Chotuc. Provozovatelem je obchodní společnost Vodovody a kanalizace Nymburk, a.s. Správcem vodovodu v městysi

Loučeň, který je zásobován z výše zmíněného skupinového vodovodu, je společnost Vodovody a kanalizace Mladá Boleslav, a.s..

V současné době se připravuje projektová dokumentace na prodloužení veřejných vodovodních řadů v Loučeni a připojení částí obce Studce a Studečky.

Loučeň má vybudovaný systém tlakové kanalizace pro veřejnou potřebu. Odpadní vody jsou svedeny do obecní ČOV a po přečištění vypouštěny do recipientu – Křínecká Blatnice. Aktuálně je v přípravě projektová dokumentace na prodloužení kanalizačních řadů v Loučeni a napojení částí obce Studce a Studečky. Zároveň je plánována intenzifikace ČOV ze stávajících 1500 EO na 2250 EO.

Dešťové vody v řešeném území jsou odváděny funkčním systémem příkopů, zatrubněných příkopů, struh a propustků do místních vodotečí. V nově vznikajících rozvojových plochách je v souladu s ust. § 20 vyhl. č. 501/2006 Sb., o obecných požadavcích na využívání území, požadavek na přednostní likvidování dešťových vod na pozemcích vlastníků. V případě komerčně využívaných ploch se předpokládá zachycování dešťových vod v retenčních nádržích k dalšímu využití nebo jejich následné řízené vypouštění řízeným odtokem do vodních toků (recipientů) nebo nádrží.

Na základě výše uvedených skutečností lze předpokládat, že uplatňováním nového územního plánu nebude negativně ovlivněna kvalita povrchových a podzemních vod.

V souvislosti s vymezením zastavitelných ploch lze předpokládat negativní vliv na odtokové poměry a retenční kapacitu území, způsobený zvětšením zpevněných ploch a snížením možnosti přirozeného vsakování srážkových vod.

### *G.III Půda a horninové prostředí*

V řešeném území nejsou registrována ložiska nerostných surovin. Nacházejí se zde plochy svahových nestabilit (sesuvná území). Veškeré návrhové plochy se nacházejí mimo tyto registrované plochy. Navržený územní plán nepředpokládá zásahy do horninového prostředí.

Jedním z nejzásadnějších vlivů územního plánu na životní prostředí je zábor zemědělských půd. Podle § 5 zákona č. 334/1992 Sb., o ochraně zemědělského půdního fondu (dále jen „ZPF“), v platném znění, jsou pořizovatelé a projektanti územních plánů řídit se zásadami ochrany ZPF uvedenými v § 4 téhož zákona.

Pro nezemědělské účely, tedy i pro stavební činnost, je nezbytné použít především nezemědělskou půdu, nezastavěné a nevyužité pozemky v zastavěném území nebo na nezastavěných plochách stavebních pozemků staveb mimo tato území, případně stavební proluky a plochy získané zbořením nevyužívaných budov a zařízení. Pokud tato možnost není, je třeba zemědělskou půdu odnímat přednostně na zastavitelných plochách, odnímat zemědělskou půdu méně kvalitní (kritériem kvality půdy jsou třídy ochrany) v co nejmenší nutné ploše, co nejméně narušovat organizaci ZPF a po ukončení nezemědělské činnosti provést rekultivaci a půdu dále přednostně zemědělsky využívat.

Zemědělskou půdu I. a II. třídy ochrany lze odejmout pouze v případech, kdy jiný veřejný zájem převažuje nad veřejným zájmem ochrany zemědělského půdního fondu.

Zpracovatelé územního plánu jsou podle § 4 vyhlášky č. 13/1994 Sb. povinni vyhodnotit požadavky na zábor ZPF včetně jejich důsledků.

V řešeném území jsou návrhové plochy výstavby umístěny převážně na pozemcích, které jsou součástí zemědělského půdního fondu. Pro hodnocení vlivu konkrétní návrhové plochy na půdu byla jako základní parametr hodnocení vzata v úvahu třída ochrany, dále byl posuzován vliv na organizaci a celistvost ZPF.

Zásady ochrany a nakládání s pozemky určenými k plnění funkcí lesa (PUPFL) jsou dány zákonem č. 289/1995 Sb., ve znění pozdějších předpisů. Realizací změny ÚP Loučeň nedojde k záborům PUPFL. Případná výstavba objektů v ochranném pásmu lesa (tj. do 50 m od okraje lesního pozemku) musí být řešena formou souhlasu v rámci správního řízení dle zákona o lesích.

#### G.IV Biodiverzita

Z hlediska ochrany biodiverzity v zájmovém území má zcela zásadní význam vymezení skladebných prvků ÚSES na všech úrovních jako nástrojů ochrany přírodních a přírodě blízkých biotopů. Další nezbytnou podmínkou je respektování vyhlášených zvláště chráněných území a dalších objektů podléhajících zvláštní ochraně dle zákona č. 114/1992 Sb. včetně jejich ochranných pásem.

Aktuální podoba ÚSES dle dosud platného územního plánu Loučeň (ARCHIS Praha 3/2008) a změny č. 2 ÚP Loučeň (ARCHUM architekti Praha 12/2019) nerespektovala metodické požadavky na vymezení ÚSES. V rámci nově zpracovávaného územního plánu byla provedena kompletní revize a podrobná aktualizace ÚSES podle nejnovější metodiky MŽP platné od 3/2017, při které byly skladebné části ÚSES vymezeny do měřítek 1:2 000 až 1:500 na aktuální geodetické zaměření krajinných rozhraní, situaci KN či lesnický detail a v širších vazbách také s prostorovým provázáním na přítomné systémy vyšší hierarchie v okolní krajině i do požadované hustoty sítě podle charakteru přítomných biochor i v podpůrné zóně NRBK Řepínský důl-Žehuňská obora (K68/MH+T v ZÚR Středočeského kraje i v dosud platném ÚP Loučeň). Při tom byly plně respektovány stanovištní podmínky a biotické bariéry a byla zajištěna návaznost mezi obcemi na hranicích ORP Nymburk a ORP Mladá Boleslav.

NRBK Řepínský důl-Žehuňská obora byl upřesněn do detailu skladebných částí podle reprezentativních biotopů či potenciálních stanovišť na situaci KN, lesnický detail, případně aktuální krajinná rozhraní. Na hranici ORP Nymburk a ORP Mladá Boleslav bylo jeho detailní vymezení koordinováno s ÚP sousedních obcí Chudíř, Smilovice a Vlkava a s procházejícími mokřadními větvemi Stračího a Smilovického potoka, které v platném ÚP Loučeň (2008, 2019) nebyly dosud vymezeny a tudíž zde nezbytná propojení zcela chybějí (byl porušen princip spojitosti ekosystémů). Všechny skladebné části jsou na této větvi NRBK v řešeném území funkční, cílový stav je přírodní les.

Nové vymezení NRBK K68/T bylo podél okraje křídové Rožďalovické tabule koordinováno s osou předmětného NRBK v ZÚR Středočeského kraje i v ÚP Loučeň, zde s ohledem na plánovaný rozvoj v sídelních částech Patřín a Loučeň. Značná část skladebných částí této větve je v řešeném území nefunkční a bude nutné je vymezit (v rámci KPÚ).

V rámci podpůrné zóny mezi oběma osami NRBK K68 byl řešen tzv. „koridorový efekt“, byly přidány prvky lokálního ÚSES (propojení místních lokalit U Loučeňského rybníka-V luhu-Tuzarovsko a Loučeňská Myslivna-zámecký park-Na Sychrově krátkými větvemi LBK a vložení nových LBC do těchto větví). Všechny skladebné části jsou na této MH-větví LBK v řešeném území funkční, cílový stav je přírodní les.

Regionální prvky ÚSES (RBC č. 1011 Jívový rybník, RBC č. 1875 a RBC č. 1010 Čtvrtě) byly upřesněny v detailu skladebných částí na obou osách výše zmíněného NRBK v dotčeném území z hlediska požadovaných prostorových parametrů.

Na úrovni lokálního ÚSES byly prvky doplněny tak, aby byl splněn požadavek základní hustoty sítě podle přirozeného charakteru biochor (na přítomných plošinách max. 4 x 4 km). Základní vymezení lokálního ÚSES bylo zásadním způsobem revidováno, neboť nesplňovalo požadavky aktuální metodiky MŽP (viz výše). Důraz byl kladen výhradně na reprezentativnost



vymezení jednotlivých větví biokoridorů podle příbuznosti propojovaných biotopů či stanovišť. Nově byly vymezeny dvě hygrofilní až hydrofilní větve ÚSES, a to Stračí potok – Smilovický potok a Ronovka – Smilovický potok – Křínecká Blatnice, a dále dvě krátké mezofilní až xerofilní hájové větve v rámci tvorby koridorového efektu uvnitř podpůrné zóny NRBK K68/MH+T (viz výše).

Lokální hierarchie ÚSES byla ve smyslu metodiky MŽP doplněna systémem významných krajinných prvků navrhovaných k registraci (2 VKP) a interakčních prvků (IP), které tvoří silně narušenou kostru ekologické stability krajiny nížinného typu.

Návrh územního plánu Loučeň plně respektuje prvky podléhající zvláštní ochraně včetně jejich ochranných pásem. Všechny návrhové plochy jsou umístěny mimo tato území a také mimo území s prioritními biotopy a doloženým výskytem zvláště chráněných druhů.

### *G.V Krajinový ráz*

Navrhované umístění nově vymezených ploch pro obytnou zástavbu a další funkční využití nezakládá významný negativní vliv na krajinový ráz, neboť respektuje stávající urbanistickou strukturu území včetně kulturních a historických hodnot a nepřináší do něj pohledově významné prvky zásadním způsobem nerespektující stávající prostorové parametry staveb.

Mírně negativní vliv na krajinový ráz byl vyhodnocen v případech rozsáhlejších ploch obytné výstavby, neboť ovlivňují vizuálně vnímané siluety sídelního útvaru a mění (i když pouze okrajově) historické uspořádání území.

### *G.VI Kulturní charakteristiky*

Návrh územního plánu plně respektuje kulturní charakteristiky území, proto ve všech případech byl uvažován indiferentní vliv.

### *G.VII Rozvoj sídla*

Od roku 1869 se počet obyvatel obce snižoval. Důvodem byl přesun obyvatelstva do měst. Tento trend se zastavil až po transformačních změnách v 90. letech minulého století. V letech 1991 – 2011 populačně vzrostla zejména část obce Patřín (nárůst o 137 obyvatel, tj. 70 %). V Loučeni během toho samého období vzrostl počet obyvatel o 10 %, v absolutních číslech je to nárůst o 72 obyvatel. Naopak část obce Studce a Studečky v posledních letech populačně stagnují a klesají.

V roce 1996 měla Loučeň 900 obyvatel, ten současné doby vzrostl na 1368 obyvatel. K možným důvodům tohoto nárůstu lze připočítat jistě i výhodnou polohu sídla vzhledem k okolním velkým centrům s možností zaměstnání (Nymburk, Poděbrady, Mladá Boleslav), ale také kvality životního prostředí v obci.

Další vývoj počtu obyvatel městyse lze predikovat s ohledem na množství ovlivňujících faktorů jen velmi obtížně. S ohledem na dosavadní vývoj a aktuální situaci lze předpokládat nárůst počtu obyvatel na 1600, případně až na 1700.

### *G.VIII Obyvatelstvo a veřejné zdraví*

Hodnocení potencionálních zdravotních rizik, které může přinést uplatňování hodnocené koncepce, souvisí především s úrovní změny imisní zátěže a akustické expozice. Aktuální podklady pouze vymezují plošný rozsah území, kde lze tyto změny předpokládat. Otázky související s imisním zatížením a hlukem budou řešeny až ve fázi posuzování

konkrétních záměrů výstavby a využití územním plánem vymezených území formou rozptylových a hlukových studií.

S ohledem na výše uvedené byl na základě odborného úsudku vyhodnocen pouze mírně významný nebo indiferentní vliv na ovzduší. Vliv koncepce na klima byl ve všech případech vyhodnocen jako zanedbatelný (indiferentní).

Dalším významným činitelem ovlivňujícím zdraví obyvatelstva je přístup k pitné a užitkové vodě odpovídající kvality a zároveň i možnosti a způsob likvidace odpadních vod. V rámci nového územního plánu Loučeň je navrženo rozšíření stávající vodovodní a kanalizační sítě, které je hodnoceno jednoznačně jako významný pozitivní vliv.

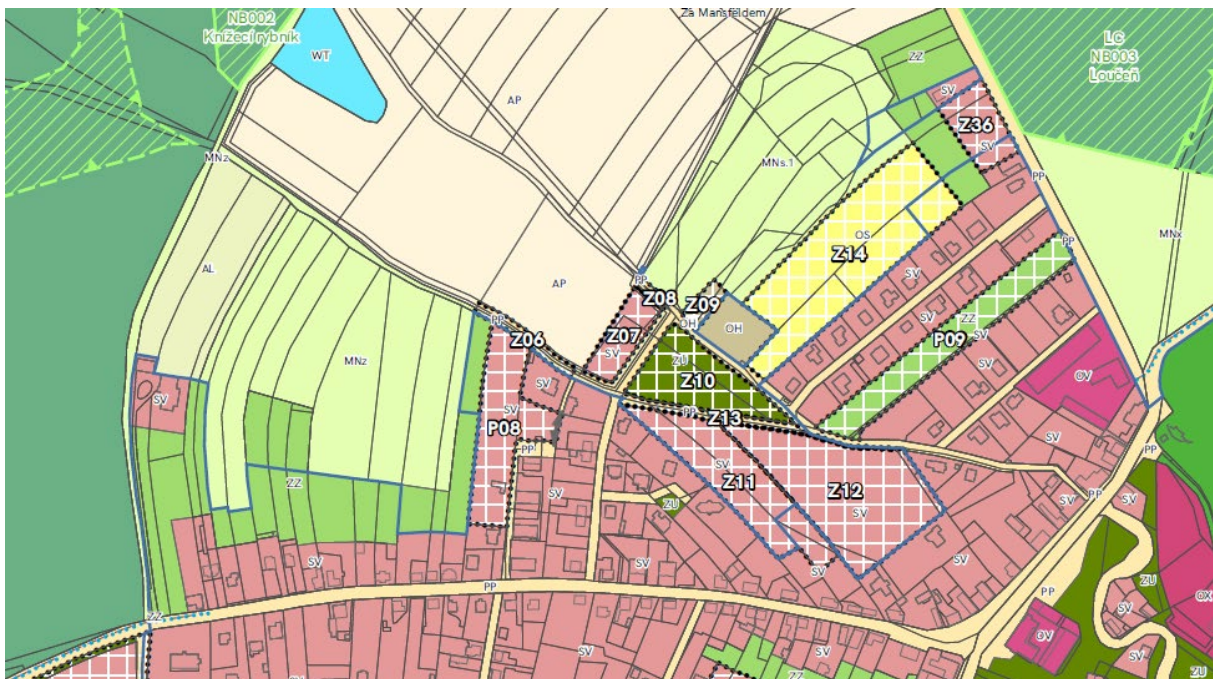
## *G.IX Souhrnné vyhodnocení významnosti vlivů územního plánu na životní prostředí*

V rámci územního plánu jsou řešeny zastavitelné plochy mimo aktuálně zastavěné území a dále plochy přestavby v rámci stávajícího zastavěného území. Vlivy na životní prostředí lze předpokládat především u navržených zastavitelných ploch mimo zastavěné území, u kterých byl podrobně vyhodnocen vliv na jednotlivé složky životního prostředí a na veřejné zdraví.

### G.IX.1 Zastavitelné plochy mimo stávající zastavěné území

Pro větší přehlednost jsou návrhové plochy hodnoceny v rámci souborů, vytvořených na základě rozdělení zájmového území do 9 lokalit. Pro každý soubor je vytvořena tabulka s hodnocením jednotlivých návrhových ploch zahrnutých do příslušného souboru odpovídajícího dané lokalitě dle výše uvedených charakteristik.

#### **Lokalita 1**





Zájmové plochy jsou situovány při severním a severozápadním okraji zástavby městyse Loučeň na přechodu do volné krajiny. Území vymezují ulice Chudířská, Nymburská a Vlkavská. Zahrnují plochy rekreace, veřejné zeleně (plochy parků a parkově upravené), – Z06, Z08, Z13, plochy občanského vybavení (sportoviště a hřbitov) – Z09 (rozšíření stávajícího hřbitova) a plochy pro smíšené venkovské bydlení a navazující zahrady a sady – Z07, Z11 a Z12. Plocha Z10 a představuje plochy zeleně (parkově upravené plochy) a Z14 zahrnuje plochu občanského vybavení (sportoviště).

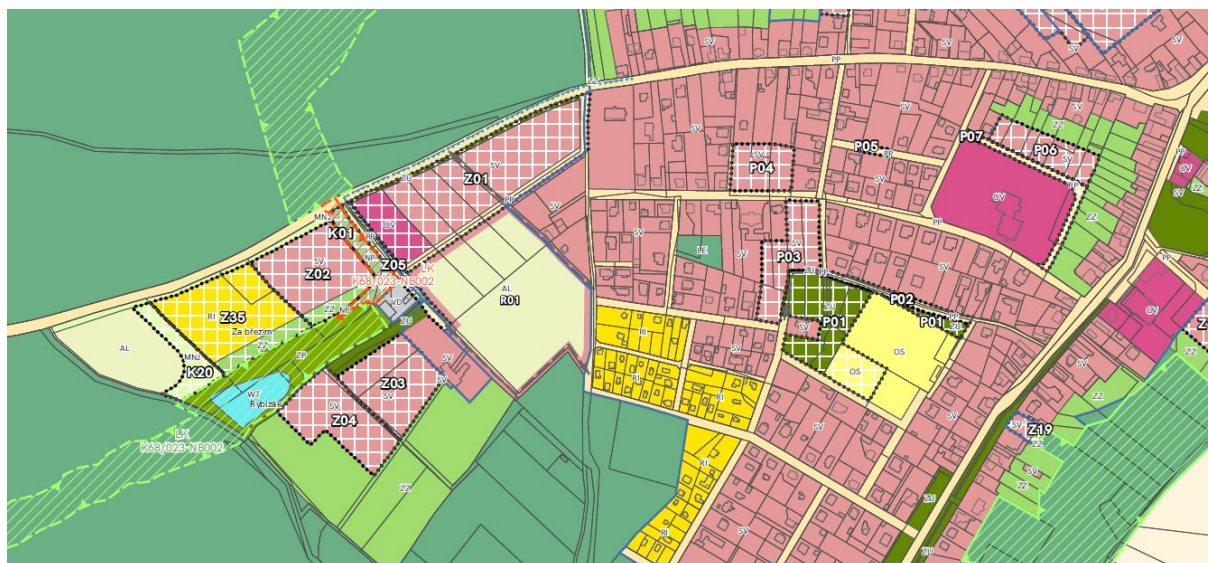
Plochy Z07, Z10, Z11, Z12, Z14 (s výjimkou p.p.č. 201/3 – část Z10) jsou součástí zemědělského půdního fondu. Jsou zařazeny do BPEJ 22110 a IV. třídy ochrany. Zemědělská půda a zejména orná půda náleží k částem krajiny s velmi nízkou úrovní biodiverzity. Vliv na biodiverzitu je v těchto případech zcela zanedbatelný. Na plochách Z11, Z12 a Z14 se nacházejí zbytky ovocných sadů a drobná náletová zeleň. Zde je indikován mírně negativní vliv.

Umístění ploch v dané lokalitě nezakládá pravděpodobnost výraznějšího ovlivnění klimatu ani odtokových poměrů.

Z pohledu krajinného rázu a charakteristiky sídla jsou plochy umístěné v souladu se zásadami jejich ochrany. Nevstupují výrazně do volné krajiny a navazují na stávající obytnou zástavbu, kterou vhodně doplňují. Návrhové plochy zeleně přispívají k vizuálně plynulému přechodu zastavěného území do okolní krajiny.

Kód	Využití	Plocha (ha) / Počet stavebních pozemků	Ovzduší a klíma	Voda	Půda a horninové prostředí	Biodiverzita	Krajinný ráz, kulturní dědictví	Sídla, urbanizace	Obyvatelstvo, veřejné zdraví
Z06	PP	0,11/0	-0,5	0	-0,5	0	0	1	0
Z07	SV	0,27/3	-0,5	0	-0,5	0	0	1	0
Z08	PP	0,03	0	0	-0,5	0	0	1	0
Z09	OH	0,09	0	0	-0,5	0	0	1	0
Z10	ZU	0,63/0	0	0	-0,5	0	0	1	0
Z11	SV	0,88/7	-0,5	0	-0,5	-1	0	1	0
Z12	SV	1,38/10	-1	0	-0,5	-1	0	1	0
Z13	PP	0,15/0	0	0	-0,5	0	0	1	0
Z14	OS	1,65/0	0	0	-0,5	-1	0	1	0

## Lokalita 2



Zájmové plochy jsou situovány při západním okraji zastavěného území městyse Loučeň, lokalita přiléhá ze severní strany k hranici mezi kat. územím Loučeň a Patřín. Dle návrhu zahrnuje plochy bydlení smíšeného venkovského – Z01, Z02, Z03 a Z04, veřejná prostranství s převahou zpevněných ploch – Z05 a plochy pro individuální rekreaci – Z35. Na plochy Z03, Z04, Z02 a Z35 navazují plochy zeleně se zahradami a sady a zeleň přírodního charakteru. Rozvojová zóna R01 na orné půdě vyplňuje proluku mezi Z03, Z01 a jihozápadním okrajem zastavěných ploch.

V případě Z01 a Z02 je výstavba podmíněna zpracováním regulačního plánu, využití lokality Z035 podmiňuje zpracování územní studie.

Plochy Z01, Z02, Z03, Z04, Z35 a R01 jsou součástí zemědělského půdního fondu. Jsou zařazeny do BPEJ 22110 a IV. třídy ochrany. Z hlediska ovlivnění biodiverzity se jedná mírně negativní vliv, a to s ohledem na liniovou zeleň lemující severním okrajem plochy Z01 a Z02 (s předpokladem jejího zachování i v případě realizace výstavby jako doprovodné zeleně při komunikaci) a rozptýlenou náletovou zeleň na plochách Z03 a Z04. Negativní vliv je dále zesílen návazností ploch Z02, Z03, Z04 a Z35 na prvek ÚSES LBK K68/023-NB002 (viz níže).

Plochy Z01, Z02 a Z35 navazují z jihovýchodní strany na souvislé lesní porosty, proto je zde nutné respektovat ochranné pásmo lesa. K tomu přistupuje zábor orné půdy ve IV. třídě ochrany a celkový vliv byl v těchto případech vyhodnocen mezi -1 a -2 body.

Umístění ploch v dané lokalitě nezakládá pravděpodobnost výraznějšího ovlivnění klimatu ani odtokových poměrů.

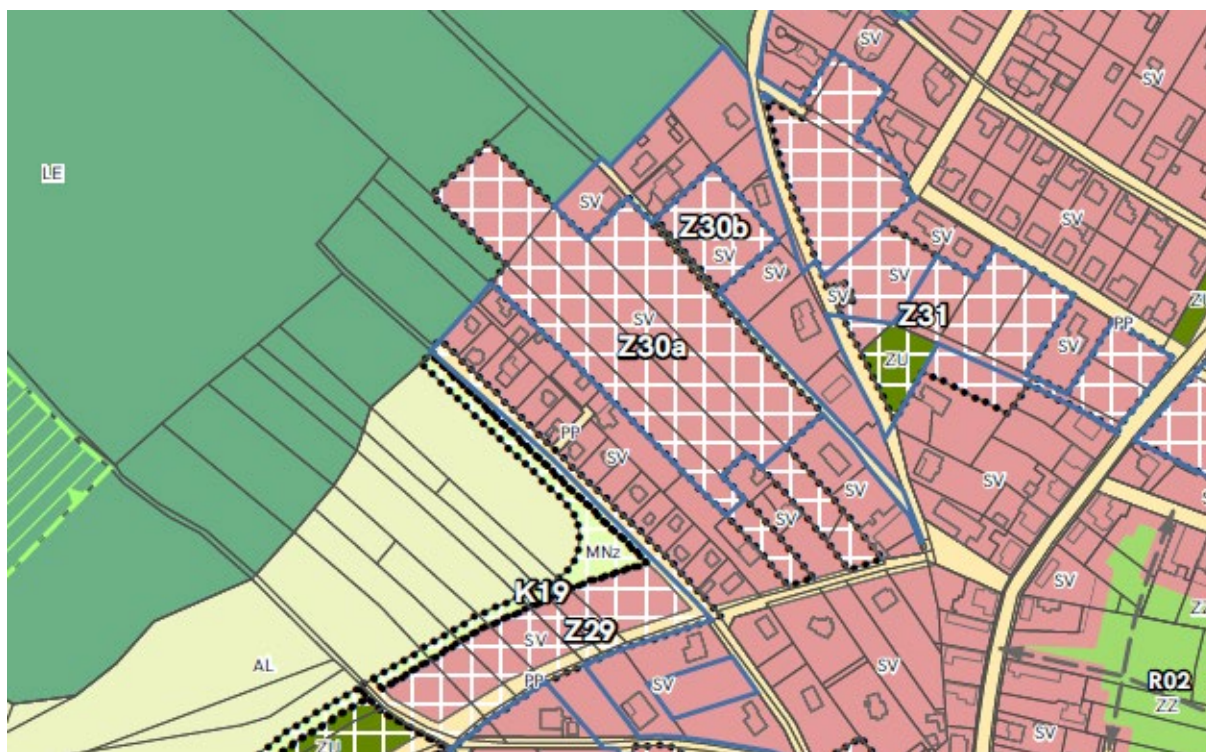
Plochy Z03, Z04 a R01 navazují na OPVZ II. stupně vodního zdroje Loučeň vrt, studny HV1, HV2, z toho vyplývá vyhodnocení možnosti potenciačního mírně negativního vlivu.

Z hlediska krajinného rázu a principů rozvoje sídla se jedná o výběžek nové zástavby do volné krajiny, který však navazuje na stávající zástavbu a vyplňuje proluku mezi zastavěným územím a souvislými lesními porosty. S ohledem na rovinný terén nebudou významným způsobem narušeny pohledové charakteristiky území. Území přírodního charakteru zahrnující drobnou vodní nádrž Rybízák a okolní plochy zeleně tvoří propojující prvek s navazujícími lesními porosty. Jedná se o úsek mokřadního nedostatečně funkčního LBK K68/023-NB002. Návrh předpokládá vymezení nefunkčního úseku na orné půdě mezi plochami Z01 a Z02 v min.

šířce 20 m s ponecháním sukcesí a doplněním mokřadních ploch nebo tůní. Po okrajích navržena výsadba dřeviny dle STG. Zařazeno do VPO.

Kód	Využití	Plocha (ha) / Počet stavebních pozemků	Ovzduší a klíma	Voda	Půda a horninové prostředí	Biodiverzita	Krajinný ráz, kulturní dědictví	Sídla, urbanizace	Obyvatelstvo, veřejné zdraví
Z01	OV, SV, PP	2,85/14	-1	0	-1,5	-0,5	-1	+1	0
Z02	SV, ZZ	1,16/11	-1	0	-1,5	-1	-1	+1	0
Z03	SV	1,47/7	-0,5	-1	-0,5	-1	0	+1	0
Z04	SV	0,96/3	-0,5	-1	-0,5	-1	0	+1	0
Z05	PP	0,27/0	0	0	-0,5	-1	0	+1	0
Z35	RI, ZZ	1,50/0	0	0	-1,5	-1	-1	+1	0

### Lokalita 3



Zájmové plochy navazují ze západní strany na zástavbu části obce Loučeň – Patřín. Jsou vymezeny ulicemi Borová a zástavbou v ulici Na pískách a V zahradách (Z30a a Z30B), dále Krchlebská, Větrná a Libichova (Z31). Plocha Z29 navazuje ze severozápadní strany na zástavbu mezi ulicemi Lesní a Na Pískách. Ve všech případech se jedná o plochy bydlení venkovského smíšeného. Změny plochy Z30a a Z30b jsou podmíněny zpracováním regulačního plánu, změny na ploše Z29 podmiňuje zpracování územní studie.

Plochy Z29, Z30a, Z30b a většina plochy Z31 (p.p.č. 424/14 a 424/15 jsou vedeny v druhu „ostatní plocha“) jsou součástí zemědělského půdního fondu. Jsou zařazeny do BPEJ 22110 a IV. třídy ochrany. Plochy Z30a, Z30b a Z31 představují proluky ve stávající zástavbě vhodné k doplnění zejména z hlediska scelení zastavěných ploch, v souladu se zásadami urbanistických koncepcí a ochranou krajinného rázu. Z hlediska ochrany biodiverzity se

s ohledem na zábor ZPF jedná o potencionální mírně významný vliv. Plocha Z29 tvoří část větší souvislé plochy v prostoru mezi hranicí zastavěného území v západní části Patřína a souvislými lesními porosty na západní straně tohoto katastrálního území. Na této ploše je dle údajů Nálezové databáze na Portálu informačního systému ochrany přírody AOPK doložen výskyt řady zvláště chráněných druhů rostlin a živočichů. Z tohoto důvodu územní plán navrhuje specifickou podmínku pro zpracování urbanistické studie, a to biologické hodnocení podle § 67 zákona č. 114/1992 Sb. V případě marného uplynutí lhůty pro zpracování urbanistické studie, která činí 6 let od vydání územního plánu, zůstává tato podmínka v platnosti.

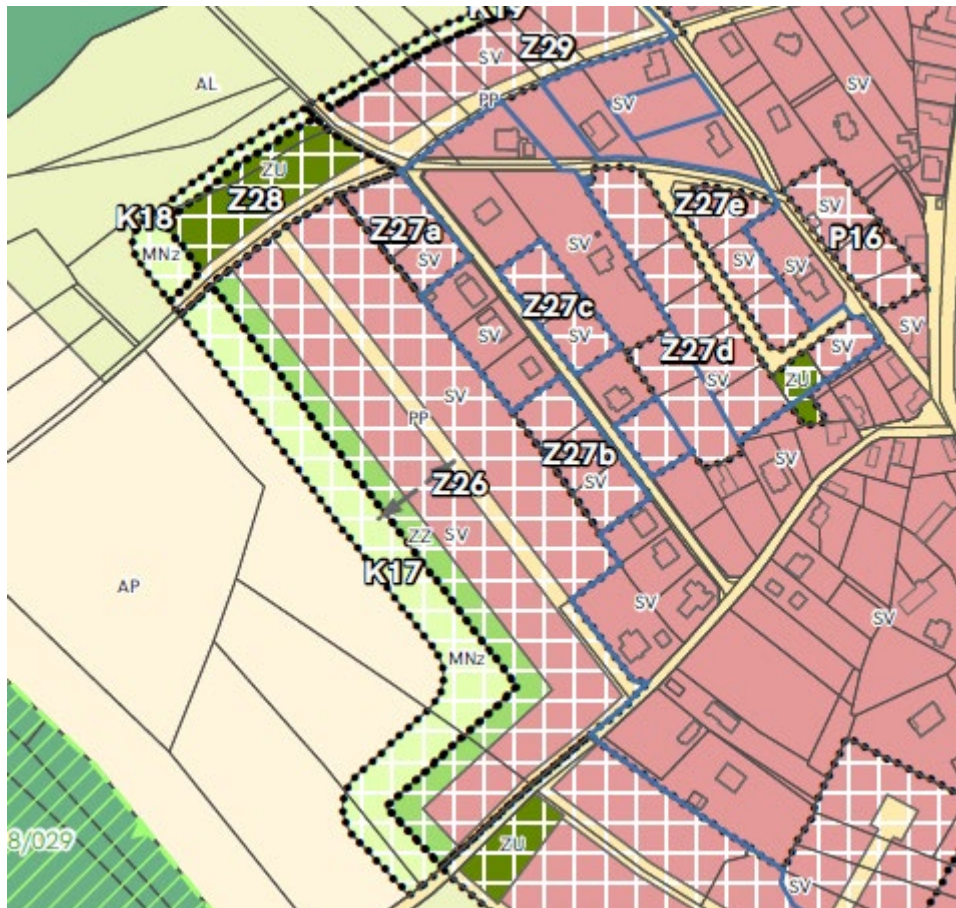
Umístění ploch v dané lokalitě nezakládá pravděpodobnost výraznějšího ovlivnění klimatu ani odtokových poměrů v území.

Z pohledu krajinného rázu a charakteristiky sídla jsou plochy lokalizovány vhodně. Vyplňují proluky mezi stávající obytnou zástavbou, nevstupují do volné krajiny a jsou vhodně doplněny návrhovými plochami zeleně.

Kód	Využití	Plocha (ha) / Počet stavebních pozemků	Ovzduší a klíma	Voda	Půda a horninové prostředí	Biodiverzita	Krajinný ráz, kulturní dědictví	Sídla, urbanizace	Obyvatelstvo, veřejné zdraví
Z29	SV, PP	1,1/6	-0,5	0	-0,5	-1,5	-1	+1,5	0
Z30a, b	SV	2,44/18	-1	0	-0,5	-0,5	+1	+1,5	0
Z31	SV	1,50/0	0	0	-0,5	-0,5	+1	+1,5	0

#### Lokalita 4





Zájmové plochy navazují ze západní strany na zástavbu části obce Loučeň – Patřín. Zahrnují plochy bydlení venkovského smíšeného a plochy zeleně (zahrady a parky).

Změny plochy Z26 jsou podmíněny zpracováním regulačního plánu.

Všechny plochy jsou situovány na zemědělské půdě. Zastoupená je BPEJ 22110, v menší míře 20700 (III. a IV. třída ochrany). Z hlediska ochrany krajinného rázu a charakteristik sídla se jedná o vhodně vytipované plochy, zčásti zaujímající proluky mezi stávající zástavbou, zčásti navazující na stávající hranice zastavěného území (Z26). Plocha Z26 poměrně výrazně rozšiřuje urbanizované území v západní části kat. území Patřína, proto je její vliv na krajinný ráz hodnocen jako potenciálně významný.

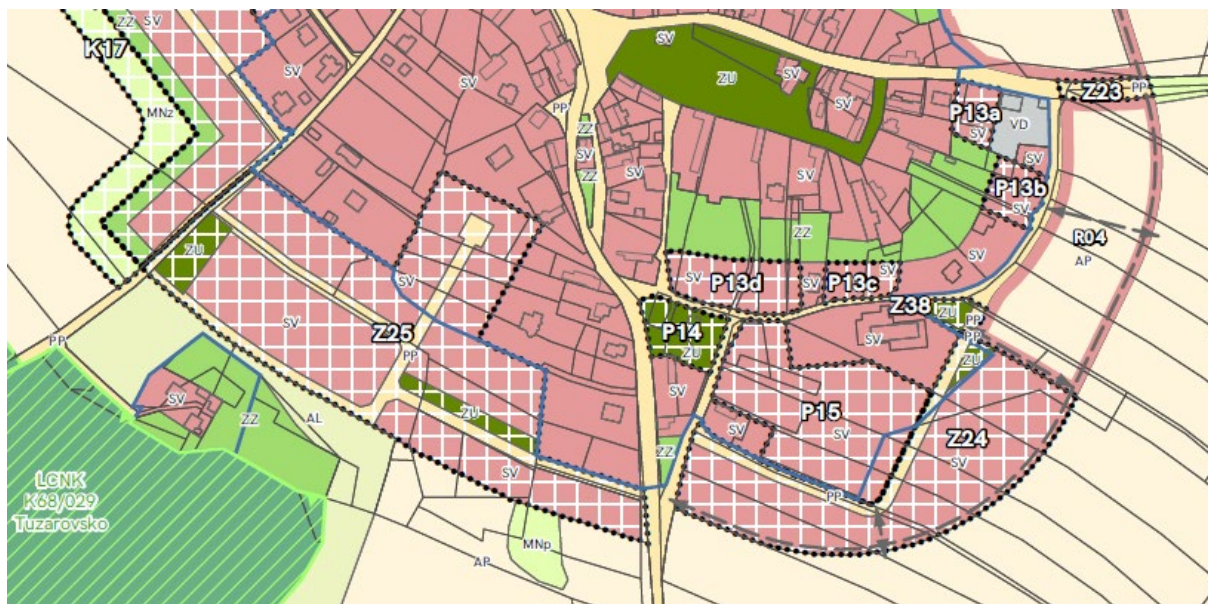
Z hlediska ovlivnění biodiverzity je vliv plochy Z26 a Z27a a Z27b zanedbatelný, neboť se jedná o zemědělsky obhospodařované plochy (z toho Z26 orná půda). Vliv Z27a,b,c byl vyhodnocen jako mírně významný, s ohledem na výskyt menších ploch zeleně zejména na hranicích dotčených pozemků. Plocha Z28 zahrnuje veřejnou zeleň – parkově upravené plochy s výrazně významným pozitivním vlivem, zdůrazněným navazujícím pásem izolační liniové zeleně z jihozápadní až severozápadní strany části území zahrnující všechny výše zmíněné plochy.

Umístění ploch v dané lokalitě nezakládá pravděpodobnost výraznějšího ovlivnění klimatu ani zásadnější změny odtokových poměrů.

Kód	Využití	Plocha (ha)/ Počet stavebních pozemků	Ovzduší a klíma	Voda	Půda a hominové prostředí	Biodiverzita	Krajinný ráz, kulturní dědictví	Sídla, urbanizace	Obyvatelstvo, veřejné zdraví

Z26	SV, PP, ZZ	3,34/20	-1	0	-0,5	0	-1	+1	0
Z27a	SV, ZU	2,44/21	0	0	-0,5	0	0	+1	0
Z27b			0	0	-0,5	0	0	+1	0
Z27c			-1	0	-0,5	-0,5	0	+1	0
Z27d			0	0	-0,5	-0,5	0	+1	0
Z27e			0	0	-0,5	-0,5	0	+1	0
Z28	ZU, PP	0,55/0	0	0	-0,5	+1,5	+2	+2	+1

### Lokalita 5



Zájmové plochy navazují z jihozápadní až jihovýchodní strany na zástavbu části obce Loučeň – Patřín. Plochy bydlení venkovského smíšeného (Z25 a Z24) doplňují plochy parkových úprav, plochu Z24 lze využít pouze na základě zpracované územní studie. Plocha R05 na ni navazuje a směrem na SV a S vymezuje rozvojovou plochu na zemědělské půdě, jejíž využití je podmíněno zpracováním podkladové územní studie studie a regulačního plánu.

S výjimkou jediné parcely v rámci plochy Z24 jsou všechny plochy situovány na zemědělské půdě. Zastoupené BPEJ: 22011, v menší míře 22110 (IV. třída ochrany), 21911 (III. třída ochrany), menší plochy zasahují též do 20300 (I. třída ochrany).

Umístění ploch v dané lokalitě nezakládá pravděpodobnost výraznějšího ovlivnění klimatu ani odtokových poměrů.

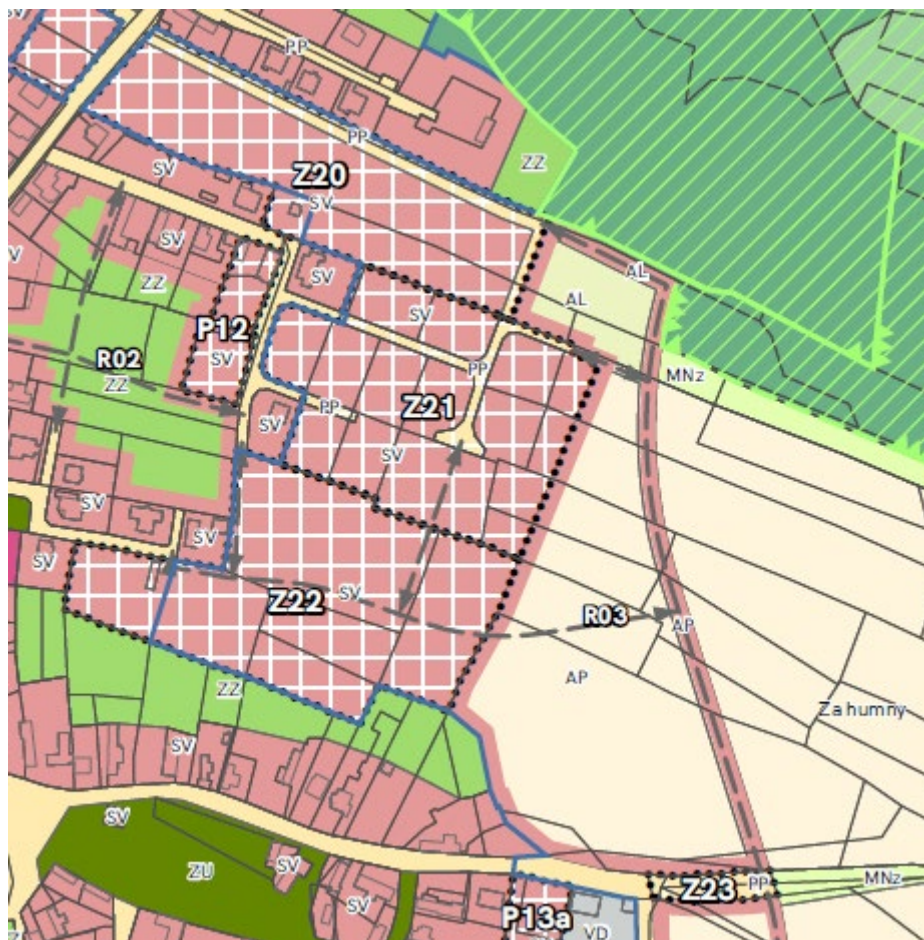
Z hlediska ochrany krajinného rázu a charakteristik sídla se jedná o vhodně vytipované plochy, navazující na stávající hranice zastavěného území (Z26). Návrhové plochy nepronikají výrazněji do volné krajiny a vhodným způsobem uzavírají jižní partie současně zastavěného území.

Kód	Využití	Plocha (ha) / Počet stavebních pozemků	Ovzduší a klíma	Voda	Půda a horninové prostředí	Biodiverzita	Krajinný ráz, kulturní dědictví	Sídla, urbanizace	Obyvatelstvo, veřejné zdraví
Z23	PP	0,11/0	0	0	0	0	0	+1,5	0
Z24	SV, PP, ZU	2,62/12	-1	0	-0,5	0	-1,5	+2	0



Z25	SV, PP, ZU	4,66/39	-1	0	-1,5	0	-1,5	+2	0
-----	------------	---------	----	---	------	---	------	----	---

### Lokalita 6



ájmové plochy navazují z východní strany strany na zástavbu části obce Loučeň – Patřín. Plochy Z20, Z21 a Z22 zahrnují bydlení venkovské smíšené.

Změny plochy Z22 podmíněny zpracováním regulačního plánu, změny na ploše Z20 podmiňuje zpracování územní studie. Pro využití rozvojové plochy R04 je nutné zpracování územní studie a regulačního plánu.

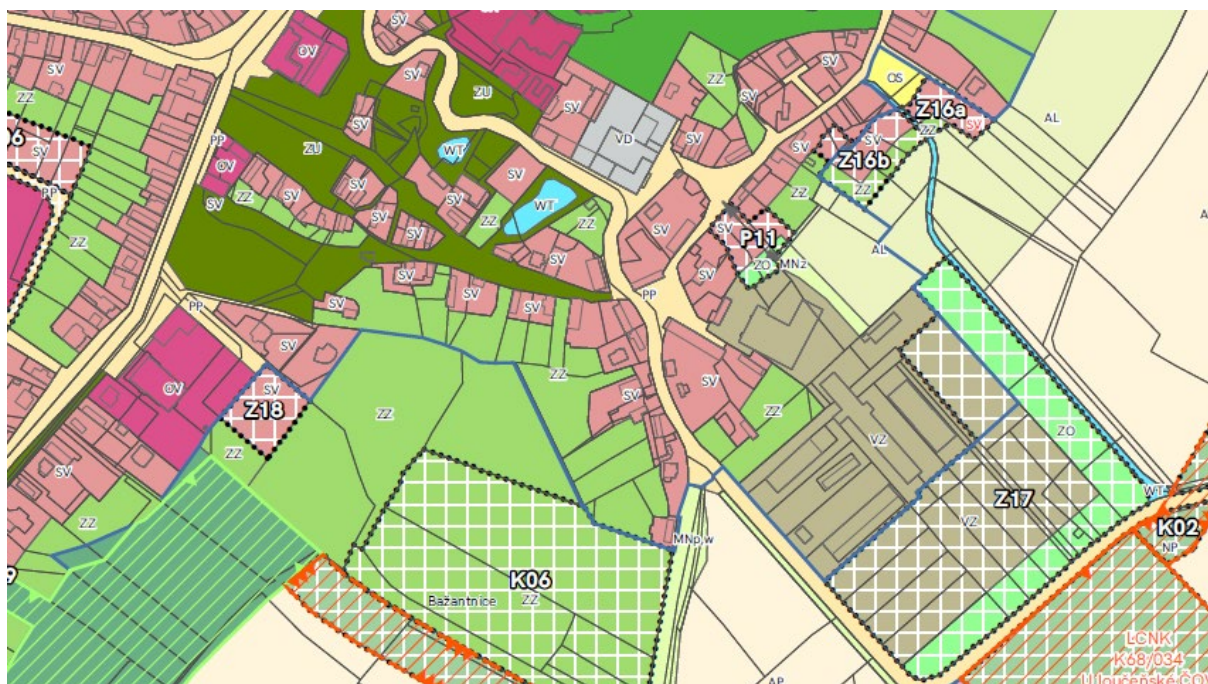
Umístění ploch v dané lokalitě nezakládá pravděpodobnost výraznějšího ovlivnění klimatu.

Všechny plochy jsou situovány na zemědělské půdě. Zastoupené BPEJ: 22011, v menší míře 22110 (IV. třída ochrany), 22213 (V. třída ochrany).

Kód	Využití	Plocha (ha) / Počet stavebních pozemků	Ovzduší a klima	Voda	Půda a hominové prostředí	Biodiverzita	Krajinný ráz, kulturní dědictví	Sídla, urbanizace	Obyvatelstvo, veřejné zdraví
Z20	SV, PP	1,67/10	-1	0	-0,5	0	0	+1	0
Z21	SV, PP	2,01/20	-1	0	-0,5	0	0	+2	0
Z22	SV	2,19/16	-1	0	-0,5	0	0	+2	0



## Lokalita 7



Zájmové plochy navazují z východní strany na hranice stávajícího zastavěného území zástavbu části obce Loučeň. Plocha Z16a a Z16 b jsou určeny pro smíšené venkovské bydlení a jsou doplněné zahradami a sady. Rovněž plocha Z18 je určena pro venkovské smíšené bydlení. Od volné krajiny ji odděluje plocha zahrad a sadů. Plocha Z19 je navržena pro doplnění uliční fronty ulice Nymburská. Plocha Z17 navazuje na stávající plochy zemědělské výroby, rozšiřuje je a od okolní krajiny ji odděluje pás zeleně. Z jihovýchodu navazuje plocha občanského vybavení (ČOV Loučeň).

Všechny návrhové plochy v rámci návrhové lokality 7 jsou situovány na zemědělské půdě. Plochy Z16a a Z16b náleží k BPEJ 20300 (I. třída ochrany). Na ploše Z17 jsou zastoupené tyto BPEJ: 20300 (I. třída ochrany), v menší míře 20600 (II. třída ochrany). Plochy Z18 a Z19 jsou zařazeny do BPEJ 22110 (IV. třída ochrany).

Umístění ploch v dané lokalitě nezakládá pravděpodobnost výraznějšího ovlivnění klimatu.

Kód	Využití	Plocha (ha) / Počet stavebních pozemků	Ovzduší a klíma	Voda	Půda a horninové prostředí	Biodiverzita	Krajinný ráz, kulturní dědictví	Sídla, urbanizace	Obyvatelstvo, veřejné zdraví
Z16a, b	SV, ZZ	0,57/6	-0,5	0	-0,5	0	0	+1	0
Z17	VZ, ZO	3,94/0	0	0	0	0	0	+1	0
Z18	SV	0,28/2	-0,5	0	-0,5	0	0	+0,5	0
Z19	SV, ZZ	0,11/1	-0,5	0	-1	0	0	+0,5	0

## Lokalita 8

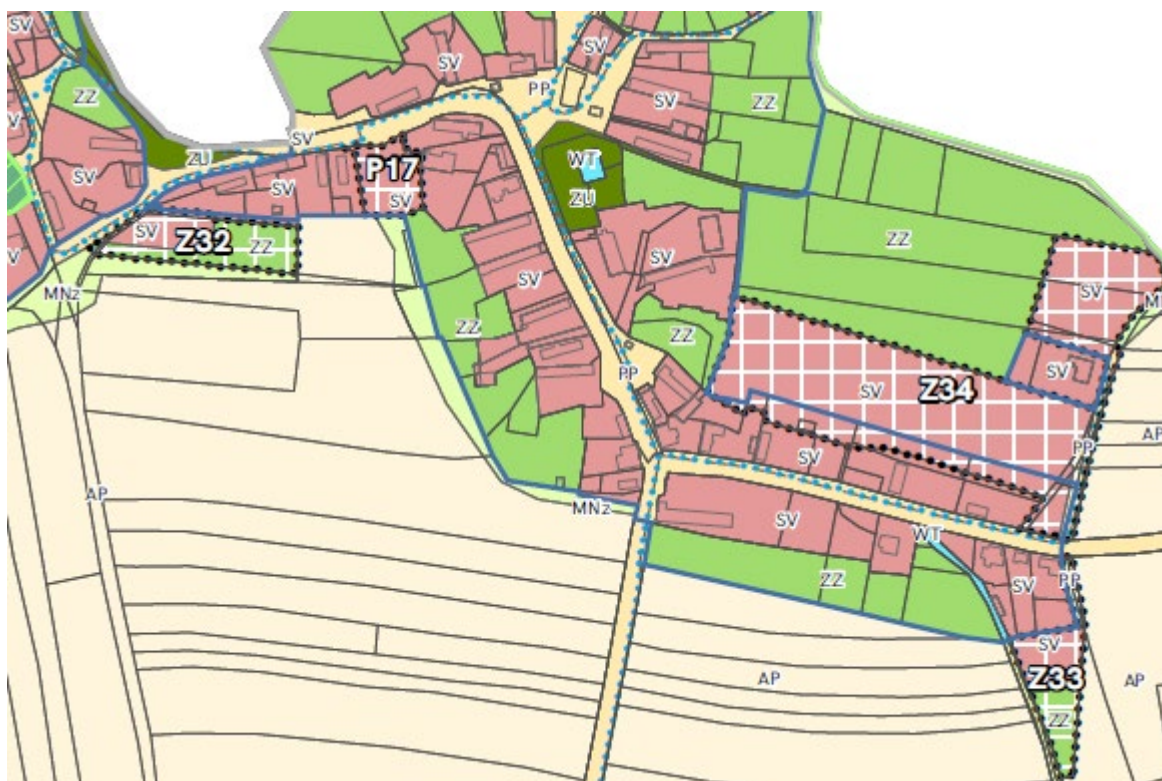


Zájmová plocha Z15 - bydlení venkovské smíšené s navazující plochou zeleně (zahrady a sady) je situována v severozápadní části zastavěného území obce Loučeň. Navazuje z východní strany na stávající hranici zastavěného území a zahrnuje BPEJ 20610 (III. třída ochrany).

Z hlediska ochrany krajinného rázu a charakteristik sídla se jedná o vhodnou lokalitu. Návrhová plocha neproniká výrazně do okolní krajiny, naopak využívá dané prostorové parametry a v návaznosti na stávající hranice zastavěného území zarovnáva jejich linii, aniž by došlo k narušení organizace zemědělského půdního fondu.

Umístění ploch v dané lokalitě nezakládá pravděpodobnost výraznějšího ovlivnění klimatu.

Kód	Využití	Plocha (ha) / Počet stavebních pozemků	Ovzduší a klima	Voda	Půda a horninové prostředí	Biodiverzita	Krajinný ráz, kulturní dědictví	Sídla, urbanizace	Obyvatelstv o, veřejné zdraví
Z15	SV	1,65/13	-1	0	-0,5	0	0	+2	0

**Lokalita 9**

Návrhové plochy se nacházejí v části obce Studce. Plochy Z32 a Z33 zahrnují plochy navržené k bydlení venkovskému smíšenému se zelení (zahrady a sady). Změna plochy Z34 se stejným návrhem využití je podmíněna zpracováním regulačního plánu.

Plochy Z32 a Z34 se nacházejí na zemědělské půdě – BPEJ 30710 (III. třída ochrany) a 32011 (I. třída ochrany).

Umístění ploch v dané lokalitě nezakládá pravděpodobnost výraznějšího ovlivnění klimatu.

Z hlediska ochrany krajinného rázu a rozvoje sídla lze konstatovat, že všechny navržené plochy navazují na stávající hranice zastavěného území, nepronikají významným způsobem do okolní krajiny a nenarušují organizaci zemědělského půdního fondu.

Kód	Využití (RZV)	Plocha (ha) / Počet stavebních pozemků	Ovzduší a klima	Voda	Půda a horninové prostředí	Biodiverzita	Krajinný ráz, kulturní dědictví	Sídla, urbanizace	Obyvatelstvo, veřejné zdraví
Z32	SV, ZZ	0,3/2	0	0	-0,5	0	0	+0,5	0
Z33	SV, ZZ, PP	0,24/2	0	0	0	0	-0,5	+0,5	0
Z34	SV, PP	3,11/23	0	0	-0,5	0	-1,5	+2	0

**G.IX.1 Plochy přestavby**

Jedná se plochy uvnitř stávajícího zastavěného území, které ve většině případů představují proluky mezi stávající zástavbou (plochy P03, P06, P08, P9, P10, P11, P12, P13a,b,c,d, P15, P16, P17) . Některé z navržených ploch přestavby řeší propojení ulic (P04,



P05, P07 úpravu uličních prostor (P02) nebo rozšíření sportovišť a doplnění veřejné zeleně (P01, P14).

Přehled ploch přestavby je uveden v následující tabulce:

Kód	Využití (RZV)	Lokalita	Celková výměra (ha)	Počet stavebních pozemků
P01	OS, ZU	Loučeň - Ve Štítě, U Hřiště, Sportovní	1,08	0
P02	PP	Loučeň - U Hřiště	0,18	0
P03	SV	Loučeň - V Zátiší, Juklova	0,99	9
P04	SV	Loučeň - Ke Škole	0,47	4
P05	PP	Loučeň - Juklova, Osiková	0,04	0
P06	SV	Loučeň - Ke Škole, Osiková	0,53	6
P07	PP	Loučeň - Ke Škole, Osiková	0,24	0
P08	SV	Loučeň - Za Mansfeldem	0,89	6
P09	SV, PP	Loučeň - K Oboře, Chudířská	0,82	6
P10a,b	RI	Loučeň - Na Vinici	0,34	3
P11	SV	Loučeň - Strupkova	0,26	2
P12	SV, ZO	Patřín - K Bažantnici	0,27	3
P13a,b,c,d	SV	Patřín - Okružní	0,88	9
P14	ZU	Patřín - Okružní, Za Humny	0,26	0
P15	SV	Patřín - Okružní, Za Humny	1,34	10
P16	SV	Patřín - Borová	0,3	2
P17	SV	Studce - Velkostudecká	0,15	1

Využití volných ploch v rámci stávajícího zastavěného území pro rozvoj sídla je prioritou z hlediska územního plánování, ochrany přírodních hodnot a krajiny jako celku. Žádná z ploch přestavby se nedostává do kolize se zájmy ochrany životního prostředí ani veřejného zdraví, naopak je jednoznačným přínosem pro rozvoj obce s vyloučením negativních vlivů, které přináší rozšiřování zástavby mimo hranice stávající zástavby do volné krajiny.

#### G.IX.2 Dopravní infrastruktura

Silniční síť řešeného území je v územním plánu prezentovaná jako stabilizovaná a nejsou navrženy zásadní směrové ani plošné změny. Drobné úpravy jsou navrženy v rámci ploch Z24, Z25 a Z26, je však předpokládáno jejich začlenění i do ploch Z01, Z02, Z12, Z20, Z22, Z30, Z31 a Z34. Přitom musí být respektovány tyto principy:

- zajištění dopravní obsluhy všech budoucích stavebních pozemků v plochách a
- minimalizace počtu zaslepených komunikací.

Dopravní obslužnost řešeného území bude řešena v podrobnějších dokumentacích k těmto plochám (regulační plány, územní studie), popřípadě v dalších řízeních o záměrech.

## H. Porovnání zjištěných nebo předpokládaných kladných a záporných vlivů podle jednotlivých variant řešení a jejich zhodnocení

Posuzovaný návrh územního plánu je zpracován v jediné variantě s přihlédnutím k hlavním cílům ochrany životního prostředí vytyčeným v rámci příprav územního plánu a

v souladu s požadavky schválených územně plánovacích a oborových dokumentů celorepublikových a krajských.

Vyhodnocení vlivů na životní prostředí bylo provedeno ve smyslu ustanovení § 19 odst. 2 zákona č. 183/2006 Sb., o územním plánování a stavebním řádu (stavební zákon), ve znění pozdějších předpisů, a § 10i zákona č. 100/2001 Sb., o posuzování vlivů na životní prostředí, ve znění pozdějších předpisů. Hodnocená podoba návrhu územního plánu je výsledkem průběžné spolupráce zpracovatelů (včetně zpracovatele ÚSES) a hodnotitele, kdy v průběhu zpracování byly konzultovány jednotlivé problematické případy zařazení ploch do návrhu územního plánu dle požadavků vlastníků a obce a výsledkem je podoba návrhu, která zohledňuje všechny významné aspekty ochrany životního prostředí a zdraví obyvatelstva.

### *H.1 Způsob hodnocení*

Vlivy koncepce na životní prostředí byly vyhodnoceny na základě jejich podrobné analýzy, s využitím všech dostupných podkladů a včetně údajů o aktuálním stavu území ve všech aspektech, týkajících se ochrany životního prostředí a zdraví obyvatelstva. Hodnocení jednotlivých záměrů je zatíženo určitou mírou nejistoty, neboť konkrétní podoba záměrů v případě jejich realizace není známa.

Každý záměr byl hodnocen z hlediska úrovně (velikosti) jeho vlivu na území jako celek a na jednotlivé hodnocené složky s důrazem na nejcitlivější části. V úvahu bylo vzato časové hledisko a reverzibilita záměru.

Byly definovány kladné, záporné a indiferentní vlivy na tyto jednotlivé složky životního prostředí:

Vliv koncepce na ovzduší byl posuzován ve vztahu k aktuální úrovni znečištění ovzduší v místě s ohledem na předpokládaný příspěvek navrhovaných záměrů. Vliv záměrů na klima s ohledem na jejich charakter a rozsah byl ve všech případech hodnocen jako indiferentní.

Vliv koncepce na půdu byl hodnocen s ohledem na kvalitu půdy na pozemcích navržených k odnětí ze ZPF a navrhovaný rozsah odnětí. Ukazatelem kvality půdy byly třídy ochrany zemědělské půdy. Dále byl posuzován vliv záměrů na erozní situaci v území. Vlivy na horninové prostředí s ohledem na charakter a rozsah záměrů nejsou předpokládány.

Vliv koncepce na vodu byl posuzován s ohledem na kvalitu a kvantitu povrchových a podzemních vod a jejich pohyb v zájmovém území. Povrchové vody jsou aktivitami spojenými s urbanizací prostředí ovlivňovány přímo, k ovlivnění podzemních vod dochází sekundárně, nejčastěji v důsledku nadměrných odběrů, zvětšováním zpevněných ploch omezujících možnost přirozeného vsakování a znečištěním vody a půdy. Legislativní rámec je dán zákonem č. 254/2001 Sb., o vodách a o změně některých zákonů, ve znění pozdějších předpisů (vodní zákon) a navazující právní předpisy.

Nově vymezené rozvojové (zastavitelné) plochy jsou situovány mimo území, na která jsou evidována z hlediska potencionální možnosti ohrožení v důsledku přírodních rizik. Dotčené území není primárně ohroženo povodněmi (není zde vymezeno zátopové území). Územní plán vymezuje území, na kterých se mohou povodňové vody rozlévat aniž by způsobily případné škody na majetku. Umístování protipovodňových opatření je možné i na dalších plochách vymezených územním plánem.

Vlivy na biodiverzitu byly hodnoceny na základě limitů v území daných na základě uplatňování zákona č. 114/1992 Sb., o ochraně přírody a krajiny, ve znění pozdějších předpisů, a to:

- Významné krajinné prvky



- Zvláště chráněná území
- Lokality soustavy NATURA 2000
- Zvláštní ochrana rostlin a živočichů
- Památné stromy
- Územní systém ekologické stability

Vlivy na krajinný ráz a kulturní dědictví byly posuzovány s ohledem na lokalizaci záměru vzhledem k přírodním, kulturním a historickým charakteristikám řešeného území jako celku.

Rozvojové lokality jsou umístěny v rámci stávajícího zastavěného území či v přímé návaznosti na něj. Tím je splněn základní předpoklad respektování krajinného rázu s důrazem na zachování harmonického měřítka a vztahů v krajině. Z hlediska krajinného rázu více exponované rozvojové plochy lze využít pouze na základě zpracované územní studie nebo regulačního plánu, které prověří podmínky ochrany krajinného rázu včetně prostorového uspořádání, intenzity využití pro výstavbu a návrhu sídlení zeleně jako významného prvku začlenění nové výstavby do krajiny.

Vlivy na rozvoj sídel byly posuzovány s ohledem na stávající míru urbanizace řešeného území jako celku.

Vlivy na obyvatelstvo a veřejné zdraví byly posuzovány ve vztahu k možnému zhoršení jednotlivých ukazatelů míry znečištění prostředí a jeho dopadům na zdraví obyvatelstva

## **I. Popis navrhovaných opatření pro předcházení, snížení nebo kompenzaci všech zjištěných nebo předpokládaných závažných záporných vlivů na životní prostředí**

Opatření pro předcházení, snížení nebo kompenzaci závažných negativních vlivů na životní prostředí vycházejí z návrhu územního plánu a z vyhodnocení jednotlivých záměrů zahrnutých do návrhu územního plánu (kapitola G). V průběhu zpracování návrhu byla zohledněna všechna zásadní opatření směřující k ochraně životního prostředí a veřejného zdraví a zastavitelné plochy byly vymezeny na základě respektování daných limitů využití území. Tyto limity jsou primárně dány funkční zonací sídla, konfigurací terénu, přírodními podmínkami a ekologickou únosností území a kulturními hodnotami území. Další limity jsou dány legislativními předpisy na ochranu jednotlivých složek životního prostředí. Základními legislativními normami jsou zákon č. 114/1992 Sb. o ochraně přírody a krajiny, ve znění pozdějších předpisů, zákon č. 254/2001 Sb., o vodách a o změně některých zákonů (vodní zákon), zákon č. 334/1992 Sb., o ochraně zemědělského půdního fondu, ve znění pozdějších předpisů, zákon č. 289/1995 Sb., o lesích, ve znění pozdějších předpisů, zákon č. 44/1988 Sb., o ochraně a využití nerostného bohatství, ve znění pozdějších předpisů a také zákon č. 258/2000 Sb., o ochraně veřejného zdraví, ve znění pozdějších předpisů. Dále mohou být limity stanoveny správním rozhodnutím vydaným příslušným správním úřadem na základě výše uvedených zákonů.

U všech záměrů platí, že mohou být realizovány pouze v souladu se stanovenými limity včetně ochranných pásem a ochranných režimů (ochranná pásma vodních toků, vodovodů, kanalizací, lesa aj.) a podmínkami správců vodních toků a inženýrských sítí.

Dále je uveden přehled opatření směřujících k předcházení, snížení nebo kompenzaci možných negativních vlivů posuzovaného územního plánu na životní prostředí dle jednotlivých složek životního prostředí.

## *I.I Zemědělský půdní fond*

Plochy navržené k nové výstavbě (venkovské bydlení smíšené) jsou ve většině případů součástí ZPF. Byly navrženy s ohledem na ochranu nejkvalitnějších půd za současného respektování stávající organizace zemědělského půdního fondu a zachování stávajících možností jeho obhospodařování s ohledem na prostorové parametry a přístupnost pozemků.

Zábory půdy v I. třídy ochrany v souvislosti se změnou funkčního využití ploch jsou minimalizovány, většina záborů se týká zemědělských pozemků s půdami ve III. a IV. třídě ochrany.

## *I.II Pozemky určené k plnění funkcí lesa*

Návrhové plochy jsou situovány mimo PUPFL. V případech přímé návaznosti návrhových ploch na lesní pozemky je nutné respektovat podmínky výstavby nebo jiného využití území v ochranném pásmu lesa podle § 14 odst. 2 zákona č. 289/1995 Sb., o lesích a o změně a doplnění některých zákonů.

## *I.III Povrchové a podzemní vody*

Součástí územního plánu je návrh na rozšíření vodovodní a kanalizační sítě včetně zvýšení kapacity stávající ČOV, které je zároveň podmínkou realizace záměrů na vymezených plochách nové obytné zástavby v rámci druhé etapy.

Tím je splněn předpoklad vytvoření vhodných podmínek z hlediska zásobování vodou a zajištění odpovídající kvality vypouštěných odpadních vod v rámci rozvoje sídla a souvisejícího zvýšení počtu obyvatel.

Z hlediska protipovodňové ochrany se na zájmovém území nenacházejí vyhlášená záplavová území. Ochrana před povodněmi je zajištěna především existencí funkčních niv vodních toků a ploch, kde je umožněn jejich přirozený vývoj. Z hlediska funkčního zařazení se jedná o plochy smíšené nezastavěného území s přírodními prioritami (NP a MNp), a dále vodní plochy a toky (W). K optimálním hydrologickým poměrům v území přispívá rovněž zachování historických záplavových luk (AL, AZ). Další možností je přípustnost využití ploch NP, MNp, LE, SZ a AL pro obnovu a zakládání nových drobných vodních ploch přírodního charakteru.

Územní plán rovněž vymezuje plochy, na kterých se mohou povodňové vody rozlévat bez případných škod na majetku (zejména plochy MNp, AL a WT – obecně).

## *I.IV Ovzduší a klima*

Územní plán vymezuje plochy, jejichž využití navrhovaným způsobem může být spojeno se zhoršením imisní situace v řešeném území. Rozsah zvýšení zátěže území nelze v daném případě přesněji určit. Proto v případech očekávaného zvýšení uvolňování znečišťujících látek do ovzduší v souvislosti s navýšením lokálních topenišť, se zvýšením dopravy atd. je nezbytné využít zákonných nástrojů k posouzení konkrétního záměru a jako jeden z podkladů regulačního plánu, územní studie nebo územního řízení vyžadovat rozptylovou studii.

## *I.V Veřejné zdraví*

Návrh územního plánu nepředpokládá významné negativní vlivy na kvalitu ovzduší či zhoršení akustických parametrů prostředí. Plochy s jednoznačně negativním vlivem na veřejné zdraví nejsou územním plánem vymezeny.

Za účelem maximálního možného omezení možných negativních vlivů na veřejné zdraví navrhujeme tato opatření:

- Podpora výsadby souvislých pásů zeleně omezujících prašnost a hlučnost v lokalitách s větší intenzitou dopravy
- Rozvoj sítě místních komunikací určených pro provoz nemotorových vozidel a pro pěší
- Rozvoj sítě místních komunikací spojujících zastavěné území sídla s okolní krajinou
- Prověření záměrů souvisejících s produkčním využitím návrhové plochy nebo zvýšením dopravního zatížení zpracováním rozptylové, příp. akustické studie během přípravy záměru ve fázi projektové dokumentace pro územní rozhodnutí nebo stavební řízení

Všechna navržená opatření jsou v územním plánu obsažena.

## *I. VI Příroda a krajina*

Rozvojové plochy dle návrhu územního plánu jsou umístěny takovým způsobem, aby nekolidovaly s lokalitami soustavy NATURA 2000, ostatními prvky chráněnými podle zákona č. 114/1992 Sb. a kulturně historickými prvky v krajině.

Krajský úřad Středočeského kraje - odbor životního prostředí svým stanoviskem č.j. 144015/2020/KUSK ze dne 19. 10. 2020 vyloučil významný vliv koncepce na území NATURA 2000 podle ustanovení § 45i odst. 1 zákona č. 114/1992 Sb., o ochraně přírody a krajiny, ve znění pozdějších předpisů.

Navržené řešení respektuje v plném rozsahu limity území z hlediska ochrany přírody a krajiny a obsahuje opatření, která mají ve vztahu k navrženým změnám v území kompenzační charakter. Jedná se o tato opatření:

- Vymezení systému veřejné zeleně, který zahrnuje plochy přírodní (NP) a plochy vodní (WT) kolem rybníků, zeleně veřejné (ZU – parky a parkově upravené plochy), zeleně jiné – zámecký park ( ZX), plochy smíšené nezastavěného území (MN – s případným doplněním indexu), plochy drobné a doprovodné zeleně na veřejných prostranstvích (PP), případně plochy lesní (LE) v kontaktu se sídlem. Do systému veřejné zeleně lze zčásti přiřadit rovněž plochy zeleně ochranné (ZO), zeleně vyhrazené (součásti ploch obytných souborů a školních zařízení, hřbitovů - SV, OV, OH aj.) a některé plochy sportu (OS) a zahrad (ZZ - soukromé zahrady a sady). Systém sídlení zeleně zároveň umožňuje prostupnost sídla pro bezmotorovou dopravu a obecně zajišťuje návaznost sídla a vnějšího krajinného prostředí.

Hlavní osu systému sídelní zeleně v Loučeni tvoří Nymburská ulice, která prochází od severních okrajových částí Loučeň navazujících na volnou krajinu do historického jádra, prochází kolem zámeckého komplexu dále do části Patřín, kde na ní navazuje ulice Krchlebská.

Kostru systému veřejné zeleně pak dotvářejí vedlejší osy, tvořené zejména plochami městské pobytové zeleně (zeleň před MěÚ, prostor u kašny, prostor před kulturním domem, školní areál, zeleň kolem sportoviště).

Rovněž v místních částech jsou zachovány a dále rozvíjeny plochy veřejné zeleně především na veřejných prostranstvích (návsi).

- Doplnění krajinné zeleně

Územní plán vymezuje plochy k doplnění krajinné zeleně s primárně krajino tvornou nebo izolační (ochrannou) funkcí.

- Doplnění nefunkčních prvků ÚSES

V rámci územního plánu byl zpracován nový Plán ÚSES, který vymezuje skladebné části ÚSES na nadregionální, regionální i lokální úrovni a stanoví podmínky jejich doplnění za účelem zvýšení funkčnosti jednotlivých dosud zčásti nefunkčních prvků a systému jako celku.

Doplnění prvků ÚSES je ve většině případů zahrnuto do veřejně prospěšných opatření.

- Vytvoření podpůrného systému lokálního ÚSES

Navržením dvou významných krajinných prvků k registraci a 16 interakčních prvků, které spoluvytvářejí narušenou kostru lokálního ÚSES v řešeném území.

- Uložení biologického hodnocení podle § 67 zákona č. 114/1992 Sb. pro záměry v lokalitách, jejichž změny podléhají zpracování regulačního plánu nebo územní studie, s výjimkou případů realizace těchto změn na plochách s nízkou úrovní ekologické stability a předpokládanou nízkou úrovní biodiverzity (zpravidla orná půda)

Územní plán vymezuje podmínku zpracování biologického hodnocení v rámci specifických podmínek pro využití návrhových ploch v případě plochy Z29, a to i v případě marného uplynutí 6ti leté lhůty na pořízení územní studie.

- Etapizace výstavby v návrhových plochách

Územní plán stanoví pořadí změn v území – etapizaci. Změny mají probíhat ve třech etapách. První etapa se týká výstavby v prolukách, ploch přestavby a rekonstrukcí v zastavěném území a ploch přestavby a zastavitelných ploch přímo navazujících na stávající zastavěné území. Zahájení této etapy není podmíněno žádnými dalšími základními podmínkami. Zahájení druhé etapy je vázáno na intenzifikaci ČOV a rozšíření MŠ a ZŠ ve stupni kolaudace, zahájení třetí etapy pak dalším rozšířením MŠ a ZŠ.

Pro konkrétní lokality a zastavitelné plochy ve II. etapě územní plán stanoví specifické podmínky etapizace zahrnující doplnění ploch veřejné zeleně a ve většině případů i úpravy veřejného prostranství včetně chodníků, zelených pásů a osvětlení.

Přehled ploch s vyznačením charakteru specifických podmínek etapizace přináší následující tabulka:

Označení plochy	Z01	Z02	Z24	Z26	Z28	Z29	Z35
Charakter opatření							
Realizace veřejně přístupné zeleně	+	+	+	+	+	+	+
Realizace veřejného prostranství včetně chodníků, zelených pásů a osvětlení	+	0	+	+	0	+	+

Další navržená kompenzační opatření:

- Ukládání náhradní výsadby na vhodných pozemcích ve vlastnictví obce nebo dalších vlastníků. Z hlediska druhové skladby dřevin doporučuji pro výsadby

upřednostňovat původní (autochtonní) druhy dřevin, v prvcích ÚSES je pak využívat výhradně.

- Dosadba stávajících a výsadba nových alejí podél komunikací v rámci celého řešeného území.

## J. Zhodnocení způsobu zapracování vnitrostátních cílů ochrany životního prostředí do územního plánu a jejich zohlednění při výběru variant řešení

Vyhodnocení míry zapracování referenčních cílů ochrany životního prostředí a zdraví obyvatelstva podle jednotlivých strategických studií do územního plánu je provedeno pomocí pětibodové stupnice. Body jsou přiřazovány následujícím způsobem:

Hodnocení	Hodnocení míry zapracování referenčního cíle do územního plánu
2	Navržená změna výrazným způsobem zohledňuje referenční cíl
1	Navržená změna dostatečně zohledňuje daný referenční cíl
0	Navržená změna nemá na daný referenční cíl vliv, případně se kladné a záporné vlivy vyrovnávají
-1	Navržená změna je v mírné kolizi s relevantním cílem
-2	Navržená změna výrazně koliduje s referenčním

Vyhodnocení naplnění referenčních cílů ochrany životního prostředí a zdraví obyvatelstva daných vybranými koncepčními dokumenty je zpracováno do tabulek dle jednotlivých koncepcí.

### J.I Státní politika životního prostředí

Vybrané referenční cíle	Hodnocení
Zlepšení struktury sídelní zeleně a uplatňování dlouhodobých koncepcí jejího rozvoje	0
Zvýšení ekologické stability krajiny zlepšením podmínek pro realizaci územního systému ekologické stability krajiny na všech úrovních	2
Omezení trvalého odnímání zemědělské půdy a její přeměny na nepropustné povrchy	-0,5

### J.II Strategie ochrany biologické rozmanitosti České republiky 2016–2025

Vybrané referenční cíle	Hodnocení
Realizace chybějících částí ÚSES	2
Podpora tvorby a údržby rozptýlené zeleně	1

### J.III Státní program ochrany přírody a krajiny 2020 – 2025



Vybrané referenční cíle	Hodnocení
Ochrana krajiny a ekosystémů se zvláštním důrazem na ÚSES, významné krajinné prvky a krajinný ráz	2
Posílení koncepčního mezioborového přístupu k plánování krajiny v zájmu ochrany a rozvoje jejich přirozených funkcí	1
Zpomalení úbytku zemědělského půdního fondu a omezení degradace půdy	-0,5
Ochrana urbánních ekosystémů, jejich funkcí a služeb ve specifických podmínkách sídel	1

#### *J.IV Strategický rámec ČR 2030*

Vybrané referenční cíle	Hodnocení
Zlepšení kvality povrchových a podzemních vod	2
Zvyšování rozmanitosti a stability biotopů i populací jednotlivých původních druhů rostlin a živočichů	1
Snižování záboru zemědělské půdy ve městech i volné krajině, regenerace a revitalizace brownfieldů	-0,5

#### *J.V Politika územního rozvoje České republiky*

Vybrané referenční cíle	Hodnocení
Zachování a rozvíjení přírodních, civilizačních a kulturních hodnot území, včetně urbanistického, architektonického a archeologického dědictví	2
Zohlednění ochrany lesních porostů, vodních ploch, kvalitní zemědělské půdy a ekologických funkcí krajiny při plánování rozvoje venkovských území	1
Ochrana charakteru krajiny a zachování krajinné zeleně za současné minimalizace její fragmentace	1
Vytváření územních podmínek pro zajištění migrační propustnosti krajiny pro volně žijící živočichy a pro člověka, zejména při umísťování dopravní a technické infrastruktury a při vymezení ploch pro bydlení, občanskou vybavenost, výrobu a skladování.	1
Vytváření podmínek pro preventivní ochranu území a obyvatelstva před potenciálními riziky a přírodními katastrofami v území	1
Zajištění odpovídající úrovně technické infrastruktury, zejména dodávky vody a úpravu vypouštěných odpadních vod z hlediska rozvoje sídel	2

#### *J.VI Strategický rámec rozvoje péče o zdraví v České republice do roku 2030 (aktualizace 2020)*

Vybrané referenční cíle	Hodnocení
Zlepšování kvality urbánního prostředí venkovských sídel, využívání možnosti napojení na přírodní zázemí obce	2
Snižování hlukové zátěže obyvatelstva	1
Rozšíření možnosti zásobování pitnou vodou a likvidace odpadních vod	2

## J. VII Zásady územního rozvoje Středočeského kraje

Vybrané referenční cíle	Hodnocení
Pomocí nástrojů územního plánování vytvářet podmínky pro vyvážený rozvoj Středočeského kraje, založený na zajištění příznivého životního prostředí, stabilním hospodářském rozvoji a udržení sociální soudržnosti obyvatel kraje	2
Zachování a obnova rozmanitosti kulturní krajiny a posílení její stability	1
Ochrana pozitivních znaků krajinného rázu, cenných městských i venkovských urbanistických struktur a architektonických i přírodních dominant	1
Posílení kvality obytného prostředí navrhováním přiměřeného rozvoje sídel, dostatečného zastoupení veřejných prostranství a velkých ploch veřejné zeleně, vybavení sídel potřebnou veřejnou infrastrukturou	2
Vyvážené a efektivní využívání zastavěného území a zachování funkční a urbanistické celistvosti sídel s preferencí rekonstrukce a přestaveb nevyužívaných objektů a areálů před výstavbou ve volné krajině	1
Doplnění krajinných prvků zvyšujících ekologickou stabilitu krajiny a eliminujících erozní poškození	1

## K. Návrh ukazatelů pro sledování vlivu územního plánu na životní prostředí

Pořizovatel územního plánu je povinen podle § 55 zákona č. 183/2006 Sb., (stavební zákon) nejméně 1 x za 4 roky předložit zastupitelstvu obce zprávu o uplatňování územního plánu, která obsahuje také popis vlivů uplatňování územního plánu na životní prostředí.

Za účelem vyhodnocování vlivů územního plánu na složky životního prostředí zpracovatel SEA navrhuje systém monitoringu jednotlivých složek životního prostředí, založený na sledování následujících indikátorů:

Tab.: Indikátory pro sledování vlivu územního plánu na složky životního prostředí

Složka životního prostředí	Indikátor
Krajina – využití území	Vývoj podílu zastavěné a nezastavěné plochy (%) Vývoj KES v porovnání s výchozím stavem při schválení územního plánu (absolutní hodnota)
Krajina – veřejná zeleň	Realizované plochy obnovy a nové výsadby zeleně (ha) Množství vysázených dřevin (ks)
Jakost vod	Podíl obyvatel připojených na veřejný vodovod (%) Podíl obyvatel připojených na kanalizaci a ČOV (%)
Ovzduší a klima	Vývoj imisní situace v území podle obsahu znečišťujících látek v ovzduší (NO <sub>x</sub> , CO, PM <sub>10</sub> , SO <sub>2</sub> ) Sledování případů překročení imisních limitů a cílových imisních limitů pro ochranu zdraví lidí
Biodiverzita	Realizace skladebných částí ÚSES (ha)

Půda a horninové prostředí	Zábory ZPF (ha)
Sídla - urbanizace	Intenzita osobní a tranzitní dopravy (průjezdy/24 hodin)
Obyvatelstvo a veřejné zdraví	Investice do sportovních zařízení (Kč)

## L. Návrh požadavků na rozhodování ve vymezených plochách a koridorech z hlediska minimalizace negativních vlivů na životní prostředí

Pro zajištění minimalizace vlivů na životní prostředí je třeba rozhodovat o plochách vymezených územním plánem v souladu s podmínkami využití dle výrokové části územního plánu, a dále je nutné řídit se podmínkami a návrhy opatření danými tímto vyhodnocením.

## M. Netechnické shrnutí výše uvedených údajů

Strategické hodnocení vlivů na životní prostředí (SEA) je systematický proces hodnocení důsledků navrhovaných politik, plánů a programů na životní prostředí. Účelem SEA je zajistit, aby posuzovaná koncepce byla v souladu se strategickými cíli ochrany životního prostředí a zdraví obyvatelstva.

První kapitola (A) – úvodní představuje předmět hodnocení a důvody jeho zpracování.

Druhá kapitola (B) shrnuje stručně obsah a hlavních cílů územně plánovací dokumentace a vymezuje vztah posuzovaného územního plánu k jiným koncepcím.

Třetí kapitola (C) obsahuje výčet vybraných koncepčních dokumentů se vztahem k životnímu prostředí a zdraví obyvatelstva na úrovni národní a krajské. Z těchto dokumentů jsou vybrány tzv. referenční cíle, které jsou pro posuzování územního plánu směrodatné.

Čtvrtá kapitola (D) popisuje aktuální stav všech složek životního prostředí v době před uplatňováním územního plánu. Zřetel je brán také na jejich předpokládaný vývoj za situace, kdyby územní plán nebyl v území uplatněn a změny v území nebyly realizovány.

Pátá kapitola (E) stanovuje výčet charakteristik životního prostředí, které by mohly být uplatněním územního plánu významně ovlivněny, a to přímo i nepřímo. Tento výčet zohledňuje referenční cíle stanovené v druhé kapitole, a také výsledky posouzení složek životního prostředí obsažených v kapitole třetí.

Šestá kapitola (F) je věnována vyhodnocení současných jevů a problémů životního prostředí, které by mohly být uplatněním územního plánu významně ovlivněny. Detailně je vyhodnocen především vliv na zvláště chráněná území a další prvky v krajině podléhající ochraně dle zákona č. 114/1992 Sb.

Sedmá kapitola (G) obsahuje kompletní vyhodnocení jednotlivých návrhových ploch vzhledem k charakteristikám životního prostředí, které jsou reprezentovány dle vzájemné souvislosti ve skupinách (Ovzduší a klima, atd.).

Osmá kapitola (H) by měla být věnována porovnání zjištěných nebo předpokládaných kladných a záporných vlivů podle jednotlivých variant řešení a jejich zhodnocení. Vzhledem k tomu, že územní plán je řešen invariantně, není kapitola naplněna.

V deváté kapitole (I) jsou specifikována opatření ke kompenzaci možných negativních vlivů na posuzované charakteristiky životního prostředí. V posuzovaných návrhových plochách nebyl identifikován významný negativní vliv, který by vyžadoval realizaci speciálních kompenzačních opatření. Řada kompenzačních opatření je obsažena v územním plánu, neboť podmínky ochrany jednotlivých složek životního prostředí ve vztahu k cílům územního plánu byly průběžně konzultovány se zpracovatelem územně plánovací dokumentace.

Desátá kapitola (J) obsahuje vyhodnocení úrovně zapracování cílů jiných nadřazených koncepcí do posuzovaného územního plánu s využitím referenčních cílů ochrany životního prostředí a zdraví obyvatelstva stanovených v závěru třetí kapitoly. Referenční cíle jsou utříděny podle jednotlivých strategických studií.

Jedenáctá kapitola (K) stanovuje návrh ukazatelů, které by měly být sledovány pro vyhodnocení vlivů územního plánu během jeho naplňování, a to v členění dle jednotlivých složek životního prostředí.

Dvanáctá kapitola (L) shrnuje požadavky na rozhodování v návrhových plochách a koridorech z hlediska minimalizace jejich vlivů na životní prostředí.

V třinácté kapitole (M) je stručně shrnut obsah jednotlivých kapitol tohoto vyhodnocení.

Poslední kapitola (N) prezentuje závěry, ke kterým dospěl zpracovatel koncepce v průběhu jejího posuzování dle zákona č. 100/2001 Sb., a návrh stanoviska ke koncepci.

## N. Závěry a doporučení včetně stanoviska ke koncepci

### N.1 Závěr

Vyhodnocení vlivů územního plánu Loučeň na životní prostředí dle zákona č. 100/2001 Sb. je zpracováno v souladu s požadavky § 10i zákona č. 100/2001 Sb. a požadavky přílohy zákona č. 183/2006 Sb., o územním plánování a stavebním řádu, v platném znění.

Zpracovatel vyhodnocení koncepce Územní plán Loučeň na základě posouzení významnosti vlivů územního plánu na jednotlivé složky životního prostředí a veřejné zdraví konstatuje, že hodnocená koncepce jako celek z hlediska identifikovaných vlivů **nemá významný vliv na životní prostředí.**

Jako mírně negativní vlivy byly vyhodnoceny zábory ZPF a vlivy na ovzduší. S ohledem na zvýšenou poptávku po stavebních pozemcích a vzhledem k charakteristikám řešeného území se nelze záborům ZPF zcela vyhnout. Tyto negativní vlivy lze kompenzovat opatřeními, která jsou již začleněna do územního plánu.

Významný vliv koncepce na evropsky významné lokality a ptačí oblasti – území soustavy NATURA 2000 vyloučil Krajský úřad Středočeského kraje stanoviskem podle §45i zákona č. 114/1992 Sb., o ochraně přírody a krajiny, ve znění pozdějších předpisů, č.j. 144015/2020/KUSK ze dne 19. 10. 2020.

### N.2 Návrh stanoviska ke koncepci

Krajský úřad Středočeského kraje jako příslušný orgán dle § 22 zákona č. 100/2001 Sb., o posuzování vlivů na životní prostředí, ve znění pozdějších předpisů **vydává souhlasné stanovisko** k posouzení vlivů provádění koncepce „Územní plán Loučeň“ na životní prostředí za dodržení následujících **podmínek**:

- Při realizaci záměrů postupovat dle etapizace a upřednostňovat řešení s co nejmenším dopadem na ZPF s ohledem na kvalitu půdy vyjádřenou třídou ochrany, organizaci ZPF a možnosti optimálního způsobu obhospodařování pozemků.
- Podporovat opatření, která eliminují negativní ovlivnění odtokových poměrů a podporují přirozený však povrchové vody do půdy (včetně zachování maximálního podílu ZPF u nové zástavby rodinných domů na pozemku – koeficient zeleně).
- Postupně směřovat k připojení všech objektů na veřejnou kanalizační síť a ČOV.
- Dbát na vhodné architektonické řešení staveb a jejich umístění na pozemcích s ohledem na prostorové parametry parcel tak, aby nedocházelo k negativnímu ovlivnění charakteru zástavby stávajícího sídla a jeho urbanistické struktury a k narušení krajinného rázu.
- Dodržovat stanovená ochranná pásma (vodních zdrojů, vodních toků, zvláště chráněných území, aj.).
- Zajistit zpracování regulačních plánů a územních studií jako nezbytné podmínky realizace změn na plochách, kde to územní plán stanovuje. Respektovat další specifické podmínky (hodnocení podle § 67 zákona č. 114/1992 Sb.).
- V odůvodněných případech ověřovat přípustnost jednotlivých záměrů z hlediska ochrany ovzduší zpracováním rozptylové studie ve fázi projektové dokumentace pro územní řízení.
- V návrhové ploše Z30a, Z01, Z02 a Z35 respektovat při umístění staveb ochranné pásmo lesa, které je tvořeno pruhem o šíři 50 m od okraje lesního pozemku.
- Při realizaci staveb pro výrobu a skladování a ploch dopravní infrastruktury dbát na zajištění zasakování srážkových vod z celé plochy.

V Klatovech dne 2. listopadu 2021

Zpracovatel hodnocení:

Ing. Jana Michálková