

VYHODNOCENÍ VLIVŮ UPLATNĚNÍ
ÚZEMNÍHO PLÁNU NA ŽIVOTNÍ
PROSTŘEDÍ

OBEC ZBRASLAVICE

Mgr. Jiří Bělohlávek
listopad 2018

TISEA

IDENTIFIKACE DOKUMENTU

Název: Vyhodnocení vlivů uplatnění územního plánu obce Zbraslavice na životní prostředí podle přílohy zákona č. 183/2006 sb. stavební zákon, část A vyhodnocení vlivů na udržitelný rozvoj území

Zpracovatel vyhodnocení: Mgr. Jiří Bělohlávek – TISEA

autorizace ke zpracování dokumentace a posudku: osvědčení odborné způsobilosti 13817/2474/OIP/03, rozhodnutí o prodloužení autorizace vydalo MŽP ČR pod č.j. MZP/2018/710/1717 dne 11.6.2018

Adresa: Bylany 66, 284 01 Kutná Hora

Tel.: 722 221 108

E-mail: belohlavek@tisea.cz

WWW: www.tisea.cz

Podpis zpracovatele vyhodnocení:

Zpracovatel ÚP: Ing. arch. Rostislav Jukl

Talafusova 966, Kutná Hora, IČ 464 01 326

Datum vydání: listopad 2018

Rozdělovník: výtisk 1 - 3 objednatel

Doporučená citace: Bělohlávek, J. Vyhodnocení vlivů územního plánu obce Zbraslavice na životní prostředí podle přílohy stavebního zákona. Kutná Hora, 2018

Obsah

1. Stručné shrnutí obsahu a hlavních cílů územně Plánovací dokumentace, vztah k jiným koncepcím	5
Obsah územního plánu	5
Hlavní cíle územního plánu.....	5
Vztah k jiným koncepcím.....	6
2. Zhodnocení vztahu územně plánovací dokumentace k cílům ochrany životního prostředí přijatým na vnitrostátní úrovni	6
3. Údaje o současném stavu životního prostředí v řešeném území a jeho předpokládaném vývoji, pokud by nebyla uplatněna územně plánovací dokumentace	9
4. Charakteristiky životního prostředí, které by mohly být uplatněním územně plánovací dokumentace významně ovlivněny.....	22
5. Současné problémy a jevy životního prostředí, které by mohly být uplatněním územně plánovací dokumentace významně ovlivněny, zejména s ohledem na zvláště chráněná území a ptačí oblasti.....	25
6. Zhodnocení stávajících a předpokládaných vlivů navrhovaných variant územně plánovací dokumentace	28
Vlivy na obyvatelstvo (veřejné zdraví), vlivy na ovzduší, hluk.....	29
Vlivy na vody	31
Vlivy na půdy.....	33
Vlivy na přírodu (biologickou rozmanitost, faunu, floru), vlivy na krajinu	38
Vlivy na krajinu	41
Vliv na produkci odpadů a nebezpečných látek, Nároky na neobnovitelné energetické a surovinové zdroje	45
7. Porovnání zjištěných nebo předpokládaných kladných a záporných vlivů podle jednotlivých variant řešení a jejich zhodnocení. Srozumitelný popis použitých metod vyhodnocení včetně jejich omezení	45
8. Popis navrhovaných opatření pro předcházení, snížení nebo kompenzaci všech zjištěných nebo předpokládaných závažných záporných vlivů na životní prostředí.....	46
9. Zhodnocení způsobu zapracování vnitrostátních cílů ochrany životního prostředí do územně plánovací dokumentace a jejich zohlednění při výběru variant řešení	50
10. Návrh ukazatelů pro sledování vlivu územně plánovací dokumentace na životní prostředí	51
11. Návrh požadavků na rozhodování ve vymezených plochách a koridorech z hlediska minimalizace negativních vlivů na životní prostředí.....	52
12. Netechnické shrnutí výše uvedených údajů, Závěr.....	53
SEZNAM POUŽITÝCH ZKRATEK A VYBRANÉ POJMY	56
PŘÍLOHY	57

Seznam tabulek v textu

Tabulka 1: Koncepční dokumenty na vnitrostátní úrovni a relevantní cíle pro územní plánování	7
Tabulka 2: Struktura využití území k 31.12.2017.....	15
Tabulka 3: Intenzity dopravy na sčítaných úsecích v roce 2016 – základní přehled	17
Tabulka 4: Hluk v chráněném venkovním prostoru vybraných staveb v okolí silnice č. 126 a č. 335 v denní a noční době.....	20
Tabulka 5: Přehled lokalit dle návrhu územního plánu se zvýrazněním lokalit, u kterých je předpokládán (identifikován) možný negativní vliv na životní prostředí.....	23
Tabulka 6: Přehled nalezených druhů a stupeň jejich ochrany	26
Tabulka 7: Celkové výměry dle způsobu využití	33
Tabulka 8: Zábor ZPF dle jednotlivých způsobů využití a podle třídy ochrany ZPF	33
Tabulka 9: Třídy ochrany ZPF ve zvoleném polygonu v okolí Zbraslavic	36
Tabulka 10: Přehled druhů pozemků náležejících do ZPF.....	36

Seznam obrázků v textu

Obrázek 1: Odebrané množství vody z vodního zdroje Prameniště – Pančava v letech 2005 - 2017	11
Obrázek 2: Vypouštěné množství odpadních vod z ČOV Zbraslavice se v letech 2013 – 2017	12
Obrázek 3: Zastoupení druhů pozemků – koláčový graf.....	15
Obrázek 4: Silnice II. třídy - úseky celostátního sčítání dopravy v řešeném území	17
Obrázek 5: Umístění výpočtových bodů hluku.....	19
Obrázek 6: Koridor pro umístění stavby D 116 – silnice II/126 a II/339 Zbraslavice, obchvat - dle ZÚR Středočeského kraje v překryvu s návrhem ÚP a zvýrazněním rozvojových ploch	30
Obrázek 7: Porovnání ploch vymezených na území Zbraslavic platným územním plánem s novým návrhem vymezení rozvojových ploch	34
Obrázek 8: Polygon analýzy půd na základě třídy ochrany ZPF – okolí Zbraslavic	35
Obrázek 9: Třídy ochrany ZPF – Lipina	37
Obrázek 10: Plochy pro rekreaci v kontaktu s lesními porosty – lokalita Klikor	40
Obrázek 11: Vymezení nadregionálního biokoridoru NK61 dle ZÚR v překryvu s hlavním výkresem dle návrhu ÚP	41
Obrázek 12: Plochy Z21 a Z22 v Lipině	43
Obrázek 13: Plocha Z19 v Hodkově – Novém Dvoře.....	44
Obrázek 14: Lipina a Hodkov – Nový dvůr na mapě z 19. století	44
Obrázek 15: Radvančice na mapě z 19. století.....	44

1. STRUČNÉ SHRnutí OBSAHU A HLAVNÍCH CÍLŮ ÚZEMNĚ PLÁNOVACÍ DOKUMENTACE, VZTAH K JINÝM KONCEPCÍM

OBSAH ÚZEMNÍHO PLÁNU

Obsah územního plánu stanovuje příloha vyhlášky Ministerstva pro místní rozvoj č. 500/2006 Sb. v aktuálním znění (Vyhláška o územně analytických podkladech, územně plánovací dokumentaci a o způsobu evidence územně plánovací činnosti).

Dle návrhu územního plánu „Koncepte rozvoje území vychází z požadavku na respektování a ochranu stávajících hodnot území a zástavby a to i historicky dané urbanistické koncepte zástavby. Byly respektovány i širší vazby na okolí a to u dopravní, technické infrastruktury a krajiny. Navrženy a vymezeny jsou pro další rozvoj převážně plochy bydlení. Vytvářeny budou podmínky ochrany přírody a krajiny, zvyšována její rekreační a krajinářská hodnota doplněním zeleně.

Zástavba je navrhována do proluk zástavby a nezbytné minimum rozšíří zastavěné území.

Je navržen rozvoj pouze funkční složky bydlení a doplnění o technickou infrastrukturu. Zpracováno je řešení krajiny včetně její ochrany a doplnění zelení.“

Z hlediska urbanistické struktury je „Návrh ...založen na principu rozvoje (soustředění výstavby) v okolí stávající zástavby s tím, že z důvodu časté nevhodnosti terénu k výstavbě v zastavěném území obce bude nutné překročit současnou hranici zástavby do nezbytného zemědělského okolí a do přiléhající krajiny (vzhledem k situaci stávajících sítí umožnit zástavbu v navazujícím krajinném pásu). V zástavbě obce je dostatek volných ploch pro novou výstavbu (tím se intenzivněji využije stávající a navržené technické vybavení obce) a nebude se rozptylovat zástavba do krajiny. Takovým prostorem pro obytnou zástavbu je ve Zbraslavicích jejich východní, jihovýchodní a západní část. Výroba bude ve stávajících areálech a plochách daných v platném územním plánu.“

„V obci se rozvíjí rekreace formou druhého bydlení v chalupách a v rekreačních objektech. Pro sport a rekreaci jsou stávající hřiště ve Zbraslavicích. Rekreační možnosti se zvýší vytvořením nových procházkových tras v okolí toku a nově navržených cestách v navržené zeleni. Cyklistické a pěší trasy v krajině jsou součástí zeleně, propojí prvky zeleně v krajině s osídlením a komunikacemi a tím vytvoří ucelený systém. Z pozemkových úprav nejsou provedena společná zařízení.“

HLAVNÍ CÍLE ÚZEMNÍHO PLÁNU

Hlavní cíle územního plánu jsou v souladu s cíli územního plánování, definovanými zákonem č. 183/2006 Sb., zákon o územním plánování a stavebním řádu (stavební zákon), ve znění pozdějších předpisů.

Cíle územního plánování se promítají do zadání územního plánu. Zde jsou v souladu s Přílohou č. 6 vyhlášky č. 500/2006 Sb. uvedeny požadavky ve vztahu k pořizovanému územnímu plánu.

VZTAH K JINÝM KONCEPCÍM

Dle schválené Politiky územního rozvoje ČR 2008 a její aktualizace leží řešené území jižně od rozvojové osy OS5 Rozvojová osa Praha – (Kolín) - Jihlava – Brno.

Podle Zásad územního rozvoje Středočeského kraje (ZÚR) leží Zbraslavice na hranici specifické oblasti krajské úrovně SOB k4. V ZÚR je v řešeném území vymezen koridor přeložky silnice II/126, letiště a jeho ochranná pásma, železniční trať, vodní zdroje, poddolované území u Hodkova a regionální a nadregionální prvky ÚSES. Jako veřejně prospěšné jsou v ZÚR v území navrženy stavby:

- Koridor pro umístění stavby D 116 – silnice II/126 a II/339 Zbraslavice, obchvat (dále jen „přeložka silnice II/126“).

- Prvky ÚSES - NK 61 Štěchovice – Chraňbožský les a ochranné pásmo tohoto nadregionálního biokoridoru.

2. ZHODNOCENÍ VZTAHU ÚZEMNĚ PLÁNOVACÍ DOKUMENTACE K CÍLŮM OCHRANY ŽIVOTNÍHO PROSTŘEDÍ PŘIJATÝM NA VNITROSTÁTNÍ ÚROVNI

Vrcholovou koncepcí v oblasti ochrany životního prostředí je Státní politika životního prostředí. Na ní navazují další „celostátní“ koncepce. Základní koncepční dokumenty jsou pro některé oblasti ochrany životního prostředí zpracovány na národní úrovni. Národní „koncepce“ jsou dále promítnuty v koncepcích na regionální úrovni, kde jsou cíle a opatření podrobněji specifikovány a mají užší vazbu k území (vč. konkrétnějšího územního průmětu). Přehled platných koncepčních dokumentů ochrany životního prostředí Středočeského kraje je uveden na stránkách internetové prezentace Středočeského kraje¹.

S ohledem na velký počet koncepčních materiálů a počet cílů v rámci jednotlivých koncepcí, které se zároveň překrývají, se nejedná o úplný výčet. Přehled všech strategií je vypracován v rámci celostátního informačního systému strategických a koncepčních dokumentů Databáze strategií². Koncepce přijaté na úrovni Ministerstva životního prostředí znázorňuje strategická mapa³.

Následující tabulka uvádí přehled vybraných relevantních cílů, které byly přijaté na vnitrostátní úrovni.

¹ Koncepce v oblasti ochrany a tvorby životního prostředí Středočeského kraje – dostupné z levého menu na stránkách <http://www.kr-stredocesky.cz/web/zivotni-prostredi/koncepce>

² Databáze strategií. Dostupné na: <https://www.databaze-strategie.cz>

³ Strategická mapa koncepcí Ministerstva životního prostředí. Dostupná na: <https://www.databaze-strategie.cz/cz/strategicke-mapy-ministerstva>

Tabulka 1: Koncepční dokumenty na vnitrostátní úrovni a relevantní cíle pro územní plánování

Vybrané cíle ochrany ŽP přijaté na vnitrostátní úrovni (cíle SEA)		
Vybrané koncepce na národní úrovni	Odpovídající koncepce na regionální úrovni	Vybrané cíle dle koncepce
Ochrana klimatu		
Politika ochrany klimatu v ČR, 2017	-	Podpora zalesňování (Upravit dotace na zalesňování tak, aby cíleně podporovaly adaptaci na změnu klimatu. Vázat dotace pouze na podporu vytváření porostů s přirozenou druhovou skladbou. Nepodporovat zalesňování přírodně hodnotných stanovišť.) Podpůrný program - ochrana půdy proti erozi, degradaci a nadměrnému vysychání
Ochrana ovzduší		
Národní program snižování emisí ČR, 2015	Program zlepšování kvality ovzduší - zóna Střední Čechy, vyhlášený opatřením MŽP, 05/2016	V rámci opatření Územní plánování mj.: - rozvoj environmentálně příznivé energetické infrastruktury, - vytvoření územních podmínek pro zajištění rozvoje města s ohledem na snižování přepravních nároků a maximalizaci energetických úspor, - vytvoření územních podmínek pro snižování objemu individuální automobilové dopravy
Ochrana zdraví		
Zdraví 2020 – Národní strategie ochrany a podpory zdraví a prevence nemocí, 2014		obsahuje cíle, které jsou zahrnuty i v ostatních koncepčních materiálech. Pro územní plánování platí cíl zajištění takové struktury využívání území, která povede ke zdravým místním životním podmínkám
Dlouhodobý program zlepšování zdravotního stavu obyvatelstva ČR - Zdraví pro všechny v 21. století		Snižovat vliv dopravy na životní prostředí a zdraví obyvatel Zajistit obyvatelstvu dobrý přístup k dostatečnému množství pitné vody uspokojivé kvality
Státní politika životního prostředí		Ochrana tichých míst v krajině Snižování zátěže populace v sídlech z expozice dopravním hlukem a hlukem z průmyslové činnosti
	Akční hlukový plán pro hlavní pozemní komunikace ve vlastnictví státu, Středočeský kraj, aglomerace Praha, 2016	po řešené území neobsahuje žádná opatření (nejedná se o kritické místo dle plánu)
Ochrana vod		
Státní politika životního prostředí		Ochrana zdrojů podzemních vod, pramenišť a sběr. lokalit pramenných vývěřů, oblastí přiroz. akumulace podz. vod

	Plán rozvoje vodovodů a kanalizací Středočeského kraje, 2004, průběžně aktualizováno	Rozvoj sítě vodovodů a kanalizační sítě
	Plán oblasti povodí Dolní Vltavy, 2009	Revitalizace koryt vodních toků a niv Výstavba suchých vodních nádrží – poldrů
Ochrana půdy		
Státní politika životního prostředí		Ochrana půdy - Chránit půdu před zábory a neodpovědným rozšiřováním měst a obcí mimo současná zastavěná území.
Ochrana přírody		
Státní politika životního prostředí		obnova a revitalizace vodních biotopů a mokřadů
Státní program ochrany přírody a krajiny Strategie ochrany biologické rozmanitosti ČR	Koncepce ochrany přírody a krajiny Středočeského kraje, 2006, průběžně upravováno	Zlepšování podmínek pro existenci chráněných a ohrožených druhů rostlin a živočichů.
		Šetrné využívání ložisek nerostných surovin.
		Obnova vodního režimu krajiny, zvýšení retenční schopnosti krajiny.
		Funkční ÚSES jako základ ekologické stability krajiny.
		Prostupná krajina pro biotu a člověka.
		Zlepšení stavu a zvýšení množství rozptýlené zeleně.
Odpadové hospodářství		
Plán odpadového hospodářství ČR na roky 2015 - 2025	Plán odpadového hospodářství Středočeského kraje pro období 2016 až 2025	Odstranění starých zátěží, kde se nacházejí nebezpečné odpady.
Doprava		
Dopravní politika ČR Národní strategie rozvoje cyklistické dopravy	Generel cyklistických tras a cyklostezek na území Středočeského kraje, 2014, průběžně aktualizován	Rozvoj cyklistiky v území. Opatření: Využití všech stupňů územního plánování k vytvoření podmínek pro rozvoj cyklistické dopravy.
Energie, suroviny		
Státní politika životního prostředí, Státní surovinová politika	Surovinová politika Středočeského kraje	Územní ochrana ložisek nerostů
Státní energetická koncepce ČR*	Územní energetická koncepce Středočeského kraje, 2005	V podstatě nemá územní průmět
	Regionální surovinová politika Středočeského kraje	Územní ochrana ložisek nerostů
Řízení rizik		
Povodňový plán ČR	Povodňový plán Středočeského kraje, 2004, pravidelně aktualizován	Respektování stanovených záplavových území

Územní rozvoj, využití území		
Státní politika životního prostředí		Udržitelný rozvoj sídel: Chránit kvalitní segmenty přírodního charakteru v zastavěných územích.
		Podporovat vznik a rozšiřování zelených prstenců kolem měst
		Zkvalitnit ochranu a péči o sídelní zeleň a další přírodní složky urbanizovaného území.
Politika územního rozvoje		Zachovat ráz jedinečné urbanistické struktury území, struktury osídlení a kulturní krajiny,
		vytvářet předpoklady pro nové využívání opuštěných areálů a ploch
		vytvářet podmínky pro preventivní ochranu území před potenciálními riziky a přírodními katastrofami v území
	Zásady územního rozvoje	viz cíle dle zadání ÚP

Aktualizováno ke dni: 4.6.2018

Zadání územního plánu zahrnuje požadavky, které jsou s uvedenými cíli ochrany životního prostředí ve více aspektech ochrany životního prostředí v souladu.

V kapitole 9 Vyhodnocení je posouzeno konkrétní zapracování (zohlednění) cílů přijatých na vnitrostátní úrovni do návrhu územního plánu.

3. ÚDAJE O SOUČASNÉM STAVU ŽIVOTNÍHO PROSTŘEDÍ V ŘEŠENÉM ÚZEMÍ A JEHO PŘEDPOKLÁDANÉM VÝVOJI, POKUD BY NEBYLA UPLATNĚNA ÚZEMNĚ PLÁNOVACÍ DOKUMENTACE

Údaje o stavu životního prostředí v řešeném území jsou uváděny v rozsahu odpovídajícím možným vlivům uplatnění návrhu územního plánu na životní prostředí.

Ke stručnému popisu stavu životního prostředí jsou využity vybrané indikátory stavu životního prostředí odpovídající klíčovým indikátorům, které jsou využívány při tvorbě zpráv o stavu životního prostředí České republiky⁴. Za názvem indikátoru následuje výstižný popis stavu v řešeném území.

4 Periodická publikace Statistická ročenka životního prostředí České republiky vychází jako společná publikace MŽP a ČSÚ. V souladu se zákonem č. 123/1998 Sb., o právu na informace o životním prostředí, ve znění pozdějších předpisů a se směrnicí Rady EK č. 2003/4/ES, o přístupu k informacím o životním prostředí, podává ucelený pohled na stav životního prostředí v ČR. Paralelně s touto publikací vychází Zpráva o životním prostředí České republiky, kterou předkládá ministr životního prostředí každoročně ke schválení vládě a projednání Parlamentu ČR. Dostupné na http://www.mzp.cz/cz/zpravy_o_stavu_zivotniho_prostredi_publicace

Kvalita ovzduší z hlediska ochrany lidského zdraví

V řešeném území jsou dodržovány imisní limity látek znečišťujících ovzduší stanovené pro ochranu lidského zdraví.

Zatímco v roce 2016 došlo opakovaně na zatížených lokalitách ČR k překročení imisního limitu pro suspendované částice PM_{10} a $PM_{2,5}$, benzo(a)pyren a přízemní ozon **v řešeném území nebyly v posledním sledovaném pětiletí (2012 - 2016) překročeny imisní limity pro ochranu lidského zdraví** dle § 11 odst. 5 zákona č. 201/2012 Sb.⁵. Imisní limity jsou vztahovány k hodnotám imisních koncentrací pro čtverce o velikost 1 km² za předchozích 5 kalendářních let (hodnocen je pětiletý klouzavý průměr), uváděna je nejvyšší hodnota z čtverce v řešeném území, kde se nachází obytná zástavba.

Řešené území je možné považovat za území s dobrou kvalitou ovzduší. Imisnímu limitu se blíží koncentrace benzo(a)pyrenu. Podle citovaného zdroje dosahují v centru Zbraslavic úrovně 0,99 ng.m⁻³ (limitní hodnota je 1 ng.m⁻³). Dominantním zdrojem benzo(a)pyrenu v území je pravděpodobně automobilová doprava a lokální topeniště.

Odběry vody

„Odběry vody musí respektovat požadavky na dobrý stav a ekologické limity vodních útvarů, a to tak, aby nadměrným využíváním nedocházelo k poškozování vodních zdrojů ani souvisejících ekosystémů. V důsledku změny klimatu bude do budoucna růst tlak na zdroje vody, především v souvislosti se zvyšujícími se požadavky na odběry vody pro zemědělství, způsobenými častějšími výskyty epizod sucha. Zároveň klesá vsak vody do půdy, a tím i doplňování dlouhodobých zásob podzemních vod.“⁴

Na území obce je zásobování pitnou vodou zajištěno částečně zajištěno z veřejného vodovodu ze zdroje Prameniště – Pančava. Záložním zdrojem je Starý vodní zdroj na severovýchodě Zbraslavic.

Borová a Útěšenovice jsou zásobeny z vodovodu pro veřejnou potřebu prostřednictvím vodojemu Zbraslavice II.

Hodkov je zásoben z vodovodu pro veřejnou potřebu. Jako zdroj slouží dvě kopané studny a jedna vrtaná.

Většina částí obce je zásobena z domovních studní: Lipina, Chotěměřice t. Pančava, Velká Skalice, Malá Skalice, Kateřinky, Ostrov, Radvančice, Rápošov, Krasoňovice.

V řešeném území jsou evidována ochranná pásma zdrojů podzemních vod. Největší ochranné pásmo je stanoveno okolo vodních zdrojů Prameniště - Pančava. Dalšími jsou ochranné pásmo zdroje u Hodkova a další východně od zástavby Zbraslavic:

- Prameniště – Pančava
 - PHO 1. stupně zahrnuje pozemky okolo 6 vrtaných studní
 - PHO 2a vnitřní – území okolo PHO 1. stupně o výměře 58,8 ha

⁵ Podle §11 (6) zákona o ochraně ovzduší „k posouzení, zda dochází k překročení některého z imisních limitů podle odstavce 5, se použije průměr hodnot koncentrací pro čtverec území o velikosti 1 km² vždy za předchozích 5 kalendářních let. Tyto hodnoty ministerstvo životního prostředí každoročně zveřejňuje pro všechny zóny a aglomerace způsobem umožňujícím dálkový přístup. Výsledky hodnocení jsou dostupné na http://portal.chmi.cz/files/portal/docs/uoco/isko/ozko/16petileti/png/stredocesky_CZ.html

- PHO 2b vnější – území o výměře 811,3 ha
- Starý vodní zdroj
 - PHO 1. stupně zahrnuje pozemky okolo pramenního vodojemu „U vrby“ a kopaných studní S1 a S2, o celkové výměře 0,0740 ha.
 - PHO 2a vnitřní – území okolo PHO 1. stupně o výměře 4,3 ha

Vodní zdroj leží na jihovýchodním okraji obce vlevo od silnice na Radvančice (v návaznosti na plochu Z6). Vodní zdroj není aktuálně využíván, má funkci zdroje záložního.

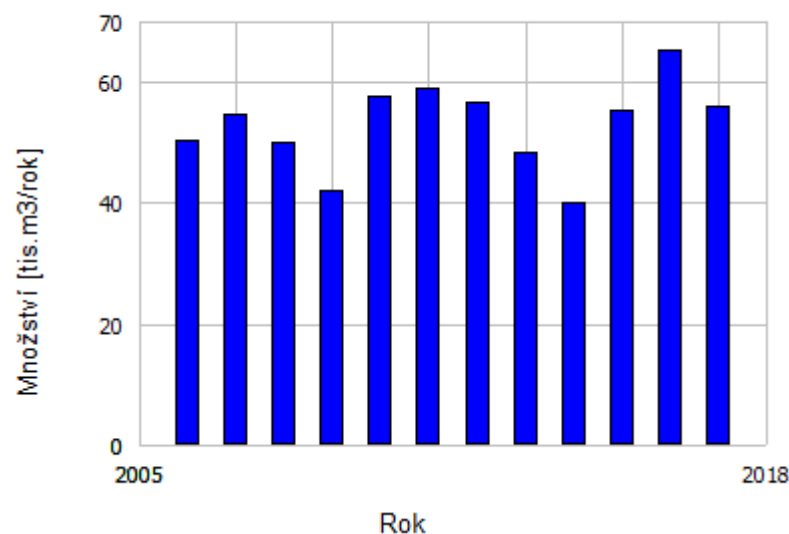
- Studny Hodkov
 - PHO 1. stupně okolo 3 kopaných studní
 - PHO 2. stupně - okolo PHO 1. stupně o výměře 56,7 ha

Orientační zákres ochranných pásem je znázorněn na obrázku v příloze.

Výše odběrů podzemní vody z vodního zdroje Prameniště – Pančava (název objektu VS V-M Zbraslavice) se pohybuje v posledních 5 letech (2013 – 2017) od 40,2 do 65,4 tis. m³ za rok.

Obrázek 1: Odebrané množství vody z vodního zdroje Prameniště – Pančava v letech 2005 - 2017

■ Roční odebírané množství



Ostatní odběry v území v jednotlivých odběrných objektech jsou podružné. Vyšší odběr je evidován u studní v Hodkově (objekt VS V-M Zbraslavice) - údaj z roku 2015 uvádí odebrané množství 1 712 m³/rok.

Hospodárnosti využívání vodních zdrojů není hodnocena. Rezervy hospodárnosti využívání jsou (soudě podle obecně dostupných informací) ve ztrátách na vodovodních sítích (ty se mohou pohybovat např. kolem 20%). Tato problematika však již nesouvisí s územním plánováním.

Čištění odpadních vod

ÚP vymezuje plochy pro využití území, které může být zdrojem odpadních vod. V případě, že v území není zabezpečeno adekvátní nakládání s odpadními vodami, není možné vymezovat

další rozvojové plochy bez požadavku na vybudování odpovídající technické infrastruktury (k nakládání s odpadními vodami).

Udávaný podíl obyvatel v obydlených bytech s přípojem na kanalizaci činil dle SLDB2011 68,2%.

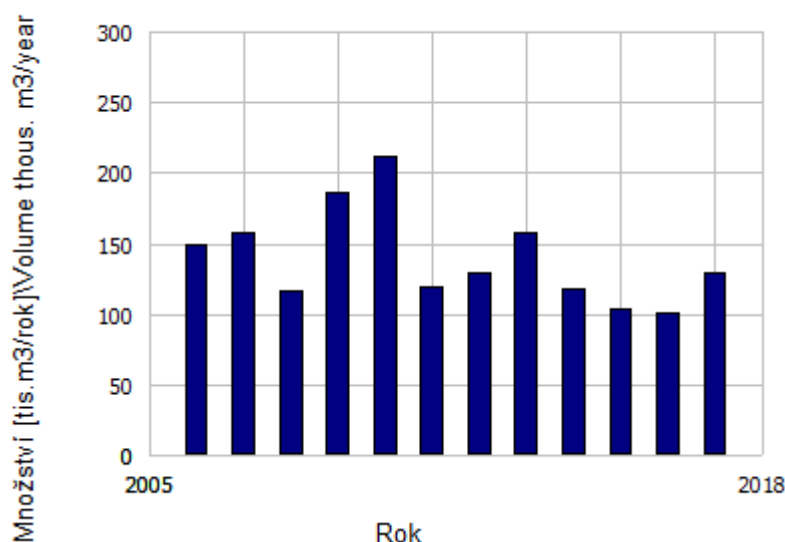
S výjimkou Zbraslavic, Borové a Útěšenovic nejsou jednotlivé části obce odkanalizovány. Zbraslavice mají vlastní ČOV s kapacitou 1200 EO. Borová a Útěšenovice od července 2018 povolené vypouštění předčištěných odpadních vod z ČOV Borová – Útěšenovice. Kapacita ČOV je 75 EO.

Odpadní vody v částech obce, kde není zavedena kanalizace, jsou jímány a vyváženy k čištění na ČOV, nebo jsou čištěny domácími čistírnami odpadních vod.

Vypouštěné množství odpadních vod z ČOV Zbraslavice se v letech 2013 – 2017 pohybovalo v rozmezí 101,4 až 158,5 tis. m³ za rok.⁶

Obrazek 2: Vypouštěné množství odpadních vod z ČOV Zbraslavice se v letech 2013 – 2017

■ Roční vypouštěné množství



Jakost vody

Jakost povrchové vody má přímý vliv především na vodní a na vodu vázané organismy, ale ovlivňuje též další přílehlé ekosystémy (např. říční nivy). Nadměrné množství nutrientů (především fosforu) vstupujících do vodního prostředí přispívá k eutrofizaci vod, která může vést až ke snížení množství rostlinných a živočišných druhů (zhoršování ekologického stavu) a má také negativní vliv na možnost využívání vod člověkem. (CENIA 2016)

Řešené území leží v povodí Sázavy. Území spadá do několika dílčích povodí 4. řádu. Jedná se o tato dílčí povodí:

- 1-09-01-1370-0-00 Hodkovský potok
- 1-09-01-1390-0-00 Hodkovský potok
- 1-09-01-1380-0-00 Skalice

⁶ Hydroekologický informační systém VÚV TGM, dostupný na <http://heis.vuv.cz/>

1-09-03-0110-0-00 Krasoňovický potok

1-09-01-1350-0-00 Radvančický potok

1-09-01-1340-0-00 Ostrovský potok

Podle povodňového plánu obce⁷ je „nejvýznamnějším vodním tokem [...] je Hodkovský potok, který má délku 14,11 km a protéká téměř celým katastrem obce. Tok pramení východně od Zbraslavice v Radvančickém lese v nadmořské výšce 495 m n. m. Nejprve teče zhruba dva kilometry severozápadním směrem. Pak obloukem obtéká Zbraslavice, od nichž dále směřuje převážně jižním směrem až ke svému ústí do Ostrovského potoka, které se nachází asi 3 km severovýchodně od Zruče nad Sázavou u železniční zastávky Želivec v nadmořské výšce 350 m n. m. Tok je ve správě LČR, s. p.

Další tok protékající jen malou částí katastru je Ostrovský potok. Pramení v lesích severozápadně od Řeplic v nadmořské výšce 497 m n. m. Tok spadá pod správu Povodí Vltavy, státní podnik. Nejprve teče jihovýchodním směrem, protéká výše zmíněnou vsí, kde napájí Řeplický rybník. Odtud tok dále směřuje na jihojihozápad k Bohdanči, kde jeho hladinu vzdouvá Pílský rybník. Pod Bohdančí se jeho tok obrací na západ, protéká vsí Ostrov, pod níž jej posiluje zprava Radvančický potok. Dále si udržuje převážně jihuozápadní směr. Délka vodního toku je 19,21 km.

Vodní tok Rápošovský potok protéká intravilánem obecní části Malá Skalice, vodní tok Skalice protéká od obecní části Rápošov a pokračuje mimo intravilán, kde se jižně pod obcí Zbraslavice vlévá do Hodkovského potoka. Radvančický potok protéká kolem zástavby v katastrálním území Ostrov, kde se vlévá do Ostrovského potoka. Krasoňovický potok protéká intravilánem obce Krasoňovice. Lipinský potok vzniká v obecní části Lipina, ale neohrožuje zástavbu.”

V řešeném území se nenachází objekty sledování množství a jakosti povrchových vod ani profily monitoringu stavu útvarů povrchových nebo podzemních vod.

S výjimkou Ostrovského potoka, jehož ekologický stav je hodnocen jako velmi dobrý a stav chemický jako dobrý, nejsou ostatní toky v území hodnoceny.

Území náleží do útvaru podzemních vod „krystalinikum v povodí Sázavy“. Kvantitativní stav tohoto útvaru je hodnocen jako dobrý, chemický stav jako nevyhovující.

Uvedené informace jsou získány z Hydroekologického informačního systému VÚV TGM.⁸

Ochrana přírody

Zvláště chráněná území a území soustavy NATURA 2000

Na území obce nejsou vyhlášena zvláště chráněná území.

V Radvančicích rostou památné stromy – Radvančické lípy.

⁷ ENVIPARTNER s.r.o. (provozovatel). Povodňový digitální povodňový portál. Povodňový plán obce Zbraslavice. Dostupné na: https://www.edpp.cz/zbr_uvod/

⁸ Hydroekologický informační systém VÚV TGM, dostupný na <http://heis.vuv.cz/>

Přírodní stanoviště

I přes vysoký podíl lesů na území obce je zastoupení přírodních biotopů překvapivě nízké. Lesní porosty v území neodpovídají přirozené dřevinné skladbě a jsou tvořeny převážně smrkovými monokulturami.

Přírodní biotopy byly zachovány především v nivách vodních toků, kde rostou jasanovo-olšové porosty. Roztroušeně po celém území se nachází louky a pastviny, zastoupené především biotopy vlhká tužebníková lada (T1.6 - na vlhkých půdách podél potoků nebo např. na svahových prameništích), mezofilní ovsíkové louky (T1.1), vlhké pcháčové louky (T1.5 – na podmáčených glejových půdách).

Křoviny jsou zastoupeny zejména biotopem vysoké mezofilní a xerofilní křoviny (K3), které jsou roztroušeny po celém území hlavně v podobě remízů. Přírodní biotopy lesní jsou reprezentovány obzvláště dvěma biotopy - Hercynské dubohabřiny (L3.1) a údolními jasanovo – olšovými luhy (biotop L2.2). V nivách je místy zachována „vegetace vysokých ostríc“ (M1.7).

V rámci povrchových vod – rybníků se vyskytuje biotop „stanoviště bez vodních makrofyt, ale s přirozeným nebo přírodně blízkým charakterem“ (V1G, např. Starý rybník), na více lokalitách je biotop Makrofytní vegetace stojatých vod – ostatní porosty (V1F). V rámci vodních toků se okrajově vyskytuje biotop Makrofytní vegetace vodních toků (V4).

Těžiště přítomnosti přírodních biotopů v území je v okolí Hodkova a Ostrova – viz mapa v příloze.⁹

Jak je z uvedeného přehledu patrné, zastoupení přírodních biotopů na území obce je relativně nízké, omezené na hůře dostupné lokality (údolí, nivy, svažité polohy).

Půda a krajina

Krajinná typologie

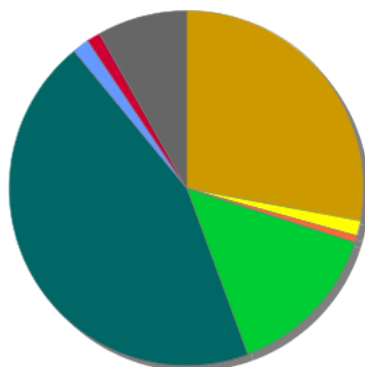
Na základě typologie české krajiny se jedná o rámcový sídelní krajinný typ „vrcholně středověká sídelní krajina Hercynica“. Podle způsobu užívání se v řešeném území vyskytují dva typy krajiny – krajina lesozemědělská, zastoupená v pásu ve směru od severu na jih od Rápošova přes Zbraslavice až k Ostrovu, a dále krajina lesní v klínu od severozápadu mezi Krasoňovicemi a Zbraslavicemi. Dle reliéfu se jedná o typ Krajiny vrchovin Hercynica. Znázornění krajinných typů je zařazeno v příloze.

Využití území

Způsob využití řešeného území vystihuje do značné míry struktura pozemků.

⁹ Zdroj dat: AOPK ČR (2011). Vrstva mapování biotopů. [elektronická georeferencovaná databáze]. Verze 2012. Praha. Agentura ochrany přírody a krajiny ČR. [citováno 2018-10-29]. Rozšíření přírodních a přírodě blízkých stanovišť na území ČR. Dostupné na: mapy.nature.cz

Obrázek 3: Zastoupení druhů pozemků – koláčový graf



Orná půda	Chmelnice	Vinice	Zahrady	Ovocné sady	Trvalé travní porosty	Lesní pozemky	Vodní plochy	Zastavěné plochy	Ostatní plochy
-----------	-----------	--------	---------	-------------	-----------------------	---------------	--------------	------------------	----------------

Tabulka 2: Struktura využití území k 31.12.2017

Druh pozemku	Výměra (ha)	Podíl na celkové výměře (%)
Celková výměra	3,811	
Zemědělská půda	1,690	44.4%
Orná půda	1,064	27.9%
Chmelnice	-	
Vinice	-	
Zahrada	56	1.5%
Ovocný sad	23	0.6%
Trvalý travní porost	548	14.4%
Nezemědělská půda	2,120	55.6%
Lesní pozemek	1,705	44.7%
Vodní plocha	58	1.5%
Zastavěná plocha a nádvoří	47	1.2%
Ostatní plocha	311	8.2%

Zdroj: ČSÚ, městské a obecní statistiky, <https://vdb.czso.cz/mos/>

Na území obce převažuje nezemědělská půda (56%) s dominantním využitím jako půda lesní (44,7% absolutně). V rámci zemědělských pozemků jsou ve větší míře zastoupeny i trvalé travní porosty (celkový podíl 14,4%). Okrajově jsou přítomny zahrady a ovocné sady. Podíl orné půdy (27,9%) není vysoký a odráží přírodní podmínky území. Zastavěné plochy a plochy ostatní zabírají celkem 9,4% území obce.

Na území obce nedošlo v uplynulých letech k žádnému významnému poklesu výměry zemědělské nebo lesní půdy.

Koeficient ekologické stability (vyjádřená jako podíl stabilních a nestabilních ploch) řešeného území je 1,68. Podle Míchala¹⁰ je území možné charakterizovat jako „vcelku vyvážená krajina, v níž jsou technické objekty relativně v souladu s dochovanými přírodními strukturami.“

10 Míchal, I. (1985): *Ekologický plán ČSR.* TERPLAN, Praha

Fragmentace krajiny

Řešené území je migračně významné pro velké savce, prochází jím dálkový migrační koridor (viz obrázek v příloze) ve směru západo-východním jižně od zástavby Útěšenovic. Území obce je součástí polygonů nefragmentovaných území (č. 85 a 87, kategorie „velmi dobrý“) – viz obrázek v příloze.

Ohrožení půdy erozí a svahovými nestabilitami

Zemědělské půdy na území obce nejsou ohrožené větrnou erozí.

Na území obce se nachází poměrně rozsáhlé plochy, které jsou klasifikovány podle koncepce GAEC2 jako mírně erozně ohrožené, silně erozně ohrožené půdy se vyskytují sporadicky (viz obrázek v příloze).

Svahové nestability nebo sesuvy na území obce evidovány nejsou.¹¹

Kontaminace

V Systému evidence kontaminovaných míst nejsou evidována kontaminovaná místa.¹²

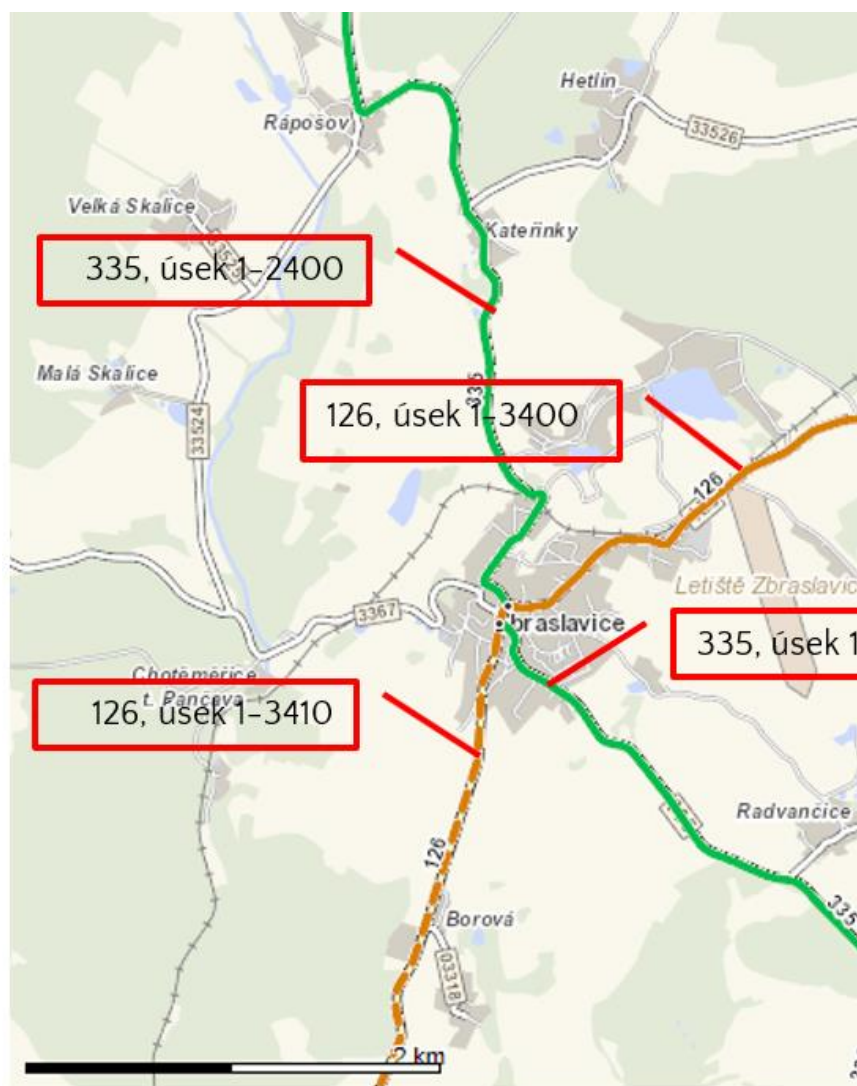
Výkony dopravy a infrastruktura

Stávající intenzity dopravy zjištěné v letech 2000 a 2016 v průběhu celostátního sčítání uvádím v tabulce níže. Polohu sčítacích úseků znázorňuje obrázek.

11 Česká geologická služba. Aplikace Svahové nestability. Dostupné na: https://mapy.geology.cz/svahove_nestability/

12 Kontaminace: <http://info.sekm.cz>

Obrázek 4: Silnice II. třídy - úseky celostátního sčítání dopravy v řešeném území



Zdroj: Ředitelství silnic a dálnic ČR, <http://www.rsd.cz>

Tabulka 3: Intenzity dopravy na sčítaných úsecích v roce 2016 – základní přehled

Kom., úsek	Rok	Těžká vozidla/změna (nárůst/pokles % ve vztahu k roku 2000)		Osobní automobily/změna (nárůst/pokles % ve vztahu k roku 2000)		Motocykly	Součet vozidel
126 1-3400	2000	412	-	2385	-	38	2835
	2016	540	31%	2585	8%	36	3161
126 1-3410	2000	363	-	1475	-	17	1855
	2016	380	5%	1674	13%	27	2081
335 1-2400	2000	172	-	713	-	9	894
	2016	116	-33%	692	-3%	15	823
335 1-4820	2000	191	-	605	-	35	831
	2016	75	-61%	510	-16%	6	591

Zdroj dat: Ředitelství silnic a dálnic, výsledky CSD2016, CSD2000 dostupné na <http://rsd.cz>

Na silnici II/126 došlo v období 2000 až 2016 k nárůstu dopravní zátěže těžkými vozidly na úseku ve směru na Kutnou Horu. Nárůst osobní dopravy na této komunikaci je relativně nízký a odpovídá celorepublikovým trendům. Výraznější zátěž je ve směru na Kutnou Horu, celkové intenzity dopravy přesahují 3 000 vozidel (v roce 2016). Intenzity dopravy ve směru na Zruč nad Sázavou jsou přibližně o třetinu nižší.

Na silnici II/335 byl zaznamenán výraznější pokles těžké nákladní dopravy a mírný pokles intenzit dopravy osobní, přičemž celkový počet vozidel za 24 hodin na silnici nepřekročil tisíc vozidel.

Dopravní zátěž na silnicích III. třídy v obci je v jednotlivých částech obce nízká, jedná se o komunikace menšího dopravního významu.

Hluková zátěž obyvatelstva

Intenzity dopravy na silnicích II. třídy v řešeném území nejsou enormní. Přesto může v jejich okolí v zastavěném území docházet k překračování limitních hodnot pro hluk.

V rámci vypracování vyhodnocení vlivů na životní prostředí jsem provedl v programu Hluk+ (verze profi12) výpočet hlukové zátěže v okolí silnice č. 126 na příjezdu na náměstí ve Zbraslavicích ze směru od Kutné Hory a v okolí silnice č. 335 na výjezdu z náměstí na Kateřinky. Výpočet byl proveden pro rok 2018 na základě dopravních dat získaných ŘSD v roce 2016 (viz předchozí kapitola) ve čtyřech výpočtových bodech u objektů pro bydlení:

U silnice č. 126

- Výpočtový bod 1 - Zbraslavice čp. 158
- Výpočtový bod 2 - Zbraslavice čp. 57

U silnice č. 335

- Výpočtový bod 3 - Zbraslavice čp. 70
- Výpočtový bod 4 - Zbraslavice čp. 86 (místo zúžení komunikace)

Obrázek 5: Umístění výpočtových bodů hluku



Parametry výpočtového modelu jsou stručně popsány v poznámce pod čarou.¹³

Limitní hodnota u obou komunikací druhé třídy činí (bez využití korekce pro starou hlukovou zátěž):

denní doba ($L_{Aeq,16h}$)	60 dB
noční doba ($L_{Aeq,8h}$)	50 dB

Hodnoty hluku jsou po aplikaci korekce na odraz od fasád jsou uvedeny v následující tabulce.

¹³ Výpočtový software: Hluk+ verze 12.03 profi12 , aktualizace srpen 2018, zhotovitel JpSoft s.r.o. Do výpočtu byly zadány následující údaje o silnici č. 126 a č. 335:

Kategorie: silnice II. třídy

Povrch vozovky: Aa (koeficient povrchu $F_3 = 1,0$, kryt z asfaltového betonu střednězrného, např. ACO 8, ACO 11)

Rychlosti a plynulosti dopravního proudu: max. 50 km/hod

V modelu byl zadán jako převažující terén odrazivý.

Sklonitost vozovky vychází z reálné situace. Jako podklad pro vytvoření modelu terénu byl použit Digitální model reliéfu České republiky 5. generace (DMR 5G).

Počet vozidel byl zadán dle výsledků celostátního sčítání dopravy v roce 2016 s úpravou dle Technických podmínek 189 - Stanovení intenzit na pozemních komunikacích. EDIP s.r.o., Liberec.

Tabulka 4 Hluk v chráněném venkovním prostoru vybraných staveb v okolí silnice č. 126 a č. 335 v denní a noční době

Denní doba							
Č.	Výška		Souřadnice	LAeq (dB)			
	NadTerén	Abs.Nmv		doprava	průmysl	celkem	předch.
1-	2.0	499.0	193.7; 113.0	64.0		64.0	
1-	5.0	502.0	193.7; 113.0	64.0		64.0	
2-	2.0	499.2	275.0; 126.3	63.9		63.9	
2-	5.0	502.2	275.0; 126.3	63.9		63.9	
3-	2.0	498.0	47.6; 204.9	59.7		59.7	
3-	5.0	501.0	47.6; 204.9	59.7		59.7	
4-	2.0	498.2	61.7; 194.6	60.3		60.3	
Noční doba							
Č.	Výška		Souřadnice	LAeq (dB)			
	NadTerén	Abs.Nmv		doprava	průmysl	celkem	předch.
1-	2.0	499.0	193.7; 113.0	57.3		57.3	
1-	5.0	502.0	193.7; 113.0	57.3		57.3	
2-	2.0	499.2	275.0; 126.3	57.1		57.1	
2-	5.0	502.2	275.0; 126.3	57.1		57.1	
3-	2.0	498.0	47.6; 204.9	51.2		51.2	
3-	5.0	501.0	47.6; 204.9	51.2		51.2	
4-	2.0	498.2	61.7; 194.6	51.8		51.8	

Z provedeného výpočtu je zjevné, že v území podél silnice II/126 dochází k překračování (základních) limitních hodnot pro hluk z provozu pozemních automobilových komunikací (tj. bez započtení tzv. korekce pro starou hlukovou zátěž). V době denní se hodnoty blíží 65 dB, v době noční se pohybují u ve vybraných výpočtových bodech okolo 57 dB.

Situace podél silnice č. 335 může být s ohledem na nižší intenzity dopravy příznivější. Nicméně v místě zúžení komunikace na výjezdu z náměstí na Kateřinky jsou hodnoty ekvivalentní hladiny akustického tlaku v chráněném venkovním prostoru staveb v denní době vyšší než 60 dB a v době noční překračují 50 dB.

Ve vztahu ke stávající obytné zástavbě je možné označit hodnoty ekvivalentních hladin akustického tlaku působené provozem hlavních komunikací – silnic II. třídy v místech, kde je zástavba umístěna v bezprostřední blízkosti komunikace, za nepříznivé ve vztahu ke zdraví obyvatel Zbraslavic. Tuto skutečnost dokladují stručnou citací popisu zdravotních účinků hluku na lidské zdraví:

“WHO ve směrnici pro Evropu (WHO, 2009) uvádí prahové úrovně hladin hluku. Tyto směrné hodnoty se týkají nočního hluku. Na základě vztahů mezi expozicí nočnímu hluku a zdravotními efekty WHO doporučuje k ochraně veřejného zdraví směrnou hodnotu hladiny nočního hluku *NNG (Night noise guideline)* $L_{\text{night, outside}} = 40$ dB. Úroveň expozice nočnímu hluku $L_{\text{night, outside}} = 40$ dB může být považována za zdravotně založenou mezní hodnotu k ochraně zdraví veřejnosti včetně nejvíce citlivých skupin (děti, chronicky nemocní, starší osoby,...). Dále WHO uvádí také hodnotu prozatímního cíle *IT (Interim target)* $L_{\text{night, outside}} = 55$ dB, který je doporučený v situacích,

kdy dosažení úrovně NNG není uskutečnitelné. Prozatímní cíl (IT) by mohl být považován za jakýsi uskutečnitelný, střední cíl."¹⁴

"Za dostatečně prokázané nepříznivé zdravotní účinky hluku je považováno poškození sluchového aparátu, vliv na kardiovaskulární systém, rušení spánku, zvýšená spotřeba sedativ a hypnotik.

Pozorování dalších účinků hlukové expozice, jako jsou změny v hladině stresových hormonů, vliv na funkci imunitního systému a následně zvýšená frekvence infekcí, nebo snížená porodní váha novorozenců u matek exponovaných vysoké hladině akustického tlaku A v době těhotenství, nejsou natolik průkazná a konzistentní, aby mohla sloužit k hodnocení zdravotních účinků hluku." (tamtéž).

Jiné zdroje hluku v území

Kromě zdrojů hluku z automobilové dopravy nejsou v blízkosti obytného území další významné zdroje hluku.

Letiště

Podle sdělení Krajské hygienické stanice Středočeského kraje ve věci „Informace o uzavření podnětu na hluk z leteckého provozu letiště Zbraslavice v obci Hetlín"¹⁵ bylo na letišti provedeno akreditované měření hluku Zdravotním ústavem se sídlem v Ústí nad Labem. Vyhodnocení bylo provedeno pro provoz charakteristického letového dne. Průměrný počet vzletů v roce 2013 byl 2765/rok v 184 dnech provozu v průběhu uvedeného období.

Dle protokolu z měření hluku č. 83/2013/FFKO ze dne 12.1.2013 činí hodnota akustického tlaku ve venkovním chráněném prostoru stavby č.p. 47 Hetlín pro 16 hodin denní doby zjištěná měřením po přepočtu na charakteristický letový den $L_{Aeq,16hod}$ 25,3 dB ± 3 dB. Tato hodnota leží hluboko pod hygienickým limitem ve výši 60 dB.

Na základě výše uvedeného hodnocení je možné předpokládat, že s ohledem na směr přistávací a vzletové dráhy ve vztahu k obytnému území obce Zbraslavice, je v chráněných venkovních prostorech staveb a v chráněných venkovních prostorech limitní hodnota pro dobu denní splněna. V noční době není letiště provozováno,.

Železniční trať

Územím prochází jednokolejná neelektrifikovaná trať Kutná Hora – Zruč nad Sázavou. S ohledem na velmi nízký provoz osobní dopravy a zanedbatelný provoz dopravy nákladní nejsou v ochranném pásmu trati překračovány limitní hodnoty.

Stacionární zdroje hluku

Významným stacionárním zdrojem mohou být především větší průmyslové a výrobní areály. Předpokládá se, že vůči stávající obytné jiné chráněné zástavbě jsou hlukové hygienické limity plněny (provoz je v souladu s právními požadavky). V území se nenachází významnější průmyslový nebo skladový provoz.

14 Jenčovská D. Hodnocení zdravotních rizik. In: Bělohlávek J.: Betonárna BERGER BETON spol. s r.o. - závod Příbram – SNÍŽENÍ KAPACITY. 2018

15 Dopis KHS Středočeského kraje zn. KHSSCOOOI 5/2014 ze dne 2.1.2014. Dostupné na: https://www.cerniny.cz/e_download.php?file=data/uredni_deska/obsah81_1.pdf&original=j3h9fc.pdf

4. CHARAKTERISTIKY ŽIVOTNÍHO PROSTŘEDÍ, KTERÉ BY MOHLY BÝT UPLATNĚNÍM ÚZEMNĚ PLÁNOVACÍ DOKUMENTACE VÝZNAMNĚ OVLIVNĚNY

Krajský úřad Středočeského kraje (jako příslušný úřad) se ve svém stanovisku č.j. 120368/2015/KUSK ze dne 29.9.2015 vyjádřil k návrhu zadání územního plánu z hlediska zákona č. 100/2001 Sb., zákon o posuzování vlivů na životní prostředí, ve znění pozdějších předpisů (dále jen zákon) následovně (doslovná citace):

*„Orgán posuzování vlivů na životní prostředí příslušný podle ust. § 20 písm. b) a § 22 písm. e) zákona č. 100/2001 Sb., ve znění pozdějších předpisů na základě ust. § 10i odst. 2 zákona, předloženého návrhu zadání a kritérií uvedených v příloze č. 8 zákona **požaduje** v následujících etapách pořizování územního plánu Zbraslavice **zpracovat vyhodnocení vlivů na životní prostředí** (tzv. SEA, dále jen dokumentace SEA) dle přílohy ke stavebnímu zákonu.*

Odůvodnění:

Přeložka silnice II/126 v ZÚR označená jako „D116 – silnice II/126 a II/339 Zbraslavice obchvat“ má být při vymezování koridoru v ÚPD v rámci SEA hodnocena zejména z hlediska: minimalizace vlivů na kvalitu obytného prostředí, návrhu vhodných protihlukových opatření, řešení problematiky střetu dopravního záměru s územím významným pro migraci velkých savců, ochrany vodního zdroje, zajištění průchodnosti krajiny a minimalizace záboru ZPF. Tento požadavek vychází z „Vyhodnocení vlivů ZÚR SK na životní prostředí“. Z předloženého zadání není zřejmé, zda přeložka bude vymezena pouze jako rezerva či nikoli.

Z předloženého zadání není zřejmé, zda nově vzniklé plochy popř. převzaté zastavitelné plochy z platné ÚPD nebudou ve střetu se stávajícími plochami určenými pro výrobu, výše uvedenou přeložkou silnice, ochrannými pásmy, poddolovaným územím, starými ekologickými zátěžemi atd. Taktéž není zřejmé, zda budou z platného územního plánu přebírány zastavitelné plochy, ke kterým se v minulosti z hlediska SEA příslušný úřad nevyjadřoval, a které by svým charakterem zakládat rámec pro realizaci záměrů uvedených v příloze č. 1 zákona č. 100/2001 Sb. Vymezené zastavitelné plochy, a to i pro bydlení, mohou svým charakterem naplnit díkci bodu II/10.6 a to ve smyslu „Záměry rozvoje měst s rozlohou nad 5 ha.“

Není zřejmé, jak bude v ÚPD řešena existence netěženého výhradního ložiska s dobývacím prostorem v Ostrově. Případné vymezení pro těžbu může zakládat rámec pro realizaci záměru dle přílohy č. 1 zákona č. 100/2001 Sb., v platném znění.

V dokumentaci SEA se požaduje vyhodnotit:

- *vlivy na charakter stávající zástavby obce,*
- *vlivy na obyvatelstvo, veřejné zdraví a životní prostředí, včetně provázanosti na současnou i plánovanou dopravní a technickou infrastrukturu v dotčeném území,*
- *možné střety mezi zastavitelnými plochami umožňujícími bydlení a plochami pro výrobu z hlediska vlivů na veřejné zdraví a životní prostředí,*
- *možné střety s navrženou přeložkou silnice, ochrannými pásmy, poddolovaným územím, starými ekologickými zátěžemi atd.*
- *vlivy z hlediska dopravního napojení, zvýšení dopravní zátěže v dotčeném území provozem navrhovaného využití, změny ve stávající hlukové situaci a znečišťování ovzduší,*

- účelnost změny využití zemědělské půdy a zejména vliv na změnu odtokových poměrů v řešeném území včetně zohlednění všech požadavků na ochranu zvláště chráněných druhů živočichů,
- vymezení přeložky silnice č. II/126 musí být hodnoceno s ohledem na: minimalizaci vlivů na kvalitu obytného prostředí, návrh vhodných protihlukových opatření, řešení problematiky střetu dopravního záměru s územím významným pro migraci velkých savců, ochranu vodního zdroje, zajištění průchodnosti krajiny a minimalizaci záboru ZPF. "

V následující tabulce je uveden přehled rozvojových lokalit (navrženého zastavitelného území) s identifikací potenciálních negativních vlivů na životní prostředí a veřejné zdraví.

Tabulka 5: Přehled lokalit dle návrhu územního plánu se zvýrazněním lokalit, u kterých je předpokládán (identifikován) možný negativní vliv na životní prostředí

Způsob využití	Katastrální území	Lokalita	Výměra (ha)	Potenciální vlivy, které budou v dalším textu hodnoceny	
občan. vybavení (OS)	Zbraslavice	Z8	2,55		
občanské v. komerční (OK)	Hodkov	Z20	0,20	významné vlivy nejsou předpokládány	
obytná (BV)	Hodkov	Z19	0,80	významné vlivy nejsou předpokládány	
		Lipina u Zruče n.S.	Z21	1,45	významné vlivy nejsou předpokládány
			Z22	2,74	výstavba ve volné krajině bez návaznosti na zastavěné území
	Ostrov u Bohdanče	Z24	0,20	významné vlivy nejsou předpokládány	
	Rápošov	Z1	0,46	významné vlivy nejsou předpokládány	
		Z12	0,15	významné vlivy nejsou předpokládány	
		Z2	0,33	významné vlivy nejsou předpokládány	
		Z25	0,34	významné vlivy nejsou předpokládány	
	Útěšenovice	Z16	1,55	střet se zdrojem podzemní vody	
		Z17	0,30	významné vlivy nejsou předpokládány	
		Z18	0,42	vliv hluku z provozu po silnici II/126, případný zápach ze zemědělského zařízení	
	Velká Skalice	Z3	0,30	významné vlivy nejsou předpokládány	

Způsob využití	Katastrální území	Lokalita	Výměra (ha)	Potenciální vlivy, které budou v dalším textu hodnoceny
	Zbraslavice	Z14	0,25	významné vlivy nejsou předpokládány
		Z15	0,20	významné vlivy nejsou předpokládány
		Z27	0,20	významné vlivy nejsou předpokládány
		Z4	0,52	významné vlivy nejsou předpokládány
		Z5	4,30	významné vlivy nejsou předpokládány
		Z6	3,60	potenciální negativní vliv na vodní zdroj
		Z7	3,30	významné vlivy nejsou předpokládány
rekreace (SP)	Zbraslavice	Z10	0,30	kumulativní vliv ploch Z9, Z10 a Z11 na lokalitě Klikor - výstavba v OP lesa vlivy na vody v důsledku nakládání s odpadními vodami
		Z11	0,75	
		Z26	2,50	
		Z9	1,10	
výroba (VP)	Zbraslavice	Z13	0,42	významné vlivy nejsou předpokládány
		Z23	0,35	významné vlivy nejsou předpokládány
dopravní infrastruktura silniční (DO)	Zbraslavice	neoznačeno přeložka silnice II/126	v přehledu záborů ZPF neuvedeno (vlastní výpočet: cca 6 ha)	předpokládané zlepšení hlukové situace v centru obce vliv na půdy potenciální negativní vliv na vodní zdroj přerušování navrženého lokálního biokoridoru a kontakt s lokálním biocentrem

Vzhledem k menšímu rozsahu zastavitelného území, téměř absenci návrhu rozvojových ploch pro výrobu a skladování, a zanedbatelným změnám v krajině není předpokládáno významné ovlivnění charakteristik životního prostředí (ve srovnání s běžnými změnami v rámci vyšších center).

V rámci vyhodnocení vlivů na životní prostředí nejsou posouzeny menší lokality pro výstavbu rodinných domů (počet domů v řádu jednotek) popř. obdobných staveb. Potenciální vlivy výstavby na menších plochách jsou poměrně dobře předvídatelné a je zřejmé, že související vlivy nebudou jednotlivě ani v kumulaci s dalším využitím území významně negativní.

Pozornost ve vyhodnocení bude zaměřena na rozvojové lokality, kde je možné na základě odborného odhadu zpracovatele předpokládat negativní vlivy jejich využití na životní prostředí a to v takovém rozsahu a významu, že by tyto vlivy měly být v procesu pořizování územního plánu řízeny (to znamená na základě jejich zhodnocení navržená případná opatření).

Uplatněním územního plánu by mohly být ovlivněny zejména tyto charakteristiky a jevy životního prostředí a ochrany veřejného zdraví:

- Předpokládáno je spíše kladné ovlivnění v důsledku realizace přeložky silnice II/126 (obchvat Zbraslavic).
- Výměra zemědělské půdy v souvislosti s předpokládanými zábory půdy pro výstavbu.
- Zrychlení povrchového odtoku srážkových vod a zvětšení jejich množství (vlivem snížení možnosti zasakování srážkových vod v souvislosti s nárůstem zpevněných ploch).
- Nárůst množství odpadních vod městského typu (splaškových vod) v souvislosti s další bytovou výstavbou v obci Zbraslavice a výstavbou rekreačních objektů (chat) - Z26.
- Ochranné pásmo lesa.
- Ochranná pásma vodních zdrojů.

5. SOUČASNÉ PROBLÉMY A JEvy ŽIVOTNÍHO PROSTŘEDÍ, KTERÉ BY MOHLY BÝT UPLATNĚNÍM ÚZEMNĚ PLÁNOVACÍ DOKUMENTACE VÝZNAMNĚ OVLIVNĚNY, ZEJMÉNA S OHLEDEM NA ZVLÁŠTĚ CHRÁNĚNÁ ÚZEMÍ A PTAČÍ OBLASTI

Příslušný orgán ochrany přírody významný vliv územního plánu na evropsky významné lokality nebo ptačí oblasti vyloučil. V řešeném území se území soustavy NATURA 2000 nenachází.

Současné problémy území:

- Hluková zátěž v okolí silnice II/126.

Možnost ovlivnění: Možnost kladného ovlivnění problému územním plánováním spočívá v návrhu přeložky silnice.

- Hluková zátěž v okolí silnice II/335 v místech se zúženou šířkou komunikace.

Možnost ovlivnění: Významné ovlivnění není předpokládáno, místě může dojít k mírnému zvýšení hlukové zátěže – zejména na silnici 335 v úseku před náměstím ve směru od Radvančic. Tímto úsekem budou projíždět všechna vozidla směřující z rozvojových lokalit na západě Zbraslavic a Radvančic (Z5, Z6, Z16) do centra obce (na silnici 126).

- Erozně ohrožené zemědělské půdy.

Možnost ovlivnění: Realizace protierozních opatření leží na uživatelích a vlastnících půdy.

- Zrychlený povrchový odtok ze zastavěného území a související problémy povodní.

Možnost ovlivnění: Nárůst zastavěného území povede ke zvýšení povrchového odtoku. Nezbytná je realizace preventivních opatření spočívajících v zasakování, zadržování a zpomalování odtoku srážkových vod.

- Jednotná splašková a dešťová kanalizace.

Možnost ovlivnění: Nárůst počtu obyvatel a rekreatů povede ke zvýšení množství odpadních vod odváděných na ČOV Zbraslavice nebo vod z jímek u rodinných domů (tam kde kanalizace není a nebude vybudována), které budou na ČOV odváženy k předčištění. V závislosti na míře využití území může dojít k naplnění čistící kapacity ČOV (v současné době 1200 EO) a k limitaci dalšího rozvoje obce do doby zvýšení kapacity ČOV.

Záplavové území

“Na území obce Zbraslavice je při povodni ohrožováno 72 budov, které trvale obývá 56 obyvatel, z nichž 10 patří do rizikové kategorie (nad 70 let, invalidé). V případě velmi intenzivní srážkové činnosti mohou být povodní zasaženy i další objekty a může být ohroženo až 82 osob.”

“V záplavovém území vodních toků v katastru obce se nachází průmyslový areál, který by mohl být při povodni zdrojem ohrožení (např. vlivem úniku nebezpečných látek či uvolnění většího množství materiálu do vodního toku).”¹⁶

Zvláště chráněné druhy

Na území obce je v nálezové databázi AOPK evidováno více nálezů zvláště chráněných druhů živočichů. Přehled počtu nálezů jednotlivých druhů na zapsaných lokalitách uvádí tabulka.

Přehled nalezených druhů uvádí tabulka.

Tabulka 6: Přehled nalezených druhů a stupeň jejich ochrany

České jméno	Počet	ZCHD	Směrnice EEC	Červený seznam
vážka jasnoskvrnná	14	SO	HD II, HD IV	NT
ropucha obecná	12	O		VU
rak říční	6	KO	HD V	VU
slepýš křehký	6	SO		NT
ještěrka obecná	5	SO	HD IV	VU
skokan zelený	4	SO	HD V	NT
vranka obecná	4	O	HD II	NT
krutihlav obecný	3	SO		VU
tuhýk šedý	3	O		VU
vážka běloústá	3	SO	HD IV	VU
netopýr Brandtův	2	SO	HD IV	
rosnička zelená	2	SO	HD IV	NT
čolek obecný	2	SO		VU
užovka hladká	2	SO	HD IV	VU
sýc rousný	2	SO	BD I	VU

¹⁶ Zbraslavice - Povodňový plán obce. Dostupné na: https://www.edpp.cz/zbr_charakteristika-ohrozenych-objektu/

České jméno	Počet	ZCHD	Směrnice EEC	Červený seznam
křepelka polní	2	SO		NT
mihule potoční	2	KO	HD II	VU
rys ostrovid	2	SO	HD II, HD IV	EN
dáblík bahenní	1	O		NT
netopýr velký	1	KO	HD II, HD IV	NT
netopýr vousatý	1	SO	HD IV	
netopýr řasnatý	1	SO	HD IV	
čolek horský	1	SO		VU
skokan krátkonohý	1	SO	HD IV	VU
skokan skřehotavý	1	KO	HD V	NT
čolek velký	1	SO	HD II, HD IV	EN
užovka obojková	1	O		NT
zmije obecná	1	KO		VU
ještěrka živorodá	1	SO		NT
krahujec obecný	1	SO		VU
čáp černý	1	SO	BD I	VU
krkavec velký	1	O		
chřástal polní	1	SO	BD I	VU
ostříž lesní	1	SO		EN
vlaštovka obecná	1	O		NT
tuhýk obecný	1	O	BD I	NT
lejsek šedý	1	O		
potápka malá	1	O		VU
vydra říční	1	SO	HD II, HD IV	NT
veverka obecná	1	O		DD

Všechny nálezy jsou mapovány mimo plochy určené územním plánem k zástavbě, tj. mimo rozvojové plochy, popř. pouze jako drobné plošky při jejich okrajích. Sumarizace nálezů zvláště chráněných druhů podle lokalit a schematická situace lokalit nálezů je zařazena v příloze.

V důsledku uplatnění územního plánu není předpokládáno významné negativní ovlivnění jevů krajinného rázu, územního systému ekologické stability, významných krajinných prvků, zvláště chráněných území a jejich ochranných pásem (v území nejsou přítomny) a území soustavy NATURA 2000 (v území nejsou přítomny).

Skupina jevů spojená s využitím zemědělské půdy (např. bonitované půdně ekologické jednotky a třídy ochrany zemědělského půdního fondu, plochy vodní a větrné eroze, plochy vhodné k zalesnění, plochy vhodné k zatravnění, podíl zemědělské půdy z celkové výměry územního celku, podíl druhů pozemků z celkové výměry zemědělské půdy) budou ovlivněny v rozsahu navrhovaných zastavitelných ploch.

Slabé stránky území podle územně analytických podkladů ORP Kutná Hora

V rámci územně analytických podkladů ORP Kutná Hora jsou pro území obce identifikovány tato slabé stránky (problémy):

- Poddolované území, netěžené výhradní ložisko s dobývacím prostorem
- v k.ú. Ostrov u Bohdanče evidovány půdy nejohroženější k vodní erozi.
- Vytápění domácností pevnými palivy ve venkovských sídlech
- V území evidován zdroj znečišťování ovzduší (kotelna v areálu firmy Charvát Group s.r.o.)

K výše uvedeným slabým stránkám je potřebné doplnit následující informace.

- Zdroj znečišťování ovzduší, vytápění domácími palivy:

Zdroj znečišťování ovzduší jednoho výrobního subjektu neovlivňuje významně kvalitu ovzduší v řešeném území. Zdroj ani není evidován v integrovaném registru znečišťování.

Vytápění domácími palivy se s vysokou pravděpodobností podílí na kvalitě ovzduší v dotčeném území, kterou může v topné sezóně zejm. za méně příznivých rozptylových podmínek výrazně ovlivňovat. Celkově je však kvalita ovzduší v řešeném území dobrá.

- Netěžené výhradní ložisko s dobývacím prostorem:

V řešeném území se na k.ú. Ostrov u Bohdanče nachází větší část plochy dobývacího prostoru Ostrov (ID 70949, surovina stavební kámen, nerost amfibolit). Dobývací prostor není ve výkresech územního plánu vyznačen (tento nedostatek by měl být napraven), jeho poloha je znázorněna na obrázku v příloze).

Případné využití ložiska amfibolitu v rámci DP Ostrov by mohlo mít negativní vliv na více složek životního prostředí vč. fauny a flóry.

Navržené znění územního plánu umístění staveb pro těžbu nerostných surovin na plochách lesních a zemědělských neumožňuje. Případné využití dobývacího prostoru pro těžbu nerostných surovin by tak bylo podmíněno budoucí změnou územního plánu.

6. ZHODNOCENÍ STÁVAJÍCÍCH A PŘEDPOKLÁDANÝCH VLVŮ NAVRHOVANÝCH VARIANT ÚZEMNĚ PLÁNOVACÍ DOKUMENTACE

včetně vlivů sekundárních, synergických, kumulativních, krátkodobých, střednědobých a dlouhodobých, trvalých a přechodných, kladných a záporných

Platný územní plán obce je vypracován pouze pro území sídla Zbraslavice. Návrh územního plánu stanovuje využití celého správního území obce Zbraslavice.

V rámci sídla Zbraslavice návrh územního plánu vymezuje oproti platnému územnímu plánu jen některé nové plochy (z větších ploch pouze plochu pro bydlení Z6 a Z4). Naopak dochází k výrazné redukci ploch pro výrobu na dvě menší plochy.

Nezastavitelné plochy a způsob jejich využití dle návrhu odpovídá současnému využití nezastavěného území (s výjimkou navržených nefunkčních prvků ÚSES). Nedochozí tedy ke změně způsobu využití ploch nezastavěného území.

Uplatnění územního plánu na navržených plochách nezastavitelného území je ve vztahu k více složkám ochrany životního prostředí hodnoceno kladně. V případě provedení změn využití těchto ploch (např. založení nefunkčních prvků ÚSES) je očekáván pozitivní vliv na

ekologickou stabilitu území, podpora volně žijících rostlin a živočichů (vč. zvláště chráněných), zvýšení diverzity území, zvýšení zasakovací schopnosti krajiny a snížení rychlosti povrchového odtoku v místě krajinného opatření.

Zhodnocení předpokládaných vlivů využití vymezených zastavitelných ploch je členěno podle složek životního prostředí a vlivů na veřejné zdraví. Zhodnocení vychází z identifikace předpokládaných vlivů, nejsou tedy popisovány veškeré možné eventuality, ale pouze vlivy potenciálně významné negativní.

VLIVY NA OBYVATELSTVO (VEŘEJNÉ ZDRAVÍ), VLIVY NA OVZDUŠÍ, HLUK

Vlivy výroby a skladování

Přijetím návrhu nového územního plánu dojde k výraznému omezení výměry ploch pro výrobu a skladování, které jsou v současné době vymezeny na jihovýchodním okraji Zbraslavic.

Pro výrobu a skladování jsou na návrhem územního plánu vymezeny dvě menší plochy - jedna na jihovýchodě, druhá na severu obce, jejich souhrnná velikost je 0,77 ha. Na těchto plochách s ohledem na jejich výměru nemohou být situovány záměry dle (přílohy č. 1) zákona o posuzování vlivů na životní prostředí, které by podléhaly povinnosti zjišťování vlivů na životní prostředí v rámci zjišťovacího řízení:

- bod 106 - Výstavba skladových komplexů s celkovou zastavěnou plochou od stanoveného limitu - limit pro zahájení zjišťovacího řízení je 10 000 m².
- bodu 107 - Průmyslové zóny a záměry rozvoje průmyslových oblastí s rozlohou od stanoveného limitu - 20 ha.

Další způsoby využití pro konkrétní druhy výroby, které by mohly být předmětem zjišťovacího řízení dle zákona o posuzování vlivů na životní prostředí, nejsou pravděpodobné.

Využití ploch neumožňuje umístění plošně nebo kapacitně rozsáhlých záměrů. Pro využití těchto ploch bude nezbytné v souladu se zákonem o ochraně veřejného zdraví provést vyhodnocení možného hlukového zatížení dle konkrétního využití plochy, popř. dalších negativních vlivů. Ve fázi návrhu územního plánu je možné konstatovat, že se jedná o využití podmíněně vhodné ve vztahu k okolní obytné zástavbě.

Vlivy přeložky silnice č. 126

Vymezený koridor odpovídá koridoru dle ZÚR Středočeského kraje (koridor pro umístění stavby D 116 – silnice II/126 a II/339 Zbraslavice, obchvat).

Obrázek 6: Koridor pro umístění stavby D 116 – silnice II/126 a II/339 Zbraslavice, obchvat - dle ZÚR Středočeského kraje v překryvu s návrhem ÚP a zvýrazněním rozvojových ploch



Výstavba přeložky silnice č. 126 představuje výrazné opatření ke snížení hlukové zátěže zastavěného území obce Zbraslavice bez vyvolání negativních vlivů na zdraví obyvatel na jiném místě v okolí přeložky.

Přeložka je vedena mimo stávající a navržené obytné území. Nejmenší vzdálenost od obytného území je cca 130 m. Tato vzdálenost je ve vztahu k předpokládaným intenzitám dopravy dostatečná pro útlum hluku z provozu po přeložce vlivem atmosférického útlumu a dalších složek útlumu. Limitní hodnoty pro denní dobu ($L_{Aeq,16h}$) ve výši 60 dB a noční dobu ($L_{Aeq,8h}$) ve výši 50 dB budou s rezervou splněny.

Vlivy spojené s umístěním ploch pro bydlení (nebo jiných ploch s možným výskytem chráněných prostor) do blízkosti ploch zdrojů hluku dopravních (silniční doprava)

Do blízkosti stávajících zdrojů dopravního hluku je navržena pouze plocha Z18.

Pro nově navrhované stavby platí limitní hodnoty pro chráněný venkovní prostor staveb:

denní doba $L_{Aeq,16h} = 60$ dB,

noční doba $L_{Aeq,8h} = 50$ dB.

Na základě provedeného modelového výpočtu hluku ve vybraných výpočtových bodech v centru Zbraslavic (viz podkapitola Hluková zátěž obyvatelstva) je možné usuzovat, že část plochy Z18 přiléhající k silnici může být zatížena nadlimitním hlukem.

Stávající právní úprava v oblasti ochrany lidského zdraví neumožňuje povolit výstavbu obytných objektů za předpokladu nesplnění limitních hodnot pro hluk. V případě, že nebudou splněny limitní hodnoty pro hluk ze silniční dopravy v chráněném venkovním prostoru staveb, je nezbytné zajistit splnění hygienického limitu v chráněném vnitřním prostoru staveb. Splnění limitní hodnoty pro hluk v chráněném venkovním prostoru staveb je možné dosáhnout např. umístění staveb ve větší vzdálenosti od zdroje hluku, vhodnou orientací staveb (tak, aby chráněný venkovní prostor nebyl orientován přímo k silnici směrem od zdroje hluku - např. směrem k silnici nebudou v obvodovém plášti staveb umísťována okna - tato by musela být orientována zejména na jih), popř. využitím nuceného větrání staveb.

Vlivy změn dopravní zátěže na kvalitu ovzduší

Vlivem uplatnění územního plánu nebude v území pravděpodobně umístěn žádný významný bodový nebo plošný zdroj znečišťování ovzduší, který by významně ovlivnil kvalitu ovzduší v řešeném území. Nejsou předpokládány změny v distribuci a intenzitách automobilové dopravy, které by významně ovlivnily kvalitu ovzduší (hodnocené na základě koncentrací emisí znečišťujících látek, pro něž jsou stanoveny limity k ochraně lidského zdraví) v řešeném území.

Vlivy na kvalitu ovzduší vyvolané konkrétním využitím území musí být posouzeno v rámci navazujících správních řízení při povolování konkrétních změn využití území.

Vliv zápachu

Plocha Z18 je vymezena v blízkosti potenciálního zdroje zápachu – zařízení pro chov drůbeže. Ochranné pásmo není stanoveno. Vzdálenost plochy je však větší než vzdálenost zemědělského areálu od stávající obytné zástavby. Předpokládáno je, že ve vztahu ke stávající zástavbě je provoz zemědělského zařízení v souladu s právními požadavky. Z tohoto předpokladu je odvozeno, že i na ploše Z18 nebude docházet k obtěžování zápachem.

VLIVY NA VODY

Změny v odtokových poměrech

Oproti platnému územnímu plánu není s novým návrhem spojeno významné navýšení zastavitelných a s tím souvisejících zpevněných ploch. S ohledem na relativně malý nárůst zpevněných ploch a jejich situování v území není předpokládána významná změna odtokových poměrů.

Územní plán pro dílčí plochy podmínku prostorového uspořádání limitující podíl nezpevněných ploch nestanovuje.

U bytové výstavby, jež na území obce dominuje, budou plněna ustanovení Vyhlášky o obecných požadavcích na využívání území č. 501/2006 Sb.:

- § 21 odst. (3): Vsakování dešťových vod na pozemcích staveb pro bydlení je splněno [§ 20 odst. 5 písm. c)], jestliže poměr výměry části pozemku schopné zasakování dešťové vody k celkové výměře pozemku činí v případě samostatně stojícího rodinného domu a stavby pro rodinnou rekreaci nejméně 0,4, řadového rodinného domu a bytového domu 0,3.

Způsob nakládání se srážkovými vodami bude upřesněn v dalších stupních projektové dokumentace. Podmínky pro likvidaci srážkových vod musí být v navazujících řízeních ověřeny výpočtem na základě znalosti podílu zastavěných a zpevněných ploch (tedy konkrétního využití území).

Vliv na kvalitu povrchových a podzemních vod

Za předpokladu dodržení právních požadavků v oblasti nakládání s odpadními vodami nebude mít uplatnění územního plánu vliv na kvalitu podzemních a povrchových vod.

V řešeném území je vybudována splašková kanalizace. Kapacita stokové sítě je dle návrhu územního plánu dostatečná pro navrhovaný rozvoj. Tato informace byla ověřena na příslušném vodoprávním úřadě a ústně potvrzena.

Potenciální negativní vlivy souvisí nikoli s kapacitou ČOV pro předčištění vod přitékajících kanalizací od nově napojovaných nemovitostí, ale s kapacitou čištění vod, které by byly přijímány z vyvážených (bezodtokých) jímek z území obce. V závislosti na míře využití území může dojít k naplnění čistící kapacity ČOV (v současné době 1200 EO) a k limitaci dalšího rozvoje výstavby na území sídla Zbraslavice do doby zvýšení kapacity ČOV. V ostatních částech obce je předpokládáno jímání vod a jejich vyvážení na ČOV nebo povolování výstavby domácích čistíren odpadních vod (potvrzeno na základě konzultace s vodoprávním úřadem).

Problematika nakládání s odpadními vodami bude řešena při přípravě konkrétních staveb.

Není navrhováno využití, jež by bylo bezpodmínečně spojené s nakládáním se závadnými nebo zvláště závadnými látkami ve větším množství. Zároveň takové nakládání se závadnými látkami nelze vyloučit, v takovém případě bude postupováno v souladu s požadavky zákona o vodách a dalšími právními požadavky (např. zákonem o prevenci závažných havárií).

Vlivy na vodní zdroje

Značná část území leží v ochranném pásmu 2b vodního zdroje Prameniště – Pančava. Vliv na kvalitu vody ve vodním zdroji se nezmění, neboť se významně nezmění způsob a rozsah využití řešeného území a nedojde ke změně rizik závažných havárií ve vztahu k vodnímu zdroji.

Lokalita Z6 je navržena v ochranném pásmu 2a vodního zdroje „Starý vodní zdroj“. Zdroj je záložní, momentálně není využíván. Odtok podzemních vod z území je ve směru k vodnímu zdroji. S ohledem na blízkost vodního zdroje nelze negativní ovlivnění vodního zdroje při využití území vyloučit.

Lokality Z09, Z10 a Z11 jsou situovány v ochranném pásmu 2a Prameniště – Pančava.

Na těchto lokalitách je bezpodmínečně nutné zabezpečit nakládání s vodami v souladu s vodním zákonem. V případě rekreačních objektů na lokalitách Z9, Z10 a Z11 není přípustné vypouštění odpadních vod z jednotlivých staveb pro rodinnou rekreaci přes půdní vrstvy do vod podzemních, neboť takové nakládání s odpadními vodami by mohlo ohrozit jakost vody vodního zdroje Prameniště – Pančava.

Tatáž podmínka platí pro rekreační zástavbu na lokalitě Z26, která leží v blízkosti vodního toku. Je doplněna podmínka, že tato lokalita bude odkanalizována na ČOV.

U ostatních lokalit není předpokládáno negativní ovlivnění kvality povrchových nebo podzemních vod, popř. riziko znečištění vod nebo ohrožení kvality vody ve vodních zdrojích je nízké.

VLIVY NA PŮDY

Odůvodnění územního plánu obsahuje Vyhodnocení předpokládaných důsledků navrhovaného řešení na zemědělský půdní fond. Z přehledu záborů ZPF vyplývá, že výměra zemědělské půdy, na níž je navržen trvalý rozvoj zastavitelného území, činí 27,35 ha (z celkových 29,58 ha rozvojových ploch).

Tabulka 7: Celkové výměry dle způsobu využití

Způsob využití	Plocha (ha)
občan. vybavení (OS)	2,55
občanské v. komerční (OK)	0,2
obytná (BV)	21,41
rekreace (SP)	4,65
výroba (VP)	0,77
Celkový součet	29,58

Tabulka 8: Zábor ZPF dle jednotlivých způsobů využití a podle třídy ochrany ZPF

Způsob využití	Třídy ochrany ZPF					Ostatní	Celkem
	I.	II.	III.	IV.	V.		
občan. vybavení (OS)	2,55					0	2,55
občanské v. komerční (OK)	0,14			0,06		0	0,2
obytná (BV)	14,13		3,01	2,19		2,08	21,41
rekreace (SP)	2,3			2,15	0,2	0	4,65
výroba (VP)	0,35		0,27			0,15	0,77
Celkový součet	19,47		3,28	4,4	0,2	2,23	29,58

Z uvedené celkové výměry 29,6 ha je celkem 19,47 ha zařazeno mezi půdy I. třídy ochrany ZPF. Zbývající plochy jsou situovány na půdách III. a IV. třídy ochrany ZPF.

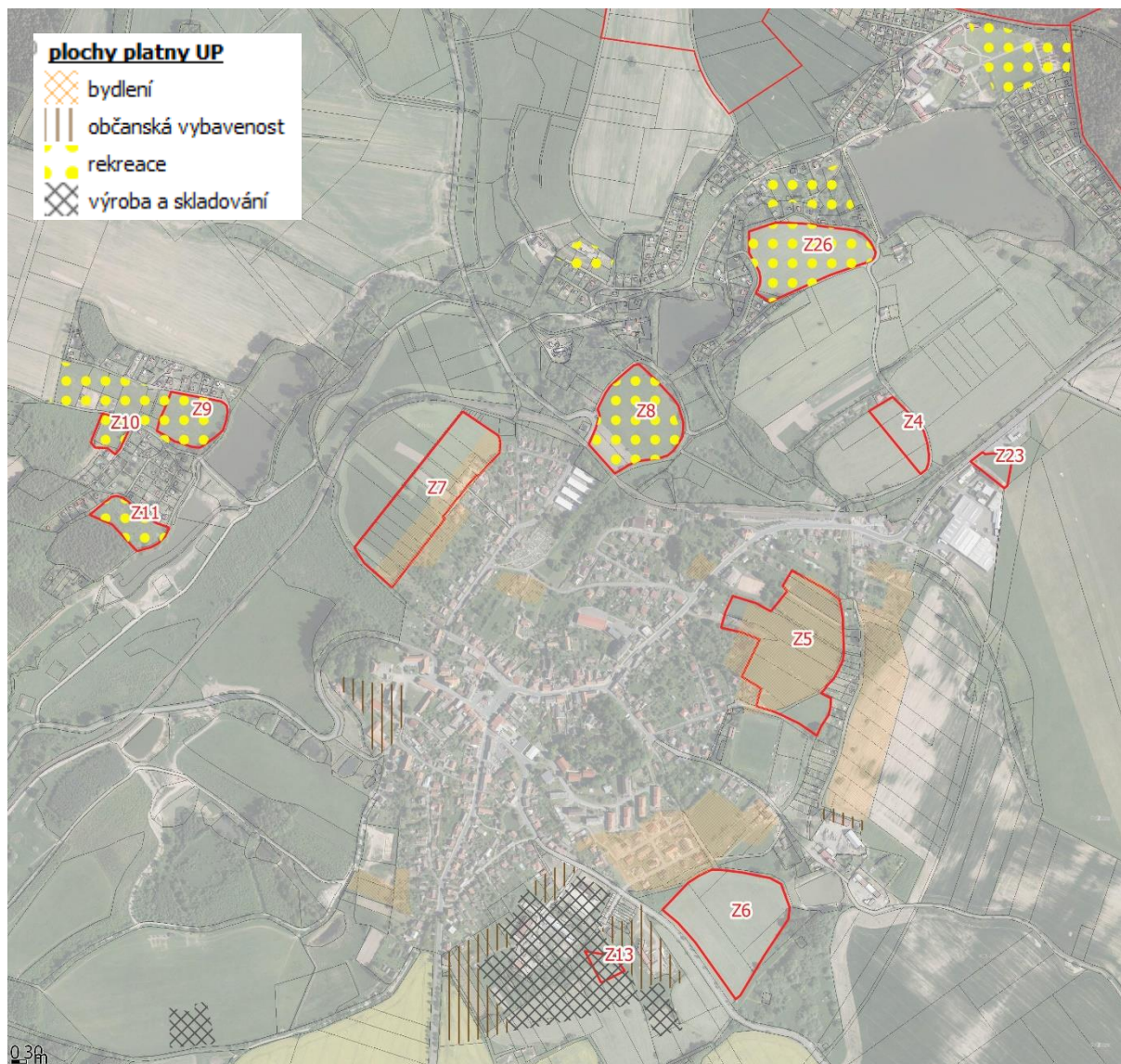
Oproti platnému územnímu plánu byly některé drobné zastavitelné plochy bydlení vymezeny již jako zastavěné. Největší část záborů ZPF dle návrhu představují plochy pro bydlení a plochy pro rekreaci. Zároveň je možné konstatovat, že pro většinu vymezených zastavitelných ploch byl již udělen souhlas orgánu ochrany ZPF (dle § 5 zákona o ochraně ZPF) při pořizování platného územního plánu a jeho změn. Netýká se to však nových ploch Z4, Z6, Z23 a částečně Z7 na území sídla Zbraslavice a dále všech ploch v dalších částech obce (jednotlivých vesnic), kde dosud nebyl územní plán zpracován.

Návrh územního plánu představuje oproti platnému územnímu plánu menší zábory půdy pro výrobu a občanskou vybavenost. Tyto plochy na jižním okraji obce byly platným územním plánem vymezeny na cca 16 ha (z toho 10 ha plochy pro výrobu a skladování a 6 ha plochy pro občanskou vybavenost). Část ploch již byla využita a je součástí zastavěného území, k využití dle platného ÚP zbývá v tomto sektoru ještě cca 6 ha rozvojových ploch. V návrhu jsou nově vymezeny převážně jako plochy zemědělské. pro výrobu a skladování jsou jako rozvojové plochy určeny pouze dvě menší plochy: Z13 (v prostoru již dříve vymezených ploch) a Z23 u čerpací stanice pohonných hmot (nově).

Další „úbytek“ rozvojových ploch se dotýká ploch pro bydlení na východním okraji Zbraslavic, kde již není vymezena plocha pro bydlení o výměře cca 6 ha. Tato plocha je částečně kompenzována vymezením plochy Z6.

Mimo Zbraslavice jsou větší plochy navrženy pouze v Lipině a v Radvančicích.

Obrázek 7: Porovnání ploch vymezených na území Zbraslavic platným územním plánem s novým návrhem vymezení rozvojových ploch



Vysvětlivka: červené ohraničení – rozvojové plochy dle návrhu ÚP, ostatní barevné plochy – plochy dle platného ÚP - viz legenda v obrázku

Je zřejmé, že vliv obou variant – jak stávajícího územního plánu, tak návrhu nového územního plánu - na zemědělské půdy je srovnatelný. Na území Zbraslavic nedojde v konečném důsledku oproti platnému územnímu plánu k navýšení výměry potenciálních záborů ZPF, ale k jejich snížení.

Podle zákona č. 334/1992 Sb., o ochraně zemědělského půdního fondu, ve znění pozdějších předpisů je pro nezemědělské účely nutno použít především nezemědělskou půdu, zejména nezastavěné a nedostatečně využitě pozemky v zastavěném území nebo na nezastavěných plochách stavebních pozemků staveb mimo toto území, stavební proluky a plochy získané

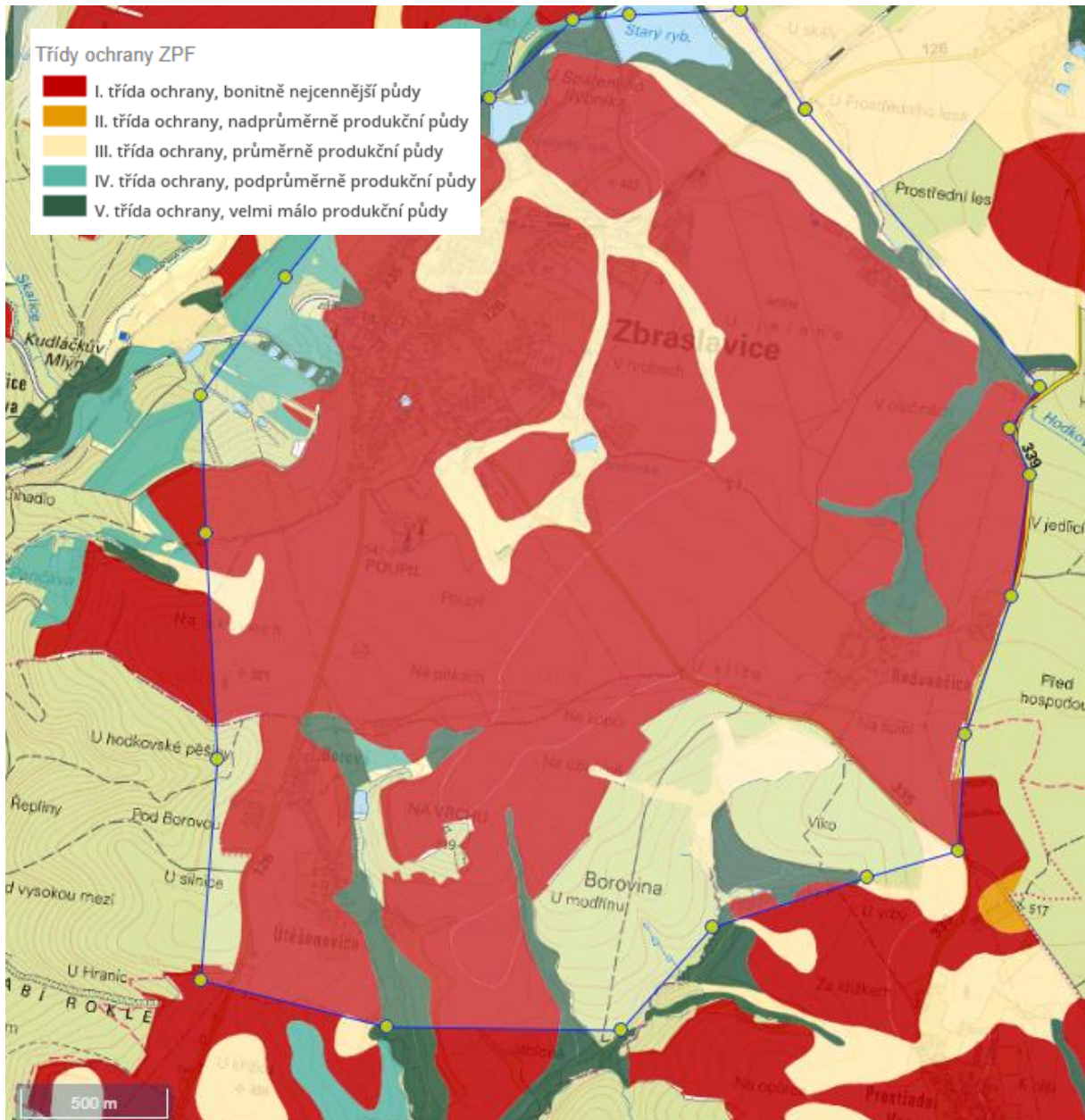
zbořením přežlých budov a zařízení. Musí-li však v nezbytných případech dojít k odnětí zemědělského půdního fondu, nutno zejména

- a) co nejméně narušovat organizaci zemědělského půdního fondu, hydrologické a odtokové poměry v území a síť zemědělských účelových komunikací,
- b) odnímat jen nejnntnější plochu zemědělského půdního fondu.

Analyza potenciálně dostupných ploch pro výstavbu v okolí Zbraslavice

Pro analýzu byl zvolen polygon, který zahrnuje území v okolí Zbraslavice – viz obrázek.

Obrázek 8: Polygon analýzy půd na základě třídy ochrany ZPF – okolí Zbraslavice



Pozn.: Výběr území zobrazeným polygonem slouží pouze pro ilustraci zastoupení půd dle třídy ochrany ZPF v okolí Zbraslavice a neodpovídá např. hranici katastru nebo jinému (např. administrativnímu) členění.

Z analýzy potenciálně dostupných ploch na základě třídy ochrany ve zvoleném polygonu v okolí sídla Zbraslavice (viz obrázky výše) vyplývá, že v návaznosti na zastavěné území obce (sídel Zbraslavice, Borová, Útěšenovice, Radvančice) se v podstatě nenachází z hlediska třídy ochrany ZPF pozemky z hlediska ochrany ZPF vhodné pro výstavbu. Většina pozemků náleží do I. třídy ochrany ZPF. Méně kvalitní půdy jsou situovány buď v nivách vodních toků nebo na svažitéch pozemcích navíc bez vazby na zastavěné území.

Tabulka 9: Třídy ochrany ZPF ve zvoleném polygonu v okolí Zbraslavic

Třídy ochrany	
Popis	výměra [ha]
1. třída ochrany	515,03
2. třída ochrany	0,00
3. třída ochrany	57,53
4. třída ochrany	12,25
5. třída ochrany	53,08
Bodová výnosnost půd	
Popis	výměra [ha]
produktivně nevýznamná	64,18
málo produkční	573,69
středně produkční	0,00
produkční	0,00
vysoce produkční	0,00

Převážně se jedná o půdy málo produkční, mírná většina ploch je navržena na orné půdě.

Tabulka 10: Přehled druhů pozemků náležejících do ZPF

Plochy	Výměra dle druhu pozemku náležejícího do ZPF (ha)		
	TTP	orná	zahrady
Hodkov	1,0		
občanské v. komerční (OK)	0,2		
obytná (BV)	0,8		
Lipina u Zruče n.S.		2,74	
obytná (BV)		2,74	
Ostrov u Bohdanče		0,2	
obytná (BV)		0,2	
Rápošov	0,95		0,33
obytná (BV)	0,95		0,33
Útěšenovice	0,42	1,55	
obytná (BV)	0,42	1,55	
Velká Skalice	0,17		0,13
obytná (BV)	0,17		0,13
Zbraslavice	9,95	9,57	0,25
občan. vybavení (OS)		2,55	
obytná (BV)	7,18	4,52	0,25

rekreace (SP)	2,15	2,5	
výroba (VP)	0,62		
Celkový součet	12,49	14,06	0,71

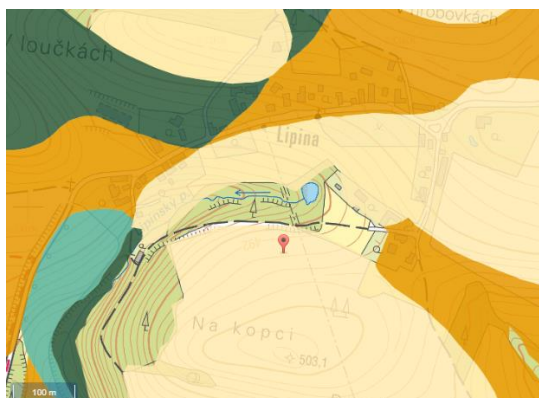
Pozn.: součet výměr ZPF činí dle této tabulky 27,26, což je o 0,09 ha, než činí součet tříd ochrany z tabulky č. 8. Jedná se o rozdíl v důsledku zaokrouhlování. Zdrojem vstupních dat je tabulka záborů ZPF v odůvodnění návrhu územního plánu. Prázdné buňky představují nulové hodnoty, tyto nejsou pro lepší přehlednost v tabulce zobrazeny.

V přehledu nejsou zahrnuty půdy, na kterých je vymezen koridor pro přeložku silnice II/126. Výměra koridoru činí dle orientačního výpočtu zpracovatele vyhodnocení cca 6 ha (délka 2 400 m, šíře 25 m).

K zákonné podmínce co nejmenšího narušení organizace zemědělského půdního fondu, hydrologických a odtokových poměrů v území a síť zemědělských účelových komunikací je možné konstatovat, že nový územní plán nepřináší významné změny oproti platné územně plánovací dokumentaci. Rozsáhlejší plochy pro bydlení jsou situovány ve v návaznosti na zastavěné území obce, nedochází k narušování organizace ZPF.

K mírnému zásahu do organizace zemědělského půdního fondu může dojít uplatněním územního plánu na ploše Z4 ve Zbraslavicích a Z22 v Lipině, která je bez návaznosti na zástavbu obce. Tato plocha je zařazena do III. třídy ochrany ZPF – viz obrázek.

Obrázek 9: Třídy ochrany ZPF – Lipina



Navržené rozvojové plochy na území obce Zbraslavice nenarušují významněji odtokové poměry v území. Problematika zamezení zvýšenému povrchovému odtoku je řešena v předchozí kapitole.

Ohledně podmínky odnímání jen nejnutnější plochy ZPF je v odůvodnění územního plánu rozsah ploch pro bydlení vyhodnocen jako přiměřený potřebám obce v horizontu využití území dle územního plánu (20 let).

Případný přebytek ploch pro bydlení není z hlediska vlivu na zemědělské půdy zásadní. Je pravděpodobné, že dojde k výběru atraktivnějších lokalit pro bydlení (z hlediska umístění, dopravní dostupnosti, napojení na infrastrukturu apod.), přičemž některé vymezené plochy pro bydlení mohou být dlouhodobě nevyužity. V rámci zprávy o uplatnění územně plánovací dokumentace může v budoucnu dojít k přehodnocení potřebnosti ploch.

Ve srovnání s platným územním plánem nepřináší návrh nového územního významné negativní vlivy na zemědělské půdy.

Znečištění půd

Významné znečištění půd vlivem uplatnění územního plánu (např. dálkovými přenosy, nakládáním s odpady, vlivem vypuštění odpadních vod, nakládáním s nebezpečnými chemickými látkami apod.) se nepředpokládá.

Eroze půdy

Problematika eroze zemědělských půd je řešena (v souvislosti v povrchovém odtokem) v předešlé kapitole.

Návrh územního plánu nevytváří podmínky pro zvýšení erozní ohroženosti půd. Na vymezených zemědělských plochách je možné realizovat jak organizační, tak technická protierozní opatření.

Na základě provedeného vyhodnocení nejsou navrhována opatření nad rámec podmínek stanovených územním plánem.

VLIVY NA PŘÍRODU (BIOLOGICKOU ROZMANITOST, FAUNU, FLORU), VLIVY NA KRAJINU

Uplatněním územního plánu nebude negativně ovlivněna žádná evropsky významná lokalita ani ptačí oblast.

V řešeném území ani v navazujícím blízkém okolí se nenachází zvláště chráněná území, přímé i nepřímé negativní vlivy na tato území jsou vyloučeny.

Návrh územního plánu je z hlediska ochrany přírody velmi málo konfliktní. Většina rozvojových ploch je navržena na pozemcích orné půdy (cca 14,1 ha) a trvalých travních porostů (12,5 ha). Přibližně 70% rozvojových ploch je navrženo v okolí Zbraslavic (na k.ú. Zbraslavice).

Na rozvojových lokalitách se ve většině případů nevyskytují vzrostlé dřeviny. Lokality nemají charakter přírodních ani přírodě blízkých biotopů. Uplatněním ÚP nebudou dotčeny významné krajinné prvky. Rozvojové plochy nezasahují do prvků územního systému ekologické stability. Následuje podrobnější vyhodnocení:

Vlivy na přírodě blízké nebo přírodní biotopy

Výskyt zvláště chráněných druhů rostlin a živočichů je vázán především na přírodní nebo přírodě blízké lokality. Proto je možné předpokládat, že pravděpodobnost negativního vlivu na populace vzácných a zvláště chráněných druhů rostlin a živočichů vzrůstá, pokud je indikován střet rozvojové plochy a přírodního/přírodě blízkého biotopu.

Všechny rozvojové lokality leží mimo plochy přírodních biotopů.

Vlivy na zvláště chráněné druhy živočichů

V důsledku uplatnění územního plánu nedojde ke střetům se zákonnou ochranou zvláště chráněných druhů bioty.

Všechny evidované nálezy zvláště chráněných druhů živočichů v databázi AOPK (zvláště chráněné druhy rostlin nejsou pro řešené území v databázi zaznamenány) jsou situovány mimo plochy určené územním plánem k zástavbě, tj. mimo rozvojové plochy (pouze několik drobnějších plošek lučních biotopů na okrajích některých ploch).

Ve vztahu ke zvláště chráněným druhům může dojít k nepřímému negativnímu ovlivnění zvláště chráněných vodních druhů v Hodkovském potoce to v souvislosti s nakládáním se splaškovými odpadními vodami. Potok je biotopem minimálně těchto zvláště chráněných druhů: mihule potoční, rak říční, vranka obecná. Všechny jsou vázány na toky s vyšší kvalitou vody. Opatření ve vztahu k biotopům tekoucích a stojatých vod (rybníků na vodotečích v zájmovém území) jsou shodná s opatřeními pro nakládání s odpadními vodami.

Významnost nepřímých vlivů rekreace na vody spojených s koupáním, zanášením chemických látek do vodního prostředí (detergenty, smyv opalovacích krémů ad.) se pravděpodobně nebude významně odlišovat od dnešního využití území. Přirozeně však s další výstavbou objektů pro soukromou rekreaci lze očekávat zvyšování zátěže rybníků i vodotečí.

Ke snížení míry vlivu by bylo vhodné do návrhu územního plánu začlenit podmínky prostorového uspořádání, které by vedly k omezení počtu nových rekreačních objektů v území (např. stanovit minimální velikost pozemků). Při průměrné velikosti pozemků u staveb rodinné rekreace v okolí plochy Z26 cca 800 m², by na plochu Z26 mohlo být umístěno až 30 nových rekreačních objektů. Tomu odpovídající počet nových rekreatů by významně nezvýšil současnou návštěvnost území, které je využíváno ke koupání a rekreaci lidmi ze širokého okolí.

Vlivy na porosty mimo les

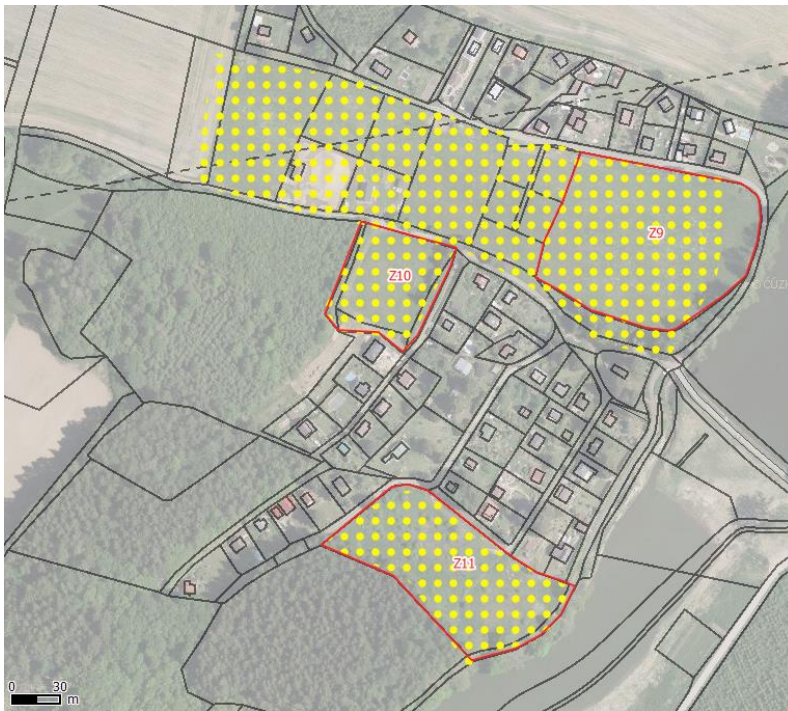
Rozsáhlejší porosty dřevin rostoucí mimo les se na rozvojových lokalitách nenacházejí.

Případné kácení dřevin bude řešeno v rámci přípravy výstavby. Tam kde je to vhodné doporučuji začlenit na větších rozvojových lokalitách stávající dřeviny do ploch veřejných prostranstvích (např. remíz na ploše Z5).

Vlivy na lesní porosty

Některé lokality zasahují do ochranného pásma lesa: Z10, Z11, Z19 a Z20. Lokality Z19 a Z20 jsou již dnes využívány, není zde předpoklad změny intenzity působení na lesní prostředí (v těchto případech jde o menší lesní pozemek). V případě lokalit Z10 a Z11 se jedná o lesní porosty, s kterými již v současné době hraničí rekreační zástavba – viz obrázek. Vlivy na funkce lesa u těchto lokalit nebudou významně negativní a budou odpovídat současné úrovni využití území. Vlivem využití území dojde pravděpodobně ke zvýšení vlivů nepřímých v souvislosti s některými hlučnějšími aktivitami (např. sečení trávy apod.) a možným zvýšením pohybu osob v lese.

Obrázek 10: Plochy pro rekreaci v kontaktu s lesními porosty – lokalita Klikor



Vysvětlivky: červené ohraničení – zastavitelné plochy pro rekreaci dle návrhu ÚP, žlutě tečkované – plochy vymezené pro rekreaci platným územním plánem

Prostupnost krajiny pro organismy

S uplatněním návrhu ÚP souvisí přeměna cca 12,5 ha trvalých travních porostů na plochy zastavěné, popř. ostatní. Dojde tak ke snížení ekologické stability krajiny, které je však s ohledem na velikost nových záborů hodnoceno jako málo významné.

Návrhem územního plánu nejsou vymezeny plochy, jejichž využití by vedlo ke snížení prostupnosti krajiny pro organismy. Nově vymezená plocha Z6 je navržena v kontaktu s lokálním biocentrem. Totéž biocentrum je mírně zmenšeno ve prospěch přeložky silnice II/126 (viz následující text).

Návrhem je vymezena přeložka silnice II/126. Koridor se na jihovýchodě Zbraslavic dostává do kontaktu s lokálním biocentrem, které bylo plošně mírně zmenšeno. Koridor v tomto místě přerušuje lokální biokoridor (navržený). Prostupnost území pro organismy tím nebude zásadně narušena.

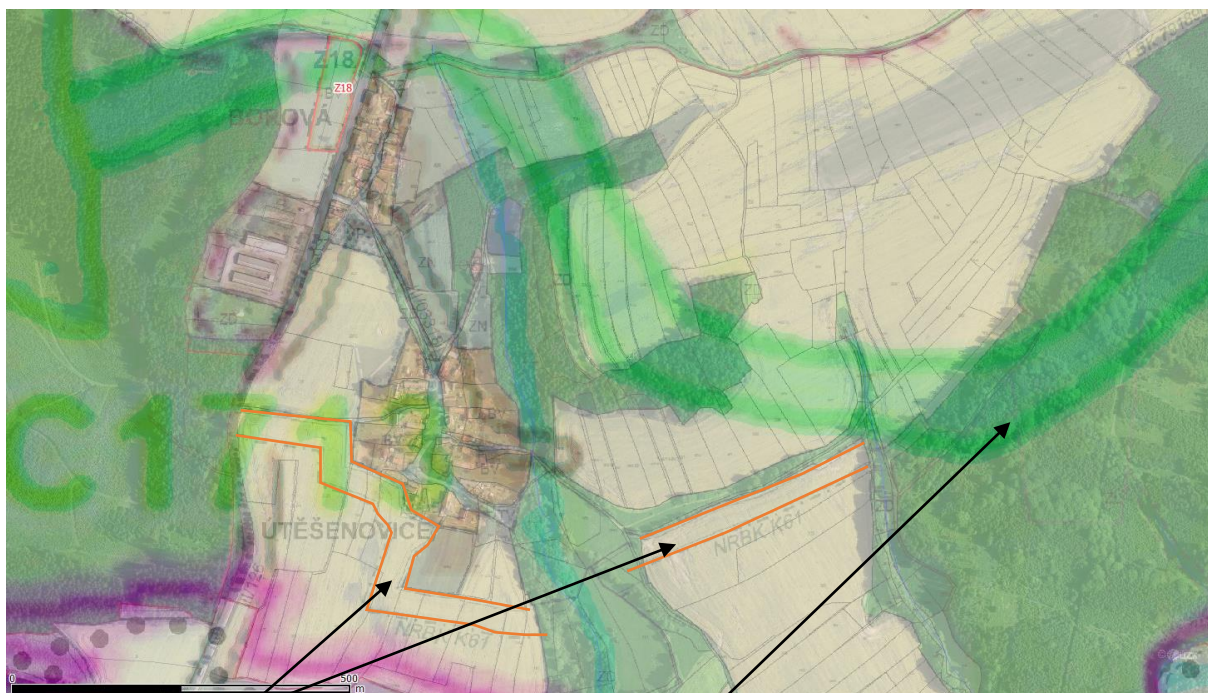
Přeložka je vymezena mimo území migračně významné pro velké savce. V severní části přetíná přeložka nivu bezejmenné vodoteče.

Vlivy na prostupnost krajiny budou málo významné.

Návrh územního plánu vymezuje územní systém ekologické stability. Podrobnější popis je uveden na str. 25 návrhu územního plánu.

V návrhu je upraven průběh nadregionálního biokoridoru - NK 61 Štěchovice – Chraňbožský les. Zatímco v ZÚR je veden severně od zástavby Borové a Útěšenovic, v návrhu je vymezen jižně od zástavby Útěšenovic.

Obrázek 11: Vymezení nadregionálního biokoridoru NK61 dle ZÚR v překryvu s hlavním výkresem dle návrhu ÚP



Vysvětlivky: oranžová čára – vymezení NK61 dle návrhu, zelená široká čára – vymezení dle ZÚR

Koridor je vymezen v kontaktu se zastavěným územím, což je nevhodná úprava z hlediska plnění jeho funkcí. Doporučeno je buď ponechat vymezení dle ZÚR Středočeského kraje, nebo upravit průběh biokoridoru tak, aby byla trasa napřímena a probíhala jižně od zástavby Útěšenovic ve větší vzdálenosti od zastavěného území.

VLIVY NA KRAJINU

Řešené území leží na rozhraní dvou oblastí krajinného rázu – Janovicka a Dolního Posázaví.

Vorel a kol.¹⁷ k ochraně krajinného rázu v těchto oblastech krajinného rázu navrhl opatření a ochranné podmínky k ochraně identifikovaných znaků a hodnot krajinného rázu:

„V oblasti krajinného rázu je třeba dbát o minimalizaci zásahů a zachování významu znaků krajinného rázu, které jsou zásadní nebo spoluurčující pro ráz krajiny a které jsou dle cennosti v rámci státu či regionu jedinečné nebo význačné. Jedná se o následující zásady ochrany krajinného rázu, z nichž některé jsou obecně použitelné pro ochranu přírody a krajiny a některé pro územně plánovací činnost“ (vybrána relevantní opatření):

Opatření společná pro obě oblasti

- Respektování dochované a typické urbanistické struktury venkovských sídel v zemědělské krajině
- Rozvoj venkovských sídel bude v cenných polohách orientován do současně zastavěného území (s respektováním znaků urbanistické struktury) a do kontaktu se zastavěným územím.

17 Vorel Ivan a kol.. Vyhodnocení krajinného rázu Středočeského kraje, část 1. Vydal Středočeský kraj – Krajský úřad Středočeského kraje, Praha. 2008

- Doplnění dřevinné zeleně v zemědělské krajině
- Zachování dimenze, měřítka a hmot tradiční architektury u nové výstavby situované v cenných lokalitách se soustředěnými hodnotami krajinného rázu
- Zachování měřítka a formy tradičních staveb při novodobém architektonickém výrazu u nové výstavby v polohách mimo kontakt s cennou lidovou architekturou
- Dbát při výstavbě na zachování významu kulturních dominant v krajinné scéně (kostely, kaple, zámky, klášter).
- Ochrana siluet kulturních dominant a historické zástavby měst a obcí

Opatření specifická pro oblast krajinného rázu Dolní Posázaví

- Ochrana cenných lesních porostů
- Omezení dalšího zahušťování rekreační a obytné zástavby Dolního Posázaví

Opatření specifická pro oblast krajinného rázu Janovisko

- Ochrana vegetačních prvků liniové zeleně podél vodních toků a vodních ploch jakožto důležitých prvků prostorové struktury a znaků přírodních hodnot, doplňování doprovodné zeleně drobných regulovaných vodotečí
- Respektování a ochrana vlhkých luk v depresích a v nivách

Výše uvedená opatření jsou návrhem územního plánu až na níže uvedené výjimky respektována.

Uplatněním územního plánu dojde k zahuštění rekreační zástavby. Týká se to lokality u Starého rybníka a lokality Klikor. Do úvahy je vzata skutečnost, že tyto lokality jsou vymezeny již platným územním plánem. Pro žádnou z lokalit nejsou navrženy podmínky prostorového uspořádání, které by stanovily minimální velikost pozemků.

Obvyklá velikost pozemku v okolí lokality Z26 je cca 800 m², ona lokalitě Klikor (s výjimkou dvou velkých parcel) je to cca 560 m² (bez zahrnutí komunikací). Na lokalitě Starý rybník by tak mohlo být postaveno při této velikosti pozemků až cca 30 objektů rodinné rekreace, na lokalitě Klikor cca 20 objektů, po zahrnutí pozemků cest spíše méně.

Doporučeno je respektovat obvyklou velikost pozemků v obou lokalitách a územním plánem stanovit minimální výměru pozemků pro výstavbu.

S novodobou výstavbou dochází vždy k určitému narušení dochované urbanistické struktury. Žádné změny nenastanou v Útěšenovicích, Malé Skalici a Hodkově, ve kterých nejsou navrženy rozvojové plochy. Ve vesnicích Rápošov, Kateřinky, Velká Skalice, Krasoňovice a v osadě Borová jsou navrženy změny menšího rozsahu, které významně dochovanou urbanistickou strukturu nenaruší. V případě Borové je navržena zástavba na druhé straně silnice II. třídy, což může vést k dalšímu (nežádoucímu) obestavování hlavní komunikace (problematické je to spíše z hlediska hluku).

Rozsáhlejší nebo významnější změny nastanou v Lipině, Hodkově – Novém Dvoře, Radvančicích a Zbraslavicích. Zbraslavice jsou místním centrem, které již dochovanou urbanistickou strukturu v okrajových částech nemá (půdorys obce se již zcela změnil). V Hodkově dojde k využití území ve vazbě na stávající zastavěné plochy, resp. zahrady. K podstatným změnám zde již došlo po roce 2003, což je patrné ze starších leteckých snímků.

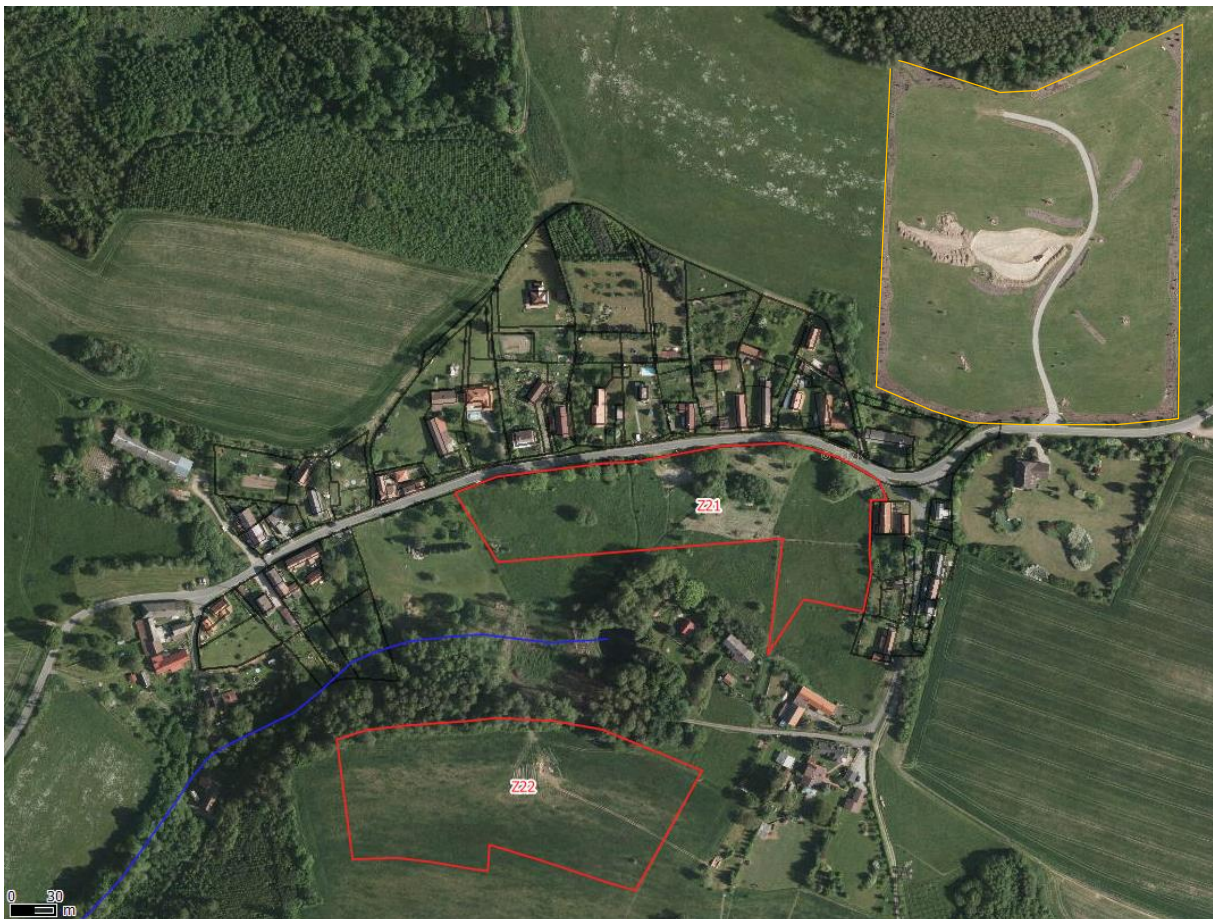
V případě lokality Z22 v Lipině by nová zástavba neměla vazbu na zastavěné území vesnice, došlo by k další proměně urbanistické struktury sídla. Takovýto rozvoj se ve vesnici již odehrál na jejím západní a severozápadní okraji, kde je přítomna rozsáhlá plocha pro bydlení (s

připravovanou výstavbou jednoho obytného objektu) o výměře cca 4,7 ha a další plocha s jedním RD o výměře cca 1,3 ha. V kontextu těchto novodobých změn využití území, vytvářející precedent pro další rozhodování o využití území, není možné argumentovat dochovanou urbanistickou strukturou. Plocha Z22 v Lipině navíc nemá vazbu na stávající cestní síť. Rozvoj zástavby do volné krajiny bez vazby na stávající zastavěné území vhodný není.

Vyloučení negativního vlivu by spočívalo v nevymezení lokality pro navrhovanou funkci (ponechání jako území nezastavitelného). Omezení negativního vlivu by spočívalo v následujícím opatření:

Podle návrhu územního plánu se předpokládá „rozvolněná zástavba na velkých pozemcích“, přičemž má být umístěno 5 – 7 domů. Tomu by odpovídala velikost pozemků cca 3900 m² až 5 500 m² (zaokrouhleno). Pokud má být tento předpoklad splněn, je nezbytné pro plochu stanovit podmínky prostorového uspořádání a limitovat minimální velikost pozemku.

Obrázek 12: Plochy Z21 a Z22 v Lipině



Pozn.: Severozápadně od plochy Z21 leží dříve vymezená plocha pro bydlení – ohraničená žlutou čarou

Obrázek 13: Plocha Z19 v Hodkově – Novém Dvoře



Obrázek 14: Lipina a Hodkov – Nový dvůr na mapě z 19. století



V případě Radvančic dojde k narušení dochované urbanistické struktury propojením oddělených částí sídla. Vesnice postupně získává charakter komunikační vesnice lineární.

Obrázek 15: Radvančice na mapě z 19. století



Shrnutí

S ohledem na rozsah výstavby a lokalizaci zastavitelného území není předpoklad významně negativního projevu staveb v krajině a negativního ovlivnění krajinného rázu ve smyslu zákona o ochraně přírody.

Uplatnění územního plánu nezasáhne významně negativně hodnoty a znaky krajinného rázu v území.

Nedojde k negativnímu zásahu do přírodní charakteristiky území. Dopady vyvolané možnou výstavbou nepřekročí hranice zájmových lokalit (dotčených pozemků) bez potenciálu ovlivnění celkového přírodního charakteru v rámci dotčeného krajinného prostoru. Vlivy na předměty ochrany přírody a krajiny vyplývající z platné legislativy (zvláště chráněná území, významné krajinné prvky, přírodní parky – zákon č. 114/1992 Sb.) v důsledku uskutečnění výstavby nenastanou.

Výstavba nezpůsobí závažnější dopady na kulturně-historickou charakteristiku území.

Místně může dojít k ovlivnění harmonických vztahů v území.

V důsledku uplatnění územního plánu není předpokládáno narušení a likvidace kulturních památek, vč. archeologických, geologických, paleontologických památek či nalezišť.

Hodnocení vlivů na kulturní hodnoty nehmotné povahy (pozitivní i negativní) – tradice, spolkový život, kulturní akce (představení, festivaly ..) není součástí předkládaného hodnocení.

Navržená související opatření k řízení vlivů jsou uvedena v kapitole 8.

VLIV NA PRODUKCI ODPADŮ A NEBEZPEČNÝCH LÁTEK, NÁROKY NA NEOBNOVITELNÉ ENERGETICKÉ A SUROVINOVÉ ZDROJE

Potenciální negativní vlivy na zdroje a produkci odpadů mají obecně všechny budoucí záměry, které znamenají stavební rozvoj, spotřebovávající zdroje (zejm. stavebních hmoty). Přirozeně také udržení funkcí (fungování) těchto ploch vyžaduje neustálý přísun energie (vytápění, provoz) a hmot (údržba).

Z hlediska nakládání s odpady nevyvolá nová bytová výstavba potřebu zásadní úpravy stávajícího systému nakládání s odpady.

7. POROVNÁNÍ ZJIŠTĚNÝCH NEBO PŘEDPOKLÁDANÝCH Kladných a záporných vlivů podle jednotlivých variant řešení a jejich zhodnocení. Srozumitelný popis použitých metod vyhodnocení včetně jejich omezení

Návrh územního plánu obce Zbraslavice byl zadán v jedné variantě, jež je představována dílčími požadavky na změnu využití území na konkrétních pozemcích. Z tohoto důvodu není prováděno porovnání zjištěných vlivů podle jednotlivých variant, neboť žádné varianty nebyly řešeny.

Prvním krokem vyhodnocení vlivů na životní prostředí je identifikace potenciálních vlivů. Ta je provedena v kapitole 4 tohoto vyhodnocení.

Pro hodnocení vlivů změny na životní prostředí a veřejné zdraví byla využita metoda expertního úsudku. Volba metody je provedena za předpokladu možnosti odborné diskuse zainteresovaných stran ohledně správnosti vyslovených předpokladů a závěrů v rámci procesu pořizování územního plánu (tzn., že k návrhu územního plánu se vyjadřují jednotlivé dotčené

úřady, jež mají znalost problematiky a místních podmínek). Metoda spoléhá na zkušenosti zpracovatele vyhodnocení a pracovníků státní správy v oblasti ochrany životního prostředí a veřejného zdraví.

Využití metod pro vícekritériální rozhodování je v daném případě omezeno zadáním úlohy (požadavků dle zadání územního plánu), kdy není požadováno variantní hodnocení. Varianta nulová není ve své podstatě plnohodnotnou alternativou pro výběr, neboť je to právě platný územní plán, jež obec ve svém zadání nového územního plánu požaduje změnit. Z tohoto důvodu bylo od využití vícekritériálního hodnocení upuštěno.

Ve srovnání s uplatňováním platného územního plánu a se současným stavem území je změna rozsahu a významnost negativních vlivů přijatelná.

Územní plán řeší celé území obce Zbraslavice. Porovnávat je možné pouze změny oproti platnému územnímu plánu v rámci sídla Zbraslavice. Zde návrh územního plánu představuje oproti platnému územnímu plánu menší zábory půdy pro výrobu a občanskou vybavenost. Další „úbytek“ rozvojových ploch se dotýká ploch pro bydlení na západním okraji Zbraslavic. Na území Zbraslavic nedojde v konečném důsledku oproti platnému územnímu plánu k navýšení výměry potenciálních záborů ZPF, ale k jejich snížení. Zároveň je v dalších částech obce navržen relativně malý územní rozvoj.

Přijetí územního plánu v navrženém rozsahu je podmíněčně doporučeno. Přijetím navržených opatření je možné snížit negativní dopady uplatnění územního plánu. V případě akceptace navržených opatření je možné návrh územního plánu doporučit ke schválení zastupitelstvem obce.

Popis nejistot

Stav životního prostředí je posuzován na základě informací uvedených v územně analytických podkladech a veřejně dostupných podkladech.

Terénní šetření jsem provedl v říjnu 2018. Terénní práce byly zaměřeny na obhlídku navrhovaných zastavitelných ploch.

Vývoj stavu životního prostředí (trendy) odhaduji zejm. na základě odborného úsudku.

V rámci hodnocení vlivů na životní prostředí nebyl prováděn biologický průzkum na jednotlivých plochách zastavitelného území. Na dotčených lokalitách není evidován výskyt zvláště chráněných druhů rostlin nebo živočichů, vyloučit jej však není možné - to se týká zejména lokalit trvalých travních porostů s navazujícími lesními porosty nebo porosty mimolesní zeleně.

8. POPIS NAVRHOVANÝCH OPATŘENÍ PRO PŘEDCHÁZENÍ, SNÍŽENÍ NEBO KOMPENZACI VŠECH ZJIŠTĚNÝCH NEBO PŘEDPOKLÁDANÝCH ZÁVAŽNÝCH ZÁPORNÝCH VLIVŮ NA ŽIVOTNÍ PROSTŘEDÍ

Na základě vyhodnocení vlivu uplatnění návrhu územního plánu obce Zbraslavice jsou pro předcházení, snížení nebo kompenzaci významných negativních vlivů na životní prostředí a veřejné zdraví navržena opatření.

Opatření ve vztahu k zastavěnému a zastavitelnému území

S ohledem na nižší počet rozvojových ploch je návrh opatření uveden u každé konkrétní rozvojové plochy.

Ozn.	Funkce	K.ú.	Plocha
Z1	obytná (BV)	Rápošov	0.46 ha
Nejsou navrhována další opatření nad rámec podmínek využití dle návrhu územního plánu.			
Z2	obytná (BV)	Rápošov	0.33 ha
Nejsou navrhována další opatření nad rámec podmínek využití dle návrhu územního plánu.			
Z3	obytná (BV)	Velká Skalice	0.3 ha
Nejsou navrhována další opatření nad rámec podmínek využití dle návrhu územního plánu.			
Z4	obytná (BV)	Zbraslavice	0.52 ha
Nejsou navrhována další opatření nad rámec podmínek využití dle návrhu územního plánu.			
Z5	obytná (BV)	Zbraslavice	4.3 ha
Nejsou navrhována další opatření nad rámec podmínek využití dle návrhu územního plánu. Doporučeno je v rámci vymezení veřejného prostranství zvážit zahrnutí stávajícího remízu na lokalitě.			
Z6	obytná (BV)	Zbraslavice	3.6 ha
V rámci navazující přípravy výstavby musí být vyřešena ochrana (záložního) zdroje podzemní vody „Starý vodní zdroj“ tak, aby nebyla ohrožena jakost vody v případě potřeby odběru vody z tohoto zdroje.			
Z7	obytná (BV)	Zbraslavice	3.3 ha
Nejsou navrhována další opatření nad rámec podmínek využití dle návrhu územního plánu. Upozorňuji na velmi špatný dopravní přístup na lokalitu. Z hlediska vlivů na životní prostředí nejsou stanoveny další podmínky.			
Z8	občan. vybavení (OS)	Zbraslavice	2.55 ha
V návrhu územního plánu je uvedeno, že plocha „Bude nadále jako travnatá plocha pro potřeby obce.“ Stanovené podmínky využití však umožňují mj. výstavbu „- objekty pro sport, zájmovou činnost, stavby pro sport a tělovýchovu“ bez omezení. Text územního plánu by v tomto ohledu měl být sjednocen, aby bylo zřejmé, jaké je možné využití plochy. Pro výstavbu by měly být stanoveny podmínky prostorového uspořádání – maximální podíl zastavěné plochy a výškové omezení staveb. Nežádoucí je využití území pro stavby a činnosti, které by generovaly vyšší intenzity obslužné dopravy.			
Z9	rekreace (SP)	Zbraslavice	1.1 ha
Z10	rekreace (SP)	Zbraslavice	0.3 ha
Z11	rekreace (SP)	Zbraslavice	0.75 ha

Pro plochy rekreace na lokalitě Klikor Z9, Z10 a Z11 je stanovena podmínka jímání odpadních vod a jejich odvoz na ČOV. Není přípustné vypouštění odpadních vod z jednotlivých

staveb pro rodinnou rekreaci přes půdní vrstvy do vod podzemních, neboť takové nakládání s odpadními vodami by mohlo ohrozit jakost vody vodního zdroje Prameniště – Pančava.

Pro výstavbu by měly být stanoveny podmínky prostorového uspořádání – maximální podíl zastavěné plochy a minimální velikost pozemku tak aby nedošlo k nadměrnému zahuštění zástavby. Pozn.: v místě obvyklá výměra pozemků je cca 500 m².

Z12	obytná (BV)	Rápošov	0.15 ha
-----	-------------	---------	---------

Nejsou navrhována další opatření nad rámec podmínek využití dle návrhu územního plánu.

Z13	výroba (VP)	Zbraslavice	0.42 ha
-----	-------------	-------------	---------

Nejsou navrhována další opatření nad rámec podmínek využití dle návrhu územního plánu.

Z14	obytná (BV)	Zbraslavice	0.25 ha
-----	-------------	-------------	---------

Nejsou navrhována další opatření nad rámec podmínek využití dle návrhu územního plánu.

Z15	obytná (BV)	Zbraslavice	0.2 ha
-----	-------------	-------------	--------

Nejsou navrhována další opatření nad rámec podmínek využití dle návrhu územního plánu.

Z16	obytná (BV)	Útěšenovice	1.55 ha
-----	-------------	-------------	---------

Pro tuto plochu v Radvančicích nejsou navrhována další opatření nad rámec podmínek využití dle návrhu územního plánu.

Z17	obytná (BV)	Útěšenovice	0.3 ha
-----	-------------	-------------	--------

Nejsou navrhována další opatření nad rámec podmínek využití dle návrhu územního plánu.

Z18	obytná (BV)	Útěšenovice	0.42 ha
-----	-------------	-------------	---------

Nejsou navrhována další opatření nad rámec podmínek využití dle návrhu územního plánu.

Upozornění: plocha je navržena v blízkosti zdroje hluku – silnice II/126. Využití plochy pro bydlení je podmíněčně vhodné. Je nezbytné počítat s tím, že v dalším stupni projektové přípravy musí být prokázáno, že budou splněny limitní hodnoty pro ochranu zdraví obyvatel před hlukem. Vymezení plochy je z těchto důvodů méně vhodné.

Z19	obytná (BV)	Hodkov	0.8 ha
-----	-------------	--------	--------

Nejsou navrhována další opatření nad rámec podmínek využití dle návrhu územního plánu.

Z20	občanské v. komerční (OK)	Hodkov	0.2 ha
-----	---------------------------	--------	--------

Nejsou navrhována další opatření nad rámec podmínek využití dle návrhu územního plánu.

Z21	obytná (BV)	Lipina u Zruče n.S.	1.45 ha
-----	-------------	---------------------	---------

Nejsou navrhována další opatření nad rámec podmínek využití dle návrhu územního plánu.

Z22	obytná (BV)	Lipina u Zruče n.S.	2.74 ha
-----	-------------	---------------------	---------

Plocha je umístěna ve volné krajině bez návaznosti na současné zastavěné území. V návrhu územního plánu není vyřešeno dopravní napojení na stávající dopravní infrastrukturu. Doporučeno je plochu v návrhu územního plánu pro bydlení nevymezovat.

Vyloučení negativního vlivu by spočívalo v nevymezení lokality pro navrhovanou funkci (ponechání jako území nezastavitelného). Omezení negativního vlivu by spočívalo v následujícím opatření:

V případě, že plocha bude přes výše uvedené doporučení vymezena, je nezbytné v návrhu územního plánu prověřit dopravní napojení plochy a vyznačit je v příslušných výkresech. Zároveň by s ohledem na možné negativní vlivy na krajinu by měly být stanoveny specifické podmínky prostorového uspořádání, zejm. minimální velikost pozemků, umístění domů ve vztahu ke stávající zástavbě a okolí. Podle návrhu územního plánu se předpokládá „rozvolněná zástavba na velkých pozemcích“, přičemž má být umístěno 5 – 7 domů. Tomu by odpovídala velikost pozemků cca 3900 m² až 5 500 m² (zaokrouhleno).

Z23	výroba (VP)	Zbraslavice	0.35 ha
-----	-------------	-------------	---------

Nejsou navrhována další opatření nad rámec podmínek využití dle návrhu územního plánu.

Z24	obytná (BV)	Ostrov u Bohdanče	0.2 ha
-----	-------------	-------------------	--------

Nejsou navrhována další opatření nad rámec podmínek využití dle návrhu územního plánu.

Z25	obytná (BV)	Rápošov	0.34 ha
-----	-------------	---------	---------

Nejsou navrhována další opatření nad rámec podmínek využití dle návrhu územního plánu.

Z26	rekreace (SP)	Zbraslavice	2.5 ha
-----	---------------	-------------	--------

Podmínkou využití plochy je její napojení na kanalizační síť a odvod odpadních vod na ČOV. Důvodem je prevence ochrany podzemních a povrchových vod před znečištěním a to zejména s ohledem na ochranu vodního zdroje Prameniště – Pančava a kvalitu vody v Hodkovském potoce.

Pro plochu budou stanoveny podmínky prostorového uspořádání, které definují minimální velikost pozemků pro výstavbu objektů rodinné rekreace. Velikost pozemků by měla odpovídat velikosti pozemků v blízkém okolí plochy (cca 800 m²). Další zahušťování rekreační zástavby není v souladu s cíl ochrany krajinného rázu.

Z27	obytná (BV)	Zbraslavice	0.2 ha
-----	-------------	-------------	--------

Nejsou navrhována další opatření nad rámec podmínek využití dle návrhu územního plánu.

přeložka silnice II/126	Zbraslavice	cca 6 ha*
-------------------------	-------------	-----------

V dalším stupni projektové přípravy bude řešena technická ochrana zdroje podzemní vody „Starý vodní zdroj“.

Křížení s nivou bezejmenné vodoteče v severní části trasy přeložky bude řešeno tak, aby byla zachována prostupnost území.

Podmínky pro všechny zastavitelné plochy

- V rámci navazujících řízení pro výstavbu na všech plochách bude doložen způsob nakládání se srážkovými vodami tak, aby nedocházelo k navyšování maximálních průtoků ve vodotečích daného dílčího povodí.

Opatření ve vztahu k nezastavitelnému území

- Upravit vymezení nadregionálního biokoridoru NK61 tak, aby byl vymezen mimo kontakt se zastavěným územím Útěšenovic. Doporučeno je buď ponechat vymezení dle ZÚR Středočeského kraje, nebo upravit průběh biokoridoru tak, aby byla trasa napřímena a probíhala jižně od zástavby Útěšenovic ve větší vzdálenosti od zastavěného území.
- Ve výkresové části vyznačit dobývací prostor Ostrov na k.ú. Ostrov u Bohdanče

Pozn.: Navržené znění územního plánu umístění staveb pro těžbu nerostných surovin na plochách lesních a zemědělských neumožňuje. Případné využití dobývacího prostoru pro těžbu nerostných surovin by tak bylo podmíněno budoucí změnou územního plánu.

Ve vztahu k ostatním charakteristikám a složkám životního prostředí a ochraně veřejného zdraví nejsou navrhována žádná opatření nad rámec podmínek pro rozdílný způsob využití území dle textové části územního plánu.

9. ZHODNOCENÍ ZPŮSOBU ZAPRACOVÁNÍ VNITROSTÁTNÍCH CÍLŮ OCHRANY ŽIVOTNÍHO PROSTŘEDÍ DO ÚZEMNĚ PLÁNOVACÍ DOKUMENTACE A JEJICH ZOHLEDNĚNÍ PŘI VÝBĚRU VARIANT ŘEŠENÍ

Variantní řešení požadavků nebylo součástí zadání územního plánu. Z tohoto důvodu jsou potenciální střety s ochranou životního prostředí a veřejného zdraví řešeny stanovením opatření ve vztahu k identifikovaným potenciálním významným vlivům uplatnění územního plánu.

Oproti variantě rozvoje území představované současným stavem a vývojem stavu životního prostředí bez schválení nového územního plánu, návrh nepřináší významné negativní vlivy na životní prostředí.

Vnitrostátní cíle jsou zohledněny v zadání územního plánu. Návrh územního plánu respektuje a plní požadavky zadání a není v rozporu s vnitrostátními cíli ochrany životního prostředí. Ke střetu s cíli ochrany životního prostředí dochází pravděpodobně pouze v těchto případech:

Cíl: Chránit půdu před zábory a neodpovědným rozšiřováním měst a obcí mimo současná zastavěná území.

Rozsah návrhu zastavitelných ploch se oproti platnému územnímu plánu snižuje. Přesto je navržena zástavba na téměř 30 ha zemědělské půdy, přičemž dvě třetiny jsou půdy I. třídy ochrany ZPF. Do toho není započítáno přibližně dalších 6 ha pro výstavbu obchvatu obce (přeložky silnice II/126). V návrhu ÚP je požadavek na výstavbu odůvodněn. Umístění zastavitelných ploch na půdách nižší kvality není možné, neboť se v návaznosti na zastavěné území nevyskytují.

Cíl: Ochrana zdrojů podzemních vod, pramenišť a sběr. lokalit pramenných vývěřů, oblastí přiroz. akumulace podz. vod

Plocha Z6 je navržena v ochranném pásmu 2a vodního zdroje Starý vodní zdroj, který je zdrojem záložním (tzn. aktuálně nevyužívaným). Ochranu vodního zdroje je nezbytné vyřešit v dalších stupních projektové přípravy.

Cíl: Snižování zátěže populace v sídlech z expozice dopravním hlukem a hlukem z průmyslové činnosti

Vymezení koridoru pro přeložku silnice II/126 je kladným opatřením ve vztahu k ochraně obyvatel před hlukem.

Vymezení plochy Z18 v blízkosti silnice II/126 u Borové je z hlediska aplikace zákona o ochraně veřejného zdraví podmíněně přípustné. V navazujících řízeních je nezbytné prokázat splnění hlukových hygienických limitů u nové zástavby.

Cíl: Zlepšování podmínek pro existenci chráněných a ohrožených druhů rostlin a živočichů.

Územní plán řeší komplexně celé území obce a stanovuje podmínky využití nezastavěného území. Tyto podmínky nejsou v rozporu s ochranou volně žijících druhů rostlin a živočichů.

Doporučeno je upravit průběh nadregionálního biokoridoru NK61 tak, aby lépe plnil předpokládané funkce. Opatření spočívá v oddálení trasy od zastavěného území Útěšenovic (v současné době není koridor v daném úseku funkční)..

10. NÁVRH UKAZATELŮ PRO SLEDOVÁNÍ VLIVU ÚZEMNĚ PLÁNOVACÍ DOKUMENTACE NA ŽIVOTNÍ PROSTŘEDÍ

Ve zprávě o uplatňování územního plánu (zpráva dle §55 stavebního zákona) doporučuji hodnotit ukazatele stavu životního prostředí, splnění podmínek (uvedených v této zprávě) z hlediska ochrany životního prostředí a využití rozvojových ploch.

Zpráva o uplatňování územního plánu by měla obsahovat odpověď na otázku, zda dochází vlivem uplatnění územního plánu ke zlepšení stavu životního prostředí a determinantů lidského zdraví.

Zpráva zahrne popis změn stavu životního prostředí a popis vývojového trendu v souvislosti s uplatňováním územního plánu.

Zpráva vyhodnotí plnění podmínek závazného stanoviska k návrhu územního plánu.

11. NÁVRH POŽADAVKŮ NA ROZHODOVÁNÍ VE VYMEZENÝCH PLOCHÁCH A KORIDORECH Z HLEDISKA MINIMALIZACE NEGATIVNÍCH VLIVŮ NA ŽIVOTNÍ PROSTŘEDÍ

Kapitola je vypracována jako návrh stanoviska dotčeného orgánu pro posuzování vlivů na životní prostředí. Předložení návrhu stanoviska autorizovanou osobou pro posuzování vlivů na životní prostředí požadoval Krajský úřad Středočeského kraje ve stanovisku k zadání územního plánu. Stanovisko je formulováno ve vztahu k posouzenému návrhu. **V případě, že některá opatření budou do návrhu územního plánu zapracována před jeho předložením na Krajský úřad Středočeského kraje, je nezbytné návrh stanoviska přiměřeně upravit tak, aby neobsahoval již přijatá opatření.**

NÁVRH STANOVISKA DOTČENÉHO ORGÁNU PRO POSUZOVÁNÍ VLIVŮ NA ŽIVOTNÍ PROSTŘEDÍ

Na základě předloženého vyhodnocení vlivů na životní prostředí (SEA)

v y d á v á

Krajský úřad Středočeského kraje, Odbor životního prostředí a zemědělství, jako příslušný úřad podle § 22 písm. e) zákona č. 100/2001 Sb., o posuzování vlivů na životní prostředí a o změně některých souvisejících zákonů (zákon o posuzování vlivů na životní prostředí), v platném znění, v souladu s § 10g téhož zákona, z hlediska přijatelnosti vlivů na životní prostředí a veřejné zdraví

s o u h l a s n é s t a n o v i s k o

k vyhodnocení vlivů

návrhu územního plánu obce Zbraslavice

na životní prostředí.

V rámci navazujícího stupně řešení územního plánu a navazujících samostatných správních řízení bude kromě níže uvedených podmínek a doporučení v plném rozsahu zajištěn systém limitů a regulativů, vyplývajících z obecně závazných zvláštních právních předpisů.

Pro fázi vydání návrhu územního plánu obce Zbraslavice se navrhuje následující podmínky:

- *Text územního plánu upravit tak, aby byl sjednocen popis využití plochy Z8 a aby bylo zřejmé, jaké je možné využití plochy. Pro případnou výstavbu by měly být stanoveny podmínky prostorového uspořádání – minimálně maximální podíl zastavěné plochy a výšková limitace staveb. Nežádoucí je využití území pro stavby a činnosti, které by generovaly vyšší intenzity obslužné dopravy.*
- *V návrhu územního plánu prověřit dopravní napojení plochy Z22 a vyznačit je v příslušných výkresech. Pro plochu stanovit specifické podmínky prostorového uspořádání, zejm. minimální velikost pozemků, umístění domů ve vztahu ke stávající zástavbě a okolí. Podle návrhu územního plánu se předpokládá „rozvolněná zástavba na velkých pozemcích“, přičemž má být umístěno 5 – 7 domů. Tomu by odpovídala velikost pozemků cca 3900 m² až 5 500 m² (zaokrouhleno). Uvedený předpoklad by měl být zapracován do podmínek využití plochy.*
- *Upravit vymezení nadregionálního biokoridoru NK61 tak, aby byl vymezen mimo kontakt se zastavitelným územím Útěšenovic.*

- Pro plochy rekreace Z9, Z10, Z11 a Z26 budou stanoveny podmínky prostorového uspořádání, které definují minimální velikost pozemků pro výstavbu objektů rodinné rekreace. Velikost pozemků by měla odpovídat velikosti pozemků v blízkém okolí těchto lokalit.
- Ve výkresové části vyznačit dobývací prostor Ostrov na k.ú. Ostrov u Bohdanče. Jedná se o formální doplnění. Navržené znění územního plánu umístění staveb pro těžbu nerostných surovin na plochách lesních a zemědělských neumožňuje. Případné využití dobývacího prostoru pro těžbu nerostných surovin by tak bylo podmíněno budoucí změnou územního plánu.
- V přehledu záborů zemědělské půdy doplnit plochu pro přeložku silnice II/126.

Pro fázi uplatňování návrhu územního plánu obce Zbraslavice se navrhují následující podmínky a doporučení (podmínky pro navazující řízení pro výstavbu na vybraných plochách):

- V rámci navazující přípravy výstavby na ploše Z6 na k.ú. Zbraslavice musí být vyřešena ochrana (záložního) zdroje podzemní vody Starý vodní zdroj tak, aby nebyla ohrožena jakost vody v případě potřeby odběru vody z tohoto zdroje.
- V rámci navazující přípravy výstavby přeložky silnice II/126 na k.ú. Zbraslavice musí být vyřešena ochrana (záložního) zdroje podzemní vody Starý vodní zdroj tak, aby nebyla ohrožena jakost vody v případě potřeby odběru vody z tohoto zdroje.
- Pro plochy rekreace na lokalitě Klikor Z9, Z10 a Z11 je stanovena podmínka jímání odpadních vod a jejich odvoz na ČOV. Není přípustné vypouštění odpadních vod z jednotlivých staveb pro rodinnou rekreaci přes půdní vrstvy do vod podzemních, neboť takové nakládání s odpadními vodami by mohlo ohrozit jakost vody vodního zdroje Prameniště – Pančava.
- V rámci navazujících řízení pro výstavbu na všech plochách bude doložen způsob nakládání se srážkovými vodami tak, aby nedocházelo k navyšování maximálních průtoků ve vodotečích daného dílčího povodí.
- Podmínkou využití plochy Z26 je její napojení na kanalizační síť a odvod odpadních vod na ČOV. Důvodem je prevence ochrany podzemních a povrchových vod před znečištěním, a to zejména s ohledem na ochranu vodního zdroje Prameniště – Pančava a kvality vody v Hodkovském potoce.
- Podmínky pro přípravu přeložky silnice II/126:
V dalším stupni projektové přípravy bude řešena technická ochrana zdroje podzemní vody „Starý vodní zdroj“.
Křížení s nivou bezejmenné vodoteče v severní části trasy přeložky bude řešeno tak, aby byla zachována prostupnost území.

Jednotlivá opatření jsou podrobně popsána v kapitole 8. Závěr vyhodnocení je uveden v následující kapitole.

12. NETECHNICKÉ SHRNUTÍ VÝŠE UVEDENÝCH ÚDAJŮ, ZÁVĚR

Vyhodnocením je míněn dokument, který obsahuje posouzení vlivů uplatnění územního plánu na životní prostředí. Často se označuje zkratkou SEA.

Vyhodnocení vlivů územního plánu na životní prostředí, jakožto samostatný dokument, se vypracovává v případě, že to stanoví krajský úřad. Tato zpráva shrnuje zjištění ohledně možných

vlivů využití území dle návrhu územního plánu obce Zbraslavice na životní prostředí a navrhuje opatření pro ochranu životního prostředí a zdraví obyvatel.

Zpráva je učena všem stranám zainteresovaným v pořizování územního plánu obce včetně jejích obyvatel (veřejnosti). Zpráva je podkladem pro případnou úpravu návrhu územního plánu. Na základě závěru této zprávy a návrhu územního plánu vydá Krajský úřad Středočeského kraje, odbor životního prostředí, stanovisko k návrhu územního plánu.

- **Jaký je stav životního prostředí v obci Zbraslavice a jaké jsou současné problémy?**

Stav životního prostředí jsem charakterizoval pomocí vybraných ukazatelů stavu životního prostředí. Ukazatele byly vybrány z indikátorů, které jsou používány pro popis stavu životního prostředí na celostátní úrovni.

Za problematické je možné v území, které bude dotčeno navrhovanými změnami, považovat:

- hluková zátěž v okolí silnice č. 126,
- hluková zátěž v okolí silnice č. 325 v místě zúžení komunikace před náměstím ve Zbraslavicích,
- vodní eroze svažitých zemědělských pozemků,
- zrychlený povrchový odtok ze zastavěného území a související problémy povodní,
- jednotná splašková a dešťová kanalizace.

Podrobnosti jsou vedeny v kapitole 5.

- **Jaké alternativy rozvoje území a jeho využití byly zvažovány?**

K hodnocení byla předložena pouze jedna možnost využití území, která je představována návrhem územního plánu.

Návrh územního plánu představuje oproti platnému územnímu plánu menší zábory půdy pro výrobu a občanskou vybavenost. Tyto plochy na jihovýchodním okraji obce byly platným územním plánem vymezeny na cca 16 ha. Dle platného územního plánu zbývá v tomto sektoru ještě cca 6 ha rozvojových ploch k využití. Tyto plochy jsou v návrhu vymezeny převážně jako plochy zemědělské. Další „úbytek“ rozvojových ploch se dotýká ploch pro bydlení na západním okraji Zbraslavic, kde již není vymezena plocha pro bydlení o výměře cca 6 ha.

Na území Zbraslavic nedojde v konečném důsledku oproti platnému územnímu plánu k navýšení výměry potenciálních záborů zemědělské půdy, ale k jejich snížení.

Mimo Zbraslavice jsou větší plochy navrženy pouze v Lipině a v Radvančicích.

V rámci jednotlivých ploch s rozdílným způsobem využití (např. ploch pro bydlení, ploch pro občanskou vybavenost) územní plán specifikuje více možností využití – hlavní, přípustné, podmíněčně přípustné.

Pro hodnocené změny zastavitelného území je alternativou dosavadní využití, kdy je většina rozvojových ploch využívána pro zemědělské účely.

- **Jak byl návrh územního plánu vyhodnocen – jaké jsou vlivy a jaká byla navržena opatření?**

Vyhodnocení zahrnuje posouzení na všechny složky životního prostředí a zdraví obyvatel. Jmenovitě se jedná o vlivy na zdraví, vody, půdy, přírodu, krajinný ráz, kulturní dědictví, produkci odpadů a zdroje (surovin, energie).

Zásadním vlivem je zábor zemědělské půdy v souvislosti se zastavěním rozvojových ploch (celkem 29,6 ha).

Největší nároky mají plochy pro bydlení - celkem 21,4 ha, dále plochy rekreace o souhrnné výměře 4,7 ha. Většina záborů zemědělské půdy se dotýká půd I. třídy ochrany (nejkvalitnější půdy). Umístění mimo kvalitní půdy ve vazbě na zastavěné území není možné, neboť se zde vyskytují v převažující míře právě půdy I. třídy ochrany.

Na základě vyhodnocení vlivů na životní prostředí je možné návrh územního plánu z hlediska vlivů na životní prostředí a veřejné zdraví doporučit ke schválení. Před tím je nezbytné zpracovat navržena opatření ke snížení negativních vlivů (viz kapitola č. 8).

SEZNAM POUŽITÝCH ZKRATEK A VYBRANÉ POJMY

BPEJ	bonitovaná půdně ekologická jednotka
CSD	Celostátní sčítání dopravy (provádí ŘSD)
dB	decibel, jednotka
HEIS	aplikace Hydroekologický informační systém VÚV TGM, standardy
Chráněným venkovním prostorem	se rozumí nezastavěné pozemky, které jsou užívány k rekreaci, lázeňské léčebně rehabilitační péči a výuce, s výjimkou lesních a zemědělských pozemků a venkovních pracovišť. [...] Rekreace [...] zahrnuje i užívání pozemku na základě vlastnického, nájemního nebo podnájemního práva souvisejícího s vlastnictvím bytového nebo rodinného domu, nájmem nebo podnájmem bytu v nich.
Chráněný venkovní prostor staveb	- prostor do vzdálenosti 2 m před částí jejich obvodového pláště, významný z hlediska pronikání hluku zvenčí do chráněného vnitřního prostoru bytových domů, rodinných domů, staveb pro předškolní a školní výchovu a vzdělávání, staveb pro zdravotní a sociální účely, jakož i funkčně obdobných staveb (definice dle zákona č. 258/2000 o ochraně veřejného zdraví)
Hluk	zvuk, který může být škodlivý pro zdraví a jehož imisní hygienický limit stanoví prováděcí právní předpis (definice dle zákona č. 258/2000 o ochraně veřejného zdraví). (pozn.: prováděcím právním předpisem je nařízení vlády č. 272/2011 Sb.)
KES	koeficient ekologické stability
KN	katastr nemovitostí
KÚ	krajský úřad
NPP	národní přírodní památka
MŽP	Ministerstvo životního prostředí ČR
PRVK	Plán rozvoje vodovodů a kanalizací
PUPFL	pozemky určené k plnění funkcí lesa (lesní pozemky)
PÚR	Politika územního rozvoje ČR
řešené území	- území řešené návrhem územního plánu, tj. území obce Zbraslavice. Pojem řešené území není totožný s pojmem dotčené území. Pojem „dotčené území“ je v textu obvykle použit pro označení území vymezeného dosahem vlivu/ů určitého využití území.
ŘSD	Ředitelství silnic a dálnic
SEA	Strategic Environmental Assessment – posuzování vlivů koncepcí na životní prostředí. V daném případě je hodnocenou koncepcí využití území územní plán. V tomto Vyhodnocení je zkratka SEA zjednodušeně využívána pro označení Vyhodnocení vlivů územního plánu na životní prostředí v rozsahu podle přílohy stavebního zákona.
ÚAP	územně analytické podklady
ÚP	územní plán

ÚSES	územní systém ekologické stability
VKP	významný krajinný prvek
Vyhodnocení (též SEA)	- Vyhodnocení vlivů uplatnění územního plánu podle ustanovení stavebního zákona. Rámcový obsah stanovuje příloha stavebního zákona. Vyhodnocení zahrnuje posouzení vlivů koncepce na životní prostředí a stanovení významnosti vlivů.
ZPF	zemědělský půdní fond
ZÚR SK	Zásady územního rozvoje Středočeského kraje

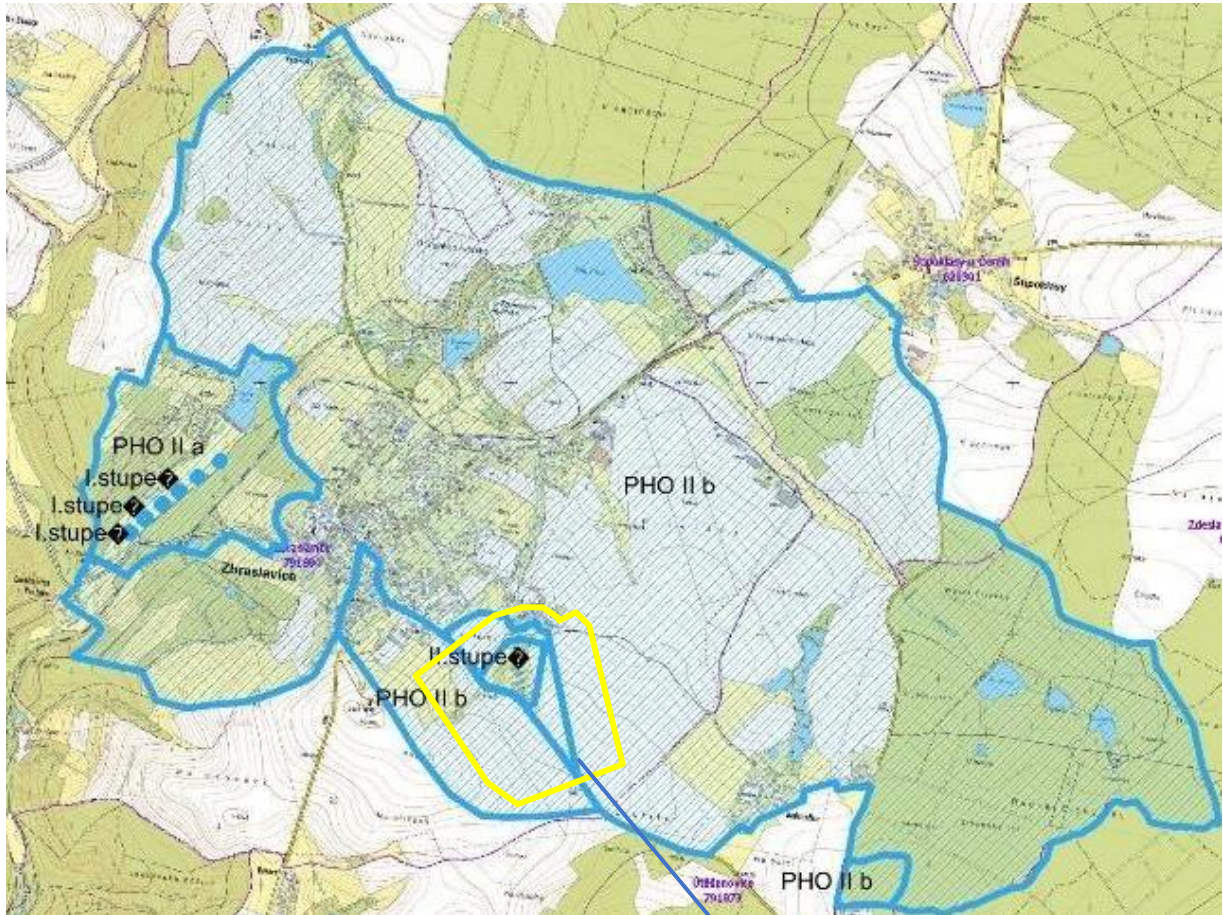
PŘÍLOHY

Grafické znázornění vybraných informací zařazených v textu vyhodnocení

Příloha 1: Ochranná pásma vodních zdrojů.....	58
Příloha 2: Povodí 4. řádu a vodní toky v řešeném území	59
Příloha 3: Vymezení krajinných typů	60
Příloha 4: Migračně významná území	61
Příloha 5: Polygony nefragmentovaných území	62
Příloha 6: Erozní ohroženost půd ve vztahu ke koncepci GAEC2.....	63
Příloha 7: Sumarizace nálezů zvláště chráněných druhů podle lokalit.....	64
Příloha 8: Lokalizace nálezů druhů živočichů zvláště chráněných druhů a zařazených v Červeném seznamu na území obce.....	67
Příloha 9: Fotodokumentace vybraných lokalit.....	70

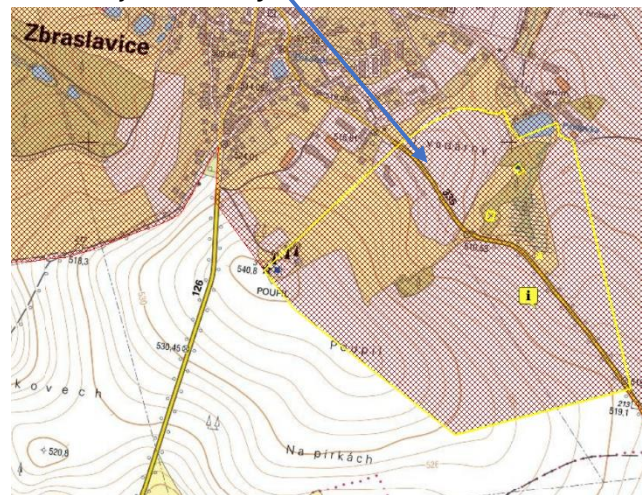
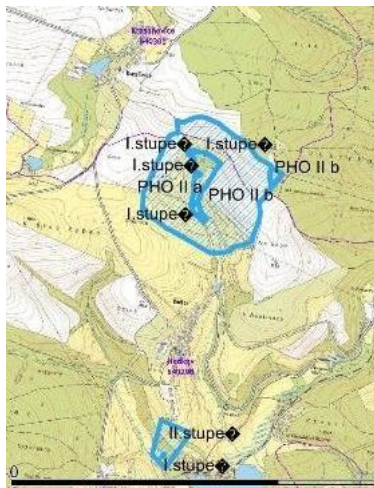
Příloha 1: Ochranná pásma vodních zdrojů

OP Prameniště - Pančava

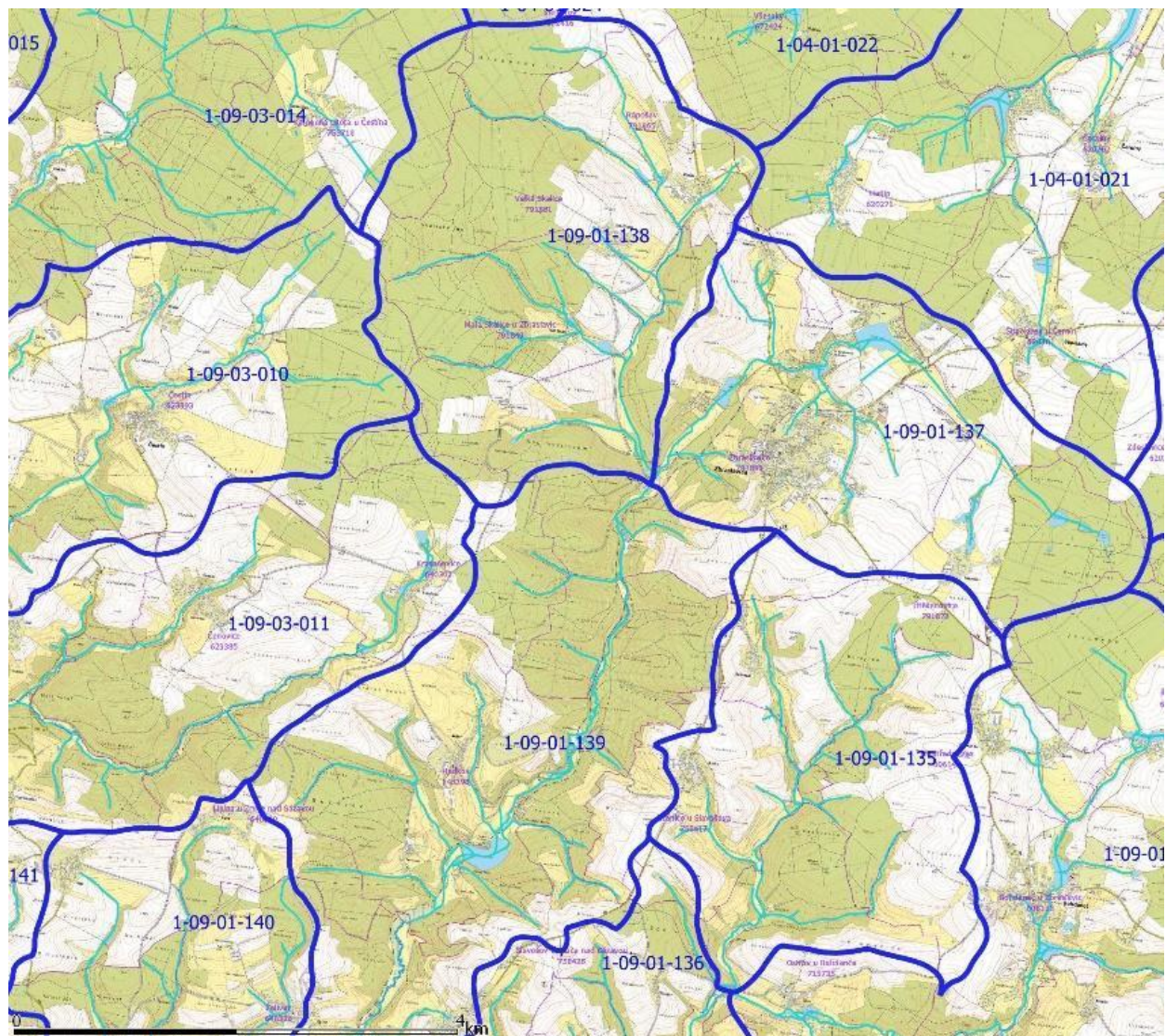


OP Studny Hodkov

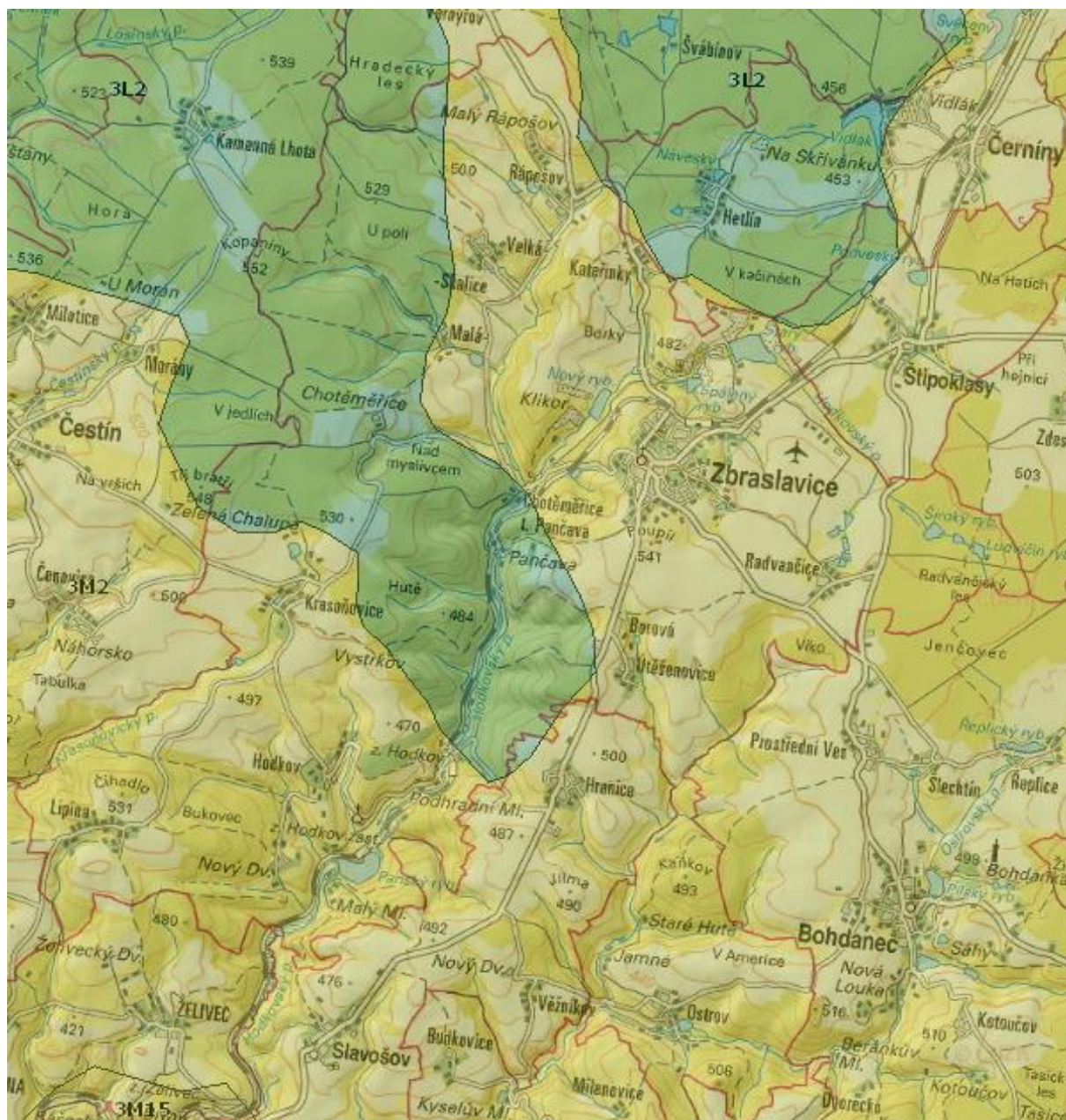
OP Starý vodní zdroj



Příloha 2: Povodí 4. řádu a vodní toky v řešeném území

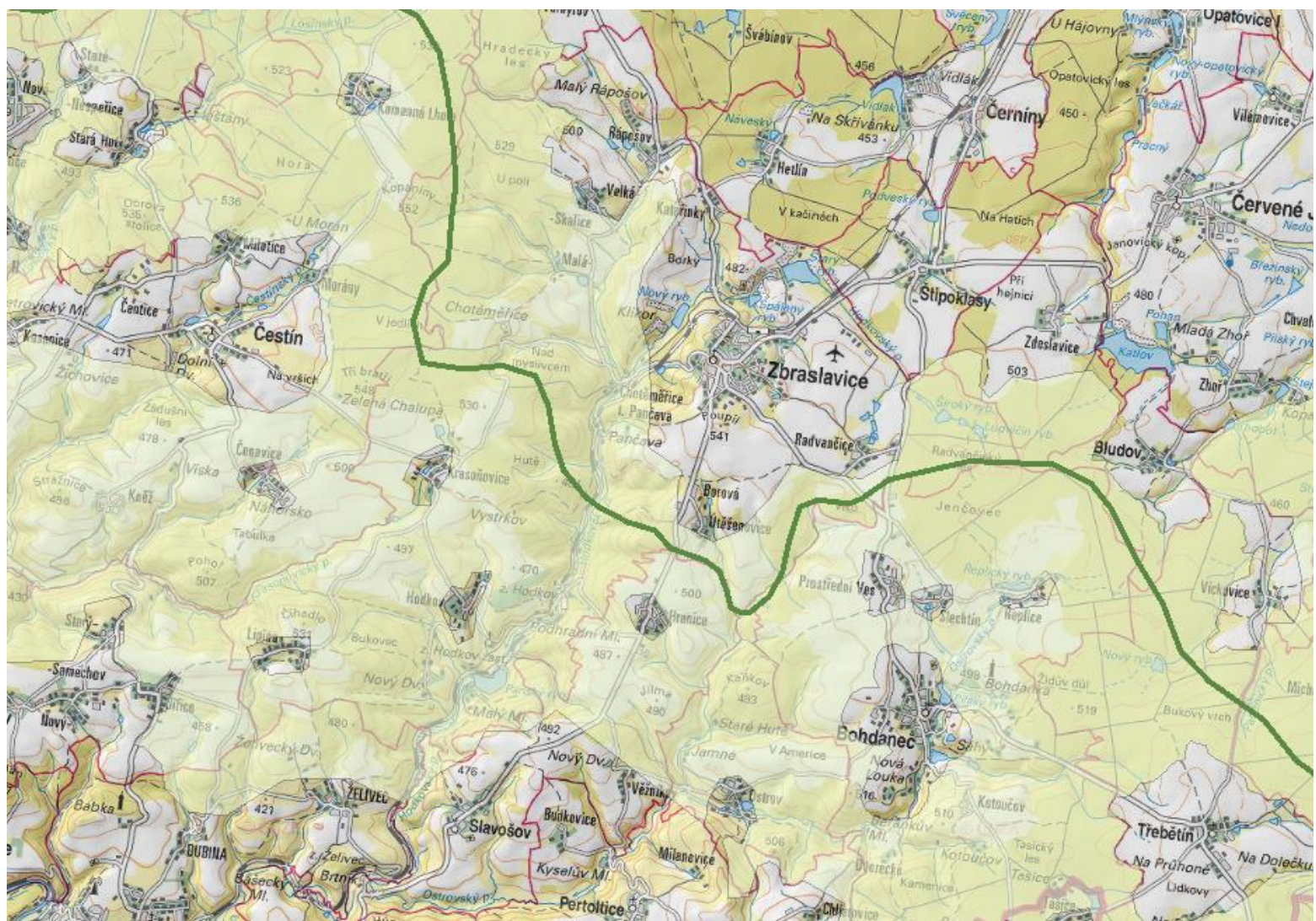


Příloha 3: Vymezení krajinných typů



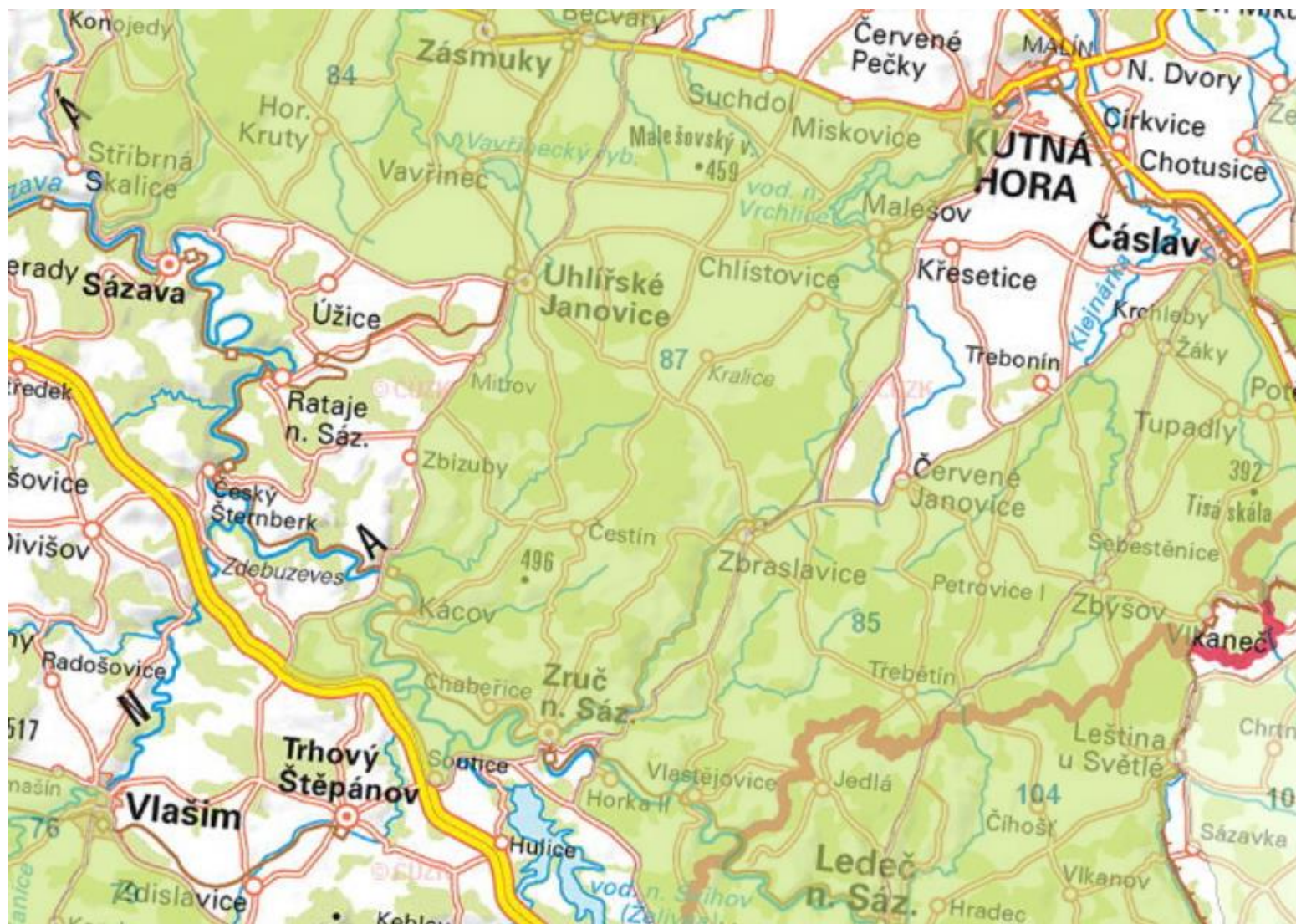
Zdroj: <https://geportal.gov.cz/web/guest/map>, mapové kompozice Typologie české krajiny

Příloha 4: Migračně významná území

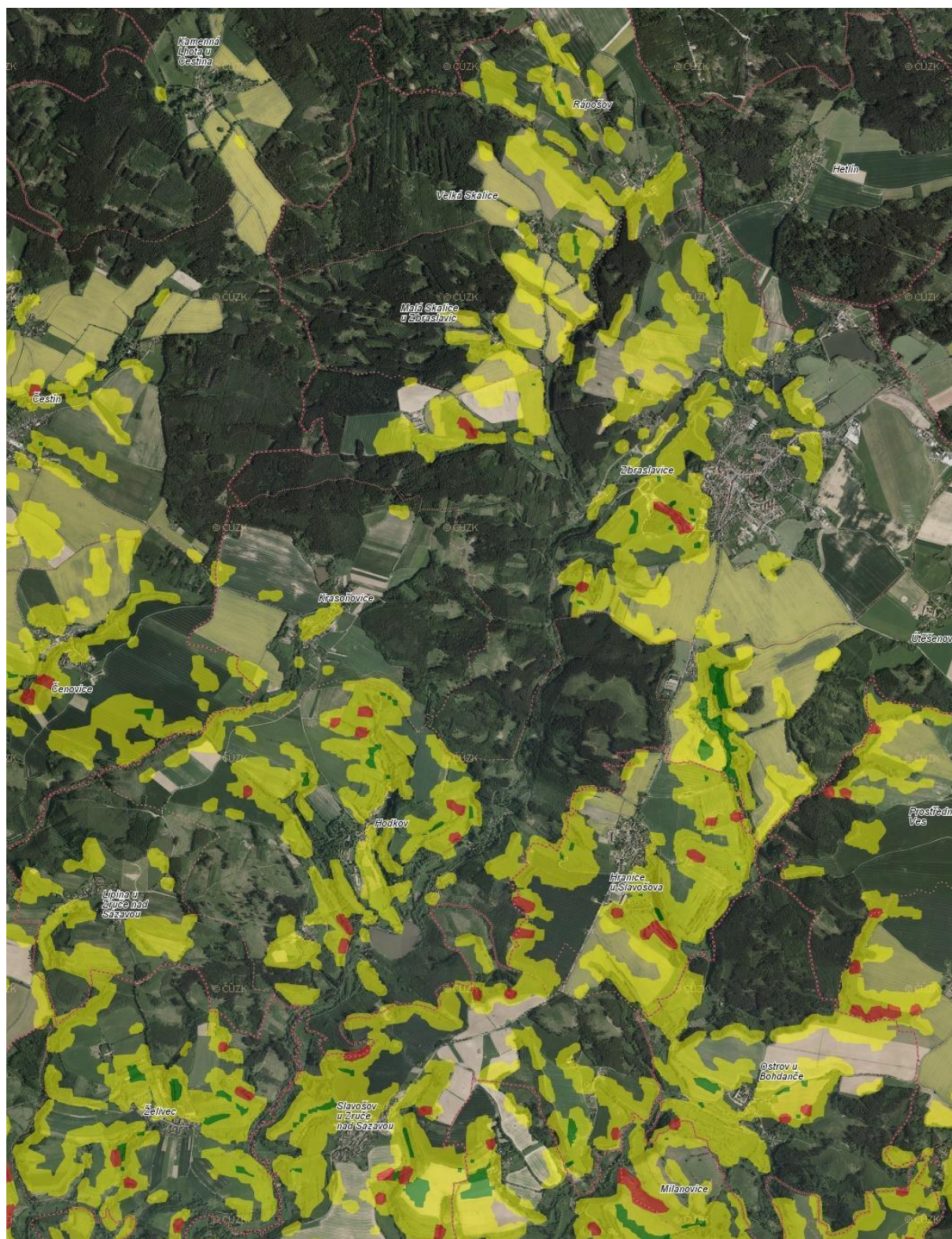


Zdroj: Národní geoportál INSPIRE – vrstva Průchodnost krajiny pro velké savce

Příloha 5: Polygony nefragmentovaných území



Příloha 6: Erozní ohroženost půd ve vztahu ke koncepci GAEC2



Erozní ohroženost půd ČR ve vztahu ke koncepci DZES 5 (GAEC 2)

- Erozně neohrožené půdy (NEO)
- Mírně erozně ohrožené půdy (MEO)
- Silně erozně ohrožené půdy (SEO)

Příloha 7: Sumarizace nálezů zvláště chráněných druhů podle lokalit

Lokalita/Druh	Počet nálezů
6156-14 přítok (Velká Skalice)	1
rak říční	1
6156-9 Skalice (Zbraslavice)	2
rak říční	2
a0224_133408_42_M1.6	1
d'áblík bahenní	1
Čestín (KH)	6
krutihlav obecný	2
křepelka polní	2
tuhýk obecný	1
tuhýk šedý	1
Hodkov	1
ostříž lesní	1
Hodkov mokřady u trati	7
čolek horský	1
čolek velký	1
ještěrka obecná	1
ropucha obecná	1
rosnička zelená	1
slepýš křehký	1
užovka hladká	1
Hodkov, chatová osada	3
ještěrka obecná	1
slepýš křehký	1
zmije obecná	1
Hodkov, koridor žel. trstě	3
ještěrka obecná	1
slepýš křehký	1
užovka hladká	1
Hodkovský potok	5
mihule potoční	1
rak říční	2
vranka obecná	2
Chotěměřice	1
netopýr velký	1
Jamně - Kaňkov	1
slepýš křehký	1
Krasoňovice	2
ještěrka obecná	1
ropucha obecná	1
KÚ: Hodkov, Hodkovský rybník	2

krutihlav obecný	1
lejsek šedý	1
KÚ: Rápošov,	1
tuhýk šedý	1
KÚ: Zbraslavice, Spálený rybník	1
čáp černý	1
Kutná Hora, 339	1
veverka obecná	1
Lipina u Zruče nad Sázavou	2
ropucha obecná	1
slepýš křehký	1
Ludvičin rybník	9
vážka běloustá	2
vážka jasnokvrnná	7
Malá Skalice	2
sýc rousný	1
vlaštovka obecná	1
Ostrov u Bohdanče - 6257 - bod č. 9	1
vydra říční	1
Ostrovský potok	1
vranka obecná	1
Ostrovský potok - Ostrov	2
mihule potoční	1
vranka obecná	1
Radvančice	3
netopýr Brandtův	2
netopýr řasnatý	1
Rápošov	1
rak říční	1
Rápošov - tůň	2
vážka jasnokvrnná	2
Rápošov, tůň	2
vážka jasnokvrnná	2
Rybníky u Radvančic	16
čolek obecný	2
ropucha obecná	7
skokan skřehotavý	1
skokan zelený	4
slepýš křehký	1
užovka obojková	1
Starý rybník a sousední kemp U Starého rybníka	1
skokan krátkonohý	1
Široký rybník	2
vážka jasnokvrnná	2
U Nového rybníka pod Zbraslavicemi	1

chřástal polní	1
Útěšenovice - Jelenské, silnice	1
ropucha obecná	1
Útěšenovice - křižovatka u Radvančic	1
ropucha obecná	1
Útěšenovice, Ludvičin rybník	1
vážka běloústá	1
Útěšenovice, Široký rybník	1
vážka jasnoskvrnná	1
Zbraslavice	6
krkavec velký	1
netopýr vousatý	1
rys ostrovid	2
tuhýk šedý	1
vlaštovka obecná	1
Zbraslavice - Široký rybník	1
potápka malá	1
Zbraslavice u Nového rybníka	3
ještěrka obecná	1
ještěrka živorodá	1
krahujec obecný	1
Žabí tůňka v kempu U Starého rybníka	1
rosnička zelená	1

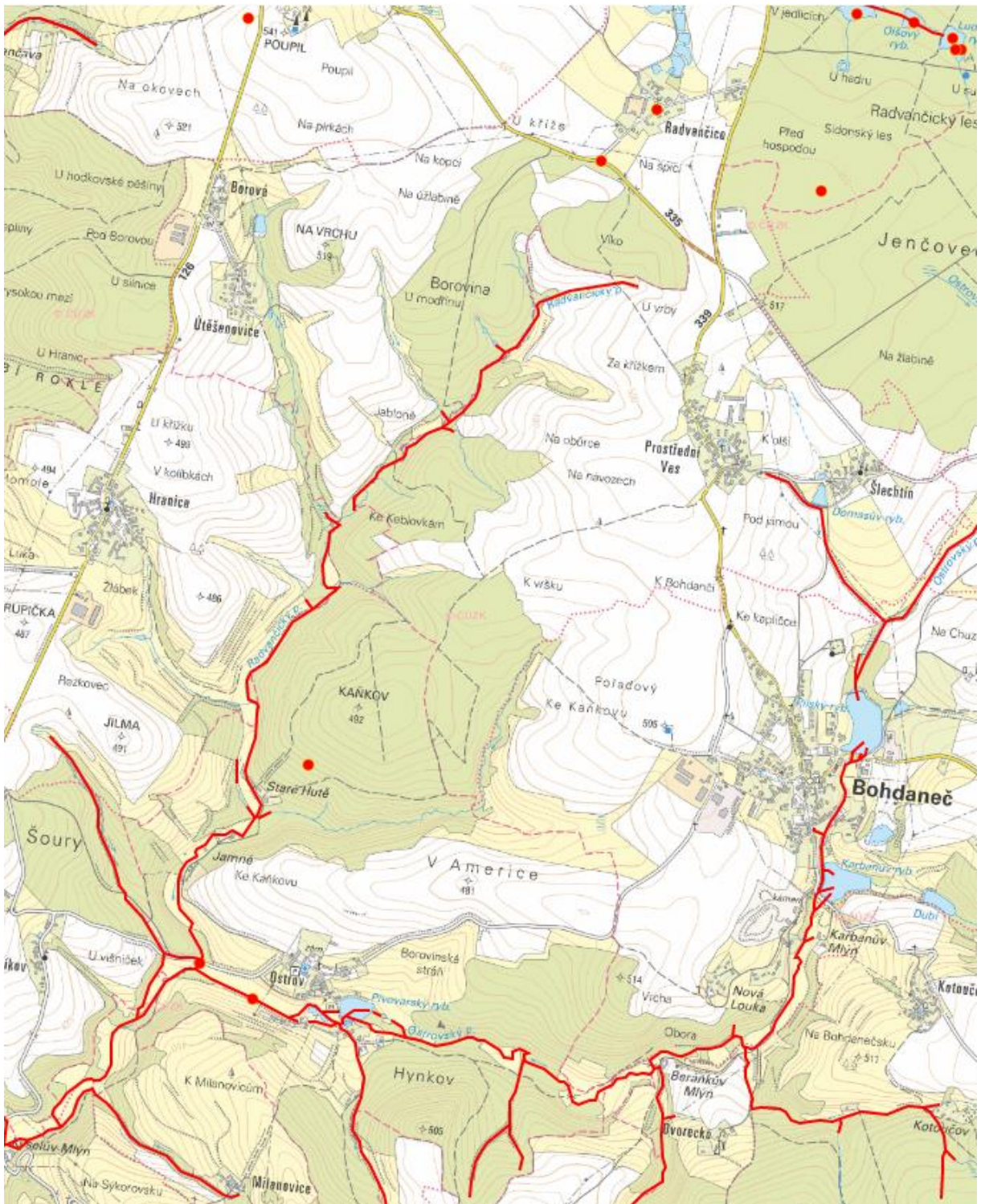
Zdroj: AOPK ČR. Nálezová databáze ochrany přírody. [on-line databáze; portal.nature.cz]. 2018-11-02; [cit. 2018-11-02]

Příloha 8: Lokalizace nálezů druhů živočichů zvláště chráněných druhů a zařazených v Červeném seznamu na území obce

Nálezy v severní části území



Nález v jižní části území - východ



Zdroj: (c) AOPK ČR, Nálezová databáze ochrany přírody

Příloha 9: Fotodokumentace vybraných lokalit

U fotografií uvedené komentář nenahrazují v textu vyhodnocení navržená opatření a podmínky – viz kapitoly 8 a 11.

Plocha Z5 pro bydlení

– pohled od jihu



– pohled na severní část



Komentář: Remíz se může stát součástí veřejného prostranství

Plocha Z6 pro bydlení



Komentář: „vpravo v pozadí jsou porosty okolo „Starého vodního zdroje“. Nezbytné je v dalším stupni vyřešit jeho ochranu.

Plocha Z8



Komentář: Pro plochu mají být stanoveny podmínky prostorového uspořádání.

Plocha Z18 pro bydlení



Komentář: Plocha je umístěna v blízkosti silnice II/126 (na fotografii vlevo od komunikace), orientačně označena šipkou. V rámci využití plochy bude nezbytné prokázat splnění hlukových hygienických limitů u nové zástavby.

Plochy Z9, Z10, Z11 na lokalitě Klikor pro rekreaci



Komentář: Pohled ze silnice pod tvrzí, rozvojové plochy orientačně označují šipky. Pro plochy mají být stanoveny podmínky prostorového uspořádání. Nebude přípustné využití domácích čistíren odpadních vod.

Plocha Z22 pro bydlení



Komentář: Plocha nenavazuje na zástavbu. Je jí vymezení není vhodné. Pokud bude přesto vymezena, je nezbytné stanovit podmínky prostorového uspořádání.

Plocha Z26 pro rekreaci



Komentář: Plocha není v souladu s cíli ochrany krajinného rázu, dojde k zahuštění rekreační zástavby. Pro plochu mají být stanoveny podmínky prostorového uspořádání. Plocha bude napojena na kanalizaci.